

# LA GAZETTE DU NORD

LA TUQUE

L'ABITIBI

LE NOUVEL ONTARIO

VOL. VIII Prix d'Abonnement: Canada, \$1.50 par an.

LEVIS, VENDREDI, LE 18 MAI 1928

Prix d'Abonnement: Etats-Unis, \$2.00 par an

## LE DEVOIR PROFESSIONNEL ET "UN MEDECIN DE CAMPAGNE"

Le bon théâtre doit être, avant tout, instructif et éducatif.

Voilà pourquoi les membres du "Cercle Artistique d'Amos" n'ont pas craint de mettre à l'affiche une pièce à thèse, due à la plume du grand écrivain français, Henry Bordeaux, qui se charge lui-même, dans sa préface, de nous donner les grandes lignes de son drame, "Un Médecin de Campagne".

"Le bien obscurément fait ne tente personne", dit Balzac, dans son admirable Médecin de Campagne. Aussi, les amateurs sont-ils rares pour ces postes perdus, où les guérisons ne rencontrent pas la publicité des villes. Bien des vallées, dans les régions montagneuses, sont abandonnées des médecins. Je connais un bourg important, celui-là même que désigne le drame représenté à l'oeuvre, qui, depuis des années, offre une subvention honorable au sauveur qu'en vain l'on attend.

Celui-là qui consent à s'établir dans l'un ou l'autre de ces cantons dédaignés, soit qu'il ait à subvenir à des charges immédiates, soit que le goût de la solitude le pousse, comme le Docteur Benassis au coeur ravagé, n'allez pas croire qu'il soit toujours bien accueilli. Le paysan se méfie: il commence par l'observer, par lui chercher d'obscurs ou de vilains mobiles. Vous comprenez: on a pris l'habitude de mourir tout seul et sans l'aide de personne. Peu à peu, à le voir à l'oeuvre, on change d'avis. Il ne tarde pas à conquérir les mères, en leur apprenant à soigner les enfants. Car, des enfants, on en a beaucoup à la montagne, on en avait, plutôt: là aussi, la courbe des naissances fléchit; mais on en perd, faute de précautions. Et voici que quand il a conquis la confiance, on abuse de lui, et qu'il ne se repose plus jamais.

A l'ordinaire, la vie rurale le durcit. Il est bientôt de plain-pied avec les natures frustes et primitives qui l'entourent, quand la politique ne le conduit pas aux basses flagorneries. Cette dureté lui sert de sauvegarde, empêche qu'on ne tire argument contre lui de son isolement professionnel. Il fait son métier, et souvent bien, mais il se défend, sans quoi, il y laisserait sa peau.

Or, parfois il arrive que, doué d'un caractère plus noble, d'une conscience plus avertie et plus délicate, il se donne tout entier à son oeuvre bienfaisante. La solitude, qui diminue les médiocres, soulève les forts, leur communique une étonnante puissance intérieure.

Le Docteur Brunoy, dans "Un Médecin de Campagne", est un de ces héros modestes, que l'on peut rencontrer dans la vie, sans soupçonner leur valeur. C'est à l'art qu'il appartient de comprendre et d'illuminer les réalités, même les plus humbles, d'en faire jaillir cette poésie qui est comme la poussière du jour sur les sillons encore tout déchirés du soc de la charrue. Brunoy, dans sa montagne, a travaillé à la façon du Docteur Messy qui, appelé par le gouvernement chinois à comprendre la peste en Mandchourie, n'hésita pas à quitter Tien-Tsin, où il laissait deux enfants malades, pour s'en aller à Kharbine où il mourut du fléau.

Mais il évoquera en Savoie une autre mémoire, celle d'un médecin qui y fut vénéré, et dont je ne citerai qu'un trait. Il était conseiller municipal d'un petit village, où il possédait une maison de campagne, et passait ses vacances, de courtes vacances, souvent troublées. Lors de l'épidémie de choléra, qui sévit il y a une trentaine d'années, sa commune fut atteinte du mal: aussitôt, il abandonna sa clientèle de la ville, et passa l'automne à soigner les cholériques. De sa propre maison, il fit un hôpital. Peu de temps après, ce furent les élections municipales. Il ne fut pas réélu. On a beau ne plus s'étonner des singularités du vote: c'était un peu trop scandaleux. Les paysans qui, malades, l'imploraient, évitaient maintenant son approche: quand ils l'apercevaient, ils fuyaient, la tête basse. Il finit par en pincer un, et l'interrogea avec son bon sourire.

— Eh bien, voilà, Monsieur le Docteur, lui répondit-on, on a pensé comme ça qu'on n'était pas lié. Mais, la prochaine fois, tout le monde sera pour vous. C'est bien le moins.

— Ah! J'aime mieux ça, dit-il, reconnaissant l'ombrageuse fierté montagnarde, qui avait secoué le joug de la reconnaissance, mais qui en avait vergogne.

Ce médecin, dont le souvenir, chez nous, en Savoie, est toujours vivant, était le père de mon collaborateur et ami, Emmanuel Dénarié.

Suite à la page 12

## L'INFORMATION EN QUELQUES LIGNES

### Les réeros du "Bremen" visiteront Montréal et Québec dans deux semaines

Le consulat général d'Allemagne annonce que les aviateurs Huenefeld Khoel et Fitzmaurice, après leur randonnée aérienne aux Etats-Unis, rendront visite au Canada pour remercier le gouvernement canadien et le peuple canadien de leur généreuse hospitalité. Les deux endroits qu'ils visiteront au Canada sont Montréal et Québec.

Les aviateurs arriveront au Montréal, venant de Boston, le lundi 21 mai prochain vers 1 heure de l'après-midi. Ils partiront de Montréal pour Québec le lendemain, 22 mai, dans l'après-midi. Le mercredi 23, ils voleront de Québec à New-York d'où ils s'embarqueront pour retourner dans leurs pays respectifs.

### MORT A VERCHERES DU Dr J.-B. LAPORTE ZOUAVE PONTIFICAL

Le Dr Jean-Baptiste Laporte, ex-zouave pontifical, l'un des membres les plus anciens de la profession médicale dans la province, est décédé à Verchères, hier, à l'âge de 88 ans et 3 mois. Il était né à Lavaltrie le 10 février 1840 et avait fait son cours classique au collège de l'Assomption où il fut l'un des disciples de Sir Wilfrid Laurier.

Il fit partie du 5e régiment des Zouaves Pontificaux Canadiens.

Reçu médecin le 13 mai 1873, il pratiqua sa profession pendant quelques mois à Holyoke Mass. Il alla ensuite s'établir à Contrecoeur où il épousa Arthémise Le-Noblet Duplessis le 13 mai 1874. Il demeura à Verchères depuis mai 1875.

### PLUIE DE BOUE

Port Arthur, Ont., 16. — Une pluie de boue fine est tombée hier dans les villes de la tête des lacs. C'est la première dont on ait souvenir ici. Elle souilla les habits des piétons, les maisons, les automobiles, etc. Un phénomène similaire se produisit en Roumanie il y a quelques jours.

### EN SONNANT LE GLAS

Presbourg, 16. — Comme il sonnait le glas d'un concitoyen, le bedeau de Raba approcha de trop près le gong de l'énorme cloche qu'il mettait en branle. Frappé à la tête, il fut précipité au bas de la tour, haute de 300 pieds, se tuant instantanément.

### LA MALLE AERIENNE REUSSIT

Le service des malles aériennes fut inauguré dimanche alors que des avions partis à la rencontre de l'Empress of Scotland ont transporté 866 caes de malle à Montréal.

L'Empress continua sa route à Québec et arriva à son quai vers les 6 heures. Déjà depuis plusieurs heures, les malles étaient rendues à Toronto et Ottawa.

C'est une expérience fort intéressante et dont les résultats sont très satisfaisants.

Les pilotes ont accompli leur

voyage rapidement, sans trop de misère, seul un avion dut atterrir à la Rivière-Ouelle mais pour repartir bientôt.

Les Autorités des Postes se réjouissent de cette initiative et les hommes d'affaires y trouvent grand profit.

Ce service avec le temps se perfectionnera davantage et bientôt la malle aérienne sera, comme la malle terrestre, une commodité

### L'ODYSSEE D'UN JEUNE ALLEMAND

Un jeune Allemand de 20 ans, John Thoenig, de Duisburg, manquant des fonds nécessaires pour venir aux Etats-Unis, avait trouvé le moyen de se faire emballer dans une caisse, et de se faire envoyer en Amérique comme marchandise.

Le voyage quoique inconfortable se passa sans incident. Mais en arrivant à New-York, la caisse, par malheur, fut déchargée sur le quai sens dessus-dessous.

Pour ne pas tomber, Thoenig passa son bras dans une ouverture — une planche non-clouée — qui lui avait permis de s'étirer pendant le voyage. Mais un gardien du port l'aperçut et donna l'alarme.

Quoique tous ses papiers soient en règle, Thoenig a été envoyé à Ellis Island, et il devra prendre, mercredi prochain le "Cleveland" qui le ramènera dans son pays natal.

### LE SUICIDE

Voici une petite statistique sur le suicide.

En Hongrie et en Tchécoslovaquie, on compte 26 suicides par 100,000 habitants. C'est le chiffre record calculé sur la moyenne de dix années.

En Allemagne, — terre Werther, — le pourcentage de désespoir est de 23, de 22 en Autriche, de 17 en France, de 10 en Angleterre, de 8 en Italie, de 4 en Espagne et de 2 en Portugal.

On s'explique mieux après cette statistique, la réputation qu'on a faite aux compatriotes du général Carmona; les Portugais sont toujours gais! Il est évident qu'un homme constamment gai ne songe pas au suicide.

Maintenant, les chiffres qui précèdent sont peut-être simple-

## Nouvel honneur à Mgr Mathieu

Nous avons le très grand plaisir d'annoncer que Sa Grandeur Mgr O.-E. Mathieu, archevêque de Régina, vient d'être honoré par l'Université de Saskatchewan du titre de Docteur en Droit, à l'occasion de son jubilé d'or sacerdotal qui sera célébré en juin prochain comme nous l'avons déjà annoncé. Cette heureuse nouvelle nous est transmise par M. Victor Mathieu, N. P., laquelle était contenue dans une lettre de l'Archevêque de Régina. Le précieux parchemin lui sera remis à la fin de l'année universitaire soit vers la mi-juin.

C'est pour nous Canadiens-Français et spécialement pour la population de Québec, un très grand honneur et un sujet de grande joie. Nous ne sommes pas téméraires en affirmant que les Québécois applaudiront le Grand Archevêque dont la figure rayonne toujours dans tout le diocèse.

ment nés de l'imagination de quelque journaliste.

S'ils étaient vrais ils tiendraient à prouver que c'est dans les pays dits de dictature — style cartelliste — que les gens sont les plus heureux puisqu'ils se suppriment beaucoup moins qu'ailleurs.

### GRAND'MERE A 30 ANS

Springfield Vt., 16 — Madame Edouard Fréchette de cette localité est devenue grand'mère à l'âge de trente ans. Madame Fréchette s'est mariée à l'âge de 15 ans et sa fille Mme Henry Bildeau qui s'est aussi mariée à 15 ans, vient de donner naissance à un fils.

## Riverside Drive Hotel

Quand vous passerez à Kapuskasing, faites votre demeure à la Riverside Drive Hotel, l'endroit des voyageurs, accommodation moderne, eau chaude, eau froide, bain.

Boîte 451. Tél. A. ROBIN, prop., Kapuskasing, Ont.

## A VENDRE A BONNES CONDITIONS

ENGIN A HUILE BRUTE Fairbanks-Morse, modèle Y, 10 forces. Avec turbine à eau pour refroidissement. Le tout pratiquement neuf.

Aussi

DYNAMO Fairbanks-Morse, C. D., 120 volts, pour 120 lampes.

BATTERIES, 94 cellules.

TABLEAU DE DISTRIBUTION (switch-board)

Le tout en bon ordre.

## SEMINAIRE DU SACRE-COEUR

ST-VICTOR DE BEAUCE, :-: QUEBEC.

## LA GAZETTE DU NORD

41, Avenue Bégin, Lévis.

CONTINUE "L'ABITIBI"

"La Gazette du Nord" est la propriété de M. Hector Authier, d'Amos, Comté d'Abitibi, faisant affaires sous le nom de La Publicité Régionale Enrg., et est imprimé aux bureaux de La Compagnie de Publication de Lévis, au No 41, Avenue Bégin, Lévis, dont M. Félix Pichette est Président et M. J.-A. Gagnon, Gérant.

Hector Authier,

Propriétaire.

## Historique des chemins de fer Canadiens

VIIIème et dernière partie.

Cette dernière partie sera confiée aux employés et à leur crédo vis-à-vis de leur union. Les 175.000 personnes employées sur les chemins de fer au CANADA comprennent à peu près toutes les professions et tous les métiers connus. Chaque catégorie d'employés fait partie de l'union qui lui est propre. Les conducteurs, les télégraphistes, les serre-freins, les ingénieurs, les chauffeurs, les hommes de cours, les cantonniers, etc., etc., ont chacun leur union d'intérêt. Tous sont d'accord et sont en bons termes avec les autorités du chemin de fer pour qui ils sont employés. Il n'y a pas longtemps, un ancien président de chemin de fer disait qu'un employé qui ne faisait pas partie de son union n'était certainement pas

un employé compétent. Chaque union, par l'intermédiaire de ses chefs, prépare et signe des contrats, avec des conditions de travail bien déterminé pour un certain temps, devant être révisé et renouvelé après échéance. Il ne faut pas croire que les unions sont toujours en guerre avec leurs patrons. Non, au contraire, chacun respecte mutuellement l'engagement solennel contracté l'un envers l'autre. Les unions d'ouvriers commencèrent à se former en 1880; celle du télégraphe fut fondée le 9 juin 1886 à Cedar Rapids, Iowa.

Le but de ces unions est d'unir les travailleurs pour la protection de leurs intérêts, pour élever leur condition sociale, morale et intellectuelle, pour promouvoir leur bien être général, pour établir un fonds de protection, pour venir en aide aux bénéficiaires des membres défunts.

En terminant, voyons ce qu'est le crédo du travailleur :

JE CROIS que c'est le Dieu Tout-Puissant, l'Auteur de tout bien, qui a donné à l'ouvrier le droit de s'unir à ses frères pour la sauvegarde de ses intérêts, la prospérité de sa famille et de la classe ouvrière.

JE CROIS qu'il n'y a pas sur la terre d'individus ou de sociétés, capables de prescrire ce droit ou d'en empêcher légitimement le libre exercice.

JE CROIS fermement que l'ouvrier sans association est incapable de se défendre contre ceux qui l'oppriment et d'obtenir les conditions de travail et le salaire auquel il a droit en justice ou en charité.

JE CROIS que c'est un grave devoir pour l'ouvrier de s'unir à ses confrères du même métier et de travailler de concert avec eux à améliorer le sort du travailleur.

JE CROIS que l'ouvrier est tenu de suivre aussi régulièrement que possible, les assemblées de son union, de défendre ses confrères contre les adversaires et de ne jamais les dénigrer devant qui que ce soit.

JE CROIS que l'ouvrier a tort de rester indifférent à l'union de

son métier et d'empêcher par son apathie ou son opposition ses confrères d'en faire partie.

JE CROIS que les seules unions légitimes sont celles qui répondent parfaitement aux aspirations de l'ouvrier et qui n'ont rien de répréhensible dans leurs principes.

JE CROIS que toutes les actions de l'ouvrier, comme celles du patron, relèvent de la morale et qu'elles doivent être soumises à la direction de l'Eglise.

JE CROIS à la sainte Eglise catholique romaine comme la véritable interprète de DIEU auprès des hommes et je crois aussi que sa juridiction s'étend dans tous les domaines de la société.

JE CROIS que l'ouvrier a des devoirs d'état et de religion, qu'il est tenu d'accomplir en conscience dans toute leur intégrité.

JE CROIS à la prière et à tous les exercices que prescrit la religion pour attirer les bénédictions du bon DIEU sur le travail et pour vivre chrétiennement.

JE CROIS au repos dominical tel qu'établi par DIEU pour refaire les forces corporelles et spirituelles de l'ouvrier.

JE CROIS au travail, à la tempérance et à l'économie, comme étant les trois grandes vertus qui assurent la prospérité au foyer de l'ouvrier.

JE CROIS au syndicat ouvrier catholique que l'Eglise propose à ses enfants pour la revendication de leurs droits et l'accomplissement de leurs devoirs.

JE CROIS à toutes ces vérités comme catholique, patriote et ouvrier. Je demande à DIEU que ma conduite soit toujours d'accord avec mon credo.

FIN

Chef de Gare Abitibien.

11 mai 1928.

## LA FETE DES ARBRES

La fête des arbres, dans les différents districts où on l'observe, à partir d'aujourd'hui, fournit tout naturellement à nos populations l'occasion de pratiquer quelques-unes des leçons apprises ou rafraîchies au cours de la récente semaine de protection forestière. Elle se prête, en même temps, à l'intéressantes manifestations sociales ou, dans le cas des jeunes, simplement récréatives, qui n'en ont pas moins une valeur éducative marquée.

Or, nous avons sûrement besoin de mieux connaître les arbres, nos amis, au Canada plus qu'ailleurs peut-être, parce qu'ils constituent un facteur important de la richesse du pays. Dans le concours littéraire sur le bois et le foyer canadien, organisé par l'Association des marchands de bois de la province de Québec et dont les lauréats ont été proclamés ces jours derniers, on a pu constater mieux qu'on n'avait pu le faire jusqu'ici le manque de données exactes chez notre jeunesse étudiante et écolière en matière d'arboriculture canadienne. Et on a raison de croire que si pareil concours s'adressait aux personnes plus âgées et censément mieux renseignées sur les hôtes de nos forêts, maintes réponses accuseraient une ignorance non moins regrettable.

Apprenons donc à connaître nos

Prenez des mets légers maintenant

SHREDDED



WHEAT

Du blé entier, très bien cuit. Se digère bien par n'importe qui. Au printemps, le matin, c'est exquis. TRISCUIT - rôti avec fromage ou beurre. Faits par The Canadian Shredded Wheat Company, Ltd.

arbres, afin de les entourer d'un plus grand respect et d'une plus grande sollicitude ! Pourquoi, en même temps qu'on s'occupera de planter des arbres un peu partout dans les environs de nos maisons d'éducation, aux abords des villages, dans les parcs publics ou le long des routes, ne prendrait-on pas la peine de donner à l'assistance une petite leçon de botanique pratique, en décrivant les moeurs, les qualités, les usages des différentes espèces d'arbres de notre pays, en particulier de ceux qu'on plante à l'occasion de cette fête annuelle des arbres ?

Ne l'oublions pas, nos forêts se dépeuplent rapidement. La hache du bûcheron et, surtout, l'incendie, y pratiquent de larges brèches tous les ans. Attachons-nous donc à remplir les vides par des plantations d'arbres judicieuses, qui

contribueront à conserver une de nos principales ressources naturelles en même temps qu'elles aideront à embellir nos paysages, nos villes, nos villages, nos voies publiques. Plantons des arbres et veillons avec un soin jaloux à leur entretien !

—O—

## SES DERNIERES CHANCES

Emire.—Combien de fois allez-vous encore me demander en mariage ?

Ovila.—Je crois que c'est la dernière fois, car parmi les trois autres jeunes filles que je demande régulièrement en mariage il y en a deux qui montrent des signes de faiblesse.

Maurice Archambault

B.A., B.S.A.

Ingénieur des Mines

Examen des "prospects",  
Echantillonnages,  
Rapports.

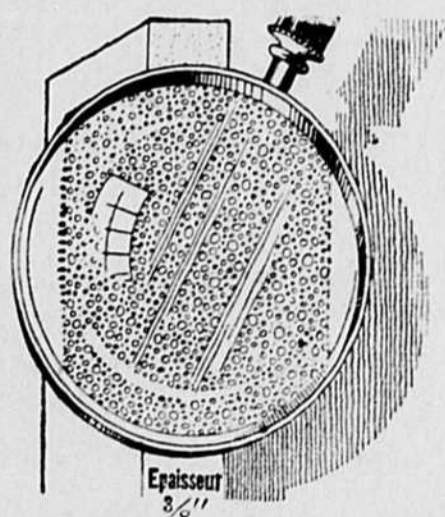
AMOS, :-: P. Q.

## LANGLOIS &amp; PARADIS LTEE

EPICIERS EN GROS

19, RUE SAINT-JACQUES,

QUEBEC.



Demandez notre brochure gratuite "Murs Reflétant un Bon Jugement." Ceux qui projettent de construire une demeure s'y renseigneront utilement sur le Gyproc, le Rocboard et l'Insulx.

Des Millions de Cellules Isolantes d'Air Inerte!

CANADA GYPSUM AND ALABASTINE, LIMITED

Paris

Canada

44F

GYPROC

cloison murale incombustible

T.-A. LALONDE, LTEE, :-: :-: AMOS.

Hector Authier, B.A., M.P.P.  
Félix Allard, B. L.

AUTHIER &amp; ALLARD

Avocats et Procureurs

IMMEUBLES AUTHIER

AMOS, :-: P. Q.

Le seul  
Auto Léger.avec TOUTES  
ces caractéristiquesGRAISSAGE par pression  
complète — chaîne de  
régilage silencieuse — réservoir à gazoline à l'arrière — gros freins sur les 4 roues — amortisseurs — volant de direction ajustable — embrayage à type teau unique — essieu arrière de type banjo avec arbre amovible — longs ressorts semi-elliptiques avec toutes les lames en acier chromé au vanadium — et un moteur capable de développer DEUX FOIS son nombre prévu de chevaux-vapeur.S. COACH  
695

Whippet

T.-A. LALONDE, Ltée  
AMOS

## WILLIAMS, BROCHU &amp; CO.

466, rue St-François-Xavier,  
MONTREAL

Excellent service d'informations.

## ACTIONS MINIERES

Commandes exécutées sur toutes les Bourses

Nous recommandons l'achat d'actions  
ABANA ET ABBEY MINES.

**L'ABITIBI**

(Suite)

**La Sarre.** (St-André) La paroisse de Saint-André-de-La-Sarre a été ouverte à la colonisation vers 1914. Un curé y réside depuis 1917, date de l'érection civile de la paroisse. Celle-ci comprend le canton de La Sarre.

Le village est bâti sur le rang IV du canton de La Sarre, sur le parcours du chemin de fer Canadien National. La population de cette florissante paroisse est de 2.500 âmes. On y trouve une église, un couvent, six écoles, une banque, 12 magasins, une beurrerie, 3 manufactures, six moulins, un cercle agricole, etc., des hommes de profession, etc., etc.

Il y a de la colonisation à faire au sud du canton de La Sarre, et dans les cantons de Clermont et de Palmarolle.

Plusieurs terres en partie défrichées sont à vendre par des particuliers à de bonnes conditions.

On demande un dentiste et des colons sérieux.

**Colombourg.** (Ste-Claire) Au sud de la station de Colombourg, située à quatre milles et demi de La Sarre, il s'est formé un groupe de colons tout à fait intéressant, dans les rangs IV, III, II et I du canton de La Sarre. Il y a de la place pour y établir encore un bon nombre de familles. Ces colons, qui dépendent encore de la paroisse de La Sarre, fondent de grandes espérances pour l'avenir de leur colonie.

On y trouve une soixantaine de familles, donnant environ 300 âmes, 3 écoles, un magasin, un moulin, une beurrerie, un cercle agricole, etc.

**Macamic.** (Saint-Jean) La paroisse de Saint-Jean-de-Macamic a été fondée en 1916 puis érigée canoniquement et civilement en 1918. Elle est comprise dans la municipalité des cantons unis de Royal-Roussillon et les Poularies, laquelle a été érigée en 1918.

Le village de Macamic est situé sur le rang III du canton de Royal-Roussillon, sur le parcours du chemin de fer et au sud du lac Macamic qui lui a donné son nom.

Macamic est le terminus d'une route carrossable, qui relie la ville de Rouyn au chemin de fer Canadien National.

Cette paroisse possède une église, un couvent, 19 magasins, une banque, dix écoles, six moulins, une beurrerie, un cercle agricole, etc.

Il y a de la colonisation à faire dans le nord du canton de Royal-Roussillon, au sud du canton de Poularies, et dans le canton de Chazel, Saint-Janvier, dont le centre est au rang X du canton de Royal-Roussillon et le rang I

du canton de Chazel, forment tous deux un rang double.

Un certain nombre de terres en partie défrichées sont à vendre par des particuliers à des conditions avantageuses.

La population actuelle est de 2.575 âmes.

**Poularies.** (Sainte-Rose) Cette florissante paroisse est située à 7 milles de la station de Macamic. Fondée en 1922 et desservie de Macamic, cette paroisse a maintenant son curé résidant. Elle comprend la municipalité du canton de Poularies, érigée en 1924. On y trouve une population de 650 âmes.

Il reste très peu de lots à prendre dans ce canton, mais on peut acheter à bonnes conditions des fermes en partie défrichées. Le sol est très riche et facile à défricher. Les centres miniers, situés à proxi-

mité, offrent un débouché très avantageux à l'écoulement des produits agricoles. Cette paroisse est appelée à devenir l'une des plus importantes de la région au point de vue agricole.

**Lac Macamic.** (Saint-Mathias) C'est le nom d'une mission qui vient d'être fondée dans le rang IX du canton de Royal-Roussillon, à la tête du Lac Macamic. Cette future paroisse comprendra le nord du canton de Chazel. Ce groupe de colons dépend textuellement de la paroisse de Sainte-Rose-de-Poularies. Il est situé à 14 milles environ de la station de Macamic.

Tous les lots de cette partie du canton Royal-Roussillon et le sud du canton sont pris, mais dans le canton de Chazel il se trouve un grand nombre de lots disponibles dans les rangs I, II, III, IV, V,

VIII, IX et X. Toutefois, un bon nombre de terres en partie défrichées sont à vendre par des particuliers à des conditions faciles. Le sol est excellent et bien arrosé.

La mission du lac Macamic, qui compte une population de 260 âmes, possède un presbytère-chapelle, deux écoles, un magasin, un cercle agricole, etc. On demande un forgeron et des marchands.

**Authier.** (St-Jude) La paroisse d'Authier a été fondée en 1918. Un curé y réside depuis 1920. Elle est comprise dans la municipalité d'Authier, laquelle a été érigée le 2 juillet 1920. Le territoire de cette paroisse comprend la partie sud-ouest du canton de Languedoc et la partie nord-ouest du canton de Privat. Une partie des cantons de Poularies et de Royal-Roussillon a été annexée en 1919. La paroisse possède un presby-

C. P. 109 Tél. 3  
**Dr. Avila Sylvestre**  
 D. D. S. L. C. D.  
**Chirurgien-Dentiste**  
**AMOS, -:- QUE.**

tère-chapelle, deux écoles, un bureau d'express et de télégraphe, cinq magasins, deux moulins, etc. Le village est traversé par le chemin de fer Canadien National.

La paroisse, qui est agricole avant tout, offre encore des lots disponibles dans les rangs II, III, IV et V du canton de Languedoc. Suite à la page 4

**RÉGIMENTS POPULAIRES CANADIENS**



**THE ROYAL HIGHLANDERS of CANADA.**  
**La "Garde Ecossaise"**



La même popularité

**Dow**

**Old Stock Ale**  
 Mûrie à Point

Favorite dans tous les mess des régiments!

**Prime par la Force et par la Qualité!**

**R. E. LEFAIVRE**  
 SYNDIC AUTORISÉ

Règlement de faillites.

Compétence et diligence apportées dans le règlement de compromis entre débiteurs et créanciers, collection de comptes et audition de livres.

BUREAU :

147 Côte de la Montagne, Québec

Pour toutes informations vous pouvez vous adresser à MM. Germain & Lafrance, à Amos, P. Q.

### L'ABITIBI

Suite de la page 3

les rangs VIII et IX du canton de Privat et VII et VI de Poularies.

On demande des colons et un boulanger. Population : 540 âmes.

**Taschereau.** (St-Pierre) Cette paroisse, fondée en 1915, fut d'abord désignée sous le nom de O'Brien, qui était celui de la station. Ce nom a été changé en celui de Taschereau il y a deux ans.

Taschereau est aujourd'hui une localité importante dans l'ouest de l'Abitibi. Depuis un an un embranchement de chemin de fer relie ce village à la ville de Rouyn, centre minier de grand avenir.

La paroisse de St-Pierre-de-Privat a été érigée canoniquement en 1914 et civilement en 1922. On y trouve une église, une banque, des écoles, des moulins, un bon nom-



bre de magasins, etc. La population, en 1926, était de 1.556 âmes. Il reste peu de lots disponibles, mais on peut y acheter des particuliers quelques fermes en partie défrichées.

**Launay.** Le canton de Launay a été érigé en municipalité en 1921. A la station de Launay se

trouvent quelques familles et une école. La population de cette colonie compte 150 âmes environ.

La partie ouest du canton, comprenant une vingtaine de familles, fait actuellement partie de la paroisse de St-Pierre-de-Privat (Taschereau), située à 8 milles environ. La partie est, comprenant le même nombre de familles, dépend de la paroisse de Villemontel, située à une égale distance.

Il se trouve un bon nombre de lots disponibles dans le canton de Launay.

**Villemontel.** (Saint-Simon) La paroisse de Villemontel a été fondée en 1916 et desservie de Privat jusqu'en 1919, date de l'arrivée du premier curé résidant.

La paroisse comprend la municipalité du canton de Trécesson, érigée en 1918 et la municipalité de Launay, érigée en 1921. Elle a été érigée canoniquement en 1919 et civilement en 1920.

Sur les rangs VI, VII, VIII, IX et X du canton de Trécesson se trouvent des lots disponibles.

D'autre part, au nord du canton de Trécesson, se trouve le canton de Berry, qui offre de grands avantages à la colonisation. Beaucoup de belles terres en partie défrichées sont à vendre par des particuliers à des conditions avantageuses. Les fils de cultivateurs trouveront là des chances exceptionnelles.

La paroisse possède une église, 4 écoles, 5 magasins, 2 moulins, une briquetterie, etc. Avantage particulier : le village est situé à un demi-mille du chemin de fer. Les terres sont planes, fertiles, bien arrosées, etc. Une fromagerie y sera bientôt ouverte. Population : 768 âmes.

On demande des colons sérieux, un boulanger et un charron.

**La Ferme.** Au sud-ouest du

Suite à la page 9

### T'a pas ?

par RACEY

T'AS PAS DÉJÀ ESSAYÉ DE TAQUINER TA MOITIÉ DEVANT DES INVITÉS, EN LEUR DISANT COMME ELLE ÉTAIT JALOUSE QUAND AUTREFOIS TU LA COURTISAIS - SANS PARAITRE REMARQUER QUE TES PLAISANTERIES N'AVAIENT PAS L'AIR DE LUI PLAIRE



ET QUE Soudain elle soit sortie de la pièce en coup de vent



POUR REVENIR ENSUITE MONTRER À TOUS UNE DE TES PHOTOS PRISE À VINGT-CINQ ANS, ALORS QUE TU EXHIBAIS CETTE MINE GLORIEUSE



T'AS PAS DÉJÀ ESSAYÉ LA BLACK HORSE ? - ÇA REMET VITE UN HOMME EN TRAIN



dites simplement -

"Dawes

# Black Horse ale.

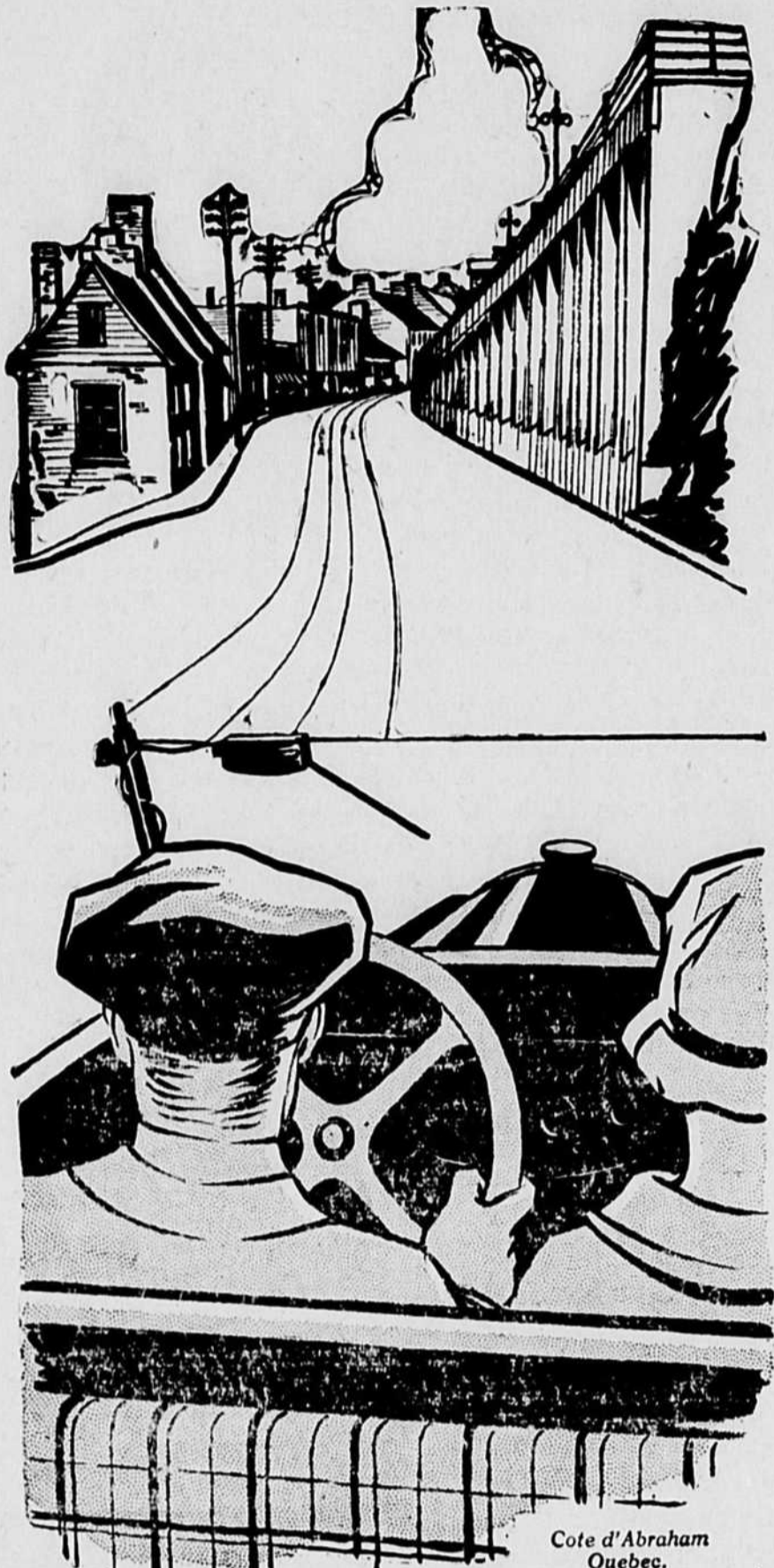
s.v.p.!"

COMME CHEZ-NOUS

HIRONDELLE

COUS AU FOUR

OFFEVES AU LARD



Cote d'Abraham  
Quebec.

## Anticipation ..

... une surface uniforme, sûre ... relâche au volant ... voyage de luxe ... consommation réduite de gazoline ... moins d'usure des pneus et des autos.

C'est là ce qu'envisage en souriant l'automobiliste quand il voit devant lui une route planche en béton permanent, au travers le pare brisé.

Il se pose des milles et des milles de ce pavage moderne chaque année. Et la demande en grandit chaque jour chez les automobilistes, à cause de sa sûreté, de son confort et de son économie, et de même de la part du contribuable à cause de son entretien presque nul, du fait de son caractère permanent.

Voyez à ce que votre municipalité obtienne le plus possible pour chaque dollar qu'elle dépense. Soyez un fervent du béton. Chaque mille de route ainsi pavée est une bonne route.

*C'est le peu qu'elle coûte d'entretien qui rend le pavage en béton si économique.*

**LE BETON**  
CANADA CIMENT  
EST PERMANENT

Canada Cement Company Limited  
Edifice Canada Cement Company  
Carré Phillips Montréal  
Bureaux des ventes à  
Montréal Toronto Winnipeg Calgary

# Les Routes Permanentes EN BETON

## LA SARRE

### REMPLISSONS LES CADRES

La neige est enfin disparue. C'est un long hiver que nous venons de traverser. Il reste peu de temps avant que la saison d'été vienne frapper à notre porte. Aussi nos cultivateurs s'empressent-ils de faire le ménage sur leurs fermes et préparer le sol à la prochaine récolte. Les semences avancent.

—L'industrie n'est pas en retard cette année. Depuis le 1er mai, les portes de la beurrerie de LaSarre sont ouvertes et déjà un bon nombre de cultivateurs sont venus s'enregistrer. C'est un bon signe. Cependant, comme notre population rurale n'est pas très dense, le chiffre d'affaires de cette beurrerie ne peut augmenter considérablement. Il faudrait remplir les cadres.

Cette situation que nous constatons pour la beurrerie a aussi une répercussion chez les cultivateurs eux-mêmes où nécessairement il y a moins d'émulation, moins d'encouragement, moins de solidarité. Il nous est arrivé de le déclarer souventes fois que les vingt paroisses déjà fondées dans l'Abitibi manquent de bras et qu'elles devraient en avoir trois fois plus pour assurer le succès de l'agriculture. Les cadres doivent être remplis.

Que ceux qui ont charge de la colonisation dans cette région comprennent l'importance de combler les vides des paroisses déjà existantes avant d'ouvrir de nouvelles paroisses. Il faut moins chercher la quantité que la qualité des paroisses. Là où tous les lots sont habités règne une ère de prospérité et d'aisance. Là où les habitants sont disséminés ici et là, la pauvreté et l'abandon approchent. Remplissons les cadres si nous voulons que notre région demeure agricole.

Nos gouvernants pourraient entrer dans ce mouvement en diminuant l'étendue de la confection des chemins dans des cantons peu ou point habités et en terminant ceux commencés dans les paroisses fondées, et en rendant ces chemins carrossables... et durables. La durabilité d'un chemin n'est pas prouvée par son premier nivellement.

Une bonne campagne de recrutement devrait se faire dans nos vieilles paroisses du bas de la province et alentours, où la population est toute agricole mais trop nombreuse, pour transporter ce surplus sur nos terres abitibiennes, au lieu d'essayer d'acclimater dans nos localités des gens qui n'ont jamais su ni connu le premier mot de ce que l'on peut faire sur une terre. Comme dans toutes les autres branches de la société, n'est pas cultivateur qui veut. Il faut apprendre et savoir cultiver. Ce n'est pas à l'âge de 45 ou 50 ans, après avoir exercé le métier de cordonnier toute sa vie ou de garde-moteur sur les chars électriques que l'on peut s'en aller sur une terre nouvelle, la défricher, la cultiver et y gagner honorablement sa vie, sans préparation à cette fin. Autrement l'on rencontre des déboires. Les dillettantes peuvent se permettre ce luxe, non pas un pauvre diable qui n'a pas le sou. C'est le porter d'une misère dans une plus grande misère, et c'est jeter injustement du discrédit sur cette "terre promise". L'expérience est là qui le prouve. Des exceptions se rencontrent peut-être, elles en confirment la règle.

Le surplus des paroisses agricoles, transporté sur nos terres, formerait un noyau solide et assure-

Tél. : 4

Spécialité : Extractions sans douleur.

**Dr PAUL-E. PICOTTE, L. D. S.**  
CHIRURGIEN-DENTISTE

En face de l'Eglise Paroissiale,

Amos, Qué.

rait définitivement le succès de l'agriculture dans notre région. La population locale de LaSarre peut se tripler. — Remplissons les cadres. Le mouvement de nos dirigeants en ce sens serait tout à leur honneur.

## MEFIANCE

On est sur le point de faire à X une petite opération, pour laquelle il désire être endormi, car il est très douillet. Pendant que le docteur se prépare, il tire son porte-monnaie et se met à compter son argent.

—Ne vous occupez pas de cela en ce moment, dit le docteur, touché de tant d'empressement ; vous paierez quand vous serez complètement guéri.

—Oh! fait X, je ne pensais pas à vous payer maintenant; seulement, comme vous allez m'endormir, vous comprenez, je tiens à savoir combien j'ai sur moi.

## MAUVAISE DATE

Un homme rencontra l'autre jour un prêteur d'argent.

—Avez-vous de l'argent à me prêter? demanda-t-il.

—Peut-être, pour combien de temps?

—Oh! le plus longtemps possible.

—Trois mois?

—Plus que cela.

—Six mois?

—Ce n'est pas assez.

—Disons au jugement dernier, fit le prêteur souriant.

—Bien, dit notre homme, après avoir réfléchi, j'ai beaucoup d'échéances ce jour-là, je crois qu'il vaudrait mieux fixer une autre date.

**J.-A. ROCH PROULX,**  
NOTAIRE

Rue Perreault, Coin Du Portage  
Rouyn, - - P. Q.

# Changés avant leur temps

—Ce qui signifie  
"MEILLEURE VALEUR" pour Vous

L'IRRESISTIBLE attraction exercée par le "plus Gros et Meilleur" Chevrolet a amené un grand nombre d'automobilistes à se départir de leurs autos beaucoup plus tôt qu'ils n'avaient d'abord cru devoir le faire. C'est pourquoi nous avons actuellement en main un aussi bel assortiment de voitures usagées... voitures usagées bien supérieures à tout ce que nous avons eu dans le passé. Et cependant, ces autos usagées sont moins cher que jamais, ce qui veut dire qu'ils constituent pour vous de meilleures valeurs, comme vous pouvez vous en rendre compte par la liste ci-dessous.

CU-728-CF

*meilleurs*  
**AUTOS USACÉS**

Chars Chevrolet usagés "Touring"  
de \$150.00 à \$300.00; Modèles  
fermés, de \$300.00 à \$600.00.

Service d'Auto Abitibi Enrg.

La Sarre.

**CHEVROLET**

DISTRIBUTEUR AUTORISÉ

BOULANGEZ VOTRE PROPRE PAIN

**LES GALETES DE LEVAIN ROYAL**

LA QUALITE PLUS ELEVEE POUR AU-DELA DE 50 ANS.



LE PAIN DOMESTIQUE EST LE MEILLEUR DE TOUT

**LETTRE MISSIONNAIRE**

Le catholicisme en Chine semble devoir connaître malgré toutes les difficultés des guerres civiles et de la misère, une ère de grande prospérité. Et ce fut vraiment une orientation providentielle que celle prise depuis quelques années par le St-Siège dans le développement

des missions. Le travail des Missionnaires ne doit pas consister à convertir des âmes en grand nombre, mais à établir solidement l'Eglise universelle et pour cela lui donner partout un caractère indigène. Les missionnaires doivent aussi respecter pleinement la Patrie dont ils évangélisent une partie. Son Excellence Mgr Constantini, délégué apostolique à Pékin, vient d'envoyer à ce sujet à tous les missionnaires de Chine des directions très significatives. Il leur demande de ne jamais recourir aux autorités civiles ou militaires contre quelqu'un, de ne pas exiger des indemnités pour les dommages subis, car ces indemnités payées non par les bandits mais par la population avoisinante rendent la religion très impopulaire; de ne pas publier d'articles politiques dans les journaux; et enfin de ne pas s'attarder aux défauts des peuples qu'ils évangélisent, mais de s'attacher plutôt à en montrer les bons côtés, afin de développer partout la charité chrétienne.

Le Saint-Siège ne veut pas intervenir dans la politique chinoise et il veut débarrasser le

catholicisme en Chine de toute étiquette étrangère. Certains avaient cru comprendre, lors du discours de Noël du souverain Pontife que S. Sainteté Pie XI demandait aux puissances étrangères une intervention commune en Chine. Mais le pape s'est empressé de faire démentir cette interprétation par son délégué à Pékin, qui a déclaré officiellement que la pensée du pape était simplement un désir très ardent de voir le retour de la paix en Chine.

Il faut que la religion catholique devienne chinoise (tout en gardant bien jalousement son caractère universel) en Chine. Et quel bel exemple nous est donné par le P. Lebbe, l'apôtre infatigable des Chinois, qui il y a quelques mois se faisait naturaliser chinois. Quel exemple aussi donné par l'ancien ambassadeur, M. Lou, qui comme nous l'avons déjà raconté, a pris l'habit bénédictin à l'Abbaye de St-André les Bruges, en Belgique. Après quelques semaines de postulat, M. Lou vient de commencer son noviciat et il a reçu le nom de Pierre Célestin, nom bien significatif, car c'est celui d'un pape qui par esprit d'humilité, déposa le souverain pontificat pour devenir simple moine. Lorsque dans quelques années, l'ancien ambassadeur aura reçu la prêtrise, il retournera en Chine avec un autre jeune moine chinois de l'Université de Louvain, pour s'en aller dans le monastère chinois dont la fondation est imminente. Deux moines de St-André sont partis depuis plusieurs mois pour la préparer et leurs démarches ont abouti: déjà plusieurs vocations sont venues s'offrir. Signalons aussi que la souscription organisée par le Bulletin des Missions au profit de cette Abbaye chinoise à déjà produit plus de 70,000 francs.

L'Eglise de Chine connaît aussi de dures souffrances puisqu'elle a déjà perdu son premier évêque, Mgr Tchao sur lequel on fondait tant d'espoir et que plusieurs missionnaires européens ont été massacrés par des bandits. Mais elle reste quant même optimiste et va hardiment de l'avant. Comme le dit un bel article du Bulletin des Missions, Mgr Tchao est mort en victime de sa charité au moment où il se révélait en admirable organisateur de l'action catholique. Mais son exemple demeure une leçon (demeure une leçon) vivante et un encouragement pour tous ceux qui sont décidés, comme lui et son meilleur ami, le P. Lebbe à donner "la Chine au Christ".

GERARD BARGET.

**LES SAINTS**

Il y a dans le christianisme une telle fécondité de miséricorde sociale que, jusqu'à présent, les novateurs les plus décidés à se montrer audacieux n'ont pu qu'inventer avec beaucoup de peine ce qu'il avait enseigné et pratiqué depuis longtemps. Mais aucun de ces novateurs n'a tenté d'imiter,

même de loin, les deux hommes suscités par le souffle fraternel du christianisme qui, malgré les siècles écoulés entre eux, se complètent si admirablement: François d'Assise et Vincent de Paul.

François a surtout été touché de la souffrance morale du pauvre: l'humiliation; et, pour le consoler, il y épousa la Pauvreté; avec elle il a vécu en mendiant. Vincent a été ému surtout de la souffrance physique du pauvre: le dénuement.

Hommes du peuple, chaque fois qu'on parlera de porter la main sur la religion de l'Evangile, rappelez-vous que vous lui devez François d'Assise et Vincent de Paul, les deux amis les plus désintéressés et le plus tendres que vous ayez sur cette terre.

Et vous, Chefs des Etats, quand vous serez tentés de détruire la foi aux coeurs des malheureux, dites-vous bien que ceux auxquels vous aurez enlevé le ciel de la vie future, tôt ou tard vous en demanderont un compte dans la présente, et Dieu fasse que ce ne soit pas par la force et par le fer!

Jules SIMON.

**LE TOUR DU MONDE EN 23 JOURS**

EN AEROPLANE

L'auteur dramatique bien connu, John Mears qui, en 1913, fit le tour du monde en 35 jours, 21 heures et 35 minutes, tentera de nouveau l'aventure le 9 juin prochain, avec l'espoir d'abattre le record précédent de 28 jours et quelques heures, établi en 1926, par l'expédition Wells-Evans. Mears quittera New-York avec l'idée bien arrêtée de réussir dans son projet.

Il sera accompagné de C.B.D. Collyer de Nashville, Tenn. et la longue randonnée de 25,000 milles autour du globe se fera par avion et bateau seulement. Leur avion sera placé à bord



NE SOUFFREZ pas de maux de tête ou toute autre douleur semblable, une tablette d'Aspirine peut y mettre fin en peu de temps! Les médecins la prescrivent et en approuvent son usage fréquent, car cela n'affecte pas le coeur. Tout pharmacien l'a en vente, mais ne manquez pas de lui demander Bayer, et ne prenez pas autre chose que les tablettes qui portent l'étampe "Bayer Cross".



Aspirine est la vraie marque de commerce (enregistrée au Canada), indiquant la manufacture Bayer. Il est bien connu qu'Aspirine signifie Manufacture Bayer et afin de garantir le public contre les imitations, les Tablettes porteront la marque de commerce, "Bayer Cross", estampée.

d'un paquebot en partance pour la France, à New-York, et à leur arrivée sur le continent européen, ils traverseront l'Europe et l'Asie en aéroplane, pour ensuite prendre passage à bord de l'"Empress of Canada", du Pacifique Canadien à Yokohama, Japon. Ce paquebot est attendu à Victoria, C.B., le 20 juin prochain. De là, ils continueront leur route vers Seattle et St-Paul Minn., et dans cette dernière ville, ils se reposeront et y prendront un chargement d'essence. L'envolée de St-Paul à New-York se fera sans escale, les voyageurs comptant arriver à Mitchell Field, de bonne heure le matin du 2 juillet.

Les gouvernements des pays que traverseront les intrépides voyageurs ont promis leur contribution afin de faciliter la randonnée, en mettant des approvisionnements d'essence à leur disposition aux endroits stratégiques et leur fournissant des équipes de mécaniciens et rapports météorologiques.

**L'ASSURANCE ET LES CIGARES**

Un habitant de New-York avait acheté une boîte de cigares qu'il fit assurer contre l'incendie.

Une fois fumés, il alla réclamer à l'assurance qui refusa. Il ne fut pas ému. Il porta l'affaire devant le tribunal, qui lui donna raison.

Mais l'assurance l'assigna devant le tribunal pour avoir intentionnellement mis le feu à un objet assuré.

...Et il fut condamné à trois mois de prison....



**des Tartes**

--succulentes, au goût véritable du fruit même, se préparent avec les garnitures crémeuses "Meadow-Sweet". Economiques et faciles à préparer en peu de temps. Une boîte à 15c suffit pour 4 tartes. Le mode d'emploi est indiqué sur la boîte. GRATIS—livret de recettes éprouvées. Refusez toutes imitations. En vente chez les marchands généraux.

**Garniture de Tartes (PIE FILLING)**

**"Meadow-Sweet"**  
CITRON, ANANAS, FRAISES, FRAMBOISES, ORANGES, CERISES, ETC.

"Meadow-Sweet" Cheese Mfg. Co., Limited Montreal

\$40,000.00

OBLIGATIONS A 5 1/2%  
Echéance de 1 à 20 ans

**VILLAGE DE LA SARRE**

(QUEBEC)

**STATISTIQUES**

Evaluation biens imposables	\$800,000.00
Dette (présent emprunt compris)	\$75,000.
Moins aqueduc et égouts	40,000.

Dette nette 35,000.00

Le revenu total comprenant l'imposition foncière, taxes d'affaires et contribution au système d'aqueduc, s'élève à au delà de \$13,000.00.

**REMARQUES**

Un des principaux villages de ce district, La Sarre a une population de 3,000 âmes. Situé sur la voie principale du Canadien National qui va de Québec à Winnipeg et desservi par La Compagnie Electrique de La Sarre, qui, lui fournit l'électricité et toute la force motrice dont il a besoin, le village de La Sarre est appelé à un développement considérable.

PRIX : pour rapporter 5.15%

**Lagnoux & Darveau**  
LIMITÉE

BANQUIERS EN OBLIGATIONS

Tél : 2-8271 Casier Postal 203  
93 RUE ST-PIERRE, QUEBEC.

Téléphonez ou télégraphiez vos commandes à nos frais.

**UTILITE DES VOYAGES A TRAVERS LE CANADA**

Instructifs et agréables, ils nous permettent de nous mieux connaître

Soixante années de développement industriel, commercial et agricole ont valu au Canada un degré de prospérité matérielle, qui nous permet d'envisager l'avenir avec la plus grande confiance. Il semble maintenant que l'une des choses les plus importantes, dont on doit s'efforcer d'achever la réalisation, soit le développement d'un esprit canadien plus solide, plus sincère, dont résultera une meilleure entente et une unité plus complète entre les divers éléments de notre population. Ce but ne peut être atteint que par un contact plus étroit entre les groupes de l'Est et de l'Ouest et par un échange de vues plus fréquent sur les questions qui intéressent le progrès général du pays. Le perfectionnement des moyens de transport modernes facilite aujourd'hui à tel point les longs déplacements, que les visites entre les différentes provinces sont devenues choses des plus ordinaires. Ces voyages sont excellents parce qu'ils permettent aux Canadiens de se mieux connaître et de se renseigner sur leur pays, tout en leur fournissant une occasion de délasserement agréable.

C'est dans le but de stimuler ce mouvement touristique et d'amener les Canadiens de langue française de l'Est à rencontrer leurs concitoyens des provinces de l'Ouest, que l'Université de Montréal, depuis trois ans, organise, avec le concours du Pacifique Canadien, ses grandes randonnées transcontinentales.

Ces excursions collectives présentent, sur les voyages individuels, des avantages dont ne saurait manquer de saisir l'im-

**P. ST-JACQUES,**

Notaire, C. C. S.

RUE PERREAULT

Rouyn, - - P. Q.



**Bébés Vigoureux, Mères Heureuses**

--témoignent, par tout le Canada, de l'efficacité du Lait Eagle Brand pour l'allaitement des enfants au biberon. Parsa pureté, par son uniformité et par sa facilité de digestion, il constitue l'aliment idéal, même dans les cas les plus difficiles. Demandez à La Cie Borden Limitée, Montréal, les livrets gratuits et indispensables pour le soin des bébés.



LAIT CONDENSÉ  
**EAGLE BRAND**

portance quiconque étudie un tant soit peu la question. Organisées par des personnes d'expérience, elles évitent à ceux qui y prennent par une foule de menus soucis, tout en leur permettant de voyager avec plus de confort et d'une façon plus variée.

Car il ne suffit pas de voir le Canada, il faut encore le voir intelligemment. Un voyage doit présenter une large variété de sujets d'étude et de délasserement-paysages, types divers, modes de vie, métiers et occupations, climats et des opérations agricoles des zones parcourues. Il sied aussi de varier ses moyens de trans-

port. L'ennui naît fatalement de l'uniformité et le voyage idéal devra faire alterner le chemin de fer et le bateau, la promenade pédestre et l'automobile. C'est là, du reste, la seule façon d'obtenir une compréhension intégrale et détaillée des régions que l'on visite. C'est ce qu'ont compris les autorités de l'Université de Montréal lorsqu'il s'est agi d'organiser leurs grands voyages à la côte du Pacifique. Aussi l'itinéraire choisi présente-t-il de multiples attractions qui ne manquent pas de soutenir l'intérêt et l'entrain des excursionnistes.

Le voyage collectif, sagement dirigé par des cicérons d'expérience, est plus attrayant encore si les touristes ont une formation intellectuelle analogue et des goûts communs, comme c'est le cas dans la randonnée de l'Université de Montréal. De plus, cette méthode diminue notablement les frais de voyage et épargne bien des ennuis. Achats de billets, chasse au bagage, correspondance de trains et de vapeurs, location d'automobiles et de chambres d'hôtel, tous ces petits soucis disparaissent, grâce à l'organisation efficace et logique du Voyage Collectif.

L'invitation de l'Université s'adresse tout spécialement aux Canadiens de langue française et aux Franco-Américains, mais tous ceux qui désireront profiter des avantages exceptionnels offerts par cette grande excursion de luxe seront les bienvenus.

**SERIE D'EXPERIENCES SOUS LE MONT-ROYAL**

D'intéressantes expériences viennent d'être faites dans le tunnel du Chemin de fer national du Canada, à travers le Mont-Royal, dans le but de déterminer le degré de pénétration du roc par les ondes de radio. Ces expériences eurent lieu durant quatre nuits consécutives, entre minuit et 4 heures du matin et elles furent faites sous la direction du Professeur A. S. Eves, directeur de physique de l'université McGill, du docteur E.-S. Bieler, du même département, du major W.-S. Steel, du corps royal des signaleurs canadiens, à Ottawa, en coopération avec M. A.-R. McEwan, directeur du radio au C. N. R., G.-W. Olives, ingénieur de rdio du C. N. R. et le service d'exploitation de ce réseau.

Le tunnel du Mont-Royal traverse la montagne sur une distance de trois milles. Les trains qui y circulent sont tirés par des locomotives électriques. Le poste récepteur dont on s'est servi pour l'expérience a été placé dans un wagon de bois de préférence à un wagon d'acier. Il était réglé pour des ondes courtes et le problème qui se posait était de déterminer si les ondes venaient à travers le roc, le long des fils électriques ou des rails, ou par l'ouverture du tunnel. Au cours d'une expérience l'on ferma les deux extrémités du tunnel avec des wagons d'acier, on enleva des sections des rails et l'on coupa le courant électrique. Le résultat fut assez étonnant

car nombre d'amateurs intrigués par les signaux convenus s'efforcèrent de capter les ondes de ce poste étrange et ne réussirent qu'à causer un formidable brouillage dans le poste récepteur placé dans le tunnel.

L'on est à faire un analyse des données qui ont été compilées et on en communiquera les résultats sous peu au public.

**LE PAUVRE OUVRIER**

M. Poiré s'émeut. Le spectacle de ce pauvre ouvrier sortant de l'hôpital lui fit venir aux yeux deux perles lacrymales. Il s'élança.

—Vous sortez de l'hôpital, mon brave? questionna-t-il.

—Oui, fit l'homme avec un soupir.

M. Poire lui mit un louis dans la main et ajouta:

—Fluxion de poitrine, sans doute?

—Non, dit le pauvre ouvrier... C'est rapport au tuyau d'égoût que j'étais venu réparer...

**WANAMAKER LAISSE 50 à 70 MILLIONS**

Rodman Wanamaker laisse, en vertu de son testament publié, ces jours derniers, une succession valant entre 50 et 70 millions de dollars.

Un conseil de sept membres administrera les biens du millionnaire, notamment ses grands magasins.

La majeure partie de \$7,500,000 d'assurances sera administrée par une compagnie de Philadelphie au bénéfice des trois enfants de M. Wanamaker. Un fonds de \$2,000,000 sera constitué pour la construction d'une école industrielle.

Il est bien consolant de penser que Jésus, le divin Fort... a tremblé à la vue du calice amer.

Ste-Thérèse de Lisieux.

**ANNONCEZ DANS LA GAZETTE DU NORD vous y trouverez votre profit.**



**Ce SYMBOLE N'A JAMAIS ETÉ PLUS SIGNIFICATIF**

AU POINT de vue du dessin de la carrosserie comme de la perfection mécanique, le nouvel Oldsmobile est une brillante interprétation de l'idéal de la voiture de luxe—

—car les carrosseries de l'Oldsmobile sont signées "Fisher"—et jamais le symbole de Fisher n'a été plus significatif!

Leurs lignes harmonieuses et élancées reflètent l'esprit des temps modernes, tandis que le luxe de l'aménagement intérieur est caractéristique du souci qui préside à la fabrication de ces véritables vivoirs roulants. Sans compter que ces carrosseries possèdent toutes les qualités de robustesse et de solidité recherchées aujourd'hui par les automobilistes. Leurs cadres sont faits de bois de choix, soigneusement mortaisés, collés, vissés et boulonnés—le tout recouvert de panneaux d'acier qui assurent le maximum de solidité et le minimum de vibration. Et l'emploi de garnitures de tissu spécial, là où autrement le métal toucherait le métal, assure l'absence de grincements et claquements ennuyeux.

Les résultats magnifiques obtenus dans la construction de ces carrosseries vraiment exceptionnelles, leur ont valu l'approbation générale des acheteurs avisés, qui savent apprécier en outre les remarquables qualités et la performance unique du moteur de l'Oldsmobile—l'auto justement surnommé "la Voiture Superbe à Bas Prix." Un essai vous convaincra mieux que les plus élogieuses descriptions.

Le mode de paiement différé G.M.A.C., propre à la General Motors, vous offre de précieux avantages pour l'achat de votre Oldsmobile à termes.

SEDAN 2 PORTES

\$1165

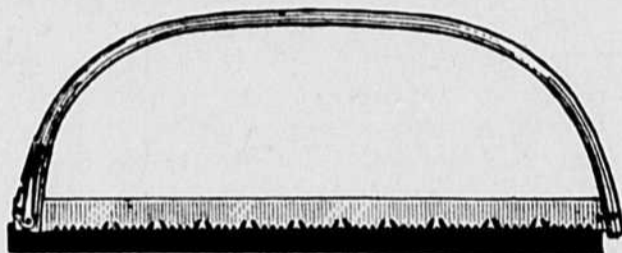
A L'USINE, OSHAWA, ONTARIO Taxes du gouvernement et pneu de rechange en plus.

**OLDSMOBILE**  
LA VOITURE SUPERBE À BAS PRIX

**JOS. BACON, AMOS.**

PRODUIT DE LA GENERAL MOTORS OF CANADA, LIMITED

**MANUFACTURIER DE SCIES CIRCULAIRES DE TOUTES SORTES**



Scies à ruban de 1-8 à 10" large --- Cou-teaux de planeur --- Ecorseurs à mou-lures et à papier --- Dents et sec-tions de Scies --- Limes, Meules Emeri, Cuir à lacets, etc.

Lames de Scies à Bois de Pulpe et Mon-tants de Scies en acier de toutes espèces.

**La Manufacture de Scies de Lévis**  
LEVIS, P. Q. Limitée

## 66 L'HEURE LITTÉRAIRE 99

## LE CONCOURS PREND FIN SAMEDI

Le concours de "La Gazette du Nord", sur LE PRINTEMPS, prend fin avec la publication du présent numéro.

Ce concours n'a pas manqué de susciter un vif intérêt. Il n'y a que ceux qui auraient pu concourir, et s'en sont abstenus, qui regretteront un peu de ne pas y avoir pris part; car, nous sommes en mesure de décerner des prix d'une réelle valeur.

Nous avons reçu environ une centaine de réponses. On comprend qu'il faudra nécessairement aux juges, quelques jours pour vérifier, analyser les copies, et les juger au mérite ensuite. Dans tous les cas, de toute façon, diligence sera faite, et les prix distribués dans le plus court délai possible.

Nous commençons dès cette semaine, à publier quelques-unes des réponses reçues. Nous continuerons dans les semaines suivantes à faire connaître à nos lecteurs, celles qui auront été primées.

Nous nous contenterons de ces quelques mots, pour aujourd'hui, afin de laisser plus de place, dans notre page, pour nos collaborateurs et collaboratrices.

MARTHE LEMAIRE-DUGUAY

## La plus grande ruche du monde

C'est probablement celle qui se trouve à Bee-Rock, en Californie. Bee-Rock est un rocher de 40 mètres de haut, qui s'élève abruptement du lit du fleuve de l'Arroyo. Le monolithe granitique se perd en arrière dans une colline contiguë et présente de nombreuses crevasses. Ces crevasses sont habitées par un peuple d'abeilles, et leurs profondeurs regorgent de miel. On ne peut évaluer la quantité de liquide sucré contenue dans ces crevasses, dont on ignore la longueur et les dimensions.

On en voit beaucoup, mais il en est beaucoup de cachées. Il n'y a pas, d'autre part à songer à pénétrer dans les crevasses; les chasseurs de miel ont déjà assez de difficulté à récolter les rayons de miel à leur entrée et, chaque année, c'est par centaines de kilogrammes qu'ils dépouillent les industriels insectes.

J.-A. MIREAULT

NOTAIRE

Edifice

MONTAMBAULT

AMOS, . . . P. Q.

*Maux d'estomac.* "Mon mari fut troublé pendant trois mois de maux d'estomac et continuellement affligé de diarrhée," écrit Mme. Albert Archut, de Cleveland, Ohio. "Tous les remèdes qu'il employa jusqu'alors ne lui procurèrent aucun soulagement. Il obtint trois bouteilles de Novoro qui le remirent d'aplomb et il est maintenant capable de manger toute espèce de nourriture." Cette célèbre préparation herbeuse jouit d'une réputation universelle comme remède pour l'estomac. Elle fortifie l'estomac, augmente l'appétit et facilite la digestion. Faites-en l'essai mais ne la demandez pas aux droguistes car elle est fournie directement du laboratoire du Dr. Peter Fahrney & Sons Co., 2501 Washington Blvd., Chicago, Ill.

Livré exempt de douane au Canada.

## SAGES CONSEILS

Voici des conseils très opportuns aux automobilistes :

Ne courez pas de risques. Ne dépassez pas une autre automobile si vous ne pouvez voir la route devant vous.

Ne dépassez pas à droite, une automobile allant dans le même sens.

N'oubliez pas de signaler en dépassant un autre véhicule.

N'oubliez pas de signaler lorsque vous tournez à gauche.

N'oubliez pas d'arrêter, de regarder et d'écouter aux passages à niveau.

N'oubliez pas d'arrêter à cinq pieds derrière un tramway dans lequel montent ou que quittent, des voyageurs.

Ne dépassez pas un tramway du côté gauche.

N'oubliez pas de ralentir en approchant d'un angle dangereux, du croisement de deux routes, d'un enfant, d'un animal.

N'oubliez pas que 30 milles à l'heure est, en toutes circonstances, une vitesse maximum.

N'accélérez pas dès qu'on signale derrière vous pour demandez le passage.

Observez les petites courtoisies de la route.

Si vous n'avez qu'un permis d'élevage, n'oubliez pas qu'il vous faut être accompagné par un chauffeur autorisé.

Si lon met en pratique tous ces sages avertissements, la sécurité de la route y gagnera de cent pour cent.

L. A. LADOUCEUR

AVOCAT

Edifice Montambault

AMOS, . . . P. Q.

CAMILLE DUGUAY

Rédacteur de

'LA GAZETTE DU NORD'

Edifice Caouette, 1ère Ave

Téléphone 156, - Amos

## LE PRINTEMPS

Voici un thème bien fascinant : LE PRINTEMPS ! Mais par contre bien difficile à traiter pour un petit garçon qui a vu le jour sur la terre Abitibiennne et n'a pas eu encore l'occasion d'habiter sous d'autres Cieux.

Parrain m'offrant l'autre jour un joli cadeau de fête, faisant sans doute allusion à mon âge parlait de mes quinze printemps, vous devinez n'est-ce pas qu'il voulait dire que j'avais quinze ans. Mais Parrain s'exprimait bien mal à mon sens et je me disais je n'ai pas encore un seul printemps mais en revanche quinze hivers bien longs et bien comptés.

Pour savoir ce que veut dire ce mot printemps, j'ai dû avoir recours à mon petit Larousse. J'aurais eu plus d'explications si j'avais pu consulter le Grand Larousse que j'ai vu naguère chez Monsieur le Maire, ex-maire maintenant. Forcé de me rabattre sur le petit dictionnaire à ma disposition ; voici à peu près ce que j'y ai vu : "Saison qui commence le 20 mars, finie vers le 21 juin et est signalée par la reprise des beaux jours et de la végétation. Figure la jeunesse ; il avait 15 printemps, c'est-à-dire 15 ans."

Décidément, voici un dictionnaire dont on ne peut certainement pas dire qu'il est universel, du moins pour ce qui concerne la définition des saisons en pays québécois, vous conviendrez avec moi qu'il est passablement à côté. Vous jugerez peut-être que je n'ai pas la barbe assez longue pour critiquer un livre aussi savant que le Dictionnaire ; en fait les quelques poils follets que je commence à me découvrir ici et là ne me confèrent pas beaucoup d'autorité. Cependant, lecteurs assidus de la GAZETTE DU NORD qui piétez comme moi depuis votre enfance cette belle terre de l'Abitibi de blanche neige habillée environ 8 mois sur 12 ; vous conviendrez n'est-ce pas que nous ne pouvons accepter tel quel et tant qu'à nous en tous cas, la définition du bonhomme Larousse.

Qui osera contredire que pendant qu'il fait printemps ailleurs, par ici il fait hiver, et puis nous avons bien ensuite quelques jours qu'il convient d'appeler été et nous sautons par dessus ce qu'ils appellent automne et nous revoilà bien en hiver.

Comme fiche de consolation, nous allons lire dans la GAZETTE DU NORD nombre d'essais littéraires sur le printemps qu'on va chanter sans le connaître sur tous les tons, il va y avoir de jolis récits, de bien bons et de moins bons, surtout de mieux tournés que le mien et qui décrocheront les beaux prix offerts gracieusement par tous ces bons Messieurs de la Ville. Mais il y en aura-t-il un seul qui aura franchement la couleur locale ? Nous allons bien voir.

Mon thème à moi pauvre oiseau de NEIGE n'aura probablement pas l'honneur de la publication, on va le trouver trop pessimiste ; entendons, trop vrai.

BAH c'est la vie ! La vie à rebours. Ailleurs on la commence en comptant ses printemps puis on la finit par compter les hivers. Ici c'est le contraire, pour être logique il faut compter d'abord les

## LE PRINTEMPS

Réjouissons-nous, car le printemps est revenu avec le soleil et les jeux de l'enfance. Il nous rend les beaux jours qui vont soulager le pauvre des souffrances qu'il a endurées pendant l'hiver, et permet au laboureur de reprendre sa tâche accoutumée.

Regardez, avec les travaux des champs la campagne a repris son animation ; les troupeaux sortent de leurs étables et vont paître dans les prairies, l'herbe qui pousse peu à peu. Tout est riant et agréable dans la nature ! Les arbres se couvrent de feuilles, et, par la chaude température, les plantes croissent d'un jour à l'autre. Entendez-vous, dans les bois, le chant harmonieux du rossignol et de la fauvette qui saluent le retour du printemps ? Sentez-vous la chaleur des rayons du soleil ? Voyez-vous les oiseaux construire leurs nids dans les arbres et les buissons ? Quel dommage que cette belle saison dure si peu !

Amos, 10 mai.

FLEUR DES CHAMPS

## LE PRINTEMPS

Le printemps est la saison que j'aime le plus, d'abord parce que je vois beaucoup de nouveau, la neige est toute fondue, l'herbe commence à pousser, et les arbres redeviennent couverts de feuilles vertes.

C'est au printemps que les érabes coulent, ce qui nous donne de la bonne tère que tout le monde aime bien. J'aime aussi le printemps pour m'amuser. Nous pouvons jouer aux billes, à la balle, faire des petits canaux et se tirer de l'eau avec nos pelles.

J'aime encore plus le printemps parce que les automobiles sortent et que nous pouvons nous promener, quand nos devoirs sont finis.

A tous ceux qui me demandent si j'aime bien le printemps, je leur réponds : "Je voudrais bien rester toujours en printemps."

Amos, 4 mai 1928.

JEAN, 8 ans.

Il tombe en une année 80.000 mètres cubes de suie sur la ville de Londres.

Une fourmi peut vivre de huit à dix ans.

hivers, et pour cause. Je ne veux pas laisser mes bons amis lecteurs sans leur dire que nous aurons assurément notre revanche car, le climat de notre Belle Région s'améliore constamment avec le défrichement nous assure Monsieur le Curé, Monsieur le Député, etc. ; nous en avons bien la preuve cette année. Puisque nous commençons par compter nos hivers nous finirons, espérons-le, par compter nos printemps.

Amos, 6 mai 1928.

OISEAU DE NEIGE

## SALUT PRINTEMPS !

Salut, printemps, semez d'étoiles  
Dans les bosquets et les buissons,  
Barde joyeux de nos chansons,  
Peintre magique dont les toiles  
Sont une extase de couleurs,  
Parure brillante des fleurs  
Sous l'azur profond et sans volles !

Salut, printemps, semez d'espoir  
Qui porte des clartés d'aurore  
Dont tout coeur humain se colore !  
L'hiver c'était l'ombre du soir  
Ou la douleur qui se recueille ;  
L'âme renaît avec la feuille  
Et frémit à ce doux revoir !

Salut, printemps, semez d'ivresse,  
Qui fait éclore en l'univers  
Sous les touffes des rameaux verts  
L'exquise fleur de la tendresse !  
Fuyez, présages des vieux ans !  
Je veux revivre l'allégresse  
Dont Dieu pétrit toute jeunesse :  
Salut, printemps !

Marie SYLVIA

## LE PRINTEMPS

Vilmontel, 29 avril 1928.

Encore un pas de plus aujourd'hui, ô soleil, un pas de plus demain, et puis encore un pas ; car, comme le dit la vieille chanson, c'est pas à pas que le printemps s'amène. Alleluia !

Il est encore lointain : il se peut que la poudrière, la grêle et le frimas retardent sa venue, mais il vient quand même puisqu'il est sûr qu'il disparaîtra. Il est en marche dans l'azur infini ; d'heure en heure, il s'avance, méthodique et régulier comme le rouage d'une inflexible horloge. A mesure qu'il redresse ses rayons glorieux, l'ombre se raccourcit d'autant sur la neige épaisse qui ne fond pas encore, mais qui fondra. Le temps ne fait rien à l'affaire, c'est le résultat qui compte, exactement comme pour un sonnet.

Aux vitres ont fleuri de branches fougères ; des glaçons lumineux pendent aux toits ; la terre est dure, mais il est certain que les racines endormies des arbres nus sentent la clarté s'allonger d'une minute et d'une minute, et d'une minute encore. Dans l'obscurité du sol se prépare la verte résurrection qui réjouit les yeux et les âmes.

L'hiver fournit son dernier effort ; il s'épuise ; il sera vite à bout d'haleine. Il aura été méchant presque par toute la terre, par sa faute à lui, le pauvre irresponsable, et par celle, plus grande, des hommes conscients. Mau-dite soit la guerre, semeuse de sang, de larmes et de haine !

Mais, enfin, il passe. Le printemps aussi passera, mais du moment qu'il n'est pas encore, on supporte la certitude qu'il s'en ira d'un coeur assez léger.

PETITE VILMONTEL,

19 ans.

## STUDIO

LECONS DE CHANT ET DE PIANO

PROFESSEURS :

M. et Mde CAMILLE DUGUAY

## Mme Alp. Maynard

Rhumatisme, Onze ans. Estomac. Foie. Etourdissements  
Bourdonnements. Douleurs aux jambes. Des amies.  
Pilules Rouges. De temps en temps.



Il n'y a surement pas de meilleur remède pour les femmes, de tout âge, en tout temps, dans les cas de:

Anémie, Chlorose, Perte d'appétit, Faiblesse d'estomac, Mauvaise circulation, Troubles nerveux, Maux de tête, Irrégularités, Douleurs internes, Troubles du retour d'âge.

**CONSULTATIONS GRATUITES**—Les femmes qui désirent consulter nos médecins peuvent le faire tous les jours, de 9 heures du matin à 8 heures du soir, (excepté les dimanches et jours de fêtes religieuses) à nos bureaux, No 1570, rue St-Denis. Que celles qui ne peuvent y venir, nous écrivent tous les détails de leur maladie et si, après avoir minutieusement étudié leur cas, nos médecins jugent la maladie trop sérieuse, ils indiqueront à chacune le meilleur médecin de sa localité pour nous aider à la soigner. Voilà donc pour toutes un moyen économique et certain de se traiter.

Protégez-vous en exigeant les véritables Pilules Rouges  
Prix partout ou par la poste, 50 sous la boîte.  
3 boîtes, \$1.25, 6 boîtes, \$2.50.

Pendant onze ans j'ai eu du rhumatisme; j'avais été au lit pendant plusieurs semaines, les souffrances m'avaient grandement affaiblie et les fonctions organiques s'étaient ralenties, surtout celles de l'estomac et du foie. Lorsque je me levais le matin j'avais des étourdissements, des bourdonnements d'oreilles, et parce que j'avais eu beaucoup de douleurs aux jambes, je devais prendre mille précautions pour mettre les pieds à terre. Voyant mon état pitoyable, des amies me suggèrent d'employer les Pilules Rouges, ce que je fis. Après l'emploi de la huitième boîte non seulement je me sentie plus forte, mais je ne souffrais plus. Mon état a continué de s'améliorer encore et je pus me remettre à mes occupations ordinaires. Aujourd'hui, pour soutenir mes forces et conserver ma santé, je prends encore de temps en temps quelques boîtes de Pilules Rouges". Mme Alphonse Maynard, Marieville, P. Q.

# PILULES ROUGES

Cie Chimique Franco-Américaine, Ltée.  
1570, rue St-Denis, Montréal

## L'ABITIBI

Suite de la page 4  
canton de Trécesson, sur le parcours du chemin de fer, se trouve l'ancien camp de détention établi au début de la guerre 1914-1918. Le gouvernement fédéral a transformé ce camp en ferme expérimentale et une quinzaine de familles s'y sont établies. Population: 55 âmes.

Cette colonie, située à l'encoignure des cantons de Figuiery, de Trécesson et de Villemontel, dépend de la paroisse de St-Simon-de-Villemontel.

Amos. (St-Thérèse). La paroisse de Sainte-Thérèse-d'Amos comprend une partie des cantons de Dalquier et de Figuiery. Elle a été érigée canoniquement le 25 mai 1915 et civilement le 24 septembre 1915. Les premiers établissements datent de 1913. Le village d'Amos, érigé en 1914, puis incorporé en ville en 1925, est bâti sur les bords de la rivière Harricana, dans la partie nord du canton de Figuiery. Cette ville, qui est le chef-lieu du district judi-

ciaire de la région de l'Abitibi depuis 1921, est comme le centre de distribution de cette belle contrée. Elle est traversée dans toute sa longueur par le chemin de fer Canadien National. On y trouve deux banques, 12 magasins, 3 moulins, une beurrerie, etc., etc.

Il y a encore des lots disponibles dans le canton de Dalquier. Un groupe de colons s'est établi sur les rangs VII et VIII de ce canton. L'on désigne cette jeune colonie sous le nom de Saint-Félix-de-Dalquier. Au nord de ce canton se trouve le canton de Béarn, où selon l'ingénieur de ce district, il y a de la colonisation à faire. La population d'Amos est de 3,200 âmes.

Dalquier. (St-Félix) Un groupe de colons s'est établi dans le canton de Dalquier, à 7 milles d'Amos. Cette colonie, qui compte déjà une population de 210 âmes, dépend de la paroisse de Sainte-Thérèse-d'Amos. On y trouve une chapelle-école, un magasin, une scierie, etc. On demande des colons sérieux.

La Couronne possède un grand nombre de lots disponibles dans les rangs V, VI, VII, VIII, IX et

X du canton de Dalquier. Le sol est une terre noire ou grise, excellente pour l'agriculture. Une route régionale, en partie gravelée, traverse le canton.

Quelques terres, en partie défrichées, sont aussi à vendre par des particuliers à de bonnes et avantageuses conditions.

Figuiery. (Saint-Marc) Cette jeune paroisse a été fondée en 1922. Elle est située au sud-est d'Amos, sur les bords de la rivière Harricana, dans la partie sud-est du canton de Figuiery. Elle dépend de la municipalité de la partie est des cantons de Dalquier et de Figuiery, érigée en 1918. Une partie du canton de Landrienne a été annexée récemment.

Le village est construit sur le rang IV du canton de Figuiery, à l'est de la station d'Amos, sur le parcours du chemin de fer Canadien National. On y trouve une population de 435 âmes.

Il y a de la colonisation à faire dans les rangs IX et X du canton de Lacorne. Il se trouve aussi des fermes en partie défrichées à vendre par des particuliers à de bonnes conditions.

Le terrain est peu accidenté, facile à défricher, bien arrosé, exempt de roches, etc. De belles routes sillonnent toute la paroisse.

Harricana - Ouest. (Saint-Mathieu) Cette mission est située dans la partie sud-ouest du canton de Figuiery; elle est comprise dans la municipalité de la partie ouest des cantons de Dalquier et de Figuiery, érigée en 1917. Le village est construit à l'ouest de la rivière Harricana, sur le rang III du canton de Figuiery, à 8 milles de la station d'Amos. La mission est desservie de La Motte.

On y trouve une chapelle, 3 écoles, un magasin, un cercle agricole, etc.

Il se trouve encore des lots disponibles sur les rangs I, II, III, IV, V et VI du canton de Figuiery.

La Motte. (St-Luc) Au sud du village d'Harricana, se trouve la paroisse de St-Luc-de-La-Motte, fondée en 1919. Elle a été érigée civilement au mois de janvier 1920. Elle comprend partie des cantons de La Motte et de Malar-

tic, et dépend de la municipalité de la partie ouest du canton de La Motte, érigée en 1921. La population est de 370 âmes, et un curé y réside depuis 1918.

Le village est situé à 20 milles de la station d'Amos, sur le parcours du chemin de fer Canadien National.

Les cantons de La Motte et de Malartic offrent des avantages sérieux à la colonisation. Des lots disponibles se trouvent sur les rangs I à X du canton de La Motte et une bonne partie du canton de Malartic est rapportée bonne pour la culture.

La paroisse est pourvue de bonnes routes. Le sol est excellent et bien arrosé.

Landrienne. (St-Barnabé). Les premiers établissements de cette paroisse remontent à 1914. Un curé y réside depuis 1919. La paroisse comprend le canton de Landrienne et une partie du canton de Duvernay. Elle a été érigée canoniquement en 1920.

On y trouve une population de 575 âmes, une église, 3 écoles, 3 magasins, une manufacture de lattes, un moulin, un chemin de fer traverse le village. La ville d'Amos, située à 8 milles, offre un marché assuré aux cultivateurs.

Le sol est de première valeur au point de vue agricole, il est bien arrosé et exempt de roches.

Il reste des lots disponibles un peu partout, surtout dans le rang X du canton de Landrienne et sur les rangs I et II du canton de Duvernay. A la station de Fisher, entre les rangs IX et V du canton de Landrienne, on trouve un groupe de colons en voie de se développer.

Quelques terres en partie défrichées sont à vendre par des particuliers à des conditions avantageuses.

On demande des colons sérieux, un forgeron-charron, etc., etc.

Barraute. (St-Jacques-le-Mineur). La paroisse de Barraute, fondée en 1918, a été érigée civilement en 1920. Elle est comprise dans la municipalité des cantons unis de Barraute et de Fiedmont. Un curé y réside depuis 1920. On

## Enemis Jurés

"Fruit-a-tives" contre la Constipation

NEW MILLS, N. B. — "Je proclame 'Fruit-a-tives' le meilleur régulateur interne que j'aie connu. Les autres remèdes, j'en ai bien essayé, causent des douleurs et des coliques, mais 'Fruit-a-tives' agit toujours doucement et efficacement. Je le recommande fort."

M. S. MacNeir.

Fait de jus de fruits frais intensifiés combinés avec toniques, "Fruit-a-tives", remède naturel, rétablit le fonctionnement normal de l'organisme sans l'usage continu de laxatifs. 25c et 50c la boîte.

On y trouve une population de 936 âmes, une église, un couvent, des écoles, une banque, des magasins, une imprimerie, une fromagerie, un cercle agricole, etc., etc.

Il se trouve encore un certain nombre de lots disponibles dans les cantons de Barraute et de Fiedmont, mais surtout dans Lamorandière, qui offre de grands avantages à la colonisation à cause de la facilité du défrichement dans les brûlés.

Plusieurs terres en partie défrichées sont à vendre par des particuliers à de bonnes conditions.

On demande des colons sérieux, un médecin et un ferblantier-colon.

Uniacke. Station de chemin de fer, il s'est formé une colonie très prospère dans les alentours de la gare Uniacke, au nord-ouest du canton de Courville, sur le rang IX, à 7½ milles de Belcourt.

On y trouve déjà une population de 570 âmes; deux moulins sont en opération. Ce groupe de colons, qui est desservi par le curé de Belcourt, dépend de la municipalité des cantons unis de Courville et de Carpentier.

On demande des colons sérieux, un médecin, un cordonnier, etc., etc.

## PREMIERES HYPOTHEQUES

Desirez-vous faire de bons placements d'argent sur de belles terres de cultivateurs, au taux de huit (8%) pour cent l'an — PREMIERE HYPOTHEQUE, pour une somme ne dépassant pas la moitié de la valeur de ces terres?

— Adressez-vous à —

**JULES LAVIGNE**

NOTAIRE

La Sarre

Abitibi, Qué.

## Manufacturiers, industriels, propriétaires de Moulins et cultivateurs

Avant de faire l'achat de vos Machineries consultez-nous.

Nous fabriquons n'importe et quelle sorte de machineries, Bouilloires engins. Nous coulons fonte, cuivre, acier et aluminium au plus bas prix du marché.

Nous avons le plus gros stock de machineries de seconde main jamais porté à Québec en fait de bouilloires et engins et autres machineries ainsi que shafts et marbres etc. Fournitures, Babbitt, cuir à lacet, courroies à de meilleurs prix que n'importe où ailleurs, grils coulées à 0.04 la lb. Réparations en général, soudure à l'oxygène.

Adressez vous à:

**LA FONDERIE ST-ANSELME, LTEE**

St-Anselme Station, Co. Dorchester

Achat et Vente de

## CLAIMS MINIERS

Piquetage, Recherches, Exploration, Travaux, Forage au Diamant.

RAPPORTS D'INGENIEURS COMPETENTS

**THE CANADIAN EXPLORATION LTD**

LOUIS BROCHU, gérant.

Immeuble Authier,

Amos, P. Q.

**\$40 par semaine  
aujourd'hui et  
dans trente ans—!**

Cela dépend de vous-mêmes. Par le moyen d'une Police, Dotation à Long Terme, qui se paye par des versements modiques annuels, vous pouvez vous assurer juste le revenu que vous désirez pour vos vieux jours.

Pour renseignements, écrivez en donnant votre âge à

J.-A. LALANDE  
gérant de district

L'ASSURANCE AMIE

**MONTREAL  
LIFE**

Incorporée En 1908 Par Acte Du Parlement

**LE SEDAN WHIPPET**

Comme tous les autres modèles de la ligne Whippet 1928, le sedan à quatre portes a été l'un des principaux centres d'intérêt au salon d'automobiles. Si l'on en juge par sa popularité actuelle, le Sedan Whippet 1928 continuera de rester au premier rang, comme il l'a été lors de son introduction il y a 18 mois.

Les observateurs attentifs remarqueront certains perfectionnements et améliorations, mais les principes de base de l'automobile restent les mêmes. L'adhérence au modèle original est maintenue à cause de la remarquable performance du Whippet depuis sa première apparition. Depuis ce temps, 150,000 Whippet ont été mis entre les mains de propriétaires qui leur ont fait subir de terribles épreuves en leur faisant faire un total combiné d'environ un demi-million de milles.

Le sedan Whippet inclut tous les détails qui ont déterminé une nouvelle tendance dans le champ du quatre cylindres, et ont amené des changements définis dans d'autres automobiles. La suprématie de qualité reste cependant au Whippet, dans la catégorie des automobiles légers.

La nouvelle combinaison de couleurs réhausse l'apparence extérieure. La partie inférieure est marron Peale, tandis que la partie supérieure est noire. Une rayure dorée complète l'harmonie des couleurs.

Cinq personnes peuvent se loger confortablement à l'arrière et sortent facilement de l'automobile par les deux grandes portes des deux côtés. Le capitonnage est de corduroy gris. Comme tous les autres modèles Whippet, le sedan offre beaucoup d'espace pour les jambes. Le siège d'avant est de 41 pouces de largeur et de 17 1-4 de profondeur, tandis que celui d'arrière a 45 1-2 pouces de largeur et 19 1-4 pouces de profondeur.

La carrosserie basse et gracieuse est sur solide châssis. Des freins aux quatre roues constituent un facteur de sécurité qui répond à toutes les exigences modernes.

**8,000,000 D'ARBRES  
A PLANTER**

Le Ministère des Terres et Forêts poursuit sa politique de reboisement. — La Pépinière de Berthierville fournira cinq millions de plants cette année.

Cinq millions de plants d'arbres seront utilisés, au cours de l'année, à la Pépinière de Berthierville afin de poursuivre la politique de reboisement que le Ministère des Terres et Forêts a inaugurée en ces dernières années et qui donne déjà de si excellents résultats.

**Estomac rempli d'eau,  
Médecins,**

Je suis heureux des bons effets produits par les Pilules Moro alors que ma digestion se faisait très mal, qu'elle me causait des douleurs de toutes sortes et que je me sentais l'estomac comme rempli d'eau. En plus je souffrais de maux de tête continuels; j'avais des étourdissements et des nausées. Les médecins de la Compagnie Médicale Moro, en me recommandant les Pilules Moro, m'ont rendu le plus grand service. Aujourd'hui je ne souffre plus de l'estomac et mes forces se sont beaucoup augmentées. M. Trefflé Dupuis, 670 avenue Lartigue, Montréal.

**M. T. Dupuis**

**Maux de tête. Etourdissements. Nausées,  
Pilules Moro. Ne souffre plus.**



PILULES MORO, peuvent être prises en toute confiance par les hommes de tout âge dans les cas de:

Maux de reins, Epuïsement,  
Rhumatisme, Maux de tête,  
Mauvaise digestion, Manque d'appétit.

CONSULTATIONS GRATUITES: Les hommes qui désirent consulter nos médecins peuvent le faire tous les jours, de 9 heures du matin à 8 heures du soir (excepté les dimanches et fêtes religieuses) à nos bureaux, No 1570, rue St-Denis. Que ceux qui ne peuvent y venir, nous écrivent tous les détails de leur maladie et si, après avoir minutieusement étudié leur cas, nos médecins jugent la maladie trop sérieuse, ils indiqueront à chacun le meilleur médecin de sa localité pour nous aider à le soigner. Voilà donc pour tous un moyen économique et certain de se traiter.

Protégez-vous en exigeant les Pilules MORO.  
Prix partout ou par la poste, 50 sous la boîte  
3 boîtes, \$1.25, 6 boîtes, \$2.50.

**PILULES MORO**

Cie Médicale Moro,  
1570, rue St-Denis, Montréal

Actuellement, les officiers de la Pépinière de Berthierville préparent l'organisation de leurs prochains travaux. Dans quelques semaines, ils commenceront à planter dans diverses régions de notre province les cinq millions de plants d'arbres qui aideront au reboisement. Si on ajoute à ces 5,000,000 de nouveaux arbres ceux que des compagnies forestières, telle que la Laurentide, plantera durant l'année, c'est environ 8,000,000 d'arbres qui seront plantés d'ici l'automne prochain.

M. G.-C. Piché, chef du Service Forestier de la province, qui fut l'initiateur de cette politique de reboisement que l'honorable M. Mercier et ses principaux officiers ont poussé avec vigueur, déclarait à notre représentant que cette politique a déjà produit de bons résultats. Dans plusieurs endroits, le reboisement est en voie de progrès. Il commence en d'autres endroits et l'on constate maintenant chez toute la population un plus grand amour de l'arbre, une plus grande compréhension de son utilité.

C'est le reboisement de nos forêts qui assurera à l'industrie forestière son maintien et le Gouvernement provincial en adoptant cette politique a montré, une fois de plus, qu'il comprend les intérêts de notre province et sait les protéger.

**L'HEURE**

L'Heure qui passe est une amie fidèle et attentive qui assiste à ta vie et la surveille, qui assistera à ta mort aussi, et qui, ne fussent aucun parent, aucune connaissance être alors près de toi, sera là, elle, terrible et sympathique à la fois, ne t'abandonnant point, de sorte que tu ne sauras si c'est par haine ou par amour qu'elle s'attache à ton sort, comme s'attache ton ombre à ton corps, lorsque tu marches sous la lumière... "Toutes les heures blessent, la dernière tue", dit une vieille inscription de cadran solaire... Mais com-

ment faut-il l'entendre? Sans doute, chaque heure appauvrit ta vitalité, durcit un peu plus tes artères, ralentit ton sang, dirait-on, mais en même temps n'accroît-elle pas ta sagesse, ton expérience et, peut-être, ton dédain même de la vie? La dernière tue? Ne pourrait-on dire aussi qu'elle délivre, qu'elle te jette au contraire dans cet autre monde mystérieux où tout est clarifié, savoir, spiritualité? Il n'y a dans cette inscription qu'une faible boutade, et qu'on pourrait ainsi retourner: Toutes les heures usent la chaîne, la dernière la rompt...

**RECETTE**

A la veille de la saison des légumes frais, on appréciera sans doute la recette de cette succulente mayonnaise. La voici:

Sauce Mayonnaise St. Charles (cuite)  
1 1/2 tasse Lait St. Charles de Borden.

1/2 tasse eau.  
1/3 tasse vinaigre (chaud).  
1 cuillerée à thé moutarde.  
1 cuillerée à thé sel.  
2 cuillerées à soupe sucre.  
2 cuillerées à soupe farine.  
Pointe de cayenne.  
2 cuillerées à soupe beurre.  
2 jaunes d'oeufs.

Diluez le lait avec l'eau et portez au point d'ébullition, dans un bain-marie. Mélangez bien les ingrédients secs. Ajoutez les jaunes

**MACAMIC**

M. D. Dumont est allé visiter ses frères et soeurs à Nicolet, Montréal, Trois-Rivières, Québec et Bécancourt.

—Il y a une quinzaine de jours, la famille de M. Beaupré et celle de M. Bernier nous quittaient pour La Reine. Les deux pères, leurs fils feront de la latte pour Monsieur Laliberté.

—Depuis que le mois de Marie est commencé, la paroisse donne une preuve de sa véritable piété. Les personnes de tout âge et de toute position ont à coeur de rendre à leur Mère du Ciel, le culte filial qui lui est dû.

—Vendredi, le 4 mai dernier, nous avons eu une bien belle heure d'adoration. Il nous est bon de rendre hommage à M. l'abbé M. Bourbeau, qui, à cette occasion, nous a adressés un des plus éloquentes et des plus pratiques sermons. Puisse sa bonne semence si bien jetée ne rencontrer jamais de terrain rocailleux.

d'oeufs. Mélangez-les graduellement aux ingrédients secs. Versez lentement le lait chaud sur ce mélange, en remuant constamment. Remettez au bain-marie; ajoutez le beurre et faites cuire jusqu'à épaississement. Versez dessus, graduellement, le vinaigre chaud, coulez et mettez refroidir.



**Vos pneus sont  
aussi importants  
que votre moteur!**

VOUS y gagnez autant en prenant soin de vos pneus que du moteur de votre automobile. Ils ajouteront des milliers de milles à votre millage et vous épargneront plusieurs centaines de dollars en peu d'années.

Et voilà la raison d'être des "Dominion Tire Depots", Non seulement pour réparer vos pneus en cas d'avarie, mais pour les examiner régulièrement, pour éviter toute cause d'ennui et prendre à point toute entaille ou déchirure.

Prenez l'habitude d'arrêter, chaque semaine, au plus proche "poste de service" et faites vérifier la pression et examiner le caoutchouc de vos pneus.

On n'est jamais loin d'un

**DOMINION TIRE DEPOT**

T.-A. LALONDE, LTEE, :. :. AMOS.

**BIERE**  
1 1/2 \$ le Verre

Pourquoi payer si cher pour avoir de la bière quand vous pouvez faire vous-même, sans trouble ni gâchis, sans ustensils spéciaux et à si bas prix une BIERE FORTE et MOUSSEUSE, égale à celle des meilleures brasseries.

Achetez une tin de 2 1/2 lbs.

**RITE-GOOD**  
Combinaison Malt Extract with Hop Flavour  
PRIX: \$1.40

Il suffit de faire dissoudre le contenu de la tin dans 5 gallons d'eau bouillante en y ajoutant un morceau de levain et du sucre.

Chez votre épicer ou exporté frais de malle payés par St. Lawrence Preserving Co. Québec, Que.

BOUCHONS CAPSULES FOURNIS GRATUITEMENT

Pas de BOUILLAGE — Pas de SENTEUR

### Comment transplanter les arbres et les arbrisseaux

Quand les arbres meurent après les avoir plantés, c'est généralement parce que la plantation a été mal faite. Certaines essences se prêtent beaucoup mieux que d'autres à la transplantation, comme l'érable franc et l'orme d'Amérique, qui servent le plus communément à cette opération. Ce succès facile porte souvent à la négligence. En déchaussant les arbres ou les arbrisseaux il faut s'efforcer de conserver la plupart des racines; cette opération doit donc être faite avec le plus grand soin. Plus il y a de racines, meil-

leurs sont les chances de reprise. Il ne faut pas non plus laisser sécher les racines quand l'arbre est sorti de terre. On peut les conserver fraîches, pendant le transport, en les entourant de mousse humide ou de sacs mouillés. Les conifères, et, particulièrement les pins, meurent presque infailliblement si leurs racines sèchent, ne serait-ce que très peu de temps. Pour planter, on creuse un trou assez grand pour que les racines puissent s'étendre sans être serrées ou repliées, et assez profond pour que l'arbre soit à un ou deux pouces plus bas qu'il n'était dans la forêt ou dans la pépinière. On se prémunit ainsi contre le léger soulèvement qui se produit souvent pendant le premier hiver. Cependant, il est presque aussi

mauvais de planter trop profondément que pas assez. Il est important que l'arbre soit au moins à la même profondeur qu'avant le déchaussement, et, comme nous l'avons déjà dit, il vaut mieux qu'il soit enterré un peu plus profondément. Le sol extrait de l'excavation doit être mis en deux tas séparés; dans l'un, le sol de surface ou la bonne terre, et dans l'autre le sous sol. Si tout le sol est maigre, on fera bien de remplir au moins une partie du trou avec de la bonne terre que l'on apportera d'ailleurs. On place l'arbre dans une position verticale, et on jette d'abord la bonne terre doucement autour des racines. Comme il est important que la terre soit en contact intime avec les racines, on la tasse fermement avec le pied après l'avoir jetée dans le trou. Si l'on n'a pas assez de bonne terre pour remplir le trou, on met à la surface le sol moins riche. Il ne faut pas mettre de fumier dans le trou avec la terre, car on risquerait de brûler les racines et de rendre le sol si meuble qu'il se dessècherait rapidement. Il vaut mieux appliquer le fumier à la surface du sol, à l'automne, et enfouir la partie la plus décomposée de ce fumier le printemps suivant dans le sol de surface. Après la plantation, on taille l'arbre ou l'arbrisseau proportionnellement à la quantité de racines qu'il possède. Si une grande partie des racines ont été coupées, on supprimera une forte partie de la tête, sinon la large surface en feuilles exhalerait plus d'humidité que les racines ne pourraient en absorber, et l'arbre sécherait. Voilà pourquoi on taille si fortement les arbres d'ombrage que l'on vient de planter, mais il n'est pas nécessaire de réduire les arbres à de simples bâtons comme on le fait souvent; dans les arbres ainsi traités, il se produit une vilaine fourche à l'endroit où le moignon se dessèche, et la pourriture peut s'y introduire. Lorsque l'on plante de grands arbres, il est bon de les soutenir en les attachant à un tuteur ou en les retenant avec des cordes.

On n'ôte pas les arbres toujours verts comme les arbres à feuilles caduques, cela les défigurerait trop; ils ont d'ailleurs ordinairement une bonne proportion de racines.

L'arbre planté, on ameublit la surface du sol de façon à laisser une mince couche de sol bien me-

**N'employez que le meilleur!**  
**LE THÉ VERT**  
**"SALADA"**  
est parfaitement pur et possède une saveur unique. Essayez-le.

ble, qui remplira la fonction de paillis et empêchera l'humidité de s'évaporer aussi rapidement que si le sol était raffermi jusqu'à la surface. On maintiendra le sol de surface meuble tout l'été. On fera bien également de supprimer toute végétation sur un cercle d'un diamètre de 2 ou 3 pieds autour de l'arbre, et de tenir ce cercle bien meuble afin que la pluie et l'air puissent s'y introduire aisément. Les arbres et les arbrisseaux transplantés avec soin reprennent généralement. Le com-

mencement du printemps est le meilleur temps pour la transplantation de la plupart des arbres et des arbrisseaux, aussi bien les conifères que les autres. Les conifères peuvent être transplantés pendant l'été, mais l'opération nécessite de grands soins et nous ne saurions le recommander. Tous deux, conifères ou arbres à feuilles caduques, peuvent aussi être plantés en automne, mais, somme toute, l'opération ne réussit pas aussi bien qu'au printemps.

Les vêtements Fashion-Craft priment par la qualité



**COMPAREZ**  
ces Complots en Tweed

\$ 29<sup>50</sup>  
à

« Nous désirons que vous voyiez ailleurs, que vous examinez d'autres modèles, que vous compariez ces complets avec ceux que vous avez déjà eus. Nous ne craignons pas la comparaison parce que nous savons qu'elle nous sera favorable. Sous tous rapports, depuis la qualité du tweed jusqu'à l'élégance de la coupe, ils sont hors-concours.

Modèles de Printemps Fashion-Craft en TWEED



**DROUIN-GERMAIN,**  
LE MAGASIN  
FASHION-CRAFT,  
Amos, Qué.

### HORLOGER

VOTRE MONTRE REPARÉE  
AVEC GARANTIE

Attention spéciale aux commandes par malle.

LUCIEN GRENIER

Horloger

1ère Avenue, — — AMOS

### NOTAIRE

Gaston Roberge

Bureau dans la "Nouvelle Edifice du Maire"  
J.-O. Germain"

AMOS, ABITIBI

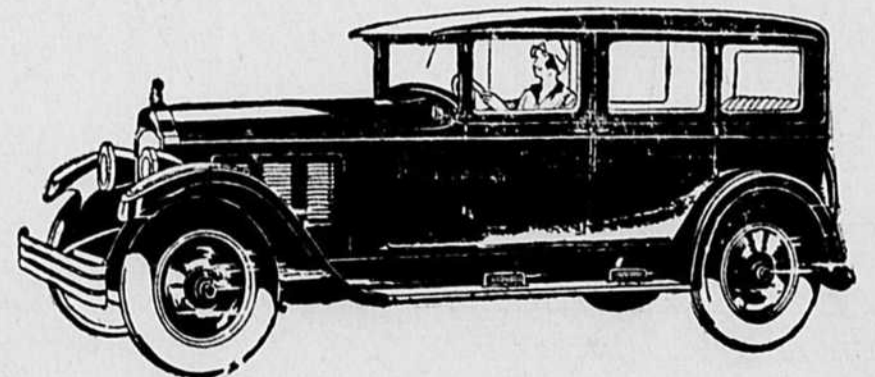


SI le Grand Six Willys-Knight est capable de soutenir sa brillante performance pendant des années, c'est grâce à son fameux moteur breveté sans soupapes—le moteur qui s'assouplit à l'usage—qui n'a pas de soupapes qu'il faut roder—qui n'exige pas l'enlèvement du carbone—qui ne possède pas de poussoirs ni de culbuteurs bruyants.

Par la grâce de sa carrosserie, la richesse et l'harmonie de ses couleurs, la beauté et le luxe de ses intérieurs, sa vitesse, sa souplesse de fonctionnement, sa vivacité d'accélération, le Grand Six Willys-Knight est déjà en avant des standards prévus pour 1928 et 1929.

Ce n'est que quand vous aurez mis vous-même la main au volant de cette voiture supérieure que vous connaîtrez vraiment tout le plaisir, toute la satisfaction que peut procurer un auto.

Les prix du Grand Six Willys-Knight varient de \$2365 à \$3695; ceux du Standard Six, de \$1395 à \$1525; du "70" Six Spécial, de \$1375 à \$1845. Tous les prix f.à.b. à l'usine. Taxes en plus.



T. A. LALONDE, LTEE, — — AMOS.

# SEANCE DRAMATIQUE ET MUSICALE

## — PAR — LE CERCLE ARTISTIQUE D'AMOS

### PROGRAMME

OUVERTURE.....Duo de piano

### UN MEDECIN DE CAMPAGNE

Drame en deux actes

Par HENRY BORDEAUX et EMMANUEL DENARIE

LE DOCTEUR BRUNOY.....MM. Gaston Roberge, N. P. RIVAS, Paysan..... Camille Duguay  
LE DOCTEUR TRESAL..... René Charbonneau  
LE DOCTEUR NOVEL..... Le Professeur Sirois

ADRIENNE BRUNOY.....Madame Camille Duguay  
MARIETTE.....Mlle Angélique Jobidon  
JEANNETTE..... Rita Sabourin  
FRANCINE..... " Aurore Sicard

### INTERMEDES

LIBESFRREUD.....Violon.....Kreisler  
Madame PIERRE BEACHEMIN  
Au piano : Madame A.-L. DESSERT

OH! RENDEZ-MOI MON CIEL—Chant.....Goumou  
Mademoiselle ANDREA BRUNET  
(Elève du Studio Duguay)

### TREIZE A TABLE

Comédie-Bouffe en un acte  
Par ROSAL - BERRY

MADAME DE VAL-FLEURY.....Mlle Yvonne DeVreese  
GUDULE, sa domestique..... " Aurore Blais  
TANTE PROSERPINE..... " Laurenza Rouleau  
MADAME RATEAU..... " Alice Carpentier  
GERMAINE, sa fille..... " Claire Bigué  
MADAME TRIMOUILLARD..... " Laura Vaillancourt  
UNE PORTEUSE DE PAIN..... " Royaula Massicotte  
UNE CHARBONNIERE..... " A. Vaillancourt  
THERESSETTE PICASSOU..... " Laura Bryan

INVITEES :—Mlles A. Jobidon, A. Sicard, Bella et Andréa Brunet, Alice Gagnon, Dolorosa Massicotte, Cécile Lefebvre.

AU PIANO.....Mlles Bella Brunet et Alice Gagnon  
SOUFFLEUR.....M. Hector St-Germain  
DIRECTEUR-ARTISTIQUE.....Madame Camille Duguay

L'ameublement de la scène a été gracieusement fourni par la MAISON YVANHÖE FRIGON

PLAN DE LA SALLE ET BILLETS EN VENTE A LA LIBRAIRIE MONTAMBAULT

## L'ACTIVITE DANS NOS MINES

### LA ROUTE AUX MINES MALARTIC & THOMPSON

Sur les instances de la Chambre de Commerce d'Amos et des Syndicats miniers, les ministères de la Colonisation et de la Voirie déléguèrent leur chef en charge des routes de l'Abitibi de faire investigation sur les lieux.

M. Dumont passa quatre jours à visiter les mines Malartic, O'Brien, Thompson et Eureka. Sa première étape fut à la "Cache", chef-lieu des opérations forestières de la Cie Blais Ltée. Etant donné que cette Compagnie opère dans ce district depuis plusieurs années et qu'elle tient au progrès général, ce fut avec plaisir que toutes les formations des terrains à passer furent données au distingué visiteur.

M. Dumont à son retour parut

### LAVAGE A LA MAISON

Sur votre demande, nous irons chercher votre lavage à domicile, pour vous le rendre après deux jours, prêt à être utilisé de nouveau.

Adressez-vous à Madame DEODA MARCHAND, de l'autre côté de la rivière.

Prix très modérés. — Spécial à la quantité. 3fs

### STENOGRAPHE DEMANDEE

Une sténographe, connaissant l'anglais et le français, trouvera une bonne position en s'adressant au Notaire J.A. MIRAULT, Amos. 2 fs.

enchanté de son voyage, il fut fort intéressé de l'activité qui régnait partout, et surtout de remarquer que la route à construire ne serait pas très coûteuse. Nous espérons que M. Dumont, avec son expérience et son tact habituel, saura mener les choses à bonne fin et que le gouvernement accueillera favorablement son rapport supporté des Chambres de Commerce et des Conseils municipaux. M. Dumont était accompagné de M. Alex. St-Onge, d'Amos.

### BON INDICE POUR LA ROUTE AUX MINES

M. F. Blais, d'Amos, qui, de concert avec la Chambre de Commerce, travaille depuis plus de deux ans à avoir une route de La Motte à la "Cache", a reçu, il y a quelque temps, une lettre officielle de M. Perrault, ministre de la Colonisation, lui annonçant que cette route figurera au programme des travaux de l'année. Ceci est le commencement de la route aux mines et un débouché immédiat aux grands lacs Kewagama et autres de la source des eaux de l'Ottawa sur la branche Kinojévis. Espérons qu'on n'arrêtera pas à la "Cache" et que la continuation aux mines sera activée.

### "UNE VOIE D'EVITEMENT AU PORT DE MER D'AMOS"

Un Siding aux quais depuis si longtemps sollicité par Amos va enfin être construit sous peu. Sous la pression de la Chambre de Commerce et des influences commerciales, la direction du Chemin de fer National envoya à Amos se rendre compte sur les lieux son ingénieur et l'on craignait ne pouvoir réussir cette entreprise étant donné que son estimé était plus haute que les chefs pouvaient vo-

ter à cette fin lorsque M. Maurice Bénard offrit gratuitement un droit de passage et en plus son Siding, ce qui résolut le problème immédiatement et sans difficultés. Mille mercis à la bonne obligeance de M. Bénard qui dote Amos de cette amélioration commerciale très importante et d'urgente nécessité.

### SOYONS PRUDENTS SUR L'EAU.

Beaucoup de gens apprennent leurs bateaux et embarcations divers. Le gouvernement comme d'habitude enverra son inspecteur se rendre compte si les vaisseaux de transport sont convenables, si l'on a des chaloupes de sauvetage et des sauvetages comme de raison. C'est fort bien d'être équipé en cas de naufrage, mais pourquoi ne serait-on pas plus particulier de commencer par voir si l'embarcation a un "ANCRE ET UNE CHAÎNE D'ANCRE" assez puissante, ce qui commencerait par éviter la majeure partie des dangers de naufrage. Nous n'en avons pas encore eu à déplorer sur la Harricana, mais on ne prend pas les précautions nécessaires sous ce rapport et la majeure partie des embarcations en font défaut presque complètement.

### IL L'ÉCHAPPE BELLE

M. Jhim Mathews, en revisant ses lignes de claims dans le canton Bousquet, la semaine dernière, prit un bain froid dans la rivière Bousquet, la glace ayant failli sous ses pas. Il s'en tira assez difficilement, étant seul.

## TABLEAU D'HONNEUR

ECOLE DES GARÇONS AMOS

Tableau d'Honneur pour le mois d'avril

#### 1ère ANNEE "A"

1er, Louis-Georges Cossette et Lionel Regimbal (ex-aequo), 2e, Raymond Boucher.

#### 1ère ANNEE "B"

1er, Gérald Somres, 2e, Rosario Massicotte.

Instruction religieuse : — Louis Georges Cossette, Raymond Boucher, Marcel Gosselin, Eudore Dumont, Lévi Caouette, Léopold Lamontagne.

Conduite : — Rosario Massicotte, Albert Bourcier, Philippe Lavigne, Florian Ipperciel.

#### 2ième ANNEE

1er, Georges Cloutier, 2e, Richard Légault, 3e, Rodolphe Dumont.

Elèves de la communion solennelle : — 1er, Sylvio Turcotte, 2e, Yvon Dessert, 3e, Jean-Paul Bourgeois.

Conduite : — Sylvio Turcotte, J.-Paul Bourgeois, Yvon Dessert, Roméo Caouette, Julien Nault, Georges-Etienne Legault, Gérald Beaudoin, Alexandre Beaudoin, Wilfrid Jetté.

Instruction religieuse : — Yvon Dessert, Sylvio Turcotte, Robert Lamb, Patrice Sirois, Roméo

## EPILEPSIE

Des centaines d'épileptiques ont retrouvé la santé grâce au fameux EPILEXITE. — Traitement Scientifique et rationnel, facile à suivre à la maison et peu dispendieux.

GRATIS. — Sur réception de 25 centins pour emballage et transport nous vous expédierons une bouteille échantillon et livret donnant le mode de traitement. — S'adresser à RUMAX COMPOUND REG'D. Casier Postal 711, Québec.

## LE DEVOIR PROFESSIONNEL

(Suite de la lière page)

Dans un des plus beaux sites du monde, à la Chartreuse du Reposoir, on montre une dalle qui avait la propriété de guérir de la fièvre. Elle recouvrait les restes du premier prieur, le Bienheureux Jean l'Espagnol. Il suffisait de s'y étendre, et l'on retrouvait le calme. Le Docteur Brunoy, qui abandonna son enfant mourant pour aller sauver celui d'un autre, s'étendit volontairement sur la Croix du sacrifice. Il crut se relever avec le désespoir; mais, comme ces malades de la Chartreuse, il avait rencontré, miraculeuse guérison, la paix inattendue que l'acceptation donne...."

La pièce d'Henry Bordeaux sera donnée à la salle paroissiale, mercredi, le 23 mai, à neuf heures P. M. Nous l'offrons en discret hommage à nos médecins de la ville et de la région qui, eux aussi, n'ont pas craint de quitter les grands centres pour venir exercer leur belle profession en terre abitibienne.

Le devoir professionnel! Nos médecins en donnent chaque jour le bel exemple, et nous sommes heureux de pouvoir offrir au public une pièce dans laquelle le médecin joue un si remarquable rôle.

CAMILLE DUGUAY

Caouette, J.-P. Bourgeois, Emilio Cloutier, Jean-Paul Leclerc, R. Dumont, Richard Legault.

#### 3ième ANNEE "B"

1er, Maurice Charland, 2e, Florent Bourcier, 3e, Mario Leveillé.

#### 3ième ANNEE "A"

1er, Willie Fortin, 2e, Paul Carrier, 3e, Josaphat Létourneau, 4e, Aimé Blais.

Conduite : — Willie Fortin, F. Bourcier, G. Gravel, A. Caouette, C. Pélissier.

Travail et application : — Josaphat Létourneau, M. Charland, Léo St-Amant, A. Caouette, G. Laplante.

Instruction religieuse : — Paul Carrier, W. Fortin, Jean Carrier, Aimé Blais, H. Caouette, A. Caouette.

Leçons : — W. Fortin, P. Carrier, E. Gravel, J. Carrier, P.-E. Paquin.

#### 4ième ANNEE

1er, Alphonse Lafrenière, 2e, Roland Arcand, 3e, Albert Rouleau.

#### 5ième ANNEE

1er, Henri Gosselin, 2e, Eximen Gendron.

Instruction religieuse : — Eximen Gendron, Jean-Marc Paquette, Clément Bourcier, Gérard Corriveau, Roland Arcand, Roland Bourcier.

Leçons : — Alphonse Lafrenière, Albert Rouleau, Roland Arcand, Henri Gosselin, E. Gendron, Roger DeVreese, Roland Bourcier, Ovila Létourneau, Benoît Carpentier.

Conduite : — Roland Gauthier, Ovila Létourneau, Germain Houde, Jérôme Bacon, Lucien Harvey, Gérard Corriveau, Jules Lafleur, Jean-Paul Créteur, Hugo Grenier, J. E. Bissonnette.

Travail : — Henri Gosselin, Eximen Gendron, Roger DeVreese, Julien Beaudry, Jean-Marc Paquette, Alphonse Lafrenière, Roland Arcand, Albert Rouleau, Roland Bourcier, Jules Lafleur, Benoît Carpentier, Ovila Létourneau, Roland Gauthier, Germain Houde, Jérôme Bacon, Lucien Harvey, Lucien Corriveau.

### Trottier-Beaupré

Mercredi, le 25 avril, à 9 hrs. a. m. toute la population de Dupuy était en fête et notre modeste église était richement décorée.

C'était le mariage de Mademoiselle Geneviève Trottier avec Monsieur Augustin Beaupré.

La mariée était revêtu de son costume d'Enfant de Marie; et Mademoiselle Marie-Louise Jalette, institutrice, lut à haute voix l'acte de consécration à la Ste-Vierge.

Devant une assistance nombreuse, Monsieur le vicairé Désiré Roy, de La Reine, en l'absence de notre Révérend Curé, bénit solennellement l'union des deux époux.

Monsieur J.-E.-P. Vallée, de La Sarre, chanta artistiquement le "Noel du Mariage", et Monsieur Arthur Vallée, également de La Sarre, chanta avec âme: "Dieu de paix et d'amour". Mademoiselle Marie-Louise Jalette, avec le talent méritoire qu'on lui connaît si bien, chanta l'"Ave Maria" de Millard. Monsieur Joseph Laroche, aussi de La Sarre, chanta aussi un cantique pour la cérémonie.

Monsieur le Maire Georges Cormier servait de témoin à Monsieur Augustin Beaupré parce que le père de celui-ci n'a pu venir, étant à Montréal. Monsieur Jos. Trottier servait de témoin à sa fille.

Après la cérémonie, il y eut réunion chez Monsieur Jos. Trottier. On s'amusa bien et beaucoup en l'honneur des nouveaux mariés. Dans l'après-midi, les jeunes époux s'embarquèrent pour Montréal, New-York, Wilsboro, etc. A leur retour, ils habiteront le joli château de Monsieur et de Madame Louis Lefebvre, le vrai "Paradis" des jeunes époux.

Phone 2-0382

## M. A. LEMIEUX, C. R.

AVOCAT

111, COTE DE LA MONTAGNE

QUEBEC

## Vente à sacrifice

Un bateau à vapeur de trente forces, engin bouilloire couchée; aussi un winch et Baiges pour la "drave": chaînes de "boom". Semoir à disque presque neuf, herse à disque, rateau à foin, wagons simples et un engin à gazoline de 4½ forces.

Le tout à très bon marché.

Pour toute information, s'adresser à:

ARMAND MARLEAU

Marchand-général

Belcourt, - Abitibi.