

PARTENAIRES POUR
la vie

BULLETIN DE LA FONDATION DE L'INSTITUT DE RECHERCHES CLINIQUES DE MONTRÉAL

VOL.13 NO.2
ÉTÉ-AUTOMNE 2015

Grand succès

POUR LA CAMPAGNE DE FINANCEMENT *DONNER POUR LA VIE*

PLUS DE 15 MILLIONS \$ AMASSÉS

POUR LA RECHERCHE EN SANTÉ



Activités bénévoles
et philanthropie
Actualités
Percées scientifiques
Honneurs
Subventions
Capsule santé

 **IRCM**

■■■ FONDATION

APPUYER
LA FONDATION
DE L'IRCM, C'EST
PARTICIPER À
L'AVANCEMENT
DE LA RECHERCHE
ET AU MIEUX-ÊTRE
DE LA COLLECTIVITÉ.



■■■ FONDATION

FONDATION DE L'IRCM

110, AVENUE DES PINS OUEST – MONTRÉAL (QUÉBEC) H2W 1R7 CANADA

INFOFONDATION@IRCM.QC.CA • WWW.IRCM.QC.CA/FONDATION

HÉLÈNE VÉRONNEAU, DIRECTRICE DE LA FONDATION 514-987-5682

STEVES MORIN, CONSEILLER EN DÉVELOPPEMENT PHILANTHROPIQUE 514-987-5534

CAROLE MARCOTTE, SECRÉTAIRE 514-987-5622

06



14



17



VOL.13 NO.2
ÉTÉ-AUTOMNE 2015

Le bulletin *Partenaires pour la vie* est publié périodiquement par le service des communications de l'IRCM. L'abonnement est gratuit.

RENSEIGNEMENTS

514-987-5555 / communications@ircm.qc.ca

ÉDITRICE

Julie Langelier

CONCEPTION GRAPHIQUE/ INFOGRAPHIE

Hélène Lambin, Philippe-Alexandre Campeau

PHOTOGRAPHIES

Philippe-Alexandre Campeau, Richard Hachem, Daniela Chausheva, Fotolia et autres photographes

Reproduction autorisée avec mention de la source. Dépôt légal – Juillet 2015 Bibliothèque et Archives nationales du Québec. Bibliothèque nationale du Canada – ISSN 1705-8333

Pour plus d'informations sur les activités de l'IRCM et de la Fondation, visitez le site Internet de l'Institut.

WWW.IRCM.QC.CA

Suivez-nous sur les médias sociaux :
[FACEBOOK.COM/IRCM.MONTREAL](https://www.facebook.com/ircm.montreal)
[YOUTUBE.COM/USER/IRCM100](https://www.youtube.com/user/ircm100)

SOMMAIRE

05 MESSAGE DE LA DIRECTRICE

06 ACTIVITÉS BÉNÉFICES ET DE RECONNAISSANCE

Clôture de la grande campagne de financement | Tournoi de golf – Parcours Santé 2015 | Challenge IRCM 2015 | Événements à venir

14 ACTUALITÉS DE L'IRCM

Le gouvernement du Québec investit dans les infrastructures de recherche à l'IRCM | Note parfaite pour la recherche clinique à l'IRCM | Journée de la recherche 2015 | Conférences scientifiques organisées à l'Institut

17 CAPSULE SANTÉ

Participer à un événement de course ou de marche : une activité pour nous tous !

18 PERCÉES SCIENTIFIQUES

Découverte associée à la cécité infantile | Surmonter les obstacles dans la lutte contre la cécité | Remplacer la morphine pour traiter la douleur chronique | Nos os peuvent-ils protéger contre le diabète et l'obésité ? | Un pas de plus vers la réparation des cellules nerveuses endommagées | Réponse immunitaire : améliorer le traitement de la grippe, des lymphomes et des leucémies | Rôle d'un gène associé à une maladie rare dans le traitement de la douleur | Comment l'ADN est-il organisé dans nos cellules ? | Un pancréas artificiel pour les enfants diabétiques | Espoir pour les patients de leucodystrophies | Découverte importante sur la persistance du VIH

20 HONNEURS ET RAYONNEMENT

Promotions internes à Michel Cayouette, Frédéric Charron et Éric Lécuyer | Un prix d'excellence en enseignement pour May Faraj | Artur Kania nommé au *Journal of Neuroscience* | Deux nominations pour Tarik Möröy

21 SUBVENTIONS DE RECHERCHE

Instituts de recherche en Santé du Canada | Fonds de recherche du Québec – Santé | Programme des chaires de recherche du Canada | Société canadienne de l'hémophilie

22 PHILANTHROPIE

Nouveaux membres au conseil de la Fondation | Donateurs de la campagne de sollicitation annuelle | Faire un don testamentaire

26 BIOGRAPHIES DES CHERCHEURS MENTIONNÉS DANS CE NUMÉRO

PHOTO COUVERTURE : CLÔTURE DE LA GRANDE CAMPAGNE DE FINANCEMENT *DONNER POUR LA VIE*. DE GAUCHE À DROITE : EMMANUEL TRIASSI, TARIK MÖRÖY, LOUISE LAMBERT-LAGACÉ, ANDRÉ J. P. COUILLARD, RENÉ GOULET

DONNER POUR LA VIE

GRANDE CAMPAGNE DE FINANCEMENT DE LA FONDATION DE L'IRCM 2007-2014

1 000 000 \$ ET +

Fondation J.A. DeSève
Fondation Marcelle et Jean Coutu

500 000 À 999 999 \$

Banque Nationale
Communauté interne de l'IRCM
Fondation Desjardins-Moreau
Fondation Famille Gosselin
Marie et Guy Lamarre
Power Corporation du Canada
Succession Gaétane Beauchemin

250 000 \$ À 499 999 \$

Fondation J. Armand Bombardier
Fondation Mirella et Lino Saputo
Fondation Molson
Gaz Métro
Hydro-Québec
RBC Fondation
Michel Saucier

100 000 \$ À 249 999 \$

Banque Scotia
BMO Groupe financier
Cogeco
Famille Louise et André Charron
Fondation Jeanne-Mance
Groupe Banque TD
Les Oeuvres Le Royer
Québecor
Diana et Sam Scalia
SAQ
Succession Marika Farago Teakle

25 000 \$ À 99 999 \$

Anonyme (1)
Aon Hewitt / Aon Risk Solutions
Hélène Desmarais
Louis-Gilles Durand
Fondation Louis-Gilles Durand

10 000 \$ À 24 999 \$

Yves Berthiaume
Chambre de commerce italienne au Canada
CIBC
Éric A. Cohen
Robert Dufour
Marinella Ermacora et Pierre-Yves Le Mignon
Fondation Denise et Guy St-Germain
Fondation Paul A. Fournier
Félix et Christiane Furst
Fondation Seamont
Fondation Sibylla Hesse
Claude A. Garcia
Jacques Gauthier
Estelle et Jacques Genest
Gestion Fortune Hill inc.
Gildan / Pierre Robitaille
Johanne Morency Design
Pierre Larochelle
Claude Lazure
MOBILIA
Susanne et Tarik Möröy
Monique et Robert Parizeau
Guylaine Saucier
Succession Marie-Paule Allard

5 000 \$ À 9 999 \$

Anonymes (3)
Maor Amar
Jacques Archambault
Serge A. Boileau
Jacques De Champlain
Christian F. Deschepper
Paul Jolicoeur
Ovidiu Jumanca
Louise Lambert-Lagacé
Paule Leduc
Stéphane Létourneau
Camille Limoges
Gaétan Lussier
Alain Mayrand
Michael A. Meighen
Mike Prioletta et famille
Baron-Beaulieu Associates

PHOTO : PANNEAU DE RECONNAISSANCE DE LA GRANDE CAMPAGNE DE FINANCEMENT DONNER POUR LA VIE

Groupe Park Avenue
Groupe Petra
Groupe TEQ
Industrielle Alliance
Lafleur Portes de garage industrielles

M. Ram Sairam
Peter W. Schiller
Michael L. Turcotte
Jacqueline Turgeon
Hélène Véronneau

Chers
donateurs,
chers
partenaires,



HÉLÈNE VÉRONNEAU

MESSAGE DE LA DIRECTRICE DE LA FONDATION

Au début de l'été, la Fondation de l'IRCM a souligné la clôture de sa grande campagne de financement *Donner pour la vie*. Je tiens à remercier très chaleureusement tous les donateurs et bénévoles qui ont appuyé cette campagne et qui nous ont ainsi aidés à dépasser notre objectif de 15 millions de dollars. Nous sommes fiers de ce succès et de l'impact que ce montant pourra avoir sur les recherches en santé menées à l'IRCM.

Par ailleurs, la Fondation a surpassé un autre objectif en mai dernier en amassant plus de 100 000 \$ lors du Challenge IRCM 2015. Cette activité sur le mont Royal prend de plus en plus d'ampleur et représente une journée conviviale et très agréable. Un très grand merci à tous ceux qui ont appuyé le Challenge IRCM en participant ou en faisant un don à l'aide de la nouvelle plateforme qui a été instaurée. Je remercie aussi tous nos bénévoles pour leur engagement, que ce soit au comité des ambassadeurs présidé

par Maxime Pesant ou à l'organisation et à la réalisation de l'événement.

Notre tournoi de golf, tenu en juin, a procuré de bons résultats et je veux remercier sincèrement les coprésidents d'honneur de la journée, Wilner Morisseau et Florence Legros. Merci aussi aux équipes de la clinique de l'IRCM et de Services de santé Rayons de soleil qui ont transformé le tournoi en un parcours santé, en offrant aux joueurs des conseils nutritionnels et un court bilan santé.

Dans le présent numéro du *Partenaires pour la vie*, vous trouverez encore une fois de l'information sur ce qui s'est passé à l'Institut, les honneurs reçus par les chercheurs, les subventions de recherche octroyées de même que les découvertes qui ont fait l'objet d'une communication publique. Vous pouvez également consulter la liste des personnes qui ont

appuyé la Fondation de l'IRCM au cours des derniers mois.

En outre, la kinésiologue de l'IRCM, Corinne Suppère, profite de notre chronique santé pour partager avec vous les bienfaits de participer à une course ou une marche comme le Challenge IRCM.

En terminant, j'aimerais souligner le travail remarquable effectué par Steves Morin, le nouveau conseiller en développement philanthropique de la Fondation. Nous avons déjà connus de grands succès depuis son arrivée en janvier et plusieurs beaux défis l'attendent maintenant, y compris le prochain dîner annuel *Hommage à la découverte* qui aura lieu cet automne.

Je vous remercie, encore une fois, de votre appui et j'espère vous croiser dans l'un des prochains événements de la Fondation de l'IRCM.

BONNE LECTURE !

Hélène Véronneau

L'objectif

DE LA CAMPAGNE D'AMASSER 15 MILLIONS \$ A ÉTÉ SURPASSÉ

CLÔTURE DE LA GRANDE CAMPAGNE DE FINANCEMENT **DONNER POUR LA VIE**



« Nous tenons à remercier très sincèrement tous nos donateurs pour leur grande générosité envers l'IRCM. Les membres de notre Cercle de bienfaiteurs ont démontré qu'ils estiment la valeur de la recherche et l'importance d'avoir à Montréal un institut d'envergure internationale. C'est grâce à plus de 1000 entreprises, fondations privées et individus que nous avons réussi à dépasser notre objectif en amassant 15,2 millions de dollars. »

André J. P. Couillard, président de la Fondation de l'IRCM

Le 10 juin dernier, devant des membres de la communauté scientifique et d'affaires montréalaise, la Fondation de l'IRCM a procédé au dévoilement du panneau de reconnaissance rendant honneur aux donateurs de sa grande campagne de financement 2009-2014 *Donner pour la vie*. Cette campagne, qui avait pour but d'amasser des fonds pour appuyer la recherche en santé à l'IRCM, a surpassé son objectif de 15 millions de dollars.

La campagne *Donner pour la vie* a été lancée publiquement en 2011 par les coprésidents du cabinet de la campagne, Sophie Brochu, présidente et chef de la direction de Gaz Métro, et Emmanuel Triassi, chef de la direction chez Astaldi Canada.

« Nous avons été fiers de mener cette campagne de financement qui a contribué à l'essor de l'IRCM et à l'avancement de la recherche en santé. En appuyant l'Institut, nous avons réussi à participer au développement académique et scientifique d'un établissement de grand calibre

et, par la même occasion, au rayonnement de l'économie du savoir à Montréal et au Québec » ont affirmé les coprésidents de la campagne.

Avant son lancement public, une phase silencieuse de la campagne avait été menée auprès de la communauté interne de l'IRCM, laquelle a permis d'amasser plus d'un million de dollars. L'effet de levier obtenu grâce à ces fonds a facilité l'obtention de plusieurs dons subséquents. Ainsi, la campagne *Donner pour la vie* a permis à l'IRCM, entre autres, de recruter et d'installer six nouveaux chercheurs, de créer des chaires et des fonds de recherche, et de remettre des bourses aux étudiants et stagiaires postdoctoraux, assurant ainsi la relève scientifique.

« Nous remercions tout particulièrement la Fondation J.A. DeSève pour son appui exceptionnel dans le cadre de cette campagne. Sa généreuse contribution pour la recherche sur le diabète a mené à des percées importantes dans le domaine, dont le développement d'un

pancréas artificiel externe pour le traitement du diabète de type 1 » a tenu à mentionner la directrice de la Fondation de l'IRCM, Hélène Véronneau.

« La Fondation de l'IRCM est un partenaire essentiel pour notre institution et son soutien nous permet de participer aux progrès scientifiques qui changeront les façons de traiter les maladies les plus mortelles. Par exemple, grâce à la Chaire d'excellence Gosselin-Lamarre en recherche clinique, nous amorçons un nouveau chapitre à la clinique de l'IRCM qui se concentre sur les maladies rares et génétiques. Aussi, la Chaire d'excellence André-Aisenstadt nous a permis de devenir chef de file au Canada dans le domaine de l'immunologie. En outre, avec l'appui de la Fondation J. Armand Bombardier et de la Fondation Molson, nous avons mis sur pied un programme d'études supérieures novateur en médecine cellulaire et moléculaire » a ajouté le président et directeur scientifique de l'Institut, Tarik Mörröy.



De gauche à droite :
Emmanuel Triassi, Héléne Véronneau,
Tarik Möröy



Martine Richard (gauche), Fondation J. Armand Bombardier, et Estelle Lapointe (droite), RBC Banque Royale

Gérard Limoges (gauche), ancien président du conseil de l'IRCM, et René Goulet (droite), Fondation J.A. DeSève



RÉALISATIONS

La grande campagne de financement *Donner pour la vie* a contribué à l'essor de l'IRCM et à l'avancement de la recherche. Entre autres, elle a mené au recrutement et à l'installation de chercheurs, ainsi qu'à des investissements importants en cancer, en diabète, en éthique, en maladies infectieuses et cardiovasculaires et en neurosciences.

Création de chaires et de fonds de recherche

Chaire d'excellence André-Aisenstadt | Chaire d'excellence Gosselin-Lamarre en recherche clinique | Contribution au Fonds Rosario et Annette Genest pour la recherche en éthique | Contribution au Fonds Sainte-Thérèse de l'Enfant-Jésus à la mémoire de Mable et Lucien Toupin | Fonds Banque Scotia pour

la recherche sur le diabète | Fonds BMO Groupe Financier pour la recherche prioritaire | Fonds Cogeco pour la recherche sur le cancer | Fonds Banque Nationale pour la recherche sur le cancer | Fonds de la Fondation J.A. DeSève pour la recherche sur le diabète et le pancréas artificiel | Fonds Diana et Sam Scalia en recherches cardiovasculaires et métaboliques | Fonds Emmanuel-Triassi pour la recherche sur le cancer | Fonds famille Louise et André B. Charron pour la recherche sur les maladies neurodégénératives | Fonds Gaz Métro pour la recherche prioritaire | Fonds Hydro-Québec pour la recherche prioritaire | Fonds Jean-Guy Desjardins pour la recherche prioritaire | Fonds Lucille, Rollande et Gaétane Côté | Fonds Michel Saucier pour la

recherche prioritaire | Fonds Mirella et Lino Saputo pour la recherche prioritaire | Fonds Power Corporation du Canada pour la recherche prioritaire | Fonds Québec pour la recherche en neurologie | Fonds RBC Banque Royale pour la recherche sur les maladies infectieuses | Fonds SAQ pour la recherche prioritaire

Création et remise de bourses aux étudiants et stagiaires postdoctoraux

Contribution au Fonds de bourses d'excellence postdoctorales Jean-Coutu | Fonds d'excellence de la communauté interne | Fonds Fondation J. Armand Bombardier et Fondation Molson en médecine cellulaire et moléculaire à l'IRCM | Fonds TD pour l'excellence dans le domaine médical

Le succès de la campagne de financement *Donner pour la vie* a été rendu possible grâce à plus de 1000 donateurs ainsi que plusieurs bénévoles, dont les membres du cabinet de la campagne : Sophie Brochu et Emanuel Triassi coprésidents, Nathalie Bernier, Françoise Bertrand, Jean-Guy Desjardins, Claude A. Garcia, Jacques Gauthier, Norman Hébert Jr., W. Robert Laurier, Alain Mayrand, L. Jacques Ménard, Yvon Turcot, Michael L. Turcotte, Louis Vachon et René Vézina.

1 000 000 \$ ET PLUS

FONDATION J.A. DESÈVE
FONDATION MARCELLE
ET JEAN COUTU

500 000 \$ À 999 999 \$

BANQUE NATIONALE
COMMUNAUTÉ INTERNE DE L'IRCM
FONDATION DESJARDINS-MOREAU
FONDATION FAMILLE GOSSELIN
MARIE ET GUY LAMARRE
POWER CORPORATION DU CANADA
SUCCESSION GAÉTANE
BEAUCHEMIN

250 000 \$ À 499 999 \$

FONDATION J. ARMAND
BOMBARDIER
FONDATION MIRELLA
ET LINO SAPUTO
FONDATION MOLSON
GAZ MÉTRO
HYDRO-QUÉBEC
RBC FONDATION
MICHEL SAUCIER

100 000 \$ À 249 999 \$

BANQUE SCOTIA
BMO GROUPE FINANCIER
COGECO

FAMILLE LOUISE
ET ANDRÉ CHARRON
FONDATION JEANNE-MANCE
GROUPE BANQUE TD
LES ŒUVRES LE ROYER
QUÉBECOR
DIANA ET SAM SCALIA
SAQ
SUCCESSION MARIKA FARAGO
TEAKLE

25 000 \$ À 99 999 \$

ANONYME (1)
AON HEWITT / AON RISK
SOLUTIONS
HÉLÈNE DESMARAIS
LOUIS-GILLES DURAND
FONDATION LUIGI LIBERATORE
FONDATION SEAMONT
GROUPE PARK AVENUE
GROUPE PETRA
GROUPE TEO
INDUSTRIELLE ALLIANCE
LAFLEUR PORTES DE GARAGE
INDUSTRIELLES
GÉRARD A. LIMOGES
MÉTRO INC.
JOSEPH J. PAULIN
PLACEMENTS BORSA INC.

CÉCILE ET PIERRE SHOONER
SUCCESSION LYDIA BÉRARD
ANDRÉ TOUPIN

10 000 \$ À 24 999 \$

YVES BERTHIAUME
CHAMBRE DE COMMERCE
ITALIENNE AU CANADA
CIBC
ÉRIC A. COHEN
ROBERT DUFOUR
MARINELLA ERMACORA
ET PIERRE-YVES LE MIGNON
FONDATION DENISE-
ET GUY ST-GERMAIN
FONDATION PAUL A. FOURNIER
FÉLIX ET CHRISTIANE FURST
FONDATION SIBYLLA HESSE
CLAUDE A. GARCIA
JACQUES GAUTHIER
ESTELLE ET JACQUES GENEST
GESTION FORTUNE HILL INC.
GILDAN / PIERRE ROBITAILLE
JOHANNE MORENCY DESIGN
PIERRE LAROCHELLE
CLAUDE LAZURE
MOBILIA
SUSANNE ET TARIK MÖRÖY
MONIQUE ET ROBERT PARIZEAU
GUYLAINE SAUCIER

SUCCESSION MARIE-PAULE ALLARD

5000 \$ À 9999 \$

ANONYMES (3)
MAOR AMAR
JACQUES ARCHAMBAULT
SERGE A. BOILEAU
JACQUES DE CHAMPLAIN
CHRISTIAN F. DESCHEPPER
PAUL JOLICOEUR
OVIDIU JUMANCA
LOUISE LAMBERT-LAGACÉ
PAULE LEDUC
STÉPHANE LÉTOURNEAU
CAMILLE LIMOGES
GAÉTAN LUSSIER
ALAIN MAYRAND
MICHAEL A. MEIGHEN
MIKE PRIOLETTA ET FAMILLE
ROSCOE POSTLE ASSOCIATES
GUY SAINT-PIERRE
M. RAM SAIRAM
PETER W. SCHILLER
MICHAEL L. TURCOTTE
JACQUELINE TURGEON
HÉLÈNE VÉRONNEAU

MOINS DE 5000 \$

PLUS DE 1000 DONATEURS



*Un très grand
merci !*

Tournoi de golf

PARCOURS SANTÉ 2015

PRÈS DE 50 000 \$ POUR LA RECHERCHE BIOMÉDICALE À L'IRCM

Le tournoi de golf – Parcours Santé 2015 qui avait lieu le 15 juin a permis d'amasser 47 500 \$ pour soutenir les activités de recherche et de formation à l'IRCM. La journée s'est déroulée sous la présidence d'honneur de Wilner Morisseau, vice-président du génie civil chez Geninov, et Florence Legros, vice-présidente de Rayons de soleil.

« Déjà unis dans la vie, nous avons décidé de nous unir pour appuyer la recherche fondamentale et la recherche clinique qui se fait à l'Institut et, ainsi, soutenir un des joyaux de la ville de Montréal. Nous avons été très honorés de présider le tournoi de golf au profit de l'IRCM et nous remercions tous ceux qui ont répondu à l'appel » ont tenu à

mentionner les coprésidents d'honneur.

Encore une fois cette année, les golfeurs pouvaient se prévaloir du bilan de santé offert par les médecins et infirmières de la clinique de l'IRCM et de Services de santé Rayons de soleil, en collaboration avec le Groupe Biron. Avant le coup d'envoi du tournoi, un concours de putting avait également été organisé offrant la chance aux participants de gagner une Cadillac SRX 2015 pour une semaine. Par ailleurs, des nutritionnistes de l'IRCM s'étaient installées le long du terrain pour tester les connaissances des joueurs en matière de nutrition et de santé du cœur et, ainsi, faire du tournoi de golf un réel parcours santé.

MERCI!

PARTENAIRES MAJEURS

GRUPE GENINOV | SERVICES DE SANTÉ RAYONS DE SOLEIL INC.

PARTENAIRES

COMMISSION DES SERVICES ÉLECTRIQUES DE MONTRÉAL | GROUPE BIRON | LEVY PILOTTE | MATREC | MCKESSON CANADA | MP2B | NOJ DÉMOLITION | PAGEAU MOREL | RBC GESTION DE PATRIMOINE | RICHELIEU | SODEXO | STÉRIS

COMITÉ DES AMBASSEURS 2015

COPRÉSIDENTS D'HONNEUR :

FLORENCE LEGROS
ET WILNER MORRISSEAU

COPRÉSIDENTS : SERGE A. BOILEAU,
JACQUES GAUTHIER

MEMBRES : DANIELÉ BERGERON,
NATHALIE BOIES, ROBERT DUFOUR,
ROBERT DUPONT, MARCEL LECLERC,
STEVES MORIN, HÉLÈNE VÉRONNEAU,
PETER J. YOUNG



De gauche à droite : Hélène Véronneau, André J. P. Couillard, Wilner Morisseau, Florence Legros, Louise Lambert-Lagacé, Serge A. Boileau (absent de la photo : Jacques Gauthier)



**C'EST UN
RENDEZ-VOUS
L'AN PROCHAIN,
LE SAMEDI
7 MAI 2016**

À droite : David Le Porho, parrain d'honneur du Challenge IRCM 2015

Le Challenge IRCM

PERMET D'AMASSER
PLUS DE 100 000 \$
POUR LA RECHERCHE
EN SANTÉ

LA COURSE ET MARCHÉ SUR LE MONT ROYAL ATTIRE 600 PARTICIPANTS



Équipe KPMG - Albert Dumontier (à droite), capitaine; ambassadeur du Challenge IRCM 2015

« Nous sommes ravis d'avoir dépassé notre objectif de 80 000 \$, ce qui nous permettra de remettre huit bourses d'études supérieures aux étudiantes et étudiants les plus méritants à l'IRCM et, ainsi, d'appuyer la future génération de chercheurs. »

Maxime Pesant, Président comité des Ambassadeurs, Challenge IRCM 2015

Le sixième Challenge IRCM, une course et marche sur le mont Royal au profit de la Fondation de l'IRCM, a permis d'amasser plus de 100 000 \$ pour appuyer la recherche en santé menée à l'Institut.

Ce sont 600 personnes, autant les coureurs de haut niveau que les débutants, enfants et adultes, qui ont participé à ce défi sportif tenu le samedi 9 mai. Trois parcours étaient offerts, soit une course de 10 km en sentier, un parcours de 5 km sur le chemin Olmsted pour coureurs et marcheurs, et un parcours de 1 km pour les 12 ans et moins. Le Challenge IRCM promeut ainsi l'activité physique et l'adoption de bonnes habitudes de vie pour les personnes de tous âges.

Une nouvelle plateforme web d'inscription et de collecte de fonds avait été mise sur pied cette année et annoncée lors du lancement public du Challenge IRCM qui a eu lieu en mars à la boutique Salomon Montréal. Grâce à ce nouvel outil, les participants pouvaient solliciter leur entourage et leur demander de faire un don ou recruter leurs amis coureurs et marcheurs.

Visitez le site Internet (www.challengeircm.org) et la page Facebook (facebook.com/ChallengeIRCM) du Challenge IRCM pour voir des photos de l'événement.

MERCI!

PARTENAIRES

PARTENAIRE ÉLITE : SALOMON

PARTENAIRES ARGENT : PLATEFORME PROMD DE L'IRCM, LETKO BROUSSEAU, NORTON ROSE FULBRIGHT

PARTENAIRES BRONZE : AMORCHEM, BIRKS, CHARLES RIVER, ENTERPRISE, FINANCIÈRE BANQUE NATIONALE / BOMHOWER, FRUIT 2, GAMELOFT, GROUPE GESTION GLOBALE, IPDELTA +, IPERCEPTIONS, KPMG, KSL, LAROCHELLE, CLUB SPORTIF MAA, PACINI, PRESTON PHIPPS, RESSOURCE IMPRESSION, SODEXO, SYNERGIE GGC, GROUPE TEQ

PARTENAIRES FOURNISSEUR :

AFFYMETRIX / EBIOSCIENCE, CORNING, FISHER SCIENTIFIC, GE, LIBERTÉ, NAYA, PEPROTECH, PERKIN ELMER, PROMEGA, QIAGEN, SARSTEDT, THERMOFISHER SCIENTIFIC

COMITÉ DES AMBASSEURS

MAXIME PESANT (PRÉSIDENT), RICHARD BERNIER, LIONEL BUDRY, ALBERT DUMORTIER, SONIA FORTIN, PHILIPPE GAUVIN, EMMANUEL GRONDIN, JULIE HALDE, MARTINE LAJEUNESSE, RAPHAËL PAYO, ALEXANDRE PELLETIER-NORMAND, CORINNE SUPPÈRE, MARC TREMBLAY, DANIEL TRIASSI

COMITÉ DE COORDINATION

PHILIPPE-ALEXANDRE CAMPEAU, JULIE LANGELIER, CAROLE MARCOTTE, STEVES MORIN, BENOIT PAPINEAU, LUCETTE THÉRIAULT, JULIE VAILLANT, HÉLÈNE VÉRONNEAU

BÉNÉVOLES

CAROLINA LISBETH AGUILAR, LOUIS BEAUCAGE, DAVID BEAULÉ, JULIE BÉLAND, JEAN-FRANÇOIS BEMEUR, JULIE BERGALET, JOËL BONIN, RÉMI BONIN, DIANE BOUCHARD, LOUIS-PHILIP BENOIT BOUVRETTE, HENRI CHAMPAGNE, DANIELA CHAUSHEVA, BRUNO CLOUTIER, PAMELA CROSS, YANNICK CYR, CHANTAL DELISLE, ELIZABETH DESCHAMPS, TIPHAINE DOLIQUE, CHRISTIAN DUFOUR, MAY FARAJ, JÉRÉMY FERREIRA BARBOSA, SONIA FORTIN, HÉLÈNE FOURNIER, MICHEL FRIES, ALEXANDRA GERVAIS, DARREN GLADEAU, RICHARD HACHEM, NOUMEIRA HAMOUD, MARINE LACOMME, DANIEL LAFORME, TRISTAN LAMOUR, PASCAL LANGELIER, PIERRE LE BRUN, JULIEN LECONTE, CATHERINE LEROUX, ANNIE MAGNAN, CHRISTINE MARTENS, VIRGINIE MESSIER, PASCALE MEUNIER, FRÉDÉRIC MILLE, CARINE MONAT, CÉLINE MOREAU, STEVE MURRAY, STEPHEN NEMEC, ODILE NEYRET, VASANTH RAMAMURTHY, FRANÇOIS ROCHETTE, ESZTER SAS, MARIA BÉLEN SAURO, CÉLESTINO SILVA, SAHAR SOLTANIEH, SÉBASTIEN ST-HILAIRE, SOPHIE THÉRIAULT, TONY TRIASSI, JOANNE VÉRONNEAU, MARC VÉRONNEAU, HANNY WASSEF

J'appuie

LE CHALLENGE IRCM

TOUT LE MONDE PEUT FAIRE UNE DIFFÉRENCE !

Il n'y a pas si longtemps, je pensais, à tort, que ma participation à des activités de collecte de fonds ne pouvait avoir que très peu d'impact. Cependant, au fil des années, j'ai décidé d'en faire un objectif personnel et de tenter de contribuer à améliorer la société. Je suis diabétique de type 1 et j'ai participé à quelques projets de recherche à l'IRCM, ce qui m'a fait réaliser le travail colossal qui s'y fait dans ce domaine, parmi tant d'autres. Je suis maintenant convaincu que, ensemble, nous pouvons faire progresser la recherche et améliorer la qualité de vie et les moyens de traitements pour les personnes atteintes de diverses maladies.

Le Challenge IRCM est, selon moi, l'occasion idéale de se mettre en forme, de faire des rencontres intéressantes avec des personnes ayant un intérêt commun pour la course et, du même coup, de contribuer à l'avancement

de la recherche. Mon objectif en appuyant cet événement était évidemment d'amasser la plus



grande somme possible pour la recherche, mais également de sensibiliser mon entourage,

mes collègues et mes amis à l'importance de la cause. J'ai eu beaucoup de plaisir à appuyer la Fondation et donc, d'un point de vue personnel, ce fut une expérience extrêmement motivante et enrichissante.

Cette année, j'ai pu remettre plus de 4000 \$ à l'Institut en participant au Challenge IRCM. Par mon engagement auprès de l'IRCM et par mes gestes, aussi simples soient-ils, je réussis à démontrer ma gratitude et à contribuer au rayonnement de cette institution remarquable. Je vous invite à vous joindre à moi l'an prochain, car chaque petit geste compte. En effet, chaque dollar amassé nous rend collectivement plus forts pour affronter et vaincre plusieurs maladies, comme le diabète.

Jean-Sébastien Graham
Patient à la clinique de l'IRCM

À CHACUN SON HISTOIRE...



Mon premier rendez-vous avec la course eut lieu dans le cadre d'une crevasse de vie à travers laquelle j'avais besoin de me retrouver, de combler un vide, un trou. Un soir, souper d'amis,

un défi : course à pied, muraille de Chine ! Je venais de trouver un point d'ancrage dans mon tourbillon. Pourquoi pas ? Engagement ferme personnel d'abord, mais aussi envers mes nouveaux camarades d'aventure. Excellente petite pression additionnelle de départ.

Mission accomplie avec beaucoup de plaisir et de satisfaction et, sept ans plus tard, je cours toujours. C'est trop bon, sur tous les plans : c'est mon rendez-vous avec moi-même, à l'extérieur, zéro équipement, pas d'horaire, *incommunicado*, quoi demander de plus ? Et de surcroît, espace et énergie garantis !

La compétition n'est pas de mon registre, mais le défi ponctuel à l'occasion n'est jamais exclu et toujours pour le plaisir ! La course en groupe

ajoute des ailes et fait en sorte qu'on se dépasse un petit peu plus. C'est pourquoi, entre autres, je participe au Challenge IRCM.

Mais, attention, la course pour moi n'est ni de la torture, ni un concours : les jours meilleurs, j'en fais plus et les jours moins bons, un peu moins – mais j'en fais toujours. Si j'arrête, j'en ressens les contrecoups rapidement et, surtout, la difficulté de la reprise du collier ! La persévérance est peu chère payée pour m'éviter ce douloureux constat.

J'ai choisi ma première course. À quand la dernière ? Certainement pas de mon plein gré...

Ghislaine Roederer
Médecin consultant à la clinique de l'IRCM



DÎNER
HOMMAGE À LA DÉCOUVERTE
ANNUEL
FONDATION DE L'IRCM

MARDI
27 OCTOBRE
2015

SOUS LA PRÉSIDENTICE
D'HONNEUR DE
MARTIN
THIBODEAU
PRÉSIDENT
DIRECTION DU QUÉBEC,
RBC BANQUE ROYALE

UNE
SOIRÉE
UNIQUE !

Hommage
à la Fondation
J.A. DeSève
et aux recherches
sur le diabète
à l'IRCM

HYATT REGENCY
MONTRÉAL

RENDEZ-VOUS
À NE PAS MANQUER

COCKTAIL DE
RECONNAISSANCE
ANNUEL

REMISE DES CERTIFICATS DE BOURSES
AUX ÉTUDIANTS ET STAGIAIRES POSTDOCTORAUX

MARDI 1^{ER} DÉCEMBRE 2015
INSTITUT DE RECHERCHES CLINIQUES DE MONTRÉAL

LA FONDATION DE L'IRCM APPUIE LA RELÈVE SCIENTIFIQUE À L'INSTITUT ET REMERCIE SES DONATEURS DE LEUR SOUTIEN

INSCRIVEZ CES ÉVÈNEMENTS À VOTRE AGENDA **DÈS MAINTENANT !**

Le gouvernement du Québec

INVESTIT PRÈS DE 6,1 MILLIONS \$ POUR LES INFRASTRUCTURES DE RECHERCHE À L'IRCM

LORS D'UNE CONFÉRENCE DE PRESSE TENUE LE 1^{ER} JUIN DERNIER, LE MINISTRE DE L'ÉCONOMIE, DE L'INNOVATION ET DES EXPORTATIONS (MEIE), M. JACQUES DAOUST, A ANNONCÉ UN INVESTISSEMENT DE 6 087 000 \$ DANS LES INFRASTRUCTURES DE RECHERCHE À L'IRCM.

Cette subvention s'inscrit dans le cadre du Programme de soutien à la recherche, volet 2 : soutien au financement d'infrastructures de recherche du gouvernement du Québec. Le projet bénéficiera d'un budget total de 7 609 046 \$, pour lequel la Fondation de l'IRCM contribuera jusqu'à 1,2 million de dollars.

le rehaussement des installations et des équipements de l'Institut afin de préserver son niveau d'excellence » a indiqué le président et directeur scientifique de l'IRCM, Tarik Möröy.

Le financement a pour but d'assurer la santé et sécurité du personnel et des chercheurs, ainsi que la sécurité du bâtiment de manière à favoriser un environnement de travail qui sera à la fois adéquat à la recherche et conforme aux exigences gouvernementales. Ainsi, l'objectif premier des travaux est la mise à niveau d'infrastructures de recherche vétustes, particulièrement pour les secteurs de l'immeuble construits en 1967 et en 1975. Le projet vise aussi à optimiser l'efficacité énergétique du bâtiment pour en réduire la consommation d'énergie et le bilan carbone.

« Grâce à ce projet, l'IRCM pourra maintenir sa compétitivité scientifique et renforcer le recrutement et la rétention de chercheurs experts, de personnel hautement qualifié, d'étudiants et de stagiaires postdoctoraux. Par ailleurs, l'amélioration de la qualité de la recherche et de la capacité d'innovation de l'Institut contribuera aux conditions de développement de la recherche nécessaires au transfert des connaissances et à la valorisation des découvertes qui, par conséquent, auront un impact socioéconomique positif pour le Québec » a ajouté le Dr Möröy.



De gauche à droite :
Tarik Möröy, Jacques Daoust
et Louise Lambert-Lagacé

« Nous sommes très heureux de cet appui du gouvernement du Québec. Il permettra à l'IRCM de réaliser des rénovations majeures qui sont primordiales pour soutenir ses activités de recherche biomédicale. À son terme, cette aide financière assurera la mise aux normes et

LA FDA DÉCERNE *une note parfaite* POUR LA RECHERCHE CLINIQUE À L'IRCM

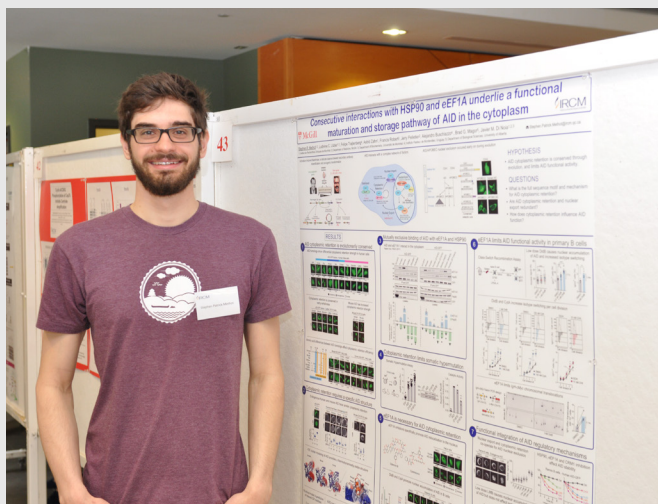


La qualité du travail en recherche clinique de l'équipe du **Dr Robert Dufour** a été évaluée durant une visite d'inspection de la FDA (U.S. Food and Drug Administration) à l'IRCM en avril dernier. Cette visite se tenait dans le cadre de la vérification d'une étude pivot de 18 mois concernant un nouveau traitement anti-PCSK9, l'alirocumab (Regeneron-Sanofi), utilisé dans le traitement de l'hypercholestérolémie familiale. Cet examen scrupuleux évaluait le recrutement et le suivi de patients sous protocole de recherche.

L'équipe du Dr Dufour s'est vue décerner la meilleure mention possible (NOF : No Objectional Findings) dans ce type d'inspection par l'agence fédérale américaine, contribuant ainsi à la réputation d'excellence de l'Institut.

Félicitations au Dr Dufour, chercheur principal, aux cochercheurs, les Drs Alexis Baass, Catherine Beauregard, Jean Davignon et Ghislaine Roederer, ainsi qu'à l'équipe de recherche, Lucienne Bourque, Nathalie Saint-Pierre, Isabelle Blain et Khiem Nguyen.

Journée DE LA RECHERCHE 2015



La Journée de la recherche de l'IRCM 2015, qui s'est tenue le vendredi 1^{er} mai, était l'occasion idéale pour les étudiants et stagiaires postdoctoraux de présenter leurs travaux. Plus de 60 ont participé à la session d'affiches et 10 étudiants ont été sélectionnés pour la session plénière. Grâce à l'appui des partenaires financiers de cette journée annuelle, un total de 16 prix a été remis aux étudiants et stagiaires postdoctoraux qui se sont démarqués par la qualité de leur présentation.

MERCI AUX PARTENAIRES

Association des anciens de l'IRCM | Baystream | Charles River | Fonds de recherche du Québec – Santé | Pfizer | Richard Rabasa-Lhoret | Université de Montréal – Département de médecine | Université McGill – Division de la médecine expérimentale | Vertex

Conférences scientifiques ORGANISÉES À L'INSTITUT

MEETINGS D'IMMUNOLOGIE MONTRÉAL

En février dernier, l'IRCM a accueilli la première rencontre 5 à 7 de l'année organisée par les Meetings d'Immunologie Montréal (MIM), dont l'objectif principal est de rassembler la communauté des chercheurs œuvrant dans tous les domaines de l'immunologie en créant des possibilités d'échanges et de collaborations scientifiques. L'événement a été un franc succès, attirant plus de 55 participants de plusieurs institutions, y compris l'IRCM, l'Université de Montréal, l'Université McGill et l'INRS-Institut Armand Frappier. La rencontre comprenait des présentations par deux chercheurs de l'IRCM, soit Hua Gu et Javier M. Di Noia.

PREMIÈRE CONFÉRENCE CONJOINTE IRCM-IMRIC

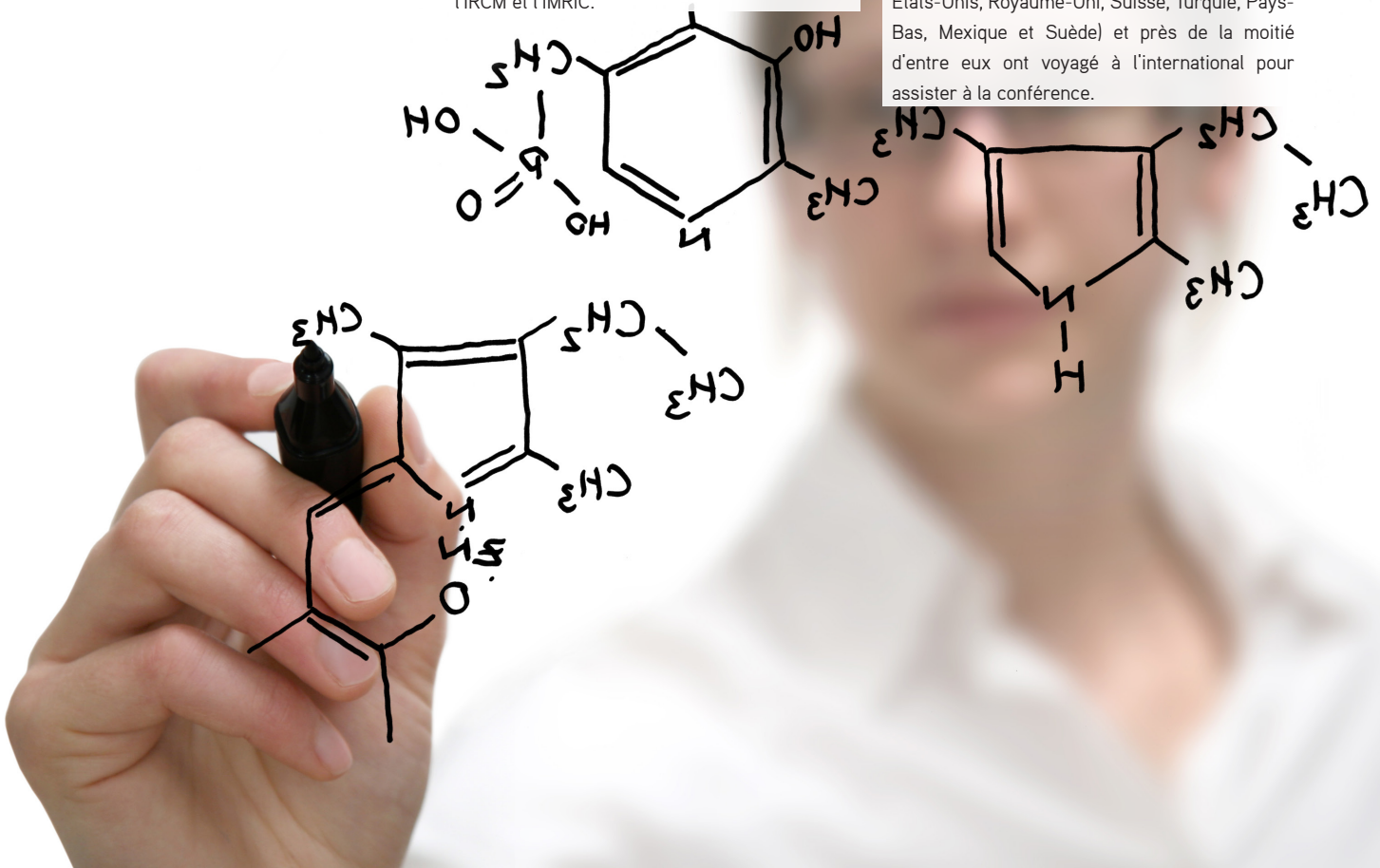
La première conférence conjointe en recherche biomédicale organisée par l'IRCM et l'IMRIC (Institute of Medical Research Israel-Canada de l'Université Hébraïque de Jérusalem) a eu lieu les 24 et 25 mars. En 2012, ces deux institutions avaient signé un protocole d'entente permettant aux chercheurs de collaborer étroitement dans divers domaines de recherche médicale et biomédicale.

Organisée par Artur Kania, sous l'égide de la Fondation de l'IRCM et des Amis Canadiens de l'Université Hébraïque de Jérusalem, cette conférence conjointe a favorisé les échanges entre les chercheurs québécois et israéliens des deux institutions et ouvert la voie à des projets de recherche communs. La conférence s'est conclue avec l'annonce d'un programme de bourses de voyage de 15 000 \$ pour promouvoir l'échange de stagiaires postdoctoraux entre l'IRCM et l'IMRIC.

CONFÉRENCE DES JEUNES CHERCHEURS EN NEUROÉTHIQUE DE MONTRÉAL

Organisée par l'équipe d'Eric Racine, la Conférence des jeunes chercheurs en neuroéthique de Montréal s'est tenue à l'IRCM le 17 avril dernier. Elle fut le théâtre de deux panels sur la responsabilité sociale de la neuroscience et l'amélioration cognitive, d'une table ronde au sujet de l'atteinte de succès dans une jeune carrière en neuroéthique, d'une session d'affiches, de présentations orales par des jeunes chercheurs et d'une conférence de clôture présentée par James Blair des National Institutes of Health (NIH).

Plus de 90 chercheurs émanant d'une grande variété de disciplines incluant la bioéthique, les neurosciences, la neuropsychologie, la psychiatrie, le droit, les sciences sociales et le journalisme ont assisté à la conférence se déroulant sur toute une journée. Les participants sont venus de neuf différents pays (Canada, États-Unis, Royaume-Uni, Suisse, Turquie, Pays-Bas, Mexique et Suède) et près de la moitié d'entre eux ont voyagé à l'international pour assister à la conférence.



Participer À UN ÉVÉNEMENT DE COURSE OU DE MARCHÉ : UNE ACTIVITÉ POUR NOUS TOUS !

CAPSULE SANTÉ



PAR CORINNE SUPPÈRE,
KINÉSIOLOGUE À L'IRCM

Le 9 mai 2015, nous étions 600 coureurs ou marcheurs, de tout âge et de tous les niveaux de condition physique, rassemblés au pied du mont Royal pour un événement qui marque bien l'arrivée du printemps : le Challenge IRCM. Parmi tous les participants, plusieurs n'avaient pourtant jamais, ou très peu souvent, pris part à ce type d'activité qui comprend des distances allant du 1 km (pour les enfants) au 10 km dans les sentiers de la montagne.

Pourquoi s'inscrire à ce type d'événement?

Tout d'abord, un événement de course ou de marche permet de se fixer un objectif précis. En déterminant une date et une distance à franchir, on doit se préparer pour y arriver. Une fois l'inscription faite, la motivation devient plus grande pour augmenter sa pratique d'activité physique et s'entraîner dans le but d'être fin prêts pour le jour « J ». Tout le processus de préparation, les obstacles qui devront être surmontés, les petites victoires en cours de route et, bien sûr, LA fameuse journée de l'événement vous procureront un incroyable

sentiment d'accomplissement et de fierté. Il est extrêmement gratifiant d'atteindre un objectif que l'on s'est fixé. Voilà une excellente façon de se mesurer à nous-mêmes et d'évaluer notre propre capacité à dépasser nos limites, autant physiques que mentales. Ce type d'activité peut aussi nous aider à adopter un mode de vie plus sain, car, très souvent, l'essayer c'est l'adopter !

Justement, si vous vous inscrivez pour la première fois à un événement de ce genre, vous remarquerez peut-être un effet déclencheur qui vous incitera à vous inscrire à un deuxième, puis à un troisième événement, ou bien vous augmenterez la distance de votre parcours ou vous motiverez votre entourage à s'inscrire avec vous. D'ailleurs, se joindre à un groupe de personnes qui se prépare pour le même événement fournit souvent de la motivation supplémentaire tout au long de la préparation, et ce, même si le groupe ne se rencontre qu'une fois par semaine pour un entraînement. Je vous encourage donc à former une équipe avec les gens qui vous entourent, que ce soit votre famille, vos amis ou vos collègues de

travail. Tout le monde en bénéficiera, quel que soit leur âge, leur niveau de condition physique initial ou la distance choisie.

Participer ensemble à un événement convivial, pour lequel on se réunit autour d'une cause commune tout en ayant un objectif personnel à relever, est une expérience fantastique. Pour le Challenge IRCM 2015, j'ai créé une équipe, les Guépards et Gazelles Gourmands, et j'ai réussi à recruter plus de 90 personnes pour y participer avec moi. Nous avons eu tellement de plaisir et je suis fière de chaque membre de mon équipe qui a pris part à ce défi.

Si vous débutez dans la pratique d'exercice physique ou si vous avez eu une blessure, n'hésitez surtout pas à demander conseil à un kinésologue près de chez vous. Et n'ayez aucune crainte, il existe de plus en plus de courses et de marches pour tous les goûts; il s'agit tout simplement de trouver l'événement qui vous convient. Après tout, l'aspect le plus important est d'avoir du plaisir à participer !

Percées

SCIENTIFIQUES

Les chercheurs de l'IRCM maintiennent un haut niveau de performance vis-à-vis leurs pairs et participent au rayonnement de l'Institut par leurs nombreuses contributions scientifiques. Les résultats de leurs recherches sont publiés dans les revues scientifiques de renommée nationale et internationale.

Voici quelques percées récentes qui ont fait l'objet d'une communication publique. Pour plus de détails sur ces découvertes, consultez le site Internet de l'IRCM.

WWW.IRCM.QC.CA/MEDIAS



DÉCOUVERTE DE NOUVELLES MUTATIONS GÉNÉTIQUES ASSOCIÉES À LA CÉCITÉ INFANTILE

L'équipe de **Michel Cayouette**, en collaboration avec des scientifiques de l'Université McGill et de l'Oregon Health and Science University, a découvert de nouvelles mutations génétiques associées à la cécité infantile. Les chercheurs ont identifié un lien inédit entre la dégénérescence rétinienne et le métabolisme des lipides. Les résultats de leur étude pourraient ouvrir la voie à de nouveaux traitements contre les maladies dégénératives de la rétine comme le syndrome d'Oliver McFarlane, qui cause une perte de la vision à un très jeune âge. Cette percée représente également la première découverte d'une mutation génétique associée à cette maladie rare.

ÉTUDE PUBLIÉE DANS **NATURE COMMUNICATIONS** EN JANVIER 2015



UNE PERCÉE IMPORTANTE POUR SURMONTER LES OBSTACLES DANS LA LUTTE CONTRE LA CÉCITÉ

Une équipe de chercheurs dirigée par **Michel Cayouette** a identifié un des gènes responsables de la production d'un type de cellule essentiel à la vision, expliquant ainsi certains obstacles associés aux traitements par cellules souches pour rétablir la vue. Cette percée pourrait éventuellement permettre de surmonter ces obstacles pour prévenir la cécité.

ÉTUDE PUBLIÉE DANS **NEURON** EN FÉVRIER 2015



REMPLENER LA MORPHINE POUR TRAITER LA DOULEUR CHRONIQUE

Une percée importante dans le domaine des analgésiques opioïdes a été réalisée avec un composé découvert par l'équipe de **Peter W. Schiller**. Les analgésiques opioïdes actuellement disponibles pour combattre la douleur sévère, telle la morphine, causent des effets secondaires (tolérance à l'analgésique, dépendance physique, constipation, dépression respiratoire, accoutumance, etc.) qui limitent leur utilité clinique. Cette étude pourrait mener au développement d'analgésiques induisant moins ou aucun de ces effets secondaires et les composés qui en résulteraient pourraient remplacer la morphine pour le traitement de la douleur chronique.

ÉTUDE PUBLIÉE DANS **NATURE STRUCTURAL AND MOLECULAR BIOLOGY** EN FÉVRIER 2015



NOS OS PEUVENT-ILS PROTÉGER CONTRE LE DIABÈTE ET L'OBÉSITÉ ?

Mathieu Ferron et son équipe, en collaboration avec des chercheurs à la Columbia University, ont découvert une nouvelle fonction de l'os en lien avec le diabète et l'obésité. Leur percée scientifique démontre comment une hormone produite par l'os, et qui est contrôlée en partie par la vitamine K, réussit à influencer le métabolisme de l'énergie et du glucose. Ces résultats pourraient éventuellement mener au développement de nouvelles thérapies pour le diabète de type 2 et l'obésité.

ÉTUDE PUBLIÉE DANS *THE JOURNAL OF CELL BIOLOGY* EN MARS 2015



UN PAS DE PLUS VERS LA RÉPARATION DES CELLULES NERVEUSES ENDOMMAGÉES

En collaboration avec des bio-ingénieurs à l'Université McGill, une équipe de scientifiques menée par **Frédéric Charron** a découvert une nouvelle synergie dans le développement du système nerveux qui explique un mécanisme important requis pour la formation des circuits neuronaux. Cette percée pourrait éventuellement aider à développer des outils pour réparer les cellules nerveuses endommagées par des lésions au système nerveux (comme le cerveau ou la moelle épinière).

ÉTUDE PUBLIÉE DANS *PLOS BIOLOGY* EN MARS 2015



AMÉLIORER LE TRAITEMENT DE LA GRIPPE, DES LYMPHOMES ET DES LEUCÉMIES

Une étude par l'équipe de **Javier M. Di Noia** met en lumière les mécanismes affectant l'AID, un enzyme requis pour une réponse d'anticorps efficace, mais qui, à un niveau élevé, peut entraîner certaines mutations cancérigènes. Les résultats pourraient mener à de nouveaux traitements pour améliorer le système immunitaire et aider la population vieillissante à lutter, par exemple contre la grippe, puisque l'activité d'AID diminue avec l'âge. À l'opposé, des thérapies pourraient être développées pour réduire les niveaux toxiques d'AID dans certains cancers comme les lymphomes et les leucémies à cellules B.

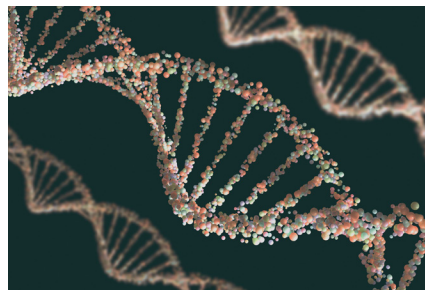
ÉTUDE PUBLIÉE DANS *THE JOURNAL OF EXPERIMENTAL MEDICINE* EN AVRIL 2015



DÉCOUVERTE DU RÔLE CRITIQUE D'UN GÈNE ASSOCIÉ À UNE MALADIE RARE DANS LE TRAITEMENT DE LA DOULEUR

En étudiant la façon dont les circuits neuronaux transforment des stimuli nocifs (tels le froid, la chaleur et le pincement) en une perception de la douleur, l'équipe menée par **Artur Kania** a découvert le rôle critique du gène *Lmx1b* dans le traitement de la douleur. Des mutations dans ce gène causent également une maladie rare humaine nommée le syndrome « Nail-patella » (NPS), qui est caractérisée par des malformations aux membres et aux reins et, plus important encore, par des réponses réduites à la douleur. Cette percée scientifique ouvre la voie à une meilleure compréhension de la douleur chronique.

ÉTUDE PUBLIÉE DANS *THE JOURNAL OF NEUROSCIENCE* EN AVRIL 2015



UNE PERCÉE SCIENTIFIQUE AIDE À EXPLIQUER COMMENT L'ADN EST ORGANISÉ DANS NOS CELLULES

Une équipe de chercheurs dirigée par **François Robert** a découvert un rôle critique de deux protéines dans la structure de la chromatine, qui est essentielle au développement normal. Cette percée scientifique permet d'expliquer comment l'ADN est organisé dans nos cellules. Par ailleurs, étant donné que des défauts dans les composants de la chromatine peuvent engendrer plusieurs maladies, cette découverte pourrait éventuellement mener à une meilleure compréhension de la cause de certains types de cancer, comme les lymphomes.

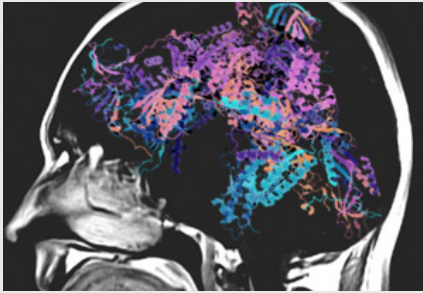
ÉTUDE PUBLIÉE DANS *MOLECULAR CELL* EN MAI 2015



QUEL TYPE DE PANCRÉAS ARTIFICIEL EST LE MEILLEUR POUR LES ENFANTS ATTEINTS DE DIABÈTE DE TYPE 1 ?

Une équipe de recherche menée par le **Dr Rémi Rabasa-Lhoret**, en collaboration avec un endocrinologue pédiatrique à l'Hôpital de Montréal pour enfants, a entrepris la première étude pédiatrique ambulatoire comparant trois traitements alternatifs pour le diabète de type 1, soit le traitement conventionnel avec pompe à insuline, le pancréas artificiel à simple hormone (insuline seulement) et le pancréas artificiel à double hormone (insuline et glucagon). Les résultats ont démontré que le pancréas artificiel externe à double hormone offre le plus de bienfaits en réduisant les hypoglycémies nocturnes.

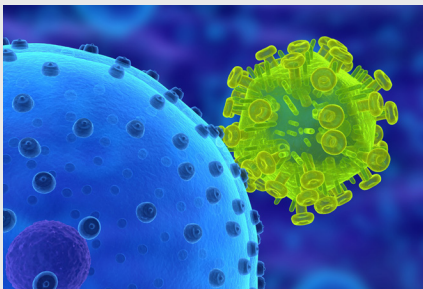
ÉTUDE PUBLIÉE DANS *THE LANCET DIABETES & ENDOCRINOLOGY* EN JUIN 2015



L'UEUR D'ESPOIR POUR LES PATIENTS ATTEINTS DE LEUCODYSTROPHIES

Une équipe de recherche internationale, dirigée par **Benoit Coulombe** en collaboration avec des chercheurs de l'Institut de recherche du Centre universitaire de santé McGill, a fait une découverte qui offre une lueur d'espoir pour les patients atteints de leucodystrophies, des maladies neurodégénératives mortelles touchant un enfant sur 7000 qui demeurent incurables. L'équipe a identifié un nouveau gène associé à la leucodystrophie 4H, une des formes communes de la maladie. Les résultats guideront les efforts pour le développement de nouveaux outils diagnostiques permettant de mieux prévoir l'évolution et la sévérité de la maladie et la mise en place d'outils thérapeutiques pour aider les enfants malades.

ÉTUDE PUBLIÉE DANS **NATURE COMMUNICATIONS** EN JUILLET 2015



LE VIH SE SERT DES OUTILS PROPRES AU SYSTÈME IMMUNITAIRE POUR LE DÉTOURNER

Une équipe de recherche canadienne, dirigée par **Éric A. Cohen**, a fait une découverte importante sur la persistance du VIH, qui représente le principal obstacle vers une guérison. L'équipe, qui fait partie du Consortium canadien de recherche sur la guérison du VIH (CanCURE), a démontré comment une protéine virale du VIH, nommée Vpu, déjoue le système immunitaire en utilisant un processus régulateur qui lui est propre pour échapper aux réponses antivirales du corps. Ces résultats ouvrent la voie à de futures stratégies de prévention et de guérison du VIH.

ÉTUDE PUBLIÉE DANS **PLOS PATHOGENS** EN JUILLET 2015

Honneurs ET RAYONNEMENT

PROMOTIONS INTERNES

Trois chercheurs de l'IRCM ont obtenu une promotion interne :

Michel Cayouette a été promu professeur titulaire de recherche IRCM.

Frédéric Charron a été promu professeur titulaire de recherche IRCM.

Éric Lécuyer a été promu professeur agrégé de recherche IRCM.

UN PRIX D'EXCELLENCE EN ENSEIGNEMENT POUR MAY FARAJ

May Faraj a reçu le Prix d'excellence en enseignement – Professeur aux études supérieures Baccalauréat en nutrition pour l'année 2014-2015 du Département de nutrition de l'Université de Montréal. Ce prix lui a été remis en raison de sa remarquable contribution à la formation des étudiants du programme de nutrition.

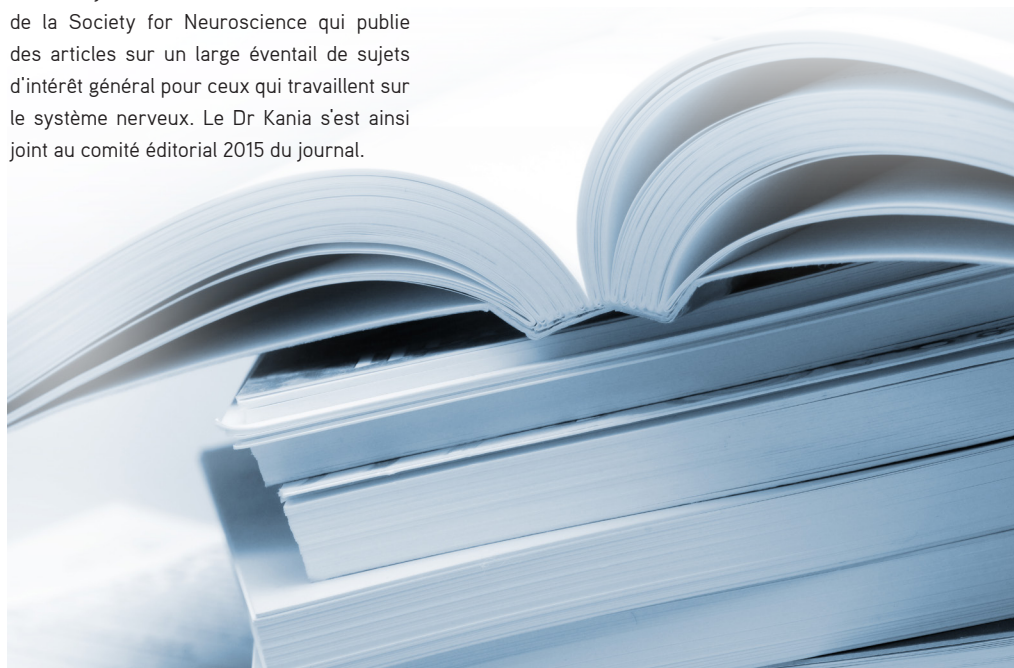
ARTUR KANIA NOMMÉ AU COMITÉ ÉDITORIAL DU JOURNAL OF NEUROSCIENCE

Artur Kania a été nommé éditeur associé (cellulaire/moléculaire) à la revue *The Journal of Neuroscience*, la revue officielle de la Society for Neuroscience qui publie des articles sur un large éventail de sujets d'intérêt général pour ceux qui travaillent sur le système nerveux. Le Dr Kania s'est ainsi joint au comité éditorial 2015 du journal.

DEUX NOMINATIONS POUR TARIK MÖRÖY

Tarik Möröy a été nommé professeur d'honneur invité pour ses réalisations exceptionnelles en immunologie (*Honorary guest professor in consideration for outstanding achievements in immunology*), par le Beijing Ditan Hospital, Capital Medical University, en Chine. Cet honneur lui a été attribué en juin dernier lors de la visite à l'IRCM du président de l'hôpital, le Dr Yongli Zhang.

Le Dr Möröy a également été élu au conseil d'administration de la Société canadienne pour les Biosciences moléculaires, qui a pour but la promotion et l'avancement de la compréhension moléculaire de la biologie. Son mandat sera d'une durée de trois ans.





SUBVENTIONS

octroyées aux chercheurs

INSTITUTS DE RECHERCHE EN SANTÉ DU CANADA

Les Instituts de recherche en santé du Canada (IRSC) ont octroyé plus de 13 millions \$ en subventions aux chercheurs de l'IRCM dans le cadre des concours de mars 2015. Le taux de réussite des chercheurs se situe à 40 %, se démarquant encore une fois de la moyenne nationale qui se situe à 18,6 % pour ce concours.

Frédéric Charron reçoit 3 591 701 \$ (7 ans, volet Fondation) pour son projet « Shh signaling in normal and pathological nervous system development ».

Éric A. Cohen reçoit 421 359 \$ (3 ans) pour son projet « Deciphering the functional role of Viral protein R (Vpr) during HIV infection ».

Jean-François Côté reçoit 936 254 \$ (5 ans) pour son projet « Mechanisms of breast cancer metastasis: Understanding the roles and molecular functions of the RTK AXL ».

Benoît Coulombe reçoit 100 000 \$ (1 an) pour son projet « POLR3-related leukodystrophy: From bench to bedside ».

Jennifer Estall reçoit 100 000 \$ (1 an) pour son projet « Transcriptional regulators of beta-cell health, function, and diabetes ».

Nicole J. Francis reçoit 732 000 \$ (5 ans) pour son projet « Maintenance of Polycomb Group protein mediated repression through mitosis ».

Hua Gu reçoit 732 000 \$ (5 ans) pour son projet « B cell intrinsic mechanisms of germinal center reaction ».

Artur Kania reçoit 823 385 \$ (5 ans) pour son projet « The synergistic integration of ephrin and Netrin signals in the developing nervous system ».

Jean Vacher reçoit 734 372 \$ (5 ans) pour son projet « Molecular analysis of osteopetrosis ».

André Veillette reçoit 4 858 830 \$ (7 ans, volet Fondation) pour son projet « Genetic and molecular studies of lymphocyte activation, immunodeficiencies and autoimmunity ».

FONDS DE RECHERCHE DU QUÉBEC – SANTÉ

Deux chercheurs de l'IRCM ont reçu des bourses de carrière dans le cadre des concours 2015-2016 du Fonds de recherche du Québec – Santé (FRQS).

Éric Léculyer a reçu une bourse junior 2 pour son projet « Caractérisation des voies de traficage intracellulaire des ARN: implications dans divers processus cellulaires normaux et pathologiques ».

Eric Racine a reçu une bourse senior pour son projet « Programme de recherche sur l'éthique en neurosciences et en santé mentale ».

PROGRAMME DES CHAIRES DE RECHERCHE DU CANADA

Frédéric Charron est devenu titulaire de la chaire de recherche du Canada (niveau 1) en neurobiologie du développement. Les travaux de recherche associés à cette chaire ont pour but de comprendre l'implication de la protéine Sonic hedgehog (Shh) dans le développement du cerveau et du système nerveux. Le Dr Charron contribuera ainsi à l'essor des neurosciences.

SOCIÉTÉ CANADIENNE DE L'HÉMOPHILIE

Tarik Möröy a obtenu une subvention dans le cadre du programme Le rêve d'une guérison 2015-2016 de la Société canadienne de l'hémophilie (SCH). Il reçoit la somme de 150 000 \$ sur une période de trois ans pour le projet de recherche « Rôle du Gfi1b dans la formation des plaquettes et les troubles héréditaires de la coagulation ». Ce projet permettra de mieux comprendre de quelle façon traiter les patients atteints de troubles de coagulation et de déficits plaquettaires.

Nouveaux membres

AU CONSEIL D'ADMINISTRATION DE LA FONDATION

« Nous sommes heureux d'accueillir Mme Maziak et Mme Boies à notre conseil. Leur expertise diversifiée contribuera sans aucun doute au rayonnement de notre Fondation. »

André J. P. Couillard, président de la Fondation de l'IRCM

Louise Ann Maziak, vice-présidente des comptes nationaux aux services bancaires commerciaux TD, et Nathalie Boies, présidente fondatrice de Walkiri Marketing, ont été nommées au conseil d'administration de la Fondation de l'IRCM lors de la réunion du conseil qui s'est tenue le 18 juin.

Louise Ann Maziak est détentrice d'une maîtrise en administration des affaires de la Faculté d'administration Desautels de l'Université McGill. Elle a développé une solide expérience dans les services financiers, que ce soit à la Banque Royale du Canada, à la Banque Nationale, à la Société générale de financement du Québec et, aujourd'hui, à la Banque TD. Par ailleurs, elle possède des connaissances du domaine de la recherche biomédicale, ayant été associée de recherche à l'IRCM.



Nathalie Boies a fondé l'agence Walkiri Marketing en 2010 après une carrière de près de 15 ans au sein du service-conseil stratégique chez Cossette Communications culminant avec la vice-présidence des opérations. Elle possède une vaste expérience publicitaire et une spécialisation en créativité marketing. Entrepreneur, elle est également propriétaire de Drummondville Volkswagen et de Volkswagen Victoriaville.



Campagne

DE SOLLICITATION ANNUELLE

LA CAMPAGNE DE SOLLICITATION 2015 EST EN COURS

CETTE CAMPAGNE ANNUELLE COMPREND LES ACTIVITÉS BÉNÉFICES DE LA FONDATION DE L'IRCM, AINSI QUE LES DONS EN HOMMAGE OU À LA MÉMOIRE D'ÊTRES CHERS.

La Fondation tient à remercier chaleureusement toutes les personnes, entreprises et fondations qui ont participé et contribué aux activités de collecte de dons dans le cadre de sa campagne annuelle.

Merci également à tous ceux qui ont désiré commémorer la mémoire d'un être cher par un don à la Fondation de l'IRCM.

1^{er} janvier 2015 au 30 juin 2015

FAITES PARTIE
DU CERCLE DES BIENFAITEURS
DE LA FONDATION

Amis de l'IRCM
Bâtisseurs
Grands Bâtisseurs

Merci !

CORPORATIONS

GRANDS BÂTISSEURS 10 000 \$ ET PLUS

Merck Canada inc.

BÂTISSEURS 5000 \$ À 9999 \$

Biron Groupe Santé
Fasken Martineau DuMoulin LLP
Groupe GENINOV inc.
Letko, Brosseau & Associés
Rayons de soleil Inc.
Salomon Montréal
Sodexo

AMIS 1000 \$ À 4999 \$

AmorChem Financial Inc.
BCF s.e.n.c.r.l./LLP
Bell Canada
Club Sportif MAA Montréal
Commission des services électriques de Montréal
Fidelity Investments Canada Limited

Financière Banque Nationale Inc. –
Bomhower Groupe Conseil Financier

Fruit 2

Gameloft Canada

GDI Services (Québec) SEC

Groupe de sécurité Garda inc.

Groupe Gestion Globale

Groupe LHA inc.

Groupe TEQ

G-Tek

Guillevin International Inc.

Infrastructel experts-conseils

IP Delta Plus Inc.

iPerceptions inc.

KPMG

KSL Sport

Laboratoires Charles River

Larochelle Groupe Conseil

Lécuyer et fils ltée

Legault Joly Thiffault avocats

Le Relais Chevrolet

Les services Financiers Labelle inc.

Levy Pilote

Maison Birks

McKesson Canada

Norton Rose Services OR LP/SEC

Pfizer Canada inc.

Plan A Vision Urbaine Inc.

Pratt & Whitney Canada

Preston Phipps Inc.

Raymond Chabot Grant Thornton

RBC Gestion du patrimoine

Ressource impression et interactif

Restaurants Pacini inc.

Restaurant Per Te

Sanofi Canada

Services Bancaires Commerciaux TD

Sullivan & Cromwell LLP

Synergie-GGC S.E.N.C.

Système urbains

Toitures Omer Brault inc.

Transec / Common inc.

UAP inc.

Vas Auto

PARTICULIERS**GRANDS BÂTISSEURS****1000 \$ ET PLUS**

Jean Brassard
Charles De Tillieux
Jean Dumont
Louis-Gilles Durand
Sandra Irving
W. Robert Laurier
Gérard Limoges
Daniel Malandroccullo
Mohunlall Soowamber

BÂTISSEURS**500 \$ À 999 \$**

Johanne Aubé
Nicole Baril
Nathalie Boies
Serge A. Boileau
Joël Bonin
Daniel Caron
Andy Adrien Chabot
Michel Chrétien
André J. P. Couillard
Jean Pierre Desrosiers
Pierre Dozois
Robert Dufour
Yves Emard
Alain Fontaine
Michael Fortier
Guy Frenette
Rita Furci
Jacques Gauthier
Jean-Sébastien Graham
Julie Halde
Christian Jacques
Bernard Lamarre
Louise Lambert-Lagacé
François Lebrun
Clemens Mayr
Chiko Nanji
John A. Rae
Robert Rivard
François Roberge
Pierre Robitaille
Marc Sasseville
Cécile et Pierre Shoener
Evelyn Trempe
Steve Veilleux
Peter Young

AMIS**100 \$ À 499 \$**

Anonymes (15)
Alexandre Abitbol
Shamma Al Nuwais
Eric Albert
Jennifer Alvarez
Nicolas Amyot

Jack et Mariana Ayoub
Laurie Baggio
Diego Barattin
Suzanne Baril
Christian Baron
Susanne Baumann-Möröy
Andrée Bédard
Louis-P. Bélanger
Annick Bélanger
Claude Belley
Charles Belzil
Pierre Benny
Louise Benoit
Philippe Bergalet
Ginette Bergeron
Danièle Bergeron
Patrick Bériau
Patrice Bernard
Remi Bernard
Denis Bernier
Michel Bernier
Yves Berthiaume
Lucie Bertrand
Françoise Bertrand
Philippe Besse
Régent Bigras
Jean-Francois Bilodeau
Marc-André Binette
David Bird
Carole Bluteau
Fernand Boily
Céline Bouchard
Bernard Boucher
Jean-Simon Boucher
Jacques Bourgeois
Mathieu Bourgey
Jean-Francois Bourque
Martin Boutet
Terence F. Bowles
Lisette Laurent et Claude Boyer
Claudette Boyte
Micheline Brassard
Yanick Brissette
Marc Broccoli
Sabine Bruckert
Julie Bruneau
Claude Bruneau
Natalie Bussièrre
Shirley Byrns
Gérard Caisse
Falaye Camara
Serge A. Cantin
Alain Carey
Lucie Carmel
Sylvain Casabon
Marie-Lucette Casséus
François Charbonneau
Danielle Charest
Frédéric Charette
Frederic Charron
André B. Charron

Richard Charruau
Jean-Paul Chartrand
Riyan Chen
Claude Chevrier
Jean-Pierre Chiasson
Ashley Chin
Geneviève Cholette
Danielle Chrétien
Guy Chrétien
Richard Cimon
Marianne Clemente
Paul Cobetto
Laurent Cochard
Neal Cody
Gad Cohen
Éric Cohen
Raphael Cohen
Annie Corbeil
Gilles Corbeil
Francois Couillard
Madeleine Couillard
Stephanie Couillard
André Couillard
Nicolas Cournoyer
André Cyr
Rachelle Cyr Paris
Paul-Arthur Daemen
Philippe Dagenais
Jean-Charles Davignon
Suzanne De Serres
François Deblois
Catherine Décary
Gaétan Delisle
Edgard Delvin
Francis Demers
Louis Demers
Alain Derome
André Deschamps
Elizabeth Deschamps
Estelle Deschamps Genest
Serge Desrochers
Giovanni A. Di Battista
Javier Di Noia
Jean Douville
Guy Du Pont
Michel Dubuc
Robert Dufour
André Dufresne
Pierre Duhamel
Albert Dumortier
Robert Duncan
Robert Dupont
Jacques Duquette
François Duranleau
Benoît Emery
Marinella Ermacora
Suzanne G. Estall
Diane Evangelisti
Jean R. Fabi
Mazen Faraj
Mona Faraj

Zinona Farmer
Albert Faucher
Louise Fecteau
Julien Ferent
Gerard Ferent
Christyane Ferron
Diane Fontaine
Colette Fontaine
Lucien Forest
Alain Forget
Eric Forget
Louis Fortier
Mathieu Fortier
Armelle Fortin
Jeannot Fortin
Janice Fukakusa
Abraham Fuks
Marie-Paule Gagnier
André Gagnon
Maxime Gagnon
Luc Gallant
Trang Garments
Nessim Garzon
Bernard Gascon
Steve Gauthier
Dany Gauthier
Marthe Gendreau
Albert Giguère
Jeannine Gingras Durand
Michel Giroux
Jacques Godbout
André Gohier
Carmen Gonzalez
Steve Graham et Suzanne Baril
Jacques Gresset
Marie-Josée Guerin
Toni et Steffi Gugler
Louis-Jérôme Guibord
Marcelle Hamel
Martha Harrison
Maryse Harvey
Pierre Hébert
Daniel Hébert
Rolande Henrichon
Roger Héroux
Julie Héroux
Kevin Herron
Trang Hoang
Christine Hupé
Bertrand Jacob
Jean Robert Jean-Marie
Lynn Jeannot
Monique Jérôme Forget
Denis Jouvét
Jean-Marc Juteau
Pauline Beauchemin et André Jutras
Marc Jutras
John Kayem
Guy La Roche
Mario La Rochelle
Michel Labonté

Carmen Lacombe Castonguay
Anouk Lacoste
Martial Lacroix
Martine Lajeunesse
Luc Lamarche
Suzanne Lamarre
Guy Lamarre
Denis Landry
René Laneville
Pascal Langelier
Jean-Pierre Lapointe
Sylvain Larose
Christophe Latour
Marie-Pier Lauzon-Laprise
Jean Lavallée
Gilles-Albert Lavigne
Claude Lavoie
David Le Porho
Francine Lecours
Normand Lécuyer
Eric Lécuyer
Raymond Leduc
Andrée-Marie Leduc
Paule Leduc
Marie-Florence Legros
Daniel Lemay
René Lemire
Pierre LEMONDE
Michel Lespérance
Robert Levesque
Johane Levesque
Vincent Lévesque
Jeff Lewicki
Robert Lodge
Juan Jesus Lopez
Fernand Lussier
Gaétan Lussier
Tim MacDonald
Sylvie Maillé
Suzanne Malcolmson
Sanat K Mandal
Jean Marcotte
François Marcoux
Gérard Marcoux
Marie-Thérèse Marleau Vermette
Louis Martel
Guy Martel
Jacques Martignole
Yvon Martin
Alejandro Rafael Martinez Chacin
Paul-André Massé
Michel Massicotte
Sourya Mathouchanh
Youthana Mathouchanh
Pierre Mattar
Alexandre Mayran
Majambu Mbikay
Brian McManus
Danielle Melanson
Julien Methot
Nicolas Michaud

Gary Mintz	Philipp Park	Pierre Rachiele	Pierre Ste-Marie	Jean-Pierre Valois
Selim Moghrabi	Anne Parrot	Daniel Rajotte	Jan Stembera	Gina Van Herck
Martin Montoudis	Nicolas Patard	Pierre Raymond	Guy St-Jacques	Marine Vandame
Alain Montoudis	Jacques Paul-Hus	Miguel Riano	Germain Suppère	Calude Verdun
François Moquin	Joseph Paulin	Danielle Richer	Morris Tambor	Louis Véronneau
Johanne Morency	Linda Pecora	Christian Rivard	Annie Tardif	Hélène Véronneau
Genevieve Morin	Normand Pelletier	François Robert	Réal Tardif	Roxane Vezina
Steves Morin	Alexandre Pelletier-Normand	Marc Rochefort	Marc Tétreault	Régis Vigneau
Charles Morin	Francine Pépin	Ulrich Rombusch	Hala Tfayli	Évelyne Villiard
Tarik Mörröy	Hélène Pépin	Rolande Rompré Leduc	Michel Théoret	Diane Vinet
Cornelia Mörröy	Jean-Yves Pépin	Myriam Rondeau	Robert Thiffault	Christian Vivier
Brad et Lara Morris	Nicolas Perreault	Victor Rosa	Elaine Thivierge	Xiaofeng Wang
Sylvain Morrisseau	Francine Pesant	Donald Ross	Paul Thivierge	Brian White-Guay
Adam et Cait Mundt	Maxime Pesant	Mario Rossi	Howard Tom	Laurent Wilhelmy
Jean-Yves Munger	Jessica Pham	Denis Rousseau	Philip Tousignant	
Luc et Diane Nadeau	Quynh Pham	Réjeanne Roy Berthiaume	Angelo Tozzi	
Guy Nadon	Thu Pham	Beate Rudhart-Wagner	Elisabeth Traiffort	
Elnaz Naseri	Quang Pham	Josee Santoni	Jacques Tremblay	
Bich Nguyen	Martine Philibert	René A. Sauvageau	Jean-François Tremblay	
Petar Nikotic	Normand Picotte	Gilles Sauvé	Marc Tremblay	
Andrée Noël	Andrée Pizzagalli	Martin Savard	Daniel Triassi	
Ken O'Brien	Ariane Plourde	Sam Scalia	Lise Trudeau Barbeau	
Raymond Osika	Christian Poitras	Robert G. Scully	Luc Trudel	
Louise Otis	André Poulin	Denis R. Séguin	Yvon Turcot	
Dina Oudjehani	Mario Poulin	Hugo Senécal	Micheline Turcot	
Elaine Ouellet	Catherine Privé	Jacques Sentenne	Clarissa Uwishema Mutabaruka	
Chinna et Lakshmi Pamidi	Claude B. Proulx	Marc Servant	Louise Vadnaïs	
Claude Papineau	Pierre-Emmanuel Puig	Pelletier Simon	Michelle Vaillancourt	
Francis Jr Paquette	Rémi Rabasa-Lhoret	André Sincennes	Lucie Vaillant	

Faire un don TESTAMENTAIRE

La Fondation de l'IRCM reçoit régulièrement des dons testamentaires. De diverses valeurs, ces dons proviennent de particuliers qui désirent contribuer à une recherche scientifique de pointe qui saura trouver des pistes pour guérir les maladies qui frappent et qui atteignent nos proches.

La Fondation de l'IRCM est un fier partenaire du réseau *Un héritage à partager*^{MD} Québec, un programme de l'Association canadienne des professionnels en dons planifiés qui a comme mission d'encourager la population du Québec

à faire un don planifié aux organismes de bienfaisance dans le cadre d'une planification financière, fiscale ou successorale réfléchie et de faire connaître les retombées positives de ces dons importants sur la qualité de vie de la collectivité.

Communiquez avec nous et il nous fera plaisir de vous faire parvenir de la documentation produite par *Un héritage à partager*^{MD} qui vous renseignera sur les règles fiscales particulières au décès ainsi que les étapes pour réaliser un don testamentaire.



UN HÉRITAGE À PARTAGER^{MD}
Québec

Un programme de la
CAGP • ACPDPTM
CANADIAN ASSOCIATION OF GIFT PLANNERS
ASSOCIATION CANADIENNE DES PROFESSIONNELS EN DONNÉS PLANIFIÉS

Biographies

DES CHERCHEURS MENTIONNÉS DANS CE NUMÉRO

[01] Cayouette, Michel (Ph. D.) : directeur de l'unité de recherche en neurobiologie cellulaire; professeur titulaire de recherche IRCM; professeur-chercheur agrégé, Département de médecine, Université de Montréal; professeur associé, Département de médecine (Division de la médecine expérimentale) et Département d'anatomie et de biologie cellulaire, Université McGill; membre, Réseau Vision, Fonds de recherche du Québec – Santé; membre, Centre d'excellence en neurosciences de l'Université de Montréal; chercheur-boursier, Fonds de recherche du Québec – Santé.

[02] Charron, Frédéric (Ph. D.) : directeur de l'unité de recherche en biologie moléculaire du développement neuronal; professeur titulaire de recherche IRCM; professeur-chercheur agrégé, Département de médecine (accréditation en biologie moléculaire) et membre associé, Département des neurosciences, Université de Montréal; professeur associé, Département de médecine (Division de la médecine expérimentale), Département d'anatomie et de biologie cellulaire et Département de biologie, Université McGill; membre, McGill Integrated Program in Neuroscience, Université McGill; membre, NSERC-CREATE Training Program in Neuroengineering; chercheur-boursier, Fonds de recherche du Québec – Santé; titulaire de la Chaire de recherche du Canada en neurobiologie et développement.

[03] Cohen, Éric A. (Ph. D.) : directeur de l'axe de recherche en immunité et infections virales; directeur de l'unité de recherche en rétrovirologie humaine; professeur titulaire, Département de microbiologie et immunologie, Université de Montréal; professeur associé, Département de médecine (Division de la médecine expérimentale), Université McGill; membre fondateur et membre du comité scientifique, Réseau SIDA-maladies infectieuses, Fonds de recherche du Québec – Santé; membre, comité consultatif de la recherche sur le VIH/SIDA, Instituts de recherche en santé du Canada; directeur, Consortium canadien de recherche sur la guérison du VIH (CanCURE), Instituts de recherche en santé du Canada.

[04] Coulombe, Benoît (Ph. D.) : directeur de l'unité de recherche en protéomique translationnelle; professeur titulaire de recherche IRCM; directeur de la plateforme de découvertes en protéomique; directeur de la plateforme nationale pour la cartographie de l'interactome humain; professeur-chercheur titulaire, Département de biochimie et médecine moléculaire (accréditation aux Programmes de biologie moléculaire), Université de Montréal; titulaire de la Chaire d'excellence Bell-Bombardier.

[05] Di Noia, Javier Marcelo (Ph. D.) : directeur de l'unité de recherche sur les mécanismes de diversité génétique; professeur agrégé de recherche IRCM; professeur-chercheur agrégé, Département de médecine (accréditation en biochimie et médecine moléculaire, ainsi qu'en microbiologie, infectiologie et immunologie), Université de Montréal; professeur associé, Département de médecine (Division de la médecine expérimentale), Université McGill; titulaire de la Chaire de recherche du Canada sur la diversité génétique.

[06] Dufour, Robert (M.D., M. Sc.) : directeur associé de la clinique de l'IRCM; directeur de la clinique de nutrition, métabolisme et athérosclérose; professeur adjoint de clinique, Département de nutrition (accréditation en sciences biomédicales), Université de Montréal.

[07] Faraj, May (Dt. P., Ph. D.) : directrice de l'unité de recherche en nutrition, lipoprotéines et maladies cardiométaboliques; professeure de recherche invitée IRCM; professeure agrégée (PTU), Département de nutrition, et professeure associée, Département de biologie moléculaire, Université de Montréal; chercheuse principale, Centre de recherche du diabète de Montréal; membre, Ordre professionnel des diététistes du Québec; membre, Association canadienne du diabète; membre, Canadian Society of Clinical Nutrition; membre, North American Association for the study of obesity; membre, Réseau canadien en obésité; chercheuse-boursière, Fonds de recherche du Québec – Santé.

[08] Ferron, Mathieu (Ph. D.) : directeur de l'unité de recherche en physiologie intégrative et moléculaire; professeur adjoint de recherche IRCM; professeur-chercheur adjoint, Département de médecine (accréditations en biologie moléculaire et en biochimie et médecine moléculaire), Université de Montréal; professeur associé, Département de médecine (Division de la médecine expérimentale), Université McGill; membre, Centre de recherche du diabète de Montréal; chercheur-boursier du Fonds des Leaders John-R.-Evans, Fondation canadienne pour l'innovation; titulaire de la Chaire de recherche du Canada sur les os et le métabolisme de l'énergie.

[09] Gu, Hua (Ph. D.) : directeur de l'unité de recherche en immunologie moléculaire; professeur titulaire de recherche IRCM; professeur-chercheur titulaire, Département de microbiologie, infectiologie et immunologie (accréditation en sciences biomédicales), Université de Montréal; professeur associé, Département de médecine (Division de la médecine expérimentale), Université McGill; chercheur-boursier du Fonds des Leaders, Fondation canadienne pour l'innovation; titulaire de la Chaire d'excellence André-Aisenstadt.

[10] Kania, Artur (Ph. D.) : directeur de l'unité de recherche en développement des circuits neuronaux; professeur agrégé de recherche IRCM; professeur-chercheur agrégé, Département de médecine (accréditation en biologie moléculaire), Université de Montréal; professeur associé, Département de médecine (Division de la médecine expérimentale), Département de biologie et du Département d'anatomie et de biologie cellulaire, Université McGill; membre, Centre d'excellence en neurosciences de l'Université de Montréal; membre, Réseau québécois de recherche sur la douleur, Fonds de recherche du Québec – Santé.

[11] Lécuyer, Éric (Ph. D.) : directeur de l'unité de recherche en biologie des ARN; professeur agrégé de recherche IRCM; professeur-chercheur adjoint, Département de biochimie et médecine moléculaire, Université de Montréal; professeur associé, Département de médecine (Division de la médecine expérimentale), Université McGill; membre, Genetics Society of America; membre, The RNA Society; chercheur-boursier, Fonds de recherche du Québec – Santé.

[12] Mörry, Tarik (Ph. D.) : président et directeur scientifique; directeur de l'unité de recherche en hématopoïèse et cancer; professeur titulaire de recherche IRCM; professeur-chercheur titulaire, Département de microbiologie, infectiologie et immunologie, Université de Montréal; professeur associé, Département de médecine (Division de la médecine expérimentale), Université McGill; titulaire de la Chaire de recherche du Canada sur l'hématopoïèse et la différenciation des cellules immunitaires.

[13] Rabasa-Lhoret, Rémi (M.D., Ph. D.) : directeur de l'unité de recherche sur les maladies métaboliques; directeur de la clinique en diabète, métabolisme et obésité; directeur de la plateforme de recherche en obésité, métabolisme et diabète (PROMD); professeur agrégé PTG, Département de nutrition, Université de Montréal; professeur associé, Département de médecine (Division de la médecine expérimentale), Université McGill; membre, Diabète Québec; membre, Association canadienne du diabète; membre, Canadian Society of Clinical Nutrition; membre, European Society for the Study of Diabetes; membre, Société canadienne d'endocrinologie et métabolisme; chercheur-boursier clinicien, Fonds de recherche du Québec – Santé; titulaire de la Chaire J.A. DeSève en recherche clinique.

[14] Racine, Eric (Ph. D.) : directeur de l'unité de recherche en neuroéthique; professeur agrégé de recherche IRCM; directeur associé à la vie scientifique, affaires académiques; professeur-chercheur agrégé, Département de médecine (accréditation en médecine sociale et préventive / bioéthique), Université de Montréal; professeur associé, Département de médecine (Division de la médecine expérimentale) et Département de neurologie et de neurochirurgie, Université McGill; membre affilié, unité d'éthique biomédicale, Université McGill; membre affilié, La Neuroéthique, Université de la Colombie-Britannique; chercheur-boursier, Fonds de recherche du Québec – Santé.

[15] Robert, François (Ph. D.) : directeur de l'axe de recherche en biologie intégrative des systèmes et chimie médicinale; directeur de l'unité de recherche sur la chromatine et l'expression du génome; professeur agrégé de recherche IRCM; professeur-chercheur agrégé, Département de médecine (accréditation en biologie moléculaire), Université de Montréal; professeur associé, Département de biologie, Université de Sherbrooke; chercheur-boursier, Fonds de recherche du Québec – Santé.

[16] Schiller, Peter W. (O.Q., Ph. D., MSRC, FAAAS, FAAPS) : directeur de l'unité de recherche en biologie chimique et des polypeptides; professeur titulaire de recherche IRCM; professeur-chercheur titulaire, Département de pharmacologie, Université de Montréal; professeur associé, Center for Drug Discovery, Bouvé College of Health Sciences, Northeastern University, Massachusetts, É-U; Lee Wee Nam Visiting Professor, Nanyang Technological University School of Biological Sciences, Singapour; membre, Réseau québécois de recherche sur la douleur, Fonds de recherche du Québec – Santé; membre, Centre Alan Edwards de recherche sur la douleur, Université McGill; titulaire de la Chaire Canadienne Pacifique sur la douleur; Officier, Ordre national du Québec; Membre, Société Royale du Canada; Fellow, American Association for the Advancement of Science; Fellow, American Association of Pharmaceutical Scientists.

01



02



03



04



05



06



07



08



09



10



11



12



13



14

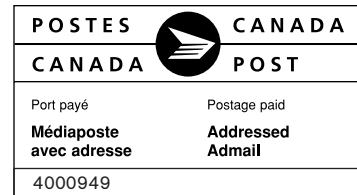


15



16





CONSEIL D'ADMINISTRATION DE L'IRCM

PRÉSIDENTE

LOUISE LAMBERT-LAGACÉ – PRÉSIDENTE, LA CLINIQUE DE NUTRITION LOUISE LAMBERT-LAGACÉ ET ASSOCIÉES

VICE-PRÉSIDENT

MICHEL LESPÉRANCE – ADMINISTRATEUR DE SOCIÉTÉS

MEMBRES

LUC BOILEAU – PRÉSIDENT-DIRECTEUR GÉNÉRAL, INSTITUT NATIONAL D'EXCELLENCE EN SANTÉ ET SERVICES SOCIAUX (INESSS)

GUY BRETON – RECTEUR, UNIVERSITÉ DE MONTRÉAL

ANDRÉ J.P. COUILLARD – PRÉSIDENT, FONDATION DE L'IRCM; VICE-PRÉSIDENT, CONROY ROSS PARTNERS, PARTENAIRE D'OPTIMUM TALENT

MICHEL DÉCARY – AVOCAT CONSEIL, CABINET BCF

HÉLÈNE DESMARAIS – PRÉSIDENTE DU CONSEIL D'ADMINISTRATION, HEC MONTRÉAL

ABRAHAM FUKS – PROFESSEUR, UNIVERSITÉ MCGILL

BRIAN Z. GELFAND – VICE-PRÉSIDENT, RELATIONS INSTITUTIONNELLES ET OPÉRATIONS DE MARCHÉ, BOURSE DE MONTRÉAL

MONIQUE JÉRÔME-FORGET – CONSEILLÈRE SPÉCIALE, OSLER

W. ROBERT LAURIER – ADMINISTRATEUR DE SOCIÉTÉS

CHRISTINE LE JEUNE – CMA, FCA

TARIK MÖRÖY – PRÉSIDENT ET DIRECTEUR SCIENTIFIQUE, IRCM

YVON TURCOT – CONSEIL EN COMMUNICATION ET AFFAIRES PUBLIQUES; ADMINISTRATEUR DE SOCIÉTÉS

CONSEIL D'ADMINISTRATION DE LA FONDATION DE L'IRCM

PRÉSIDENT

ANDRÉ J.P. COUILLARD – PRÉSIDENT, FONDATION DE L'IRCM; VICE-PRÉSIDENT, CONROY ROSS PARTNERS, PARTENAIRE D'OPTIMUM TALENT

MEMBRES

MARIE-LINE BEAUCHAMP – DIRECTRICE GÉNÉRALE, LEUCAN

DANIÈLE BERGERON – ADMINISTRATRICE DE SOCIÉTÉS

NATHALIE BOIES – PRÉSIDENTE FONDATRICE, WALKIRI MARKETING

SERGE A. BOILEAU – PRÉSIDENT, COMMISSION DES SERVICES ÉLECTRIQUES DE MONTRÉAL

ROBERT DUPONT – AVOCAT ASSOCIÉ, FASKEN MARTINEAU

MARINELLA ERMACORA – PRÉSIDENTE, LE GROUPE CRÉATECH

JACQUES GAUTHIER – ADMINISTRATEUR DE SOCIÉTÉS

LOUISE LAMBERT-LAGACÉ – PRÉSIDENTE DU CONSEIL D'ADMINISTRATION, IRCM; PRÉSIDENTE, LA CLINIQUE DE NUTRITION LOUISE LAMBERT-LAGACÉ ET ASSOCIÉES

ALAIN MASSE – VICE-PRÉSIDENT EXÉCUTIF, OPÉRATIONS, NAPA PIÈCES D'AUTO - UAP INC.

LOUISE ANN MAZIAK – VICE-PRÉSIDENTE, COMPTES NATIONAUX, SERVICES BANCAIRES COMMERCIAUX TD

TARIK MÖRÖY – PRÉSIDENT ET DIRECTEUR SCIENTIFIQUE, IRCM

MARIE-HÉLÈNE NOLET – VICE-PRÉSIDENTE, MISE EN ŒUVRE, ENTREPRISES À IMPACT ÉLEVÉ, BANQUE DE DÉVELOPPEMENT DU CANADA

J.-ROBERT OUIMET – PRÉSIDENT DU CONSEIL ET CHEF DE LA DIRECTION, HOLDING O.C.B. INC. - ALIMENTS OUIMET-CORDON BLEU INC. - PARIS PÂTE - CLARK FOODS

FONDÉ EN 1967, L'IRCM (INSTITUT DE RECHERCHES CLINIQUES DE MONTRÉAL) EST RECONNU DANS LE MILIEU COMME L'UN DES CENTRES DE RECHERCHE LES PLUS PERFORMANTS AU PAYS. IL REGROUPE AUJOURD'HUI 35 UNITÉS DE RECHERCHE ET 425 PERSONNES Y ŒUVRENT. L'IRCM EST UNE INSTITUTION AUTONOME AFFILIÉE À L'UNIVERSITÉ DE MONTRÉAL ET SA CLINIQUE EST ASSOCIÉE AU CENTRE HOSPITALIER DE L'UNIVERSITÉ DE MONTRÉAL (CHUM). L'INSTITUT ENTRETIENT ÉGALEMENT UNE ASSOCIATION DE LONGUE DATE AVEC L'UNIVERSITÉ MCGILL. L'IRCM REÇOIT L'APPUI DU MINISTÈRE DE L'ÉCONOMIE, DE L'INNOVATION ET DES EXPORTATIONS DU QUÉBEC.

LA FONDATION DE L'IRCM RECUEILLE DES FONDS QUI PERMETTENT DE SOUTENIR DIRECTEMENT LES PROJETS SCIENTIFIQUES DES CHERCHEURS DE L'IRCM ET LES ACTIVITÉS DE FORMATION, NOTAMMENT PAR L'OCTROI DE BOURSES D'EXCELLENCE AUX ÉTUDIANTS DIPLÔMÉS ET STAGIAIRES POSTDOCTORAUX. CES FONDS AIDENT AUSSI À LA CRÉATION ET À L'INSTALLATION DE NOUVELLES TECHNOLOGIES QUI SONT ESSENTIELLES AU PROGRÈS DES RECHERCHES. LA FONDATION DE L'IRCM EST, DE CE FAIT, UN PARTENAIRE INDISPENSABLE POUR L'INSTITUT. APPUYER LA FONDATION DE L'IRCM, C'EST PARTICIPER AVEC NOUS À L'AVANCEMENT DE LA RECHERCHE ET AU MIEUX-ÊTRE DE LA COLLECTIVITÉ.
