

# MUNICIPALITÉ + FAMILLE

LE « PENSER ET AGIR FAMILLE / AÎNÉ » DU CARREFOUR ACTION MUNICIPALE ET FAMILLE

automne 2015

volume numéro

12.2



**MUNICIPALITÉS AMIES  
DES ENFANTS  
LE QUÉBEC COMPTE  
DÉSORMAIS 31 MAE**

*Aide aux projets*  
Des idées concrètes et des subventions  
pour les réaliser

Journée de partage  
intermunicipal  
SUR LA  
**PFM**  
EN FORME



# Le Carrefour action municipale et famille, chef de file du *penser et agir famille / aîné* au Québec

Un lieu d'échange, de partage, de réflexion, de recherche et de développement pour les municipalités et les MRC intéressées par le développement d'une politique familiale municipale. Le Carrefour fournit des services d'animation, de promotion, d'information, de formation et de soutien en matière de politiques familiales municipales.

Contactez-nous:

**450 466-9777**

[info@carrefourmunicipal.qc.ca](mailto:info@carrefourmunicipal.qc.ca)

[www.camf.ca](http://www.camf.ca)

## Courrier des lecteurs

Faites-nous connaître votre opinion, vos belles réalisations, vos événements ou votre coup de cœur! Il nous fera plaisir de les partager avec nos lecteurs et lectrices.

Date de tombée des textes du prochain numéro:  
7 décembre 2015.

# sommaire

---

**3** ÉDITORIAL  
Vers une nouvelle politique québécoise  
de la famille... Pourquoi pas?

---

**4** POINT DE VUE ÉDITORIAL  
De plus en plus sur le terrain  
Un nouveau président  
Départ et arrivée au CA du CAMF  
Le nouveau CA

---

**6** POLITIQUE FAMILIALE MUNICIPALE  
Des nouvelles PFM/MADA

---

**8** ENFANTS  
*Municipalité amie des enfants*  
Quand les enfants réinventent la ville...  
Le Québec compte maintenant  
31 *Municipalités amies des enfants*

---

**11** SAINES HABITUDES DE VIE  
La tournée auprès des RQF/A se poursuit cet automne  
Une journée de partage intermunicipal  
sur la mise en œuvre de la PFM en forme

---

**12** MUNICIPALITÉS  
Des idées concrètes et des subventions pour les réaliser

---

**14** BILLET DU FORMATEUR  
Les programmes PFM et MADA sont-ils efficaces  
et donnent-ils des résultats concrets?

---

**15** À VOIR ET À LIRE + CALENDRIER

---

**16** AÎNÉS  
Les bienfaits de la lecture à tout âge  
Projet pilote sur  
les aides à la mobilité motorisées (AMM)

---

**18** RENDEZ-VOUS ANNUEL  
Le 27<sup>e</sup> Colloque annuel du CAMF:  
un succès sur toute la ligne!  
Bravo aux récipiendaires des *Prix du CAMF 2015*

---



# éditorial

**Marc-André Plante**, directeur général, CAMF

## VERS UNE NOUVELLE POLITIQUE QUÉBÉCOISE DE LA FAMILLE... POURQUOI PAS?

En mars dernier, j'ai été invité par l'Institut du Nouveau Monde, en compagnie de Marie Rhéaume, directrice du Réseau pour un Québec famille, à dresser un portrait des enjeux de la famille en 2015. C'est à partir de ces réflexions que je compte m'exprimer aujourd'hui afin de partager avec vous ma vision et susciter davantage la discussion dans les communautés au cours de la prochaine année. Et qui sait... cette discussion fera peut-être naître l'idée d'actualiser les mesures issues de notre politique québécoise de la famille?

« Comme vous le savez sûrement, la mise en œuvre des nouvelles dispositions de la politique québécoise de la famille à partir de 1997 a simplifié grandement la vie de bien des familles. Le Québec s'est alors inscrit parmi les nations progressistes au chapitre du soutien des familles. Parmi les mesures phares mises en place, notons l'allocation unifiée pour enfants, les services éducatifs et de garde à la petite enfance ainsi que le Régime québécois d'assurance-parentale (qui permet de compenser adéquatement la perte de revenus de travail pendant le congé parental). Le gouvernement poursuivait alors trois objectifs :

- assurer l'équité par un soutien universel aux familles et une aide accrue aux familles à faible revenu;
- faciliter la conciliation des responsabilités parentales et professionnelles;
- favoriser le développement des enfants et l'égalité des chances. »<sup>1</sup>

C'est aussi dans ce contexte que de nombreuses municipalités se sont mobilisées en vue de repenser les services municipaux en adoptant une politique familiale municipale. En 2002, un programme de soutien financier de l'État est même venu renforcer ce processus ayant débuté à la fin des années 1980. Dès lors, le milieu municipal y voyait une façon d'instituer une gouvernance locale axée sur les besoins évolutifs des familles en partenariat avec le gouvernement du Québec.

### Conciliation travail-famille : un axe incontournable d'une politique familiale renouvelée

Tout d'abord, regardons certaines mesures issues de la politique québécoise en faveur des familles. La première, la mise sur pied de services de garde éducatifs à contribution réduite, a connu un succès retentissant : elle s'est traduite par une augmentation significative de la participation des femmes au marché du travail et un dispositif de premier ordre pour soutenir le développement global des enfants québécois. « D'ailleurs, le Québec, où historiquement les mères de jeunes enfants affichaient le plus faible taux d'emploi au Canada, a maintenant pris la tête du palmarès. En effet, l'Institut de la statistique du Québec confirmait récemment que depuis la fin des années 1990, la contribution au marché du travail des Québécoises de 25 à 54 ans qui vivent dans un couple où les deux personnes occupent un emploi a progressé plus rapidement que celle des autres Canadiennes dans la même situation. Cette progression touche toutes les femmes en couple, mais l'écart le plus marqué concerne celles qui ont au moins un enfant. »<sup>2</sup>

Cette évolution s'accompagne inévitablement de changements importants pour la société québécoise. En effet, ceci a accentué la préoccupation sociale pour la conciliation entre la vie professionnelle et la vie familiale. Le stress au travail et les problèmes de santé mentale qui en découlent sont aussi des enjeux préoccupants du marché du travail québécois. D'ailleurs, les coûts associés aux problèmes de santé mentale étaient évalués à 757 millions de dollars au Québec en 2002-2003, ce qui représente 7 % de l'ensemble des dépenses sociosanitaires (Ministère

de la Santé et des Services sociaux, 2005). En 2011, l'Organisation de coopération et de développement économiques (OCDE) a inscrit la conciliation travail-famille comme thème de son indice du Vivre mieux (OCDE, 2011)<sup>3</sup>. Ainsi, l'enjeu de la conciliation travail-famille pour les parents québécois n'est plus à démontrer et l'actualisation de nos stratégies pour atténuer les effets des conflits entre le travail et la vie familiale légitime la pertinence d'une révision de notre politique québécoise de la famille.

### Et le rôle des collectivités en conciliation travail-famille (CTF)?

On le constate, les mesures gouvernementales de soutien aux familles revêtent une importance capitale aux yeux des parents québécois. De leur côté, employeurs et organisations exercent une influence considérable dans l'atteinte de l'équilibre travail-famille. Mais les collectivités ont aussi un rôle à jouer. En milieu rural comme en milieu urbain, la conciliation travail-famille représente un enjeu de taille. En effet, cet enjeu a d'importantes répercussions sur les plans économique, social et démographique. Sociétés de transport, services de garde à la petite enfance, organismes communautaires, commerces de biens et de services, établissements de santé, écoles : tous les intervenants de la collectivité peuvent contribuer à alléger le fardeau des familles. Voilà pourquoi l'élaboration de politiques familiales municipales (PFM), qui proposent des mesures facilitant la vie des parents dans leur environnement de proximité, s'avère aussi stratégique. Au Québec, plus de 700 communautés ont adopté une PFM, contribuant ainsi à soutenir les familles et les enfants dans leur milieu de vie. L'enjeu de la CTF demeure, encore aujourd'hui, une préoccupation constante au sein de nos comités locaux de la PFM. Il suffit de regarder l'importance des camps de jour en période estivale pour comprendre certaines réalités des familles. Ainsi, l'urgence d'agir pour favoriser la conciliation travail-famille soutient cette idée de renouveler notre politique québécoise de la famille.

### Il y a de l'espoir... Un mouvement à construire ensemble?

« La société québécoise change, les familles aussi. Un mariage sur deux se solde par un divorce. Et même si, dans la majorité des familles, les deux parents travaillent à l'extérieur de la maison, les institutions continuent d'entretenir envers elles les mêmes attentes qu'il y a 50 ans quant à l'encadrement des enfants.

Les programmes sociaux, la fiscalité et même les régimes matrimoniaux ont parfois de la difficulté à répondre adéquatement aux situations des familles, de plus en plus diversifiées. Il est évident qu'il reste des efforts à faire pour adapter la société à l'éclatement et à la complexité grandissante des modèles familiaux, de même que pour éviter d'accroître les inégalités.

En outre, les municipalités se doivent maintenant d'adapter l'offre de loisirs à un agenda familial complexe et individualisé. L'accessibilité financière à ces activités est d'ailleurs un obstacle pour plusieurs familles ne pouvant bénéficier des crédits d'impôt des gouvernements provincial et fédéral. Ajoutons à cela une pression constante sur les personnes proches aidantes, qui sont de plus en plus sollicitées dans un contexte de vieillissement de la population. »<sup>4</sup>

Un portrait trop sombre? Tout dépend du point de vue. Le contexte actuel semble propice à l'établissement d'une nouvelle politique québécoise de la famille arrimant l'ensemble des interventions des ministères et organismes. Les mesures de soutien aux familles peuvent être fragilisées en l'absence d'orientations globales et clairement définies. Une démarche de réflexion éclairée rendrait plus cohérente l'action du gouvernement québécois et faciliterait la prise de décisions municipales. Cette démarche serait sans doute le début de la redéfinition de mesures plus souples, soucieuses des inégalités sociales et surtout mieux adaptées aux réalités des familles. Et le milieu municipal en serait certainement un acteur de premier plan dans cette révision du soutien à l'intention des familles québécoises. Et si nous rêvions ensemble? □

1. PLANTE, M.-A. et RHÉAUME, M. (2015). *L'état du Québec 2015 - Vers une véritable politique familiale?*, 93-98.

2. *Ibid.*

3. OCDE. (2011). *Assurer le bien-être des familles*. Éditions OCDE. Repéré dans [en ligne] [[http://www.oecd.org/document/62/0,3746,fr\\_2649\\_34\\_819\\_47\\_682\\_174\\_1\\_1\\_1\\_1\\_00.html](http://www.oecd.org/document/62/0,3746,fr_2649_34_819_47_682_174_1_1_1_1_00.html)].

4. PLANTE et RHÉAUME, *op. cit.*, 93-98.



## point de vue éditorial

Isabelle Lizée, directrice adjointe, CAMF

# DE PLUS EN PLUS SUR LE TERRAIN

Une autre nouvelle année qui s'amorce pour l'équipe. De nouveaux projets et activités viendront répondre aux besoins exprimés par les élus et les collaborateurs aux différentes démarches entreprises pour les familles, les personnes âgées et les enfants.

L'année qui a pris fin avant les vacances estivales fut sous le signe de la proximité, avec la tournée pour le projet *PFM en forme*. D'ailleurs, celle-ci se poursuit jusqu'à la fin septembre et se conclura par une journée d'échange et de partage le 13 novembre prochain (voir article de la page 11).

Le 27<sup>e</sup> Colloque a été une réussite sur toute la ligne, grâce à la collaboration exceptionnelle de l'équipe de la Ville de Montmagny et des personnes-ressources, qui ont fait en sorte que les participants sont repartis avec plusieurs outils et solutions pratiques. De plus, à travers les échanges et les conférences, des idées pour la prochaine année ont germé. Ainsi, l'équipe réfléchit actuellement à un projet qui viendrait soutenir les municipalités dans le secteur de l'habitation et plus particulièrement pour les personnes âgées. Lors de ce même événement, le CAMF annonçait également une nouvelle entente avec l'Institut du Nouveau Monde (INM). Au cours de la prochaine année se développeront de nouvelles offres de service pour venir soutenir les démarches de PFM, MADA et MAE en ce qui concerne la participation citoyenne et la consultation, champs d'expertise de l'INM. Cette seconde entente s'ajoute à celle conclue, il y a déjà un an, avec l'Association québécoise de loisir municipal (AQLM). D'ailleurs, le 9 octobre prochain se tiendra la 2<sup>e</sup> édition de la *Journée des élus* dans le cadre du congrès de l'AQLM à Gatineau, auquel participera le nouveau président du CAMF, M. Martin Dampousse, maire de Varennes.

La tenue, depuis maintenant 28 années, du colloque annuel se préparera cet automne avec la Ville de Granby. Les 2, 3 et 4 juin 2016, des ateliers et des conférences arrimés aux besoins des communautés seront offerts. Bien sûr, il sera aussi question du concours des *Prix du CAMF* pour lequel nous soulignons le travail d'exception des communautés pour les familles, les aînés et les enfants.

La planification stratégique sera également en révision afin d'être prête pour le printemps 2016. Ce sera l'occasion de retourner auprès des membres et des collaborateurs pour entendre leurs besoins et de se projeter dans l'avenir. Une offre de service axée sur la mise en œuvre des actions que l'on retrouve dans les plans des politiques familiales, des démarches MADA et du programme *Municipalité amie des enfants* sera également réfléchi à travers cette opération de développement et de redéfinition. Dans cette perspective, le programme d'accréditation *Municipalité amie des enfants* sera entre autres mis de l'avant ainsi que le dossier des environnements favorables au maintien et à l'acquisition de saines habitudes de vie.

L'équipe d'accompagnateurs chevronnée poursuivra son travail avec les comités de pilotage partout au Québec pour mener à bon port les PFM et MADA tout en partageant l'expertise acquise au fil des années avec les municipalités.



« [...] à travers les échanges et les conférences, des idées pour la prochaine année ont germé. Ainsi, l'équipe réfléchit actuellement à un projet qui viendrait soutenir les municipalités dans le secteur de l'habitation et plus particulièrement pour les personnes âgées. »

Plusieurs partenariats se poursuivront également. Le CAMF est présent sur divers comités, tables et conseils liés aux préoccupations des municipalités pour une qualité de vie accrue de tous les membres d'une famille; du poupon aux personnes âgées. La Table pour un mode de vie physiquement actif, le comité d'experts pour le projet *ESPACES* de l'AQLP, la table des partenaires familles du ministère de la Famille, le conseil d'administration du Réseau pour un Québec Famille et le réseau des grandes villes MADA en sont quelques exemples. Des comités internes prennent forme chaque année pour travailler en étroite collaboration avec le conseil d'administration et les municipalités. Nous n'avons qu'à penser au comité du programme du colloque, des *Prix*, du comité d'accréditation MAE et au comité du programme d'accompagnement, etc. pour constater que plus que jamais le travail d'équipe est préconisé.

À travers ce numéro, plusieurs articles permettent d'aller cueillir plus d'informations sur les propos de ce point de vue éditorial. Pour en savoir plus, le dernier rapport d'activités, disponible en ligne, vient donner toutes les informations sur l'ensemble des activités. De plus, vous êtes invités à suivre les développements et les nouveautés à travers nos outils de communication tels que le bulletin électronique mensuel et le site Web, qui vous seront présentés au cours de l'automne sous une nouvelle image et davantage axés sur les bonnes pratiques et les histoires à succès.

Bon automne à tous!



## UN NOUVEAU PRÉSIDENT

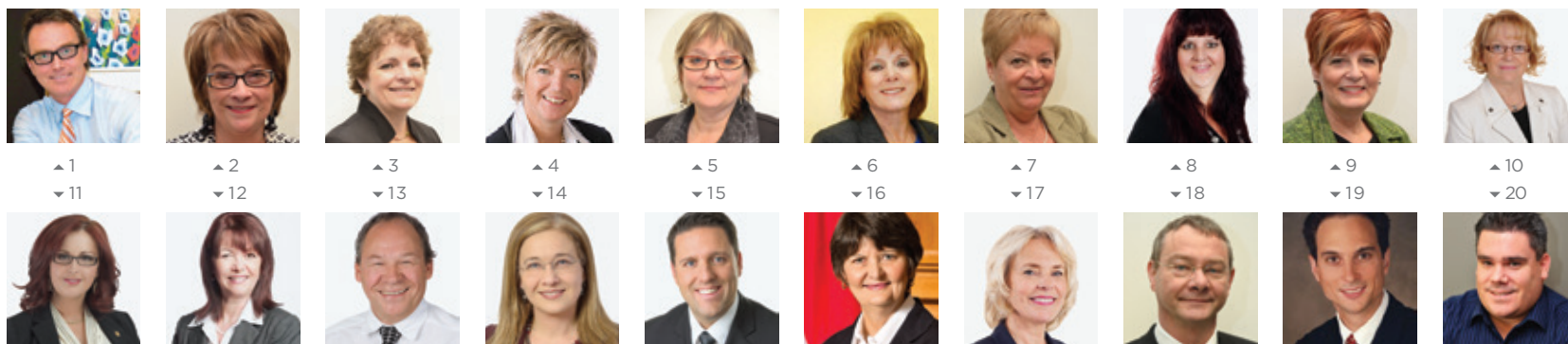
Le 27 juin dernier, les membres du conseil d'administration du Carrefour action municipale et famille élaient M. Martin Damphousse à titre de nouveau président. Engagée envers les familles et les aînés depuis longtemps, l'administration de Varennes en a fait sa priorité. D'ailleurs, les liens avec Varennes remontent à plusieurs années, car cette municipalité est membre du CAMF depuis bientôt 20 ans et est également accréditée *Municipalité amie des enfants* depuis plusieurs années. Impliqué dans la promotion et le développement d'environnements favorables aux saines habitudes de vie, M. Damphousse n'hésite pas à prêcher par l'exemple pour encourager les familles à adopter un mode de vie physiquement actif et une saine alimentation. Il a d'ailleurs participé récemment au marathon cycliste de 1000 km du *Grand défi Pierre Lavoie*. Les activités du CAMF seront certainement bien représentées par M. Damphousse et son dynamisme contagieux. Le conseil d'administration, l'équipe de la permanence et les membres sont heureux d'accueillir le maire de Varennes à la tête de la grande famille du CAMF.

## DÉPART ET ARRIVÉE AU CA DU CAMF

C'est avec regret que M. Alain Rayes a dû quitter la présidence du CAMF puisqu'il tentera sa chance lors des élections fédérales au mois d'octobre alors qu'il se présentera comme candidat pour le Parti conservateur du Canada. Nous le remercions chaleureusement pour sa contribution au sein du réseau et lui souhaitons bonne chance dans ses futurs projets!

Suite aux élections du 9 mai dernier au 27<sup>e</sup> Colloque à Montmagny, deux administrateurs ont dû laisser leur place aux nouveaux arrivants, notamment M<sup>me</sup> Line Marie Laurin, représentante des municipalités de 10 000 à 19 999 habitants, qui sera remplacée par M<sup>me</sup> Aline Perry, conseillère municipale de Gaspé. Également, M<sup>me</sup> Nicole Forgues, représentante des municipalités de 5 000 à 9 999 habitants, qui a perdu ses élections contre M<sup>me</sup> Manon Desnoyers, conseillère municipale de Sainte-Julienne. □

## LE NOUVEAU CA



- 1 M. Martin Damphousse, président et représentant de l'UMQ, maire de Varennes
- 2 M<sup>me</sup> Délicsa Ritchie Roussy, première vice-présidente et représentante de la FQM, mairesse de Murdochville
- 3 M<sup>me</sup> Martine Gauthier, deuxième vice-présidente et représentante des municipalités de 100 000 habitants et plus, conseillère municipale de Saguenay, arrondissement La Baie
- 4 M<sup>me</sup> Cécile Hénault, trésorière et représentante des municipalités de 50 000 à 99 999 habitants, conseillère municipale de Repentigny
- 5 M<sup>me</sup> Sylvie Beaugard, secrétaire et représentante des municipalités de 10 000 à 19 999 habitants, conseillère municipale de Cowansville
- 6 M<sup>me</sup> Lise Arsenault, représentante des municipalités de 1 à 4 999 habitants, conseillère municipale de Pointe-Lebel
- 7 M<sup>me</sup> Gisèle Simard, représentante des municipalités de 1 à 4 999 habitants, conseillère municipale de Saint-Charles-sur-Richelieu
- 8 M<sup>me</sup> Manon Desnoyers, représentante des municipalités de 5 000 à 9 999 habitants, conseillère municipale de Sainte-Julienne
- 9 M<sup>me</sup> Sylvie Messier, représentante des municipalités de 5 000 à 9 999 habitants, conseillère municipale de Saint-Philippe
- 10 M<sup>me</sup> Aline Perry, représentante des municipalités de 10 000 à 19 999 habitants, conseillère municipale de Gaspé
- 11 M<sup>me</sup> Anny Mailloux, représentante des municipalités de 20 000 à 49 999 habitants, conseillère municipale de Mascouche
- 12 M<sup>me</sup> Diane Dallaire, représentante des municipalités de 20 000 à 49 999 habitants, conseillère municipale de Rouyn-Noranda
- 13 M. Gaétan Marciel, représentant des MRC, conseiller municipal de Varennes et représentant de la MRC de Marguerite-D'Youville
- 14 M<sup>me</sup> Doreen Assaad, représentante des municipalités de 50 000 à 99 999 habitants, conseillère municipale de Brossard
- 15 M. Éric Beaulieu, représentant des municipalités de 100 000 habitants et plus, conseiller municipal de Longueuil
- 16 M<sup>me</sup> Monique Vallée, représentante de la ville de Montréal, conseillère municipale de Montréal
- 17 M<sup>me</sup> Chantal Gilbert, représentante de la ville de Québec, conseillère municipale de Québec
- 18 M. Denis Casault, représentant du ministère de la Famille
- 19 M. Pascal Forget, représentant des organismes associés, Maison de la Famille de Brossard
- 20 M. Marc-André Plante, représentant du CAMF, directeur général

Depuis la dernière édition du magazine, en début d'année, plusieurs politiques familiales municipales ont vu le jour, et plusieurs politiques MADA ont également éclos pour la première fois, tellement que nous n'avons pu toutes les recenser dans cette édition du magazine. Voici sans plus tarder celles que les municipalités nous ont fait parvenir.

### Weedon (PFM/MADA) (Estrie) 2 600 habitants

**Cette petite municipalité, qui possédait déjà une politique familiale municipale, a procédé à la mise à jour de celle-ci afin d'y inclure la démarche *Municipalité amie des aînés*.**

**Parmi les mesures de son plan d'action, on retrouve :**

- collaborer au développement du transport en commun ;
- étudier et bonifier l'offre d'infrastructures et de loisir, de sport, de culture et de tourisme en tenant compte principalement des jeunes et des aînés ;
- faire des représentations auprès des autorités pour le maintien des services sociaux et de santé à Weedon ;
- collaborer à la promotion et à la valorisation du programme PAIR ;
- maintenir les mesures incitatives à la construction ou à l'achat d'une maison ;
- maintenir l'aide financière aux nouveaux résidents, aux nouveau-nés et aux étudiants.

### L'Épiphanie (MADA) (Lanaudière) 3 300 habitants

**L'Épiphanie, qui possédait déjà une politique familiale, a choisi cette fois de produire une politique et un plan d'action entièrement dédiés aux aînés de sa municipalité. Dans cette politique des aînés, on retrouve plusieurs mesures, telles :**

- évaluer et mettre en place des mesures afin d'améliorer la sécurité des déplacements piétonniers sur l'ensemble du territoire de la ville ;
- faire des rapprochements auprès du Comité de prévention de l'abus aux aînés de la MRC de L'Assomption ;
- fournir de la documentation à l'intention des personnes aînées afin de les informer sur leurs droits et sur l'aide qui existe lorsqu'elles connaissent des difficultés, dont de l'abus ;
- informer les personnes à mobilité réduite de l'existence du programme de secours adapté ;
- offrir un service de covoiturage assuré par des bénévoles pour stimuler la participation aux activités de la FADOQ chez les aînés qui n'ont pas de transport ;
- évaluer la faisabilité de mettre en place le service de *Vélo duo*.



Pour connaître plus de mesures, consulter les politiques familiales et les politiques des aînés sur le site Web du CAMF au [www.camf.ca](http://www.camf.ca) et consulter la Banque des 1001 mesures au [www.1001mesures.ca](http://www.1001mesures.ca).

### Saint-Alphonse-Rodriguez (PFM/MADA) (Lanaudière) 3 100 habitants

**Saint-Alphonse-Rodriguez présente ici sa toute première politique familiale et des aînés. Parmi les mesures de son plan d'action, on retrouve :**

- maintenir un espace de communication entre la municipalité et l'école primaire ;
- assurer la refonte du site Internet et sa mise à jour régulière ;
- organiser une journée d'échanges (bambinerie et braderie) ;
- s'assurer de la disponibilité des services de transport bénévole ;
- faire des démarches en vue d'accueillir un CPE dans la municipalité ;
- répertorier les aînés de plus de 75 ans, ainsi que les clientèles vulnérables ;
- évaluer si la MRC peut se doter d'une infrastructure aquatique ;
- s'assurer que le mode de paiement des activités de loisirs convient aux familles et aux aînés ;
- assurer l'inclusion d'activités parents-enfants dans chaque programmation ;
- développer des boîtes de partage de livres.

### MRC de Lotbinière (PFM/MADA) (Chaudière-Appalaches) 31 300 habitants

**La MRC de Lotbinière a procédé à la mise à jour de sa politique familiale pour y inclure la démarche MADA mais également pour permettre à ses municipalités d'avoir des plans d'action qui leur les représentent. Parmi les mesures du plan d'action de la MRC, on retrouve :**

- créer un comité de suivi du plan d'action composé d'élus municipaux et de partenaires du milieu pour en assurer la mise en œuvre ;
- analyser les besoins en matière de résidences pour aînés et de logements abordables pour les familles ;
- faire connaître auprès des municipalités les programmes, subventions, organismes de soutien et initiatives en logement social ;
- s'assurer que l'offre de services en soutien à domicile réponde aux besoins des aînés ;
- rédiger un guide de bonnes pratiques et un répertoire en matière d'aménagement et d'implantation d'environnements favorables aux saines habitudes de vie et d'urbanisme inclusif en milieu municipal.

## Blainville (MADA) (Laurentides) 56 200 habitants

Étant déjà à une deuxième génération de sa politique familiale présentement en cours d'élaboration, Blainville a choisi d'élaborer une politique MADA afin de bonifier les services offerts aux familles. Parmi les mesures de ce plan d'action en faveur des aînés, on retrouve :

- envisager l'implantation d'un centre d'activités destiné aux aînés (comprenant des locaux communautaires et une cuisine collective);
- analyser les besoins en matière de lieux pour la pratique récréative;
- favoriser, au sein de l'administration municipale, l'embauche d'aînés pour des emplois à temps partiel;
- développer, de concert avec les partenaires du milieu de la santé et des services sociaux, des stratégies afin de mieux rejoindre les aînés vivant dans l'isolement;
- mettre en place un programme de RCR/DEA (*Héros en 30 minutes*) auprès des aînés;
- encourager les liens intergénérationnels auprès des écoles, des CPE et des organismes jeunesse.

## Saint-Amable (PFM) (Montérégie) 12 100 habitants

Adoptée en 2012, Saint-Amable a procédé à la mise à jour du plan d'action de sa politique familiale. Parmi les nouvelles mesures du plan d'action, on retrouve :

- aménager une station d'hébertisme au parc Albini-Gemme;
- installer des modules de jeux et accessoires pour les 18 mois à 5 ans dans plusieurs parcs;
- planifier des espaces de jeux et de socialisation des familles dans les nouveaux projets de développement résidentiel;
- installer des bornes de recharge pour voitures électriques;
- aménager et réaménager des intersections, des traverses et des passages selon les normes d'aménagement contemporaines;
- mettre en place un projet pilote de gratuité des autobus au sein de la municipalité et évaluer la phase test;
- supporter la mise en place du *Trottibus*.

## Coteau-du-Lac (PFM/MADA) (Montérégie) 7 100 habitants

Coteau-du-Lac en est à la deuxième génération de sa politique familiale pour cette fois-ci y inclure le volet MADA. Parmi les mesures de son plan d'action, on retrouve :

- créer une section *Aînés* sur le site Internet de la Ville (lien avec le « o » à l'hôtel de ville, promotion des bonnes actions, etc., visibilité des organismes et des ressources d'aide aux aînés);
- ajouter des programmes d'activités physiques et de socialisation à l'offre de loisirs actuelle;
- bonifier l'aide financière en cours de l'accès aux loisirs pour les familles à faible revenu;
- adhérer aux différents programmes gouvernementaux en matière d'habitation et en faire la diffusion;
- poursuivre graduellement l'ajout de systèmes d'éclairage aux endroits stratégiques;
- intégrer à l'intérieur du plan d'urbanisme des nouveaux secteurs résidentiels, des corridors et des accès à la piste cyclable menant au centre du village.

## Saint-David (MADA) (Laurentides) 800 habitants

Cette petite municipalité a réussi un tour de force avec cette première politique des aînés pour l'ensemble de son territoire. Parmi les mesures de son plan d'action, on retrouve :

- faire connaître le transport adapté et collectif régional de la MRC;
- faciliter l'accès en mettant en place un service d'accompagnement pour les nouveaux usagers du transport collectif;
- maintenir la soirée reconnaissance des bénévoles de la municipalité;
- favoriser le développement d'activités de loisir aux aînés;
- organiser une rencontre annuelle avec les aînés de la municipalité;
- étudier la possibilité d'implanter un service de premiers répondants;
- publiciser le système d'appel à domicile (*Pair*);
- travailler en collaboration avec les organismes locaux et régionaux afin de favoriser l'implantation d'un service de repas à domicile.

## MRC de Bellechasse (PFM/MADA) (Chaudière-Appalaches) 36 800 habitants

Alors que plusieurs municipalités de la MRC de Bellechasse possédaient déjà une politique familiale, 17 des municipalités de la MRC ont mandaté celle-ci d'élaborer une démarche MADA. La MRC a donc élaboré une première PFM/MADA qui constituait une mise à jour de la PFM et une première MADA pour plusieurs de ses municipalités. Voici quelques-unes des mesures que l'on retrouve dans le plan d'action de la MRC :

- supporter les municipalités dans leurs demandes et négociations auprès du ministère des Transports du Québec concernant des aspects de sécurité;
- étudier la possibilité de mettre en place un service régional d'appel destiné aux aînés;
- négocier une entente régionale entre les municipalités et les commissions scolaires pour permettre aux familles et aux aînés d'utiliser les établissements scolaires;
- bonifier le service de transport collectif afin qu'il facilite l'accès aux activités et aux infrastructures de loisirs sur le territoire;
- établir un lien entre les municipalités et le CSSS pour accroître la circulation de l'information auprès des aînés sur les services de maintien à domicile qui leur sont offerts;
- collaborer avec les organismes concernés pour trouver des solutions permettant de conserver certains services de proximité jugés essentiels.



## QUAND LES ENFANTS RÉINVENTENT LA VILLE...

**Véronique Bettez**, agente de communication, CAMF

Le principe du budget participatif devient de plus en plus populaire dans les municipalités des quatre coins de la planète. Selon le Centre d'écologie urbaine de Montréal, il y a présentement 1500 projets de budget participatif à travers le monde. Ces budgets participatifs permettent d'instaurer un processus de décision démocratique et un réel pouvoir décisionnel aux citoyens. Appliqué aux enfants, cela leur permet de développer leur sens des finances et les prépare à devenir des citoyens à part entière. D'autant plus qu'un budget participatif destiné aux enfants permettrait de perpétuer le *Par et pour les jeunes*.

### Quelques projets...

On dit que le premier budget participatif est né à Sao Paulo. Entre 2001 et 2004, tous les projets participatifs qui y sont proposés s'adressaient aux enfants des écoles de la ville afin qu'ils proposent des projets pour leur école ou leur quartier. Ce n'est pas la seule ville brésilienne à avoir mis de l'avant le droit des enfants de s'exprimer par le biais d'un budget participatif; la ville brésilienne de Barra Mansa est une pionnière de la participation des enfants à la gouvernance. Depuis 1998, elle dispose d'un conseil budgétaire participatif composé de 18 filles et 18 garçons. Ces jeunes élus contrôlent les activités du conseil municipal concernant les besoins des jeunes et ils sont responsables d'une portion du budget!

À Paris, le budget participatif 2014 proposait aux enfants de changer leur ville avec un programme pédagogique appelé *Bâtisseurs des Possibles*. Grâce à la plateforme Web *Madame la maire, j'ai une idée*, tous étaient invités à soumettre leurs idées directement sur la plateforme participative. Ce sont neuf projets qui ont été choisis pour se partager 5 % du budget annuel de la Ville. Le projet *Rendre la rue aux enfants*, qui propose d'équiper une vingtaine de tronçons de rues parisiennes de barrières mobiles pour ouvrir la rue aux enfants, bénéficiera d'un montant de 1,5 milliard d'euros. Également, le projet *Cultiver dans ses écoles*, qui propose l'implantation de jardins pédagogiques dans les écoles afin d'apprendre entre autres aux enfants de trois à douze ans la patience, le respect de l'environnement et la consommation durable, bénéficiera d'un montant d'un milliard d'euros.

Vous prévoyez implanter un skatepark dans votre municipalité ou désirez en faire plus pour les enfants? Pourquoi ne pas laisser le soin aux enfants de développer le projet. Ils apprendront ainsi à gérer un portefeuille et à respecter les sommes allouées. Et qui sait, peut-être qu'en ayant le contrôle, ils seront à même de choisir le projet qui leur plaît. Et si eux, ce qu'ils veulent, ce sont des jeux d'eau? Peut-être serez-vous surpris des décisions de ces petits citoyens avides de connaissances et d'expériences et qui ne demandent qu'à être inclus dans la société. □

## MUNICIPALITÉ AMIE DES ENFANTS

Un programme d'accréditation et de reconnaissance **amélioré!**

- Dossier d'accréditation révisé et allégé
- Dépôt de votre candidature possible en tout temps
- Analyse du dossier de candidature et délai de réponse pour l'accréditation d'un maximum de deux mois
- Accessibilité plus facile pour l'accréditation des municipalités de 5 000 habitants et moins

Pourquoi devenir MAE? En devenant MAE, votre municipalité...

- S'engage à former les citoyens de demain en soutenant la participation et le développement global des enfants
- Démontre formellement qu'elle place l'enfant au cœur de ses préoccupations
- Renforce sa politique familiale municipale (PFM) et valorise la participation des enfants
- Fait partie du réseau québécois et d'un réseau mondial de plus de 1000 villes inspirantes pour les municipalités québécoises

«Depuis que notre ville a obtenu l'accréditation MAE, de nouveaux projets ont émergé par et pour les enfants, si bien que nous avons constaté une plus grande participation des jeunes suite aux décisions prises par le conseil municipal. Les enfants varennois font maintenant partie intégrante des priorités municipales et je suis convaincu qu'ils acquerront ainsi les compétences pour devenir des citoyens engagés!»

Martin Damphousse, maire de Varennes et président du CAMF

Pour plus d'information, visitez le [www.amiedesenfants.ca](http://www.amiedesenfants.ca)

Le CAMF bénéficie de l'appui et de l'expertise d'UNICEF Canada

<sup>1</sup> [En ligne] [[https://books.google.ca/books?id=De-LC.JjzEblC&pg=PA34&lpq=PA34&dq=sao+paulo+budget+participatif+enfant&source=bl&ots=i3HUyXsjga&sig=r16Dtq-3Le20mD0kiCLRoKn\\_5wo&hl=fr&sa=X&ei=cx2DVaTyEoqoNrgVgJgC&ved=0CEoQ6AEwCA#v=onepage&q=sao%20paulo%20budget%20participatif%20enfant&f=false](https://books.google.ca/books?id=De-LC.JjzEblC&pg=PA34&lpq=PA34&dq=sao+paulo+budget+participatif+enfant&source=bl&ots=i3HUyXsjga&sig=r16Dtq-3Le20mD0kiCLRoKn_5wo&hl=fr&sa=X&ei=cx2DVaTyEoqoNrgVgJgC&ved=0CEoQ6AEwCA#v=onepage&q=sao%20paulo%20budget%20participatif%20enfant&f=false)] (consulté le 18 juin 2015).



Isabelle Lizée, directrice adjointe, CAMF



## LE QUÉBEC COMPTE MAINTENANT 31 MUNICIPALITÉS AMIES DES ENFANTS

À l'occasion des célébrations entourant la *Semaine québécoise des familles 2015*, le Carrefour action municipale et famille (CAMF), en collaboration avec UNICEF Canada, a remis deux accréditations et deux réaccréditations *Municipalité amie des enfants (MAE)*.

Les deux municipalités accréditées MAE se joignent au réseau mondial de plus de 1000 Villes amies des enfants qui se sont engagées à mettre les enfants au cœur de leurs

préoccupations. Ce sont des municipalités qui, par l'enrichissement de leur politique familiale municipale, garantissent à leurs citoyens une plus grande participation des jeunes dans les projets de la municipalité et dans les processus décisionnels. Par leurs initiatives et leur plan d'action, elles s'engagent formellement à favoriser le développement global des enfants.

### Saint-Basile-le-Grand

Situation géographique:	MRC de La Vallée-du-Richelieu / Montérégie
Nombre d'habitants:	17 000 habitants
Nombre d'enfants (0 à 17 ans):	5 595
Âge moyen de la population:	35,9 ans
Le revenu familial moyen:	46 401 \$

Cette municipalité d'un peu plus de 17 000 habitants est très active pour les enfants et les jeunes. Des interventions très diversifiées sont mises en place avec des approches multiples. Les exemples sont nombreux: budget participatif (les jeunes ont un montant d'argent réservé pour la réalisation d'un projet choisi entre eux), implication des jeunes dans la programmation du camp de jour, heure du conte, plusieurs sondages pour connaître les intérêts des jeunes pour les événements, services et activités, l'activité arbre de vie visant à accueillir les nouveau-nés, du répit gardiennage, etc. La qualité du plan d'action et les nombreuses intentions de développement ont grandement interpellé le comité d'accréditation. Cette remise a eu lieu en compagnie de la mascotte *Basilou* qui en est l'ambassadrice, créée et nommée par les enfants.

### Sainte-Barbe

Situation géographique:	MRC Le Haut-Saint-Laurent / Montérégie
Nombre d'habitants:	1 420 habitants
Nombre d'enfants (0 à 17 ans):	335
Âge moyen de la population:	47,1 ans
Le revenu familial moyen:	93 189 \$

Une panoplie de moyens sont déployés pour rejoindre les jeunes de cette municipalité de 1400 habitants; la municipalité mise beaucoup sur la reconnaissance de l'importance de chercher le point de vue des

jeunes. Entre autres, des remises d'attestation viennent reconnaître publiquement leur dévouement. Plusieurs projets en cours ou finalisés ont permis de favoriser la participation des enfants, telles la réfection d'un parc sportif et récréatif et la consultation pour la politique familiale municipale. Le camp de jour estival permet également une assistance aux animateurs par les plus vieux. Enfin, l'embauche d'un coordonnateur en loisir depuis maintenant un an permet de s'assurer du bien-être des jeunes. Sainte-Barbe représente, par ses actions, une municipalité bien engagée et convaincue de l'importance d'impliquer les jeunes.

### Un service de garde éducatif à la petite enfance qui prend racine dans sa communauté

Ce document regroupe l'ensemble des informations permettant aux municipalités de mieux comprendre l'environnement juridique et administratif de ce service public d'une grande importance pour le développement des communautés du Québec. L'initiative est le fruit d'un partenariat avec le ministère de la Famille et vise globalement à mieux soutenir les municipalités à 1 développer une réglementation municipale optimale pour encadrer les services de garde à l'enfance sur son territoire; 2 comprendre les enjeux, les structures et l'évolution du réseau des services de garde éducatifs depuis 1997; 3 souligner quelques partenariats locaux novateurs dont les municipalités pourront s'inspirer et finalement; 4 reconnaître le plein potentiel du monde municipal dans l'éclosion d'une telle institution favorisant l'amélioration de la qualité du milieu vie de nos familles. □

Pour accéder au document en ligne, visitez le [www.camf.ca](http://www.camf.ca). Veuillez prendre note qu'un tableau descriptif et comparatif de lois et règlements existant au Québec et dans différents états en Amérique du Nord, traitant de manière plus détaillée des pouvoirs des municipalités en matière de services de garde, est aussi disponible sur le site Internet du Carrefour action municipale et famille.



## Bromont

Situation géographique:	MRC de Brome-Missisquoi / Montérégie
Nombre d'habitants:	7 400 habitants
Nombre d'enfants (0 à 17 ans):	1 345
Âge moyen de la population:	—
Le revenu familial moyen:	73 000 \$

Par sa réaccréditation, cette municipalité démontre formellement qu'elle place les enfants bromontois au cœur de ses préoccupations et qu'elle fait la promotion des politiques favorables au plein épanouissement des enfants. Cette remise s'est d'ailleurs déroulée dans le cadre de la rencontre annuelle du conseil municipal jeunesse. Le comité d'accréditation a été sensible à l'intégration des droits de l'enfant promu par les Nations Unies à travers divers services et activités. D'ailleurs, une vidéo a été lancée lors du 20 novembre dernier pour en faire la promotion et informer les partenaires de l'existence de ces droits. La tenue d'un concours de dessin et d'une œuvre collective de 100 toiles réalisées par des jeunes du préscolaire et du primaire sont venus compléter la stratégie de communication.

## Blainville

Situation géographique:	MRC de Thérèse-de-Blainville / Basses-Laurentides
Nombre d'habitants:	53 556 habitants
Nombre d'enfants (0 à 17 ans):	14 250
Âge moyen de la population:	37,1 ans
Le revenu familial moyen:	75 770 \$

Avec le renouvellement de son accréditation pour les trois prochaines années, cette municipalité des Laurentides affiche clairement son engagement à l'égard de la réussite scolaire et du développement des enfants. À travers l'offre de services et d'activités pour les enfants blainvillois, la Ville a su créer une place de choix pour l'engagement des enfants dans son milieu, par exemple, au sein du conseil jeunesse. Les familles bénéficient également d'un service de répit à quelques occasions durant l'année. Les jeunes participent à la chronique *Coup de cœur de la bibliothèque* (permettant ainsi de faire des suggestions au lectorat jeunesse), à l'organisation d'un salon portant sur les préoccupations des adolescents et à des forums loisirs pour faire connaître leurs intérêts et besoins.



**unicef** 

Lancée en novembre 2009 au Québec à l'occasion du 20<sup>e</sup> anniversaire de la *Convention relative aux droits de l'enfant* des Nations Unies, l'initiative *Municipalité amie des enfants (MAE)* est un programme d'accréditation et de reconnaissance de l'UNICEF, porté par le CAMF. L'accréditation MAE symbolise l'engagement de la municipalité envers le bien-être des enfants et des droits de l'enfant. En signant la charte de l'initiative MAE, une municipalité s'engage, dans le cadre de ses responsabilités, à apporter son soutien à la mise en application de la *Convention* et à favoriser l'émergence de projets destinés aux enfants au sein de sa municipalité. Au Québec, à ce jour, 31 municipalités se sont qualifiées pour l'obtention de l'accréditation *Municipalité amie des enfants*.

Le CAMF et UNICEF Québec invitent l'ensemble des municipalités du Québec à se joindre aux *Municipalités amies des enfants* et à poser leur candidature lors de la prochaine cohorte au plus tard le 1<sup>er</sup> octobre 2015. Pour en savoir plus, visitez le site Web MAE au [www.amiedesenfants.ca](http://www.amiedesenfants.ca).



### Soyez fiers de prioriser les familles!

Lors du 27<sup>e</sup> colloque du CAMF à Montmagny en mai dernier, les membres du réseau du CAMF ont été invités à se prononcer sur le visuel du premier sceau de certification pour les politiques familiales municipales. Vous avez été nombreux à faire valoir vos préférences, et compte tenu des nombreux commentaires relatifs à la surcharge visuelle des logos proposés, nous avons décidé de garder les éléments que vous aimiez et de simplifier le tout davantage. Voici donc votre nouveau sceau *Certifié famille!* Soyez fiers de prioriser vos familles et affichez-vous!

Pour obtenir le sceau, veuillez nous contacter au [vbettez@camf.ca](mailto:vbettez@camf.ca)



## LA TOURNÉE AUPRÈS DES RQF/A SE POURSUIT CET AUTOMNE

Le CAMF poursuit sa tournée provinciale auprès des élus responsables des questions familiales et âgées (RQF/A) au sujet des saines habitudes de vie et de la politique familiale municipale. Les RQF/A sont donc conviés à une soirée de formation et d'échange sous forme de 5@8 portant sur des enjeux en saines habitudes de vie en lien avec la politique familiale.

- **Lac-Etchemin** : mercredi 9 septembre
- **Saint-Augustin-de-Desmaures** : jeudi 10 septembre
- **Gaspé** : mercredi 16 septembre
- **Rouyn-Noranda** : mardi 29 septembre

Pour vous inscrire : 450 466-9777 ou [info@camf.ca](mailto:info@camf.ca)

## UNE JOURNÉE DE PARTAGE INTERMUNICIPAL SUR LA MISE EN ŒUVRE DE LA PFM EN FORME

Le CAMF vous convie à la *Journée de partage intermunicipal sur la PFM en forme – Des initiatives en saines habitudes de vie* pour mettre en œuvre votre plan d'action PFM, qui aura lieu le vendredi 13 novembre prochain à Beloeil.

Lors de cette journée, vous aurez l'occasion d'entendre plusieurs municipalités rurales, urbaines et semi-urbaines partager avec vous les initiatives qu'elles ont mises en place dans leur communauté en lien avec les saines habitudes de vie et la famille. Les conférenciers partageront leurs approches, leurs expériences et les initiatives réalisées dans leur municipalité en mettant de l'avant le processus utilisé. De plus, plusieurs partenaires nationaux, spécialistes dans un domaine relié aux saines habitudes de vie, présenteront leur expertise pour soutenir les municipalités.

### Objectifs de la Journée:

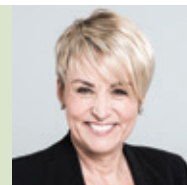
- faire connaître les initiatives et les bonnes pratiques des municipalités québécoises et canadiennes en saines habitudes de vie pouvant être réalisées dans le cadre d'une PFM en forme;
- outiller les municipalités pour la mise en œuvre des mesures touchant le mode de vie physiquement actif et la saine alimentation de leur plan d'action PFM;
- faire connaître les projets, programmes et initiatives en saines habitudes de vie pouvant être utiles pour les municipalités lors de la mise en œuvre de leur plan d'action PFM;
- créer du réseautage parmi les municipalités intéressées à intégrer les saines habitudes de vie à leur PFM.



Le projet PFM en forme est rendu possible grâce au soutien et à l'appui financier de



Avec une conférence de **Sylvie Bernier**, ambassadrice des saines habitudes de vie de Québec en Forme



### La Journée de partage intermunicipal en un coup d'œil

Programmation sujette à changement.

#### Présentations d'ouverture

9 h à 9 h 30

#### Panel – Enjeux municipaux touchant les saines habitudes de vie et la réalité des familles

9 h 30 à 10 h 15

#### Bloc A – Ateliers interactifs

10 h 30 à 12 h

- Aménager un parc pour tous les âges
- Planifier un circuit piétonnier pour les familles et les aînés
- Organiser et promouvoir des activités pour faire bouger les familles
- Rejoindre les ados pour les faire bouger

#### Dîner de réseautage

12 h à 12 h 45

#### Conférence – La famille, premier lieu de sensibilisation aux saines habitudes de vie

12 h 45 à 13 h 15

#### Bloc B – Ateliers interactifs

13 h 45 à 15 h 15

- Aménager un jardin communautaire pour la famille
- Permettre le jeu libre dans la rue en toute sécurité en abrogeant un règlement
- Offrir une alimentation saine dans les camps de jour
- Créer une forêt nourricière pour les familles

#### Présentation de clôture

15 h 15 à 15 h 30

Note: présence de kiosques à l'espace Partenaires.

### Infos en bref

- Date: **vendredi 13 novembre 2015**
- Lieu: **Centre communautaire Trinité-sur-Richelieu situé au 360, boulevard Sir-Wilfrid-Laurier, Beloeil (QC) J3G 4H4**
- Contact: **450 466-9777** ou [info@camf.ca](mailto:info@camf.ca)
- Inscription: en ligne sur le [www.camf.ca](http://www.camf.ca) ou en téléphonant au **450 466-9777**
- Programmation détaillée avec choix d'ateliers: en ligne sur le [www.camf.ca](http://www.camf.ca)

**Public cible: élus responsables des questions familiales et responsables municipaux de la PFM**



# municipalité

Véronique Bettez, agente de communication, CAMF

## DES IDÉES CONCRÈTES ET DES SUBVENTIONS POUR LES RÉALISER



Le CAMF a réalisé au cours de l'été 2014 un document des subventions dont les municipalités et MRC du Québec peuvent se prévaloir d'une façon ou d'une autre, parfois en présentant un projet, parfois en partenariat avec un organisme du milieu. Pour cette édition d'automne du magazine, nous mettons en lumière une des subventions, disponible en tout temps au cours de l'année, et dont les champs d'application sont vastes et laissent beaucoup de latitude pour accomplir de beaux projets pour les familles : l'*Aide aux projets*!

### Aide aux projets: un programme de subvention du ministère de la Culture et des Communications

Le programme vise à soutenir :

- le renouvellement et le développement de l'offre de produits, d'activités et de services culturels ou de communication dans ses différents secteurs d'intervention;
- le renouvellement et le développement de la demande de produits, d'activités et de services culturels ou de communications dans ses différents secteurs d'intervention;
- le développement du marché hors Québec ainsi que le rayonnement sur la scène internationale de l'expertise québécoise dans les domaines de la culture et des communications;
- l'appui aux organismes culturels et de communications dans une situation précaire ou dans une phase de développement cruciale et structurante pour leur avenir.

Plusieurs volets sont offerts pour faire une demande d'aide financière, dépendamment du projet souhaité :

- **diffusion des arts et de la scène** : parfait si l'on veut offrir des spectacles à la population;
- **communications** : pour créer un journal local, une radio ou une télé communautaire;
- **bibliothèques, lecture et livre** : pour des projets reliés à la qualité des services, aux activités d'animation, à la mise en commun des ressources entre les bibliothèques ou au développement de bibliothèques dans les municipalités non desservies ou mal desservies;
- **muséologie**;
- **patrimoine** : visant à valoriser l'héritage culturel du Québec, favoriser le développement des connaissances en matière de patrimoine culturel, favoriser l'accès aux éléments du patrimoine culturel, encourager la participation citoyenne au regard de l'identification et de la protection du patrimoine culturel;
- **éducation et formation** : pour améliorer la qualification des professeurs, les programmes et les pratiques pédagogiques, favoriser des liens de collaboration

entre les établissements de formation et favoriser la transition des jeunes diplômés vers le marché du travail;

- **international**;
- **jeune relève amateur** et **loisir culturel**;
- **tourisme culturel**.

### Quelques exemples de projets

#### Diffusion des arts et de la scène

En ce qui concerne les actions propres au domaine s'appliquant aux diffuseurs pluridisciplinaires, le Ministère privilégie ce qui suit :

- accroître et diversifier les moyens d'atteindre les publics, particulièrement les jeunes et les élèves;
- favoriser la diversification de la programmation des diffuseurs pluridisciplinaires, notamment par l'acquisition de matériel permettant l'utilisation des technologies numériques;
- offrir plus d'occasions au public d'assister à des spectacles étrangers de qualité, en saison régulière.

#### Exemple de projet

- L'arrondissement Lasalle à Montréal offre une diversité de spectacles culturels dont pourront s'inspirer toutes les municipalités, même en milieu rural, tels que le *Carnaval des animaux*, l'*Atelier mains de cire* et la pièce de théâtre en plein air *Fifi Brindacier*. On peut retrouver toute la programmation des spectacles offerts dans les parcs sur le site de Culture en cavale et Accès culture pour le grand Montréal. ([www.accesculture.com](http://www.accesculture.com))



#### Bibliothèques, lecture et livre

En ce qui concerne les actions propres à ce volet, le Ministère privilégie ce qui suit :

- mettre en œuvre des stratégies de développement des publics;
- développer la coopération et le prêt entre bibliothèques;
- mettre en œuvre des projets valorisant la lecture et le livre.

#### Exemples de projet

- La Ville de Montréal a lancé le concours *É-lisez-moi* dans quatorze de ses bibliothèques pour favoriser le développement d'activités d'initiation aux arts et à la culture. Les jeunes de 10 à 14 ans étaient invités à lire deux romans, puis à remplir un formulaire en ligne pour classer leurs romans favoris. (<https://www.facebook.com/e.lisez.moi.montreal>)





- Offrir des activités d'initiation à la lecture chez les 0 à 5 ans : dans la MRC de Marguerite-D'Youville, les contes en ligne font partie d'un projet qui vise à susciter chez les tout-petits l'intérêt pour la lecture et le livre, tout en mettant en vedette des artistes du territoire de la MRC. Ce projet a été réalisé par la MRC, en collaboration avec les bibliothèques des six municipalités du territoire. ([www.margueritedyouville.ca](http://www.margueritedyouville.ca))

### Patrimoine

En ce qui concerne les actions propres au secteur, le Ministère privilégie :

- la réalisation de projets, tels des études et des inventaires ou des activités de diffusion, de formation et de sensibilisation, qui concourent au développement de la connaissance, à la protection, à la mise en valeur et à la transmission de toutes les composantes du patrimoine culturel ;
- la réalisation de projets de portée nationale portant sur des thématiques sous-représentées au Registre du patrimoine culturel du Québec.

### Exemples de projet

- Organiser des activités à la bibliothèque où des aînés iront raconter l'histoire de la ville à des jeunes.
- Favoriser le développement d'ateliers d'initiation visant la transmission d'un savoir ancestral (recettes anciennes, cuisine avec les produits du terroir, herboristerie, médecine traditionnelle, etc.). À l'Île-des-Sœurs, *La Station* offre des locaux afin de favoriser le rapprochement entre les jeunes et les adultes de 50 ans et plus par le biais d'activités sociales et récréatives tels que des cours de cuisine et d'initiation à l'ordinateur. (<http://madaquebec.com/fr/bons-coups/participation-sociale/205-centre-intergenerationnel-station>)
- Faire connaître l'histoire de la municipalité et du territoire par le biais d'activités à l'école ou autre. À Varennes, un conseil *muni-scolaire* est à l'origine du programme scolaire *l'Univers de Zacharie*, visant à enseigner le patrimoine historique et culturel de la ville aux élèves. (<http://ville.varennes.qc.ca/une/20130408-devoilementdelatroussescolaireluniversdezacharieavarennes>)



### Éducation et formation

Dans le domaine de la formation artistique, le Ministère privilégie des projets qui visent à :

- améliorer la qualification des professeurs, les programmes et les pratiques pédagogiques ;
- favoriser des liens de collaboration entre les établissements de formation ;
- favoriser la transition des jeunes diplômés vers le marché du travail.

### Exemples de projet

- Offrir des cours et ateliers d'art et de science dans la programmation des loisirs.
- En partenariat avec les écoles, offrir des activités récréatives et parascolaires (peinture, bricolage, danse, cours de cuisine) pour tous les groupes d'âge.
- Organiser et maintenir des activités de Noël (Noël en famille, Marché de Noël, dépouillement d'arbre de Noël en collaboration avec divers partenaires).

Ce ne sont là que quelques exemples de projets qui peuvent être accomplis avec le programme *Aide aux projets*. Ces projets peuvent être réalisés dans le cadre ou à l'extérieur de la politique familiale et il est possible de se voir octroyer une subvention allant jusqu'à 75 % des coûts estimés. Une belle occasion d'en offrir plus aux familles ! Pour connaître plus d'exemples de projet, visitez la *Banque des 1001 mesures* au [www.1001mesures.ca](http://www.1001mesures.ca). □

**Pour faire une demande en ligne, remplir le formulaire sur le site *Di@pason* du ministère de la Culture et des Communications au [www.mcc.gouv.qc.ca](http://www.mcc.gouv.qc.ca).**



## billet du formateur

André Viau, formateur, CAMF

# LES PROGRAMMES PFM ET MADA SONT-ILS EFFICACES ET **DONNENT-ILS DES RÉSULTATS CONCRETS?**

J'accompagne des municipalités qui réalisent la politique familiale municipale (PFM) et la démarche *Municipalité amie des aînés* (MADA) dans la région de la Vallée-du-Haut-Saint-Laurent. La question de départ est plus qu'intéressante et elle m'est souvent posée par des amis et de la famille.

Pour moi, l'engagement que prennent les municipalités en réalisant ces initiatives dépasse largement le cadre de simples programmes. La municipalité est un milieu de vie et ce sont les membres de la communauté qui décident de l'importance et de l'ampleur que prendra l'engagement. À l'école, j'étais un élève qui avait besoin de savoir à quoi servait la matière que je devais apprendre. Il est donc important à mes yeux de faire prendre conscience aux gens de l'impact potentiel d'un tel processus pouvant aller bien au-delà de l'élaboration d'une politique et d'un plan d'action.

En parcourant les étapes de la réalisation de la politique familiale municipale et de la démarche MADA, les membres des comités de pilotage qui sont des élus, des gens de l'administration municipale, des chargés de projet, des représentants du milieu communautaire et du secteur privé, mais surtout des mères, des pères, des enfants et des grands-parents, réalisent la richesse que représente la réunion de tous ces intervenants dans l'évolution de leur milieu de vie.

Ma région est surtout rurale mais elle est située à plus ou moins une heure de Montréal. Ce détail a son importance parce que de plus en plus de gens qui ont passé leur vie adulte dans la région métropolitaine viennent s'installer chez nous dans la cinquantaine et la soixantaine.

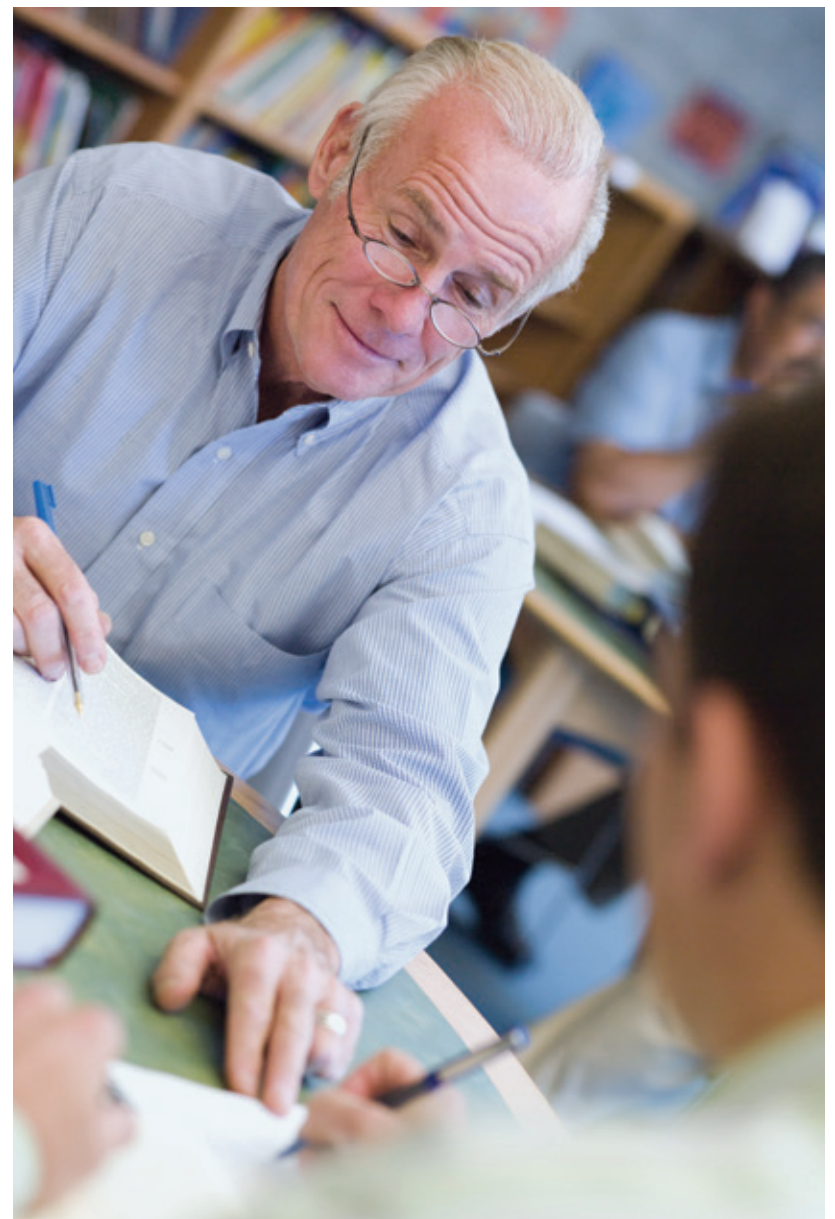
En dressant son portrait statistique, la municipalité peut voir l'évolution de sa population en plus d'avoir une vision des années à venir. Le portrait permet notamment de voir les mouvements des gens de l'extérieur qui viennent s'installer dans la municipalité, qu'ils arrivent de la grande ville, d'une autre région ou d'un autre pays. Si la formation du comité de pilotage est une excellente occasion de tisser des liens entre la municipalité, les parents, les enfants et les aînés, elle représente aussi une chance d'intégrer les nouveaux résidents et de mettre leurs compétences au service de la communauté.

De plus, en identifiant les besoins du milieu, mais aussi les ressources existantes, la démarche permet de réaliser des actions qui répondent aux véritables besoins des familles et des aînés. Cette étape permet aussi à la municipalité de découvrir de nouveaux partenaires des secteurs communautaires et privés. Ce rapprochement représente une force indéniable pour toutes les parties.

Combien de fois dans nos rencontres, des pères, des grands-mères, des élus et des adolescents se sont dits agréablement surpris d'apprendre l'existence d'une ressource et d'un service sur leur territoire? Très souvent. Ces échanges permettent aux comités de pilotage PFM et MADA d'initier des actions qui tiennent compte de l'offre de services et des ressources déjà en place. La municipalité intervient ainsi à différents niveaux dans le cadre de son plan d'action. Elle peut proposer une action dont elle sera totalement responsable mais elle peut aussi agir comme facilitatrice en prêtant un local à un organisme pour une activité particulière. Enfin, elle peut proposer une action de communication en faisant connaître un service desservant déjà sa population. Avant même de parler de l'efficacité d'un plan d'action, je crois que de créer une connexion entre les générations, une intégration des nouveaux arrivants, un rapprochement entre la municipalité, les secteurs communautaire et privé ainsi que les familles et les aînés, représente un pas énorme en terme d'évolution d'une communauté.

De plus, si la PFM et la démarche MADA sont des programmes municipaux, ils ont un impact important sur le développement régional. Dans certains cas, les municipalités échangent sur des pistes de solution. Dans d'autres cas, elles s'unissent pour la réalisation de projets communs. Les municipalités apprennent donc à mieux se connaître et à mieux définir leurs besoins et objectifs pour les années à venir.

Je reviens donc à la question de départ en répondant que la réalisation de ces programmes donne des résultats beaucoup plus importants que ce que j'avais vu au départ, particulièrement en ce qui concerne la création de dialogues entre les acteurs et la revitalisation des petits milieux de vie. □





### L'État du Québec 2015

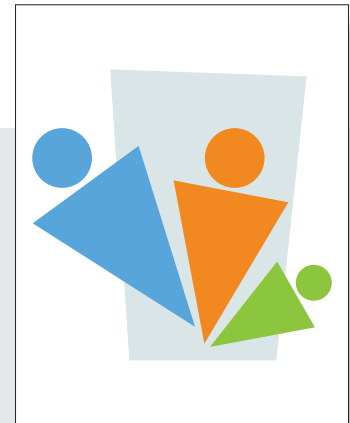
L'Institut du Nouveau Monde présente *L'État du Québec 2015*, un livre qui se lit à la vitesse de la lumière et divisé en vingt sections représentant chacune une clé pour comprendre un enjeu auquel le Québec fait face. Fruit d'une collaboration avec plusieurs acteurs du milieu municipal, dont Marc-André Plante, directeur général du CAMF et Marie Rhéaume, directrice générale du Réseau pour un Québec Famille, cet ouvrage traite des enjeux municipaux et un des chapitres traite spécifiquement des enjeux qui touchent les familles.



### Colloque à pied, à vélo, des villes actives

Le colloque *À pied, à vélo, des villes actives – Des solutions pour le Québec*, accueillera autant les spécialistes férus d'aménagement en faveur des piétons et des cyclistes que les représentants d'organismes et d'institutions engagés dans la mobilisation pour des villes et des quartiers à échelle humaine. Il s'agit d'une occasion exceptionnelle de rassembler les défricheurs et développeurs de ce domaine en pleine effervescence ainsi que les curieux ou néophytes qui n'attendent qu'un petit coup de pouce pour passer à l'action. Les 23 et 24 septembre 2015.

[www.velo.qc.ca](http://www.velo.qc.ca)



### L'Observatoire des réalités familiales du Québec

L'Observatoire des réalités familiales du Québec est un nouvel espace de diffusion des connaissances scientifiques actuelles, portant sur les familles du Québec. Il rassemble les résultats des études les plus récentes pour documenter les transformations des réalités familiales contemporaines. Les travaux qui sont présentés proviennent d'un important réseau de chercheurs, d'organismes gouvernementaux, paragonnementaux et communautaires. Ces connaissances permettront de soutenir les actions de nombreux acteurs intéressés par la famille et d'étayer la planification et l'élaboration des politiques de l'État.

[www.observatoirefamille.inrs.ca](http://www.observatoirefamille.inrs.ca)

## calendrier

### 9 septembre 2015

Tournée des SHV à Lac-Etchemin

### 10 septembre 2015

Tournée des SHV à Saint-Augustin-de-Desmaures

### 16 septembre 2015

Tournée des SHV à Gaspé

### 23-24 septembre

Colloque *À pied, à vélo, des villes actives*

### 29 septembre 2015

Tournée des SHV à Rouyn-Noranda

### 1<sup>er</sup> octobre 2015

Journée nationale des aînés

[www.aines.qc.ca](http://www.aines.qc.ca)

### 7 au 9 octobre 2015

Conférence annuelle du loisir municipal

[www.loisirmunicipal.qc.ca](http://www.loisirmunicipal.qc.ca)

### 13 novembre 2015

Journée de partage intermunicipal sur la PFM en forme

[www.camf.ca](http://www.camf.ca)

### 20 novembre 2015

Journée internationale des droits de l'enfant

[www.amiedesenfants.ca](http://www.amiedesenfants.ca)



## aînés

**Corinne Vachon-Croteau**, chargée de projet MADA, CAMF

# LES BIENFAITS DE LA LECTURE À TOUT ÂGE

La lecture comporte de multiples bienfaits à toutes les étapes de la vie. Elle permet, entre autres, d'être stimulé intellectuellement, de réaliser des apprentissages multiples tant sur le plan des connaissances sur un sujet précis que dans l'acquisition d'un vocabulaire varié, de stimuler la mémoire et de favoriser la détente. Les bibliothèques permettent à tous, peu importe l'âge, le sexe ou la classe sociale, d'avoir accès gratuitement à des livres aussi bien pour des fins d'éducation que de loisir. L'implication des aînés dans les bibliothèques, par exemple lors d'activités telles que l'heure du conte pour les tout-petits, est reconnue. Il s'agit d'ailleurs d'une belle initiative culturelle favorisant la création de liens intergénérationnels. Ce type d'activité s'inscrit parfaitement dans le cadre du vieillissement actif, concept au cœur de la démarche *Municipalité amie des aînés (MADA)*. Rappelons que ce concept consiste à optimiser les possibilités de bonne santé, de participation et de sécurité afin d'accroître la qualité de vie pendant la vieillesse<sup>1</sup>. Mais qu'en est-il lorsqu'il s'agit de répondre aux besoins des aînés dans le cadre des services offerts par les bibliothèques? La Ville de Brossard et la Ville de Rimouski proposent des projets inspirants afin de répondre aux besoins particuliers des aînés. Les deux municipalités avaient déposé une candidature présentant ces projets dans le cadre des *Prix du CAMF 2015* dans la catégorie initiative porteuse d'un soutien au vieillissement actif. Voici donc une brève présentation de ces initiatives inspirantes.

### Espace PLUS à la bibliothèque de Brossard

La Ville de Brossard avait épaté le jury des *Prix du CAMF* en 2014 avec son projet SODA qui avait d'ailleurs remporté le prix dans la catégorie plus de 25 000 habitants. La place SODA est un espace exclusif aux adolescents de 12 à 17 ans situé dans la bibliothèque. L'innovation se poursuit à la Ville de Brossard avec la création de l'Espace PLUS à la bibliothèque Georgette-Lepage. S'inscrivant dans le plan d'action MADA de la Ville, l'Espace PLUS est conçu pour répondre aux besoins particuliers des aînés. Grâce au soutien du programme *Nouveaux Horizons pour les aînés*, l'aménagement de cet endroit, qui répond aux critères d'accessibilité universelle, ainsi que l'acquisition de matériel ont notamment été possibles. Une variété d'ouvrages en gros caractères, des livres sonores et des magazines spécialisés correspondant aux intérêts des aînés sont disponibles à l'Espace PLUS. De plus, des postes informatiques munis de grands écrans et de claviers à gros caractères ainsi qu'un téléviseur grand format diffusant une programmation ciblée pour les aînés contribuent à animer l'endroit. L'Espace PLUS met également à la disposition de ses utilisateurs trois paniers à roulette pour faciliter le transport des livres; initiative simple, mais qui contribue à améliorer l'expérience client des aînés. La bibliothèque propose aussi des ateliers et des conférences pensés pour la clientèle tout au long de l'année. Finalement, l'Espace PLUS met à la disposition des aidants naturels une série de trousseaux thématiques pour leur offrir un soutien dans le rôle qu'ils ont à jouer. Bref, l'Espace PLUS est un lieu convivial et propice aux échanges, pensé pour répondre aux besoins spécifiques des aînés.

### Biblio-Aînés mobile à Rimouski

Avec le service Biblio-Aînés mobile de Rimouski, c'est la bibliothèque qui se rend à vous! La réalisation de ce projet a été rendue possible grâce à un soutien financier du MSSS. Ce service gratuit est offert dans les résidences pour aînés et rejoint actuellement 1000 aînés. Les aînés des résidences ont accès à une sélection d'ouvrages renouvelée tous les trois mois incluant des livres en gros caractères ainsi que des livres audio. Ce qui démarque le projet de Biblio-Aînés mobile de Rimouski est que la responsable du projet offre également une animation aux participants; à certaines occasions, elle présente des livres disponibles pour l'emprunt, à d'autres elle fait la lecture ou anime

## Saviez-vous que ?

- Selon le manifeste de l'UNESCO, *la bibliothèque publique, porte locale d'accès à la connaissance, remplit les conditions fondamentales nécessaires à l'apprentissage à tous les âges de la vie, à la prise de décision en toute indépendance et au développement culturel des individus et des groupes sociaux*<sup>2</sup>.
- Au Québec, il y a trois types de bibliothèques publiques<sup>3</sup>:
  - Bibliothèques et Archives nationales du Québec (BANQ)
  - Bibliothèques publiques autonomes (BPA) : desservent les municipalités de plus de 5000 habitants
  - Bibliothèques affiliées aux centres régionaux de services aux bibliothèques publiques (Réseau BIBLIO) : desservent les municipalités de moins de 5000 habitants et sont généralement en fonction grâce à des bénévoles.
- En 2013 au Québec, 52,6 millions de prêts ont été réalisés dans l'ensemble des bibliothèques<sup>4</sup>.

une discussion autour d'un livre sur l'art, par exemple. Ces périodes d'animation littéraire suscitent l'intérêt à la lecture, favorisent l'interaction entre les participants et permettent de briser l'isolement de certains aînés. Il est intéressant de noter que la grande majorité des aînés qui participent au programme de Biblio-Aînés mobile de Rimouski sont des femmes. Au fil des semaines, l'animatrice a appris à connaître les aînés des différentes résidences de la ville par des discussions et des sondages complétés dans chacune d'elles. Il est maintenant possible de proposer un service plus personnalisé en ayant une sélection de livres qui correspondent aux goûts et intérêts de chaque groupe d'aînés. D'ailleurs les aînés peuvent faire des demandes spéciales pour emprunter divers documents qui leur seront apportés, dans la mesure du possible lors de la livraison suivante. Il s'agit donc d'un service mobile qui va bien au-delà du dépôt de livre en créant un véritable tissu social au sein des résidences.

Pour conclure, j'espère que ces initiatives porteuses du vieillissement actif sauront vous inspirer pour aller plus loin dans vos actions en faveur des aînés. N'oubliez pas que chaque petit pas compte dans l'atteinte des objectifs.

Vous avez aussi une initiative inspirante à nous partager? N'hésitez pas à la faire sur notre page *Facebook*!



1 ORGANISATION MONDIALE DE LA SANTÉ (OMS), *Viellir en restant actif - cadre d'orientation*.  
2 Site Internet de l'UNESCO - *Manifeste sur la bibliothèque publique*.  
3 Site Internet du ministère de la Culture et des Communications - section *bibliothèques publiques*.  
4 Site Internet BANQ, *Statistique générale 2013* - version préliminaire.



## PROJET PILOTE SUR LES AIDES À LA MOBILITÉ MOTORISÉES (AMM)

Plusieurs municipalités du Québec seront sûrement contentes d'apprendre que le ministère des Transports du Québec (MTQ) a annoncé l'entrée en vigueur au 1<sup>er</sup> juin d'un projet pilote pour réglementer l'utilisation des aides à la mobilité motorisées (AMM). Jusqu'à présent, le *Code de la sécurité routière* n'encadrait pas l'utilisation des AMM, ce qui laissait une ambiguïté quant à la sécurité et la cohabitation entre les utilisateurs d'AMM, les automobilistes, les cyclistes et les piétons. Est-ce que, par exemple, une AMM devrait rouler sur la chaussée, l'accotement, le trottoir ou encore sur la piste cyclable? Pour répondre à cet enjeu, certaines municipalités ont adopté un règlement pour encadrer leur utilisation. Or, le projet pilote propose une réglementation qui uniformisera les règles de circulation pour les utilisateurs d'AMM.

### Qu'est-ce qu'une AMM?

Une aide à la mobilité motorisée, telle qu'un fauteuil roulant motorisé, un triporteur ou un quadriporteur, est conçue pour permettre à un individu, pour qui la marche est difficile voire même impossible, de se déplacer. Avec le vieillissement de la population et l'augmentation de l'espérance de vie, la quantité d'AMM présente sur le réseau routier est en augmentation significative. En effet, il s'agit d'un moyen de transport ne nécessitant pas de permis de conduire, économique et pratique. Il permet à l'ainé de préserver son autonomie l'aidant ainsi à poursuivre ses activités à proximité de son domicile. Ce n'est donc pas étonnant que l'enjeu de la cohabitation se pose afin d'assurer la sécurité de tous.

### Les éléments clés de la réglementation

Voici un bref aperçu des règlements du projet pilote sur l'utilisation des AMM d'une durée de trois ans. D'abord, un équipement obligatoire est prévu sur tous les AMM : réflecteurs, fanion orange triangulaire et phares (pour la circulation la nuit). Ensuite, en ce qui concerne la circulation sur la voie publique, les AMM pourront en tout temps utiliser les trottoirs en se déplaçant à une vitesse comparable à celle d'un piéton pour ne pas compromettre la sécurité des autres usagers. Au niveau des pistes cyclables, les utilisateurs d'AMM pourront également circuler sur ces voies à moins qu'il y ait présence d'une signalisation l'interdisant. Finalement, les usagers pourront emprunter les routes où la limite de vitesse est de 50 km/h ou moins ainsi que l'accotement des routes dont la limite de vitesse est au-dessus de 50 km/h, excluant les autoroutes, s'il est sécuritaire et qu'il n'y a pas de trottoir ou voie cyclable à proximité. Les utilisateurs qui dérogent à la nouvelle réglementation sont susceptibles de recevoir une contravention avec une amende à payer dont le montant sera déterminé en fonction de la gravité de l'infraction.

Il est intéressant de mentionner que le projet pilote sur les AMM s'est grandement inspiré des recommandations de l'*Avis de santé publique sur la circulation des aides à la mobilité motorisées sur le réseau routier* produit par l'Institut national de santé publique du Québec (INSPQ) en 2011.

Pour plus d'information, consultez le [www.mtq.gouv.qc.ca](http://www.mtq.gouv.qc.ca). Un dépliant d'information est disponible sur ce site Internet, il s'agit d'un outil intéressant pour faire de la sensibilisation, notamment auprès des utilisateurs d'AMM. □



### Nouveau site Web du Carrefour action municipale et famille

Dans quelques jours, le site Web du CAMF présentera une nouvelle interface, plus dynamique et ergonomique. L'arborescence sera sensiblement la même à quelques différences près, mais dans l'ensemble, vous retrouverez la même information pertinente. La typographie sera plus grande pour une meilleure lecture des différentes sections et, en nouveauté, vous aurez accès aux bons coups de nos municipalités d'ici mais également à ceux réalisés ailleurs dans le monde, directement en page d'accueil. Ces bons coups seront divisés selon qu'ils sont réalisés pour les familles, pour les aînés, pour le développement global des enfants ou les saines habitudes de vie. Petit clin d'œil à la *Banque des 1001 mesures!*

[www.camf.ca](http://www.camf.ca)

# rendez-vous annuel



## LE 27<sup>e</sup> COLLOQUE ANNUEL DU CAMF : UN SUCCÈS SUR TOUTE LA LIGNE!

Les 7, 8 et 9 mai dernier se déroulaient les festivités entourant le 27<sup>e</sup> Colloque annuel du CAMF. C'est par une conférence de Jasmin Roy que s'est clôturé l'événement qui avait lieu à Montmagny. L'équipe du CAMF tient à remercier les participants en provenance de toutes les régions du Québec. Si un tel événement est couronné de succès, c'est en partie grâce à vous. Voici donc, en conclusion, quelques chiffres sur ces trois jours :

- 256 participants enthousiastes;
- plus de 40 conférenciers dynamiques et expérimentés;
- 7 groupes pour les forums et 17 ateliers;
- 4 *Prix du CAMF* remis pour des actions novatrices mises en place pour le bien-être des familles et des aînés;
- et un conseil d'administration élu.

Vous avez assisté à des ateliers intéressants et beaucoup ont manifesté l'intérêt de consulter les présentations *PowerPoint*; vous pouvez consulter ces dernières sur le site Web du CAMF au [www.camf.ca](http://www.camf.ca) dans la section *Événements*.

Merci encore de votre précieuse participation. L'équipe du CAMF vous convie à son 28<sup>e</sup> colloque annuel qui se tiendra à Granby en mai 2016. À l'an prochain! □



### Éditeur

Carrefour action municipale et famille  
6200, boul. Taschereau, local 401  
Brossard (Québec) J4W 3J8

Téléphone: (450) 466-9777  
Télécopie: (450) 466-6838

Courriel: [info@carrefourmunicipal.qc.ca](mailto:info@carrefourmunicipal.qc.ca)  
Internet: [www.camf.ca](http://www.camf.ca)

### Coordination de la rédaction et de la production

Véronique Bettez

### Collaborateurs

Véronique Bettez, Marc-André Plante, Corinne Vachon-Croteau, Isabelle Lizée,  
Menahan O'Bomsawin, André Viau

**Correction** Véronique Bettez et Marie Rhéaume

**Conception graphique** Fusion Communications & Design

**Impression** Hebdo Litho

### Dépôt légal

Bibliothèque nationale du Québec, Bibliothèque nationale du Canada  
3<sup>e</sup> trimestre 2015 ISSN 1708-9824



# BRAVO AUX RÉCÉPIENDAIRES DES PRIX DU CAMF 2015

La remise des *Prix du Carrefour action municipale et famille 2015* s'est déroulée lors du 27<sup>e</sup> colloque annuel, qui a eu lieu à Montmagny les 7, 8 et 9 mai dernier. Ces *Prix* soulignent des réalisations municipales visant à améliorer la qualité du milieu de vie des familles et des aînés et sont attribués dans quatre catégories :

- municipalité de moins de 10 000 habitants ;
- municipalité de plus de 25 000 habitants ;
- initiative municipale porteuse d'un soutien au vieillissement actif ;
- initiative municipale favorisant le développement de liens entre les générations.

Les récipiendaires sont :

## **Deschambault-Grondines**, moins de 10 000 habitants

Cette petite municipalité d'un peu plus de 2 200 habitants a eu la volonté de mettre sur pied le projet de minigym, situé dans le même édifice que le centre d'entraînement de la municipalité. C'est dans un environnement intérieur favorable à la pratique d'activités physiques libres que, beau temps mauvais temps, les enfants âgés entre 0 à 5 ans peuvent pleinement s'épanouir et bouger en toute sécurité, sous la supervision des parents et des grands-parents. Ce projet, réalisé en partenariat avec plusieurs organismes et institutions du milieu, fait la promotion des saines habitudes de vie chez les familles. Les activités totalement gratuites du minigym sont coordonnées par le responsable des loisirs. Les utilisateurs voient au nettoyage des structures et au rangement du local. Cette initiative démontre l'importance que la municipalité accorde à la famille et aux enfants. De plus, le projet est rapidement devenu un lieu de socialisation des enfants, de rencontre entre les parents et les grands-parents ainsi qu'un lieu d'échange sur les préoccupations familiales. Pour le jury, le minigym contribue à briser l'isolement, à favoriser la pratique d'activités physiques et à rassembler une communauté dans une perspective d'accessibilité et de durabilité.

## **Drummondville**, plus de 25 000 habitants

Situé à la limite de deux quartiers résidentiels et entouré d'une multitude d'installations de loisir et de centres communautaires, le parc Milette a fait l'objet d'une réfection majeure afin de mieux répondre aux besoins des familles et des aînés qui s'y côtoient en grand nombre. Le projet de rénovation a pris en compte les différents besoins de ces clientèles et a mis à profit les atouts du quartier et les champs d'expertise des différents partenaires du milieu. Tous les services municipaux ont travaillé de concert pour faire de ce projet un succès. La piscine offre un parcours sans obstacle maintenant accessible tant aux poussettes qu'aux fauteuils roulants. De plus, une rampe permet aux personnes à mobilité réduite ou handicapées de profiter des installations. Des jeux d'eau ont été installés au parc, des équipements d'accessibilité pour les personnes handicapées ont été prévus et des aires de jeux, de détente et de pique-nique ont été aménagées. L'accessibilité, la gratuité et la diversité des activités font de ce parc un projet rassembleur qui plaira à tous.

## **Saint-Augustin-de-Desmaures**, initiative porteuse d'un soutien au vieillissement actif

Suite à une consultation publique effectuée par la Ville en 2009, la maison Omer-Juneau a reçu les investissements nécessaires permettant de soutenir la participation des aînés de la municipalité. Les activités, organisées et animées bénévolement pour et par des personnes âgées de plus de 50 ans, constituent un véritable projet rassembleur. Située à moins d'un kilomètre de trois résidences pour personnes âgées, la maison Omer-Juneau est un lieu central qui permet de briser leur isolement. La programmation variée et adaptée est planifiée avec l'aide de deux techniciennes en loisir. Aménagé avec des ascenseurs, des salles de bain adaptées aux fauteuils roulants et des défibrillateurs, ce lieu devient un point de rencontre sécuritaire pour les aînés augustinois.

## **Sainte-Julie**, initiative favorisant le développement de liens entre les générations

La volonté politique d'aller à la rencontre des citoyens directement dans leur milieu de vie et la remise à neuf d'un équipement municipal peuvent faire la différence : Sainte-Julie a procédé à la transformation d'un autobus usagé pour y aménager un lieu de rencontre intergénérationnel avec des bancs, une table, un réfrigérateur, un comptoir, du rangement, etc. Utilisé dans les grands événements publics, l'*Inter G* permet de générer d'intéressants échanges entre les citoyens de tous les âges. De plus, ce véhicule aux couleurs voyantes favorise l'approche des jeunes adolescents dans les parcs et facilite les interventions des travailleurs de rue. La bibliothèque utilise aussi l'autobus pour briser l'isolement des aînés de la municipalité en leur livrant directement des volumes à la porte de leur résidence. Le jury reconnaît le caractère novateur de cette initiative qui, en plus de permettre des rencontres entre les générations, favorise les échanges entre la Ville, les intervenants du milieu et la population. □

**Deschambault-Grondines**



**Drummondville**



**Saint-Augustin-de-Desmaures**



**Sainte-Julie**



# Journée de partage intermunicipal

**P**  
**En F****orme**  
**M**

**13**  
novembre  
2015

**Gratuit**

Aménagements  
favorables aux  
familles

Bonnes  
pratiques en  
milieu rural

Panels, ateliers  
interactifs et  
conférences



**Des initiatives en**  
**SAINES HABITUDES DE VIE**  
**pour mettre en oeuvre**

**votre plan d'action PFM**

Le projet PFM en forme est rendu possible grâce au soutien et à l'appui financier de



Centre communautaire Trinité-sur-Richelieu

360, boulevard Sir-Wilfrid-Laurier, Beloeil (QC) J3G 4H4 | Réservez votre place : 450 466-9777 ou [info@camf.ca](mailto:info@camf.ca)

Le Carrefour remercie le ministère de la Famille et le Secrétariat aux aînés pour son appui financier au fonctionnement de ses activités et pour son soutien technique auprès des municipalités et des MRC en matière de politique familiale municipale et dans la mise en place de la démarche *Municipalité amie des aînés*.

**Famille**  
**Québec** 