

Cité

POINTE-À-CALLIÈRE
AUTOMNE 2021-HIVER 2022

LA SAGA DES VIKINGS



POINTE-À-CALLIÈRE
Cité d'archéologie et
d'histoire de Montréal

SOUTENEZ POINTE-À-CALLIÈRE

Une goutte d'eau à la fois !

Faites un don à la Fondation Pointe-à-Callière afin de soutenir la mission éducative du Musée et faire de la Station de pompage D'Youville un lieu incontournable pour l'éveil écologique des jeunes. Vous appuyez ainsi la mise sur pied de nouveaux parcours jeunesse, le développement d'interactifs ludiques et éducatifs, et la réalisation d'outils de sensibilisation aux enjeux environnementaux.

Chaque goutte d'eau correspond à un don de 10 \$
Nous avons besoin de 10 000 gouttes d'eau pour atteindre notre objectif

OBJECTIF
100 000 \$



UN CADEAU POUR VOUS !

Pour vous remercier de votre appui, la Fondation Pointe-à-Callière offre aux 100 premiers donateurs d'un montant de 150 \$ et plus un élégant porte-clés à l'effigie du Musée. Utile et pratique !

Rendez-vous en ligne à l'adresse : www.CampagneAnnuellePac.com

UNE RENTRÉE SOUS LE SIGNE DU SOLEIL

Depuis le début de cette année, j'ai le privilège d'œuvrer de près avec la fabuleuse équipe de Pointe-à-Callière! Après 30 ans d'un assidu et rigoureux travail, Francine Lelièvre nous a laissé un legs extraordinaire: Pointe-à-Callière, lieu de fondation de Montréal, seul grand musée d'archéologie du Canada et l'un de ses plus importants complexes muséals. Quel parcours extraordinaire elle a tracé pour cette institution! Ce privilège, je le ressens chaque jour. Et bien que nous soyons toujours en contexte pandémique, la fabuleuse équipe du Musée garde le cap, continue d'œuvrer au développement de programmes et d'activités pour ses visiteurs et à l'épanouissement de l'institution.

Aujourd'hui, plus que jamais, nous continuons à vous proposer des expositions de très grande qualité, des activités éducatives engageantes, des sorties culturelles enrichissantes et une panoplie d'initiatives virtuelles destinées à vous divertir, à vous informer et à maintenir un lien avec notre passé, car notre mission première est de faire aimer le Montréal d'hier et d'aujourd'hui. Pointe-à-Callière est la somme de toutes ces énergies qui sont consacrées à nourrir la flamme de la préservation et de la mise en valeur de notre histoire, de votre histoire.

Ainsi, les derniers mois ont été à l'image du savoir-faire de nos équipes et de votre volonté indéfectible à nous accompagner dans cette aventure: en mars dernier, nous avons eu le bonheur d'inaugurer l'exposition *Montréal à l'italienne*. Nos partenaires issus de la communauté italienne, qui sont nombreux à avoir contribué à enrichir l'exposition, se sont réjouis, tout comme nos visiteurs, de voir le riche héritage italo-montréalais présenté d'aussi belle façon. *Grazie a tutti!*

DIALOGUE ENTRE PASSÉ ET PRÉSENT

Depuis juin, nous vous présentons une version renouvelée de l'exposition permanente *Montréal au cœur des échanges*. Elle met à l'honneur notre cité d'archéologie et d'histoire – unique en Amérique du Nord – qui cumule les traces millénaires de passages et de rencontres entre peuples autochtones et peuples venus d'Europe. Dans une approche où traces du passé et témoins du présent dialoguent au cœur des vestiges archéologiques, le site de Pointe-à-Callière regorge de trésors. Je vous invite à redécouvrir ces espaces étonnants à l'image de l'esprit du lieu. Vous ne serez pas déçus!

Puis, après un été où notre fameux *Marché public dans l'ambiance du 18^e siècle* a pu reprendre son souffle, dans une formule adaptée combinant le présentiel et le virtuel, nous nous acheminons vers une rentrée automnale qui s'annonce excitante. Dès le mois d'octobre, *Place au cirque!*, cette majestueuse exposition

initialement prévue à l'été 2020, s'installe enfin sous notre toit. Nous en avons rêvé! Montréal, ville de cirque par excellence et dont le rayonnement dépasse nos frontières, se devait d'avoir une exposition digne de ce nom. Ce sera chose faite!

Et vous dire la joie que nous avons à préparer, pour une ouverture que nous souhaitons en grande pompe au printemps prochain, *Vikings*, une magistrale exposition rendue possible grâce à nos liens privilégiés avec des partenaires de grandes institutions internationales, cette fois avec le Musée national du Danemark.

UNE NOUVELLE CAMPAGNE ANNUELLE

Enfin, j'attire votre attention sur un projet qui me tient à cœur. Pour nos publics scolaires et pour les familles, nous avons mis en chantier le renouvellement de la muséographie de la Station de pompage D'Youville, première station de pompage d'eaux usées entièrement électrifiée à Montréal, et cela, dès 1915. Pour appuyer cette transformation, la Fondation Pointe-à-Callière lance sa toute nouvelle campagne annuelle afin d'outiller et de sensibiliser encore plus les jeunes face au défi de la préservation de l'eau dans un futur plus ou moins rapproché.

Votre appui compte... et chaque goutte d'eau que vous apporterez à notre moulin aura une signification précieuse, à savoir que vous êtes là, en toutes circonstances.

Bonne rentrée!

ANNE ÉLISABETH THIBAUT
Directrice générale

Rodolphe Beaulieu



À LA DÉCOUVERTE DU VIKING COMMERÇANT, NAVIGATEUR ET EXPLORATEUR



La période qui s'étend de 793 à 1066 de notre ère est connue comme étant l'âge des Vikings. Cette histoire a toutefois été écrite principalement par l'opposant du Viking – un chrétien –, qui le représente comme un païen avide de richesses. Et même si la guerre et le pillage font réellement partie de ses pratiques, le Viking est avant tout un commerçant, un navigateur et un explorateur en quête de richesses, que les circonstances et, surtout l'imaginaire, ont amené à se transformer en guerrier.

Très souvent les expositions sur les Vikings traitent des aspects sociaux de leur réalité en évacuant les

aspects culturels. Les mythes, la cosmologie, les récits, les divinités, les superstitions habitent pourtant l'imaginaire du Viking. Tout au long de cette exposition, le visiteur de Pointe-à-Callière se verra donc accompagné du Skald, ce poète et conteur, qui anime le parcours de récits mythologiques.

Une histoire à découvrir à compter d'avril jusqu'en octobre 2022, puisque Pointe-à-Callière présente la précieuse collection viking du [Musée national du Danemark](#) dans une exposition temporaire déployée sur deux étages à la Maison-des-Marins – Pavillon Banque Nationale.





MuseumsPartner

3

Des récits mythologiques

Pour les Vikings, le conte, les proverbes et les poèmes apportent une dimension héroïque à la vie quotidienne. L'imaginaire de ce peuple est animé de récits surhumains, de morts glorieuses, d'une idéologie du guerrier courageux mais mesquin, de dieux destructeurs et d'une apocalypse à la fois imprévisible et imminente.

Alors que certains des objets présentés dans l'exposition racontent une histoire associée à la vie de tous les jours, aux rites funéraires et aux guerres, les récits et les mémoires nous en racontent une autre : celle peuplée de héros et de créatures fantastiques. Le Viking commerçant, explorateur et pillier qui a voyagé de Scandinavie au Canada, d'Angleterre à la Méditerranée, et de la Russie à l'Empire byzantin, a aussi fait un périple qui a traversé le temps, à conquérir la culture populaire d'aujourd'hui.

Un Viking en mode immersif

Réalisée en partenariat avec le Musée national du Danemark et [MuseumsPartner](#) et fruit d'une collaboration renouvelée avec [Ubisoft Montréal](#), cette exposition propose un regard unique et novateur sur cette culture mythique et fascinante. Elle explore à la fois les aspects connus et méconnus de l'univers viking, le savoir maritime et l'esprit guerrier de ces héros des mers, ainsi que la paysannerie et le commerce, moins connus du grand public, mais qui définissent aussi la culture scandinave. Grâce à des scènes tirées du

1. Figure de proue d'un navire viking

2. Image tirée du jeu *Assassin's Creed® Valhalla*

3. Le « hall », la maison longue viking

4. Porte-rênes, bronze, or et charbon. *Søllested Mark, Danemark*. Entre 793 et 1066 de notre ère. Collection Musée national du Danemark



Musée national du Danemark, MuseumsPartner

4

jeu *Assassin's Creed® Valhalla*, le réel et l'imaginaire vikings sont représentés de façon immersive.

La collection du Musée national du Danemark est l'une des plus complètes et des plus belles collections vikings au monde. Parmi les quelque 650 objets présentés à Montréal, on dénombre des objets du quotidien, bijoux et parures, objets de commerce, trésors accumulés pour l'au-delà, armes et objets de guerre.

Des récits incontournables

Par ailleurs, l'exposition s'attarde sur quatre récits. Dans le **récit des origines**, le visiteur plonge dans le mythe de la création, tel que rapporté dans les textes poétiques qui ont survécu au temps. Nous définissons aujourd'hui les Vikings comme les habitants de la Scandinavie à la fin de l'âge de fer. Eux se voyaient plutôt comme les habitants du Midgard, un des neuf mondes portés par l'arbre-monde Yggdrasil.

Dans le **récit de la vie**, c'est l'histoire des sociétés vikings qui est racontée, son organisation sociale, et la destinée qui trace à l'avance leur parcours de la naissance à la mort. Par les artefacts présentés, on découvre que les Hommes du Nord n'étaient pas seulement des guerriers, mais aussi des paysans et des artisans hors pair.

Dans le **récit de voyage**, le visiteur découvre l'importance du bateau viking qui a amené ce peuple à parcourir le monde. Plus qu'un symbole qui a inspiré de nombreux récits, le bateau viking est une merveille technologique. Le récit de voyage, c'est aussi l'histoire du commerce, des colonies... et des pillages !

Dans la dernière zone de l'exposition, on explore le **récit de la fin des temps**. Il y est question de l'histoire de la mort glorieuse et de la fin du monde imminente. L'exposition se termine avec la légende de cette fin des temps : le Ragnarok. Le Viking, toujours présent dans les mémoires, est réellement devenu immortel.

Voilà une occasion unique de découvrir une culture étonnante et des objets d'une beauté remarquable !

SAMUEL MOREAU

Chargé de projets

Expositions – Technologies multimédias

D'avril à octobre 2022

 Desjardins

présente



PLACE AU

CIRQUE!



ExPosiTion

Du 13 octobre 2021
au 6 mars 2022



TOM POUCE, SUPERSTAR



Collection of The John and Mable Ringling Museum of Art, Tibbals Circus Collection

effet mené une carrière exceptionnelle et prolifique sur la scène d'innombrables théâtres, tant aux États-Unis qu'en Europe, au Japon... ou au Québec.

En voyage au Québec

À l'été 1848, le général Tom Pouce visite d'ailleurs la ville de Québec. Il défile dans les rues de la capitale dans un carrosse adapté à sa stature et qui serait, dit-on, un présent de la reine Victoria. Le journal *Le Canadien* rapporte l'enthousiasme des foules qui se pressent aux « séances » qu'il offre dans un hôtel de la ville. En 1863, l'artiste revient à Québec et charme aussi Montréal, cette fois accompagné d'une petite troupe dont fait partie sa femme.

ÉLISABETH CÔTÉ

Chargée de projets
Expositions – Technologies multimédias

13 octobre 2021 au 6 mars 2022

Tom Pouce... voilà un nom qui nous renvoie à nos plus anciennes histoires d'enfants. Mais c'est aussi et surtout le nom de la première superstar du cirque ! Créé par Phineas Taylor Barnum, célèbre producteur de spectacles de cirque et découvreur de talents, Tom Pouce est incarné par l'homme de petite taille Charles Sherwood Stratton (1838-1883).

Tom Pouce occupe une place de choix dans l'exposition temporaire [Place au cirque!](#), présentée au Musée à compter du 13 octobre. Ce voyage au cœur de l'univers fascinant du cirque met en scène des personnages flamboyants ainsi que l'immense créativité du cirque québécois.

1. Bienvenue au Cirque Barnum, une encre sur papier datée de 1881, de la Tibbals Circus Collection, du cirque Barnum & London avec Tom Pouce et son épouse.

2. Charles Stratton dans son uniforme maçonnique. Lors d'une rencontre avec la reine Victoria, celle-ci, complètement charmée par le petit homme qui parodie avec humour Napoléon 1^{er}, lui décerne le grade de général.

Favori des foules à 4 ans

Né à Bridgeport, au Connecticut, en 1838, Charles Sherwood Stratton cesse de grandir à l'âge de sept mois, affligé par une maladie congénitale, une forme de nanisme qui freine très tôt la croissance, tout en maintenant les proportions du corps. À l'âge de quatre ans, le jeune Stratton est découvert par nul autre que P. T. Barnum, qui en devient l'impresario et en fait une attraction de choix, un favori des foules. Grand maître de la mise en marché, Barnum présente Stratton sous le pseudonyme de Tom Thumb, traduit par Tom Pouce pour les francophones.

Au fil des années et des tournées, une véritable amitié se noue entre l'entrepreneur et « son » général. Charles Stratton a souvent épaulé Barnum et l'a sauvé dans ses revers de fortune, n'hésitant jamais à reprendre la route pour l'aider.

Tom Pouce fait partie des artistes les plus connus de l'univers du cirque : ce « prodige de la nature » a en



Collection of the Barnum Museum, Bridgeport, Conn., 2003.005.069



HOUURRa !!

Le cirque arrive enfin en ville !

Des jeux amusants pour les petits et les grands.

ACTiViTÉ n°1

Les animaux du cirque

Au 19^e siècle, le cirque était presque le seul endroit pour contempler des animaux provenant du monde entier ! Les foules se déplaçaient par curiosité pour voir les ménageries.

Plusieurs animaux ont fait partie du cirque, dont un célèbre du nom de Jumbo. Relie les points de 1 à FIN pour découvrir de quel animal il s'agit !

ACTiViTÉ n°2

Le cirque monumental

Oh ! Regarde cette merveilleuse maquette. L'artiste français George Berger a créé cette reproduction du monde fabuleux et monumental du cirque. Trouve les 7 erreurs qui se cachent dans l'image à la page de droite.



ACTIVITÉ n°3

Code secret Place au cirque!

Savais-tu que l'amour des Québécois pour le cirque ne date pas d'hier ? L'histoire du cirque au Québec débute au 18^e siècle ! Plusieurs grands artistes et familles d'artistes ont fait leur marque dans cette histoire.

Associe l'icône à la lettre correspondante dans la légende pour trouver les mots manquants dans les deux phrases ci-dessous.

F	I	T	Y	L	G	A	B	O	D
N	M	G	R	S	U	C	E	H	Q

L'homme fort a battu à maintes reprises son propre record du soulevé : 1719 kilos !

Les sont une famille de trapézistes de haute voltige.

ACTIVITÉ n°4

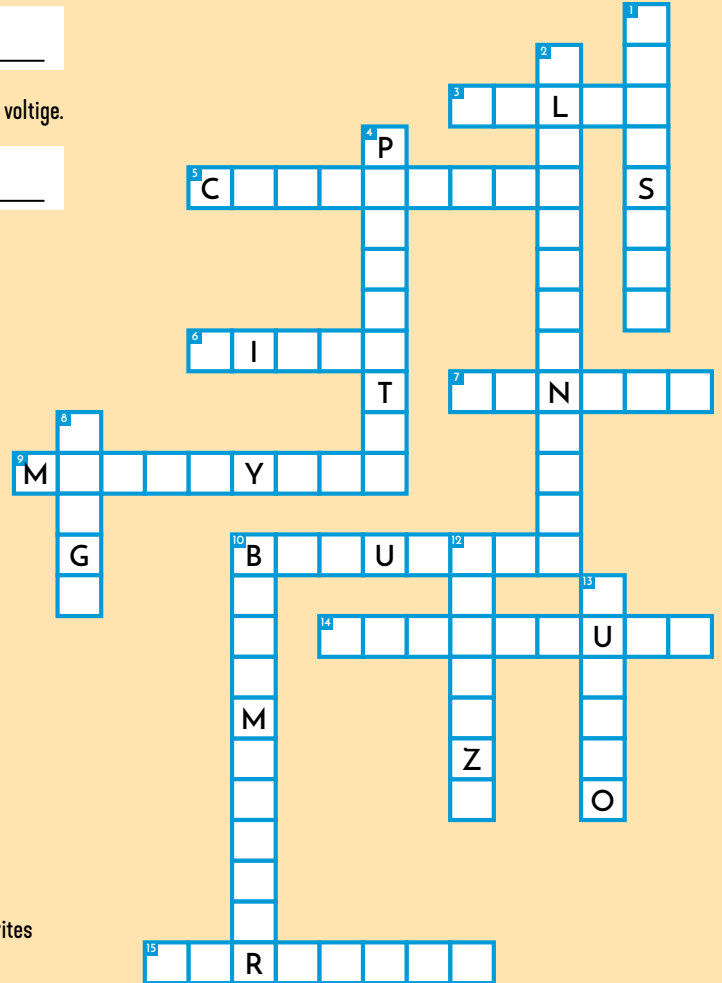
Mots croisés

HORIZONTAL

- Objet rond de jonglerie.
- Tente sous laquelle les cirques voyageurs donnent leurs représentations.
- Espace circulaire délimitant la scène des artistes au cirque.
- Le lieu où l'on dresse les chevaux, ainsi que l'endroit où l'on apprend à monter.
- Vélo à une roue.
- Figure acrobatique qui consiste, pour un acrobate, à marcher sur les mains pendant que son partenaire lui tient les pieds.
- Artiste qui marche sur un câble tendu à grand hauteur et qui exécute des exercices d'acrobatie et d'équilibre.
- Trapéziste, jongleur ou contorsionniste, il nous éblouit par sa virtuosité.

VERTICAL

- Artiste qui dompte des animaux sauvages.
- Personne qui possède un talent ou un don pour la magie et l'art de créer l'illusion.
- Figure chorégraphique qui consiste à faire un tour complet sur soi-même, sur un seul pied, selon un axe.
- Le clown auguste porte un nez de cette couleur.
- Dans les cirques forains, personne qui, sur l'estrade à l'entrée du chapiteau, vantait les mérites du spectacle.
- Agrès aérien constitué d'une barre horizontale suspendue par deux cordes verticales à ses extrémités.
- Ce qu'on présente au public au cours d'une même séance.



Les solutions des jeux se trouvent en page 23.



DÉCOUVERTE D'UNE STRUCTURE INÉDITE AU FORT DE VILLE-MARIE



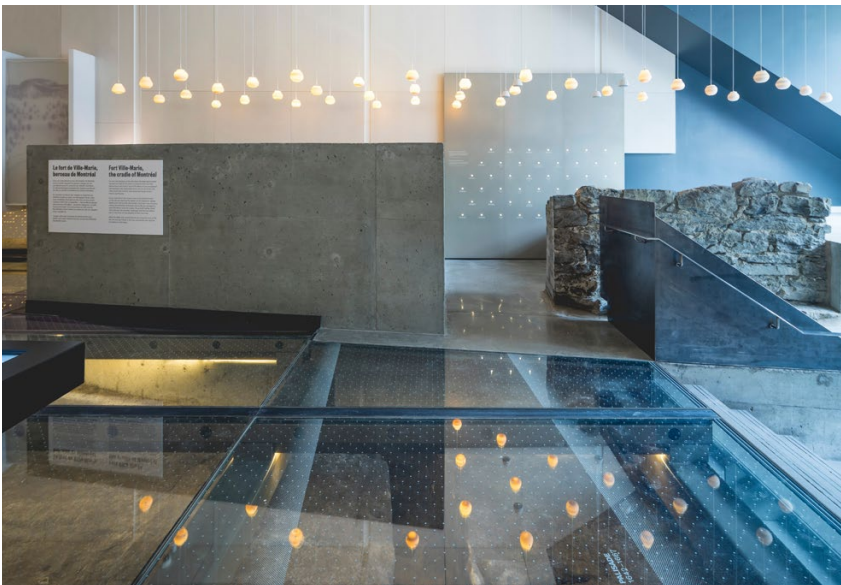
Raphaël Thibodeau

Depuis l'ouverture, en 2017, du **Fort de Ville-Marie – Pavillon Québecor**, on peut admirer des vestiges du premier établissement français conservés sous un plancher de verre. Dans le vide sanitaire ou cave d'un bâtiment mis au jour, des restes de bois provenant de la démolition au 17^e siècle avaient été laissés en place dans le fond de cette fosse, dont les dimensions sont de neuf mètres sur quatre mètres avec une profondeur d'un peu plus d'un mètre. Mais tout récemment, nous y avons fait une étonnante découverte!

La fonction de cette cave ou vide sanitaire demeurerait inconnue à ce jour. Les pièces de bois, bien qu'ayant fait l'objet de travaux de conservation au moment de leur mise en valeur, étaient atteintes de moisissures et menaçaient le délicat écosystème que l'on tâchait de maintenir sous le plancher de verre.

En décembre 2020, le Musée a mandaté la firme Arkéos pour procéder au retrait de ces restes de bois et fouiller les sols sous-jacents pour atteindre le fond de la fosse. Le Conseil mohawk de Kahnawà:ke a également participé à l'intervention, comme c'est l'usage à Montréal depuis quelques années d'intégrer des techniciens autochtones aux activités de fouilles menées sur le territoire montréalais.

1 Les pièces de bois de conifères, assez déstructurées, formaient vraisemblablement un ancien ouvrage de charpente qui a été jeté dans la fosse avec d'autres remblais au moment de son comblement, possiblement au moment de la construction du Château de Callière vers 1695. Sous ces remblais, une mince couche de sols subsistait au fond de la fosse, visiblement riche en semences diverses.



Raphaël Thibodeau



Arkéos, © Pointe-à-Callière



Hendrik Van Gijsegem © Pointe-à-Callière



Un nouveau regard sur les pratiques de consommation

Cet assemblage permet un regard privilégié sur les pratiques de consommation au fort de Ville-Marie. Parmi les espèces identifiées, plusieurs sont strictement liées à l'alimentation. Certains fruits comme la prune, la framboise ou le raisin, par exemple, lorsque trouvés dans des structures d'entreposage, peuvent dénoter la préparation de sirops, gelées ou liqueurs plutôt qu'un entreposage du fruit lui-même. Les deux espèces d'aralies présentes sont utilisées dans la médecine traditionnelle autochtone. La morelle douce-amère introduite d'Europe est aussi considérée comme panacée.

Ces éléments peuvent suggérer un intéressant transfert de connaissances entre pharmacopées autochtone et européenne. Le pourpier est une mauvaise herbe, mais il est si dominant dans l'assemblage que sa présence n'est assurément pas accidentelle. Ses feuilles sont comestibles et, comme la courge, refléteraient l'adoption d'une plante alimentaire autochtone par les Français. En outre, la sarriette est un rare témoin archéologique de l'usage de fines herbes en Nouvelle-France.

Le retrait des résidus de bois a permis de mieux exposer le fond de la fosse, ce qui a procuré des détails additionnels sur la structure elle-même. En effet, l'intervention a permis la mise au jour d'un alignement de cinq empreintes enfoncées dans l'argile stérile du fond de fosse. Il s'agit assurément de traces d'éléments qui soutenaient la superstructure de l'ensemble.

Un lieu d'entreposage riche en enseignements

À la lumière de ces nouvelles informations, cette fosse n'est plus dorénavant considérée comme un simple vide sanitaire, mais bien comme un lieu d'entreposage des aliments, possiblement une cave ou un caveau à légumes. Notre compréhension des pratiques alimentaires en Nouvelle-France acquiert plus de nuance à la lumière de ces données inédites.

Cette intervention, menée pour des fins de conservation, enrichit notre perception de la vie quotidienne au fort de Ville-Marie, et confirme que ce site, même dans sa condition muséale, n'a pas fini de nous étonner du point de vue archéologique.

HENDRIK VAN GIJSEGHEM
Chargé de projets
Archéologie et histoire

Des résultats étonnants

L'échantillon de sol analysé par la firme Gaïa a produit des résultats étonnants. On y trouve bien sûr, au niveau microscopique, des fragments de bois et d'ossements d'animaux et de poisson, mais également une grande quantité de semences de plantes domestiques et sauvages, tant indigènes qu'européennes. On y a dénombré plus de 1 000 restes botaniques.

On y trouve parmi les espèces indigènes le pourpier, l'aralie, la framboise ou la mûre, la merise et la courge. La morelle douce-amère, la figue, la prune, la sarriette et le raisin composent les espèces introduites d'Europe et cultivées localement. L'origine de graines de sureau, de chénopode et d'amarante, toutes présentes, est toutefois incertaine.

La présence de ces espèces au fond d'une fosse sous un épais remblai est un témoin de certaines des pratiques alimentaires des habitants du fort de Ville-Marie. Le fait que ce profond dépôt ait été plus ou moins scellé par le remblai implique qu'il ne comporte que très peu du « bruit de fond » habituel créé par la déposition d'espèces naturelles qui ne sont pas nécessairement associées aux activités humaines et qui obscurcissent souvent l'origine anthropique des assemblages.

La préservation de ces semences est en grande partie due à l'environnement anaérobie créé par la profondeur de la fosse est le remblai qui la recouvre. Souvent, les assemblages botaniques sont plutôt composés de restes dont la carbonisation en a assuré la conservation, reflétant plutôt des déchets de cuisson ou de consommation. Dans ce cas-ci, nous avons donc accès à un contexte beaucoup plus rare associé à l'entreposage de denrées, plutôt qu'à leur cuisson ou leur rejet. Le profil de l'assemblage est ainsi diversifié, composé de fruits et d'herbes, notamment, peu représentés dans les contextes associés à la cuisson.

1 et 2. Exposition **Ici a été fondée Montréal** dans le Fort de Ville-Marie – Pavillon Québecor.

3. Série de dépressions au fond de la fosse

4. Fouille sous le plancher

5. Une graine de courge provenant des fouilles

STATION DE POMPAGE D'YOUVILLE

UNE ICÔNE DU PATRIMOINE

La création de la station de pompage D'Youville – première station de pompage d'eaux usées entièrement électrifiée à Montréal – est le résultat d'une série d'événements et de décisions touchant plusieurs générations de Montréalais où s'entrecroisent géographie, histoire, hygiène publique, progrès technologiques et urbanisation.



Caroline Bergeron, © Pointe-à-Callière

Tout part de la Petite rivière, qui se jetait autrefois dans le fleuve Saint-Laurent, à côté de la pointe à Callière. Au début du 18^e siècle, les habitants avaient l'habitude d'y jeter directement leurs déchets. Mais au fil des années, ce cours d'eau devient un égout à ciel ouvert, source de maladies et d'odeurs nauséabondes. La rivière est donc canalisée entre 1832 et 1838 à partir de la rue McGill jusqu'à l'embouchure du fleuve. Toutefois, avec la construction de la jetée McKay en 1898-1900 (Cité du Havre), qui a eu pour effet de créer un bassin d'eau stagnante dans le port, les eaux usées et les boues de cet égout s'y accumulent, particulièrement lors des inondations printanières.

Pour réduire ces effets, une usine élévatrice d'eaux usées, la station de pompage D'Youville, voit le jour en 1913-1915. C'est un magnifique ouvrage d'ingénierie civile à la fine pointe de la technologie d'alors. Son rôle : drainer les eaux usées et ainsi améliorer la qualité de l'eau du port. Un barrage de déviation connecte l'égout et l'usine, où de puissantes pompes élèvent les eaux de six mètres et les amènent vers un autre collecteur d'eaux usées, le collecteur Craig. Celui-ci les déverse plus à l'est, sous l'actuel pont Jacques-Cartier.

Déployée sur trois étages, la station est composée d'équipement d'origine et d'appareils intégrés au fil des années : salle des transformateurs, pont roulant, moteurs, pompes, vannes, chambre de refoulement, etc. Ces témoins marquent l'évolution des technologies et illustrent les besoins en eau sans cesse grandissants d'une population toujours plus nombreuse.

La station de pompage demeure en fonction pendant 75 ans, jusqu'en 1990. En 1998-1999, elle est intégrée au complexe de la Cité d'archéologie et d'histoire de Montréal, qui en a fait un lieu d'interprétation.

PRÉSERVATION DE L'EAU

INTERPELER LES JEUNES

Pointe-à-Callière propose une nouvelle expérience d'interprétation de la Station de pompage D'Youville, appelée à devenir, à compter de l'hiver 2022, un incontournable dans notre offre muséale pour les groupes scolaires. Destinée principalement aux 10 à 14 ans, l'exposition plonge dans le monde incroyable, mais vrai, des eaux usées !

Les jeunes deviennent ainsi les héros d'un parcours historique et technologique hautement interactif qui leur fait découvrir un lieu sans équivalent à Montréal. À la fois ludique et éducative, l'exposition devient aussi l'occasion d'élargir leur horizon sur des questions environnementales qui les interpellent.



Rodolphe Beaulieu, © Pointe-à-Callière

Un avant-goût de l'expérience proposée

Plus que jamais, les jeunes de 10 à 14 ans sont sensibilisés aux notions de santé publique et d'environnement. En plus de cela, ils aiment relever des défis, imaginer des solutions, travailler en équipe, apprendre en s'amusant.

L'ancienne station de pompage D'Youville (1913-1915) devient donc pour eux le cœur d'une aventure surprenante aux multiples facettes ! Immergés dans un lieu patrimonial original et industriel, les jeunes s'engagent dans une quête qui les connecte à de passionnants enjeux historiques, technologiques et environnementaux fondamentaux. Quand on habite dans une ville de plus de deux millions d'habitants, que fait-on avec les eaux des toilettes, de la baignoire, de l'évier, des industries ? Où se rendent les eaux de pluie et la neige ramassée ?

Le Musée propose une expérience inédite, où action et participation riment avec découverte, plaisir et engagement ! Au fil de leur visite, les jeunes pourront :

- Explorer les vestiges de la Station de pompage D'Youville où ils découvrent d'impressionnantes structures industrielles ;
- Expérimenter son rôle et son fonctionnement par le biais de dispositifs interactifs technologiques et mécaniques ;
- Observer le circuit des eaux à Montréal et voir comment, d'hier à aujourd'hui, on a trouvé des solutions aux problèmes liés à l'eau en milieu urbain ;
- S'initier à l'histoire des sciences et des technologies ;
- Créer des liens avec le passé, le monde qui les entoure et le futur.

2. Trouver des solutions

Chaque époque apporte les meilleures solutions possibles en fonction des défis posés, des choix opérés et des technologies disponibles. C'est à ce jeu que se prêteront les jeunes visiteurs dans l'espace renouvelé de la station de pompage D'Youville. À ne pas manquer !

ÉLISABETH CÔTÉ

Chargée de projets

Expositions – Technologies multimédias

2. Une grande table interactive invite les jeunes à imaginer leur quartier du futur dans le cadre d'un jeu collaboratif.

VIENS FAIRE UN TOUR AU MUSÉE !

NOS EXPOSITIONS TEMPORAIRES



Myriam Ménard

Montréal à l'italienne

Aujourd'hui, un quart de million de Montréalais déclarent des origines italiennes. Pour mettre en valeur son apport à la vie économique et culturelle montréalaise, ainsi que l'ingéniosité, le talent et la résilience de cette communauté, Pointe-à-Callière présente l'exposition *Montréal à l'italienne*. *Benvenuti!*

Jusqu'au 9 janvier 2022



1

Le monde en tête

Symbole des cultures du monde, la coiffe, par sa forme, ses couleurs, ses matériaux et ses ornements livre mille et un indices sur la nature du couvre-chef et le statut des individus qui le porte. Dans cette exposition intitulée *Le monde en tête*, vous ferez la découverte de nombreuses coiffes et parures de têtes exceptionnelles issues de la collection du musée des Confluences, donation Antoine de Galbert.

À compter de novembre 2022

NOS EXPOSITIONS PERMANENTES

Généralités MTL

Depuis les gradins surplombant d'impressionnants vestiges archéologiques, l'histoire de Montréal revit sous vos yeux! Projeté sur une installation scénique unique au monde, le spectacle multimédia *Généralités MTL* vous émerveillera tant par ses prouesses technologiques que par sa sensibilité artistique. Un must pour débiter la visite du Musée.

Montréal au cœur des échanges

Redécouvrez ce site archéologique unique à Montréal où se raconte l'histoire de la Ville depuis la halte fréquentée par les chasseurs-cueilleurs il y a 4 500 ans, jusqu'à aujourd'hui. Dans un espace entièrement repensé, les visiteurs pourront aussi se familiariser avec les langues des communautés autochtones anicinape, kanié'kehá et wendat et s'imprégner de l'esprit des lieux, avant de découvrir le mode de vie des Iroquoiens du Saint-Laurent. Ils pourront se recueillir devant les émouvants vestiges du tout

premier cimetière catholique de Ville-Marie (1643), puis rencontrer les acteurs importants de la Grande Paix de 1701. À voir!

Les bâtisseurs de Montréal

Située dans la crypte du Musée, l'exposition *Les Bâtisseurs de Montréal* vous permet de revivre des moments clés de notre histoire de 1350 à aujourd'hui par le biais d'une expérience captivante et participative unique.

Le Collecteur de mémoires

Qui peut se vanter de déambuler dans le premier égout collecteur de Montréal? Cette aventure alliant histoire et technologie au cœur du premier égout collecteur érigé en Amérique du Nord est possible en nos murs. Vous êtes ainsi plongé dans un monde souterrain mystérieux qui vous transporte dans un espace magique porteur d'histoire et chargé d'émotions. Du jamais vu à Montréal!

Ici a été fondée Montréal

Dans le Fort de Ville-Marie – Pavillon Québecor, une exposition met en valeur les découvertes issues des différentes campagnes de fouilles archéologiques menées par le Musée sur ce lieu identitaire. Un plancher de verre surplombant une section des vestiges du premier établissement français daté de 1642 vous permettra d'apercevoir in situ les traces des vestiges du lieu de fondation de Montréal.

À l'abordage! Pirates ou corsaires?

Avez-vous l'étoffe d'un pirate ou d'un corsaire? Complètement revue et améliorée, la nouvelle exposition familiale de Pointe-à-Callière vous propose de vivre une aventure en mer immersive et interactive à l'époque de la Nouvelle-France! L'exposition a remporté deux prix internationaux pour la qualité du design et l'intégration multimédia remarquable des contenus historiques.

1. Coiffe royale d'homme, 20^e siècle, population yoruba, Afrique. Musée des Confluences, donation Antoine de Galbert (Lyon, France). © Pierre-Olivier Deschamps/Agence VU' – Musée des Confluences, Lyon.

AU CŒUR DES CÉLÉBRATIONS DES 100 ANS DE LA SAQ



Service de la gestion de l'information, SAQ

En 1921, le gouvernement provincial crée la Commission des liqueurs du Québec qui devient la Régie des alcools du Québec en 1961, puis la Société des alcools du Québec, la SAQ, 10 ans plus tard. Depuis quelques mois, en période de pandémie, cette institution a même figuré parmi les services dits essentiels décrétés par le gouvernement du Québec. C'est dire toute l'importance qu'on lui accorde. Voilà aussi une bonne raison de célébrer son 100^e anniversaire.

La vitrine-souvenir présentée à la mezzanine du pavillon principal du Musée présente une quarantaine d'objets provenant des collections de Pointe-à-Callière et de la Société des alcools du Québec. De la Nouvelle-France à aujourd'hui, on y fait un portrait du rapport à l'alcool des Québécois. Vin de messe, pour fortifier les malades, pour tenir bon pendant l'hiver... puis alcool que l'on veut bannir.

1



Service de la gestion de l'information, SAQ

Les objets de l'époque de la tempérance font état du climat social qui existe à l'époque de la prohibition et de la création de la Commission des liqueurs. Puis, les différents objets prêtés par la SAQ montrent comment notre première société d'État va évoluer au fil des ans pour devenir celle qu'on connaît aujourd'hui. Cette vitrine-souvenir est présentée tout l'automne.

SAMUEL MOREAU

Chargé de projets

Expositions – Technologies multimédias

2

1. Camions en cours de chargement à l'entrepôt de Montréal, années 1920.

2. Succursale semi-libre service de la Régie des Alcools, 1961-1971.

Complice de
Pointe-à-Callière



hydro
quebec
.com

UN NOUVEAU PRÉSIDENT À LA FONDATION POINTE-À-CALLIÈRE



Pierre Turcotte est un homme d'affaires et un philanthrope très actif dans sa collectivité. Il occupe le poste de président du conseil d'administration du groupe Alithya, une entreprise québécoise cotée en bourse et spécialisée en stratégie et en technologies numériques. Depuis son entrée en fonction en 2011, l'entreprise a connu une croissance continue et a procédé à de nombreuses acquisitions locales et internationales. Avant de se joindre à Alithya, M. Turcotte a été vice-président principal et directeur général d'une importante firme de TI, où il avait la responsabilité de superviser plusieurs équipes au Canada, aux États-Unis et en Europe. Pierre Turcotte siège également aux conseils du Théâtre du Nouveau Monde et de la Société de Pointe-à-Callière. Il fait partie du comité des technologies de l'information de l'Université McGill à titre de membre indépendant, en plus de se dévouer pour l'Institut des directeurs de sociétés. Le 10 juin, il a été nommé président du conseil d'administration de la Fondation Pointe-à-Callière.

Qu'est-ce qui vous a incité à vous investir dans Pointe-à-Callière ?

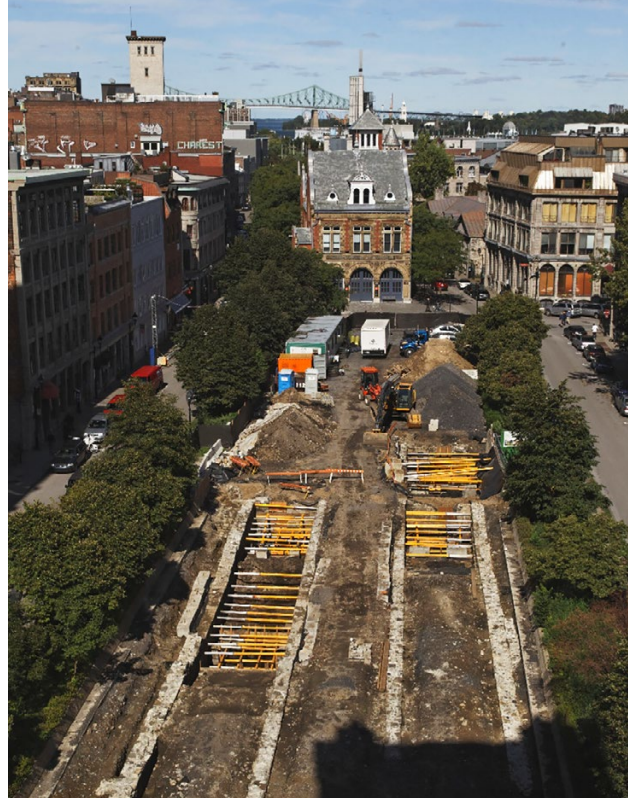
Comme homme d'affaires avec une expérience dans les technologies de l'information, j'ai toujours cru à une vision rassembleuse de l'avenir. Depuis sa fondation en 1992 pour célébrer le 350^e anniversaire de Montréal, Pointe-à-Callière s'est révélée un modèle d'évolution. En 2019, avant la pandémie, nous avons accueilli plus d'un demi-million de visiteurs, le deuxième plus haut total annuel depuis l'ouverture. En 29 ans, la semence du progrès a été plantée et la vision s'est répandue hors des murs de nos sites historiques grâce à des programmes innovateurs, des technologies émergentes et des initiatives inclusives qui non seulement rappellent le passé de Pointe-à-Callière, mais sont axées sur le présent et l'avenir. Il n'y a jamais eu de meilleur moment pour mettre en valeur notre histoire et notre résilience. En ce sens, les musées ont un rôle intrinsèque à jouer dans l'éducation de nos collectivités.

Votre mandat de président survient dans une conjoncture critique. Comment percevez-vous l'avenir de Pointe-à-Callière ?

La phase 3 du plan de développement ne consiste pas seulement à préserver les sites archéologiques, mais aussi à développer des programmes culturels et éducatifs qui favoriseront une sensibilisation et une participation encore plus grandes des collectivités. De plus, l'ajout de nouvelles technologies est déjà commencé et servira de moteur pour d'autres innovations, avec des développements dans la reconnaissance vocale, l'intelligence artificielle, l'animation 3D en temps réel et l'amélioration de l'expérience immersive des visiteurs.

Quels avantages retirez-vous de votre engagement communautaire ?

D'abord, Pointe-à-Callière préserve le caractère historique de la société multiculturelle vibrante dans laquelle nous vivons aujourd'hui. Je me réjouis de servir avec une représentation aussi diversifiée de cette société au sein de notre conseil d'administration de 23 membres. À plus grande échelle, ma formation en affaires m'a permis d'acquérir des compétences, de l'expérience et des réseaux de contacts qui sont vitaux pour le succès des organismes à tous les niveaux, surtout ceux qui contribuent à enrichir les collectivités dans lesquelles nous vivons. En plus de faire appel au sens des responsabilités, ce travail constitue une expérience enrichissante en contribuant à l'atteinte d'objectifs qui ont un impact positif sur la collectivité.



Alain Vandal

Comment des dirigeants comme vous peuvent-ils inspirer la philanthropie chez les jeunes générations ?

Honnêtement, je trouve que « les jeunes vont bien ». Ils embrassent les causes sociales et environnementales. Cependant, plutôt que de faire des dons financiers, ils contribuent à l'amélioration des choses par la force de leur volonté. Ils créent des occasions et incitent les entreprises à faire preuve du sens des responsabilités pour soutenir leurs efforts. Les jeunes représentent notre avenir et les entreprises qui adoptent la philanthropie font en sorte que les collectivités soient plus attrayantes pour eux. Auparavant, les relations étaient plus antagonistes, mais les entreprises qui, par leur culture encouragent l'engagement et soutiennent des causes qui sont en harmonie avec la vision de leurs jeunes employés, vivent des expériences bénéfiques à plusieurs chapitres.

1. Aperçu du site de fouilles archéologiques où se trouvent les vestiges du marché Sainte-Anne et du Parlement de la province du Canada-Uni (1832-1849). La Fondation Pointe-à-Callière appuie cet important projet mené par le Musée qui consiste à préserver et à mettre en valeur les derniers sites historiques monumentaux qui confirment le rôle de Montréal, métropole et capitale de la province du Canada-Uni au 19^e siècle.



MERCI M. DUMAS !

La Fondation Pointe-à-Callière désire exprimer son éternelle reconnaissance à Robert Dumas, président et chef de la direction, Sun Life Québec, qui a été président de la Fondation de 2016 à 2021. Son expérience et ses connaissances ont contribué à l'atteinte des objectifs et des défis que doit relever une Fondation comme celle de Pointe-à-Callière. Grâce à sa collaboration et à son appui, la Fondation a pu maintenir ses acquis et voir son actif augmenter. Nous savons qu'il continuera à porter la flamme du Musée auprès de tous ceux et celles qui ont le goût de connaître et d'aimer le Montréal d'hier et d'aujourd'hui. Il sera à jamais un Ami et un ambassadeur du Musée et nous espérons le revoir souvent à Pointe-à-Callière. Merci, Robert !

ÇA SE PASSE AU MUSÉE !



Laura Dimitriu

Design d'exposition : un Prix Hermes

Pointe-à-Callière est le fier gagnant d'un prix platine dans la catégorie Médias imprimés – design d'exposition des *Hermes Creative Awards 2021*, pour l'exposition *À l'abordage ! Pirates ou corsaires ?* Les prix Hermes regroupent quelque 230 000 participants de 125 pays. Destinée aux 8 à 12 ans, l'exposition revisitée permet une immersion dans le monde des pirates et corsaires. Les installations numériques, les éclairages d'ambiance et les jeux interactifs ont su charmer le jury, comme nos jeunes visiteurs ! Félicitations à Carrier Design, qui a contribué au design de cette exposition déployée dans l'Ancienne Douane – Pavillon Fondation J. Armand Bombardier.



Sébastien Roy

Nous sommes Montréal : un prix d'excellence

Le projet *Nous sommes Montréal, tome 2 : La Grande Paix racontée* se distingue à nouveau en remportant le prix d'excellence en Retombées sociales de l'Association des musées canadiens (AMC). Des élèves des écoles secondaires, dont la maîtrise du français reste à peaufiner, ont pu exprimer, dans un recueil collectif, leur côté poétique en mariant leurs histoires personnelles à celle de Montréal. Un projet inclusif ! Bravo à nos collègues Katy Tari, directrice Collections et programmes publics, et à Annick Deblois, chargée de projets, qui sont les initiatrices de cet inspirant projet.



Anna Gainey



Olivier Marcil

De nouveaux administrateurs au CA du Musée

Deux nouveaux administrateurs se sont joints au CA du Musée : il s'agit d'Anna Gainey, présidente exécutive de Canada 2020, un des plus importants groupes de réflexion progressiste et indépendant, dont l'objectif est de bâtir une communauté d'idées visant à faire bouger et façonner les gouvernements. M^{me} Gainey est diplômée de l'Université McGill et de la London School of Economics. De son côté, Olivier Marcil est vice-président Affaires publiques Canada, chez Alstom. Il a auparavant occupé des postes de haut niveau, notamment chez Bombardier, à l'Université McGill et au gouvernement du Québec. Il est titulaire d'un baccalauréat en histoire de l'Université de Sherbrooke et d'une maîtrise en histoire de l'Université de Montréal. Bienvenue parmi nous !



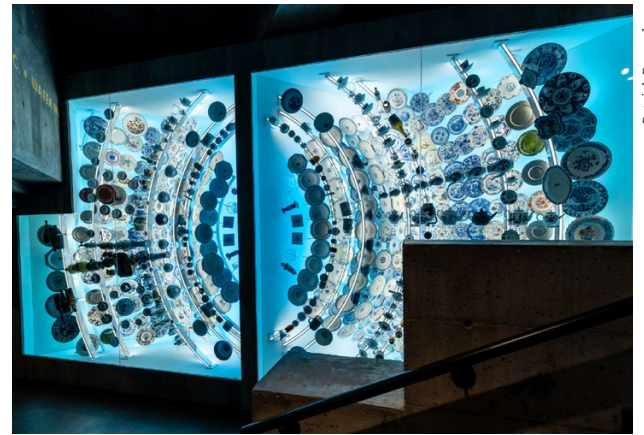
Myriam Ménard

Montréal à l'italienne – des communautés engagées!

Au moment de la conception de l'exposition *Montréal à l'italienne*, Pointe-à-Callière s'est adressé à des associations communautaires italiennes de la région métropolitaine œuvrant dans différentes sphères d'activités. Celles-ci ont généreusement contribué à l'exposition en prêtant des objets, des photos et des vidéos. De plus, elles ont su enrichir les contenus de l'exposition en nous livrant des témoignages et en partageant leur vision des communautés italo-montréalaises d'hier et d'aujourd'hui. Au moment de l'inauguration de l'exposition, en mars dernier, ces partenaires de choix ont pu visiter l'exposition *Montréal à l'italienne* en primeur – et en toute sécurité.



Sébastien Roy



Patrick Desrochers

Le 17 mai 2021 : un anniversaire à souligner

Pointe-à-Callière a récemment inauguré la nouvelle muséographie de l'exposition signature *Montréal au cœur des échanges*. Afin de souligner l'événement en grand, Pointe-à-Callière a ouvert gratuitement ses portes au public le 17 mai, jour anniversaire de Montréal et 29^e anniversaire du Musée. De nombreux visiteurs ont profité de ce lundi spécial pour découvrir la nouvelle exposition. Complètement revue, la muséographie met la tradition orale autochtone à l'honneur et invite au dialogue entre le passé et le présent en présentant des installations artistiques contemporaines et des éléments interactifs forts instructifs. À votre tour de redécouvrir ce passionnant parcours archéologique situé dans le pavillon d'accueil du Musée.

Un été chaud sur la Pointe

Les visiteurs ont pu renouer avec l'espace piétonnier aux abords du Musée et profiter d'un aménagement fleuri agrémenté de tables à pique-nique et de chaises Adirondack. Après une pause en 2020, les Midis-Musique étaient de retour les jeudis d'été au grand bonheur des travailleurs et des passants. Pendant les week-ends de juillet et août, les enfants ont été invités à grimper dans le carrousel du « Petit cirque du Grand Bernard » alors que leurs parents s'activaient à pédaler pour le faire fonctionner. Cette expérience théâtrale participative faisait le lien à la fois avec l'exposition *Train, transporteur de rêves*, présentée jusqu'au 6 septembre, et *Place au cirque!*, à venir en octobre prochain. Plus encore, les visiteurs comme les passants ont eu droit à une prestation unique du Chœur de l'Orchestre métropolitain sur la place Royale, le 27 juin dernier. Dans le cadre du Mois de l'archéologie, diverses activités thématiques et éducatives ont été présentées, dont des visites du site archéologique du Marché-Sainte-Anne-et-du-Parlement-du-Canada-Uni, dans le Vieux-Montréal où a été montée l'exposition hors murs *Un parlement sous vos pieds*. Enfin, à la fin août, nous avons pu tenir une édition de notre fameux *Marché public dans l'ambiance du 18^e siècle* dans une formule mariant le présentiel et le virtuel.

LA FONDATION EN ACTION

De nouvelles cartes de Membres

Les Membres du Musée auront bientôt accès à de nouvelles cartes d'abonnés aux couleurs de ce groupe de fidèles ambassadeurs. Ainsi, toutes les personnes qui s'abonnent ou qui doivent renouveler leur abonnement pourront obtenir une nouvelle carte plastifiée en se rendant à la billetterie du Musée. Le Musée a mis en place au printemps dernier un nouveau CRM (Customer Relationship Management). Ce nouvel outil de gestion de la relation client prend à sa charge les opérations de billetterie sur place et en ligne de même que les abonnements des Membres du Musée. D'ici quelques mois, le passage à la billetterie ne sera plus obligatoire pour les détenteurs de billets ou de cartes de Membres puisque des lecteurs permettront l'accès direct aux salles d'exposition.



Le hors-série de la Journée des musées

Des Membres du Musée ont offert un soutien à l'équipe de la Fondation lors de l'édition hors-série de la Journée des musées montréalais, le 30 mai dernier. À cette occasion, la journée était placée sous le thème « Le 30 mai, donnez et visitez... ». Les équipes ont ainsi sollicité les visiteurs à offrir un don pour la Fondation. Une promotion a aussi permis aux nouveaux abonnés d'offrir en cadeau un abonnement régulier à une personne de leur choix. Lors de cette journée qui a permis de recueillir 1 700 \$ pour la Fondation, 70 personnes en ont profité pour devenir Membre du Musée ou pour renouveler leur abonnement.

De nouveaux administrateurs à la Fondation

La Fondation Pointe-à-Callière a récemment accueilli un nouveau président au sein de son conseil d'administration : Pierre Turcotte (voir pages 16-17). Trois nouveaux administrateurs y ont également fait leur entrée. Mackie Vadacchino, diplômée de la John Molson School of Business, est la PDG de Bioforce Canada Inc. (A. Vogel), fabricant et fournisseur d'A. Vogel, une gamme de produits à base de plantes fraîches. Caroline Healey, diplômée en droit à l'Université de Montréal et de l'Université Laval, est pour sa part vice-présidente directrice et avocate générale à l'Association des chemins de fer du Canada (Railway Association of Canada). Enfin, Pascal Pépin, diplômé de l'Université Laval, est détenteur des titres de Fellow de l'Institut canadien des Actuaires et de la Society of Actuaries. Il est directeur des programmes de rémunération et avantages sociaux de Power Corporation of Canada. Bienvenue à tous !

1. Kiosque de la Fondation lors de la Journée des musées. Alexandre Jeong et Pierre Lampron, Membres et bénévoles, étaient accompagnés de Zoé Massé Jodoin et Gabrielle Gagné, employées de la Fondation.



Mackie Vadacchino



Caroline Healey



Des rencontres virtuelles en exclusivité pour les Membres!

En attendant le déconfinement complet et le retour d'activités en groupes au Musée, deux nouvelles séries virtuelles permettent à nos Membres de faire des rencontres et des découvertes privilégiées. Les Grands entretiens des Membres de Pointe-à-Callière ont proposé trois rencontres d'une heure avec des personnalités de notre monde muséal. La première rencontre s'est tenue en avril dernier avec [Francine Lelièvre](#), fondatrice du Musée et directrice générale de 1992 à 2020. En juin, ce fut au tour de la nouvelle directrice générale, [Anne Élisabeth Thibault](#), de venir présenter son parcours et ses projets futurs. Puis, Christine Dufresne, nouvellement nommée directrice Expositions-technologies multimédias, a été la dernière personnalité invitée pour ces rencontres, en octobre. La deuxième série offerte, [Le Club de lecture des Membres de Pointe-à-Callière](#), qui débute en septembre, aura comme objectif de présenter diverses publications et collections de livres réalisées par Pointe-à-Callière. Suivez nos infolettres pour plus de détails.

La Relève poursuit ses activités

Pour l'automne, [la Relève](#) propose des activités à ne pas manquer, dont une conférence virtuelle exclusive intitulée *Travailler à l'international, rêve ou réalité?* avec Jean-François Lupien. Ancien membre du Comité de la Relève, Jean-François est nouvellement installé à Paris où il est Directeur, Investissements directs étrangers à Paris, pour Investissement Québec. Le retour de *Montréal en couleurs*, la campagne de financement de la Relève qui propose la vente de sérigraphies exclusives à l'image de Montréal, sera chose faite en novembre. Enfin, la Fondation travaille activement à l'organisation d'une grande soirée en présentiel pour souligner l'inauguration de l'exposition *Place au cirque!* À surveiller!



Jean-François Lupien



Une expédition culinaire estivale!

À l'occasion de la Fête des pères et de l'arrivée de l'été, la Fondation a offert à ses donateurs la chance de souligner en grand cette fin de semaine de festivités tout en appuyant le développement du Musée. Cette campagne de financement, intitulée le *BBQ Gourmet Express*, proposait un repas estival de style barbecue préparé par le chef de renom Philippe Mollé. Cette initiative de financement se voulait un clin d'œil à notre exposition [Train, transporteur de rêves](#). Plus de 10 000 \$ ont été recueillis pour la Fondation. Merci à tous les participants.

QUI SONT NOS MEMBRES ?

Pointe-à-Callière compte des milliers de Membres. Nous vous en présentons deux, Alexandre Jong et Marie-Josée Duguay.

Je m'appelle Alexandre Jeong, je suis originaire du Brésil et j'habite Montréal depuis 10 ans. Je suis directeur principal chez Deloitte et je suis Membre depuis neuf ans.

Qu'est-ce qui vous a attiré à Pointe-à-Callière ?

La qualité des expositions, la mise en scène très soignée qui utilise la technologie pour créer une ambiance spectaculaire fusionnée à une présentation narrative toujours très bien conçue. En déambulant dans le Vieux-Port un dimanche après-midi, je suis tombé sur une affiche d'exposition à venir qui a attiré mon attention: *Les Étrusques!* Je suis entré pour visiter et je suis tombé amoureux de ce que j'y ai trouvé. Grâce à ce musée, j'ai découvert la riche histoire de Montréal, de la Nouvelle-France, du Québec et du monde. Quelle merveille!

Quelle place le Musée tient-il dans vos activités culturelles ?

Pointe-à-Callière joue un rôle très important dans ma vie culturelle. Non seulement les expositions temporaires sont toujours fort intéressantes, mais les Membres ont aussi l'occasion de participer à des conférences de qualité avec des archéologues, des historiens, bref des gens passionnés qui partagent leurs connaissances et leur savoir avec nous.



Je m'appelle Marie-Josée Duguay, je suis originaire du Nouveau-Brunswick et j'habite Montréal depuis cinq ans. J'étais étudiante jusqu'à tout récemment, car je viens de terminer une maîtrise en sciences de l'information et je suis Membre depuis mars 2020.

Qu'est-ce qui vous a attiré à Pointe-à-Callière ?

C'est la merveilleuse exposition *Terre d'Asie* qui a capté mon attention en 2017, et cela a été ma première visite à Pointe-à-Callière. J'étais conquise dès lors.

Quelle place le Musée tient-il dans vos activités culturelles ?

Je suis curieuse, alors j'adore découvrir de nouvelles expositions, que ce soit un sujet qui m'interpelle beaucoup initialement ou non. Je prends beaucoup de plaisir à visiter le Musée puisque c'est toujours une expérience enrichissante. J'essaie d'y aller régulièrement. Je fais d'ailleurs du bénévolat auprès de la Fondation Pointe-à-Callière de temps à autre, car c'est pour moi une façon de démontrer mon appréciation de l'institution muséale.

MERCI À NOS PARTENAIRES ANNUELS



**AIR CANADA
CARGO**

Transporteur officiel



**INTERCONTINENTAL.
MONTREAL**

Hôtel officiel

QUÉBECOR

Grand partenaire des
activités familiales

Cité

Volume 9, numéro 2
Automne 2021-hiver 2022
Cité est la revue
de la Fondation Pointe-à-Callière

Directrices de publication

Gabrielle Gagné
Claude-Sylvie Lemery

Ont aussi collaboré à ce numéro

Éléonore Aubut-Robitaille
Dominique Boudrias
Catherine Charbonneau
Annick Deblois
Zoé Massé Jodoin
Marthe Lemery
Louise Pothier
Marie-Josée Robitaille
Katy Tari
Samuel Tremblay-Boucher

Révision

Éric Fontaine

Conception graphique

Jolin Masson et Éloïse Carrier
d'après une grille d'Épicentre

Impression

Accent Impression inc.

Dépôt légal :
ISSN 2291-2819
Édition française imprimée
ISSN 2291-2827
Édition française en ligne

Pointe-à-Callière Cité d'archéologie et d'histoire de Montréal

350, place Royale
Montréal (Québec)
H2Y 3Y5

Renseignements généraux :
514 872-9150

Service aux Membres :
514 872-4643

pacmusee.qc.ca

Page couverture

Le *langskip*, bateau des Vikings.
MuseumsPartner © Luis Sanz

MERCI !

Pointe-à-Callière remercie chaleureusement ses partenaires, qui rendent possible la réalisation de ses expositions et de ses activités.



Caroline Bergeron

LES ITALIENS DE MONTRÉAL

Une exposition réalisée par
Pointe-à-Callière

Une présentation de

Congrès national des Italo-
Canadiens, région Québec
Fondation communautaire
Canadienne Italienne du Québec
Casa d'Italia Montréal

Partenaires

InterContinental Montréal
La Presse
L'institut Italien de Culture
de Montréal

VITRINE-SOUVENIR

Société des alcools du Québec (SAQ)

STATION DE POMPAGE D'YOUVILLE

Hydro-Québec
Ville de Montréal

MONTRÉAL AU CŒUR DES ÉCHANGES

Ville de Montréal

PLACE AU CIRQUE !

Une présentation de
Desjardins

Partenaires

Gouvernement du Québec
Air Canada Cargo
InterContinental Montréal
La Presse
École nationale du cirque

VIKINGS

Une exposition réalisée en partenariats avec le Musée national du Danemark et MuseumsPartner, en collaboration avec Ubisoft

NOUS SOMMES MONTRÉAL, TOME 2 : LA GRANDE PAIX RACONTÉE

Ce projet a été réalisé grâce au soutien financier du gouvernement du Québec et le programme de promotion du français du ministère de la Culture et des Communications

FONDATION POINTE-À-CALLIÈRE

Partenaire annuel
Mazars

BBQ GOURMET EXPRESS

Philippe Mollé
Oasis Immersion
IGA
Bonaparte
Les Éditions La Presse
Le Petit Dep

Fier partenaire de
la Ville de Montréal.

SUIVEZ-NOUS !

pacmusee.qc.ca



Les solutions

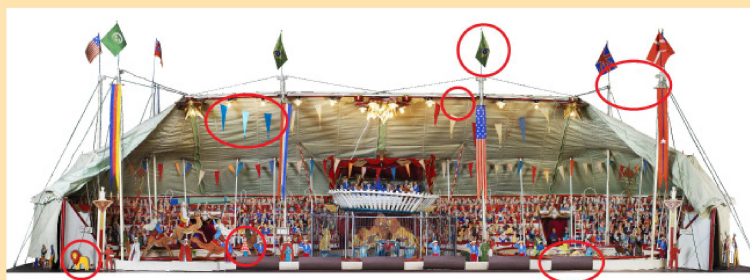
ACTiViTÉ n°1

Jumbo est un éléphant

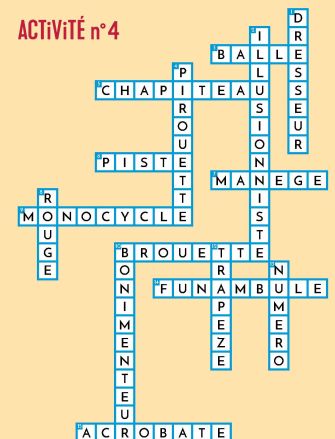
ACTiViTÉ n°2

ACTiViTÉ n°3

Louis Cyr
Flying Marinos



ACTiViTÉ n°4





**Fière de soutenir
le développement de
Pointe-à-Callière, cité
d'archéologie et d'histoire
de Montréal**