



1983
Théâtre 32

Panurge,

LES DROLATIQUES,
HORRIFIQUES
ET ÉPOUVANTABLES
AVENTURES DE

ami de Pantagruel

d'Antonine Maillet d'après Rabelais



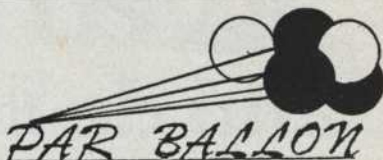
**Les Commerçants du
haut de la rue St-Jean
vous souhaite une
bonne soirée de
théâtre.**

*café-bar
L'UNES*

**À égalité du Grand Théâtre
de Québec sur St-Jean,
L'après-théâtre
10% de réduction sur
présentation du billet.**

Café Namur

*Spécialité: cuisine allemande
Suggestion: choucroute garnie
Menu d'affaires
Pâtisserie maison
tél.: 527-4769
100, rue St-Jean*


PAR BALLON

**10% d'escompte sur
présentation du billet
313, rue St-Jean
522-1302**

La Bagatelle

**PÂTISSERIE & BOULANGERIE
GRANDE VARIÉTÉ FRANÇAISE
ET ORIENTALE
TOUJOURS FRAIS**

- PAIN, CROISSANTS AU BEURRE & AU BLÉ
- SALADE, FROMAGE, PÂTE, BUFFET
- GÂTEAUX TOUTES OCCASIONS

**SALON DE THÉ
OUVERT 7 JOURS 7 SOIRS
GROS & DETAIL**

635, ST-JEAN

524-9148



TEXTILES
dam INC.

**TISSUS - LAINE -
DECORATION**

586, rue St-Jean
Québec, P.Q.
G1R 1P5
Tél.: 529-1658

**Boutique
La Maison Québécoise
des Épices Enr.**

**thé, café, épices, fines herbes,
tisanes, farines et fromage**

665, rue Saint-Jean
Québec G1R 1P7
Tél.: 522-2951

**LE
HOBBIT**

*restaurant,
café, bar...*

700 Rue St-Jean

François Rabelais

Né en 1483 d'un père avocat (Antoine Rabelais), à La Devinière, ferme des alentours de Chinon, en Touraine.

Les années d'enfance et de premières études sont obscures.

1510-1526:

moine chez les Franciscains, puis chez les Bénédictins;

1526-1528:

études universitaires à Bourges, Orléans, Paris;

1528-1530:

séjour à Paris où il prend l'habit de prêtre séculier;

1530-1532:

séjour à Montpellier; études en médecine;

1532-1534:

séjour à Lyon: médecin à l'Hôtel-Dieu. Publie le PANTAGRUËL «pour distraire ses malades»;

1534:

premier voyage à Rome: secrétaire du poète Jean du Bellay;

1534-1535:

séjour à Lyon: service à l'Hôtel-Dieu et naissance de son fils Théodule, mort enfant. Publication du GARGANTUA;

1535-1536:

deuxième voyage à Rome où il fait régulariser par le pape sa situation ecclésiastique;

1537:

achève ses études de médecine; licence puis doctorat;

1537-1538:

séjour à Lyon et Montpellier. Donne des cours sur Hippocrate;

1540-1542:

séjour en Italie;

1543:

condamnation du PANTAGRUËL et du GARGANTUA par la Sorbonne;

1546:

publication du TIERS LIVRE, également condamné;

1546-1547:

secrétaire de la ville de Metz;

1547-1549:

troisième voyage à Rome avec Jean du Bellay;

1548:

publication du QUART LIVRE, incomplet;

1551:

curé de Meudon et Saint-Christophe-du-Jambet;

1552:

publication du QUART LIVRE, complété; l'ouvrage est censuré;

1553:

résigne ses deux cures. Meurt à Paris le 9 avril. On l'enterre au cimetière Saint-Paul;

1562-1564:

publication du CINQUIÈME LIVRE, oeuvre posthume et dont l'authenticité reste contestée.

Son sport favori:

rire

Son testament:

«Je déclare n'avoir rien vaillant, devoir beaucoup: je donne le reste aux pauvres.»

Ses dernières paroles:

«Je m'en vais quérir un grand Peut-Être.»

Le fin mot de la Dive Bouteille

Il y a vingt ans, exactement, je concevais le projet le plus drolatique, horrifique et épouvantable à jamais surgir d'une tête cobie d'Acadien. Et je le soumis, avec la plus totale candeur et inconscience, à mon maître à penser qui, en même temps que moi, faisait penser à Montréal la fine fleur des penseurs de ma génération.

C'était trop de pensées, tout ça, et nous avions tous un peu envie d'envoyer germer nos idées au creux des reins et de réfléchir par le nombril. Grand envie de nourrir nos cerveaux de vin, tripes et fromage, et d'apprendre à manger, dormir, boire, et boire, dormir et manger.

Et j'exposai à mon patron de thèse mon horrifique et gigantesque sujet: *Rabelais, poète du géant.*

On me trouva relativement petite pour m'attaquer à si grand, et pas encore assez dévoyée pour aborder cinq livres de rabelaiseries. J'ai dû sourire du rire des fraîchement convertis, ou rire du ricanement des inconvertissables. Tout ce que je sais c'est qu'on m'a expédiée, à califourchon sur les épaules de Gargantua, à la quête et conquête du plus grand, gros, gras créateur d'images, de personnages et de mots qu'a connu l'époque la plus riche et la plus endiablée de l'histoire de France: François Rabelais.

J'enfourchai mon cheval et le suivis, guides rabattues. Et croyez-le ou non, il me mena directement chez moi. En galopant à travers

Restaurant La Ripaille

CUISINE FRANÇAISE

**NOTRE ART:
SERVICE ET BONNE CHÈRE**

PROPRIÉTAIRES:
ITALO DASSIÉ
GERMANO ROVEREDO

9 RUE BUADE
QUÉBEC · G1R 3Z9
418/692-2450

*les
Pigeons sont
de retour*



Réservations: 694-0667
48, Ste-Ursule

Visites touristiques
Feuille d'Érable Inc.
Maple Leaf
Sightseeing Tours Inc.
et/and Destination Inc.



16, rue Laporte, Québec, Qué. G1R 4M9
(418)692-3654



**bonne
soirée**

Bien

ENTENDU

**Olivetti surclasse
vous savez qui.
Une fois de plus.**

Renseignements:
Roland Morin
Olivetti Canada Limitée
2022, rue Lavoisier
Parc Jean Talon Nord
Ste-Foy, P.Q.
G1N 4L5
(418) 687-9618

olivetti

RESTAURANT
LAS CUEVAS
(La Cave)

**Spécialités
espagnoles et
françaises**

601, Grande-Allée Est
529-9458



**LE CENTRE
PÉDAGOGIQUE INC.**

- MANUELS SCOLAIRES
- LIVRES DE BIBLIOTHÈQUE
- PAPETERIE
- ARTICLES DE BUREAU
- ARTS PLASTIQUES
- AUDIO-VISUEL
- DISQUES, ETC. ETC.

2299, VERSANT NORD,
STE-FOY G1N 4G2
TÉL.: 1 (418) 688-1943

le *Gargantua*, le *Pantagruel*, le *Tiers* ou le *Quart Livre*, je butai à chaque page sur un mot, un proverbe, une chanson, une image, une coutume, un conte que me contait mon père au coin du feu. Rabelais, écrivain français de la Renaissance, me faisait découvrir la culture orale de mon pays. Et je corrigeai mon titre pour: *Rabelais et les traditions populaires en Acadie*.

Vingt ans plus tard, me revoici, galopant de plus belle, à califourchon sur mes géants, et vous invitant au voyage. À partir de la Devinière, domicile du maître et de ses héros, nous accompagnerons Panurge, fidèle ami de Pantagruel et frère de coeur du moine Jean, à la recherche de la vérité sur toutes choses dont le fin mot, selon Panurge, est le mariage.

Par terre et par mer, par monts et par vaux, chez les sages, les fous, les doctes, les muets, les sorcières, les cartomanciennes ou les démons, Panurge étale ses doutes et bâtit sa philosophie du bonheur. Et au bout du voyage... il découvre un monde et un visage que vous connaissiez tous. Je vous donne en mille de me dire où se cache le fin mot de la Dive Bouteille.

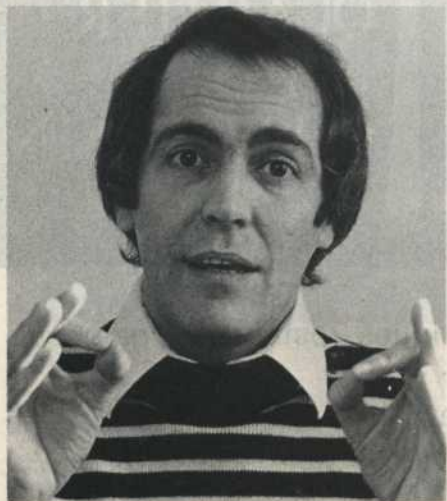
Ne me tenez pas rigueur si je me suis permis d'enfouir le mot de la fin en terre que ne visita jamais Rabelais. J'ai pris avec l'oeuvre de mon maître les mêmes libertés qu'il prit lui-même



avec les Grecs et les Latins... attribuant tantôt à Pantagruel la naissance rocambolesque de Gargantua; tantôt faisant naître le fils de la mère de son père; arrosant enfin le menu de la Renaissance des sauces de mon pays.

Antonine Maillet
Pantagruéliste

Le mot du metteur en scène

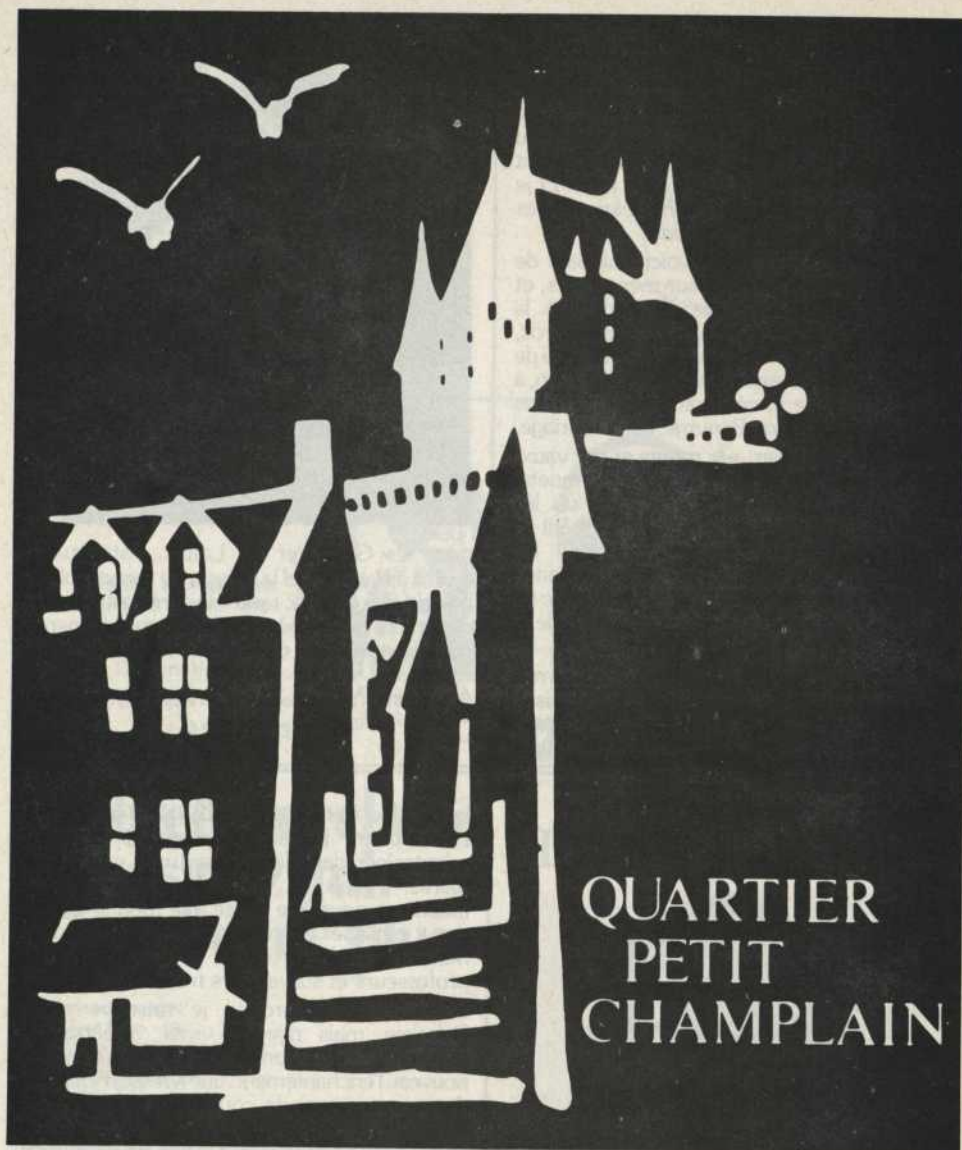


À l'époque de mes treize ans, m'ennuyant à mourir dans la grisaille d'un pensionnat de province, je me réfugiais dans l'oeuvre (expurgée certes!) de Rabelais. J'ouvrais mon «Rabelais» et côtoyais alors un monde libre et

joyeux de héros et de géants; Pantagruel, Frère Jean, Panurge avaient tôt fait de m'entraîner dans leurs aventures extraordinaires. J'avais un faible pour Panurge, le facétieux, peut-être parce que mon imagination, espiègle et coquine, substituait aux moutons qu'il précipite à la mer mes professeurs et surveillants trop sévères.

Et voici qu'aujourd'hui je retrouve mon Rabelais, mais rajeuni, vivifié, théâtralisé, «rapatrié» par Antonine Maillet... et c'est de nouveau l'enchantement: une ivresse d'images, de mouvements, de couleurs, de sons - la magie du théâtre opère et nous basculons dans l'épopée, parfois burlesque, plus souvent féerique, drôle et poétique. Le livre d'images de mon enfance est devenu, sous la plume d'Antonine Maillet, un mélange explosif et détonnant de vie, de santé, de bonne humeur.

Panurge doit-il se marier ou non? Et s'il se marie, sera-t-il cocu? Pour connaître la réponse à ces questions «épineuses», accompagnons notre héros, chaperonné de Frère Jean, auprès des étranges et saugrenus conseillers matrimoniaux que Pantagruel, son maître, l'envoie consulter. Pour ce, ne craignons pas non plus d'embarquer sur le navire qui, au hasard d'aventures aussi périlleuses que picaresques, doit le conduire vers la Dive Bouteille, source de vérité. Dieu



QUARTIER PETIT CHAMPLAIN

Déjà une cinquantaine de boutiques, restaurants, galeries et un théâtre.

Un petit «village de ville» qui revit et se réanime pour devenir l'un des plus intéressants quartiers de Québec où il fait bon vivre, boire et manger à l'année longue.

Venez flâner chez nous!

sait toutefois en quel lieu nous la trouverons... car, en laissant le timon à Antonine Maillet, nous risquons fort, sans doute au prix d'une jolie pirouette littéraire, d'aborder en terre connue, sur des rivages proches et accueillants!

Je vous invite à suivre et partager les Drolatiques, Horrifiques et Épouvantables Aventures de Panurge, Ami de Pantagruel,

comme si nous feuilletons ensemble un album de bandes dessinées.

À celles et ceux qui m'ont permis de créer ce spectacle et m'ont accompagné dans cette aventure, merci!

Jean-Claude Marcus

LE PRIX DES ABONNÉS

Abonnés du Trident, c'est maintenant le moment de voter pour le comédien ou la comédienne que vous avez préféré pendant la saison 82-83 du Trident.

Vous trouverez, à la suite, par ordre alphabétique, la liste de tous les comédiens et comédiennes qui ont joué au Trident cette année, avec la liste des rôles qu'ils ont joués. Écrivez le nom (un seul nom) de l'artiste que

vous avez préféré à l'endos de votre billet de «Panurge» (le prix de votre billet nous assure que vous êtes bien abonné - et seuls les abonnés peuvent voter). Donnez votre billet aux placiers à la sortie ou, si vous l'oubliez, retournez-le par la poste au bureau du Trident. Vous pouvez aussi nous l'envoyer avec votre réabonnement. Le prix des abonnés sera décerné en même temps que les prix Paul-Hébert, Nicky-Roy et Jacques-Pelletier, cet automne.



Comédiens(nes)/Rôles

ARMSTRONG, Yannick:

Fils de Macduff dans «Macbeth»

BEAUBIÈN, Maude:

Betty Paris dans «Les Sorcières de Salem»

BÉGIN, Catherine:

Madame Chasen dans «Harold et Maude»

BERNARD, Denis:

Capitaine Herrick dans «Les Sorcières de Salem»-et Banquo, général du Roi Duncan dans «Macbeth»

BERNARD, Micheline:

Élisabeth Proctor dans «Les Sorcières de Salem» et Première sorcière dans «Macbeth»

BESRE, Jean:

Panurge dans «Les Drolatiques, horrifiques et épouvantables aventures de Panurge, ami de Pantagruel»

BILODEAU, Vincent:

Pierre Legrand dans «Les enfants du silence»

BOULANGER, France:

Sarah Normand dans «Les enfants du silence»



LE THÉÂTRE DE LA BORDÉE

présente
du 27 avril au 28 mai

Rés.
694-9631
après 17h00



PSI!

AU RENCONTRE AVEC DES AFFAIRES REMARQUABLES

TEXTE

Jacques Girard, Reynald Robinson

Du mardi au samedi à 20h30

saison 83-84

Vous pouvez vous abonner dès maintenant

"MONTEZ AVEC NOUS"

renseignements 529-5237

Les émissions
culturelles et théâtrales à
cbv / fm / 95,3,
un plaisir à écouter

CBV
RADIO
FM 95,3 



HOMMAGES
DES MARCHANDS DE

PLACE QUÉBEC

MENUS DU TRIDENT

Amateurs de théâtre gastronomes, gardez votre partie du billet de Panurge: il vous donne droit à d'excellents repas.

Quelques restaurants ont en effet accepté de préparer un menu tout à fait spécial, à la fois raffiné et élaboré, à des prix abordables.

Si vous désirez manger à l'un de ces restaurants, réservez en disant que vous êtes un spectateur du Trident et que vous voulez avoir le Menu du Trident. À votre arrivée, montrez votre billet du spectacle en cours.



Restaurant
LA DIFFÉRENCE
860 rue St-Jean,
Québec, QC
Tél.: 529-0339

auberge
Louis Hébert

RESTAURANT-TERRASSE

CHAMBRES

Restaurant
AUBERGE LOUIS HÉBERT
668 Grande-Allée est,
Tél.: 525-7812

PINARD & CHEDDAR
PETIT BAR

à l'entrée de l'hôtel Le Concorde

Restaurant
LE PATRIMOINE
1210 Place Georges V
Tél.: 529-5533

Aux Vieux Canons

Restaurant
AUX VIEUX CANONS
650 Grande-Allée est,
Réservations: 529-9461
Stationnement gratuit (80 places)

LE TRIDENT
1305 Chemin Ste-Foy, suite 200,
Québec, QC
G1S 4N5

Guillermo de Andrea, directeur
artistique

Le Personnel:

Rémi Brousseau, chef de production
Luc Gosselin, relationniste
Danielle Roy, réceptionniste
Céline Thibault, secrétaire de direction
Christine Deschamps et Viviane Vallée,
étudiantes à l'Université Laval, sta-
giaires en relations publiques
Jean-Pierre Roy, documentaliste-
rechercheur, engagé dans le cadre du
programme d'initiative culturelle du
ministère des Affaires culturelles.

Le Conseil d'Administration:

Alexandre Prévost, président
Germain Houde, vice-président
Jacques Gaudreau, secrétaire
Georges Robitaille, trésorier
Guillermo de Andrea, directeur
artistique
Pierre Delisle, Paul Bussièrès et Léo
Munger, administrateurs.

Membres de la Corporation:

(en plus des membres du conseil
d'administration)

Jeanine Angers
Yves Bourque
Jean-François Gaudet
Clermont Gignac
Henri Hamel
Florence levers
Denis Mailloux
Pierre Mantha
Marie-Christine Perreault
André Ricard
Philippe Sauvageau
Paul Tardif
Manon Vallée
Denise Verville

Vérificateurs:

Fortier, Hawey & Cie

Le Théâtre du Trident Inc., fondé en
1970, est membre de l'Association des
directeurs de théâtre (ADT), de la
Chambre de commerce et d'industrie
du Québec Métropolitain et de la
Conférence canadienne des arts. Le
Trident est subventionné par le minis-
tère des Affaires culturelles du Québec
et le Conseil des Arts du Canada. Le
Trident jouit aussi du soutien financier
de ses nombreux associés.

LES DROLATIQUES,
HORRIFIQUES
ET ÉPOUVANTABLES
AVENTURES DE

Panurge, ami de Pantagruel

Mise en scène:

Jean-Claude Marcus

Décors et accessoires:

Paul Bussièrès

Costumes:

François Barbeau

Éclairages:

Michel Beaulieu

Musique:

Pierick Houdy

Mouvements réglés par Robert Dion

Jean Besré -1

Panurge

Pierre Thériault 9 Jean Dalmain -3

Pantagruel

Frère Jean

Lénie Scoffié 8

Nourrice, nonne, moine, compagnon de Pantagruel, femme de rêve,
sage-femme, Sybille, Humeveine, valet, philosophe, mouton, femme.

Léo Munger 7

Sage-femme, nonne, Merdaille, compagnon de Pantagruel, Tohu, dia-
ble, ange Trippa, pite, médecin, mouton.

Yves Jacques -4

Valet, compagnon de Pantagruel, Bohu, diable, ange, nonne, Nez de
chèvre, valet, Baisecus, Dindenault, théologien.

Jean-Jacqui Boutet -2

Valet, spadassin, nonne, compagnon de Pantagruel, diable, Ramina-
gobis, légiste, mouton.

Jacques Leblanc -6

Hérault, Picrochole, nonne, moine, vieillard, Hans Carvel, musicien.

Aurélien Jomphe -5

Le musicien, compagnon de Pantagruel.

CO-PRODUCTION AVEC LE THÉÂTRE DU
RIDEAU-VERT

Il y aura un entracte

À la salle Octave-Crémazie du Grand
Théâtre de Québec du 26 avril au 28
mai 1983 à 20h30 précises.
Relâche les dimanches et lundis.

ÉQUIPE DE PRODUCTION:

Conception et supervision des cos-
tumes sous la direction de François
Barbeau à l'Atelier B.J.L.
Assistant: Pierre Perreault

Coupe de costumes: Erika Hoffer

Chapeaux: Julienne Aras

Décor construit dans les ateliers du
Théâtre du Rideau Vert sous la direc-
tion de Jacques Leblanc, assisté par
Bruno Leblanc, Gilbert Leblanc.

Décor brossé par Luc Rondeau, Luc
Belland

Accessoires réalisés par Luc Rondeau,
Luc Belland

Régisseur: Carol Clément

Photos: Jean-Claude Hurni

ÉQUIPE DE SCÈNE:

Chef-machiniste: Bernard Caron
Chef-éclairagiste: Gérard Saint-Laurent
Chef-sonorisateur: Robert Caux
Chef-accessoiriste: Patrick Garant
Chef-habilleuse: Reine-Aimé Pelletier
Habilleuse: Jeannine Gingras
Machinistes: Jean Bussièrès
Charles Gingras

Les membres de l'équipe de scène sont
membres de l'Alliance Internationale
des Employés de scène des États-Unis
et du Canada (IATSE), section locale
523.

UniQue!



Autour d'un feu de bois,
dans un décor reposant et
une ambiance chaleureuse,
venez déguster des plats au
goût unique:

**pizza braisée, pizza soufflée,
pâtes gratinées, desserts**

café Cyrille

31 ST-CYRILLE OUEST QUE. 529-8457

ROBERT
Trudel
OPTICIEN



Qui porte des verres ANTI-REFLETS?

Les gens qui ont le sens pratique et esthétique choisissent les verres anti-reflets. Essilor fabrique, ici-même au Québec, les verres les plus transparents au monde. Ils éliminent presque complètement les reflets parasites qui gênent, en permanence, la vision de tous les porteurs de lunettes. Les verres anti-reflets d'Essilor mettent en évidence la beauté et l'éclat naturel de vos yeux... consultez un spécialiste qui vous aidera à y voir clair!

775, Marguerite-Bourgeois,
Québec, G1S 3W2, tél. 688-8430
Centre Médical Berger,
1000, Chemin Ste-Foy,
Québec, G1S 2L6,
tél. 688-1313

BOURQUE, Yves:

Lennox, noble écossais dans «Macbeth»

BOUTET, Jean-Jacqui:

Révérant John Hale dans «Les Sorcières de Salem» et Valet, spadassin, nonne, compagnon de Pantagruel, diable, Raminagrobis, légiste, mouton dans «Les drolatiques, horribles et épouvantables aventures de Panurge ami de Pantagruel»

BROSSEAU, Sylvain:

Deuxième soldat dans «Macbeth»

CANTIN, Léa-Marie:

Sylvie Gazel dans «Harold et Maude» et Lady Macbeth dans «Macbeth»

CANTIN, Sylvie:

Eva Burroughs dans «Les Sorcières de Salem»

CHEVALIER, Ginette:

Marie (la Bonne) dans «Harold et Maude», Lydia dans «Les enfants du silence» et Suzanne Walcott dans «Les Sorcières de Salem»

CLOUTIER, Sophie:

M. Murgatroyd dans «Harold et Maude»

CÔTÉ, Lorraine:

Nancy Mersch dans «Harold et Maude» et Mercy Lewis dans «Les Sorcières de Salem»

DAIGLE, Michel:

Gilles Corey dans «Les Sorcières de Salem» et Le portier dans «Macbeth»

DALMAIN, Jean:

Frère Jean dans «Les drolatiques, horribles et épouvantables aventures de Panurge ami de Pantagruel»

DEWAR, Raymond:

Simon Beaudry dans «Les enfants du silence»

DOYON, Jean:

Révérant Parris dans «Les Sorcières de Salem»

EMOND, Johanne:

Troisième sorcière et dame de compagnie dans «Macbeth»

FONTAINE, Frank:

Juge Hathorne dans «Les Sorcières de Salem» et Duncan Roi d'Écosse dans «Macbeth»

FRÉCHETTE, Richard:

Sergent Doppel dans «Harold et Maude»

GAGNON, Jacques-Henri:

Dr. Matthews dans «Harold et Maude»

GAUDET, Jean-François:

Ezechiel Cheever dans «Les Sorcières de Salem»

GAUVIN, Réjean:

Menteith, noble écossais, et premier assassin dans «Macbeth»

GINGRAS, Vincent:

Donalbain, fils de Duncan, et troisième soldat

dans «Macbeth»

GIRARD, Louis-Georges:

Jardinier dans «Harold et Maude»

GUAY, Marie-Ginette:

Anne Putnam dans «Les Sorcières de Salem»

GUAY, Normans:

Seyton dans «Macbeth»

HOUDE, Germain:

John Proctor dans «Les Sorcières de Salem» et Macbeth, général du Roi Duncan dans «Macbeth»

HOUDY, Anne:

Mary Warren dans «Les Sorcières de Salem»

HUBERT, Gaston:

Caitness, noble écossais, et le sergent dans «Macbeth»

JACQUES, Yves:

Harold dans «Harold et Maude» et Valet, compagnon de Pantagruel, Bohu, diable, ange, nonne, Nez de chèvre, valet, Baisecul, Dindenault et théologien dans «Les drolatiques, horribles et épouvantables aventures de Panurge, ami de Pantagruel»

JOMPHE, Aurélien:

Musicien et compagnon de Pantagruel dans «Les drolatiques, horribles et épouvantables aventures de Panurge, ami de Pantagruel»

JULES, Diane:

Aube Doré dans «Harold et Maude»

LACHANCE, André:

L'abbé Finnegan dans «Harold et Maude» et M. Tremblay dans «Les enfants du silence»

LACROIX, Sylvie:

Betty Parris dans «Les Sorcières de Salem»

LEBLANC, Jacques:

Hérault, Picrochole, nonne, moine, vieillard, Hans Carvel, musicien dans «Les drolatiques, horribles et épouvantables aventures de Panurge, ami de Pantagruel»

MARIER, Nicolas:

Fils de Macduff dans «Macbeth»

MARIER, Yves-Erick:

Siward, général de l'armée anglaise dans «Macbeth»

MASSICOTTE, René:

Thomas Putnam dans «Les Sorcières de Salem» et Ross, noble écossais dans «Macbeth»

MICHAUD, Marie:

Mary Walcott dans «Les Sorcières de Salem»

MOISAN, Noël:

Francis Nurse dans «Les Sorcières de Salem»

MUNGER, Léo:

Sage-Femme, nonne, Merdaille, compagnon de Pantagruel, Tohu, diable, ange Trippa, pilote, médecin, mouton dans «Les drolatiques, horribles et épouvantables aventures de Panurge, ami de Pantagruel»

52 ans, ça se fête en beauté!

Offrez-vous un nouvel éclat de jeunesse!
Sur présentation de ce programme un rabais de 7,00\$
vous sera accordé sur le Lifting Naturel.

Les professionnelles en esthétique
de LA JOCONDE totalisent maintenant 52 années d'expérience.
Pour marquer l'événement,
elles vous proposent un nouveau LIFTING NATUREL,
d'une valeur de 35\$, pour seulement 28\$.

Le LIFTING NATUREL
est une toute nouvelle formule à base de protéines,
d'herbes et d'enzymes organiques
dont les effets bénéfiques se font sentir
dès la toute première application.
Ce remarquable traitement de jeunesse nettoie les pores,
resserre l'épiderme, contracte
les muscles de manière passive, lubrifie et hydrate la peau.
Le LIFTING NATUREL reconditionne
très efficacement et en douceur
les tissus du visage ou de tout le corps.

Pour plus de renseignements
sur le LIFTING NATUREL ou pour prendre rendez-vous,
communiquez dès maintenant avec nous.



MADELEINE SAMSON
Électrologue
10 ans d'expérience

MARIE LAPOINTE
Esthéticienne-visagiste
16 ans d'expérience

NICOLE GAUTHIER
Esthéticienne et
Électrologue
8 ans d'expérience

DIANE GOULET
Esthéticienne et Électrologue
5 ans d'expérience

MOÏSETTE ÉMOND
Présidente
Esthéticienne-visagiste
13 ans d'expérience

La Joconde institut de beauté

- Hydratation collogène • Lifting biologique • Kéro... • Traitement de l'acné
- Épilation par électrolyse, à la cire chaude ou tiède
- Cours de maquillage personnalisé • Manucure et pédicure

2750, chemin Ste-Foy, Ste-Foy, Plaza Laval 658-0343

PAGE, Max-Yvon:

Angus, noble écossais, et deuxième assassin dans «Macbeth»

PALLASCIO, Aubert:

Darforth, délégué du gouverneur dans «Les Sorcières de Salem» et Macduff, général du Roi Duncan dans «Macbeth»

PERREAULT, Marie-Christinne:

Abigail Williams dans «Les Sorcières de Salem»

POWERS, Pierre:

Inspecteur Bernard dans «Harold et Maude»

SCOFFIE, Lenie:

Nourrice, nonne, moine, compagnon de Pantagruel, femme de rêve, sage-femme, Sybille, Humeveine, valet, philosophe, mouton, femme dans «Les drolatiques, horribles et épouvantables aventures de Panurge, ami de Pantagruel»

SEKA, Anne-Marie:

Tituba dans «Les Sorcières de Salem»

SEPTEMBRE, Philippe:

Fléance, fils de Banquo dans «Macbeth»

TALBOT, Claude:

Jeune Siward, son fils et premier soldat dans «Macbeth»

TANGUAY, Luc:

M. Murgatroyd dans «Harold et Maude»

THÉRIAULT, Pierre:

Pantagruel dans «Les drolatiques, horribles et épouvantables aventures de Panurge, ami de Pantagruel»

THIBAUT, Olivette:

Maude dans «Harold et Maude»

THIBODEAU, Serge:

Malcom, fils de Duncan dans «Macbeth»

VALLÉE, Manon:

Louise Robinson dans «Les enfants du silence» et Deuxième sorcière et Lady Macduff dans «Macbeth»

VERVILLE, Denise:

Madame Normand dans «Les enfants du silence» et Rebecca Nurse dans «Les Sorcières de Salem»



*Quand on parle de chaussures pour femmes,
il n'y a qu'un nom...*



Soulier de marche élégant, en deux tons de cuir naturel ou en bleu et rouge. 80,\$

JEAN-PAUL
FORTIN

Rémy Martin, C.P.

Galleries de la Capitale

Place Fleur de Lys

Place Laurier

Place Québec

L'AVIEILLE
MAISON
DU SPAGHETTI

625 est. Grande Allée, Québec

tél.: 529-6697

J'AIME
Restaurant
Différence

Bifteck,
fondue,
vin en fût

860, rue St-Jean, Québec

Réservation tél.: 529-0339

Bon de commande (bien remplir chaque étape s.v.p.)

1. () Réabonnement () sans changement () avec changement () Nouvel abonnement

2.	3.	4.	5.	6.		7.	8.
Jour	Semaine	Section	Tarif	nouvel abonnement après le 23 juin	réabonnement OU commande de 10 abonnements et plus OU nouvel abonnement avant le 23 juin	commande de 50 abonnements et plus	Quantité
() Mardi	() 1	() A	() avant-premières	() 40 \$	() 35 \$	() 30 \$	x _____
() Mer.	() 2		() semaine	() 55 \$	() 50 \$	() 45 \$	x _____
() Jeudi	() 3		() fin de semaine	() 75 \$	() 70 \$	() 65 \$	x _____
() Ven.	() 4	() B	() avant-premières	() 30 \$	() 30 \$	() 30 \$	x _____
() Sam.			() semaine	() 45 \$	() 40 \$	() 35 \$	x _____
			() fin de semaine	() 65 \$	() 60 \$	() 55 \$	x _____

ASSOCIÉS: section A du premier samedi: 150 \$

(12) Mode de paiement comptant chèque

visa mastercard american express

no de carte _____

expire le _____

Signature _____

(14) Nom _____

Adresse _____

Ville _____ Code postal _____

Tél. bur.: _____ Rés.: _____

(15) Numéro d'abonné (si vous pouvez le fournir: cela faciliterait le

traitement de votre demande): _____

(13) () un laissez-passer par abonnement
() cinq billets par abonnement
(en l'absence de choix, c'est le laissez-passer qui sera émis)

(16) () **liste des co-abonnés ci-jointe:**
Donnez les renseignements de l'étape 15 et tout autre renseignement pertinent, pour chacun de vos co-abonnés qui désire avoir une carte d'abonné à son nom.

(17) Postez le bon de commande avec votre paiement à:
Abonnement du Trident,
Grand Théâtre de Québec,
269 est, boul. St-Cyrille,
Québec, QC G1R 2B3
OU BIEN: (avec une carte de crédit)
Téléphonez tous les renseignements que le présent bon de commande contient au numéro T-H-E-A-T-R-E à n'importe quelle heure: on prendra votre appel pendant les heures de bureau; vous pouvez l'enregistrer sur répondeur, en dehors de ces heures.

(9) TOTAL:

+
(10) plus frais de services du GTQ: 1 \$ par abonnement

(11) paiement

Chaque soir, des places sont réservées aux handicapés.
Si vous en désirez en abonnement, encerclez le  symbole ci-contre.
Les renseignements contenus dans ce programme sont publiés sous réserve de modification.

Réservez au Trident:

(18) Reçu le _____

(19) (✓) Merci!

(20) (✓) Bonne Saison

CALENDRIER DE LA SAISON 83-84

LES REPRÉSENTATIONS ONT LIEU À LA SALLE OCTAVE-CRÉMAZIE
DU GRAND THÉÂTRE DE QUÉBEC À 20 h 00

TARIFS	JOURS OFFERTS EN ABONNEMENT	Quelle vie?	Autour de Blanche Pelletier	Amadeus	Crimes du coeur	Feu-follet
		1983	1983	1984	1984	1984
Avant-première	1er mardi	13 sept.	25 oct.	17 jan.	28 fév.	17 avril
	1er mercredi	14 sept.	26 oct.	18 jan.	29 fév.	18 avril
Semaine	1er jeudi*	15 sept.	27 oct.	19 jan.	1er mars	19 avril
Fin de semaine	1er vendredi	16 sept.	28 oct.	20 jan.	2 mars	20 avril
	1er samedi*	17 sept.	29 oct.	21 jan.	3 mars	21 avril
Semaine	2e mardi	20 sept.	1er nov.	24 jan.	6 mars	24 avril
	2e mercredi	21 sept.	2 nov.	25 jan.	7 mars	25 avril
	2e jeudi	22 sept.	3 nov.	26 jan.	8 mars	26 avril
Fin de semaine	2e vendredi	23 sept.	4 nov.	27 jan.	9 mars	27 avril
	2e samedi	24 sept.	5 nov.	28 jan.	10 mars	28 avril
Semaine	3e mardi	27 sept.	8 nov.	31 jan.	13 mars	1er mai
	3e mercredi	28 sept.	9 nov.	1er fév.	14 mars	2 mai
	3e jeudi	29 sept.	10 nov.	2 fév.	15 mars	3 mai
Fin de semaine	3e vendredi	30 sept.	11 nov.	3 fév.	16 mars	4 mai
	3e samedi	1er oct.	12 nov.	4 fév.	17 mars	5 mai
Semaine	4e mardi	4 oct.	15 nov.	7 fév.	20 mars	8 mai
	4e mercredi	5 oct.	16 nov.	8 fév.	21 mars	9 mai
	4e jeudi	6 oct.	17 nov.	9 fév.	22 mars	10 mai
Fin de semaine	4e vendredi	7 oct.	18 nov.	10 fév.	23 mars	11 mai
	4e samedi	8 oct.	19 nov.	18 fév.	24 mars	12 mai

* Seule la section «B» est disponible en abonnement.

GRILLE DE PRIX

	Sections	Avant-premières	Semaine	Fin de semaine
GUICHET	Section A	45\$ + 3,75\$ *	75\$ + 3,75\$ *	85\$ + 3,75\$ *
	Section B	35\$ + 3,75\$ *	60\$ + 3,75\$ *	75\$ + 3,75\$ *
ABONNEMENT	Section A	40\$ + 1,00\$ *	55\$ + 1,00\$ *	75\$ + 1,00\$ *
	Section B	30\$ + 1,00\$ *	45\$ + 1,00\$ *	65\$ + 1,00\$ *

- Ré-abonnement: enlevez 5\$ l'abonnement (minimum 30\$ l'abonnement)
- 10 abonnements et plus: enlevez 5\$ l'abonnement (minimum 30\$ l'abonnement)
- Nouvel abonnement avant le 23 juin 1983: enlevez 5\$ l'abonnement (minimum 30\$ l'abonnement)
- 50 abonnements et plus, en une seule commande: enlevez 10\$ l'abonnement (minimum 30\$ l'abonnement)

+ Frais de services perçus par le Grand Théâtre de Québec.

ORDRE ET ÉCHÉANCIER DES PRIORITÉS À L'ABONNEMENT:

Ré-abonnement sans changement: priorité jusqu'au 10 juin

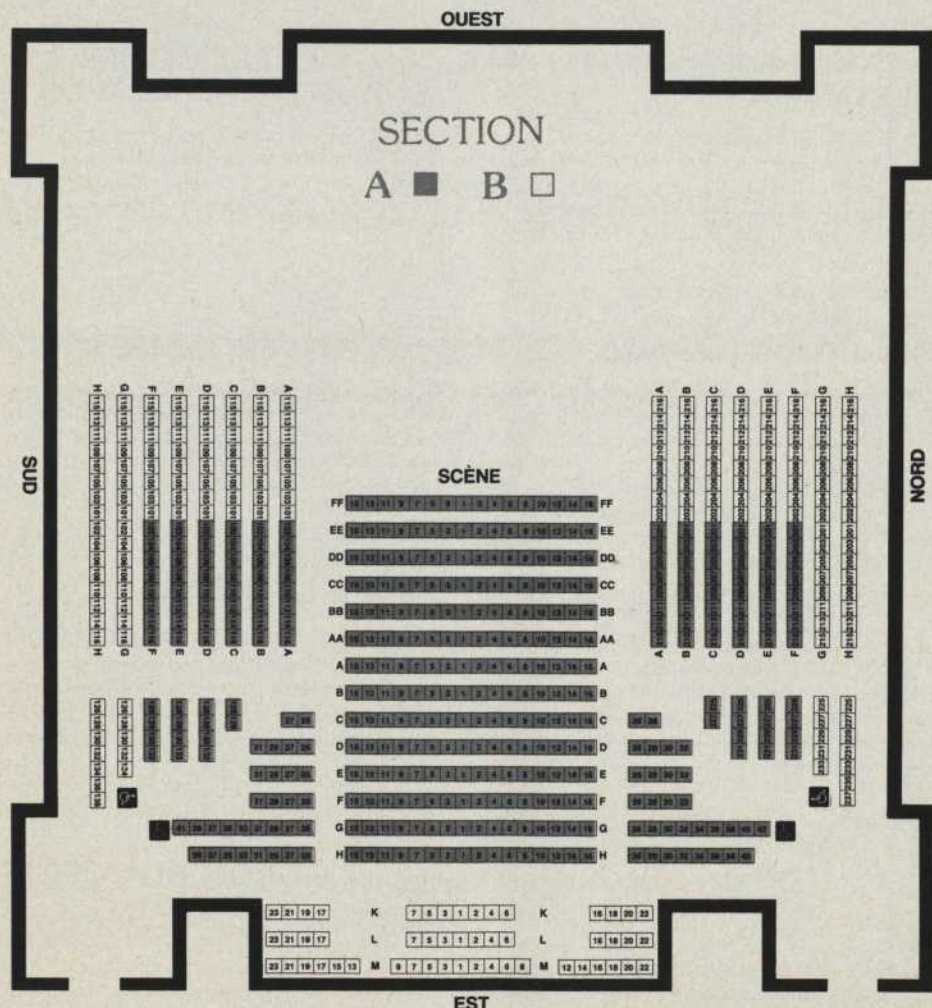
Ré-abonnement avec changement: traitement par ordre d'arrivée des demandes, entre le 10 et le 23 juin

Nouvel abonnement: traité à partir du 23 juin selon l'ordre d'arrivée des demandes avant et après cette date.

CINQ BILLETS OU UN LAISSEZ-PASSER, AU CHOIX.

UNE CARTE D'ABONNÉ PERSONNALISÉE, émise en même temps que les billets ou le laissez-passer, donnera accès à plusieurs privilèges.

LE SERVICE D'ÉCHANGE DES BILLETS, SERVICE EXCLUSIF AUX ABONNÉS, sera assuré par le guichet du Grand Théâtre.



645 PLACES
4 EMPLACEMENTS POUR FAUTEUILS ROULANTS

 GRAND THÉÂTRE DE QUÉBEC
SALLE OCTAVE-CRÉMAZIE



La saison 83-84

4 grands succès internationaux

1 magnifique création de Québec

les 5 pièces, en abonnement, à compter de 30\$!

à partir du 13 septembre 1983:

QUELLE VIE? de Brian Clark

INSOLITE!

Le sujet de cette pièce fait régulièrement la manchette des journaux: a-t-on le droit de forcer quelqu'un à vivre dans la dépendance totale d'appareils et de soins; et a-t-on le droit de le «débrancher» s'il le désire? Brian Clark, l'auteur, a su traiter de l'euthanasie avec une douceur et (oui!) un humour qui explique que sa pièce ait fait le tour du monde avec un succès énorme, autant auprès de la critique que du public. On l'a tour à tour qualifiée de: «convaincante comme un suspense», «cas de conscience qui nous vaut la surprise insolite d'être souvent plus gaie que bien des spectacles prétendument comique», «pièce extraordinaire».

à partir du 25 octobre 1983:

**AUTOUR DE BLANCHE PELLETIER
de Marc Doré**

**BELLE COMME UN
TABLEAU DE LEMIEUX!**

Un tableau de Lemieux a pris vie: c'est «1910 remembered». Marc Doré, séduit, l'a tellement contemplé qu'une histoire est née... Au début du siècle, à Québec, l'Île d'Orléans et Notre-Dame-du-Portage, «autour de Blanche Pelletier», la femme d'un notaire, gravitent trois générations de personnages... Et nous plongeons dans leurs vies et dans l'atmosphère de leur époque. Une pièce toujours touchante et souvent drôle. À la mesure de l'oeuvre qui l'a inspirée.

à partir du 17 janvier 1984:
(en collaboration avec le T.N.M.)

AMADEUS de Peter Shaffer

ÉBLOUISSANTE!

Toute la splendeur de la cour de Joseph II, empereur d'Autriche; les intrigues qu'y nouaient l'amour et la passion, l'ambition et l'envie; et la musique grandiose de Mozart qui y a été créée. Et Mozart serait mort assassiné...? Par un certain Salieri, le compositeur officiel. Le musicien illustre tué par l'illustre inconnu? Le génie tué par le talent jaloux? Ainsi va la légende. Autour d'elle, Peter Shaffer, l'auteur, entre autres, d'EQUUS, a construit l'une des plus belles pièces de théâtre jouées en ce moment à travers le monde. Connaissez-vous Mozart? Vous le connaîtrez. On ne tue pas la musique!

à partir du 28 février 1984:

CRIMES DU COEUR de Beth Henley

DÉSOPILANTE!

La comédie la plus désopilante à avoir été présentée sur Broadway, ces dernières années, elle y a battu des records de durée. Dans une petite ville de province, une famille qui n'en est pas à son premier scandale, scandalise encore plus! Trois soeurs, trois femmes très différentes mais que rassemblent le même «brin de folie» familial, mettent toute la ville en état de comméragé; et elles nous font jubiler! Prix Pulitzer et Prix des critiques new-yorkais, en 1981, non seulement a-t-elle été considérée la meilleure comédie de l'année, mais la meilleure pièce, point!

à partir du 17 avril 1984:
(en co-production avec le Théâtre du Rideau-Vert)

FEU-FOLLET de Susan Cooper et Hume Cronyn DROIT AU COEUR!

«La pièce la plus charmante, la plus touchante»... «FEU-FOLLET nous secoue de rire et nous touche droit au coeur»... «FEU-FOLLET va vous émouvoir comme vous ne l'avez pas été au théâtre depuis fort longtemps»... «Commencez à polir les trophées pour FEU-FOLLET! Voilà du vrai grand théâtre»... c'est ce type de réaction que la pièce récolte en ce moment même. Au milieu d'un paysage grandiose, sur une ferme en montagne, une vieille femme revit toute sa vie au moment où elle se demande si elle doit vendre, ou rester sur la terre où elle est arrivée très jeune, tout juste mariée, où elle a travaillé, enfanté, où elle est devenue jeune femme, puis femme, puis vieille femme. Une histoire puissante sur l'amour de la terre, et sur les êtres qu'elle moule.

PROTHETRI 1983.04.26x