

**LES ANCIENS  
ET LES ANCIENNES**

*du Collège de l'Assomption*

**Les membres  
du 25<sup>e</sup> cours  
(1857-1864-1879)**

Par René DIDIER, 127<sup>e</sup> cours

**Fascicule A-025**

**Première édition**

L'Association des anciens et des anciennes  
*du Collège de l'Assomption*

Mars 2014



**Collège de l'Assomption  
Les anciens et les anciennes**

**Ce fascicule a été édité par**

**L'Association des anciens et des  
anciennes  
du  
Collège de l'Assomption**

**On peut commander ce fascicule en s'adressant au secrétariat de  
l'Association des anciens et des anciennes du Collège de  
l'Assomption :**

**Téléphone : (450) 589-5621, poste 260  
Télécopieur : (450) 589-2910  
Courriel : [ancien@classomption.qc.ca](mailto:ancien@classomption.qc.ca)**

**Pour en savoir plus sur l'Association :  
<http://www.aacla.qc.ca>**

**© Tous droits réservés 2007  
L'Association des Anciens et des Anciennes  
du Collège de l'Assomption  
L'Assomption, Québec, Canada**

**ISBN : 978-2-89679-025-1 (format brochure)  
: 978-2-89679-025-2 (fichier PDF)**

**Dépôt légal  
Bibliothèque du Canada : 1<sup>er</sup> trimestre 2014  
Bibliothèque du Québec : 1<sup>er</sup> trimestre 2014**

**Collège de l'Assomption**  
**Les anciens et les anciennes**

**Collège de l'Assomption**  
**Les anciens et les anciennes**

**BIBLIOGRAPHIE**

- 1.- ALLAIRE, Jean-Baptiste (abbé) *Dictionnaire biographique du clergé canadien français/Les contemporains* Imprimerie la Tribune, 1908.
- 2.- FORGET, Anastase (abbé) *Histoire du Collège de l'Assomption (1833 - 1933)* : Imprimerie Populaire Ltée. 1933.
- 3.- TANGUAY, Cyprien (Mgr.) *Répertoire général du clergé canadien* : Eusèbe SENÉCAL et Fils, 1893.
- 4.- AUBIN, Florian (abbé) *La paroisse de Saint-Cuthbert, 1765-1980* Tome I et II: Florian AUBIN 1981 et 1982.
- 5.- *Dictionnaire biographique du Canada Québec* : Presse de l'Université Laval, vol 1 à 4.
- 6.- LANOUE, François (abbé) *Un coin de pays dans Lanaudière-Saint-Alexis* MédiaPresse inc. 1992.
- 7.- ROY, Christian, *Histoire de L'Assomption*, La Commission des fêtes du 250<sup>e</sup> , 1967.
- 8.- ROY, Christian et THERRIEN, Onil, *Histoire de Saint-Paul-l'Ermité*.
- 9.- *Index des lieux de résidences et de Pratique des commis, garde-notes, greffiers, tabellions et notaires 1621-1991*,
- 10- Saint-Roch-de-l'Achigan.
- 11- Dictionnaire général des Archambault d'Amérique.
- 12 Paroisse Sainte-Anne de Varennes 1692-1992.
- 13.- BÉLANGER, François, *Les cours de justice et la magistrature du Québec, Direction des communications, ministère de la Justice du Québec*, 1999.
14. Les archives du Collèges de l'Assomption.
- 15.-Les archives de l'Association des anciens et des anciennes du Collège de l'Assomption.
- 16.-OLIVIER, Réjean, *Profils d'anciens du Collège de l'Assomption de la région de Lanaudière*, Association des anciens du Collège de l'Assomption 1982.
- 17.-Sainte-Marie-Salomé.
- 18.-Sainte-Julienne.
- 19.-L'annuaire des anciens élèves du Collège de l'Assomption, 2<sup>e</sup> édition, Léonide DESROSIERS, éditeur, Montréal, 1954.
- 20.-*Dictionnaire Biographique des Oblats au Canada*, tomes I-II-III (G. Carrière), tome IV (M. Gilbert et N. Martel) et tome V (H. Beaudoin, J.-P. Demers et G. Landreville).
- 21.-Le site Web de l'Assemblée Nationale (Québec).
- 22.-Le site Web de la Chambre des Communes (Ottawa).

**COLLABORATIONS SPÉCIALES**

BOULET, Fernand, 107<sup>e</sup> cours.  
BOUFFARD, André, chercheur en généalogie.  
CUSSON, Georges, chercheur en généalogie.  
GABOURY, René, 119<sup>e</sup> cours.  
GARIÉPY, Wilfrid, 116<sup>e</sup> cours.  
HARPIN, Reynald, 121<sup>e</sup> cours.  
GAGNON, Jean-Marie.  
TESSIER, Nelson, 129<sup>e</sup> cours.  
Le Centre régional d'archives de Lanaudière/Archives Lanaudière.  
Les bénévoles de la Société de généalogie canadienne-française.

**Collège de l'Assomption**  
**Les anciens et les anciennes**

**PRÉSENTATION**

La première devise du Collège qui deviendra celle de l'Association des anciens, «*In amore fraternitatis*», semble tirer ses origines d'un esprit de famille, cher aux cinq fondateurs et implanté dès les premières années de la fondation du Collège.

Pour bien marquer cet esprit, on prend l'habitude de donner, selon l'ordre chronologique, un numéro de cours à chacune des cohortes d'élèves nouvellement admises ; et non pas, comme c'était fréquemment le cas ailleurs, de donner aux cohortes d'élèves le numéro de l'année de leur fin d'étude et de leur obtention de diplôme. Ainsi, chaque cours reçoit son numéro au début de ses études et non à la fin et chaque cours peut mesurer les années qui le séparent de la fondation du Collège et peut aussi mesurer le temps qui le sépare de ses prédécesseurs ou de ses successeurs. Cette tradition, longtemps partagée avec le Séminaire de Sainte-Thérèse, est maintenant unique au Québec. Il s'agit d'une des plus vieilles traditions du Collège de l'Assomption. Il faudrait retourner aux plus vieux documents du Collège pour en connaître l'origine.

On peut presque dire qu'à une certaine époque, alors que les cohortes d'élèves étaient beaucoup moins nombreuses, le numéro de cours était l'équivalent d'un patronyme, une sorte de «numéro-surnom» de famille. Jusqu'au début des années 1960, les cohortes d'élèves finissant leurs études dépassaient rarement le nombre trente. Avant 1960, plusieurs ne comptaient, au plus, qu'une vingtaine de finissants. Au temps fort du pensionnat, un cours pouvait totaliser une centaine d'élèves, pour l'ensemble des huit années du cours classique. Aujourd'hui, un cours qui termine les cinq années d'études secondaires, compte près de 200 élèves finissants. À la dernière année du collégial, en 1997-1998, le 159<sup>e</sup> cours comptait pas moins de 400 finissants, dont près de la moitié n'avait fait que les deux années d'études collégiales (CÉGEP) au Collège.

Sur les cinquante huit élèves que compte le 25<sup>e</sup> cours, il n'y en a que onze qui ont gradué au Collège en 1864. Si trois d'entre eux, Louis BONIN, Aristide BRIEN et Marcel DUGAS, ont fait une très courte carrière dans l'enseignement au Collège, un quatrième, lui, y a consacré toute sa vie. Gédéon-Vitalien VILLENEUVE est admis comme élève en 1857. Il y fait ses études classiques, sa philosophie, puis ses études théologiques. Par la suite, successivement, il est professeur, assistant procureur, procureur, supérieur et finalement, à partir de 1921, semi-retraité au Collège jusqu'à son décès en 1931. Il aura donc vécu près de soixante quinze ans au Collège dont soixante-cinq comme éducateur. Il s'agit sans équivoque, du record de présence continue d'une même personne dans les murs du Collège de l'Assomption. Pour lui, il n'y avait aucun doute, le Collège était et est resté «sa maison». Ce cours compte aussi un député provincial, le notaire Louis-Paul CARDIN.

Ce fascicule, portant sur les membres du 25<sup>e</sup> cours, fait partie d'une collection, consacrée aux anciens et aux anciennes du Collège de l'Assomption. À partir des informations disponibles, chaque membre de ce cours a fait l'objet d'une courte biographie. Celles qui sont incomplètes ou partielles seront mises à jour au fur et à mesure que de nouvelles informations nous seront fournies.

Si vous détenez des informations sur l'une ou l'autre des personnes faisant partie de ce fascicule, vous pouvez nous les faire parvenir, par courrier électronique, à l'adresse suivante :

**[ancien@classomption.qc.ca](mailto:ancien@classomption.qc.ca)**

René Didier, 127<sup>e</sup> cours,  
responsable de la collection des fascicules

**Collège de l'Assomption  
Les anciens et les anciennes**

**Les membres du 25<sup>e</sup> cours  
(par ordre alphabétique)  
Études classiques et philosophiques (1857-1864)**

	BARRETTE, Michel, cultivateur	Page 9
	BEAUCHAMP, Joseph, notaire et journaliste	Page 9
📖.	BONIN, Louis, prêtre, curé	Page 10
📖.	BRIEN, Aristide, prêtre, curé	Page 10
	BROUSSEAU, Ernest, employé civil	Page 11
🏠 PP	CARDIN, L.-P.-Paul, notaire	Page 11
	CHICOINE, Napoléon, marchand	Page 12
	COUPLÉE, Jean-Louis, notaire	Page 12
	DESSAINT-SAINT-PIERRE, Honoré, cultivateur	Page 12
	DRAINVILLE, Achille, cultivateur	Page 13
	DUCHARME, Joseph, médecin	Page 13
	DUGAS, Euclide, prêtre	Page 13
📖.	DUGAS, Louis-M.-Marcel, prêtre, curé	Page 14
	DUPRAT, Urgel, avocat	Page 14
	FOREST, François, cultivateur	Page 15
	FOREST, Léon, notaire	Page 15
	GAUDET, Urgel, prêtre	Page 15
	GERMAIN, H.-Arsène, avocat	Page 16
	GERMAIN, Gerasime, médecin	Page 16
	GODIN, Abel, commis-marchand	Page 16
	GRANGER, Magloire, notaire	Page 17
	JACQUES, Olivier, instituteur	Page 17
	JOBIN, Tancrede, courtier	Page 17
	LANGLOIS, Joseph-Tiburce, notaire	Page 18
	LAPALME, Godfroy, cordonnier	Page 18
	LAPORTE, Anselme, médecin	Page 18
	LAVIOLETTE, J.-Gustave, médecin et pharmacien	Page 19
	MARTEL, Joseph, avocat	Page 19
	MARTINEAU, Siméon, médecin	Page 19
	MIREAULT, Olivier, boulanger	Page 20
	RICHARDSON, Alexandre, notaire et registraire	Page 20
	RIVEST, Joseph-Siméon, notaire	Page 20
	ROBILLARD, Narcisse, hôtelier	Page 21
	ROULEAU, Zéphirin, médecin	Page 21
	THÉBERGE, Charles, prêtre	Page 21
📖.	VILLENEUVE, Gédéon-Vitalien, prêtre	Page 22

**Collège de l'Assomption**  
**Les anciens et les anciennes**

**Classe française (1856-1857)**

<b>BEAUDOIN, Isidore, cultivateur</b>	<b>Page 22</b>
<b>BOUSQUET, Joseph, menuisier</b>	<b>Page 23</b>
<b>CHARTIER, Joseph, cultivateur</b>	<b>Page 23</b>
<b>CHRISTIN, Oscar, manufacturier</b>	<b>Page 23</b>
<b>DOUGLASS, William,</b>	<b>Page 23</b>
<b>DUPUIS, Adolphe, marchand</b>	<b>Page 24</b>
<b>FOUCHER, Ulric, orfèvre</b>	<b>Page 24</b>
<b>HÉTU, Clément, cultivateur</b>	<b>Page 24</b>
<b>JOURDAIN, Joseph, menuisier</b>	<b>Page 25</b>
<b>LEBLANC, Favila, organiste</b>	<b>Page 25</b>
<b>LEMIRE, Louis, cultivateur</b>	<b>Page 25</b>
<b>LÉPINE, Charles, conducteur de locomotive</b>	<b>Page 26</b>
<b>LONGPRÉ, Léon-John, cultivateur</b>	<b>Page 26</b>
<b>LONGPRÉ, Toussain, cultivateur</b>	<b>Page 26</b>
<b>MAGNAN, Camille, menuisier</b>	<b>Page 27</b>
<b>MAGNAN, Léon, cultivateur</b>	<b>Page 27</b>
<b>PELLETIER, Denis, élève</b>	<b>Page 27</b>
<b>PICARD, François,</b>	<b>Page 28</b>
<b>PICHÉ, Adolphe, marchand</b>	<b>Page 28</b>
<b>RICHARD, Édouard, hôtelier</b>	<b>Page 28</b>
<b>SAINT-JEAN, Narcisse, instituteur</b>	<b>Page 29</b>
<b>THIBODEAU, Jean-Baptiste, épicier</b>	<b>Page 29</b>

**Note importante concernant l'orthographe des patronymes et des prénoms :**

L'orthographe des patronymes et des prénoms que nous avons utilisée peut ne pas correspondre exactement à celui des registres paroissiaux. Dans les cas de doute et de divergence entre les registres des paroisses, les archives du Collège, les archives de l'Association et l'usage d'une époque, nous avons adopté l'orthographe d'usage actuel. De même, la plupart des surnoms ont été omis pour ne conserver que le patronyme couramment utilisé.

Les noms de ceux qui ont été éducateurs au Collège sont précédés de . Les noms de ceux qui ont été parlementaires au provincial sont précédés de  PP, au fédéral de  PF, et au Sénat de  S.

**NDLR** : Les biographies qui suivent sont à l'image de leur époque. Il ne faut donc pas les juger, sinon avec les usages et les valeurs de leur époque.

**Les membres du 25<sup>e</sup> cours  
(par ordre alphabétique)  
Études classiques et philosophiques (1857-1864)**

**Michel BARRETTE, 25<sup>e</sup> cours, cultivateur  
(1843-1864)**

Né à Saint-Barthélemi, le 10 juillet 1843. Il est le fils de Michel BARRETTE, cordonnier, et de Dorotheé DESNOMMÉ.

Étudia au Collège de l'Assomption de 1856 à 1859.

Décédé le 22 février 1864, à Saint-Barthélemi. Il est inhumé dans le cimetière de cette paroisse.  
Était célibataire.

Mise à jour de la biographie : 19 mars 2010.

**Joseph BEAUCHAMP, 25<sup>e</sup> cours, notaire et journaliste  
(1843-1888)**

Né à Saint-Roch-de-l'Achigan, le 10 avril 1843. Il est le fils de Antoine BEAUCHAMP, cultivateur, et de Élisabeth MAGNAN.

Étudia au Collège de l'Assomption de 1856 à 1862.

A pratiqué sa profession de notaire à Sainte-Julienne, de 1868 à 1888.

Décédé le 23 juin 1888.

Avait épousé, en premières noces, Marie-Louise-Vitaline VIGER, fille de Séraphin VIGER et de Marie-Elmire-Élodie ARCHAMBAULT, à Montréal, le 5 mai 1863, et en secondes noces, Mary SHEPPARD, fille de Thomas SHEPPARD et de Sophie CRATE, à Joliette, le 27 janvier 1873.

Il est le frère de Jean-Baptiste BEAUCHAMP, du 24<sup>e</sup> cours, de Cléophas BEAUCHAMP, du 38<sup>e</sup> cours, et de Adélarde BEAUCHAMP, du 39<sup>e</sup> cours. Il est le beau-frère de Denis-Séraphin VIGER, du 15<sup>e</sup> cours, de Georges-Ernest VIGER, du 15<sup>e</sup> cours, de Tancrede VIGER, du 16<sup>e</sup> cours, de Phinéas VIGER, du 27<sup>e</sup> cours, et de Eugène VIGER, du 32<sup>e</sup> cours. Il est le beau-frère par alliance de Amédée MARSAN, du 27<sup>e</sup> cours, et de Siméon RIVEST, du 25<sup>e</sup> cours.

Mise à jour de la biographie : 21 décembre 20132.

**Collège de l'Assomption**  
**Les anciens et les anciennes**

**Louis BONIN, 25<sup>e</sup> cours, prêtre**  
(1840-1921)

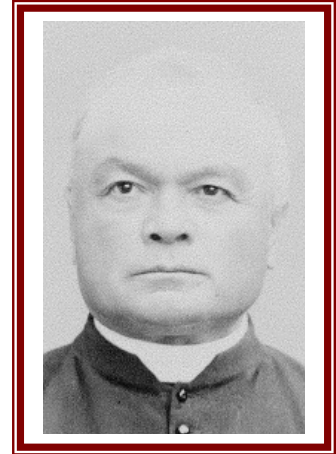
Né à Sainte-Élisabeth, le 26 mars 1840. Il est le fils d'Élie BONIN, cultivateur, et d'Émilie DUMONTIER.

Il fit ses études à l'Assomption, de 1856 à 1864 ; il y fit aussi deux ans de théologie, tout en étant professeur, en Éléments latins, en 1864-1865, et en classe française, en 1865-1866. Il termina ses études théologiques au Grand Séminaire de Montréal.

Il fut ordonné prêtre à Longueuil par Mgr BOURGET, le 8 mars 1868. De 1868 à 1871, vicaire à Vaudreuil ; de 1871 à 1874, à Saint-Jean sur Richelieu ; de 1874 à 1878, missionnaire chez les Sioux de Devils Lake Agency, dans le Dakota du Nord ; de 1878 à 1887, missionnaire de Pimbina ; en 1887-1888, de Turtle Mountain ; de 1888 à 1907, curé de la Rivière-des-Prairies. En 1907, il se retire à Montréal, chez les Clercs de Saint-Viateur, où il décède le 1<sup>er</sup> janvier 1921.

Il est cousin germain avec Moïse GEOFFROY, du 12<sup>e</sup> cours, Israël GEOFFROY, du 14<sup>e</sup> cours, et Jean-Baptiste GEOFFROY, du 20<sup>e</sup> cours.

Mise à jour de la biographie : 21 décembre 2013.



**Jean-Marie-Aristide BRIEN, 25<sup>e</sup> cours, prêtre**  
(1841-1917)

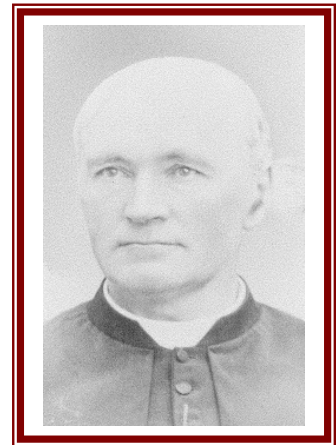
Né à Saint-Jacques, comté de Montcalm, le 16 février 1841. Il est le fils de Jean-Baptiste BRIEN-DUROCHER, cultivateur, et de Marie-Louise BOURGEOIS.

Il fit à l'Assomption ses études classiques et philosophiques, de 1857 à 1864, et fut un an professeur de Syntaxe comme ecclésiastique, en 1864-1865. Il alla ensuite finir ses études théologiques au Grand Séminaire de Montréal, où il fut ordonné prêtre par Mgr BOURGET, le 22 décembre 1867.

De 1867 à 1872, vicaire à Saint-Michel-de-Napierville ; de 1872 à 1877, aumônier des Sœurs de Sainte-Anne, à Lachine ; de 1877 à 1889, aumônier des Sœurs-de-la-Miséricorde, à Montréal ; de 1889 à 1911, curé de Sainte-Élisabeth-de-Joliette, où il a rebâti l'église, en 1906, et agrandi le couvent. Il a été nommé vicaire forain en 1903, et chanoine titulaire de la cathédrale de Joliette, en 1907. Auteur de «*Sainte-Marguerite*», un volume de cent pages, et du «*Secret de Saint-Joseph*». Il a fait le voyage à Rome. Il est décédé à l'hospice Saint-Eusèbe de Joliette, où il était retiré, le 30 octobre 1917.

Il est le frère de André BRIEN, du 14<sup>e</sup> cours, de Ulric DUROCHER, du 20<sup>e</sup> cours, et de Joseph BRIEN, du 27<sup>e</sup> cours.

Mise à jour de la biographie : 21 décembre 2013.



**Collège de l'Assomption**  
**Les anciens et les anciennes**

**Albert-Antoine-Ernest BROUSSEAU, 25<sup>e</sup> cours, employé civil**  
(....-....)

Originaire de Beloeil. Il est le fils de Jean-Baptiste BROUSSEAU et de Marie-Anne-Charlotte HERTEL.

Étudia au Collège de l'Assomption en 1859-1860.

Décédé.

Avait épousé Anne-Adrienne ROY, fille de Louis-Hilarion ROY et de Alzire RABY, à Terrebonne, le 16 janvier 1879.

Il est le frère de Jean-Baptiste BROUSSEAU, du 23<sup>e</sup> cours, et de Alexandre BROUSSEAU, du 31<sup>e</sup> cours. Il est cousin germain avec Léonide DE SALABERRY, du 30<sup>e</sup> cours, René DE SALABERRY, du 51<sup>e</sup> cours, Rodolphe FARIBAULT, du 43<sup>e</sup> cours, Georges FARIBAULT, du 48<sup>e</sup> cours, Arthur FARIBAULT, du 50<sup>e</sup> cours, et Eugène FARIBAULT, du 57<sup>e</sup> cours..

Mise à jour de la biographie : 19 mars 2010.

**Louis-Pierre-Paul CARDIN, 25<sup>e</sup> cours, notaire**  
(1840-1917)

Né sur l'Île Madame, dans la paroisse Saint-Pierre-de-Sorel, le 21 mai 1840, fils de Athanase CARDIN, cultivateur, et de Judith LAVALLÉE.

Fit ses études au Collège de l'Assomption, de 1856 à 1864.

Fut admis à la pratique du notariat en 1868.

Obtint un certificat de 1<sup>ère</sup> et 2<sup>e</sup> classe de l'École militaire.

Exerça sa profession à Sorel avec J.-B.-L. PRÉCOURT de 1868 à 1872, et pratiqua seul par la suite, à Sorel jusqu'en 1892, puis à Montréal, jusqu'en 1912.

Secrétaire-trésorier de Sainte-Anne-de-Sorel en 1878 et 1879, puis de Sainte-Victoire de 1880 à 1886.

Secrétaire des écoles dissidentes de Sorel.

Président et secrétaire-trésorier de la Société d'agriculture du comté de Richelieu.

Devint membre du Parti national en 1885. Président honoraire de l'Association des jeunes nationaux du district de Richelieu en 1887 et 1888.

Élu député libéral dans Richelieu en 1886. Réélu en 1890. Ne s'est pas représenté en 1892. De nouveau élu en 1897, 1900, 1904 et 1908. Ne s'est pas représenté en 1912.

Protonotaire adjoint du district de Montréal de 1912 à 1917.

Président de la Société Saint-Jean-Baptiste de Sorel.

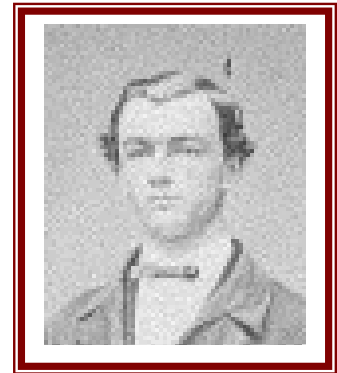
Fonda la première compagnie de milice de Sorel et en fut capitaine et lieutenant-colonel.

Décédé à Montréal, le 9 avril 1917, à l'âge de 75 ans et 10 mois. Inhumé dans le cimetière de la paroisse Saint-Pierre-de-Sorel, le 13 avril 1917.

Avait épousé dans sa paroisse natale, le 21 mai 1867, Marie-Eugénie-Céline LAMÈRE, fille de Jean-Baptiste LAMÈRE et de Elizabeth SMITH.

Il est le frère de Pierre CARDIN, du 27<sup>e</sup> cours.

Mise à jour de la biographie : 6 janvier 2011.



**Collège de l'Assomption  
Les anciens et les anciennes**

**Napoléon CHICOINE, 25<sup>e</sup> cours, marchand  
(.....)**

Originaire de Verchères. Il est le fils de Pierre CHICOINE et de Julie DANSEREAU.

Étudia au Collège de l'Assomption de 1857 à 1860.  
Opéra son commerce à Verchères.

Décédé.

Avait épousé Marie-Mélina GRAVEL, fille de Louis GRAVEL et de Émilie GLADU, à Longueuil, le 2 juillet 1864.

Il est le beau-frère par alliance de Napoléon SÉNÉCAL, du 21<sup>e</sup> cours.

Mise à jour de la biographie : 21 décembre 2013.

**Jean-Baptiste-Louis COUtlÉE, 25<sup>e</sup> cours, notaire  
(.....)**

Originaire de Des Cèdres. Il est le fils de Dominique-Amabilis (Amable) COUtlÉE et de Marie-Henriette CHÉNIER.

Étudia au Collège de l'Assomption de 1857 à 1861.  
Aurait pratiqué sa profession à Montréal, de 1867 à 1914.

Décédé.

Avait épousé Marie LEBLANC, fille de Étienne LEBLANC et de Henriette GOURDEAU, à Saint-Zotique, le 17 août 1868.

Mise à jour de la biographie : 21 décembre 2013.

**Honoré DESSAINT-SAINT-PIERRE, 25<sup>e</sup> cours, cultivateur  
(.....)**

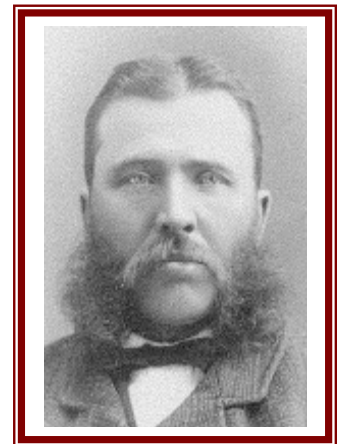
Originaire de Saint-Ambroise de Kildare. Il est le fils de Michel DESSAINT-SAINT-PIERRE et de Euphémie CALLOT.

Étudia au Collège de l'Assomption en 1857-1858.  
Pratiqua l'agriculture à Saint-Ambroise de Kildare.

Décédé.

Avait épousé Cédulie GENEST-LABARRE, fille de Amable GENEST-LABARRE et de Rébecca VAILLANCOURT, à Montréal, le 16 avril 1877.

Mise à jour de la biographie : 19 mars 2010.



**Collège de l'Assomption  
Les anciens et les anciennes**

**Odilon-Achille DRAINVILLE, 25<sup>e</sup> cours, cultivateur  
(1844-1909)**

Né à Saint-Barthélemi, le 26 février 1844. Il est le fils de Méthode DRAINVILLE, cultivateur, et de Marie-Luce COUTU.

Étudia au Collège de l'Assomption en 1857-1858.  
A pratiqué l'agriculture à Saint-Barthélemi.

Décédé le 15 mars 1909, à Saint-Barthélemi. Il est inhumé dans le cimetière paroissial.  
Avait épousé, en premières noces, Judith FROMENT, fille de Antoine FROMENT et de Angélique PAYETTE, à Saint-Barthélemi, le 26 octobre 1880, et en secondes noces, Virginie CÔTÉ, fille de Charles CÔTÉ et de Éloïse GÉNÉREUX, à Saint-Barthélemi, le 20 février 1909.

Mise à jour de la biographie : 19 mars 2010.

**Joseph DUCHARME, 25<sup>e</sup> cours, médecin  
(.....)**

Originaire de Contrecoeur. Il est le fils de Joseph-Ambroise DUCHARME et de Élisabeth ROY.

Étudia au Collège de l'Assomption de 1857 à 1863.  
Pratiqua sa profession à Longueuil.

Décédé.  
Avait épousé Marie-Émilienne FISSIAULT-LARAMÉE, fille de Joseph FISSIAULT-LARAMÉE et de Rose TRUDEL, à Montréal, le 16 mai 1870.

Mise à jour de la biographie : 21 décembre 2013.

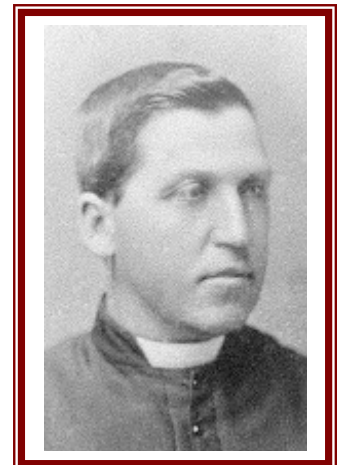
**Euclide DUGAS, 25<sup>e</sup> cours, prêtre  
(1840-1915)**

Né à Saint-Jacques-de-Montcalm, le 29 avril 1840, fils de Édouard DUGAS, cultivateur, et de Hedwige LAGARDE.

Étudia au Collège de l'Assomption de 1857 à 1864.

Ordonné prêtre à Montréal, le 6 juin 1868.  
En 1868-1869, vicaire à Berthier ; de 1869 à 1871, à Saint-Lin ; de 1871 à 1874, à Saint-Esprit ; de 1874 à 1884, curé de Chertsey ; de 1884 à 1907, curé de Sainte-Anne des Plaines ; de 1907 à 1912, retiré au Sault-au-Récollet, et de 1902 à 1915, à Saint-Lin. Avait été nommé vicaire forain.

Dévoué avec ardeur à l'avancement spirituel et temporel de ses paroissiens, adroit autant qu'actif, il fut constamment l'âme de toutes les entreprises d'utilité générale, les aidant volontiers de sa bourse et de sa personne. En 1900, il a bâti à Sainte-Anne-des-Plaines, une église qui est un véritable monument d'architecture.



**Collège de l'Assomption**  
**Les anciens et les anciennes**

Toujours pris par son travail quotidien de bon et pieux curé, assidu à son confessionnal, il ne s'accordait guère de congé ; à noter qu'il ne fut jamais un dimanche absent. Il est décédé à Saint Lin, après huit longues années de souffrance, le 12 avril 1915.

Il est le frère de Georges DUGAS, du 19<sup>e</sup> cours, de Émile DUGAS, du 27<sup>e</sup> cours, et de Alcide DUGAS, du 36<sup>e</sup> cours.

Mise à jour de la biographie : 21 décembre 2013.

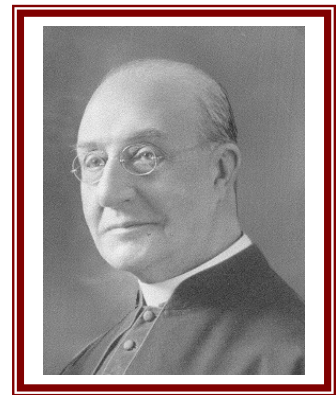
**Louis-Marie-Marcel DUGAS, 25<sup>e</sup> cours, prêtre**  
(1845-1922)

Né à Saint-Jacques, comté de Montcalm, le 20 mai 1845, de Joseph DUGAS, marchand, et de Adélaïde LANOUE.

Il fit à l'Assomption ses études classiques et philosophiques, de 1857 à 1864 ; en 1864-1865, au Grand Séminaire de Montréal ; de 1865 à 1867, professeur de la classe française à l'Assomption ; en 1867-1868, de nouveau au Grand Séminaire de Montréal.

Il fut ordonné prêtre le 22 novembre 1868.

De 1868 à 1875, vicaire à Hochelaga ; de 1875 à 1879, curé de la Nativité d'Hochelaga ; de 1879 à 1884, il fut chargé de divers postes aux Etats-Unis, où il se dépensa avec entrain. En 1884, il devenait curé de Saint-Joseph de Cohoes, N.Y., qu'il ne devait quitter qu'à sa retraite en 1913.



Il mourut à Saint-Jacques de Montcalm, à sa résidence, le 16 janvier 1922. Il avait été créé protonotaire apostolique en 1893.

Il est le frère de Azarie-Nicolas DUGAS, du 35<sup>e</sup> cours.

Mise à jour de la biographie : 19 mars 2010.

**Pierre-Urgel DUPRAS, 25<sup>e</sup> cours, avocat**  
(1843-.....)

Né à Mascouche, le 10 septembre 1843. Il est le fils de Michel DUPRAS et de Claire BEAUCHAMP.

Étudia au Collège de l'Assomption de 1859 à 1861.

A pratiqué sa profession à Montréal.

Décédé.

Avait épousé Philomène CROZE, fille d'Édouard CROZE et de Angélique MARSAN, à Mascouche, le 28 février 1870.

Il est le frère de Joseph DUPRAS, du 39<sup>e</sup> cours.

Mise à jour de la biographie : 19 mars 2010.

**Collège de l'Assomption**  
**Les anciens et les anciennes**

**François FOREST, 25<sup>e</sup> cours, cultivateur**

(....-....)

Originaire de L'Assomption. Il est le fils de Antoine FOREST et de Dorothée AMIREAULT.

Étudia au Collège de l'Assomption de 1856 à 1860.

Pratiqua l'agriculture à Cahoes, dans l'état de New York.

Décédé.

Avait épousé, une première fois, Clarisse FOREST, fille de Paul FOREST et de Josephte RACETTE, à L'Épiphanie, le 22 février 1870 et, une seconde fois, dans la même paroisse, le 3 février 1894.

Il est le frère de Marc-Azarie FOREST, du 31<sup>e</sup> cours.

Mise à jour de la biographie : 21 décembre 2013.

**Léon FOREST, 25<sup>e</sup> cours, notaire**

(1842-....)

Né à Saint-Jacques-de-Montcalm, le 7 août 1842. Il est le fils de Léon (Simon) FOREST, cultivateur, et de Marie-Nathalie MAGNAN.

Étudia au Collège de l'Assomption de 1856 à 1862.

A pratiqué sa profession à Lachine.

Décédé.

Avait épousé Élodie POIRIER, fille de Marcel POIRIER et de Euphémie DUGAS, à L'Assomption, le 27 septembre 1869.

Il est le beau-frère de Marcel POIRIER, du 15<sup>e</sup> cours, de Azarie POIRIER, du 26<sup>e</sup> cours, de Napoléon POIRIER, du 26<sup>e</sup> cours, de Camille POIRIER, du 31<sup>e</sup> cours, et de Séraphin POIRIER, du 37<sup>e</sup> cours.

Mise à jour de la biographie : 19 mars 2010.

**Urgel GAUDET, 25<sup>e</sup> cours, prêtre**

(1835-1877)

Né à Saint-Jacques, le 5 novembre 1835, il est le fils de Alexis GAUDET, cultivateur, et de Marcelline ROBICHAUD.

Étudia au Collège de l'Assomption en 1857-1858.

Ordonné prêtre à Montréal, le 22 novembre 1868.

De 1868 à 1871, professeur au Collège Sainte-Marie ; de 1871 à 1876, vicaire à Vaudreuil ; en 1876-1877, curé de Saint-Hyppolite.

Décédé le 26 janvier 1877, à Montréal,

Mise à jour de la biographie : 19 mars 2010.

**Henri-Arsène GERMAIN, 25<sup>e</sup> cours, avocat**  
(....-.....)

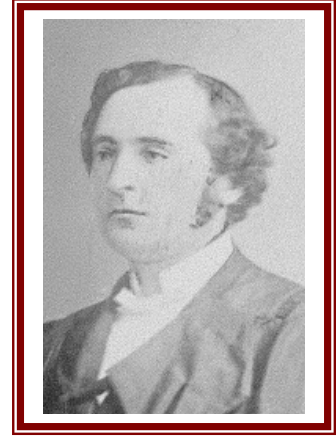
Originaire de Verchères. Il est le fils de Henri GERMAIN et de Justine-Aglé FONTAINE.

Étudia au Collège de l'Assomption de 1857 à 1864.  
Pratiqua sa profession à Montréal.

Décédé.  
Avait épousé Marie-Exupérine DOZOIS, fille de Charles DOZOIS et de Julie CHEVAL-SAINT-JACQUES, à Montréal, le 4 mai 1868.

Il est le frère de Louis GERMAIN, du 41<sup>e</sup> cours.

Mise à jour de la biographie : 19 mars 2010.



**Gérasime GERMAIN, 25<sup>e</sup> cours, médecin**  
(....-.....)

Originaire de Saint-Vincent-de-Paul. Il est le fils de Césaire GERMAIN et de Zoé PEPIN

Étudia au Collège de l'Assomption en 1857.  
A pratiqué sa profession à Saint-Hermas.

Décédé.  
Avait épousé Marguerite-Eudexie PRIEUR.

Il est le frère de Édouard GERMAIN-PEPIN, du 26<sup>e</sup> cours, et de Germain GERMAIN, du 28<sup>e</sup> cours.

Mise à jour de la biographie : 21 décembre 2013.

**Abel GODIN, 25<sup>e</sup> cours, commis-marchand**  
(....-.....)

Né à Montréal.

Étudia au Collège de l'Assomption en 1859-1860.  
Exercera son métier à Montréal.

Décédé.  
Aurait épousé Hélène HARBECK.

Mise à jour de la biographie : 19 mars 2010.

**Collège de l'Assomption**  
**Les anciens et les anciennes**

**Magloire GRANGER, 25<sup>e</sup> cours, notaire**  
(1843-1916)

Né à Saint-Jacques de Montcalm, le 27 janvier 1843. Il est le fils de Magloire GRANGER, cultivateur, et de Domitilde MORIN.

Étudia au Collège de l'Assomption de 1855 à 1862.

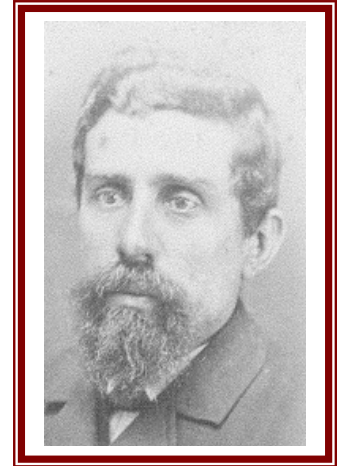
Pratiqua sa profession à Saint-Jacques de Montcalm, de 1867 à 1916.

Décédé le 4 avril 1916, à Saint-Jacques de Montcalm. Il est inhumé dans le cimetière paroissial.

Avait épousé Clémentine MORIN, fille de Léon MORIN et de Élisabeth PELLERIN, à Saint-Jacques-de-Montcalm, le 3 février 1885.

Il est le beau-frère de Napoléon MORIN, du 40<sup>e</sup> cours.

Mise à jour de la biographie : 21 décembre 2013.



**François-Olivier JACQUES, 25<sup>e</sup> cours, instituteur**  
(1842-1878)

Né à Saint-Barthélemi, le 2 janvier 1842. Il est le fils de Hyacinthe JACQUES, cultivateur, et de Josephine GILBERT-COMTOIS.

Étudia au Collège de l'Assomption de 1855 à 1861.

Pratiqua l'agriculture à Saint-Barthélemi.

Décédé le 5 mars 1878, à Saint-Barthélemi. Il est inhumé dans le cimetière paroissial.

Avait épousé Joséphine PLANTE, fille de Ferdinand PLANTE et de Julie LAFERRIÈRE, à Saint-Barthélemi, le 16 février 1863.

Mise à jour de la biographie : 19 mars 2010.

**Tancredè JOBIN, 25<sup>e</sup> cours, courtier**  
(....-.....)

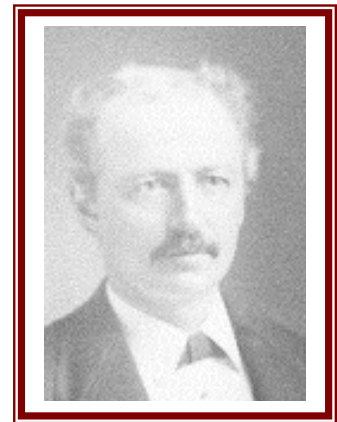
Originaire de Sainte-Geneviève de Pierrefonds. Il est le fils de André JOBIN et de Marie-Mathilde-Élisabeth DORVAL.

Étudia au Collège de l'Assomption de 1853 à 1859.

Exerça sa profession à Montréal.

Décédé.

Avait épousé Marie-Hermina VILLENEUVE, fille de Nazaire VILLENEUVE et de Sophronie DUPRAS, à Montréal, le 4 mai 1870.



Il est le frère de Damase JOBIN, du 23<sup>e</sup> cours. Il est le neveu de Alexandre-Amable DORVAL, du 1<sup>er</sup> cours, Féréol DORVAL, du 1<sup>er</sup> cours, de Joseph-Norbert FARIBAULT, du 5<sup>e</sup> cours, et de Urgel DORVAL, du 8<sup>e</sup> cours. Il est cousin germain avec Médéric DORVAL, du 24<sup>e</sup> cours, Adelmard DORVAL, du 30<sup>e</sup> cours, François-Xavier LEMIRE, du 32<sup>e</sup> cours, Joseph-Édouard FARIBAULT, du 35<sup>e</sup> cours, Victor ALLARD, du 40<sup>e</sup> cours, Philippe DORVAL, du 43<sup>e</sup> cours, Gustave DORVAL, du 55<sup>e</sup> cours, Amable DORVAL, du 59<sup>e</sup> cours, Louis-Philippe DORVAL, du 59<sup>e</sup> cours, et Georges DORVAL, du 64<sup>e</sup> cours.

Mise à jour de la biographie : 21 décembre 2013.

**Collège de l'Assomption  
Les anciens et les anciennes**

**Joseph-(Tiburce)-Tibère LANGLOIS, 25<sup>e</sup> cours, notaire  
(....-....)**

Originaire de la Pointe-aux-Trembles. Il est le fils de Antoine LANGLOIS et de Louise-Théophile BLAIS.

Étudia au Collège de l'Assomption de 1857 à 1862.  
Pratiqua sa profession à Sutton, de 1867 à 1890.

Décédé.

Avait épousé Rosalie MAILHOT, fille de Salomon MAILHOT et de Sophie NORMANDIN, à Sutton, le 23 octobre 1871.

Il est le frère de Jean-Baptiste LANGLOIS, du 16<sup>e</sup> cours, et de Achille LANGLOIS, du 24<sup>e</sup> cours. Il est le beau-frère de Narcisse-Eusèbe MAILHOT, du 23<sup>e</sup> cours.

Mise à jour de la biographie : 21 décembre 2013.

**Jules-Godfroy LAPALME, 25<sup>e</sup> cours, cordonnier  
(1845-....)**

Né à L'Assomption, le 2 juin 1845. Il est le fils de Narcisse LAPALME et de Émilie CADOTTE.

Étudia au Collège de l'Assomption en 1857 à 1858.  
Exerça son métier à Willimantic, dans le Connecticut.

Décédé.

Il est le frère de Léon LAPALME, du 19<sup>e</sup> cours.

Mise à jour de la biographie : 19 mars 2010.

**Anselme LAPORTE, 25<sup>e</sup> cours, médecin  
(....-....)**

Originaire de la Pointe-aux-Trembles. Il est le fils de Médard LAPORTE et de Zoé MERCIER.

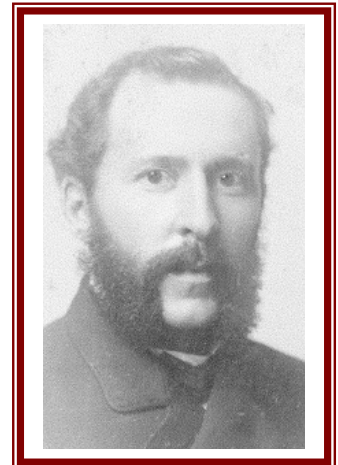
Étudia au Collège de l'Assomption en 1857.  
Pratiqua sa profession à Montréal.

Décédé.

Avait épousé Marguerite PALLASCIO, fille de Guillaume PALLASCIO et de Marguerite PICARD, à Montréal, le 18 juin 1864.

Il est le frère de Alfred LAPORTE, du 17<sup>e</sup> cours.

Mise à jour de la biographie : 19 mars 2010.



**Collège de l'Assomption  
Les anciens et les anciennes**

**Joseph-Gustave LAVIOLETTE, 25<sup>e</sup> cours, médecin, pharmacien**

(....-....)

Originaire de Saint-Cyprien. Il est le fils de Joseph-Gaspard LAVIOLETTE et de Christine-(Célanire)-Célanie ROY-PORTELANCE.

Étudia au Collège de l'Assomption en 1862-1863.  
Pratiqua la médecine et la pharmacie à Montréal.

Décédé.

Avait épousé Évelina PRATT, fille de John PRATT et de Mathilde ROY, à Montréal, le 28 avril 1868.

Mise à jour de la biographie : 19 mars 2010.

**Joseph MARTEL, 25<sup>e</sup> cours, avocat**

(....-....)

Originaire de Saint-Alphonse-de-Rodriguez. Il est le fils de Pierre MARTEL et de Sophie GAUDET.

Étudia au Collège de l'Assomption de 1857 à 1864.  
Pratiqua sa profession à Joliette.

Décédé.

Avait épousé Marie-Odile-Anaïs CHERRIER, fille de André Romuald CHERRIER et de Marie-Louise-Henriette PARTHENIS, à Joliette, le 11 août 1869.

Il est le beau frère de André CHERRIER, du 37<sup>e</sup> cours, de Anatole CHERRIER, du 38<sup>e</sup> cours, et de Oscar CHERRIER, aussi du 38<sup>e</sup> cours.

Mise à jour de la biographie : 19 mars 2010.



**François-Siméon MARTINEAU, 25<sup>e</sup> cours, médecin, écuyer**

(1844-1918)

Né à Lavaltrie, le 14 novembre 1844. Il est le fils de François MARTINEAU, cultivateur, et de Élise LAPORTE.

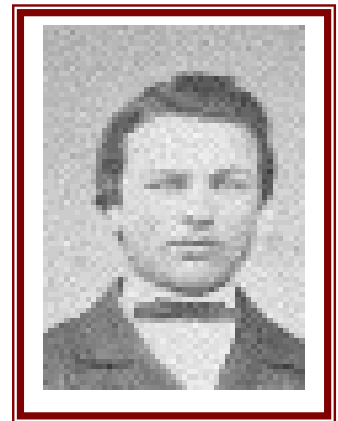
Étudia au Collège de l'Assomption de 1856 à 1864.  
Pratiqua sa profession à Lavaltrie.

Décédé le 25 janvier 1918, à Lavaltrie.

Avait épousé Clarisse-Hermilie-Phébé MORIN, fille de Joseph MORIN et de Félicité PELTIER, à Lavaltrie, le 6 février 1872.

Il est le frère de Denis MARTINEAU, du 38<sup>e</sup> cours, et le beau-frère de Louis-Siméon MORIN, du 9<sup>e</sup> cours, et de Octave MORIN, du 19<sup>e</sup> cours, et Georges PELLETIER, du 44<sup>e</sup> cours.

Mise à jour de la biographie : 21 décembre 2013.



**Collège de l'Assomption**  
**Les anciens et les anciennes**

**Olivier MIREAULT, 25<sup>e</sup> cours, boulanger**  
(1842-.....)

Né à Dieppe, le 23 décembre 1842. Il est le fils de Jean-Daniel MIREAULT et de Marie FOREST.

Étudia au Collège de l'Assomption de 1856 à 1858.  
Exerça son métier à Montréal.

Décédé.

Avait épousé Espérance CROTEAU, fille de Nicolas CROTEAU et de Agathe SÉGUIN, à Saint-Paul-l'Ermitte, le 11 juillet 1865.

Il est le beau-frère de Ulric DUPUIS, du 13<sup>e</sup> cours.

Mise à jour de la biographie : 19 mars 2010.

**Alexandre RICHARDSON, 25<sup>e</sup> cours, notaire, registraire**  
(.....-.....)

Originaire de Saint-Rémi. Il est le fils de James RICHARDSON et de Marie PROVOST.

Étudia au Collège de l'Assomption de 1855 à 1862.  
N'a laissé aucun minutier de sa pratique notariale.

Décédé.

Avait épousé Philomène LÉRIGER, fille de Louis LÉRIGER et de Josephite GOYETTE, à Saint-Rémi, le 15 août 1875.

Mise à jour de la biographie : 19 mars 2010.

**Joseph-Siméon RIVEST, 25<sup>e</sup> cours, notaire**  
(1843-1918)

Né à Saint-Sulpice, le 4 juin 1843. Il est le fils de Charles RIVEST et de Julie HAMELIN.

Étudia au Collège de l'Assomption de 1856 à 1863.  
A pratiqué sa profession à L'Assomption, de 1867 à 1918.  
A été maire de L'Assomption (village).

Décédé le 1<sup>er</sup> juillet 1918, à L'Assomption. Il est inhumé dans le cimetière paroissial.  
Avait épousé à L'Assomption, le 27 juillet 1874, Élodie VIGER, fille de Séraphin VIGER, médecin, et de Élodie ARCHAMBAULT.

Il est le beau-frère de Denis-Séraphin VIGER, du 15<sup>e</sup> cours, de Georges-Ernest VIGER, du 15<sup>e</sup> cours, de Tancrède VIGER, du 16<sup>e</sup> cours, de Amable ARCHAMBAULT, du 29<sup>e</sup> cours, et de Camille-Tancrède VIGER, du 32<sup>e</sup> cours. Il est le beau-frère par alliance de Amédée MARSAN, du 27<sup>e</sup> cours, et de Joseph BEAUCHAMP, du 25<sup>e</sup> cours.

Mise à jour de la biographie : 21 décembre 2013.

**Collège de l'Assomption  
Les anciens et les anciennes**

**Narcisse ROBILLARD, 25<sup>e</sup> cours, hôtelier  
(1840-.....)**

Né à Lavaltrie, le 15 janvier 1840. Il est le fils de Narcisse ROBILLARD, cultivateur, et de Sophie BOUTHILLIER.

Étudia au Collège de l'Assomption en 1856 à 1859.  
Opéra son commerce à Montréal.

Décédé.

Avait épousé Marie-Rose-Valérie COUTU, fille de Jean-Baptiste COUTU et de Marie GRIVEAU-BOISJOLY, à Lavaltrie, le 22 novembre 1859.

Il est le frère de Alfred ROBILLARD, du 27<sup>e</sup> cours, et de Clément ROBILLARD, du 32<sup>e</sup> cours.  
Il est le beau-frère de Denis BOUTHILLIER, du 2<sup>e</sup> cours, et de Tancrede BOUTHILLIER, du 33<sup>e</sup> cours. Il est l'oncle de Médéric BOUTHILLIER, du 30<sup>e</sup> cours, et de Edmond BOUTHILLIER, du 45<sup>e</sup> cours.

Mise à jour de la biographie : 19 mars 2010.

**Zéphirin ROULEAU, 25<sup>e</sup> cours, médecin  
(1846-.....)**

Né à Saint-Barthélemi, le 25 novembre 1846. Il est le fils de François ROULEAU, notaire et écuyer, et de Christine CARON.

Étudia au Collège de l'Assomption de 1857 à 1864.  
Pratiqua sa profession à Manteno, dans l'Illinois.

Décédé.

Il est le frère de François ROULEAU, du 27<sup>e</sup> cours.

Mise à jour de la biographie : 19 mars 2010.



**Charles THÉBERGE, 25<sup>e</sup> cours, prêtre (chartreux)  
(1842-.....)**

Né à Chambly, le 25 novembre 1842. En religion sous le nom de Dom Appolinaire.

Étudia au Collège de l'Assomption de 1859 à 1864.  
Ordonné prêtre en France. le 15 août 1871.  
De 1854 à sa mort, à la Grande Chartreuse, en France.

Décédé en 1929.

Il est le frère de Salomon THÉBERGE, du 9<sup>e</sup> cours.

Mise à jour de la biographie : 21 décembre 2013.

**Collège de l'Assomption**  
**Les anciens et les anciennes**

**Gédéon-Vitalien VILLENEUVE, 25<sup>e</sup> cours, prêtre**  
(1846-1931)

Né à Lachenaie, le 18 janvier 1846, de Gédéon VILLENEUVE, marchand, et de Marie-Anne TRUDEAU.

Il fit à l'Assomption ses études classiques et philosophiques, de 1857 à 1864, et ses études théologiques, de 1864 à 1868, tout en exerçant les fonctions de maître de salles de 1864 à 1866, et de préfet de discipline, de 1866 à 1868.

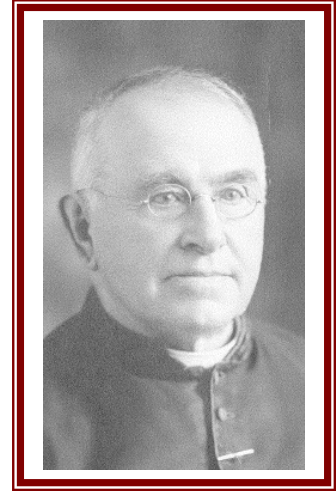
Il fut ordonné prêtre à Montréal par Mgr BOURGET, le 9 août 1868.

Au Collège de l'Assomption, professeur d'Éléments latins, en 1868-1869, puis préfet de discipline, de 1869 à 1872 ; procureur, de 1872 à 1914 (42 ans) ; supérieur, de 1899 à 1911 (12 ans) ; vice supérieur, de 1911 à 1914 (3 ans) ; en repos au Collège, de 1914 à 1931.

Il décéda le 22 novembre 1931, à l'âge de 84 ans et 10 mois.

Ses restes reposent dans la crypte du Collège de l'Assomption.

M. VILLENEUVE a reçu en 1902, de l'Université Laval, de Québec, le titre de docteur en théologie. Il a été nommé vicaire forain, en 1900, et fait chanoine honoraire de la basilique de Montréal, en 1904. Il fit un voyage en Europe et en Terre Sainte, en 1890.



Quelques pages lui ont été consacrées dans le fascicule portant sur les membres de la direction du Collège.

Il est le frère de Gilbert VILLENEUVE, du 31<sup>e</sup> cours, de Camille VILLENEUVE, du 36<sup>e</sup> cours, et de Odilon VILLENEUVE, du 37<sup>e</sup> cours.

Mise à jour de la biographie : 24 mars 2014.

## Classe française (1856-1857)

**Isidore BEAUDOIN, classe française, cultivateur**  
(1846-.....)

Né à Saint-Lin, le 18 février 1846. Il est le fils de David BEAUDOIN et de Marguerite BRIEN-DESROCHERS.

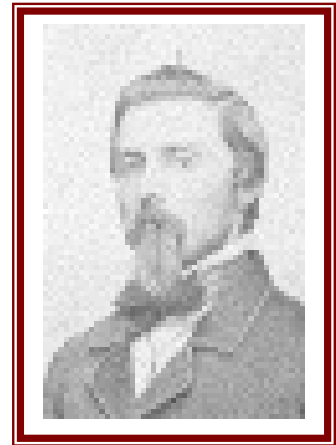
Étudia au Collège de l'Assomption en 1856-1857.

Pratiqua l'agriculture à Saint-Lin.

Décédé.

Avait épousé, en premières noces, Rose-Anna DÉZIEL-LABRÈCHE, fille de Joseph DÉZIEL-LABRÈCHE et de Marie RENAUD, à Saint-Lin, le 7 février 1871, et en secondes noces, Azilda MORIN, fille de Antoine MORIN et de Anastasie BEAUDOIN, à Saint-Lin, le 22 mai 1888.

Il est le frère de Honoré BEAUDOIN, du 32<sup>e</sup> cours. Il est le beau frère de Hilaire HURTEAU, du 19<sup>e</sup> cours, et de Pierre BLOUIN, du 21<sup>e</sup> cours.



Mise à jour de la biographie : 21 décembre 2013.

**Collège de l'Assomption  
Les anciens et les anciennes**

**Joseph BOUSQUET, classe française, menuisier**

(....-....)

Originaire de L'Assomption.

Étudia au Collège de l'Assomption, de 1856 à 1858.  
Exerça son métier à Montréal.

Décédé.

Mise à jour de la biographie : 21 mars 2010.

**Joseph CHARTIER, classe française, cultivateur**

(....-....)

Originaire de la Pointe-aux-Trembles. Il est le fils de Narcisse CHARTIER et de Catherine LÉPINE.

Étudia au Collège de l'Assomption, en 1856-1857.  
Pratiqua l'agriculture à la Pointe-aux-Trembles.

Décédé.

Avait épousé Philomène VALADE, fille de François-Xavier VALADE et de Philomène CHARBONNEAU, à la Pointe-aux-Trembles, le 10 janvier 1881.

Mise à jour de la biographie : 21 mars 2010.

**Oscar CHRISTIN, classe française, industriel**

(....-....)

Originaire de L'Assomption, né à Chicago, il est le fils de Arthur CHRISTIN, du 9<sup>e</sup> cours, manufacturier, et de Mary Alice DAMON.

Étudia au Collège de l'Assomption, en 1856.  
Opérait, avec son père, une manufacture de bouteilles de boissons gazeuses à Chicago, dans l'Illinois.

Décédé.

Il est le frère de Ferrier CHRISTIN, du 22<sup>e</sup> cours.

Mise à jour de la biographie : 21 décembre 2013.

**William DOUGLASS, classe française,**

(....-....)

Originaire de Williston, Vermont.

Étudia au Collège de l'Assomption en 1856.

Décédé.

Mise à jour de la biographie : 21 mars 2010.

**Collège de l'Assomption  
Les anciens et les anciennes**

**Adolphe DUPUIS, classe française, marchand  
(.....)**

Originaire de Maskinongé. Il est le fils de Joseph DUPUIS et de Sophie GRÉGOIRE.

Étudia au Collège de l'Assomption, de 1856 à 1858.

Décédé.

Avait épousé Suzanne ELLIOT, fille de André ELLIOT et de Marguerite BÉLANGER, à Sainte-Ursule, le 27 août 1861.

Mise à jour de la biographie : 21 mars 2010.

**Joseph-Isidore-Ulric FOUCHER, classe française, orfèvre  
(1846-.....)**

Né à Saint-Jacques de Montcalm, le 6 octobre 1846. Il est le fils de François FOUCHER, marchand, et de Odile (Adèle) BRIEN-DESROCHERS.

Étudia au Collège de l'Assomption en 1856-1857.  
A exercé son métier à Montréal.

Décédé.

Avait épousé Marie-Cordélia RENAUD, fille de Wilfrid RENAUD et de Scholastique BOUIN-DUFRESNE, à Joliette, le 11 novembre 1867.

Il est le demi-frère de François-Médéric FOUCHER, du 18<sup>e</sup> cours.

Mise à jour de la biographie : 21 mars 2010.

**Jean-Baptiste-Macaire-Clément HÉTU, classe française, cultivateur  
(1844-1923)**

Né à Lavaltrie, le 22 décembre 1844. Il est le fils de Jean-Baptiste HÉTU, cultivateur et écuyer, et de Marie-Louise GRIVEAU-BOISJOLI.

Étudia au Collège de l'Assomption en 1856-1857.  
A pratiqué l'agriculture à Lavaltrie.

Décédé le 15 novembre 1923, à Lavaltrie. Il est inhumé dans le cimetière de cette paroisse.

Avait épousé Marie-Louise HÉTU, fille de Ambroise HÉTU et de Éloïse ÉMERY-CODERRE, à Lavaltrie, le 12 mai 1874.

Il est le frère de Romuald HÉTU, du 33<sup>e</sup> cours, et le beau-frère de Aristide HÉTU, du 34<sup>e</sup> cours, de Arcade HÉTU, du 35<sup>e</sup> cours, de Azarie HÉTU, du 41<sup>e</sup> cours, et de Georges LAPORTE, du 52<sup>e</sup> cours.

Mise à jour de la biographie : 5 mars 2014.

**Collège de l'Assomption  
Les anciens et les anciennes**

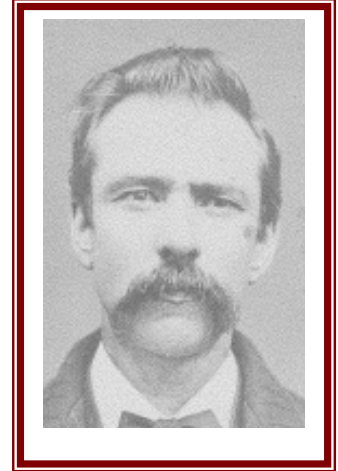
**Joseph JOURDAIN, classe française, menuisier  
(1844-.....)**

Né à L'Assomption, le 4 novembre 1844. Il est le fils de Amable JOURDAIN et de Sophie CREVIER-SAINT-JEAN.

Étudia au Collège de l'Assomption en 1856-1857.  
A exercé son métier à Oakland, en Californie.

Décédé.

Mise à jour de la biographie : 19 mars 2010.



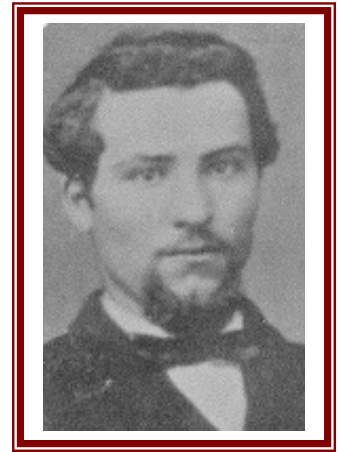
**Joseph-Favila LEBLANC, classe française, organiste  
(1843-1891)**

Né à L'Assomption, le 19 mars 1843. Il est le fils de François-Séraphin LEBLANC et de Aurélie (MALOUIN)-CORMIER.

Étudia au Collège de l'Assomption, de 1856 à 1858.

Décédé le 6 août 1891, à L'Épiphanie. Il est inhumé dans le cimetière paroissial. Était célibataire.

Il est le demi-frère de Édouard LEBLANC, du 11<sup>e</sup> cours, et il est le frère de Alphonse LEBLANC, du 16<sup>e</sup> cours, de Charles LEBLANC, du 19<sup>e</sup> cours, de Hormidas LEBLANC, du 19<sup>e</sup> cours, et de Séraphin LEBLANC, du 40<sup>e</sup> cours. Il est aussi le neveu de Urgel CORMIER, du 1<sup>er</sup> cours, de Placide CORMIER, du 4<sup>e</sup> cours, et de Moïse CORMIER, du 19<sup>e</sup> cours. Il est le beau-frère de François-Xavier ARMAND, du 32<sup>e</sup> cours.



Mise à jour de la biographie : 21 décembre 2013.

**Louis LEMIRE-(MARSOLAIS), classe française, cultivateur  
(.....)**

Originaire de Saint-Roch-de-l'Achigan. Il est le fils de Joseph LEMIRE et de Marie-Louise POULIN.

Étudia au Collège de l'Assomption en 1856-1857.  
Pratiqua l'agriculture à Saint-Roch-de-l'Achigan.

Décédé.

Avait épousé Ozine LEMIRE, fille de Jean-Baptiste LEMIRE et de Judith DEBUSSAT, à L'Assomption, le 23 novembre 1869.

Il est le frère de Pierre MARSOLAIS, du 10<sup>e</sup> cours, et de Thomas MARSOLAIS, du 11<sup>e</sup> cours.

Mise à jour de la biographie : 21 mars 2010.

**Collège de l'Assomption  
Les anciens et les anciennes**

**Charles LÉPINE, classe française, conducteur de locomotive  
(....-....)**

**Originaire de L'Assomption.**

**Étudia au Collège de l'Assomption en 1856.**

**Décédé.**

**Mise à jour de la biographie : 21 mars 2010.**

**Napoléon (Léon)-John LONGPRÉ, classe française, cultivateur  
(....-....)**

**Originaire de L'Assomption. Il est le fils de François-Xavier LONGPRÉ et de Françoise THIBAUT.**

**Étudia au Collège de l'Assomption en 1856-1857.**

**A pratiqué l'agriculture à Omaha, dans le Nebraska.**

**Décédé.**

**Avait épousé Alice QUÉVILLON, fille de Jean-Baptiste QUÉVILLON et d'Alice PAULIN, à Montréal, le 10 novembre 1879.**

**Il est le frère de François-Xavier LONGPRÉ, du 18<sup>e</sup> cours, et de Toussain LONGPRÉ, également du 25<sup>e</sup> cours.**

**Mise à jour de la biographie : 21 mars 2010.**

**Toussain LONGPRÉ, classe française, cultivateur  
(....-....)**

**Originaire de L'Assomption. Il est le fils de François-Xavier LONGPRÉ et de Françoise THIBAUT.**

**Étudia au Collège de l'Assomption en 1856-1857.**

**A pratiqué l'agriculture à Flat Rock, dans le Michigan.**

**Décédé.**

**Il est le frère de François-Xavier LONGPRÉ, du 18<sup>e</sup> cours, et de Léon LONGPRÉ, également du 25<sup>e</sup> cours.**

**Mise à jour de la biographie : 21 mars 2010.**

**Collège de l'Assomption**  
**Les anciens et les anciennes**

**Charles-Camille MAGNAN, classe française, menuisier**  
(1843-.....)

Né à L'Assomption, le 6 mai 1843. Il est le fils de François-Xavier MAGNAN et de Marcelline FOISY.

Étudia au Collège de l'Assomption, de 1856 à 1858.  
A exercé son métier à Manistee, dans le Michigan.

Décédé.

Il est le frère de Léon MAGNAN, également du 25<sup>e</sup> cours, de Roch MAGNAN, du 37<sup>e</sup> cours, et de Euclide MAGNAN, du 46<sup>e</sup> cours.

Mise à jour de la biographie : 21 mars 2010.

**Léon MAGNAN, classe française, cultivateur**  
(1845-1894)

Né à L'Assomption, le 29 janvier 1845. Il est le fils de François-Xavier MAGNAN et de Marcelline FOISY.

Étudia au Collège de l'Assomption en 1856-1857.  
A pratiqué l'agriculture à L'Épiphanie.

Décédé le 9 février 1894, à L'Épiphanie. Il est inhumé dans le cimetière de cette paroisse.

Avait épousé, en premières noces, Amanda LAPORTE, fille de Misaël LAPORTE et de Julie ARCHAMBAULT, à L'Épiphanie, le 21 janvier 1868, et en secondes noces, Césarine ARBOUR, fille de Louis ARBOUR et de Elizabeth BURK, à L'Assomption, le 9 juillet 1892.

Il est le frère de Camille MAGNAN, également du 25<sup>e</sup> cours, de Roch MAGNAN, du 37<sup>e</sup> cours, et de Euclide MAGNAN, du 46<sup>e</sup> cours.

Mise à jour de la biographie : 21 mars 2010.

**Louis-Denis PEL(LE)TIER, classe française, élève**  
(1843-1857)

Né à Lavaltrie, le 22 septembre 1843. Il est le fils de Émile PEL(LE)TIER et de Émilie LAPORTE.

Étudia au Collège de l'Assomption en 1856-1857.

Décédé le 13 janvier 1857, à l'âge de 14 ans.  
Célibataire.

Il est le frère de Alfred PELLETIER, du 32<sup>e</sup> cours, et de Conrad PELLETIER, du 34<sup>e</sup> cours.

Mise à jour de la biographie : 21 mars 2010.

**Collège de l'Assomption  
Les anciens et les anciennes**

**François PICARD, classe française,  
(1844-.....)**

Né à Saint-Thomas de Joliette, le 27 juin 1844. Il est le fils de Pierre PICARD et de Marie HARNOIS.

Étudia au Collège de l'Assomption en 1856.  
Il s'est expatrié aux États-Unis.

Décédé.

Mise à jour de la biographie : 21 mars 2010.

**Louis-Elzéar-Adolphe PICHE, classe française, marchand  
(1843-.....)**

Né à L'Assomption, le 19 juillet 1843. Il est le fils de Bonaventure PICHE, négociant, et de Émilie LEFEBVRE.

Étudia au Collège de l'Assomption en 1856-1857.  
A opéré son commerce à Drummondville.

Décédé.

Il est le frère de Urgel PICHE, du 4<sup>e</sup> cours, de Camille PICHE, du 8<sup>e</sup> cours, et de George PICHE, du 18<sup>e</sup> cours.

Mise à jour de la biographie : 21 mars 2010.

**Édouard RICHARD, classe française, hôtelier  
(.....)**

Originaire de L'Assomption. Il est le fils de Édouard RICHARD et de Caroline-Esther DROLET.

Étudia au Collège de l'Assomption en 1856-1857.  
Aurait tenu commerce à L'Épiphanie.

Décédé.

Avait épousé Arménie MATHURIN, fille de Joseph MATHURIN et de Charlotte BOUSQUET, à L'Assomption, le 28 octobre 1861.

Il est le beau-frère de Joseph MATHURIN, du 11<sup>e</sup> cours.

Mise à jour de la biographie : 19 mars 2010.

**Collège de l'Assomption  
Les anciens et les anciennes**

**Narcisse SAINT-JEAN, classe française, instituteur  
(1839-1865)**

Né à L'Assomption, le 12 octobre 1839. Il est le fils de Nicolas SAINT-JEAN et de Rosalie LAPOINTE-DESAUTELS.

Étudia au Collège de l'Assomption en 1856-1857.  
A enseigné à L'Assomption.

Décédé à l'âge de 26 ans, le 29 décembre 1865, à L'Assomption. Il est inhumé dans le cimetière paroissial.  
Était resté célibataire.

Mise à jour de la biographie : 21 mars 2010.

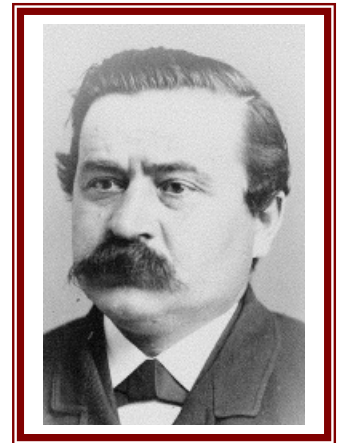
**Jean-Baptiste THIBODEAU, classe française, épicier  
(1843-.....)**

Né à Saint-Roch-de-l'Achigan, le 12 novembre 1843. Il est le fils de Olivier THIBODEAU et de Marguerite POULIN.

Étudia au Collège de l'Assomption en 1856-1857.  
A exercé son commerce à Montréal.

Décédé.  
Avait épousé Céline ROY-DESJARDINS, fille de Étienne ROY-DESJARDINS et de Victoire THERRIEN, à Montréal, le 4 mars 1867.

Mise à jour de la biographie : 21 mars 2010.



**Collège de l'Assomption  
Les anciens et les anciennes**



**L'ASSOCIATION DES ANCIENS ET DES ANCIENNES  
DU COLLÈGE DE L'ASSOMPTION**

«Comme insigne logographique, la forme extérieure du dôme représente l'institution qu'est le Collège de l'Assomption, sa mission éducative et son personnel. Il domine le paysage et tel un clocher, il appelle au rassemblement tous ceux et celles qui ont vécu, vivent ou fréquentent l'établissement séculaire. De ce fait, naturellement, il représente aussi tous les anciens et toutes les anciennes. Il est le signe tangible de notre appartenance à la famille assumptionniste et le symbole de notre gratitude.

Sa face exposée à la lumière intense symbolisera les anciens et les anciennes dont la carrière se déroule sous les feux de la rampe et dans la notoriété publique, actuelle, passée et à venir. Elle représentera aussi les hauts faits des prochains anciens, élèves et membres du personnel, que ce soit dans le sport, les activités parascolaires ou une réussite académique et éducative exceptionnelle. Par ses faces dans l'ombre, on y devinera tous les anciens et toutes les anciennes dont la vie se déroule dans l'anonymat et dans la discrétion. On voudra aussi y voir la vie intérieure intense et riche de défis et d'accomplissement, la recherche de l'excellence et tous les efforts qui trouvent leur seule récompense dans la satisfaction personnelle du devoir accompli.

Pour plusieurs d'entre nous, le dôme est beaucoup plus qu'un appendice architectural décoratif mais inutile. À une époque, sa cloche marquait de ses tintements l'horaire quotidien du Collège et du village environnant. Interdit d'accès aux élèves, sa seule visite nous fait découvrir une activité secrète et une vie intérieure mystérieuse, faite de souvenirs furtifs, d'audace et de tradition. À l'usage et à l'usure, par sa seule présence, de façon quasi illégitime, le dôme est devenu un mémorial aux anciens et aux anciennes.

Pour les anciens et les anciennes, et particulièrement pour ceux qui, depuis plusieurs générations, ont contourné le règlement pour inscrire initiales, épitaphes et graffitis, le dôme a non seulement une valeur de symbole mais prend l'allure d'un défi qu'on relève. On en forçait l'accès avec un malin plaisir et on en tirait une fierté intérieure difficile à contenir mais encore plus difficile à déclarer, d'où la nécessité d'y laisser sa marque. Pour les plus jeunes qui ne l'ont pas encore visité, il devient une sorte d'île aux trésors sur laquelle uniquement les plus audacieux et les plus débrouillards pourront débarquer. Pour les plus âgés qui y ont mis les pieds, il constitue un repaire clandestin réservé aux pirates, aux boucaniers et aux corsaires de tous poils. Presque tous les anciens et les anciennes y auront séjourné puisque pendant de nombreuses années, c'est là que le Collège y entreposait nos mosaïques.»

Extrait de : «La signification du logo de l'Association des anciens et des anciennes»,  
par René DIDIER, 127<sup>e</sup> cours

**Collège de l'Assomption**  
**Les anciens et les anciennes**

## Dans cette collection de fascicules, ont été publié :

### Deuxième série : les élèves

- Les membres du 1<sup>er</sup> cours, 1<sup>ère</sup> édition, mars 2014, ISBN-978-89679-001-2 <sup>(1)</sup>
- Les membres du 2<sup>e</sup> cours, 1<sup>ère</sup> édition, mars 2014, ISBN-978-89679-002-2 <sup>(1)</sup>
- Les membres du 3<sup>e</sup> cours, 1<sup>ère</sup> édition, mars 2014, ISBN-978-89679-003-2 <sup>(1)</sup>
- Les membres du 4<sup>e</sup> cours, 1<sup>ère</sup> édition, mars 2014, ISBN-978-89679-004-2 <sup>(1)</sup>
- Les membres du 5<sup>e</sup> cours, 1<sup>ère</sup> édition, mars 2014, ISBN-978-89679-005-2 <sup>(1)</sup>
- Les membres du 6<sup>e</sup> cours, 1<sup>ère</sup> édition, mars 2014, ISBN-978-89679-006-2 <sup>(1)</sup>
- Les membres du 7<sup>e</sup> cours, 1<sup>ère</sup> édition, mars 2014, ISBN-978-89679-007-2 <sup>(1)</sup>
- Les membres du 8<sup>e</sup> cours, 1<sup>ère</sup> édition, mars 2014, ISBN-978-89679-008-2 <sup>(1)</sup>
- Les membres du 9<sup>e</sup> cours, 1<sup>ère</sup> édition, mars 2014, ISBN-978-89679-009-2 <sup>(1)</sup>
- Les membres du 10<sup>e</sup> cours, 1<sup>ère</sup> édition, mars 2014, ISBN-978-89679-010-2 <sup>(1)</sup>
- Les membres du 11<sup>e</sup> cours, 1<sup>ère</sup> édition, mars 2014, ISBN-978-89679-011-2 <sup>(1)</sup>
- Les membres du 12<sup>e</sup> cours, 1<sup>ère</sup> édition, mars 2014, ISBN-978-89679-012-2 <sup>(1)</sup>
- Les membres du 13<sup>e</sup> cours, 1<sup>ère</sup> édition, mars 2014, ISBN-978-89679-013-2 <sup>(1)</sup>
- Les membres du 14<sup>e</sup> cours, 1<sup>ère</sup> édition, mars 2014, ISBN-978-89679-014-2 <sup>(1)</sup>
- Les membres du 15<sup>e</sup> cours, 1<sup>ère</sup> édition, mars 2014, ISBN-978-89679-015-2 <sup>(1)</sup>
- Les membres du 16<sup>e</sup> cours, 1<sup>ère</sup> édition, mars 2014, ISBN-978-89679-016-2 <sup>(1)</sup>
- Les membres du 17<sup>e</sup> cours, 1<sup>ère</sup> édition, mars 2014, ISBN-978-89679-017-2 <sup>(1)</sup>
- Les membres du 18<sup>e</sup> cours, 1<sup>ère</sup> édition, mars 2014, ISBN-978-89679-018-2 <sup>(1)</sup>
- Les membres du 19<sup>e</sup> cours, 1<sup>ère</sup> édition, mars 2014, ISBN-978-89679-019-2 <sup>(1)</sup>
- Les membres du 20<sup>e</sup> cours, 1<sup>ère</sup> édition, mars 2014, ISBN-978-89679-020-2 <sup>(1)</sup>
- Les membres du 21<sup>e</sup> cours, 1<sup>ère</sup> édition, mars 2014, ISBN-978-89679-021-2 <sup>(1)</sup>
- Les membres du 22<sup>e</sup> cours, 1<sup>ère</sup> édition, mars 2014, ISBN-978-89679-022-2 <sup>(1)</sup>
- Les membres du 23<sup>e</sup> cours, 1<sup>ère</sup> édition, mars 2014, ISBN-978-89679-023-2 <sup>(1)</sup>
- Les membres du 24<sup>e</sup> cours, 1<sup>ère</sup> édition, mars 2014, ISBN-978-89679-024-2 <sup>(1)</sup>
  
- Les membres du 26<sup>e</sup> cours, 1<sup>ère</sup> édition, mars 2014, ISBN-978-89679-026-2 <sup>(1)</sup>
- Les membres du 27<sup>e</sup> cours, 1<sup>ère</sup> édition, mars 2014, ISBN-978-89679-027-2 <sup>(1)</sup>
- Les membres du 28<sup>e</sup> cours, 1<sup>ère</sup> édition, mars 2014, ISBN-978-89679-028-2 <sup>(1)</sup>
- Les membres du 29<sup>e</sup> cours, 1<sup>ère</sup> édition, mars 2014, ISBN-978-89679-029-2 <sup>(1)</sup>
- Les membres du 30<sup>e</sup> cours, 1<sup>ère</sup> édition, mars 2014, ISBN-978-89679-030-2 <sup>(1)</sup>
- Les membres du 31<sup>e</sup> cours, 1<sup>ère</sup> édition, mars 2014, ISBN-978-89679-031-2 <sup>(1)</sup>
- Les membres du 32<sup>e</sup> cours, 1<sup>ère</sup> édition, mars 2014, ISBN-978-89679-032-2 <sup>(1)</sup>
- Les membres du 33<sup>e</sup> cours, 1<sup>ère</sup> édition, mars 2014, ISBN-978-89679-033-2 <sup>(1)</sup>
- Les membres du 34<sup>e</sup> cours, 1<sup>ère</sup> édition, mars 2014, ISBN-978-89679-034-2 <sup>(1)</sup>
- Les membres du 35<sup>e</sup> cours, 1<sup>ère</sup> édition, mars 2014, ISBN-978-89679-035-2 <sup>(1)</sup>
- Les membres du 36<sup>e</sup> cours, 1<sup>ère</sup> édition, mars 2014, ISBN-978-89679-036-2 <sup>(1)</sup>
- Les membres du 37<sup>e</sup> cours, 1<sup>ère</sup> édition, mars 2014, ISBN-978-89679-037-2 <sup>(1)</sup>

**Collège de l'Assomption**  
**Les anciens et les anciennes**

- Les membres du 38<sup>e</sup> cours, 1<sup>ère</sup> édition, mars 2014, ISBN-978-89679-038-2 <sup>(1)</sup>
- Les membres du 39<sup>e</sup> cours, 1<sup>ère</sup> édition, mars 2014, ISBN-978-89679-039-2 <sup>(1)</sup>
- Les membres du 40<sup>e</sup> cours, 1<sup>ère</sup> édition, mars 2014, ISBN-978-89679-040-2 <sup>(1)</sup>
- Les membres du 41<sup>e</sup> cours, 1<sup>ère</sup> édition, mars 2014, ISBN-978-89679-041-2 <sup>(1)</sup>
- Les membres du 42<sup>e</sup> cours, 1<sup>ère</sup> édition, mars 2014, ISBN-978-89679-042-2 <sup>(1)</sup>
- Les membres du 43<sup>e</sup> cours, 1<sup>ère</sup> édition, mars 2014, ISBN-978-89679-043-2 <sup>(1)</sup>
- Les membres du 44<sup>e</sup> cours, 1<sup>ère</sup> édition, mars 2014, ISBN-978-89679-044-2 <sup>(1)</sup>
- Les membres du 45<sup>e</sup> cours, 1<sup>ère</sup> édition, mars 2014, ISBN-978-89679-045-2 <sup>(1)</sup>
- Les membres du 46<sup>e</sup> cours, 1<sup>ère</sup> édition, mars 2014, ISBN-978-89679-046-2 <sup>(1)</sup>
- Les membres du 47<sup>e</sup> cours, 1<sup>ère</sup> édition, mars 2014, ISBN-978-89679-047-2 <sup>(1)</sup>
- Les membres du 48<sup>e</sup> cours, 1<sup>ère</sup> édition, mars 2014, ISBN-978-89679-048-2 <sup>(1)</sup>
- Les membres du 49<sup>e</sup> cours, 1<sup>ère</sup> édition, mars 2014, ISBN-978-89679-049-2 <sup>(1)</sup>
- Les membres du 50<sup>e</sup> cours, 1<sup>ère</sup> édition, mars 2014, ISBN-978-89679-050-2 <sup>(1)</sup>
- Les membres du 51<sup>e</sup> cours, 1<sup>ère</sup> édition, mars 2014, ISBN-978-89679-051-2 <sup>(1)</sup>
- Les membres du 52<sup>e</sup> cours, 1<sup>ère</sup> édition, mars 2014, ISBN-978-89679-052-2 <sup>(1)</sup>
- Les membres du 53<sup>e</sup> cours, 1<sup>ère</sup> édition, mars 2014, ISBN-978-89679-053-2 <sup>(1)</sup>
- Les membres du 54<sup>e</sup> cours, 1<sup>ère</sup> édition, mars 2014, ISBN-978-89679-054-2 <sup>(1)</sup>
- Les membres du 55<sup>e</sup> cours, 1<sup>ère</sup> édition, mars 2014, ISBN-978-89679-055-2 <sup>(1)</sup>
- Les membres du 56<sup>e</sup> cours, 1<sup>ère</sup> édition, mars 2014, ISBN-978-89679-056-2 <sup>(1)</sup>
- Les membres du 57<sup>e</sup> cours, 1<sup>ère</sup> édition, mars 2014, ISBN-978-89679-057-2 <sup>(1)</sup>
- Les membres du 58<sup>e</sup> cours, 1<sup>ère</sup> édition, mars 2014, ISBN-978-89679-058-2 <sup>(1)</sup>
- Les membres du 59<sup>e</sup> cours, 1<sup>ère</sup> édition, mars 2014, ISBN-978-89679-059-2 <sup>(1)</sup>
- Les membres du 60<sup>e</sup> cours, 1<sup>ère</sup> édition, mars 2014, ISBN-978-89679-060-2 <sup>(1)</sup>
- Les membres du 61<sup>e</sup> cours, 1<sup>ère</sup> édition, mars 2014, ISBN-978-89679-061-2 <sup>(1)</sup>
- Les membres du 62<sup>e</sup> cours, 1<sup>ère</sup> édition, mars 2014, ISBN-978-89679-062-2 <sup>(1)</sup>
  
- Les membres du 110<sup>e</sup> cours, 1<sup>ère</sup> édition, mai 2008
- Les membres du 110<sup>e</sup> cours, 2<sup>e</sup> édition, octobre 2012, ISBN-978-89679-110-3 et 4 <sup>(1)</sup>
- Les membres du 115<sup>e</sup> cours, 1<sup>ère</sup> édition, mai 2010, ISBN 978-2-89679-115-1 et 2 <sup>(1)</sup>
- Les membres du 116<sup>e</sup> cours, 1<sup>ère</sup> édition, mai 2006
- Les membres du 121<sup>e</sup> cours, 1<sup>ère</sup> édition, mai 2011, ISBN 978-2-89679-121-1 et 2 <sup>(1)</sup>
- Les membres du 122<sup>e</sup> cours, 1<sup>ère</sup> édition, mai 2012, ISBN 978-2-89679-122-1 et 2 <sup>(1)</sup>
- Les membres du 123<sup>e</sup> cours, 1<sup>ère</sup> édition, mai 2013, ISBN 978-2-89679-123-1 et 2 <sup>(1)</sup>

**Troisième série : les patronymes**

- Les DORVAL, 1<sup>ère</sup> édition, décembre 2009
- Les FARIBAULT, 1<sup>ère</sup> édition, janvier 2010

(1) En format PDF

**© Tous droits réservés 2007  
L'Association des Anciens et des Anciennes  
du Collège de l'Assomption  
L'Assomption, Québec, Canada**

**ISBN : 978-2-89679-025-1 (format brochure)**

**ISBN : 978-2-89679-025-2 (fichier PDF)**

**Dépôt légal :**

**Bibliothèque du Canada : 1<sup>er</sup> trimestre 2014**

**Bibliothèque du Québec : 1<sup>er</sup> trimestre 2014**



# La collection des fascicules

## de l'Association des anciens et des anciennes

### *du Collège de l'Assomption*

#### 1<sup>ère</sup> série - Les anciens et les anciennes

Titre	Nombre de pages	Date de parution prévue ou de la dernière édition	ISBN
Les fondateurs du Collège	32 pages	Décembre 2014	
Les six anciens reconnus d'importance historique nationale	40 pages	Décembre 2014	
La direction du Collège (de 1832 à 1980)	56 pages	Décembre 2014	
Les parlementaires à Québec	60 pages	Décembre 2014	
Les parlementaires à Ottawa	24 pages	Décembre 2014	
Les éducateurs-prêtres et bienfaiteurs inhumés dans la crypte	52 pages	Décembre 2014	
Les récipiendaires du Laurier d'or	En préparation	Décembre 2016	
Les récipiendaires du Laurier d'argent	En préparation	Décembre 2016	
Les récipiendaires du Laurier de bronze	En préparation	Décembre 2016	
Quelques anciens, personnalités marquantes de leur époque	40 pages	Décembre 2015	
Les éducatrices, les éducateurs et les membres du personnel du Collège de l'Assomption	En préparation	Décembre 2017	

#### 2<sup>e</sup> série - Les élèves

Titre	Nombre de pages	Date de parution prévue ou de la dernière édition	ISBN
Les membres des cours (du 1 <sup>er</sup> au 62 <sup>e</sup> cours)	de 16 à 36 pages	Printemps 2014	978-2-89679-001/062
Les membres des cours (du 63 <sup>e</sup> au 100 <sup>e</sup> cours)	En préparation	Été 2014	978-2-89679-063/100
Les membres des cours (du 101 <sup>e</sup> au 114 <sup>e</sup> cours)	En préparation	selon le cours	978-2-89679-101/114
Les membres du 110 <sup>e</sup> cours, 2 <sup>e</sup> édition	40 pages	Octobre 2012	987-2-89679-110-03/04
Les membres du 115 <sup>e</sup> cours	56 pages	Mai 2010	978-2-89679-115-01/02
Les membres du 116 <sup>e</sup> cours	44 pages	Mai 2012-	978-2-89679-116-03
Les membres du 117 <sup>e</sup> cours	En préparation	à déterminer	
Les membres du 118 <sup>e</sup> cours	En préparation	à déterminer	
Les membres du 119 <sup>e</sup> cours	En préparation	à déterminer	
Les membres du 120 <sup>e</sup> cours	En préparation	à déterminer	

Par la suite, les fascicules des autres cours (à partir du 121<sup>e</sup>) pourront être publiés, à leur discrétion, lors de leur cinquantième anniversaire de fin d'études.

Pourraient éventuellement s'ajouter des fascicules portant sur les patronymes, sur les métiers et les professions, sur les récipiendaires du prix COLIN, de la médaille du gouverneur général, du lieutenant gouverneur ou rassemblant les anciens et les anciennes sous d'autres thèmes.

Tous droits réservés © 2007  
L'Association des anciens et des anciennes du Collège de l'Assomption  
L'Assomption, Québec, Canada

[http : www.aaacla.qc.ca](http://www.aaacla.qc.ca)