

1034-35
Mercerie populaire à Gatineau

Willis Assad

400, rue NOTRE-DAME GATINEAU 663-5000

LA REVUE DE GATINEAU

LA REVUE DE GATINEAU MAINTENANT DANS SA 12ieme ANNEE
VOL 11 - NO. 4 - LE 18 MARS 1970 - 32 PAGES - 2 CAHIERS

**Finies
les oreilles
de lapin!**

avec

663-7753

Videotron



A GATINEAU ON NE TENTE PAS D'ARRETER L'INFLATION

HAUSSE DE LA TAXE FONCIERE

EN 1967-BUDGET DE \$1,521,445.00

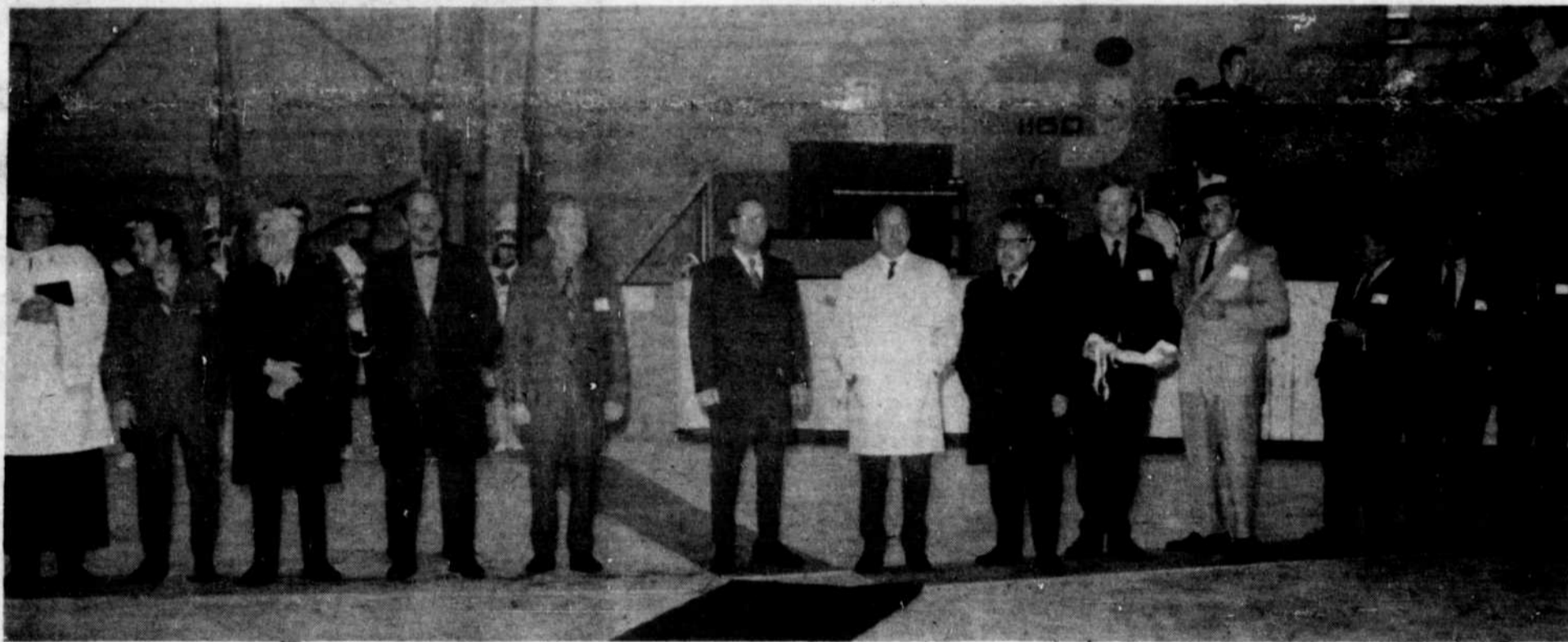
EN 1968- BUDGET DE \$1,686,190.00 EVALUATION \$84,631,380.00

EN 1970- BUDGET DE \$2,201,368.00 -EVALUATION \$94,177,690.00

VOIR A L'INTERIEUR

20ieme anniversaire du R.A. de Gatineau

VOIR
A L'INTERIEUR



L'OUVERTURE OFFICIELLE - C'était un important événement qui se déroulait dans Gatineau en fin de semaine puisqu'on ouvrait officiellement la nouvelle Aréna de Gatineau dont la construction au coût de \$531,000.00 vient de se terminer. L'aréna était remplie à pleine capacité et tout ce public semblait bien fier de pouvoir enfin être rendu à ce jour qui marque une nouvelle étape dans le domaine des sports et des loisirs dans notre ville. Sur cette photo, on peut reconnaître le groupe de dignitaires qui avaient été invités à prendre part à cette cérémonie et ce sont, de gauche à droite: M. le curé F. E. Raymond de la paroisse St-René Goupil qui a béni le nouvel amphithéâtre; le conseiller Ludovic Routhier; le député du comté de Gatineau au Fédéral, M. Gaston Clermont; le président de la Commission scolaire locale et aussi de la régionale de l'Outaouais, M. René H. Lalonde; M. Albert Brissette, gérant de l'aréna; le Maire Jacques Poulin, qui félicita tous les responsables de cet événement; l'Honorable Gabriel Loubier, Ministre du Tourisme, de la Chasse et de la pêche; les conseillers John Luck, Robert Labine, Roger Charette, Raymond Montpetit et Fernand Larose. L'ARENA EST MAINTENANT OUVERTE et elle est vite devenue le rendez-vous de tous les sportifs. Il y a beaucoup d'activités et on doit l'admettre, la venue de cette aréna était nécessaire et urgente même. (Photo Paul Millar)

LES ELECTIONS DU 30 AVRIL

AU MOINS 4 CANDIDATS EN LICE DANS PAPINEAU

AMBULANCE BRUNET 663-2468



Journal Hebdomadaire
publié à Gatineau

La Revue de
GATINEAU

Le Ministère des Postes, à Ottawa, a autorisé l'affranchissement en numéraire et l'envoi comme objet de deuxième classe de la présente publication.
Bureau à: 360A est, boulevard Maloney, Gatineau.
Téléphone: **663-7736**

PHARMACIE

Lanthier

PHARMACY

391 RUE PRINCIPALE, GATINEAU, QUEBEC

- * CARTES DE SOUHAIT
- * ——— PRESCRIPTIONS
- * ——— COSMETIQUES
- * ——— ANALYSE
- * ——— PHOTOS

distributeur des produits **Max Factor**
Exclusivité cosmétiques Isabelle-Taucray

663-5379

LA CAMPAGNE DU TIMBRE DE PAQUES EN MARCHÉ

La campagne du Timbre de Pâques dans la Ville de Gatineau est déjà en marche.

Afin de fournir l'occasion à toute notre population de contribuer à cette oeuvre, une campagne éclair-"blitz"-est organisée pour le 23 mars courant, entre 18:00 et 21:00 heures. A cette occasion, les Rotariens accompagnés de leur épouse ainsi que plusieurs autres personnes qui ont offert leur concours bénévolement, visiteront tous les résidents de Gatineau.

Nous vous invitons tous à contribuer généreusement au Timbre de Pâques afin d'encourager le Club Rotary de Gatineau Inc. à contribuer son oeuvre à l'égard des enfants infirmes.

Choix des candidats au bureau de direction de la CAISHO

Les membres de la Commission d'aménagement des institutions de soins et d'hébergement de l'Outaouais (CAISHO) viennent de choisir les neuf personnes parmi lesquelles les membres du bureau de direction seront désignés.

Au Service de Santé, MM. Claude Gauthier, Raymond Cholette et le Dr P. A. Meilleur ont été élus. Au Service communautaire, M. Pierre Dussault et les Drs Roger Lachance et Bernard Rheault ont été le choix des membres. Quant à MM. Donat Lafleur et Alfred Audet et saur Thérèse Larose, o.p., ils ont été désignés pour représenter le Service de Bien-Être.

Parmi les nouveaux élus, trois seulement faisaient partie du

Congrès F.N.D. à Hull

Pour la première fois dans les annales des F.N.D. des diocèses d'Ottawa-Hull et les environs, une rencontre régionale se tiendra à la Polyvalente de Hull, les 18 et 19 avril prochains. Les Foyers

bureau de direction précédent: M. Claude Gauthier, premier vice-président, saur Thérèse Larose, o.p., secrétaire, et le Dr Roger Lachance, directeur.

Les autres membres sortants sont: MM. Richard Henderson,

président, Robert Lachapelle, deuxième vice-président, et Raymond Cholette, trésorier.

Ces neuf personnes, lors d'une réunion dont la date n'a pas encore été fixée, éliront un nouveau bureau de direction

Notre-Dame fondés en 1954 par M. A. Lapointe, p. s. s., comptent environ 300 membres actifs dans la région comprenant les sections d'Ottawa, Hull, Gatineau, Buckingham et Thurso. Ils ont pour but le rayonnement de la famille, l'entraide des foyers et la compréhension des époux.

L'inscription aura lieu à 1h00 p. m., samedi à la Polyvalente. Le thème de samedi sera "La famille, qu'ossa donne". La journée comprendra un exposé par le Dr. P. A. Meilleur, "la famille, première communauté de base", ainsi que des ateliers de travail et un panel sur la famille. Le souper sera libre et les membres pourront se le procurer sur place. Une soirée sociale terminera la première journée des assises.

Le thème de dimanche sera les "F.N.D., qu'ossa donne". Il y aura étude en commission suivie d'une plénière et le père Emile Legault fera la synthèse des différentes discussions. Une messe conclébrée sera suivie d'un dîner de fraternité.

Au cours de l'après-midi, il y aura une causerie et échanges avec Mgr. Charbonneau. Le congrès prendra fin à 4h.30.

Cette invitation s'adresse aux membres des F.N.D. Les couples intéressés y sont bienvenus.

Pour de plus amples renseignements veuillez communiquer avec Mme J. G. Pagé, à 663-7288.

CLINIQUE WATER-POLO

La Fédération de Water-Polo du Québec tiendra la troisième clinique des "JEUX DU QUÉBEC" dans la région de l'Outaouais, le 5 avril prochain. Elle s'adresse à tous ceux qui désirent devenir instructeurs et officiels dans cette discipline.

ENDROIT: Cette session de cours se donnera au Seigneurie Club à Montebello et elle débutera à 10 heures de l'avant-midi.

DIRECTEUR PEDAGOGIQUE: M. Jean Thomas, capitaine de l'Équipe de Water-Polo du Québec. Il joue présentement pour Pointe-Claire et fait partie de l'Équipe Nationale du Canada. Durant les trois dernières années, il a aidé au club Y. M. H. A. de Montréal à gagner les championnats du Canada.

INSCRIPTION: Toutes les personnes intéressées à suivre cette clinique sont priées de s'adresser au secrétariat de la "FÉDÉRATION DES LOISIRS DE L'OUTAOUAIS", C. P. 723, Hull, P. Q. ou téléphoner à 776-2186. La date limite des inscriptions est fixée au 31 mars 1970.

LE SAVIEZ-VOUS ???

Parcourir en 32 ans plus de 106,000 milles au pas de course sur trois continents, tel est l'exploit unique accompli par un Australien de 49 ans, Bill Emmerton, un coureur de fond professionnel. Parmi les nombreuses épreuves de sa carrière, rapportées dans Sélection du Reader's Digest de mars, citons la plus longue course à pied jamais réalisée au Canada: les 390 milles séparant Toronto de Montréal couverts par Emmerton à l'occasion d'Expo 67.



ROGER CHARETTE
Assurances générales
663-4886

231, Principale-Gatineau

UNE SEULE ENSEIGNE
TOUS LES GENRES D'ASSURANCES

EMPLOIS D'ÉTÉ

Tous ceux qui sont intéressés à travailler soit sur les terrains de jeux, à la plage ou comme arbitre ou statisticien durant l'été doivent faire parvenir leurs applications au Département des parcs et de la récréation de Gatineau, 280 boulevard Maloney, avant le 10 avril 1970.

Pour de plus amples renseignements, téléphonez à 663-5371, local 9.

ASSURANCE ALLARD LTEE



Gerald Fitzpatrick,
C. d'A. Ass.
ASSURANCES GÉNÉRALES
663-2401
276, Notre-Dame, Gat.
Ouvert jeudi soir
jusqu'à 8h. p. m.

Convention dans Papineau

La convention en vue du choix d'un candidat pour le Parti québécois dans le comté de Papineau aura lieu le mardi, 24 mars 1970, dans la ville de Buckingham.

Jusqu'à maintenant, trois personnes ont exprimé le désir de poser leur candidature. Les noms de ces personnes seront connus au moment de leurs conférences de

presse respectives. De même, l'heure et l'endroit de la convention vous seront communiqués le plus tôt possible.

Le comité de publicité
Parti québécois
221, rue Oak
Gatineau (Papineau)
tél.: 663-3556

Nous apprenons en dernière minute que M. Jacques Parizeau sera le conférencier à cette convention.



De gauche à droite sur cette photo prise lors de l'ouverture officielle de l'aréna de Gatineau ce sont M. le maire Jacques Poulin, l'honorable Gabriel Loubier, Ministre du Tourisme de la Chasse et de la pêche félicitant le député de Papineau Me Roland Théorêt et toute la population de Gatineau et le conseiller Robert Labine. (Photo Paul Millar).

ROLAND E. GROULX

99, 2ième AVENUE
GATINEAU

ASSURANCES GÉNÉRALES
663-5194



LEVESQUE, MARCHAND, BOULANGER, BEGIN & CIE
COMPTABLES AGRÉÉS

GEO.A. WELCH & COMPANY

Ottawa, Hull, Gatineau
Belleville, Cornwall, Pembroke, Picton

Associé résident CLAUDE B. BEGIN, C. A.
663-7777
194 rue Harold, Gatineau



VENTE * INSTALLATION
ESTIMATION GRATUITE
ET FAITE AVEC PLAISIR
Plomberie - Chauffage - Bain
sauna - Aspirateur mural - Céramique - Mosaïque - Tuile -
Tapis - "Cushion floor".

F. BIGRAS PLOMBERIE
LE SEUL SALON DE DÉMONSTRATION
663-7771 355 Notre-Dame

GROCETERIA GENEREUX

277, rue ST-ANDRE GATINEAU
LIVRAISON GRATUITE A GATINEAU,
POINTE-GATINEAU ET TEMPLETON
-EPICERIE LICENCIEE

663-5325

MOUTARDE AU GALLON \$1.00

ROTI D'AGNEAU LB. 49¢

CAROTTES ou BETTERAVES AU GALLON 69¢

ROGNONS DE LARD 2 LI-VRES \$1.00

CUISSES DE POULET 53¢

TRUITE DE LAC LB. 79¢

SAVON SAC 5 LIVRES \$1.09

TARTES 3 POUR \$1.00

POISSONS TRANCHES 29¢

BARBOTTES 3 LIVRES \$1.00

POITRINES DE POULET LB. 57¢

SOUPES POULET-NOUILLES 11 POUR \$1.00

LARD SALE POUR FEVES AU LARD LB. 59¢

CEREALE PUFFED WHEAT SAC DE 5 PINTES 43¢

BISCUITS MARSHMALLOW 4 POUR \$1.00

CIGARETTES CARTON REG. \$4.59-KING SIZE \$4.69

BOLOGNA-MORCEAU LB. 39¢

BALAI AU CHOCOLAT 3 POUR 39¢

BAJOUE FUMEE LB. 63¢

ROTI DE BOEUF LB. 59¢

FOIE DE LARD LB. 49¢

JUS D'ORANGE SWING 5 POUR \$1.00

SAUCISSE HOT CHICKEN REG. 2/67¢ SPECIAL 3 POUR 67¢

DRESSING KRAFT-LIQUIDE SPECIAL 5 POUR \$1.00

MARCEPINE KRAFT SPECIAL 4 POUR \$1.00

FILET DE POISSON 5 LIVRES \$1.95

LARD HACHE LB. 65¢

FISH STICKS 39¢

BOEUF DE COTE 29¢

SAUCISSE AU LARD LB. 59¢

SAUCISSE AU BOEUF 49¢

COTELETTES SPARERIBS LB. 69¢

BOUDIN LB. 49¢

POISSONS DES CHEVEAUX LB. 19¢

SAVON DE TOILETTE 4 /49¢

BICK'S Pickles

BABY DILLS

48 ONCES-BICK'S
48 ONCES SUCRES

79¢

HEURES D'AFFAIRES
Lundi au mercredi 8h30 à 6h00 P. M.
Jeudi et vendredi 8h30 à 9h00 P. M.
Samedi 8h30 A. M. à 5h30 P. m.

FOIE
DE VEAU

\$1.39

la livre

DINDE

5 A 8 LIVRES



39¢

OEUFs

A PETITS

3 DOUZAINES



\$1.25

OIGNONS

10 LIVRES



79¢

CAROTTES

FRAICHES

2 LIVRES



19¢

PAMPLEMOUSSES

4 POUR

PURE LARD

2 LIVRES

41¢



39¢

POULET

35¢

BAR B.Q.

SMOKED MEAT

4 POUR

89¢

STEAK

HACHE

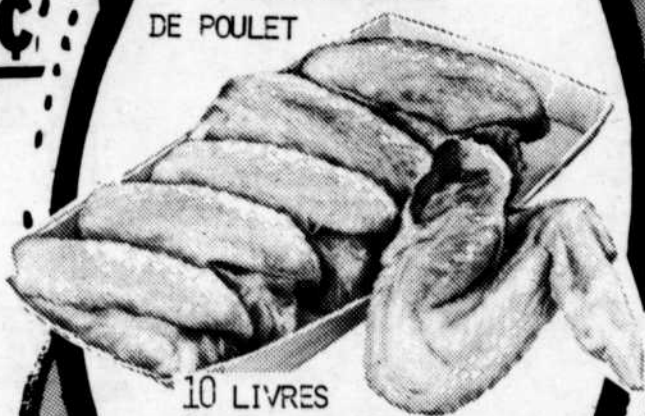


89¢

la livre

AILES

DE POULET



10 LIVRES

\$2.99

LES 18-19-20-21 MARS

RESTAURANT KIM WAH

LE RESTAURANT KIM WAH EST SOUS
NOUVELLE ADMINISTRATION

LIVRAISON GRATUITE

pour commandes de
\$2, 50 et plus

SERVICE RAPIDE

663-7751

HEURES D'AFFAIRES
Lundi au jeudi
11h30 A.M. à 1h00 A.M.
VENDREDI ET SAMEDI
11h30 A.M. à 3h00 A.M.
DIMANCHE 12h00 A.M.
à 12h00 P.M.

663-7752

289, Notre-Dame

SPECIAL
EGG ROLLS
2 POUR
25c
jusqu'à 10

POUR 10 ET PLUS

10c CHACUN



SPECIAL

AVEC CHAQUE COMMANDE
DE \$2, 00 ou PLUS que vous

venez RECUEILLIR VOUS-MEMES

au restaurant obtenez
POUR 2 SEMAINES
SEULEMENT

CHICKEN FRIED RICE
GRATUITEMENT

QUAND ARRETERA-T-ON L'INFLATION... A GATINEAU

HAUSSE DE LA TAXE FONCIERE

Nous vous offrons le

PLAN BUDGETAIRE

POUR FINITION DE SOUS-SOL
REPARATIONS ET CONSTRUCTIONS NOUVELLES

\$100.00 A \$2500.00

JUSQU'A 10 ANS
POUR REMBOURSEMENT

\$10,000.00 SUR
HYPOTHEQUE

NOUVEAU NOUVEAU

PANNEAUX PREFINIS
4X8X 4M

SNOW WHITE \$4.77 - LIVRE
\$4.58 c/c

MEDIUM LUAN \$3.52 LIVRE
\$3.36 c/c

DARK LUAN \$3.52 LIVRE
\$3.36 c/c

LIGHT LUAN \$3.52 LIVRE
\$3.36 c/c

AUSI
MASONITE

4X8 X 1/8 \$3.45 LIVRE
LIGHT CEDAR \$3.36 c/c

4X8 X 1/4 CLASSIC TEAK \$4.45 LIVRE
\$4.25 c/c

ET PLUSIEURS AUTRES COULEURS
EN MONTRE A NOTRE MAGASIN.

NUTONE
18-0E30 REG. \$48.50
SPECIAL
\$26.50

SPECIAUX EN PEINTURE 2 X 4 8 PIEDS UTILITY 48c



VOGUE
LATEX B-019 \$5.80
SEMI LUSTRE B-509 \$7.15
SUPER-BLANC B-519 \$8.75



GATINEAU LUMBER
and
BUILDERS SUPPLY
CO. LTD.
292 Principale, Gat.
Tel: 663-5383

On parle d'inflation et on tente de l'arrêter par tous les moyens, mais même les villes qui "pourraient être considérées comme étant riches ne manquent pas à la règle et on augmente toujours les taxes".

Malgré des revenus accrus en ristourne sur la taxe de vente (quelque \$100,000,00 de plus que prévus en 1969) et encore plus en 1970, et malgré une augmentation substantielle dans l'évaluation municipale, on ne trouve pas les moyens d'administrer avec ces revenus et on augmente cette année les taxes foncières de \$1.14 à \$1.23 selon le secteur où vous demeurez dans Gatineau.

Les édiles municipaux auraient tenté par tous les moyens de maintenir le taux de la taxe mais il aurait été impossible de le faire et bien entendu lorsqu'on s'aperçoit que dans le seul secteur des services communautaires (services récréatifs, bibliothèque municipale, aréna municipale) les dépenses sont "grimées" de \$101,251.00 en 1966 à \$211,683.00 en 1970. Dans le domaine bien-être, salubrité & hygiène en 1966: \$71,976.00, et en 1970, \$110,433.00. Protection de la personne et de la propriété 1966: \$177,125.00 et en 1970, \$334,469.00. Travaux publics en 1966: \$374,689.00, et en 1970 \$428,500.00 (les salaires dans ce domaine étaient de \$136,532.00 en 1966, et de \$191,964.00 en 1970). Les dépenses diverses en 1966 se totalisaient à \$362,860.00 et en 1970, elles seront de l'ordre de \$632,519.00. A remarquer qu'en 1969, les imprévus se sont totalisés à \$160,362.00 et cela comme dépenses réelles. (C'est sûrement dans cet item "imprévus" que l'on retrouve les \$100,000.00 de ristournes additionnelles sur la taxe de vente). En 1970, on s'attend de recevoir \$401,852.00 en subventions de la province. En 1969, le montant reçu en subventions provinciales représentait 21.8% des revenus entiers. Cette année, avec le chiffre pré-cité, on s'attend à ce que ça représente 18.3%.

Un autre domaine que nous avons omis de mentionner ci-haut, c'est le domaine de l'administration générale qui est passé de \$190,897.00 en 1966 à \$263,243.00 en 1970.

Au moment où l'on parle d'inflation, on doit admettre que les chiffres ci-haut nous démontrent qu'à Gatineau, on ne semble pas vouloir arrêter l'inflation, mais bien plutôt LA CONTINUER et même l'augmenter. Et si le Livre Blanc du Ministre Benson est adopté et que les canadiens doivent déboursier au moins 20% en argent comptant sur leurs futurs achats, il devrait y avoir une loi qui incite les municipalités à ne pas dépenser plus QUE LEURS MOYENS.

Nos administrateurs qui sont conseillers et qui nous déclarent que c'est le mieux qu'on pouvait faire, nous leur dirons que le fait d'accepter de payer \$1780.00 (Item 1574-6 du budget) pour un équipement de bureau n'est pas "CHATOUILLER" l'inflation, ce n'est certainement pas lui faire "DES GRIMACES"...



LIGUE
DE BRIDGE
de Gatineau

Voici le classement de la Ligue après une soirée de détail:
Section A-Légion 9 1/2 pts et C. de Colomb 7 pts; Maintenance 7 pts et Vétérans 5 1/2 pts.
Section B- Satellites 10 pts et Amicale 9 pts; Ingénieurs 6 pts et Handy-Andy 5 1/2 pts.

La prochaine rencontre: jeudi le 19 mars à 8h.00 p.m. à la salle des Chevaliers de Colomb. F. Giguère, statisticien

UTILISONS
LES TIMBRES DE PAQUES
AIDONS
LE CLUB ROTARY
DANS SON OEUVRE

TOURNOI PEE WEE OPTIMISTE

9 TROPHÉES EN COMPÉTITION

Les derniers préparatifs vont bon train dans l'organisation du 1er tournoi de hockey pee-wee qui aura lieu les 27, 28 et 29 mars à l'Aréna de Gatineau.

Les 16 équipes participantes sont officiellement acceptées, l'horaire des joutes a été tracé, le programme ira sous presse sous peu et tous les comités travaillent fébrilement à leurs tâches respectives.

Le comité des trophées a reçu un accueil des plus chaleureux auprès de ceux qui ont été sollicités et c'est avec une grande fierté que les Optimistes, avec la collaboration des donateurs, procéderont à la remise des nombreux trophées immédiatement après la joute finale. Celui du grand championnat et celui qui ira à l'équipe finaliste sont respectivement des dons du club Optimiste de Gatineau et de la cité de Gatineau. Les autres ont été obtenus de: Labonté Chrysler-Plymouth (équipe la plus spectaculaire), Labine Electric Ltée (équipe la mieux habillée), le Comité de Bienfaisance de l'Association des Policiers de Gatineau (équipe la mieux disciplinée). Dans la catégorie des honneurs individuels, les trophées sont des dons de: Ardel Sports (meilleur compteur du tournoi), Banque de Montréal (meilleur gardien de buts), Plomberie F. Bigras (meilleur joueur défensif), Willie Assad Inc. (joueur le plus utile à son équipe). Tous ces trophées seront en compétition durant 10 ans et demeureront à Gatineau. Ils seront gravés des noms de ceux qui les auront mérités et des répliques de très belle valeur seront données aux différents vainqueurs.

C'est vendredi de la semaine prochaine que débutera le tournoi Optimiste. Pointe-Gatineau et Thurso feront les frais de la première rencontre, à 5h15. A 6h35, les formations de Nepean et Ottawa '67 en viendront aux prises. La troisième et dernière joute de vendredi opposera l'équipe de Hawkesbury au Gatineau CJRC. Les dix autres équipes seront à l'oeuvre samedi le 28, à compter de 8h. a. m., la dernière joute de cette journée étant prévue pour 8h10 p. m.

L'admission aux joutes ne sera que de \$0,50 pour les adultes et \$0,25 pour les enfants. On peut se procurer des billets d'adultes auprès des membres du club Optimiste. Ces billets ne sont valides que pour les sessions du vendredi ou du samedi.

André Pommet

LA
50...
C'EST
TOUT UN
NUMÉRO!

Partout au Canada
Labatt
y a rien qui la batte!

Brassée au Québec par La Brasserie Labatt Limitée

CLUB AUTO-NEIGE

LES LIÈVRES

ATTENTION! MEMBRES DU CLUB DES LIÈVRES!
Samedi soir le 21 mars, le club des Lièvres clôturera ses activités par une soirée dansante, suivie d'un buffet...
Ceux qui désirent des billets pour cette soirée sont priés de

s'adresser à Bernard Bordeleau le plus tôt possible (663-6136). A cette occasion, votre nouvel exécutif pour 70-71 vous sera présenté.
Donc, à samedi soir, à 9h.00, à la salle des Chevaliers de Colomb!

OMELETTE SOUFFLÉE AU JAMBON
6 oeufs battus
1 tasse de crème sure commerciale

1/4 c. à thé de sel
1/8 c. à thé de poivre
1 tasse de jambon cuit, haché
6 blancs d'oeufs battus en pics fermes
1 c. à table de beurre

Batte jaunes d'oeufs, crème sure sel et poivre; y ajouter le jambon. Incorporer les blancs d'oeufs. Fondre le beurre dans une poêle à frire; y verser la préparation et étendre uniformément. Cuire lentement jusqu'à ce que le dessous soit doré, 3 à 4 minutes. Continuer la

cuisson au four à 350° F, 10 à 15 minutes. Faire une coque au centre, garnir de crème sure et plier l'omelette. Servir immédiatement avec des anneaux de pommes sautées.

UTILISONS
LES TIMBRES DE PAQUES
AIDONS
LE CLUB ROTARY
DANS SON OEUVRE

"ACHETONS A GATINEAU"

MOI, JE L'ENVOIE MON \$2

AVEC CE COUPON

PAYABLE À
PAYABLE TO

loto-québec

C.P. BOX 9999, MONTRÉAL 101,
Qué., Canada

POUR GAGNER

\$125,000

\$2.00 OU MULTIPLE DE \$2.00
OR
OF \$2.00

VEUILLEZ INDICHER LES MONTANTS VIS-À-VIS DES MOIS DE VOTRE CHOIX

PLEASE FILL IN THE AMOUNTS OPPOSITE THE MONTHS OF YOUR CHOICE

JANV. JAN.	.00	JUIL. JULY	.00
FEB. FEB.	.00	AOÛT. AUG.	.00
MARS. MARCH	.00	SEPT. SEPT.	.00
AVRIL. APRIL	.00	OCT. OCT.	.00
MAI. MAY	.00	NOV. NOV.	.00
JUIN. JUNE	.00	DEC. DEC.	.00

NOMBRE DE MOIS
NUMBER OF MONTHS

MONTANT TOTAL
TOTAL AMOUNT

PAYABLE À
PAYABLE TO

SIGNATURE _____

CHEQUE

MANDAT MONEY ORDER

C

NOM NAME	APP. APT.
NO. /RUE NO. STREET	ZONE POSTALE POSTAL CODE
VILLE CITY	PAYS COUNTRY
PROVINCE STATE	TEL.

**VOUS N'AVEZ PAS A VOUS INQUIETER DU PRIX
LORSQUE VOUS ACHETEZ CHEZ**

MANUFACTURES LTÉE.
LaSalle
FACTORIES LTD.



2 PIÈCES
32⁹⁷

**ENS. MANTEAU MIDI
ET PANTALON**

Dames, tailles 6 à 14 - La nouvelle "Longuette" de tissu flanelle de laine. Une coupe et une confection recherchées, modèle à devant croisé avec ceinture et pli montant au dos. Entièrement doublé. Pantalon tuyau de poêle assorti. Gris argent seulement.



2 PIÈCES
9²⁷

**ENSEMBLE 2 PIÈCES
TRICOT CROCHET**

Dames, tailles P.M.G. - Gros tricot acrylique. Veste genre tunique sans manches avec boucle. Jupe de ligne "A" assortie avec boucle. Coupe et fini soignés. Nuance écru seulement.



VOTRE CHOIX
19⁸⁸

**VOICI
LES
VEETTES
PRINTANIÈRES!**

TAILLES 5 à 13
A) Tissu crêpe aux nuances pastelles aqua ou canari. Haut à fronces et languettes aux hanches. Fins plis sur le devant.
B) Magnifique modèle de ligne "A", confection de riche dentelle. Encolure simili-roulée, poignets à pointe et garniture boutons. Lilac ou canari.



13³⁷

**MANTEAU RÉVERSIBLE
TOUT-ALLER**

Dames, tailles 10 à 20 - Tissu nylon/coton, coupe classique. Ce vêtement beau/mauvais temps vous est offert en une combinaison de couleurs marine/blanc os, jade/blanc os.



23⁹⁷

**MANTEAU
MOHAIR LAINE**

Dames, tailles 10 à 20 - C'est le manteau classique toujours de mise. Confection et fini soignés. Poches à rabat et fente au dos. Nuance poil de chameau.



6⁷⁷

**SOULIERS
pour
ADOLESCENTES**

Cuir verni grenu à empeigne piquée. Doublure polymousse, talon plat. Modèle lacé à deux œillets ou boutons. Nuance blanc os, peintures 5 à 9 et demi-pointures.



5⁷⁷

**SOULIERS
DE MARCHÉ,
Dames**

De jolis souliers de marche deux tons. Fabrication cuir et semelles synthétiques. Appliqué ajouré à l'empeigne. Courroie et bouton cuir. Tan/blanc os. Peintures: 5 à 9 et demi-pointures.



A



B



C



D



E

**A - ROBE-PANTALON
PRESSAGE PERMANENT**

Dames, tailles P.M.G. **6⁹⁹**

Blouse de voile à manches trois quarts avec languette faisant corps avec le pantalon imprimé en une combinaison de couleurs canari, turquoise et noir.

**B - DORMEUSE
TRUPREST**

Dames, tailles P.M.G. **4⁸⁸**

Tissu polyester/coton "Truprest", coupe chemisier et languette. Modèle à manches longues avec élastique aux poignets. Ruchés à l'encolure. Aqua, rose, corail.

**C - DORMEUSE
TISSU POLYNOSIC**

Dames, tailles P.M.G. **3⁸⁸**

Garniture broderie festonnée. Broderie à l'encolure évasée et jabot. Boutons assortis. Combinaisons de couleurs: Blanc/rouge, canari/marine.

**D - BLOUSE TUNIQUE
ARNEL IMPRIMÉE**

Dames, tailles 10 à 18 **6⁴⁴**

Soyeux tissu jersey Arnel - collet chemisier et languette à l'avant. Choix de jolis imprimés et nuances.

**E - BLOUSE À
PRESSAGE PERMANENT**

Dames, tailles 10 à 18 **6⁴⁴**

Fortrel/coton imprimé. Modèle à manches longues. Manchettes françaises, collet à longues pointes et boutons à l'avant. Aqua, menthe, canari, corail.

MANUFACTURES LTÉE.
LaSalle
FACTORIES LTD.

361 BOUL. MALONEY
GATINEAU

Voisin du
Supermarché Raymond
face à la CIP

**NE VOUS PAS A VOUS INQUIETER DU PRIX
LORSQUE VOUS ACHETEZ CHEZ**

MANUFACTURES LTEE.
LaSalle
FACTORIES LTD.



**LA VOGUE
PONCHO!**

A- ENSEMBLE PONCHO ET PANTALON
Fillettes 7 à 14

Tissu orlon turbc. Le poncho est à collet roulé, glissière à l'avant et garniture frange. Pantalon assorti à taille surbaissée orné de deux boutons couleur or. Motif plaid sur fond vert ou bleu.

9⁹⁷

B- TRICOT CROCHET ACRYLIQUE
Fillettes 8 à 14 ans

Les couleurs de base sont en rouge, marine,ivoire mixtes. Le poncho est à col simili-roulé et garni de frange. Convient aux fillettes de 8 à 14 ans.

5⁶⁶

C- JEANS COUPE TUYAU DE POËLE
Pressage permanent

Fillettes 7 à 14 ans - Tissu 52% nylon/48% coton, lavable à la machine. Modèle à taille surbaissée avec quatre poches, braguette et passants. couleurs: marine, blanc, beige et autres.

2⁹⁷



A- ENS. MANTEAU ET PANTALON

Bambines, tailles 4 à 6x

Tissu acrylique laminé - Motif pied-de-poule en brun ou rouge. Manteau à devant droit avec ceinture, deux poches et pli au dos. Garniture boutons cuivre. Pantalon à jambe évasée.

22⁸⁸

B- PALETOT ANTRON/COTON

Bambins, tailles 4 à 6x

Une confection et un fini soignés. tissu antron/coton nettoyable à sec. Modèle à devant croisé, coupe tailleur, boutons recouverts, pli creux au dos, collet à la Napoléon. Givre ou tabac.

12⁸⁸

C- PANTALONS NYLON EXTENSIBLE

Bambins, tailles 4 à 6x

De chics petits pantalons de tissu nylon extensible. Jambe évasée, taille élastique, deux poches, braguette. Couleurs: Marine, brun, vert. (Aussi tailles 2-3x à \$3.37).

3⁹⁷



**ENSEMBLES
MANTEAU &
PANTALON**

A- ENSEMBLE ROBE ET PANTALON

Fillettes 7 à 12 ans.

Un deux-pièces comprenant robe et pantalon de tissu adélate laminé. Robe sans manches avec ceinture, collet rond et jupe avec garniture-contrastante. Pantalon assorti, à jambe évasée. Choix de rose, bleu ou vert.

8⁴⁴

B- FLANELLE DE LAINE LAMINÉE

Fillettes, tailles 7 à 12

Modèle à devant croisé avec ceinture. Poches-nouveauté, piqûres contrastantes. Pantalon à jambe évasée de coupe modifiée. En gris seulement.

2-Pièces
25⁸⁸



**VESTE NYLON
AVEC CAPUCHON**

Enfants 1, 2 et 3 ans

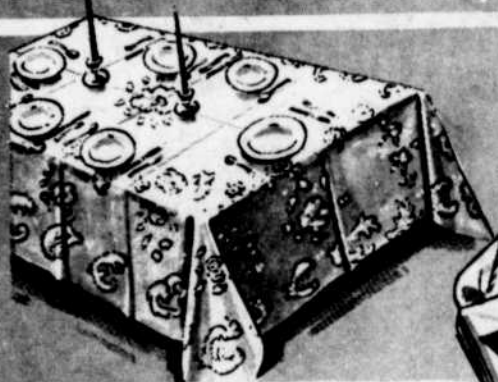
1⁷⁷

Veste tout nylon en marine ou rouge. Cordon à la taille et au capuchon, doublure Kasha, glissière, une poche appliquée.

DRAPS COTON IMPRIMÉ "TEX-MADE"

Draps tout coton de qualité exceptionnelle, imprimés de fleurs d'un bord à l'autre en bleu ou rose. Pour lit simple ou double.

54" x 75"
ou
81" x 100" **4⁵²**
ch



JOLIES NAPPES PLASTIQUE

54" x 72" 70" x 90"

2⁶⁶ 3⁸⁸

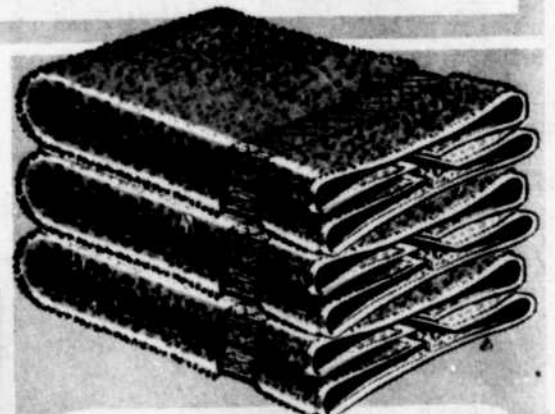
Attrayantes nappes de plastique doublé. Un plastique transparent ou fini toile avec appliqué organé. En rose, écru, bleu ou or. 2 grandeurs.



**TAIES D'OREILLERS
IMPRIMÉES "TEX-MADE"**

Même fine qualité et mêmes imprimés que pour les draps ci-dessus, motifs floraux en rose ou bleu. Longueur: 42".

2¹⁸ paire



SERVIETTES RATINE "CALDWELL"

22" x 44" 15" x 25" 12" x 12"

1⁵² 86¢ 46¢

De superbes serviettes de nuance unie qui forment ensemble en trois grandeurs. Une épaisse et absorbante ratine de coton de belle qualité. Votre choix de canari, pourpre, bouton de rose ou indigo.

MANUFACTURES LTEE.
LaSalle
FACTORIES LTD.

**361 BOUL. MALONEY
GATINEAU**

Voisin du
Supermarché Raymond
face à la CIP

**VOUS N'AVEZ PAS À VOUS INQUIÉTER DU PRIX
LORSQUE VOUS ACHÉTEZ CHEZ**

MANUFACTURES LTEE.
LaSalle
FACTORIES LTD.



**COUPE-VENT
TRAITÉ SILICONE
HOMMES**

Tailles: 36 à 46 **10⁷⁷**

Paletot court de popeline, tissu 45% coton peigné 2 fils/55% acétate. Collet de même tissu et poignets contrastants. Lime, tabac, bleu ou sarcelle.

**CHEMISES SPORT
PRESSAGE PERMANENT
HOMMES**

Tailles P.M.G. et ExG. **2⁶⁶**

Tissu mixte polyester/coton. Choix varié de teintes unies ou de motifs plaid. Collet courant et pochette.

**A- PANTALONS
LAINE MIXTE
À JAMBE ÉVASÉE**

Hombres, tailles 28 à 36

7⁹⁷

Bande de taille espagnole avec boutons recouvert, poches Western à l'avant et 2 poches au dos. Couleurs: Brun, vert, gris, marine.

CHARGEX



**B- PANTALONS
VELOURS CÔTELÉ
À JAMBE ÉVASÉE**

Hombres, tailles: 28 à 40

10⁴⁴

Votre choix de vert, bronze, beige, brun, marine, blé. Deux poches et larges passants.



**CHEMISES-T
LAVABLES À
LA MACHINE**

Hombres, P.M.G. **\$2**

Tissu ratine de coton bon teint et lavable à la machine. Col simili roulé et tricot contrastant au collet et poignets. En vert, aqua, orange, canari, or, blanc.

**CHEMISES-T
MANCHES
COURTES**

Hombres P.M.G. **2⁶⁶**

Entièrement lavables, tissu 85% nylon lustré/15% polyester à pressage permanent. Col simili roulé, rayures horizontales. Couleurs: Bleu royal, rouge, bronze, vert feuille.

**VESTE SAFARI
Denim coton
Sanforisé**

Garçons - Tailles 8 à 18 ans

5⁹⁷

Fabrication canadienne. Tissu sanforisé, lavable à la machine. Quatre poches à plis, demi-ceinture, larges revers et pli au dos. En bleu seulement.

**JEANS
DENIM BLEU
À JAMBE ÉVASÉE**

3⁴⁹

Garçons, tailles 8 à 18 ans - Robuste tissu denim de coton 11 1/2 onces. Nuance marine seulement. Jambe évasée, 2 poches appliquées au dos. Bien confectionné.



**PALETOTS
TOUTE
TEMPÉRATURE
"CANADIAN
MIST"**

Jr. 24 - 28

11⁸⁸

Garçons 30 - 36 12.44

Tissu hydrofuge nylon/coton "Canadian Mist". Coupe Napoléon, boutons recouverts et fente au dos. Votre choix de marine ou tan.



**VESTE CLUB
Nylon double rayonne**

Garçons tailles: 8 à 18 ans

6⁸⁸

Tissu nylon rugueux converti en une robuste veste club avec boutons-pression sur le devant et aux poignets. Deux poches fendues à rayures assorties à celles de la manche. Couleurs: Royal, vert ou jaune.



**CHEMISES HABILÉES
PRESSAGE PERMANENT**

2¹⁹

Garçons, encolures 11 à 14 1/2 - Tissu 65% polyester/35% coton à pressage permanent. Modèles à manches longues avec manchettes 2 boutons. Choix de bronze, vieil or, bleu, vert ou gris.



**PANTALONS
FLANELLE RAYÉE
À JAMBE ÉVASÉE**

5⁹⁷

Garçons 8 à 16 ans

Un tissu flanelle rayée de bonne qualité. Deux poches Western et passants. Couleurs: Vert, brun, gris, fusain, bleu, beige.

**COUPE-VENT
POUR GARÇONS**

VOTRE CHOIX DE PLUSIEURS MODÈLES

VOTRE CHOIX

4¹⁹ ch.



1) Veste club Fortrel/Coton, tricot 3 façons, 2 poches fendues à nervure, brun/beige, noir/bleu poudré, fusain/or.
2) Coupe-vent Fortrel/Coton, tricot 2 façons, doublure rayonne, 2 poches fendues. Vieil or, brun ou bleu. Plusieurs autres modèles. Choix de tailles de 8 à 18 ans.

**IMPERMÉABLE
COTON CAOUTCHOITÉ**

Garçons 8 à 18 ans **2⁴⁴**

Un robuste tissu de coton caoutchouté. Fermeture à boutons-pression, capuchon assorti. Excellente protection par toute température. Noir ou jaune.



MANUFACTURES LTEE.
LaSalle
FACTORIES LTD.

361 boul. Maloney-Gatineau

Heures d'affaires: Lundi à mercredi 9.30 a.m. à 6 p.m. Jeudi et vendredi 9.30 a.m. à 9 p.m. - Samedi 9 a.m. à 5 p.m.

VENTE

3 JOURS: JEUDI, VENDREDI ET SAMEDI

MANUFACTURES LTÉE.
LaSalle
FACTORIES LTD.

PRODUITS de BEAUTE et d'HYGIENE

Comparez!

Notez bien notre vaste assortiment des meilleures marques de produits de beauté et d'hygiène. Vous y trouverez nombre d'autres valeurs exceptionnelles. Rappelez-vous que vous n'avez pas à vous inquiéter du prix lorsque vous achetez chez LaSalle.

NOUVEAU DENTIFRICE
"COLGATE"

Le dentifrice anti-carie contenant du Gardol plus du fluorure MFP. Saveur courante. Tube format Super.

87¢

Colgate MFP ADVANCED FLUORIDE

1⁰⁹

COLORANT POUR CHEVEUX
"Nice 'n Easy"

Le colorant qui vous assure la couleur désirée et que vous appliquez comme un simple shampooing. 16 nuances au choix.



FIXATIF "HALO" GRANDE CANETTE 15.5 on

C'est le fixatif qui maintiendra votre coiffure bien en place. Choix de solution courante ou pour cheveux rebelles.

84¢



Produits "Beauty Queen"

SHAMPOOING 32 on. A. Un produit de qualité. Shampooing aux oeufs, à la bière ou au savon Castille.

POUDRE DE BAIN ET CRÈME-RINCE B. Poudre de bain au pin ou fleur de pommier - Crème-rince.

VOTRE CHOIX 2/99¢



Mr. BUBBLE - Bte 28 on. NE LAISSE AUCUN CERNE

99¢



AQUA-VELVA - Btle 8 on. LOTION APRÈS RASAGE

99¢



FIXATIF VO-5 16 ONCES AVEC FDS GRATUIT. Un fixatif renommé et un désodorisant FDS gratuit.

LES DEUX POUR 1⁹⁴



SERVIETTES SANITAIRES "CAREFREE" de Modess - 36 unités

1⁰⁹



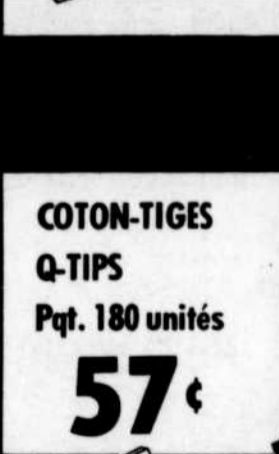
RINCE-BOUCHE LISTERINE Btle plastique 20 on.

1⁰⁹



DÉSODORISANT RIGHT GUARD CANETTE 8 1/2 on.

99¢



COTON-TIGES Q-TIPS Pqt. 180 unités

57¢



PANSEMENTS "BAND-AID" BOÎTE DE 100 - ASSORTIS

Pansements pour premiers soins de Johnson & Johnson, support translucide.

66¢



FIXATIF BRYLCREEM TUBE KING SIZE

Il conserve à vos cheveux une apparence propre et naturelle.

84¢



CRÈME NIVEA - pot 4 on. POUR LES MAINS

Protège vos mains contre le froid et les gerçures.

97¢



BROSSES À DENTS PEPSODENT

A. Brosses de qualité pour adolescents et adultes. B. Brosses de qualité durable pour prothèses.

2/49¢

2/89¢

MANUFACTURES LTÉE.
LaSalle
FACTORIES LTD.

Lundi à mercredi: 9 h. 30 a.m. à 6 h. p.m.; jeudi et vendredi: 9 h. 30 a.m. à 9 h. p.m.; samedi: 9 h. a.m. à 5 h. p.m.

361 boul. Maloney - Gatineau

AU MOINS 4 CANDIDATS EN LICE DANS PAPINEAU



A LA CHAMBRE DE COMMERCE DE POINTE-GATINEAU - Au centre, nous reconnaissons le nouveau président de la Chambre de Commerce, M. Aurèle Lalonde, et à sa droite, ce sont MM. Jean-Gaston Plouffe, secrétaire, et Jacques Therrien, trésorier. A la gauche de M. Lalonde, ce sont MM. Léo Paradis, directeur, et Raymond Berlinguette, vice-président. Nous souhaitons une bonne année à ce nouvel exécutif de la Chambre de Commerce de Pointe-Gatineau.

Partie de cartes

"Whist" militaire, vendredi le 20 mars à la salle des Chevaliers de Colomb à 8h00 p.m. Pour information, téléphoner à 683-4336 ou 663-6502.

St-Aloysius Annual Fashion Show

The St. Aloysius Catholic Women's League Annual Fashion show was held March 10, 1970. Mrs. Ray Zwicker who convened this event would like to thank all who helped make it a success. Special thanks are due to Mrs. Gérard Trépanier, the commentator, and the following: Mr. Willie Assad, Ladies and Men's Wear; Maurice Roger & Co., Furs; Le Paradis des Jeunes, Teens and children; Desaulniers Shoe Store, Shoes; Jacques Poulin, Jewelry; Salon Raymonde, Bridal gown; Gatineau Florist, Bridal bouquet; Colibri Florist, Corsages; Françoise Lalonde, Fabric Centre, Decorating; Mr. Richard Maloney, Advertisement. Mrs. A. Lapointe of Hull was the lucky winner of the \$100 bond.

Les élections sont à peine annoncées et voici que déjà on connaît 3 noms de candidats qui brigueront les suffrages dans le comté de Papineau.

Il y a d'abord le député sortant, Me Roland Théorêt, qui est le représentant de l'Union Nationale et qui a été élu en 1966.

Pour le parti Libéral, ce sera Mark Assad, de Buckingham, qui briguera les suffrages populaires et sa nomination a déjà été annoncée depuis plusieurs mois. M. Assad est un professeur à l'école polyvalente de Buckingham.

Pour le parti du Ralliement des Créditistes, ce sera M. Marcel Clément, qui a été choisi lors d'une convention qui se déroulait à Buckingham, dimanche soir. Le seul adversaire de M. Clément était M. F. Gauthier.

Et pour le parti Québécois, on fera le choix du candidat dès le 24 mars prochain, lors d'une convention qui se déroulera également à Buckingham. En nous informant parmi des partisans de ce parti, nous avons pu connaître les noms des 3 candidats qui se présenteront lors de cette convention et ce sont MM. Roch Charron, qui représente la CSN dans la région et est un résident de Pointe-Gatineau; Roland Schryer, un professeur à l'école Polyvalente de Buckingham et un résident de Gatineau et finalement, Gilles Bégin, qui est également professeur. D'après les partisans interrogés, il semble très évident que M. Charron remporterait finalement la victoire à cette convention.

QUICHE CANADIENNE

1 croûte de tarte de 9 pouces
6 tranches de bacon, émietté
3/4 tasse (3 on.) de fromage cheddar fort, râpé
1 c. à table de farine
3 oeufs battus
3/4 tasse de crème de table
1/4 c. à thé de sel
Pincée de poivre

2 c. à table de fromage cheddar fort, râpé
Parsemer de bacon la croûte de tarte; mêler oeufs, crème et assaisonnements, verser dans la croûte et garnir du reste du fromage. Cuire à 350°F, jusqu'à ce que ferme (30 à 35 minutes). 6 portions.

"ACHETONS A GATINEAU"



VILLE DE — TOWN OF
GATINEAU, P.Q.

280 Maloney Boulevard East
Boulevard Maloney Est

AVIS PUBLIC

AVIS PUBLIC est par les présentes donné par le sous-signé, greffier, que le Conseil de cette municipalité, à une séance tenue à l'hôtel-de-ville le 12 mars 1970 a adopté le règlement numéro 382 concernant le budget pour l'année 1970.

Les intéressés pourront prendre connaissance de ce règlement au bureau du greffier et ledit règlement entrera en vigueur conformément à la loi.

DONNE à Gatineau, Québec, ce 16ième jour de mars 1970

Normand Racicot,
Greffier.



VILLE DE — TOWN OF
GATINEAU, P.Q.

280 BOULEVARD MALONEY EST
MALONEY BOULEVARD EAST

PUBLIC NOTICE

PUBLIC NOTICE is hereby given by the undersigned, Town Clerk, that the Council of the Municipality at a sitting held at the Town Hall on the 12th day of March 1970 has passed by-law no. 382 concerning the 1970 budget.

Those interested may examine the said by-law at the office of the Town Clerk and said by-law will become effective according to law.

GIVEN at Gatineau, Quebec, this 16th day of March 1970

Normand Racicot,
Town Clerk.

Une rare aubaine!



CENDRIERS-DÉCORATEUR

Voici une superbe occasion de vous procurer, à un bas prix incroyable, de magnifiques cendriers fabriqués de plâtre cuit, moulé et peint à la main. Solide base de bois dur. Hauteur 23". Un accessoire très décoratif qui vous est offert en quatre modèles.

EN VENTE DANS CES MAGASINS LASALLE SEULEMENT

361 Maloney
GATINEAU

306, Boul. ST-JOSEPH
HULL



Well and
can be no
community
urday's of
as is so of
To the Ma
opportunity
was, to m
(Standing
setto's. T
in the fles
of play to
the pace s
to some of
that this w
be, no ma
Prag
with possi
seem to m
towards ch
Election.
counterch
conductive
the use of
counted."
that incur
will be op
high schoo
up betwee
Clement,
of the Par
important
haps the I
measure c
Som
that OT's
Ten Dolla
down a 19
have to lo
a month
to L. 23 co
for it.
Gue
said "Spr
Revue's se
Mile Dani
best wishe
tions
Boulevard
folks your
policy ag
"Calypso
surely go
cellent co
... The l
are holdin
and a "Gr
noon; rati
From
Minister
gration ch
being adm
What we
the U.S.
open the
More I
company fe
tion: a voc
breath is ca
of his time
Status symb
neighbour h
Jockey: a n
Did y
the dark so
iveness of
originated.

VOS

VOTI

VOUS ET V
Vos genc
ment? Elle
et douloure
pas courir
exiger de l
toutes les d
vous faites
sez-lui le s
gnostique l
mez-vous à
tes les char
conserver v
gencives.
Ce qu'il
c'est qu'il



around town
with Charlie Cameron

Well, it's a fait accompli! The Gatineau Arena is at last well and duly open and, if last week-end is any indication, there can be no doubt that the handsome building in the centre of our community will quickly become a true Community Centre. Saturday's official ceremonies were most impressive without being, as is so often the case, unnecessarily lengthy and boringly verbose. To the Mayor and Council - kudos - and our own thanks for the opportunity to participate. Just the same, tho', Sunday afternoon was, to me, the highlight, as I joined with some 1900 others (Standing Room Only) to take in some of the PeeWee Hockey setto's. To be quite frank, I had never watched PeeWee Hockey in the flesh before, and I was amazed at the generally high calibre of play to which we were treated. To this uninformed layman the pace seemed almost unbelievably fast and, on mentioning this to some of the cognoscenti by whom I was surrounded, was advised that this was largely due to the absence of body-checking. Could be, no matter; fine hockey and fine entertainment.

Pragmatic provincial political pundits presently preoccupied with possible problems, perhaps partition in particular: 'T would seem to me that Premier Bertrand has taken the only possible step towards clearing the air with his announced April 29th Provincial Election. Issues seemed to be getting fogged over by charges and countercharges, and the resultant atmosphere has been by no means conducive to good government. So now, if we may be permitted the use of that so-hackneyed phrase, it's time to "stand up and be counted." In our own riding of Papineau present indications are that incumbent Roland Théoret, Deputy Speaker of the Assembly, will be opposed, Liberal-wise, by Mark Assad, young Buckingham high school teacher. Social Credit would appear to present a toss-up between Marcel Charette, also of Buckingham, and Marcel Clement, well-known party campaigner. As of now, no indication of the Parti Québécois entry. This is probably one of the most important election campaigns in the history of the Province, perhaps the Dominion. Let's hope everyone will face it with the full measure of soul-searching that the situation warrants.

Some rumblings of discontent at the recent announcement that OT's property owners will be paying an average of an extra Ten Dollars in taxes this year, as Town Fathers last week brought down a 1970 Budget of \$2,201,368. Appears to me that you don't have to look very far to see where that increase - less than a buck a month - is being spent. Figure how Gatineau's mill rate of 1.14 to 1.23 compares to other municipalities, and what you're getting for it.

Guess Tennyson knew what he was talking about when he said "Spring, when a young man's fancy....." Have to report La Revue's second victim of Dan Cupid's darts with the engagement of Mlle Danielle Lafrance to Michel Préfontaine. To Danielle, our best wishes; to Michel (a Manitoban, by the way) our congratulations..... Another sure sign of spring - the opening of Maloney Boulevard's Dairy Queen, much to the delight of sweet-toothed folks young and not quite so young..... The Ambassador's revue policy again getting raves from the metro press, this time for the "Calypso '70" spectacle..... Special mention this week must surely go to the management and staff of Channel 2 for their excellent coverage of the doings around the Arena this past week... The Ladies' Guild of St. George's (Anglican) on Broadway East are holding a combined Coffee Party, Sale of Home-Baked goodies and a "Green Thumb" Sale. Day - this Friday; time - 10 am to noon; rating - highly recommended.

From the Cornwall (Ont) Standard-Freeholder: "Immigration Minister MacEachen says Canadians shouldn't be alarmed by immigration changes under which more black and brown people are being admitted to Canada as immigrants. We weren't, and aren't. What we object to are not the black of brown but the yellow.... the U.S. draft dodgers and deserters to whom Ottawa has thrown open the doors."

More Daffy Definitions. Social tact is the art of making your company feel at home when you wish they were..... Conversation: a vocal competition in which the person who's catching her breath is called the listener..... Censor: a fellow who spends most of his time sticking his nose into other people's business..... Status symbol: a term of contempt to describe something that your neighbour has two of, and you don't even have one of..... Disc Jockey: a man who lives on spins and needles.

Did you know? In ancient Egypt, court trials were held in the dark so that the judge would not be influenced by the attractiveness of a defendant. That's how the expression "Justice is blind" originated.

VOS DENTS, IMAGE DE VOTRE SANTE...

VOUS ET VOTRE DENTISTE
- Vos gencives saignent facilement? Elles sont même enflées et douloureuses? Surtout n'allez pas courir chez votre dentiste et exiger de lui qu'il vous extraie toutes les dents sous prétexte que vous faites de la pyorrhée. Laissez-le lui-même et conformez-vous à ses instructions. Toutes les chances sont qu'il pourra conserver vos dents et guérir vos gencives.

Ce qu'il faut savoir d'abord, c'est qu'il existe un grand nom-

bre de maladies des gencives qui ne sont pas de la pyorrhée et qui se guérissent facilement. La pyorrhée elle-même se prévient et se traite quand elle est prise à temps. C'est pourquoi nous ne saurions trop insister ici sur la nécessité de ne pas faire votre diagnostic vous-même. Votre dentiste est qualifié pour déterminer la cause des maladies de vos dents et de vos gencives et pour les traiter. C'est un professionnel qui, en recevant son permis de pratique, a fait le serment de consacrer ses activités au meilleur intérêt de ses patients, de ne leur conseiller ou de leur faire que ce qui est le mieux pour leur santé et pour, autant que possible, la conservation de leurs dents. Le dentiste s'est adonné à des études ardues dans ce but et s'il avait voulu n'être qu'un bon extracteur de dents, il n'aurait pas eu besoin de quatre années d'études spécialisées. Trop souvent, chez nous, on

PROVISIONS NOTRE-DAME

LAIT HOMO 3 PINTES **77¢** pas de dépôt

2% **71¢** PAS DE DEPOT
3 PINTES

PATATES

NOUVEAU-BRUNSWICK
NUMERO 1 -
50 LIVRES
\$1.89



Bière et porter

OUVERT DE
8:00 A.M. A 10:00 P.M.
TOUS LES JOURS

663-7458

374, Notre-Dame -Gatineau

FRUITS ET LEGUMES

A DES PRIX TRES POPULAIRES

considère le dentiste comme un artisan à qui on va commander une extraction ou une pièce de prothèse. Même pour votre propre santé, c'est une attitude tout à fait fautive. Choisissez votre dentiste avec le même soin que vous choisissez votre médecin puis confiez-lui le soin de votre bouche en toute confiance, lui laissant le soin de déterminer et de proposer lui-même les traitements qui s'imposent pour votre plus grand bien. Vous pourrez ensuite discuter avec lui et vous faire expliquer pourquoi il propose telle ou telle chose. Il saura justifier la confiance que vous avez mise en lui et vous convaincre que la décision prise est pour votre plus grand bien.

Pour en revenir aux gencives, nous pouvons bien ici donner des directives générales, préconiser des moyens de prévention des maladies des gencives mais si vous en souffrez, il n'y a qu'un examen clinique, fait par un dentiste qui pourra en déterminer la cause et faire prescrire le traitement approprié. C'est pourquoi en hygiène dentaire, nous conseillons au moins deux visites par année à votre dentiste. C'est le seul moyen pour lui d'entretenir votre bouche en bon état, de prévenir tant la carie que les maladies des gencives soit en corrigeant votre régime ou par les traitements appropriés.

Pour le Balai d'argent

Le Canada passe le balai aux Etats-Unis. En effet, c'est la première fois que les Etats-Unis accueillent le championnat international de curling, qui se tenait auparavant en Ecosse et au Canada. Huit pays, l'Ecosse, le Canada, les Etats-Unis, la Suède, la Suisse, la Norvège, la France et l'Allemagne se disputeront le Balai d'argent d'Air Canada, emblème de la suprématie du curling mondial.

Air Canada est le commanditaire de cet événement mondial depuis 1968, année où le championnat s'est tenu à Pointe-Clair. Le championnat de 1969 s'était disputé à Perth, en Ecosse.

Le championnat pour le Balai d'argent consiste en des épreuves

TOURNAI ALUMINIUM

Eng. Reg'd

Gérald et Edmond Larivière
Revêtement et corniches d'aluminium
PORTES - FENETRES

Spécial sur porte \$45,00 installée

827-1299

106, 2e Ave. Gatineau

663-6038

preliminaires (round-robin) de sept parties suivies d'épreuves demi-finales et finales, disputées par les trois pays qui occupent les meilleures places, pour déterminer les champions du monde.

Les principaux matches des épreuves éliminatoires (round-robin) seront probablement ceux des équipes du Canada contre les Etats-Unis et de l'Ecosse contre

la Suède, le jeudi 19 mars.

Dans le cadre de l'Univers des sports, le samedi 21 mars à 14 heures, Radio-Canada télévisera en direct et en couleur les épreuves finales de ce championnat mondial de curling qui se déroulera à Utica dans l'Etat de New York.

DITES TOUJOURS JE L'AI VU DANS LA REVUE DE GATINEAU



UNE CLEF DE \$500.00 - Sur cette photo, on assiste à une remise de clef qui permet d'opérer la machine de marque Zamboni qui nettoie la glace dans la nouvelle Aréna de Gatineau. Cette machine a coûté à la ville quelque \$13,500.00 (item 1574-1 du budget municipal) et la brasserie O'Keefe, dont le représentant est M. Claude Gougeon, a accepté de faire une contribution de \$500. et ainsi avoir l'autorisation de fixer son annonce sur cette machine. C'est le gérant de l'aréna, M. Albert Brissette, qui accepte cette clef des mains de M. Gougeon et on reconnaît sur cette photo de gauche à droite, en plus de MM. Brissette et Gougeon, M. le Maire Jacques Poulin, l'Honorable Gabriel Loubier, Ministre du Tourisme de la chasse et de la pêche, M. le conseiller John Luck, président du comité des loisirs de la ville de Gatineau et le député de Papineau à l'Assemblée Nationale, M. Roland Théoret. On a déclaré à l'ouverture officielle de l'aréna que cette machine Zamboni était un don de la brasserie O'Keefe, mais nous tenons à faire remarquer que c'est plutôt un don que les contribuables se sont faits eux-mêmes, car la brasserie O'Keefe ne fait que payer l'annonce qui y est peinte.

(Photo Paul Millar)

L'intronisation des Dames de Champlain de Pointe-Gatineau avait lieu dimanche dernier à la salle de l'école Renaud, sous la présidence de Mme Berthe Chagnon, présidente à la cour souveraine. M. l'abbé David Prévoist présenta un bref aperçu sur quelques principes religieux. Une messe fut ensuite célébrée par M. l'abbé Georges Laurin, curé et aumônier des Dames de Champlain. Le tout se termina par un copieux souper à l'Étoile du Nord.

L'habitation Jeanne Mance compte maintenant quatre nouveaux membres: Mlle Georgette Beaudoin, Mme Lise Lajambe, Mme Nicole Malette et Mme Claudette Pilon.

VOYEZ NOTRE VASTE CHOIX POUR PAQUES

FILLES du BEBE à l'ADOLESCENTE

ROBES * ROBES-PANTALONS * JUMPSUITS * MANTEAUX * SOULIERS * LEOTARDS
* ROBES 1ère COMMUNION * VOILES * COURONNES * BOURSES * ETC. ...

GARCONS du BEBE à l'ADOLESCENT

HABITS * PALETOTS * MANTEAUX SPORT * PANTALONS * CHEMISES * SOULIERS * COUPE-VENT * ETC...

CHARGEX

PARADIS DES JEUNES

227, rue NOTRE-DAME, GATINEAU
663-5536

10 %

SUR CHEQUE D'ALLOCATION

Les Dames

de Champlain DE POINTE-GATINEAU

L'assemblée générale aura lieu le 18 mars à 20h.00 chez Mme Lina Plouffe, 15 Abbé-Désautels. Le comité de religion a organisé

l'étude d'un séminar avec Mme Laurette Strasbourg, invitée spéciale. Soyez présentes.
Lucille Verner, Publiciste.



LA PROMESSE:

Nous avons été reçus Pionniers. Ce fut pour nous une grande joie de fraterniser entre gens qui ne se connaissent pas du tout. Nous avons été confus par la présence de plusieurs personnes qui se sont dérangées pour venir voir comment se déroulait cet engagement. Et cette présence nous fait conclure que ce fut un succès!

Tous les mouvements ont une devise; la nôtre, c'est de servir en tout temps.

L'engagement pour vivre d'une loi, d'une foi, est l'animation chrétienne. Devenir responsable par la vie communautaire, par la progression personnelle. Bref, être

soi-même pour devenir homme chrétien. Cet engagement est dans une croix, que nous portons. Dès son engagement, le garçon vise le brevet de servir... Servir: rendre un service à des gens défavorisés et participer à la vie. Notre but: réaliser une entreprise. (Je m'explique: un moyen de faire participer tous les pionniers.) Le cadre de toute activité des pionniers: une aventure de garçon, délimitée dans le bien, le temps, l'action (caractères), voulue, choisie, préparée, réalisée par les pionniers...

ACQUISITION: réaliser une entreprise n'a pas besoin d'être de très grande envergure ou "tape-à-

Devant une foule enthousiaste qui remplissait l'Aréna de Gatineau à capacité, les Cadets Champlain firent les honneurs musicaux de l'ouverture officielle.

En effet, les Cadets Champlain présentèrent au public et aux invités une partie de leur sélection musicale pour la saison 69-70. Comme ouverture "Goldfinger", un morceau encore populaire, suivi de "La Comanchero", de style latin, et ensuite "Conquest", un extrait de "The Man From the Manchio" furent interprétés. Un solo de batterie vint terminer notre première partie du spectacle.

"Wendy" et "I wish you love" formaient la deuxième section du programme et après une attente assez longue et froide, les Cadets Champlain présentèrent les couleurs au son de "Impossible Dream".

La réaction du public fut assez encourageante dès les premières notes de musique et je crois que la population gatinoise qui a pu entendre ses jeunes à l'oeuvre n'est pas mécontente d'après les commentaires entendus de part et d'autre. Pour ceux qui n'ont pu nous entendre, le Festival Champlain 1970 aura lieu le 14 juin au parc Sanscarier.

Les Cadets Champlain seront bientôt en possibilité de faire des parades ou d'autres sorties extérieures dès la venue de la belle température, alors si vous les désirez, téléphonez à J. T. Bernard Tessier à 663-3790 pour information et renseignement ou encore écrivez à: Cadets Champlain, a/s J. T. B. Tessier, 60 rue Carrière Hull.



l'oeil". Toute entreprise est valable. Réaliser un rapport avec photos, maquettes, plans ou montage audio-visuel de l'entreprise depuis l'étape "choix" jusqu'à la révision. Ce rapport est simple, clair, mais plaisant où l'on sent le goût du fini...

Ceux qui sont intéressés à faire partie du poste pionnier, rendez-vous au sous-sol de l'église St-Jean-Marie Vianney, vendredi à 7 heures p. m.
L'équipe Radisson

INDEPENDANCE La CROIX-ROUGE est indépendante. Auxiliaires des pouvoirs publics dans leurs activités humanitaires et soumises aux lois qui régissent leurs pays respectifs, les Sociétés nationales doivent pourtant conserver une autonomie qui leur permette d'agir toujours selon les principes de la CROIX-ROUGE...

DITES TOUJOURS
JE L'AI VU DANS
LA REVUE DE GATINEAU



LE SALON HIROSHIMA,
PLAZA GATINEAU

663-2493

présente YVON GROULX, nouvellement à son service, et invite ces dames et demoiselles à recourir à sa compétence et à son habileté

VENTE

D'AVANT PAQUES

COMMENCANT LE 19 MARS
POUR SE TERMINER LE 27 MARS

Chez Jeanne Coupons, 663-3828
358 BOUL. MALONEY, à GATINEAU

Velours côtelé
98c et \$2.00
LA VERGE

Toile
DE COULEUR UNIE
45" DE LARGEUR
\$1.00 LA VERGE

Coton
IMPRIME ET UNI
4 VERGES POUR
\$1.00

Soie
POLYESTER
45" DE LARGEUR
\$3.45 LA VERGE

Tweed
60 POUCES
DE LARGEUR
\$3.00 LA VERGE

Soie
IMPORTEE
DE FRANCE
\$5.00 LA VERGE

Lainage
QUADRILLE DE COULEUR
60" DE LARGEUR
\$3.98 LA VERGE

Fortrel
60" DE LARGEUR
\$5.00 LA VERGE

Flanelle
IMPRIMEE
3 VERGES POUR
\$1.25

25% DE REDUCTION
COUPONS
10% DE REDUCTION
SUR PATRONS
McCall

NOUS REPARONS TOUTES SORTES DE MARQUES DE MACHINES A COUDRE.

AGENCE DE MACHINES WHITE



**Consultez
la Déesse
du Printemps
pour une
saison
enchantée...**


PROPRIETAIRES
Mesdames Jeannine
et Rita Béland

BOUTIQUE LA DEESSE
314, Principale-Gatineau
663-2052

COMMANDEZ VOTRE HUILE DE

**RAYMOND
HUILE
A CHAUFFAGE**

304, Frontenac - Gatineau
663-5868
SERVICE DE 24 HEURES



Le
du Canal
dant que
belle est
donnez u
près la lè
succès.
He Assad
Richard C
cher des r
Assad est
pas manig
Jean-Loui
avec 800
che d'aut
qu'une 16
simples d
vois Del S
lor 315 et
Pierre Ell
Marcel M
vec Gast
périeure à
lui-même
un peu d'
ler son "P
de cette é
cidé de fa
specimen
dentelle .
ber ... n
Claude G
avec 250.
perrest 38
LIGUE CO
bué à mar
réussissan
Miss Tern
que les m
avec 21 po
plus haut
abats, c'e
de la frap
pert des c
cher les a
bonneau d
roulé 797
pour écho
C'est dû p
R. Charro
dieux 314,
Haut simp
Buckingha
vec 264 su
Joanisse 2
jouer, il e
Les
de semain
Télé-Quil
prendront
Le t
important
mars à la
tournoi, l
et Bucking
ter le tro
A Gatinea
Roulant m
complétée
Frank Tru
ron, Clau
neau. Le
les 7 méi
ment de 1
En
offert gra
7 heures 3
ses artiste
pire ...



QUILLES "CANAL 2"



Le Petit Journal a repris la tête du classement de la ligue du Canal 2 en prenant 4 points pour un total de 69 points, pendant que la Ronde divisait avec l'Ameublement Lafleur. Ron La-belle est un meneur et il sait quand et où frapper. Si vous lui donnez un pouce, il en prend 10. Il est comme une sangsue après la lère place et cette ténacité ne peut que lui réserver des succès. En 2ème place maintenant, la Ronde avec 67. Le Willie Assad est 3ème avec 65 suivi du Gatineau Supertest avec 64. Richard Charette du Willie Assad a permis aux siens de se rapprocher des meneurs en roulant 820 et un simple de 332. Le Willie Assad est un autre club de jeunes qui vise le \$400 et ne se laisse pas manipuler facilement. Ron Liberty en sait quelque chose. Jean-Louis Meunier du Magasin Hanna remporte la 2ème étoile avec 800 et simple de 327. C'est invraisemblable mais je cherche d'autres 800 et je n'en trouve aucun. J'espère que ce n'est qu'une léthargie passagère car les moyennes vont baisser. Les simples de 300 et plus ont été aussi clairsemés que les 800. Je vois Del Soucy du Maurice Fruits et Légumes avec 318; John Mellor 315 et Richard Lachaine 312. C'est pire que la stratégie de Pierre Elliot avec le blé de l'ouest. Et maintenant les moyennes. Marcel Miron sera peut-être celui qui me fera perdre mon pari avec Gaston Chénier à l'effet qu'il n'y aurait pas de moyenne supérieure à 250 cette année dans la ligue du Canal 2, y compris lui-même et moi-même. Marcel mène avec 259 mais a perdu un peu d'enthousiasme et est monotone depuis qu'il s'est fait voler son "Poodle". Malheur au coupable. Pour se remettre un peu de cette émotion et l'aider à regagner sa bonne humeur, il a décidé de faire du "strip tease". Il veut mettre à jour son "perfect specimen". Il me tarde de le voir avec sa petite jaquette de dentelle... et surtout les gars, n'amenez pas vos femmes au Gréber... naturellement, si vous tenez à les garder... André Roy, Claude Girard et Gaston Chénier se partagent la 2ème position avec 250. Le haut triple d'équipe a été roulé par Gatineau Supertest 3800 et le haut simple par le Magasin Hanna 1311.

LIGUE COMMERCIALE DE TEMPLETON - F. Lamoureux a contribué à maintenir le Buckingham dans la course au championnat en réussissant 926 dont un simple de 375. La marge qui sépare le Miss Templeton du Buckingham, soit 9, n'a pas changé du fait que les meneurs ont tout balayé. Le Quevillon est loin derrière avec 21 points d'écart du Buckingham. Edmond Jémus a réussi son plus haut triple de l'année soit 858 avec un simple de 316. Douze abats, c'est plus payant que 12 "king pins". L'important, c'est de la frapper, le hasard se charge du reste. Adélar Houle, l'expert des courbes (il peut contourner la quille-maîtresse sans toucher les autres), a réussi 829 et simple de 320. Raymond Charbonneau dont l'idéal serait de décoller son père du Canal 2, a roulé 797 et simple de 320. Par 4 fois, il s'est rendu en finale pour échouer là et il est en lice pour le prochain Vidéo-Quille. C'est dû pour un drame familial. Les simples de 300 et plus: R. Charron 329, Réal Séguin 328, G. Bemick 321, Gérard Cadieux 314, S. Chénier 319, Robert Pichette 309 et G. Fillion 307. Haut simple de l'équipe: Boucherie Quevillon 1402. Haut triple: Buckingham 3869. Rosaire Boucher possède la haute moyenne avec 264 suivi de H. Charbonneau 258, Yvanhoe Bigras 256, Robert Joannis 253 et Robert Mongeon 251. Avec à peine 4 semaines à jouer, il est probable que les jeux soient faits.

Les caméras du canal 2 étant toutes employées durant la fin de semaine à l'inauguration de l'Aréna, le Vidéo-Quille et le Télé-Quille du Gros "10", ont été annulés cette semaine et reprendront comme d'habitude la semaine prochaine.

Le tournoi de 5 quilles Carling de la cité d'Ottawa, le plus important de la région, sera inauguré samedi après-midi, le 21 mars à la salle St-René, boulevard St-René. On sait que dans ce tournoi, les salles de quilles d'Ottawa, Hull, Aylmer, Gatineau et Buckingham rassemblent leurs meilleurs joueurs pour se disputer le trophée Carling, emblème de la suprématie de la région. A Gatineau, les 3 salles de quilles y participent de même que En Roulant ma Boule de Ste-Rose. Les équipes ne sont pas encore complétées à l'exception du St-René qui se compose comme suit: Frank Trudel, capitaine, Gaston Chénier, André Roy, Marcel Miron, Claude Girard, Gerry Liberty, John Mellor et Henri Charbonneau. Le Dustbane sera encore l'équipe à battre car elle possède les 7 meilleurs joueurs d'Ottawa. Cette année, ils auront sûrement de l'opposition.

En foule ce soir à l'hôtel Gréber pour le souper aux fêtes offert gratuitement par l'Association des 5 quilles du Canada, de 7 heures 30 à 12:30. Venez entendre la voix d'or de Marcel et de ses artistes. Ça promet car Marcel sera à son meilleur et à son pire...

Henri Charbonneau



LES GAGNANTS A L'ECOLE ST-ROSAIRE - Lors du Carnaval à l'école St-Rosaire de Pointe-Gatineau, c'est l'équipe Volvo qui a remporté les honneurs lors d'une joute de hockey intérieur et qui opposait le Javelin. On reconnaît sur cette photo, en arrière, M. Pierre Desrochers, professeur d'éducation physique et en avant, ce sont Raymond Savoie, Arthur Carré et Louis Le Guerrier, capitaine. (Photo Rolland Lafrance)



Samedi le 28 février, en la salle de l'école Ste-Maria Goretti, avait lieu un banquet à l'occasion du 27ème anniversaire de la fondation du Cercle St-Jean-Marie Vianney, No 674, des Filles d'Isabelle de Gatineau. A cette même occasion, on célébra les dames qui sont membres de notre Cercle depuis 15 ans. Ce sont, sur la photo ci-haut, 1ère rangée, de gauche à droite: Mmes Marguerite Lafontaine, Hélène Campeau, Bertha Lanthier, Marguerite Racicot, Député-Régente, Aurore Gratton, Béatrice Osborne, Juliette Desormeaux, Laurette Larouche. 2ème rangée, même ordre: Mmes Gabrielle Tessier, Colombe Corbeil, Jeanne Fillion, Noella Bourgeois et Irène Crête. Mmes G. Castonguay, G. Faubert et Lucille Chartrand n'apparaissent pas sur cette photo. 224 personnes assistaient à cette soirée. Le banquet fut suivi d'une soirée où les membres se sont divertis en compagnie de leurs époux. Ne pas oublier le Congrès Diocésain qui aura lieu les 21 et 22 mars prochains. Enregistrement à la salle de l'école Pie X de Gatineau à compter de 2 heures p. m. Invitation à tous les membres des Cercles.

Monique Maleau, rédactrice

LE SAVIEZ-VOUS ???
Grâce à des cellules sensorielles placées sur la tête, qui localisent une source de chaleur comme nos yeux aperçoivent un objet, certaines espèces de serpents "voient" dans l'obscurité. Cette sorte de vue, explique Sélection du Reader's Digest de mars, renseigne si bien l'animal sur la distance qui le sépare de sa proie, qu'il frappe la nuit avec autant de précision qu'un faucon en plein jour...

DITES TOUJOURS
JE L'AI VU DANS
LA REVUE DE GATINEAU

**LIVRAISON GRATUITE
et rapide**

663-7746 SPECIAL tous les jours
REPAS COMPLET \$1.24

RESTAURANT NEW OLIDEN

METS CHINOIS ET CANADIENS
273, Boul. St-René - Gatineau



**STATION DE SERVICE
GATINEAU NORD**

Nouveau propriétaire Trefflé-"TREFF" Cousineau

DISTRIBUTEUR AUTORISE

DES

**PNEUS
SPECIAL
DE PNEUS
Silvertown**



BFGOODRICH
radial

660 FLANC BLANC
PRIX REG. \$38.10
SPECIAL
\$19.95



HEURES D'AFFAIRES TOUTS LES JOURS

6:00 A.M. A 10:00 P.M. -

DIMANCHE 8:00 A.M. A 9:00 P.M.

CIGARETTES 60¢ GROS FORMAT

663-8392

349, Main

CASSE TETE GEANT INEDIT

La Revue de
GATINEAU

E R E I S I D A R A P I B I S C R E E R V U E I P
 R A P S O E A M K I N K A J O U O N A N E M O N E
 Y T M A G N M N I C U P A C G P T G N O N O R E H
 L S A N I R A N O A D N O C A N A I O A G R E B E
 S T C G R E N O U I L L E O P E G A H P O P R A C
 A E O L A T E R E M E H P E A E I R T B U C C I N
 R R P I F S E E L O I C U L L T L A M A L A P M I
 T C P E E E D E P O G A L A A Y L S T U E E V I V
 E O I R I T I T S I U O A C G D A U I D V R I X P
 T R H A N N E T O N T M I A D O M M L N E E R A U
 P A L O U R D E L A R Y P N E L P O A A N T E D M
 B I E S E E N D I H C E U T N G R R Z M T P O D A
 E R P D I P N E U S T E S H I O O S T A N A C A J
 C E O I D R O M A D A I R E L R I E E T O G N I D
 F O R F I C U L E V E R A I E T E L U L L E B I L
 I U E O L O E O Y A C K M N B G T I Q U E M B I E
 G A T E R L L S S R E I L I M R U O F A P U O L
 U E C T P M E I A E E M E U Z A O I S A N G S U E
 E N Y O I O N U N N V C Y N O M Y S M E I D E R R
 X R R N S R C E T A I U R B A M P E E P L U O P T
 U U O M O A A R I G S P A N G O L I N T E C O X E
 E O E Y S N D V L Y S E I H R U E C C O B R A G P
 R T P G T W I U O R E T E C C T T H O N A L E I O
 F E N N E C R O P H O R E I P H A E Q E S A C A U
 A P I V E R T B E P E E U Q N Y R O H T I N R O U

- | | |
|-------------------|-------------------|
| 1. addax | 52. isabelina |
| 2. aepyornis | 53. jacana |
| 3. alligator | 54. kinkajou |
| 4. anaconda | 55. lagopède |
| 5. anémone | 56. lama |
| 6. anoa | 57. lamproie |
| 7. antilope | 58. lépisostée |
| 8. becfigue | 59. leu |
| 9. boa | 60. libellule |
| 10. bouvreuil | 61. loup |
| 11. buccin | 62. luciole |
| 12. capucin | 63. mammoth |
| 13. carpophage | 64. manupial |
| 14. chauve-souris | 65. mégapère |
| 15. cobra | 66. morse |
| 16. coelacanthé | 67. musaraigne |
| 17. coléoptère | 68. nécrophore |
| 18. coq | 69. oie |
| 19. cormoran | 70. ornithorynque |
| 20. cynomys | 71. oryctérope |
| 21. daim | 72. ouistiti |
| 22. daman | 73. palourde |
| 23. dingo | 74. pangolin |
| 24. dipneuste | 75. paon |
| 25. dromadaire | 76. paradisier |
| 26. échidné | 77. pétrel |
| 27. écrevisse | 78. phrygane |
| 28. eider | 79. pic |
| 29. élan | 80. pie |
| 30. emble | 81. pleuvre |
| 31. emeu | 82. pivert |
| 32. engoulevent | 83. porc |
| 33. éphémère | 84. pou |
| 34. étourneau | 85. poule |
| 35. exocet | 86. puma |
| 36. fennec | 87. pyrale |
| 37. forcicule | 88. quetzal |
| 38. fourmilier | 89. rate |
| 39. freux | 90. rat |
| 40. Galapagos | 91. ratel |
| 41. geai | 92. sanglier |
| 42. girafe | 93. sangsue |
| 43. grèbe | 94. seiche |
| 44. grenouille | 95. stercoraire |
| 45. grimpeur | 96. sterne |
| 46. gymnote | 97. tamandua |
| 47. hanneton | 98. thon |
| 48. héron | 99. tétras-lyre |
| 49. hippocampe | 100. tinamou |
| 50. ibis | 101. tique |
| 51. impala | 102. tridacne |
| | 103. troglodyte |
| | 104. ver |
| | 105. viréo |
| | 106. vive |
| | 107. yack |
| | 108. zibeline |

A GAGNER CHAQUE SEMAINE

BON D'ACHAT
d'une valeur de **\$10.00**

gracieusement offert par



Magasins de Variétés

R. FARMER

LE GRAND LIVRE DES ANIMAUX du Reader's Digest nous livre cette semaine des noms de sa grande famille... La solution: dix-huit (18) lettres, un nom simple et un nom composé, qui définissent la nature des événements qui se dérouleront les 27, 28 et 29 mars prochains à l'Aréna municipale... La semaine passée, la solution de notre casse-tête: ELECTRICITE... Notre gagnante pour la semaine du 4 mars 1970 est Mme Blanche Poirier, 265 rue Elm à Gatineau avec AROUND TOWN...

VISITE INDUSTRIELLE

Durant la semaine de l'Education, les élèves de 6e année de l'école Ste-Maria Goretti ont organisé une visite à la compagnie Pepsi-Cola et voici un travail écrit par un élève...
PEPSI - AH - h - h - h (soupir de satisfaction)
ITEMS NECESSAIRES

Pour commencer ce court résumé, je vais vous indiquer le matériel indispensable pour sa confection:
PRIMO Il faut l'usine et toutes ses machines.

**Centre Economique
Regional Enrg.**

663-7119

370 Principale, Gatineau

GRANDS SPECIAUX D'OUVERTURE

MEUBLES NEUFS - USAGES

Visitez notre Boutique de Cadeaux

Spécialité DECORS ESPAGNOLS

SECUNDO Pour faire marcher une usine, il est de toute nécessité d'avoir les ingrédients requis par le produit.

TERCIO Il faut encore les grands récipients pour emmagasiner le liquide.

QUARTO Enfin, on a besoin d'hommes: la main d'oeuvre. FABRICATION DU 'PEPSI'

Lors de ma rencontre avec le personnel de cette compagnie, j'en ai appris des tas de choses. Prenons d'abord le procédé pour le sucre utilisé dans cette liqueur; pas question de mettre du sucre granulé car il resterait au fond des bouteilles. On emploie du sucre à l'état liquide dont je vais vous donner la recette. Il faut tenir le sucre à 365° Fahrenheit pour garder le sucre coulant. Si on enlevait cette chaleur, le sucre se cristalliserait immédiatement. Le sirop du 'PEPSI' dont j'ignore le secret est un autre des ingrédients indispensables pour sa fabrication.

EMBOUTEILLAGE DU PEPSI

Les bouteilles vides arrivent sur un tapis roulant et elles se placent dans une machine qui les lave parfaitement pour en ressortir faisant mille et un virages. Enfin, elles arrivent dans un petit tunnel de la grandeur des bouteilles et muni de lumières puissantes pour assécher complètement.

Arrivées à destination, les bouteilles se placent en rond sur leur tapis et montent tout à coup (comme si on leur chatouillait les orteils) pour s'accoupler avec un tube qui les remplit de 'Pepsi' et si rapidement que l'oeil humain manque presque ce détail.

Ensuite, les bouteilles retournent sur leur tapis roulant et se groupent en multiples de 24, pour être déposées dans des caisses de bois qui arrivent par-dessous, sans risquer de se briser.

PUBLICITE

Font-ils beaucoup de publicité pour la vente de ce produit? Je pense bien que OUI. Il y a des commerciaux à la radio, à la télévision; des annonces partout, dans les revues, les hebdomadaires et les grands quotidiens et même sur des affiches géantes le long des grand-routes.

CONCLUSION

On peut donc affirmer que la compagnie PEPSI est une belle industrie et qu'elle vend bien à travers le monde.

PEPSI - AH - h - h - h (soupir...)

Alain Trépanier, 11 ans

VERSEZ-EN MOINS
MAIS PLUS SOUVENT

La bonne façon de servir le Champagne est de tenir la bouteille par sa partie basse (et non pas par le col), en la penchant sur le verre lui-même incliné. Il faut verser le vin très lentement, en le laissant glisser le long de la paroi interne du verre jusqu'à mi-hauteur. Il vaut mieux verser peu et plus souvent.

GATEAU "INVITATION"

2 oeufs battus
1 tasse de sucre
1 tasse de miel
5 c. à table d'huile
1 tasse de thé fort, chaud
1 c. à thé de poudre à pâte
1/2 c. à thé de cannelle
1/2 c. à thé de toute épice
1/2 à 1 c. à thé de clou moulu
1/2 tasse de noix hachées
3 tasses de farine

Ajouter le sucre graduellement aux oeufs et battre pour rendre lisse et léger. Incorporer miel et huile. Ajouter les ingrédients secs en alternant avec le thé chaud. Verser dans un plat à four beurré et cuire à 350°F, environ 35 minutes.

DITES TOUJOURS
JE L'AI VU DANS
LA REVUE DE GATINEAU

Le président du comité du Timbre de Pâques au sein du Club Rotary Gatineau, M. Roger Charette, vous rappelle qu'il y aura un blitz le 23 mars prochain... soyez généreux et aidez le Club Rotary à continuer son oeuvre admirable.

Le règlement qui prévoit l'aménagement du parc Sanscartier en un très moderne centre pour le baseball a été adopté et approuvé par les contribuables la semaine dernière, c'est donc dire que ce parc sera aménagé dès le printemps et ce, pour la prochaine saison.

Madame Claire Zwicker nous communique que c'est madame A. Lapointe de Hull qui a été la gagnante du tirage de \$100,00 organisé lors du défilé de modes annuel de la C. W. L. de St-Aloysius, lequel défilé a remporté encore cette année un très grand succès.

Y "paraîtra" que le club de ballon-balai de Gatineau Lumber compte dans ses rangs un autre "Ferguson" dans la personne de Jacques Pruneau, selon les renseignements obtenus, ce Jacques Pruneau ne cesse de "commencer" des bagarres... y faudrait que ça arrête...

M. Emeril Blais nous demande de remercier tous les commerçants de Gatineau pour leur collaboration et leur encouragement envers le RA de Gatineau et ce, depuis 20 ans. Ce message est fait au nom de tout l'exécutif et tous les membres du R. A.

C'est le juge Lionel Mougeot qui remettra le 28 mars prochain les certificats aux jeunes qui

en autobus (et cet autobus est payé par l'ADA) au Totem dans les Laurentides, le 22 mars prochain... que les épiciers se le disent, car ce sera une intéressante journée.

cielle de l'Aréna, il nous semble qu'il aurait été facile de placer les boîtes de résonance beaucoup plus près de la foule... et on aurait eu tout avantage à placer l'es-trade beaucoup plus près

Le président du club Optimiste de Gatineau, M. Roger Desormeaux, désire remercier et féliciter l'équipe du canal 2 pour leur collaboration lors de l'ouverture officielle de l'Aréna.

tendre parler avec enthousiasme de tournoi de hockey, vous n'avez qu'à rencontrer André Pommet... lui y connaît ça... Samedi matin au

AU RENDEZ-VOUS CHEZ PIERRE

EN FACE DU MANOIR, PAPINEAU
327, Notre-Dame-Gatineau

PIERRE DUGUAY, PROP.
663-3347

A la demande générale
maintenant ouvert
pour le déjeuner



COMMANDE POUR SORTIR

MAINTENANT ENTIEREMENT LICENCIE

BIENVENUE AUX TRAVAILLEURS

SPECIALS D'HOMES D'AFFAIRES
TOUS LES JOURS

HEURES D'AFFAIRES
Dimanche - Lundi -
Mardi - Mercredi -
8h00 A. M. A 2h00 A. M.

JEUDI - VENDREDI
samedi
8h00 A. M. A 4h00 A. M.

VU ET ENTENDU
A GATINEAU
Par ROLLAND LAFRANCE

ont suivi le cours des lois sur la circulation.

UN MESSAGE AUX EPICIERS. M. René Brazeau nous soulignait qu'il y aura une excursion par l'ADA, section de Hull, pour se rendre

Une mention spéciale pour la tenue des Cadets Champlain, lors de l'ouverture officielle de l'Aréna de Gatineau.

Domage que la sonorité ait été si "pauvre" lors de l'ouverture officielle

du public également... autrement, on aurait cru que c'était deux événements différents, un à un bout de la patinoire et un autre dans les estrades.

Et qui a osé déclarer que ça semblait tourner en affaire politique, cette ouverture officielle de l'Aréna... on avait pris "LES PRECAUTIONS NECESSAIRES" et on a coupé un ruban blanc... pour le reste... "ben"...

Par ailleurs, il faut l'admettre, le buffet était attrayant et bon, et une gratitude de CJRC, qu'on me dit...

Et ce fut un marathon de télévision pour les gars du canal 2... Vidéotron... y a pas à dire, ils en ont télévisé... pi du hockey... pi du ballon balai... pi du hockey... pi de la boucane... pi du hockey... pi d'autre boucane... mais ils n'ont jamais lâché...

Félicitations au club de Patinage Artistique de Hull pour la présentation du spectacle de dimanche soir. Il faut le dire, ce club avait accepté de présenter ce spectacle absolument gratuitement et c'est tout à leur honneur. Ceci nous a de plus permis de voir quelques jeunes patineuses de Gatineau qui sont membres de ce club et nous les félicitons chaleureusement, à notre avis, ce fut une des participations les plus remarquables durant ces festivités d'ouverture.

Des remerciements à M. Gilles Bourbonnais du club d'Autoneige Les Lièvres de Gatineau, pour son invitation à moi-même et à mon épouse, à assister à leur soirée de samedi soir prochain.

Si vous voulez en-

Théâtre Laurentien se déroulera le tournoi d'Art oratoire organisé par le club Optimiste de Gatineau.

UTILISONS
LES TIMBRES DE PAQUES
AIDONS
LE CLUB ROTARY
DANS SON OEUVRE

TENTES-ROULOTTES - ROULOTTES CAMIONS CAMPEURS

CAPRI - STARCRAFT - REMBEC - VENUS



Les beaux jours ne sont pas loin et il est temps d'organiser vos vacances et randonnées estivales.

SPECIALS D'AVANT-SAISON

TENTE-ROULOTTE VENUS - 6 places
\$1095

TENTE-ROULOTTE VENUS - 8 places
\$1395

BELLEHUMEUR AUTOMOBILES Ltée

111, boul. Gréber, Pte-Gatineau 777-5208

TROUBLES?
EN
PLOMBERIE OU CHAUFFAGE
Vite contactez

HENRI GONEAU Ltée
MEMBRE M.M.T
PLOMBERIE ET CHAUFFAGE
663-6376
714, Boul. Hurlbise-Gatineau

ACHETONS A GATINEAU

ACHETONS A GATINEAU ET GAGNEZ DES PRIX INTERESSANTS

UNE PROMOTION SOUS LES AUSPICES DE

LA CHAMBRE DE COMMERCE DE GATINEAU

- Gerry Market (Boucherie) - 403 Maloney
- Music Hall - 315 Notre-Dame
- Magasin Hanna Enrg. - 319 Notre-Dame
- Laflamme Centre du Coupon - 335 Notre-Dame
- Fleuriste Gatineau - 339 Notre-Dame
- Magasin R. Farmer Ltée - 305 Notre-Dame
- La Casserole - Plaza Gatineau
- St-René Excel Enrg. - 275 St-René
- Pâtisserie Chauvet Ltée - Plaza Gatineau
- Laurent Pelchat et Fils - Plaza Gatineau
- Au rendez-vous chez Pierre - 327 Notre-Dame
- Magasin George Sogné (Variété) - 219 St-René
- Allard Groceteria - 519 Notre-Dame
- M. Réal Groulx (Epicerie) - 112 Plouffe
- United Auto-Parts - 574 Boul. Maloney
- M. George-Albert Vinet (Garage) - 292 Notre-Dame
- Gatineau Cleaners - 282 Notre-Dame
- M. Jean-Paul Paiement (Esso) - rue Principale
- Reward Shoe Store - 305 Notre-Dame
- Trans-Canada Shoe Ltée - 277 Notre-Dame
- Labine Electric Ltée - 161 St-René
- Marché Westgate - 329 Laviolette
- J. O. Charron Ltée - 323 Notre-Dame
- Chic Cleaners Enrg. - 346 St-André
- René Brazeau (Epicerie) - 161 rue Guay
- Maurice Fruits et Légumes - 213 St-René
- Pharmacie Lanthier - 391 Principale
- Main Fleuriste - 66 Main
- Emile Pelletier (Epicerie) - 172 Canipco
- Magasin Marie - 343 Notre-Dame
- Boutique La Déesse - 314 Main
- F. Bigras Plombier Enrg. - 335 Notre-Dame
- Chez Françoise - 338 St-André
- Michel Mongeon (Mercerie) - 303 Notre-Dame
- J. Claude Cousineau Entreprises Enrg. - 409 boul. Maloney
- Paradis des Jeunes - 287 Notre-Dame
- Claude Malette (Marchandises sèches) 395 Main
- Legault et Frères - 261 Jacques-Cartier
- Bijouterie Bériault - 273 St-André
- Renaud Smoke Shop - 273 Notre-Dame
- Pharmacie Frigon - 279 Notre-Dame
- André Côté, IGA - 297 Notre-Dame
- A. L. Raymond (Epicerie) - Boul. Maloney
- Généreux (Epicerie) - 277 St-André
- Migneault et Frères (Quincaillerie) - 218 Jacques-Cartier
- Colibri Enrg. (Bijouterie et Fleuriste) - 357 rue Principale
- M. Roger Brassard (Lingerie) - 368 rue Principale
- Charette et Drouin (Magasin de meubles) - Gatineau Plaza
- Anik Boutique - 341 Notre-Dame
- La boutique de la Couleur - 304 Notre-Dame
- Labonté Chrysler Inc. - 715 Boul. Maloney
- Taverne La Ronde - 271 St-René
- Epicerie Champlain Gatineau - 362 Champlain
- M. J. R. Quevillon, Boucherie - 360 Champlain
- Epicerie Jacques-Cartier - 380 Jacques-Cartier
- Royal Variétés - Boul. Maloney
- Lauzon Golden Eagle - 629 boul. Maloney
- Gatineau Esso - 399 boul. Maloney
- Conrad Larose Texaco - 317 boul. Maloney
- Gilbert Shell - 296 boul. Maloney
- Gatineau Supertest (Garage) - boul. Maloney
- Willie Assad Inc. - Adam & Eve - Gatineau
- Bertrand Sunoco - 219 boul. Maloney
- Station Service Gatineau Nord - rue Main
- J. Desaulniers Magasin - souliers - 358 St-André
- Jacques Poulin (Bijouterie) 303 rue Notre-Dame
- Pierre Côté Ltée, IGA - Plaza Gatineau
- Ardel Sport Shop - Plaza Gatineau
- Greg Landry (Mercerie) - 313 Notre-Dame
- Lingerie Charette Ltée - Plaza Gatineau
- M. Sylvio Huneault (Immeubles) 360 boul. Maloney
- Waltz Smoke Shop - Plaza Gatineau
- Calex Gas - 374 Maloney
- Paul Brazeau Excel - 379 rue Principale
- Gatineau Lumber - 292 rue Principale
- O. Bourbonnais et Fils (Fer ornemental) 191 rue North
- Brabant et Philips Ltée (Quincaillerie) - 310 Notre-Dame
- Williams Chev-Olds - 267 Notre-Dame
- Calex Station Service - 405 Boul. Maloney O.

ACHETONS A GATINEAU

GRAND CONCOURS

La Chambre de Commerce de Gatineau organise avec la collaboration des marchands de la ville une campagne intitulée "ACHETONS à GATINEAU".

Durée du concours: à partir du 2 mars jusqu'à midi le 28 mars 1970.

Tout le monde de la région peut participer à ce concours. Il faut nécessairement acheter chez un des marchands participants de Gatineau pour avoir droit au concours et ainsi vous mériter de nombreux prix.

Lorsque vous aurez fait l'achat d'un ou plusieurs items, le marchand vous remettra une pancarte sur laquelle seront inscrits les mots suivants: ACHETONS à GATINEAU, La Chambre de Commerce.

Placez cette pancarte sur le pare-choc arrière de votre voiture non loin de la plaque matricule.

Chaque semaine, trois photos seront prises des voitures qui arboreront la pancarte "ACHETONS à GATINEAU" et ces photos paraîtront dans le journal La Revue de Gatineau. En identifiant votre plaque matricule, vous vous mériterez alors un des trois prix hebdomadaires, soit deux prix de \$10.00 et un autre prix de \$5.00.

De plus, votre marchand vous remettra soit le coupon de la caisse ou un feuillet et vous invitera à inscrire vos nom et adresse. Vous déposerez le tout dans la boîte à cet effet. Ceci vous donnera droit de participer au gros lot. Il y aura 18 gagnants. Les deux premiers gagnants se méritent \$50.00 chacun tandis que les 16 autres recevront \$25.00 chacun.

Trois membres du Comité "Achat Chez-Nous" rempliront le rôle de juges. La décision des juges sera considérée comme finale et sera sans appel.

Le tirage des gagnants aura lieu mercredi, le 3 avril.

Ce concours est destiné à encourager l'achat à Gatineau. Il rapportera des dividendes alléchants à tous en plus de contribuer à stabiliser les prix tout en stimulant l'essor économique de la ville de Gatineau.

Participez en grand nombre car vos chances de gagner des prix sont très élevées.

MEMBRES DU COMITE

DE LA

PROMOTION D'ACHAT CHEZ-NOUS

M. Jean Claude Guenette, président et messieurs Jacques R. Henri, Gilles Deslauriers, Jerome Brule, J.A. Rene Brunette, Raymond Marcil, Gerald Page et Jacques Guenette.

ACHETONS A GATINEAU

ACHETONS A GATINEAU

ACHETONS A GATINEAU

ACHETONS A GATINEAU

ACHETONS A GATINEAU

LA REVUE DE GATINEAU



par Danielle Lafrance

L'orchestre du Conservatoire de Musique de Hull nous offre une série de concerts gratuits afin de promouvoir davantage la culture musicale et de permettre à tous les citoyens d'en bénéficier. A suivre comme suit: jeudi le 9 avril, 8h.30 p. m., au bateau-théâtre l'Escalier; dimanche le 26 avril, 8h.00 p. m., concert par les élèves à la salle académique du C. E. G. E. P. et au C. E. G. E. P. également, jeudi le 14 mai, concert par les élèves à 8h.00 p. m. et le 31 mai avec solistes invités: madame Dufresne et monsieur Masella La Ronde sera ouverte pendant les quatre fins de semaine qui précéderont l'exploitation régulière de Terre des Hommes, du 12 juin au 7 septembre. La pré-ouverture du populaire parc d'attractions se fera aux dates suivantes: les samedis, dimanche et lundi, 16, 17 et 18 mai - les samedis et dimanches 23 et 24 mai, 30 et 31 mai, ainsi que les 6 et 7 juin, à compter de midi jusqu'à 2h.30 le lendemain matin. Le prix d'entrée est fixé à \$0.75 pour les adultes (18 ans et plus) et \$0.50 pour la jeunesse (6 à 17 ans) L'horaire printanier à la Butte à Mathieu: samedi le 21 mars, Renée Claude; samedi le 28 mars, Monique Leyrac; les samedis 4 et 11 avril, Yvon Deschamps; le 18 avril, Mariette et Raymond Lévesque dans "Il ne faut pas prendre les Canadiens-Français pour les enfants du bon Dieu"; le 25, Claude Léveillée et le 2 mai, Georges Dor. Spectacles à 9h.00 et 11h.00 Rendu visite à Mme Happiness (la maman d'Hélène L'Heureux) qui nous a raconté combien sa grande fille s'étonnait de tout là-bas en Orient et souhaitait intensément l'arrivée du facteur "pour le vrai" (puisque'il est passé plusieurs fois par jour dans son building mais sans rien déposer à son nom) ... Hélène m'a confié un bon gros dossier de renseignements sur le Pavillon du Québec dont je vous ferais part bientôt Voici une recette qui arrive un peu tard (La pêche au Canada, Janv. 70) mais qui s'annonce comme amusante et économique et surtout délicieuse: du saumon en coquilles de pommes de terre - 6 pommes de terre moyennes, cuites au four; 1/2 tasse de lait; 1/4 de tasse de beurre fondu; 3/4 de c. à thé de sel; 1/8 de c. à thé de poivre; 1 boîte (7 on. 3/4) de saumon; 1 c. à soupe d'oignon râpé; du fromage râpé. Couper les pommes de terre cuites au four en moitiés dans le sens de la longueur et les évider. Piler la pulpe et ajouter le lait, le beurre et les assaisonnements. Fouetter jusqu'à consistance mousseuse. Egoutter et émietter le saumon. Ajouter le saumon émietté, ainsi que l'oignon râpé, aux pommes de terre fouettées et remplir les coquilles de ce mélange. Sau-

Transmission télépathique

Pendant 40 ans, le docteur Rhine et ses collaborateurs se sont astreints à établir la preuve statistique de la réalité des phénomènes de télépathie, de clairvoyance, de précognition et de psychocynèse.

Aujourd'hui que des chercheurs du monde entier ont repris et confirmé les travaux de Rhine, l'ensemble des scientifiques qui

s'intéressent à la parapsychologie estiment que, la preuve faite, il importe désormais de franchir une nouvelle étape: mieux cerner les phénomènes et en découvrir les lois.

La 5e émission de la série *Esprit et matière* que présente actuellement *Atome et galaxies* tous les samedis à 18 h 35, à la télévision en couleur de Radio-Canada, aborde l'étude des phénomènes de télépathie avec, parmi les invités, Marcelle Pellisson, de l'institut métapsychique international de Paris, le docteur Karlis Osis, de l'American Society of



Lors de la courte réception faite par la direction du magasin LaSalle à la suite de l'ouverture officielle de ce nouveau centre d'économie à Gatineau, on reconnaît sur cette photo, de gauche à droite, MM. Jack Scott, président des manufactures LaSalle, Rolland Lafrance, directeur de La Revue de Gatineau, M. Jacques Poulin, Maire de Gatineau, et André Lavigne, gérant du nouveau magasin de Gatineau. (Photo Paul Millar)

Psychical Research de New York; Rémi Chauvin, du laboratoire de l'école des hautes études de Paris. Le samedi 21 mars, quelques expériences de télépathie seront faites en compagnie du docteur Osis et de son équipe à New York et, à Paris, Mlle Pellisson nous fera aussi assister à des expériences de transmission télépathique.

UTILISONS
LES TIMBRES DE PAQUES
AIDONS
LE CLUB ROTARY
DANS SON OEUVRE

**CE DONT VOUS N'AVEZ PLUS BESOIN...
SIGNALEZ
663-3277
LES EMMAUS,**
grâce à vous pourront offrir ces items encore utiles, aux personnes qui ne pourraient s'en procurer autrement...

POUR PAQUES

Ouvert Vendredi Saint
le 27 mars-Fermé lundi de Pâques

COMPLETS
Savile Row
Tip Top tailors

Valeurs régulières jusqu'à \$100.00

\$69.95
2 complets pour
\$130.00

CHEMISES
ARROW - B.V.D.
(FINS DE SERIES)
VALEUR REG- \$6.50

\$3.25

VESTON SPORT
VALEUR REG. JUSQU'A \$45.00

\$28.00

Greg Landry
663-7409 Men's Shop
313, Notre-Dame-Gatineau
Couturière diplômée à votre service

ACHETONS A GATINEAU



" LE CHIEN DE CHASSE ET SON USAGE "

Cette semaine je continue ma chronique sur le chien de chasse. Dans mes dernières chroniques (sur le chien) nous avons passé en revue les différents traits du chien de même que ses sens. Nous avons procédé de façon assez brève au choix et à l'achat du chiot. Maintenant passons au dressage. Le dressage se divise en deux parties. Le dressage de cour (ou éducation du chien) et le dressage pour la chasse. Ici il s'agit bien sûr du chien rapporteur (épagneul, labrador, etc.). Le dressage de cour joue un rôle primordial dans la vie du chien, ces leçons de dressage guideront par la suite sa façon d'agir. Cette discipline s'applique aussi bien au chien de maison qu'au chien de chasse. Il n'y a rien de plus déplaisant qu'un chien mal élevé, chose que l'on voit trop souvent de nos jours, des jappeurs, des sournois, des vicieux, etc. Avant de procéder au dressage, il faut établir une méthode qui consiste en une série de mots au commandement qui reviendront en usage jour après jour. Un ordre doit toujours se donner de la même façon, et employer toujours le même commandement. Une fois établie, cette méthode d'agir ne doit jamais varier, car c'est à la réception constante que le chien apprend à obéir. Le vocabulaire du dressage de cour se résume aux commandements suivants: "Assis: reste: viens: Au pied: et "non". A NE PAS OUBLIER, toujours prononcer le nom du chien avant de donner un ordre. "Duke, assis:" De cette façon, l'animal a reçu un avertissement et devient attentif dans l'attente du commandement qui va suivre. De grâce, n'accompagnez pas l'ordre d'une longue phrase. L'ordre est donné sans commentaire. Pourtant ce n'est pas rare aujourd'hui d'entendre ce genre de commandement: "Viens ici mon beau Dube en or" ou "viens ici tout de suite mon beau chien-chien". Ou il y a l'envers de la médaille. Viens icite! "Attends que je te mette la main au collet, je vais te botter le cul royalement!" Ces longues phrases ne font que confondre le pauvre animal. Donc je me répète: l'ordre est donné sans commentaire. Si l'élève a bien obéi, rien empêche de lui faire quelques caresses pour lui montrer votre appréciation. Certaines personnes offrent un biscuit en guise de remerciement, je ne dis pas que c'est là une mauvaise façon d'agir, cependant, je préfère distribuer quelques caresses, plutôt que de donner des friandises: il faut que l'animal réalise qui est le maître. Maintenant passons à la première leçon: "Assis." L'assis est un mouvement, assez simple à obtenir au départ. On n'a qu'à appuyer fortement avec la paume de la main bien ouverte sur la croupe tout en exerçant une légère pression sous le menton de l'animal avec l'autre main et on répète doucement le commandement "assis". Au début, on n'insiste pas longuement, quelques minutes seulement. Dès que l'on a obtenu un premier succès on rend sa liberté à l'élève et on recommence au bout de quelques minutes.

Si le mouvement a été bien exécuté, le chien obéira au commandement par la voix seulement, et c'est là une première réussite. Cependant, on aura à revenir souvent en arrière pour renouveler la mémoire au jeune élève. Il ne faut jamais passer à une autre leçon avant que la première ne soit bien comprise.

UTILISONS
LES TIMBRES DE PAQUES
AIDONS
LE CLUB ROTARY
DANS SON OEUVRE

QUICHE AUX CHAMPIGNONS

- 1/2 livre de champignons tranchés
- 2 c. à table de beurre
- 1 tasse (4on.) de fromage cheddar râpé
- 1 c. à table de farine
- 1/2 c. à thé de moutarde sèche
- 1 croûte de tarte de 9 pouces
- 3 oeufs battus
- 3/4 tasse de crème de table
- 2 c. à table de persil haché
- 1/4 c. à thé de sel
- Pincée de poivre
- 2 tranches (2 on.) de fromage type fondu, coupé en lanières
- 1/4 tasse de bacon émietté

Dorer les champignons au beurre, environ 5 minutes. Mélanger fromage cheddar, farine et moutarde; en parsemer la croûte de tarte et ajouter les champignons. Garnir le dessus des lanières de fromage. Cuire à 350°F, 30 à 35 minutes (jusqu'à ce que la préparation soit prise). Avant de servir, ajouter le bacon émietté. 6 Portions ...

EST-IL NECESSAIRE DE PERDRE VOS CHEVEUX ?

HOMMES ET FEMMES,

Pour examen à domicile ou information pour soins capillaires ... Téléphonez à 663-8530 de 1h.00 à 9h.00 le soir

Tél.: 776-5174

Acton's TV Service

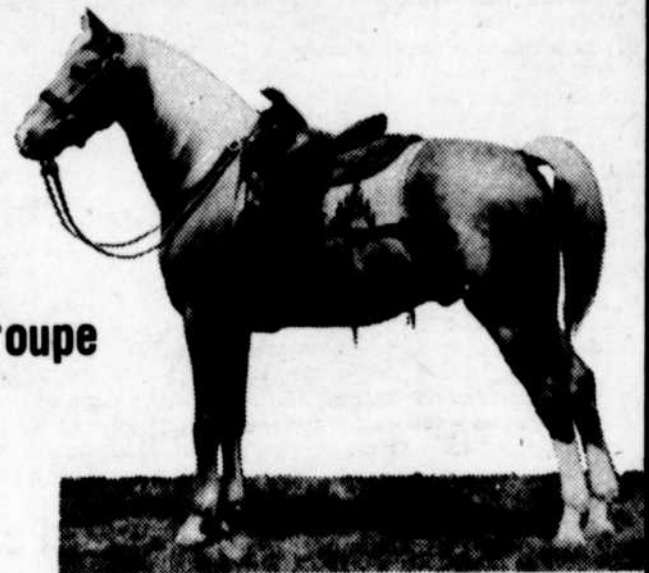
COULEUR - COLOUR
NOIR & BLANC - BLACK & WHITE
Vendeur ELECTROHOME DEALER

28, Abbé Ginguet

Pointe-Gatineau, Qué.

20 chevaux de selle à louer

Prix spéciaux pour groupe



INFORMATION
CLAUDE & PIERRE BERGERON

Ranch du Cheval Blanc

663-3955

Templeton

BP Station de service

P. TRUDEL

ENTRETIEN ET REPARATION DE VOTRE AUTOMOBILE

MÉCANICIEN
LICENCIÉ

663-8086

264, Boul Maloney

Gatineau

Vente

RENOVATION

TERMES FACILES

PRIX AU RABAIS

■ Réfrigérateur

■ Cuisinière

■ Stéréo

■ Téléviseurs

■ Mobiliers de cuisine

■ Matelas-Etc

J.O. CHARRON Ltée

663-5357

323, NOTRE-DAME-Gatineau



GENERAL ELECTRIC

ENTREPOSAGE D'AUTO-NEIGE

SNOWMOBILE STORAGE

\$25.00
la saison

Assurance et service
de l'entreposage compris



Nombre limité d'espaces

Pour les intéressés

NOUS ACCEPTONS LES RESERVATIONS D'ESPACE
DES MAINTENANT

663-4915 **663-4987**
SANSCARTIER & FRERES INC.
33, ST-PAUL - GATINEAU

CAMIONNAGE FIABLE

SABLE ET GRAVIER DE TOUS GENRES

SANSCARTIER & FRERES

663-4915 663-4987

33, ST-PAUL

GATINEAU

santé et beauté
avec Mme YVETTE BRABANT

en causant
AVEC THERÈSE AYOTTE

Chères Lectrices,
Voici la diète à suivre d'ici notre cours de culture physique.

METHODE VITE ET FACILE DE PERDRE DU POIDS
Mangez pour satisfaire votre faim des items inclus, mais ATTENTION: rien d'autre:

VIANDE MAIGRE Boeuf, veau. Mangez cette viande cuite, rôtie sans beurre, "broiled", ou bouillie. Aucun beurre ou graisse ne doit être employé pour la cuisson.

POULET ou DINDE Avec la peau enlevée. Même méthode de cuisson.

POISSON MAIGRE Filet de haddock, filet de morue, etc. Fruits de mer tels que: homard, pétoncles, etc.

OEUFS Cuits durs, pochés ou rôtis sans beurre

FROMAGE "Cottage cheese", ou fromage de diète (HI-LO)

EAU (important) 8 GRANDS VERRES DE 10 on. D'EAU PAR JOUR

BREUVAGE Thé, café, sans sucre, avec saccharine. Breuvages de diète, tels que TAB, FRESCA, etc. sont permis.

VITAMINES Multiples.

POUR LA CUISSON, VOUS DEVEZ VOUS SERVIR D'UN POE-LON "TEFLON" et n'employez jamais de beurre ou de graisse. Cette diète est remplie de protéines, mais il n'y a aucun hydrate de carbone; dans quelques semaines, vous pourrez ajouter des légumes qui contiennent un peu d'hydrate, mais pas pour commencer. N'oubliez pas que l'effort que vous allez fournir va être pour VOUS.

Bonne chance,

Yvette

La cuisine de ma voisine: Mme Marie Desaulniers
Ce sera bientôt le temps des sucres et chacun s'y prépare à sa manière. Le bon produit de l'é-rable évoque de joyeuses parties de sucre, de délicieuses trempettes, d'amusantes sucettes et quan-tité de bons plats: tartes, oeufs pochés, sucreries et le reste. Chaque année, Madame Marie De-saulniers de Limbour sort sa recette de Grands-pères au sirop d'érable. Comme j'ai eu l'occasion dernièrement, de causer "cuisine" avec elle, Marie a aimablement consenti à nous transmettre sa méthode de préparation.

Pour le sirop: 2 tasses de sirop d'érable et 1 tasse d'eau. Mêler les deux et amener à ébullition dans une casserole assez haute. Durant ce temps, préparer la pâte: 2 tasses de farine, 4 c. à ta-ble de beurre, 4 c. à thé de poudre à pâte, 3/4 c. à thé de sel, 1 tasse de lait. Couper le beurre dans la farine tamisée avec les autres ingrédients secs. Y ajouter le lait d'un coup; mélanger lé-gèrement pour obtenir une pâte lisse et souple. Déposer à la cueillère dans le sirop bouillant. Cour-vrir, réduire la chaleur et cuire 20 minutes sans soulever le couvercle. Servir immédiatement. On obtient ainsi 6 portions de ce délicieux dessert bien de chez nous.

cours télévisés du dimanche ma-tin (celui du 1er mars). De par son sujet, nous croyons que l'é-mission intéressera le profane, car bien peu sont à l'abri d'acci-dents de ce genre provoqués tantôt par négligence, tantôt par ir-réflexion ou par manque d'in-formation. N'arrive-t-il pas fré-quentement que de tout jeunes en-fants qui ont l'habitude de tout porter à la bouche s'emparent de produits domestiques de toutes sortes ou de flacons de compri-més, malgré la vigilance qu'on apporte à mettre tout hors de leur portée? N'arrive-t-il pas aus-si que les adultes ne se soucient pas tout à fait de la posologie d'un médicament exagèrent la dose recommandée? Et que dire également des cas relativement fréquents d'intoxication à la suite du jumelage de l'alcool et d'un médicament et même de froma-ges avec certains médicaments?

entre 18 mois et deux ans et de-mi, après quoi on le rencontre rarement, sauf chez l'enfant ar-rière ou encore dans les jeux de groupe où les petits jouent à qui prendra le plus de comprimés. On dit aussi que l'ingestion de médicaments pour fins de suici-de est rare avant l'adolescence mais qu'à partir de cet âge, il devient commun, et selon les sta-tistiques, ces cas sont à la fré-quence de un ou deux par semai-ne dans les hôpitaux pour en-fants. A l'émission, on donne également d'autres statistiques: la moitié des empoisonnements chez l'enfant sont dus aux mé dica-ments, le reste aux produits do-mestiques; un tiers des empoison-nements médicamenteux sont dus à l'aspirine simple ou en combi-naison; un tiers aux sédatifs et aux neuroleptiques; un tiers à

une variété d'autres produits.
Cette émission **Médecine d'au-jourd'hui** est animée par le doc-teur Pierre Beaudry, pédiatre. Y participent, le docteur Mimi Bel-monte, pédiatre également, qui parlera surtout de l'empoisonne-ment chez l'enfant et des traite-ments à appliquer suivant les causes de l'intoxication; le doc-teur Aurèle Beaulnes, pharmaco-logue, qui nous renseignera sur les formes d'intoxication causées par les médicaments en combi-naison avec l'alcool et autres nourritures et boissons; le doc-teur Guy Joron, spécialiste en toxicologie, qui traitera de l'em-poisonnement en général chez l'adulte et des cas de suicide.
Le conseiller médical pour cet-te émission est le docteur de Guise Vaillancourt qui est égale-ment directeur de la commission d'enseignement médical à la télé-vision. **Médecine d'aujourd'hui** est réalisée par Madeleine Ma-rois. M.B.

L'empoisonnement accidentel de l'enfant, dit-on, a lieu surtout

SECURITE AU FOYER
Parmi les accidents survenant dans la salle de bains, les chutes dans la baignoire figurent com-me causes principales. Si le fond de la baignoire n'est pas muni d'une surface antidérapante, utilisez un tapis en caoutchouc. Les barres d'appui installées sur les bords de la baignoire peuvent être utiles, spécialement pour les personnes âgées.

L'intoxication médicamenteuse

L'émission **Médecine d'aujour-d'hui**, qui s'adresse particulière-ment aux membres de la profes-sion médicale, portera sur l'into-xication médicamenteuse, le mer-credi 25 mars à 23 h 40, à la télévision de Radio-Canada. Il s'agit de la reprise d'un des



ELIZABETH VIEUX
Graduée et diplômée
Edith Serei - Fernand Aubry

**DEVELOPPEZ
VOTRE
POTENTIEL BEAUTE**



Consultez

notre esthéticienne visagiste *Edith Serei*
pour votre prescription de beauté et votre maquillage

NOTRE ESTHETICIENNE....

vous invite à l'ouverture d'une cabine d'esthétique



au **SALON CHANTAL**

663-2922

380, Notre-Dame-Gatineau

Fiche de prescriptions et conseils gratuits sur rendez-vous

René Brazeau Ltée.

161, rue GUAY Gatineau 663-2418



PARTY SHELL
JUS D'ORANGES
OU PAMPLEMOUSSES
48 ONCES
3 POUR
\$1.00

CIRE MIRAGE
27 ONCES
\$1.19

SANI FLUSH
34 ONCES

AJAX
EN POUDRE

49¢ **45¢**

EPINARDS
2 PAQUETS
10 ONCES
39¢

MCCAIN Patates frites
2 LIVRES JULIENNE
49¢

CONCOMBRES
2 POUR
35¢

ANANAS
59¢



POMMES

McINTOSH

3 LIVRES
49¢

BLE D'INDE NIBBLETS
12 ONCES

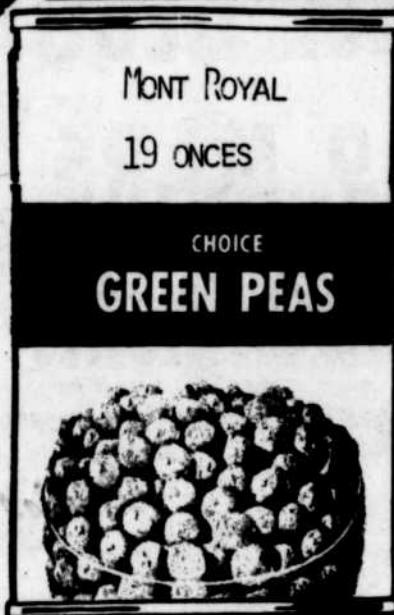
5 POUR



\$1.00

JUS DE

TOMATES
27¢



MONT ROYAL
19 ONCES

CHOICE
GREEN PEAS

5 POUR

99¢

BOLOGNA

EN MORCEAU

39¢ lb.

CAROTTES

3 LIVRES

39¢

FROMAGE
KRAFT - TRANCHE
8 ONCES
39¢

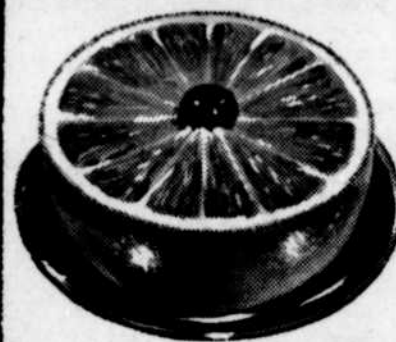
VIVA
PAPIER HYGIENIQUE
6 POUR
99¢

LEE **ANANAS**

TRANCHES, EN CUBES
PILES 19 ONCES
4 POUR

99¢

PAMPLEMOUSSES



10 POUR

79¢



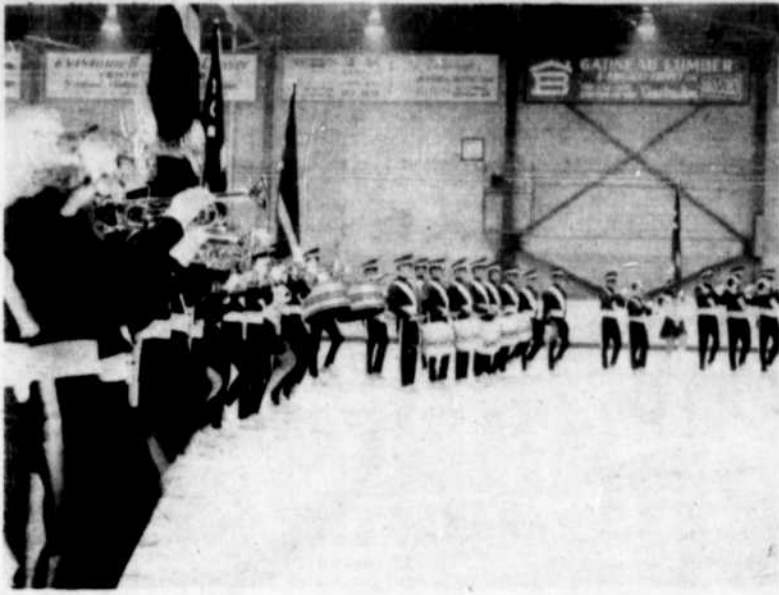
POULET
EN MORCEAUX
1 la livre
39¢

PATTES
DE MOUTON
1 la livre
69¢

CHOPS
1 la livre
59¢

JAMBON
CUIT
1 la livre
\$1.19

ROTI
DE BOEUF
BLADE
1 la livre
79¢



M. J. A. René Brunette occupe le poste de président de la Chambre de Commerce pour un deuxième terme consécutif. Membre de la Chambre depuis trois ans, il est marié à Marguerite Blais et père de quatre enfants. M. Brunette a fait ses études à l'école Montfort, à l'Académie de LaSalle et à l'école technique d'Ottawa. Présentement, il agit comme administrateur du Comité des transports aériens du gouvernement fédéral. En tant que président de la Chambre, M. Brunette est membre ex-Officio des 20 comités de la Chambre de Commerce. Il est également marguillier de la paroisse St-René Goupil; membre et ex-président de la Ligue des pro-

priétaires du quartier numéro 6 et membre du comité consultatif de l'Aréna de Gatineau. Sportif émérite, il raffole du slow-pitch et du golf. Le projet qu'il a le plus à coeur: faire un succès du Comité de "L'Achat à Gatineau".

TOURNOI DE BADMINTON



FELICITATIONS AUX CADETS CHAMPLAIN - Nous devons féliciter les Cadets Champlain pour leur tenue lors de l'ouverture officielle de la nouvelle Aréna de Gatineau. On a dû bien travailler durant les mois d'hiver pour être en aussi bonne forme et on doit s'attendre à un été très actif pour ce corps de tambours et de clairons de Gatineau. (Photos Paul Millar)

DITES TOUJOURS
JE L'AI VU DANS
LA REVUE DE GATINEAU

TOURNOI DE BADMINTON - Samedi, le 28 février se déroulait à l'école St-Aloysius de Gatineau des tournois de badminton. Dans la catégorie 9-10 ans, garçons, Marc St-Jacques a été champion. Chez les filles, 11-12 ans, Louise Laverdière, championne. François Perrier a gagné dans la catégorie 13-14 ans. Le tournoi des adultes a débuté vendredi, le 27 février. Le simple féminin a été gagné par Carmen Guibert. Le double féminin par Carmen Guibert et Janine Kowalsky. Le double mixte par Janine Kowalsky et Normand Hébert.

TOURNOI PROVINCIAL DU CLUB MONTREAL BADMINTON & SQUASH - Un tournoi provincial se déroulait le 7 et 8 mars à Montréal. Dans la catégorie juvénile 1, Normand Martin et Léo-Paul Gauthier se sont rendus en finale. Dans la catégorie juvénile 2, Michel Lafleur a remporté le championnat en simple. Dans la même catégorie, Michel Lafleur et Claude Tessier ont gagné en double. Les jeunes de Gatineau ont bien représenté leur ville.

ACHAT SPECIAL
FORTREL \$3.98
 60" & PLUS DE LARGEUR LA VERGE

LA VENTE DEBUTE
 LE 19 MARS
 A 9h30 A.M.

TISSUS ASSORTIS DE QUALITE SUPERIEURE

ARNEL
 TOILE
 PRE-DOUBLE
 SOIE IMPRIMEE
 SHANTUNG
 LAINAGE 54"
 CREPE, ETC.

3 prix
 \$1.00 \$2.00 \$3.00

RIDEAU POUR DIFFERENTES PIECES

TABLE D'AUBAINE
 QUANTITE D'ARTICLES ET TISSUS **50¢**

CHEZ FRANCOISE

663-3984 TEXTILES

338, ST-ANDRE-GATINEAU

BROADCLOTH 3 VERGES POUR **\$1.00** IMPRIME

Choix complet d'articles pour la couturière

SPÉCIAUX CÉLÉBRATION

Pour faire écho à une brillante inauguration, nous sommes heureux de vous offrir de nouvelles occasions d'économie.

MANUFACTURES LTÉE.
LaSalle
FACTORIES LTD.

3 JOURS SEULEMENT
Durant ces trois jours - jeudi, vendredi et samedi - vous bénéficierez, de nouveau, de bas prix exceptionnels sur de nombreux spéciaux-Célébration - articles ménagers, produits de beauté et d'hygiène, lingerie de maison et vêtements de qualité, etc. Vous trouverez ci-dessous seulement quelques exemples des nombreuses valeurs qui seront vôtres, cette semaine.
"Vous n'avez pas à vous inquiéter du prix lorsque vous achetez chez LaSalle".

<p>DISQUES LONG JEU 1 47 Magnifique choix de disques long jeu vous offrant les grands succès de vos artistes préférés tels que Ginette Reno, les Bel Air, Raymond Rouleau, La Souris Verte et plusieurs autres.</p>	<p>JUPES POUR DAMES 3 66 Tissu nylon/viscose à trame fantaisie, ceinture contour, piqûres dans le haut, plis de marche, nuances pastelées printanières. Un spécial d'Ouverture à surveiller. Tailles: Jr. 5 à 15.</p>	<p>ENS. 2-PCES, DAMES 6 77 Tissu acrilan en marine, turquoise, rouge ou vert. Veste ajustée à manches courtes, garniture boutons et poches safari. Jupe à pli de marche et poches safari appliquées. Jr. 5 à 15.</p>	<p>JEANS DENIM, DAMES \$3 Tissu denim bleu 11 on. à envers blanc. Modèle à jambe évasée, braguette à glissière, confection canadienne de qualité contrôlée. Fini soigné dans tous les détails. Tailles 8 à 16.</p>
<p>CHEMISES-T NYLON 77¢ Bambins 4 à 6x - Élégantes petites chemises confectionnées de nylon extensible, col à languette, glissière, garnitures contrastantes. Bleu pâle, bleu royal, orange, rouge, jaune. Lavables à la machine.</p>	<p>BARBOTEUSES, BÉBÉS 77¢ Ces jolies petites barboteuses de coton ont un panneau arrière à boutons-pression, bavoir et bretelles. Un choix de teintes unies et d'imprimés. Bonne confection, fini soigné. 12, 18 et 24 mois.</p>	<p>CULOTTES NYLON 39¢ Un joli sous-vêtement pour fillettes. Tricot nylon, lavable et séchable à la machine. Fini satiné. Élastique à la taille et à la jambe. Blanc, menthe, rose, bleu, corail, rouge. Tailles 8 à 14 ans.</p>	<p>CULOTTES COURTES 4/61¢ Bambines - Un excellent tricot de coton blanc. Modèle à taille élastique et bordure tricot. Le vêtement pratique par excellence pour les petites. Un autre spécial d'Ouverture remarquable. 2 à 6x.</p>
<p>GOBELETS À CAFÉ 3/87¢ De robustes gobelets faits de verre translucide en un choix de couleurs deux tons. Tout indiqué pour servir thé, café et autres boissons chaudes. Spécial d'Ouverture.</p>	<p>VERRES À COLA Boîte de 12 verres 77¢ Des verres 7 onces à liqueurs douces de belle apparence et si pratiques pour servir vos liqueurs douces et limonades. Voici une offre qui vous permet d'économiser.</p>	<p>ROBES-PANTALON 3 88 Deux modèles pour dames. Corsage sans manches, coton "Playmate" à pressage permanent. Le haut est imprimé de couleurs vives et le pantalon tout blanc. Tailles 8 à 14.</p>	<p>CARPETTES VISCOSE 2/\$3 De belles et pratiques petites carpettes de viscose à rayures multicolores 24" x 36". Elles vous seront utiles à la cuisine, à la salle de bain et comme descente de lit. Revers polymousse.</p>
<p>TAIES D'OREILLERS \$1 paire Des taies d'oreillers confectionnées de coton blanc de bonne qualité, brodées à la main et ourlées d'un point de croix. Longueur: 42". Faites provision à ce bas prix LaSalle.</p>	<p>CHEMISES-T - HOMMES 99¢ Tissu coton peigné, lavable. Modèle à manches longues, col roulé renforcé de Lycra, ainsi qu'aux épaules et aux poignets. Bleu, or, vert, marine ou brun. Tailles: P.M.G.</p>	<p>PANTALONS ET JEANS 99¢ Pour garçons, tailles: 8 à 18 - Choix varié de modèles de pantalons sport et jeans solidement construits de tissu coton durable. Grand assortiment de couleurs.</p>	<p>COUPE-VENT 2 97 Garçons 8 à 18 ans - Un excellent et robuste coupe-vent de fortrel/coton. Tricot 3 façons, rayure à la manche, 2 poches fendues et glissière. Brun, bleu ou noir.</p>
<p>PANTALONS GARÇONS 1 33 Garçons 7 à 12 ans - Tissu 89% coton/11% nylon Pressage Permanent. Modèle à taille semi-élastique, poches à glissière, deux poches au dos et genoux doubles. En vert, tan, gris ou noir.</p>	<p>LINGES À VAISSELLE 3 pour \$1 Ratine de coton aux imprimés variés. Des linges à vaisselle mesurant 17" x 29". Ils vous sont offerts à ce prix très avantageux cette semaine au tout nouveau magasin LaSalle.</p>	<p>BABY DOLLS, DAMES 2 pour \$3 De ravissants baby dolls aux motifs, couleurs et imprimés variés. De coton lavable, ils ont une encolure ronde. Manches courtes élastiques. Choix de tailles P.M.G. Extra spécial.</p>	<p>CHEMISES DE NUIT 2 pour \$3 Dames, tailles P.M.G. Chemises de nuit genre mini, aux motifs, couleurs et imprimés variés. Coton lavable, encolure rondo, manches courtes élastiques. C'est à ne pas manquer, mesdames!</p>

MANUFACTURES LTÉE.
LaSalle
FACTORIES LTD.

361 boul. MALONEY - GATINEAU
VOISIN DU SUPER-MARCHÉ RAYMOND - FACE A LA C.I.P.



20 ieme ANNIVERSAIRE ET SOIREE D

samedi, le 28
pêche pour la saison
tion.



Un nouveau trophée présenté cette année est celui de Bérard & Jémus, pour la section Chevreuil. M. André Jémus présente ce trophée à M. Gérald Cloutier qui se l'est mérité avec un chevreuil de 215 lbs.



M. Emeril Blais fait les honneurs pour le Trophée André Tessier (anciennement trophée Gilles Sauvé) qui est remporté cette année par M. Lorenzo Chénier. Sur la photo, M. St-Jean accepte le trophée pour M. Chénier. La largeur des bois de l'original était de 57-7/8 pces.



Un nouveau trophée a été initié cette année, il porte le nom de trophée J. L. DeCarufel, Président-Fondateur, pour commémorer les débuts de l'Association, il y a vingt ans. Nous voyons MM. E. Blais et J. L. DeCarufel, innovant le nouveau trophée; et sur l'autre photo, M. Fernand Beauchamp remet un trophée souvenir à M. DeCarufel, donné par le R. A. du International Fibre Board.



M. Sylvio Sanscartier de Sanscartier & Frères remettant un trophée à M. Wilfrid Mongeon qui avait enregistré la plus grosse truite grise qui pesait 26 livres et 4 onces.



M. Paul Giroux remet son trophée pour l'achigan à petite bouche à M. René Carrière qui gagne avec un achigan de 5 lbs 8 onces.



Le meilleur pêcheur de brochet fut M. Aldège Philion, avec une prise de 20 lbs. Nous le voyons en présence du donateur, M. Bernard Généreux.



Lors de cette soirée, l'A. R. G. Chasse & Pêche honore l'un de ses membres en l'élisant Chevalier de la Conservation pour 1970. En effet, M. W. Léon Potvin s'est vu décerner le trophée Onésime.



SOIREE DE TROPHEES *Chasse et Pêche*

Samedi, le 28 février dernier, la Section Chasse & Pêche de l'Association Récréative de Gatineau tenait sa soirée de remise des trophées de chasse et pêche pour la saison 1969 et fêtait en même temps son 20e Anniversaire. Le bureau de Direction désire remercier tous les commerçants pour leur collaboration.



M. René Brazeau, propriétaire de l'épicerie René Brazeau, qui remet son trophée à M. Wilfrid Monge on qui avait enregistré le plus gros doré qui pesait 10 livres et 8 onces.



M. et Mme P. E. Piché qui ont préparé le magnifique gâteau de 20e anniversaire. M. Piché est président des directeurs du Fibre Board. Félicitations, M. et Mme Piché!



Dans le cadre du concours de pêche Molson, M. Wilfrid Mongeon s'est mérité une médaille de bronze et \$15.00 pour une prise enregistrée et c'est M. Guy Mantha, qui est un des juges de ce concours, qui lui remet ses prix.



Monsieur Robert Rodier, représentant de M. Gérard Moreau, de la Brasserie Molson, remettant une médaille de bronze et un chèque de \$15.00 à M. Pit Chénier pour une prise gagnante dans le cadre du concours de pêche Molson.



Une présentation spéciale a eu lieu pour M. Emeril Blais, ainsi qu'à sa charmante épouse. Comme la plupart le savent, M. Blais a été avec l'Association depuis sa fondation en 1950, dont 15 années comme Président. Récemment, il fut élu Président du Comité Central. Les membres ont voulu lui témoigner leur reconnaissance pour son dévouement inlassable et ces deux photos nous montrent M. Léon Potvin, nouveau Président de la section Chasse & Pêche, qui

fait les présentations à M. et Mme Emeril Blais. Je suis sûr que tous ceux qui connaissent Emeril se joignent à moi pour le féliciter et le remercier d'un travail si bien accompli pour l'Association, et également un gros merci à Mme Lilliane Blais, son épouse, qui lui a donné support et encouragement pendant toutes ces années. (Photos Paul Millar) Marcel Verreault, secrétaire.



Landry, présenté par Mme Rosa Landry. M. Fernand Béland agissait comme maître de cérémonie pour cette présentation et comme par les années passées "Fern" a su faire très bien les choses.

Landry, présenté par Mme Rosa Landry. M. Fernand Béland agissait comme maître de cérémonie pour cette présentation et comme par les années passées "Fern" a su faire très bien les choses.

3 JOURS PAR ANNEE

C'EST LA FOLIE D'ANTOINE ET VOUS POURREZ EN PROFITER LES JEUDI-VENDREDI ET SAMEDI DE CETTE SEMAINE



Le gros Proulx sera sur les lieux
BEIGNES ET CAFE POUR TOUS

Fermé jeudi jusqu'à 6h00 P.M.
OUVERT A 6H00 JUSQU'A 9H00 P.M. JEUDI
VENDREDI OUVERT DE 9H00 A.M. A 9H00 P.M.
SAMEDI OUVERT DE 9H00 A 5H00 P.M.

OBTENEZ DES SPECIAUX PRESQU'AU PRIX COUTANT

TELEVISEUR PORTATIF

12 POUCES
CANADIAN WESTINGHOUSE
REG. \$159.95
SPECIAL

\$109.95



STEREO

MOTOROLA
REG. \$699.95
SPECIAL

\$399.95



LAVEUSE ET SECHEUSE
AUTOMATIQUES
CANADIAN WESTINGHOUSE

MOBILIER DE CUISINE
5 MORCEAUX
\$149.95

Mobilier de salon
2 MORCEAUX
SPECIAL

\$149.95

SPECIAL
\$359.95
POUR LES 2 MORCEAUX



REFRIGERATEUR
CANADIAN WESTINGHOUSE
14.3 PIEDS CUBES
SANS GIVRE
REG. \$399.95

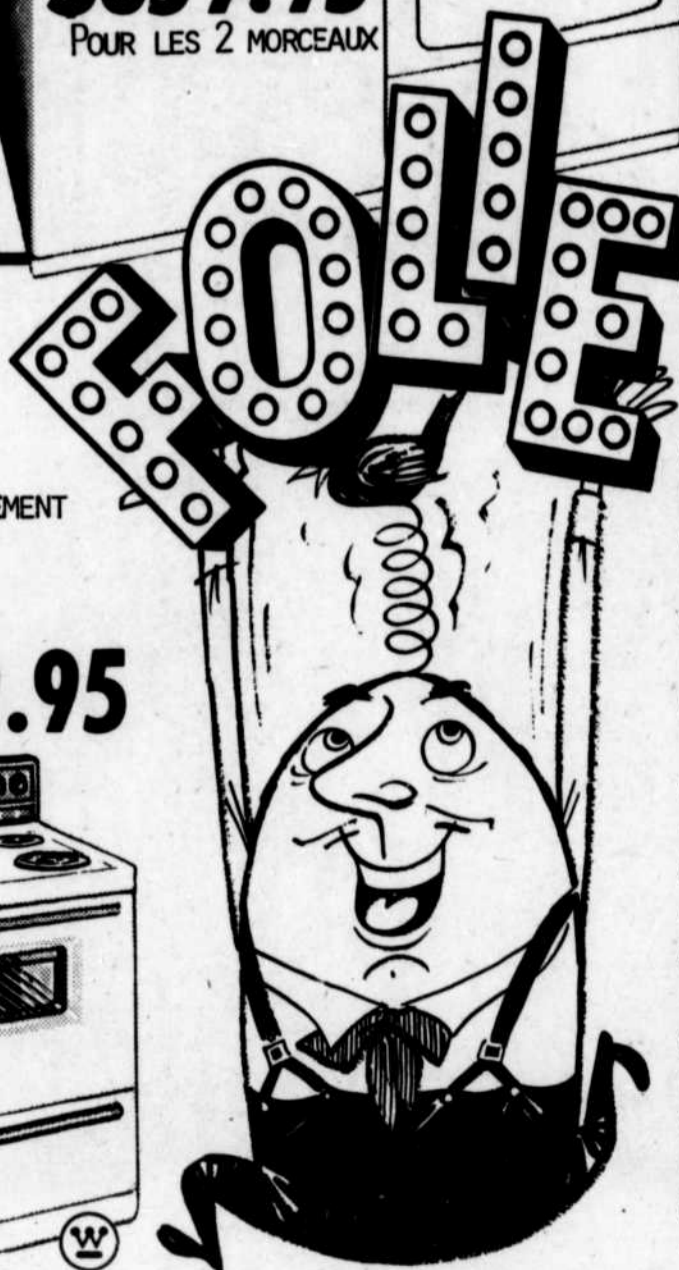
SPECIAL **\$299.95**



CUISINIERE

30 POUCES
CANADIAN WESTINGHOUSE
AVEC CUISSON PRATIQUE
CHRONOMETREE AUTOMATIQUEMENT
PORTE DU FOURNEAU
AMOVIBLE
REG. \$229.95
SPECIAL

\$189.95



MEUBLES

Antoine

443-5343 INC.

302, rue Notre-Dame, GATINEAU

Gala Julien-Daoust

Les billets sont en vente

Le président du comité des billets de l'organisation des trophées Julien-Daoust, M. Yvon Sabourin, a révélé que les billets pour le grand gala du 15 mai prochain à l'hôtel Skyline d'Ottawa, seront mis en vente à compter de lundi, 16 mars 1970.

M. Sabourin a fait remarquer que le banquet sera tenu dans la salle de bal de l'hôtel Skyline et que des tables de six et huit places seront mises à la disposition des sportifs. Le prix du billet sera de \$10 chacun.

Le président du comité a expliqué que les membres du Comité exécutif ont dû hausser le prix du billet cette année à cause de l'augmentation du prix de la nourriture, de la location, etc. "Nous sommes confiants de vendre au moins 500 billets", de dire le sympathique responsable du Comité.

Cette année, deux adjoints travailleront

en collaboration avec M. Sabourin. Il s'agit de M. Alphonse Dulude, qui aura la responsabilité de la vente des billets à Ottawa, et M. Albert Brissette, qui sera chargé du même travail à Gatineau. Quant à M. Sabourin, il a la charge du secteur de Hull. On peut communiquer avec eux au numéro de téléphone suivant: Yvon Sabourin 777-2791; Alphonse Dulude 749-6494; Albert Brissette 663-5307.

On sait qu'au cours de ce gala, l'athlète amateur par excellence de la région Hull-Ottawa reçoit le trophée Daoust tandis que l'athlète professionnel au Canada français reçoit le trophée Julien. Des trophées sont également décernés au Sportsman de l'année, au citoyen méritant et à l'organisation par excellence de la région.

Les organisations qui veulent présenter des candidats peuvent envoyer les biographies à Marcel Fortin, Journal LE DROIT, 375, rue Rideau, Ottawa, Ont.

personnifie un homme vieillissant, leader syndical aux prises avec la nouvelle génération de travailleurs.

UTILISONS
LES TIMBRES DE PAQUES
AIDONS
LE CLUB ROTARY
DANS SON OEUVRE



Jeudi dernier avait lieu l'ouverture officielle du Centre Familial La Salle situé sur le Boulevard Maloney à Gatineau. Sur cette photo nous reconnaissons de gauche à droite M. André Lavigne, gérant du nouveau magasin La Salle, J. Jacques Poulin, maire de Gatineau, M. J. Kiel et Alfred Roy, tous deux vice-présidents. Deuxième rangée M. Julius Huberman, surintendant régional, M. Fred Webber, acheteur, William Groper, acheteur Ben Berman, surintendant, et M. M. Mandel, acheteur, tous des Manufactures La Salle.

"Prière de ne pas plier"

"Tu travailles dans une place pendant trente ans et tout à coup tu regardes autour: il n'y a plus rien que des étrangers". Ces paroles, c'est Scottie Duncan qui les prononce et elles illustrent le

thème du film *Prière de ne pas plier* qui sera à l'affiche de l'émission *D'hier à demain*, le dimanche 22 mars à midi, à Radio-Canada.

Réalisé par John Howe, de l'Office national du film, sur un scénario du dramaturge Millard Lampell, ce film met en vedette l'acteur américain Ed Begley. Ce dernier, gagnant d'un Oscar, y



DE CE TROU BEANT JAILLIRA L'HOTEL DE LA PRESIDENCE DU CONSEIL. - Les travaux de construction de la cité parlementaire à Québec vont bon train. Construit au coût de \$12 000 000, l'Hotel de la Présidence du Conseil abritera les bureaux du premier ministre, du conseil exécutif et des ministres ainsi que les bureaux de divers ministères. Pour installer, sous l'édifice, un garage pouvant contenir 590 autos, on a dû creuser le roc; on a extrait 75 000 verges cubes de roche calcaire et 25 000 verges cubes de terre; on a employé environ 50 000 livres de dynamite pour compléter l'excavation. Fait intéressant, tout le roc extrait de l'immense cavité a été transporté le long du fleuve St-Laurent où il servira à du remplissage en vue de la prolongation du boulevard Champlain.

Aquarius
POOLS - PISCINES

663-7282

Aquarius Construction Ltd. 515 St. Jean St., Gatineau, P.Q.



LIT CONTINENTAL
139 POUCES
\$52.95

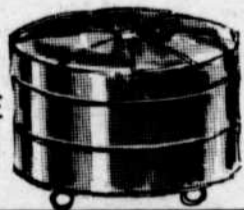


MOBILIER DE CHAMBRE
A COUCHER



C'EST LA FOLIE
D'ANTOINE
JEUDI,
VENDREDI ET SAMEDI
LES
19, 20 ET 21 MARS

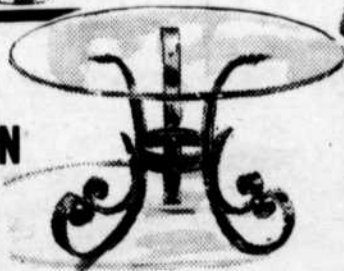
POUF
A PARTIR DE
\$10.00



LAMPES
A PARTIR
DE
\$10.00



TABLE DE SALON
A PARTIR DE **\$5.95**



MEUBLES

3 MORCEAUX
SPECIAL
\$149.95

Antoine
INC.
663-5343

302, rue Notre-Dame, GATINEAU

SURVEILLEZ

l'ouverture du **SALON BAR CAPRI**
SALLE A MANGER CAPRI

320, Gauthier,
176, Guay-Gatineau

663-2226

CAPRI Le plus beau,
le plus moderne
GATINEAU

**Le rôle du cinéma amateur;
2e partie: "Jo Limonade"**

Certains journalistes de cinéma semblent croire que face à l'industrialisation du cinéma canadien, «le cinéma amateur, comme le dit Luc Perrault, du quotidien La Presse, va tendre à de-

venir de moins en moins important». Images en tête 70 va soulever la question, le dimanche 22 mars à 14 heures, à la télévision de Radio-Canada.

Beaucoup de gens se livrent

encore aujourd'hui à ce passe-temps, individuellement, en groupes ou en associations. Toute cette activité serait-elle devenue inutile, anachronique? Le dimanche 22 mars, les animateurs André Lafrance et Pierre Patry vont poser la question à quelques représentants de clubs de cinéastes amateurs. Guy Maguire, de Sherbrooke; Guy Lemire, de Rouyn, et André Louvet, de Saint-Jean, seront en studio.

Un reportage sur le groupe «Ciné-Production» de l'université Laval et une démonstration des activités du club de cinéastes amateurs français, le Club des cinéastes associés du canton de Charenton, seront également présentés au cours de cette émission. Enfin, les animateurs proposeront à ceux que la question intéresse diverses sources de documentation sur le cinéma amateur, livres, revues, etc.

«Jo Limonade»

Le long métrage à l'affiche d'Images en tête 70, le 22 mars, sera la parodie de western du cinéaste tchèque Oldrich Lipsky, *Jo Limonade*. Tous les clichés du western traditionnel sont ici pastichés avec autant d'humour que de brio. L'auteur ne manque pas une occasion de faire jaillir dans la fantaisie une réminiscence, une allusion; il brode sur tous les thèmes: le cow-boy redresseur de torts, le joueur, le buveur, les tireurs, les cavaliers, l'attaque, l'enlèvement. Tout le décor traditionnel du western est là.

Images en tête 70 est une réalisation de René Boissay.

UTILISONS LES TIMBRES
DE PAQUES
AIDONS LE CLUB ROTARY
DANS SON OEUVRE

DITES TOUJOURS
JE L'AI VU DANS
LA REVUE DE GATINEAU

SERVICE DE VENTES ET REPARATIONS
RADIOS ET TELEVISIONS

TREMBLAY ELECTRONIQUE

SERVICE A
DOMICILE **663-8258**

161, Boul. St-René Goupil-Gatineau

Attention

AMATEURS DE LA CHANSON
OUVERTURE DE LA
BOITE A CHANSON



LE VOILIER

Sous-sol du Restaurant Jack

CETTE SEMAINE

LUC LAFRANCE, DE GATINEAU

Discothèque après le spectacle

ELLES SONT ARRIVEES

les nouvelles tentes-roulottes



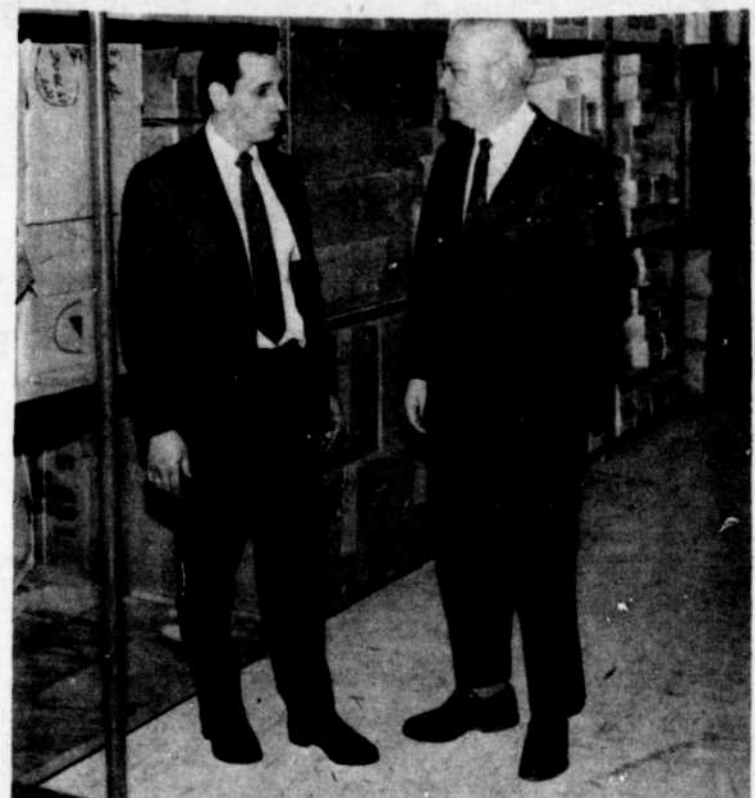
TAG-A-LONG '70
10 modèles

Venez les voir maintenant chez

**BOURBONNAIS
MOTOR SPORTS**

663-7788

360, Boul. Maloney-Gatineau



Sur cette photo, on reconnaît à gauche M. André Lavigne, le gérant du nouveau magasin LaSalle à Gatineau, discutant avec le directeur de La Revue de Gatineau, M. Rolland Lafrance. Cette photo est prise dans l'entrepôt du nouveau magasin. (Photo Paul Millar)



Claude Lavoie N.D.

DOCTEUR NATUROPATE, HERBORISTE

Santé Naturelle

430, rue Main, Gatineau, Qué.

Consultation
sur rendez-vous
Tél.: 663-5002



Quelques scènes des modes choisies et suggérées par la Boutique Caméo, la Mercerie Michel Mongeon, et les magasins R. Farmer (modes enfantines) lors d'une production Abbey, défilé printanier frais et jeune, le 2 mars à l'hôtel Ambassador. Les fleurs y étaient bien sûr et venaient du Colibri Enrg.; les meubles et éléments de décoration étaient fournis par Meubles Antoine et les coiffures stylisées, réalisées par les Salons Swiss, Yolande, Chantal et Flamingo. Et nous aurons fière allure, ce printemps....

Construction retardée ?

La construction de l'école polyvalente de Gatineau sera vraisemblablement retardée d'une autre année, car la Direction générale de l'équipement du ministère de l'Éducation a rejeté les soumissions qui lui avaient été envoyées par la Commission scolaire régionale de l'Outaouais à cet effet.

Selon une lettre du ministère, lue à l'assemblée de la CSRO, lundi soir, les soumissions transmises pour approbation dépassent de quelque \$700,000 le budget prévu, soit environ \$180,000 pour les aménagements extérieurs et environ \$520,000 pour la construction proprement dite.

Le ministère recommande donc de demander aux architectes et aux ingénieurs responsables de projet de reviser leurs plans "et faire les modifications mineures ou majeures qui s'imposent pour rendre acceptable le coût du projet".

Votre chiropraticien vous parle ...

avec J. M. Paquette, D. C.



L'IMPORTANCE DE VOS REINS

Le rein: UN ORGANÉ COMPLEXE



Les reins sont deux organes glanduleux qui ont pour fonction de sécréter l'urine, donc de purifier le sang. Ils sont situés au bas du dos de chaque côté de la colonne vertébrale. Anatomiquement, ils sont constitués de nombreux petits canaux tubulaires et microscopiques, appelés tubes urinifères. Ces tubes, tantôt droits, tantôt se repliant sur eux-mêmes parcourent en se ramifiant toute la substance corticale (couche extérieure) et médullaire (couche intérieure) de l'organe; ils se rejoignent à la fin de leur parcours en pyramides puis en des sortes de minuscules calices inversés qui se confondent avec le bassinnet, déversoir par où s'épanche l'urine vers la vessie en passant par l'urètre.

Le sang est amené au rein par des vaisseaux capillaires qui se joignent comme dans un noeud avec les tubes urinifères. Cette jonction forme le glomérule, soit l'unité de filtration du rein. Chaque rein en compte au-delà d'un million deux cent mille. "LE NETTOYEUR PARFAIT"

Le rein n'est donc rien moins qu'une petite usine de filtration infiniment perfectionnée. Il a pour fonction principale de régulariser la composition du sang.

Le sang, on le sait, est un tissu liquide duquel se nourrissent tous les autres tissus du corps et par lequel ceux-ci pourvoient à l'élimination de leurs déchets. De ce fait, le rein joue un rôle vital dans la santé de l'organisme. Comment le fait-il? En filtrant le sang de toutes les substances acides qui s'y déposent au moment de la circulation par suite de l'activité des cellules. Voilà pourquoi un sang bien filtré est toujours alcalin et une urine normale est toujours acide.

Rien ne peut intoxiquer l'organisme plus sûrement et plus rapidement qu'un rein qui fonctionne mal. On élimine par le rein de 8 à 10 fois plus de poisons que par l'intestin. Il y passe près de quatre cents pintes de sang par vingt-quatre heures, quantité sur laquelle le rein parvient à filtrer environ trois chopines d'acide et de toxines concentrées sous forme d'urine. Pour arriver à ce résultat, les cellules rénales (tubes urinifères) doivent être douées d'une affinité très spéciale qui leur permette non seulement d'être réceptives aux poisons du flot sanguin, mais encore d'en épargner les autres constituants normaux tels les sucres, les sels inorganiques, etc.

(Suite la semaine prochaine - l'alimentation et les maladies du rein).

P. S. Cette chronique vous est présentée avec la coopération de ce journal.

Cette nouvelle a été publiée dans le journal Le Droit. - Nous nous passons de commentaires additionnels, vu les circonstances actuelles et l'annonce de la campagne électorale. On croit cependant que cette annonce de l'élection devrait activer les affaires dans ce domaine. -



ASSEMBLEE ANNUELLE & ELECTIONS - Le 13 février dernier, la section Chasse & pêche de l'Association Récréative Gatineau tenait ses élections annuelles. Dans la photo du haut, nous apercevons le nouvel Exécutif pour 1970: de gauche à droite, Maurice Courtemanche, Président des Directeurs, Masonite; Victor Desjardins, nouveau vice-président-élu du chasse & pêche; Paul-Emile Piché, Président des Directeurs, Int'l Fibre Board; Marcel Verreault, secrétaire de l'Association; Léon Potvin, nouveau Président du chasse & pêche; René Carrière, président des directeurs - section invités; Roger Richard, président des directeurs - Plywoods; André Bertrand, président des directeurs - Paper Mill; et Emeril Blais, président du Chasse & Pêche, sortant de charge. Dans l'autre photo, nous reconnaissons les membres de l'Exécutif et les directeurs présents, pour 1970. (Photos Paul Millar)



PLUS DE 30 COMPAGNIES D'ASSURANCE
DEFRAIENT PRESQUE LA TOTALITE
DES SOINS CHIROPRATIQUES

J.M. PAQUETTE, D.C.

CHIROPATICIEN

48, RUE PRINCIPALE, HULL

Bureau: lun.-mer.-ven. 1 à 4 h. et 7 à 9 h. p. m.

BUREAU: 771-5533

RES.: 663-8196

FACILITE DE STATIONNEMENT

erne
NEAU

UJOURS
DANS
DE GATINEAU

QUE
Gatineau

1
ineau

0084
3233

ison
ite
Gatineau

avigne, le
cutant avec
afrance.
gasin.
Millar)

Consultation
rendez-vous
él.: 663-5002

neau, Qué.

ANNONCES CLASSEES 663-7736

REMBOURREUR

15 ANS D'EXPERIENCE - A votre service pour rembourrage de meubles de salon, cuisine, etc... Estimation gratuite - Vaste choix de tissus et de cuïrette - Charles Hector La Casse, Gatineau, 236 Bêlec - 663-5096

Ferais rembourrage de meubles de tous genres à très bas prix. L. St-Amour, 663-2864

TRAVAUX

COUTURIERE - Confection et réparation de tous genres - Située 56, rue Hébert, Gatineau, 663-8121

Faites réparer vos manteaux de fourrure pour Pâques - Mme Clément - 76, rue Guigues, Templeton, 663-6725

POUR TRAVAIL DE NETTOYAGE avec camion, de cour de sous-sol ou autres - Communiquez avec moi, 663-2713

GATINEAU DRYWALL - Finition de joints-Plafond en grotex (au fusil) - Plafond à l'éponge (roulé) - Estimation gratuite - J. P. Beaulieu, 354, rue Frontenac, Gatineau, 663-4806

R. CORMIER
Réparations d'appareils ménagers
Fers à repasser
Grille-Pain
Malaxeurs, etc.
44, rue Bellevue
663-6912 Gatineau.

Accordage et réparation de pianos - De tous genres - par Georges Appleby & Son, 663-3184

Installation et réparation de tapis et prélatris - Gérald Viau, 663-2034

Faites rire votre tapis d'une fraîcheur printanière par un bon nettoyage, Signalez: 663-3538

POSE DE briques, pierres, blocs de ciment, foyers, cheminées, réparations - Gaétan Cadieux, 663-2332

ELECTRICIEN LICENCIÉ
Réparations d'appareils électriques - Poêles, sècheuses, laveuses, fers à repasser - grille-pain, rasoirs, lumières fluorescentes - A. Gravelle, 159 rue Brian - Gatineau 663-2258

A VENDRE

BOIS de chauffage en spécial - 2 voyages pour \$25,00 - Reg. \$35,00 663-7580

Achetez-vous une nouvelle lessiveuse, sècheuse, machine à vaisselle? Vendeur pour la fameuse marque Kenmore - Pour des renseignements signalez: 663-4775

POELE électrique en très bonne condition - Prix à discuter, 663-7140

BINGO SALLE DE LA LEGION Ligne du haut 11-\$350,00
AMICALE Tous les vendredis GROS LOT 49-\$1100,00

AMPLIFICATEUR Baseman Fender et guitare Fender jaguar - \$700,00 Après 4:00 P. M. 663-7257

TABLES de SALON - 1 table de centre et 1 table de bout - Très propres - Les deux pour \$25,00 - 663-6861

MOBILIER de salon - Très belle qualité - en velours froissé(couleur ambre) NEUF - Valant au moins - \$550,00 - Sacrifié pour \$350,00 663-3363

DRAPERIES beiges - 82" X 176" de largeur - \$12,00 663-6275

MAISON - Rue Principale Angers 986-2227

Bottes de ski grandeur 20 pour homme - Aussi Camion Chevrolet '54 1/2 tonne - O. Desrochers - Rue Principale, Angers.

ROBE de première communion avec voile - \$6,00 - 663-8391

HABIT de garçon - 3 morceaux - 16-18 ans - grandeur 30 - \$25,00 663-4453

LIT pour bébé - S'adresser à 98, 1ère Avenue, Gatineau.

MONARCH 1959 - \$175,00 663-2166

BARRACUDA 1968 - Prix à discuter, 663-2186

CHIEN "Beagle" - 2mois - enregistré - noir, blanc et jaune - Prix à discuter, 663-8838

TERRAIN 80 X 150 - Village Limbour Ave - St-Alexandre, 663-5054

A LOUER

BUREAUX - 309, rue Notre-Dame, Gatineau, M. Gérard Farmer, 663-6311

APPARTEMENT à partager ou chambre libre à louer - Soir, 663-0334

GATINEAU - Chambre pour fille 663-4767

GARCONNIERE à Gatineau - Après 6:00 heures P. M. 663-3921

LOGIS chauffé - 1 chambre à coucher - Couple - libre - \$95,00 - 347, rue Lévis, Gatineau.

LOGIS NEUF - Prêt pour le premier avril - 2 chambres à coucher - \$125,00 - Chauffé, 663-2580

LOGIS dans Templeton est - le mai - 2 chambres à coucher, 731-9961

DEMANDES

Voici Avon - Devenez représentante Avon et gagnez des revenus substantiels - Territoire ouvert dans Gatineau - Téléphoner à 684-6600 - Nous acceptons les frais.

FILLE demandée du lundi au vendredi à la maison - Garder enfants et menus travaux - Après 6:00 heures, 777-6098

CAMELOTS demandés pour distribution de La Revue de Gatineau dans les environs de Templeton, Gatineau, Pointe-Gatineau, et Riviera, 663-4860

JEUNE FILLE ou jeune femme pour garder bébé à la maison - Légers travaux ménagers - Après 5:00 P. M. 663-5561

FILLE ou FEMME fiable pour travail de maison - 1 chambre fournie, 663-7291

ON DEMANDE jeune fille comme aide comptable - Bonne conditions de travail - S'adresser à Casier postal 188 - Gatineau.

ON DEMANDE INSPECTEURS VERIFICATEURS, - Visitez et renseignez les employeurs et salariés assujettis au décret, - Vérifiez auprès des employeurs et salariés les données nécessaires à l'application du décret, - Procédez à toute enquête relative à l'observance du décret, - Soumettre par écrit un rapport quotidien des inspections et vérifications effectuées - Concours L. V. 70-700 - Echéance de l'inscription 23 mars 1970. Les personnes qui désirent prendre part à ces concours doivent s'inscrire directement auprès du Comité Paritaire des métiers de la Construction de Hull en remplissant le questionnaire "Demande d'emploi" qu'on peut se procurer en écrivant à: Case postale 74, Hull, Qué. ou 771-6258

FILLE demandée pour travail de maison et pour garder enfants - pension fournie avec propre chambre - Chemin de Perkins - Après 5:00 heures, 663-4173

DIVERS

RAPPORTS D'IMPOT Pour la modique somme de \$5,00 nous irons chercher, remplissons et rapporterons les rapports d'impôt, 663-6062

Remplirais votre rapport d'impôt - Longue expérience depuis 1945 - Prix très modéré, 663-5614

Remplirais formules d'impôt - Alions chercher et livrons - \$5,00 663-7847

Trois jeunes filles de 15, 17 et 18 ans garderaient enfants le soir de 4:00 hres. à minuit - Avec expérience - Références, 663-0359

Garderais un enfant chez moi - 240 Marquette-Gatineau, 663-0378

Prendrais pensionnaires (hommes) la semaine seulement - quitterait le vendredi soir, 663-3809

Prendrais passagers de Gatineau à Slater et O'Connor Ottawa, 663-3800

Garderais un enfant le jour ou à la semaine, 663-8391

Pour votre nettoyage printanier, offrez-vous une bouteille de Satisfaction assurée, W "how" irrésistible, I infailibilité constante, P as de frottage, E xcellents résultats: Pour livraison à domicile, composez: 663-4337.

PERDU

SAC à Outils perdu sur piste de ski-doo entre l'hôtel Ambassador et la grosse côte - téléphoner à: 663-5290

CHIEN "Siberian Husky" - Environ 30 livres - Mâle - 1 oeil bleu - 1 oeil brun - gris foncé avec masque blanc - Répond au nom Niper, 663-7557

OFFRE D'EMPLOI

Temps partiel ou plein - District St-René - exclusif - Gatineau Produits familex, 663-6550

IMMEUBLE GENERALE PRETS HYPOTHECAIRES LOCATION REPRESENTANT DE ROULEAU CONSTRUCTION Service 6h30 P. M. A 9h00 P. M. Samedi et dimanche 1h00 P. M. A 6h00 P. M. BUREAU DES VENTES rue Gouin 663-7707 ROYAL RAYMOND - agent S. HUNEALT IMMEUBLES ET PRETS 360, Boul. Maloney - Gatineau

Les Grands Films jeudi 26, 19 h 30

"Le Ciel sur la terre"



«A 5 h 12 du matin, les stations spatiales ont détecté un objet orbitant à une altitude de 6,350 kilomètres. Les Anglais, les Américains et les Russes ont confirmé la nouvelle, mais se refusent à tout commentaire. En effet, très vite les observateurs du monde entier ont été frappés par les dimensions gigantesques et le comportement inhabituel de ce satellite. Nos forces terrestres, navales, aériennes et balistiques sont prêtes à toute éventualité».

A l'époque où nous vivons, la parution d'une nouvelle comme celle-là, si terrifiante soit-elle, n'aurait rien d'étonnant et pourrait facilement être vraisemblable. Pour l'instant, aucun satellite mystérieux ne menace notre planète, mais le réalisateur Yves Ciampi a imaginé, lui, ce qui arriverait, si tel était le cas, dans son film en couleur intitulé *Le Ciel sur la terre*, qui sera à l'affiche des Grands Films, le jeudi 26 mars à 19 h 30, à Radio-Canada.

REPARATION DE MONTRES
Timex et Suisse
Allons chercher et livrons
POUR UN SERVICE RAPIDE TELEPHONEZ 663-6912
R. CORMIER
44, BELLEVUE GATINEAU, P.Q.

BINGO AU SOUS-SOL DE L'EGLISE Ste-Maria Goretti
CHEVALIERS DE COLOMB Tous les Petits lot 9-\$150,00
dimanches soirs Gros lot 50-\$1200,00

BINGO LEGION CANADIENNE DE GATINEAU
TOUS LES MERCREDIS SOIR
20 PARTIES REGULIERES
3 PARTIES GRATUITES
5 PARTIES "JACKPOT"
PETIT LOT 8-\$125,00
GROS "JACKPOT" 56-\$1800,00

BINGO FILLES D'ISABELLE
SALLE R. A. TOUS LES JEUDIS SOIRS
A 8.00 P.M. Ligne du haut 9-\$125,00
Gros lot 55-\$1700,00
20 parties régulières à \$15,00

BINGO Conseil Folklorique de Hull
Samedi soir - 8:00 p. m. 20 parties régulières \$25,00 chacune
ECOLE SOUBIROUS Coin des rues Wright et St-Rédempteur-Hull Early Bird à 7:00 P. M.
Petit lot 26-\$200,00
Gros lot 49-\$550,00

886 Notre-Dame-TEMPLETON-Maison 4 1/2 pièces - extérieur Stuc-possession immédiate - Prix \$6,900,00 Comptant à discuter. Renseignements Guy Lafortune: 663-8195 ou 663-7709

S. HUNEALT IMMEUBLES ET PRETS Enrg.
663-3903 663-7707-8-9
360, BOULEVARD MALONEY GATINEAU
50 acres de terrain, 6e Concession près du Chemin Perkins. Pour informations: Royal Raymond 663-7707 ou 663-4422.

GATINEAU - Duplex en brique et "Color Lock"-3 c. à c. - Chauffage électrique, sous-sol loué, 1 c. à c. - Demandez Jacques Céré à 663-3903 ou 663-6062

AMEUBLEMENT LAURENTIEN

Robert Charbonneau, propriétaire

771-2536

771-2536

79, St-Louis Pointe-Gatineau

GRANDE VENTE

Admiral



LE NORWOOD, Modèle 5L331. Téléviseur en couleur surbaissé 25" à jeu instantané. Circuit d'arrêt de la couleur. Protecteur automatique de surcharge. Finesse d'image VHF préréglée. Démagnétiseur automatique. Équilibreur de couleur. Haut-parleur Admiral de qualité monté à l'avant. Fini façon noyer. H. 29-9/16", L. 31-3/4", Pr. 19-5/16".

REG. \$699.95
SPECIAL

\$599.95

Formidable!!



LE MUSKOKA, Modèle 3C211. Téléviseur consolette Custom 23" à jeu instantané. Bloc d'accord VHF de précision. Bloc d'accord UHF à 2 vitesses à semi-conducteurs. Commande automatique de gain. Commandes de préférence individuelles et protecteur automatique de surcharge. Ebénisterie de style moderne, en fini façon noyer. H. 29-3/4", L. 27-7/8", Pr. 16-3/16".

REG. \$249.95
SPECIAL

\$199.95

Quelles économies!!



The Garibaldi — Model YS8301A — Custom "Flight Deck" Solid State Stereo • An elegant Italian Provincial console handcrafted in rich Walnut veneers and hardwoods • Exclusive "Flight Deck" control centre • Full FM/AM and FM stereo radio • Six matched speakers and stereo earphone jack • Dual 1010S four-speed auto turntable • Low-mass tone arm and special device for cueing diamond stylus into any selected groove.

REG. \$649.95
SPECIAL

\$529.95



AMEUBLEMENT LAURENTIEN

771-2536

79, St-Louis, Pointe-Gatineau

771-2536

ERALE
ECAIRES
N
DE
STRUCTION
M. A
M.
nche
00 P. M.
ENTES

ND - agent
ULT
PRETS
oney -

IS

e"

matin, les sta-
stécté un ob-
e altitude de
Les Anglais,
es Russes ont
e, mais se re-
mentaire. En
observateurs
nt été frappés
gigantesques
nt inhabituel
os forces ter-
riennes et ba-
à toute éven-

ous vivons, la
ouvelle comme
ante soit-elle,
nant et pour-
e vraisembl-
aucun satelli-
menace notre
alisateur Yves
lui, ce qui ar-
le cas, dans
ur intitulé *le*
ui sera à l'af-
films, le jeudi
30, à Radio-

ILLES
LLE

ES
RS

P.M.
haut
125,00

1700,00
ères à \$15,00

rique

200,00
550,00

apier bri-
ée, chauf-
tapis par-
Pour in-
te 663-3903

REVELL CAR CLUB de Templeton

Le club d'automobiles de Templeton aimerait diriger votre attention sur leur programme pour l'année qui vient.

Ce programme (annuel) ne comprend pas les activités privées du club.

AVANTAGES D'ÊTRE MEMBRE

- 1 - Un membre a le privilège d'inviter une autre personne (au même coût qu'un membre).
- 2 - Plusieurs activités durant l'année seront pour les membres seulement; en plus, l'admission sera gratuite (film, course, repas, danse, voyage, etc...).
- 3 - Seuls les membres ont l'autorisation de se servir du garage appartenant au club.

Voici une brève description de notre programme ainsi qu'un appendice qui avantagera tous nos membres actuels et futurs: mars - "Car Crash"; avril - danse avec prix de présence; mai - wiener roast films; juin - rallye automobile; juillet - rodéo automobile; août wiener roast films; septembre - corn roast films; octobre - danse avec prix de présence; novembre - rallye automobile; décembre - grande réunion annuelle; étude du programme; étude des comptes.

Tous sont bienvenus dans le club, si consentants d'accepter nos règlements.

Votre tout dévoué,
Le Président du Revell Car Club

Les "Bons Copains"

Voici le classement des joutes de ballon balai de la ligue des "Bons Copains" de Gatineau en date du 10 mars 1970.

	G	P	N	P
Gatineau Lumber	4	0	0	8
Richelieu	2	1	1	5
Chambre de Commerce	1	3	0	2
Police	0	3	1	1

Les résultats des joutes disputées le 17 mars ne figurent pas dans ce classement.

Jacques R. Henri

VIVANTE AFRIQUE se mue en VIVANT UNIVERS.

La revue GRANDS LACS avait 25 ans quand elle devint VIVANTE AFRIQUE. Et celle-ci "n'attend pas le nombre des années" - elle n'a que 11 ans - pour se permettre l'audace d'une dénomination nouvelle et exigeante: VIVANT UNIVERS. Désormais, la gageure devra être tenue: nous nous proposons d'embrasser tout le Tiers Monde, avec le sérieux d'information qui caractérise VIVANTE AFRIQUE.



La revue demeurera ce qu'elle était déjà devenue sous son ancien titre: universelle comme la Mission de l'Eglise, oecuménique comme le réclame actuellement la vocation chrétienne, ouverte à tous les efforts sincères de promotion humaine: "Toute la vie à tous les hommes".

L'Afrique y gardera la place qui lui revient: la première. En effet, c'est en Afrique que l'action missionnaire de l'Eglise dans le Tiers Monde est la plus vivante; c'est sur l'Afrique que les grands organismes font surtout porter leurs efforts de développement: VIVANT UNIVERS se propose donc d'être une "revue de la promotion humaine et chrétienne en Afrique et dans le monde". Abonnements: PERIODICA.

LE SAVIEZ-VOUS ???

Ferdinand de Lesseps, diplomate français à la retraite qui fit creuser le canal de Suez, célébra l'achèvement de cet ouvrage en convolant en secondes noces, à 65 ans, avec une jeune fille de 21 ans qui lui donna 11 enfants. Sélection du Reader's Digest de mars raconte le siècle d'histoire du canal de Suez fermé depuis 1967.

LES ANNONCES ET NOUVELLES
AVANT 5 HEURES LUNDI
MERC
DE VOTRE COLLABORATION

Cinéma du mardi
mard 24, 19 h 30

"L'Aventurier magique"



C'est un film d'aventures passionnantes que vous propose le Cinéma du mardi, le 24 mars à 19 h 30, à la télévision de Radio-Canada. Vous y verrez, en effet, *L'Aventurier magique*, long métrage réalisé en 1964 par Nick Nostro, avec Anthony Steffen, Diana Martin, Leontine May et Albert Farley.

Dom Amedeo, tuteur de la belle Isabelle de Rionero, aveugle de naissance, est un personnage double. Il tyrannise les paysans, fait incendier fermes et forêts, massacre bêtes et gens. Il est le meurtrier du père d'Isabelle et a fait condamner un innocent à sa place. Mais le fils de ce dernier est décidé à venger son père.

Celui-ci est un jeune médecin qui, dès son arrivée dans le pays, va, à la tête d'une bande d'hommes masqués, pour déjouer Dom Amedeo et ses hommes de main qui s'approprièrent à étendre leur domination dans le sud de la Sicile. Le tyran, furieux, finit par découvrir l'instigateur de cette opposition acharnée. Le jeune médecin, de son côté, mène une cour discrète et attentive à la belle Isabelle et lui assure, après des examens sérieux, qu'une intervention chirurgicale lui fera recouvrer la vue. Mais avant qu'Isabelle retrouve la vue et que les deux jeunes gens puissent s'aimer librement, ils auront à faire face à de nombreuses oppositions

de la part de Dom Amedeo qui usera de chantage et de son pouvoir pour les vaincre.

ACHETONS A GATINEAU



On reconnaît sur cette photo prise lors de l'ouverture du Nouveau Magasin LaSalle de Gatineau, de gauche à droite, le Maire Jacques Poulin, M. l'abbé Bourdon, et M. Alfred Roy, vice-président des Manufactures LaSalle Ltée. (Photo Paul Millar)



Hotel

Ambassador

663-5363 641 MALONEY BLVD. EAST. GATINEAU

CETTE SEMAINE

REVUE ORIENTALE

HAREM

DE MICHEL SAFI

Danseuses orientales
séduisantes

• ET LIBERÉES DE LEURS VOILES •

• 2 SPECTACLES TOUS LES SOIRS •

RESERVATIONS : 663-5363

