



## Feu vert aux camps d'été dans 27 jours à Boucherville... et en mode COVID-19



page 2

## Nouvelle réduction de la dette de 4,3 M\$



**casa GRECQUE**  
WWW.CASAGRECQUE.CA  
**MAINTENANT OUVERT!**  
690, DE MONTBRUN BOUCHERVILLE

**RABAIS 15%**  
SUR COMMANDES À EMPORTER  
VALIDE JUSQU'AU 1 JUILLET 2020  
Non valide les jours fériés et fêtes.  
Ne peut être combiné avec une autre promotion.

**RABAIS 15%**  
SUR COMMANDES À EMPORTER  
VALIDE JUSQU'AU 1 JUILLET 2020  
Non valide les jours fériés et fêtes.  
Ne peut être combiné avec une autre promotion.

COMMANDE POUR EMPORTER **OU** LIVRAISON

CONTACTEZ-NOUS POUR PASSER VOTRE COMMANDE ET CONNAÎTRE NOTRE HORAIRE! 450 449-2249

page 3

Comment continuer  
de se protéger  
et de protéger  
les autres

Information et conseils  
à l'intérieur.

Votre gouvernement

Québec

**Le Petit Québec**  
PARCE QUE C'EST BON!

**LE HOT-DOG VAPEUR**

**59¢**

Bon appétit!

**Nous sommes ouverts**

344, DE LA MARINE, VARENNES 450.985.5559

**Nos Fish and Chips**

**2 assiettes pour**

**15\$ +tx**

**de retour**

Sur présentation de ce coupon. En vigueur jusqu'au 16 juin 2020

# Les camps d'été à Boucherville dans 27 jours... et en mode COVID-19

| Diane Lapointe |

Bonne nouvelle pour les parents qui se demandaient peut-être comment occuper les enfants durant la période estivale. Il y aura des camps de jour à Boucherville dès le 29 juin prochain. Ces derniers seront offerts en mode COVID-19, bien évidemment.

« Les camps de jour se tiendront dans le respect des consignes, et il y en a plusieurs, note le maire Jean Martel, notamment au niveau du ratio d'encadrement. » En effet, pour se conformer aux directives de santé publique, de nombreuses modifications ont été apportées dans les camps de jour P'tits Campeurs (5 et 6 ans) et Animation (7 à 12 ans), et à leurs aménagements afin de respecter les normes de distanciation et d'hygiène.

Les ratios animateurs-jeunes ont été diminués selon les groupes d'âge. Ils seront d'un moniteur pour cinq enfants de 5 et 6 ans; d'un moniteur pour sept enfants de 7 et 8 ans; et d'un moniteur pour dix jeunes de 9 à 12 ans.

La Ville a ainsi dû embaucher 30 animateurs de plus que l'an dernier, soit 120. « Nous avons procédé à deux périodes de recrutement. Je remercie d'ailleurs les jeunes qui ont répondu à l'appel du premier ministre en postulant à un poste d'animateur à Boucherville », a précisé M. Martel.



Photo d'une époque où la distanciation physique n'était pas de mise. (Mention de source: Ville de Boucherville)

En raison des restrictions gouvernementales, la Ville n'offrira pas cette année de camps de jour spécialisés (sports, arts et découvertes). « Toutefois, des ateliers thématiques seront donnés au cours de l'été durant toutes les semaines de camps », spécifie la directrice des communications, Julie Lavigne.

Avec les règles de distanciation, et en prévision d'intempéries, la Ville devra également louer plus de locaux et dans plus d'écoles primaires qu'à l'habitude, car il faudra davantage d'espace.

« Il faudra aussi organiser des activités sans contacts, qui favorisent la distanciation physique, et requérant le moins de matériels, qu'il faudra régulièrement désinfecter et nettoyer », souligne M. Martel.

## Inscriptions en ligne le 8 juin

Les inscriptions sont prévues en ligne le 8 juin à compter de 19 heures selon le principe du premier arrivé, premier servi!

(Pour plus d'information, voir le texte publié à la page 17.) « Nous allons offrir 620 places au lieu des 749 habituelles. Selon un sondage effectué auprès de notre clientèle, ce nombre de places devrait être suffisant pour répondre à la demande en contexte de la Covid-19 », a précisé M<sup>me</sup> Lavigne.

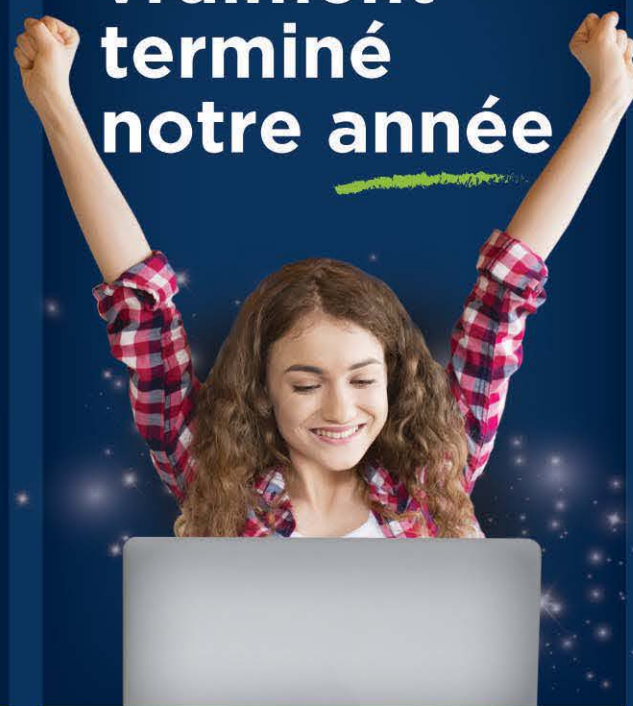
Au **CSH**, on a assuré



Au **CSH**, on a décidé de continuer



Au **CSH**, on a vraiment terminé notre année



Au **CSH**, on est prêt pour la rentrée !

Quelques places disponibles pour septembre 2020

[csh.qc.ca](http://csh.qc.ca)

# Surplus de 5,7 M\$, baisse de 5 % de la dette non subventionnée et remboursement de la dette totale du Centre multifonctionnel Francine-Gadbois

## | Diane Lapointe |

La Ville de Boucherville a terminé l'année financière 2019 avec un surplus de 5,7 M\$ et a réduit la dette non subventionnée de 4,9 %, passant de 88 M\$ à 83,7 M\$. Elle a par ailleurs finalisé au cours de la dernière année le remboursement de la dette totale du Centre multifonctionnel Francine-Gadbois.

Pour le maire Jean Martel qui présentait, le 25 mai dernier, le rapport sur la situation financière de la Ville, il s'agit là de bonnes nouvelles.

« Nous sommes maintenant chez nous au Centre multifonctionnel Francine-Gadbois qui est libre d'hypothèque. Nous avons procédé à l'intégration de ses activités aux opérations de la Ville. Nous avons fait cela tout en procédant à l'acquisition du Centre des glaces Gilles-Chabot, qui était quand même une grosse commande. Nous avons baissé la dette d'un montant important de 4,3 M\$, et je vous dirais que les réductions de dettes deviendront rarissimes aux niveaux provincial et fédéral à la suite de la pandémie. »

Le maire Martel a expliqué ce surplus par une hausse des revenus totalisant 4,2 M\$, dont 1,6 M\$ en droits de mutation et amendes ainsi que des revenus additionnels provenant des activités sportives et culturelles. De plus, il a indiqué que des économies de 1,5 M\$ provenant majoritairement des honoraires professionnels et des services ont été réalisées. Il a mentionné



que ce surplus n'aurait pu se réaliser sans le maintien du Pacte fiscal et du Règlement sur le partage des dépenses mixtes de l'agglomération de Longueuil.

M. Martel a par ailleurs précisé que la dette municipale est composée d'une dette subventionnée (constituée de diverses subventions qui sont versées à la municipalité de façon rétroactive par

les divers paliers de gouvernements pour des projets d'infrastructures notamment) et d'une dette non subventionnée.

Ces bons résultats obtenus en 2019, analyse-t-il, ont ainsi permis de limiter la hausse de taxes 2020 à seulement 1 %, et ce, après six gels de taxes foncières résidentielles au cours des sept dernières années.

« Dans le contexte de la COVID-19, la bonne situation financière de notre Ville et ce surplus de 5,7 M\$ nous aideront à faire face aux imprévus et à maintenir un équilibre afin d'éviter le plus possible de taxer davantage les citoyens de Boucherville », a-t-il conclu.

### Nombreux investissements en 2019

Plusieurs investissements ont été faits en 2019, dont voici les principaux projets :

- Remboursement complet de la créance du Centre multifonctionnel Francine-Gadbois (500 000 \$).
- Maintien, acquisition et intégration du Centre des glaces Gilles-Chabot;
- Consolidation des travaux pour faciliter les déplacements en transport en commun dans le cadre des travaux à venir du pont-tunnel Louis-Hippolyte-La Fontaine : réfection du boulevard de Mortagne, finalisation des travaux du stationnement incitatif près du boulevard De Montarville, travaux complétant la trame verte (piste cyclable et piétonne) sur le boulevard Marie-Victorin;
- Début des travaux en partenariat avec le ministère des Transports du Québec sur le viaduc de la route 132;
- Réfection de rues et pavage;
- Acquisition de terrains à des fins de parcs et de protection des milieux naturels;
- Acquisition d'un dépôt à neige;
- Mise en place du projet pilote de la collecte de matières organiques en vue de son implantation complète au printemps 2021.



# AVIS IMPORTANT

## COVID-19

**SUIVEZ NOTRE CAPSULE VIDÉO  
ET RESPECTEZ LES CONSIGNES**

[boucherville.ca/coronavirus](http://boucherville.ca/coronavirus)

 Boucherville

SUIVEZ-NOUS ÉGALEMENT :



# VITRES EMBUÉES ?

## THERMOS GARANTIE 10 ANS



Marc LORANGER, Président



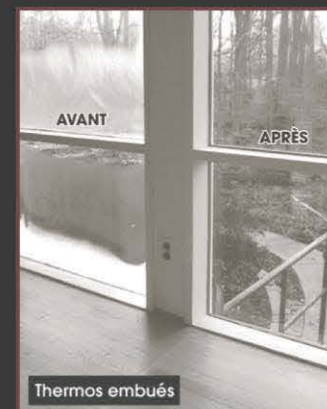
Douche en verre

# VITRERIE JUSTALEX

50 ANS D'EXPÉRIENCE

## REPLACEMENT DE THERMOS EMBUÉS

- DOUCHE EN VERRE SUR MESURE
- Réparation et entretien de portes et fenêtres
- Miroir • Verre • Rampe de verre



Thermos embués



Valmont LAVOIE, Directeur

[vitrieriejustalex.com](http://vitrieriejustalex.com)  
[vitreriejustalex@hotmail.com](mailto:vitreriejustalex@hotmail.com)  
RBQ # 5598-8828-01

450.985.4545  
Estimation gratuite

# Réouverture des commerces

## Des commerçants heureux et des clients au rendez-vous

### | Diane Lapointe |

La vie reprend tranquillement et les commerçants qui ont pignon sur rue à Boucherville ont rouvert leurs portes le lundi 25 mai dernier. De toute évidence, après deux mois en pause, ils étaient heureux de pouvoir enfin accueillir les clients qui, eux, pouvaient renouer avec leurs habitudes de magasinage.

Chez Boucherville Chrysler Dodge, les clients étaient nombreux, tellement que le gérant des ventes, Steve O'Brady, a affirmé au journal que si c'était toujours comme cela, il pourrait prendre sa retraite beaucoup plus rapidement que prévu.

Les commerces étant fermés depuis le mois de mars en raison de la pandémie, on peut dire que les consommateurs étaient impatients de magasiner en personne, une expérience que plusieurs jugent plus agréable qu'en ligne.

« En une demi-journée, nous avons accueilli une dizaine de clients. C'est très bon, car habituellement, c'est plus tranquille », mentionne M. O'Brady. Il précise que toutes les mesures d'hygiène et de distanciation physique ont été mises en place. « Il y a des bouteilles de désinfectant à mains un peu partout et des indications au sol sur le respect des deux mètres de distance. Nous limitons le nombre de clients à l'intérieur de l'établissement. Dans la salle de montre, ils doivent être accompagnés d'un représentant, évitant le va-et-vient comme c'était le cas auparavant », précise-t-il.

#### IKEA pris d'assaut

Au IKEA de Boucherville, il y avait d'énormes files d'attente pour entrer dans le magasin. Des clôtures étaient disposées et il y avait au sol des « x », pour que les gens pensent à respecter les deux mètres de distance. Même le stationnement a été réaménagé pour être conforme aux règles.



Arnaud Le Gall, propriétaire du Cadre du Village, a profité de la fermeture de son commerce durant la crise pour créer une boutique en ligne sur son site Web.



À la boutique Lily Vögue, le masque est à la mode.

### Enthousiasme à la boutique Lily Vögue

La réouverture s'est bien déroulée à la boutique Lily Vögue dont la porte a accès à la rue. « C'est très occupé, mentionne le propriétaire Gaby Chahine. On dirait bien que les gens étaient pressés de magasiner. »

Toutes les mesures sanitaires ont été mises en place pour assurer la sécurité des clients et des employés. « Ils doivent laver leurs mains avant d'entrer et respecter les deux mètres de distance. Nous avons d'ailleurs mis des indications sur le plancher. Nous n'acceptons que six à huit clients à la fois dans le magasin, et s'il y en a plus, ils doivent attendre leur tour à l'extérieur avant d'entrer dans l'établissement. »

Quant aux cabines d'essayage, leur nombre a été réduit. « Nous désinfectons tous les vêtements à la vapeur et ensuite nous les mettons en quarantaine durant deux jours. Les clientes peuvent même les apporter à la maison pour les essayer. »

### Des clients bien encadrés au Cadre du Village

Au Cadre du Village, le propriétaire Arnaud Le Gall, a pris quelques jours pour préparer la réouverture de son commerce et installer un « set up COVID-19 ». Le comptoir est maintenant muni d'une protection en plexiglass et des flèches ont été apposées au sol pour indiquer la direction à suivre. Un maximum de trois personnes à la fois peuvent entrer dans l'établissement et à l'entrée, du désinfectant pour les mains est mis à leur disposition. Il recommande par ailleurs le port du masque.

La reprise s'est faite en douceur avec le service d'encadrement sur mesure et la galerie représente toujours des artistes.

Nous avons adapté nos locaux et nos protocoles de désinfections sont encore plus rigoureux !

## DENTUROLOGIE SAINTE-JULIE

- Fabrication de prothèses dentaires complètes, partielles et sur implants
- Prothèses dentaires biofonctionnelles
- Réparation en 1 heure
- Service à domicile
- Urgence jour, soir et fin de semaine
- Consultation sans frais
- Financement disponible

**Natacha Lambert, denturologue**  
450 685-1791  
1400, rue Principale, local 207, Sainte-Julie

**Luc St-Cerny, denturologue**  
450 922-2840  
1400, rue Principale, local 207, Sainte-Julie  
450 583 5107  
630, Duvernay, Verchères

denturologistestejulie.com

## Armoires Nouveau Concept

Service de décoration offert  
Directement du manufacturier  
Estimation gratuite à domicile  
Réalisation de plan 3D

**Prix qui défient toute compétition !**

1420-A, rue De Coulomb à Boucherville  
Tél. : 450 645-0665

www.armoiresnouveauconcept.com | armoirenouveauconcept@gmail.com

## LA PLACE DU PNEU À VARENNES ET BEAUCOUP PLUS:

### Pour prendre la route en toute sécurité une vérification s'impose

- Amortisseurs
- Freins
- Silencieux
- Alignement
- Mise au point
- Vidange d'huile
- Mécanique générale

**24 ans déjà!**

**PNEU SELECT**  
**Pneus VARENNES**  
1625, Marie-Victorin, Varennes  
450 652-7999

Paul Pêloquin Jean-Pierre Lavigne

# La bibliothèque ouvre à nouveau ses portes!



La bibliothèque Montarville-Boucher-De La Bruère rouvrira ses portes à compter du 29 mai, à la suite des nouvelles directives émises par le gouvernement du Québec. Celle-ci sera toutefois ouverte selon un nouvel horaire, soit du mardi au samedi de 13h à 18h.

## Chute à livres et service de prêts

Dès le vendredi 29 mai, la chute à livres extérieure sera de nouveau accessible pour permettre aux abonnés d'effectuer leurs retours. À noter que la date d'échéance de tous les documents empruntés est prolongée jusqu'au 30 juin. Le service de prêts sera aussi possible grâce à un système de réservation qui vous permettra de mettre de côté des documents afin de pouvoir venir les récupérer ultérieurement. Les mises de côté pourront s'effectuer à l'aide du catalogue de la bibliothèque, en composant le 450 449-8650, poste 2, ou à l'adresse courriel [bibliotheque@boucherville.ca](mailto:bibliotheque@boucherville.ca). Un délai de 48 heures sera à prévoir pour procéder à la réservation des livres.

## Comptoir de prêts sans contact

Un comptoir de prêts sans contact sera mis en service dès le 2 juin. Notez qu'aucun visiteur ne pourra accéder aux rayons. Toutefois, il sera possible de réserver et d'emprunter jusqu'à 15 documents parmi la collection de plus de 115 000 livres papier, 9 500 documents audiovisuels et 236 périodiques, le tout de façon sécuritaire.

## Mesures sanitaires

En plus de mettre en application la distanciation physique pour le fonctionnement de ces services, le personnel de la bibliothèque procédera à la mise en quarantaine des livres empruntés, pendant 72 heures après les avoir récupérés.

Les citoyens sont invités à faire preuve de jugement et à éviter de se présenter à la bibliothèque en cas de symptômes suggérant une potentielle infection à la COVID-19. Restez également à la maison si vous avez été en contact avec quelqu'un ayant été infecté ou si vous êtes revenu de l'étranger au cours des deux dernières semaines.



# ici Boucherville



## Mot du maire

### COVID-19: AUTORISATIONS GOUVERNEMENTALES POUR LA TENUE DES CAMPS DE JOUR DÈS CET ÉTÉ ET POUR LA RÉOUVERTURE DE LA BIBLIOTHÈQUE MUNICIPALE

Je mentionnais dans cette chronique la semaine dernière qu'il y avait eu de nombreuses annonces gouvernementales depuis la mi-mai concernant la reprise graduelle d'activités sociales, commerciales et sportives à Boucherville. Notamment, on y annonçait l'ouverture de certains commerces à compter du 25 mai et de certaines cliniques de soins de santé privées à compter du 1<sup>er</sup> juin, l'autorisation de rassemblements jusqu'à 10 personnes sur des terrains privés à compter du 22 mai ainsi que la reprise de certaines activités sportives à compter du 20 mai. Bref, beaucoup d'annonces concernant la reprise d'activités ont été faites lors des points de presse du premier ministre François Legault dans les dernières semaines.

Parmi ces annonces, deux sont particulièrement importantes en termes de services que la Ville de Boucherville offre à la population. Comme indiqué dans le titre de cette chronique, il s'agit des autorisations pour la tenue des camps de jour et des Animaparcs cet été ainsi que de la réouverture de la bibliothèque depuis le 29 mai.

En ce qui concerne les camps de jour et les Animaparcs, ceux-ci débiteront le 29 juin. L'inscription en ligne aura lieu le lundi 8 juin prochain à 19 heures pour les camps de jours et ce, aux mêmes coûts que l'an dernier. Les heures d'ouverture et de fermeture des camps de jour et des Animaparcs seront les mêmes que par les années passées. Toutefois, dans le contexte de la pandémie, de nombreuses consignes devront être appliquées, dont notamment le ratio d'encadrement d'enfants par moniteur. À cet effet, plusieurs moniteurs supplémentaires ont été embauchés récemment de façon à maintenir une capacité d'accueil se rapprochant le plus possible des années antérieures. La distanciation physique requise force aussi la Ville à louer des locaux additionnels pour la tenue de ces activités. Par ailleurs, l'exigence de ne pas partager le même matériel et d'éviter les contacts ne permet pas d'offrir de la même manière que par le passé les camps spécialisés. Les gestionnaires municipaux ont dû faire preuve de beaucoup de créativité et je les en remercie.

Pour ce qui est de la réouverture de la bibliothèque Montarville-Boucher-De La Bruère, celle-ci est autorisée depuis le 29 mai et ce, avec plusieurs mesures qui doivent être appliquées. Notamment, pour l'instant, il ne sera pas possible pour la population d'avoir directement accès aux livres et aux documents qui se trouvent sur les rayons. L'accès sera limité au comptoir du prêt et vous devrez réserver vos documents avant de les récupérer. De plus, les différentes consignes telles que la distanciation physique de deux mètres et le lavage des mains à l'entrée devront être respectées. Également, la municipalité recommande très fortement le port du masque.

En terminant, puisque la situation évolue constamment, je vous encourage pour en savoir plus à consulter nos capsules vidéo *Info COVID-19* qui sont diffusées en ligne depuis le 16 mars sur notre site Web au [boucherville.ca/coronavirus](http://boucherville.ca/coronavirus) ainsi que nos pages Facebook et Twitter.

Bonne semaine et faites attention à vous!



Jean Martel, maire

## POUR L'OPTIMISATION DE VOTRE PATRIMOINE FINANCIER

Nous veillons à la croissance et à la protection de votre patrimoine, au-delà de la gestion de vos placements : planification successorale, analyse de votre niveau de protection et de votre portefeuille, services fiduciaires.



**Louise Giard, M. Sc.**  
Conseillère en placement  
Gestionnaire de portefeuille

**Gaston Chouinard, Pl. Fin.**  
Conseiller en placement  
Gestionnaire de portefeuille

Tél. : 450 462-6332 • Sans frais : 1 855 362-2552  
9160, boul. Leduc, bureau 710, Brossard (Qc) J4Y 0E3

**FINANCIÈRE  
BANQUE NATIONALE**  
GESTION DE PATRIMOINE

**Chouinard & Giard**  
CONSEILLERS EN PLACEMENT

Financière Banque Nationale - Gestion de patrimoine (FBNGP) est une division de la Financière Banque Nationale inc. (FBN) et une marque de commerce appartenant à la Banque Nationale du Canada (BNC) utilisée sous licence par la FBN. FBN est membre de l'organisme canadien de réglementation du commerce des valeurs mobilières (OCRCVM) et du Fonds canadien de protection des épargnants (FCPE) et est une filiale en propriété exclusive de la BNC, qui est une société ouverte inscrite à la cote de la Bourse de Toronto (NA : TSX).

22011

# La Maison Gilles-Carle Boucherville

## Un plan d'action pour soutenir les proches aidants

Au mois de mars dernier, la Maison Gilles-Carle Boucherville (MGCB) s'apprêtait à recevoir ses premiers visiteurs. Au même moment, la pandémie s'est déclarée et l'organisme a immédiatement répondu à l'appel du CISSS de la Montérégie-Est qui demandait de convertir les 21 lits en place d'hébergement temporaire. La clientèle attendue, en provenance des hôpitaux de Longueuil, devait être transitoire, en plus de ne pas présenter de symptômes liés à la COVID-19. La MGCB passait alors d'un milieu de vie à une unité hospitalière.

Toutefois, à 24 heures du début de l'accueil de ces personnes, tout transfert de clientèles vers les établissements d'hébergement a cessé et le projet d'unité transitoire a pris fin.

Dans l'attente de recevoir l'autorisation d'offrir des services d'hébergement

temporaire, ainsi que du répit de jour, l'équipe de la MGCB s'est dotée d'un plan d'action afin de soutenir les proches aidants de son territoire.

L'équipe en place composée de personnel administratif, d'infirmières et d'un intervenant social offrira les services suivants :

Des capsules hebdomadaires d'information qui seront diffusées sur la page Facebook tous les mercredis à l'intention des proches aidants. Des consultations de type psychosocial et infirmier. La distribution de paniers réconforts à ses membres proches aidants victimes d'isolement en raison de la COVID-19. Le recrutement de membres visiteurs-utilisateurs (clientèle future). Le développement d'un site Web

La MGCB se veut présente plus que jamais dans la communauté et remercie tous ses partenaires pour leur collaboration et générosité!  
(Source : Maison Gilles-Carle Boucherville)



(Mention de source : Pierre-Dury)

### CHRONIQUE ANTIROUILLE MÉTROPOLITAIN

## LA ROUILLE ET SES CONSÉQUENCES



Par Bruno St-Onge,  
Président, Co-fondateur  
Antirouille Métropolitain

### Deux types de rouille guettent nos véhicules

Nos véhicules sont confrontés à deux types de rouille : la rouille de surface et la rouille d'intérieur. Malgré qu'elle soit plus visible, la rouille de surface est la moins dommageable des deux. Plus facile à contrôler parce que plus facile à détecter, les coûts de réparation sont aussi moindres. Il y a plusieurs méthodes pour empêcher/stopper la progression de rouille de surface et généralement vous n'êtes pas obligés de faire affaire avec des professionnels. Cela signifie moins de coûts et aussi moins de perte de temps.

#### La rouille provenant de l'intérieur est sournoise et coûteuse

Le problème avec la rouille provenant de l'intérieur n'est pas ce que vous voyez, mais plutôt ce que vous n'avez pas encore vu. Lorsqu'il y a perforation, le processus est actif depuis longtemps déjà (2-3 ans). Cela signifie qu'il y a beaucoup de dommages non visibles et que le pire est à venir. Non seulement les coûts de réparations peuvent devenir exorbitants, mais les dommages peuvent aussi diminuer l'intégrité physique du véhicule et peut-être même causer des problèmes mécaniques.

#### La négligence coûte toujours plus cher que la prévention

Tous les spécialistes s'entendent pour dire que de laisser traîner un problème coûte toujours plus cher que de le prévenir. Prévoyez un traitement antirouille annuel pour votre véhicule et évitez ainsi tous les tracas potentiels reliés à la négligence. Faites affaire avec une entreprise reconnue dans le domaine, et surtout, recommandée.

*Un investissement intelligent et payant!*

*Bruno St-Onge*

**ANTIROUILLE**  
**MÉTROPOLITAIN?**



MESURES PRÉVENTIVES COVID-19  
antirouille.com/coronavirus.html

ANTIROUILLE.COM

Longueuil  
450-651-5531  
Châteauguay  
514-492-8222  
1-866-268-4768

22012

## AVIS DE RÉOUVERTURE

Nous sommes heureux de vous informer qu'à la suite de l'annonce gouvernementale, l'ensemble de nos services est à nouveau disponible selon l'horaire habituel.

**Luc Raymond**  
Denturologiste

**AU CENTRE DE DENTUROLOGIE LUC RAYMOND**  
la santé et le bien-être de nos patients nous tiennent à cœur!

Soyez assurés que nous appliquons respectueusement les plus récentes procédures cliniques et le protocole de désinfection spécifique au domaine de la denturologie selon les recommandations émises par les autorités de la santé publique.

Toute l'équipe vous remercie de votre fidélité et au plaisir de vous revoir bientôt!  
Continuez à prendre soin de vous et votre famille!

**Luc Raymond**

**Galeries Varennes**  
2020, boul. René-Gaultier, local 32,  
Varennes (près du Jean Coutu)

**Denturologisterivesud.ca**  
**450.652.2182**

22029

BOLDWIN



LOOP



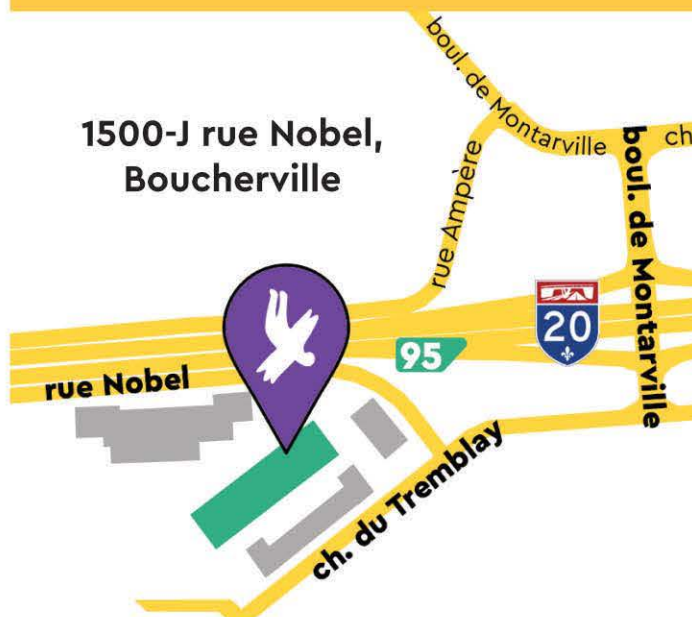
DEMAIN N'EXISTE  
QUE SI NOUS SOMMES  
ENSEMBLE AUJOURD'HUI.

ON MÉLANGE ENTRAIDE,  
ÉCONOMIE LOCALE  
ET MATIÈRES NOBLES.  
ÇA DONNE DU BONHEUR LIQUIDE,  
BRASSÉ POUR LE BIEN COMMUN.

ENSEMBLE  
COLLECTIF BRASSICOLE



1500-J rue Nobel,  
Boucherville



# VOTRE MICROBRASSERIE À BOUCHERVILLE

BUVEZ ARTISANAL, LOCAL ET BIOLOGIQUE



Choix de 30 bières fraîches différentes

## Spécial!

Caisse mixte de 12 bières régulières

**50\$** (taxes et consigne incluses)

COMMANDEZ EN LIGNE

[boutique.collectifensemble.com](http://boutique.collectifensemble.com)

Cueillette à la brasserie uniquement



**PSST!** Nous travaillons sans relâche pour approvisionner nos détaillants partout au Québec. Continuez de les encourager!

## Utilisez les moulures pour enjoliver votre intérieur!



Lorsqu'on évoque les moulures intérieures, on réfère en général à celles qui entourent les portes et les fenêtres ou à celles dissimulant l'espace entre le mur et les montants ou le plancher. Pourtant, elles peuvent servir à bien d'autres usages, notamment en décoration. Découvrez-en quelques-unes parmi les plus élégantes!

**Le fronton:** formé d'un cadre mouluré, il surplombe votre porte, le plus souvent celle de l'entrée.

**La corniche:** elle s'installe à la jonction du mur et du plafond, couronnant ainsi votre pièce.

**Le manteau de foyer:** comme son nom le suggère, il encadre votre foyer afin de le mettre en valeur.

**La gorge:** elle marque la séparation entre deux murs, épousant les coins avec son profil concave.

**La cimaise:** elle se dispose à l'horizontale, typiquement à 30-36 pouces du sol, délimitant de cette façon le tiers inférieur de votre mur.

Pensez également à ajouter des ornements tels qu'un socle au bas d'un cadre de porte ou une rosette pour les coins de celui-ci; une clé de voûte au-dessus d'un linteau; un corbeau pour servir de support dans le manteau de votre foyer; etc.

Faites appel à un décorateur d'intérieur pour choisir vos moulures, puis à un entrepreneur pour procéder à leur installation!

Une histoire inspirante

## De semis à un don de 500\$ pour la Fondation Jeanne-Crevier

Ginette Gutkin a toujours été une passionnée d'horticulture. Et ça se comprend : ses parents ont tenu un commerce de fleurs pendant plusieurs années, Fleuriste Nicole, et chaque année, la cour arrière de la résidence familiale se transformait en potager et en jardin fleuri! On peut dire que le « pouce vert » fait partie de l'ADN de la famille.



Tous les ans, jusqu'à cette année, M<sup>me</sup> Gutkin participait à une vente de plants afin d'amasser des fonds pour la Société d'horticulture de Boucherville. La COVID-19 a bouleversé cette activité annuelle. « Mes semis étaient faits, mes plants prêts à être vendus. J'ai alors pensé à les vendre de chez moi, par le biais de rendez-vous, et, bien entendu, en respectant la distanciation physique, et de faire don de l'argent ainsi amassé à la Fondation Jeanne-Crevier. Ma mère a été résidente au Centre d'hébergement pendant plusieurs années et, pour moi, vu les circonstances, c'était une façon d'exprimer ma reconnaissance. »

C'est ainsi que du 18 au 23 mai, M<sup>me</sup> Gutkin a vendu 250 plants de légumes et amassé la somme de 500\$ dont elle a fait don à la Fondation qui ne cesse d'investir pour faire du CHSLD Jeanne-Crevier un véritable milieu de vie sécuritaire et stimulant pour les résidents.

(Source : Fondation Jeanne-Crevier)

La solution aux problèmes d'infiltration d'eau et d'humidité

**FINAL FISSURE**

- Réparation de fissures de solage
- Imperméabilisation de fondation avec membrane élastomère
- Inspection de drain français par caméra
- Drain Français :
  - Réparation - Nettoyage
  - Installation
- Enlèvement de pyrite
- Ocre ferreuse
- Installation de margelles

Garantie de 10 ans sur la membrane, par le fabricant Suprema Inc.

**Denis Bétanger prop.**  
**450.641.9667**

**AMBIANCE PLEIN SUD**  
PRESTIGE SUR LE GOLF

**COPROPRIÉTÉS DE LUXE**

**AU COEUR DU GOLF  
LE PARCOURS DU CERF**

**COVID-19 : Prêt à vous accueillir en toute sécurité !**

4-PLEX	8-PLEX
2 ou 3 chambres / Entrée privée / Garage double / Monte personne (en option)	2 ou 3 chambres / Monte personne / Garage double (3 <sup>ème</sup> garage en option)
à partir de <b>393 800</b> \$ <small>+ tx</small>	à partir de <b>338 900</b> \$ <small>+ tx</small>
<a href="http://ambiancepleinsud.com" style="color: white; text-decoration: none;">ambiancepleinsud.com</a>	
<a href="tel:514.666.8000" style="color: white; text-decoration: none;">514.666.8000</a>	

22047

## Les portes françaises au goût du jour

Élégantes à souhait, les portes françaises sont très populaires dans les habitations québécoises. Voici un aperçu des nouveautés qui ravivent l'intérêt des consommateurs pour ces magnifiques portes vitrées!

Traditionnellement, les portes françaises sont faites en bois. Le pin, le cèdre, l'érable, le noyer et l'acajou constituent les essences les plus fréquemment employées. Pour un look plus moderne, adoptez l'acier peint en noir et pour une allure avant-gardiste, optez pour des modèles entièrement en verre, où les carreaux se changent en un panneau complet. Effet « wow » garanti!

Typiquement, les portes françaises sont composées de deux battants, mais il existe aujourd'hui des modèles en détenant trois. Par ailleurs, celles-ci sont de plus en plus larges et lourdes. Cela permet entre autres une meilleure isolation acoustique, presque équivalente à celle des portes à âmes pleines.

Enfin, les portes françaises peuvent aussi, à présent, se faire escamotables ou coulissantes si vous le souhaitez! Vous gagnerez ainsi de l'espace pour vos réceptions en faisant de deux pièces (le salon et la salle à manger, par exemple) une aire ouverte.



*Pour laisser circuler un maximum de lumière dans votre maison, adoptez les portes françaises sans hésitation!*

## La collecte de résidus domestiques dangereux et d'appareils électroniques désuets est reportée



En raison de la situation entourant le coronavirus (COVID-19), la Ville de Boucherville informe les citoyens que la collecte annuelle de résidus domestiques dangereux (RDD) et d'appareils électroniques désuets qui devait avoir lieu le 6 juin à Boucherville est reportée. La date de report sera publiée au [boucherville.ca/collectes](http://boucherville.ca/collectes), lorsqu'elle sera connue.

### Écocentres

Si nécessaire, les citoyens peuvent aller porter leurs RDD et leurs appareils électroniques désuets à l'écocentre Marie-Victorin, qui accepte depuis peu les RDD,

ainsi qu'aux écocentres Saint-Bruno et Grande Allée. Consultez le [longueuil.ca/ecocentres](http://longueuil.ca/ecocentres), pour connaître les coordonnées de ces sites de dépôt, leurs horaires, leurs règles d'accès, les matières qu'ils acceptent ainsi que les consignes visant à assurer la distanciation sociale sur les lieux.

### Points de dépôt

En raison de la pandémie, certains des points de dépôt identifiés dans le bottin des récupérateurs de la Ville ont dû interrompre temporairement leurs services de récupération. Il est donc préférable d'appeler à ces endroits avant de vous y déplacer. Le bottin peut être consulté au [boucherville.ca/bottinrecuperateurs](http://boucherville.ca/bottinrecuperateurs).

### Report

des déplacements inutiles  
Dans le but de limiter la propagation de la COVID-19, veuillez noter qu'il est toutefois recommandé, dans la mesure du possible, de conserver

vos RDD et appareils électroniques à la maison et de reporter à plus tard les déplacements aux écocentres et dans les autres points de dépôt.

### Renseignements

Ligne info-environnement : 450 449-8113  
(Source : Ville de Boucherville)



**Alexscellant Pavage**  
RÉSIDENTIEL ET COMMERCIAL

**Marc Daigle**  
514-867-1435  
[alexscellantpavage@outlook.fr](mailto:alexscellantpavage@outlook.fr)

**ESTIMATION GRATUITE**

- Asphalte
- Scellant
- Pavage
- Fissures
- Réparation
- Excavation

RBQ/ 5716-2794-01  
[www.alexscellant-pavage.com](http://www.alexscellant-pavage.com)  
SERVICE RAPIDE ET TRAVAIL GARANTI



**LA FABRIQUE DU STORE**

PLUSIEURS SPÉCIAUX EN MAGASIN  
TOUT EST FAIT SELON VOS MESURES

LA TOUCHE FINALE À VOTRE DÉCOR *depuis 30 ans*

- Installation • Réparation
- Nettoyage de store
- Toiles à rouleaux en magasin

*Nous sommes de retour*

Lundi et mardi : 9h30 à 12h et 13h30 à 17h  
Mercredi : 13h30 à 17h  
Jeudi : 9h30 à 12h et 13h30 à 20h  
Vendredi : 9h30 à 12h et 13h30 à 18h  
Samedi : 10h à 13h  
**FERMÉ LE DIMANCHE**

 1999, boul. Nobel, Suite 4, Sainte-Julie  
[fabriquedustore.com](http://fabriquedustore.com) • 450.922.3772

22026

**Ma-Ro**

**Aluminium Ltée**

**Vente & installation**

**Résidentiel & commercial**

450 652-3861  
[maroaluminium.ca](http://maroaluminium.ca)

**VENTE AU COMPTOIR**

VASTE CHOIX DE

- Rampes
- Colonnes
- Balcons
- Marches
- Limons
- Persiennes sur mesure
- Ventilateurs décoratifs

**REVÊTEMENT EXTÉRIEUR**

- Aluminium
- Vinyle
- Bois d'ingénierie
- Bois véritable
- Acier
- Fibrociment

**SERVICE DE PLIAGE**

601-4, boul. Lionel-Boulet VARENNES

# Comment continuer de se protéger et de protéger les autres

Les activités ont commencé à reprendre de façon graduelle au Québec. Le respect des consignes sanitaires est essentiel, afin de limiter la propagation du virus. Cela exige une modification des habitudes quotidiennes de tous.

## J'ADOpte EN TOUT TEMPS CES COMPORTEMENTS :

- ✓ **Rester en tout temps à la maison si j'ai des symptômes de la COVID-19.**
- ✓ **Privilégier de rester à la maison lorsque possible** (ex. : télétravail, commandes en ligne).
- ✓ **Limiter le nombre de personnes avec lesquelles j'ai des contacts en personne** (10 personnes maximum qui proviennent au plus de 3 adresses différentes pour des rassemblements à l'extérieur).
- ✓ **Rester en tout temps à une distance de deux mètres des autres personnes que celles de ma maisonnée.**
- ✓ **Porter le masque ou le couvre-visage lorsque la distance de deux mètres ne peut pas être respectée dans les lieux publics.**
- ✓ **Me laver les mains souvent** (avec du savon ou une solution à l'alcool).
- ✓ **Respecter l'étiquette respiratoire** (tousser dans son masque ou dans son coude).
- ✓ **Désinfecter et nettoyer les surfaces fréquemment touchées.**
- ✓ **Éviter si possible de toucher inutilement les surfaces et les objets.**
- ✓ **Ne pas partager d'objets avec les autres** (ex. : ballons, documents papier, vaisselle, etc.).



### Je dois garder une distance de deux mètres avec les autres, car :

- Le virus se transmet d'une personne à une autre par le contact avec les gouttelettes infectées qui sont projetées dans l'air quand une personne infectée respire, parle, tousse ou éternue.
- Ces gouttelettes infectées peuvent **être projetées jusqu'à une distance de deux mètres** et atteindre des personnes qui sont à proximité.
- Certaines personnes peuvent transmettre le virus sans le savoir, car elles ne présentent aucun symptôme ou n'en ont pas encore développé.



### Pour quelle raison dois-je porter un masque ou un couvre-visage ?

- Car il arrive que l'on ne puisse pas respecter une distance de deux mètres avec les autres personnes et que le virus se transmette d'une personne à une autre par le contact avec les gouttelettes infectées qui sont projetées dans l'air jusqu'à une distance de deux mètres.



### Pourquoi seuls les rassemblements à l'extérieur et avec un maximum de 10 personnes idéalement de 3 ménages ou moins sont-ils permis ?

- Parce que la probabilité qu'une personne soit infectée dépend du nombre de personnes avec qui elle est en contact, de la probabilité qu'une de ces personnes soit déjà infectée et contagieuse, de leur degré d'intimité, de la durée de ces contacts et des mesures de protection prises pour limiter la transmission de l'infection.
- Par exemple, si une personne se rassemble à cinq reprises avec neuf personnes différentes, elle aura été en contact au total avec 45 personnes. Il est donc important de limiter nos contacts, et idéalement de privilégier les rassemblements avec les mêmes personnes.
- Moins il y a de personnes dans un même endroit, moins le risque de se retrouver en présence d'une personne infectée (symptomatique ou pas) est grand.
- Le risque de transmission dans un environnement extérieur est considéré faible par rapport à un environnement intérieur.




### Pourquoi est-il si important de me laver régulièrement les mains ?

- Parce que, même si le principal mode de transmission se fait par les gouttelettes infectées qui sont projetées lorsqu'une personne parle ou tousse à proximité d'une autre personne, le virus peut aussi se transmettre par les surfaces ou les objets contaminés.
- Les mains d'une personne infectée (même si elle ne le sait pas) peuvent contaminer les objets et les surfaces autour d'elle quand elle les touche si ses mains ne sont pas lavées.
- Une personne peut être infectée par le virus en touchant une surface contaminée, puis en touchant ses yeux, sa bouche ou son nez.

[Québec.ca/coronavirus](https://quebec.ca/coronavirus)

☎ 1 877 644-4545

Québec 



# BABILLARD

Boucherville

## Ville de Boucherville

Renseignements généraux		450 449-8100	
Conseil municipal	450 449-8105	Direction des saines habitudes de vie, du sport et des équipements sportifs	450 449-8640
Direction générale	450 449-8125	Centre des glaces Gilles-Chabot	450 641-1695
Direction des finances et des approvisionnements	450 449-8110	Chalet du parc Pierre-Laporte	450 449-8352
Ligne info-taxes	450 449-8115	Complexe aquatique Laurie-Eve-Cormier	450 449-8640
Direction des ressources humaines	450 449-8615	Direction de l'urbanisme et de l'environnement	450 449-8620
Direction des travaux publics	450 449-8630	Comptoir des permis	450 449-8625
Direction du génie	450 449-8610	Ligne info-environnement	450 449-8113
Direction du greffe	450 449-8605	Service — Réglementation, patrimoine et relations avec le citoyen	450 449-8635
Direction des loisirs, des arts et de la culture, de la vie communautaire et de la participation citoyenne	450 449-8640	Service — Construction, inspection et relations avec les entreprises	450 449-8635
Bibliothèque Montarville-Boucher-De La Bruère	450 449-8650	Direction des communications et des relations publiques	450 449-8120
Centre Mgr-Poissant	450 449-8100, poste 8905		
Café centre d'art et Service de la culture	450 449-8300		
Ligne info-loisirs	450 449-8640		
Ligne info-billetterie	450 449-8104		
Maison dite Louis-Hippolyte-La Fontaine	450 449-8347		
	450 449-8651		

## HEURES D'OUVERTURE

Veillez prendre note qu'en raison de l'évolution de la situation concernant le coronavirus (COVID-19) et des mesures annoncées par le gouvernement provincial la Ville de Boucherville a fermé l'accès à la grande majorité de ses bâtiments municipaux, incluant l'hôtel de ville, et ce, jusqu'à nouvel ordre. Les services essentiels sont quant à eux maintenus (911, service des incendies, service de police, collectes des matières résiduelles, fuites et refoulements, voirie, etc.).

Les services qui peuvent être effectués en ligne (demande de permis, questions ou renseignements, dépôt de dossiers dans le cadre d'appels de candidatures, formulaires en ligne, consultation d'appels d'offres ou d'avis publics, signalements, etc.) ou par téléphone sont encore accessibles aux citoyens. Nous vous recommandons de visiter notre site Web ou de communiquer avec nous par courriel ou par téléphone à [information@boucherville.ca](mailto:information@boucherville.ca) ou au 450 449-8100.

## Pour toute question relative au coronavirus (COVID-19), vous pouvez nous écrire à [covid-19@boucherville.ca](mailto:covid-19@boucherville.ca).

Les bâtiments municipaux fermés sont :

- Ateliers municipaux Dominique-Riendeau
- Café centre d'art
- Centre administratif Clovis-Langlois (hôtel de ville)
- Centre des glaces Gilles-Chabot
- Centre Mgr-Poissant
- Centre multifonctionnel Francine-Gadbois
- Complexe aquatique Laurie-Eve-Cormier
- Cercle social Pierre-Boucher
- Maison dite Louis-Hippolyte-La Fontaine
- Maison des jeunes La Piale

**Heures d'ouverture des bureaux administratifs**  
Lundi au vendredi : 8 h 30 à 12 h et 13 h 15 à 16 h 30

## COLLECTES DES MATIÈRES RÉSIDUELLES

**LUNDI, 8 h à 18 h** **JEUDI, 8 h à 18 h**

Pour plus de détails, consultez le [recyc-quebec.gouv.qc.ca](http://recyc-quebec.gouv.qc.ca).  
**Renseignements :** [boucherville.ca/collectes](http://boucherville.ca/collectes) ou [bottinrecuperateurs](mailto:boucherville.ca/bottinrecuperateurs) ou 450 449-8630

Dans le contexte actuel de la COVID-19, **RECYC-QUÉBEC** invite les citoyens à prendre certaines précautions afin de limiter les risques de propagation :

**JEUDI, 8 h à 18 h**  
**23 avril au 26 novembre**

- Gardez vos contenants consignés à la maison et reportez à plus tard les déplacements aux écocentres et dans les autres points de dépôt.
- Les mouchoirs, masques, lingettes et gants souillés doivent être mis dans des contenants de déchets fermés.

## SÉANCE PUBLIQUE DU CONSEIL MUNICIPAL

15 juin, 20h

Des détails suivront.

## ACTIVITÉS CULTURELLES, COMMUNAUTAIRES ET SPORTIVES

Nous vous rappelons que l'ensemble des activités de la Ville de Boucherville et de ses organismes est annulé jusqu'à nouvel ordre. À cet effet, veuillez consulter le calendrier des événements accessible sur le site Web de la Ville ([boucherville.ca/calendrier](http://boucherville.ca/calendrier)) afin de suivre l'évolution de la situation et le statut des activités.

Afin de pallier à la fermeture des édifices municipaux et à l'interruption des activités offertes par la Ville et par ses organismes reconnus, la Ville de Boucherville met à la disposition de ses citoyens une offre variée de divertissement en ligne [boucherville.ca/divertissementvirtuel](http://boucherville.ca/divertissementvirtuel).

Profitez de ces idées pour vous divertir, dans le confort de votre maison.

Par ailleurs, veuillez noter que la chronique des organismes habituellement diffusée dans le journal La Relève est suspendue jusqu'à nouvel ordre.

## CARTE ACCÈS-BOUCHERVILLE

Les cartes Accès-Boucherville des résidents seront renouvelées sans frais jusqu'au 31 août 2020. Étant donné la fermeture des points de services de loisirs, nous vous invitons à suivre la nouvelle procédure au [boucherville.ca/carteaccess](http://boucherville.ca/carteaccess) pour effectuer votre adhésion ou votre renouvellement.

## BIBLIOTHÈQUE MONTARVILLE-BOUCHER-DE LA BRUÈRE

À la suite des nouvelles directives émises par le gouvernement du Québec, la Ville de Boucherville a procédé à la réouverture de la bibliothèque Montarville-Boucher-De La Bruère depuis le 29 mai dernier. Celle-ci sera toutefois ouverte selon un nouvel horaire, soit du mardi au samedi de 13h à 18h.

### Chute à livres et service de prêts

Dès le vendredi 29 mai, la chute à livres extérieure sera de nouveau accessible pour permettre aux abonnés d'effectuer leurs retours. À noter que la date d'échéance de tous les documents empruntés est prolongée jusqu'au 30 juin. Le service de prêts sera aussi possible grâce à un système de réservation qui vous permettra de mettre de côté des documents afin de pouvoir venir les récupérer ultérieurement. Les mises de côté pourront s'effectuer à l'aide du catalogue de la bibliothèque et en nous contactant par téléphone au 450 449-8650, poste 2, ou en nous écrivant à l'adresse courriel [bibliotheque@boucherville.ca](mailto:bibliotheque@boucherville.ca). Un délai de 48 heures sera à prévoir pour procéder à la réservation de vos livres.

### Comptoir de prêts sans contact

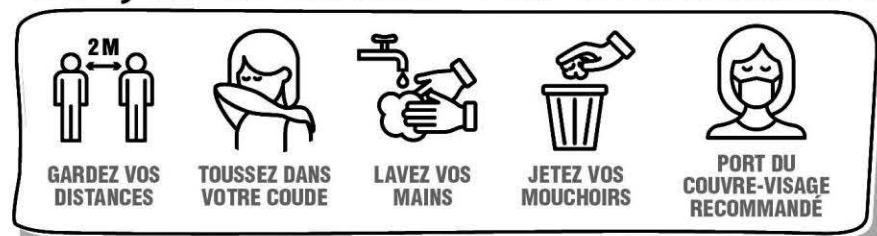
Un comptoir de prêts sans contact sera mis en service dès le 2 juin prochain. Notez qu'aucun visiteur ne pourra accéder aux rayons. Toutefois, il sera possible de réserver et d'emprunter jusqu'à 15 documents parmi notre collection de plus de 115 000 livres papier, 9 500 documents audiovisuels et 236 périodiques, le tout de façon sécuritaire.

### Mesures sanitaires

En plus de mettre en application la distanciation physique pour le fonctionnement de ces services, le personnel de la bibliothèque procédera à la mise en quarantaine des livres empruntés, pendant 72 heures après les avoir récupérés.

Nous invitons également tous les citoyens à faire preuve de jugement et à éviter de se présenter à la bibliothèque en cas de symptômes suggérant une potentielle infection à la COVID-19. Restez également à la maison si vous avez été en contact avec quelqu'un ayant été infecté ou si vous êtes revenu de l'étranger au cours des deux dernières semaines.

## SVP, RESPECTEZ LES CONSIGNES:



22017

## Réorganisation de l'Orchestre symphonique de Longueuil

Le conseil d'administration de l'Orchestre Symphonique de Longueuil (OSDL) a tenu le 22 mai dernier une séance extraordinaire dont l'un des sujets abordés concernait les difficultés que vit l'organisme depuis le début de la pandémie.

Les revenus issus des concerts ont été en grande partie suspendus, et chaque jour apporte



Jean-Marc Léveillé

son lot de défis pour l'orchestre. Cela dit, les membres du conseil d'administration ont pris la décision de réduire la taille de l'organigramme. Ainsi, le président du CA, Jean-Marc Léveillé, assumera dorénavant les fonctions de président-directeur général de l'orchestre. Conséquemment, le poste de direction générale a été aboli. (D.L)



## Avis public

### CONSULTATION ET ENREGISTREMENT

### RÈGLEMENT 2020-332

### AUX PERSONNES HABLES À VOTER AYANT LE DROIT D'ÊTRE INSCRITES SUR LA LISTE RÉFÉRENDAIRE DE LA MUNICIPALITÉ

AVIS PUBLIC EST DONNÉ DE CE QUI SUIT :

Lors d'une séance ordinaire tenue le 25 mai 2020, le conseil municipal a adopté le règlement suivant :

### RÈGLEMENT NUMÉRO 2020-332

TITRE ET OBJET : « RÈGLEMENT ORDONNANT L'ACQUISITION DE BACS ROULANTS ET DE BACS DE CUISINE POUR MATIÈRES ORGANIQUES ET DÉCRÉTANT À CES FINS UNE DÉPENSE ET UN EMPRUNT N'EXCÉDANT PAS 1 583 215 \$ »

Les personnes habiles à voter ayant le droit d'être inscrites sur la liste référendaire de la municipalité peuvent demander que ce règlement fasse l'objet d'un scrutin référendaire en transmettant une demande écrite à la Ville à cet effet contenant le numéro ou le titre du règlement faisant l'objet de la demande ainsi que leur nom, adresse et qualité appuyés de sa signature.

Le signataire doit être titulaire d'un document permettant d'établir son identité, comme sa carte d'assurance maladie délivrée par la Régie de l'assurance maladie du Québec, son permis de conduire ou son permis probatoire délivrés sur support plastique par la Société de l'assurance automobile du Québec, son passeport canadien ou tout autre document qui a été délivré par le gouvernement, un de ses ministères ou un de ses organismes ou reconnu par le gouvernement et qui est déterminé par un règlement pris par le gouvernement en vertu du paragraphe 4° de l'article 549 de la *Loi électorale* (chapitre E-3.3). Si nécessaire, la greffière pourra vérifier l'identité du signataire.

Cette demande devra être transmise à la Ville avant le 18 juin 2020, par la poste, par dépôt dans la boîte courrier à l'hôtel de ville ou par courriel à :

Me Marie-Pier Lamarche, greffière

Consultation et enregistrement Règlement 2020-332

500 rue de la Rivière-aux-Pins, Boucherville, J4B 2Z7

[marie-pier.lamarche@boucherville.ca](mailto:marie-pier.lamarche@boucherville.ca)

Pour connaître le résultat de cette procédure d'enregistrement, vous pouvez nous contacter à la Direction du greffe au 514 449-8100 poste 8927, le jeudi 18 juin 2020.

Le nombre de demandes requis pour qu'un scrutin référendaire soit tenu est de 3286. Si ce nombre n'est pas atteint, le règlement sera réputé approuvé par les personnes habiles à voter.

Pour consulter le règlement, veuillez cliquer sur le lien [Règlement ordonnant l'acquisition de bacs roulants et de bacs de cuisine pour matières organiques](#)

### CONDITIONS POUR ÊTRE UNE PERSONNE HABLE À VOTER

Est une personne habile à voter :

- 1) Toute personne qui n'est frappée d'aucune incapacité de voter prévue à l'article 524 de la *Loi sur les élections et les référendums dans les municipalités* et qui remplit les conditions suivantes le 25 mai 2020 :
  - être domiciliée sur le territoire de la Ville de Boucherville;
  - être domiciliée depuis au moins 6 mois au Québec; ou
- 2) Tout propriétaire unique non résident d'un immeuble ou occupant unique non résident d'un établissement d'entreprise qui n'est frappé d'aucune incapacité de voter et qui remplit les conditions suivantes le 25 mai 2020 :
  - être propriétaire d'un immeuble ou occupant d'un établissement d'entreprise situé sur le territoire de la Ville de Boucherville depuis au moins 12 mois; ou
- 3) Tout copropriétaire indivis non résident d'un immeuble ou cooccupant non résident d'un établissement d'entreprise qui n'est frappé d'aucune incapacité de voter et qui remplit les conditions suivantes le 25 mai 2020 :
  - être copropriétaire indivis d'un immeuble ou cooccupant d'un établissement d'entreprise situé sur le territoire de la Ville de Boucherville depuis au moins 12 mois;
  - être désigné, au moyen d'une procuration signée par la majorité des personnes qui sont copropriétaires ou cooccupants depuis au moins 12 mois, comme celui qui a le droit de signer le registre en leur nom et d'être inscrit sur la liste référendaire, le cas échéant. Cette procuration doit avoir été produite avant ou lors de la signature du registre.

Dans le cas d'une personne physique, il faut qu'elle soit majeure, de citoyenneté canadienne et ne pas être en curatelle.

Dans le cas d'une personne morale, il faut :

- avoir désigné parmi ses membres, administrateurs ou employés, par résolution, une personne qui le 25 mai 2020 est majeure, de citoyenneté canadienne, qui n'est pas en curatelle et n'est frappée d'aucune incapacité de voter prévue par la loi;
- avoir produit avant ou lors de la signature du registre, une résolution désignant la personne autorisée à signer le registre et à être inscrite sur la liste référendaire, le cas échéant.

Sauf dans le cas d'une personne désignée à titre de représentant d'une personne morale, nul ne peut être considéré comme personne habile à voter à plus d'un titre conformément à l'article 531 de la *Loi sur les élections et les référendums dans les municipalités*.

DONNÉ À BOUCHERVILLE,

ce 26 mai 2020

Me Marie-Pier Lamarche OMA, greffière

Le bilan de ses interventions auprès des citoyens après deux mois de confinement en raison de la pandémie de la COVID-19

## Le député *Barsalou-Duval* a aidé plus de 500 personnes et une centaine d'entreprises à s'y retrouver dans le méli-mélo des programmes fédéraux

Après deux mois de confinement, le député de Pierre-Boucher—Les Patriotes—Verchères, Xavier Barsalou-Duval, tient à faire le point auprès de ses commettants sur les interventions qu'il a faites pendant la pandémie.

« D'abord, je suis fier du travail que mon équipe et moi avons accompli. Comme vous le savez, nos bureaux ont été ouverts 7 jours sur 7 et nous avons joint près de 29 000 citoyens par téléphone pour les informer de nos services pendant cette crise sanitaire. Jusqu'ici, nous avons pu aider plus de 500 particuliers et une centaine d'entreprises à s'y retrouver dans le méli-mélo des programmes fédéraux », a déclaré Xavier Barsalou-Duval.

Mentionnons que les organismes d'aide alimentaire du comté et les médias locaux n'ont pas été en reste : 8000 \$ leur ont été gratifiés pris à même le budget du député. De plus, convaincu que les citoyens avaient besoin de soutien plus que jamais, celui-ci a renoncé à son augmentation salariale annuelle pour l'offrir aux banques alimentaires de la circonscription. Il voulait de cette façon les appuyer dans leurs efforts et par la même occasion, contribuer à améliorer le sort des personnes touchées par la crise.

En outre, par sa fonction de porte-parole du Bloc québécois en matière de transports, monsieur Barsalou-Duval s'est investi sans compter dans le dossier des réclamations des voyageurs. En effet, il a été de toutes les tribunes pour exiger le rembourse-



(Source : Bureau du député de Pierre-Boucher—Les Patriotes—Verchères, Xavier Barsalou-Duval)

ment du coût des billets et s'est vigoureusement insurgé contre les crédits de voyage distribués par les compagnies aériennes. Journaux locaux, comité de transport, entrevues à la radio et à la télé, pétition de la Chambre des communes e-2604, tout y est passé. « Ottawa doit faire cesser cette pratique des compagnies d'aviation qui consiste à confisquer l'argent de leurs clients pour se maintenir à flot », a fustigé le porte-parole en matière de transports.

Les principales propositions restées lettre morte sont néanmoins celles visant les aînés : « À ce jour, la pension de sécurité de vieillesse n'accorde que 613,53 \$ tous les mois. Le gouvernement n'a pas retenu nos propositions qui incluent, entre autres, la bonification du Supplément de revenu garanti et l'augmentation de la pension de vieillesse. Seulement un maigre 300 \$ aux pensionnés et 200 \$ aux bénéficiaires du SRG ont été octroyés, en dépit de la valse des milliards annoncés pour d'autres groupes de la société », a déploré le député de Pierre-Boucher—Les Patriotes—Verchères.

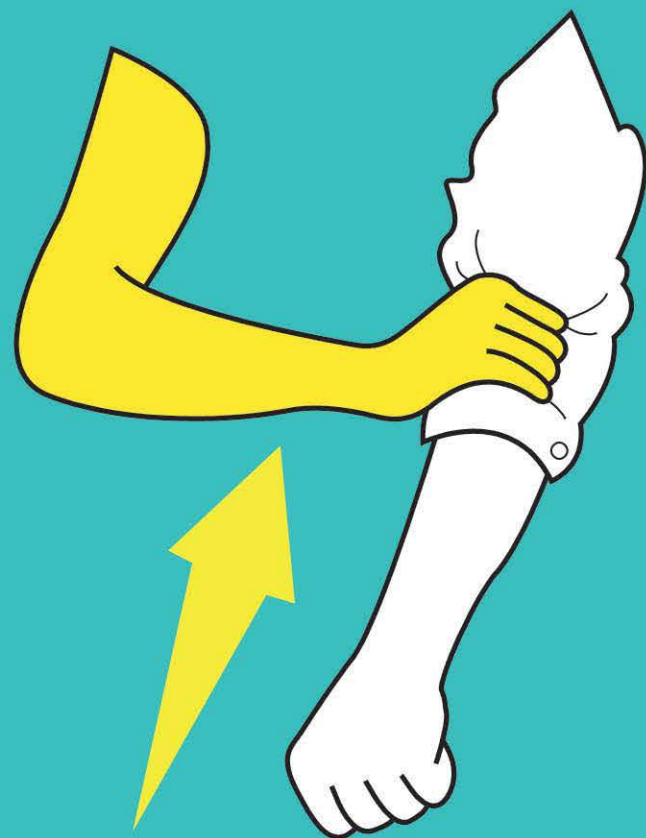
Par ailleurs, M. Barsalou-Duval continue à représenter et défendre les intérêts des citoyens de sa circonscription lorsqu'il participe aux comités de la Chambre par vidéoconférence et lors des séances du Parlement, qu'elles se déroulent virtuellement ou en personne. Quant à son équipe, elle allie télétravail et présence au bureau, et se met à la disposition de la population de la circonscription de Pierre-Boucher—Les Patriotes—Verchères pour l'épauler durant la crise.

## RETROUSSEZ VOS MANCHES AVEC VOTRE BRAS DROIT

Développement économique de l'agglomération de Longueuil aide les entreprises à trouver la capacité de s'adapter pour avancer dans la nouvelle réalité des affaires.

### Accompagnement en :

- Financement
- Ressources humaines
- Virage numérique
- Approvisionnement
- Modèle d'affaires



Découvrez tous les détails de notre offre à [delagglo.ca](http://delagglo.ca)

**DEL**  
VOTRE BRAS DROIT  
EN AFFAIRES

Durant cette crise reliée à la Covid-19, votre épicer local **metro** met tout en œuvre pour répondre aux besoins de sa clientèle tout en protégeant la santé de tous. Soyez assurés que nos employés font tout en leur pouvoir afin de continuer à assurer un service de qualité.

**NOUVELLE RÉCOLTE**

**1.99** /lb

RAISIN VERT SANS PÉPINS  
CAT. #01  
SELESS GREEN GRAPES  
4.39/kg

**CHOPINE**

**2/5\$**

BLEUETS  
PRODUIT DES É.-U.  
EXTENDU IMPORTE DU  
MÉTROPOLITAIN  
BLUEBERRIES

**CAROTTES NANTAISES**  
IMPORTÉES DU MEXIQUE, CAT. #01, 1.454 g  
COURONNE DE BROCOLI  
PRODUIT DES É.-U., EXTENDU IMPORTE DU  
MÉTROPOLITAIN  
SALADE DE CHOU COLOREE  
DU JARDIN DOLE  
PRODUIT DES É.-U., 340-397 g  
SWEET MANTES CARROTS, BROCCOLI  
CROWN, DOLE COLOURFUL COLESLAW  
90 CARROTS 340 g

**COURONNE**

**AU CHOIX**

**3/4\$**

**Dole**

GARDEN SALADE DU JARDIN DOLE

COLOREUR COLESLAW  
SALADE DE CHOU COLOREE

**Mes Vendredis GRATUITS!**

EXCLUSIF AUX MEMBRES **metro&moi**

**SANS ALCOOL**

**CETTE SEMAINE**

**WOW!**  
Aucun achat requis

**Heinek**

BIÈRE NON-ALCOOLISÉE  
HEINEKEN  
CANNETTE CONSIGNÉE 330 ml  
NON ALCOHOLIC BEER

CONSIGNES EN SUS.

- Coupon disponible sur l'appli **Mon Metro** le **vendredi** seulement!
- Coupon échangeable jusqu'au **jeudi** suivant  
Pour une durée limitée!

**produit d'ici**

**30% DE RABAIS**

**2.99** le 100 g

BRIE L'EXTRA GRAND JAMBONNET, VOIR VARIÉTÉS EN MAGASIN  
L'EXTRA BRIE CHEESE  
13.56/lb

**produit d'ici**

**PRIX DU MARCHÉ**

HOMARD VIVANT  
ENC. 1 lb à 1 1/4 lb  
LIVE LOBSTER

**metro**  
mon épicier

**Si la température le permet**

**IRRESISTIBLES**

TARTE IRRESISTIBLES ARTISAN  
595 g (1 lb), VOIR VARIÉTÉS EN MAGASIN  
IRRESISTIBLES ARTISAN PIE

**5.99**

**3.99** /lb

CÔTES DE DOS DE PORC FRAIS  
FORMAT ÉCONOMIQUE  
FRESH PORK BACK RIBS,  
ECONOMIC PACK  
8.80/kg

CUISSES DE POULET FRAIS  
FORMAT ÉCONOMIQUE  
FRESH CHICKEN LEGS,  
ECONOMIC PACK  
2.18/kg

**99¢** /lb

**6.99** /lb

BIFFECK D'ALOYAU DE VEAU FRAIS  
FRESH GRAIN-FEEF VEAL  
7-PHONE STEAK  
15.41/kg

**FAITES VOTRE FORMAT CLUB!**

**WOW!**

**6\$** LE PAQUET  
À L'ACHAT DE 5 SACS

**REVIENT À**

**6\$**

**FIER D'ENCOURAGER LES ÉLÉVEURS DE VEAU D'ICI**

**BIEN-ÊTRE**

**Belsoy**

Dark chocolate  
Chocolat noir

**POUDING DE SOYA BELSOY**  
4/125 g, VOIR VARIÉTÉS EN MAGASIN  
BELSOY SOY PUDDING

**2.99**

**Maxwell House**

CAFÉ INSTANTANÉ  
MAXWELL HOUSE  
150 g, VOIR VARIÉTÉS EN MAGASIN  
MAXWELL HOUSE INSTANT COFFEE

**2.88**

**Selection**

beurre salé

454 g

**2.99**

LES PRODUCTEURS LAITIERS DU CANADA  
BIEN DE QUALITÉ

BEURRE SÉLECTION  
BEURRE MARGARINE MOLE, SANS  
PRODUIT LAITIERS, 454 g, VOIR  
VARIÉTÉS EN MAGASIN  
SELECTION BUTTER

**produit d'ici**

**Astoria ORIGINAL**

YOGURT NATUREL

**iögo**

YOGURT 0%  
35

**1.99**

YOGURT IÖGO 0%  
PRODUIT 550 g, IÖGO NANO YOGURT LAIT ENTIER  
660 g, RÉCOLTE CANADIENNE 650 g, ASTORIA  
ORIGINAL YOGURT ITALIEN, 650-750 g, KEFIR  
PROBIOTIQUE 500 g, VOIR VARIÉTÉS EN MAGASIN  
IÖGO YOGURT

**VAL NATURE**

MÉLANGE RANDEUR  
CHOCOLAT NOIR

**choco max**

NOUGAT  
chocolat et nougat

**1.77**

BARRES CHOCO MAX LECLERC  
150 g, VOIR VARIÉTÉS EN MAGASIN  
GRANOLA 130-230 g, BETTY CRACKER COLLATION  
AUX FRUITS 120 g, BAKKER BARRES 150-175 g,  
VOIR VARIÉTÉS EN MAGASIN  
LECLERC CHOCO MAX BARS

**Selection**

RIPPLES ONDULÉES  
REGULAR-NATURE

**99¢**

CRUSTILLES  
SELECTION  
300 g, VOIR VARIÉTÉS  
EN MAGASIN  
SELECTION POTATO CHIPS

**200 g**

**WALLABY**

**NICOLAS LACROIX**

**Morgan Hill**

**CHATEAU**

**SVELTE**

**DIVINE SUNSHINE**

**25% DE RABAIS**

ÉCONOMISEZ JUSQU'À

VIN ROUGE, BLANC OU ROSÉ  
NICOLAS LACROIX SELECTION CHATEAUX, WALLABOY TRAIL, MORGAN HILL,  
DOBBIE WINE, AUFRÈRE/ERLEN, SVELTE, AROMA MI ANDRE, LA VIE EST BELLE,  
BON VIVANT, ZOLA, DIVINE SUNSHINE, BOUQUOUS, 750 ml + L, VOIR SELECTION  
RED, WHITE OR ROSÉ WINE

**30 CANNETTES**

**Coors LIGHT**

**BUD LIGHT**

**33.99**

BIÈRE MOLSON COORS LIGHT, LABATT  
BUD LIGHT, SLEEMAN LIGHT  
CANNES, CANNETTES CONSIGNÉES 30/355 ml  
BEER

**JUSQU'AU 24 JUIN**

**LE GRAND BLITZ**  
produits D'ICI  
**metro&moi**

**2x** vos points **m**  
à l'achat  
de produits d'ici

**produit d'ici**

**FORMAT ÉCONOMIQUE**

**ON MET L'PAQUET POUR VOUS FAIRE ÉCONOMISER**

**44 RECETTES DE BURGERS**



**825 g**  
**6.49**

**42 TREMPETTES ESTIVALES**



**1.42 l**  
**6.99**

**12 COLLATIONS AU SOLEIL**



**12/88 ml**  
**9.99**

**24 MOMENTS DÉSALTÉRANTS**



**24/591 ml**  
**15.99**



**3/5\$**



**2/5\$**



**8.99**



**14.99**



**2/6\$**



**6.99 /lb**



**2.99**



**3.99**



**5.99**



**6.99**



**1.99**



**2.99**



**2/5\$**



**1.40**



**2/32.98**



**2/52.98**



**2/55.98**



**36.99**

**CHAQUE GESTE COMPTE POUR ASSURER LA SÉCURITÉ DE TOUS.**

RESPECTEZ LES RÈGLES DE DISTANCIATION SOCIALE.

RÉCUPÉRATION DES CONTENANTS CONSIGNÉS. Référez-vous en magasin pour connaître la méthode de collecte de votre magasin.

Exclusivement pour les membres **metro&moi**

**NOUVEAU! RECEVEZ VOS REÇUS D'ACHAT PAR COURRIEL**

**metro&moi, on donne.**

Faite un don en points **metro** et **metro** égalera votre don\*

Ce don soutiendra directement **LES BANQUES ALIMENTAIRES DU QUÉBEC** et **Centraide**

**Donnez maintenant**

\*Détails sur metro.ca

**Du jeudi 4 juin au mercredi 10 juin 2020 From Thursday, June 4th to Wednesday, June 10th, 2020**



**MARCHÉ SABREVOIS INC.**  
535, Samuel-De Champlain  
Boucherville  
De 8 h à 21 h  
du lundi au vendredi  
De 8 h à 20 h  
le samedi et dimanche



**MARCHÉ J.C. MESSIER INC.**  
650, Fort Saint-Louis  
Boucherville  
De 8 h à 21 h  
du lundi au vendredi  
De 8 h à 20 h  
le samedi et dimanche



**MARCHÉ CENTRAL C.J.C. LTÉE**  
2642, chemin Chambly  
Longueuil  
De 8 h à 21 h  
du lundi au vendredi  
De 8 h à 20 h  
le samedi et dimanche

Les prix annoncés dans ces pages sont en vigueur chez les marchands Metro participants de la province de Québec du jeudi 4 juin au mercredi 10 juin 2020 jusqu'à la fermeture. Nous nous réservons le droit de limiter les quantités. Si certaines marques de commerce de produits annoncés ne sont pas disponibles dans certaines régions, elles seront alors remplacées par une autre marque de commerce de même nature et d'un prix coûtant égal ou supérieur. Pas de vente aux marchands. Photos à titre indicatif seulement. Consultez votre marchand pour connaître les heures d'ouverture. Pour toutes les conditions du programme, voir sur metro.ca. Sous la présentation de la carte metro&moi, l'attribution des points est calculée sur le montant total, avant taxes, et exclut les produits stipulés dans les modalités du programme. Ne s'applique pas sur les points bonus. metro&moi et points **metro** sont des marques de commerce de Metro inc. La circulaire affichée sur metro.ca prévaut sur les circulaires affichées sur des sites externes.

**metro.ca**

La circulaire affichée sur metro.ca prévaut sur les circulaires affichées sur des sites externes.

Heure de tombée : mercredi 16 h 30

Heures d'affaires du service téléphonique : lundi au vendredi 8 h 30 à 16 h 30

Mode de paiement :

À NOS ANNONCEURS : Assurez-vous que le texte de votre annonce est exact dès sa parution, sinon il faut nous en aviser immédiatement. En cas d'erreur, notre responsabilité se limite uniquement au montant de l'achat de la première semaine de parution de votre annonce. Toute discrimination est illégale.

Offrez-vous des extras  
✓ Encadré ✓ Titre centré  
✓ Couleur ✓ Caractères gras  
Informez-vous auprès de votre téléconseiller

Profitez également de la parution GRATUITE de votre annonce sur [VosClassées.ca](http://VosClassées.ca).

POUR TOUT ACHETER ET TOUT VENDRE, près de chez vous

Un seul numéro 1-866-637-5236

Depuis le 3 avril, la centrale des annonces classées est ouverte de 8h30 à 12h et de 13h à 16h30

IMMOBILIER 100 à 299 | MARCHANDISE 300 à 399 | SERVICES 400 à 599 | EMPLOI ET FORMATION 600 à 799 | ÉVÈNEMENTS SPÉCIAUX 800 à 899 | VÉHICULES 900 à 999

Pour vos recherches locales

ANNUAIRE LOCAL

# guide de ma Ville.com

Annuaire imprimé ou en ligne [guidedemaville@videotron.ca](mailto:guidedemaville@videotron.ca)

## Vous aimez conduire à Montréal?

Vous aimez conduire à Montréal et rendre service? Le Centre d'action bénévole de Boucherville (CABB) est à la recherche de dix nouveaux bénévoles pour son service d'accompagnement-transport pour les rendez-vous médicaux vers Montréal.

À bord de leur véhicule, les accompagnateurs-transporteurs bénévoles vont chercher un bénéficiaire du CABB à leur domicile et les transportent à leurs rendez-vous médicaux. En fait, ceux-ci font plus que transporter des gens... Ils accompagnent Claire, une arrière-grand-maman, pour un suivi médical, ils évitent du stress à Paul qui récupère à la suite d'une chirurgie, ils permettent à Valérie atteinte de cancer de se changer les idées, ils adoucissent la vie des enfants de Jean-Claude qui habitent loin, etc.

### Les prérequis

Les bénévoles doivent détenir un permis de conduire valide; se soumettre à une vérification des antécédents judiciaires; disposer d'au moins un à deux jours par semaine pour effectuer des transports; être disponibles au moins jusqu'au 31 août 2020; avoir 69 ans et moins.

Une compensation financière de 0,45 \$ du kilomètre est accordée aux bénévoles effectuant des transports pour rendez-vous médicaux. COVID-19 oblige, différentes mesures sont mises en place et doivent être respectées. Le CABB fournit les équipements de protection nécessaires.

Les personnes intéressées peuvent remplir le formulaire suivant : <http://www.cabboucherville.ca/aide/>; ou Téléphoner au CABB au 450 655-9081 et demander Clairette Bélaïr. (Source : CABB)

Covid-19  
**JE VEUX AIDER**  
Centre d'action bénévole de Boucherville

## Avis de décès

**Danielle Charbonneau**  
1947-2020

À Longueuil, le 15 mai 2020, à l'âge de 72 ans, est décédée Madame Danielle Charbonneau, épouse de feu Michel Gosselin.

Elle laisse dans le deuil avec sa personnalité colorée et attachante ses enfants (Lysane et Patrice) sa belle fille Lyne Bussières, ses petits enfants (Alexane, Coralie, Éloïc et Mathéo), ses sœurs et frère (Carole, Denise, Eric, France, Hélène, Huguette, Louise, Lyne) sa belle famille Gosselin ainsi que plusieurs amis.

La famille tient à remercier le personnel des Promenades du Parc à Longueuil ainsi que l'hôpital Pierre-Boucher pour leur soutien et les bons soins prodigués.

Au lieu de fleurs, un don à la Fondation Douglas serait apprécié en la mémoire de Danielle Charbonneau.

## Les professionnels

**SERGE HAMEL D.D.** 22038  
Denturologiste  
Fabrication et réparation de prothèses dentaires amovibles

450-655-3516  
655, Marie-Victorin, Boucherville, J4B 1X6

Du lundi au jeudi

<p><b>205</b> Logements/ appartements à louer</p> <p>4-1/2<sup>e</sup> à Verchères, centre village. 1<sup>er</sup> juillet. 670\$. 450-690-3938</p> <p>LONGUEUIL: 4-1/2 rénové, bois flottant, locker, thermopompe, stationnement, près parcs et autobus. 514-842-9984</p>	<p><b>424</b> Astrologie/occultisme</p> <p>Ana Médium pure, 40 ans d'expérience, ne pose aucune question, réponses précises et datées, confidentielles. Tél.: 514-613-0179 (Avec ou sans Visa/ Mastercard)</p>	<p><b>484</b> Services divers</p> <p>SAAQ - SAAQ - SAAQ Victime d'un accident automobile? Vous avez des blessures? Contactez-nous. Consultation gratuite. M. Dion Avocats tél: 514-282-2022 <a href="http://www.sos-saaq.com">www.sos-saaq.com</a></p>	<p><b>605</b> Emplois divers</p> <p><b>CHAUFFEURS</b> classe 3 ou 1 pour camions vacuum, 20\$/heure et plus. 450-652-4335. Fax: 450-652-5820</p> <p>CHERCHE personne pour faire légers travaux intérieurs/extérieurs. Ste-Julie. 450-649-6024</p>
<p><b>215</b> Logements/appartements chauffés/meublés à louer</p> <p>VIEUX Boucherville: 1-1/2. Meublé, chauffé, éclairé, non-fumeurs, très tranquille. 450-641-1588</p>	<p><b>440</b> Déménagement/Transport/Entreposage</p> <p>TRANSPORT, livraison, service déménagement. Assurances. Employés disponibles. Bas prix! 514-969-3636</p>	<p><b>555</b> Argent à prêter</p> <p><b>FINANCEMENT HYPO-THÉCAIRE PRIVÉ ET AUTOMOBILES À VENDRE.</b> Service rapide peu importe votre région. Aucun cas refusé, léger dépôt. Conditions de financement flexible. Financement Brisson 1-866-566-7081 <a href="http://www.automobilebrisson.com">www.automobilebrisson.com</a></p>	<p><b>625</b> Travail de Bureau</p> <p>RECHERCHONS: Agent de bureau, aviation générale, vente de pièces et service technique à l'international/ Afrique. Expérience de l'aviation générale obligatoire. bilingue. Salaire compétitif. Bienvenue aux jeunes retraités. Envoyé C.V. par courriel: <a href="mailto:president@aviationzenith.com">president@aviationzenith.com</a></p>
<p><b>270</b> Bureaux/locaux à louer</p> <p><b>BOUCHERVILLE:</b> Local industriel, 7,500 pi.ca. sur 2 étages, bureau et entrepôt, porte de garage au sol, occupation immédiate 514-718-6753</p>	<p><b>442</b> Constructions/Rénovations/Réparations</p> <p><b>MAÇONNERIE pose, réparation de briques. Réparation cheminées, joints, crépi.</b> RBQ: 5613-8142-01. 514-233-5204</p> <p><b>TIREUR de joints, 40 ans d'expérience. Bel ouvrage.</b> Roger: 514-512-9225</p>	<p><b>585</b> Services financiers divers</p> <p>SOLUTIONS à l'endettement. Restez à la maison! Tout se fait en ligne. Laissez nous vous aider. Trop de dettes? Un seul versement par mois. 7 sur 7, de 8h à 20h. MNP Ltée, Syndics autorisés en insolvabilité. 514-839-8004</p>	<p><b>424</b> Peinture/décoration</p> <p><b>!!! 1 bon peintre. Intérieur/extérieur. 20 ans d'expérience. Propre. Toit cathédrale. Références. Estimation gratuite.</b> Jacques. 514-318-6100</p>
<p><b>280</b> Entrepôts à louer</p> <p>À Ste-Julie. Mini entrepôts, à partir de 100 pi.ca. 450-649-8867</p>	<p><b>310</b> Divers à vendre</p> <p>CABANONS: 10X12: 2,700\$. 10X16: 3,275\$. 12X16: 3,750\$. 15X20: 5,300\$. 15X30: 7,000\$. Autres grands disponibles. Livraison et installation gratuites: RBQ# 8213-9338-04. 450-632-0007</p>	<p><b>452</b> Planchers/Pose et sablage</p> <p>SABLAGE de Planchers Pose, réparation, teinture Sablage d'escaliers Finition au choix 450-653-3109 <a href="http://planchersduclos.com">planchersduclos.com</a> R.B.Q.: 5735-6396-01</p>	<p><b>474</b> Terrassement/paysagiste</p> <p>AMÉNAGEMENT paysager complet, pavé, gazon, redressement de muret. Disponibilité immédiate. Appelez au 514-791-0539</p>
<p><b>365</b> Poêle/fournaise/bois de foyer</p> <p>BOIS de foyer Borduas et Bossé. Érable, bois franc 100%. Prenons réservations. Livraison toute l'année. 450-347-2751; possibilité texto</p>	<p><b>484</b> Services divers</p> <p>RÉPARATION d'outils et petits appareils ménagers, everonneau@videotron.ca</p>	<p><b>Offres d'emploi</b></p> <p><b>Champag Inc.</b> VERCHÈRES QUÉBEC <b>OFFRE D'EMPLOI</b> <b>RECHERCHONS CAMIONNEUR - CLASSE 1</b> Champagnonnière située à Verchères est à la recherche d'un CAMIONNEUR - CLASSE 1 (avec connaissance de la conduite d'un chariot élévateur).</p> <ul style="list-style-type: none"> <li>- Emploi à temps plein 3 soirs par semaine (vendredi, samedi &amp; dimanche)</li> <li>- Minimum de 30 heures payées par semaine et salaire négociable</li> <li>- Route attitrée</li> <li>- Avantages sociaux après 6 mois d'emploi</li> </ul> <p><b>Bienvenue retraité(e).</b> Faites-nous parvenir votre curriculum vitae par courriel : <a href="mailto:jpiorier@champag.ca">jpiorier@champag.ca</a> ou par fax : 450 583-3344 Ou directement au 1156, Marie-Victorin, Verchères (Québec) JOL 2R0</p>	

**La Relève** 22005 B  
Journal hebdomadaire indépendant membre de

[www.lareleve.qc.ca](http://www.lareleve.qc.ca)  
450 641-4844  
528, rue Saint-Charles, Boucherville

ÉDITEUR/DIRECTEUR  
Charles Desmarreau

ADJOINTE ADMINISTRATIVE  
Chantal Lachapelle

RÉDACTION/PHOTOS  
Daniel Bastin  
Daniel Hart  
Diane Lapointe  
Steve Martin

TEXTES ET COMMUNIQUÉS  
Johanne St-Martin

PUBLICITÉ  
Linda Bourdua  
Chantal Lachapelle  
Manon Lejour  
Brigitte O'Connor

INFOGRAPHIE  
Karine Gagnon (chef d'atelier)  
Mariette Tomé (graphiste senior)  
Alain Trottier (responsable Web)  
Daniel Charbonneau (réseaux sociaux)

DISTRIBUTION LES MARDIS ET MERCREDIS par Publi-sac Montérégie  
450 926-1256

DÉPÔTS COMMERCIAUX - 1448 COPIES  
Manon Lejour

IMPRESSION / ÉDITION DE BOUCHERVILLE  
Tirage certifié - 26 400 copies  
Transmag, Anjou

**Nos bureaux sont fermés les lundis**  
Envoi de communiqués : [lareleve@lareleve.qc.ca](mailto:lareleve@lareleve.qc.ca)  
Heure de tombée : mercredi midi

Consultez nos deux éditions en ligne : [www.lareleve.qc.ca](http://www.lareleve.qc.ca)

ABONNEMENT ANNUEL  
195 \$ + T.P.S. et T.V.Q

DÉPÔT LÉGAL  
Bibliothèque nationale du Québec,  
3<sup>e</sup> trimestre Courrier de 2<sup>e</sup> classe  
enregistrement 7727

**Place aux lettres ouvertes!**  
La Relève permet aux lecteurs d'exprimer leur libre opinion dans ses pages en utilisant des propos respectueux et civilisés. Le journal n'assume pas pour autant le contenu des lettres ouvertes de même que les positions défendues par les signataires.

**RÉSEAU SÉLECT**  
Maison de représentation nationale

**PEFC**  
PEFC01-31-106  
Certifié PEFC  
Ce produit est issu de forêts gérées durablement et de sources contrôlées  
[www.pefc.org](http://www.pefc.org)

**RECHERCHONS CAMIONNEUR - CLASSE 1**  
Champagnonnière située à Verchères est à la recherche d'un CAMIONNEUR - CLASSE 1 (avec connaissance de la conduite d'un chariot élévateur).

- Emploi à temps plein 3 soirs par semaine (vendredi, samedi & dimanche)
- Minimum de 30 heures payées par semaine et salaire négociable
- Route attitrée
- Avantages sociaux après 6 mois d'emploi

**Bienvenue retraité(e).**  
Faites-nous parvenir votre curriculum vitae par courriel : [jpiorier@champag.ca](mailto:jpiorier@champag.ca) ou par fax : 450 583-3344  
Ou directement au 1156, Marie-Victorin, Verchères (Québec) JOL 2R0

## COVID-19:

# Boucherville a franchi le cap des 200 cas

Boucherville a franchi le cap des 200 cas et comptait en date du 29 mai un cumulatif de 205 personnes qui ont été atteintes de la COVID-19. L'agglomération de Longueuil comptait 3101 cas. De ce nombre, 1996 se trouvent à Longueuil, 520 à Brossard, 316 à Saint-Lambert, et 634 à Saint-Bruno-de-Montarville. (D.L.)

## Taxes municipales

# Le versement de mai reporté pour une deuxième fois... en juillet

| Diane Lapointe |

La Ville de Boucherville a décidé d'accorder encore plus de répit aux contribuables. Ainsi, le conseil municipal a adopté un règlement visant à reporter pour une deuxième fois le paiement du deuxième versement du compte de taxes.

Initialement dû en mai, le deuxième versement qui a été repoussé une première fois au 11 juin est reporté une seconde fois au 9 juillet.

« Dans le contexte de la pandémie, ce n'est pas facile pour plu-

sieurs personnes. Les programmes de subventions sont offerts par les paliers gouvernementaux supérieurs, mais ce que la Ville peut faire pour aider les citoyens aux prises avec des difficultés financières, c'est de reporter les paiements de taxes. Nous avons analysé la situation et nous avons la marge de manœuvre pour le faire », a expliqué le maire Jean Martel.

En ce qui a trait au troisième versement qui avait été remis du 6 août au 10 septembre, la Ville décidera plus tard si elle le retarde à nouveau, selon l'évolution de la situation.



# Les avis publics de l'agglomération de Longueuil continueront d'être publiés dans les journaux locaux

| Diane Lapointe |

Les avis publics de l'agglomération de Longueuil continueront d'être publiés dans les journaux locaux même si la Ville de Longueuil souhaitait y mettre fin.

À la séance du conseil d'agglomération de Longueuil tenue le 28 mai dernier, le maire de

qu'ils génèrent pour les journaux.

La mairesse de Brossard, Doreen Assaad, avait également exprimé son opposition à ce projet de règlement, avançant que ce ne sont pas tous les citoyens qui ont accès à Internet pour consulter lesdits avis, et que rien n'empêche l'agglomération de Longueuil de les publier sur les deux plateformes.

Mentionnons que le budget attribué au service du greffe en 2019 pour la publication des avis publics de l'agglomération de Longueuil était de 40 000 \$.

C'est la Ville de Longueuil qui avait proposé que les avis publics ne soient plus publiés dans les journaux locaux. Or, compte tenu de l'opposition des maires des villes de Boucherville, de Brossard, et sûrement de Saint-Bruno-de-Montarville, ce règlement n'aurait pu être adopté, faute d'obtenir les deux tiers des votes requis.

Mentionnons égale-

ment que la mairesse Sylvie Parent a fait également retirer un autre point à l'ordre du jour qui n'aurait pas non plus obtenu la majorité. Elle souhaitait faire rénover une salle de réunion de son cabinet au coût de 116 557 \$, et en partie aux frais des cinq villes de l'agglomération de Longueuil.



Le maire Jean Martel

## SEIGNEURIE SUR LE FLEUVE RÉSIDENCE ST-LOUIS

1991, rue du Souvenir • Varennes  
450 985-2202

1570, rue St-Louis • Sainte-Julie  
450 649-6845



POUR RÉSIDENTS  
AUTONOMES OU  
SEMI-AUTONOMES  
DONT LE CONFORT ET  
LA SÉCURITÉ SONT  
ASSURÉS PAR  
UN PERSONNEL  
PERMANENT QUALIFIÉ.



STUDIOS  
3 1/2 • 4 1/2  
DISPONIBLES

4 ADRESSES  
POUR UNE QUALITÉ  
DE VIE SUPÉRIEURE  
CHAMBLY • STE-JULIE • IBERVILLE • VARENNES

RESIDENCESFLEURDELYS.COM

22059

EN LIGNE  
SEULEMENT

# INSCRIPTION CAMPS DE JOUR

## Lundi 8 JUIN

### 19h

Consultez le Répertoire  
des camps de jour 2020 modifié au  
BOUCHERVILLE.CA/CAMPSDEJOUR



 Boucherville

# Clara Bergeron, recrue de l'année au Cégep Saint-Jean-sur-Richelieu

**Steve Martin** | *journaliste de l'Initiative de journalisme local*

Une jeune athlète originaire de Boucherville a vu ses efforts récompensés la semaine dernière. La basketteuse Clara Bergeron a en effet été consacrée recrue de l'année, tous sports confondus, lors du Gala annuel du Service des sports du Cégep Saint-Jean-sur-Richelieu.

L'événement, qui devait avoir lieu le 16 avril dernier, se déroulait exceptionnellement en ligne les 19 et 20 mai. Vingt-sept mentions spéciales ont été décernées lors de l'occasion. Le tout, afin de souligner les performances scolaires et sportives des étudiants faisant partie de la formation des Géants dans neuf différentes disciplines.

En plus d'avoir mérité cet honneur, l'ailier de 18 ans mesurant 6'1 pieds a été nommée recrue et athlète de l'année du côté du basketball féminin.

Celle qui porte le numéro 23 a livré des performances solides durant la dernière saison. Elle fut notamment nommée joueuse de la semaine basketball



(photo : courtoisie)

division 1 par le Réseau du sport étudiant du Québec (RSEQ) au cours de la période se terminant le 16 février dernier.

Rappelons qu'en 2018, Clara a eu l'occasion de participer au Americas Team Camp, un programme NBA de Basketball Without Borders qui se tenait à Mexico. Elle a aussi fait partie de l'équipe de la Rive-Sud qui a remporté l'or et n'a subi aucune défaite lors des Jeux du Québec en 2016.

Un autre sportif de la région, le footballeur Nicolas Lessard de Sainte-Julie, s'est également démarqué en obtenant le titre de joueur de l'année dans son sport et celui d'athlète de l'année au Cégep Saint-Jean-sur-Richelieu.

Considéré comme un des meilleurs espoirs au pays, le demi de coin, courtisé par plusieurs équipes universitaires, a fait savoir il y a quelques semaines qu'il poursuivrait sa carrière l'an prochain avec le Rouge et Or de l'Université Laval.

**En plus d'avoir décroché le titre de recrue de l'année au Cégep Saint-Jean-sur-Richelieu, Clara, 18 ans, a été élue athlète de l'année du côté du basketball féminin.**



## Avis public

### CONSULTATION ET ENREGISTREMENT RÈGLEMENT 2020-333

#### AUX PERSONNES HABILÉES À VOTER AYANT LE DROIT D'ÊTRE INSCRITES SUR LA LISTE RÉFÉRENDAIRE DE LA MUNICIPALITÉ

AVIS PUBLIC EST DONNÉ DE CE QUI SUIT :

Lors d'une séance ordinaire tenue le 25 mai 2020, le conseil municipal a adopté le règlement suivant :

#### RÈGLEMENT NUMÉRO 2020-333

TITRE ET OBJET : « RÈGLEMENT ORDONNANT LA RÉFECTION DE QUATRE (4) TERRAINS DE TENNIS SYNTHÉTIQUES ET DÉCRÉTANT À CES FINS UNE DÉPENSE ET UN EMPRUNT N'EXCÉDANT PAS 499 985 \$ »

Les personnes habiles à voter ayant le droit d'être inscrites sur la liste référendaire de la municipalité peuvent demander que ce règlement fasse l'objet d'un scrutin référendaire en transmettant une demande écrite à la Ville à cet effet contenant le numéro ou le titre du règlement faisant l'objet de la demande ainsi que leur nom, adresse et qualité appuyés de sa signature.

Le signataire doit être titulaire d'un document permettant d'établir son identité, comme sa carte d'assurance maladie délivrée par la Régie de l'assurance maladie du Québec, son permis de conduire ou son permis probatoire délivrés sur support plastique par la Société de l'assurance automobile du Québec, son passeport canadien ou tout autre document qui a été délivré par le gouvernement, un de ses ministères ou un de ses organismes ou reconnu par le gouvernement et qui est déterminé par un règlement pris par le gouvernement en vertu du paragraphe 4° de l'article 549 de la *Loi électorale* (chapitre E-3.3). Si nécessaire, la greffière pourra vérifier l'identité du signataire.

Cette demande devra être transmise à la Ville avant le 18 juin 2020, par la poste, par dépôt dans la boîte courrier à l'hôtel de ville ou par courriel à :

Me Marie-Pier Lamarche, greffière

Consultation et enregistrement Règlement 2020-333

500 rue de la Rivière-aux-Pins, Boucherville, J4B 2Z7

marie-pier.lamarche@boucherville.ca

Pour connaître le résultat de cette procédure d'enregistrement, vous pouvez nous contacter à la Direction du greffe au 514 449-8100 poste 8927, le jeudi 18 juin 2020.

Le nombre de demandes requis pour qu'un scrutin référendaire soit tenu est de 3286. Si ce nombre n'est pas atteint, le règlement sera réputé approuvé par les personnes habiles à voter.

Pour consulter le règlement, veuillez cliquer sur le lien [Règlement ordonnant la réfection de quatre \(4\) terrains de tennis synthétiques](#)

#### CONDITIONS POUR ÊTRE UNE PERSONNE HABILÉ À VOTER

Est une personne habile à voter :

- 1) Toute personne qui n'est frappée d'aucune incapacité de voter prévue à l'article 524 de la *Loi sur les élections et les référendums dans les municipalités* et qui remplit les conditions suivantes le 25 mai 2020 :
  - être domiciliée sur le territoire de la Ville de Boucherville;
  - être domiciliée depuis au moins 6 mois au Québec; ou
- 2) Tout propriétaire unique non résident d'un immeuble ou occupant unique non résident d'un établissement d'entreprise qui n'est frappé d'aucune incapacité de voter et qui remplit les conditions suivantes le 25 mai 2020 :
  - être propriétaire d'un immeuble ou occupant d'un établissement d'entreprise situé sur le territoire de la Ville de Boucherville depuis au moins 12 mois; ou
- 3) Tout copropriétaire indivis non résident d'un immeuble ou cooccupant non résident d'un établissement d'entreprise qui n'est frappé d'aucune incapacité de voter et qui remplit les conditions suivantes le 25 mai 2020 :
  - être copropriétaire indivis d'un immeuble ou cooccupant d'un établissement d'entreprise situé sur le territoire de la Ville de Boucherville depuis au moins 12 mois;
  - être désigné, au moyen d'une procuration signée par la majorité des personnes qui sont copropriétaires ou cooccupants depuis au moins 12 mois, comme celui qui a le droit de signer le registre en leur nom et d'être inscrit sur la liste référendaire, le cas échéant. Cette procuration doit avoir été produite avant ou lors de la signature du registre.

Dans le cas d'une personne physique, il faut qu'elle soit majeure, de citoyenneté canadienne et ne pas être en curatelle.

Dans le cas d'une personne morale, il faut :

- avoir désigné parmi ses membres, administrateurs ou employés, par résolution, une personne qui le 25 mai 2020 est majeure, de citoyenneté canadienne, qui n'est pas en curatelle et n'est frappée d'aucune incapacité de voter prévue par la loi;
- avoir produit avant ou lors de la signature du registre, une résolution désignant la personne autorisée à signer le registre et à être inscrite sur la liste référendaire, le cas échéant.

Sauf dans le cas d'une personne désignée à titre de représentant d'une personne morale, nul ne peut être considéré comme personne habile à voter à plus d'un titre conformément à l'article 531 de la *Loi sur les élections et les référendums dans les municipalités*.

DONNÉ À BOUCHERVILLE,

ce 26 mai 2020

Me Marie-Pier Lamarche OMA, greffière



## Avis public

### CONSULTATION ET ENREGISTREMENT RÈGLEMENT 2020-334

#### AUX PERSONNES HABILÉES À VOTER AYANT LE DROIT D'ÊTRE INSCRITES SUR LA LISTE RÉFÉRENDAIRE DE LA MUNICIPALITÉ

AVIS PUBLIC EST DONNÉ DE CE QUI SUIT :

Lors d'une séance ordinaire tenue le 25 mai 2020, le conseil municipal a adopté le règlement suivant :

#### RÈGLEMENT NUMÉRO 2020-334

TITRE ET OBJET : « RÈGLEMENT ORDONNANT LE RÉAMÉNAGEMENT DES TRAVERSES PIÉTONNES SUR LE BOUL. DE MONTARVILLE VIS-À-VIS L'ÉCOLE SECONDAIRE DE MORTAGNE ET DE LA RUE DES VOSGES ET DÉCRÉTANT À CES FINS UNE DÉPENSE ET UN EMPRUNT N'EXCÉDANT PAS 397 060 \$ »

Les personnes habiles à voter ayant le droit d'être inscrites sur la liste référendaire de la municipalité peuvent demander que ce règlement fasse l'objet d'un scrutin référendaire en transmettant une demande écrite à la Ville à cet effet contenant le numéro ou le titre du règlement faisant l'objet de la demande ainsi que leur nom, adresse et qualité appuyés de sa signature.

Le signataire doit être titulaire d'un document permettant d'établir son identité, comme sa carte d'assurance maladie délivrée par la Régie de l'assurance maladie du Québec, son permis de conduire ou son permis probatoire délivrés sur support plastique par la Société de l'assurance automobile du Québec, son passeport canadien ou tout autre document qui a été délivré par le gouvernement, un de ses ministères ou un de ses organismes ou reconnu par le gouvernement et qui est déterminé par un règlement pris par le gouvernement en vertu du paragraphe 4° de l'article 549 de la *Loi électorale* (chapitre E-3.3). Si nécessaire, la greffière pourra vérifier l'identité du signataire.

Cette demande devra être transmise à la Ville avant le 18 juin 2020, par la poste, par dépôt dans la boîte courrier à l'hôtel de ville ou par courriel à :

Me Marie-Pier Lamarche, greffière

Consultation et enregistrement Règlement 2020-334

500 rue de la Rivière-aux-Pins, Boucherville, J4B 2Z7

marie-pier.lamarche@boucherville.ca

Pour connaître le résultat de cette procédure d'enregistrement, vous pouvez nous contacter à la Direction du greffe au 514 449-8100 poste 8927, le jeudi 18 juin 2020.

Le nombre de demandes requis pour qu'un scrutin référendaire soit tenu est de 3286. Si ce nombre n'est pas atteint, le règlement sera réputé approuvé par les personnes habiles à voter.

Pour consulter le règlement, veuillez cliquer sur le lien [2020-334 - Règlement réaménagement des traverses piétonnes](#)

#### CONDITIONS POUR ÊTRE UNE PERSONNE HABILÉ À VOTER

Est une personne habile à voter :

- 1) Toute personne qui n'est frappée d'aucune incapacité de voter prévue à l'article 524 de la *Loi sur les élections et les référendums dans les municipalités* et qui remplit les conditions suivantes le 25 mai 2020 :
  - être domiciliée sur le territoire de la Ville de Boucherville;
  - être domiciliée depuis au moins 6 mois au Québec; ou
- 2) Tout propriétaire unique non résident d'un immeuble ou occupant unique non résident d'un établissement d'entreprise qui n'est frappé d'aucune incapacité de voter et qui remplit les conditions suivantes le 25 mai 2020 :
  - être propriétaire d'un immeuble ou occupant d'un établissement d'entreprise situé sur le territoire de la Ville de Boucherville depuis au moins 12 mois; ou
- 3) Tout copropriétaire indivis non résident d'un immeuble ou cooccupant non résident d'un établissement d'entreprise qui n'est frappé d'aucune incapacité de voter et qui remplit les conditions suivantes le 25 mai 2020 :
  - être copropriétaire indivis d'un immeuble ou cooccupant d'un établissement d'entreprise situé sur le territoire de la Ville de Boucherville depuis au moins 12 mois;
  - être désigné, au moyen d'une procuration signée par la majorité des personnes qui sont copropriétaires ou cooccupants depuis au moins 12 mois, comme celui qui a le droit de signer le registre en leur nom et d'être inscrit sur la liste référendaire, le cas échéant. Cette procuration doit avoir été produite avant ou lors de la signature du registre.

Dans le cas d'une personne physique, il faut qu'elle soit majeure, de citoyenneté canadienne et ne pas être en curatelle.

Dans le cas d'une personne morale, il faut :

- avoir désigné parmi ses membres, administrateurs ou employés, par résolution, une personne qui le 25 mai 2020 est majeure, de citoyenneté canadienne, qui n'est pas en curatelle et n'est frappée d'aucune incapacité de voter prévue par la loi;
- avoir produit avant ou lors de la signature du registre, une résolution désignant la personne autorisée à signer le registre et à être inscrite sur la liste référendaire, le cas échéant.

Sauf dans le cas d'une personne désignée à titre de représentant d'une personne morale, nul ne peut être considéré comme personne habile à voter à plus d'un titre conformément à l'article 531 de la *Loi sur les élections et les référendums dans les municipalités*.

DONNÉ À BOUCHERVILLE,

ce 26 mai 2020

Me Marie-Pier Lamarche OMA, greffière

## COVID-19

# Inscription aux camps de jour de la Ville de Boucherville

La Ville de Boucherville annonce l'ouverture de ses camps de jour estivaux dans le respect des directives émises par le gouvernement du Québec. La programmation de l'animation estivale sera évidemment différente en raison du contexte exceptionnel que l'on connaît, mais les camps de jours P'tits Campeurs (5 et 6 ans) et Animation (7 à 12 ans) seront ouverts du lundi 29 juin au vendredi 21 août. L'inscription aura lieu en ligne le lundi 8 juin à 19h.

### Encadrement en raison de la COVID-19

L'ouverture des camps de jour sera strictement encadrée afin de respecter les directives émises dans le Guide de relance des camps en contexte COVID-19 rédigé par l'Association des camps du Québec et entériné par la Direction de la santé publique ainsi que dans le Guide des normes sanitaires en milieu de travail pour le secteur des camps de jour – COVID-19 de la CNESST. Ces deux guides sont disponibles sur le site Web de la Ville.

### Mesures mises en place par la Ville de Boucherville

Afin de respecter ces directives et d'assurer la sécurité des participants et de son personnel, la Ville a mis en place plusieurs mesures, dont: l'annulation des camps de jour spécialisés (sports, arts et découvertes); l'ajout d'ateliers thématiques pour tous les groupes; l'ajustement des ratios enfants/moniteurs et l'embauche d'employés supplémentaires pour répondre à ces nouveaux ratios (1 moniteur pour 5 enfants pour les 5 et 6 ans, 1 moniteur pour 7 enfants pour les 7 et 8 ans et 1 moniteur pour 10 enfants pour les 9 à 12 ans); l'annulation des sorties hebdomadaires et des transports en autobus; la bonification des mesures sanitaires et l'ajout d'une équipe dédiée à la désinfection; le jumelage des enfants à un moniteur pour toute la semaine; la priorisation des activités extérieures.

À ces changements s'ajouteront également les procédures suivantes: le retrait immédiat et l'isolement d'un enfant ou d'un membre du personnel présentant des symptômes de la COVID-19; l'utilisation du masque et de la visière de protection par le personnel au besoin; l'accès aux sites d'accueil et d'animation réservé uniquement aux enfants inscrits et au personnel.

Pour connaître toutes les mesures mises en place par la Ville ainsi que l'offre de services adaptée à la situation actuelle, consultez le Répertoire de camps de jour 2020 révisé sur le site Web de la Ville.

### Inscription

L'inscription aura lieu en ligne le lundi 8 juin à 19h selon le principe du premier arrivé, premier servi. Afin d'être prêt, remplissez dès maintenant une nouvelle fiche santé pour chacun des enfants que vous désirez inscrire. Cette étape est très importante puisque vous serez dans l'impossibilité d'inscrire votre enfant tant que sa fiche santé ne sera pas remplie. De plus, cet été, les inscriptions seront réservées uniquement aux résidents de Boucherville.

L'inscription au programme Intégration est quant à elle possible dès maintenant par téléphone au 450 449-8100, poste 8997 et se poursuivra jusqu'à l'atteinte du maximum des places disponibles. Faites vite! Le programme Intégration offre un accompagnement adapté aux enfants qui ont des besoins particuliers afin de faciliter leur participation aux activités de l'animation estivale.

### Nouveauté pour le programme Animaparc

Afin de respecter les ratios d'enfants pour chaque groupe et ainsi offrir un encadrement adéquat et un service de qualité, on vous recommande d'inscrire au préalable votre enfant au programme Animaparc. Vous pourrez inscrire en ligne votre enfant dès 19h le mercredi précédant la semaine désirée. L'inscription sera nécessaire chaque semaine. Une participation spontanée d'un enfant pourra se faire seulement si le ratio moniteur/enfants est respecté et que la fiche santé de l'enfant est remplie.

En terminant, la Ville tient à rappeler que l'animation estivale s'ajustera aux consignes de la Direction de la santé publique tout au long de l'été.

Pour plus de renseignements sur l'animation estivale: Ligne Info-loisirs au 450 449-8640, boucherville.ca/campsdjour ou boucherville.ca/animaparc.

Récipiendaire d'une bourse de la Fondation LDT

# Justin Boudreau, de fondeur à guitariste

De Diane Lapointe

Justin Boudreau se distingue sur les bancs d'école, dans la pratique du ski de fond et cultive une passion pour une discipline artistique, soit la guitare.

L'élève de l'école secondaire De Mortagne est parmi les seize récipiendaires d'une bourse de 1 500\$ offerte à l'occasion de la première édition du Programme de bourses Fondation Laurent Duvernay-Tardif, au sein de la Fondation de l'athlète d'excellence (FAEQ).

Âgé de 14 ans, Justin est médaillé de bronze d'une épreuve de sprint en style classique de la Coupe Québec, dans la catégorie moins de 16 ans. Il a aussi obtenu des 4<sup>e</sup> et 9<sup>e</sup> places en Coupe Québec, toujours dans cette catégorie. Étudiant en 3<sup>e</sup> secondaire au programme sport-études, Justin a maintenu une moyenne scolaire de 90% à la deuxième étape. Très consciencieux à l'entraînement, il est capable de soutenir une grosse charge de travail.

Ce jeune Bouchervillois aspire à se classer dans les trois premières positions au cumulatif dans son année d'âge à des championnats canadiens. Il caresse aussi le rêve olympique.

Intéressé par le domaine de la justice, le fondeur s'imagine bien devenir détective. À l'école, il a fait des projets artistiques à partir du bois et a développé des animations multimédias sophistiquées.



22022

**RE/MAX SIGNATURE**

**PIERRE PHILIBERT**  
COURTIER IMMOBILIER AGRÉÉ  
450-449-4411

22037

**RE/MAX SIGNATURE P.V.**

**PIERRE VERDON**  
Courtier immobilier agréé  
450-449-8100

Plus de 35 années d'expérience  
**NOUVEAU-NOUVEAU**

Boucherville: Magnifique et impeccable, 5 chambres, superbe cuisine et 2 salles de bains rénovées, sous-sol fini, foyer, thermopompe, portes et fenêtres 2018 et bien plus, sur un grand terrain. 424 500\$. INCOMPARABLE.

**NOUVEAU-NOUVEAU**

Varennes: Spacieux jumelé de 3 chambres, magnifique cuisine 2019, sous-sol fini, toiture 2019, fenêtres changées, planchers de bois franc, cour clôturée avec terrasse et piscine. Occupation 30 jours. 289 900\$ A VOIR

**CONTACTEZ-MOI AU 450-449-4411**

22024

**Jacques-Olivier Thibeault**  
COURTIER IMMOBILIER RÉSIDENTIEL

**514.377.4613**  
ÉVALUATION GRATUITE

PLACE D'AFFAIRES  
100, boul. de Montarville, bur. 100,  
Boucherville (QC) J4B 5M4

**Proprio Direct**

22023

**Vendirect.ca**  
agence immobilière

**Jean-Pierre Lebrun**  
Courtier immobilier  
jplebrun@vendirect.ca

Cell.: (514) 214-4776 Depuis 1992

22031

**Josée Hamel**  
COURTIER IMMOBILIER

La référence d'une transaction en toute confiance!

**Brossard**

**NOUVEAUTÉ**

**399 900\$**

Wow! magnifique condo de luxe  
Unité de coin au 4<sup>e</sup> étage, insonorisation supérieure  
Plafond de 9 pieds, pièces à aire ouverte, 2 chambres  
Garage souterrain, piscine extérieure chauffée  
**Au cœur du Quartier Dix-30 et à 10 min. de Montréal!**  
Un vrai bijou à découvrir!

**Boucherville**

**VENDU**

**547, FRANÇOIS V. MALHIOT, APPT. 6**

**Boucherville**

**VENDU**

**1236, BOUL. MONTARVILLE, APPT. 8**

**Contrecoeur**

**VENDU**

**BORD DU FLEUVE**

**TERRAIN + 23 000 p.c.**

**9288, MARIE-VICTORIN**

**RE/MAX SIGNATURE**

B. 450 449 4411 • F. 450 449 9145  
130, boul. de Mortagne, bur. 200  
Boucherville, Québec J4B 5M7

**C. 514 710.0065**  
immobilierjoseehamel@gmail.com  
www.joseehamel.com



# Même en temps de pandémie, vous pouvez consulter.

Si vous avez besoin d'une consultation médicale et ne présentez aucun symptôme de la grippe, de la gastroentérite ou de la COVID-19, communiquez avec :

- votre médecin;
- votre clinique médicale;
- votre groupe de médecine de famille;
- ou Info-Santé 811, si vous n'avez pas de médecin

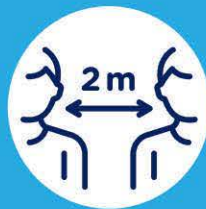
pour obtenir une consultation par téléphone ou, au besoin, en personne.



Toussez dans  
votre coude



Lavez  
vos mains



Gardez vos  
distances



Portez  
un masque  
(si à moins de 2 mètres)

On lâche pas.  
On continue de se protéger.

[Québec.ca/coronavirus](https://quebec.ca/coronavirus)

 1 877 644-4545

Votre  
gouvernement 

Québec 