

## CONSEIL DE LA SEMAINE

## Démarrage par temps froid : il ne faut pas s'entêter

**DENIS DUQUET**  
collaboration spéciale

■ Chaque hiver c'est la même chose. La voiture refuse de démarrer et on s'entête à tenter de lancer le moteur. Avec les batteries puissantes qui équipent les voitures modernes, il est possible de répéter cette manœuvre pendant plusieurs minutes.

Cependant, si votre auto est munie d'un système d'injection électronique de carburant, cette manœuvre risque d'amener une quantité importante d'essence dans le carter du moteur et de « laver » l'électrode des bougies, rendant tout démarrage impossible. Il faudra alors se faire remorquer, faire effectuer un changement d'huile et le remplacement des bougies. Il est donc plus sage d'abandonner ses tentatives infructueuses de démarrage au troisième ou quatrième essai et tenter la manœuvre quand la température sera moins froide. De plus, il est toujours sage de consulter le manuel du propriétaire afin de prendre connaissance de la procédure de démarrage par temps très froid avant d'effectuer sa première tentative. Voilà une lecture qui a des chances de vous faire économiser.



## Tours de roues

### LES QUÉBÉCOIS ADOPTENT LA NOUVELLE TAURUS

■ S'il faut croire les différents rapports émanant des États-Unis, les nouvelles Ford Taurus et Mercury Sable connaissent des débuts difficiles. En fait, les ventes ont suffisamment ralenti pour inciter les dirigeants de Ford aux États-Unis à transformer leur campagne publicitaire. Les acheteurs québécois semblent adopter ces nouvelles venues avec plus d'enthousiasme. En effet, selon un dernier rapport publié par Ford du Canada, les ventes de la Taurus ont augmenté de 51 % pour le dernier trimestre de 1995, un record. Il semble que les automobilistes du Québec apprécient davantage les formes très modernes de ces nouvelles berlines et familiales.

### WAGONER : UN CANADIEN D'ADOPTION

■ Malgré son jeune âge, Rick Wagoner est devenu une des grosses huiles chez General Motors, où il occupe les postes de vice-président de General Motors Corporation, la plus importante compagnie automobile du monde, et de président de GM d'Amérique. Dans la hiérarchie de GM, il est le grand manitou des opérations automobile en Amérique. Toutefois, peu de gens savent que Rick a occupé le poste de vice-président finances chez GM du Canada à la fin des années 80. Il a conservé un excellent souvenir de son passage en sol canadien et il avoue avoir un parti pris favorable pour GM du Canada. Il était d'ailleurs le conférencier lors d'un dîner réservé aux journalistes canadiens tenu dans le cadre du Salon de l'auto de Detroit.

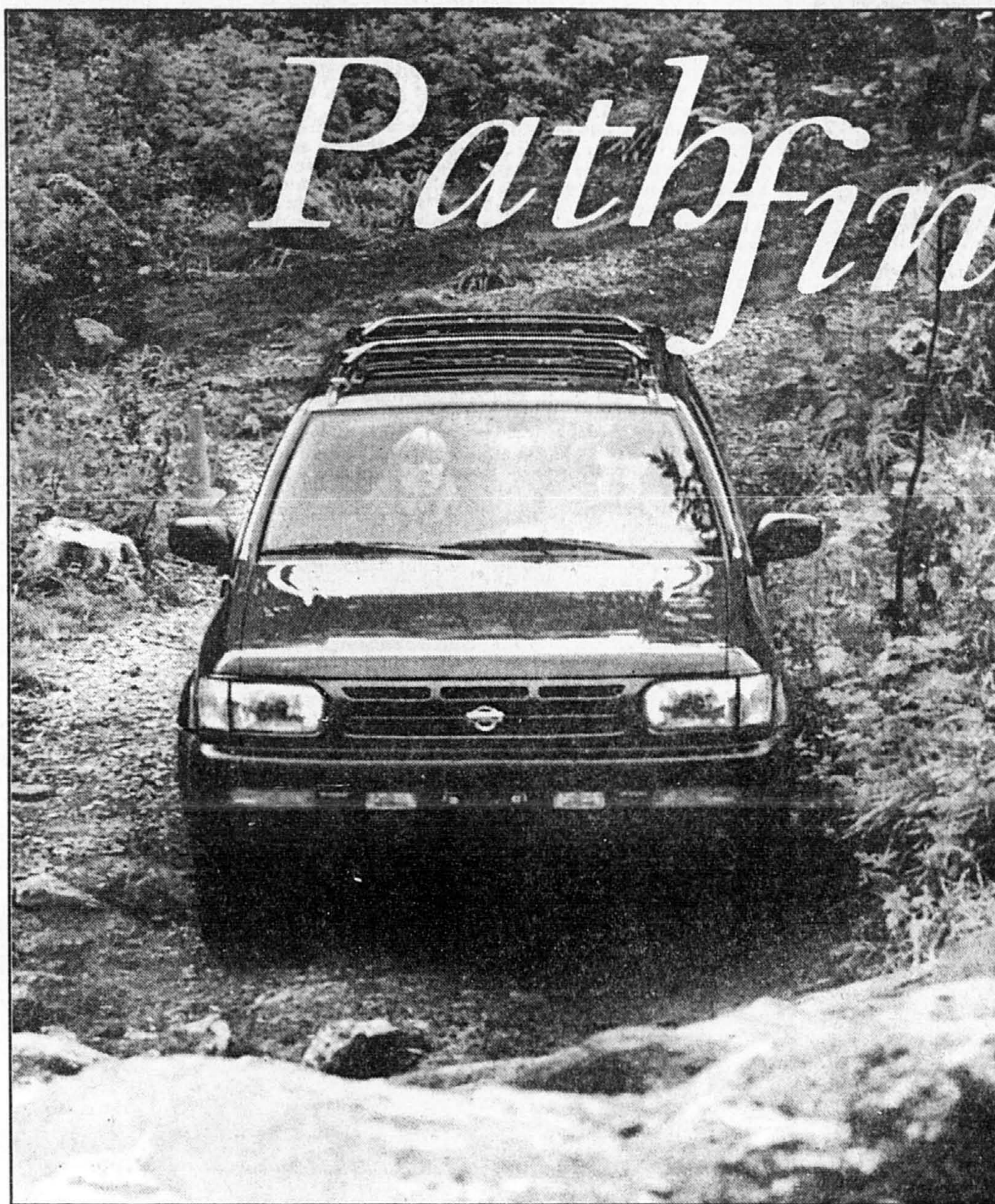
### SUBARU PRIS À SON PROPRE JEU !

■ Depuis plus de 20 ans, la compagnie Subaru vante les mérites des véhicules quatre roues motrices. Elle semble d'ailleurs avoir fait un si bon travail que le nombre de véhicules sportifs utilitaires ne cesse de grimper. Malheureusement, les berlines et familiales à traction intégrale sont moins en demande. Encouragée par les ventes du nouvel Outback, une familiale qui est quasiment un véhicule sportif utilitaire, Subaru s'apprête à dévoiler son premier véhicule utilitaire sport pure laine. Le champion de la traction intégrale dans les voitures aura finalement son SUV.

### CARL LEWIS : TOUJOURS AVEC PIRELLI

■ Depuis un peu plus de 18 mois, la publicité de Pirelli à l'échelle de la planète mettait en vedette le sprinter américain Carl Lewis. Le célèbre sprinter y était représenté dans différentes situations, toutes aussi facétieuses les unes que les autres. La plus célèbre de ces pubs est sans aucun doute celle où Lewis est en talons hauts. La compagnie a récemment annoncé qu'elle allait poursuivre son association avec Lewis puisque de récentes études ont permis de conclure que le public était plus sensibilisé à la présence de Pirelli sur le marché depuis la parution de ces publicités.

**DENIS DUQUET**  
collaboration spéciale



# Pathfinder

# NISSAN

La silhouette du nouveau Pathfinder est sobre et bien équilibrée. Elle manque cependant de relief.

## Une transformation radicale

**DENIS DUQUET**  
collaboration spéciale

Le marché des véhicules utilitaires sport est toujours très dynamique. En dépit d'un marché automobile canadien très amorphe dans l'ensemble, les ventes des sportives utilitaires continuent de progresser. Par exemple, en 1987, ces véhicules représentaient 2,4 % du marché automobile canadien. Actuellement, ils totalisent 4,6 % des ventes au Canada. Et pour Nissan, ce segment est doublement important puisque le Pathfinder est non seulement le modèle utilitaire sport le plus populaire chez les importés, mais c'est également le véhicule qui connaît proportionnellement le plus de succès pour ce manufacturier. En effet, le Pathfinder représente 8 % des ventes de la catégorie alors que Nissan dans l'ensemble possède 3 % du marché total de voitures et camions.

L'enjeu est donc de taille. Ce nouveau Pathfinder se doit de connaître du succès sur un marché en pleine expansion. Les concepteurs de chez Nissan ont donc mis le paquet pour sophistiquer aussi bien la fiche technique que le comportement d'ensemble de ce 4x4 quatre portes.

Fait rare présentement, on a transformé la plate-forme de tout au tout en plus de proposer un nouveau moteur. C'est dire l'ampleur des objectifs. Nissan possède une présence importante sur ce marché et le numéro deux japonais entend bien maintenir cette position et même la consolider.

Dans le cadre de la présentation du nouveau Pathfinder dans le nord de l'Ontario, nous avons été en mesure non seulement de rouler sur les autoroutes et routes secondaires de cette région, mais également de s'aventurer dans plusieurs sentiers similaires à ceux rencontrés en usage courant.

Une silhouette sage, très sage même. Voyons donc ce que nous réserve cette Nissan tout terrain, cuvée 1996. Un des éléments les plus positifs qui jouait en faveur de la version précédente était une silhouette équilibrée et dynamique. Le Pathfinder possédait des éléments de style qui donnaient une distinction au véhicule. La calandre avant, les passages de roues bien dégagés, le pilier « C » s'estompant dans la caisse,

voilà autant d'éléments distinctifs. Force est d'admettre que la nouvelle version se veut plus discrète côté présentation. Il semble que les stylistes japonais qui ont présidé au développement esthétique de la caisse ont regroupé sur un même véhicule plusieurs éléments de style inspirés par les leaders du marché. On retrouve à coup sûr une silhouette générale qui n'est pas sans ressembler à la nouvelle Range Rover SE tandis que les parois latérales de bas de

caisse ont une certaine ressemblance avec celles de la Jeep Grand Cherokee. Du Pathfinder précédent, on a conservé l'allure générale de la calandre et l'angulation du pilier « C ».

Malgré tout, si le coup d'oeil est plutôt discret, la silhouette générale est plaisante et ce tout terrain devrait bien vieillir sur le plan visuel. Il faut également souligner que le Pathfinder de la nouvelle génération est 15 centimètres plus long, 5 centimètres plus large et 2,5 centimètres plus haut. Il est donc définitivement plus spacieux que la version précédente. De plus, le fait d'allonger l'empattement de 5 centimètres procure plus d'espace pour les jambes aux places arrière.

L'habitacle est également tout nouveau et le résultat est bien équilibré même si la présentation est passablement conservatrice. Les créateurs du Centre international de design Nissan de Californie ont réussi à bien adapter le style du tableau de bord aux efforts de leurs collègues japonais côté carrosserie. Toutefois, la planche de bord manque quelque peu de piquant. Côté habitabilité, c'est nettement mieux, aussi bien pour les places avant qu'arrière. De plus, les sièges avant sont inspirés de ceux de la Maxima et il n'y a rien à redire. Soulignons au passage que les portières plus larges facilitent l'accès à bord. Malgré tout, les portières arrière pourraient être encore un peu

SUITE À LA PAGE C 2

### Fiche technique

Marque: **NISSAN** Modèle: **PATHFINDER**  
Type: **Utilitaire sport 4 x 4**

<b>Carrosserie</b>	Empattement: 270,0 cm Longueur: 453,6 cm Largeur: 174,5 cm Poids: n.d.
<b>Groupe propulseur</b>	propulsion 4 x 4
<b>Moteur</b>	Type: V6 Cylindrée: 3,3 litres Puissance: 168 ch à 4800 tr/min Alimentation: injection séquentielle
<b>Transmission</b>	Type: manuelle Nombre de rapports: 5 Rapport du pont: 4,36
<b>Suspension</b>	Avant: indépendante Arrière: essieu rigide
<b>Freins</b>	Avant: disques ABS Arrière: tambours ABS
<b>Direction</b>	Type: à crémaillère
<b>Divers</b>	Pneus: P 265/70R15 Capacité de carburant: 79 litres
<b>Performances</b>	Accélérations: 0-100 km/h: 9,6 s Vitesse maximale: 170 km/h Consommation moyenne: n.d.

### Côté pratique

Nombre de places: 5  
Volume du coffre: 1059 litres/37,4 pi<sup>3</sup>  
(tous les sièges relevés), 2138 litres/75,5 pi<sup>3</sup> (dossier arrière rabattu)  
Sac gonflable: conducteur et passager  
Direction assistée: oui  
Garantie: 3 ans / 80 000 km  
Fiabilité: très bonne  
Prix: \$28 500 à \$35 000 (prix estimé)

### Qualités

Moteur performant  
Suspension confortable  
Habitabilité en progrès  
Finition exemplaire  
4x4 efficace

### En résumé

(cotes: médiocre / moyen / bon / très bon / excellent)  
Moteur: très bon  
Freinage: bon  
Tenue de route: très bon  
Confort: très bon  
Finition: excellent

### Défauts

Silhouette terne  
Tableau de bord moyen  
Portes arrière étroites  
Console à deux étages peu pratique  
Embrayage peu progressif

Infographie La Presse

LA PRESSE, UN OUTIL PÉDAGOGIQUE !

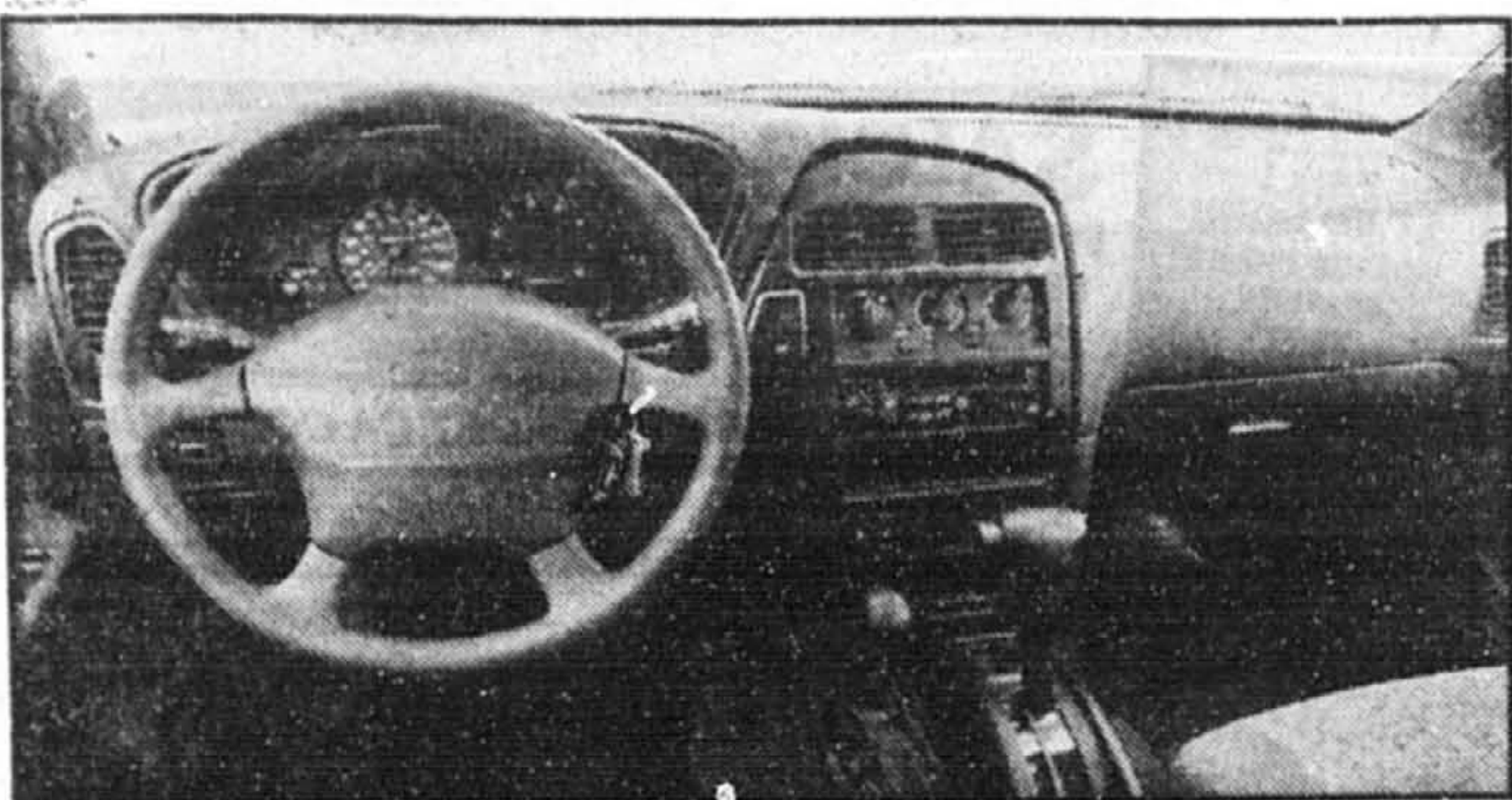
En plus d'une couverture de qualité de l'actualité locale, nationale et internationale, La Presse présente des dossiers complets dans tous les domaines, de la politique à la littérature, du sport à l'économie...

Qu'il s'agisse de discussions avec vos étudiants, de recherches, d'exposés ou de jeux éducatifs, La Presse est propice à la création d'activités d'apprentissage tous les jours.

Quelle que soit la journée, à l'achat d'un minimum de 10 exemplaires, La Presse sera livrée à votre école à moitié prix !

La Presse

POUR RECEVOIR LA PRESSE TRÈS TÔT LE MATIN, COMPOSEZ LE 285-7296.



Le tableau de bord du Pathfinder est sobre et bien disposé. Il est un peu terné cependant.

## Le Pathfinder s'acquitte de sa tâche avec brio

SUITE DE LA PAGE C 1

plus larges. Enfin, le seuil de chargement de la plate-forme arrière est bas et la finition impeccable. Et, j'allais oublier, le lecteur de disques compacts est offert en équipement standard.

### Un châssis autoporteur

La version précédente du Pathfinder n'était rien d'autre qu'une cabine quatre portes montée sur le châssis de la camionnette « Costaud ». Si cette recette donnait des résultats intéressants, le désir de la clientèle de conduire un véhicule possédant un comportement routier s'apparentant davantage à celui d'une automobile a incité les ingénieurs de Nissan à réaliser un modèle monocoque dans lequel le châssis est intégré dans la carrosserie. Non seulement cette solution permet d'obtenir plus de rigidité, mais le confort y est nettement meilleur puisque les éléments de la suspension sont ancrés plus solidement et sont donc plus efficaces.

La suspension avant est également toute nouvelle. Toujours dans le but d'améliorer le confort routier, les ingénieurs ont remplacé la suspension avant à leviers triangulés par des jambes de force. Par contre, la suspension arrière est sensiblement la même.

Une autre nouvelle d'importance est l'arrivée d'un nouveau moteur V6 3,3 litres dérivé du V6 3 litres utilisé précédemment. Si on se plaisait à critiquer le manque d'entrain de ce 3 litres, la nouvelle génération impressionne drôlement. Avec une puissance de 168 chevaux et un couple de 198 pi/lb obtenu dans une mesure de 90 % à un régime inférieur à 1500 RPM, ce V6 n'a rien à envier au V6 4,3 litres Vortex de General Motors, pourtant reconnu comme étant l'étalon de la catégorie.

Toujours sur le plan mécanique, le nouveau Pathfinder propose, en équipement de série, des freins ABS standards spécialement calibrés en fonction du système 4x4. De plus, le système quatre roues motrices peut être enclenché en roulant et ce, jusqu'à une vitesse de 80 km/h. Donc, sur le plan mécanique, le Pathfinder s'est raffiné de façon marquée. Reste à voir si ces améliorations se transposent de façon positive au chapitre de la conduite.

### Nettement améliorée

Si le Pathfinder a su se tailler une place de choix sur le marché, c'était surtout en fonction de son confort relatif et de son allure dynamique. Il fallait en effet un moteur V6 anémique, une suspension plus ou moins efficace et un comportement moyen en tout terrain. Si la nouvelle version nous laisse quelque peu indifférent au chapitre de la présentation extérieure, elle compense largement sur le plan de la conduite. La caisse

nettement plus rigide améliore le confort de façon marquée tandis que l'insonorisation est nettement en progrès. Mais la « grande » amélioration est le moteur V6 3,3 litres qui s'implique à la moindre sollicitation. Les côtes les plus raides sont grimpées sans que la boîte automatique ne soit obligée de rétrograder constamment. De plus, son couple supplémentaire se fait agréablement sentir dans les randonnées sur des sentiers difficiles.

Lors de la présentation, nous avons parcouru plusieurs kilomètres sur des sentiers forestiers passablement accidentés et le Pathfinder s'est acquitté de sa tâche avec brio. En quelques occasions, les jambes de force avant ont raclé quelques cailloux mais le tout s'est déroulé de façon positive dans l'ensemble. En fait, nous avons été en mesure de négocier plusieurs passages difficiles en deux roues motrices, ce qui donne une bonne indication des capacités en hors route du Pathfinder. Par contre, l'embrayage manque de progressivité et ceux qui ont opté pour la boîte manuelle devront se surveiller pour ne pas faire patiner l'embrayage outre mesure.

Sur la route, la suspension confortable, les sièges offrant un bon support et un moteur nerveux sont autant d'arguments préchant en faveur de ce véhicule. Comme la plupart des acheteurs d'utilitaires sport ne roulent pratiquement jamais en hors route, le comportement équilibré de ce tout terrain sur la route sera un argument de plus en sa faveur. Toutefois, comme la présentation est plutôt effacée, il faut se demander si ce manque de relief ne sera pas un élément négatif sur un marché où les véhicules sont de plus en plus relevés côté présentation.

Il ne fait aucun doute que la nouvelle génération du Pathfinder représente une nette amélioration par rapport à la version précédente. Alors que l'ancien modèle avait de plus en plus de difficulté à se faire justice face à la concurrence, la nouvelle version n'a aucun complexe à faire face aux meilleurs de la catégorie. Son châssis est d'une rigidité exemplaire, le nouveau moteur est suffisamment musclé tout en offrant une consommation normale tandis que l'agrément de conduite est beaucoup plus relevé. Ajoutez un habitacle plus spacieux, une finition sérieuse et une silhouette qui ne risque pas de soulever la controverse pour avoir un utilitaire sport passablement bien équilibré.

Il est trop tôt pour savoir si cette nouvelle version est en mesure de faire la nique aux leaders de la catégorie, mais elle possède suffisamment de qualité pour connaître une popularité accrue. Et c'est justement ce que Nissan recherchait. Avec ce nouveau modèle, Nissan peut prétendre être en mesure de faire partie du groupe de tête dans cette catégorie.

## CAA-Québec vous conseille

# Quelques trucs pour composer avec l'hiver

Il y a déjà un mois que l'hiver « sévit » et vous avez hâte qu'il fasse partie de l'histoire. Dans les lignes qui suivent, nous vous proposons quelques trucs et quelques conseils pour vous aider à composer avec cette inévitable saison.

Avant même l'arrivée de l'hiver, votre voiture devrait normalement avoir été l'objet d'une bonne mise au point pré-hivernale.

Si ce n'est pas déjà fait, agissez sans tarder : il n'est jamais trop tard pour bien faire ! Avec un antigel approprié dans le système de refroidissement et une huile à moteur conforme aux normes du fabricant, vous voilà déjà mieux « armé » face à l'hiver. Une batterie en bon état et l'utilisation rationnelle d'un chauffe-moteur diminueront de beaucoup les risques de faux démarrages. (Utiliser rationnellement un chauffe-moteur, c'est brancher sa voiture deux à trois heures avant le départ lorsque le mercure descend sous la barrière des -12 à -15 degrés C.) Pour compléter le tout, n'oubliez pas de mettre dans votre coffre à gants un ou deux petits contenants d'antigel pour canalisations d'essence. Vous pourrez ainsi vous dépanner vous-même !

### Attention à votre pauvre moteur gelé...

Que font les grands sportifs avant de se lancer en pleine action ? Ils font quelques exercices de réchauffement. Le même principe devrait s'appliquer au

moteur de votre voiture. En fait, après avoir laissé tourner le moteur pendant quelques secondes (une minute ou un peu plus), vous pouvez partir et accélérer graduellement, sans imposer d'efforts surhumains à votre voiture.

Voilà la règle générale. Mais dans les faits, on n'a pas toujours le choix. À vous de vous ajuster ! Une chose est sûre toutefois : il n'est pas nécessaire de laisser tourner le moteur au ralenti durant cinq ou dix minutes. En plus de ne pas être nécessaire, cette pratique est néfaste pour l'environnement. Et si vous avez branché votre voiture, la période de réchauffement sera d'autant plus brève.

### Conseils en vrac

**Démarrage** — Sachez qu'il a ses limites. En général, chacune de vos tentatives de démarrage ne devrait pas excéder huit à dix secondes et entre chaque essai, attendez une trentaine de secondes pour lui permettre de refroidir. Le manuel du propriétaire demeure toujours la meilleure source d'information sur la procédure à suivre.

**Moteur noyé** — Si le moteur est noyé, il faut procéder à un changement d'huile et de filtre sinon l'essence peut ainsi s'accumuler dans le carter d'huile et la contaminer, ce qui peut générer une usure prématurée du moteur.

**Essuie-glace** — Avant d'ac-

tionner vos essuie-glace, sou-

vez-les afin de vous assurer qu'ils ne sont pas gelés sur le pare-brise. Si votre voiture est dotée d'essuie-glace escamotables, il est très important de nettoyer l'espace entre le capot et le bas du pare-brise pour permettre aux essuie-glace de s'arrêter complètement au bout de leur course.

**Transmission manuelle** — Comme les huiles de transmissions manuelles sont très visqueuses, il faut savoir que pour faciliter le démarrage, on doit s'assurer que la pédale d'embrayage est poussée au maximum avant de tenter un départ.

**Avant de couper le contact** — Il ne sert à rien de faire tourner le moteur à haut régime avant de couper le contact. De l'essence non brûlée peut s'accumuler dans les cylindres du moteur. Cette pratique n'améliore en rien le redémarrage. Laissez plutôt tourner le moteur quelques secondes au ralenti. Avant l'arrêt, ramenez au point mort tous les accessoires ; votre système de charge appréciera cette délicatesse lors du prochain démarrage à froid.

### Des roues qui vibrent

Lorsque vous vous apercevez que les roues de votre véhicule vibrent, en hiver, il y a fort à parier que ce soit après que vous ayez roulé dans un amoncellement de neige. En effet, la neige s'accumule alors de façon inégale dans les rainures des roues, ce qui se traduit par un déséquilibre de la roue qui

aura ainsi tendance à vibrer. Il suffit simplement d'enlever la neige et même parfois sur la partie intérieure de la roue, pour que tout revienne à la normale.

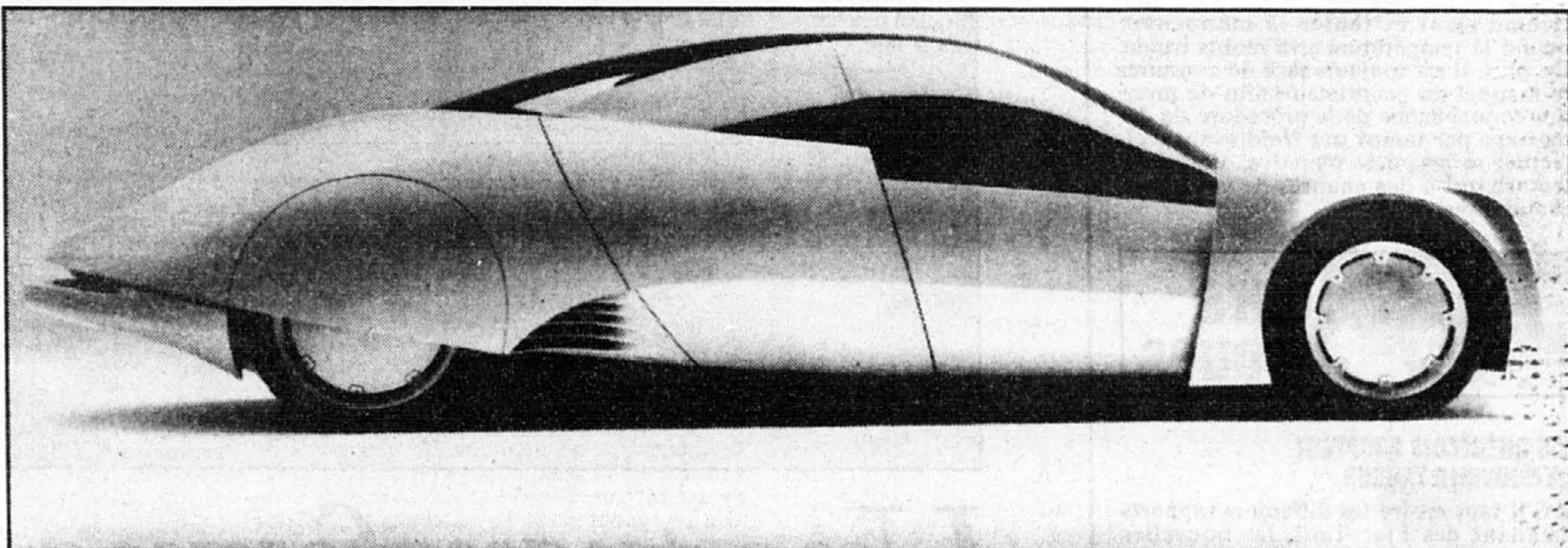
### Les gicleurs gelés

Qui ne s'est jamais retrouvé avec des gicleurs qui ne giclaient pas parce que leur orifice de sortie était gelé ? Cette situation survient lorsque le froid fait son œuvre après une pluie hivernale ou après une chute de neige lorsque la température flirte avec le zéro C. Pour diminuer les risques que cela se produise, il suffit d'actionner un peu les gicleurs de manière à ce qu'on trouve du lave-vitre et non de l'eau à la sortie des orifices.

### Les enjoliveurs de roue

Les enjoliveurs de roue sont utiles en hiver. Ainsi ils procurent une protection aux boulons des roues contre la neige, la pluie, le calcium, la poussière, le sable, etc. En empêchant une très bonne partie de ces éléments d'atteindre les boulons, ces derniers seront plus faciles à enlever en cas de crevaison puisqu'il y a moins de chance que la rouille et les saletés les aient « figés ».

De plus la présence des enjoliveurs empêche la neige de s'installer dans les roues, après un passage dans un amoncellement de neige, ce qui pourrait causer un déséquilibre des roues. On voit donc que les enjoliveurs ne remplissent pas qu'un rôle esthétique.



La Synergy 2010 de Ford est un prototype animé par un moteur hybride comprenant un moteur à combustion interne, une pile à volant d'inertie et des moteurs électriques dans les roues.

## La Ford Synergy 2010 : la berline du futur

La technologie de son moteur hybride permettra de réduire la pollution

DENIS DUQUET  
collaboration spéciale

■ Au fur et à mesure que les recherches se poursuivent quant au développement de la voiture électrique, il apparaît de plus en plus évident que ces voitures ne seront pas performantes avant plusieurs années.

En effet, la technologie des batteries n'est toujours pas au point et les compagnies sont dans l'incapacité de produire à un prix abordable une pile de rayon d'action suffisant. D'ici à 1998, la plupart des véhicules alimentés par énergie électrique seront munis de piles à l'acide et au plomb qui sont assez peu onéreuses mais très lourdes et encombrantes.

C'est un peu dans ce contexte que les ingénieurs de Ford ont développé le Synergy 2010, une berline de quatre portes à moteur hybride permettant de concilier les avantages du moteur à combustion interne à ceux du moteur électrique.

Comme plusieurs autres manufacturiers auparavant, Ford prévoit que la technologie du moteur hybride réduira la pollution et diminuera la consommation de carburant tout en permettant une grande autonomie. Pour ce prototype, les ingénieurs de Ford ont choisi un moteur de 1,0 litre à allumage par compression. Ce moteur transversal est placé en position centrale et actionne une génératrice reliée à une batterie à volant moteur.

Cette pile transmet son énergie aux moteurs électriques montés dans les roues, assurant ainsi la motricité requise. Cette solution permet donc un grand rayon d'action et des performances intéressantes et l'absence de batteries encombrantes et surtout très coûteuses. Quant à la pile à volant moteur, elle conserve son énergie pendant très longtemps et sa technologie a fait ses preuves car on l'utilise depuis longtemps dans les sous-marins nucléaires. L'action du volant moteur permet de conser-

ver l'énergie presque indéfiniment puisque ce volant moteur tourne sous vide et qu'aucune résistance ne provoque son ralentissement.

En plus de proposer une solution technique intéressante et réalisable, le Synergy 2010 se distingue par une carrosserie vraiment unique dont le coefficient de traînée est de 0,20, une performance remarquable ; spécialement quand on réalise qu'il s'agit d'une berline cinq places.

Contrairement à la GT90 dévoilé l'an dernier à pareille époque et dont l'esthétique ne faisait pas l'unanimité, le Synergy 2010 est une berline qui est non seulement très élégante mais qui propose des solutions carrément empruntées aux voitures de course. Par exemple, la partie frontale est de forme plongeante tandis qu'un déflecteur central permet d'assurer une bonne stabilité directionnelle en plus de diriger l'air vers le centre de la voiture. Les ailes avant comprennent également des barrières éo-

liennes qui dirigent l'écoulement de l'air vers le toit et le canalise vers les ouvertures latérales arrière destinées aux radiateurs. La partie arrière est tout aussi originale alors que le couvercle du coffre est concave et a pour mission de maintenir l'écoulement de l'air au centre du véhicule.

L'habitacle est doté de sièges avant fixes destinés à offrir un encombrement moindre tandis que le volant et le pédalier sont réglables. Quant au tableau de bord, il fait appel à l'affichage par projection tandis que les rétroviseurs extérieurs sont remplacés par des caméras de télévision miniatures.

Cette spectaculaire berline est la preuve que les automobiles de l'an 2000 ne seront certainement pas ennuyantes, tant au plan de la conduite qu'au plan de la technique et de l'esthétique.

## REPORTAGE PUBLICITAIRE TRANSMISSION... D'INFORMATIONS LE RENDEZ-VOUS AU SERVICE

Le plus mal compris des services fournis par un concessionnaire automobile est, sans contredit, le programme de rendez-vous. Nous en avons couvert certains points dans un article précédent, mais d'y revenir aujourd'hui indique bien l'importance d'une bonne compréhension du rendez-vous par le consommateur.

N'est-il pas vrai que ce qui déplaît le plus à un client, c'est d'avoir à retourner à la concession pour un problème mécanique qui persiste. Ça se comprend. Il est déplaçant d'avoir à se passer de son véhicule, que ce soit pour une période de courte ou de longue durée.

Quand la situation se présente, le consommateur sera porté à blâmer le manque de connaissance du technicien mais souvent ce dernier ne devrait pas assumer le blâme seul.

Si le client n'a pas passé assez de temps avec le conseiller technique pour décrire son problème, l'ordre de travail se retrouvera dans l'atelier avec trop peu d'information. Le résultat se résumera en temps perdu et, malheureusement, souvent, en problème non corrigé.

Pour le conseiller technique, pouvoir prendre le temps qu'il faut avec chaque client permettra de poser des questions pertinentes, de reviser le dossier d'entretien du véhicule et d'informer suffisamment le technicien afin de permettre à ce dernier de diagnostiquer plus rapidement et plus efficacement le problème.

Plus de 60% des reprises de travail sont attribuables à une mauvaise communication. Une avalanche de clients à 7 h 30 le matin n'aide certainement pas à créer une ambiance favorable, ni pour le client ni pour le conseiller. Pour le consommateur, ce qu'il faut retenir c'est que, dépendant des travaux à effectuer, même si le rendez-vous n'a pas lieu à 7 h 30 ou 8 h le matin, il est fort possible que le véhicule soit quand même remis au client pour 17 heures.

La notion de « temps » pour le client et pour l'atelier n'est pas la même. Ce qui importera au client sera l'heure du rendez-vous et l'heure de la reprise de son véhicule. Pour la concession ce sera l'heure du début des travaux et l'heure de la fin.

Le rendez-vous au service n'a qu'un objectif : « La satisfaction totale du client ». On y reviendra.

### ENTRE-TEMPS...BONNE ROUTE!

LA CORPORATION DES  
CONCESSIONNAIRES  
D'AUTOMOBILES  
DE MONTRÉAL INC.

2335, Guénette  
St-Laurent, Qué.  
H4R 2E9

**HONDA SPÉCIAL**  
**ACCORD 96**  
FINANCEMENT  
DE 6,8%  
24 À 60 MOIS

**DU SALON DE L'AUTO 96**

A PARTIR DE **298\$\*** PAR MOIS LOCATION DE 48 MOIS

**ACCORD EX 96 AUTOMATIQUE**

\* Comptant 1 110 \$ taxes en sus, tous les détails sur place.

CONÇUES ET CONSTRUITES SANS CONCESSION

Montréal, 1110, Bleury, 879-1550  
Laval, HONDA ROSE  
266, boul. Labelle, 625-1953

Aidez-nous à prouver que la plume peut triompher du scalpel. Ils sont près d'un million de Québécois et de Québécoises à compter sur votre geste.

Composez le 1 800 335-6175 dès aujourd'hui.

La Société d'Arthrite, 2155, rue Guy, bureau 1120, Montréal (Québec) H3H 2R9

LA SOCIÉTÉ D'ARTHRITE  
DONNEZ... une leurre d'ESPOIR

## SPÉCIAL DE JANVIER Berline Accord EX 1996



- BOÎTE AUTOMATIQUE
- CLIMATISEUR
- LÈVE-VITRES ÉLECTRIQUES, ETC...

**298\$\*** ou **6,8%** pour toutes les Accord 1996 sur location de 24 à 60 mois

\* Mensualités de 298 \$ pendant 48 mois (total des versements : 14 304 \$) pour la location d'une Accord EX 1996 neuve (modèle CD563T). Un versement initial (1 110 \$), la première mensualité et un dépôt de garantie (350 \$) sont exigibles. Franchise de kilométrage : 36 000 km. Frais de 10¢ le kilomètre excédentaire. Sujet à l'acceptation du crédit. Transport et préparation (750 \$), taxes, immatriculation et assurance en sus. Option d'achat de 12 477,40 \$ au terme de la location.

**HONDA** CONÇUES ET CONSTRUITES SANS CONCESSION

**HONDA de Laval** 700, boul. Saint-Martin Est Laval 629-7587

# AAVision : Mercedes s'intéresse aux 4x4

**DENIS DUQUET**  
collaboration spéciale

Le marché automobile est en panne depuis quelques années. Sauf pour le segment des véhicules utilitaires et des 4x4, qui possède une vitalité sans bornes.

Après plusieurs autres compagnies, Mercedes a décidé de s'in-

teresser aux utilitaires sports de luxe. Le prototype AAVision dévoilé en première mondiale au Salon de Detroit nous donne un avant-goût de ce que nous réserve le « véhicule toutes activités ou AAV », qui sera commercialisé par Mercedes à l'automne 1997.

Cette prestigieuse compagnie ne fait rien comme les autres. Elle ne s'est certainement pas contentée de transformer une camionnette en véhicule sport utilitaire. Au contraire, elle tente de créer une nouvelle catégorie de 4x4 : le véhicule toutes activités ou AAV. En effet, l'AAV devrait combiner le confort d'une berline de luxe à l'agilité en tout terrain des modèles spécialisés. Et les stylistes ont évité le look « véhicule militaire adapté à la vie civile » pour nous offrir une silhouette inédite.

Pour l'instant, les seuls indices concernant l'AAV se limitent au prototype, AAVision. Mais ce satellite... au cas où vous vous perdriez en forêt !

Ce prototype nous donne donc un avant-goût de l'AAV qui sera assemblé à la toute nouvelle usine de Mercedes de Tuscaloosa en Alabama. Cette usine entrera en production au début de 1997 et fabriquera exclusivement les véhicules AAV. La production annuelle sera de 65 000 unités, dont environ la moitié est réservée au marché des États-Unis. Le reste sera exporté partout dans le monde puisque cette usine sera la seule à fabriquer ce modèle.

La plupart des autres marques de luxe se sont contentées de modifier à la hâte un véhicule 4x4 existant pour profiter de la manne actuelle. Mercedes a choisi la voie la plus difficile. Mais il est certain que l'AAV sera dans une classe à part lors de sa commercialisation.



En attendant le dévoilement de son véhicule tout terrain AAV, Mercedes présente son prototype AAVision.

teresser aux utilitaires sports de luxe. Le prototype AAVision dévoilé en première mondiale au Salon de Detroit nous donne un avant-goût de ce que nous réserve le « véhicule toutes activités ou AAV », qui sera commercialisé par Mercedes à l'automne 1997.

Cette prestigieuse compagnie ne fait rien comme les autres. Elle ne s'est certainement pas contentée de transformer une camionnette en véhicule sport utilitaire. Au contraire, elle tente de créer une nouvelle catégorie de 4x4 : le véhicule toutes activités ou AAV. En effet, l'AAV devrait combiner le confort d'une berline de luxe à l'agilité en tout terrain des modèles spécialisés. Et les stylistes ont évité le look « véhicule militaire adapté à la vie civile » pour nous offrir une silhouette inédite.

Pour l'instant, les seuls indices concernant l'AAV se limitent au prototype, AAVision. Mais ce

# Les premiers véhicules électriques californiens seront des camionnettes

**DENIS DUQUET**  
collaboration spéciale

Les camionnettes continuent de connaître des hausses au chapitre des ventes tandis que les voitures sont aux prises avec un marché stagnant. Et cette popularité des camionnettes ne se limite pas aux modèles à combustion interne. Tout porte à croire que les compagnies Ford et General Motors vont utiliser leurs camionnettes compactes pour respecter la loi californienne obligeant les manufacturiers à proposer des véhicules électriques dans leur gamme de modèles d'ici 1998.

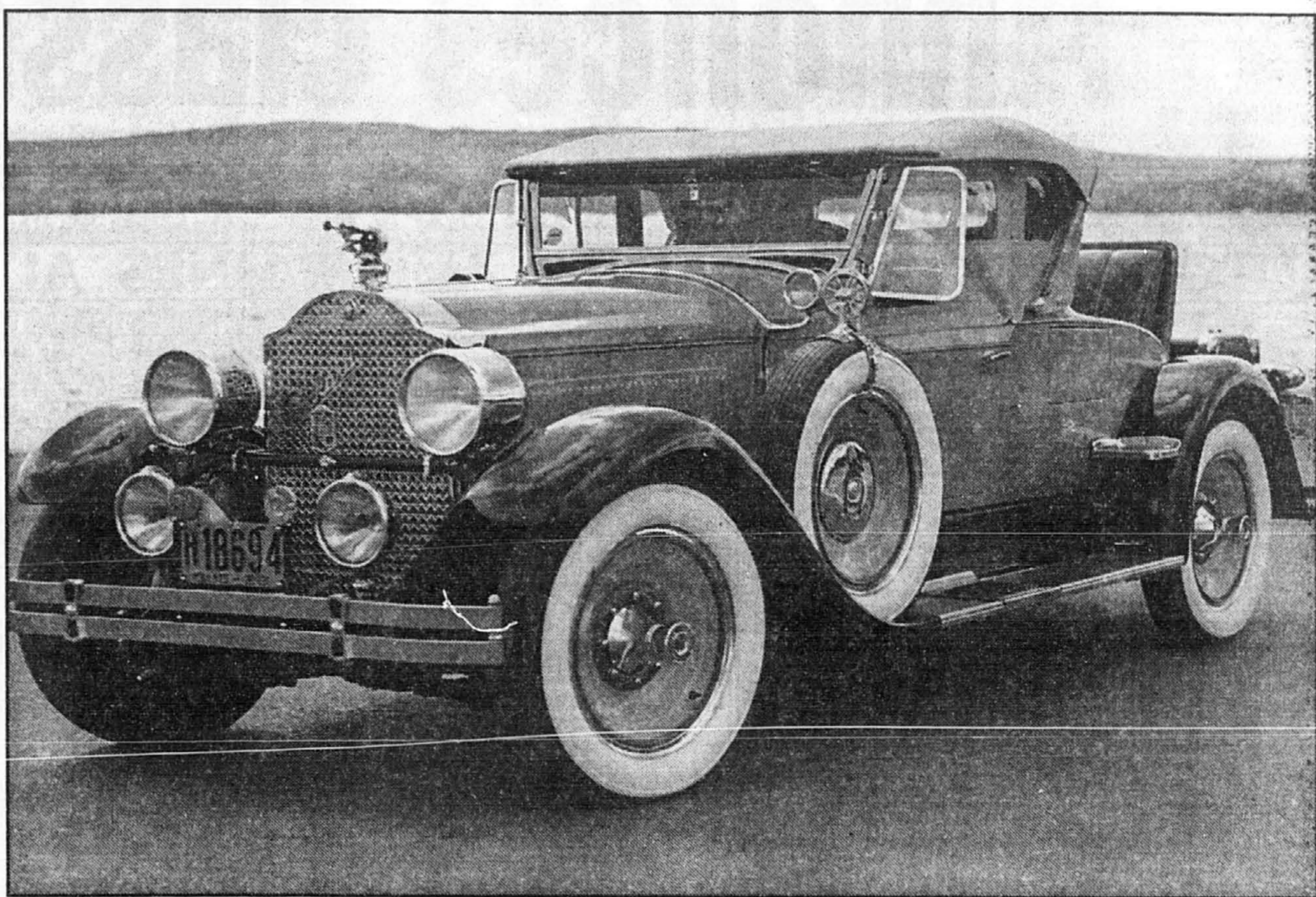
Dans le cadre de son allocution annuelle de fin d'année, Alex Trotman, président du conseil d'administration de Ford, a annoncé que Ford allait dévancer les exigences du gouvernement de la Californie en mettant sur le marché dès 1997 une camionnette Ranger alimentée par des piles à l'acide et au plomb. Cette camionnette coûtera plus de 30 000 \$ US, versus 14 000 \$ US pour un modèle similaire animé par un moteur à essence. De plus, l'autonomie de cette camionnette à moteur électrique sera de 100 km. Selon

Alex Trotman, c'est tout ce que la technologie actuelle permet de faire.

Chez General Motors, même si aucune annonce officielle n'a encore été faite, plusieurs responsables de la compagnie ont laissé entendre que la camionnette Chevrolet S-10 serait le premier véhicule électrique à être offert en vente en Californie par la compagnie. Comme ce véhicule aura sensiblement la même fiche technique que son équivalent chez Ford, les performances et le rayon d'action seront probablement les mêmes. Quant à la voiture électrique Impact que General Motors devait lancer en 1994, le projet a été retardé pour faire place à un programme d'essai exhaustif dans plusieurs régions d'Amérique du Nord. À date, aucune annonce officielle n'a été faite quant à l'avenir de cette voiture.

Ford et General Motors diffèrent sérieusement d'opinion quant au système de recharge de batterie. Un peu comme la bataille entre les systèmes Beta et VHS dans le domaine de la vidéo, les deux procédés différents risquent de susciter la controverse.

## Auto-rétro



Cette Packard Roadster est pourvue d'un « siège belle-mère » à l'extérieur, à l'endroit habituel où se trouve le coffre.

# Le « top à terre », cette Packard fait trépigner son propriétaire

**JACQUES GAGNON**

Tel un enfant découvrant un nouveau jouet, Germain Larivière trépigne autour de sa Packard Roadster 1928. Émerveillé, il ne cesse de répéter qu'elle est belle. Il la possède depuis huit ans mais, pour utiliser son expression, c'est la première fois qu'il la voit le « top à terre ». Pour ne pas faire de plus dans la toile, il ne l'avait jamais décapotée auparavant.

Le soleil est agréable en ce dimanche matin, 3 septembre 1995, à Saint-Georges-de-Beauce, où se déroule une 22e rencontre de voitures anciennes. C'est avec la plus grande délicatesse que Germain Larivière a replié la capote pour se faire photographier dans sa voiture avec sa nouvelle compagne, Marie-Ange Fortin.

La séance de photos terminée, il part sans avoir levé le toit, s'extasiant de rouler visagé au vent.

Brun pâle et noir, sa Packard est tout simplement spectaculaire, imposante. C'est le résultat de pas moins de 4000 heures de travail acharné. Lorsqu'il l'a découverte aux États-Unis, en se rendant à Atlantic City, elle était loin d'être dans cet état. « C'était un paquet de scrap », affirme sans hésiter ce commerçant d'automobiles à la retraite. « Rien ne marchait et il manquait la moitié des morceaux. »

Le phare gauche, par exemple, comptait exactement 14 fissures de quatre pouces. Il l'a débosselé, a soudé chacune des cicatrices et l'a fait rechromer. Aujourd'hui, il faudrait le mettre sous un microscope pour retracer les traces de la chirurgie.

Les rivets du coffre arrière, un véritable coffre fixé au pare-chocs, sont en réalité des vis ordinaires. Ne pouvant trouver de rivets d'origine, il a soudé la rainure des vis, les a meulées et les a ensuite fait chromer !

Un passionné comme on en voit rarement, Germain Larivière passe des heures à répondre aux questions des amateurs et exhibe volontiers l'album de photos de la restauration de sa Packard.

Ce citoyen de Linère, village de Beauce mieux connu sous le nom de Saint-Côme, s'est toujours intéressé aux vieilles voitures. « J'en avais 18 quand j'ai décidé d'arrêter. Mon idée était de faire un musée. Après avoir analysé la situation en profondeur, j'ai réalisé que ce ne serait pas rentable », explique le coloré personnage au canotier.

Il a commencé dans le commerce de l'automobile à Saint-Côme, en 1944, avec un premier garage qu'il exploitait seul comme mécanicien. Son salaire était de 50 cents l'heure. Il a ensuite embauché un employé et l'entreprise a pris de l'ampleur. Il s'est alors lancé dans l'achat de voitures. Il résume sa carrière bien simple

ment : « J'ai vendu beaucoup d'automobiles. »

« À une époque, j'avais quatre mécaniciens. Je remontais mes autos. À Saint-Côme, un mécanicien on le payait à la semaine. À 3 h, le gars n'avait plus d'ouvrage. Alors, je l'emmenais travailler sur mes vieux chars. »

Monsieur Larivière a déjà possédé son propre cimetière d'automobiles où il a désassemblé jusqu'à 200 véhicules par année.

Packard a toujours été synonyme de luxe et de prestige et la cuvée 1928, année du décès de James Ward Packard, ne faisait pas exception. À ce moment-là, la compagnie fondée en 1899 offrait 18 modèles avec moteurs à huit cylindres, et 11 avec moteurs à six cylindres. Celle de M. Larivière est une six cylindres en ligne de 81 chevaux. C'était la dernière année que Packard fabriquait des six cylindres, et ce, jusqu'en 1937.

La Packard est impressionnante avec ses pneus à flancs blancs de 32 pouces (80 cm). Les roues de secours, au nombre de deux, sont insérées dans les ailes et ajoutent au charme.

La Packard parle du prestige de Packard, rappelons que c'est dans un corbillard de cette marque qu'Henry Ford a été conduit à son dernier repos, en avril 1947.

# Émergence de grandes chaînes de distribution

**DENIS DUQUET**  
collaboration spéciale

La vente au détail des voitures neuves a toujours été confiée à des concessionnaires indépendants détenteurs d'une franchise d'une compagnie automobile, du moins jusqu'à maintenant. La plupart des propriétaires de ces établissements sont des gens d'affaires qui parfois possèdent deux ou trois concessions, mais généralement pas davantage.

Les grandes chaînes nationales

de distribution n'ont jamais démontré d'intérêt pour le marché automobile. Mais de récents développements survenus aux États-Unis permettent de croire que des changements sont à prévoir au cours des prochaines années. Il est vrai que ces transformations sont survenues dans le secteur des voitures usagées, mais plusieurs prévoient que le secteur des voitures neuves sera éventuellement touché.

C'est ainsi que la compagnie Circuit City, très répandue au pays de l'oncle Sam pour ses ma-

gasins d'accessoires électriques et électroniques, a mis sur pied le réseau de franchises CarMax.

Seulement quatre établissements CarMax ont ouvert leurs portes à ce jour mais plusieurs autres sont à prévoir. Et voilà que le géant Blockbuster Video — dont la réputation n'est plus à faire — s'intéresse à son tour au marché de l'automobile. Son propriétaire, Wayne Huizenga, s'est associé à Jim Moran, le propriétaire de plusieurs concessions automobiles et l'un des hommes les plus riches aux

États-Unis, pour fonder AutoNation USA.

Ces nouvelles entreprises ne sont pas sans inquiéter les concessionnaires automobiles traditionnels. Par le passé, l'arrivée des grandes chaînes de distribution dans un marché en particulier ont toujours causé bien des ennuis aux petits propriétaires. Reste à savoir maintenant si les compagnies d'automobiles sont prêtes à transiger avec ces grandes chaînes en puissance et ainsi transformer le réseau de distribution automobile en Amérique.

La sûreté du sang, c'est Vital

Pour plus de renseignements, communiquez avec la Croix-Rouge canadienne de votre localité ou appelez le

**1-800-668-2866**

La Société canadienne de la Croix-Rouge

**FAITES L'ESSAI DES NOUVELLES CHRYSLER!**

<p><b>NEON 1996</b> HIGHLINE 4 portes</p> <ul style="list-style-type: none"> <li>● Climatiseur</li> <li>● Boîte automatique</li> <li>● AM/FM stéréo</li> </ul> <p><b>AUCUN ACOMPTÉ</b></p> <p><b>SEULEMENT 296\$ par mois*</b></p> <p><small>*Transport et taxes en sus. Location Clé d'Or 30 mois, allocation de 50 000 km, 9¢ par km excédentaire. Tous rabais inclus.</small></p>	<p><b>INTREPID 1996</b> 4 portes</p> <ul style="list-style-type: none"> <li>● Climatiseur</li> <li>● Régulateur de vitesse</li> <li>● Boîte automatique 4 vitesses</li> <li>● Vitres et portes électriques</li> </ul> <p><b>SEULEMENT 296\$ par mois*</b></p> <p><b>ACOMPTÉ DE SEULEMENT 3 700 \$ ou reprise équivalente</b></p> <p><small>*Transport et taxes en sus. Location Clé d'Or 30 mois, allocation de 50 000 km, 9¢ par km excédentaire. Tous rabais inclus.</small></p>	<p><b>BREEZE 1996</b> 4 portes</p> <ul style="list-style-type: none"> <li>● Climatiseur</li> <li>● AM/FM stéréo/cassettes</li> <li>● Boîte automatique</li> </ul> <p><b>SEULEMENT 296\$ par mois*</b></p> <p><b>ACOMPTÉ DE SEULEMENT 1 750 \$ ou reprise équivalente</b></p> <p><small>*Transport et taxes en sus. Location Clé d'Or 30 mois, allocation de 50 000 km, 9¢ par km excédentaire. Tous rabais inclus.</small></p>
--	--	--

**POINTE-CLAIRE** «Une entreprise familiale dans une communauté de familles» **694-8333**

CHRYSLER JEEP 335, boul. Brunswick (face à Fairview) **ACCÈS TOTAL 990-0183**

**Auto irrésistible = offre irrésistible!**

**Jetta GL 1996**

- Prog. d'entretien Volkswagen inclus.
- Aucun dépôt de sécurité requis.
- Choix de couleurs.
- Livraison immédiate.

**\* 299\$ par mois**

**SUR 24 MOIS.**

La climatisation et la radio-cassette avec antivol sont INCLUS

**Arbour AUTO LTÉE** *ça vaut le détour!*

700, boul. des Laurentides, Laval. Tél.: 343-3422

**PLUS QUE JAMAIS! LA PLACE POUR UNE HONDA**

**298\$\***

**HONDA ACCORD BERLINE EX 1996**

**PAR MOIS**

**6,8% TAUX FINANCEMENT OU LOCATAIRE**

**700, boul. Labelle, Blainville** (aut. des Laurentides, sortie 25)

**435-1122 / 875-1920**



TRANSPORT ET VÉHICULES AUTOMOBILES

AUTOBAINES AUTOBAINES

SUNDANCE 94, 4 portes, out. très propre, Inter-Son, 984-1028... SUNDANCE 91-92, 2-4 portes, out. cor., Auto Drouin 582-5168

SUPERBES!!

Sélection de véhicules d'occasion choisis avec soin! Échange possible dans les 30 jours pour autre véhicule si non satisfait.

- 95. GMC Sierra GT, 4x4, 5.0, 3000 SE décapotable, 4000km... 92. Mustang décapotable, 1995... 91. Honda Accord LX, 1994...

4900 PARC 5, 730-1188

MONTRÉAL AUTO MET

- TOYOTA Tercel '85, 4 portes, out. très propre, Inter-Son, 984-1028... TOYOTA Tercel '85, 119 000km, out., 1 500 \$, 689-3112

Blainville Toyota 435-3685

- TOYOTA Tercel '85, 4 portes, out. très propre, Inter-Son, 984-1028... TOYOTA Tercel '85, 119 000km, out., 1 500 \$, 689-3112

Blainville Toyota 435-3685

- TOYOTA Tercel '85, 4 portes, out. très propre, Inter-Son, 984-1028... TOYOTA Tercel '85, 119 000km, out., 1 500 \$, 689-3112

Blainville Toyota 435-3685

- TOYOTA Tercel '85, 4 portes, out. très propre, Inter-Son, 984-1028... TOYOTA Tercel '85, 119 000km, out., 1 500 \$, 689-3112

Blainville Toyota 435-3685

- TOYOTA Tercel '85, 4 portes, out. très propre, Inter-Son, 984-1028... TOYOTA Tercel '85, 119 000km, out., 1 500 \$, 689-3112

Blainville Toyota 435-3685

- TOYOTA Tercel '85, 4 portes, out. très propre, Inter-Son, 984-1028... TOYOTA Tercel '85, 119 000km, out., 1 500 \$, 689-3112

Blainville Toyota 435-3685

- TOYOTA Tercel '85, 4 portes, out. très propre, Inter-Son, 984-1028... TOYOTA Tercel '85, 119 000km, out., 1 500 \$, 689-3112

Blainville Toyota 435-3685

- TOYOTA Tercel '85, 4 portes, out. très propre, Inter-Son, 984-1028... TOYOTA Tercel '85, 119 000km, out., 1 500 \$, 689-3112

Blainville Toyota 435-3685

- TOYOTA Tercel '85, 4 portes, out. très propre, Inter-Son, 984-1028... TOYOTA Tercel '85, 119 000km, out., 1 500 \$, 689-3112

Blainville Toyota 435-3685

- TOYOTA Tercel '85, 4 portes, out. très propre, Inter-Son, 984-1028... TOYOTA Tercel '85, 119 000km, out., 1 500 \$, 689-3112

Blainville Toyota 435-3685

- TOYOTA Tercel '85, 4 portes, out. très propre, Inter-Son, 984-1028... TOYOTA Tercel '85, 119 000km, out., 1 500 \$, 689-3112

Blainville Toyota 435-3685

- TOYOTA Tercel '85, 4 portes, out. très propre, Inter-Son, 984-1028... TOYOTA Tercel '85, 119 000km, out., 1 500 \$, 689-3112

Blainville Toyota 435-3685

- TOYOTA Tercel '85, 4 portes, out. très propre, Inter-Son, 984-1028... TOYOTA Tercel '85, 119 000km, out., 1 500 \$, 689-3112

Blainville Toyota 435-3685

- TOYOTA Tercel '85, 4 portes, out. très propre, Inter-Son, 984-1028... TOYOTA Tercel '85, 119 000km, out., 1 500 \$, 689-3112

Blainville Toyota 435-3685

DÉCÈS, PRIÈRES, REMERCIEMENTS

INDEX DES DÉCÈS

- BEGIN, Louis-Robert (Bob) L'Annonciation, 15 janvier 1996, à l'âge de 82 ans, est décédé M. Louis-Robert (Bob) Bégin, époux de feu Diane Dupré...

BOIVIN RAINVILLE Yvonne

M. Boivin Rainville Yvonne, épouse de feu Célestin Boivin, est décédée le 17 janvier 1996, à l'âge de 93 ans, est décédée Mme Yvonne Rainville, épouse de feu Célestin Boivin...

CHARBONNEAU (Berthe) Germaine

M. Charbonneau Germaine, épouse de feu Armand Charbonneau, est décédée le 21 janvier 1996, à l'âge de 102 ans, est décédée Mme Germaine Berthelet, épouse de feu Armand Charbonneau...

CHAREST, Lucie (née Gauthier)

M. Charest Lucie, épouse de feu René Charest, est décédée le 19 janvier 1996, à l'âge de 81 ans, est décédée Mme Lucie Charest, épouse de feu Paul-Émile Charest...

COLLINS, Reynold

M. Collins Reynold, époux de feu Marie-Claire Collins, est décédé le 22 janvier 1996, à l'âge de 69 ans, est décédé M. Reynold Collins, époux de feu Marie-Claire Collins...

DESRANLEAU Jeanne D'Arc

M. Desranleau Jeanne D'Arc, épouse de feu Marcel Desranleau, est décédée le 20 janvier 1996, à l'âge de 79 ans, est décédée Mme Jeanne D'Arc Desranleau, épouse de feu Marcel Desranleau...

LEMIRE, Jean-Louis

M. Lemire Jean-Louis, époux de feu Marie-Louise Lemire, est décédé le 18 janvier 1996, à l'âge de 86 ans, est décédé M. Jean-Louis Lemire, époux de feu Marie-Louise Lemire...

PREFONTAINE Charlotte

M. Prefontaine Charlotte, épouse de feu René Prefontaine, est décédée le 20 janvier 1996, à l'âge de 93 ans, est décédée Mme Charlotte Prefontaine, épouse de feu René Prefontaine...

ROUY, Lise

M. Rouy Lise, épouse de feu René Rouy, est décédée le 19 janvier 1996, à l'âge de 49 ans, est décédée Mme Lise Rouy, épouse de feu René Rouy...

TREMBLAY, Réginald

M. Tremblay Réginald, époux de feu Marie-Thérèse Tremblay, est décédé le 20 janvier 1996, à l'âge de 74 ans, est décédé M. Réginald Tremblay, époux de feu Marie-Thérèse Tremblay...

JARGAILLE, Gérard

M. Jargaille Gérard, époux de feu Marie-Josée Jargaille, est décédé le 19 janvier 1996, à l'âge de 52 ans, est décédé M. Gérard Jargaille, époux de feu Marie-Josée Jargaille...

JETTE, Anne (Anna)

M. Jette Anne, épouse de feu René Jette, est décédée le 19 janvier 1996, à l'âge de 54 ans, est décédée Mme Anne Jette, épouse de feu René Jette...

CARRE, William

M. Carre William, époux de feu Marie-Claire Carre, est décédé le 19 janvier 1996, à l'âge de 69 ans, est décédé M. William Carre, époux de feu Marie-Claire Carre...

COLLINS, Reynold

M. Collins Reynold, époux de feu Marie-Claire Collins, est décédé le 22 janvier 1996, à l'âge de 69 ans, est décédé M. Reynold Collins, époux de feu Marie-Claire Collins...

COURCHESNE, Oscar

M. Courchesne Oscar, époux de feu Marie-Claire Courchesne, est décédé le 19 janvier 1996, à l'âge de 85 ans, est décédé M. Oscar Courchesne, époux de feu Marie-Claire Courchesne...

GOSELIN, Bernard

M. Goselin Bernard, époux de feu Marie-Claire Goselin, est décédé le 21 janvier 1996, à l'âge de 65 ans, est décédé M. Bernard Goselin, époux de feu Marie-Claire Goselin...

JONES, Blanche (née Lemire)

M. Jones Blanche, épouse de feu René Jones, est décédée le 19 janvier 1996, à l'âge de 84 ans, est décédée Mme Blanche Jones, épouse de feu René Jones...

CHARBONNEAU (Berthe) Germaine

M. Charbonneau Germaine, épouse de feu Armand Charbonneau, est décédée le 21 janvier 1996, à l'âge de 102 ans, est décédée Mme Germaine Berthelet, épouse de feu Armand Charbonneau...

CHAREST, Lucie (née Gauthier)

M. Charest Lucie, épouse de feu René Charest, est décédée le 19 janvier 1996, à l'âge de 81 ans, est décédée Mme Lucie Charest, épouse de feu Paul-Émile Charest...

COLLINS, Reynold

M. Collins Reynold, époux de feu Marie-Claire Collins, est décédé le 22 janvier 1996, à l'âge de 69 ans, est décédé M. Reynold Collins, époux de feu Marie-Claire Collins...

DESRANLEAU Jeanne D'Arc

M. Desranleau Jeanne D'Arc, épouse de feu Marcel Desranleau, est décédée le 20 janvier 1996, à l'âge de 79 ans, est décédée Mme Jeanne D'Arc Desranleau, épouse de feu Marcel Desranleau...

LEMIRE, Jean-Louis

M. Lemire Jean-Louis, époux de feu Marie-Louise Lemire, est décédé le 18 janvier 1996, à l'âge de 86 ans, est décédé M. Jean-Louis Lemire, époux de feu Marie-Louise Lemire...

PREFONTAINE Charlotte

M. Prefontaine Charlotte, épouse de feu René Prefontaine, est décédée le 20 janvier 1996, à l'âge de 93 ans, est décédée Mme Charlotte Prefontaine, épouse de feu René Prefontaine...

ROUY, Lise

M. Rouy Lise, épouse de feu René Rouy, est décédée le 19 janvier 1996, à l'âge de 49 ans, est décédée Mme Lise Rouy, épouse de feu René Rouy...

TREMBLAY, Réginald

M. Tremblay Réginald, époux de feu Marie-Thérèse Tremblay, est décédé le 20 janvier 1996, à l'âge de 74 ans, est décédé M. Réginald Tremblay, époux de feu Marie-Thérèse Tremblay...

JARGAILLE, Gérard

M. Jargaille Gérard, époux de feu Marie-Josée Jargaille, est décédé le 19 janvier 1996, à l'âge de 52 ans, est décédé M. Gérard Jargaille, époux de feu Marie-Josée Jargaille...

DESRANLEAU Jeanne D'Arc

M. Desranleau Jeanne D'Arc, épouse de feu Marcel Desranleau, est décédée le 20 janvier 1996, à l'âge de 79 ans, est décédée Mme Jeanne D'Arc Desranleau, épouse de feu Marcel Desranleau...

LEMIRE, Jean-Louis

M. Lemire Jean-Louis, époux de feu Marie-Louise Lemire, est décédé le 18 janvier 1996, à l'âge de 86 ans, est décédé M. Jean-Louis Lemire, époux de feu Marie-Louise Lemire...

PREFONTAINE Charlotte

M. Prefontaine Charlotte, épouse de feu René Prefontaine, est décédée le 20 janvier 1996, à l'âge de 93 ans, est décédée Mme Charlotte Prefontaine, épouse de feu René Prefontaine...

ROUY, Lise

M. Rouy Lise, épouse de feu René Rouy, est décédée le 19 janvier 1996, à l'âge de 49 ans, est décédée Mme Lise Rouy, épouse de feu René Rouy...

TREMBLAY, Réginald

M. Tremblay Réginald, époux de feu Marie-Thérèse Tremblay, est décédé le 20 janvier 1996, à l'âge de 74 ans, est décédé M. Réginald Tremblay, époux de feu Marie-Thérèse Tremblay...

JARGAILLE, Gérard

M. Jargaille Gérard, époux de feu Marie-Josée Jargaille, est décédé le 19 janvier 1996, à l'âge de 52 ans, est décédé M. Gérard Jargaille, époux de feu Marie-Josée Jargaille...

JETTE, Anne (Anna)

M. Jette Anne, épouse de feu René Jette, est décédée le 19 janvier 1996, à l'âge de 54 ans, est décédée Mme Anne Jette, épouse de feu René Jette...

CHARBONNEAU (Berthe) Germaine

M. Charbonneau Germaine, épouse de feu Armand Charbonneau, est décédée le 21 janvier 1996, à l'âge de 102 ans, est décédée Mme Germaine Berthelet, épouse de feu Armand Charbonneau...

CHAREST, Lucie (née Gauthier)

M. Charest Lucie, épouse de feu René Charest, est décédée le 19 janvier 1996, à l'âge de 81 ans, est décédée Mme Lucie Charest, épouse de feu Paul-Émile Charest...

COLLINS, Reynold

M. Collins Reynold, époux de feu Marie-Claire Collins, est décédé le 22 janvier 1996, à l'âge de 69 ans, est décédé M. Reynold Collins, époux de feu Marie-Claire Collins...

DESRANLEAU Jeanne D'Arc

M. Desranleau Jeanne D'Arc, épouse de feu Marcel Desranleau, est décédée le 20 janvier 1996, à l'âge de 79 ans, est décédée Mme Jeanne D'Arc Desranleau, épouse de feu Marcel Desranleau...

LEMIRE, Jean-Louis

M. Lemire Jean-Louis, époux de feu Marie-Louise Lemire, est décédé le 18 janvier 1996, à l'âge de 86 ans, est décédé M. Jean-Louis Lemire, époux de feu Marie-Louise Lemire...

PREFONTAINE Charlotte

M. Prefontaine Charlotte, épouse de feu René Prefontaine, est décédée le 20 janvier 1996, à l'âge de 93 ans, est décédée Mme Charlotte Prefontaine, épouse de feu René Prefontaine...

ROUY, Lise

M. Rouy Lise, épouse de feu René Rouy, est décédée le 19 janvier 1996, à l'âge de 49 ans, est décédée Mme Lise Rouy, épouse de feu René Rouy...

PREFONTAINE Charlotte

M. Prefontaine Charlotte, épouse de feu René Prefontaine, est décédée le 20 janvier 1996, à l'âge de 93 ans, est décédée Mme Charlotte Prefontaine, épouse de feu René Prefontaine...

ROUY, Lise

M. Rouy Lise, épouse de feu René Rouy, est décédée le 19 janvier 1996, à l'âge de 49 ans, est décédée Mme Lise Rouy, épouse de feu René Rouy...

TREMBLAY, Réginald

M. Tremblay Réginald, époux de feu Marie-Thérèse Tremblay, est décédé le 20 janvier 1996, à l'âge de 74 ans, est décédé M. Réginald Tremblay, époux de feu Marie-Thérèse Tremblay...

JARGAILLE, Gérard

M. Jargaille Gérard, époux de feu Marie-Josée Jargaille, est décédé le 19 janvier 1996, à l'âge de 52 ans, est décédé M. Gérard Jargaille, époux de feu Marie-Josée Jargaille...

JETTE, Anne (Anna)

M. Jette Anne, épouse de feu René Jette, est décédée le 19 janvier 1996, à l'âge de 54 ans, est décédée Mme Anne Jette, épouse de feu René Jette...

CHARBONNEAU (Berthe) Germaine

M. Charbonneau Germaine, épouse de feu Armand Charbonneau, est décédée le 21 janvier 1996, à l'âge de 102 ans, est décédée Mme Germaine Berthelet, épouse de feu Armand Charbonneau...

CHAREST, Lucie (née Gauthier)

M. Charest Lucie, épouse de feu René Charest, est décédée le 19 janvier 1996, à l'âge de 81 ans, est décédée Mme Lucie Charest, épouse de feu Paul-Émile Charest...

COLLINS, Reynold

M. Collins Reynold, époux de feu Marie-Claire Collins, est décédé le 22 janvier 1996, à l'âge de 69 ans, est décédé M. Reynold Collins, époux de feu Marie-Claire Collins...

DESRANLEAU Jeanne D'Arc

M. Desranleau Jeanne D'Arc, épouse de feu Marcel Desranleau, est décédée le 20 janvier 1996, à l'âge de 79 ans, est décédée Mme Jeanne D'Arc Desranleau, épouse de feu Marcel Desranleau...

LEMIRE, Jean-Louis

M. Lemire Jean-Louis, époux de feu Marie-Louise Lemire, est décédé le 18 janvier 1996, à l'âge de 86 ans, est décédé M. Jean-Louis Lemire, époux de feu Marie-Louise Lemire...

PREFONTAINE Charlotte

M. Prefontaine Charlotte, épouse de feu René Prefontaine, est décédée le 20 janvier 1996, à l'âge de 93 ans, est décédée Mme Charlotte Prefontaine, épouse de feu René Prefontaine...

ROUY, Lise

M. Rouy Lise, épouse de feu René Rouy, est décédée le 19 janvier 1996, à l'âge de 49 ans, est décédée Mme Lise Rouy, épouse de feu René Rouy...

TREMBLAY, Réginald

M. Tremblay Réginald, époux de feu Marie-Thérèse Tremblay, est décédé le 20 janvier 1996, à l'âge de 74 ans, est décédé M. Réginald Tremblay, époux de feu Marie-Thérèse Tremblay...

JARGAILLE, Gérard

M. Jargaille Gérard, époux de feu Marie-Josée Jargaille, est décédé le 19 janvier 1996, à l'âge de 52 ans, est décédé M. Gérard Jargaille, époux de feu Marie-Josée Jargaille...

LOISIRS ET VÉHICULES RÉCRÉATIFS

608 BICYCLETES, SKI, GOLF... 661 MOTONEIGES, VÉHICULES TOUT TERRAIN... 667 VÉHICULES RÉCRÉATIFS

608 BICYCLETES, SKI, GOLF... 661 MOTONEIGES, VÉHICULES TOUT TERRAIN... 667 VÉHICULES RÉCRÉATIFS

608 BICYCLETES, SKI, GOLF... 661 MOTONEIGES, VÉHICULES TOUT TERRAIN... 667 VÉHICULES RÉCRÉATIFS

608 BICYCLETES, SKI, GOLF... 661 MOTONEIGES, VÉHICULES TOUT TERRAIN... 667 VÉHICULES RÉCRÉATIFS

608 BICYCLETES, SKI, GOLF... 661 MOTONEIGES, VÉHICULES TOUT TERRAIN... 667 VÉHICULES RÉCRÉATIFS

608 BICYCLETES, SKI, GOLF... 661 MOTONEIGES, VÉHICULES TOUT TERRAIN... 667 VÉHICULES RÉCRÉATIFS

608 BICYCLETES, SKI, GOLF... 661 MOTONEIGES, VÉHICULES TOUT TERRAIN... 667 VÉHICULES RÉCRÉATIFS

608 BICYCLETES, SKI, GOLF... 661 MOTONEIGES, VÉHICULES TOUT TERRAIN... 667 VÉHICULES RÉCRÉATIFS

608 BICYCLETES, SKI, GOLF... 661 MOTONEIGES, VÉHICULES TOUT TERRAIN... 667 VÉHICULES RÉCRÉATIFS

608 BICYCLETES, SKI, GOLF... 661 MOTONEIGES, VÉHICULES TOUT TERRAIN... 667 VÉHICULES RÉCRÉATIFS

608 BICYCLETES, SKI, GOLF... 661 MOTONEIGES, VÉHICULES TOUT TERRAIN... 667 VÉHICULES RÉCRÉATIFS

608 BICYCLETES, SKI, GOLF... 661 MOTONEIGES, VÉHICULES TOUT TERRAIN... 667 VÉHICULES RÉCRÉATIFS

608 BICYCLETES, SKI, GOLF... 661 MOTONEIGES, VÉHICULES TOUT TERRAIN... 667 VÉHICULES RÉCRÉATIFS

608 BICYCLETES, SKI, GOLF... 661 MOTONEIGES, VÉHICULES TOUT TERRAIN... 667 VÉHICULES RÉCRÉATIFS

L'anglais à l'amende

Agence France-Press... CHAMBERY... Un magasin de Chambéry (sud-est) a pour la première fois été condamné en vertu de l'obligation légale de traduire les instructions portées sur les produits étrangers vendus en France, a-t-on appris hier auprès de son gérant.

REMERCIEMENTS

Remerciements au Sacré-Coeur pour faveur obtenue. Que le Sacré-Coeur de Jésus soit loué, adoré et glorifié, à travers le monde pour les siècles. Amen.

REMERCIEMENTS

Remerciements au Sacré-Coeur pour faveur obtenue. Que le Sacré-Coeur de Jésus soit loué, adoré et glorifié, à travers le monde pour les siècles. Amen.

REMERCIEMENTS

Remerciements au Sacré-Coeur pour faveur obtenue. Que le Sacré-Coeur de Jésus soit loué, adoré et glorifié, à travers le monde pour les siècles. Amen.

NECROLOGIE

ROMME, Jules A Saint-Constant, le 19 janvier 1996, est décédé subitement le Père Jules Romme o.p.aem. Né au Pays-Bas le 4 mai 1924, il entra dans l'Ordre des Prémonstrés, le 15 août 1946 à l'abbaye de Tongerlo, en Belgique.

NECROLOGIE

JETTE, Anne (Anna) À l'hôpital Notre-Dame de Montréal, le 19 janvier 1996, à l'âge de 54 ans, est décédée Anne Jette, demeurant à Montréal et autrefois de Shawinigan.

NECROLOGIE

DAGENAIS, Jean-Paul A St-Laurent, le 20 janvier 1996, à l'âge de 74 ans, à la suite d'une courte maladie, est décédé, parmi les siens, M. Jean-Paul Dagenais, ingénieur, époux de Janine Desrosiers.

# Quoi faire

## CETTE SEMAINE

Adressez vos communiqués à:  
 Rubrique **Quoi faire**  
 La Presse  
 7, rue Saint-Jacques  
 Montréal H2Y 1K9

### CONFÉRENCES

● **Le suicide assisté: une question de société**, table ronde le lundi 22 janvier de 19 h 30 à 22 h à la maison Bellarmin, 25 rue Jarry Ouest, métro Jarry. Contribution, 5 \$. Rens.: 387-2541.

Invités: le Dr Marcel Boisvert, médecin, professeur et attaché au service des soins palliatifs de Royal Victoria - Robert Dagenais, du service de la pastorale de Notre-Dame - Pierre Deschamps, Directeur de recherche à McGill - Jocelyne St-Arnaud, professeure à la faculté des sciences infirmières de l'Université de Montréal.

● **Crise au Nigeria: une lutte pour la démocratie**, avec M. Wole Soyinka, prix Nobel de littérature et président du conseil de libération nationale du Nigeria, le lundi 22 janvier à 20 h à l'édifice Stephen-Leacock, 855 Sherbrooke Ouest, local 132. Organisée par le centre de développement Alternatives. Entrée: 2 \$. Rens.: 982-6606.

● **Le suicide chez les jeunes**, avec Madeleine Lafrance, de Suicide Action - dont le but est de prévenir le suicide - le mardi 23 janvier à 19 h au 1710 rue Beaudry. Organisé par le Centre social Centre-Sud. Rens.: 596-7092.

● **Les rituels dans les passages de la vie**, avec Gilles Deslauriers, psychothérapeute, le mardi 23 janvier de 19 h à 22 h au Centre St-Pierre, 1212 rue Panet, métro Beaudry. Coût: 15 \$. Rens.: 524-3561.

Des rituels? Naissance, diplôme, décès, retraite...

● **L'Internet, c'est facile: questions et réponses**, avec Michel Dumais, journaliste, le mardi 23 janvier à 19 h 30 à la bibliothèque publique de Pointe-Claire, au 100 rue Douglas Shand. Entrée gratuite. Rens.: 630-1218.

● **VIH/SIDA, politiques et droit**, avec Isabelle Valois et Catherine Hankins, le mardi 23 janvier à 19 h 30 au 3680 rue Jeanne-Mance, 4e étage. Organisée par le Réseau juridique canadien VIH-SIDA. Entrée gratuite. Rens.: 526-1796.

En un mot comme en dix, on vous dira comment la discrimination accentue l'épidémie dans le monde.

● **L'interprétation des rêves selon C.G. Jung**, avec Germain Beauchamp, co-fondateur du Cercle C.G. Jung de Montréal, le mardi 23 janvier à 19 h 30 à la salle Alexandra, 4315 rue Rivard, métro Mont-Royal. Entrée, 10 \$. Rens.: 522-0530.

Un rêve non interprété est comme une lettre que l'on n'ouvre pas. (tradition hébraïque)

● **Décomplicer et dédramatiser sa vie**, avec Jacques Bolduc, psychothérapeute, le mardi 23 janvier à 19 h 30 à la salle 201 du Centre St-Pierre, 1212 rue Panet, métro Beaudry. Entrée, 10 \$. Rens.: 952-9733.

● **L'organisation d'une campagne électorale dans Fabreville dans les années soixante**, avec Lucien Cloutier, auteur d'un livre sur le sujet, le mardi 23 janvier à 20 h à la salle polyvalente, Maison des arts, 1395 boul. de la Concorde Ouest. Organisée par la Société d'histoire et de généalogie de l'île Jésus. Entrée: 3 \$. Rens.: 622-5621.

● **La panique satanique**, par Richard Bergeron, professeur de théologie, le mercredi 24 janvier à 19 h 30 au Centre 7400, 7400 boul. Saint-Laurent, métro de Castelnau. Organisée par le Centre d'information sur les nouvelles religions. Entrée, 5 \$, 3 \$ étudiants avec carte. Rens.: 382-9641.

La peur de Saton avait beaucoup diminué dans les années 70 mais elle reprend maintenant une grande place dans certains nouveaux mouvements religieux.

● **À plein gaz sur l'autoroute de l'information**, avec André Bélianger, journaliste et co-auteur, le mercredi 24 janvier à 19 h 30 à la bibliothèque municipale de Brossard, 3200 boul. Lapinière, Brossard. Entrée gratuite. Rens.: 923-7045.

● **Quelle didactique pour l'enseignement du français aux élèves dont la langue première n'est pas le français?** séminaire animé par Suzanne-G. Chartrand, didacticienne du français à l'UQAM, le mercredi 24 janvier à 19 h au local N-5050, 1205 rue Saint-Denis. Organisée par l'Université du Québec en collaboration avec l'Association québécoise des professeurs de français. Entrée gratuite. Rens.: 987-6916, Gilles Fortier.

● **Les conséquences économiques et politiques du processus de paix depuis l'assassinat de Ytshak Rabin**, avec Jacques Bendelac, professeur au Jerusalem College of Israel, écrivain et journaliste économique, le mercredi 24 janvier à 12 h 30 à l'Université du Québec à Montréal, pavillon Hubert-Aquin, salle A-1770. Entrée gratuite.

Organisée par le Club des relations internationales de l'UQAM et le centre Hillel pour étudiants juifs francophones de Montréal.

● **Rencontre à Paris de deux femmes peintres impressionnistes: Berthe Morisot et Mary Cassatt**, conférence et diapositives par Hedwige Asselin, le mercredi 24 janvier à 20 h à l'auditorium Saint-Albert-le-Grand, 2715 chemin de la Côte-Sainte-Catherine. Organisée par l'Association culturelle T.X. Renaud. Entrée: 7 \$, 4 \$, 3 \$. Rens.: 332-4126.

L'une était américaine, l'autre française.

● **La dépression**. L'Association des dépressifs et des manico-dépressifs organise une conférence sur la dépression, avec Johanne Martial, psychiatre, le mardi 23 janvier à 19 h au 801 rue Sherbrooke Est. Entrée, 5 \$. Rens.: 529-3081.

● **La procréation**. L'Association québécoise des parents et amis du malade mental invite membres et personnes intéressées à sa conférence mensuelle, qui portera sur la procréation et les mandats en cas d'incapacités, avec Me Richard Hamelin, notaire, le mardi 23 janvier à 20 h au pavillon Mallioux de l'hôpital Notre-Dame, rez-de-chaussée, salles 1 et 2 (entre par la rue Plessis). Entrée gratuite. Rens.: 524-7131.

● **La schizophrénie**. L'Association de parents de jeune adulte schizophrène tient une soirée d'information intitulée *La schizophrénie et la famille* avec Jean-Yves Roy, psychiatre, le mardi 23 janvier à 10 h 30 au centre hospitalier Louis-H. Lafontaine, 7401 rue Hochelaga. Entrée gratuite. Rens.: 251-4000 poste 3400.

### GROUPES D'ENTRAIDE

● **VIH - Enfants**. Pour enfants de parents VIH/SIDA, la Maison de pain d'épices est une garderie (gratuite). Semaine et fin de semaine. Rens.: 278-5332.

● **Entraide - Cancer**. La Société canadienne du cancer offre un groupe d'entraide pour les personnes atteintes et leurs proches dont une réunion est prévue pour le mercredi 24 janvier à 19 h 30 à la maison de la Société. Entrée gratuite. Confirmez votre présence au 255-5151 poste 247.

Pour briser l'isolement que crée la maladie, un premier pas à faire...

● **Solitude**. Et puis après est un regroupement pour personnes seules (seul, seule) qui veulent se faire des amis. Les rencontres ont lieu le mardi de 19 h 15 à 21 h 15 au CLSC Ahuntsic, 1165 boul. Henri-Bourassa Est, salle S-50. Entrée gratuite. Rens.: 669-8813.

● **Après un suicide**. Le groupe d'entraide *Après le suicide d'un être cher* tient une rencontre d'échange avec des gens ayant vécu la même chose pour y trouver support, compréhension et écoute, le jeudi 25 janvier de 19 h à 21 h. Université McGill. Entrée gratuite. Rens.: 737-4443.

### COURS, ATELIERS

● **Crise au Nigeria**. Le centre de développement Alternatives propose un atelier sur la crise au Nigeria, avec la participation de Olisa Aagbakoba, de l'Organisation des libertés civiles (Nigeria), le lundi 22 janvier à 12 h 30 au 3680 rue Jeanne-Mance. Entrée: 10 \$. Rens.: 982-6606.

● **Spiritualité**. Le centre Christus propose une session de quatre rencontres intitulée *Introduction au Chemin de la perfection et au Livre des demeures*, avec Jean-Yves Marchand, théologien, le mercredi soir du 24 janvier au 14 février, au 6450 av. Christophe-Colomb. Coût: 10 \$ (inscription) plus 15 \$ participation. Rens.: 276-9433.

Entre les écrits de Thérèse d'Avila et nous, le temps a creusé une distance. Comment lire ses textes aujourd'hui?

● **Yoga et santé**. L'Institut de yoga Intégral offre une série de 6 cours de yoga physique et mental débutant le mercredi 24 janvier à 18 h 30 au 5425 avenue du Parc. Coût: 85 \$ ou 16 \$ par cours. Rens.: 271-1633.

● **Atelier de croissance**. Le Centre St-Pierre offre un atelier de croissance *De la culpabilité à l'amour de soi* avec Suzanne Barbeau, intervenante psychosociale, les mercredis 24 et 31 janvier, 7 et 14 février, à 19 h, au 1212 rue Panet. Coût: 50 \$. Inscription au 524-3561.

● **Être ou paraître**. Le Mouvement d'épa-

nouissement séparés(es), divorcés(es), veufs et veuves, tient une conférence *Entrée des artistes: être ou paraître, des femmes et des hommes qui s'aiment*, le jeudi 25 janvier à 20 h au CLSC Thérèse-de-Blainville, 55 rue St-Joseph, à Ste-Thérèse. Entrée, 7 \$. Rens.: 430-8953.

● **Ligue des droits et libertés**. La Ligue des droits et libertés tient des sessions de formation et de sensibilisation, ouvertes à ses membres et à toutes les personnes intéressées à développer ou approfondir leurs connaissances au sujet des droits et libertés. Ces sessions - gratuites - sont données au bureau de la Ligue, 4416 boul. Saint-Laurent.

Pour y participer, il faut s'inscrire au 849-7717.

Le vendredi 26, de 13 h 30 à 17 h: Le droit à la vie privée au Québec. Natures et limites.

Le Lundi 29 janvier à 19 h: La Ligue des droits et libertés et son action.

● **Coupe de cheveux de femmes**. Le Comité social Centre-Sud propose des cours de français écrit et de mathématiques, niveau secondaire I et II, les samedis matins de 10 h à 12 h 30, pendant 10 semaines, commençant le 27 janvier au 1710 Beaudry. Coût: 20 \$. Rens.: 521-2155.

● **Réanimation cardio-respiratoire**. Sauvetage Nautech et le YMCA St-Laurent offrent un cours de réanimation cardiorespiratoire le samedi 27 janvier de 10 h à 14 h, et une formation en premiers soins le dimanche 28 janvier de 10 h à 14 h, au 1745 Décarie, Ville Saint-Laurent, métro Côte-Vertu. Coût: 35 \$ chaque cours. Rens.: 331-4172.

● **Étude d'oeuvres symphoniques**. Les Belles Soirées de l'Udém vous propose une série de rencontres intitulée: *L'Orchestre symphonique: le plaisir de l'écoute*, avec Guy Marchand, en matinée du lundi 29 janvier au 22 avril à 13 h 30 au... (lieu à déterminer) ou en soirée les lundis du 29 janvier au 22 avril à la faculté de musique, 200 avenue Vincent d'Indy. Coût pour 6 rencontres: 125 \$, 80 \$ 3e âge. Rens.: 343-6090.

### FAMILLES RECHERCHÉES

● **Familles saines recherchées**. Une équipe de chercheurs et cliniciens des universités de Montréal, McGill, Concordia et Laval recherche des familles intéressées à collaborer à un projet d'étude sur le développement des familles et des enfants.

L'étude en question porte sur le développement d'enfants de parents manico-dépressifs. Or...

Or pour pouvoir comprendre, il faut comparer et pour comparer on a grandement besoin de familles exemptes de problèmes de santé mentale.

Si vous ni votre conjoint(e) ne souffrez de problèmes de santé mentale et avez un enfant âgé de 5 à 12 ans, vous pourriez être d'une grande aide.

Pour renseignements complémentaires: 645-8317.

● **Familles ayant enfant diabétique**. Une étudiante à la maîtrise en psychoéducation à l'Université de Montréal recherche des familles ayant un enfant diabétique pour participer à son projet de recherche. L'étude vise à comprendre comment les parents composent avec la réalité de la maladie. Veuillez contacter Mme Azar au 335-7965.

### HOMMES

● **Avocat, échanges et bénévolat**. Le groupe REPERE vous invite à sa prochaine réunion le mercredi 24 janvier à 18 h 30 au CLSC Ahuntsic, 1165 boul. Henri-Bourassa Est, local S-48. Rens.: 384-0089.

À 18 h 30, un avocat se trouve sur place pour répondre à vos questions.

● **À 20 h, soirée d'échanges dirigée par un animateur communautaire**. P.S.: REPERE (Relation d'entraide pour une Paternité Renouvelée), recrute présentement des hommes pour son service d'écoute. Si intéressés, Gérald: 669-5467.

### FEMMES

● **Co-existence**. Les Services communautaires catholiques (Catholic Community Services) offre le service *Co-existence* - qui consiste à appairer des femmes de plus de 55 ans qui fournissent un logement à des femmes de tout âge qui cherchent à partager un logement. Service gratuit et bilingue.

Ce service n'est offert qu'aux femmes résidant seules. Il s'agit de fournir un logement et non d'un service de placement, de main-d'oeuvre ou d'abri temporaire. Rens.: 937-5351.

● **Bénévoles en alphabétisation**. Parole de femmes, organisme attaché au Y des femmes et service francophone individuel d'alphabétisation pour femmes, recherche des tuteurs pour répondre à la demande. Prière de vous présenter par téléphone d'ici le 24 janvier au 866-9941 poste 209.

(C'est une reprise: le numéro de téléphone donné la semaine dernière comportait une erreur. Nos excuses).

● **Femmes immigrantes**. Concertation-femmes offre aux femmes immigrantes des cours de français ainsi que des rencontres d'intégration à la culture québécoise.

L'horaire des cours sera le lundi et le mardi de 9 h à 15 h et le mercredi et le jeudi de 9 h à 15 h au 2005 Victor-Doré, local 220. Rens.: 336-3733.

Pour les femmes ayant une connaissance de base en français parlé et dans les cours de niveau intermédiaire.

● **Atelier juridique**. Inform'elle offre un atelier juridique sur la séparation et le divorce, animé par un-e professionnel-le en droit, le mercredi 24 janvier de 13 h à 15 h au 3757 Mackay, Saint-Hubert. Entrée, 2 \$. Inscription au 443-3442.

● **L'aide sociale**. Le Centre des femmes d'ici et d'ailleurs invite les femmes de toutes les origines à participer à son dîner-causerie portant sur l'aide sociale, le mercredi 24 janvier à 12 h au 7737 rue Saint-Denis. Chacune apporte un peu de nourriture à partager. Entrée gratuite. Rens.: 495-7728.

On donnera de l'information et fera l'analyse des réformes de la sécurité du revenu et ses impacts sur les femmes.

● **Mères de jeunes enfants**. Le Centre d'éducation et d'action des femmes, avec la collaboration de mères de jeunes enfants, a élaboré une activité leur permettant de profiter de quelques heures par semaine, sans les enfants, pour s'évader du train-train quotidien. Au menu: détente, partage, créativité, évaluation et discussion entre femmes vivant la même situation.

Il s'agit d'une série de 10 rencontres les jeudis matins de 9 h à 11 h - débutant le 8 février - au CEF, 1468 rue Fullum. Activité gratuite. Service de halte-garderie. 524-3901 ou 524-5656.

● **Femmes et création d'entreprises**. Le Centre des femmes d'ici et d'ailleurs invite les femmes de toutes les origines à une rencontre intitulée *Créer votre entreprise*, le jeudi 25 janvier à 17 h 30 au 7737 rue Saint-Denis. Entrée gratuite mais il faut réserver dès maintenant au 495-7728.

● **Préparation à la retraite**. Concertation-femmes offre un atelier de 10 rencontres sur la préparation à la retraite, du 24 janvier au 27 mars. le mercredi à 19 h au 2005 Victor-Doré. Coût: 25 \$. Rens.: 336-3733.

Revenus de la retraite, affaires légales, santé, changements psycho-sociaux...

### DIVERS

● **Aide sociale et programmes d'emploi**. Le projet Genèse, organisme communautaire de Côte-des-Neiges, tient une réunion d'information sur les programmes d'employabilité, leur rôle, et AGIR, la plus récente création du gouvernement. Le mardi 23 janvier à 19 h au 5940 avenue Victoria. Entrée gratuite. Rens.: 738-2036.

● **Rose-Croix**. L'Ordre de la Rose-Croix A.M.O.R.C. vous invite à une soirée d'information sur l'ordre, avec présentation d'un diaporama, le mercredi 24 janvier à 20 h au 707 rue Préfontaine, Longueuil. Entrée gratuite. Rens.: 674-6877.

● **Entrepreneurship**. Le Service aux entreprises tient une rencontre d'information sur l'entrepreneurship ou le lancement d'une entreprise, le mercredi 24 janvier à 14 h ou à 19 h au pavillon Saint-Louis, 2915 rue Marcel, Ville Saint-Laurent. Rens.: 332-5934.

● **Solidarité-prière**. L'Action des chrétiens pour l'abolition de la torture (ACAT) vous invite à une rencontre de solidarité-prière dans le cadre de la Semaine de prières pour l'unité chrétienne sur le thème *Ouvrir la porte...*, le mercredi 24 janvier à 19 h 30 à l'église Notre-Dame-des-Neiges, 5366 chemin Côte-des-Neiges, métro CDN. Rens.: 274-2228.

### HORTICULTURE

● **Potées fleuries**. La Société d'horticulture et d'écologie de Laval présente une conférence sur les potées fleuries avec Richard Chloïche, le mardi 23 janvier à 19 h 30 au Centre Saint-Joseph, 1450 Pie X, Chomedey. Entrée: 3 \$. Rens.: 667-4949.

● **Les vivaces**. La Société d'horticulture et d'écologie de Longueuil offre une série de huit cours sur les vivaces dans notre aménagement avec Daniel Fortin, commençant le mardi 23 janvier au centre Jeanne-Dufresnov, 1 boul. Curé-Poirier Est. Coût: 90 \$. Inscription au 677-9544, Jeannine Darbet.

● **Les roses**. La Société d'horticulture et d'écologie de Saint-Hubert tient une soirée sur les roses et leurs secrets avec Jacques Tranchemontagne, le mercredi 24 janvier à 19 h 30 au centre culturel Labrosse, 3880 rue Labrosse. Entrée: 5 \$. Rens.: 676-1469.

### AUSSI

● **Rencontre auteure-lecteurs**. La bibliothèque de l'île-des-Moulins vous invite à rencontrer Nathalie Petrowski, chroniqueuse et auteure de *Maman las call*, le mardi 23 janvier à 19 h au 855 île-des-Moulins, à Terrebonne. Entrée: 5 \$. Inscription obligatoire au 471-4192 poste 290.

● **Un repas très 18e siècle**. Les Amis de Pointe-à-Callière tiennent un premier souper-conférence intitulé *De la frugalité aux repailles: la table et la cuisine au 18e siècle*, avec Yvon Desloges, conférencier, et le chef Robert Plouffe, à la bouffe. Le mercredi 24 janvier au soir à la Maison du gouverneur, au Pled-du-Courant. Coût: 45 \$ Amis, 60 \$ non-Amis. Réservation au 87208431.

● **Soirée des Rois**. L'association Québec-France organise une soirée des Rois, pour fêter la Nouvelle Année et déguster la traditionnelle galette des rois accompagnée d'une consommation. Il y aura couronnement d'un roi et d'une reine, avec jeux et prix de présence. Le jeudi 25 janvier à 19 h à la maison Ludger-Duvernay, 82 Sherbrooke Ouest. Entrée: 15 \$. Réservation au 766-9632 ou 323-0914.

● **Jeunes et immigration**. Le centre Jeunesse arabe présente *Regards immi-*

grants, une série de journées internationales de vidéos sur les jeunes et l'immigration. Du mardi 23 au samedi 27 janvier à la maison de la culture Côte-des-Neiges, 5290 Côte-des-Neiges. Entrée gratuite. Rens.: 872-6889.

● **Place aux poètes**. Place aux poètes, soirée animée par Janou Saint-Denis, recueille Bruno Roy (président de l'UNEO) et Cynthia Girard, le mercredi 24 janvier à compter de 20 h 30 au 1637 rue St-Denis. Entrée: 844-1301.

### BENEVOLAT

● **Pour les repas**. Un organisme de support et de services pour des jeunes de la rue a besoin de bénévoles pour offrir une présence amicale et aider à servir les repas à une trentaine de personnes: servir les repas mais aussi faire et ranger la vaisselle. Vendredi ou dimanche de 18 h à 22 h. Métro Sherbrooke. Rens.: Service bénévole de l'est de Montréal, 523-6599.

● **Dans un hôpital**. L'hôpital Saint-Charles-Borromée est à la recherche de bénévoles pour aider dans ces secteurs: aide à l'alimentation, aide aux activités de loisirs, aide à la pastorale et visites d'amitié. Au 66 boul. René-Lvesque Est. Rens.: 861-9331 poste 306.

● **Après d'adolescents**. Revdec, organisme communautaire pour adolescents, recherche des bénévoles pour de la récupération scolaire (en français, anglais et mathématiques) et des ateliers socio-culturels (photographie, coiffure, vitrail, etc.). Au 4329 Larontaine. Rens.: 259-0634.

● **Après des personnes handicapées physiques**. Le Centre de réadaptation Lucie-Bruneau est à la recherche de bénévoles pour des tâches diverses: escortes médicales, sorties de loisirs, activités de groupe, animation, etc. Au 2275 avenue Laurier Est. Rens.: 527-4527 poste 236.

● **Échange interculturel**. Le Centre d'appui aux communautés immigrantes (CACI) de Bordeaux-Cartierville est à la recherche de bénévoles désireux de s'impliquer dans son nouveau service de jumelage interculturel afin de favoriser les rapports harmonieux au sein de la société d'accueil. Rens.: Maïka Agnoug au 856-3511.

● **Chauffeurs**. L'Association d'entraide Ville-Marie, 6000, 9e Avenue, recherche des chauffeurs bénévoles pour transporter des personnes atteintes de cancer à leurs traitements. Kilométrage payé. Rens.: 376-7200.

● **Après de sidéens**. La maison Amariyllis, résidence pour personnes atteintes du VIH/SIDA, a besoin de bénévoles au grand cœur pour différents besoins. Rens.: 932-4857.

● **Sorties culturelles**. Bénévoles demandés pour accompagner des personnes âgées lors de sorties culturelles le soir. Avoir un intérêt pour la sécurité urbaine et la prévention de la criminalité. Billets de spectacles offerts. Rens.: Michel Griillot au 849-8393.

**L'ÉLÉGANCE... sans griffe!**  
 Tout sur la mode dans le cahier  
**Vivre**  
 Le mercredi dans  
**La Presse**

**SALON ÉPARGNE-PLACEMENTS 1996**

*Cette année, prenez le contrôle de vos finances personnelles!*

● **La maladie dans la famille**. Les Amis de la santé mentale (banlieue ouest) tiennent un atelier de discussion: *Comment faire face à la situation lorsqu'un proche atteint de maladie mentale vit avec nous*, le mercredi 24 janvier à 19 h 30 au 750 avenue Dawson, Dorval. Gratuit. Rens.: 636-6885.

**Faites vos plans et devenez le maître-d'oeuvre de votre avenir financier!**

<b>SALON ÉPARGNE-PLACEMENTS</b> Découvrez comment investir en 1996!	<b>SALON DE L'IMMOBILIER</b> Capitalisez sur les opportunités!	<b>SALON CARRIÈRES ET PROFESSIONS</b> Investissez dans vos talents!	<b>SALON DÉMARRAGE D'ENTREPRISES</b> Partez à votre compte!
● Les meilleurs fonds mutuels	● Des unifamiliales à prix d'aubaine	● Les formations les plus payantes	● Comment obtenir du financement
● Les obligations qui rapportent	● Comment gérer une propriété à revenus	● Les industries qui montent	● Les meilleurs créneaux
● Comment sauver de l'impôt avec votre REER	● Les rénovations les plus payantes	● Comment réorienter votre carrière	● Clinique sur les plans d'affaires
● Les FERR et les fonds de pension	● Le financement	● Les emplois les plus lucratifs.	● Franchises et fonds de commerce
● Tout sur la Bourse, les devises, l'international.	● Des trucs pour vendre plus rapidement!		● Internet et le bureau à domicile.

**150 EXPOSANTS**

**MONTRÉAL - PLACE BONAVENTURE**  
 26 au 29 janvier 1996  
 Vendredi au lundi : 11 h à 21 h

CKAC 730 Ville de Montréal Gouvernement du Québec Ministère du Conseil exécutif Secrétariat au développement des régions