

Y DES FEMMES DE MONTREAL

RAPPORT ANNUEL 2008 - 2009



Recyclé
Contribue à l'utilisation responsable
des ressources forestières
www.fsc.org Cert no. XXX-XXX-XXXX
© 1996 Forest Stewardship Council



IMPRIMÉ SUR ENVIRO 100 TEXTE 160M



YWCA
Y DES FEMMES
MONTREAL

TABLE DES MATIÈRES

Y DES FEMMES DE MONTRÉAL

Recherche historique sur le Y des femmes de Montréal	3
Mots de la présidente et de la directrice générale	4
Activités d'information et de solidarité + partenariats	5
Comité vert et engagement éco-responsable	6
Nos regrets et nos incontournables	7
Programmes du Y des femmes	8-15
+ Entreprise d'insertion Fringues & Cie + employabilité	8
+ Entrepreneurship	10
+ Services résidentiels + bénévolat	11
+ Alphabétisation.....	12
+ Leadership.....	14
Gouvernance + conseil d'administration	16
États financiers + comités du conseil.....	17
Comité de gestion.....	18

FONDATION Y DES FEMMES

Mots de la présidente et de la directrice générale	19
Activités d'information et de solidarité + Soirée Prix Femmes de mérite	20
Donatrices et donateurs + conseil d'administration	21
Comité des dons majeurs + comité organisateur de la Soirée Prix Femmes de mérite	22
États financiers	23



NOTRE MISSION :

DONNER AUX FEMMES LE POUVOIR DE S'ACCOMPLIR

NOS VALEURS :

- + LA PROMOTION DES BESOINS, DES DROITS ET DU RÔLE DES FEMMES DANS LA SOCIÉTÉ
- + LE RESPECT
- + L'INTÉGRITÉ
- + L'ÉQUITÉ
- + L'ESPRIT COMMUNAUTAIRE



Centraide Certains programmes du Y des femmes sont financés par Centraide du Grand Montréal.

1355, BOUL. RENÉ-LÉVESQUE OUEST, MONTRÉAL (QUÉBEC) H3G 1T3 | Tél. : 514.866.9941 | Téléc. : 514.866.4866 | www.ydesfemmesmtl.org

RECHERCHE HISTORIQUE SUR LE Y DES FEMMES DE MONTRÉAL

Il était une fois huit femmes qui se rencontrèrent à Montréal il y a 134 ans. Afin d'aider les femmes nouvellement arrivées en ville à se trouver un emploi et à se loger, elles décidèrent de fonder le YWCA. À l'aube de ses 135 ans, le Y des femmes de Montréal a de quoi s'enorgueillir : toute cette passion, toutes ces années... pour que les femmes puissent s'accomplir !

En 2008-2009, l'histoire du Y des femmes fut retracée.

Kilos d'archives et de photographies furent nécessaires à l'entreprise. L'histoire du Y passe par trois siècles, témoin utile de nos vécus. Jour après jour, partie prenante de grands changements, d'évolutions. Au près des femmes et des jeunes filles, au fil de maintes générations. Toujours présent, offrant toujours soutien et accompagnement. Mémoire active d'une épopée, d'une entreprise, d'une société. Une telle démarche fut essentielle, pour que ne sombrent ses souvenirs. Cristalliser avant l'oubli, son parcours d'hier à aujourd'hui.

Grâce à cette étude historique, le Y des femmes est plus que jamais conscient du parcours accompli et des forces ayant contribué à forger l'une des plus anciennes institutions communautaires au service des femmes à Montréal :

Pertinence, innovation et flexibilité

- + Depuis ses débuts, le Y des femmes s'adapte avec flexibilité à des réalités en mouvement pour répondre aux besoins des femmes et des jeunes filles. Recherches-actions et pratiques réflexives permettent une réévaluation constante des services offerts et leur amélioration. En refusant de dupliquer des programmes existants, le Y des femmes s'oblige à innover et à imaginer de nouveaux modes d'intervention. Cette philosophie de l'agilité conduit par ailleurs l'organisme à participer aussi bien à de grands mouvements de concertation et de mobilisation comme le *rapport Bird*, qu'à organiser de petits repas de quartier. Le Y des femmes collabore encore aujourd'hui à des projets d'envergure tout en maintenant cette volonté d'enracinement local.

Bénévolat, intégration et diversité

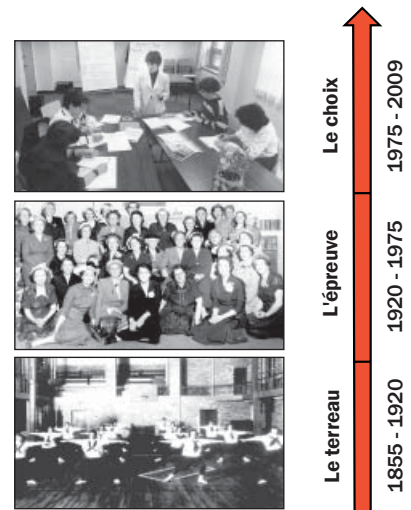
- + L'une des grandes richesses du Y des femmes réside dans la diversité culturelle et générationnelle de ses membres, bénévoles, participantes et employées. Au fil du temps, ce spectre de sensibilités et de vécus ne cesse de croître. L'énergie de la jeunesse combinée à l'expertise des doyennes confère à l'organisme à la fois dynamisme et stabilité. La contribution de centaines de bénévoles aux activités du Y des femmes enrichit et soutient ses efforts dans l'accomplissement de sa mission.

Autonomie, gestion et immobilier

- + Bien qu'appartenant à un mouvement international, le Y des femmes conserve depuis toujours une autonomie de pensée et d'action. Dès 1952, la construction de son propre édifice sur le boulevard René-Lévesque (anciennement Dorchester) lui confère sécurité, confort, notoriété et rayonnement. Le développement de sources autonomes de financement comme l'Hôtel et l'Auberge, ainsi que des planifications stratégiques et budgétaires bien menées lui permettent de résister aux pressions économiques externes.

En 2009-2010, le Y des femmes prévoit publier une recherche illustrée afin de partager son héritage avec un public plus large, de même qu'il souhaite coproduire un film qui s'en inspire.

SON HISTOIRE DIVISÉE EN TROIS GRANDES PÉRIODES



ÉCHELLE HISTORIQUE

- 1845 : Premier YMCA en Angleterre
- 1855 : Premier YWCA en Angleterre
- 1875 : YWCA de Montréal (logement, bibliothèque et cours de base)
- 1880 : Dispensaire de diététique
- 1885 : Service de placement en emploi
- 1893 : Première maternelle gratuite à Montréal
- 1895 : École d'art culinaire, puis école de sciences domestiques
- 1900 : Agence d'aide aux voyageuses
- 1907 : Première campagne majeure de financement 50 000 \$
- 1909 : Premier centre de conditionnement physique pour les femmes
- 1917 : Ouverture du Camp Oolahwan
- 1921 : Cours d'infirmière auxiliaire
- 1930 : Service d'aide et de soutien en temps de crise économique
- 1940 : Premiers services d'auxiliaires de guerre
- 1949 : Campagne majeure de financement 1,5 M\$
- 1952 : Emménagement dans le bâtiment actuel
- 1954 : Service d'hébergement d'urgence
- 1962 : Vaste recherche-action sur les femmes et leurs divers rôles sociaux
- 1964 : Promotion du bilinguisme à l'interne et dans la société québécoise
- 1968 : Collaboration au rapport Bird
- 1972 : Premier centre de femmes à Montréal
- 1975 : Auberge Transition : accueil des femmes victimes de violence conjugale et de leurs enfants
- 1976 : Campagne majeure de financement 2 M\$
- 1977 : Programme Nouveau Départ
- 1978 : Collaboration au rapport « Pour les Québécoises, égalité et indépendance »
- 1980 : Centre de gestion
- 1983 : Ateliers La Bricoleuse et programme TAMS
- 1985 : Clinique d'information juridique, collaboration avec Moisson Montréal et campagne majeure de financement 3 M\$
- 1992 : Centre d'alphabétisation
- 1993 : Programme OSE
- 1995 : Fondation Y des femmes
- 1996 : Femmes-chefes de famille
- 1998 : Entreprise d'insertion professionnelle Fringues & Cie
- 1999 : Campagne majeure de financement 10,5 M\$
- 2000 : Leadership en action
- 2001 : ABC en famille et Cuisine communautaire
- 2002 : Paroles de femmes
- 2003 : Hôtel et Auberge rénovés
- 2005 : Splash d'été et recherche-action sur la sexualisation des jeunes
- 2007 : Centre d'entrepreneuriat
- 2008 : Conseil filles

MOT DE LA PRÉSIDENTE

Un plaisir que celui de contribuer au développement des femmes de toutes les origines, de toutes les générations et de tous les milieux, ainsi que d'accroître leur rayonnement économique et social dans le Grand Montréal. Inspirant aussi de côtoyer les personnels et bénévoles du Y des femmes de Montréal qui, par leur travail soutenu, empreint de professionnalisme, d'empathie et de générosité, provoquent une véritable onde de choc sur des milliers de femmes à chaque année. Au quotidien, c'est sans relâche que toute l'équipe déploie la mission du Y des femmes : « Donner aux femmes le pouvoir de s'accomplir ».

Je suis honorée et privilégiée, comme présidente du conseil, de participer à cette action concrète, personnalisée et spécifique fondée sur l'audace, la solidarité et les bénéfices pour toutes et tous. Cette tâche est grande. Voilà pourquoi le conseil d'administration du Y des femmes est, lui aussi, composé de femmes de cœur, généreuses de leur expertise, de leur réseau et de leur temps. Et cette année, elles ont une fois de plus relevé le défi de l'effort collectif avec dynamisme et dévouement.

En 2008-2009, le conseil s'est mobilisé et a entrepris un imposant chantier pour redéfinir les orientations de développement et donner au Y des femmes, à l'aube de son 135^e anniversaire, une impulsion ambitieuse, dotée des moyens nécessaires, alignée sur les enjeux de l'heure et riche des leçons de l'histoire. Nous entreprenons donc cette année anniversaire avec détermination et confiance et sommes d'emblée convaincues que tant d'effort et de passion ne peuvent qu'être porteurs de résultats, i.e. une place renforcée dans la collectivité montréalaise à titre d'organisation qui contribue pleinement et à long terme, en conformité avec sa mission, à offrir aux femmes des services uniques et novateurs, et qui, dans sa sphère d'influence, ajoute à l'atteinte des objectifs du millénaire visant l'égalité et l'autonomisation des femmes.

Merci à toute l'équipe du Y des femmes et plus particulièrement à Claudette Demers Godley et à Bert Bergman qui quitteront tous deux leurs fonctions cet été pour une retraite bien méritée. Merci à mes collègues du conseil pour leur sagesse, leur appui et leur complicité. Merci à Christine Marchildon, présidente de la Fondation Y des femmes, et à toute l'équipe pour leurs efforts inspirés. Merci enfin à nos généreuses donatrices, nos précieux donateurs et nos partenaires qui, par leur contribution et soutien, permettent au Y des femmes de poursuivre sa mission.



Sylvie Mercier
Présidente du conseil d'administration

MOT DE LA DIRECTRICE

Au terme d'un parcours riche en expériences, anecdotes, émotions et apprentissages au sein du Y des femmes, je quitte fière d'avoir contribué à la formidable histoire de cette organisation à la fois ancienne et moderne, inclusive et ouverte, locale et internationale, bref, unique en son genre ! Tel que décrit dans la section précédente, l'organisation s'est cette année fait le précieux cadeau de retracer et de retranscrire sa longue histoire débutant à Montréal en 1875. Près de 135 ans plus tard, la mission et l'action du Y des femmes surprennent toujours par leur actualité et leur capacité de s'adapter aux besoins émergents des femmes à travers le temps.

Autrement, quoi dire d'autre, à quelques mois de quitter mes fonctions de directrice générale du Y des femmes de Montréal, que MERCI !!!

- + Merci à toutes les femmes qui, bon an, mal an, nous font confiance et acceptent de relever leurs défis personnels et professionnels avec nous. Je demeure toujours impressionnée, après plus de 30 ans en milieu communautaire, par la force et la détermination des femmes.
- + Merci à toutes et tous les bénévoles qui donnent généreusement de leur temps, expertise et conseils. Je suis inspirée par l'engagement bénévole, car je crois sincèrement que chaque individu peut faire une différence.
- + Merci aux membres qui œuvrent au sein des conseils et comités du Y des femmes et de la Fondation. Votre engagement à la mission de l'organisme nous réconforte et nous stimule dans le quotidien.
- + Merci à chacune et chacun des membres d'une équipe de travail hors pair. Avec vous, j'ai appris, ri, pleuré, encouragé, motivé, critiqué et soutenu pendant neuf ans et je quitte fière du travail que nous avons accompli.
- + Merci au Y des femmes, à sa mission et à sa tradition. Je suis reconnaissante de l'honneur et de l'opportunité d'avoir contribué à ma modeste façon à cette belle et généreuse histoire qu'est celle du Y des femmes de Montréal.

Bonne continuité !



Claudette Demers Godley
Directrice générale

ACTIVITÉS D'INFORMATION ET DE SOLIDARITÉ



JOURNÉE INTERNATIONALE DES FEMMES :
FEMMES, SANTÉ ET ENVIRONNEMENT



MARCHE DES PARAPLUIES
CENTRAIDE



SEMAINE SANS VIOLENCE :
SOLDATE DE LA PAIX



AFFAIRES D'ART :
EXPO-DÉCOUVERTE FÉMININ PLURIEL



PRÉSENTATION HISTORIQUE
SUR LE Y DES FEMMES



ÉLECTION FÉDÉRALE 2008 :
SOIRÉE DES CANDIDAT(E)S

PARTENARIATS

CPE de Mon Cœur, Maison Brin d'Elles, Projet St-Michel, Action des femmes handicapées Montréal, Centre de Ressources à la Vie Autonome du Montréal Métropolitain, Groupe Sud-Ouest, YWCA Canada, colloque Toujours rebelles, Association d'aide aux personnes souffrant d'anorexie nerveuse et de boulimie, Action cancer du sein Montréal, 60 millions de filles, Narcotiques anonymes, Centre d'action SIDA Montréal (Femmes), Jeunesse j'écoute, etc.

COMITÉ VERT ET ENGAGEMENT ÉCO-RESPONSABLE

CHARTRE D'ENGAGEMENT ÉCO-RESPONSABLE

Depuis 1875, le Y des femmes de Montréal lutte pour la préservation de la dignité humaine par l'accès au logement, à la santé et à l'éducation. À ceci s'ajoute une démarche éco-responsable visant à promouvoir l'accès pour la collectivité à un environnement sain.

Nous encourageons nos employées, bénévoles, clientes et participantes à respecter la chartre d'engagement éco-responsable du Y des femmes de Montréal :



RÉDUIRE LA CONSOMMATION GLOBALE ET PRIVILÉGIER LES MATIÈRES RÉCUPÉRABLES



ACHETER « EN VRAC », « EN GROS », « LOCAL », « BIOLOGIQUE » ET « SECONDE MAIN »



RÉUTILISER, RECYCLER ET PRATIQUER LE COMPOSTAGE



FAIRE USAGE DE CONTENANTS RÉUTILISABLES AU LIEU DE CONTENANTS JETABLES



EMPLOYER DES SACS RÉUTILISABLES, BIODÉGRADABLES ET COMPOSTABLES



JETER LES GOMMES À MÂCHER ET CIGARETTES DANS UNE « ÉCO-BOX » OU UN CENDRIER ET LES DÉCHETS DANS LES POUBELLES



NE PAS LAISSER COULER INUTILEMENT L'EAU DES ROBINETS



ÉTEINDRE LES LUMIÈRES ET ORDINATEURS, RÉDUIRE AUTANT QUE POSSIBLE LA CLIMATISATION ET LE CHAUFFAGE



PRIVILÉGIER LES TRANSPORTS EN COMMUN ET LES TRANSPORTS ACTIFS



PRENDRE SES RESPONSABILITÉS EN TANT QUE CITOYENNE ET PROMOUVOIR LA SAUVEGARDE DE L'ENVIRONNEMENT AUPRÈS DE SON ENTOURAGE

Plus d'informations disponibles sur notre site Web : www.ydesfemmesmtl.org



En 2008-2009, le **comité vert** du Y des femmes se dynamise et redouble d'efforts dans la poursuite du grand virage **VERT** de l'organisme ! En ce sens, le comité inscrit notamment le Y des femmes à la campagne de sensibilisation « **Défi Climat** », appelant chaque employée à contribuer par des gestes concrets aux efforts de plus de 250 entreprises et organisations québécoises dans la lutte pour la réduction des émissions de gaz à effet de serre.

En 2008-2009, le comité vert a :

- + lancé la **charte d'engagement éco-responsable** du Y des femmes de Montréal afin d'encourager les employées, bénévoles, clientes et participantes à respecter le code d'éthique dont s'est doté l'organisation sur le plan environnemental. Cette charte a été affichée à différents endroits dans l'édifice ;
- + tenu une journée portes ouvertes sur les thèmes « **FEMMES, SANTÉ et ENVIRONNEMENT** » dans le cadre de la **Journée internationale des femmes**, où conférencières et exposant(e)s se sont rassemblé(e)s afin de répondre à divers questionnements soulevés par ces enjeux, notamment :
 - Quels **cosmétiques** respectent la santé des femmes et l'environnement ?
 - Quels **produits hygiéniques** féminins sont verts et sécuritaires ?
 - Où s'approvisionner **local** et **biologique** ?
 - Quoi de neuf à Montréal en **développement durable** ?, etc.
- + et a accueilli pour l'occasion :
 - le **Réseau québécois des femmes en environnement** (RQFE), venu souligner l'implication des femmes à la cause environnementale et discuter des substances toxiques qui empoisonnent le quotidien ;
 - le **Réseau québécois d'action pour la santé des femmes** (RQASF), afin d'en savoir plus sur le projet « Pour une mode en santé » ;
 - et **Action cancer du sein de Montréal** (ACSM), venu aborder les thèmes des produits cosmétiques et de leur étiquetage ;
- + tandis qu'étaient présentées par des exposant(e)s quelques alternatives vertes et sécuritaires aux produits hygiéniques, cosmétiques et alimentaires usuels, de même que différentes pratiques en matière d'éco-responsabilité et de développement durable.

En 2009-2010, le comité vert prévoit :

- + instaurer un système de **compostage** et élaborer un ou plusieurs atelier(s) de sensibilisation sur les produits cosmétiques et hygiéniques alternatifs, verts et sécuritaires ;
- + évaluer ses **pratiques** et **capacités énergétiques** afin d'être en mesure de les optimiser dans les années à venir et ainsi réduire son empreinte environnementale.



« Le changement viendra de la société civile, des gens ordinaires qui s'organisent. »

Vandana Shiva, écologiste, physicienne et philosophe Gagnante du « Right Livelihood Award » - Prix Nobel alternatif



Ce document a été imprimé sur du papier 100 % recyclé avec des encres à base végétale suivant un procédé non toxique.

NOS REGRETS !

BERT BERGMAN

Directeur des finances

Après 33 ans de services, le Y des femmes aimerait remercier **Bert Bergman** pour ses compétences et sa loyauté, alors qu'il quitte l'organisme pour une retraite bien méritée !



Constant, généreux et soucieux de la mission et du bien-être financier du Y des femmes, Bert est un féministe dans l'âme et dans l'action.

Le Y des femmes le remercie de tout cœur et lui souhaite des années de retraite ensoleillées et fructueuses !



Cuisine communautaire

CUISINE COMMUNAUTAIRE

Après huit ans d'existence, c'est avec regret que le Y des femmes doit mettre un terme à son programme de **Cuisine communautaire** et tient par conséquent à remercier chaleureusement **Laura Martinez** pour sa passion et son travail d'animation durant toutes ces années !

En 2008-2009, la Cuisine communautaire a :

- + réalisé 41 ateliers de cuisine avec 3 groupes réguliers dans le cadre du programme **Les Marmites d'ici et d'ailleurs** ;
 - le **groupe des Baguettes et Fourchettes**, composé de jeunes femmes, d'employées et d'étudiantes d'origines diverses, se rencontrait chaque semaine pour partager leur culture culinaire, leur savoir-faire et le plaisir de cuisiner ensemble ;
 - le **groupe Saint-James**, composé de femmes de 50 ans et +, avait pour objectif de briser l'isolement des participantes en leur permettant de partager leurs connaissances et ressources, ainsi que d'apprendre à bien manger à bon compte ;
 - le **groupe du Centre de réadaptation Lisette-Dupras** visait à développer l'autonomie de jeunes de 14 à 17 ans atteints de déficience intellectuelle légère.

En 2009-2010, ces groupes prévoient assurer la relève en volant de leurs propres ailes. Le Y des femmes leur souhaite beaucoup de bonheur et la meilleure des chances dans leurs nouveaux défis !

NOS INCONTOURNABLES !

HOTEL Y DE MONTRÉAL ET AUBERGE YWCA

En 2008-2009, l'**Hôtel Y de Montréal** et l'**Auberge YWCA** constituent plus que jamais deux unités essentielles de l'organisation en raison 1) de la **marge d'autonomie** que lui concèdent leurs revenus, 2) du **rayonnement local et international** que lui procure la qualité de ses services et 3) de l'**adéquation de leur fonction avec la mission d'origine du Y des femmes**, à savoir « offrir un lieu sécuritaire à prix abordable au centre-ville pour les voyageuses et les voyageurs ».

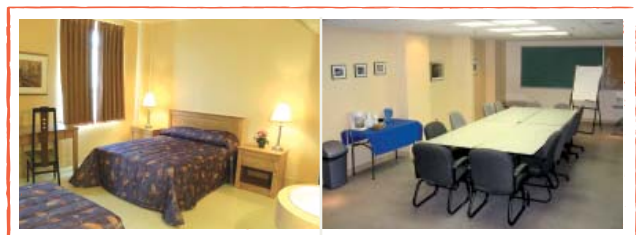
En 2008-2009, l'Hôtel et l'Auberge ont :

- + généré des revenus d'environ 820 000 \$;
- + accueilli 13 000 personnes (plus de 4 500 nuitées) ;
- + maintenu un taux d'occupation de 60 % ;
- + rénové les chambres du 6e étage (Auberge) ;
- + amélioré la décoration des chambres du 7e étage (Hôtel) ;
- + installé Internet sans frais dans toutes les unités.

En 2009-2010, l'Hôtel et l'Auberge prévoient :

- + continuer à offrir aux clientes et clients un hébergement à prix abordable et un séjour confortable ;
- + maintenir et idéalement augmenter le taux d'occupation afin d'atteindre les objectifs budgétaires ;
- + améliorer le confort et la décoration des chambres, ainsi que la qualité des services offerts aux clientes et clients.

En 2008-2009, les différentes salles du Y des femmes ont été aménagées de manière encore plus accueillante et leur location a généré des revenus de près de 30 000 \$.



ENTREPRISE D'INSERTION FRINGUES & CIE*



« Mon expérience au Y des femmes m'a permis de rencontrer des femmes inspirantes et dévouées à la cause des femmes. Elles ont influencé ma vie personnelle et professionnelle en m'apportant les outils nécessaires à mon retour sur le marché du travail, en plus de renforcer mon estime personnelle. Elles m'ont permis de constater l'importance de connaître sa valeur, que ce soit socialement ou professionnellement. » Lynda

En 2008-2009, **Fringues & Cie** célèbre ses 10 ans d'existence et fait peau neuve pour l'occasion ! Grâce à une subvention de 25 000 \$ de la **Société de développement économique (SDE) Ville-Marie**, la friperie boutique a pu être agrandie et réaménagée. Depuis ses débuts, ce programme d'insertion professionnelle a permis à plus de 250 femmes d'intégrer le marché du travail.

En 2008-2009, Fringues & Cie a :

- + accueilli 22 participantes provenant de plusieurs communautés culturelles différentes ;
- + permis à plusieurs femmes de sortir de la dépendance financière (73 % des participantes étaient sans revenu avant leur entrée à l'école-entreprise) ;
- + connu un taux de placement de près de 90 % (80 % de ces participantes ont obtenu un salaire plus élevé que le salaire minimum).

En 2009-2010, Fringues & Cie prévoit :

- + accueillir plus de femmes en insertion ;
- + débiter son partenariat avec la **Commission scolaire de la Pointe-de-l'Île** ;
- + augmenter ses ventes d'au moins 5 000 \$;
- + accroître sa visibilité à l'externe ;
- + maintenir une offre de vêtements de qualité à petits prix.



Fringues & Cie
Ecole-entreprise

*Accrédité par Emploi-Québec

EMPLOYABILITÉ

OSE

En 2008-2009, le programme **OSE** redouble d'ardeur pour motiver les femmes et leur faire miroiter leurs différentes possibilités en dépit des multiples répercussions de la crise économique dans toutes les sphères de la société. La crise pour effet de mener les femmes à la rencontre des programmes d'employabilité du Y des femmes, augmentant la demande pour le programme **OSE**.

En 2008-2009, OSE a :

- + inscrit plus de 200 femmes au programme (sur 400 aux sessions d'information) dont la moitié sont retournées sur le marché du travail ;
- + créé une formule de services « à la carte » afin de mieux répondre aux besoins spécifiques des participantes ;
- + développé et offert plus de 10 nouveaux ateliers aux participantes et à toutes les femmes en recherche d'emploi ;
- + lancé la 4e édition du **Bottin R.O.S.E.** !

En 2009-2010, OSE prévoit :

- + poursuivre l'évaluation de ses services à partir des commentaires de sa clientèle afin d'améliorer sa nouvelle formule ;
- + concrétiser ses nouveaux projets en gestation afin de compléter sa gamme de services existants ;
- + réaliser une version électronique du **Bottin R.O.S.E.** !

FEMMES-CHEFFES DE FAMILLE

En 2008-2009, Femmes-chefes de famille a :

- + rejoint 317 femmes par le biais de 45 séances d'information ;
- + aidé 52 participantes à se trouver un emploi (taux de placement en emploi/retour aux études de 75 %) ;
- + jumelé 41 femmes à des paires aidantes ;
- + offert son programme à une clientèle prioritaire de femmes-chefes monoparentales et de femmes de familles vulnérables.

En 2009-2010, Femmes-chefes de famille prévoit :

- + offrir des cours d'informatique dans les locaux du Y des femmes ;
- + offrir à nouveau le programme à 52 femmes (26 francophones, 26 anglophones).

Emploi
Québec

Avec la participation financière d'Emploi-Québec

FEMMES-CHEFFES DE FAMILLE (traduction libre)



Il y a sept ans, je déménageais à Montréal avec optimisme : j'avais marié l'homme que j'aimais et je quittais les États-Unis avec impatience pour m'installer dans sa ville natale. [...] Quelques années plus tard, toutefois, notre mariage s'écroulait et je me retrouvai seule, me demandant ce que j'allais faire. Malgré cinq mois de cours d'immersion française, ma maîtrise de la langue était faible. Mon expérience de travail se résumait à mon emploi comme critique de danse pour la revue de mon mari et quelques publications en dehors de la province. [...]

Puis, en feuilletant les petites annonces d'un hebdomadaire anglophone, j'ai vu une annonce pour le programme **Femmes-chefes de famille** du Y des femmes, paraissant s'adresser aux femmes dans ma situation. Quelques mois plus tard, avec un peu de gêne, mais aussi beaucoup d'espoir, je franchissais la porte du Y des femmes pour entamer le programme. À cette époque, je croyais encore que les femmes diplômées comme moi (j'ai une maîtrise en anglais) ne devraient pas avoir besoin d'aide. J'ai découvert rapidement que je ne pouvais pas être plus dans l'erreur.

Le programme m'a permis de rencontrer des femmes en provenance du monde entier (du Sri Lanka à la Moldavie) aux croyances religieuses diverses et aux niveaux d'éducation variés. Malgré nos différences, nous avions en tant que mères trois choses en commun ; un désir d'autosuffisance, le besoin de donner le meilleur de nous-mêmes à nos enfants et la certitude de posséder de précieuses compétences pouvant contribuer au marché du travail. [...]

Le programme du Y des femmes nous aide toutes à acquérir une bonne compréhension du marché du travail québécois. [...] Grâce au programme, je me sens moins isolée et suis en mesure de planifier mon avenir en pratiquant mes habiletés d'entrevue avec les autres participantes, en téléphonant à des employeurs potentiels, en améliorant mon CV et en cherchant de nouvelles opportunités de carrière et d'éducation. Oui, certains des obstacles imaginés à propos du marché du travail ici se sont avérés réels, mais ce qui a changé drastiquement à propos de ma situation est mon attitude : je suis passée de « je ne peux pas » à « je peux ». » Kena Herod



Photo par Robert Healey

Lire l'article complet : Program helps single moms find work, Montreal Families, février 2009
[En ligne] URL : http://www.montrealfamilies.ca/articles/09_feb/f_single_mom.htm

ENTREPRENEURSHIP



« Avant de participer au service d'accompagnement du Centre d'entrepreneurship, nous avions une bonne base de clients et tellement d'idées et de projets, mais nous étions éparpillées et nous avions besoin d'être réorientées et guidées. Notre accompagnatrice a pu cerner nos forces et nos faiblesses, mais elle nous a surtout montré quelle voie prendre, nous aidant ainsi à sauver des années de travail en termes de temps, d'énergie et d'argent. »

Lucia Marguglio

En 2008-2009, le Centre d'entrepreneurship, fort de deux ans d'existence et de résultats encourageants, a su participer à l'enrichissement de la vie professionnelle de plusieurs femmes montréalaises. Prenant le relais des organismes voués à soutenir le démarrage d'entreprises, le Centre d'entrepreneurship a pour mission de soutenir leur croissance une fois établies. Pour mieux faire valoir cette distinction, le Centre a cette année créé sa propre marque, en plus de nouveaux outils de promotion (logo, site Web, brochure, etc.).

En 2008-2009, le Centre d'entrepreneurship a :

- + réuni plus de 150 femmes d'affaires lors de la 1ère édition du **Rendez-Vous Femmes Entrepreneures (RVFE)** à l'occasion de son premier anniversaire ;
- + donné la chance à 20 artistes entrepreneures de se faire connaître auprès d'environ 150 personnes lors de l'**Expo-découverte : Affaires d'art - féminin pluriel** organisé en partenariat avec le **Chantier d'Afrique du Canada (CHAFRIC)** et le ministère **Immigration et Communautés culturelles Québec** ;
- + organisé plusieurs activités dont les rencontres mensuelles du **Cercle des femmes en affaires** où plus de 30 participantes ont pu tirer profit des conseils pratiques des conférenciers et conférencières invité(e)s ;
- + constaté une augmentation de 38 % de la clientèle bénéficiant du service d'**accompagnement d'affaires**, dont 5 % ont réussi à attirer de nouveaux clients, 30 % ont augmenté leur chiffre d'affaires et 30 % sont parvenus à mener à terme avec succès leur planification stratégique de marketing et d'expansion ;
- + appuyé plus de 150 entrepreneures dans leurs divers projets d'entrepreneuriat par le biais de ses services de **soutien**, **d'information** et de **référencement**, permettant ainsi aux femmes de trouver les ressources correspondant le mieux à leurs besoins spécifiques ;

- + participé au développement du fonds dédié **Investissement Femmes Montréal**, en étroite collaboration avec des partenaires du milieu, afin de faciliter l'accès des femmes entrepreneures montréalaises au financement nécessaire à la croissance de leur entreprise. Ce fonds a pour mandat de développer, soutenir et promouvoir l'entrepreneurship féminin dans la région montréalaise. www.fondsifm.ca

En 2009-2010, le Centre d'entrepreneurship prévoit :

- + trouver de nouveaux financements ;
- + consolider son positionnement en tant qu'organisme de soutien à la **croissance** des entreprises afin de mieux se distinguer des organismes de démarrage dans le milieu de l'entrepreneuriat et des affaires au féminin ;
- + innover, élargir et diversifier ses services afin de mieux répondre aux besoins de sa clientèle, notamment en proposant de nouveaux services tels qu'un service de **financement** en partenariat avec le **Groupe Financier Banque TD**, ainsi que des **ateliers et formations** adaptés aux besoins spécifiques des entrepreneures montréalaises.

En 2008-2009, **Esther Youte**, directrice du Centre d'entrepreneurship, a hérité de nouvelles responsabilités et a été promue à titre de **directrice des programmes d'employabilité et d'entrepreneurship du Y des femmes**, de même qu'elle fut nommée finaliste au concours pour le **Prix d'excellence de la Jeune Chambre de commerce haïtienne**.



Présentation dans le cadre du « Cercle des femmes en affaires »



Centre d'entrepreneurship
Mon entreprise. Ma croissance.



SERVICES RÉSIDENTIELS



Je suis arrivée au « Y » meurtrie de plusieurs années de dépendance au jeu et aussi de plusieurs mois d'hébergement pour femmes. [...] Ce fut l'oasis parfait [où] j'ai évolué, j'ai grandi, j'ai découvert ma personnalité première ensevelie sous de nombreuses couches de négatif. Aujourd'hui, je participe à plein d'ateliers, je fais du bénévolat et surtout, j'ai un avenir. Pouvoir dire à 58 ans que j'ai un avenir, c'est la plus belle réussite que je partage avec les membres du personnel de tous les départements parce que mon cheminement s'est fait grâce à elles. » Pierrette

LA RÉSIDENCE

En 2008-2009, la **Résidence** a pu rénover sa cuisine grâce à une subvention du **gouvernement fédéral** (IPLI), de sorte qu'elle est aujourd'hui plus fonctionnelle et peut accommoder plus de femmes à la fois. Afin de créer un espace propre, accueillant et propice à des activités de cuisine, le mobilier fut du même coup remplacé !

En 2008-2009, la Résidence a :

- + accueilli 52 femmes dans le cadre de son **Programme de réinsertion sociale** ;
- + effectué plus de 2 100 interventions individuelles et répondu à plus de 1 900 demandes d'aide téléphonique ;
- + organisé et offert aux participantes près de 250 événements et activités, de même que développé de nouveaux ateliers thématiques grâce à son équipe dynamique et engagée d'intervenantes et de bénévoles.

En 2009-2010, la Résidence prévoit :

- + rénover les salles de bains, la buanderie et la salle informatique ;
- + consolider une nouvelle programmation du **Programme de réinsertion sociale** et faire la mise à jour des ateliers et activités offerts ;
- + perfectionner son expertise en matière de droit au logement, de gestion de conflit et d'intervention de groupe.

LOGEMENTS COMMUNAUTAIRES

En 2008-2009, Les Jardins du Y des femmes ont :

- + accueilli 21 femmes bénéficiant d'un logement stable, sécuritaire et à prix abordable, ainsi que mis à leur disposition un soutien communautaire favorable à leur épanouissement et au maintien de leur autonomie ;
- + embauché, grâce à une subvention de l'**Agence de la santé et des services sociaux de Montréal**, une employée à temps partiel de la **FOHM** chargée d'organiser et d'animer diverses activités sociales et de loisirs.

En 2008-2009, le Y des femmes a poursuivi ses partenariats avec la Maison Brin d'Elles (22 locataires) et le Projet St-Michel (13 locataires), contribuant à leur gestion globale par son implication au sein des comités de gestion.

BÉNÉVOLAT

En 2008-2009, la **Clinique d'information juridique** a fait l'objet d'un sondage de satisfaction sur la qualité de ses services auprès de la clientèle. Il en ressort que le service est apprécié pour l'excellence de sa courtoisie et de son accueil, de même que pour la pertinence des réponses de ses avocates et avocats bénévoles.

En 2008-2009, le Centre de bénévolat a :

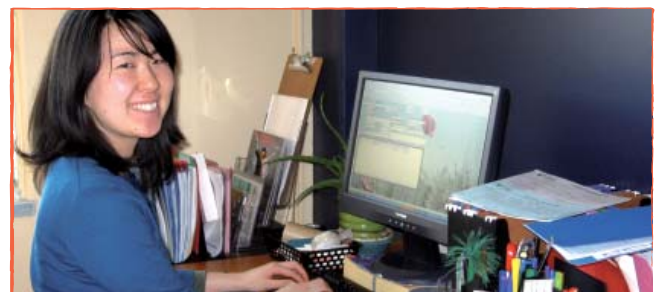
- + reçu près de 900 clientes et clients dans le cadre de sa **Clinique d'information juridique**, dont 40 % avaient besoin d'informations sur le droit familial ;
- + accueilli près de 330 bénévoles ayant accompli plus de 9 000 heures de travail ;
- + organisé un atelier bilingue sur la communication non violente dans le cadre de la **Semaine de l'action bénévole**, lequel fut grandement apprécié par les participantes ;
- + organisé un repas festif où les bénévoles ont pu partager des moments chaleureux avec les employées.

En 2009-2010, le Centre de bénévolat prévoit :

- + apprivoiser et tirer profit de son nouvel environnement de travail (le **Centre de bénévolat** et la **Clinique d'information juridique** ont été déménagés au rez-de-chaussée) ;
- + développer un **Service de traduction bénévole** ;
- + recruter et former ses propres bénévoles pour la **Clinique d'impôts** ;
- + développer de nouvelles stratégies de recrutement répondant tant aux besoins et réalités des services du Y des femmes qu'à ceux des femmes désireuses d'être bénévoles pour l'organisme.



J'ai décidé de faire du bénévolat au Y des femmes. J'y fais de la saisie de données informatiques et du travail de bureau. [...] Cette activité bénévole me donne espoir de pouvoir travailler un jour dans un bureau. Je suis énormément reconnaissante de pouvoir apprendre et évoluer dans un tel milieu. Le Y des femmes me donne l'occasion de parfaire mes compétences administratives et linguistiques, ainsi que de pouvoir obtenir de l'information inestimable sur ce type d'environnement. » Kurara



ALPHABÉTISATION



Un dessin d'enfant ? Non ! Le dessin d'une maman, Mamie Tawudi, fière participante d'ABC en famille. Ce dessin, tiré d'une murale, a été réalisé en famille dans le cadre de la Journée nationale de l'alphabétisation familiale.

En 2008-2009, le **Service d'alphabétisation** a entamé une tournée de sensibilisation à l'analphabétisme et de promotion des programmes **Paroles de femmes** et **ABC en famille** principalement dans les quartiers du Sud-Ouest de Montréal, ainsi qu'auprès de groupes de femmes. L'objectif est de sensibiliser et d'outiller les partenaires en lien avec cette problématique de manière à ce qu'elles et ils puissent mieux identifier et diriger les personnes peu alphabétisées vers les services existants. L'évaluation des 15 premières rencontres démontre que les participantes et participants sont touché(e)s par l'information transmise et la réflexion qui en résulte, notamment à l'égard des gestes et attitudes à adopter pour améliorer la situation de ces personnes.

PAROLES DE FEMMES

En 2008-2009, **Paroles de femmes** a :

- + inscrit 60 femmes au tutorat, soutenues par autant de tutrices ;
- + offert plus de 60 ateliers de conversation française et anglaise (3 à 6 participantes par atelier) ;
- + offert 50 ateliers d'informatique à une moyenne de 2 à 5 femmes.



*Nyota est originaire d'Afrique. Lorsqu'elle a débuté sa démarche avec **Paroles de femmes** en novembre 2008, elle était de niveau 1, c'est-à-dire qu'elle n'avait aucune notion de lecture dans sa langue maternelle. Depuis, elle démontre de l'enthousiasme et participe bien. Elle est*

valorisée par sa démarche d'écriture et tient à sa fierté, son indépendance. Nyota reconnaît maintenant plusieurs lettres de l'alphabet et les chiffres de 1 à 20. Elle peut communiquer plus facilement par téléphone avec sa tutrice et peut identifier plusieurs appareils et objets de son quotidien. Et ce n'est qu'un début !

ABC EN FAMILLE

En 2008-2009, **ABC en famille** a :

- + visité 32 familles montréalaises ;
- + coaché l'organisme **Familles en action** dans le but de former des agent(e)s multiplicatrices et multiplicateurs prêt(e)s à prendre le relais de la planification et de l'animation des **Contes sous l'arbre** (ateliers estivaux d'éveil à l'écrit organisés en partenariat avec Familles en action, la Clinique communautaire de Pointe St-Charles et la bibliothèque de quartier) ;
- + connu une bonne participation lors de la 6^e édition des **Contes sous l'arbre** (moyenne de 7 parents et 12 enfants par atelier) et atteint son principal objectif : rejoindre les familles peu alphabétisées et/ou dans le besoin.

Voici le témoignage [dans ses mots] d'une maman à son accompagnatrice après quelques mois de participation au programme **ABC en famille**. Son objectif général était d'apprendre à lire et à écrire, son objectif spécifique de multiplier les moments de plaisir avec ses enfants par le biais d'activités correspondant aux intérêts et besoins de sa famille :



En te voyant évoluer avec mon enfant, j'ai compris que tu te mettais vraiment à son niveau. Maintenant, on s'amuse plus et on embarque plus dans les jeux de société. L'objectif de développer le plaisir en famille est atteint. Je fais beaucoup plus d'activités. Je m'assois plus souvent par terre [avec les enfants] qu'avant. » Une participante

En 2009-2010, le **Service d'alphabétisation** prévoit :

- + maintenir et idéalement bonifier son financement ;
- + accueillir adéquatement les participantes dirigées par les partenaires rencontré(e)s dans le cadre de la tournée de sensibilisation ;
- + améliorer et assurer la qualité de la formation offerte aux tutrices de **Paroles de femmes** ;
- + aider les participantes à surmonter les principaux obstacles à la réalisation de leurs objectifs (problèmes liés à la famille, à la santé personnelle ou des enfants, à l'organisation du temps, à la capacité de concentration et à la rétention des apprentissages).



ABC EN FAMILLE



CONTES SOUS L'ARBRE

L'une des animatrices de **Familles en action** a agréablement surpris l'équipe d'alphabétisation en adressant au comité organisateur ce témoignage relatant son expérience dans le cadre des **Contes sous l'arbre**.

UN ACTE DE COURAGE (Le texte est reproduit tel que reçu)

Bonjour, je m'appelle Carole et travaille dans un organisme communautaire famille. J'aimerais vous souligner ce que j'ai aimé de mon expérience, du **Contes sous l'arbre**. Premièrement c'est que l'on choisisse votre propre livre histoire, le thème, avec peut ou plus d'image, la grosseur de l'écriture etc... et surtout de pouvoir la monter comme bon me semblait, avec les accessoires que j'avais et pouvais acheter et mon enthousiasme. J'ai aussi aimé avoir eu la chance de faire cette expérience là, j'étais un peu anxieuse quand on me la propose. De faire la lecture devant d'autres parents, mais pas devant les enfants il ne porte pas de jugement. Pour moi la lecture c'est plus difficile que d'autre je suis dyslexique. Mais ça prouve que l'on peut le faire quand même, il faut juste un peu de volonté et d'imagination. Moi ma force c'est que j'ai beaucoup d'imagination, j'adore pouvoir embarquer les enfants dans mes histoires imaginaires, avec mes drôles de faces et mes expressions ça les intrigue et ça fait rire les parents aussi. J'ai adoré les encouragements de mon équipe de travail, et leur persistance que je le fasse. Ça a eu de bons résultats, et j'aimerais remercier Josy du YWCA des femmes d'avoir participé au montage de mon activité, de son enthousiasme et ses encouragements, envers mon égare. Tous ça pour vous dire que je recommencerais avec grand plaisir cette expérience merci à tous. »

Rubie la musicienne



LEADERSHIP

DÉVELOPPEMENT DU LEADERSHIP CHEZ LES JEUNES



Il y a près de 10 ans, Claudette Demers Godley initiait **Leadership en Action**. Premier de sa génération, ce programme jeunesse du Y des femmes découlait de la conviction que les filles ont besoin d'espaces où s'exprimer (autant verbalement que physiquement) et identifier leurs forces. Plus pertinents aujourd'hui que jamais, les champs d'étude et d'intervention liés au développement du leadership chez les jeunes filles bénéficient de l'apport grandissant de jeunes animatrices, étudiantes et chercheuses désireuses de contribuer au développement d'une vision à long terme et d'approches novatrices en terme de programmes jeunesse.

En 2008-2009, le **Service de leadership jeunesse** est fier de constater l'élargissement du **Conseil filles**. Ce groupe d'anciennes participantes devenues bénévoles a pour rôle d'aiguiller le Y des femmes dans le développement de ses programmes, de créer ses propres projets et de représenter l'organisme en tant que jeunes leaders. Le **Conseil filles** offre l'opportunité aux jeunes femmes et aux filles de développer leur confiance et leurs compétences tout en apportant une contribution importante à la mission du Y des femmes, rare organisme à offrir des programmes destinés aux filles dans les écoles et les centres communautaires.

En 2008-2009, le Service de leadership jeunesse a :

- + accueilli 36 participantes dans le cadre des 3 sessions de **Splash d'été IV** ;
- + rejoint 61 participantes par le biais des 68 ateliers de **Leadership en action** (7 écoles et 2 centres communautaires), de même qu'élargi l'éventail des thèmes abordés par de nouveaux modules (nutrition, image corporelle, sexualité, etc.) ;
- + rejoint 51 participantes par le biais des 41 ateliers de **Les filles nomment la violence** (5 écoles), programme au sein duquel ont été créés deux nouveaux projets d'éducation par les pairs chez les enfants des écoles primaires ;
- + rejoint 14 participantes par le biais des 35 ateliers de **Filles en action pour la prévention** (2 écoles) et organisé plusieurs activités pour et avec les participantes (visite d'une ferme, popote roulante, leçons de danse, projet vidéo, livre de recettes, etc.) ;
- + réuni 4 participantes lors de 6 rencontres du **Conseil filles**, lesquelles se sont jointes à la retraite nationale des filles du YWCA Canada en tant que jeunes femmes ambassadrices ;
- + mis sur pied 2 nouvelles formations dans le cadre du projet **Jeunes et sexualisation : approches novatrices en matière d'intervention** afin de soutenir et d'outiller les intervenant(e)s travaillant avec les jeunes et les enfants par le biais d'ateliers et d'autres activités de formation sur la sexualisation et la mobilisation des communautés.

DÉVELOPPEMENT DU LEADERSHIP CHEZ LES ADULTES



Il y a quelques mois, nous avons invité le Y des femmes à animer un atelier destiné à des personnes immigrantes en démarche d'intégration socioprofessionnelle. Bien qu'ancrée principalement dans le thème de la conciliation famille-travail, la présentation était dotée d'une approche polyrythmique, ponctuée d'anecdotes, de tours de table et d'exercices d'introspection. Cette flexibilité a permis à l'animatrice de s'adapter à un large éventail de participantes et de répondre à leurs besoins. Non seulement cet atelier fait maintenant partie intégrante de notre programme, il a même été étendu à une journée complète à la demande des participantes ! » Claire Rocher, Conseillère en intégration, Carrefour Jeunesse Emploi Anjou

En 2008-2009, le Service de leadership adulte a :

- + rejoint plus de 65 participantes (30 ans et +) par le biais des ateliers **Mouvance & mitan**, **Movement & Change**, **Artisane de sa réussite**, **Power & Purpose** et d'une conférence intitulée **Living Life with Purpose** ;
- + rejoint près de 50 femmes (30 ans et +) par le biais de présentations sur les thèmes de l'hypersexualisation et de l'image de soi, ainsi qu'offert des ateliers et causeries sur mesure auprès d'établissements variés, notamment sur « comment équilibrer sa vie » ;
- + formé plus de 50 formatrices et formateurs de terrain à Pointe-aux-Trembles et à St-Michel dans le cadre du projet **Ma sexualité m'appartient** ;
- + sensibilisé près de 1 500 parents et autres individus au thème de la sexualisation par le biais de conférences ;
- + formé plus de 400 intervenant(e)s jeunesse et accompagné 3 milieux de concertation jeunesse dans la réalisation de leurs objectifs.

En 2009-2010, le Service de leadership prévoit :

- + cumuler les expériences et partager son expertise avec les parents et les professionnel(le)s par le biais de ses nouvelles formations offertes aux adultes travaillant avec les jeunes filles ;
- + continuer à mobiliser les communautés de manière à constater un accroissement de la sensibilisation et de l'engagement public à l'égard des questions liées à la sexualisation.



CONSEIL FILLES



« Travailler comme animatrice fut une expérience incroyable. Non seulement j'ai pu travailler avec une équipe diversifiée, intelligente et motivée, j'ai également eu la chance de faire des rencontres significatives avec des jeunes femmes de partout à travers la ville. Par le biais de mon travail dans les écoles alternatives, j'ai vu à quel point les filles peuvent devenir de remarquables leaders au sein de leur communauté. Je sens réellement que notre programme honore les filles au fil de leur développement et à mesure qu'elles s'engagent dans le monde autour d'elles. Travailler ici a été un privilège et un plaisir ! »
Arianne, animatrice, 27 ans

« J'ai le sentiment que lorsque l'on fait du mentorat, il faut d'abord s'observer soi-même en profondeur. Cette introspection permet d'être plus honnête et critique envers soi-même, ce qui en retour permet de devenir une meilleure mentore. Je pense que l'on apprend et que l'on s'aide surtout soi-même à travers le processus. »
Tara, membre du Conseil filles, 17 ans

« Nous remercions Claudette Demers Godley pour le travail d'avant-garde accompli depuis bientôt 10 ans, pour sa foi en la cause et en nos compétences, ainsi que pour les multiples espaces que son soutien a permis de créer au fil du temps pour les femmes et les jeunes filles à travers Montréal. » L'équipe du service de leadership jeunesse

Conseil d'administration

(au 31 mars 2009)

Sylvie Mercier, présidente

Présidente

MASIA développement stratégique

Jocelyne Boivin, vice-présidente

Consultante

Développement d'entreprise

Brigitte Simard, vice-présidente

Vice-présidente - Associée

Ray & Berndtson

Leader mondial en recrutement de cadre

Miriam Pozza, CA, CBV, MBA, trésorière

Associée, Acquisition d'entreprises

PricewaterhouseCoopers

LLP/s.r.l./s.e.n.c.r.l.

Me Sacha Haque, secrétaire

Conseillère juridique

Power Corporation du Canada

Rachel Auger, membre

Enseignante

Finance corporative

Françoise Boucher, membre

Directrice générale

Service bénévole de l'Est de Montréal

Suzanne Deschamps, membre

Vice-présidente

Développement immobilier et

affaires juridiques

GROUPE PACIFIC

Madeleine Féquière, membre

Directrice du crédit corporatif

Domtar inc.

Claude Gaudreault, membre

Présidente

PERSPECTIVE psychologie organisationnelle

Patricia Lemaire, membre

Directrice

Affaires publiques et communications

Boralex

Anna Mainella, membre

Architecte

ATELIER MZ ARCHITECTES

Me Marie-Josée Neveu, membre

Associée

Fasken Martineau DuMoulin LLP

Christine Marchildon,**membre d'office non votante**

Première vice-présidente, région du Québec

TD Canada Trust

GOUVERNANCE

Le **conseil d'administration** du Y des femmes applique des pratiques de saine gouvernance et veille au respect de sa politique de gouvernance. Ce faisant, le conseil diffuse la vision d'avenir de l'organisation et s'assure du respect des orientations et objectifs stratégiques. En outre, ses membres offrent à l'équipe du Y des femmes leurs conseils et mettent à disposition leur réseau, leur énergie et leur temps dans le respect du cadre éthique et philosophique de l'énoncé de déontologie. Le conseil s'acquitte de ses fonctions directement et par l'entremise de ses comités.

En 2008-2009, le conseil d'administration a :

- + tenu 8 rencontres régulières (taux de participation global à ces rencontres de 77 % et durée moyenne de 3 heures) ;
- + tenu une réunion extraordinaire de planification stratégique à laquelle ont participé toutes les membres du CA du Y des femmes, ainsi que plusieurs membres du CA de la Fondation ;
- + réuni le CA lorsque nécessaire, sans la participation des membres de la direction ;
- + mis sur pied un nouveau comité permanent et deux comités ad hoc importants :
 - le **comité conjoint de la Fondation et du Y des femmes**, en tant que forum permanent destiné à convenir des priorités conjointes ;
 - le **comité stratégique**, pilote de la démarche de planification stratégique majeure ;
 - le **comité de transition**, chargé d'assurer une transition harmonieuse à la suite des départs à la retraite de la directrice générale et du directeur des finances.

En 2009-2010, le conseil d'administration prévoit :

- + tenir 8 rencontres régulières, en plus de sa journée de planification stratégique ;
- + continuer à appliquer une approche de communication ouverte et proactive avec les personnels du Y des femmes.

Indépendance, composition du conseil et comités

Le **conseil d'administration** comprend 13 administratrices indépendantes, toutes recrutées à la recommandation du comité de gouvernance selon un ensemble de critères tels que l'expérience d'un secteur d'affaires, d'une profession ou d'un conseil d'administration, alliés à l'intégrité et à l'engagement. En outre, le conseil accueille désormais la présidente de la Fondation Y des femmes pour ajouter à la proximité du Y des femmes et de sa fondation.

La force du conseil du Y des femmes réside tant dans les qualités, les compétences et l'expérience des administratrices que dans ses réalisations. À ces égards, le conseil est éloquent : les membres possèdent toutes les compétences et l'expérience pour s'acquitter professionnellement de leur mandat. Côté réalisations, les comités permanents des finances et de la vérification, de la gouvernance et des ressources humaines ont maintenu leurs activités et obtenu le soutien de conseillers externes au besoin, alors que les comités stratégique, de transition et conjoint ont entrepris leur mandat dans le même esprit.

Priorité de gouvernance

En 2008-2009, le **conseil d'administration** a identifié la **gestion des risques** comme un enjeu important qui doit faire partie intégrante des pratiques pour la réussite de ses affaires à long terme. C'est pourquoi il est à évaluer les principaux facteurs de risques financiers, immobiliers et de ressources humaines, en vue de se doter de stratégies de réduction de ces risques.

Évaluation du conseil

Le conseil évalue chaque année son propre rendement au moyen d'un questionnaire d'auto-évaluation et implante les mesures d'améliorations nécessaires. **En 2009-2010**, le **conseil d'administration** poursuivra la revue de ses pratiques de gouvernance entreprise cette année.

ÉTATS FINANCIERS

RAPPORT DES VÉRIFICATEURS SUR LES ÉTATS FINANCIERS CONDENSÉS

Aux membres de ASSOCIATION CHRÉTIENNE DES JEUNES FEMMES DE MONTRÉAL (Y DES FEMMES)

Le bilan condensé ainsi que les états condensés des flux de trésorerie et des résultats et actifs nets ont été établis à partir des états financiers complets de ASSOCIATION CHRÉTIENNE DES JEUNES FEMMES DE MONTRÉAL (Y DES FEMMES) au 31 mars 2009 et pour l'exercice terminé à cette date à l'égard desquels nous avons exprimé une opinion sans réserve dans notre rapport daté du 15 mai 2009. La présentation d'un résumé fidèle des états financiers complets relève de la responsabilité de la direction de l'organisme. Notre responsabilité, en conformité avec la note d'orientation pertinente concernant la certification, publiée par l'Institut canadien des comptables agréés, consiste à faire rapport sur les états financiers condensés.

À notre avis, les états financiers condensés ci-joints présentent, à tous les égards importants, un résumé fidèle des états financiers complets correspondants selon les critères décrits dans la note d'orientation susmentionnée.

Les états financiers condensés ci-joints ne contiennent pas toutes les informations requises selon les principes comptables généralement reconnus du Canada. Le lecteur doit garder à l'esprit que ces états financiers risquent de ne pas convenir à ses fins. Pour obtenir de plus amples informations sur la situation financière, les résultats d'exploitation et les flux de trésorerie de l'organisme, le lecteur devra se reporter aux états financiers complets correspondants.

Gosselin & Associés inc.

Gosselin & Associés inc.¹

Comptables agréés

Montréal, le 15 mai 2009

¹ Par Denis Lauzon, comptable agréé auditeur

ASSOCIATION CHRÉTIENNE DES JEUNES FEMMES DE MONTRÉAL (Y DES FEMMES) BILAN CONDENSÉ AU 31 MARS 2009

	2009	2008
	\$	\$
ACTIF		
ACTIF À COURT TERME	578 874	576 153
SUBVENTIONS À RECEVOIR	1 368 216	1 609 697
IMMOBILISATIONS	13 098 993	13 161 570
	<u>15 046 083</u>	<u>15 347 420</u>
PASSIF		
PASSIF À COURT TERME	2 459 349	2 315 466
APPORTS REPORTÉS AFFÉRENTS AUX IMMOBILISATIONS	9 160 583	9 363 149
DETTE À LONG TERME	1 368 216	1 609 697
	<u>12 988 148</u>	<u>13 288 312</u>
ACTIFS NETS		
INVESTIS EN IMMOBILISATIONS	3 938 410	3 798 421
GREVÉS D'AFFECTATION D'ORIGINE INTERNE	19 044	33 690
NON AFFECTÉS (DÉFICITAIRES)	(1 899 519)	(1 773 003)
	<u>2 057 935</u>	<u>2 059 108</u>
	<u>15 046 083</u>	<u>15 347 420</u>
FLUX DE TRÉSORERIE CONDENSÉS POUR L'EXERCICE TERMINÉ LE 31 MARS 2009	2009	2008
	\$	\$
RENTRÉES NETTES PROVENANT DES ACTIVITÉS DE FONCTIONNEMENT	167 413	61 986
RENTRÉES (SORTIES) NETTES PROVENANT DES ACTIVITÉS D'INVESTISSEMENT	(275 592)	143 233
RENTRÉES (SORTIES) NETTES PROVENANT DES ACTIVITÉS DE FINANCEMENT	24 548	(276 213)
DIMINUTION DE L'ENCAISSE	(83 631)	(70 994)
ENCAISSE AU DÉBUT	94 926	165 920
ENCAISSE À LA FIN	<u>11 295</u>	<u>94 926</u>

Comités du conseil d'administration

(au 31 mars 2009)

Présidente du conseil et membre d'office

de tous les comités : Sylvie Mercier

Comité exécutif : Sylvie Mercier,
Jocelyne Boivin, Brigitte Simard,
Sacha Haque, Miriam Pozza,
Claudette Demers Godley

Comité de gouvernance et des ressources

humaines : Sacha Haque, Jocelyne Boivin,
Claude Gaudreault, Sylvie Mercier

Comité des finances et de la vérification :

Sylvie Mercier, Miriam Pozza,
Rachel Auger, Chantal Laberge,
Marie-Josée Neveu, Jennifer Semerdjian,
Linda Labbé, Claudette Demers Godley,
Bert Bergman

Comité de développement stratégique :

Sylvie Mercier, Brigitte Simard,
Jocelyne Boivin, Madeleine Féquière,
Claude Gaudreault, Miriam Pozza

Sous-comités sectoriels : Sylvie Mercier,
Suzanne Deschamps, Chantal Laberge,
Anna Mainella, Claudette Demers Godley,
Bert Bergman

Comité de transition :

Claude Gaudreault,
geneviève bich, Brigitte Simard,
Sylvie Mercier

Comité conjoint de la Fondation et du

Y des femmes : Sylvie Mercier,
Christine Marchildon, Claudette Demers
Godley, Isabelle Baril

Déléguées au conseil d'administration

de la Fondation : Marie-Josée Neveu,
Sylvie Mercier

Déléguée au conseil d'administration

de Fringues & Cie : Patricia Lemaire

Déléguée au comité avisier de l'Hôtel

Y de Montréal : Jocelyne Boivin

Comité de gestion

(au 31 mars 2009)

Claudette Demers Godley

Directrice générale

Bert BergmanDirecteur des services administratifs
et financiers et de la gestion d'immeuble**Isabelle Baril**Directrice de la Fondation
Y des femmes**France-Line Carboneau**Cheffe des services communautaires
et d'alphabétisation**Linda D'Angelo**Directrice de l'Hôtel et des services
résidentiels**Lilia Goldfarb**

Cheffe des services de leadership

Eve KinseyCoordonnatrice intérim
de Fringues & Cie**Diana Pizzuti**

Cheffe des services résidentiels

Josiane Sauvé

Coordonnatrice des communications

Esther YouteDirectrice des programmes
d'employabilité et d'entrepreneurship**ÉTATS FINANCIERS****ASSOCIATION CHRÉTIENNE DES JEUNES FEMMES DE MONTRÉAL (Y DES FEMMES)
RÉSULTATS ET ACTIFS NETS CONDENSÉS
POUR L'EXERCICE TERMINÉ LE 31 MARS 2009**

	<u>2009</u>	<u>2008</u>
	\$	\$
PRODUITS		
Autofinancement	1 699 994	1 781 828
Apports de la Fondation du YWCA de Montréal	380 038	346 166
	2 080 032	2 127 994
Subventions		
Centraide	415 735	415 735
Gouvernement du Québec	1 715 212	1 488 578
Gouvernement du Canada	206 964	229 761
Ville de Montréal	27 875	27 875
	4 445 818	4 289 943
CHARGES		
Charges relatives aux services et aux programmes	3 526 577	3 407 494
Charges relatives aux bâtiments	193 479	199 794
Frais de communication et sensibilisation	96 940	100 016
Frais d'administration	429 190	421 383
	4 246 186	4 128 687
EXCÉDENT DES PRODUITS SUR LES CHARGES		
AVANT LES POSTES SUIVANTS :	199 632	161 256
Charges d'intérêts	(65 202)	(73 680)
Amortissement des immobilisations	(472 874)	(485 815)
Amortissement des apports reportés afférents aux immobilisations	337 271	374 312
	(200 805)	(185 183)
INSUFFISANCE DES PRODUITS SUR LES CHARGES	(1 173)	(23 927)
ACTIFS NETS AU DÉBUT	2 059 108	2 083 035
ACTIFS NETS À LA FIN	2 057 935	2 059 108

MOT DE LA PRÉSIDENTE

Cette année marque le début de mon second mandat à titre de présidente de la Fondation. C'est animée d'enthousiasme et consciente du chemin à parcourir que j'entends le mener à bien avec l'aide des administratrices, bénévoles et employées qui, comme moi, croient profondément à la mission du Y des femmes de Montréal. Le conseil d'administration et ses comités se sont consacrés davantage cette année au développement d'initiatives de financement des programmes du Y des femmes. Nous avons notamment créé un comité de financement présidé par Mme Anne Mezei, qui effectuera la revue des besoins financiers, analysera les sources de financement actuelles et potentielles, établira un plan d'augmentation des revenus et priorisera les stratégies de sollicitation. Les membres du comité des dons majeurs travaillent pour leur part à lancer un Cercle des Mairaines qui sera composé de donatrices d'influence, de cœur et d'action. Enfin, le comité de mise en candidature a été très actif et nous a proposé neuf candidatures aux profils diversifiés et de haut niveau, ce qui permettra d'élargir le conseil à 20 membres, soit le maximum permis par nos règlements.

Le conseil d'administration a accueilli cette année trois nouvelles administratrices : Mmes Anne Mezei, qui se joint au conseil pour un premier mandat de trois ans, Sylvie Mercier, nouvelle présidente du conseil d'administration du Y des femmes et Marie-Josée Neveu, membre déléguée par le conseil du Y des femmes. Nous avons également été ravis et ravis que Mme Mary-Ann Bell, auparavant membre de notre conseil à titre de présidente du Y des femmes, ait accepté de devenir administratrice de la Fondation. Toutes quatre possèdent des expertises précieuses pour le développement de la Fondation. Je remercie chaleureusement de leur contribution Mmes Marie Desroches et Madeleine Roy, membres déléguées par le conseil du Y des femmes au sein de notre conseil ayant terminé leur mandat, ainsi que Mmes Monica Ruffo et Sylvie L'Écuyer, ayant dû écourter leur mandat. Je tiens également à remercier du fond du cœur pour leur appui inestimable Mmes Louise Dostie, Hélène Lévesque et Martine Quintal, qui quittent le conseil après avoir complété leur mandat.

Conscientes et conscients que l'année 2009-2010 présentera de nombreux défis en ce qui a trait à la collecte de dons, les membres du conseil et l'équipe de la Fondation mettront toutes leurs énergies en commun afin de recueillir les sommes nécessaires au financement des programmes du Y des femmes, encore plus essentiels en ces temps difficiles. Plus que jamais, le Y des femmes compte sur la solidarité des leaders de notre communauté envers



les participantes de ses programmes. Merci de permettre à ces milliers de participantes de pouvoir s'accomplir!

Christine Marchildon
Présidente du conseil d'administration

MOT DE LA DIRECTRICE

Déjà plus d'un an s'est écoulé depuis mon arrivée à la Fondation. Cette année m'a permis de comprendre les enjeux de notre Fondation et de rencontrer des bénévoles, des donatrices et des donateurs ayant à cœur d'appuyer notre cause. Plusieurs gestes ont été posés afin de faciliter la générosité des donatrices et des donateurs, notamment l'implantation du don mensuel et du don en ligne ainsi que la revue de notre publipostage.

Les activités de campagne annuelle organisées par la Fondation, ses donatrices et ses donateurs ont recueilli un total de 307 268 \$, soit une augmentation de 5 % par rapport à l'année 2007-2008. La Fondation tient à saluer les Services aux entreprises – groupes spécialisés de la Banque Nationale et IMS Health Canada qui nous ont remis les profits de leur tournoi de golf annuel. Merci également à Ludique et à Sensation Mode, qui se sont associées pour organiser le défilé de mode « Armure urbaine » au profit de la Résidence du Y des femmes, ainsi qu'aux élèves du secondaire de l'école The Study, qui ont recueilli des fonds au moyen de plusieurs activités, également remis à la Résidence.

La Fondation a tenu le premier « Thé du Y des femmes » le 26 mars 2009, une activité de reconnaissance et de réseautage des Femmes de mérite, des donatrices, des donateurs et des bénévoles du Y des femmes et de la Fondation. Inspirée par le service de thé utilisé par les fondatrices du Y des femmes et précieusement conservé, cette rencontre a permis aux participantes de mieux connaître l'histoire de notre organisation, étroitement liée à celle du Québec.

Comme pour toutes les organisations, l'année 2008-2009 se divise en deux parties très différentes, soit avant et après le début de la crise économique en août 2008. Le ralentissement marqué de l'économie a eu un impact sur certains aspects de la collecte de fonds de la Fondation, notamment le programme de dons majeurs auprès de particuliers, et sur notre fonds de dotation. Malgré tout, la Fondation a pu remettre 453 905 \$ pour le financement des programmes du Y des femmes.

Depuis janvier 2009, Mme Stéphanie Légaré s'est jointe à l'équipe de la Fondation à titre de coordonnatrice des événements et activités de financement. Je profite de l'occasion pour la remercier ainsi que Mme Sonia Wong Pow Fa pour leur dévouement et leur dynamisme. Enfin, j'exprime toute ma reconnaissance aux nombreuses personnes qui mettent leur temps et leur énergie au profit de la Fondation Y des femmes. C'est grâce à l'engagement de nos donatrices, de nos donateurs et de nos bénévoles que la Fondation pourra grandir et devenir une partenaire de plus en plus importante du Y des femmes.



Isabelle Baril
Directrice

ACTIVITÉS D'INFORMATION ET DE SOLIDARITÉ



De gauche à droite : Sylvie Mercier, présidente du conseil d'administration du Y des femmes et Christine Marchildon, présidente du conseil d'administration de la Fondation Y des femmes, avec le service de thé utilisé par les fondatrices du Y des femmes en 1875.



De gauche à droite : Diana Pizzuti, cheffe des services résidentiels du Y des femmes, Patricia Good et Alexandra Nikidis, étudiantes de l'école The Study, qui ont organisé des collectes de fonds au profit de la Résidence du Y des femmes.

SOIRÉE PRIX FEMMES DE MÉRITE

L'édition 15e anniversaire des Prix Femmes de mérite du Y des femmes de Montréal s'est tenue le 24 septembre 2008. Animée par Chantal Lacroix, la plus importante activité annuelle de collecte de fonds de la Fondation a permis de recueillir une somme nette de 247 201 \$. La Soirée Prix Femmes de mérite 2008 accueillait avec fierté un nouveau partenaire présentateur, le Groupe St-Hubert, entreprise québécoise ancrée dans nos traditions familiales depuis plus de 50 ans. Les quelque 860 invitées et invités ont chaleureusement rendu hommage aux 32 finalistes et lauréates des Prix Femmes de mérite. La Fondation est heureuse de présenter ici les lauréates 2008 des Prix Femmes de mérite, ainsi que nos précieux commanditaires et bénévoles. Nous les remercions toutes et tous, ainsi que les participantes et les participants, de leur contribution.

LAURÉATES 2008



ARTS ET CULTURE

★ **Marina Orsini**

Actrice et animatrice de radio



ÉDUCATION

★ **Marjorie Villefranche**

Directrice des programmes, la Maison d'Haïti



SCIENCES ET SANTÉ

★ **Isabelle Brabant**

Sage-femme



PIONNIÈRE

★ **L'honorable Louise Arbour**
C.C., LL.L, LL.D

Ex-Haut Commissaire aux droits de l'homme



AVANCEMENT DE LA FEMME

★ **Dorothy Reitman, C.M.**

Bénévole communautaire



ENTREPRENEURSHIP

★ **Mariouche Gagné**

Designer et fondatrice de Harricana



SERVICES À LA POPULATION

★ **Wanda Bedard**

Présidente de 60 millions de filles



AFFAIRES ET PROFESSIONS

★ **Karen Radford**

Vice-présidente à la direction et présidente, TELUS Québec et TELUS Solutions partenaires



COMMUNICATIONS

★ **Janet Bagnall**

Éditorialiste et chroniqueuse du journal The Gazette



JEUNE FEMME DE MÉRITE

★ **Anaïs Barbeau-Lavalette**

Scénariste et réalisatrice



SPORTS ET MIEUX-ÊTRE

★ **Céline Darveau**

Vice-présidente - directrice de Jukado inc.

PARTENAIRES ET COMMANDITAIRES

PRÉSENTATEUR DE LA SOIRÉE 2008



PARTENAIRES DE CATÉGORIES



PARTENAIRES DE PRESTIGE



PARTENAIRES MÉDIAS



COMMANDITAIRES EN BIENS

Importation Épicurienne R.A. Fortin, Marie Vermette fleurs plantes et objets choisis, LCC Vins et spiritueux inc., Les Sélections François Fréchette, Techni-Logique, Mouton Cadet Vins Philippe Dandurand.

LES CADEAUX AUX FEMMES DE MÉRITE ET LES PRIX DE PRÉSENCE ONT ÉTÉ OFFERTS PAR :

Aéropian, Chanel, Clarins, Dove, Jacob, Georges Laoun opticien, Harricana, Ludique stylisme personnalisé, Pharmaprix (Daniel Mongrain propriétaire), Restaurant Le Caveau, Rythme FM, TD Canada Trust, Tribeca.

DONATRICES ET DONATEURS

La Fondation remercie les donatrices et les donateurs de l'année 2008-2009 de leur générosité.

PERSONNES AYANT VERSÉ

250 \$ À 999 \$
EN 2008-2009

1 donatrice anonyme

Catherine Aboumradi
Mary-Leslie Aitken
Rachel Auger
Hermante Ayotte
Nicki Lynn Ayoub
Diane Bale
Vivian Barbot-Lymburner
Marie-Andrée Beaudry
Luce Beauregard
Nathalie Beauregard
Margaret R. Becklake
Wanda Bedard
Evelyn Beker-Brook
Suzanne Bélanger
Theresa Gayle Benedek
geneviève bich
Marylin Blumer
Michel Boislard
Jocelyne Boivin
Micheline Bouchard
Ellen Bounsall
Chantal Bouvier

Réal Brunet
Merlaine C. Brutus
France-Line Carbonneau
Jean Caron
Chantal Carrier
Mathilde Carrière
Ricardo L. Castro
Jacques Chagnon
Laurette Champigny-Robillard
Mance Cléroux
Micheline Collins
Marina Colton
Khadija David
Lina De Cesare
Michel De la Chenelière
Marisa D'Emilio Trotter
Danielle Desroches
Jacqueline M. Desroches
Marie Desroches
Jacques Dostie
Andrea Duchesne
Claudette Duclos
Marie-Christine Dufour
Lorraine Duguay
Edith Duterville
Susan Dwire

Frances Eliot Tobin
Ruth Feigelson
Marie Jean Forant
Judy Gallo
Claude Gendron
Margaret Gillett
Lisa Graves
Huguette Guilhaumon
Élaine Hémond
Ingi Khouzam
Pierre J. Jeannot
Wanda Kaluzny
Christina Keon-Sirsi
Sheila Kussner
Hugues Laliberté
Sophie Laliberté
Paule Lapière
Elisabeth Lecavalier
Sylvie L'Écuyer
Patricia Lemaire
Brigitte Lépine
Sylvie Lesperance
Hélène Lévesque
Anna Mainella
Nancy Maklan
Monette Malewski

Conseil d'administration

(au 31 mars 2009)

Présidente

Christine Marchildon

Première vice-présidente, région du Québec
TD Canada Trust

Vice-président

Me Daniel Bellemare

Avocat
Donati Maisonneuve

Vice-présidente

Kostia Pantazis

Présidente
Pantazis & Associés
Courtiers d'assurance

Trésorière

Carol-Ann Tetrault Sirsy, CA

Candidate au doctorat
École de gestion John Molson
Université Concordia

Secrétaire

Me Hélène Lévesque

Avocate et Présidente
Corporation Experlead

Membres

Mary-Ann Bell

Première vice-présidente
Québec et Ontario
Bell Aliant Communications régionales

Pierre Brochu, FCA

Louise Dostie

Directrice des communications
Société des casinos du Québec

Anne Mezei

Vice-présidente
Ressources humaines
Groupe St-Hubert

Martine Quintal, CA

Associée certification
Ernst & Young

Membres déléguées par le Y des femmes

Sylvie Mercier

Présidente
MASIA développement stratégique

Me Marie-Josée Neveu

Associée
Fasken Martineau DuMoulin LLP

Membres d'office

Claudette Demers Godley

Directrice générale
Y des femmes de Montréal

Isabelle Baril

Directrice
Fondation Y des femmes

Comité des dons majeurs

(au 31 mars 2009)

Coprésidents**Josée Goulet**

DMR Fujitsu

Pierre Brochu, FCA**Membres****Bruce Good**

Rx&D

Christine Marchildon

TD Canada Trust

Lucille Panet-Raymond**Comité organisateur de la Soirée Prix Femmes de mérite 2008**

(au 24 septembre 2008)

France Poulin, présidente**Comité de sélection****Vicky Robert, présidente**

Career Women Interaction

geneviève bich

Bell Canada

Carmela CiccioSociété générale de financement
du Québec**Caroline Codsi****Dominique Décarie**

Korn Ferry International

Judy Gallo

Consultante

Wanda Kaluzny

Orchestre de chambre de Montréal

Josée Noisieux

Ogilvy Renault

Suzanne Vachon

Designer d'intérieur

Lynn VergeBibliothèque et centre
d'informatique Atwater**Jury****Louise Macdonald, présidente**

Consultante

Lili De Grandpré

CenCEO Conseil

Sylvie L'Écuyer

Transcontinental

Monette Malewski

Agence d'assurance M. Bacal

Robert Nadeau

Spencer Stuart

Elizabeth Maltais
Diane Marcelin
Aline Masson
Anne-Karyne Matte
Susan McDougall Chartrand
Line Moffatt
Helen Munson
Pascale Navarro
Ana Nunes
Monique Parent
Robert Parizeau
Lucie Pepin
Lili-Anna Peresa
Tom Perlmutter
Michèle Perryman
Diane Phaneuf
Diana Pizzuti
Julie Pochereva
Sylvie Poirier
Miriam Pozza
Helen Prokos
Betty P. Reitman
Dorothy Reitman
Susan Reitz
Vicky Robert
Honor Robertson
Eleonor Roth Latsky
Franziska Ruf
Suzanne Sauvage
Caroline Savic
Holly Schwarte
Lilian M. Stewart
Dorothy Thomas-Edding
Anne-Marie Trahan
Johanne Trudeau
Hélène Valentini
Cornelia Vaughan Molson
Lynn Verge
Michèle Viau-Chagnon
Sylvie Voghel
Laure Waridel

**PERSONNES AYANT VERSÉ
1 000 \$ ET PLUS
EN 2008-2009**

Isabelle Baril
Mary-Ann Bell
Daniel Bellemare
Marcel Côté
Louise Dostie
Claire Hallward
John LeBoutillier
Claire Léger
Christine Marchildon
Sylvie Mercier
Edmée Métivier
Anne Mezei
Claude Michaud
Robert C. Nadeau
Lucille Panet-Raymond
Martine Quintal
Madeleine Roy
Brigitte Simard

**FONDACTIONS AYANT VERSÉ
1 000 \$ ET PLUS
EN 2008-2009**

Fondation de la famille Cyril &
Dorothy, Joel & Jill Reitman
Fondation de la famille George Hogg
Fondation de la famille Maxwell
Cummings
Fondation Hay
Fondation J. Armand Bombardier
Fondation Jeunesse-Vie

Fondation John Dobson
Fondation Richard et Edith Strauss
Canada

**ORGANISATIONS AYANT VERSÉ
ENTRE 1 000 \$ ET 9 999 \$
EN 2008-2009**

Amalgame services organisationnels
Aon Conseil
AXA Assurance
Banque CIBC
Banque de développement du
Canada
Banque Nationale Groupe financier
Banque Scotia
BCF
BDO Dunwoody
Bell Aliant Communications
régionales
Bell Canada
BMO-Banque de Montréal
Boralex
Caisse centrale Desjardins
Confédération des syndicats
nationaux
Corporation Experlead
Cossette
Ecole de technologie supérieure
ELAM
Ernst & Young
Fasken Martineau DuMoulin
Fédération des caisses Desjardins
du Québec
Fonds de bienfaisance Molson
Gaz Métro
Groupe Aéroplan
Groupe CGI
Groupe CSL
Groupe Germain
Groupe Jean Coutu
Imperial Tobacco Canada
ING Canada
Institut universitaire en santé
mentale Douglas
Korn/Ferry International
Landry Morin
Laurendeau Labrecque/Ray &
Berndtson
Lavery
Ludique Service de stylisme
Marshamite
Mercer (Canada)
Métro
Miller Thomson Pouliot
Ogilvy Monsieur
Ogilvy Renault
Pantazis et Associés, courtiers
d'assurances
Perrault Conseil
Perspective psychologie organisa-
tionnelle
Power Corporation du Canada
Pratt & Whitney Canada
PricewaterhouseCoopers
Raymond Chabot Grant Thornton
Reitmans Canada
Rôtisseries St-Hubert
Sensation Mode
Service d'entretien Distinction
SITQ
SNC-Lavalin Capital
Société de la Place des Arts de
Montréal
Société générale de financement
du Québec
Standard Life

Stikeman Elliott
TD Assurance Meloche Monnex
TD Canada Trust
TELUS
Tewatohnni'saktha Kahnawake Eco-
nomic Development Commission
The Study - Conseil étudiant
Towers Perrin
Transat A.T.
Tribeca Imports
Université de Montréal
Université du Québec à Montréal
Université McGill
Via Rail Canada
Ville de Montréal
YMCA du Grand Montréal
ZIP Communication

**ORGANISATIONS AYANT VERSÉ
10 000 \$ ET PLUS
EN 2008-2009**

Agence Box
BMO Groupe financier
Groupe financier Banque TD
TELUS
Yves Rocher

**PROGRAMME DE DONNÉES
MENSUELS**

Un nombre grandissant de
donatrices et de donateurs adhèrent
au don mensuel, apportant un
soutien précieux toute l'année
durant. La Fondation les remercie
de leur appui.

Isabelle Baril
Sylvie Barré
Mary-Ann Bell
Bert Bergman
Pierre Brochu
France-Line Carbonneau
Rosa Delle Donne
Suzanne Deschamps
Josée Goulet
Sacha Haque
Stéphanie Légaré
Claudine Lippé
Laura Martinez
Martine Ménard
Marie-Josée Neveu
Diana Pizzuti
Julie Plaisance
Marielle Rioux
Madeleine Roy
Amélie Sauvé
Antonella Talarico
Carol-Ann Tetrault-Sirsly
Carlye Watson
Sonia Wong Pow Fa

ÉTATS FINANCIERS

RAPPORT DES VÉRIFICATEURS

Aux membres de LA FONDATION DU YWCA DE MONTRÉAL (FONDATION Y DES FEMMES DE MONTRÉAL)

Le bilan condensé ainsi que les états condensés des flux de trésorerie, des résultats et de l'évolution des actifs nets ont été établis à partir des états financiers complets de LA FONDATION DU YWCA DE MONTRÉAL (FONDATION Y DES FEMMES DE MONTRÉAL) au 31 mars 2009 et pour l'exercice terminé à cette date à l'égard desquels nous avons exprimé une opinion sans réserve dans notre rapport daté du 20 mai 2009. La présentation d'un résumé fidèle des états financiers complets relève de la responsabilité de la direction de l'organisme. Notre responsabilité, en conformité avec la note d'orientation pertinente concernant la certification, publiée par l'Institut canadien des comptables agréés, consiste à faire rapport sur les états financiers condensés.

À notre avis, les états financiers condensés ci-joints présentent, à tous les égards importants, un résumé fidèle des états financiers complets correspondants selon les critères décrits dans la note d'orientation susmentionnée.

Les états financiers condensés ci-joints ne contiennent pas toutes les informations requises selon les principes comptables généralement reconnus du Canada. Le lecteur doit garder à l'esprit que ces états financiers risquent de ne pas convenir à ses fins. Pour obtenir de plus amples informations sur la situation financière, les résultats d'exploitation et les flux de trésorerie de l'organisme, le lecteur devra se reporter aux états financiers complets correspondants.

Gosselin & Associés inc.
Gosselin & Associés inc.¹
Comptables agréés
Montréal, le 20 mai 2009

¹ Par Denis Lauzon, comptable agréé auditeur

LA FONDATION DU YWCA DE MONTRÉAL (FONDATION Y DES FEMMES DE MONTRÉAL) BILAN CONDENSÉ AU 31 MARS 2009

	2009	2008
	\$	\$
ACTIF		
PLACEMENTS À LA JUSTE VALEUR	1 142 750	1 443 546
ENCAISSE	50 147	9 390
DÉBITEURS	37 342	19 647
FRAIS PAYÉS D'AVANCE - SOIRÉE FEMMES DE MÉRITE	1 000	9 000
	<u>1 231 239</u>	<u>1 481 583</u>
PASSIF		
FOURNISSEURS ET CHARGES À PAYER	14 125	12 673
DÛ AU Y DES FEMMES	55 041	36 969
PRODUITS REPORTÉS - SOIRÉE FEMMES DE MÉRITE	15 000	-
APPORTS REPORTÉS - CAMPAGNE MAJEURE DE FINANCEMENT	17 650	28 982
	<u>101 816</u>	<u>78 624</u>
ACTIFS NETS		
REÇUS À TITRE DE DOTATION	215 431	215 431
GREVÉS D'AFFECTATION D'ORIGINE INTERNE	999 517	999 517
NON AFFECTÉS (DÉFICITAIRES)	(85 525)	188 011
	<u>1 129 423</u>	<u>1 402 959</u>
	<u>1 231 239</u>	<u>1 481 583</u>
FLUX DE TRÉSORERIE CONDENSÉS		
POUR L'EXERCICE TERMINÉ LE 31 MARS 2009		
	2009	2008
	\$	\$
RENTRÉES (SORTIES) NETTES PROVENANT DES ACTIVITÉS DE FONCTIONNEMENT	79 467	(35 710)
SORTIES NETTES PROVENANT DES ACTIVITÉS D'INVESTISSEMENT ET DE FINANCEMENT	(38 710)	(47 067)
AUGMENTATION (DIMINUTION) DE LA TRÉSORERIE	40 757	(82 777)
ENCAISSE AU DÉBUT	9 390	92 167
ENCAISSE À LA FIN	<u>50 147</u>	<u>9 390</u>

Me Louise Patry

Davies Ward Phillips & Vineberg

Madeleine Poulin

Journaliste

Honor Robertson

Bénévole

Melissa Sonberg

Aéroplan

Comité de développement des affaires

Lorraine Freeman, présidente

TD Assurance Meloche Monnex

Fanny D'Ambroise

PricewaterhouseCoopers

Judy Gallo

Consultante

Julie Grand'Maison

PricewaterhouseCoopers

Diane Phaneuf

Caroline Savic

Catherine Sévigny

Ville de Montréal

Frances Eliot Tobin

Bénévole politique

Comité des communications

Nathalie Benoit, présidente

Université du Québec à Montréal

Marie-Christine Dufour

Image In Media

Pascale Grignon

Cossette - Fusion,
Marketing d'alliances

Stephan Morency

Agence Amuse

Equipe technique

Linda Amyot, rédactrice

Catherine Aboumrad, photographe

Simon Ayotte, direction technique

Amalgame

France Collard, direction logistique

Agence Box

Judith Dubeau, relationniste

IXION communications

Thomas Pintal, direction artistique

Simersion

Alexandre Renzo, designer graphique

ÉTATS FINANCIERS

**LA FONDATION DU YWCA DE MONTRÉAL (FONDATION Y DES FEMMES DE MONTRÉAL)
RÉSULTATS ET ÉVOLUTION DES ACTIFS NETS CONDENSÉS
POUR L'EXERCICE TERMINÉ LE 31 MARS 2009**

	<u>2009</u>	<u>2008</u>
	\$	\$
PRODUITS		
Apports reportés - Campagne majeure de financement	98 467	175 000
Soirée Femmes de mérite - Montant net	247 201	247 675
Apports reçus de sociétés et d'individus -		
Campagne annuelle de financement	76 830	118 898
Apports affectés à des fins particulières	201 594	173 666
Apports sous forme de biens	28 844	-
Autres apports	266	3 581
Produits nets de placements, excluant les pertes non réalisées	62 970	71 033
	<u>716 172</u>	<u>789 853</u>
CHARGES		
Frais d'exploitation	173 188	169 029
EXCÉDENT DES PRODUITS SUR LES CHARGES		
AVANT LES POSTES SUIVANTS :	<u>542 984</u>	<u>620 824</u>
Dons au Y des femmes		
Campagne majeure de financement	(98 467)	(175 000)
Dédiés à des fins particulières	(201 594)	(173 666)
Programmes du Y des femmes	(125 000)	(180 000)
Dons sous forme de biens	(28 844)	-
	<u>(453 905)</u>	<u>(528 666)</u>
EXCÉDENT DES PRODUITS SUR LES CHARGES AVANT VARIATION DE LA JUSTE VALEUR NON RÉALISÉE SUR LES PLACEMENTS	89 079	92 158
Variation de la juste valeur non réalisée sur les placements	(362 615)	(74 890)
EXCÉDENT (INSUFFISANCE) DES PRODUITS SUR LES CHARGES	<u>(273 536)</u>	<u>17 268</u>
ACTIFS NETS AU DÉBUT	1 402 959	1 385 691
ACTIFS NETS À LA FIN	<u>1 129 423</u>	<u>1 402 959</u>

**+ LE Y DES FEMMES DE MONTRÉAL,
À L'AVANT-GARDE DES BESOINS ÉMERGENTS
DES FEMMES ET DES JEUNES FILLES DEPUIS 1875.**