

# l'écho

de Louiseville

Louiseville, MERCREDI 30 AVRIL 1969 48e année, no. 25 2 cahiers, 28 pages 10¢

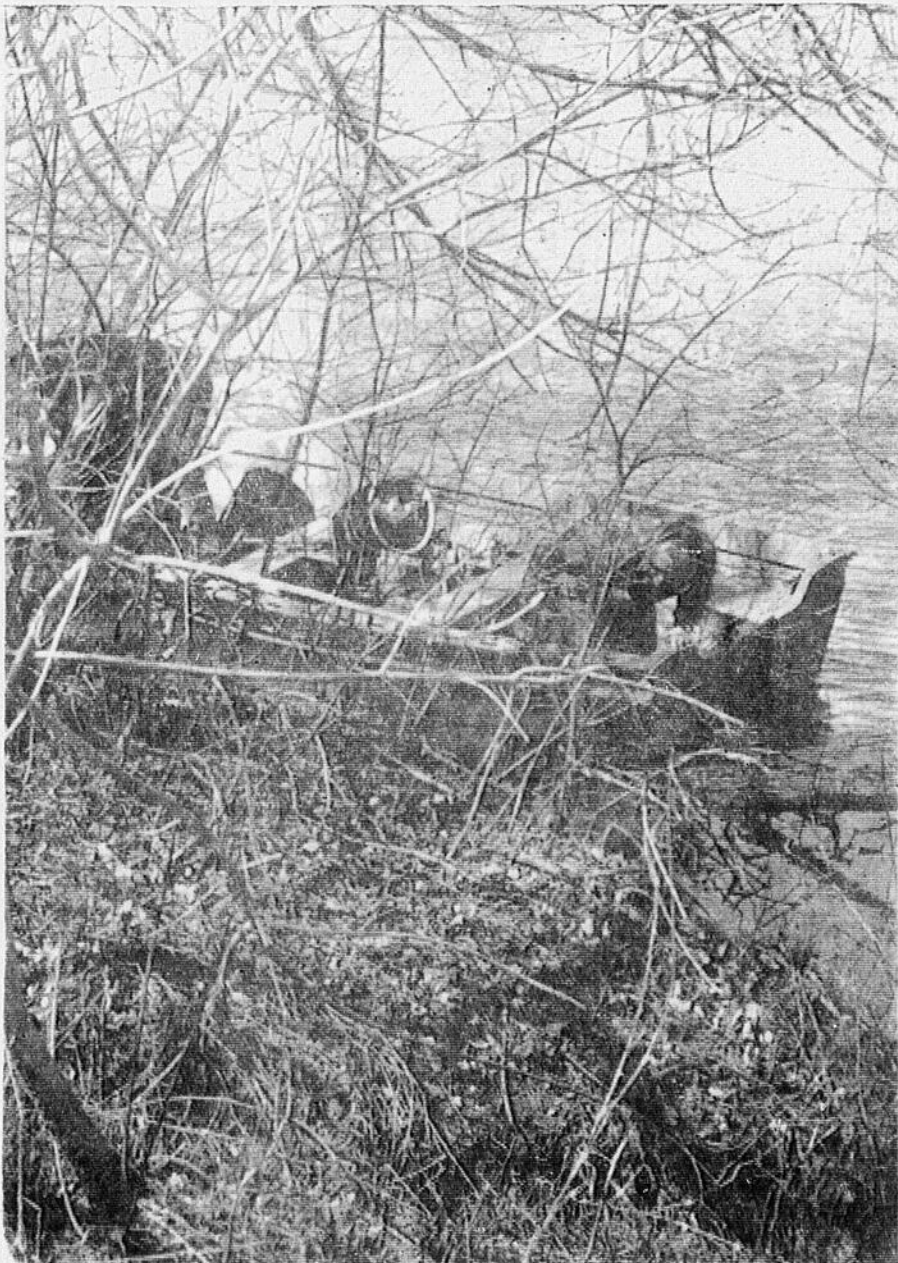
## Deux jeunes enfants se noient vendredi dernier...

(F. Le C.). — Un drame a frappé durement une famille de Louiseville, vendredi midi, alors que deux jeunes enfants, Chantale et Mario Cloutier, sont disparus tragiquement dans les eaux de la Rivière-du-Loup près de la demeure de leurs parents, M. et Mme Paul Cloutier, du 511 de la rue Notre-Dame Sud.

A l'heure du midi, Mme Cloutier était occupée à faire le dîner alors que Chantale, deux ans, jouait dans la galerie vitrée à l'arrière de la maison, donnant sur la rivière. Pour sa part, Mario, quatre ans, jouait à l'extérieur. Il n'existe aucune certitude des circonstances qui ont entouré la disparition des deux enfants, ni aucun témoin, si ce n'est que Chantale a été retrouvée par son père sur le bord de la rivière et que Mario fait toujours l'objet de très sérieuses recherches.

On croit que Mario aurait ouvert la porte de la galerie à sa petite soeur pour l'inviter à jouer avec lui. Quoiqu'ils n'aient pas eu l'habitude de jouer au bord de la rivière, on semble porté à croire que les enfants auraient été attirés par l'eau puisque l'on a retrouvé près de l'eau un bocal servant à nourrir le chien.

SUITE À LA PAGE 8



(Photo Flec)

## ENFIN!

## Un comité des loisirs intermunicipalisés!

Louiseville (F. Le C.). — Lors d'une réunion du Comité de l'O.T.J. tenue en l'Hôtel de Ville de St-Antoine de la Rivière-du-Loup, ce dernier comité est à toutes fins pratiques disparu pour faire place à un Comité Inter-Municipal des Loisirs. A la suite d'une réunion à huis clos des membres du comité appartenant aux deux conseils municipaux, l'ébauche du nouveau comité a été mise sur pied avec une orientation bien précise.

En effet, à l'avenir, le nouveau comité sera composé de deux délégués-membres du conseil de chacune des deux municipalités. C'est ainsi que M. Gérard Lesage, de Louiseville siégera à l'avenir sur ce comité inter-ville en remplacement de M. Ghislain Lessard, M. Lesage rejoint donc les autres membres, MM. Maurice Auger, de Louiseville, Léopold Gerbeau et Conrad Giasson de St-Antoine.

Le nouveau comité sera également composé de trois autres personnes, des citoyens, choisis au préalable par les conseillers municipaux, dont l'un sera un conseiller technique en loisir.

Les fonctions de secrétaire et de trésorier seront remplis d'une part par M. Ghislain Lessard, et M. Léopold Picotte, sans droit de vote cependant.

### PROGRAMME

Ce nouveau comité a décidé, premièrement, de recevoir en l'Hôtel de Ville de Louiseville, les applications pour les fonctions de moniteur et monitrice en vue de l'organisation des terrains de jeux, cet été. On offrira les fonctions de moniteur en chef à un applicant qui présentera les aptitudes requises. Les salaires de ces personnes varieront de \$30.00 à \$40.00 par semaine.

D'autre part, on procédera à l'organisation de deux ligues de baseball pour les jeunes et l'on requièrera les services d'un responsable dont le salaire sera à discuter. Cette personne sera responsable des activités de 120 petits bons hommes.

Enfin, le conseiller technique du Comité Inter-Municipal des Loisirs remplira les fonctions de directeur animateur, mais étant membre du comité, il ne recevra aucune rémunération.

### OPINION

Le mouvement fait par les deux représentants des deux conseils municipaux démontre un désir chez nos administrateurs publics de prendre leurs responsabilités dans ce domaine. Nous avons déjà exprimé l'opinion que c'était platte en m... icitte et que les tergiversations permanentes empêchaient l'avènement des loisirs à Louiseville. Etant donné qu'une autre réunion doit avoir lieu mercredi soir à ce sujet et qu'enfin, le conseil de St-Antoine est appelé à se prononcer sur sa participation lundi prochain, nous attendrons ce moment avant de commencer à lancer des fleurs ou exprimer notre désenchantement.

D  
R  
R  
A  
M  
E  
!



★ Les Pee-Wee en orbite

P. 17

★ Ouverture du baseball rural

P. 10-11

★ Subventions pour les travaux mécanisés

P. 19

★ Un bref instant avec l'ami Armand

P. 13

★ Rémi Paul à St-Alexis

P. 21

# SUIVEZ

L'ÉCLAIREUR

## Chronique de la Jeune Chambre

$$1 + 1 = 1$$

### SERVICE DE LA DETTE

## Optimiste vs indifférence

Au cours de la semaine dernière, le Club Optimiste de Louiseville, comme par les années passées, a organisé une semaine de sécurité cycliste. C'est tout à l'honneur de ce Club. Les jeunes de Louiseville doivent beaucoup aux membres qui se dévouent bénévolement, et cela tout au long de l'année.

Aujourd'hui, nous voulons parler du résultat de cette longue semaine de sécurité cycliste. Nous n'avons pas l'intention de blâmer les Optimistes de Louiseville, au contraire, il faut les féliciter. Peu importe le résultat, ces gens ont tout fait ce qu'il était raisonnable de faire : informer les jeunes des lois de la sécurité.

Malheureusement, tout s'arrête là. Une fois cette semaine terminée, il n'appartient plus aux Optimistes d'agir, mais aux responsables de la sécurité de chaque jeune de Louiseville. Qu'ont fait ces gens au cours de la semaine dernière pour supporter le Club Optimiste? Quel changement constatez-vous aujourd'hui après une semaine de sécurité cycliste?

Il faut dire en toute franchise, cette année, comme pour

les années passées, la Semaine de sécurité cycliste n'a pas obtenu grand succès si l'on considère le comportement général des cyclistes. Nous voyons encore des cyclistes circuler à gauche de la route, deux ou plus par véhicule, on roule sur le trottoir, deux et même trois de front sur la rue. Qui va se charger de faire observer les lois du cycliste? Le Club Optimiste? Non. Les premiers responsables sont les parents, mais où sont-ils lorsqu'il est le temps d'éduquer leurs enfants au point de vue sécuritaire? Lorsque leurs enfants sont dans la rue, plus rien ne les préoccupe, ils ont la "paix".

Vous ne le croirez peut-être pas, mais il y a des parents assez sans cœur pour laisser circuler leurs enfants avec des bicyclettes sans guidon. Cela ne s'est pas produit en Afrique, mais bien à Louiseville, et, pendant la semaine de sécurité cycliste. Réellement, il faut avoir un vide entre les deux oreilles pour agir de la sorte. Nous avons vu à plusieurs reprises des jeunes, deux par véhicule, le deuxième, bouchant les yeux du conducteur et le guidant verbalement sur la rue.

Malheureusement, pour la plupart des parents, un bicycle ne présente aucun danger pour leurs enfants. Une famille de St-Justin a failli en subir les tristes conséquences la semaine dernière. Un geste irréfléchi d'un jeune non moins réfléchi a failli tourner au tragique.

Qu'est-ce qu'on attend pour agir? C'est à la journée longue qu'on voit les jeunes se moquer des règlements, pourtant, rien ne semble les arrêter. Y a-t-il une loi pour eux? Nous en doutons, du moins pour ce qui est de Louiseville.

Louiseville (Blaise Montour.) — Nous venons cette semaine vous exposer une autre facette du problème de la fusion en vous rappelant le préambule de l'article du 14 avril 1969 qui définissait clairement la position de notre comité.

Aujourd'hui, l'item à l'étude est le service de la Dette. Il serait peut-être bon de se rappeler les raisons majeures qui poussent un Conseil Municipal à emprunter des sommes d'argent; en fait, il s'agit de répartir sur plusieurs années le coût d'un projet nécessaire à la collectivité à savoir, une usine de filtration, un poste de police, un hôtel de Ville, des projets d'aqueduc et d'égoût, etc. etc.

Si l'on ne procédait pas de cette façon, ces projets ne seraient pas possibles car il faudrait payer en un an, un projet de \$300,000, par exemple, tandis qu'en empruntant sur le marché des obligations on obtient des versements annuels de quelque \$30,000, dollars, ce qui est plus acceptable par n'importe lequel budget municipal.

En étudiant les rapports financiers des deux municipalités pour l'année 1968, on note pour la Ville de Louiseville :

	ACTIF	DETTE
Section Générale	1,174,447.70	138,086.95
Section Aqueduc	1,539,081.52	759,913.05
Total	2,713,529.22	898,000.00

#### POUR LA PAROISSE ST-ANTOINE-DE-LA-RIVIERE-DU-LOUP :

	ACTIF	DETTE
Section Générale	438,327.44	

Ici, nous aimerions attirer votre attention sur la question d'équité; lors d'une rencontre des membres des deux conseils avec M. Maurice Ferland, alors officier au Ministère des Affaires Municipales, rencontre à laquelle assistait la majeure partie des membres de notre Commission, il fut question des dettes, des actifs et de l'équité. L'équité se résume par la différence entre l'actif et la dette de la municipalité ou l'actif net si l'on veut. Ainsi, si vous le désirez, comparons cette équité entre nos deux Municipalités :

	Ville de Louiseville	Par. St-Antoine
Actif	1,174,447.70	438,327.44
Dette	138,086.95	759,913.05

Equité	1,036,360.75	779,168.47
--------	--------------	------------

La section Aqueduc est un service envers la population du Grand Louiseville, d'ailleurs les Conseils municipaux ont à discuter ce problème au cours des prochains mois; aussi, indirectement nous avons pratiquement une fusion de service d'aqueduc en ce sens que la Ville de Louiseville a juridiction sur tout le territoire au point de vue aqueduc.

A la section générale, si nous étudions les chiffres ci-haut mentionnés, la Ville a une équité de \$1,036,360.75 et la Paroisse a une équité de \$438,327.44 dollars. Dans une fusion éventuelle on peut marier les actifs et les dettes. Mais une chose est certaine, ce sont nos deux conseils municipaux qui devront étudier, discuter et consulter pour prendre une décision finale à l'approche de ce problème; toutes les solutions sont possibles avec le Bill 13 des Fusions Volontaires, la responsabilité restant toujours aux membres des Conseils de prendre position à cette fin.

S'il nous était permis de prendre encore de votre temps, nous aimerions vous exposer quelques notes sur la dette per capita et ce qu'il en ressort dans le cas étudié; Pour fins de calculs, nous apprécierons la population de la Ville à 4,300 âmes et la population de la Paroisse à 3,600. Ainsi, à la Ville, la dette générale \$138,086.95 divisée par 4,300 citoyens, on obtient \$32, dollars per capita; tandis qu'à la Paroisse, la dette générale est nulle, donc la dette per capita est nulle. Pour l'aqueduc, la dette totale est de \$759,913.05 et la population totale est 7,900 donc une dette per capita de \$96, dollars. En résumé,

pour la Ville \$32/tête + \$96/tête = \$128/tête

pour la Paroisse \$96/tête = \$96 /tête

Mais au point de vue légal, la Commission Municipale attribue aux seuls citoyens de la Ville la dette totale de \$898,000, divisée par 4,300 soit \$208/tête.

Nous espérons que les quelques lignes qui ont précédé vous auront permis d'apprécier toute l'ampleur du problème inter-municipal; nos deux Conseils Municipaux sont à discuter ou discuteront de loisirs, d'aqueduc, d'urbanisme, d'aréna, de mise en commun du service du camion à vidanges et autres. Tous ceux qui veulent le bien-être de notre population se félicitent de l'approche exercée pour le domaine des loisirs. Y en aura-t-il d'autres? L'avenir et nos deux Conseils Municipaux nous le diront.

**ESCOMPTE DE 10%**  
tous les **JEUDIS** soir  
de 6h. à 9h.30  
A LA  
**Mercerie Maurice Enr.**  
Louiseville

Salon de **CHAUSSURES**  
**Gélinas**  
Le magasin pour toute la famille

**Le Foyer du Québec à Montréal**  
Chambres:  
A partir de \$11.00  
Air climatisé et télévision  
Et pour une cuisine de choix...  
Le Pavillon:  
Le Rendez-vous des Gourmets.  
Musique de danse avec Miguel Maura et son quartette.  
Le Cavalier:  
Déjeuner d'affaires à partir de \$1.85.  
Le Pub Irlandais:  
Le midi, Buffet chaud et froid \$2.00.  
Stationnement gratuit  
Hôtel de La Salle,  
1240, Drummond,  
866-6492  
Montréal

## Chronique des Filles d'Isabelle

Chère Soeur,

1— Notre assemblée d'affaires et sociale aura lieu mardi le 6 mai à 20 h. précises (8 h. p.m.). Cordiale bienvenue tout spécialement à nos

nouvelles soeurs initiées à Shawinigan. Il y aura mention toute particulière pour la Fête des Mères, avec joli souvenir pour chacune des mamans présentes. Pourquoi ne pas venir chercher le vôtre tout

en passant une agréable veillée. N'oublions pas non plus notre prix d'assiduité. Un très bon goûter clôturera la veillée. Le tout saura vous plaire.

2— Nos soirées d'art culinaire ont remporté un franc succès. Comme d'habitude, nous avons manqué de billets (suite à la page 13)



## Renault 8: la petite voiture aux grandes performances.

0-60 miles/h en 16.6 secondes. Volant de rallye. 4 freins à disque. Suspension indépendante sur les 4 roues. Pneus radiaux. 7.5 pieds cubes de caoutchouc mousse dans les sièges. 4 portes. 30 livres d'insonorisant.

Maniabilité incomparable. Fabrication québécoise répondant à nos exigences et à celles de notre climat.



**GILLES MASSE**  
AUTO ENR.  
701 Boul. EST  
Tél. 228-2217  
LOUISEVILLE

# D'HIER à DEMAIN

## Deux accidents 7 BLESSÉS

Deux accidents, survenus en fin de semaine, ont occasionné des blessures à sept personnes de la région.

Le premier accident est survenu à 200 pieds au sud du pont de la rivière aux Ecorces à St-Alexis alors que la voiture de Philippe Beaumier, 22 ans, du 160 St-Joseph à St-Alexis a dérapé pour aller donner dans le fossé. Tous les passagers ont subi des blessures plus ou moins graves. Il s'agit de Diane Beaumier, Robert Eloie, Martine et Edith Allard, tous âgés de moins de 25 ans.

L'agent Jean Claude Turcotte du détachement de la Sûreté à Louiseville a fait les constatations d'usage.

*L'autre.*

Lundi matin, vers 2.30, Germain Gélinas, 20 ans, de Maskinongé, a heurté une

maison située au 80, rue Laflèche à St-Paulin alors que sa voiture a quitté la route. M. Gaston Lacombe du 192 Bellerive à Charette a subi des blessures au cours de cet accident et a dû être transporté à l'Hôpital Comtois de Louiseville par les ambulanciers Paulin Guimond de St-Paulin.

L'agent Laurent Vaillancourt de la Sûreté du Québec à Louiseville s'est rendu sur les lieux pour faire les constatations.

## Deux arrestations

La Sûreté du Québec a procédé à l'arrestation de deux individus, jeudi à Montréal, après d'intenses recherches pendant plus de trois jours pour attrapper les assaillants de M. Omer Leblanc de St-Paulin.

Les agents Laurier Grandbois et Denis Giguère du détachement de Louiseville ont fait d'intenses recherches pour retracer les deux apaches qui, finalement, ont été retrouvés à Montréal.

Réné Picard, 22 ans, de Louiseville et son comparse, un jeune homme de Louiseville également ont comparu vendredi et lundi devant la cour à Trois-Rivières.

Pour sa part, Picard a plaidé non coupable vendredi et subira son procès devant un juge seul. Quand à l'autre, il a comparu devant la cour du Bien-Être social.

## Sécurité cycliste

La Sûreté du Québec participera à la campagne de la sécurité des cyclistes principalement destinée aux jeunes. Le Sergent Freddy Laxton de Louiseville nous déclarait, lundi matin, qu'à la demande de M. Louis Richard, du club Optimiste, la Sûreté présentera des films et prononcera des conférences dans les institutions scolaires de la région au cours de la prochaine semaine afin d'attirer l'attention des jeunes sur la sécurité des cyclistes et le transport scolaire.

## Jeune fille, la vie est en toi

Ton cœur cherche ? La vie religieuse... une réponse "possible".

Si tu as 18 ans et plus, — **QUEL QUE SOIT TON PROJET D'AVENIR** — viens avec l'élan de ta jeunesse ; viens réfléchir, fraterniser et te reposer près d'un lac "perdu" au sein des Laurentides !

Tu saisisras davantage ta grandeur, et force de rayonnement.

Eclairée par :

- conférences causeries
- table ronde
- semaine sous la direction de personnes qualifiées.

Dates : du 25 juin au 29 juin ; 29 juin au 3 juillet ; 17 août au 21 août ; 21 août au 25 août.

N. B. L'aspect financier est laissé à la discrétion de chacune.

Pour plus de renseignements, tu peux écrire à : Véronique Croteau, Soeur des Saints-Apôtres, 14,800 est, Bo. I. Gouin, Montréal 479 — Tél. : 665-6821.

## DU GOLF LE 3 MAI

Tout laisse prévoir que les golfeurs de la région pourront s'adonner à leur sport favori dès le 3 mai prochain si l'on en croit une déclaration de M. Fernand Globensky, directeur du club de golf de la Seigneurie de Grand-Pré.

En effet, les travaux d'urgence sont commencés. On procède au creusage de la rivière pour lui faire reprendre un cours normal. Les employés réguliers du club sont entrés au travail lundi ma-

tin et tout laisse prévoir que l'installation des ponts sera complétée cette semaine.

Le parcours du trou no 6 sera défriché et aplani de façon à permettre son utilisation dès lundi prochain, si la température le permet. On croit que ce trou sera plus facile à réaliser que par le passé.

M. Globensky nous rappelait qu'étant donné cette tournure des choses, il est tout disposé à recevoir les cotisations des membres du club de golf dès maintenant.

## RENÉ LÉVESQUE À BERTHIERVILLE

Dans le cadre d'une tournée régionale, M. René Lévesque sera à Berthierville, samedi le 10 mai.

Pour le comté de Berthier, M. Lévesque sera reçu par l'Association du comté à l'Hôtel du Canada à 5 heures 15 p.m. pour un cocktail. Seront également présents, les membres de la presse écrite et parlée : (CJSO, CJLM). Par la suite, une assemblée sera tenue à

la salle paroissiale de Berthierville, à 8 heures P.M.

A ce moment, M. René Lévesque exposera la thèse du parti québécois et le public sera invité à poser des questions.

Pour le comté de Joliette, M. Lévesque s'y rendra le lendemain. La réunion aura lieu à l'école Marie-Charlote à 2 h. p.m. Dans la soirée il rencontrera les membres de la JOC diocésaine.

## Puériculture

Il n'y aura pas de clinique de puériculture jeudi, le 8 mai prochain. Elle sera remplacée par une clinique de vaccin anti-variologique. Il faut noter que ce vaccin est obligatoire pour la rentrée des classes.

**Dr J.-André Lacroix**  
CHIROPATICIEN

Bureau :  
Lundi-Mardi-Jeudi-Vendredi  
244, St-Laurent - Tél. 228-5221  
Louiseville

## MICHEL LUPIEN

AVOCAT

Jours : 9 h. a.m. à 5 h. p.m.

N.B. : Le soir, sur rendez-vous seulement

41 ST-ANTOINE — TEL. : 228-5538 — LOUISEVILLE

## Futurs mariés



C'est le début d'une vie nouvelle. Ce jour doit être le plus beau pour les mariés.

Il faut garder ce souvenir en réservant dès maintenant votre photographe, pour un album de photos en couleurs ou en noir et blanc.

## LAPOINTE PHOTO ENRG.

DEPUIS 12 ANS A VOTRE SERVICE

**ATTENTION**  
Ouvert tous les soirs jusqu'à 9.30 h.  
Dimanche de 10.00 h. a.m. à 3.00 h. p.m.

256 St-Laurent — Tél. 228-4111 — Louiseville

Louiseville accueillera les congressistes  
des Jeunes Chambres de la Mauricie  
SAMEDI et DIMANCHE prochain

# Bienvenue à tous!

Le Comité du Congrès 1969

Raymond Gagnon, prés.



L'Écho, hebdomadaire régional, est dévoué aux intérêts des citoyens du comté de Maskinongé. Sans appartenance politique, recherchant la justice pour tous, L'Écho s'emploie à éclairer plutôt qu'à gouverner, diffuse la vérité et prône les réformes pouvant contribuer au mieux être des citoyens.

# Editorial

## LES LOISIRS ET LA SOCIÉTÉ DE CONSOMMATION

Nous vivons actuellement en pleine société de consommation, Consommation, qui consomme et consommera encore plus de temps de travail, en vue de le transformer en temps de loisirs.

Pour appuyer cette idée de consommation du temps du travail et le transposer en celui du loisirs, un type comme Jean Fourastié, sociologue français, prévoit dans son livre intitulé "40,000 heures" que d'ici 32 ans, l'homme sera amené à avoir autant de temps de loisirs que de temps de travail, donc, ce sera du deux pour un. Par ailleurs, pour appuyer cette même thèse, un groupe de chercheurs de la Southern California University a divulgué, à la suite d'une longue recherche, que d'ici 10 ans, les êtres humains seront appelés à travailler pendant 6 mois et, auront d'autre part 6 mois de vacances. Il est facile de constater que le temps réservé au domaine du loisir va en s'agrandissant. Ainsi donc, il est impérieux pour nous de savoir quoi faire de nos temps libres ?

Allons-nous laisser ce temps libre (loisir) se faire grignoter par des activités qui sentent la piastre ? Dans notre belle société de capitalistes "le loisir" a donc un très grand défi à relever, soit celui de ne pas se laisser entièrement ingurgité par la société de consommation.

A propos d'idolâtrie, notre société de consommation nous élève avec un tel goût du merveilleux et du mystique des idoles sportives que les masses et les foules de gens s'abreuvent et consomment le culte de l'idolâtrie en regar-

dant, en observant et en scrutant d'une façon attentive tous les gestes des grands sportifs au lieu de participer eux-mêmes à une activité sportive sans être une idole et en retirant tous les prolifiques bienfaits d'une saine activité de loisirs. Arrêtons de nous transposer dans d'autres arrêtons de consommer des activités de loisirs : participons.

Notre société d'aujourd'hui nous permet donc de relever un défi : allons-nous continuer à nous laisser absorber par cette société de consommation dans le domaine des loisirs ? On a quand même, nous, une certaine liberté, une possibilité de faire un choix ; est-ce qu'il faut encourager cette forme industrielle et commerciale ? ou bien faut-il que le peuple, par le truchement de son gouvernement, se crée par lui-même une organisation de loisirs rationnelle, efficace, fonctionnelle et non onéreuse où tous les gens seront appelés à participer intensivement à toutes les formes possibles d'activités de loisirs car elles seront tout simplement offertes à tous.

Ici à Louiseville et dans la région l'heure de répondre à cette question a sonné, tant chez nos administrateurs que chez les citoyens. D'ici huit jours, la population saura dans quelle mesure, ceux qu'elle a choisis, pour administrer la chose publique, auront été à la hauteur de leurs responsabilités. Le comité de l'O.T.J. est sur le point de faire place à un comité inter-municipal des loisirs, ce qui apparaît pour le moment comme étant une promesse seulement.

Normand Ferrier Le Clerc

Encore une fois

## PAS D'ARENA SANS FUSION

Louiseville (F. Le C.). — Dans un communiqué que recevaient les membres de la presse lundi soir, lors de l'assemblée du conseil de Louiseville, le Conseil déclare : "Pas d'aréna sans fusion".

Commentant les articles parus dans les journaux relativement au point de vue exprimé par le maire et les membres du conseil à la mi-avril, le communiqué signale que les journaux ont bien traduit l'idée du conseil municipal tout entier.

Le communiqué poursuit :

Aujourd'hui, nous voudrions expliciter les raisons qui ont amené la Ville à agir ainsi. Le rôle d'évaluation de la Ville se chiffre environ à \$7,500,000.00 celui de la Paroisse à \$6,500,000.00 donc, pour les deux (2) municipalités un rôle total d'environ : \$14,000,000.00.

Or, d'après les normes de la Commission Municipale, le pouvoir d'emprunt d'une municipalité devrait se chiffrer à environ 20% de son évaluation ; donc, la Ville seule pourrait emprunter jusqu'à concurrence de (7,500,000 X 20%) ; \$1,500,000.00 ; or, au point de vue légal, la Commission estime la dette de la Ville à \$898,000 soit \$138,000 à la section générale et 760,000 à la section aqueduc même si ce dernier service sert à toute la population du Grand Louiseville.

Le contexte

Dans le contexte actuel, le

pouvoir d'emprunt de la Ville est 1,500,000 et la dette 898,000 donc une possibilité d'emprunt de \$600,000 pour tous les projets d'aqueduc, d'égoûts. Or, l'aréna nécessite un emprunt approximatif de \$350,000 à \$400,000 (Cap Madeleine \$450,000). Ce qui veut dire qu'avec un tel projet, la Ville serait grandement limitée pour son expansion future.

Par contre, avec la fusion des deux municipalités, le rôle d'évaluation passe à \$14,000,000 ; le pouvoir d'emprunt devient \$2,800,000 ; la dette actuelle demeure 898,000 ; ce qui veut dire qu'il resterait possible d'emprunter jusqu'à concurrence de \$1,900,000 soit environ \$400,000 pour une aréna et 1,500,000 pour tout autre projet d'envergure.

L'O.T.J.

Dans un autre ordre d'idée, grâce au bon travail du Conseil

de l'O.T.J. ; les deux municipalités ont discuté au cours des dernières semaines les possibilités de créer un comité inter-municipal, auquel viendraient se joindre des personnalités extérieures au domaine municipal en vue d'organiser les loisirs sur une base solide annuelle.

Nous félicitons ceux qui ont rendu ce travail possible et nous aurons le plaisir de ratifier en principe certaines discussions prises par ce comité d'étude ; nous disons, en principe, parce

qu'il devra y avoir un règlement de la Ville et de la Paroisse qui viendra finaliser l'entraide lorsque le tout sera complété au niveau du comité.

La Ville de Louiseville étudiera, au cours des prochaines journées pour ne pas dire heures, la position qu'elle entend soumettre au Conseil de la Paroisse relativement à l'entretien des parcs et à l'utilisation DES actifs nécessaires pour nos loisirs inter-municipaux.

L'Aréna

Pour en revenir au projet d'aréna, nous avançons que l'une des conditions de sa réalisation c'est la fusion des deux municipalités ; il ne faudrait pas croire

re que c'est la seule car les municipalités environnantes devraient y aller d'une contribution annuelle qui marquerait leur sens des responsabilités ; de plus, l'aide des gouvernements supérieurs nous apparaît essentielle et requise.

LE CONSEIL MUNICIPAL DE LA VILLE DE LOUISEVILLE

### l'écho

Fondé en 1921,  
L'Écho de Louiseville  
édité et imprimé par  
L'Imprimerie Gagné Ltée  
610, rue Gagné  
St-Justin, Cité Maskinongé  
Tél. : 227-2212



Nos bureaux à Louiseville :  
153 rue St-Laurent,  
Tél. : 228-4320  
Président : Ernest Gagné  
Directeur : Claude Gagné  
Réd. en chef : Normand F. Le Clerc  
Sports : André Lauzon  
Publicitaire : Léopold Comtois

Le prix de l'abonnement :

Canada :	3 mois \$2.00
	6 mois \$3.00
	12 mois \$5.00
Etats-Unis :	Un an \$7.50

Hebdomadaire publié à Louiseville et entièrement dévoué aux intérêts de la région.

Courrier de la deuxième classe —  
Enregistrement no-0645



"Tout n'est pas perdu Alphonse, nous approchons de la civilisation!"



**NOYADES**

Deux enfants de M. et Mme Paul Cloutier, Mario 4 ans et Chantal 2 ans se sont noyés, vendredi dernier, dans la Rivière du Loup. Aux parents éprouvés, nos plus sincères condoléances.

**NAISSANCE A MONTREAL**

A Montréal, le 3 avril, à M. et Mme Pierre Rouette (Marielle Beaulieu) est née une fille baptisée le 13 avril sous les prénoms de Marie, Louise, Dominique. Parrain et marraine: M. et Mme Claude Beaulieu, oncle et tante de l'enfant. Porteuse: Mme Pierre-Paul Beaulieu, grand-maman. Le bébé fut baptisé par son oncle, l'abbé Jean-Marie Beaulieu. Félicitations.

**COURS D'ENSEIGNEMENT MENAGER**

A l'école d'Agriculture de St-Barthélemy, du 30 juin au 23 août. Ces cours consistent surtout en leçons pratiques de couture et d'art culinaire. Destinés aux jeunes filles ils s'adressent également aux étudiantes désireuses de se perfectionner dans des disciplines

auxquelles elles n'auront pu consacrer beaucoup de temps durant l'année scolaire. Pour renseignements s'adresser au Père Directeur, Ecole d'Agriculture, St-Barthélemy, Cté de Berthier.

**A NE PAS MANQUER**

Le public est invité de 16 à 18 h. mardi et mercredi au Collège Marie de l'Incarnation, à visiter une exposition d'Histoire (période de la Recherche, science, musique). architecte, science, musique).

**EXPOSITION DE PEINTURE**

Une exposition de peinture, organisée par la Société St-Jean Baptiste de notre ville, est en voie de gestation pour la fin de mai ou le début de juin. Bravo! Les personnes intéressées à exposer des tableaux, peintures, tapisseries sont invitées à communiquer avec Mlle Blanche Lamirande, secrétaire ou M. Antoni Delatry, rue St-Martin.

**A LA GALERIE DU VIEUX TROIS-RIVIERES**

Le peintre Stanley Cosgrove, originaire de Montréal où il a étudié et enseigné à l'école des Beaux-Arts présente actuellement une exposition à la galerie du vieux Trois-Rivières. Celle-ci durera jusqu'au 4 mai.

**CONCERTS AUX CENTRES CULTURELS DE SHAWINIGAN ET TROIS-RIVIERES**

Les meilleurs élèves du conservatoire de Trois-Rivières

donneront en mai une série de concerts dans deux des centres culturels de la Mauricie.

Le premier concert aura lieu au centre culturel de Shawinigan, le jeudi 1er mai à 20 h. 30. A cette occasion, une quinzaine d'élèves du conservatoire interpréteront des oeuvres de Weber, Vivaldi, Rachmaninov et Bach. Ils seront accompagnés par leurs professeurs.

Un grand concert rassemblant tous les élèves du conservatoire de Trois-Rivières sera donné :

— le samedi 17 mai, au centre culturel de Trois-Rivières ;  
— et le dimanche 18 mai, au centre culturel de Shawinigan, à 16 h. 30, puis à 2 h. 30.

L'orchestre, formé de soixante élèves et la chorale mixte composée de 90 choristes interpréteront des oeuvres de grands compositeurs classiques.

La population est cordialement invitée à assister à ces concerts, présentés grâce à la participation du ministère des Affaires culturelles.

**AU CENTRE RECREATIF DU CAP-DE-LA-MADELEINE**

Jeudi soir, le 1er mai, à 21 h. au Centre Récréatif du Cap-de-la-Madeleine, le chanteur Aznavour se fera entendre.

**MOIS DE MARIE**

Avec l'arrivée du mois de mai, il y aura les exercices du Mois de Marie chaque jour à 4 h. de l'après-midi.

**CONFESSIONS**

A l'occasion du premier

vendredi du mois, il y aura des confessions jeudi après-midi, jeudi soir et vendredi avant la messe de 8 h. p.m.

**NECROLOGIE**

A Louiseville, le 20 avril est décédé Armand (Trésor) Michaud à l'âge de 73 ans demeurant à Louiseville. Funérailles, mercredi le 23 avril, en l'église paroissiale.

Sympathies!

\* \* \*

A Louiseville, le 22 avril est décédée Mme Vve Lucien Dupuis, née Emilienne Lesage, à l'âge de 53 ans. Funérailles vendredi le 25 avril en l'église paroissiale.

Sympathies!

**MARIAGE**

Le 26 avril, fut célébré le mariage de Alain Baril, fils de M. Romulus Baril à Lucienne Noël, fille de M. et Mme Alfred Noël de Louiseville.

**NAISSANCES**

Le 22 avril, à M. et Mme André Ayotte (Louisette Sylvestre) est née une fille baptisée le 26 avril sous les prénoms de Marie, Nicole, Patricia. Parrain et marraine: M. et Mme Martial Ayotte de St-Barthélemy, oncle et tante de l'enfant.

\* \* \*

Le 9 avril, à M. et Mme Robert Baril (Louise Dessureault) est née une fille baptisée le 27 avril sous les prénoms de Marie, Louise, Chantal. Parrain et marraine: M. et Mme Arthur Bonin de L'Annois.

\* \* \*

Le 8 avril, à M. et Mme Jean-Paul Gélinas (Micheline Morin) est né un fils baptisé le 27 avril sous les prénoms de Joseph, Guy, Jacques, Stéphane. Parrain: Jacques Gélinas; marraine: Huguette Gélinas, oncle et tante de l'enfant. Félicitations!

**ALBANY HOULE DE RETOUR**



M. Réginald Paillé, propriétaire de R. Paillé Auto Enr. est heureux de vous annoncer la nomination de M. ALBANY HOULE au poste de représentant extérieur, Chevrolet - Oldsmobile.

M. Houle revient à son travail après quelques mois de maladie.

Ne vous déplacez pas, signalez seulement à 228-5148 ou sa résidence à 228-4150 et M. Houle se rendra chez vous avec empressement pour toute transaction ou renseignement de voiture ou camion.

**Toujours premiers... Styles nouveautés**

**À LA MERCERIE MAURICE**

*Wolsey*

*Jorsyth*

**MERIT**  
Merit Clothing Co. Ltd.

**Harvey Woods**

**KORATRON**  
INC. CANADA PATENTED

La belle saison apporte de l'agitation nouvelle et de l'intérêt pour la mode.

**VISITEZ-NOUS. MEILLEUR: CHOIX, QUALITE, SERVICE**  
**Pour PAPA et FISTON (8 ans et plus)**  
FAITES DES ECONOMIES. OUVERT LES JEUDIS SOIRS JUSQU'A 9h.30

**VÊTEMENTS DE QUALITÉ** **MAURICE** Choisissez-le maintenant.  
**MERCERIE** Pour HOMMES et GARÇONS Nous le garderons pour vous moyennant un léger dépôt.

271 ST-LAURENT — TEL. 228-4990 — LOUISEVILLE

**Salon Marjolaine**

SALON DE COIFFURE

**228-4218**

369 RUE ST-LAURENT LOUISEVILLE

**SOIREE DE DANSE POPULAIRE CANADIENNE**

**DIMANCHE LE 4 MAI A 8 H. P.M.**

**A LA SALLE DU COUVANT DE ST-LEON**

au profit des clubs de hockey

**ORCHESTRE: THE EL RANCHO BOYS**

**BIENVENUE A TOUS! — LA DIRECTION**

**FUTURS MARIÉS**

Une visite à notre magasin vous convaincra de notre vaste choix de MEUBLES et d'APPAREILS électriques dans les marques réputées.

**Qualité Service Bas prix vous trouverez**

**chez J. L. Lafrenière & Fils Inc.**

Ouvert sur demande tous les soirs

**88 St-Laurent, Tél. 227-2223 Maskinongé**



**Normand Ferrier  
Le Clerc**

## L'Échotier

La plus perdue de toutes des journées est celle où l'on a pas ri.

Tous les Richelieu sont au courant de la mésaventure de Conrad Giasson lors de la partie de sucre du club. Il avait perdu son paletot... il l'a retrouvé chez le gros notaire.

Celui qui réussirait à dire toute la vérité sur les organisateurs politiques de nos premiers ministres, qu'ils oeuvrent au provincial ou au fédéral, et de quelque parti qu'ils soient, écrirait le livre le plus écoeurant du siècle.

Nous qui méprisons aussi facilement les "sauvages", vivons toutefois, de village en village, en tribus farouchement jalouses de leur soi-disante intégrité.

Dieu sait combien il y a de partisans des "Expos" à Louiseville. Pourtant, jeudi dernier, j'étais sans doute avec mon patron, Claude, "le beau", les deux seuls admirateurs de la région parmi les quelque 6,000 personnes qui ont assisté à la défaite des "Expos" devant Philadelphie.

Le correspondant de village dans un hebdo de petite ville non loin de Montréal vante souvent la piété des gens qu'il mentionne, et jamais leur honnêteté, ce qui est pour le moins troublant.

Moi au lieu de raconter n'importe quoi sur l'avenir de la Seigneurie, je préfère encore assister ce soir (mercredi) à la réunion des actionnaires.

Alors, docteur, qu'est-ce que j'ai?  
De la salpingite, madame...

**EN ROUTE POUR  
MONTREAL**  
ne manquez pas d'arrêter à

**L'HÔTEL JUNEAU**

LAVALTRIE, Qué.

Un chaleureux accueil  
vous y attend!

Viateur Juneau, prop.

De la salpingite? Mon Dieu... Et ça vient d'où, ça?

Ça vient du grec, madame.

Du Grec... oh! le dégoutant!... j'aurais dû m'en douter.

Le docteur X... est très malade.

Diab!e, et qui le soigne? Mais lui-même.

Alors, c'est un suicide.

Ce n'est pas par hasard que nous publions la caricature de la page éditoriale. C'est d'abord à cause de la collaboration spéciale du conseiller Giasson de St-Antoine et ensuite parce qu'elle illustre tout aussi bien que nos photos de la semaine dernière sur un sujet d'actualité permanent depuis trois cents ans sans doute.

Le programme des cours à options de la Polyvalente sont sur le point d'être autorisés à la Régionale des Vieilles Forges. C'est sans doute pour cette raison que le Principal "malgré nos ortels endolories" (c'est son expression maintenant) a décidé de suivre les travaux des commissaires régionaux.

Il ne faut pas rire de la profonde émotion que démontre le maire d'une municipalité menacée par l'annexion: s'il craint de voir ses concitoyens n'y rien gagner, il sait aussi qu'il y perdra tout de son côté.

Au Québec, ce ne sont pas les services rendus qui font honorer un homme, mais les services qu'il rendra.

Le seul cas où un homme peut être automatiquement honorable, c'est lorsqu'il devient ministre du gouvernement.

Samedi soir, Louiseville est venu bien près d'être le théâtre d'un scandale fantastique. Que serait-il arrivé si la police des liqueurs avait fait une descente à l'Hôtel

Windsor alors que l'on fêtait fastueusement nos Pee-Wee?

Les sourires, l'esprit de fêtes et les discours longs, moyens et courts n'auraient sans doute pas influencé les gardiens de la loi.

Il n'en demeure pas moins que ça été une fête très réussie où l'organiste-maison y est allé de sa composition originale, le maître de cérémonie de ses lapsus, les petits gars de leur fierté, les parents de leur orgueil et les politiciens de leur discours. Même le gros Bill a lancé un ultimatum: une prison ou une arena pour les jeunes de Louiseville. Qu'est-ce que ce sera, l'avenir le dira...

Les hommes ont de la chance, la seule réputation qu'ils ont à garder, c'est celle de Don Juan.

Une jeune fille qui filait vers Berthier vendredi soir, alentour de 7.30 heures a-

vec son "dit petit tracteur" s'est fait plaquer une contrevention ne voulant baisser ses phares à la demande d'un certain automobiliste.

N'oubliez pas la courtoisie au volant.

On paye pour apprendre. Ne t'en fait pas ma petite.

Tes copains ont toujours dit que tu avais "quelques piastres".

**ESCOMPTE  
DE 10%**

tous les **JEUDIS** soir  
de 6h. à 9h.30

A LA

**Mercerie Maurice Enr.**

**Louiseville**

## FUTURS MARIÉS

**SERVICE SPÉCIAL**

Nous pouvons vous fournir faire-part, cartes de remerciements, allumettes, napperons, etc., à des prix pour convenir à toutes les bourses. Un très vaste choix pour vous aider.

Sur demande, je me rendrai à domicile le soir qui vous conviendra.

**JULES MORIN**

REPRESENTANT L'IMPRIMERIE GAGNE LTEE

Tél. Rés. 227-4655 — Bureau: 227-2212 — St-Justin

**Nouveauté!**  
la

**Bottalon**

pour le sexe féminin

C'est le complément de la mode intégrale. Se porte avec un pantalon évasé. Allure masculine très à la page pour la gent féminine ce printemps. Fabrication de cuir verni.

Noir, beige. 5 à 9½.

**\$10.95**

**Salon Claude  
le Bottier Enr.**

Tél.: 228-5594

380 St-Laurent — Louiseville



Voisin de la  
Mercerie Robert Hébert

**REPARATION  
SUR TOUTES MARQUES  
DE TELECOULEURS,  
RADIOS et STEREOS, Etc.**

**A VOTRE MAGASIN  
DE CONFIANCE.**

**"LE SERVICE  
C'EST NOTRE AFFAIRE"**

**GARANTIE:**

12 - 24 et 30 mois  
sur tous nos appareils.



J.-C. Normand, prop.

**NORMAND RADIO T.V.**

**TÉL. 228-4400**

**51 Grande Carrière, LOUISEVILLE**

**SPÉCIAL**  
**Printemps-Été**  
Pour: **\$685,**

vous obtenez

**1 TÉLÉCOULEUR RCA**

Ecran 22 pouces, CONSOL

DE PLUS:

Nous vous installerons  
une antenne couleur  
**GRATUITEMENT**

Notre réputation est votre  
meilleure garantie

## LE FILM DE LA SEMAINE



1) Un gag ? Non. Une réalité dans le rang du Bois Blanc. L'écrêteau ? C'est pour les autres, pas pour ceux qui ont choisi de nettoyer leur cour.



2) De St-Justin à Ste-Ursule. Celui qui a fait ça devrait recevoir une marque rouge dans le front de façon à ce qu'il puisse être reconnu pour sa "gande intelligence et son sens inné de savoir vivre en société".



(Photos Flec)

3) "Manipulez avec soin". C'est ce qu'il y a d'écrit sur la boîte au premier plan. L'échantillonnage de déchets est complet. C'est toujours dans le rang du Bois Blanc.

## INVITATION

Le club CM-8 de St-Barthélemy invite tous ceux et celles qui désirent faire partie du club à donner leurs noms et grandeur avant le 15 mai à :

**MAURICE ALLARD, TEL 885-3502 ou  
ROGER TOUCHETTE, TEL. 885-3933**

Bienvenue à tous !

## St-Barthélemy

### BAPTEME

A Drummondville, le 20 avril, fut baptisée : Marie, Josée, Françoise, Geneviève, fille de M. et Mme Gérard Massé (Michelle Farley).

Parrain et marraine : M. et Mme Clément Farley, grands-parents ; porteuse : Mme Laurent Massé, tante.

A cette occasion étaient présents : Mme Chrysologue Massé, M. et Mme Denis Massé, M. et Mme Clément Farley ainsi que Jean et Lyne Farley.

Félicitations à ces heureux parents !

### DECES

A Lachine, le 26 avril, eurent lieu les funérailles de Mme Georges Dumontier, née (Alma Lacourse) décédée à l'âge de 84 ans.

### AVIS

Le dépotoir sera ouvert au public samedi prochain, le 3 mai, ainsi que les autres samedis qui suivront.

## Ste-Angèle

### REMERCIEMENTS

Les Filles d'Isabelle de Ste-Angèle remercient M. le Curé qui a bien voulu les encourager au prône pour la quête du cancer qui fait tant de ravage dans le monde.

Un gros merci à M. Mayrand, propriétaire de la salle Feuille d'Erable qui a bien voulu nous assister pour la quête, laquelle nous a donné \$61.65.

Merci à tous !

### SOUHAITS

Meilleurs voeux de bonne fête et longue vie à M. Arthur Noël de Louiseville, à l'occasion de son 91<sup>ème</sup> anniversaire de naissance le 6 mai prochain.

Ceci de la part de sa fille, Mme Arthur Laterreur de Ste-Angèle.

**Grande ouverture du  
Domaine Braconnier  
de St-Didace samedi,  
le 3 mai,**

avec les "Moking Birds"  
orchestre renommé pour  
son style varié. Réjean  
Dupuis, chanteur M.C.



## Fête des Mères 11 mai

Rendez-la fière et heureuse avec un cadeau qui lui rappellera quelle place elle occupe dans votre coeur.

A cette occasion, nous serons heureux de vous faire quelques suggestions d'articles susceptibles de lui plaire :

- Chapelets
- Sets de toilette
- Cadrans réveille-matin et de fantaisie
- Horloges
- Parapluies
- Valises
- Coutellerie
- Verre taillé
- Bibelots
- Fruits artificiels, etc.
- Radios
- Argenterie
- Verrerie

## ★ BIJOUTERIE ★

Chaînes, Médailles, Boucles d'oreilles, Bracelets, Breloques, Gourmettes, "Charms".  
Argent - Or 10 K ou 14 K

Nous vous invitons tout spécialement à visiter notre îlot de bijouterie où vous trouverez un choix considérable de colliers, broches, bracelets, boucles d'oreilles pour aussi peu que

**\$2.00 l'ensemble**



## ★ MONTRES ★

Peut-être avez-vous pensé de lui offrir une montre ? Nous en avons pour tous les gots et à des prix pour convenir à toutes les bourses.

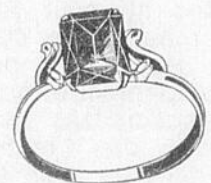
**DE \$9.95 à \$159.00**



## ★ BAGUES ★

Bagues serties d'une pierre de naissance ou d'une perle cultivée.

**D'une VALEUR de  
\$9.95 à \$50.00  
Autres : \$1.00 et \$2.00**



Qu'il s'agisse d'un joyau important ou d'un modeste souvenir, achetez avec confiance à la

**Bijouterie GIGUÈRE Enr.**

Horloger, Bijoutier, Diamantaire

**223 St-Laurent, Tél. 228-4187, Louiseville**

● PASSE GRATUITE POUR SOIRÉE BAZAR ●  
TOUS LES LUNDIS

## SALLE SYLVAIN

(Paroisse Ste-Catherine-de-Sienne, Boul. Royal)  
(près du Centre d'Achats)

**GRATIS**

- 2 cartes en achetant la série
- 2 autres cartes avec cette passe, ou notre annonce dans les journaux.

**GROS LOT TIRÉ TOUS LES LUNDIS**

**VOTRE CHOIX :** Télévision-couleur — Lessiveuse — Sécheuse  
Laveuse de vaisselle — Glacière — Poêle  
Congélateur — Stéréo — Etc. Etc.

Apportez cette annonce

## DRAME...

(suite de la 1ère page)

### CHANTALE

Le petite Chantale a été transportée à l'hôpital immédiatement après avoir été retirée des eaux par son père et des amis de la famille, mais il était déjà trop tard. L'enquête du coroner qui a eu lieu immédiatement dans l'après-midi et le Dr Paulin Hébert, de Maskinongé a déclaré qu'il s'agissait d'une mort accidentelle.

### MARIO

Quand à Mario, au moment d'aller sous presse, il avait toujours été impossible de le retrouver malgré des recherches continues de la part de son père, des amis de la famille et même à l'aide d'hommes-grenouilles de Trois-Rivières et de Marine Industries de Sorel.

Vendredi après-midi, son père n'a pas cessé de chercher par tous les moyens à retrouver son fils que l'on présume disparu dans les eaux de la Rivière-du-Loup.

Samedi, l'agent Roland Cardinal de la Sûreté municipale de Trois-Rivières a effectué des recherches sans succès.

Lundi, des hommes-grenouilles de Marine Industries de Sorel sont arrivés sur les lieux pour entreprendre des recherches systématiques afin de retrouver l'enfant.

### LA SURETE

L'agent André Houle de la Sûreté du Québec du détachement de Louiseville, nous a déclaré que contrairement à ce que l'on croit, la Sûreté du Québec ne peut faire de recherches dans cette affaire. La Sûreté possède un équipement et des hommes spécialisés pour effectuer des recherches sous-marines mais uniquement dans des cas de causes criminelles, ce qui ne saurait s'appliquer dans l'accident qui a entraîné la mort des deux enfants Cloutier.

"Nous comprenons le sentiment de la famille et du public en général a déclaré l'agent Houle, mais la Sûreté ne peut pas faire de recherches étant donné qu'il ne s'agit ni de près ni de loin d'une cause à incidences criminelles.

### DE L'AIDE

M. Marcel Lefebvre, de Louiseville, employé de Michel Poirier Automobile de Joliette a réussi, par ses démarches et grâce à ses relations personnelles avec la famille Simard, à obtenir que les hommes grenouilles de Marine Industries de Sorel viennent prêter main forte à la famille Cloutier dans ses efforts pour retrouver le petit Mario, toujours disparu. M. Lefebvre nous a déclaré qu'il ferait tout en son pouvoir pour venir en aide à la famille Cloutier et lui éviter ainsi des déboursés exorbitants.



Des badeaux? Non des concitoyens impuissants et atterrer devant les événements.



On cherche toujours! Ici MM. Pichette, Cloutier et Garceau qui ne cessent de fouiller l'onde.



Les grands moyens. Un homme-grenouille... il peut faire des miracles. Jusqu'à maintenant, toujours rien.

## TOURNOI de POCHES Pour DAMES et MESSIEURS À L'HÔTEL MONTMARTRE

DE ST-BARTHELEMY

vendredi le 2 mai à 8 heures

pour informations, téléphoner à 885-3933

DANSE TOUS LES SAMEDIS SOIRS AVEC  
L'ORCHESTRE "LES NOMADES"

DIMANCHE, LE 11 MAI, A 1 HEURE

COURSE A PIEDS

Départ de l'Hôtel Maski — Arrivée à l'Hôtel Montmartre  
suivie de la remise de bourses et trophées.

## SOIRÉE BAZAR

se continue à la Salle du Collège de Louiseville  
SAMEDI le 3 MAI 1969 à 8h.15 p.m.

- 12 TOURS POUR \$1.00
- 9 TOURS SPECIAUX POUR \$2.00
- GROS LOT
- PRIX DE PRESENCE
- PRIX BONIS
- MINI BINGO A PARTIR DE 7h.15 p.m.
- LES BILLETS SE VENDRONT A LA PORTE



## "ELLE" sera ravie de recevoir

à l'occasion de la Fête des Mères  
UN CADEAU vraiment idéal  
UN APPAREIL

# Inglis

1969

REFRIGERATEUR-CONGELATEUR

Les nouveaux réfrigérateurs-congélateurs Inglis donneront dans votre cuisine, une satisfaction inégalée jusqu'ici par les autres réfrigérateurs. Le dégivrage n'est désormais plus un problème: Inglis offre des modèles anti-givre dans lesquels le givre ne se forme jamais. Vous n'avez même plus à remplir les plateaux à glace: la fabrique automatique de glace Inglis remplace chaque cube que vous prenez.

AUSSI

LESSIVEUSE - SECHEUSE  
LAVE-VAISSELLE COMPACTE  
OU ENCASTRE

# RENÉ JOURDAIN Meubles

Vendeur autorisé Inglis

17 NOTRE-DAME

TEL.: 228-5252

LOUISEVILLE

## NÉCROLOGIE

**LACOMBE, M. LEO** — A Louiseville, le 27 avril 1969, est décédé à l'âge de 65 ans M. Léo Lacombe, époux de Bernadette Brunette demeurant à 340, St-Jacques, Louiseville.

Les funérailles auront lieu mercredi le 30 courant, en l'église paroissiale de Louiseville à 10 heures a.m.

La dépouille mortelle est exposée aux salons Louis Richard, 140 St-Aimé, Louiseville.

L'inhumation aura lieu au cimetière de l'endroit.

Le défunt laisse dans le deuil, outre son épouse, ses filles : Mme Jean-Louis Diamond née Noëlla de Louiseville, Mlle Lise Lacombe de Louiseville, Mme Pierre Arsenault née Denise de Louiseville, Mme Thomas Lambert née Mariette de Québec; ses fils : Viateur marié à Louise Olivier de Louiseville, René marié à Ursule Deschesnes de Repentigny, Laurent marié à Thérèse Lefebvre de Montréal, l'abbé Claude Lacombe de Yamachiche, Daniel de Louiseville; une soeur Mme Henri Ricard née Estelle du Cap-de-la-Madeleine; ses beaux-frères et belles-soeurs : Mme Vve Gédéon Lacombe née Berthe Hamel de Shawinigan, M. et Mme Albert Brunette du Manitoba, M. et Mme Henri Samson de Montréal, Mme Vve Henri Bellerose de Montréal, M. et Mme Robert Brunette de Montréal, M. et Mme Roland Brunette de Montréal, M. et Mme Emile Brunette de Lanaire, M. et Mme Hormidas Bernèche de St-Justin, M. Arthur Lefebvre de St-Justin, M. et Mme Joseph Buisson de Louiseville; ainsi que plusieurs cousins et cousines, neveux et nièces, et petits-enfants.

## St-Didace

### FELICITATIONS

A Gilles Branchaud pour avoir obtenu la meilleure composition de son année. Il s'est aussi mérité un trophée après avoir subi d'autres tests parmi plusieurs concurrents des paroisses environnantes.

Nos félicitations!

### HEUREUSE GAGNANTE

Mlle Diane Doyle a été l'une des gagnantes d'un billet de \$5.00 lors de la soirée annuelle de la Caisse Populaire de St-Gabriel.

Nos félicitations!

### AVIS

#### Abandon de charte

Avis est donné conformément à la loi des compagnies du Québec que la Compagnie Eau Justin Inc. demandera la permission d'abandonner sa charte.

Louiseville, 29 avril 1969.

Me Jos. Langlois  
Notaire et Procureur  
de la Compagnie.

## Concours oratoires des Optimistes



**CHAMPION.** — Le jeune Jean-Claude Lemay a causé tout un émoi aux Optimistes de Louiseville et à son professeur en remportant le tournoi régional des concours oratoires des Optimistes. Il reçoit ici de M. Edgar Le Sieur, gouverneur régional un trophée emblématique, alors que M. Rodrigue Roy sourit d'aise et de satisfaction.

## BINGO

Une soirée de BINGO est organisée par le Service des Loisirs de St-Edouard pour samedi, le 3 mai, à 8 heures, en la salle du couvent de St-Edouard.

Entrée gratuite — Prix de présence

### À NOTER

227-2264

Autrefois : "Au Vieux Chaudron Taxi" — Maintenant :

### DOUCET RADIO TAXI

André Doucet, prop.  
Le nouveau poste est situé face à  
"Caillette et ses Souvenirs"

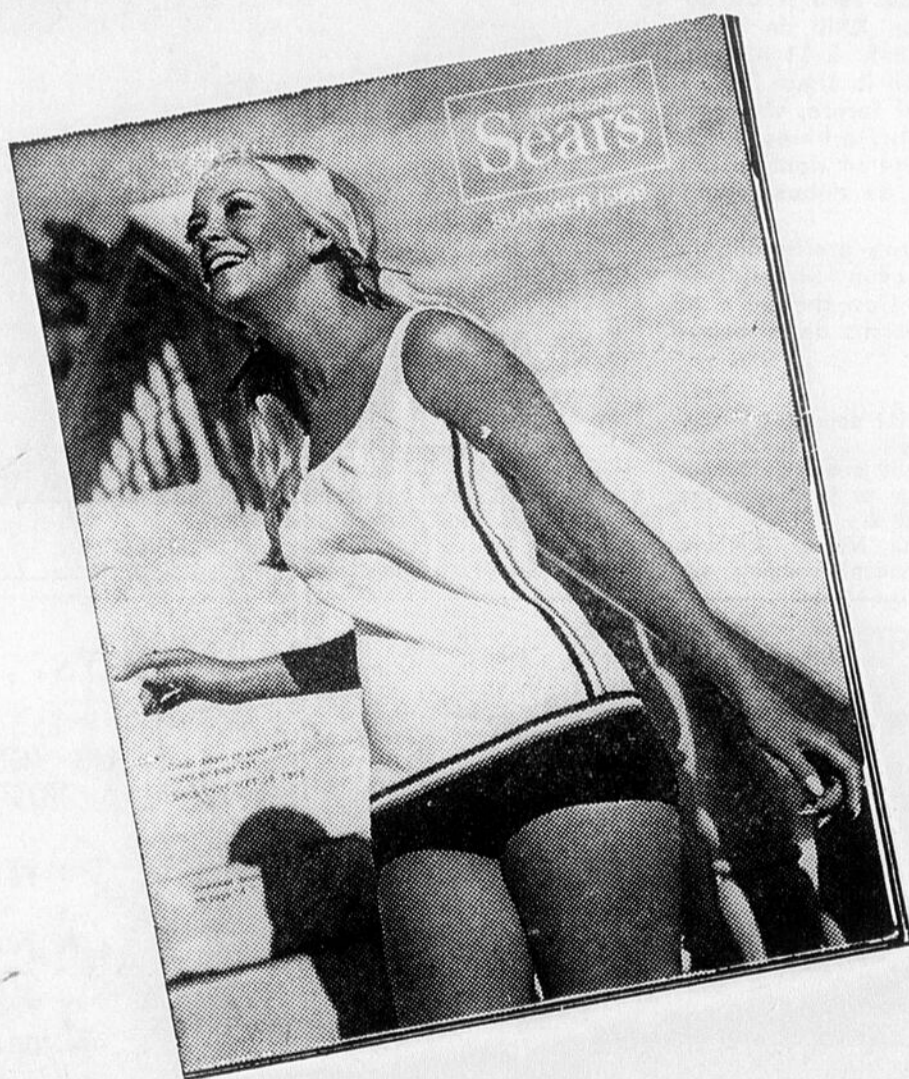
Route No 2

Maskinongé

- André et Jacques, conducteurs
- Passagers assurés — Service rapide
- Cadillac pour mariages et funérailles

Rés. : 227-2073

# GRANDE VENTE D'ÉTÉ DE SIMPSONS-SEARS!



ACHETEZ PAR  
CATALOGUE,  
VOUS AUREZ  
QUALITE, VALEUR,  
SANS VOUS DEPLACER!



Téléphonez vos commandes dans le confort de votre foyer.

Signalez :

228-5514

Simpsons-Sears

134, rue St-Laurent  
Louiseville, P.Q.

M. René Béland, Agent  
La Boutique du Château Enr.

Vous avez le choix de 60,000 articles dans les catalogues Simpsons-Sears et rappelez-vous, dites simplement : "Sur mon compte Simpsons-Sears".

DIMANCHE, LE 4 MAI À 1.30 h. p.m. —

# OUVERTURE DE LA LIGUE RURALE DE BASEBALL

STE-MARIE VS LOUISEVILLE  
 MASKINONGE VS YAMACHICHE  
 ST-ALEXIS VS ST-JUSTIN  
 STE-URSULE VS ST-IGNACE

ST-JUSTIN (A.L.) — L'ouverture officielle de la 30e saison de la Ligue Rurale Albert Gaucher Inc. se fera dimanche prochain, en autant que la température le permette. Il faudra nécessairement que dame température soit plus clémente qu'elle l'est au moment d'écrire ces lignes.

LES NOUVEAUX COMMANDITAIRES  
 TRES BIEN CONNUS DE LA GENT SPORTIVE



GEORGES ROY  
 Agent Molson de Joliette



ADELARD "DEL" DUGRE  
 Agent Molson, Trois-Rivières

On sait que cette année, la Ligue Rurale a un nouveau commanditaire en la Brasserie Molson en collaboration avec ses généreux agents régionaux "Del" Dugre de Trois-Rivières, Georges Roy de Joliette ainsi que Héroux de Grand'Mère.

Au fait, la Brasserie Molson invite tous les gérants de chaque club de la Ligue à une réception qui sera tenue au local de l'agent Del Dugre, boulevard Jean XXIII de Trois-Rivières Ouest, vendredi soir le 2 mai de 8 h. à 11 h. p.m. eh bien sûr les membres de la direction de la Ligue Rurale soit MM. Jules Lafrance, président, Fernand Ferron, vice-président et Laurier Quessy, arbitre en chef. Les arbitres de la Ligue sont également conviés à cette réception dont le but est de permettre à tous de fraterniser et de débiter cette 30e saison sur un bon pied.

Les représentants de la Brasserie Molson profiteront de l'occasion pour souhaiter bonne chance à chacune des équipes et pour remettre à la direction de la Ligue un chèque d'un montant fort appréciable pour la bonne marche de ce populaire circuit.

## À Louiseville

Le club visiteur sera le Ste-Marie Salomé qui dit-on sera un club à surveiller cette année.

DE RETOUR



CLAUDE LESSARD

Le gérant des Loups nous informe que son équipe est prête à engager le combat puisque depuis quelques semaines déjà ces gars sont à l'entraînement et à compter de cette semaine il se peut que les exercices aient lieu sur le terrain même car les employés de la ville n'ont rien négligé pour que le terrain soit en bonne condition pour l'ouverture. A date, un seul changement

les services de ses deux as lanceurs Pierre Desjardins et Claude Boudreau. Les frères Yvon et Marcel Garceau, ce dernier reconnu comme le Maury Wills de la Ligue Rurale; le vétéran et excellent joueur de 1er but René-Paul Ringuette sera à son poste d'autres brillants joueurs seront également avec l'équipe des Loups tels que Nelson Mineau, Gérard Garceau, René Langlois, trois redoutables frappeurs, il y aura aussi les Serge Durand, Gérard et André Houle, Charlemagne Gaboury et Guy Ménard, les bout-en-train de l'équipe.

Voilà un peu le matériel que dispose Marcel St-Pierre qui ambitionne de remporter un 3e championnat consécutif.

Poussière de losange

L'équipe des Loups de Louiseville désirent féliciter M. et Mme Nelson Mineau pour la naissance d'une fille. Nelson, pour un garçon, demande la recette à Gérard Garceau. . . Yvon Garceau s'est porté acquéreur d'une voiture Toyota . . . c'est pour arriver plus vite à St-Justin . . .

voluant dans la Ligue Provinciale durant quelques années avec le Theftord-Mines sera certainement profitable aux Tigres et contribuera à consolider la défensive.

Pour sa part, l'équipe de Yamachiche, pour l'année 1969, se donne comme mot d'ordre d'apporter de la nouveauté dans son organisation. En janvier, les joueurs ont élu leur exécutif de la présente année qui se compose comme suit: Jean Milot, président et préposé au personnel du club, Jacques Pellerin, vice-président et préposé à l'entretien du terrain, Michel Bourassa, secrétaire et organisateur général; l'équipe aura désormais un surnom pour l'identifier et ainsi apporter un intérêt supplémentaire auprès de ses supporters lequel surnom se rapporte à la situation géographique de la localité, soit les "RIVERINS". L'équipe a le plaisir de signaler que la formation de cette saison sera presque exclusivement de joueurs de Yamachiche à deux exceptions

près. La direction a aussi décidé d'un commun accord après étude sérieuse de nommer JEAN MILOT joueur-instructeur résultant de la décision des joueurs de l'équipe à favoriser un joueur du club pour les diriger faute d'un instructeur local; cette nomination aura un effet salutaire sur les joueurs lesquels seront dirigés par un coéquipier donnant comme résultat d'accroître l'esprit d'équipe. La direction promet aussi quelques surprises très agréables pour ses supporters lesquels devront être fidèles s'ils veulent que l'équipe poursuive son existence car c'est sa dernière année si elle est mal encouragée; les joueurs et la direction mettent tout en oeuvre cette saison pour faciliter l'accès des partisans aux joutes locales, donc c'est à eux de décider de la vie du baseball à Yamachiche par leur présence devant les efforts de ces derniers pour les accueillir. En con-

(suite à la page 11)

## À Yamachiche

Les Tigres de Maskinongé feront les frais d'ouverture à Yamachiche. Les Tigres sont bien décidés à remporter le championnat cette saison et Claude Gervais, le nouvel instructeur des Tigres entend ne rien négliger pour arriver à cette fin.



YVON GERVAIS

Il est à prévoir que l'as lanceur Yvon Gervais sera au monticule pour les Tigres. L'expérience qu'Yvon Gervais a prise en é-

## VALIANT L'automobile populaire



Livraison immédiate.

PRIX SPECIAL FIN DE SEMAINE

\$\$\$

nous ne pouvons le dire dans le journal.

VENEZ IMMEDIATEMENT

CHEZ  
**CLÉMENT & FRÈRE LTÉE**

700 Boul. O. — TEL. 228-2701 — LOUISEVILLE

## Campeurs... où irez-vous?

NOUS VENDONS A PRIX DEFIANT  
 TOUTE COMPETITION :

- Tente-roulotte à toit rigide
- Tente-roulotte à toit ordinaire
- Tous les accessoires de camping

Venez choisir l'article pour vous . . .  
 Nous possédons un modèle pour  
 tous les goûts.



En montre chez :

# ROBERT PAQUIN

620 BOULEVARD EST,

TEL. : 228-4925

LOUISEVILLE

## OUVERTURE...

(suite de la page 10)

cluant, le club sera formé de joueurs combattifs et sérieux lesquels se dépenseront sans compter pour ressusciter le baseball à Yamachiche lequel a sommeillé depuis son dernier retour dans la ligue. Des détails plus précis viendront compléter ces énoncés très prochainement concernant les joueurs de l'édition 1969, le budget ainsi que les surprises promises.

### À St-Justin

Les Bûcherons de St-Alexis seront les visiteurs. Aurèle Plante dirigera les destinées du St-Alexis tandis que nous serons à la barre des Etincelles.

Ces deux équipes comptent sur les services de plusieurs vétérans et nul doute que la lutte sera très intéressante.

Comme nous l'annoncions la semaine dernière, l'équipe des Etincelles sera sensiblement la même que l'an dernier.



YVON MASSON

Les supporters des Etincelles auront de nouveau l'occasion de voir à l'oeuvre le vétéran Yvon Masson qui l'an dernier se méritait le titre de meilleur lanceur de la section Ouest.

### À St-Ignace

Les Jets de St-Ignace seront de nouveau dirigés par Lucien Latour et ce dernier nous informe que son équipe sera à quelques exceptions près, la même que l'an dernier. Pour ce qui est de Ste-Ursule qui sera alors le club visiteur, cette équipe est transformée. Tout d'abord c'est

officiel, Gilles Chamberland agira comme joueur-instructeur et il compte bien mener son équipe à la victoire. Pour le seconder dans cette tâche il y aura les frères Jacques et Jean-Pierre Toupin come lanceurs, le cham-



DONATIEN CORRIVEAU

pion frappeur de la section Ouest, l'an dernier, Donatien Corriveau couvrira le 3e coussin, un nouveau venu cette année, un jeune receveur, Pépin sur qui Chamberland fonde beaucoup d'espoir pour bien diriger ses lanceurs il y aura également les frères Bernard et Jean-Marie Arseneault, Michel et Jean-Julien Arseneault, Yvon St-Pierre, Réjean Boulay, Viateur Giguère, etc.

C'est donc dire que de nouveau, les supporters seront servis par un calibre de jeu très intéressant et c'est pourquoi nous vous attendons nombreux à chacune des rencontres et nous profitons de l'occasion pour vous rappeler de ne pas oublier les généreux commanditaires de la Ligue Rurale.

A chacune des équipes, bonne chance pour la prochaine saison.

### C'EST OFFICIEL

Le grand tournoi de balle lente Molson dont le commanditaire est M. Georges Roy, sera présenté à Louiseville au Stade de baseball, les 11, 12, 13 juillet, donc préparez-vous à ce grand événement qui est de plus en plus populaire. Une bourse de \$500. sera distribuée aux vainqueurs ainsi que nombreux trophées. Ce tournoi est reconnu comme tournoi provincial. Pour informations Marcel St-Pierre 228-4492 Raymond Gagnon 228-4721 Robert Boisvert 228-5635

Plus de détails dans une prochaine édition.

## FÊTE EN L'HONNEUR DE RICHARD "Dick" SARRAZIN

La Ville de St-Gabriel de Brandon en collaboration avec les Industries Brandon du même endroit, société coopérative, organise une fête en l'honneur de Richard "Dick" Sarrazin, ori-

ginaire de cette localité, joueur étoile des Flyers de Philadelphie de la Ligue Nationale de hockey.

Cette fête monstre aura lieu le dimanche 4 mai à l'Hôtel Bel-

levue de Ville St-Gabriel dans le comté de Berthier. On pourra se procurer des billets en s'adressant à la Caisse Populaire de St-Gabriel ainsi qu'auprès des membres du Club Optimiste local. Sans compter le journal hebdomadaire "La Chronique" qui a en main plusieurs billets.

Cordiale bienvenue à tous les intéressés pour faire de cette fête un événement mémorable.

# Grande Journée d'OUVERTURE

7 mai de 10 h. a.m. à 10 h. p.m.

CHEZ

# Pierre et Gilles HOULE

Tél. 839-3626 ST-CUTHBERT  
Cté Berthier

- Distributeurs des engrais chimiques "NUTRITE"
- PNEUS "B. F. GOODRICH"
- AUTO-NEIGE "MOTO-SKI"
- Visitez la gamme complète des tracteurs "DAVID BROWN"
- Machines aratoires "NEW HOLLAND"
- Equipements d'étable "BEATY"

## VENTE DE PRÉLART

1000 VERGES DE PRELART

COR AIRE Armstrong, VENYL COUSSINE (A Cushioned Floor) prix régulier \$4.95, 6 motifs à votre choix. Peut se coller sur : bois ou béton.

Spécial: \$2.49

chez J. L. Lafrenière & Fils Inc.

2 hommes d'expérience à votre service pour la pose

88 St-Laurent, - Tél. 227-2223 - Maskinongé

~ Prix spéciaux sur machines ~

Plus de \$500 en prix de présence

➔ Bienvenue à tous!

L'aubaine de l'un fait le profit de l'autre dans les petites annonces  
**LES PETITES ANNONCES**  
 Faites-vous une surprise: insérez une petite annonce dans l'Écho aujourd'hui

**A LOUER**

Appartement de 4 pièces plus chambre de bain. Entrée 220. Un deuxième étage. Libre le 1er mai. S'adresser à 151 rue Lemay, Louiseville. Tél. : 228-2623.

Un logement 5 appartements et demi entrée 220, installation pour sècheuse et laveuse automatique. Libre le 1er mai. S'adresser au Garage B.P. J. Marie Caron, Boul. Ouest, Maskinongé. Tél. 227-2090.

**A VENDRE OU A LOUER**

Terre à vendre ou à louer chez M. Philogène Décoteaux, St-Paulin, labour fait pour semence, l'autre partie en foin. 128 arpents de terre cultivable, bâtiment en ordre, eau courante, électricité, maison bien finie. S'adresser à Tél. 268-6345.

Appartement moderne de 5 pièces plus chambre de bain. Entrée 220, eau chaude, installation: laveuse et sècheuse. Situé près de l'A.T.C. Libre immédiatement. \$75. par mois. S'adresser à 228-4641.

Appartement neuf à louer comprenant 3 1/2 pièces chauffées. Eau chaude, installation laveuse et sècheuse. Situé à 421 St-Augustin. S'adresser à Rosaire Thériault, Louiseville. Tél. 228-2963.

Appartement (2e étage) de 6 pièces plus chambre. Entrée 220. Installation laveuse et sècheuse. Libre immédiatement. S'adresser à 50 St-Antoine, Louiseville. Tél. : 228-4178.

Appartement de 4 pièces plus chambre de bain. Entrée 220, eau chaude. Situé à 230 Notre-Dame N., près de l'A.T.C. Libre immédiatement. S'adresser à 228-4491.

Maison seule de 6 appartements plus chambre de bain, entrée 220, système de chauffage central, eau chaude. Libre le 1er juin. Situé Boul. Ouest, Louiseville. S'adresser à Léo Doyon. Tél. 228-2012, Louiseville.

Maison neuve à louer à prix modéré, située aux chutes Ste-Ursule, aussi vendrais traveuse "De Laval" avec équipement au complet: 1500 balles de foin. S'adresser à J.-A. Lessard, rang Crête-de-Coq, Ste-Ursule, tél. 228-2312, après 11 heures a.m.

**A VENDRE**

VENTE et REPARATIONS de matelas de différentes grandeurs. S'adresser en toute confiance chez A. Dubé, 241 Ste-Elisabeth, Louiseville. Tél. 228-4201.

Profitez du vaste choix de REFRIGÉRISSEURS à lait et de "BULK TANK" que nous possédons présentement. Tous les grandeurs dans le neuf ou l'usagé. Tous ces appareils sont entièrement garantis. S'adresser à Louiseville Réfrigération Eng., Louiseville. Tél. 228-4468.

Terrain pour chalet situé au bord de l'eau, un frigidaire à liqueur (refroidissement à sec) ainsi que lits et chaises pour chalets à vendre. S'adresser à St-Alexis-des-Monts. Tél. 265-2195.

Chalet prêt au déménagement, grandeur 26 x 16, entrée 220, prix fixé \$3,300. Situé près de chez Maurice Leblanc, route St-Alexis et Ste-Angèle à vendre. S'adresser à Montréal tél. 256-5987.

1 réfrigérateur 13 p.c., 1 mobilier de salon 2 mcs. Aussi vendrais CORVAIR 1960. S'adresser après 6 h. p.m. à 228-2132.

**PEINTURE GLIDDEN**  
**Spécialiste en posage**

- Tuiles • Tapis
- PRÉLARTS
- SABLAGE DE PLANCHERS
- ESTIMÉ GRATUIT



**CLAUDE GOSSELIN**  
 TEL. : 228-2817  
 162 Petite Rivière  
 LOUISEVILLE

**H. P. RICARD**  
 entrepreneur  
**PLÂTRE - STUCCO**  
 Spécialité :  
**IMITATION DE PIERRE**  
 Ouvrage garanti  
 Estimation gratuite



Tél. : 228-2885 — LOUISEVILLE

**BUNGALOW A VENDRE**  
 Splendide bungalow construit sur terrain paysagé de 115 x 100 situé à 841, Boul. St-Germain, Louiseville. Paiements faciles. Garage avec porte électronique, foyer en pierre, tapis de salon, prélat incrusté dans la cuisine, tentures, etc., etc., à bon prix. S'adresser à tél. 228-2194, LOUISEVILLE.

**ATTENTION CULTIVATEURS** —  
 Venez vos animaux morts ou malades aux meilleurs prix du marché et directement à l'Usine de Conserve. 2 camions désinfectés à votre service. S'adresser à frais virés à Réjean Gélinas, Yamachiche. Tél. 296-3656.

Remorque (trailer) avec feux arrière et toile en excellente condition. Pour servir aux amateurs de camping ou à tout autre usage. Prix raisonnable. S'adresser à 228-5206.

Si vous désirez vous procurer du bois de chauffage, téléphonez à St-Edouard à 268-5537.

Attention cultivateurs qui avez besoin de PIQUETS pour vos clôtures. Procurez-vous-les à bon prix chez Rosaire Thériault, Louiseville. Tél. 228-2963.

Vendrais : Fusil de calibre 20, Miroir d'auto pour roulotte, aussi accouplement électrique, enjoliveurs de roues 14" type sport, manteau de printemps 10-11 ans tweed bleu marine et blanc. Appelez après 5 h. p.m. à 228-5032.

Terrain de 100' x 100'. Coin des rues St-Denis et Petite Rivière. S'adresser à Léopold Gerbeau, Louiseville. Tél. 228-5260.

Articles pour le camping à vendre : Poêle Coleman 2 ronds \$9.; 1 table pour pique-nique \$5.; 2 matelas soufflés n'ayant que 1 an d'usage \$4. chacun. Aussi que d'autres items. S'adresser à Léopold Coitois, Louiseville. Tél. 228-4320.

Embarcation en fibre de verre 14' tout équipé avec moteur hors-bord 40 h.p. Johnson électrique presque neuf à moitié prix. S'adresser à Maskinongé. Tél. 227-2378.

Une cape de fourrure en écurieul en très bon état. S'adresser à Maskinongé. Tél. 227-4908.

**A VENDRE**  
 MAISON DE DEUX LOGEMENTS située sur la route No. 2, à Maskinongé, (près de "Caillette", à vendre.  
 S'adresser à :  
**FLORIAN BERGERON,**  
 MASKINONGE, TEL 227-2075

**A VENDRE**  
 Roulotte de 18 pieds de marque L'ISLET modèle 1966. Très propre.  
 S'adresser à Jean-Guy Plourde,  
 221 Grande Carrière, Louiseville

Pour vos

- Tuiles
- Tapis
- Prélarts

Voyez



**René JOURDAIN**  
 — MEUBLES —

- Nettoyage tapis
- Sablage planchers
- Encadrements
- Agent des peintures C-I-L

17 Notre-Dame  
 Louiseville - Tél. 228-5252

**SERGERIE**  
**FER ORNEMENTAL**

Soudure générale  
 escaliers — balcons  
 rampes — poteaux  
 portes et chassis Alum.

DEPOSITAIRE  
 Machines à souder LINCOLN

Atelier rue St-Louis  
 Ste-Ursule - Tél. 228-2500

Remorque d'auto (Trailer). 1 pompe à eau électrique, complète avec moteur et réservoir. En bonne condition. S'adresser à Raymond Bastrash, 700 Grande Carrière, Louiseville. Tél. 228-5566.

HERSE à 32 disques de marque Cockshut, 4 taures de 2 ans, véleront bientôt. S'adresser à Mme Exavier Lavaut, Ste-Ursule. Le soir seulement à 228-2032.

Cuisinière 24" "FINDLAY", 1 lit continental avec sommier caisse, 1 mobilier de chambre 3 mcs, 1 mobilier de salon 3 mcs, 4 fauteuils : 2 berçants et 2 droits, 1 buffet, 1 table de centre pour salon, 1 tricycle pour enfant de 3 ans, 1 bicyclette 28", 3 vitesses pour hommes. S'adresser à 228-2885.

1 machine à laver "SPEED QUEEN" 1 machine à coudre électrique "SINGER", 2 lits doubles complets, 1 mobilier de salle à dîner antique comprenant 10 mcs. S'adresser à M. Louis Vincent, 271 Ste-Marie, Louiseville. Tél. 228-2924.

ATTENTION CAMPEURS : Vendrais 1 matelas de tente-roulotte 4' x 6' et 1 poêle de camp Coleman à 2 ronds. Tous deux en très bon état. Vendrais à moitié prix. S'adresser à 228-4532.

Une chaloupe en fibre de verre 12' par 4' en très bonne condition. S'adresser à Maskinongé Tél. 227-4631.

Graine de trèfle rouge à vendre. S'adresser à Emile Lambert, Ste-Ursule, tél. 228-2195.

Robe de mariée grandeur 10 ans, longue, avec traîne et très propre ; à vendre. S'adresser après 6 heures, à tél. 228-2284, Louiseville.

Orge de semence de marque PARTLAND provenant de semence certifiée. S'adresser à Paul-Edouard Saucier, Louiseville. Tél. : 228-2028.

Avoine DORVAL provenant de semence enregistrée. Graine de mil CLIMAX. Aussi vendrais jeunes taureaux de choix. S'adresser à André Lebeau, 308 Petit-Bois, Louiseville.

Chalet moderne situé près d'un lac, tout meublé, électricité et eau courante. Aussi maison rustique de six appartements ainsi que terrains à vendre. S'adresser à tél. 265-2202, St-Alexis-des-Monts.

**BUNGALOW A VENDRE**  
 A St-Barthélemy, près du fleuve, bungalow de 8 appartements avec système de chauffage automatique à air chaud, entrée 220, garage. Terrain de 100 x 120. Prix à discuter. Cause de départ.  
 S'adresser à :  
**Gilles Sarrazin**  
 St-Barthélemy — Tél. 885-3236

**VENDEUR HONDA**

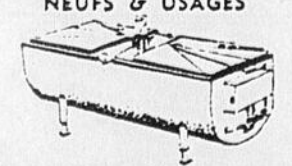


- Vente
- Service
- Réparations de

Motocyclettes et bicyclettes  
 — LES PLUS BAS PRIX —

Chez :  
**TOUS SPORTS**  
 TEL : 228-5485  
 123 Ste-Dorothée — Louiseville

**CHARTIER & NOEL**  
**REFRIGERATION ENR**  
 REFROIDISSEURS A LAIT  
 NEUFS & USAGES



MACHINERIE AGRICOLE USAGEE  
 VENTE et REPARATION  
 DEPOSITAIRE DE PIECES DE REFRIGERATION DE TOUTES MARQUES.  
 571 BOULEVARD EST  
 LOUISEVILLE — TEL. : 228-5117

**A VENDRE — FERME AVICOLE**

Située à Louiseville, Qué. sur terre de 3.3 acres environ comprenant maison, garage et 2 poulaillers avec équipement complet (27,000 pi. car.) tremies automatiques, abreuvoirs, etc. — Prix demandé : \$49,000.00

Pour renseignements additionnels, écrire à Boîte Postale 850, ou appeler Code 514, 343-4243.

Tuyaux d'amiante de 4 à 20 pouces de gros, pouvant servir pour renvoi d'eau ou d'égout à vendre. S'adresser à Hervé Fleury, St-Justin, tél. 227-2101.

Tracteur "David Brown" avec "loader", charrie hydraulique avec roues de guide, herse à disques hydraulique Massey-Ferguson, herse à finir en fer, épandeur à fumier, pelle arrière de tracteur (scraper), une voiture sur pneus, charrie à rigoles, 4,000 livres de graine de mil, deux chaînes 1/2 pouce pour tracteur, deux poêles à bois dont un installé pour eau chaude, un bain sur pattes; à vendre. S'adresser à Jules Bussières, St-Barthélemy. Tél. 885-3259.

Yatch en fibre de verre 14' de marque Princecraft, avec commandes pour moteur. S'adresser à 1390 Petit Bois, Louiseville. Tél. 228-2171.

Roulotte à patates frites avec équipement complet au gaz; à vendre. Tél. 227-4479, St-Justin.

Une laveuse Westinghouse, un cabinet de cuisine blanc chromé, un fluorescent de 2 pieds 4 branches, un chassis de 3 pieds par 2 pieds. S'adresser à St-Barthélemy, tél. 885-3850.

Commerce, ferronnerie, quincaillerie, peinture, bien situé, bien établi, à vendre, cause santé. Pour informations : écrire C.P. 43, Cap-de-la-Madeleine, P.Q.

Tracteur "Massey-Ferguson" modèle 150 avec pelles hydrauliques avant et arrière, 135 heures d'ouvrage, ainsi que de l'avoine de semence à vendre. S'adresser à Léonard Lafrenière, tél. 227-4857, St-Justin.

Poêle à patates frites presque neuf ainsi qu'un poêle à "hot-dog" et "hamburger" à vendre. S'adresser au Restaurant Réal Lefebvre, St-Justin, tél. 227-4649.

**AUTOS - CAMIONS**

Camion Chevrolet 1966, une tonne, roues doubles, boîte 12 pi., très propre et en parfaite condition. Automobile de marque Thunderbird 1960, convertible en bonne condition. Pour renseignements, appelez à 228-2235.

Chevrolet 1960, modèle Impala, H.-T. 2 portes, radio, servo-freins, servodirection. Moteur 409. S'adresser à 228-2885.

Camion Volkswagen 1963, n'ayant que 27,000 milles. En parfaite condition. \$475. Aussi vendrais Yacht Prince-Craft 13 pieds, neuf, avec pare-brise, sièges en cuir, commandes avant, moteur 10 h.p. Johnson et remorque. \$650. S'adresser à 228-2500.

CADILLAC 1961, modèle H-T, 2 portes. Tout équipé. 6 pneus neufs. En parfaite condition. S'adresser sur l'heure du midi ou après 4h. p.m. à 228-4440.

Camion 1 1/2 tonne, avec boîte. Peu de millage. Marque Chevrolet. S'adresser à Pointe du Lac. Tél. 377-3682.

**DIVERS**

On demande : Hommes ou femmes pour servir les consommateurs dans Louiseville et la région. Temps plein ou partiel. Revenu \$5. et plus l'heure. Demandez gratuitement notre catalogue et liste de prix. Produits Sanitaires Laurentide, C.P. 47, Berthierville.

JARDIN — Pour la préparation de vos jardins, prêt à ensemençer en une seule opération. Veuillez vous adresser à M. Gérard Pratte, 323 Petit-Bois, Maskinongé. Tél. 227-4547. Vendrais une enregistreuse électrique et batteries, 2 vitesses, de marque Juliette, modèle 1968 comme neuve.

**SERVICE — REPARATION**  
**PIECES DE RECHANGE**  
 fers — grille-pain — malaxeurs — poêles — etc. —

**J.-Pierre Arseneault**  
**Appliance Service**

472 St-Jacques — Tél. 228-4456  
 Louiseville  
 Allons chercher et livrons

COUTURIERES DEMANDEES. On demande couturières avec expérience. Travail à l'année. S'adresser à la Confection Johanne, Louiseville. Tél. 228-4607.

Attention cultivateurs. Je suis acheteur de troupeau et roulant de ferme. S'adresser à M. Jacques Mondor, encanteur licencié, St-Thomas, Cté Joliette. Tél. : 756-2354.

ACHETERAIS : BOIS FRANC en billots tel que : Erable, Merisier, Boulot, etc., dimensions : 8' - 10' et 12'. Veuillez vous adresser à 228-2500.

Achèterais une terre avec maison propre, avec ou sans roulant, dans le comté de Maskinongé. S'adresser à Berthierville à 836-2495.



- VERS pour la pêche
- ARTICLES divers de pêche
- GLACE en cubes
- NAPHTA en gallon
- CHARBON de bois

— SUPERTEST —

LAJOIE & DESSUREAULT  
 Louiseville — Tél. 228-4635

**Marchandise de faillite**

Peinture \$4.95 le gallon  
 Disques long-jeu 99¢  
 Bidons 3 gallons \$7.95

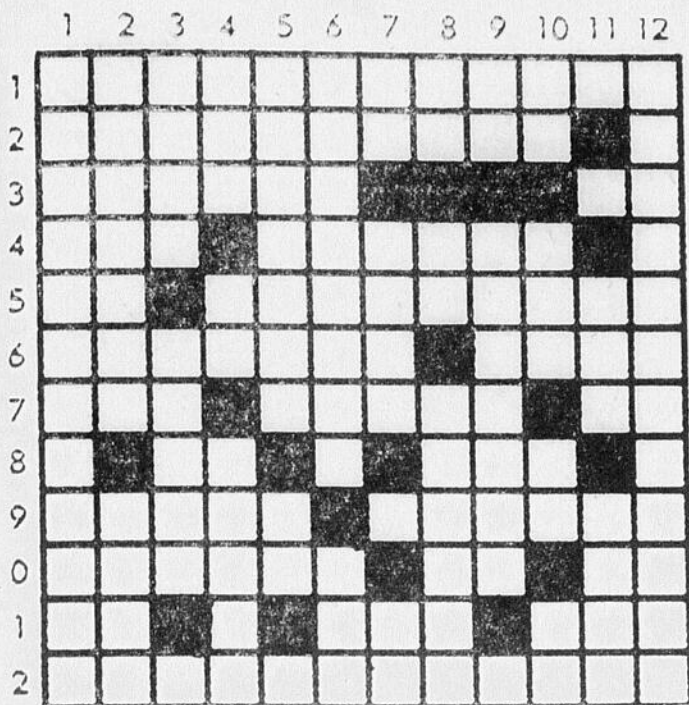
S'adresser à la Station Supertest  
 Lajoie & Dessureault,  
 Louiseville — Tél. : 228-4635

**ON DEMANDE**

Couturières demandées sur machines à coudre SINGER, pour la confection de blouses pour dames. S'adresser à :

**AL NADLER INC.,**  
 46 St-François-Xavier (2e étage)  
 Louiseville Tél. 228-5753

# Mots croisés



— NUMERO 22 —

**Horizontalement**

- 1- Inflammation de l'intestin grêle et du côlon.
- 2- Science qui traite du système nerveux.
- 3- Eloignement de tout péril — Nord-est.
- 4- Sert à lancer des flèches — Ce qui agit sur un être.
- 5- Qui n'est pas vêtu — Allongerait.
- 6- Oxyde de glucinium — Riv. d'Allemagne.
- 7- Fatigué — Solennité religieuse, pl. — Numéro.
- 8- Fl. de France — V. de Belgique.
- 9- Titre du souverain d'Éthiopie — Étendue plate, aux vallées à peine enfoncées dans le sol.
- 10- Tissu très serré et plat — Pron. pers. — Abrév. musicale.
- 11- Inf. — Agent de Louis XV — Fluide gazeux qui forme l'atmosphère.
- 12- Personne qui s'occupe de radiologie.

**Verticalement**

- 1- Souiller de sang.
- 2- Stade embryonnaire des vertébrés — Alla ça et là, à l'aventure.
- 3- De la Turquie — Emploi d'une chose.

- 4- Époque — Se suivent dans, école — Adv.
- 5- Qui agit en tournant — Sa Sainteté.
- 6- Hydrocarbures éthyléniques — Anguille, en anglais.
- 7- Cobalt — Rémunération due par l'affrètement — Lac des Pyrénées.
- 8- Se suivent dans, toge — Voyelles jumelles — Quartier résidentiel de Londres.
- 9- Mesure chinoise — Substance minérale solide, transparente.
- 10- Deux voyelles — Accumulation d'objets — dans hiver — Face du dé.
- 11- Se suivent dans, Diane — Vient au monde.
- 12- Instrument qui sert à mesurer la charge électrique d'un corps.



## Chronique..

(suite de la page 2)

plusieurs jours à l'avance. Merci à toutes celles qui nous ont aidés de quelque façon que ce soit.

3— Notre grande quête pour la Société Canadienne du Cancer va bon train. Au nom de tous les malades qui bénéficieront du sacrifice que vous avez fait, celles qui ont quêté à la porte de leur église, nous vous adressons un merci du fond du coeur. A Louiseville et dans toutes les paroisses, votre coopération Filles d'Isabelle a été magnifique.

4— Avez-vous jeté un

coup d'oeil à votre livret de cotisation dernièrement... seriez-vous retardataire? Pensez à vos bénéfiques mortuaires, et empresses-vous de mettre votre livret à date en vous rendant de bonne heure à l'assemblée, ou en portant votre livret et votre argent chez Mme Roger Marcotte qui travaille au Magasin Réjeanne Chevalier. Nous désirons aussi vous rappeler que toutes celles qui auraient droit à un cadeau et qui ne l'auraient pas reçu devront nous le signaler immédiatement après l'assemblée.

5— Le pèlerinage annuel des Filles d'Isabelle au Cap de la Madeleine est cédulé pour dimanche le 18 mai. Messe dans la Basilique à 11 h., di-

ner libre, et procession à 14 h. 30. Le port du costume serait grandement apprécié si possible et s'il vous plaît groupez-vous avec notre drapeau. Portons au moins notre insigne, mais surtout VENONS NOMBREUSES à ce rendez-vous marial.

Fraternellement vôtres,

Mme R. La Tourelle, rég.  
et Mhe P. Deschesnes, sec.  
Mme R. La Tourelle,  
régente,

et Mme P. Deschesnes,  
sec.-archiviste.

N. B. — Les organisatrices devront se rendre à la salle paroissiale pour 14 h. l'après-midi et 19 h. le soir.

## UN NOUVEAU dynamisme

### AU CERCLE DES PHILANTHROPIQUES DE LA S.S.-J.B.



SI VOUS ÊTES ÂGÉ ENTRE 6 MOIS ET 44 ANS

Vous pouvez maintenant jouir d'une protection allant jusqu'à \$2,000.00 maximum.

COÛT ANNUEL POUR \$1,000.00

- 6 mois à 20 ans = \$4.00 incluant carte de membre
- 20 à 44 ans = \$10.00 incluant carte de membre

COÛT ANNUEL POUR \$2,000.00

- 6 mois à 20 ans = \$6.00 incluant carte de membre
- 20 à 44 ans = \$15.00 incluant carte de membre

### La protection se continue après cet âge

Pour les membres âgés de 6 mois à 44 ans, ils peuvent majorer leur protection de \$1,000.00 à \$2,000.00.

Ils déboursent selon leur âge un

COÛT ADDITIONNEL ANNUEL

- de 6 mois à 20 ans \$2.00
- de 20 à 44 ans \$5.00

POSTEZ SANS DELAI CE COUPON

S.S.-J.-B. DE LA REGION DES TROIS-RIVIERES,  
SECRETARIAT, 3239, RUE PAPINEAU, C.P. 1059,  
TROIS-RIVIERES.

Je suis intéressé à la protection du  
Cercle des Philanthropes de la Mauricie.

NOM .....

ADRESSE .....

Tél. : .....

## REPRÉSENTANTS DEMANDÉS



fondé en 1912

**ADHESION DU CLUB :**

Service de voyages, réservation de toute sorte, documentation exclusive, dépannage, assurance-accident, cautionnement, etc.

**ASSURANCE AUTOMOBILE :**

Ristourne aux non - réclamaants, facilités de paiement, sans intérêt; règlement de réclamation prompt et adéquat.

**ECRIRE A :**

J.-P. Pépin,

LE CLUB AUTOMOBILE QUEBEC,  
LA COMPAGNIE D'ASSURANCE DU  
CLUB AUTOMOBILE DE QUEBEC,  
871, Chemin Saint-Louis,

Québec (6e), P. Qué.  
(No de tél. : (418) 681-6121



## Un bref instant...

avec l'Ami Armand

### Une consultation diocésaine est-elle opportune?

C'est la question à laquelle se sont efforcées de répondre une trentaine de personnes de la région de Louiseville, mercredi dernier. Mgr l'Évêque de Trois-Rivières désire consulter tout le peuple de Dieu, prêtres et laïcs du diocèse, au sujet de l'opportunité de tenir un Concile diocésain à Trois-Rivières dans un avenir rapproché. Dans notre zone pastorale, cette consultation eut lieu mercredi, le 23 avril. Étaient présents autour de la table de discussion des prêtres et des laïcs de Louiseville, Yamachiche, Maskinongé, St-Alexis-des-Monts, St-Thomas de Caxton et St-Justin. Huit prêtres et vingt-deux laïcs.

Dans notre région la réponse fut affirmative. On veut de telles assises.

Il n'y a aucun doute que le Vatican II a produit des fruits inestimables dans la chrétienté. Beaucoup de ces fruits, cependant, ne sont pas tangibles : région plus personnelle chez un bon nombre, sens de la fraternité plus aigu, éveil aux valeurs humaines, effort pour déceler les signes divins dans les temps actuels, etc. Mais, chez nous, est-ce que les laïcs ont bien le sens de leur appartenance à l'Église comme actionnaires à part entière? Quelles sont les aspirations des fidèles, leurs besoins, leurs difficultés sur le plan familial, économique, social, religieux? Est-ce que l'orientation de la pastorale actuelle tend à répondre à ces exigences? Quel est l'image des laïcs se font-ils de l'Église diocésaine actuelle? Comment conçoit-on l'autorité de l'Évêque? La Parole de Dieu, l'Évangile telle que

présentée actuellement par l'homélie, dans les cercles d'étude, est-elle de nature à éclairer la foi des fidèles, d'inspirer, de donner un sens à leur vie de tous les jours? Quelles sont les propriétés nationales sur lesquelles devraient se concentrer nos initiatives pour satisfaire aux besoins actuels du Peuple chrétien? Voilà quelques interrogations pastorales auxquelles la grande consultation populaire s'efforcera d'apporter des réponses. Ce Concile, ce Synode, cette consultation — appelons l'événement comme on voudra — sera avant tout pastoral et non pas administratif ou disciplinaire. Le plus grand nombre de laïcs possible seront appelés à donner leur opinion sur les sujets soumis à l'étude. Les jeunes surtout qui forment 40% de notre population auront leur mot à dire à ces assises. Prions dès maintenant le St-Esprit pour le succès de ces réunions. Sans les lumières de Dieu on ne peut décemment traiter des choses de Dieu.

#### SCRUTIN CHEZ LES PRÊTRES DU DIOCESE

Les prêtres du diocèse de Trois-Rivières sont en pleine électorale actuellement. Ils votent pour qui, pour quoi? Pour remplacer ou réélire les responsables des différentes zones pastorales.

Il y a huit de ces zones dans le diocèse. Elles ont été établies il y a deux ans. Elles correspondent assez bien aux régions économiques de notre territoire. Leurs animateurs avaient été élus il y a deux ans et leur terme est expiré. Au choix de leurs confrères ils seront renouvelés dans leur

mandat ou remplacés par un autre animateur choisi parmi eux.

La zone de Louiseville comprend 14 paroisses : Louiseville, Maskinongé, St-Alexis, Ste-Angèle, St-Barnabé, St-Didace, St-Edouard, St-Justin, St-Léon, St-Paulin, St-Sévère, St-Thomas, Ste-Ursule et Yama-

chiche. L'animateur depuis la fondation est l'abbé Charles-Edouard Garceau, curé de Maskinongé. Tous les prêtres de la zone ont droit de vote. Le scrutin se fait par écrit en utilisant la poste de la Majesté. Le dépouillement est fait par deux prêtres, les abbés Jean Robert et Her-

mann Plante. Les réunions de zone sont mensuelles et elles ont été tenues jusqu'à maintenant chez les hospitalières Soeurs de la Providence du couvent de Ste-Ursule.

Qui dit qu'il n'y a pas effort de démonstration dans notre Église trifluvienne?

Armand Lamy, prêtre

### TRAVAUX...

(suite de la page 19)

Une allocation de \$1.00 l'heure utile pour pelle renversée (back-hoe ou pépène) lorsque utilisée pour égouttement ou enfouissement de tas de roches (épierement).

Une allocation de 0.50 l'heure utile pour l'utilisation de charnues de calibre inférieur à 18 pouces.

Une allocation de \$1.00 l'heure utile pour l'utilisation de charnues de calibre supérieur à 18 pouces.

Les déplacements dans la ferme sont à la charge des bénéficiaires au même tarif que l'heure utile.

Le prix du travail est payable comptant à l'entrepreneur ou à son représentant ou à l'opérateur de la machinerie du gouvernement.

Chaque bénéficiaire doit exiger, de l'entrepreneur ou son représentant, une facture sur laquelle seront indiquées la contribution horaire versée ou devant être versée et la nature du travail accompli, et ce, dès que les travaux sont terminés.

Cette facture devra être approuvée par le bénéficiaire qui en gardera une copie.

Le bénéficiaire devra signer le rapport officiel de travail seulement après l'exécution des travaux.

#### e) NOMBRE D'HEURES UTILES

Les travaux agricoles devront être exécutés conformément à la liste d'éligibilité et au nombre d'heures de travaux devant être subventionné chez chacun des agricul-

teurs. Cette liste d'éligibilité sera remise par l'administrateur régional ou son représentant aux entrepreneurs concernés.

En aucun cas, la subvention du ministère de l'Agriculture et de la Colonisation ne devra s'appliquer à plus de 40 heures par exploitant agricole. Tous travaux exécutés en surplus de ce maximum devront être payés intégralement par le bénéficiaire.

#### f) RESPONSABILITES

1— La contribution du cultivateur est obligatoire et doit être payée à l'entrepreneur conformément à l'entente verbale ou écrite acceptée par l'entrepreneur et par lui-même.

2— L'exploitant se doit de surveiller le travail, d'exiger un rendement raisonnable de la machinerie et de suspendre tous travaux qui pourraient être effectués dans des conditions adverses ou en diminuant la rentabilité.

3— Quiconque fait une fausse déclaration commet une infraction grave et s'expose à des sanctions sévères.

A moins de preuve d'incurie ou de négligence coupable de leur part, le ministère de l'Agriculture et de la Colonisation, ses officiers ou employés ne pourront être tenus responsables de tout dommage ou accident pouvant se rapporter directement ou indirectement à l'exécution de ces travaux.

Ces conditions annulent toutes les précédentes et peuvent être modifiées au besoin dans l'intérêt de l'agriculture et de la colonisation.

N. B. — Cette mesure remplace la précédente et sera en vigueur jusqu'à nouvel ordre.

# ENCAN

**SAMEDI le 10 MAI à MIDI précis chez**  
**M. LEO MORIN, 28, rang St-Louis,**  
**St-Gabriel de Brandon, Co. Berthier.**

Seront vendus : 1 troupeau laitier Holstein et Ayrshire, 14 vaches fraîches vélées, 2 taures d'un an, 1 boeuf de 14 mois. Le roulant comprend 1 tracteur Massey-Ferguson, 35 diézel avec la grosse pelle Robin, 1 fileur à foin Massey-Ferguson à grandes roues, comme neuf, 1 herse à roulettes hydrauliques, charrue hydraulique, 2 raies, moulin à faucher hydraulique, tous ces articles presque neufs. 1 épandeur semoir à grains, 1 autre herse à finir, 12 pieds de largeur, 1 autre charrue, chargeur à foin, râteau, wagon sur pneus avec plateforme presque neufs, 1 hache-légumes, autre wagon, trayeuse Surge 2 chaudières, 11 bidons à lait, 1 refroidisseur 10 bidons, 10 bidons, 1 clipper à vaches avec 2 sets de lames, 1 moule pour faire des tuyaux de ciment, 1 banc de scie avec moteur pour ouvrier. Foule d'autres articles de hangar et de maison.  
 Cause d'encan : incendie à la maison.  
 Condition de l'encan : argent comptant.  
 Pour renseignements s'adresser à M. Léo Morin, Tél. 835-4546 ou à M. Georges-Etienne Leblanc, encanteur licencié, St-Barnabé sud, Co. St-Hyacinthe.

## prix en vigueur pour un temps limité

 <b>VELOURS-OPAC</b> (114-111) blanc <b>nouveau</b> Email fini velours pour l'intérieur Une couche suffit Allie la richesse et le luxe du fini mat avec la résistance et la facilité du lavage d'un émail. PRIX RÉG. \$13.99 RABAIS \$5.00 <b>EN SPÉCIAL 899</b> LE GALLON	 <b>SICO-TEX</b> (260-110) blanc Peinture d'extérieur au latex acrylique Résiste au cloquage et aux moisissures. Fait un travail parfait en une couche sur la plupart des surfaces. PRIX RÉG. \$11.75 RABAIS \$3.76 <b>EN SPÉCIAL 799</b> LE GALLON	 <b>SICOVEL</b> (130-110) blanc Email d'intérieur semi-lustre à l'alkyde inodore Pour les murs, plafonds et boiseries de toutes les pièces de la maison. Reconnu pour sa grande résistance aux lavages répétés. PRIX RÉG. \$11.75 RABAIS \$3.76 <b>EN SPÉCIAL 799</b> LE GALLON	 <b>FLEXSICO</b> (151-617) gris Email à l'ester d'époxyde pour les planchers Cet émail d'intérieur et d'extérieur, par sa qualité et sa résistance, donne entièrement satisfaction tant au point de vue économique qu'esthétique. PRIX RÉG. \$11.75 RABAIS \$3.76 <b>EN SPÉCIAL 799</b> LE GALLON
<b>SICOPRIM (145-110) blanc</b> Apprêt extérieur pour le bois Apprêt pour utilisation générale sur le bois à l'extérieur PRIX RÉG. \$11.75 / RABAIS \$3.76		<b>en spécial \$7.99</b> LE GALLON	

# CHEZ ALBANY DUBÉ

TEL.: 228-4201

241 STE-ELISABETH      LOUISEVILLE

# YAMACHICHE

BAPTEME — Milot

A l'Hôpital Comtois de Louiseville, le 12 mars à M. et Mme Benoît Milot (Diane Ringuette) de Yamachiche est né un garçon baptisé le 23 mars par M. le Chanoine Jacob, curé de la paroisse, sous les prénoms de : Joseph, Arsène, Sylvain. Parrain et marraine : M. et Mme Arsène Milot de Yamachiche, grands-parents de l'enfant. Porteuse : Mme Noël Pagé du Cap-de-la-Madeleine, tante du bébé.

LUTTE CONTRE LE CANCER

Dimanche dernier à l'issue de toutes les messes, une collecte a été faite pour soutenir la lutte contre le cancer.

COURS D'ENSEIGNEMENT MENAGER

A l'Ecole d'Agriculture de St-

Barthélemy du 30 juin au 23 août se donneront des cours d'enseignement Ménager. Ces cours consistent surtout en leçons pratiques de couture et d'art culinaire. Ces cours s'adressent surtout aux jeunes filles, spécialement aux étudiantes désireuses de se perfectionner dans des disciplines auxquelles elles n'auront pu consacrer beaucoup de temps durant l'année scolaire. Pour obtenir plus de renseignements on peut s'adresser au Père Directeur à l'Ecole d'Agriculture, St-Barthélemy dans le comté de Berthier.

PREMIER VENDREDI DU MOIS

Le Premier Vendredi du mois, en plus de la messe du matin chantée à 7 h., il y aura messe le soir à 9 h. Il y aura confession de soir avant la messe et

la veille à 4 h. et le soir à 7.30 h.

MOIS DE MARIE

Jeudi le premier mai se fera l'ouverture du mois de Marie le soir à 7.30 h.

MESSE DOMINICALE

La messe de 9.30 h. dimanche prochain sera chantée pour M. et Mme Omer E. Milot recommandée par leur fille Mlle Joséphine Milot.

MESSES DE LA SEMAINE

Les messes cette semaine sont chantées le matin à 7 h.

Lundi : Mme Adem Milette — M. et Mme Charles-Denis Villemure.

Mardi : Mme Napoléon Maillette — M. et Mme Fernand Beaudry.

Mercredi : Mme Arthur Ferron — Mme Florido Ferron.

Jeudi : M. et Mme Dr Maxime Bellemare — leur fille Cé-cile.

Vendredi : M. Lucien L. Desaulniers — Mme Hercule et Rose Bourassa.

Samedi : M. Alfred Milette — M. et Mme Robert Bourassa.

CONDOLEANCES

Nos condoléances vont à M. l'abbé Claude Lacombe, vicaire, à l'occasion du décès de son père M. Léo Lacombe survenu à Louiseville au début de cette semaine.

NOS MEILLEURES SYMPATHIES

Nos meilleures sympathies vont à M. Omer Jules Desaulniers et à M. Antonio Desaulniers, ainsi qu'à Mmes Germaine Grimard et Donat Rouette de notre localité à l'occasion du décès de leur frère M. Lucien L. Desaulniers. Le libéra et l'inhumation ont eu lieu à Yamachiche, mardi dernier.

Aussi sympathies à M. Jules Noé Milot à l'occasion du décès de son frère Henri Milot survenu à Welland.

## Echo-jeunesse

La Palante est toujours prête à vous recevoir toute la semaine et surtout le samedi. Nous vous invitons encore à venir participer à cette merveilleuse expérience qu'est la musique et la poésie. La chan-

son, n'est-ce pas la vie ? L'histoire d'un amour, un chagrin, l'amitié... ne forment-ils pas notre vie ? Les chansonniers parlent pour vous, ils chantent notre existence.

Nous devrions tous nous sensibiliser à la poésie, qu'elle que soit sa forme. A Louiseville, nous en avons la chance !

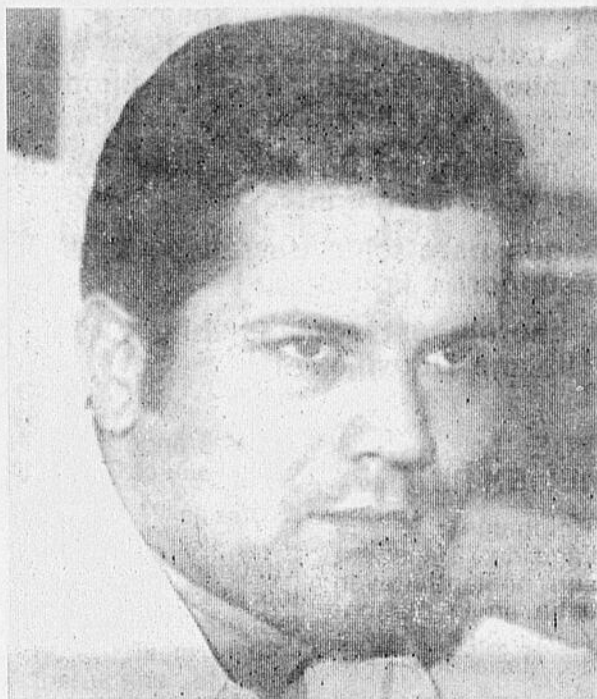
Profitons-en !

Le 3 mai, "La Palante" recevra Marie-Andrée Carle, chansonnier-poète. Une des futures voix qui se fera entendre un jour à la façon de Ferland ou de Vignault.

Le 10 mai, vous aurez l'occasion d'entendre Christian Bil, chansonnier très doué.

Venez tous au rendez-vous : nous vous attendons !

Francine Milot



## TONY MASSARELLI

AU ST-ALEK LODGE  
ST-ALEXIS-DES-MONTS

SAMEDI SOIR LE 3 MAI

prix d'admission populaire

Le trio DENYS pour la danse

## Hôtel MASKI

VENDREDI — SAMEDI — DIMANCHE

Danse — Spectacles : 1h. p.m. et 1h. a.m.

Dimanche : 5h. p.m. et 11h. p.m.

### En vedette cette semaine

- ★ KIKI, danseuse extraordinaire.
- ★ RAY DALLAIRE, comédien
- ★ BOB DROUIN, M.C.
- ★ Orchestre : UNION FREDERIC

DIMANCHE APRES-MIDI : "MASKI-QUIZZ"  
GROS LOT : \$75.

Pour vos réceptions : banquet, noces, etc.  
réservez à 227-2031

## HÔTEL WINDSOR

LOUISEVILLE

### Mercredi BINGO gratuit

Nombreux prix à gagner

VENDREDI EN GRANDE VEDETTE

## ★ TONY MASSARELLI ★

SAMEDI — DIMANCHE  
Spectacles : 10h.30 et 12h.30  
Dimanche : 5h.30 et 10h.30 p.m.

EN VEDETTE

- ★ LUTHER RICE, acte de nouveauté
- ★ BONDULO, danseuse exotique
- ★ JIMMY DOOLEY, chanteur m.c.
- ★ Orchestre ROLAND MATTE

DIMANCHE : APRES-MIDI et le SOIR

Conservez vos billets de CAISSE pour le tirage de PRIX TRES INTERESSANTS  
Il y aura 1 tirage à 5h.30 p.m. et l'autre à 11 h. p.m.

## HÔTEL DU BOULEVARD

Roulette Chanceuse  
VENDREDI SOIR

**\$100.**

Commanditée par Hervé Lafontaine Ltée  
et Lapointe Photo Enr.

VENEZ RENCONTRER NOS  
NOUVEAUX "BARMAN"

J.-M. Plante et Robert "Bob" Chevalier

### SPECTACLES

SAMEDI - DIMANCHE Les  
M  
★ ACTES DE A  
NOUVEAUTES R  
★ DODO, danseuse C  
★ Johnny LAVAL, m.c. O  
S

Pour réceptions de tous genres :

TÉL.: 228-2718

## Concert annuel de la Chorale-Mixte de St-Justin

Vendredi soir, le 2 mai, à 8 heures, et dimanche, le 4 mai, à 8 heures p.m. également, l'ensemble vocal de St-Justin présentera à l'église paroissiale son concert annuel.

Une grande partie des recettes sera versée à la Fabrique de St-Justin.

Une cordiale invitation est lancée à toute la population à assister à cet événement annuel.

L'admission est de \$1.00 pour les adultes et de 50¢ pour les enfants.

Chaque paroissien devrait se faire un devoir de supporter la chorale !

La chorale est sous l'habile direction de Soeur Bibiane Douville, f.j.

### DECES DE M. AURELIEN RINFRET

A L'Epiphanie, le 26 avril, à l'âge de 73 ans, est décédé un ancien citoyen de St-Justin en la personne de M. Aurélien Rinfret, époux de Marie-Rose Paquin.

Les funérailles ont eu lieu le 29 avril.

Nos sympathies à la famille !

### CONFIRMATION

La confirmation des élèves de 2ième année aura lieu en l'église de St-Justin lundi, le 5 mai, à 3 heures 30. C'est Son Excellence Mgr Georges-Léon Pelletier qui présidera cette cérémonie.

Pour cette occasion, les élèves des classes de deuxième année de Ste-Ursule et de St-Léon se joindront aux nôtres pour recevoir ce sacrement.

### BAPTEME LADOUCEUR

A Montréal, le 15 avril, à M. et Mme Gratin Ladouceur (Claire Lebeau) est née une fille baptisée le 27 avril, en l'église St-Jean Vianney de Rosemont, sous les prénoms de Mariette, Chantal, Guylaine. Parrain et marraine: Robert et Mariette Lebeau, oncle et tante de l'enfant, porteuse: Mme Roger Vermette, tante du bébé.

### BASEBALL

C'est dimanche prochain, que les Etincelles de St-Justin inaugureront leur saison de baseball en recevant les Bûcherons de St-Alexis.

Souhaitons que la température s'améliore et que l'assistance se rende nom-

## DANSE

Il y aura danse au sous-sol de l'église de St-Justin, samedi le 3 mai.

Orchestre: "Les Inséparables".

minuit durant les mois de juillet et août.

### FELICITATIONS !

Les membres du Cercle des Jeunes Dynamiques sont heureux de féliciter M. Claude Gagnon élu président de la zone numéro 4 de la Fédération des Loisirs de Trois-Rivières.

### MERCI !

Je tiens à remercier le Cercle des Jeunes Dynamiques qui a bien voulu défrayer mes dépenses lors du 22e Congrès général de la C.L.Q. au Reine Elisabeth les 24, 25 et 26 avril dernier. J'espère qu'avec ce congrès fructueux, nous nous orienterons mieux encore dans toutes nos activités déjà énoncées.

### CANCER

La quête faite par les Filles d'Isabelle pour la Société Canadienne du Cancer a rapporté la somme de \$107.50.

### DEMENAGEMENTS

Mme Adéodat Lafrenière réside maintenant dans le logement aménagé par Mlle Lise Chapdelaine dans l'ancien local du bureau de poste; M. Gilles Lafre-

nière s'est porté acquéreur de la résidence de Mme Adéodat Lafrenière et doit l'occuper incessamment.

Mme Madeleine Charbonneau de Maskinongé doit déménager sous peu dans le logement appart-

nant à M. Maurice Lefebvre et qui fut loué jusqu'à ces derniers temps par M. Gilles Lafrenière.

### VA ET VIENT

M. et Mme Lucien Baron de Chaudière-Station à St-Justin dernièrement.

## LES PRODUITS

# Du Jan Go

OFFRENT CHEZ

# GEORGES ST-YVES

Ste-Ursule, Tél.: 228-2328

(Livraison à Louiseville jusqu'au vendredi soir à 7 heures)

- BACON 69¢ lb.
- SAUCISSE (lard et boeuf) 35¢ lb.
- BOEUF HACHE 49¢ lb. en paquet de 2 lbs.
- ROAST BEEF (épaule) 55¢ lb.
- BOEUF DE L'OUEST.
- NOS FRUITS SONT TOUJOURS A BAS PRIX.

breuse encourager l'équipe à la victoire.

Depuis leur admission dans la Ligue Rurale, les Etincelles nous ont toujours fourni du jeu excitant et les joueurs fourniront le meilleur rendement possible en autant qu'ils seront bien supportés par les amateurs.

### PAS DE MESSE DE MINUIT

Tel qu'annoncé au prône dimanche dernier, il n'y aura pas de messe de minuit d'ici la fin de juin.

Il se peut fort bien que nous ayons des messes de

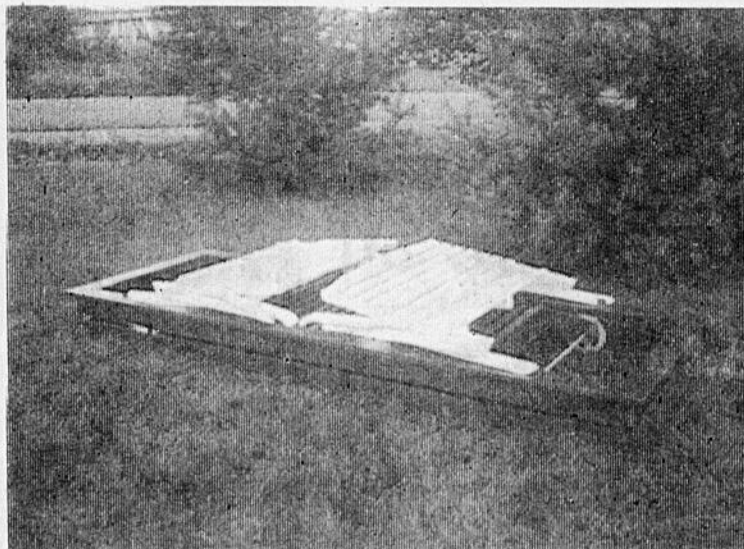
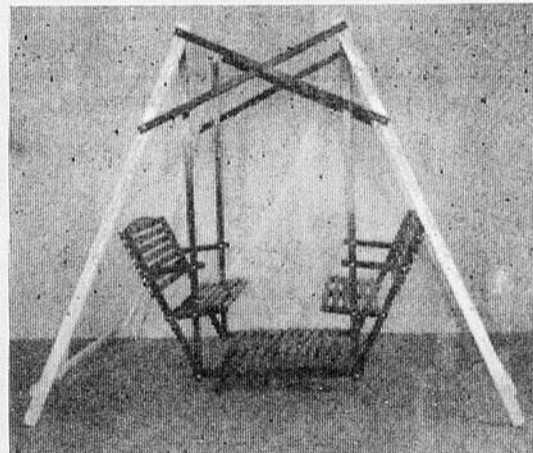


## BALANÇOIRES DE PARTERRE

Fabrication très robuste  
Fait de bois franc  
Fini émaillé rouge et blanc, résistant aux intempéries.  
Empattement 6' x 8'-7"  
Hauteur 6'-2" Sièges 35"  
Toit disponible en fibre de verre de 50" x 96".

## Balançoires sur roues

Fabrication très solide  
La base est faite de bois mou pour plus de légèreté et les sièges en bois franc pouvant se replier pour le remisage.  
Fini, émaillé rouge et blanc.  
Résistant à la pluie. 8'-10" x 3'-2" Sièges 35"  
Longueur de la course 52" Hauteur 46" — fermé 15"  
Ouvert tous les soirs et le samedi.  
Livraison sans frais dans un rayon de 10 milles



Pour plus de détails, communiquer avec

# JULES CLÉMENT & Fils Enrg.

951 RUE CLEMENT

ST-JUSTIN

TEL. : 227-2311

## L'Hôtel Windsor rempli à craquer... et c'est la réussite complète du travail accompli!



Alain Gaboury est reparti sur deux roues.



Michel Trudeau, le plus utile à son club

L'Optimisme régnait et c'est le cas de le dire, puisque c'était la soirée d'Homages aux PEE-WEE OPTIMISTE de Louiseville. Le plus beau des succès est venu couronné une saison de hockey Pee-Wee des mieux remplie. L'Hôtel Windsor où s'est déroulée cette soirée était rempli à craquer.

La soirée a débuté sur un air de gaieté, l'orchestre de la maison le TRIO WINDSOR qui pour la circonstance avait composé une chanson sur l'air de "La Ronde" dédié aux CHAMPIONS, a eu pour effet de donner à la soirée l'ambiance des Grandes Fêtes. Bravo les gars et Merci de la part de tout les P'tits Gars.

L'enthousiasme régnait et l'on sentait la nervosité bien compréhensive de nos jeunes Pee-Wee et aussi celle des parents des P'tits Gars qui comme eux, avaient hâte de connaître les noms de ceux qui s'étaient mérités les honneurs.



Marc Dupuis, le plus gentilhomme.



Jacques Garceau la recrue de l'année.



Un souvenir des Pee-Wee des Saules contre qui nos Pee-Wee ont remporté le tournoi invitation

de Trois-Rivières. Paul Beaulieu, l'ami du "p'tit" gars, Michel Trudeau, Marcel Bonin et à l'arrière plan, Michel Veillette.

Pour les quelques personnes qui n'ont pu assister à la soirée, voici la liste des récipiendaires: Meilleur compteur de la saison: Raymond Morin. Meilleur gardien de buts: Luc Milette. Meilleure défense de la saison: Luc Lacoursière. Le plus gentilhomme: Marc Dupuis. Le plus utile à son club: Michel Trudeau. La recrue de l'année: Jacques Garceau. Le joueur le plus spectaculaire: Alain Noël. Meilleur compteur des séries: Raymond Morin. La meilleure défense des séries: Jean Gaboury pour la deuxième année consécutive.

L'équipe CHAMPIONNE de la saison régulière: Le Centre du Pneu Trottier. L'équipe qui a remporté les honneurs des séries finales: Le Centre du Pneu Trottier.

Cette année un autre trophée perpétuel est venu se joindre aux autres, il est dédié à l'équipe finaliste: Robert Viau Meubles. C'est un don de Robert "Bob" Chevalier. Merci à celui-ci pour ce superbe trophée.

### L'ASSOCIATED TEXTILES FAIT SA PART.

Nous avons l'honneur de compter parmi nos invités le gérant général de l'A.T.C. en l'occurrence M. Frank Stubbings. Il était accompagné du gérant du personnel de cette entreprise, M. Maurice Perreault.

M. Stubbings a tenu à remettre au Président de la Ligue de Hockey Pee-Wee Optimiste, un chèque d'un montant de \$50, dollars. Cette somme a été versée afin de souscrire à l'achat de coupe-vent qui seront remis aux jeunes AMBASSADEURS PEE-WEE OPTIMISTE. Cette remise a été grandement appréciée de la part des dirigeants de la Ligue. Et nous tenons à remercier publiquement cette grande entreprise ainsi que son gérant général, M. Stubbings, ce Grand Ami du P'tits Gars.

### MARCEL BONIN CHAUDEMENT APPLAUDI

Après avoir énuméré les bienfaits qu'apporte le hockey aux jeunes, celui-ci, voyant la réclame d'une ARENA affichée un peu partout, a dit ce qui suit: "J'aime mieux voir trois à quatre cents jeunes s'amuser ferme dans une Aréna, que de les voir sur le coin des rues en train de fumer de la marijuana ou bien renifler de la colle". Les applaudissements de la foule sur ces paroles en disaient long. Pour ceux qui ne le savent pas, Mar-

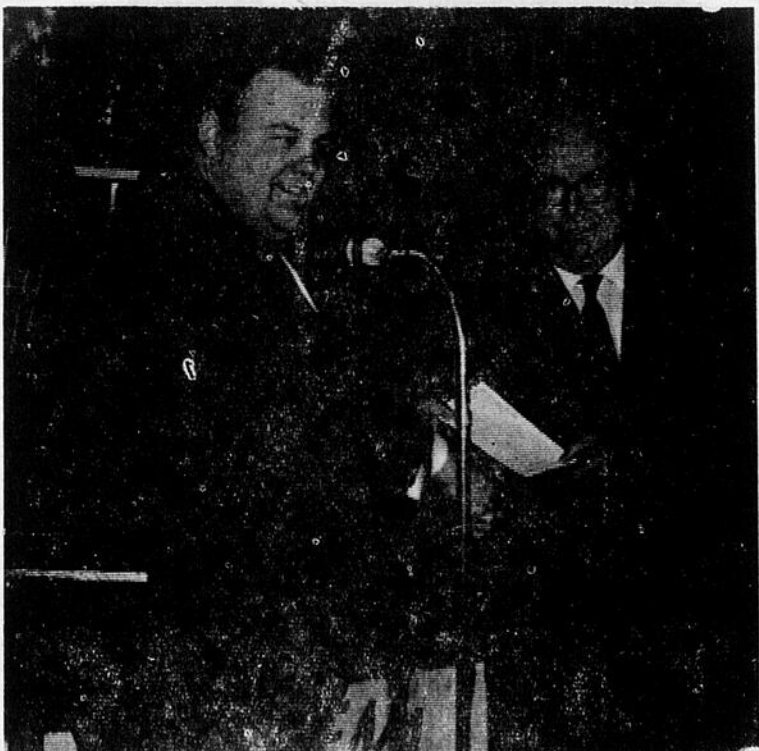
(suite à la page 26)



Vincent Trottier, Marcel Bonin, René Bareil, René-Paul Ringuette, Raymond Morin et Michel Trudeau. Deux trophées pour les champions de la saison et des séries éliminatoires.



L'équipe des champions de la saison et des séries.



\$100.00 pour les Pee-Wee. M. Frank Stubbings de l'Associated Textile remet au président de la Ligue Pee-Wee Jules Baribeau, un chèque de soutien.



Michel Veillette, m.c., Gilles Boudreau, Charlemagne Gaboury, René-Paul Ringuette, Marcel St-Pierre, Roger Houle, Claude Boudreau et Jules "Bill" Baribeau. Tous artisans de la vie des Pee-Wee.



Le trophée Trottier, pour les champions des séries. Marcel Bonin, René Bareil, Vincent Trottier, Michel Trudeau et René-Paul Ringuette.

(Photos Flec)

# Au volant



## INFORMATIONS

Cette semaine, je désirerais attirer votre attention sur les arrêts aux intersections. Du moins l'attention des automobilistes qui les respectent. Ils sont moins nombreux que vous ne le pensez.

Trois intersections de Louiseville sont munies d'arrêt au quatre coins. Il n'est pas rare d'y voir des automobilistes attendre que tous les autres soient passés avant de traverser.

La règle à suivre à ces intersections se résume en une courte phrase: "premier arrivé, premier parti". Si deux automobilistes arrivent ensemble qu'arrive-t-il? C'est celui de droite qui a priorité.

Ex.: vous circulez sur St-Jacques vers l'ouest et un autre sur St-Aimé, direction Sud. A l'intersection St-Jacques - St-Aimé, vous devez laisser passer l'autre véhicule car il est à votre droite, à condition toutefois que les deux se présentent ensemble à l'intersection. C'est la même chose si vous arrivez trois ensemble. Maintenant, si vous arrivez quatre ensemble, que se produira-t-il? N'ayez crainte, sur les 4, il y en aura bien un qui risquera la peinture de son auto pour passer le premier!

Un autre moment d'hésitation se présente souvent à l'automobiliste non averti: les signaux lumineux. Vous désirez tourner à gauche sur un feu vert et un autre automobiliste vous fait face lui aussi sur le feu vert. Qui a priorité? La propriété est toujours à celui qui circule en ligne droite. Vous devez attendre avant de tourner que tous les autres soient passés. Lorsque l'intersection est large, deux au-

tomobilistes se faisant face, peuvent tous deux tourner en même temps, se rencontrant à droite, mais seulement pour tourner à gauche. Si l'un tourne à droite et l'autre à gauche, c'est celui qui tourne à droite qui a priorité.

A l'intersection St-Laurent - Notre-Dame, il n'est pas rare d'y voir des automobilistes "couper" la rue à l'autre qui doit nécessairement hésiter devant l'effronterie de certains.

J'aimerais rappeler cette semaine au propriétaire d'un camion Chevrolet (Pick up) immatriculé N-18475 qu'il est interdit de tenter un dépassement lorsqu'une ligne blanche continue divise la chaussée, de même qu'à l'entrée d'un pont étroit. Tenter un dépassement et circuler à gauche de la chaussée dans une côte, c'est aussi dangereux que de réussir son dépassement. Heureusement que l'automobiliste a prévu votre geste et a accéléré, car dans un accident de ce genre, il est automatiquement impliqué.

Au cas où votre mémoire ferait défaut, ce geste insensé s'est produit vendredi dernier vers 1 h. sur la route de St-Léon vers Louiseville. Vous sembleriez très pressé lorsque vous m'avez dépassé. 50 mph c'est trop lent pour vous rendre au cimetière?

*Si vous n'attachez pas votre ceinture de sécurité, porter un chapeau de feutre avec des bords très larges. Ils protégeront vos oreilles lorsque votre tête traversera le pare-brise lors d'un accident frontal.*

JEAN-GUY BOISSELLE



POUR VOTRE INSTALLATION DE CHAUFFAGE A AIR CHAUD, CONSULTEZ

**Bruno Bergeron**

FERBLANTIER LICENCIE

Dépositaire des produits: L'ISLET — DELUXAIR

Tél.: 268-5551

Ste-Angèle de Prémont

## QUE VEND-T-ON LÀ?



Réduction de 20%

- Pompe à eau électrique DURO, installée si désiré.
- Tuyau plastique 1/2 à 2 pouces.
- Peinture pour tous les goûts à compter de \$3.95 le gallon ou 3 gal. pour \$10.50. Très bonne qualité.

Nos 49 années d'existence vous garantissent des marchandises de qualité. Où trouver cela:

chez **GENEST HAMELIN**

3800 Notre-Dame, — Tél. 268-5353 — ST-EDOUARD

# 10¢ de moins sur chaque carton...

# Mince alors!

Même si vous n'avez rien à perdre, vous y gagnez en buvant Tab maintenant. Et pas seulement des sous! Tab, sans sucre, vous fait aussi bénéficier de son goût supérieur à tout autre. Et ça, c'est une aubaine de taille!

Tab à meilleur goût que tout cola diététique.



10¢ de rabais sur le prix ordinaire de chaque carton de Tab, en bouteilles retournables ou non-retournables. Cette offre n'est valable que pour une période de temps limitée.

Cette offre est valable dans le territoire desservi par...

**HERVÉ LAFONTAINE LTÉE, Louiseville, Qué.**

Embouteilleur de TAB autorisé sous contrat avec Coca-Cola Ltée.

TAB est une marque déposée de Coca-Cola Ltée.

# SUBVENTIONS POUR 20 HEURES DE TRAVAUX MÉCANIQUES

## TRAVAUX D'AMÉLIORATION DES TERRES

Le ministre de l'Agriculture et de la Colonisation offre aux agriculteurs les avantages de l'utilisation d'une machinerie lourde appropriée à l'amélioration des terres, à un taux horaire très réduit, grâce à une subvention substantielle versée directement à l'entrepreneur.

### a) BÉNÉFICIAIRES

Cette mesure d'assistance est offerte à tout exploitant agricole désireux d'augmenter la rentabilité de sa ferme.

### b) NATURE DU TRAVAIL ET CONDITIONS

1— Cette mesure d'assistance à l'amélioration rapide des terres s'applique seulement aux travaux d'une fin purement agricole tels que : essouchement — défrichement — épierrage — nivellement — arrondissement de planches — égouttement superficiel — (raies, rigoles et fossés) — labours profonds — hersage des labours de 12 pouces et plus — chemins de ferme — d'érablière — et de boisés de ferme faisant partie intégrante de l'exploitation agricole.

2— Tout exploitant agricole qui désire se prévaloir de la subvention du Ministère, devra s'entendre, au préalable, sur le coût horaire de la machinerie qui sera utilisée, le nombre d'heures approximatif, l'équipement devant être utilisé, la nature des travaux et le mode de paiement de sa contribution avec un entrepreneur possédant un permis d'opération du Ministère de l'Agriculture et de la Colonisation.

3— Tous travaux de nature agricole devront être exécutés seulement sur des sols propres à la culture et faisant partie d'une exploitation progressive.

4— Les labours devront être faits seulement sur des terrains neufs, convenablement préparés et à des profondeurs permettant l'amélioration réelle du sol.

De plus, tous les terrains faisant l'objet de labours profonds devront être visités et acceptés, au préalable, par un représentant du Ministère qui en indiquera la profondeur.

### c) TRAVAUX AGRICOLES INTERDITS

Cette mesure d'assistance ne s'applique pas aux travaux suivants, lesquels sont de la responsabilité du Service de l'Hydraulique Agricole (ou du Drainage) :

- 1— Excavation et remplissage des tranchées pour drainage souterrain.
- 2— Etangs de ferme.
- 3— Creusage des cours d'eau municipaux et épandage de la terre extraite. De plus, tout travail préjudiciable à la conservation de la manière organique, à la fertilité du sol et à son égouttement est définitivement prohibé.

Aucun travail ne sera subventionné sur la ferme d'un entrepreneur. Tout travail de nuit est interdit.

### d) CONTRIBUTION EXIGÉE DE L'AGRICULTEUR POUR CHAQUE HEURE UTILE EFFECTUÉE AVEC TRACTEURS A CHENILLES

D'une capacité de 35 à 59 forces à la barre de traction .....	\$ 3.00
D'une capacité de 60 à 74 forces à la barre de traction .....	\$ 3.50
D'une capacité de 75 à 89 forces à la barre de traction .....	\$ 4.00
D'une capacité de 90 à 109 forces à la barre de traction .....	\$ 4.50
D'une capacité de 110 à 119 forces à la barre de traction .....	\$ 5.50
D'une capacité de 120 forces et plus à la barre de traction .....	\$ 6.50
Labours nécessitant l'utilisation de deux tracteurs .....	\$10.00

L'entrepreneur pourra exiger du cultivateur une allocation pour équipement additionnel à tous les tracteurs sur chenilles de 35 forces et plus à la barre de traction, comme suit :

Une allocation de 0.50 l'heure utile pour lame dentelée utilisée pour épierrage ou défrichement.

Une allocation de \$1.00 l'heure utile pour lame arrière lorsque utilisée pour égouttement.

(suite à la page 13)

Le ministère de l'Agriculture et de la Colonisation adopte cette année une nouvelle politique à l'égard des travaux d'amélioration des terres.

En 1966, les cultivateurs pouvaient bénéficier d'une subvention pour 20 heures de travaux mécanisés et en 1967 ces heures furent portées au nombre de 30 avec heures supplémentaires dans certains cas particuliers.

La politique des heures supplémentaires ne semble pas rencontrer à travers la province les exigences de la majorité des cultivateurs, d'où nouvelle politique cette année qui porte à 40 le nombre d'heures dont peut bénéficier tout exploitant agricole au lieu de 30 comme depuis deux ans en même temps que se fait l'annulation de cette nouvelle politique d'heures additionnelles de subvention pour travaux mécanisés.

Les cultivateurs du comté ont besoin d'être informés de cette nouvelle politique du ministère afin que tous sachent le nombre d'heures de travaux mécanisés dont ils peuvent bénéficier pour la présente année et ceux qui caressaient le projet d'obtenir des heures supplémentaires devront tomber en face de la réalité brutale de la disparition de cette politique qui servait d'expérience pilote pour connaître la possibilité d'aider davantage les cultivateurs.

## — ENCAN —

SAMEDI LE 3 MAI A 1h. P.M.

### chez M. Viateur Giguère

880 Rang des 20 — ST-BARTHELEMY, Cté Berthier

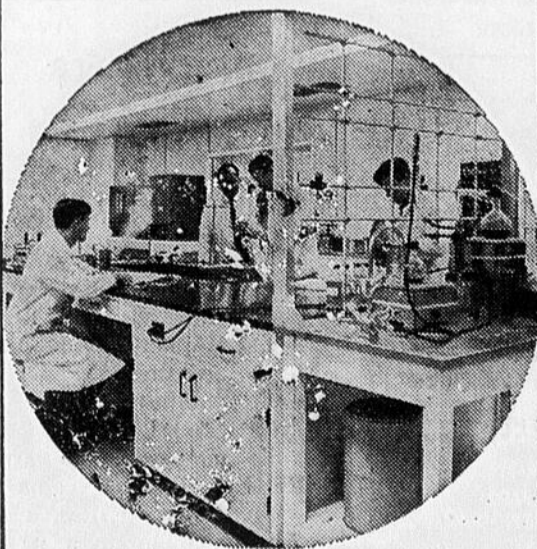
Seront vendus : Troupeau d'animaux de 17 bêtes Ayrshire, une trayeuse Surge, bidons à lait, 1 poney, 2 truies d'élevage, 1 cochon (mâle), 1 réfrigérateur.

Une partie du roulant de la ferme ; 1 PE Loader, bois de sciage, chaînes à billots, balance, épandeur d'engrais, gros stock d'hangar ainsi que beaucoup d'autres articles trop long à énumérer.

Cause de l'encan : abandon de l'industrie laitière.  
Condition : Argent comptant.

Pour informations s'adresser à Georges-Etienne Leblanc, encanteur licencié, St-Barnabé Sud, Cté St-Hyacinthe, Tél. : 792-6227.

Une industrie d'avant-garde



## TRUPREST



TEXMADE  
FABRIQUE AU CANADA

LA SOCIÉTÉ DOMINION TEXTILE

UN ENGRAIS ORGANIQUE FABRIQUE AU QUEBEC

# FERTILO

POUR VOS GAZONS, FLEURS, ARBRES,  
ARBUSTES, LEGUMES . . .

- NE BRULE PAS
- NE JAUNIT PAS
- EXEMPT DE MAUVAISES HERBES

# FERTILO

En vente dans toute la région chez de nombreux  
marchands, entre autres :

RODOLPHE MASSON - FLEURISTE  
100, rue St-Paul, Louiseville, Tél. 228-5270  
EXIGEZ "FERTILO"

# COUP D'OEIL SUR LE PASSÉ

ON LISAIT DANS L'ECHO, IL Y A VINGT ANS

EDITION DU  
29 AVRIL 1949

## LOUISEVILLE

### Incendie

Lundi soir, vers 11 h., un incendie s'est déclaré au Garage Ernest Bélanger, rue St-Laurent. L'explosion d'un réservoir à gazoline a été la cause de l'incendie.

Les pompiers ont réussi à circonscire l'incendie au garage. Plusieurs automobiles remisées à l'intérieur ont subi de lourds dommages.

### Nomination

M. Edmond Gariépy a été élu président du club des contremaîtres de l'Associated Textiles, au cours d'un dîner servi au Château Louise.

### Généreux don

Récemment, les dirigeants

## Tableau du voyageur

### Canadien Pacifique

HORAIRE DES TRAINS  
A LOUISEVILLE  
(Heure avancée)

Tous les jours excepté dimanche  
POUR MONTREAL ..... 10.18 a.m.  
Tous les jours compris dimanche  
POUR QUÉBEC ..... 8.41 p.m.  
Dimanche seulement  
POUR MONTREAL ..... 5.18 p.m.

— ooo —

HORAIRE DES TRAINS  
A MASKINONGE

Tous les jours excepté dimanche  
POUR MONTREAL ..... 10.23 a.m.  
Dimanche seulement  
POUR MONTREAL ..... 5.22 p.m.  
Tous les jours compris dimanche  
POUR QUÉBEC ..... 8.37 p.m.

### Canadien National

HORAIRE DES TRAINS  
A ST-JUSTIN  
(Heure avancée)

Tous les jours compris dimanche  
POUR MONTREAL ..... 6.59 a.m.

Tous les jours excepté samedi  
DE MONTREAL ..... 8.54 p.m.

Samedi seulement  
DE MONTREAL ..... 10.45 p.m.

### Carier & Frère

HORAIRE DES AUTOBUS

*Départ de Louiseville pour Trois-Rivières	Départ de Trois-Rivières pour Louiseville
Tous les jours	Tous les jours
12.40 pm	3.30 pm
4.40 pm	5.30 pm
6.40 pm	9.30 pm
10.40 pm	11.30 pm
12.40 am	

Tous les jours Excepté le dim.	Tous les jours Exc. le dim.
7.40 am	8.30 am
9.40 am	10.30 am
5.40 pm	4.30 pm

Dimanche seulement  
11.30 am

\*Tous ces autobus se rendent à Maskinongé. Pour ce qui concerne les départs, veuillez calculer une différence de 10 minutes en moins à l'heure ci-haut mentionné.

des syndicats locaux se sont rendus à Asbestos, remettre aux grévistes de l'amiante un camion rempli de vivres, soit 3,400 livres de nourriture d'une valeur dépassant \$2,000, souscrits par la population.

### Naissances

Le 17 avril, à M. et Mme Lucien Bérard (Laurianne Marion) est née une fille, baptisée : Marie, Léa, Colette.

Le 19 avril, à M. et Mme Antonio Gérin-Lajoie (Alice Lessard) est né un fils, baptisé : Joseph, Maurice, Roger.

Le 23 avril, à M. et Mme Armand Milette (Gertrude Guignard) est née une fille, baptisée : Marie, Anne, Yvette.

### Fiançailles

A Pâques, eurent lieu les fiançailles de M. Jean-Charles Martel à Mlle Yolande Vincent, de Ste-Ursule.

### MASKINONGE

#### Baptême

Le 24 avril, a été baptisée : Marie, Hélène, Geneviève, fille de Arthur D'Argy et de Laurette DeSerres.

#### Fiançailles

A Pâques, furent bénites par M. l'abbé Marius St-Arneault, les fiançailles de Mlle Solange Lacombe à M. Roger Lupien.

### STE-URSULE

#### Baptême

Le 25 avril, à M. et Mme Joseph Lessard (Camillia Casaubon) un fils baptisé sous les noms de : Joseph, Léopold, Robert.

### PREMONT

#### Des religieuses à Ste-Angèle

En septembre prochain quatre religieuses des Servantes du Saint-Coeur de Marie, viendront prendre possession de la nouvelle école du village. — La Maison-mère est située à Beauport et c'est la première maison de cette communauté dans le diocèse.

### ST-LEON

#### Décès

Le 13 avril, avaient lieu les funérailles de Mlle Jeannette Lambert, fille de M. et Mme Irénée Lambert, décédée à l'Hôpital St-Joseph des Trois-Rivières, à l'âge de 26 ans.

### ST-PAULIN

#### Mariage

Le 23 avril, fut béni le mariage de Mlle Jeanne d'Arc Damphousse à M. Geo.-Etienne Damphousse.

#### Décès

Le 18 avril, est décédé à l'âge de 4 jours, l'enfant de M. et Mme Armand Chrétien (Yvonne Lacerte).

Le 19 avril, est décédé Jacques Baribeau, enfant de M.

et Mme Marcel Baribeau (Yvette Brodeur). Le bambin n'était âgé que de deux ans et trois mois.

### ST-EDOUARD

#### Ordonnance

Mgr Georges-Léon Pelletier, évêque de notre diocèse a signé le 11 avril '49, une Ordonnance créant une fabrique à St-Edouard.

Ainsi, les paroissiens avaient autorité pour choisir un corps de marguilliers chargés de l'administration temporelle. Le choix, à la majorité des voix, a donné les résultats sui-

vants : M. Hélié Trudel devient le marguillier en exercice, M. Arthur Casaubon et M. Emile Lafrenière sont aussi élus.

#### Baptême

Le 19 avril, a été baptisé : Joseph, Marcel, Claude, fils de M. et Mme Roland Tremblay.

#### Décès

Le 15 avril, avaient lieu les funérailles de Mme Philippe Mongrain, née Marie Vincent.

#### Mariages

Récemment, eut lieu le ma-

riage de Mlle Rosalie Thibodeau à M. Réal Lafrenière, de St-Alexis.

Egalement le mariage de Mlle Marie-Rose Boulanger à M. Léo Thibodeau, tous deux de notre paroisse.

### ST-JUSTIN

#### Décès

Le 25 avril, est décédée Mlle Marie-Louise Lefleur, à l'âge de 69 ans.

Une octogénaire, Mme Vve Noé Bellemare, née Clémentine Villeneuve, est décédée à sa demeure, le 27 avril, à l'âge de 84 ans.

#### Déménagement

M. Victor Bastien occupe depuis quelques jours la maison appartenant à M. Horace Bergeron.

#### Construction

M. Justin Alarie vient de commencer les travaux préparatifs à la construction de sa future demeure.

### ST-DIDACE

#### Baptême

Vendredi dernier, fut baptisée : Marie, Lise, Marguerite, fille de M. et Mme Marcel Comtois (Emilia Aubin).

## Cartes Professionnelles

**DR N. BASTRASH, M.D.**  
Médecine Générale  
Heures ordinaires de bureau :  
Lundi, Mardi, Jeudi, Vendredi :  
1.30 à 3.30 h. et 7 à 8.30 h.  
30 boul. Comtois, — Tél. 228-4949  
LOUISEVILLE

**Dr Paulin Hébert**  
MÉDECINE GÉNÉRALE  
MATERNITÉ  
Bureau sur rendez-vous seulement  
TÉL. 227-2364 MASKINONGÉ

**Dr Florent Caron, M.D.**  
MÉDECINE GÉNÉRALE  
MATERNITÉ  
STE-URSULE TÉL. 228-2844

TÉL. : 228-4408  
**CHARLES MILOT**  
NOTAIRE  
SAINT-URSULE, P.Q.

**Dr Avellin Dalcourt**  
MALADIE DES OS  
Maladie des enfants — Rayons-X  
TÉL. : 228-4231  
11, St-Laurent LOUISEVILLE

TÉL. : 228-4757  
**GILLES BÉLAND**  
NOTAIRE  
151, ST-LAURENT LOUISEVILLE

**DR J. ANDRÉ LACROIX**  
CHIROPATICIEN  
Bureau :  
Lundi - Mardi - Jeudi - Vendredi  
244 ST-LAURENT — Tél. 228-5221  
LOUISEVILLE

**Jean-Guy Plourde**  
B.A. C.A.  
COMPTABLE AGRÉÉ  
BUREAU : 51 ST-MARC  
Tél. 228-2021 — LOUISEVILLE

**Dr CLAUDE CHAPUT**  
B.A. D.D.S.  
Chirurgien - Dentiste  
TÉL. : 228-5254  
292, ST-LAURENT — LOUISEVILLE  
En haut de la Pharmacie Louiseville

TÉL. : 228-2915  
**YVON MILOT**  
NOTAIRE  
Cessionnaire du greffe de Me  
P. Fleury — Tél. 228-2915  
222, St-Laurent — LOUISEVILLE

**Dr Yvon Simard**  
B.A., D.D.S.  
CHIRURGIEN - DENTISTE  
TÉL. : 228-2685  
220, St-Laurent LOUISEVILLE

**RODRIGUE ROY**  
B.A. O.D.  
Optométriste  
Examen de la vue  
Lunettes — Verres de contact  
Tél. 228-5734 — 292 St-Laurent  
En haut de la Pharmacie Louiseville

**Gilles Gauthier**  
AVOCAT  
Bureau : Jeudi soir  
Tél. : 228-5269  
151 St-Laurent — Louiseville  
Tél. : 374-8160  
154 Radisson — Trois-Rivières

**Clinique du Pied Enr.**  
Mme Marianne Joris, prop.  
Chiropodiste - Pédicure  
Diplômé de CDPM Belgique et Paris  
par Appointment - Tél. 375-1994  
1670, rue Champlain, Trois-Rivières  
FERMÉ LE LUNDI

**Au CENTRE PROFESSIONNEL**  
321, ST-LAURENT — LOUISEVILLE

**Dr Marcel Marchand, m.d.**  
MÉDECINE GÉNÉRALE  
Bureau: lundi, mardi, jeudi, vendredi  
2 à 4h.30 et 7h.30 à 10 h.  
TÉL. : 228-2888  
321, St-Laurent — Louiseville

**EXAMEN DE LA VUE**  
**Charles Auger, O. D.**  
OPTOMÉTRISTE  
TÉL. : 228-4606  
CENTRE PROFESSIONNEL

**JOS. LANGLOIS**  
NOTAIRE  
TÉL. : 227-2091 ST-JUSTIN  
CENTRE PROFESSIONNEL  
Tél. 228-4787 LOUISEVILLE

**Salon de Madeleine**  
(Julienne Doyon, prop.)  
Deux coiffeuses à votre disposition  
TÉL. : 228-5080  
321, St-Laurent — LOUISEVILLE

## La bibliothèque vous offre...

Le lundi de Pâques 1966, je recevais la visite à Poitiers d'une religieuse canadienne en stage à Borbeaux, Soeur Réjeanne Tremblay. Elle me parla de son pays avec une telle flamme que c'est elle, sans doute, qui m'a décidé à y venir.

Je lui rends sa visite aujourd'hui à Chicoutimi, à l'École normale d'institutrices où elle est directrice des études pour les trois cents élèves-maitresses. En visitant l'établissement, en jasant avec quelques-unes des Soeurs qui y enseignent, je suis frappée par l'ouverture — malgré une corsette surannée de ces religieuses qui vous tendent la main comme... A lire dans "Canada, terre promise" de Jean Toutat.

## Conservatoire de musique à Trois-Rivières

Québec — Les examens annuels du Conservatoire de musique de Trois-Rivières se dérouleront du lundi 5 mai au samedi 17 mai, au Centre culturel, place de l'Hôtel de ville.

La population de Trois-Rivières et de sa région est cordialement invitée à assister aux épreuves de sélection ainsi qu'au concert final du samedi 17 mai qui sera donné par les meilleures élèves des différentes disciplines musicales (chanteurs et instrumentistes). Aucun droit d'entrée ne sera perçu.

# ST-ALEXIS DES MONTS



Les traits sur les figures du maire Léopold Bellemare et du député Rémi Paul semblent nous démontrer le sérieux des responsabilités qui leur incombent, l'un au municipal et l'autre au provincial.



Mme Rémi Paul enlace ici la petite bouquetière : Johanne Pagé, fille de M. et Mme Alfred Pagé et tenant de l'autre main, la gerbe de fleurs remise à son endroit lors du souper au St-Alek Lodge.

(J.L. H.). — M. Rémi Paul était l'invité du Conseil Municipal vendredi soir dernier au St-Alek Lodge où se tenait un banquet en son honneur. Environ une centaine de convives s'y étaient réunis représentant les organismes suivants : Commission Scolaire, Société St-Jean-Baptiste, La Fabrique, La Jeune Chambre, L'O.T.J., les employeurs locaux et bien sûr les hôtes de la soirée : Les membres du Conseil Municipal. M. l'abbé Lucien Leblanc, qui soit dit en passant a fait ses études collégiales durant la même période d'étude que notre député, représentait l'autorité religieuse.

Ce souper a été organisé dans le but de démontrer la reconnaissance de la population à l'endroit de notre représentant au provincial : l'Hon. Rémi Paul, secrétaire de la province ; ceci pour le travail et les efforts que démontrent constamment ce dernier en regard du développement et bien être de notre municipalité.

## Faits saillants de la rencontre

Au tout début du repas, une petite bouquetière fit la remise d'une gerbe de fleurs à Madame Paul tandis que le distingué invité recevait de la part des membres du Conseil, une magnifique paire de boutons de manchettes. M. Paul s'est dit être très ému de cette marque d'estime fait à son égard et à son épouse et déclara que sans doute ce geste était non pas précisément pour sa personne mais que le Conseil voulait par là démontrer le respect à l'autorité qu'il représentait ce qui le rendait davantage fier.

Entretemps, M. Roger Landry, directeur à l'école Sacré-Coeur et responsable de la mise sur pied d'une équipe locale de hockey dans la catégorie Pee-Wee, est venu avec ses protégés serrer la main du ministre. L'on sait que ces jeunes athlètes ont remporté la palme cette année lors du tournoi régional de classe C et ces derniers étaient fiers de parader avec le trophée de la victoire qu'ils s'étaient mérités. M. Paul dans sa coutumière générosité a

remis une bourse de \$20.00 à l'équipe en guise d'encouragement.

Dans son allocution, l'honorable ministre a décrit la situation économique actuelle qui prévaut à travers la province avec les problèmes de l'heure tel que la contestation, le manque de respect à l'autorité et les récents attentats à la bombe dans la métropole. A ce sujet, il a exprimé des doutes sur la qualité des sujets émigrants au Québec lequel dit-il certains s'étaient révélés les instigateurs ou provocateurs par des idéologies communisme, socialisme et maomisme. La complexité de l'éducation et l'orientation de la jeunesse étudiante vers des professions libérales et de sciences qui à l'heure présente est saturée sur le marché du travail ; la jeunesse devrait plutôt opter vers les branches de l'économie qui est le moteur de notre société dit-il, que les contestataires doivent s'assagir le plus tôt afin d'arrêter l'exode des capitaux étrangers. Selon ses déclarations, 43 industries ont préféré s'établir à l'extérieur de la province en raison du climat politique incertain, de la contestation ouvrière

et étudiante et à l'explosion de bombes par des extrémistes.

Il ajouta cependant qu'une nouvelle confiance renaît en ce sens et entre autre, 600 représentants de nationalité juive du monde des affaires seraient groupés en présence du premier ministre afin de donner cet élan vers la normalisation et vers l'accroissement des capitaux d'investissement dans la province.

Vint ensuite un rapport sur l'aide gouvernementale apportée à notre municipalité au cours de l'année dernière ; travaux à venir et projets. St-Alexis a bénéficié d'une aide totalisant \$131,550. par des travaux d'amélioration de routes, pavage, etc . . . en 1968. Cette semaine même une équipe du ministère de la Voirie étudiera sur place et dans certains secteurs du village en vue de la rénovation du système d'égouts à ces endroits. Un rapport serait rendu public vers la fin de mai ou au début de juin concernant un éventuel développement touristique.

M. Rémi Paul en terminant  
(suite à la page 22)

## SPÉCIAUX DES PEINTURES



### NOUVEAU SPREAD SATIN

HOMOGENEISE

Reg. \$10.95 gallon

SPÉCIAL

# \$8.20

Reg. \$3.60 pinte

SPÉCIAL

# \$2.75



## AUBAINES ADDITIONNELLES

LATEX intérieur

ALKYD mat

ALKYD semi-lustre

ALKYD émail

PEINTURE extérieure

EMAIL à plancher

POUR SEULEMENT

# \$5.95 Gal.

# \$2.50 Pte

En vente chez

# CLAUDE GOSSELIN

— Ouvert tous les soirs —

162 Petite Rivière — Tél. 228-2817 — LOUISEVILLE

Adressez-vous en toute confiance à  
**La Teinturerie ST-LAURENT**

QUE CE SOIT POUR :

- NETTOYAGE
- TEINTURE
- PRESSAGE OU LAVAGE DE CHEMISES

Au service de Louiseville et du Comté depuis 27 ans. 43 années d'expérience pour mieux vous servir.

131, St-Aimé (rue de la gare) - 228-4477 — Louiseville



## Campagne de directives sur les pneus — 1969

Les automobilistes ne possèdent pas la parfaite maîtrise de leur voiture s'ils roulent sur un mauvais agencement de pneus.

Au cours de sa Campagne de directives sur les pneus, le Conseil canadien de la sécurité fait prendre conscience aux automobilistes de la nécessité de choisir avec soin les pneus de rechange.

Les pneus classiques, à toile en biais, sont fabriqués de manière que les plis de la carcasse s'entrecroisent à un certain angle sur toute la surface de la semelle, ce qui rend les flancs et les pneus rigides. Les pneus radiaux, d'autre part, sont fabriqués de manière que les plis de la carcasse croisent à angle droit la surface intérieure de la semelle alors qu'une ceinture les chevauche parallèlement à la surface de la semelle. La semelle devient ainsi plus rigide, tout en donnant plus de souplesse aux flancs. Quant aux pneus à toile en biais et à ceintures, il sont un agencement des deux principes de construction et jouissent des avantages des deux premiers pneus.

Etant donné leur fabrication, ces pneus se comportent différemment, surtout à haute vitesse. Quatre pneus i-

dentiques et un pneu de rechange du même genre, voilà, d'après le Conseil, la meilleure façon de jouer gagnant à tout coup.

Pour que la voiture soit égayée de manière stable, il ne faut pas mélanger des pneus à toile en biais avec des pneus radiaux ou des pneus à toile en biais et à ceinture; il faut s'assurer que les pneus de rechange sont de mêmes dimensions ou de dimensions équivalentes approuvées par les fabricants d'automobiles.

Tous les pneus de mêmes dimensions, chargement ou plis sont fabriqués de manière à soutenir le même chargement à une certaine pression d'air, peu importe la marque ou la qualité du pneu.

On a remarqué que les moutons ont un grand besoin de sel, ils en ont même plus besoin que les gros animaux. Ceux qui élèvent des porcs doivent s'assurer que ces animaux aient toujours 0.5% de sel dans leur ration alimentaire s'ils ne veulent pas s'occasionner des pertes par suite d'une carence de sel.

## St-Alexis...

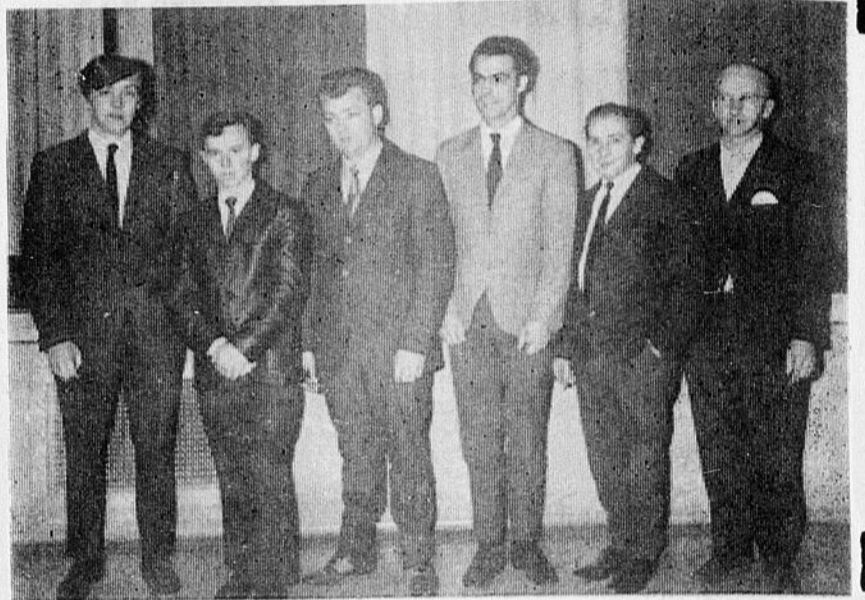
(suite de la page 21)

a exprimé son ardent désir de voir St-Alexis doter de nouvelles industries pouvant apporter du travail à nos concitoyens et invita ces derniers à coopérer avec les autorités mises en place et de ne pas désespérer.

M. le maire Léopold Bellemare agissait comme maître de cérémonie remercia M. Paul et M. Clovis Giguère, président de la commission scolaire fut invité à prendre la parole. Celui-ci souligna le travail de notre député sur un aspect moins connu des citoyens par ses fonctions au secrétariat de la province et comme leader parlementaire à l'Assemblée Nationale. M. le Curé à son tour adressa quelques mots et tous ont apprécié chez lui l'éloquence de ses propos assaisonné d'humour et de diplomatie.

Enfin, il serait impardonna- ble de ne pas souligner que la réussite à l'organisation de cette fête en l'honneur de notre député est due particulièrement à notre secrétaire municipale: Mme Catherine J. McMurray, laquelle ne cesse de s'affirmer par son dévouement à la cause municipale.

## Jeune Chambre de St-Alexis



C'est un autre départ, une nouvelle équipe qui agira comme dirigeants de la Jeune Chambre pour le terme 1969-70. Il est vrai que certaines figures sont connues mais les nouveaux éléments élus sauront avec les vieilles barbes rehausser le prestige du mouvement.

De gauche à droite: Jacques Aillard, président commission, René Vallières, président commission, l'inlassable secrétaire: Pierre Plante, Marcel Vallières, président ré- élu pour un autre mandat n'ayant rempli le terme précédent pour une courte période, Gabriel Vallières, vice-président et René Morin, président commission. N'apparaissent pas: Michel Allard, vice-président et Michel Vallières, président honoraire.

# C'est encore **DOW**

Encore une fois, Dow surclasse toutes les autres bières du type 'ale'. Dow est la seule bière canadienne à remporter la médaille "Gambrinus" au Concours international de Chimay, en Belgique.



Aux Olympiades 1968 de la bière, tenues en Allemagne, Dow avait remporté la médaille d'or pour l'excellence de sa saveur et de sa qualité.



Dow remporte maintenant une autre grande distinction, la médaille "Gambrinus". Elle vient confirmer son excellence et sa qualité.



**DOW**, la bière médaille d'or, standard de qualité et de bon goût.

# STE-URSULE — HÉ! LES JEUNES

Voici un message qui s'adresse aux jeunes de tout âge !

Samedi prochain le 3 mai, en l'École Rinfret, à 8.00 heures p.m., l'O.T.J. de Ste-Ursule vous offre gratuitement une soirée récréative afin de vous remercier tous de votre collaboration pendant la dernière saison.

Les personnes qui ne désirent pas danser pourront apporter leur jeu de cartes, nous mettrons une salle à leur disposition. Pour ceux qui préfèrent la danse, nous aurons pour vous "votre orchestre": "Les Dasonicks".

Que tout le monde vienne donc se distraire, chacun selon son goût, samedi soir prochain !

## MESSE ANNIVERSAIRE

Le 4 mai à 10 h. a.m., en l'église de Ste-Ursule sera chantée une messe 6ème anniversaire pour le repos de l'âme de M. Frank Lessard.

Parents et amis sont priés d'y assister.

Vendredi le 2 mai prochain: Premier vendredi du mois: Messes: 2.15 heures p.m. — 7.30 heures p.m.

## PENSEE DE L'AUMONIER

Le véritable amour pour les époux dans le mariage consiste pour eux à s'engager ensemble envers Dieu, avant de s'engager l'un envers l'autre.

Groupes en service dimanche le 4 mai prochain: messe 8 h. a.m. Marc Lessard — 10 h. a.m. Alide Lessard.

## ASSEMBLEE DE LA S.S.J.B.

Dimanche soir prochain à 8.00 h., aura lieu à l'école Rinfret une assemblée régulière de la S.S.J.B.

Plusieurs questions intéressantes seront au programme, tout le public est invité.

## ÉCOLE DE CONDUITE

BERTHIER



Augmentez votre confiance en vous! Dès aujourd'hui, faites appel à une monitrice d'expérience.

Lucette Bellehumeur

Tél.: 836-4588

N.B. Nous allons vous chercher et vous reconduire.

## — ENCAN —

SAMEDI 3 MAI à 2 h. p.m.

chez GILLES F. LESSARD  
Rg Beaupré STE-URSULE

Seront vendus: 11 vaches à lait; magnifique poney de 3 ans; 1 chaudière de trayeuse SURGE; Tracteur INTERNATIONAL 200 avec pelle; Faucheuse I-H, Herse I-H à roulettes, Charrue I-H à 2 raies hydraulique; Râteau fileur à disques.

Veuillez vous rendre à bonne heure car nous n'avons pas d'autre article à vendre.

Condition: Argent comptant — Beau temps, mauvais temps. Pour autres informations s'adresser à Gilles F. Lessard, Ste-Ursule, Tél. 228-2563 ou à Jean-Paul Lesage, encanteur licencié, St-Léon. Tél. 228-2235.

les institutions contrôlées offrent les garanties suffisantes. Notre société met à votre disposition deux services:

a) vous pouvez louer simplement un tiroir de sûreté dans nos chambres fortes, ouvertes du lundi au vendredi inclusivement, de 9 heures du matin à 5 heures de l'après-

midi. Seul vous pouvez y accéder, vous ou ceux que vous y autoriserez par écrit en déposant leur signature avec la vôtre, au moyen d'une clef dont nous ne possédons pas de double. A l'intérieur même de la voûte, des chambrettes isolées vous donneront tout loisir de faire à votre gré tous

dépôts, retraits, échanges, relevés et inventaires;

b) vous pouvez aussi nous demander d'assumer nous-mêmes la garde de vos valeurs, dont nous devenons responsables en vous en donnant reçu. Cette même voûte, dans d'autres coffrets offrant les mêmes

(suite à la page 24)

## Comment obtenir l'apparence d'un plancher de vinyle à la verge à peu de frais



La réponse: la nouvelle tuile Tenolla Excelon d'Armstrong aux joints invisibles

Les couvre-planchers de vinyle



Désirez-vous obtenir l'effet spacieux d'un revêtement de vinyle à la verge sans grever votre budget? Le nouveau carrelage Tenolla Excelon d'Armstrong est l'article tout trouvé.

Le nouveau Tenolla présente l'aspect de tuiles de céramiques artisanales de style espagnol. Cependant, il coûte si peu que vous pouvez revêtir une pièce de 9' x 12' pour environ \$35.

Le bas prix du carrelage Tenolla n'est qu'un de ses avantages. Vous pouvez facilement le poser vous-même. Vous n'avez qu'à disposer les carreaux côte à

côte après les avoir découpés, s'il y a lieu, avec de simples ciseaux. Rien à chauffer. Aucune colle malpropre à utiliser. Les joints sont, pour ainsi dire, invisibles et, comme résultat, un motif ininterrompu d'un mur à l'autre. Quelques heures seulement suffisent à recouvrir un plancher de 9' x 12'.

Comme tous les revêtements Armstrong, le Tenolla se nettoie facilement et ne requiert qu'un cirage de temps à autre.

Voyez dès maintenant, chez le détaillant Armstrong, la gamme des motifs et coloris du Tenolla Excelon.

## ROBERT VIAU MEUBLES

SPECIALISTE EN COUVRE-PLANCHERS

175 ST-LAURENT

TEL. 228-5251

LOUISEVILLE

# Assemblée du Syndicat de l'Aqueduc du Grand Rang de St-Léon

Le Syndicat de l'aqueduc du Grand Rang a tenu jeudi dernier, à 8 h. p.m., en la salle du Couvent, une assemblée spéciale sous la présidence de M. Jean-Marie Deschênes, président.

A laquelle assemblée étaient présents : les membres du bureau de direction, M. Odion Deschênes, vice-président ; les directeurs : André Chevalier, Gilles Auger et Emile St-Yves ainsi que M. Charlemagne Deschênes, secrétaire-trésorier de cet organisme.

Le sujet à l'agenda : "La chloration de l'eau".

Les intéressés de ce syndicat assistaient nombreux à cette assemblée.

## COMITE LITURGIQUE

Une réunion du Comité Liturgique avait lieu jeudi soir dernier, en la salle du couvent, à laquelle étaient présents : M. l'abbé Joseph-Antoine Caron, pasteur de notre paroisse, M. Gilbert Charette, prés.-resp., Mlle Nicole Charette, directeur de chorale, Mme Marcel Bastien et M. Jeannot Paillé, conseillers, M. Jean Auger, directeur des commentateurs, M. Armand Fleury, maître-de-chapelle, M. Léo-Paul Deschênes, secrétaire.

Le comité s'intéresse davantage à l'application des normes du renouveau liturgique 69.

Félicitations et succès!

## CONFIRMATION

Les élèves de la 2<sup>ème</sup> année recevront le sacrement de confirmation de Son Excellence Mgr Georges-Léon Pelletier, évêque de notre diocèse, à St-Justin, lundi, le 5 mai prochain, à 3.30 h. p.m.

## LE MONTANT RECUEILLI POUR L'OEUVRE DU CANCER EST DE \$107.17

La quête en faveur de la Société Canadienne du Cancer, patronnée par les Filles d'Isabelle de notre paroisse, a rapporté la jolie somme de \$82.17 à l'issue des messes de dimanche dernier. Notre conseil municipal a souscrit un montant de \$25.00.

Les Filles d'Isabelle remercient la population de sa générosité envers l'Oeuvre.

## MOIS DE MARIE

Les exercices du mois de Marie auront lieu le soir, à 7.15 h.

## PREMIER VENDREDI DU MOIS

Messe à 11 h. a.m. et à 8 h. p.m. précédée de la confession.

## DECES — Lamy

A Montréal, le 24 avril, est décédé à l'âge de 77 ans, M.

**ESCOMPTE DE 10%**  
tous les **JEUDIS** soir  
de 6h. à 9h.30  
A LA  
**Mercerie Maurice Enr.**  
Louiseville

Albert Lamy, fils de feu Adolphe Lamy et de feu Eugénie Valois, demeurant à St-Léon. Lui survivent : 2 soeurs et 2 frères. Le service fut chanté en l'église de St-Léon, le 28 avril, à 10 h.

a.m., et inhumation au cimetière du même endroit.

Direction des funérailles : La Maison Georges Marion, de Louiseville.

Nos condoléances à la famille!

## DEPLACEMENTS

M. et Mme Alexandre Pelletier de St-Pierre-les-Becquets rendaient visite à M. et Mme Alphonse Pelletier dernièrement.

M. Roland Fréchette, d'Ottawa a passé deux semaines chez ses parents M. et Mme Arthur Fréchette.

## L'A.F.E.A.S. A ST-LEON

La réunion du mois aura lieu lundi soir le 5 mai, à 8 h.

N'oublions pas que des sujets importants sont à l'étude; également je souligne que la Fête des Mères sera préparée spécialement en une soirée concernant une partie de cartes, et soirée récréative bientôt.

Vous pouvez constater que l'activité ne manque pas dans notre association.

Alors soyons fidèles au rendez-vous.

Mme A. Laterreur, publ.

## Coffrets de ...

(suite de la page 23)

garanties, recevra alors sous enveloppe ou par dossier séparé, ce qui vous appartient. Nous pourrions alors pour vous détacher les coupons d'intérêt et effectuer les substitutions entraînées par les échéances, les ventes ou les achats, dont vous conservez la

maîtrise absolue, les valeurs étant inscrites au porteur, à votre nom ou au nôtre selon que vous le déciderez dans tel ou tel cas. Libéré de toute administration de routine, de la correspondance avec vos courtiers ou agents de change, vous verrez déposer à votre crédit, au compte par vous choisi, aussi bien les chèques de dividendes que les produits d'encaissements ou de réalisations. Des relevés périodiques vous permettront de dresser rapidement soit votre bilan, soit vos rapports d'impôt.

Si vous possédez des créances hypothécaires, surtout remboursables par versements échelonnés, notre service des prêts se chargera d'en opérer la perception, de vérifier le paiement de taxes et le renouvellement des assurances. Une voûte particulière recevra de préférence votre testament pour qu'il puisse être consulté, amendé ou produit rapidement selon les éventualités.

**LORSQUE... VOUS AVEZ MAL AUX DENTS  
VOUS CONSULTEZ UN DENTISTE**

**LORSQUE... VOUS DEVEZ PROTÉGER VOS BIENS,  
CONSULTEZ AUSSI DES SPÉCIALISTES**



Conseiller professionnel  
**LE COURTIER D'ASSURANCES**  
est votre "homme  
de confiance"

<b>BERNARD AUGER</b>	<b>TEL. 228-4902</b>	<b>LOUISEVILLE</b>
<b>FERDINAND BELAIR</b>	<b>TEL. 228-4443</b>	<b>LOUISEVILLE</b>
<b>JEAN-PAUL BOISVERT</b>	<b>TEL. 227-2332</b>	<b>MASKINONGE</b>
<b>GERARD CHAMPOUX</b>	<b>TEL. 296-3961</b>	<b>YAMACHICHE</b>
<b>J.-A. JULIEN INC.</b>	<b>TEL. 228-2727</b>	<b>LOUISEVILLE</b>
<b>RAPHAEL LAFRENIERE</b>	<b>TEL. 228-4641</b>	<b>LOUISEVILLE</b>
<b>RENE SAVOIE</b>	<b>TEL. 228-2755</b>	<b>LOUISEVILLE</b>
<b>JEAN VILLEMURE</b>	<b>TEL. 296-3934</b>	<b>YAMACHICHE</b>

## St-Boniface reçoit pour la première fois l'État-Major

par Origène St-Pierre

La Garde Paroissiale de St-Boniface reçoit pour la première fois les délégués de l'État-Major diocésain des Gardes Paroissiales depuis sa fondation.

Le président diocésain, M. Claude Baron, remercia les délégués de toutes les unités de s'être rendus si nombreux malgré une partie de la série semi-finale de hockey à la télévision. Cela prouve, dit-il, que les membres des Gardes Paroissiales s'occupent de leurs affaires et savent prendre d'abord leurs responsabilités.

Le président de la Garde recevant, M. Réal Lambert, souhaite à tous au nom des membres et de la paroisse la bienvenue la plus cordiale. J'espère, dit-il, que vous apprécierez votre passage dans notre paroisse, que vous vous sentiez chez vous chez nous tout en ayant autant de plaisir à nous visiter que nous en avons à vous recevoir.

Je formule le vœux, dit-il en terminant, que comme toujours, vos décisions soient prises dans l'intérêt et pour le plus grand bien du mouvement dans des discussions de fraternité et de charité.

Après la lecture des différents rapports par les responsables, les membres du bureau militaire se réunirent sous la direction du commandant diocésain M. Emile Chiasson, afin de recevoir les directives d'usage et soumettre aux dirigeants de chacune des unités les principaux projets aptes à l'amélioration de la discipline dans le mouvement.

Les délégués se divisèrent en cinq groupes afin de discuter en commission par un dialogue plus concret les différents problèmes susceptibles de venir en aide aux membres, à l'unité, à l'union et à la Fédération toute entière, ainsi permettre au mouvement de toujours s'adapter de mieux en mieux au renouveau de notre temps, tout en mettant l'effort et la conviction nécessaires afin de mettre en valeur notre belle devise "SERVIR" toujours avec le plus de dévouement possible l'Église et la Paroisse.

M. l'abbé Antonio Milot, aumônier diocésain, remercia les membres de la Garde de St-Boniface pour le magnifique travail qu'ils accomplissent. Malgré, dit-il, que vous ayez une Garde jeune, puisque formée que depuis un peu plus d'un an, votre enthousiasme et votre détermination se fait sentir à travers le diocèse. Il convient aussi de remercier votre dévoué curé, votre aumônier ainsi que toute la belle population de St-Boniface qui se font un devoir de vous supporter avec générosité.

S'adressant à tous les délégués, M. l'aumônier encouragea les membres en disant vous êtes des gars convaincus, dévoués, sincère et remplis de bonne volonté, vous partout et toujours continuer cette belle générosité de travailler pour la gloire de Dieu et de la paroisse.

M. l'abbé Léonide Joinville, curé de la paroisse, se dit fort heureux et quel plaisir c'était pour lui de prendre part à cette soirée de l'État-Major des Gardes Paroissiales du diocèse. Comme je suis curé de cette belle paroisse de St-Boniface que depuis l'an passé, c'est la première fois que j'ai l'occasion d'assister à une telle réunion et je puis vous assurer que j'en suis très fier, et permettez-moi, dit-il, de profiter de l'occasion pour remercier publiquement tous les mem-

bres de cette Garde que nous avons le privilège d'avoir dans notre paroisse pour le travail dévoué et appréciable qu'ils accomplissent avec autant de générosité pour l'Église et la paroisse.

Aussi c'est au nom de tous les paroissiens que je vous dit merci pour tout, j'ai été aussi à même de constater votre belle discipline et votre magnifique tenue, aussi c'est avec plaisir qu'autant du clergé que des paroissiens vous êtes assurés de notre entière collaboration tout en continuant de vous seconder du mieux possible.

M. l'abbé Joachim Langevin, aumônier de la Garde locale, se dit fort heureux d'endosser avec joie les paroles de M. le curé en étant fier de

vous féliciter et de vous seconder du mieux qu'on pourra car, dit-il, en étant votre aumônier, je suis heureux de vous avouer que vous avez en bel esprit de coopération et de fraternité ce qui est pour le mouvement de bon aloi. Je vous admire également dans votre franchise lors de vos discussions en assemblée, vous ne craignez pas de donner franchement votre opinion mais toujours sans blesser et même avec cette charité chrétienne que tout bon citoyen doit posséder. Je vous félicite en terminant pour votre grand dévouement par le travail que vous accomplissez pour l'Église et vos concitoyens, c'est pourquoi je vous encourage fortement de continuer en ayant pour devise d'aller tou-

jours plus haut dans votre service, votre dévouement et votre fraternités de citoyens en se joignant à votre mouvement.

M. le président Claude Baron, comme mot de la fin, dit-il, c'est avec une grande joie que je ne puis dissimuler en constatant avec quelle coopération et quel esprit de charité vous avez contribué à rendre cette réunion des plus profitable et des plus fraternelle.

En terminant au nom de tous les membres du diocèse je remercie de tout coeur votre curé, votre aumônier ainsi que vous membres de St-Boniface pour la chaleureuse réception que vous nous avez faite.

La prière et l'hymne national "O CANADA" clôturèrent cette assemblée.

Les voici!  
Celles qui vous défient de trouver mieux!

# Les intrépides



Au premier plan: la décapotable 2+2. À l'arrière-plan, de gauche à droite: le coupé hardtop Grand Prix, le coupé hardtop Firebird, le coupé hardtop GTO, le coupé sport Grande Parisienne.

Aucune voiture n'égale la Pontiac à voie large, la Grand Prix, la Firebird ou la GTO au point de vue des équipements et des avantages. Et personne ne vous fera une meilleure offre que le concessionnaire Pontiac.

Les intrépides mettent tout en jeu!

## La Pontiac à voie large



Voyez le concessionnaire Pontiac de votre localité.

P-1669DF

**LOUISEVILLE AUTOMOBILES LTÉE,** 871, Boul. Ouest, Tél.: 228-2711, Louiseville, P.Q.

# Couronnement de la Reine des Loisirs de l'O.T.J. de Maskinongé

Le couronnement de la reine des loisirs de l'O.T.J. de Maskinongé se fera en l'Hôtel "Maski" de Maskinongé le 16 mai prochain. Ceux qui désirent se procurer des billets pour cette soirée voudront bien s'adresser à M. Jacques Vertefeuille ou M. Alide Bergeron.

Les concurrentes qui se disputent le titre de reine sont : Mlles Lise Lambert, Renée Croisetière et Louise Bélanger. Le couronnement aura lieu durant la veillée et nous espérons que tous assisteront à cette soirée qui décidera qui sera élue "Miss Loisirs de l'O.T.J. de Maskinongé".

On vous attend en grand nombre, à bientôt!

## SOIRÉE DE FILMS

Une soirée de films sera présentée au profit des Tigres de Maskinongé le 19 mai, à 8 h., en l'Hôtel Laurier de Maskinongé. Ces films en seront de pêche et de chasse; aussi vous aurez des détails sur la brasserie Molson.

Les billets sont en vente à l'Hôtel Laurier et au magasin Lacourse.

## VOEUX DE BONNE FÊTE AU DOYEN DU VILLAGE

M. Honoré Gaboury célèbre aujourd'hui mercredi, son 93<sup>e</sup> anniversaire de naissance. Nous lui souhaitons un joyeux anniversaire de la part de ses enfants, parents et amis.

## PREMIER VENDREDI DU MOIS

Les confessions pour les grandes personnes auront lieu jeudi soir à 7.15 h. et vendredi soir de 7.15 h. à 8 h.

Les messes auront lieu à 7.00 h., 11.00 h. et 8.00 h. vendredi.

## PREMIER SAMEDI DU MOIS

Vue l'heure avancée, l'autobus qui se rend au sanctuaire du Cap-de-la-Madeleine à tous les samedis du mois partira de St-Barthélemy à 7.30 h., de Maski-

nonné à 7.45 h. et de Louiseville à 8 h. Le départ pour Maskinongé se fera au restaurant chez "Margot" à 7.45 h. Pour plus de détails, veuillez vous adresser chez Mme Jacques Paillet ou Mme Elzéar Lambert. L'horaire est : messe à 9 h., procession aux flambeaux à 9.30 h. et l'heure mariale à 11 h.

Bienvenue à tous!

## QUÊTE DU MOIS

Dimanche prochain, premier dimanche du mois, ce sera votre quête mensuelle.

## MOIS DE MAI

Jeudi prochain, 1<sup>er</sup> mai, fête de St-Joseph Artisan. Ce sera également le début du mois consacré à Marie. C'est aussi le temps de la perception des rentes de bancs.

## CLINIQUE ANTIVARIOLIQUE

Elle aura lieu mercredi le 30, de 2.30 h. à 3 h., pour les enfants qui doivent entrer à la maternelle ou en 1<sup>ère</sup> année en septembre prochain.

## SEMAINE ÉTUDIANTE

Cette semaine, les élèves de 7<sup>e</sup> année auront une semaine étudiante. Le thème en est : "C'est beau la vie". La Semaine Nationale de cette année n'a pas pour but de faire un grand déploiement. Elle vise un but beaucoup plus modeste : constituer un temps fort où les jeunes vont vivre en profondeur leur programme de l'année.

## COURS D'ENSEIGNEMENT MENAGER

Ces cours auront lieu à l'École d'Agriculture de St-Barthélemy, du 30 juin au 23 août. Ces cours consistent surtout en leçons pratiques de couture et d'art culinaire, destinés aux jeunes filles désireuses de se perfectionner dans des disciplines sérieuses. Pour renseignements, veuillez vous adresser au Père Directeur, École d'Agriculture à St-Barthélemy.

## BAPTEME — Grenon

Le 21 avril, est né à l'Hôpital Comtois, un garçon à M. et Mme Romulus Grenon (Claudette Patry) baptisé le 26 avril, sous les prénoms de : Joseph, Jean-Louis, Denis. Parrain et marraine : M. et Mme Jean-Louis Lessard de Ste-Ursule, oncle et tante de l'enfant. La porteuse était Mme Henry Patry, grand-maman de l'enfant.

Nos félicitations aux heureux parents!

## L'Hôtel...

(suite de la page 17)

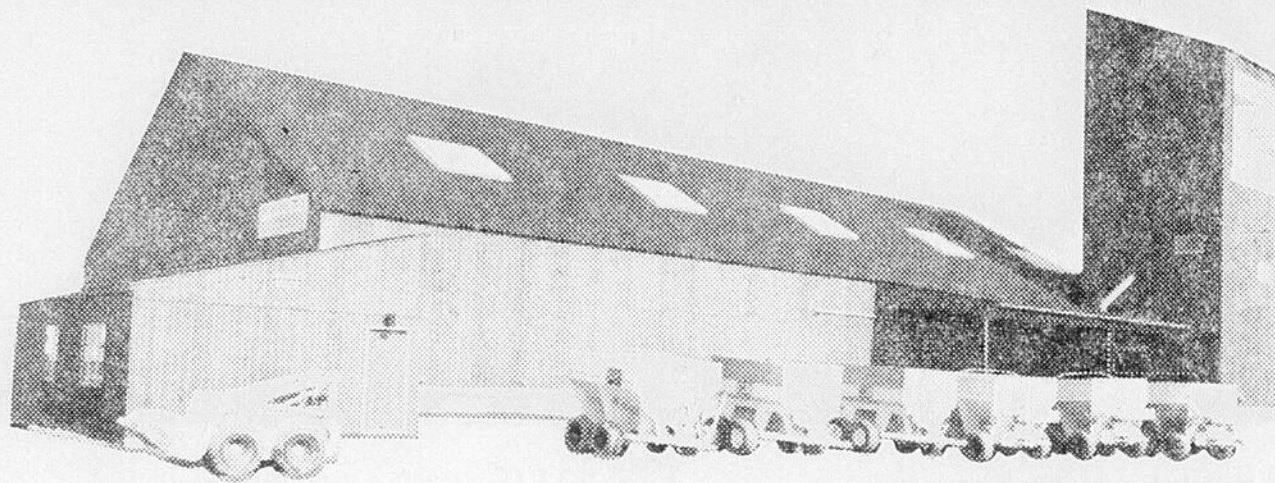
cel Bonin est policier pour la ville de Joliette.

Le Maire de la ville de Louiseville prenant la parole, s'est dit assuré que l'arena dans nos murs était un besoin et que d'ici quelques années ce serait une chose faite. Merci M. le Maire pour votre présence et surtout pour vos bonnes paroles.

Quant au maire de la paroisse, il était représenté par M. Conrad Giasson, conseiller.

La soirée s'est terminée au son de la musique de danse et sur une note d'Optimisme pour le futur.

## NOUVELLE USINE D'ENGRAIS CHIMIQUES



À ST-LÉONARD D'ASTON — NICOLET

La Compagnie William Houde Limitée annonce l'ouverture de sa nouvelle usine d'engrais chimiques à St-Léonard d'Aston, comté de Nicolet.

Cultivateurs de Nicolet - Arthabaska - Drummond - Yamaska et St-Maurice :

### PROFITEZ

d'une usine d'engrais chimiques située dans votre région, à la porte de votre ferme.

### BÉNÉFICIEZ :

- D'une expérience de 40 années
- D'engrais bien adaptés aux besoins de votre sol
- D'un choix complet de formules d'engrais chimiques faites sur prescription
- De la livraison rapide en sac ou en vrac
- D'un service GRATUIT d'épandeurs d'engrais en vrac
- D'un service GRATUIT d'analyses de sol

### ACHETEZ

vos engrais chimiques, chez vous dans votre région, à l'usine William Houde Limitée et ÉPARGNEZ.

#### COMPLIMENTS DE :

**THOMAS BONAR & CO. (CANADA) LIMITED,**  
manufacturiers de sacs de polyéthylène  
606, rue De Courcelle, Montréal, P.Q.  
Tél. : 937-3941

#### VOEUX DE SUCCÈS DE :

**TOLEDO SCALE COMPANY OF CANADA LIMITED,**  
Balances industrielles  
1515, ouest rue Louvain, Montréal, P.Q.  
Tél. : 381-7267

#### FÉLICITATIONS! DE LA PART DE :

**TOTE SYSTEMS OF CANADA**  
Épandeurs d'engrais chimiques pour épandage en vrac  
100, Town Line, B.P. 340, Tillsonburg, Ontario.

#### COMPLIMENTS DE :

**WAJAX EQUIPEMENT LIMITÉE,**  
Chariots — élévateurs motorisés (lift — trucks)  
6555, Côte-de-Liesse, Montréal, P.Q. Tél. : 342-9570

**TOULOUSE CONSTRUCTION INC.,**  
Entrepreneurs généraux  
Construction commerciale-industrielle et résidentielle  
534, rue Guy, Fabreville, Ville de Laval, P.Q.  
Tél. : 622-0915

#### MEILLEURS VOEUX AUX ADMINISTRATEURS WILLIAM HOUDE LIMITÉE

**ROBERT MORSE CORP. LIMITED**  
Élévateurs — convoyeurs — balances  
Équipement de manutention de matériaux  
Pointe-Claire, P.Q. — Tél. : 695-9420

#### MEILLEURS SOUHAITS DE :

**GUY BOURGALT**  
Entrepreneur - électricien  
8975, rue St-Urbain, Montréal, P.Q. Tél. : 388-7854

#### FÉLICITATIONS!

**JACQUES VINCENT, architecte,**  
8121, 49<sup>ème</sup> Avenue, Ville Laval Ouest, P.Q.  
Tél. : 627-3821

*William Houde Limitée*

Manufacturier d'engrais chimiques — Conseillers agronomiques  
Service de laboratoires.

LAPRAIRIE

ST-LÉONARD D'ASTON, NICOLET.



Consultez votre médecin d'abord  
et vos prescriptions seront remplies avec soin à

# La Pharmacie Louiseville

Fernand Globensky, B.Ph., L.Ph., propriétaire  
290, ST-LAURENT TEL. 228-2770 LOUISEVILLE



**Livraison  
rapide et  
gratuite**

## LA SEMAINE À LA TÉLÉVISION

### CANAL 2

#### SAMEDI 3 MAI

9h.25 - Aujourd'hui à CBFT  
9h.30 - Napoléon Bonaparte, empereur français  
10h.30 - Pépino  
11h.00 - Robin Fusée  
11h.30 - Roquet, Belles oreilles  
12h.00 - Ultraman  
12h.30 - Si Jeunesse pouvait  
13h.00 - Le golf et ses étoiles  
13h.45 - Les quatre saisons  
14h.30 - Images en fête  
13h.00 - Les coulisses de l'exploit  
16h.30 - L'île aux trésors  
17h.00 - Skippy le Kangourou  
17h.30 - L'heure des quilles  
18h.30 - Téléjournal  
18h.35 - Atome et Galaxies  
19h.00 - Cher Oncle Bill  
19h.30 - Jinny  
20h.00 - Les grands films Le Téléphone rouge  
22h.00 - Les couche-tard  
22h.30 - Contes et nouvelles de Guy de Maupassant  
23h.00 - Téléjournal  
23h.15 - Nouvelles sport.  
23h.30 - Cinéma Toni  
1h.00 - Ciné-nuit L'Homme de main

#### DIMANCHE 4 MAI

9h.25 - Aujourd'hui à CBFT  
9h.30 - L'art roman en Quercy  
10h.30 - Le 8e jour  
11h.30 - Partout  
12h.00 - D'hier à demain  
13h.00 - Les Travaux et les jours  
13h.30 - Langue vivante  
14h.00 - Hockey  
16h.15 - Miroir de l'art  
16h.45 - Félix  
17h.00 - 5 D  
18h.00 - Mes trois fils  
18h.30 - Téléjournal  
18h.35 - Walt Disney  
19h.30 - Zoom  
20h.30 - Connaissez-vous un bon père de famille ?  
22h.00 - Deux plus un  
22h.30 - L'envers des hommes  
23h.00 - Téléjournal  
23h.15 - Sport dimanche  
23h.30 - Cinéma  
21h.30 - Au grand air Les Amants diaboliques

#### LUNDI 5 MAI

9h.25 - Aujourd'hui à CBFT  
9h.30 - Rocambole  
10h.00 - Télévision scolaire  
10h.15 - Histoire des civilisations  
10h.30 - En mouvement  
10h.45 - Monsieur surprise  
11h.00 - La Souris verte

11h.15 - Cinéma Le Merle blanc Moranbong  
13h.00 - Cinéma  
17h.00 - M. Surprise  
14h.30 - Oui ou non  
15h.00 - Femme d'aujourd'hui  
16h.00 - Bobino  
16h.30 - Grujot et délicat  
17h.30 - Les enquêtes Jobidon  
18h.00 - Tour à tour  
18h.15 - Téléjournal  
18h.25 - Nouvelles du sport  
18h.30 - 24 heures  
18h.45 - Aujourd'hui  
19h.30 - Les belles histoires des pays d'en haut  
20h.30 - Ma sorcière bien-aimée  
21h.00 - A la seconde  
21h.30 - Le paradis terrestre  
22h.00 - Les temps changent  
23h.00 - Téléjournal  
23h.20 - Nouvelles du sport  
23h.30 - Cinéma Lucrèce Borgia  
01h.00 - Téléjournal

#### MARDI 6 MAI

9h.25 - Aujourd'hui à CBFT  
9h.30 - Petit théâtre  
10h.00 - Télévision scolaire  
10h.20 - Pan plastyk  
10h.30 - En mouvement  
10h.45 - Monsieur Surprise  
11h.00 - La souris verte  
11h.15 - Cinéma Quai Notre-Dame  
13h.00 - Cinéma Le Cinquième bureau  
14h.30 - Ni oui ni non  
15h.00 - Femme d'aujourd'hui  
16h.00 - Bobino  
16h.30 - Sol et Gobelet  
17h.00 - Linus  
17h.30 - La vie qui bat  
18h.00 - Tour à tour  
18h.15 - Téléjournal  
18h.25 - Nouvelles du sport  
18h.30 - 24 heures  
18h.45 - Aujourd'hui  
19h.30 - Les aventures de Tom Sawyer  
20h.00 - Les éliminatoires du hockey  
22h.15 - Camera 69  
22h.45 - Téléjournal  
23h.05 - Nouvelles du sport  
23h.15 - Ciné-Club L'Impasse  
1h.00 - Téléjournal

#### MERCREDI 7 MAI

9h.25 - Aujourd'hui à CBFT  
9h.30 - La grande aventure  
10h.00 - Math-Vision  
10h.30 - En mouvement  
10h.45 - Monsieur Surprise  
11h.00 - La souris verte  
11h.15 - Cinéma Une fille qui promet  
13h.00 - Cinéma Les fusées ne seront pas lancées  
14h.30 - Oui ou non  
15h.00 - Femme d'aujourd'hui  
16h.00 - Bobino  
16h.30 - Fanfreluche  
17h.00 - La fourmi atom.  
17h.30 - Richard, coeur de lion  
18h.00 - Tour à tour  
18h.15 - Téléjournal  
18h.25 - Nouvelles du sport

18h.30 - 24 heures  
18h.45 - Aujourd'hui  
19h.30 - Cinéma Courte tête  
21h.00 - Rue des Pignons  
21h.30 - Moi et l'autre  
22h.00 - Les Martin  
22h.30 - Vivre en ce pays  
23h.00 - Téléjournal  
23h.20 - Nouvelles du sport  
23h.30 - Cinéma L'Empire de la nuit  
1h.00 - Téléjournal

#### JEUDI 8 MAI

9h.25 - Aujourd'hui à CBFT  
9h.30 - Le courrier du désert  
10h.00 - Le roman de la science  
10h.30 - En mouvement  
10h.45 - Monsieur Surprise  
11h.00 - La souris verte  
11h.15 - Cinéma L'Emploi  
13h.00 - Cinéma Demain est un autre jour  
14h.30 - Ni oui ni non  
15h.00 - Femme d'aujourd'hui  
16h.00 - Bobino  
16h.30 - Pirate Maboule  
17h.00 - Bidule de Tarmacadam  
17h.30 - Les cadets de la forêt  
18h.00 - Tour à tour  
18h.15 - Téléjournal  
18h.25 - Nouvelles du sport  
18h.30 - 24 heures  
18h.45 - Aujourd'hui  
19h.30 - La Soeur volante  
20h.00 - Hockey  
23h.00 - Téléjournal  
23h.20 - Nouvelles sport  
23h.30 - Les incorrupti.  
1h.00 - Téléjournal

#### VENDREDI 9 MAI

9h.25 - Aujourd'hui à CBFT  
9h.30 - La grande aventure  
10h.00 - Télévision scolaire  
10h.30 - En mouvement  
10h.45 - Monsieur Surprise  
11h.00 - La souris verte  
11h.15 - Cinéma Carmen, fille d'amour  
13h.00 - Cinéma La Fille des steppes  
14h.30 - Oui ou non  
15h.00 - Femme d'aujourd'hui  
16h.00 - Bobino  
16h.30 - La Ribouldingue  
17h.00 - Yogi  
17h.30 - Tour de terre  
18h.00 - Tour à tour  
18h.15 - Téléjournal  
18h.25 - Nouvelles du sport  
18h.30 - 24 heures  
18h.45 - Aujourd'hui  
19h.30 - Voyage au fond des mers  
20h.30 - Du feu s.v.p.  
21h.00 - Des agents très spéciaux  
22h.00 - Mon pays, mes chansons  
22h.30 - Les années 80  
23h.00 - Téléjournal  
23h.20 - Nouvelles du sport  
23h.30 - Cinéma Manette  
1h.00 - Téléjournal  
1h.05 - Ciné-nuit Le Rat d'Amérique

### CANAL 10

#### SAMEDI 3 MAI

7.45 - Musique  
8.00 - Les P'tits Bonshommes  
9h.00 - Capitaine Bonhomme  
10h.00 - Le Gros Bill  
11h.00 - Bon Weekend  
11h.50 - Mes amis les animaux  
12h.00 - Le temps s'ouvre  
12h.30 - Ciné-Samedi  
14h.30 - Pour une chanson  
14h.45 - Monsieur bricole  
15h.15 - Sur le matelas  
16h.15 - Ralliement des créditistes  
16h.30 - La rampe sportive  
17h.00 - C'est arrivé cette semaine  
17h.30 - Terre des jeunes  
18h.30 - Capitaine Scarlet  
19h.00 - Jeunesse d'aujourd'hui  
20h.00 - Les grands spectacles L'Homme de l'ouest  
21h.45 - Au delà du réel  
22h.45 - Dernière heure et météo  
23h.00 - La ronde des sports  
23h.15 - Cinéma  
00h.45 - Dernière édition

#### DIMANCHE 4 MAI

10h.45 - Mire - musique  
11.00 - Regards sur le monde  
12.00 - Bon Dimanche  
13h.30 - Ciné-dimanche  
15h.00 - Télé-Quilles  
16h.00 - Sur la sellette  
17h.00 - C'est votre affaire  
17h.30 - Allons aux courses  
18h.00 - Boni populaire Desjardins  
18h.30 - Music-Hall des jeunes  
19h.30 - Le rideau s'ouvre  
20h.00 - L'homme de fer  
21h.00 - L'âme des poètes  
21h.30 - Le Saint  
22h.30 - Deux pianos  
22h.45 - Dernière heure et météo  
23h.00 - La ronde des sports  
23h.15 - Franc parler  
00h.15 - Cinéma  
00h.45 - Dernière édition

#### LUNDI 5 MAI

7.15 - Musique  
7.30 - Les P'tits Bonshommes  
7.45 - Métro-Matin  
8.45 - 36-24-36  
9.00 - Toast et Café  
10.00 - Voie de femmes  
10h.30 - Leçons de beauté  
10.45 - L'École du Bonheur  
11.00 - Voie de femmes  
11.30 - Eternel Amour  
12.00 - Les récits du capitaine  
12.10 - Les manchettes  
12.15 - Ciné-Roman  
12.30 - Ciné-Lundi  
14h.00 - Le vengeur  
15h.30 - Madame s'amuse  
16h.00 - La cabane à Midas

16h.30 - Zorro  
17h.00 - Le 5 à 6  
18h.00 - Télé-Métro  
18h.40 - Sports-images  
18h.50 - Télé-Métro  
19h.00 - Dernière heure  
19h.15 - Télé-Métro  
19h.30 - Aventures de l'Ouest  
21h.00 - Les trois cloches  
21h.30 - Brigade criminelle  
22h.00 - Histoire d'une étoile  
22h.30 - Piano bar  
22h.45 - Dernière heure et météo  
23h.00 - La ronde des sports  
23h.15 - Cinéma  
00h.45 - Dernière édition

#### MARDI 6 MAI

7.15 - Musique  
7.30 - Les P'tits Bonshommes  
7.45 - Métro-Matin  
8.45 - 36-24-36  
9.00 - Toast et Café  
10.00 - Voie de femmes  
10h.30 - Leçons de beauté  
10.45 - Coup de dé  
11.00 - Voie de femmes  
11.30 - Eternel Amour  
12.00 - Les récits du capitaine  
12.10 - Les manchettes  
12.15 - Ciné-Roman  
12.30 - Ciné-Mardi  
14h.00 -  
15h.30 - Madame s'amuse  
16h.00 - La cabane à Midas  
16h.30 - L'araignée  
17h.00 - Le 5 à 6  
18h.00 - Télé-Métro  
18h.40 - Sports-images  
18h.50 - Télé-Métro  
19h.00 - Dernière heure  
19h.15 - Télé-Métro  
19h.30 - Les champions  
20h.30 - Cré-Basile  
21h.00 - Bonanza  
22h.00 - Claude Blanchard  
22h.30 - Toute la ville en parle  
22h.45 - Dernière heure et météo  
23h.00 - La ronde des sports  
23h.15 - Cinéma  
00h.45 - Dernière édition

#### MERCREDI 7 MAI

7.15 - Musique  
7.30 - Les P'tits Bonshommes  
7.45 - Métro-Matin  
8.45 - 36-24-36  
9.00 - Toast et Café  
10.00 - Voie de femmes  
10h.30 - Leçons de beauté  
10.45 - L'École du Bonheur  
11.00 - Voie de femmes  
11.30 - Eternel Amour  
12.00 - Les récits du capitaine  
12.10 - Les manchettes  
12.15 - Ciné-Roman  
12.30 - Ciné-Mercredi  
14h.00 -  
15h.30 - Madame s'amuse  
16h.00 - La cabane à Midas  
16h.30 - Super bolide  
17h.00 - Le 5 à 6  
18h.00 - Télé-Métro  
18h.40 - Sports-images  
18h.50 - Télé-Métro  
19h.00 - Dernière heure  
19h.15 - Télé-Métro  
19h.30 - Les grandes productions  
21h.30 - Réal Giguère

illimité  
22h.45 - Dernière heure et météo  
23h.00 - La ronde des sports  
23h.15 - Cinéma  
00h.45 - Dernière édition

#### JEUDI 8 MAI

7.15 - Musique  
7.30 - Les P'tits Bonshommes  
7.45 - Métro-Matin  
8.45 - 36-24-36  
9.00 - Toast et Café  
10.00 - Voie de femmes  
10h.30 - Leçons de beauté  
10.45 - L'École du Bonheur  
11.00 - Voie de femmes  
11.30 - Eternel Amour  
12.00 - Les récits du capitaine  
12.10 - Les manchettes  
12.15 - Ciné-Roman  
12.30 - Ciné-Jeudi  
14h.00 -  
15h.30 - Madame s'amuse  
16h.00 - La cabane à Midas  
16h.30 - Rin Tin Tin  
17h.00 - Le 5 à 6  
18h.00 - Télé-Métro  
18h.40 - Sports-images  
18h.50 - Télé-Métro  
19h.00 - Dernière heure  
19h.15 - Télé-Métro  
19h.30 - Cinéma-Kraft  
21h.00 - Vrai de vrai  
21h.30 - Coup de file  
22h.00 - Secret bien gardé  
22h.30 - Toute la ville en parle  
22h.45 - Dernière heure et météo  
23h.00 - La ronde des sports  
23h.15 - Cinéma  
00h.45 - Dernière édition

#### VENDREDI 9 MAI

7.15 - Musique  
7.30 - Les P'tits Bonshommes  
7.45 - Métro-Matin  
8.45 - 36-24-36  
9.00 - Toast et Café  
10.00 - Voie de femmes  
10h.30 - Leçons de beauté  
10.45 - La santé dans votre assiette  
11.00 - Voie de femmes  
11.30 - Eternel Amour  
12h.00 - Les récits du capitaine  
12h.10 - Les manchettes  
12h.15 - Ciné-roman  
12h.30 - Ciné-Vendredi  
14h.00 -  
15h.30 - Madame s'amuse  
16h.00 - La cabane à Midas  
16h.30 - Escadrille sous-marine  
17h.00 - Le 5 à 6  
18h.00 - Télé-Métro  
18h.40 - Sports-images  
18h.50 - Télé-Métro  
19h.00 - Dernière heure  
19h.15 - Télé-Métro  
19h.30 - En première  
21h.15 - Nous deux  
21h.30 - Elle et lui  
22h.00 - Dix à Dix  
22h.30 - L'École du bonheur  
22h.45 - Dernière heure et météo  
23h.00 - La ronde des sports  
23h.15 - Cinéma  
00h.45 - Dernière édition

**Moderne Electrique Enr.**

Tél.: 228-5858  
125, Ste-Marie Louiseville



REPARATION T.V. — RADIOS  
TRANSISTORS — STEREOS  
INSTALLATION D'ANTENNES

ENTREPRENEUR ELECTRICIEN LICENCIÉ  
Résidentielles - Commerciales - Industrielles  
INSTALLATIONS :  
OUVRAGE GARANTI



**Cuisses de poulet**  
  
**43¢**

---

**JAMBON**  
 Midget. Rool  
**79¢**

**SOUPES**  
 "AYLMER"  
 Tomates ou Légumes  
**8 / \$1.**

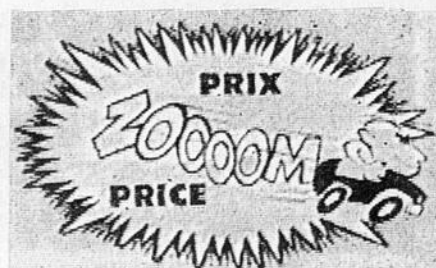
---

**BOLOGNA**  
 Complet ou morceau  
**29¢**

**BLÉ D'INDE**  
 #1, Floride  
  
**5 / 47¢**


---

**ORANGES**  
 Sunkist #163  
**24 / 89¢**



Marché St-Laurent Ltée

**METRO**



90 STE-ÉLISABETH Louiseville

<b>NOURRITURE POUR BEBE</b> "HEINZ" 5 on. <b>8 / \$1</b>	<b>SPAGHETTI ou MACARONI</b> coupé METRO cello 2 lb. <b>29¢</b>	<b>BETTERAVES</b> HABITANT marinées 24 on. <b>3 / 89¢</b>	<b>CONFITURES</b> de FRAISES DORA 24 on. <b>38¢</b>
<b>PAPIER DE TOILETTE</b> WHITE SWAN <b>8 / \$1</b>	<b>CAROTTES</b> tranchées RAYMOND 19 on. <b>5 / 69¢</b>	<b>DETERGENT</b> LIQUIDE MIR <b>2 / 69¢</b>	<b>MAIS EN CREME</b> ROYAL ROSE 19 on. <b>5 / \$1</b>
<b>POIS VERTS</b> IDEAL No 4, 19 on. <b>5 / \$1</b>	<b>MAIS EN GRAINS</b> NIBLETS 12 on. <b>5 / \$1</b>	<b>NETTOYEUR</b> à évier SPIC & SPAN Format géant <b>79¢</b>	<b>SAUCE HOT CHICKEN</b> GAZA 14 on. <b>5 / \$1</b>
<b>EAU DE VICHY</b> Celestins, 32 on. <b>2 / 89¢</b>	<b>FARINE</b> tout usage PUTIRY sac 7 lb. <b>59¢</b>	<b>SACS A POUBELLE</b> Yamaska, intérieur 11" x 9" x 22" <b>30 / \$1</b>	<b>VASTE STATIONNEMENT A VOTRE DISPOSITION</b>

