

À VOS AFFAIRES

ORTHODONTIE
DES SOUS
ET DE LA
DISCIPLINE
PAGE 5



MICHEL GIRARD > ASSURANCE-VIE OU REER ?

PAGE 7

LE COUPLE ET L'ARGENT

Catastrophe, un magot imprévu!

Dans un couple, lorsqu'il est question d'argent, on touche généralement des cordes sensibles. Au point qu'un héritage peut provoquer un divorce. Alors, que faire pour gérer sans heurts un magot imprévu?

PAGE 2

SOUS LA LOUPE

Acheter une maison avec l'héritage?

Annick est jeune, en pleine forme, et nouvellement héritière d'une somme de 220 000\$. Elle se demande comment maximiser cette manne surprise. Nos planificateurs financiers invités donnent leurs conseils.

PAGE 6

L'ENVERS DE LA PUB

Attaque de banque

En cette saison des REER, les institutions financières se font plutôt visibles. La Banque Laurentienne a pris le taureau par les cornes pour faire sa marque, et pas seulement pour obtenir vos épargnes en vue de la retraite.

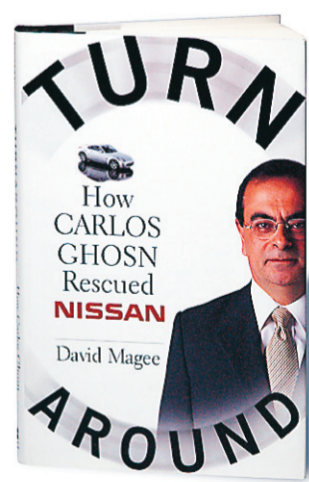
PAGE 4

DANS LES LIVRES

L'homme de la situation chez Nissan

Il y a cinq ans, le fabricant automobiles japonais Nissan était au bord du gouffre. Il a fallu un renversement de situation incroyable pour assurer la survie de l'entreprise. Dans *Turn Around*, on nous présente comment Carols Ghosn a réussi son tour de force.

PAGE 2

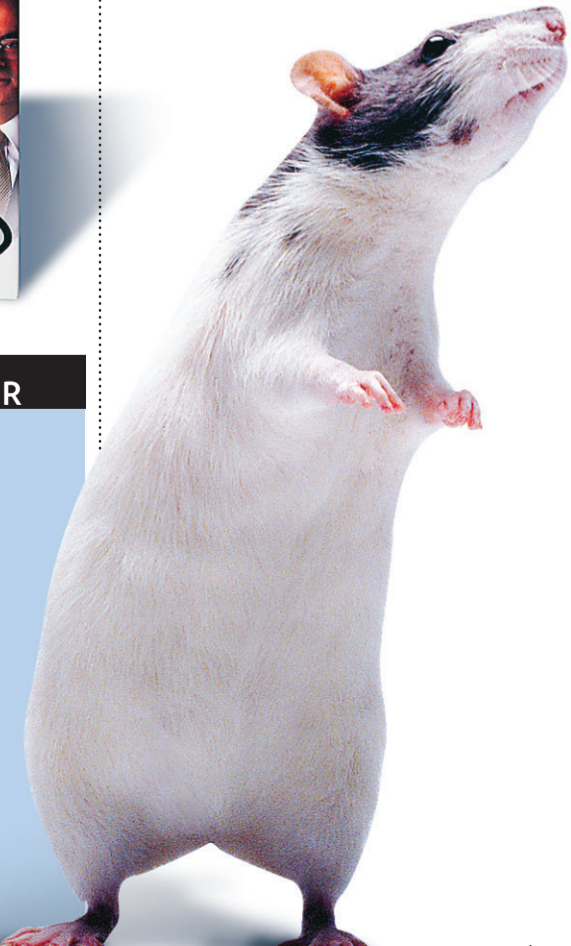


LE CHIFFRE DU JOUR

9%

L'industrie touristique de la grande région de Montréal a connu un creux en 2003, le pire résultat des 10 dernières années. Les recettes touristiques ont diminué en effet de 9 % en 2003 par rapport l'année précédente, selon la dernière estimation.

Source : Communauté métropolitaine de Montréal



GRAPHISME ANDRÉ RIVEST



LE PIÈGE DU SURENDETTEMENT

Une étude récente de la Banque CIBC indique que les Québécois s'endettent plus rapidement que les autres Canadiens. L'an dernier, le solde des cartes de crédit a bondi de 30% au Québec, deux fois plus que dans l'ensemble du pays. Le volume des prêts hypothécaires grimpe aussi plus rapidement ici qu'ailleurs au Canada. Comment faire pour éviter de s'étrangler avec ses dettes?

RENÉ LEWANDOWSKI
COLLABORATION SPÉCIALE

Yves, de Montréal, a toujours été un peu dépensier. Comme il le dit lui-même, il est friand des bons restos, aime sortir au cinéma, et sa garde-robe est très bien remplie. Mais il ne pensait jamais que son petit problème lui causerait un jour autant d'ennuis.

Vivant seul, sans enfant, et gagnant un bon salaire, il finissait tout le temps par boucler ses fins de mois. Jusqu'à ce qu'il décide, il y a trois ans, de s'acheter une nouvelle auto et que les paiements mensuels de 400\$ viennent lui compliquer la vie. N'ayant jamais fait de budget et continuant à dépenser sans compter, Yves n'arrivait plus à joindre les deux bouts. À un point tel qu'il en était rendu à payer son loyer avec sa marge de crédit et utilisait ses cartes de crédit pour payer ses factures de Bell et d'Hydro-Québec. « J'étais tellement stressé que je ne dormais plus la nuit », dit ce technicien de 48 ans.

Comme lui, de plus en plus de Canadiens se font prendre dans le piège du surendettement. Et les chiffres ne mentent pas. Selon l'Institut de la statistique du Québec, le taux d'endettement (pourcentage entre la taille du crédit et le revenu disponible) à la consommation des Canadiens est passé de 17,9% en 1982, à plus de 30% en 2002. Au Québec, il est passé de 14% à 25,9% durant la même période.

L'endettement total par rapport au revenu disponible varie entre 101 et 106 %, selon les plus récentes études publiées par la Banque Scotia et la Banque CIBC. Cela veut dire que pour chaque dollar de revenu disponible, le Canadien moyen a une dette de 1,01 à 1,06 \$ (ce qui comprend hypothèque, prêt auto et autres prêts à la consommation, carte et marge de crédit). Au milieu des années 1980, ce ratio se situait autour de 60 à 65%.

Bombardés par la publicité et attirés par les offres de crédit facile, beaucoup de gens succombent à la tentation et se retrouvent rapidement au bout du rouleau, bien souvent sans s'en rendre compte. Parce qu'ils n'ont pas planifié leurs finances, parce qu'ils sont mal informés, parce qu'ils vivent au-dessus de leurs moyens, parce qu'ils viennent d'encaisser un coup dur, parce qu'ils se disent que la situation finira bien par se rétablir tôt ou tard. Mais la plupart du temps, la situation empire. Alors ils font des dépressions, se séparent de leur conjoint, certains vont même jusqu'au suicide.

« Dans certains cas la situation est pathétique », dit Marie-Élaine Chénier, conseillère budgétaire à l'Association coopérative d'économie familiale (ACEF) du Sud-Ouest, qui côtoie quotidiennement des gens croulant sous les dettes. Encore cette semaine, M^{me} Chénier a rencontré un couple dans la quarantaine, avec trois enfants, qui avait accumulé plus de

400 000\$ de dettes. En quelques années, ce couple a réussi à obtenir quatre marges de crédit de 20 000\$ chacune, en plus de faire grimper les dettes sur cartes de crédit à 90 000\$! « Ils n'auront pas le choix, ils devront vendre leur maison », dit M^{me} Chénier.

Il est vrai qu'il n'a jamais été aussi facile d'obtenir du crédit. Parlez-en à Anne, 70 ans, retraitée de Montréal. Il y a trois ans, lorsqu'elle a voulu ouvrir un compte bancaire à la Banque TD, l'institution financière lui a offert, sur-le-champ, une marge de crédit de 20 000\$. Pourtant, ses revenus se limitaient à sa maigre pension gouvernementale de 1200\$ par mois. « Je n'en revenais pas! » raconte Anne.

Les offres de cartes de crédit ont alors commencé à s'empiler dans sa boîte aux lettres. Tout comme les ennuis de Anne. Se croyant soudainement plus riche qu'elle ne l'était, elle s'est mise à dépenser pour les restos, les sorties, les taxis, les vêtements et les meubles neufs pour son appartement. En mai dernier, n'en pouvant plus de payer une carte avec l'autre, elle a décidé de déclarer faillite. « J'ai eu tellement honte », dit-elle.

Yves, lui, a réussi à renverser la situation à temps. L'automne dernier, il a décidé de suivre un cours à l'ACEF sur l'art de faire et de suivre un budget. Il a depuis consolidé ses dettes au moyen d'un prêt de 8000\$ qu'il rembourse à raison de 180\$ par mois. Mieux, il a détruit toutes ses cartes de crédit.

UN DOSSIER EN PAGE 3

Comment le ménage peut-il gérer un héritage, un gros lot, une prime...

Catastrophe, un magot IMPRÉVU!

MARC TISON

LE COUPLE ET L'ARGENT
COLLABORATION SPÉCIALE

Ça y est, le malheur frappe bruyamment à la porte de votre couple : l'un de vous deux reçoit soudainement une somme aussi rondelette qu'imprévue ! Un héritage, un gain à la loterie, un bonus... De semblables catastrophes surviennent plus souvent qu'on ne le croit et pourraient venir secouer, voire briser, l'harmonie du couple.

Bon, d'accord, c'est une vision quelque peu sombre de la situation. Mais la question n'est pas anodine : que se passe-t-il quand un des deux conjoints reçoit en propre un montant important ? Partage-t-il avec son conjoint ? Dépense-t-il la somme comme bon lui semble sans en glisser un mot ?

Le notaire Jean Valiquette rapporte le cas d'un homme qui avait hérité de plusieurs centaines de milliers de dollars de la proverbiale vieille tante. Sa conjointe entendait en profiter pour mener grand train, tandis qu'il préférait utiliser les intérêts comme revenu d'appoint. La mésaventure sur leur bonne fortune a mené au divorce. Le mari a d'ailleurs eu la surprise d'apprendre alors que si l'héritage lui appartenait, les intérêts qu'il procurait faisaient partie du patrimoine commun !

C'est en effet le cas dans le régime matrimonial de la société d'acquêts, à moins que le legs ne soit issu

d'un testament incluant la clause standard qui assure que l'usufruit appartient au légataire. Sous l'ancien régime de communauté de biens, toute succession légale — c'est-à-dire sans testament — pendant le mariage fait partie du patrimoine, à l'exception des terrains et immeubles hérités de papa ou maman.

Théorie et pratique

Règle générale donc, libre au légataire d'utiliser son héritage comme bon lui semble. En théorie à tout le moins. En pratique, l'usage, et surtout la manière, auront un impact certain, positif ou négatif, sur l'autre moitié du couple.

Le notaire Daniel Jolin, spécialisé en planification successorale, cite à ce propos un proverbe chinois : « Nul ne connaît vraiment quelqu'un avant d'avoir partagé un héritage avec lui ».

Si la relation est basée sur l'échange et le partage, dit-il, les conjoints auront tendance à prendre des décisions en commun. Si le champ financier est parfaitement compartimenté, la même pratique prévaudra avec une somme inattendue. À chaque couple de juger selon ses habitudes.

À ce propos, le notaire Jolin renvoie à la fable de La Fontaine sur le pot de terre et le pot de fer, dans laquelle ce dernier heurte et fracasse malencontreusement son ami de plus faible constitution. Le fabuliste en concluait :

« Ne nous associons qu'avec nos égaux
Ou bien il nous faudra craindre
Le destin d'un de ces Pots. »

GESTES À FAIRE

- Discutez ouvertement de la situation, en partageant vos sentiments face à l'utilisation de cette somme, même s'il est convenu que seul le bénéficiaire décide en fin de compte.
- Pas de geste précipité. Consultez un conseiller de confiance.
- Si des frictions importantes se manifestent, n'hésitez pas à consulter un conseiller matrimonial.
- Si une partie ou la totalité de la somme est utilisée au bénéfice du couple — achat d'un immeuble ou remboursement d'hypothèque, par exemple —, il est préférable de laisser des traces en faisant mention de sa provenance.

En d'autres mots, l'enrichissement soudain d'un des conjoints — coup de pot — provoque un déséquilibre et peut altérer le rapport de force dans le couple.

« Le conjoint qui a le plus d'argent a le plus de pouvoir, confirme la psychologue Marie-Claude Lamarche. L'héritier fait ce qu'il veut. Mais pour éviter les conflits, mieux vaut en discuter. L'important, c'est la transparence. C'est l'ignorance de ce que son conjoint fait avec l'argent qui crée de la tension. »

La psychologue cite le cas d'un jeune couple qui vivait ensemble depuis plusieurs années et qui

avait le rêve d'acheter une maison. La dame a hérité d'une somme intéressante et l'a utilisée à sa discrétion sans en informer son conjoint — son droit le plus strict. Il demeure que son conjoint en a nourri une profonde frustration en regard des projets qu'ils caressaient en commun.

« Tu ne mets pas l'autre devant le fait accompli et tu ne le laisses pas dans l'ambiguïté, ajoute Marie-Claude Lamarche. C'est une question de respect. L'autre conjoint a ainsi l'occasion de donner son opinion. S'il voit que l'autre est frustré, il le sait et il peut prendre une décision éclairée. »

La psychologue a personnellement fait face à la situation : elle a hérité de sa mère. En placer une partie en REER ? Réduire l'hypothèque ? Dans quelle proportion ? « C'est moi qui ait le dernier mot, mais je consulte mon conjoint », confie-t-elle. Son mari a d'ailleurs tenu à ce que les placements dans des REER soient identifiés comme provenant d'un héritage.

Laisser des traces

Une bonne chose à faire, selon le notaire Jean Valiquette. Si des problèmes surviennent dans 10 ou 15 ans, comment prouver que le chalet a été acheté avec l'héritage de tante Ursule, ou que 25 000 \$ ont été remboursés sur l'hypothèque de la résidence principale grâce à la générosité posthume du cher oncle Théobald ? « Il faut laisser des traces », conseille-t-il.

Une mention commune stipulera par exemple que « les acheteurs déclarent que sur les 25 000 \$ de

mise de fonds, 20 000 \$ proviennent d'un héritage à titre propre au nom de madame ».

Les gains à la loterie posent un autre type de problèmes. Le plus souvent, il sera sous-entendu que les gains seront utilisés au bénéfice du couple. Mais s'il y a un conflit, qui peut dire avec quel argent a été acheté le billet gagnant ?

Selon Marie-Claude Lamarche, les problèmes surgiront souvent avec l'entourage élargi, qui s'attend à recevoir une certaine part du gâteau. « Quand un couple de 60 ans gagne une somme et que les enfants s'attendent à ce qu'ils partagent, ça peut créer des tensions considérables », déplore la psychologue.

Sur le plan pratique, que faire lorsque une importante somme d'argent tombe du ciel ? Jean Girard, avocat et premier vice-président à l'Institut québécois de planification financière, recommande de passer d'abord par un intermédiaire neutre et indépendant, dans le domaine des conseils juridiques et fiscaux, par exemple.

« Dans un cas comme celui-là, je demande à un certain nombre de gestionnaires de portefeuilles de présenter une soumission démontrant leur expertise et de proposer un portefeuille correspondant au profil de l'héritier. Nous donnons ensuite un mandat à l'un d'eux. »

À la lumière de sa pratique, Marie-Claude Lamarche conclut en souriant avec un sage conseil : « Restez pauvre ». Si toutefois un destin cruel vous faisait subitement gagner une somme inattendue, assurez-vous au moins de partager quelques confidences.

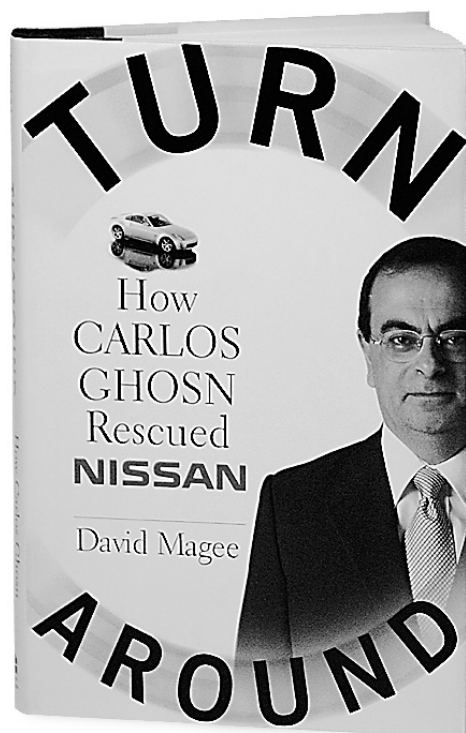
L'homme de la situation


GENEVIÈVE GAGNÉ
DANS LES LIVRES
COLLABORATION SPÉCIALE

Le voiturier Nissan fait partie de l'élite des constructeurs nippons. Pourtant, savez-vous qu'il y a cinq ans, ce géant a bien failli fermer ses portes ? Écrasée par le fardeau d'une dette imposante et affectée par le déclin de ses parts de marché, l'entreprise, contre toute attente, s'en est sortie avec brio. Comment a-t-elle fait ?

David Magee nous raconte ce revirement spectaculaire dans *Turnaround — How Carlos Ghosn Rescued Nissan*. En 1999, au bord du gouffre, Nissan cherche désespérément une solution à ses problèmes. Aucune de ses nombreuses tentatives de redressement n'a obtenu le succès escompté. Renault, voyant là une opportunité unique de croissance en dehors de l'Europe, offre à Nissan un partenariat nouveau genre : chaque entreprise bénéficie d'un enrichissement mutuel tout en conservant sa culture et son identité propre. Ainsi naît *l'Alliance Renault-Nissan*. Renault injecte 5,4 milliards de dollars dans l'entreprise en difficulté et nomme Carlos Ghosn à la tête de la nouvelle équipe de direction.

Mais qui est donc ce Carlos Ghosn ? Né au Brésil, Ghosn a vécu au Liban dès l'âge de 6 ans, puis a étudié l'ingénierie à l'École polytechnique de Paris. Recruté par Michelin à la fin de ses études, il gravit rapidement les échelons jusqu'au jour où on lui présente son premier grand défi : ramener Michelin Brésil à la rentabilité. Ce qu'il réussit en moins de deux ans alors qu'il a à peine 30 ans. Puis, il



★★★★

TURNAROUND — How Carlos Ghosn Rescued Nissan

David Magee, Harper Business, 2003. Aussi disponible en version française : COMMENT CARLOS GHOSN A SAUVÉ NISSAN, Dunod, 2003

pilote de main de maître l'acquisition de Uniroyal-Goodrich par Michelin aux États-Unis. Enfin, recruté à titre de vice-président exécutif par Renault en 1996, il redresse la situation financière de l'entreprise en moins de trois ans. Pas de doute, c'est l'homme de la situation pour Nissan.

Même s'il ne parle pas la langue ni ne connaît la culture japonaise, ses origines et son expertise de management multiculturel lui permettent de saisir rapidement la problématique et d'y réagir adéquatement. Ghosn a fort à faire car les employés semblent résignés devant le désastre imminent. Mais, fidèle à son style de gestion, il crée dès son arrivée des équipes multi-

disciplinaires (finance, production, design etc...) et demande à chacune de formuler des recommandations à la haute direction pour sauver l'entreprise. En juin 1999, Ghosn leur donne trois mois pour cumuler leurs solutions.

En octobre, Ghosn passe à l'attaque : il lance le *Nissan Revival Plan* (NRP). Les principales visées de ce plan : retrouver la rentabilité dès la première année, diminuer la dette et réduire les coûts d'opérations tout en créant des opportunités de croissance à long terme. Fort de son expérience chez Michelin, il trouve les bons arguments pour convaincre les fournisseurs de collaborer à l'effort de rationalisation.

Par ailleurs, Ghosn savait que

Nissan devait aussi faire preuve d'innovation en lançant plusieurs nouveaux modèles. Au départ, tous ces objectifs semblaient tellement impossibles à atteindre que bien des analystes demeuraient sceptiques. Cependant, le plan initialement prévu sur un échancier de trois ans s'est accompli avec un an d'avance !

Aujourd'hui, Nissan a non seulement rétabli sa santé financière mais présente également les meilleurs profits de son histoire.

D'une grande inspiration, cet ouvrage procure un réel enseignement sur le management à grande échelle. On ne peut qu'être impressionné par les réalisations de cet individu. À lui seul, grâce à sa vision et sa détermination, il a réussi à mobiliser un géant comme Nissan. D'ailleurs, interviewés par David Magee, plusieurs gestionnaires ont évoqué le « privilège » d'avoir côtoyé quelqu'un comme Carlos Ghosn. Après avoir lu cette histoire, nos petits problèmes quotidiens au travail nous semblent bien insignifiants !

Et l'avenir ? Après le succès du NRP, Ghosn a lancé le plan Nissan 180. Encore plus ambitieux que le premier, ce plan vise à vendre un million de voitures supplémentaires en 2004, à atteindre une marge bénéficiaire de 8 % (surpassant ainsi la moyenne de 7,8 % de l'industrie) et à éliminer complètement la dette. Si ces objectifs sont atteints, Nissan sera positionnée pour battre tous ses concurrents mondiaux. Attention, Carlos Ghosn mène la course !

L'auteure est directrice adjointe à la Librairie Coop de HEC Montréal.

APPRECIATION	
Exceptionnel	★★★★★
Excellent	★★★★
Bon	★★★
Passable	★★
À éviter	★

LECTURES

La fin d'une époque



En 2010, un des trois grands manufacturiers automobiles américains aura disparu. Du moins, c'est ce que croit Micheline Maynard, journaliste au *New York Times* et

professeur à l'Université du Michigan. Dans le livre *The End of Detroit*, elle explique comment l'industrie automobile américaine a fermé les yeux devant la menace de ses concurrents japonais et européens. Aveuglés par le succès des VUS (véhicule utilitaire sport) et fourgonnettes, Ford, Chrysler et GM ont cru pendant les années 1990 qu'ils avaient réussi à écarter le danger. Pourtant, leur part combinée du marché américain n'a cessé de décliner. En 2003, 40 % des véhicules vendus aux États-Unis ont été construits par des compagnies étrangères...

THE END OF DETROIT

Micheline Maynard, Currency Doubleday, 2003

Sur la route...

Dans la littérature de gestion, peu d'ouvrages sont consacrés à la carrière des cadres et des gestionnaires. Le livre *La course* écrit par Pascale Michaud, consultante en gestion d'un grand cabinet-conseil international, représente un travail colossal d'enquête, d'analyse et de synthèse. L'auteure a interrogé une centaine de cadres et de gestionnaires talentueux. Elle a défini cinq profils professionnels caractérisant les cadres dirigeants et les directeurs.

LA COURSE

Pascale Michaud, Éditions Transcontinental, 2003

Pour savoir
les affaires qui se brassent
en direct

 LA PRESSE **AFFAIRES.com**


POUR SE PRENDRE EN MAIN

Le crédit fait des ravages. Et bien des gens tombent dans le piège. Il existe pourtant des moyens simples de se protéger et d'éviter le surendettement. Voici quelques règles de base. À suivre à la lettre si vous êtes du genre à succomber dès qu'une nouvelle carte de crédit atterrit dans votre boîte aux lettres.



1 > Faire un budget

Cela paraît évident, mais encore bien trop de gens s'en passent et vivent à la petite semaine. « C'est pourtant fondamental », dit Marie-Élaine Chénier, conseillère budgétaire à l'ACEF du sud-ouest de Montréal.

2 > Décortiquer le budget

Une fois vos dépenses annuelles établies, déterminez votre budget mensuel. De combien d'argent avez-vous besoin par mois? Voilà une question que vous devez vous poser et à laquelle vous devrez pouvoir répondre rapidement.

3 > Faire un suivi de son argent

Une bonne façon d'y arriver est de noter toutes les dépenses que vous faites. La bouffe, les vêtements, les factures de téléphone et d'électricité, etc. « L'idée est de comprendre où s'en va notre argent », explique M^{me} Chénier.

4 > Déterminer ses priorités

Une fois que vous savez où se situent vos dépenses, vous serez plus en mesure de faire des choix éclairés. Et de décider ce qui est prioritaire ou non.

5 > Prévoir l'imprévu

Les réparations automobiles, l'impôt foncier, la rentrée scolaire, les assurances : pour bien des gens, ces dépenses prévisibles arrivent pourtant comme un cheveu sur la soupe. Ils se retrouvent alors dépourvus car ils n'avaient pas prévu de les inclure dans le budget. Et c'est là qu'arrive comme par magie la marge de crédit préautorisée. Évitez-vous des problèmes : planifiez un budget « mauvaises surprises » et incluez toutes les dépenses annuelles dans votre budget régulier.



Un surendetté, ça ressemble à quoi?

Il n'y a rien de tel que mieux se connaître pour éviter de tomber dans le piège du surendettement. Êtes-vous du type vulnérable, malchanceux, parvenu, compulsif... ou un peu des quatre?

UN DOSSIER DE
RENÉ LEWANDOWSKI
COLLABORATION SPÉCIALE

Qu'est-ce qui pousse les gens au bord du gouffre financier? Voilà une question qui hante depuis plus de 20 ans Gérard Duhaime, professeur de sociologie à l'Université Laval.

Bien sûr, on peut toujours blâmer la société de consommation et la prolifération des offres de crédit facile. Mais y aurait-il des causes plus profondes qui expliqueraient pourquoi tant de gens ont tellement de mal à boucler leurs fins de mois?

Oui, soutient M. Duhaime, dans le livre *La Vie à crédit : consommation et crise*, qui vient de paraître aux Presses de l'Université Laval. Non seulement ces causes existent, mais, avec un peu d'attention, on peut les reconnaître à travers le comportement des gens. Peut-être même les nôtres!

Ainsi, au cours de ses recherches, et de ses nombreuses entrevues avec des gens aux prises avec des problèmes financiers, le professeur a pu définir et déterminer quatre portraits types de surendettés. Ce

sont toutefois des prototypes à l'état pur. Dans la vraie vie, on retrouve souvent des gens avec plusieurs de ces comportements problématiques. Les voici.

1. Les Vulnérables

Ce sont des gens à moyens ou à faibles revenus, peu éduqués, mal informés et qui ont bien du mal à résister aux offres de crédit dont ils sont constamment bombardés.

Pour les grands magasins et entreprises de distribution postale, ce sont des cibles de choix. Ils achètent dans un club de disques, par la poste, et ne savent pas qu'ils peuvent refuser les deux CD qu'ils reçoivent tous les mois. Alors ils payent.

Ils achètent des balayuses à crédit, adhèrent aux services d'achat de viande pour congélateurs, disent oui à presque toutes les offres de cartes de crédit qu'ils reçoivent et se sentent obligés de les utiliser!

Leur principal problème : ils succombent facilement aux offres de crédit parce qu'ils pensent que tout le monde le fait.

2. Les Malchanceux

Ils sont aussi de moyens à faibles et

revenus, ont peu d'éducation, mais contrôlent généralement leurs finances. Jusqu'à ce qu'un malheur leur tombe dessus. La perte d'un emploi, un divorce, une maladie, etc. Alors leur monde s'écroule. Parce qu'ils n'ont pas prévu les coups durs, ils s'endettent et se laissent ronger par la honte de se retrouver dans un monde qu'ils ne contrôlent plus.

3) Les Parvenus

Probablement le groupe qui englobe le plus grand nombre de personnes, selon Gérard Duhaime. Ils ont des revenus décentes, voire confortables, sont généralement bien éduqués et sont très bien informés sur les offres des institutions financières. Et il en profitent!

Ils collectionnent les cartes et les marges de crédit, les avances de fonds, les cartes de guichet, font des voyages à Cuba sur leur carte Sears, ont de grosses hypothèques. Bref, ils accumulent les dettes.

Leur trait de caractère principal : ils ont une image d'eux-mêmes qui ne correspond pas toujours à leurs moyens financiers. Ils sont fiers, par exemple, d'avoir une carte Gold dans leur porte-monnaie. « Ils courent après un statut social », dit M. Duhaime. En bout de ligne, ils se retrouvent avec des obligations financières qui finissent par les essouffler. Mais certains deviennent également des maîtres dans l'art de jongler avec leurs finances. Ceux qui, par exemple, payent leurs car-

tes de crédit les unes avec les autres.

4) Les Compulsifs

Si vous connaissez Carrie Bradshaw, cette journaliste qui tient une chronique à potins dans la série télévisée *Sex and the City*, vous savez que chaque fois qu'elle entre dans un magasin de souliers, elle succombe. Même si sa garde-robe pourrait facilement remplir un entrepôt!

Comme elle, bien des gens ont un comportement compulsif : dès qu'ils entrent dans un magasin, il ne peuvent résister à l'envie d'acheter. Et, généralement, le comportement est dirigé vers un bien particulier. Des souliers dans le cas de Carrie Bradshaw, mais ça peut être des livres, des vêtements, des CD, peu importe.

Il y a quelques années, le chercheur Gérard Duhaime a interviewé une dame qui achetait des maisons compulsivement. Dès qu'elle voyait une résidence qui lui plaisait, elle appelait l'agent d'immobilier et l'achetait sur le champ!

Bien sûr, un tel comportement ne mène pas forcément au surendettement. « Mais il peut en devenir une cause », note M. Duhaime. Comme un joueur compulsif, l'acheteur pathologique est un être qui a besoin d'aide.

La solution? Bien souvent une thérapie fera l'affaire. « Mais ça ne marche pas dans tous les cas », dit l'auteur.

Comment s'en sortir

Johanne, une Montréalaise de 41 ans, raconte son histoire

Johanne, de Montréal, ne pensait jamais que ses finances lui causeraient un jour autant de problèmes. Jusqu'à ce qu'elle se sépare, en 1997, et qu'elle doive d'un seul coup assumer seule les dépenses familiales.

N'ayant jamais fait de budget et se croyant à l'abri d'un pépin, elle s'est alors mise à dépenser à crédit sans se poser trop de questions. Pour acheter des meubles, des vêtements neufs, pour des sorties, pour des fins de semaine à l'hôtel. Si bien qu'elle s'est rapidement retrouvée avec des dettes de 15 000 \$ et un déficit budgétaire.

Comme un malheur n'arrive jamais seul, Johanne a perdu son emploi qui lui rapportait 38 000 \$ par année il y a presque deux ans. Avec les 413 \$ bruts par semaine qu'elle recevait de l'assurance-emploi, sa situation était devenue sans issue.

« J'étais désespérée », raconte la femme de 41 ans. D'autant plus que son planificateur financier lui conseillait de faire faillite, ce qui lui semblait terriblement dégradant.

Johanne a réussi à s'en sortir. Avec de la volonté, beaucoup de persévérance et l'aide de l'Association coopérative d'économie familiale (ACEF) du Sud-Ouest.

Résolue et déterminée, Johanne a d'abord eu l'aide d'une conseillère budgétaire, qui lui a indiqué que sa situation n'était pas aussi désespérée que son planificateur financier voulait bien le lui faire croire. Elle a ensuite participé aux ateliers de solutions aux dettes qu'offre l'organisme. Puis, elle a suivi un cours de quatre sessions, toujours sur le budget.

Aujourd'hui, Johanne s'est trouvé un nouveau boulot. Et même s'il rapporte moins que son précédent, elle a réussi à réduire sa dette de moitié.

Son secret? Toutes ses dépenses sont prévues d'avance dans un budget annuel dont le montant est ensuite ramené sur une base mensuelle. « Ça me permet de réfléchir avant d'acheter », dit-elle.

Elle a bien sûr réduit quelques dépenses. Elle va moins souvent chez le coiffeur et l'esthéticienne. Et se teint maintenant les cheveux elle-même à la maison. « Mais dans le fond, je n'ai pas vraiment diminué ma qualité de vie. »



SITES WEB UTILES À CONSULTER

1 > www.consommateur.qc.ca

Accès direct aux 25 associations de consommateurs du Québec (incluant les ACEF) et carnet d'adresses utile menant à l'Office de la protection du consommateur, au magazine *Protégez-Vous*, etc.

Par téléphone: Office de la protection du consommateur 1 888 672-2556

2 >

www.consommateur.ic.gc.ca

Site très complet d'Industrie Canada portant sur la consommation. 1-800-348-5358

3 > www.faillitequebec.com

Tout ce que vous avez toujours voulu savoir sur les faillites personnelles ou commerciales et sur l'insolvabilité. Liens au bas de la page d'accueil à tous les intervenants provinciaux et fédéraux dans le domaine, des associations de consommateurs au ministère de la Justice en passant par le Barreau du Québec et les syndicats.

4 > Agence de la consommation en matière financière du Canada

www.acfc-fcac.gc.ca

1 866 461-2232

Pour comprendre et calculer les frais liés à l'utilisation des cartes de crédit ou les coûts associés aux divers services bancaires.

Attaque de banque



EMMANUELLE GARNAUD

L'ENVERS DE LA PUB

COLLABORATION SPÉCIALE

Si votre *chum* ne fait pas l'affaire, que diriez-vous d'en changer, là, tout de suite ? Pour un lendemain de Saint-Valentin, ça peut paraître un peu raide mais allez-y, osez que diable !

Le propos vous rappelle quelque chose ? C'est normal, on parle ici d'un message assez décalé pour... la Banque Laurentienne.

Le marché des institutions financières ne manque pas de piquant depuis quelques années. La Banque Nationale, la Banque de Montréal, Desjardins et plusieurs institutions ont lancé des campagnes d'image importantes, afin de se positionner et d'aller chercher de nouveaux clients.

Le boom immobilier et la crois-

On ne peut que se réjouir de cette compétition publicitaire qui oblige les banques à sortir de leurs ronrons habituel.

sance des emprunts hypothécaires expliquent sans doute en partie cette volonté de conquête. Les scandales financiers et une confiance affaiblie du grand public ont également leur rôle dans cette abondance communicationnelle.

Quelles que soient les raisons, on ne peut que se réjouir de cette compétition publicitaire qui oblige les banques à sortir de leurs ronrons habituel. À ce chapitre, période de REER oblige, la Banque Laurentienne brûle les étapes.

Il est vrai qu'elle avait grand besoin d'exister, tout simplement. Car si ses concurrentes occupent le terrain depuis plusieurs années, autant en télé que dans les quotidiens, la Laurentienne brillait par son absence ou sa discrétion. Pouvez-vous me citer une signature de la Laurentienne ? Vous souvenez-vous d'une publicité marquante ?

Pendant que Desjardins conjugue « avoirs et êtres » ou que la BMO « profite », la Banque Laurentienne a longtemps oublié de nous parler. Son image était devenue un peu floue, un peu froide. Ne pas avoir grand chose à perdre rend plus audacieux, d'où la stratégie étonnante qu'on peut voir ces jours-ci à la télé.

La Laurentienne a en effet décidé de prendre le taureau par les cornes. Elle nous propose de changer

de banque, ce qui nous semble le plus souvent insurmontable, tant le caractère lourd de la chose nous paralyse. Son slogan ? « Osez », qui résonne comme un petit défi, à l'instar des scénarios développés par l'agence Marketel.

Dans un cas, une jeune femme attend au restaurant que son *chum* quitte ses amis au bar ; excédée, elle décide finalement d'aller chercher un homme seul à sa table et de changer de partenaire. Dans le second, une femme, arrêtée à un feu rouge, écoute les bruits de son auto qui rend l'âme ; elle perd patience et va réquisitionner la voiture arrêtée à côté de la sienne, en sortant son chauffeur incrédule sans ménagement.

Disons-le tout de suite : malgré leur air de famille, les deux messages n'ont pas la même portée, ni la même qualité. Écartons aussi les petits irritants : encore une fois, les gars dans la pub ont l'air de parfaits imbéciles et sont victimes de femmes conquérantes et sûres d'elles. Sans relancer le débat sur l'homme-cornichon, on a hâte de voir la pub québécoise laisser tomber sa démagogie facile à l'égard du « sexe faible » et retrouver un peu de naturel, à tout le moins d'équilibre.

Cela dit, le message du couple au restaurant comporte de belles qualités. À commencer par l'effet de surprise totale et le caractère irrévérencieux de son message. « Pour votre REER aussi, vous avez le choix », clame la voix hors-champ. Si nous sommes un peu désarçonnés par la comparaison entre un placement financier et notre amoureux, l'impermanence et la modernité de la situation rendent subitement la moralité de l'histoire plus sympathique. Dans notre vie personnelle comme en affaires, on a toujours le choix de ne pas endurer ce qui nous nuit. Et changer de banque est bien moins compromettant que divorcer. Alors...

Le message « automobile » pêche, lui, par ses excès. Car si on s'attachait vite à la jeune femme esseulée du restaurant — belle performance de la comédienne d'ailleurs —, on pardonne moins dans ce cas le vol pur et simple de la voiture du voisin. Accompagné en plus d'un disgracieux « Envoyeille ».

Je comprends que l'esprit Bougon soit à la mode, mais dans une pub de banque, cela semble pour le moins incongru. Par ailleurs, changer de voiture est beaucoup moins exigeant que changer de banque, ou même de prêteur hypothécaire : l'exemple se révèle donc moins parlant et moins compréhensible.

Reste la démarche — au moins, avec la Laurentienne, on ne s'ennuie pas — et la signature, « Osez », pleine de potentiel. Ce retour de la Banque Laurentienne ne passe pas inaperçu et s'il est parfait, on veut bien voir la suite.

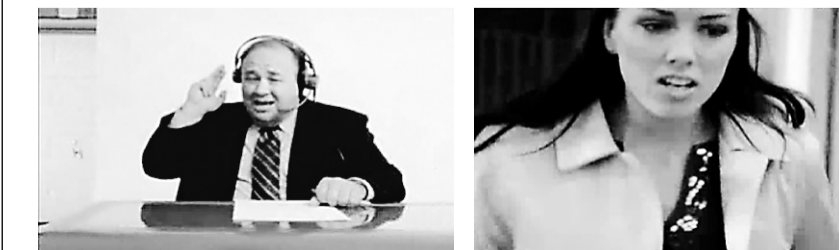


SONDAGE CROP

TOYOTA, C'EST DU SPORT

Deux fois par mois, nous publions les résultats d'un sondage effectué par la maison CROP mesurant l'appréciation des publicités les plus marquantes des dernières semaines. Cette semaine, nous nous attardons au message télévisé « Toyota Echo hatchback, (Max) ».

Agence: Communication Bleu Blanc Rouge



Description: Dans la publicité de la Toyota Echo hatchback, la comédienne Maxim Roy essaie d'emprunter en cachette la voiture de son chum sous prétexte d'aller promener le chien. Deux commentateurs sportifs décrivent les déplacements de «Max» (Maxim) dans l'appartement comme s'il s'agissait d'un match de hockey. Alors qu'elle réussit à prendre les clés de l'auto et à sortir, son chum apparaît dans l'entrée, verrouille les portes à distance et lui dit qu'il n'en est pas question. Suit une promotion pour la Echo hatchback que les commentateurs trouvent très accessible.

ONT VU CETTE PUBLICITÉ

67%

L'ONT AIMÉE - BEAUCOUP OU ASSEZ

50%

L'ONT TROUVÉE - TRÈS OU ASSEZ - CONVAINCANTE

24%

0 20 40 60 80 100%

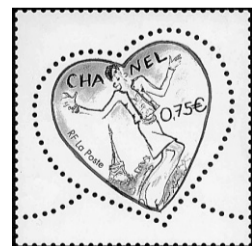
Méthodologie : Sondage téléphonique effectué par CROP, du 15 au 24 janvier 2004, auprès de 914 Québécois francophones. Marge d'erreur: 3,3 points de pourcentage, 19 fois sur 20.

Le commentaire d'ALAIN GIGUÈRE, président de CROP

« Nous sommes ici face à des résultats très mitigés. Le score de visibilité du message est bon : deux tiers de la population ont vu la pub et s'en souviennent. On peut sans doute voir dans ce résultat les effets bénéfiques d'une plateforme créative utilisant depuis quelques années une comédienne connue, sympathique. La porte-parole constitue un atout.

« Le lien des Québécois avec Toyota, marque appréciée, peut également jouer en faveur de la mémorisation. En revanche, l'ambivalence est très claire quant à l'appréciation du message : 50 %, ce n'est ni mauvais ni excellent. Cela atteste d'un clin d'oeil réussi aux relations de couple, surtout auprès des 18-34 ans qui sont plus favorables au message. Mais le problème apparaît nettement dans le dernier chiffre : 75 % de gens pas convaincus, c'est la preuve d'une grande confusion dans le scénario choisi. Le public sanctionne clairement le manque de simplicité de cette publicité. Une bonne publicité, c'est un « pitch » de vente et un moment de divertissement. Le divertissement semble à peu près réussi mais l'argumentaire commercial, lui, ne passe absolument pas. »

Pour Chanel



Il y a ceux qui paient pour voir leur pub diffusée sur toutes sortes de supports et il y a les autres. Pour la Saint-Valentin, la

marque Chanel s'est fait offrir la plus belle des visibilités par la Poste française : deux timbres en forme de coeur, dessinés par le créateur maison, Karl Lagerfeld, à l'effigie de la grande dame et de son parfum fétiche, N° 5. Un peu de l'esprit de Coco à 0,75 euro, on est sûr que ça s'arrache et que le timbre va devenir un « collector » dont les Français sont si friands ! Quant à celle qui affirmait que « la vraie gloire vient de la rue », nul doute que l'initiative l'aurait charmée.

Appel à tous

Que pensez-vous des publicités de REER qu'on voit à la télé ces jours-ci ? Vous semblent-elles efficaces ? Vous aident-elles à faire des choix ? Vous donnent-elles confiance dans les placements ? Y-a-t-il des publicités que vous ne comprenez pas ? Nous aimerions avoir vos commentaires et vos questions. Écrivez-nous à : avosaffaires@lapresse.ca

APPAREILS D'ORTHODONTIE

LES COÛTS*

- 1 > Boîtiers amovibles
entre 900\$ et 1500\$
- 2 > Boîtiers à double ligature
(les plus courants)
entre 3000\$ et 5500\$
- 3 > Boîtiers en céramique
ou clairs
entre 4000\$ et 6000\$
- 4 > Boîtiers auto-ligaturants ou
micro-broches (SPEED)
entre 4500\$ et 6500\$
- 5 > Invisalign (transparents)
entre 7000\$ et 9000\$

* Le montant du traitement peut être supérieur. Il est déterminé par chaque spécialiste à la suite d'un examen approfondi et à partir de sa propre grille tarifaire. Des interventions complémentaires, effectuées par un dentiste, peuvent être nécessaires pour assurer le succès du traitement. Ces coûts s'ajoutent. Il faut également vérifier si le spécialiste inclut le prix des appareils de rétention dans son évaluation.

COMMENT CHOISIR ?

1 > **Mesurer sa confiance**
Le succès d'un traitement dépend en grande partie de la relation de confiance entre le client et le spécialiste. « Si ça ne clique pas, ça ne fonctionnera pas car la coopération est essentielle à toutes les étapes du processus », assure le Dr Claude Remise, directeur de la section d'orthodontie de la faculté de médecine dentaire de l'Université de Montréal.

2 > **Évaluer l'ambiance**
Certains orthodontistes font tous l'ensemble du travail. D'autres délèguent des tâches à des hygiénistes dentaires, comme le changement des fils reliés par les boîtiers. Ces approches différentes peuvent avoir un impact sur la confiance.

3 > **Vérifier la formation**
Les dentistes peuvent effectuer certains traitements simples d'orthodontie. Ils ne sont pas pour autant orthodontistes. L'Association dentaire canadienne n'accorde ce titre qu'aux professionnels ayant suivi un programme accrédité de formation post-graduée en orthodontie d'au moins deux ans après leur formation en médecine dentaire.

4 > **Demander des explications**
Le professionnel doit expliquer clairement, en des termes compréhensibles par l'enfant et ses parents, ce qu'il entend faire et pourquoi. Ces explications devraient prendre au moins une demi-heure. Une rencontre expéditive n'est pas de bon augure. L'importance relative de l'esthétisme et de l'amélioration fonctionnelle doit être clairement établie.

5 > **Calculer correctement**
La majorité des orthodontistes proposent des programmes de paiements étalés. Certains programmes d'assurances collectives remboursent également une partie du traitement. (Vous pouvez leur soumettre l'évaluation des coûts effectuée par le spécialiste, afin de connaître le montant du remboursement.) Après avoir établi les coûts que vous devrez assumer, donnez-vous un moment de réflexion.



PHOTO MICHEL GRAVEL, LA PRESSE

Le Dr Luigi Di Batista, orthodontiste montréalais.

ORTHODONTIE: des sous et de la discipline

Il y a une mode des « broches ». Le désir d'un sourire parfait pèse cependant lourd dans un budget et exige de la discipline.

JACINTHE TREMBLAY
QUESTION DE CONSOMMATION
COLLABORATION SPÉCIALE

Des « broches » ou le collège privé ? La question n'est pas théorique. Les traitements orthodontiques coûtent cher et modifient la vie de famille pendant de longs mois. Encore faut-il bien mesurer ce que l'on paie.

« Dans une majorité des cas, l'esthétisme, plus que les améliorations fonctionnelles, domine la décision des parents de recourir à l'orthodontie. Ce n'est pas un problème lorsqu'ils en sont conscients », dit le Dr Claude Remise, directeur de la section d'orthodontie de la faculté de médecine dentaire de l'Université de Montréal. Chez les adultes, les motifs fonctionnels sont généralement plus tranchés.

L'Association canadienne des orthodontistes recommande que les enfants passent un examen spécialisé à l'âge de 7 ans. L'intervention peut être faite ultérieurement, selon le problème. « Si l'enfant a un palais étroit, le traitement doit avoir lieu dès l'âge de 7 ou 8 ans. Par contre, pour corriger un menton trop avancé, il faut que la croissance soit terminée », explique le Dr Remise.

L'objectif fonctionnel des traitements d'orthodontie est de corriger une malocclusion, le terme technique utilisé pour décrire l'état de dents qui ne ferment pas bien. Le manque ou l'excédant d'espace entre les dents, des dents en trop ou manquantes et une variété d'irrégularités des mâchoires et du visage sont des types de malocclusion.

Une mauvaise occlusion peut mener à des caries, à la perte éventuelle de dents causée par une usure anormale, des difficultés de mastication et des forces excessives aux os

et aux gencives supportant les dents. La correction de ces problèmes représente la portion fonctionnelle du traitement.

Prix et efficacité

Les correctifs sont apportés par des appareils spéciaux appelés « broches » dans la langue courante. Leur prix varie selon les matériaux utilisés. En gros, moins ils sont visibles, plus ils coûtent chers.

Les moins chers ne sont pas nécessairement moins efficaces. Tous comportent des avantages et des inconvénients. Ainsi, les appareils en céramique, moins apparents, sont plus fragiles.

Le magasinage des traitements orthodontiques peut donner des résultats troublants. Trois spécialistes risquent fort de proposer trois approches différentes. Le Dr Claude Remise explique : « Ces différences découlent des préférences des professionnels et de leur expérience de certaines techniques. Elles ne signifient pas que l'une soit meilleure qu'une autre. »

Hélène Charpentier, professeur responsable du cours d'introduction à l'orthodontie au Collège Maisonneuve, précise que si l'approche

peut varier entre différents professionnels, le diagnostic devrait, lui, être le même.

« Un examen extra-buccal et intra-buccal, des radiographies et une prise d'empreintes sont essentiels à toute intervention », explique-t-elle.

Le Dr Remise estime qu'indépendamment de la technique qu'il propose, le spécialiste devrait pouvoir l'expliquer clairement et informer ses clients de la part d'esthétisme et de la part d'amélioration fonctionnelle de son intervention.

Le parent devra, de son côté, évaluer si son enfant est prêt à collaborer au traitement et à faire preuve de persévérance. En moyenne, il faut de un an à un an et demi pour corriger la dentition. Dans certains cas, le traitement dure jusqu'à quatre ans.

L'enfant devra donc, pendant plusieurs mois, porter une attention minutieuse à son hygiène dentaire, modifier son alimentation et bannir les friandises comme la gomme à mâcher et le caramel. Il devra aussi être prêt tout autant à affronter la cruauté de certains de ses petits camarades ou à devenir le héros de sa classe en arborant les élastiques colorés qui font fureur ces temps-ci.

TESTAMENT

Les droits du conjoint, marié ou non

Dans un article sur le testament paru dans *La Presse* du 1^{er} février (cahier À VOS AFFAIRES), l'auteure écrit : « En l'absence de testament, les avoirs d'un conjoint non marié ou uni civilement vont à ses enfants. »

Or, le conjoint uni civilement a les mêmes droits que le conjoint marié en cas de succession légale. Il recueille au minimum le tiers de la succession de son conjoint et au maximum la totalité de cette succession dépendamment des autres héritiers avec lesquels il vient en concours (...)

L'auteur poursuit en disant : « S'il

n'y en a pas (enfants)... » Cela n'est pas exact. Ce n'est pas l'absence d'enfants que la loi envisage, c'est l'absence de descendants. Les descendants sont toutes les personnes qui descendent en ligne directe d'un défunt (...)

Enfin, l'auteure écrit : « Les testaments ainsi rédigés sont inscrits au Registre des testaments de la Chambre des notaires et conservés dans des coffres-forts à l'abri du feu et de l'eau. Deux avantages que n'offrent pas les testaments olographes et devant témoins. » Cela est imprécis.

On peut d'abord en comprendre

que c'est la Chambre des notaires qui conservent ces testaments dans des coffres-forts, alors qu'il n'en est rien. Le testament notarié demeure dans le greffe du notaire qui l'a reçu et c'est lui qui doit le conserver. En outre, on peut déposer chez un notaire un testament olographe ou devant témoins et obtenir ainsi les mêmes avantages d'inscription au registre et de conservation. Une procédure semblable peut-être effectuée auprès d'un avocat.

— M^e Jacques Auger
Faculté de droit
Université de Sherbrooke

La vie sera belle

Un héritage, une première maison, une caisse de retraite...

RENÉ LEWANDOWSKI

SOUS LA LOUPE
COLLABORATION SPÉCIALE

Elle est jeune, en pleine forme, a un boulot super et file le parfait bonheur avec son amoureux. Mais depuis quelque temps, Annick, de Montréal, a un joli problème à régler. Parce qu'elle vient d'hériter d'une somme de 220 000 \$, elle se demande quelle serait la meilleure façon de maximiser cette manne surprise.

D'autant plus qu'à son âge, plein de projets lui trottent dans la tête. Elle songe à avoir un enfant au cours des cinq prochaines années, acheter une maison avec son conjoint et prendre sa retraite le plus rapidement possible. Tout un défi !

Idéalement, elle aimerait utiliser une partie de la somme héritée comme mise de fonds sur la maison et placer le reste dans des placements. Elle se demande toutefois où le placer. « Quelle serait la meilleure stratégie de placement pour moi ? » écrit-elle dans une lettre qu'elle nous a faite parvenir.

De bons points

Son travail rapporte environ 45 000 \$ par année à Annick. Toutefois, comme elle travaille dans un secteur qui fonctionne surtout par contrat, elle ne bénéficie pas d'un régime de retraite.

Son copain, lui, gagne près de 60 000 \$ par an. Il aura par contre droit à une retraite payée. Cependant, insiste Annick, les tourtereaux se partagent toutes les dépenses.

Côté placements, Annick a pour environ 12 000 \$ de REER et près de 8000 \$ en droits de cotisation non utilisés. Elle possède aussi 5000 \$ de liquidités.

Le couple est peu dépensier et vit avec des moyens modestes. En tout, Annick évalue ses dépenses fixes (logement/services publics) à 570 \$ par mois. Elle ne prévoit pas d'augmentation de plus de 10 % pour les cinq prochaines années. De plus, pour les déplacements, le couple se contente d'une voiture de 10 ans, entièrement payée.

Selon Richard Renaud et Sophie Labonne, administrateurs agréés et planificateurs financiers chez Les Conseillers financiers T.E.,

LE PORTRAIT

Annick, 29 ans, vient d'hériter d'une somme de 220 000 \$.

LE DÉFI

Acheter une maison et maximiser l'héritage pour s'assurer une belle retraite.

REVENUS

45 000 \$ pour elle
60 000 \$ pour lui

PLACEMENTS

12 000 \$ en REER
55 000 \$ hors REER en actions (de l'héritage)
165 000 \$ en liquidités (de l'héritage)

Écrivez-nous!

Vous aimeriez qu'un planificateur financier examine votre situation? Investissement, immobilier, retraite, héritage, impôt, crédit, budget... Quelle que soit la nature de vos questions, écrivez-nous! Les dossiers retenus seront analysés par un spécialiste, dans le cadre de la chronique « Sous la loupe ».

Voici notre adresse :
À vos affaires, 7, rue Saint-Jacques, Montréal (Québec) H2Y 1K9
ou notre courriel : avosaffaires@lapresse.ca



LA PROPOSITION

Annick devrait se contenter, à la retraite, d'un revenu équivalent à 70 % de son salaire, soit environ 32 000 \$ en dollars d'aujourd'hui. Dans ce cas, elle n'aurait à économiser que 2820 \$ annuellement pendant 31 ans pour accumuler 966 466 \$, capital de retraite nécessaire pour lui assurer ce train de vie.

RICHARD RENAUD ET SOPHIE LABONNE
Administrateurs agréés et planificateurs financiers chez les Conseillers financiers T.E. Itée.

PHOTO RÉMI LEMÉE. LA PRESSE

l'achat d'une propriété pour Annick et son copain représenterait un bon investissement, compte tenu de leur situation actuelle. Parce qu'il s'agit d'un excellent abri fiscal (lors de la revente le gain en capital n'est pas imposable), parce qu'une fois payée, les versements hypothécaires peuvent être affectés à d'autres fins et parce qu'une maison permet de se protéger contre l'inflation.

Pas de problème

Selon les spécialistes, Annick pourra facilement se permettre l'achat d'une maison d'une valeur de 250 000 \$ dans la région de Montréal. En déboursant 62 500 \$ pour la mise de fonds, soit 25 % de la valeur de la propriété, il lui restera un solde hypothécaire de 187 500 \$.

En supposant un amortissement de 25 ans, un terme de 5 ans, et un taux d'intérêt de 6 %/an, elle

ne devrait pas avoir de problèmes à assumer des versements d'environ 1200 \$ par mois.

Par contre, pour sa retraite, note les planificateurs, Annick devra faire bon usage du solde de l'héritage, soit environ 157 000 \$ (220 000 \$ moins la mise de fonds sur la maison). L'une des hypothèses les plus fréquemment utilisées en planification financière est qu'une personne devrait pouvoir compter à la retraite sur un revenu équivalent entre 60 et 80 % de son salaire brut. Dans le cas d'Annick, cela représenterait un revenu se situant entre 27 000 \$ et 36 000 \$.

Or, elle dit vouloir compter sur un revenu de 50 000 \$ par année une fois la retraite venue. Est-ce possible ?

Selon les spécialistes, un tel niveau de revenu équivaldrait à la modique somme de 125 000 \$, dans 31 ans, soit lorsqu'elle aura

60 ans, si l'on suppose un taux d'inflation de 3 % par an. En soustrayant la rente de la Régie des rentes du Québec (RRQ), qu'elle touchera à 60 ans, et en se basant sur un taux de rendement de 5 % par an sur ses actifs, il lui faudrait accumuler d'ici-là une somme de 1 658 288 \$ pour se permettre un tel train de vie.

C'est réalisable, estiment M Renaud et M^{me} Labonne, mais Annick devra faire preuve de beaucoup de discipline pour économiser plus de 12 500 \$ par an pendant 31 ans.

Un autrescénario, plus raisonnable, est qu'Annick se contente à la retraite d'un revenu équivalent à 70 % de son salaire, soit environ 32 000 \$ en dollars d'aujourd'hui. Dans ce cas, elle n'aurait à économiser que 2820 \$ annuellement pendant 31 ans pour accumuler 966 466 \$, capital de retraite nécessaire pour lui assurer ce train de vie.

Retour sur le RREGOP: comment calculer?

Des reportages récents publiés dans ces pages et dans nos cahiers spéciaux REER 2004 ont soulevé des interrogations chez certains de nos lecteurs à propos du Régime de retraite des employés du gouvernement et des organismes publics (RREGOP).

Il est important de noter que la rente du RREGOP est calculée à partir du salaire moyen des cinq meilleures années, qui ne sont pas nécessairement les cinq dernières.

Par exemple, un ex-cadre ayant touché un salaire plus élevé quelques années avant sa retraite profitera de ses meilleures années de salaire dans le calcul de la rente, même s'il a occupé un poste moins payant à la fin de sa vie active.

Dans notre cas *Sous la loupe* de la semaine dernière, nous rapportions le cas spécifique de Céline, qui a droit à une rente de la Commission administrative des régimes de retraite et d'assurances (CARRA), un régime géré par le RREGOP. Cependant, il fallait calculer l'impact sur ses finances de la rente de la RRQ (Régime des rentes du Québec) qu'elle touchera à partir de 60 ans.

Dans ses commentaires, notre planificateur financier invité parlait d'une perte nette d'environ 140 \$ par mois, en considérant la perte de 740 \$ de la CARRA, mais le gain de 558 \$ de la RRQ. Une fois l'impact fiscal calculé, on arrive à la perte mentionnée de 140 \$.

À la CARRA, on désire apporter les détails suivants :

> La diminution applicable à une rente du RREGOP à compter de 65 ans est calculée de la façon suivante : le nombre d'années de service qui ont servi à calculer la rente de base multiplié par le taux de coordination au RRQ (0,7 %), multiplié par la moyenne des maximums des gains admissibles (MGA) des cinq meilleures années de service (meilleurs salaires). Les responsables de la CARRA se disent étonnés de lire qu'une enseignante qui prend sa retraite après 33 années de service verra sa rente annuelle diminuée de seulement 140 \$ par mois à compter de 65 ans. En réalité, comme nous venons de le présenter, la rente mensuelle sera réduite de 740 \$, soit 8884 \$ par année. Ce montant suppose que l'enseignante a pris sa retraite le 31 décembre 2003. Le calcul détaillé est le suivant : 33 années X 0,7 % X 38 460 \$ (moyenne des gains maximums annuels admissibles de 1999 à 2003).

LPA 50 LA REVUE HEBDOMADAIRE

La Presse Affaires présente une sélection de 50 titres qui suscitent un grand intérêt chez les lecteurs / Semaine terminée le 13 février 2004

	IQ 30	FERMETURE (\$)	VAR. SEM. NET	SEM. DERNIÈRE %	VARIATION CETTE ANNÉE (%)	VAL. BOUR. (M \$)	52 SEMAINES HAUT	52 SEMAINES BAS
▼ Abitibi-Consolidated (A)	✓	9,91	-0,39	-3,79	-4,44	4 362	11,34	8,22
▲ Aeterna (AEL)		8,44	1,11	15,14	96,28	424	10,00	3,52
▼ Air Canada (AC)		1,46	-0,04	-2,67	9,77	134	3,55	0,56
▲ Alcan (AL)	✓	60,29	2,31	3,98	-0,46	22 142	64,25	38,77
▲ Alimentation Couche-Tard (ATD/B)	✓	25,54	2,39	10,32	6,86	2 520	25,60	11,60
▼ Astral Media (ACM/A)		28,74	-0,44	-1,51	2,46	1 591	29,85	22,15
▲ Axcan Pharma (AXP)	✓	26,39	-0,01	-0,04	30,32	1 188	26,90	14,11
▲ Banque de Montréal (BMO)	✓	56,82	-0,43	-0,75	6,21	28 517	59,65	39,44
▼ Banque Laurentienne du Canada (LB)	✓	27,22	-1,64	-5,68	-2,26	639	29,47	24,61
▲ Banque Nationale du Canada (NA)	✓	45,24	0,84	1,89	4,87	7 933	45,65	31,22
Banque Royale du Canada (RY)	✓	63,60	0,22	0,35	2,91	41 733	65,90	54,56
▼ BCE (BCE)	✓	28,75	-0,51	-1,74	-0,52	26 565	32,37	26,47
BCE Emergis (IFM)		6,19	-0,06	-0,96	12,55	637	8,16	4,83
▼ Bombardier (BBD/B)	✓	6,51	-0,16	-2,40	19,01	11 400	7,13	2,56
▲ Cambior (CBJ)		3,98	0,28	7,57	-0,25	959	4,95	1,51
▲ Cascades (CAS)	✓	11,71	0,04	0,34	-5,41	957	14,93	11,15
▲ CN (CNR)	✓	81,33	1,63	2,05	-0,82	15 407	83,45	59,11
▲ Cogeco (CGO)		18,10	-0,15	-0,82	13,41	296	18,40	10,40
▲ Corporation Financière Power (PWF)	✓	53,34	0,54	1,02	7,69	18 585	53,85	36,35
Domtar (DTC)	✓	15,66	0,10	0,64	-3,63	3 584	16,84	14,02
Exfo (EXF)		7,63	-0,05	-0,65	59,62	482	9,30	2,83
Groupe CGI (GIB/A)	✓	8,77	0,02	0,23	8,27	3 527	9,29	6,45
▼ Groupe SNC-Lavalin (SNC)	✓	48,50	-0,75	-1,52	-4,90	2 456	52,00	29,02
▲ Groupe TVA (TVA/B)	✓	24,30	1,04	4,47	15,83	790	24,50	14,70
Labopharm (DDS)		6,95	0,02	0,29	-24,21	250	9,30	3,15

	IQ 30	FERMETURE (\$)	VAR. SEM. NET	SEM. DERNIÈRE %	VARIATION CETTE ANNÉE (%)	VAL. BOUR. (M \$)	52 SEMAINES HAUT	52 SEMAINES BAS
▲ Le Groupe Canam Manac (CAM/A)		5,25	0,55	11,70	31,25	358	5,95	3,28
Le Groupe Jean Coutu (PJC) (PJC/A)	✓	15,76	-0,09	-0,57	-0,88	3 576	17,82	13,25
▲ Les Boutiques San Francisco (SF/B)		0,93	0,19	25,68	257,69	11	1,92	0,22
▲ Les Industries Dorel (DII/B)	✓	43,25	1,40	3,35	21,80	1 411	43,99	33,29
▲ Les Vêtements de Sports Gildan (GIL/A)	✓	43,75	2,70	6,58	9,29	1 292	43,87	34,01
L'Industrielle-Alliance (IAG)	✓	46,35	-0,07	-0,15	5,82	1 824	47,50	34,50
MAAX (MXA)	✓	21,96	-0,21	-0,95	-6,91	532	23,97	14,81
▲ Mega Bloks (MB)		21,81	1,70	8,45	-5,17	591	26,49	18,85
Metro (MRU/A)	✓	20,49	0,20	0,99	-6,44	2 007	22,37	16,77
Molson (MOL/A)	✓	31,30	-0,25	-0,79	-13,30	3 983	38,75	28,50
▲ Neurochem (NRM)		27,79	0,59	2,17	-9,18	827	33,24	7,75
▲ Nortel (NT)		10,72	0,27	2,58	95,26	44 619	11,94	2,73
Power Corporation du Canada (POW)	✓	51,50	-0,08	-0,16	6,41	10 142	51,97	34,80
Quebecor (QBR/B)	✓	27,01	-0,23	-0,84	14,16	1 753	28,70	12,06
Quebecor World (IQW)	✓	24,80	0,01	0,04	-7,29	3 273	34,50	20,51
Quincaillerie Richelieu (RCH)		18,85	-0,05	-0,27	-0,95	434	19,50	13,75
▲ Rona (RON)		32,82	1,12	3,53	5,23	1 864	32,97	12,00
▼ Saputo (SAP)	✓	29,66	-1,29	-4,17	-7,60	3 074	32,50	21,04
Shermag (SMG)		12,10	-0,05	-0,41	-13,32	161	16,30	10,01
Sico (SIC)		23,70	-0,15	-0,63	-5,95	160	25,50	19,00
▼ Téléystème Mobiles Int. (TIW)		17,45	-0,76	-4,17	60,83	1 711	20,65	1,10
▲ Tembec Inc. (TBC)	✓	9,10	0,10	1,11	-3,50	781	10,98	6,20
▲ Transat AT (TRZ)		14,90	0,40	2,76	34,23	491	15,25	3,40
▲ Transcontinental (TCL/A)	✓	24,70	0,35	1,44	2,92	2 189	25,45	15,25
▼ Van Houtte (VH)		14,20	-0,80	-5,33	-11,53	304	16,05	10,51

▲ Indique un titre qui a gagné ou perdu 1% et plus de sa valeur par rapport à la fermeture de la semaine précédente. / Caractère gras Indique une société dont l'action a atteint un haut ou un bas de 52 semaines en cours de séance, la semaine dernière. / IQ 30 Le crochet (✓) dans cette colonne identifie les titres qui font partie de l'indice Québec 30. La valeur de l'indice est présentée chaque jour à la UNE de La Presse Affaires. / M\$ Millions de dollars US / La liste des titres est sujette à une révision périodique.

Pour savoir les affaires qui se brassent en direct

LA PRESSE AFFAIRES.com

FINANCES PERSONNELLES

À VOS AFFAIRES

Assurance-vie ou REER?



Q J'ai deux polices d'assurance-vie participatives chez Clarica, l'une de 10 000 \$, que mon père avait contractée pour moi et qu'il m'a cédée à ma majorité, et l'autre de 30 000 \$, que j'ai contractée à la naissance de mon fils alors que j'étais à la maison. Si je les revendais toutes les deux maintenant, elles me rapporteraient environ 4000 \$. Elles me coûtent 24 \$ par mois. Si j'attends deux ans avant de liquider la police de 30 000 \$, elle vaudra 1100 \$ de plus. Je n'ai pas les données pour l'autre, mais je crois qu'elle est à son maximum de valeur garantie. J'ai pensé liquider les polices soit pour rembourser une marge de crédit d'à peu près 4000 \$ (que je paie en ce moment à raison d'environ 400 \$ par mois) ou pour investir dans mon REER. Mais je n'aurai plus d'assurance-vie... mis à part l'assurance-vie collective de mon employeur. Mais d'après ce que j'ai compris, elle cesse de s'appliquer à ma retraite. Qu'en pensez-vous ? J'ajoute que j'ai 45 ans, mon fils en a 18 et vit avec son père. Je suis propriétaire depuis un an d'un condo évalué à 150 000 \$, pour lequel je paie par versements hebdomadaires une hypothèque de 100 000 \$ amortie sur 25 ans à 5,37 % pour cinq ans. J'ai eu recours au RAP pour la mise de fonds. Je n'ai pas d'autres dettes. — Une lectrice

R vos deux assurances-vie coûtent 288 \$ par année. On va convenir qu'il s'agit d'une dépense en apparence bien modeste pour bénéficier d'une couverture de 40 000 \$. Vous vous demandez si en encaissant la valeur de rachat de 4000 \$ pour la réinvestir dans l'achat d'un REER est une bonne stratégie ? C'est une stratégie intéressante à analyser. Supposons que

vos placements REER vous rapportent 5 %. Dans 20 ans, à l'âge de 65 ans, votre placement vaudra 10 613 \$. Si vous laissez le capital progresser 15 années de plus, les 4000 \$ vaudront 22 064 \$ quand vous aurez atteint 80 ans. Il s'agit toutefois de montants bruts. Toute somme que l'on retire de son REER ou FERR devient pleinement imposable.

Vous me dites par ailleurs, que vous pourriez retirer 1100 \$ de plus si vous laissez courir les polices deux ans de plus. En fait, ce sera une somme nette de 524 \$ que vous retirerez de plus. N'oubliez pas que d'ici là vous aurez investi deux fois la prime annuelle de 288 \$.

Refaisons une autre série de calculs. Supposons que vous investissez dans votre REER les 4000 \$ de valeur de rachat des polices d'assurance, plus le remboursement d'impôt, mettons 2000 \$ en présumant que vous êtes imposée au maximum. À l'âge de 65 ans, dans 20 ans donc, votre placement REER de 6000 \$, en tenant pour acquis qu'il vous rapportera 5 % de rendement annuel, vaudra 15 920 \$. Quinze ans plus tard, à 80 ans, le capital REER/FERR atteindrait la somme brute de 33 096 \$. Évidemment, il y a une différence marquée dans l'utilisation d'une police d'assurance-vie et un REER. Le REER nous est destiné à titre de bénéficiaire tandis que l'assurance-vie est destinée à protéger nos proches.

La question fondamentale à laquelle vous devez répondre pour prendre une décision éclairée est la suivante : est-ce plus important d'accumuler plus d'épargne dans mon REER que de laisser, à mon décès, en héritage à mon fils un capital d'assurance de 40 000 \$? En somme, ou vous pensez à votre bien-être matériel ou à celui de votre fils, lequel est tout de même rendu à l'âge adulte !

Mauvaise recommandation

Q Comment peut-on expliquer que des analystes puissent royalement se tromper dans leurs

recommandations ? J'ai en pour preuve l'analyste de la Financière Banque Nationale qui suit Bombardier. Il prévoyait que le titre allait tomber en bas des 4 \$. Depuis sa recommandation, l'action a, au contraire, fortement grimpé. — Monsieur Charles

R analyser le potentiel boursier d'une entreprise n'est pas une science exacte. L'analyste peut théoriquement avoir raison de dévaluer le potentiel d'une compagnie en se basant sur les données financières auxquelles il a accès. Mais comme les titres sont également influencés par des facteurs dits techniques, liés notamment au « moral » des investisseurs et à la spéculation, cela risque parfois de déjouer carrément les prévisions de certains analystes.

Il n'est pas dit toutefois qu'à long terme l'analyste n'aura pas eu raison de mettre en garde les investisseurs contre tel ou tel titre !

Gain en capital erroné ?

Q Je suis un peu surpris qu'après deux ou trois articles sur le sujet, vous ne mentionniez pas que le gain en capital pour un immeuble à revenu avec propriétaire occupant se calcule après avoir soustrait, du gain total réalisé, le gain en capital réalisé sur la vente du terrain dont l'usage appartient généralement au propriétaire occupant. Autrement dit, si le prix de vente du duplex est de 225 000 \$, il faut lui soustraire le prix de vente estimatif du terrain pour ainsi obtenir le prix de vente des espaces habitables. Le même exercice doit être fait pour les valeurs d'acquisition du dit immeuble pour ensuite être en mesure de calculer la portion de gain en capital imposable. Trop souvent les propriétaires son mal renseignés, même par les comptables, sur ce qui constitue une résidence principale (le propriétaire occupant a droit à la jouissance du terrain, dont la valeur fait partie intégrante de la valeur de la résidence principale). — Gérard B.

R J'ai communiqué de nouveau avec le service d'interprétation technique de Revenu Canada. Et sa méthode de calcul du gain en capital imposable n'est pas aussi tranchante que la vôtre.

Prenons l'exemple d'un duplex payé 125 000 \$ et revendu à 225 000 \$. Ce qui donne un gain de 100 000 \$. Si le locataire occupait 50 % de l'espace du duplex et qu'il avait accès au terrain, Revenu Canada estime que 50 % du gain de 100 000 \$ sera assujéti à l'impôt sur le gain en capital. On parle donc de 50 000 \$ de gain en capital. En bout de ligne, on paiera de l'impôt sur la moitié de ce gain en capital, soit sur une somme imposable de 25 000 \$.

Par contre, si le locataire n'avait accès qu'à une partie du terrain (dont forcément la partie du terrain sur lequel repose la bâtisse), il faudra effectuer de savants calculs pour déterminer la portion imposable du gain réalisé sur la valeur du terrain. Méchante job !

Commentaire

J'aimerais apporter des petites précisions sur vos commentaires sur notre firme (Giverny Capital) parus dans *La Presse* du dimanche 8 février. Le portefeuille Global est séparé en partie REER et hors-REER. Pour les clients comme celui qui vous a écrit — seulement un compte REER — nous modélisons son portefeuille sur le portefeuille Giverny REER. Et les rendements du REER et hors-REER sont séparés sur le site Internet : www.givernycapital.com.

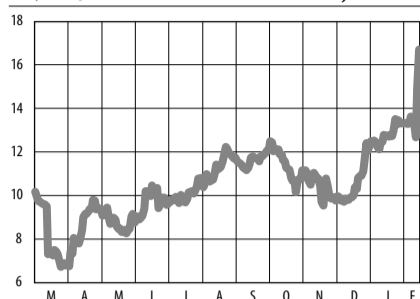
Cela donne pour le REER en dollars canadiens un rendement annualisé de 21,1 % depuis 1995. Nous avons haussé notre minimum sous gestion à 100 000 \$ (au lieu de 50 000 \$). À ma connaissance, le plus bas de mes compétiteurs est à 250 000 \$. En contrepartie, j'étudie la possibilité de mettre sur pied un *pool fund* avec TD Waterhouse et à ce moment-là nous pourrions recommencer à prendre des clients avec des plus petits montants. Quand ce projet sera concrétisé, je vous en ferai part. — François Rochon, président.

LA SEMAINE EN BOURSE

TITRES GAGNANTS

ROYAL GROUP TECHNOLOGIES LTD. (RYG)

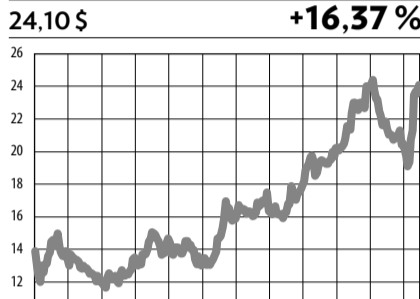
16,70 \$ **+22,43 %**



Cherilyn Radbourne, une analyste de RBC Capital Markets, a revu à la hausse sa recommandation touchant le titre de cette compagnie après que celle-ci eut fait savoir que les bénéfices de son premier trimestre avaient été supérieurs aux estimations moyennes de cinq analystes sondés par Thomson Financial.

IPSCO INC. (IPS)

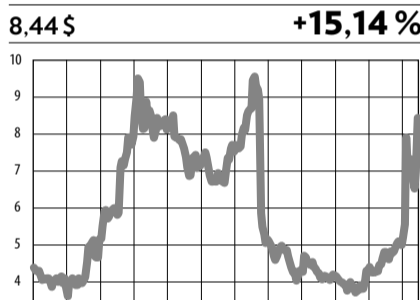
24,10 \$ **+16,37 %**



Cet aciériste a obtenu une recommandation bonifiée de la part de John Paul Benson, un analyste de CIBC World Markets après l'annonce, par la compagnie, d'un bond de 49 % de ses ventes au quatrième trimestre, qui ont atteint 382 millions de dollars.

ÆTERNA LABORATORIES INC. (AEL)

8,44 \$ **+15,14 %**



David Ng, analyste de Paradigm Capital Inc., a fait passer de 6,00 \$ à 9,00 \$ le prix cible de l'action de cette compagnie sur un horizon de 12 mois. L'entreprise a fait savoir la semaine dernière qu'elle avait formé un partenariat avec Roche Holding pour vendre un traitement oral d'une maladie parasitaire.

TITRES PERDANTS

SIERRE WIRELESS INC. (SW)

33,62 \$ **-11,06 %**



Le titre de ce fabricant d'équipement pour les communications de données sans fil a fait un bond de 68 % jusqu'à présent cette année.

MOORE WALLACE INC. (MWI)

23,33 \$ **-10,27 %**



Cette entreprise d'impression de formulaires commerciaux et d'étiquettes a suspendu son directeur financier avec solde après que ce dernier eut créé un document et lui eut attribué une fausse date pour le remettre aux vérificateurs qui menaient une enquête relative à des allégations contenues dans une lettre anonyme.

IVANHOE ENERGY INC. (IE)

3,84 \$ **-8,13 %**



La compagnie a fait savoir que des forages supplémentaires dans un puits d'exploration étaient nécessaires pour déterminer la taille d'un nouveau gisement.

DES TITRES DANS LA MIRE



AVERTISSEMENT: Cette chronique hebdomadaire présente une sélection de titres à surveiller. Il ne s'agit toutefois pas de recommandations de *La Presse*.

FONDS iENERGY

Que diriez-vous d'investir une portion de votre portefeuille dans le pétrole et le gaz naturel ? Mieux encore : que diriez-vous d'investir dans 27 compagnies du secteur pétrole et gaz à la fois ? Non non, je ne suis pas tombé sur la tête. Et le produit que je vous propose n'est pas un fonds communs d'actions de sociétés pétrolières et gazières. Je vous propose tout simplement d'investir dans l'indice canadien de l'énergie S&P/TSX.

Le portefeuille de cet indice renferme 27 sociétés pétrolières et gazières inscrites à la cote de la Bourse de Toronto. Comment se procure-t-on cet indice ? Il suffit d'acheter des actions du Fonds iEnergy, une copie conforme de l'indice canadien de l'énergie S&P/TSX. Il fait partie de la famille des fonds iUnits, lesquels sont inscrits à la cote de la Bourse de Toronto comme n'importe laquelle action

de compagnie. On les achète par l'entremise des maisons de courtage.

Il existe 12 fonds différents de iUnits. C'est la firme Barclays Global Investors qui, il y a quelques années, a mis sur le marché boursier cette gamme de fonds indicels de plus en plus populaires auprès des gros investisseurs. Leur popularité croissante est notamment attribuable au bas ratio des frais de gestion. Alors qu'un fonds commun du secteur des ressources naturelles exigera des frais de gestion de portefeuille allant de 2 à 3,5 % de la valeur des actifs sous gestion, le Fonds iEnergy limite ses frais de gestion à 0,55 %. Le symbole boursier du Fonds iEnergy est XEG.T.

Dans les cotes boursières de *La Presse*, on retrouve ce titre sous le nom de « iUnits eif ». Dans les pages boursières des quotidiens anglophones, le fonds se retrouve sous le nom de « iUnitsEng ». L'action du Fonds iEnergy se négocie

actuellement entre 40,00 \$ et 41,00 \$.

Qu'avons-nous pour ce prix ? Comme je le mentionnais plus haut, vous allez détenir une position dans le sous-secteur pétrole et gaz de la Bourse de Toronto. En fait, vous allez détenir un vaste portefeuille de 27 compagnies oeuvrant dans le secteur pétrole et gaz, soit comme sociétés intégrées, comme sociétés productrices ou comme sociétés d'exploration.

Le poids des entreprises composant le portefeuille du Fonds iEnergy est pondéré en fonction de divers critères, dont la capitalisation boursière et la valeur des actifs. Quand vous investissez dans le Fonds iEnergy, sachez que la compagnie Encana Corporation compte pour 21,9 % du portefeuille, Canadian Natural Resources pour 7,9 %, Petro-Canada pour 13,83 %, Imperial Oil pour 5,99 %, Shell Canada pour 3,21 %, Talisman pour Energy pour 8,26 %, Nexen pour 5,39 %, Precision Drilling Corporation pour 2,96 % et ainsi de suite.

Le Fonds iEnergy est inscrit à la cote de la Bourse de Toronto depuis le 19 mars 2001. Selon le rapport mensuel au 31 janvier dernier,

ce fonds a rapporté depuis son entrée en Bourse un rendement annuel composé de 14,52 %. À l'instar de l'ensemble de la Bourse, le secteur pétrole et gaz connaît une belle performance surtout depuis le creux boursier d'octobre 2002. Et il semble que les prix du pétrole et du gaz naturel devraient continuer de rester relativement fermes.

Selon des analystes du secteur pétrole, non seulement les réserves diminuent à l'échelle de la planète alors que la demande augmente, mais, en plus, lorsque les prix risquent de reculer, les pays producteurs, comme les membres de l'OPEP, ne se gênent pas pour réduire la production quotidienne. Ce qui a pour effet d'exercer des pressions à la hausse sur le prix du baril de pétrole. Et par ricochet sur les prix de l'essence, du mazout, etc. Le sous-secteur pétrole et gaz est très volatil. Et comme il n'y a pas d'aubaine dans le marché boursier, une correction risque de frapper à tout moment. C'est le genre de secteur où on a intérêt à éche- lonner son investissement en plusieurs tranches, dans le temps.

— Michel Girard

À VOS AFFAIRES

Grâce à un important don de 1,5 million de la compagnie pharmaceutique Pfizer, et de 350 000 \$ des Instituts de recherche en santé du Canada (IRSC), l'Université de Montréal a pu créer la *Chaire Pfizer en athérosclérose* dont le titulaire sera le Dr **Jean-Claude Tardif**, professeur agrégé, cardiologue et directeur du Centre de recherche de l'Institut de cardiologie de Montréal, consacré « personnalité de la semaine » de *La Presse*, la semaine dernière. Participaient également à l'inauguration de cette nouvelle chaire devant permettre d'étudier le rôle des antioxydants et des anti-inflammatoires dans la lutte contre l'athérosclérose : le recteur de l'Université de Montréal, **Robert Lacroix** ; le président de Pfizer Canada, **Jean-Michel Halfon** ; **David Brenner**, de l'IRSC ; le Dr **Jean-Lucien Rouleau**, doyen de la faculté de médecine de l'Université de Montréal ; ainsi que **Robert Tessier** et **Claude Desjardins**, respectivement président et directeur général de l'Institut de cardiologie de Montréal.

Création de la *Chaire Industrielle Alliance de recherche en leucémie de l'Université de Montréal à l'hôpital Maisonneuve-Rosemont*, grâce à un don majeur d'un million de dollars de la société Industrielle Alliance, assurance et services financiers. Participaient à l'inauguration de cette nouvelle chaire de recherche dont le titulaire est le Dr **Jean Roy** ; **Yvon Charest**, président et chef de la direction de l'Industrielle Alliance ; le recteur de l'Université de Montréal, **Robert Lacroix** ; le Dr **Guy Breton**, vice-doyen de la faculté de médecine, **Jacques Gauthier**, président du conseil d'administration de l'hôpital Maisonneuve-Rosemont ; et **Jean Laurin**, président du conseil d'administration de la fondation hospitalière. Cette nouvelle chaire de recherche permettra, entre autre, de créer un registre des leucémies.

Création d'un programme de bourses d'études de 3^e cycle en recherche financière, *Les bourses de la Banque Nationale*, à l'École de gestion John-Molson de l'Université Concordia, grâce à un important don d'un million de dollars de la Banque Nationale. **Réal Raymond**, président et chef de la direction de la BN était accompagné d'un diplômé de Concordia **Tony Méti**, 1^{er} vice-président à la Banque Nationale, lorsqu'il est venu remettre officiellement ce don majeur au recteur de l'Université Concordia, **Frederick Lowy**. Une cinquantaine d'étudiants bénéficieront de ces bourses de 20 000 \$ qui seront attribuées pendant les dix prochaines années, à raison de cinq par année.

Premier chercheur canadien à recevoir le prix en neuroscience de l'organisme américain *National Academy of Sciences*, un prix qui s'accompagne d'une bourse de 25 000 \$US et qui n'est remis que tous les trois ans en guise de reconnaissance de contributions extraordinaires à l'avancement des neurosciences, le docteur **Brenda Milner**, de l'Institut neurologique de Montréal et professeur à la faculté de médecine de l'Université McGill, recevra officiellement son prix le 19 avril, à Washington. M^{me} Milner est une pionnière des neurosciences, ayant débuté aux côtés de **Donald Hebb**, **Wilder Penfield** et **William Scoville**. La D^{re} Milner a fait sa marque pour ses recherches sur la mémoire, « ses travaux fondamentaux sur les mécanismes de stockage de la mémoire lui ayant valu plusieurs prix et distinctions », précise le bulletin d'information de l'Institut neurologique de Montréal. Elle sera la première scientifique hors des États-Unis à recevoir ce prix prestigieux.

L'entreprise pharmaceutique **Altana** Pharma vient de faire un don de 255 000 \$ au **Groupe de recherche en santé respiratoire (GESER)** de l'Université Laval, pour permettre à ce groupe de chercheurs de trouver de nouvelles solutions pour traiter l'asthme et la maladie pulmonaire obstructive chronique (MPOC). Participaient à l'annonce de ce don : **John Suk**, président et chef de la direction d'Altana ; le Dr **François Maltais**, directeur du GESER ; le Dr **Pierre Durand**, doyen de la faculté de médecine de l'Université Laval ; la vice-rectrice **Diane Lachapelle**, et le professeur et pneumologue Dr **Louis-Philippe Boulet**.

Les clients des pharmacies **Pharmaprix** ont contribué pour 80 000 \$ à une collecte de fonds organisée en faveur de la **Société canadienne de la sclérose en plaques**. Le chèque symbolique a été remis au représentant de la division québécoise de la Société canadienne de la sclérose en plaques, **Gérald Lefebvre**, par **Terry Landry**, de Pharmaprix. Renseignements : 1-800-268-7582 ou www.scleroseenplaques.ca/qc.

Le cabinet **PricewaterhouseCoopers** tient à rappeler qu'il a adopté la cause de la **Société de la sclérose en plaques**, une équipe de PricewaterhouseCoopers ayant d'ailleurs amassé la somme record de 32 949 \$, lors de la Marche de l'espoir qui s'est tenue l'an dernier, exploit que l'équipe championne compte bien répéter lors de la marche de cette année, prévue pour le 25 avril.

La Presse donne



La vente aux enchères d'articles offerts gracieusement à des journalistes et employés de *La Presse* a permis d'amasser près de 10 000 \$. Les profits de ces encans tenus deux à trois fois par année sont remis entièrement à une oeuvre humanitaire, le bénéficiaire cette année étant l'organisme **Répit-Providence**, du quartier Hochelaga-Maisonneuve, représenté ici par (devant dans l'ordre habituel) : soeur Marguerite Cuiquier, supérieure provinciale des soeurs de la Providence, M^{re} Justine Lacoste, présidente du CA, qu'on retrouve avec une bénévoles à l'encan de Noël *La Presse/Cyberpresse*, Carole Daigneault ; Isabelle Perreault, directrice de Répit-Providence ; soeur Rita Richard, secrétaire du CA, et André L'Espérance, trésorier du CA de l'organisme. Et les entourant, quelques uns des bénévoles de l'encan de Noël *La Presse/Cyberpresse* : Jeanine Guindi, Johanne Aubry, Lucette Imbeault, Éric Clément, Julien Chung, Michel Cusson, Ana Cano et Vicky Poirier.

Don de la Fondation Marcelle et Jean Coutu



Le pharmacien-chef du centre hospitalier **Jacques-Viger**, **Christian Léger**, a profité de la visite de la représentante de la **Fondation Marcelle et Jean Coutu**, **Lynne O'Farrell**, pour lui présenter le système de distribution de médicaments (ensacheuse) acheté grâce au don de 250 000 \$ de la Fondation Marcelle et Jean Coutu.

LA GRILLE THÉMATIQUE

de Michel Hannequart/www.hannequart.com

AMOUR ET MARIAGE

	1	2	3	4	5	6	7	8	9	10	11	12	13	14	15
1															
2															
3															
4															
5															
6															
7															
8															
9															
10															
11															
12															
13															
14															
15															

15 février 2004

T1025

HORIZONTALEMENT

1. Tenter de séduire en vue d'une aventure - Démarche par laquelle un homme fait connaître ses intentions de se marier.
2. Peut être une réponse à une demande en mariage - Ce qui menace le bonheur - On en fait des berceaux.
3. Bien avant eux - Qui a atteint l'âge de procréer - Cobalt.
4. Être suprême - Lourd - Pronom personnel.
5. Son mari est vorace - C'était le do - École d'administration.
6. N'est pas divisible - Troisième personne - Peut être cursive.
7. Le contrat de mariage en est un - Ne se mariera sans doute pas à l'église - Nonceau.
8. Il a de l'expérience - Amoindrissement des forces - Celle qui suit la noce n'a plus l'importance qu'elle avait !

VERTICALEMENT

9. Remis en état - Pas à toi - Attaché.
10. De même - Accessoire de la robe de mariage - Paysan, en Amérique du Sud.
11. Un homme et une femme - Sont d'or après 50 ans - Centre de convoi.
12. Question d'un test - Pièce de viande - L'emblème de la royauté en France.
13. Placé - Elle a enfanté - Vierge.
14. Terminaison - Dans la gamme - Il vendit son droit d'aïnesse - Adjectif numéral.
15. Serre dans ses bras - Dissident.

- entretien des relations amoureuses.
4. Le soleil s'y couche - Premier homme - Décilètre.
 5. En bonne entente - Peut se dire d'une âme - Grand oiseau de Nouvelle-Zélande aujourd'hui disparu.
 6. D'un auxiliaire - Dans l'alphabet grec - Austère.
 7. Réduite en miettes - Article contracté - Lisière de bois.
 8. Individu - Actions d'embrasser.
 9. Recherche immodérée des plaisirs sensuels - Règle obligatoire - Argon.
 10. Indique une complicité - Amant - Sent mauvais.
 11. Décédé - Défaite des Prussiens - Celui qui fait l'objet d'une préférence sentimentale.
 12. Asa-fœtida - Pour unir deux mots - Jeune fille d'une grande beauté qui fut aimée d'Éros.
 13. Nickel - Superflu - Célibataire.
 14. Aveu qu'on fait à une personne de l'amour qu'on éprouve pour elle - Affecte l'haleine.
 15. Divinité grecque de l'amour - En matière de - Exerce un attrait irrésistible.

■ SOLUTION DIMANCHE PROCHAIN

1	2	3	4	5	6	7	8	9	10	11	12	13	14	15
A	B	R	I	C	O	T	J	A	S	P	U	R	E	
C	I	E	L	A	I	T	U	S	P	E	R	S		
J	A	D	E	T	O	N	N	E	R					
O	R	G	A	U	E	O	V	E	R					
U	R	B	A	I	N	E	S	O	B	I	E	R		
E	L	L	E	R	O	S	I	E	R	I	R			
U	S	A	U	T	L	I	N	A	C	T	E			
N	F	A	L	O	T	E	T	I	G	R	E	S		
I	M	A	M	N	E	I	G	E	E	U	I			
O	R	B	E	S	L	I	A	M	L					
C	I	D	R	E	R	V	E	R	M	E	I	L		
A	R	E	S	P	O	I	R	C	A	R	N	E		
F	E	R	T	I	S	S	E	R	T	E				
I	S	T	E	R	I	N	E	S	A	L	E	T		

SOLUTION DE DIMANCHE DERNIER

L'éradication de la grippe aviaire prendra des mois, voire des années

AGENCE FRANCE-PRESSE

HANOÏ (Vietnam) – L'éradication de la grippe aviaire, qui a fait 20 morts et provoqué l'abattage de 80 millions de volailles en Asie, prendra des mois voire des années au Vietnam, averti hier l'ONU, ce qui n'a pas empêché la Thaïlande d'annoncer une victoire contre la maladie d'ici la fin du mois.

On a appris hier de sources hospitalières qu'un garçon thaïlandais, âgé de 13 ans, était décédé des suites de la grippe aviaire, portant à six le bilan des morts dus à cette maladie en Thaïlande.

« Nous estimons que l'épidémie ne sera pas éradiquée avant des mois, probablement des années » au Vietnam, a déclaré Maria Cheng, porte-parole de l'Organisation mondiale de la santé (OMS) à Hanoï.

« Nous sommes actuellement seulement en train de mettre la machine en route pour circonscrire l'épidémie », a ajouté Anton Rychener, représentant de l'Organisation des Nations unies pour l'agriculture

cette réalité », a averti M. Rychener, faisant allusion aux récentes déclarations de plusieurs responsables à Hanoï qui ont évoqué une possible autorisation de la vente de viande de poulets le mois prochain, avant une reprise de la production d'ici à quelques mois. Quatorze personnes sont mortes de la maladie au Vietnam et 35 millions de volailles y ont été abattues.

Non loin de là, la Thaïlande, deuxième dans les pays les plus touchés par l'épidémie, avec six morts et 26 millions de volailles abattues, a elle aussi fait preuve d'optimisme.

« J'espère que, d'ici à la fin février, la grippe aviaire pourra être éradiquée », a déclaré hier le premier ministre Thaksin Shinawatra. Jeudi, le gouvernement thaïlandais avait déjà annoncé qu'il souhaitait déclarer le pays débarrassé du virus avant le 28 février.

« La situation s'est nettement améliorée. Toutes les zones ont été placées en « zones jaunes » (où le virus est éliminé) et les responsables mettront entièrement en oeuvre toutes les mesures pour une surveillance de 21 jours », a ajouté le chef du gouvernement.

La Thaïlande classe en « zones rouges » les foyers actifs de contamination, qui deviennent ensuite « jaunes » quand le virus y a été éliminé grâce à l'abattage de volailles, avant d'être classées « vertes » au bout de trois semaines de surveillance si aucune réurgence du virus n'est constatée. La grippe aviaire touche 40 des 76 provinces de Thaïlande.

« Si nous détectons la maladie à un endroit, nous le placerons immédiatement en zone rouge et nous prendrons des mesures », a assuré M. Thaksin, dont le gouvernement a été très critiqué pour avoir dissimulé l'arrivée de l'épidémie et pour sa lenteur à agir.

la ville de Bangkok, dernier foyer où le virus était encore actif dans le pays, a été placée en zone jaune vendredi. L'écoulement de la période de surveillance de 21 jours repousserait au 5 mars la date à laquelle le pays pourrait être déclaré exempt du virus.

Demain à New Delhi, une réunion d'urgence sur la grippe aviaire rassemblera les représentants de sept pays d'Asie du Sud qui entendent décider des modalités d'action et de coopération face à l'épidémie qui touche surtout la Chine et l'Asie du Sud-Est.

« Le virus peut survivre à un an de congélation. Ce sera long. Il n'est pas sûr que le gouvernement vietnamien ait admis cette réalité. »

et l'alimentation (FAO), également dans la capitale vietnamienne.

Vendredi, la FAO avait déjà averti que « la propagation du virus n'était toujours pas contenue (...), le Cambodge, la Chine, l'Indonésie et le Laos continuant de faire état de nouveaux foyers de contamination ».

Dix pays d'Asie ont été touchés par la maladie.

Pékin a confirmé hier la contamination de quatre foyers, portant leur nombre à 34 dans le pays, auxquels s'ajoutent 13 foyers suspects. Le nombre de régions et provinces touchées est toujours de 14 sur 31.

La Chine est officiellement exempte de cas humains même si des experts ont récemment fait part de leurs doutes à ce propos.

« Le virus peut survivre à un an de congélation. Ce sera long. Je ne suis pas sûr que le gouvernement (vietnamien) ait admis

100 Immobilier

180 ESPACES COMM. INDUSTRIELS À LOUER

182 COMMERCES À LOUER

200 Marchandises et services

203 AUDIOVISUEL

205 INSTRUMENTS DE MUSIQUE

206 MEUBLES ÉLECTROMÉNAGERS

210 VÉTÉMENTES, FOURRURE

220 Animaux

228 BUREAU, TÉLÉPHONE

231 MACHINERIE, OUTILS

233 CONSTRUCTION RENOVATION DÉCORATION

238 Vente de garage, de charité

250 ENTRETIEN

257 TRANSPORT, DÉMÉNAGEMENT

265 PRÉPARATION DE CV

270 SOINS THÉRAPEUTIQUES MASSOTHÉRAPIE

270 SOINS THÉRAPEUTIQUES MASSOTHÉRAPIE

270 SOINS THÉRAPEUTIQUES MASSOTHÉRAPIE

270 SOINS THÉRAPEUTIQUES MASSOTHÉRAPIE

270 SOINS THÉRAPEUTIQUES MASSOTHÉRAPIE

270 SOINS THÉRAPEUTIQUES MASSOTHÉRAPIE

270 SOINS THÉRAPEUTIQUES MASSOTHÉRAPIE

270 SOINS THÉRAPEUTIQUES MASSOTHÉRAPIE

240 Marché aux puces

240 Marché aux puces articles de 500\$ et moins

240 Marché aux puces articles de 500\$ et moins

240 Marché aux puces articles de 500\$ et moins

240 Marché aux puces articles de 500\$ et moins

240 Marché aux puces articles de 500\$ et moins

240 Marché aux puces articles de 500\$ et moins

240 Marché aux puces articles de 500\$ et moins

240 Marché aux puces articles de 500\$ et moins

240 Marché aux puces articles de 500\$ et moins

240 Marché aux puces articles de 500\$ et moins

240 Marché aux puces articles de 500\$ et moins

240 Marché aux puces articles de 500\$ et moins

240 Marché aux puces articles de 500\$ et moins

240 Marché aux puces articles de 500\$ et moins

240 Marché aux puces articles de 500\$ et moins

240 Marché aux puces articles de 500\$ et moins

240 Marché aux puces articles de 500\$ et moins

240 Marché aux puces articles de 500\$ et moins

240 Marché aux puces articles de 500\$ et moins

240 Marché aux puces articles de 500\$ et moins

240 Marché aux puces articles de 500\$ et moins

240 Marché aux puces articles de 500\$ et moins

240 Marché aux puces articles de 500\$ et moins

400 Services personnels

406 LIGNES DE RENCONTRES

406 LIGNES DE RENCONTRES

406 LIGNES DE RENCONTRES

406 LIGNES DE RENCONTRES

406 LIGNES DE RENCONTRES

406 LIGNES DE RENCONTRES

406 LIGNES DE RENCONTRES

406 LIGNES DE RENCONTRES

406 LIGNES DE RENCONTRES

406 LIGNES DE RENCONTRES

406 LIGNES DE RENCONTRES

406 LIGNES DE RENCONTRES

406 LIGNES DE RENCONTRES

406 LIGNES DE RENCONTRES

406 LIGNES DE RENCONTRES

406 LIGNES DE RENCONTRES

406 LIGNES DE RENCONTRES

406 LIGNES DE RENCONTRES

406 LIGNES DE RENCONTRES

406 LIGNES DE RENCONTRES

406 LIGNES DE RENCONTRES

406 LIGNES DE RENCONTRES

406 LIGNES DE RENCONTRES

400 Services personnels

400 Services personnels

400 Services personnels

400 Services personnels

400 Services personnels

400 Services personnels

400 Services personnels

400 Services personnels

400 Services personnels

400 Services personnels

400 Services personnels

400 Services personnels

400 Services personnels

400 Services personnels

400 Services personnels

400 Services personnels

400 Services personnels

400 Services personnels

400 Services personnels

400 Services personnels

400 Services personnels

400 Services personnels

400 Services personnels

400 Services personnels

500 Véhicules automobiles

550 AUTOMOBILES

550 AUTOMOBILES

550 AUTOMOBILES

550 AUTOMOBILES

550 AUTOMOBILES

550 AUTOMOBILES

550 AUTOMOBILES

550 AUTOMOBILES

550 AUTOMOBILES

550 AUTOMOBILES

550 AUTOMOBILES

550 AUTOMOBILES

550 AUTOMOBILES

550 AUTOMOBILES

550 AUTOMOBILES

550 AUTOMOBILES

550 AUTOMOBILES

550 AUTOMOBILES

550 AUTOMOBILES

550 AUTOMOBILES

550 AUTOMOBILES

550 AUTOMOBILES

550 AUTOMOBILES

www.giftsight.com

M. Louis Archambault composez le (514) 239-5501

1 personne sur 100 souffre de schizophrénie

www.volvopointclair.com

www.volvopointclair.com

Véhicules automobiles

500

550 AUTOMOBILES

NISSAN Maxima GXE 2003 42 000 km, Faut voir BROSSARD NISSAN 450-445-9811 514-831-5784

NISSAN Sentra GXE 2001, 16 000 km, loc. jusq'en juin 05, 328 \$/mois. 514-731-3822

NISSAN Sentra GXE 02, 5 vit., a/c, 28 000km, équipé, 12 800\$ S.D. Auto 514-952-9908

NISSAN Sentra XE 2002, aut., air, 23 000 km, 12 500 \$, S.D. Auto 514-952-9908

NISSAN Sentra SER Spec V, 2003, 6 vitesses, 21 000 km, BROSSARD NISSAN 450-445-9811 514-831-5784

NISSAN XTERRA, 2000, 5 vit. argent, 115 000km, 14 900 \$

VOLVO POINTE - CLAIRE (514) 630-3666
www.volvo pointeclair.com

OLDS Intrigue GL 2000, 31 000 km, Poirier Auto (Marcel), 450-742-2743, 450-730-5799

OLDSMOBILE Alero 03, équipé, 23 000km, Hochelaga-Maisonneuve GM 514-526-4471

PASSAT 2001, gris métallique, fam., man., moteur 1.8T, gar. 1 ans, 41 000km. 15 500 \$, 514-895-1522

PEUGEOT 505-STX, 1988, V6, aut., très propre, bon état. Pour le connaisseur, 514-728-1919.

PONTIAC Gran-Am, 03, équipé, 28 000km, Hochelaga-Maisonneuve GM 514-526-4471

PONTIAC Gran-Am, 00, équipé, 66 000km, Hochelaga-Maisonneuve GM 514-526-4471

PORSCHE Boxster 2000, noire, 36 000 km, 44 900 \$, gar. juin 04, 450-565-3362
www.auctionaction.ca

600

Loisirs et véhicules récréatifs

605 SPORTS, PLEIN AIR

POUBELLE DU SKI, loue snow, Mt, Laval, St-Hubert, St-Hyacinthe. 514-384-0837

661 MOTONEIGES, VÉHICULES TOUT TERRAIN

ARCTIC CAT Puma, 634 2CV6, condition A1, 1600 \$ 450-581-3187 Autos A. Rivest

ARTIC CAT 1999, ZL-600 EFI, état neuf, 1300 mi., plusieurs extra, 514-943-3463.

WESTFALIA 1989, bleue, carrosserie 205 000 km, moteur 60 000 km, propre, peinture originale, 19 500\$. 450-778-5509

VOLVO DE BROSSARD

*** PROMOTION ***
2000-2003 USAGÉES
Gar. prof. 5 ans/160 000 km
2000-2004 USAGÉES
80% à 3.8% (voir détails)

04 S60, 2.5T, 5000km 44 900\$
04 V70 2.5T 12 000km 45 900\$
03 V70 1.9 18 000km 41 900\$
04 V70 R 18 000km 59 900\$
04 S40 ASE 14 000km 34 900\$
04 S60 ASR 12 000km 39 900\$
03 S60 ASR 19 000km 35 900\$
03 V70 A 14 000km 35 900\$
03 S60 T5 10 000km 40 900\$
03 S60 AWD 8000km 41 900\$
03 S80 2.9 29 000km 40 900\$
02 S80 2.9 16 000km 40 900\$
02 V70 A 77 000km 32 900\$
02 C70 Hpt conv. 22 K 47 900\$
02 XC70 AWD 60k 40 900\$
01 S60 T5M 12 000km 35 900\$
01 S40 A 69 000 km 21 900\$
00 S70 T5 49 000km 25 900\$
00 C70 conv. LT 92 K 35 900\$
00 S70 A SE 100K 20 900 \$

700

Affaires

710 OCCASIONS D'AFFAIRES

CHERCHONS PARTENAIRES FINANCIERS
pour construction de 120 condos à St-Jérôme
min. 150.000 \$ mise de fonds. Tél.: (450) 965-7540

PROJET de 48 logements sur 6 terrains, avec compléments de 789 600\$, plans/estimés complets. G. Cyr 450-569-2075, 450-229-7991.

URGENT! Jeune compagnie cherche investisseur direct. Domaine nouvelle technologie. Très intéressant! Intermédiaire s'abstenir. sole.g@iquebec.com, laissez téléphone.

VOLVO D'OCCASION CERTIFIÉE

(450) 659-6688
www.volvobrossard.net

SAAB 9.3 2003 aut. 10 000 km, tout équipée, 31500
Swedish Auto 514-484-3200

SAAB 900S, 97, noire, toit ouvrant, 5 vit., équipée, 9900 \$, 514-947-9686.

SATURN L200 2003, 4500 km, très très propre, transfert bail, cause décès. 34 mois à 300\$/mois - reprise de banque ou achat 21000\$. 514-526-7436.

SUBARU Outback 2001, 5 vit., marine, 74 000 km, a/c, CD, 8 pneus, 21 500\$. 514-351-2498

SUBARU Legacy LS 97, fam., aut., 4x4, extras, 126 000 km, 11 000\$. 514-892-1164

SUBARU Outback Ltd 2000, cuir, 2 toits ouvrant, 18 950 \$.

Forester 2001, aut. 0 km, (moteur neuf fév. 2004) 18 950 \$.

Forester Ltd. 2000, 0 km, (moteur neuf fév. 2004) 18 995 \$.

Forester S 2001, 5 vit., 14 995 \$ Reprise de banque. C.L. Inc. 450-430-3556

TOYOTA Camry LE 98, tout équipé, bas km, 10 866\$. Autos Demarc 450-668-5995

TOYOTA Camry XLE-LE-CE 97 à 00, bas km, bal. garantie
Toyota Duval 450-655-2350

TOYOTA Celica GT 2000, grise, man. 83 000 km., 16 000 \$. 450-974-3208

TOYOTA Corolla 98 à 2000 manuelles - automatiques BROSSARD TOYOTA 450-445-0577

TOYOTA Corolla CE 2000, 5 vit., a/c, 79 000 km, très bonne condition, doit vendre, privée, 9995 \$ nég., 514-815-2024.

TOYOTA Corolla 98, aut., a/c, 101, aut./man. air, bas km, bal. garantie
Toyota Duval 450-655-2350

TOYOTA Corolla CE PLUS 2002, 59 000 km, CD, air, tout équipé, MADR 450-922-9922

TOYOTA Corolla S 2002, noire, 25 000 km, équipée, 12 900\$. N. J. Auto 514-944-3081

TOYOTA Corolla '96, 4 ptes, 98 000 km; pneus hiver; très bon état. 6700\$. 514-994-4285.

TOYOTA Corolla CE 2003, 19 000 km, CD, a/c, aut., 14 300 \$. 450-655-6793 ctr.

TOYOTA Corolla '99, aut., a/c, 77 000 km, 9900 \$ ou 165 \$/mois. Oscar Auto 514-952-9908

TOYOTA Corolla VE 2000, aut., a/c, air, clim., démar., 8 roues, 66 000km, 9995\$ 819-322-3770, 514-527-7045

TOYOTA Corolla, VE, 99, aut., 63 000 km, verte
Duval Mazda - 514-990-9164

TOYOTA Corolla LE 01, 4 ptes, aut., tout équipée a/c, 38 000km 8900\$. 514-831-6141.

TOYOTA Echo 00, aut., 4 ptes, seulement 20 000 km, équipée, 9995\$ SD Auto 514-952-9908

TOYOTA Echo 00 à 02, aut./man. air, à partir de 9995 \$
Toyota Duval 450-655-2350

VOLVO D'OCCASION CERTIFIÉE

VOLVO

04, S80-T6, argent, 3300 km
03, V70 cuir mags toit 13 626km
03, V70 - AWD bleu 21 000km
03, S60 ASR, aut. choix de 2
03, S60, 2.4T, aut. 35 500km
03, V40 cuir mags toit 25 800km
03, S40, cuir mags toit choix (3)
02, S60 T5 aut. date 31 900km
02, V70 T5, 5 vit., 37 500km
01, V70 aut. mags cuir 30 500 \$
01, V70 - T5, aut. argent
01, V70 - XC, bleu, 30 900 \$
01, S40, ASR, or, 45 000km
01, S60 man. noir, 24 900 \$
01, C70 aut. décap. 41 500km
00, S80 2.9 noir, 26 500 \$
00, S80 - T6, bleu, 64 700km
00, S70 aut. cuir mags 22 900 \$

VOLVO D'OCCASION CERTIFIÉE

VOLVO

04, S80-T6, argent, 3300 km
03, V70 cuir mags toit 13 626km
03, V70 - AWD bleu 21 000km
03, S60 ASR, aut. choix de 2
03, S60, 2.4T, aut. 35 500km
03, V40 cuir mags toit 25 800km
03, S40, cuir mags toit choix (3)
02, S60 T5 aut. date 31 900km
02, V70 T5, 5 vit., 37 500km
01, V70 aut. mags cuir 30 500 \$
01, V70 - T5, aut. argent
01, V70 - XC, bleu, 30 900 \$
01, S40, ASR, or, 45 000km
01, S60 man. noir, 24 900 \$
01, C70 aut. décap. 41 500km
00, S80 2.9 noir, 26 500 \$
00, S80 - T6, bleu, 64 700km
00, S70 aut. cuir mags 22 900 \$

VOLVO D'OCCASION CERTIFIÉE

VOLVO

04, S80-T6, argent, 3300 km
03, V70 cuir mags toit 13 626km
03, V70 - AWD bleu 21 000km
03, S60 ASR, aut. choix de 2
03, S60, 2.4T, aut. 35 500km
03, V40 cuir mags toit 25 800km
03, S40, cuir mags toit choix (3)
02, S60 T5 aut. date 31 900km
02, V70 T5, 5 vit., 37 500km
01, V70 aut. mags cuir 30 500 \$
01, V70 - T5, aut. argent
01, V70 - XC, bleu, 30 900 \$
01, S40, ASR, or, 45 000km
01, S60 man. noir, 24 900 \$
01, C70 aut. décap. 41 500km
00, S80 2.9 noir, 26 500 \$
00, S80 - T6, bleu, 64 700km
00, S70 aut. cuir mags 22 900 \$

VOLVO D'OCCASION CERTIFIÉE

VOLVO

04, S80-T6, argent, 3300 km
03, V70 cuir mags toit 13 626km
03, V70 - AWD bleu 21 000km
03, S60 ASR, aut. choix de 2
03, S60, 2.4T, aut. 35 500km
03, V40 cuir mags toit 25 800km
03, S40, cuir mags toit choix (3)
02, S60 T5 aut. date 31 900km
02, V70 T5, 5 vit., 37 500km
01, V70 aut. mags cuir 30 500 \$
01, V70 - T5, aut. argent
01, V70 - XC, bleu, 30 900 \$
01, S40, ASR, or, 45 000km
01, S60 man. noir, 24 900 \$
01, C70 aut. décap. 41 500km
00, S80 2.9 noir, 26 500 \$
00, S80 - T6, bleu, 64 700km
00, S70 aut. cuir mags 22 900 \$

AVIS

L'article 11 de la Charte des droits et libertés de la personne déclare que : « Nul ne peut diffuser, publier ou exposer en public un avis, un symbole ou un signe comportant discrimination ni donner une autorisation à cet effet. » Les postes offerts et annoncés dans les rubriques visant les offres d'emplois s'adressent aux hommes et aux femmes.

SPÉCIAL: financement à partir de 0.8% sur modèles Certifiés 2000 à 2004 et gar. jusqu'à 160 000km

UPTOWN VOLVO (514) 757-4321
www.uptownvolvo.com

VOLVO 70SE 2000 tout équipée, grise, 81 000km, 19 500\$. 514-952-8934, 450-649-9001

VOLVO 850 1997, aut., noire, 115 000 km. Cruise, A/C. 8900\$. C.T. Auto. 450-433-8180

VOLVO 850 GLE fam. 95, 160 000 km., tout, cuir, a/c, aut. 7900 \$. 450-619-2796

VOLVO AUTOTECH Spécial FEVRIER: GARANTIE 1 AN GRATUITE

SUR VÉHICULES EN INVENTAIRE. SALLE DE MONTRE TOUTS MODELES DISPONIBLES 1995 à 2002: + 30 EN STOCK PIÈCES, SERVICE: 39\$/H (450) 460 - 3411
www.autotechvolvo.com

VOLVO D'OCCASION CERTIFIÉE

VOLVO FRANKE
Intéret à partir de 0.8% Gar. jusqu'à 160 000km Pour modèles 2000 et +

2003, XC 90, or 46 900 \$
2001, S60, or 25 900 \$
00, S80 T5, vert 21 900 \$
2001, V40 (2) 30 000km
2000, S80 53 000km

À PARTIR DE 1997 JUSQU'À 2003

Demandeur: FRÉDÉRIC
1 819 326-4775
1 800 454-4775
OUVERT LE SAMEDI

VOLVO MERCEDES 03 à 97 Y. AUTO SELECT

01 V70 T5 7pl bas km 29 400\$
01 V40 wagon, équipée 18 900\$
99 S80 T5 turbo, noir 21 900\$
Garantie, financement échange. A voir 450 433-2002
www.automotechnival.com

VOLVO D'OCCASION CERTIFIÉE

VOLKS Beetle '98 noire, aut., 63 000 km, tout équipé, 8 pneus, 11 200\$. 450-467-1015

VOLKS Beetle cabrio GLS 2003, 27995\$. 450-430-1460

Louzon
www.louzon.qc.ca

VOLKS Beetle GLS 99, aut., tout équipée, mags, 51 000 km
Toyota Duval 450-655-2350

Décès, prières, remerciements

INDEX DES DÉCÈS

BARBOSA, Hermano
Montréal
DENIS, Paul-Émile
Lasalle
FORTIN (née Lapierre), Berthe

LABELLE, Nicole
St-Amboise-de-Kildare
LAMBERT, Adrien
St-Basile-Le-Grand
MASSE, Raymond
Montréal
MEUNIER, Jean-Pierre
Terrebonne
MIRON, Gérard
Montréal
PILON (née Côté), Yvonne
Montréal
SENNEVILLE, Bertrand
St-Lambert
TADROS, Me Georges
Montréal
TAVENAS, Dr François A.
Luxembourg

(514) 630-3666
www.volvo pointeclair.com

VOLVO V70, 02, 2800km, man., tout équipé, argent, état neuf, 28 900\$ 514-779-8282

VOLVO V70, XC 2002, silver, 16 000 km, bal. gar. 36 900 \$ N.J. Auto 514-944-3081

VOLVO V70 SE 2000, 76 000 km, man., cuir, 22 000 \$, 450-638-0834.

VOLVO XC70 AWD 2001, bleue, un proprio, 8 pneus, attache, 88 000 km, 32 900 \$, tout sem.-1-800-454-2663.

N'oubliez pas de commander votre signet cyberpresse.ca/necrologie

DÉCÈS

BARBOSA, Hermano
1928 - 2004

À Montréal, le 13 février 2004, à l'âge de 75 ans, est décédé M. Hermano Barbosa, né à Relva, Sao Miguel, Açores, époux de Carolina Garcia. Outre son épouse, il laisse dans le deuil ses enfants Connie (Amilcar), Hermana (Dan), Steven (Sandra), ses petits-enfants Wendy (John), Karen, Brian, Sean, Austin, Aaron et Magan, ainsi que plusieurs parents et amis. Il sera exposé au salon funéraire

Alfred Dallaire | MEMORIA
4231, St-Laurent, Montréal
Tél. 514-277-7778

le dimanche 15 février 2004 de 14 h à 17 h et de 19 h à 22 h. Les funérailles auront lieu le lundi 16 février 2004 à 10 h en l'église Santa Cruz, 60 Rachel, Montréal, et de là au cimetière Repos St-François d'Assise.

DENIS, Paul-Émile
1913 - 2004

À Lasalle, le 14 février 2004, à l'âge de 90 ans, est décédé M. Paul-Émile Denis, retraité de la brasserie Molson-O'Keefe et époux de Mme Marguerite Leduc-Denis. Outre son épouse, il laisse dans le deuil ses fils Jacques, André, Jean-Pierre et Michel, ses petits-enfants Étienne, Véronique, Josée et Chantale. Il laisse également dans le deuil sa soeur Cécile Denis ainsi que de nombreux beaux-frères, belles-sœurs, parents et amis. Les cendres seront exposées le mardi 17 février 2004 à partir de 10 h chez

Alfred Dallaire
GROUPE VYVES LÉGARÉ INC.
7200, boul. Newman, LaSalle
(514) 595-1500

Une réunion de prières aura lieu en la chapelle du complexe le même jour à 14 h. Des remerciements particuliers au personnel du Centre d'accueil Lasalle pour les bons soins. Des dons à la Société Alzheimer seraient appréciés.

FORTIN (née Lapierre), Berthe
1910 - 2004

À la résidence Angélica, le 13 février 2004, à l'âge de 93 ans, est décédée Mme Berthe Lapierre, épouse de feu M. Gaston Fortin. Elle laisse dans le deuil ses enfants Louise (feu Vincent LeBlanc) et Jean (Marguerite Lebel), ses petits-enfants Jean-François (Danika Croteau), Marie-Hélène (Jean Trépanier) et Joëlle LeBlanc, Julie (Yannick Simard) et Charles-André Fortin, ses arrière-petits-enfants Mikael, Anthony, Vincent et Jérémie, ainsi que ses parents et amis. La famille accueillera parents et amis le lundi 16 février à compter de 10 h en l'église Notre-Dame-des-Champs (187, boul. Iberville, Repentigny). Les funérailles auront lieu ce même lundi à 11 h. Direction funéraire:

Complexe funéraire Repentigny
Charles E. Rajotte inc.

MEUNIER, Jean-Pierre
1921 - 2004

À Terrebonne, le 13 février 2004, à l'âge de 82 ans, est décédé M. Jean-Pierre Meunier, époux de feu Mme Marie-Jeanne Forget. Il laisse dans le deuil ses enfants Mireille (Claude Grisé), Marie (Gérald Lemay), Jean-François (Janel Cherewick) et feu Sylvain (Roxanne), son amie Mme Josée LeGault, ses petits-enfants Jean-Sébastien, Alexandra, Jonathan et Josianne, son arrière-petit-fils Félix, son frère Georges, sa soeur Thérèse, ainsi que plusieurs beaux-frères, belles-sœurs, neveux et nièces, parents et amis. Il sera exposé au

Complexe funéraire Guay inc.
756, St-Louis, Terrebonne

Les funérailles auront lieu le mardi 17 février à 11 heures en l'église St-Louis-de-France, suivies de l'inhumation au cimetière du même endroit. Heures des visites: lundi de 14 à 17 heures et de 19 à 22 heures, mardi dès 9 heures.

MIRON, Gérard
1922 - 2004

À Montréal, le 6 février 2004, à l'âge de 81 ans, est décédé M. Gérard Miron, époux de Mme Pauline Lauzon. Outre son épouse, il laisse dans le deuil ses enfants Réjean (Barbara), Yvon et Line (Claude), ses petits-enfants Sylvain, Nathalie, Patrick, Stéphane, Pier-André et Danis, ses arrière-petits-enfants Patrick, Alexandre, Samantha, Joshua, ses frères et ses sœurs, beaux-frères, belles-sœurs, ainsi que plusieurs autres parents et amis. Une cérémonie a eu lieu dans l'intimité. Direction funéraire:

Complexe funéraire régional Guay inc.
418, boul. Labelle, Rosemère

PILON (née Côté), Yvonne
1912 - 2004

À Montréal, le 12 février 2004, à l'âge de 91 ans, est décédée Yvonne Côté, épouse de feu Gaston Pilon. Elle laisse dans le deuil ses enfants Réjean, Gérald (Diane) et Suzanne, ses petits-enfants Caroline et David, sa soeur Lucille et son frère Jean-Luc (Alice), ses beaux-frères, belles-sœurs, neveux, nièces et autres parents et amis. Elle sera exposée au salon

Alfred Dallaire | MEMORIA
1120, Jean-Talon, Est
Montréal, Qc
Tél.: 514-277-7778

le dimanche 15 février de 14 h à 17 h et de 19 h à 22 h et lundi dès 10 h. Les funérailles auront lieu le lundi 16 février à 11 h en l'église St-Ambroise, 1215 rue Beaubien, Est et de là au cimetière Notre-Dame-des-Neiges. Au lieu de fleurs, des dons au CHUM, 1034, rue St-Denis, Montréal, Qc, H2X 3J2 seraient appréciés.

LABELLE, Nicole
1947 - 2004

À St-Amboise-de-Kildare, le 12 février 2004, à l'âge de 56 ans, est décédée madame Nicole Labelle, conjointe de Gilles Thibault. Elle laisse également dans le deuil ses fils Donald et Daniel (Ana), sa mère Marie-Marthe, ses frères et ses sœurs, ainsi que parents et amis. Au lieu de fleurs, des dons à la Société canadienne du cancer seraient appréciés. La famille recevra les condoléances au

Complexe funéraire Urgel Bourgie
3955, chemin Côte-de-Liesse (angle Ste-Croix), St-Laurent
www.urgelbourg.com

Les funérailles auront lieu le mardi 17 février 2004 à 11 heures, en la chapelle du complexe. Parents et amis sont priés d'y assister sans autre invitation. Heures des visites: lundi de 14 à 17 h et de 19 à 21 h et mardi à compter de 9 h.

LAMBERT, Adrien
1928 - 2004

De St-Basile-Le-Grand, le 10 février 2004, âgé de 76 ans, est décédé M. Adrien Lambert. Il laisse dans le deuil son épouse Raymonde Poudrette, ses enfants Lise (Yvon Beauregard), Huguette (Robert Lapointe), Guy (Josée Lainesse), Carole (Martin Dupuis), ses petits-enfants Jean-François, Guillaume et Valéry, ses deux soeurs Claire et Rita, plusieurs neveux et nièces, beaux-frères et belles-sœurs, et de nombreux parents et amis. Exposé au salon funéraire

Maurice Demers inc.
231, boul. Laurier, Beloeil
Télé. 450-467-9468

Courriel: salon.demers@sympatico.ca
le lundi 16 février de 14 h à 17 h et de 19 h à 22 h. Les funérailles auront lieu le mardi 17 février 2004 à 14 h en l'église de St-Basile-Le-Grand et de là au crématorium

Le Jardin de la Vallée du Richelieu
Mardi, ouverture du salon à midi. Au lieu de fleurs, des dons à la Fondation québécoise du cancer et/ou Société de recherche sur le cancer seront grandement appréciés.

SENNEVILLE, Bertrand
1928 - 2004

À l'hôpital Charles-Lemoyne, le 12 février 2004, à l'âge de 77 ans, est décédé M. Bertrand Senneville, époux de feu Anne Thibault. Outre ses nombreux amis, il laisse dans le deuil ses frères, Clermont (Andrée Renaud) et Alain (Denyse Riverin), sa soeur Mariette, sa belle-sœur Estelle Thibault, ses cousins(es), ses neveux et nièces. Des dons à la Fondation de l'hôpital Charles-Lemoyne, seraient appréciés. La famille recevra les condoléances au

Complexe funéraire Urgel Bourgie
63 Lorne, St-Lambert
www.urgelbourg.com

Les funérailles auront lieu le 16 février 2004 à 11 h en l'église St-Lambert, 41 Lorne. L'inhumation se fera le mardi 17 février à 14 h au cimetière Notre-Dame-de-Belmont (Québec). Heures de visites: dimanche de 14 à 17 h et de 19 à 21 h, lundi à compter de 9 h.

TADROS, Me Georges

Nous avons le regret de vous informer que Maître Georges Tadros est décédé à l'hôpital du Sacré-Coeur, le samedi 14 février 2004, à l'âge de 81 ans. Il laisse dans le deuil son épouse Mme Aziza Nicolas-Tadros et ses enfants Samir (Samia Bazergh), Maher (Amal Dimitri), Myriam (Richard Chikhan), ses petits-enfants Karine, Maryse, Nicolas et Dounia, ses sœurs Madeleine, Nadia et son frère jumeau Sami ainsi que ses neveux et nièces. La famille recevra les condoléances au

Complexe funéraire Magnus Poirier inc.
10 300, boul. Pie-IX, angle Fleury
Montréal-Nord
Tél. 514-727-2847 Fax: 514-322-2252

le lundi 16 février 2004 de 10 h à 12 h, 14 h à 17 h et de 19 h à 22 h, ainsi que le mardi de 10 h à 11 h. Les funérailles auront lieu dans la chapelle du complexe le mardi 17 février à 11 h.

TAVENAS, Dr François A.
1942 - 2004

Au Luxembourg, le 13 février 2004, à l'âge de 61 ans, est décédé subitement Dr François A. Tavenas. Il laisse dans le deuil son épouse Gundula Schlichting, ses enfants Anne-Catherine (Stephen Gauthier), Philippe (Anne Pelletier), Sophie (Mark Fleming), ses petits-enfants Charles, Nicolas, Marie-Pier, Laurence et Olivier, sa soeur Nicole Basso, ses beaux-frères et belles-sœurs, ses neveux et nièces, ainsi que plusieurs amis et collaborateurs. Les funérailles auront lieu au Luxembourg le mardi 17 février 2004. Il y aura ultérieurement un service commémoratif qui sera célébré à Québec. Des dons pour la Fondation de l'Université Laval ou la fondation de votre choix seraient appréciés. Vous pouvez transmettre vos messages de sympathie au courriel suivant: actavenas@videotron.ca ou par la poste au: 2, place de France, L1538, Luxembourg.

À la mémoire de...

Tout communiqué d'avis de décès publié dans La Presse sera plastifié et remis gratuitement à la famille éprouvée.

514.285.6816 **LA PRESSE**

3204805A

À la mémoire de...

REMERCIER CEUX QUI VOUS ONT SOUTENU LORS DE CETTE PEINE SOULIGNER L'ANNIVERSAIRE DE DÉCÈS DE L'ÊTRE CHER

Publiez votre message dans la section « Décès et remerciements » de La Presse

514.285.6816

Du lundi au jeudi : 9 h 30 à 18 h 30 • Vendredi : 8 h 30 à 17 h 30
Samedi et dimanche : 14 h à 18 h

LA PRESSE La parution sur cyberpresse.ca est incluse dans le prix

900 **Petites annonces**
cyberpresse.ca/necrologie

SENNEVILLE, Bertrand
À l'hôpital Charles-Lemoyne, le 12 février 2004, à l'âge de 77 ans, est décédé M. Bertrand Senneville, époux de feu Anne Thibault. Outre ses nombreux amis, il laisse dans le deuil ses frères, Clermont (Andrée Renaud) et Alain (Denyse Riverin), sa soeur Mariette, sa belle-sœur Estelle Thibault, ses cousins(es), ses neveux et nièces. Des dons à la Fondation de l'hôpital Charles-Lemoyne, seraient appréciés. La famille recevra les condoléances au

Complexe funéraire Urgel Bourgie
63 Lorne, St-Lambert
www.urgelbourg.com

Les funérailles auront lieu le 16 février 2004 à 11 h en l'église St-Lambert, 41 Lorne. L'inhumation se fera le mardi 17 février à 14 h au cimetière Notre-Dame-de-Belmont (Québec). Heures de visites: dimanche de 14 à 17 h et de 19 à 21 h, lundi à compter de 9 h.

TADROS, Me Georges

Nous avons le regret de vous informer que Maître Georges Tadros est décédé à l'hôpital du Sacré-Coeur, le samedi 14 février 2004, à l'âge de 81 ans. Il laisse dans le deuil son épouse Mme Aziza Nicolas-Tadros et ses enfants Samir (Samia Bazergh), Maher (Amal Dimitri), Myriam (Richard Chikhan), ses petits-enfants Karine, Maryse, Nicolas et Dounia, ses sœurs Madeleine, Nadia et son frère jumeau Sami ainsi que ses neveux et nièces. La famille recevra les condoléances au

Complexe funéraire Magnus Poirier inc.
10 300, boul. Pie-IX, angle Fleury
Montréal-Nord
Tél. 514-727-2847 Fax: 514-322-2252

le lundi 16 février 2004 de 10 h à 12 h, 14 h à 17 h et de 19 h à 22 h, ainsi que le mardi de 10 h à 11 h. Les funérailles auront lieu dans la chapelle du complexe le mardi 17 février à 11 h.

TAVENAS, Dr François A.
1942 - 2004

Au Luxembourg, le 13 février 2004, à l'âge de 61 ans, est décédé subitement Dr François A. Tavenas. Il laisse dans le deuil son épouse Gundula Schlichting, ses enfants Anne-Catherine (Stephen Gauthier), Philippe (Anne Pelletier), Sophie (Mark Fleming), ses petits-enfants Charles, Nicolas, Marie-Pier, Laurence et Olivier, sa soeur Nicole Basso, ses beaux-frères et belles-sœurs, ses neveux et nièces, ainsi que plusieurs amis et collaborateurs. Les funérailles auront lieu au Luxembourg le mardi 17 février 2004. Il y aura ultérieurement un service commémoratif qui sera célébré à Québec. Des dons pour la Fondation de l'Université Laval ou la fondation de votre choix seraient appréciés. Vous pouvez transmettre vos messages de sympathie au courriel suivant: actavenas@videotron.ca ou par la poste au: 2, place de France, L1538, Luxembourg.

À la mémoire de...

Tout communiqué d'avis de décès publié dans La Presse sera plastifié et remis gratuitement à la famille éprouvée.

514.285.6816

GÉNIES EN HERBE #1080

En collaboration avec Génies en herbe Pantologie Inc., ghpanto@videotron.ca

A- PHOBIES

- 1 Peur de rougir en public
- 2 Claustrophobe
- 3 Agoraphobie
- 4 Étrangers
- 5 Zoophobie

B- POLITIQUE INTERNATIONALE

- 1 1962
- 2 Jimmy Carter
- 3 Macao
- 4 Israël
- 5 Ouganda

C- ANAGRAMMES : ÉCRIVAIN(E)S

- 1 Christie, Agatha
- 2 Lamartine, Alphonse de
- 3 Tremblay, Michel
- 4 Tolkien, John Ronald Reuel
- 5 Rowling, Joanne Kathleen

D- JEUX

- 1 Promenade
- 2 Scrabble
- 3 Marelle
- 4 Cranium
- 5 Scattergories

E- LES SIMPSONS

- 1 10 ans
- 2 Enseignante
- 3 Krusty le Clown
- 4 Sours de Marge Simpson
- 5 Saxophone

F- FESTIVALS

- 1 Louiseville
- 2 SAQ
- 3 Crevette
- 4 Saint-Tite
- 5 Festival des films du monde

G- JEUX OLYMPIQUES

- 1 Turin
- 2 Céline Dion
- 3 Adolf Hitler
- 4 Abebe Bikila
- 5 Aucune

H- IDENTIFICATION PAR INDICES

Gratien Gélinas

GEN15FR

MOT MYSTÈRE

CHASSE - Un mot de 7 lettres

R F M E N E E D I R E D I E C
 E A A P G T R H E E R O N E R
 U E L I T A L I C E N G T G E
 T S H E S B X A O I I A A A I
 E I U U N A R E R N B B I R V
 H M N O T T N R S A M I A D E
 C E I A U T O U R A N O U S L
 U R A E M U E H E O C N T I L
 O O E P E O R R E E A R N O A
 S U N M R N U T R L C E E B B
 E T T O R D C F D A H P M A A
 R E E R A A V A N C E O R N T
 V A L T I T I R E R L S O D T
 I G I E N R G R C P E E D E I
 R I F L E A P P E A U E F R S

- | | | | |
|---------|--------|---------|---------|
| ABATTIS | COR | LEVIER | REPOSEE |
| ABATTU | DAIM | LICE | RIDEE |
| ACTEON | DIANE | MENEE | RIFLE |
| APPEAU | DRAGEE | MERRAIN | ROUTE |
| ARMER | EIDER | MUETTE | SACRE |
| ARRET | ENGINS | NEMROD | SERVIR |
| AUTOUR | EPIEU | NOIRE | SEXAGE |
| AVANCE | FAISAN | ONDATRA | SOUCHET |
| BALLE | FEU | OREE | TAIAUT |
| BANDER | FILET | ORION | TINAMOU |
| BICHE | GABION | PLOMB | TIRER |
| BOIS | GIEN | RABAT | TIRER |
| CACHE | HURE | RAIRE | TRACE |
| CENDREE | HUTTE | RALE | TROMPE |
| CERF | LAC | REMISE | TUER |

Solution du dernier problème : TCHEKHOV

15/02/2004

11585

Maniement des couleurs (17)

MARTINE LACROIX
LE BRIDGE

collaboration spéciale
martine.lacroix@lapresse.ca

Donneur : Est			
Vulnérabilité : Personne			
NORD			
♠ R			
♥ V 10 9 6			
♦ A R 10 5			
♣ A R 10 3			
OUEST		EST	
♠ 5 3 2		♠ A D 10 8 7 6 4	
♥ A R D 7 5 3 2		♥ 8	
♦ V 6		♦ 9	
♣ 5		♣ V 7 6 2	
SUD			
♠ V 9			
♥ 4			
♦ D 8 7 4 3 2			
♣ D 9 8 4			
Les enchères:			
OUEST	NORD	EST	SUD
—	—	3 ♠	Passe
4 ♠	4 SA*	Passe	5 ♦
Passe	Passe	Passe	
* Équivalent à un contre d'appel.			
Entame : Le 2 de pique.			

Est gagne l'entame avec l'As et poursuit avec la Dame de pique, coupée au mort. Vous purgez les atouts en deux tours et constatez qu'Ouest en avait deux et Est un. Comme il y a encore un coeur perdant, vous ne pouvez vous permettre de perdre un trèfle. Comment ferez-vous pour assurer vos quatre levées à trèfle ?

Le coup est simple si vous localisez la longue à trèfle. Le saut à 3♠ vous a mis la puce à l'oreille et il est plus probable que ce soit le flanc gauche qui détienne la longue à trèfle. Vous jouez l'As de trèfle, puis un petit trèfle vers votre main. Lorsqu'Est fournit, vous notez mentalement que la couleur divisait 3-2 et vous montez de la Dame...

Après la purge des atouts, jouez un tour de coeur, pour la Dame d'Ouest. Celui-ci n'a pas d'autre choix que de rejouer coeur, que vous coupez, Est défausse un pique, confirmant une distribution 7-1-1-4. Jouez l'As de trèfle que vous ferez suivre du Roi pour ainsi capturer le Valet quatrième.

VOTRE HOROSCOPE

VERSEAU DU 21 JANVIER AU 19 FÉVRIER

Durant les prochaines semaines, vous aurez en tête de faire de l'ordre et d'améliorer votre situation financière. Des bonnes idées vous viendront en tête et vous aurez également de la chance. Très bons aspects pour toute question d'argent et de biens.

POISSONS DU 20 FÉVRIER AU 20 MARS

Durant les prochaines semaines (à compter du 20), vous aurez enfin la balle dans votre camp. Si depuis quelque temps, vous êtes obligé de louvoyer, de laisser les autres passer devant vous, si vous avez essayé quelques échecs, sachez que vous aurez l'occasion de relever des défis à votre mesure durant les prochaines semaines et de gagner. Beaucoup d'énergie et un soleil radieux dans votre cour. Quatre semaines pour reprendre le contrôle d'une situation.

BÉLIER DU 21 MARS AU 20 AVRIL

Si vous avez quelques problèmes à régler, si vous n'êtes pas au clair avec vous-même sur certaines questions, vous aurez l'occasion de comprendre mieux qui vous êtes durant les prochaines semaines. Ce sera un bon moment parce que vous aurez Vénus dans votre camp, vous pourrez compter sur elle pour vous protéger. Prise de conscience soft. Douceur à préserver.

TAUREAU DU 21 AVRIL AU 20 MAI

Votre ciel. Vous: énergique, en forme, nerveux parfois et un brin pressé à réagir, quelques sautes d'humeur! Les communications: il n'est pas tous les jours facile de se faire comprendre. Le travail et la vie sociale: occupez-vous des autres, vous y prendrez plaisir! Les amitiés: une rencontre ou une réconciliation sont probables. Il y aura du nouveau dans ce secteur de votre vie. La vie du coeur: rien de vraiment logique, pas grave, la vie continue.

GÉMEAUX DU 21 MAI AU 21 JUIN

Le Soleil s'en ira là où votre volonté de réussite se fait forte, il vous stimulera à relever de nouveaux défis, il vous donnera le goût de vaincre quelque chose, d'aller plus loin. Vous ferez vos preuves. Acceptez et même demandez de nouvelles responsabilités, vous en avez l'étoffe!

CANCER DU 22 JUIN AU 22 JUILLET

Le Soleil entrera bientôt dans le lieu où votre volonté se fait rêveuse. Plutôt que de croire perdre votre temps, rêvez tout ce qui vous est possible, donnez-vous en à coeur joie et tirez de la substance de ces rêves des idées à concrétiser. Rien d'ardu en vue: rêves... et éventuels projets.

LION DU 23 JUILLET AU 23 AOÛT

Durant les prochaines semaines, vous ne serez pas à l'abri de certaines tensions. Un bon moyen d'y faire face sera d'être en bonne forme physique, c'est-à-dire de bien manger, de boire peu de ce qui est alcoolisé! et de faire du sport ou des exercices. Vous serez également habile en matière de biens, d'argent. Il y a de la clairvoyance dans votre ciel.

VIERGE DU 24 AOÛT AU 22 SEPTEMBRE

Durant les prochaines semaines, vous vivrez enfin quelques retombées de ce que vous avez semé durant les derniers mois. Bon moment pour les associations nouvelles. Capacité de comprendre les autres. Les astres veillent sur vous, ils vous dérangèrent à l'occasion, vous soutiendront à d'autres occasions. La vie est ainsi faite.

BALANCE DU 23 SEPTEMBRE AU 23 OCTOBRE

Vous aurez un bon sens pratique durant les prochaines semaines. Ce sera le moment de faire de l'ordre dans vos papiers, de faire un budget, de travailler fort, de concrétiser un projet, de faire un peu d'exercices également... Vous serez plus en forme physiquement, les chances sont bonnes que vous soyez donc plus en forme psychologiquement. Logique.

SCORPION DU 24 OCTOBRE AU 22 NOVEMBRE

Où que vous soyez, vous vous sentirez dans votre élément durant les prochaines semaines. Comme un poisson dans l'eau, vous irez vers ce que vous voulez, tout deviendra simple, clair, limpide. Côté coeur en particulier, on pourrait lancer quelques flèches dans votre direction. Pour le travail, essayez les nouvelles idées... innovez, vous en aurez de bonnes.

SAGITTAIRE DU 23 NOVEMBRE AU 21 DÉCEMBRE

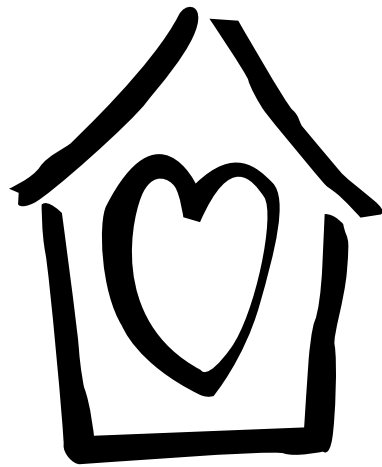
Le Soleil ira là où vous n'éprouvez pas le plus grand confort. Pas grave. Ce sera le moment d'améliorer ledit confort, de faire quelques changements à la maison, de réorganiser votre espace de vie ou votre lieu de travail. En famille, bien des événements pourraient se produire. Intérieurement, vous aurez hâte au printemps!

CAPRICORNE DU 22 DÉCEMBRE AU 20 JANVIER

Bon ciel pour les natifs de votre signe. Communiquez... on vous comprendra, on vous écouterait. Vous voilà dans la position des gens heureux qui, dit-on, n'ont pas d'histoire. Me voilà donc en panne pour vous dire ce qui s'annonce. Sachez que votre ciel est équilibré... et que le simple fait de maintenir cet équilibre occupera vos prochaines semaines. Comportez-vous comme un équilibriste. Il y a de bons moments en vue.

HOR15FR

Les Auberges du cœur du Québec



Organismes communautaires d'hébergement pour jeunes en difficulté et sans abri

Info : 514.523.8559

LES JEUNES QUI Y ENTRENT, S'EN SORTENT!



IMAGINEZ TOUT CE QU'ILS DONNERAIENT POUR NE PLUS QU'ON LÈVE LA MAIN SUR EUX.

Contre l'abus et la violence faits aux enfants



FONDATION MARIE-VINCENT

WWW.MARIE-VINCENT.ORG
1 888 561-2433

TUTU NOUS PRÊTE SON DOIGT

(COMME 1 000 000 D'AUTRES PERSONNES)

L'ARCHEVÊQUE SUD-AFRICAÏN DESMOND TUTU vient d'ajouter son nom à la pétition du Grand Vacarme d'Oxfam (et pourtant, c'est un homme occupé). Il est la millionième personne à demander qu'on change les règles du commerce.

COMME LUI, UTILISEZ VOTRE DOIGT! Cliquez sur notre site Web aujourd'hui pour signer la pétition dont nous nous servons, en septembre, à Cancun, pour pointer du doigt les dirigeants du monde, lors de la réunion de l'Organisation mondiale du Commerce (OMC)! Allez-y! Nous avons besoin de vous.

Joignez le GRAND VACARME!

www.oxfam.qc.ca

POUR UN COMMERCE ÉQUITABLE

