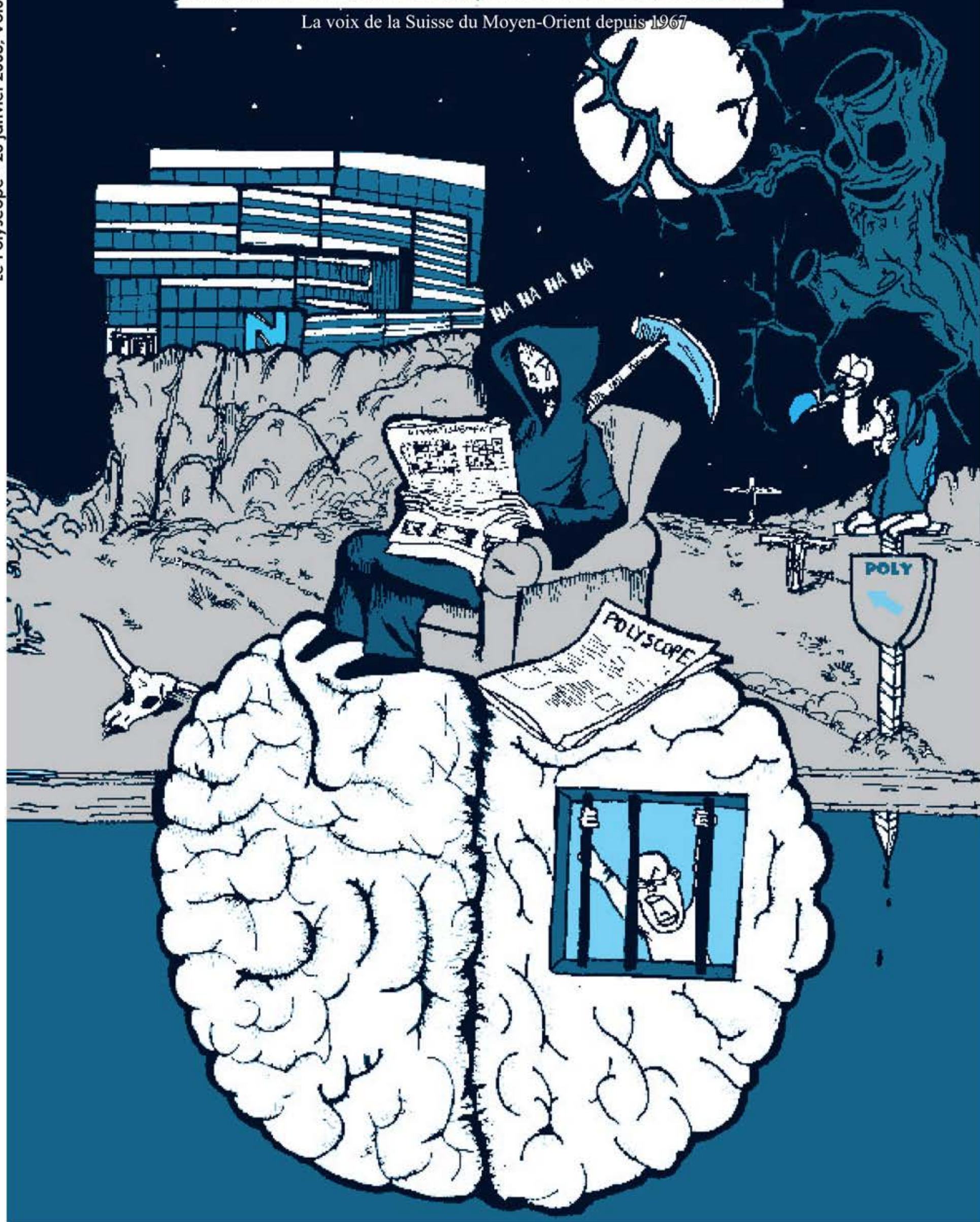


# LE POLYSCOPE

La voix de la Suisse du Moyen-Orient depuis 1967



# Le gros bout du bâton

SIMON JEAN-YELLE

Simon.jean.yelle@gmail.com

Ah, ce sale sentiment d'incertitude, celui qui vous tenaille autant les tripes que le cœur en amour. Est-ce ce que vivent actuellement les grands tenants du pétrole albertain, se demandant s'ils arriveront à écouler leurs barils maintenant trop pollués pour les États-Unis? S'interrogent-ils sur l'avenir de leur entreprise (voire de leur famille) comme je me demande où serai-je dans quelques mois, finissant dans le brouillard avec un niveau d'embauche inversement proportionnel à mon ambition d'avoir en banque mon premier million avant trente ans? Sans doute vous demandez vous comment j'ose faire un rapprochement entre les égarements passionnés des amoureux et ceux calculateurs des économistes, et vous devriez bien le faire. Et bien c'est que je mélange les livres traitant de crise de la trentaine avec les articles froids des manchettes, et tout ça sous fond sonore de *The Doors*, en souhaitant que le mélange ainsi créé respire d'une présence d'esprit réaliste tout en étant teinté d'humanisme. En fait, j'ai le spleen en boule-de-neige, comme dirait Jean Dion, ce qui fait que je ne peux pas m'empêcher de faire quelques liens douteux.

Tout ça pour en revenir aux faits, après des années à accuser les Américains de détruire notre planète, alors que La Presse titre en manchette que le gouvernement Bush trouve le pétrole albertain trop polluant (La Presse, 16 janvier

2008), je sens maintenant une petite résistance à crier trop rapidement « Ah, les écœurants! Ils veulent plus de notre pétrole! ». Évidemment, côté environnemental, ils ne nous apprennent rien qu'on ne savait déjà : l'émission « Du sable dans l'engrenage » présenté par *Zone Libre* en janvier dernier présentait un portrait assez peu reluisant, précisant entre autres que la production de pétrole à partir des sables bitumeux présente trois fois plus d'émissions de GES que l'extraction classique du pétrole (par contre La Presse ne parle que de 20%). On y apprenait aussi que les États-Unis aimeraient voir rapidement la production actuelle de barils de pétrole de l'Alberta quintupler. Mais maintenant, que faut-il penser de tout cela? Mon premier réflexe, c'est de tout nier, comme un père voudrait nier que son fils a mis une raclée à un copain de classe, en s'insultant : « non, pas mon fils, il n'est pas comme ça! » Et bien oui, monsieur. Votre fils vole l'argent du dîner de ses amis pour s'acheter de la drogue, et l'exploitation des sables bitumeux détruit la forêt boréale albertaine, pollue la rivière Athabasca et produit tellement de gaz à effet de serre que même les Américains n'ont plus la conscience tranquille. Et maintenant que faire? S'activer, bien sûr, rendre les procédés de transformation moins pollués, encadrer l'exploitation pour qu'elle soit respectueuse de l'environnement, et s'arrêter une seconde pour prendre conscience qu'on agit comme le chien de poche des Américains, et introduire le poids de nos valeurs dans les relations que nous entretenons avec eux. Sommes-nous

obligés d'entreprendre de coûteuses améliorations qui rendront l'exploitation des sables bitumeux plus propre? Non, car la Chine se ferait sans doute un plaisir de combler ses besoins énergétiques avec nos ressources, polluantes ou pas. Mais le Canada, tout comme le Québec, devrait s'animer du rôle d'exemple qu'il a longtemps eu comme pays sage de neutralité, et pourquoi pas en s'appliquant à faire une exploitation verte de ses ressources. Les éléments sont en place : bourses du carbone, tendance vers tout ce qui est vert, un marché peut-être créé ici qui valoriserait le propre tout en étant rentable, et en prenant les rênes de ce changement, on se retrouverait à prendre le gros bout du bâton.

Malheureusement, ma pensée s'arrête ici car je n'ai rien d'autre à avancer. Je me dis plus ou moins « en berne » depuis les dernières élections provinciales, après avoir atteint un sommet de désabusement. Quelques uns m'ont déjà passé des remarques bien adroites du genre « change de disque » voulant dire à la fois que j'étais ringard et un peu con de m'attarder après déjà plusieurs mois sur le résultat des élections provinciales. Et bien soit, j'ose croire qu'un résultat de merde en avril 2007 reste un résultat de merde en janvier 2008, et ce n'est pas ce que je lis dans les journaux qui me remontera le moral. C'est pourquoi j'ai beau penser que par les temps qui courent, je crois qu'il faut prendre le devant sur les changements à venir, de là à penser qu'on puisse y arriver, je vais avoir le temps de m'exiler de nouveau avant d'y croire.

VOLUME 41, N° 13

SOMMAIRE

## # Cover [1]

Ben joli, hein?

## # Éditorial [2]

Lisez les aventures de Simon et son bâton.

## # Dûr dûr d'être un ingénieur! [3]

Ingénieur entrepreneur et vert.

## # Chronique techno [4]

Technologez-vous!

## # Financement des universités [5]

Dans le trou, comme d'hab!

## # Culture [6]

Ishaka vous invite.

## # ISF [7]

Économise l'eau, bois plus de bière!

## # Vie étudiante [10-11]

Vivez la vie en étudiant une des pages les plus moches du journal.

## # Horoscope [12]

Amusez vous pendant vos cours du vendredi soir.

### # DIRECTEURS

JP « Si Dieu le veut » Akélaguêlo  
Fanny « Fafa » Lalonde

### # RÉDACTEUR EN CHEF

Imad « Yé, Paris Match! » Safi

### # COUVERTURE

Latyr Niang

### # TOÉ

Ton Nom

### # RESPONSABLE CULTURE

Ishaka

### # COLLABORATEURS

Philippe « Quicky » Sawicki  
Amir « Prince » Chatri  
Philippe « Cheerleader » Nault  
Oussama « Couscous » Zakani  
Julie Isabelle « Jimm » Maie Hot  
Simon « le long » Jean-Yelle

### # ABONNÉS ABSENTS

Edmond « Jetta » Toutoungi  
Renaud « Nain Tra » d'André  
Mahdi « Onc' Camé » Khelfaoui  
Tarek « Tarkoo » Ould Bachir  
Éric Comte « Mister T » Marois  
Catherine « Candiac » Lajoie Filion  
Alassane « Alou » Seck  
Christian « AntéKrys » Guidibi  
Christian Labelle  
et nos amis de Polyphoto

### # CONTACT

Case postale 6079  
Succursale « Centre-ville »  
Montréal (Québec)  
H3C 3A7  
Tél: (514) 340-4711 #4645  
Fax: (514) 340-4986  
direction@polyscope.qc.ca  
http://www.polyscope.qc.ca

### # PUBLICITÉ

Accès Média  
http://www.accesmedia.com

### # IMPRIMEUR

Payette et Simms Inc.

### # DÉPÔT LÉGAL

Bibliothèque et Archives  
nationales du Québec, 2007.

Le Polyscope est un journal hebdomadaire publié à par l'Association des Étudiants de Polytechnique (AEP), tous les vendredis pendant l'année scolaire. Les auteurs ont l'entière responsabilité de leurs articles et n'engagent d'aucune façon l'équipe du Polyscope ou l'AEP, sauf lorsque la signature en fait mention. Le Polyscope se réserve le droit de modifier le titre des articles soumis et d'amputer les textes longs et ennuyeux. Un des mandats du journal est de permettre à tous les membres de la communauté polytechnique de s'exprimer; les étudiants sont donc invités à faire parvenir leurs textes au Polyscope.

Articles : [article@polyscope.qc.ca](mailto:article@polyscope.qc.ca)

Tombée : lundi @ 18h

Réunion : mercredi @ 18h (C-214)

## ESG UQAM

Prenez position

# La maîtrise en gestion de projet vous ouvre des portes.

Maitrise et programmes professionnels avec expérience :

- Maitrise spécialisée
- Diplôme d'études supérieures spécialisées
- Programme court de 2<sup>e</sup> cycle

Maitrises sans expérience :

- Maitrise coopérative (trois sessions intercalées de deux stages)
- Maitrise recherche (avec mémoire et un stage)

Rencontres d'information

- jeudi 31 janvier 2008 à 17 h 30
- dimanche 10 février 2008 à 14 h

École des sciences de la gestion de l'UQAM  
315, rue Sainte-Catherine Est

☎ Berri-UQAM



Les seuls programmes universitaires au Canada accrédités par le prestigieux Project Management Institute.

[www.mgp.uqam.ca](http://www.mgp.uqam.ca)



COLLOQUE «SUSTAINABLE CAMPUSES»  
CONFERENCE «CAMPUS DURABLES»

# Comment rendre durable le développement durable

**ROSALIE BÉLANGER-RIOUX**

Responsable dur de la durabilité du Colloque Campus Durables 2008

C'est du 31 janvier au 3 février que l'Université McGill sera l'hôte du 3<sup>e</sup> Colloque québécois des Campus durables, le 5<sup>e</sup> rassemblement entre des étudiants universitaires impliqués en environnement et développement durable. Cet événement s'adresse à tout étudiant intéressé par l'importance des aspects sociaux, écologiques et économiques du développement au sein des opérations, des plans de cours et des attitudes de la communauté dans son institution d'enseignement post-secondaire.

Malgré le fait que l'environnement et le développement durable soient de nos jours très à la mode, on pourrait se poser des questions sur la pertinence d'un tel événement étudiant annuel; certains lecteurs et lectrices peuvent peut-être déjà s'imaginer la horde d'étudiants des CÉGEPs et universités Québécoise débarquant à Montréal pour quatre jours de «partys» («un colloque sur le développement durable, belle excuse pour manquer des cours et demander une extension pour mon devoir de la semaine prochaine...») à la suite desquels ils pourront se flatter d'avoir «fait quelque chose»... Pourtant, chers sceptiques, détrompez-vous : le but premier de cet événement, qui prend de l'envergure à chaque année, est de rendre durable le développement durable sur les campus!

Eh oui, qui n'a pas déjà été frappé par la difficulté de faire bouger la moindre petite chose dans son école : recyclage (oui oui, le recyclage est encore problématique dans bien des institutions d'enseignement!); compostage; utilisation de produits plus éthiques et écologiques; respect des minorités, des femmes et des étudiants à faible revenu... Et qui n'a pas déjà entendu dire que des étudiants de tel cégep ou telle université avaient entrepris une initiative écologique fort intéressante – et s'est découragé avant même de tenter de

bâtir le même projet à sa propre école.

Mais voilà qu'entre en jeu le Colloque Campus Durables. Cet événement permet aux étudiants impliqués dans le développement durable de partager leurs idées, mais surtout leurs réussites, leurs échecs et les leçons apprises, avec d'autres étudiants ayant les mêmes intérêts qui seront ensuite aptes à implanter des projets, ou modifier des initiatives déjà existantes, sur leur campus. Le colloque facilite aussi l'échange d'informations entre les différents acteurs au niveau des campus par le biais de conférences, discussions et ateliers. À titre d'exemples : des ateliers sur l'implantation de programmes de recyclage, de compostage et de réparation de vélos sur le campus et dans les résidences; une table ronde avec des membres de la Coalition Jeunesse Sierra et d'associations étudiantes sur le rôle que peuvent jouer ces associations dans le développement durable des campus au Québec; ou encore une conférence de Jutta Kill du Durban Group for Climate Justice qui offrira une conférence sur les problématiques reliées à l'échange de crédits d'émission de carbone.

Les organisateurs de cet événement espèrent ainsi que les initiatives de développements durables sur les campus puissent durer au-delà des quelques années durant lesquelles les fondateurs d'un projet étudiant à l'institution en question. À chaque graduation, la pérennité des efforts déployés par les étudiants québécois est menacée – c'est pourquoi il vaut la peine de maintenir le partage de ces connaissances par le biais d'un colloque annuel.

Tout cela est bien beau, mais le colloque en tant que tel, est-il durable? On pourrait croire qu'étant moi-même la responsable de la durabilité du colloque, je ne suis pas la personne la plus objective pour traiter d'un tel sujet! Cependant, soyez assurés d'une chose : je suis entourée, dans notre comité organisateur, d'étudiants passionnés qui ont l'excellente habitude de tout voir par la lunette du développement durable : nourriture équitable, locale,

biologique et en vrac; impression si nécessaire seulement, et ce sur du papier recyclé; événements sociaux à caractère rassembleur, éthique et écologique... Croyez-moi, la liste est longue et je pourrais continuer, mais je désire terminer cet article par une invitation double...

Tout d'abord, il est évident que j'invite tous les lecteurs à s'inscrire à notre conférence, peu importe leur expérience, tant que vous êtes intéressés par (au moins!) un aspect du développement durable sur les campus. Vous trouverez toutes les informations sur le colloque et le processus d'inscription au [www.ssmu.mcgill.ca/scd](http://www.ssmu.mcgill.ca/scd), site officiel de l'édition 2008! Et voici maintenant ma deuxième invitation, dans un sens bien plus importante que la première. Plutôt que de tenter de vous convaincre qu'il faut faire du développement durable une priorité dans les campus (vous avez tous déjà entendu ces arguments une dizaine de fois j'en suis sûre...), ou même de vous inciter à envoyer une lettre aux dirigeants de votre institution pour les inciter à implanter le compostage dans la cafétéria (sans vouloir être pessimiste, ça ne risquerait pas de fonctionner...), je désire simplement vous inviter à prendre des décisions plus durables dans vos vies. Pensez-y : ne pas poser un geste durable, c'est donc poser un geste qui n'est pas durable... Dis comme cela, est-ce que le développement durable fait plus de sens à vos oreilles? Parce que dans mon cas, ça fait longtemps que j'essaie de promouvoir le développement durable!

Si la durabilité d'un projet ne se mesure pas uniquement par son action directe sur les aspects sociaux, environnementaux et économiques de la communauté, mais également par sa capacité à mobiliser les acteurs et à mieux les outiller face aux enjeux du développement durable, alors ce 3<sup>e</sup> Colloque Campus Durables devrait s'avérer être un succès!

# Club d'Ingénieurs Entrepreneurs

**V. ACHIM & MARIO DORIA**

VP Externe & VP Administration

Avez-vous déjà pensé mettre sur pied votre propre entreprise?

Est-ce que l'idée d'être votre propre boss vous fait sourire?

Si vous avez répondu oui à une de ces questions, ce qui suit vous intéressera. Le Club d'ingénieurs entrepreneurs est le comité étudiant à la Poly qui a comme mission de promouvoir l'entrepreneurship auprès des futurs ingénieurs.

Le CIE organise des activités dans le but de susciter un intérêt chez les étudiants face à l'entrepreneuriat. Cette année, le CIE, présidé par Martin Michaud et co-présidé par Gabrielle Desrosiers, a un nouveau conseil exécutif des plus dynamiques.

D'ailleurs, le 7 février prochain, nous vous organisons une double conférence sur l'entrepreneuriat. Vous aurez la chance d'entendre et de poser des questions directement au PDG de RHR expert et au co-fondateur d'Ecotours, deux anciens diplômés de Polytechnique. Information et inscription : <http://step.polymtl.ca/~cie>.

Aussi cette session, nous avons mis en place pour les membres un système bibliothécaire dédié à l'entrepreneuriat. De plus, nous vous offrons d'afficher votre entreprise sur notre site web gratuitement afin

d'aider votre entreprise à rayonner. En vous aidant à développer un réseau de contacts, vous serez plus en mesure de lancer votre entreprise ou encore simplement de mousser votre carrière.

Nous sommes tous passionnés par l'entrepreneuriat et serions très heureux de vous rencontrer. Si vous avez l'intention de vous lancer en affaires, il nous fera toujours plaisir de vous aider et vous référer aux différents spécialistes qui gravitent auprès du CIE.

Par exemple, nous travaillons en parallèle avec le Centre d'entrepreneurship HEC-POLY-UdeM ([www.hec.ca/entrepreneurship](http://www.hec.ca/entrepreneurship)). En plus d'offrir un service de mentorat aux jeunes entrepreneurs, le centre organise tout au long de l'année des ateliers pour vous aider à monter votre entreprise. De la création de plans d'affaires, jusqu'à la fiscalité de votre entreprise, ces ateliers vous seront très utiles pour acquérir des connaissances dont vous allez vous servir tout au long de votre carrière. Nous afficherons durant l'année les dates de ces ateliers sur les différents babillards de l'école. N'hésitez pas à y participer!

Bref notre équipe est là pour vous et nous ferons tout ce qui est en notre pouvoir pour réveiller l'entrepreneur en vous. Encore une fois, venez nous voir au C-408.10 et visitez notre site internet au <http://step.polymtl.ca/~cie>.



L'Association des Promoteurs de Matière Non Molle & Le colloque sur la durabilité des Campus Durables

présentent

**DUR DUR D'ÊTRE BÉBÉ!** de Jordy

... durant le durcissement duratif annuel



## LE MEILLEUR DU WEB

**NABIL "APU" BOUTALEB**  
le COMIC

Note : tapez tout simplement le tag dans Google ou dans Youtube et vous devriez les trouver parmi les premiers choix offerts.

#### Mais quelle est cette chanson?

Avec énormément d'effort, un homme apprend à chanter une chanson de manière peu commode. Vous n'aurez jamais entendu quelqu'un chanter aussi bien considérant la méthode qu'il utilise! (tag : what song is this). <http://youtube.decenturl.com/what-song-is-this>

#### Internet Party : seuls les sites les plus cool sont invités!

Google anime une soirée, et n'invite que les sites les plus cool du net. Voici le résultat de cette parodie! (tag : internet party google) <http://cracked.decenturl.com/internet-party>

#### Bouchon de trafic extraordinaire

Mais comment vont-ils se sortir de là??



#### Bill Gates trouve Vista mauvais??

Pas de façon directe, mais l'allusion est tellement grande qu'il est difficile de comprendre Windows Vista autrement qu'en temps qu'échec total... (tag : bill gates windows suck). <http://youtube.decenturl.com/bill-gates-said-microsoft>

Dans un autre contexte, à CES, un petit documentaire a été enregistré pour voir comment Bill Gates a passé sa dernière journée à la tête de Microsoft. Parodie incroyable

incluant U2, Steven Spielberg, Hilary Clinton... (tag : bill gates last day). <http://youtube.decenturl.com/bill-gates-last-day>

#### Suicides à Halo 3

Des gens ayant un peu de temps sur leurs mains ont décidé de construire des scénarios dans Halo 3 où leurs actions résultent en une suite d'événements qui mènent invariablement à leur mort. Pour ceux qui connaissent, ce sont des excellentes machines de Rube Goldberg (tag : elaborate halo suicide). En voici deux parmi les meilleurs :

<http://youtube.decenturl.com/halo-3-most-elaborate-suicide>; <http://break.decenturl.com/more-elaborate-halo>

#### Jamie Lynn parle de sa grossesse

La toute petite Jamie Lynn Spears, soeur de la chanteuse Britney Spears, accorde une entrevue pour parler de sa grossesse.

Encore une fois, c'est évidemment une parodie. Apparition spéciale de Britney Spears! (tag : jamie lynn speaks out). <http://youtube.decenturl.com/pregnant-jamie-lynn-speaks-out>

#### Tetris humain

Voici un vidéo démontrant encore une fois ce que peuvent faire plusieurs personnes lorsqu'ils se mettent ensemble... et qu'ils ont beaucoup de temps à perdre. Tout dans ce vidéo est "man-made", même la musique! (tag : original human tetris). <http://youtube.decenturl.com/human-tetris>

#### Mais qu'est-ce qui t'est arrivé, Mario?

Tu retournes chez toi, mais avec un shotgun au lieu d'une fleur (tag : mario meets doom) <http://techeblog.decenturl.com/mario-meets-doom>, ensuite tu joues les gangsters à GTA : Vice City (tag : mario meets gta)

<http://liveleak.decenturl.com/mario-meets-gta> et finalement tu te joins à la guerre de Master Chief! (tag : mario meets halo). <http://youtube.decenturl.com/super-mario-fusion>

#### Les Simpsons dessinés par un artiste "anime"



Ils sont faciles à reconnaître, mais donnent quand même un regard très différents sur les personnages de la série.

## Chronique Technologique

**NABIL "APU" BOUTALEB**  
le COMIC

#### Jeux vidéos : Ventes de l'année 2007

Les résultats sont rentrés : l'année 2007 a été une année record pour l'industrie du jeu vidéo, et ce avec une avance difficile à battre. Alors que les ventes totales de 2006 équivalaient à 12.5 milliards de dollars, les ventes de 2007 ont totalement détruit ce précédent record pour s'établir à une valeur de 17.9 milliards de dollars, et ce aux États-Unis uniquement. Les ventes de l'année ont été séparées comme suit :

- DS : 8.5m
- Wii : 6.3m
- Xbox 360 : 4.6m
- PS2 : 4.0m
- PSP : 3.8m
- PS3 : 2.6m

Voici les meilleurs vendeurs de l'année, avec leur nombre d'unités vendues :

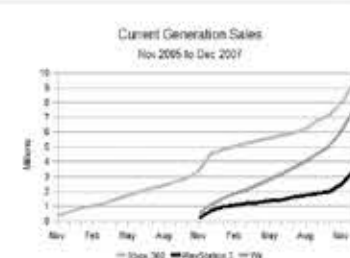
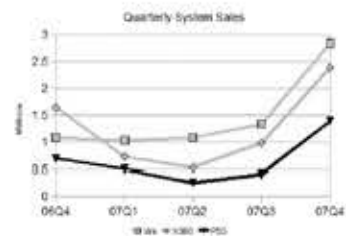
1. Halo 3 (Xbox 360) -- 4.82m
2. Wii Play w/ Remote (Wii) - 4.12m
3. Call of Duty 4: Modern Warfare (Xbox 360) -- 3.04m
4. Guitar Hero III: Legends of Rock (PS2) -- 2.72m

5. Super Mario Galaxy (Wii) - 2.52m
6. Pokémon Diamond (DS) -- 2.48m
7. Madden NFL 08 (PS2) -- 1.90m
8. Guitar Hero II (PS2) -- 1.89m
9. Assassin's Creed (Xbox 360) -- 1.87m
10. Mario Party 8 (Wii) -- 1.82m

Plusieurs données peuvent être extrapolées de ces informations. Le résultat le plus spectaculaire est clairement la performance du Nintendo DS, qui a vendu 2.5 millions de consoles en décembre, soit 40% de plus que n'importe quel autre console durant ce mois. La Wii aussi est dans une position enviable, en train de rattraper la Xbox 360 en termes de ventes aux États-Unis (la Wii est la plus vendue dans le monde, mais la 360 la dépasse encore aux USA) et de loin supérieure aux ventes de la PS3. Sony n'est clairement pas dans une excellente situation, où sa console précédente se vend encore mieux que sa nouvelle. Il est difficile de juger la meilleure décision à prendre pour Sony : réduire ou arrêter ses ventes de la très profitable PS2 pour augmenter celle de la PS3, qui elle doit augmenter ses ventes pour rester intéressante pour les concepteurs, ou bien continuer le

modèle de 2007. Pour plus de détails, voici des graphiques supplémentaires sur les ventes de l'année.

Du point de vue des jeux, Halo 3 et Mario Galaxy peuvent facilement être considérés comme vendeurs de consoles, considérant que plus de 50% et 30% des propriétaires de 360 et de Wii l'ont acheté, respectivement. Wii Play est un encore meilleur vendeur, avec 56% des propriétaires l'ayant acheté, mais on peut considérer Wii Play pour sa commande d'inclure plus qu'autre chose. Les jeux multiplateformes se vendent en général 2.5 fois mieux sur 360 que PS3, mais cette information est facilement explicable par le nombre de consoles sur le marché pour chacune d'elles. Les résultats de 2008 seront clairement intéressants. Est-ce que la Wii et la DS conserveront leurs ventes formidables? Est-ce que la chute de prix du PS3 la ressuscitera? Nous verrons au courant de l'année!



#### Nouvelles de MacWorld

Un peu comme CES, MacWorld était relativement décevant cette année, avec très peu de grandes annonces. Le MacBook Air est la grande annonce, c'est un ordinateur portable extrêmement mince, en fait le plus mince au monde. Il possède un écran de 13 pouces, un processeur Intel 1.6 GHz Core 2 Duo, 1 GB RAM ainsi qu'un disque dur flash de 60 GB. Il n'est pas très abordable par contre, à un prix initial de 1 999\$. Aussi, Apple a annoncé la relance d'AppleTV, un disque dur externe qui permet d'avoir du contenu vidéo d'un ordinateur ou directement d'internet que vous pouvez visionner sur votre télévision. Une des nouvelles fonctionnalités de cet appareil est la possibilité de télécharger des locations de film pour une durée de 24 heures, soit une sorte de club vidéo électronique. Il sera disponible avec un disque dur de 40 GB pour 229\$ et 160 GB pour 329\$. L'iPhone a lui

aussi reçu une légère amélioration, avec maintenant la possibilité d'écrire des SMS à plusieurs personnes, de changer l'écran de départ et autres petites choses. Tout le monde s'attendait à voir un nouveau iPhone avec la technologie internet 3G, mais ce ne fut pas le cas. C'est probablement de là que provient une partie de la déception de cette conférence.

#### Sprint perd 8 milliard

L'action de Sprint a fait une chute d'une valeur de 8 milliards de dollar en valeur marchande après l'annonce de la coupe de 4000 emplois ainsi que plus de 1000 magasins. Ceci est à la suite de pertes de près de 700 000 clients à contrats, pertes près de trois fois plus élevées que prévues. Sprint a aussi perdu 200 000 clients pré-payés, ce qui est relativement moins important, vu la volatilité de ces types de clients. Sprint s'attend à ce que la fermeture de ces magasins ainsi que la coupe d'emplois réduira la perte jusqu'à 800 millions de dollars d'ici à la fin de l'année.

#### COURS DE MÉCANIQUE AUTOMOBILE

Cours ouvert à tous-lundi 18h30- 22h à partir du 4 février - 6 séances : **60\$**.

Inscriptions : 23-24 et 30-31 janvier au 2e étage du pavillon principal de Polytechnique (11h45 à 13h45).

info : [fsae@polymtl.ca](mailto:fsae@polymtl.ca)



Dieuxdonnés : «je compte entrer clandestinement en Israël à partir du Liban vu qu'on m'a refusé le visa... »

ceci est un bouche-trou...



# Financement des universités

## Des idées pour revoir la contribution étudiante...

**PASCAL MARCHI, VICE-PRÉSIDENT AUX AFFAIRES EXTERNES, AEP**

Tous les acteurs du réseau universitaire s'entendent sur le fait que les universités manquent de ressources financières. En 2003, la Conférence des recteurs et le Ministère de l'Éducation ont évalué les besoins à 375 millions de dollars par année et ce, pour atteindre un niveau de financement équivalent à la moyenne des universités canadiennes. Au niveau local, les conséquences de ce sous-financement sont tangibles : diminution des services offerts, apparition de nouveaux frais de toutes sortes pour les étudiants, accumulation de déficits par les administrations universitaires, etc.

Face à cette situation, la hausse des frais de scolarité annoncée par le gouvernement libéral, totalisant 500\$ par année, représente-t-elle une solution efficace et acceptable? À terme, les revenus supplémentaires tirés de ces augmentations s'élèveront à un peu plus de 73 millions de dollars par année pour les universités. On ne peut donc prétendre que le dégel tel qu'annoncé règlera le sous-financement des universités.

Insuffisant, ce réinvestissement provenant directement de la poche des étudiants se fait aux dépens de l'accessibilité aux études universitaires. Le mouvement étudiant n'est pas le seul

à le dire : une étude du gouvernement du Québec publiée en octobre 2007 rapporte qu'un scénario de dégel semblable à celui auquel nous assistons pourrait se traduire par une diminution de la fréquentation des universités de l'ordre de 6000 à 13000 étudiants. C'est autant de diplômés dont le Québec ne disposera pas pour faire face aux défis de l'économie du savoir et aux conséquences du choc démographique.

La société québécoise se retrouve donc à la croisée des chemins quant au financement de son réseau universitaire. Tenter de régler le sous-financement par de nouvelles hausses des droits de scolarité exposerait le Québec à des diminutions importantes des effectifs universitaires, néfastes à la fois pour la survie des établissements universitaires et pour la société en général. L'augmentation du financement public serait souhaitable, d'où le besoin de ramener les enjeux de l'éducation postsecondaire au centre des débats publics pour l'année 2008.

Bien entendu, les étudiants ont leur part de responsabilités dans la remise sur pied de notre système d'éducation. La Fédération étudiante universitaire du Québec, dont votre association fait partie, cherche donc des solutions alternatives afin de permettre un meilleur financement de nos universités sans en compromettre l'accessibilité.

### De nouveaux modes de contribution étudiante

Au cours de l'été, la FEUQ a analysé certains indicateurs de qualité ainsi que certains problèmes de financement des universités dans le cadre du Mémoire pour un nouveau pacte de l'éducation universitaire. Elle a aussi évalué les impacts budgétaires de deux nouveaux modes de contribution étudiante au financement des universités : le remboursement proportionnel au revenu (RPR) et l'impôt postuniversitaire (IPU). Ces deux modes consistent en fait à reporter le paiement des frais de scolarité à la fin des études, soit au moment où l'ex-étudiant est sur le marché du travail et a davantage les moyens de contribuer au financement du système d'éducation.

Dans un modèle de remboursement proportionnel au revenu (RPR), les frais de scolarité sont remplacés par une dette individuelle supportée par le diplômé. Le montant à rembourser est équivalent au total des frais de scolarité dont l'étudiant a été exempté, assorti d'un certain taux d'intérêt. Par exemple, pour un baccalauréat de quatre ans, le montant à rembourser à la fin des études serait de 8 672 \$ (4 x 2 168 \$). Le montant des versements, mensuels ou annuels, serait déterminé en proportion du revenu imposable, une fois atteint un certain seuil de

revenus. Le délai de remboursement serait donc variable en fonction du revenu du diplômé.

Le modèle d'impôt postuniversitaire (IPU) va un pas plus loin en éliminant la notion de dette individuelle. Dans ce scénario, les frais de scolarité sont également éliminés et les diplômés contribuent au financement des universités par la voie d'une cotisation ajoutée à l'impôt sur le revenu. Le calcul de cette cotisation se fait selon un pourcentage de l'excédent entre le revenu imposable et un seuil minimal. Par exemple, selon les calculs économiques réalisés par la FEUQ, un taux de 2,07% appliqué sur la portion du revenu des diplômés excédant 20 000 \$ serait suffisant pour substituer les revenus liés aux frais de scolarité.

Évidemment, les concepts d'IPU et de RPR sont des idées nouvelles dans le contexte universitaire québécois et demandent à être débattues, précisées et analysées. Lors des prochaines semaines, l'Association des étudiants de Polytechnique tiendra une consultation afin de prendre le pouls des étudiants sur ces idées et savoir si elle doit faire la promotion d'un de ces modèles. Bien entendu, un maximum d'informations sera mis à votre disposition afin de vous faire une idée claire de chacune de ces propositions. Vous pouvez toutefois d'ores et déjà commencer à en débattre autour de vous. Ensemble, nous pourrions donc formuler une nouvelle proposition en ce qui concerne la contribution étudiante et sortir de l'éternel débat gel versus dégel des frais de scolarité.

# STEP

Serveur télématique des étudiants de Polytechnique

## Migration du Step

Comme plusieurs d'entre vous le savent probablement déjà, le STEP est présentement en cours de migration. En effet, la machine que tous le monde connaît "step.polymtl.ca", est fort agée et pourrait rendre l'âme sans crier gare! Ainsi, le STEP a récemment acquis un nouveau serveur plus récent, et surtout, plus puissant pour remplacer l'ancien.

Au cours de la session d'automne, l'équipe du STEP s'est occupé de faire passer la plupart des comités sur la nouvelle machine, nommé "nova.polymtl.ca" et il est maintenant grand temps d'en faire autant avec les comptes utilisateurs!

### Ce qui peut être migré :

Tous les comptes unix ou FTP. Tous les sites web et les courriels. Tous les comités qui ont été oubliés (ou ceux qui n'ont pas bien suivi le processus) doivent impérativement être migrés.

À noter, les mailing listes ne sont pas visés par la migration, sauf avis

contraire!

### Ce que ça implique pour vous :

Presque rien! La migration se veut le plus transparente possible pour les utilisateurs. La plupart de vos services du STEP opérant sur l'ancienne machine fonctionneront directement une fois copié sur la nouvelle machine! De plus, il est tout à fait possible pour vous de conserver votre "ancien" compte sur step.polymtl.ca pour la durée de la migration.

### Ce que ça vous apporte :

Ça lag pu!!! Enfin, votre site chargera dans un temps ne suivant pas une règle exponentielle! De plus, l'espace disque n'étant plus un problème sur le nouveau serveur, le quota des utilisateurs a été augmenté, vous donnant plus d'espace pour travailler. En prime, vous êtes assurés de ne pas perdre votre compte si l'ancienne machine expire subitement.

### Ce qu'il faut faire :

C'est très simple! Il suffit d'envoyer un mail au "stepadm@step.

polymtl.ca". L'équipe du STEP se chargera de copier votre compte d'une machine à une autre et de vous donner les détails techniques relatifs à la migration. Vous pouvez aussi nous écrire si vous avez des questions sur la migration ou des demandes spéciales.

### Petite comparaison geek rapide :

Step.polymtl.ca :  
Processeur : 2x300Mhz @100Mhz  
Mémoire : 2GB @100Mhz  
Espace Disque : ~200GB

Nova.polymtl.ca :

Processeur : 4x2666Mhz @1333Mhz  
Mémoire : 4GB @667Mhz (DDR2)  
Espace Disque : 2000GB

Bien sûr, pour toutes questions, sur ce sujet ou un autre, vous pouvez toujours nous contacter au : [stepadm@step.polymtl.ca](mailto:stepadm@step.polymtl.ca)

**MÉGA PARTY DU SUPER BOWL**  
AU PROFIT DE L'ÉQUIPE DE FOOTBALL DES CARABINS

**DIMANCHE 3 FÉVRIER 2008**  
Le plus gros party à Montréal!

- > Retransmission haute définition sur écrans géants
- > Band rock
- > Animation et prix de présence
- > Cadeaux aux 500 premières personnes
- > Nourriture disponible sur place

**TABLES RÉSERVÉES :**  
Pour 100\$ de plus, réservez une table de 10 personnes sur le parterre et soyez au coeur de l'action! Chaque table courra la chance de gagner un prix exclusif du Super Bowl.

**Aréna du CEPsum**  
2100, boul. Édouard-Montpetit (Métro Édouard-Montpetit)  
Billets en vente au CEPsum et au 514 343-6160  
Ouverture des portes à 15h  
**10\$**

Université **um** de Montréal

## Palestine, le repas qui a mal tourné

RABIH CHOUR

[rabih.chour@polymtl.ca](mailto:rabih.chour@polymtl.ca)

Depuis quelques temps, je regarde plus souvent la télé. En effet, je me suis rendu compte que l'on avait signé un contrat nous fournissant la télé et l'internet. Alors je me dis, pourquoi ne pas en profiter. Ces jours-ci, je regarde donc la télé lorsque je prends mes repas, car il faut l'avouer, l'emploi du temps à Poly ne nous laisse guère le temps de profiter des reality-shows et autres « œuvres » qui passent à la télévision. Faute de pouvoir suivre ces séries, je regarde le journal télévisé pour, somme toute, ne pas rester à l'écart du monde et me cultiver un peu ! Ce jour-là, je me suis préparé un steak, avec une sauce aux cinq poivres, et je dois vous avouer que la recette est alléchante. En face de moi, il passe un mini-reportage sur la Palestine. Un peu avec appréhension, j'offre peu d'attention à ce qui se passe et je m'occupe à découper mon steak. Ce qu'ils disent agit sur mon esprit comme un anesthésiant. Mon attention est détournée de mon si joli steak. Il paraît que, depuis une semaine, une population entière vit sans eau cou-

rante, ni électricité, dans une coupure totale. Les stations d'épurations sont hors d'état de fonctionnement, et les villes sont inondées d'eaux usées et d'odeurs nauséabondes. Les hôpitaux sont privés d'électricité et il n'y a rien à y faire. La population se dirige vers les frontières de l'Égypte, mais elles y sont repoussées avec violence. Il y a comme une impression que personne n'en veut de ces gens-là. Du moins, n'allons pas jusque là, personne ne s'en soucie. La cause de tout ce tralala, un conflit qui dure depuis 60 ans et auquel des générations d'intellectuels, qui par ailleurs ont réussi à aller sur la lune, n'arrivent pas à lui trouver de solution. Ils ont apparemment tout essayé, même demandé à des ingénieurs, mais rien n'y fait. Voilà donc, la tactique semble simple et efficace : étouffer, cause l'asphyxie, c'est un phénomène médical bien connu... Tout à coup, comme par enchantement, ou par désenchantement dirais-je, mon steak change de goût. La belle légende du steak aux cinq poivres

a laissé place à une aigre saveur de vinaigre. Je n'ai plus d'appétit, et je me sens coupable. Coupable de quoi ? De rien ma foi ! Mais les faits sont là et je ne peux que m'y résigner. Ô pauvre moi, Ô pauvre monde. Qu'as-tu fait de nous ? J'ai ainsi décidé, poussé par la haine que je n'ai pu déguster mon steak, de combattre. Je suis fauché et je n'ai pas de connaissances haut-placées. Je suis simple et humble, comme toi lecteur et comme tout le beau monde que l'on rencontre tous les jours. Mais j'ai trouvé un moyen de combattre : avec les mots. Combattre l'injustice, c'est possible, juste avec des mots. Je vous remercie de l'attention que vous avez consacrée à mon misérable cri, si mal écrit.



## Billets gratuits

ISHAKA

Directrice culture au Polyscope

Eh oui ! Beaucoup de gens l'ignorent, mais à grâce à la section culture du Polyscope, il est possible d'assister à de nombreux événements culturels qui se déroulent sur la scène montréalaise. La seule condition : écrire un article pour commenter, critiquer, louer le spectacle. Article qui sera par la suite publié dans les pages de notre cher journal, naturellement.

La gamme des spectacles offerts est très variée. On offre des billets pour des pièces de théâtre, des spectacles de danse, des opéras, des comédies musicales, des premières de cinéma, des expositions, des festivals et bien d'autres événements encore. De plus, les billets (par paire de deux en général) que nous proposons sont ceux de la presse. L'apprenti-journaliste polytechnicien assiste donc au spectacle en compagnie des meilleurs journalistes de la place et a la possibilité de

rencontrer les artistes pour échanger avec eux.

Enfin, la section culture vous donne l'opportunité de quitter le devant de votre téléviseur pour vivre de nouvelles expériences (et le mot n'est pas trop fort). En effet, ces shows sont des occasions pour s'évader, décompresser et surtout cultiver sa curiosité en assistant à des spectacles qui soit dit en passant ne sont pas toujours accessibles (financièrement parlant). Et il ne faut pas oublier : ces moments de culture permettent parfois de mieux comprendre le monde qui nous entoure ou aussi de remettre en question ses convictions, ses croyances ou même soi-même.

Est-ce que ça t'intéresse ? Oui, c'est à toi que je m'adresse, lecteur !

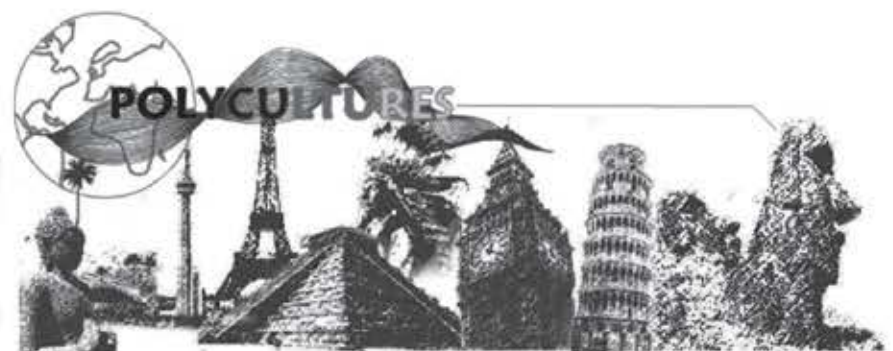
Si oui et si tu es capable d'écrire plus d'une phrase en français, tu as juste à m'envoyer un mail en me donnant ton nom pour que je t'envoie les invitations. Tu peux également préciser ton type de spectacles préférés. Mon adresse est : [culture@polyscope.qc.ca](mailto:culture@polyscope.qc.ca).

## POLY CULTURES

Le 31 janvier prochain,  
PolyCultures présente :  
Les Lignes et Accords



VENEZ DÉCOUVRIR LES POÈTES, MUSICIENS, DESSINATEURS ET PEINTRES  
DE POLY À LA ROTONDE DE LA CAFÉTÉRIA À PARTIR DE 17H!



## Sensibilisation des jeunes aux enjeux liés à l'eau potable

FANNIE L. CÔTÉ

Ingénieurs Sans Frontières

Le 5 décembre dernier, je suis allée faire des présentations dans une école secondaire pour le projet « Eau pour le monde ». Le projet « Eau pour le monde » a pour but de sensibiliser les jeunes du niveau secondaire aux enjeux liés à l'eau potable dans le monde. Donc je me lève à 5h00 du matin car je dois aller rejoindre mon collègue au local d'ingénieurs sans frontière pour ramasser le matériel pour faire les ateliers. Nous voilà parti en direction de la rive sud à La Prairie.

À notre arrivée, on s'installe dans une classe. Nos élèves de la journée sont des étudiants de cinquième secondaire dans le programme étude internationale. On commence par se présenter, mon collègue et moi, aux étudiants tout en expliquant notre cheminement post secondaire au groupe. Ils sont en train de faire leur choix de carrière et c'est toujours encourageant pour les jeunes de voir les cheminements possibles qui s'ouvrent à eux pour leur avenir. Suite à cette petite présentation pour détendre l'atmosphère, nous entrons directement dans le vif du sujet pour réveiller les étudiants. Vous savez ce que c'est d'avoir 16-17 ans et d'avoir des cours à 8 heures 30 du matin. Alors on les bombarde de questions pour activer leurs méninges. « Quel pourcentage du corps humain est constitué d'eau ? ». Facile, 70% de notre corps est constitué d'eau, tout le monde a eu la bonne réponse. « Combien de personnes sur terre n'ont pas accès à l'eau potable ? ». La question est moins facile, les opinions divergent. C'est une personne sur cinq qui n'a pas accès à de l'eau potable. Plus on avance et plus les questions sont difficiles. « Chaque jour, combien de personnes meurent de maladies reliées à une eau insalubre ? ». Pour cette question la majorité des étudiants ne connaissent pas la réponse. C'est 30 000 personnes qui meurent chaque jour d'avoir bu une eau insalubre. Dans la suite de la présentation, on leur explique un peu ce qui se passe dans le monde. Dans quels régions de la planète les gens ont peu accès à l'eau potable ? La plupart des jeunes répondent l'Afrique. Mais il y a aussi en Asie et en Amérique du sud que des populations n'ont pas accès à l'eau potable.

### Eau contaminée : La petite histoire de Walkerton

Walkerton est une petite ville en Ontario au Canada. En mai 2000, les réservoirs d'eau potable de la ville de Walkerton voient leur eau contaminée par E.coli. La plupart des souches de E.coli ne sont pas dangereuses pour la santé, mais la souche de E.coli qui a contaminé l'eau de cette ville canadienne est O157 : H7. Les symptômes d'une infection à cette souche de E.coli sont des diarrhées sanglantes, crampes

abdominales, fièvre, vomissements etc. Les symptômes varient d'une personne à l'autre. Bilan de l'infection : 7 morts et plus de 2 300 malades. La question qu'on se pose ici c'est si cette tragédie peut arriver dans une ville du Canada, dans un pays où les critères d'assainissement des eaux sont élevés, imaginez dans un pays où il n'y a pas de désinfection de l'eau potable !

Ce qui touche le plus les étudiants

d'eau. Au États-Unis les gens consomment en moyenne 380 litres d'eau par jour, en Italie 250L/jour, en Suède 200L/jour et en France 150L/jour. « Dans quoi consomme t-on le plus d'eau ? ». Les étudiants ont des opinions qui varient entre deux choix : la chasse d'eau ou le bain et la douche. C'est dans les bains et dans la douche qu'on consomme le plus d'eau (35% de l'eau consommée) suivit de très près de la chasse d'eau

tandis que l'Éthiopie a 20\$. En fait, avec l'argent de toutes les équipes, on peut acheter le matériel nécessaire pour construire les 6 stations sans problème, mais les étudiants ne le savent pas.

Ils ont 20 minutes pour réaliser leur station. Un représentant par équipe vient nous voir pour acheter leur matériel. Les premiers arrivés sont les États-Unis et le Canada « On prend de tout ! » Pas très compliqué pour ces deux équipes !

Évidemment, dans cette situation on se sent impuissant. Qu'est-ce qu'un étudiant de cinquième secondaire peut faire pour changer le monde ? Tout justement !

### L'histoire de Ryan

Ryan a tout juste 6 ans quand il apprend à l'école que des enfants meurent après avoir consommé de l'eau insalubre. Ryan revient chez lui et demande à ses parents 75\$. 70\$ serviront à acheter un puits et les 5\$ à payer un repas chaud au gens qui construiront le puits. Il est extrêmement surpris quand il apprend qu'il faut 2 000\$ pour construire un puits, mais Ryan ne baisse pas les bras. Ryan entreprend de faire de petits travaux pour amasser de l'argent. Pendant ce temps l'organisation *Canadian Physicians for Aid and Relief* propose à Ryan un endroit où construire son puits. Ryan souhaite que son puits soit construit près d'une école. En 2000, grâce à des points de vols qu'un de ces voisins à réussi à accumuler, Ryan part avec ses parents dans une école primaire à Angolo en Ouganda pour voir son puits et rencontrer les enfants. Les actions de Ryan ne s'arrêtent pas ici. Avec l'aide de sa famille, il démarre la fondation Ryan's Well. Jusqu'à maintenant il a ramassé plus de 800 000\$ et a construit plus de 70 puits en Éthiopie, Kenya, Malawi, Ouganda, Zimbabwe etc.

Aujourd'hui Ryan a 16 ans et il continue toujours ses activités. Ryan n'a pas reçu de formation spéciale et il n'avait pas plus de crédibilité que chacun d'entre nous. Pourtant, il a réussi quelque chose de grandiose !

### Le mot de la fin

La cloche sonne, on finit sur une bonne note. On laisse un peu d'espoir. Nous n'avons peut-être pas touché tous les étudiants avec cette présentation. Même si ce n'est qu'une seule personne parmi les trois classes qui aurait été touchée par cet atelier, alors nous aurons fait notre part.

Nous sommes toujours à la recherche de bénévoles qui voudraient bien donner des présentations dans les écoles. Ça demande très peu de temps et les horaires sont flexibles. Vous choisissez les plages horaires qui vous conviennent. Même si vous pouvez faire qu'une seule représentation dans la session c'est déjà beaucoup.

Pour plus d'information sur le projet eau pour le monde vous pouvez contacter Tyler Ball : [tyler.ball@polymtl.ca](mailto:tyler.ball@polymtl.ca). Elle vous informera des prochaines formations pour les ateliers, qui auront lieu bientôt. Pour plus d'information sur la fondation Ryan's Well visiter le site : <http://www.ryanswell.ca>



Consommation journalière de l'eau au Canada  
Référence : Présentation Eau pour le monde, ISF École Polytechnique de Montréal

des groupes qui ont suivi la présentation c'est quand on leur dit que la contamination des réservoirs d'eau avec la bactérie E.coli provient d'une contamination fécale. Les étudiants réalisent que c'est inacceptable.

« Mis à part les microorganismes, qu'est-ce qui peut contaminer l'eau ? » Les produits chimiques bien sûr ! Plusieurs produits chimiques peuvent se retrouver dans l'eau. On n'a qu'à penser aux métaux lourds comme le mercure qui peut faire des lésions au système nerveux de l'organisme, qui peut entraîner des troubles mentaux plus ou moins graves, insuffisance rénale, vomissement etc. D'autres métaux comme le plomb et le cadmium peuvent être très toxiques pour les organismes vivants.

### Responsabilisation des étudiants à la consommation d'eau

« À votre avis, quel pourcentage de l'eau du globe est accessible pour la consommation ? » Il y a 97,5% de l'eau sur terre se retrouve sous forme d'eau salé. Il reste 2,5% de l'eau qui se retrouve sous forme d'eau douce. Par contre, pratiquement 90% de cette eau est prise dans les glaciers des pôles ce qui nous laisse que 0,26%. Ce n'est pas fini, seulement 0,014% de l'eau est disponible puisque dans le 0,26% qui n'est pas pris dans les glaciers une majeure partie se retrouve dans le sol ou dans l'atmosphère. Ça fait pas beaucoup d'eau ! « À votre avis, combien de litres par jour un Canadien moyen consomme ? » C'est plus de 350 litres par jour qui sont consommés chaque jour par personne au Canada. Ce qui fait de nous des « sur-consommateurs »

(30% de l'eau consommée).

Les étudiants sont alors invités à donner des suggestions pour réduire la consommation d'eau :

- Mettre une bouteille remplie de sable ou d'eau dans le réservoir de la toilette pour diminuer la quantité d'eau dans la cuvette.
- Fermer la douche pendant qu'on savonne nos cheveux.
- Prendre des douches au lieu de prendre un bain.
- Ne pas arroser son asphalté l'été.
- Laver l'auto avec un seau d'eau et une éponge.

Les idées ne manquent pas, les étudiants ont de l'imagination.

### Fabrication d'une station de filtration

Bon, assez parlé ! Il est maintenant le temps de se dégourdir les jambes. Les étudiants doivent construire un mini filtre à eau. Les étudiants se mettent en groupe de 5 à 6 personnes et chaque équipe représente un pays. Au total, on a six pays : États Unies, Canada, Ouganda, Ghana, Éthiopie et Cameroun.

Alors chaque pays (équipe) reçoit une fiche avec des données sur le pays (nb habitants, revenu par habitant etc.) et au verso un protocole. Pour le Canada et les États-Unis, le protocole est parfaitement lisible. Par contre, pour les pays d'Afrique les protocoles sont illisibles. Lorsqu'on demande aux étudiants pourquoi les protocoles sont illisibles, ils comprennent tout de suite que c'est parce que beaucoup de gens dans ces pays ne savent pas lire. De plus, chaque pays reçoit des sommes d'argent différentes pour concevoir leur station. Les États-Unis ont 1000\$

Les autres équipes doivent user de leur génie pour réaliser leur construction. On coupe sur des étapes, on doit choisir les constituants qui sont les plus importants. Mais il ne faut pas oublier que pour ces équipes, ils sont incapables de lire le protocole. On doit sélectionner entre le sable, le gravier fin, le gravier grossier, filtre, coton etc. Le choix est difficile. Des équipes qui représentent les pays d'Afrique demandent de l'argent au pays riches (Canada et États-Unis). Sur les trois groupes qu'on a eu dans la journée, seulement le groupe du matin a partagé son argent ! Dans les deux autres groupes, le Canada et les États-Unis ont peu ou pas du tout partagé l'argent. Il est incroyable de voir qu'un petit atelier comme celui-ci peut être représentatif de la réalité.

Le temps est écoulé, on passe à la filtration. À la grande surprise de tous, parmi les trois groupes, ce sont les pays de l'Afrique qui ont eu l'eau la plus propre. Il faut croire que la débrouillardise peut faire toute la différence.

Un retour sur l'atelier est alors fait. « Croyez-vous que cet atelier est représentatif de la réalité ? » la plupart dit oui. Bien sûr, on fait un retour sur le partage de l'argent. « Quel pourcentage du PIB du Canada est envoyé pour le développement international ? » Les étudiants répondent : 15%, 10% et 20%. Ouf ! On leur répond que le Canada s'est engagé à donner 0,7% de son PIB et qu'il ne respecte même pas ses engagements puisque seulement une maigre contribution de 0,34% est distribuée par le Canada dans les pays en voie de développement. C'est très loin d'être ce que les étudiants s'attendaient !

## Le pays des cèdres

**FARAH AOUBE**

*Rédactrice en chef de l'AELEP*

Le pays des cèdres, l'antique Phénicie, la perle du Proche-Orient sont tous des surnoms attribués à ce modeste pays logeant l'Est de la méditerranée. La nature a fait un don au Liban par les paysages féeriques qui éblouissent les visiteurs et les attirent de tous les coins du monde, pour venir vivre toute une histoire qui mérite par excellence le nom d'Odysée de l'orient, mais il a toujours survécu et résisté à tant de guerres, de secousses, et d'agressions. La terre du miel et du lait selon la bible, a été la cible des civilisations et des plus puissants empires. C'est son ciel d'azur, les eaux tièdes de ses rivières qui viennent rejoindre la fonte de ses neiges, ses cédraines et montagnes, et ses plages dorées qui ont contribué à sa renommée.

C'est de là qu'on vient. Du pays des cultures et des richesses, du berceau de la francophonie en orient, les jeunes étudiants libanais prouvent chaque jour leur aptitude à s'intégrer, s'accommoder et vivre la vie québécoise très aisément, tout en gardant leur identité et leur signature libanaise. L'AELEP, association des étudiants libanais de polytechnique, est en fait ce cadre qui facilite cette intégration, assure la solidarité des étudiants libanais entre eux, et crée cette ambiance de joie et d'intérêts par les multiples activités qu'elle organise. L'étudiant libanais se sent alors bien entouré pour pouvoir donner de son mieux et investir toutes ses capacités pour réussir sur le plan académique et social.

L'association, qui compte aujourd'hui plus de 150 étudiants, a été fondée en 2005, depuis, trois comités ont été en charge. Nos réalisations, nos activités? Nombreuses et intéressantes! Des «partys», des sorties, et plein de folies!

Cette année, nombreuses étaient nos activités, et importants étaient nos accomplissements, qui tous accomplis avec succès, ont prouvé une fois encore jusqu'où peut aller l'ambition des étudiants déterminés à se développer et à se démarquer au sein de leur société polytechnicienne!

### CAFEL, une bourse, une aide, une aile !

Il existe un principe de pouvoir en nous, qu'en orientant intelligemment on est capable de développer nos capacités mentales. L'AELEP tente le plus possible d'optimiser les conditions et de minimiser les contraintes pour que ses étudiants y arrivent. Elle s'avère jour après jour une association polyvalente et déterminée à subvenir en aide dans tous les domaines aux étudiants libanais de l'École Polytechnique, qui eux de leur part lui ont fait confiance et ont contribué à sa solidarité.

Dès leur arrivée à l'école, les étudiants libanais sont encadrés et accueillis par l'association qui leur offre différentes formes de divertissements, de privilèges et d'avantages et les accompagne durant leur cheminement et leur séjour, pour maximiser les chances de leur réussite, dans une ambiance favorable, une ambiance de détente et de soutien.

La motivation est un facteur crucial pour réussir ses études à l'université. C'est une source de forces qui nous mènent à la persévérance face aux difficultés, à l'engagement et à la discipline pour atteindre son but. Le projet d'octroi de bourses aux étudiants libanais de l'École Polytechnique est conçu dans cet objectif.

CAFEL, dont la conception a commencé en mai 2007, est sous la responsabilité d'un sous-comité de

l'AELEP, formé de cinq personnes. Les commanditaires sont des hommes d'affaires libanais, qui ont prouvé encore une fois par leurs donations la solidarité de toute la communauté libanaise.

Grâce à la générosité de ses donateurs, l'AELEP remet 8000\$ en bourses en 2007-2008. Une approche unique, et la première tentative de l'association à ce niveau, le projet de bourses a connu un grand succès, grâce à un travail ardu et organisé de plusieurs groupes de personnes, parmi lesquelles nous citons les étudiants, les commanditaires, et surtout les enseignants de l'École Polytechnique, dont la contribution et la collaboration, sont fort appréciées.

Les quatre bourses désignées sont destinées aux polytechniciens libanais de tous les cycles et de toutes

les spécialités, qui se sont démarqués par une excellence académique, ainsi qu'un engagement sincère et une implication démontrée auprès de leur association.

La sélection des bénéficiaires des bourses, a été effectuée par une équipe formée par des enseignants à l'École Polytechnique, par le biais d'une étude totalement secrète et objective.

Le dévoilement artificiel et public des résultats s'est tenu durant une soirée de remise des bourses, en présence des commanditaires, le 21 décembre passé. La soirée de fin de session et de remise des bourses, a couronné notre projet, une soirée rassemblant étudiants et professeurs, qui ont passé des moments mémorables, de joie, de succès et de détente.

Une fois encore, l'AELEP se distingue par ses projets et par ses activités.

Nous avons eu le plaisir d'accueillir des gens d'affaire qui ont attribué à la réussite de notre projet, par leur générosité et leur confiance fort appréciées, en plus de nos professeurs qui nous ont aidés à la prise de décision pour choisir avec transparence les étudiants qui méritent les bourses offertes, ainsi que les étudiants qui attendent impatiemment cette soirée chaque année.

Vous pouvez en savoir plus à ce sujet en visitant notre bulletin d'information ([www.aelep.org](http://www.aelep.org)). Vous y trouverez aussi la galerie des photos et plein d'autres nouvelles intéressantes.

Solidaires, coopératifs et ambitieux, c'est de cette façon que le Liban, la Suisse de l'orient, a pansé ses plaies!

NDLR LOL!

**GÉOLOGIE/GÉOPHYSIQUE  
PÉTROPHYSIQUE  
SYSTÈMES D'INFORMATION DE  
GESTION  
INFORMATIQUE  
INGÉNIERIE :  
CHIMIE/PROCÉDÉS  
RÉGULATION INDUSTRIELLE  
MÉCANIQUE  
MATÉRIAUX ET CORROSION  
PROJETS/INSTALLATIONS  
MINES**

Shell érige l'innovation en mode de vie. Nos activités sont à la fine pointe – non seulement pour l'exploitation du pétrole, du gaz et des produits chimiques, mais aussi à l'égard d'énergies renouvelables, comme l'énergie éolienne et l'énergie solaire.

Le leadership technique découle toutefois du savoir-faire technique. C'est pourquoi nous faisons d'aussi grands efforts pour attirer et perfectionner des gens comme vous – doués dès aujourd'hui du talent des leaders de demain.

Vous pourrez compter sur d'excellents programmes de formation – et votre responsabilité sera bien réelle. Nos activités à l'échelle internationale offrent de vastes possibilités qui sauront combler vos aspirations.

Si vous souhaitez accomplir davantage sur le plan professionnel, joignez-vous à Shell. Vous pouvez présenter votre candidature en ligne dès maintenant sur notre site Web.

Shell offre l'égalité d'emploi

[www.shell.ca/carrieres](http://www.shell.ca/carrieres)

**Trouvez**  
votre voie  
professionnelle

Plus loin ensemble



# Des entreprises pas comme les autres

**HUGUES**  
Polysphère

On a l'habitude de voir les plus grandes multinationales comme les plus grands délinquants en matière environnementale. Même si la situation est loin d'être bonne, certaines d'entre elles ont adopté une attitude beaucoup plus respectueuse. Un bon exemple est la compagnie InterfaceFLOR, un fabricant de tapis dont les objectifs sont des plus écologiques de toute la planète. Le documentaire « The Corporation », qui sera présenté par Polysphère durant la semaine de l'environnement, en fait l'éloge. De plus, Polysphère a invité le premier vice-président et directeur général d'InterfaceFLOR Canada et InterfaceFLOR Amérique Latine à présenter une conférence mardi prochain pour nous exposer comment ils s'y prennent. En effet, le parcours et les ambitions de cette entreprise sont hors du commun. Fondée en 1973 aux États-Unis, à l'époque où le mot « sustainable » n'avait pas vraiment de signification, InterfaceFLOR se proclame maintenant comme le plus grand producteur mondial de tapis modulaire. Malgré cette position si convoitée dans une économie de consommation comme la nôtre, InterfaceFLOR vise à éliminer TOUS ses impacts négatifs sur l'environnement d'ici l'an 2020. Ici, on ne parle pas que de respecter Kyoto, mais de surpasser ses objectifs.

L'aventure a commencé en 1994 lorsque le fondateur et PDG de l'entreprise, Ray Anderson, a lu le

livre « The Ecology of Commerce » de Paul Hawken et « Ishmael » de Daniel Quinn, deux livres traitants de développement durable. À partir de cette année, la compagnie s'est engagée non seulement à devenir environnementalement durable, mais également réparatrice en aidant d'autres entreprises à le devenir.

Comment y arriver? Selon ce qu'explique son site internet, l'entreprise doit accomplir la durabilité sur trois fronts pour que la tâche

sensibilisation des acteurs en jeu et la création d'un nouveau modèle d'affaires qui appuie le commerce durable. Ce dernier geste est particulièrement difficile, car les législations en place ne vont pas souvent dans ce sens.

Concrètement, l'entreprise comptait l'année dernière sept usines qui étaient alimentées à 100 % par des énergies renouvelables (vent, soleil, biomasse). En tout, 16 % de la consommation totale occasion-



soit complète : la durabilité économique, sociale et écologique. Pour se rafraîchir la mémoire, la durabilité de l'environnement est l'adoption de procédés ou plus généralement de comportements qui ne mettent pas en danger le bien-être économique, social et environnemental actuel ainsi que de celui des générations futures. Nul besoin de le dire, la tâche est lourde, très lourde même. Les actions à prendre vont de l'élimination des déchets de production, à l'élimination des substances toxiques dans les produits et les usines, en passant par la réduction des émissions dans l'atmosphère, l'utilisation d'énergies renouvelables, le recyclage, la

née par l'entreprise vient de ce genre d'énergies. L'entreprise se procure également des crédits de carbone pour chaque tapis vendu ainsi que pour le transport aérien de ses employés. Et ce n'est pas tout : la consommation d'eau pour chaque mètre carré de tapis produit a diminué d'au moins 60 % depuis 1996, 8 000 tonnes de tapis ont été récupérées pour être pour la plupart recyclées en 2006. Pour toutes ces raisons, M. Anderson a été nommé héros de l'environnement par le magazine *Time* en octobre 2007.

Il est encourageant de voir qu'InterfaceFLOR n'est pas la seule entreprise qui possède une vision

écologique réaliste. Mountain Equipment Coop possède également des objectifs prometteurs. Tout d'abord, il s'agit d'un détaillant d'articles d'activités de plein air non motorisés. De plus, leurs magasins sont des bâtiments écologiques énergétiquement performants. Un pour cent des ventes sont données à des causes environnementales, représentant 2 millions de dollars en 2007. Les employés sont également conscients de l'impact des sacs de plastique pour transporter ces achats : à la caisse, on vous demandera si vous en avez vraiment besoin. Dans le cas contraire, MEC donnera 5 sous également à des causes environnementales. Finalement, il est même possible de recycler certains vêtements qu'on s'est procurés à la coop.

MEC n'est pas la seule entreprise qui donne une partie de ses profits pour l'environnement. Le mouvement « One percent for the Planet » compte 658 membres en Amérique du Nord et 112 en Europe.

En terminant, je crois que si une entreprise à but lucratif est capable d'avoir des objectifs aussi audacieux, je ne vois pas pourquoi nos institutions

publiques, comme une université, ne pourraient pas faire de même. Ces entreprises sont la preuve que l'on peut allier profit, réussite et durabilité.

[www.interfacesustainability.com](http://www.interfacesustainability.com)  
[www.mec.ca](http://www.mec.ca)  
[www.onepercentfortheplanet.org](http://www.onepercentfortheplanet.org)



## Semaine de l'environnement 2008

Du lundi 28 janvier au vendredi 1<sup>er</sup> février



|               | Lundi 28 jan   | Mardi 29 jan   | Mercredi 30 jan  | Jeudi 31 jan  | Vendredi 1 <sup>er</sup> fév  |
|---------------|--|--|--|---|---|
| Conférences : | <b>Maisons solaires</b> et génie québécois, le Décathlon Solaire !<br><br>Heure : 12h30 à 13h30<br>Salle : C-631 | <b>InterfaceFLOR</b> : Une multinationale qui vise ZÉRO impact sur l'environnement d'ici 2020 !<br><br>Une conférence donnée par le VP senior de la division canadienne.<br><br>Heure : 12h30 à 14h00<br>Salle : C-631 | <b>Le développement durable sur les campus</b> universitaires québécois.<br><br>Heure : 12h30 à 13h30<br>Salle : C-631 | <b>Les plastiques "écologiques"</b> démystifiés !<br>Conférence donnée par M. Basil Favis.<br><br>Aurons-nous une <b>cafeteria VERTE</b> à Poly ?<br><br>Heure : 12h30 à 14h00<br>Salle : C-631 | <b>VISITE Complexe environnemental St-Michel</b><br><b>Départ</b> : 12h45 à l'entrée des étudiants<br><b>Retour</b> : 17h15<br><br>Inscription sur la feuille sur la porte du M-6506. |
| Films :       | <b>The Corporation</b><br>Heure : 14h00<br>Salle : Entre CooPoly et l'AEP  | <b>An inconvenient truth</b><br>Heure : 14h30<br>Salle : Entre CooPoly et l'AEP  | <b>Who killed the electric car ?</b><br>Heure : 14h00<br>Salle : Entre CooPoly et l'AEP                                | <b>Planète blanche</b><br>Heure : 14h30<br>Salle : Entre CooPoly et l'AEP   | Merci à :<br><br><b>Coopoly</b><br>VOTRE LIBRAIRIE DE GÉNIE   |

# VIE ÉTUDIANTE

## Uniformisation des frais et délais d'accès aux copies d'examens

**KATHERINE D'AVIGNON**  
VICE-PRÉSIDENTE À L'ÉDUCATION  
ASSOCIATION DES ÉTUDIANTS DE  
POLYTECHNIQUE  
[education@aep.polymtl.ca](mailto:education@aep.polymtl.ca)

Étant arrivée aux trois-quarts de mon mandat de vice-présidente à l'éducation, je vais vous donner une légère mise à jour sur l'un des dossiers dont je traite cette année, soit celui de l'uniformisation des frais et délais d'accès aux copies d'examens.

À Polytechnique, les copies originales des examens intra-trimestriels sont généralement remises aux étudiants et ces derniers sont autorisés à les conserver. S'ils ont des revendications à faire au sujet de la correction ou du barème, ils doivent redonner leur copie avant la fin du cours ou aller voir le professeur pour demander une rencontre. Le règlement 7.9.1 des études au premier cycle stipule d'ailleurs à ce sujet que : Lorsqu'un professeur remet des copies corrigées de contrôle périodique ou de travaux en mains propres aux étudiants, ceux qui désirent se prévaloir de la procédure de révision doivent remettre leur copie au professeur dans le court délai

que celui-ci accorde. Cette approche permet donc à l'étudiant de prendre connaissance de ses erreurs et des critères d'évaluation, de s'assurer que la correction a été faite en conformité avec le solutionnaire ou encore simplement de vérifier la sommation des points.

Un problème survient toutefois lorsque vient le moment d'accéder aux examens finaux et autres évaluations qui ne sont pas remises en classe par le professeur, ou rendues accessibles à son bureau par celui-ci. Actuellement, lorsqu'un étudiant souhaite avoir accès à sa copie, la procédure dicte que celui-ci doit se présenter au secrétariat du département offrant le cours et y faire une demande afin d'accéder à une photocopie de son examen ou de son évaluation. La gestion de ces requêtes est entièrement sous la juridiction des départements et par conséquent, les tarifs imposés ainsi que les délais requis varient d'un département à l'autre. Pour fin de comparaison, les détails de ces frais et délais, récoltés par les représentants étudiants en 2002-2003 et 2006-2007 auprès des départements, sont présentés au tableau ci-dessous.

De nombreuses plaintes furent

reçues au travers des années à ce sujet et c'est pourquoi le vice-président à l'éducation a, en 2002-2003, fait parvenir à ce sujet, une demande par écrit auprès de monsieur Pierre Lafleur, le directeur de l'enseignement et de la formation. Cette requête demandait notamment que les frais et les délais pour l'obtention d'une photocopie d'une évaluation ou d'un examen soient raisonnables et justifiés et que ceux-ci soient uniformes entre les départements.

Cette requête étant restée jusqu'à présent sans réponse, une nouvelle requête fut effectuée auprès de la sous-commission des études le 15 novembre 2007. Celle-ci demandait un délai uniforme de 24 à 48 heures et l'élimination des frais pour l'accès à une copie d'examen. Le désir d'uniformiser les frais et délais fut accueilli plutôt favorablement par les membres de la sous-commission des études qui énoncèrent toutefois la nécessité de conserver certains frais associés à la requête de photocopie afin d'agir en tant que ticket modérateur. Une recommandation fut donc émise suggérant que l'Assemblée de Direction examine la problématique afin d'y trouver une solution favorisant des frais et des délais raisonnables.

Nous attendons donc de voir ce qui se produira dans ce dossier... la balle est dans le camp des départements!

Si vous avez des questions ou des plaintes à formuler sur n'importe quel aspect d'un cours ou même de votre bacc en général, n'hésitez pas à venir me voir! Vous pouvez aussi sauver de l'énergie en restant assis et en m'envoyant un courriel à [education@aep.polymtl.ca](mailto:education@aep.polymtl.ca).

C'est ça qui est ça!



Journalistes amateurs recherchés pour se joindre à l'équipe du Polyscope. Aucun examen médical. Aucun représentant n'ira chez vous.

Réunion tous les mercredis à 18h au local C-214, près de l'AEP.



## Emplois d'été en recherche à l'INRS

### CONCOURS 2008

Si vous avez complété une 2<sup>e</sup> année d'études dans un programme de 1<sup>er</sup> cycle en sciences naturelles, en génie et en sciences de la santé, l'INRS vous offre la possibilité d'occuper un emploi d'été en recherche dans l'un ou l'autre des domaines suivants :

- :: eau, terre et environnement;
- :: énergie, matériaux et télécommunications;
- :: santé humaine, animale et environnementale.

**Date limite du concours : 8 février 2008**

Critères d'inscription, modalités d'application du concours et information sont disponibles sur le site Web de l'INRS.



Université du Québec  
Institut national de la recherche scientifique

Téléphone : 418 654-2500  
Sans frais : 1 877 326-5762

[www.inrs.ca](http://www.inrs.ca)

### A ne pas manquer!

- *Mardi 29 janvier 2008*  
12:00: Marche tonique
- *Mercredi 30 janvier 2008*  
17:00: 5@7 La Poly est Hockey
- *Samedi 2 février 2008*  
Bonne fête Mehdi!

### ATTENTION!

Vu la très grande affluence des nouveaux venus à l'École Polytechnique cet hiver, plusieurs erreurs informatiques ont menés à une surcharge de la cottisation de l'AEP.

Toutes personnes ayant un matricule finissant par 9 et en génie industriel se verront rembourser un montant 75\$.  
Veuillez passer au C219 si vous êtes dans ce cas.

### INRS741A1 - Annonce emplois été

Quartier Libre, Polyscope, Délit français, Impact Campus, Zone Campus, Griffonnier, Karactère, UQAR Info, Rotonde, Front, Deficiencies, Original déchiré.  
Format : 3,9"(L) X 7,9"(H)



#### » Banque de quiz

Ah, les examens à Polytechnique! Comme vous le savez peut-être déjà, les examens partiels et finaux sont souvent stressants et difficiles. Ils ont également souvent une plus grande pondération sur nos notes. Dans le but de vous aider à vous préparer pour vos examens, l'Association des Étudiants de Polytechnique met donc à votre disposition une banque de quiz. Celle-ci contient des quiz des sessions passées et inclus même quelques fois leurs solutionnaires. Aller donc la consulter et bonne préparation!  
<http://www.quiz.aep.polymtl.ca/>

#### » Plainte

Il arrive parfois que des problèmes surgissent au courant d'un cours et qu'ils ne peuvent être aisément résolus par les étudiants et professeurs. C'est dans de telles situations que vous êtes invités à faire appel à un autre service offert par votre association étudiante soit le traitement des plaintes académiques. En effet, nous vous invitons à communiquer avec nous lorsqu'un tel problème surgit et il nous fera plaisir de vous accompagner dans votre démarche. Nous pourrions vous informer sur les différents règlements de l'École, vous montrer les ressources à votre disposition et même à agir en tant que médiateur si le besoin est. Je vous invite donc à soumettre une plainte via Internet en vous rendant à l'adresse suivante : <http://www.aep.polymtl.ca/plainte>

Si vous avez des questions sur un quelconque sujet relié à l'éducation, n'hésitez pas à m'écrire ([education@aep.polymtl.ca](mailto:education@aep.polymtl.ca)) ou à venir me voir à l'AEP au C-215! Et si tout va bien dans vos études, n'hésitez pas non plus à nous le faire savoir!



Antenne universitaire

## Habitat pour l'humanité Université de Montréal

Voyage humanitaire au Honduras du 17 au 30 mai 2008

Habitat pour l'humanité section Université de Montréal est à la recherche de volontaires pour participer à un voyage humanitaire au Honduras du 17 au 30 mai 2008.

Nous recherchons de 5 à 10 personnes afin de participer à la construction d'une maison pour une famille hondurienne défavorisée. Pour financer le projet, les participants devront faire des levées de fonds et/ou trouver des commanditaires.

**\*\*À noter qu'aucune expérience ou formation n'est nécessaire\*\***

Pour plus d'information sur le voyage et sur Habitat pour l'humanité, rendez-vous au <http://www.gvhonduras.com> et au <http://www.habitat.org>, ou communiquez avec nous au [hphudm@gmail.com](mailto:hphudm@gmail.com).

Pour les intéressés, une réunion a lieu sur l'heure du dîner une fois par semaine, au pavillon de la Faculté d'aménagement. Pour connaître la date et le lieu exact, prière de nous contacter.

### Envie de vous éclater pour l'Avant-gout de la Saint-Valentin ?

AELEP donne le signal ...

Cupidon se pointe de l'Orient cette année ... et il aura Poly en ligne de mire .

Vive la vie !! Ce 7 février vous allez aimer l'entrée le plat principal et le dessert : c'est très bon !!! AELEP vous offre tout un menu pour ce jeudi et le voici : Des plats orientaux Libanais ( shish taouk, falafel ) , des desserts Libanais , des délices avec les amis , et des friandises d'amour avec votre Adoré.

EH OUI !!! Gracieuseté du comité exécutif AELEP qui est le chef pour vous rassasier. Tout se digère bien à la rotonde de la cafétéria pavillon principale . Dégustez notre soirée ... Pour étancher la soif , du bon vin , des drinks et des shooters sont à l'honneur .

LE BON VIN ENVIRE , ET NOTRE DANSEUSE DE VENTRE AUSSI....

AU PLAISIR DE VOUS VOIR PARMIS NOUS

**Entrée gratuite!**

AELEP présente son 5@7 2ième édition

# MILLE O UNE NUITS

Le 7 février

## Danses orientales

SHISH TAOUK  
FALAFEL  
BAKLAVA  
HOMMOUS  
TABBOULÉ  
RAFRAICHISSEMENTS

Commandité par



la collecte

**Collecte de sang  
HÉMA-QUÉBEC**

**Au foyer de la Banque Nationale  
2e étage pavillon principal  
Mercredi le 30 Janvier 2008  
De 9 h 30 à 16 h 30**

DONNEZ DU SANG. DONNEZ LA VIE.

## RECHERCHE PARTENAIRE(S)

**Nouveau!** Vous voulez jouer à la baballe mais vous n'avez pas d'amis? On a la solution: Envoyez un courriel à [sport@polyscope.qc.ca](mailto:sport@polyscope.qc.ca) avec les infos suivantes:

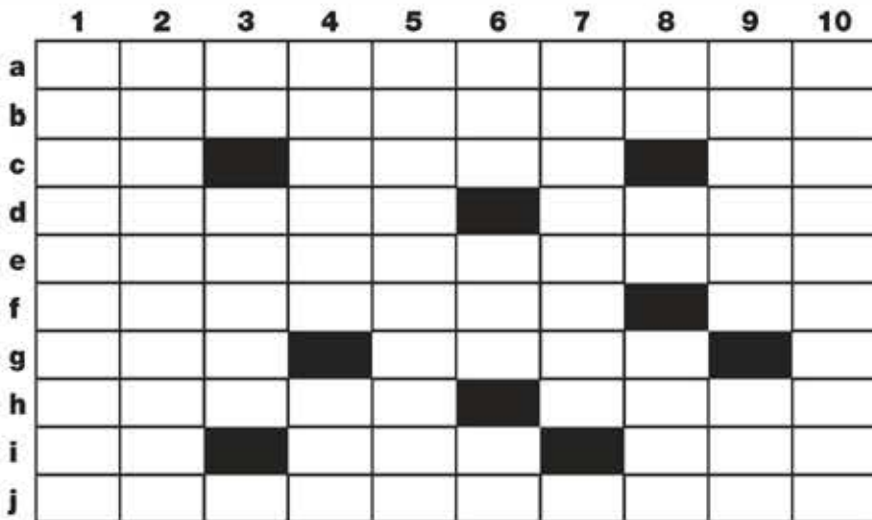
- votre prénom, nom
- le sport en question
- votre niveau
- le meilleur moyen de vous contacter (attention, 5000 personnes seront au courant)

Et votre hebdomadaire préféré, publiera votre recherche la semaine suivante sous le format suivant:

| Prénom, Nom   | Sport     | Niveau        | Contact  |
|---------------|-----------|---------------|--|
| Andrea Gassi  | Tennis    | Trop vieux    | (514)965-4052  |
| Rogé Federé   | Tennis    | The Best      | <a href="mailto:roge.federe@polymtl.ca">roge.federe@polymtl.ca</a> |
| Maria Jones   | Course    | Dopée         | N/A  |
| David Becane  | Soccer    | Bien équipé   | <a href="mailto:dbecane@hotmail.com">dbecane@hotmail.com</a>       |
| Jean Rousseau | Badminton | Intermédiaire | (450)632-0005  |

\*Bien sûr, ce tableau est un exemple, n'essayez pas de contacter M. A. Gassi par ce numéro

## Mots Croisés



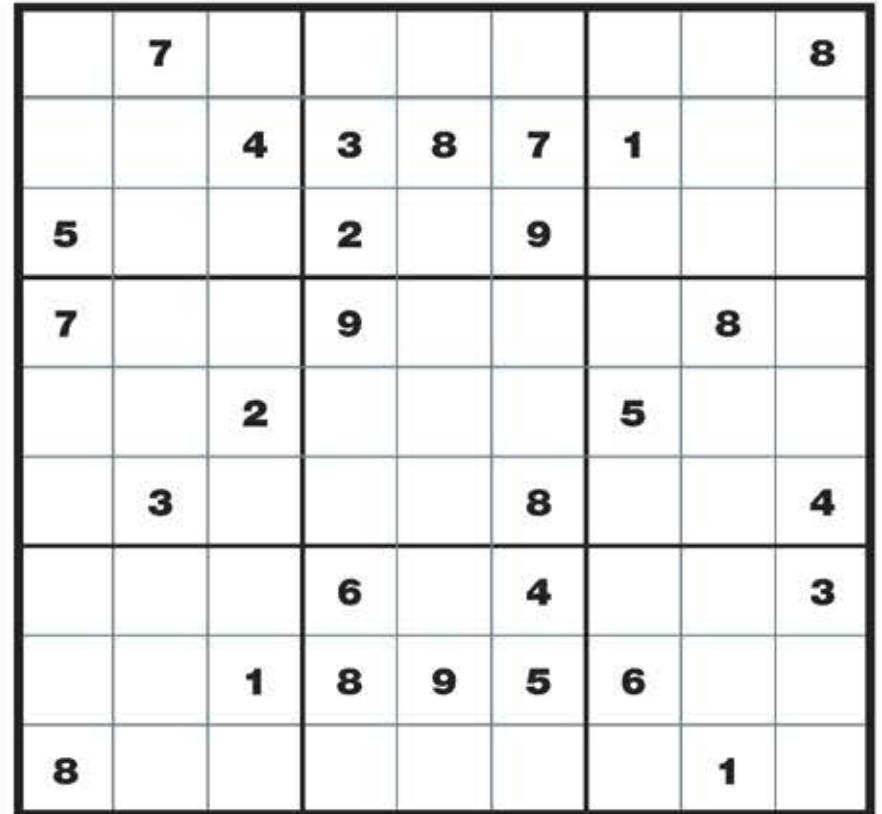
## Horizontalement

- 1 - Couper les connexions
- 2 - Dans les sciences humaines
- 3 - Moyen de transport - Déplaça - Kung...
- 4 - Un sommet renversé - Peuvent se couper en quatre
- 5 - Objets de la vie courante
- 6 - Un bagage de valeur - Mesure itinéraire chinoise
- 7 - Une partie de l'Amazonie en amont - Prénom
- 8 - Lieux de combats - Ecrivain français du 18ème
- 9 - Personnel - Tout retourné - Unité d'angle synonyme de grade
- 10 - Fait durer

## Verticalement

- 1 - Mise à nu
- 2 - Américain
- 3 - Poète... de Troyes
- 4 - Marque le temps - Tout d'un coup - Pic des Pyrénées
- 5 - Mouvement artistique
- 6 - Siège dans une chambre - Se propage dans l'atmosphère - Note
- 7 - Dans les chaussures
- 8 - Service bien informé - Personnel - Prudent et réfléchi
- 9 - Ingénieur français mondialement connu - Un beau geste
- 10 - Arrivèrent à leurs fins

## Sue Du Cul (expert)



## La citation de la semaine

« Men lie, women lie, numbers don't »

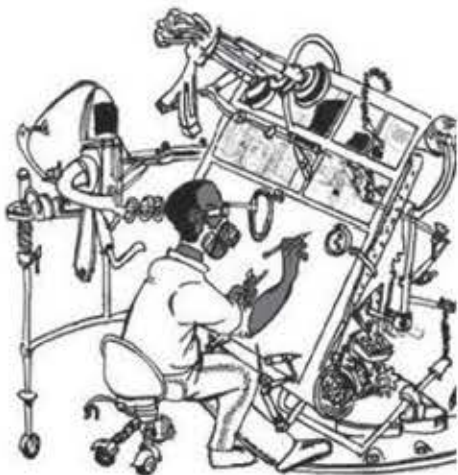
- JFK

## L'énigme du Dr. Niang

« Vous êtes sur une île avec un loup, une chèvre et un chou ; vous devez au moyen d'une barque les emmener tous trois sur une autre île. La barque étant très petite, vous ne pouvez malheureusement n'en transporter qu'un à la fois. Comment doivent s'organiser les traversées afin qu'aucun ne se fasse dévorer par un autre ?

## Réponse:

Comme il ne faut jamais laisser sur une même île deux éléments qui pourraient se nuire, on commence par faire traverser la chèvre. Puis on revient chercher un des deux autres ( par exemple le chou ) que l'on fait traverser. Une fois sur la seconde île, on ne peut laisser en présence la chèvre et le chou ; on fait donc à nouveau traverser la chèvre qui retourne ainsi sur la première île. Puis on transporte le loup afin d'éviter à la chèvre de se faire croquer. Sur la seconde île on laisse ensemble le chou et le loup, ce qui sera sans conséquences ; il ne nous reste plus qu'à aller sur la première île chercher la chèvre. Et voilà.



## Le carré en allumettes...

Quatre allumettes sont disposées en croix :



Comment obtenir un carré en ne bougeant qu'une seule allumette ?

## Indice:

Envisager toutes les définitions du terme carré...en somme, n'ayez pas l'esprit carré.

