

Les musiciens paient la note

Certains abus peuvent mettre un point final à leur carrière



Le docteur Claude Bouthillier examine le poignet de son patient pour tenter de voir s'il y a un lien entre la façon dont le musicien tient son archet et son problème musculo-squelettique.

GRAPHISME : STEVE ADAMS
PHOTO PIERRE LALUMIÈRE, La Presse

CAROLINE DUPUIS
collaboration spéciale

La musique est une passion qui peut parfois coûter cher. Le stress de la performance, les défis à relever, les exigences du métier, le désir de se surpasser et la compétition féroce font que la plupart des musiciens abusent de leur corps. Souvent, ils ne sont pas à l'écoute de celui-ci et ne portent pas attention aux signaux d'alarme qu'il émet. Ils contractent alors des pathologies liées à un usage abusif, principalement au niveau de l'appareil locomoteur.

Les degrés de gravité des problèmes de santé des musiciens varient selon les cas et, même s'ils sont généralement sans conséquences majeures, ils peuvent parfois se révéler plus graves et aller jusqu'à entraîner l'arrêt des études ou mettre un point final à une carrière. La note à payer est alors élevée.

Depuis quelques années, le milieu scientifique est de plus



Photo hôpital Notre-Dame

en plus sensibilisé aux problèmes de santé liés à la pratique d'un instrument de musique. Il existe maintenant, partout dans le monde et principalement en Amérique du Nord, plusieurs cliniques spécialisées dans le traitement des problèmes de santé des musiciens. En 1986, un questionnaire a été envoyé aux membres de l'International Conference of Symphony and Opera Musicians. Sur un total de 4 025 membres, 2 212 ont répondu, et 82 % ont déclaré avoir eu un problème de santé qu'ils estiment lié à la pratique de leur instrument. Dans une proportion

de 76 %, ils ont dit que leur performance en avait été affectée. On retrouve les mêmes problèmes chez les élèves en musique, comme le démontre une étude faite en Ontario en 1991. De nombreuses études effectuées dans divers pays donnent des chiffres semblables.

Voir **LES MUSICIENS** en C 2

MAL AUX PIEDS?
AUX GENOUX?
AU DOS?
UN PAS À FAIRE

ÉVALUATION INFORMATISÉE

LABORATOIRE
M.P. LANGELIER inc.

orthèse du pied

Votre confort
PAR LA SANTÉ
de vos pieds

467-0762 875-6637

675, SIR WILFRID-LAURIER, BELOEIL

Santé

Une « chaise musicale » montréalaise

Le contrebassiste Denis Chabot a inventé un tabouret de musicien

CAROLE DUPUIS
collaboration spéciale

Lorsqu'un musicien d'orchestre doit faire une prestation et qu'il est dans une posture inconfortable, il peut développer des malaises. En Scandinavie, on a compris le problème depuis quelques années, et des spécialistes ont conçu la chaise et le tabouret Musica. En 1991-1992, Denis Chabot, jeune contrebassiste montréalais, a travaillé un an au sein d'un orchestre finlandais et il a découvert ce tabouret.

Même s'il n'a jamais contracté de problèmes liés à la pratique de son instrument, ce tabouret lui a permis d'expérimenter le confort. « De retour à Montréal, jouer à nouveau sur mon petit tabouret de bar a été pénible ! »

Mais pourquoi n'a-t-il pas acheté le Musica ? « Il coûtait excessivement cher, sans compter le transport et les taxes, et j'avais déjà une idée. En Amérique, personne n'avait encore pensé à fabriquer un tel outil pour les musiciens. J'ai donc décidé de concevoir mon propre tabouret pour contrebassistes, et de l'améliorer ! Comme je ne suis pas bon en dessin et que je n'ai que ma formation de musicien pour bagage, j'ai conçu le plan

dans ma tête. J'avais trois critères de base : le tabouret devait être totalement ajustable dans tous les sens, transportable et de très haute qualité. »

Une conception adaptée

Peu après, un ami lui parle d'un fabricant spécialisé en acier (la structure du tabouret sera faite de ce matériau) qui vient d'ouvrir son atelier et qui fait « tout ce que les autres ne veulent pas faire ». Car il n'est pas évident de se présenter et de dire : « J'aimerais faire fabriquer un tabouret, mais le plan est dans ma tête ! » Denis Chabot se rend donc, plan en tête, chez le fabricant, qui accepte de concrétiser son projet. Il lui explique son idée dans les moindres détails. Peu après, il a son tabouret en main. Il le baptise Versatile. Une ergonome et un physiatre lui reconnaissent des caractéristiques pouvant contribuer à réduire les problèmes de dos chez les contrebassistes.

De fil en aiguille, Denis Chabot fait sa première vente en 1993 à l'Orchestre symphonique de Québec. « Je n'avais même pas de télécopieur et j'ai fait ma première facture avec une machine à écrire ! Mes moyens étaient très limités, mais beaucoup de gens m'ont aidé. »

Un ami de l'Orchestre symphonique de Montréal avait collaboré avec lui au projet et, par la suite, la direction de l'OSM a accepté d'acquiescer quelques tabourets pour les contrebassistes qui voulaient en utiliser. « Leur accord tient principalement au fait que le tabouret est extrêmement silencieux. L'OSM

fait beaucoup d'enregistrements, et c'est assez rigolo de voir les machinistes se promener avec leur bouteille d'huile pour empêcher les chaises de craquer ! »

Entre-temps, Denis Chabot ne s'est pas contenté de s'asseoir sur ses lauriers... ou plutôt sur son tabouret ! « Comme on ne compte que huit contrebassistes par orchestre, le marché peut vite devenir limité. J'ai donc décidé de concevoir la chaise Versatile, qui pourrait être utilisée par tous les instrumentistes. Le dossier et le siège, totalement ajustables aussi, sont identiques à ceux du tabouret ; seule la structure diffère. »

Il est donc retourné voir le même fabricant. « Je suis entré dans l'atelier à 9 h le matin. À 17 h, je suis sorti avec ma chaise ! »

Depuis 1993, plusieurs musiciens, principalement des États-Unis, se sont procurés leur tabouret ou chaise Versatile. Les demandes commencent maintenant à venir de Turquie, de Malaisie et d'Amérique du Sud.

« Lorsqu'un musicien me dit à quel point son mal de dos a diminué grâce à sa chaise ou son tabouret, c'est ma plus grande satisfaction. Je ne le fais pas pour l'argent. D'ailleurs, je ne fais pas d'argent ! »

La « chaise musicale » contribue efficacement à réduire les maux de dos des musiciens. Il ne reste plus qu'à développer une collaboration plus étroite entre ces derniers et le milieu médical. Pour que les musiciens n'aient plus à souffrir indûment pour faire la preuve de leur talent.

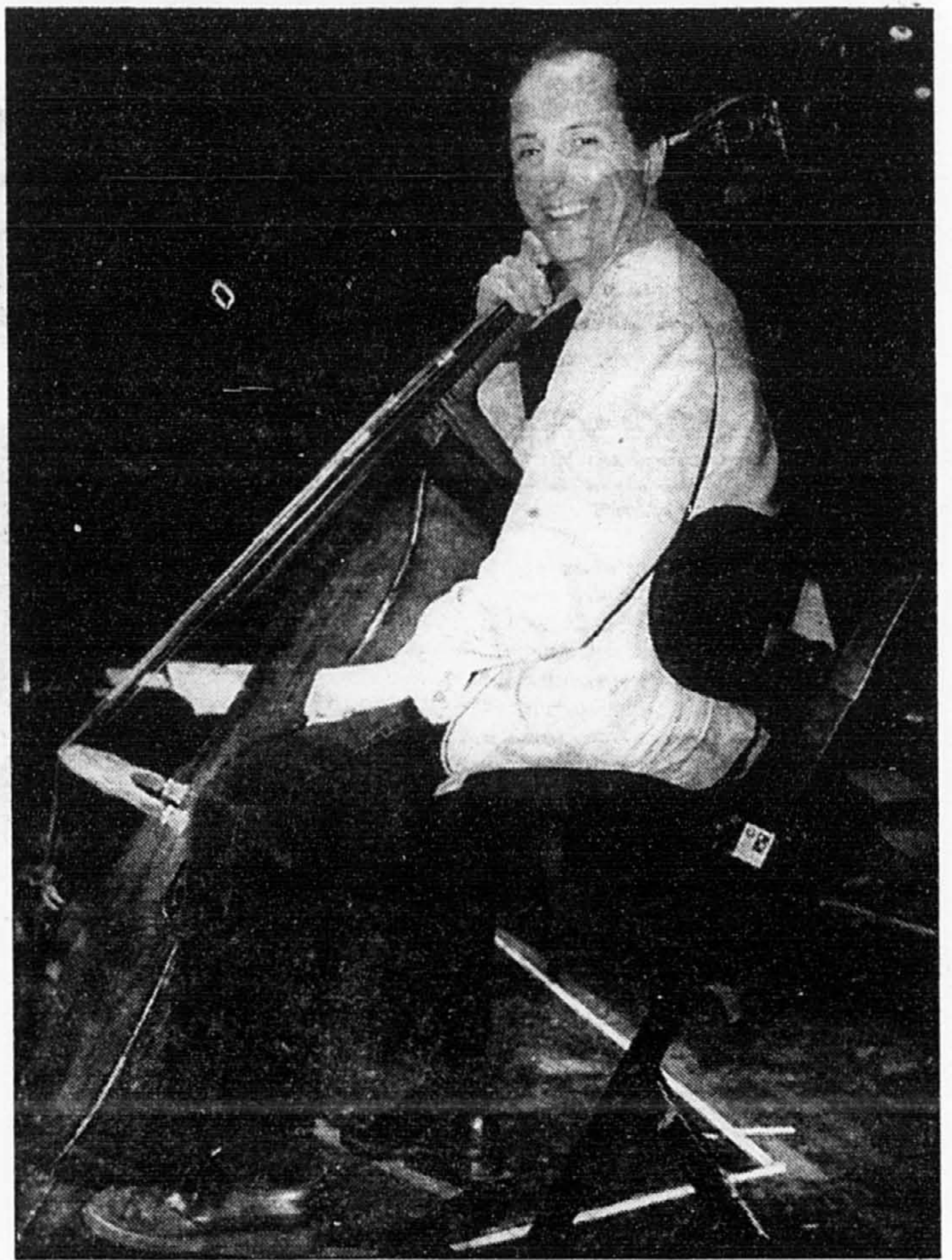


PHOTO ROBERT SKINNER, La Presse

Le contrebassiste Denis Chabot et la chaise qu'il a conçue.

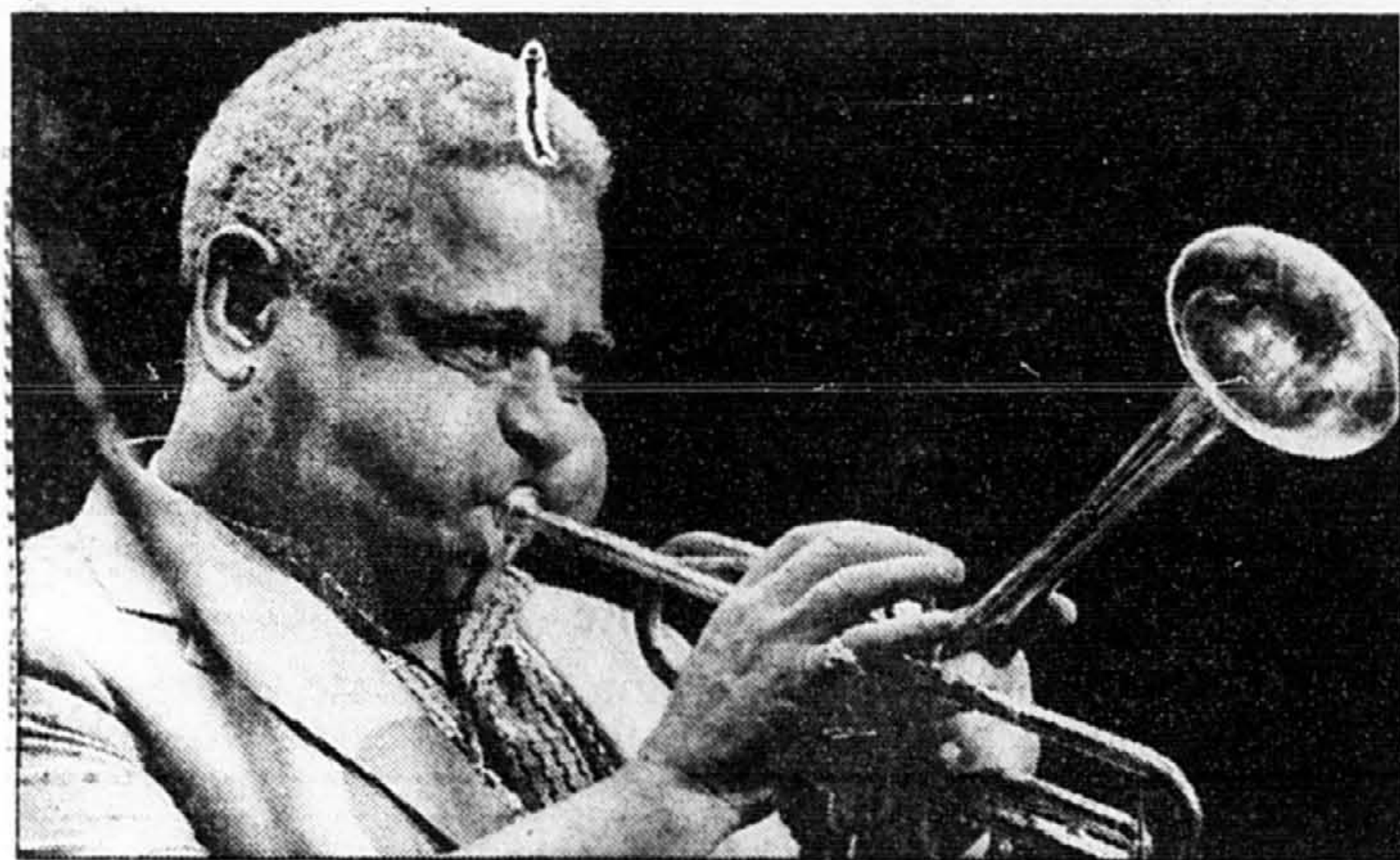


PHOTO THÉÂTRE, La Presse

Le jazzman Dizzy Gillespie a tellement soufflé dans sa trompette que les muscles de ses joues ont perdu leur tonus, et ces dernières sont toujours gonflées à bloc.

Les musiciens paient la note

LES MUSICIENS / Suite de la page C 1

Au Québec, on s'intéresse de plus en plus à la situation et, à l'Institut de physiothérapie du Québec, plusieurs musiciens consultent les spécialistes pour des bursites, tendinites, crampes professionnelles, surutilisation et autres.

Le docteur Michel Dupuis, physiatre renommé dans ce domaine, a suscité un intérêt pour les problèmes de santé des musiciens chez deux de ses collègues, Claude Bouthillier et Denis Raymond. Le docteur Bouthillier, un tout jeune médecin, lui-même violoncelliste à ses heures, rencontre des musiciens souvent jeunes et toujours remplis de talent, mais qui, au fil des ans, ont contracté des pathologies liées à la pratique de leur instrument.

À l'Institut de physiothérapie du Québec, plusieurs musiciens consultent les spécialistes pour des bursites, tendinites, crampes professionnelles, surutilisation et autres.

« En général, ils attendent que le mal se soit bien installé avant de me consulter. Ils ont tendance à minimiser l'ampleur de leurs problèmes, croyant que « ça se réglera tout seul ». Le facteur psychologique revêt aussi une certaine importance. Si un musicien expose sa douleur au grand jour et doit prendre du repos, il mettra plus de temps à obtenir une promotion au sein de l'orchestre, par exemple. »

Les causes des problèmes

Les principales causes de leurs problèmes sont la répétition à outrance de certains mouvements, les difficultés techniques du répertoire et les postures prolongées en position assise et souvent contraignantes requises par la forme de l'instrument.

Par exemple, imaginez-vous en train de tenir un violon ; ce n'est pas une position très naturelle ! Ou encore, regardez une photo de Diz-

zy Gillespie, le jazzman qui a tellement soufflé dans sa trompette que les muscles de ses joues ont perdu leur tonus, et ces dernières sont toujours gonflées à bloc. Enfin, certains musiciens sont naturellement tendus, de sorte que toute leur musculature est appelée à fournir un effort de base sur lequel se greffe celui requis par l'exécution.

Sachant que certaines personnes développent des douleurs dans le cou et dans le haut du dos uniquement à cause de problèmes de tension, à plus forte raison cela peut-il se produire si elles font, de plus, des efforts répétitifs ou statiques prolongés tels que requis par le jeu d'un instrument de musique. Cependant, chez certains, le phénomène de tension peut n'être que ponctuel, ne survenant qu'au cours

d'examen ou d'auditions. Le problème s'avère alors plus facile à résoudre que lorsqu'il provient de la personnalité de base de l'individu.

Un athlète ne songerait jamais à courir un marathon ou à entreprendre un entraînement sérieux sans faire d'exercices de réchauffement. Tous les musiciens devraient faire de même (de cinq à dix minutes de stretching, par exemple). La bonne forme physique développe la résistance à l'effort des muscles et autres tissus, et elle favorise une meilleure action des mécanismes de guérison naturelle au moment où un problème commence à s'installer. Certains musiciens vont s'empêcher de pratiquer un sport de peur de s'infliger une blessure susceptible de nuire à leur carrière, mais la natation et la marche sont les meilleures façons de garder la forme et ne présentent pas de danger.

Tout musicien souffrira un jour de fatigue ou de surmenage

CAROLINE DUPUIS
collaboration spéciale

Sur le plan de la prévention, il importe d'informer les musiciens sur les problèmes qu'ils peuvent rencontrer et de leur faire prendre conscience de l'importance d'écouter leur corps et, surtout, de ne pas en abuser.

« Les problèmes musculo-squelettiques n'apparaissent pas subitement après plusieurs années de pratique d'un instrument. Les racines d'un problème s'installent probablement dès la première leçon. De jeunes étudiants viennent parfois me consulter. Je reste toujours surpris », explique le Dr Claude Bouthillier, un jeune spécialiste de la question.

Idéalement, la prévention devrait commencer dans le studio du professeur, dès le premier contact avec l'instrument. C'est pourquoi il importe de développer une collaboration entre les professeurs de musique et les médecins. Il faut porter une attention immédiate lorsqu'un problème se présente, si minime puisse-t-il sembler.

Autre point extrêmement important, le confort ; il faut se sentir à l'aise lorsqu'on joue, ce qui peut entraîner une modification indivi-

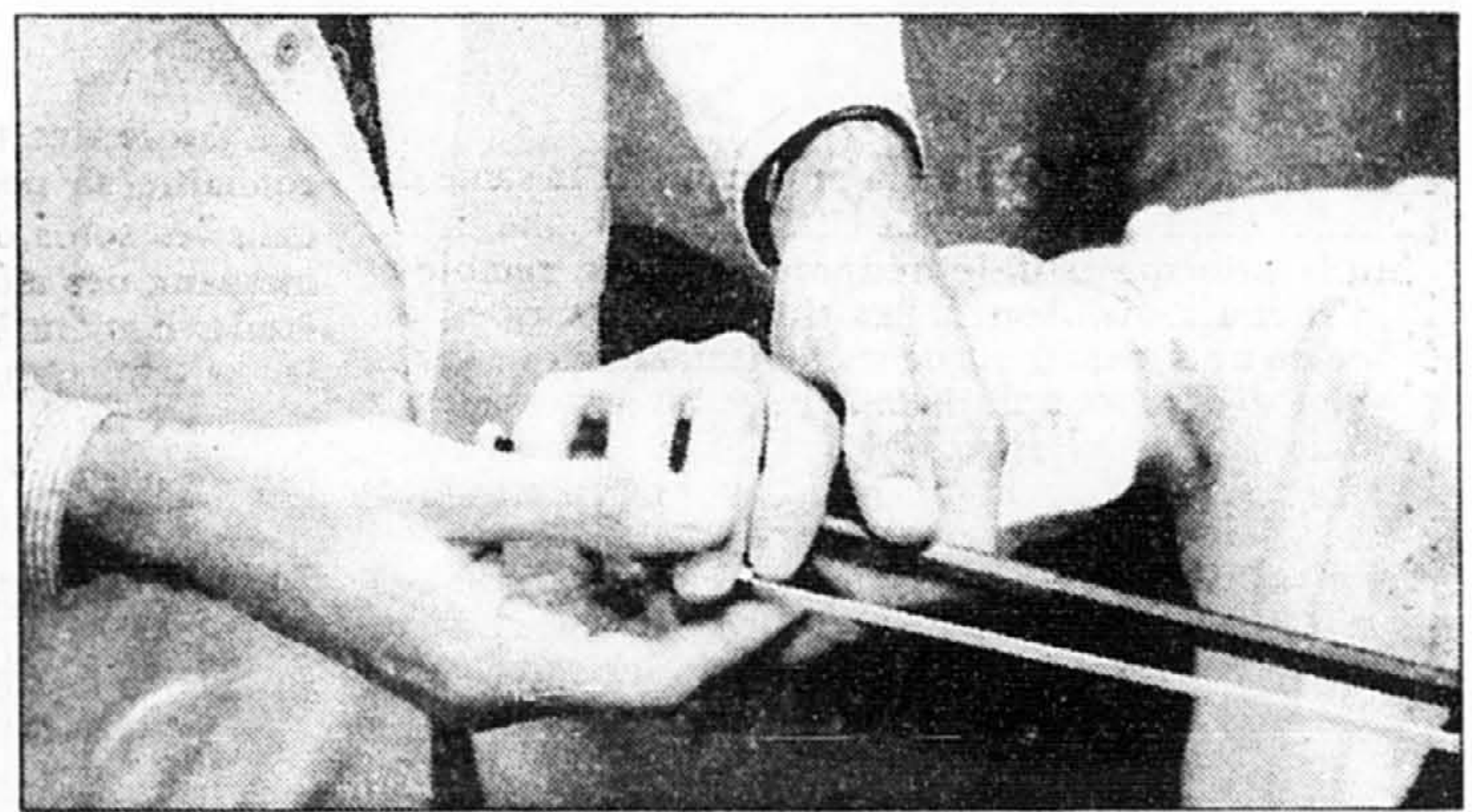


PHOTO PIERRE LALUMIÈRE, La Presse

Le Dr Claude Bouthillier corrige la façon dont un jeune musicien tient son archet.

duelle de technique. Il ne faut pas garder une posture avec laquelle on ne se sent pas kinesthésiquement bien. La kinesthésie est ce septième sens qui nous fait rechercher un certain confort lorsque l'on pratique une activité. Il importe donc de détecter précocement les signes d'inconfort physique ou mental quand on joue d'un instrument de musique.

Comme c'est déjà le cas dans l'industrie, on commence maintenant à développer une ergonomie de la relation entre le musicien et son instrument. Des chercheurs travaillent en collaboration avec des équipes médicales et des musiciens dans le but de mettre au point des

dispositifs de supports d'instruments qui visent à réduire la fatigue des musiciens et la charge statique qu'ils doivent supporter.

Dans le monde exigeant et compétitif de la musique, il est impératif de travailler fort pour atteindre un but. Il est donc fort probable que chaque musicien souffrira un jour de fatigue physique ou de surmenage. Cependant, de plus en plus de musiciens réalisent que la douleur ne constitue pas un aspect naturel de la musique.

Jouer d'un instrument, c'est d'abord le plaisir de la musique. Et la note à payer ne doit pas franchir la frontière entre fatigue normale et lésion professionnelle.

Les jeunes s'éveillent à la prévention

CAROLINE DUPUIS
collaboration spéciale

Dans le milieu musical, les intervenants qui oeuvrent auprès des jeunes prennent, depuis quelques années, des actions concrètes pour développer une prise de conscience quant à la prévention des problèmes de santé chez les musiciens.

Yves Tremblay, directeur de l'Association des orchestres de jeunes du Québec (elle regroupe neuf orchestres et 450 jeunes de 14 à 25 ans), a organisé récemment un colloque sur la prévention. Le succès a été tel que l'on répètera l'expérience cette année. Ces colloques visent à sensibiliser les jeunes musiciens et leurs parents aux pathologies liées à la musique. On invite des médecins spécialistes, on parle de prévention et on explique aux musiciens quoi faire si un problème se présente. Cela répond à un besoin bien réel. Pour preuve, certains orchestres membres de l'Association organisent, au cours de l'année, des sessions intensives afin d'approfondir le sujet.

De son côté, Marie Savard fait aussi beaucoup pour la prévention. Jeune violoniste prometteuse, elle doit mettre un terme à sa carrière à cause d'une chute de cheval en 1985. La mâchoire est atteinte, mais

le mal ne surgit que quelques mois après l'accident. Pour une violoniste, un problème chronique de mâchoire est fatal. « Mon entourage musical a réagi vivement, car bon nombre de musiciens vivent avec la hantise d'un accident qui pourrait compromettre leur carrière. »

« Les premiers mois ont été très difficiles. J'ai suivi toutes sortes de traitements, mais je ne me sentais pas appuyée psychologiquement. Après quelque temps, j'ai dû faire face à la musique et réorienter ma carrière. »

Marie Savard a donc étudié en administration et a fait beaucoup de recherches personnelles en médecine pour comprendre son traumatisme. Elle a aussi étudié des techniques de relaxation utilisées en musique pour prévenir les problèmes liés à la surutilisation. Aujourd'hui, elle est consultante en pédagogie musicale à l'école Pierre-Laporte, qui offre un programme musique-études. « J'organise des sessions de prévention pour les jeunes et j'invite des médecins spécialistes. De plus, l'horaire est conçu de façon à ce que les élèves puissent prendre des pauses pendant la pratique de leur instrument. Chose certaine, nous n'envoyons jamais les musiciens en concert sans réchauffement. »

En commençant la prévention dès que possible, plusieurs problèmes pourront être évités sur la scène professionnelle. « Il ne faut pas oublier qu'un orchestre, c'est comme une entreprise. On mise sur la valeur du musicien et sur sa fidélité à l'organisme. Les exigences physiques sont très grandes : répétitions, concerts, enregistrements, tournées. On veut que les membres s'absentent le moins souvent possible », explique Marie Savard.

« Cependant, même si on aimerait mieux prévenir que guérir, lorsqu'une relation de confiance s'établit avec un médecin ou une institution, les dirigeants savent que le musicien reviendra en pleine forme, et ce dernier ne sentira pas de pression de la part de son employeur. »

Aujourd'hui, les musiciens québécois ne sont plus obligés de se rendre à la clinique de Hamilton, en Ontario, pour trouver une oreille attentive ; ils peuvent consulter des médecins québécois compétents, en mesure de répondre à leurs besoins. Il reste à espérer que, d'ici quelques années, on puisse parler de médecine musicale au même titre que l'on parle de médecine sportive.

Et surtout, de médecine préventive.

Santé

La guerre aux diverticulites

ÊTES-VOUS MALADE !



Danielle Perreault
collaboration spéciale

Récemment j'ai été hospitalisée pour des diverticulites. Au bout de six jours de traitement d'antibiotiques intraveineux, je me suis retrouvée chez moi armée d'un régime hyporésiduel et d'une ordonnance de psyllium (Métamucil). On m'a dit que la cause de mon problème était la constipation, et que si les fortes douleurs reprenaient je devrais être opérée. Ce régime est sans attrait, très limité et très différent de ce que j'avais l'habitude de consommer. De plus, je suis terrorisée au moindre signe de constipation. 1. La constipation est-elle la seule cause de diverticulite ? 2. Devrai-je suivre ce régime hyporésiduel le reste de mes jours ? 3. À part le psyllium, ou avec le psyllium, que pensez-vous de l'huile de grain de lin ? 4. À quel point y a-t-il possibilité de régression de la maladie si on voyage, par exemple, et que les aliments ne sont pas conformes au régime prescrit ? 5. Y a-t-il danger de développer un cancer de l'intestin ?

Une lectrice de Montréal

Toutes vos questions sont très pertinentes et partagées par tous ceux et celles qui sont « touchés » par la diverticulose. Ce qu'est exac-

tement cette maladie ? Il s'agit de petites faiblesses dans la paroi intestinale que l'on décèle uniquement par radiographie, le lavement baryté. On peut voir sur les intestins plusieurs protubérances en forme de bulles, les diverticules.

Sachez que 30 % des personnes de plus de 50 ans subissent ce genre de changement anatomique. Quoique la plupart souffrent de constipation chronique, plusieurs, 20 à 30 %, n'ont aucun problème de ce côté. On ne sait pas pourquoi ils souffrent de diverticulose.

La constipation est un irritant qui cause des dommages à long terme. Il ne faut pas vous empêcher de voyager parce vous risquez de perturber vos habitudes. Ce ne seront pas quelques semaines de changements dans votre routine qui précipiteront la diverticulite.

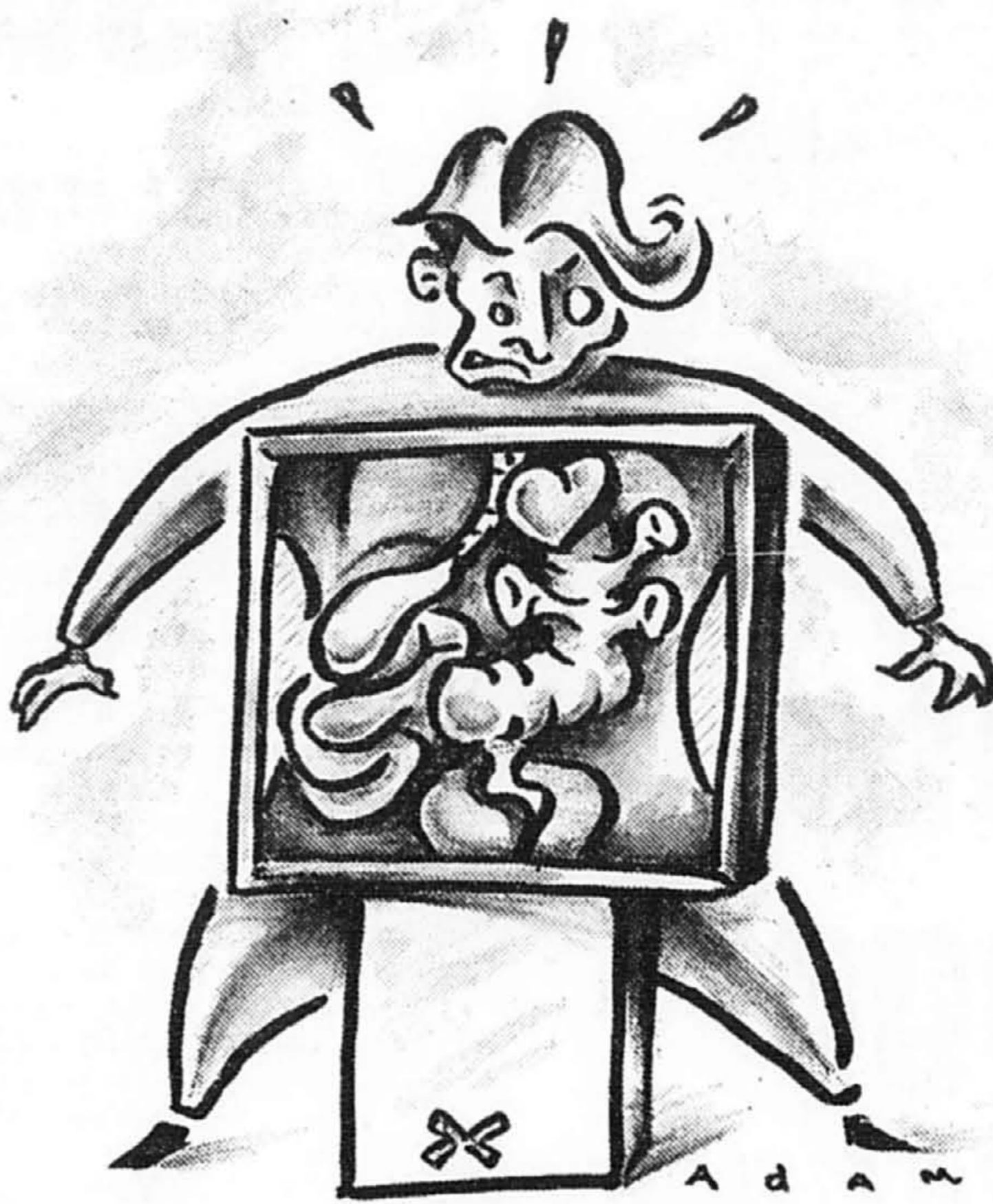
La diverticulite est une complication ne touchant qu'un nombre restreint des personnes affectées par la diverticulose. Elle est causée une « bulle » qui s'infecte et provoque des douleurs abdominales et de la fièvre. Les bactéries qui en sont responsables viennent de la flore normale des intestins. Un traitement d'antibiotiques par voie orale ou intraveineuse est nécessaire.

La diète, en cette période de crise, est alors hyporésiduelle, c'est-à-dire très faible en fibres pour éviter une distension des intestins. Mais une fois la diverticulite guérie, vous avez tout avantage à reprendre graduellement, en quelques jours, une alimentation riche en fibres. Cela vous permet d'éviter la constipation. Donc, allez-y avec laitues, carottes, pommes, oranges et pain de blé entier !

Le fait d'avoir des diverticules ou de faire une diverticulite n'augmente pas votre risque d'avoir un cancer des intestins. Le cancer du côlon est l'un des plus fréquents dans le monde occidental où l'alimentation est pauvre en fibres. On réduit le risque de développer un tel cancer avec :

1. une alimentation riche en fibres (les céréales riches en fibres telles Bran Bud, 100 % Bran, Common Sense, prises tous les matins règlent souvent le problème de constipation) ; 2. une alimentation réduite en gras car celui-ci contribue à la formation de substances cancérogènes dans les intestins ; 3. une alimentation riche en légumes surtout de la famille des « crucifères » comme le brocoli et le chou-fleur (attention ceux-ci peuvent causer de la flatulence) ; 4. l'exercice physique ! Ce dernier point doit vous surprendre. Mais de plus en plus, on découvre à l'exercice de nouvelles vertus dont celle d'avoir un impact positif sur certains types de cancer.

Le psyllium est une fibre naturelle végétale qui aide beaucoup de



gens dont l'alimentation est pauvre en fibres. Le psyllium a besoin d'eau pour faire effet (jusqu'à deux litres par jour). Sinon, il réagira comme un véritable bloc de ciment. Pour constater ses effets bénéfiques, il faut l'essayer tous les jours pendant au moins quatre semaines. Il s'agit d'un laxatif doux qui peut être pris à long terme.

Dans la deuxième catégorie de laxatifs on retrouve les émoullissants tels Colace, SenokotS, Surfak et les lubrifiants. L'huile minérale fait partie de ce dernier groupe. Les personnes âgées devraient éviter de prendre ce lubrifiant pendant des mois parce que l'huile empêche l'absorption de certaines vitamines (A, D, E, K). L'huile de graines de lin est un autre laxatif léger. On peut acheter des graines et en faire une préparation pour en faire ressortir les substances bénéfiques. On avalera le tout avec les coques. Certaines personnes croient à tort que ces coques peuvent bloquer un diverticule.

Il existe deux autres catégories de laxatifs. Les laxatifs stimulants (Ex-lax, Agarol, cascara, huile de ricin, pilule Carter, pruneaux) sont à utiliser avec parcimonie, pour un court laps de temps dans des situations particulières par exemple pour contrecarrer la constipation liée à certains médicaments. À long terme, ils créent des dommages aux nerfs qui contrôlent la motilité intestinale, ce qui ne fait qu'empirer votre état. Finalement, les agents hyperosmotiques et salins comme le lait de magnésie et les suppositoires à la glycérine sont surtout réservés de façon ad hoc pour vider les intestins lors des tests radiologiques. Ils ne doivent pas être utilisés à long terme.

Je remercie le Dr Michel Boivin, gastroentérologue à l'hôpital Saint-Luc, pour sa collaboration.

Comprimés

Pour faire peau neuve

La Direction générale de la protection de la santé du Canada vient d'homologuer une crème émoullissante dont le principe actif, le tréтиноїne, permet, semble-t-il, d'atténuer visiblement les ridules et les rides, au terme de trois à six mois de traitement, ainsi que la rugosité et les taches brunes de la peau, au terme de six à huit semaines. Ces affections sont généralement associées aux dégâts provoqués par l'exposition au soleil ainsi qu'au vieillissement normal. Les médecins auraient observé, chez les patients utilisant la crème Rénova, des signes d'amélioration dans 78 % des cas. Le coût d'un tel traitement équivaudrait à 20 \$ par mois. Cette crème n'est offerte que sous ordonnance.

Le soleil : trop ou pas assez ?

Puisqu'il est question de soleil, soulignons qu'un chercheur l'a récemment mis sur la sellette en affirmant, lors d'une récente visite à Montréal, que si l'exposition au soleil pouvait contribuer à l'apparition de certaines formes de cancer, comme on le détermine habituellement, sa privation pouvait par contre en générer d'autres. C'est ce que soutient en effet l'auteur californien Gordon Ainsleigh dans une synthèse de 43 ouvrages scientifiques traitant de... l'impact de la vitamine D dans la prévention des cancers internes. Ainsleigh soutient fermement que 30 000 décès reliés au cancer pourraient être évités chaque année aux États-Unis si plus de gens adoptaient l'ensoleillement sur une base régulière et modérée.

Faire pousser des artères

Le Dr Guy Leclerc, directeur de la recherche en cardiologie à l'hôpital Notre-Dame, traitera du pontage biologique (le pontage sans pontage), lors de la conférence-midi donnée de 12 h à 13 h, à l'auditorium Rousselot du pavillon Lachapelle, mardi le 12 mars. L'entrée est libre.

Moins de pilules

L'Ordre des infirmières du Québec vient de faire connaître sa position sur la place des médicaments dans les soins de santé devant la Commission parlementaire des affaires sociales. Comme de nombreuses études démontrent que la majorité des visites médicales se soldent par une prescription de médicaments, l'Ordre croit qu'il est urgent pour le Québec que soit consolidée l'approche prévention-promotion en première ligne qu'il défend depuis toujours.

Herpès génital Étude sur un vaccin

COUPLES RECHERCHÉS DANS LESQUELS L'UN OU L'AUTRE DES PARTENAIRES SOUFFRE D'HERPÈS GÉNITAL

Nous cherchons des volontaires pour évaluer un vaccin qui pourrait prévenir l'herpès génital chez les personnes à risque d'attraper l'herpès de leur partenaire.

Pour plus d'informations appeler :

- Hôpital Notre-Dame Recherche - Dermatologie Audray Jour: 876-5699 Soirs et fins de semaine: 854-6256
- Clinique Médicale l'Actuel Denise: 524-3839 ou 524-1001
- Hôpital Général Juif Dépt des maladies infectieuses Gloria: 340-7578

Confidentialité assurée

SANTÉ CAPILLAIRE PROGRAMME DE SOINS CAPILLAIRES NATURELS



Micheline Girard Infirmière et naturopathe

Membre de O.I.I.Q., B.E.O., C.P.M.D.Q. 31 années d'expérience en SANTÉ dont 6 ans d'expérience CAPILLAIRE MTL: 289-9762 • Rive-Sud: 446-6100

Partez du bon poids!

Maignissez en santé avec un des programmes personnalisés et le suivi des seuls professionnels de la nutrition.

Amalgissement • Cholestérol Diabète • Grossesse • Cours d'alimentation «Coeur à tout»



Moi, j'mange santé!

Membre de l'Ordre Professionnel des Diététistes du Québec. MTL OUTREMONT: (514) 849-8050 STE-THÉRESE: (514) 437-3301 TERREBONNE: (514) 964-4441 BOUCHERVILLE: (514) 449-4393 LAVAL: (514) 629-0720

Clinique du Dr Maurice Legault
MÉDECINS OMNIPRATICIENS
Liposuction (anesthésie locale)
Collagène (rides)
Peeling (visage)
Obésité - Varices

Soins esthétiques
Longueuil (514) 670-6351
St-Jérôme (514) 431-1411
Pointe-Claire (514) 694-0160

Santé
PRODUITS ET SERVICES

ACUPUNCTURE
FRANCE LAPLAGE: certifiée par la C.P.M.Q., membre de l'Ordre des acupuncteurs du Qc. Traitements remboursés par la CSST, RAAQ, les vétérans du Canada et plusieurs assurances. Mil-Nord, Rens. et/ou rendez-vous tél: (514) 322-6393.

ALIMENTATION
INST. HIPPOCRATE: Mtl + Floride • Cure d'oxygénation cellulaire / aliments vivants pour enrayer l'acidité. • Système immunitaire renforcé. • Oxygénation cellulaire pour cancer, arthrite, candida, cholestérol, etc. conférence le 17 mars à 19h. • ÊTRE INCURABLE EST UN MENSONGE. 2400 Québécois le savent. Rens.: 288-0449.

CENTRES DE SANTÉ
CLINIQUE ALGOTHÉRAPIE: Manoir des Sables. Forfait à partir de 165\$/pers. occ. thérapie, pressothérapie, massage. • Lauréat: Gestion de Qualité 95. Info: 1-800-663-9848.
CLINIQUE DU VIEUX-MONTRÉAL: Approche systématique. Traitement individualisé. Évaluation, représentation juridique, suivi sur douze mois. • Diagnostic sommaire sans frais. Tél.: (514) 849-6801 fax: 849-0134.

DÉVELOPPEMENT PERSONNEL
LE HAVRE THÉRAPEUTIQUE: offre au participant(e) un programme de 5 jours ou de fin de semaine axé sur la croissance affective afin d'améliorer sa qualité de vie personnelle et relationnelle (couple). Ce sont donc des personnes qui veulent consolider une démarche antérieure en matière de dépendance ou qui veulent sauvegarder ou encore améliorer leur relation de couple. Thérapie de groupe, individuelle, ateliers thématiques et suivi personnalisé. PREMIÈRE CONSULTATION GRATUITE. Tél.: (514) 699-3880, appel sans frais 324-1444, tonalité, 699-3880.

MÉDITATION
TAO DE LA SANTÉ: Cours de méditation taoïste et de QI CONG de niveau 1 selon Maître Mantak Chia, par Nicole Tremblay Ph.D., Ac., les 16 et 17 mars à Montréal. Tél.: (418) 688-1711 ou 1-800-652-1711.

MASSOTHÉRAPEUTES
MASSAGE THÉRAPEUTIQUE: Suédois-cinétique, réduction du stress et des tensions musculaires, offert par des thérapeutes diplômés, membres A.M.P.Q. Recu pour assurance. Près du métro Jean-Talon (514) 276-9937.

PRODUITS NATURELS
EN HARMONIE AVEC LA NATURE ET LA SANTÉ: Vitamines, protéines et minéraux SHAKLEE. Produits ménagers biodégradables, etc. • Livraison. Tél.: (514) 733-0550.

PSYCHOLOGUES
CLAUD BISAILLON M.Ps. & HÉLÈNE DYMETRYSZYN M.Ps.: Psychothérapie individuelle et de groupe, pour difficultés relationnelles, travail du deuil, problèmes d'anxiété et de dépression. Adolescents et adultes. Métro Outremont (514) 272-2376.

SOINS CORPORELS
CENTRE L'HARMONIE: Des vacances pour votre corps et votre esprit. • Massothérapie (californien, suédois, sportif) F.Q.M.M. • Reiki • Ateliers de croissance (psychothérapeute diplômé) • Pyramide quadrinergie (combatte; épuisement; stress) • Homéopathie, naturopathie. LE PLAISIR DE PRENDRE SOIN DE VOUS. (514) 671-4753.

VACANCES SANTÉ
AUBERGE LE FLORES: - Offrez-vous le rêve à la campagne. Confort, ambiance et accueil chaleureux. SPA détente, • 1485/jour/pers. Occ. dble, incluant petit déj, diner, souper, coucher, massage, algotherapies, sauna, pressothérapie, bain thérapeutique. Réservation: (819) 538-9340, 1 800 538-9340.
L'ÉVEIL SUR LE LAC: Agréables, calmes, anti-stress avec repas santé, traitements énergétiques, massages, ateliers de détente, dans un décor chaleureux avec vue superbe sur le lac Echo (Laurenhdés) à 45 min. de Mtl (514) 224-9716.

Si vous désirez annoncer dans cette rubrique, communiquez avec Mario Boutin au (514) 285-6981 ou 1 800 361-0179

Votre façon de boire vous inquiète ?
Vous voulez diminuer votre consommation d'alcool... sans arrêter complètement ?
Votre indicatif téléphonique régional est le 514 ?

L'ALCOCHOIX PEUT VOUS AIDER

Pour une évaluation, gratuite et confidentielle, appelez le 356-2574, poste 3030 avant le 31 mars 1996.

Ce programme subventionné par Santé Canada ne s'adresse pas aux alcooliques.

2349190.310

Santé

Distractions du système nerveux

Il n'est pas facile de démêler les causes des troubles d'apprentissage

LA SANTÉ AVANT 20 ANS

Mathieu Perreault

collaboration spéciale

Pierre a toujours eu des petites surprises pour ses professeurs.

En deuxième année, la maîtresse d'école a la surprise de le voir écrire « Je suis bon à l'école » de droite à gauche.

Arrivé en secondaire un, il décontenance la prof de maths qui vient de lui lancer, exaspérée : « Les tables de multiplication, tu as appris ça en troisième année ! »

— « Je ne l'ai jamais faite, ma troisième année. »

Il faut dire qu'à 14 ans, Pierre sortait tout juste de sept ans d'écoles alternatives, ponctués par 21 tests d'orthophonistes, de psys et de neurologues.

« Quand tu comprends tout le temps moins vite que ton voisin, vient un temps où tu te sens naïf », explique l'adolescent de 16 ans. « Les tests montraient que j'étais intelligent, mais j'étais sûr qu'ils se trompaient. »

Pierre souffre de dysorthographe, un trouble apparenté à la dyslexie, qui empêche notamment de prononcer les syllabes dans le bon ordre. Il ne parvient pas à se rappeler si « bateau » s'écrit avec « o » ou « eau », ou lequel de « first » et « furst » est correct.

Avec beaucoup de volonté et de nombreuses heures à l'école après les cours, il parvient cependant à suivre le reste de la classe. Même l'avenir ne l'effraie pas : accumulant déjà les heures sur Internet, il envisage d'apprendre à programmer pour fabriquer des pages Web.

Les compagnons de classe de Pierre dans les classes de Cheminement particulier de l'école Émile-Legault n'ont pas tous eu sa chance. Les troubles d'apprentissage fauchent chaque année de 7 à 15 % des enfants, les garçons étant trois fois plus touchés que les filles.

« Il s'agit de distractions du système nerveux central », explique le Dr Jean-François Lemay, pédiatre à l'hôpital de Montréal pour enfants. « Chez certains enfants, on note un trouble au niveau du côté gauche du cerveau, relié à la lecture. Un décalage entre leur intelligence et leur performance scolaire apparaît alors. »

La dyslexie est un exemple de

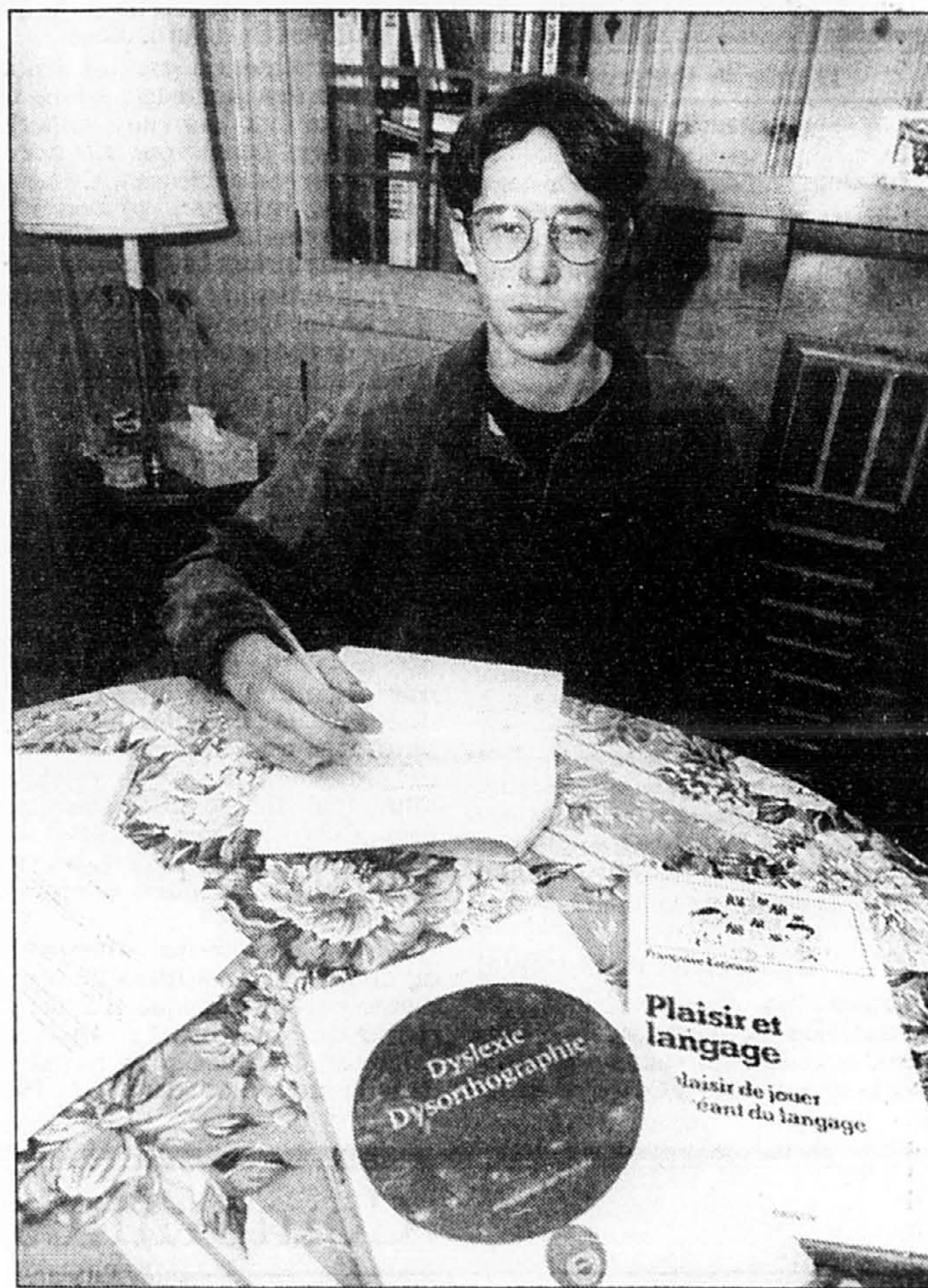


PHOTO LUC-SIMON PERRAULT, La Presse

Pierre, qui a réussi à réintégrer l'école secondaire après sept ans d'écoles alternatives et de cheminements scolaires particuliers.

ces problèmes. Elle empêche l'enfant de se rappeler ou de comprendre des mots, des règles grammaticales ou d'autres aspects du langage. Le calcul peut également être affecté. Les enfants dyslexiques peuvent réussir à l'école en autant qu'une aide orthopédagogique et des parents leur est consentie.

Les troubles d'apprentissage sont parfois difficiles à démêler d'autres causes de la faible performance scolaire d'un enfant. « Tant les parents que l'enfant finissent parfois par être convaincus que les mauvaises notes sont irrémédiables », remarque Louise Lafleur,

orthopédagogue à l'hôpital Sainte-Justine. « Pourtant, il ne s'agit souvent que de retrouver confiance en soi, afin de puiser assez de volonté pour mettre les efforts nécessaires à la poursuite de l'école. »

Afin d'informer les parents inquiets du comportement et des résultats scolaires de leur enfant, l'Association québécoise pour les troubles d'apprentissage organise une conférence bilingue mercredi soir prochain à l'hôtel Reine-Elizabeth. Les aspects médicaux des difficultés en classe y seront discutés.

Un diagnostic parfois difficile à établir

Le diagnostic des troubles d'apprentissage est parfois difficile à établir. Il faut auparavant déceler si l'enfant entend et voit normalement, s'il éprouve des manques au plan émotif qui suscitent un manque de motivation, si la situation d'apprentissage lui convient ou s'il montre un déficit d'attention.

Les troubles d'apprentissage peuvent en effet être compliqués par la présence de troubles d'attention, qui introduisent un décalage entre le comportement et l'apprentissage. Touchant de 3 à 5 % de la population, les troubles d'attention concernent de trois à neuf fois plus souvent les garçons que les filles, quoique le diagnostic est parfois prématuré, selon le Dr Jean-François Lemay, pédiatre à l'hôpital de Montréal pour enfants.

Au sein de ce dernier groupe, on peut distinguer

l'inattention de l'hyperactivité. « Un enfant hyperactif ne sait pas pourquoi on l'envoie dans sa chambre ou en classe, indique le Dr Lemay. Il est plus sensible aux impulsions du monde qui l'entoure. »

On pensait auparavant que l'hyperactivité résultait d'un dommage cérébral, mais l'origine du problème est maintenant considérée d'ordre neurologique. Le fonctionnement entre deux secteurs du cerveau, le striatum et la zone frontale/préfrontale, serait perturbé. Un médicament, le ritalin, peut parfois atténuer le trouble.

De 10 à 40 % des troubles d'attention sont en fait des problèmes d'apprentissage, selon le Dr Lemay. Sans soumettre l'enfant à des visites médicales continues, un diagnostic serré est très important pour permettre un cheminement scolaire régulier.

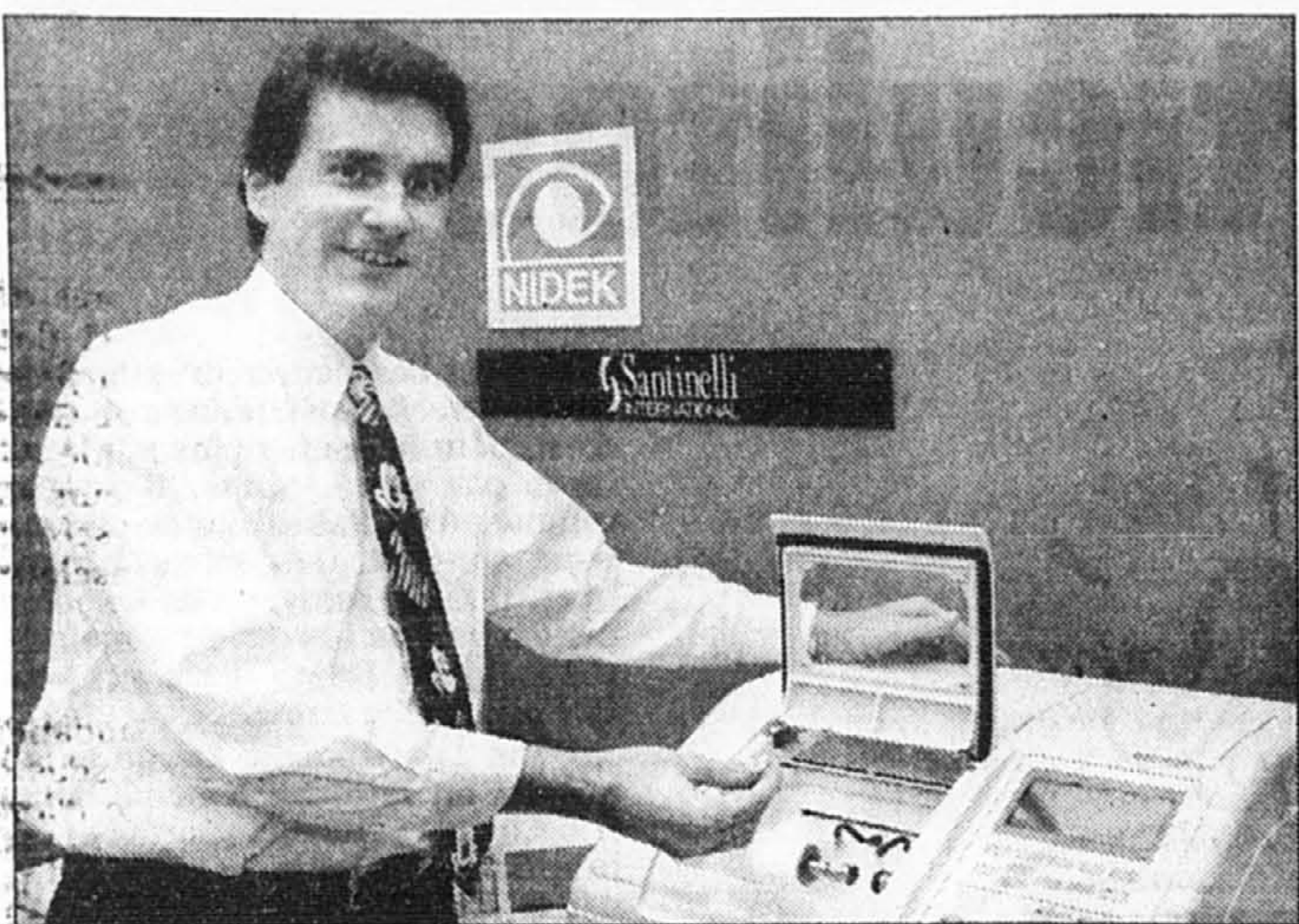


PHOTO ROBERT NADON, La Presse

C'est Louis Poliquin, de Pro Scan, qui a eu l'idée d'établir un lien à distance entre le traçeur et la meuleuse fabriqués par une entreprise japonaise.

Une monture qui voyage

L'informatique permet de tailler des lentilles de lunettes à distance

RAYMOND BERNATCHEZ

On a parfois besoin d'un plus petit que soi. Le géant japonais de l'optique Nidek a pu récemment vérifier le bien-fondé de l'adage lorsqu'une mini-entreprise de Boisbriand (Pro Scan) et une PME de Laval (SIMOptic) ont créé un logiciel assurant la communication entre deux de

leurs composantes, les rendant ainsi aptes à tailler dorénavant des lentilles de lunettes à distance.

L'étape des prototypes étant terminée, cette innovation québécoise sera officiellement lancée en première mondiale, à la fin de mars, à New York.

Le géant japonais de l'optique Nidek a d'abord commercialisé une meuleuse de lentilles de lunettes en 1993, suivie, un an plus tard, d'un autre appareil qui assure le traçage de sa forme à partir d'une monture de lunettes. La distribution nord-américaine de ces deux composantes du système a été confiée à la firme américaine Santinelli International, qui a délégué cette responsabilité pour le territoire canadien à une toute jeune compagnie de Boisbriand, Pro Scan.

Peu de temps après, le président de Pro Scan, Louis Poliquin, a eu l'idée d'établir un lien de communication par modem entre ces deux appareils pour leur permettre d'effectuer les opérations de traçage dans un lieu et de meulage dans un autre.

Les avantages pour le consommateur aussi bien que pour l'optométriste et l'opticien d'ordonnance sont multiples.

Actuellement, si vous désirez conserver votre monture existante et faire fabriquer à l'extérieur des nouvelles lentilles (de format non standard ou des verres progressifs par exemple) qui s'ajustent parfaitement à son contour, vous devez consentir à vous départir de votre monture, donc de vos verres, durant deux à trois jours. Votre monture et votre ordonnance seront en effet expédiés par messagerie chez le fabricant et vous reviendront de la même manière une fois le travail complété.

Grâce à la nouvelle technologie élaborée par Pro Scan, votre optométriste ou votre opticien d'ordonnance peut tout faire dans son atelier-boutique. Il insère tout bonnement votre monture de lunettes dans son traçeur. Des capteurs palpent les contours de la monture et en mémorisent ensuite la forme. Ces données informatiques sont ensuite numériquement transmises par modem, donc par téléphone, à un autre ordinateur,

localisé chez le fabricant celui-là. À partir de ces données et de la prescription annexée, l'ordinateur du fabricant transmet à sa meuleuse les indications de fabrication.

La numérisation des contours de la monture et le transport de ces informations par ligne téléphonique, voilà ce que les Japonais n'étaient pas parvenus à faire encore. Ces problèmes ont été résolus par une micro firme d'informatique-optique de Laval, SIMOptic, à la demande de la PME Pro Scan de Boisbriand.

Au terme d'une année de travail sur ce concept, Pro Scan détient non seulement la solution au transport de ces données, mais elle a également et surtout obtenu du fabricant japonais Nidek le feu vert pour commercialiser sa nouvelle technologie.

Quels gains laisse-t-elle entrevoir pour les consommateurs ainsi que pour les professionnels de l'optique (optométristes et opticiens d'ordonnance) ? En premier lieu, le consommateur pourra garder ses lunettes sur le bout de son nez, durant les deux ou trois jours actuellement requis pour l'expédition de ses montures au fabricant et l'usinage de ses nouvelles lentilles. C'est « l'image virtuelle » en trois dimensions de sa monture qui effectuera le déplacement par...ligne téléphonique. Les optométristes et opticiens d'ordonnance, devraient également gagner largement au change en évitant d'expédier inutilement les montures au fabricant tout en épargnant chaque fois quelques dollars dans les coûts de tailleur.

Le consommateur bénéficiera d'une autre retombée positive. Un logiciel d'appoint lui permettra de porter également un jugement esthétique sur sa nouvelle monture. Sa photo sera insérée dans la mémoire de l'ordinateur et il pourra s'assurer (à l'écran) que la monture choisie convient bien à sa physiologie.

Planifier son marché... une idée sensée !

BIEN MANGER

Johanne Guillemette, Dt. P.

collaboration spéciale

En raison d'un manque de temps et parfois même de contraintes économiques, adopter de saines habitudes alimentaires semble, pour plusieurs, un défi de taille. Mais en fait, tout est une question de planification. Cette dernière nous aidera en effet à faire des achats réfléchis qui répondent à nos besoins alimentaires et, s'il y a lieu, tiennent compte de nos restrictions budgétaires.

Par ailleurs, il faut bien avouer qu'il y a des gens pour qui faire l'épicerie est une corvée. Si l'on essayait de rendre plus agréable et plus satisfaisante cette tâche hebdomadaire,

nous en tirerions de grands bienfaits. Commençons par dresser notre liste d'épicerie. Certains font l'épicerie quotidiennement. Savent-ils que cette méthode risque de leur coûter plus cher que s'ils faisaient leurs achats de la semaine d'un seul coup ? En plus, en achetant à la hâte, ils sont prédisposés aux mauvais choix. Mais avons-nous une idée de ce que coûte un marché en moyenne ?

Selon les statistiques, les gens seuls dépensent plus que les autres pour l'épicerie, soit 50 \$ environ par semaine. Les couples sans enfant y vont, eux, pour 40 \$ par personne alors que les familles avec enfants se limitent à 30 \$. C'est donc dire que plus la cellule grandit, plus il faut faire des choix judicieux à la fois pour sa santé et celle de son porte-monnaie.

Si l'on comprend bien, la seule façon de réussir ses courses c'est de les préparer d'avance. La planification commence au mo-

ment de créer les menus de la semaine et ce, en fonction des prix spéciaux annoncés dans les circulaires des supermarchés. Puis on dresse sa liste. On peut ainsi bénéficier du meilleur choix au meilleur prix. C'est ce qui nous permet de composer des repas nutritifs à moindre coût. En outre, comme on le sait, il est indispensable de choisir attentivement ses aliments, car ils jouent un rôle important dans le maintien de notre santé. Notre organisme nécessite plus de 50 nutriments différents par jour. Voilà entre autres ce pourquoi, en nutrition, la variété tient le haut du pavé.

En consommateur averti, nous aurons toujours certains aliments de base dans le garde-manger et le réfrigérateur. On songe ici, par exemple, aux légumes frais, congelés et en conserve, aux fruits frais ou séchés, aux jus de fruit et de légume, au riz, aux produits céréaliers à grains entiers, aux pâtes alimentaires, au fromage, au yogourt, aux oeufs, au

poisson en conserve et aux légumineuses.

Par ailleurs, les trucs suivants viennent à notre rescousse quand on doit économiser temps et argent. Il faut ainsi penser à :

- faire l'épicerie dans un supermarché qu'on connaît ;
- se rendre au supermarché en dehors des heures d'affluence ;
- tout acheter au même endroit plutôt que de visiter une série de boutiques spécialisées ;
- s'en tenir à sa liste d'épicerie ;
- faire le marché après avoir mangé, jamais le ventre vide ;
- acheter un aliment pour ce qu'il est et non pour une marque ou un bel emballage ;
- se méfier des étalages spectaculaires.

Avec de la volonté et du temps, on peut réussir à adopter des habitudes alimentaires exemplaires. Pour y arriver, on s'efforce de planifier soigneusement ses menus et sa liste d'emplètes.

Têtes d'affiche

Adressez vos communiqués à:
Têtes d'affiche
La Presse
7, rue St-Jacques
Montréal H2Y 1K9

Le porte-parole de Leucan (Association pour les enfants atteints de leucémie et autres formes de cancer) l'humoriste **André-Philippe Gagnon** s'est fait l'ardent promoteur de la cause des enfants atteints de leucémie et autres cancers, lors du lancement des activités bénéfiques qui seront menées par Leucan pour recueillir des fonds. Il y aura d'abord un lotto-scrabble, disponible à compter du 15 mars, et dont les prix sont une gracieuseté de commanditaires. Renseignements: 731-3696 (1-800-361-9643, extérieur de Montréal). Leucan nous rappelle qu'elle peut compter sur ses 4500 membres, d'innombrables bénévoles et 40 000 donateurs pour répondre aux besoins des enfants atteints d'un cancer et leurs parents, ces derniers ayant ainsi reçu 125 000 \$ en aide les deux dernières années. En fait, l'an dernier seulement, 630 000 \$ ont été alloués au programme de services à l'enfant et à sa famille, alors que 354 000 \$ ont été consacrés au programme de recherche clinique. L'organisme finance également des projets de régionalisation de service, plus particulièrement dans Lanaudière.

ces de **Denis Morel**, superviseur des arbitres de la Ligue nationale de hockey, pour arbitrer ce match-bénéfice. La «confrontation» sportive aura lieu le dimanche 24 mars, à 13h30, à l'aréna Saint-Lambert, 616, rue Oak. Coût: 5\$. Renseignements: 465-5263.

maître fromager **Jean-Louis Archat**. Les profits générés serviront à l'achat d'équipements médicaux. Le tout aura lieu le mercredi 20 mars, à 18 h 45, au Buffet Durante, 9899, boulevard Saint-Michel, Montréal. Coût 75 \$. Renseignements: Fondation du centre hospitalier Fleury, 2169, rue Sauriol Est. Tél. 383-5083.

plus est, cette campagne menée auprès des entreprises et des individus (ceux-ci pour 90 % des contributions), est sous la présidence de **Robert Turgeon**, président de **Gazoduc**. Reste votre générosité, pour l'aide aux sinistrés, car la Croix-Rouge est toujours sur un pied d'alerte pour leur porter secours (3500 Québécois l'an dernier). Renseignements: 362-2902.

■ À l'intention des parents qui veulent s'informer sur les ressources offertes pour contrer le décrochage scolaire, le Centre métropolitain de lutte au décrochage scolaire nous informe qu'il peut vous diriger vers la bonne ressource car il dispose d'un répertoire de toutes les ressources disponibles sur l'île de Montréal. C'est grâce au soutien d'entreprises comme Hydro-Québec, Esso, Bell, etc. que cet organisme créé par la Fondation du Conseil scolaire de l'île de Montréal peut opérer. Si votre jeune ne veut plus continuer ses études secondaires, a décroché de l'école, ou si vous cherchez une école ou une res-

■ La compagnie Cartons Saint-Laurent, de Matane, s'est montrée un bon citoyen corporatif en faisant montre de ses largesses pour la réalisation d'un projet culturel municipal. En effet, **Jay Gurandiano**, président et chef de la direction de Cartons Saint-Laurent est venu remettre à la mairesse de Matane, **Denise Gentil**, un don de 100 000 \$ pour la construction d'une Maison de la culture. Ce projet de 2,6 millions bénéficie déjà d'une subvention de près de 2 millions du ministère de la Culture et des Communications. Il

■ Défilé de mode au profit de la Fondation du centre hospitalier Pierre-Boucher, sous la présidence d'honneur de l'animatrice **Nicole Simard**, de CIEL-MF. On assistera à la présentation de la collection printemps-été des Ailes de la mode, au magasin Les Ailes de la mode du mail Champlain à Brossard. En arrivant tôt, on pourra faire le plein de sa garde-robe et contribuer du même coup à l'oeuvre de la fondation, car 15 % des ventes seront remis à la cause de l'hôpital Pierre-Boucher. C'est pour le 20 mars, 19 h. Coût: 40\$. Renseignements: 468-8136.



■ Le maire de Montréal, **Pierre Bourque** sera, à titre de président d'honneur, l'hôte du lancement officiel, ce mardi 12 mars au musée Marc-Aurèle Fortin, des célébrations des 25 ans de l'atelier Le Fil d'Ariane. Le tout débutera

par une cérémonie en hommage aux fondateurs de l'atelier, **Louise Cimon-Annett** et son mari **Bill Annett** ainsi que **Louise Gervais**. La soirée se terminera par un encan-bénéfice comprenant une dizaine d'ouvrages brodés, créations des artistes de l'atelier Le Fil d'Ariane. Visant à donner à de jeunes adultes ayant une limitation intellectuelle une occupation gratifiante, le Fil d'Ariane (centre de réadaptation et d'intégration sociale) offre un cadre propice à la réalisation d'ouvrages de broderie d'art. Les 25 ans de ce service seront célébrés tout au cours de l'année, par différentes autres activités qui auront cours dans les mois à venir.



■ La Fondation pour le bien vieillir, qui consacre chaque année une personne dont la vie a permis d'embellir l'existence de notre monde, et dont la vitalité, l'ardeur et l'enthousiasme témoignent des possibilités infinies de la vie, décernera cette année son Oscar du bien vieillir à un couple, pour ne pas dire un duo, **Alexander et Lotte Brott** de Montréal. Lui s'est d'abord illustré comme fondateur et chef de l'Orchestre de chambre McGill, et elle comme violoncelliste de cet orchestre, tout comme administratrice des arts. Elle fut aussi soliste à l'Orchestre symphonique de Montréal et pionnière de l'organisation de concerts éducatifs. **Alexander Brott** a pour sa part fondé les Concerts populaires de Montréal et dirigé plusieurs orchestres. Il fut honoré de nombreux titres, médailles, etc. Tous deux ont au surplus encore de nombreuses réalisations à leur actif. La gala de célébration de l'oeuvre accomplie par ce couple composant l'une des plus fameuses familles musicales du Canada aura lieu le jeudi 30 mai. Coût: souscription. Nombre de places limité. Renseignements: 488-4150.



■ **Alain Forest**, directeur du centre bancaire principal de la Banque CIBC, partagera, avec **Jules Pleau**, directeur du groupe matériel de transport (projet TGV chez Bombardier) la présidence d'honneur de la campagne

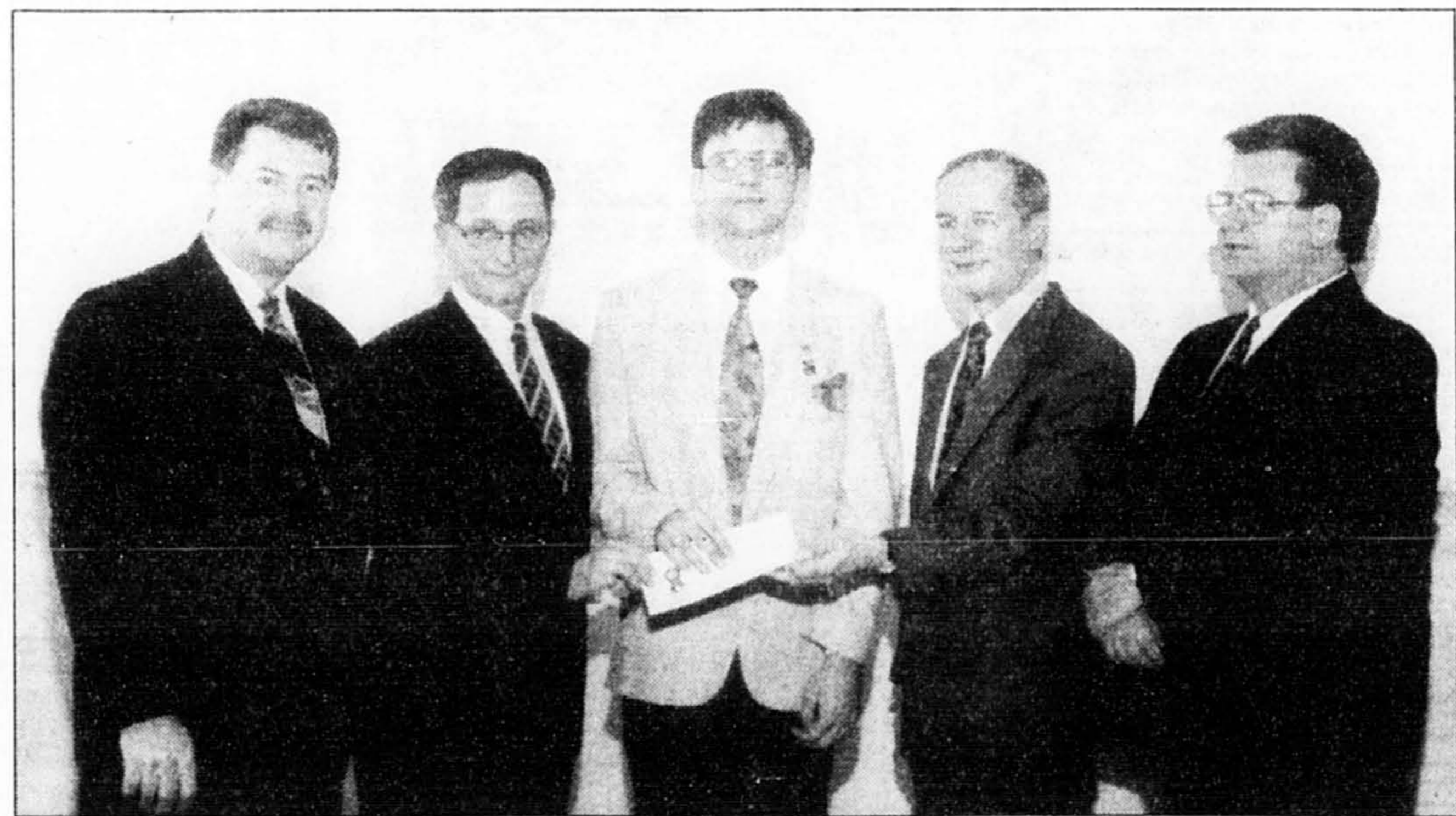
de financement des Chantiers jeunesse. Trois types de contributions financières sont offerts aux entreprises: le partenariat, les commandites majeures et les commandites associées à un chantier. Chantiers jeunesse permet à des jeunes de 16 à 25 ans et à des organismes communautaires de s'associer pour réaliser un projet de travail utile à la population. Renseignements: Chantiers jeunesse, 4545, avenue Pierre-De-Courbertin, C.P. 1000, succursale M, Montréal (Québec) H1V 3R2. Tél. 252-3015.

■ La Traversée, un centre d'aide aux femmes et aux jeunes filles de la Rive-Sud victimes d'agression à caractère sexuel, formera équipe avec l'imprimerie Premcor et plusieurs notables de Saint-Lambert, pour affronter l'équipe de hockey de la station CKAC. Il s'agit bien sûr d'une rencontre amicale, afin de recueillir des fonds pour La Traversée. Pour éviter tout accroc, on a retenu les servi-



Kiwanis: 20000\$ à Ste-Justine

Le club Kiwanis Laval de Montréal vient de remettre un don de 20 000 \$ pour le pavillon Vidéo-tron qui abrite le centre de cancérologie Charles-Bruneau de l'hôpital Sainte-Justine. C'est le président du club Kiwanis, **Raymond Robillard** (au centre), qui a remis le don à **André Chagnon** (à droite), président du Groupe Vidéo-tron, sous les yeux du docteur **Jocelyn Demers**.



Jeune mathématicien honoré

Le collège de L'Assomption et un groupe de citoyens ont voulu honorer un jeune élève, **Frédéric Latour**, qui a remporté la médaille d'argent aux Olympiades internationales de mathématiques, en lui remettant une bourse de 3 000 \$. Dans l'ordre habituel: **Lévis Brien**, député de **Rousseau**; **Gilles Lussier**, professeur; **Frédéric Latour**; **Claude Masson**, éditeur adjoint de *La Presse*; et **Guy Latour**, père du jeune mathématicien.

source, contactez le Centre métropolitain de lutte au décrochage scolaire au: 384-1830, poste 252 (de 9 h à 16 h, du lundi au vendredi).

■ Aujourd'hui, journée spaghetti organisée par l'Association des policiers de La Prairie et l'escadron 811 de La Prairie des cadets de l'air, de 11 h à 19 h, au complexe Saint-Laurent de La Prairie, 500, boulevard Saint-Laurent (La Prairie). Coût: 5 \$, 3 \$ pour enfants. Tous les profits de cette activité iront aux jeunes de La Prairie, la moitié des recettes pour les cadets de l'air et l'autre pour que les policiers en fasse don à différents organismes qui s'occupent des jeunes.

■ Dégustation de vins, pains et fromages, activité-bénéfice de la fondation du centre hospitalier Fleury, animée par le sommelier et

commencera à sortir de terre au début de mai. La souscription populaire menée par la Fondation Claude Picher pour compléter le budget, se poursuit donc.

■ Saviez-vous que c'est grâce aux dons de quelque 100 000 Québécois et au bénévolat de 30 000 autres que la Croix-Rouge peut offrir gratuitement ses services aux sinistrés? Saviez-vous également que la division du Québec de la Croix-Rouge a 100 ans? C'est ce que nous a appris le président du conseil d'administration de la division du Québec de l'organisme international, **Roméo Malenfant**, lors du lancement de sa campagne de souscription. Cette campagne québécoise profitera du précieux appui de **Jean-Claude Scraire**, président du conseil et directeur général de la Caisse de dépôt et placement du Québec, comme président d'honneur. Qui

■ Dans le cadre d'une étude clinique sur un nouveau médicament contre le cancer du sein, le centre de recherche du Centre hospitalier de l'université Laval est la recherche de femmes atteintes du cancer du sein. Sont admissibles, les patientes ayant un cancer du sein métastatique ou local inopérable et étant ménopausées ou ayant subi l'ablation des ovaires. Renseignements: (418) 654-2276 ou 1-800-343-7346.

■ Les courtiers en valeurs mobilières de Wood Gundy ont choisi de tenir une journée-charité où ils puiseraient une partie des commissions générées sur les transactions de courtage pour le verser à leur fonds de charité et à la Fondation du centre hospitalier Pierre-Boucher (Longueuil). Le directeur général de cet hôpital, **Gilles Dufault**, s'est ainsi vu remettre un don de 5000 \$ par **André P. Brosseau**, directeur général des ventes institutionnelles à la CIBC Wood Gundy valeurs mobilières.

■ La financière Manuvie, représentée par **André Gagné**, chargé de portefeuille marketing, remettait récemment au directeur de la Fondation de l'UQAM **Guy Berthiaume**, un don de 5000 \$ de la financière à titre de première contribution à la campagne de souscription de l'université. Il ne s'agit en effet que du premier de cinq versements d'une contribution de 25 000 \$ devant être consentie pour créer un fonds de bourses d'études sur l'Asie. Profitons en pour signaler que cette campagne de financement a dépassé le cap des 75 % de son objectif avec des dons représentants plus de 15 millions de dollars.

■ Le mois prochain, les 17, 18 et 19 avril se tiendra à Saint-Hyacinthe (auberge des Seigneurs), le premier congrès des Technopoles spécialisées en agroalimentaire et biotechnologie sous le thème: Agroalimentaire et biotechnologie sans frontières. Le but poursuivi par cette rencontre internationale est l'instauration d'un réseau international de technopoles et parcs scientifiques qui sont concernées par les technologies agroalimentaires et la biotechnologie. Coût: 400\$. Renseignements: 261-0046.

■ Spectacle sport-théâtre, alliant hockey et improvisation, dans une mise en scène de **Lorraine Beaudry** (d'après une idée de **Bernard Fortin**), activité bénéfice devant permettre au Foyer de jeunes travailleurs et travailleuses de Montréal d'assurer son avenir et celui des jeunes auxquels il loue des chambres. Parmi les artistes qui s'excrimeront sur patins comme en improvisations, il y aura: **André Robitaille**, **Patrice L'Écuyer**, **Marc Labrèche**, **Robert Gravel** et bien d'autres. Le tout sera présenté le dimanche 31 mars, à 14 h, dans l'un des lieux de théâtre les plus recherchés, L'Usine C, sis au 1343, avenue Lalonde (entre Panet et Visitation, au sud d'Ontario). Profitons de l'occasion pour signaler que le Foyer de jeunes travailleurs oeuvre à l'intégration professionnelle et sociale de jeunes de 16 à 25 ans, n'ayant plus souvent qu'autrement qu'un emploi précaire. On leur offre différents services tout en veillant à ce que les jeunes acquièrent leur autonomie. Après deux ans d'existence, ce service — qui est utilisé surtout par des garçons — a obtenu la reconnaissance de son utilité par la Régie régionale des services sociaux. On projette d'ailleurs d'ouvrir des maisons du genre dans d'autres régions du Québec (Abitibi, Rive-Sud et Saguenay-Lac-Saint-Jean). Coût: 20\$. Renseignements: 522-3198 ou 521-4493



André Gagné



Patrice L'Écuyer

VOTRE HOROSCOPE

POISSONS du 20 FÉVRIER au 20 MARS

Cette semaine, vous recevrez de nombreux compliments sur votre tenue vestimentaire. On vous admire pour la façon dont vous savez créer des agencements de couleurs qui vous conviennent à la perfection.

BÉLIER du 21 MARS au 20 AVRIL

Vous effectuerez des transactions qui peuvent vous rapporter beaucoup ou au contraire vous faire perdre de l'argent si vous ne suivez pas les conseils d'une personne plus expérimentée.

TAUREAU du 21 AVRIL au 20 MAI

Il y aura certains moments au cours de la semaine où vous vous sentirez mal dans votre peau et peu porté à regarder la vérité en face.

GÉMEAUX du 21 MAI au 21 JUIN

Le natif de ce signe sera extrêmement sociable, car il est doué d'un instinct grégaire particulièrement adaptable qui lui permet de bien s'intégrer au sein des différents groupes dans lesquels il évolue.

CANCER du 22 JUIN au 22 JUILLET

Cette semaine, l'influence bénéfique des astres planétaires vous protégeront contre les innombrables agressions du monde extérieur. Sur le plan social, vous ferez preuve d'une grande fidélité face à une amie ou un ami qui vous réclamera un conseil important.

LION du 23 JUILLET au 23 AOÛT

Au cours de la semaine, vous vous confronterez à une personne dont la personnalité violente et agressive sera particulièrement difficile à analyser. Ne perdez surtout pas trop de temps à essayer de comprendre les raisons qui poussent cet être à agir de la sorte.

VIERGE du 24 AOÛT au 22 SEPTEMBRE

Vous vivrez en bon terme avec les autres qu'il s'agisse des membres de votre famille, de votre entourage, de vos collègues de travail ou des gens que vous rencontrerez par hasard.

BALANCE du 23 SEPTEMBRE au 23 OCTOBRE

Les effets positifs des influences planétaires vous apporteront beaucoup de chance sur tous les plans. Au travail, votre rendement sera supérieur à la moyenne et vous aurez beaucoup de facilité à communiquer avec votre entourage.

SCORPION du 24 OCTOBRE au 22 NOVEMBRE

Le besoin de liberté dominera votre existence. Fondamentalement vous êtes une personne indépendante et vous avez beaucoup de difficulté à partager vos projets et vos aspirations.

SAGITTAIRE du 23 NOVEMBRE au 21 DÉCEMBRE

Vos idées parfois baroques même excentriques risquent de surprendre votre partenaire. Votre imagination débordante vous éloigne de la réalité et vous avez plutôt tendance à fuir vos obligations ainsi que vos responsabilités.

CAPRICORNE du 22 DÉCEMBRE au 20 JANVIER

Vous avez de nombreux atouts en main dont vous ne vous servez peu ou pas. Il serait grand temps que vous appreniez à exploiter toutes vos possibilités si vous désirez réussir ou avancer sur le plan de votre carrière professionnelle.

VERSEAU du 21 JANVIER au 19 FÉVRIER

Sachez terminer au cours de la semaine ce que vous avez commencé depuis longtemps; cela vous apportera la satisfaction du travail accompli. Vous avez la mauvaise habitude d'être en retard aux rendez-vous fixés.

RÉPONSE À VOS QUESTIONS

Je suis née à Sherbrooke le 12 janvier 1949, à 6 h 55. Je crois que je suis Capricorne, ascendant Capricorne. Que me réserve l'avenir?

En effet, vous êtes bien native du Capricorne avec, également dans ce signe de terre cardinal, l'Ascendant qui contient Jupiter, Soleil, Mars et Mercure. Lune et Uranus son en conjonction en fin Gémeaux. Cela apporte une note d'imprévu, de soudaineté dans l'événement, de la légèreté et de l'action dans ce tandem Capricorne-Capricorne qui se veut austère et réfléchi, sérieux à souhait.

Si vous voyez l'horoscope à la réponse, d'une question s'ajoutant à l'astrologie, il suffit d'écrire à VOTRE HOROSCOPE, La Presse, 7, rue Saint-Jacques, Montréal, H2Y 1K9, en n'oubliant pas de mentionner l'heure, le jour, l'année et le lieu de votre naissance.

IMMOBILIER

132 A LOUER CENTRE-VILLE ST-DENIS/René-Lévesque, 1 1/2, meuble, rénové, 949-5888.

133 A LOUER VIEUX-MONTRÉAL TRES BEAU lot 800 pi car, sous-louer, 1er av. Richard, 847-0268.

135 LAVAL, RIVE-NORD A CHOMEDEY, 1 mois gratuit, 3+4 1/2, car, 978-3254.

136 A LOUER CENTRE-VILLE A CHOMEDEY, 1 mois gratuit, 3+4 1/2, car, 978-3254.

137 A LOUER BANLIEUE OUEST AU 1 900 boulevard, 3 1/2, 4 1/2, 5, 6, 7, 8, 9, 10, 11, 12, 13, 14, 15, 16, 17, 18, 19, 20, 21, 22, 23, 24, 25, 26, 27, 28, 29, 30, 31, 32, 33, 34, 35, 36, 37, 38, 39, 40, 41, 42, 43, 44, 45, 46, 47, 48, 49, 50, 51, 52, 53, 54, 55, 56, 57, 58, 59, 60, 61, 62, 63, 64, 65, 66, 67, 68, 69, 70, 71, 72, 73, 74, 75, 76, 77, 78, 79, 80, 81, 82, 83, 84, 85, 86, 87, 88, 89, 90, 91, 92, 93, 94, 95, 96, 97, 98, 99, 100.

138 A LOUER CENTRE-VILLE A CHOMEDEY, 1 mois gratuit, 3+4 1/2, car, 978-3254.

139 A LOUER LAURENTIDES ST-HIPPOLYTE, près mont Olym, vaste maison centenaire, meublée, 3 chambres, foyers, grand terrain, rare de prix 600 \$ mois, à l'année 485-2558.

140 A LOUER LAURENTIDES ST-SAUVEUR, sem-dét, 3 chambres non meublée, non chauffé, frais, pent, 1/2, 1/3, 1/4, 1/5, 1/6, 1/7, 1/8, 1/9, 1/10, 1/11, 1/12, 1/13, 1/14, 1/15, 1/16, 1/17, 1/18, 1/19, 1/20, 1/21, 1/22, 1/23, 1/24, 1/25, 1/26, 1/27, 1/28, 1/29, 1/30, 1/31, 1/32, 1/33, 1/34, 1/35, 1/36, 1/37, 1/38, 1/39, 1/40, 1/41, 1/42, 1/43, 1/44, 1/45, 1/46, 1/47, 1/48, 1/49, 1/50, 1/51, 1/52, 1/53, 1/54, 1/55, 1/56, 1/57, 1/58, 1/59, 1/60, 1/61, 1/62, 1/63, 1/64, 1/65, 1/66, 1/67, 1/68, 1/69, 1/70, 1/71, 1/72, 1/73, 1/74, 1/75, 1/76, 1/77, 1/78, 1/79, 1/80, 1/81, 1/82, 1/83, 1/84, 1/85, 1/86, 1/87, 1/88, 1/89, 1/90, 1/91, 1/92, 1/93, 1/94, 1/95, 1/96, 1/97, 1/98, 1/99, 1/100.

141 A LOUER LAURENTIDES ST-ROCH, 1/2, 1/3, 1/4, 1/5, 1/6, 1/7, 1/8, 1/9, 1/10, 1/11, 1/12, 1/13, 1/14, 1/15, 1/16, 1/17, 1/18, 1/19, 1/20, 1/21, 1/22, 1/23, 1/24, 1/25, 1/26, 1/27, 1/28, 1/29, 1/30, 1/31, 1/32, 1/33, 1/34, 1/35, 1/36, 1/37, 1/38, 1/39, 1/40, 1/41, 1/42, 1/43, 1/44, 1/45, 1/46, 1/47, 1/48, 1/49, 1/50, 1/51, 1/52, 1/53, 1/54, 1/55, 1/56, 1/57, 1/58, 1/59, 1/60, 1/61, 1/62, 1/63, 1/64, 1/65, 1/66, 1/67, 1/68, 1/69, 1/70, 1/71, 1/72, 1/73, 1/74, 1/75, 1/76, 1/77, 1/78, 1/79, 1/80, 1/81, 1/82, 1/83, 1/84, 1/85, 1/86, 1/87, 1/88, 1/89, 1/90, 1/91, 1/92, 1/93, 1/94, 1/95, 1/96, 1/97, 1/98, 1/99, 1/100.

142 A LOUER LAURENTIDES ST-ROCH, 1/2, 1/3, 1/4, 1/5, 1/6, 1/7, 1/8, 1/9, 1/10, 1/11, 1/12, 1/13, 1/14, 1/15, 1/16, 1/17, 1/18, 1/19, 1/20, 1/21, 1/22, 1/23, 1/24, 1/25, 1/26, 1/27, 1/28, 1/29, 1/30, 1/31, 1/32, 1/33, 1/34, 1/35, 1/36, 1/37, 1/38, 1/39, 1/40, 1/41, 1/42, 1/43, 1/44, 1/45, 1/46, 1/47, 1/48, 1/49, 1/50, 1/51, 1/52, 1/53, 1/54, 1/55, 1/56, 1/57, 1/58, 1/59, 1/60, 1/61, 1/62, 1/63, 1/64, 1/65, 1/66, 1/67, 1/68, 1/69, 1/70, 1/71, 1/72, 1/73, 1/74, 1/75, 1/76, 1/77, 1/78, 1/79, 1/80, 1/81, 1/82, 1/83, 1/84, 1/85, 1/86, 1/87, 1/88, 1/89, 1/90, 1/91, 1/92, 1/93, 1/94, 1/95, 1/96, 1/97, 1/98, 1/99, 1/100.

143 A LOUER LAURENTIDES ST-ROCH, 1/2, 1/3, 1/4, 1/5, 1/6, 1/7, 1/8, 1/9, 1/10, 1/11, 1/12, 1/13, 1/14, 1/15, 1/16, 1/17, 1/18, 1/19, 1/20, 1/21, 1/22, 1/23, 1/24, 1/25, 1/26, 1/27, 1/28, 1/29, 1/30, 1/31, 1/32, 1/33, 1/34, 1/35, 1/36, 1/37, 1/38, 1/39, 1/40, 1/41, 1/42, 1/43, 1/44, 1/45, 1/46, 1/47, 1/48, 1/49, 1/50, 1/51, 1/52, 1/53, 1/54, 1/55, 1/56, 1/57, 1/58, 1/59, 1/60, 1/61, 1/62, 1/63, 1/64, 1/65, 1/66, 1/67, 1/68, 1/69, 1/70, 1/71, 1/72, 1/73, 1/74, 1/75, 1/76, 1/77, 1/78, 1/79, 1/80, 1/81, 1/82, 1/83, 1/84, 1/85, 1/86, 1/87, 1/88, 1/89, 1/90, 1/91, 1/92, 1/93, 1/94, 1/95, 1/96, 1/97, 1/98, 1/99, 1/100.

144 A LOUER LAURENTIDES ST-ROCH, 1/2, 1/3, 1/4, 1/5, 1/6, 1/7, 1/8, 1/9, 1/10, 1/11, 1/12, 1/13, 1/14, 1/15, 1/16, 1/17, 1/18, 1/19, 1/20, 1/21, 1/22, 1/23, 1/24, 1/25, 1/26, 1/27, 1/28, 1/29, 1/30, 1/31, 1/32, 1/33, 1/34, 1/35, 1/36, 1/37, 1/38, 1/39, 1/40, 1/41, 1/42, 1/43, 1/44, 1/45, 1/46, 1/47, 1/48, 1/49, 1/50, 1/51, 1/52, 1/53, 1/54, 1/55, 1/56, 1/57, 1/58, 1/59, 1/60, 1/61, 1/62, 1/63, 1/64, 1/65, 1/66, 1/67, 1/68, 1/69, 1/70, 1/71, 1/72, 1/73, 1/74, 1/75, 1/76, 1/77, 1/78, 1/79, 1/80, 1/81, 1/82, 1/83, 1/84, 1/85, 1/86, 1/87, 1/88, 1/89, 1/90, 1/91, 1/92, 1/93, 1/94, 1/95, 1/96, 1/97, 1/98, 1/99, 1/100.

145 A LOUER LAURENTIDES ST-ROCH, 1/2, 1/3, 1/4, 1/5, 1/6, 1/7, 1/8, 1/9, 1/10, 1/11, 1/12, 1/13, 1/14, 1/15, 1/16, 1/17, 1/18, 1/19, 1/20, 1/21, 1/22, 1/23, 1/24, 1/25, 1/26, 1/27, 1/28, 1/29, 1/30, 1/31, 1/32, 1/33, 1/34, 1/35, 1/36, 1/37, 1/38, 1/39, 1/40, 1/41, 1/42, 1/43, 1/44, 1/45, 1/46, 1/47, 1/48, 1/49, 1/50, 1/51, 1/52, 1/53, 1/54, 1/55, 1/56, 1/57, 1/58, 1/59, 1/60, 1/61, 1/62, 1/63, 1/64, 1/65, 1/66, 1/67, 1/68, 1/69, 1/70, 1/71, 1/72, 1/73, 1/74, 1/75, 1/76, 1/77, 1/78, 1/79, 1/80, 1/81, 1/82, 1/83, 1/84, 1/85, 1/86, 1/87, 1/88, 1/89, 1/90, 1/91, 1/92, 1/93, 1/94, 1/95, 1/96, 1/97, 1/98, 1/99, 1/100.

146 A LOUER LAURENTIDES ST-ROCH, 1/2, 1/3, 1/4, 1/5, 1/6, 1/7, 1/8, 1/9, 1/10, 1/11, 1/12, 1/13, 1/14, 1/15, 1/16, 1/17, 1/18, 1/19, 1/20, 1/21, 1/22, 1/23, 1/24, 1/25, 1/26, 1/27, 1/28, 1/29, 1/30, 1/31, 1/32, 1/33, 1/34, 1/35, 1/36, 1/37, 1/38, 1/39, 1/40, 1/41, 1/42, 1/43, 1/44, 1/45, 1/46, 1/47, 1/48, 1/49, 1/50, 1/51, 1/52, 1/53, 1/54, 1/55, 1/56, 1/57, 1/58, 1/59, 1/60, 1/61, 1/62, 1/63, 1/64, 1/65, 1/66, 1/67, 1/68, 1/69, 1/70, 1/71, 1/72, 1/73, 1/74, 1/75, 1/76, 1/77, 1/78, 1/79, 1/80, 1/81, 1/82, 1/83, 1/84, 1/85, 1/86, 1/87, 1/88, 1/89, 1/90, 1/91, 1/92, 1/93, 1/94, 1/95, 1/96, 1/97, 1/98, 1/99, 1/100.

147 A LOUER LAURENTIDES ST-ROCH, 1/2, 1/3, 1/4, 1/5, 1/6, 1/7, 1/8, 1/9, 1/10, 1/11, 1/12, 1/13, 1/14, 1/15, 1/16, 1/17, 1/18, 1/19, 1/20, 1/21, 1/22, 1/23, 1/24, 1/25, 1/26, 1/27, 1/28, 1/29, 1/30, 1/31, 1/32, 1/33, 1/34, 1/35, 1/36, 1/37, 1/38, 1/39, 1/40, 1/41, 1/42, 1/43, 1/44, 1/45, 1/46, 1/47, 1/48, 1/49, 1/50, 1/51, 1/52, 1/53, 1/54, 1/55, 1/56, 1/57, 1/58, 1/59, 1/60, 1/61, 1/62, 1/63, 1/64, 1/65, 1/66, 1/67, 1/68, 1/69, 1/70, 1/71, 1/72, 1/73, 1/74, 1/75, 1/76, 1/77, 1/78, 1/79, 1/80, 1/81, 1/82, 1/83, 1/84, 1/85, 1/86, 1/87, 1/88, 1/89, 1/90, 1/91, 1/92, 1/93, 1/94, 1/95, 1/96, 1/97, 1/98, 1/99, 1/100.

148 A LOUER LAURENTIDES ST-ROCH, 1/2, 1/3, 1/4, 1/5, 1/6, 1/7, 1/8, 1/9, 1/10, 1/11, 1/12, 1/13, 1/14, 1/15, 1/16, 1/17, 1/18, 1/19, 1/20, 1/21, 1/22, 1/23, 1/24, 1/25, 1/26, 1/27, 1/28, 1/29, 1/30, 1/31, 1/32, 1/33, 1/34, 1/35, 1/36, 1/37, 1/38, 1/39, 1/40, 1/41, 1/42, 1/43, 1/44, 1/45, 1/46, 1/47, 1/48, 1/49, 1/50, 1/51, 1/52, 1/53, 1/54, 1/55, 1/56, 1/57, 1/58, 1/59, 1/60, 1/61, 1/62, 1/63, 1/64, 1/65, 1/66, 1/67, 1/68, 1/69, 1/70, 1/71, 1/72, 1/73, 1/74, 1/75, 1/76, 1/77, 1/78, 1/79, 1/80, 1/81, 1/82, 1/83, 1/84, 1/85, 1/86, 1/87, 1/88, 1/89, 1/90, 1/91, 1/92, 1/93, 1/94, 1/95, 1/96, 1/97, 1/98, 1/99, 1/100.

149 A LOUER LAURENTIDES ST-ROCH, 1/2, 1/3, 1/4, 1/5, 1/6, 1/7, 1/8, 1/9, 1/10, 1/11, 1/12, 1/13, 1/14, 1/15, 1/16, 1/17, 1/18, 1/19, 1/20, 1/21, 1/22, 1/23, 1/24, 1/25, 1/26, 1/27, 1/28, 1/29, 1/30, 1/31, 1/32, 1/33, 1/34, 1/35, 1/36, 1/37, 1/38, 1/39, 1/40, 1/41, 1/42, 1/43, 1/44, 1/45, 1/46, 1/47, 1/48, 1/49, 1/50, 1/51, 1/52, 1/53, 1/54, 1/55, 1/56, 1/57, 1/58, 1/59, 1/60, 1/61, 1/62, 1/63, 1/64, 1/65, 1/66, 1/67, 1/68, 1/69, 1/70, 1/71, 1/72, 1/73, 1/74, 1/75, 1/76, 1/77, 1/78, 1/79, 1/80, 1/81, 1/82, 1/83, 1/84, 1/85, 1/86, 1/87, 1/88, 1/89, 1/90, 1/91, 1/92, 1/93, 1/94, 1/95, 1/96, 1/97, 1/98, 1/99, 1/100.

150 A LOUER LAURENTIDES ST-ROCH, 1/2, 1/3, 1/4, 1/5, 1/6, 1/7, 1/8, 1/9, 1/10, 1/11, 1/12, 1/13, 1/14, 1/15, 1/16, 1/17, 1/18, 1/19, 1/20, 1/21, 1/22, 1/23, 1/24, 1/25, 1/26, 1/27, 1/28, 1/29, 1/30, 1/31, 1/32, 1/33, 1/34, 1/35, 1/36, 1/37, 1/38, 1/39, 1/40, 1/41, 1/42, 1/43, 1/44, 1/45, 1/46, 1/47, 1/48, 1/49, 1/50, 1/51, 1/52, 1/53, 1/54, 1/55, 1/56, 1/57, 1/58, 1/59, 1/60, 1/61, 1/62, 1/63, 1/64, 1/65, 1/66, 1/67, 1/68, 1/69, 1/70, 1/71, 1/72, 1/73, 1/74, 1/75, 1/76, 1/77, 1/78, 1/79, 1/80, 1/81, 1/82, 1/83, 1/84, 1/85, 1/86, 1/87, 1/88, 1/89, 1/90, 1/91, 1/92, 1/93, 1/94, 1/95, 1/96, 1/97, 1/98, 1/99, 1/100.

151 A LOUER LAURENTIDES ST-ROCH, 1/2, 1/3, 1/4, 1/5, 1/6, 1/7, 1/8, 1/9, 1/10, 1/11, 1/12, 1/13, 1/14, 1/15, 1/16, 1/17, 1/18, 1/19, 1/20, 1/21, 1/22, 1/23, 1/24, 1/25, 1/26, 1/27, 1/28, 1/29, 1/30, 1/31, 1/32, 1/33, 1/34, 1/35, 1/36, 1/37, 1/38, 1/39, 1/40, 1/41, 1/42, 1/43, 1/44, 1/45, 1/46, 1/47, 1/48, 1/49, 1/50, 1/51, 1/52, 1/53, 1/54, 1/55, 1/56, 1/57, 1/58, 1/59, 1/60, 1/61, 1/62, 1/63, 1/64, 1/65, 1/66, 1/67, 1/68, 1/69, 1/70, 1/71, 1/72, 1/73, 1/74, 1/75, 1/76, 1/77, 1/78, 1/79, 1/80, 1/81, 1/82, 1/83, 1/84, 1/85, 1/86, 1/87, 1/88, 1/89, 1/90, 1/91, 1/92, 1/93, 1/94, 1/95, 1/96, 1/97, 1/98, 1/99, 1/100.

152 A LOUER LAURENTIDES ST-ROCH, 1/2, 1/3, 1/4, 1/5, 1/6, 1/7, 1/8, 1/9, 1/10, 1/11, 1/12, 1/13, 1/14, 1/15, 1/16, 1/17, 1/18, 1/19, 1/20, 1/21, 1/22, 1/23, 1/24, 1/25, 1/26, 1/27, 1/28, 1/29, 1/30, 1/31, 1/32, 1/33, 1/34, 1/35, 1/36, 1/37, 1/38, 1/39, 1/40, 1/41, 1/42, 1/43, 1/44, 1/45, 1/46, 1/47, 1/48, 1/49, 1/50, 1/51, 1/52, 1/53, 1/54, 1/55, 1/56, 1/57, 1/58, 1/59, 1/60, 1/61, 1/62, 1/63, 1/64, 1/65, 1/66, 1/67, 1/68, 1/69, 1/70, 1/71, 1/72, 1/73, 1/74, 1/75, 1/76, 1/77, 1/78, 1/79, 1/80, 1/81, 1/82, 1/83, 1/84, 1/85, 1/86, 1/87, 1/88, 1/89, 1/90, 1/91, 1/92, 1/93, 1/94, 1/95, 1/96, 1/97, 1/98, 1/99, 1/100.

153 A LOUER LAURENTIDES ST-ROCH, 1/2, 1/3, 1/4, 1/5, 1/6, 1/7, 1/8, 1/9, 1/10, 1/11, 1/12, 1/13, 1/14, 1/15, 1/16, 1/17, 1/18, 1/19, 1/20, 1/21, 1/22, 1/23, 1/24, 1/25, 1/26, 1/27, 1/28, 1/29, 1/30, 1/31, 1/32, 1/33, 1/34, 1/35, 1/36, 1/37, 1/38, 1/39, 1/40, 1/41, 1/42, 1/43, 1/44, 1/45, 1/46, 1/47, 1/48, 1/49, 1/50, 1/51, 1/52, 1/53, 1/54, 1/55, 1/56, 1/57, 1/58, 1/59, 1/60, 1/61, 1/62, 1/63, 1/64, 1/65, 1/66, 1/67, 1/68, 1/69, 1/70, 1/71, 1/72, 1/73, 1/74, 1/75, 1/76, 1/77, 1/78, 1/79, 1/80, 1/81, 1/82, 1/83, 1/84, 1/85, 1/86, 1/87, 1/88, 1/89, 1/90, 1/91, 1/92, 1/93, 1/94, 1/95, 1/96, 1/97, 1/98, 1/99, 1/100.

154 A LOUER LAURENTIDES ST-ROCH, 1/2, 1/3, 1/4, 1/5, 1/6, 1/7, 1/8, 1/9, 1/10, 1/11, 1/12, 1/13, 1/14, 1/15, 1/16, 1/17, 1/18, 1/19, 1/20, 1/21, 1/22, 1/23, 1/24, 1/25, 1/26, 1/27, 1/28, 1/29, 1/30, 1/31, 1/32, 1/33, 1/34, 1/35, 1/36, 1/37, 1/38, 1/39, 1/40, 1/41, 1/42, 1/43, 1/44, 1/45, 1/46, 1/47, 1/48, 1/49, 1/50, 1/51, 1/52, 1/53, 1/54, 1/55, 1/56, 1/57, 1/58, 1/59, 1/60, 1/61, 1/62, 1/63, 1/64, 1/65, 1/66, 1/67, 1/68, 1/69, 1/70, 1/71, 1/72, 1/73, 1/74, 1/75, 1/76, 1/77, 1/78, 1/79, 1/8

MARCHANDISES ET SERVICES

220 ANIMAUX
ADMIRABLES chats bergers angl. pure race, vaccinés, prog. 7 sem. 210-471-4771, 668-7587

232 EQUIPEMENTS COMMERCIAUX
MACHINE à crème glacée môle Taylor, 30 litres, coût neuve, négociable. 271-1889, 271-7042

233 MATERIAUX DE CONSTRUCTION
LIQUIDATION portes miroir, portes d'int. en pin avec serrage 73565 de 1980 à 1990

236 ON DEMANDE A ACHETER
ACHAT meubles usagés, antiquités, objets d'art, etc.

237 TRANSPORT, DEMENAGEMENT
A bas prix. Exc. Déménagement. Montréal, longue distance. Estimation gratuite. Roger 939-1533

238 EQUIPEMENTS DE BUREAU
A BAS PRIX, ameublement bureau, magasins, écoliers, etc.

239 MACHINERIE, OUTILS
MACHINERIE, outillage à bois, broyeur, 2 à 2 mètres, bac, etc.

OFFRES D'EMPLOI...

343 EMPLOIS DEMANDÉS
HOMME FAIT TOUT cherche travail, maintenance, plomberie, électricité, peinture, 363-8696

406 LIGNES DE RENCONTRES
A TOUTES catégories, 77, 24924, 18 ans + 3-99-8811, 1-900-451-1061

410 ASTROLOGIE OCCULTISME
KARAMBA grand médium voyant africain, 30 ans d'expérience

419 BILLETTS DE SPORT, SPECTACLE
BILLETTS Canadiens et concerts dispensés, 10h à 17h 271-4354

445 STUDIOS DE MASSAGE
LA DETENTE vous intéresse? De 8h à midi. Centre-Ville, 844-1858

TRANSPORT ET VÉHICULES AUTOMOBILES

PATHTHROW 4, 4 portes, aut. Longueuil Nissan 442-2000
PATHTHROW 93, Trail Boss, 4x4, 4 portes, aut. tout équipé

PICK-UP Toyota 91, aut., 4x2, 150000 km, boîte libre, excellente condition, 700-800 & 430-1722

PICK-UP GMC 87, 2.5 inc., 5 vit., 190000 \$, Alpo Inc. 975-9373

PLYMOUTH Grand Voyager LE 90, 3.3 V6, équipé F.T. Auto 494-4001

PONTIAC Trans Sport 1995, tout équipé, bal gar. G.M. La Seigneurie

PONTIAC Transport SE 92, tout équipé, moteur, 3800, parfaite condition, 327-8000

PONTIAC Transport 1993, SE, tout équipé, original, Garantie, Touchette Auto 626-6661

PONTIAC Transport 1993, SE, tout équipé, original, Garantie, Touchette Auto 626-6661

PONTIAC Transport 1993, SE, tout équipé, original, Garantie, Touchette Auto 626-6661

PONTIAC Transport 1993, SE, tout équipé, original, Garantie, Touchette Auto 626-6661

PONTIAC Transport 1993, SE, tout équipé, original, Garantie, Touchette Auto 626-6661

PONTIAC Transport 1993, SE, tout équipé, original, Garantie, Touchette Auto 626-6661

PONTIAC Transport 1993, SE, tout équipé, original, Garantie, Touchette Auto 626-6661

PONTIAC Transport 1993, SE, tout équipé, original, Garantie, Touchette Auto 626-6661

PONTIAC Transport 1993, SE, tout équipé, original, Garantie, Touchette Auto 626-6661

PONTIAC Transport 1993, SE, tout équipé, original, Garantie, Touchette Auto 626-6661

PONTIAC Transport 1993, SE, tout équipé, original, Garantie, Touchette Auto 626-6661

PONTIAC Transport 1993, SE, tout équipé, original, Garantie, Touchette Auto 626-6661

PONTIAC Transport 1993, SE, tout équipé, original, Garantie, Touchette Auto 626-6661

VILLAGEUR GS 92, tout équipé, 6 cyl., 13 900 \$, 866-9676 crtr

VILLAGEUR LS 94 38000 km, cur, CD, etc. M. Blais 738-8333

VILLAGEUR GS 92, tout équipé, 6 cyl., 13 900 \$, 866-9676 crtr

VILLAGEUR LS 94 38000 km, cur, CD, etc. M. Blais 738-8333

VILLAGEUR GS 92, tout équipé, 6 cyl., 13 900 \$, 866-9676 crtr

VILLAGEUR LS 94 38000 km, cur, CD, etc. M. Blais 738-8333

VILLAGEUR GS 92, tout équipé, 6 cyl., 13 900 \$, 866-9676 crtr

VILLAGEUR LS 94 38000 km, cur, CD, etc. M. Blais 738-8333

VILLAGEUR GS 92, tout équipé, 6 cyl., 13 900 \$, 866-9676 crtr

VILLAGEUR LS 94 38000 km, cur, CD, etc. M. Blais 738-8333

VILLAGEUR GS 92, tout équipé, 6 cyl., 13 900 \$, 866-9676 crtr

VILLAGEUR LS 94 38000 km, cur, CD, etc. M. Blais 738-8333

VILLAGEUR GS 92, tout équipé, 6 cyl., 13 900 \$, 866-9676 crtr

VILLAGEUR LS 94 38000 km, cur, CD, etc. M. Blais 738-8333

VILLAGEUR GS 92, tout équipé, 6 cyl., 13 900 \$, 866-9676 crtr

VILLAGEUR LS 94 38000 km, cur, CD, etc. M. Blais 738-8333

VILLAGEUR GS 92, tout équipé, 6 cyl., 13 900 \$, 866-9676 crtr

VILLAGEUR LS 94 38000 km, cur, CD, etc. M. Blais 738-8333

VILLAGEUR GS 92, tout équipé, 6 cyl., 13 900 \$, 866-9676 crtr

ACURA Vigor GS 92, tout équipé, 6 cyl., 13 900 \$, 866-9676 crtr

ACURA Vigor LS 94 38000 km, cur, CD, etc. M. Blais 738-8333

ACURA Vigor GS 92, tout équipé, 6 cyl., 13 900 \$, 866-9676 crtr

ACURA Vigor LS 94 38000 km, cur, CD, etc. M. Blais 738-8333

ACURA Vigor GS 92, tout équipé, 6 cyl., 13 900 \$, 866-9676 crtr

ACURA Vigor LS 94 38000 km, cur, CD, etc. M. Blais 738-8333

ACURA Vigor GS 92, tout équipé, 6 cyl., 13 900 \$, 866-9676 crtr

ACURA Vigor LS 94 38000 km, cur, CD, etc. M. Blais 738-8333

ACURA Vigor GS 92, tout équipé, 6 cyl., 13 900 \$, 866-9676 crtr

ACURA Vigor LS 94 38000 km, cur, CD, etc. M. Blais 738-8333

ACURA Vigor GS 92, tout équipé, 6 cyl., 13 900 \$, 866-9676 crtr

ACURA Vigor LS 94 38000 km, cur, CD, etc. M. Blais 738-8333

ACURA Vigor GS 92, tout équipé, 6 cyl., 13 900 \$, 866-9676 crtr

ACURA Vigor LS 94 38000 km, cur, CD, etc. M. Blais 738-8333

ACURA Vigor GS 92, tout équipé, 6 cyl., 13 900 \$, 866-9676 crtr

ACURA Vigor LS 94 38000 km, cur, CD, etc. M. Blais 738-8333

ACURA Vigor GS 92, tout équipé, 6 cyl., 13 900 \$, 866-9676 crtr

ACURA Vigor LS 94 38000 km, cur, CD, etc. M. Blais 738-8333

ACURA Vigor GS 92, tout équipé, 6 cyl., 13 900 \$, 866-9676 crtr

OFFRES D'EMPLOI...

306 SANTÉ, SERVICES COMMUNAUTAIRES
ASSISTANT(E)-GÉRANT(E) DEMANDÉE

307 EDUCATION ENSEIGNEMENT
RIVE-SUD, pour garderie, BAC en enseignement pré-scolaire

310 BUREAUX
COMPAGNIE de gestion immobilière, recherche un secrétaire

316 ASSURANCE
COURTIER cherche préposé(e) à la clientèle, ignas personnelles

319 VENTE, COMMERCE
Avons poste permanent soins. Services clientèle. Salaires commensurables

327 COIFFURE, ESTHÉTIQUE
COIFFEUR(E) 8 ans d'expérience, on peut pour Lakeshore

329 INDUSTRIEL, MANUFACTURIER
Entreprise manufacturière de pompes, etc.

331 ENTREPRISE, SECURITE, CONCIERGE
FORMATION REQUISE: Diplôme de 1992 à 2 ans

332 CLUBS, HOTELS, RESTAURANTS
BARRAMANADI Placement-COULS Ecole Des Maîtres 849-2628

334 SERVICES DOMESTIQUES
CHERCHE jardinière à temps partiel, salaire mensuel 42 \$ (738-5520)

406 LIGNES DE RENCONTRES
A TOUTES catégories, 77, 24924, 18 ans + 3-99-8811, 1-900-451-1061

410 ASTROLOGIE OCCULTISME
KARAMBA grand médium voyant africain, 30 ans d'expérience

419 BILLETTS DE SPORT, SPECTACLE
BILLETTS Canadiens et concerts dispensés, 10h à 17h 271-4354

445 STUDIOS DE MASSAGE
LA DETENTE vous intéresse? De 8h à midi. Centre-Ville, 844-1858

445 STUDIOS DE MASSAGE
LA DETENTE vous intéresse? De 8h à midi. Centre-Ville, 844-1858

445 STUDIOS DE MASSAGE
LA DETENTE vous intéresse? De 8h à midi. Centre-Ville, 844-1858

445 STUDIOS DE MASSAGE
LA DETENTE vous intéresse? De 8h à midi. Centre-Ville, 844-1858

445 STUDIOS DE MASSAGE
LA DETENTE vous intéresse? De 8h à midi. Centre-Ville, 844-1858

445 STUDIOS DE MASSAGE
LA DETENTE vous intéresse? De 8h à midi. Centre-Ville, 844-1858

445 STUDIOS DE MASSAGE
LA DETENTE vous intéresse? De 8h à midi. Centre-Ville, 844-1858

445 STUDIOS DE MASSAGE
LA DETENTE vous intéresse? De 8h à midi. Centre-Ville, 844-1858

445 STUDIOS DE MASSAGE
LA DETENTE vous intéresse? De 8h à midi. Centre-Ville, 844-1858

445 STUDIOS DE MASSAGE
LA DETENTE vous intéresse? De 8h à midi. Centre-Ville, 844-1858

445 STUDIOS DE MASSAGE
LA DETENTE vous intéresse? De 8h à midi. Centre-Ville, 844-1858

445 STUDIOS DE MASSAGE
LA DETENTE vous intéresse? De 8h à midi. Centre-Ville, 844-1858

445 STUDIOS DE MASSAGE
LA DETENTE vous intéresse? De 8h à midi. Centre-Ville, 844-1858

445 STUDIOS DE MASSAGE
LA DETENTE vous intéresse? De 8h à midi. Centre-Ville, 844-1858

445 STUDIOS DE MASSAGE
LA DETENTE vous intéresse? De 8h à midi. Centre-Ville, 844-1858

440 RENCONTRES, ETC.
A CE-DÉ-DE. Homme. Femme. Super transsexual. 386-2124

440 RENCONTRES, ETC.
AGENCE EXPRESS. Five Sud seulement. se déplace 522-3400

440 RENCONTRES, ETC.
BEAU jeune homme tout pour vous parler. 327-8000

440 RENCONTRES, ETC.
CENTRE-VILLE. 7e cil pour homme d'affaires. 898-5979

440 RENCONTRES, ETC.
CHANEL TE RECOIT. En privé. discret. 524-1699

440 RENCONTRES, ETC.
CHEZ KIM. 18 ANS. 10h à 20h. Five-Sud. 448-5534

440 RENCONTRES, ETC.
MANNEQUIN. belle sensuelle. lingerie fine. te reçoit à 525-4992

440 RENCONTRES, ETC.
MARIE-FRANCE. 374-5383

440 RENCONTRES, ETC.
MASSAGE sensual. lingerie. jolies files. incroyables. 521-8662

440 RENCONTRES, ETC.
MASSAGE RELAXATION par jeunes filles. SPECIAL 527-9424

440 RENCONTRES, ETC.
RELAXEZ en vous faisant masser par une demoiselle. 597-0023

440 RENCONTRES, ETC.
SAUNA 5018. Rencontre Hommes seulement. 522-5023. 17-50 St. Sauna. Four Tourbillon. 5018 St-Laurent. 277-3555

440 RENCONTRES, ETC.
SERVICE 5 ETILES ENR. 20 superbes robes, 1200 \$, 333-5210 et 947-3848. Discretion

440 RENCONTRES, ETC.
891-042 JEUNES ETUDIANTES. 19 et 24 ans se déplaçant

440 RENCONTRES, ETC.
990-5830 VANESSA et CASSANDRA. 19 ans. de vraies belles collègues. amies d'une noteuse. fureur et surtout très lascives. UN DOUTE TONNERRE!

440 RENCONTRES, ETC.
LA DETENTE vous intéresse? De 8h à midi. Centre-Ville, 844-1858

440 RENCONTRES, ETC.
LA DETENTE vous intéresse? De 8h à midi. Centre-Ville, 844-1858

440 RENCONTRES, ETC.
LA DETENTE vous intéresse? De 8h à midi. Centre-Ville, 844-1858

440 RENCONTRES, ETC.
MASSAGE sensual. lingerie. jolies files. incroyables. 521-8662

440 RENCONTRES, ETC.
MASSAGE RELAXATION par jeunes filles. SPECIAL 527-9424

440 RENCONTRES, ETC.
RELAXEZ en vous faisant masser par une demoiselle. 597-0023

440 RENCONTRES, ETC.
SAUNA 5018. Rencontre Hommes seulement. 522-5023. 17-50 St. Sauna. Four Tourbillon. 5018 St-Laurent. 277-3555

440 RENCONTRES, ETC.
SERVICE 5 ETILES ENR. 20 superbes robes, 1200 \$, 333-5210 et 947-3848. Discretion

440 RENCONTRES, ETC.
891-042 JEUNES ETUDIANTES. 19 et 24 ans se déplaçant

440 RENCONTRES, ETC.
990-5830 VANESSA et CASSANDRA. 19 ans. de vraies belles collègues. amies d'une noteuse. fureur et surtout très lascives. UN DOUTE TONNERRE!

440 RENCONTRES, ETC.
LA DETENTE vous intéresse? De 8h à midi. Centre-Ville, 844-1858

440 RENCONTRES, ETC.
LA DETENTE vous intéresse? De 8h à midi. Centre-Ville, 844-1858

440 RENCONTRES, ETC.
LA DETENTE vous intéresse? De 8h à midi. Centre-Ville, 844-1858

440 RENCONTRES, ETC.
LA DETENTE vous intéresse? De 8h à midi. Centre-Ville, 844-1858

440 RENCONTRES, ETC.
LA DETENTE vous intéresse? De 8h à midi. Centre-Ville, 844-1858

440 RENCONTRES, ETC.
LA DETENTE vous intéresse? De 8h à midi. Centre-Ville, 844-1858

440 RENCONTRES, ETC.
LA DETENTE vous intéresse? De 8h à midi. Centre-Ville, 844-1858

440 RENCONTRES, ETC.
LA DETENTE vous intéresse? De 8h à midi. Centre-Ville, 844-1858

440 RENCONTRES, ETC.
LA DETENTE vous intéresse? De 8h à midi. Centre-Ville, 844-1858

440 RENCONTRES, ETC.
LA DETENTE vous intéresse? De 8h à midi. Centre-Ville, 844-1858

440 RENCONTRES, ETC.
LA DETENTE vous intéresse? De 8h à midi. Centre-Ville, 844-1858

440 RENCONTRES, ETC.
MASSAGE sensual. lingerie. jolies files. incroyables. 521-8662

440 RENCONTRES, ETC.
MASSAGE RELAXATION par jeunes filles. SPECIAL 527-9424

440 RENCONTRES, ETC.
RELAXEZ en vous faisant masser par une demoiselle. 597-0023

440 RENCONTRES, ETC.
SAUNA 5018. Rencontre Hommes seulement. 522-5023. 17-50 St. Sauna. Four Tourbillon. 5018 St-Laurent. 277-3555

440 RENCONTRES, ETC.
SERVICE 5 ETILES ENR. 20 superbes robes, 1200 \$, 333-5210 et 947-3848. Discretion

440 RENCONTRES, ETC.
891-042 JEUNES ETUDIANTES. 19 et 24 ans se déplaçant

440 RENCONTRES, ETC.
990-5830 VANESSA et CASSANDRA. 19 ans. de vraies belles collègues. amies d'une noteuse. fureur et surtout très lascives. UN DOUTE TONNERRE!

440 RENCONTRES, ETC.
LA DETENTE vous intéresse? De 8h à midi. Centre-Ville, 844-1858

440 RENCONTRES, ETC.
LA DETENTE vous intéresse? De 8h à midi. Centre-Ville, 844-1858

440 RENCONTRES, ETC.
LA DETENTE vous intéresse? De 8h à midi. Centre-Ville, 844-1858

440 RENCONTRES, ETC.
LA DETENTE vous intéresse? De 8h à midi. Centre-Ville, 844-1858

440 RENCONTRES, ETC.
LA DETENTE vous intéresse? De 8h à midi. Centre-Ville, 844-1858

440 RENCONTRES, ETC.
LA DETENTE vous intéresse? De 8h à midi. Centre-Ville, 844-1858

440 RENCONTRES, ETC.
LA DETENTE vous intéresse? De 8h à midi. Centre-Ville, 844-1858

440 RENCONTRES, ETC.
LA DETENTE vous intéresse? De 8h à midi. Centre-Ville, 844-1858

440 RENCONTRES, ETC.
LA DETENTE vous intéresse? De 8h à midi. Centre-Ville, 844-1858

440 RENCONTRES, ETC.
LA DETENTE vous intéresse? De 8h à midi. Centre-Ville, 844-1858

440 RENCONTRES, ETC.
LA DETENTE vous intéresse? De 8h à midi. Centre-Ville, 844-1858

440 RENCONTRES, ETC.
MASSAGE sensual. lingerie. jolies files. incroyables. 521-8662

440 RENCONTRES, ETC.
MASSAGE RELAXATION par jeunes filles. SPECIAL 527-9424

440 RENCONTRES, ETC.
RELAXEZ en vous faisant masser par une demoiselle. 597-0023

440 RENCONTRES, ETC.
SAUNA 5018. Rencontre Hommes seulement. 522-5023. 17-50 St. Sauna. Four Tourbillon. 5018 St-Laurent. 277-3555

440 RENCONTRES, ETC.
SERVICE 5 ETILES ENR. 20 superbes robes, 1200 \$, 333-5210 et 947-3848. Discretion

440 RENCONTRES, ETC.
891-042 JEUNES ETUDIANTES. 19 et 24 ans se déplaçant

440 RENCONTRES, ETC.
990-5830 VANESSA et CASSANDRA. 19 ans. de vraies belles collègues. amies d'une noteuse. fureur et surtout très lascives. UN DOUTE TONNERRE!

440 RENCONTRES, ETC.
LA DETENTE vous intéresse? De 8h à midi. Centre-Ville, 844-1858

440 RENCONTRES, ETC.
LA DETENTE vous intéresse? De 8h à midi. Centre-Ville, 844-1858

440 RENCONTRES, ETC.
LA DETENTE vous intéresse? De 8h à midi. Centre-Ville, 844-1858

440 RENCONTRES, ETC.
LA DETENTE vous intéresse? De 8h à midi. Centre-Ville, 844-1858

440 RENCONTRES, ETC.
LA DETENTE vous intéresse? De 8h à midi. Centre-Ville, 844-1858

440 RENCONTRES, ETC.
LA DETENTE vous intéresse? De 8h à midi. Centre-Ville, 844-1858

440 RENCONTRES, ETC.
LA DETENTE vous intéresse? De 8h à midi. Centre-Ville, 844-1858

440 RENCONTRES, ETC.
LA DETENTE vous intéresse? De 8h à midi. Centre-Ville, 844-1858

440 RENCONTRES, ETC.
LA DETENTE vous intéresse? De 8h à midi. Centre-Ville, 844-1858

440 RENCONTRES, ETC.
LA DETENTE vous intéresse? De 8h à midi. Centre-Ville, 844-1858

440 RENCONTRES, ETC.
LA DETENTE vous intéresse? De 8h à midi. Centre-Ville, 844-1858

440 RENCONTRES, ETC.
MASSAGE sensual. lingerie. jolies files. incroyables. 521-866

TRANSPORT ET VÉHICULES AUTOMOBILES AUTOBAINES

550 AUTOS A VENDRE

SUZUKI Sidekick 85, 26 000 km, 14 000 \$, 949-5767. SUZUKI Swift GS 93, 21 000 km, 18 000 \$, 442-1286. SUZUKI Swift 89, moteur A1, 4 pneus d'hiver, 1700 \$, 430-0109. SWIFT 89 à '95, 2-4 portes, aut., 5 vit. Ville-Marie Suzuki, 598-8566. SWIFT GLX 91, 4 portes, aut., biou, 3095 \$, 922-1994. TAURUS 91, 4 portes, 6 cyl., 3.8L, 92 000 km, aut., air, comme neuf, 5 900 \$, 592-7178. TAURUS GL 96, 2000 km (neuve), tout équipé, garantie, Aubaine 19 995 \$, Gestion C.L. 386-8565. TAURUS 89, 4 portes, 132 000 km, air, 'cruise', 2650 \$, 13 vit. élect., toit, 180 000 km, 5 vit., 3450 \$, Honda Civic 91, mag. alu, vitres teintées, 77 000 km, 6500 \$, Renault Alliance 85, 17, aut., mag. toil, 950 \$, P.P. Automobile 738-2176, tél. 983-0009. TAURUS 90, très propre, 48 000 km, garantie, 448-1221, 6 800 \$. TAURUS 90, V6, aut., air, 210 000 km, 'air bags', 2900 \$, 973-4061. TAURUS GL, beige, air, A1-61, 93 000 km, 8900 \$, 641-9491. TEMPO 89 aut 4 portes, 69 000 km, tout équipé, Carmax, 645-7901. TEMPO GL 92, aut., 43 000 km, garantie, 8600 \$, R. cur., 737-6546. TEMPO 90, pneus neufs, 4 cyl., air, aut., Auto Western 697-7122. FCM LS 94, 4 portes, 5 vit., AM FM cassette, anti-uv, 28 000 km, bal. de gar., 10 500 \$, 483-5437. TERCEL 93, LS, 4 portes, aut., 67 000 km, 8500 \$, NJ Auto 983-8789. TOWN CAR 90, 114 000 km, 5 Mercury des Laurentides, 979-2520. TOWN CAR 93, Edilion Présidentiel, blanc, int. cuir, bas km, A1-61, Pie-IX Dodge Chrysler 327-8685. TOYOTA Corolla 87, 110 000 km, 8 pneus, 1700 \$, 443-2337, cur. TOYOTA et COROLLA 95, démonstrateur, en inventaire. Blainville Toyota 435-3685. TOYOTA Avelon 96, Prix réduit. Blainville Toyota 435-3685. TOYOTA ACHAT - VENDE TOYOTA Tercel 89, 140 000 km, 91 Tercel LE 5 vit., 82 000 km, 92 Tercel DX aut., 85 000 km, 93 Tercel LS aut., 81 000 km, 93 Paseo 5 vit., 73 000 km, 89 Corolla 5 vit., 140 000 km, 90 Corolla fam., 140 000 km, 94 Corolla 5 vit., 79 000 km, 95 Corolla 5 vit., 81 000 km, 91 Camry LE V6, 81 000 km, 92 Camry LE V6, 60 000 km, 93 Camry LE V6, 79 000 km, 93 Camry fam., 79 000 km, 94 Celica GTS 5 vit., 39 000 km, 86 Cressida, 150 000 km. HOULE TOYOTA 351-5010. TOYOTA Camry 91, super propre, bas km, 8975\$, voiture inspectée par SAAQ, LB Auto 234-7963. TOYOTA Camry familiale 95, LE, Touring, 4 cyl., équipement utilitaire, Tel. John, Dery Toyota, 875-4616. TOYOTA Camry LE 92, noire, 49000 km, V6, 180 000 km, CLAIREVEUR LOCATION. TOYOTA Camry 91, aut., air, 'cruise control', excellent état, 99 000 km, 9400 \$, 922-9610. TOYOTA Camry 91, aut., très bonne condition, 100 000 km, particulier, 8800 \$, 669-9707. TOYOTA Camry 91, 100 000 km, démarreur à distance, gar. 1 an, particulier, 12 000 \$, 430-2798. TOYOTA Camry 94 LE, 18 995 \$, 58 000 km, Excellente condition. Blainville Toyota 435-3685. TOYOTA Celica GT 88, 5 vit., tout équipé, mécanique A1, 118 000 km, 1 seul proprio, 4 950\$, Auto Jean-François, 591-5722. TOYOTA Celica 93, convertible, CD, air, tout équipé, 281-1636. TOYOTA Corolla 88, 4 portes, 5 vit., A1-3, 850 \$, 435-5477. TOYOTA Corolla 90, SR-5 WGN-4, WD, 5 vit., toit, air, 'cruise', 137 000 km, 8250 \$, 922-4050. TOYOTA Corolla LE 86, aut., état neuf, 2500 \$, 987-0604, cur.

TOYOTA Corolla DX 95, bourgeoise, aut. air, 34 000 km, balance de garantie, Tel. 738-3175. CITE NISSAN. TOYOTA Corolla GTS Twin Cam 86, 16 valves, 5 vit., toit élect., rouge, super A1, 2450 \$, 949-8715, cur. TOYOTA Corolla LE 87, 4 portes, gar. 1 an, 2995 \$, F.T. Auto 494-4001. TOYOTA Corolla LE 93, 11 995 \$, 5 vitesses, Excellente condition. Blainville Toyota 435-3685. TOYOTA Corolla LS 91, aut., air, 65 000 km, A1-1, 8000 \$, 277-7171. TOYOTA Corolla SE '90, aut., 4 portes, gar. 6 500 \$, 922-0022. Location Valeur Sûre 736-4002. TOYOTA Corolla SR-5 familiale 1989 4x4, man., toit ouvrant, 135 000 km, 5900 \$, Jour 331-7777. TOYOTA Corolla SR-5 90, coupé, 2 portes, aut., 16 valves, 130 000 km, condition A-1, 6500\$, 963-7693. TOYOTA Corolla 88, man. grise, comme neuve, 3500\$, cur. 933-2666. TOYOTA Corolla 90, 4 portes, 3 vit., gar. 5900\$, cur. 896-7239. TOYOTA Corolla 90, 4 portes, 107 000 km, 5500 \$, 843-3300. TOYOTA Corolla 94, aut., 21 000 km, 11 995\$, Adco 497-8949. TOYOTA Corolla 95, aut., 24 500 km, aileron, 12 800 \$, 443-8826. TOYOTA Corolla 96, vert émeraude, 5 vit., servodirection, 8000 km, CD, alarme, plusieurs extra, 14 900 \$, 922-1994. TOYOTA Cressida 88, 114 000 km, cur. 6 950 \$, Ctr. 951-4073. TOYOTA Cressida 85, 97 000 km, tout équipé, A-1, 3200 \$, 652-6786. TOYOTA Cressida 87, équipée, comme neuve, 5500\$, Ctr. 933-2666. TOYOTA Paseo 92, mag. toil, 5 vit., 84 000 km, 9600 \$, 634-9258. TOYOTA Supra 82, A1, mag. hiver, 5 vit., 5 pneus neufs, 12055 \$, 654-0330. TOYOTA Tercel (3) 83 et 86, aut., man. 9755 \$ et 435-2464, cur. TOYOTA Tercel '89, 107 000 km, très propre, 3 500 \$, 521-6057. TOYOTA Tercel DLX 90, aut., impeccable, 5495 \$, Oto 256-1994. TOYOTA Tercel 89, 5 vit., mécanique A1, 2550 \$, 922-9912. TOYOTA Tercel GL 1987, couleur néo, 3 portes, 1630 \$, 983-8789. TOYOTA Tercel DX 86, 5 portes, liftback, aut. servodirection, cassette, 115 000 km, 1650 \$, Judith 624-6314, Agent. TOYOTA Tercel DX 87, man. 97 000 km, très propre, 2500 \$, 885-7810. TOYOTA Tercel DX 88, 4 portes, 5 vit., 2950 \$, Ctr. 951-4073. TOYOTA Tercel DX 88 2 portes, coupé, 5 vit., 2900 \$, 627-6650. TOYOTA Tercel DX 92, 4 portes, aut., très propre, cur. 594-1404. TOYOTA Tercel DX 92, 4 portes, aut., bal. gar. Laow Auto 486-6625. TOYOTA Tercel LS 94, 8500 km, aut., 4 portes, 11 995 \$, 878-7159. TOYOTA Tercel SR 5, '84, 115 vit., 2 portes, hatchback, 105 000 km, 274-5661. TOYOTA Tercel SR5 88, wagon, 4x4, 5 vit., A1, 2900\$, 781-0599, cur. TOYOTA Tercel 89, DX, man. impeccable, 3800\$, R. cur. 737-6548. TOYOTA Tercel 89, coupé, biou, 3800 \$, 922-1994. TOYOTA Tercel 89, 5 vit., très propre, 3650 \$, 234-1810. TOYOTA Tercel 89, 5 vit., 4 portes, 5 vit. vert forêt, 20 000 km. L'AVANT AUTO SUZUKI 648-2020. TOYOTA Tercel 94, immaculée, cassette, Blainville Honda 875-1920. TRANS AM GT 89, 352 blanche, A1-1, 118 000 km, 9500 \$, 353-5447. TRANS-AM 91, GTA, toit T, aut., 78 000 km, Auto Race, 562-0720. VOLKSWAGEN Cabriolet 82, repeat, mag., 2600 \$, 983-2621, 442-2289, cur. VOLKSWAGEN Cabriolet 87, noire, 125 000 km, impeccable, 6800 \$, 640-5585. VOLKSWAGEN Cabriolet 89, noire, 90000 km, 7800 \$, Auto GL, 942-4275. VOLKSWAGEN Cabriolet 93, 60 000 km, blanche, 14 350 \$, 989-8789, cur. VOLKSWAGEN Fox 87, man., 125 000 km, 1525 \$, 434-9410, 869-9064. VOLKSWAGEN Fox GL 88, 121 000 km, man., 2350 \$, cur. 854-7574. VOLKSWAGEN Fox GL 88, man., bonne condition, 2500\$, 444-3555. VOLKSWAGEN Fox GL 88, 4 portes, 5 vit., propre, 2300 \$, cur. 949-7742. VOLKSWAGEN Fox GL 88, 4 portes, toil, radio, extra propre, inspectée, 2600 \$, Spec Import 679-4768. VOLKSWAGEN Fox GL 1988, 4 portes, 125 000 km, 2200 \$, 668-5873. VOLKSWAGEN 94, Golf turbo-diesel, air, bal 10 ans, ARBOUR AUTO 343-3422. VOLKSWAGEN 94, Golf CL, aut. vert, 30 000 km, 92, Golf, 5 vit, 2 portes, blanc, 16 500 \$, 989-7846. 94, Golf, turbo-diesel, rouge, 93, Golf, 5 vit, rouge, 16 000 km, 94, Jetta sport, toil, 9900 \$, 92 Jetta émeraude belle 10 900 \$, 92 Golf diesel 4 portes 8900 \$, 92 Jetta T-diesel 11 900 \$, 92 Jetta noir, air, (full) 13 900 \$, 95 Jetta aut., démo, 19 500 \$, 96 Jetta GL 3, cur. 22 800 \$.

VOLKSWAGEN 762-9777. ACHETONS VOLKSWAGENS VOTRES REHAUSSES A NEUF. Audi 4000GT noire 5900 \$, 87 Toyota Corolla 4 portes 3900 \$, 88 Fox fam., superblanc, 16 500 \$, 90 Golf sport, 2 portes 3900 \$, 91 Jetta sport, toil, 9900 \$, 92 Jetta émeraude belle 10 900 \$, 92 Golf diesel 4 portes 8900 \$, 92 Jetta T-diesel 11 900 \$, 92 Jetta noir, air, (full) 13 900 \$, 95 Jetta aut., démo, 19 500 \$, 96 Jetta GL 3, cur. 22 800 \$.

655 MOTOCYCLETTES. JEANNEAU, dérivé Lesté, 35 pi, conduit int + ext, équipé sud, inbond, 89 000 \$, Int. 466-4144. MASTERCRAFT 1992 Prostar 190 special, 'boat show', 591-5770. NITRAL, 1883 3 roues, renouveau, remorque, harnais, trapèze, 2 roues, pneus, chaîne, articulation pour moteur, 2700 \$, 352-1245. VOLIER CL-16, A-1, remorque, beaucoup d'extra, 3590 \$, 672-9650. VOLIER 24, 4 roues, profondes pneus, remorque, 4750 \$, 521-0305. WELLCRAFT Gran Sport 34, 1980, Mercruiser 454, 420 heures, tout équipé, comme neuf, Jour 514-633-0088, soir 514-965-0709.

658 BATEAUX-MOTEUR, YACHTS, VOLIERS. A-1 SUPERBE Hunter Legend, 35'5", 92, Electronique, Dodger, Bimini, peu navigé, in-bond, marina payée, 98 000 \$ U.S., 514-624-6641. BATEAU de pêche Marvac 16 pi, 2 moteurs, équipement complet, sonar, alarme, vivier, sièges confortables, remorque, Faut voir 5200 \$, 1-514-537-8277. BAYLINER 3288, 1989, flying bridge, 2 moteurs diesel, 135 hp turbo, super propre, équipement complet, radar, etc. 120 000 \$, 963-2992, 418-543-6292. CARVER 350 AFT cabin, 1992, équipé, 819-822-7629. CHERCHE bateaux à vendre et louer à la voile ou à moteur, 514-633-0088, courtier, 7 jours. CHERCHE chaloque aluminium et motor, 14 pi et plus, 581-1834. JENNEAU Sun Fizz 40 pi, 1985, dérivé, radar, GPS, VHF, enrouleur, 104 000 \$, canadien, 1-819-778-0009 après 17h.

661 MOTONEIGES, VEHICULES TOUT TERRAIN. ACHETERAIS motoneige pour réparer, 1991 +, 642-3236. ARGO 3 roues, comprenant 2 sets de 8 roues, 1 set de chenille, Prix 12 500 \$, Comme neuf, 540-4444. FORMULE MX 96 9000 km, excellent état, passe, 1750\$, 472-7347. MOTONEIGES (2) avec transmission avant-arrière + remorques, 5000 \$ le tout, -514-764-3631. POLARIS véhicule tout terrain 2x4 1993, modèle 200, 3000 \$, 478-2018. 665 REMORQUES. 300, hâteau, moto, utilité, etc. 4x6x6, 6000\$, 575 \$, 246-2851. 667 VEHICULES RECREATIFS. MOTORISE classe C, 27 pi, 1989, 81 000 km, impeccable, 651-0036.

Retour de la navette Columbia

Agence France-Press Centre SPATIAL KENNEDY. La navette spatiale Columbia a achevé hier une longue mission de deux semaines, marquée notamment par l'échec du déploiement d'un satellite.

sérieux revers pour la NASA et sa partenaire italienne ASI, l'échec le 25 février du déploiement du satellite italien à fil TSS. Le fil s'est rompu quelques heures seulement après le déploiement du satellite, alors qu'il était presque totalement déroulé. Le satellite de 440 millions de dollars s'est alors rapidement éloigné dans l'espace.

La navette spatiale Columbia a achevé hier une longue mission de deux semaines, marquée notamment par l'échec du déploiement d'un satellite. La navette Columbia, avec sept membres d'équipage, dont trois Européens à son bord, s'est posée à 8 h 58 locales sur la piste de Cap Canaveral au Centre spatial Kennedy de Floride. Elle avait été lancée le 22 février du même centre spatial. L'atterrissage, initialement fixé à jeudi, avait été un premier fois reporté d'une journée pour permettre la poursuite d'expériences, puis de mauvaises conditions météorologiques sur la Floride ont poussé la NASA à repousser d'encore une journée cet atterrissage. Dans la nuit de vendredi à samedi, un nouveau report d'une heure a été décidé par la NASA du fait du plafond nuageux sur la Floride. Cette mission a débuté par un

Cet échec est d'autant plus grave qu'il s'agit du deuxième revers de ce type. Au cours d'une précédente tentative de la navette spatiale Atlantis en 1992, le lien reliant TSS à la navette s'était coincé après s'être déployé sur seulement 256 mètres, au lieu des quelques 20 km prévus par les scientifiques. La NASA et l'ASI souhaitaient étudier la capacité de ce long fil, frotté aux particules constituant l'ionosphère, de produire du courant électrique. Si ce concept était vérifié, un tel système pourrait être adjoint aux traditionnels panneaux solaires pour fournir du courant électrique à la future station spatiale internationale Alpha. Perdu dans l'espace, le satellite a cependant continué de travailler et de fournir des données scientifiques, détectant notamment la présence de tirs de rayons électroniques à partir de Columbia. La NASA, qui a qualifié de « fascinante », cette récolte inattendue de données scientifiques, compte bien « amasser tout ce qu'elle peut » du satellite perdu. Les deux astronautes italiens de l'équipage Umberto Guidoni et Maurizio Cheli, n'ont cependant pas caché leur déception, déplorant cette « perte pour la science ».

LA GRILLE THÉMATIQUE de Michel Hannequart

MYTHOLOGIE

Grid for Mythology section with 15 columns and 15 rows of numbers.

HORIZONTALLEMENT

- 1 Méduse, Euryale et Sthéno — Déesse de l'Amour et de la Fécondité. 2 Fille de Minos — Monnaie — Ville de Roumanie. 3 Mère d'Artémis — Muse de la Tragédie. 4 Outil — Messagère ailée des dieux de l'Olympe. 5 Déesse grecque de la Justice — Déesse grecque du Mariage. 6 Dieu des Vents — Allez, en latin — Principe de vie. 7 Infinitif — Es couché — Coutumes — Mère de Castor et Pollux. 8 Épointés — Dieu grec des bergers et des troupeaux — Héros du cycle troyen. 9 Dieu de l'ancienne Égypte — La déesse aux cent bouches.

VERTICALEMENT

- 1 Divinité marine chez les Grecs — Dieu grec personnifiant le Ciel. 2 Monnaie — Dieu solaire de l'ancienne Égypte — Ante méridien — Article. 3 Ensemble de règles — Roi légendaire de Corinthe, célèbre pour ses crimes.

4 Ville du Mali — Elle personnifie la colère — Laize. 5 Pronom indéfini — Supposition — Déesse égyptienne — Fils d'Aphrodite. 6 Déesse grecque de la Vengeance — Très ancienne divinité italique. 7 Termination — Époux. 8 Génie de l'air des mythologies celte et germanique — Dieu grec de la Guerre — Chef. 9 Rapière — Première page — Querelle violente. 10 Fille d'Harmonia — Chef éthiopien — Maladie des céréales. 11 Indique que quelque chose est appétissant — Écrivain né à Boston — Île de France. 12 Pas aujourd'hui — La Susicane des Grecs — Qui ont la forme d'un oeuf. 13 Importante divinité du panthéon carthaginois — Anachorète — Gloussé. 14 Dieux guerriers de la mythologie scandinave — Terme de musique — Dans la gamme. 15 Ricané — Large — Euterpe en est une.

613

SOLUTION DIMANCHE PROCHAIN

Grid for SOLUTION DIMANCHE PROCHAIN section.

SOLUTION DIMANCHE DERNIER

Grid for SOLUTION DIMANCHE DERNIER section.

ÊTES-VOUS OBSERVATEUR?

- RÉPONSES 1) Col de l'homme complet. 2) Le verre brisé sur le haut du pare-brise. 3) Retroviseur extérieur plus haut. 4) Pare-chocs avant plus long à droite. 5) Portière modifiée devant la roue arrière. 6) Feu arrière plus long. 7) Coin de la route plus court derrière la voiture. 8) Horizon incomplet à droite du panneau.

Génies en herbe

En collaboration avec Génies en herbe Pantologie Inc., 3535, boul. Rosemont, Montréal H1X 1K7

A GÉOGRAPHIE

- 1 À quel pays appartient l'île de Mindanao ? 2 De quel archipel font partie les îles Ouroup, Houroup et Simouchir ? 3 Quel lac est situé entre les lacs Huron et Érié ? 4 Quelle mer se trouve entre la mer Égée et la mer Noire ? 5 Dans quel pays se trouve le golfe de Gabès ? 6 Quels pays se partagent les îles Frisones ? 7 Comment se nomme maintenant le Béthouanaland ? 8 Quels deux fleuves tracent la frontière germano-polonaise ?

B VILLES AMÉRICAINES

- 1 Principal port du lac Érié. 2 Cette ville est symbolisée par une immense arche d'acier dessinée par Eero Saarinen. 3 Cette ville est la capitale du New Hampshire. 4 Cette ville a pour surnom « la ville de l'amour fraternel ». 5 Cette ville est tristement reliée à la secte des davidiens. 6 Dans quelle ville Mad Dog Vachon a-t-il eu son accident où il perdit une jambe ? 7 Dans quels États se trouvent les deux villes nommées Salem ? 8 Dans quelle ville se trouve l'aéroport Stapleton ?

C CINÉMA FRANÇAIS

- 1 Quel cinéaste a épousé Candice Bergen ? 2 Qui a réalisé la première dramatique destinée au cinéma Imax: Les Ailes du courage ? 3 Quel fut le dernier film d'Yves Montand ? 4 Qui partage la vedette avec Jean-Hughes Anglade dans 37,2 le matin ? 5 Qui est l'acteur principal du film La Discrète ? 6 Qui a écrit le roman Le Hussard sur le toit ? 7 Quel acteur français a joué dans le film québécois Le Vent du Wyoming ? 8 Comment se nomme le remake américain du film français Le Retour de Martin Guerre ?

D ROUMANIE

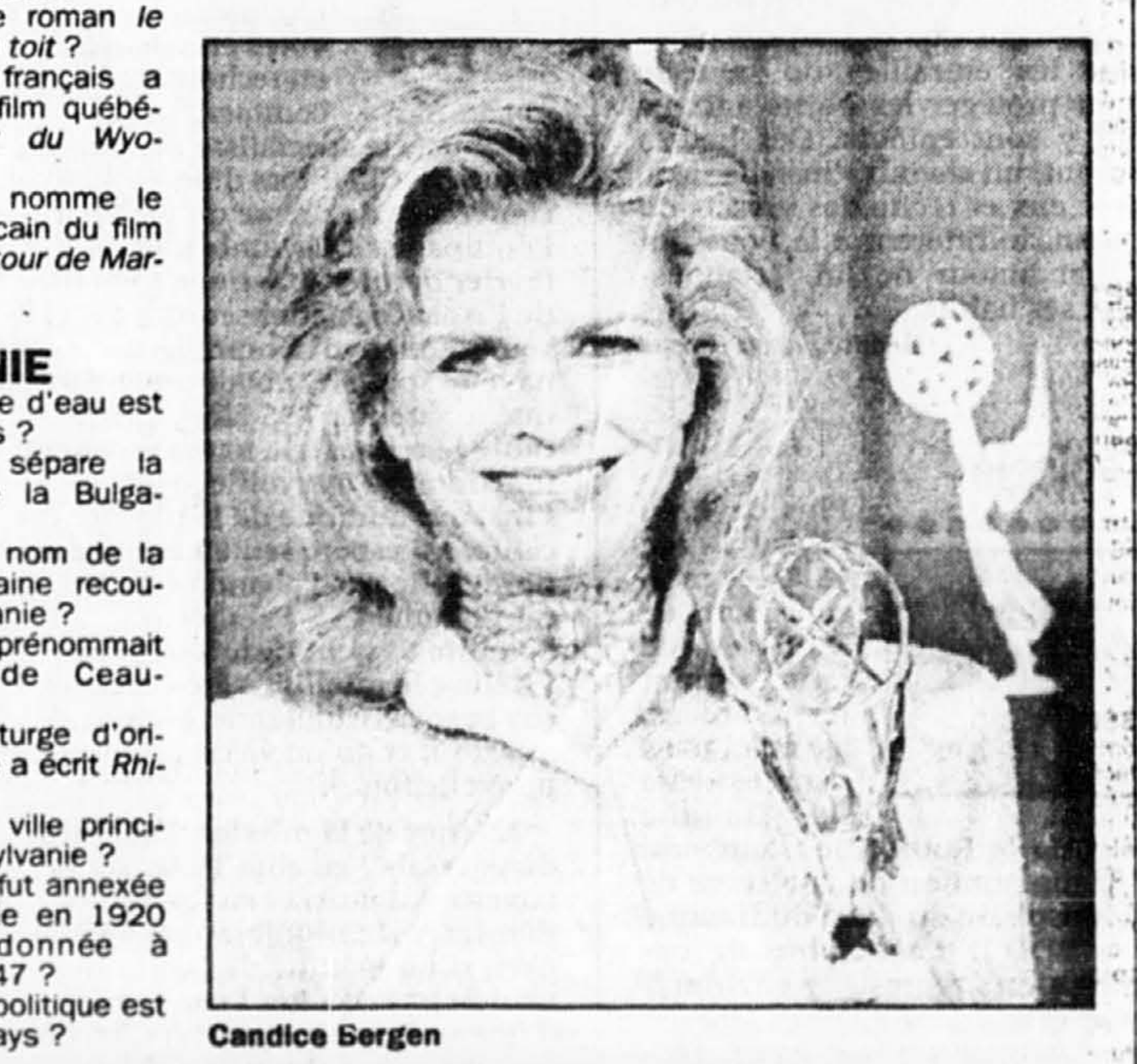
- 1 Quelle étendue d'eau est à l'est du pays ? 2 Quel fleuve sépare la Roumanie de la Bulgarie ? 3 Quel était le nom de la province roumaine recoupant la Roumanie ? 4 Comment se prénomme la femme de Ceausescu ? 5 Quelle dramaturge d'origine roumaine a écrit Rhinocéros ? 6 Quelle est la ville principale de Transylvanie ? 7 Quelle région fut annexée à la Roumanie en 1920 mais abandonnée à l'URSS en 1947 ? 8 Quel homme politique est à la tête du pays ?



Métro de Montréal.



Fabrice Luchini (acteur principal de La Discrète)



Candice Bergen

SOLUTION DANS LE CAHIER DES ANNONCES CLASSEES

Sciences

Espace

Le premier voyage dans l'espace d'un être humain a failli être désastreux et même mortel et n'a pas été le triomphe de la perfection décrit par l'Union soviétique, indiquent les notes personnelles d'un commandant soviétique. Les documents en question, qui seront vendus aux enchères le 16 mars, chez Sotheby's, décrivent les 10 minutes de panique qui sont survenues pendant la sortie de 108 minutes autour de la Terre effectuée par Iouri Gagarine à bord du vaisseau Vostok-1, le 12 avril 1961. Les notes griffonnées du colonel Evgeni Karpov, indiquent que les deux morceaux du vaisseau spatial de Gagarine se sont séparés après 10 longues minutes et non après seulement 10 secondes, comme prévu.

Reuter

Histoire

Les experts d'une commission devant clarifier l'identité de 60 morts d'une fosse commune découverte à la mi-février dans le centre de l'Autriche estiment à présent qu'il s'agit de victimes des guerres paysannes du 17^e siècle, après avoir avancé plusieurs autres théories contradictoires, a annoncé mardi à la presse autrichienne M. Manfred Perlwieser, archéologue dans cette commission. Cette nouvelle thèse de la commission du ministère de l'Intérieur succède à une théorie selon laquelle il s'agissait de matelots noyés dans des naufrages au 19^e siècle, puis à celle de victimes des guerres napoléoniennes.

Agence France-Presse

Paléontologie

Des chercheurs allemands signalent la découverte du fossile d'une petite souris qui semblait voler dans les airs à l'exemple des polatouches (écureuils volants). Cette souris, une espèce disparue il y a cinq millions d'années, vivait dans le Rhinland allemand et a été découverte dans le fond d'un ancien lac. Le fossile était étrangement bien conservé et se classait dans la famille des éomynidés, une famille de rongeurs aujourd'hui disparue. La carcasse était si bien préservée qu'on pouvait identifier des poils.

Reuter

Archéologie

Pour chasser les esprits diaboliques, les chasseurs de trésors qui ont récemment repris les fouilles sauvages dans l'est du Liban se font désormais accompagner d'un homme de religion. Comme beaucoup de gens à Baalbeck, citée deux fois millénaire de la vallée de la Békaa, les hommes qui creusent sont convaincus que des esprits habitent les entrailles de la terre pour protéger les objets anciens qui y sont enfouis. Des heures durant, un cheikh s'installe donc avec eux et récite des versets du Coran, indifférent à la boue qui s'abat autour de lui, éclaboussant ses habits.

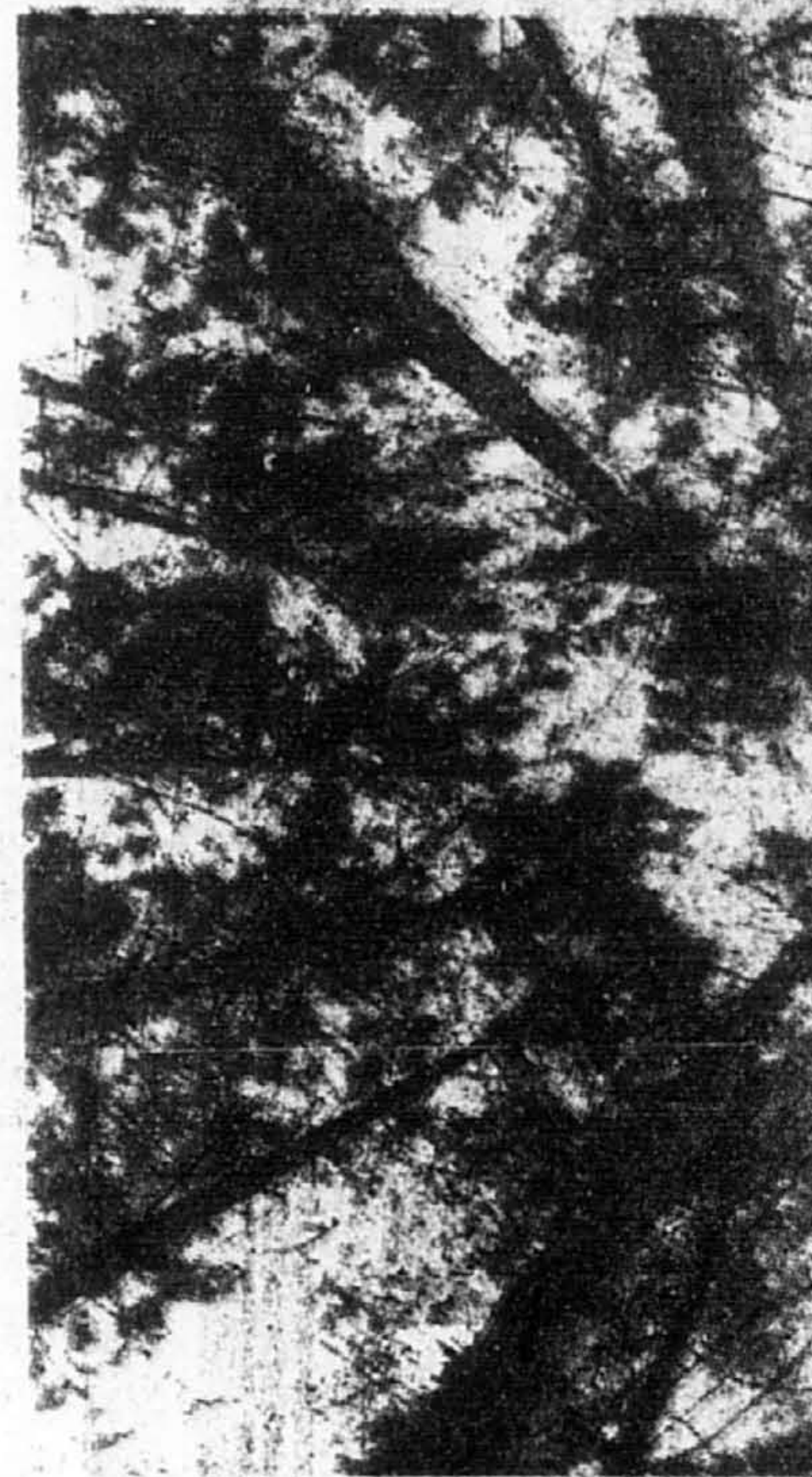
Agence France-Presse

Zoologie

Plus de 1700 oiseaux, dont 1500 cygnes, sont morts de froid et de faim durant les dernières semaines dans le delta du Danube (est de la Roumanie), rapporte l'administration de la réserve de la biosphère du delta du Danube (ARBDD). Le nombre de cygnes morts représente environ 5 pour cent du total de ces oiseaux qui viennent trouver refuge l'hiver dans le delta du Danube, selon l'ARBDD.

Agence France-Presse

Vert de bonheur



Agence France-Presse GENEVE

Le dioxyde de carbone, un gaz critiqué pour son effet de serre, pourrait en fait « reverdir la planète », ont affirmé cette semaine des scientifiques devant la presse à Genève, prenant le contre-pied d'un rapport de l'ONU dénonçant ses effets négatifs sur le climat.

Selon les représentants à Genève du European Science and Environment Forum (ESEE), créé en 1994 à Londres et qui réunit 34 scientifiques, la hausse du niveau de CO₂ dans l'atmosphère pourrait certes causer un réchauffement dangereux de la planète.

Mais une telle hausse « favoriserait sans aucun doute la croissance de la végétation, tout en réduisant ses besoins en eau, ce qui conduirait à un reverdissement de la planète », ont assuré les professeurs néerlandais, Eric Boettcher, et allemand, Helmut Meznner, qui présentaient à Genève un ouvrage du Forum consacré au

réchauffement de la planète. Enrichir l'air de CO₂ favorise la croissance des plantes, ont-ils ajouté, citant des études sur 475 variétés de plantes qui en ont profité. Le CO₂ participe à la photosynthèse et réduit la demande en eau des feuilles, ont expliqué les scientifiques.

« Certains signes, ont-ils précisé, montrent d'ailleurs que le processus a déjà commencé ».

« La planète a réagi mollement à une hausse de 50 % des émissions de gaz ces dernières décennies » et les variations de température intervenues depuis 200 ans « ne rendent pas

L'effet de serre a ses bons côtés : parlez-en aux plantes!

évidente une corrélation avec l'effet de serre », ont-ils affirmé, se défendant par ailleurs de tout « financement

direct » de leurs travaux par des intérêts pétroliers, chimiques ou miniers.

Les membres a critiqué les modèles scientifiques « simplistes » qui ont conduit, en décembre à Rome, à l'adoption d'un inquiétant rapport de l'ONU sur les conséquences des changements climatiques mettant en cause les gaz à effet de serre.

Un filin révolutionnaire



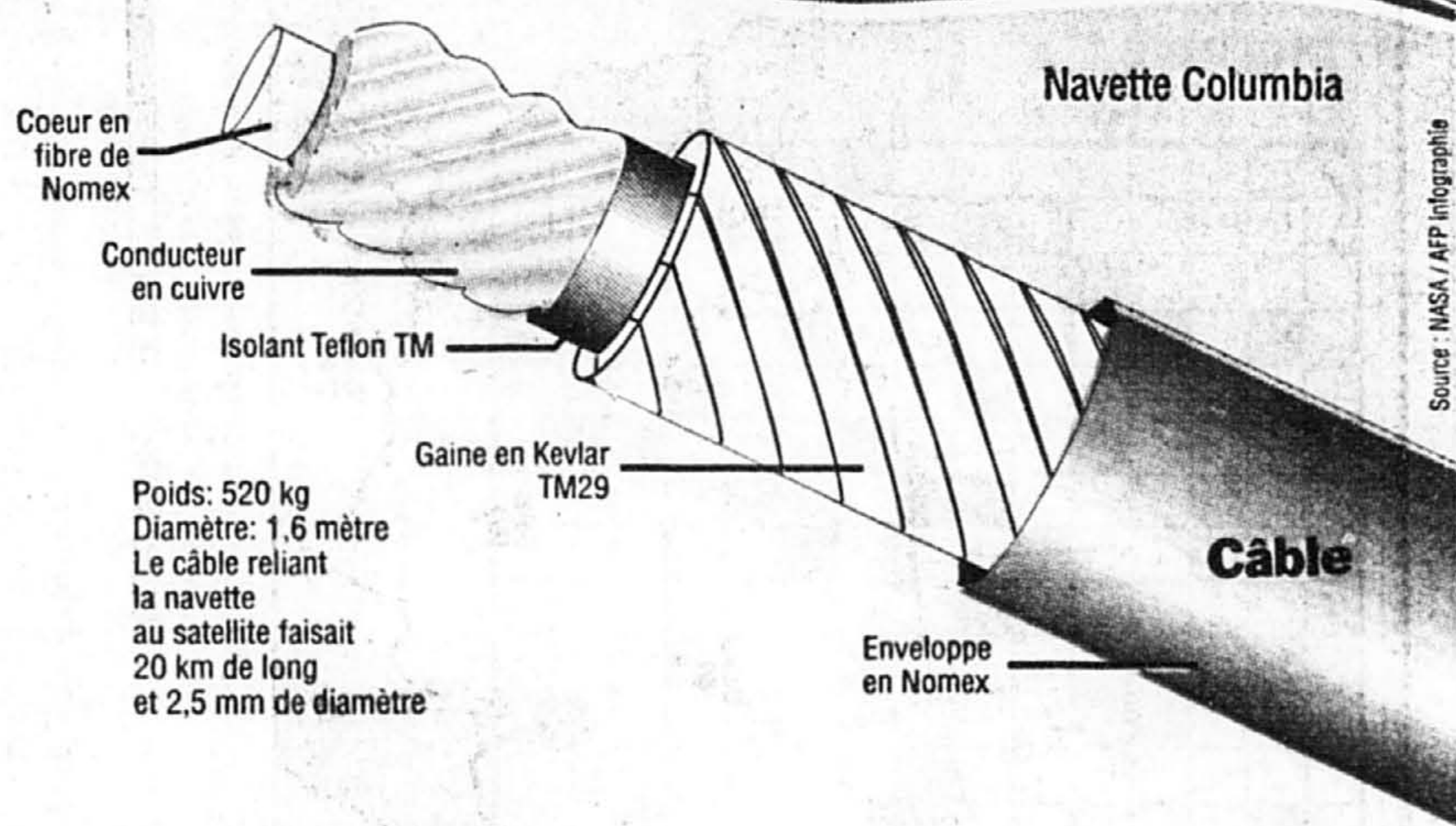
La Presse a réussi à obtenir un échantillon du célèbre câble devant relier le satellite captif italien TSS à la navette spatiale, sur une longueur de quelque 21 km. Le filin, mince comme un gros lacet, a été fabriqué en 1990 par la société américaine Martin Marietta (maintenant Lockheed Martin), également responsable du système de déploiement. D'un diamètre de 2,54 mm, le câble spatial est constitué d'un noyau de nylon Nomex autour duquel dix fils de cuivre sont enroulés en torsade. Ces fils sont isolés par une couche de téflon autour de laquelle sont tressés des filaments de Kevlar. La gaine extérieure est en nylon tressé.

OLIVIER LOUIS ROBERT collaboration spéciale

« Je suppose que ça fait partie des risques à courir lorsqu'on explore de nouvelles voies en science et en technologie », commentait, désabusé, le spécialiste de mission Maurizio Cheli lors d'une conférence de presse donnée par l'équipage de Columbia, le 26 février dernier. L'astronaute italien de l'Agence spatiale européenne, à son premier vol à bord de la navette spatiale, notait cependant que le satellite TSS ainsi que le câble le reliant à la navette avaient fonctionné à merveille jusqu'à l'instant fatidique de la rupture du câble. « J'espère seulement que ça ne signifie pas l'abandon du programme TSS (Tethered Satellite System), surtout pour l'Italie (le satellite a été construit par la société italienne Alenia Spazio), et qu'on va essayer une nouvelle fois. »

L'échec de la mission TSS à ses deux essais (en août 1992, sur la navette Atlantis, et en février dernier, sur Columbia), malgré la perte d'un satellite de 500 millions, ne doit pas occulter l'émergence d'une technologie qui, lorsqu'elle sera maîtrisée, permettra de révolutionner certaines opérations dans l'espace et d'en réduire les coûts de manière significative. Par

Le câble spatial a encore de l'avenir, malgré l'échec récent du satellite italien



exemple, à partir de cette technologie du câble spatial, on est en train de développer toute une gamme de techniques, allant de la production d'électricité au déploiement de sondes captives permettant d'étudier les hautes couches de l'atmosphère. À l'aide de câbles spatiaux, on pourra même un jour modifier l'altitude orbitale d'un engin spatial sans recourir aux microfusées de contrôle, ce qui entraînera une économie appréciable en carburant.

Une variante de cette dernière application consistera à utiliser le câble spatial comme un véritable ascenseur orbital. On déploiera le long du câble une « cage » contenant des expériences de microgravité. En arrêtant la cage à une altitude prédéterminée, les expériences pourront se dérouler dans les conditions exactes de microgravité qui règnent à cette distance. Dans sa phase ultime, un tel ascenseur spatial pourrait même servir à

expédier sur Terre des échantillons d'expériences en provenance de la station spatiale. C'est sur ce concept que travaille Joseph Carroll, fondateur de la firme Tether Applications, de Chula Vista, en Californie. « Un tel système permettrait de réduire les

À partir de la technologie du câble spatial, on est en train de développer toute une gamme de techniques, allant de la production d'électricité au déploiement de sondes captives permettant d'étudier les hautes couches de l'atmosphère.

coûts de transport en augmentant la fréquence d'expédition entre deux visites de la navette spatiale », affirme M. Carroll, qui a déjà procédé à deux déploiements de câbles de 20 km dans l'espace, en mars 1993 et en mars 1994. L'expérience SEDS-1 (Small Expendable Deployer System), par exemple, embarquée comme charge secondaire sur une fusée Delta 2, a permis de déployer vers la Terre une petite sonde de 26 kg dont un observateur au sol a pu enregistrer la rentrée.

Ivan Bekey, directeur des concepts avancés à la NASA, voit le jour où cette technologie sera

pleinement intégrée aux opérations de la station spatiale Alpha : « On pourra se servir de câbles pour générer de l'électricité afin de recharger les batteries de la station spatiale... Ou s'en servir pour maintenir l'altitude orbitale d'Alpha, en déployant un câble chargé électriquement à travers le champs magnétique de la Terre... »

Pour générer de l'électricité, la technologie du câble — ou laisse — spatial met en application un phénomène découvert au siècle dernier, l'induction magnétique. Lorsqu'un conducteur électrique est déplacé à travers un champs magnétique, il se crée un voltage à travers le conducteur.

Comme l'explique Nobie Stone, responsable scientifique de la mission TSS, le câble déployé à partir de la navette Columbia circulait donc à travers le champs magnétique qui entoure la Terre à la vitesse de 7 km/s. « Si le câble ne s'était pas rompu et s'était déployé sur la longueur prévue de 20,7 km, il se serait créé presque 5000 volts à travers. Au moment de la rupture, on avait tout de même réussi à générer environ 3500 volts... »

Source: NASA/AFIP photographie