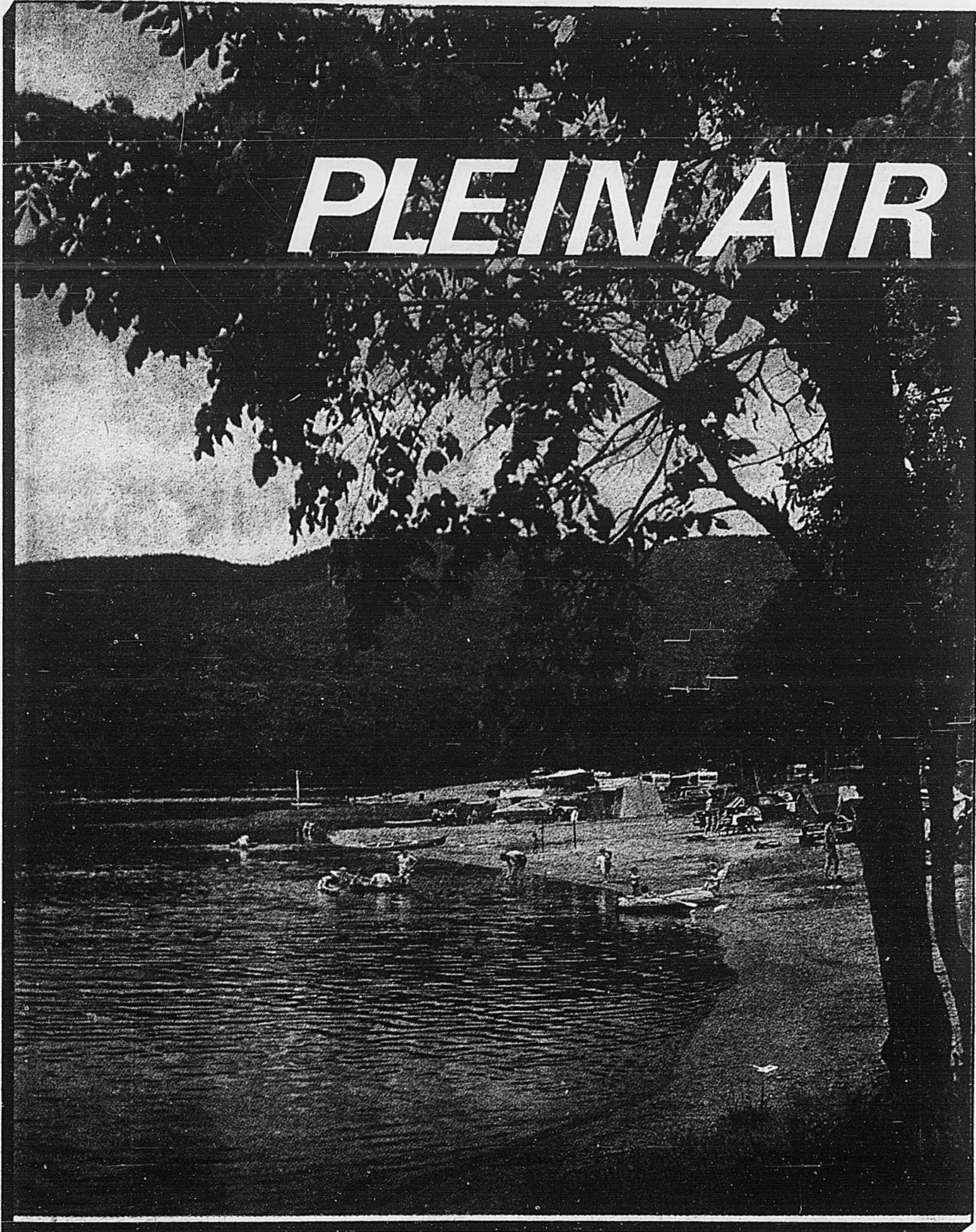
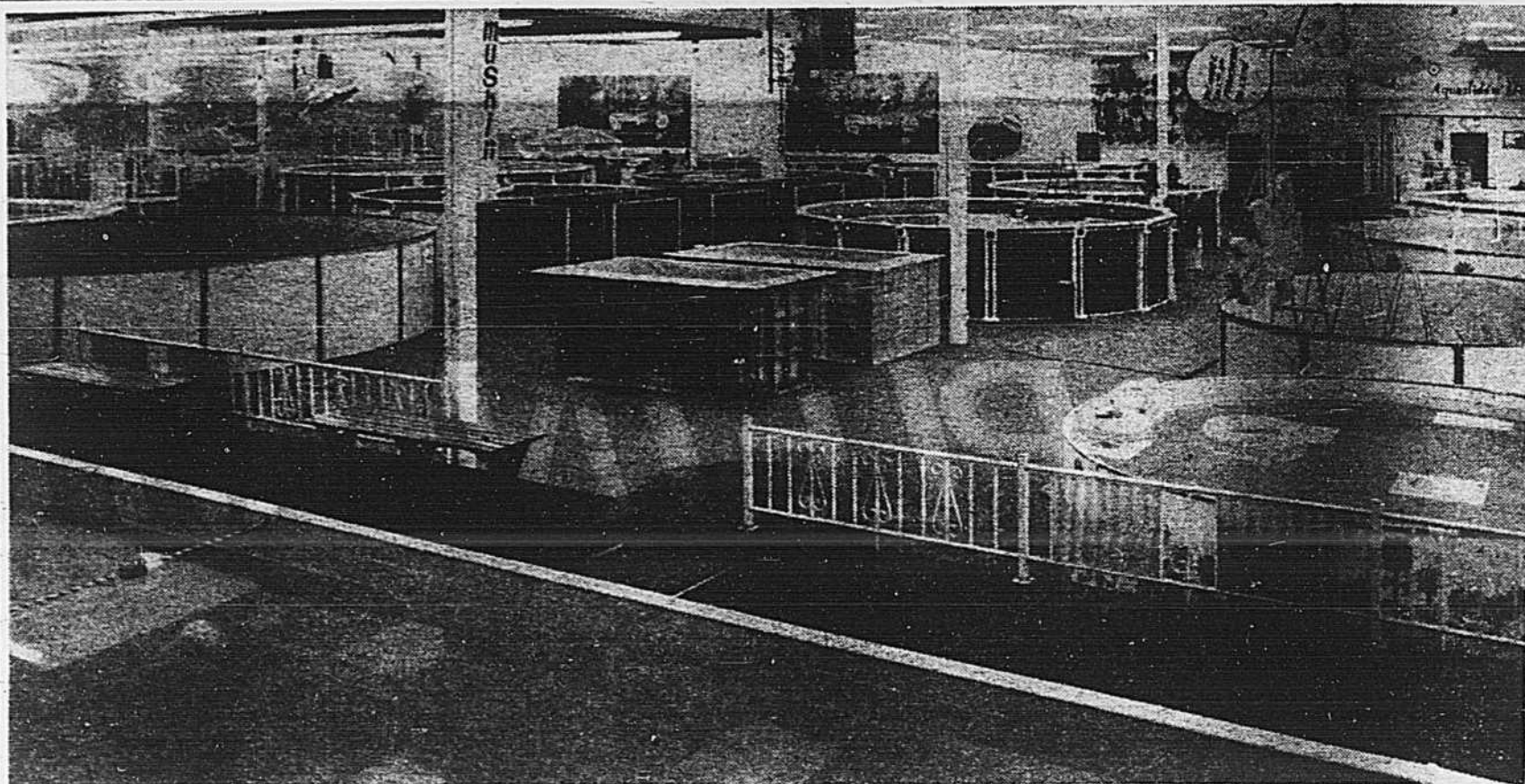


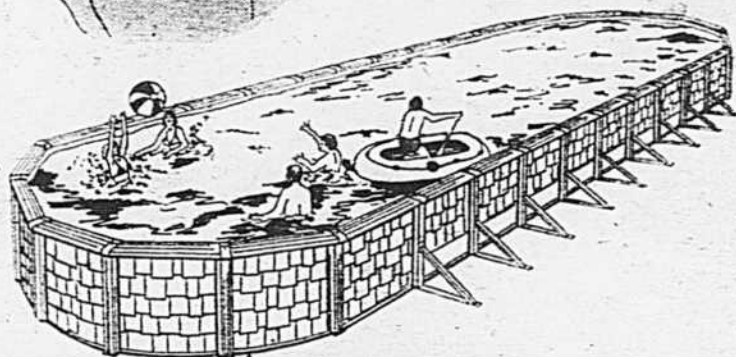
PLEIN AIR





découvrez la «famille Citadelle 75»

En visitant notre salle d'exposition, vous y découvrirez les nouveautés 1975: nouveaux modèles, nouveaux décors, nouvelles fabrications avant-gardistes... Notre salle de montre, c'est tout simplement un catalogue de 15,000 pieds carrés. Un catalogue vivant!



NASSAU GREENSHAKE

Le mur vert imitation bardeaux, traité 2 fois à la peinture anti-rouille se découpe harmonieusement sur la robuste armature blanche.

OVALE	RONDE
24' x 15' x 48" — \$1399.95	15' x 48" — \$ 849.95
30' x 15' x 48" — \$1799.95	18' x 48" — \$ 949.95
33' x 15' x 48" — \$1949.95	21' x 48" — \$1049.95
41' x 15' x 48" — \$2199.95	24' x 48" — \$1149.95



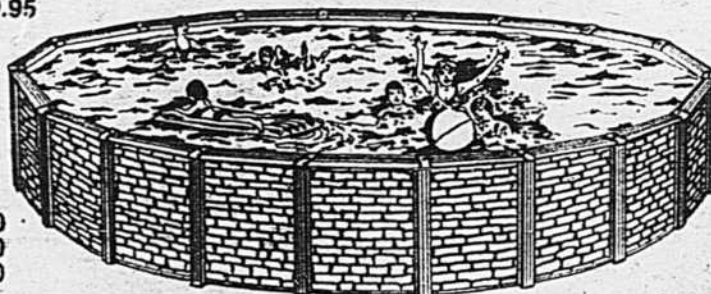
BAMBOU

RONDE	OVALE
14' x 48" — \$ 799.00	24' x 15' x 48" — \$ 1299.00
18' x 48" — \$ 899.00	30' x 15' x 48" — \$ 1499.00
21' x 48" — \$ 999.00	33' x 18' x 48" — \$ 1699.00
24' x 48" — \$1099.00	
27' x 48" — \$1299.00	

18 PISCINES MONTEES POUR GUIDER VOTRE CHOIX!

MALIBU

RONDE	OVALE
18' x 48" — \$ 749.00	25' x 15' x 48" — \$1199.00
24' x 48" — \$ 949.00	30' x 15' x 48" — \$1399.00
27' x 48" — \$1099.00	33' x 18' x 48" — \$1549.00



- ÉQUIPEMENT INCLUS:**
- Puissant filtre au sable
 - Balayeuse télescopique avec boyau
 - Écumoir mural
 - Trousse pour l'analyse de l'eau
 - Echelle de sécurité
 - Puise pour feuilles
 - Retour d'eau
 - Format de chlore
 - Algucide
 - Sable pour filtre.

Venez chercher le catalogue en couleur de la famille Citadelle

offre spéciale

10%
Sur présentation de ce coupon, vous aurez droit à 10% d'escompte sur l'achat des pièces, accessoires et produits chimiques. Cette offre est valide jusqu'au 30 mars, 1975.

SAINT-FOY
Exposition, place Laurier
Mail Laurier
651-0622

QUÉBEC
4000, boul. du Jardin
ORSAINVILLE
628-3023

PISCINES CITADELLE

Québec: lundi au mercredi de 9h. à 17h.30
Jeudi et vendredi de 9h. à 21h.
Samedi de 9h. à 16h. Dimanche de 11h. à 17h.

MONTREAL
620, place Trans-Canada
LONGUEUIL
527-8817 / 677-9119

Montreal: lundi au vendredi de 9h. à 21h.
Samedi de 9h. à 17h.
Dimanche de 11h. à 17h.

préparez votre été Citadelle

Offre spéciale d'introduction des produits **sanitas**
Ce coupon a une valeur de \$5.00 sur l'achat d'un gallon d'Algucide Permanent SANITAS au prix régulier de \$9.95. Cette offre est valide jusqu'au 30 mars, 1975.
R.S. 1 gallon par client seulement.

Trois fois plus de sites pour tentes et roulottes à Montréal qu'à Toronto

Si on compare les villes de Montréal et de Toronto pour connaître la meilleure organisation pour le camping et le caravaning, il ressort que Montréal compte trois fois plus de sites pour tentes et roulottes qu'à Toronto.

C'est du moins ce qu'a révélé le professeur Serge Lavoie dans son étude sur le tourisme à Montréal et à Toronto dans le cadre des publications du Centre de recherches en développement économique.

Pour les deux zones métropolitaines qui font l'objet de l'étude, la localisation des éléments de camping-caravaning est presque essentiellement périphérique. Pour la zone métropolitaine de Toronto, la situation est très simple: les quatre terrains qui ont été recensés sont tous situés au nord de l'Autoroute 401, à environ trente ou trente-cinq minutes du centre-ville, via les voies rapides.

À Montréal, la situation est un peu différente: trois terrains de camping-caravaning sont localisés assez près du centre-ville, deux sont dans les limites de la ville de Montréal, et le troisième est à St-Léonard. Mais, 87,5% des terrains sont localisés en périphérie, soit sur la Rive-Sud (Brossard, St-Hubert, Longueuil, etc...), soit sur la Rive-Nord (Laval) ou aux extrémités Est (Repentigny et Pointe-aux-Trembles) et Ouest (Vaudeuil).

Cette localisation périphérique qui sous-entend un parcours d'environ trente (30) minutes pour se rendre au centre-ville, tant pour Montréal que pour Toronto, est compatible avec la nature du camping-caravaning. Pourtant, la distance-temps, relativement faible, et la localisation, à Montréal, de quelques terrains près du centre-ville, incitent à penser qu'il existe donc une certaine relation

entre l'activité touristique du centre-ville et ce mode d'hébergement.

Il existe, entre Montréal et Toronto, une très grande différence au point de vue quantitatif: la zone de Montréal renferme vingt-quatre terrains pour tentes et roulottes, alors que celle de Toronto n'en a que quatre. Une analyse détaillée permet de tirer certaines conclusions intéressantes.

La zone de Montréal offre six cent quatre-vingt-dix sites pour tentes, et sept cent quarante-et-un sites pour roulottes, comparativement à deux cent quarante-neuf et deux cent soixante-et-un pour la zone torontoise. Par contre, à Toronto, chaque terrain de camping-caravaning est, numériquement, deux fois plus important que ceux de Montréal. En effet, la moyenne du nombre de sites pour tentes est égale à vingt-neuf pour Montréal et à soixante-deux

pour Toronto; pour ce qui est des roulottes, la moyenne montréalaise est de trente-et-un, comparativement à soixante-cinq pour Toronto. À Montréal, le terrain présentant le plus d'emplacements pour tentes en offre cent huit, comparativement à cent vingt-quatre pour Toronto. Du côté des roulottes, le terrain torontois présentant le plus d'emplacements en offre cent quatre-vingt-seize alors que celui de Montréal n'en offre que cent vingt.

Si la zone métropolitaine de Montréal offre trois fois plus d'emplacements pour tentes et roulottes que celle de Toronto, c'est uniquement le fait d'une multitude de petits terrains de camping de faible capacité. Des quatre terrains de camping-caravaning recensés, à Toronto, aucun n'offre moins de cinquante emplacements pour tentes et roulottes. D'autre part, 54% des terrains de

camping-caravaning de Montréal offrent moins de cinquante emplacements pour tentes et roulottes.

Au chapitre de la capacité d'hébergement, celle de la zone de vale ontarienne: une capacité totale d'hébergement en camping-caravaning égale à cinq mille sept cent-vingt-quatre (5,724) pour Montréal, et égale à deux mille quarante (2,040) pour Toronto.

La photo en couleurs de la première page de ce cahier ainsi que la majorité des photographies de ce numéro ont été fournies par la Direction générale du Tourisme du ministère du Tourisme de la Chasse et de la Pêche.

Choix de la famille du camping de 1975 le jeudi 27 mars

Le concours de la Famille provinciale du camping 1975 aura plus d'envergure cette année que par les années passées puisqu'il y aura 18 jurys de formés pour choisir dans chacune des régions du Québec une famille régionale parmi lesquelles la famille provinciale sera élue.

Commencée l'an dernier, l'expérience a connu tellement de succès que le commanditaire du concours a décidé de doubler sa participation afin d'attirer le plus grand nombre de familles de campeurs.

Organisé par la Fédération Québécoise de Camping et de Caravaning, le concours dont l'inscription se terminait le 21 février verra son dénouement le jeudi 27 mars dans le cadre du Salon Camping, Loisirs, Voyages.

Il est à noter que ce concours n'est pas un tirage au sort, et qu'il a demandé certains efforts aux familles qui y ont participé. En effet, chaque famille devait compléter un formulaire d'inscription qu'un jury a étudié dans chaque région. Quelque 20,000 familles ont participé à cette étape d'où est sorti un groupe de 180 familles, dix familles par région. Par la suite, un comité a choisi trois inscriptions par région, et chacune de ces familles a été interviewée afin de ne garder qu'une seule famille par région.

Dès que les 18 familles ont été connues, elles ont complété un

autre questionnaire préparé par des spécialistes qui choisiront les trois familles les plus représentatives.

Ce n'est que le 27 mars que chacune des trois premières familles passera devant un jury qui élira la "famille provinciale du Camping 1975."

La Banque Provinciale qui commandite le concours offrira à la famille élue:

- une roulotte 1975, tout équipée, pouvant loger huit (8) personnes, d'une valeur de \$5,000.
- des frais de séjour pour la durée du Salon, jusqu'à concurrence de \$500.
- des frais de déplacement pour la saison-estivale, jusqu'à concurrence de \$500.

A la famille finaliste:

- un prix de \$1,000.

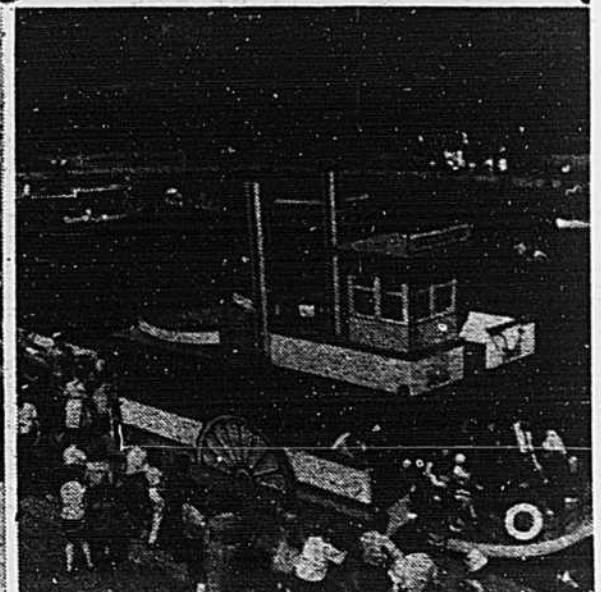
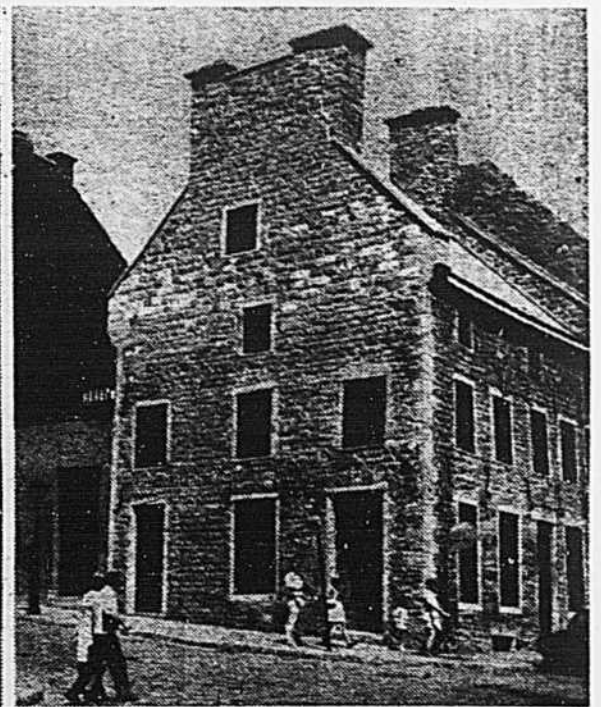
A la famille semi-finaliste:

- un prix de \$500.

A chacune des quinze familles régionales:

- un prix d'une valeur de \$200 en souvenir de leur participation.

En 1974, près de 16,000 personnes avaient demandé une formule d'inscription, et les juges avaient eu à choisir parmi 4,000 candidatures. Les organisateurs sont d'ailleurs convaincus que cette manifestation sera l'une des plus intéressantes durant le Salon du Camping 1975.



Pour le Montréalais, Montréal n'est pas un endroit particulièrement attirant pour faire du camping. Mais, les autres Québécois, les Canadiens et les Américains viennent en grand nombre, surtout en famille, dans la banlieue de la métropole pour y aller et y rester. (Photo de gauche: M. G. G. / Photo de droite: M. G. G.)

700 demandes en un seul jour: un record

Les Québécois découvrent de plus en plus les bienfaits de la détente en pleine nature. Comme preuve, le Bureau des réservations de la Direction générale des parcs du ministère du Tourisme, de la Chasse et de la Pêche connaît une affluence sans précédent. En effet au 31 janvier dernier, quelque 11,586 jours avaient été réservés dans 16 parcs comparativement à 4,681 jours répartis dans 9 parcs à la même date en 1974!

Le téléphone

Le 3 janvier 1975 par exemple, 700 réservations ont pu être retenues, ce qui constitue sans aucun doute un record pour une journée. Cette affluence pourrait s'expliquer par le fait que les réservations peuvent maintenant s'effectuer par téléphone. Antérieurement, seules les demandes écrites étaient acceptées. En ce qui a trait au moyen employé le plus couramment par les usagers, la répartition entre les demandes écrites et téléphoniques est sensiblement la même. Précisons que

sur les 4,067 réservations (ce qui représente 11,586 journées) enregistrées au 31 janvier dernier, on compte 358 demandes (1,240 journées) pour des séjours de villégiature (le but principal n'étant pas de pêcher mais de se reposer simplement) et 3,709 demandes (10,346 jours) pour des séjours de pêche (dans ce cas précis, le but principal est de pêcher). Précisons que les séjours de villégiature sont offerts depuis seulement deux ans par le ministère.

Au chapitre des préférences dans les réservations, la majorité préfère louer un chalet selon le plan européen, c'est-à-dire que tout est fourni par le ministère à part les couvertures et la nourriture. Chacun prépare ses repas à partir des facilités qui sont offertes dans chacun des chalets, puisqu'on trouve une cuisine à chaque endroit.

Le reste des demandes formulées jusqu'à maintenant portent sur le plan américain (ce dernier inclut tous les services y compris la nourriture). L'usager n'a qu'à s'installer et à se reposer. Ces sé-

jours se déroulent dans les auberges et les pavillons que maintient le ministère dans les différents parcs.

Au chapitre des prix, ces derniers s'échelonnent de \$15 à \$35 par jour selon le genre de plan choisi, selon le nombre de personnes et selon la quantité de services demandée. La capacité des chalets, auberges et pavillons varie de 2 à 15 personnes en fonction des installations disponibles. Le droit de pêche est toujours inclus dans le prix du séjour, que ce soit pour le plan européen ou américain.

Parlons maintenant des parcs les plus recherchés. D'après les compilations effectuées le 31 janvier 1975, le parc de Mastigouche situé au nord-ouest de Trois-Rivières a connu la plus forte augmentation pour le nombre de jours réservés par rapport aux 15 autres parcs. De 303 qu'il était en 1974, le nombre de jours est passé à 1,946 dans ce parc, soit une augmentation de 1,643 et cela au tout début de la saison! Vient

ensuite au second rang, le parc de Portneuf où on dénombrait 295 jours de réservation en 1974 alors qu'on en compte maintenant 1,503, soit 1,208 de plus. Finalement, au troisième rang, c'est le parc des Laurentides qui détient la palme avec 4,530 jours réservés au 31 janvier 1975 alors qu'on en comptait 3,469 en 1974, soit une augmentation de 1,061, cette année! Dans tous les parcs, on enregistre de fortes augmentations. Dans certains cas, les réservations ont doublé et même triplé.

Pourquoi?

Comment expliquer cet engouement sans précédent pour les parcs du Québec? Premièrement, la multiplication des moyens de réservation (par téléphone et par écrit) cette année. Deuxièmement, la centralisation des services techniques et de renseignements sans frais pour tous les citoyens. Troisièmement, la qualité des services et des sites offerts dans les parcs.

Mais la capacité d'accueil dans

les chalets, auberges et pavillons est loin d'être atteinte; bien au contraire. Qu'on en juge par les chiffres suivants: au 31 janvier dernier, il y avait 38,200 jours disponibles répartis dans 16 parcs. Les Laurentides (7,802 jours libres), Mastigouche (4,066) et le parc de la Gaspésie (2,914) offrent par ordre, le plus de possibilités présentement. Il suffit de réserver selon la formule: "premier arrivé, premier servi", en composant l'un ou l'autre des numéros de téléphone suivants: pour les personnes de la région de Québec: 643-5349; pour les personnes de la région de Montréal: 873-5349; pour les personnes des autres régions (sans frais): 1-800-462-5349.

On peut aussi employer la formule traditionnelle en effectuant tout simplement sa demande par écrit à l'adresse suivante: Bureau des réservations, Direction générale des parcs, Ministère du Tourisme, de la Chasse et de la Pêche, "Place de la Capitale", 150 est, boul. St-Cyrille, 10e étage, Québec, P.Q.

EN VEDETTE CHEZ PIGEON MARINE!

MINI-ROULOTTES DE VOYAGEURS BOLER

... une innovation dans le monde du voyage!
Roulottes très légères pour petites voitures: seulement 850 lbs!
Équipement complet: réfrigérateur, eau courante, chauffe-eau, etc.
Construction fibre de verre!
Couche 4 personnes. Aussi, modèles pour 2 personnes avec toilette, très belle valeur au prix spécial Pigeon

TENTES-REMORQUES APACHE

Uniques! Sensationnels!
Faciles à monter en 5 minutes!
Pas de toiles!
Toit isolé — Ventilateur électrique au plafond — Fenêtres coulissantes — Porte pliante automatique.
FACILE D'ENTRETIEN!



TENTES-REMORQUES BON-AIR

Nouveaux Nouveaux!
De la qualité à prix raisonnable!
6 modèles au choix — Prix imbattables



BON CHOIX DE MODÈLES USAGÉS À PRIX D'AUBAINE.
N'HÉSITEZ PAS! VOYEZ-LES IMMÉDIATEMENT!

VENEZ VOIR NOTRE KIOSQUE À
L'EXPOSITION CAMPING
DE LA PLACE BONAVENTURE, DU 21 AU 30 MARS!

PIGEON

MARINE & SPORTS Inc.

325-1010

6767 HENRI-BOURASSA E. MONTREAL-NORD

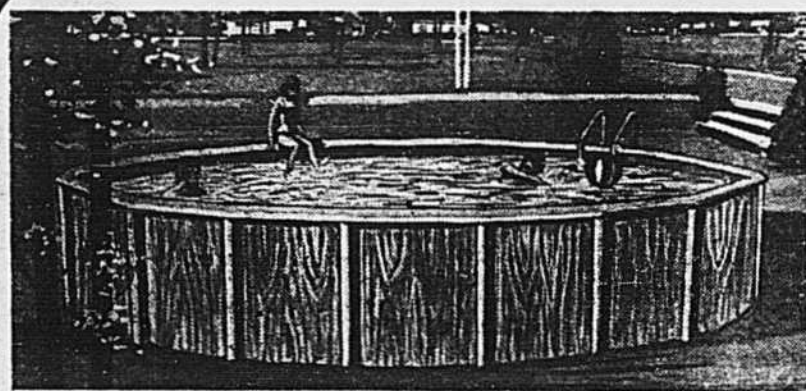
Salle de montre ouverte tous les soirs jusqu'à 9 hres PM, le samedi jusqu'à 4 hres PM. Pas de livraison le samedi après-midi.

CENTRE PISCINES REPENTIGNY INC.

585-0101 VENTE ET SERVICE 585-0100

545, RUE NOTRE-DAME

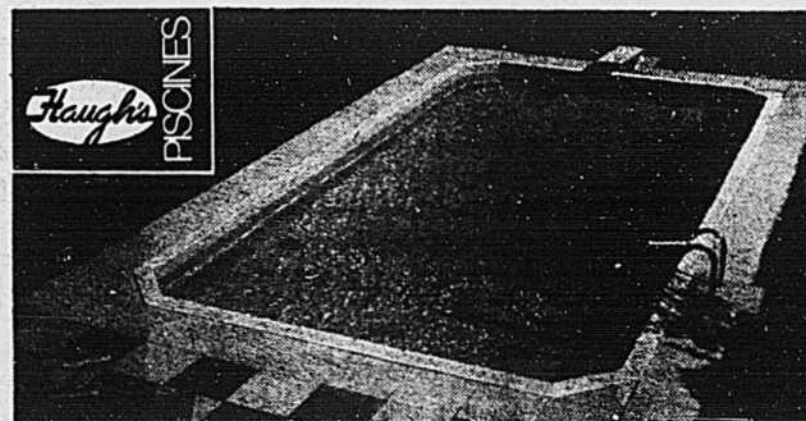
ESTIMATION GRATUITE SUR DEMANDE



CHOIX DE TOUTES GRANDEURS

Dépositaire des marques

SURF & SUN • HAUGH'S • BILNOR • VOGUE • AZTEK



OUVERT TOUS LES SOIRS du lundi au vendredi de 9h à 9h. Samedi et dimanche 9h à 5h.

SERVICE APRÈS VENTE

INSTALLATION FAITE PAR DES EXPERTS

Avis!

AUX AMATEURS DE PLEIN AIR ET
PROFITEURS DE BONS PRIX
VENEZ

BÉNÉFICIER DE NOS SPÉCIAUX
EXCEPTIONNELS
D'INVENTAIRE
POUR ÉCONOMISER
LE MAXIMUM!

CAMERAS 35 mm



Olympus Trip 35 avec étui	\$ 59 ⁹⁵
Yashica 35 GTN complet avec trepied et étui	\$ 99 ⁹⁵
Miranda Sensorex II avec lentille 1.8 et étui	\$ 249 ⁹⁵
Minolta XK complet avec lentille 1.7 et étui	\$ 579 ⁹⁵
Topcon Unirex EE	\$ 109 ⁹⁵

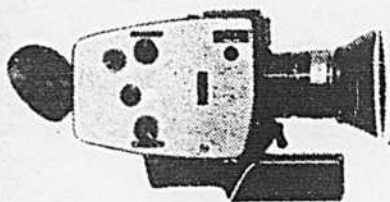
PLUSIEURS AUTRES MODÈLES EN VENTE

CHARGEURS CIRCULAIRES POUR DIAPOSITIVES

Kodak 140	\$ 5 ⁹⁰
Sawyer's GAF	\$ 3 ⁶⁹
Honeywell 120	\$ 3 ¹⁹
Hanimex 120 La Ronde	\$ 3 ⁹⁵
Rollei P37	\$ 3 ⁹⁵

ACCESSOIRES POUR PROJECTEUR-CINÉ

Bobine 200 plastique pour 8 et Super 8	79 ^c
Bobine 400 plastique pour 8 et Super 8	99 ^c
Bobine 200 métal pour 8 et Super 8	\$ 1 ⁰⁹
Bobine 400 métal pour 8 et Super 8	\$ 1 ¹⁹
Colleuse électrique pour 8 et Super 8	\$ 34 ⁹⁵
Valise de métal pour bobine de 400'	\$ 4 ⁷⁵
Visionneuse Goko pour film 8 et Super 8	\$ 44 ⁹⁵



CINÉ-CAMÉRAS SUPER 8

Kodak Ektasound 130 EKTASOUND	\$ 194 ⁹⁵
Kodak Ektasound 140	\$ 279 ⁹⁵
Kodak Ektasound 160	\$ 389 ⁹⁵
Bolex 480	\$ 389 ⁹⁵
BAUER Royal 8e	\$ 525 ⁹⁵
G.A.F. XL112	\$ 79 ⁹⁵
YASHICA YXL 1.1	\$ 89 ⁹⁵
Keystone XL 100	\$ 79 ⁹⁵

PROJECTEURS pour diapositives

Rollei P 37	\$ 134 ⁹⁵
Sawyer's 570 M	\$ 69 ⁹⁵
Sawyer's 727 AQ	\$ 129 ⁹⁵
Sawyer's 737 AQ	\$ 149 ⁹⁵

**TRÈS GRANDES
RÉDUCTIONS SUR
ÉQUIPEMENTS DE
CHAMBRE
NOIRE**

LENTILLES POUR CANON

Canon 28 mm F 3.5 grand angle	\$ 99 ⁹⁵
Soligor 200 mm F 3.5 telephoto	\$ 129 ⁹⁵
Soligor 135 mm F 3.5	\$ 74 ⁹⁵

LENTILLES POUR KONICA

Konica 135 mm F 3.2 Téléphoto	\$ 109 ⁹⁵
Soligor Zoom 90-230 mm	\$ 209 ⁹⁵
Vivitar 135 mm F 3.5 Téléphoto	\$ 69 ⁹⁵

LENTILLES POUR MIRANDA

Miranda 35 mm F 2.8 grand angle	\$ 99 ⁹⁵
Miranda 135 mm F 3.5 telephoto	\$ 99 ⁹⁵
Miranda 200 mm F 3.5 telephoto	\$ 119 ⁹⁵

LENTILLES POUR NIKON

Nikkor 105 mm F 2.5 Téléphoto	\$ 239 ⁹⁵
Nikkor 28 mm F 3.5 grand angle	\$ 189 ⁹⁵
Soligor zoom 80 à 200 mm	\$ 199 ⁹⁵

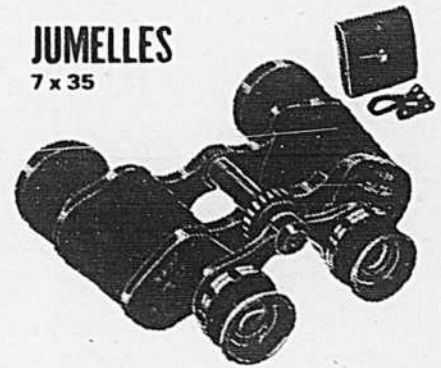
TREPIEDS

General modele 3 CS 3 sections	\$ 24 ⁹⁵
General modele 4 RD 4 sections	\$ 19 ⁹⁵
Velbon Auto-Pod trepied de table	\$ 13 ⁹⁵

POLAROID

S x 70 modele 2	\$ 129 ⁹⁵
Polaroid modele 420	\$ 64 ⁹⁵
Flash Polaroid modele 290 pour serie 400	\$ 8 ²⁵

JUMELLES 7 x 35



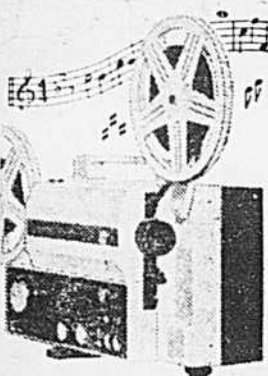
Carl Zeiss modele Trident	\$ 19 ⁹⁵
Carl Schulz modele Sportlux	\$ 29 ⁹⁵
Tasco modele 303	\$ 27 ⁹⁵
Bushnell modele 12-7350	\$ 39 ⁹⁵
Tasco modele 118	\$ 49 ⁹⁵
Bushnell modele 11-7354	\$ 59

JUMELLES 8 x 30

Tasco modele 308	\$ 28 ⁹⁵
Tasco modele 309	\$ 39 ⁹⁵
Tasco modele 312	\$ 35 ⁹⁵

TÉLESCOPES

Tasco modele 4VTE	\$ 24 ⁹⁵
Tasco modele 5VTE	\$ 49 ⁹⁵
Tasco modele 66TE	\$ 79 ⁹⁵
Tasco modele 12TE	\$ 149 ⁹⁵



Projecteurs
sonores
8 et
super 8

FLASH ÉLECTRONIQUE



Vivitar 102 (batteries en supplement)	\$ 19 ⁹⁵
Vivitar 50	\$ 12 ⁹⁵
Braun F 700 flash professionnel	\$ 219 ⁹⁵

LENTILLES POUR PENTAX, ZENITH, PRACTIKA, ARGUS

Telstar 135 mm F 3.5 telephoto	\$ 34 ⁹⁵
Hanimex 28 mm F 2.8 grand angle	\$ 59 ⁹⁵
Hanimex 135 mm F 2.8 Telephoto	\$ 54 ⁹⁵

LENTILLES POUR MINOLTA

Soligor 35 mm F 2.8 grand angle	\$ 59 ⁹⁵
Hanimex 200mm F 3.5 telephoto	\$ 74 ⁹⁵
Minolta Rokkor Zoom 100 à 200 mm	\$ 239 ⁹⁵

**CES PRIX SONT VALIDES
JUSQU'À LA FIN D'AVRIL**

MAIS SUR CERTAINS ARTICLES LES QUANTITÉS
SONT LIMITÉES...
PROFITEZ-EN DONC DE NOTRE
PLAN MISE DE CÔTÉ

PASSEZ VOIR

NOS AUTRES MERVEILLEUX SPÉCIAUX
NON ÉNUMÉRÉS DANS CETTE ANNONCE

L.L. LOZEAU LTÉE
6229, rue SAINT-HUBERT 274-6577

Au service de notre nombreuse clientèle depuis plus de 45 ans
Stationnement à l'arrière du magasin.

PENSER PHOTO... PENSEZ LOZEAU

PENSER PHOTO... PENSEZ LOZEAU

Le camping à la dure... ou presque

Pour faire du camping, il y a d'abord, et bien sûr, les terrains conventionnels.

Privé ou d'Etat, ce terrain est aménagé spécialement et uniquement pour le camping. Il a d'ailleurs fait ses preuves puisque d'année en année, le nombre de sites et d'amateurs de plein air croît sans cesse.

Il est cependant une autre forme de camping, plus "à la dure" celui-là, qui se pratique maintenant de plus en plus dans les parcs du Québec. L'orientation nouvelle de ces territoires administrés par le gouvernement qui les avait conçus pour les amateurs de pêche et de chasse plaît aux amateurs de camping et de caravanning.

Ils peuvent en effet vivre une expérience différente, plus près de la nature, que dans les terrains conventionnels.

Et c'est pour satisfaire aux nombreux campeurs en quête d'une vie sauvage, moins organisée, et qui sont souvent amateurs de pêche, d'escalade, de promenade en forêt, que le ministère augmente régulièrement le nombre de sites à l'intérieur des grands parcs du Québec.

Voici d'ailleurs une liste des principaux parcs qui offrent l'opportunité de pratiquer du camping:

Parc La Vérandrye, lacs Dozois, De-la-Vieille, Pin Rouge. Tél.: Barrière-Sud, 2216 via Val d'Or.

Parc de la Gaspésie, mont Albert, (418) 763-3301.

Parc Papineau-Labelle: (819) 776-1531.

Parcs Oka, Mont-Tremblant, Joliette: 5075 Fullum, Montréal (514) 873-2969.

Parc Orford: 740 ouest, Galt, Sherbrooke. (819) 563-4460.

Parc Martigouche, Saint-Maurice, 556, 4e Rue, Shawinigan (819) 537-6674.

Parc Portneuf, Laurentides: Edifice de la Faune (Jardin Zoologique) C.P. 7276, Orsainville (418) 643-2238.

Parc Chibougamau, Mistassini: 748, boul. Marcotte, Roberval. (418) 275-1702.

Parc de Port-Cartier: Sept-Iles, 818, Ave Lawe, Sept-Iles, (418) 962-9876.

Parc de Rimouski, 337, rue Moreault, Rimouski, (418) 723-9215.

Matane: 263, Ave St-Jérôme, Matane. (418) 562-3700.

Parc Port-Daniel: New Carlisle, (418) 752-2211.

Fort Prével: Prével (418) 368-2113. Relais gastronomique réputé.

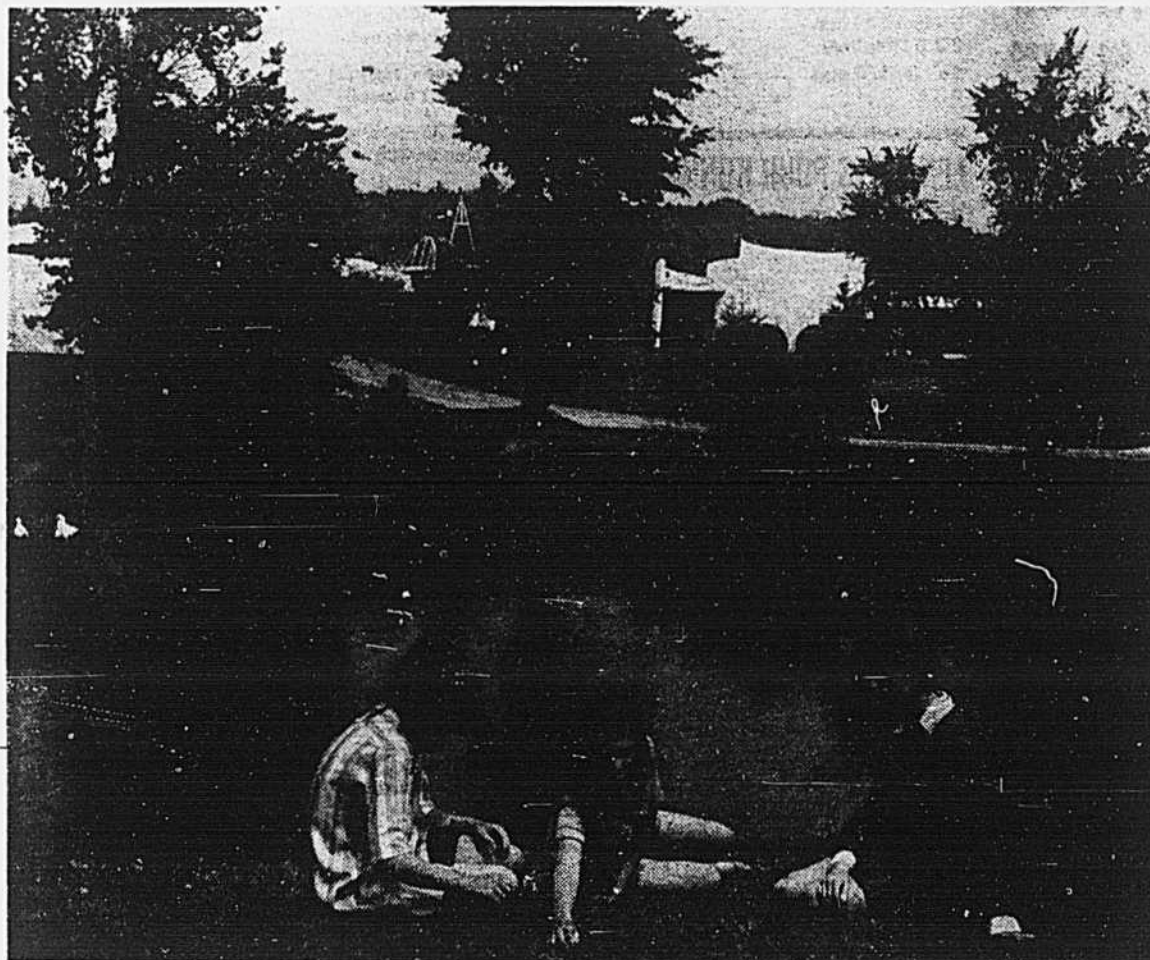
En outre, la pratique du camping à l'un de ces parcs rend inévitable la pratique d'un autre sport très populaire: la pêche.

En effet, si nous prenons l'exemple du parc La Vérandrye, il est possible d'y louer une chaloupe pour quelques dollars par jour, ou d'un bateau à moteur, de réserver les services de guide, de faire même une excursion en canot.

De plus, s'il arrive que des amis sont moins fervents pour le camping que vous, ils peuvent malgré tout vous accompagner puisque des chalets sans pension

sont en location à des prix très abordables. Ces citadins doivent apporter les couvertures, les draps et les serviettes, la vaisselle et les ustensiles étant fournis, et dans le prix de location est inclus le droit de pêche et l'utilisation d'une embarcation.

En somme, le camping dans les parcs mérite d'être pris de plus en plus au sérieux par les campeurs en mal d'aventures et d'expériences différentes.



Des souvenirs d'une pêche mémorable dans un parc provincial.

L'exception qui confirme la règle: le parc du Mont Orford.

Nous sommes fier d'être dépositaire des fameuses **Terry, Holiday et TRIPLE-E**

24 MODÈLES DE ROULOTTES DIFFÉRENTS DE 15' À 30'



BIENVENUE AMI CAMPEUR



Tentes-roulottes **Lark et Parkland**

11 MODÈLES DIFFÉRENTS DE TENTES-ROULOTTES À PARTIR DE \$1200.

CAMPEUR Mobile CAMPER

11,795, ÉTHIER, Montréal-Nord Tél.: 325-5110



Norton

TRIUMPH

VENTE ET SERVICE

CHARGEX

PIÈCES ET ACCESSOIRES

master charge

P

PONT-VIAU MOTORCYCLE SPORTS

450, boul. des Laurentides Pont-Viau, Laval

De 9 a.m. à 5 p.m. Samedi: 5 p.m.

663-1661

CHEZ ARLINGTON SPORTS ÇA MARCHÉ EN MARS

adidas



ROM modèle 1616
CHAUSSURES D'ENTRAÎNEMENT: Empeigne vachette blanche • rayures bleues • double renfort latéral support orthopédique • talon doublé

15⁹⁸



MONTRÉAL 76 modèle 3313
CHAUSSURES D'ENTRAÎNEMENT POUR DAMES, MESSIEURS ET JEUNES:
Empeigne de cuir-velours bleue et rouge • semelle à dessin étoile renfort • cuvette de talon incorporée

16⁹⁸



S.L. 72 modèle 3474
CHAUSSURES D'ENTRAÎNEMENT POUR HOMMES:
Empeigne de nylon • semelle à traction • cuvette du talon protectrice laçage "Ghilly Speed"

24⁹⁸

GAZELLE modèle 3100
CHAUSSURES D'ENTRAÎNEMENT POUR DAMES ET MESSIEURS:
Empeigne de cuir-velours rouge semelle de caoutchouc ondulé

20⁹⁸



BILLIE JEAN KING modèle 1592
CHAUSSURES DE TENNIS POUR DAMES:
Empeigne de cuir-velours bleu • semelle cuvette à multi soles antidérapantes

24⁹⁸

Dunlop

GREEN FLASH POUR DAMES **8⁹⁸**

GREEN FLASH POUR HOMMES **9⁹⁸**



bordure rembourrée à la cheville fausse semelle rembourrée amovible.

ARLINGTON SPORTS
vous promet
chaussure à votre pied!

Chaussettes sport gratuites... si nous n'avons pas votre grandeur de chaussures.

Arlington Sports vous invite à venir essayer ses chaussures sport. Si à tout moment vous n'êtes pas en mesure de vous chaussure confortablement à même le plus vaste choix de chaussures sport à Montréal, nous vous ferons cadeau d'une paire de chaussettes sport.
Valeur au détail \$1.75
*Les prix peuvent varier des points de vente.
Dames \$3.10
Messieurs \$3.12
Enfants \$1.75
Tous avons des demi points dans certains modèles.
Si vous avez intérêt que nos prix soient de fabrication au meilleur des prix, attendez de voir les prix de nos chaussures sport.
Cette promotion se terminera le 31 mars 1975.

PUMA

BERVE modèle 9-51
CHAUSSURES DE TENNIS Empeigne de toile double • fausse semelle amovible semelle de caoutchouc

9⁹⁸



MATCH modèle 9-13
CHAUSSURE DE TENNIS Empeigne en vachette et semelle moulée durable • convient à toutes les surfaces de terrain.

29⁹⁸

CANUCK modèle 9-61
Chaussures d'entraînement avec empeigne de nylon très légère Semelle à tracteur très résistante

12⁹⁸

DOUBLE PLAY modèle 9-52
CHAUSSURES DE BASEBALL Ligue Junior, empeigne de nylon léger renforcée aux points d'usure semelle d'une pièce moulée.

12⁹⁸



OSLO modèle 9-32
CHAUSSURES D'ENTRAÎNEMENT: avec empeigne de vachette blanche. Semelle dentelée résistante.

22⁹⁸

PONY

JOGGER SR. modèle 2150
CHAUSSURES D'ENTRAÎNEMENT: Empeigne suède bleu • semelle à cinq points adhésifs • bordure rembourrée à la cheville

21⁹⁸



GYM JR. modèle 2121
Chaussures d'entraînement tout usage: Empeigne suède rouge semelle à cinq points adhésifs

17⁹⁸

modèle 2510
CHAUSSURES D'ENTRAÎNEMENT: Empeigne de nylon et suède bordure rembourrée à la cheville semelle de caoutchouc

21⁹⁸



CHAUSSURES DE TENNIS POUR DAMES ET MESSIEURS: Empeigne de toile bordée de vinyle rouge • fausse semelle de tissu éponge • support à la cheville • semelle de caoutchouc

10⁹⁸

TENNIS JR. modèle 4301
Chaussures de tennis pour les jeunes: Empeigne de toile bordée de vinyle rouge. Semelle de caoutchouc.

9⁹⁸

ARLINGTON SPORTS

LES SPÉCIALISTES DE LA CHAUSSURE SPORT

CENTRE-VILLE
ANGLE STANLEY et
ST-CATHERINE
288-0181

GREENFIELD PARK
PLAZA
672-5331

WEST ISLAND MALL
ROUTE TRANS-CANADA
SORTIE 35
683-8400

CENTRE LAVAL
AUTOROUTE
DES LAURENTIDES
SORTIE 68
688-1021

BOULEVARD LES GALERIES D'ANJOU
7201 BOULEVARD
LES GALERIES D'ANJOU
353-9000

3050 PORTLAND
CARREFOUR DE L'ESTRÉE
SHERBROOKE
567-5286

PLACE DU PORTAGE
PLACE DU PORTAGE
1544
770-9440

BAYSHORE SHOPPING CENTRE
100 BAYSHORE DRIVE
OTTAWA
829-7680

MERVALE ROAD
1558 MERVALE ROAD
OTTAWA
224-3823



Sur la rivière Métabetchouan.

Du snobisme qui entoure le sport du canot-camping

Peut-être parce qu'il s'agit d'un sport récent, à moins qu'il ne s'agisse d'un sport réservé à des aventuriers plus qu'à des sportifs, il est une sorte de mystère qui entoure la pratique du canot-camping.

Pourtant, s'il est un mode de transport connu et pratiqué par tous les "découvreurs" du Canada, c'est bien celui-là.

Il tire peut-être son snobisme de la mode du retour aux sources. Et à ses perspectives d'aventure.

Sport évidemment difficile qui nécessite de la pratique, une bonne expérience du canotage, le goût du camping, il est fort bien organisé dans le parc La Vérendrye.

En effet, depuis 1969, le ministère du Tourisme, de la Chasse et de la Pêche, a jeté les bases d'un gigantesque réseau de 1,800 milles de voies navigables dans cet im-

mense parc de 5,257 milles carrés.

Nommé en l'honneur de Pierre Gaultier de Varennes, sieur de La Vérendrye, "découvreur des montagnes Rocheuses", le parc s'étend jusqu'à la tête de cinq grands bassins hydrographiques: ceux des rivières des Outaouais, et celui de la rivière Nottaway, un affluent de la baie James par le drainage de la rivière Bell.

Malgré les portages et les rapides qui rendent obligatoires des haltes le long du parcours, les randonnées en canot restent à la portée des familles, des experts et même des débutants. Selon le circuit et l'expérience des canots-campeurs, l'expédition durera de 2 à 15 jours.

Il faut évidemment réserver quelques semaines à l'avance auprès de la direction de l'auberge Le Domaine, pour le parc La Vérendrye et à la direction des

parcs pour celui de la Gatineau et celui des Laurentides.

Des moniteurs suggèrent par la suite une expédition en fonction de l'expérience du canot-campeur qui peut aussi louer un canot pour quelques dollars par jour pour faire un circuit navigable jalonné d'emplacements de camping spécialement aménagés par le ministère.

Le canot-camping est aussi un excellent prétexte pour les fervents de photographie ou d'ornithologie.

Afin d'assurer ou de varier la au doré est autorisée durant tout le temps de l'expédition. Il n'est subsistance des amateurs, la pêche au brochet, à la truite et toutefois pas permis de rapporter des prises hors du parc.

Pour plus de détails, ou faire des réservations, il faut écrire au ministère du Tourisme, de la Chasse et de la Pêche, Hôtel du gouvernement, Québec.



C'est du Domaine du parc La Vérendrye que partent ces canots-campeurs.

CARON

Les représentants Caron peuvent vous aider à déterminer le genre de piscine qui convient. Téléphonnez!



Piscines
CARON
Swimming Pools inc.

B.P. 38, 751 route 343-A,
L'Assomption, Qué. J0K-1G0.

TÉL:
589-5635 / 866-1076

BMW

La
routière
déchainée

Passer les voir chez:

HONDA CITY

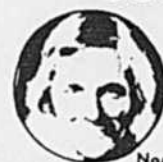
1624 OUEST, RUE STE-CATHERINE
(métro Guy) 932-1173

6260, BOUL. DÉCARIE
(près Van Horne)
735-2255

1830, BOUL. HYMUS
Pointe-Claire
697-7551



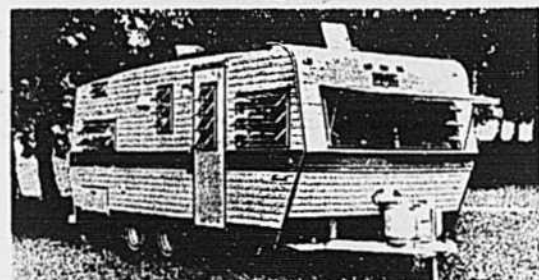
OUVERT DIMANCHE



**NORMANDIE
CAMPING
SPORT Inc.**

Normand Threifall, pr.

16062 est, Sherbrooke, P.A.T. 642-7180



EN VELETTE
TOUTE LA LIGNE PMC
DE 17' À 27 PIEDS



TENTES-ROULOTTES: CAMPING-AIR
ROULOTTES: PMC
ROULOTTES MOTORISÉES: CITATION, CORSAIR
PETIT COMPTANT — FINANCEMENT BANCAIRE
ÉCHANGE — SERVICE — PIÈCES — ETC.
OUVERT 7 JOURS PAR SEMAINE

**Documentation
indispensable
et gratuite
sur le Québec**

L'importance du tourisme dans l'industrie québécoise n'est plus à démontrer, et comme la majorité des revenus touristiques proviennent des goussets des Québécois, n'est-il pas normal que le ministère mette à la disposition des amateurs de plein air une documentation complète sur toutes les facettes du tourisme, de la pêche, de la chasse, du camping, et des autres activités de plein air ?

Oui ! Le ministère du Tourisme publie en effet une foule de documents bien faits et très utiles pour qui se décide à découvrir sa province.

Et c'est gratuit !

Avant de partir, il importe donc de visiter un des centres d'accueil du ministère, à la Place Ville-Marie, à Montréal, et rue Sainte-Anne, à Québec, ou simplement écrire au ministère, Hôtel du Gouvernement, Québec, pour obtenir une ou plusieurs des brochures nécessaires à la réussite de vacances québécoises.

Voici d'ailleurs une liste partielle de ces publications:

—Eglises et sanctuaires du Québec

—Le Québec touristique

—Ponts couverts

—Aspects Québec

—Hôtels du Québec

—Calendrier des Manifestations

Les brochures qui suivent sont de véritables mines d'informations:

—Montréal et ses environs

—Québec et ses environs

—Laurentides — Gatineau et Outaouais

—Bas Saint-Laurent, Gaspésie

—Nord-Ouest du Québec

—Route 2 et Mauricie

—Saguenay — Lac St-Jean

—Sud du Québec

—Beaupré — Charlevoix — Côte Nord

A cela s'ajoute une série de brochures spécialisées, telles que :

—La pêche sportive au Québec

—Les pourvoyeurs en chasse et pêche

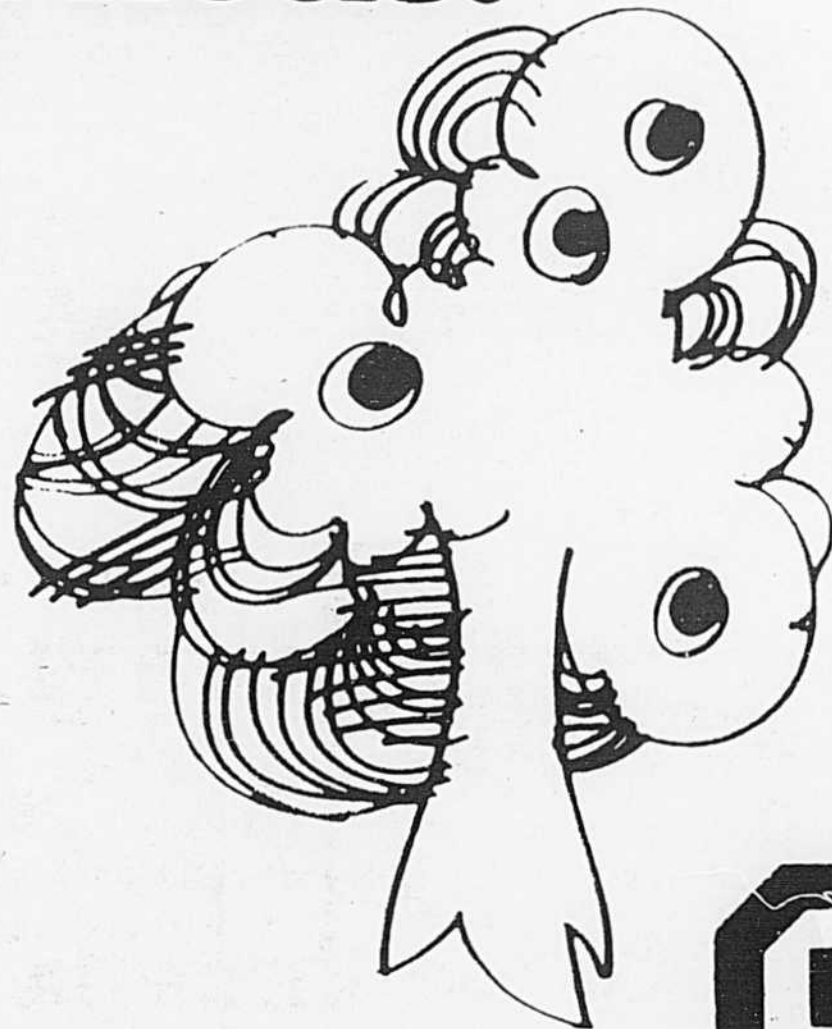
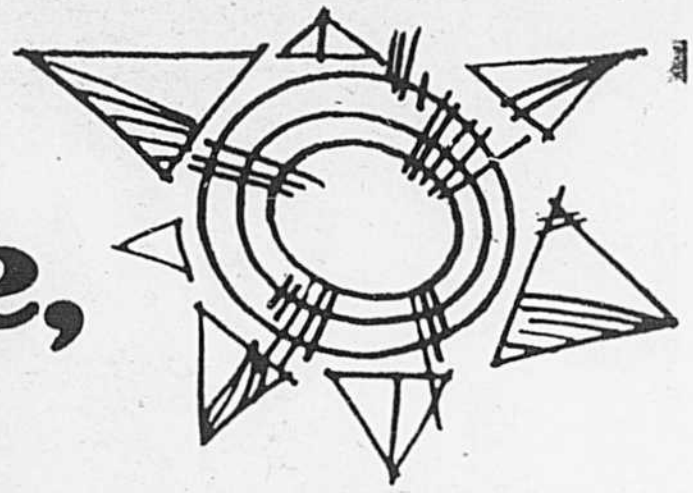
—Les parcs du Québec

—Camping-Québec 1975

—Le golf au Québec.

Et il ne faut surtout pas oublier la carte routière "Les routes du Québec" qui est l'outil indispensable à tout déplacement dans la province. Publiée par le ministère, cette carte est la plus complète des cartes publiées sur les routes du Québec. Et c'est gratuit !

**Le
mieux-vivre,
c'est
contagieux.
Venez
l'attraper
chez nous.**



banque provinciale
LA BANQUE DU MIEUX-VIVRE

À l'occasion de Pâques,

FAUCHER

VOUS PROPOSE
POUR VOS PLAISIRS D'ÉTÉ
UNE GRANDE VARIÉTÉ D'ARTICLES

à prix très
AVANTAGEUX

EQUIPEMENT LIVRE
AVEC CHAQUE PISCINE:

- 1— Filtre à sable Jacuzzi
- 2— Échelle d'accès en aluminium avec dispositif de sécurité
- 3— Écumoire fixée à l'entourage de la piscine
- 4— Distributeur de chlore
- 5— Ramasse-feuilles Jacuzzi
- 6— Aspirateur de fond
- 7— Tuyau d'aspirateur
- 8— Nécessaire d'analyse d'eau
- 9— 160 oz de produit qui détruit les algues
- 10— 35 lb de chlore HTH
- 11— 100 lb de sable pour le filtre
- 12— Bâche de protection



TOUT
ALUMINIUM

PLATE-FORME
ET CLOTURE
SE VENDENT
À PART
À PRIX MODIQUE

RONDES

18 pi de diamètre	\$989 ⁹⁵	24 pi de diamètre	\$1 199 ⁹⁵
21 pi de diamètre	\$1 089 ⁹⁵	27 pi de diamètre	\$1 299 ⁹⁵

"OVALES"

18 x 12 pi	\$1 069 ⁹⁵	30 x 15 pi	\$1 549 ⁹⁵
24 x 15 pi	\$1 369 ⁹⁵	33 x 18 pi	\$1 769 ⁹⁵

PISCINES RONDES ET "OVALES" OCEANIC

Rebord et montants ont une largeur de 6 pouces. Entourage à revêtement de vinyle. Choix de couleurs.

EQUIPEMENT LIVRE AVEC CHAQUE PISCINE:

- | | | |
|---|---|---|
| 1— Filtre à sable Jacuzzi | 3— Écumoire fixée à l'entourage de la piscine | 7— Nécessaire d'analyse d'eau Jacuzzi |
| 2— Échelle d'accès en aluminium avec dispositif de sécurité | 4— Ramasse-feuilles Jacuzzi | 8— 160 oz de produit qui détruit les algues |
| | 5— Aspirateur de fond Jacuzzi | 9— 35 lb de chlore HTH |

"OVALES"

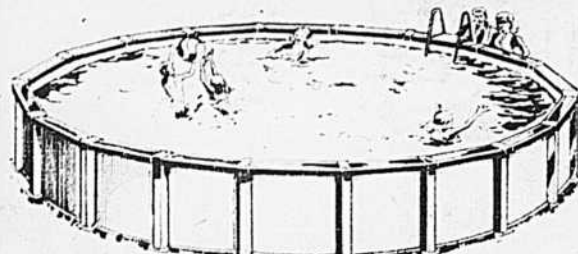
Modèle ACW-2500 25 x 15 pi	Modèle ACW-3000 30 x 15 pi	Modèle ACW-3400 34 x 18 pi
\$1 359 ⁹⁵	\$1 539 ⁹⁵	\$1 649 ⁹⁵

RONDES

15 pi de diamètre	\$809 ⁹⁵
18 pi de diamètre	\$889 ⁹⁵
24 pi de diamètre	\$1 009 ⁹⁵
27 pi de diamètre	\$1 219 ⁹⁵

"OVALES"

25 x 15 pi	\$1 179 ⁹⁵
30 x 15 pi	\$1 329 ⁹⁵



PISCINES RONDES ET "OVALES"
IDEAL, modèle "COLONIAL"

Rebord et montants ont une largeur de 4 pouces

EQUIPEMENT LIVRE AVEC CHAQUE PISCINE:

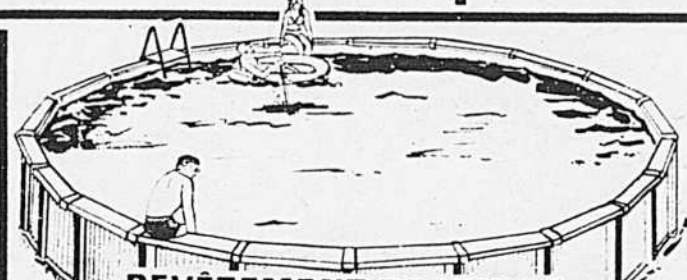
- | | |
|-------------------------------------|---|
| 1— Filtre à sable | 7— 160 oz de produit qui détruit les algues |
| 2— Échelle d'accès (longueur 48 po) | 8— 35 lb de chlore HTH |
| 3— Écumoire | 9— Sable pour le filtre |
| 4— Ramasse-feuilles | 10— Aspirateur de fond |
| 5— Distributeur de chlore | 11— Tous les tuyaux nécessaires |
| 6— Nécessaire d'analyse d'eau | 12— Bâche de protection |

RONDES "OVALES"

15, 18, 21 et 24 pi de diamètre 18 x 12 pi — 24 x 12 pi — 27 x 15 pi

À BAS PRIX DE FAUCHER

Installation moyennant un supplément modique



REVÊTEMENT DE VINYLE

PISCINES VOGUE.

(Fabrication québécoise)

CHOIX DE COULEURS POUR L'ENTOURAGE

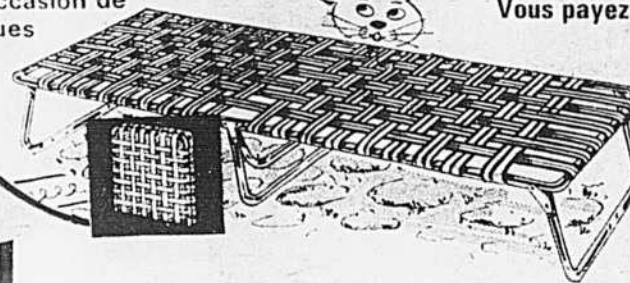
EQUIPEMENT LIVRE AVEC CHAQUE PISCINE:

- | | |
|---|---|
| 1— Filtre à sable Jacuzzi | 7— 160 oz de produit qui détruit les algues |
| 2— Échelle d'accès en aluminium avec dispositif de sécurité | 8— 35 lb de chlore HTH |
| 3— Écumoire | 9— 150 lb de sable pour le filtre |
| 4— Ramasse-feuilles Jacuzzi | 10— Tous les tuyaux nécessaires |
| 5— Aspirateur de fond Jacuzzi | 11— Bâche de protection |
| 6— Distributeur de chlore | |

ARTICLES
OFFERTS
EN SPÉCIAL

à l'occasion de
Pâques

Vous payez et emportez la marchandise



LIT DE CAMP

Monture solide. Nombreuses sangles résistantes. Se plie entièrement et prend très peu de place au rangement (voir médaillon)

PRIX SPÉCIAL \$14⁹⁵

MOBILIER DE JARDIN SUN-LITE
8 PIÈCES



GRATIS

• Une balancelle à 4 places, modèle luxe, avec coussins en caoutchouc mousse.

Modèle 487 \$99⁹⁵

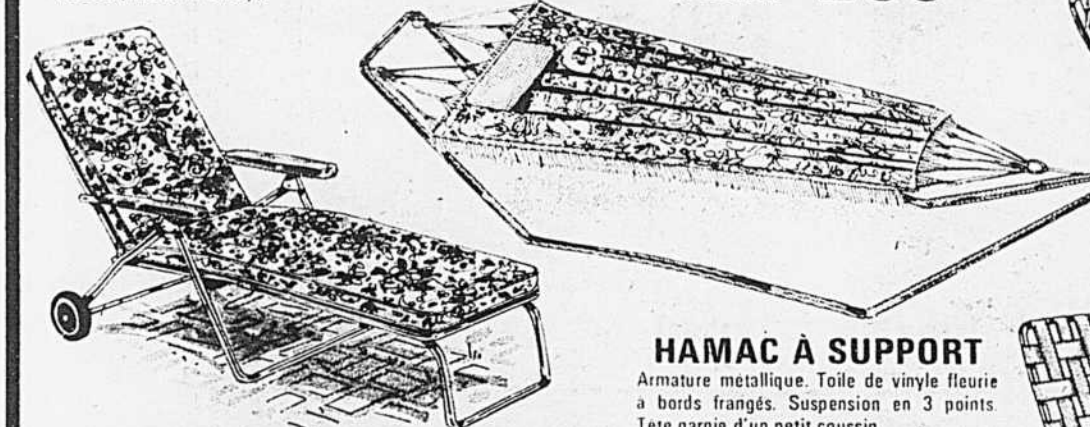
Présentation en toile de coton jaune imprimée de fleurs (motif Pansy).

L'ENSEMBLE
PRIX SPÉCIAL \$269⁹⁵

• Une table ronde, diamètre 42 po, garnie d'une nappe munie d'une glissière.

• Une chaise longue garnie de coussins en caoutchouc mousse, épaisseur 3 po. Dossier réglable.

• 4 fauteuils
• Un parasol à mécanisme d'ouverture "Liftomatic" avec volant à franges, diamètre 8' 1/2 pi.



HAMAC À SUPPORT

Armature métallique. Toile de vinyle fleurie à bords frangés. Suspension en 3 points. Tête garnie d'un petit coussin.

PRIX SPÉCIAL \$29⁹⁵

CHAISE LONGUE À ROUES

Armature pliante en tube d'aluminium. Coussins garnis de mousse synthétique (épaisseur 2 po). Toile fleurie à coloris dominant bleu ou orange

\$19⁹⁵

PRIX SPÉCIAL

PARASOL EN BAMBOU

Modèle du dernier cri

Bord à franges. Mat inclinable plusieurs positions. Couleurs au choix: beige et orange. Diamètre 7 pi.

\$49⁹⁵

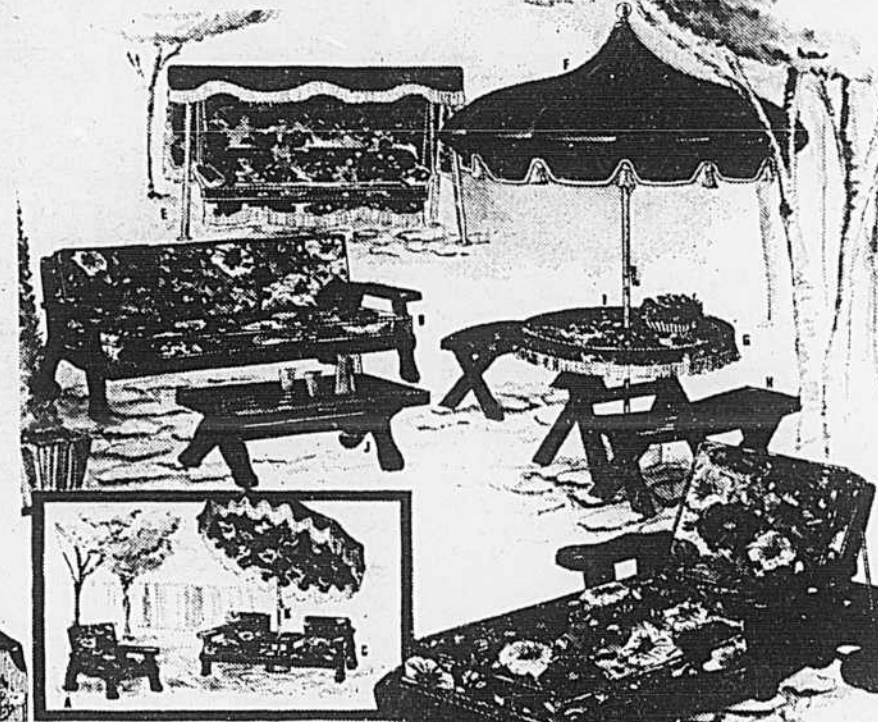
PRIX SPÉCIAL

CHOIX DE BICYCLETTES

Modèle 5454L	\$72 ⁹⁵	Modèle 5444G	\$72 ⁹⁵
Modèle 5434L	\$72 ⁹⁵	Modèle 956	\$49 ⁹⁵

LUXUEUX ENSEMBLE HILDIE
DE STYLE ESPAGNOL

Construits en véritable séquoia (redwood) choisis de Californie, ces superbes meubles de jardin sont très résistants. Tous les coussins sont garnis de caoutchouc-mousse, épaisseur 4 pouces.



A Fautueil club \$62⁹⁵

B Canape à 3 places \$119⁹⁵

C Tête à-tête \$139⁹⁵

D Chaise longue \$109⁹⁵

E Balancelle \$149⁹⁵

G Table ronde de 44 po de diamètre pouvant recevoir un parasol \$64⁹⁵

H Banc arrondi \$26⁹⁵

I Nappe ronde de 44 po de diamètre \$10⁹⁵

J Table rectangulaire \$44⁹⁵

L Base de béton pour parasol \$11⁹⁵

CHOIX VARIÉ DE MEUBLES DE JARDIN OFFERTS
À PRIX DE SOLDE



MODELE	PRIX
Balancelle à 2 places 463	\$49 ⁹⁵
Lit de camp 1460	\$24 ⁹⁵
Balancelle module de luxe, choix de coloris "Capri", "Malita", "Amalfi", "Catallette" 488	\$114 ⁹⁵
Chaise longue 257	\$19 ⁹⁵
Chaise longue de coloris "Amalfi" 956	\$34 ⁹⁵
Tête à-tête en séquoia (redwood) avec coussins de coloris "Malita" 1583	\$59
Ensemble table à pique-nique et banc en séquoia (redwood) 568	\$39 ⁹⁵
Berceuse 167	\$15 ⁹⁵
Fauteuil à dossier réglable 196	\$12 ⁹⁵
Fauteuil de terrasse "Amalfi" ou soya 187	\$10 ⁹⁵
Parasol, diamètre 7 pi, coloris "Florida" ou poney 164	\$17 ⁹⁵
Parasol à mécanisme d'ouverture automatique "Liftomatic", choix de coloris: "Belinda", "Catallette", "Capri", "Malita", "poney" 177	\$9 ⁹⁵
Fauteuil de patio à dossier réglable 3 inclinaisons, coloris "Amalfi" 194	\$15 ⁹⁵

Parasol forme pagode, diamètre 8' 1/2 pi, coloris "Amalfi" ou soya 850

Berceuse de coloris "Amalfi" 164

Fauteuil de patio de coloris "Amalfi" 177

Fauteuil de patio à dossier réglable 3 inclinaisons, coloris "Amalfi" 194

Fauteuil de terrasse "Amalfi" ou soya 187

Parasol, diamètre 7 pi, coloris "Florida" ou poney 164

Parasol à mécanisme d'ouverture automatique "Liftomatic", choix de coloris: "Belinda", "Catallette", "Capri", "Malita", "poney" 177

Fauteuil de patio à dossier réglable 3 inclinaisons, coloris "Amalfi" 194

Fauteuil de terrasse "Amalfi" ou soya 187

Parasol, diamètre 7 pi, coloris "Florida" ou poney 164

Parasol à mécanisme d'ouverture automatique "Liftomatic", choix de coloris: "Belinda", "Catallette", "Capri", "Malita", "poney" 177

Fauteuil de patio à dossier réglable 3 inclinaisons, coloris "Amalfi" 194

TRES CONFORTABLE

LIT DE CAMP

Matelas de mousse synthétique recouvert de toile vinyle fleurie, tête réglable plusieurs positions. Se plie et se range très facilement

PRIX SPÉCIAL \$32⁹⁵



48, boul. des Laurentides
Pont-Viau, Laval. Tel.: 384-0590

À lire par les directeurs de terrain de camping

L'Office de tourisme du Canada a publié l'automne dernier le "Planning des terrains de camping au Canada", un guide complet de 118 pages destiné aux propriétaires actuels ou éventuels de terrains de camping.

Cette publication a pour but d'examiner le rôle que jouent le camping et les terrains de camping privés dans l'industrie touristique du Canada, d'aider l'exploitant éventuel à être rationnel lorsque vient le moment de déterminer s'il doit s'engager dans ce secteur d'activité, et de fournir des conseils pratiques sur la façon de planifier, d'aménager et d'exploiter les terrains de camping.

La première partie du livre définit le camping au Canada et explique son rôle de plus en plus considérable sur le plan touristique. La deuxième partie, et la plus importante, comprend cinq sections. En somme elle constitue un guide sur l'aménagement des terrains de camping.

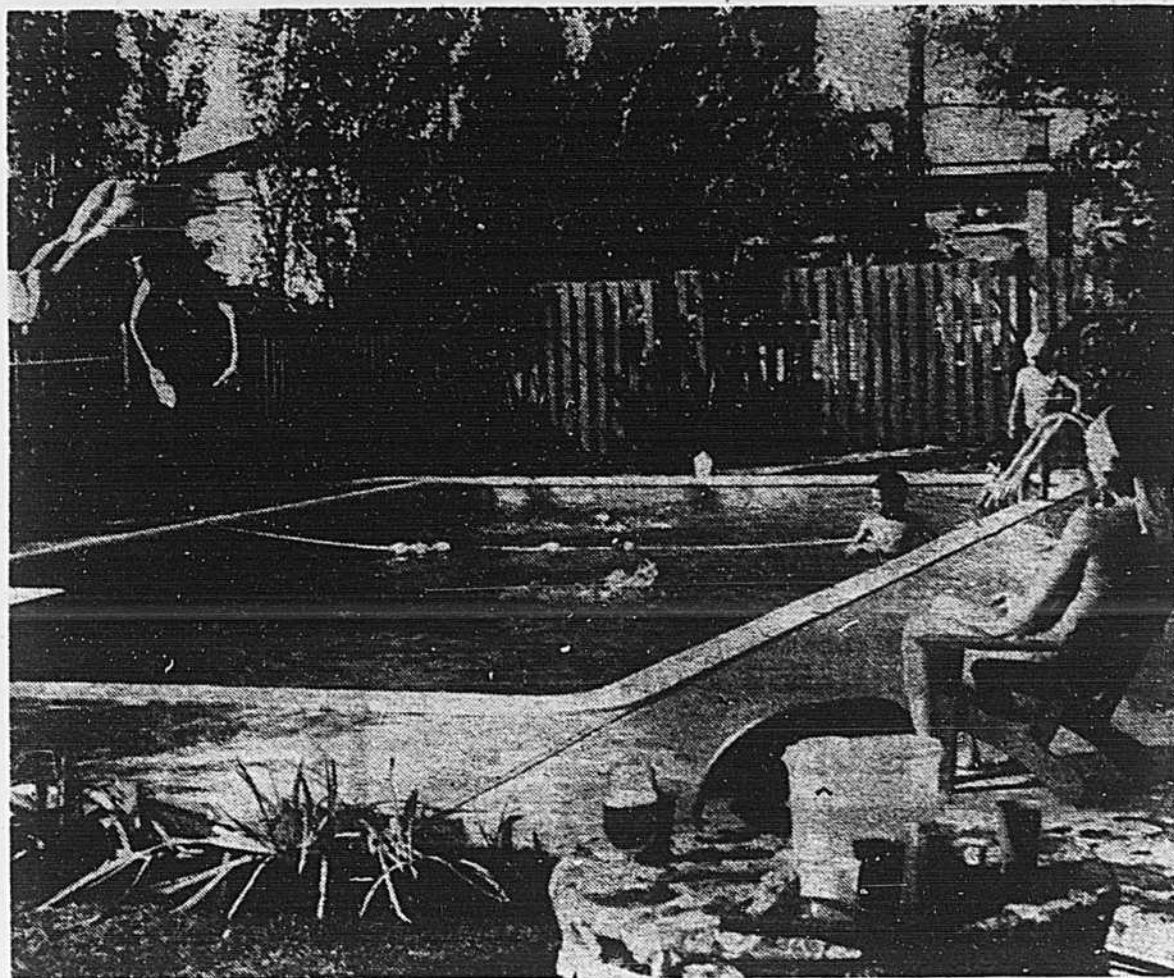
Elle est illustrée de nombreux diagrammes, cartes et plans d'installations. Une série de diagrammes, entre autres, montre en détail comment installer un système complet d'évacuation des eaux

usées: une autre série illustre la façon d'installer les prises de courant. D'autres renseignements portent sur la construction des centres de loisirs, des salles de bains, des ports de plaisance et des quais.

"Planning des terrains de camping" peut être utilisé comme source importante de référence, puisque tout le sujet est traité dans un seul volume. Il présente les principes et les aspects fondamentaux dont il faut tenir compte dans chaque sujet traité et il donne des exemples pertinents.

Le livre a pour premier objectif d'aider les exploitants de terrains de camping au Canada et ceux qui projettent d'en aménager et d'en exploiter, mais il a aussi été conçu de manière à être utile aux banques, aux ministères gouvernementaux, aux experts-conseils, aux entrepreneurs et aux constructeurs — surtout ceux qui s'intéressent aux centres touristiques.

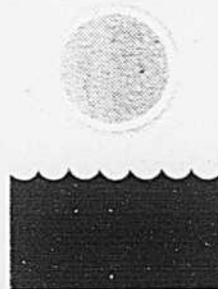
On peut se procurer des exemplaires de "Planning des terrains de camping au Canada" en s'adressant à l'Office de tourisme du Canada, direction de l'expansion de l'industrie, 150 rue Kent, Ottawa (Ontario). K1A 0H6.



Pour un nombre de plus en plus important de personnes qui possèdent déjà une maison, la piscine familiale constitue une réponse valable aux problèmes inévitables que pose la double propriété. Déjà obligé d'assurer l'entretien d'une maison, le banlieusard en particulier répugne à l'idée de se lancer dans l'aménagement d'un chalet d'été, dans l'entretien d'une seconde pelouse. La piscine familiale constitue une réponse surtout si la famille n'est pas particulièrement friande des longues randonnées en automobile que représente souvent la maison de campagne. La piscine n'est cependant pas la chose d'une famille qui a la "bougeotte" durant les week-ends d'été et des parents qui craignent et la visite imprévue d'une parenté éloignée et les "amis", sans cesse plus nombreux l'été, de leurs enfants.

CARON

Demandez la brochure des piscines Caron et choisissez-y la vôtre.



Piscines
CARON
Swimming Pools inc.

B.P. 38 751 route 343-A
L'Assomption, Qué J0K-1G0

TÉL:
589-5635 / 866-1076

SPRITE

LA ROULOTTE QUI SE VEND LE MIEUX AU MONDE!



LA ROULOTTE DE POIDS LÉGER
QUE N'IMPORTE QUELLE VOITURE
PEUT REMORQUER.

ÉQUIPEMENT DE LUXE STANDARD

- Réfrigérateur gaz 110/12 V. • Chauffe-eau thermostatique 12.000 B.T.U. • Poêle encastré 3 ronds • Éclairage 110/12 V.
- Prise de courant 110 V. • Réservoir d'eau • Entrée d'eau courante • Porte et fenêtre moustiquaire • Bonbonne propane 20 lb • Freins à poussée mécanique • Roue à suspension indépendante • Complètement isolée • Supports de nivellement • Poids léger à l'attache sur tous les modèles • Et plusieurs autres innovations.

Poids total 1300 lbs., 110 sur l'attache.

EN MONTRE À L'INTÉRIEUR

13.5', 16', 18'



Distributeur exclusif au Québec
EASTERN TRAILER DISTRIBUTORS

349 Boul. Labelle Ste-Rose
Laval P.Q. H7L 3A3. Tél.: 625-3651

Heures: lundi à vendredi 9:00 à 2:00 heures
Samedi 9:00 à 1:00 heures

Venez admirer nos Splendides

AIRSTREAM

AU SALON
PLACE BONAVENTURE

LE SUMMUM EN FAIT DE ROULOTTES"

Roulotte de voyage
AIRSTREAM

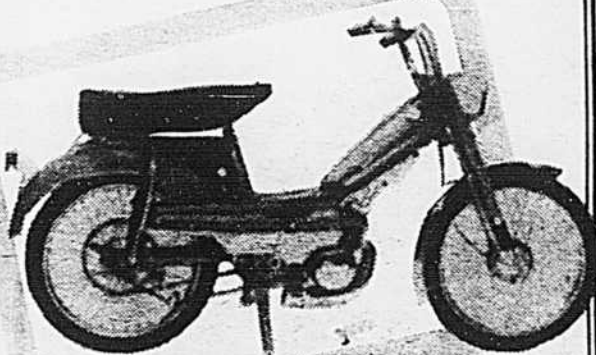


Motorisée
Argosy

AUSSI DISTRIBUTEURS DES MARQUES
GOLDEN FALCON ROLLS INTERNATIONAL
DAUPHINE PROWLER PYRAMID
MOTORISÉE GLENDALE

Les meilleurs prix avec le meilleur service

MAURICE GAREAU INC.
8595, Henri-Bourassa est. 321-7933



Mobylette

CHARGEX

VENTE et SERVICE
PIÈCES et ACCESSOIRES

master charge



PORT-VAIU MOTORCYCLE SPORTS

450 boul. des Laurentides

Port-Viau, Laval

653-7661

Une famille de quatre personnes peut s'équiper pour moins de \$1,000

En camping, l'équipement est important.

Il en faut un de qualité, sûr, de transport facile.

Quelque soit l'équipement dont vous disposez, c'est cependant votre capacité à vous adapter à la vie quotidienne qui fera de vos loisirs de camping une expérience que vous pourrez répéter d'année en année.

Au niveau de l'équipement proprement dit, on peut dorénavant affirmer que c'est la tente-roulotte qui devient peu à peu la vedette de nos campeurs, reléguant aux oubliettes la bonne vieille tente de toile. Cependant, c'est toujours cette même tente qui est encore la plus économique et qui permet le plus de vivre véritablement l'aventure et de se sentir une âme de découvreur. Toutefois, que ce soit avec une tente ou une tente-roulotte, votre séjour sera encore plus goûté si votre

équipement est adéquat et si vous n'avez pas oublié certains accessoires indispensables. Voici donc une liste qui pourra vous être fort utile.

L'équipement de base

— La tente: En coton égyptien de bonne qualité, munie d'une armature intérieure et d'un auvent. Accommodant de 4 à 6 personnes. De \$150 à \$300.

— Sac de couchage: La partie sur laquelle vous reposez doit être faite de matériel imperméabilisé. De \$20 à \$50. Les sacs en duvet et appropriés pour les plus grands froids sont évidemment les plus dispendieux.

— Les matelas: pneumatiques (\$10) ou en caoutchouc-mousse (\$10 à \$25). Les matelas pneumatiques sont moins encombrants mais moins confortables que les matelas en caoutchouc-mousse. Pompe à air: \$5. Le poêle: de

type standard, combustible à naphte, 2 ronds, environ \$20. Allume-feu: \$1.50.

— Le fanal: à naphte: \$20 à \$30.

— La chaufferette: catalytique: \$35.

Notons qu'on peut obtenir poêle, fanal et chaufferette avec combustible au gaz propane. Dans ce cas un ensemble de très bonne qualité vous coûtera environ \$150, auxquels il vous faudra ajouter le prix d'une bonbonne de 20 livres (\$25). Remplissage: \$4.50.

— Nécessaire de cuisine: pour six personnes incluant tasses, ustensiles, poêles, etc. \$15.

— La glacière: de \$15 à \$30.

Les accessoires

— Table pliante: \$10 à \$25. Chaise pliante: \$2 à \$25.

— Lanterne: 6 volts, \$15. Lampe de poche: \$5.

— Réservoir: \$3 à \$6.

— Toilettes portatives: \$6.

— Toilette chimique portative: \$100.

Compacte, d'un extérieur attrayant, cette mini-toilette est très en vogue chez les usagers de tentes-roulottes. Il en coûtera environ \$6 par saison pour les produits chimiques nécessaires à son fonctionnement.

— Havresac: \$15 à \$25.

Ne pas oublier non plus: le grille-pain, la hache, le maillet de caoutchouc, les pinces, des clous, le papier de toilette, la trousse de premiers soins, quelques pieds de corde supplémentaires, et chose importante: le chasse-moustiques (solide, liquide ou aérosol).

Certains équipements récréatifs sont très abordables et permettent à toute la famille de s'amuser davantage. Dans ce cas également, la qualité sera un gage im-

portant de durabilité et de satisfaction.

— Bicyclettes.

— Jeux de fers: \$15.

— Pétanque: pour 4 personnes, environ \$20.

— Badminton: Evitez d'acheter des ensembles de badminton pour 4 personnes tout compris, à prix "incroyablement" bas. Une bonne raquette de badminton vous coûtera une dizaine de dollars et vous durera plusieurs années.

— Ceintures de sauvetage: environ \$15. Voir à ce qu'elles soient approuvées par le ministère des Transports et d'une capacité suffisante pour celui qui la portera.

— Jumelles: 7x35, \$35. Boussole: \$10 à \$25.

En somme pour moins de \$1,000, une famille peut s'équiper fort convenablement pour se livrer au loisir par excellence de l'avenir: le sport de plein air par le camping.



Dans ce terrain de camping de Château-Richer, près de Québec, une des activités offertes.

Là où la compétition

n'est pas un obstacle

CENTRE KAWASAKI

4032 ouest STE-CATHERINE
MONTREAL

935-9641

(metro Atwater)



APRÈS 12 ANNÉES DE BON SERVICE

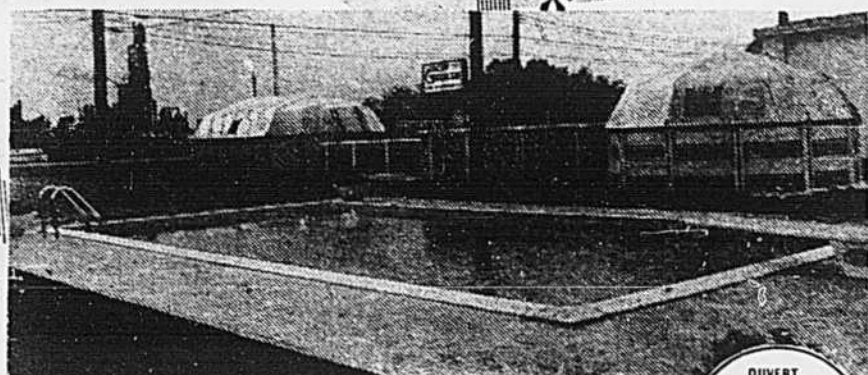
PISCINES GIBRALTAR

OUVRE À NOUVEAU
SES PORTES

pour vous offrir
**DES SPÉCIAUX
INCOMPARABLES**
SUR DÔMES et PISCINES
1974

QUANTITÉ
LIMITÉE

Nous sommes
distributeurs
des piscines
**COLEGO, BILNOR,
IDÉAL ET MUSKIN**



PISCINES ROND

de 12' x 36"
à 27' x 48"

PISCINES OVALES

Jusqu'à
15' x 41' x 48"

SUN-DOMES

Ronds: 15', 18', 24'
Ovales: 12' x 24', 15' x 30', 16' x 40'

"PREMIERS ARRIVÉS, PREMIERS SERVIS"

OUVERT
7 JOURS
PAR SEMAINE
Lun-ven 9h00 à 6h00 p.m.
Samedi et
dimanche
10h00 à 6h00 p.m.

PISCINES
GIBRALTAR

11750 est, rue SHERBROOKE
Pointe-aux-Trembles

351-2930 -- 645-5551

Améliorations au certificat du chasseur



Au nombre des activités moins connues de plein air, il y a l'exploration en forêt où des jeunes se rendent en compagnie de guides pour mieux connaître le territoire québécois.

Le nouveau certificat du chasseur dont l'expédition a commencé le 20 février sera maintenant valable pour deux ans, c'est-à-dire du 1er avril 1975 au 31 mars 1977. Antérieurement, le certificat du chasseur devait être renouvelé d'année en année avec tous les inconvénients que cette situation comportait. Autre innovation qui réjouira les sportifs: tous les permis de chasse seront dorénavant intégrés au certificat. Ils ne formeront plus qu'un seul document. Un timbre spécial que le chasseur devra se procurer chez les dépositaires d'articles de sport sera apposé à l'endos du certificat et servira de permis pour le genre de chasse choisi.

Ces deux importantes améliorations permettront de simplifier sensiblement les procédures administratives pour l'émission des certificats du ministère du Tourisme, de la Chasse et de la Pêche du Québec. De plus, le chasseur trouvera beaucoup moins encombrant de transporter sur lui au cours de ses excursions, un seul document au lieu de deux; les risques d'en oublier un à la maison seront autant diminués.

Le nouveau certificat comporte également les avantages suivants: sur la première partie, on a imprimé les panaches des différentes espèces de gros gibier avant de tirer; finalement sur la troisième partie, le chasseur y verra imprimé des armes ainsi qu'un dossier: c'est une invitation à observer les principes élémentaires de sécurité partout à la chasse.



... sans oublier l'escalade, l'alpinisme ou la promenade en forêt



**MOTORISÉS
CHAMPION
TITAN
COACHMEN
GLENDALE**

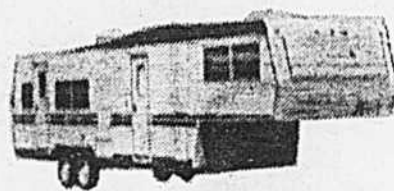
**ÉVASION
SANS SOUCIS**

AVEC NOTRE SERVICE À MONTRÉAL

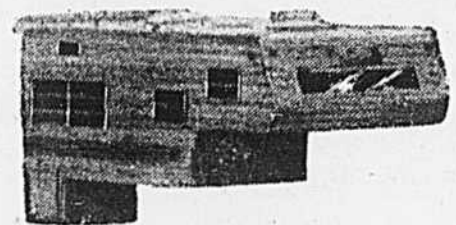
EXPOSITION PERMANENTE



ROULOTTES 13' À 35'
APALACHE, ROYALE, GLENDETTE, SUNSET,
GLENELLE, COACHMEN, CONCORD



5e ROUE
26' à 35'
COACHMEN



CAMPERS
• COACHMEN • GLENDALE

- VENTE • SERVICE • RÉPARATION
- FINANCEMENT BANCAIRE SUR PLACE
- MAGASIN COMPLET DE PIÈCES
- ESTIMÉS POUR ASSURANCES

**ROULOTTES
MÉTROPOLITAINES**

BOUL. MÉTROPOLITAIN
LANGELIER JARRY
LEGRONDAIRE



9130, LANGELIER
324-5415

Une centaine de parcs nationaux dans les provinces maritimes

Après le Québec, ce sont les provinces de l'Atlantique qui constituent la destination la plus populaire auprès des amateurs de camping de la belle province.

Dans ce "pays", l'un des plus paisibles et des plus pittoresques du Canada, le campeur sera surpris du vaste choix de parcs provinciaux spécialement aménagés pour le camping.

Et, comme il s'agit de provinces maritimes, il n'est pas rare de trouver un parc en bordure de la mer, d'une rive escarpée ou d'une plage sablonneuse.

En fait, il y en a plus d'une centaine dans les quatre provinces.

Ainsi, au Nouveau-Brunswick, une trentaine de terrains de camping dans les seuls parcs provinciaux, et la plupart ont des plages à l'eau douce ou salée surveillées par des moniteurs.

Les pêcheurs noteront que les rivières du Nouveau-Brunswick constituent la plus grande source de saumon argenté de l'Atlantique tandis que les lacs et les ruisseaux regorgent de truites et de bars d'Amérique.

Dans cette province, il y a une vingtaine de terrains administrés par le gouvernement qui sont la plupart situés en forêt alors que les terrains privés sont souvent en bordure du littoral.

L'Île-du-Prince-Edouard

Baignée par les eaux tempérées

du golfe Saint-Laurent, l'Île-du-Prince-Edouard offre des plages qui se classent parmi les meilleures en Amérique du Nord.

Le parc national de l'Île-du-Prince-Edouard s'étend sur une longueur de 25 milles sur la côte nord, assortiment pittoresque de dunes, de falaises, de marais salins et de belles plages. Aux terrains de camping s'ajoute une auberge.

Les 28 terrains de camping des parcs provinciaux et les 45 terrains privés dans l'Île sont situés soit sur une plage, soit en bordure d'une rivière ou près de l'une ou de l'autre. Les services normaux sont l'eau courante, les tables de pique-nique, l'électricité, les toilettes, les foyers, les abris pour faire la cuisine et les raccordements pour les caravanes.

Terre-Neuve

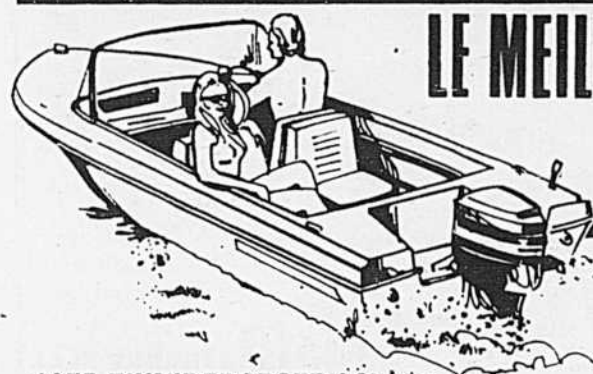
Terre-Neuve compte 41 parcs provinciaux, dont 17 dotés de terrains de camping. La saison s'étend de la mi-mai à la mi-septembre et le séjour est limité à 10 nuitées consécutives. Vous pouvez toujours dresser votre camp à l'automne, mais les parcs seront alors dépourvus de personnel et ne pourront vous offrir les services habituels.

Les services en saison comprennent: bois de chauffage, toilettes, tables de pique-nique, enlèvement des ordures et eau potable.



En route vers les Maritimes, il ne faut pas manquer de visiter un des beaux villages de Gaspésie, le Bic.

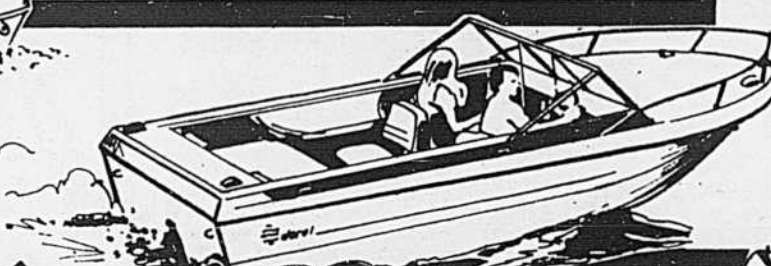
LE MEILLEUR MATERIEL NAUTIQUE offert aux amateurs de PLEIN AIR



1975 THUNDERCRAFT 14' FIBRE DE VERRE, fond en V

Moteur Mercury 74, 40 c.v., démarreur électrique, alternateur, contrôle automatique, batterie marine 70 amp. avec boîte, réservoir. INSTALLATION PAR NOS EXPERTS.

\$2095



BATEAU DE LUXE 16'6" EN FIBRE DE VERRE

Largeur 84 pouces, moteur semi-hors-bord MERCURISER 120 h.p. Equipement au complet et toit inclus.

\$5695

Un léger dépôt suffit pour une mise de côté jusqu'au printemps. Termes bancaires si désiré.

LES NOUVEAUX MODÈLES

SEARAY 1975

- ENTREPOSAGE GRATUIT JUSQU'AU PRINTEMPS
- VASTE SALLE D'EXPOSITION

- CONSEILLERS DES PLUS COMPÉTENTS
- ATELIERS DES PLUS MODERNES
- FACILITÉ DE STATIONNEMENT
- FINANCEMENT BANCAIRE SUR LES LIEUX
- POUR VENTE - PIÈCES - SERVICE

NOMBREUX AUTRES MODÈLES DE MARQUES RÉPUTÉES. CHALoupES, CANOTS, VOILIERS LÉGERS, ALUMINIUM ET FIBRE DE VERRE, DÉPOSITAIRE MERCURY-MERCURISER, REMORQUES DE TOUTES CAPACITÉS, SERVICE PAR TECHNICIENS ENTRAÎNÉS À L'USINE, LES PLUS GÉNÉREUSES ALLOCATIONS D'ÉCHANGE.

DUBOIS MARINE

2100, Hymus, Dorval • Tél.: 684-9110

Sortie 36 de la route transcanadienne

A 5 minutes du rond-point Décarie

PROPULSÉ PAR:

MERCURISER STERN DRIVES





Dans quelques semaines, la neige et le froid seront des souvenirs du passé. L'air pur (de la campagne) et la quiétude de la forêt permettront à des centaines de familles de se détendre dans un cadre enchanteur. Pour la famille aux jeunes enfants, le pique-nique obtient toujours un grand succès alors que les enfants plus âgés préfèrent, par exemple, faire du cyclo-tourisme.

L'hôtellerie verte

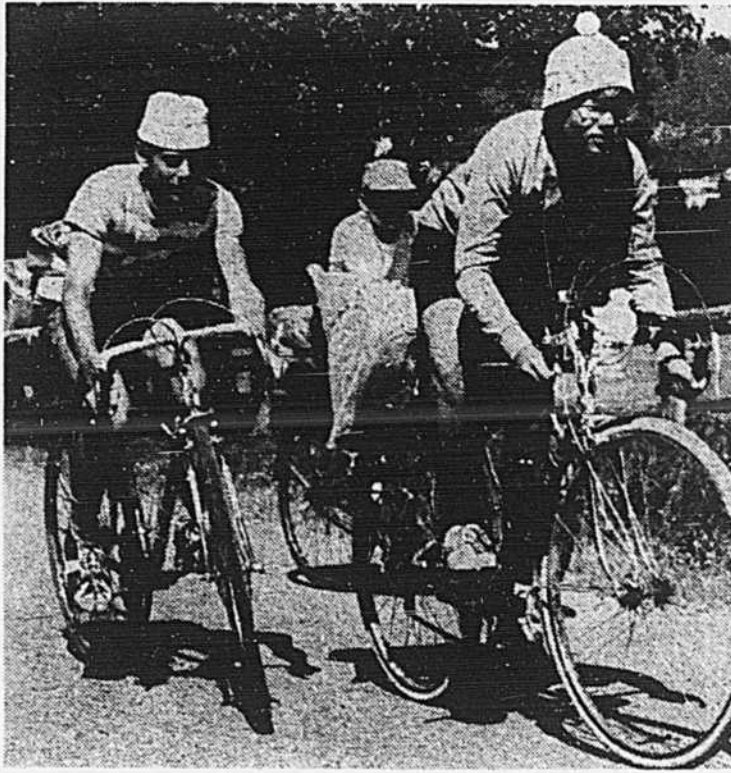
Au cours des 15 dernières années, le camping et le caravanning se sont développés de façon phé-

noménale, tant quantitativement que qualitativement. L'Exposition universelle et internationale de

1967 et les salons du camping, de même que l'avènement de ce que l'on a convenu d'appeler la civilisation des loisirs, ont été des facteurs déterminants de cette évolution.

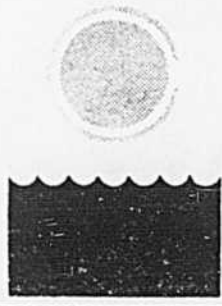
En 1961, il existait 61 terrains de camping: 51 maintenus par l'entreprise privée et 10 gouvernementaux. En 1964, on en comptait 312 représentant un total de 12,880 emplacements. Devant cette prolifération, le gouvernement du Québec adopta une première réglementation.

En décembre 1973, le Québec était doté de 851 terrains de camping et de caravanning, dont 806 maintenus par l'entreprise privée et 45 gouvernementaux. Au total, on y trouvait 59,301 emplacements dont 37,373 pour tentes et 21,928 pour roulottes. Les 45 campings gouvernementaux comportaient 4,978 emplacements pour tentes et 1,254 pour roulottes, un total de 6,232 ou 10.5 p. cent de tout l'équipement du Québec. Il s'agit là d'un chiffre révélateur si on le rapproche de certaines représentations à l'effet que le ministère du Tourisme, de la Chasse et de la Pêche fait une concurrence déloyale à l'entreprise privée.



CARON

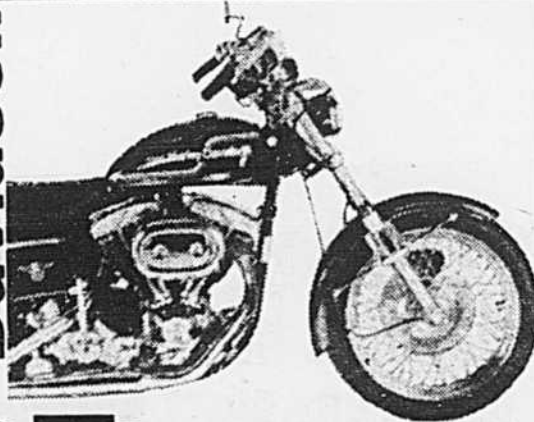
Caron vous offre toute une gamme d'accessoires pour votre piscine. Demandez la brochure.



Piscines
CARON
Swimming Pools inc.
B.P. 38 751 route 343-A
L'Assomption, Que. J0K 1G0

TÉL:
589-5635 / 866-1076

Harley-Davidson



VENTE et SERVICE
PIÈCES et ACCESSOIRES

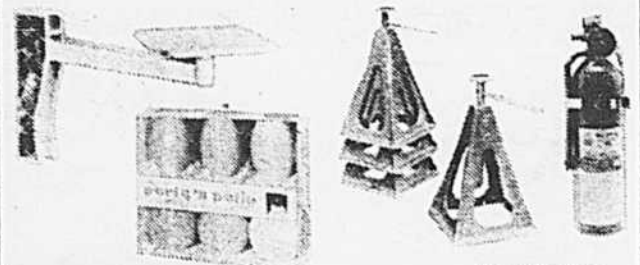
HEURES D'AFFAIRES: Ouvert tous les jours de 9 a.m. à 9 p.m. Samedi: jusqu'à 5 p.m.

PONT-VIAU MOTORCYCLE
450, boul. des Laurentides
Pont-Viau, Laval 663-1661

SERVICE AU CAMPEUR

Visitez notre nouveau magasin de pièces et accessoires de roulottes.

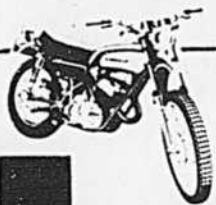
"Le plus complet à Montréal".



CAMPEUR
Mobile
CAMPER

Installations, réparations, et estimations de toutes les marques.

11795 ÉTHIER
Montreal-Nord
Tel.: 325-5110



Grande ouverture
Venez nous rencontrer
Une équipe "TOUTE NEUVE"
avec des GARS "AU BOUTTE".

Kawasaki

Nous disposons de la gamme complète des "puissante" "KAWASAKI" et possédons également les "CYCLO-MOTEUR" "PEUGEOT".

KAWA-LAVAL

315, boul. Labelle,
Laval

687-2131

(près du pont Cartierville)



POUR
LES SPECTACLES



TON MÉTRO, TON AUTOBUS,
C'EST LÀ POUR ÇA!

**Camping
québec
1975**



Pour choisir son terrain de camping

Comment choisir un terrain de camping ?

Il arrive en effet souvent qu'un voyageur décide à la dernière minute de choisir un terrain de camping sans connaître à l'avance les conditions qui prévalent sur ce terrain.

Le guide "Camping-Québec 1975" devient donc un outil indispensable pour le campeur qui peut choisir sur papier le terrain où il passera un week-end ou des vacances. Grâce à ce guide, nombre de déceptions peuvent être évitées.

Ainsi, le prix est fixé dans le

guide. En entrant au poste d'accueil du terrain, le campeur doit donc chercher le permis officiel émis par le ministère du Tourisme, de la Chasse et de la Pêche, et constater les prix minimum et maximum de location des emplacements selon le nombre d'occupants.

Il faut signaler ici que les prix sont déclarés par le propriétaire du terrain, et non fixés par le gouvernement.

En tout temps, il ne faut déboursier un sou de plus que le prix maximum indiqué. C'est le guide Camping-Québec qui pré-

vient ainsi les voyageurs contre toute surprise désagréable. De plus, le guide recommande de visiter un terrain avant de louer un emplacement, surtout lorsque la location est payable à l'arrivée.

Muni de ce guide, le campeur peut donc connaître le nombre d'emplacements d'un terrain, savoir si le propriétaire est de l'Association des terrains de camping et de caravaning du Québec, et avoir la liste des installations et des services.

Voici d'ailleurs la liste des informations colligées pour chaque terrain: le nombre d'unités, le

prix minimum, le prix maximum, celui pour chaque personne au-delà de quatre, le nombre de prises électriques, de douches, la présence d'égoûts individuels, de prises d'eau, de puisard central, de toilette, de foyer, de feux de camp, de glace de gaz propane, de lessiveuse et de sècheuse, d'une ou plusieurs salles communautaires, de piscine, d'un lac naturel ou artificiel, d'une rivière, et des services d'épicerie, de restaurant, ou aménagé pour la pratique de l'équitation, du golf, de la pêche, et enfin de cinéma et de services religieux.

CARON

Ceux qui ont des piscines Caron nagent dans la joie.



Piscines
CARON
Swimming Pools inc.

B.P. 38, 751 route 343-A,
L'Assomption, Qué. J0K-1G0.

TÉL:
589-5635 / 866-1076

Voici l'ANNIVERSAIRE de CARON



LA PISCINE ANNIVERSAIRE DE CARON.
\$2,175 Installation non comprise.

Choisir une piscine est important! N'allez surtout pas au petit bonheur... vous risqueriez un gros désappointement! Une piscine signée Caron comporte une solide garantie de qualité et de longue durée. Vous pouvez y ajouter une bonne note d'originalité grâce à l'expérience de nos experts. N'hésitez pas à les consulter: ils sauront donner à la piscine Caron de votre choix la note distinctive que vous recherchez en harmonie avec le site qui convient le mieux à vos goûts personnels et à ceux de votre famille. Caron vous la construira chez vous en un minimum de temps.

Satisfaction assurée...
pour de longues années!



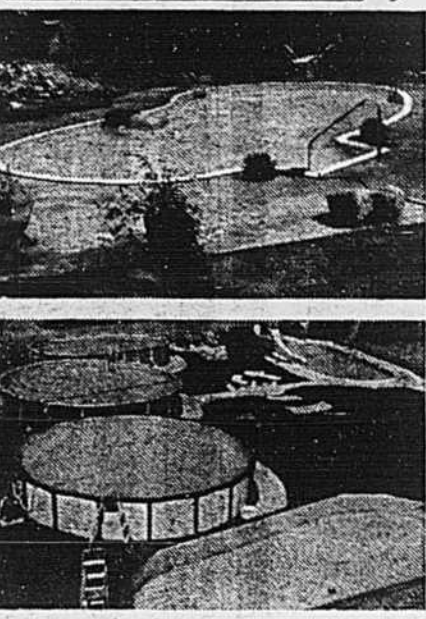
Téléphonez (frs virés) ou écrivez à:
Piscines Caron Inc.
B.P. 38, 751 route 343-A, L'Assomption, Qué. J0K-1G0.
Un expert pourra vous visiter, discuter et vous faire les suggestions appropriées.

Nom

Adresse

Ville Code

Tél.



Piscines
CARON
Swimming Pools inc.
TÉL: 589-5635 et 866-1076



GAGNE LA MOTO QUE TU ACHETES

Cinquante motos à gagner (Dix par mois, du 1er février au 30 juin)

C'est le meilleur moment que jamais d'acheter une Honda. Car tu pourrais gagner la moto que tu achètes. Cinquante motos seront gagnées par des acheteurs chanceux qui auront acheté leur Honda d'un des concessionnaires participants du Québec, de l'Ontario, et des provinces de l'Atlantique seulement. Le concours sera en vigueur du 1er février au 30 juin 1975. Il y aura dix motos à gagner chaque mois, donc, le plus tôt tu participeras, le plus de chances tu auras de gagner. Ton concessionnaire participant Honda te donnera de plus amples détails. C'est le meilleur moment que jamais d'aller le voir pour acheter une moto neuve.

En autant que les participants se conforment aux règlements du concours et que les participants choisis répondent à une question de qualification en une période de temps limitée.



PONT-VIAU MOTORCYCLE SPORTS
450 boul. des Laurentides Pont-Viau, Laval
663-1661
VENTE ET SERVICE

VIVEZ VOS VACANCES VOYAGEZ APALACHE



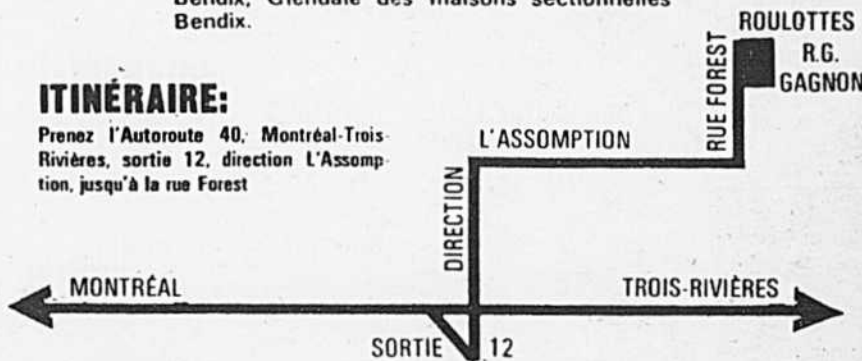
La Roulotte conçue pour un meilleur équilibre sur la route dû à son bas profil et à sa ligne aérodynamique, isolation de polyuréthane disponible dans les grandeurs:

17-18-19-21-23-23.5-25-27-31 pieds
de long

Nous sommes aussi dépositaires des roulottes Bellevue, Prowle, Apalache, des tentes roulottes Bellevue, des maisons mobiles Bellevue, Bendix, Glendale des maisons sectionnelles Bendix.

ITINÉRAIRE:

Prenez l'Autoroute 40, Montréal-Trois-Rivières, sortie 12, direction L'Assomption, jusqu'à la rue Forest



ROULOTTES GAGNON

23, rue Forest, L'Assomption
866-3231 756-1029

700, boul. l'Industrie, St-Paul de Joliette
866-3231 756-1029

VENTES ET LOCATION

RÉSERVEZ IMMÉDIATEMENT POUR VOTRE
LOCATION ESTIVALE



MAISON
MOTORISÉE DE
GENERAL
MOTORS

GM

SYMBOL D'EXCELLENCE



CENTURION
HI-LINER 21' - 23' - 25'
EXECUTIVE
VIP 28' SENIOR 25'
ÉLÉGANCE DE LUXE 31'
FUNCRAFT
FUN MOBILE, VAGABOND

PRIX À PARTIR DE

\$8995.

CHEVROLET • OLDSMOBILE • CADILLAC • CAMIONS

PARKWAY

MOTORS MONTREAL LTD

Sortie 36, route transcanadienne
4 MINUTES À L'OUEST DU
ROND-POINT DÉCARIE

332-1673

PRÉPAREZ-VOUS DES VACANCES AGRÉABLES AVEC UN

DES VACANCES AGRÉABLES AVEC UN ÉQUIPEMENT BEAUSEJOUR!

ACCESSOIRES et PIÈCES DE ROULOTTES

- Comprenant:
- Réfrigérateurs
 - Poêles
 - Auvents
 - Chauffeuses
 - Air climatisé
 - Lampes
 - Cuisinettes
 - Support de bicyclette, etc.



POUR LE CAMPEUR

- Tables et chaises
- Lits de camp
- Sacs de couchage
- Matelas pneumatique
- Ustensiles de cuisine

20 TENTES EN MONTRE AU MAGASIN



ÉQUIPEMENT COMPLET

GAZ PROPANE



POUR LE SPORTIF

- Matériel de pêche
- Canots
- Boussoles et jumelles
- Cartes topographiques
- Sacs à dos
- Souliers Adidas
- Costumes de bain Speedo

HEURES D'OUVERTURE:

Ouvert jeudi et vendredi soirs jusqu'à 9h p.m.
Durant juillet et août, nous fermons à midi le samedi.

4559,
rue Papineau

Nord de
Mont-Royal

Tél.: 527-4569

J.E. Beauséjour Inc.

VÊTEMENTS & ARTICLES DE SPORT

ÉQUIPEMENT BEAUSEJOUR! PRÉPAREZ-VOUS DES VACANCES AGRÉABLES

AVEC UN ÉQUIPEMENT BEAUSEJOUR! PRÉPAREZ-VOUS

Il faut du temps pour faire l'Ouest en camping

Qui a le temps, l'argent, et peut-être le courage, de se mettre à la découverte du Canada d'une façon peu ordinaire, il va sans dire, choisira le camping.

Le Manitoba et la Saskatchewan offrent en effet des terrains de camping parmi les mieux organisés du Canada, et un voyage en été dans cette région du pays est l'occasion idéale de célébrer en compagnie des habitants une des nombreuses fêtes et festivals estivaux.

Le Manitoba

La topographie variée du Manitoba vient en tête de liste des attractions de cette province, depuis les vastes étendues des prairies jusqu'à la beauté des forêts du Nord.

Cent mille lacs vous invitent à faire de la natation, du ski nautique et du canotage ou encore à démontrer votre habileté à manier une canne à pêche. Il y a dans cette province 18 espèces de poissons-gibier, dont la truite, le doré, la perchaude, le brochet, l'esturgeon. Les résidents peuvent se procurer un permis de pêche au coût de \$3 dans les bureaux touristiques régionaux ou de district et dans la plupart des magasins d'articles de sport et des centres de pêche de la province. Le gouvernement du Manitoba offre des prix aux meilleurs pêcheurs sportifs (Master Angler Awards) dont les prises provenant de n'importe quel endroit de la province remplissent les conditions du concours. Les entrées sont jugées selon l'espèce et la pesanté du poisson.

Il y a 51 terrains de camping dans 11 parcs provinciaux ainsi que des endroits de campement dans beaucoup de forêts provinciales.

De vastes prairies, des horizons sans fin, des couchers de soleil grandioses, une nature sauvage immense et des milliers de lacs et de rivières nordiques; voilà la province de la Saskatchewan.

Cette variété de terrains se retrouve dans les 20 parcs provinciaux, qui sont tous munis des installations voulues pour le camping, les pique-niques, le canotage et la natation. Des programmes dirigés de divertissement sont offerts dans 11 parcs; des sentiers pour les excursions à pied sont tracés dans huit. En tout, 73 parcs régionaux bien tenus et administrés par diverses autorités municipales sont aménagés pour accueillir des roulottes et des tentes.

Dans les parcs provinciaux, les taux sont de \$1 pour les emplacements sans service et de \$3, s'il y a électricité. Les droits d'entrée sont de \$1 par jour ou de \$4 pour la saison.

Regina et Saskatoon sont à peu de distance de beaucoup de parcs provinciaux. Trois parcs dans la belle vallée de Qu'Appelle sont situés dans un rayon de 50 milles de Regina. Echo Valley est entouré de vertes collines luxuriantes. Katepwa est populaire en raison de son excellente plage (il n'y a pas de terrain de camping à cet endroit, mais il y a des terrains de

camping tout près) et Buffalo Pound s'enorgueillit d'une nouvelle piscine circulaire. Le parc provincial Rowan's Ravine est situé à 65 milles au nord-est de Regina, sur les rives du lac Last Mountain.

Au nord

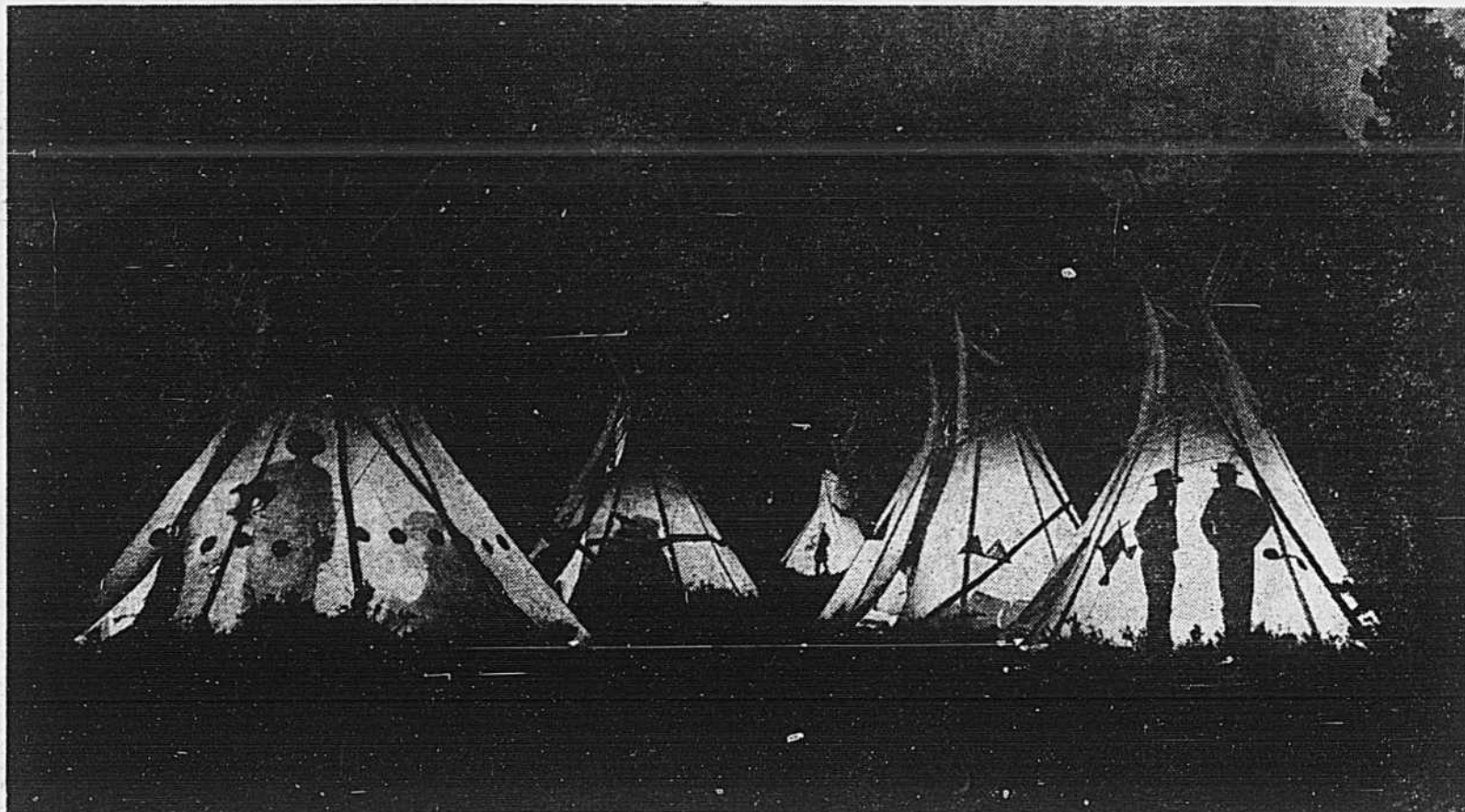
Il est intéressant d'observer la transition dans le parc national de Prince-Albert, à 140 milles au nord de Saskatoon, qui s'opère

entre les forêts nordiques et la région des lacs et prairies. Il y a des sentiers de promenade en forêt et des terrains de jeux; on peut y louer des bateaux à moteur, des canots, faire des croisières en bateau, jouer au golf, faire de l'équitation, jouer au tennis et aux quilles sur le gazon et même faire du patin à roulettes. Ne manquez pas de voir le troupeau de bison des plaines près de la barrière sud du parc.

Au nord-est de Saskatoon, le chemin de lac Hanson, une route de gravier, permet d'accéder à la nature sauvage du nord de la Saskatchewan pour y faire de la bonne pêche et du camping. Les lacs de cette ceinture de boisés denses ont étéensemencés de truites qui s'ajoutent à la population indigène de brochets du Nord, dorés et truites de lacs. On peut acheter un permis de pêche

au coût de \$3 dans les camps de pêche, les magasins d'articles de sport et les bureaux du ministère des Ressources naturelles partout dans la province.

Camper dans un endroit ombragé, propre et bien entretenu, sur les rives de lacs et rivières nordiques libres de toute pollution, quel changement par rapport aux terrains beaucoup plus achalandés d'autres régions.



Dans le parc national de Banff, en Alberta, des wigwams constituent l'une des étapes où s'arrêtent les campeurs qui participent à des excursions équestres.

LE MEILLEUR CHOIX

SUN KAMPER

PLUS DE 20 MODÈLES
CHOIX DE
100 UNITÉS EN démonstration
LIVRAISON IMMÉDIATE

OUVERTURE: lundi au vendredi 9 h a.m. à 9 h p.m.
samedi 9 h a.m. à 4 h p.m.

Succursales à Québec
48 Boulevard Hamel
418-681-0573

Raymond **LEBLANC** inc.

Montréal
1940, Boul. Des Laurentides
Pont-Viau, Laval,
663-7941

Centre de roulottes motorisées

VENTE

BONI PART

\$1,000,000
en marchandise.

- Venez chercher votre part...
- Votre piscine à vous
- Votre été 75
- Votre saison de bonheur

COUPON \$350 DE VALEUR

VALEUR \$350.

Applicable sur achat de
Piscine Soleil 16' x 32'

Structure robuste—Revêtement 22G.

COUPON BONI-PART



OUVERT DIMANCHE
12 HEURES à 17 HEURES

AUBAINES À NE PAS MANQUER

COUPON \$135 VALEUR

18' PALMIER

CHOIX DE PLUSIEURS MODÈLES

COUPON BONI-PART

EN INVENTAIRE DISPONIBLE MAINTENANT

COUPON \$250 VALEUR

16' x 30' DÉCOR

CHOIX DE PLUSIEURS MODÈLES

COUPON BONI-PART

EN INVENTAIRE DISPONIBLE MAINTENANT

COUPON \$100 VALEUR

24' SOLEIL

CHOIX DE PLUSIEURS MODÈLES

COUPON BONI-PART

EN INVENTAIRE DISPONIBLE MAINTENANT

COUPON \$150 VALEUR

15' AZUR

CHOIX DE PLUSIEURS MODÈLES

COUPON BONI-PART

EN INVENTAIRE DISPONIBLE MAINTENANT

COUPON \$200 VALEUR

24' ILLUSION

CHOIX DE PLUSIEURS MODÈLES

COUPON BONI-PART

EN INVENTAIRE DISPONIBLE MAINTENANT

COUPON \$100 VALEUR

18' JAMAICA

CHOIX DE PLUSIEURS MODÈLES

COUPON BONI-PART

EN INVENTAIRE DISPONIBLE MAINTENANT

COUPON \$150 VALEUR

SPARTAN 35' x 18'

CHOIX DE PLUSIEURS MODÈLES

COUPON BONI-PART

COUPON \$250 VALEUR

CREUSÉE 16' X 30'

SPECIAL \$1,895

CHOIX DE PLUSIEURS MODÈLES

COUPON BONI-PART

COUPON \$300 VALEUR

CREUSÉE 18' X 32'

CHOIX DE PLUSIEURS MODÈLES

COUPON BONI-PART

- Hâtez-vous l'offre "Boni Participation" c'est pour vous.
- Faites une bonne affaire en préparant votre été maintenant.
- Découpez le coupon "Boni-Part" de votre choix, présentez-le et il sera
- Honoré pour la valeur inscrite, lors de l'achat d'un modèle illustré.

1 SEUL COUPON VALABLE PAR ACHAT
QUANTITÉ LIMITÉE

- Mise de côté acceptée
- Aucun dépôt
- Aucuns frais d'entreposage
- Termes possibles
- Livraison gratuite au moment de votre choix.

OUVERT TOUS les JOURS
9 h à 21 h
Samedi 9 h à 17 h
Dimanche 12 h à 17 h

PISCINES ÉCONOMIQUES INC.,

544, boul. des LAURENTIDES

Pont-Viau, Ville Laval

Tel. 388-9207 • 388-2157

NOUS SOMMES DIGNES DE VOTRE CONFIANCE