

Cinéma  
Exploration  
*Otaku*  
Formation  
Projets spéciaux  
*Jingle*  
Scénarisation  
Nouveaux médias  
Évolution  
*Les mots bleus*  
Court métrage  
Production  
*Marcel*  
Réalisation  
*Muet comme une tombe*  
*Lilith*  
Festivals  
*Un samedi matin*  
*Le radeau*  
Télévision  
Pratique  
*Allô papa bobo*  
Partenaires  
*Café Bédé*  
Création  
*La pudeur*  
Long métrage

# Rapport d'activités

2000 | 2001

Le mot du président du Conseil d'administration .....	2
Le mot du trésorier .....	3
Le mot de la directrice générale .....	4
Le programme Télévision .....	5
Le programme Cinéma .....	5
Le programme Nouveaux médias .....	6
Les Conseils pédagogiques .....	6
Les sources de financement .....	7
Les partenaires de l'INIS et de la Fondation Claude-Jutra .....	8
Le Conseil d'administration et le Comité exécutif de l'INIS .....	9
L'organigramme de l'INIS .....	9
<b>Les activités pédagogiques</b>	
<b>PROGRAMME LONG</b>	
Session 2 – Automne 2000 – Télévision.....	10
Session 3 – Hiver 2001 – Cinéma .....	13
<b>Les activités pédagogiques</b>	
<b>PROGRAMME TÉLÉVISION 2001</b> .....	16
Les activités de perfectionnement.....	19
Le financement .....	19
L'INIS ici et ailleurs .....	20
Les communications .....	22
Les prix et récompenses .....	24
Les bourses.....	24
L'INIS dans les festivals .....	25
Les diplômés 2001 .....	26
L'équipe de l'INIS .....	27

Ce rapport d'activités couvre  
la période du 1<sup>er</sup> juillet 2000  
au 30 juin 2001.

## Une année fertile

Nous pouvons aujourd'hui affirmer sans hésiter que l'INIS est désormais bien ancré dans l'industrie tant télévisuelle que cinématographique et très prochainement dans celle des nouveaux médias. Différents événements nous amènent cette année à faire ce constat.

Dans un premier temps, il me fait plaisir de vous informer qu'un représentant de l'INIS siège désormais au Conseil du cinéma et de la production télévisuelle (CNCT). La présence de Louise Spickler au sein de ce conseil nous laisse présager que l'industrie reconnaît de plus en plus la formation comme partie intégrante de son propre développement.

Puis, dans le cadre d'une année fertile en importantes transactions dans l'industrie télévisuelle, l'INIS a pu profiter de différents programmes de bénéfices entérinés par le CRTC. Permettez-moi de vous en mentionner quelques uns.

- Dans la transaction visant l'achat de Vidéotron et du Réseau TVA par Quebecor, l'INIS recevra 325 000 \$ attribuables au développement du programme de formation et de perfectionnement en télévision .
- À la suite de l'attribution de licences pour les chaînes spécialisées des Chaînes Télé Astral, l'INIS a pu profiter d'une somme de 125 000 \$ lui permettant de passer au numérique grâce à l'acquisition de caméras et d'unités de montage DV express. Les étudiants pourront, en plus de produire en pellicule, explorer et expérimenter cette nouvelle technologie. À cet apport financier s'ajoute un montant de 50 000 \$ offert par Super-Écran et réparti entre les programmes de scénarisation et les bourses Claude-Jutra.
- La licence accordée à ArTV permettra également à l'INIS d'obtenir une somme de 125 000 \$ destinée à la production de courts métrages.
- À la suite de la transaction Bell Globemedia – CTV, une somme de cinq millions de dollars, répartie sur cinq ans, a été partagée entre les trois centres canadiens de formation en nouveaux médias (le Canadian Film Centre, le Banff New Media Institute et l'INIS). Cet apport financier a permis la création du Programme d'incubation en contenu interactif de divertissement du Réseau d'innovation Bell Globemedia, axé sur la production de prototypes.

Ces sources de financement sont certes importantes, mais elles demeurent ponctuelles. Sans l'apport constant de ses différents partenaires, l'INIS ne pourrait garantir la qualité professionnelle de ses programmes.

Je profite donc de l'occasion pour souligner la contribution exceptionnelle de tous les techniciens, comédiens et maisons de services telles que Covitec, Kodak Canada, Location Michel Trudel, Moli-Flex White s.e.c. et Vision Globale. C'est grâce à leur collaboration que nous pouvons maintenant voir les noms des finissants de l'INIS aux génériques de films et d'émissions de télévision.

Je tiens également à souligner l'appui et le soutien financier du ministère du Patrimoine canadien (Téléfilm Canada) et du ministère de la Culture et des Communications.

Permettez-moi également de mentionner qu'avec l'appui de Téléfilm Canada, de la SODEC, de l'Office Québec-Amériques pour la jeunesse (OQAJ) et de l'Office franco-québécois pour la jeunesse (OFQJ), l'INIS, en plus d'accroître sa présence dans les festivals nationaux et internationaux, a pu élargir son programme d'échange et la collection *Portraits croisés* qui s'y rattache.

Après cinq ans, l'INIS peut se réjouir de cet arrimage entre l'industrie, la culture et la formation. Avec ses différents programmes, l'INIS entreprend une nouvelle étape, mais conserve toutefois le même objectif, soit celui d'aider les étudiants à atteindre une maîtrise de la pratique professionnelle de leur métier tout en stimulant leur créativité.

En terminant, je remercie chaleureusement tous les membres du Conseil d'administration pour leur implication et leur dévouement de même que les membres du personnel de l'INIS pour leur professionnalisme.

**Pierre Roy**

Président du Conseil d'administration



## Stabilité et changement : un défi

Au terme de ses cinq ans d'existence, l'INIS peut se targuer de dire « mission accomplie ». En effet, nous avons tenu notre engagement initial de ramener les participations gouvernementales en deçà de 60 % et d'élever les contributions privées au-delà de 40 % de notre budget global.

Avec une enveloppe globale de 3 710 862 \$ constituée à 44 % de contributions privées et de 52 % de participations gouvernementales, l'INIS démontre avec fierté la volonté de l'industrie de voir naître une relève de qualité et de créer un arrimage concret entre formation, culture et entreprise.

Téléfilm Canada a investi 940 000 \$, dont une première injection de 75 000 \$ au programme Nouveaux médias. Le ministère de la Culture et des Communications a quant à lui octroyé la somme de 904 882 \$ sur l'ensemble de l'année.

Quant aux contributions privées, qu'il s'agisse de la reconduction des ententes de gracieuseté avec Covitec et Locations Michel Trudel, ou du rabais de 95 % que nous offre Moli-Flex White s.e.c. sur la location d'équipement, ces efforts continuent encore cette année de permettre la production d'œuvres originales avec des paramètres réalistes par rapport au financement de l'Institut. En plus du soutien des fournisseurs et maisons de services, je profite de cette occasion pour saluer l'implication constante des comédiens, des techniciens et des syndicats qui les regroupent.

Cette cinquième année d'existence aura également été celle du défi de maintenir notre stabilité et notre solidité tout en faisant place au changement et à une nouvelle structure de programmes.

Ce vent d'évolution au sein de la structure n'a en rien diminué les 71 % du budget attribuables aux activités pédagogiques. De ce pourcentage, 53 % sont directement injectés dans la production conformément à la politique interne et aux choix budgétaires qui découlent des préoccupations et des priorités pédagogiques de l'Institut.

Cette année de changement se fait également sentir sur le plan de la production. En effet, l'arrivée des candidats au nouveau programme Télévision 2001 au printemps a doublé le volume de production télévisuelle en passant d'une à deux télé-séries cette année. À *Allô papa bobo* / *Muet comme une tombe* et *Café Bédé*, réalisées grâce au soutien du Fonds indépendant de production, s'ajoutent la production de sept courts métrages, la sortie du moyen métrage *Otaku* entamé l'an dernier dans le cadre du programme de 4<sup>e</sup> session optionnelle,

ainsi que plusieurs autres activités pédagogiques telles que le programme d'échange entourant la collection *Portraits croisés* élaborée en collaboration avec l'Office franco-québécois pour la jeunesse (OFQJ) et l'Office Québec-Amériques pour la jeunesse (OQAJ).

En plus de contribuer au rayonnement pancanadien de l'INIS, les ateliers *Formation producteur*, l'édition Montréal 2000 et l'édition Winnipeg 2001 – cette dernière étant réservée aux producteurs francophones hors Québec et financée par le Partenariat interministériel des communautés de langue officielle (PICLO) – ont généré conjointement des profits de plus de 30 %.

Qui dit changement organisationnel, dit aussi changement physique. Afin de suivre la mouvance engendrée notamment par l'arrivée du programme Nouveaux médias, la multiplication des programmes et l'augmentation du nombre d'étudiants, l'Institut devait se doter de lieux et de matériels répondant à des besoins grandissants d'efficacité. Un montant de 93 032 \$ a servi au réaménagement des espaces et à un remplacement de la flotte informatique datant de plus de cinq ans. À ce montant, s'ajoute un apport de 125 000 \$ provenant des Chaînes Télé Astral visant à acquérir le matériel numérique propre aux nouveaux modes de production.

### La Fondation Claude-Jutra

L'année 2000-2001 aura permis de recueillir près de 198 000 \$ à la Fondation Claude-Jutra. De cette somme, 129 000 \$ proviennent de donateurs tels qu'Odéon, Super-Écran et Musique Tacite ainsi que des intérêts de placements et des revenus de locations et services. Quant au Fonds de bourses Claude-Jutra, 69 000 \$ ont été recueillis auprès de La Banque Royale, la Société Radio-Canada, Super-Écran, Téléfilm Canada (bourses Jean-Claude-Lauzon) et l'Union des artistes, et par l'entremise des événements *Tous à bord du Royal Canadian Pacific* et le 9<sup>e</sup> tournoi de golf de l'Académie. Cette mobilisation des donateurs a permis cette année l'attribution de 40 000 \$ en bourses réparties entre huit étudiants.

### Christian Larouche

Trésorier



## Évolution, défi, implication, ouverture et trajectoire

L'année qui se termine a été particulière, puisqu'il s'agissait de la cinquième année d'existence de l'INIS. Cinq ans, c'est bien peu pour tracer un bilan, mais c'est suffisamment long pour faire le point. L'INIS a saisi cette occasion pour revoir son programme de formation. Pour résumer cette année, cinq mots clefs me viennent en tête : évolution, défi, implication, ouverture et trajectoire.

### Évolution

En 1996, lors de sa première année, l'INIS offrait un programme de formation inspiré des propositions énoncées par les membres fondateurs. Ce programme, réparti sur une période de dix-huit mois, proposait initialement une formation en scénarisation, en réalisation et en production. Il incluait la production d'un documentaire, d'une télésérie et d'un court métrage. Le succès des étudiants finissants depuis sa mise en application a confirmé la raison d'être de l'Institut, mais son programme suscitait de nombreuses questions. Par conséquent, nous nous sommes penchés sur le travail accompli et avons entamé un processus de consultation. Ces rencontres, individuelles ou en équipe, nous ont amené à développer quatre programmes distincts de formation, soit un programme Télévision, un programme Cinéma, un programme Nouveaux médias et, sur une base ponctuelle, un programme Long métrage. Axés sur la maîtrise de la pratique professionnelle et le développement de la créativité, ces programmes spécialisés se déclinent maintenant en deux phases. La première phase, étalée sur une période intensive de quatre mois, inclut les exercices pratiques, les cours à teneur théorique et, bien entendu, le tutorat. La deuxième phase est, quant à elle, exclusivement réservée à la production d'œuvres personnelles avec tutorat.

### Défi

Le premier véritable défi de l'INIS a été de poursuivre le programme régulier tout en lançant le nouveau programme Télévision. Il a également fallu développer en parallèle le programme Cinéma à venir et concevoir le tout nouveau programme Nouveaux médias en s'assurant qu'ils partagent la même philosophie de formation et favorisent la convergence. De plus, lorsque nous avons constaté que les étudiants inscrits au programme Télévision étaient plus âgés et plus expérimentés, le conseil pédagogique Télévision a dû s'adapter à cette nouvelle réalité. Quant à la production, il était impératif d'allier formation, horaire de tournage et réalité de l'industrie.

### Implication

Grâce à l'implication et au professionnalisme des équipes de l'INIS, l'élaboration des programmes respecte les objectifs fondamentaux de l'INIS tout en les dotant d'une plus grande synergie avec l'industrie audiovisuelle québécoise. Je tiens à souligner la disponibilité et l'engagement de l'équipe permanente de l'INIS qui a non seulement maintenu le cap, mais a réussi à initier de nouvelles activités. Quant à la qualité de l'enseignement, permettez-moi d'affirmer qu'elle est imputable à la collaboration des artisans et des professionnels qui partagent généreusement leur savoir et leur expérience.

Avec ses deux téléséries, ses sept courts métrages, un projet spécial de moyen métrage et l'arrivée de nouveaux éléments dans la collection *Portrait croisés*, l'INIS témoigne de l'importance qu'il accorde à la formation par la production. Tous ces projets ont été réalisés dans des conditions professionnelles, parce que des comédiens, techniciens et maisons de services, de location et de postproduction ont accepté d'y collaborer.

### Ouverture

L'arrimage entre l'industrie audiovisuelle et l'INIS est aussi essentiel que la dimension culturelle. La collection *Portraits croisés*, actuellement en commun avec la FEMIS (France), le Centre de Capacitation Cinématographica de Mexico et la Universidad del Cine de Buenos Aires en témoigne largement. De plus, la naissance du regroupement des écoles d'art de Montréal (RÉSAM) contribuera de manière significative aux échanges artistiques, pédagogiques et administratifs entre les douze écoles membres. Par cette ouverture aux autres, l'INIS s'engage dans une démarche où création et exploration sont intimement liées à la formation.

### Trajectoire

L'INIS se réjouit de l'existence de ses nouveaux programmes de formation, mais reste toutefois conscient des autres besoins de formation. Nous souhaitons qu'une véritable concertation entre tous les intervenants de l'industrie se manifeste. À titre d'organisme à but non lucratif dont la mission première est d'offrir une formation en arrimage avec l'industrie, l'INIS s'engage à continuer à travailler en ce sens.

**Louise Spickler**  
Directrice générale



## La fiction en majeur

C'est avec une grande fébrilité que nous avons amorcé la première prestation du programme Télévision. Quatre scénaristes, huit réalisateurs et trois producteurs étaient au rendez-vous. Le défi était d'allier pratique professionnelle et création dans un délai de quatre mois.

À travers nos réflexions et à la suite des consultations qui ont engendré notre programme, une certitude s'est imposée à nous : il fallait mettre la fiction en majeure. Les difficultés inhérentes à ce genre, la demande constante de talents et la popularité des dramatiques télévisuelles nous ont fortement motivé à faire ce choix.

D'entrée de jeu, nos étudiants ont été placés dans une situation de production et ont amorcé ce qui allait devenir *Café Bédé*, une série composée de quatre épisodes avec ceci d'inusité qu'elle allait être produite deux fois d'après un même scénario, mais avec des équipes de réalisateurs, de producteurs et de comédiens différents. Le résultat : deux déclinaisons d'un même texte mettant en relief, par comparaison, la grammaire de la réalisation télévisuelle.

En tant que producteur ayant appris « sur le tas », comme tous ceux de ma génération, je ne puis m'empêcher d'environner nos étudiants qui ont eu la chance de fréquenter les quelque 250 experts de tous profils qui se sont succédés dans les ateliers, séminaires et productions pendant ces quatre mois. À la détermination et à la volonté d'apprendre des candidats du programme Télévision 2001, s'est mêlé avec brio l'enthousiasme de nos anciens et nouveaux professeurs. Je profite donc de ces lignes pour remercier tous ceux qui ont contribué à faire une réussite de la première édition de notre programme.

Il faudra maintenant continuer à consolider les forces du programme, car je suis convaincu de la pertinence de cette formation et de son impact sur notre paysage télévisuel.

**André Monette**

Directeur, programme Télévision



## Générosité et capacité d'adaptation

D'abord et avant tout, je souhaite remercier chaleureusement François Bouvier pour le tact et le cœur avec lesquels il a mené à bien la session cinéma de l'hiver 2001, alors que j'avais moi-même choisi de faire un retour vers la création. Cette session cinéma a été la dernière du programme de formation de dix-huit mois, tel que nous l'avions offert depuis les débuts de l'INIS. C'est donc un temps révolu. Nous nous apprêtons à relever un nouveau défi et je voudrais profiter de l'occasion pour partager avec vous quelques-unes de mes réflexions.

Au cours des cinq éditions de notre programme de dix-huit mois, l'étudiant avait du temps devant lui. Il avait le temps de mesurer ses propres capacités et de préciser ses propres intérêts. Il avait surtout le temps de reprendre son souffle à chacune des trois étapes de cette course à relais : documentaire, télévision, cinéma. Disons que la « marge d'errance » était beaucoup plus large. Désormais, il en va tout autrement. Cette marge est pratiquement réduite à zéro, autant pour l'étudiant que pour nous. Nous ne pouvons plus « errer » nulle part, ni dans le choix des candidats, ni dans la gestion des horaires, encore moins dans la mise en œuvre des productions. Ce nouveau défi tient presque de la bravoure,

voire de la témérité. Mais le changement s'imposait, j'en ai été un des défenseurs et j'en demeure entièrement convaincu.

Au moment d'écrire ces lignes, le « nouveau » programme Cinéma prend son envol. Si vigilants que nous soyons pour ajuster le tir de nos interventions, il est encore trop tôt pour dresser quelque bilan que ce soit. Bien sûr, nous bénéficions de l'expérience du nouveau programme Télévision qui nous a précédé et cette expérience nous a prouvé que la traversée était possible. Il ne nous reste plus, pour les trois prochains mois, qu'à relever nos manches pour foncer tête baissée. Je le dis autant pour les étudiants que pour nous, toutes équipes confondues, qu'il s'agisse du pédagogique, du technique ou de l'administratif. Il ne nous reste plus qu'à croiser les doigts pour que la générosité et la capacité d'adaptation soient au rendez-vous. Ce sont, à mon avis, les deux qualités indispensables pour « faire » du cinéma, tant du point de vue de la production que du point de vue de la formation.

**Michel Langlois**

Directeur, programme Cinéma



## Le programme Nouveaux médias de l'INIS : une fenêtre ouverte sur le contenu

C'est maintenant officiel : l'INIS peut enfin se targuer d'offrir un programme en nouveaux médias basé sur la création de contenu, l'écriture interactive, le développement, la mise en marché et la réalisation de prototypes. Dès janvier 2002, nous accueillerons avec enthousiasme le premier groupe de candidats pour une formation intensive de quatre mois.

L'industrie des nouveaux médias est appelée à remplir de grandes promesses en dépit de sa jeunesse. Dans cet esprit, le programme Nouveaux médias se veut avant tout un laboratoire, un lieu d'échange entre des professionnels aguerris possédant une expérience concrète du milieu et de jeunes professionnels disposant déjà d'une pratique du multimédia et cherchant à enrichir leur démarche créatrice par l'expérimentation.

Comme les programmes déjà dispensés par l'INIS, le programme Nouveaux médias est axé sur la maîtrise de la pratique professionnelle et le développement de la créativité. Après leur formation, les candidats pourront poursuivre leur projet au sein du Réseau d'innovation Bell Globemedia pour

bénéficier de l'expertise des trois grands centres de formation et de développement en nouveaux médias, soit le Banff New Media Institute, le Canadian Film Centre de Toronto et l'INIS.

Outre l'équipe de responsables titulaires, le programme Nouveaux médias doit également sa vitalité aux tuteurs et aux professeurs, tous aussi actifs au sein de la profession. De plus, afin d'éviter les pièges du développement en vase clos, nous avons bénéficié des lumières d'un comité consultatif constitué d'intervenants majeurs du domaine du multimédia.

C'est avec une hâte joyeuse que nous attendons le premier groupe inscrit au programme d'où sortiront des développeurs de contenu garantissant la croissance et la pleine exploitation des possibilités que nous offre ce médium encore jeune, mais vertigineusement souple et vaste.

**Jacques Augustin**

Directeur, programme Nouveaux médias



### Le Conseil pédagogique du programme Télévision

- **André Monette**  
Directeur du programme
- **Sylvie Lussier**  
Responsable titulaire  
à la scénarisation
- **Michel F. Gélinas**  
Responsable titulaire  
à la réalisation
- **André Béraud**  
Responsable titulaire  
à la production

### Le Conseil pédagogique du programme Cinéma

- **Michel Langlois**  
Directeur du programme  
Cinéma et Long métrage
- **Mario Bolduc**  
Responsable titulaire  
à la scénarisation
- **André Melançon**  
Responsable titulaire  
à la réalisation
- **Francine Forest**  
Responsable titulaire  
à la production

### Le Conseil pédagogique du programme Nouveaux médias

- **Jacques Augustin**  
Directeur du programme
- **Philippe Debay**  
Responsable titulaire  
à la scénarisation
- **Michel Jolicoeur**  
Responsable titulaire  
à la réalisation
- **Ernest Godin**  
Responsable titulaire  
à la production

### Le Comité consultatif du programme Nouveaux médias

- **M. Daniel Boismenu**  
Directeur des communications  
et des affaires publiques,  
Alliance NumériQC
- **M. Serge Carrier**  
Président-directeur général,  
Micro-Intel inc.
- **M. Érik Péladeau**  
Vice-président du conseil,  
Quebecor inc.
- **M. Yves Plouffe**  
Directeur de la programmation  
nouveaux médias  
et développement des affaires,  
Société Radio-Canada
- **M. Yves Sanssouci**  
Président-directeur général,  
Centre de recherche  
informatique de Montréal (CRIM)
- **M. Alain Gervais**  
Directeur général des  
productions multivisuelles,  
Bell Globemedia

# Les sources de financement

## 1) AIDE GOUVERNEMENTALE

- Patrimoine canadien (Téléfilm Canada)
- Le ministère de la Culture et des Communications
- La SODEC

## 2) INDUSTRIE

### A) DIFFUSEURS

- Les Chaînes Télé Astral
- Le Réseau TVA
- Les Réseaux Premier Choix
- La Société Radio-Canada
- Télé-Québec

### B) SYNDICATS

- L'Association des professionnels de la vidéo du Québec (APVQ)
- Le Syndicat des techniciennes et techniciens du cinéma et de la vidéo du Québec (STCVQ)
- L' Union des artistes (UDA)

### C) CONTRIBUTIONS PRIVÉES, DONS ET SERVICES

- Audio-Télépoint
- La Banque Royale
- Le Bureau de postproduction
- Chaud-Son inc.
- Cinéplex Odéon
- La Compagnie d'assurance Chubb
- Copyright of Canada
- Covitec
- Kodak Canada inc.
- Locations Michel Trudel
- Mackenzie Productions inc.
- Madame Murielle Laferrière
- Moli-Flex White s.e.c. inc.
- Production du Photon
- Les Productions Modulations inc.
- TVA International
- Vision Globale
- 9016-3379 Québec inc.

## 3) FONDS

- Le Fonds indépendant de production

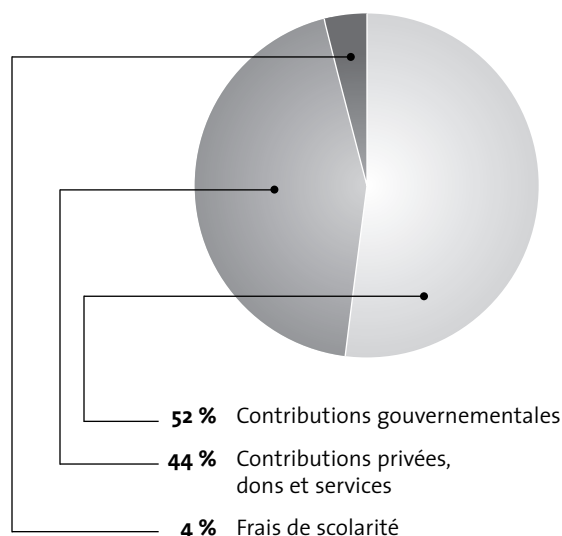
## 4) FRAIS DE SCOLARITÉ

## 5) DROITS D' ADHÉSION

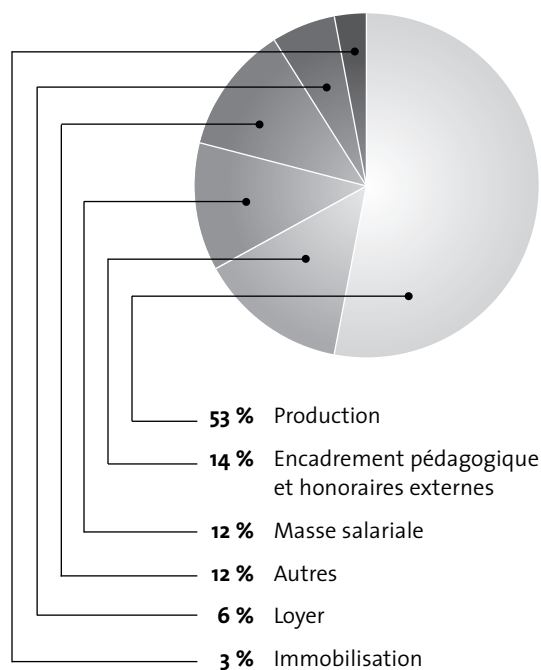
### FONDATION CLAUDE-JUTRA

- 9<sup>e</sup> tournoi de golf de l'Académie canadienne du cinéma et de la télévision
- La Banque Royale
- Musique Tacite
- La Société Radio-Canada
- Super-Écran
- Téléfilm Canada (bourses Jean-Claude-Lauzon)

### Répartition des revenus 2000-2001



### Répartition des dépenses 2000-2001



**Partenaires vitaux (plus de 100 000 \$)**

- Les Chaînes Télé Astral
- Locations Michel Trudel
  - Le Réseau TVA
- Le Syndicat des techniciens et techniciennes du cinéma et de la vidéo du Québec (STCVQ) et ses membres
- L'Union des artistes (UDA) et ses membres

**Partenaires exceptionnels (plus de 45 000 \$)**

- Cinéplex Odéon
  - Covitec
- Moli-Flex White s.e.c
- Les Productions Modulations inc.
  - Super-Écran

**Partenaires distingués (plus de 25 000 \$)**

- Kodak Canada
- Le 9<sup>e</sup> tournoi de golf annuel de l'Académie canadienne du cinéma et de la télévision

**Partenaires d'importance (plus de 10 000 \$)**

- L'Association des professionnels de la vidéo du Québec (APVQ) et ses membres
  - La Banque Royale
  - La Société Radio-Canada
- Téléfilm Canada (bourses Jean-Claude-Lauzon)
  - Vision Globale

**Partenaires généreux (jusqu'à 10 000 \$)**

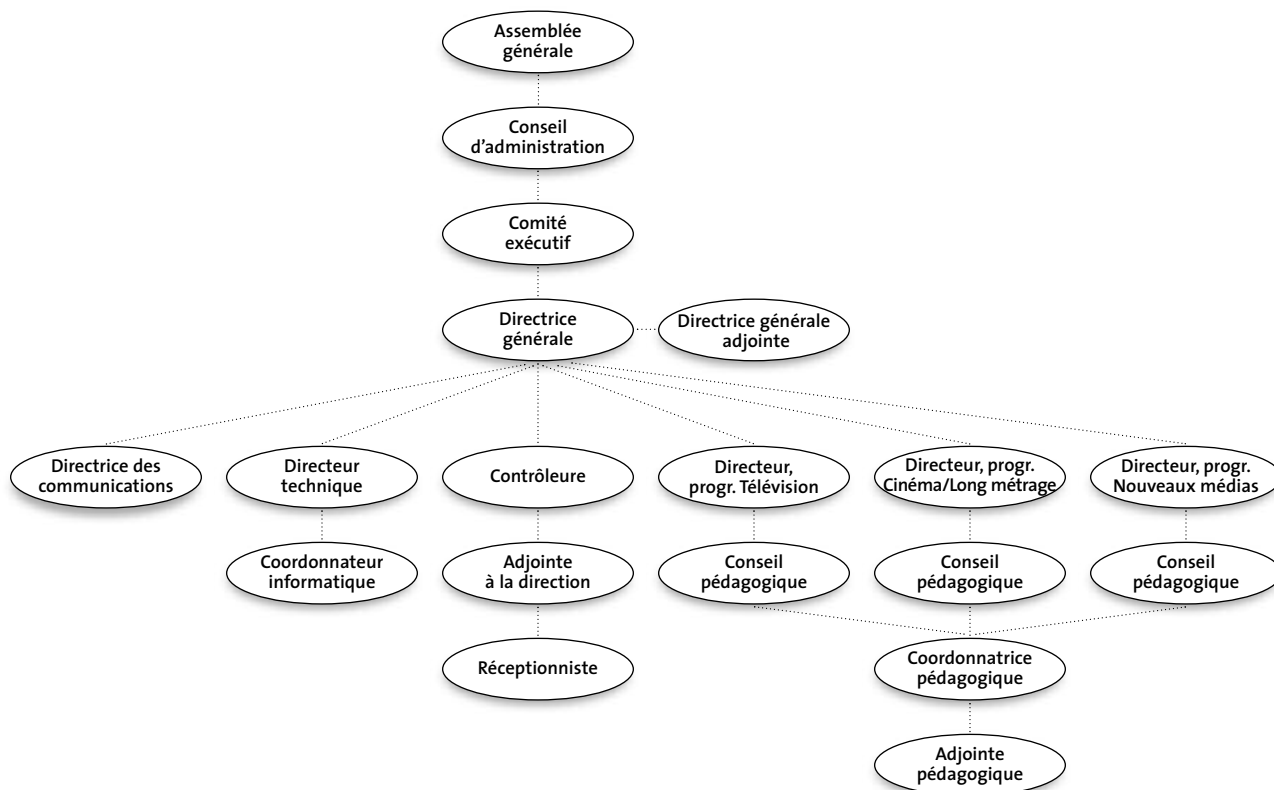
- Audio-Télépoint
- Le Bureau de postproduction
  - Chaud-Son inc.
- La Compagnie d'assurance Chubb
  - Copyright of Canada
- Mackenzie Productions inc.
- Madame Murielle Laferrière
  - Musique Tacite
- Production du Photon
  - Télé-Québec
- TVA International
- 9016-3379 Québec inc.

### Les membres du Conseil d'administration de l'INIS

- **Pierre Roy**  
Président  
Président et chef de la direction,  
Les Chaînes Télé Astral inc.
- **Vincent Gabriele**  
Vice-président / Télévision  
Les Productions Sovimage inc.
- **Jacques Bonin**  
Vice-président / Cinéma  
Producteur, Téléfiction inc.
- **Christian Larouche**  
Trésorier  
Président Christal Films
- **André Monette**  
Secrétaire  
Producteur
- **Daniel Gourd**  
Directeur général des programmes,  
Société Radio-Canada
- **Janette Bertrand**  
Animatrice et auteure
- **Marcel Carrière**  
Cinéaste
- **Lucille Veilleux**  
Direction générale du cinéma  
et de la production télévisuelle,  
SODEC
- **Louise Jobin**  
Directrice artistique
- **François Macerola**  
Directeur général,  
Téléfilm Canada
- **Patrick Roy**  
Vice-président,  
Acquisitions et ventes,  
Alliance Atlantis Vivafilm
- **Gilbert Sicotte**  
Comédien
- **Kevin Tierney**  
Producteur,  
Ardglasson Productions inc.
- **Michel Trudel**  
Président,  
Locations Michel Trudel inc.

### Les membres du Comité exécutif de l'INIS

- **Pierre Roy**  
Président
- **Daniel Gourd**  
Secrétaire
- **Christian Larouche**  
Trésorier
- **Jacques Bonin**
- **Vincent Gabriele**



## PROGRAMME LONG

Les sessions télévision et cinéma qui suivent marquent la fin du programme de dix-huit mois. Déjà, durant ces deux dernières sessions, une tendance s'amplifiait : l'atelier pratique. Que ce soit pour les scénaristes, les réalisateurs ou les producteurs, tous ont pu bénéficier d'une pratique plus vaste allant des exercices en studio, aux lectures avec comédiens, et de l'écriture de long métrage à l'élargissement des responsabilités des producteurs.

### SESSION 2 – AUTOMNE 2000 – TÉLÉVISION

TRONC COMMUN	T1-Aoo-2-POST	<b>POST MORTEM DU DOCUMENTAIRE</b> • Presque six mois plus tard, comment vous situez-vous vis-à-vis de cette expérience ? • Que pouvez-vous en retirer pour la suite de l'aventure ?	1 X 3 h	3 h	Nicole Hubert
	T2-Aoo-2-TÉLÉ	<b>RENCONTRE EN VUE DE LA TÉLÉSÉRIE</b> • Perspectives sur une traversée exigeante.	1 X 3 h	3 h	Janette Bertrand Stephan Joly
	T3-Aoo-2-TVQC	<b>ANTHROPOLOGIE DE LA TÉLÉVISION</b> • Le téléroman québécois et son contexte.	10 X 3 h	30 h	Jean-Pierre Desaulniers
	T4-Aoo-2-ECRI	<b>EXPRESSION ÉCRITE</b> • Implication de soi-même dans l'écrit.	8 X 3 h	24 h	Jean-Frédéric Messier
	T5-Aoo-2-PROJ	<b>PROJETS ET DYNAMIQUE D'ÉQUIPE</b> • Télésérie (2 X 3 h). • Court métrage (7 X 3 h).	9 X 3 h	27 h	Francine Forest André Monette
	T6-Aoo-2-ETAP	<b>ÉTAPES ET MÉTIERS DE LA TÉLÉVISION</b> • Atelier pratique suivi de rencontres.	2 X 4 h	8 h	Michel Gélinas

TOTAL DES HEURES EN TRONC COMMUN :

95

RÉALISATION	R1-Aoo-2-LANG	<b>LANGAGE TÉLÉVISUEL : L'IMAGE ET LA COULEUR</b> • Les lois fondamentales de l'image. La mise en situation, en scène, en captation. (Triangle de visualisation, axe, angles, degrés, etc.)	5 X 3 h	15 h	Stéphan Joly
	R2-Aoo-2-DRTV	<b>RÉALISATION TV (DRAMATIQUE STUDIO) : MISE EN SCÈNE</b> • Retraverser toutes les étapes de la mise en scène pour la télévision, en fonction du projet de télésérie.		52 h	Céline Hallée
	R3-Aoo-2-3CAM	<b>PRATIQUE TÉLÉVISUELLE – STUDIO 3 CAMÉRAS</b> • Exercices permettant de se familiariser avec le travail en studio. • Exploration de différents genres.		25 h	Michel Gélinas
		<b>Entrevue</b> Atelier préparatoire : 1 X 4 h / Studio : 1 X 1 h	5 h		Michel Gélinas
		<b>Téléjournal</b> Atelier préparatoire : 1 X 4 h / Studio : 1 X 1 h	5 h		Michel Gélinas
		<b>Travail avec l'acteur I</b> Atelier préparatoire : 1 X 4 h / Studio : 1 X 1 h	5 h		Stéphan Joly
		<b>Multi entretiens</b> Atelier préparatoire : 1 X 4 h / Studio : 1 X 1 h	5 h		Michel Gélinas
		<b>Travail avec l'acteur II</b> Atelier préparatoire : 1 X 4 h / Studio : 1 X 1 h	5 h		Stéphan Joly
	R4-Aoo-2-CRÉA	<b>LE PROCESSUS CRÉATEUR</b> • « Voir » : un « work in progress ». • Exploration du réel.	8 X 3 h	24 h	Ginette Larose
R5-Aoo-2-ETAP	<b>ÉTAPES ET MÉTIERS DE LA TÉLÉVISION</b> • La suite de l'atelier pratique.	4 X 2 h	8 h	Michel Gélinas	
R6-Aoo-2-STUD	<b>FAMILIARISATION AVEC LES STUDIOS TÉLÉ</b> • Comprendre et apprivoiser les rouages d'un studio de télévision.	2 X 3 h	6 h	Paul Sauvageau	
R7-Aoo-2-LECT	<b>LECTURE : CLÉS ET SOUS-TEXTES</b> • Comment se nourrir du texte pour en nourrir ses interprètes et son équipe.	5 X 3 h	15 h	Denise Guilbault	
R8-Aoo-2-MONT	<b>MONTAGE – L'ULTIME ÉCRITURE</b> • L'approche technique et artistique.		12 h	Robert Poirier	
R9-Aoo-2-PREP	<b>TEMPS DE PRÉPRODUCTION</b> • Cela inclut : le travail individuel, les rencontres de groupe et les rencontres avec le tuteur.		70 h		

HEURES DE COURS EN SPÉCIALISATION RÉALISATION :

157

HEURES DE COURS EN TRONC COMMUN :

95

TOTAL DES HEURES DE COURS :

252

TEMPS CONSACRÉ À LA PRÉPRODUCTION :

70

TOTAL DES HEURES INSCRITES POUR UN RÉALISATEUR :

322

## PROGRAMME LONG (suite)

<b>SCÉNARISATION</b>	S1-A00-2-ECTV	<b>ÉCRITURE TÉLÉVISUELLE DRAMATIQUE</b> • Atelier d'écriture du projet de téléserie : structure et dialogues. • Tutorat.	14 X 3 h	42 h	Janette Bertrand
	S2-A00-2-CRÉA	<b>LE PROCESSUS CRÉATEUR</b> • « Voir » : un « work in progress ». • Exploration du réel. <i>Cours partagé avec les producteurs.</i>	6 X 3 h	18 h	Ginette Larose
	S3-A00-2-ECSK	<b>LE SKETCH</b> • Atelier d'écriture intensif incluant un tournage.		45 h	Pierre-Michel Tremblay
	S4-A00-2-ECCM	<b>DÉVELOPPEMENT ET ÉCRITURE DU COURT MÉTRAGE</b>	6 X 3 h	18 h	Marcel Beaulieu
	S5-A00-2-DIAL	<b>DIALOGUES</b> • Mises en situation, exercices et vérification des textes par des comédiens. • Mise en bouche.	7 X 3 h	21 h	Francine Ruel
	S6-A00-2-INED	<b>INTRODUCTION ÉCRITURE DRAMATIQUE</b> (la suite de l'hiver) • Exercices d'écriture dramatique en vue d'une lecture publique.	5 X 3 h	15 h	Jean-Marc Dalpé
	ÉCRITURE	<b>TEMPS D'ÉCRITURE COMPTABILISÉ À L'HORAIRE</b>		70 h	

HEURES DE COURS EN SPÉCIALISATION SCÉNARISATION : 159  
 HEURES DE COURS EN TRONC COMMUN : 95  
 TOTAL DES HEURES DE COURS : 254  
 TEMPS CONSACRÉ À L'ÉCRITURE : 70  
**TOTAL DES HEURES INSCRITES POUR UN SCÉNARISTE : 324**

<b>PRODUCTION</b>	P1-A00-2-GEST	<b>GESTION DE LA TÉLÉSÉRIE</b> • Traverser le processus de production à travers la mise en œuvre de la téléserie. • Jouer un rôle actif réel.		45 h	André Monette
	P2-A00-2-PROD	<b>PANORAMA DE LA PRODUCTION</b> • La suite de la session d'hiver 2000. • Découpage technique (pour trouver des solutions de rechange sur un plateau). • Plusieurs invités sont prévus.	12 X 3 h	36 h	Ginette Petit
	P3-A00-2-PATV	<b>PANORAMA DE LA PRODUCTION TÉLÉVISUELLE</b> • Comprendre tous les rouages qui régissent le monde de la télévision.	12 X 3 h	36 h	Marie-Hélène Tremblay
	P4-A00-2-LECT	<b>LECTURE : CLÉS ET SOUS-TEXTES</b> • Comment comprendre le texte pour mieux interagir avec les équipes de création.	5 X 3 h	15 h	Denise Guilbault
	P5-A00-2-POST	<b>PRATIQUE TÉLÉVISUELLE – STUDIO 3 CAMÉRAS</b> • Participation à l'élaboration des exercices avec les réalisateurs. • Observation en studio lors des tournages.		10 h	Michel Gélinas
	P6-A00-2-MONT	<b>MONTAGE</b> • Comprendre l'importance de l'étape du montage dans le processus de création.		12 h	Robert Poirier
	P7-A00-2-CRÉA	<b>LE PROCESSUS CRÉATEUR</b> • « Voir » : un « work in progress ». • Exploration du réel. <i>Cours partagé avec les scénaristes.</i>	6 X 3 h	18 h	Ginette Larose
	P8-A00-2-PREP	<b>TEMPS CONSACRÉ À LA PRÉPRODUCTION ET À LA POSTPRODUCTION</b>		70 h	

HEURES DE COURS EN SPÉCIALISATION PRODUCTION : 172  
 HEURES DE COURS EN TRONC COMMUN : 95  
 TOTAL DES HEURES DE COURS : 267  
 TEMPS CONSACRÉ À LA PRÉPRODUCTION : 70  
**TOTAL DES HEURES INSCRITES POUR UN PRODUCTEUR : 337**

## PROGRAMME LONG (suite)

### SESSION 2 – AUTOMNE 2000 – TÉLÉSÉRIE

*Bernard Dupuy, pilote de ligne retraité et père de famille honorable, vient de mourir. Sa femme Pierrette et ses trois enfants, Anne-Marie, Charles-André et Marie-Alexandrine, sont dévastés. Unis malgré leur tristesse, ils préparent les funérailles de cet homme tant aimé. Mais au salon funéraire, une surprise les attend : un jeune Français qui ressemble étrangement à Bernard fait irruption. Il se présente comme un cousin éloigné qui connaîtrait des facettes de Bernard Dupuy que même sa famille ne peut soupçonner ! Dès lors, la vie de la famille Dupuy se verra totalement bouleversée, puisque cet étranger vient lever le voile sur des secrets de famille enfouis depuis longtemps. La famille Dupuy pourra-t-elle faire face à toutes ces révélations ?*

#### Allô papa bobo



© Photo Yanick MacDonald

VIDÉO / COUL. / 4 X 16 MIN / 2001 / TÉLÉSÉRIE

#### Scénarisation :

ÉPISODE 1 : Arnaud Bouquet  
 ÉPISODE 2 : Mariana Santillan  
 ÉPISODE 3 : François Lhuillier  
 ÉPISODE 4 : Arnaud Bouquet, Mariana Santillan,  
 François Lhuillier

#### Réalisation :

ÉPISODE 1 : Anaïs Barbeau-Lavalette  
 ÉPISODE 2 : Olivier de Gaspé Asselin  
 ÉPISODE 3 : Vincent Audet-Nadeau  
 ÉPISODE 4 : Marielle Chagnon

#### Production :

André Monette, Richard Lacombe, Stéphanie Verrier, INIS

DIRECTION ARTISTIQUE : NICOLE LAFONTAINE • MUSIQUE : FRANCINE BEAUDRY  
 • MONTAGE : JEAN-YVES HOULE • INTERPRÈTES : DEANO CLAVET, MARIE EYKEL,  
 CATHERINE FLORENT, MICHEL OLIVIER GIRARD, CHRISTIAN-MICHEL GRENIER,  
 MARIE-HÉLÈNE RACICOT, JANINE SUTTO

#### Muet comme une tombe



© Photo Adam

VIDÉO / COUL. / 4 X 16 MIN / 2001 / TÉLÉSÉRIE

#### Scénarisation :

ÉPISODE 1 : Arnaud Bouquet  
 ÉPISODE 2 : Mariana Santillan  
 ÉPISODE 3 : François Lhuillier  
 ÉPISODE 4 : Arnaud Bouquet, Mariana Santillan,  
 François Lhuillier

#### Réalisation :

ÉPISODE 1 : Stéphane Cuierrier  
 ÉPISODE 2 : Louis-Charles Dionne  
 ÉPISODE 3 : Mathieu Arsenault  
 ÉPISODE 4 : Geneviève Poulette

#### Production :

André Monette, Richard Haddad, Alexandre Villeneuve, INIS

DIRECTION ARTISTIQUE : NICOLE LAFONTAINE • MUSIQUE : JEAN DELORME, ALAIN  
 ROBICHAUD • MONTAGE : JEAN-YVES HOULE • INTERPRÈTES : RENÉ CARON,  
 CHRISTIAN BRISSON DARGIS, CATHERINE HAMANN, LOUIS-OLIVIER MAUFFETTE,  
 HUGUETTE OLIGNY, VIOLAINE PARADIS, JOHANNE-MARIE TREMBLAY

## PROGRAMME LONG (suite)

### SESSION 3 – HIVER 2001 – CINÉMA

<b>TRONC COMMUN</b>	T1-H01-3-VIDE	<b>CINÉMA : VISIONNEMENTS CRITIQUES</b> • Visionnements de films et débats subséquents.	10 X 3 h	30 h	Bernard Boulad
	T2-H01-3-EFSP	<b>INTÉGRATION DES EFFETS SPÉCIAUX</b> • Accent sur les nouvelles technologies et les possibilités qu'elles offrent tant à l'écriture qu'à la mise en scène.	5 X 3 h	15 h	Michel Desjardins Christiane Ciupka
	T3-H01-3-MONT	<b>LE MONTAGE OU L'ÉCRITURE AUDIOVISUELLE (suite de l'automne)</b> • Première partie pour tous les étudiants. • Deuxième partie pour les réalisateurs seulement.		7 h	Robert Poirier François Bouvier
	T4-H01-3-MUSI	<b>MUSIQUE DE FILM</b> • Apprendre à penser une œuvre musicalement.	6 X 3 h	18 h	Réal Laroche
	T5-H01-3-ECRI	<b>EXPRESSION ÉCRITE</b> • Implication de soi dans l'écrit.	8 X 3 h	24 h	Jean-Frédéric Messier

TOTAL DES HEURES EN TRONC COMMUN : 94

<b>RÉALISATION</b>	R1-H01-3-MISE	<b>MISE EN SCÈNE CINÉMA</b> • Traverser toutes les étapes de la mise en scène pour le cinéma.	22 X 3 h	66 h	Johanne Prigent
	R2-H01-3-TRAC	<b>LE TRAVAIL AVEC L'ACTEUR</b> • L'amélioration des rapports et de la communication avec l'acteur.	8 X 3 h	24 h	Johanne-Marie Tremblay
	R3-H01-3-IMEL	<b>IMAGE, ESPACE ET LUMIÈRE</b> • Création conjuguée de la direction photo et de la direction artistique.	5 X 3 h	15 h	Louise Jobin Alain Dupras
	R4-H01-3-SONO	<b>CRÉATION ET CONCEPTION SONORE</b> • Présence active et signifiante du son.	5 X 3 h	15 h	Claude Beaugrand
	R5-H01-3-MONT	<b>LE MONTAGE OU L'ÉCRITURE AUDIOVISUELLE (suite de l'automne)</b> • Deuxième partie pour les réalisateurs seulement.		7 h	Robert Poirier François Bouvier
	R5-H01-3-CAST	<b>LE « CASTING » ET L'IMPACT SUR LA RÉALISATION</b>	4 X 3 h	12 h	Emmanuelle Beaugrand-Champagne
R6-H01-3-PPCI	<b>POSTPRODUCTION CINÉMA</b> • Traverser toutes les étapes de postproduction, du tournage à la diffusion.	10 X 3 h	30 h	Paul Dion	

TOTAL DES HEURES EN SPÉCIALISATION RÉALISATION : 169  
TOTAL DES HEURES EN TUTORAT (par étudiant) : 10  
TOTAL DES HEURES DE COURS POUR UN RÉALISATEUR : 273

<b>SCÉNARISATION</b>	S1-H01-3-STDR	<b>STRUCTURE DRAMATIQUE</b> • Techniques de scénarisation avec emphase sur l'élaboration des structures.	10 X 3 h	30 h	Isabelle Raynaud
	S2-H01-3-TUTO	<b>TUTORAT</b> • Accompagnement individuel dans l'écriture du court métrage.	5 X 2 h	10 h	Isabelle Raynaud
	S3-H01-3-JEUN	<b>LES DIFFÉRENTS TYPES DE SCÉNARISATION DE FICTION</b> • Écrire pour un public cible.	10 X 3 h	30 h	Danièle Aubry
	S4-H01-3-DIAL	<b>DIALOGUES</b> • Mise en situation, exercices et vérification des textes par des comédiens. • Mise en bouche.	5 X 3 h	15 h	Francine Ruel
	S5-H01-3-ADAP	<b>ADAPTATION</b> • L'art d'écrire un scénario à partir d'une œuvre littéraire.	12 X 3 h	36 h	Hubert-Yves Rose
	S6-H01-3-LMET	<b>ÉCRITURE DU LONG MÉTRAGE</b> • L'art d'écrire un scénario de long métrage	10 X 3 h	30 h	Marcel Beaulieu

TOTAL DES HEURES EN SPÉCIALISATION SCÉNARISATION : 141  
TOTAL DES HEURES EN TUTORAT (par étudiant) : 10  
TOTAL DES HEURES DE COURS POUR UN SCÉNARISTE : 245

<b>PRODUCTION</b>	P1-H01-3-PRCI	<b>PRODUIRE POUR LE CINÉMA</b> • Contenu, financement, distribution, coproduction, négociations, organisation du travail, relations en milieu de travail...	18 X 3 h	54 h	Jean-Roch Marcotte
	P2-H01-3-PPCI	<b>POSTPRODUCTION CINÉMA</b> • Traverser toutes les étapes de postproduction, du tournage à la diffusion.	10 X 3 h	30 h	Paul Dion
	P3-H01-3-EPOC	<b>ÉTHIQUE, POLITIQUE ET CONFIDENTIALITÉ</b> • Les « devoirs » du producteur.	1 X 3 h	3 h	André Dupuy
	P4-H01-3-PROD	<b>TUTORAT – PRODUCTION DES COURTS MÉTRAGES</b>	10 X 3 h	30 h	Ginette Petit Jean-Roch Marcotte
	P5-H01-3-CAST	<b>LE « CASTING » ET L'IMPACT SUR LA PRODUCTION</b>	2 X 3 h	6 h	Emmanuelle Beaugrand-Champagne

TOTAL DES HEURES EN SPÉCIALISATION PRODUCTION : 93  
TOTAL DES HEURES EN TUTORAT (par étudiant) : 30  
TOTAL DES HEURES DE COURS POUR UN PRODUCTEUR : 217

## PROGRAMME LONG (suite)

### SESSION 3 – CINÉMA 2001

#### Le cadeau



© Photo Michel Gauthier

**Scénarisation :**  
Mariana Santillan

16MM / COUL. / 10 MIN 34 S / 2001 / FICTION

**Réalisation :**  
Stéphane Cuierrier

*Après des années dans l'ombre, Ernest, 75 ans, se rend chez son fils Roger pour lui souhaiter un joyeux anniversaire et lui léguer sa mémoire. C'est dans une brume de passé et de présent, d'ombre et de lumière, que leurs retrouvailles auront lieu...*

**Production :**  
Richard Haddad,  
Ginette Petit, INIS

IMAGE : STEPHAN MENGHI • SON : SIMON GOULET • MUSIQUE : BOBBY CYR • MONTAGE : NATACHA DUFAUX • DIRECTION ARTISTIQUE : VIOLETTE DANNEAU • INTERPRÈTES : GABRIEL GASCON, DANIEL BRIÈRE, ÉVELYNE DE LA CHENELIÈRE, MARC-OLIVIER LAFRANCE

#### La pudeur



© Photo Pierre Crépô

**Scénarisation :**  
Mariana Santillan

16MM / COUL. / 10 MIN / 2001 / FICTION

**Réalisation :**  
Mathieu Arsenault

*Malgré toutes les avances que lui fait Camille, Marc reste de glace devant celle qui accouchera dans peu de temps de leur premier enfant. Tous deux convoitent le désir perdu, le cherchent, l'implorent. Est-ce la fin de leur amour au moment où ils deviennent parents ? Ou n'est-ce que le problème de Marc ?*

**Production :**  
Richard Lacombe,  
Jean-Roch Marcotte, INIS

IMAGE : JEAN-CLAUDE LABRECQUE • SON : MÉLANIE JOHNSON • MUSIQUE : MARTIN GRANGER • MONTAGE : ROBERT POIRIER • DIRECTION ARTISTIQUE : VIOLETTE DANNEAU • COSTUMES : MARYSE BIENVENU • INTERPRÈTES : PIERRE BRASSARD, MARIE TURGEON

#### Jingle



© Photo Pierre Crépô

**Scénarisation :**  
Yannick Beaubien

16MM / COUL. / 10 MIN 15 S / 2001 / FICTION

**Réalisation :**  
Geneviève Poulette

*Simon Paquet, rédacteur-concepteur de refrains publicitaires dans une agence, devient obsédé par son travail à un point tel qu'il voit peu à peu le contrôle de sa vie lui échapper. L'arrivée à l'agence de Magic Dave, un idéateur exceptionnel, provoque une confrontation sans merci où la lucidité de Simon sera mise à rude épreuve.*

**Production :**  
Alexandre Villeneuve,  
Jean-Roch Marcotte, INIS

IMAGE : GEORGES ARCHAMBAULT • SON : PIERRE BLAIN • MUSIQUE : LUC ST-PIERRE • MONTAGE : MYRIAM POIRIER • DIRECTION ARTISTIQUE : VIOLETTE DANNEAU • INTERPRÈTES : ANTOINE MONGRAIN, JEAN-NICOLAS VERREAULT, PIERRE GENDRON, ISABELLE LEMME

#### Un samedi matin



© Photo Michel Gauthier

**Scénarisation :**  
Guy Boutin

16MM / COUL. / 10 MIN 54 S / 2001 / FICTION

**Réalisation :**  
Marielle Chagnon

*Marchant au parc tous les samedis matin, une femme vampirise les petits bouts de bonheur de tout un chacun afin de se détourner de la solitude de son existence.*

**Production :**  
Stéphanie Verrier,  
Ginette Petit, INIS

IMAGE : DANIEL VINCELETTE • SON : SIMON GOULET • MUSIQUE : MARTIN L'HEUREUX • MONTAGE : NATHALIE LAMOUREUX • DIRECTION ARTISTIQUE : GUILLAUME COUTURE • INTERPRÈTES : MARTINE FRANCKE, MAUDE CAMPEAU, KARYNE LEMIEUX, DANIEL SIMARD, CHRISTIANE PASQUIER, ALEXANDRE COMPAGNA

## PROGRAMME LONG (suite)

### SESSION 3 – CINÉMA 2001

#### Marcel



© Photo Michel Cauchier

**Scénarisation :**  
Guy Boutin

16MM / COUL. / 10 MIN 25 S / 2001 / FICTION

**Réalisation :**  
Vincent Audet-Nadeau

*À cause de sa timidité, un cuisinier est incapable d'avouer son amour à une femme. Il parviendra à le lui communiquer par quelques fantaisies culinaires dont il ne soupçonne pas les effets chez les autres.*

**Production :**  
Richard Haddad,  
Ginette Petit, INIS

IMAGE : STEPHAN MENGHI • SON : SIMON GOULET, PIERRE BLAIN • MUSIQUE : BENOÎT TOUCHETTE, JEAN-PHILIPPE SAVARD, RICCARDO RYAN • MONTAGE : NATACHA DUFAUX  
• DIRECTION ARTISTIQUE : VIOLETTE DANNEAU • INTERPRÈTES : JOCELYN BLANCHARD, MARTINE FRANCKE, JULIE MÉNARD, ALAIN GABRIEL, ANDRÉ-JEAN GRENIER, MARTIN FORTIER, ÈVE DURANCEAU

#### Lilith



© Photo Roy Hubier

**Scénarisation :**  
François Lhuillier

16MM / COUL. / 10 MIN 30 S / 2001 / FICTION

**Réalisation :**  
Olivier de Gaspé Asselin

*Avant Ève, Lilith, jumelle d'Adam, serait née de la même terre. Adam crut qu'il pourrait la dominer, mais Lilith refusa de se soumettre et s'enfuit du jardin d'Eden pour conquérir sa liberté. Plusieurs siècles plus tard, Lilith revient sur les lieux originels. Le jardin a été rasé et Lilith trouve à la place un club de jazz. Adam est là, amnésique. Lilith va enfin pouvoir accomplir sa vengeance...*

**Production :**  
Alexandre Villeneuve,  
Jean-Roch Marcotte, INIS

IMAGE : STEPHAN MENGHI • SON : PIERRE BLAIN • MUSIQUE : ALAIN BLAIS • MONTAGE : SÉBASTIEN BEAUREGARD • DIRECTION ARTISTIQUE : VIOLETTE DANNEAU • CRÉATION DE COSTUMES : MARYSE BIENVENU • INTERPRÈTES : ANNICK BOURASSA, VITALI MAKAROV, PAUL RICHER, STÉPHANE DROUIN, FRÉDÉRIC QUINN

#### Les mots bleus



© Photo Roy Hubier

**Scénarisation :**  
Arnaud Bouquet

16MM / COUL. / 10 MIN 25 S / 2001 / FICTION

**Réalisation :**  
Anaïs Barbeau-Lavalette

*Dans un café-bar où sa mère travaille, Angèle, fillette sourde d'une dizaine d'années, parvient à faire sortir Klidas, un vieil homme triste, du silence où il s'est enfermé.*

**Production :**  
Stéphanie Verrier,  
Jean-Roch Marcotte, INIS

IMAGE : ROBERT VANHERWEGHEM • SON : SERGE BEAUCEMIN • MUSIQUE : KRISTIN MOLNAR, JEAN-DENIS LEVASSEUR • MONTAGE : YVES DION • DIRECTION ARTISTIQUE : DAVID PELLETIER • INTERPRÈTES : JOHN DUNN-HILL, DÉMI-LIE THIBAUT, ALEX IVANOVICI, JULIE RIVARD

## PROGRAMME TÉLÉVISION 2001

Plus qu'une tendance, les ateliers pratiques dominent tous les apprentissages. Non seulement l'étudiant pratique-t-il davantage son métier, mais il peut également faire une incursion dans les deux autres sphères de création de l'INIS, permettant à chacun de tester et comprendre le métier de l'autre.

<b>TRONC COMMUN</b>	T1-P01-1-TVQC	<b>ANTHROPOLOGIE DE LA TÉLÉVISION</b> • Le téléroman québécois et son contexte.	10 X 3 h	30 h	Jean-Pierre Desaulniers
	T2-P01-1-ETAP	<b>ÉTAPES ET MÉTIERS DE LA TÉLÉVISION</b> • Qui fait quoi et à quel moment ?	5 X 2 h	10 h	Michel Gélinas
	T3-P01-1-PROJ	<b>PROJETS ET DYNAMIQUE D'ÉQUIPE</b> • Présentation de différentes méthodes de travail d'équipe de création.	6 X 3 h	18 h	André Monette André Béraud
	T4-P01-1-APRI	<b>L'APRÈS INIS</b> • Perspectives sur la vie professionnelle.	5 X 3 h	15 h	André Monette

TOTAL DES HEURES EN TRONC COMMUN : 73

<b>RÉALISATION</b>	R1-P01-1-DRTV	<b>DRAMATIQUE TÉLÉVISUELLE</b> • Retraverser toutes les étapes de la mise en scène pour la télévision, en fonction du projet de télésérie.		54 h	Pierrette Villemaire
	R2-P01-1-3CAM	<b>PRATIQUE TÉLÉVISUELLE – STUDIO 3 CAMÉRAS</b> • Exercices permettant de se familiariser avec le travail en studio. • Exploration de différents genres.		25 h	
		<b>Entrevue</b> Atelier préparatoire 1 X 4 h / Studio 1 X 1 h	5 h		Michel Gélinas
		<b>Téléjournal</b> Atelier préparatoire 1 X 4 h / Studio 1 X 1 h	5 h		Michel Gélinas
		<b>Multi entrevues</b> Atelier préparatoire 1 X 4 h / Studio 1 X 1 h	5 h		Michel Gélinas
		<b>Travail avec l'acteur I</b> Atelier préparatoire 1 X 4 h / Studio 1 X 1 h	5 h		Pierrette Villemaire
	<b>Travail avec l'acteur II</b> Atelier préparatoire 1 X 4 h / Studio 1 X 1 h	5 h		Pierrette Villemaire	
	R3-P01-1-TRAC	<b>TRAVAIL AVEC L'ACTEUR</b> • Atelier animé par différents intervenants.	13 X 3 h 15 h 6 h 6 h 6 h	39 h	Janette Bertrand Danièle Fichaud Patrice Sauvé Louise Ducharme Albert Girard
R4-P01-1-STUD	<b>FAMILIARISATION AVEC LES STUDIOS TÉLÉ</b> • Comprendre et apprivoiser les rouages d'un studio de télévision.	4 X 3 h	12 h	Paul Sauvageau	
R5-P01-1-STUD	<b>LA PRATIQUE DE L'ÉCRITURE</b> • Sensibilisation à la scénarisation.	5 X 3 h	15 h	Janette Bertrand	
R6-P01-1-LECT	<b>LECTURE : CLÉS ET SOUS-TEXTES</b> • Comment se nourrir du texte pour en nourrir ses interprètes et son équipe.	3 X 4 h	15 h	Denise Guilbault	
R7-P01-1-MONT	<b>MONTAGE – L'ULTIME ÉCRITURE</b> • L'approche technique et artistique.		37 h	Nicola Belpair Denis Boisvert R. Poirier et P. Sauvé	
R8-P01-1-PREP	<b>TEMPS DE PRÉPRODUCTION</b> • Cela inclut : le travail individuel, les rencontres de groupe et les rencontres avec le tuteur.		90 h		

HEURES DE COURS EN SPÉCIALISATION RÉALISATION : 197  
 HEURES DE COURS EN TRONC COMMUN : 73  
 TOTAL DES HEURES DE COURS : 270  
 TEMPS CONSACRÉ À LA PRÉPRODUCTION : 90  
**TOTAL DES HEURES INSCRITES POUR UN RÉALISATEUR : 360**

## PROGRAMME TÉLÉVISION 2001 (suite)

SCÉNARISATION	S1-P01-1-ECTV	<b>ÉCRITURE TÉLÉVISUELLE DRAMATIQUE</b> • Atelier d'écriture télévisuelle.	10 X 3 h	30 h	Janette Bertrand
	S2-P01-1-ECTE	<b>ÉCRITURE DU TÉLÉROMAN</b> • Atelier d'écriture du projet de téléroman: structure et dialogues. • Tutorat.	8 X 3 h 5 X 2 h	34 h 10 h	Sylvie Lussier
	S3-P01-1-ECHU	<b>L'HUMOUR</b> • Atelier d'écriture humoristique.	7 X 3 h	21 h	Pierre-Michel Tremblay Stéphan Dubé
	S4-P01-1-ECJE	<b>ÉCRITURE POUR LA JEUNESSE</b> • Atelier d'écriture destinée à un jeune public.	7 X 3 h	21 h	Richard Blaimert
	S5-P01-1-DIAL	<b>DIALOGUES</b> • Mises en situation, exercices et vérification des textes par des comédiens. • Mise en bouche.	7 X 3 h	21 h	Stéphane Bourguignon
	S6-P01-1-MONT	<b>MONTAGE – L'ULTIME ÉCRITURE</b> • L'approche technique et artistique.	4 X 3 h	12 h	Robert Poirier Patrice Sauvé
	S7-P01-1-TRAC	<b>TRAVAIL AVEC L'ACTEUR</b>	5 X 3 h	15 h	Janette Bertrand
	S8-P01-1-3CAM	<b>PRATIQUE TÉLÉVISUELLE – STUDIO 3 CAMÉRAS</b> • Sensibilisation à la pratique studio, multi entrevues. <i>Atelier préparatoire 4 heures, studio 1 heure.</i>	1 X 4 h 1 X 1 h	5 h	Michel Gélinas
	S9-P01-1-EDUO	<b>ÉCRITURE EN DUO</b> • L'art d'écrire à deux.	2 X 3 h	6 h	Pierre Poirier, Sylvie Lussier, Michel D'Astous, Anne Boyer
	S10-P01-1-STUD	<b>FAMILIARISATION AVEC LES STUDIOS TÉLÉ</b> • Comprendre et apprivoiser les rouages d'un studio de télévision.	4 X 3 h	12 h	Paul Sauvageau
<b>TEMPS D'ÉCRITURE COMPTABILISÉ À L'HORAIRE :</b>				<b>70 h</b>	

<b>HEURES DE COURS EN SPÉCIALISATION SCÉNARISATION :</b>	<b>177</b>
HEURES DE COURS EN TRONC COMMUN :	73
TOTAL DES HEURES DE COURS :	250
TEMPS CONSACRÉ À L'ÉCRITURE :	70
<b>TOTAL DES HEURES INSCRITES POUR UN SCÉNARISTE :</b>	<b>320</b>

PRODUCTION	P1-P01-1-GEST	<b>GESTION DE LA TÉLÉSÉRIE</b> • Traverser le processus de production à travers la mise en œuvre de la télé-série. • Jouer un rôle actif réel.		45 h	Jacques Payette
	P2-P01-1-PROD	<b>PANORAMA DE LA PRODUCTION</b> • Comprendre tous les rouages de la production.	8 X 3 h	24 h	Bernard Spickler et invités
	P3-P01-1-PATV	<b>PANORAMA DE LA PRODUCTION TÉLÉVISUELLE</b> • Comprendre tous les rouages qui régissent le monde de la télévision.	12 X 3 h	36 h	Marie-Hélène Tremblay
	P4-P01-1-3CAM	<b>PRATIQUE TÉLÉVISUELLE – STUDIO 3 CAMÉRAS</b> • Sensibilisation à la pratique studio, multi entrevues <i>Atelier préparatoire 4 heures, studio 1 heure.</i>	1 X 4 h 1 X 1 h	5 h	Michel Gélinas
	P5-P01-1-LECT	<b>ANALYSE DE CONTENU</b> • Comprendre le texte pour mieux interagir avec les équipes de création.	9 X 3 h	27 h	Annie Charrette André Béraud
	P6-P01-1-MONT	<b>MONTAGE – L'ULTIME ÉCRITURE</b> • L'approche technique et artistique.	3 X 4 h	12 h	Robert Poirier Patrice Sauvé
	P7-P01-1-TRAC	<b>TRAVAIL AVEC L'ACTEUR ET AVEC LE TEXTE</b>	7 X 3 h	21 h	Janette Bertrand
	P8-P01-1-STUD	<b>FAMILIARISATION AVEC LES STUDIOS TÉLÉ</b> • Comprendre et apprivoiser les rouages d'un studio de télévision.	4 X 3 h	12 h	Paul Sauvageau
	P9-P01-1-POST	<b>PRATIQUE TÉLÉVISUELLE – STUDIO 3 CAMÉRAS</b> Participation à l'élaboration des exercices avec les réalisateurs. • Observation en studio lors des tournages.		5 h	Michel Gélinas
	P10-P01-1-PREP	<b>TEMPS CONSACRÉ À LA PRÉPRODUCTION ET À LA POSTPRODUCTION</b>		90 h	

<b>HEURES DE COURS EN SPÉCIALISATION PRODUCTION :</b>	<b>187</b>
HEURES DE COURS EN TRONC COMMUN :	73
TOTAL DES HEURES DE COURS :	260
TEMPS CONSACRÉ À LA PRÉPRODUCTION :	90
<b>TOTAL DES HEURES INSCRITES POUR UN PRODUCTEUR :</b>	<b>350</b>

## PROGRAMME TÉLÉVISION 2001 (suite)

*Café Bédé, c'est d'abord un lieu, une bulle dans un quartier pop, un resto où il fait bon déguster des croques-Tintin tout en lisant ses publications favorites. C'est aussi et surtout une bande de personnages pour qui le resto est davantage une source d'inspiration qu'un simple endroit où graviter. De l'inauguration à la révocation du permis de la ville en passant par la disparition de Jeanne Morissette, des vols de revues au premier contrat de disque de Ginger Paquin... Café Bédé, c'est un mini téléroman humoristique et tendre, une aventure où les héros transforment leur quotidien au gré des « bang » de la vie.*



VIDÉO / COUL. / 4 X 26 MIN / 2001 / TÉLÉSÉRIE

**Scénarisation :**

- ÉPISODE 1 : Sophie Beuparlant
- ÉPISODE 2 : France Duval
- ÉPISODE 3 : Marie-Ginette Dagenais
- ÉPISODE 4 : Brigitte Huppen

**Réalisation :**

- ÉPISODE 1 : Sébastien Ventura
- ÉPISODE 2 : Yves Bernard
- ÉPISODE 3 : Anne-Marie Tougas
- ÉPISODE 4 : Hazouz Bezaz

**Production :**

Jacques Payette, Claude Dubé, Serge Gouin,  
Manon Paiment, INIS

DIRECTION ARTISTIQUE : NICOLE LAFONTAINE • MUSIQUE : JEAN-ALAIN TREMBLAY • MONTAGE : CLAUDE COLLIN • INTERPRÈTES : ROCK AUBERT, PATRICK BABY, KARINE BEAUCHAMP, JEAN-ROBERT BOURDAGES, KARIM TOUPIN-CHAIEB, CAROLE CHATEL, CHANTAL COLLIN, ANDRÉ DELAGE, SOPHIE FAUCHER, LOUIS-DAVID MORASSE, SÉBASTIEN RAJOTTE



VIDÉO / COUL. / 4 X 26 MIN / 2001 / TÉLÉSÉRIE

**Scénarisation :**

- ÉPISODE 1 : Sophie Beuparlant
- ÉPISODE 2 : France Duval
- ÉPISODE 3 : Marie-Ginette Dagenais
- ÉPISODE 4 : Brigitte Huppen

**Réalisation :**

- ÉPISODE 1 : Dianne Dagenais
- ÉPISODE 2 : Jean Pelletier
- ÉPISODE 3 : Dominic Lanteigne
- ÉPISODE 4 : Robert Daviau

**Production :**

Jacques Payette, Claude Dubé, Serge Gouin,  
Manon Paiment, INIS

DIRECTION ARTISTIQUE : NICOLE LAFONTAINE • MUSIQUE : DANNY JOBIDON • MONTAGE : PIERRE GRÉGOIRE • INTERPRÈTES : PAUL AHMARANI, FRÉDÉRIC BÉLANGER, RENAUD LACELLE-BOURDON, SOPHIE CADIEUX, DOMINIC DARCEUIL, MÉLISSA DION-DES LANDES, FRANÇOIS DUPUY, HUGUES FORTIN, SYLVIA GARIÉPY, HÉLÈNE BOURGEOIS-LECLERC

### **Formation producteur II**

La seconde édition des ateliers spécialisés *Formation producteur* a remporté une fois encore un vif succès. Grâce à la participation de l'Association des producteurs de Films et de Télévision du Québec (APFTQ), près de 80 professionnels de notre industrie ont pu participer à ces stages de perfectionnement. Organisés par la productrice Ginette Petit, les ateliers portaient sur la distribution, la coproduction, la postproduction, ainsi que la gestion et le démarrage d'entreprise. Près d'une dizaine d'intervenants ont fait du deuxième volet de *Formation producteur* un succès grâce à leur volonté de partager leur expertise.

L'objectif de cette activité de perfectionnement est de rejoindre les producteurs professionnels et débutants afin de mieux les renseigner sur les aspects créatifs, organisationnels et financiers du métier.

Vu la demande grandissante pour de telles initiatives, l'année 2002 devrait voir le retour du volet I et II des ateliers *Formation producteur* à l'échéancier des activités de l'INIS.

### **Le PICLO**

À la demande de Radio-Canada et de Téléfilm Canada, en collaboration avec le Partenariat interministériel des communautés de langue officielle (PICLO) et de l'Alliance des producteurs francophones du Canada (APFC), l'INIS a organisé un programme de perfectionnement destiné aux producteurs de langue française vivant et travaillant à l'extérieur du Québec.

Cette initiative avait pour but de maximiser l'expertise des producteurs tant sur les aspects créatifs, juridiques que financiers d'un projet de dramatique télévisuelle.

Cette formation a eu lieu du 18 au 22 mars 2001 à Winnipeg sous la coordination de Ginette Petit. Parmi les intervenants à cette formation, on retrouve Jacques Payette, Louise Pelletier, Pierrette Villemare, Vivianne de Kinder, Claudine Cyr, Sophie Pellerin, Marie-Hélène Tremblay, Bruno Dubé et Éric Beauséjour.

Un prochain programme de formation, cette fois destiné aux scénaristes et aux réalisateurs, aura lieu à l'automne 2001.

### **Tous à bord du Royal Canadian Pacific**

Le 25 novembre dernier, quelque 30 invités de l'INIS ont eu la chance et le privilège de passer une soirée exceptionnelle à bord du Royal Canadian Pacific. Ce train magnifique est tiré par une locomotive originale de 1950 et comprend des wagons luxueux construits au début du siècle afin d'accommoder les dignitaires qui souhaitaient se déplacer sur la ligne transcontinentale.

À cette occasion, les invités de l'INIS ont pu déguster un dîner gastronomique à bord des wagons qui ont accueilli Sir Winston Churchill, la princesse Elizabeth et le duc d'Edinburgh, le Roi Georges VI et la reine Elizabeth. Tous ont été comblés par la *maestria* du chef et par le service impeccable du personnel.

Cette soirée offerte gratuitement par le Canadien Pacifique a permis de recueillir 20 000 \$.

Cette somme sera réservée à l'attribution de bourses pour des étudiants scénaristes, réalisateurs ou producteurs.

### **9<sup>e</sup> tournoi de golf annuel de l'Académie**

C'est sous la coprésidence d'honneur de François Macerola (Téléfilm Canada) et Guy Gagnon (Alliance Atlantis Vivafilm) que s'est déroulée la 9<sup>e</sup> édition du tournoi de golf annuel de l'Académie canadienne du cinéma et de la télévision. Au total, plus de 500 invités, dont 270 golfeurs, ont participé à ce prestigieux tournoi et à l'encan qui le suivait afin de recueillir près de 70 000 \$ dont la moitié sera versée à la Fondation Claude-Jutra et octroyée sous la forme de bourses aux scénaristes, réalisateurs et producteurs de l'INIS.



## 16<sup>e</sup> Festival du film court de Clermont-Ferrand

Grâce à la collaboration de la SODEC, l'INIS, représenté par sa directrice des communications, a participé pour la première fois au marché du 16<sup>e</sup> Festival du film court de Clermont-Ferrand.

Pour l'occasion, un catalogue de fiches bilingues a été produit afin de présenter une sélection de nos courts métrages.

Des prises de contact, des ententes concluantes avec des distributeurs, des acheteurs et des programmeurs de festivals ont découlé de notre présence à ce marché.

De plus, le court métrage *...mais délivrez-nous du mal*, de la scénariste Renée Beaulieu et du réalisateur Francis Dugas (présent à l'événement), a été projeté dans le cadre d'une présentation d'œuvres québécoises organisée par la SODEC.

## La Ciotat

Deux étudiants et un diplômé de l'INIS ont participé cette année à la quatrième édition du Festival des scénaristes de La Ciotat, organisé par l'association Scénario au long court et la ville de La Ciotat.

Richard Haddad et Richard Lacombe, tous deux étudiants producteurs, se sont envolés vers le sud de la France afin d'y lire quelque 200 scénarios de courts métrages issus d'un marathon d'écriture auquel participait également le scénariste Frédéric Ouellet, diplômé de l'INIS.

Aux dires des producteurs, « il s'agit d'une expérience d'apprentissage extraordinaire qui permet de se projeter dans le futur et de voir aujourd'hui les talents et les tendances du cinéma de demain ».

Seul du genre au niveau international, le Festival des scénaristes de La Ciotat s'avère un lieu d'échange et de formation privilégié ; un véritable coup de projecteur sur les auteurs confirmés et les jeunes talents.

## Portraits croisés

En 1998, l'INIS initiait la collection *Portraits croisés* élaborée avec d'autres écoles de cinéma à travers le monde.

Après la France (FEMIS), des ententes ont été conclues cette année avec la Universidad del Cine de Buenos Aires (UCINE) et le Centre de Capacitacion Cinematographica de Mexico (CCC) grâce à la participation de l'Office Québec-Amériques pour la jeunesse (OQAJ).

La signature de ces ententes s'est déroulée lors d'une projection spéciale du Festival Images du nouveau monde (FINM) de Québec regroupant neuf courts métrages d'étudiants des écoles participantes.

Louise Spickler, instigatrice du programme, se réjouit de l'ouverture et de l'intérêt des autres écoles de cinéma pour ce type d'échange.

Cette année, c'est le réalisateur Francis Dugas et la scénariste Martine De Blois, finissants de l'INIS qui se sont envolés vers Paris pour y réaliser *L'Arabe du coin* en collaboration avec la FEMIS. Dès l'automne, deux étudiants prendront la route vers Mexico alors que Anaïs Barbeau-Lavallette et Arnaud Bouquet mettront le cap sur Buenos Aires.

Toujours sous le thème du portrait de personnalités anonymes mais remarquables, les *Portraits croisés* permettent notamment aux étudiants de chaque école de découvrir d'autres cultures et d'apprivoiser les expériences de production étrangère.

## L'INIS à Ouagadougou

À la suite de son passage au Centre régional de formation en cinéma et en audiovisuel de Ouagadougou au Burkina Faso, dans le cadre du FESPACO, Mme Louise Spickler a déposé un rapport auprès du ministère des Relations internationales faisant état de la volonté de l'INIS de proposer une mission de formation en télévision à ce centre. Ses observations démontrent effectivement que la relève cinématographique locale étant déjà largement servie par les effectifs français et belges, l'expertise québécoise devrait plutôt être mise à profit en télévision afin d'aider à combler les carences de formation dans ce champ. La réputation de qualité des programmes de formation de l'INIS s'étend maintenant jusqu'en sol africain.

## L'INIS Format Géant

L'INIS a été invité à participer aux travaux du Comité aviseur sur la formation du Consortium Format Géant (CFG) regroupant les principaux joueurs du domaine du cinéma format géant canadien. C'est sur la base de son expertise unique dans le secteur de la formation liant industrie et professionnels du milieu que l'INIS a été invité à contribuer aux efforts du comité. Le rôle de ce comité est de jeter les bases d'une recherche au sein de l'industrie locale et internationale afin de mener à une stratégie de formation pouvant répondre aux multiples secteurs d'activités en matière de formation. Outre la définition des champs de formation et de leurs contenus autonomes, l'INIS, par l'entremise de son directeur technique, Guy Gendron, aura collaboré à la création d'un réseau élargi de discussions au sein d'institutions d'enseignement. Ainsi, outre l'INIS, le Cégep André Laurendeau et l'Université Concordia y sont également représentés en plus des principales écoles d'animation 2D et 3D de la région de Montréal. Rappelons que Montréal occupe la première place en matière de production avec 60 % de la production mondiale de film format géant.

## Les Minutes Bell à l'horaire de l'INIS

Dans le cadre du 29<sup>e</sup> Festival international du nouveau Cinéma et des nouveaux Médias de Montréal (FCMM), l'INIS a prêté son regard et ses talents aux festivaliers, cybercinéphiles et autres fous d'écrans. En collaboration avec Bell Canada, dix réalisatrices et réalisateurs invités du Festival ont été jumelés aux étudiants de l'INIS, afin de signer dix courts métrages d'une minute chacun sur un sujet de leur choix. Diffusées notamment sur le site web du FCMM ([www.fcmm.com](http://www.fcmm.com)), les Minutes Bell ont aussi été présentées en exergue des projections de l'Ex-Centris tout au long du festival.

## Un réseau est né

Le milieu montréalais de l'enseignement des arts, avec l'appui du Conseil, a mis sur pied le Réseau d'écoles supérieures d'arts de Montréal (RÉSAM). Ce réseau qui se veut un lieu de synergie par l'échange d'expertise, favorisera l'éclosion artistique et le rayonnement de la formation offerte par les écoles d'arts de Montréal.

Le Réseau a pour mission non seulement de faciliter, d'organiser et de maximiser l'échange d'information et d'expertise entre ses membres, mais également d'appuyer leur développement au plan artistique, administratif et pédagogique de même que leur service de soutien aux élèves.

Actuellement, les membres du RÉSAM sont les institutions suivantes :

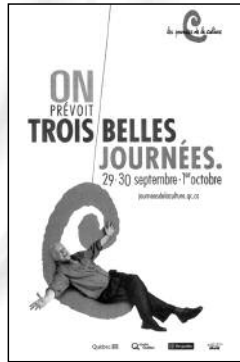
- Centre national d'animation et de design (NAD)
- Conservatoire d'art dramatique de Montréal
- Conservatoire de musique de Montréal
- École nationale de cirque
- École nationale de l'humour
- École nationale de théâtre du Canada
- École supérieure de danse du Canada
- Institut de création artistique et de recherche en infographie (ICARI)
- Institut national de l'image et du son (INIS)
- Les ateliers de danse moderne de Montréal inc.
- Musitechnic



## Journée de la culture

L'INIS a encore cette année contribué à la Journée de la culture en ouvrant ses portes au public montréalais. Les activités, organisées par les étudiants de l'Institut, montraient aux visiteurs les étapes d'un enregistrement en studio et leur permettaient de participer activement à la réalisation d'une émission.

Tous pouvaient voir des documentaires, téléseries et courts métrages des étudiants. Ceux-ci ont pris le temps de fournir les renseignements nécessaires relativement aux métiers et aux étapes de production.



## www.inis.qc.ca

La présence de l'INIS sur l'Internet est dorénavant assurée par un tout nouveau site réalisé par l'un de ses diplômés. Ian Quenneville (producteur, 1998), directeur de Infivia solutions, s'est entouré des programmeurs et graphistes

Alexandre Gravel et Julie Chamberland afin d'ouvrir à l'INIS une nouvelle fenêtre sur le monde.

L'interface conviviale composée d'une série de photos de tournage permet à l'internaute d'accéder rapidement à la description des programmes et à divers renseignements généraux.

De plus, une section INFO-INIS mise à jour régulièrement offre au public plusieurs renseignements sur les diverses activités de l'Institut.

Dans une seconde phase de développement, le site présentera au public la filmographie complète de l'INIS et la liste de ses diplômés.



## Locaux et brochures

En exergue de la réforme des programmes, l'apparence physique de l'INIS a également subi une transformation. La multiplication des programmes et l'accroissement du nombre d'étudiants sur les lieux ont nécessité un réaménagement des locaux et de leur utilisation. Ainsi, toujours dans l'ambiance chaleureuse et inspirante créée par Geneviève Kelly, l'Institut est maintenant doté d'un centre informatique de haut calibre réservé aux étudiants du programme Nouveaux médias, de nouvelles salles de visionnement et d'un café où repas et sessions de travail se font sous le signe du confort et de la détente.

La signature graphique entourant l'Institut et ses programmes a également été revue. C'est au tandem Jean-François Denis et Luc Beauchemin qu'a été confié le mandat de développer une nouvelle ligne de brochures promotionnelles ainsi que les campagnes de publicité qui en découlent. Reconnue pour les qualités artistiques et l'efficacité des outils de communication qu'elle signe, l'équipe a créé une gamme de documents qui allient sobriété, subtilité et innovation. Aussi agréables que faciles à consulter, les nouvelles brochures de l'INIS sont à l'image de la diversité et de l'inspiration des artistes qui le fréquentent.



## Consultation

À l'amorce de la refonte des programmes de formation de l'INIS, un processus de consultation et de validation a été mis en œuvre. Nous avons recueilli les réactions d'un éventail de professionnels des différents domaines de l'industrie et accueilli leurs suggestions et idées. Les rapports issus de ces rencontres ont contribué à soutenir l'INIS dans l'élaboration des nouveaux programmes.

La direction de l'INIS tient d'ailleurs à remercier chaleureusement toutes celles et tous ceux qui ont participé à cette série de discussions. Grâce à leur générosité, leur ouverture d'esprit et leurs commentaires, l'INIS a bénéficié d'une aide précieuse.

## Points de presse à l'INIS

La réforme des activités de formation de l'INIS ayant donné naissance à quatre nouveaux programmes, le lancement officiel de chacun d'eux a été accompagné d'une rencontre avec la presse.

Sous forme de conférence officielle ou de petit déjeuner, ces rencontres ont permis aux journalistes de prendre connaissance des changements et modifications grâce aux interventions de la direction générale, des directeurs de programmes et responsables titulaires.

Ces événements ont également permis de mieux informer le public sur le contenu des nouveaux programmes en plus de contribuer au rayonnement de l'INIS et de ses partenaires.

## Les soirées portes ouvertes INFO-INIS

S'inscrivant dans l'effort constant de bien promouvoir les programmes, une nouvelle tradition s'installe à l'INIS. Les soirées portes ouvertes INFO-INIS permettent dorénavant aux candidats intéressés de rencontrer les intervenants de chaque programme. Plus de 200 visiteurs ont déjà participé à ces soirées, démontrant le bien-fondé de cette initiative.

## ***Laissez-penser*, une initiative de l'INIS en collaboration avec CIBL**

C'est dans le cadre de l'émission *Arrive en ville*, sur les ondes de CIBL (101.5 FM) et diffusée en direct de la Grande Place du Complexe Desjardins pendant le 24<sup>e</sup> Festival des films du monde de Montréal, que se tenait l'événement *Laissez-penser*.

L'INIS et CIBL se sont associés afin de présenter trois discussions autour des tendances, des enjeux et des réalités que rencontre la relève cinématographique québécoise. *Laissez-penser*, animé par Adrian Gonzalez, a donné lieu à des discussions variées et colorées entre réalisateurs, producteurs, journalistes, scénaristes, comédiens et autres intervenants de l'industrie. Plus de 25 jeunes professionnels de l'industrie se sont penchés sur un éventail de thèmes, dont les nouveaux modes de production cinématographique, l'absence de statut du court métrage et la dynamique producteur/scénariste/réalisateur. Si l'on se fie à la réaction du public et des invités, *Laissez-penser* devrait être de retour au FFM 2001.

### Le Prix spécial de l'Académie à Louise Spickler



© Photo Pierre Lafrenière

Le 15 octobre 2000, lors du 15<sup>e</sup> Gala des prix Gémeaux, madame Louise Spickler recevait le Prix Spécial, remis par l'Académie canadienne du cinéma et de la télévision pour souligner le travail d'un professionnel et sa contribution à l'industrie télévisuelle canadienne.

Madame Spickler a profité de l'événement, d'une part, pour souligner l'importance de la formation tant en télévision qu'en cinéma et, d'autre part, rendre hommage aux nombreux partenaires de l'INIS. « C'est grâce à leur implication et leur générosité que l'INIS peut offrir un cadre de formation d'aussi grande qualité. Je remercie chaleureusement chacun d'entre eux. »

### ...mais délivrez-nous du mal : un chapelet de sélections

Réalisé par Francis Dugas, d'après un scénario de Renée Beaulieu et produit par Jean-Roch Marcotte et Carl Gaudreault, *...mais délivrez-nous du mal* a remporté la palme avec un nombre record de sélections à travers la planète. Dès la fin de sa première projection à la 24<sup>e</sup> édition du Festival des films du monde de Montréal, *...mais délivrez-nous du mal* partait en voyage avec, sur sa route, treize sélections à ce jour. Au nombre des escales, mentionnons Paris, Biarritz, Villeurbanne, Vienne et, bien entendu, Montréal, Québec, Chicoutimi et Winnipeg.



### Janette Bertrand : Le Prix du Gouverneur général pour les arts de la scène et un Métrostar



Lors d'une cérémonie se déroulant à Rideau Hall en présence de Son Excellence la très honorable Adrienne Clarkson et de Son Excellence John Ralston Saul, Janette Bertrand a reçu le Prix du Gouverneur général pour les arts de la scène 2000.

« Janette Bertrand a apporté compassion et lucidité tout au long d'une carrière vouée pendant cinquante ans à la radiodiffusion et à la télévision », a affirmé la Gouverneure générale lors de son allocution. « Les artistes de la scène prennent dans votre imagination ce qui serait resté à la fois personnel et intime – votre propre sens de la solitude, de la colère, de l'amour, de la beauté, de la joie – et en font quelque chose d'universel ».

Membre du Conseil d'administration, membre fondatrice de l'INIS et tutrice à la scénarisation depuis la fondation de l'INIS, madame Bertrand a également reçu le Métrostar de l'année pour l'ensemble de son œuvre. Ce prix, attribué par le public lui-même et venant saluer sa fabuleuse carrière, lui a été remis le 25 mars dernier, jour de son anniversaire.

### Le Gala des Femmes du cinéma, de la télévision et de la vidéo de Montréal rend hommage à Louise Jobin et à Micheline Lanctôt

C'est sous la présidence d'honneur de M. François Macerola que cette troisième édition du FCTVM rendait notamment hommage à deux membres fondatrices et professeures de l'INIS. Madame Louise Jobin, directrice artistique et Madame Micheline Lanctôt, réalisatrice, scénariste et actrice, ont reçu une plaque commémorant la trace indélébile de leur travail dans notre paysage cinématographique.

#### Bourses Jean-Claude-Lauzon (Téléfilm Canada)

Remises aux réalisateurs :

- Vincent Audet-Nadeau
- Oliver de Gaspé Asselin

#### Bourse Super-Écran

Remise à un scénariste :

- Arnaud Bouquet

#### Bourse Banque Royale

Remise à un producteur :

- Alexandre Villeneuve

#### Bourses Claude-Jutra

(Recueillies auprès de l'Union des artistes et lors des événements *Tous à bord du Royal Canadian Pacific* et du 9<sup>e</sup> tournoi de golf annuel de l'Académie canadienne du cinéma et de la télévision)

- Renée Beaulieu (scénariste)
- Mylène Lauzon (scénariste)
- Patrick Lowe (scénariste)
- Jean-Pascal Morneau (réalisateur)

**24<sup>e</sup> Festival des films du monde de Montréal**

SÉLECTION OFFICIELLE – VOLET PANORAMA CANADA :

*Aller-Simple, ...mais délivrez-nous du mal, Alexandra ou plus jamais, Galop, Passionato, Double Tranchant*

**Festival du cinéma international en Abitibi-Témiscamingue**

COMPÉTITION OFFICIELLE :

*...mais délivrez-nous du mal, Double Tranchant*

**Semaine du Québec à Paris**

**Soirée INIS-FEMIS**

*...mais délivrez-nous du mal, Alexandra ou plus jamais, Double Tranchant, 2000 pieds carrés, L'Embellie, L'Enfant de la dalle*

**Cinémental (Manitoba)**

SÉLECTION OFFICIELLE :

*...mais délivrez-nous du mal, Alexandra ou plus jamais, Galop, Passionato, Double Tranchant*

**Festival du film court de Villeurbanne (France)**

COMPÉTITION OFFICIELLE :

*...mais délivrez-nous du mal*

**10 jours 100 courts (Montréal)**

COMPÉTITION OFFICIELLE :

*...mais délivrez-nous du mal, Passionato, L'Embellie, Le Souper*

ÉVÉNEMENT NUIT DU COURT :

*J'ai besoin d'un trou dans la tête, Double Tranchant*



*Double Tranchant*



*Alexandra ou plus jamais*



*...mais délivrez-nous du mal*

**FIPA – Festival international de productions audiovisuelles (Biarritz)**

COMPÉTITION OFFICIELLE :

*...mais délivrez-nous du mal*

**Vitesse Lumière (Québec)**

COMPÉTITION OFFICIELLE :

*J'ai besoin d'un trou dans la tête*

**Festival du Court Métrage de Clermont-Ferrand (France)**

ÉVÉNEMENT SODEC :

*...mais délivrez-nous du mal*

**Les 19<sup>e</sup> Rendez-vous du cinéma québécois (Montréal)**

SÉLECTION OFFICIELLE :

*...mais délivrez-nous du mal, Passionato, Pokémone, Les temps de la liberté, Sorcières comme les autres, Encore l'amour !*

**Regard sur la relève du cinéma québécois au Saguenay (Chicoutimi)**

COMPÉTITION OFFICIELLE :

*...mais délivrez-nous du mal*

**Images du nouveau monde (Québec)**

*...mais délivrez-nous du mal*

ÉVÉNEMENT OQAJ (OFFICE QUÉBEC-AMÉRIQUE POUR LA JEUNESSE) :

*Alexandra ou plus jamais, Double Tranchant, En terre inconnue*

**Quinzaine du cinéma francophone de Vienne**

SÉLECTION OFFICIELLE :

*...mais délivrez-nous du mal, Double Tranchant*

**6<sup>e</sup> journées internationales du court métrage de Tunis (Tunisie)**

*Alexandra ou plus jamais, Passionato, L'Embellie\*, Le Souper, 2000 pieds carrés*

\* Mention spéciale du jury pour la sensibilité de l'approche.

# Les diplômés 2001

## Réalisateurs

• Mathieu Arsenault



• Olivier de Gaspé Asselin



• Vincent Audet-Nadeau



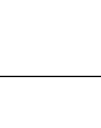
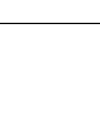
• Anaïs Barbeau-Lavalette



• Marielle Chagnon



• Stéphane Cuierrier



• Geneviève Poulette



## Scénaristes

• Arnaud Bouquet



• Éric Dupuis



• Mariana Santillan



• François Lhuillier



## Producteurs

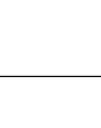
• Richard Haddad



• Richard Lacombe



• Stéphanie Verrier



• Alexandre Villeneuve



# Les diplômés du programme Télévision 2001

## Réalisateurs

• Yves Bernard



• Hazouz Bezaz



• Dianne Dagenais



• Robert Daviau



• Dominique Lanteigne



• Jean Pelletier



• Anne-Marie Tougas



• Sébastien Ventura

## Scénaristes

• Sophie Beauparlant



• France Duval



• Brigitte Huppen



• Marie-Ginette Dagenais



## Producteurs

• Claude Dubé



• Serge Gouin



• Manon Paiement

## L'équipe de l'INIS

**Louise Spickler**  
Directrice générale

**Suzanne Samson**  
Directrice générale adjointe

**Nathalie Larivière**  
Contrôleure

**Michel Langlois**  
Directeur, programme Cinéma  
et programme Long métrage

**André Monette**  
Directeur, programme Télévision

**Jacques Augustin**  
Directeur, programme Nouveaux médias

**Sandra-Dalhia Goyer**  
Directrice des communications

**Guy Gendron**  
Directeur technique

**Marjolène Labelle**  
Adjointe à la direction

**Hélène Lacoste**  
Coordonnatrice pédagogique

**Sylvain Garant**  
Coordonnateur informatique

**Marie-Claude Bhérier**  
Adjointe pédagogique

**France Gauthier**  
Réceptionniste

## Rapport annuel 2000-2001

**Recherche, rédaction et coordination**  
Sandra-Dalhia Goyer

**Conception graphique**  
Isabelle Toussaint

**Révision linguistique**  
Louise Martineau

**Reprographie**  
Copies Ressources



301, boul. de Maisonneuve Est  
Montréal (Québec) H2X 1K1  
Téléphone : (514) 285-1840  
[www.inis.qc.ca](http://www.inis.qc.ca)