



LA VOIX

TIRAGE CERTIFIÉ 8,000 COPIES

DU SUD

VOLUME 3 NUMERO 13 Lac Etchemin, le 4 juin 1964



ASSEMBLÉE GÉNÉRALE DES SYNDICATS DE L'U.C.C.



PRISE DE POSITION SUR LE BILL 54

sommaire ~~~~~



RÉSEAU D'AQUEDUC, USINE DE FILTRATION



HAUTE COUTURE A L'ALHAMBRA DE GRENADE

4

4

4

LA VOIX DU SUD

Journal bi-mensuel desservant toutes les familles de Dorchester, entièrement dévoué aux intérêts du comté. Tirage 8,000 copies. Rédigé en collaboration

Le Ministère des Postes a autorisé l'affranchissement en numéraire et l'envoi comme objet de 2ième classe de la présente publication.

Imprimé aux Ateliers

"LES PRESSES LITHOGRAPHIQUES DE QUEBEC INC."

Lac Etchemin, Cté Dorchester, P.Q.

C.P. 400 - Tél.: 4-8011

"LA VOIX DU SUD" EST DISTRIBUÉ GRATUITEMENT À TOUTES LES FAMILLES DU COMTÉ DE DORCHESTER.

Un défricheur digne de l'honneur qu'il a mérité

En cette dernière journée d'avril où un soleil radieux "grugeait" sans pitié les quelques bancs de neige éparpillés dans les champs, c'était agréable de se rendre à St-Luc de Dorchester. Piloté par M. Laval Labrie agronome-adjoint, votre humble chroniqueur emprunta la route des montagnes encadrée de forêts et agrémentée de ruisseaux turbulents. Dans cette campagne au sol ingrat et accidenté, il se trouve encore des colons pour accomplir courageusement leur rude tâche et réussir grâce à une technique appropriée à mener à bonne fin l'exploitation de leur lot ou de leur terre.

On a une preuve de cet avancé dans la personne de M. Alexandre Goupil lauréat de la médaille d'or lors du concours de l'Ordre du mérite du défricheur en 1962, fils de M. Octave Goupil. Encore alerte à 80 ans, il est établi depuis 1951 dans le rang 8 de St-Luc. M. Octave Goupil fut

l'un de ces tenaces faiseurs de terre neuve qui étaient capables de peiner sous le poids du jour et de la chaleur pour reculer la forêt. Son père M. Paul Goupil était originaire de St-Léon de Standon. Marié à cet endroit M. Octave vint s'établir dans une terre du Canton de Standon qui fit partie plus tard de la paroisse de St-Nazaire. Il m'a dit: "Installé à St-Luc depuis 30 ans, il y en a eu plusieurs qui ne voulurent pas du terrain que j'ai donné à mon fils avec lequel je vis actuellement avec mon épouse. J'en ai parlé au curé, l'abbé Isidore Pelletier et ce prêtre qui parlait toujours en bien de l'agriculture m'a encouragé. On s'arrange bien ici. J'aime ça. Je voudrais bien me trouver jeune tout d'un coup avec toutes les chances que l'on a aujourd'hui du gouvernement."

Son fils Alexandre qu'on pourrait appeler le "Conquérant" du sol a exécuté dans celle qu'il possède

d'énormes travaux d'épierrement et d'égouttement. Lors de son établissement environ cinq acres étaient en labour. D'une superficie totale de 197 acres la ferme en compte présentement 45 en culture et 7 en abattis.

M. Goupil y élève 13 vaches croisées et 4 de race Ayrshire. Celles-ci font bombance l'été sur des pâturages fertilisés. Les autres récoltes sont abondantes et nettes.

Depuis trois ans ce défricheur ne travaille plus cinq mois dans les chantiers mais préfère rester dans sa ferme pour y poursuivre des améliorations profitables. Il y gagne à cultiver ses champs et à élever ses animaux de son mieux. Les vaches laitières dont la production est dirigée vers la beurrerie de St-Malachie sont des bêtes de choix. Propriétaire d'un boisé de ferme, M. Goupil l'entretient comme il faut. Il éclaircit, ramasse le bois mort, nettoie le fond de façon à favoriser la croissance des essences utiles et désirables.

Célibataire dans la quarantaine, il compte sur le dévouement de Mme Octave Goupil pour tenir la maison. Celle-ci est confortable et meublée sans luxe. Durant la saison ensoleillée cette maison est enjolivée de plates-bandes et de pelouse. M. Goupil qui a abandonné la classe à 12 ans, aime à se renseigner sur des choses de la profession par la lecture des journaux et revues agricoles. A chaque semaine, il est heureux de lire la "Terre de Chez Nous". Pour sa part, le "civisme qui est une foule de petites choses" se traduit par les charges qu'il occupe. D'abord conseiller de la paroisse, il est membre de l'U.C.C., membre de la commission du crédit à la caisse populaire, membre du magasin Coopératif à St-Luc et membre du Syndicat Forestier du même endroit.

Ma visite chez les Goupil m'a édifié. Elle m'a permis de rencontrer un jeune défricheur sérieux, laborieux et soucieux de délaissier la routine et de s'adonner aux méthodes progressives de culture. Henri Lacoursière, agronome.

VEUX-TU SAVOIR POURQUOI...?

Tout alcoolique a un problème de personnalité. Il boit pour fuir les réalités de la vie. Pour réagir contre une sensation d'ennui ou d'infériorité, ou parce qu'il a un conflit émotionnel en lui-même. Il est incapable de s'ajuster à la vie. Son alcoolisme est un symptôme du désordre de sa personnalité. Un alcoolique ne peut arrêter de boire, à moins qu'il ne trouve un moyen de résoudre son problème de personnalité.

C'est pourquoi il est inutile d'essayer d'arrêter de boire SEUL. C'est pourquoi faire des promesses n'apporte pas de résultats non plus. Dans AA un alcoolique trouve le moyen de résoudre ses problèmes de personnalité parce qu'il n'est pas SEUL. Il recouvre son intégrité, son honnêteté, avec lui-même et avec les autres. Il fait face à ses problèmes au lieu de se sauver.

Nous définissons l'alcoolisme comme une maladie à trois dimensions: physique mentale et spirituelle. Nous croyons qu'elle a une quatrième dimension: SOCIALE. Nous pensons que c'est une maladie de société; et la meilleure manière d'aider la communauté à en prendre connaissance, c'est de devenir un bon exemple, en pratiquant les principes AA dans tous les domaines de notre vie.

(Alcooliques Anonymes)

Pensée de la semaine:

CE N'EST PAS PARCE QUE LES CHOSES SONT DIFFICILES QUE NOUS N'OSONS PAS, C'EST PARCE QUE NOUS N'OSONS PAS QU'ELLES SONT DIFFICILES.

Beauceville	C.P. 204	----	St-Côme C.P. 124
St-Georges	C.P. 572	----	St-Victor C.P. 100
St-Martin	C.P. 71	----	Shenley C.P. 7
E. Broughton V. C.P. 104			

CHRONIQUE VISUELLE

par Dr Alain Langis
Optométriste



VISION DE L'AUTOMOBILISTE

(Influence de l'âge)

La vieillesse s'exprime par une détérioration graduelle des organes, ce qui cause un affaiblissement d'acuité des sens du corps humain. Elle débute autour de la quarantième année et elle va s'accroissant avec l'âge. Evidemment, la fonction visuelle n'est pas exempte des effets de cette dégénérescence.

L'acuité visuelle ne conserve pas la même valeur durant toute la vie d'un individu. Au stade de la vieillesse, les milieux transparents de l'oeil, et principalement le cristallin, s'opacifient selon des degrés variables, et par conséquent, ils absorbent une partie des rayons lumineux qui pénètrent dans l'oeil.

L'accommodation, la grandeur de la pupille et la résistance à l'éblouissement occasionné par les phares d'automobile, subissent elles aussi, les effets de la vieillesse; les éléments nerveux de la rétine fonctionnent alors au ralenti. L'oeil de l'automobiliste est donc moins rapide à percevoir un obstacle possible ou à évaluer une situation qui exige un réflexe-éclair.

Toutefois ces lacunes visuelles se concrétisent vraiment lorsqu'un conducteur roule à la noirceur. Ainsi, la vision nocturne et la résistance à l'éblouissement diminuent progressivement jusqu'à l'âge de cinquante ans, varient rapidement entre cinquante et soixante-dix ans, pour devenir très prononcées après cet âge. Un objet situé au bord de la route, à peine visible pour l'oeil d'une jeune personne, sera probablement imperceptible à un automobiliste plus âgé, surtout s'il est aveuglé temporairement par les phares d'un véhicule qui roule en sens inverse.

Les capacités visuelles d'un individu dépendent beaucoup plus de son âge fonctionnel que de son âge chronologique. L'optométriste, à la suite d'un examen complet, peut évaluer l'habileté visuelle du conducteur et lui communiquer ensuite les conseils appropriés de sécurité.

DR ALAIN LANGIS, O.D.

OPTOMETRISTE

Lac Etchemin, Dorchester
Tél.: 4-9811

Examen de la vue

Bureau: Dr Lafontaine
Mercredi: 10 A.M. à 10 P.M.
St-Claire

Bur.: 1er Samedi du mois à Standon

A St-Anselme, le lundi soir sur appointment

Jean M. Morissette

B. A. L. L. L.

Avocat- Procureur

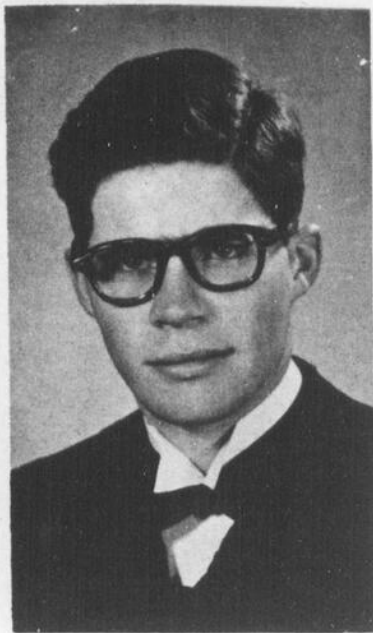
Tel.: BUR: 523-8139
RES: 623-9460

466 rue DE LA COURONNE
SUITE 303 QUÉBEC.

FÉLICITATIONS À DEUX NOUVEAUX MEMBRES DE LA CHAMBRE DE NOTAIRES

ST-MALACHIE

Réunion de l'Office de Développement régional de l'Etchemin



Me Jimmy Dufour a fait ses études classiques au Séminaire de Québec et à l'Université St-Louis d'Edmundston, il est bachelier ès-arts de l'Université Laval où il a étudié le droit.

Me Laurent Tardif a fait ses études classiques au Collège Jean de Bréboeuf de Montréal et au Collège Ste-Anne-de-la-Pocatière, bachelier ès-arts de l'Université Laval, il a fait son droit à l'Université de Montréal.

Il est intéressant de noter que les deux nouveaux membres de la Chambre de notaires sont fils et petits-fils de notaires qui ont pratiqué leur profession dans le comté de Dorchester.

Me Dufour est le petit-fils du notaire J.-B.-T. Dufour qui pratiqua sa profession à Ste-Germaine de 1909 à 1933 et le fils du Notaire Gaston Dufour qui exerce sa profession au Lac Etchemin depuis 1937.

Me Tardif est le petit-fils du Notaire J.-A. Tardif qui pratiqua à St-Prosper, pendant près d'un demi-siècle soit de 1908 à 1952, il réside maintenant à Québec, et le fils du Notaire Gérard Tardif qui pratiqua aussi à St-Prosper à l'étude de son père de 1934 à 1942, Il s'installa ensuite à Pointe-Claire près de Montréal où le Notaire Laurent Tardif ouvrira son bureau.

La réunion mensuelle régulière du bureau de direction du Conseil Economique de l'Etchemin a été tenue à St-Malachie le 18 au soir, sous la présidence de M. Gabriel Bégin. Outre les directeurs et d'autres collaborateurs, était aussi présent monsieur Martin Caron, délégué industriel, à l'emploi du ministère de l'Industrie et du Commerce. Monsieur Caron déploie une très grande activité au bénéfice de plusieurs conseils régionaux d'orientation et d'expansion économique.

tout le comté de Dorchester et à une partie du territoire rural du comté de Lévis. Le siège social sera situé au centre du territoire, Ste-Germaine.

Monsieur Gabriel Bégin, responsable de cette étude a suggéré une réglementation inspirée du Conseil d'Orientation économique du Bas St-Laurent et des suggestions du Ministère de l'Industrie et du Commerce.

On s'est appliqué à établir au sein de ce Conseil une juste représentation et une participation équitable de toute la population, en tenant compte des différents groupes économiques et de la géographie du territoire.

Afin de bien différencier

le présent conseil des autres organismes similaires dans leur but et leur dénomination il a été suggéré de lui donner une nouvelle appellation, soit l'Office de Développement Régional de l'Etchemin.

En prévision de l'obtention d'une charte provinciale, la présente constitution sera soumise à l'assemblée générale prévue pour l'automne prochain.

Au cours des délibérations monsieur Bernard Humphrey cultivateur de St-Malachie a été nommé responsable du comité agricole.

La prochaine réunion des directeurs de cet organisme a été fixée au 15 juin à Ste-Germaine.

Laval Labrie b.s.a. secrétaire.

Les délibérations de cette séance ont surtout porté sur l'étude d'un projet de constitution devant régir le conseil économique dont les activités s'étendent à

Section de St-Anselme

\$587.69 souscrit à la Société du Cancer

La campagne de souscription 1964 de la Société Canadienne du Cancer, division Dorchester vient de se terminer.

"Elle a remporté un brillant succès", a déclaré monsieur Marcel Talbot, président de la division, "tant du point de vue de l'éducation que de la collecte."

Les derniers rapports indiquent que l'objectif de \$500. a été dépassé. Les auxiliaires

de la campagne ont recueilli la somme de \$587.69 pour le programme de recherches, d'éducation et de bien-être de la Société Canadienne du Cancer.

"Même si la campagne est terminée", a dit monsieur Talbot, "la lutte contre le cancer se poursuit... C'est un programme permanent et en continu développement. Si nous voulons vaincre le cancer, nous ne devons pas relâcher nos efforts. Chaque instant compte

dans les recherches, l'éducation et l'aide aux victimes du cancer."

Le président a terminé en disant que la Société Canadienne du Cancer était très reconnaissante aux auxiliaires qui ont pris part à la campagne et à tout le public qui a répondu si généreusement à l'appel. Puis, il a adressé de vifs remerciements à tous ceux qui se sont dévoués pour le succès de la campagne contre le Cancer.

Travaux de \$950,000, à Saint-Anselme

RÉSEAU D'AQUEDUC ET USINE DE FILTRATION

(LE SOLEIL)



Trois membres de la Troupe CABIR-COUBAT du Village Huron de Lorette qui accompagneront cette troupe lors du grand POW-WOW des Etchemins le dimanche 12 juillet 1964 au cours de l'après-midi et la soirée.

De gauche à droite: Denise Picard - Claudette Sioui et Marguerite Vincent cette dernière directrice de cette troupe de grande réputation qui donne un magnifique spectacle est applaudie partout où elle le présente.

(Par Paul-Henri Drouin)

Saint-Anselme — C'est maintenant officiel, le conseil municipal du village de Saint-Anselme de Dorchester a autorisé la construction d'un réseau municipal moderne d'aqueduc et d'égout, complété par un service de protection contre les incendies; ainsi qu'une usine de filtration, afin de desservir adéquatement les contribuables de cette municipalité et des industries qui s'y trouvent. Ce projet d'une grande envergure sera de l'ordre de \$950,000.

Un règlement en ce sens a été adopté unanimement par les édiles de cette municipalité, à une assemblée publique des électeurs propriétaires municipaux, tenue hier soir, sous la présidence de M. le maire Edouard Turgeon. Etait présent à cette assemblée, l'avocat conseil Me Guy Pinsonneau, de Québec.

Environ 200 personnes assistèrent à cette assemblée, et aucun d'entre eux n'a demandé la tenue d'un référendum.

Suivant les plans et devis, préparés par les ingénieurs Gilbert et Letourneau, de Québec, les travaux autorisés par le présent référendum consistent principalement dans la construction d'un réseau d'aqueduc, complété par un réservoir d'emmagasinement de 300,000 gallons d'eau, ainsi que par une usine de filtration, et d'un réseau d'égout comprenant une station de pompage, un émis-

saire collecteur sur une longueur d'environ 6,000 pieds, ainsi qu'un étang d'oxygénation d'environ 41 arpents carrés.

D'après les renseignements obtenus du secrétaire M. Charles Fradette, les travaux débiteront dès que ce projet aura été approuvé par les autorités du ministère des Affaires municipales et de la Commission municipale de Québec, et que les subventions gouvernementales auront été accordées.

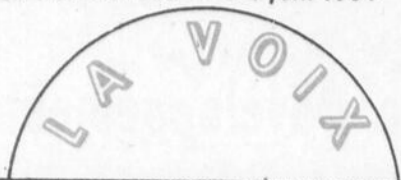
Pour la réalisation de ce projet, le conseil municipal a autorisé un emprunt à long terme n'excédant pas \$950,000 par obligations et remboursables en 40 ans à un taux d'intérêt n'excédant par 6%, ainsi qu'à l'imposition d'un tarif de compensation pour les services d'aqueduc et d'égout.

Sur le montant de \$950,000, les édiles autoriseront l'achat d'un camion à incendie des plus modernes avec accessoires, pour fournir une protection adéquate contre les incendies sur le territoire de cette municipalité. Le coût de cet achat ne devra pas excéder \$20,000. L'autre \$20,000 devant être fourni par des subventions gouvernementales.

SITUATION ACTUELLE

Actuellement, il n'existe pas dans la municipalité du village de Saint-Anselme, un réseau

(suite page 14)



de la femme

LES MODÈLES CRÉÉS POUR LES BOUQUETIÈRES

A un mariage, la bouquetière n'éclipse jamais la mariée.

Timide ou très fière, cachée derrière la jupe volumineuse de la mariée ou la précédant dans l'allée, comme membre de la noce, elle n'a qu'une fonction -- ajouter un air de jeunesse et de fraîcheur à la cérémonie.

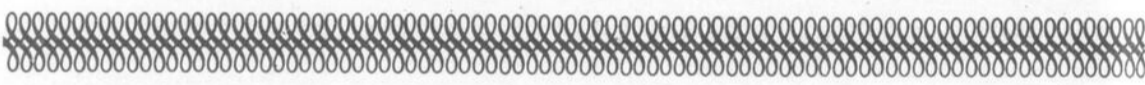
Le choix des fleurs pour la bouquetière représente une tâche importante pour la mariée, parce que le bouquet doit être proportionné à la petite taille d'un enfant tout en étant assorti aux fleurs que portent les autres membres de la noce.

Mr. Harry D. Dale, de The Dale Estate Limited, conseille aux mariées de choisir exactement le même bouquet pour la bouquetière et les demoiselles

d'honneur, mais celui de la bouquetière sera plus petit. Par exemple si les bouquets des demoiselles d'honneur sont composés de roses, la bouquetière sera tout à fait charmante avec un bouquet de boutons de roses. Si on a choisi des oeillets, le bouquet de la bouquetière pourra se composer d'œillets miniatures ou de pétales d'œillets.

Si les fleurs sont disposées dans une corbeille ou autre récipient, consultez le fleuriste au sujet des différentes dimensions d'un modèle, conseille M. Dale.

Ce qui est nouveau cette année et très joli, c'est un parasol de satin garni de dentelle. On le porte par le manche, les fleurs sortant des plis à demi-ouverts. Le parasol est disponible en trois grandeurs.



LES MODELES CRES POUR LES BOUQUETIERES par les artisans de The Dale Estate Limited, Brampton, vont du parasol fleuri à l'éventail qui ajoute une note espagnole des plus élégantes. Karen Taylor, 6 ans, porte une coiffure assortie à son bouquet de pois de senteur de tons pastels. Les fleurs débordent d'un parasol de dentelle ouvert à demi et garni de rubans de satin. Un éventail d'ivoire finement sculpté convient parfaitement à un élégant petit bouquet de boutons de roses roses. Les deux créations conviennent aussi bien aux demoiselles d'honneur qu'à la bouquetière.



L'affinité entre les fraises et les produits laitiers est reconnue depuis longtemps. Dans un décor printanier, les économistes ménagères de la Section des consommateurs du ministère de l'Agriculture du Canada vous présentent trois desserts résultant de cet heureux mariage: crème glacée à la vanille et sauce aux fraises - sorbet aux fraises - parfait aux fraises couronné de crème fouettée. Servez, Madame, ces desserts rafraîchissants au plus tôt. Ils sont si faciles à préparer... et si délicieux!

MARIAGE de juin

Tarte chiffon aux fraises

- 1 chopine de fraises
- 1/2 tasse de sucre
- 1 c. à table de jus de citron
- 1 enveloppe de gélatine (1 c. à table)
- 1/4 tasse d'eau froide
- 2 blancs d'oeufs
- 1/4 c. à thé de sel
- 1/4 tasse de sucre
- 1/2 tasse de crème à fouetter
- 1 croûte de tarte de 9 pouces

Laver et équeuter les fraises et les écraser (environ 1/4 tasse de fraises écrasées). Incorporer 1/2 tasse de sucre et le jus de citron. Gonfler la gélatine dans l'eau froide, 5 minutes, puis dissoudre au-dessus de l'eau chaude. Ajouter au mélange de fraises et bien mélanger. Refroidir jusqu'à ce que le mélange soit partiellement pris, puis fouetter. Préparer une meringue avec les blancs d'oeufs et le sucre qui reste et incorporer dans le mélange de gélatine. Fouetter la crème puis incorporer délicatement dans le mélange de gélatine. Verser dans la croûte de tarte et refroidir jusqu'à ce que la préparation soit ferme. Garnir de crème fouettée et de fraises, si désiré.

Sorbet aux fraises

- 3 tasses de fraises lavées et équeutées
- 3/4 tasse de sucre
- 1/8 c. à thé de sel
- 1/4 tasse d'eau chaude
- 1 c. à table de jus de citron
- 1 enveloppe de gélatine (1 c. à table)
- 1/2 tasse d'eau froide
- 1 blanc d'oeuf
- 2 c. à table de sucre

Ecraser les fraises et les passer au tamis; ajouter sucre, sel, eau chaude et jus de citron. Faire gonfler la gélatine dans l'eau froide, 5 minutes, puis dissoudre au-dessus de l'eau chaude. L'incorporer dans le mélange de fraises et refroidir. Verser la préparation dans des plateaux à cubes de glace et congeler partiellement. Préparer une meringue avec le blanc d'oeuf et le sucre qui reste. Déposer le mélange de fraises dans un bol refroidi, écraser à la fourchette puis fouetter avec un batteur d'oeufs, 1 minute. Incorporer dans la meringue. Déposer de nouveau dans les plateaux à cubes de glace et congeler. 6 à 8 portions.

La Fédération des Instituteurs et Institutrices catholiques du Diocèse de Québec

Prise de position sur le bill 54

A l'occasion d'une réunion spéciale tenue à Québec le 14 mai 1964, les délégués des dix-neuf syndicats d'instituteurs qui composent le Conseil diocésain de la Fédération des instituteurs et institutrices catholiques du diocèse de Québec, et qui représentent quelque 5,600 membres, ont unanimement adopté la résolution suivante:

ATTENDU QUE les instituteurs sont des citoyens de plein droit et des contribuables conscients de leurs obligations sociales;

ATTENDU QUE les instituteurs ont toujours soutenu le régime d'éducation du Québec par leur travail, leur sens des responsabilités et leurs sacrifices;

ATTENDU QUE les instituteurs sont membres d'une profession indispensable à la société;

ATTENDU QUE les instituteurs ne demandent aucun privilège mais le respect de leur statut de citoyens;

et

CONSIDERANT QUE le deuxième paragraphe de l'article 50 du projet de loi intitulé Code du travail (bill 54) soumis à l'Assemblée législative est la reprise exacte du deuxième paragraphe de l'article 13 de la Loi concernant les corporations municipales et leurs employés. (13 George VI, ch. 26)

CONSIDERANT QUE cet article de loi a privé et continuerait de priver les instituteurs de leur droit de négocier leur sécurité sociale;

CONSIDERANT QUE les instituteurs veulent accéder à la négociation de conditions de travail dont se prévalent depuis longtemps

les autres salariés;

CONSIDERANT QUE le troisième paragraphe de l'article 60 du même projet de loi obligerait la Commission des relations du travail à transmettre une copie de toute convention collective négociée et acceptée de bonne foi par une commission scolaire, au ministre de l'éducation qui pourrait la déférer à un tribunal d'arbitrage pour qu'il en soit statué comme sur un différend;

CONSIDERANT QU'une telle procédure constituerait un fait unique dans tous les régimes politiques d'Amérique, la législation donnant à un ministre le pouvoir de faire un différend d'une convention collective librement acceptée par deux parties;

CONSIDERANT QUE selon les dispositions de cet article, le ministre de l'éducation serait institué l'arbitre de première instance;

CONSIDERANT QUE par l'article 83 du même projet de loi, le ministre de l'éducation, à titre de membre du cabinet, concourrait à la nomination des juges parmi lesquels serait choisi celui qui aurait à statuer sur un tel différend;

CONSIDERANT QUE le tribunal d'arbitrage prévu aux articles 82 à 85 du projet de loi ne permettrait aucunement aux assesseurs de participer à la sentence;

Les membres du Conseil diocésain de la Fédération des instituteurs et institutrices du diocèse de Québec, réunis en session spéciale, et après avoir attentivement étudié le projet de Code du travail (bill 54) soumis à l'Assemblée législative

1 - REJETTENT ENER-

GIQUEMENT les articles 50, 60 et la section II du chapitre IV qui semblent limiter considérablement le libre exercice du droit d'association;

2 - DONNENT SANS RESERVE LEUR APPUI à la C.I.C. dans les revendications qu'elle a faites con-

cernant le projet de Code du travail (bill 54), savoir: l'application de la loi générale des relations du travail;

3 - DEMANDENT à la C.I.C. de continuer son action énergique afin que la loi générale des relations du travail s'applique aux

enseignants du Québec et que disparaissent du Code du travail (bill 54) les dispositions contrariantes et vexatoires contenues dans les articles 50, 60 et 82 à 87.

Adopté à l'unanimité ce 14e jour du mois de mai 1964.

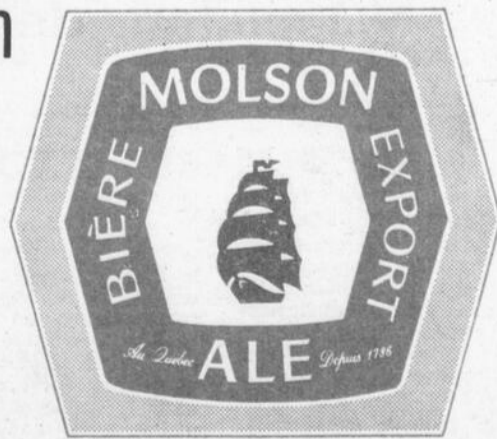
La bonne bière de chez nous



... et de chez-vous!



Chaque fois qu'un amateur de bière veut une vraie bonne bière, il demande de



la bière MOLSON EXPORT

LA BIÈRE PRÉFÉRÉE DU QUÉBEC

DEMANDE DE SOUMISSIONS

La Commission Scolaire de Ste-Germaine,
Cré Dorchester, P.Q.
Canada
Province de Québec

Des soumissions cachetées et adressées au secrétaire-trésorier de la Commission Scolaire de Ste-Germaine du Lac Etchemin, Dorchester, seront reçues d'hui jusqu'au 8 juin 1964 à 7.30 hres p.m. pour les transports d'écoliers suivants:

- Transport pour les 5 et 6ième rang Ware, arrondissement 8 et 10.
- Transport pour les 13 et 14ième rang, Cranbourne, arrondissement 6 et 12.
- Transport pour le 8ième rang, Cranbourne, arrondissement 5.
- Transport d'écoliers Ste-Germaine Station, arrondissement 4.

ELEVES DU COURS SECONDAIRE:

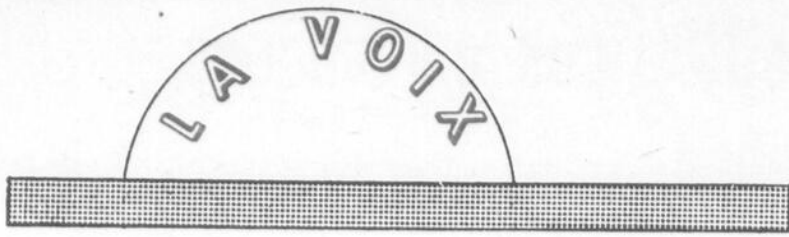
Le transport de Ste-Germaine Station, Cours Secondaire, devra contenir une clause à l'effet que si ces élèves étaient dirigés vers un autre centre, le contrat de ce fait sera annulé.

La Commission Scolaire ne s'engage pas à accepter ni la plus basse ni aucune des soumissions reçues. Un chèque accepté au montant de 10% devra accompagner chaque soumission.

Ces soumissions seront ouvertes lors de la séance régulière du 8 juin prochain.

Donné à Ste-Germaine, Dorchester, ce 18ième jour de mai 1964.

A. Fortin,
Secrétaire-trésorier.



L'agriculture en proie à de grandes difficultés financières

L'agriculteur ne fut certainement pas l'enfant gâté de ceux qui depuis toujours ont la garde de la prédestinée de notre province ou de notre pays. Pourtant, à notre humble avis, l'agriculteur dans la société ne jouait pas le moindre des rôles qui était et qui est encore, celui de nourrir l'humanité. Nous savons qu'il n'y a pas de sots métiers. Si chacun fait le sien consciencieusement, toute la société en bénéficiera. Mais si le contraire se produit, si quelque chose ne va pas quelque part dans l'engrenage, c'est l'anarchie dans tout le fonctionnement. S'il s'agit de pièces de moindre importance, les effets seront un peu moindres, mais, s'il s'agit d'une pièce importante, l'arrêt peut se produire. C'est dommage que nos grands cerveaux responsables de la chose publique ne soient pas aussi ingénieux pour gouverner en temps de paix, comme ils le sont en temps de guerre.

Pour une politique du pain sur les tables, on forme des commissions d'étude... Tous connaissent le dévouement de la plupart de ces commissions gouvernementales. Exemple récent: "La Commission Bélanger v/s impôt foncier."

Les plus âgés se souviennent de la crise 29-39. Durant ces dix longues années, nos gouvernements King 29-30, Bennett 30-35 et King 35-39 n'ont pas pu réussir à établir une politique du pain. Chose curieuse, dès qu'on a sorti les canons en septembre 39, il n'y a pas eu d'études en commissions, on a tout de suite réglé le problème. Une petite séance spéciale de nuit qui a duré trois heures, et les mêmes hommes qui, pendant les dix dernières années n'avaient pas pu solutionner le problème du PAIN ont, séance tenante solutionné celui des canons. Pour tuer nos frères, on a mis à la disposition des canons.

Seize milliards de dollars, c'est le chiffre effarant que nous a coûté, à nous les canadiens, la guerre 39-45; sans compter les blessés de guerre et les victimes de cette tuerie organisée.

Les agriculteurs de Québec-Sud unis à ceux de la province veulent avoir leur part dans la so-

ciété. Ils ne viennent pas mendier, ils réclament ce qui leur est dû. Dans le lait, par exemple, la loi nouvelle demande qu'il y ait amélioration dans la qualité du produit. Les producteurs sont les premiers à reconnaître le bien fondé de cette affaire. Cependant le prix payé le cent livres de lait est trop bas pour rémunérer l'agriculteur dans une juste mesure. Déjà on s'inquiète pour nourrir notre propre population d'ici 10 ans. Et il est temps et ça presse d'avoir une politique sage, prévoyante, au lieu du cataplasme à côté de la plaie. Il n'en coûterait pas des milliards pour rétablir l'ordre en agriculture. Nos habitants ne sont pas exigeants, ils n'ont pas peur du travail. Messieurs, je vous invite avec moi à faire un petit tour dans Dorchester, la Beauce et Frontenac pour vérifier leurs heures de travail. Travailler, ça marche, et ils n'ont pas d'objection, mais ce qu'ils veulent comme on le dit communément, c'est être capable d'attacher les "deux bouts". Il y a des responsables dans ce désordre chez nous, et ces derniers achèvent de dormir paisiblement dans leur tour d'ivoire, sachant bien comme administrateurs se garantir, salaire etc... pendant que les administrés crévent et sont menacés de perdre ce qu'ils ont acquis depuis quelques générations. Il y a une différence trop marquée entre les classes. Il faudrait qu'un changement se fasse, sans quoi des mesures seront pour montrer ce désordre qui ne fut pas organisé par Staline, Tito et Cie.

Nos gars savent où siègent nos responsables. Le temps est révolu pour nos chefs d'essayer de faire croire à la population qu'ils auront à avaler un suçon, alors qu'il s'agit d'un coco tout rond. "Ca ne passe pas" et les agriculteurs ne feront pas un gros effort non plus pour essayer de l'avalier.

Le 16 juin prochain les agriculteurs réunis au coeur de la Fédération de Québec-Sud diront ce qu'ils pensent au sujet de l'impôt foncier supposé être arrangé à l'avantage des ruraux:

Rolland Carbonneau

Stocks de beurre réduits à 90 millions de livres

Les stocks de beurre et d'huile de beurre détenus par l'Office de stabilisation des prix agricoles ont été réduits à 90 millions de livres à la suite des ventes d'huile de beurre faites au début du mois.

Le ministre de l'Agriculture, l'hon. Harry Hays, annonçait en effet le 8 mai que l'Office avait conclu avec 11 sociétés canadiennes des ententes comportant l'écoulement de 50 millions de livres d'huile de beurre sur les marchés d'exportation.

En bref, ajoutait le Ministre, tous les approvisionnements d'huile de beurre détenus par le gouvernement, à part les quantités jugées nécessaires au marché domestique, sont vendus ou promis à la vente.

A la suite de ces transactions, la situation du beurre au pays est devenue sensiblement meilleure qu'elle ne l'a été ces dernières

années, précisait M. Hays. Mais il serait prématuré de croire que nous en sommes arrivés à une solution permanente des problèmes qui confrontent l'industrie laitière.

Dans une déclaration antérieure, le Ministre avait cité les chiffres suivants sur le rapport production-consommation du beurre durant l'année laitière 1963-64: 1) le volume de la production de beurre pour l'année est estimé à 352.1 millions de livres; 2) la consommation totale au Canada, par ailleurs, est estimée à 357.4 millions de livres pendant la même année; 3) la consommation nationale a donc dépassé la production d'environ 5 millions de livres. Cet écart démontre la nécessité d'avoir constamment en réserve certains stocks de beurre pour parer à toute pénurie éventuelle de la production.

de la ferme

ASSEMBLÉE GÉNÉRALE DES SYNDICATS DE L'U.C.C. DANS QUÉBEC-SUD

C'est le 16 juin prochain que la Fédération de l'U.C.C. de Québec-Sud tiendra à St-Georges-Ouest, Cte Beauce, une réunion d'urgence de tous les syndicats de l'U.C.C. des Comtés de Beauce, Dorchester et partie de Frontenac. Cette réunion est tenue dans le but de prendre position sur les actions à prendre de la part de la classe agricole devant la baisse inquiétante des revenus de l'agriculture.

Depuis un mois environ, soit depuis l'annonce par le gouvernement de l'état du Québec de la généralisation de la taxe de vente à six pour cent, les agriculteurs sont furieux. Ils n'acceptent pas que leur pouvoir d'achat soit diminué de 26% en 15 ans. Alors que subitement, on demande de payer un deux pour cent de plus de taxe. Il y a aussi le problème de l'impôt foncier. Des enquêtes

sérieuses ont prouvé que l'agriculteur québécois paie en moyenne deux fois plus de taxe que le propriétaire non agricole. Les agriculteurs de Québec-Sud veulent que le mandat donné par le congrès général d'octobre dernier aux membres de l'exécutif, de s'abstenir de payer leur impôt si la situation ne change pas, soit mis en application.

Tous les syndicats sont invités à envoyer des délégués officiels à cette importante réunion qui se veut d'être la réunion des états généraux de l'agriculture de Québec-Sud. Les cultivateurs seront invités à se prononcer sur l'action à prendre dans le domaine de l'impôt foncier. Les dirigeants de la Fédération de l'U.C.C. de Québec-Sud espèrent que par cette réunion, il y aura confrontation de toutes les opinions et que les cultivateurs prendront une dé-

cision qui sera unanime. On prévoit une assemblée assez animée et nombreuse où chacun aura la chance d'exprimer son idée.

Il faut bien le dire: A moins d'un revirement de la politique du gouvernement provincial en matière agricole, on se demande si les agriculteurs ne feront pas comme les étudiants ou les infirmières de Ste-Justine, des séances d'étude pour découvrir des moyens comment payer leur impôt foncier. La situation économique de l'agriculteur de Québec est encore plus grave du fait que la récolte de sirop d'érable qui compte dans le budget agricole dans une proportion de 50% à 60% a été moindre de 60% cette année à cause des mauvaises conditions de température.

Le mot d'ordre est donné: "Cultivateurs de Québec-Sud, soyons solidaires".

LA CROIX-ROUGE
TOUJOURS PRÊTE À AIDER

TERRASSE & ARBUSTE

Synonyme de perpétuelle beauté

M. Alphonse Grégoire, Lac Etchemin, tél.: 2-3711, qui détient son permis de pépiniériste vous offre: conifères, arbustes: cèdres pyramide, cèdre en boule, pin Mugho, rosiers, hydrangés, haies, tuiles à trottoir, engrais, etc.

Avec l'acquisition d'une coupeuse de tourbe, il est en mesure de vous offrir de la tourbe pour vos terrasses.

ÉCONOMIE FORMIDABLE

Il a été prouvé par les compagnies forestières que le coût de l'entretien d'une "Canadien" est la moitié moindre que celui de toute autre scie sur le marché.

POURQUOI CHERCHER AILLEURS

LA **CANADIEN 270** Une scie "CANADIEN" est toujours votre meilleur achat

10% PLUS DE POUVOIR SANS AUGMENTATION DE PRIX

POUR: **La CANADIEN 175**

- Bûcheron occasionnel
- Fermiers et Cultivateurs
- Propriétaires de Chalet
- Sportifs
- Propriétaires de Boisés

"COMPACTE"

EDOUARD PATOINE St-Malachie,	GUY LEHOUX Ste-Germaine Tel: 3-0811	MARIUS CLOUTIER St-Odilon, Tel: 8-2542	JOSEPH TANGUAY St-Cyprien, Tel: 7-4471 Ste-Justine, Tel: 7-3032
--	--	---	--

CONGRÈS DES CHAMBRES DE COMMERCE

Le Président Me J. Blanchet soumet son rapport

Votre président achève son second terme à la tête de votre conseil d'administration. Qui est plus important encore, c'est que je ne suis qu'un jalon, qu'un instrument de votre choix dans notre excellent mouvement. Ce soir, vous aurez, en effet, un nouvel administrateur.

Je me permettrai de faire d'abord un tour d'horizon sur les activités de votre Régionale depuis un an, sur ses réalisations, ensuite je ferai un parallèle entre l'action créatrice des individus aidée de l'action réelle de l'entreprise privée et du gouvernement, et enfin je vous dirai quelques mots de mes activités comme président de votre Chambre et de mes activités également à la Chambre provinciale.

Notre congrès de St-Henri, l'an dernier, a marqué une date dans la pensée, dans la prise de conscience des problèmes régionaux. Nous avons établi qu'ils étaient de trois ordres: les voies de communication terrestre et souterraine, les aménagements portuaires et enfin l'aménagement rural, régional et industriel.

Messieurs, les voies de communications - qu'avons-nous fait pour la voie directe Québec-Lévis?

Dès le 8 juillet 1963, dès l'annonce de la construction par le gouvernement provincial d'un nouveau pont en amont du Pont de Québec, nous avons entrepris une grande campagne pour lancer le grand projet du tunnel entre Québec et Lévis, projet contenu dans un mémoire rédigé scientifiquement par le Bureau de l'Industrie et du Commerce de Québec Métropolitain avec l'aide d'ingénieurs et de techniciens de renommée internationale dont la compétence, pourtant, vient d'être approuvée par le gouvernement, non pas pour un travail de la région de Québec, mais pour la pauvre région de Montréal qui en a tant besoin.

Après le cri d'alarme du Maire Thivierge, de Lévis, nous avons envoyé des lettres de protestation au gouvernement contre l'érection d'un nouveau pont en amont du Pont de Québec; nous vous avons convoqué tous, ainsi que les maires des comtés de Lévis, Dorchester et Bellechasse, à une réunion d'urgence pour choisir les meilleurs moyens de promouvoir notre projet et de publiciser notre mémoire. Nous avons formé un comité muni d'un budget afin de parcourir la rive sud, de rencontrer des représentants des municipalités de la région de Québec et solliciter enfin une entrevue avec le Premier Ministre ou le Ministre de la Voirie.

Nous avons reçu des télégrammes de M. Pinard, des lettres de M. Lesage. Ils regrettaient notre vive campagne tout en admettant que nous proposions une voie nécessaire mais que cette voie n'avait pas la priorité de l'autre, la leur. M. Pinard a poussé même sa magnanimité, à peine déguisée, au point de nous encourager à poursuivre notre projet. A cette idée, nous avons raison d'être incroyables, mais fidèles à notre conviction. Nous avons alors fait campagne jusqu'à Rivière-du-Loup, en passant par St-Damien, Montmagny, Lac Etchemin; nous avons même enjambé le St-Laurent pour visiter les gens de Beauport et de la Côte de Beauport qui nous ont bien reçus. Nous avons alors entendu Me Bédard, député de Québec-Comté, nous démontrer clairement comment tourner en rond autour de Québec ou autour d'une idée émise par d'autres. Cependant, les autres personnes présentes à cette réunion ont fait l'accord sur notre projet.

A la fin d'août 1963, le gou-

vernement provincial avait reçu des centaines de télégrammes et de résolutions venant de Gaspé même, proposant notre projet. Nous n'avons jamais été convoqués depuis. En Chambre, il y a près de deux mois, le gouvernement a mis le comble à son astuce en se laissant entraîner sur le terrain politique dans ce projet.

Ce projet est d'envergure, et nous ne l'abandonnerons pas. Trois-Rivières n'a-t-il pas pris quinze ans avant d'obtenir qu'un pont soit construit pour relier cette ville à Ste-Angèle? Nous n'avons jamais cru que le gouvernement accepterait notre projet sans consulter des experts. Il faudrait au moins, cependant, qu'un budget soit voté pour faire les sondages nécessaires. Quand on pense qu'il en coûte près de quatre millions par année aux gens du sud-est de la province pour gagner Québec par le pont; quand on pense que le commerce et le développement économique se font de plus en plus sur l'échelle de la concurrence et que malgré le besoin, l'urgence, on prive près d'un million de personnes d'un service direct avec le centre gouvernemental de la province, et plus de 200,000 personnes des comtés de Beauce, Lévis, Dorchester, Bellechasse, Montmagny et L'Islet de l'accès facile à son centre commercial naturel!...

Qu'est-ce qu'il en coûte en argent et en temps à tous les camionneurs, voyageurs, hommes d'affaires, des comtés de Beauce, Dorchester, Lévis, Bellechasse, Montmagny, L'Islet, Kamouraska, Rivière-du-Loup, Témiscouata, Matane, Matapédia, Bonaventure, Gaspé-Nord et Gaspé-Sud, de faire le tour par le Pont de Québec et passer par les cités résidentielles de Sillery et Ste-Foy, quand leur point d'affaires est à Québec? Leur voyage est allongé d'un trajet de quinze (15) milles sur des routes encombrées. Quand on parle de Québec comme lieu d'affaires et de tourisme, il est question de la vieille capitale à l'exclusion des villes de banlieue. Pourquoi obliger les gens des régions ci-haut mentionnées et les touristes venant de ces régions, à venir s'engouffrer dans le Pont de Québec, de même que dans les artères munies de multiples feux de circulation, avant d'atteindre l'objectif final et de faire un retour tout aussi démuné d'intérêt? Ces villes de banlieue rivalisent dans leur personnalité avec les banlieues des grandes villes américaines.

Il nous semble que les malheureux voyageurs qui viennent de l'ouest et du nord de la ville de Québec devraient être les seuls à souffrir ce trajet qui leur est inévitable.

Quant à nous, une voie de communication directe reliant Québec et Lévis, nous ferait pénétrer au coeur de la vieille capitale immédiatement. On nous objectera l'encombrement des voitures et le prix du pont ou du tunnel reliant éventuellement les deux rives.

Voici ce que nous pouvons dire au sujet de l'encombrement des voitures:

D'abord, les voitures, les camions et les autobus, qu'ils viennent par pont, tunnel, traversier, artères ou autoroutes, se rendent tous au centre des affaires. Alors, pourquoi ne pas les recevoir tout de suite en aménageant, à la sortie, des voies de communications rapides que nous proposons, des terrains de stationnement ou des édifices à stationnement qui seront toujours nécessaires.

Nous ne pouvons croire que des ingénieurs faisant partie de firmes responsables, ne puissent aménager l'arrivée à Québec d'un pont ou d'un tunnel pour éviter

les embêtements d'où ne peuvent sortir certains gens. Un tunnel ou un pont peut, selon le mémoire, arriver à Québec par voie séparée afin de distribuer le trafic dans les secteurs d'affaires de la basse-ville et de la haute-ville.

N'oublions jamais que cette voie de communication rapide que nous voulons, est un service avant tout très urgent pour les résidents et hommes d'affaires des

comtés du sud-est de Québec et de Lévis. En effet, Québec a moins besoin que nous parce que c'est nous qui allons à Québec. Pourtant il y a bien un échange d'affaires venant de Québec, mais il est infime comparé à nos besoins. Lorsque les résidents de Québec encombrant le Pont de Québec et les artères qui y mènent, c'est le dimanche surtout; et la raison principale de cette

évasion en masse est due au besoin des citoyens de venir revoir les rives majestueuses du bas St-Laurent et les montagnes et collines verdoyantes ainsi que les vallées gracieuses qui les ont vu naître au rythme du détachement et de l'affection d'une mère typiquement canadienne-française.

Le coût de construction d'un

(suite page 13)

NOUS PRÉSENTONS NOS GRANDES VALEURS DU PRINTEMPS

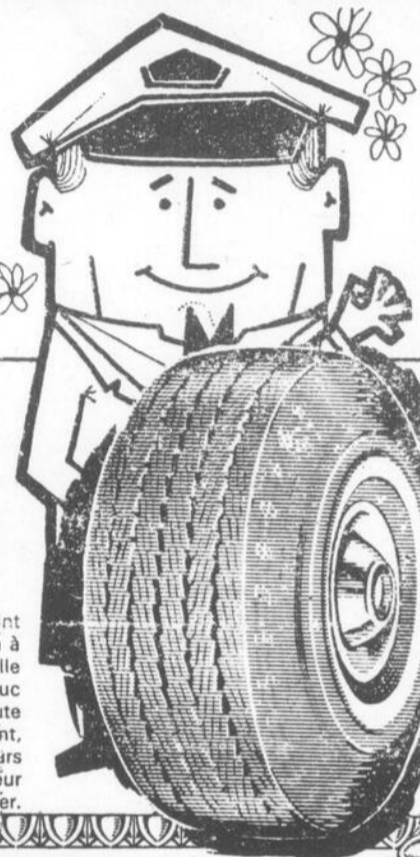
ÉCONOMISEZ 1/3 BFG BIG EDGE

Valeur comp. \$35.95
7.50/300 x 14 tubeless
Flanc blanc, \$2.00 de plus

\$21.95

AVEC ÉCHANGE

Pensez-vous que des pneus de première classe sont nécessairement des pneus chers? Voyez ceci! Nylon à double épaisseur de première qualité... une semelle massive à gros rebord... un composé de caoutchouc moderne pour un haut rendement... et la plus haute qualité B. F. Goodrich de fond en comble. Maintenant, voyez l'étiquette du prix, moins cher que plusieurs pneus de seconde classe! Alors, si seulement le meilleur est assez bon, voici la chance de l'année d'économiser.



PLAN DE PROTECTION DE PNEU BFG

Un nouveau plan remarquable pour la protection des pneus garantit maintenant par écrit chaque pneu B. F. Goodrich contre les défauts, les coupures, les brisures, les éclatements, sans limite de temps et jusqu'à ce que toute la semelle soit partie.



VENTE! PRIX DE LISTE POUR \$20.45 BFG LONG MILER

B. F. Goodrich Long Miler Nylon est le meilleur pneu pour sa valeur en argent, et est maintenant encore plus appréciable à l'occasion de notre vente pré-saison. Des économies sur toute la ligne, y compris pneus à flanc blanc, flanc noir, tubeless, genre avec chambre à air et toutes les grandeurs TANT QU'IL Y EN A. Ce pneu égale ou surpasse plusieurs pneus annoncés comme "premier assortiment". Voyez-nous aujourd'hui même!

PRIX REDUITS SUR PNEUS DISCONTINUES

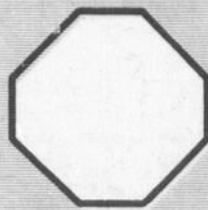
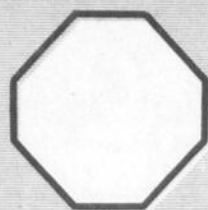
- | | |
|------------------------------|------------------------------|
| 670 X 15 NYLON \$12.65 | 800 X 14 NYLON BLANC \$22.45 |
| 670 X 15 NYLON BLANC \$15.50 | 800 X 14 NYLON \$20.45 |
| 710 X 15 NYLON \$13.00 | 850 X 14 NYLON \$21.60 |
| | 850 X 14 NYLON BLANC \$24.95 |

GARAGE FLORENT BEGIN INC.

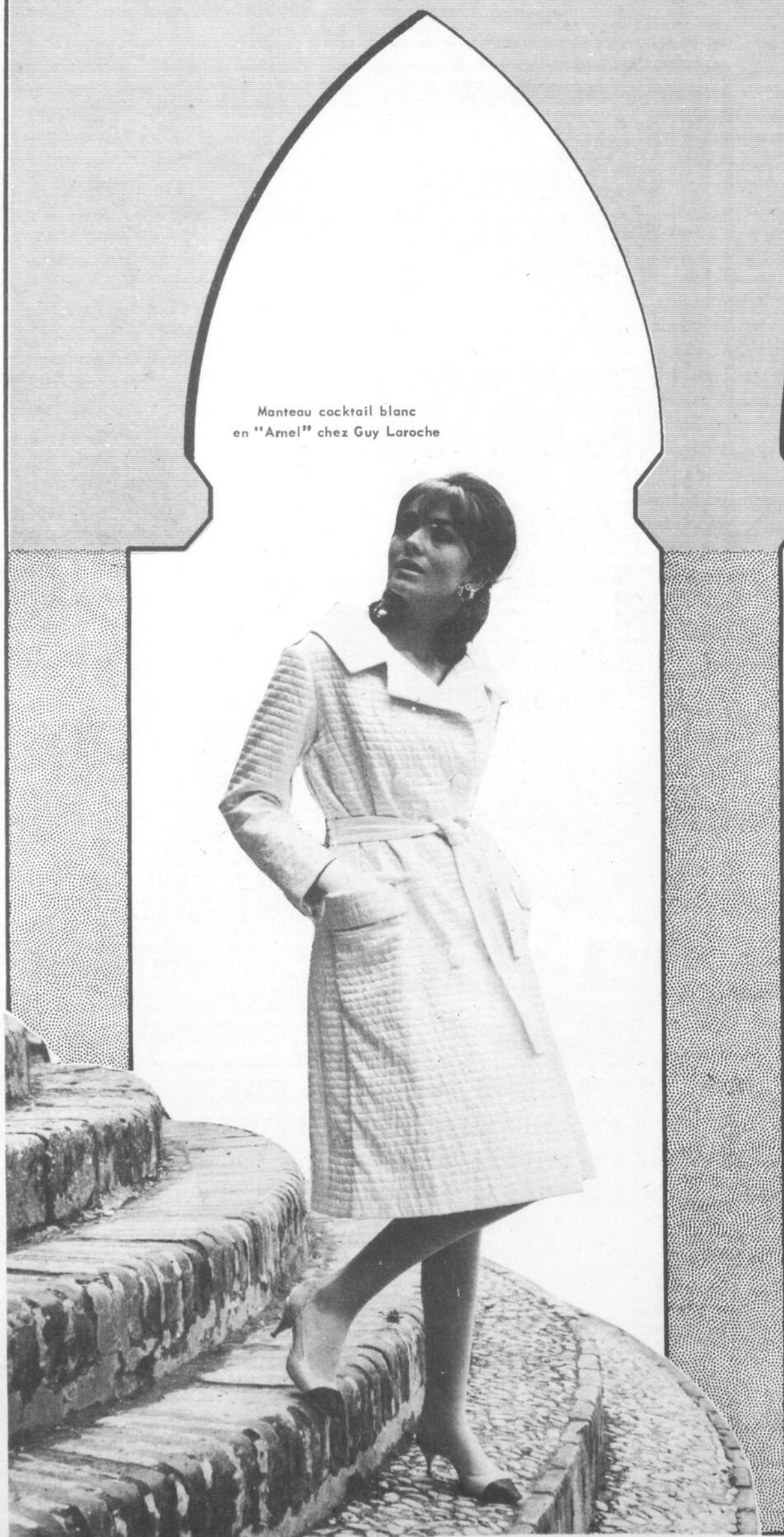
LAC ETCHEMIN QUÉ. TEL.: 2-3511

DÉPOSITAIRE B.F. Goodrich AUTORISÉ

à l'Alhambra de Grenade



Manteau cocktail blanc
en "Arnel" chez Guy Laroche



Le célèbre Patio des Lions de l'Alhambra de Grenade a servi de décor à une présentation de la mode internationale qui s'est déroulée récemment, avec la participation de près de 90 couturiers du monde entier, devant un parterre de 250 journalistes et spécialistes de la mode venus de toute l'Europe Occidentale et des Etats-Unis. C'est la concentration de mode la plus importante qui se soit jamais déroulée en Espagne.

L'apothéose de cette présentation, à laquelle les sculptures mauresques de l'Alhambra et le ciel étoilé d'Andalousie servaient de toile de fond, a été la présentation simultanée par 26 mannequins parisiens, de 26 modèles de la Haute Couture parisienne: Castillo, Pierre Cardin, Jacques Griffe, Chanel, Lanvin, Jacques Heim, Nina Ricci, Grès, Patou et Givenchi étaient notamment représentés à ce festival de la mode destiné à démontrer la versatilité d'une fibre synthétique de triacétate de cellulose, "Arnel". Les tissus d'Arnel, d'apparence et de contextures les plus diverses malgré une composition identique, formaient la matière première de tous les modèles présentés sur la piste de velours rouge montée autour de la fameuse fontaine des Lions de l'Alhambra de Grenade.

Mais c'est le "prêt-à-porter", venu des capitales européennes, et aussi d'Amérique et d'Austra-

Haute couture mondiale

lie, qui a composé la majeure partie de cette présentation. Les couturiers de 15 pays étaient en effet représentés: l'Allemagne, l'Australie, l'Autriche, la Belgique, le Canada, l'Espagne, les Etats-Unis, la France, la Grande-Bretagne, la Hollande, Israël, l'Italie, le Mexique, la Scandinavie et la Suisse. Les qualités d'originalité, de jeunesse et de féminité du "prêt-à-porter", cette nouvelle conquête de la mode, ont été réaffirmées par la plupart des 150 modèles présentés dans le Patio de Lions. Les maîtres de la Haute Couture internationale, utilisant les multiples ressources des nouveaux textiles, ont démontré qu'ils avaient, avec le "prêt-à-porter", créé une mode, sans complication, mais aussi de grande classe. Le défilé de Grenade a démontré la noblesse de style dont ce genre est capable.

Evidemment, les dentelles de pierre du palais des "Mille et une Nuits" qu'est l'Alhambra de Grenade prêtèrent à cette manifestation de la mode moderne, un décor inimitable. Grenade, avec ses patios, ses fleurs et ses fontaines, entourait les mannequins de sa sérénité: les roses, la musique, les femmes et les modèles

rayonnaient d'une grâce intérieure indéfinissable. Gravés par un poète anonyme sur la pierre de la Fontaine des Lions autour desquels virevoltaient les mannequins, deux vers arabes ont pris ce soir-là une signification spéciale:

"Partout ici la beauté a été sculptée
Partout on y trouve l'opulence..."

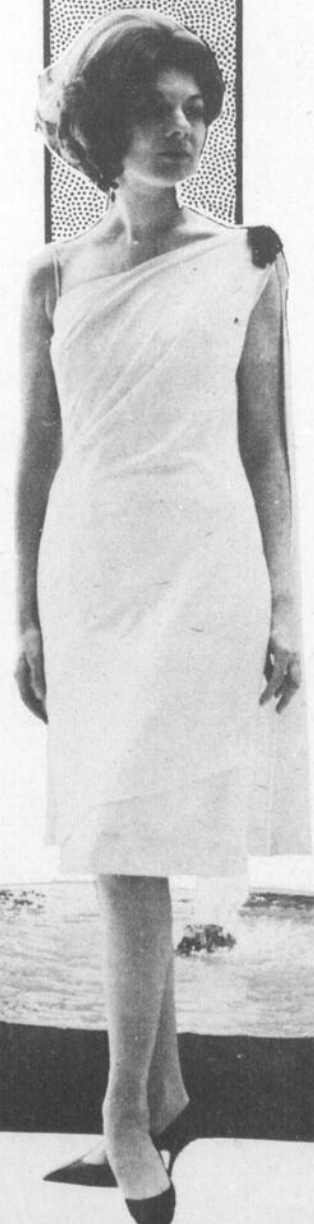
Violette BRISARD

Copyright Agence France-Presse.

Chez Jean Patou
tailleur rose "coquere!"

Le modèle "Granada"
de Villar S.L. est une robe cocktail, jersey jaune drapé, une épaule nue, bijou d'épaule en jais.

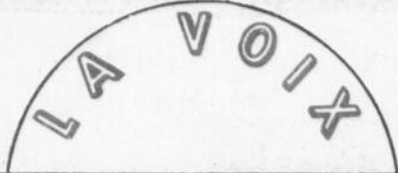
Jacques Heim
présente une robe
du soir blanche



4

4

4



des spectacles

"Becket"

LA MORT DE RICHARD BURTON FAIT DE PETER O'TOOLE UN ASSASSIN PAR EXCES D'AMITIE

par Victor BARBIER

(AFP) — Jean Anouilh est l'un des plus importants auteurs dramatiques français. Sa pièce, "Becket", qui battit des records partout dans le monde, devait attirer l'Anglais Peter Glenville, qui fait aujourd'hui une éblouissante carrière de metteur en scène: il met en scène aussi bien au théâtre qu'au cinéma, aussi bien à New-York qu'à Londres. C'est ainsi qu'il choisit de révéler d'abord aux Américains et sur scène (avec Laurence Olivier et Anthony Quinn jouant tour à tour les deux rôles) cette "bombe" qu'est "Becket", pièce historique qui débute dans le goût éлизабэthin mais adopte vite un postulat des plus modernes, puisqu'elle fait l'apologie d'une amitié plus forte que l'amour, amitié qui, lorsqu'elle fut contrariée, alla jusqu'à la haine.

C'est le jour de Noël 1154 que Theobald, archevêque de Canterbury, présente à Henry II (Peter O'Toole), roi d'Angleterre, Thomas Becket (Richard Burton), son archidiacre. Une vive amitié lie aussitôt les deux hommes et le roi nomme rapidement Becket chancelier, en fait son inséparable compagnon au conseil, dans le plaisir, à la chasse. Malgré l'opposition de la reine Mathilde (Martita Hunt), malgré la désapprobation ouverte de la cour, Becket est le favori d'Henry II. Cependant, quand il s'éprend de la fragile Gwendoline (Sian Phillips), le roi, jaloux de cette intimité, exige qu'il lui prête sa maîtresse. Mais, plutôt que de céder au caprice royal, la jeune femme préfère se tuer. Une brèche s'ouvre dans l'amitié des deux hommes. Pensant avoir ainsi main mise sur le trop puissant clergé et pour plaire à son ami, Henry II offre à Becket de devenir archevêque de Canterbury. "En devenant archevêque, je ne pourrai plus être votre ami", le prévient Becket. Mais le monarque l'oblige à accepter.

Du jour où il est nommé archevêque, Becket devient un autre homme, se revêt de bure et ne pense plus qu'à servir Dieu. Irrité, désespéré de le voir s'éloigner de lui, le roi l'accuse d'avoir enfreint ses ordres et détourné l'argent de l'Etat. Becket se réfugie en France. Quand, plus tard, il regagne son pays, il est triomphalement accueilli par le peuple. Le roi est fou de colère. Un soir, à l'heure des vêpres, quatre hommes font irruption dans la cathédrale et se ruent sur Becket, armés de poignards... Henry II, qui ne s'est pas consolé de la



De gauche à droite Richard Burton, Peter O'Toole et Véronique Vendell dans "Becket."

mort de son ami, annonce "urbi et orbi" que Thomas Becket, Chancelier d'Angleterre et archevêque de Canterbury, sera canonisé comme saint et martyr...

En portant à l'écran — en Panavision 70 mm et Technicolor! — "Becket", le metteur en scène

ne Peter Glenville fait une fois de plus la preuve d'un talent très personnel, déjà révélé dans "L'Emprisonné", "Moi et le Colonel" et "Eté et Fumées". Il a traité "Becket" comme un riche livre d'heures, avec un goût somptueux, tout en inquiétant par une sensibilité sourde,

feutrée, prête à exploser. Mais cette oeuvre à la fois spectaculaire et d'une intelligence aiguë ne serait rien sans ses deux superbes interprètes: Peter O'Toole et Richard Burton, tous deux venus du théâtre et rompus à Shakespeare, tous deux dotés d'une présence ma-

gnétique, d'une diction admirable, d'une fougue irrésistible. On dit même que Peter O'Toole (devenu brun et barbu, mais ayant toujours son extraordinaire regard translucide) surpasse en force et en nuances son interprétation de "Lawrence d'Arabie" qui le révéla au monde entier. Et Richard Burton, après "Cléopâtre", trouve enfin au cinéma la place que méritent son intense présence de fauve, sa voix célèbre, son jeu dense, imprévu, fascinant.

Avec "Becket", on assiste à deux performances d'acteurs absolument uniques dans l'histoire du cinéma. Juste avant le premier tour de manivelle, le producteur Hall Wallis avait dit à ses deux prestigieux interprètes: "Serrez-vous la main, battez-vous loyalement et que le meilleur gagne!" Il semble bien que ce soit, exceptionnellement, un triomphe doublé, aux dires mêmes de leurs partenaires du film: Martita Hunt ("Les Espions", "Bonjour Tristesse"), Paolo Stoppa et Gino Cervi (pour la première fois dans un film anglais), Raymond Gérôme (sa diction et son style sont tels qu'il pourrait être de l'Old Vie lui aussi) et Véronique Vendell (dont le sex-appeal fait merveille) — et jusqu'à leur "victime" Sian Phillips (qui s'appelle à la ville Mrs Peter O'Toole...)

Copyright Agence France-Press.

LES ÉTOILES DE LA DANSE FRANCAISE RECUES PAR LE CHAH D'IRAN



Le Chah d'Iran et l'Impératrice Farah Diba ont reçu les étoiles du ballet français à l'issue d'une représentation de gala à Téhéran.

NPM: De gauche à droite, l'Impératrice et le Chah félicitent Rosella Hightower, Liane Dayde, Michel Renault et André Prokovsky.



VEER - DROUIN LAC ETCHEMIN

vie sociale

FAUCHON - LECOURS STE-JUSTINE



VACHON - GILBERT, STE-JUSTINE



NOCES D'ARGENT
M. ET MME ADELARD MORIN, ST-ODILON



Photos A.B. Chabot, Lac Etchemin



Studebaker
OF CANADA, LIMITED



CENTRAL AUTO. ENR.

St-Anselme-Centre - Rue Principale - Tél.: 135

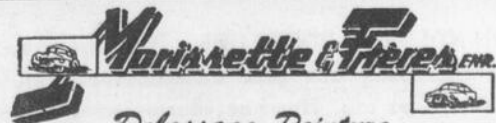
**BEAU CHOIX VOITURES USAGÉES,
ETAT DU NEUF.**

- 1 Studebaker V-8 Stant 1961.
- 1 Studebaker V-8 aut., 1960.
- 1 Pontiac Stra. S. 1960.
- 1 Météor Montcalm 1961.
- 1 Ford 1960.
- 1 Ford Fairlane 500 1961.
- 1 Ford Fairlane, 10,000 milles 1962.
- 1 Ford Galaxie 1962
- 1 Ford 1957, propre.
- 1 Chevrolet 1957.
- Quelques modèles 1955.

Beau choix de Studebaker 1964 neufs

SPÉCIALITÉ: ALIGNEUR ET BALANCEUR ÉLECTRONIQUES

Distributeur - Pneus Firestone, autos, camions et tracteurs-Prix du Gros



Debossage-Peinture

Reparations generales de carosseries

Remorquage jour et nuit

STE-CLAIRE, Co. Dorch.

4

4

4

VOS DENTS...IMAGE DE VOTRE SANTE

DU LAIT ET DES POMMES

Une forte proportion de la population du globe est sous-alimentée ou crève de faim. Quand on voit des reportages ou des films montrant cette misère, on s'apitoie devant la maigreur tant des enfants que des adultes. Il est toutefois curieux de constater que c'est après la première année que les enfants commencent à dépérir. Rien d'étonnant à cela puisque c'est habituellement vers cet âge que le bébé cesse de compter sur le lait de sa mère pour assurer sa subsistance. C'est donc que le lait est l'aliment naturel de

la croissance.

Certes, chez-nous, l'allaitement maternel est devenu un fardeau qui semble difficile à porter par la plupart des mères. Voilà pourquoi la chose la plus normale du monde est en voie d'extinction. Heureusement, le lait de vache sait pallier cette lacune de façon très convenable. Il contient à peu près tout ce qu'il faut pour fournir des dents solides. Evidemment, à lui seul, il ne peut pas tout faire, mais il est le centre autour duquel se greffera l'alimentation du-

rant la croissance. Il sera très utile durant la grossesse. L'enfant en prendra au moins une chopine et l'adolescent une chopine et demie.

Il est toujours triste de constater que quand un jeune a le choix entre un verre de lait et l'eau gazeuse, il opte trop souvent pour la seconde; il s'agit d'abord pour lui de flatter ses sens avant d'assurer sa croissance.

Que font alors les parents en face de cette alternative? Songent-ils seu-

lement à leurs responsabilités vis-à-vis l'état de la bouche de leur progéniture. S'ils en étaient conscients, le problème actuel ne se poserait pas.

Il ne faudra pas se surprendre toutefois si, même en buvant et en ayant bu du lait, les dents se carient quand même. On peut tout de même dire qu'elles se carient plus difficilement et moins rapidement puisqu'elles sont dures. Il aurait fallu nettoyer les sucres et empêcher la formation des acides qui détruisent les dents. Un bon moyen de détourner l'en-

fant des sucreries, surtout entre les repas, c'est de leur donner des pommes, ou des légumes, ou des fruits verts. Non seulement, ces aliments contiennent des substances nutritives qui s'intègrent avantageusement aux tissus humains, mais ils savent aussi nettoyer les dents par friction sur les parois.

Où le lait et les pommes sont là prêts à vous aider à un prix qu'aucune pâtisserie ne saurait concurrencer. La Ligue d'Hygiène Dentaire de la Province de Québec Incorporée.

Gagnant du concours "Les Croquantes de Maman Fon-Fon"

VOTRE APPARENCE, MADAME!

On vous a si souvent dit, madame, que les yeux sont ci et ça... (spécialement les vôtres), que vous y croyez plus ou moins!

Pendant, vous avez tort de n'y plus attacher d'importance, car cela est vrai. Leur magie est si prenante et si révélatrice qu'il ne faut pas négliger leur apparence.

Un regard clair et vivant, fait toute la beauté d'un visage. Aussi faut-il prendre grand soin de ne pas le désavantager par des lunettes qui ne sont pas parfaitement adaptées à votre figure.

Le choix d'une monture est chose délicate. Elle fera désormais partie de votre personnalité, tout comme votre maquillage. Celui-ci est discret pour le jour, plus prononcé pour le soir, et porte même une teinte de fantaisie pour les grandes sorties.

Avez-vous songé que la monture que vous portez le matin, pour vaquer à vos occupations journalières,

n'est peut-être pas tout indiquée pour vos sorties de fin d'après-midi... et encore moins pour le soir.

Ces yeux que vous maquillez avec tant de soin, vous allez les ombrager de cette monture sportive -- parfaite pour le jour -- mais peut-être un peu lourde pour la jolie toilette que vous portez pour le théâtre.

Les créateurs de modes, pour qui l'ensemble doit être harmonieux, ont dessiné des montures pour toutes occasions. Elles vont des lignes les plus sobres aux plus extravagantes, et dans une gamme de couleurs fort attrayantes et fort variées.

Des services visuels complets ne doivent pas négliger le côté esthétique. Une prescription de qualité, faite à vos besoins, se doit d'être confortable et très élégante. A cette condition seulement la porterez-vous avec plaisir.

Votre vision et votre apparence peuvent être d'excellents amis!




Serge Bédard, fils de M. et Mme Egide Bédard de Lac Etchemin, s'est mérité une bicyclette en participant au concours de "Les Croquantes de Maman Fon-Fon. Ce programme est télévisé tous les vendredis à 5.30 heures p.m. à l'émission du Capitaine Tombalo.

La Cie ASSH

MARCHANDS, COLPORTEURS, JOBBERS. Achetez vos marchandises aux prix du manufacturier. Stock de printemps et été. Hommes, dames et enfants. Habits, paletots, manteaux, chemises, pantalons, coupe-vents, chaussures. Catalogue illustré, gratis sur demande.

842 rue St-Joseph est. Qué. P.Q.

842, rue ST-JOSEPH EST, Qué., P.Q. - Tél.: 522-6458

ENVOY    CORVAIR

OLDSMOBILE CADILLAC



LEVIS AUTOMOBILES INC.

VOITURES NEUVES
USAGÉES

AUTOBUS SCOLAIRES

le centre d'autobus le plus complet au Québec

ROND-POINT, LEVIS, QUE. TEL. 837-3661

LE PRESIDENT...

(suite de page 7)

tunnel ou d'un pont entre les deux rives, serait prohibitif, selon les tenants de voies de communications à l'ouest de Québec. Ceux-là même qui le prétendent n'ont sûrement pas étudié la question à fond, de même que consulté des firmes qui peuvent réaliser ces projets.

Et bien plus avant de penser à la rentabilité d'un projet lorsqu'il s'agit d'un service public, il faut étudier sa nécessité envers les populations éventuellement desservies. Je crois que ici le terme "desservies" est bien choisi pour déterminer, qualifier nos voies de communications actuelles, de même que l'attitude de certains administrateurs.

En effet, les sommes votées par le gouvernement à la santé, au bien-être social et à l'éducation ne sont pas placées sous le signe de l'intérêt financier, mais bien sous le signe du bien commun.

À tout événement, le projet proposé d'un tunnel ou d'un pont est, à notre avis, réalisable financièrement. Si la décision des autorités se fixait sur un pont, entre Lévis et Québec, il pourrait être placé de façon à ne pas nuire à l'esthétique et à la splendeur de Québec.

On pourrait ajouter à ceci une foule d'autres arguments y incluant aussi l'augmentation sans cesse du nombre de véhicules sur nos routes, de la construction de la route trans-canadienne à quatre (4) voies au moins jusqu'à Montmagny et peut-être jusqu'à Rivière-du-Loup, ce qui amènera d'autant un flot de véhicules vers la vieille capitale.

Messieurs, il nous faut vous l'avouer, nous ne voyons que des arguments favorables... Il nous appartient de continuer notre pression à la mesure du temps et au poids de l'évidence, d'une nécessité inéluctable.

Maintenant, les facilités portuaires:

Grâce au travail conjugué de la Chambre de Commerce de St-Romuald, de la ville de St-Romuald et du conseil du comté de Lévis, une étude détaillée démontrant le besoin d'un port en eau profonde à St-Romuald a été présentée le 14 novembre 1963, à Ottawa, au Ministre fédéral des Transports et au Ministre des Travaux Publics. J'étais fier d'assister à cette rencontre et, selon l'accueil reçu, nous avons l'espoir d'une réalisation prochaine. Vous savez que la ville de St-Romuald possède, sur son territoire, des industries aussi variées que productrices. Aussi, ayant fait un effort incomparable de développement industriel, cette ville mérite du gouvernement un service venant compléter ses voies d'accès. Cette ville, sa valeureuse Chambre de Commerce, son effectif syndicat industriel méritent des félicitations, oui; cependant, ils méritent surtout d'être imités.

Quant à la route trans-canadienne, prolongeant la route no 9 à quatre voies, elle s'allonge par-dessus le comté de Lévis; ça ne va pas vite, mais nous l'aurons, le contrat est donné parait-il. Merci quand même à cet autre plan conjoint.

Le Conseil d'Orientation économique régional:

Messieurs, nous avons sur pieds depuis quelques mois un Conseil provisoire, grâce à l'initiative de la Chambre de Commerce du Lac Etchemin. Ce conseil comprend actuellement le territoire du comté de Dorchester.

Pour satisfaire notre curiosité, des problèmes d'aménagement et d'expansion et nous donner des idées, nous avons invité Messieurs Pépin, Papineau, Viau et Archambault, tous des spécialistes en ce domaine. Avant eux, je me permets de vous exprimer ma pensée, ma conviction profonde envers les conseils économiques régionaux.

Mes amis, quelles que soient les idées personnelles que nous avons sur la rentabilité de ces conseils, sur l'opportunité d'en créer, nous devons nous en

GRAND SUCCÈS DE L'ASSEMBLÉE GÉNÉRALE ANNUELLE DE LA CAISSE POPULAIRE DE STE-GERMAINE

Au-delà de 300 personnes se sont rendues à l'invitation des dirigeants de la Caisse Populaire pour assister à leur assemblée annuelle.

À cette occasion l'on a passé en revue les activités pour l'année écoulée et le président a fait part de son message dans les termes suivants:

Chers sociétaires,

Le Conseil d'Administration de votre Caisse Populaire est heureux de publier son rapport financier pour l'exercice terminé le 31 mars 1964.

Les chiffres contenus aux différents tableaux présentés dans ce rapport reflètent bien la marche toujours ascendante de notre institution.

On constatera, par exemple, que l'actif est de \$91,053.23 supérieur à l'an dernier et s'établit à \$1,933,322.55. Nous pouvons donc entrevoir que nous atteindrons les \$2,000,000.00 au cours de la présente année.

Au chapitre des prêts, l'augmentation est encore plus forte, toute proportion faite, que l'augmentation des dépôts. De fait, les prêts à nos sociétaires, se totalisent à \$1,109,468.73, sont de \$121,415.46 plus élevés qu'à la même date l'an passé. Cette situation nous porte à réfléchir sur notre liquidité qui n'est que de 43.16%, quand l'on sait que les autorités recommandent, pour ne pas dire qu'elles exigent, de la maintenir à 50%, dans la mesure du possible. Il y a donc lieu de signaler que si les demandes d'emprunts continuent de se présenter aussi nombreuses que durant ces derniers mois, notre Commission de Crédit se verra forcée de refuser certaines catégories de prêts pour un certain temps, à moins que les dépôts n'augmentent de façon appréciable. Nous ne croyons pas exagérer, en vous disant que si tous et chacun comprenaient mieux le rôle d'une caisse populaire et lui confiaient plus encore de leurs épargnes, nous serions en mesure de rendre plus de services que nous ne le faisons présentement, pour le plus grand bien de tous.

Quiconque veut apprécier une caisse populaire à sa juste valeur, doit regarder au-delà des chiffres. Cette valeur dépasse de beaucoup l'importance de réserves imposantes et la belle apparence d'un immeuble. Une Caisse Populaire n'est ni un coffre-fort, ni une ma-

notre Chambre de Commerce; cette dernière peut faire très peu puisque nous manquons de moyens. A mon sens, sans le concours de tous ces facteurs de progrès que sont nos institutions qui sont formées des membres les plus dynamiques, les plus intelligents et les plus désintéressés, il ne peut y avoir de solution pratique efficace. Pour ma part, comme corps intermédiaire type, je crois aux conseils d'orientation économique régionaux formés des individus et des groupements les plus représentatifs des régions. Je suis directeur et membre de l'exécutif du Conseil d'Aménagement et d'Expansion de la Côte du Sud, et j'ai retenu pour vous les buts de ce conseil, qui groupe les comtés de Kamouraska, L'Islet, Montmagny et Bellechasse. Voici les buts de ce conseil:

1) réunir toutes les intelligences de la région à quelque classe qu'elles appartiennent, croyant que la capacité professionnelle et le travail sont la meilleure source de capital;

2) diriger l'aménagement des ressources naturelles et favoriser l'expansion économique, industrielle, agricole, forestière, touristique, artisanale, commerciale et sociale de la région, afin d'assurer une prospérité réelle et durable;

3) représenter cette région auprès de qui de droit dans le domaine économique quand il s'agit de questions régionales étudiées par le conseil et de projets patronnés par lui.

À ceux qui croient ou qui craignent que ces conseils économiques vont ravir aux Chambres de Commerce les membres les plus actifs, je puis souscrire et déclarer que les structures même d'un conseil économique exigent la représentation des corps intermédiaires influents par 3 membres. Il est cependant de toute évidence que ces représentants devront être bien choisis pour devenir les porte-parole d'une Chambre de Commerce, qu'elle soit locale ou régionale. Aussi, ces membres, quelles que soient leurs qualités, devront être soutenus et dirigés même par l'exécutif et les membres des Chambres de Commerce qu'ils représentent.

Devant cette permanence dégradante pour le pays et dégradante pour les régions sous-développées ou éloignées, quels sont les remèdes? L'Etat, le gouvernement, seul, non il ne peut tout faire. L'entreprise privée, non plus, puisqu'elle recherche les concentrations et les marchés; les corps intermédiaires, tels que

chinois à faire de l'argent, mais une institution qui, tout en protégeant des valeurs et même en les faisant fructifier, cherche avant tout à rendre service. On dit d'une caisse populaire, qu'elle est une coopérative d'épargne et de prêts, cela est vrai, mais n'oublions pas qu'avant tout, elle est une association de personnes et que sa valeur dépend du secours mutuel qu'elle peut leur assurer. Or, je suis heureux de déclarer que tout en étant dépositaire de capitaux considérables, la Caisse Populaire de Sainte-Germaine se préoccupe de plus en plus du bien-être de ses sociétaires en particulier et du relèvement économique du milieu en général.

Le mouvement général annuel a été de \$13,234,198.76 pour la dernière année, soit une augmentation de \$1,714,653.33 sur l'an passé, ce qui prouve qu'il y a toujours un feu roulant à votre Caisse Populaire et aussi le dévouement infatigable de tout notre personnel.

Les membres des différents conseils dont le terme expire cette année, sont MM. J.-A. Maheux et Hilaire Chouinard pour le Conseil d'Administration, M. Emile Roberge pour la Commission de Crédit et M. Paul Leclerc pour le Conseil de Surveillance. Comme vous le savez, tous ces messieurs sont rééligibles.

Si vous acceptez le partage des bénéfices, tel que nous vous le proposons et de voter un boni de 5% sur les parts sociales, tel que suggéré, l'avoir-propre de la Caisse sera augmenté de \$9,070.82 pour s'établir à \$146,421.81.

Au nom de vous tous, j'offre mes remerciements au personnel de la Caisse pour son travail dévoué et soutenu.

À vous tous, chers sociétaires, je rends aussi hommage pour votre généreux appui à ce grand mouvement coopératif de plus en plus connu et estimé à sa juste valeur et je vous invite à solliciter vos parents et amis à faire partie de notre grande Famille Coopérative d'Épargne et de Crédit, la Caisse Populaire de Sainte-Germaine.

J.-A. Maheux, Président.

BILAN

Le bilan au 31 mars 1964 s'établit comme suit:

ACTIF

PRETS AUX SOCIETAIRES:

Sur hypothèques:	\$ 914,232.56
Sur Reconnaissances de Dette:	172,163.40
Corporations Munic. & Scol.:	16,542.85
Aux Coopératives:	6,529.92
	\$ 1,109,468.73

PLACEMENTS:

Obligations:	\$ 401,317.10
La Société d'Ass. des C.P.:	5,000.00
L'Ass.-Vie Desjardins:	500.00
La Soc. Générale de Financement:	10,000.00
Parts à la Caisse Centrale:	10,000.00
	\$ 1,536,285.83

AUTRES ACTIFS:

Immeuble:	\$ 46,700.00
Inventaire mobilier:	9,420.30
En Caisse:	340,916.42
	\$ 467,036.72

TOTAL DE L'ACTIF: \$ 1,933,322.55

PASSIF

Capital Social:	\$ 135,015.00
Épargne:	1,643,675.59
	\$ 1,778,690.59

TOTAL DU PASSIF: \$ 1,778,690.59

Taxe d'entrée:	\$ 354.00
Bénéfices:	87,981.01
Avoir-Propre:	136,575.99
Fonds d'Éducation:	775.00

SOUS-TOTAL: 225,686.00

GRAND TOTAL: \$ 2,004,376.59

REVENUS

TAXE D'ENTREE	\$ 354.00
BENEFICES:	\$ 87,981.01

DEPENSES:

Intérêt payé sur Épargne:	\$ 33,184.60
Prime d'Assurance-Vie Épargne:	4,657.02
Administration Générale:	33,153.99
Dépréciation Immeuble:	1,200.00
Dépréciation Ameublement:	470.30
	\$ 72,675.91
BENEFICES NETS:	\$ 15,315.10

REPARTITION

BONI SUR CAPITAL SOCIAL (calculé à 5%)	\$ 6,598.28
FONDS DE RESERVE:	4,646.00
FONDS DE PREVOYANCE:	2,000.00
FONDS D'ÉDUCATION:	1,725.00
FONDS DE SURPLUS:	345.82
	\$ 15,315.10

NOTE: Selon les règlements, la taxe d'entrée, au montant de \$354.00 est portée directement au Fonds de Réserve.

ELECTION

MM. J.-A. Maheux, Emile Roberge, Hilaire Chouinard et Paul Leclerc étaient sortant de charge.

La santé financière de la Caisse est très prospère, aussi ces directeurs ont été réélus en reconnaissance pour leur magnifique travail bénévole qu'ils accomplissent avec tous les autres membres du bureau de direction.

Réseau d'aqueduc...

municipal d'aqueduc et d'égout, pouvant répondre aux besoins de l'ensemble des contribuables, puis que le petit ruisseau privé existant actuellement est insuffisant et que, de plus, un grand nombre de puits servant à l'alimentation de la population de cette municipalité en eau potable sont contaminés ou près de l'être et que de ce fait, l'eau est impropre à la consommation, mettant en danger la santé des contribuables de Saint-Anselme.

Dans le domaine des égouts domestiques, celles-ci sont déversés dans des fosses et ruisseaux près des maisons.

Si nos renseignements sont exacts, les autorités du ministère de la Santé du Québec, de même que les services de l'Unité Sanitaire du comté, ont souvent

(suite de la page 3)

demandé au conseil municipal du village de Saint-Anselme de prendre les mesures nécessaires pour corriger cette situation.

LES AVANTAGES

La réalisation de ce projet de grande envergure aura pour but d'augmenter considérablement la valeur des propriétés et permettre aux industries déjà existantes sur le territoire du village de Saint-Anselme de prendre l'expansion désirée, et à la corporation de prendre les mesures nécessaires pour attirer de nouvelles industries et susciter le développement domiciliaire.

De plus, la construction de ce réseau municipal d'aqueduc, permettra aux contribuables du village de Saint-Anselme de bénéficier d'une diminution considérable dans le coût des pri-

mes d'assurances-feu. L'une des conséquences la plus immédiate de la réalisation de ce projet, est que la coopérative de Dorchester, la principale industrie dans cette municipalité, aurait été dans l'obligation de fermer ses portes et d'aller s'installer ailleurs, si la corporation ne lui avait pas fourni l'eau nécessaire en quantité suffisante et de bonne qualité, afin de lui permettre de prendre l'expansion absolument indispensable.

Au dire d'un citoyen, "La décision prise par les édiles est bien vue par la totalité des propriétaires municipaux, car la fermeture de cette industrie aurait eu pour effet, de causer du chômage et de diminuer l'activité économique dans notre municipalité".

Une taxe spéciale sur tous les immeubles imposables

Saint-Anselme — Pour pourvoir aux remboursements annuels du capital de l'emprunt de \$950.000 et aux paiements des intérêts, il sera par les présentes, imposée et prélevé sur tous les immeubles imposables de la municipalité du village de Saint-Anselme de Dorchester, en même temps que la taxe foncière générale, une taxe spéciale à un taux suffisant d'après le rôle d'évaluation en vigueur à chaque année.

La taxe imposée ne sera perçue que si le produit du tarif de compensation imposé par le présent règlement pour les services d'aqueduc et d'égout s'avèrent insuffisant pour défrayer

l'entretien des dits services et rembourser l'emprunt autorisé par les présentes.

Le tarif annuel pour les usagers ordinaires, au service de

l'aqueduc sera de \$35.00 et pour celui des égouts, également de \$35.00.

Dans quelques jours, d'autres renseignements seront donnés à la population du village de Saint-Anselme, par l'entremise de ce journal, en ce qui concerne les tarifs des usagers spéciaux et des dispositions administratives.

Pour les photos de printemps le film en couleurs s'impose



La jeunesse associe toujours le printemps à l'amour... mais aussi aux photos en couleurs! Heureusement, les jeunes ne détiennent pas le monopole des photos. En effet, pour maman, papa et toute la famille, le printemps est aussi l'époque de la photographie.

On se sent renaitre quand la nature se pare de ses couleurs fraîches. Le photographe a alors sa chance de capter toute cette beauté grâce aux films en couleurs. Les films en couleurs d'aujourd'hui sont considérablement meilleurs qu'auparavant (plus grande netteté, latitude plus grande, et contrastes moins accusés) et ils permettent de capter la magie du printemps aussi bien en épreuves qu'en diapositives ou en vues animées. Les couleurs sont plus éclatantes, plus nettes, et il y a plus de détails dans les ombres. Il existe un film en couleurs qui s'adapte à n'importe quel genre de camera.

Essayez de capter le renouveau en photo. Autour de chez vous, prenez des instantanés des premières fleurs messagères du printemps, des arbres et buissons couverts de bourgeons, et de la famille qui fait les préparatifs pour le jardinage.

Pour les gros plans de personnes ou de feuillages, choisissez une position avantageuse assez basse pour obtenir un effet intéressant. Le ciel vous fournira une toile de fond nette et dépouillée qui ne pourra qu'être flatteuse pour les sujets que vous avez choisis.

Le voisinage vous offrira de nombreuses scènes intéressantes dès qu'il fera assez bon pour flâner au soleil. Une promenade dans le parc, et vous aurez des photos mémorables.

Quand vous partirez pour une randonnée dans la campagne en fin de semaine, vous pourrez capter le réveil de la nature aux premiers rayons du soleil. Pour donner plus d'attrait et de relief à vos photos de paysages, faites poser votre famille à l'avant-scène. Assurez-vous cependant qu'ils regardent le paysage et non pas droit vers la camera.

Les cultivateurs ont commencé à travailler dans les champs et les signes de leur activité se retrouvent un peu partout. Les champs labourés, les souches d'arbres dynamitées et les silos ou les granges à moitié achevées racontent silencieusement leur histoire.

Si vous trouvez un paysage ou une scène qui vous enchante vraiment, arrêtez-vous et photographiez-les. Il faudrait peut-être que vous parcouriez cinquante milles supplémentaires avant de retrouver une vue aussi belle. Vous pouvez par exemple, au coin d'une clôture, tomber sur une jument et son petit poulain. Arrêtez-vous sur le bas-côté de la route et captez cette tendre image d'amour maternel pour votre album.

Bien que le printemps soit synonyme d'activité, souvenez-vous que quand il s'agit de prendre des photos, il faut tenir la camera fermement en main. Les mouvements infligés à la camera donnent des photos brouillées, alors qu'autrement elles auraient pu être parfaites. Tenez donc la camera fermement, mais sans vous crispier, gardez les coudes au corps, retenez votre respiration pendant un moment, et appuyez l-e-n-t-e-m-e-n-t sur l'obturateur.

Il est difficile d'imaginer une saison plus propice pour prendre des photos que le printemps. Faites votre chronique en couleurs du renouveau. Vous aurez du plaisir pendant des années quand vous contemplerez vos photos.

Gagnante du concours y a d'la joie

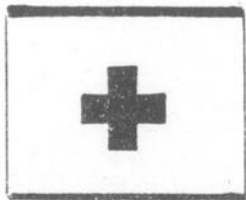


Mlle Denise Nadeau a été l'heureuse gagnante d'un Voilier Sea Snark en participant au Concours Y a d'la Joie! de Coca-Cola Ltée. Tous peuvent participer à ce concours en postant un liège marqué "Coke" avec son nom et son adresse et le nom du fournisseur. Mailer le tout à: Département du Concours, Arthur Grenier Ltée, St-Georges de Beauce. Le concours se poursuivra encore plusieurs semaines. Nous vous invitons d'y participer.

Les compagnies de téléphone St-Georges, Beauceville et Dorchester présentent une requête à la régie

Les Compagnies plus haut mentionnées qui servent au-delà de 10,000 abonnés, se sont entendues pour demander à la Régie des Services Publics, d'avoir la permission de se raccorder directement avec la Commission de Téléphone Bell.

Le service qui nous est fourni par Québec Téléphone laisse beaucoup à désirer et le recordement en question permettrait aux Compagnies mentionnées de donner un service de toute première classe.



AVEC UN APPAREIL DE CHAUFFAGE



toute la maison est bien chaude

QUI S'Y CONNAÎT EXIGE IMPERIAL

LUCIEN GAGNON
Lac Etchemin
Dorchester

Tel: 3-8311

LUCIEN BERNARD Transport général

Service prompt et courtois

Lac Etchemin, Tél.: 2-5911

ENTREPOT CENTRAL, QUEBEC Tél.: 525-7111

NETTOYEUR Moderne



SPECIALITE: LAVAGE DE CHEMISES

Case Postale 158 - Lac Etchemin

Cté Dorchester, P.Q.

TEL.: 3-8211

DÉCÈS

M. J.-A. Audet

M. J.-Adélard Audet, ex-président de la Gare d'autobus de Saint-Roch Ltée, époux de dame Joséphine



Audet, est décédé le 28 mai, à l'âge de 62 ans. Il demeurait au 867, Place Beaumont, Sainte-Foy.

Il laisse dans le deuil, outre son épouse, ses fils et belles-filles: M. et Mme Jules Audet (Gislaine Ouellet), M. et Mme Marc Audet (Raymonde Laliberté); ses soeurs: Mlles Bertha et Anne-Marie Audet, de Saint-Malachie, et Mme J.-F. Lamontagne; son petit-fils, Richard Audet; sa nièce, Mlle Michèle Lamontagne.

La dépouille mortelle a été exposée au salon funéraire Arthur Cloutier et Fils, 1025, route de l'Église, Ste-Foy. Le service a été chanté lundi, en l'église de Notre-Dame de Foy et l'inhumation a été faite au cimetière de St-Léon de Standon ou un libéra a été chanté.

Le 7 mai est décédée à l'hôpital Notre-Dame-de-Lourdes de St-Michel Bel-lechasse, Adèle Dion épouse de Arcadius Roy de St-Anselme. Elle était âgée de 81 ans 3 mois.

La levée du corps fut faite par M. le curé Ernest Arsenault et le service fut chanté par celui-ci assisté de son frère l'abbé Luc Arsenault et de l'abbé Gérard Parent, vicaire de St-Anselme. Au chœur, on remarquait M. l'abbé Fernand Bérubé, curé de Honfleur.

La croix était portée par M. Joseph Labrecque et le cercueil par MM. Napoléon Dion, Paul-Aimé Dion, Victorien Dion, Clément Roy, Alexandre Robertson et Jean-Marie Labrecque, tous neveux. La quête fut faite par Mmes Joseph Labrecque et Napoléon Blouin.

Elle laisse dans le deuil outre son époux, M. Arcadius Roy, ses enfants, M. et Mme Paul-Aimée Roy (Antoinette Couture) de Québec, M. et Mme Pierre Laliberté (Adrienne Roy) St-Anselme, M. et Mme Robert Roy (Rita Couture) St-Anselme, et Mme Vve Antonin Roy (Annette Roy) St-Anselme. Ses petits-enfants, Mme Charles Couture (Carmen Laliberté), Jocelyne, Gaston, Lucille et Ginette Laliberté; Réjean et Murielle Roy, Lorette, Marcel, Lucie, So-

lange, Hervé, Roger et Michel Roy, Francine, Denise, Normand, Victor, Nicole, Danielle Roy et Martine Couture, arrière-petite-fille. Ses frères, soeurs, beaux-frères et belles-soeurs, Mme Vve Pierre Dion (Aurélié Dion) de Malartic, M. et Mme Pierre Dion (Alexina Lantagne) de St-Gervais, Adélard Dion de St-Lazare, Mme Alphonse Labrecque (Mathilda Dion) de Ste-Gervais, M. et Mme Théophile Dion (Maria Bilodeau) de Honfleur, M. Arthur Dion de St-Gervais, M. Alfred Dion et M. et Mme Aurèle Dion (Albina Laroche) de Lawrence Mass., Mlle Alexina Dion de St-Gervais, M. Wilfrid Fournier de St-Lazare, Mme Arthur Doyon (Amanda Roy) de Québec, Mme Amédée Roy (Léa Vallières) de Honfleur. Elle était aussi la tante des Rév. Pères Jean Bernard et Georges-Etienne Doyon, Pères Blancs d'Ottawa et la tante des Srs St-Jean du Divin Cœur des SS. Perpétuel Secours de St-Damien et Sr Ste-Marie de la Merci et Sr Ste-Monique, Sr Ste-Madeleine des SS. de la Charité de Québec, grand-tante des SS. Ste-Clarice et St-Dominica des SS. Perpétuel-Secours de St-Damien.

Nos sympathies à la famille éprouvée.

UN-TRÉSOR VOS CHEVEUX

Pourquoi perdre vos cheveux? Pourquoi ne pas les garder tout en aidant à la repousse avec la toute nouvelle FORMULE R. B. X. Pellicules enlevées dès le premier traitement. Aujourd'hui même demandez documentation. Inclure 25 pour frais de poste.

MAX-DE-PARIS
C. P. 178 CHARNY, Québec

Congrès régional des Chambres de Commerce de Chaudière-Etchemin

SAINT-MALACHIE — Les délégués des Chambres de Commerce de la région Chaudière-Etchemin ont reçu un chaleureux accueil à Saint-Malachie de Dorchester, pendant les assises du congrès régional, tenu sous la présidence de Me Jules Blanchette, de Montmagny, et de M. Irénée Dion, de Saint-Malachie.

L'esprit de cordialité du paradis de la pêche de la région de l'Etchemin s'est manifesté une fois de plus, alors que les délégués ont été invités à participer avec leur épouse à plusieurs manifestations.

Seize Chambres de Commerce des comtés de Dorchester, Lévis, Bellechasse et Montmagny étaient représentées, dès samedi soir, à la soirée en l'honneur des gouverneurs Raymond Normand, de L'Islet, Maurice Bélanger, de Lévis, Emile Dulac, de Saint-Prospère et Louis Rochette, de Québec.

Dimanche matin, les congressistes et leurs compagnes se réunirent à la salle du centre des loisirs, où il y eut rapport annuel du président et du secrétaire régional. Par la suite, les congressistes assistèrent à une messe, en l'église de Saint-Malachie.

Dans l'après-midi, les délégués se réunirent de nouveau à la salle du centre des loisirs et, après un mot de bienvenue de M. le maire Adrien Fleury, les congressistes assistèrent à un débat sur la vie des Chambres et les affaires régionales; l'urbanisme et un plan directeur; la stimulation de l'industrie et l'aménagement industriel régional.

Les débattants furent MM. Jean-Paul Létourneau, directeur général de la Chambre de Commerce de la province de Québec; Raymond Archambeault, de la firme J.-C. Lahaye; Claude Diamant, secrétaire administratif du Bureau de l'industrie et du commerce de Québec métropolitain Inc.; et Yves Papineau, directeur du département des commissaires industriels du ministère de l'Industrie et du Commerce.

Au terme des assises, les congressistes accompagnés de leur épouse ou amie, furent invités à une réception civique donnée par les autorités municipales de Saint-Malachie de Dorchester. Cette réception fut suivie d'un banquet servi à la salle de collège. Le conférencier invité a été Me Maurice Lebel, président de la Chambre de Commerce de la province de Québec.

Parmi les invités, à la table d'honneur, on remarquait: M. le curé Emile Bourassa, Me Maurice Lebel, MM. Adrien Fleury, maire de Saint-Malachie; Emile Fleury, président de la Commission scolaire; Jean-Paul Létourneau, Irénée Dion, président de la Chambre de Commerce de Saint-Malachie; Louis-Robert Ruel, nouveau président de la Chambre de Commerce Chaudière-Etchemin et Julien Dumont, conseiller technique.

Lors de ces agapes, d'autres allocutions furent prononcées par M. le curé Bourassa, MM. Louis-Robert Ruel et Me Jules Blanchette. Le maître de cérémonie était M. Julien Dumont.

PETITES ANNONCES

JEAN-MARIE JACQUES

Agent autorisé
Electrolux Canada Limitée
Aspirateurs * Polisseurs à planchers * Etc.
Réparations de toutes autres marques

Lac Etchemin,

Tel. 2-0835

A vendre

Très belle terre, avec roulant, bâtiments bien entretenus, située sur la grande route au Ruisseau à l'eau chaude, à 2 milles du village de Standon.

S'adresser à: M. Richard McLaughlin, R.R. no 2, Standon, Dorchester, P.Q.

À VENDRE

Robe de mariée
d'automne, très jolie.
grandeur 13 ans.

S'adresser à:

C.P. 156 Tel: 4-1912
Lac Etchemin

ASSURANCES

PHILIPPE BERNARD

Courtier d'Assurances Associées

ASSURANCES GENERALES
Vie - Feu - Vol - Automobiles -
Responsabilité

Rep. Ass. U.C.C.

Lac Etchemin 2-5612

SYLVIO BÉDARD, c.i.u.

Alliance

compagnie mutuelle d'assurance-vie

C.P. 176, STE-GERMAINE (DORCHESTER)

TÉL.: 3-1412

TAXE SUR LE SERVICE TÉLÉPHONIQUE

Une taxe de vente de six pour cent s'applique maintenant uniformément dans toute la province de Québec. Conséquemment, la compagnie est tenue de demander le paiement de taxes additionnelles dans certaines localités. Si votre localité est du nombre, vous remarquerez une légère hausse du montant de votre compte.

LA COMPAGNIE DE TELEPHONE DORCHESTER INC.

Rambler

BEAU CHOIX
DE VOITURES
USAGÉES

- 1963 Rambler Classic
- 1963 Renault R8, radio - \$400 en bas du prix de liste.
- 1963 Rambler, 770, radio
- 1963 Américaine
- 1962 Volkswagen
- 1962 Station Wagon Inter, V8 (4 sièges)
- 1961 Ford, radio
- 1961 Camion Inter V-195 Tracteur
- 1960-61 3 Camions Inter. B-74
- 1960 Pontiac
- 1958 Dodge Custom Royal, H.T. 2 portes
- 1962 Rambler, radio, transmission ordinaire

CHOIX DE CAMIONS ET DE CHARS USAGES 1951 à 1958

LA CIE FERLAND & BEGIN LTÉE

Machines aratoires - Tracteurs - Camions
International-Automobiles "Rambler"

STE-GERMAINE DU LAC ETCHEMIN, DORCH

TEL.: 4-6611, 2-4411, 2-3611





(Bruno Bégin)

La première apparition officielle des Princesses Indiennes du Grand Festival d'été de Lac Etchemin, "Les Etcheminades '64" a eu lieu dimanche soir le 31 mai à l'occasion du congrès régional des Chambres de Commerce Chaudière/Etchemin à St-Malachie.

Nos cinq princesses étaient accompagnées pour cette occasion du Grand Manitou, M. Bruno Bégin et du Président des Etcheminades '64, M. Gilles Rocheleau qui a procédé à la présentation officielle.

Nos cinq candidates ont été chaleureusement applaudies, revêtues de leur costume pour la circonstance, elles ont été présentées personnellement au Président de la Chambre de Commerce de la Province de Québec, Me Maurice Labelle C.R., au Président de

Bourgade des Algonquins



PLUME VERTE (Lillino)
(Line Baillargeon)

la Chambre Régionale Chaudière-Etchemin, Me Jules Blanchet ainsi qu'à M. Jacques Larochelle de la Télévision de Québec,

ainsi qu'à d'autres personnalités présentes à ce congrès.

Bourgade des Hurons



COLOMBE GRACIEUSE
(Brigitte Ferland)

Le Grand Festival approche et déjà nous constatons toute l'ampleur que prendra ce festival d'été unique en son genre.

Nous pouvons annoncer officiellement les principales activités qui sont cédulées durant ce festival:

Le 3 juillet 8.30 p.m.: Place de l'Edifice Municipal, ouverture du Festival. Remise par Son Honneur le Maire Paul-Armand Tailon de Lac Etchemin, du Wampum, du Calumet et du Tomahawk au Grand Manitou - Rituel donné par 3 membres de la Troupe Cabir-Coubat du Village Huron de Lorette - Danse dans les rues.

Le 5 juillet 1964 à 1.00 p.m.: Grandes Olympiades Régionales sous la direction de M. Alain Langis O.D. président du comité des sports. Nous recevons les adhésions des O.T.J. de

ETCHEMINADES

la région qui sont à s'organiser en vue de leur participation à ces Olympiades.

A 7.30 p.m.: Grande parade dans les rues de Lac Etchemin avec départ des garages de la Voirie pour se rendre dans la cour de l'Institut La Mennais où aura lieu la cérémonie du Jour du Grand Esprit. La Princesse des Etcheminades 1964 sera alors investie de son titre. Au programme pour la parade - Fanfare de St-Georges - Majorettes Châtelaines de Ste-Marie - Membres de la Troupe Cabir-Coubat, participants costumés - chars allégoriques et surprises - durant la cérémonie, apparaitront au programme outre la Fanfare de St-Georges qui interprétera des pièces de choix et le Corps des Majorettes de Ste-Marie qui donnera quelques numéros de chorégraphie, la Chorale Notre-Dame d'Etchemin se fera entendre dans quelques pièces de son choix, sous la direction de M. Martial Drouin, directeur. A cette occasion, un jeune "Papoose" choisira la capsule chanceuse pour le choix de l'Elue, c'est-à-dire, celle qui aura trois capsules choisies et portant son nom.

Les 6-7-8 juillet 1964, grand tournoi de précision au golf qui se déroulera au Driving Range de M. Henri Bouchard avec trois classes au programme A-B-C et grande finale des trois champions des trois classes le 8 juillet. Nous prenons les inscriptions actuellement: veuillez vous adresser aux Etcheminades '64 ou à M. Henri Bouchard en accompagnant votre demande d'inscription de \$1.00 pour les frais d'inscription.

Bourgade des Mohicans



PERLE DE ROSE
(Germaine Godbout)

Le 9 juillet 1964 à 8.30 p.m.: Grand spectacle de vaudeville avec une grande vedette de la télévision montréalaise, en plus les Nomadins de Lévis, deux

artistes locaux, Mlles Yvette Bernard et Germaine Ferland, ainsi que quelques autres dont nous sommes à date en pourparlers pour les inviter à compléter notre programme.

Le 10 juillet 1964 à 9.30 p.m.: Grand Pow-Wow en l'honneur de la Princesse élue, du Grand Manitou et des 4 autres princesses, en la salle du Collège de l'Institut La Mennais, orchestre de Marius Fleury de Québec, à noter que cet orchestre se fait entendre durant la saison estivale au Château Frontenac de Québec. Cet ensemble sera composé de 7 musiciens et ceux qui y participeront entendront un orchestre de renom. A noter que pour cette soirée, tous les jeunes de moins de 20 ans se-

chemin, la grande fête de nuit, avec le concours de l'Association Nautique du Lac Etchemin et les propriétaires d'embarcations, ce spectacle féérique sera quelque chose de grandiose.

Le 12 juillet 1964 à 2.00 p.m.: Grand Pow-Wow des Etchemins avec la Troupe Cabir-Coubat du Village Huron de Lorette qui donnera un splendide spectacle, vers les 6.00 souper champêtre - tours de chaloupes sur le Lac Etchemin - spectacle de la Troupe Cabir-Coubat - tirage des prix pour le concours des Princesses et tirage des prix de présence - feu d'artifice - Adieu du Grand Manitou.

Une grande joie régnera au Lac Etchemin durant cette période et à date nous pouvons compter sur un fort nombre de citoyens qui ont fabriqué ou sont en train de se fabriquer un costume, d'ici quelques jours, l'on verra apparaître ces costumes, et l'entraîn gagnera la population.

D'ici quelques jours, le comité des articles publicitaires installera un kiosque d'articles-souvenir sur la rue principale, ce comité sous la direction de Monsieur Clermont Fortin aura la charge de s'occuper de la vente des articles souvenir, qui ont été fabriqués par les Hurons de Lorette, le nom de Lac Etchemin y est inscrit sur la

Bourgade des Montagnais



OISEAU DU VENT
(Céline Gagnon)

ront admis, il n'y aura aucune boisson à cette soirée et une surveillance sévère sera exercée pour cette occasion. La plupart des participants ont manifesté l'intention de se costumer pour l'occasion et plus les costumes seront variés, plus il y aura de l'entraîn.

Le 11 juillet 1964 à 1.00 p.m.: Grande compétition sportive sous la direction de M. Alain Langis O.D. consistant en 8 activités différentes, dont: course de bicyclette de Lac Etchemin à St-Odilon et retour - course des coureurs des bois (tour du Lac Etchemin) - marche du mille - souque à la corde - tournoi de balle-molle féminin. N.B. Les femmes mariées et jeunes filles doivent donner leur nom le plus tôt possible à M. Alain Langis.

Le 11 juillet 1964 à 8.00 p.m.: Danse dans les rues jusqu'à 10 heures, alors que vers les 10.30 p.m. se déroulera sur le Lac Et-

Bourgade des Abénakis



FLEUR AILEE
(Jocelyne McCaughy)

plupart et un nombre de 25 articles différents seront en vente à des prix très populaires.

Au cours de cette semaine, vous verrez apparaître deux symboles de notre festival d'été qui ont été commandés directement du Village Huron de Lorette.