

Pas de débat sur la fluoruration (Johnson)

par Roger BELLEFEUILLE

Le ministre des Affaires sociales, M. Pierre-Marc Johnson, n'est nullement intéressé, tout au moins pour le moment, à relancer le débat sur la question controversée de la fluoruration de l'eau potable.

C'est l'indication qu'il a donnée, hier, à l'occasion de l'étude des prévisions de dépenses de son ministère pour la présente année.

M. Johnson répondait à ce moment au porte-parole de l'opposition pour les affaires sociales, Mme Thérèse Lavoie-Roux. Celle-ci est tout à fait en faveur de l'utilisation du fluor à la grandeur de la province.

Pour le ministre, le consensus est loin d'être atteint dans les milieux scientifiques sur les vertus réelles de l'ajout de fluorures dans les eaux de consommation pour aller de l'avant. D'autant plus, a-t-il ajouté, que des pays européens viennent d'abandonner cette mesure.

En 1975, le ministre des Affaires sociales du temps, M. Claude Forget, avait fait adopter une loi rendant obligatoire la fluoruration. Son successeur, M. Denis Lazure avait, pour sa part, fait appliquer un moratoire quant à l'obligation des municipalités de s'équiper en conséquence.

Or, entre 1979 et

Rejet des offres de la Price

CHICOUTIMI (PC) — Les travailleurs forestiers de la compagnie Abitibi-Price, au Saguenay-Lac-Saint-Jean, retourneront à la table de négociation le 5 mai, après avoir rejeté les plus récentes offres patronales dans une proportion de 85 pour 100.

Selon un communiqué diffusé par le Syndicat des métallos, auquel ils sont affiliés, l'employeur proposait à ses 1.200 travailleurs forestiers une augmentation de 6 pour 100.

1982, le pourcentage des Québécois consommant de l'eau fluorée a diminué progressivement de 28,7 pour 100 pour atteindre aujourd'hui 12 pour 100, ce qui est le plus faible taux provincial après Terre-Neuve.

Selon certaines écoles, cette méthode permet de prévenir la carie dentaire.

Trop tôt

Selon le ministre, la

preuve n'a pas encore été faite qu'il est plus avantageux financièrement d'avoir transféré le champ de la prévention dentaire pour les jeunes du cabinet privé du dentiste au réseau scolaire, par le truchement des départements de santé communautaires et des CLSC. Il croit que d'ici deux ans, toutefois, il sera loisible de constater que le recours à des hygiénistes

dentaires aura des retombées tant sur les coûts que sur une meilleure santé dentaire.

Depuis le début de cette politique, en juillet 1982, le nombre des hygiénistes dentaires affectées à ce programme est passé de 106 à 183. Il en manque encore 25 pour atteindre l'objectif fixé à ce moment.

Par ailleurs, il reste cinq CLSC qui sont do-

tés de l'équipement nécessaire mais qui ne peuvent compter encore sur les services de dentistes, salariés ou à l'acte.

A l'heure actuelle, la gratuité des services dentaires curatifs est assurée jusqu'à l'âge de 16 ans. L'ensemble du coût du programme de gratuité dentaire administrée par la Régie de l'assurance-maladie est pour cette année de \$76 millions.



Le problème des jeunes

Le Soleil, Roland Marcoux

Huit membres du Regroupement des sacrifié(s) (assistés de moins de 30 ans et recevant \$146 d'aide sociale par mois) ont dénoncé, hier, la situation "on ne peut plus tragique" des jeunes Québécois. Ils revendiquent que le gouvernement fasse une priorité du problème des jeunes, qu'il leur donne un emploi décent ou qu'il fasse disparaître la discrimination d'âge de la loi de l'assistance sociale. Cette loi prévoit qu'un bénéficiaire de plus de 30 ans a droit à \$399 par mois. Les manifestants ont invité le ministre de la Main-d'œuvre et de la Sécurité du revenu, Pierre Marois, à se joindre à eux, ce soir, au centre Durocher, à l'occasion d'une assemblée spéciale marquant la Semaine des assistés sociaux.

Adoption: un projet pour faciliter les retrouvailles

par Roger BELLEFEUILLE

Sans aller jusqu'à la convocation d'une commission parlementaire pour permettre aux parties directement impliquées de se faire entendre, le ministre des Affaires sociales est d'accord pour favoriser certaines mesures afin de faciliter les retrouvailles d'adoptés(es) et de parents naturels.

Ces mesures sont, dans le cadre du droit actuel: obtenir de la mère, au moment où elle confie son enfant pour l'adoption, son consentement à d'éventuelles retrouvailles et la mise en place d'un fichier ou d'une banque centrale de consentements.

Cette question a surgi hier à l'occasion de l'étude des crédits de ce ministère en commission parlementaire alors que la responsable du secrétariat à l'adoption, Mme Lizette Gervais, était entendue.

C'est la députée de Maisonneuve, Mme Louise Harel, qui a avancé l'idée de la tenue d'une commission parlementaire. Celle-ci a souligné que lors du débat ayant entouré l'adoption de la loi 89 modifiant entre autres certaines dispositions de la loi sur l'adoption, les principaux intéressés — parents naturels et enfant adoptés — n'ont pu être entendus.

Le ministre Pierre-Marc Johnson a dit douter, pour sa part, que des femmes qui il y a 25 ou 30 ans, ont dû recourir à l'anonymat et au silence lors d'une grossesse indésirée viennent spontanément et publiquement dire qu'elles renoncent à des retrouvailles, qu'elles ne veulent pas en entendre parler. Les voix entendues seront alors seulement celles des personnes en accord avec cette démarche.

Il craint aussi que dans de petites localités, de telles démarches ne soient un facteur de "perturbations" sociales et familiales.

Il a rappelé que le juge André Sirois, du Tribunal de la jeunesse, a déjà rejeté une requête pour le motif que des retrouvailles ne doivent pas faire l'objet de sollicitation, mais que ce jugement a été porté en appel.

En attendant, il lui apparaît que la meilleure mesure est celle de la création d'un fichier central, par l'entremise du secrétariat à l'adoption. Les demandes d'adoptés et de parents naturels seront alors comparées pour fins de concordance, dans l'anonymat. Cette démarche, pour les personnes impliquées, a ajouté le ministre, devra s'accompagner de services de support psychologique.

Un prêt de \$8 millions à la société Québecair

par Michel DAVID

Le gouvernement a autorisé le mois dernier un nouveau prêt de \$8 millions à la société Québecair, ce qui porte à \$19,4 millions les sommes qu'il a dû lui avancer au cours des cinq derniers mois pour qu'elle continue à opérer.

Après quelques hésitations, le ministre des Transports, M. Michel Clair, a fini par admettre hier, que la moitié de la réserve de \$16 millions prévue

pour Québecair dans les crédits 1983-1984 avait dû être débloquée avant même la fin de l'année financière 1982-1983.

Déjà le gouvernement avait dû consentir un prêt de \$5 millions à Québecair en novembre 1982. Un mois plus tard, s'ajoutaient \$6,4 millions. Avec les \$8 millions prêtés en mars, on en arrive au total de \$19,4 millions en cinq mois, soit près de \$4 millions par mois.

Jusqu'à maintenant, le gouvernement québécois a englouti près de \$60 millions dans une entreprise dont le déficit est passé de \$8 millions en 1981 à \$21,7 millions en 1982. Et aucune entente Ottawa-Québec sur la restructuration financière de Québecair n'est encore en vue.

Le ministre Clair a affirmé qu'il était "beaucoup moins gêné de ce dossier que vous pouvez le croire" quand il comparait les

pertes de Québecair aux \$230 millions perdus par le Canadien national en 1982-1983.

CLINIQUE BELLEMARE
LE CENTRE DU
VERRE DE CONTACT
OUVERT JEUDI SOIR,
VENDREDI SOIR ET SAMEDI
À NUL AUTRE ENDROIT À QUÉBEC
350, boul. Charest est
522-3924
Stationnement
gratuit

prolongez votre plaisir toute l'année

DESSERTER
Lattes de polypropylène
Détail suggéré: 184\$
PRIX D'ENTREPOT: 129\$

SUPPORT
Pour verre et cendrier
Détail suggéré: 4\$
PRIX D'ENTREPOT: 4\$

CHAISE PLIANTE
TEXTILENE
Détail suggéré: 110\$
PRIX D'ENTREPOT: 77\$

CHAISE LONGUE
TEXTILENE
Détail suggéré: 204\$
PRIX D'ENTREPOT: 179\$

COLLECTION ST-LAURENT
Ensemble incluant:
4 chaises textiles
1 table 45 (dia)
Chaises jaune, jaune rayé, brun, brun rayé et bleu rayé
Détail suggéré: 916\$ PRIX D'ENTREPOT: 625\$

COLLECTION RELAX
ENSEMBLE INCLUANT...
4 chaises
1 table (36" dia)
1 parasol
chaises blanc, brun, vert et jaune
Détail suggéré: 587\$
PRIX D'ENTREPOT: 407,80\$

TABLES EN FIBRE DE VERRE
BASE TROMBONE
Détail suggéré: 220\$
PRIX D'ENTREPOT: 149\$
BASE EN METAL
Détail suggéré: 400\$
PRIX D'ENTREPOT: 279\$

COLLECTION TERRASSE
ENSEMBLE INCLUANT:
4 chaises de nylon
1 table (24" x 24")
1 parasol
Détail suggéré: 434\$
PRIX D'ENTREPOT: 298\$

PARASOL
textile
- brun rayé, jaune rayé et bleu rayé
Détail suggéré: 206\$ PRIX D'ENTREPOT: 139\$

BASE DE PARASOL
"UNIVERSELLE"
- Pour tuyaux de 1", 1 1/2", 1 3/4", 2 1/4" et 3"
Détail suggéré: 27\$
PRIX D'ENTREPOT: 17\$

CHAISE LONGUE
LANIÈRES DE P.V.C.
jaune et blanc. Détail suggéré: 182\$
PRIX D'ENTREPOT: 127\$

ALPHA VICO CANADA INC.
1030, boul. Des Capucins
Québec
Tél.: 529-0176

la Maisonnée

OFFRE plus

FROMAGE CHEDDAR MONT ST-HILAIRE
jaune ou blanc
6,36 \$ le kilo

COKE OU COKE DIÉTÉ
2,69 \$
6 bouteilles consignées de 750 mL

BAS-CULOTTE FLAIR
69^c la paire ou 3/1,99 \$

- Pain chaud tous les jours
- Charcuterie
- Fromage
- Cafés en grains ou moulus
- Épicerie de base

Offre valable du 4 avril au 1er mai 1983. Nous nous réservons le droit de limiter les quantités.
Ouvert tous les jours de 8 h 00 à 23 h 00

Venez sentir! La fine fleur des dépanneurs

Manoir Richelieu: proche reprise des pourparlers

par Denis GAUTHIER (collaboration spéciale)

POINTE-AU-PIC — Les pourparlers reprendraient aujourd'hui ou demain entre la famille Dufour

de l'île aux Coudres et le Syndicat des travailleurs du Manoir Richelieu (CSN).

C'est ce que LE SOLEIL a pu apprendre, hier en soirée, de source bien informée. On

ne sait toutefois pas sur quelle base s'amorceront ces entretiens. On s'attend à ce que M. Léo Dufour apporte plus de précisions sur le sujet au cours d'une conférence de presse à la

quelle il doit participer aujourd'hui, à Québec.

Un porte-parole du ministre de l'Industrie, du Commerce et du Tourisme, M. Rodrigue Biron, a déclaré, hier, que l'on avait de-

mandé à la famille Dufour de s'asseoir en compagnie des représentants du syndicat pour discuter du litige. Il a toutefois exclu la possibilité que le cabinet du ministre ait fait pression sur le gestionnaire.

La famille Dufour refuse de reconnaître l'accréditation syndicale du Manoir Richelieu. Elle a fait paraître une offre d'emploi générale dans un hebdomadaire de la région. Ceux qui le désirent ont jusqu'à aujourd'hui pour faire parvenir leur curriculum vitae.

En fin de semaine, la famille Dufour a indiqué qu'elle refusait l'intervention d'un conciliateur dans ce dossier tel que demandé par le syndicat. Depuis, des gens du milieu font des pressions sur le nouveau gestionnaire pour que l'on trouve rapidement une solution à l'affaire. Le manoir doit ouvrir ses portes le 25 mai.



Le Soleil, Clément Thibault

POLITIQUE QUÉBÉCOISE

Ciaccia 1 Biron 0

Le député libéral de Mont-Royal, M. John Ciaccia, a réussi à mettre le ministre de l'Industrie, du Commerce et du Tourisme, M. Rodrigue Biron, dans l'embarras, hier, en rappelant une déclaration que M. Biron, alors chef de l'Union nationale, avait faite le 20 mars 1978. "Le chef de l'Union nationale, pouvait-on lire dans Le Devoir de ce jour-là, croit savoir que \$4 milliards d'épargne des Québécois ont quitté le Québec depuis l'accession au pouvoir du gouvernement Lévesque. Rodrigue Biron a dit tenir ces informations de banquiers et d'économistes qui suivent de près l'évolution de la situation au Québec."

Déficit à la CSST

Le ministre du Travail, Raynald Fréchette, a admis hier, à l'assemblée nationale qu'il ignore quelle a été l'ampleur du déficit de la Commission de santé et sécurité au travail (CSST) en 1982, déficit estimé à \$57 millions par les libéraux.

Le député libéral de Viau, William Cusano, a mentionné que la CSST, anciennement la Commission des accidents de travail, espérait boucler son année avec un déficit de \$6 millions.

Mais, un des membres du conseil d'administration de la CSST, Ghislain Dufour, vice-président du Conseil du patronat, a révélé la semaine dernière que le déficit sera de \$57 millions et qu'il pourrait bien être de \$80 millions en 1983, si les prévisions sont aussi erronées.

Avant l'adoption de certaines lois Les secrétaires municipaux demandent d'être consultés

par Gérald OUELLET

Pour bien remplir son rôle la Corporation des secrétaires municipaux du Québec Inc. (CSMQ) demande d'être consultée avant que des lois dites "omnibus", telle que la loi 92 de décembre 1982, soient adoptées.

Le 2 mai pour l'impôt

Le ministre du Revenu, M. Alain Marcoux, a annoncé hier, que les contribuables québécois auront exceptionnellement jusqu'au lundi 2 mai pour produire leur déclaration d'impôt pour l'année 1982. A ce jour, 2,348,000 contribuables ont déjà expédié leur déclaration.

Le gros lot à son 2e billet

MONTREAL (PC) — Un citoyen de Mirabel âgé de 20 ans, M. Pierre Vaillancourt, a remporté le gros lot de \$1.1 million accordé lors du dernier tirage de la Lotto 6-49.

qu'à sa deuxième participation à la populaire loterie.

Il compte établir un commerce d'ébénisterie, acheter une voiture, une maison et affirme qu'il pensera après coup à fonder une famille.

Le veinard n'en était

Lors de la dernière réunion de la zone "La Capitale", les membres de la CSMQ ont donc accordé leur appui sans réserve à leur président M. Rosaire Sénécal à ce sujet. L'administrateur représentant la zone "La Capitale", M. Michel Lefebvre, qui est également secrétaire-trésorier de la municipalité de Boischatel, a reçu le mandat de poursuivre son travail au sein de la corporation sur une note positive.

Les membres de la CSMQ pour la zone "La Capitale" désirent des modifications à certains articles du code municipal. On veut supprimer l'obligation de voter lorsqu'il y a égalité des voix à une élection municipale (article 282), l'émission du certificat de disponibilité de crédit par le secrétaire-trésorier (article 636a), l'obligation pour un conseil municipal d'accepter la plus basse soumission et l'obligation du secrétaire de signer des contrats autres que le plus bas bien souvent (article 625a). On désire, enfin, l'assouplissement de la procédure d'acceptation de règlements d'emprunt.

En terminant, M. Lefebvre mentionne que lors du prochain congrès de la CSMQ, tous ces points seront à l'ordre du jour pour les quelque 1,000 membres de la corporation.

RÉGIE INTERMUNICIPALE DE L'EST DE PORTNEUF COMTE DE PORTNEUF, P.Q.

CANADA PROVINCE DE QUÉBEC RÉGIE INTERMUNICIPALE DE L'EST DE PORTNEUF

DEMANDE DE SOUMISSIONS

La Régie Intermunicipale de l'Est de Portneuf, 212 Du Pont est, Pont-Rouge, comté de Portneuf, province de Québec, recevra des soumissions cachetées et scellées pour:

- TRACTEUR SUR CHENILLES "USAGE"
 - L'achat d'un tracteur sur chenilles "usage"
 - La location-achat d'un tracteur sur chenilles "usage"
 - La location simple d'un tracteur sur chenilles "usage"
- CHARGEUR PNEUMATIQUE "NEUF"
 - L'achat d'un chargeur pneumatique "neuf"
 - La location-achat d'un chargeur pneumatique "neuf"
 - La location simple d'un chargeur pneumatique "neuf" ou "usage"

Les soumissions seront présentées sur les formules officielles, dans les enveloppes officielles remises à cette fin par la Régie.

Les soumissionnaires devront se conformer aux exigences, telles que décrites dans les documents qui seront remis aux intéressés. Ils pourront se procurer les devis en se présentant aux bureaux de la Régie, à compter de vendredi, le 29 avril 1983 à 09:30 h. a.m.

Chaque soumissionnaire peut présenter une soumission sur chacun des items demandés ou sur un seul item, à son choix.

Les soumissions seront reçues au bureau du Secrétaire-Trésorier de la Régie jusqu'à 16:30 heures, le 10 mai 1983, au Centre Administratif de Pont-Rouge, 212, rue Du Pont est, Pont-Rouge, Comté de Portneuf.

L'ouverture des soumissions aura lieu à 20:00 heures, le 10ème jour de mai 1983.

La Régie ne s'engage à accepter ni la plus haute, ni la plus basse, ni aucune des soumissions.

DONNE À PONT-ROUGE, ce 25ème jour d'avril 1983.

Yves Laroche Secrétaire-trésorier Régie intermunicipale de l'Est de Portneuf

Régie de l'assurance-maladie du Québec

APPEL D'OFFRES

La Régie de l'assurance-maladie du Québec recevra des offres pour le projet ci-après décrit:

Projet no 457-83

Fourniture et impression des listes de médicaments, 23e édition, juillet 1983, 108 x 171mm Reliure cousue et collée ou greçquage-perforage

- 22 600 listes - Prescripteurs - 430 pages
- 5 500 listes - Etablissements - 550 pages

Les soumissionnaires pourront se procurer les formulaires nécessaires à la préparation de soumission en s'adressant au siège social, au 1125, chemin Saint-Louis, 7e étage, Sillery, téléphone 418-643-8918

Clôture des soumissions

Le 10 mai 1983 à 15h

Seules les offres présentées sur le formulaire préparé par la Régie et retournées dans les enveloppes fournies à cette fin seront prises en considération.

La Régie de l'assurance-maladie du Québec ne s'engage à accepter ni la plus basse, ni aucune des soumissions.

Le chef des Services auxiliaires Camille Lacour

LA VILLE DE Québec

APPEL D'OFFRES

AVIS PUBLIC est, par les présentes, donné que des offres cachetées, scellées, endossées pour:

TRAVAUX D'ENTRETIEN DES AMÉNAGEMENTS PAYSAGERS 1983

APPEL D'OFFRES NO. 1972

et adressées au Greffier de la Ville, Hôtel de Ville de Québec, chambre 313, Québec, seront reçues jusqu'à lundi, le 9 mai 1983, ONZE HEURES (11h00) a.m. (heure locale).

Veillez prendre note que le bureau du Greffier est habituellement fermé entre DOUZE HEURES QUINZE (12h15) et TREIZE HEURES QUARANTE-CINQ (13h45).

Les intéressés peuvent se procurer les formules d'appel d'offres et obtenir les renseignements pertinents en s'adressant au personnel de la division des Approvisionnement et Inventaires, 2, rue Desjardins, Québec, (chambre 405) 694-6242.

La Ville ne s'engage à accepter ni la plus basse ni aucune des soumissions reçues.

Québec, le 26 avril 1983

LE GREFFIER DE LA VILLE ANTOINE CARRIER, Avocat

PROVINCE DE QUÉBEC Commission scolaire régionale de la Chaudière 11700, boulevard Lacroix Ville Saint-Georges Beauce sud G5Y 1L3

APPEL D'OFFRES

La Commission scolaire régionale de la Chaudière recevra jusqu'à 12:00 le 18 mai 1983 des soumissions sous enveloppes scellées pour l'achat d'ameublement et d'outillage. Les "items" suivants apparaissent aux cahiers des charges, à savoir:

- MOBILIER SCOLAIRE ET D'ADMINISTRATION
- MOBILIER METALLIQUE DE BIBLIOTHÈQUE
- EQUIPEMENT DIVERS
- ARTICLES DE LIBRAIRIE
- MOBILIER METALLIQUE
- ETAGERES DE RANGEMENT ET SUR CORNIÈRES
- ENTRETIEN
- EDUCATION PHYSIQUE
- MACHINES DE BUREAU
- LABORATOIRE DE PHYSIQUE
- ARTS RYTHMIQUES
- CLINIQUE MÉDICALE
- DRAPERIES TENTURES
- AUDIO-VISUEL
- CAFETERIA
- CULTE ET PASTORALE
- LABORATOIRE DE COMMERCE
- PLANIFICATION ALIMENTAIRE
- SOINS ESTHÉTIQUES
- ECONOMIE FAMILIALE & HABILLEMENT (COUTURE)
- MENUISERIE MACHINERIE
- MENUISERIE OUTILLAGES
- MECANIQUE AUTOMOBILE
- SOUDURE MACHINERIE
- TABLES DE TRAVAIL
- OUTILLAGES ÉLECTRIQUE PORTATIF
- FORESTERIE

Les soumissionnaires sont priés de ne demander que les sections qui peuvent les intéresser.

Les soumissions seront ouvertes en présence des intéressés le 18 mai 1983 à 14 heures aux bureaux de la Commission scolaire régionale de la Chaudière, 11700, boulevard Lacroix, Ville Saint-Georges, Beauce sud.

Les formules et cahiers des charges peuvent être obtenus à partir du 2 mai 1983 au bureau du Régisseur des Services de l'Approvisionnement de la Commission scolaire régionale de la Chaudière, 11700, boulevard Lacroix, Ville Saint-Georges (Beauce sud) téléphone: 228-5541, extension: 228.

Chaque soumission doit être conforme aux exigences contenues dans les documents fournis par la Commission scolaire régionale de la Chaudière. Autrement, la soumission ne sera pas considérée.

Chaque soumission pour être valable devra être accompagnée d'un chèque visé d'une banque ou caisse populaire ou avoir une garantie reconnue représentant 5% du montant total de la soumission si celle-ci dépasse 2 000\$. La soumission sera remise dans l'enveloppe identifiée et fournie à cette fin.

La Commission scolaire régionale de la Chaudière pourra accepter en tout ou en partie toutes les soumissions reçues et ouvertes correspondant aux demandes faites. Elle pourra rejeter également une offre en tout ou en partie.

A moins d'avis contraire, la livraison se fera aux endroits indiqués dans la demande.

La Commission scolaire régionale de la Chaudière ne s'engage à accepter ni la plus basse ni aucune des soumissions.

Donné à Saint-Georges de Beauce ce vingt-septième jour d'avril 1983

LA COMMISSION SCOLAIRE RÉGIONALE DE LA CHAUDIÈRE
Par: Rosaire Jacques
secrétaire général

Hydro-Québec

APPELS D'OFFRES pour 10 h 30 heure de Montréal

- | | | |
|--|---|---|
| <p>RMV-83-19106
le mardi 17 mai 1983
Région Montmorency</p> <p>CONSTRUCTION DE CANALISATIONS SOUTERRAINES ET DE PUIITS D'ACCÈS DANS LA VILLE DE QUÉBEC
PROJET: "CARILLON-DUROCHER"</p> <p>Admissibilité: Principale place d'affaires au Québec
Garantie de soumission: 40 000 \$</p> | <p>RMV-83-19111
le mardi 17 mai 1983
Région Montmorency</p> <p>CONSTRUCTION DE CANALISATIONS SOUTERRAINES ET DE PUIITS D'ACCÈS DANS LES VILLES DE QUÉBEC ET SILLERY
PROJET: "RUE SAINT-CYRILLE"</p> <p>Admissibilité: Principale place d'affaires au Québec
Garantie de soumission: 28 000 \$</p> | <p>ECP-83-19124
le mardi 17 mai 1983
Poste Boucherville
Comté de Verchères</p> <p>INSTALLATION ÉLECTRIQUE ET TRAVAUX CONNEXES DE GENIE CIVIL (ADDITION 1983)</p> <p>Admissibilité: Principale place d'affaires au Québec
Garantie de soumission: 6 000 \$</p> |
|--|---|---|

- | | |
|---|--|
| <p>ECP-83-19119
le mardi 17 mai 1983
Centre administratif et de services
Shawinigan-Sud</p> <p>CONSTRUCTION D'UN BÂTIMENT POUR L'ATELIER DE SOUDURE</p> <p>Admissibilité: Principale place d'affaires au Québec
Garantie de soumission: 86 000 \$</p> | <p>RMS-83-19127
le mardi 17 mai 1983
Région Maisonneuve</p> <p>RÉPARATION DE PILLIERS EN BÉTON DU PONT SAINT-LOUIS</p> <p>Admissibilité: Principale place d'affaires au Québec
Garantie de soumission: 10 000 \$</p> |
|---|--|

Toutes les conditions de chacun des appels d'offres sont contenues dans le document qui est disponible pour examen et peut être obtenu contre un paiement NON REMBOURSABLE de 25\$ pour chaque exemplaire complet, chèque visé ou mandat payable à Hydro-Québec, du lundi au vendredi inclusivement de 8 h 30 à 16 h 30 à l'endroit suivant:

HYDRO-QUÉBEC
DIRECTION CONTRATS
BUREAU 809
75 OUEST, BOUL. DORCHESTER,
MONTREAL, QUE. CANADA
H2Z 1A4

Pour renseignements: Téléphone: (514) 289-2895

La garantie de soumission susmentionnée doit être, aux choix du soumissionnaire soit un chèque visé tiré par le soumissionnaire sur une banque à charte du Canada ou sur une caisse populaire ou un chèque officiel d'une banque à charte du Canada, payable à l'ordre d'Hydro-Québec, soit un bon de garantie de soumission, au montant indiqué.

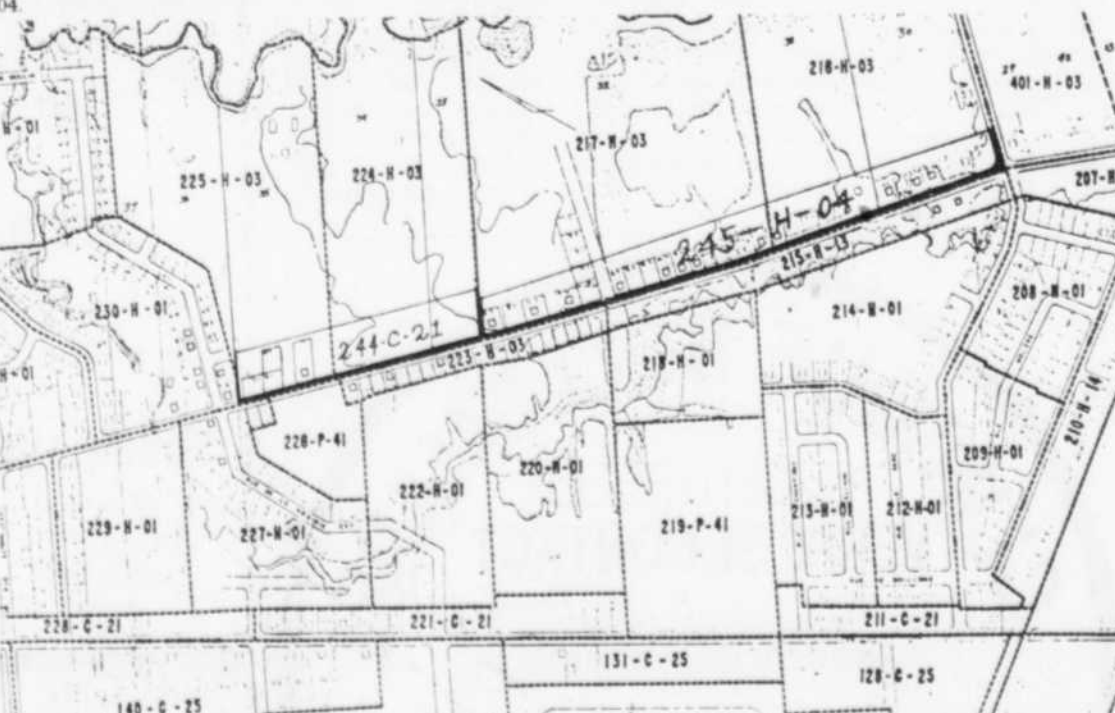
Seules les personnes, sociétés et corporations qui auront obtenu le document d'appel d'offres directement du bureau sus-indiqué sont admises à soumissionner.

Hydro-Québec se réserve le droit de rejeter l'une quelconque ou toutes les soumissions reçues.

Le Directeur général, Approvisionnement
Roger A. Labrie

VILLE SAINT-JEAN-CHRYSOSTOME AVIS PUBLIC MODIFICATION DE ZONES

Aux propriétaires inscrits le 14 avril 1983 au rôle d'évaluation alors en vigueur dans cette ville et aux locataires inscrits à la liste électorale à l'égard d'un immeuble situé dans les zones 225-H-03, 224-H-03, 217-H-03 et 216-H-03. AVIS PUBLIC est, par les présentes donné, que lors d'une assemblée publique de consultation tenue le 14 avril 1983, le conseil a adopté le règlement V83-375, pourvoquant à diverses modifications aux règlements V80-340, V80-341 et V80-342, à quelques zones ainsi qu'à la grille des spécifications. La modification des zones a pour but de retrancher une lisière de 38 mètres de profondeur sur les zones 225-H-03 et 224-H-03, le long du chemin Vanier, côté est, à partir de la ligne sud du lot original 36 pour se rendre jusqu'à la ligne sud du lot original 33. Cette nouvelle zone sera connue et désignée zone 244-C-21. Également, la modification a pour but de retrancher une lisière de 30,5 mètres de profondeur aux zones 217-H-03 et 216-H-03, le long du chemin Vanier, côté est, à partir de la ligne nord du lot original 32 et du lot 32-12, pour se rendre jusqu'à la route de la Rivière Etchemin. Cette nouvelle zone sera connue et désignée zone 245-H-04.



QUE, les propriétaires et locataires parmi ceux ci-dessus visés qui étaient majeurs et citoyens canadiens à la date du 14 avril 1983, s'il s'agit de personnes physiques ou qui auront satisfait, dans le délai prescrit, aux exigences des articles 370 à 384 inclusivement de la loi des Cités et Villes;

QUE, cette demande a lieu selon la procédure d'enregistrement prévue aux articles 370 à 384 inclusivement de la loi des Cités et Villes, et aux fins de laquelle procédure les personnes habiles à voter sur le règlement en question auront accès à un registre tenu à leur intention de 9 heures à 19 heures les 4 et 5 mai 1983, au bureau du soussigné, situé au 1005, rue de l'Hôtel de Ville, à Saint-Jean-Christostome;

QUE, le nombre requis de demandes enregistrées pour que le règlement fasse l'objet d'un scrutin est de quarante-trois (43) et qu'à défaut de ce nombre, le règlement en question sera réputé approuvé par les personnes habiles à voter;

QUE, le résultat de cette consultation par la procédure d'enregistrement sera annoncé le 5 mai 1983 à 19 heures, dans la salle du conseil municipal, située au 1005, rue de l'Hôtel de Ville, à Saint-Jean-Christostome.

DONNE A SAINT-JEAN-CHRYSOSTOME ce 27 avril 1983.

CAJETAN ALAIN, gérant-greffier



Boniprix



COCA-COLA, COKE DIÈTE OU SPRITE

BOUTEILLES CONSIGNÉES

6/2,77

Bout.
750 mL



CHIPS HOSTESS

97¢

Sac
200 g



CONFITURE DE FRAISES OU DE FRAMBOISES

AVEC PECTINE
HABITANT

1,99

Pot
500 mL



NOURRITURE POUR CHATS MLLE MEW

2/1,00

Boites
411 g



FROMAGE BRICK OU MOZZARELLA KRAFT

2,98

Paq.
454 g
(1 lb)



DÉTERSIF IGA

2,19

Sac
6 L



PÂTE DE TOMATES HUNT'S

89¢

Boite
369 mL
(13 oz)



NOURRITURE POUR CHIENS PEP

2/1,00

Boites
723 g
(25.5 oz)



NETTOYEUR LIQUIDE FANTASTIK

BOUTEILLE RECHARGE

1,99

Bout.
1 L



RÉCURANT OLD DUTCH

59¢

Cont
400 g
- 30%



FARINE ROBIN HOOD

3,09

Sac
3,5 kg



MOUCHOIRS DE PAPIER KLEENEX

2/1,00

Boites
de 100
ou de 150

POUR VOUS FAIRE PLAISIR

Prix en vigueur jusqu'au samedi 30 avril 1983.
Nous nous réservons le droit de limiter les quantités.

Les économies instantanées IGA...



CAROLE HÉBERT
rue St-Charles - Valleyfield
COMMANDE CHEZ LE COMPÉTITEUR 74.81
moins escompte du compétiteur -3.74
Coût réel au compétiteur 71.07
COMMANDE CHEZ IGA 65.90
Économies instantanées IGA 5.59
VOUS PAYEZ 7.9% DE MOINS CHEZ IGA



LISE LEFEBVRE
Place Mayer - Laprairie
COMMANDE CHEZ LE COMPÉTITEUR 117.13
moins escompte du compétiteur -7.03
Coût réel au compétiteur 110.10
COMMANDE CHEZ IGA 95.98
Économies instantanées IGA 14.12
VOUS PAYEZ 12.8% DE MOINS CHEZ IGA



LISE BEAULIEU
rue Dublin - Beaconsfield
COMMANDE CHEZ LE COMPÉTITEUR 81.54
moins escompte du compétiteur -4.89
Coût réel au compétiteur 76.65
COMMANDE CHEZ IGA 72.19
Économies instantanées IGA 4.46
VOUS PAYEZ 5.8% DE MOINS CHEZ IGA

PÂTES ALIMENTAIRES CATELLI
MACARONI, SPAGHETTI, VERMICELLE LONG, SPAGHETTINI

59¢

Boîte 500 g

CAFÉ INSTANTANÉ MAXWELL HOUSE

4,18

Pot 283 g (10 oz)

MARGARINE MOLLE LACTANTIA

1,48

Bol 907 g (2 lb)

SAUCE À SALADE MIRACLE WHIP

99¢

Pot 500 mL

<p>SAUCE TOMATE HUNT'S</p> <p>Boîte 796 mL (28 oz)</p> <p>89¢</p>	<p>YOGOURT AUX FRUITS OU NATURE YOPLAIT</p> <p>Paq. de 2 x 175 g</p> <p>89¢</p>	<p>ASSOUPLISEUR DE TISSUS FLEECY</p> <p>Cont. 3.6 L</p> <p>2,29</p>	
<p>LÉGUMES ASSORTIS CANADA DE CHOIX LA FERLANDIÈRE MAIS EN CRÈME, CAROTTES, TRANCHES, HARICOTS COUPÉS, MACÉDOINE, POIS, POIS À CAROTTES</p> <p>Boîtes 284 mL (10 oz)</p> <p>3/89¢</p>	<p>EAU DE JAVEL IGA</p> <p>Cont. 3.6 L</p> <p>88¢</p>	<p>ESSUIE-TOUT IMPRIMÉ HI-DRI</p> <p>Paq. de 2 roul.</p> <p>99¢</p>	
<p>THÉ EN SACHETS ORANGE PEKOE SALADA</p> <p>Boîte de 60</p> <p>1,89</p>	<p>JUS DE POMMES OU DÉLICÉ DU JARDIN OASIS</p> <p>Format 1 L</p> <p>88¢</p>	<p>GÂTEAU SURGELÉ SUPRÊME McCAIN</p> <p>Format 300 g</p> <p>99¢</p>	<p>JARDINIÈRE DE LÉGUMES SURGELÉ McCAIN</p> <p>Sac 500 g</p> <p>99¢</p>
<p>MOUCHOIRS DE PAPIER KLEENEX BOUTIQUE</p> <p>Boîte de 120</p> <p>89¢</p>	<p>MINI SERVIETTES SANITAIRES LIBERTÉ NOUVELLE</p> <p>Boîte de 30</p> <p>2,99</p>		

<p>MARGARINE MONARCH EMBALLAGE ALUMINIUM</p> <p>Paq. 454 g (1 lb)</p> <p>69¢</p>	<p>SIROP HABITANT</p> <p>Bout. 500 mL</p> <p>1,49</p>	<p>MIEL PUR LIQUIDE DOYON</p> <p>Cont. 500 g</p> <p>1,99</p>	<p>BISCUITS THÉ, CHRISTIE</p> <p>Boîte 350 g</p> <p>1,29</p>
<p>BEURRE D'ARACHIDES CRÈMEUX SKIPPY</p> <p>Pot 1 kg</p> <p>3,29</p>	<p>EAU DE SOURCE PERRIER</p> <p>Bout. 695 mL</p> <p>85¢</p>	<p>MORCEAUX DE THON PALE CLOVER LEAF</p> <p>Boîte 184 g (6 1/2 oz)</p> <p>1,29</p>	<p>BRIQUETTES DE CHARBON DE BOIS KINGSFORD</p> <p>Sac 4,54 kg (10 lb)</p> <p>4,39</p>
<p>FROMAGE TRANCHÉ 16 TRANCHES SINGLES KRAFT</p> <p>Paq. 500 g</p> <p>2,69</p>	<p>HUILE DE MAÏS MAZOLA</p> <p>Bout. 1.5 L</p> <p>3,29</p>	<p>JUS DE RAISIN SURGELÉ WELCH'S</p> <p>Boîte 455 mL</p> <p>1,35</p>	<p>PAPIER HYGIÉNIQUE DELSEY</p> <p>Paq. de 4 roul.</p> <p>1,79</p>
<p>GARNITURE POUR TARTE E.D. SMITH ANANAS FRAÎCHES ET RHUBARBE</p> <p>Boîte 540 mL (19 oz)</p> <p>1,19</p>	<p>JUS D'ORANGE OU DE PAMPLEMOUSSE FBI</p> <p>Bout. 907 mL</p> <p>99¢</p>	<p>MÉLANGE À SOUPE POULET ET NOUILLES LONEY'S</p> <p>Paq. de 6 x 60 g</p> <p>1,74</p>	<p>DÉODORANT SOFT'N DRY</p> <p>Cont. 200 mL + 50 mL</p> <p>2,49</p>
<p>SOUPES ASSORTIES HABITANT</p> <p>Boîte 796 mL (28 oz)</p> <p>88¢</p>	<p>CAFÉ MOULU SANKA</p> <p>Format 369 g</p> <p>3,29</p>	<p>BISCUITS LIDO BOULE DE NEIGE, MARGUERITE, CHOCONUT</p> <p>Cello 350 g</p> <p>1,29</p>	<p>SACS À SANDWICHS IGA</p> <p>Boîte de 100</p> <p>75¢</p>
			<p>DENTIFRICE PEPSODENT</p> <p>Tube 100 mL</p> <p>1,19</p>

Consultez notre cahier publicitaire de 12 pages remplies de nombreuses autres aubaines... et de PRIX-RIPOSTE.

(Si vous ne l'avez pas reçu, demandez-en un à votre marchand IGA)

Prix en vigueur jusqu'au samedi 30 avril 1983. Nous nous réservons le droit de limiter les quantités.



C'EST PROUVÉ!

En plus de nos superebaines hebdomadaires, les PRIX-RIPOSTE IGA vous permettent d'épargner davantage. Comparez... vous constaterez l'économie réelle de vos achats.



GHISLAINE VALLIÈRES
boul. Normand - Trois-Rivières

COMMANDE CHEZ LE COMPÉTITEUR 90.49
moins escompte du compétiteur -5.39
Coût réel au compétiteur 85.10
COMMANDE CHEZ IGA 74.51
Économies instantanées IGA 10.59
VOUS PAYEZ 12.4% DE MOINS CHEZ IGA



RÉMI ROULEAU
rue Veilleux - Sherbrooke

COMMANDE CHEZ LE COMPÉTITEUR 67.67
moins escompte du compétiteur -4.06
Coût réel au compétiteur 63.61
COMMANDE CHEZ IGA 59.81
Économies instantanées IGA 3.80
VOUS PAYEZ 6% DE MOINS CHEZ IGA

POUR VOUS FAIRE PLAISIR

LONGES DE PORC FRAIS
PORTION DES CÔTES
ENVIRON 1,3 kg

2,60 \$/kg
1,18 \$/lb

LONGES DE PORC FRAIS
PORTION DU FILET
ENVIRON 1,3 kg

3,04 \$/kg
1,38 \$/lb

CUISSEAU DE VEAU FRAIS
UN BOUT OU L'AUTRE
PRODUIT DU QUÉBEC

5,03 \$/kg
2,28 \$/lb

CÔTELETTES DE PORC FRAIS
COUPE DU CENTRE

4,14 \$/kg
1,88 \$/lb

CÔTELETTES DE VEAU FRAIS
PORTION DE LA LONGE
PRODUIT DU QUÉBEC

5,91 \$/kg
2,68 \$/lb

RÔTI D'ÉPAULE DE VEAU FRAIS
PRODUIT DU QUÉBEC

3,48 \$/kg
1,58 \$/lb

ÉPAULE DE PORC FUMÉE
GENRE PICNIC
LAFLEUR

2,38 \$/kg
1,08 \$/lb

TRANCHES D'ÉPAULE DE VEAU FRAIS
PRODUIT DU QUÉBEC

3,92 \$/kg
1,78 \$/lb

BACON SANS COUENNE
ORDINAIRE, A L'ÉRABLE
OU TRANCHE ÉPAIS
MAPLE LEAF

Paq. 500 g **2,48**

SAUCISSES FUMÉES
LAFLEUR

Paq. 454 g (1 lb) **1,38**

VIANDES CUITES
TRANCHÉES
MAPLE LEAF
SAUCISSON DE BOLOGNE
CELLO OU À L'AIL, PAIN DE
VIANDE SIMILI POULET,
PIMENTES & CORNICHONS,
VIANDE & OLIVES

Paq. 175 g **98¢**

JAMBON MIGNON
DESOSSE
PRÊT-À-MANGER
MAPLE LEAF

6,57 \$/kg
2,98 \$/lb

SAUCISSES PORC & BOEUF
BILOPAGE

3,04 \$/kg
1,38 \$/lb

BOUDIN FRAIS
BILOPAGE

3,04 \$/kg
1,38 \$/lb

CRETONS TAILLEFER

Cont. 275 g **2,28**

SALAMI CRYOVAC
LESTERS

Paq. 397 g **2,28**

FRUITS ET LÉGUMES

Suite à des détails de livraison ou aux variations climatiques de certaines régions, des difficultés d'approvisionnement en fruits et légumes peuvent survenir. Si cette situation devait se produire, votre marchand IGA veillerait à ce que chacun de ses clients soit entièrement satisfait.

TOMATES ROSES PRODUIT DE L'ONTARIO CANADA NO 1	ORANGES NAVEL SUNKIST PRODUIT DE CALIFORNIE GROSSEUR 138	POIVRONS VERTS DOUX PRODUIT DES ÉTATS-UNIS CALIBRE GROS
2,60 \$/kg 1,18 \$/lb	99¢ DOUZ.	2,40 \$/kg 1,09 \$/lb
		POMMES GRANNY SMITH PRODUIT DU CHILI GROSSEUR 113
		1,74 \$/kg 79¢ /lb
		ASPERGES PRODUIT DE CALIFORNIE
		4,39 \$/kg 1,99 \$/lb
		MINI CAROTTES PRODUIT DES ÉTATS-UNIS
		Sac 341 g (12 oz) 39¢

Prix en vigueur jusqu'au samedi 30 avril 1983. Nous nous réservons le droit de limiter les quantités. Le texte prévaut sur la photo lorsque celle-ci ne correspond pas à la description du produit annoncé.

* marque de certification d'IGA Canada Itée

Boniprix



Tous les supermarchés IGA de la région au Québec vous offrent un service de livraison... Profitez-en!

2480, chemin Ste-Foy; 378, rue Racine, Loretteville; 1580, St-Louis, Sillery, Qué.; 3100, Laforest, Ste-Foy; 6331, rue Principale, Ste-Croix; 50, rue Principale, St-Anselme; 225, Notre-Dame, Donnacona; 135, Des Chênes ouest, Québec; 170, route 138, Neuville; 885, av. Royale, Beauport; 335, boul. Wilfrid-Hamel, Ville Vanier; 3264, chemin Ste-Foy, Ste-Foy.

L'assistance-annuaire à l'ère de la "puce"

par Pierre LEBEL

"Quelle ville?" C'est ainsi que la téléphoniste nous répond depuis quelque temps déjà, lorsque nous nous adressons à elle pour retrouver un numéro de téléphone impossible à retracer dans l'annuaire.

Si l'on vous demande quelle ville, bien que vous êtes de Québec, c'est que le tout nouveau système informatisé mis en place à Québec il y a quelques semaines, couvre tout

le territoire desservi par Bell Canada qui est sous l'emprise du code régional 418.

L'assistance-annuaire à l'ère de la "puce", le MDAR (Mechanized Directory Assistance Records), a été dévoilé en primeur, hier, dans le cadre de la 3e Semaine des téléphonistes.

Rapidité

Au lieu de passer de longues secondes à chercher avidement

dans d'épais livres encombrés de numéros divers, la téléphoniste s'adresse désormais à un ordinateur qui effectue cette recherche en quelques fractions de secondes et livre une série de possibilités. La téléphoniste utilise donc les informations données par l'abonné pour identifier la personne ou le commerce à rejoindre. Plus ces informations, nom, prénom, adresse, etc., sont précises, meilleures seront les chances de repérer le tout rapidement.

Ainsi, si vous cherchez le "Restaurant la Pizza Express", vous ne savez trop si c'est sous restaurant, pizza ou express. La téléphoniste tape Pizza E. et les différentes possibilités se retrouvent sur son écran, dont, votre estomac l'espère avec anxiété, la bonne...

Les 40.000 demandes qui sont traitées à chaque jour à Québec risquent fort d'être toutes satisfaites, au grand plaisir des abonnés impatients, même le 2 juillet, cette journée la plus chargée de ce département, lorsque des milliers de personnes viennent de changer de numéro, et que des milliers d'autres tentent de les rejoindre...



Le Soleil, René St-Pierre

Trois ou quatre petites lettres tapées sur un clavier fraîchement arrivé et voilà l'information désirée... Le nouveau système informatisé mis en place ce mois-ci pour l'assistance-annuaire de Bell Canada (le 411), promet de fructueux échanges entre l'abonné, la téléphoniste et l'ordinateur.

Etude pour améliorer la réception des ondes télé dans la MRC Jacques-Cartier

par Pierre LEBEL

Le préfet de la MRC de Jacques-Cartier, Guy A. Paquet, a demandé à la firme de consultants en télécommunication, Douserv, de dresser des offres de services pour des études de faisabilité pour la mise sur pied d'équipements de distribution de signaux de télévision pouvant desservir les 10 municipalités de cette municipalité régionale de comté.

Cette demande a été faite hier, au cours d'une soirée d'information regroupant plusieurs représentants des municipalités de la MRC de Jacques-Cartier et organisé par la firme de communications par satellite CanCom.

Mauvaise réception

Les habitants des secteurs de Stoneham et Tewkesbury, Notre-Dame-des-Laurentides, Lac Saint-Charles, Lac Beauport, Shannon et Sainte-Brigitte éprouvent depuis longtemps des problèmes aigus de réception des ondes télé en raison de l'écran de montagnes qui les

isolent des émetteurs régionaux.

La distribution par satellite pourrait permettre aux quelque 8.000 foyers de ce territoire de jouir d'un éventail plus complet de canaux. Les signaux de Radio-Canada, Télé 4 et Radio-Québec ne sont pas accessibles à tous, et la réception, lorsque disponible, n'est pas toujours bonne.

Robert Ménard, de Douserv, a indiqué que les études préliminaires pourraient coûter autour de \$5.000 par territoire. Les coûts totaux des installations de distribution atteindraient environ \$500.000 pour 1.000 abonnés, ces chiffres pouvant varier selon la densité des habitations et la méthode de distribution choisie, par câble ou par ondes.

La compagnie CanCom se chargerait de fournir les signaux de quatre stations de télévision (8 à partir de juillet) et plusieurs postes de radio pour un coût mensuel. Déjà plus de 70 communautés reçoivent au Canada les signaux distribués par CanCom, à des coûts mensuels totaux, incluant les infrastructures, variant de \$16 à \$22.

Renouer le fil

Les 250 téléphonistes du bureau de Québec de Bell Canada profitent jusqu'au 30 avril, de la 3e Semaine des téléphonistes, au cours de laquelle plusieurs activités sont mises sur pied dans le but de mieux

faire connaître ces personnes à qui l'on parle très souvent.

"Une occasion de renouer le fil", qui est le thème de cette semaine, c'est justement pour vous

l'occasion de souhaiter bonne semaine à ces femmes qui font un travail si méconnu. Que cela soit pour un interurbain, une demande de renseignements ou pour ef-

fectuer un appel Centrex de son bureau de fonctionnaire, chaque jour on entend cette voix polie qui aiguillonne nos appels vers les destinataires voulus.

Réglementation du transport des déchets dangereux soumise dans un mois

par Raymond GAGNE

Le texte d'un projet de règlement qui devrait ultérieurement régir le transport des déchets dangereux sur le territoire du Québec doit être soumis au ministre de l'Environnement d'ici un mois.

"D'ici un mois, je devrais être saisi de ce projet de règlement" a répondu le ministre Adrien Ouellette alors que le député de Chomedey et porte-parole de l'opposition libérale en matière d'environnement, Mme Lise Bacon, insistait pour savoir à quel moment un tel projet de règlement serait rendu public.

Mme Bacon avait antérieurement rappelé au ministre Ouellette dans le cadre de la commission permanente de la protection de l'environnement qu'à l'é-

té 1982, un camion chargé de déchets nucléaires avait traversé le Québec sans qu'aucune mesure de sécurité n'ait été prise.

L'événement, avait dit Mme Bacon, avait soulevé beaucoup d'intérêt dans les médias d'information. Le député de Chomedey avait également précisé qu'à ce moment-là, "un porte-parole du ministère avait indiqué qu'un projet de loi serait présenté lors de la prochaine session".

M. Ouellette a alors rétorqué "qu'il ne s'agit pas d'un projet de loi comme tel, mais bien d'un projet de réglementation sur le transport des déchets dangereux".

"D'ici un mois, a complété le ministre, il devrait m'être soumis de façon que je l'étudie pour le présenter dans la Gazette officielle afin de le rendre vraiment officiel."



Un service d'aide pour protéger les espaces verts

Environnement Québec peut vous aider à évaluer, aménager et protéger les espaces verts de votre municipalité. Il s'agit de vous adresser à la Direction des réserves écologiques et des sites naturels, 2360 chemin Sainte-Foy, G1V 4H2 ou au no. de tél. (418) 643-5397.

Aux scientifiques

Il semble que la solution au problème des précipitations acides soit maintenant devenue la responsabilité des scientifiques si on en juge par l'attitude des hommes politiques américains et canadiens. La rencontre récente de Georges Shultz et d'Allan MacEchen a amené les deux représentants politiques à conclure que "les données scientifiques actuelles ne permettent pas de solutionner le problème de façon adéquate." Les recherches doivent donc continuer.

vu leur mandat reconduit: Mmes Gisèle Pellerin, Louise Beau-bien-Lepage, Claudette Villeneuve et MM. Régent Brosseau et Normand Maurice.

La rivière Saint-Maurice

Le ministre de l'Énergie et des Ressources, Yves Duhaime, a dit lors d'une récente entrevue qu'il avait toujours pour objectif de "dépitouner" la rivière Saint-Maurice. Il en aurait lancé l'idée en 1978 et compte y être parvenu en 1988.

Le lac Saint-Jean

Le problème de la stabilisation des berges du lac Saint-Jean n'est pas encore réglé. Selon "Le Lingot", du 15 avril 1983, publication de l'Alcan, la consultation continue. Celle-ci a été véritablement lancée au moment même où la firme de consultants André Marsan et associés entreprenait de réaliser une étude d'impact et devait tenir compte des attentes et des opinions de la population jeannoise.

Au conseil consultatif

Le conseil consultatif de l'environnement du Québec compte actuellement dix membres. Les cinq personnes suivantes ont

LE THÉÂTRE

A Saint-Jean, Ile d'Orléans
Une pomme pour Adam
Reservations: 829.22.02

PAUL HÉBERT

PRÉPAREZ-VOUS pour faire du



25% DE RABAIS

BROOKS Vêtements pour la course!

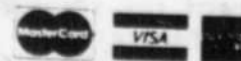
<p>A. Cintre de corps en nylon pour hommes & dames. La partie supérieure de ce cintre est en nylon 100% et le bas en mailles de polyester. Coloris: Combinaisons de blancs, noirs et gris. Tailles pour hommes: P-10; pour dames: P-6. N/Prix rég. 13,99 \$</p> <p>998 EN SOLDE</p>	<p>B. Short pour la course pour hommes & dames. En nylon 100% avec un bonnet intérieur conforté en nylon. Au modèle pour dames, il a ajouté un bord en coton. Tailles pour hommes: P-10; pour dames: P-6. N/Prix rég. 12,99 \$</p> <p>1298 EN SOLDE</p>	<p>C. Short avec femelles sur les côtes pour hommes & dames. Même que le short B avec femelles sur les côtes pour plus d'aisance de mouvement. N/Prix rég. 18,49 \$</p> <p>1298 EN SOLDE</p>
<p>5 \$ DE RABAIS sur de tout Brooks. Les shorts en nylon résistent avec élasticité et confort. Les bous en forme carrée offrent plus d'espace à l'intérieur. Faites votre choix parmi les modèles: gris argenté, noir, gris argenté, bleu-jaune, noir, gris argenté ou bleu-jaune. N/Prix rég. 19,99 \$</p> <p>1498 EN SOLDE</p>	<p>Podomètre Taylor. Appareil avec mouvement de balancier en nylon anti-chocs qui permet de mesurer en kilomètres ou en miles le trajet effectué par un jogger. Se fixe à la cheville à une poche qui a une fermeture à pression. Pour régler les boutons, se remonte à zéro par simple effleurement. N/Prix rég. 22,99 \$</p> <p>1898 EN SOLDE</p>	

COMPÉTITION EST UNE MARQUE DE COMMERCE DÉPOSÉE DE COLLEGIATE/ARLINGTON SPORTS, UNE DIVISION DE LA SOCIÉTÉ DE DÉTAIL IMASCO INC. CES PRIX SONT EN VIGUEUR JUSQU'À LA FERMETURE LE MARDI 3 MAI 1983. SAUF 31% Y A ÉPUISEMENT DES STOCKS. NOUS NOUS RÉSERVONS LE DROIT DE LIMITER LES QUANTITÉS.

Les Galeries de la Capitale
5401, boul. Les Galeries de la Capitale
627-0062

Lundi-Mercredi 9:30-5:30;
Jeudi-Vendredi 9:30-9:00;
Samedi 9:00-5:00

arlington sports



Un recteur possible pour l'UQAC: Alphonse Riverin

par J.-Claude RIVARD

Le suspense sera en partie levé, aujourd'hui, lors de l'assemblée des gouverneurs de l'université du Québec, quant à la nomination d'un nouveau doyen pour l'université du Québec à Chicoutimi.

La candidature la plus sérieuse serait celle du président-fondateur de l'UQ, M. Alphonse Riverin, actuellement directeur du Centre de la formation à l'École nationale de l'administration publique.

Universitaire chevronné que l'on a vu, en 1960, aux premiers rangs des artisans de la "révolution tranquille", ex-vice-doyen de la faculté des sciences de l'administration de Laval et ex-doyen de la faculté de l'administration de Sherbrooke, M. Riverin serait appelé à assumer la succession de l'ex-recteur Gérard Arguin, récemment assigné à la vice-présidence de l'UQ.

A Chicoutimi, ville où il est né, M. Riverin vient de faire l'objet d'un choix unanime au sein de la communauté universitaire. La nouvelle a même déjà été diffusée par les médias. Les deux autres noms soumis à la consultation étaient ceux de MM. Jacques Bachand et Jean-Marc Dénoimé.

Reste cependant l'étape qui se fera, aujourd'hui, à huis clos: les recommandations du comité de sélection à l'assemblée des gouverneurs. Cette dernière sera alors appelée à voter une résolution demandant au gouvernement de nommer officiellement le candidat recommandé. La nomination ne deviendra effective qu'après publication dans la Gazette officielle. Théoriquement parlant, le comité de sélection pourrait présenter d'autres noms.



M. Alphonse Riverin est actuellement directeur du Centre de la formation à l'École nationale de l'administration publique.

Somme toute, le nom du nouveau recteur de l'UQAC ne devrait être officiellement connu qu'à la fin de mai, a-t-on révélé, au rectorat de cette institution. M. Riverin n'en demeure pas moins l'un des candidats les plus probables.

Domicilié à Sillery, M. Riverin est maître en sciences économiques (Laval), en sciences commerciales (Laval) de même qu'en administration d'affaires (New York), ainsi que docteur en sciences économiques (Paris).

Ses ouvrages sont nombreux dans le domaine de l'administration des entreprises et du socio-économique.

Comptable agréé, jadis surtout connu comme président de tribunaux d'arbitrage, M. Riverin a été appelé à siéger, vers les années 60, à la Commission Parent sur la réforme de l'éducation de même qu'à créer, comme directeur, un bureau de recherches économiques au ministère québécois de l'Industrie, du Commerce et du Tourisme.

Sa carrière d'universitaire devait, subseqüemment, le conduire à la direction de la faculté de l'administration de Sherbrooke (1965), puis à la présidence de l'UQ, au moment de sa fondation, en 1969.

Dans un autre ordre d'idée, l'assemblée des gouverneurs procédera, également, aujourd'hui, à la désignation des membres qui doivent siéger au comité de sélection en vue de désigner un nouveau recteur pour l'université du Québec à Trois-Rivières (UQTR), le mandat de M. Louis-Edmond Hamelin étant presque terminé, ainsi que de nommer un recteur-fondateur dans le cas de l'université du Québec en Abitibi-Témiscamingue (UQAT).



Mme Micheline BEAUCHEMIN



M. Hubert A. LECHEVALIER

Doctorats honorifiques

L'université Laval décernera, le 15 juin, trois doctorats honorifiques, dans le cadre de sa traditionnelle cérémonie de remise des diplômes de deuxième et de troisième cycle. Un doctorat es arts ira à Mme Micheline Beauchemin, artiste internationalement connue pour ses vitraux et ses tapis-boiseries. Un doctorat es sciences sera remis au découvreur de deux puissants antibiotiques (la néomycine et la candicidine), M. Hubert A. Lechevalier, un ancien de Laval et ex-Québécois oeuvrant maintenant à la Rutgers University, au New Jersey. Un doctorat honorifique en sciences de l'administration sera aussi décerné à M. Gérard Parizeau, président-fondateur de plusieurs compagnies d'assurance, auteur de traités et d'ouvrages historiques, puisqu'il est également historien.



M. Gérard PARIZEAU

JOGGING BROOKS

Le système du collet Top Line Control s'ajuste bien à la cheville et jusqu'au contre-fort, sans laçage extérieur.

Contrefort extérieur à double épaisseur offre un bon maintien du talon et empêche le pied de se tourner vers l'intérieur — principale cause des blessures occasionnées.

Languelette rembourrée de mousse et recouverte de nylon afin d'éviter la friction du laçage.

Stabilisateur intérieur en nylon pour maintenir le pied en place et par le fait même offrir un excellent support de cambrure.

Logo attrayant sur le côté ayant comme but pratique d'aider à conserver la forme de la chaussure.

Dessus en nylon et mailles pour un bon maintien et aération.

Semelle orthopédique amovible épousant la forme du pied pour un plus grand confort et maintien.

Empègne prolongée pour offrir un meilleur contrôle.

Semelle extérieure amortissant les chocs, conçue pour tout genre de terrain et tous les temps. Comporte une plaque du talon pour durabilité.

1/3 DE RABAIS
Chaussures d'entraînement Brooks "Super Villanova". Une chaussure d'entraînement à prix avantageux! Parfaite pour le coureur sérieux. Le modèle "Super Villanova" comprend toutes les caractéristiques illustrées à gauche, plus un prix auquel on ne peut résister. Pointures pour hommes: 7 à 12 en gris avec garniture noire; pointures pour dames: 5 à 9 en gris clair avec garniture bleue.
N/Prix rég. 44,99 \$

EN SOLDE
29⁹⁸
la paire.

<p>11^s DE RABAIS Chaussures d'entraînement Brooks "Vantage". Une chaussure de haute qualité conçue pour la course de demi-fond. Elle comporte une semelle intérieure en forme de coin "V" qui réduit la pronation. Elle possède également un "spring" de soutien souple pour un plus grand confort et maintien. Semelle intérieure en mousse pour amortir les chocs et semelle extérieure à relief. Bleu/rouge/blanc. Pointures pour hommes: 7 à 12, pour dames: 6 à 10. N/Prix rég. 55,99 \$</p> <p>44⁹⁸ EN SOLDE la paire</p>	<p>10^s DE RABAIS Chaussures d'entraînement Brooks "Chariot". Cette chaussure d'entraînement de haute qualité offre une empiègne en mailles de nylon aérée et empêche le réflexe au talon pour la course pratique le soir. Contrefort prolongé pour un meilleur maintien et semelle extérieure épaisse pour durabilité. Semelle intérieure orthopédique bien profilée épousant les lignes du pied. La "Diagonal Rollbar" empêche le pied de se tourner vers l'intérieur et assure ainsi une meilleure posture. Gris/bleu/rouge. Pointures pour hommes: 7 à 12, pour dames: 6 à 10 en bleu poudre. N/Prix rég. 79,99 \$</p> <p>69⁹⁸ EN SOLDE la paire</p>	<p>8^s DE RABAIS Chaussures d'entraînement Bauer "Targit". Cette chaussure d'entraînement tout-à-fait possible les caractéristiques d'une chaussure d'entraînement à prix plus élevé. Empègne en nylon et suède résistant, collet et languette rembourrés, semelle intérieure rembourrée et semelle intérieure en mousse épaisse pour amortir les chocs. Entièrement doublée en jersy. Semelle extérieure en caoutchouc, résistante. Marine/blanc et gris/noir. Pointures pour hommes: 7 à 11. N/Prix rég. 27,99 \$</p> <p>19⁹⁸ EN SOLDE la paire</p>	<p>5^s DE RABAIS Chaussures d'entraînement Spartan "Compétition". Une chaussure pratique et confortable conçue pour le coureur qui débute. Elle comporte une forme chaussure pour légèreté et flexibilité. Contrefort intérieur prolongé pour maintenir vers l'arrière et le milieu du pied. Bande de stabilisation pour la partie antérieure du pied. Semelle intérieure amovible, semelle intérieure en mousse et semelle extérieure en caoutchouc. Bleu/bleu/argenté, gris/bleu/argenté, bouillonné/bleu/bleu. Pointures pour hommes: 7 à 12, pour dames: 6 à 10. N/Prix rég. 29,99 \$</p> <p>24⁹⁸ EN SOLDE la paire</p>
<p>5^s DE RABAIS Chaussures d'entraînement Nike "Tanker". Une chaussure d'entraînement pour le coureur de distance moyenne. Idéale pour tous les terrains. Elle comporte une forme chaussure pour flexibilité, une doublure et collet "Spenco" qui s'ajuste bien au talon. Semelle intérieure en mousse épaisse pour offrir un plus grand confort et amortir les chocs. Double jersy. Pointures pour hommes: 7 à 12 en gris/noir, pour dames: 6 à 10 en bleu. N/Prix rég. 44,99 \$</p> <p>39⁹⁸ EN SOLDE la paire</p>	<p>10^s DE RABAIS Chaussures d'entraînement New Balance "420". Une chaussure tout-à-fait d'entraînement pour le coureur de courte distance. Semelle intérieure amovible en mousse, intérieure en mousse et extérieure Vibram® pour amortir les chocs. Double jersy. Outils une pièce permettant d'ajuster la chaussure pour un meilleur maintien du pied. Bande de stabilisation pour un plus grand contrôle de la partie antérieure du pied. Pointures pour hommes: 7 à 12 en bleu, pour dames: 6 à 10 en bleu poudre. N/Prix rég. 54,99 \$</p> <p>44⁹⁸ EN SOLDE la paire</p>	<p>PRIX AVANTAGEUX Chaussures d'entraînement New Balance "660". Une chaussure tout-à-fait d'entraînement conçue pour le coureur sérieux qui préfère avoir un meilleur contact avec le sol. Ses caractéristiques comprennent un double contrefort prolongé pour un meilleur maintien, semelle extérieure Vibram®, à relief, semelle intérieure en cuir, "Tethalar", plus un coussin "Lunaris" à double densité. Dessus en mailles, renforcé de suède. Pointures pour hommes: 7 à 12 en gris/bleu, pour dames: 6 à 10 en bleu/rouge. N/Prix rég. 64,99 \$</p> <p>59⁹⁸ EN SOLDE la paire</p>	<p>PRIX AVANTAGEUX Chaussures d'entraînement New Balance "730". Conçue spécialement pour le coureur sérieux avec pronation excessive — mouvement de l'arrière du pied. Cette chaussure offre confort et maintien. Coussin mousse à double densité et semelle latérale de 3 matériaux à densité décroissante pour absorber les chocs graduellement. Collet et languette rembourrés, entièrement doublée jersy bouillonné/bleu/bleu. Pointures pour hommes: 7 à 12, pour dames: 6 à 10. N/Prix rég. 79,99 \$</p> <p>74⁹⁸ EN SOLDE la paire</p>

Colloque sur les relations publiques Relationnistes invités à se distinguer du monde de la publicité

par Léonce GAUDREAU

Oui, les relations publiques sont en crise, a confirmé le ministre Jean-François Bertrand à près de 200 personnes — des relationnistes surtout — qui ont participé, hier, à Québec, à un colloque sur l'état de la question.



M. Jean-François Bertrand a invité les relationnistes à clarifier leur situation pour être en mesure de jouer pleinement leur rôle.

Très à l'aise pour poser un tel diagnostic puisqu'il a été lui-même fondateur du programme en relations publiques de l'université Laval, le ministre des Communications a invité les relationnistes à clarifier leur situation pour être en mesure de jouer pleinement leur rôle qui les attend dans cette nouvelle ère révolutionnaire des communications, des technologies nouvelles. Selon lui, ce rôle en sera un de vulgarisateur tout en contribuant à humaniser les rapports entre ce nouveau monde des puces et les citoyens.

A ses yeux, les relationnistes du Québec doivent, premièrement, régler un problème d'unité dans leurs organisations professionnelles et, deuxièmement, mieux se situer (peut-être même se distinguer) par

rapport au monde de la publicité qui chercherait à les intégrer.

Sur le premier point, la présidente de l'Association des relationnistes du Québec, Mme Nicole Blouin, a indiqué qu'un projet d'unification était en cours entre son association et la section québécoise de la Société canadienne des relationnistes. Une proposition en ce sens doit précisément être soumise, en fin de semaine, à Lac-Beauport, lors d'un congrès de cette association, fondée il y a 12 ans pour défendre surtout les intérêts des relationnistes francophones du Québec, qu'ils pouvaient croire négligés dans l'organisme canadien.

Quant au deuxième sujet, des réactions de la salle ont montré que la question de la séparation des fonctions entre les publicistes et les relationnistes était très délicate.

Un exemple de cela, c'est la question soulevée par Mme Blouin au ministre, à savoir, si, un jour, les bureaux-conseils de relations publiques pourront avoir accès à ROSALIE, comme "fournisseurs" potentiels de services avec le gouvernement, au même titre que les agences de publicité. En fait, le problème que pose cette interrogation, c'est de savoir si les agences de relationnistes pourront avoir directement accès aux contrats du gouvernement, alors que présentement, ce sont les agences de publicité qui traitent avec le gouvernement et qui, ensuite, engagent au besoin des relationnistes ou signent des sous-contrats avec leurs bureaux.

Cette question et bien d'autres pourront d'ailleurs faire l'objet de débats dans les prochains mois et même à l'occasion du sommet des communications que le gouvernement québécois tiendra à la mi-octobre, à Montréal. Le ministre Bertrand a d'ailleurs assuré les relationnistes que leurs représentants pourront occuper un siège distinct de celui des publicistes à cette table de concertation de tous les intervenants du monde des communications.

Forum du marketing et de la publicité

Ce sera le 4 mai que se tiendra à l'université Laval le "Forum du marketing et de la publicité 83", organisé par un groupe d'étudiants et d'étudiantes de Laval, membres du CELAMA (Chapitre étudiant de l'American Marketing Association) avec l'appui de plusieurs organismes locaux.

Quatre ateliers de travail feront le point sur l'utilité du marketing et de la publicité pour les petites et moyennes entreprises engagées dans le secteur agro-alimentaire,

soit comme manufacturières, distributrices ou détaillantes.

Nombre d'entreprises ont été invitées à présenter un kiosque mettant en relief le volet "mise en marché" de leurs activités.

On a commencé à compiler les résultats d'un questionnaire d'évaluation adressé à 3.000 PME de la région, portant spécifiquement sur la mise en marché et la publicité. Les résultats serviront au choix, par un jury, des deux lauréats 83 du "Grand prix de la publicité".

SUPER CARNAVAL

l'enseigne de l'économie

Le choix d'articles que nous offrons et les bas prix auxquels nous les offrons tous les jours font que de plus en plus de gens constatent, avec plaisir, que le nom Super Carnaval est synonyme de véritable économie, d'une économie qui peut atteindre jusqu'à 30% sur les prix réguliers des supermarchés.



Monsieur Normand Doyon
1061, des Mugets
St-Pierre, I.O.

Si je viens chez Super Carnaval c'est parce que je crois qu'il y a des aubaines à faire.

Au niveau des produits en vrac c'est intéressant parce qu'on prend juste la quantité qu'il nous faut et on ne paie pas pour l'emballage et le contenant.

Au niveau des fruits et légumes je pense que la fraîcheur y gagne à cause du roulement énorme de la marchandise.

Quelquefois il faut se méfier des spéciaux que l'on offre ailleurs. Ça m'est arrivé ailleurs d'acheter des oranges qui semblaient moins cher qu'ici mais elles étaient tellement petites une fois la pelure enlevée que ça ne valait plus la peine d'en parler.

J'ai vérifié les prix avec les concurrents et pour être conservateur disons que je sauve 25% sur un marché normal.

Ici les prix sont bas toute la semaine. On a pas besoin de venir spécialement le jeudi ou le vendredi pour profiter des spéciaux. En plus, d'une semaine à l'autre, les prix se ressemblent énormément. Alors, y a pas besoin de choisir d'avance ou de courir les spéciaux, ni de stocker.

CHOISIS PARMIS NOS BAS PRIX DE TOUS LES JOURS

ESSUIE-TOUT Marque populaire 2 roul. .87	MARGARINE MOLLE "La Québécoise" 100% végétale 2 lb 1.32	PAPIER HYGIÉNIQUE "Plush" 4 roul. .97	CRÈME GLACÉE Frontenac Cont. 2 litres 1.99	COCA-COLA - PEPSI COLA - SEVEN UP Bout. consignées 6 x 750 ml 2.64	POIRES AYLNER Canada choix bte 28 oz 1.09	JUS DE TOMATES Huron Canada choix bte 48 oz .69
---	---	--	---	---	--	---

DU BOEUF DE CATÉGORIE "A" UNIQUEMENT

POULET FRAIS Cat. "A", 2-3 lb kg lb 1.92 .87	BOEUF HACHÉ RÉGULIER kg lb 3.06 1.39	CRETONS EN MORCEAUX kg lb 4.12 1.87	AILES DE POULET CUIT B/B/Q. "Aliments Louis" 600 g - ch. 3.79	BURGER OÙ CROQUETTES DE POULET PANÉS - CUIITS kg lb 3.51 1.59
BACON TAILLEFER 500 g - ch. 2.18	ÉPAULE DE PORC FRAIS kg lb 2.16 .98	SAUCISSES FUMÉES "Maple Lodge Farms" 454 g .88	CROQUETTES DE POISSONS SURGELÉS kg lb 2.40 1.09	VIANDES CUITES HYGRADE assorties - Paq. 175 g .98

DES FRUITS ET LÉGUMES TOUT SIMPLEMENT MERVEILLEUX

FRAISES CALIFORNIE Canada No 1 - 1 chop. .79	GROSSES BANANES IMPORTÉES kg lb .86 .39	ORANGES "NAVELS" sans pépin Californie, gross. 113 - dz 1.29	PIMENT VERT DOUX Mexique gros format kg lb 2.18 .99	PAMPLEMOUSSE BLANC Floride "Indian River" - grosseur 56 8/1.59
--	---	---	--	--

LE PLUS GRAND CHOIX DE VRACS À QUÉBEC: 500 PRODUITS

CONFITURE DE FRAISES ou framboises avec pectine kg lb 2.40 1.19	RAISINS SULTANAS "4 crowns" kg lb 2.40 1.09	RIZ BLANCS À LONGS GRAINS kg lb 1.08 .49	BEURRE D'ARACHIDES kg lb 2.18 .99	GLOSETTES AUX RAISINS kg lb 7.25 3.29	SUCRE BLANC GRANULÉ kg lb .64 .29	ARACHIDES ESPAGNOLES kg lb 2.18 .99
--	---	--	---	---	---	---

Les prix de Super Carnaval, tels qu'ils apparaissent ici, ne sont pas des prix spéciaux. Vous pouvez en bénéficier tous les jours. Ils seront maintenus tant que nos sources d'approvisionnement nous le permettront.

Carrefour Beauport



HEURES D'OUVERTURE:

Lundi au mercredi 9h00 à 18h00
Jeudi et vendredi 8h30 à 21h00
Samedi 8h30 à 17h00

SUPER CARNAVAL

...de l'économie à la grandeur,
un choix à la hauteur.