

LE PEUPLE

ORGANE DU DISTRICT DE MONTMAGNY DEPUIS 1900

autorisée comme envoi postal de la deuxième classe, Ministère des Postes, Ottawa

Prix: 5 cents

Série C, Vol. III No. 38

Vendredi le 21 novembre 1958

Editeur: "Le Peuple Ltée"

La paroisse St-Thomas dépasse son objectif



Parmi les représentants de municipalités à avoir suivi la conférence de la Défense Civile tenue à Arnprior, Ont. on voit ci-dessus: le maire J.-E. Bérard, de Val d'Or, D. Boisvert, de Shawinigan, le maire Louis O. Roy, de Montmagny et le maire L.-J. Desmeules, de Nadeauville. Quelques 100 maires des villes du Canada ont répondu à l'invitation de la Fédération Canadienne des Maires et des Municipalités qui avait convoqué cette conférence pour discuter les plus récents développements en matière de défense civile. (Photo Newton)

Montmagny représenté à la conférence des Maires sur la Défense civile

Arnprior, Ont. le 12 novembre 1958 le Maire L. O. Roy de Montmagny est un des 100 représentants des municipalités qui prennent part à la conférence de trois jours au Collège canadien de la défense civile, en cette ville, afin de se rendre compte des derniers développements en défense civile à travers le pays. La conférence a été convoquée par la défense civile fédérale, à la demande de la Fédération canadienne des maires et des municipalités. C'est la seconde conférence de ce genre, la première ayant eu lieu en février 1957, alors que 92 maires canadiens y participaient.

L'honorable J. Waldo Monteith,

ministre de la Santé nationale et du Bien-être social, responsable au Cabinet de la défense civile, a ouvert la conférence. M. G. S. Mooney, de Montréal, a répondu au nom de la Fédération dont il est le directeur. M. R. B. Bryce, du Conseil privé, le Général G. Foulkes, président des Chefs de l'Etat-major, et d'autres hauts fonctionnaires de la défense civile fédérale ont aussi adressé la parole.

Les sujets étudiés comprennent les problèmes de la survivance et du maintien des gouvernements en cas d'attaque nucléaire; les méthodes d'évacuation et de réception des populations; le rôle des services armés

dans la défense civile; le genre d'armement. Les délégués ont eu l'avantage de voir une démonstration spéciale de l'équipement en défense civile. La dernière journée, les maires, réunis à huis clos, ont formulé leurs suggestions pour étude par le gouvernement fédéral.

En inaugurant la conférence, l'hon. M. Monteith a exprimé la satisfaction du gouvernement au sujet de l'intérêt manifesté envers la défense civile en général par la Fédération. M. Monteith a exprimé l'espoir que cette conférence stimulera la conviction qu'un programme efficace de défense civile est nécessaire dans notre pays.

Pour la seconde année consécutive, la paroisse St. Thomas de Montmagny a sensiblement dépassé l'objectif qui lui avait été fixé par le conseil de la campagne diocésaine de charité. Cette année, la paroisse St. Thomas devait atteindre un montant de \$5,800. alors que l'année précédente son objectif n'était que de \$5,000.

La compilation provisoire des résultats de la grande collecte révèle que les paroissiens de St. Thomas ont donné en tout une somme de \$6,400 soit \$600 de plus que le but à atteindre. La répartition du produit de la collecte attribue une somme

de \$2,616.00 à la générosité des particuliers et de \$385.00 à celle des colibataires. Les maisons d'affaires, commerces, professionnels et autres inscrits sur la liste des noms spéciaux a fourni la différence, soit environ \$3,400. Il reste cependant quelques rapports à entrer et l'on prévoit que le produit de la collecte pourrait atteindre \$6,500.00.

L'année dernière, alors que l'objectif de la campagne, dans cette paroisse, était de \$5,000., la générosité publique avait souscrit une somme de \$5,800. Il y aurait donc une augmentation plus de 10% cette année.

Rapide développement de nos caisses populaires

Fortes de 7,110 membres, les onze caisses populaires du comté de Montmagny connaissent en ce moment un développement incessant. Le nombre global des déposants a atteint, au cours du terme fiscal écoulé, le chiffre de 6,909 et les caisses ont fourni des prêts à 994 emprunteurs.

Le montant total des prêts consentis par les caisses dans ce comté s'élevait alors à \$649,688. dont la plus grande partie, soit \$464,788. était couverte par des hypothèques.

Plus de la moitié des sommes précisées ont été avancées par les deux caisses populaires de la ville de Montmagny. Cette politique de prêts à la construction a été rendue possible par l'accroissement considérable des dépôts dans ces institutions de placements et d'épargne. En 1957 le montant total des dépôts s'est élevé, pour toutes les caisses du comté de Montmagny, à \$6,696,184. Les bénéfices réalisés par les caisses sur les prêts ont atteint la coquette somme de \$126,122. Au total, les caisses ont réalisé des recettes de \$8,363,359.

La situation actuelle des caisses révèle des placements hypothécaires pour \$1,151,825. et un actif global de \$3,182,835.

Ces chiffres disent éloquemment

le succès remporté par ce système coopératif d'épargne et de prêt dans le comté de Montmagny depuis sa fondation en 1934.

Fête de la Ste-Catherine

La fête de la Sainte-Catherine sera célébrée en grande pompe, mardi le 25 novembre, à 2 heures p.m., sous les auspices des dames de l'Ouvroir St. Vincent de Paul et les profits serviront à chauffer les enfants pauvres. Les cartes son en vente par les dames de l'Ouvroir.

Gratification

Pour la deuxième année consécutive, M. Dominique Hamelin, professeur à l'Ecole centrale de L'Isletville vient de recevoir du Surintendant de l'Instruction Publique par l'entremise de M. Alphonse Lebel, i.e., une gratification pour ses succès obtenus au cours de l'année 57-58.

L'Amicale des Anciens choisit son exécutif

L'amicale des anciens élèves du collège des Frères du Sacré-Coeur de Montmagny a élu, dimanche, son nouvel exécutif. Il sera composé de M. Jean-Paul Tremblay, président, M. Marcellin Gamache, vice-président, du Rév. Frère Joseph-Eugène secrétaire-archiviste et de M. Pierre Mercier, secrétaire. Le bureau de direction est formé de quatorze membres et il est renouvelable, par moitié, à chaque année. L'Amicale compte plus de trois cents adhérents.

Appareil de télévision en feu

Un appel d'urgence a conduit les pompiers, dimanche dernier, chez Mlle Estelle Cloutier, rue St. Magloire, vers 7h.35, alors que son appareil de télévision venait de prendre feu. L'histoire ne précise pas si le feu était dû à la chaleur d'un... quizz.

Journée d'étude syndicale dimanche

Les syndicats catholiques de Montmagny ont tenu, dimanche, une journée d'étude qui a groupé, au local de la rue St. Louis, plus de 110 affiliés. Il s'agissait d'étudier cinq questions relevant de la doctrine sociale de l'Eglise. Pour la commodité de la discussion, les participants s'étaient divisés en quatre commissions et au sein de chacune un se-

crétaire notait les conclusions tirées des observations formulées par les syndiqués.

A l'issue des délibérations des commissions, les participants reformaient l'assemblée plénière et comparaient alors le fruit de leurs discussions. MM. les abbés Philippe Laberge, aumônier des Syndicats et Gérard Labbé, aumônier des syndi-

cats de Montmagny, ont ensuite tiré les conclusions définitives.

Un film portant sur l'organisation syndicale et fourni par le conseil central de Québec a été projeté aux membres. La réunion s'est terminée à cinq heures et tous les délégués se sont dits enchantés du succès obtenu par cette journée d'activités et d'étude syndicale.

LE PEUPLE

ORGANE DU DISTRICT DE MONTMAGNY DEPUIS 1900

Publié à Montmagny
le vendredi de chaque semaine par
"LE PEUPLE", Limitée

A la Rédaction:
P. Gros d'Aillon

Téléphone: 533

C.P. 128



EDITORIAL

L'éducation et la vision

"On peut apporter jusqu'à 60% d'amélioration dans la lecture de l'enfant à l'École" selon les résultats d'une enquête faite à Langley, C.B.

L'enquête a porté sur un grand nombre d'enfants d'âge scolaire. Elle a été faite par la "British Columbia Optometric Association" en collaboration avec la Commission Scolaire de Langley et l'Inspecteur provincial des écoles en Colombie Britannique.

Les enfants qui ne semblaient pas donner des résultats scolaires satisfaisants ont reçu un entraînement visuel spécial dans le but de trouver si cela pouvait apporter une amélioration.

Un groupe recevant l'entraînement visuel spécial fut comparé à un groupe témoin sans entraînement.

Une amélioration sensible fut apportée chez les enfants entraînés. Les résultats ont prouvé une amélioration allant jusqu'à 60% dans la rapidité et la compréhension de la lecture.

Les recherches ont prouvé, rapporte la "B.C. Optometric Association" qu'il existe une grande relation entre éducation et vision.

Le Collège des Optométristes de la province de Québec patronne une "semaine de Meilleure Vision" afin d'attirer l'attention du public sur l'importance de la vision dans l'éducation.

Les communistes appuyent le parti libéral

Nous venons de recevoir une lettre du Parti Ouvrier Canadien, datée du 11 novembre, par laquelle M. Camille Dionne, secrétaire du parti communiste de la province, nous fait part de l'intention de son groupe d'adhérer à l'alliance proposée à tous les opposants de l'Union Nationale par le parti libéral provincial.

Rappelant que cette alliance "est un des éléments essentiels de la politique du parti communiste canadien" (sic), M. Dionne précise: "Le Parti Ouvrier Canadien s'engage à faire tout en son pouvoir pour hâter et aider l'avènement d'une telle alliance et se déclare prêt à coopérer avec n'importe quel groupement cherchant la défaite de Duplessis et le progrès social et politique de la Province".

C'est là la première réponse obtenue par Me Jean Lesage dans son appel à l'union des groupes d'opposition. La seconde venait de Mme Gilberte Côté-Mercier, du groupe des créditistes qui déclinait l'invitation!

Si vous tenez
à respecter
l'autorité établie,
lisez régulièrement
"LE PEUPLE"

Les modifications demandées par la ville sont-elles acceptables?

Nous avons commencé, la semaine dernière, l'analyse des articles de la pétition présentée par la municipalité à la Législature pour modifier la charte de la Ville de Montmagny. Nous poursuivons ici cette étude objectivement sous le seul angle de l'intérêt général.

Art. 7.

Les locataires qui déménagent devront aviser la ville de leur départ ou de leur changement d'adresse.

Cette clause administrative qui prévoit que la ville devrait être avisée du départ d'un locataire nous semble pleinement justifiée. En effet, si un contribuable quitte la municipalité pour aller à l'extérieur, il est logique que la ville puisse exiger de lui le paiement des taxes dues. S'il emménage dans un autre logement il y a une proportion de taxe à établir et si, par sa faute, la ville n'a pas été avisée du changement, le contrevenant risquerait alors d'être tenu de payer les taxes de l'année entière.

Art. 8.

La Ville demande le droit d'emprunter jusqu'à \$100,000 pour achat d'immeuble pour fins industrielles municipales ou de stationnement sans autre formalité que l'autorisation du ministre des Affaires Municipales.

Tout emprunt que contracte la municipalité a, pour contrepartie, la valeur hypothécaire des propriétés des contribuables. Ce sont eux, en définitive, qui garantissent, les

dettes publiques. Il nous semble donc juste et raisonnable qu'ils soient consultés avant d'engager des dépenses pouvant atteindre la somme de \$100,000. Même si les fins pour lesquels cette clause est avancée sont défendables, il serait dangereux de renier le principe de la responsabilité des contribuables et le respect de leurs droits. Cet article devrait donc être complété par l'obligation d'un référendum.

Art. 9.

La ville demande le droit d'emprunter durant trois années consécutives, pour fin de travaux urgents, la somme de \$50,000, sur simple autorisation du ministre des Affaires Municipales.

Autrement dit, c'est une somme de \$150,000, que la municipalité demande à dépenser sans référendum. Là encore, le principe de la responsabilité des contribuables est menacé. Des dépenses de cet ordre de grandeur devraient être soumises à l'approbation des payeurs de taxes.

Art. 10.

Application de la loi relative à la destitution des officiers municipaux.

Cette modification vise à mettre les principaux officiers municipaux à l'abri des groupes politiques en établissant des règles formelles à leur destitution. Il est indéniable que nos fonctionnaires municipaux doivent jouir de pleine stabilité pour exercer leurs fonctions sans subir d'influence politique ou autre.

M. Roland Beaudry et le cas de l'hon. Sénateur Fournier

Voici une déclaration que M. Roland Beaudry, ancien député libéral de Montréal-St-Jacques aux Communes, a faite, la semaine dernière à La Presse:

"Je constate que durant mon absence en voyage, mon ami Sarto Fournier a été mis au rancart du parti libéral.

Si le parti pour lequel j'ai combattu pendant 50 ans pour la défense de la liberté de pensée et d'expression a changé de concept, il ne m'intéresse plus d'y appartenir.

Je préfère vivre avec mes souvenirs d'un Mackenzie King mort qu'avec de pseudo-libéraux qui n'ont comme seule supériorité que celle

d'être vivants".

L'honorable Jean Lesage, chef du parti libéral provincial à qui le journaliste de "La Presse" a "appris" ce matin le geste posé par l'ancien député fédéral de St-Jacques s'est refusé à tout commentaire.

Avez-vous une question à poser concernant

L'assurance-chômage ou le placement

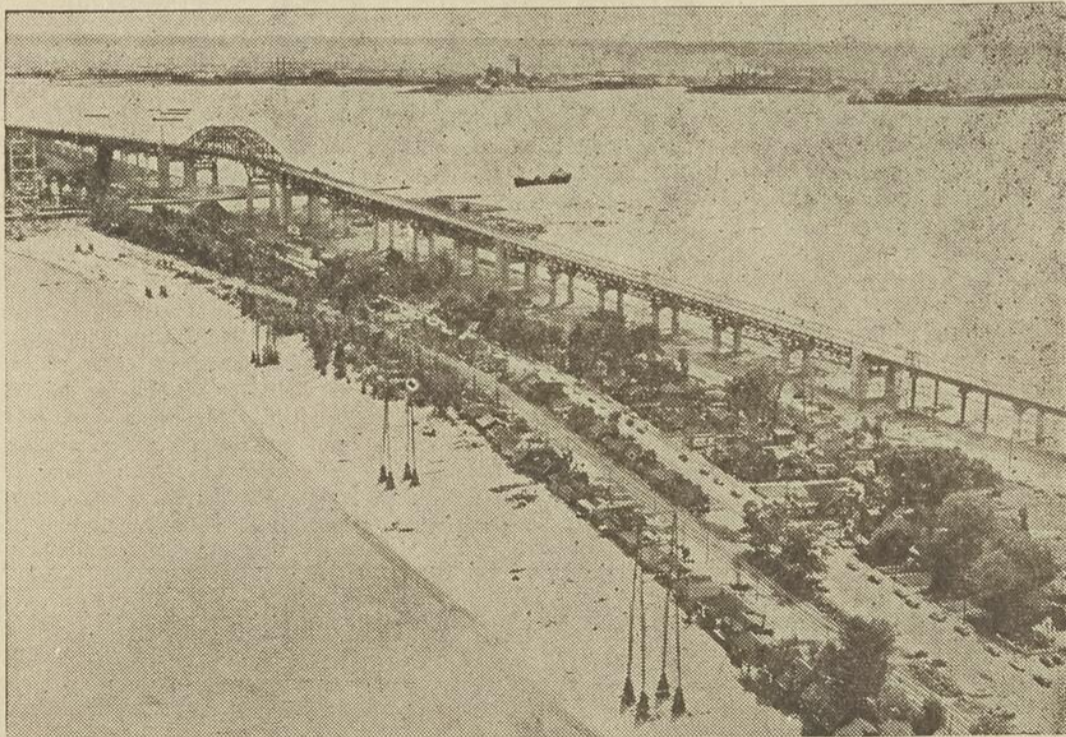
Nous publions sous la présente rubrique des questions concernant l'assurance-chômage et le placement ainsi que les réponses données par la Commission d'assurance-chômage.

Si un point en particulier touchant l'assurance-chômage vous semble obscur, n'hésitez pas à adresser votre question au bureau de la Commission d'assurance-chômage, à Montmagny. Nous vous en communiquerons la réponse sous la présente rubrique.

Voici quelques questions et réponses susceptibles de vous intéresser:—

Q.—Je suis immigrant de la Hongrie. Lorsque j'ai formulé ma réclamation initiale, j'ai déclaré que je supportais et que je supporte encore ma femme qui demeure en Hongrie et ne touche aucun argent que celui que je lui envoie. Ai-je droit au taux de prestations de soutien de famille?

R.— Non. Les prestations ne sont payées au taux de soutien de famille que lorsque la personne à charge demeure au Canada ou dans un Etat quelconque des Etats-Unis avec lequel le Canada a conclu une entente.



L'Ontario a plusieurs autoroutes. Toronto, la capitale de cette province, est entourée de plusieurs voies à circulation rapide et qui s'entrecroisent sans se "couper", grâce à de nombreux tunnels ou viaducs. Pendant que Montréal attend encore son boulevard métropolitain (qui est en majeure partie en voie élevée, sur piliers), Hamilton a déjà ouvert à

la circulation son fameux "skyway" (sur piliers) à quatre voies. Ce "boulevard aérien" surplombe tout le port de Hamilton et dégage l'un des endroits les plus embouteillés de notre pays. Les automobilistes payent 15 cents pour rouler sur le "skyway"; on espère simplement que la perception du péage ne ralentira pas la circulation.

La magistrature et le barreau rendent hommage à Maître Charles Letarte

A l'ouverture du terme de la Cour Supérieure à Montmagny, la magistrature, par l'entremise de l'honorable Juge Wilfrid Edge et le Barreau dont Me Alexandre Chouinard s'était fait l'interprète ont rendu un vibrant tribu d'hommage à la mémoire de Me Charles M.F. Letarte, protonotaire du district de Montmagny, décédé subitement la semaine dernière.

Me Alexandre Chouinard, C.R., s'est exprimé en ces termes:

"Ma première pensée, au début de ce terme de Cour Supérieure, veut aller d'abord à un disparu, un confrère que la mort a couché dans la tombe. C'est le 7 novembre que Me Charles-Marie Letarte mourait presque subitement. Il a été frappé en pleine activité. Je crois qu'il ne comptait au Barreau que des amis, que lui assuraient la coopération, l'entraîn et la belle humeur qu'il savait faire régner partout.

L'exercice de sa profession comme les devoirs de sa charge de protonotaire n'avaient pas exclu chez

lui les autres activités intellectuelles. Il était un fervent de la petite histoire, intéressé à la culture de la littérature. Serviteur de la justice il joignait à une affabilité accueillante un grand souci du devoir. C'est avec une vive douleur que nous avons appris, à peine une demi-heure après son départ de notre Palais de Justice, cette mort cruelle, et je sais que j'exprime les sentiments de mes confrères en réitérant aujourd'hui, à madame LeTarte et à toute sa famille, nos plus sincères condoléances.

Le juge Wilfrid Edge a traduit à son tour l'émotion ressentie par les magistrats dans l'allocution ci-après:

"Avant de commencer cette séance de cette Cour, le Tribunal croit devoir s'associer au deuil de l'ordre des avocats de ce district et évoquer le souvenir de l'un de vos confrères, Me. Charles LeTarte, qui fut le protonotaire de la Cour Supérieure de ce district pendant treize ans.

La Magistrature est profondément émue par cette commémoration qui s'accomplit et qui permet non seulement de rappeler les qualités de celui qui vient de disparaître mais aussi les éminents services rendus dans l'exercice de ses fonctions pendant de si nombreuses années.

Dès le début de sa carrière, il eut une conception élevée de la profession incarnant dans sa personne les vertus essentielles de l'avocat; ces vertus, il en connaissait la définition et il considérait que l'établissement du tableau des avocats était un des moyens les plus propres à maintenir la probité, la délicatesse, le désintéressement, le désir de conciliation, l'amour de la vérité et de la justice, un zèle éclairé pour les faibles et les opprimés, bases essentielles de leur état.

Pendant toute sa carrière, dans chacune des fonctions qu'il exerçât, il appartenait sans partage au Barreau, à la Magistrature, vouant son existence à la vie judiciaire et considérant qu'il n'est point d'honneur plus grand que celui de porter notre robe.

La profession d'avocat était pour lui une espèce de sacerdoce et le Barreau un noble asile où l'on vit loin des maîtres du jour dans une atmosphère heureuse de travail, de liberté et d'indépendance.

ATMOSPHERE DE TRAVAIL

Sa science, sa connaissance de la vie, son expérience, sa conscience firent de lui un conseiller averti et réputé. Il était souvent consulté là où il faut trouver un homme de cœur guidé par sa prudence et sa sagesse.

La sûreté de son jugement, la pratique de la profession, l'observation de notre déontologie l'avaient préparé à remplir avec autorité et compétence les fonctions de Protonotaire de cette Cour. Il ramenait



EN CAS D'URGENCE, ON PEUT S'Y FIER!


Les réalisations de l'Imperial Oil depuis 78 ans ont appris aux Canadiens qu'ils peuvent compter sur les produits pétroliers

Pouvoir compter sur un produit, c'est pouvoir en obtenir en tout temps les quantités nécessaires à des prix raisonnables.

L'Imperial Oil a toujours été la première à procurer aux Canadiens les quantités de pétrole requises. La découverte de pétrole par cette compagnie à Leduc, en 1947, a déclenché l'expansion de l'industrie pétrolière dans l'ouest.

Première compagnie au Canada à alimenter en produits pétroliers toutes les provinces, l'Imperial Oil possède neuf raffineries échelonnées de Halifax à Vancouver (et dans les Territoires du Nord-Ouest).

L'Imperial Oil a toujours été en tête d'une industrie où la concurrence est vive. Elle vise sans cesse à maintenir ses prix le plus bas possible, tout en étendant son marché et en augmentant son rendement. Depuis dix ans, le prix de la gazoline ordinaire n'a augmenté que de 11%, tandis que tous les autres produits d'usage courant ont augmenté, en moyenne, de 134%.

IMPERIAL OIL LIMITED 

L'IMPERIAL OIL... À L'AVANT-GARDE DU PROGRÈS AU CANADA DEPUIS 78 ANS

la profession d'avocat à la pure dent. Il fut le conseiller des avocats tradition sans repousser les évolutions que les circonstances comman- comme il l'avait été pour ses clients

(Suite à la page 7)

Berthier

Décès de M. Adolphe Boucher

En l'église paroissiale de Berthier ont eu lieu les funérailles de M. Adolphe Boucher époux de dame Emma Marceau, décédé accidentellement à l'âge de 74 ans et 6 mois.

M. le curé J.-B. Bélanger a fait la levée du corps et chanta également le service, assisté de MM. les abbés Labrie et Simard, comme diacre et sous-diacre.

Le défunt laisse dans le deuil, outre son épouse ses fils MM. Wilfrid, Wincheslas, Rolland et Ernest Boucher, tous de Berthier, ses filles Mme Maurice Blanchette, Annette, Mme Gérard Parker Noella, de Springfield Mass, ses gendres MM. Marice Blanchette et Gérard Par-

ker; ses belles-filles Mme Wilfrid Boucher Juliette Gagnon, Mme Wincheslas Boucher Cécile Paré,

M. Boucher laisse aussi sa soeur Mme Joseph Lemieux de Sherbrooke ses beaux frères et belles soeurs: M. Alcide Chamberland de Sherbrooke, M. Hector Buteau de Berthier MM. Xavier et Pierre Marceau de Montréal, M. et Mme Phydime Marceau de St-François, Mme Georges Turcotte de Sherbrooke, Mme Vve Emile et Joseph Marceau de Montréal. Il compte aussi plusieurs petits enfants neveux, nièces, cousins et cousines ainsi que de nombreux autres parents et amis.

SERVICE GRATUIT

du posage de prélatrs, tapis ou tuiles achetés de

Bertrand Blanchard

19, rue St-Jacques — Montmagny

Vous ne payez que le prix courant. Pour échantillons ou estimé, venez ou téléphonez à 277-W.

BOUCHERIE — EPICERIE MARTIN BELANGER

Rue St-Ignace, Tél.: 811w
à 300 pieds du Rond-Point

ouverte tous les soirs jusqu'à 9 h. et le vendredi à 10 h.

Stationnement pour 50 automobiles

A L'OEUVRE TOUT DE SUITE

METTEZ-VOUS DÈS AUJOURD'HUI À VOS ENVOIS DE NOËL

Évitez l'affluence. Suivez ces petits conseils:

- Vérifiez votre liste d'adresses.
- Faites sans tarder vos emplettes et achetez d'avance une bonne provision de timbres.
- Procurez-vous ce qu'il faut pour l'emballage.
- En enveloppant vos colis, indiquez l'adresse du destinataire et la vôtre aussi, à l'extérieur et à l'intérieur.
- Faites peser vos colis au guichet.

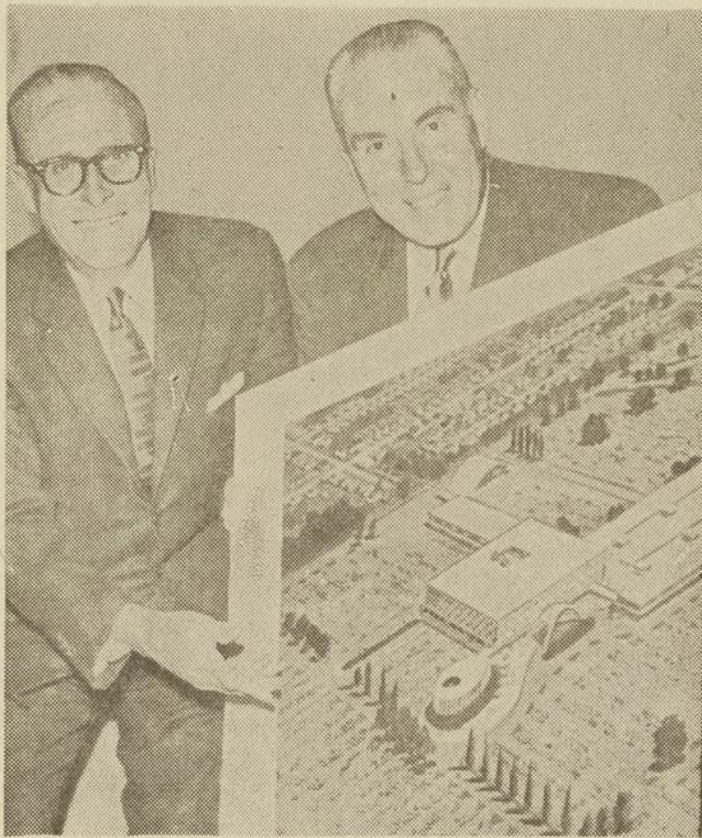
Le facteur a laissera à votre porte un feuillet indiquant les dates-limites de dépôt.



POSTES CANADIENNES

L'HISTOIRE DE LA GRIPPE

Concurrence dans les centres d'achats



Les deux plus grandes entreprises canadiennes de commerce de détail, Eaton et Simpson, se feront une chaude concurrence, comme dans tout le pays, dans un nouveau centre d'achats de \$25,000,000 en banlieue de Toronto, où elles se sont réservé un magasin. Au cœur du quartier commercial de Toronto, les deux entreprises sont voisines et en concurrence depuis presque cent ans, mais, c'est la première fois qu'elles s'affronteront dans un centre d'achats. J. A. Brooks, d'Eaton, et John Porter, de Simpson, examinent le plan du nouveau centre d'achats qui occupera une étendue de plus de quatre-vingts acres.

La grippe peut être sporadique ou épidémique. En raison de la nature infectieuse de la maladie, le danger d'épidémie est considérable. Le virus est l'hôte des voies respiratoires supérieures durant une courte période, avant et après l'apparition des symptômes grippaux. Durant cette période le malade est contagieux et peut contaminer son prochain par l'intermédiaire de gouttelettes nasales ou de gouttelettes vaporisées par l'éternuement. Des gouttelettes plus grosses peuvent tomber sur les vêtements et la moindre secousse peut les disperser ensuite dans le milieu ambiant. La poussière même peut devenir contagieuse. Les gouttelettes vaporisées peuvent survivre dans l'atmosphère assez longtemps pour infecter des personnes évoluant dans des foules. En outre, des sujets sains porteurs de germes peuvent représenter des agents de propagation de l'infection.

La maladie a été identifiée et décrite dès l'antiquité. Au cours des quatre derniers siècles, des épidémies nombreuses et étendues ont éclaté en diverses régions du globe. Les épidémies s'observent d'habitude à intervalles de un à quatre ans. Moins fréquentes, mais infiniment plus dévastatrices, les pandémies touchent l'humanité dans toutes les parties habitées du globe.

Dès le 16ème siècle, les statistiques font mention de pandémies qui se sont propagées d'un continent à l'autre avec une rapidité stupéfiante. Au moins huit grandes pandémies sont apparues, précédées et suivies de périodes épidémiques, aux périodes suivantes: en 1580, en 1929-32, en 1780-82, en 1830-33, en 1836-37, en 1847-48, en 1889-92 et en 1912-20.

L'épidémie de grippe diffère de la pandémie par son caractère moins grave et par une proportion moins élevée de sujets touchés, qui s'établit en moyenne de 10 à 20 pour cent. Entre les épidémies, s'observent des cas sporadiques.

On estime à 20 millions le nombre de victimes de la pandémie grippale de 1918-1920. On admet que l'amplitude exceptionnelle de cette pandémie particulière s'explique par l'exiguïté de l'habitat des militaires durant la première grande guerre. La pandémie grippale se présente typiquement en trois vagues, principales que sépare un intervalle de plusieurs mois. La première vague, bien qu'elle touche des multitudes de gens, est relativement légère et donne lieu à peu de complications. La première vague de la pandémie de 1918 différerait de celle de la pandémie précédente, celle de 1890, par le plus grand nombre de jeunes adultes qui en étaient victimes. En 1890, les personnes d'âge mûr et les vieillards avaient payé le plus lourd tribut. On a dès lors émis l'hypothèse que certains survivants de la pandémie précédente étaient restés porteurs du virus et que d'au-

(Suite à la page 10)

- Avis Public -

En vertu de la Section 375 de la Loi des Chemins de Fer du Canada, Québec-Téléphone de Rimouski, P.Q., doit automatiquement appliquer toute nouvelle table de tarifs interurbains approuvée pour la Compagnie de Téléphone Bell du Canada aux appels échangés avec cette dernière.

Pour éviter une multiplication de tables de tarifs et empêcher des erreurs, Québec-Téléphone demande à la Régie des Services Publics de Québec qu'une seule table de tarifs s'applique à tous ses appels interurbains et que cette table soit celle approuvée pour la Compagnie de Téléphone Bell du Canada, si elle est acceptée par le Cabinet Fédéral, et ce à partir de la date d'entrée en vigueur.

Toute opposition à cette demande doit être faite, dans les huit jours, à la Régie des Services Publics de Québec, 39 rue St-Louis

QUEBEC, P.Q.

QUEBEC-TELEPHONE

par: Julien Thuot, LSC

Assistant du président

Achetez directement du manufacturier et économisez

• Montmagny Clothing, manufacturier de vêtements de travail, offre en vente des surplus de production.

CAR COAT \$6.00

JEANS: \$2.25

OVER ALL \$2.75

Avec et sans doublure.

et diverses autres lignes de sa production

MONTMAGNY CLOTHING INC.

4e Avenue

Tél: 879

B.F. Goodrich

TRAILMAKER

INDISCUTABLEMENT LE MEILLEUR
PNEU D'HIVER AU CANADA

VOICI LE PNEU DESTINÉ
À GARDER VOTRE
AUTO
SÛRE, DOCILE
et **FIABLE**
EN HIVER

B.F. Goodrich Smileage!
(PLAISIRS DE LA ROUTE)

ACTUELLEMENT
OFFERT CHEZ

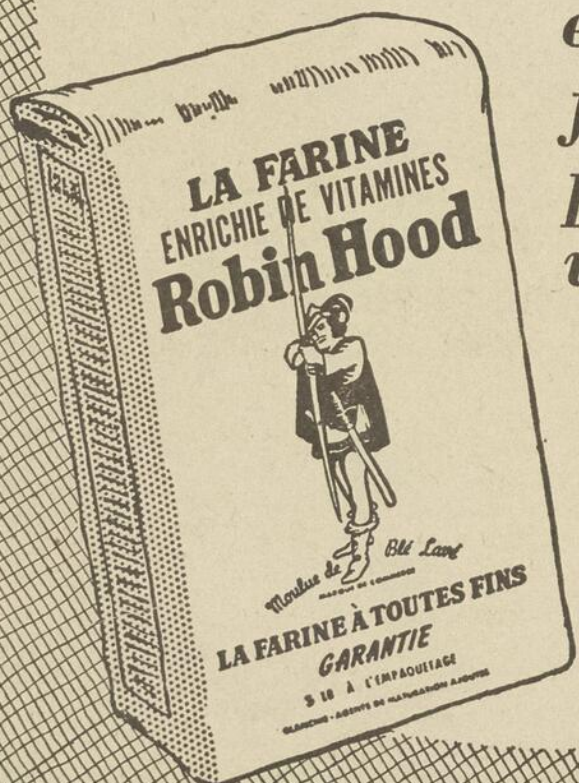
Montmagny Tire Shop
RUE ST-IGNACE MONTMAGNY
Tél.: 202

LA FARINE

Robin Hood

"ÉPROUVÉE AU FOUR"

*est la seule
farine idéale
pour toutes
vos recettes*



RECETTES CHOISIES

\$1.00 ou .75 et un certificat
de garantie de farine
ROBIN HOOD à:
Robin Hood Flour Mills Ltd.
B.P. 190, Montréal, Québec

Parlons...

TÉLÉVISION

Mélo die est heureuse

La sympathique Mélo die paraît avoir eu plus de soucis que de joies au cours de son existence. On sait que son mari ne travaille pas et que le couple a des dettes. La gaiété ne semble pas être l'apanage de cette maison. Jeudi 27 novembre, à 8 heures du soir, lors du prochain épisode de "Marie-Didace", les téléspectateurs retrouveront Mélo die complètement transformée. La pauvre femme sourit enfin. Elle sera au comble de la joie et criera son bonheur à tout le monde. D'où vient donc cet heureux changement d'attitude?

Au journal de Sorel par contre, l'angoisse règne. Le typo et Absalon tremblent devant leur patron qui est sur les dents parce que Patricia s'est absenté sans raison. Marie-Didace ne s'énerve pas aussi facilement et semble plus préoccupée du métier de journaliste que des sautes d'humeur de monsieur Xavier "Marie-Didace" est réalisé par Jo Martin. Jeudi prochain, la distribution sera assurée par Patricia Nolin, Camille Ducharme, Jean-Louis Millette, Béatrice Picard, Marjolaine Hébert, Charlotte Boisjoli, Jacques Galipeau et Olivier Guimond.

Henri Decker invité "Au p'tit café"

Henri Decker commença à chanter dans un camp de concentration en Allemagne durant la guerre. Ses compagnons d'infortune lui trouvèrent une belle voix. Rapatrié en 1943 il prit des leçons de chant puis devint le chanteur à la mode des principaux cabarets et music-halls parisiens. Aujourd'hui, il est un chanteur de charme suffisamment fantaisiste pour plaire à un auditoire masculin.

Suffisamment fantaisiste également pour être l'invité de Normand Hudon, Dominique Michel et Pierre Thériault "Au p'tit café", le 25 novembre, à 9h.30 du soir, et pour intéresser les téléspectateurs fidèles à ce rendez-vous du mardi.

A cette même émission, ces as de la parodie et de la mise en boîte s'attaqueront (gentiment) à notre dramaturge national Marcel Dubé. Ils interpréteront (à leur façon) cette œuvre originale et "bien de chez nous": "Pour deux sous d'honey-moon."

La mise en boîte du "P'tit café" est faite chaque semaine par Jean Bissonnette.

Victoire sur l'Annapurna

Le 3 juin 1950, Maurice Herzog et Louis Lachenal atteignaient la cime de l'Annapurna. Pour la première fois dans l'histoire de l'alpinisme, un sommet de plus de 25,000 pieds était conquis.

Un magnifique documentaire tourné par Michel Ichac, de l'expédition Herzog dans l'Himalaya, sera présenté aux téléspectateurs du pos-

te français de Radio-Canada à "Connaissance du monde", le dimanche 23 novembre, à 2h.30.

Maurice Herzog fera le récit de l'expédition qu'il a dirigée. Accompagné de Lachenal, Rerray, Rebuffat, Oudot, Noyelle et Cousy, il dut d'abord obtenir les autorisations nécessaires pour pénétrer au Népal, puis réunir des guides aguerris, les fameux Sherpas. L'expédition tenta d'abord, mais en vain, l'ascension du Dhaulagiri. Les explorateurs attaquèrent alors l'Annapurna, une cime de plus de 25,000 pieds également, conquièrent finalement après des efforts surhumains.

Mais cette victoire fut chèrement payée: yeux brûlés par la lumière et le froid, membres gelés et descente hâtive et dangereuse avant l'arrivée de la terrible mousson. Herzog et Lachenal durent subir de douloureuses amputations.

"Connaissance du monde" est présentée tous les dimanches, à 2h.30 au poste français de télévision de Radio-Canada.

Délina dévoile un secret terrible

Pour des raisons bien différentes Donald et Délina sont deux des personnages les plus sympathiques du téléroman de Claude-Henri Grignon "les Belles Histoires des pays d'en haut".

Lundi 24 novembre, à 8 heures du soir, on trouvera les deux femmes se faisant mutuellement des

confidences. Délina dévoile à Donald un secret terrible qu'elle ne pouvait plus garder pour elle seule. Les téléspectateurs seront probablement aussi sidérés que Donald en apprenant cette nouvelle sensationnelle.

La pauvre Donald passe par toutes les angoisses en ce moment. Promise à Alexis, elle s'en voit séparée par l'exil et aussi par l'attrait de l'or qui retient le jeune homme au Colorado. Pour comble, le jeune docteur Jérôme Marignon qui aime Donald lui fait une cour assidue. Donald ne sachant plus à qui se confier ira voir le bon curé Labelle.

"Les Belles Histoires des pays d'en haut" sont réalisées par Fernand Quirion. L'épisode du 24 novembre sera interprété par Roland Chénail, Paul Dupuis, Paul Desmar-teaux, Denyse Filiatrault, Andrée Champagne, Louis-Philippe Hébert, Hector Charland, Jean Brousseau et Marthe Thiery.

Entrevue du père Gédéon avec son fils Alexandre

Le père Alexandre, dominicain, a toujours eu beaucoup de respect pour son père et a plus souvent souri que grondé devant les fréquentes incartades du bonhomme. Pourtant, lors du prochain épisode de "la Famille Plouffe", on se rendra compte que cette fois le père Alexandre n'a pas envie de rire du tout. Il s'adressera à son père en des termes sans doute encore respectueux mais qui ne souffrent pas de réplique. On se demande quelle peut être la raison de cette étrange attitude.

Chez les Plouffe, la gaiété semble définitivement revenue. Maman Plouffe est fière de sa maison et rien ne lui fait plus plaisir que de la faire admirer, tout particulièrement aux



Point d'interrogation

NICOLAS DOCLIN, NICOLE GERMAIN et HENRI BERGERON, respectivement réalisateur, animatrice et annonceur de la série "Point d'interrogation" conversent amicalement avant le lever du rideau sur une autre émission de ce populaire quiz présenté le mercredi soir, à 8 heures, au réseau français de télévision. Le 26 novembre, le quiz portera sur les Indiens. Documentation de Louis-Martin Tard.

visiteurs qu'elle recevra mercredi prochain.

Jean Dumas réalise "la Famille Plouffe", le téléroman de Roger Lemelin dont les interprètes seront: le 26 novembre, à 8h.30 du soir, Paul Guèvremont, Amanda Alarie, Emile Genest, Jean-Louis Roux, Pierre Valcour, Thérèse Cadorette, Doris Lussier, Nana de Varennes, Guy Provost, Guy Godin, Jean Gascon, Ginette Letondal et Pierre Sieb.

Elise a encore des ennuis

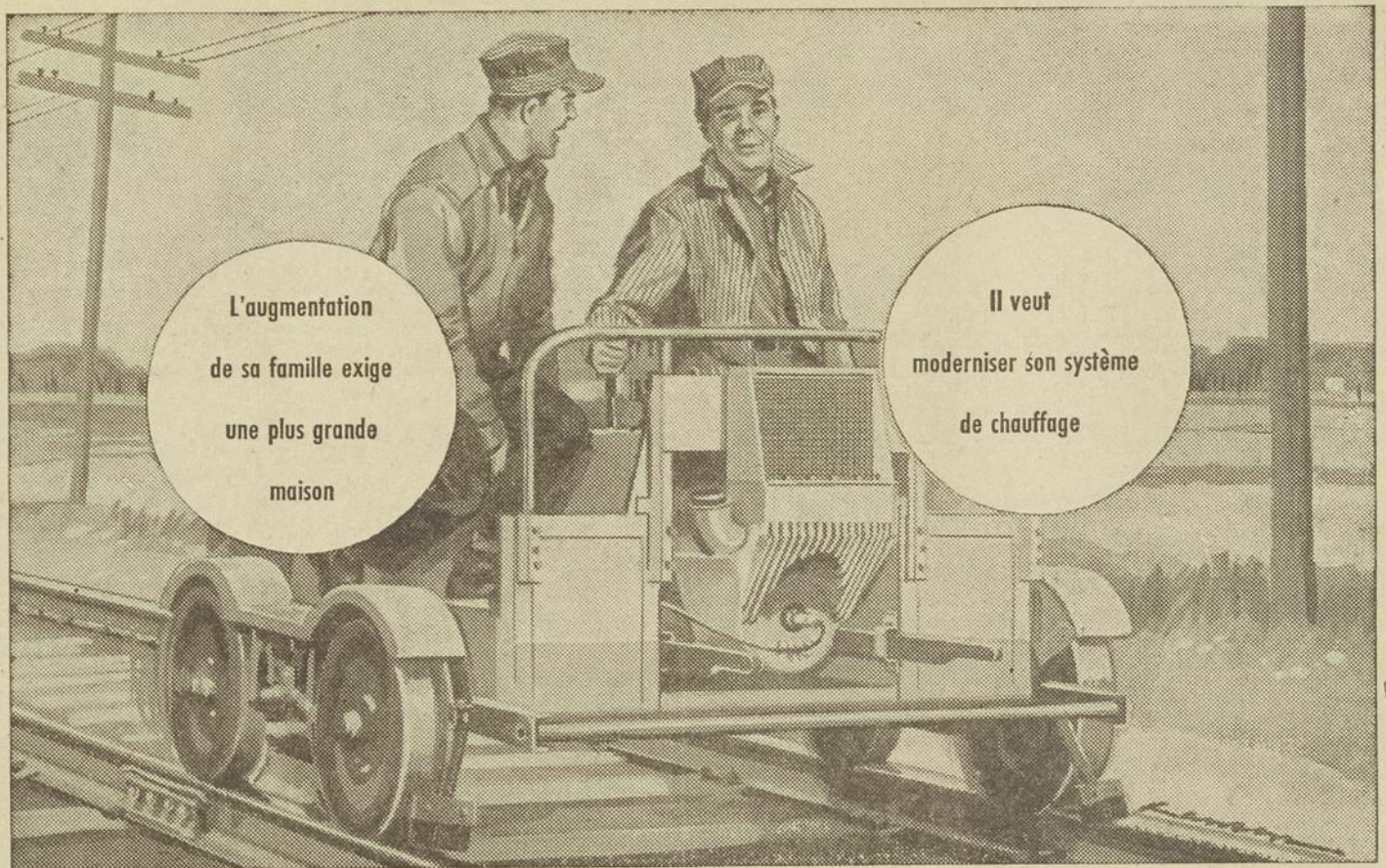
On sait que lors du fameux défilé de modes de madame Régina, Elise a été profondément vexée parce qu'on l'a présentée sous le nom

d'Elise van Velder, donnant ainsi l'impression aux spectateurs qu'elle sortait de l'aristocratie belge. Effectivement, madame Latour, invitée au défilé, n'a pas manqué de trouver Elise charmante, en constatant qu'une jeune fille aussi distinguée avait l'air de plaire à son fils.

Les téléspectateurs savent maintenant comment les choses ont tourné à déclin de cette malheureuse Elise. Cette dernière s'est arrangée pour ne jamais revoir Marcel ou sa mère, afin d'éviter que ces gens, qu'elle ne connaît pas, la prennent pour une vaniteuse.

On verra, lors du prochain chapitre de "la Pension Velder" de Ro-

(suite à la page 8)



...aussi augmentent-ils leur compte en banque

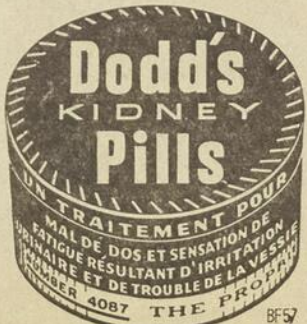
De nos jours, à peu près tout le monde a un compte en banque.

L'année dernière, des Canadiens prévoyants ont ouvert, dans les banques à charte, 450,000 comptes,—presque l'équivalent de l'accroissement de la population. Les titulaires des 11 millions de comptes qui s'y trouvent aujourd'hui savent qu'une

banque à charte est un endroit sûr, commode et agréable pour se constituer des réserves en vue de satisfaire ses besoins et de réaliser ses projets.

Ils savent aussi que, dans une banque à charte, ils ont affaire à un personnel compétent et affable, désireux de leur aider à effectuer toutes leurs opérations de banque.

LES BANQUES À CHARTE DESSERVANT VOTRE VOISINAGE



Unité Sanitaire

Lundi 24 novembre:

MONTMAGNY

BUREAU.

Mardi 25 novembre:

A.M.: Ecoles rurales

ST-JUST

2 hrs: Clinique de bébés au village

Mercredi 26 novembre

N. DAME du ROSAIRE

2 hrs: Clinique de bébés au village

Jedi 27 novembre

UNITE SANITAIRE

2 hrs à 4: Clinique de bébés

Vendredi 28 novembre

ST-FABIEN

A.M.: Ecoles rurales

2 hrs: Clinique de bébés au village

Dr. A. Dumas, m.h.

CONSEIL DE LA SEMAINE:

En cas d'éruptions chez un enfant il faut consulter un médecin. Un prompt diagnostic peut empêcher une maladie contagieuse de la peau ou autre de se communiquer à d'autres membres de la famille.

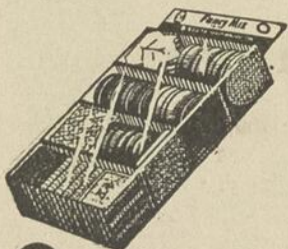
A coeur froid



Le seul Canadien qui ait reçu un prix de la Fondation Gairdner, cette année, est le Dr W. G. Bigelow, assistant-professeur de chirurgie à l'Université de Toronto. Le Dr Bigelow a reçu \$5,000 pour avoir apporté des perfectionnements à l'hypothermie (technique du refroidissement) pour la chirurgie ou congélation du coeur. Les revenus de la Fondation Gairdner proviennent des dons personnels de l'industriel canadien, J. A. Gairdner.



UN ASSORTIMENT
DE 8 VARIETES DE
BISCUITS
tous aussi délicieux les
uns que les autres.



BIEN MEILLEUR

BISCUITS
MONTMAGNY INC.
Montmagny Québec

EN VENTE CHEZ VOTRE EPICIER

Les plus populaires parmi les favoris! Puissance nouvelle! Nouveaux modèles! Plus économiques!

Chevrolet 59 "durs à la tâche"

Prenez les camions qui se sont révélés, d'une tâche à l'autre, les plus économiques... et, de mois en mois, ceux qui se vendent le mieux. Ajoutez-y d'importants perfectionnements techniques et autres qui en accroissent encore l'efficacité, la solidité et l'économie. Cela vous donnera les camions les plus sûrs que vous puissiez trouver... des camions qui réduiront vos frais à un minimum record. Voici, en partie, comment les Chevrolet "durs à la tâche" 1959 vous donnent l'assurance complète d'accomplir sans défaillance une grande diversité de tâches en épargnant plus que jamais sur les frais.

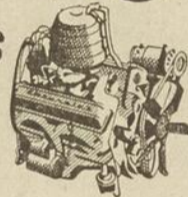


UNE VALEUR GENERAL MOTORS

MOTEURS V8

encore plus efficaces

Six gros V8 modernes à courte course vous fournissent la puissance qui convient à votre travail... de 160 à 230 CV! Les perfectionnements 1959 comportent un contrôle thermostatique anti-usure et un refroidissement amélioré des pièces qui prolonge la durée du moteur!



CARROSSERIES FAITES POUR DURER

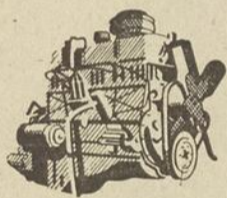


Prenez le nouveau pick-up Fleetside, par exemple. Avec ses côtés à double paroi, son plancher résistant en bois de choix que protègent des bandes de glissement en acier, et son abattant arrière ultra-robuste, voici une carrosserie qui ne craint pas les charges!

6

plus économiques

Les "Six" Chevrolet, les plus vendus, sont plus économiques que jamais... Nouvel arbre à cames, nouvelles soupapes plus durables... puissance et couple à revendre!



LES ESSIEUX TANDEM ÉPARGNENT LES PNEUS



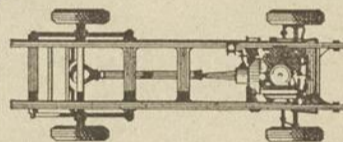
Les essieux tandem à triple couple "suivent" parfaitement dans les courbes, ce qui réduit l'usure des pneus; ils portent le P.B.V. jusqu'à 36,000 lb.

POWERMATIC

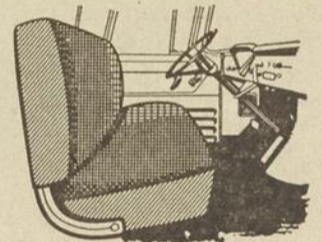
LA PREMIÈRE TRANSMISSION DE CAMION À GRAND RENDEMENT ENTièrement AUTOMATIQUE

Facultative, moyennant supplément pour les séries 50 à 100

NOUVEAUX PERFECTIONNEMENTS DU CHÂSSIS



Cet essieu arrière diviseur de puissance contribue à donner aux roues une prise plus sûre et une meilleure traction sur toute surface. Facultatif, moyennant supplément, pour les séries 31 et 32.



cabines durables et confortables

Elles sont plus solides et plus sûres, avec leur charpente intégrée et renforcée par une nouvelle traverse avant. De plus, elles sont dotées d'une nouvelle décoration intérieure, de confortables sièges Nu-Flex, de la prise d'air élevée High-Level et de marchepieds de sécurité dissimulés!

positraction

Améliorations dans toutes les séries! Nouveaux freins plus gros sur les modèles légers, nouveaux embrayages plus robustes et nouveaux essieux plus résistants sur les poids moyens et les poids lourds!



----- Passez chez le dépositaire Chevrolet autorisé de votre localité -----

CT-359CF

Garage CARON & MORIN INC.
L'ISLET

Cartes d'Affaires

Téléphone : 2-3818

Hon. ANTOINE RIVARD, c. r.

DEPUTE DE MONTMAGNY

100, Carré d'Youville, Québec — Chambre 530

DENYS DIONNE, b.a., 11.1.,

AVOCAT

142, Ste-Anne,
QUEBECTél.: LA-5-7195
Rés.: MU-1-3784Pour toutes vos assurances
consultez

Philippe Roy Inc.

Courtiers d'assurances agréés
MONTMAGNYBureau: 102, St. Jean-Baptiste — Rés. 5, St-Joseph, Tél: 240
Tél: 92

ASSURANCES

"La Laurentienne"
Assurance sur la vie
Jean-Marie PROULX
MONTMAGNY,Feu, Automobiles,
Responsabilités, Accident.
HEBERT & PROULX
TEL.: 1001Jean-Paul
CLOUTIER
B.A.Maurice
CLOUTIER
B.A., L.L.L.Gaston
CLOUTIERLicencié en
Sciences Commerciales

Notaire

Courtier
d'AssurancesMaurice Cloutier, fils, Notaire
Saint-Paul de Montmagny

Cité de Montmagny,

P. Qué.

Alex. Chouinard, C.R.

— AVOCAT —

60, rue St-Louis — Tél: 48
MONTMAGNYInstallations et réparations
électriques
Travail de tous genres en
électricitéROGER PROULX
ENT.-ELECTRICIENRue Ste-Marie — Tél: 265-W
MONTMAGNY

Tél: 462 Casier Postale 397

Dr. Germain FORTIN
Médecin-ChirurgienSpécialité: Maternité et
Gynécologie9 Ste-Julie — Montmagny
(Voisin Hôtel de Ville)

Dr ANTOINE FISET

Médecine générale
&
Obstétrique

9, rue Ste-Julie

Tél: 462 — MONTMAGNY

Dr. J.-M. Bernatchez, d.d.s.
Chirurgien-dentiste4, Rue Jacques Berthiaume
Ste-Foy Québec

RENE SAMSON

Entrepreneur-Electricien

Vente d'accessoires électriques

Rue St. Jean-Baptiste—Tél: 209

— MONTMAGNY —

La magistrature...

(Suite de la page 3)

ATMOSPHERE DE LIBERTE ET
D'INDEPENDANCEIl n'était pas austère, son accueil
était spontané et amical.Il était agréable de pénétrer dans
son bureau, d'y trouver un visage
réconfortant.Il était toujours soucieux de met-
tre en confiance ceux qui le visi-
taient pour le consulter.Il appréciait ces entrevues au
cours desquelles il communiquait les
leçons de son expérience.Il était impossible de se soustrai-
re au charme de sa bienveillance
paternelle et nombreux sont ceux
qui furent témoins de sa dignité et
de sa probité.Me. Charles LeTarte est mort sou-
dainement, nous ne l'oublions pas.Si notre douleur est encore vive,
comme est vive la douleur des siens
et spécialement de celle qui fut pour
lui une compagne attentive et dé-
vouée, cette douleur imprimera sa
marque à notre culte du souvenir
par l'exemple de ce grand amoureux
des choses de l'esprit que fut le
Protonotaire, Me. Charles LeTarte.

CINEMA TACHE

Dim. Lun. Mar.

23, 24, 25 novembre

Règlement de Compte a
O. K. CORRAL

Burt Lancaster, K. Douglas

—:—
Mercredi — Jeudi
Vendredi — Samedi

26, 27, 28, 29 novembre

La Tour des Ambitieux

W. Holden, B Stanwick

CINEMA LAFONTAINE

Samedi Dimanche — Lundi

22, 23, 24 novembre

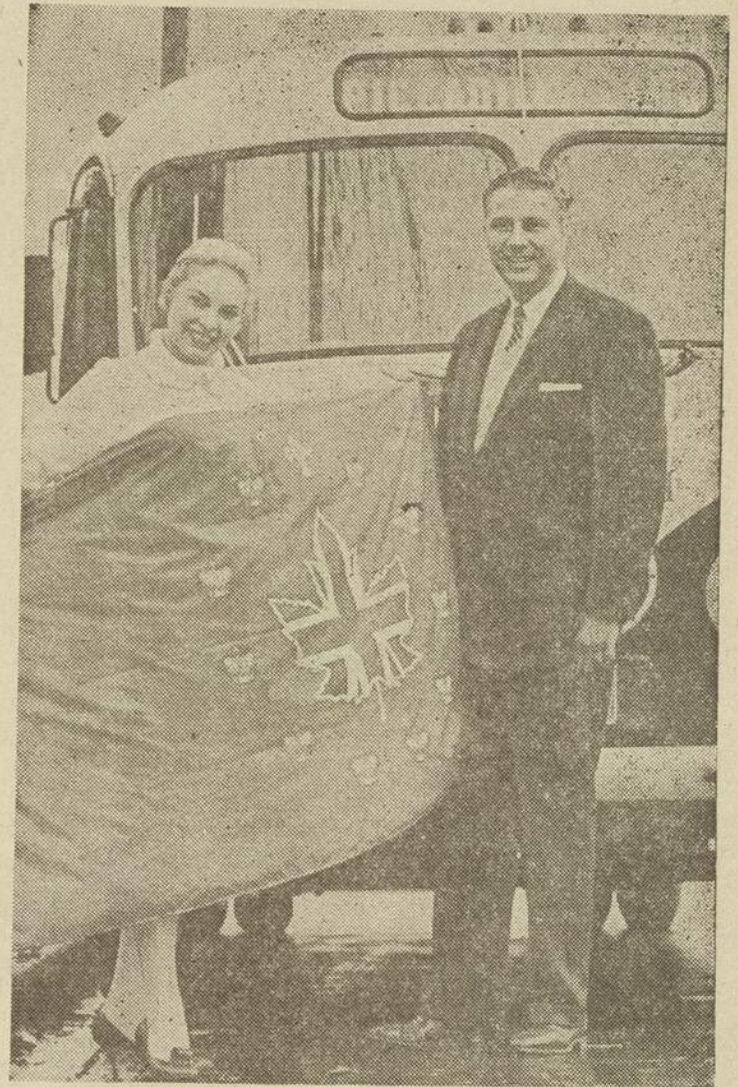
A chacun son DESTIN

Cinemascope

M. Rooney, N. Maurey

Dr M. LAVERDIERE

Chirurgien-Dentiste

20, de la Gare Tél: 293
MONTMAGNY

Douze pays d'Europe, et même derrière le rideau de fer, verront le "drapeau canadien", l'an prochain. C'est le drapeau que l'on voit déployé ici. Il a été conçu par Gerald Peters, âgé de 40 ans, qui est né en Grande-Bretagne mais qui a pris la citoyenneté canadienne. Il est président du Club Picadilly, groupant des Britanniques venus s'établir au Canada. Le club possède un autobus dans lequel plusieurs membres visiteront douze pays d'Europe, l'an prochain. Et l'autobus arborera ce "drapeau canadien". Et Gerald Peters déclare: "Nous dirons partout et à tous que ceci est le drapeau canadien; que celui qui n'est pas content de ce drapeau s'en dessine un lui-même".

Cartes d'Affaires

"Boulangier, Fortier, Rondeau & Cie, C.A."

COMPTABLES AGREES — SYNDICS LICENCIÉS

Maurice BOULANGER, B.A., C.A., Syndic Licencié.

Guy FORTIER, B.A., L.S.C., C.A. — Réal RONDEAU, B.A., C.A.
P.-R. Thivierge, C.A., Raymond Kirouac,
C.A., André Gagnon, C.A., Gérard Beaulieu, C.A.,
71, rue St-Pierre, Québec. — Tél.: 5-4955Caron, Corriveau Renaud,
COMPTABLES AGREES

Lionel CORRIVEAU, M.S.C., R.I.A., C.A.

Edifice Caisse Populaire

86, rue de la Gare, — Montmagny — Tél.: 1003
Résidence: 29 rue de l'Anse — Tél.: 702

MONTMAGNY — RIVIERE DU LOUP — MATANE

Téléphone: 72

PARE & DAVELUY
AVOCATSRue St-Jean-Baptiste,
MONTMAGNY
(Edifice ALLARD)

Téléphone: 194

Jos. MARINEAU

B.A., L.L.L.

AVOCAT

31, rue du Dépôt, Montmagny

Gonzague BELANGER

B. A. LL. L.

NOTAIRE

Tél: bur.: 592 — Tél: rés.: 767
2, Rue St. Jean-Baptiste,
MONTMAGNY.Tél. Bur. 1183
Rés. 631DENIS GOBEIL, LL. L.
AVOCAT34, rue de la Gare.
Montmagny

Parlons TV...

(suite de la page 5)

bert Choquette, qu'Elise souffre de cet accroc involontaire à son honneur. Florence, qui la comprend bien essaie de la consoler tout en laissant entendre qu'elle devine bien des choses. Elise laissera-t-elle percer son secret, même devant sa meilleure amie à la pension? C'est ce qu'on apprendra mercredi prochain.

Ce soir-là, on pénétrera pour la première fois dans l'intérieur des Latour, plus précisément dans la chambre de Marcel où Mina téléphone. Pourquoi Mina Latour paraît-elle si surprise de l'appel qu'elle reçoit et pourquoi se hâte-t-elle de composer un autre numéro et d'engager une conversation qui la fera passer par toute la gamme des sentiments? Sans doute le saurons-nous mercredi prochain, à 9h.30 du soir, en regardant "la Pension Velder", une réalisation de Jean-Pierre Sénécal. La distribution sera assurée, le 26 novembre, par Lucie de Vienne, Françoise Faucher, Robert Gadouas, Jacqueline Plouffe, Michel Noël, Rita Bibeau, José Delaquerrière, Ovila Légaré et Jeanne Quintal.

Spécialiste

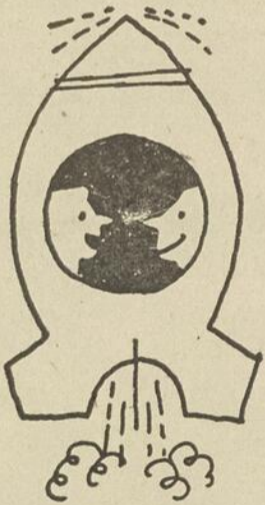
Bureau à Montmagny:
le samedi
à l'Hôpital

Dr Paul Bigué

Ex-élève des hôpitaux
de Montréal et New-York

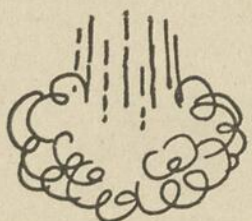
SPECIALITE:

Maladies des Yeux, Oreilles
Nez, Gorge,
449, 3e Avenue — Québec



J'espère qu'on nous
donnera un 'p'tit coup
d'coeur' quand nous
redescendrons

...le gin
de Kuyper
évidemment



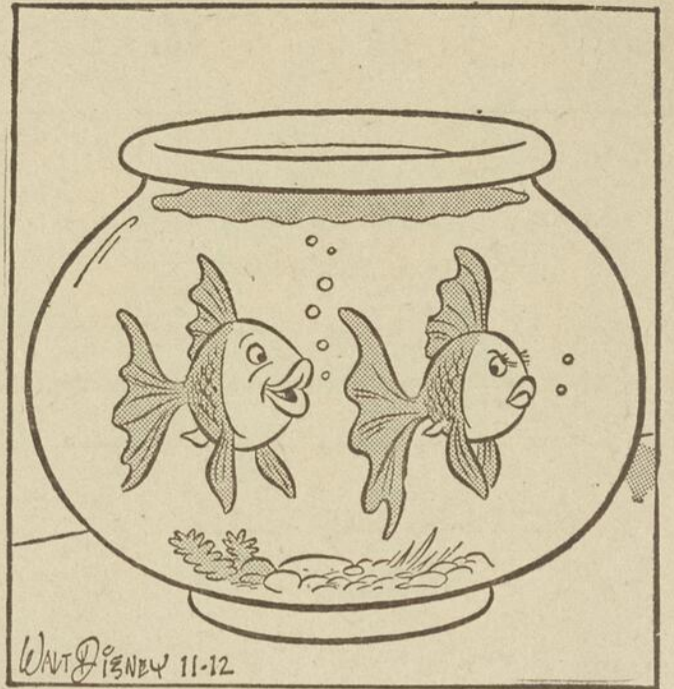
Blended Gin—Distillé au Canada

HUBERT



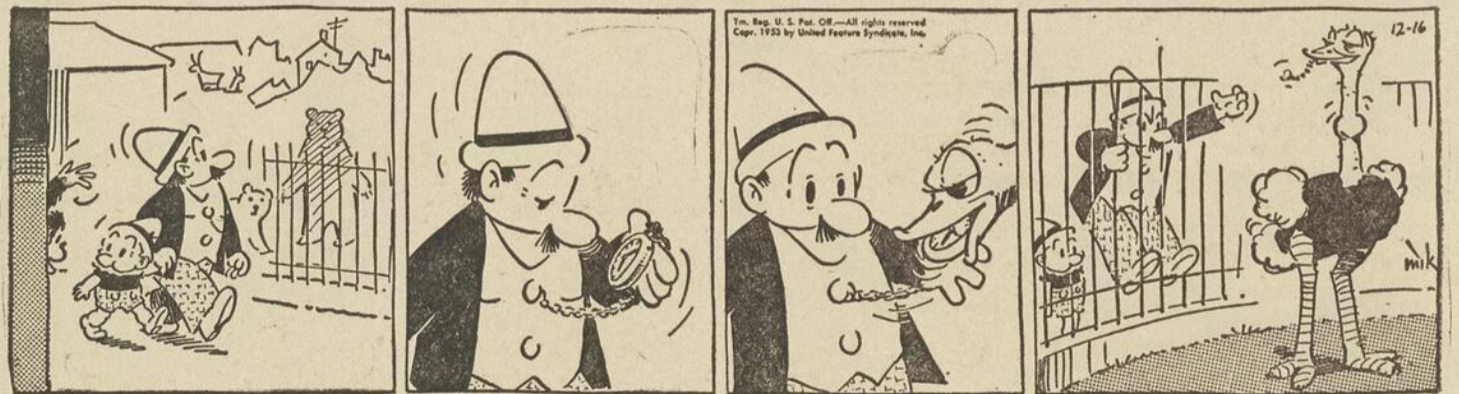
Tu chéris un bien mauvais temps, Albert, pour me reprendre le parapluie que tu m'as prêté.

La joyeuse ménagerie (par Walt Disney)



Pardonnez-moi, mademoiselle, mais est-ce que je ne vous aurais pas déjà rencontrée quelque part?

Les Aventures de FERDINAND



LISETTE

par Paul Robins





LE PEUPLE



Vendredi le 21 novembre 1958

LE PEUPLE

9

Nous avons entendu dire

- Qu'une nouvelle maison à appartements était en construction sur la rue St.Magloire.
— 0 — 0 —
- Que la ville avait l'intention de continuer le redressement de la rue St.Magloire et son élargissement.
— 0 — 0 —
- Que M. Julien Côté, de Montmagny, était maintenant le représentant d'une grande compagnie de réfrigérateurs.
— 0 — 0 —
- Que le Centre Sportif "Le Bûcheron" avait des projets considérables d'agrandissement.
— 0 — 0 —
- Qu'un de nos principaux citoyens nous quitterait probablement au printemps pour s'établir à Montréal.
— 0 — 0 —
- Que l'on terminait la construction de dix allées de quilles dans l'ancien bloc Pauzé.
— 0 — 0 —
- Que M. Roger Fréchette serait le gérant de cette nouvelle organisation sportive et de loisirs. Il gèrerait aussi l'hotel Montmagny Inn.
— 0 — 0 —
- Qu'un grand tournoi serait tenu à l'ouverture prochaine de ce centre récréatif.
— 0 — 0 —
- Que les Jeunesses Musicales de Montmagny voulaient lancer un grand concours de Mots Croisés dans la presse locale.
— 0 — 0 —
- Que l'Hon. Antoine Rivard avait fêté son soixantième anniversaire de naissance, vendredi dernier. Nous lui offrons, nos meilleurs voeux à cette occasion.
— 0 — 0 —
- Que le propriétaire du développement Bernier pourrait faire travailler des ouvriers cet hiver à la construction de plusieurs maisons si les égouts étaient posés sur ses terrains.
— 0 — 0 —
- Qu'un quotidien de Québec avait consacré un long reportage à Alain Denys, alias Denys Matte, artiste québécois de retour d'Europe. Alain Denys est le frère de M. Clément Matte, de Montmagny.
— 0 — 0 —
- Qu'apercevant un chevreuil au détour d'un chemin, M. G. Laverdière, de St-Paul, descendit de sa voiture, prit ses mirettes dans son télescope et tira... sur le rétroviseur de l'automobile. Le chevreuil s'en est tiré sans éclat de verre, ni blessures.
— 0 — 0 —
- Que les nouveaux incubateurs achetés par le couvoir coopératif de Montmagny étaient maintenant installés.
— 0 — 0 —
- Que Méthot et Frères, de Cap St.Ignace, avait commandé de nouveaux métiers automatiques.
— 0 — 0 —
- Qu'un marchand de Montmagny demandait que les magasins de meubles puissent ouvrir le soir à leur gré.
— 0 — 0 —
- Que des autobus scolaires sont maintenant à la disposition des enfants, tous les matins.
— 0 — 0 —
- Que le Centre Civique tiendrait, samedi le 29 novembre, une soirée "Hawaïenne".
— 0 — 0 —
- Que le club Richelieu de Montmagny avait adressé une invitation permanente aux journalistes locaux pour assister à ses diners-causeries. Nous l'en remercions.
— 0 — 0 —
- Que la Ligue de Hockey Intermédiaire organisait un grand dîner à \$5.00 pour renflouer sa caisse en prévision de la nouvelle saison.
— 0 — 0 —
- Que le bal Marin du "Bûcheron" ferait une véritable sensation le 29 novembre. Il y aurait des surprises sans précédent.

Hold up de \$12,000. à St-Raphael

Deux individus armés ont fait irruption, mercredi après-midi, dans le bureau du gérant de la Banque Provinciale de St.Raphael et sous la menace de leurs armes l'ont contraint à leur remettre le contenu de la caisse, soit une somme d'environ \$12,000., en espèces.

Ils ont ensuite disparu sans être identifiés. Le détective Marcel Bernier, de la Sûreté Provinciale, de Montmagny mène actuellement enquête à ce sujet.

Selon les témoignages recueillis, Deux jeunes gens non masqués, vers 2h.40, environ dix minutes avant la fermeture, se sont présentés

à la banque. Ils ont tenu en respect sous la menace de revolvers, le gérant, M. Mathias Morin et deux employées Milles Laurette Guillemette et Alice Bolduc.

L'un des bandits a pris les \$12,000 du tiroir-caisse et de la voûte. Les voleurs, avant de s'enfuir, ont emprisonné le gérant et les engagées dans la voûte dont la porte n'a pas été verrouillée. C'est de cet endroit que le système d'alarme fut déclenché.

Le vol fut signalé à la Sûreté Provinciale par le maire Gérard Labrecque. On croit que les voleurs sont âgés d'environ 25 ans, l'un me-

surant 5 pieds et 10 pouces et l'autre 5 pieds et 6 pouces. Ils portaient des paletots trois-quarts, l'un de couleur drab et l'autre à carreaux rouges. Les bandits voyageaient dans une auto Buick ou Pontiac 1956 ou 1957.

Au Richelieu

Le club Richelieu Montmagny recevra comme conférencier invité à son prochain dîner-causerie, lundi le 24 novembre, au Manoir St.Louis, à 6h.30, le Rév. Père Henri Gustavo Tardif, o.m.i., de la maison des Retraites Fermées de Ste-Anne de la Pocatière. Le distingué conférencier a choisi comme sujet de sa causerie "L'apostolat de la jeunesse", question de grande actualité. Il sera présenté par Me Georges Hébert et remercié par M. Lionel Corribeau, C.A., tous deux membres du club. Ce dîner sera présidé par le Dr. Lauren Lizotte, président du club.

Au Palais de Justice

FACULTES AMOINDRIES

Pour avoir conduit alors que leurs facultés étaient amoindries par l'effet de l'alcool, deux conducteurs de Cap St.Ignace ont écopé d'une amende de \$50. chacun.

Le même sort a échu à un automobiliste de St.Fabien, qui en outre, a perdu son permis pour trois mois. La même sentence a été appliquée à un automobiliste de Lac Frontière, un autre de St.David, un troisième de Ste-Euphémie.

Sous la même accusation, un conducteur de St.Lazare a été puni d'une amende de \$50.00 et les frais.

VITESSE EXCESSIVE

Accusés d'avoir conduit à une vitesse excédant le maximum permis, un chauffeur de Montréal, un autre de L'Isletville et un troisième de Rivière Port-Neuf, ont été traduits en cours où ils ont été condamnés à une amende de \$50. et les frais.

Pour avoir roulé sans permis de conduire, un automobiliste de Ville Jacques Cartier a écopé d'une amende de \$50.

HIT AND RUN

Faute de s'être arrêté après avoir causé un accident, un conducteur de Beaumont a dû payer une amende de \$25.00 et les frais.

LIQUEURS ALCOOLIQUES

Traduits en justice sous l'accusation de vente illégale de boissons alcooliques, un résident de St.Fabien, un individu de St.Damien, un autre de St.Jean Port-Joli ont tous

écopé d'une amende de \$50.00 et les frais.

Sous une accusation identique, un résident de St.Jean Port-Joli a été condamné à une amende de \$100. et les frais.

VOTRE JOURNEE D'ACHAT EST NOTRE JOUR DE SPECIAUX

GRAISSE JEWEL,	boîte 1 lb.	.28
AJAX,	2 boîtes de nettoyeur Ajax 1 boîte de tampon Ajax	.39
CIRE SUCCES,	la pinte	.95
SAVON COLGATE,	de toilette, jaune rose, et vert, 3 pour	.21

Des marques reconnues et annoncées pour leur qualité, voilà ce que vous trouverez chez

J. U. BEAUMONT ENR.

40, rue de la Gare — MONTMAGNY

69

Nous ne sommes pas plus loin que votre téléphone
Satisfaction assurée ou argent remis

Fernand Leclaire, photographe vous offre GRATIS

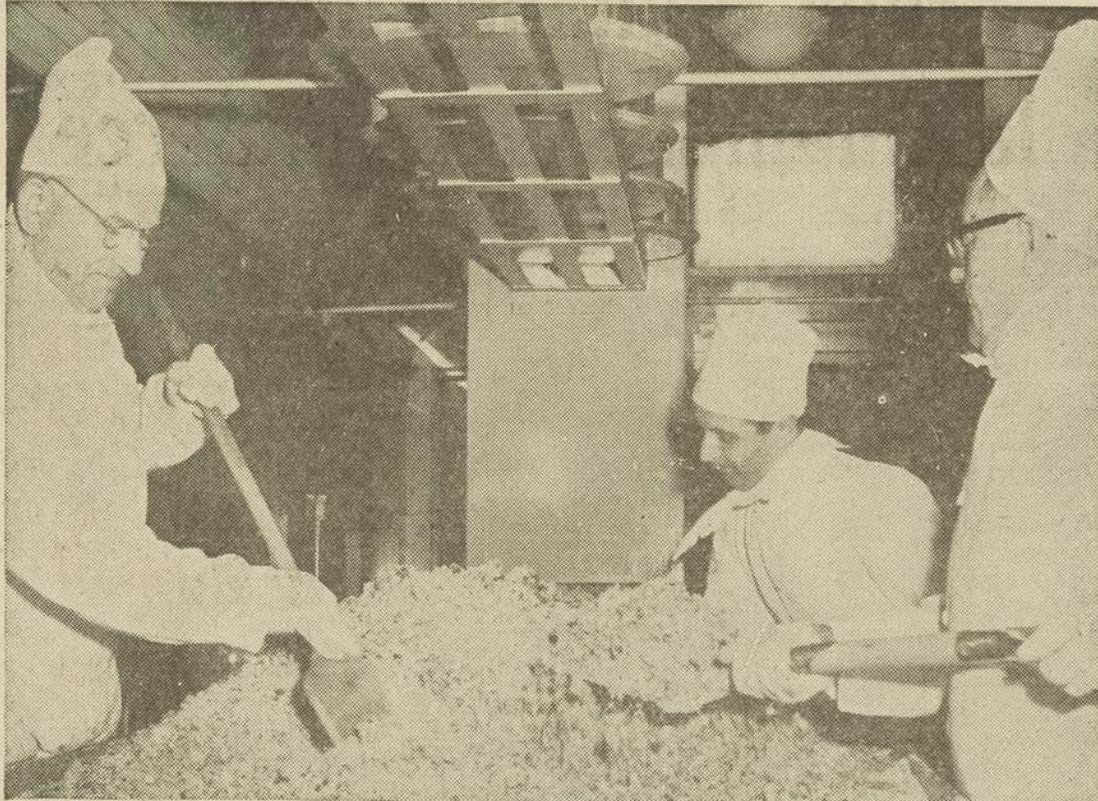
un agrandissement 5 x 7, valeur de 50¢

en échange de ce certificat, sur une commande de copies additionnelles de ces négatifs au montant de \$1.00

PROFITEZ EN TOUT DE SUITE

- 26-28, 4e rue - C.P.: 1149 - Tél:598w - MONTMAGNY
cette offre est aussi valable chez tous les dépositaires Royal.

DU BON "PLUM PUDDING"



DEUX TONNES DE PUD-DING, c'est beaucoup de pudding, mais c'est la quantité requise pour répondre à la demande des milliers de voyageurs qui empruntent les trains du Canadien National au temps des fêtes. M. Joseph Nellis, chef instructeur des cuisiniers du réseau national et ses deux assistants, MM. Camille Fleurent et Joe Panko sont ici en train de malaxer les ingrédients entrant dans la composition d'environ 20,000 portions de ce mets recherché. Elizabeth Gillan (ci-contre), spectatrice amusée de cette opération inusitée, n'a pas voulu quitter les lieux avant de déguster ce qui promet d'être encore cette année un dessert vraiment délicieux.



La maîtrise de l'art culinaire

La maîtrise de l'art culinaire a valu à cette jolie canadienne une plaque de bronze et une bourse de \$200 lors du récent congrès de l'American Gas Association (Section du Service Domestique) tenu à Atlantic City. Assistante-directrice du Ser-



vice Domestique de la compagnie Consumer's Gas, Mlle Rosemary Ballagh, s'est mérité le prix offert par l'American Gas Association pour son active participation à la série de programmes: "Fashion in Foods"

Chowder de clams à la mode de l'est

à la mode de l'Est
Clams en conserve (20 onces de poids non égoutté)
1/4 de tasse de bacon gras haché (3 tranches)
1/2 tasse d'oignon haché
1 tasse de pommes de terre en dés
1/2 c. à thé de sel
Une pincée de poivre
2 tasses de liquide (le liquide des clams additionné d'eau)
2 tasses de lait riche
1 c. à soupe de persil haché fin

Egoutter les clams, les hacher à volonté et conserver l'eau. Frire le bacon jusqu'à ce qu'il devienne doré et croustillant. Retirer les fritons de la poêle et les mettre de côté. Ajouter les pommes de terre en dés les assaisonnements et l'eau des clams additionnée d'eau fraîche pour faire les deux tasses de liquide voulues. Couvrir et faire mijoter jusqu'à ce que les pommes de terre deviennent tendres. Porter au point de bouillonnement mais ne pas laisser bouillir. Garnir avec les fritons de bacon et du persil haché parsemés sur le dessus de la soupe. De

L'histoire...

(Suite de la page 4)

tres avaient conservé une immunité résultant de la grippe qu'ils avaient contractée en 1890.

La deuxième vague, elle attaque aussi des multitudes de gens est plus grave que la première et est fréquemment marquée de complications surtout pulmonaires. C'est au cours de cette deuxième vague que l'on compte le plus grand nombre de décès.

La troisième vague se déroule plus lentement, est exempte de clocher aigu et décline moins rapidement. Le nombre de victimes est moindre mais les complications sont fréquentes et graves. Les caractéristiques différentes des trois vagues successives de la pandémie grippale sont attribuées à l'immunité partielle que confère à ses victimes l'atteinte précédente et, au moins pour une part, aux variations de la fréquence et de la nature des infections secondaires.

Dans presque toutes les autopsies de sujets morts de la grippe s'observaient des modifications pulmonaires — pleurésie, trachéite, bronchite, nécrose des capillaires inter-alvéolaires aboutissant à des hémorragies microscopiques et à la condensation lobaire ou bronchique. Parmi les germes pathogènes secondaires qu'on a isolés du poumon, fi-

Les LUNDI, MERCREDI et VENDREDI

de chaque semaine

à 11.55 a.m.

Sur les ondes de

CKBM

Jos. Vaillancourt Inc. de Québec

Fabricant des gâteaux

Meilleurs toujours Meilleurs

vous sert votre

DESSERT MUSICAL

Mesdames

L'audition d'une pièce musicale de choix

Ne manquez pas d'être régulièrement à l'écoute



Bonnes Nouvelles pour les Ménagères

Anne Marshall

NOUVELLES GROSSES BOÎTES DE SOUPE



Nouvelles Grosses Boîtes de Soupe

Ce mois-ci, quatre soupes condensées préférées font leur apparition sur le marché québécois et ontarien dans des boîtes d'un nouveau format.

Ces quatre soupes sont celles aux Tomates, au Poulet et Nouilles, aux Légumes, et aux Légumes et Boeuf. Elles vous arrivent juste à temps pour la saison des fêtes. Ce nouveau format vous épargne du temps et du travail, parce que vous avez moins de boîtes à ouvrir, et vous n'avez pas à doubler si souvent les recettes lorsque vous avez plusieurs convives! Maintenant, ces aliments pratiques sont encore plus pratiques!

Servez du ragoût de boeuf relevé dans votre plus jolie soupière. Celle-ci fait double emploi, car vous pouvez y servir de la soupe ou des ragoûts. La viande, les légumes et la Soupe aux Tomates condensée (comme sauce de cuisson) se marient parfaitement dans ce ragoût de boeuf savoureux, exquis en toute saison.

Ragoût de Boeuf Relevé

1/4 tasse de farine
1 cuillerée à thé de sel
1/4 cuillerée à thé de poivre noir
2 livres de boeuf, coupé en cubes
4 cuillerées à soupe de shortening
1 boîte (20 onces) de soupe aux tomates condensée
1 boîte à soupe d'eau
6 gros oignons, coupés en deux
6 grosses carottes, coupées en deux
6 pommes de terre, coupées en quatre
1/4 cuillerée à thé de thym

Mélangez la farine, le sel et le poivre; roulez la viande dans ce mélange. Faites rissoler la viande dans un poêlon avec le shortening. Ajoutez la soupe aux tomates et l'eau; couvrez et laissez mijoter 1 heure, en remuant de temps en temps. Ajoutez les oignons, les carottes, les pommes de terre et le thym; couvrez et faites cuire jusqu'à ce que les légumes soient tendres—environ 45 minutes. 10 à 12 portions.

gurent, outre les virus de l'influenza, le staphylocoque doré, les pneumocoques, les streptocoques hémolytiques et les bacilles de Pfeiffer.

La guérison est de règle dans les cas non compliqués. Même quand la grippe se complique d'infections pulmonaires secondaires, il est bon de noter que les sulfamides et les antibiotiques ont permis de réduire grandement la mortalité au cours des dernières années.

Chevaliers de Colomb du 4^e degré

UN SOUPER, SUIVI D'UNE SOIREE, SERA DONNE
LE SAMEDI 22 NOVEMBRE,
A 8 HEURES PRECISES,
A L'HOTEL MONTMAGNY INN,
POUR LES CHEVALIERS DU 4^e. DEGRE.

AVIS

Les règlements municipaux nos: 143 et 177 ordonnent et décrètent ce qui suit:—

Tout stationnement de nuit durant la saison d'hiver dans les rues de la ville, de tout véhicule automobile est interdit du 1^{er} décembre au 1^{er} avril.

Tout automobiliste qui ne se conformera pas à cette décision s'expose à voir sa voiture remorquée au garage municipal, alors qu'il sera passible des déboursés encourus par la ville pour perte de temps et remorquage.

Les propriétaires d'automobiles voudront bien coopérer avec les autorités municipales en libérant les rues de manière à faciliter et hâter le déblaiement et l'enlèvement de la neige.

Par: Laurent Couillard
CHEF DE POLICE

Projet d'illumination par la Chambre de Commerce

La Chambre de Commerce de Montmagny, par son comité de Promotion Commerciale, a décidé d'illuminer le Centre Commercial de notre ville pendant toute la période des Fêtes, afin d'activer le commerce local et compléter ainsi le succès dépassant toute prévision qu'a connu jusqu'ici son Concours "Gagnez à Montmagny".

Pour la présente année, la Chambre de Commerce défraiera entièrement l'installation permanente de bandes d'ampoules colorées, traversant la rue par interval régulier de cent x cent-cinquante pieds, du magasin Georges Collin à la Station de Service B.A., pour la Rue St-Jean-Baptiste, et de cette même rue; à la rue du Palais de Justice, pour la rue de la Gare.

La Chambre de Commerce se chargera également de l'entretien de l'installation qu'elle entend mettre en fonction dans une quinzaine de jours et pourvoira également au coût d'électricité du circuit. Dans les années à venir, la Chambre étendra graduellement ce système à toutes les rues commerciales de notre ville. Tous ont eu l'occasion de consta-

ter l'aspect féérique que créé ces profonnements de lumières que l'on rencontre plus particulièrement dans les petites villes des Cantons de l'Est. Ils n'ont pas été aussi sans remarquer l'effet psychologique qu'ils ajoutaient à la franche gaieté du temps des Fêtes et à l'attraction irrésistible des étalages merveilleux des commerces locaux.

La Chambre de Commerce fait

une invitation toute spéciale aux maisons d'affaires de Montmagny d'apporter beaucoup de nouveau et de soin à la décoration de leurs vitrines et demande également à tous les résidents de notre ville d'illuminer leur demeure d'arbres, de couronnes et de quirlandes et surtout de multiplier les crèches et autres tableaux bibliques inspirer de la Noël.

De retour d'Europe

Mlle Marguerite Bernatchez, de Montmagny, est récemment rentrée d'un voyage de deux mois en Europe au cours duquel elle a visité

la France, la Belgique, l'Allemagne, la Suisse, l'Italie, l'Espagne et le Portugal. Notre concitoyenne a effectué les traversées en avion.

Ces autos borgnes sont hors-la-loi

C'est au début de la journée, dans l'avant-midi autant que possible, et non pas le soir, alors qu'il fait déjà noir, qu'il faut songer à faire remplacer les phares défectueux de sa voiture. La visibilité est mauvaise durant ces mois sombres de novembre et décembre. Ne roulez pas sur la route avec des véhicules bor-

gnes, vous dit le Comité provincial de sécurité routière (Prudentia). Assurez-vous que vos feux blancs et rouges fonctionnent tous bien. Un seul phare à l'avant est très trompeur; deux feux rouges que l'on ne voit qu'à peine à l'arrière sont souvent aussi causes d'accidents.

M. Cyrille Vaillancourt à Parents-Educateurs

Monsieur Cyrille Vaillancourt, président des Caisses Populaires de la Province, sera conférencier lors de l'Ouverture de l'Exposition du Livres jeudi soir, à 8 hres à la Salle de l'Ecole Beaubien.

L'Association des Parents-Educateurs et la Bibliothèque de Montmagny, qui ont conjointement organisé l'exposition, lancent une invitation générale à toutes les personnes de la région d'assister à cet-

te inauguration, pour y entendre un magistral exposé du Sénateur Vaillancourt sur la valeur et l'urgence des bonnes lectures chez les jeunes.

L'exposition a été confiée aux soins d'une maison d'édition que Montmagny recevra pour la première fois et qui remplira le gymnase de l'Ecole d'une collection diversifiée de plus de 10,000 volumes, dont au-delà de 60% s'adresseront à la population adulte.

Les personnes qui voudront profiter de ce choix inespéré pour remettre à leurs parents et amis des présents utiles et durables à l'occasion des Fêtes pourront acheter sur les lieux mêmes les bouquins qu'ils n'avaient pu dénicher jusqu'ici et le feront à des conditions extrêmement avantageuses pendant toute la durée de l'Exposition qui se continuera jusqu'au lundi suivant. Pour les adultes, les heures d'ouverture seront les suivantes: 2 à 6 hres p.m. — 7½ à 10hres p.m. L'entrée est gratuite.

Dr Laurent Lizotte, M. D.

médecine générale et obstétrique

4, Rue de la Gare, MONTMAGNY.
TEL.: 1150 (Au service de la population jour et nuit)

ATTENTION

Acheter vos meubles directement du manufacturier

SPECIAL

Set de salon 3 mx. à partir de \$ 129.00
Fauteuil berçant à partir de \$ 37.00

LES ATELIERS MERCIER FNR.

82, Ste-Brigitte, Montmagny, Qué. Tél.: 535

CONCOURS "GAGNEZ A MONTMAGNY"

DU COMITE DE PROMOTION COMMERCIALE DE LA CHAMBRE DE COMMERCE DE MONTMAGNY

Conservez tous vos billets pour la "Ford", dont l'attribution se fera le 30 décembre.

NOTEZ BIEN: Le tirage hebdomadaire de \$25.00 sera doublé, donc porté à \$50.00, si la personne portant le numéro chanceux est présente, lors du choix des billets gagnants, au Cinéma Lafontaine, chaque samedi à 3 hres p.m.

Pour le tirage hebdomadaire, vérifiez vos billets des 15 derniers jours

Demandez toujours vos billets de la Chambre de Commerce, que vous soyez de Montmagny ou de l'extérieur vous y avez droit "gratuitement".

Gagnant de la semaine dernière 15 novembre
M. Viateur Caron propriétaire de Western Auto Parts Ltd
Montmagny No: B-95275

A date, tous les prix de \$25.00 ont été gagnés et remis aux détenteurs de numéros gagnants

Pour toute information:

Poste C.K.B.M. le samedi e 3 à 4 hdes p.m.
Réal Laberge, comptable résidence, tél: 511
Bureau Caron, Corriveau, Renaud & Cie C.A., 1003

Tournoi...

(suite de la page 15)
appareils électriques pour huit minutes, au moment où ils en avaient le plus besoin, aussi bien à la cuisine pour le petit déjeuner, qu'à la ferme, l'usine ou l'atelier.

Est-il encore nécessaire de rappeler aux chasseurs qu'il est très dangereux de tirer sur des lignes à haut voltage et que c'est manquer d'esprit civique que de priver plusieurs comtés d'électricité. La panne aurait pu durer plus longtemps si les équipes de recherche n'avaient pas localisé rapidement l'isolateur détruit.

LISETTE

par Paul Robins



Bicentenaire des familles Casault

1759-1959

IX - Prêtres et religieux des familles Casault

IX-Prêtres et religieux des familles Casault.

Notre famille à eu l'insigne honneur de produire celui qui devait plus tard être le fondateur et le premier recteur de l'Université Laval en même temps que Vicaire général du diocèse de Québec, je veux nommé: LOUIS-JACQUES CASCAULT, né à St-Thomas de Montmagny, le 17 juillet 1808, fils de Louis Casault et de Françoise Blais; ordonné prêtre le 27 novembre 1831; puis vicaire au Cap-Santé; en 1834 directeur du Séminaire de Québec; professeur de physique, membre du conseil de l'évêque en 1850; en 1851 Supérieur du Séminaire; en 1852 Vicaire-général du diocèse de Québec. Il fit un voyage en Italie et en Angleterre où il obtint de la reine Victoria le 5 mai 1852 un charte pour la fondation de l'Université Laval, dont il fut le fondateur et le remier recteur. Il décéda le 5 mai 1862 à l'âge de 54 ans et inhumé dans la chapelle du Séminaire de Québec. Un monument en marbre avait été élevé dans le sanctuaire du Séminaire pour commémorer les oeuvres de ce prêtre éminent et rempli de zèle; mais l'incendie de la chapelle en 1888, a fait disparaître ce souvenir commémoratif. En 1952, dans le nouveau pavillon de l'Université Laval sur le Chemin Ste-Foye, on a élevé un nouveau monument à son illustre fondateur.

Qui ne se rappelle sans émotion la noble figure du curé Casault, Flavien-Edouard, né à St-Thomas le 22 décembre 1842, fils de Joseph-Edouard Casault et d'Emérentienne Boulet, ordonné prêtre le 28 janvier 1872 à St-Thomas par Mgr E. A. Taschereau, archevêque de Québec; son premier vicariat fut à Ste-Marie de Beauce; en 1874 vicaire à Ste-Croix; en 1875, missionnaire au Saguenay; en 1877, vicaire à l'Islet et dessert en même temps St-Eugène; en 1878, il est nommé curé à St-Onésime; en 1880, il est nommé premier curé de Notre-Dame de Montauban, Portneuf; en 1881, curé de St-Alban ou il bâtit l'église et le presbytère en 1886; en 1893, il construit l'église, le presbytère et les dépendances de la paroisse de St-Gilbert et en devint curé tout en demeurant curé de St-Alban; en 1898, il devint curé de St-Casimir ou il bâtit la belle église qui a été terminée en 1904; en octobre 1900, il se retire du ministère fatigué et malade et prend une retraite bien méritée au pensionnat St-Louis de Gonzague à Québec. Il décéda à Québec le 8 mars 1910, âgé de 68 ans. Ses funérailles eurent lieu à Montmagny, au milieu d'un grand concours de clergé et de parents. L'abbé Flavien-Edouard Casault fut non seulement un prêtre rempli de zèle pour le salut des âmes, mais il a laissé à ses paroissiens de St-Thomas et à sa famille deux volumes: Notes Historiques sur la paroisse St-Thomas de Montmagny et la Généalogie de la Famille Casault.

En 1887, l'abbé Flavien-Edouard Casault se rendit à Rome et en Terre-Sainte et assista aux fêtes jubilaires de Léon XIII, pape régnant.

En 1895, il fit un second voyage en Europe, avait revu le pape Léon XIII, et visité de nouveau la France, et en particulier St-Pierre Langers, la paroisse d'ou était parti en 1759 pour le Canada, JEAN-BAPTISTE CASCAULT son ancêtre. Dans ces deux voyages, il eu le grand plaisir de connaître et de visiter plusieurs cousins de Normandie.

Tous se rappelle la figure sympathique de cet aimable vieillard à la grande barbe blanche que fut le cher Frère ULRIC, des frères des Ecoles chrétiennes, (Pierre-Laurent Casault) fils de Joseph-Edouard Casault, né à St-Thomas le 22 janvier 1852. Il a été cet excellent professeur que tous connaissent; puis ses supérieurs le désignèrent à divers endroits comme directeur. Ces principaux endroits furent: Hull, St-Henri de Montréal, Ste-Brigide, à Notre-Dame de Montréal, à l Procure de la rue Côté à Montréal, Rivi(re du Loup, et surtout à St-Sauveur de Québec ou il fit bâtir la magnifique école. Vers 1930, ses supérieurs l'envoyèrent à la maison de retraite de Ste-Foye ou il se reposa tout en se rendant utile. Il était le frère de l'abbé Flavien-Edouard Casault. Il mourut dans sa retraite le 15 janvier 1933.

(à suivre s.v.p.) U.C.

Doyens et doyennes des FAMILLES CASCAULT.
Madame Louis Bigras, Emma Casault 85 ans Ottawa
Monsieur Edouard Casault 80ans Ottawa

Prix spéciaux pour les matériaux

LEMIEUX ET PROULX ENR.

Leopold LEMIEUX, prop.
Matériaux de construction
Bois brut et préparé
Contreplaqué

Rue du Palais de Justice

C.P. 11, Montmagny.

2,000 récepteurs de radio et 1,000 de télévision à Montmagny

La ville de Montmagny dispose, par 2,196 familles, de deux mille appareils récepteurs de radio et de mille appareils récepteurs de télévision.

Futurs Fiancés



ECONOMISEZ

50 à 60%

Sur l'achat de votre bague à diamant

Modèles exclusifs
Diamants toutes grosseurs

Bijouterie RAYMOND

64, St-Jean-Baptiste, Tél: 758
MONTMAGNY

RAYMOND COTE, Prop.

BIJOUTIER - DIAMANTAIRE
IMPORTATEUR

Annonces classifiées

A LOUER ou A VENDRE

Deux propriétés à louer ou à vendre. S'adresser à Immeubles Montmagny, rue St-Magloire, Montmagny, tél. 105.

A VENDRE

Fauteuil de salon, très bon état. Auto d'enfant, en bon état. S'adresser à No. 1059.

Chance de faire de l'argent pour les fêtes en vendant à chaque famille de votre voisinage un set de toilette ou tout autre cadeau, en plus des produits domestiques d'usage journalier. La meilleure saison de l'année pour les ventes payées à haute commission. Ouverture dans Berthier en Bas, Panet, St-Apolline de Paton, St-Euphémie St-François, St-Pierre, et les environs. Pas de risque avec notre maison bien connue.

Familex Dept. R.N. 1600 Delorimier
Montréal.

"AVONS BESOIN D'UN REPRESENTANT DANS la paroisse ST-THOMAS de MONTMAGNY, pour vendre nos 225 produits garantis: sets de toilette, médecines, culinaires, thé, café. Si vous avez du temps disponible, de l'ambition et \$20. pour votre équipement, vous êtes notre homme. Argent remis si nécessaire. JITO, Dépt. 3, 5130 St-Hubert, Montréal."

Le plus gros tirage
du comté "Le Peuple"

AUBAINES

A MONTMAGNY

Propriété, dans la 7e rue, plain-pieds, à vendre.

Propriété rue St-Ignace. Terrain 182 x 75.

Propriété plain-pied à St-Valier route Trans-Canada.

Propriété. 3 logements, neuf, à St-Paul.

Maison, 2 logements, située sur la 5e rue; grand terrain.

Maison neuve à vendre, avec terrain de 175' x 75'

Très beau terrain sur l'Avenue des Erables 50' x 93'

Deux grandes terres avec roulant, situées près de Montmagny.

Belle propriété avec grand terrain, sur la rue St-Pierre. Bonnes conditions.

Deux propriétés avec grand terrain situées sur la rue des Erables. Bonnes conditions.

Propriété sur la rue St-Augustin. Bon marché.

Propriété sur la rue Champlain comprenant deux logements.

Belle terre à bois à vendre.

Plusieurs terrains à vendre.

Propriété avec manufacture, libre à l'acheteur — Grand terrain

Nous avons aussi plusieurs autres gros commerces que nous ne pouvons annoncer. Consultez-nous, nous, nous pouvons vous guider dans vos achats d'immeubles et vous faire économiser beaucoup d'argent.

Pour renseignements concernant ces offres, s'adresser à:

LES IMMEUBLES MONTMAGNY ENR.

Robert Bernier, gérant
Membre de la
Chambre d'Immeubles3, rue St-Magloire,
Tél.: 105, Montmagny.

JE SUIS UN DE VOS VOISINS

L'assurance-vie
est ma profession

Puis-je vous être utile?

Ls-P. FORTIN

3e Avenue, Montmagny
C.P. 1033 Tél.: 960

SUN LIFE DU CANADA

Choisissez avec les "experts" les bons souliers pour l'école

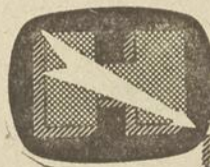
Pourquoi ne pas ouvrir l'oreille à ce que la jeune génération a à dire là-dessus?



"Prenez mon avis de connaisseur. Ils sont parfaits"

Ses premiers souliers d'"homme"! Le pied est solidement supporté. Double germluge. Et belle apparence.

\$4.99

Candy Kids
HEWETSONQualité
Élégance
Confort

Nous croyons sincèrement qu'il n'y a pas de meilleures "aubaines" cette saison en fait de souliers. Venez le constater par vous-même.

Nous offrons les chaussures de
HEWETSON of CANADA

Comptoir de Chaussures Enr.

M. REAL MONTMINY, PROP.

30 RUE ST-JEAN-BAPTISTE TEL:312

Dr E. Gobeil, O.D.

optométriste

EXAMEN DE LA VUE

Lun., Mar., Mer., Vendr.,
9 A.M. à 11.30 A.M.
2 P.M. à 5 P.M.

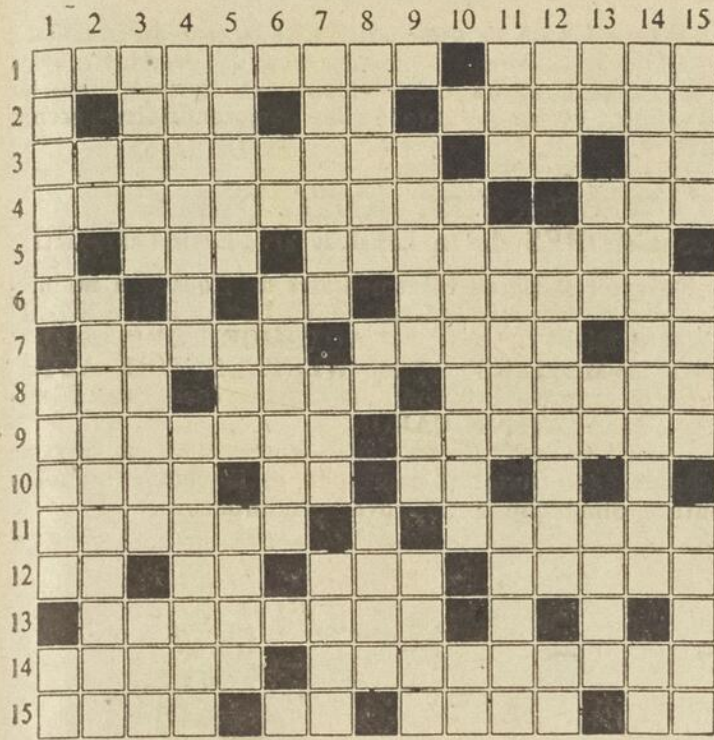
Vendredi soir de 7h. à 9h. P.M.

Jeudi et Sam. de 9h. à 11.30 A.M.

EDIFICE ALLARD
63, rue St-Jean-Baptiste
Montmagny

Tél: 43

MOTS CROISÉS No 43



HORIZONTALLEMENT

- 1—Suprématie d'une ville, dans les anciennes fédérations grecques. — Nettoyas avec un liquide.
- 2—Recueil de bons mots. — Abrév. d'Edouard. — En face de.
- 3—Caoutchouc, cuir, métal, etc., qui entoure quelque chose. — Pron. pers. — Cela.
- 4—Action d'incorporer la cire à une autre substance. — Fleur blanche.
- 5—Comm. des Alpes-Maritimes. — Cordage cousu à une voile pour la fortifier.
- 6—Abrév. d'école. — Voyelles. — Petit instrument de musique, à vent.
- 7—Instrument de travail. — Fabuliste grec. — Nég.
- 8—Adresse. — Toute matière pesante dont on charge le fond d'un navire. — Grade conféré aux étudiants dans une université (pl.).
- 9—Encouragera, excitera. — Architecte français; il éleva les Tuileries.
- 10—Lu de nouveau. — Dans titre. — Avant-midi.
- 11—Ch.-l. de c. (Corse). — Matière fécale consistante (pl.).
- 12—Découvert. — Reçu. — Peigne du tisserand. — Revenu annuel.
- 13—Qui porte des soies ou des poils raides.
- 14—Ch.-l. de c. (Gironde). — Diviseur (vx).

- 15—Illustre famille princière d'Italie. — Connaissance d'une chose. — Peur subite. — Réitération.

VERTICALEMENT

- 1—Ere des mahométans, qui commence en 622. — Frère aîné de Moïse. — Règle double.
- 2—Année. — Instrument champêtre à vent (pl.).
- 3—Fille de mauvaise vie. — Qui rend service. — Le levant.
- 4—Ch.-l. de c. (Puy-de-Dôme). — Cartable d'écolier.
- 5—Premier magistrat. — Espace de terre. — Matière noire et épaisse.
- 6—Poss. — Donna l'alarme.
- 7—Ni pour l'un ni pour l'autre. — Singe américain. — Qui a satisfait sa faim.
- 8—Ville d'Italie. — Conj. — Elle épousa Luther.
- 9—Fils d'Hellen. — Particule. — De servir.
- 10—Niais. — Toi.
- 11—Près de. — Espèce d'aconit des montagnes. — Ville de l'Asie Mineure.
- 12—Prière à la Vierge. — Pape de 590 à 604. — Pron pers.
- 13—Sert à stimuler. — Il. — Route rurale. — Espèce de grand chat qui se trouve en Asie.
- 14—Jadis. — Patrie d'Abraham.
- 15—Chimiste belge. — Facile. — Riv. d'Espagne.

Solution des "Mots Croisés" la semaine prochaine

Spécialités:
Steak
Spaghetti
Hot Chicken
Club Sandwich

RESTAURANT
Bel Air

Benoit Morin, Prop.
"L'Endroit pour bien manger"
Repas à toutes heures
Tél. 850 Route Trans-Canada, Montmagny, Qué.

Matériaux de construction

M. Jos. Proulx, autrefois de Lemieux et Proulx, est maintenant propriétaire de **MARCELLIN LETOURNEAU INC.** à L'Isletville et Montmagny

PLANCHES MURALES — CONTRE-PLAQUE — BRIQUES
BLOCS DE CIMENT — LAINE MINÉRALE — CIMENT
CHEMINÉES FIRE CHIEF — PEINTURE GLIDDEN, etc..

JOS. PROULX
Montmagny 5 rue Morin Montmagny L'Isletville
Tél.: 569w Tél. 25-s-12

Notes Locales

MARIAGE
ST-MATHIEU

Le 15 novembre a été béni le mariage de Mlle Claudette Dubé, fille de M. et Mme Paul-Emile Dubé, et de M. Jean-Yves Journault, fils de M. Thomas Journault de Québec. Les témoins étaient MM. Paul-Emile Dubé et Thomas Journault.

NAISSANCE
ST-THOMAS

Le 2 novembre a été baptisée Marie, Gaétane, Raymonde, Doris, fils de M. et Mme Jean-Louis Gaudreau née Hélène Coulombe. Parrain et marraine M. et Mme Zéphir Coulombe.

Le 2 novembre a été baptisé Joseph Emile, Raymond, fils de M. et Mme Philippe Belleau, née Irène Fortin. Parrain et marraine M. et Mme Emile Fortin.

Le 2 novembre a été baptisée Marie, Isabelle, Michèle, fille de M. et Mme Amédée Guimont, née Gisèle Dion. Parrain et marraine M. et Mme Charles-Eugène Baillargeon.

Le 5 novembre ont été baptisés Joseph, Alain, Jean, et Joseph, Adrien, Serge, fils de M. et Mme Lionel Hudon, née Thérèse Bélanger. Parrain et marraine M. et Mme Wilfrid Alain, et M. et Mme Adrien Bélanger.

Le 8 novembre a été baptisé Joseph, René, Richard fils de M. et Mme Alfred Tardif, née Simone Gagnon. Parrain et marraine M. et Mme Lucien Gagnon.

Le 9 novembre a été baptisé Joseph, Claude, Jean, fils de M. et Mme Laurent Bernatchez, née Pierrette Bolduc. Parrain et marraine M. et Mme Claude Bolduc.

Le 12 novembre a été baptisée Marie, Pauline, Sylvie fille de M. et Mme Paul Breton, née Lucille Laverge. Parrain et marraine André Morin et Marie-Paul Morin.

Le 12 novembre a été baptisée Marie, Andrée, Lise, fille de M. et Mme Robert Collin, née Marguerite

Pelletier. Parrain et marraine M. et Mme André Fournier.

Le 12 novembre a été baptisée Marie, Yolande, Michèle, fille de M. et Mme Valier Boudreau, née Marie-Stella Lavoie. Parrain et marraine Charles Morin et Raymonde Lavoie

Marguerite, Anne, Marie, fille de Le 16 novembre a été baptisée M. et Mme Laurin Caron, née Marguerite Breton. Parrain et marraine M. et Mme Emile Breton.

Le 16 novembre a été baptisé Joseph, Gérard Pierre, fils de M. et Mme Jean-Louis Bolduc, née Antoinette Thibault. Parrain et marraine M. et Mme Gérard Thibault.

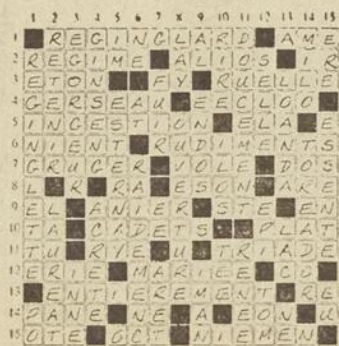
MARIAGE
ST-MATHIEU

Le 2 novembre a été baptisée Marie, Germaine, Céline, fille de M. et Mme Noël Labonté, née Yvette Fortin. Parrain et marraine M. et Mme Roger Morin.

Le 8 novembre a été baptisée Marie, France, Lucienne, fille de M. et Mme Jean-Marie Coulombe, née Noëlla Langlois. Parrain et marraine M. et Mme René Langlois.

Le 15 novembre a été baptisé Joseph Jean-Yves, Michel, fils de M. et Mme Jean-Baptiste Côté, née Thérèse Gaumond. Parrain et marraine Guy et Céline Côté.

SOLUTION No 42



Cours spécial et rapide à l'hôpital St-Luc

Un cours spécial de onzième année, condensé en quatre mois et demi, destiné à toutes les jeunes filles dont les études se sont terminées après la dixième année et qui désirent cependant suivre le cours de trois ans d'élèves infirmières, s'ouvre à l'Hôpital St-Luc, 1058 rue St-Denis, à Montréal, le 4 février prochain.

C'est un cours absolument gratuit et les jeunes filles s'y inscrivent reçoivent également le logement, la pension et les soins, le cas échéant à titre tout à fait gracieux. Elles n'ont aucun travail à accomplir en dehors de leurs études de quatre mois et demi, dont le couronnement est l'obtention d'un diplôme de onzième année, qui leur permet d'entrer pour le cours normal de garde malades à l'École d'Infirmières de l'Hôpital St-Luc.

Il faut être âgée d'au moins dix-sept ans et avoir obligatoirement terminé une dixième année d'études.

Sur demande adressée par téléphone ou par lettre à la directrice des Infirmières de l'Hôpital St-Luc 1058 rue St-Denis, à Montréal, téléphone: Université 1-7261, tous les renseignements désirés seront fournis.

Il est bon de se hâter car les inscriptions au Cours sont forcément limitées et doivent être faites le plus tôt possible.

10 jours seulement
du 19 au 29 novembre

Vente de
COMPLETS
sur mesures

Valeur régulière
allant jusqu'à
79.50
pour

\$ 59.50



Profitez de l'occasion pour vous procurer un complet Noël. Livraison garantie pour Noël

TIP TOP

tailors

Edouard Boutin Enrg.

Rue St-Louis — Montmagny

AUCUNE INQUIÉTUDE
AU SUJET DES
PAYEMENTS
AUCUN CHÈQUE À ÉCRIRE
RIEN À POSTER

à l'aide
DU NOUVEAU P. A. M.
DE LA SUN LIFE
Plan de Paiement
Automatique Mensuel
Communiquez avec--

RENE ADAM

L'Islet — P. Q.
Tél. 29-s-3

SUN LIFE DU CANADA

LA COMPAGNIE D'ASSURANCE-
VIE SUN LIFE DU CANADA

Remise des prix et trophées pour les concours de chasse et de pêche pour 1958

Pour la pêche

- M. Joseph Lachance, fils trophée, don du Club et sac de couchage don des Biscuits Montmagny.
 M. Laurent Dionne, trophée, don du Club, et pneu d'auto, don de Mont. Tire Shop
 M. Michel Gamache, trophée, don du Club, et épermeable, don Duplan of Canada
 M. Adrien Pruneau, trophée, don du Club, et ceinture sauvetage, don du Club
 M. J-Marie Roy, trophée, don du Club, et perche à bar, don du Club
 M. Rollond Longchamp, trophée, don du Club t poêle à frire, don A. Bélanger
 M. René Guillemette, trophée, don du Club, et Chemise, don de J.-Couillard, Ltée
 M. Ls. Aimé Robin, trophée, don du Club, et moulinet, don du Club
 M. Jos Lachance, père caisse d'huile, don de M. Ph. Chabot, représ. SHELL.
 M. Frs. Lachance, chemise, don M. J.-Paul Beaumont.
 M. René Létourneau, caisse de bière Molson, don de Hector Leclerc
 M. René Létourneau, haltères, don des Industries Roy.
 M. Clovis Pruneau, chemise, don de Robert Bob Normand.
 M. Joseph Pelletier, Carton de cigarettes, don Coopérative de Mont
 M. Marcel Bolduc, couteau de chasse
 M. René Létourneau, boîte chocolat 5 lbs, don Mme J.U. Beaumont
 M. Camille Fortin, perche à lancer léger, don des Biscuits Mont'
 M. Léo Boulet, peinture encadrée don de Lionel Têtu
 M. Henri Fortin, chemise, don du Club
 M. J.-Yves Labrecque, cendrier et allumeur, don de Robert Fortin boucher,
 M. Eugène Vézina, chemise, don de Mme Eug. Levesque.
 M. Philippe Caron, poêle à frire, don de A. Bélanger, Ltée
 M. Robert Tardif, thermos, don de Handy Andy
 M. Noël Caron, couteau de chasse, don de Jules Normand
 M. Paul Caron, Boîte de cigares don de M. Wilson Dionne.
 Pour la Chasse
 M. Paul-Emile Robin, trophées pour le renard et la marmotte, pneu d'auto don de Entreprises Mar Luc Enr.
 M. Georges Lemieux, trophée de la corneille don du Club de pêche Molson, chemise, don du Mag. Edouard Boutin
 M. Fernand Blanchet, poêle à frire don de A. Bélanger, Ltée,
 M. James Walsh, couverture de laine don du Club.
 M. Camille Fortin, poêle à frire, don de A. Bélanger, Ltée.
 M. Benoit Chabot, chemise, don du Club.
 M. Arm.. Dubé, ensemble d'hache et couteau de chasse, don du Club
 M. Paul Caron, Thermos don du Club
 M. Raymond Dubé, boîte de cartouches, don de Montmagny Sportif
 M. Roger Robin, "flash-light" don du Club
 M. Harold Walsh, lanterne, don de M. René Samson.
 M. Robert Tardif, boîte de cigares, don Wilfrid Proulx Enr.
 M. Maurice Dubé, paire de gants don de Léon Michaud.
 M. Maurice Blais, ensemble de marmites pour campeur, don Henri Boulet, épiciier

M. J.-Paul Clavet, cigares et briquet, don Allard 5, 10, 15, Enr

M. Hector Lepage, gagnant de la raffle d'un ciné-kodak,

Une dizaine de prix de présence furent tirés au sort.

La direction du Club profite de l'occasion pour remercier les généreux donateurs qui ont contribué à faire de cette soirée un succès.

La Direction

PRATIQUES DE HOCKEY

LUNDI:

7.30 hres: les ARTS & METIERS et LE BELANGER
 9 hres: le TANGUAY et LE WESTERN

MERCREDI

7.30 hres: Les ARTS & METIERS et Le WESTERN
 9 hres: LE BELANGER et LE TANGUAY

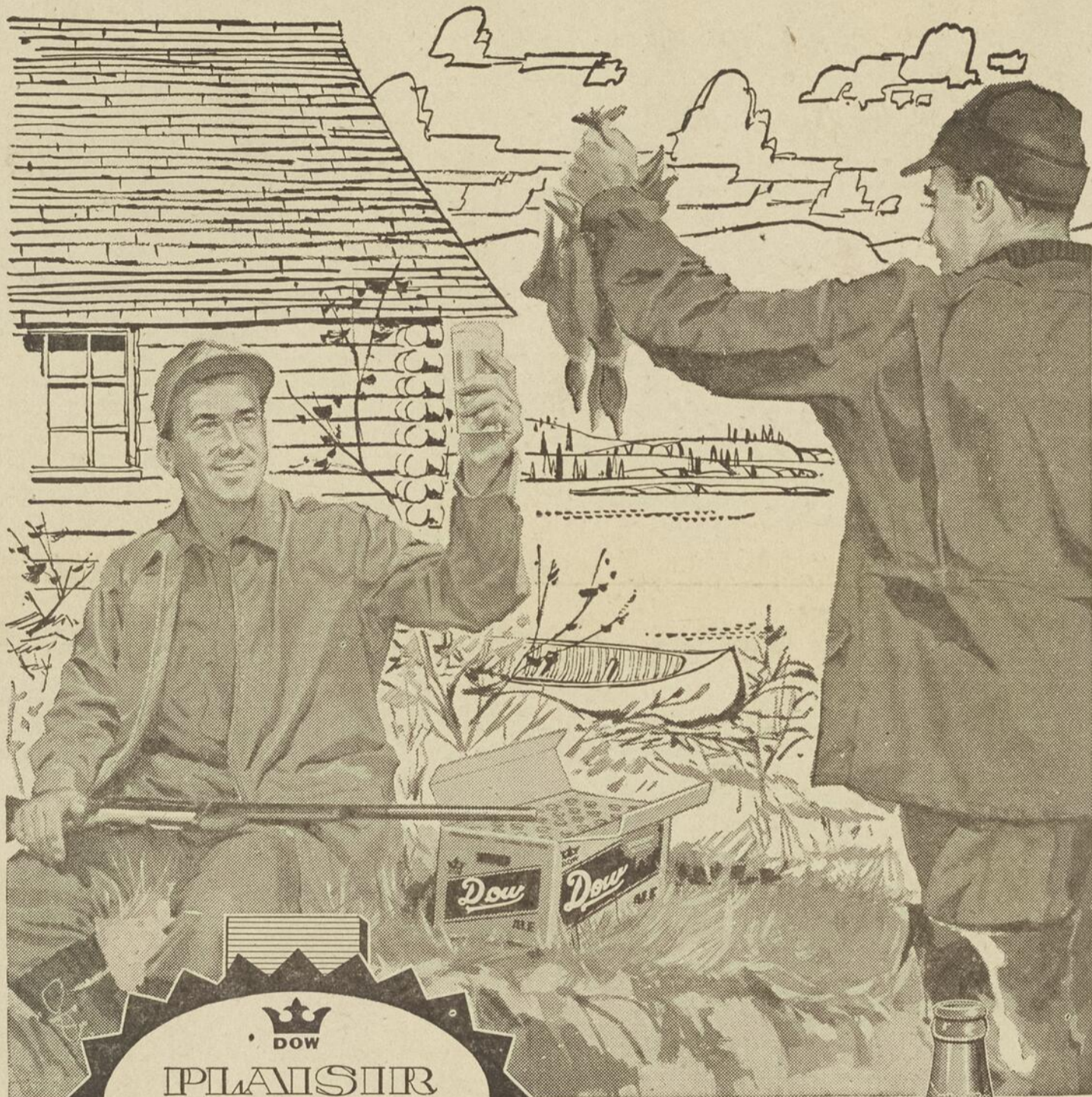
ASSEMBLEE de LA LIGUE INTERMEDIAIRE

Assemblée de la ligue dimanche matin au MANOIR ST-LOUIS à 11 hres. A cette assemblée qui sera pour faire la cédule et un balancement des équipes. Seul les instructeurs et les gérants ou les commanditaires seront admis.

WESTER TIRE AUTO COMPLETE LES CADRES de la LIGUE INTERMEDIAIRE

En effet le Ligue Intermédiaire de Hockey a maintenant quatre commanditaires soit "Le A. BELANGER" "LE MAURICE TANGUAY AUTOMOBILE" "L'ECOLE D'ART & METIERS" et le "WESTERN TIRE AUTO" grâce à la générosité de son nouveau représentant à Montmagny, M. VIATEUR CARON.

Les clubs continueront leur entraînement la semaine prochaine, soit lundi et mercredi et la cédule régulière débutera dimanche le 30 novembre prochain.



**PLAISIR
GARANTI**

De bons amis, un paysage enchanteur, et l'agréable compagnie d'une Dow bien fraîche... quelle belle journée! Quel que soit votre sport ou votre passe-temps préféré, il est un plaisir qui reste le même en toute saison! celui de déguster une bonne Dow — la bière "climatisée", faite avec les meilleurs ingrédients qui soient. En tout temps, en toute occasion, Dow veut dire "plaisir garanti"!



POUR VOTRE PLAISIR ADOPTEZ LA **Dow** — LA BIÈRE GARANTIE

**JULES
CÔTÉ**

VOTRE DISTRIBUTEUR DOW
 96, RUE COMMERCIALE - LÉVIS, P.Q.
 TÉL.: TErminus 7-4167

Potins Sportif

ON NOUS DIT...

— Que Pierre-Paul Fréchette serait le nouveau gérant du TANGUAY tandis que Maurice Nicole en serait l'instructeur.

— Que Paul-Emile (Peddy) Gagné serait l'instructeur du BELANGER.

— Que John Paquet serait l'instructeur du WESTERN mais qu'il serait assisté de Laurin Caron.

— Que M. Côté serait le gérant des ARTS & METIERS et que Léandre Bolduc en serait l'instructeur.

— Qu'à l'occasion de la Ste-Catherine "Le Bûcheron" offrirait à ses membres une soirée mardi le 25 avec le fameux orchestre d'Henri Turcotte de Québec.

— Que Emile Journault avait réussi cette semaine la première partie parfaite (300) sur l'allée de quille miniature du Centre Sportif "Le Bûcheron" et en plus qu'il s'est emparé de la première place dans le tournoi qui prendra fin dimanche.

— Que plusieurs dames et jeunes filles participeront au tournoi qui commencera dimanche au Centre Sportif "Le Bûcheron" (quatre parties au total des points)

— Que le grand banquet à \$5.00, de la Ligue Intermédiaire serait un événement unique.

Panne d'électricité causée par des vandales

Cette année le gibier est rare et le nombre des chasseurs augmente. Certains d'entre eux manifestent leur déception en prenant pour cible les isolateurs des lignes du réseau de transmission de Québec Power Company. C'est ce qui est survenu le 8 novembre vers 7 heures a.m., à Beaumont, où à la suite d'un acte de vandalisme irréfléchi, un isolateur a été fracassé par une balle de gros calibre.

Il s'ensuivit une panne d'électricité privant 9,000 abonnés de leurs

(suite à la page 11)

Tournoi de quilles

Le tournoi préparatoire à "L'Heure des Quilles" pour les dames débutera samedi matin, le 22 novembre, à 8 heures, pour se continuer jusqu'à 9 heures le soir. Ce tournoi est commandité par la Brasserie Molson's. Les plus fortes moyennes participeront à "L'Heure des Quilles".

Les gagnants des parties recevront \$3.00 et un autre prix de \$3.00 sera donné au total des points.

Les dames joueront aussi dimanche après-midi, en même temps que les hommes.

Hockey majeur

Ligue NATIONALE

	PJ	G	P	N	PP	PC	Pts
Montréal	16	9	5	2	59	42	20
New-York	18	7	6	5	56	52	19
Détroit	17	9	8	0	42	36	18
Boston	20	7	9	4	59	61	18
Chicago	17	8	7	2	51	60	18
Toronto	16	5	10	1	36	52	11

Ligue du QUEBEC

	PJ	G	P	N	PP	PC	Pts
Montréal	14	9	4	1	50	37	19
Québec	16	8	8	0	45	59	16
T.-Rivières	17	7	9	1	54	45	15
Chicoutimi	15	6	9	0	54	62	12



LES PREMIERS VAINQUEURS: Roland Côté, à gauche, et Gerry Proulx, les deux vainqueurs du premier match du programme "La Tête et les Jambes" reçoivent avec le sourire leur prix, un chèque de \$500 pour chacun, des mains des deux animateurs, Fernand Séguin, à gauche, et Michel (Dow) Normandin. Cette émission, qui passe tous les mardis de 8 à 8.30 p.m. sur le réseau français de Radio-Canada, est un hommage de la Brasserie Dow.

La TETE et les JAMBES

"LA TETE ET LES JAMBES" ce nouveau programme-quiz de la Brasserie Dow, a remporté dès le début un éclatant succès; on sait qu'à la suite du premier match, l'équipe formée par Roland Côté, du Petit Journal, et Gerry Proulx, golfeur bien connu, a décroché les honneurs, soit une bourse de \$500 pour chacun.

Chaque match fait l'objet de deux émissions de 30 minutes, comprenant chacune deux manches. La première manche donne 1 point aux gagnants, la seconde 3 points, la troisième 5 points et la quatrième 10 points. Ainsi, une équipe peut accumuler 9 points dans les trois pre-

mières manches et perdre le match, en perdant les 10 points de la quatrième manche.

N'importe qui peut participer aux émissions: Il suffit de se procurer chez tout épicerie licencié dans le Québec une carte de participation, d'y inscrire son nom et son adresse et simplement de la poster car elle est déjà adressée. Chaque semaine un nom est tiré et la personne désignée peut, la semaine suivante, gagner \$500, ou même plus si le montant de la semaine précédente n'a pas été attribué. Les dépenses de déplacement pour les personnes ainsi invitées sont défrayées par la Brasserie Dow, commanditaire.

Quant à la marche du programme elle est la suivante: L'animateur, Fernand Séguin, pose des questions à deux personnalités représentant "la tête"; ces questions peuvent se rapporter à des sujets très variés: l'actualité, la zoologie, la chansonnette, etc.: "les jambes", l'animateur est Michel Normandin et il demande aux deux vedettes du sport de s'affronter dans des épreuves portant sur le golf, la lutte, le hockey, le ballon panier, la natation, ou tout autre sport.

Si "la tête" ne peut répondre à une question, son partenaire sportif a le droit de répondre pour lui. Quant à l'invité, on lui pose deux questions. S'il répond aux deux, il gagne le gros lot. S'il ne peut répondre à la première, il a le droit de faire appel aux "jambes" pour l'aider à se racheter.

Cette populaire émission passe sur le réseau français de Radio-Canada chaque mardi de 8.00 à 8.30 P.M.

Tournoi de Quilles Miniature au Centre Sportif "Le Bûcheron"

Comme on le sait, seuls les 20 premiers participeront au tournoi "L'Heure des Quilles" Ceux qui ont donné leurs noms sont priés de jouer leur tournoi d'ici dimanche soir, date limite.

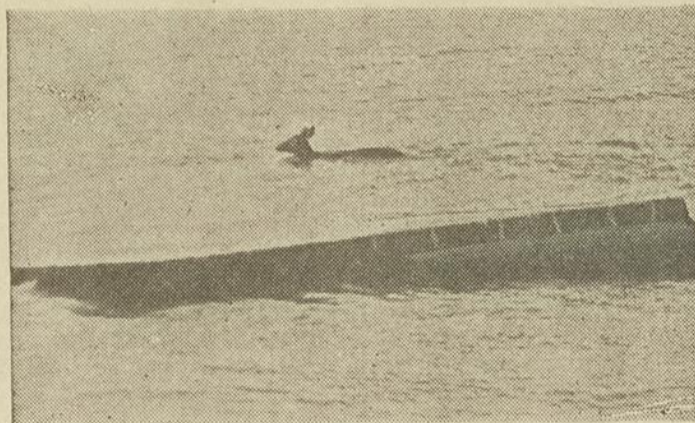
Emile Journault	300	204	206	236	231	179	1356	226
Eugène Leclerc	224	203	224	205	278	208	1342	223.6
Marcel Bilodeau	202	212	185	222	226	244	1291	215.1
Roger Fréchette	213	206	215	242	198	203	1277	212.8
Guy Paquet	211	194	257	232	210	172	1276	212.6
Lucien Clavet	256	199	231	224	175	180	1265	210.8
Marcel Dumas	243	223	240	184	172	193	1255	209.1
Yvon Paquet	164	235	257	158	216	222	1252	208.6
J.-Marie Corneau	224	205	172	189	237	212	1239	206.9
Bérard Pelletier	224	165	203	196	212	231	1231	205.1
Raymond Robin	184	213	199	212	213	206	1227	204.3
P.-Paul Fréchette	201	210	208	184	222	201	1226	204.3
Raymond Rhéaume	169	213	235	188	182	236	1223	203.8
Claude Coulombe	190	214	150	210	223	224	1220	203.2
Denis Gaudreau	189	191	193	183	267	195	1218	203
Jean Messervier	209	234	185	198	181	210	1217	202.8
Robert Normand	175	189	200	195	205	245	1209	201.5
Jean-Jacques	210	190	166	180	175	288	1209	201.5
Noel Gaumont	208	185	225	209	171	209	1207	201.1
Gérard Blanchet	235	200	192	157	204	218	1206	201
Jacques Paquet	191	182	213	179	244	197	1206	201
Claude Blais	166	192	206	203	235	204	1206	201

OUVERTURE DE LA LIGUE DE HOCKEY DIMANCHE LE 7 DEC.

L'Hon. Antoine Rivard a bien voulu prêter son concours en assistant à la mise au jeu officielle et au grand "Souper Dansant" qui suivra, dimanche le 7 décembre prochain au centre sportif "Le Bûcheron". Tous les sportifs sont attendus à l'aréna, à 2 h. p.m.

A cette occasion la ligue lancera une invitation à tous les notables et les sportifs. A \$5.00 du couvert, sera un souper chaud qui sera servi dans le but d'accumuler des fonds pour assurer la subsistance du hockey dans notre ville, cet hiver.

Ce cerf avait choisi la mauvaise sortie



Effrayé, un cerf qui s'était égaré en plein Toronto, se dirigea vers le lac Ontario. Des citoyens l'ayant aperçu donnèrent l'alerte, et une équipe de volontaires fit retourner le cerf vers la plage, de force, car il se serait certainement noyé après s'être épuisé de fatigue.



Une fois revenu au rivage, le cerf ne s'amusa pas sur la plage; il se hâta de retourner vers les arbres de la forêt. Personne ne s'explique comment le cerf a pu pénétrer si loin dans la ville sans être remarqué plus tôt.

O U V E R T U R E

mercredi le 27 novembre 1958

F F I C I E L L E

Jusqu'à 30% d'économie sur les accessoires d'automobiles



Pneus ordinaires à partir de **11.95**

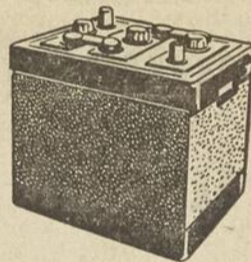
Pneus d'hiver à partir de **15.95**

GRATIS Garantie contre les risques de la route. Les pneus Commander et Mark III sont assurés, sans frais supplémentaires contre les éclatements, coupures de verre, etc.

GRADE DORE Sabots de freins
3.98 Pourquoi payer plus cher? **2.95**
Echange Vous ne pouvez avoir mieux Echange



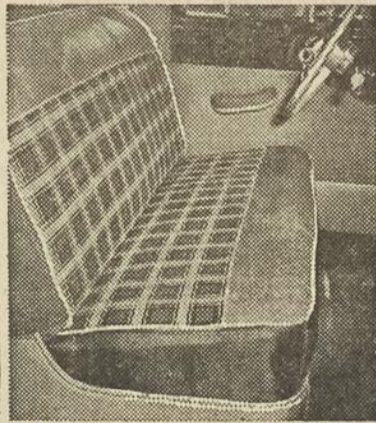
Radios d'autos pour seulement **49.95**



Batteries 6 et 12 volts, à partir de **7.95**
RECHARGEURS DE BATTERIE à partir de \$13.65

Anti-Gel le gallon **2.75**
Chauffe-Bloc à partir de **4.44**

Housses d'autos \$11.95 et plus sur mesure



COUVERTURES motif léopard à **3.75**

Articles de chasse



Assortiment complet

SPORTS D'HIVER



Patins à glace à partir de **7.50**

Hockey de 0.65 à **3.65**

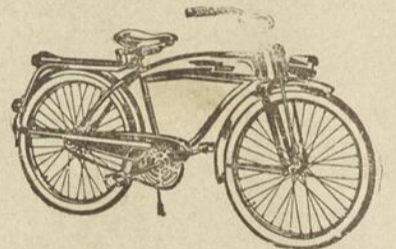
Equipement de Hockey
Pads de joueur, protecteur, rondelles, etc.

Articles de maisons

batteries de cuisine en acier inox. appareils électriques, etc.

Bicycles

à partir de **39.95**



Tricycles

A PARTIR DE **9.95**

Peintures

ligne complète à partir de le gallon **3.39**

Pour le bricoleur ou l'ouvrier

assortiment complet d'outils

BANCS DE SCIE à partir de **46.50**

PERCEUSES électriques **18.95**

Equipement

d'archer

très populaire

EXPRESS



toutes grandeurs

Western vend des pièces pour toutes voitures populaires

Western

TIRE AND AUTO SUPPLY LIMITED

ASSOCIATE STORE

V. CARON, distributeur associé

500, Route Trans-Canada,

Montmagny

TEL. 1101

