



ORCHESTRE SYMPHONIQUE
DE MONTRÉAL

Présenté par



Saison
21
22

L'OSM 21-22

Rencontrez l'extraordinaire

Programme de concert

13 et 14 avril

Présentateur de saison



Complice de l'Orchestre symphonique de Montréal

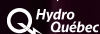


hydro
quebec
.com



ORCHESTRE SYMPHONIQUE
DE MONTRÉAL

Présenté par



Saison
21
22

Des concerts à ne pas manquer

BILLET À PARTIR DE
35\$
TAXES EN SUS



Rafael Payare, chef d'orchestre

Concertos russes et poèmes symphoniques français

20 avril

19 h 30

21 avril

19 h 30

présenté par
BMO

RAFAEL PAYARE
chef d'orchestre

DANIIL TRIFONOV
piano

—
DUKAS, *La péri*

SCHNITTKE, Concerto pour
piano et orchestre à cordes

PROKOFIEV, Concerto pour
piano n° 1 en ré bémol majeur,
op. 10

DEBUSSY, *La mer*



Rafael Payare, chef d'orchestre

Rafael Payare et le lyrisme de Bruckner

10 mai

19 h 30

11 mai

19 h 30

présenté par
Fondation
J.A. DeSève

présenté par
Power Corporation
du Canada

en collaboration avec
PWC

RAFAEL PAYARE
chef d'orchestre

—
BRUCKNER, Symphonie n° 7
en mi majeur, WAB 107

Présentateur de saison

Partenaires publics

En vente aussi à



Billets en vente
maintenant

osm.ca



La musique,
**notre corde
sensible.**

BMO



Depuis plus de 20 ans, nous sommes
fiers de faire résonner l'OSM.



ORCHESTRE SYMPHONIQUE
DE MONTRÉAL

Présenté par



Saison
21
22

Des webdiffusions à ne pas manquer



Xian Zhang, cheffe d'orchestre

DU 29 MARS AU 19 AVRIL

Accents slaves,
de la Moldavie
aux Balkans

XIAN ZHANG
cheffe d'orchestre

ANDREW WAN
violon



Michael Tilson Thomas, chef d'orchestre

DU 19 AVRIL AU 10 MAI

Michael Tilson
Thomas :
monumental

MICHAEL TILSON THOMAS
chef d'orchestre



Rafael Payare, chef d'orchestre

DU 10 AU 31 MAI

Concertos russes
et poèmes
symphoniques
français

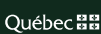
RAFAEL PAYARE
chef d'orchestre

DANIIL TRIFONOV
piano

Présentateur de saison



Partenaires publics



BILLETS
— 20 \$ —
TAXES EN SUS

osm.ca



En parfaite harmonie avec l'OSM



POWER CORPORATION
DU CANADA

Sommaire

- 9 La Passion selon
saint Matthieu de Bach
Bach's St. Matthew
Passion
- 11 Les artistes
- 25 Les musiciens de l'OSM
- 26 Les notes
- 32 Grands Entretiens préconcert
présentés par Sélection Retraite
Entrevue avec Marie-Sophie Pollak
- 37 Le Grand Orgue Pierre-Béique
- 38 L'administration de l'OSM
- 39 Nos donateurs
- 41 La Fondation de l'OSM
- 42 Nos partenaires

Rédaction / Texts: Lisette Canton, DMA

Traduction / Translation: Le Trait juste

Graphisme / Graphics: IKO

Crédits photo / Photo credits: Marie Capesius, Robert Catto, Gerard Collett, Sylvie-Ann Paré,
Peter Rigaud, Antoine Saito, Mathieu Sly, Shirley Suarez, Tam Photography, Ben Wright

V O L V O



Une puissance orchestrale

Lorsque vous êtes au volant d'un véhicule qui allie robustesse et raffinement, votre expérience de divertissement doit être tout aussi inspirante. Grâce aux 19 haut-parleurs de son système audio haut de gamme Bowers & Wilkins, le XC90 vous offre un son de qualité supérieure, à la mesure de la performance caractéristique de Volvo.

VOITURE OFFICIELLE DE L'OSM

DÉCOUVREZ LE XC90

MER.

13 avril
19 h 30

Présenté par

McKinsey
& Company

JEU.

14 avril
19 h 30

Présenté par



L'OSM souhaite dédier ce concert à Iwan Edwards (1937-2022), qui a été chef du Chœur de l'OSM de 1986 à 2007.

The OSM wishes to dedicate this concert to Iwan Edwards (1937-2022), who was conductor of the OSM Chorus from 1986 to 2007.

La Passion selon saint Matthieu de Bach

Bach's St. Matthew Passion

ORCHESTRE SYMPHONIQUE DE MONTRÉAL

PAUL McCREESH, chef d'orchestre / conductor

JULIAN PRÉGARDIEN, ténor / tenor - Évangéliste

MATTHEW BROOK, basse / bass - Christus

GEOFFROY SALVAS, basse / bass - Petrus / Judas / Pilatus / Pontifex

MARIE-SOPHIE POLLAK, soprano

CAITLIN HULCUP, alto

WERNER GÜRA, ténor / tenor

CHŒUR DE L'OSM / OSM CHORUS

JEAN-SÉBASTIEN VALLÉE, chef de chœur / chorusmaster

Le poste de chef de chœur est généreusement parrainé par Mme Ann Birks, en mémoire de Barrie Drummond Birks.

The Chorus master chair is generously sponsored by Mrs. Ann Birks, in loving memory of Barrie Drummond Birks.

PETITS CHANTEURS DU MONT-ROYAL

ANDREW GRAY, chef de chœur / choral director

ESTHER GONTHIER, pianiste répétitrice - solistes / rehearsal pianist - soloists

Continuo : **BRIAN MANKER**, violoncelle / cello, **ALI KIAN YAZDANFAR**, contrebasse / double bass,
ERIC MILNES, orgue / organ

ANNE-CATHERINE SIMARD DERASPE, conception des éclairages / lighting design

JULIE ABRAN activation des surtitres / surtitle operator

JOHANN SEBASTIAN BACH | 1685-1750 |

Passion selon saint Matthieu, BWV 244 / St. Matthew Passion, BWV 244 (2 h 40 min)

Cette représentation est rendue possible grâce au Plan de relance économique du milieu culturel du gouvernement du Québec.

This presentation is made possible thanks to the Gouvernement du Québec program Plan de relance économique du milieu culturel.

Québec





L'OSM souhaite dédier ce concert à Iwan Edwards (1937-2022), qui a été chef du Chœur de l'OSM de 1986 à 2007. Sous la direction de M. Edwards, l'OSM a remporté plusieurs prix JUNO, notamment pour les enregistrements des *Troyens* (1995) et de *La Damnation de Faust* (1997) de Berlioz. Il a également accompagné l'OSM à de nombreuses occasions lors de ses concerts avec chœur au Carnegie Hall à New York. Originaire du Pays de Galles, Iwan Edwards a été un acteur important dans le milieu musical québécois et canadien, ayant fondé plusieurs chœurs et collaboré avec de nombreuses institutions musicales au pays. Pédagogue apprécié, il a également enseigné à l'école secondaire de Lachine, l'école FACE de Montréal et l'Université McGill.

The OSM wishes to dedicate this concert to Iwan Edwards (1937-2022), who was conductor of the OSM Chorus from 1986 to 2007. Under Mr. Edwards' direction, the OSM won several JUNO Awards, notably for recordings of Berlioz's *Les Troyens* (1995) and *La Damnation de Faust* (1997). A native of Wales, Iwan Edwards has been an important player on the Quebec and Canadian music scenes, having founded several choirs and collaborated with numerous musical institutions across the country. He also collaborated many times with the OSM on performances with chorus at New York's Carnegie Hall. A popular teacher, he taught at Lachine High School, Montreal's FACE School and McGill University.

Les artistes





Paul McCreesh

chef d'orchestre | conductor

Paul McCreesh est réputé pour son approche qui allie « recherche musicologique et créativité artistique » (*Gramophone*). De nombreuses « années de fréquentation et de réflexion font que sa conception d'une œuvre est toujours en constante évolution » (*Opera*). Directeur artistique fondateur du Gabrieli Consort & Players, il est invité à diriger certains des meilleurs orchestres. Il a été le chef principal et le directeur artistique du Gulbenkian Orchestra et le directeur artistique du Festival international Wratysława Cantans à Wrocław, en Pologne.

Passionné par l'accessibilité aux arts, particulièrement auprès des jeunes, M. McCreesh participe activement au développement de nouvelles initiatives, comme le projet éducatif ROAR de Gabrieli, qu'il dirige au Royaume-Uni et qui ne cesse de prendre de l'ampleur chez les jeunes chanteurs.

La discographie de McCreesh s'étale sur trente ans et comprend à la fois des répertoires rarement entendus et des chefs-d'œuvre plus connus. Plusieurs de ses disques ont été primés et sont devenus des références, si bien qu'il est considéré comme l'un des artistes actuels les plus influents.

Paul McCreesh is renowned for his approach combining "musicological inquisitiveness and artistic creativity" (*Gramophone*). His performances benefit from "years of living with and thinking about a work, constantly evolving his approach to it" (*Opera*). The founder and artistic director of the Gabrieli Consort & Players, he guest conducts some of the world's finest orchestras. He was the Principal Conductor and Artistic Director of the Gulbenkian Orchestra and the Artistic Director of the International Festival Wratysława Cantans in Wrocław, Poland.

Broadening access to the arts, especially among young people, is a passion for McCreesh. He is actively involved in developing new educational initiatives and in the UK, he leads Gabrieli's ever-expanding ROAR project for young singers of all horizons.

McCreesh's thirty-year recording career embraces both pioneering recordings of rarely heard repertoire and well-known masterpieces, and includes numerous award-winning, benchmark discs; he is widely regarded as one of today's most influential recording artists.

Né à Francfort, Julian Prégardien a commencé sa formation musicale à la cathédrale de Limbourg avant d'étudier à Fribourg. Il a rejoint l'Académie du festival d'opéra d'Aix-en-Provence et l'ensemble de l'Opéra de Francfort. Il mène une carrière internationale de concertiste et compte parmi les meilleurs chanteurs de la jeune génération. On l'entend à l'opéra, dans des oratorios, des lieder et de la musique de chambre. Il se produit dans les plus grandes salles et avec des chefs d'orchestre réputés. Ces engagements récents comprennent des concerts avec la Philharmonie de Munich, l'Orchestre symphonique de Montréal et le Chœur de la Radio bavaroise. En 2019, le Festival Mozart de Würzburg l'a désigné « Artiste étoile ». En 2020-2021, il a fait ses débuts à l'Orchestre de Cleveland sous la direction de Thomas Hengelbrock. Cette saison, il se produira avec l'Orchestre philharmonique d'Oslo et l'Orchestre symphonique de la Radio bavaroise. Julian Prégardien enregistre exclusivement pour Alpha Classics. Il enseigne à l'Académie de musique et de théâtre de Munich et est directeur artistique de l'Académie Brentano d'Aschaenburg.

Frankfurt-born Julian Prégardien received his earliest musical training at Limburg Cathedral, subsequently studying in Freiburg. He joined the Aix-en-Provence opera festival academy and Frankfurt Opera ensemble, also developing an international career as a concert performer and becoming an outstanding representative of the younger generation of singers. He performs opera, oratorio, lied, and chamber music in countless internationally famous venues with world renowned conductors. Recent highlights include concerts with the Munich Philharmonic, the Orchestre symphonique de Montréal and the Bavarian Radio Choir. Named "Artiste Étoile" of the Mozartfest Würzburg in 2019, in 2020–2021, he made his Cleveland Orchestra debut under Thomas Hengelbrock. Highlights this season include the Oslo Philharmonic Orchestra and Bavarian Radio Symphony Orchestra. Julian Prégardien records exclusively for Alpha Classics. He teaches at the Munich Academy of Music and Theatre and is Artistic Director of the Aschaenburg Brentano Academy.

LES ARRANGEMENTS FLORAUX
ONT ÉTÉ PRÉPARÉS PAR :
FLORAL ARRANGEMENTS
ARE PREPARED BY:

Les fleurs
DU
MARCHÉ
FLEURISTE | BELOEL

© Peter Rigaud



Julian Prégardien

ténor | tenor

Évangéliste / Evangelist





Matthew Brook

basse | bass
Christus

Comme soliste, Matthew Brook a chanté partout en Europe ainsi qu'en Australie, en Amérique du Nord et du Sud et en Extrême-Orient. Il a eu le plaisir de travailler avec les plus grands chefs d'orchestre, dont Sir John Eliot Gardiner, Richard Hickox, Sir Charles Mackerras, Harry Christophers, Christophe Rousset et Sir Mark Elder, ainsi qu'avec les plus grands orchestres britanniques, le Freiburger Barockorchester, l'Orchestre de chambre d'Europe, le Collegium Vocale de Gand, le Gabrieli Consort, The Sixteen, Les Talens Lyriques, la Société Handel et Haydn et Les Violons du Roy. Cette saison, Matthew Brook chante en récital avec Iain Burnside, joue dans *View from the Villa* au Festival de Lammermuir, dans le *Messie* de Handel avec Music of the Baroque in Chicago et tient le rôle de Lodovico dans *Otello* pour le Grange Park Opera. Il effectue également une tournée européenne avec l'Academy of Ancient Music et l'Orchestra of St. Luke's dans la *Passion selon saint Matthieu* de Bach, où il interprète le rôle de Pilate.

Matthew Brook has appeared as a soloist throughout Europe, Australia, North and South America and the Far East. He has enjoyed working with many of the world's greatest conductors including Sir John Eliot Gardiner, Richard Hickox, Sir Charles Mackerras, Harry Christophers, Christophe Rousset and Sir Mark Elder, and with ensembles including all the major UK orchestras, the Freiburger Barockorchester, the Chamber Orchestra of Europe, Collegium Vocale Gent, the Gabrieli Consort, The Sixteen, Les Talens Lyriques, the Handel and Haydn Society, and Les Violons du Roy. This season, Matthew Brook performs in recital with Iain Burnside, and in *View from the Villa* at the Lammermuir Festival, in Handel's *Messiah* with Music of the Baroque in Chicago, as Lodovico in *Otello* for Grange Park Opera, and also on tour in Europe with the Academy of Ancient Music in the role of Pilate in Bach's *St. Matthew Passion* with the Orchestra of St. Luke's.

Élève de Gabrielle Lavigne et d'Aline Kutan, Geoffroy Salvas a été artiste en résidence à l'Atelier lyrique de l'Opéra de Montréal. Il a remporté le Premier prix «opérette» du Concours international de chant de Marseille en 2017. En 2019, il était finaliste du New England Metropolitan Opera National Council Auditions et lauréat du Concours de mélodie française Classica. Lors du concert inaugural de la saison 2018–2019 de l'Orchestre symphonique de Montréal dirigé par Kent Nagano, il tenait le rôle de Mantoo dans l'opéra *Chaakapesh, le périple du fripon* de Matthew Ricketts et Tomson Highway. Geoffroy Salvas a chanté plusieurs œuvres majeures du répertoire pour baryton, que ce soit des opéras, des oratorios, des cantates ou des lieder. Ses nombreuses collaborations avec l'Orchestre Métropolitain, l'Opéra de Montréal, l'Orchestre symphonique de Montréal et l'Opéra de Québec lui ont permis d'acquérir au fil des ans une solide expérience scénique.

After studies with Gabrielle Lavigne and Aline Kutan, Geoffroy Salvas joined the Atelier lyrique de l'Opéra de Montreal as Artist-in-residence. He was awarded First Prize in the Operetta category at the 2017 Concours international de chant de Marseille. In 2019, he was a finalist of the New England Metropolitan Opera National Council Auditions and a laureate of the Classica Festival's International Competition of French Art Songs. For the Orchestre symphonique de Montréal's 2018–2019 season-opening concert, he performed the role of Mantoo in the opera *Chaakapesh, The Tricker's Quest* by Matthew Ricketts and Tomson Highway. Geoffroy Salvas has sung in several major works of the repertoire for baritone, spanning operas, oratorios, cantatas, and lieder. His numerous collaborations over the years with the Orchestre Métropolitain, Opéra de Montréal, Orchestre symphonique de Montréal, and Opéra de Québec have gifted him with a robust stage experience.



Geoffroy Salvas

basse | bass

Petrus / Judas / Pilatus / Pontifex





Marie-Sophie Pollak

soprano

Née à Bietigheim-Bissingen (Allemagne), la soprano Marie-Sophie Pollak a étudié avec Gabriele Fuchs à l'Université de musique et des arts du spectacle de Munich. En 2011, elle a débuté sur scène dans *Pimpinone ou le mariage inégal* de Telemann. Sa carrière internationale s'est véritablement élancée avec les *Saisons* de Haydn, dirigées par Kent Nagano et *Susanna* de Handel avec l'Orchester Wiener Akademie dirigé par Christoph Haselböck. Depuis, Mme Pollak a chanté dans de nombreuses salles renommées avec des ensembles de premier plan et sous la direction de chefs et d'accompagnateurs estimés, tels Jean-Christophe Spinosi, Christian Zacharias, Václav Luks, Luca Pianca, Thomas Hengelbrock, Alexander Liebreich, Alessandro de Marchi, Bernard Labadie, Jörg Endebrock et Georg Kallweit. Cette saison, elle sera de la version chorégraphiée (John Neumeier) de l'*Oratorio de Noël* de Bach à l'Opéra d'État de Hambourg, dirigé par Gianluca Capuano. Marie-Sophie Pollak a enregistré pour Harmonia Mundi et, avec son Ensemble 392, sur étiquette fra bernardo.

Born in Bietigheim-Bissingen, German soprano Marie-Sophie Pollak studied with Gabriele Fuchs at the University of Music and Performing Arts in Munich. In 2011 she made her first stage appearance in Telemann's *Pimpinone or the Unequal Marriage*. Her international career began with Haydn's *The Seasons* under Kent Nagano and Handel's *Susanna* with the Orchester Wiener Akademie under Christoph Haselböck. Since that time, Marie-Sophie Pollak has sung in many renowned international venues with leading ensembles under esteemed conductors and accompanists, such as Jean-Christophe Spinosi, Christian Zacharias, Václav Luks, Luca Pianca, Thomas Hengelbrock, Alexander Liebreich, Alessandro de Marchi, Bernard Labadie, Gianluca Capuano, Jörg Endebrock, and Georg Kallweit among others. In the current season, she appears in John Neumeier's choreographed version of Bach's *Christmas Oratorio* at the Hamburg State Opera conducted by Gianluca Capuano. Marie-Sophie Pollak has recorded for Harmonia Mundi, and with her own Ensemble 392, on the fra bernardo label.

Caitlin Hulcup s'est produite dans les plus grandes maisons d'opéra du monde, notamment aux opéras d'État de Wiener, Berlin et Munich, ainsi qu'au Covent Garden et au Théâtre royal de Madrid. La saison dernière, elle est apparue dans *Mad and Spiritual Songs* de Purcell à Opera Lafayette et a participé au Festival Oxford Lieder. Cette saison, elle interprète le rôle-titre dans *The Rape of Lucretia* avec le Winteroper de Potsdam. Elle chante dans le *Messie* de Handel avec l'Orchestre de chambre de Bâle et dans le *Requiem* de Verdi à Amsterdam.

Elle a donné des récitals au Huntington Festival ainsi qu'au Big Chamber Day de la BBC. Parmi ses prestations récentes, mentionnons le rôle de Pénélope dans *Le retour d'Ulysse* au Royal Opera et celui de Piacere dans *Il Trionfo del Tempo e del Disinganno* au Royal Danish Opera. On l'a également entendue dans la *Symphonie n° 9* de Beethoven et dans les *Trois poèmes de Mallarmé* de Ravel, avec la Symphonie de Sydney.

Caitlin Hulcup has appeared at leading opera houses worldwide, including the Wiener Staatsoper, Berliner Staatsoper, Royal Opera House Covent Garden, Bayerische Staatsoper Munich, Teatro Real Madrid, among many others. Engagements last season included a return to Opera Lafayette for Purcell's *Mad and Spiritual Songs*, and a recital for the Oxford Lieder Festival alongside violinist Jonathan Stone and pianist Sholto Kynoch. In 2021–2022, she performed the title role in *The Rape of Lucretia* with the Potsdam Winteroper, in Handel's *Messiah* with Kammerorchester Basel, and in Verdi's *Requiem* in Amsterdam.

She gave recitals at the Huntington Festival with the Danish and Goldner Quartets as well as at the BBC's Big Chamber Day. Other recent highlights include Penelope in *The Return of Ulysses* at the Royal Opera, Piacere in *Il Trionfo del Tempo e del Disinganno* at the Royal Danish Opera, Beethoven's Symphony no. 9, and Ravel's *Mallarmé Songs* with the Sydney Symphony.



Caitlin Hulcup

alto





Werner Gura

ténor | tenor

Né à Munich, le ténor Werner Gura a étudié au Mozarteum de Salzbourg et a complété sa formation vocale avec Kurt Widmer. Il a rejoint l'ensemble du Semperoper de Dresde en 1995, interprétant des rôles principaux dans des opéras de Mozart et de Rossini. Acclamé dans les rôles mozartiens qu'il a tenus à La Monnaie de Bruxelles, à l'Opéra national de Paris et à l'Opéra de Zurich, M. Gura fut à maintes reprises l'invité de Daniel Barenboim à l'Opéra d'État de Berlin. Il s'est produit sur les scènes européennes les plus prestigieuses avec des chefs d'orchestre de renommée internationale, notamment Riccardo Chailly, Adam Fischer, Pablo Heras-Casado, Philippe Herreweghe, Manfred Honeck, Philippe Jordan et Yannick Nézet-Séguin. Il a en outre été un proche collaborateur de Nikolaus Harnoncourt. Werner Gura concentre désormais ses activités sur le répertoire vocal symphonique et l'oratorio, toutes époques confondues. Il est également très prisé comme interprète de lied. Gura enregistre pour Harmonia Mundi et enseigne à l'Université des Arts de Zurich.

Munich-born tenor Werner Gura studied at the Mozarteum in Salzburg, completing his vocal training with Kurt Widmer. He joined the ensemble of the Semperoper Dresden in 1995, performing leading roles in operas by Mozart and Rossini. Daniel Barenboim repeatedly invited him to the Staatsoper Berlin and he held acclaimed Mozart roles at La Monnaie in Brussels, the Opéra National de Paris, and the Zurich Opera. He appeared on the most prestigious European concert stages with internationally renowned conductors including Riccardo Chailly, Adam Fischer, Pablo Heras-Casado, Philippe Herreweghe, Manfred Honeck, Philippe Jordan, Yannick Nézet-Séguin and many others, and was a close collaborator of Nikolaus Harnoncourt. Werner Gura now concentrates his activities on the vocal-symphonic and oratorio repertoire from all periods, performing with the greatest ensembles and conductors. He is also much appreciated as a lied interpreter. Gura records for Harmonia Mundi and teaches at the Zurich University of the Arts.





CHŒUR DE L'OSM | OSM CHORUS

SOPRANOS

STEPHANIE MANIAS
Ancilla I / Uxor Pilati
REBECCA DOWD LEKX
Ancilla II
ANNE-MARIE BEAUDETTE
GERDA FINDEISEN
MEGHAN FLEET
SARAH HALMARSON
MARIE MAGISTRY
FRÉDÉRICKA PETIT-HOMME
DOROTHÉA VENTURA
EMILY WALL
ELLEN WIESER
ROWAN WOODMASS

ALTOS

JOSÉE LALONDE
Testis I
ALEXANDRA ASHER
CHARLOTTE CUMBERBIRCH
WILLIAM DUFFY
CHARLOTTE GAGNON
MARIE-ANDRÉE MATHIEU
LUCIE ROY
MEAGAN ZANTINGH

TÉNORS

MARCEL DE HÊTRE
Testis II
MATHIEU ABEL
JEAN-SÉBASTIEN ALLAIRE
KERRY BURSEY
BERNARD CAYOUILLE
PHILIP DUTTON
MICHEL LÉONARD
ARTHUR TANGUAY-
LABROSSE

BASSES

NATHANIEL WATSON
Pontifex I
NORMAND RICHARD
Pontifex II
DAVID BENSON
SIMON CHAUSSÉ
PASCAL GERMAIN-BERARDI
JOHN GIFFEN
PHILIPPE MARTEL
GUILLAUME ST-CYR

Pierre McLean, pianiste répétiteur / rehearsal pianist

Chef d'orchestre canado-américain de renommée internationale, Jean-Sébastien Vallée détient plusieurs diplômes universitaires, dont un doctorat de l'Université de l'Illinois. Directeur artistique du Mendelssohn Choir de Toronto et professeur à l'École de musique Schulich de l'Université McGill, il est également directeur du chœur de l'église St. Andrew & St. Paul de Montréal et occupe le poste de directeur musical de la Société chorale d'Ottawa. Les ensembles qu'il dirige ont tourné en Europe et en Amérique du Nord et remporté de nombreux prix. L'une des priorités de M. Vallée est de commander des œuvres à de jeunes compositeurs pour ensuite les créer. Il participe fréquemment à des conférences nationales et internationales où il présente les résultats de ses recherches sur la musique française de la Renaissance, les oratorios de Tippet et la pédagogie de la direction d'orchestre. Ses concerts sont diffusés internationalement et il enregistre pour ATMA Classique. Ses activités à venir comprennent une tournée avec le Chœur national des jeunes du Canada.

Internationally acclaimed Canadian American conductor Jean-Sébastien Vallée holds degrees from universities in Canada and the USA, including a doctorate from the University of Illinois. Artistic Director of the Toronto Mendelssohn Choir and Associate Professor at the Schulich School of Music of McGill University, he is also Director of the renowned choir of the Church of St. Andrew & St. Paul in Montreal and serves as Music Director of the Ottawa Choral Society until the end of the current season. Ensembles under his direction have toured throughout Europe and North America and garnered many prizes. One of his priorities is to premiere and commission works by young composers. Dr. Vallée presents his research on French Renaissance Music, Tippet's oratorios, and conducting pedagogy at several national and international conferences. His performances are broadcast internationally, and he records for the ATMA Classique label. Upcoming activities include a tour with the National Youth Choir of Canada.



Jean-Sébastien Vallée

chef de chœur | chorusmaster



PETITS CHANTEURS DU MONT-ROYAL

Fondée en 1956 par le père Léandre Brault de la Congrégation de Sainte-Croix, la Maîtrise des Petits Chanteurs du Mont-Royal est composée de 200 garçons âgés de neuf à dix-sept ans. Le Chœur comprend des voix soprano, alto, ténor et basse. À la Maîtrise les garçons reçoivent leur éducation scolaire mais aussi une formation musicale avancée. Le Chœur est appelé à chanter dans plus de soixante célébrations religieuses à l'Oratoire Saint-Joseph du Mont-Royal en plus d'offrir de multiples concerts notamment avec de prestigieuses institutions québécoises telles l'Orchestre symphonique de Montréal, l'Opéra de Montréal, les Grands Ballets canadiens. Chaque année le Chœur part en tournée au Canada comme à l'international. Le Chœur interprète les grandes œuvres polyphoniques de toutes les époques et son répertoire s'étend du chant grégorien aux œuvres vocales contemporaines. Le chœur évolue sous la direction musicale de Andrew Gray. Les Petits Chanteurs du Mont-Royal ont plusieurs disques à leur actif.

Founded in 1956 by Father Léandre Brault of the Congregation of Holy Cross, the Maîtrise des Petits Chanteurs du Mont-Royal is a mixed-voiced choir school of 200 boys aged nine to seventeen years old. At the Maîtrise the boys receive not only their school education but also an advanced musical and choral training. The Choir sings at over sixty religious celebrations at St-Joseph's Oratory each year and performs with a number of prestigious arts institutions such as the Orchestre symphonique de Montréal, Opéra de Montréal, and Les Grands ballets Canadiens. During the course of their studies, the boys discover works of all eras through a repertoire that ranges from gregorian chant to contemporary works. The choir tours every year, nationally or internationally, and has several recordings to its credit. Andrew Gray is their artistic and musical director.

ADAM ABDESMAD
CORIOLAN

ZACHARY ASSELIN

PHILIPPE BELLEROSE

ANTOINE BÉRUBÉ

AUBERT BILODEAU

MOUSSA BITTAR

MASSIS BOUDREAU

RONAN BUISSON
DE LARICHAUDY

LUCAS CYR

SIMON DAUDE

ARTHUR DELISLE

SIMÉON DROUIN

DAVID DU

GAVIN DU

MILAN DUMONT KORDAHI

NAJIB FAKUN

CLOVIS FOREST

ETIENNE HAO

FRANÇOIS HÉBERT-
IWAMOTO

VICTOR HELLMAN

LIAM HENG

VICTOR HOVELAQUE

FLORENT LAFORTUNE

NICOLAS LAFORTUNE

ÉTHAN LANGLOIS

GUSTAVE LEBLANC

ELLIOT LECRUX

CHRISTOPHE LUSSIER

MAXIME LUSSIER

ANTOINE MARTIN

ÉLI MARTIN

HANS MARTIN

NATAN NESSIM

ANTHONY ORMSBY

ERNEST FRANÇOIS
PENNAFORTÉ

CLÉMENT PILON

PIERRE ROLLAND-
CHARLEBOIS

COWEN SAURIOL

THÉO SCHEPPLER

JULIEN SIMARD

MISHA STAAR

LÉO SUHONEN BOILEAU

ENZO TANY

ANTONI TARASIEWICZ

ALEXIS TROTTIER

MINH-LUU VILLENEUVE

BASILE WIDMER FLUCKIGER

Andrew Gray est le directeur musical et artistique des Petits Chanteurs du Mont-Royal, le directeur artistique de l'Institut choral de Montréal, du chœur de chambre Voces Boreales, et fondateur du projet choral éducatif *Sing Montréal Chante*. Né au Royaume-Uni, Andrew est devenu choriste résident à la cathédrale de Durham, en Angleterre, à l'âge de sept ans. Il a obtenu un baccalauréat ès arts spécialisé en musique et en art dramatique à l'Université de Birmingham. En 1997, il se joint aux Swingle Singers, un ensemble de renommée internationale. Avec eux, il a fait le tour du monde pendant cinq ans. Depuis, il a préparé les chœurs pour de nombreux chefs et compositeurs. Il a également dirigé des ensembles vocaux pour plusieurs artistes populaires. Depuis son arrivée à la Maîtrise des Petits Chanteurs du Mont-Royal en 2016, il a fait rayonner la Maîtrise et a multiplié les collaborations avec des ensembles de renom tels l'Orchestre symphonique de Montréal, l'Opéra de Montréal, l'Orchestre Métropolitain, le Festival Bach et Les Grands Ballets canadiens, entre autres.

Andrew Gray is the Musical and Artistic Director of Les Petits Chanteurs du Mont-Royal, the Artistic Director of the Montreal Choral Institute, conductor of chamber choir Voces Boreales, and founder of the choral education project *Sing Montréal Chante*. A native of Great Britain, Andrew was a chorister at Durham Cathedral from age 7. He obtained a Bachelor of Arts degree majoring in music and drama from the University of Birmingham. In 1997, he joined the internationally renowned The Swingle Singers and toured with them for five years. Since then, he has prepared choirs for various conductors and composers. In addition, he has directed vocal groups for popular music artists. Since his arrival at Les Petits Chanteurs du Mont-Royal in 2016, he has been involved in collaborations with the Orchestre symphonique de Montréal, the Montreal Bach Festival, Les Grands Ballets, Opera Montreal, the Schulich School of Music of McGill University and Orchestre Métropolitain, to mention only those.



Andrew Gray

chef de chœur | choral director





RAFAEL PAYARE, directeur musical désigné / music director designate

ANDREW MEGILL, chef de chœur de l'OSM / OSM chorus master

Le poste de chef de chœur est généreusement parrainé par M^{me} Ann Birks, en mémoire de Barrie Drummond Birks.
The chorus master chair is generously sponsored by Mrs. Ann Birks, in loving memory of Barrie Drummond Birks.

OLIVIER LATRY, organiste émérite / organist emeritus **JEAN-WILLY KUNZ**, organiste en résidence / organist-in-residence

ANTONIA NANTEL, ATHANASE DAVID & WILFRID PELLETIER, membres fondateurs / founding members

WILFRID PELLETIER (1896-1982), ZUBIN MEHTA & KENT NAGANO, chefs émérites / conductors emeriti

PIERRE BÉRIQUE (1910-2003), directeur général émérite / general manager emeritus

PREMIERS VIOLONS / FIRST VIOLINS

Richard Roberts
violon solo / concertmaster
Andrew Wan^{1,2}
violon solo / concertmaster
Olivier Thouin
violon solo associé /
associate concertmaster
Marianne Dugal
2^e violon solo associée /
2nd associate concertmaster
Jean-Sébastien Roy
1^{er} assistant / 1st assistant
Ramsey Husser
2^e assistant / 2nd assistant
Marc Béliveau
Marie Doré
Sophie Dugas
Marie Lacasse²
Ariane Lajoie
Ingrid Matthiessen

SECONDS VIOLONS / SECOND VIOLINS

Alexander Read
solo / principal
Marie-André Chevette
associée / associate
Brigitte Rolland
1^{re} assistante / 1st assistant
Joshua Peters
2^e assistant / 2nd assistant
**Éliane Charest-
Beauchamp**²
Ann Chow
Mary Ann Fujino
Jean-Marc Leclerc
Isabelle Lessard
Alison Mah-Poy
Katherine Palyga
Monique Poitras
Daniel Yakymyshyn

ALTOS / VIOLAS

Victor de Almeida
solo / principal
Victor Fournelle-Blain²
associé / associate

Jean Fortin
1^{er} assistant / 1st assistant
Charles Pilon
2^e assistant / 2nd assistant
Chantale Boivin
Sofia Gentile
David Quinn
Natalie Racine
Rosemary Shaw

VIOLONCELLES / CELLOS

Brian Manker²
solo / principal
Anna Burden
associée / associate
Tavi Ungerleider²
1^{er} assistant / 1st assistant
Karen Baskin
Geneviève Guimond
Sylvie Lambert
Gerald Morin
Sylvain Murray²
Peter Parthun

CONTREBASSES / DOUBLE BASSES

Ali Kian Yazdanfar
solo / principal
Eric Chappell
assistant
Scott Feltham
Peter Rosenfeld
Edouard Wingell
Andrew Horton
intérim / interim
Brandyn Lewis
intérim / interim

OCTOBASSES

Eric Chappell
Brandyn Lewis
Sylvain Murray
Les octobasses sont gracieusement
mises à la disposition de l'OSM
par la compagnie Canimex Inc.
(Drummondville). / The octobasses
are generously loaned to the OSM
by Canimex Inc. (Drummondville).

FLÛTES / FLUTES

Timothy Hutchins
solo / principal
Albert Brouwer
associé par intérim /
interim associate
Denis Bluteau
2^e flûte / 2nd flute

HAUTBOIS / OBOES

Theodore Baskin
solo / principal
Vincent Boilard
associé / associate
Alexa Zirbel
2^e hautbois / 2nd oboe
Pierre-Vincent Plante
cor anglais solo /
principal English horn

CLARINETTES / CLARINETS

Todd Cope
solo / principal
Alain Desgagné
associé / associate
Michael Dumouchel
2^e et clarinette en mi bémol /
2nd and E-flat clarinet
André Moisan
clarinette basse et saxophone /
bass clarinet and saxophone

BASSONS / BASSOONS

Stéphane Lévesque
solo / principal
Mathieu Harel
associé / associate
Martin Mangrum
2^e basson / 2nd bassoon
Michael Sundell
contrebasson / contrabassoon

CORS / HORNS

Denys Derome
associé / associate
Catherine Turner
2^e cor / 2nd horn
Nadia Côté
4^e cor / 4th horn
Xavier Fortin
intérim / interim

TROMPETTES / TRUMPETS

Paul Merkelo
solo / principal
Jean-Luc Gagnon
2^e trompette / 2nd trumpet
Amy Horvey
intérim / interim

TROMBONES

James Box
solo / principal
Pierre Beaudry
trombone basse solo /
principal bass trombone

TUBA

Austin Howle
solo / principal

TIMBALES / TIMPANI

Andrei Malashenko
solo / principal
Hugues Tremblay
associé / associate

PERCUSSIONS

Serge Desgagnés
solo / principal
Corey Rae
Hugues Tremblay

HARPE / HARP

Jennifer Swartz
solo / principal
Parrainée par monsieur François
Schubert, en mémoire de son
épouse Marie Pineau. / Sponsored
by Mr. François Schubert, in loving
memory of Marie Pineau.

PIANO & CÉLESTA

Olga Gross

MUSICOTHÉCAIRE / MUSIC LIBRARIAN

Michel Léonard

¹ Le violon Bergonzi 1744 d'Andrew Wan est généreusement prêté par le mécène David B. Sela. / Andrew Wan's 1744 Bergonzi violin is generously loaned by philanthropist David B. Sela.

² L'archet Dominique Peccatte 1860 d'Andrew Wan, le violon Giovanni Battista Grancino 1695 et l'archet Arthur Vigneron 1895 de Marie Lacasse, le violon Jean-Baptiste Vuillaume 1840 d'Éliane Charest-Beauchamp, l'alto Carlo Ferdinando Landolfi 1757 (Milan) de Victor Fournelle-Blain, le violoncelle Pietro Guarneri v. 1728-1730 et l'archet Joseph René Lafleur v. 1850 de Brian Manker, le violoncelle Raffaele & Antonio Gagliano v. 1830 et l'archet François Nicolas Voirin 1860 de Tavi Ungerleider, de même que le violoncelle Domenico Montagnana 1734 et l'archet Louis Gillet v. 1950 de Sylvain Murray sont gracieusement mis à leur disposition par CANIMEX INC. de Drummondville (Québec). / Andrew Wan's 1860 Dominique Peccatte bow, Marie Lacasse's 1695 Giovanni Battista Grancino violin and 1895 Arthur Vigneron bow, Éliane Charest-Beauchamp's 1840 Jean-Baptiste Vuillaume violin, Victor Fournelle-Blain's 1757 (Milan) Carlo Ferdinando Landolfi viola, Brian Manker's c. 1728-1730 Pietro Guarneri cello and c. 1850 Joseph René Lafleur bow, Tavi Ungerleider's c. 1830 Raffaele & Antonio Gagliano cello and 1860 François Nicolas Voirin bow, as well as Sylvain Murray's 1734 Domenico Montagnana cello and c. 1950 Louis Gillet bow are generously provided to them by CANIMEX INC. (Drummondville, Quebec).



Les notes



Johann Sebastian Bach

Né à Eisenach, Allemagne, le 21 mars 1685 – Mort à Leipzig, Allemagne, le 28 juillet 1750
Born in Eisenach, Germany on March 21, 1685 – Died in Leipzig, Germany on July 28, 1750

Passion selon saint Matthieu, BWV 244 / St. Matthew Passion, BWV 244

Première fois à l'OSM : 15 juin 1936, dir. Wilfrid Pelletier

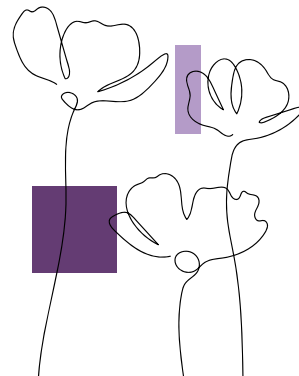
First performance by the OSM: June 15, 1936, cond. Wilfrid Pelletier

La Passion selon saint Matthieu - Un joyau de genre

Parmi les manuscrits inédits dans le catalogue des œuvres de Bach, on retrouve dans son obituaire de 1754 « cinq Passions, dont une est écrite pour un chœur double ». Cette œuvre, présumée la *Passion selon saint Matthieu* – celle qu'on appelait « la grande Passion » dans l'entourage familial de Bach – fut composée en 1727, entre les œuvres plus modestes que furent la *Passion selon saint Jean* de 1724 et la *Passion selon saint Marc* de 1731. C'est dans la *Passion selon saint Jean* que l'unité du texte est la plus faible, à cause de l'utilisation de madrigaux lyriques, compilés à partir de diverses sources poétiques. Bach recherchait un genre différent de texte, mais ce n'était pas encore le type oratorio créé par Barthold Heinrich Brockes, où la narration biblique est remplacée par des paraphrases en rime. Bach rencontra ultérieurement Picander (Christian Friedrich Henrici), un poète auteur d'un grand nombre de textes sacrés, dont plusieurs furent utilisés par Bach dans ses cantates. Avec son mélange de textes évangéliques et de madrigaux poétiques complexes, le livret de la *Passion selon saint Matthieu* de Picander constitue, du point de vue littéraire, un oratorio de la Passion, sur lequel Bach a pu composer d'un seul jet une œuvre tout à fait originale.

The St. Matthew Passion - The Jewel of the Genre

Among the unpublished scores listed in the catalogue of Bach's works, and included in his 1754 obituary, are "five Passions, of which one is for double chorus." This work, presumably the *St. Matthew Passion* – referred to as "the great Passion" in the Bach family circle – was composed in 1727, between the more modestly scored *St. John Passion* of 1724 and the *St. Mark Passion* of 1731. The differences between these three Leipzig Passions (the other two are presumably lost) are seen in their overall form, layout, scoring and conception. Of the three works, the *St. John Passion* lacks textual unity because of madrigal lyrics that were compiled from various poetic sources. Bach thus began to look for a different kind of text and eventually came into contact with Picander (Christian Friedrich Henrici), a poet responsible for a large number of occasional sacred texts, many of which Bach used in his cantatas. With its mixture of Gospel text and complex madrigal-style poetry, Picander's *St. Matthew Passion* libretto constituted, from a literary point of view, a unified Passion oratorio which enabled Bach to compose a wholly original work in a single sweep.



Historique

La Passion comme genre musical a une longue histoire s'étendant jusqu'au Moyen-Âge. À partir du XVI^e siècle, on en distingue, d'après le texte utilisé, trois types : celles qui prennent le texte complet d'un évangéliste, celles qu'on appelle *Summa Passionis* (harmonie de la Passion), formées de sections tirées des quatre Évangiles, incluant les sept paroles du Christ en croix, ou encore celles qui utilisent des versions abrégées d'un seul Évangile. On trouve ce dernier genre seulement dans l'Allemagne protestante. Pour encourager le chant liturgique en langue vernaculaire, l'Église luthérienne a énormément contribué au développement et à la propagation de ce genre. À Leipzig, par exemple, selon une tradition datant de 1669, on récite les textes de la Passion à la manière d'un chant choral (un style de chant dérivé du grégorien) le dimanche des Rameaux. Pour cela, on utilisait le texte de saint Matthieu, mais, pour le Vendredi saint, on préférait celui de saint Jean. Dès 1717, le style polyphonique (à la manière d'un chant figuré) était autorisé pour l'exécution des deux Passions, et, pour le Vendredi saint de 1721, on commença la tradition de chanter une Passion polyphonique, soit à l'église Saint-Thomas, où Bach devint maître de chapelle en 1723, soit à l'église Saint-Nicolas.

Après sa première présentation, le 11 avril 1727, Bach ne révisa la *Passion selon saint Matthieu* qu'une seule fois, augmentant et concentrant ses dimensions musicales, mais en laissant intact le plan général et le livret. En 1736, à l'occasion de la troisième présentation, Bach remplaça le chant choral « *Jesum lass ich nicht von mir* », qui originellement finissait la première partie, par le massif chœur fantaisiste « *O Mensch, bewein dein Sünde groß* », tiré de la seconde version de la *Passion selon saint Jean*. Il a aussi divisé cet ensemble de façon plus nette en éléments vocaux et instrumentaux en assignant des groupes séparés de continuo aux deux chœurs. De plus, il incorpora l'orgue en nid d'hirondelle et la galerie du chœur de l'église Saint-Thomas dans la présentation en assignant les lignes *cantus firmus* des deux chœurs qui entouraient la première partie (numéros 1 et 29) à un troisième chœur composé de sopranos avec soutien d'orgue

A long history

The Passion as a genre has a long history, dating back to medieval times, but from the beginning of the sixteenth century onwards three types may be distinguished according to text: those setting the complete text according to one Evangelist; the so-called *summa Passionis* (Passion harmony), made up of sections taken from all four Gospels, including all seven words of Christ on the cross; and the setting of a shortened version of the text of one Gospel (found only in Protestant Germany). In its desire to encourage liturgical singing in the vernacular, the Lutheran church made a considerable contribution to the growth and dissemination of this genre. In Leipzig, for example, there had been a tradition, dating back to 1669, of reciting the texts of the Passion *choraliter* (a style of singing derived from Gregorian chant) on Palm Sunday, when St. Matthew's Gospel was used, and on Good Friday, when St. John's Gospel was preferred. From 1717 onwards, the polyphonic style (*figuraliter*) was authorized for the performance of both Passions; and from Good Friday 1721 it became traditional to perform a polyphonic Passion either at St. Thomas' Church, where Bach had been *kapellmeister* since 1723, or at St. Nicolas'.

After its first performance on April 11, 1727, Bach revised the *St. Matthew Passion* only once, extending and refocusing its musical dimensions while leaving the overall design and libretto intact. In 1736, on the occasion of its third performance, Bach replaced the simple chorale, *Jesum lass ich nicht von mir*, which originally concluded part I, with the massive chorale fantasia, *O Mensch, bewein dein Sünde groß*, taken from the second version of the *St. John Passion*. He also made a more decisive division of the entire ensemble into two vocal-instrumental bodies by assigning separate continuo groups to choirs I and II. In addition, he used the swallow's nest organ and choir loft at St. Thomas' in the performance by assigning the *cantus firmus* lines of the two choruses that framed part I (nos. 1 and 29) to a third choir made up of sopranos with organ support (marked *Soprano in ripieno* in the score). The definitive character of the 1736 revisions

(noté *soprano in ripieno* dans la partition). Le caractère définitif des révisions de 1736 apparaît dans la copie olographe qu'il compléta minutieusement. Il n'existe pas d'autre manuscrit musical de la main de Bach qui soit si bien disposé et écrit à l'encre de deux couleurs, rouge et brun foncé. Il est clair que Bach considérait ce manuscrit comme son œuvre la plus significative à ce jour.

D'après une réimpression du deuxième volume des œuvres complètes de Picander publié en 1729, le narratif biblique de la Passion peut être divisé en 15 scènes et 2 introductions, auxquelles on peut relier les méditations lyriques et les paragraphes d'hymne répartis ici et là. Toutes les paroles sont précédées de références bibliques, de telle sorte que la fonction de chaque poème et l'encadrement musical deviennent limpides.

Musicalement parlant

Un trait distinctif de la *Passion selon saint Matthieu* réside dans l'utilisation optimale par Bach de tous les moyens musicaux qu'il avait à sa disposition, incluant la grande variété des voix et les sonorités des instruments (à l'exclusion des cuivres). Il a aussi puisé dans le répertoire complet des formes de musique sacrée et profane.

La « grande Passion » commence par une fantaisie chorale de grande envergure pour chœur double, avec chacun son soutien orchestral, et une intégration sans couture des versets composés librement et les textes et les mélodies des chœurs qui s'enchaînent parfaitement l'un à l'autre. À la mesure 30, le choral « O Lamm Gottes, unschuldig » (Ô innocent agneau de Dieu), qui fait œuvre de *cantus firmus*, s'élève au-delà de la texture chorale et orchestrale et répond immédiatement au dialogue « Sehn ihn! Wie? Als wie ein Lamm! » (Regardez-le ! Comment ? Tout comme un agneau !). Le texte du choral est une paraphrase métrique de l'Agnus Dei qui aurait été chanté à la fin de la cérémonie matinale du Vendredi saint. Le chœur initial nous donne ainsi

is expressed by the calligraphic autograph copy that he completed with great scrupulousness. It is clear that Bach considered this score as his most significant work up to that point.

Based on a reprint of the text in volume ii of Picander's collected works published in 1729, the biblical Passion narrative may be divided into fifteen scenes and two introductions, to which both the lyrical meditations and the interspersing of hymn stanzas relate. All of the lyrics are introduced by biblical references so that the function of every single poem and musical setting becomes clear.

All musical means

A distinctive feature of the *St. Matthew Passion* is Bach's optimal use of all musical means available to him, including widely diverse singing voices and instrumental sonorities (exclusive of brass). He also drew on the complete repertoire of forms in sacred and secular music.

The "great Passion" begins with a large-scale chorale fantasia for double chorus, each choir with its own orchestral support, with a seamless integration of freely conceived verse and chorale text and melody. At bar 30 this chorale, *O Lamm Gottes, unschuldig* (O innocent lamb of God), which serves as the *cantus firmus*, soars above the choral and orchestral texture and immediately responds to the dialogue *Seht ihn! Wie? Als wie ein Lamm!* (See him! How? Just as a lamb!). The text of the chorale is the metrical paraphrase of the *Agnus Dei* which would have been sung at the end of the morning service on Good Friday. The opening chorus thus provides a summation of what the entire Passion oratorio aims to achieve in theological content, literary structure, and musical expression.

un résumé de tout ce qu'un oratorio de la Passion vise à réunir en contenu théologique, en structure littéraire et en expression musicale.

Le déroulement de la Passion est souvent présenté comme un modèle répétitif de narration biblique, de commentaire et de prière. La narration biblique est surtout chantée par l'Évangéliste, mais aussi par les tenants des divers rôles dramatiques représentés par les autres voix et par des groupes de gens (chantés par les chœurs I et II ou encore par les deux). Ensuite, avant la poursuite de la narration, un récitatif commente la narration biblique précédemment entendue, et la substance du commentaire se transforme en une prière dans l'air qui suit. Les chants qui ponctuent la narration constituent l'élément final de la texture variée de la Passion. La fonction primordiale des chants est d'attirer l'attention de l'auditeur au moment particulier qui est atteint dans le déroulement de l'histoire dans le but de susciter la réflexion et la méditation.

Styles individuels

Chaque personnage a aussi son propre style musical et sa fonction indépendante dans la Passion. L'Évangéliste fait avancer l'action avec ses *recitativo secco*, accompagné seulement par le continuo, et ne fait que raconter les événements. Jésus parle à ses disciples et à Pilate sous la forme d'un *arioso* qui se situe à mi-chemin entre un récitatif et un aria. Excepté pour la toute fin, il est accompagné par les cordes en plus du continuo, ce qui crée une espèce d'« auréole » autour de ses paroles. C'est seulement dans le passage qui précède sa mort (le numéro 61: « Eli, lama asabthani ») que cet effet est remplacé par le *recitativo secco*.

La *Passion selon saint Matthieu* est structurée symétriquement autour d'un point central situé entre les deux chœurs *turba*, les numéros 45a et 50a, « *Laß ihn kreuzigen* » (Crucifiez-le) alors que le Christ comparait devant Pilate. C'est durant l'aria de la soprano numéro 49, « *Aus Liebe will mein Heiland sterben* » (C'est par amour que

The progression through the details of the Passion story is frequently presented in a repeated pattern of biblical narrative, comment, and prayer. The biblical narrative is sung mainly by the Evangelist, but with various dramatic roles represented by other voices, and groups of people by choir I or II (or both) of the choruses. Next, before the narrative is continued, a recitative comments on the biblical narrative just heard, and the substance of the comment is transformed into a prayer in an aria that follows. A final element in the varied texture of the Passion lies in the chorales that punctuate the narrative.

Individual styles

Each character also has his or her particular musical style and function in the Passion. The Evangelist carries the actions forward in the form of *recitativo secco*, accompanied by continuo alone, merely recounting events. Jesus speaks to his disciples and to Pilate in the form of an *arioso* halfway between recitative and aria. Except at the very end, he is accompanied by strings in addition to the continuo, which create a symbolic "halo" around his words. Only in the passage preceding his death (no. 61: *Eli, lama asabthani*) is this effect abandoned and *recitativo secco* restored.

The *St. Matthew Passion* is symmetrically structured around a central point which occurs between the two *turba* choruses, nos. 45a and 50a, *Laß ihn kreuzigen* (Crucify Him) while Christ appears before Pilate. It is during the soprano aria (no. 49), *Aus Liebe will mein Heiland sterben* (For love my Saviour now is dying), that the whole meaning behind Christ's Passion is revealed.

mon Sauveur est maintenant mourant), que la signification profonde de la Passion du Christ est révélée.

En terme de texture harmonique et de couleur, Bach utilise le plus grand assortiment possible d'expression musicale. La *Passion selon saint Matthieu* se promène à travers une variété d'armatures tandis qu'elle déploie un assortiment extraordinaire de couleurs dans les accompagnements des arias par instrument *obbligato*. Bach étire l'harmonie à l'extrême dans le numéro 59, « Ach Golgotha » (qui utilise tous les 12 tons chromatiques), et pour les dernières paroles de Jésus, « Eli, lama asabthani », il passe de *si* bémol mineur à *mi* bémol mineur dans la traduction subséquente. Son choix d'armature pour le « choral de la Passion » – la mélodie « Herzlich tut mich verlangen » – qui apparaît dans les numéros 15, 17, 44, 54 et 62, suit une descente tonale inversée à travers les armatures successives (####/ bbb/##/b/h), et illustre l'inexorabilité du déroulement de la Passion.

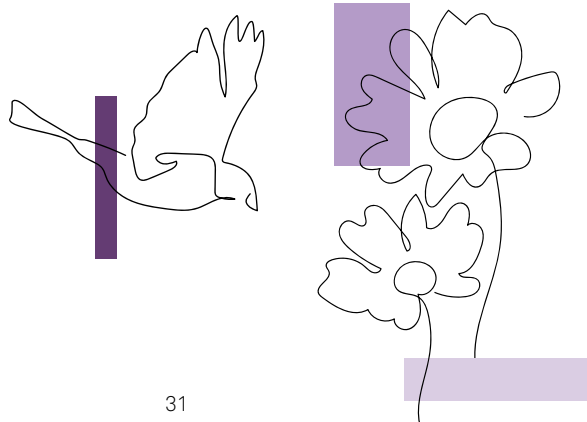
La *Passion selon saint Matthieu* représente le point culminant non seulement de la tradition luthérienne des passions liturgiques, mais du genre lui-même. C'est une œuvre majestueuse qui démontre la mesure de la maîtrise de Bach pour la composition, de même que la profondeur de son expression musicale et de sa compréhension des éléments liturgiques et spirituels de sa foi. Quelque 295 ans après sa première présentation, la *Passion selon saint Matthieu* demeure à l'apogée de l'art choral, aux côtés de sa *Messe en si mineur*.

In terms of harmonic texture and colour, Bach employs the widest possible range of musical expression. The *St. Matthew Passion* strides through a variety of keys while drawing on an extraordinary array of colours in the instrumental *obbligato* accompaniments of the arias. Bach takes the harmony to its farthest extreme in no. 59, *Ach Golgotha* (which uses all twelve chromatic pitches), and on Jesus' last words *Eli, lama asabthani* which appear in b-flat minor and move to e-flat minor in the subsequent translation. His key choices for the "Passion chorale" – the melody of *Herzlich tut mich verlangen* – which appears five times in nos 15, 17, 44, 54, and 62, follow a reverse tonal descent through the successive key signatures (####/ bbb/##/b/h), and illustrate the path of inevitability as the Passion progresses.

The *St. Matthew Passion* represents the culmination of not only the Lutheran tradition of liturgical Passions, but of the entire genre as well. It is a work of majesty which demonstrates the height of Bach's compositional mastery as well as the profundity of his musical expression and his understanding of the liturgical and spiritual elements of his faith. After some 295 years since its first performance, the *St. Matthew Passion* remains the summit of the choral art alongside the *Mass in B minor*.

© Lisette Canton, DMA

Founder and Artistic Director, Ottawa Bach Choir (JUNO 2020 winners)
Associate Professor and Head of Choral Music, York University





Entrevue avec la soprano

Interview with soprano

Marie-Sophie Pollak

Votre répertoire se concentre beaucoup sur la musique ancienne. Qu'aimez-vous de cette musique et que vous inspire-t-elle ?

Dans ma vie, j'ai longuement fréquenté la musique ancienne. Chaque fois que je la chante, ou l'entends interprétée par d'autres, je sens un lien spécial et profond avec elle. Disons que j'adore m'exprimer à travers cette musique. C'est un langage que j'aime utiliser. C'est probablement dû à la structure claire de la musique ancienne, à ses belles harmonies et à son instrumentation. Bach, en particulier, a composé de nombreuses arias pour soprano avec accompagnement de flûte ou de hautbois, ce qui me plaît énormément. Parfois, la voix et l'instrument chantent et jouent côte à côte puis, soudainement, leurs sonorités se mêlent si intimement qu'on a peine à les distinguer. C'est fantastique ! Magique !

De surcroît, j'éprouve un grand bonheur à chanter du répertoire religieux. C'est pour moi une des façons de me sentir connectée à quelque chose de plus haut et c'est avec la musique ancienne que ce lien est le plus fort.

Your repertoire focuses a lot on early music. What do you like and what inspires you about this music?

I have a very long history with early music in my life, and I feel a special and deep connection to this music whenever I sing it myself or hear it performed by others. One could say that I love to express myself through early music. It's a language I adore speaking, probably because of its clear structure, beautiful harmonies, and instrumentation. Bach, especially, composed many arias for soprano with flute or oboe, which I deeply love. Sometimes, the voice and the instrument sing and play side by side and then suddenly, a connection happens in the sound wave and you barely hear who is playing or singing what. When that happens, it is fantastic and just magical!

Furthermore, I feel great bliss in singing spiritual works, it is one of the ways whereby I feel connected to something greater. And with early music, this connection is the strongest for me.

Dans la *Passion selon saint Matthieu* de Bach, quels sont, pour une soprano, les principaux défis?

Sans aucun doute la dernière aria « Aus Liebe », une de mes préférées chez Bach. Il maîtrisait tellement l'art de créer de la magie avec ses mélodies. Je suis déjà impatiente d'interpréter ce beau chant, d'autant plus qu'il sera accompagné par les hautbois! Mon but avec cette aria est d'ouvrir le ciel musical et de plonger le public dans un son angélique et chaleureux. Je dois admettre qu'en la chantant, je suis souvent touchée par sa beauté pure. Aussi, c'est un défi de demeurer dans l'élan de la musique, sans que mon esprit s'égaré et me fasse perdre le contrôle de mes émotions. Mais de suivre l'orchestre et la musique écrite m'aide beaucoup à rester concentrée et à apprécier ce chef-d'œuvre.

What are the main challenges for the soprano part in Bach's *St. Matthew Passion*?

Definitely the last aria "Aus Liebe," one of my favourite Bach arias. Bach was such a master at creating magical moments with his melodies, and I am already excited about performing this aria's beautiful vocal line accompanied by two oboes! My aim in this piece is to open the musical sky and bathe the audience in a warm, angelic sound. I must admit that I am often so personally moved during this aria, by its pure beauty, that it is a challenge to stay in the flow and not to lose my own presence of mind, and with it, my emotional control. Following the orchestra and the written music helps me a lot to stay focused and enjoy this masterpiece!

Vous avez chanté à la Maison symphonique en décembre 2019 (l'*Oratorio de Noël* de Bach). Quels sont vos souvenirs de la salle, de l'orchestre et du chœur?

C'était un beau concert, dans une acoustique fantastique et une atmosphère formidable. Nous les musiciens, dépendons du public et de son énergie et je me souviens qu'elle était belle cette fois-là. Je suis très impatiente de ressentir cette même énergie, surtout après les deux dernières années... Malheureusement, mon rôle était alors un peu restreint, car nous avons seulement présenté les parties I et III de l'*Oratorio de Noël*; donc, pour une soprano, il n'y avait pas beaucoup à chanter. C'est pourquoi je suis très heureuse d'être de retour pour la *Passion selon saint Matthieu*! C'est fantastique pour une soprano.

You sang at the Maison symphonique in December 2019 (in Bach's *Christmas Oratorio*). What are your memories of the hall and of the orchestra / choir?

It was a beautiful concert, with the hall's fantastic acoustics and a great atmosphere to sing in. As musicians, we are dependent on the audience and its energy. I recall that there was a beautiful energy in the hall, and I am very much looking forward to experiencing that again. Especially after the past two years... My role last time was somewhat minimal, as we sang Bach's Christmas Oratorio I-III, and for a soprano there is less material. Therefore, I am very happy to be back in Montreal performing in Bach's *St. Matthew Passion*! It's a fantastic work for soprano.



Quelles leçons avez-vous tirées de ces deux années de pandémie, que ce soit sur le plan artistique ou personnel ?

J'ai beaucoup appris au cours de ces deux années. Tout d'abord, j'ai eu la chance d'avoir un mari formidable et une belle maison où loger, ce qui a rendu le confinement moins difficile. J'ai aussi ressenti une libération en essayant de nouvelles choses et en n'étant pas seulement la soprano Marie-Sophie. J'ai approfondi davantage mon rôle d'enseignante. J'ai pris plaisir à jardiner d'une façon différente et mes plantes ont survécu pour la première fois ! Surtout, ma plus grande aventure a commencé en mai de l'année dernière : j'ai donné naissance à un garçon. En temps de pandémie, c'est le meilleur des cadeaux.)

Comme artiste, j'ai été surprise de découvrir quelles furent les personnes qui m'ont soutenue durant cette période. J'ai découvert qui étaient mes vrais amis dans ma vie professionnelle et, bien sûr, dans ma vie privée. Certains ont dépensé tellement d'énergie pour maintenir les concerts ou les répétitions de chorale à un niveau élevé, malgré les restrictions sanitaires et les annulations. Il aurait été beaucoup plus facile pour eux de tout annuler et d'attendre deux ans. Ils m'ont vraiment inspiré.

Quels sont les projets à venir qui vous inspirent ?

Je brûle d'impatience à l'idée de chanter à nouveau dans de grands oratorios. Cela me manque tellement ! Cette année, en juin, je chanterai dans *Elias* de Mendelssohn et en novembre, avec maestro Kent Nagano, dans *La Création* de Haydn. J'ai très hâte !

Lorsque vous ne chantez pas, à quoi occupez-vous votre temps ?

J'adore pratiquer le yoga dans mon jardin, sous le soleil matinal. Quand je suis à la maison et que j'ai du temps, c'est ce que j'essaie de faire le plus souvent. J'aime aussi la bonne nourriture et passer du temps avec mes amis et ma famille.

What lessons did you learn from these two years of pandemic, both artistically and personally?

I learned a lot in those two years. First, I was very lucky to have a great partner and a beautiful home, which made the lockdown easier than it could have been. And I also felt the freedom of trying new things and not just being the soprano called Marie-Sophie. I took the opportunity to explore more of my teaching side, enjoy gardening in a new way (experiencing the very first year when my plants survived!), and then, my biggest adventure began: I gave birth to my son in May last year, and he is my greatest pandemic present!

As an artist, I was surprised to discover the people who actually supported me during that time. I realized who my real friends were in the music world, and, of course, my personal friends. Some people spent so much energy keeping concerts or choir rehearsals going, for a higher purpose, even though they had to struggle with health restrictions and cancellations. It would have been so much easier for them just to cancel everything and wait it out for two years. I was really inspired by them.

What are your inspiring upcoming projects?

I am very much looking forward to singing large-scale oratorio works again. I miss them so much! This coming June, I will sing Mendelssohn's *Elijah* and in November I will perform Haydn's *The Creation* with Maestro Kent Nagano. That will also be very exciting!

When you are not singing, how do you spend your time?

I love yoga in the morning sun, in my garden. When I am home and have time, that's definitely what I try to do as much as I can. Otherwise, I love good food and time with friends and family.





POUR LES JEUNES DE 70 ANS ET PLUS



Fier partenaire de
l'Orchestre symphonique
de Montréal

Soutenez l'OSM, à la rencontre d'une nouvelle ère musicale

Ensemble, poursuivons notre œuvre!

Excellence de
l'Orchestre

Innovation
artistique

Soutien à la
relève musicale

Accessibilité
à tous

osm.ca/dons · 514 842-0017



LE GRAND ORGUE

PIERRE-BÉIQUE

L'orgue de la Maison symphonique de Montréal, inauguré le 28 mai 2014, a été réalisé par la maison Casavant pour le compte de l'OSM qui en est le propriétaire, avec la collaboration des architectes Diamond Schmitt + Ædifica pour sa conception visuelle. Il s'agit d'un grand orgue d'orchestre, inscrit dans les registres du facteur de Saint-Hyacinthe comme opus 3900. Il comporte 109 registres, 83 jeux, 116 rangs et 6 489 tuyaux.

Il porte le nom de Grand Orgue Pierre-Béique, en hommage au premier directeur général de l'OSM (de 1939 à 1970). Ce mélomane engagé et gestionnaire avisé avait pris la relève de dame Antonia Nantel, qui agissait depuis 1934 comme secrétaire du conseil d'administration de la Société des Concerts symphoniques de Montréal, l'organisme ancêtre de l'OSM.

L'achat de cet orgue a été rendu possible par une générosité de madame Jacqueline Desmarais qui en a assumé le coût total et a voulu ainsi perpétuer par son appellation le souvenir de l'irremplaçable contribution de monsieur Pierre Béique à la mission d'excellence de l'OSM.

The organ at Maison symphonique de Montréal, inaugurated on May 28, 2014, was designed and built on behalf of the OSM by the organ builder Casavant with the collaboration of architects Diamond Schmitt + Ædifica for its visual design, and is the Orchestra's property. This is a large organ intended for orchestral use, and is recorded in the books of the Saint-Hyacinthe builder as Opus 3,900. It consists of 109 registers, 83 stops, 116 ranks and 6,489 pipes.

The instrument bears the name Grand Orgue Pierre-Béique, in tribute to the OSM's first general manager (from 1939 to 1970). An astute administrator and a committed music lover, Pierre Béique took over from Dame Antonia Nantel, who had acted, since 1934, as secretary of the Board of Directors of the Société des Concerts symphoniques de Montréal, the forerunner of the OSM.

Purchase of this organ was made possible through the legacy of Madame Jacqueline Desmarais, who assumed the total cost and, in so doing, wished to keep alive the memory of the lasting contribution made by Mr. Pierre Béique to the OSM's mission of excellence.

LA MAISON SYMPHONIQUE DE MONTRÉAL

La réalisation de la résidence de l'OSM a été rendue possible grâce au gouvernement du Québec, qui en assumera également les coûts, dans le cadre d'un partenariat public-privé entre le ministère de la Culture, des Communications et de la Condition féminine et Groupe immobilier Ovation, une filiale de SNC-Lavalin. L'acoustique et la scénographie de la salle portent la signature de la firme Artec Consultants Inc., dirigée pour ce projet par Tateo Nakajima. L'architecture a été confiée à un consortium constitué de Diamond and Schmitt Architects Inc. et Ædifica Architectes, sous la direction de Jack Diamond.

The construction of the OSM's home was made possible thanks to the government of Quebec, which also assumed its cost as part of a public-private partnership between the Ministère de la Culture, des Communications et de la Condition féminine and Groupe immobilier Ovation, a subsidiary of SNC-Lavalin. The hall's acoustics and theatre design bear the signature of the firm Artec Consultants Inc., with this project headed by Tateo Nakajima. Its architecture was entrusted to a consortium consisting of Diamond and Schmitt Architects Inc. and Ædifica Architects, under the direction of Jack Diamond.

CONSEIL D'ADMINISTRATION

OFFICIERS

Président

LUCIEN BOUCHARD*
Davies Ward Phillips & Vineberg
S.E.N.C.R.L., s.r.l.

Présidente déléguée

HÉLÈNE DESMARAIS*
Centre d'entreprises et d'innovation
de Montréal

Vice-présidente

MONIQUE LEROUX*
Fiera Capital

Trésorier

NICOLAS MARCOUX*
PricewaterhouseCoopers LLP

Secrétaire

RENÉE LOISELLE*
Norton Rose Fulbright Canada
S.E.N.C.R.L., s.r.l.

Cheffe de la direction de l'OSM

MADELEINE CAREAU*
Orchestre symphonique de Montréal

PERSONNEL ADMINISTRATIF

DIRECTION GÉNÉRALE

MADELEINE CAREAU, cheffe de la direction
CATHERINE FERLAND TRUDEL, CPA, CMA,
cheffe, direction financière et administrative
GENEVÈVE BOLDUC, cheffe de bureau et
assistante à la cheffe de la direction
DANIÈLE LAVOIE, cheffe de bureau et
adjoite exécutive
BÉATRICE MILLE, adjoite au directeur musical
FREDDY EXCELLENT, technicien,
administration et ressources humaines

ADMINISTRATION DE LA MUSIQUE

MARIANNE PERRON, directrice principale,
programmation musicale et développement
artistique
SCOTT TRESHAM, directeur adjoint,
programmation musicale
SÉBASTIEN ALMON, directeur opérations
artistiques et développement international
YUMI PALLESECHI, cheffe projets artistiques
ELISABETH DAVID, chargée de projets senior,
opérations artistiques
ÉMILIE LAFORCE, chargée de projets,
artistique et relation artistes invités
MARIE-HÉLÈNE FOREST, chargée de projets
senior, programmation musicale
ANASTASIA DOMEREGO, chargée de
projets artistiques

AFFAIRES PUBLIQUES ET RELATIONS GOUVERNEMENTALES

MAXIME LATAILLE, directeur, affaires
publiques et relations gouvernementales
RACHEL ALBOUKHARI, chargée, relations
gouvernementales

ADMINISTRATION DE L'ORCHESTRE

JEAN GAUDREAU, directeur,
personnel musicien
LISE-MARIE RIBERDY, coordonnatrice
musicothèque

ÉDUCATION

CAROLINE LOUIS, directrice, éducation
MÉLANIE MOURA, cheffe, programmation
jeunesse et médiation
JADE PICHÉ, chargée de projets, concours
et partenariats éducatifs
MARIE-CLAUDE CODSI, coordonnatrice, éducation

PRODUCTION

MARIE-CLAUDE BRIAND, directrice, production
LUC BERTHIAUME, directeur technique

ADMINISTRATEURS

LOUIS AUDET, COGECO
JANIE C. BÉIQUÉ, Fonds de solidarité FTQ
ISABELLE BENOIT GELBER, Chercheur,
Université Concordia
ANNE-MARIE BOUCHER, BCF
MARC-ANDRÉ BOUTIN*, Davies Ward Phillips
& Vineberg S.E.N.C.R.L., s.r.l.
BITA CATTELAN, Fondation WCPD et WCPD Inc.
SANDRA CHARTRAND, Fondation Sandra
et Alain Bouchard
THIERRY DORVAL, Norton Rose Fulbright
Canada S.E.N.C.R.L., s.r.l.
JEAN-GUY DESJARDINS*, Corporation
Fiera Capital
CHARLES ÉMOND, Caisse de dépôt et
placement du Québec
CLAUDE GAGNON, BMO Groupe financier,
Québec
PIERRE GAGNON, Hydro-Québec
L'honorable MARC GOLD, c.p.
PIERRE A. GOULET, Gestion Scabrini inc.
PATRICK LAHAIE*, McKinsey & Compagnie
PATRICIA LEMAIRE, Fondation famille Lemaire
PATRICK LOULOU*, Domtar Inc.

CARL BLUTEAU, chef machiniste
BERNARD FRENETTE, chef accessoiriste
NICOLA LOMBARDO, chef son
HENRY SKERRETT, chef éclairagiste

COMMANDITES

MARIE-ÈVE MERCURE, directrice, commandites
VÉRONIQUE BUGEAUD, cheffe, développement
des commandites
NAWAL OMRI, chargée de comptes senior,
commandites
ANTONINE SALINA, chargée de comptes
senior, commandites
AUDREY KWAN TEAU, coordonnatrice,
commandites
BASMA ABOUABDELMAJID, coordonnatrice,
commandites

COMMUNICATIONS-MARKETING

MARLÈNE CHAPELAIN, directrice, marketing
et communications
CHARLIE GAGNÉ, cheffe, communications-
marketing
INGRID FONTES, chargée de projets,
marketing (congé)
SONIA STAALI, chargée de projets, marketing
CAMILLE LALIME, chargée de projets, marketing
BENJAMIN GORON, conseiller contenu
musical et rédacteur
BRIGITTE MEZZETTA, coordonnatrice,
communications-marketing
PIER-LUC LEMIEUX, coordonnateur marketing
PASCALE OUIMET, cheffe, relations publiques
MICHÈLE-ANDRÉE LANOUE, relationniste
YSABEL RODRIGUEZ, cheffe, plateformes
numériques
KARYNE DUFOUR, conseillère principale,
stratégies et marketing relationnel
JACQUES GOUDREAU, webmestre
CLARA HOUEIX, chargée, contenu et
médias sociaux
JEANNE DUMOUCHEL,
coordonnatrice, médias sociaux

DÉVELOPPEMENT PHILANTHROPIQUE

ANNIE BOISCLAIR, directrice,
développement philanthropique
JOSIANNE LAFANTAISIE, cheffe
développement philanthropique, campagne
grand public et communication
ANNE LASSONDE, cheffe, développement
philanthropique, dons majeurs et planifié
ELISA MAZZOCONE, cheffe de projets,
événements philanthropiques
CYNTHIA EXUMÉ, conseillère, développement
philanthropique, campagne grand public
STÉPHANIE FAUCHER, conseillère,
développement des Cercles philanthropiques

KARINE MOSES, Bell Québec et
Bell Média Québec
CHARLES MILLIARD, Fédération des chambres
de commerce du Québec
GEORGES MORIN*
RICHARD PAYETTE
ÉLISE PROULX, Ivanhoé Cambridge
JOHATHAN TÉTRAULT*, Sagard Holdings
LOUIS G. VÉRONNEAU, SNC-Lavalin

MEMBRES D'OFFICE

GABRIEL GIGUÈRE-JOANNETTE, Cercle des
jeunes ambassadeurs de l'OSM
JACQUES LAURENT, ex-président de l'OSM
STÉPHANE LÉVESQUE, musicien de l'OSM
SYLVAIN MURRAY, musicien de l'OSM
JOHANNE DUMONT, Association des bénévoles
de l'OSM

* Membre du comité exécutif

FRÉDÉRIQUE BERGERON, coordonnatrice,
événements philanthropiques
LAURENCE CHARLEBOIS, coordonnatrice,
Cercle d'honneur et projets philanthropiques

VENTES ET SERVICE À LA CLIENTÈLE

INES LENZI, directrice, ventes et service à
la clientèle
LAURIE-ANNE DEILGAT, cheffe, ventes et
service à la clientèle
DAPHNÉ BISSON, analyste d'affaires,
ventes et service à la clientèle
YAZAN SHUKAIRY, chargé, ventes et
opérations billetterie
ANNIE CALAMIA, chargée, développement
des publics
KARINE BOILLAT-MADFOUNY, coordonnatrice,
opérations billetterie et service à la clientèle
CLÉMENCE CORMIER-MORASSE, coordonnatrice,
ventes et campagne de sollicitation
ARIELA LEONARDO VARGAS
BENJAMIN CHARETTE
CHRISTIANE POSSAMAI
CHRISTOPHE DESJARDINS
ÉLOI DIONNE
JEAN-PIERRE BOURDEAU
MAXIM DAVID
MÉLISSA TREMBLAY
OLIVIER MARTIN-FRÉCHETTE
SUZANNE VIOLINO
VINCENT BERTRAND-HUNEAULT
VINCENT MICHAUD
VIVIANE LAFRANCE
ZELTZIN ADELA MACIEL
conseillers(ères), relations client

SERVICES FINANCIERS ET ADMINISTRATIFS

NATHALIE MALLET, contrôleur
MANON BRISSON, technicienne comptable
TUAN HUYNH, analyste financier
FLORENT THAON, directeur, technologies
de l'information
CHOUKRI BELHADJ, responsable soutien
informatique
SOPHIE RODRIGUE, technicienne gestion
de l'information
BRUNO VALET, CRHA, chef, ressources humaines
BELINA SAVEJVONG, CRHA, conseillère
ressources humaines

ASSOCIATION DES BÉNÉVOLES JOHANNE DUMONT, présidente



LES BÉNÉVOLES
ORCHESTRE SYMPHONIQUE
DE MONTRÉAL

GRANDS DONATEURS / MAJOR DONORS

Cercle du Maestro / Maestro Circle

100 000 \$ – 499 999 \$

Fondation J. Armand Bombardier* +
 Satoko & Richard Ingram +
 Kent Nagano
 Michel Phaneuf, C.M., C. Q. * +

50 000 \$ – 99 999 \$

Ann Birks* +
 The Azrieli Foundation
 John Farrell & François Leclair +
 Juliana Pleines +
 Ariane Riou et Réal Plourde* +
 David B. Sela*

25 000 \$ – 49 999 \$

Alfid Services Immobiliers
 Barbara Bronfman & Family* +
 Bitá & Paolo Cattelan +
 Ossama el Naggat
 La famille Ionescu
 Fondation Bernard Gauthier
 François Schubert
 Ruth & David Steinberg Foundation*
 Anonyme

10 000 \$ – 24 999 \$

Réjean Breton et Louise-Marie Dion* +
 Claudine & Stephen Bronfman Family
 Foundation
 Susan Casey Brown
 Dentons Canada s.e.n.c.r.l.
 Karen and Murray Dalfen
 Fayolle Canada
 Fogarty Étude Légale - Fogarty Law Firm +
 Société de Gestion Sogefor inc.
 Fonds Fondation Stéphane Foumy
 Fondation Bernard Gauthier
 Nahum & Dr. Sheila Gelber
 Shirley Goldfarb
 Marina Gusti
 Christopher Henri & Judy Oleszek & The
 Henri Family Foundation
 Tom Little & Ann Sutherland
 MTL Développement inc.
 Jean Paré* +
 Constance V. Pathy
 Dr. W. Mark Roberts and Roula Drossis
 David Tarr & Gisèle Chevretils
 Sue & Soren Wehner
 Colleen & Mirko Wicha
 Anonyme

Cercle d'honneur / Honour Circle

5 000 \$ – 9 999 \$

Dr Karen Buzaglio & Mr Alexandre Abecassis
 Susan Aberman (en sa mémoire)
 & Louis Dzialowski

Jocelyne et Louis Audet
 Mme Nicole Beauséjour et Me Daniel Picotte
 Renée et Pierre Béland
 Naomi & Eric Bissell
 Marjorie & Gerald Bronfman Foundation
 À la mémoire de Jean-Paul Cholette
 Lucie Contant-Marcotte
 Corporation Fiera Capital
 Dr. Richard & Dr. Sylvia Cruess
 André Dubuc
 In honour of Eni and Berni Rosenberg
 Gelmount Foundation
 Pierrette Rayle & John H. Gomery
 Marie-Claude Harvey et Martial Rivard
 Marie-Claire Hélie
 René Huppé
 Alexandra & Peter Hutchins
 Joan F. Ivory
 Céline et Jacques Lamarre
 The Irving Ludmer Family Foundation
 Lise-Andrée Mercier
 Fondation Denise & Guy St-Germain
 Fondation Lorraine et Jean Turmel
 Monique et Louis G. Véronneau
 Martin Watier
 Anonyme (2)

3 000 \$ – 4 999 \$

Sigrîd et Gilles Chatel
 In loving memory of Fran Croll
 Rona & Robert Davis
 Mr. & Mrs. Aaron Fish
 Louise Fortier
 Monique F. et Marc Leroux
 Jewel & Paul Lowenstein
 Mrs. Eunice Mayers
 Jean-Yves Noël
 Wakeham Pilot
 Thérèse et Peter Primiani
 Mrs Dorothy Reitman
 Mme Guylaine Saucier, C.M., CFA
 Helgi Soutar
 Mrs. Gabrielle Tiven
 Lucie Vincelette
 Anonyme

2 000 \$ – 2 999 \$

À la mémoire de Reuben Abramowsky
 Dr. Mohamed Salah Al-azzawi
 Assurat Inc.
 Liliane Benjamin
 À la mémoire de Douglas H. Tees
 Antje Bettin
 Suzanne Bisailon
 William Blanchard & Renée Loiselle
 Joan & Hy Bloom
 Andrée Boucher
 Marlene G. Bourke
 Gilles Brassard et Lise Raymond
 Maureen & Michael Cape
 Cecily Lawson & Robert S. Carswell
 Docteure Louise Choinière
 Francine Cholette et Martin Ouellet
 Thomson Christopher
 Dr Richard Cloutier

Rachel Côté et Paul Cmikiewicz
 Guylaine D'Amours & Pierre Charlebois
 Marie Mireille et Philippe Dalle
 Elizabeth M. Danowski
 Madame Marie-Louise Delisle
 Diane Demers
 Dr Jacques Demers et Nicole Kirouac
 Monique Dupuis
 Henry & Marina Etingin
 Karen Etingin
 Docteur Stéphan Gagnon
 D. Gautrin
 Brenda & Samuel Gewurz
 Thérèse Gagnon Giasson
 Nancy & Marc Gold
 Mrs Beryl Goldman
 Riva & Thomas O. Hecht
 Frank Hoffer
 Rob Israel
 Vincent Jean-François
 Fondation Jeanniot
 In memory of Ildiko Knopp
 Louise Cérat et Gilles Labbé
 Serge Laflamme
 Peter Martin & Hélène Lalonde
 Suzanne et Michel Languedoc
 Michele Larose
 Émile Ghattas et Mona Latif-Ghattas
 Monsieur Nicolas Leblanc
 Jean-Paul Lefebvre et Sylvie Trépanier
 Patricia Lemaire
 Viateur Lemire
 In memory of Lily Wollak
 Erna & Arnie Ludwick
 Carole & Ejan Mackaay
 Drs. Jonathan Meakins & Jacqueline
 McClaran
 Lise-Andrée Mercier
 Eric & Jane Molson
 Dr François-Pierre Mongeon
 La Famille Jean C. Monty
 Georges Morin
 Karine Moses
 Amin Noorani
 Oana Predescu
 Dr. S.J. Ratner
 Docteur François Reeves
 Madame Suzanne Rémy
 Katherine & James Robb
 Mrs Carmen Z. Robinson
 Pierre et Roxane Robitaille
 Mrs Delores Rosen
 Marvin Rosenbloom & Jean Remmer
 Julien Thibault-Roy
 Pat & Paul Rubin
 Denys Saint-Denis et Mireille Brunet
 Dr. Bernard & Lois Shapiro
 Dr E. Sidorowicz
 David & Neysa Sigler
 Ronald & Carol Slater
 Josephine Stoker
 Richard Taylor
 Hope Tetrault
 Lise Lavoie et Jacques Tremblay
 Tom Wilder & Sylvie Vergne
 Rhonda Wolfe & Gary Bromberg
 Anonyme (4)





LE CLUB WILFRID-PELLETIER
ORCHESTRE SYMPHONIQUE
DE MONTRÉAL

Le Club Wilfrid-Pelletier reconnaît les généreux amoureux de la musique qui ont choisi d'inclure l'OSM dans leur testament ou dans une autre forme de don différé. Informez-nous de votre démarche : nous serons heureux de vous remercier et de vous accueillir au sein du Club.

The Wilfrid-Pelletier Club honours those generous music lovers who have opted to include the OSM in their will or a form other than cash. Please let us know your plans. We will be delighted to welcome you to the Club.

alacas@osm.ca ou 514-840-7404

Julie Cadic et Thomas Chauvin
Bita & Paolo Cattelan
Sigrid et Gilles Chatel
Micheline et Pierre L. Comtois
Judith Dubé
Paul Garvey
Marina Gusti
Jean-Paul Lefebvre et Sylvie Trépanier
Pierre S. Lefebvre
Nicole Pagé
Sylvie Pauzé
Jean-Pierre Primiani
François Schubert
Dr. Wendy Sissons
Sue Wehner
Anonyme (2)

Dons testamentaires / Charitable bequests 2017-2018-2019-2020

Succession Famille Blanchard
Succession Jean H. Ouimet
Succession Fernand Lafleur
Succession Ghislaine Piette
Succession Alice Rowbotham
Succession Jeannine Tremblay St-Aubin

Événements-bénéfice Saison 2020-2021

50 000 \$ ET PLUS / AND OVER

Banque HSBC
Caisse de dépôt et placement du Québec
Hydro-Québec
Power Corporation du Canada

25 000 \$ - 49 999 \$

BMO Groupe Financier
Ernst & Young LLP
Financière Sun Life
Fondation J. Armand Bombardier
WCPD Foundation

15 000 \$ - 24 999 \$

BNP Paribas
Cogeco
Haivision
Jarislowsky Fraser Ltd
McKinsey & Compagnie
Metro Richelieu inc.
Mouvement des Caisses Desjardins
PricewaterhouseCoopers LLP
RBC Banque Royale
Rogers Communications
Sagard holdings
Telus

5 000 \$ - 14 999 \$

Anonyme
Banque Nationale du Canada
Borden Ladner Gervais
Canimex Inc.
Energir
Fondation Sibylla Hesse
Gestion d'actifs Burgundy
Groupe WSP
Hive Blockchain Technologies
Intact Assurance
Pomerleau Inc
Sanimax
Saputo inc.
SAQ
Stikeman Elliott S.E.N.C.R.L. s.r.l.
TFI International
W. Maxwell

1 500 \$ - 4 999 \$

Banque de développement du Canada
Biron Groupe Santé
Canimex Inc.
Cogeco
Fidelity Investments
Intgral
Léger Marketing
Madame Suzanne Bisailon
Monsieur François Schubert
Norton Rose Fulbright
Richter
Telesystem



LES AMIS
ORCHESTRE SYMPHONIQUE
DE MONTRÉAL

Chers Amis de l'OSM,
vous êtes près de 5 000 donateurs
à contribuer au succès de
l'Orchestre et à son engagement
dans la communauté.
Merci très sincèrement!

Dear Friends of the OSM,
You are close to 5,000 donors
who contribute to the OSM's
success and to its community
engagement.
Our heartfelt thanks!

Merci à l'Association des musiciens
de l'OSM qui a généreusement
fait don des lampes de lutrin.

We would like to thank the
Musicians' Association of
the OSM for the gift of music
stand lights.

Renseignements / Information : cercle@osm.ca ou / or 514 840-7448

**FONDS PIERRE-BÉIQUE, FONDS BRANCHÉ SUR LA COMMUNAUTÉ,
FONDS BRANCHÉ SUR L'INTERNATIONAL, FONDS MAESTRO**

FONDS DE CAPITALISATION PERMANENT DE LA FONDATION DE L'OSM

**10 MILLIONS \$ ET PLUS
\$10 MILLION AND OVER**

GOVERNEMENT DU CANADA /
GOVERNMENT OF CANADA
RIO TINTO ALCAN

**5 MILLIONS \$ ET PLUS
\$5 MILLION AND OVER**

ANONYME
POWER CORPORATION DU CANADA
SOJECCI II LTÉE

**2 MILLIONS \$ ET PLUS
\$2 MILLION AND OVER**

HYDRO-QUÉBEC
FONDATION J. ARMAND BOMBARDIER
MÉCÉNAT PLACEMENTS CULTURE

**1 MILLION \$ ET PLUS
\$1 MILLION AND OVER**

BANQUE NATIONALE
GROUPE FINANCIER
BMO GROUPE FINANCIER
FONDATION JEUNESSE-VIE
FONDATION MIRELLA
ET LINO SAPUTO
GUILLEVIN INTERNATIONAL CIE
RBC FONDATION
SNC-LAVALIN

500 000 \$ ET PLUS / \$500,000 AND OVER

BELL CANADA
NUSSIA & ANDRE AISENSTADT
FOUNDATION

250 000 \$ ET PLUS / \$250,000 AND OVER

FONDATION KOLBER
IMPERIAL TOBACCO FOUNDATION
METRO
SUCCESSION MICHEL A. TASCHEREAU

150 000 \$ ET PLUS / \$150,000 AND OVER

ASTRAL MEDIA INC.
CHAUSSURES BROWNS SHOES
COGECO INC.
MEL ET ROSEMARY HOPPENHEIM
ET FAMILLE
GUY M. DRUMMOND, Q.C.
CHARITABLE FOUNDATION
SUCCESSION LAMBERT-FORTIER

100 000 \$ ET PLUS / \$100,000 AND OVER

ALVIN SEGAL FAMILY FOUNDATION
MR AND MRS AARON FISH
FONDATION J. LOUIS LÉVESQUE
FONDATION DENISE ET
GUY ST-GERMAIN
FONDATION MOLSON
FONDS ERNST PLEINES
LE MOUVEMENT DES CAISSES
DESJARDINS
PÉTRO-CANADA
SEAMONT FOUNDATION
SUCCESSION ROSEMARY BELL

50 000 \$ ET PLUS / \$50,000 AND OVER

ADMINISTRATION PORTUAIRE
DE MONTRÉAL
M. EDOUARD D'ARCY
FONDS DE SOLIDARITÉ FTQ
GEORGES C. METCALF CHARITABLE
FOUNDATION
MANUVIE
OMER DESERRES

25 000 \$ ET PLUS / \$25,000 AND OVER

M. PIERRE BÉIQUE
FONDATION P. H. DESROSIERS
GUY JORON ET HUGO VALENCIA

10 000 \$ ET PLUS / \$10,000 AND OVER

ASSOCIATION DES MUSICIENS
DE L'OSM
ASSOCIATION DES MUSICIENS
DE L'OSM 2011-2012
BITA & PAOLO CATTELAN
CANIMEX
COPAP INC.
MERCK CANADA INC.
NORTON ROSE CANADA S.E.N.C.R.L.,
S.R.L./LLP
M. DAVID B. SELA
SUCCESSION ROBERT P. GAGNON

Avec la participation du gouvernement du
Canada et du gouvernement du Québec

With the participation of the Government of
Canada and of the Government of Quebec

Canada

Québec 

**CONSEIL D'ADMINISTRATION
BOARD OF DIRECTORS**

Fondatrice, présidente du conseil
d'administration de la Fondation de l'OSM
HÉLÈNE DESMARAIS, C.M., L.L.D.
Centre d'entreprises et d'innovation
de Montréal

Cheffe de la direction
MADELEINE CAREAU
Orchestre symphonique de Montréal
Fondation de l'Orchestre symphonique
de Montréal

Secrétaire
PETRA VRTKOVA
Norton Rose Fulbright Canada, S.E.N.C.R.L.,
s.r.l./LLP

Trésorier
EDOUARD D'ARCY

**MEMBRES
MEMBERS**

LUCIEN BOUCHARD
Davies Ward Phillips & Vineberg,
S.E.N.C.R.L., s.r.l.

ANNIE BOISCLAIR
Orchestre symphonique de Montréal

Président du comité de placement
JACQUES BOURGEOIS
HEC Montréal

CLAUDE CHAGNON
Fondation Lucie et André Chagnon

PIERRE DUCROS
P. Ducros et associés

CATHERINE FERLAND TRUDEL, CPA
Orchestre symphonique de Montréal

Président du comité d'audit
GUY FRÉCHETTE

CLAUDE GILBERT, FCPA, FCA, FCIRP,
IAS.A Gilbert Stratégies
RICHARD GUAY, Ph.D., CFA, FRM
École des sciences de la gestion
(ESG UQAM)

ANDREW MOLSON
Groupe conseil RES PUBLICA

JACQUES NANTEL
HEC Montréal

GUYLAINE SAUCIER, C.M., FCA

DAVID B. SELA
Copap Inc.

NATHALIE TREMBLAY



NOS PARTENAIRES / OUR PARTNERS

Présentateur de l'OSM / Presenting Sponsor of the OSM



Présentateur de saison / Season Presenting Sponsor



Grand présentateur de concerts / Major Concerts Presenter



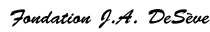
Voiture officielle / Official Vehicle



Grands Entretiens préconcert / Grand Preconcert Talks



Présentateurs de concerts / Concert Sponsors



Privilégiés / Privileged



Médias / Media



Partenaires publics / Public partners



COMME
MAESTRO



NOUS AUSSI
ON EST BONS



AVEC UNE
BAGUETTE



Soyez aux Premières loges des plus grands événements musicaux.



Transformez votre soirée en un séjour exceptionnel!

Profitez d'un rabais de 10% sur notre meilleur tarif disponible, en présentant votre billet électronique de concert de l'OSM lors de votre arrivée, lorsque vous réservez une nuitée durant la période de validité du concert.

Réservez dès maintenant avec le code spécial 0003209159.

DoubleTree par Hilton Montréal, fier partenaire de l'OSM.

DoubleTree par Hilton Montréal

1255, rue Jeanne-Mance
Montréal (Québec) H5B 1E5

Tél + 1-514-285-1450

Courriel reservationsmontreal@hilton.com
doubletreemontreal.com/fr



* Offre valide pour une durée limitée. Peut être retirée sans préavis. Un nombre limité de chambres est disponible pour cette promotion. L'offre ne peut être jumelée à aucune autre promotion. Des dates d'interdiction et d'autres restrictions peuvent s'appliquer.



CLARINS

Clarins et l'OSM
rendent la vie
plus belle



ORCHESTRE SYMPHONIQUE
DE MONTRÉAL