



## Bas St-Laurent-Gaspésie La loi sur la santé et la sécurité du travail et l'urgence d'agir

La Loi sur la santé et la sécurité du travail n'est certes pas le fruit de la spontanéité ou de la gratuité. En effet, en dépit des nombreux et louables efforts antérieurement déployés dans le domaine de la prévention, le monde du travail québécois se voit encore confronté à de sérieux problèmes au plan de la santé et de la sécurité.

A titre d'exemple concret au cours de l'année 1980 quelque 14,400 réclamations, dont 7,285 ont entraîné des pertes de temps de plus d'un jour, ont été traitées à la direction régionale Bas St-Laurent-Gaspésie. Résultats: plus de 18 millions de dollars de déboursés et de multiples conséquences navrantes pour les travailleurs victimes de ces accidents du travail. Ces données sont très significatives, si l'on considère que notre région représente environ 3% du portrait socio-économique global du Québec.

Donc, nous nous devons de regarder la réalité de plein front et de reconnaître qu'une réforme s'impose en profondeur au niveau de la santé et de la sécurité du travail.

Aussi, la Commission de la santé et de la sécurité du travail a-t-elle été créée et mandatée pour administrer ladite réforme, dont le but ultime est le suivant: l'élimination à la source des dangers pour la santé, la sécurité et l'intégrité physique des travailleurs.

En fait, la nouvelle législation prévoit, par le biais d'un ensemble cohérent de mécanismes particuliers, la rencontre des deux (2) principaux partenaires directement impliqués par la notion de santé et de sécurité en milieu de travail: les travailleurs et les employeurs. Ces derniers sont amenés à une véritable redéfinition minutieuse et concertée des règles du jeu, au sein du comité paritaire d'établissement.

De même, la nouvelle démarche préventive se verra pertinemment appuyée par plusieurs intervenants, notamment les Services d'inspection et de prévention de la Commission de la santé et de la sécurité du travail, le réseau des Centres hospitaliers ayant un département de santé communautaire et les Associations sectorielles.

Le nouveau régime de santé et de sécurité du travail n'a pas été sans amener une certaine restructuration des services régionaux de la C.S.S.T.

Ainsi, le Service de la réparation (autrefois Services de l'indemnisation et de

la réadaptation sociale de la C.A.T.) se voit-il maintenant efficacement complété par les Services d'inspection et de prévention. Nous assistons à une véritable régionalisation de tous les mécanismes visant la santé et la sécurité du travail.



Monsieur Dominique Landry, directeur régional de la commission de la santé et de la sécurité du travail, considère que la réforme entreprise ne saurait s'avérer un succès sans un effort soutenu et une étroite collaboration de la santé de tous les intervenants tou-

chés par cet important dossier.

Ainsi la Commission s'est-elle impliquée avec l'U.Q.A.R. dans l'organisation de l'important colloque qui abordera notamment les problèmes d'implantation de la loi 17, et se déroulera les 7 et 8 mai prochains.



# Prenez votre temps avant d'enterrer l'Union Nationale

- Au cours des prochains jours, les dirigeants de l'Union Nationale et les candidats à l'élection du 13 avril auront à faire une analyse de la situation du parti à ce jour et à prendre des décisions pour l'avenir de l'Union Nationale.

- Faut-il rappeler qu'un récent sondage (SORECOM - automne 80) indiquait que 63% des québécois et québécoises veulent que l'Union Nationale redevienne un parti fort? Faut-il rappeler que la plupart des observateurs de

la scène politique québécoise affirmaient que l'élection du 13 avril serait la deuxième manche de l'affrontement référendaire?

- La réalité politique du 13 avril au soir nous indique que le citoyen du Québec n'a pas voulu prendre de chances et a choisi un gouvernement majoritaire qu'il croit le mieux placé, dans les circonstances, pour assurer la défense des droits du Québec lors d'une éventuelle réforme de la constitution canadienne.

- Dès maintenant, il faut préparer l'alternative pour la prochaine. L'Union Nationale, parti authentiquement québécois, selon la Volonté de son fondateur et de tous ceux qui lui ont succédé, peut encore intéresser une majorité de québécois et québécoi-

ses. Il faut remettre le parti au peuple du Québec et tout particulièrement aux jeunes afin de préparer un projet de société emballant où chacun y trouvera sa valorisation. On ne construit pas un parti politique en détruisant ceux qui existent, on doit en construire UN MEILLEUR.

- A mon avis, il faut éviter toute décision hâtive et prématurée. En politique comme ailleurs, si nous y croyons, nous trouverons les moyens de faire triompher notre idéal. Il y a sûrement quelques dizaines de québécois et québécoises qui sont prêts et veulent travailler ensemble à la reconstruction de cette alternative; il faudra leur laisser le temps de se manifester.

- Si c'est dans l'adversité qu'on reconnaît les hommes et les femmes de "grande valeur", nous avons à faire la preuve que ce que nous croyions "Bons et Défendables" il y a deux mois, l'est encore aujourd'hui.

- Les prochaines années nous démontreront que notre société a besoin d'un nouveau souffle, d'un élan dans le sens où chaque individu ou collectivité retrouve un peu de sa liberté et de son autonomie dans son milieu. Nous nous devons de continuer à défendre ce désir souvent exprimé par la plupart des citoyens du Québec mais nous devons le faire ensemble.

Maurice Bouillon  
Bic-Comté de Rimouski

33 1/2% sur les horloges Grand-Père et Grand-Mère. et la plupart des cadeaux cette semaine à la

**BIJOUTERIE**  
**Rimouski**  
PLACE COOPRIX I

DU 15 AVRIL AU 15 MAI 1981

**ECONOMISEZ 15%**

**SUR TOUS VOS ENCADREMENTS**

**C'EST LE TEMPS DE FAIRE ENCADRER:**

- PHOTOS
- PETITS POINTS
- DIPLOMES
- TABLEAUX
- AQUARELLES
- SERICGRAPHIES
- FUSAINS, PASTELS
- REPRODUCTIONS

**ESTIMÉ GRATUIT**

Vaste assortiment de cadres de tous styles, dans les dimensions standards, en inventaire

**PRIX À PARTIR DE \$5.95**

**Voyez également notre département de cadres sur mesure.**

**SERVICE D'ENCADREMENT**

**SERVICE RAPIDE** **SATISFACTION GARANTIE**

**CONFIEZ VOS ENCADREMENTS À DES SPÉCIALISTES.**

**Galerie d'Art**  
RIMOUSKI INC

Carrefour Rimouski 723-5454

**RESTAURANT**  
**LEONIDAS**

260, RUE LÉONIDAS, RIMOUSKI  
(Ancien local d'Adrien Guay)  
722-6262 et 722-6269

**SPÉCIALITÉS METS GRECS**  
"SOUVLAKI" et "SHISH-KE-BAB"

Déjeuner à partir de 6h00 a.m.  
Menu spécial pour travailleurs de 11h00 a.m. à 8h00 p.m.  
Heures d'ouverture: jusqu'à 3h00 a.m., tous les jours.

LIVRAISON RAPIDE DE 11H00 A.M. À 2H00 A.M.

# Chronique de la SERN

## Pouquoi? Et pour qui?

Depuis seulement cinq ans que la Société de la Neigette travaille au développement régional et déjà elle a fait sa marque dans les municipalités rurales de son territoire. Orientée au départ vers la forêt, elle a maintenant à son actif la mise au monde de la compagnie des "Bergeries de la Neigette".

Des années de travail et d'efforts ont permis d'en arriver à un tel résultat. Les luttes continuelles sur le terrain pour faire avancer et aboutir les dossiers portèrent fruits. Par dessus les coûts financiers, le poids humain a lourdement imposé sa marque.

C'est la foi des gens d'ici qui a permis de garder courage et de continuer les démarches. Convaincus qu'il est possible de vivre et de travailler ici, plusieurs se sont regroupés et mis à la tâche pour le prouver.

A bien des égards, cela est maintenant fait. Pour-

tant, nous restons lié à la nécessité de toujours et encore refaire la démonstration de nos dires. "Vivre et travailler chez-nous, oui c'est réalisable". Il s'agit d'y croire. C'est avec de la volonté que la Société de la Neigette s'est développée. La mise en marché d'une telle entreprise et son expansion ne peuvent pas se faire sans la participation des gens du milieu.

La création d'emplois est un bien bel objectif; mais encore faut-il savoir comment, et pour qui cela sera fait. Ce n'est pas chose facile. La qualité des choix sera déterminante pour une bonne part à la réussite de toute action.

Au cours de leur assemblée annuelle, les actionnaires de la SERN devront se pencher sur l'élection de six (6) personnes pour compléter le conseil d'administration. C'est ainsi qu'à chaque année une partie du C.A. de la Société de la Neigette

peut voir arriver de nouvelles ressources humaines.

Devant l'expansion de la Société à différents niveaux, il faudra voir refléter cette situation à l'intérieur même du conseil d'administration. Un conseil plus élargi et formé de gens qualifiés dans différents domaines permettraient à la Société de réaliser encore davantage ses objectifs.

Vue l'ampleur de ses opérations, il sera proposé cette année à l'assemblée que la Société de la Neigette se constitue un Fonds de Roulement. Présentement, ce sont des institutions financières qui prêtent la marge de crédit nécessaire à la bonne marche de ses activités. Il va sans dire qu'une telle situation commence à coûter très cher en intérêts. La mise en place d'un fonds, ou la Société pourrait aller chercher la liquidité qu'elle a besoin, ne pourrait qu'être très profitable.

Une invitation est lancée à tous ceux et celles qui ont à coeur le développement de notre territoire, à venir assister à l'assemblée annuelle de la Société d'Exploitation des Ressources de la Neigette. Elle se tiendra à Saint-Eugène de Ladrière, samedi le 2 mai, à la salle "Le Campagnard". Les inscriptions se feront à partir de 9 heures. Il y aura toujours de la place pour ceux et celles qui ont des idées.

Bienvenue à tous,

Jacques Beaulieu,  
agent d'information  
Société d'Exploitation  
de la Neigette  
Inc. Trinité-des-Monts

### NOMINATION



Jacques Soucy

La Direction des Galeries de l'Habit est heureuse de vous annoncer la nomination de Jacques Soucy comme conseiller en mode masculine.

M. Soucy possède une vaste expérience en ce domaine et invite tous ses clients et amis à le rencontrer aux Galeries de l'Habit, au 91, rue Saint-Germain ouest, Rimouski, au numéro de téléphone:

**723-4325**

Galeries



## LA FÊTE NATIONALE DU QUÉBEC \*\*\* 1981

### La grande corvée d'autofinancement

La Fête nationale du Québec comptera désormais sur l'appui financier de la population pour s'enraciner dans la région. Au cours des dernières années, le budget fourni par le gouvernement du Québec comblait majoritairement les coûts de fonctionnement.

En 1981, la subvention gouvernementale étant réduite, les promoteurs solliciteront un engagement plus significatif du citoyen et des groupes du milieu.

La corvée d'autofinancement qui débutera en mai permettra aux organisateurs de prendre contact avec la population par la vente du macaron de la fête 81.

Il sera donc loisible à toute personne de se procurer au coût d'un dollar pièce, le bouton spécialement produit pour l'occasion.

**Toussaint Cartier** est l'endroit indiqué pour personnes seules ou accompagnées. Vie de société organisée dans un climat d'amitié.  
**280 rue Belzile, Rimouski**

Simultanément, les gens d'affaires, organismes et corporations de tous les genres seront invités à souscrire à la fête. Pour leur participation, ils se verront remettre un certificat d'honneur ou auront droit à une inscription publicitaire dans un livret-souvenir ou sur un palmarès qui présentera les amis de la fête.

Dans le but de préserver l'Esprit de la fête et de protéger les gens sollicités, seuls seront autorisés à faire la promotion, les représentants dûment accrédités par les organisateurs de la fête. Dans le cas de sollicitation financière, une lettre de créance sera émise par la COFNEQ qui autorisera un individu à percevoir des fonds dans un cadre délimité.

En se finançant à partir des différentes ressources, il ne s'agit pas pour la COFNEQ et les groupes-organismes de devenir une entreprise commerciale mais bien de développer des moyens qui serviront de soutien aux événements de la Fête.

# LA VENTE DE FERMETURE EST COMMENCÉE

CHEZ TAPIS

**Bertin**  
& FILS ENR

NOUS FERMONS DÉFINITIVEMENT NOS PORTES DURANT LE MOIS DE MAI

DES ESCOMPTES FORMIDABLES SUR TOUTE LA MARCHANDISE !

DES TAPIS DE CHOIX, DE LA QUALITÉ, DES COULEURS... À PRIX D'AUBAINE.

**FAITES VITE !**

APPORTEZ VOS MESURES ET RENDEZ-VOUS AU 283 EST, ST-GERMAIN, RIMOUSKI.  
**723-3866**

Opinion du lecteur

# Des plans hypothécaires pour favoriser l'accessibilité à la propriété

A tous les ans, à cette période de l'année, le sujet de l'accession à la propriété refait surface, des colloques sont organisés sur le thème, les gouvernements provinciaux et fédéraux élaborent des programmes pour encourager l'acquisition d'une propriété, les constructeurs offrent sur le marché de nouvelles formes d'habitation pour relancer l'activité économique.

Il demeure que le problème majeur de l'accession à la propriété, dans les périodes inflationnistes que nous connaissons depuis plusieurs années, est l'aspect financier. A cette période de l'année, le taux d'intérêt sur hypothèque est d'environ 16% et il en coûtera en mai, au dessus de \$50,000 pour se faire construire une maison unifamiliale standard.

En réponse aux coûts, sans cesse montant, de nouvelles formes d'habitations collectives sont proposées, des régimes d'épargne logements ont été créés, l'impôt foncier déductible des subventions à la recherche ont été versées, etc... dans le but de favoriser l'accès à la propriété, à un palier plus proche de l'acquéreur potentiel d'une maison. Les organismes prêteurs sur hypothèques peuvent jouer

un rôle important dans l'accessibilité à la propriété, et ce, en implantant des plans hypothécaires qui augmenteraient le nombre de ménages accessibles au marché des prêts.

**Comment?**

En fait, des diverses formes d'hypothèques sont déjà connus: l'hypothèque conventionnelle, l'hypothèque à intérêts variables, l'hypothèque à paiements progressifs, etc... et sont offertes dans quelques institutions bancaires ou fiduciaires. Une nouvelle forme de prêt peut être implantée à l'inverse de l'hypothèque à paiements progressifs, "l'hypothèque à paiements régressifs".

L'hypothèque conventionnelle (HC), celle la plus connue, est définie comme une hypothèque dont les mensualités ou les paiements se situent à un niveau fixe et constant pour toute la durée du contrat hypothécaire. Elle s'adresse à la partie de la population dont les revenus sont stables et qui sont peu susceptibles d'augmenter au delà

des 25 ans, dont 10 ans de croissance de décroissance à 5% par année, taux d'intérêt nominal de 16%, capitalisation semestrielle.

Hors comme démontrée, la nouvelle hypothèque "HPR" qui serait offerte avec l'HC et l'HPP élargirait l'accessibilité aux prêts hypothécaires à des ménages qui ne pouvaient être candidat à l'HC et du même coup favoriser l'accès à la propriété et par ricochet relancer l'activité économique dans l'industrie de la construction.

**Rendement**  
Pour les organismes prêteurs, ces plans hypothécaires, s'ils sont offerts, représentent le même rendement; en supposant comme ci-haut que les hypothèques sont contractées au même taux.

Vérfiées sur les données de l'analyse du docteur Guy Charest, U. Laval "Les taux hypothécaires au Canada" (1976-1980), les hypothèques expliquées donnent des rendements mensuels moyens équivalents mais à des risques différents...

16%, HPP-17%.

Jacques Michaud  
Etudiant en gestion du développement urbain, Université Laval

[1] Temps	Solde au début de mois	Versement en fin de mois	Remboursement de capital	Remboursement d'intérêt
1er janvier 1981	\$1000.00	\$13.19	\$ 0.28	\$12.91
1er janvier 1982	\$ 996.27	\$13.19	\$ 0.33	\$12.86
1er janvier 1991	\$ 920.15	\$13.19	\$ 1.32	\$11.87
1 décembre 2005	\$ 25.87	\$13.19	\$12.86	\$ 0.33
1er janvier 2006	0	—	—	—

[2] Temps	Solde au début de mois	Versement en fin de mois	Remboursement en capital	Remboursement d'intérêt
1er janvier 1981	\$1000.00	\$10.37	\$ -2.54	\$12.91
1er janvier 1982	\$1032.74	\$10.88	\$ -2.45	\$13.31
1er janvier 1991	\$1179.16	\$16.89	\$ 1.67	\$15.22
1 décembre 2005	\$ 16.65	\$16.89	\$ 16.65	\$ .21

[3] Temps	Solde au début de mois	Versement en fin de mois	Remboursement en capital	Remboursement d'intérêt
1er janvier 1981	\$1000.00	\$16.43	\$3.52	\$12.91
1er janvier 1982	\$ 954.55	\$15.60	\$3.28	\$12.32
1er janvier 1991	\$ 685.23	\$ 9.83	\$0.99	\$ 8.84
1 décembre 2005	\$ 9.70	\$ 9.83	\$9.70	\$ .13
1 janvier 2006	0	—	—	—

du taux d'inflation. "L'hypothèque à paiements progressifs (HPP)", est définie comme une hypothèque dont les mensuali-

mais risque de l'être moins dans les années futures. On pense ici aux gens d'un certain âge (40-45 ans), qui désireraient acheter une propriété aujourd'hui, mais qui, dans quelques années seront à leur retraite; ou encore aux couples travailleurs dont l'un se retirera à moyen terme du marché du travail.

**Exemple: Tableau comparatif**

1) Pour un "HC" avec un contrat de \$1000, pendant 25 ans, taux d'intérêt nominal de 16%, capitalisation semestrielle.

**TABLEAU**

2) Pour une "HPP" avec un contrat de \$1000, pendant 25 ans, dont 10 ans de croissance à 5% par année, taux d'intérêt nominal de 16%, capitalisation semestrielle.

**TABLEAU**

3) Pour une "HPR" avec un contrat de \$1000, pen-

La Famille.

**MESSE ANNIVERSAIRE**



En la Cathédrale St-Germain de Rimouski sera chantée une messe anniversaire pour le repos de l'âme de Madame Maurice St-Pierre, née Thérèse Jean, décédée le 5 mai 1980. La célébration aura lieu le samedi 2 mai 1981 à 17h15. Parents et amis sont priés d'y assister sans autre invitation.

**MESSE ANNIVERSAIRE**

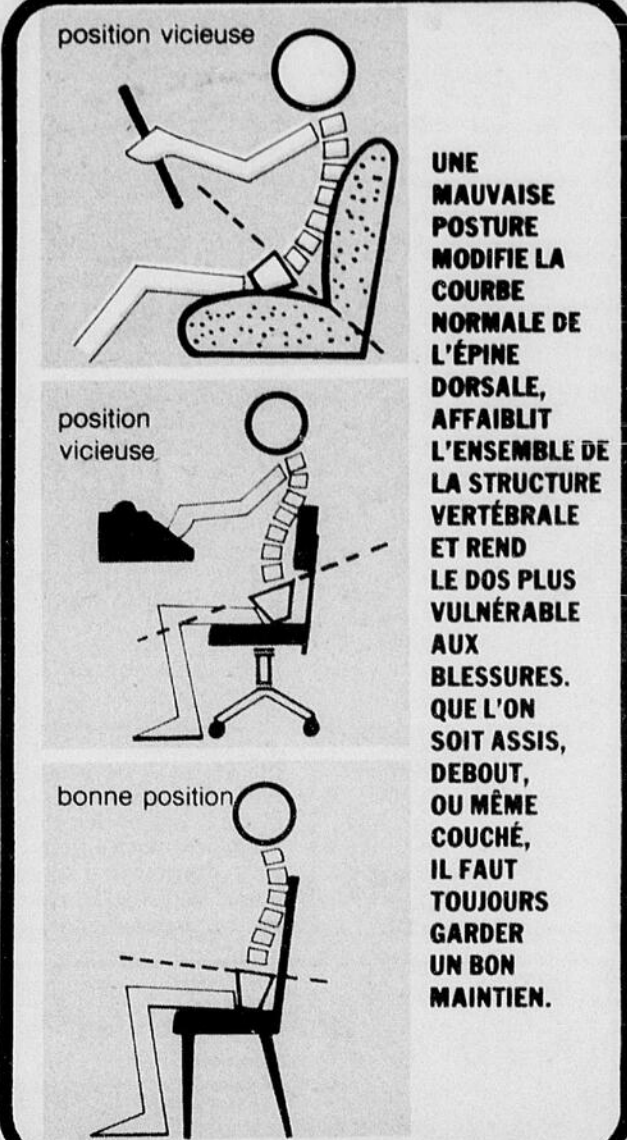


En l'église de Nazareth, le dimanche 3 mai 1981, à 11h00, sera chantée une messe anniversaire pour le repos de l'âme de M. Anselme Ouellet, époux de dame Yvonne Morissette. Parents et amis sont priés d'y assister sans autre invitation.

**MESSE ANNIVERSAIRE**



En l'église de Luceville, le samedi 2 mai à 19h30, sera chantée une messe anniversaire pour le repos de l'âme de Mme Pierre Gagnon, née Blanche Gagnon. Un merci à tous ceux qui s'uniront à nous.



**UNE MAUVAISE POSTURE MODIFIE LA COURBE NORMALE DE L'ÉPINE DORSALE, AFFAIBLIT L'ENSEMBLE DE LA STRUCTURE VERTÉBRALE ET REND LE DOS PLUS VULNÉRABLE AUX BLESSURES. QUE L'ON SOIT ASSIS, DEBOUT, OU MÊME COUCHÉ, IL FAUT TOUJOURS GARDER UN BON MAINTIEN.**

**Clinique Chiropratique Familiale**  
95, Rouleau, Rimouski G5L 5S4  
Laszlo Szöke, D.C. Tél.: 722-8081

**AVIS DE CONVOCATION**

La Caisse populaire de Rimouski convoque ses membres à une assemblée générale spéciale, suite à une requête présentée conformément à l'article 44 de la loi sur les caisses d'épargne et de crédit.

Cette assemblée se tiendra le **4 mai 1981 au sous-sol de l'église Ste-Agnès à 19:30 heures.**

A cette assemblée, tenue selon les règles et la procédure établies conformément à la loi et au règlement de régie interne de la caisse, il sera traité du conflit de travail qui oppose les employés et la caisse.

**LE SECRÉTAIRE**  
Antoine St-Amand

## Nouvelles approches en relations du travail

# Défi ou pure utopie?

Quiconque suit, même de loin, l'actualité se rendra facilement compte que les conflits du travail, grèves et lock-out, retiennent l'attention de nos médias, surtout lorsque ces conflits durent des mois, comme dans le cas de la grève des travailleurs de la forêt à la QNS (6 mois) ou du lock-out à la Reynolds au Cap-de-la-Madeleine (12 mois). Ces conflits qui s'étirent dans le temps révèlent la dureté des luttes qui sont menées sur le plan des relations patronales-ouvrières et ils mettent en question, si on veut bien examiner cet

aspect de la réalité, notre conception des relations du travail.

Faut-il nécessairement que les conflits du travail, pour inévitables et sains qu'ils peuvent être en bien des circonstances, prennent toujours la forme d'un match à finir, d'un règlement de comptes programmé à tous les deux ou trois ans? Doit-on aussi déclarer forfait devant toutes les initiatives conjointes, patronales et syndicales, d'implantation de changements dans les mentalités et les modes d'organisation du travail parce qu'elles ne

constitueraient que d'habiles manipulations, déguisées sous des formes apparemment vertueuses?

Questions farfelues diront certains et qui appellent des oui implacables et pourtant... Et pourtant, il se vit au Québec, des expériences de changement, des manières nouvelles d'aborder les conflits du travail qui, sans tenir du remède-miracle, pourraient modifier certaines idées reçues et contribuer à nuancer des réponses à ces questions.

Le service de médiation préventive, mis sur pied en février 1980 par le ministè-

re québécois du travail et de la main-d'oeuvre, propose aux parties à la négociation collective qui le veulent bien, une étape-relai entre les moments de renouvellement des conventions collectives, une occasion de réfléchir sur les différends qui les opposent, un moment privilégié de faire le point sur leurs perceptions réciproques et l'état de leurs communications. Quelles sont les étapes du programme proposé, quand peut-on y recourir et surtout, comment peut-on, dès maintenant, évaluer le résultat de cette approche nouvelle?

Dans un cheminement tout à fait différent, certaines organisations amorcent conjointement avec le syndicat en place ou, en tous cas, les représentants du personnel, une démarche paritaire d'introduction de certains changements plus ou moins fondamentaux, dont l'objectif ultime consiste à rendre le travail plus significatif pour les salariés, en tenant davantage compte de leur vécu quotidien. Que peut-on tirer des expériences en cours, sur quoi portent-elles et quelles sont leurs chances de succès?

Toutes ces questions se posent avec plus d'acuité dans un environnement où

le rythme des changements s'accélère et où les affrontements patronaux-syndicaux sont au cœur de l'actualité. Le colloque organisé par l'U.Q.A.R. et intitulé "Evolution de la vie au travail et efficacité des organisations: quelques expériences concrètes" traitera de ces questions les 7 et 8 mai prochain et il nous invite à partager un défi ou à conclure au règne de l'imaginaire... Pour plus d'informations, on peut con-

tacter Jean-Louis Chaumel de l'U.Q.A.R. aux numéros de téléphone suivants: 724-1557 ou 724-1562.

**GRATIS!**

Essayer la résidence **TOUSSAINT CARTIER**, c'est l'adopter!

Si vous le désirez, nous vous accorderons une courte période d'essai.

**723-0611**

## Politique des services à la collectivité de l'UQAR

# 1er mai, date limite pour présenter un projet

L'Université du Québec à Rimouski annonce que le Comité des services à la

collectivité disposera exceptionnellement de 27 crédits de dégageant à la session d'automne 1981. La politique des services à la collectivité vise à favoriser l'action des professeurs de l'UQAR auprès des groupes du milieu qui n'ont pas eu, pour des raisons économiques, historiques, culturelles, ou géographiques, accès

aux services universitaires. En septembre donc, le corps professoral de l'UQAR sera libéré pour l'équivalent de 27 crédits d'enseignement, afin de consacrer ce temps en services à la collectivité.


Les groupes intéressés à profiter de l'expertise des professeurs de l'UQAR peuvent entrer en contact avec un professeur de l'Université ou avec le président du Comité des services à la collectivité, Guy Massicotte, pour de plus amples détails. On peut le rejoindre en lui écrivant à l'Université du Québec à Rimouski, 300 avenue des Ursulines, Rimouski, G5L 3A1, ou en lui téléphonant à 724-1715.

La date limite pour présenter un projet a été ramenée au 1er mai 1981.

Cartes Visa et Master Charge acceptées à la



**BIJOUTERIE Rimouski**  
PLACE COOPRIX 1




**LES COOPÉRANTS**  
assurance-vie  
assurance générale

**Mario Roy, A.V.A.**

284 rue Potvin, Rimouski  
Tél. bur. 723-6408 - rés. 723-4771

Assurance-vie, incendie, vol, auto, commerce et multirisque agricole




**EMBELLISSEZ VOTRE PROPRIÉTÉ**

TERRE À JARDIN  
TERRE GRASSE  
TERRE NOIRE MÉLANGÉE AVEC TOURBE  
ENGRAIS  
GAZON DE TOUTES SORTES

**NOUS NOUS OCCUPONS DE TOUT CE QUI A RAPPORT À VOTRE PARTEPPE.**

POUR INFORMATIONS  
**JEAN-PAUL ST-LAURENT**  
248, Principale O., St-Anaclet - 723-3986

**OUVERTURE PROCHAINE À RIMOUSKI**

AU  
**161, ROULEAU**

**CENTRE D'ÉLECTROLYSE PARA-MÉDICAL**

4 INFIRMIÈRES SERONT À VOTRE SERVICE.



**VOTRE CENTRE DE LOCATION**



SABLEUSES À PLANCHER



LAVEUSES À TAPIS

**ET UNE FOULE D'AUTRES OUTILS POUR LA RÉNOVATION ET LA CONSTRUCTION.**

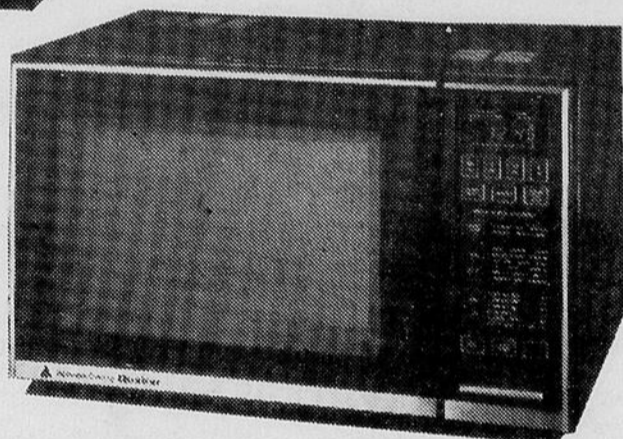
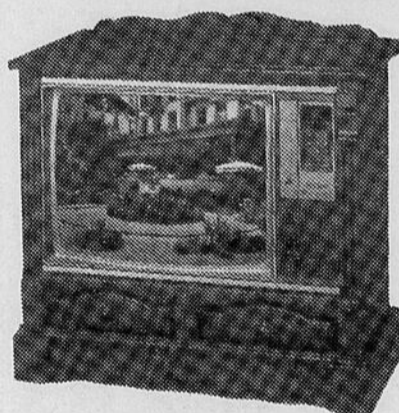
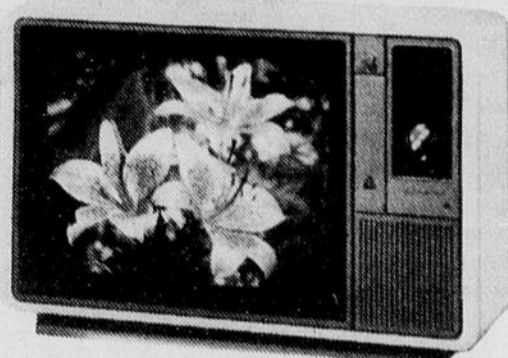


559, rue Lausanne, Rimouski,  
Tél.: (418) 723-7936

# Quasar

LA QUALITÉ  
 QUASAR  
 À DES PRIX DÉFIANT  
 LA COMPÉTITION !

TÉLÉCOULEUR 20 po. À PARTIR DE \$499.95 AVEC TROIS ANS DE GARANTIE COMPLÈTE SUR LES PIÈCES ET LA MAIN-D'OEUVRE.



**N.B.:** DÉMONSTRATION DE FOURS MICRO-ONDES LES 26 ET 27 MAI 1981.  
 APPELEZ POUR RÉSERVATION. (LE FOUR MICRO-ONDES QUI PARLE)

## ENSEMBLE DINETTE AVEC CHROME

Prix de détail \$589.95

MOINS 50%  
 SPÉCIAL **294.95**

## MOBILIER DE SALON EN CHÊNE SOLIDE "ANCÊTRE"

PRIX DE DÉTAIL \$2,199.95

MOINS 50%

**1,099.95**

## SOMMIER-CAISSE ET MATELAS 54"

600 ressorts  
 20 ans de garantie

SPÉCIAL **259.95**

## CHAISES À ROULEMENT SUR BILLES

SPÉCIAL **119.95**

## MOBILIER DE SALON

en pin massif  
 2 morceaux  
 Prix de détail \$909.95

SPÉCIAL **599.95**

## MOBILIER DE CHAMBRE

(Juvénile)  
 Pin massif  
 De marque "ROY"  
 6 morceaux  
 Prix de détail \$1,414.95

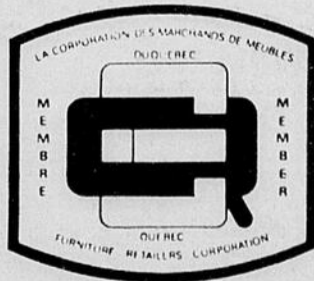
Incluant: fauteuil,  
 divan, table de  
 bout, table de  
 centre.

SPÉCIAL **899.95**

## MOBILIER DE CUISINE EN FRÊNE

"Dubois"  
 Avec vaisselier  
 Prix de détail:  
 \$2,049.95

MOINS 50% **1,024.95**



MISÉ DE CÔTÉ  
 ENTREPOSAGE GRATUIT

# MMC MEUBLES MARC CÔTÉ

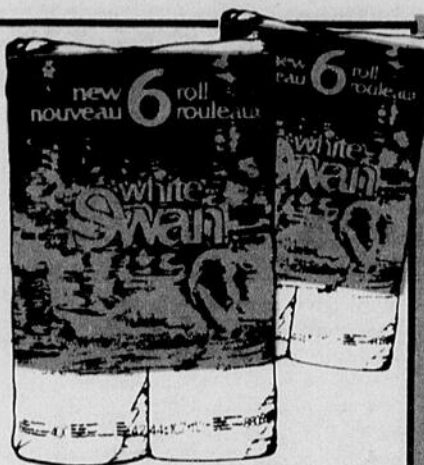
(ANCIEN LOCAL ROMUALD TURGEON)  
 SUR RENDEZ-VOUS MARC CÔTÉ, RÉG. 723-4259

245 MICHAUD, RIMOUSKI  
 723-0166



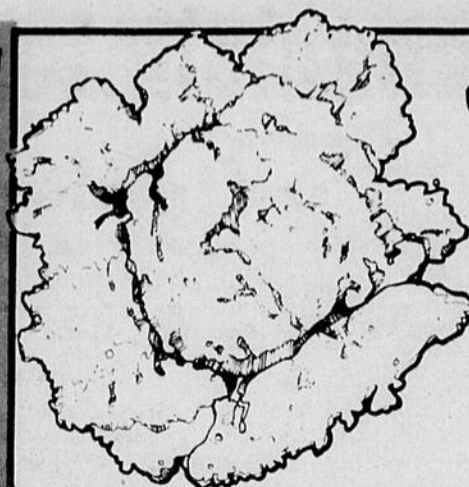
**BISCUITS DARE**  
tartes aux fraises/feuilles d'érable  
cello 400 g

**.99**



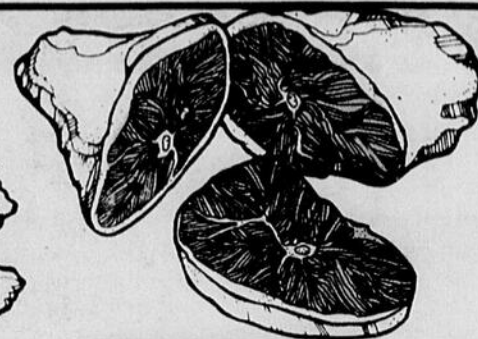
**PAPIER DE TOILETTE**  
blanc  
WHITE SWAN pqt 6 rlx

**\$1.69**



**LAITUE POMMÉE**  
légumes de la Californie  
Canada no 1 calibre 24  
chaque

**.49**



**CUISSE DE PORC FRAIS**  
portion de la croupe

**.89** la livre

quart de cuisse **\$1.09** la livre  
morceau du milieu **\$1.29** la livre

**COCA-COLA**  
bout. consignée 750 ml

**6/\$2.59**  
+ dépôt

**RAGOÛT CORDON BLEU**  
boulettes/boulettes et patates  
boulettes sauce tomates bte 20 oz

**\$1.29**

**YOGOURT**  
saveurs de fruits asst./ nature  
YOPLAIT cont. 175 g

**.39**

**BREUVAGES**  
saveur de fruits asst.  
F.B.I. bocal 64 oz

**.89**

**PAMPLEMOUSSES**

à chair dorée  
fruits de la Floride  
calibre 48

**4/.98**

**BIFTECK D'ALOYAU**

(T-Bone)  
boeuf Canada  
catégorie «A»  
la livre

**\$3.58**

gratis 1 tête fromagée  
ST-CASTIN 283 g

à l'achat de

**CRETONS**  
ST-CASTIN  
283 g

**\$1.99**

**RAISINS BLEUS**

variété Ribier  
fruits du Chili  
Canada no 1  
la livre

**\$1.09**

**SAUCISSES FRAÎCHES**

porc et boeuf  
sur plateau  
CHARCUTERIE  
ROY  
la livre

**\$1.69**

**GEM**

**GEM, GEM, GEM**  
*mon p'tit*  
**Supermarché**

**Épicerie**

MARGARINE MOLLE  
MIRACLE  
maxi bol 1 lb **1.09**

POGO  
mélange préparé et bâtons  
bte 454 g **.99**

BONBONS  
gelées géantes/  
tranche de fruits  
DARE cello 650 g **1.69**

CAFÉ INSTANTANÉ  
décaféiné  
SANKA bocal 8 oz **5.29**

POMMES DE TERRE  
entières  
IDÉAL bte 19 oz **.49**

BOISSONS INSTANTANÉES  
saveurs assorties  
KOOL AID env. 113 g **.49**

CROUSTILLES  
régulières / ketchup  
YUM YUM sac 200 g **1.09**

MARGARINE DURE  
MIRACLE  
pqt 2 lb **2.19**

SOUPES AUX TOMATES  
HEINZ bte 10 oz **.29**

MAYONNAISE PURE  
KRAFT  
bocal 500 ml **1.29**

POIVRE NOIR MOULU  
SCHWARTZ  
bte 113 g **1.99**

SERVIETTES SANITAIRES  
régulières/maxi/désodorisantes  
LIBERTÉ NOUVELLE bte 30 **2.99**

**Semaine de produits premiers soins Johnson & Johnson**

PANSEMENTS DE PLASTIQUE  
bte 60 **1.79**

TISSUS EN ÉLASTIQUE  
bte 40 **1.39**

DIACHILONS IMPERMÉABLES  
1/2" x 5 verges **1.39**

BANDAGES DE GAZE  
2" x 10 verges **1.79**

DÉSODORISANT  
IRISH SPRING  
150 ml **1.79**

SAVON TOILETTE  
PALMOLIVE  
pqt 3 barres **1.19**

LAMES DE RASOIR  
SCHICK II  
pqt 5 cartouches + 5 gratuites **1.49**

**Produits surgelés**

BÂTONNETS DE GOBERGE  
HIGH LINER  
bte 32 oz **3.69**

FILET DE SOLE  
congelé individuellement  
F.P. bte 600 g **3.69**

**OIGNONS JAUNES**

légumes du Québec  
Canada no 1  
sac 5 lb  
chaque

**\$1.38**

**BOUDIN**

CHARCUTERIE  
ROY  
la livre

**.98**

**CHAMPIGNONS**

à chair blanche  
légumes du Québec  
contenant  
1 chopine  
chaque

**\$1.09**

**FONDUE AU FROMAGE**

parmesan/  
fines herbes  
227 g  
CUISINE  
ROCHETTE

**\$1.68**

**Épicerie**

DENTIFRICE  
rouge/vert  
CLOSE UP tube 100 ml

**1.29**

PURIFICATEUR D'AIR  
solide/parfums asst.  
GLADE cont. 175 g

**.89**

SHAMPOING POUR BÉBÉS  
JOHNSON  
bout. 225 ml

**1.89**

DÉTERSIF EN POUDRE  
PUNCH  
6 litres

**3.59**

LES PRIX SONT EN VIGUEUR JUSQU'AU 2 MAI 1981.  
NOUS NOUS RÉSERVONS LE DROIT DE LIMITER LES QUANTITÉS.

**NORMAND MALENFANT, 716 BOUL. ST-GERMAIN OUEST, RIMOUSKI**

# D'éminents spécialistes en psychologie à l'Université du Québec à Rimouski

**A LOUER**  
50% environ du plancher de la  
**BIJOUTERIE**  
**Rimouski**  
PLACE COOPRIX I

"Une personne sur quatre en Amérique du Nord est atteinte de cancer au cours de sa vie". Voilà qui n'est pas de nature à nous laisser indifférents. Dans le domaine scolaire, la situation est tout aussi alarmante puisque de tous les jeunes qui devaient terminer leurs études secondaires en 1975 au Québec, seulement 45 pour cent d'entre eux ont obtenu leur certificat d'études.

Or de plus en plus, les problèmes de comportement tout comme les maladies physiques sont étudiés en tenant compte de l'environnement social dans lequel évolue l'être humain. C'est dans cette optique que se tiendra le douzième congrès de l'Association scientifique pour la modifi-

cation du comportement, du 19 au 22 mai 1981, à l'Université du Québec à Rimouski.

De nombreux spécialistes dont certains ont une renommée sur la scène internationale, viendront y débattre de l'implication sociale des intervenants et intervenantes en éducation et en santé mentale. Parmi les noms les plus prestigieux, signalons la participation d'Albert Ellis, Ph. D. de l'Institute for Rational-Emotive Therapy (New York), du professeur Marc Richelle (Liège), de Michael Fatis, Ph. D. (Minnesota) et de James Garborino, Ph. D. (Pennsylvania). Le docteur Albert Ellis a publié jusqu'à maintenant plus de 35 volumes traitant de psychologie et l'on peut affirmer que

son influence sur le développement de cette science est comparable à celle qu'a eue Sigmund Freud au début du XXe siècle.

C'est la première fois que la région de l'Est du Québec accueillera à la fois autant de spécialistes dans le domaine de la psychologie. Les intervenants et intervenantes en éducation et santé mentale de la région n'ont pas eu souvent cette chance à portée de la main, en raison de notre éloignement des grands centres urbains, de parfaire leurs connaissances et de se mettre au fait des dernières découvertes en matière de comportement humain.

Le congrès de l'Association scientifique pour la modification du comportement s'adresse non seule-

ment aux enseignants, aux étudiants et aux professionnels des affaires sociales mais également au public en général, à tous ceux et celles qui se sentent concernés par la recherche qui se fait sur le comportement humain et sa modification.

Les conférences qui seront données en anglais seront traduites simultanément en français.

**DENIS ROY D.M.D.**  
Chirurgien Dentiste

**Heures d'ouverture:**

Du lundi au vendredi de 8h30 à 17h30  
Lundi et mardi soir de 19h00 à 22h00  
Urgence ou rendez-vous

134 St-Louis, Rimouski

723-0535

## Une contribution régionale impressionnante au Congrès de l'ASMC

"Les trois facteurs les plus liés à la dépression nerveuse sont: être une femme, être mariée et avoir des enfants". C'est en partie pour réagir à cette forme de violence psycholo-

gique faite aux femmes qu'un collectif de femmes du Bas-du-Fleuve participera au douzième congrès de l'Association scientifique pour la modification du comportement qui se tien-

dra à l'Université du Québec à Rimouski, du 19 au 22 mai 1981.

Le groupe de femmes de la région livrera le fruit de ses réflexions sur l'oppression que subissent les femmes aux différentes étapes de la vie, à laquelle les intervenants et intervenantes en éducation et en santé mentale apportent trop souvent leur complicité. Le collectif s'interroge sur le type d'implication que pourraient avoir ces spécialistes dans les luttes que les femmes mènent pour obtenir l'égalité des sexes tout en gardant leur spécificité. Cette contribution sera non seulement très originale par son contenu mais également par sa forme de présentation.

Un autre collectif, cette fois des professeurs, fera un bilan des expériences qui se déroulent présentement dans le Bas-St-Laurent pour adapter davantage l'école au vécu quotidien de tous les enfants. Le groupe parlera de la pédagogie progressiste, une pédagogie dite au service des classes populaires qui dénonce la reproduction du système social par l'éducation et remet en question le pouvoir des adultes sur les enfants.

C'est le docteur Simon Papillon, professeur au département des Sciences de l'éducation de l'Université du Québec à Rimouski qui est président de ce douzième congrès de l'ASMC. Monsieur Papillon est l'un des 400 membres que compte l'Association à travers le Québec et le Canada.

L'Université du Québec à Rimouski de même que la ville de Rimouski ont participé financièrement à la réalisation de ce colloque d'envergure nationale qui contribuera à l'avancement de la science du comportement humain.



**Erika Mathésius**  
votre cosméticienne conseillère,  
vous invite à son comptoir de  
spécialités au magasin La Baie.

- ESTEE LAUDER
- LISE WATIER
- LANCÔME
- FRAGRANCES CHANEL
- MADAME ROCHAS
- REVLON
- CHARLIE
- COVER GIRL
- NINA RICCI
- PRODUITS POUR HOMMES: PACO RABANNE
- YVES ST-LAURENT
- PIERRE CARDIN.

la **Baie**  
CARREFOUR RIMOUSKI



## PNEUS AVANTAGEUX

CHOISISSEZ LE PNEU APPROPRIÉ À VOS HABITUDES DE CONDUITE



# Radial VIVA

*Nouvelle performance d'un radial d'auto à prix populaire!*

# 50.<sup>28</sup>

155-80 R13  
bande blanche

Dimension	Détail	Notre prix
155/80 R13	\$ 59.15	\$50.28
185/80 R13	\$ 64.60	\$54.91
185/75 R14	\$ 71.85	\$61.07
195/75 R14	\$ 74.55	\$63.00
205/75 R14	\$ 77.50	\$65.95
195/75 R15	\$ 83.20	\$70.75
215/75 R15	\$ 87.40	\$74.29
225/75 R15	\$ 91.60	\$77.86
235/75 R15	\$104.65	\$88.87

Les ceintures en fibre de verre et la câblé de polyester s'allient pour vous offrir un roulement doux et confortable ainsi que la maniabilité et le long millage propres au motif radial. Les centaines de dents en forme de S de la semelle assurent le mordant qu'il faut pour une résistance efficace au dérapage. C'est un pneu économique et, ce, non seulement à l'achat. Le radial Viva roule avec plus de facilité que les pneus classiques. Cela vous fait épargner de l'argent chaque fois que vous faites le plein d'essence.

**Vulcanisation Marquis Ltée**  
254 rue St-Germain est, Rimouski  
724-4113



**IGORA ROYAL**  
Teinture à cheveux  
Avec ce coupon

**1.79**

Limite 3 par client - Expiration 3 mai 1981.



**ENHANCE REVITALISANT**  
Normal, sec, gras - 225 ml  
Avec ce coupon

**1.49**

Limite 3 par client - Expiration 3 mai 1981.



**FLIP FLASH**  
8 éclairs électriques  
Avec ce coupon

**2.09**

Limite 3 par client - Expiration 3 mai 1981.



**DIAPARENÉ**  
Serviettes humides avec  
lanoline - Format 70's  
Avec ce coupon

**1.39**

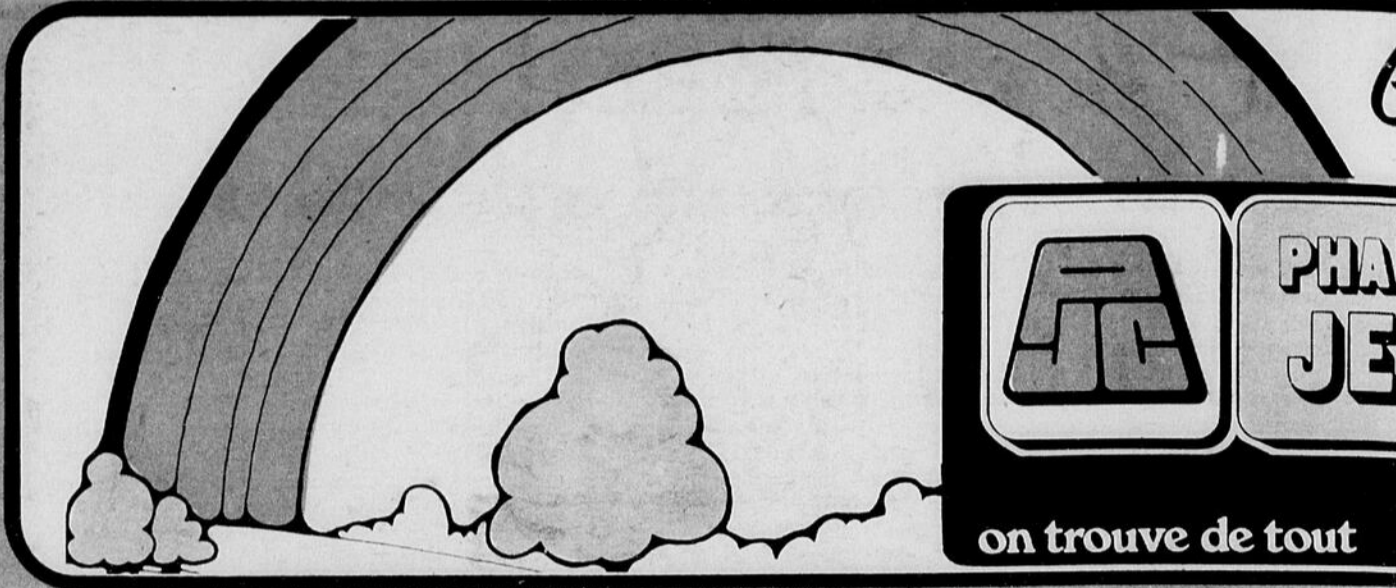
Limite 3 par client - Expiration 3 mai 1981.



**ULTREX**  
Rasoir plus 5 lames  
gratuites

**1.19**

Limite 3 par client - Expiration 3 mai 1981.



**SEMAINE CAPILLAIRE**

**CLAIROL R**  
**VOS PROBLÈMES**

**CLAIROL RAVISSANCE**  
Revitalisant à l'action prolongée - 400 ml  
Prix rég. \$2.69  
**SPÉCIAL**

**2/\$3.00**

Limite 3 par client - Expiration 3 mai 1981.

**CLAIROL CLAIRESSE**  
Shampooing colorant  
Prix rég. \$5.17  
**SPÉCIAL**

**\$3.00**

Limite 3 par client - Expiration 3 mai 1981.

**CLAIROL GREAT DAY**  
Le meilleur moyen masculin de masquer le gris de vos cheveux  
100 ml - Prix rég. \$4.79  
**SPÉCIAL**

**\$3.00**

Limite 3 par client - Expiration 3 mai 1981.

**CLAIROL NATURALLY BLONDE**  
Shampooing colorant  
Prix rég. \$4.14  
**SPÉCIAL**

**\$2.00**

Limite 3 par client - Expiration 3 mai 1981.

**CLAIROL ULTRA BAN**  
Antisudorifique à bille  
50 ml - Prix spécial \$1.94  
**SPÉCIAL**

**\$1.00**

Limite 3 par client - Expiration 3 mai 1981.

**CLAIROL LOVING CARE**  
Lotion colorante  
Colore seulement les cheveux gris - Prix rég. \$3.50  
**SPÉCIAL**

**\$2.00**

Limite 3 par client - Expiration 3 mai 1981.

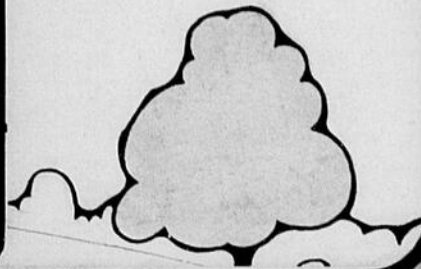
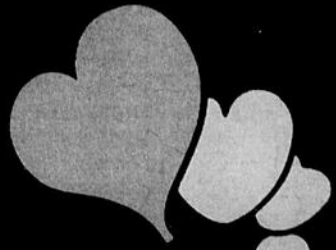
**LA MEILLEURE OFFRE A**

**OUVERT 7 JOURS PAR SEMAINE.**  
**DATE D'EXPIRATION 3 MAI 1981**



*C'est le printemps!*

**ARM - ESCOMPTES.<sup>®</sup>  
JEAN COUTU**



*...même un ami*

**RÉGLERA TOUS  
S DE CHEVEUX.**

**OFFRE  
SPÉCIALE  
DE CLAIROL**

**CLAIROL CONDITION**  
Shampooing - 450 ml  
Prix rég. \$3.58  
**SPÉCIAL**



**\$2.00**

Limite 3 par client - Expiration 3 mai 1981.

**BODY ON TAP**  
Shampooing enrichi de bière  
225 ml - Prix rég. \$2.43  
**CLAIROL**



**SPÉCIAL**

**2/\$3.00**

Limite 3 par client - Expiration 3 mai 1981.

**CLAIROL CLAIROL BALSAM**  
Revitalisant - Rinçage-crème - 455 ml  
Prix rég \$3.32  
**SPÉCIAL**



**\$2.00**

Limite 3 par client - Expiration 3 mai 1981.

**CLAIROL CLAIROL**  
Shampooing vert pour cheveux  
châtains ou bruns - Prix rég. \$2.59  
**SPÉCIAL**



**2/\$3.00**

Limite 3 par client - Expiration 3 mai 1981.

**CLAIROL CONDITION**  
Revitalisant - Crème  
Traitement de beauté pour cheveux  
abîmés - Prix rég. \$4.15  
**SPÉCIAL**



**\$2.00**

Limite 3 par client - Expiration 3 mai 1981.

**CLAIROL MISS CLAIROL**  
Shampooing colorant  
Prix rég. \$3.63  
**SPÉCIAL**



**\$2.00**

Limite 3 par client - Expiration 3 mai 1981.

**ASPIRIN**  
Format 100's  
Avec ce coupon



**1.29**

Limite 3 par client - Expiration 3 mai 1981.

**JOHNSON'S**  
Shampooing pour bébés  
450 ml  
Avec ce coupon



**1.99**

Limite 3 par client - Expiration 3 mai 1981.

**BRONZTAN**  
Huile ou lotion - 300 ml  
Avec ce coupon



**2.89**

Limite 3 par client - Expiration 3 mai 1981.

**EL-TORO**  
Fixatif - 227 ml  
Avec ce coupon



**.69**

Limite 3 par client - Expiration 3 mai 1981.

**MINI-CASSETTE**  
Avec ce coupon



**.99**

Limite 3 par client - Expiration 3 mai 1981.

**ANNUELLE DE CLAIROL.**

**723-2459 ou 723-3338**



# Spéléo-information

## Ce que l'on trouve dans les cavernes de La Rédemption

### La vie dans les cavernes

Discernons tout d'abord trois sortes d'occupants dans une caverne. Celui qui y demeure en permanence et est nommé troglobie. Celui qui y passe une bonne partie de sa vie mais occupe aussi l'extérieur de la cavité et que l'on nomme troglophile. Et finalement celui qui n'est vraiment pas à sa place dans une caverne et y est amené par hasard, le troglaxène.

La vie dans les cavernes québécoises est relativement restreinte. Quelques insectes comme les arai-

gnées, les sauterelles dites des cavernes et des moustiques. Aussi quelques chauves-souris inoffensives lesquelles, comme le porc-épic, se servent de l'endroit pour hiberner. Les ailes des chauves-souris trouvent dans les cavernes l'humidité nécessaire à leur conservation. Elles passeront en état d'hibernation partant d'environ 200 battements de coeur pour s'assoupir ralentissant leurs pulsations jusqu'à 30 battements minutes, les réveiller durant cette période revient à les tuer. Cette vie cavernicole sera complétée par la présence de micro-organismes et quelquefois d'une plante apparaissant le long d'un couloir, s'adaptant avec plus de mal que de bien à ce milieu qui ne lui est pas favorable. Ainsi, nous pouvons dire que cette plante

amenée au fond d'une galerie n'est pas à sa place, n'ayant pas la lumière nécessaire à sa survie elle ne peut s'épanouir et se reproduire, c'est un troglaxène. La chauve-souris qui habite la caverne mais qui change parfois de domicile et chasse à l'extérieur de la cavité est, comme le spéléologue, un troglophile. Quant à l'insecte complètement adapté au mode de vie cavernicole, s'y nourrissant et s'y reproduisant, c'est un troglobie.

### Les concrétions

Dans nos cavernes de la Rédemption, les concrétions sont rares et constituent un élément dont on doit prendre soin le plus attentivement possible. Le mot concrétion désigne toute accumulation sur les parois

d'une caverne de substance(s) minérale(s), le plus souvent sous forme de calcite plus ou moins pure, prenant des formes particulières et originales. Selon son apparence la concrétion s'appellera stalagmite, stalactite, draperie, fistuleuse, excentrique et autres. Ces différentes formes d'art de la nature prennent des milliers d'années à se réaliser. Dans nos cavernes du karst de la Rédemption nous sommes privilégiés de pouvoir inventorier presque toutes les concrétions existences. Elles sont peut nombreuses, fragiles, mais elles y sont! Le réseau de bois chatel avec son développement de plus de un mille de long ne comporte même pas l'ombre d'une seule et minuscule stalactite, ou de

tout autre concrétion, alors prenons conscience de notre privilège. La galerie principale du Spéos de la Fée recelait de nombreux stalactites, aujourd'hui on n'en voit que les traces sur les parois. Le trou Otis avec une des plus belle galerie de la province, blanche de lait de lune et concrétionnée de fistuleuses, a vu ses parois attaquées par les chasseurs de souvenirs. Quand on pense que pour réussir à atteindre cette galerie il a fallu tout un hiver de travail, a désobstruer un passage colmaté par les sédiments, voilà qui n'encourage guère le travail du spéléologue. Il s'agit là d'un travail bénévole exécuté et animé par un esprit de découverte et de conservation du milieu souterrain pour le plaisir sportif, éducatif et récréatif qu'entraîne cette activité. L'es-

prit d'aventure ne suffit pas, le spéléologue n'admet pas parmi les siens celui qui ne manifeste pas le respect des autres et de son environnement.

Alain Michaud  
[Spéléo-Club Awantjish]

Pour plus de renseignements, vous pouvez communiquer par téléphone avec Yves Gauthier, Président du Spéléo-Club Awantjish, au numéro 724-7102 ou par écrit avec Alain Michaud, C.P. 245, Amqui, Québec G0J 1B0.

**Il est urgent de penser à annuler votre ball si vous rêvez d'aller vivre à Toussaint Cartier**  
280 Belzile, Rimouski  
723-0611



Visitez  
**L'HORLOGERIE**  
à la  
**BIJOUTERIE**  
**Rimouski**  
PLACE COOPRIX INC.

**MESDAMES**  
Pour le nettoyage  
de vos mobiliers  
de salon, tapis et  
intérieur  
d'automobile



Votre spécialiste en nettoyage  
**ADALBERT AUDET**  
POUR RENDEZ-VOUS  
**723-8157** de 12h à 13h  
et le soir après 18h

**DANS LE BUT DE VOUS OFFRIR  
UN SERVICE COMPLÉMENTAIRE  
PROFESSIONNEL,  
SERVICE EXCLUSIF UNIQUE  
DANS LE BAS DU FLEUVE  
D'UN PODIATRE  
POUR SOINS DE PIEDS TELS QUE:**



- Verrues plantaires
- Ongles incarnés
- Ajustement orthopédiques
- Etc.

**4 JOURS PAR MOIS  
(JEUDI ET VENDREDI)**

**PRENEZ RENDEZ-VOUS  
À L'AVANCE**

**723-1313**



**Clinique  
d'Esthétique  
Jouvence I**

116 ST-GERMAIN OUEST, RIMOUSKI

**Vient de paraître  
Guide de  
la moto  
1981  
par Philippe Dacier**

Le Guide de la moto 1981 que viennent de publier les Editions La Presse constitue le document le plus complet existant en langue française dans le monde de la moto.

Descriptions, caractéristiques, fiches techniques et nombreux essais sur route composent ce Guide de 464 pages illustré de 250 photos et couvrant près de 300 modèles proposés par 20 fabricants différents.

L'auteur, Philippe Dacier, est reconnu comme une sommité dans le domaine. Depuis treize ans, il collabore à l'équipe de rédaction de la prestigieuse revue Moto Revue, qui fait autorité dans le monde motocycliste.

Le Guide de la Moto 1981 sera, pour celui qui désire se procurer une motocyclette, un guide précieux, autant par la description des machines et de leurs performances que par la variété des modèles qu'il présente et par les évaluations qu'ont données les essais sur route.  
**Guide de la Moto 1981**  
par Philippe Dacier, 464 pages, \$11.95.

*25<sup>e</sup> Anniversaire*



ENTRAIDE  
ET  
FRATERNITE

**A.V.P.C.**  
L'Association des Voyageurs  
Professionnels de Commerce  
1967 Inc.

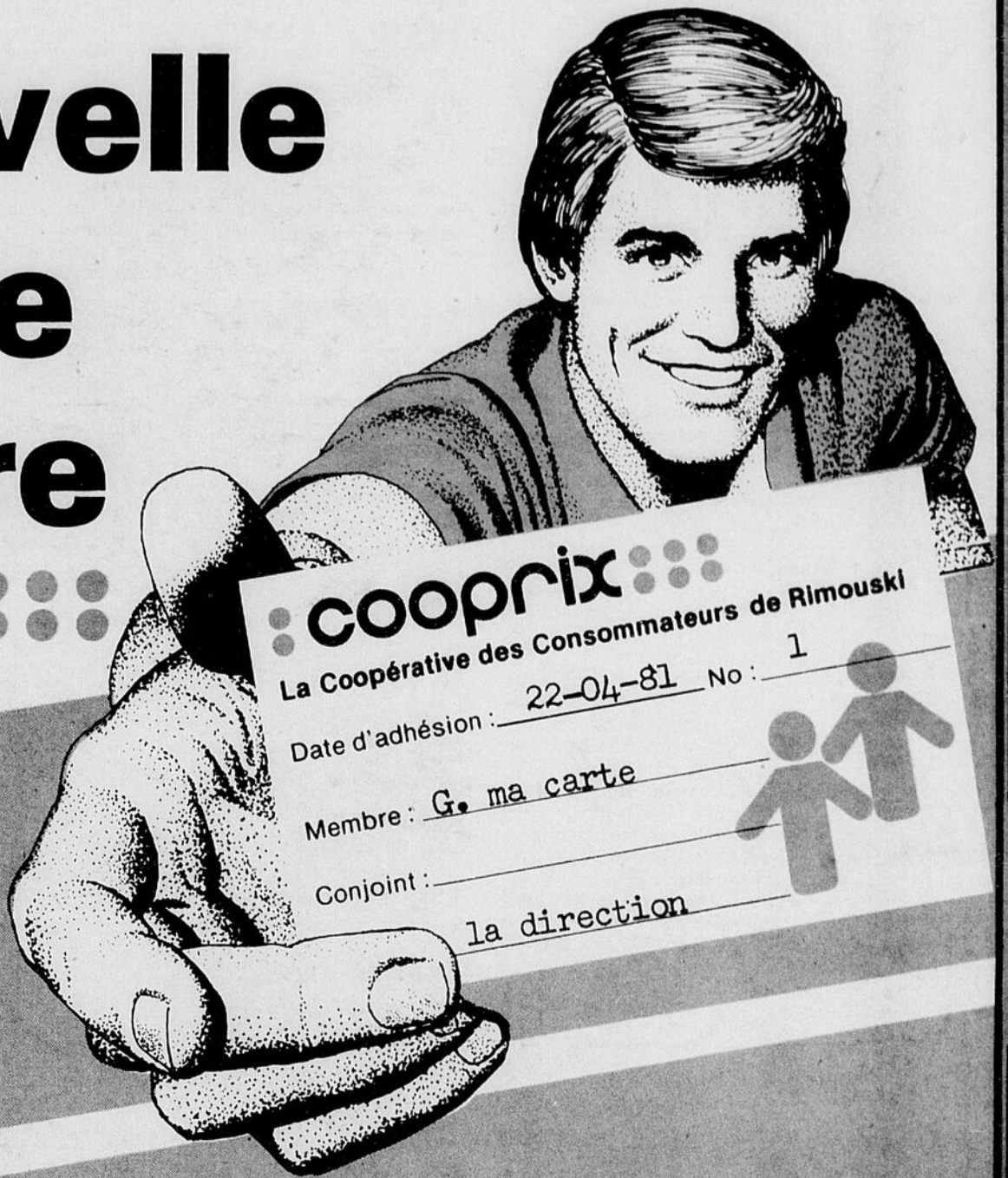
Membre et ancien membre,  
ton association t'invite à  
venir rencontrer tes amis,  
lors d'une grande fête  
samedi le 9 mai, à l'Institut  
de Marine de Rimouski.

Un cocktail, suivi d'un banquet  
et d'une soirée dansante avec l'orchestre  
Jean Bellavance, clôturera  
cette journée.

Pour de plus amples renseignements,  
appeler à 723-6912

**R.S.V.P. Avant le 1er mai 1981.**

# As-tu ta nouvelle carte de membre cooprix



**Pourquoi?  
Comment?  
Ça te donne  
quoi?**



**Viens nous rencontrer  
pour signer ta nouvelle  
carte et savoir ce que  
devient le coupon  
de 25 cents!**

**KIOSQUE d'INFORMATION**

PLAZA ARTHUR BUIES  
723-1977

333 Boul. RENE LEPAGE  
723-1977

CARREFOUR RIMOUSKI  
723-8600

# COOP : COOPRIX :::

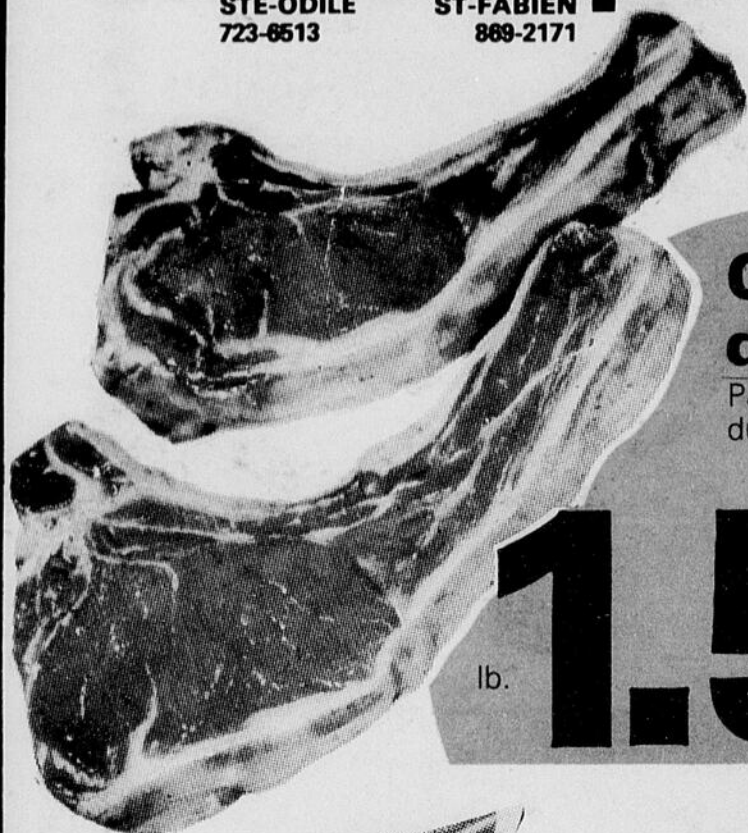
STE-ODILE  
723-8513

ST-FABIEN  
889-2171

333 Boul. RENE LEPAGE  
723-1977

PLAZA ARTHUR BUIES  
723-1977

CARREFOUR RIMOUSKI  
723-8600



## Côtelettes de porc

Partie  
du centre

lb. **1.58**

## Choux

Frais  
Prod. Floride  
Can. no.1



lb. **.29**



## Frites

Régulières  
McCain  
2 lbs.

**.88**



## Mélange à gâteaux

De Luxe  
Duncan Hines  
Assortis

**.84**

## COOPRIX annonce l'ouverture de sa roulotte "PLEIN AIR"



sur le stationnement de  
Cooprix, boulevard René Lepage  
et vous invite à profiter  
de ces trois achats vedette  
pour souligner cette ouverture.

## Fumier de mouton

10 kilos

**1.98**

20 kilos

**3.45**

## Engrais 7-7-7

tout usage

"PLUS VERT"

20 kilos

**5.98**

## Engrais 7-14-7

(racineur)

"PLUS VERT"

10 kilos

**4.98**

# COOP : COOPRIX :::

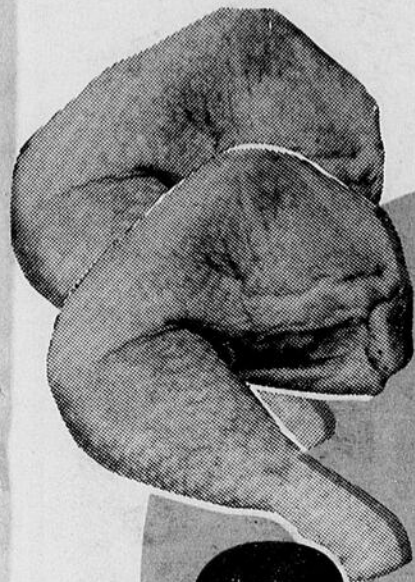
STE-ODILE  
723-8513

ST-FABIEN  
869-2171

333 Boul. RENE LEPAGE  
723-1977

PLAZA ARTHUR BUIES  
723-1977

CARREFOUR RIMOUSKI  
723-8600



## Cuisses de poulet

Congelé avec dos **Dorchester**  
Bte de 10 lbs.

bte **8.29**

**Saucisses fumées**  
HYGRADE  
454 g.

**1.58**

**Jambon désossé**  
dans l'épaule  
HYGRADE  
Env. 2 lbs.

lb. **2.49**

**Filet de morue**  
FRAIS

lb. **2.13**



## Carottes

Prod. Etats-Unis  
Can. no.1  
Cello de 5 lbs.

**1.19**

**Pommes GRANNY SMITH**  
Prod. importé  
Gros 125  
Can. fantaisie

lb. **.49**

## Légumes mélangés

Prod. du Québec  
Can. no.1  
Cello de 3 lbs.

**.89**



## Gâteaux

**McCain**  
Chocolat, marbré vanille  
1 lb. 3 on.

**1.69**



## Eau de Javel

COOP  
128 on.

**.88**

**Maïs en crème**  
COOP  
19 on.

**.48**

**Biscuits COOP**  
Capuchons chocolat  
farine d'avoine  
400 g.

**1.19**

**Essuie-tout COOP**  
2 plis  
Asst. 2 rlx.

**1.29**

**Margarine Molle**  
MONARCH  
1 lb.

**.89**

**Pâtes alimentaires**  
SPLENDOR  
Spaghetti, spaghettini, macaroni coupés 1 kg.

**1.09**

**Sauce à salade**  
MIRACLE WHIP  
500 ml.

**.98**

**Papier de toilette**  
COTTONELLE  
Assortis  
4 rlx.

**1.25**

**Lait évaporé**  
CARNATION  
385 ml.

**.48**

**Asperges**  
Longues de fantaisie  
AYLMER  
12 on.

**1.39**

**Confiture**  
Avec pectine  
CARMELITE  
Fraises, framboises  
750 ml.

**1.59**

(1)(2)  
● ○ fruits et légumes  
■ □ pain et céréales  
▲ ▼ viande et substituts  
◆ ◇ lait et produits laitiers  
  
(1) une grande valeur nutritive  
(2) une certaine valeur nutritive  
(3) aucune forme veut dire des aliments qui ont peu ou pas de valeur nutritive

- Ketchup rouge COOP 32 on.
- Ragoût CORDON BLEU Assortis, 20 on.
- Céréales PEP KELLOGG'S, 400 g.
- Détersif en poudre ALL, chaudière 8.4 kg.
- Mélanges à soupes Poulet et nouil. LONEY'S, 1env

- Yogourt saveurs assortis YOPLAIT, 500 g.
- Thon pâle émietté CLOVER LEAF, 6.5 on.
- Farine à chiens chauds POGO, 16 on.
- Biscuits DAVID Tartes fraises, 400 g.
- Biscuits DAVID Feuilles d'érables, 400 g.

- Fèves germées MONTREAL, 28 on.
- Sauce chinoise MONTREAL, 5 on.
- Shortening DOMESTIC, 1 livre
- Miel pur crémeux ou liquide KRAFT, 24 on.
- Huile de maïs MAZOLA, 1.5 litre

- Poires Bartlett demi DELMONTE, 28 on.
- Sauce à la viande FREDDY, 684 ml.
- Pain de viande pressé PREM, 12 on.
- Jus de tomate HEINZ, 48 on.
- Amuse-gueules CHRISTIE Cheddes, Flines, Mini chips, 125g.

Les photos dans cette annonce ne servent qu'à identifier les marques de commerce des produits annoncés. Le texte prévaut en toutes occasions.

Achats avantageux du 29 au 2 mai 1981. Ces spéciaux sont en quantité limitée.

# La semaine culturelle de Trois-Pistoles

Une semaine culturelle aura lieu à Trois-Pistoles du 1 au 8 mai prochain. Cette semaine est née d'une table de concertation des groupes culturels du milieu et du travail d'un comité formé de cinq personnes.

Voici un programme sommaire des activités qui se tiendront pendant cette semaine:

**Vendredi 1er mai**  
20.30—Soirée d'ouverture au Centre Paroissial. Fête du livre au Centre Culturel.

**Samedi 2 mai**  
Ouverture d'expositions, Société Historique et Généalogique de Trois-Pistoles et des oeuvres jamais exposés du peintre Jos Morency. Exposition de photos. Exposition des artisans. Célébration du bénévolat.

**Dimanche 3 mai**  
Messe avec chants grégoriens. Fête des Bubus pour les enfants de 3 à 6 ans. 20.30—Vin d'honneur pour tous les exposants et ouverture officielle de l'exposition à la Maison du Notaire. Nous y retrouverons les artistes suivants: Claude Dumont, Pauline Veilleux, Andrée Métivier et Robert Létourneau.

**Lundi 4 mai**  
20.30—Conférence de Pierre Valcour sur l'histoire de Trois-Pistoles et la région.

**Mardi 5 mai**  
7h00 à 9h00—Déjeuner culturel avec concours de dessin

**Mercredi 6 mai**  
20h30—Spectacle avec Les Rigodons, troupe folklorique de Rimouski.

**Jeudi 7 mai**  
20h30—Théâtre avec les jeunes de la polyvalente. Au programme: "Sonnez les matines" de Félix Leclerc et "Boubouroche" de Georges Courteline.

**Vendredi 8 mai**  
20.30—Soirée de clôture au Centre Paroissial.

Toutes les expositions (sauf la Fête du Livre qui ne durera que la première fin de semaine) seront ouvertes au public durant toute la semaine culturelle, soit du 1 au 8 mai 1981.

Nous vous invitons donc tous à participer à notre semaine culturelle.

**Si vous désirez habiter la Résidence Toussaint Cartier, nous nous occuperons de vendre votre propriété si nécessaire.**

723-0611

# LES COÛTS DES RÉNOVATIONS SONT PLUS AVANTAGEUX QUE DE RECONSTRUIRE!

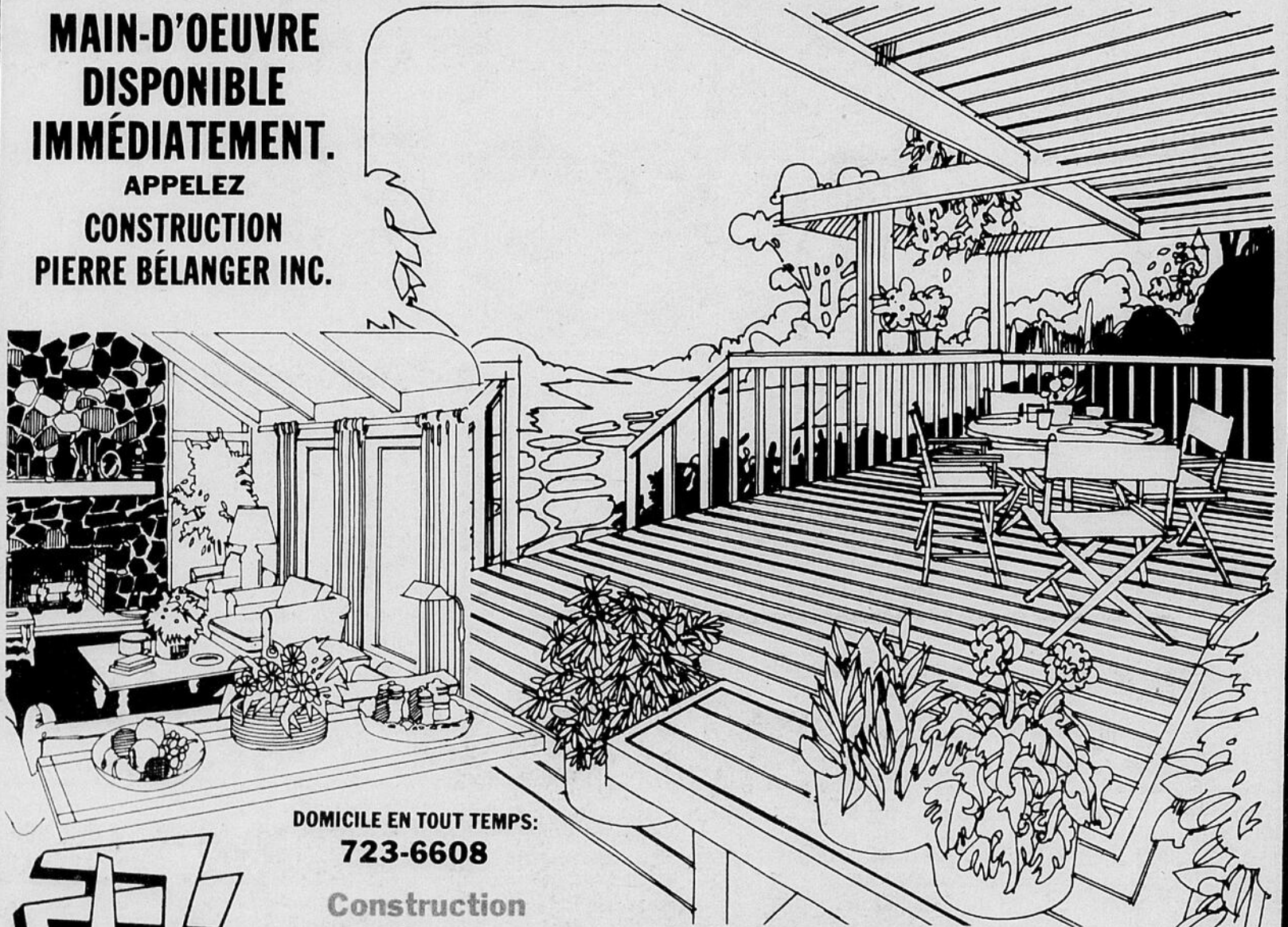
## RÉNOVEZ MAINTENANT

### POUR VOS TRAVAUX DE CONSTRUCTION EN GÉNÉRAL. GROS TRAVAUX OU LA RÉNOVATION... FAITES VITE AVANT LES VACANCES DE LA CONSTRUCTION.

**CONSTRUCTION DE MAISONS FAMILIALES ET ÉDIFICES COMMERCIAUX. ESTIMATION SUR DEMANDE.**

**RÉNOVATIONS DOMICILIAIRES OU COMMERCIALES INTÉRIEURES-EXTÉRIEURES SALLES DE JEUX, SALLES DE SÉJOUR, SALONS, CHAMBRES, ABRI-AUTO, ETC. POUR RÉSOUDRE LES PROBLÈMES DE LA MÉNAGÈRE DANS LA MAISON, APPELÉZ NOTRE SPÉCIALISTE. SERVICE DE 24 HEURES.**

**MAIN-D'OEUVRE DISPONIBLE IMMÉDIATEMENT. APPELÉZ CONSTRUCTION PIERRE BÉLANGER INC.**



DOMICILE EN TOUT TEMPS: 723-6608

Construction

# Pierre Bélanger Inc.

555 Ave Cathédrale, Rimouski

# 723-6606



# Quelles positions occupent les femmes sur le marché du travail?

Avant tout, il faut comprendre que la participation des femmes sur le marché du travail n'est pas nécessairement un phénomène aussi récent que l'on pourrait penser. "Selon des données du recensement, en 1901, 12,8% des femmes âgées de 10 ans et plus avaient un travail rémunéré. Pendant cette période, les femmes représentaient 15,1% de la main-d'oeuvre totale au Québec." (Descarries-Bélanger, F. 1979. p. 43)

Dans le Québec industriel et urbain, le travail féminin a toujours existé dans les milieux socio-économiques faibles. Ainsi, en 1900, le Québec retrouve 12% d'ouvrières de moins de 16 ans si on compare à 7% en Ontario. Il est à noter qu'aucune loi ne règlemente véritablement le travail des femmes dans les manufactures et usines, laissant la voie ouverte à tous les abus.

Des groupes aussi divers que les syndicats, les associations religieuses et nationalistes, les mouvements ouvriers catholiques, les spécialistes des sciences sociales et, enfin, les élites cléricales et traditionnelles ont réussi leurs efforts pour entraver la généralisation du travail féminin: "Ce péché contre la loi de Dieu."

On considère que le travail de la femme a même des conséquences néfastes sur le travail de l'homme. Non seulement les femmes

sont-elles accusées de prendre la place de l'homme mais le niveau des salaires masculins serait déprécié par le bas niveau des salaires féminins.

Mais ce qu'il importe surtout de retenir, c'est qu'au delà de la volonté des différents groupes sociaux agents féminins de pénétrer le marché du travail ou de l'opposition idéologique des différents groupes sociaux le mouvement de la participation des femmes s'inscrit surtout dans le développement des demandes de la structure politique et économique.

Il est à noter que l'augmentation de la main-d'oeuvre féminine n'est pas un phénomène isolé. Elle correspond à une augmentation constante de la population active totale. Elle s'inscrit surtout dans la forte augmentation de la demande pour une main-d'oeuvre sous-qualifiée et sous-payée dans certains secteurs précis de l'économie dont les services.

Enfin, suite à l'inflation des dernières dizaines d'années, le poids des charges financières au sein de la famille devrait être pris en considération pour ainsi expliquer cette tendance et particulièrement la participation accrue des femmes mariées.

L'existence d'un double marché du travail fondé sur la division sociale des sexes a un effet considérable sur la répartition de la main-

d'oeuvre féminine. Elle entraîne une masse de femmes à l'intérieur de quelques professions spécifiques, à prédominance féminine et à des tâches qui ne sont souvent que le prolongement de leurs activités de ménagères et de mères.

Si on regarde en détail les professions qu'occupent les femmes, on s'aperçoit qu'elles se rangent à l'intérieur de trois catégories: emploi de bureau, service et métier (travail de production). Qu'à l'exception des institutrices et infirmières, elles se situent toutes dans des positions faibles n'exigeant peu ou pas de qualifications et comportant peu ou pas de responsabilités.

Remarquons que la présence des hommes dans deux professions (travailleurs agricoles et concierges) sont liées à la différenciation des tâches selon le sexe. Dans le cas de deux autres professions, c'est-à-dire, enseignement (secondaire) et chefs de rayons, nous pouvons émettre l'hypothèse par le fait que ces deux occupations comportent un niveau de responsabilités et de possibilités d'avancement plus grandes que la majorité des autres professions dites "féminines". Il est à noter la persistante tendance des femmes toujours croissante des catégories: emploi de bureau, vente et service. Les fonctions exercées par les femmes se situent aux échelons socio-professionnels les plus faibles, n'offrant peu ou pas de possibilités d'intervention au sein de l'organisation sociale.

De plus, même si dans cette catégorie, certaines professions sont excessivement féminisées, infirmières, institutrices, mais aussi techniciennes de laboratoire, diététiciennes, etc., il est très important de noter que les femmes y bénéficient souvent de chances d'avancement autant que les hommes. Mais, notons également que sur les 33 institutions d'enseignement secondaire mixte du secteur privé en 1976, deux seulement sont dirigées par des femmes. Au ministère de

l'Education, en 1976, une seule femme occupait un poste de sous-ministre adjoint sur les neuf postes disponibles. En 1979, on n'en retrouve plus aucune.

Sans vouloir tirer de conclusions trop hâtives, nous croyons pouvoir déjà affirmer que tout le milieu de travail est structuré en fonction de l'arbitrage de la catégorisation par sexe. En assignant à chacun des sexes des fonctions et places inégales sur la base prétendue de prédispositions-qualifications, il oriente les femmes vers des positions déqualifiées et particulièrement limitatives, ne leur concédant qu'un accès limité et différencié aux ressources sans lesquelles elles ne peuvent intervenir dans ces rapports.

Déqualifié et sous-évalué, le travail féminin ne vaut pas aussi cher que le travail masculin. Et ceci, en dépit du fait que "les statistiques officielles montrent que le bagage scolaire des femmes sur le marché du travail est supérieur en moyenne à celui des hommes; la seule exception résidant dans les

diplômes universitaires" et encore... (Paulin, J., 1979; p. 2)

En 1977, les gains moyens annuels de toutes les femmes s'élevaient à 6 085\$, comparativement à 12 698\$ pour les hommes, soit un écart de 6 613\$. En 1972, les chiffres équivalents s'établissaient à 4 888\$ et 8 383\$. La disparité était alors de 3 495\$.

De toute évidence, les femmes à cet égard, n'ont fait absolument aucun progrès collectif dans leur recherche d'égalité vis-à-vis des hommes. Dans de telles circonstances, le beau principe: "A travail égal, salaire égal", risque de demeurer fort longtemps une simple formule incantatoire.

Bref, confinement, déqualification, sous-évaluation du travail féminin, discrimination salariale et de l'abaissement continu des femmes sont les mécanismes par lesquels le marché du travail reproduit les rapports inégalitaires et actualise le statut inférieur des femmes; statut qui les condamne à n'occuper que les seuls réseaux de positions faibles à tous les niveaux des rapports économiques et par extension, à tous les autres niveaux de la vie sociale, même si les femmes n'en sont pas nécessairement conscientes. Par: Jovette Soucy et Louis Bergeron, cadre du cours de philo 201 au cegep de Rimouski.

**NOUVEAU** **ATELIER DE COUTURE** **NOUVEAU**  
DE RIMOUSKI  
148-152 St-Barnabé, local 204  
Tél.: 723-5991  
Réparations de tous genres.  
**SERVICE RAPIDE**

## MICHELIN je te confie ma voiture

...dès aujourd'hui!  
Les Michelin,  
ça part vite!



De nos jours en effet, de plus en plus de gens achètent de la qualité durable. Ils en veulent pour leur argent et se soucient vraiment de leur sécurité. Ne courez pas le risque d'avoir à vous contenter de moins. Faites poser vos Michelin aujourd'hui même!

Roulez  
**MICHELIN**  
**ALIGNEMENT CHALIFOUR**  
DISTRIBUTEUR EN GROS ET DÉTAIL

Prenez rendez-vous par téléphone

**723-9828**



401 est, St-Jean-Baptiste, Rimouski

**HEURES D'OUVERTURE:**

Lundi au mercredi de 8h00 à 17h00  
Jeudi et vendredi de 8h00 à 21h00  
Samedi de 8h00 à 12h00

**DÉBOSELAGE ET PEINTURE**  
"TRAITEMENT ANTI-ROUILLE À L'HUILE".

**Garage Claude Desrosiers Enr.**

"Station Irving"

Rue de la Gare - St-Anaclet  
Tél.: 722-8663

**Un mode d'épargne supérieur**  
Les certificats de dépôt garanti du Trust Général

- Sécurité du capital et des intérêts
- Taux d'intérêt garanti
- Taux d'intérêt élevé
- Souplesse dans le paiement des intérêts
- Aucun coût

**15 1/4%** Intérêts versés annuellement. Période de 1 an. Dépôt minimum \$500.

Autres certificats à autres taux pour des périodes allant de 30 jours à 5 ans. Taux sujet à changement.

**TRUST GÉNÉRAL DU CANADA**

Institution inscrite à la Régie de l'assurance-dépôts du Québec. Membre de la Société d'assurance-dépôts du Canada.

**Demandez le poste 2000**

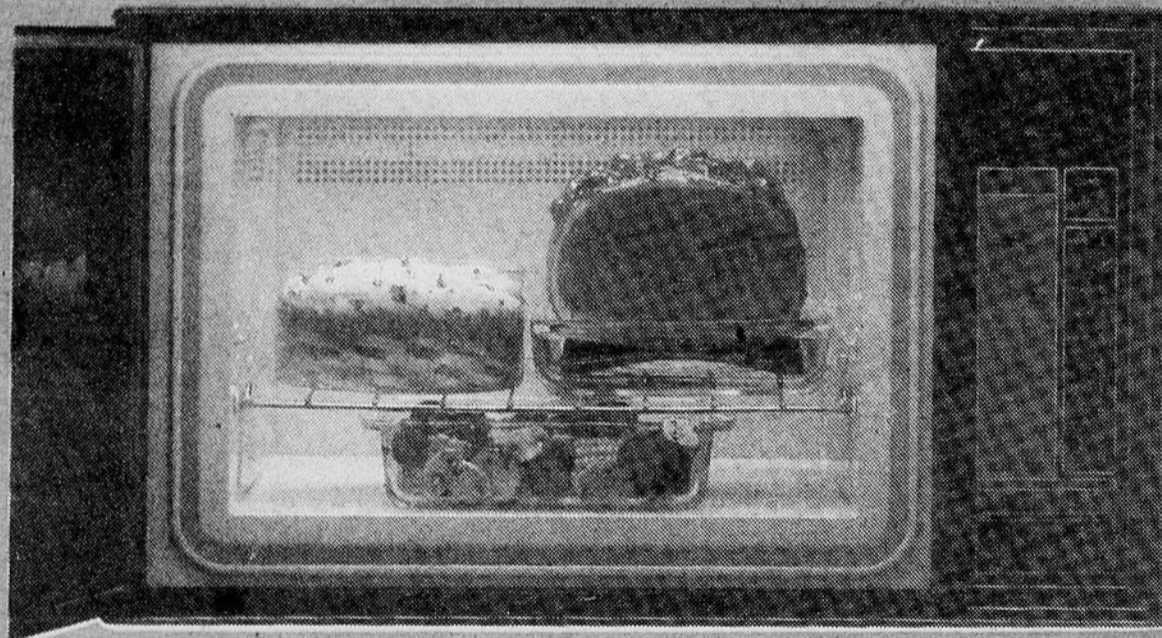
Sept-Îles: 968-1830 Rivière-du-loup: 862-7286 Montreal: 866-9641  
Chicoutimi: 549-6490 Québec: 688-0630 Outremont: 739-3265  
Alma: 668-3391 Lévis: 833-4450 Hull: 771-3227  
Rimouski: 724-4106 Trois-Rivières: 379-7230 Ottawa: 238-4900

# POURQUOI PAS POUR LA FÊTE DES MÈRES? RÉSERVEZ MAINTENANT!

Le four à micro-ondes **LITTON MOFFAT** avec cuisson automatique **Auto-Cook<sup>MC</sup>**...simple et facile à utiliser, il vous "**POSE**" des questions et vous prépare des repas délicieux.

## EXCLUSIF À MOFFAT

Voici les avantages exceptionnels de **LITTON MOFFAT Auto-Cook**:

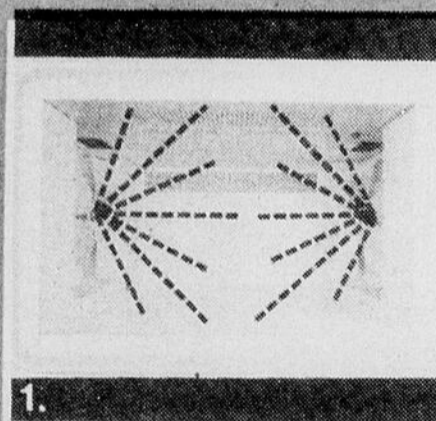


1. Pour de nombreux aliments, vous ne devez pas deviner la température et la durée de cuisson. Pressez simplement la touche Auto-Cook, et le four fera le reste. Le dispositif de cuisson automatique Auto-Cook simplifie la préparation de repas délicieux.

2. Contrôle de température sans sonde. Le dispositif Auto-Cook calcule automatiquement la durée de cuisson, la température et le niveau de puissance corrects pour le type et la dimension des aliments, ainsi que le degré de cuisson désiré. Plus besoin d'insérer une sonde dans les aliments... grâce à Auto-Cook.

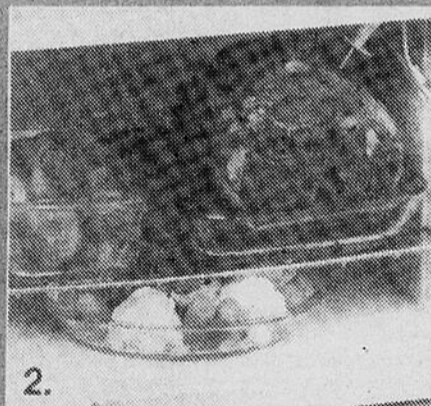
3. Détection automatique de la tension. Un dispositif électronique de détection règle automatiquement la durée de cuisson, pour cuire vos aliments au degré de cuisson que vous désirez. Le dispositif exclusif de détection électronique Litton Moffat contrôle la tension pénétrant dans le four, toutes les 7 secondes.

4. Pour ajouter une durée de cuisson supplémentaire (élévation de la température). Si vous désirez que les aliments cuisent un peu plus longtemps après leur cuisson normale, remettez simplement le plat dans le four, appuyez sur une touche de température plus élevée et fermez la porte. Le four calculera automatiquement la durée et la tension nécessaires à atteindre le niveau suivant de cuisson.



### 1. SYSTÈME DE CUISSON EVEN WAVE<sup>MC</sup>

Ce "double système d'alimentation de micro-ondes" envoie les micro-ondes à l'intérieur du four par deux lames de répartiteur séparées. Ces micro-ondes entourent complètement les aliments; il n'est donc plus nécessaire de retourner aussi souvent les aliments pendant leur cuisson. Il y a cuisson uniforme et complète des aliments grâce au système Even Wave<sup>MC</sup> — une autre initiative de Litton/Moffat en performance de cuisson.



### 2. CUISSON MEAL-IN-ONE<sup>®</sup>



Profitez de l'avantage de cuisson de plusieurs repas en même temps et de l'économie d'énergie et de temps qui en découle. Ou, commencez d'autres repas avec un plat ou deux et ajoutez-en un troisième pendant la cuisson. Tous vos plats seront cuits à la perfection.

CHOIX DE 6 MODÈLES  
PRIX VARIANT DE  
**\$479.<sup>95</sup> à \$1,850.**

AFFILIÉ À

# SERVIMEUBLES

POUR VOUS OFFRIR DE MEILLEURS PRIX.

**LES MEUBLES DE RIMOUSKI inc.** **724-7399**

• 470 Est St-Germain, Rimouski-Est • Entreposage gratuit. Mike Gallichan, rés. 723-8264