



LE JOURNAL DE LA MOTTE

Décembre 2011 vol.2 no 19

Noël au terroir, 5^e édition



Paulette Trottier, agente de développement

Joyeuses fêtes!

N'oubliez pas ce rendez-vous annuel samedi le **3 décembre de 10 h à 18 h** à la salle Héritage.

C'est l'endroit idéal pour dénicher un cadeau de Noël original et repartir avec de délicieuses pâtisseries pour le temps des Fêtes.

Dans un décor chaleureux et agréable, vous pourrez découvrir et savourer plusieurs produits du terroir de toute la région et rencontrer des artisans heureux de partager leur passion avec vous.

Nous aurons un petit resto sur place. Nous vous invitons à venir passer un beau moment avec nous!



Fête du Père Noël

Bonjour à tous, Noël arrive à grands pas, il est temps de penser à nos tout-petits. **Le comité du père Noël** se prépare à cette occasion depuis quelque temps. Cette année, la fête des enfants se déroulera à la salle des Pionniers, le **4 décembre 2011 à 13 h**. Nous profitons de l'occasion pour vous mentionner que le comité existe depuis plus de 20 ans, et ce, grâce aux dons de commerçants et d'entreprises généreuses. Cela permet de garder la cotisation des parents stable depuis plusieurs années. **Un gros merci au nom de tous.** De plus, de nombreux prix de présence seront tirés grâce à la générosité des gens dynamiques de la communauté. Laissez-vous aller, faites connaître vos talents culinaires et artistiques.

Nouveauté : vous êtes enceinte? Dites-le nous, nous effectuerons un tirage parmi les futures mamans.

Vous changez de décorations de Noël ou vous avez un costume de fée, vous ne savez pas quoi en faire, pensez à nous!

Joyeux Noël et bonne année à tous et gardez votre cœur d'enfant!

Marie-Andrée Alarie, comité du Père Noël

Fête des bénévoles



C'est à la salle des Pionniers qu'avec 64 de nos généreux bénévoles nous sommes réunis pour souligner leur implication dans notre municipalité.

Un bon souper, préparé par Rita Larouche, aidée de Viviane Toupin, a été offert et les commentaires ont été très élogieux...c'était abondant et délicieux!

La partie musicale était animée par Rébecca Alarie. Comme le thème était les années « rétro », on avait une boule disco et aussi de la boucane (glace sèche). À l'instar des années précédentes, le comité des jeunes Kasuäl a fait un beau décor inspiré des années 70. Nous les remercions de tout cœur.

Je profite de l'occasion pour vous dire que si vous êtes intéressés à vous impliquer dans notre communauté, vous êtes les bienvenus. Il me fera grand plaisir de vous recevoir à mon bureau pour connaître vos champs d'intérêt.

Paulette Trottier

Noël, contes et biscuits



Les 4 et 11 décembre, de 16 heures à 17h30, on vous invite à assister à une fin d'après-midi de contes de Noël au 257 chemin du Quai à La Motte.

Vous pourrez grignoter un petit biscuit, boire un café ou un verre de jus tout en écoutant des belles histoires ... juste pour le plaisir de partager l'esprit de Noël.

Tous sont bienvenus : petits et grands, et même les grands -parents! C'est une activité gratuite, on vous demande seulement de nous aviser par téléphone, pour que l'on sache combien de personnes viendront...

Pour information ou réservation : 819-727-3530

Pierre Labrèche et Ginette Plourde

**D'amour
et d'eau pure!**

Coup d'œil municipal



RAPPORT DU MAIRE POUR L'ANNÉE 2011

MUNICIPALITÉ DE LA MOTTE

14 novembre 2011

Conformément à l'article 955 du code municipal, il m'est agréable de vous présenter le rapport sur la situation financière de la municipalité de La Motte.

Je dois traiter, entre autres, des derniers états financiers, du dernier rapport du vérificateur et du dernier programme triennal d'immobilisation.

DERNIERS ÉTATS FINANCIERS

Le résultat des opérations financières pour l'année 2010 totalise un revenu de 542 105 \$. Les charges se sont chiffrées à 541 740 \$ incluant les dépenses en immobilisation. Ces montants démontrent un surplus de 365\$.

DERNIER RAPPORT DU VÉRIFICATEUR

La vérification des états financiers de notre Municipalité pour 2010 a été exécutée par monsieur Daniel Tétreault, c.a.

PROGRAMME TRIENNAL D'IMMOBILISATION 2009-2010-2011

Le programme triennal d'immobilisation pour l'année 2010 totalise 110 783 \$. Ce montant comprend l'acquisition d'un camion 10 roues ainsi que divers petits équipements.

CONTRATS TOTALISANT PLUS DE 25 000\$

Selon l'art. 955 du code municipal, je dois vous informer de tous les contrats de 25 000 \$ et plus et de tous les contrats de 2 000 \$ qui sont faits par un même entrepreneur, totalisant 25 000 \$ et plus. Sur notre territoire, nous avons octroyé plusieurs petits contrats à Louis Baribeau pour la réparation de certains chemins municipaux, pour une somme de 62 787.68 \$; à la municipalité de Rivière-Héva pour l'agrandissement de la caserne pour une somme de 43 747.55 \$ et à la MRC d'Abitibi pour les quotes-parts au montant de 42 972 \$ et ce pour l'année 2011.

INDICATIONS PRÉLIMINAIRES POUR 2010

Après l'analyse du dernier rapport comparatif des revenus et des dépenses, nous prévoyons un budget déficitaire dû à des travaux d'urgence effectués sur certains chemins municipaux.

LES PROJETS AUXQUELS VOTRE CONSEIL A CONTRIBUÉ DURANT L'ANNÉE

- La treizième édition de La Route du Terroir, la Marche pour la vie, les Fêtes de la famille et la Fête des bénévoles; de belles réussites grâce à l'implication du personnel en place.
- Afin d'abriter convenablement les équipements incendies de la municipalité de La Motte, nous avons procédé à l'agrandissement de la caserne de pompiers de Rivière-Héva. Nous avons également signé une entente relative à la protection contre les incendies et prévoyant la fourniture de services et la mise en commun d'équipements complémentaires.
- Pendant la période estivale nous avons procédé à des réparations majeures des chemins du lac La Motte et de la Baie telles que : drainage, changement de traverses de chemin et rechargement en matériaux granulaires bruts et en concassé afin d'améliorer leur structure.
- Nous avons entamé le processus d'appel d'offre sur invitation afin de faire l'acquisition d'une niveleuse usagée de 1998 et plus, afin de remplacer la niveleuse John Deere 1984.

ORIENTATIONS GÉNÉRALES DU PROCHAIN BUDGET

Pour la continuité de l'élaboration de la troisième voie (compostage) du Plan de Gestion des Matières Résiduelles de la MRC d'Abitibi, la table des maires fait l'étude des possibilités les plus avantageuses à moindre coût pour l'ensemble des municipalités locales de la MRC.

Après l'obtention du certificat d'autorisation (c.a.) auprès du ministère du Développement durable de l'environnement et des parcs (MDDEP), nous procéderons à l'aménagement d'une borne fontaine sèche sur le chemin du lac La Motte afin de mieux desservir ce secteur et de respecter les échéances et les obligations du schéma de couverture de risques d'incendies.

Suite à l'entrée en vigueur du schéma d'aménagement et de développement révisé de la MRC d'Abitibi et de la négociation des demandes à portée collective avec la Commission de Protection du Territoire Agricole du Québec, nous permettant d'aborder l'ensemble de la zone agricole, d'en définir les caractéristiques et d'établir des règles claires quant à l'implantation des nouvelles utilisations résidentielles qui tiennent compte de la protection du territoire et des activités agricoles (l'article 59), nous devons faire la rédaction du plan et des règlements d'urbanisme au cours de l'année 2012 et possiblement 2013.

Le processus de la réforme cadastrale pour reconstituer une image fidèle du morcellement foncier du territoire et pour doter le Québec d'un nouveau cadastre complet, fiable, informatisé et constamment tenu à jour poursuivra son cours pendant l'année 2012. Le cadastre actuel ne joue plus son rôle qui est de présenter, dans un registre public, chacune des propriétés foncières et les droits qui s'y rapportent. Donc nous passerons d'un cadastre papier à un cadastre informatisé.

En terminant, je tiens à remercier l'équipe municipale, c'est-à-dire, les employés (es), ainsi que nos nombreux bénévoles qui, tout au long de l'année, ont fait preuve d'un savoir-faire remarquable. Je remercie également la population pour son support. Je tiens également à souligner le travail du Conseil municipal et je me joins à ce dernier pour vous souhaiter une année 2012 remplie de santé et de beaux projets.

René Martineau
Maire



MUNICIPALITÉ DE LA MOTTE

COPIE DE RÉSOLUTION

À une session ordinaire, tenue le 14 novembre 2011 et à laquelle étaient présents son honneur le maire, Monsieur René Martineau, et les conseillers suivants :

Léopold Larouche	Conseiller	#1
Jocelyne Lefebvre	Conseillère	#2
Yanick Lacroix	Conseiller	#3
Jocelyne Wheelhouse	Conseillère	#4
Claude Hardy	Conseiller	#5
Olivier Lemieux	Conseiller	#6

formant quorum sous la présidence du maire.

Madame Rachel Cossette, directrice générale et secrétaire-trésorière, était également présente.

11-11-129

BOÎTE POSTALE DANS LES EMPRISES DES CHEMINS MUNICIPAUX

ATTENDU QUE Postes Canada a procédé à des modifications concernant les normes de distribution du courrier;

ATTENDU QUE ces modifications ont obligé les contribuables à installer leur boîte aux lettres dans les emprises des chemins municipaux;

ATTENDU QUE ces boîtes doivent être installées de façon à être sécuritaires pour la livraison du courrier ou des journaux ou pour les personnes qui pourraient les heurter en cas de perte de contrôle;

ATTENDU QU'elles ne doivent pas nuire aux travaux d'entretien des accotements ni au déneigement;

ATTENDU QU'il y a un risque qu'elles soient endommagées par les véhicules d'entretien;

ATTENDU QUE le Ministère des Transports du Québec et Postes Canada ont établi des normes d'installation et de résistance maximale à l'impact;

ATTENDU QUE ces normes d'installation s'appliquent aussi dans les chemins municipaux;

POUR CES MOTIFS :

IL EST RÉSOLU, sur proposition de madame Jocelyne Wheelhouse, appuyée par monsieur Claude Hardy, d'informer la population de La Motte que la municipalité ne peut être tenue responsable du bris de tout dispositif permettant de recevoir le courrier, journaux, circulaires, etc. survenu accidentellement à l'occasion d'opérations de déneigement ou d'entretien.

ADOPTÉE

COPIE CERTIFIÉE CONFORME

Ce seizième jour de novembre de l'an deux mille onze

Rachel Cossette, secrétaire-trésorière

N.B. Le procès-verbal incluant la présente résolution, sera adopté ultérieurement par le Conseil municipal.

Coup d'œil municipal

Lors de la séance ordinaire du 11 octobre, le conseil a adopté :

- La résolution #11-10-115, concernant l'installation de boîtes postales communes;
- Avis de motion et présentation du projet de règlement # 187 établissant le code d'éthique et de déontologie des élus de la municipalité de La Motte;

Lors de la séance ordinaire du 14 novembre, le Conseil a adopté :

- le règlement # 187 établissant le code d'éthique et de déontologie des élus de la municipalité de La Motte;
- la résolution # 11-11-127, concernant les appels d'offres pour la fourniture d'une niveleuse usagée;
- la résolution # 11-11-128, concernant une demande de révision de la classification de la Route 109 (déneigement);
- La résolution # 11-11-130, concernant le versement de la subvention pour l'amélioration du réseau routier;

Il y a eu aussi dépôt :

- Du discours du maire;
- Des indicateurs de gestion;
- De la liste des arriérés de taxes 2011;

Rachel Cossette, directrice générale

Mot de l'inspecteur municipal

Comme l'hiver approche à grand pas, que nos déneigeuses vont reprendre du collier, je me fais le porte-parole des opérateurs qui font en sorte que nos chemins soient ouverts lorsque nous partons pour nous rendre au travail. Nous sollicitons votre collaboration en ne stationnant pas vos véhicules dans la rue pour ainsi simplifier leur tâche. Je vous remercie de votre collaboration habituelle.



Bonne saison hivernale à tous et bonnes vacances à ceux et celles qui iront, soit dans le sud ou encore dans les centres de sports d'hiver.

Mario Guévin
Inspecteur municipal

Extincteurs à pompe à donner



Nous avons fait une belle découverte dans le grenier de la remise derrière le bureau municipal. Il s'agit d'extincteurs à pompe que l'on utilisait encore en 1978 comme en fait foi la note d'inspection.

C'est un peu de patrimoine que nous voulons partager avec les résidents de notre communauté. Ils sont encore en bon état.

Intéressés? On vous invite à venir les chercher au bureau municipal.

Rachel Cossette, directrice générale

Heures d'ouverture du bureau municipal : mardi et jeudi de 8 h à 16 h
Inspecteur municipal : les jeudis p.m. sur rendez-vous seulement
L'agente de développement est présente du lundi au jeudi inclusivement
Prochaines séances du Conseil municipal : lundi le 12 décembre et lundi le 9 janvier 2012

SÉCURITÉ INCENDIE

Conseils de sécurité pour le temps des fêtes

- **Arbres de Noël**
Si vous optez pour un arbre naturel :
 - Choisissez-en un le moins sec possible ;
 - Arrosez-le tous les jours ;
 - Assurez-vous que l'arbre est bien fixé dans un support solide;
 - Ne le placez pas dans une aire passante, une entrée de porte ou près d'un conduit d'aération du système de chauffage, d'un radiateur, d'un poêle, d'un foyer ou de bougies allumées.
- **Décorations lumineuses**
 - Utilisez des lumières homologuées par une organisation reconnue (ACNOR, ULC ou UL) ;
 - À l'extérieur, n'utilisez que des ensembles de lumières conçus pour l'extérieur ;
 - À l'intérieur, n'utilisez que des ensembles de lumières pour intérieur ;
 - Éviter de surcharger les prises de courant. Utilisez plus d'une prise de courant si la consommation en watts de l'ensemble des lumières dépasse la capacité de la prise de courant;
 - Éteignez toutes les décorations lumineuses avant d'aller au lit ou de quitter la maison ;
 - Ne placez pas de fils électriques dans les entrées de porte et sous les tapis, ils pourraient s'endommager et causer un incendie.

URGENCE 9-1-1 Un message du département de Sécurité Incendie de la MRC d'Abitibi en collaboration avec vos services de sécurité incendie.

Bonjour

Je profite de ce temps de réjouissances pour souhaiter à chacun et chacune d'entre vous « Une bonne santé et plein de beaux projets personnels »

Parlant de projet, si vous avez des idées de développement ou d'activités pour notre communauté, il me fera grand plaisir de les recevoir et soyez assurés que nous y prêterons une attention particulière.

Notre Municipalité deviendra ce que nous voulons...si nous nous le voulons vraiment.

Comme agente de développement, je suis fière de pouvoir compter sur de nombreux-ses bénévoles qui s'impliquent pour que nous ayons une qualité de vie toujours meilleure à La Motte.

Paulette Trottier
Agente de développement



Service de sécurité incendie Rivière-Héva/La Motte

Intervention et réalisation 2011

Du 14 septembre jusqu'au 15 novembre, nous avons eu 4 appels pour un total de 24 depuis le début de l'année. Sur ces 4 appels, nous sommes intervenus pour un incendie dans la boîte d'une camionnette sur la route 109 à La Motte, pour une sortie de route (assistance aux ambulanciers) sur la route 117 à Rivière-Héva, pour un déversement de carburant sur la route 117 à Rivière-Héva et pour un incendie de véhicule sur la route 109 à La Motte (entraide avec le SSI d'Amos)

Une fois par mois, nous avons des formations en caserne et des entretiens de véhicules et d'équipements. En septembre, nous avons profité de la pratique mensuelle pour retirer la totalité des boyaux sur le véhicule autopompe V-209. Le but était de faire circuler de l'eau sous pression afin de vérifier l'intégrité de notre tuyauterie. Finalement, lorsque nous remplaçons les tuyaux sur l'autopompe, nous nous assurons que les plis sont à d'autres endroits. Cet entretien doit se faire une fois par année. Pour la pratique du mois d'octobre, nous nous sommes entraînés à endosser nos «Appareils de Protection Respiratoire Isolant Autonome». Dans notre jargon, nous appelons ces appareils des APRIA (en prenant les premières lettres de chaque mot).

Le décompte des visites de prévention dans les domiciles n'est pas terminé, nous vous tiendrons informés ultérieurement.

À la caserne de Rivière-Héva, l'agrandissement de la portion de La Motte sera bientôt complété. L'extérieur est terminé depuis fin septembre et au moment d'écrire ces lignes, le revêtement de tôle intérieur est installé à 60%. L'électricien a aussi complété l'éclairage d'un côté et attend la fin de la pose du revêtement de tôle sur l'autre mur pour terminer le projet.

Tous les pompiers de votre service de sécurité incendie de Rivière-Héva/La Motte vous souhaitent un Joyeux Noël et une Bonne Année.

Le plus beau cadeau de Noël : la prudence!



Quoi de plus romantique et confortable qu'un feu dans l'âtre. En couple ou entre amis, il fait bon s'installer devant un feu de foyer ou près du poêle à bois. Avant de sortir la peau d'ours et de placer vos bûches - pas trop et bien sèches! -, avez-vous pensé à faire ramoner et inspecter la cheminée par un spécialiste?

L'accumulation de créosote dans la cheminée et dans les conduits constitue un risque d'incendie. Le pare-étincelles est-il bien installé? Une étincelle peut suffire à mettre le feu à la peau d'ours! Et les bas de Noël suspendus devant la cheminée qui stimulent l'imagination des grands comme des petits, peuvent aussi s'embraser facilement!

Le sapin de Noël est magnifique. Les lumières, les décorations. Tout pour retomber en enfance. Si vous tenez absolument au sapin naturel, il faut toujours garder son pied humide. Ajoutez de l'eau tous les jours. Un sapin naturel peut prendre feu rapidement au simple contact des lumières féeriques qui l'ornent, car elles dégagent aussi de la chaleur. D'ailleurs, les lumières que vous avez achetées la semaine dernière sont-elles de faible puissance et conçues spécifiquement pour l'intérieur? **Ne laissez jamais le sapin allumé lorsque vous quittez la maison! Et éteignez-le toujours avant d'aller au lit!** Sitôt les fêtes terminées, dégarnissez votre sapin naturel le plus vite possible et sortez-le dehors! Et pourquoi ne pas dormir plus tranquille en vous procurant un arbre artificiel? Gardez le sapin naturel pour l'extérieur!

Maintenant, observez le branchement de l'arbre. On constate souvent que les prises de courant subissent une surcharge lorsqu'on y branche des éléments supplémentaires dans le temps des fêtes comme le sapin, les décorations, etc. Il est toujours bon d'avoir une barre d'alimentation sécuritaire et laissée bien en vue. Débarrassez-vous de la vieille rallonge qu'on fait courir sous le tapis!

Il est temps maintenant de quitter pour la messe de minuit. Avez-vous éteint le feu, les chandelles, l'arbre de Noël? Bravo! Au retour, les cœurs s'embrasent et la fête continue!

Source : Ministère de la Sécurité publique du Québec

<http://www.securitepublique.gouv.qc.ca/securite-incendie/citoyen-averti/histoires-prevention-incendies/587/637.html>

Yanick Lacroix, officier non-urbain.

Service de sécurité incendie de Rivière-Héva/La Motte.

Le Journal de La Motte

Est un journal publié aux deux mois. Dépôt légal aux bibliothèques nationales (du Québec et du Canada)

Téléphone : (819) 732-2878
Télécopieur : (819) 732-4248
Courriel : ad.lamotte@cableamos.com

L'équipe du journal :
Rédaction : Paulette Trottier

Correction : Jocelyne Lefebvre
Soutien : Monique St-Pierre
Monique T. Savard
Françoise Thibodeau
Sylvie Thibodeau

Mise en page : Nicole Richard



Nouvelles de vos comités

Camp de jour - Sortie au parc Aiguebelle



Ce camp de jour a encore une fois été fort apprécié de nos jeunes...et de leurs parents.

Nous avons accueilli 8 tout-petits de 3 à 6 ans et 17 jeunes de 6 à 12 ans.

Ces jeunes ont bien aimé participer à ce camp de jour qui leur permet de revoir leurs amis et de faire plusieurs activités, dont une sortie au parc d'Aiguebelle qui les a ravis.

De plus, les participants ont eu de la sensibilisation sur les bonnes habitudes alimentaires et reçu de saines collations.

Cette activité, qui est offerte gratuitement, a été financée par Québec en forme et par la municipalité de La Motte. Nous les remercions chaleureusement.

Merci aussi à notre animatrice Carole Gamache pour sa patience, son dynamisme et son excellent travail!

Paulette Trottier
Agente de développement



Chantons l'héritage



C'est avec grand plaisir que samedi le 12 novembre dernier se sont ouvertes les portes de notre centre communautaire pour accueillir nos talents d'ici et d'à côté.

Des artistes venus bénévolement et généreusement nous faire profiter de leurs talents, aux profits du Centre communautaire.

Lyne Larouche, qu'on aime toujours réentendre, Michel Meilleur venu de Montréal spécialement pour l'occasion.

Pierre Labrèche et sa blonde Ginette Plourde qui nous ont offert en solo et en duo de belles chansons.

Un merci tout spécial à Ginette pour l'animation !

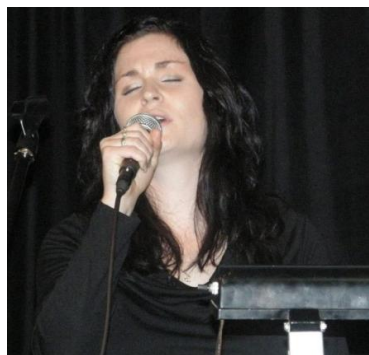


Danny Twist, grâce à qui la soirée a pris des airs de jazz, avec sa musique et des compositions de son cru, très originales et fort appréciées.

Gilbert Michaud accordéoniste, qu'on a découvert.

Sans oublier notre Lionel Laliberté toujours aussi impliqué chez nous et qui a eu cette idée géniale de produire ce spectacle nous faisant du même coup découvrir quelques talents des environs.

Louise Morin et ses élèves, à la harpe et au violon, ainsi qu'une toute jeune chanteuse talentueuse qui promet.



Maude St-Pierre qui a su, de sa très belle voix, nous séduire en chantant du Desjardins, du Marie-Carmen et même du Leonard Cohen, accompagnée pour cette dernière chanson de Carmen Laliberté, Simone Laliberté, Diane Lapointe, Julie Laliberté, Marie-Claude St-Pierre et de Lionel à la guitare.

Merci aussi à Jean-Pierre Pelletier pour son implication bénévole à la technique du son. Alors au nom du centre communautaire et de l'équipe qui a travaillé à ce spectacle, merci de tout coeur !

Et merci à ceux et celles qui y ont assisté. Votre présence nous touche chaque fois.

Un merci tout spécial à Jeannot Lafrance et à Rosaire Turcotte d'**Abitibio 2001** pour leur généreuse commandite qui servira à améliorer notre système de son.

Merci !

Aurore Turcotte

Intéressés à de la publicité dans notre Journal?

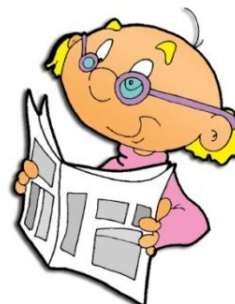
C'est avec plaisir que nous publierons votre carte d'affaire.

Les coûts sont de 30 \$ pour nos citoyens et de 60 \$ pour les gens de l'extérieur, pour un an.

Le Journal paraît tous les deux mois.

Pour informations : 819 732-2878

Paulette Trottier, agente de développement



Notre avenir dépend de nous!



Faire parvenir votre don :

- Par la poste
 - Par un membre de la Fabrique
- | | |
|---|---|
| ○ Vital Hains – Président – 819-727-9479 | ○ Maurice Bédard – Marguillier – 819-727-2525 |
| ○ Nicole Richard – Trésorière – 819-732-8435 | ○ Serge Richard – Marguillier – 819-732-8435 |
| ○ Carmel Guénette – Secrétaire – 819-727-2525 | ○ Louis Ouellet – Marguillier – 819-732-2404 |

À l'occasion de sa campagne de financement, la Fabrique St-Luc de La Motte fait appel à votre générosité et votre solidarité.

À quoi servira votre don?

Chaque année, la Fabrique doit envisager des dépenses pour maintenir ses activités : culte et pastorale, service du prêtre, secrétariat, cotisation diocésaine, assurances, entretien général, location de local, etc.

Vous pouvez faire votre don de l'une des façons suivantes :

- ✓ - En un seul versement,
- Par plusieurs versements, (par chèques postdatés ou par prélèvements périodiques automatiques)

Mon don pour 2012 : _____

Nom : _____

Adresse : _____

Téléphone : _____

Nombre de versements : _____

Je désire un reçu pour fins d'impôts

Note : Faire votre (vos) chèque(s) à l'ordre de :

Fabrique St-Luc de La Motte

162, chemin du Quai

C.P. 609

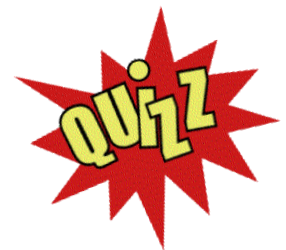
La Motte (Qc) J0Y 1T0

Merci de soutenir généreusement votre paroisse
Carmel Guénette,
Secrétaire Fabrique St-Luc La Motte

Génie des sages

Cette activité, bien appréciée des participants, est repartie de plus belle. On vous invite à vous joindre à nous tous les **premiers mardis du mois à 13 h**, au local de l'Âge d'Or.

Léopold Larouche, président
Age d'Or



Bercethon de l'Âge d'or

Merci à chacun d'entre vous qui avez commandité nos membres pour notre bercethon. Avec cette activité nous avons amassé la somme de 1607\$. Ce montant nous permet de payer le loyer de notre local et les assurances pour l'année.

Nous profitons aussi de l'occasion pour souhaiter à chacun de vous de merveilleuses fêtes de Noël et du Jour de l'an!

Léopold Larouche, président
Club de l'Âge d'Or « Vivre aujourd'hui »



Cercle des Fermières de La Motte



Nous avons eu notre assemblée en ce mois de novembre et nous avons couronné notre Catherine de cette année, Simone Choquette. Nous avons aussi un projet commun. Nous sommes à faire des carrés de pointes folles pour une courtepoinette. C'est bien joli et l'ensemble sera une merveille, je vous l'assure!

En décembre, nous aurons notre fête de Noël le 16 décembre, chez Lyne Roy qui a bien voulu nous recevoir une autre fois chez elle. Un gros MERCI! Il y aura échange de cadeaux, des jeux, de la bonne bouffe et beaucoup de plaisir.

Nous avons une nouvelle recrue qui est de Malartic, elle se prénomme Marlyne. S'il y en a parmi vous qui aimeraient se joindre à nous, vous êtes les bienvenues. Nos assemblées ont lieu le 2^e mardi de chaque mois au bureau municipal.

Nous vous souhaitons un Joyeux temps des Fêtes, du plaisir en famille et avec les amis. Bon retour en janvier 2012 et en pleine forme!

Aussi, le 19 décembre il y aura un dîner que nous préparerons pour les grands-parents et les élèves.

Monique T. Savard
Comité communication

Bonjour à tous et à toutes.

Pour cette période des fêtes, nous aimerions vous inviter à notre première édition de décoration extérieure de Noël animée par ordinateur. C'est un projet auquel nous réfléchissons depuis 3-4 ans et que nous avons décidé de mettre en branle en juin.

Ce genre de projet, très populaire aux États-unis, a débuté aux alentours des années 2000. Après plusieurs visionnements de vidéos sur Internet, nous avons décidé d'être des «fous» (nous préférons «passionnés») comme nos voisins du Sud et d'émerveiller les yeux de notre famille. «Planet Christmas» est un site Internet de regroupement de passionnés de décorations de Noël. C'est ce groupe qui nous a appris les rouages de ce passe-temps.



Planet Christmas

C. C. Y. M. La Motte

Ce type d'animation de lumières est synchronisé avec de la musique. Pour pouvoir entendre la musique, vous devrez syntoniser le 93,9 fm de votre véhicule. Vous pourrez alors entendre la musique dans le confort de votre voiture comme dans un ciné-parc et le tout, gratuitement. Vous pourrez stationner votre auto dans la cour de mon voisin d'en face, Denis, que je remercie d'avance.

Pour notre première édition, nous commençons modestement avec une présentation d'environ 10-12 minutes. La présentation sera répétée (en boucle) de 18h30 à 21h30 tous les soirs. Les présentations débiteront le **samedi 3 décembre jusqu'au samedi 3 janvier 2012.**

Nous nous donnons cinq ans pour nous développer mais avons déjà des idées pour Noël 2012. N'hésitez pas à venir nous voir, il nous fera plaisir de vous montrer l'envers du décor.

«Planet Christmas C.C.Y.M La Motte» vous invite donc au 210 chemin de la Baie (près du crique à Bellefeuille) à partager cette magie (folie) de Noël.

Note : C.C.Y.M est pour Caroline, Cédric, Yanick et Malick.
Joyeux Noël!

Yanick Lacroix

Cueillette de bouteilles

Notre cueillette de bouteilles a eu lieu le 31 octobre dernier et nous profitons du Journal pour dire un gros merci à tous les citoyens qui nous ont offert leurs bouteilles. Merci aussi à nos parents bénévoles qui nous ont aidés dans cette activité de financement. Nous avons amassé la somme de 894.95 \$ qui servira pour nos activités. Cette journée, nous avons parié sur le montant amassé et c'est Mme Brigitte Dion qui a été le plus près du montant avec 813.00 \$, donc elle se mérite un bon d'achat de 20.00 \$ à l'Épicerie chez Flo pour son implication.

Merci à tous et à l'an prochain!

Le comité des jeunes Kasuäl de La Motte



C'est à leur tour de se laisser parler d'amour!

Dave Marcoux	15 décembre
Marthe Béliveau	7 janvier
Serge Richard	9 janvier
Pierrette Francoeur	11 janvier
Sandra Richard	13 janvier
Jeannot Lafrance	15 janvier
Daphné Baillargeon	22 janvier



Nouveaux arrivants

Vous êtes nouveaux venus à La Motte?

Nous aimerions vous rencontrer et vous remettre une pochette d'informations sur La Motte.

Passez nous voir au bureau municipal, remplissez ce coupon ou téléphonez-nous au 819 732-2878.

Nom :
 Adresse :
 Tél :
 Je désire que mes coordonnées paraissent dans le prochain bottin de La Motte
 Oui :
 Non :

Desjardins
Caisse d'Amos

André Talbot
Directeur général

Siège social
2, rue Principale Nord - C.P. 670
Amos (Québec) J9T 3X2

819 732-3327
Télécopieur : 819 732-1465
Sans frais : 1 866 888-3327
andre.y.talbot@desjardins.com

PRO-GYPSE INC.

R.B.Q. # 8102-4556-50
Estimation gratuite
PEINTURE • TIRAGE DE JOINTS

Rosaire Landry

Bureau : 819 734-7067

CLD ABITIBI
Centre local de développement

La porte ouverte sur vos projets

491, rue de l'Harricana, Amos (Québec)

Votre avenir, c'est ICI

SADC
Société d'aide au développement des collectivités Harricana Inc.

550, 1^{ère} Avenue Ouest, Amos (Québec) J9T 1V3
 Tél. : 819 732-8311 Téléc. : 819 732-2240
www.sadc-harricana.qc.ca

Cette initiative est rendue possible grâce à la contribution de Développement économique Canada

MRC Abitibi
D'amour et d'eau pure!

Municipalité Régionale de Comté d'Abitibi
 571, 1^{re} Rue Est
 Amos (Québec) J9T 2H3
 Cellulaire : (819) 444-6833
 Tél. rés. : (819) 732-5943
 Télécopieur : (819) 732-9607
jacquesriopel@bell.blackberry.net

JACQUES RIOPEL
Préfet

Sonic

ÉPICERIE CHEZ FLO
 157, CHEMIN DU QUAI
 LA MOTTE, ABITIBI EST (QUÉBEC)
 JOY 1T0

TÉL.: (819) 732-8795

Alcooliques Anonymes
Réunions

Dimanche : 10h Ouvert
 Salle des Chevaliers de Colomb
 171 Principale Nord, Amos

Lundi - mercredi : 19h Fermé

Vendredi : 19h30 Fermé

Accueil Harvey-Bibeau
 401, 1^{ère} Rue Ouest, Amos (Utiliser la porte côté sud)

Néoferme

Turlute

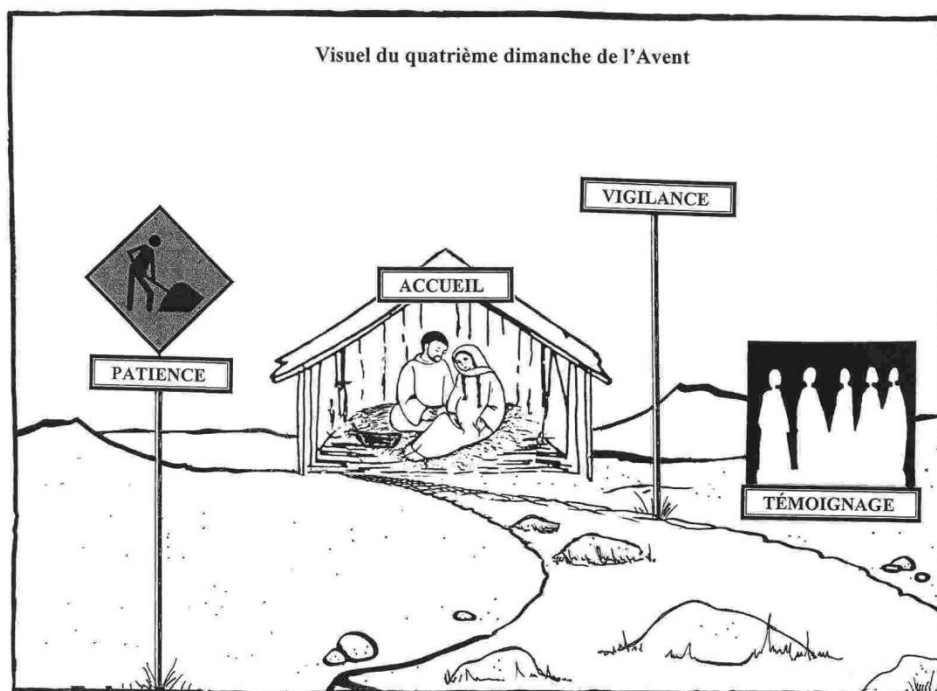
259, chemin St-Luc
 La Motte (Québec) JOY 1T0
 Téléphone : 819 727-1543
laturlute@cableamos.com

Message de la paroisse St-Luc

L'Avent 2011

L'heure est venue, donne un signe!

L'heure est venue, fais-toi proche!



1^{er} dimanche de l'Avent : le 27 novembre

2^e dimanche de l'Avent : le 4 décembre

3^e d

4^e d

3e dimanche de l'Avent : le 11 décembre

4e dimanche de l'Avent : le 18 décembre

L'Avent

Une préparation à Noël!

Une préparation à accueillir « Dieu fait homme ».

Un état d'esprit, imprégnant toutes nos activités.

Un désir de rencontrer Jésus à l'occasion de son anniversaire.

Un souci d'organiser la Fête et de créer l'atmosphère favorable.

Qu'en penses-tu?

Crois-tu que l'Avent c'est la préoccupation d'être prêt...la fièvre?

Tant mieux s'il y a encore du rêve.

C'est un temps de préparation dans la joie!

C'est la fête déjà commencée!

L'Avent c'est cette « heure » qui précède l'anniversaire de notre Ami.

L'accueil de Jésus est formidable! Dieu qui devient homme...qui vient chez nous, marcher sur nos routes,

Qui s'oublie totalement pour venir à nous.

Pour répondre à son accueil, comment ne pas devenir de plus en plus semblable à Lui?

L'Avent c'est le temps « d'habiller son cœur » pour mieux accueillir l'Autre et les autres.



C'est Noël dans
moins d'un mois !

Jules Chartrand

Noël 2011

Samedi soir le 24 décembre – Messe de Noël

À 20 h à La Motte

À 22 h à St-Mathieu

Noël : nous en avons besoin

C'est un appel, une invitation à la fraternité, au partage, à la délicatesse inventive.

C'est une invitation à lutter contre la noirceur de toutes les sortes et à s'entourer de lumière, de sourires et de délicatesse.

Au lieu de voir dans l'autre l'étranger, le rival, l'adversaire, l'ennemi, le compétiteur, nous sommes invités à voir le semblable mais le différent qui veut notre respect, notre admiration, peut-être notre estime.

À l'occasion de Noël, « Que s'élargisse le champ de l'amitié », peut-être aussi « Que s'élargisse le champ de l'amour ».

Mettons de côté nos divergences, nos désaccords, nos froids. Les réceptions, les cadeaux font des heureux.

Je vous souhaite que les liens de famille et de bon voisinage se resserrent!

Joyeuse fête de fraternité, d'amitié et d'amour!





Le bas de Noël : un morceau de bonheur d'hier

Vous souvenez-vous du bas de Noël de votre enfance?

Comme on le regardait souvent. Comme il nous rendait heureux, accroché, il était bien à la vue de tous et chacun. Nous nous demandions souvent ce qu'il contenait. Chacun des items était enveloppé séparément avec du papier cellophane comme autant de cadeaux différents. Parfois, une tuque à pompon tricotée par maman, une paire de gants de laine ou de mitaines, un foulard, une paire de bas.

À la fin, la veille de Noël, nos parents y ajoutaient une pomme, une orange et parfois quelques bonbons durs blancs, rouges, verts. Comme c'était beau!

Il y avait des enfants qui vidaient leur bas le soir même, d'autres prenaient un petit paquet chaque jour, tant que ça durait. C'était Noël chaque jour.

Nous avons voulu faire revivre ce souvenir. C'est pourquoi, à l'occasion du Noël au terroir, il y aura un gros bas de Noël à faire tirer et dans lequel il y a des petits cadeaux pour 10 à 15 personnes au moins. On vous invite à les développer un jour après l'autre pour faire durer le bonheur, la surprise et la joie. Préparé avec amour depuis 3 mois, que ce bas de Noël soit un messenger!

Je vous souhaite un heureux temps des Fêtes!

Gaston Letendre

P.-S. Il y aura aussi un prix de consolation.

Chant-Bonjour-Bonjour

Bonjour, Bonjour! À l'enfant-Jésus Bonjour, Bonjour!

Sois le bienvenu, toi, l'enfant-Jésus, Bonjour, Bonjour!

Présentation no 1

Moi, je suis le Vierge Marie, je n'oublierai jamais le jour où dans ma maison est entré un ange qui m'a dit « Bonjour ».

N'aie pas peur et sois réjouie, car c'est toi que Dieu a choisie parmi les femmes de tous les temps pour mettre au monde son enfant. Bonjour, bonjour!

Présentation no 2

Nous descendons de la montagne, nous sommes gardiens des troupeaux. Au milieu d'une grande lumière, des Anges chantaient tout là-haut. Ils disaient : « Le Sauveur est né. Partez vite pour l'adorer. Vous le verrez : Il n'a pour berceau qu'une mangeoire d'animaux.

Dimanche le 1er janvier- Messe à La Motte à 10 h.

Mon Dieu bénissez la nouvelle année!

Je vous bénis tous, la maison et la maisonnée au nom du bon Dieu.

Gaston Letendre c.s.v.



Horaire des célébrations eucharistiques

DÉCEMBRE 2011

- 4 décembre Âme Simone Michaud par Jeannine Turcotte
10h Âme Michel Turcotte par Gérard Chabot et Alida Marcil
- 11 décembre..... Messe à St-Mathieu
10h
- 18 décembre..... Âme André Larouche par Famille Jean-Claude Trottier
10h Âme Victor Perron par Pierrette Francoeur
- 24 décembre **Noël**
20h Messe à La Motte
22h Messe à St-Mathieu

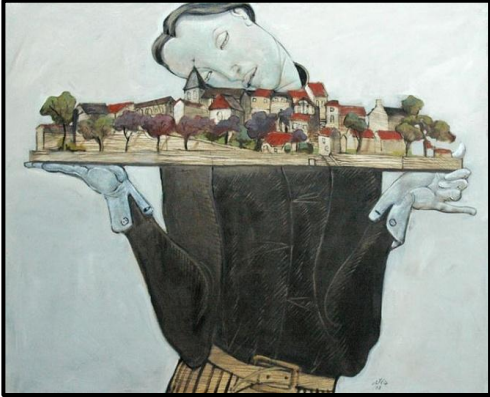
JANVIER 2012

- 1 janvier Âme Simone Michaud par Dolorès Turcotte
10h Âme Michel Turcotte par Dolorès Turcotte
- 8 janvier Messe à St-Mathieu
10h
- 15 janvier Âme Michel Turcotte par L'AREQ Secteur Harricana
10h Âmes Anne Villeneuve et Micheline Villeneuve
par Famille Jean-Claude Trottier
- 22 janvier Messe à St-Mathieu
10h
- 29 Âme Victor Perron par Pierrette Francoeur
10h Âmes du purgatoire par Carmel Guénette

Carnets d'une rêveuse

Je devais avoir environ neuf ans. L'institutrice nous avait demandé. " Si un vœu, n'importe lequel, pouvait vous être accordé ...lequel choisiriez vous ? "

Un bon moment de réflexion nous avait été accordé avant de répondre à tour de rôle.



J'ai complètement oublié ce que j'avais répondu. Car, dans ma classe, il y avait un garçon tranquille, il vivait à la campagne. Il nous avait dévoilé avec un élan de bonne humeur, " *Moi, ce serait la santé!* "

Personne d'autres que lui n'y avait pensé.

C'est fou tout ce qu'on peut apprendre à l'école! Ce garçon, je ne l'oublierai jamais.

Le vent, le froid, les coups de soleil sur les champs encore blindés de vert me rappellent que l'automne, même avec sa rudesse, nous berce et nous chante que le temps des réflexions s'accorde bien avec les bonnes soupes chaudes.

La vie n'a pas d'âge et les rêves non plus.

Là, je devais avoir dix ans. J'avais creusé un petit lac au beau milieu de la cour. J'avais en tête de me construire un bateau. Ce que je voulais, c'était seulement de flotter sur l'eau. Seulement flotter et rêver!

Avec beaucoup de détermination, j'avais réussi à creuser au moins huit pouces de terre. Pas de gazon, alors je pouvais tout me permettre. Du moins, c'est ce que je pensais.

À l'arrivée de mon père, il m'a fallu tout remblayer. Il était en colère.

C'est fou comme les adultes ne saisissent pas toujours les rêves des enfants.

Mais après quarante-cinq ans ... ce rêve se réalise enfin !!!

Un bateau ...un vrai !!!

Enfin!

Quand je suis arrivée avec cette idée farfelue, heureusement, d'autres rêveurs se sont joints à cette belle folie. Oui, plusieurs personnes gravitent autour de ce projet. Paulette Trottier qui a réussi à passer l'idée, Denis Guay a travaillé à la préparation du vieux bateau de St-Mathieu, bien secondé par la vaillante Vicky Croteau.

Merci à vous deux.

Louis Ouellet avec sa perspicacité, son talent et son acharnement, beau temps mauvais temps, il travaille.

Un artiste chevronné sur son île peuplée de curieux.

Mon cœur d'enfant palpite chaque fois que je vais au village et que j'admire l'œuvre tant et tant désirée.

Un rêve c'est bien beau ...encore faut-il être capable de le réaliser !

Un bateau vient au monde à La Motte. Imaginez-vous ... imaginez la joie de nos enfants dans l'exploration de ce magnifique géant !

La Motte est un village qui se démarque grâce à la volonté, à la générosité et à la fierté des gens qui y habitent.

La Motte est une mère sensible qui aime les défis.

La Motte est une grand-mère nourricière.

La Motte est plus qu'un simple village, c'est une oasis grouillante, une membrane protectrice qui nous couvre avec bienveillance.

En attendant la saison blanche, je souhaite que la santé nous talonne. Que nous prenions l'air pur à bras ouverts.

Cet air de bon vivant ...je l'aime !!!

À la prochaine, et que le temps des fêtes soit chaleureux avec ses sourires plein les poches.

Liette Constant

Le bateau prend forme



Comme vous avez pu le constater, le bateau qui permettra aux jeunes de grimper et de s'y amuser dans le parc se concrétise. La première phase est terminée et nous reprendrons avec la phase deux au printemps. Nous le recouvrons d'une toile pour l'hiver car, comme les éléments d'escalade ne sont pas installés, il serait potentiellement dangereux pour les petits. Nous demandons donc aux jeunes d'être patients et de ne pas y monter cet hiver.

Paulette Trottier, agente de développement

À vendre

Dodge Caravan 94 Prix 750.00 \$
2 congélateurs 8 pieds cubes 75.00 \$ chacun
Hibou empaillé 75.00 \$ négociable
Serge Richard 819 732-8435

Salut les jeunes

Voie de jeune



Deelane Therrien

12 ans depuis le 7 novembre



C'était ta fête, qu'est-ce que tu as fait de spécial?

On a pas eu le temps de la fêter encore parce que mon père est souvent parti car il est camionneur. Il part le matin vers 4h et revient le soir parfois vers 10h. Mais on va aller fêter ma fête chez ma Mamie en fin de semaine. Elle nous fête toujours mon frère et moi. C'est plaisant car je peux voir mon parrain et ma cousine.

Si je te demandais de te décrire tu le ferais comment?

Je suis une bonne amie. Mes amis ont beaucoup confiance en moi, ils aiment jouer avec moi. Quand on a une amitié avec moi, ça tient fort. On rit, on s'amuse à dire des blagues. J'ai beaucoup de plaisir avec mes amis, Anthony, Cédric, Koralie, Ariane, Téa.

C'est important les amis pour toi. Que faites vous ensemble?

On saute sur la trampo, on fait du vélo, on se raconte des blagues, on rit.

Qu'est-ce que tu fais dans la vie?

Je vais à l'école de La Motte, en sixième année. Chez moi je fais des tâches, comme la salle de bain ou le salon, je vide le lave-vaisselle, des affaires comme ça. Aussi, je fais partie du comité de jeunes Kasuäl et je viens aux activités de Québec en Forme. J'aime beaucoup ça, ça change les idées, on fait des jeux « cool » et ça me permet de voir mes amis.

Qu'est-ce que tu aimes le plus à l'école?

J'aime beaucoup l'art plastique, les sciences et les mathématiques. J'aime me donner des défis, j'aime me concentrer sur un travail mais je n'aime pas quand il y a de la chicane dans la cour d'école.

J'ai pu voir que tu étais bonne en dessin? Est-ce que tu dessines souvent?

Quand j'ai le temps. Ça me fait respirer. C'est comme prendre de l'air. J'aime beaucoup dessiner des animaux. Récemment j'ai fait un loup et un tigre.

Quelles sont tes qualités, tes forces?

Mes amis vous diraient que je suis souriante, gentille, active et généreuse. Drôle aussi, il m'arrive souvent des drôles d'histoires.

J'ai aussi pu voir que tu aimais les enfants?

Oui, je les trouve mignons, ils font des drôles de faces. Comme ma petite cousine, elle nous chatouille tout doucement dans le cou en disant delidelideli.

Qu'est-ce qui te passionne?

Les chats, c'est doux, c'est colleux. J'ai deux chats à la maison. La maman s'appelle Minoune et son bébé c'est Big foot. J'aime m'occuper d'eux. J'aime les coller. Je vide leur litière, je les nourris. J'aime aussi jouer à l'ordi. Je vais écouter des vidéos de musique sur You tube. Comme Justin Bieber, LMFAO, Cody Simpson, Mitchel Cave. Lui, il est vraiment jeune mais il est vraiment « hot ».

Qu'est-ce qui te rends fière de toi?

Quand on a fait la pièce le « Petit prince », j'étais fière de moi. C'était la première fois que j'avais un rôle dans une comédie musicale. Je suis aussi fière de moi quand j'ai une bonne note à l'école. Quand je rends les autres contents, que je leur fais des surprises. Comme par exemple je fais du ménage et ma belle-mère est fière de moi. Je suis contente parce qu'elle est contente.

L'hiver s'en vient, c'est une bonne nouvelle pour toi?

C'est difficile à dire. J'aime l'hiver parce qu'on peut faire de la motoneige, faire des bonhommes de neiges, se lancer des boules de neige. J'aime aussi l'été parce que j'adore me baigner et faire du quatre roues. Mais je n'aime pas quand on est entre deux saisons.

As-tu une idée de quel métier tu aimerais faire?

Policière comme ma tante. Avant elle travaillait à Amos mais elle est maintenant policière à Montréal. J'aimerais venir en aide à des gens qui en ont besoin.

Aimes-tu vivre ici à La Motte?

Oui, j'ai des bons amis, j'aime beaucoup ça vivre ici, j'aimerais ça rester ici longtemps.

Valérie Côté

Le joli renne (Conte de Noël)



Il était une fois un joli renne qui était mort de froid. Le pauvre petit renne se nommait Rudolf et il avait un joli nez rouge. La mère de Rudolf était décédée car un chasseur l'avait abattue. Rudolf était très peiné de sa malchance, il s'était donc réfugié dans la forêt. De là, le petit renne s'est dit qu'il allait avoir de la peine et sans que ses amis lui posent sans arrêt des questions. Il avait besoin d'être seul.

Quelques jours plus tard, un ange descendit du ciel et rejoignit Rudolf. Il lui demanda pourquoi il était seul dans la forêt en plein hiver et surtout pourquoi il pleurait. Rudolf lui dit tout ce qu'il avait dans le coeur et curieusement il se rendit compte que ça lui faisait du bien. Tout en lui disant tout, il pleurait. L'ange l'écouta avec beaucoup d'attention.

Quand Rudolf eut fini de dire ce qu'il avait à dire, l'ange lui dit qu'il connaissait un homme qui pourrait l'aider à surmonter sa peine. Et surtout à quitter la forêt glacée. Rudolf, se disant qu'il n'avait rien à perdre, accepta de suivre l'ange. L'ange, du nom de Véronique, amena Rudolf chez le père Noël. Véronique expliqua l'histoire de Rudolf au Père Noël et il accepta de le prendre sous son aile. Il commença par lui donner à manger car Rudolf avait terriblement faim.

Le Père Noël lui présenta ses autres rennes tous dans le même état que lui. Par la suite, le père Noël lui demanda s'il accepterait de tirer son chariot avec ses nouveaux amis. Rudolf accepta sur le champ.

Le Père Noël remarqua cependant le joli petit nez rouge du renne et se dit que ce serait bien que Rudolf soit le premier renne du chariot du Père Noël.

Depuis ce temps, cela fait déjà plusieurs années, Rudolf devint le renne du Père Noël et dirige fièrement le chariot du Père Noël.



Chansons de Noël

D'où viens-tu bergère?

D'où viens-tu bergère, d'où viens-tu?
D'où viens-tu bergère, d'où viens-tu?
Je viens de l'étable, de m'y promener
J'ai vu un miracle ce soir arrivé

Qu'as-tu vu bergère, qu'as-tu vu?
Qu'as-tu vu bergère, qu'as-tu vu?
J'ai vu dans la crèche un petit enfant
Sur la paille fraîche mis bien tendrement

Rien de plus bergère, rien de plus?
Rien de plus bergère, rien de plus?
Sainte-Marie sa mère sous un humble toit
Saint-Joseph son père qui tremble de froid

Rien de plus bergère, rien de plus?
Rien de plus bergère, rien de plus?

Y'a le boeuf et l'âne qui sont par devant
Avec leur haleine réchauffent l'enfant

Rien de plus bergère, rien de plus?
Rien de plus bergère, rien de plus?
Y'a trois petits anges descendus du ciel
Chantant les louanges du père éternel

Il est né le divin enfant

Jouez, hautbois, résonnez, musettes
Il est né, le divin Enfant
Chantons tous son avènement

Depuis plus de quatre mille ans
Nous le promettaient les Prophètes
Depuis plus de quatre mille ans
Nous attendions cet heureux temps

Ah ! qu'il est beau, qu'il est charmant
Que ses grâces sont parfaites
Ah ! qu'il est beau, qu'il est charmant
Qu'il est doux ce divin Enfant!

Une étable est son logement
Un peu de paille, sa couchette
Une étable est son logement
Pour un Dieu, quel abaissent!

Partez, ô Rois de l'Orient!
Venez vous unir à nos fêtes!
Partez, ô Rois de l'Orient!
Venez adorer cet enfant!

Ô Jésus! ô Roi tout puissant!
Tout petit enfant que vous êtes
Ô Jésus! ô Roi tout puissant!
Régnez sur nous entièrement!

À colorier



Quoi de neuf sur le WEB!

Le site Protégez-vous propose plein de choses à faire à votre maison avant que l'hiver n'arrive :

<http://www.protegez-vous.ca/maison-et-environnement/preparer-sa-maison-pour-hiver-44c8fb.html>

Encore une page de Protégez-vous, mais cette fois on vous propose quoi faire à votre auto avant l'hiver :

<http://www.protegez-vous.ca/automobile/preparer-sa-voiture-pour-lhiver.html>

Vous avez aimé la série télé 'La petite vie'? Voici un site des meilleurs 'bloopers' de cette série :

<http://bloopersfun.com/la-petite-vie-les-bloopers/>

Le temps des fêtes est déjà proche, pour ceux qui pensaient offrir une pierre précieuse, voici un site bien fait sur la signification des pierres de naissances et leurs significations :

<http://www.gemselect.com/french/gem-info/birthstones.php>

Vous pensiez commencer votre arbre généalogique, ou encore vous cherchez votre lien avec un de vos ancêtres?

Ce site est tout indiqué :

<http://lequebecunehistoiredefamille.com/genealogie101>

Bon mois à tous et à toutes, si vous avez des suggestions de site n'hésitez pas à me contacter!

Serge Larouche : 819-799-3336 sreflex2000@yahoo.fr

Horaire de votre infirmière (Andrée Croteau)

Décembre 2011

Lundi 5 décembre

- Prises de sang (8 h 30 à 9 h 30)
- Consultation au local de santé (9 h 30 à 11 h)

Lundi 19 décembre

- Consultation au local de santé (9 h à 11 h)

Janvier 2012

Lundi 16 janvier

- Prises de sang (8 h 30 à 9 h 30)
- Consultation au local de santé (9 h 30 à 11 h 30)

Lundi 23 janvier

- Consultation au local de santé (9 h à 11 h 30)

Lundi 30 janvier

- Consultation au local de santé (9 h à 11 h 30)

Intervenante sociale (sur rendez-vous) Valérie Gagné
Veuillez s.v.p. prendre rendez-vous au 732-3271. Merci!
Local de santé : Tél : 732-2708

CALENDRIER DES ACTIVITÉS À LA MOTTE

Décembre 2011

Dimanche	Lundi	Mardi	Mercredi	Jeudi	Vendredi	Samedi
				Age d'Or 1	Biblio fermée 2	Noël au terroir 3
Père Noël Messe à La Motte, 10h 4	Vidanges 5	Biblio 18h30 à 20h30 6	7	Age d'Or 8	Biblio 18h30 à 20h30 9	10
Messe à St-Mathieu 11	Conseil municipal Vidanges 12	Biblio 18h30 à 20h30 13	14	Age d'Or 15	Biblio 18h30 à 20h30 16	17
Messe à La Motte, 10h 18	Vidanges 19	Biblio 18h30 à 20h30 20	21	Age d'Or 22	Biblio fermée 23	Messe à La Motte 20 h 24
Joyeux Noël! 25	26	Biblio 18h30 à 20h30 Vidanges 27	28	29	Biblio fermée 30	31

Janvier 2012

Dimanche	Lundi	Mardi	Mercredi	Jeudi	Vendredi	Samedi
Bonne année! Messe à La Motte, 10h 1	2	Biblio fermée Vidanges 3	4	Age d'Or 5	Biblio fermée 6	7
Messe à St- Mathieu 8	Conseil municipal Vidanges 9	Biblio 18h30 à 20h30 Fermières 10	11	Age d'Or 12	Biblio 18h30 à 20h30 13	14
Messe à La Motte, 10h 15	Vidanges 16	Fermières Biblio 18h30 à 20h30 17	18	Age d'Or 19	Biblio 18h30 à 20h30 20	21
Messe à St-Mathieu 22	Vidanges 23	Biblio 18h30 à 20h30 24	25	Souper Age d'Or 26	Biblio 18h30 à 20h30 27	28
Messe à La Motte, 10h 29	Vidanges 30	31				

