

LE LAC-ST-JEAN

Vol. XXIII - No 34 Alma, mercredi le 10 mars 1965

Futurs aides-familiales



La Croix-Rouge était au poste pour atténuer l'épreuve qui a frappé récemment M. Gustave Maltais et sa famille de St-Coeur-de-Marie. Le feu avait alors détruit complètement la résidence familiale. Le Comité du désastre à la Croix-Rouge a fait le nécessaire pour apporter à la famille éprouvée vivres et vêtements.

Photo Jean Le Photographe



Une vingtaine de demoiselles ont complété la semaine dernière à l'Institut Familial d'Alma un cours spécial de 6 semaines, donné spécialement dans le but de préparer des aides-familiales.

Ce sont Mlles Lucienne Vézina, Lise Côté, Camilia Maltais, Céline Dion, Lise Thivierge, Paquerette Vaillancourt.

Deuxième rangée: Mme Jean-Marc Larou-

che, professeur, Mlles Diana Guay, Suzanne Boudreault, Brigitte Simard, M. Joseph Larouche, Candide Simard, Carole Côté, Bona Fortin, Sylvaine Potvin, Diane Gauthier, Claire Lessard, Diane Maltais et Louise Lalancette. Au centre de la première rangée: S.S. Simon, directrice de l'Institut Notre-Dame de la Joie.

Photo Studio Harvey, Enr.

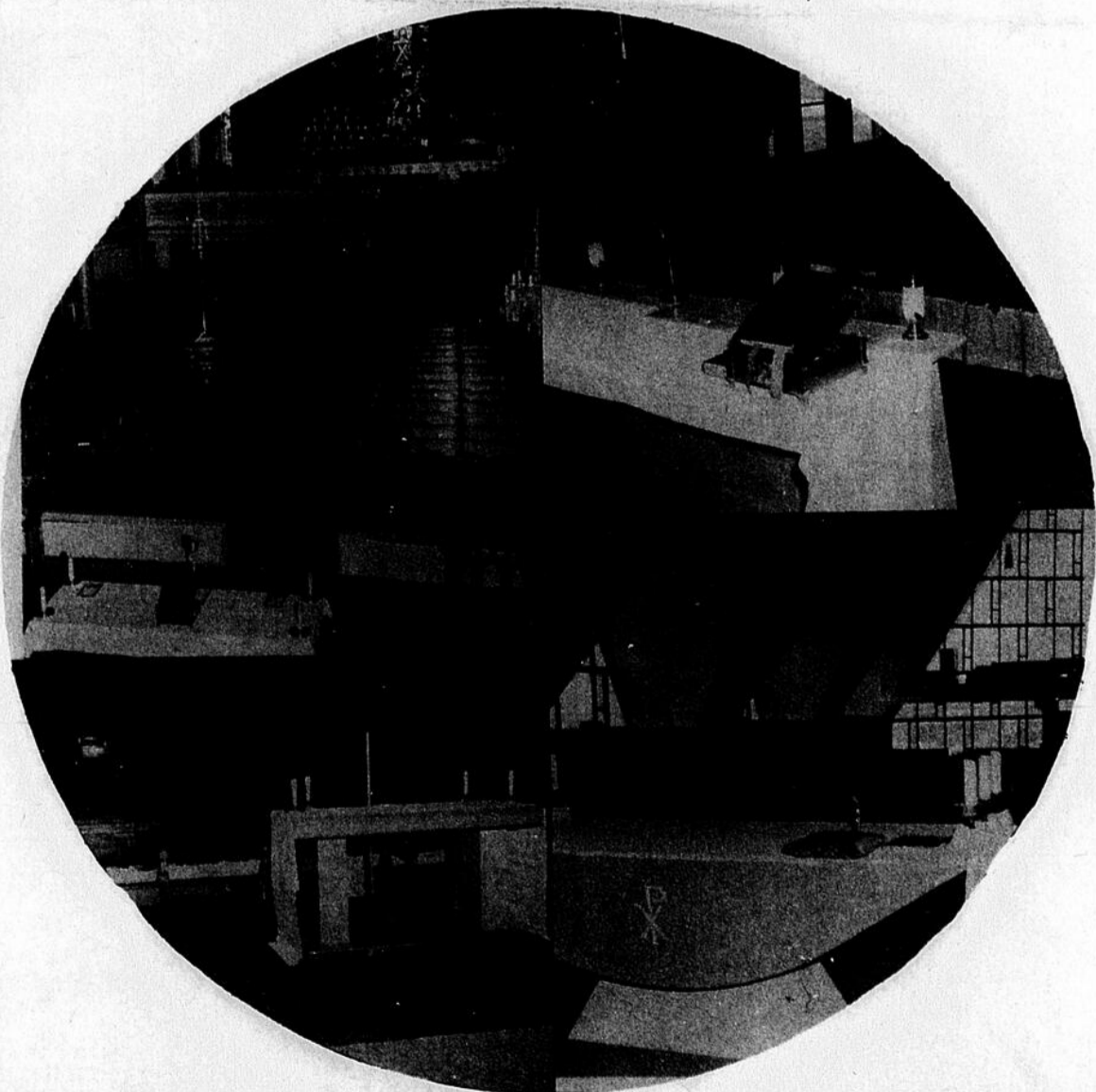
LES AGRONOMES DISCUTENT



Les agronomes de la région, une association qui groupe 39 membres, se sont réunis à Alma il y a quelques jours, pour discuter de problème inhérents à leur profession. La rencontre s'est déroulée à la salle de l'ancien hôtel de ville de l'Île-Maligne. Assis: M. Rodolphe Cloutier, président et M. Clovis Tremblay, vice-président. Debouts: MM. Edgar Laplante, Jean-Claude Pagé, Charles-Henri Larouche, Louis-Marie Côté et Edgar Tremblay.

Photo Studio Harvey Enr.

LE RENOUVEAU LITURGIQUE A ALMA



Les églises d'Alma sont entrées dimanche dans la ronde du renouveau liturgique. Pour satisfaire aux nouvelles ordonnances, il a fallu apporter certaines transformations de mobiliers, qui dans la plupart des cas sont encore temporaires. Ces photos ont été prises samedi, soit avant la célébration des pre-

miers offices dans le nouveau rite. On reconnaîtra en bas de gauche à droite les église St-Sacrement et St-Pierre. En haut les églises St-Joseph et St-Jude. Les transformations n'étaient pas encore complétées à l'église Ste-Marie, au moment de ce reportage photographique du Studio Adrien Harvey.

La mode 1965 vous invite

(PAGES 10-11)

Fructueuse saison à la ligue juvénile Métro

(PAGES 14-15)



Mariage célébré le 27 février en l'église St-Wilbrod. C'est celui de Mlle Madeleine Girard, fille de Madame Léopold Girard, et de M. Yvon Potvin, fils de M. et Mme Euclide Potvin de Notre-Dame d'Hébertville.

Photo Jean Le Photographe

Meilleurs Voeux!



Mariage de Mlle Marie-Rose Girard et de Roger Emond, célébré le 27 février, en l'église de St-Bruno. La mariée est la fille de M. et Mme Edgar Girard de St-Bruno. Le marié est le fils de M. et Mme Osias Emond de Larouche.

Photo Kriber



Ce mariage a été célébré le 27 février dernier, en l'église Ste-Marie d'Ile-Maligne. Il s'agit de Mlle Denise Lévesque, fille de M. et Mme Eugène Lévesque d'Alma, et de M. Benoit Cotey, fils de M. et Mme Normand Cotey, de Sabrevoie.

Photo Kriber

Président du CPPPQ



Paul-E. Lachance

M. Paul-E. Lachance, i.f., docteur en économie forestière, de Québec, Directeur Général du Conseil des Producteurs de Pâtes et Papiers du Québec, qui vient d'être nommé Président de cet organisme.

Semaine Nationale de la santé

Chaîne Coopérative du Saguenay

Abattoir et entrepôt frigorifique sous inspection fédérale

DU 14 AU 20 MARS

MARS 9 AU 12 MER. A VEN.

TROIS GRANDS FILMS AU PROGRAMME

BOB CUMMINGS

BEACH PARTY

DOROTHY MALONE · FRANKIE AVALON · ANNETTE FUNICELLO

HARVEY LEMBECK · JODY MCCRBA · JOHN ASHLEY

MOREY AMSTERDAM · EVA SIX

DICK DALE · DEL TONNES

UN SEUL AMOUR · KIM NOVAK

ALFRED HITCHCOCKS

LES OISEAUX

ROD TAYLOR · JESSICA TANDY · SUZANNE PLESCHETTE

WALT DISNEY

LE GRAND RETOUR !

AUSSEI

MARS 13 AU 19 SAM. A VEN.

UNION du CANADA

life ASSURANCE vie

SIÈGE SOCIAL. 325, rue Dalhousie, Ottawa, Canada

Bureau régional: Suite 128, Edifice Murdock, 110 est rue Racine, Chicoutimi, P.Q.

Des compétences sérieuses

dans le domaine de la finance

et de l'économie familiales

recommandent l'Assurance-Vie.

alors, CONSULTEZ.....



ALBERIC SIMARD
430 Ouest, St-Joseph
Alma, Qué.



foncée en 1863
AU-DELA DE
100
ANNÉES
DE PROGRÈS ÉCONOMIQUE

Glissement de terrain à St-Bruno: Arrêt des opérations ferroviaires

La circulation ferroviaire sur la ligne de chemin de fer Alma et Jonquières a été interrompue hier matin, 9 mars, à la suite d'un glissement de terrain qui s'est produit près du village de St-Bruno, à deux milles et demi de la Chaîne Coopérative du Saguenay.

A la suite du dégel un petit ruisseau qui s'écoule sous la voie ferrée d'est en ouest vers le Lac St-Jean, en uti-

lisant un ponceau encore rempli de glace a débordé, inondé et miné la remblais. Le niveau de l'eau s'est élevé de 25 pieds à 10 pieds des rails environ.

Une équipe de la compagnie du chemin de fer Alma et Jonquières est en train d'effectuer les travaux de réparation nécessaires, afin de pouvoir rétablir la circulation le plus tôt possible, ce qui devait être fait hier soir.

Thé-causerie à la J.-C. d'Alma

La Jeune Chambre d'Alma annonce la tenue d'un thé-causerie, pour samedi prochain, de 4 à 6 heures, au Manoir du Rocher. Un conférencier de grande réputation a été invité pour la circonstance. Il s'agit de M. l'abbé Georges-Renaud Pilote, théologien de carrière. Il parlera du contrôle des naissances, à la lumière des plus récents enseignements de l'Eglise en plein Concile.

L'édifice du Centenaire accepté pour Alma

Le maire Léonce Desmeules était tout heureux d'annoncer hier après-midi que le dernier projet soumis par la Cité d'Alma dans le cadres des projets du Centenaire de la Confédération, avait été accepté. Il venait tout juste d'en recevoir la confirmation, lors d'une entrevue téléphonique avec le député Lucien Collard, à Québec.

Le projet d'Alma comporte notamment la construction

d'une bibliothèque qui se greffera à une propriété existante, mais à compléter, la piscine achetée par transaction de la Commission scolaire et l'OTJ.

Tout cela ne comportera pas plus de \$60,000., à débours par la ville d'Alma, en tenant compte de la valeur de cette propriété existante. La part des gouvernements supérieurs sera de \$100,000. chacun.

Polyeucte joué à Alma le 24 mars

Initiative JMC

La direction des Jeunes Musicales d'Alma a fait savoir cette semaine qu'elle avait retenu les services d'une troupe théâtrale de Montréal, pour présenter Polyeucte, célèbre tragédie de Pierre Corneille.

Au total, 15 artistes sont de la distribution. Le groupe donnera une représentation d'après-midi pour les étudiants et une autre de soirée pour les adultes. Il en coûtera \$3.00 pour les sièges réservés et \$2.00 pour les places ordinaires.

Le gymnase Champagnat qui sera utilisé pour ces représentations, peut accueillir facilement 500 personnes pour chaque spectacle. Des billets sont en vente chez Gagnon Frères Nouveautés et dans toutes les pharmacies d'Alma.

Le président des JMC d'Alma, M. Elie Fortin, a révélé cette semaine qu'il s'agissait là d'une activité "hors série". Selon l'importance de la réponse du public, le comité JMC jugera s'il peut en faire une coutume.

Si les organisateurs réalisent quelques profits à l'issue de cette présentation théâtrale, la somme sera mise en réserve en vue de l'achat d'un piano de concert pour les Jeunes Musicales d'Alma, un projet caressé depuis longtemps.

Reconnaissance syndicale à l'UCC

La Commission des Relations de Travail du Québec vient d'émettre un certificat d'accréditation à l'U.C.C., à l'égard des employés de bureau et des employés cléricaux de la Consolidated Paper Corporation Limited.

Il s'agit des employés de bureau travaillant à Roberval, au département forestier de la dite compagnie et dans les opérations forestières de Tranche (La Lièvre), Nicouba et Métabetchouan (Van Bruxelles).

Une voiture économique super-luxe ...une voiture de luxe super-économique!

L'intérieur de la Chevrolet est d'un luxe exemplaire. Elle offre tous les raffinements de confort, beaucoup d'espace en longueur, en hauteur, ainsi qu'en largeur à hauteur des sièges et à hauteur d'épaules, avec des garnitures magnifiques propres à toutes les Chevrolet. Un épais tapis bouclé, des sièges

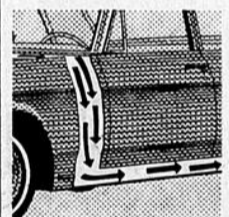
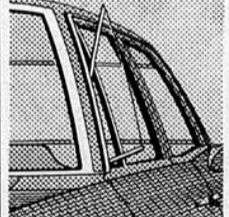
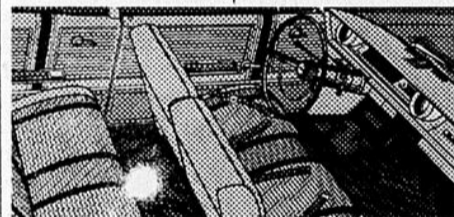
rembourrés de mousse et couverts de tissu à motifs ou de vinyle résistant à l'usure. Et combien d'autres commodités telles que des déflecteurs à manivelle, un allume-cigarettes, des accoudoirs avec cendriers à l'arrière... vraiment, le luxe est en tête de la liste des caractéristiques avantageuses de la Chevrolet!

Le 6-cylindres turbo-thrift réputé, de Chevrolet qui se réchauffe rapidement et développe 140 CV, est à la fois plein de fougue et économique. Il comprend une série d'éléments qui simplifient l'entretien: filtre à huile à plein débit, et ventilation forcée du carter. Les moteurs Chevrolet de constituent une autre caractéristique avantageuse.

Les glaces latérales courbes, sans cadre, et les montants latéraux courbes augmentent la largeur intérieure à hauteur des épaules et offrent des lignes élégantes et fines. La glace arrière et le pare-brise collés sont parfaitement étanches et l'absence de bourrelet en relief améliore l'élégance de l'ensemble.

Les "suppléments" dont la Chevrolet est dotée sans supplément de prix réduisent les frais d'entretien et augmentent la valeur de revente. Ces suppléments comprennent des bas de caisse lavés et séchés. Des garde-boue intérieurs à l'avant et à l'arrière qui protègent efficacement de l'eau, de la boue et du sel. Ou en-

fin un silencieux aluminé qui prolonge la durée du système d'échappement et assure la protection anticorrosion. Faites le compte de tous ces avantages supérieurs, vous comprendrez pourquoi la Chevrolet est le meilleur achat et pourquoi il vous faut voir votre concessionnaire Chevrolet dès maintenant!



Sedan Bel Air 2 portes

UNE VALEUR GENERAL MOTORS

la chevrolet 65

nouvelle du tout au tout!



CHEVROLET - CHEVELLE - CHEVY II - CORVAIR - CORVETTE
C-665CF

Alma Automobiles Ltée

235 Du Pont Est

Alma

662-3451

Ne manquez pas de regarder "Cinéma International" tous les vendredis soir à 8h.30 et "Rue de l'Anse" tous les mardis soir à 8h. sur le réseau complet de Radio-Canada.

L'U.C.C. du Saguenay réunit ses états généraux

Les cultivateurs voteront a plusieurs reprises en 1965

Il y a quelque temps, la Fédération de l'U.C.C. du Saguenay réunissait ceux que monsieur Jean-Marie Couët, secrétaire de la Fédération a décrit comme composant les états généraux de l'U.C.C. du Saguenay, les employés supérieurs de l'U.C.C. et les responsables des organisations régionales syndicales et coopératives de la région, comme la Chaîne Coopérative du Saguenay, la Fédération des Chantiers Coopératifs, la Caisse d'Établissement, l'Association Patronale des Coopératives, les Syndicats spécialisés, etc . . .

Mise en place des structures :

A cette occasion, les états généraux de l'U.C.C. du Saguenay avaient décidé de mettre en pratique dès 1965 ce que les cultivateurs avaient déjà accepté en principe, concernant la mise en place des structures des plans conjoints.

Les cultivateurs du Saguenay - Lac St-Jean voteront donc en 1965 pour les plans conjoints couvrant les productions d'oeufs, de lait industriel, des pommes de terre et du porc.

Le plan conjoint qui couvrira la production des oeufs de consommation sera voté par tous les producteurs de la Province.

Quant aux autres plans conjoints, ils seront votés par les producteurs de la région, mais ils sont préparés en fonction d'une fusion immédiate avec les plans conjoints qui auront été votés éventuellement par des producteurs dans les autres régions de la Province.

L'U.C.C. du Saguenay prévoit que les producteurs de lait industriel voteront dès le mois de mai et que les producteurs des autres produits voteront quelques mois plus tard.

En marche vers la "loi verte":

Les producteurs du Saguenay - Lac St-Jean préparent ainsi la voie à la "loi verte". Les plans conjoints leur permettront de négocier les prix de leurs produits avec les acheteurs des produits d'abord. Mais ils devront négocier aussi avec l'Etat Fédéral qui tient en main le portefeuille du cultivateur.

Les producteurs pourront encore s'appliquer dès les débuts à organiser leur production et exercer les contrôles nécessaires pour mettre de l'ordre dans leurs diverses productions.

Tout ceci vise à obtenir des prix de parité avec les prix touchés par les travailleurs des autres secteurs de l'économie.

Les cultivateurs du Saguenay - Lac St-Jean voient dans la mise sur pied des structures du syndicalisme spécialisé, la réalisation de leur désir exprimé à de très nombreuses reprises par le passé.

La société des auteurs et compositeurs à la défense de Jacques Hébert

Le 4 mars 1965
Monsieur Pierre Laporte,
Ministre des Affaires culturelles,
Ministère des Affaires Culturelles,
Hôtel du Gouvernement,
Québec.
Monsieur le Ministre,

Le Conseil d'Administration de la Société des Auteurs et Compositeurs, dont je suis le Président, m'a demandé à l'unanimité des membres présents, lors d'une réunion spécialement convoquée à ce sujet, d'attirer votre attention sur certains faits récents, qui nous paraissent particulièrement troublants.

La semaine dernière, un écrivain était condamné à la prison et à l'amende pour outrage au tribunal, par une cour de Québec. Il ne nous appartient évidemment pas de discuter du degré de culpabilité de cet écrivain - Jacques Hébert - ni surtout de commenter la sentence du Juge Challies. Même si les circonstances ne nous l'interdisaient pas, il nous manqueraient toujours les notions juridiques nécessaires, pour le faire avec compétence. Ce n'est donc qu'au double titre de citoyens libres et d'auteurs - et uniquement parce que ces événements dépassent la personnalité de Jacques Hébert - que nous nous permettons de nous adresser à vous. Il nous semble qu'en de telles circonstances, le silence et l'abstention compromettent tout autant - quoi-

qu'en un sens opposé - que dure d'exception, le Procureur général l'a placé dans la position du présumé coupable, l'intervention et l'engagement.

Plusieurs détails nous ont frappés, dans cette affaire. Dans son rapport, conclusion d'une longue enquête royale sur le procès Coffin, le juge Brossard blâmait sévèrement l'écrivain Jacques Hébert pour ses commentaires au sujet de la magistrature, en général, et de certains de ses représentants, en particulier, dans son livre J'accuse les Assassins de Coffin. Mais, après avoir soupesé divers témoignages il laissait aussi planer des soupçons à propos d'un geste criminel, posé par un avocat, qui aurait subtilisé et fait disparaître la pièce à conviction la plus importante du procès. Pourtant, suite à ce rapport, l'avocat est renvoyé au Barreau et l'écrivain est poursuivi, en cour criminelle, pour outrage au tribunal. Il est évident qu'il y a là une discrimination intolérable et une atteinte grave à la liberté d'expression.

Loin de nous de prétendre que tout ou n'importe quoi peut être écrit et édité impunément. Mais, il nous semble que les risques normaux qu'un pamphlétaire accepte de courir - poursuites en libelle diffamatoire - sont assez graves pour ne pas les alourdir arbitrairement. D'autant que cette façon d'agir peut être le prélude à une

politique du bâillon, contre laquelle nous nous élevons de toutes nos forces d'individus encore libres.

L'accusation d'outrage au tribunal, par la forme désuète actuelle de procédure d'exception qu'elle entraîne, entre en flagrante contradiction avec l'esprit de la Déclaration des Droits de l'Homme ainsi qu'avec la plus haute tradition du Droit britannique, que nous prétendons perpétuer en Amérique du Nord. En effet, en prenant contre Jacques Hébert une telle procédure contrairement à l'usage qui veut qu'un accusé - selon l'esprit juridique des lois britanniques - soit présumé innocent jusqu'à ce que sa culpabilité soit prouvée par la Couronne; il a privé Jacques Hébert du droit de faire entendre des témoins et il l'a forcé de témoigner dans sa propre cause, lui enlevant - du même coup - le droit de se défendre efficacement; il l'a privé du droit d'être jugé par ses pairs, c'est-à-dire par un jury, plaçant ainsi le Magistrat dans la situation proprement intenable de juge et partie, situation qui n'est pas sans analogie avec le procès Jules Fournier, dont les annales judiciaires conservent le triste souvenir.

Voici, monsieur le Ministre, les faits au sujet desquels nous voulions vous alerter, afin que vous les soumettiez à qui de droit. Jacques Hébert étant un écrivain - membre (suite à la 12e page)

Le Ministère des Postes à Ottawa a autorisé l'affranchissement en numéraire et l'envoi comme objet de deuxième classe de la présente publication.

Editeur: Léopold Tremblay.
Directeur: Rosaire Pelletier.

Publicitaire et chef du tirage :
M. René Maltais (tél. après 6 h. p.m. 662-2762)

Membre de l'Ass. des Hebdomadaires de Langue Française du Canada.

Imprimé par: LES IMPRIMEURS DU LAC ST-JEAN LTEE.

Alma: 290, rue Scott, Alma - Téléphone: 662-2589

Les Remous du Lac

Roger Tremblay et Marthe Lapointe n'ont pas leur pareil pour vous trousseur un costume d'époque . . . c'est un tuyau pour l'an prochain.

On raconte que le "dessous de nez" du sergent Dan cache toute une histoire. Le miroir de la traditionnelle séance de crayon vous en dirait davantage.

21 manières de transiger avec la B de M, lisait-on récemment dans une publication de cette institution bancaire.

Selon France, B-de-M pourrait tout aussi bien vouloir dire la bonne de madame.

La parade de modes organisée dimanche soir, pour le bénéfice des oeuvres du club Lion, a été un très beau succès. Voyez notre reportage photographique dans les pages du centre.

R.P. "un peu gris" l'autre soir a tonné avec assurance: la bouche sort de la vérité des enfants.

Gérard Maltais (Union-Vie) prétend que nous ne parlons pas assez des agents d'assurance. Voilà, c'est un début. Peut-être nous suppliera-t-il prochainement de revenir au silence.

Les amateurs de beau théâtre se doivent de saisir par les cheveux l'occasion qui leur est offerte le 24 mars prochain. Polyeucte de Corneille, joué à Alma par un groupe d'artistes de Montréal.

Les Jeunesses Musicales d'Alma veulent évaluer s'il y a un public pour apprécier ces belles choses, ici dans notre secteur.

Gilbert Harvey est de retour d'Europe, où il a évolué au hockey pour une équipe de Liège, en Belgique.

L'athlète du quartier St-Georges a la tête farcies de souvenirs qu'il ne demande qu'à évoquer.

L'Ecole de Judo d'Alma nous promet une solide représentation en vue du championnat Saguenay-Lac St-Jean, le 14 mars au Motel Le Montagnais.

Les rencontres débiteront à 1.30 heures de l'après-midi.

Félicitations aux organisateurs du tournoi de hockey intermédiaire et juvénile, de la dernière fin de semaine à Alma: Charles Fortin, Nicol Tremblay.

Raymond Plouffe (de la célèbre famille Armand), est revenu à Alma. Toujours pour le compte de Seaboard Finance.

Coupon d'abonnement

LE LAC-ST-JEAN

290, rue Scott

Nom.:

Adresse:

1 an par malle: \$3.00

1 an par porteur: \$3.60 ou .30 par mois.

Abonnement spécial de ville \$1.00 pour 4 mois, payable d'avance.

Alma: 662-2589

Ste-Croix, Hébertville - St-Bruno:
344-1321, M. Claude Côté.

M. Jean-Marie Fortin organisera la fête régionale du Canada-Français

Lors de leur réunion du Conseil régional tenue le premier mars 65, les directeurs de la Société Saint-Jean-Baptiste régionale du Saguenay ont nommé, pour une deuxième année consécutive, M. Jean-Marie Fortin, président de la section de Notre-Dame-d'Hébertville, président du comité régional des Fêtes du Canada Français. C'est ce que nous communiquait, dans un communiqué, M. Georges Perron, directeur du secrétariat régional.

M. Fortin procédera au cours des prochaines semaines à la formation des différents comités qui auront pour tâche la préparation de la fête du 24 juin 1965.

On sait que les manifestations régionales de la Fête du Canada français se dérouleront dans la ville centenaire de Saint-Félicien.

Le thème choisi par les directeurs de la SSJB est: "Vers un Québec fort par l'éducation". Ce thème servira de base à la préparation du traditionnel défilé et des chars allégoriques. Selon le prési-

dent de la SSJB de Saint-Félicien, le Dr. Ernest Girard, poursuit M. Perron, la journée du 24 juin revêtera un cachet tout à fait spécial et attirera plus de 50,000 personnes. Une conférence de presse sera donnée pour informer la population du programme de la journée et des possibilités qu'offre Saint-Félicien pour recevoir autant de visiteurs. Le président régional des SSJB, M. Lucien Bergeron, ajoute le directeur du secrétariat, désire une participation active de toute la population et espère qu'elle répondra avec fierté. Cette Fête du Canada Français, de poursuivre le président régional, ne doit pas se limiter à regarder passer un défilé de chars allégoriques, mais plutôt de raffermir nos convictions patriotiques dans un geste de fierté nationale. Tous les peuples fêtent avec une grande fierté leur fête nationale, pourquoi en serait-il autrement des canadiens français, de conclure M. Bergeron.

Capital-action porte de \$50,000 à \$350,000. chez Dard Ltée d'Arvida

ARVIDA — Dard Limitée, société ayant son siège social à Arvida, vient d'obtenir des lettres patentes supplémentaires augmentant son capital-actions de \$50,000 à \$350,000.

Ces nouvelles lettres patentes lui confèrent des pouvoirs tels que: prêts sur hypothèques, achats de créances, gestion d'immeubles, gestion d'entreprises, aide à l'entreprise débutante, etc.

DARD LIMITEE

Dard Limitée fut constituée le 12 octobre 1955. Elle fut mise sur pied par les membres du Club Eureka dont la Caisse d'économies avait été formée à Arvida, devenu depuis Dard Limitée. Son capital-actions était de \$50,000 réparti en 100 actions ordina-

res de \$100 et 800 actions privilégiées de \$50 chacune.

Le 28 février 1961, la société obtenait des lettres patentes supplémentaires convertissant son capital à raison de 5,000 actions ordinaires de classe B à \$2; 2,000 actions ordinaires de classe A à \$10 et 400 actions privilégiées à \$50 chacune.

Le 11 octobre 1964, des Lettres Patentes supplémentaires augmentaient le capital-actions de \$50,000 à \$350,000 se divisant comme suit:

24,000 actions classe A de \$10 chacune	\$240,000
35,000 actions classe B de \$2 chacune	70,000
800 actions privilégiées (8% d'intérêt) \$50 chacune	40,000

(Suite à la 16e page)

Le Pain du jour



Ces deux figures bien connues des téléspectateurs illustrent le téléroman de Réginald Boisvert, *Le Pain du jour*, qui fêta sa 100e émission le 3 mars dernier. MARTINE SIMON et YVES GÉLINAS interprètent les rôles de Laura et Robert Mathon pour qui le ciel semble enfin s'éclaircir. *Le Pain du jour*, tous les mercredis soir à 8 heures, au réseau français de Radio-Canada.

AUTOS USAGEES

● 1964 — CHEVROLET, 6 cyl.	2,500.
● 1963 — FORD, 8 cyl.	1,950.
● 1963 — SIMCA 1000	950.
● 1962 — CHRYSLER, Saratoga	2,100.
● 1961 — PONTIAC Suburban	1,400.
● 1960 — CHEVROLET, 6 cyl.	1,000.
● 1959 — CHEVROLET, 8 cyl., automatique	950.
● 1959 — DODGE, 8 cyl., Mayfair	950.
● 1960 — DODGE, 8 cyl.	950.
● 1959 — CONSUL	650.
● 1957 — FORD Pick-up ½ tonne, 6 cyl.	750.

Garage Simard, Ltée

182, rue Collard

ALMA

TEL.: 662-6586

Il nous fait plaisir d'annoncer à tous les propriétaires d'autos Renault, que nous pourrions maintenant donner un service complet sur toutes les voitures Renault.

● 1965 — RENAULT R-4 neuve	1,787.
● 1965 — PEUGEOT 403, neuve	1,995.

Choix considérables d'autos usagées presque neuves.

VENEZ FAIRE VOTRE OFFRE

L.-J. Harvey Automobiles Inc.

CONCESSIONNAIRE PEUGEOT — RENAULT

Rte St-Bruno, ALMA

Tél.: 662-6453 - 6454

Spéciaux de la semaine

1963 BUICK 4 portes
TRES PROPRE
GARANTIE O.K.
BAS MILLAGE
2,350.

1958 PONTIAC 4 PORTES
GARANTIE O.K.
RADIO
695.

1959 Oldsmobile 4 portes
EXCELLENTE
CONDITION
GARANTIE O.K.
1,450.

1957 CHEVROLET 4 portes
GARANTIE
O.K.
250.

Ouvert tous les soirs jusqu'à 9 heures



AVE DU PONT

ALMA

TEL.: 662-3451

Pour tout projets de constructions consultez :

Service de Construction Domiciliaire Ltée

415, rue Champlain Quar. Naud, Alma
Construction résidentielle et commerciale
Chalets préfabriqués — Terrains
Prêts hypothécaires — TEL.: 662-7424

PAUL LALIBERTE

164, Collard Est ALMA Tél.: 662-6683
ARPENTEUR - GEOMETRE
Cessionnaire du greffe de Lamarre & Rioux et J.-Henri Lemieux.
Paul Laliberté, a.g.
Résidence: 216, Paré Tél.: 662-9571

INGENIEURS

GENIE MUNICIPAL ET SANITAIRE GRAVEL & SIMARD

INGENIEURS — CONSEILS ALMA
BUREAU: 164, rue Collard
Tél.: 662-7956

ANDRE B. DESROCHERS Ing. P.

58, Est, Sacré-Coeur Tél.: 662-7227
Génie municipal
Structures de tous genres
INGENIEUR CONSEIL

G.-R. DESBIENS, Ing. P.

825, Notre-Dame Tél.: 662-7923
Ingénieur en électricité, plomberie, chauffage
et ventilation
ALMA

CHARLES TREMBLAY ARCHITECTE

ST-GELAIS, TREMBLAY & TREMBLAY
245 Av. Maltais, ALMA

ROGER SIMARD, S.Sc. A., Ing. P.

BETON ARME — STRUCTURES METALLIQUES
ETUDE DES SOLS
INGENIEUR - CONSEIL
RESIDENCE: 330 Gauthier, Alma Qué. Tél.: 662-4897
BUREAU: 164, rue Collard, Alma, Qué. Tél.: 662-7956

EN FURETANT LE SPORT...

Autant le tournoi PEE-WEE a connu du succès vue la nombreuse participation et la bonne organisation, autant le tournoi intermédiaire et juvénile a fait accourir la foule à l'amphithéâtre de la rue Harvey. Faut dire que certaines équipes telles que Saint-Gédéon, Chibougamau, les Etoiles, Arvida, Jonquière, Roberval, Dolbeau et les célèbres Beattles présentaient des formations homogènes offrant un spectacle de première Classe. Ce succès est tout à l'honneur des organisateurs Charles Fortin et Nicol Tremblay et du Commanditaire Laval Tremblay.

X-X-X-X

Une autre partie sensationnelle de hockey aura lieu très prochainement à l'aréna d'Alma et opposera la faible équipe du Club Richelieu contre celle des Lions... C'est pour le 21 mars et pour 8 h. 30 p.m.

X-X-X-X

Revenons au tournoi PEE-WEE, qu'il me soit permis la suggestion suivante, je ne suis probablement pas le premier à le dire; ce tournoi devrait être présenté en janvier...

X-X-X-X

Monsieur Rémi Cloutier, professeur d'Education Physique, à la Commission scolaire Régionale de Lac Saint-Jean, donne tous les jeudis soirs à compter de 8.30 hres, un cours d'Education Physique pour les hommes et jus- qu'ici, les "bedonnants" sont peu nombreux... Voyons, Voyons mes bons amis, un peu de courage...

X-X-X-X

Si certains joueurs des Aiglons avaient eu plus de confiance en leur instructeur, leur équipe serait dans le détail...

X-X-X-X

On annonce pour très prochainement la formation d'un Club de Badminton à Alma. Si vous désirez en faire partie, hâtez-vous de vous rendre au gymnase Champagnat le lundi soir et le jeudi soir...

X-X-X-X

Il est également question de la formation d'un club d'Athlétisme léger... Des nouvelles nous parviendront sous peu...

Les personnes qui n'ont pas fréquenté l'aréna d'Alma depuis le début de l'année auraient des surprises en la visitant car elle a vraiment fait

peau neuve... et il faut donner quelques crédits de ce succès au gérant de la ville Pierre Franche.

(Suite à la 15e page)

Ecole des Moniteurs d'Alma...

Succès complet des démonstrations

Samedi dernier, au Gymnase du Collège Champagnat, c'était FETE, et je vous en prie une fête pas tout à fait comme les autres, puisqu'en plus de réunir quelques 225 enfants, qui suivent les activités du samedi après-midi, elle rassemblait également tous les moniteurs de l'Ecole des Moniteurs d'Alma et les autorités religieuse, scolaires et municipale.

Pour la première fois dans sa courte histoire, l'Ecole des Moniteurs d'Alma, formée de jeunes hommes et de jeunes filles sérieux, prenait en main la direction d'une manifestation haute en couleur. Suprême d'une part pour les invités et amusante pour les enfants de 8 à 13 ans.

La surprise était grande Monsieur et Madame Rémi Cloutier, les fondateurs de cette Ecole, puisqu'en quelques heures, leurs ex-élèves leur donnèrent une synthèse des notions apprises.

Cette démonstration de gymnastique sur les appareils olympiques, et la participation des bouffons, égayèrent les jeunes, et les moins jeu-

nes comme Son Honneur le Maire J.-Léonce Desmeules et les échevins Collard et Coudé, le président de la Commission Scolaire d'Alma, Monsieur Camille Lavoie et les commissaires Côté et Laforest, ainsi que le représentant officiel de Mgr O.-D. Simard.

Dans l'ensemble, le programme tracé était de bon goût, et sa présentation bien dirigée par une organisation jeune mais combien naturelle et déjà en pleine possession de ses moyens.

Après la démonstration, un goûter fut servi et les invités ont eu le loisir de poser les questions qu'ils voulaient soit au responsable de l'école des Moniteurs, soit aux moniteurs eux-mêmes.

A toute fin pratique, cette formidable organisation a clairement démontré que les jeunes recherchent l'occasion de prouver leurs valeurs parfois malmenées.

C'est de succès complet qu'il faut qualifier cette magnifique après-midi du 6 mars 1965.

BASKETBALL

L'équipe de Gilbert Tremblay remporte tous les honneurs

La ligue de Basketball inter-quartier vient de terminer ses activités pour la saison 1964-1965, et l'équipe dirigée par Gilbert Tremblay s'est pratiquement moquée de tous ses adversaires au cours de la saison.

Sa fiche est de 11 victoires et d'une partie nulle, soit une preuve que l'équipe présentait une formation dynamique, prolifique et équilibrée.

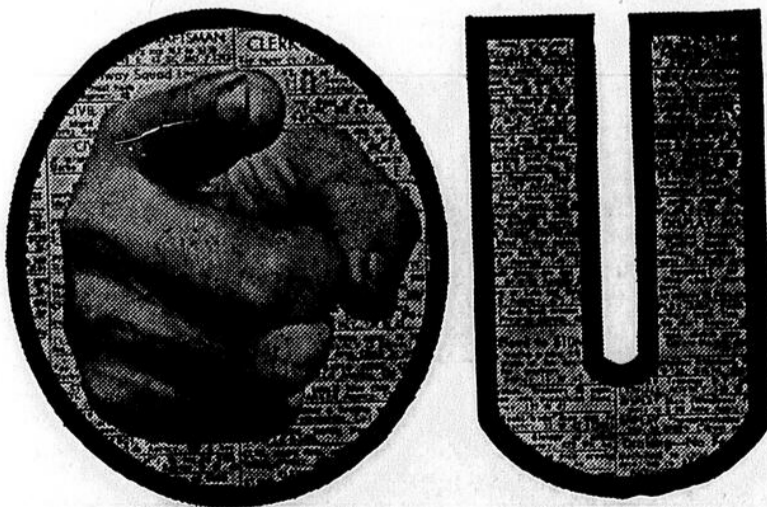
L'équipe de Lucien Beaumont s'est emparé de la deuxième place, tandis que l'équipe de Marc Harvey devait végéter en dernière position.

Les activités de cette ligue

avaient lieu tous les vendredi et dimanche soir de chaque semaine au gymnase du collège Champagnat en présence d'un public jeune mais enthousiaste.

Voici maintenant les dix meilleurs compteurs de la ligue.

G. Tremblay	12	298	24.9
M. Harvey	11	188	17
R. Drolet	13	199	15.3
L. Beaumont	9	119	13.2
J. Tardif	9	97	10.7
Y. Barette	12	125	10.4
D. Girard	12	116	9.6
R. Aubé	11	87	7.9
G. Beaumont	7	54	7.7
R. Simard	10	63	6.3



vous pouvez assurer votre propre sécurité et celle de votre famille.

Les Courtiers d'Assurances Agréés HARVEY & BARIBEAU

ASSURANCES GENERALES

67, rue Sacré-Coeur

662-3439

ALMA.

Paul-Emile Harvey

662-5811

Gérard Baribeau

662-3116

Rémi Harvey

662-7231

CKRS-TV

JEUDI, LE 11 MARS

3.20 Mire et musique
 3.50 Mahalia Jackson
 4.55 Nouvelles anglaises
 10.05 A communiquer
 10.30 Emission scolaire:
 "Les merveilles de la nature -
 la forêt"
 11.00 Long métrage:
 "Ange dans la fumée"
 12.55 Touche à tout:
 Petites annonces
 nouvelles locales
 Météo
 Horaire
 1.15 Siège réservé:
 "Acapulco"
 3.00 La bonne fourchette
 3.30 Le quotidien magique
 4.00 Bobino
 4.30 La boîte à surprises
 5.00 Cadets de la forêt
 5.30 Fure
 6.00 Panorama dernière édition:
 les nouvelles
 la météo
 les sports
 horaire
 Météo
 entrevues
 Croyez-le ou non
 Causerie N.P.D.
 6.45 Ici Interpol
 7.00 Les hommes volants
 8.00 Septième Nord
 8.30 La poule aux oeufs d'or
 9.00 Canada '98 - Mackenzie
 10.00 Sextant
 10.30 Téléjournal
 10.45 Supplément régional
 10.54 Nouvelles du sport
 11.00 Sur 16 MM:
 "Le soupirant"
 En vedette: Pierre Etaix
 12.30 Fin des émissions.

VENDREDI, LE 12 MARS

10.50 Mire et musique
 11.20 Mahalia Jackson
 11.25 Nouvelles anglaises
 11.35 Country Hoedown
 12.00 Touche à tout:
 Petites annonces
 Nouvelles locales
 Météo
 Horaire
 1.00 Long métrage:
 "Celui qu'on attendait plus"
 (Adultes, Adolescents)
 3.00 Tire l'aiguille
 3.30 L'éternel féminin
 4.00 Bobino
 4.30 La boîte à surprises
 5.00 Ti-Jean Caribou
 5.30 L'enfant du cirque
 6.00 Panorama dernière édition:
 les nouvelles
 les sports
 la météo
 horaire
 long métrage:
 "Tension à Rock City"
 (Adultes)
 8.00 Dans le vent
 8.30 Cinéma international:
 "Jusqu'au bout du monde"
 (Adultes)
 10.15 Les affaires de l'état:
 "N.P.D."
 10.30 Téléjournal
 10.45 Supplément régional
 10.54 Nouvelles du sport
 11.00 Les couchés-tard
 11.30 Sur 16 MM:
 "Déroulement de mineurs"
 (Adultes, réserves)
 Fin des émissions.

SAMEDI, LE 13 MARS

8.45 Mire et musique
 9.15 Cours universitaires:
 "Le monde Nordique"
 10.00 Cours universitaires:
 "Principes de science politique"
 10.45 Cours universitaires:
 "Urbanisme"
 11.30 Tour de terre
 12.00 La souris verte
 12.30 Pépino
 1.00 Le golf et tennis sur table
 2.00 Elles
 2.30 Tire l'aiguille
 3.00 F égale MA
 4.00 Les uns les autres
 4.30 Images en tête
 "Farrebique"
 (A voir, Adul., adols.)
 6.30 Claire Jole
 7.00 jeunesse oblige
 8.00 Thierry-la-Fronde
 8.30 La soirée du hockey:
 "Déroulé à Montréal"
 10.15 Votre choix
 10.54 Téléjournal
 11.09 Nouvelles du sport.
 11.06 Cinéma:
 "Rivière des massacres"
 (Adultes)
 1.00 Fin des émissions.

DIMANCHE, LE 14 MARS

8.45 Mire et musique
 9.15 Cours universitaires:
 "Cytogénétique"
 10.00 Cours universitaires:
 "Le roman canadien français
 du 20e siècle"
 10.45 Cours universitaires:
 "Histoire de l'art"
 11.30 Le jour du Seigneur
 12.30 Le professeur Guillemain:
 "Chateaubriand"
 1.00 Aventures vécues
 1.30 Les travaux et les jours
 2.00 Ivanhoe
 2.30 Magazine international des
 jeunes
 3.00 L'univers des sports:
 "Championnat mondial du
 hockey amateur"
 4.00 Cinéma '65
 4.30 Les cinquante visages de
 l'Amérique
 5.00 A l'heure du concile
 5.30 L'heure des quilles
 6.30 Quinze minutes de vérité
 6.45 Causerie:
 Ralliement des créditistes
 7.00 Robin des bois
 7.30 Les intrépides
 8.30 Les inséparables d'une caméra
 9.00 Téléthéâtre:
 "Le marin d'Athènes"
 10.36 Téléjournal
 10.51 Nouvelles du sport
 11.05 Causerie:
 Le Québec en marche
 Sur 16 MM:
 "Night Fighters" (Adultes)

A la Télévision Régionale



Starring: Robert Mitchum, Anne
 Heywood, Cyril Cusack.
 12.51 Fin des émissions.

LUNDI, LE 15 MARS

10.50 Mire et musique
 11.20 Mahalia Jackson
 11.25 Nouvelles anglaises
 11.35 Don Messer
 12.00 Touche à tout:
 Nouvelles locales
 Petites annonces
 horaire
 Météo
 1.00 Long métrage:
 "Sois belle et tais-toi"
 (Adultes Adolescents)
 3.00 Marie-Eve vous suggère
 3.15 Des goûts et des couleurs
 3.30 Miroir d'Éves
 4.00 Bobino
 4.30 La boîte à surprises
 5.00 Enquêtes Jobidon
 5.30 Popeye
 6.00 Panorama dernière édition:
 les nouvelles
 les sports
 la météo
 horaire
 entrevues
 U.C.C. en marche
 6.45 Les quatre justiciers
 7.00 Police des plaines
 7.30 Les belles histoires des pays
 d'en haut
 8.00 De 9 à 5
 8.30 Bras dessus bras dessous
 9.00 Chasse à l'homme
 10.00 La faim des autres
 10.30 Téléjournal
 10.45 Supplément régional
 10.54 Nouvelles du sport
 11.00 Cinéma:
 "Le rebelle" (Adultes)
 12.30 Fin des émissions.

MARDI, LE 16 MARS

9.20 Mire et musique
 9.50 Mahalia Jackson
 9.55 Nouvelles anglaises
 10.05 Front Page Challenge
 10.30 Emission scolaire:
 "Les forces de la nature -
 nature de la chaleur"
 11.00 Long métrage:
 "Pirates de la haute mer"
 (Tous)
 12.55 Touche à tout:
 Petites annonces
 Nouvelles locales
 Météo
 Horaire
 Mardi Editorial
 1.15 Siège réservé:
 "Rendez-vous de Hong Kong"
 (Adultes)
 En vedette: Clark Gable, Su-
 zan Hayward.
 3.00 Votre cuisine madame
 3.30 Si santé m'était comptée
 4.00 Bobino
 4.30 La boîte à surprises
 5.00 A la pointe de l'exploration:
 "Haut lieux d'Afrique (11)"
 5.30 Robinson Crusoe
 6.00 Panorama dernière édition:
 les nouvelles
 les sports
 la météo
 horaire
 6.45 Ecole '65
 7.00 Jouez double
 7.30 Le troisième homme
 8.00 Rue de l'anse
 8.30 Tous pour un
 9.00 La cour est ouverte
 9.30 M. Le Coq
 10.00 Intérêt et principal
 10.30 Téléjournal
 10.45 Supplément régional
 10.54 Nouvelles du sport
 11.00 Festival Renoir:
 "Testament du Docteur Cor-
 delier"
 (Adultes, réserves)
 12.30 Fin des émissions.

MERCREDI, LE 17 MARS

10.50 Mire et musique
 11.20 Mahalia Jackson
 11.25 Nouvelles anglaises
 11.35 Red River Jamboree
 12.00 Touche à tout:
 Petites annonces
 Nouvelles locales
 Météo
 Horaire
 1.15 Siège réservé:
 "Le chat miaulera trois fois"
 (Adultes, réserves)
 En vedette: Françoise Blanche.
 3.00 Reflets
 3.30 Le temps de vivre
 4.00 Bobino
 4.30 La boîte à surprises
 5.00 Co ur aux poings
 5.30 Mon ami Flicka
 6.00 Panorama dernière édition:
 les nouvelles
 les sports
 la météo
 horaire
 entrevues
 Concours "La Montagne"
 6.45 Tirons ensemble
 7.00 Aventures d'outre mer
 7.30 Le théâtre d'Errol Flynn
 8.00 Le pain du jour
 8.30 Cité sans voiles
 9.30 Super production:
 "Dossier 1413"
 En vedette: Rita Cadillac
 et Claudine Dupuis
 10.30 Téléjournal
 10.45 Supplément régional
 10.54 Nouvelles du sport
 11.00 Super production:
 "Dossier 1413"
 (Adultes, réserves)
 Plus on est de fous
 12.00 Plus on est de fous
 12.30 Fin des émissions.

CJPM-TV

JEUDI, LE 11 MARS

12.00 La 12ième Heure
 1.00 Bon après-midi
 2.00 Super Bingo
 2.30 En matinée:
 "Tout va très bien madame
 la marquise"
 4.00 Rin Tin Tin
 4.30 Zoo Capitaine Bonhomme
 5.30 Théâtre des petits
 6.00 Télé-Magazine
 6.30 Nouvelles, météo, sports
 6.45 Ciné Roman
 7.00 Coin de Paradis
 7.30 Mot de passe
 8.00 A la catalogue
 8.30 Cinéma Kraft:
 Adam ou Eve
 10.30 Nouvelles
 10.45 Fin soirée:
 "Poursuite fantastique"
 12.05 Horaire
 12.10 Fermeture.

VENDREDI, LE 12 MARS

12.00 La 12ième HEURE
 1.00 Bon après-midi
 2.00 Super bingo
 2.30 En matinée:
 "Poil de carotte"
 (Adultes, réserves)
 4.00 Boucaniers
 4.30 Zoo Capitaine Bonhomme
 5.30 Théâtre des petits
 6.00 Télé-Magazine
 6.30 Nouvelles, météo, sports
 6.45 Ciné-Roman
 7.00 Remous
 7.30 En première:
 "Opération dans le pacifique"
 (Adultes, réserves)
 9.30 Alors raconte
 10.00 Familles Stone
 10.30 Nouvelles
 10.45 Fin soirée:
 "La rue Rouge"
 (Adultes réserves)
 12.05 Horaire
 12.10 Fermeture.

SAMEDI, LE 13 MARS

12.00 Coquetel musical
 1.00 Bon pied bon oeil
 2.00 Joyaux de l'écran
 2.30 Disco Six
 3.30 Théâtre Geor. Sanders
 4.00 Cinéma:
 "Les rois du Sports" (Tous)
 5.30 Sport Highlights
 5.45 Ralliement des Créditistes
 6.00 Samedi sport
 6.30 Coin du disque
 7.00 Jeunesse d'aujourd'hui
 8.00 Ciné spectacle:
 "Tendresse" (Tous)
 9.30 Fernand Gignac
 10.00 Découvertes '65
 10.30 Nouvelles
 10.45 Fin Soirée:
 "Paradis de mauvais garçons"
 (Adultes, réserves)
 12.05 Horaire
 12.10 Fermeture.

DIMANCHE, LE 14 MARS

12.00 Viens vers le père
 12.30 L'heure des petites quilles
 1.30 En ce temps ci
 2.00 Histoire vécus
 2.30 Théâtre O'Henry
 3.00 Cinéma:
 "Voyez mon avocat"
 4.30 Images d'actualités
 5.00 Casey Jones
 5.30 Petits bonhommes
 6.30 Jeunes Talents Catelli
 7.00 Ciné spectacle:
 "Une veine de..."
 (Adultes)
 8.30 Qui dit vrai
 9.00 Perry Masson
 10.00 Bon voyage
 10.30 Nouvelles
 10.45 Face à Face
 12.05 Horaire
 12.10 Fermeture.

LUNDI, LE 15 MARS

12.00 La 12ième heure
 1.00 Bon après-midi
 2.00 Super Bingo
 2.30 En matinée:

"Carrefour du crime"
 (Adultes)
 4.00 Dernier des Mohicans
 4.30 Capitaine Bonhomme
 5.30 Théâtre des petits
 6.00 Télé-Magazine
 6.30 Nouvelles, Météo, sports
 6.45 Ciné-Roman
 7.00 Le Virginien
 8.30 L'homme invisible
 9.00 Les Noctambules
 9.30 Hitchcock présente
 10.00 Indiscrétion de...
 10.30 Nouvelles
 10.45 Fin de soirée:
 "Dernier amour"
 (Adultes, Réserves)
 12.05 Horaire
 12.10 Fermeture.

MARDI, LE 16 MARS

12.00 La 12ième HEURE
 1.00 Bon après-midi
 2.00 Super Bingo
 2.30 En matinée:
 "Deux amours" (Adultes)
 4.00 Rin Tin Tin
 4.30 Zoo du capitaine bonhomme
 5.30 Théâtre des petits
 6.00 Télé-Magazine
 6.30 Nouvelles, météo, sports
 6.45 Ciné-Roman
 7.00 Au nom de la loi
 7.30 Aventures dans les îles
 8.30 Tentez votre chance
 9.00 La parenté est arrivée
 9.30 Le Saint
 10.30 Nouvelles
 10.45 Fin soirée:
 "Sophie et le crime"
 (Adultes)
 12.05 Horaire
 12.10 Fermeture.

MERCREDI, LE 17 MARS

12.00 La 12ième heure.
 1.00 Bon après-midi
 2.00 Super Bingo
 2.30 En matinée:
 "Étoile de Rio" (Adultes)
 4.00 Les 3 mousquetaires
 4.30 Capitaine bonhomme
 5.30 Théâtre des petits
 6.00 Télé-Magazine
 6.30 Nouvelles, météo, sports
 6.45 Ciné roman
 7.00 Comment Pourquoi?
 7.30 Les incorruptibles
 8.30 Le coeur sur la main
 9.00 Jeux d'hommes
 10.00 Devinez juste
 10.30 Nouvelles
 10.45 Fin soirée:
 "Homme qui joue avec le feu"
 (Adultes, réserves)
 12.05 Horaire
 12.10 Fermeture.

MISE EN GARDE

POUR VOUS EVITER DES ERREURS TRES COUTEUSES

Les vérificateurs de lampes du type "faites-le vous mêmes" ne peuvent vous donner satisfaction, parce que tout instrument de vérification de lampes doit être opéré par un électronicien, familier avec la lecture de ces instruments. Une simple erreur de maniement de cette machine peut même endommager vos lampes.

POUR VOTRE
PROTECTION
RECHERCHEZ
CETTE ECUSSON



Rendez-vous plutôt chez l'un des experts dont les noms apparaissent plus bas. Ils se feront un plaisir de le faire gratuitement, de vous conseiller, et de vous offrir un escompte de 20% sur les lampes vendues au comptoir.

Télévision — Stéréo — Radio

La Corporation des Electroniciens du Québec vous assure un travail expert par des électroniciens reconnus par le Gouvernement du Québec.

<p>J.-M. BOUCHARD, ENR. RADIO - TELEVISION 625, Scott Alma Tél.: 662-9705</p>	<p>AIME JEAN RADIO T.V. SERVICE TEL.: 662-5055 123, Bergeron O. Alma, Q.</p>	<p>LAC ST-JEAN T.V. SERVICE 156 St-Sacrement Q. Naud ALMA Tél.: 662-2779</p>
<p>DUGUAY RADIO T.V. ENR. REPARATIONS RADIO — TELEVISION 625, rue Scott Alma Tél.: 662-2841</p>	<p>BRISSON SERVICE ENR. Réparation: Radio - T.-V. Stationnement Municipal Alma Tél.: 662-5212 - 662-7987</p>	<p>CLEMENT RENAUD RADIO — TELEVISION R. R. 2 Alma Tél.: 662-9107</p>
<p>ALMA T.V. SERVICE SERVICE - REPARATION 1134, Boul. St-Jude Alma Tél.: 662-3772</p>	<p>GAGNON T.V. SERVICE 104, rue Harvey Est Alma, Lac St-Jean Tél.: 662-2435</p>	<p>ROGER T.V. SERVICE REPARATION 680, Jean XXIII Alma Tél.: 662-9207</p>

En direct et en différé à Radio-Canada

GILLES PELLETIER: BARON ET CAPITAINE

Par Gisèle THEROUX

Son sourire fait naître sur sa figure mille et une petites rides. Et il se prolonge. Jusqu'à ce qu'il rejoigne le vôtre.

Vêtu d'un imperméable et le cou enroulé dans un turtan rouge, Gilles Pelletier traîne avec lui le fantôme de tous les personnages qui nous l'ont rendu attachant.

Four bavarder, nous nous étions installés dans un petit coin tranquille du foyer des artistes. Soudain, le coin est envahi par un groupe de femmes, venues de Shawinigan pour visiter les studios de Radio-Canada. "Oh! Monsieur Pelletier! Oh! notre Capitaine! voulez-vous nous donner un autographe?"

C'en était fait de notre tranquillité. Notre coin s'est transformé en une ruche bourdonnante d'exclamations et l'on dévorait des yeux ce comédien grand et si simple. Souriant, Gilles Pelletier a signé avec bonhomie tous les papiers qu'on lui tendait.

Tous les mardis à 9 h. 30 du soir, Gilles Pelletier devient le Baron d'Escorval dans la série policière Monsieur Lecoq. Adaptée pour la télévision par Jean-Louis Roux, la série s'inspire de l'oeuvre d'Emile Gaboriau, également intitulée Monsieur Lecoq: "Le premier roman policier de la littérature française". Parlant de l'oeuvre de Gaboriau, Conan Doyle ne disait-il pas: "Je me suis inspiré de Monsieur Lecoq pour créer mon personnage de Sherlock Holmes"? Selon Gilles Pelletier, la série, policière par certains côtés, s'inspire toutefois de l'histoire.

— Dans cette série de Monsieur Lecoq, comment définissez-vous le personnage que vous jouez?

— C'est un aristocrate. Bon, banalement bon, il nourrit pour son fils un amour très



grand. Pour le mieux décrire, on pourrait ajouter, cette phrase bien connue: "Sa bonté n'avait d'égale que sa droiture". Il n'a pas beaucoup de pittoresque. A vrai dire, il n'en a pas. Ce qui le caractérise, c'est sa bonté.

Gilles Pelletier rend ses personnages avec tant d'authenticité que je lui ai demandé de quelle façon il aborde un rôle. Le comédien m'explique que dès qu'il reçoit un texte, il s'isole. Il fait une première, une deuxième, une troisième lecture. Il n'en discute avec personne. "Pour éviter, dit-il, les préjugés. Je ne reçois aucune impression intellectuelle. Tout est d'ordre émotif. Je sens. Et du texte que je lis ainsi, je ne retiens que les actions qu'il implique".

— Est-il plus facile de rendre un personnage avec lequel vous trouvez des affinités?

— Non. Plus le personnage est différent de moi, plus le phénomène que Brecht appelle "la distanciation" entre en jeu. Je le vois mieux. Je le cerne.

Gilles Pelletier a joué de nombreux rôles et des plus

sympathique. Il est impossible de les nommer tous. Qui ne se souvient du capitaine Aubert, ce vieux loup de mer, solide comme un chêne? Guy Dufresne en avait fait le personnage principal de la série Cap-aux-Sorciers.

Pour Gilles Pelletier, centrer l'émission sur un personnage est le secret du téléroman. Les téléspectateurs se plaisent à retrouver, chaque semaine, des personnages qu'il ont appris à aimer. L'intrigue a moins d'importance. Selon lui, toujours, Germaine Guèvremont avait compris cela avec son fameux Survenant.

Chaque semaine aussi, nous retrouverons Gilles Pelletier dans le téléroman Rue de l'Anse, où il joue le rôle du capitaine Félix Joly. Ce qui différencie cette série des autres, c'est qu'elle décrit non pas quelques personnages mais la vie de tout un coin. C'est la vie simple des gens d'un petit village, avec sa routine quotidienne, ses imprévus, ses problèmes.

Parlant du travail de comédien, Gilles Pelletier le voit comme un travail d'interprétation uniquement. Le comédien est fait pour servir des chefs-d'oeuvres.

Gilles Pelletier est un des trois directeurs de la Troupe du Gesù. Cette Troupe ne joue que devant des publics d'étudiants et ne leur présente que des chefs-d'oeuvre des répertoires classique ou moderne. Ce travail le passionne parce qu'il travaille pour l'avenir. "Nous préparons, dit-il, le public de demain".

Gilles Pelletier est né à St-Jovite, dans les Laurentides. Issu d'une famille de marins, il a l'amour de la mer et, pendant la belle saison, il navigue sur "La Turlute".

Jeunesse oblige



Tous les samedis à 7 heures du soir, le jeune et populaire chanteur PIERRE LALONDE anime Jeunesse oblige, au réseau français de télévision de Radio-Canada. Tous les jeunes sont invités à regarder cette dynamique heure hebdomadaire de variétés conçue spécialement à leur intention.

CARTES D'AFFAIRES

Achetons chez-nous Tél.: 662-3063

Spécialités: Cire — Poli — Balais — Savons — Moppes
Vacuum — Brosses — Nettoyeurs — Polisseuses
Insecticides — Désinfectants — Poudre à balayer
Papier de toutes sortes — Etc., Etc.



Gerard Boily

341, Ave des Etudiants

ALMA

Nous achetons et vendons Fer et métaux de rebut: Tuyaux, angles, poutres, etc . . .

I.I. SELIG & SONS LTD

Bureau Chef à Montréal

Ave Dupont A L M A Tél.: 662-7764

GABRIEL FORTIN

Courtier d'assurance agréé
Représentant "LA SOCIÉTÉ DES ARTISANS"
336 Boul. Dequen Quartier Naud
Bur.: 662-6871 Rés.: 662-5780

SERVICE D'AJUSTEMENT

DU SAGUENAY LTEE

Ajusteurs et Évaluateurs
C. Fortin, prés.
37, rue Collard Tél.: 662-6633 ALMA

Herménégilde Tremblay Enr.



Fenestration et ébénisterie
Résidentiel — Public — Commercial
305 Scott Alma Bur.: 662-5290 Rés.: 662-9591

Entreprises Funéraires Ltée

Directeurs de funérailles — Service d'ambulance avec oxygène et service de thérapie.
FUNERARIUM à Alma, 228, St-Joseph, 662-6117
Salon Mortuaire à St-Jérôme 349-2155
Gérant: J.-Ludger Potvin 662-2832

Besoin d'argent en vitesse?

\$50. à \$2,500. ou plus

Pour toute raison valable

NIAGARA FINANCE COMPANY LIMITED

Edifice Collard 215, rue Sacré-Coeur Tél.: 662-6491



Au Service de la Formation

Le laboratoire de sciences naturelles

Alain Savard, fms.

Ces quelques paragraphes seront beaucoup plus un plaidoyer qu'un savant exposé. Même si je suis tout dévoué aux Sciences Naturelles, je n'aurais pas entrepris de sang froid la mission de les défendre, tellement je présentais cette cause perdue d'avance dans notre milieu; mais depuis que je me sens fortement appuyé par le Rapport Parent, je me reconnais plus d'audace. Pour ne pas que mes propos vous semblent défaitistes, voici quelques faits qui vont les placer sous l'éclaircissement de la réalité.

Au cours des réunions pédagogiques tenues cette présente année scolaire, pas une fois on a mentionné les Sciences Naturelles. On a formé des comités ou commissions sur toutes les matières possibles, mais nulle part il n'y avait de place pour mon "client". Les bibliothèques, la Cathéchèse, la physique, la chimie, etc., ont bénéficié largement des derniers de la Commission Scolaire Régionale, mais le laboratoire de Biologie attend encore patiemment que le budget mirobolant approuvé en principe en juin dernier, passe des fichiers... à la poste. Voici qui est amplement éloquent, à mon sens, pour montrer que les Sciences Naturelles sont le parent pauvre de notre enseignement, du moins, ici à Champagnat.

Puisque cet écrit se veut un plaidoyer, je me sens autorisé à citer en entier les articles 794-795 de la deuxième tranche du Rapport Parent, qui seront mon argumentation de base pour prouver la nécessité d'établir une telle discipline pour nos enfants. Je cite:

"Il est urgent d'étendre cette réforme à l'école publique et d'organiser un enseignement sérieux des sciences dès le corps élémentaire et à tous les niveaux du secondaire. Le programme de matières hétéroclites qu'on désigne sous le nom de "connaissances

usuelles" doit être repensé et organisé à partir des conditions fondamentales de la connaissance scientifique, qui constitue d'ailleurs, pour tous les âges de la vie, des éléments précieux de formation intellectuelle: observation, expérimentation, hypothèse, réflexion, nouvelles expérimentations et observations. Les sciences ne doivent pas être "enseignées" comme une série de faits mais doivent constituer une discipline qui forme l'esprit à l'observation, à la recherche, à la curiosité, à l'émerveillement, à l'hypothèse, à la disponibilité, à l'invention, à la critique. Aucun humanisme n'est digne de ce nom, s'il ne comporte une telle formation de l'esprit". (794)

"Dès l'école élémentaire, on doit viser à donner à l'enfant une formation scientifique réelle fondée sur l'observation méthodique des animaux, météorologiques, etc., qui l'entourent... On habituera l'enfant à préparer de petites collections de plantes, d'insectes, etc., à s'intéresser à l'élevage, au jardinage. Cet enseignement devra viser à faire découvrir et à inculquer quelques grands principes scientifiques fondamentaux. Au niveau secondaire la classe - promenade, les excursions d'observations, d'herborisation ou autres devraient être fréquentes". (795)

Je veux attirer l'attention sur l'importance que le Rapport attache au laboratoire de Sciences Naturelles. Nous avons bien un tel local à l'Externat classique, mais il est loin d'être fonctionnel à 100%. D'abord, il n'y a que les quatre Eléments Latins qui s'en servent. Le reste du temps, il est occupé par les onzième ou douzièmes du cours scientifique. Pour des cours, en majorité, étrangers à la Biologie. Ensuite, il ne comporte aucun spécimen vivant d'animal ou de plante. Son matériel consiste en une série de cartes, de maquettes, de re-

productions, de spécimens animaux et végétaux conservés dans le formol ou le verre. Disons que cet ensemble plus ou moins hétéroclite, amoncelée par bribes pendant quatre ou cinq ans, suffit raisonnablement à illustrer les leçons de zoologie du programme du huitième année. Mais on ne peut en dire autant pour la botanique, et pas davantage pour le cours de Biologie de onzième qu'il faut absolument compléter par un minimum de chimie organique, de microbiologie et de physiologie végétale et animale. Or le laboratoire, dans son état actuel ne peut pas permettre de donner ces cours. Toutefois, c'est un commencement, si humble soit-il. Si l'on le compare avec celui d'autres écoles, la comparaison n'est pas difficile à établir: c'est celle de l'être au non-être. Il faut donc savoir reconnaître et apprécier la clairvoyance et la diligence de la Commission scolaire locale qui n'a pas attendu les recommandations du Rapport Parent pour commencer à agir, et à créer de toutes pièces ce qui n'existe, à ma connaissance, nulle autre part ailleurs dans la région.

La revue "Le Naturaliste" écrivait dans son édition de janvier: Ceux qui n'ont jamais compris l'importance et la valeur de l'enseignement des sciences naturelles trouveront peut-être exagérée la place que la commission Parent propose de donner à ces sciences. Nous sommes plutôt d'avis que ce n'est encore qu'un honnête minimum".

Je me permets, pour terminer, d'emprunter la conclusion réaliste de ce journal: "Nous remercions les commissaires d'avoir répondu aux vœux de tous les amis de la nature et nous souhaitons que ces magnifiques recommandations deviennent des réalisations dans le plus bref délai possible".

Alain Savard, fms
Titulaire de 8e Cl.

Hommage à tous ceux qui militent

dans les rangs du milieu de

L'ÉDUCATION

Les Imprimeurs du Lac-Saint-Jean, Ltée

Coins Scott - Labrecque

Alma



MESSAGE SPECIAL
AUX CLIENTS DE
Ile-Maligne
et Naudville

Pour la commodité de nos clients d'Ile-Maligne et de Naudville, nos guichets seront désormais ouverts le jeudi soir, au lieu du vendredi soir, aux mêmes heures.

A partir du 18 mars, ces deux bureaux seront donc ouverts — en plus des heures habituelles — tous les jeudis soirs de 4 h. 30 à 5 h. 30.

BANQUE DE MONTRÉAL

J.L.M.A. BROUSSEAU, gérant,

Ile Maligne

G.M. DECHENE, gérant,

Naudville

DU 14
AU
20 MARS

Nous nous associons de tout coeur aux hommages qui sont rendus cette semaine au monde de l'ÉDUCATION. Dans cette optique, professeurs et enseignés ont droit à notre admiration, en même temps qu'ils se doivent de réaliser pleinement l'importance de leur rôle.

LA CITE D'ALMA

J.-Léonce Desmeules, maire

SEMAINE
DE
L'ÉDUCATION

LA CITE D'ALMA

1965

PRINTEMPS

LA BOUTIQUE DE LA FEMME INC.

3, rue Sacré-Coeur

ALMA

TEL: 662-5915



Monique



Lili et Robert



Lili



Jacqueline



Lili, Jacqueline et Monique



Desneiges

LA BOUTIQUE DE LA FEMME INC.

3, rue Sacré-Coeur

ALMA

TEL: 662-5915

ETE

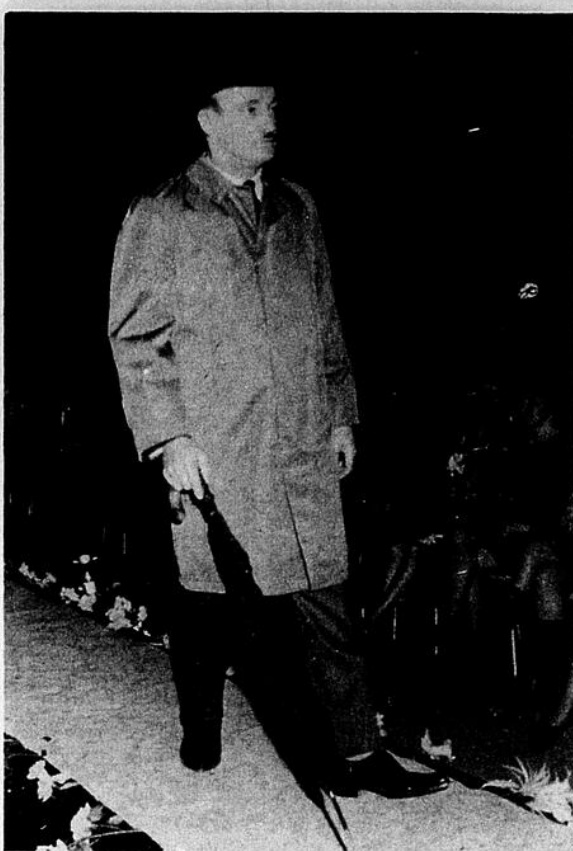
1965

VIC ET JACQUES ENR

102, rue Sacré-Coeur

ALMA

Tél.: 662-7869



André et Jacques Paul Loulou et Serge
défilant pour le compte de Vic et Jacques. De l'homme d'affaire
au yaya ...

Ces photos ont été prises dimanche soir, lors du grand défilé de modes présenté par les magasins Vic & Jacques ainsi que la Boutique de la Femme, en collaboration avec un groupe de marchands, le Club Lion d'Alma.
Toutes les photos sont de Jean Le Photographe



Edith et André Bertrand



Gisèle Picard

Message important à la future mariée

Escompte spécial sur tout achat d'alliance. En plus nous offrons gratuitement un jonc pour le fiancé, le livre de mariée et l'assurance gratuite.

BIJOUTERIE GODIN

Tél.: 662-5292

5, Sacré-Coeur Alma

En toute circonstance
pour vos fleurs
confiez-vous à
"l'ami des fleurs"

Lamy Fleuriste, Enr.

328, St-Joseph Alma

Tél.: 662-7183

Les chapeaux étaient de

CHEZ BRIGITTE

Spécialité chapeaux

147, Collard, Est Alma

Tél.: 662-7809

Les mannequins étaient
coiffés par le

SALON VERSAILLES

Traitement "CAPILO"

AU SAGUENAY

Les Coopératives Agricoles
doivent s'adapter

Thomas-Louis Tremblay
"Les Coopératives Agricoles doivent s'adapter aux structures nouvelles que les cultivateurs veulent se donner, par le syndicalisme spécialisé, pour compléter une sécurité que la Coopération avait commencé à leur donner". C'est en ces termes que monsieur Thomas - Louis Tremblay, gérant de la Chaîne Coopérative du Saguenay s'adressait aux administrateurs des coopératives agricoles de la région du Saguenay - Lac St-Jean et aux empl. supérieurs de ces organismes, lors d'une réunion de ces personnalités en l'honneur des

fabricants de fromage de la région.

Les coopératives agricoles de la région, suivant monsieur Tremblay se sont toujours montrées progressives. Elles ont visé à une administration judicieuse et aux meilleurs services possibles à rendre aux cultivateurs. Les coopératives ont réussi à atteindre leur but tout en permettant à leurs employés d'obtenir des conditions de travail raisonnable.

Aujourd'hui, les cultivateurs songent à assurer davantage leur sécurité en travaillant avec leur association professionnelle à mettre sur

pied les plans conjoints. "La coopération étant volontaire, ajoute monsieur Tremblay, les plans conjoints viendront la compléter grâce à leur caractère d'obligation".

La coopération a toujours visé à la sécurité de ses membres, elle se doit aujourd'hui d'épauler davantage les cultivateurs lorsque ceux-ci veulent mettre sur pied des structures qui permettront de compléter cette sécurité.

"Je crois, termine monsieur Tremblay, que, en un mot, les coopératives doivent s'adapter à la nouvelle formule des plans conjoints".

Salon du livre les 19-20-21 mars
au collège Bon-Pasteur de Chicoutimi

La Chambre de Commerce de Chicoutimi, en collaboration avec le Ministère des Affaires Culturelles du Québec, présentera un Salon du Livre les 19-20-21 mars prochains. Ce Salon du Livre se tiendra au Collège du Bon-Pasteur, avenue Lafontaine.

Le sous-ministre des Affaires Culturelles du Québec, M. Guy Frégault, inaugurera officiellement le Salon, en présence des autorités civiles et religieuses de notre région, des représentants de la Chambre de Commerce de Chicoutimi que préside M. Jean Laflamme et de plusieurs invités d'honneur.

Cette exposition appelée Salon du Livre de Chicoutimi

comprend plus de 3,200 volumes que des éditeurs canadiens - Français et belges présentaient au Salon du Livre de Québec en octobre dernier. Le thème du Salon est "Le LIVRE, COMPLEMENT DE L'EDUCATION". En organisant cette exposition, les autorités provinciales veulent favoriser le développement culturel de la population éloignée de la capitale et de la métropole.

Soulignons que les volumes à l'exposition sont divisés par les catégories de sujets généraux tels que manuels scolaires, littérature enfantine, technologie, religion, histoire, généralités, sciences sociales, littérature. On a pris soin de

faire figurer la production canadienne des dernières années, romans, nouvelles, essais, théâtre, poésie.

L'entrée au Salon du Livre sera libre et de plus, aucune vente n'y sera sollicitée. Les visiteurs désireux d'acquies certains volumes pourront en noter la description et se les procurer chez leur libraire.

En parrainant à Chicoutimi ce Salon du Livre, la Chambre de Commerce de Chicoutimi favorise ainsi l'éducation populaire par le livre. Elle unit ses efforts à tous ceux qui travaillent dans la région à répandre le goût de la lecture, et à compléter l'oeuvre de l'éducation par le livre.

KAHN-TINETA HORN
AU CANADIAN CLUB D'ARVIDA

ARVIDA - Mlle Kahn-Tineta Horn, de la tribu des Mohawks faisant partie de la Confédération des six nations iroquoises de Caughnawaga (Québec), sera la conférencière à la réunion du Canadian Club du Saguenay, au Manoir du Saguenay, à Arvida, le 15 mars 1965 à 8 h. 30 du soir. Le titre de la causerie de Mlle Horn sera: "Prise de conscience indienne, nouveau problème pour le Canada".

La conférencière a consacré plusieurs années d'études à l'analyse des problèmes complexes auxquels les Indiens ont à faire face au Canada dans leur lutte pour s'adapter aux conditions de la vie moderne. Mlle Horn a représenté sa tribu aux Etats-Unis en de nombreuses occasions, et elle désire maintenant faire part aux Canadiens de l'urgente nécessité de résoudre le problème des premiers habitants du pays. Elle

défend ses idées avec une force inaccoutumée.

Mlle Horn a fait ses études à l'université Sir George Williams, de Montréal. Elle y fut élue reine du carnaval une année.

La société des...

(suite de la 4e page)

de notre Société —, il nous semble que sa liberté individuelle — et, par elle, la liberté d'expression en général — ne peut être mieux défendue, auprès du Conseil des Ministres, que par vous, Ministre des Affaires culturelles et écrivain, de surcroît. Si vous jugez que cette lettre mérite explication, n'hésitez pas à communiquer avec moi. Je suis à votre entière disposition.

En attendant le plaisir d'avoir de vos nouvelles, je vous prie d'agréer, monsieur le Ministre, l'expression de mes sentiments respectueux.

Marcel Dubé, Président,
pour Le Conseil d'Administration de La Société des Auteurs et Compositeurs.

Cartes d'affaires

NOTAIRES

Demers & Boily

NOTAIRES

Jean-Claude Demers 662-6114 - Gaétan Boily 662-7145
Cessionnaire du greffe de Me Raymond Lapointe
70, Sacré-Coeur ALMA

FRANCIS LEMAY

NOTAIRE

CESSIONNAIRE DU GREFFE DE R. ANGERS, N.P.
7, rue Sacré-Coeur ALMA Tél.: 662-5450

Louis-J. FORTIN

NOTAIRE B.A.L.L.B.

Tél.: Bur.: 662-3539 Rés.: 662-9526
260, St-Joseph ALMA

COMPTABLES

Tél.: Bur. 662-6097 Case Postale 66
Tél.: Rés. 662-5627

J. L. ROMEO-JOBIN

Comptable Public Enregistré
7, rue Sacré-Coeur Alma, P.Q.

Morin Gagnon et associés C.A.

Robert Morin, C.A. Jean Gagnon, C.A.
Alma Tél.: 662-4855 Roberval Tél.: 275-2111

Tél.: Bur. 662-5872 Tél.: Rés. 662-9440

JEAN-PAUL SAUVE

M.S.C., C.A.
Syndic et liquidateur
Comptable agréé
22, Sacré-Coeur ALMA

PAUL MARTEL, c.a.

Bureau: 48, Sacré-Coeur, ALMA, Tél.: 662-2731
Résidence: 740, Scott, ALMA, Tél.: 662-5482

FONDE EN 1915

Lorenzo Bélanger et Associés
COMPTABLES AGREES

Jules Hamel, M.Sc.C., C.A.

Sociétaire chargé d'Alma

745, Ave. Martel Suite 360
ALMA 1980, O., Sherbrooke
Tél.: 662-7688 Montréal 25
Tél.: 937-4238

A LA NOUVELLE

Pharmacie
J.-E. Breton Enr.

Vos prescriptions sont remplies avec soins

Egide Breton, B.A., B.Ph., L.Ph.

TEL.: 662-7580

Boul. Dequen

Alma

\$473,000 contre la dystrophie musculaire

A titre bénévole nos sapeurs-pompiers ont fait d'une pierre deux coups, en 1964: ils ont remonté le moral des milliers de jeunes Canadiens que paralyse la dystrophie musculaire (DM), et encouragé aussi des savants qui travaillent dans non moins de 20 laboratoires, tant au Canada qu'à l'étranger.

Représentant plus de 500 services d'incendies municipaux, ils ont ouvert la marche au cours de la campagne annuelle de souscription publique de l'association canadienne contre la Dystrophie Musculaire. Cette campagne a rapporté au-delà de \$473,000, dont 80% sera assigné au vaste programme de recherche que subventionne l'ACDM. Le chiffre de \$473,000 représente une augmentation de \$45,000 — soit 16% — sur celui de 1963, qui représentait lui-même un record.

Ces chiffres, traduits en termes humanitaires, prennent un sens capital, car ils garantissent, en 1965, la bonne poursuite du programme de recherche qui est la raison d'être de l'ACDM. C'est sur ce programme que les 20,000 Canadiens terrassés par la DM ont misé tout leur espoir.

Afin d'alimenter le fonds de recherche, nos sapeurs-pompiers ont tout fait. Ils ont organisé des parades et joutes de hockey, des jours de quête publique et des soirées dansantes. Ils ont sonné à d'innombrables portes, et distribué des milliers de timbres à collecter.

Au Québec comme ailleurs, ils ont bénéficié de l'appui de membres attirés de l'ACDM, d'écoliers en bas âge et d'étudiants d'université, de policiers et de scouts — bref, de collaborateurs représentant toute la gamme des carrières et positions sociales.

En annonçant aujourd'hui le résultat de la campagne de 1964 le président de l'ACDM, le Dr David Green, a félicité tous ceux qui y ont pris part, et les a formellement remerciés au nom des membres de l'Association.

"Notre oeuvre est une course contre l'horloge et contre l'argent", a dit le Dr Green. "Contre l'horloge parce que, afin de sauver les milliers de vie que menace la DM notre programme de recherche doit gagner de vitesse sur elle: contre l'argent parce que, chaque année, les accessoires et fournitures de laboratoire coûtent de plus en plus cher".

"Notre programme de recherche gagne systématiquement du terrain", ajoute le Dr Green, "et notre horizon scientifique s'éclaircit, petit à petit. Tous ceux qui ont contribué en aucune manière à l'oeuvre de l'ACDM en 1964 peuvent être fiers de leur belle réussite, et nous savons qu'ils partagent notre espoir en l'avenir".



GOUVERNEMENT DU QUÉBEC

RÉGIE DES LOYERS

AVIS

a tous les PROPRIETAIRES et LOCATAIRES

DES MUNICIPALITES DU QUEBEC CI-DESSOUS MENTIONNEES

Cité d'Alma
Ville d'Anjou
Cité d'Arvida
Ville de Beaconsfield
Ville de Bourlamaque
Cité de Cap-de-la-Madeleine
Cité de Chicoutimi
Cité de Chicoutimi-Nord
Cité de Chomedey
Cité de Côte -Saint-Luc
Cité de Dorval
Cité de Drummondville
Cité de Duvernay
Ville de Gatineau
Cité de Granby
Cité de Gran'Mère
Cité de Hull
Ville d'Iberville
Cité de Jacques-Cartier
Cité de Joliette
Cité de Lachine
Cité de Laflèche
Cité de La Salle

Ville de La Tuque
Cité de Lauzon
Cité de Laval-des-Rapides
Cité de Lemoyne
Cité de Lévis
Cité de Longueuil
Ville de Malartic
Ville de Montmorency
Cité de Montréal
Ville de Montréal-Est
Cité de Montréal-Nord
Ville de Montréal-Ouest
Cité de Noranda
Cité d'Outremont
Ville de Pierrefonds
Cité de Pointe-aux-Trembles
Cité de Pointe-Claire
Cité de Québec
Ville de Québec-Ouest
Ville de Rimouski
Cité de Rivière-du-Loup
Cité de Rouyn

Ville de Saint-Hubert
Cité de St-Hyacinthe
Cité de Saint-Jean
Cité de Saint-Jérôme
Cité de Saint-Lambert
Cité de Saint-Laurent
Cité de Saint-Michel
Cité de Sainte-Thérèse
Ville de Saint-Pierre
Cité de Salaberry-de-Valleyfield
Cité de Sept-Iles
Cité de Shawinigan
Ville de Shawinigan-Sud
Cité de Sherbrooke
Cité de Sorel
Cité de Thetford-Mines
Ville de Tracy
Cité de Trois-Rivières
Ville de Val d'Or
Cité de Verdun
Ville de Victoriaville
Ville de Villeneuve
Cité de Westmount

Le village de Drummondville-ouest dans le comté de Drummond;
Le village de la Providence, dans le comté de Saint-Hyacinthe;
Le village de Saint-Joseph, dans le comté de Saint-Hyacinthe;

La paroisse de Saint-Athanase, dans le comté d'Iberville;
La paroisse de Saint-Jean-l'Évangéliste, dans le comté de Saint-Jean;
La municipalité de Drummondville-Sud, dans le comté de Drummond.

Tous les baux de logements d'habitation expirant le ou après le 30 avril 1965 seront automatiquement prolongés jusqu'au 30 avril 1966, à moins que l'une ou l'autre des parties n'empêche cette prolongation automatique de la façon suivante:

- 1 Un locataire qui désire quitter les lieux à l'expiration de son bail doit donner à son propriétaire un avis écrit de son intention, au plus tard le 31 mars, si son bail expire le 30 avril, et au plus tard 30 jours avant son expiration si son bail expire après le 30 avril.
- 2 Un locataire qui veut empêcher que son bail avec son propriétaire soit prolongé aux mêmes conditions (soit qu'il désire une réduction de loyer ou un changement dans les conditions de location) doit s'adresser à la Régie des loyers pour faire une demande de prolongation de bail et de fixation de loyer au plus tard le 31 mars, si son bail expire le 30 avril, et au plus tard 30 jours avant son expiration, si son bail expire après le 30 avril.
- 3 Un propriétaire qui veut empêcher que son bail avec le locataire soit prolongé aux mêmes conditions (soit qu'il désire une augmentation de loyer ou un changement dans les conditions de location) doit donner à son locataire un avis écrit de son intention au plus tard le 31 mars, dans le cas d'un bail expirant le 30 avril, et au plus tard 30 jours avant son expiration dans le cas d'un bail expirant après le 30 avril.
- 4 Un locataire qui a reçu de son propriétaire l'avis mentionné au paragraphe précédent et qui accepte les nouvelles conditions de son propriétaire doit répondre par écrit.
- 5 Un locataire qui ne désire pas accepter les nouvelles conditions de son propriétaire doit s'adresser à la Régie des loyers pour faire une demande de prolongation de bail et de fixation de loyer. Cette demande de prolongation de bail et de fixation de loyer doit être faite au plus tard le 31 mars, si l'avis du propriétaire a été donné le ou avant le 20 mars, et dans les 10 jours de cet avis s'il a été donné après le 20 mars.

(CET AVIS S'APPLIQUE A TOUTE MAISON CONSTRUITE AVANT LE 30 AVRIL 1951, QUEL QU'EN SOIT LE LOYER MENSUEL PAYE ACTUELLEMENT, SI LE LOYER MENSUEL DE CETTE MAISON, AU 1er DECEMBRE 1962, ETAIT DE \$125. OU MOINS DANS LES MUNICIPALITES DE L'ILE DE MONTREAL, OU DE \$100. OU MOINS, A LA MEME DATE, DANS LES AUTRES MUNICIPALITES).

POUR TOUS RENSEIGNEMENTS SUPPLEMENTAIRES, S'ADRESSER A LA REGIE PROVINCIALE DES LOYERS.



Même si la dystrophie musculaire condamne Debbie Selmes à la chaise roulante, la petite est heureuse; elle vient d'apprendre que le public canadien a fait preuve d'une générosité sans précédent au cours de la dernière campagne de souscription publique de l'Association Canadienne contre la Dystrophie Musculaire (ACDM). En effet, les sollicitateurs bénévoles de l'ACDM ont recueilli \$473,000 — un chiffre record. Comme par le passé, ce sont nos sapeurs-pompiers qui ont été les chefs de file: ils ont sonné aux portes, organisé des jours de quête publique et soirées dansantes, et distribué des milliers de tirelires à collecte dans nos villes, petites et grandes, d'un bout à l'autre du pays. Le succès de nos sapeurs-pompiers a ravivé l'espoir de Debbie et des 20,000 Canadiens qui partagent son sort. Leur seul espoir, c'est de voir nos hommes de science trouver enfin la clé du mystère qu'est la dystrophie musculaire. A cette fin, l'ACDM subventionnera cette année non moins de 50 projets de recherche, dont les deux objectifs de base sont de dépister la cause de la DM, et d'y inventer un remède. Le beau travail de nos sapeurs-pompiers en 1964 leur permettra de pousser de l'avant sur 50 fronts en 1965. (Photo: J. Rooke)

Au théâtre du soulier, le printemps lance la pointe arrondie

Au théâtre des souliers de printemps, la pointe arrondie tient, cette année, le rôle principal. Le Service de la mode en chaussure des Industries du cuir annonce que les chaussures les plus jolies courbent et élargissent leurs pointes selon une nouvelle ligne dite grand choix et tout confort. Dans les cercles où l'on danse, comme là où le sport est roi, jusqu'au travail quotidien, le "croissant" arrondi et aplati des pointes de souliers fait grande vedette.

Avec bonheur, les femmes choisissent de remettre leurs courbes à l'honneur et leurs souliers ne font pas exception. Maintenant que la pointe aiguille, autrefois si populaire, a pris le chemin des

coulisses, le croissant arrondi partage avec quelques acteurs de second plan, les faveurs de l'auditoire. Il y a "l'épointée" quelque peu carrée, l'amie des souliers tailleur et de marche; le bec de canard" plat, tout frais et tout jeune, et, bien entendu, la pointe totalement découverte.

Chez les nouveaux souliers, plus le talon est bas, plus la pointe tend à s'élargir. A mesure que le talon se hausse, le rétrécissement de la pointe du soulier rappelle un souci d'équilibre.

En parlant talons, nous verrons que leurs tailles demeurent moyennes, chez la plupart des souliers sans cérémonie comme chez les souliers de toilette. Quand leurs formes entrent en jeu, cependant, leurs variétés n'ont

jamais été aussi grandes. Aux tout-aller et aux souliers tailleur, les femmes optent pour le talon populaire dit "en retrait", fort ou étroit. Il y a d'autres tout-aller qui se présentent avec le talon bloc, ou cuir sur cuir, ou le talon bas et rond.

Les talons les plus chics s'en tiennent pour la plupart à la hauteur moyenne et ils sont minces. Ils peuvent présenter une légère courbature, ou un gracieux surbaissement ou garder une apparence semi en retrait. Les personnes qui ne se préoccupent pas tellement des fantaisies de la mode pourront quand même trouver des talons bas et forts chez certains souliers de cuir, pour les réunions les plus élégantes qui en supposent le port.

Equipement social en faveur des vieillards

"L'une des exigences nécessitées par l'évolution complexe de tout pays moderne a été, et demeure, la nécessité de la spécialisation" déclare M. William A. Dyson, consultant sur le développement communautaire et le vieillissement au ministère de la Santé nationale et le Bien-être social, dans la livraison de janvier-février 1965, de BIEN-ETRE SOCIAL CANADIEN, périodique publié par le Conseil canadien du Bien-être.

Cette caractéristique, explique-t-il, se glisse partout et elle "s'accompagne d'une forte tendance vers le "sectionnement". Les personnes âgées ne sont pas sans se ressentir de cette orientation, elles constituent "l'un des exemples patents d'un groupe isolé ou séparé" qui n'a plus à vrai dire "dans notre société de vrai rôle". Tout au cours de leur vie, ceux qui sont aujourd'hui nos anciens ont été victimes de "sectionnement" en raison des divers rôles qu'ils étaient appelés à jouer: "D'une part, ils étaient des travailleurs; médecins ou charpentier; d'autre part, ils étaient époux et père, épouse et mère... Bien peu souvent toute leur personnalité d'homme ou de femme a-t-elle été engagée".

L'auteur s'élève contre le sectionnement des services: "Il y a des services pour aider les familles et des services pour aider les enfants... il y a beaucoup de patros pour garçons, mais bien moins pour les filles; pourquoi pas plutôt des patros pour enfants..." La personne âgée est l'objet ici "de la santé, de l'habitation ou des loisirs. On ne l'envisage pas dans sa totalité..."

Mais la coordination et la planification de notre équipement social en faveur des

personnes âgées commencent à prendre forme grâce à la formation dans nos villes de conseils de bien-être, de conseils provinciaux de bien-être en Ontario, au Québec et en Colombie Britannique, et au palier national du comité des personnes âgées, Conseil canadien du Bien-être, dont l'une des prochaines réalisations sera la première Conférence canadienne du vieillissement (janvier 1966). Planisme et coordination sont

aussi à l'ordre du jour dans les milieux gouvernementaux. Plusieurs provinces ont institué des services et des comités d'étude. Au niveau fédéral, un comité interministériel sur le travailleur âgé, les préparatifs en vue du régime national de retraite, le Comité spécial du Sénat sur la gérontologie ont amorcé un mouvement de planisme intéressant.

Angers Fils, Inc.
COURTIERS D'ASSURANCE AGREES
Léon-Paul Angers, tél.: 662-5312
J.-B. Angers, tél.: 662-7887
58 Sacré-Coeur Alma

7, Rue Sacré-Coeur, Alma, P.Q. Tél.: 662-5225
Dr Guy Levasseur. D.D.S.
CHIRURGIEN-DENTISTE
Heures de Bureau: du lundi au vendredi
9 h. à midi et 1h. 30 à 5 h.
Lundi, mercredi et vendredi:
de 7 h. à 9 h. le soir

DR JULES SIMARD. o.d.
OPTOMETRISTE
Examen de la vue
70, Sacré-Coeur Tél.: 662-2512 ALMA

Hamel Transport Limitée
Transport général par camions
Tél.: Toronto 759-2277 - Québec 681-6088
Montréal 526-6638 - Chicoutimi 549-2442
St-Félicien 679-1915 - Chibougamau 2651
De: Roberval Alma Dolbeau
Signaler interurbain
ZENITH 79-300
pour appel gratuit à St-Félicien

REAL SIMARD
UNION-VIE ASSURANCE
Tél.: 662-4166
212, Boul. Francoeur Alma

Gérard Maltais
Rep.: UNION-VIE, ASSURANCE
Hébertville-Station
273, St-Wilbrod Tél.: 343-2933

TEL.: 662-2500
Nettoyage à sec!
SERVICE AU COMPTOIR
Martinizing
142, Collard, Est Alma

J.-Claude LINDSAY



"Pour qui sonnera le glas?" me suis-je demandé la semaine dernière en analysant ou en diagnostiquant les malaises de la ligue junior Saguenay Lac Saint-Jean. On connaît maintenant la victime accidentelle, en ce sens que des incidents, fort curieux dans une ligue expérimentée mais dépourvue d'épine dorsale, ont, d'une certaine façon, coupé l'herbe sous les pieds des Aiglons.

Inutile de revenir sur ce qui fut écrit la semaine dernière car l'on sait déjà que l'incident Roy Parks a déjoué les calculs des Aiglons qui avaient commencé la saison un mois après les autres équipes.

Cependant un autre fait curieux est venu compliquer la situation lors de la partie de jeudi dernier. L'instructeur de Dolbeau s'est tenu près du banc des Citadins d'Arvida, les a visités entre les périodes et est allé les féliciter après la partie...

Le lendemain soir, pendant que le National, responsable de la déconfiture des Aiglons surclassait ces derniers, les Castors de Dolbeau administraient une raclée aux Citadins...

Sans mettre en doute la bonne foi des dirigeants de chacune de ces équipes, c'est un fait que l'amateur intéressé ne peut passer sous silence. Autant de fraternité à la fin de la saison, ça porte à croire que la charité n'est pas éteinte.

Malgré tout, il faut convenir que les Castors de Dolbeau ont soutenu la ligue pendant deux ans et que les autres équipes croient peut-être en un geste de reconnaissance.

Dans le clan des Aiglons, il y a certes de la déception réelle chez certains joueurs, mais par contre de la déception superficielle chez d'autres qui n'ont tout simplement pas fourni le rendement que leurs aptitudes commandaient, une déception superficielle pour ne pas dire qu'ils sont tout simplement contents.

Est-ce à dire que l'instructeur Jules Tremblay ne fai-

sait pas l'unanimité de ses troupiers? Nous sommes portés à le croire. Maintenant que la saison est terminée, quelques minutes de réflexion suffiront à cet instructeur pour découvrir les joueurs qu'il aurait dû se départir à la mi-saison.

Quoi qu'il en soit, sans être un ami aveugle de Jules Tremblay, nous avons encore trop d'admiration pour les efforts qu'il a fait au début de la saison pour lui lancer des pierres alors qu'il a le dos tourné.

Il est le grand responsable du retour des Aiglons dans la Ligue Junior Saguenay Lac Saint-Jean. C'est lui qui fit toutes les démarches néces-

saires auprès de la ligue, auprès de la ville, et qui intéressa un certain nombre d'individu à composer le bureau de direction. Jules Tremblay n'a qu'un seul menu: le hockey...

La saison fut difficile, cruelle même, car financièrement les choses, malgré qu'une comptabilité bien tenue était à la base des opérations, n'allaient pas très bien. Le public a quitté l'aréna.

Dans ces conditions, plus d'un instructeur aurait lâché la barque, mais il a tenu le coup jusqu'au bout. Je pense que dans une telle situation, l'élémentaire qualité d'un athlète commandait d'en faire autant.

Quelques unes de ses brebis ont fui le troupeau pour diverses raisons, d'autres sont

demeurés pour l'honneur du costume et malgré qu'ils aient eu la confiance de leur instructeur, ils ne l'ont pas justifié.

Inutile de tourner le fer dans la plaie. Le mal est fait.

Il y a eu des erreurs de part et d'autres. Il faudra se reprendre l'an prochain.

D'ici là, Jules Tremblay peut dormir tranquille, car personnellement j'estime qu'il a fait son devoir...

Solide représentation d'Alma dans les compétitions de judo

Alma sera bien représenté dimanche prochain, lors des compétitions de judo en vue du championnat Saguenay-Lac St-Jean. Le capitaine de l'équipe du gymnase Champagnat, Magella (Harvey, a révélé lundi qu'il s'agissait "de l'équipe la plus redoutable du Lac St-Jean".

Citons les noms suivants: Franco Savastano (ceinture bleue), André Deslandes (c.

bleue), Normand Couture (c. bleue), Jacques Lapointe, (c. orange, Raymond Wilkinson (c. jaune), Denis Drolet (c. jaune).

Il y aura en plus 5 combats individuels où les représentants d'Alma seront: Laval Ouellet, Raymond Leclerc, Jean Potvin, Jean Accolas et Denis Baillargeon, tous ceinture jaune.



Dans ma province, on sait chanter et se distraire

dans ma province,
la **LAURENTIDE**
ça c'est une bière



EN FURETANT...

(suite de la 6e page)

La formule du tournoi intermédiaire (série A et B) est élégante, et nous croyons qu'il doit revenir à la surface l'an prochain... avec une publicité plus tapageuse afin de remplir l'aréna car les parties disputées présentent de l'excellent hockey...

x-x-x-x

Les amateurs de skis viennent d'encaisser un dur coup et je suis du nombre. Faudrait-il attendre à l'an prochain pour dévaler les pentes... Mieux vaudrait changer de pays ou de région...



COUT DE L'INSERTION:
\$2.00 encadrée.
\$1.00 prix minimum.
RABAIS de \$0.25 pour nos abonnés.

DONNEZ CLAIREMENT vos instructions, nom, adresse, nombre d'insertions, etc.

LES ANNONCES CLASSEES sont strictement payable d'avance.

TOUTE demande de renseignements doit être adressée comme suit:
Annonces Classées
Le Lac St-Jean
290 rue Scott
Alma
Tél.: 662-2589, service des annonces classées.

A VENDRE: Une ciné-caméra 16 millimètres, CIC, bonnes conditions du mécanisme et bonnes conditions d'achat au tél.: 662-2589.

A LOUER — Un appartement de 4 pièces plus salle de bain complète, au tél.: 343-3812

MEUBLES USAGES - Meubles usagés de toutes sortes à vendre, allant de l'épingle à linge jusqu'au réfrigérateur. Rendez-vous à l'ancienne Salle Valentino, Route St-Bruno, face à Saguenay Oxygen, route St-Bruno. Ouvert tous les soirs. Tél.: 662-9261. Jacques Lapiere, propriétaire.

On demande aux jeunes filles qui désirent devenir comédienne et recevoir un cours complet donné gratuitement par la compagnie Beauty Seal de s'adresser à Mme Bertrand Fortin, C. P. 36, Hébertville-Station ou au Tél.: 343-2655.

A VENDRE:
Table de billard avec tous les accessoires. Convient parfaitement pour salle de billard ou institution Valeur \$1,100.00 à sacrifier pour la moitié prix. Pour informations téléphoner à N.-D. d'Hébertville 344-1321

ON DEMANDE — Homme ou femme pouvant fournir clientèle pour Produits Watkins dans la ville d'ALMA. Aucun déboursé nécessaire. Gagnez \$75.00 ou plus par semaine. Temps partiel ou plein. Ecrire à J. Gauthier, 350 St-Roch, Montréal 15, Québec.

ORCHESTRES DEMANDES!

LOISIRS-JEUNESSE '65 un organisme de Salaberry-de-Valleyfield organise le 29 mai prochain un grand jamboree provincial d'orchestres à l'Aréna de Valleyfield. Il y aura 2 estrades, 2 jeux de lumières, 4 maîtres de cérémonies, 2 systèmes d'amplification, de 4 à 8 juges compétents dans ce domaine. Un plancher de danse pouvant accommoder 3,000 personnes pour la danse. 7,000 personnes sont attendues.

Nous invitons l'orchestre qui est le plus qualifié pour représenter votre région (sans être dans la catégorie professionnelle) à faire parvenir une photo, le nombre de musiciens, le nom et un mandat-poste de \$10., qui lui sera remis lors de l'inscription (arrivée à l'Arena.)

L'orchestre en question doit être sur les lieux à 10.00 a.m. Le tout débute à midi pour se terminer à minuit.

Les prix à disputer: \$300.00 1ère place
200.00 2ème place
\$100.00 3ème place

Toute correspondance doit être adressée à la secrétaire, Lise Leblanc Plourde, 206 Marie-Rose, Valleyfield, Qué., Téléphone 373-7225.

Alain Marcil, président.

AUX PROPRIETAIRES DU COMTE LAC ST-JEAN

LA SOCIETE L'ASSOMPTION compagnie d'assurance-Vie a consenti un gros budget pour prêts hypothécaires dans votre Comté. Le taux d'intérêt simple est de 7% avec remboursement sur une période allant jusqu'à 20 ans. Pour un service rapide, communiquer avec le représentant exclusif de cette compagnie, Raymond Roy, Inc.

Alma Tél.: 662-9961

Roberval 275-2493

147, rue Gauthier

31, rue Pelletier

HOMMES, FEMMES, DEMANDES
Hommes ou Femmes
Vous cherchez un "SIDE-LINE" VOILA VOTRE CHANCE

Choisissez vous-même celui que vous aimeriez avoir. Différents moyens de se faire de l'argent supplémentaire (35 moyens).
Ecrivez pour renseignements à:
ENTREPRISES A.B.C.
Dépt. L-S-T
C. P. 832 — Chicoutimi, Qué.

A VENDRE

- Un Chesterfield de 3 pièces
- Un lit double
- Un lit simple
- Un radio-tourne disques 3 vitesses — Westinghouse "Polyphonic"
- Un jeu de golf pour dames avec sac et voiturette.

No. Tél.: 662-5768
Walter Menard,
King Edward Apt. 6,
Station Road,
Riverbend, Alma.

FOR SALE

- 3 piece Chesterfield set
- Double bed, full size Single bed
- 3 Speed record player and radio combination Westinghouse "Polyphonic"
- 1 Set Ladies' Golf Clubs with Bag and Cart.

Tel.: No. 662-5768
Walter Menard,
King Edward Apt. 6
Station Road,
Riverbend, Alma.

A VENDRE: Ménage pour cause de départ. S'adresser à 549, St-Joseph, Alma.

Chronique de l'emploi

Technicien en réfrigération
Diplômé d'une école technique, cours de 4 ans et avoir en plus trois ans d'expérience au travail.

Briqueurs expérimentés

Pour emploi dans le Québec. \$2.70 l'heure. Durée de 2 à 4 mois. Travail à l'intérieur. Pas de perte de temps par la température.

Apprenti-briqueur:

Nous demandons également des apprentis briqueurs pour Cowansville. Le salaire varie selon le nombre d'années d'expérience inscrites dans carnet: \$.62 Hr à \$2.30 Hr.

CUISINIER

Doit posséder de bonnes connaissances de la cuisine et des mets chinois. Salaire est de \$75.00 par semaine. — L'emploi est dans la région.

Pour tout renseignement concernant ces offres d'emploi, communiquez avec le Service National de Placement, 435, rue St-Joseph O., Alma, Tél.: 662-6511.

Toutes les fiancées auraient avantage à acheter leurs faire-parts chez:

LES IMPRIMEURS DU LAC-ST-JEAN, Ltée

290, rue Scott Alma
Tél.: 662-3741

ACHAT — VENUE ECHANGE

Argent à prêter en lière et 2ème hypothèque intérêt simple de 7 à 8% sur toute résidence, commerce, bloc à revenu dans toute les régions Lac St-Jean, Jonquière, Chicoutimi.
S'adresser à:

Gilbert Gagné, Immeubles, Ltée
91B Jean Allard
Jonquière

Tél.: 542-6846
à votre service depuis 25 ans

Gilbert Gagné, Co-Prop.
Pierre-H. Lagacé Co-Prop.
Aimé Harvey, Sec.

CAPITAL . . .

(suite de la 5e page)

\$350,000
Dard Limitée malgré ses modestes débuts connaît une expansion importante et se voit dans l'obligation d'augmenter son capital-actions. C'est ainsi que de nouvelles actions seront bientôt offertes sur le marché.

Le Bureau de direction actuel est présidé par M. Raymond-Marie Fournier. M. Lucien Paradis en est le vice-président. MM. Louis-Georges Tremblay et Jacques Boisvert y remplissent les fonctions de trésorier et de secrétaire.

Les directeurs sont: MM. Emile Bergeron, Guy Boily, Clément Dostie, Me Claude Leblanc et Aimé Trudel.

CANADA
PROVINCE DE QUEBEC
DISTRICT DE ROBERVAL
CITE D'ALMA

CITE D'ALMA

AVIS PUBLIC

Est par les présentes donné QUE le rôle d'évaluation révisé de la Cité d'Alma pour l'année 1965, tel que préparé par "Evaluation Technique Incorporée", dûment nommés est estimateurs a été déposé à mon bureau le cinquième jour de mars 1965.

Avis public est aussi donné que ledit rôle d'évaluation restera ouvert à l'examen des intéressés dans les trente (30) jours qui suivent celui du dépôt, soit jusqu'au quatrième jour d'avril 1965 inclusivement, et dans cet intervalle quiconque croit devoir se plaindre du rôle tel que présenté, pour lui-même ou pour un autre, peut en appeler au Conseil de la Cité d'Alma, en donnant cet effet au Greffier de la Cité d'Alma, un avis par écrit, contenant les motifs de sa plainte, ainsi que le montant qu'il croit juste et raisonnable pour sa propriété.

DONNE A ALMA le
cinquième jour de mars 1965.

PUBLIC NOTICE

THAT the revised valuation rôle for the City of Alma for the year 1965 prepared by the Valuators Technics Inc. duly named valuers, was deposited in my office the 5th day of March 1965.

PUBLIC NOTICE is also given that the said valuation rôle will be opened for inspection during the thirty (30) days of the day of the deposit of the said rôle to wit until the fourth day of April 1965 inclusive and in the meantime, anyone who has a complaint to do against the person, can bring to the Clerk of Alma, a written notice appeal to the City Council of Alma, by giving containing the reasons for complaints and the amount of valuation he deems just and fair for his property.
Given at Alma on the fifth day

of March 1965.

Paul Tremblay, Greffier

Une blessure au flanc pour Jules Tremblay

(ROSAIRE PELLETIER)

J'ai souvent parlé de Jules Tremblay comme du Monsieur Hockey d'Alma. Il a notamment attaché son nom à la barque du hockey junior. Mais quand il s'est lancé dans l'aventure, Jules Tremblay ignorait tout de l'étonnante courbe que suivrait sa carrière.

Dès son arrivée avec les Aiglons, Jules Tremblay a conquis les observateurs et notamment les commentateurs de sports, qui lui ont décerné le titre d'instructeur de l'année. Avec une machine d'apparence fragile, Tremblay avait fait des merveilles et donné la frousse à tous les adversaires qui se trouvaient sur son passage. Dans les séries éliminatoires de cette première année, même sans dépasser le stade de la semi-finale, les Aiglons avaient joué ce qu'on avait alors appelé LA SERIE DE L'ANNEE. C'était un marathon de sept joutes avec le puissant National de Port-Alfred, plusieurs joutes se prolongeant à un ou même deux périodes supplémentaires.

L'année suivante devait être une répétition des succès étourdissants de la première année. Ainsi jusqu'à la Grosse Année du Championnat. Plus rien n'aurait alors le "rouleau compresseur" d'Alma, si ce n'est la débâcle pré-

vue contre le Canadien junior. On savait à l'avance que la bouchée était trop grosse, et qu'il n'y avait pas à se formaliser.

Le vieux Tino l'a chanté bien avant moi: "les beaux jours sont si courts"! A peine avez-vous touché au succès de la droite que déjà il est passé à la gauche... presque impossible de le saisir des deux mains pour l'apprécier quelques minutes. Ici se termine la période d'euphorie, et commence la rude épreuve. J'estime que l'un des moments les plus durs dans cette ascension vers le bas s'est présenté quand Jules Tremblay quitta son club avant même la fin d'une saison, celle qui a précédé la retraite de deux ans. Je n'avais jamais pensé assister un jour à ce spectacle du fier général Jules Tremblay, laissant ses soldats parce que dans l'impossibilité de les grouper efficacement.

Mais le général n'était pas mort pour autant, et il continuait d'aimer la guerre, dans les circonstances le hockey. On le retrouvera à Dolbeau, où il conserve un solide noyau de joueurs d'Alma, ce qui lui donne le goût de revenir s'exprimer sur son propre terrain.

Il faut avoir de l'enthousiasme à revendre pour avoir fait revivre le hockey junior à Alma. L'idée était "brûlée" à la racine, et les expériences précédentes avaient coûté trop cher. La Commission d'enquête sur les Loisirs, ajoutait du poids dans ce sens, en ne recommandant pas le retour au hockey junior, mais mettant l'accent sur la formule du hockey de la ligue intermédiaire C du Lac St-Jean. On connaît le reste.

Les Aiglons sont revenus à la surface et se sont retrouvés à la fin de la saison dans des conditions matérielles qui n'avaient jamais prévalu auparavant: un aréna transformé, des chambres confortables, de l'équipement de toute première qualité. Tout de ce côté prédisposait à une rentrée claironnante. Il n'en fut rien, bien au contraire. Et pourtant...

Il y avait chez les Aiglons de 1964-65, du bon potentiel, du potentiel de meilleure qualité que ne le laissent supposer les résultats. On ne saura jamais les heures que Tremblay a mis pour étudier la situation et tenter d'y remédier. Rien à faire.

Je ne veux pas aller plus loin dans cette voie de l'investigation, puisque ce n'est pas le but de mon article. J'ai voulu plutôt retracer avec vous les étapes de la carrière de Jules Tremblay instructeur de hockey. Ce serait dramatique si on ne retenait que les dernières heures. Mais dans un regard d'ensemble, on retrouve chez ce bonhomme une expérience précieuse qu'il ne faut pas laisser perdre.

Que fera Jules Tremblay demain? il continuera à aimer le hockey, mais sans doute sous une autre forme. Quoi qu'il en soit, la Commission des Loisirs pourrait certainement trouver profit à s'associer les services de Jules Tremblay. Il donnerait un solide coup de main au commissaire Henri Tremblay, dans l'élaboration des struc-

tures à rebâtir autour du hockey chez-nous.

Jules Tremblay a certainement été blessé dans le flanc, par le spectaculaire échec des Aiglons de la dernière édition. Qu'il ne s'en fasse pas trop avec l'examen de conscience. Il y a ici un ensemble de facteurs qui autorisent plusieurs épaules à partager le fardeau. Il faut maintenant faire autre chose et autrement... c'est ça la vie!

Merci tout de même pour les bonnes choses qui ont été faites, pour les extraordinaires minutes sportives que le public a connu.

Rosaire Pelletier

Toutes les fiancées auraient avantage à acheter leurs faire-parts chez:

LES IMPRIMEURS DU LAC-ST-JEAN, Ltée

290, rue Scott Alma
Tél.: 662-3741

LA CROIX-ROUGE
TOUJOURS PRÊTE
À AIDER



Causeries politiques au Club de Réforme d'Alma

Le club de Réforme et les Associations Libérales du comté annoncent le début d'une série de causeries politiques, à compter de lundi prochain.

A 8 heures, lundi soir, M. Lucien Collard parlera de législation provinciale. Un questionnaire suivra l'exposé.

FACULTE DES LETTRES
UNIVERSITE LAVAL

LICENCE ES LETTRES ADMISSION

Les personnes désirant s'inscrire cette année en première année de la Licence es lettres doivent demander leur admission au plus tard le 1er juin en vue de la session d'été qui aura lieu en juillet et août prochains.

Les cours de l'année régulière débiteront le 9 septembre 1965. Toute demande d'admission à ces cours devra parvenir au Secrétariat avant le 1er juillet.

Pour obtenir le prospectus et les formules officielles de demande d'admission, s'adresser à M. le Secrétaire général, Edifice des Sciences humaines, Cité universitaire, Québec.

Pour la prochaine année scolaire, la Faculté des lettres admettra en première année de licence, outre les bacheliers ès arts, les titulaires du baccalauréat en pédagogie et les brevetés d'Etat pour l'enseignement (brevet de type A) sur le vu de leur dossier et après avoir subi un examen de culture générale.

Seront aussi admis à l'examen d'admission les élèves qui termineront en juin 65 la scolarité du brevet A et du baccalauréat en pédagogie dans l'une ou l'autre des écoles normales de la province.

Cet examen consistera en une dissertation (5 heures) et une étude de texte (3 heures) en langue française.

Cette année, cet examen d'admission est fixé au SAMEDI, 3 avril 1965, à 8 heures 30 a.m., en l'amphithéâtre 3A de l'Edifice des Sciences humaines, Cité Universitaire, Québec.

On ne prévoit pas d'autre session d'examen avant la rentrée d'été ni avant celle de septembre prochain.

Les candidats qui désirent se présenter à cet examen d'admission doivent s'inscrire par écrit AVANT LE 1er AVRIL au Secrétariat de la Faculté, à l'Université Laval.

Frais d'examen: \$5.00

Renseignements: 681-9611, poste 6213.

Fin artistique de la semaine de l'éducation à St-Félicien

En effet, toute la population est invitée à une grande soirée artistique qui aura lieu samedi, le 13 mars 1965, à 8 h. 30 de l'après-midi, dans la Salle de l'Ecole Hébert.

Lors de cette soirée, organisée dans les cadres du Centenaire de St-Félicien, la Troupe d'Arts Dramatiques y jouera une pièce intitulée "La Farce de Maître Pathelin", farce burlesque du Moyen-Age, en trois actes.

De son côté, la Chorale du Centenaire apparaîtra avec son nouveau costume, et la

Troupe Folklorique exécutera quelques danses.

La population est attendue nombreuse à cette journée centenaire organisée par les éducateurs de la ville et de la paroisse comme clôture à la Semaine de l'Education.

Notons également ce message du Comité Paroissial de St-Félicien: Tous les anciens éducateurs de la ville et de la paroisse sont cordialement invités à la veillée du 13 mars qui aura lieu à l'Ecole Hébert, en marge du Centenaire de St-Félicien.

Pour toutes vos prescriptions
Tél.: 662-5342

PHARMACIE SIMARD ENR.

Normand Simard, B.A. B.Ph. L. P.H.

175 COLLARD

ALMA

Hommage à nos jeunes joueurs de hockey

H. GAGNE & FILS, Ltée

BEURRE ET FROMAGE

Beurre de marque "Hébert" et "St-Félicien"

Tél.: 344-1451

44, Turgeon

N.-D. d'Hébertville

Maurice Dumas

Courtier d'assurance agréé

Tél.: 344-1142

56, Villeneuve

N.-D. d'Hébertville

Marcel Pelletier

Rembourrage — Capitonnage

Atelier de meuble — Remodelage

Tél.: 344-1976

51, Martin

N.-D. d'Hébertville

Centre de Service B. P.

Bob Isbester, prop.

Tél.: 662-5204

452, Boul. Dequen

Alma

Manoir Du Rocher

Symbole de l'Hospitalité

à Alma

Tél.: 662-6521

Rue Commerciale

Alma

Votre marchand Trans-Kebec

MARCEL LAVOIE

EPICIER - LICENCIE

Tél.: 662-3051

57, Desmeules

Alma

Raymond Richard

REGISTRATEUR

TEL.: 344-1580

37, Labarre

N.-D. d'Hébertville

NOEL BOILY

Courtier d'Assurances Agréé

Tél. Bur.: 343-2033 - Rés.: 343-2684

C. P. 87, St-Bruno

Cté Lac St-Jean

Villeneuve Esso service

Remorquage

Route St-Bruno

Tél.: 662-3282

Assurance Parizeau, Ltée

Tél.: 662-7974

70, Sacré-Coeur

Alma

Couture Auto, Ltée

DEPOSITAIRE RAMBLER

TEL.: 662-6103

Boul. Dequen

Alma

Dr Marcel-F. Boucher

Vos prescriptions sont remplies avec soins

à la

PHARMACIE ST-BRUNO

Tél.: 343-2444

110, St-Alphonse

St-Bruno

ROME GIRARD

MARCHAND GENERAL

TEL.: 344-1725

16, Labarre

Notre-Dame d'Hébertville

Jos Girard & Fils, Inc.

LAITERIE

Beurre — Fromage

"Exigez Régional"

St-Bruno

Tél.: 343-227

SUPER MARCHÉ CO-OP

Le centre des véritables
économies alimentaires

Tél.: 662-7194

460, Boul Dequen

Alma

46, Sacré-Coeur

Alma

LA PAROISSIALE

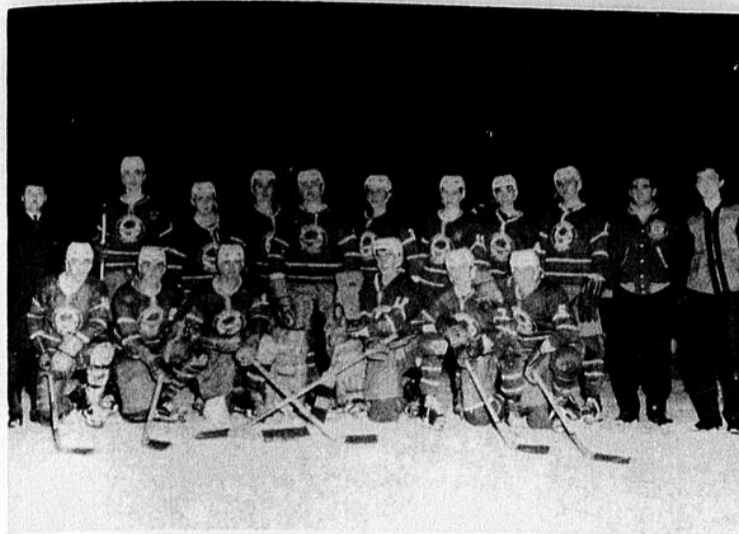
Le magasin où le client est propriétaire

Tél.: 662-6693

SAISON FRUCTUEUSE

à la ligue juvénile métro

ATOMIQUES DE ST-BRUNO



Première rangée: de gauche à droite: J.-M. Bouchard, Germain Bouchard, Laval Simard, Laurent Audet, Gérard Gagnon, Claude Bouchard. Deuxième rangée: Samuel Gagnon gérant Normand Gagnon, Florent Bouchard, Rémi Girard, Jean-Marc Bouchard, Gilles Gagnon, Réal Tremblay, Octave Gagnon, Yvon Larouche, Régis Bouchard instructeur, Réal Gagnon.

LES CHAMPIONS COMPTEURS



Réal Simard
42 points

La ligue juvénile Métro du Lac St-Jean a terminé il y a quelques jours une saison qu'il faut classer comme fructueuse. Menacée de suspendre ses activités au milieu de l'hiver, elle a pu revenir à la surface, avec la collaboration de la ville d'Alma, par l'entremise du Bien-être Social.

Les Atomiques de St-Bruno, dirigés par Régis Bouchard, ont remporté les honneurs de la première place. On pourra voir dans le détail les statistiques de cette fin de saison.

CLASSEMENT

NOMS	pj	pg	pp	pn	tot	pp	pc
Atomiques St-Bruno	16	10	4	2	22	57	34
ESCA	16	10	5	1	21	77	42
Ecole Lammenais	16	8	5	3	19	63	50
AS Notre-Dame-D'Hébertville	16	5	10	0	12	42	66
Citadelles de St-Pierre	16	2	12	2	6	23	70

MEILLEURS COMPTEURS

NOMS	B	A	tot.
Réal Simard, Esca	22	20	42
Rénéald Girard, Esca	13	26	39
Rémi Simard, Esca	15	20	35
Denis Simard, ELM	22	11	33
Germain Bouchard St-Bruno	12	10	22
Réal Tremblay, St-Bruno	10	12	22

ECOLE LAMMENAIE



Première rangée, de gauche à droite: Ghislain Tremblay, Gilles Garneau (gardien de buts), Michel Fortin, Sabin Collard. Deuxième rangée: Claude Cloutier, Sabin Michaud, Yvon Pilote, Lesley Holland, Denis Simard et Roland Girard, instructeur. Quelques joueurs ne figurent pas sur la photo.



Renéald Girard
39 points

GARDIENS DE BUT

Jean-Marc Bouchard, St-Bruno	15	31	3	2.06
Doris Vincent, St-Bruno	1	3	0	3.00
Totaux St-Bruno	16	34	3	2.12
Michel Tremblay, Esca	15	41	2	2.74
Gaétan Girard, Esca	1	1	0	1.00
Totaux Esca	16	42	2	2.63

L'ESCA



Première rangée, de gauche à droite: Jocelyn Lebel, Rémi Simard, Renéald Girard, Réal Simard, Bernard Bouchard, Bernard Morrissette, instructeur. Deuxième rangée: F. Claude Lavallée, gérant, Yvon Tremblay, Gabriel Lachance, Jacques Tremblay, Gilles Tremblay, Gilles Beaumont, Yvon Larouche, Réal Tremblay, Michel Tremblay.

AS DE NOTRE DAME D'HEBERTVILLE



Première rangée; de gauche à droite: Jules Gagnon, Laurence Fortin, Jean-Marc Lavoie, Régis Pelletier, Jean-Marc Maltais. Deuxième rangée: Laurier Tremblay, Claude Maltais, Jean-Baptiste Voyer (instructeur), André Bilodeau, Guy Lajoie, Alain Tremblay, Marcel Girard.



Rémi Simard
35 points

CITADELLE DE ST-PIERRE



Première rangée; de gauche à droite: Martin Maltais, Denis Ouellet, Jacques Girard, Jacques Fortin, Léon Perron, Michel Ouellet. Deuxième rangée: Grégoire Bouchard, Claude Tremblay, Réal Tremblay.

CANADA
PROVINCE DE QUEBEC
DISTRICT DE ROBERVAL
CITE D'ALMA

AVIS PUBLIC CITE D'ALMA

AVIS DE VENTE POUR TAXES

AVIS PUBLIC est par les présentes donné par le soussigné greffier de la Cité d'Alma, que les propriétés ci-après décrites seront vendues à l'enchère publique, au lieu ordinaire des séances du conseil municipal de la Cité d'Alma, en l'hôtel de ville d'Alma, le 14ième jour d'avril 1965, à dix heures de l'avant-midi, pour payer les taxes municipales et scolaires avec les intérêts et les frais, plus les frais subséquemment encourus, à moins que les dites taxes, les intérêts et les frais ne soient payés avant la vente.

NOMS DES PROPRIETAIRES	DESCRIPTION DE LA PROPRIETE	TAXES		
		Municipales	Scolaires	TOTAL
BEDARD, Ephrem Rang St-Paul Chicoutimi	8-4-3-3-, 641-643 Ste-Anne lot 2-69, Rg-4, Ile d'Alma Canton Delisle	395.72	159.19 4.77*	559.68
BEDARD, Ephrem Rang St-Paul Chicoutimi	8-2-3-3, 517, St-Bernard lot 1-b-17-4, Rg 1 Ile d'Alma, Canton Delisle	84.25 .39*	212.95 29.68*	328.27
BEDARD, Ephrem Rang St-Paul Chicoutimi	4-2-3-4, St-Bernard, lot 1-b-17-3-, Rg 1 Ile d'Alma, Canton Delisle	5.31 .13*	31.88 2.92*	40.24
BERGERON, Florent 60, Grimard O. Alma	4-9-2-3, 60 Grimard O. lot 16-219, Rg 9 Canton Signal	198.58	336.01 10.08*	544.77
BOIVIN, Mme Maurice et ses enfants 107, Gouin, Alma	1-5-3-3, Un terrain mesurant 100 pieds de largeur dans le sens de la rue Moreau sur 100 pieds de profondeur à partir de la ligne nord de séparation du lot soixante-quatorze d'avec les lots 4-66 et 4-67 jusqu'au mur de pierre de la Petite Décharge, faisant partie du lot No-4-74, rang 1 Ile d'Alma Canton Delisle, et borné: au Nord, aux lots 4-64, 4-65 et 4-66; à l'est, au terrain d'Yvon Tremblay ou représentants, au sud au mur de la Petite Décharge; et à l'ouest, au reste du lot dont il fait partie; SAUF A DISTRAIRE du dit terrain les droits de Price Brothers, suivant acte enregistré sous le numéro 16052, et le tout sujet aux baux existants".	209.37 8.82*	155.42 15.32*	388.93
BOIVIN, Mme Yves St-Coeur-de-Marie	5-0-0-17, Chalet Grande Décharge. "Terrain mesurant 100 pieds de largeur de l'est à l'ouest sur 100 pieds de profondeur du nord au sud, faisant partie de la 1/2-est lot No 12, Rg III, Ile d'Alma, Canton Delisle, borné: à l'est au chemin qui s'y trouve ou, soit à environ 30 pieds de la ligne de division des lots 11 et 12 des dits rang et canton; au sud, au terrain de Cléophas Marcell ou représentants; à l'ouest et au nord, au résidu du lot appartenant maintenant à Aluminum Company of Canada Limited".	51.48 2.57*	56.09 1.68*	111.82
BOUCHARD, J.-Arthur & Mme BOUCHARD, Emilien 28, Harvey O. Alma	DESCRIPTION DE LA PROPRIETE 4-1-4-6, "Terrain mesurant 50 pieds de largeur de l'est à l'ouest sur 100 pieds de profondeur du nord au sud, faisant partie du lot No- 15-B, rang IX, canton Signal, Borné: au nord, à la rue Harvey; à l'est, à une autre partie du lot 15-B propriété de Philippe Tremblay ou représentants; et au sud, par une autre partie du lot 15-B propriété de Gédéon Verreault ou représentants".	316.06 19.50*	438.05 13.17*	786.78
COLUMBIA INVESTMENT CORPORATION 466 de la Couronne, Québec	5-1-3-4, lot 11-12 rang 1 Ile d'Alma, Canton Delisle	290.38 14.49*	290.25 8.70*	603.82
DESMEULES, Laurier 517, Boulanger, Alma.	7-2-6-12, lot 1-a-11-7, rang 1 Ile d'Alma, Canton Delisle	29.24 3.16*	33.07 3.23*	71.93
LAVOIE, Charles St-Prime Cté Roberval	2-2-8-10, 56 à 62, ruelle Hudon, Alma. "Terrain faisant partie du lot 14-A, rang IX, Signal, mesurant 70 pieds de front dans son côté ouest sur une ruelle de 15 pieds, borné: à l'ouest à ladite ruelle de 15 pieds, au nord terrain de Georges Lantin ou représentants; au sud, au terrain de Dame Alonzo Lavoie ou représentants; avec droit de passage et bâtisse".	489.85 15.01*	524.75 57.17*	1,086.78
PAGE, Roger 1655, rue Roussel Chicoutimi	3-5-1-3, Dupont. Un terrain ou emplacement mesurant 75 pieds de largeur ou du nord au sud, sur 200 pieds de profondeur de l'est à l'ouest, étant et comprenant les lots 1-A-185 et 1-A-192 et parties des lots 1-A-184 et 1-A-191, et bornés collectivement comme suit: au nord, au reste des lots 1-A-184 et 1-A-191: à l'est à la rue Fortin; au sud, aux lots 1-A-186 et 1-A-193 des dits rang et canton; et à l'ouest, à la route St-Bruno".	6.25 .11*	137.70 18.91*	162.97
PAGE, Roger 1655, rue Roussel Chicoutimi	3-5-1-4, 940, Dupont, lot 1-A-186, 1-A-187, 1-A-193 et 1-A-194, rang Saguenay, Canton Labarre	238.38 15.19*	1,305.33 194.56*	1,753.46
ROBITAILLE, Jean-Pierre 624, Jean XXIII Alma.	8-4-17-1, 624, Jean XXIII "Un terrain mesurant 235 pieds environ dans son côté nord; 100 pieds dans ses côtés est et ouest; et au sud, sur toute la largeur qu'il y a entre le Boulevard Pie XII et le lot 1-50 (Avenue), faisant partie du lot No 1-A, rang IV, Ile d'Alma, Canton Delisle, et borné au nord à une rue projetée, soit le lot 1-49; à l'est à une rue 1-50; à l'ouest, au Boulevard Pie XII; et au sud, au reste du lot dont il fait partie. SAUF A DISTRAIRE, le terrain vendu à Wellie Dingler ou représentants".	630.94 56.11*	689.89 20.69*	1,397.63

* = Intérêts

CITE D'ALMA
Paul Tremblay,
Greffier