



ORCHESTRE SYMPHONIQUE  
DE MONTRÉAL

Présenté par  
Hydro  
Québec

Saison  
22/23

Programme de concert  
2 novembre

# OSM. Mené par l'intensité.

Présentateur de saison



# Complice de l'Orchestre symphonique de Montréal



hydro  
quebec  
.com

En parfaite  
**harmonie**



**BMO**



Présentateur de saison

Les symphonies traversent les  
décennies. Notre soutien aussi.  
De concert avec l'OSM depuis  
plus de 20 ans.



POWER CORPORATION  
DU CANADA

---

Investis dans nos communautés,  
au cœur du changement.

---

# Sommaire

- 7 Match d'improvisation musicale
- 8 Les artistes
- 15 Les musiciens de l'OSM
- 16 Les jeux  
du Grand Orgue Pierre-Béique
- 17 Le Grand Orgue Pierre-Béique
- 20 L'administration de l'OSM
- 21 Nos donateurs
- 23 La Fondation de l'OSM
- 24 Nos partenaires



Graphisme / Graphics: IKO

Crédits photo / Photo credits: Sarah Laroche, Hugo B. Lefort, Charles Mercier, Julie Perreault, Antoine Saito

Dépôt légal - Bibliothèque et Archives nationales du Québec, 2022



ORCHESTRE SYMPHONIQUE  
DE MONTRÉAL

Saison  
22/23

Présenté par



# Des concerts à ne pas manquer



12 novembre 2022

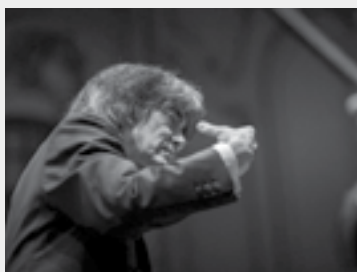
## Les pianos valsent en finale du Concours OSM

### ARTISTES

**Jacques Lacombe**, chef d'orchestre  
**Finalistes du Concours OSM 2022**  
(catégorie piano)

### AU PROGRAMME

Le programme sera déterminé par les  
choix de concertos des finalistes.



22, 23 et 24 novembre 2022

## Le retour de Kent Nagano avec Mozart et Schubert

### ARTISTES

**Kent Nagano**, chef d'orchestre  
**Jane Archibald**, soprano

### AU PROGRAMME

**Schubert**, Symphonie n° 3 en ré  
majeur, D. 200  
**Mozart**, *Exsultate jubilate*, K. 165  
**Mozart**, Symphonie n° 41 en do  
majeur, K. 551, « Jupiter »



7, 10 et 11 décembre 2022

## Barbara Hannigan et la Symphonie Fantastique de Berlioz

### ARTISTES

**Rafael Payare**, chef d'orchestre  
**Barbara Hannigan**, soprano

### AU PROGRAMME

**Luigi Nono**, *Djamila Boupacha*,  
pour soprano  
**Sibelius**, *Valse triste*, op. 44, n° 1  
**Claude Vivier**, *Lonely Child*  
**Berlioz**, *Symphonie fantastique*,  
H 48, op. 14

**BILLETS ET ABONNEMENTS EN  
VENTE MAINTENANT**

Présentateur de saison



Partenaires publics



En vente aussi à



OSM.CA

Novembre

02 mer 19 h 30

# Match d'improvisation musicale

**François-Étienne Paré**, maître de cérémonie

**Sophie Caron**, comédienne

**Salomé Corbo**, comédienne

**Anaïs Favron**, comédienne

**Réal Bossé**, comédien

**LeLouis Courchesne**, comédien

**André Moisan**, clarinettes et saxophones

**Hélène Lemay**, trombone

**Fabrice Marandola**, percussions

**Rashaan Allwood**, orgue

**Jean-Willy Kunz**, organiste en résidence de l'OSM

—  
Présenté en français seulement

Concert avec entracte

---

Qu'ont notamment en commun le théâtre et la pratique de l'orgue ? L'improvisation ! Comédiens et musiciens dont la polyvalence n'a d'égale que l'audace créatrice seront de retour sur la scène de la Maison symphonique pour une joute d'improvisation. Attendez-vous à une soirée déjantée, touchante, inusitée, et surtout mémorable !

Les improvisations de la deuxième partie du concert sont des choix du public, issus d'un sondage sur nos médias sociaux.



Les artistes.

François-Étienne Paré est comédien, auteur, animateur et improvisateur. Diplômé du baccalauréat en interprétation et de la maîtrise en art dramatique de l'UQAM, ses pièces ont été publiées aux Éditions Elaeis.

Comédien de la LNI depuis 1999, il en est le directeur artistique en plus de siéger au conseil d'administration de la compagnie. Trois fois champion du monde et six fois champion national, il est le seul joueur de toute l'histoire de la LNI à avoir son nom gravé sur tous les trophées de la ligue. Il est l'idéateur et le metteur en scène des spectacles *La LNI s'attaque aux classiques* et *La LNI s'attaque au cinéma*.

Au théâtre il a joué dans plusieurs productions, tout comme à la télé.

Animateur à la télé, il a été à la barre de l'émission *Les Nerdz*, à Z Télé pendant neuf ans. Présentement il anime *Facteur de risques* à Savoir-Média.



---

**François-Étienne Paré**  
maître de cérémonie

Sophie Caron a plus de 35 ans d'expérience à titre d'improvisatrice, de formatrice et de comédienne! Diplômée en jeu à l'École supérieure de théâtre de l'UQAM en 1998, Sophie Caron s'est démarquée au sein de la LNI où elle continue aujourd'hui de réjouir les adeptes d'improvisation. On a pu la voir sur scène dans des premiers rôles dans les pièces *Il n'y a plus rien*; *Dieu merci! Le spectacle II* et *Party de bureau*. Elle est également chanteuse du groupe *Les Wonder-Trois-Quatre*, qui présente des chansons improvisées. Au cinéma et à la télévision, on peut la voir dans *Filière 13*, *Starbuck*, *19-2*, *Les Bobos* et *Dieu merci!*, entre autres. Passionnée et généreuse, Sophie Caron nous démontre qu'elle est une artiste de talent qui aime partager son art via tous les mediums et qui gagne à être connue.



---

**Sophie Caron**  
comédienne



---

**Salomé Corbo**  
comédienne

© Julie Perreault

Depuis sa sortie du Conservatoire d'art dramatique de Montréal, Salomé Corbo demeure un visage familier de la télévision québécoise, de son personnage de Caroline dans *Unité 9* à celui de Deli Bacon dans *Ayoye*, rôle pour lequel elle a d'ailleurs été nommée aux Gémeaux dans la catégorie « meilleure interprétation, premier rôle, émission ou série jeunesse ». De 2020 à 2021, on a aussi pu la voir dans la série *Les mutants*, sur les ondes de Télé-Québec. Aimant le risque, elle est membre de plusieurs ligues d'improvisation, dont la LNI où ses talents lui ont valu plusieurs distinctions, dont « meilleure utilisation de la langue française » et « meilleure comteuse ». Depuis 2014, la comédienne s'implique en tant que porte-parole de *La lecture en cadeau* de la Fondation pour l'alphabétisation.



---

**Anaïs Favron**  
comédienne

Anaïs co-anime pour une 2<sup>e</sup> saison consécutive *Tout le monde en parle*, aux côtés de Guy A. Lepage. Sur *Évasion*, elle présente *La course aux vacances*, nouvelle compétition de télé-réalité à travers les plus belles régions du Québec. Elle animait également cette année la délirante série *50 façons de tuer sa mère*. Récemment, elle était à la barre de *L'École à la maison* à Télé-Québec ainsi que *Le Grand rire de...*, à Radio-Canada, en plus de collaborer à *Esprit critique*, sur ARTV. Elle a piloté *l'Avant-première des Gémeaux* et *l'Avant/Après gala Les Olivier* pendant plusieurs années et a animé pendant neuf saisons *Le dernier passager* (nominations Gémeaux 2014, 2016 et 2017). Elle s'est démarquée au cours des 20 dernières années dans une grande variété d'émissions de télévision. On l'a aussi entendue à la radio sur les ondes de Rythme FM, CKOI et NRJ. Improvisatrice aguerrie, Anaïs a joué dans plusieurs ligues d'improvisation, dont la LNI et la LIM.

Réal Bossé est un comédien extrêmement polyvalent. Son interprétation de Nick Berrof dans la télésérie *19-2* lui a d'ailleurs valu le Géméau du « Meilleur premier rôle masculin » en 2011 et le Géméau du « Meilleur texte - série dramatique » en 2015. Au cinéma, on l'a vu dans *Continental, un film sans fusil*, pour lequel il remporte le Jutra du « Meilleur acteur de soutien », ainsi que plus récemment dans *Embrasse-moi comme tu m'aimes*. Dans la prochaine année, on pourra le voir dans le long-métrage québécois présenté sur Netflix *Jusqu'au déclin*, un thriller nordique dans lequel il tient un des rôles principaux. Son rôle de Serge dans la populaire série *Dans une galaxie près de chez vous* ainsi que dans les films du même nom en a marqué plus d'un. Réal est également codirecteur artistique de la compagnie théâtrale Omnibus : le corps du théâtre, aux côtés de Jean Asselin et de sa complice Sylvie Moreau. Il a collaboré à plus d'une dizaine de productions telles que *Plywood* et *Dans la tête de Proust*, pour ne nommer qu'elles. En plus de cela, Réal Bossé est un vétéran en improvisation, ayant joué plus de 700 impros au cours de 20 saisons à la LNI. Il est l'idéateur de la série *File d'attente*, pour laquelle il est aussi auteur, producteur et comédien, et dont on pourra voir la deuxième saison cet hiver. Finalement, on pourra le voir cette année dans la dixième saison de *Lol* :-).

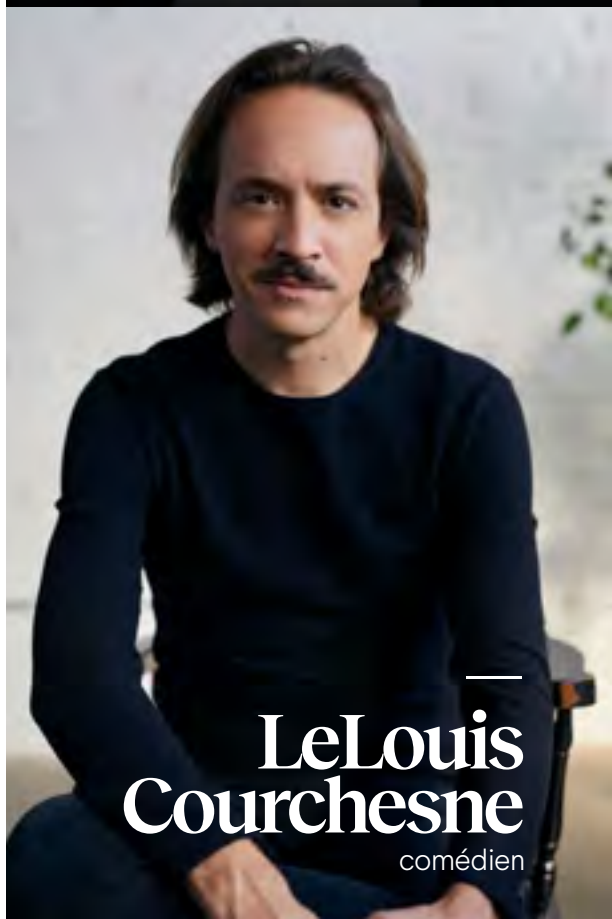
© Julie Perrault



---

**Réal Bossé**  
comédien

Humoriste, comédien, auteur, improvisateur et pompiste amateur, LeLouis Courchesne roule sa bosse depuis l'été 2001, moment où il a reçu son diplôme de la prestigieuse École nationale de l'humour. On a pu le voir dans la série *Camping de l'Ours*, à la barre de la cafetière de l'émission *Entrée principale*, dans *Les doubleurs* sur Tou.tv et dans le Club Soly. Improvisateur chevronné, il est un joueur étoilé de la LNI depuis plus de dix ans et champion toute catégorie du *Punch Club*.



---

**LeLouis  
Courchesne**  
comédien





---

## André Moisan

clarinettes et saxophones



---

## Hélène Lemay

trombone

Réputé internationalement pour la maîtrise de son instrument, sa grande musicalité et la clarté de son jeu, André Moisan occupe la scène musicale depuis 1977, en concert et à la radio, tant comme soliste et chambriste qu'à l'Orchestre symphonique de Montréal.

Ses nombreux concerts à l'étranger, notamment au Carnegie Hall, au Royal Concertgebouw et à Radio-Berlin, lui ont valu de se hisser parmi les interprètes de premier plan. Il a eu le privilège de jouer à titre de soliste avec l'OSM sous la direction de chefs réputés tels que Charles Dutoit, Zubin Mehta, Kent Nagano et Pierre Boulez.

Occupant depuis 1999 le pupitre de saxophone solo et de clarinette basse à l'OSM, André Moisan est également professeur à la Faculté de musique de l'Université de Montréal. Animateur et pédagogue accompli, il a dirigé à plusieurs reprises l'OSM de 1998 à 2008 ainsi que l'Orchestre symphonique de Québec. Il a participé à plus d'une vingtaine de tournées à travers le monde, en plus de donner de nombreuses conférences et cours de maître.

Tromboniste de jazz et directrice artistique aguerrie, Hélène Lemay se produit régulièrement sur la scène québécoise avec de nombreux artistes issus des milieux jazz, pop et classique. Reconnue pour sa polyvalence musicale, elle a été boursière du Conseil des arts et des lettres du Québec à plusieurs reprises pour des créations d'envergure faisant appel à une démarche interdisciplinaire. Fondatrice des Productions Tuxedo Swing, Hélène possède une solide réputation et crée des événements culturels à grand déploiement. À la direction du Grand Ensemble de Musiques Urbaines (GEMU), elle initie des tournées qui mettent à l'honneur des productions artistiques diversifiées, dont *La vie est musique*, qui s'est méritée en 2018 le prix Initiative Jeunesse. Grâce à l'appui d'importants partenaires, ses productions sont maintenant présentées au Canada, aux États-Unis, en Europe et en Asie. Sa passion à promouvoir les artistes québécois de différents horizons musicaux l'a également amenée à créer en région la Série culturelle de Warwick, reflet de l'éclectisme de ses goûts.

Fabrice Marandola est depuis 2005 Professeur agrégé de percussion et de musique contemporaine à l'École de Musique Schulich de l'Université McGill à Montréal. Il a auparavant enseigné dans les conservatoires d'Auxerre, d'Angers et de Grenoble, au Conservatoire de Paris (Pédagogie), et a été professeur invité de la Crane School of Music (SUNY-Potsdam, USA).

Très actif dans le domaine de la musique de création, il commande et interprète de nouvelles œuvres en solo ou en formation de chambre, notamment avec l'ensemble canadien à percussion Sixtrum dont il est l'un des fondateurs.

Fabrice Marandola est directeur du CIRMMT (Centre Interdisciplinaire de Recherche en Musique, Médias et Technologie) depuis 2020. Il est titulaire d'un doctorat en ethnomusicologie et a réalisé de nombreuses recherches de terrain au Cameroun. En 2015-16, il occupait une Chaire de recherche principale au Muséum national d'Histoire naturelle (Paris), pour le projet Geste-Acoustique-Musique de Sorbonne-Universités.

© Hugo B. Lefort



---

**Fabrice  
Marandola**  
percussions

Rashaan Rori Allwood est un musicien aux multiples talents établi à Toronto. Titulaire d'un baccalauréat en interprétation-piano et d'une maîtrise en interprétation-orgue, il poursuit actuellement des études de doctorat en composition. Rashaan est lauréat du prix Marilyn Mason 2022 en composition pour orgue de l'American Guild of Organists, un organisme qui lui a commandé une pièce pour orgue solo dont la création aura lieu en 2022. Rashaan est également l'un des lauréats 2020 de l'appel à partitions de l'Iranian-Canadian Composers of Toronto (ICOT) qui invite les compositeurs canadiens à soumettre de courtes œuvres pour piano. Rashaan est directeur musical à l'église luthérienne St. Ansgar (Toronto) où il crée régulièrement ses propres œuvres et organise des prestations chorales et instrumentales. Comme soliste, il a effectué des tournées en Europe et s'est produit à la cathédrale Saint-Paul de Londres, à l'église Saint-Nicolas de Leipzig, et à la cathédrale Saint-Pierre de Genève.

Rashaan Allwood est lauréat du Concours OSM Manuvie 2016 dans la catégorie *orgue*.



---

**Rashaan  
Allwood**  
orgue





# Jean-Willy Kunz

organiste en résidence de l'OSM

Jean-Willy Kunz est le premier organiste en résidence de l'OSM. En plus de jouer avec l'Orchestre ainsi qu'en récital, il assure le développement et la mise en valeur du Grand Orgue Pierre-Béique à la Maison symphonique de Montréal. Parmi ses prestations récentes, notons des concerts avec l'Orchestre symphonique de Montréal, l'Orchestre symphonique de Québec, le Toronto Symphony Orchestra, Les Violons du Roy, le saxophoniste Branford Marsalis, ainsi qu'avec les chanteurs Pierre Lapointe, Rufus et Martha Wainwright. Sa discographie comprend plusieurs enregistrements qui témoignent de la multitude de ses influences musicales : *Symphonie et créations pour orgue et orchestre avec l'OSM* (prix Juno en 2016); *Impressions pour orgue, clarinette, saxophone, trombone, contrebasse et percussions*; *Punkt* avec Pierre Lapointe et André Gagnon Baroque pour clavecin et orchestre symphonique. Jean-Willy Kunz est professeur d'orgue au Conservatoire de musique de Montréal et directeur artistique du Concours international d'orgue du Canada.

© Sarah Laroché



ORCHESTRE SYMPHONIQUE DE MONTRÉAL

Présenté par



Saison 22/23

## Concerts à venir Série Orgue



23 mars 2023

### Ciné-concert : Le mécano de la Générale

James Kennerley, orgue

Film *The General* (1926), de Buster Keaton



28 mai 2023

### Bach et Glass sur le Grand Orgue Pierre-Béique

Iveta Apkalna, orgue

Présentateur de saison



Partenaires publics



En vente aussi à



BILLETS ET ABONNEMENTS  
EN VENTE MAINTENANT

OSM.CA

# Les musiciens de l'OSM

**RAFAEL PAYARE**, directeur musical / music director

**ANDREW MEGILL**, chef de chœur de l'OSM / OSM chorus master

Le poste de chef de chœur est généreusement parrainé par M<sup>me</sup> Ann Birks, en mémoire de Barrie Drummond Birks.  
The chorus master chair is generously sponsored by Mrs. Ann Birks, in loving memory of Barrie Drummond Birks.

**OLIVIER LATRY**, organiste émérite / organist emeritus **JEAN-WILLY KUNZ**, organiste en résidence / organist-in-residence

**ANTONIA NANTEL, ATHANASE DAVID & WILFRID PELLETIER**, membres fondateurs / founding members

**WILFRID PELLETIER (1896-1982), ZUBIN MEHTA & KENT NAGANO**, chefs émérites / conductors emeriti

**PIERRE BÉRIQUE (1910-2003)**, directeur général émérite / general manager emeritus

**LOUIS CHARBONNEAU**, timbalier solo émérite / principal timpanist emeritus

## PREMIERS VIOLONS / FIRST VIOLINS

**Andrew Wan** <sup>1,2</sup>  
violon solo / concertmaster  
**Olivier Thouin**  
violon solo associé /  
associate concertmaster  
**Marianne Dugal**  
2<sup>e</sup> violon solo associée /  
2<sup>nd</sup> associate concertmaster  
**Jean-Sébastien Roy**  
1<sup>er</sup> assistant / 1<sup>st</sup> assistant  
**Ramsey Husser**  
2<sup>e</sup> assistant / 2<sup>nd</sup> assistant  
**Marc Béliveau**  
**Marie Doré**  
**Sophie Dugas**  
**Marie Lacasse** <sup>2</sup>  
**Ariane Lajoie**  
**Ingrid Matthiessen**  
**Abby Walsh** <sup>2</sup>

## SECONDS VIOLONS / SECOND VIOLINS

**Alexander Read**  
solo / principal  
**Marie-André Chevrette**  
associée / associate  
**Brigitte Rolland**  
1<sup>re</sup> assistante / 1<sup>st</sup> assistant  
**Joshua Peters**  
2<sup>e</sup> assistant / 2<sup>nd</sup> assistant  
**Éliane Charest-  
Beauchamp** <sup>2</sup>  
**Ann Chow**  
**Mary Ann Fujino**  
**Jean-Marc Leclerc**  
**Isabelle Lessard**  
**Alison Mah-Poy**  
**Katherine Palyga**  
**Monique Poitras**  
**Daniel Yakymyshyn**

## ALTOS / VIOLAS

**Victor Fournelle-Blain** <sup>2</sup>  
solo / principal  
**Jean Fortin**  
1<sup>er</sup> assistant / 1<sup>st</sup> assistant  
**Charles Pilon**  
2<sup>e</sup> assistant / 2<sup>nd</sup> assistant

**Chantale Boivin**  
**Sofia Gentile**  
**David Quinn**  
**Natalie Racine**  
**Rosemary Shaw**

## VIOLONCELLES / CELLOS

**Brian Manker** <sup>2</sup>  
solo / principal  
**Anna Burden**  
associée / associate  
**Tavi Ungerleider** <sup>2</sup>  
1<sup>er</sup> assistant / 1<sup>st</sup> assistant  
**Karen Baskin**  
**Geneviève Guimond**  
**Gerald Morin**  
**Sylvain Murray** <sup>2</sup>  
**Peter Parthun**

## CONTREBASSES / DOUBLE BASSES

**Ali Kian Yazdanfar**  
solo / principal  
**Eric Chappell**  
assistant  
**Scott Feltham**  
**Andrew Goodlett**  
**Peter Rosenfeld**  
**Elan Simon**  
**Edouard Wingell**

## OCTOBASSES

**Eric Chappell**  
**Sylvain Murray**  
Les octobasses sont gracieusement  
mises à la disposition de l'OSM  
par la compagnie Canimex Inc.  
(Drummondville). / The octobasses  
are generously loaned to the OSM  
by Canimex Inc. (Drummondville).

## FLÛTES / FLUTES

**Timothy Hutchins**  
solo / principal  
**Albert Brouwer**  
associé par intérim /  
interim associate  
**Denis Bluteau**  
2<sup>e</sup> flûte / 2<sup>nd</sup> flute

**Christopher M. James**  
piccolo solo / principal piccolo

## HAUTOIS / OBOES

**Theodore Baskin**  
solo / principal  
**Vincent Boilard**  
associé / associate  
**Alexa Zirbel**  
2<sup>e</sup> hautbois / 2<sup>nd</sup> oboe  
**Pierre-Vincent Plante**  
cor anglais solo /  
principal English horn

## CLARINETTES / CLARINETS

**Todd Cope**  
solo / principal  
**Alain Desgagné**  
associé / associate  
**André Moisan**  
clarinette basse et saxophone /  
bass clarinet and saxophone

## BASSONS / BASSOONS

**Stéphane Lévesque**  
solo / principal  
**Mathieu Harel**  
associé / associate  
**Martin Mangrum**  
2<sup>e</sup> basson / 2<sup>nd</sup> bassoon  
**Michael Sundell**  
contrebasson / contrabassoon

## CORS / HORNS

**Catherine Turner**  
solo / principal  
**Denys Derome**  
associé / associate  
**Florence Rousseau**  
3<sup>e</sup> cor / 3<sup>rd</sup> horn  
**Nadia Côté**  
4<sup>e</sup> cor / 4<sup>th</sup> horn  
**Xavier Fortin**  
intérim / interim

## TROMPETTES / TRUMPETS

**Paul Merkelo**  
solo / principal

**Stéphane Beaulac**  
associé / associate  
**Robert Weymouth**  
2<sup>me</sup> trompette / 2<sup>nd</sup> trumpet  
**Samuel Dusinberre**  
4<sup>e</sup> trompette / 4<sup>th</sup> trumpet

## TROMBONES

**James Box**  
solo / principal  
**Charles Benaroya**  
2<sup>e</sup> trombone / 2<sup>nd</sup> trombone  
**Pierre Beaudry**  
trombone basse solo /  
principal bass trombone

## TUBA

**Austin Howle**  
solo / principal

## TIMBALES / TIMPANI

**Andrei Malashenko**  
solo / principal  
**Hugues Tremblay**  
associé / associate

## PERCUSSIONS

**Serge Desgagnés**  
solo / principal  
**Corey Rae**  
**Hugues Tremblay**

## HARPE / HARP

**Jennifer Swartz**  
solo / principal  
Parrainée par monsieur  
François Schubert, en mémoire  
de son épouse Marie Pineau. /  
Sponsored by Mr. François Schubert,  
in loving memory of Marie Pineau.

## PIANO & CÉLESTA

**Olga Gross**

## MUSICOTHÉCAIRE / MUSIC LIBRARIAN

**Michel Léonard**

<sup>1</sup> Le violon Bergonzi 1744 d'Andrew Wan est généreusement prêté par le mécène David B. Sela. / Andrew Wan's 1744 Bergonzi violin is generously loaned by philanthropist David B. Sela.

<sup>2</sup> L'archet Dominique Peccatte 1860 d'Andrew Wan, le violon Giovanni Battista Grancino 1695 et l'archet Arthur Vigneron 1895 de Marie Lacasse, le violon Nicolas Vuillaume de Mirecourt et l'archet Eugène Sartory d'Abby Walsh, le violon Jean-Baptiste Vuillaume 1840 d'Éliane Charest-Beauchamp, l'alto Carlo Ferdinando Landolfi 1757 (Milan) de Victor Fournelle-Blain, le violoncelle Pietro Guarneri v. 1728-1730 et l'archet Joseph René Laffleur v. 1850 de Brian Manker, le violoncelle Raffaele & Antonio Gagliano v. 1830 et l'archet François Nicolas Voirin 1860 de Tavi Ungerleider, de même que le violoncelle Domenico Montagnana 1734 et l'archet Louis Gillet v. 1950 de Sylvain Murray sont gracieusement mis à leur disposition par CANIMEX INC. de Drummondville (Québec), / Andrew Wan's 1860 Dominique Peccatte bow, Marie Lacasse's 1695 Giovanni Battista Grancino violin and 1895 Arthur Vigneron bow, Abby Walsh's Nicolas Vuillaume de Mirecourt violin and Eugène Sartory bow, Éliane Charest-Beauchamp's 1840 Jean-Baptiste Vuillaume violin, Victor Fournelle-Blain's 1757 (Milan) Carlo Ferdinando Landolfi viola, Brian Manker's v. 1728-1730 Pietro Guarneri cello and c. 1850 Joseph René Laffleur bow, Tavi Ungerleider's c. 1830 Raffaele & Antonio Gagliano cello and 1860 François Nicolas Voirin bow, as well as Sylvain Murray's 1734 Domenico Montagnana cello and c. 1950 Louis Gillet bow are generously provided to them by CANIMEX INC. (Drummondville, Québec).



## LES JEUX DU GRAND ORGUE PIERRE-BÉIQUE

Le Grand Orgue Pierre-Béique est un instrument  
synthétique française de 83 jeux et 6 489 tuyaux,  
répartis sur quatre claviers et pédalier.

## THE STOPS OF THE GRAND ORGUE PIERRE-BÉIQUE

The Grand Orgue Pierre-Béique is an instrument in the  
French style with 83 stops and 6,489 pipes, spread out  
over four manuals (keyboards) and pedalboard.

Grand Orgue		Positif	Pédale		
	(en pieds)	Expressif			
Montre	16	Quintaton	16	Pédale	
Montre	8	Principal	8	Montre	32
Bourdon	8	Bourdon	8	Soubasse *	32
Flûte harmonique	8	Flûte harmonique	8	Contrebasse	16
Prestant	4	Prestant	4	Montre	16
Flûte	4	Flûte à cheminée	4	Montre - Grand Béique	16
Quinte	2 <sup>1/2</sup>	Nazard	2 <sup>1/2</sup>	Soubasse	16
Doublette	2	Doublette	2	Bourdon *	16
Cornet V	8	Tierce	1 <sup>1/2</sup>	Grande quinte *	10 <sup>1/2</sup>
Grand plein jeu	III-V	Langst	1 <sup>1/2</sup>	Octave	8
Fourniture	IV-V	Plein Jeu	IV	Violoncelle *	8
Cymbale	III	Cymbale	IV	Flûte *	8
Bombarda	16	Basson	16	Bourdon	8
Trompette	8	Trompette	8	Grande tierce *	6 <sup>1/2</sup>
		Cromorne	8	Quinte *	6 <sup>1/2</sup>
<b>Grand Chœur</b>		Clairon	4	Grande septième *	4 <sup>1/2</sup>
Expressif		Tremolo		Octave	4
Bourdon *	16			Flûte *	4
Diapason **	8			Contre-bombarda	32
Violon	8	<b>Récit</b>		Bombarda	16
Voix céleste	8	Expressif		Basson	16
Bourdon	8	Bourdon doux	16	Clarinette *	16
Grand nazard *	3 <sup>1/2</sup>	Diapason	8	Trompette	8
Octave **	4	Cor de nuit	8	Clairon	4
Violon *	4	Voix éolienne	8		
Flûte ouverte *	4	Flûte traversière	8		
Grande tierce *	3 <sup>1/2</sup>	Viola de gambe	8		
Nazard *	2 <sup>1/2</sup>	Voix céleste	8		
Septième *	2 <sup>1/2</sup>	Octave	8		
Quarte de nazard *	2	Flûte octaviante	4	<b>Chamades</b>	
Tierce	1 <sup>1/2</sup>	Nazard harmonique	2 <sup>1/2</sup>	Division flottante †	
Piccolo	I	Octavin	2	Dessus de Bombard	16
Mixturé **	III-V	Cornet V	8	Basse de trompette	8
Clarinette *	8	Fourniture	III	Dessus de trompette	8
Tremolo		Cymbale	III	2 <sup>e</sup> trompette - du 16	8
Cor français **	8	Bombarda	16	3 <sup>e</sup> trompette - du 4	8
Trombone	16	Trompette harmonique	8	Basse de Clairon	4
Trompette harmonique	8	Hautbois	8	Dessus de Clairon	4
Clairon harmonique	4	Voix humaine	8		
Clachers		Clairon harmonique	4		
		Tremolo			

\* Extension vers le grave pour  
jeux expressifs à la Disalte

\*\* Jeux à action pressoir, en forte  
extension séparée

\* Expressif, extension du Grand Chœur

† En double division flottante  
à toutes les divisions



---

# Le Grand Orgue

# Pierre-Béique

---

L'orgue de la Maison symphonique de Montréal, inauguré le 28 mai 2014, a été réalisé par la maison Casavant pour le compte de l'OSM qui en est le propriétaire, avec la collaboration des architectes Diamond Schmitt + Ædifica pour sa conception visuelle. Il s'agit d'un grand orgue d'orchestre, inscrit dans les registres du facteur de Saint-Hyacinthe comme opus 3900. Il comporte 109 registres, 83 jeux, 116 rangs et 6 489 tuyaux.

Il porte le nom de Grand Orgue Pierre-Béique, en hommage au premier directeur général de l'OSM (de 1939 à 1970). Ce mélomane engagé et gestionnaire avisé avait pris la relève de dame Antonia Nantel, qui agissait depuis 1934 comme secrétaire du conseil d'administration de la Société des Concerts symphoniques de Montréal, l'organisme ancêtre de l'OSM.

L'achat de cet orgue a été rendu possible par une gracieuseté de madame Jacqueline Desmarais qui en a assumé le coût total et a voulu ainsi perpétuer par son appellation le souvenir de l'irremplaçable contribution de monsieur Pierre Béique à la mission d'excellence de l'OSM.

The organ at Maison symphonique de Montréal, inaugurated on May 28, 2014, was designed and built on behalf of the OSM by the organ builder Casavant with the collaboration of architects Diamond Schmitt + Ædifica for its visual design, and is the Orchestra's property. This is a large organ intended for orchestral use, and is recorded in the books of the Saint-Hyacinthe builder as Opus 3,900. It consists of 109 registers, 83 stops, 116 ranks and 6,489 pipes.

The instrument bears the name Grand Orgue Pierre-Béique, in tribute to the OSM's first general manager (from 1939 to 1970). An astute administrator and a committed music lover, Pierre Béique took over from Dame Antonia Nantel, who had acted, since 1934, as secretary of the Board of Directors of the Société des Concerts symphoniques de Montréal, the forerunner of the OSM.

Purchase of this organ was made possible through the legacy of Madame Jacqueline Desmarais, who assumed the total cost and, in so doing, wished to keep alive the memory of the lasting contribution made by Mr. Pierre Béique to the OSM's mission of excellence.

---

## LA MAISON SYMPHONIQUE DE MONTRÉAL

---

La réalisation de la résidence de l'OSM a été rendue possible grâce au gouvernement du Québec, qui en assumera également les coûts, dans le cadre d'un partenariat public-privé entre le ministère de la Culture, des Communications et de la Condition féminine et Groupe immobilier Ovation, une filiale de SNC-Lavalin. L'acoustique et la scénographie de la salle portent la signature de la firme Artec Consultants Inc., dirigée pour ce projet par Tateo Nakajima. L'architecture a été confiée à un consortium constitué de Diamond and Schmitt Architects Inc. et Ædifica Architectes, sous la direction de Jack Diamond.

The construction of the OSM's home was made possible thanks to the government of Quebec, which also assumed its cost as part of a public-private partnership between the Ministère de la Culture, des Communications et de la Condition féminine and Groupe immobilier Ovation, a subsidiary of SNC-Lavalin. The hall's acoustics and theatre design bear the signature of the firm Artec Consultants Inc., with this project headed by Tateo Nakajima. Its architecture was entrusted to a consortium consisting of Diamond and Schmitt Architects Inc. and Ædifica Architects, under the direction of Jack Diamond.

Nous avons besoin de vous

# Pour que la musique fasse vibrer

Excellence  
de l'Orchestre

Soutien à la  
relève musicale

Innovation  
artistique

Accessibilité  
pour tous

Faites votre don dès maintenant  
[osm.ca/dons](https://osm.ca/dons) · 514 842-0017

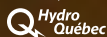




ORCHESTRE SYMPHONIQUE  
DE MONTRÉAL

Saison  
22/23

Présenté par



# 4 concerts de musique de chambre à ne pas manquer



Musée des beaux-arts de  
Montréal  
2189, rue Bishop  
Montréal, Qc H3G 2E8

## Viennoiseries et danoises

**vendredi**  
**25 novembre**  
18 h 30

Ce délicieux programme pour octuor à vent propose un festin d'oeuvres de Mozart et Haydn, deux piliers de la première école viennoise, et de Svend Schultz, un compositeur danois du XX<sup>e</sup> siècle qui, toute sa vie durant, est resté fidèle au style néoclassique. L'Ouverture des Noces de Figaro de Mozart et sa *Sérénade* K. 388, « Musique de nuit », ainsi que deux divertimenti de Haydn et de Schultz mettent en valeur la polyvalence, la vitalité et la chaleur de l'ensemble.

## Au cœur de l'ère romantique

**vendredi**  
**27 janvier**  
18 h 30

Fanny Mendelssohn et Johannes Brahms, tous deux nés à Hambourg, ont conservé des liens étroits avec la cité hanséatique. Celle-ci était réputée pour ses pianos, un instrument qui fut déterminant pour les deux compositeurs. Le *Trio avec piano* de Mendelssohn est la perle de sa modeste production de musique de chambre. Quant au *Quatuor avec piano* de Brahms, nous reconnaissons l'influence de Schubert, dont l'œuvre privilégiait aussi l'instrument à clavier.

## Kaléidoscope russe

**vendredi**  
**3 mars**  
18 h 30

Plus de deux cents ans séparent Mikael Glinka, qui a écrit son *Trio pathétique* alors que Beethoven était encore vivant, et Sofia Gubaidulina, la grande dame de la musique nouvelle d'aujourd'hui. Entre ces deux pôles temporels, les musiciens de l'OSM présentent un kaléidoscope du romantisme russe, avec Ippolitov-Ivanov, Glazounov et Rimski-Korsakov, le tout dans une panoplie de formations instrumentales regroupant vents et piano, du duo au quintette.

## Musique au féminin

**vendredi**  
**26 mai**  
18 h 30

*Le design au féminin* est une exposition collaborative consacrée à diverses femmes designers internationales et qui explore les processus de création entrecroisés — de la conception à la production industrielle. C'est également ce qui a inspiré ce concert qui présente deux fabuleux quintettes pour piano des Américaines Amy Beach et Florence Price, ainsi qu'une œuvre pour piano seul de la Canadienne Alexina Louie.

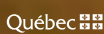
\* Concert en lien avec l'exposition *Le design au féminin* du MBAM

**BILLETS ET  
ABONNEMENTS  
EN VENTE  
MAINTENANT**

Présentateur de saison



Partenaires publics



En vente aussi à



OSM.CA

# Administration de l'OSM

## Conseil d'administration

### COMITÉ EXÉCUTIF

**Lucien Bouchard \***  
Président du CA de l'OSM  
Associé principal  
Davies Ward Phillips & Vineberg  
S.E.N.C.R.L., s.r.l.  
**Hélène Desmarais \***  
Présidente déléguée du CA de l'OSM  
Présidente et cheffe de la direction  
Centre d'entreprises et d'innovation  
de Montréal  
**Monique Leroux \***  
Vice-présidente du CA de l'OSM  
Conseillère stratégique  
Fiera Capital  
**Nicolas Marcoux \***  
Trésorier du CA de l'OSM  
Chef de la direction  
PricewaterhouseCoopers LLP  
**Renée Loiselle \***  
Secrétaire du CA de l'OSM  
Associée  
Norton Rose Fulbright Canada  
S.E.N.C.R.L., s.r.l.  
**Marc-André Boutin \***  
Associé  
Davies Ward Phillips & Vineberg  
S.E.N.C.R.L., s.r.l.

**Madeleine Careau \***  
Cheffe de la direction  
Orchestre symphonique de Montréal  
**Jean-Guy Desjardins \***  
Président du conseil et chef de  
la direction  
Fiera Capital  
**Patrick Lahaie \***  
Associé sénior  
McKinsey & Compagnie  
**Patrick Loulou \***  
Vice-président sénior  
Domtar Inc.  
**Georges Morin \***  
Administrateur de sociétés  
**Jonathan Tétrault \***  
Managing Partner  
Sagard Holding  
**Louis G. Veronneau \***  
Directeur général, Initiatives  
stratégiques, actifs réels  
Immobilier, ressources naturelles  
et infrastructures - PSP  
**ADMINISTRATEURS**  
**Louis Audet**  
Président exécutif du conseil  
d'administration  
Cogeco  
**Janie Béique**  
Présidente et cheffe de la direction  
Fonds de solidarité FTQ

**Isabelle Benoit Gelber**  
Chercheur  
Université Concordia  
**Anne-Marie Boucher**  
Avocate  
BCF Avocats d'affaires  
**Bitá Cattelan**  
Vice-présidente  
Fondation WCPD et WCPD Inc.  
**Sandra Chartrand**  
Présidente  
Fondation Sandra et Alain Bouchard  
**Thierry Dorval**  
Associé  
Norton Rose Fulbright Canada  
S.E.N.C.R.L., s.r.l.  
**Charles Emond**  
Président et chef de la direction  
Caisse de dépôt et placement  
du Québec  
**Claude Gagnon**  
Président, Opérations  
BMO Groupe financier, Québec  
**Pierre Gagnon**  
Vice-président  
Affaires corporatives et juridiques et  
chef de la gouvernance  
Hydro-Québec  
**L'honorable Marc Gold**  
Administrateur de sociétés  
**Pierre A. Goulet**  
Président  
Gestion Scabrini inc.

**Patricia Lemaire**  
Directrice générale  
Fondation famille Lemaire  
**Charles Milliard**  
Président-directeur général  
Fédération des chambres de  
commerce du Québec  
**Karine Moses**  
Présidente direction du Québec de  
Bell & Présidente Bell Média Québec  
**Richard Payette**  
**Élise Proulx**  
Vice-présidente exécutive,  
Affaires publiques,  
Communications et cheffe de cabinet  
Ivanhoé Cambridge

### MEMBRES EX OFFICIO

**Jacques Laurent**  
**Stéphane Lévesque**  
Musicien  
Comité des musiciens  
**Sylvain Murray**  
Musicien  
Comité des musiciens  
**Robert Quesnel**  
Président  
Association des bénévoles de l'OSM  
**Vincent Decitre**  
Président  
Cercle des Jeunes amassadeurs  
de l'OSM

## Personnel administratif

### DIRECTION GÉNÉRALE

MADELEINE CAREAU, cheffe de la direction  
DANIÈLE LAVOIE, cheffe de bureau et  
adjoindue exécutive  
FRÉDDY EXCELLENT, technicien, administration  
et ressources humaines

### AFFAIRES PUBLIQUES ET RELATIONS GOUVERNEMENTALES

MAXIME LATAILLE, directeur, affaires publiques  
et relations gouvernementales  
RACHEL ALBOUKHARI, chargée, relations  
gouvernementales

### ADMINISTRATION DE LA MUSIQUE

MARIANNE PERRON, directrice principale,  
secteur artistique  
BÉATRICE MILLE, adjoindue au directeur musical

### ADMINISTRATION DE L'ORCHESTRE

JEAN GAUDREAU, directeur, personnel musicien  
LISE-MARIE RIBERDY, coordonnatrice  
musicothèque

### ÉDUCATION

ANNIE SAUMIER, directrice, éducation  
MÉLANIE MOURA, cheffe, programmation jeunesse  
et médiation  
MARIE-CLAUDE CODSI, coordonnatrice, éducation  
JADE PICHE, chargée de projets, concours et  
partenariats éducatifs

### OPÉRATIONS ARTISTIQUES

SÉBASTIEN ALMON, directeur opérations  
artistiques et développement international  
ELISABETH DAVID, chargée de projets senior,  
opérations artistiques

### PRODUCTION

MARIE-CLAUDE BRIAND, directrice, production  
LUC BERTHAUME, directeur technique  
CARL BLUTEAU, chef machiniste  
BERNARD FRENETTE, chef accessoiriste  
NICOLA LOMBARDO, chef son  
HENRY SKERRETT, chef éclairagiste

### PROGRAMMATION

SCOTT TRESHAM, directeur adjoint,  
programmation musicale  
ÉMILIE LAFORCE, chargée de projets, artistique et  
relation artistes invités  
CLAIRE CAVANAGH, chargée de projets,  
programmation musicale  
JOÉ LAMPRON-DANDONNEAU, coordonnateur,  
secteur artistique

### PROJETS ARTISTIQUES

YUMI PALLESCHI, cheffe, projets artistiques  
ANA BARRETT, coordonnatrice, projets artistiques

### EXPLOITATION

INES LENZI, cheffe de l'exploitation par intérim  
DAPHNÉ BISSON, analyste d'affaires  
MARIE-HÉLÈNE FOREST, conseillère principale,  
initiatives stratégiques

### COMMANDITES

MARIE-ÈVE MERCURE, directrice, commandites  
VÉRONIQUE BUGEAUD, cheffe, développement  
des commandites  
NAWAL OMRI, gestionnaire de comptes, commandites  
ANTONINE SALINA, gestionnaire de comptes,  
commandites  
BASMA ABOUABDELMAJID, chargée de comptes,  
commandites  
ORIANA NTONDO, chargée de compte, commandites

### MARKETING-COMMUNICATIONS

MARLENE CHAPELAIN, directrice, marketing  
et communications  
CHARLIE GAGNÉ, cheffe, communications-marketing  
INGRID FONTES, chargée de projets, marketing  
CAMILLE LALIME, chargée de projets, marketing  
SONIA STAALI, chargée de projets, marketing,  
par intérim  
BRIGITTE MEZZETTA, coordonnatrice,  
communications-marketing  
PIER-LUC LEMIEUX, coordonnateur, marketing  
PASCALE OUIMET, cheffe, relations publiques  
MICHÈLE-ANDRÉE LANOUÉ, relationniste  
YSABEL RODRIGUEZ, cheffe, plateformes numériques  
KARYNE DUFOUR, conseillère principale,  
stratégies et marketing relationnel  
EMMANUEL VILLABONA, webmestre-intégrateur  
CLARA HOUEIX, chargée, contenu et médias sociaux  
JEANNE DUMOUCHEL, coordonnatrice, médias  
sociaux, par intérim

### DÉVELOPPEMENT PHILANTHROPIQUE

ANNIE BOISCLAIR, directrice, développement  
philanthropique  
JOSIANNE LAFANTASIE, cheffe, développement  
philanthropique, campagne grand public et  
communication  
MARIE-ANDRÉE PIGEON-TURENNE,  
coordonnatrice, campagne philanthropique  
grand public  
ANNE LASSONDE, cheffe, développement  
philanthropique, dons majeurs et planifiés  
CAROLINE BÉNARD, conseillère au  
développement, grands donateurs  
LAURENCE CHARLEBOIS, conseillère, relations  
grands donateurs

MYLÈNE DES BECQUETS, cheffe de projets,  
événements philanthropiques  
FRÉDÉRIQUE BERGERON, coordonnatrice,  
événements philanthropiques  
STÉPHANIE FAUCHER, conseillère, développement  
des Cercles philanthropiques

### RESSOURCES HUMAINES

BRUNO VALET, CRHA, chef, ressources humaines  
BELINA SAVEJVONG, CRHA, conseillère, ressources  
humaines

### VENTES ET SERVICE À LA CLIENTÈLE

LAURIE-ANNE DEILGAT, directrice, ventes et  
service à la clientèle  
BRIAN ROY, chef, ventes et service à la clientèle  
ANNIE CALAMIA, chargée, développement  
des publics  
YAZAN SHUKAIRY, chargé, ventes et opérations  
billetterie  
KARINE BOILLAT-MADFOUNY, chargée, ventes et  
service à la clientèle  
VINCENT MICHAUD, coordonnateur, opérations  
billetterie et campagnes de sollicitation  
ALEX HUYGHEBAERT  
ALEXIS MICHAUD  
ARIELA LEONARDO VARGAS  
CAMILLE LY MICHAUD-TRAN  
CHRISTIANE POSSAMAI  
CHRISTOPHE DESJARDINS  
JEAN-PIERRE BOURDEAU  
MANUEL BOLDOC  
OLIVIER MARTIN-FRÉCHETTE  
SÉBASTIEN TALBOT  
SUSANNE VIOLINO  
VINCENT BERTRAND-HUNEALTY  
ZELTZIN ADELA GONZALEZ MACIEL  
conseillers(ères), relations client

### SERVICES FINANCIERS ET ADMINISTRATIFS

SOPHIE BRUNETTE, CPA, directrice principale,  
services administratifs

### SERVICES FINANCIERS

NATHALIE MALLET, contrôleur  
TUAN HUYNH, analyste financier  
MANON BRISSON, technicienne comptable

### TECHNOLOGIES DE L'INFORMATION

CHOUKRI BELHADJ, responsable, soutien informatique  
SOPHIE RODRIGUEZ, technicienne, gestion  
de l'information

### ASSOCIATION DES BÉNÉVOLES

ROBERT QUESNEL, président

# Merci à nos donateurs



LE CERCLE D'HONNEUR  
ORCHESTRE SYMPHONIQUE  
DE MONTRÉAL

## Grands donateurs Major donors

### Cercle du Maestro / Maestro Circle

100 000 \$ – 499 999 \$

Satoko & Richard Ingram +  
Kent Nagano  
Michel Phaneuf, C.M., C. Q. \* +  
Jean Paré\* +

50 000 \$ – 99 999 \$

Ann Birks\* +  
John Farrell & François Leclair +  
Juliana Pleines +  
Ariane Riou et Réal Plourde\* +  
David B. Sela\*  
The Azrieli Foundation

25 000 \$ – 49 999 \$

The Estate of Barbara Bronfman\* +  
Bita & Paolo Cattelan +  
La famille Ionescu  
François Schubert  
Ruth & David Steinberg Foundation\*  
Anonyme

10 000 \$ – 24 999 \$

Naomi & Eric Bissell  
Réjean Breton et Louise-Marie Dion\* +  
Susan Casey Brown  
Karen and Murray Dalfen  
Dentons Canada s.e.n.c.r.l.  
Fayolle Canada  
Fogarty Étude Légale - Fogarty Law Firm +  
Société de Gestion Sogefor inc.  
Fonds Fondation Stéfane Foumy  
Fondation Bernard Gauthier  
Nahum & Dr. Sheila Gelber  
Shirley Goldfarb  
Marina Gusti  
Henri Family Foundation  
Tom Little & Ann Sutherland  
MTL Développement inc.  
Constance V. Pathy  
Dr. W. Mark Roberts and Roula Drossis  
David Tarr & Gisèle Chevrétils  
Sue & Soren Wehner  
Colleen & Mirko Wicha  
Anonyme (2)

### Cercle d'honneur / Honour Circle

5 000 \$ – 9 999 \$

Corporation Fiera Capital  
Dr Karen Buzaglo & Mr Alexandre Abecassis  
Jocelyne et Louis Audet  
Renée et Pierre Béland  
Marjorie & Gerald Bronfman Foundation  
À la mémoire de Jean-Paul Cholette  
Dr. Richard & Dr. Sylvia Cruess  
André Dubuc  
In honour of Eni and Berni Rosenberg  
Gelmout Foundation  
Drs. Diane Francoeur et Francis Engel  
Brenda & Samuel Gewurz  
Pierrette Rayle & John H. Gomery  
Marie-Claire Hélié  
Fondation Sibylla Hesse  
René Huppé  
Joan F. Ivory CM  
Roslyn Joseph  
Céline et Jacques Lamarre  
The Irving Ludmer Family Foundation  
Lise-Andrée Mercier  
Fondation Denise & Guy St-Germain  
Martin Watier  
Anonyme (3)

3 000 \$ – 4 999 \$

Sigrid et Gilles Chatel  
In loving memory of Fran Croll  
Monsieur André Dubois  
Mr. & Mrs. Aaron Fish  
Louise Fortier  
Monique F. et Marc Leroux  
Jewel & Paul Lowenstein  
Mrs. Eunice Mayers  
Jean-Yves Noël  
Wakeham Pilot  
Mme Guylaine Saucier, C.M., CFA  
Helgi Soutar  
Mrs. Gabrielle Tiven  
Julien Thibault-Roy  
Fonds philanthropique Charlotte Veilleux  
Lucie Vincelette

2 000 \$ – 2 999 \$

À la mémoire de Reuben Abramowsky  
Assurart inc.  
Mme Nicole Beauséjour et Me Daniel  
Picotte  
Liliane Benjamin  
Louisette Bernard  
Antje Bettin  
Suzanne Bisailon  
Joan & Hy Bloom  
Gilles Brassard et Lise Raymond  
Maureen & Michael Cape

Cecily Lawson & Robert S. Carswell  
Francine Cholette et Martin Ouellet  
Dr Richard Cloutier  
Rachel Côté et Paul Cmikiewicz  
Guylaine D'Amours et Pierre Charlebois  
Elizabeth M. Danowski  
Diane Demers  
Fonds fondation Jean E. et Lucille Douville  
Monique Dupuis  
Docteur Stéphan Gagnon  
D. Gautrin  
Thérèse Gagnon Giasson  
Nancy & Marc Gold  
Riva & Thomas O. Hecht  
Frank Hoffer  
Rob Israel  
Vincent Jean-François  
Fondation Jeannot  
Louise Cérat et Gilles Labbé  
Serge Laflamme  
Peter Martin & Hélène Lalonde  
Denise Lambert  
Suzanne et Michel Languedoc  
Michele Larose  
Émile Ghattas et Mona Latif-Ghattas  
Jean-Paul Lefebvre et Sylvie Trépanier  
Viateur Lemire  
William Blanchard & Renée Loiselle  
Erna & Arnie Ludwick  
Carole & Ejan Mackaay  
Drs. Jonathan Meakins & Jacqueline  
McClaran  
Eric & Jane Molson  
La Famille Jean C. Monty  
Georges Morin  
Amin Noorani  
Oana Predescu  
Thérèse et Peter Primiani  
Dr. S.J. Ratner  
Docteur François Reeves  
Mrs Dorothy Reitman  
Madame Suzanne Rémy  
Katherine & James Robb  
Mrs Carmen Z. Robinson  
Marvin Rosenbloom & Jean Remmer  
Pat & Paul Rubin  
Denys Saint-Denis et Mireille Brunet  
Dr. Mohamed Salah Al-azzawi  
Suzanne Sénécal  
Dr. Bernard & Lois Shapiro  
Dr E. Sidorowicz  
David & Neysa Sigler  
Josephine Stoker  
Richard Taylor  
Hope Tetrault  
Lise Lavoie et Jacques Tremblay  
Lorraine Langevin et Jean Turmel  
Monique & Louis G. Véronneau  
Tom Wilder  
Rhonda Wolfe & Gary Bromberg  
Anonyme (4)

\*Dons consacrés à des projets spécifiques / Gifts dedicated to specific projects +Dons pluriannuels / Multi-year gifts





LE CLUB WILFRID-PELLETIER  
ORCHESTRE SYMPHONIQUE  
DE MONTRÉAL

Le Club Wilfrid-Pelletier reconnaît les généreux amoureux de la musique qui ont choisi d'inclure l'OSM dans leur testament ou dans une autre forme de don différé. Informez-nous de votre démarche : nous serons heureux de vous remercier et de vous accueillir au sein du Club.

The Wilfrid-Pelletier Club honours those generous music lovers who have opted to include the OSM in their will or a form other than cash. Please let us know your plans. We will be delighted to welcome you to the Club.

alacas@osm.ca ou 514-840-7404

Julie Cadic et Thomas Chauvin  
Bita & Paolo Cattelan  
Sigrid et Gilles Chatel  
Micheline et Pierre L. Comtois  
Judith Dubé  
Paul Garvey  
Marina Gusti  
Jean-Paul Lefebvre et Sylvie Trépanier  
Pierre S. Lefebvre  
Nicole Pagé  
Sylvie Pauzé  
Jean-Pierre Primiani  
François Schubert  
Dr. Wendy Sissons  
Sue Wehner  
Anonyme (2)

### Dons testamentaires / Charitable bequests 2017-2018-2019-2020

Succession Famille Blanchard  
Succession Jean H. Ouimet  
Succession Fernand Lafleur  
Succession Ghislaine Piette  
Succession Alice Rowbotham  
Succession Jeannine Tremblay St-Aubin

### Événements-bénéfice Saison 2021-2022

25 000 \$ – 49 999 \$

WCPCD Foundation  
Power Corporation du Canada  
Hydro-Québec

5 000 \$ – 14 999 \$

BMO Groupe Financier  
Bell Canada  
Corporation Fiera Capital  
Lavery Avocats  
Redevances Aurifères Osisko  
Anonyme  
Banque Nationale du Canada  
Hive Blockchain Technologies  
SAQ  
W. Maxwell  
Caisse de dépôt et placement  
du Québec  
Rogers  
Ivanhoé Cambridge  
Mirko Wicha  
McCarthy

1 500 \$ – 4 999 \$

Catherine Fugère-Lamarre  
Deloitte  
Patricia Lemaire  
Arcelor Mittal  
Fidelity Investments  
Fonds Dynamique  
François Leclair



LES AMIS  
ORCHESTRE SYMPHONIQUE  
DE MONTRÉAL

Chers Amis de l'OSM, vous êtes près de 5000 donateurs à contribuer au succès de l'Orchestre et à son engagement dans la communauté.

Merci très sincèrement!

Dear Friends of the OSM, You are close to 5,000 donors who contribute to the OSM's success and to its community engagement. Our heartfelt thanks!

Merci à l'Association des musiciens de l'OSM qui a généreusement fait don des lampes de lutrin.

We would like to thank the Musicians' Association of the OSM for the gift of music stand lights.

### Renseignements

Information :  
cercle@osm.ca ou or  
514 840-7448

**FONDS PIERRE-BÉIQUE, FONDS BRANCHÉ SUR LA COMMUNAUTÉ,  
FONDS BRANCHÉ SUR L'INTERNATIONAL, FONDS MAESTRO  
FONDS DE CAPITALISATION PERMANENT DE LA FONDATION DE L'OSM**

**10 MILLIONS \$ ET PLUS  
\$10 MILLION AND OVER**

GOVERNEMENT DU CANADA /  
GOVERNMENT OF CANADA  
RIO TINTO ALCAN

**5 MILLIONS \$ ET PLUS  
\$5 MILLION AND OVER**

ANONYME  
POWER CORPORATION DU CANADA  
SOJECCI II LTÉE

**2 MILLIONS \$ ET PLUS  
\$2 MILLION AND OVER**

HYDRO-QUÉBEC  
FONDATION J. ARMAND BOMBARDIER  
MÉCÉNAT PLACEMENTS CULTURE

**1 MILLION \$ ET PLUS  
\$1 MILLION AND OVER**

BANQUE NATIONALE  
GROUPE FINANCIER  
BMO GROUPE FINANCIER  
FONDATION JEUNESSE-VIE  
FONDATION MIRELLA  
ET LINO SAPUTO  
GUILLEVIN INTERNATIONAL CIE  
RBC FONDATION  
SNC-LAVALIN

**500 000 \$ ET PLUS  
\$500,000 AND OVER**

BELL CANADA  
NUSSIA & ANDRE AISENSTADT  
FOUNDATION

**250 000 \$ ET PLUS  
\$250,000 AND OVER**

FONDATION KOLBER  
IMPERIAL TOBACCO FOUNDATION  
METRO  
SUCCESSION MICHEL A. TASCHEREAU

**150 000 \$ ET PLUS  
\$150,000 AND OVER**

ASTRAL MEDIA INC.  
CHAUSSURES BROWNS SHOES  
COGECO INC.  
MEL ET ROSEMARY HOPPENHEIM  
ET FAMILLE  
GUY M. DRUMMOND, Q.C.  
CHARITABLE FOUNDATION  
SUCCESSION LAMBERT-FORTIER-  
GAGNON

**100 000 \$ ET PLUS  
\$100,000 AND OVER**

ALVIN SEGAL FAMILY FOUNDATION  
MR AND MRS AARON FISH  
FONDATION J. LOUIS LÉVESQUE  
FONDATION DENISE ET  
GUY ST-GERMAIN  
FONDATION MOLSON  
FONDS ERNST PLEINES  
LE MOUVEMENT DES CAISSES  
DESJARDINS  
PÉTRO-CANADA  
SEAMONT FOUNDATION  
SUCCESSION ROSEMARY BELL

Avec la participation du gouvernement du  
Canada et du gouvernement du Québec

With the participation of the Government of  
Canada and of the Government of Quebec

**50 000 \$ ET PLUS  
\$50,000 AND OVER**

ADMINISTRATION PORTUAIRE  
DE MONTRÉAL  
M. EDOUARD D'ARCY  
FONDS DE SOLIDARITÉ FTQ  
GEORGES C. METCALF CHARITABLE  
FOUNDATION  
MANUVIE  
OMER DESERRES

**25 000 \$ ET PLUS  
\$25,000 AND OVER**

M. PIERRE BÉIQUE  
FONDATION P. H. DESROSIERS  
GUY JORON ET HUGO VALENCIA

**10 000 \$ ET PLUS  
\$10,000 AND OVER**

ASSOCIATION DES MUSICIENS  
DE L'OSM  
ASSOCIATION DES MUSICIENS  
DE L'OSM 2011-2012  
BITA & PAOLO CATTELAN  
CANIMEX  
COPAP INC.  
MERCK CANADA INC.  
NORTON ROSE CANADA S.E.N.C.R.L.,  
S.R.L./LLP  
M. DAVID B. SELA  
SUCCESSION ROBERT P. GAGNON

**Canada**

**Québec** 

**CONSEIL D'ADMINISTRATION  
BOARD OF DIRECTORS**

Fondatrice, présidente du conseil  
d'administration de la Fondation de l'OSM  
HÉLÈNE DESMARAIS, C.M., L.L.D.  
Centre d'entreprises et d'innovation  
de Montréal  
Cheffe de la direction  
MADELEINE CAREAU  
Orchestre symphonique de Montréal  
Fondation de l'Orchestre symphonique  
de Montréal  
Secrétaire  
CHARLES-ÉTIENNE BORDUAS  
Norton Rose Fulbright Canada,  
S.E.N.C.R.L., s.r.l./LLP  
Trésorier  
EDOUARD D'ARCY

**MEMBRES  
MEMBERS**

LUCIEN BOUCHARD  
Davies Ward Phillips & Vineberg,  
S.E.N.C.R.L., s.r.l.  
ANNIE BOISCLAIR  
Orchestre symphonique de Montréal  
MARLÈNE CHAPELAIN  
Orchestre symphonique de Montréal  
PIERRE DUCROS  
P. Ducros et associés  
CATHERINE FERLAND TRUDEL, CPA  
Orchestre symphonique de Montréal  
Président du comité d'audit  
GUY FRÉCHETTE  
CLAUDE GILBERT, FCPA, FCA, FCIRP,  
IASA Gilbert Stratégies

Président du comité de placement  
RICHARD GUJAY, Ph.D., CFA, FRM  
École des sciences de la gestion  
(ESG UQAM)

MAXIME LATAILLE  
Orchestre symphonique de Montréal  
ANDREW MOLSON  
Groupe conseil RES PUBLICA  
GUYLAINE SAUCIER, C.M., FCA  
DAVID B. SELA  
Copap Inc.  
JONATHAN TÉTRAULT  
Sagard Holdings  
NATHALIE TREMBLAY



# Nos partenaires

Présentateur de l'OSM



Présentateur de saison



Grand présentateur de série



Présentateur de série



Partenaire du Concours OSM



Matinées scolaires



Présentateurs de soirée



Privilégiés



I R I S

V O L V O

Médias



medici.tv



McKinsey&Company

Institutionnels

Publics





CLARINS

Clarins & OSM  
Live  
beautifully

COMME  
MAESTRO



NOUS AUSSI  
ON EST BONS



AVEC UNE  
BAGUETTE

