

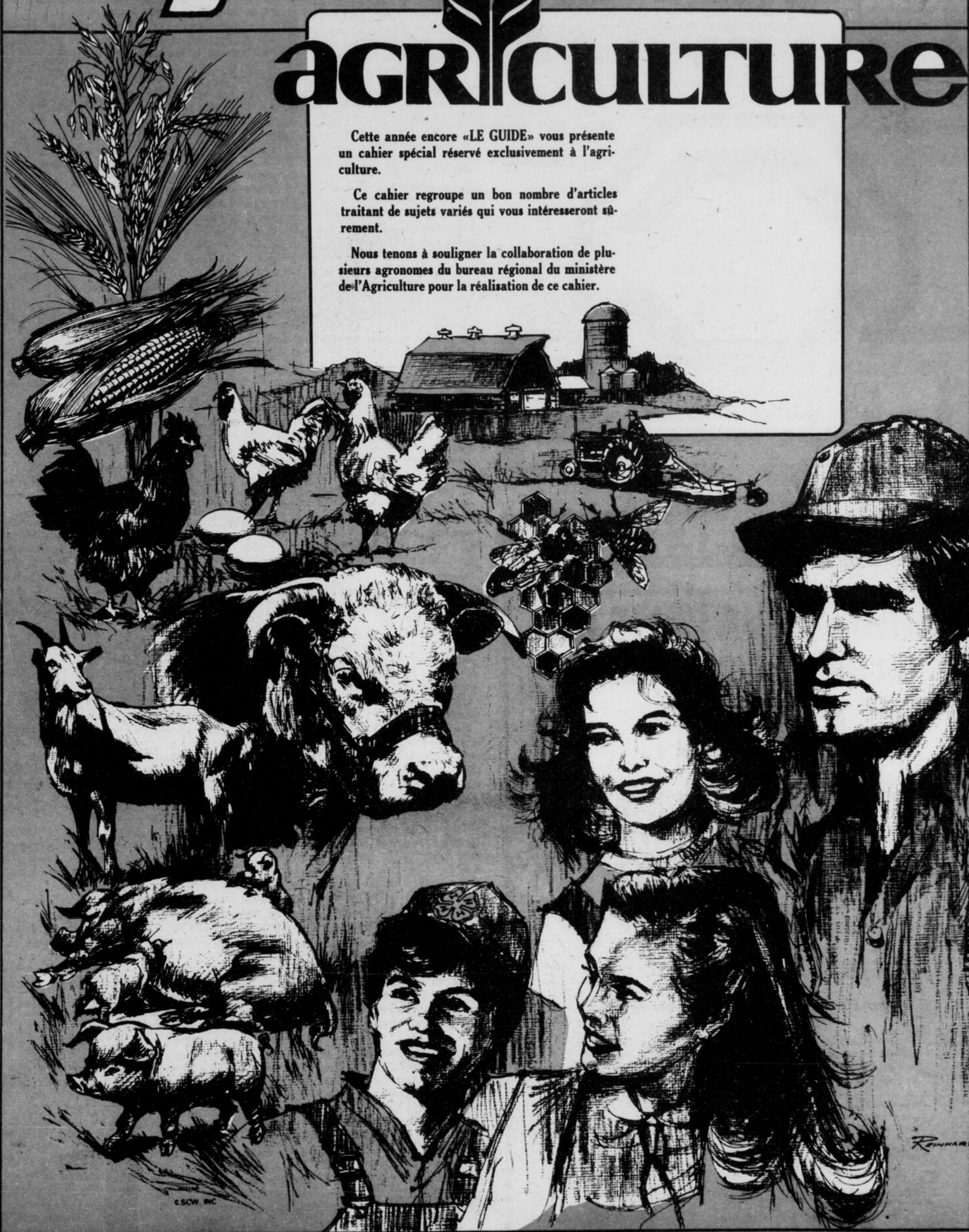
Le Guide

AGRICULTURE

Cette année encore «LE GUIDE» vous présente un cahier spécial réservé exclusivement à l'agriculture.

Ce cahier regroupe un bon nombre d'articles traitant de sujets variés qui vous intéresseront sûrement.

Nous tenons à souligner la collaboration de plusieurs agronomes du bureau régional du ministère de l'Agriculture pour la réalisation de ce cahier.



© SOW, INC.

21

21

21



La loi sur la protection du territoire agricole

[Résumé des principaux aspects qui touchent directement les agriculteurs]

Cadre géographique

1) La loi 90 prévoit des mesures en vue de la protec-

tion du territoire agricole s'appliquant dans 614 municipalités du Québec situées

dans la région des basses terres du St-Laurent et de l'Outaouais. Cette partie du territoire québécois, protégée par la loi, sera donc appelée: "région agricole désignée".

Article 22

2) La loi 90 permet au gouvernement par un décret adopté par le conseil des ministres, d'étendre à d'autres régions du Québec les dispositions de la loi.

Commission - Art. 3 et 12

3) La loi 90 crée une commission provinciale qui a pour fonction d'assurer la protection du territoire agricole.

Municipalités

4) La loi 90 stipule que les municipalités concernées seront les interlocuteurs de la commission pour:

- délimiter la zone agricole permanente;
- inclure ou exclure un lot de la zone agricole;
- obtenir de la commission les autorisations requises s'il y a lieu.

Zone agricole permanente - Art. 34

5) La loi 90 prévoit que dans les 180 jours d'un avis de la commission à cet effet, "la zone agricole provisoire" deviendra après modification s'il y a lieu, la "zone agricole permanente".

Article 34

6) L'avis de la commission dont il est question au point précédent devra:

- être publié dans un journal diffusé dans la municipalité;
- envoyé à la Confédération de l'UPA, à la Corporation municipale de comté et au conseil régional de développement.

La Corporation municipale devra tenir une assemblée publique au cours de laquelle toute personne intéressée pourra se faire entendre.

Activités interdites

7) A compter du 9 novembre 1978, dans la zone agricole certaines activités sont interdites:

Art. 28 et 55

a) Le morcellement d'une terre par la vente d'une partie de lot ou par le dépôt d'un plan de subdivision.

Art. 29 et 55

b) La vente d'une partie d'une terre ou d'un terrain lorsqu'on en conserve l'autre partie qui touche à celle vendue ou qui en est séparée par un chemin seulement.

Art. 27 et 55

c) La coupe du bois dans une érablière pour des fins autres qu'éclaircir, nettoyer et sélectionner les arbres qui la composent.

Art. 26 et 55 - Art. 1, alinéa 1

d) L'usage à des fins non agricoles d'une terre ou d'une partie de terre. Notons que le fait de laisser une terre en friche ou d'y laisser pousser du bois ou en planter sont considérés au sens de la loi comme un usage agricole.

Enlèvement du sol arable

Art. 70 à 79

e) L'enlèvement pour fin de vente du sol arable (y compris l'enlèvement d'une couche de tourbe) ou l'agrandissement d'une tourbière, gravière, sablière ou gazonnière est interdit sans permis de la commission à cette fin. Ceux qui en exploitaient déjà au moment du dépôt du projet de loi peuvent continuer leurs commerces. Cependant ils devront dans les six mois suivant la sanction de la loi, demander à la commission un permis pour continuer leurs activités ou agrandir la superficie de leurs exploitations.

Notons qu'aucune des interdictions aux restrictions prévues par la loi n'est définitive. Il demeure possible de soumettre des demandes de dérogation ou d'autorisation à la commission qui les étudiera et rendra sa décision en fonction des incidences des demandes sur les terres agricoles.

Activités permises

8) La loi sur la protection du territoire agricole dans une "zone agricole", permet:

Article 31

a) Au propriétaire d'un ou plusieurs terrains non construits dont le titre de propriété était enregistré avant le 9 novembre 1978, d'utiliser une superficie maximale d'un demi-hectare pour y ériger une seule résidence dans chaque municipalité et ce, dans les 5 ans après que la région où est située le terrain est devenue "région agricole désignée".

Article 40

b) A une personne dont l'activité principale est l'agriculture de bâtir sur sa terre une résidence pour elle-même, son enfant et son employé. Ces résidences pourront être louées mais ne pourront être vendues séparément de la terre.

Article 1, alinéa 1 et art. 101 et 103

c) De vendre séparément ou de garder en vendant la terre une ou plusieurs résidences sur un lot d'une superficie maximum d'un demi-hectare, à condition que cette ou ces résidences aient été construites avant le 9 novembre 1978.

Art. 101 et 103

d) De continuer d'utiliser à des fins autres que l'agriculture, un terrain dont on faisait un autre usage au moment du dépôt du projet de loi. Cependant si cette utilisation n'occupait qu'une partie du terrain, la partie ainsi utilisée ne pourra être agrandie à plus d'un hectare.

Taxation foncière - Art. 106

9) La loi 90 prévoit des modifications au système de la taxation foncière par le biais d'une modification à la loi sur l'évaluation foncière. Les dispositions de la loi 90 se présentent comme suit:

A) En dehors de la "région agricole désignée"

- Pour les agriculteurs dont la ferme est située en dehors de la zone agricole il n'y a aucun changement au plan de la taxation foncière.

B) Dans la "région agricole désignée"

- Pour les agriculteurs dont la ferme est située dans la zone agricole, le remboursement de la taxe foncière

passera de 40% à 70%.

- Lorsque la ferme n'est pas comprise dans la zone agricole ou, en est exclue, à compter du second exercice financier municipal ou scolaire qui suit l'entrée en vigueur du décret de zone agricole ou l'exclusion.

a) le maximum d'imposition soit \$150.00 l'acre ne s'applique plus

b) le maximum de la valeur imposable prévu sera de:

1e année: \$150.00

2e année: \$500.00

3e année: \$1,000.00

4e année: \$2,000.00

5e année: plus de maximum.

Lorsqu'une ferme est exclue de la zone agricole sauf en raison d'une expropriation, celui qui est tenu d'en payer les taxes doit rembourser:

a) A la corporation municipale et à la commission scolaire les taxes foncières

auraient dû être payées sur la partie exclue, pour les exercices financiers pendant lesquels la ferme était incluse à la zone agricole, jusqu'à concurrence des dix derniers exercices financiers municipaux et scolaires depuis l'établissement de la zone agricole;

b) au ministre de l'Agriculture, les sommes payées par lui en vertu de la présente loi jusqu'à concurrence des dix derniers exercices financiers municipaux et scolaires depuis l'établissement de la zone agricole.

- Notons que si la ferme est située dans une région agricole désignée et qu'elle n'est pas comprise dans la zone agricole, il demeure toujours possible de faire une demande d'inclusion. Si une telle demande est acceptée, la ferme est alors taxée comme toutes celles qui sont situées dans la zone agricole.

Possibilité d'intervention

10) La loi 90 prévoit la possibilité d'intervention:

Art. 47

a) D'un agriculteur auprès de la municipalité pour faire valoir son point de vue au moment de la discussion de la délimitation de la zone agricole temporaire pour en faire une zone agricole permanente.

Art. 44

b) D'un agriculteur auprès de la commission avant que n'entre en vigueur la zone agricole permanente pour faire valoir son point de vue par écrit lorsque celle-ci doit rendre une décision relative à une demande d'autorisation qui l'intéresse ou pour demander la tenue d'une audition publique que la commission est obligée d'accorder.

Art. 60

c) D'un agriculteur, auprès de la commission après l'entrée en vigueur de la zone agricole permanente pour faire valoir par écrit son point de vue dans le cas d'une demande d'autorisation ou d'inclusion ou d'exclusion d'un lot dans la zone agricole.

Art. 18

d) D'un agriculteur pour demander à la commission de réviser ou révoquer l'une de ses décisions dans les 30 jours où elle a été rendue. La commission devra donner à tout intéressé l'occasion de faire des représentations.

Service rapide dans toute la région

Fernand Ouellet
représentant

Bur.: 667-2060
Rés.: 626-2981

VERREAU FRONTENAC INC.
Division Béton Frontenac, Ste-Marie, Bce

387-6651

BETON PREPARE

CARRIÈRE NATALIE INC.

St-Bernard, Dorchester

475-6301



BÉTON PRÉPARÉ DE 1ÈRE QUALITÉ

Un client satisfait, c'est un ami, et nous voulons que des amis qui construisent ensemble.

Pour réussir cet objectif, nous avons à votre disposition, 6 camions récents. Le sable est lavé et surtout nos employés sont aussi très conscients qu'il faut vous donner le service et la qualité auxquels vous avez droit.

Informations techniques sur le béton

Votre plancher craque?

Les façons d'empêcher un plancher de craquer sont:

1) Si vous coulez sous un soleil ardent et qu'il fait très chaud, il faut que vous l'arrosiez beaucoup afin qu'il ne sèche pas trop vite. L'idéal serait de le couvrir ou de s'arranger pour qu'il reste de l'eau dessus.

2- A tous les 12 ou 15 pieds, il doit y avoir une séparation. On pourrait, par exemple, séparer par une tôle ou encore faire un trait de scie dans les 24 heures de la période où vous aurez coulé.

N'oubliez pas que le béton aussi prend de l'expansion ou retire.

CONTACTEZ

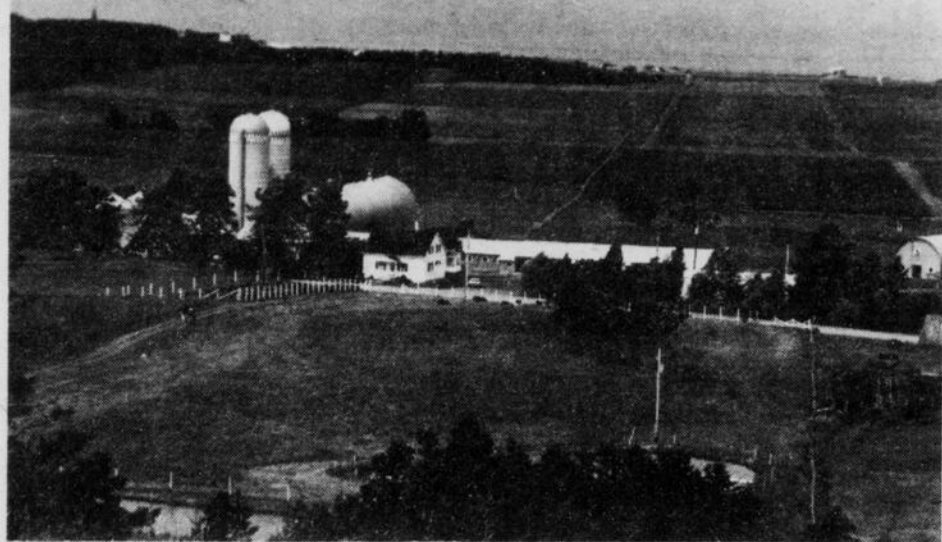
Pierre Leclerc, gérant de production
pour un service rapide et courtois

Tél.: 475-6301 Bureau

475-6866 Résidence

La loi sur le zonage agricole dérange beaucoup de monde

21



D'ici quelques mois, toutes nos municipalités devront se conformer à la loi sur la protection du territoire agricole.



Selon l'agronome Jacques Côté, la loi 90 est loin d'être parfaite.

Par: Bernard CARRIER

Il ne faut pas se le cacher, la loi 90 sur la protection du territoire agricole est tellement complexe que même un expert a de la difficulté à se retrouver lorsqu'il s'agit de parler de l'un des 117 articles que comporte cette loi.

Afin de faire le point sur cette loi, qui a principalement pour but d'assurer la protection du territoire agricole, la Caisse d'entraide économique de Beauce-Nord recevait à dîner la semaine dernière l'agronome Jacques Côté de Montréal qui est venu nous entretenir sur les bons et surtout les mauvais côtés de cette loi.

L'agronome Jacques Côté n'est pas un nouveau venu dans ce métier puisqu'il est mêlé de près à ce dossier depuis 1967, soit depuis la mise sur pied d'une Commission royale d'enquête sur l'agriculture. Depuis ce temps, l'idée a fait son chemin et elle a séduit plus

d'un ministre de l'Agriculture, en commençant par Clément Vincent, Normand Toupin, Kevin Drummond, jusqu'à Jean Garon (le ministre actuel). Selon M. Côté, Drummond, tout comme Toupin durent reléguer leur projet aux oubliettes pour des raisons d'indemnités. Par contre, le ministre Garon pactisa avec l'ex-président de l'Union des producteurs agricoles, M. Paul Couture, qui abandonna cette exigence pour des raisons plus politiques que professionnelles.

"Se suffire pour mieux s'isoler semble avoir été la première préoccupation agricole du Parti québécois. Cette ambition bien légitime dans une perspective de séparation, d'expliquer M. Côté, suggère l'autosuffisance. Pour un pays, l'autonomie alimentaire n'implique pas nécessairement de produire tout ce dont un pays a besoin; il s'agit plutôt de produire suffisamment de

denrées alimentaires de base pour ne dépendre d'aucune puissance extérieure. L'autonomie alimentaire, ce n'est pas forcément l'autosuffisance, c'est la capacité, à court terme, de subvenir à ses besoins immédiats de façon à n'être pas affecté par un soudain embargo sur les importations".

En bref, la loi a pour objet d'assurer la protection du territoire agricole. A cette fin, elle prévoit la mise sur pied d'une commission chargée de surveiller l'application de la loi. Cette loi prévoit l'établissement d'une région agricole désignée à l'intérieur de laquelle nul ne pourra, sans l'autorisation de la commission, poser à l'égard d'un lot certains actes, tels le lotissement, l'utilisation du lot à des fins autres que l'agriculture et l'enlèvement du sol arable pour fins de vente.

De plus, par le biais d'un plan provisoire, le ministre de l'Agriculture identifiera une aire retenue pour des fins de contrôle à l'égard de chaque municipalité située dans une région agricole désignée. A compter du dépôt d'un tel plan, les dispositions du projet de loi visant à assujettir certains actes à l'autorisation de la commission ne s'appliquent plus qu'à l'égard des lots compris dans l'aire retenue pour fins de contrôle.

En outre, la loi prévoit la mise en place d'une zone agricole sur le territoire de chaque corporation municipale comprise dans une région agricole désignée. La commission et la municipalité concernée s'entendent alors sur le plan de la zone agricole. A défaut d'entente, la commission prépare le plan et le soumet au gouvernement pour approbation.

La surproduction

Puis l'agronome Jacques

Côté a déclaré que nous étions impliqués dans une lutte à la vie à la mort, entre une démographie galopante et des ressources alimentaires limitées. Et puisqu'il y a déjà tant de gens qui souffrent de la faim dans le monde, on en arrive à croire que les ressources alimentaires sont dès à présent insuffisantes. Ce n'est pas vrai et je vais vous dire pourquoi.

En 1925, la terre comptait 2 milliards d'habitants; aujourd'hui elle en compte plus du double. La population augmente actuellement, au rythme d'environ 2 millions par semaine, soit un taux annuel d'augmentation de 1,7%. A ce rythme, nous aurons franchi le cap des 6 milliards en l'an 2000. Des 45 pays qui exportaient des produits agricoles en 1950, il n'en restait plus qu'une vingtaine en 1974. Parmi ceux-ci quatre pays, les Etats-Unis, le Canada, l'Australie et l'Argentine, se partagent 80% des exportations. La Communauté économique européenne, qui a une vocation agricole incontestable, importe malgré tout, trois fois plus de denrées agricoles qu'elle n'en exporte. Le Québec, pour sa part, ne comble que 60% de ses besoins alimentaires dans un pays excédentaire à 110%.

Aussi étrange que cela puisse paraître, ce qu'on nomme pénurie est, en fait, le résultat d'efforts pour régler le problème de surproduction dans un monde où la plupart de ceux qui souffrent de la faim n'ont pas les moyens d'acheter les denrées alimentaires. La crise de la surproduction engendre des solutions qui créent la pénurie. Il y a effectivement une pénurie, mais ce n'est pas une pénurie alimentaire. C'est une pénurie de personnes ayant accès aux moyens de production ou aux moyens financiers nécessaires pour acheter les denrées.

La législation agricole des Etats Unis depuis les années 30 montre qu'historiquement le plus grand problème a été la surproduction. Le système des lots (qui fixe des superficies maximales pour chaque culture), la banque du sol (qui paie les fermiers pour chaque acre de terrain laissée en friche), et plusieurs autres mesures sont des méthodes utilisées durant des années pour régulariser et diminuer la productivité des fermiers américains.

Nous disposons actuellement de moins d'un acre de superficie cultivée par tête dans le monde, ni l'exiguïté des terres agricoles ni la pénurie alimentaire ne sont

les causes de la faim dans le monde. Le problème de la faim est davantage relié à l'utilisation des terres agricoles qu'à leur superficie.

La protection du sol arable n'est pas un objectif en soi. Si l'objectif recherché est l'autosuffisance, des réserves s'imposent, car la préservation d'espaces agricoles n'est pas synonyme d'utilisation rationnelle, il n'est qu'à voir l'utilisation extensive que l'on fait au Québec d'un territoire agricole supposément exigu. Près des deux tiers du territoire agricole effectivement cultivé sont en foin. Un objectif plus réaliste serait "d'éviter la conversion anarchique de terres agricoles à des fins urbaines". Bref, éviter le gaspillage des ressources de la campagne résultant du ralentissement et de l'arrêt précoce des activités.

Ceci dit, le problème de la sauvegarde de l'espace agricole est posé par le gouvernement en termes de ressources rares plutôt qu'en termes de besoins réels. Les bonnes terres du Québec englobent des superficies que l'agriculture québécoise n'arrivera jamais à utiliser. La demande de terres agricoles diminue à cause de problèmes inhérents à l'agriculture. Comment le ministre de l'Agriculture peut-il justifier de telles emprises quand les champs dévolus à l'agriculture sont sous-utilisés? Si nous sommes déficitaires en grain, boeuf, mouton... alouette, il faut chercher la cause ailleurs que dans l'exiguïté de notre territoire agricole et les agriculteurs le savent mieux que quiconque.

Le zonage n'est rien d'autre qu'une servitude, si occulte soit-elle. Cette socialisation du sol s'est faite sur le dos des agriculteurs. Le ministre de l'Agriculture a fait litière du droit de propriété de plusieurs Québécois en refusant d'indemniser ceux que le zonage va léser. La capitulation de l'URFA dans cette affaire s'est faite au détriment des intérêts des cultivateurs. Leur président misait sur les agriculteurs qui sont en agriculture pour y rester. D'accord! Mais est-ce là une raison pour accepter que ceux que l'âge, la santé ou l'absence de relevé obligent à vendre, soient dépossédés de la plus-value de leur terre, quand la valeur venale de ces terres est supérieure à leur seule valeur agricole. Le gouvernement a bel et bien confisqué cette plus-value.

La conclusion

Le problème de la sauvegarde de l'espace agricole

est posé en termes de ressources rares plutôt qu'en termes de besoins véritables. La sauvegarde de la campagne s'impose parce que l'agriculture n'arrive plus à utiliser rationnellement tout ce territoire qui fut le sien. L'utilisation des terres agricoles est freinée par des problèmes inhérents à l'agriculture. Si le Québec est déficitaire en grain, boeuf, mouton, etc. il faut chercher la cause ailleurs que dans l'exiguïté de notre territoire agricole. A quoi sert de protéger des aires que l'on sait devoir demeurer en friche tant et aussi longtemps qu'elles seront zonées à des fins agricoles? Car le fait de laisser un champ en friche passe pour de l'agriculture aux yeux du ministre Garon. En supprimant le deuxième objectif du projet de loi Toupin qui visait précisément l'utilisation rationnelle du territoire protégé.

Dans la conjoncture actuelle, il est utopique de croire que l'agriculture puisse revenir sur ses pas en milieu agricole déstructuré. A quoi bon s'attarder aux friches en milieu agricole déstructuré quand il y a tant à faire pour relancer l'agriculture. Mieux aurait valu donner une troisième dimension aux arpentés de notre territoire que de s'écarquiller de la sorte au risque de tout perdre. Le monde agricole réalise, que sans des mesures agricoles appropriées, le zonage agricole n'est qu'un exercice futile. Les mesures en question sont reportées à plus tard: d'abord la zonage et quel zonage!

Enfin, l'agronome Jacques Côté aurait préféré que la loi sur le zonage agricole indemnise ceux qui possèdent des terres. Il aurait aimé qu'on soit plus humain envers les agriculteurs qui ont été dépossédés. Selon lui, le tout aurait dû être confié en priorité au secrétariat à l'aménagement du territoire.

"En fait, de conclure M. Côté, cette loi n'est pas si mauvaise que ça, elle est même nécessaire, mais elle comporte de nombreuses failles".

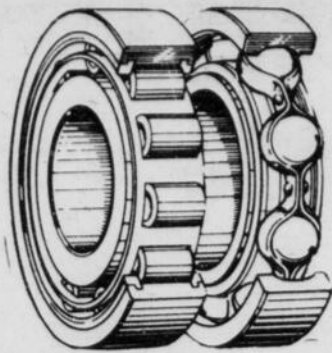
Le revers de la médaille

Plusieurs hommes d'affaires qui ont assisté à ce dîner n'étaient pas tout à fait d'accord avec l'agronome Jacques Côté car selon eux, la loi 90 semble faire le bonheur de bien des producteurs agricoles.

Même que l'un d'entre eux s'est permis d'avancer: "Ce conférencier a été chanceux qu'il n'y ait aucun dirigeant de l'Union des producteurs agricoles (UPA) dans la salle".

21

21



Les Equipements Industriels de Beauce Inc.

1346, Boul. Vachon Sud, Ste-Marie, Beauce, G0S 2Y0

Tél.: 387-3133

Rés.: 387-6499



ROBUSTE: Le Spitfire est conçu pour faire les travaux les plus difficiles avec beaucoup moins d'efforts a cause de son poids réduit à 33 lb

PORTATIF ET D'OPÉRATION FACILE: Léger et facile à transporter, le Spitfire peut aller partout où votre travail l'exige

Service de
rechange de
bouteilles à la
manufacture

Spitfire

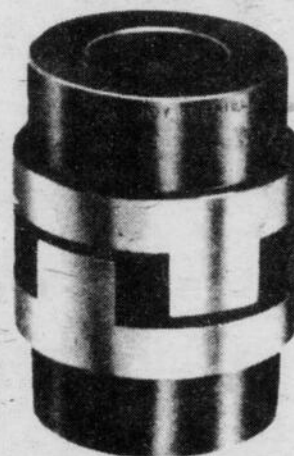


NÉCESSAIRE DE SOUDAGE ET COUPAGE OXY-ACÉTYLÉNIQUE

• NOUS AVONS UN CHOIX COMPLET DE PIÈCES INDUSTRIELLES

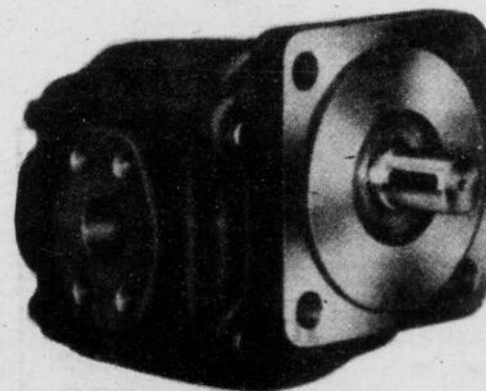
CHAÎNE
JOINTS
ROUES
RÉDUCTEURS DE VITESSE

POULIES
COURROIES
ROULEMENT À BILLES



• Nous vous offrons une gamme complète d'accessoires hydrauliques

BOYAU HYDRAULIQUE POMPES
BOYAU À AIR CONTROL VALVES
ADAPTEUR DE TOUTES SORTES
JOINTS D'ÉTANCHÉITÉ
MOTEUR À L'HUILE
ÉLÉVATEUR (JACK) À L'HUILE

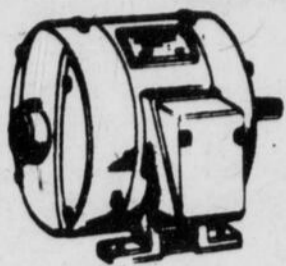


• NOUS FABRIQUONS SUR DEMANDE: CYLINDRES HYDRAULIQUES DE TOUTES SORTES POUR BESOINS DU CLIENT

• RÉPARATIONS HYDRAULIQUES

- Moteur à l'huile
- Cylindres
- Pompes - Etc.





LES MOTEURS ÉLECTRIQUES DE BEAUCE INC.

Vente et Réparation

Rte Kennedy, Ste-Marie, Bce - 387-2910

Nous possédons tous les moteurs qui peuvent être nécessaires au fonctionnement de vos équipements de ferme.

- ★ Très haut inventaire de moteurs neufs
1/8 de force à 5 forces

Réparation de génératrices d'urgence
de tous genres de moteurs.

- ★ Dépositaire des moteurs (LE ROY SOMER)
(maintenant fabriqués au Québec)

Bruno Grenier
475-6357

Réjean Bisson
387-3106

VENEZ NOUS RENCONTRER À NOTRE
NOUVEL ÉTABLISSEMENT



ESCOMPTE de \$0.04 le LITRE
à l'achat de plusieurs spécialités d'huile et graisse

L'AGENT SHELL VOUS FAIT PROFITER



ANDRÉ-GUY LEHOUX



JEAN-GUY GIGUÈRE



HERVÉ NADEAU

Nous sommes heureux de vous offrir une
gamme de produits SHELL très divers
fab. Nous profitons de l'occasion pour

vous inviter à venir nous rencontrer à nos
nouveaux locaux situés à l'arrière de
IRENÉE LACROIX INC. au

424, 2ième avenue, Parc Industriel Ste-Marie, Bce



HUILE À LA FERME: Huile à moteur, huile minérale pour les porcs aussi laxatifs.
HUILE AUX CONTRACTEURS: Rotella, Rimula (Diesel) Spirax (différentiel)
Donax (Transmission auto) Extrema (Graisse)

GROSSISTES-GARAGES:
PNEUS - BATTERIES - BOUGIES - PHARES - FILTRES - ETC.

PHILIPPE GOSSELIN et ASSOCIÉS Ltée

424, 2ième avenue, Parc Industriel, Ste-Marie, Bce

Tél.: 387-5493

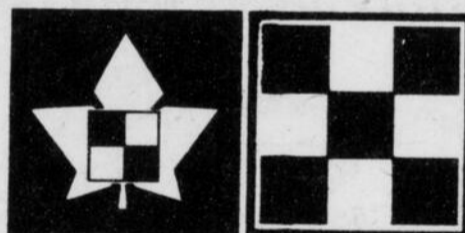
1947 - MEUNERIE - 1979

Maurice Aubé & Fils

Ste-Claire, Dorch.

32 ans de service

883-3343



★ 1979 ★

Jean-Paul Laverdière

concessionnaire Purina

St-Sylvestre, Lotb.

596-2227

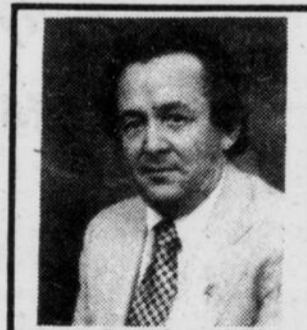
596-2344

- STE-CLAIRE
- ST-ANSELME
- STE-HÉNÉDINE
- STE-MARGUERITE
- FRAMPTON
- STS-ANGES
- VALLÉE-JONCTION
- STE-MARIE



Maurice Aubé, prés.

PURINA...
**Prépare demain
avec la recherche
aujourd'hui**



Jean-Paul Laverdière,
propriétaire

- ST-PATRICE
- ST-NARCISSE
- ST-BERNARD
- ST-SYLVESTRE
- ST-ELZÉAR
- ST-JACQUES DE LEEDS
- STE-AGATHE SUD
- ST-PIERRE BROUGHTON

**LAISSEZ—NOUS VOUS DÉMONTRER COMMENT OBTENIR PLUS DE
BÉNÉFICES CETTE ANNÉE**

De plus en plus d'agriculteurs comptent sur le rendement et la qualité de leur moulée. Ralson Purina est convaincu que leurs fabricants et dépositaires de moulée ont la qualité de moulée et le prix auquel tout bon agriculteur peut s'attendre. Ceux-ci ont la compétence pour solutionner vos problèmes de croissance de porcelets, de rentabilité de vos vaches laitières et volailles, etc.

N'hésitez plus, placez nous une première commande.

Hommage à tous nos agriculteurs.

Rentabilité de l'entreposage à la ferme

Monsieur Saint-Louis a donné en exemple une ferme qui produirait du maïs-grain de façon complémentaire à une autre production et qui dispose de plusieurs moyens d'écouler sa production qui varie entre 75 et 100 tonnes métriques. Cette ferme a peut-être moins d'avantages qu'une autre à se doter d'espace d'entreposage cependant, le coût d'entreposage de sa production confiée au silo régional ne sera que très légèrement inférieur à celui de l'entreposage dans la ferme.

Le calcul de la rentabilité d'un investissement pour "ériger" de l'espace d'entrepo-

sage de grains fourragers à la ferme ou accroître celui-ci, en est un qui doit être fait en considérant les conditions particulières à chaque ferme. C'est ce qu'a déclaré monsieur Robert Saint-Louis, du Département d'économie rurale de la faculté des sciences de l'agriculture de l'Université Laval, lors du colloque "Céréales 80".

Dans le cas d'une ferme qui produirait de 100 à 400 tonnes métriques de maïs-grain, il peut être alors avantageux d'entreposer à la ferme car l'investissement requis par tonne métrique diminue avec l'augmentation totale de la capacité du silo.

En fait, c'est le calcul des avantages et des inconvénients, l'ensemble des conditions environnementales et le volume de production de grain envisagé qui pousseront l'agriculteur à investir ou non dans l'érection d'espace d'entreposage sur sa ferme. Toutefois, les calculs faits pour l'un ne sont pas nécessairement valables pour l'autre car il n'y a que l'agriculteur qui connaisse vraiment tous les éléments de sa situation.

Même si les décisions que l'agriculteur prendra seront déterminées d'abord par l'ensemble des facteurs spécifiques à chaque ferme,

elles devront tenir compte néanmoins du contexte global et des éléments qui affecteront tôt ou tard, la rentabilité de l'entreposage à la ferme.

Le premier facteur influent sera à long terme le manque d'espace dans les silos terminaux et régionaux pour les céréales destinées au marché local. Les prix pour les espaces d'entreposage seront plus élevés et ainsi on accroîtra la rentabilité des espaces construits à la ferme.

Un autre facteur important est celui de l'accroissement des coûts de l'énergie. Les coûts de transport et de

manutention prohibifs susciteront une pression au niveau de la demande locale qui agira à son tour sur la production locale qui n'aura d'autre alternative que de la satisfaire en s'équipant localement, c'est-à-dire à la ferme.

Contrôle de la qualité des grains canadiens

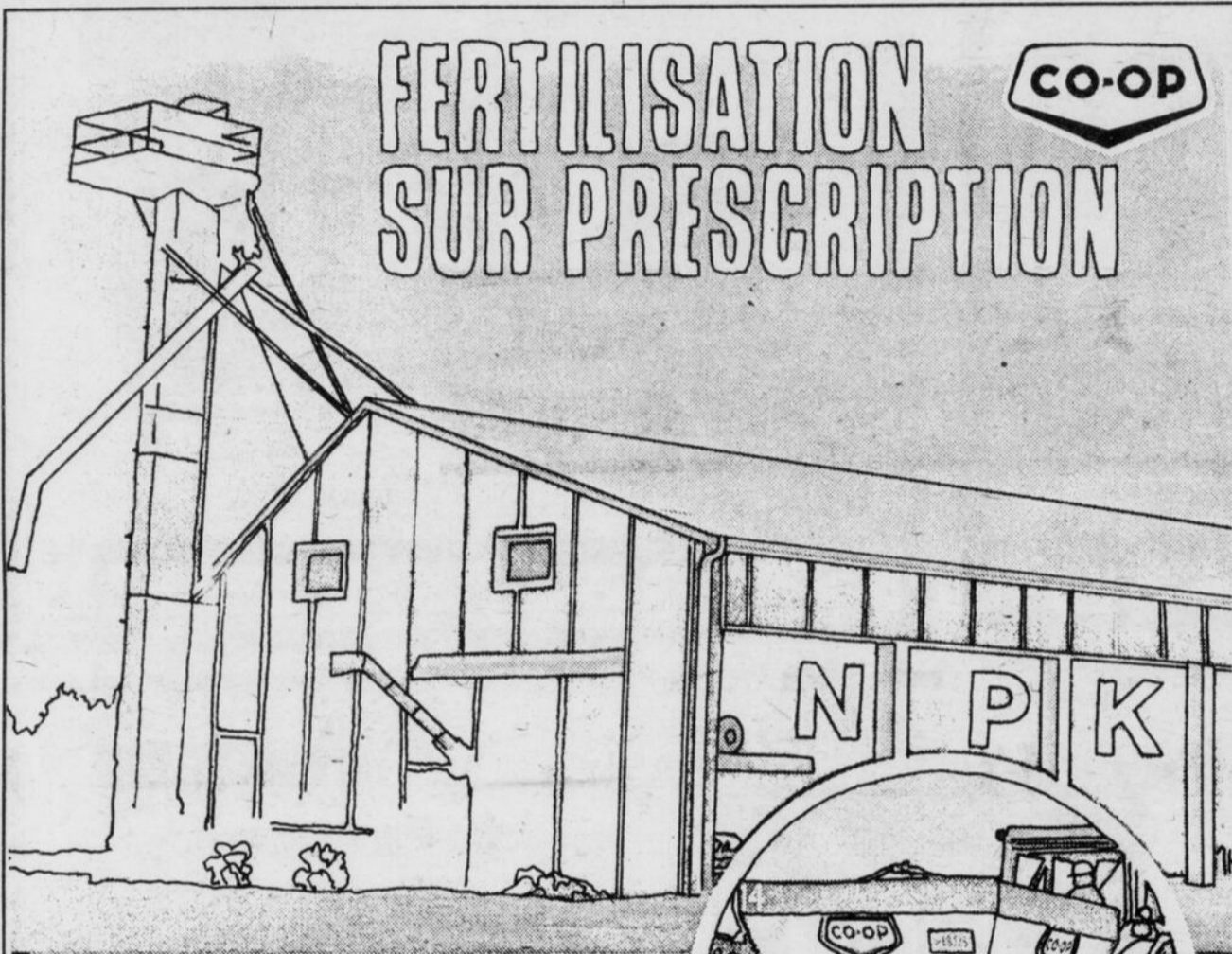
Dans son exposé, monsieur André Cardinal, inspecteur à la Commission canadienne des grains, à Montréal, a donné un aperçu du système canadien d'agrégage des grains.

Il a indiqué que les objectifs de ce contrôle sont: encourager les producteurs à cultiver des grains de qualité, permettre de conserver ces grains selon leur

niveau de qualité et s'assurer que cette qualité soit maintenue durant la manutention et le transport.

Ce système permet au Canada de vendre son grain sur la base du "Certificat final", document qui donne l'assurance d'un produit fiable et uniforme.

Monsieur Cardinal a ensuite expliqué à son auditoire les six étapes du contrôle de la qualité, qui sont les suivantes: contrôle des variétés, classement, inspection, délivrance de permis, services sanitaires et de laboratoire.



FERTILISATION PRÉCISE POUR DES RENDEMENTS SUPÉRIEURS!

Un mélange spécifique d'engrais préparé au CENTRE CO-OP DE MÉLANGES SUR PRESCRIPTION, immédiatement avant la livraison, il fournit exactement les besoins en azote (N), phosphore (P) et potassium (K) établis selon les exigences de la plante et les données de l'analyse du sol.

Réduit les coûts d'entreposage, de manutention, de transport et d'épandage. Le MÉLANGE SUR PRESCRIPTION est livré en vrac et peut facilement s'appliquer sur le sol en préparation avant le semis ou sur les prairies et les pâturages pour la fertilisation d'entretien.

Demandez le PROGRAMME DE FERTILISATION CO-OP SUR MESURE qui comprend la fertilisation de base avec le MÉLANGE SUR PRESCRIPTION-VRAC et la fertilisation au semis avec les engrais DÉMARREURS No 1 CO-OP pour vous assurer une croissance maximum et de meilleurs profits.

Maintenant, 24 CENTRES CO-OP DE MÉLANGES SUR PRESCRIPTION équipés avec une flotte d'épandeurs pour vous assurer un meilleur service.

Voyez Monsieur CO-OP à votre Coopérative locale

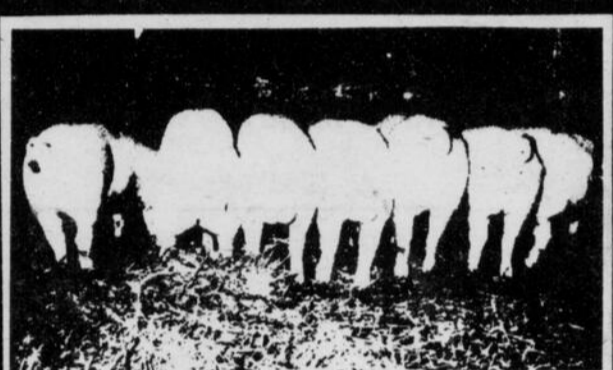
Joliette	Princeville	St-Ours
Lennoxville	St Barthélémy	St-Philippe-de-Neri
L'Isle Verte	St Casimir	St-Polycarpe
Lyster	St-Charles (Bellechasse)	St-Rosalie
Marieville		St-Thomas d'Aquin
Napierville	St-Félix de Kingsey	Thurso
Nicolet	St-Jacques (Montcalm)	Victoriaville
Ormistown	St-Lambert (Lévis)	Wotton
Parisville		



COOPÉRATIVE FÉDÉRÉE DE QUÉBEC
DIVISION DES MOULÉES ET FERTILISANTS

1055 ouest, rue du Marché Central, Montréal, P.Q.

SOCIÉTÉ COOPÉRATIVE AGRICOLE LA SEIGNEURIE
ST-NARCISSE, B.P. NEUBOIS, CTÉ LOTBINIÈRE, G0S 1W0



GÉNÉTIQUE

PROFIT

Pour améliorer l'efficacité et le rendement de votre élevage de porcs placer à la tête de votre troupeau des sujets pur-sang enregistrés, éprouvés au contrôle génétique et sanitaire.

Pour ces sujets reproducteurs Landrace et Yorkshire de qualité:

Communiquez

avec
la

FERME BEAUCEVAL

Grégoire ou Jeannine Bourque,
St-Georges Ouest, Beauce

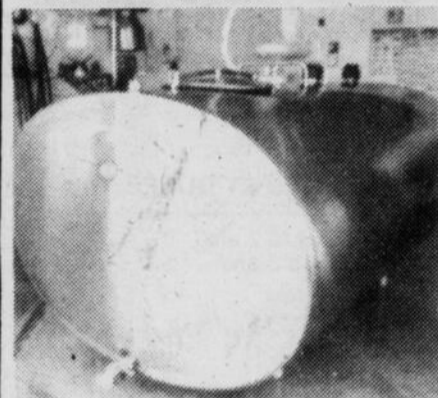
Tél.: (418) 228-4615

VENTE ET SERVICE

ÉQUIPEMENT LAITIER "DE LAVAL"

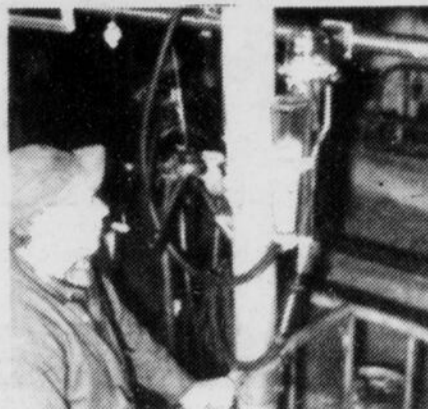


SALLE DE TRAITE



BASSIN REFROIDISSEUR

- * BASSIN REFROIDISSEUR À LAIT
- * ECONOMISEUR D'ÉNERGIE
- * TRAYEUSE SUR PIPELINE EN PYREX OU ACIER INOXYDABLE
- * SALLE DE TRAITE ÉLECTRONIQUE
- * RECONDITIONNEUR D'EAU
- * SYSTÈME VACUUM POUR ÉRABLIÈRE
- * APPAREIL DE PESAGE POUR LE LAIT
- * PRODUIT SANITAIRE
- * ABREUVOIR
- * VALVE D'ABREUVAGE POUR PORC



PIPELINE



DUOVAC

**NOUS AVONS L'ÉQUIPEMENT
QUI CONVIENT À VOS BESOINS**

SI VOUS DÉSIREZ
DES INFORMATIONS,
TÉLÉPHONEZ À:

883-3975

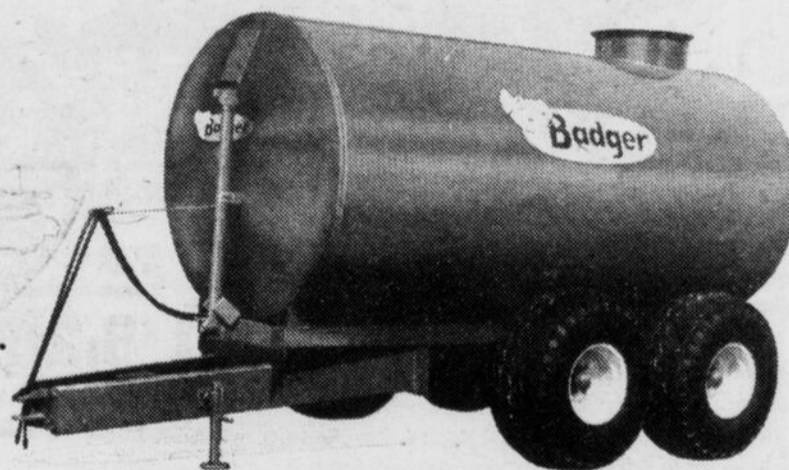
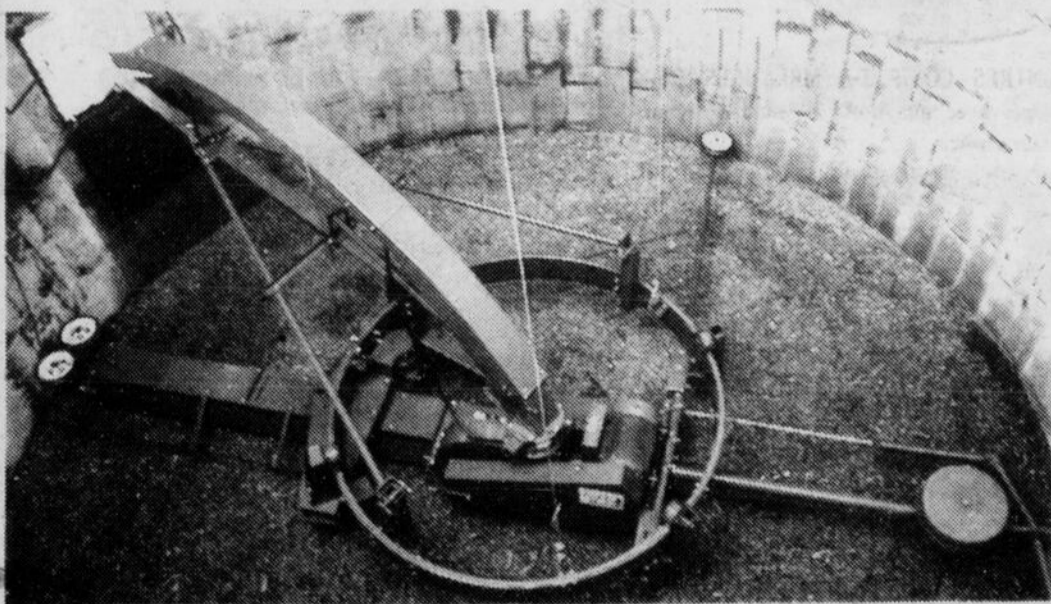
MARCEL MORISSETTE

91 DE LA FABRIQUE
STE-CLAIRE DORCHESTER

EQUIPEMENTS DE MANUTENTION



- * NETTOYEUR D'ÉTABLE À STALLES ET STABULATION LIBRE
- * NOURRISEUR AUTOMATIQUE POW-R-TRAC



- * CITERNE D'ÉPANDAGE DE FUMIER LIQUIDE
- * POMPE À FUMIER LIQUIDE
- * PISTON ÉVACUATEUR DE FUMIER
- * VIDEUR DE SILO
- * CONVOYEUR D'ALIMENTS

CAPACITÉ DE:
1000, 1500, 2300,
3000 GALLONS

AU SERVICE DES PRODUCTEURS LAITIERS DEPUIS PLUS DE 25 ANS

Belarus **FINANCEMENT****

DE 3 ANS* À 9

POUR CENT pour les tracteurs neufs

**ACHETEZ
BELARUS
ET FAITES DES
ÉCONOMIES**

Les Termes de Financement Spéciaux Comprennent

- FINANCEMENT SANS INTÉRÊT JUSQU'AU 1 NOVEMBRE 1980***
- ASSURANCE VIE ET ASSURANCE BIENS MATÉRIELS GRATUITES
- RÉGLEMENTS MENSUELS, TRIMESTRIELS ou SEMESTRIELS
- VERSEMENT INITIAL POUVANT DESCENDRE JUSQU'À 30 POUR CENT ET/OU REPRISE

EXEMPLE

Prix au détail tracteur neuf	\$13,000.00
Versement initial	4,000.00
Solde dû au 1 novembre 1980	9,000.00
Versement 1 novembre 1980	1,500.00
Montant à financer	7,500.00
Charges financières totales	1,070.45
Montant total à rembourser	8,570.45
5 règlements semestriels @ \$1,714.09	
Charges financières en pourcentage annuel	9%

*** MONTANTS FINANCÉS ET DURÉE**

- Moins de 5,000.00 jusqu'à 2 ans
- Plus de 5,000.00 jusqu'à 3 ans
- ** Pour acheteurs approuvés

*** Durée du programme—28 avril au 25 mai 1980

\$16,464 **\$12,343** **\$58,331** **\$47,869** **\$35,619**

Modèle 820 85 CV* 4 roues motrices
Modèle 800 85 CV* 2 roues motrices

Modèle 7100 300 CV* Articulé 4 roues motrices
Modèle 7010 250 CV* Articulé 4 roues motrices
Modèle 1500 180 CV* Articulé 4 roues motrices

Modèle 611 70 CV* 2 roues motrices
Modèle 520 70 CV* 4 roues motrices
Modèle 500 70 CV* 2 roues motrices
Modèle 420 58 CV* 4 roues motrices
Modèle 400 58 CV* 2 roues motrices
Modèle 250 31 CV* 2 roues motrices

\$12,817
\$12,409
\$9,547
\$10,391 **\$8,206**
\$5,550

**MAINTENANT QUE LES
PREUVES SONT FAITES**

**POURQUOI NE PAS
VOUS PROCURER UN
Belarus
ET ECONOMISER
AINSI BEAUCOUP
D'ARGENT?**

**GAMME BÉLARUS
de 31 C.V. à 300 C.V.**

Puissances évaluées conformément à SAE. Caractéristiques sujettes à changer sans préavis. Escomptes d'usine valables pour un temps limité seulement et sous réserve des stocks disponibles chez les concessionnaires Belarus participants. Transport local et préparation par le concessionnaire en sus. Il est possible que les acheteurs approuvés puissent financer une partie du solde payable au 1er sept. 1980 selon le plan de crédit Belarus courant. N.B. Tous les modèles se vendent en vertu des mêmes termes au prorata aux acheteurs approuvés selon le plan de crédit Belarus sans intérêt.

FINANCEMENT SANS INTÉRÊT
jusqu'au 1er novembre 1980
aux acheteurs approuvés.

Belarus Equipment of Canada Limited
Toronto — Montreal — Regina — Moncton

DORCHESTER ÉQUIPEMENT ENR.

Machinerie agricole

Ste-Marguerite, Cté Dorchester
G0S 2X0

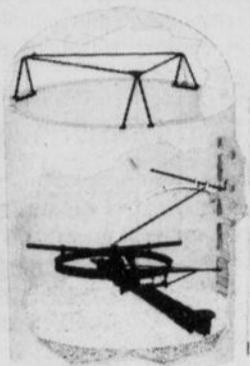
Tél.: - Garage: 935-3336
Tél.: - Rés.: 935-3270

NOTRE TRAVAIL FACILITE LE VÔTRE!

HENRI BERTHIAUME

ST-ELZEAR, BEAUCE - Tél.: 387-6766

Équipement de ferme
Vente et service
Soudure générale



Distributeur déchargeur



Pompe et Mélangeur
à fumier

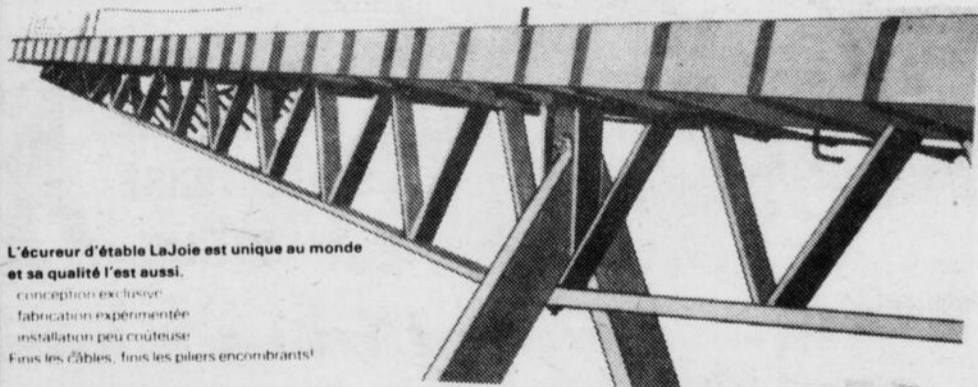


Wagon à fumier liquide
1000, 1500, 2000 gallons
roues simples
ou doubles tandem

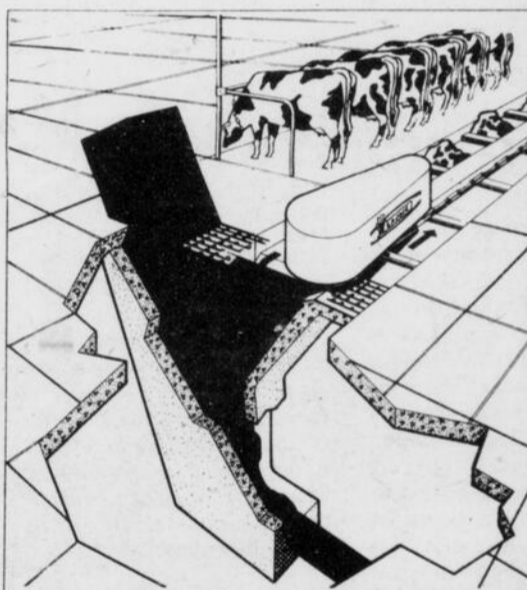


**LE SYSTÈME
SOUTERRAIN
DE CONCEPTION
UNIQUE AU MONDE**

Modèle 69



L'écurie d'étable LaJoie est unique au monde
et sa qualité l'est aussi.
conception exclusive
fabrication expérimentée
installation peu coûteuse
Fins les câbles, fins les piliers encombrants!



PEUT ÉVACUER
LES FUMIERS
LES PLUS DIFFICILES

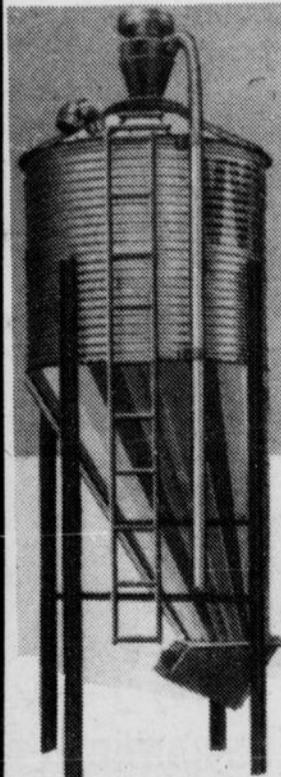
PAS DE
TRAPPE
ANTI-RETOUR

TRÈS GRAND
DÉBIT
D'ÉVACUATION

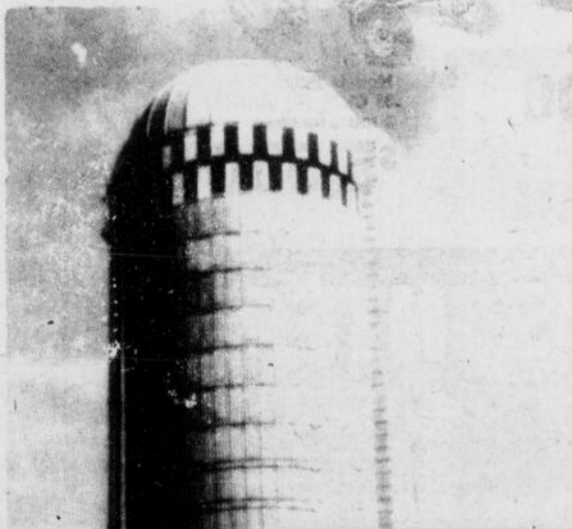
ÉCONOMIE
D'INSTALLATION
N'AYANT PAS
BESOIN DE
FOSSE

ÉCONOMIE D'ÉNERGI
AVEC MOTEUR 5 HP

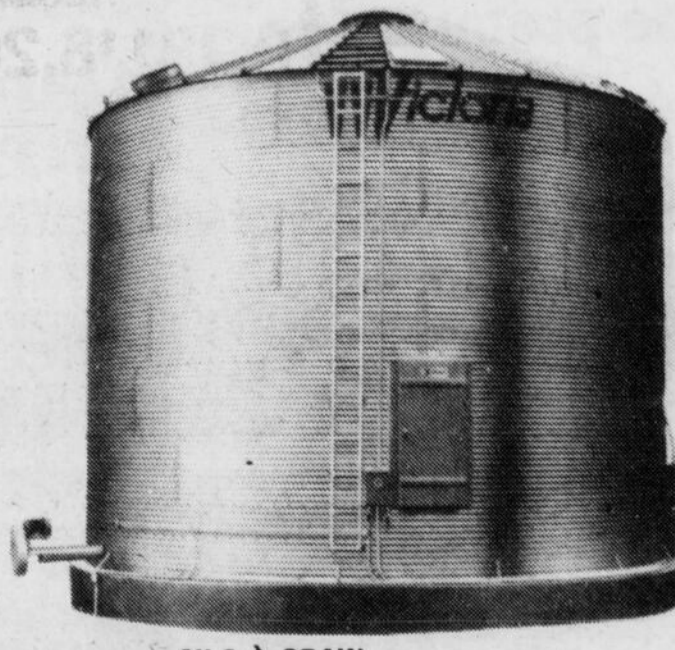
aussi soigneur automatique à porc



SILO À MOULÉE



Victoria



SILO À GRAIN

A quelles conditions la culture des céréales peut-elle augmenter la rentabilité d'une ferme laitière?

Priorité

Il est admis par tout le monde que la priorité sur une ferme laitière est de produire une quantité suffisante de fourrages de qualité. C'est à dire tous les fourrages nécessaires pour en servir à volonté au troupeau. Les légumineuses et les graminées constituant ce fourrage seront récoltées très tôt, lorsqu'elles sont en pleine croissance de façon à présenter une grande digestibilité.

Il faut d'abord produire des fourrages sur la ferme parce que: 1- C'est l'aliment de base pour les ruminants. 2- C'est le premier aliment pour produire du lait économiquement. 3- L'achat de fourrages de qualité, en quantité répondant au besoin et à un prix acceptable est loin d'être sécuritaire.

Surplus de fourrage

Même si en 1980 cela peut sembler contradictoire de parler de surplus de fourrage dû à l'hiver difficile (pour les champs) que nous avons vécu; plusieurs de nos fermes ont connu, depuis quelques années, une productivité

grandissante due aux techniques de cultures progressives comme le drainage souterrain systématique, le chaulage et la fertilisation rationnelle selon analyse. Alliée à cette augmentation de productivité des champs, il y a aussi depuis quelques années l'augmentation de la productivité des troupeaux laitiers dont l'insémination artificielle et le contrôle laitier sont en grande partie responsables.

Cette combinaison de productivité (depuis 1976 entre autres) s'est vu limiter le champ d'action par la restriction des quotas laitiers. En conséquence, la tendance générale est que l'on produit les quotas avec moins de vaches, ce qui donne comme résultat un surplus de fourrage.

Quoi faire avec le surplus de fourrage?

La solution la plus simple serait de vendre ce fourrage à d'autres producteurs ou aux commerçants. Toutefois, voici quelques points à considérer:

- Le marché est incertain et souvent facile à saturer.

- Le prix est dérisoire les années d'abondance.

- On manque souvent de beau temps pour récolter avec qualité.

- On manque d'espace d'entreposage.

- On manque de main-d'oeuvre.

Une deuxième solution serait d'utiliser ces fourrages en surplus, en augmentant la production laitière ou en produisant de la viande bovine; toutefois, la situation peut se présenter de façon fort différente d'une ferme à l'autre. Dans un premier cas, il se peut qu'il manque seulement du quota; la décision est alors facile, il est avantageux d'en acquérir à prix courant. Dans un deuxième cas, il se peut qu'il manque seulement du quota et des vaches additionnelles; il sera probablement avantageux d'en acquérir. Dans un troisième cas, il se peut qu'il manque du quota, de l'espace-étable et des vaches; l'investissement commence alors à être assez important; à ce moment, il devient important de bien analyser l'objectif de la ferme, sa

taille comme ferme laitière, sa continuité; peut-être la décision prise sera-t-elle de produire des bouvillons à partir des veaux mâles laitiers. Enfin, pour un quatrième cas, il se peut qu'il manque du quota, de l'espace-étable, des vaches et de la main-d'oeuvre; dans une situation semblable la solution qui apparaît la plus valable serait de produire des céréales sur le nombre d'acres responsable des surplus de fourrage.

Des céréales plutôt que trop de fourrage

La production de céréales sur la ferme laitière permet d'augmenter son pourcentage d'auto-suffisance et la met à l'abri d'une augmentation de prix des grains de provende. De plus, cette culture fournit à la ferme, comme sous-produit, la litière trop souvent sous utilisée pour une bonne régie de troupeau laitier.

Penser semis pur

Afin d'obtenir de meilleurs rendements, il faudra rompre avec la tradition et semer les céréales pures, c'est-à-dire sans graines fourragères ni mélange de céréales. Il est assez exceptionnel d'obtenir une bonne récolte de grains et une prairie productive l'année suivante. Le semis pur per-

met d'utiliser des techniques appropriées à la culture des céréales, soit: un taux de semis optimum, le chaulage, la fertilisation et le desherbage bien spécifiques à cette culture.

L'absence de verdure lors de la récolte permettra un battage beaucoup plus facile et surtout d'éviter de laisser un fort pourcentage de grains sur le champ. Après 2 ou 3 ans de céréales sur un sol, on pourra y ensemer une prairie sans plante-abri (ex.: luzerne et mil) dans des conditions idéales et encore une fois en utilisant des techniques spécifiques à cette culture.

Choix de la céréale à produire

Il faut d'abord tenir compte de l'amélioration du sol. Si nous sommes en présence d'un terrain drainé souterrainement dont le pH se situe entre 6.3 et 7.0, il semble évident que l'on devrait opter pour la culture de l'orge ou même du blé lorsque l'on peut semer tôt avant le 15 mai.

Il est à noter que l'orge et le blé présentent des caractéristiques nettement avantageuses sur l'avoine. Entre autres: poids au minot et valeur énergétique.

Orge: 48 lb-mts, 75%, U.N.T.

Blé: 601 lb-mts -80% U.N.T.

Avoine: 34 lb-mts -65% U.N.T.

Tenant compte que l'avoine n'est maintenant utilisée qu'en quantité restreinte et ce, presque uniquement dans les moulées laitières; la ferme ne devrait pas produire plus de cette céréale qu'elle est en mesure d'en utiliser. Les meuneries l'achètent un peu par courtoisie, car ils l'utilisent difficilement. Par contre, ils utilisent de très grandes quantités d'orge, de plus en plus appréciée dans l'alimentation animale.

Voici quelques chiffres illustrant la quantité de céréales utilisées en comparaison de la quantité récoltée dans Dorchester-Nord.

DORCHESTER-NORD

CEREALES

Quantité utilisée

Bovins:	20,000 T.M.
Volailles:	20,000 T.M.
Porcs:	120,000 T.M.
Total:	160,000 T.M.

Quantité récoltée

Avoine	2,500 T.M.
Orge	2,500 T.M.
Orge	2,500 T.M.
Blé	600 T.M.
Gr. Mel.	400 T.M.
Total	6,000 T.M.

6,000 : -4%

160,000

Promotion par le M.A.P.A.Q.

Le ministère de l'Agriculture, des Pêcheries et de l'Alimentation du Québec a comme objectif de réduire les quelque \$200 millions de grains achetés de l'Ouest Canadien chaque année. Pour encourager cette production, quelques importants programmes ont été élaborés depuis 2 ans: subvention de 50% à l'achat et l'équipement de silos à grains à la ferme pouvant atteindre \$5000 par agriculteur; subvention de 30% à l'achat d'une moissonneuse-

batteuse, maximum de \$12,000, ces batteuses doivent récolter un minimum de 200 acres annuellement.

La création de centres régionaux de grains pour séchage, criblage, classification et entreposage de grains subventionnés à 70%. A noter que la coopérative Chaudière-Etchemin est à mettre sur pied un tel centre à Ste-Hénédine, Dorchester.

Enfin, un plan d'assurance stabilisation de revenu agricole vient d'être offert pour

la première fois aux producteurs de grain ce printemps.

En terminant, je crois que la culture des céréales a sa place sur la ferme laitière qui dispose de sols améliorés, libérés par une production fourragère excédentaire.

Luc Boutin, agronome
bureau renseignements
agricoles, St-Isidore

Une première en Amérique du Nord: de la peinture insecticide

Nouvelle arme pour combattre les insectes volants et rampants!...

Peinture insecticide
S.D. Artilin
(homologué par le gouvernement canadien)

S.D. Artilin; a toutes les propriétés d'une peinture latex de haute qualité, en plus elle offre un contrôle insecticide de longue durée. S.D. Artilin; s'applique com-

me toutes les autres peintures, à l'intérieur et à l'extérieur de votre maison, chalet, ferme, industrie, S.D. Artilin vous apporte confort, hygiène et santé.

S.D. Artilin; est disponible dans les endroits où la peinture est normalement vendue. Surveillez attentivement la publicité dans ce même journal, annonçant ce produit de l'avenir.



NOUVEAU PRODUIT

PEINTURE INSECTICIDE ARTILIN

METTEZ UN TERME AU PROBLÈME DES MOUCHES

Appliquez cette peinture insecticide et vos mouches tomberont entre 15 et 45 min. après s'être posées sur ses cristaux. Aucune toxicité pour les humains ou animaux.

Comme une peinture, et parce que c'est un latex de très haute qualité, ARTILIN peut s'utiliser partout. * A l'extérieur comme à l'intérieur, au chalet, à la maison, dans votre appartement, votre garage, dans l'atelier, au bureau, à l'usine comme à la ferme, ARTILIN est toujours efficace. Il travaille pour vous, jour et nuit, tout en ajoutant de la beauté à votre vie, car il peut être coloré comme toutes autres peintures conventionnelles.

POURQUOI ARTILIN EST EFFICACE?

L'insecte touchant à une surface peinte avec ARTILIN, entre en CONTACT avec la matière active. COMMENT?... Les sécrétions glandulaires spécifiques au monde des insectes, sont les seules capables de dissoudre les micro-insecticides. En restant sur la surface peinte, l'insecte absorbe par ses pattes, une dose mortelle de matière active.

Par son procédé révolutionnaire, ARTILIN est sans doute celui qui vous donne le maximum de satisfaction. Approuvé par le département de l'Agriculture du Canada (no d'homologation 15356 RPA ACT.) pour usage domestique.

ARTILIN, une idée... qui s'étend.

DISTRIBUTEUR POUR LA RÉGION

ÉQUIPEMENTS J.N.B. DE CANADA LTÉE

600, 1ère avenue, Parc Industriel, Ste-Marie, Beauce

Tél.: 387-7580

Les arbustes

Les arbustes permettent d'harmoniser les arbres avec les constructions et les arrangements floraux. Certains d'entre eux atteignent plus de cinq mètres de hauteur, alors que d'autres ont tendance à s'étaler. Avant d'acheter, s'informer des caractéristiques de l'arbuste. Cette précaution préviendra la destruction d'un spécimen qui, en grossissant, bloque un passage ou obstrue la vue.

Généralement, les arbustes s'emploient près de la maison pour cacher les fondations. Par exemple, un conifère de forme pyramidale planté au coin de la maison en arrondit la ligne; une rangée de symphorines ou de cotonéasters cache le dessous inesthétique de la galerie. Les arbustes doivent être plantés à un mètre et plus de la maison.

Les arbustes sont également utilisés aux limites du terrain et servent de ligne de démarcation. Les arbustes bas et rampants rehaussent l'apparence de la rocaille; ils jouent le rôle de couvre-sol dans les pentes.

Les spécimens à feuillage coloré et les arbustes à fleurs apportent une note de gaieté au paysage; la plantation en isolé est un excellent moyen de faire ressortir leur feuillage contrastant ou leurs jolies fleurs. Résister à la tentation de planter une quantité excessive de spécimens aux couleurs voyantes ou d'acheter un plant de chaque variété possédée par le pépiniériste; cette pratique amoindrit les qualités ornementales de chacun des arbustes et charge le paysage.

Suggestions d'arbustes:

Feuillage décoratif:

cornouiller élégant, cornouiller de Spaeth, pommétier royal.

Fleurs:

potentille, spirée Anthony Waterer, spirée Van Houttei, viorne boule-de-neige, spirée Fröbeili, Forsythia.

Fruits décoratifs:

érable Ginnala, viorne trilobée, symphorine des neiges, viorne boule-de-neige, chèvrefeuille, cotonéaster acutifolia.

Bois décoratif:

fusain ailé, différentes variétés de cornouiller.

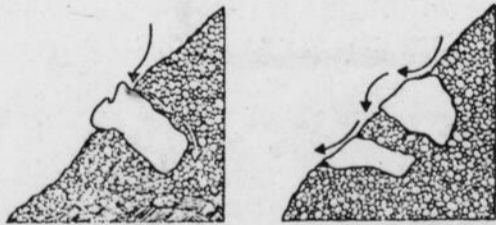
Conifères:

Pin mugho, genévrier rampant.

La rocaille

La rocaille est un aménagement en relief, composé de pierres entre lesquelles poussent des arbustes et des conifères rampants ainsi que des plantes annuelles et vivaces naines. La construction d'une rocaille constitue une excellente façon d'exploiter les dénivellations du terrain.

Les roches utilisées dans la construction de la rocaille mesurent en moyenne 30 centimètres de longueur et 20 centimètres de largeur (12 po sur 8 po). Éviter de choisir des pierres trop petites, plates ou encore, des pierres possédant des arêtes vives; utiliser plutôt des pierres usées par le temps et de couleurs différentes.



a) bon

b) mauvais

- L'eau de pluie qui descend le long de la pente et heurte la roche, pénètre dans le sol.
- Les pierres sont trop enfoncées ou encore, dirigées vers le bas de la pente. L'eau ruisselle le long de la pente et n'est pas freinée par les pierres.

Éviter de donner une pente excessive à la rocaille; sinon, l'eau emportera le sol et même les plantes du haut au bas de la pente.

Corbeilles suspendues

Le balcon, l'abri d'auto, la véranda et le portique sont des endroits idéals pour suspendre des corbeilles. On peut y faire pousser des espèces retombantes comme des espèces à port dressé. Les plantes d'intérieur que l'on suspend à l'extérieur pour l'été préfèrent un emplacement partiellement ombragé.

L'arrosage des corbeilles comme celui des boîtes à fleurs s'effectue le soir ou tôt le matin. Fixer un récipient métallique sous la corbeille pour amasser l'excès d'eau d'arrosage.

Balcons fleuris

Rien n'empêche le locataire de fleurir le balcon de son appartement et de contribuer ainsi à l'embellissement de son milieu.

- Il doit prendre certaines précautions:
- Utiliser des porte-pots solides et placer des plateaux sous les jardinières pour ne pas incommoder les personnes circulant au-dessous.
 - Consulter le propriétaire sur la solidité du balcon; cette prudence permet d'éviter les accidents ou les bris causés par une surcharge du balcon.

Un bon conseil.



Adoptez un régime alimentaire sain.

La Fondation canadienne des maladies du coeur

ANDRÉ DALLAIRE

ÉQUIPEMENT DE FERME

Houle

équipements de ferme



SILO SUPERIEUR

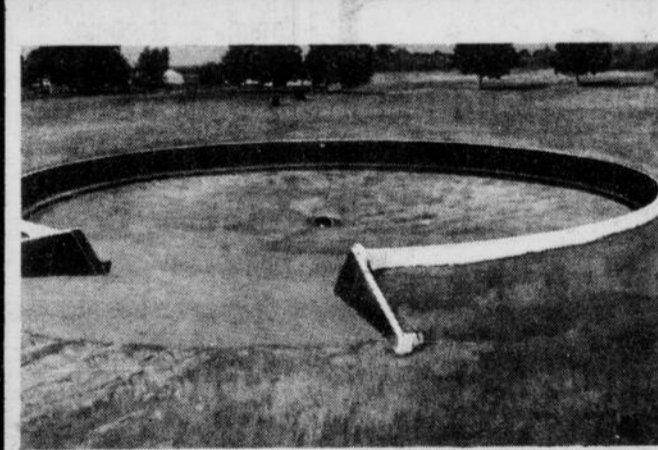
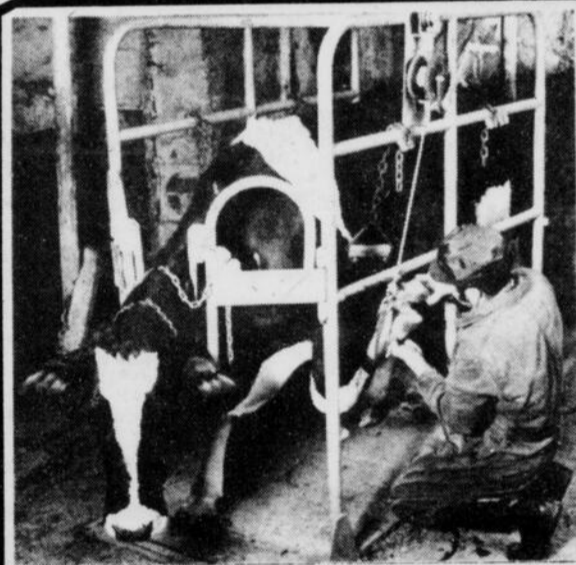
Division Ralston Purina Canada Inc.



NOUVEAU NOUVEAU TRAVAIL POUR ROGNAGE DES SABOTS ET MINI-MEULE

Le travail Smale pour rognage des sabots constitue un moyen efficace et pratique pour immobiliser les bovins laitiers et les bovins de boucherie, afin de rogner et de nettoyer leurs sabots.

Smale est le distributeur de la mini-meule de haute vitesse J. Walter, l'outil idéal pour le rognage des sabots. Son moteur de 3/4 cv ne consomme que 5 ampères pour tourner à 10,000 tr/mn. Son poids n'est que de 4 lb.



PLATES-FORMES POUR FUMIER SOLIDE

La structure de la plate-forme de Silo SUPERIEUR est constituée d'éléments en béton préfabriqué. La hauteur de la paroi circulaire est de 1,21 mètre (4 pi). L'entrée à l'extrémité des rampes à 10,66 mètres (35 pi) de distance.

Afin d'accroître la capacité de traction dans l'entrée, on donnera à la finition du béton une surface légèrement en relief ou sillonnée.

chemin Grande Ligne

STE-HÉNÉDINE, Tél.: 935-3351

VENTE
RÉNOVATION

CENTRE D'ACHAT COOP ST-NARCISSE ET ST-SYLVESTRE

SPÉCIAUX COOP DU 21 MAI AU 30 JUIN

(Voir spéciaux réguliers COOP pour semaines du 21 et 28 mai)

ÉPICERIE

Tomate de choix, Coop 28	55¢
Eau de javel, Coop, 128 onces	87¢
Mélange à gâteaux (assortis) Coop	69¢
Jus de tomates Coop, boîte de 19 onces	31¢
Crème glacée, Coop, 2 litres	\$1.59

VIANDES

Bacon California, format 500 g. 92¢

FRUITS ET LÉGUMES

Patates nouvelles, format 5 lb 99¢
Salade California, grosseur 24 47¢

MÉDICAMENTS

Fer injectable Coop, 100 ml \$2.25
Tylan 200, Coop \$11.95

Produits de jardinage
Engrais chimiques à jardins et pelouses

Escompte de 10%
Herbicides - Insecticides Fongicides
ainsi que petites graines à jardin

QUINCAILLERIE

Peinture Super Latex ext. 3310 au gallon - Valeur de 1995 **AU PRIX DE \$15.49**

Un escompte de 10% est accordé sur toutes les autres peintures, ainsi qu'à notre peinture antirouille Duro Sol.

Chaise de parterre **POUR \$7.69**

Escabeau aluminium, 5' - **\$25.77**

Perceuse 1/2 réversible Black-Decker - Prix rég.: \$59.95 à **\$55.99**

MATÉRIAUX

Gamme complète de bois de construction
à partir de 1" x 2" au 2" x 10"

Revêtement int. et ext.
vener toutes épaisseurs

PÉTROLES

Escomptes de \$0.01 le litre

TIRAGE LE 6 JUIN

1er - Torcheuse MTD	Valeur \$159.00
2e - Bon d'achat de pétrole d'épicerie	Valeur de \$20.00
2e - Bon d'achat de pétrole	Valeur de \$20.00
3e - Bon d'achat d'épicerie	Valeur de \$20.00

1 BILLET PAR \$10.00 D'ACHAT À LA QUINCAILLERIE ET
L'ÉPICERIE VOUS PERMET DE PARTICIPER AU TIRAGE DU 6 JUIN.

À NOS DEUX SUCCURSALES

St-Narcisse

475-6645

475-6646

596-2117

888-4646



St-Sylvestre

596-2446

QUALITE

SERVICE



- L'atelier le plus moderne de la région.

- Un service ultra-rapide grâce à une équipe expérimentée.

- La compétence d'employés qui possèdent une vaste expérience.

- Des prix qui n'ont d'égal que la qualité du travail.

Le Guide

VOLUMES ET REVUES
IMPRESSIONS DE TOUS GENRES

LITHOGRAPHIQUES
COMMERCIALES

... à votre Service

1130, Route Kennedy Nord, Ste-Marie, Beauce, Tél.: 387-5408

MAINTENANT À ST-BERNARD
BOIS DE CONSTRUCTION
 (du 1x2 au 2x12 disponible sur place)
475-6155

qualité assurée prix compétitifs service rapide

SCIERIE ALEXANDRE LEMAY
 et FILS Enr.

St-Bernard, Dorch. Tél. moulin: 475-6155
 Fernand: 475-6084 Alex.: 475-6635 Gaétan: 475-6028

N.B.: Nous vous offrons toujours le même service de sciage et de planage.

Des laboratoires d'expertises et d'analyses alimentaires

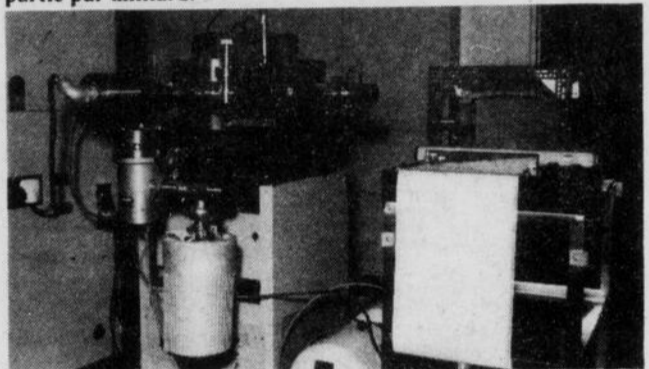
La technologie au service du consommateur

La qualité des aliments que nous achetons ne nous laisse plus indifférents. Avec les années, le consommateur est devenu de plus en plus critique vis-à-vis des produits qu'on lui offre et le secteur alimentaire est devenu lui aussi l'objet des saines inquiétudes engendrées par la sensibilisation à des phénomènes comme la pollution par les additifs chimiques, la présence de résidus tels que pesticides, métaux lourds ou antibiotiques, l'étiquetage frauduleux et des modes de conservation inadéquats.

On connaît évidemment



Le polarographe permet de mesurer des concentrations de métaux lourds tels le plomb ou le cadmium, susceptibles de menacer la chaîne alimentaire, à la concentration de l'ordre de la partie par milliard.



Spectromètre de masse magnétique de haute résolution. Equipé d'un système à ultraviolette (on y retrouve 10,000 milliards de molécules de moins que dans l'atmosphère terrestre) l'appareil a été conçu pour effectuer l'analyse isotopique de différents éléments en faible quantité et fournir ainsi un moyen de déterminer l'origine de certains constituants alimentaires.

Cet appareil découlant de la haute technologie est une réalisation québécoise.



Compte-colonies automatiques qui permet une énumération bactérienne rapide d'échantillons d'aliments. Les résultats reflètent directement le degré de salubrité de ceux-ci.

de divers résidus dans les denrées alimentaires mais la détection de leur présence et leur évaluation qualitative ou quantitative sont fort complexes. On a aussi entendu parler de certains producteurs qui se laissent tenter par la fraude au niveau de la qualité ou de la quantité des produits qu'ils mettent sur le marché. Seuls les moyens fournis par la science et la nouvelle technologie permettent d'utiliser des méthodes d'analyse sûres et rapides pour protéger la qualité de la chaîne alimentaire et les intérêts du consommateur.

Poursuivant des objectifs multiples, tels la vérification, le contrôle de qualité et le dépistage de fraude, de falsification ou d'altération des aliments, la direction générale de l'inspection des aliments a doté le ministère de l'Agriculture du Québec de laboratoires d'expertises et d'analyses alimentaires dont les multiples services sont utilisés par plusieurs unités administratives du ministère.

Ce service est constitué de deux pôles. Le premier est une unité régionale appelée P.L.F. (produits laitiers finis) située à Saint-Hyacinthe. Comme son nom l'indique, cette unité s'intéresse principalement au contrôle de la qualité des produits laitiers finis en provenance des usines de transformation et des magasins de vente au détail. Constituée de trois modules (micro-biologie, chimie en évaluation sensorielle), elle s'assure que les normes bactériologiques et de composition telles que définies par la loi des produits laitiers et leurs succédanés sont respectées et elle vérifie la qualité organoleptique (saveur, texture, apparence, etc.) des produits inscrits au concours du Lys d'Or.

L'autre pôle est le laboratoire central, situé au complexe scientifique, 2700 rue Einstein à Sainte-Foy, il comprend six modules spécialisés dont chacun regroupe une équipe de scientifiques versés dans un domaine

LES PREMIERS CAMIONS DE LA NOUVELLE DÉCENNIE

les ROBUSTES PICK-UP FORD



Pick-up SuperCab

De l'élégance, avec les nouvelles glaces arrière jumelées. De l'espace, avec un habitacle pour six passagers (banquette arrière facultative). Et du confort, avec les fauteuils avant pivotants à dossier surélevé et les nouveaux accessoires de console (en option).



Pick-up Flareside

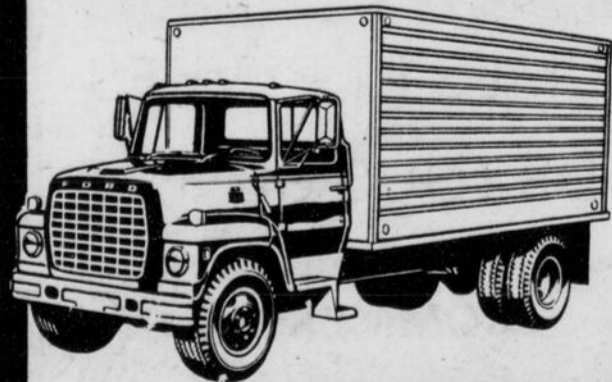
Le "p'tit" n'a jamais eu si fière allure! Nouvel extérieur, nouvel intérieur. Et livrable avec les nouveaux ensembles "Voie libre" et la peinture à motif deux tons de luxe.



Nouveau pick-up "six roues"

Le robuste Styleside à roues arrière jumelées se classe à la tête de la série des pick-up Ford à grosses charges utiles. Meilleur équilibre pour transporter les charges lourdes et tirer les remorques, et plus de stabilité pour supporter les carrosseries de camping, etc.

FORD! Camions robustes pour moyens et gros travaux



Les fourgonnettes Ford, remarquables et remarquées.



DUFOUR & LAPOINTE AUTO INC.

Concessionnaire - Lincoln - Mercury

boul. Vachon STE-MARIE DE BEAUCE

Tél.: 387-6641



ne ou un type particulier de recherche ou d'expertises.

Sous la direction de monsieur Jean Hébert, D.Sc., on retrouve une équipe de cinquante personnes dont six chimistes, trois biochimistes, deux microbiologistes, un physicien et un biologiste; de ces spécialistes, trois sont rattachés à l'unité de Saint-Hyacinthe. L'équipe comprend aussi 25 techniciens de laboratoire, un technicien en électrotechnique, trois auxiliaires de laboratoire, trois inspecteurs et se complète par un technicien en administration, deux sténos, une secrétaire et une dactylo.

Le laboratoire est donc en mesure d'expertiser les denrées alimentaires sur une multitude de facettes, d'en confronter la composition réelle avec celle déclarée par le fabricant, de mettre en évidence les additions, les soustractions, les substitutions ainsi que certains traitements contraires à la réglementation.

La qualité des aliments n'est pas simplement statique; elle évolue constamment. Les aliments subissent l'action des microorganismes qui les transforment, les dégradent et peuvent les rendre impropres à la consommation, voire toxiques. Le contrôle de la qualité implique donc une action constante soutenue par des vérifications microbiologiques. Un tel contrôle exige une équipe hautement spécialisée et susceptible d'agir rapidement. Les viandes, les oeufs, les produits lai-

liers, les plats cuisinés, les conserves font l'objet de telles expertises à nos laboratoires.

Le consommateur étant en droit d'exiger non seulement un minimum de qualité mais également l'assurance d'une bonne valeur alimentaire des denrées qu'il utilise, les laboratoires sont ainsi amenés à effectuer des expertises, tels des dosages de vitamines, de protéines, de lipides ou autres. De plus, s'il faut que l'homme moderne coexiste avec tous les apports que la science peut engendrer, il devra se montrer de plus en plus vigilant face aux effets secondaires néfastes qu'ils peuvent avoir sur lui. On comprendra toute l'importance du travail de contrôle que les scientifiques des laboratoires d'expertises et d'analyses alimentaires doivent accomplir face aux additifs chimiques et aux résidus dont il faut détecter la présence afin de les contrôler de plus en plus sévèrement. Ces détectations canalisent une bonne partie des efforts de l'équipe.

La compétence de cette dernière ne se limite pas pour autant à son mandat premier. La qualité de ses expertises a fait en sorte qu'elle est à la fine pointe des modes de contrôle dans certains domaines comme par exemple les produits de l'érable, le dépistage des maladies apicoles (abeilles et couvain) ou encore la détermination de l'origine florale des miels, la vérification de leur qualité microbiologique ou l'étude des miels unifloraux. Dans ce dernier domai-

ne, le laboratoire est devenu l'un des plus importants au Canada.

En plus d'utiliser les derniers développements technologiques, les scientifiques de ces laboratoires se penchent aussi sur la mise au point de nouvelles méthodes de travail ou de nouveaux appareils qui permettront d'optimiser les résultats en augmentant la qualité et la précision de ces derniers tout en accélérant le déroulement des opérations, seul moyen de rendre possible une intervention plus rapide des analystes face aux demandes de plus en plus nombreuses et pressantes.

C'est ainsi que récemment les laboratoires ont réalisé une première en construisant un spectromètre de masse magnétique à haute résolution. Équipé d'un système à ultravide (il permet un vide où on retrouve 10.000 milliards de molécules de moins que dans l'atmosphère terrestre), l'appareil a été conçu pour effectuer l'analyse isotopique de différents éléments en faible quantité et fournir ainsi un moyen de déterminer l'origine et la provenance de certains constituants alimentaires. Soulignons que cet appareil a été réalisé à Québec au département de physique de l'Université Laval d'après les plans et sous la direction d'un scientifique des laboratoires, monsieur Réal Paquin. Cet appareil constitue un instrument analytique unique en son genre par ses caractéristiques.

La civilisation moderne et la technologie qu'elle a en-

gendrée posent des défis quotidiens à l'homme; par sa compétence et ses réalisations, l'équipe des laboratoires d'expertises et d'ana-

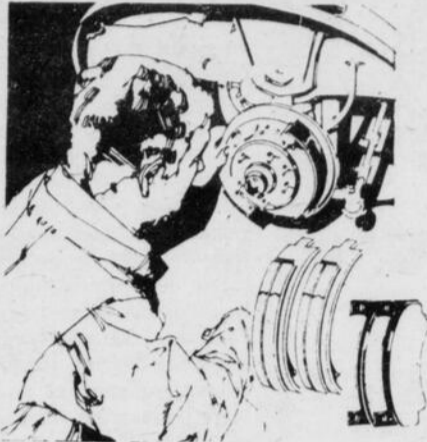
lyses alimentaires, consciente de l'importance du contrôle de la qualité des aliments, contribue activement à la protection des con-

sommateurs et s'efforce de répondre efficacement aux demandes d'un public de plus en plus exigeant et averti.

Durant les chaleurs de l'été

Pourquoi ne pas profiter pleinement de votre air climatisé

Pour les autos équipées de l'air climatisé, que ce soit un problème du système électrique ou de la climatisation, nous avons les équipements nécessaires pour faire un travail vite et de qualité.



Entretien des freins
Rapide! FIABLE!

Radiateur de tracteurs
et de camions

RADIATEUR (ANTIGEL)

L'été c'est le temps de faire vérifier votre voiture avant **les vacances**.

Pour mieux vous servir, nous avons en main toutes les pièces pour nos spécialités.

(Escompte payé comptant)

Venez-nous voir. Nous sommes là pour vous faire profiter de l'été au maximum.

Vous pourrez affronter l'été sans inquiétude

LABERGE AUTO SPECIALITES ENR.

ELECTRICITE - CARBURATION - RECONDITIONNEMENT

RADIATEUR - FREINS - TOURNAGE DRUM DISK

RECONDITIONNEMENT TETE MOTEUR - PIECES "Air climatisé" Service

1163, RTE KENNEDY NORD (Domaine), STE-MARIE, BEAUCE Tél.: 387-2612

Nous sommes heureux de profiter de cette occasion spéciale pour souhaiter nos meilleurs voeux de réussite à tous les agriculteurs de la région.

NAPOLÉON BRETON

1977 LTÉE

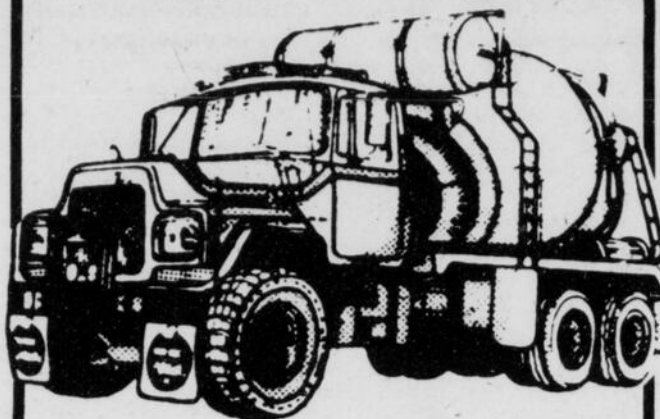
St-Bernard, Dorch.

475-6644



**BÉTONNIÈRE
P.E. LABRECQUE
ET FILS INC.**

ST-BERNARD, CTÉ DORCHESTER



TÉL. BUREAU: 889-9955

RÉSIDENCE: 475-6998

Maintenant, ayant pour but de vous donner de plus amples services, nous pouvons chauffer l'eau pour votre béton. Nous possédons 6 camions. Qualité et service courtois sont de mise chez nous.

Chaque camionneur porte un intérêt particulier envers vous, chers clients!

Sans oublier, vous, cultivateurs:

Nous sommes aussi à votre disposition pour l'épandage de la chaux agricole...

**Le sirop d'érable,
une part importante
dans l'agriculture régionale**

1. Importance de la production au niveau régional

La production du sirop d'érable est une industrie propre au Canada et aux Etats-Unis qui fabrique actuellement environ 3,000, 000 gallons de sirop. Aux Etats-Unis, responsables d'un peu plus de 20% de la production totale de sirop d'érable, cette industrie est importante dans l'économie des régions rurales des 13 états du nord allant du Maine au Minnesota. Au Canada, responsable des autres 80% de la production totale de sirop d'érable, cette industrie se retrouve de l'est de l'Ontario (près du Sault-Ste-Marie) jusqu'à la Nouvelle-Ecosse et au Nouveau-Brunswick, en passant par Québec qui détient une situation de quasi monopole de la production de sirop d'érable.

En effet, le Québec fabrique près de 90% de la production canadienne et près de 75% de la production mondiale de sirop d'érable. Cette industrie est surtout florissante dans trois régions agricoles du Québec, soit celle de la Beauce, de Québec et des Cantons de l'Est, avec une production respective en 1977 de 41, 14 et 17% de la production totale. Par la région de la

Beauce, il faut entendre les comtés municipaux de Beauce, Dorchester, Frontenac et Mégantic.

Impact économique:

L'écoulement de la production se divise en trois catégories:

- 1) consommation par les producteurs 5%
- 2) ventes au détail 40%
- 3) ventes aux consommateurs (vrac) 55%

Les prix des produits de l'érable ont augmenté sensiblement pendant les années 1978-79. Ainsi, en 1978, les prix payés aux producteurs ont subi une hausse de 35% par rapport à l'année précédente.

Une production inférieure à la moyenne ainsi que le développement de nouveaux marchés ont provoqué cette hausse. Ainsi, la valeur à la ferme des produits de l'érable a dépassé en 1978 le 20 millions de dollars dans la province de Québec.

Pour l'année 1979, les prix payés dénotent encore une hausse substantielle, soit environ 20%. Et comme beaucoup de producteurs ont transformé leur système de cueillette à la tubulure, la production du printemps 1979 a atteint une valeur à la ferme de 25 millions de dollars au Québec et d'environ

10 à 12 millions de dollars dans la région agricole no 3.

Pour l'année 1980, malgré que les compilations quant au volume de production ne soient pas encore terminées, on s'attend à ce que cette production approche les 80% de la production de l'année 1979. Les producteurs installés au système de cueillette par tubulure ont fait en général une bonne saison, tandis que les autres, à chaudière, durent se contenter d'une saison très médiocre. Les prix pour leur part semblent s'être stabilisés à ceux de 1979.

2. Regain de vie de cette industrie

L'origine de la fabrication du sucre (ou du sirop) d'érable est très lointaine. Bien avant l'arrivée des blancs sur le continent, les indigènes connaissaient cette pratique.

Cependant, l'exploitation commerciale des érablières, tout comme les autres productions agricoles, ne se développe qu'au 19^{ème} siècle.

D'après les compilations disponibles, la production du sirop d'érable a constamment diminué au niveau mondial, surtout aux Etats-Unis. Le Québec, pour sa

part, a commencé à subir une diminution des entailles et de la production surtout vers les années 1970.

Plusieurs facteurs causaient l'abandon de l'exploitation des érablières. Qu'il suffise de mentionner:

- les faibles prix payés aux producteurs;
- la difficulté du producteur de se trouver de la main-d'oeuvre fiable;
- les fortes variations de production;
- l'absence quasi totale de mécanisation de la manipulation de la sève pendant les vingt dernières années;
- l'accroissement des autres productions sur la ferme, de sorte que l'agriculteur ne disposait plus de temps pour son érablière;
- le vieillissement des propriétaires d'érablières.

A cause de tous ces facteurs, l'avenir de l'industrie de l'érable paraissait très sombre vers les années 1974 et 1975.

Toutefois, ces années ont été à la base d'un renouveau dans la production du sirop d'érable. Une étude des marchés a démontré la possibilité d'augmenter sensiblement l'écoulement des produits de l'érable, si la promotion et la mise en marché étaient bien structurées.

L'avenir devenait beaucoup plus prometteur quant à l'écoulement de la production. Il fallait donc produire.

Un nouveau concept de cueillette de la sève d'érable suite à la page

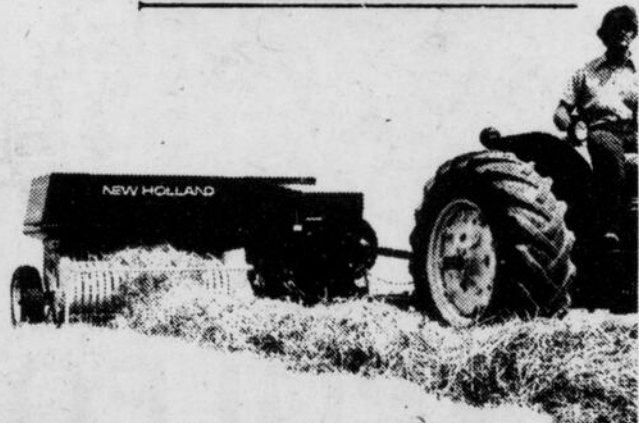
**POUR DE TELS TRAVAUX,
IL VOUS FAUT DE LA BONNE
MACHINERIE AGRICOLE.
PENSEZ-Y!**



SPEERY



NEW HOLLAND



LE SUCCÈS COMMENCE PAR UNE BONNE MACHINERIE

Voyez votre concessionnaire au sujet de plans de financement spéciaux.

FAUCHER & FAUCHER Inc.

Tracteurs et équipements Massey-Ferguson
Machinerie New-Holland - Pièces et Service

Ste-Marie, Beauce,

tél.: **387-2377**

suite de la page

par tubulure commençait à faire ses preuves à peu près en même temps. Les producteurs les plus innovateurs commençaient à tenter l'expérience.

3. Le système de tubulure

L'industrie de la production de sirop d'érable se situe dans une période de croissance depuis 1976 à cause de deux facteurs principaux:

1. L'augmentation des prix du produit du système de cueillette de la sève;
2. la mécanisation

Ces deux facteurs sont aussi importants l'un que l'autre et en l'absence de l'un d'eux, la reprise de la pro-

duction de sirop d'érable n'aurait pu se produire.

Nous n'insisterons pas ici sur le prix des produits parce que comme nous l'avons dit antérieurement, ceux-ci sont directement reliés à la promotion ainsi qu'à la mise en marché du produit.

Par contre, nous aimerions vous donner quelques critères qui doivent prévaloir lorsque vous projetez d'installer le système de cueillette à tubulure. Tout projet devrait se faire en quatre étapes:

1ère étape: les travaux sylvicoles

Votre érabièrre pour demeurer productive et rentable, a besoin d'être aménagée. Il serait logique, avant

d'installer de la tubulure, d'effectuer les travaux requis. Ces travaux ne doivent pas être faits n'importe comment. Si vous n'en connaissez pas les exigences, vous pouvez vous référer au ministère de l'Énergie et des Ressources.

2ième étape: l'évaluation des coûts:

La décision d'exploiter l'érabièrre à tubulure ne sera prise que lorsque le producteur aura analysé son besoin d'investissement et en aura évalué la rentabilité. Il est donc nécessaire de chiffrer toutes les dépenses prévues et nécessaires, de sorte que l'organisme prêteur avec qui vous ferez affaire, portera un jugement sur la rentabilité future.

3ième étape: le financement:

Qu'il suffise de mentionner ici que l'organisme prêteur préfère de beaucoup et souvent exige que le prêt soit accepté avant que le matériel ne soit acheté. C'est le cas notamment du Service de crédit forestier qui rembourse 5% d'intérêt sur le prêt consenti par les banques ou Caisses populaires.

4ième étape: l'installation:

Le ministère de l'Agriculture, des Pêcheries et de l'Alimentation, depuis avril 1977, fournit une assistance aux producteurs qui installent un système de tubulure avec vacuum. L'assistance est de deux ordres:

- financière: subvention 50 cents-entaille en 1977
- 75 cents-entaille de 1978 à

mars 1983

- technique: assistance d'un ouvrier expérimenté pendant une période maximum de trois jours.

Le producteur doit se conformer aux normes décrites dans le feuillet "système de cueillette sous vide de la sève d'érable", disponible dans les bureaux du ministère de l'Agriculture, des Pêcheries et de l'Alimentation.

La période idéale pour effectuer l'installation est le mois de septembre, octobre, ou novembre. Le mois de mai, avant l'apparition du feuillage, constitue aussi un temps très propice.

4. Les autres accessoires

Bien souvent, lorsque l'agriculteur investit dans la tubulure, il lui est nécessaire de modifier aussi ses autres équipements. Il arrive très souvent que la cabane à sucre doit être reconstruite et l'on en profite alors pour la situer à un meilleur endroit, compte tenu que la sève est canalisée par tubulure.

Puisque ce système de cueillette entraîne une plus forte production, il est parfois nécessaire de changer l'évaporateur ou à tout le moins le modifier pour obtenir un meilleur débit. L'utilisation d'un pré-chauffeur et-ou d'un poêle finisseur peut contrer l'obligation de changer l'évaporateur.

Avec le système de cueillette à tubulure, il n'y a plus de chaudières qui servent de réservoir d'emmagasinage de l'eau d'érable. Il est donc nécessaire de prévoir pour les petites érabièrres au moins un gallon de capacité d'entreposage par entaille, tandis que pour les plus grandes, un demi-gallon pourrait suffire. Cependant, il est toujours conseillé d'avoir au moins deux réservoirs de façon à accumuler l'eau d'érable dans l'un, lorsqu'on lavera l'autre.

Le point qui requiert le plus d'attention lors de l'installation de la tubulure est la nécessité d'avoir une source d'énergie. L'électricité fournie par l'Hydro, c'est l'idéal, mais souvent très dispendieux d'installation. L'installation par l'Hydro d'une ligne chez le producteur coûte habituellement environ \$2.50 et plus par pied linéaire. L'Hydro effectuera sur demande une évaluation gratuite des coûts d'installation.

Il y a des alternatives aux producteurs soit l'utilisation de moteur à gazoline ou diesel ou encore qu'ils fabriquent eux-mêmes la ligne électrique sur la ferme de sorte que les coûts peuvent être diminués, dans certains cas. Toutefois, une telle ins-

tallation doit être sous la responsabilité d'un entrepreneur électricien qui doit s'en tenir aux normes du bureau des examinateurs-électiciens du ministère du Travail du Québec. Lorsque les distances sont élevées, les pertes de voltage peuvent être diminuées en utilisant des transformateurs à haut voltage.

5. Concentrateur à osmose

C'est un appareil qui a fait son apparition dans certaines érabièrres au printemps 1980. Trois ont fonctionné chez autant de producteurs québécois.

Le principe de fonctionnement de l'appareil est très simple: il s'agit avec une pompe à haute pression de diriger l'eau d'érable à travers une membrane semi perméable. Cette membrane retient toutes les particules solides et rejette un certain volume de l'eau "sucrée" (jusqu'à 80%). Il s'agit alors de terminer l'opération en évaporant le 20% d'eau qui reste avec les particules solides. Les avantages d'un tel appareil sont:

Avantages:

1. sauve énormément d'énergie (bois et huile);
2. dimension réduite de l'appareil, donc non nécessaire d'avoir une grosse cabane et remise à bois;
3. très facile d'opération et de maintenance;
4. peut fonctionner de façon continue sans surveillance;
5. l'eau d'érable est filtrée à sa température;
6. pas besoin d'un gros évaporateur pour finir le sirop, un petit suffit.

Désavantages:

1. très dispendieux d'achat dans le moment;
2. peu de concurrence entre fabricants dans le moment;
3. coût, disponibilité et durée des pièces de rechange inconnus;
4. analyse à compléter pour vérifier l'authenticité du sirop.

Conclusion:

L'intérêt suscité par cet appareil incite le ministère à l'expérimenter et le dimensionner pendant l'automne, l'hiver et le printemps 1980-81. Les responsables de cette mise au point nous promettent qu'à l'été prochain (1981), toutes les données requises sur cet appareil seront disponibles pour aider l'agriculteur à planifier son système de traitement de l'eau d'érable. D'ici là, nous recommandons aux producteurs désireux de bien planifier, de retarder le remplacement de leur évaporateur. Ceux qui projettent de construire une cabane et d'acheter un évaporateur, auraient avantage à retarder les projets d'un an.

Place

à un Ford

Découvrez les nouveaux tracteurs Ford série 1000

Ils sont bâtis comme les gros tracteurs agricoles modernes et dotés de moteurs diesel. Les carters en fonte épaisse du moteur, de la boîte de vitesses et des engrenages terminaux constituent une armature de la plus grande robustesse. Ces modèles ont une attache à trois points catégorie I, un circuit hydraulique intégré, une prise de force indépendante tournant à 540tr/mn, la traction avant en équipement facultatif et bien d'autres caractéristiques des gros tracteurs.

Et tous s'inscrivent dans la grande tradition Ford. Car c'est à Ford que l'on doit l'attache à trois points, le circuit hydraulique intégré qui permet de commander du bout des doigts les instruments portés et bien d'autres innovations importantes.

Tout comme les gros tracteurs Ford, chaque modèle de la série 1000 bénéficie du service entretien et pièces de votre concessionnaire de tracteurs Ford. Et votre concessionnaire bénéficie d'un vaste réseau informatisé d'approvisionnement en pièces ainsi que d'un programme de formation pour ses mécaniciens.

Il y a cinq robustes nouveaux tracteurs Ford. Venez choisir celui qui vous convient!



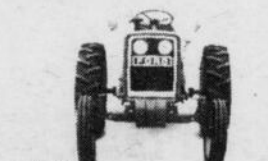
Ford 1100



Ford 1300



Ford 1500



Ford 1700



Ford 1900

Ford

4100
4600
4600 SO



- 1 Le différentiel se bloque en appuyant tout simplement sur une pédale avec le talon du pied droit.
- 2 Le changement de vitesses est simple et facile.
- 3 La robuste boîte à deux gammes, avec 8 vitesses avant et deux arrière.
- 4 La prise de force s'enclenche et se déclenche indépendamment de la marche du tracteur.
- 5 Les engrenages planétaires terminaux sont demultipliés, ce qui contribue à leur solidité et à leur durabilité.

JOS. DUBREUIL & FILS

Vente - Pièces - Service

Ste-Hénédine, Dorch.

935-3633

ETALON PUR-SANG BELGE

DE CLASSE A
POUR ACCOUPLEMENT

ARTHUR
LALIBERTÉ
Rg Ste-Thérèse
Ste-Hénédine
Tél.: 935-3348



LE GUIDE, mercredi, 21 mai 1980 - Page 17

21

21

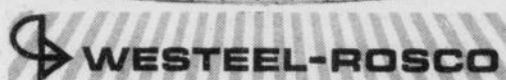
21



ÉQUIPEMENTS



Distributeur des - Silos à grain Westeel-Rosco
- Réservoirs à moulée Read - Soigneurs Big Dutchman



Silo à grain Westeel-Rosco



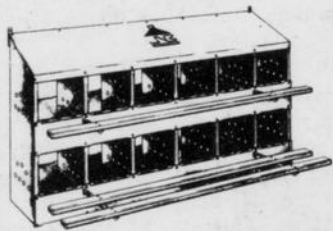
Réservoir à moulée Read



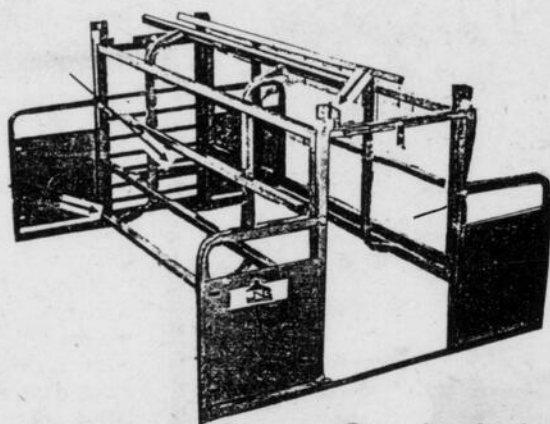
Soigneur Big Dutchman

LES ÉQUIPEMENTS J.N.B.

Manufacture des - NIDS DE POULES - CAGES À VEAU
- CAGES DE MISE-BAS - TRÉMIES EN ACIER INOXYDABLE



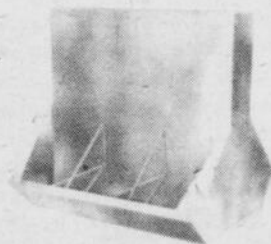
Nids de poules



Cage de mise-bas



Cages à veau



Trémies en acier inoxydable

**PLUSIEURS CAMIONS SONT AFFECTÉS
À NOTRE SERVICE D'ENTRETIEN ET DE RÉPARATION**



Les Équipements JNB du Canada Ltée

600, 1ère AVENUE, PARC INDUSTRIEL, STE-MARIE, BEAUCE

Tél.: (418) 387-7580,

UNE PUISSANTE GAMME WHITE le plus vaste choix au Québec



2-135 137.64 H.P. (Prise de Force)



2-180 181.80 H.P. (Prise de Force)



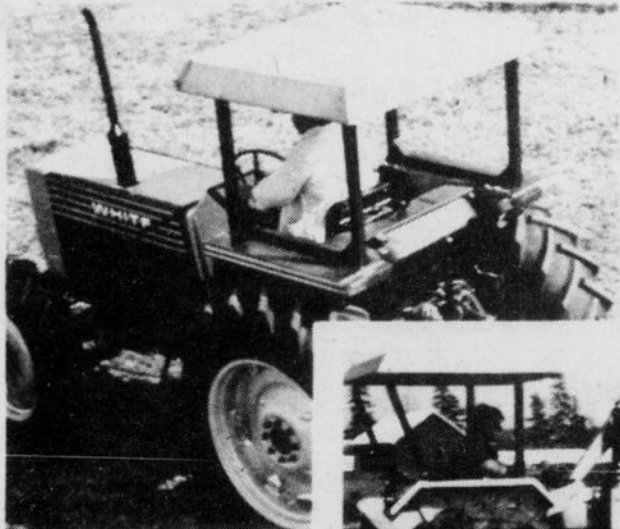
2-155 157.73 H.P. (Prise de Force)



2-30, 27 H.P. (Prise de Force)

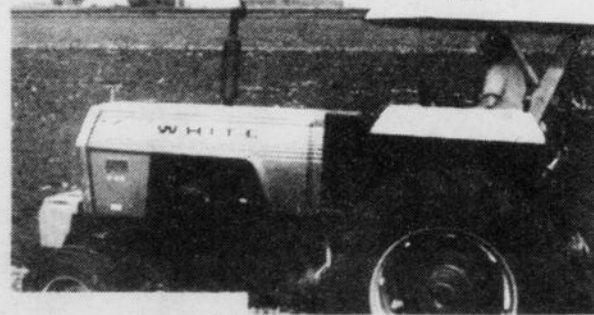


2-105 105.61 H.P. (Prise de Force)



700 70.36 H.P. (Prise de Force)

2-50 47.02 H.P. (Prise de Force)



2-85 85.54 H.P. (Prise de Force)



2-70 70.71 H.P. (Prise de Force)



2-60 63.22 H.P. (Prise de Force)



SOCIÉTÉ COOPÉRATIVE AGRICOLE

Machinerie - Pièces - Service

Ste-Marie, Beauce

Tél.: 387-5929

Nouveau produit

Du beurre réduit en calories

La famille des produits laitiers québécois compte désormais un membre de plus. En effet, il est maintenant permis de fabriquer un produit à tartiner qui sera connu sous le nom de beurre réduit en calories. Ce nouveau type de beurre contiendra au plus 39% de matières grasses du lait au lieu des 80% contenus dans le beurre ordinaire et 50% des calories qu'on y retrouve habituellement.

La fabrication, la livraison et la vente de ce produit ont été rendues possibles à la suite des modifications apportées au règlement sur la composition, l'emballage et l'étiquetage des produits laitiers. Ces modifications ont été adoptées par le décret 997-80 et le règlement est entré en vigueur à sa publication dans la gazette officielle du Québec le 16 avril 1980. Les modifications à l'ancien règlement normalisent la composition du beurre et du beurre réduit en calories.

Le Québec est largement autosuffisant en beurre et utilise pour la fabrication de ce produit près de la moitié du volume total du lait qu'il produit. Au cours de la décennie allant de 1967 à 1977,

on a assisté à une baisse de la consommation per capita de beurre au Québec et au Canada, situation qui s'est cependant stabilisée depuis. Parmi les raisons pouvant expliquer cette baisse de la consommation, on peut noter entre autres des facteurs tels que le prix, les caractéristiques physiques et les répercussions possibles du beurre sur la santé. Toutefois, les discussions entre les tenants des diverses théories concernant ce dernier facteur laissent toujours plusieurs zones obscures de sorte que les consommateurs peuvent difficilement orienter leur choix sur cette base.

Au cours des dernières années, on n'a vu que peu de nouveaux produits laitiers, à l'exception du yogourt ou des nouvelles variétés de fromages, arriver sur le marché pour compenser ce déclin de consommation de beurre. La venue d'un produit à base de beurre, possédant le goût du beurre, un haut degré de tartinabilité et offert à un prix raisonnable, devrait permettre de développer de nouveaux marchés susceptibles d'accroître la consommation totale de matière grasse du lait. Ce produit sera sans

doute de nature à intéresser tous ces consommateurs soucieux de leur consommation totale de matière grasse animale saturée mais toujours friands du goût du beurre. A la suite des souhaits exprimés lors de la conférence socio-économique tenue en mars dernier à Rimouski sur

l'industrie laitière, il permettra également à l'industrie laitière québécoise d'occuper un nouveau marché et d'améliorer son efficacité d'autant plus que la marge de profit sur ce type de produit est élevée.

Regardez autour de vous...

Environnement Québec

LE VRAI CHOIX



Lajoie
DU CULTIVATEUR PROGRESSIF

ST-BERNARD, Cté Dorchester, P. Qué. G0S 2G0
Tél.: (418 475-6662)
BENOÎT BERTHIAUME & FILS
Concessionnaire Lajoie
Vente & Service



ÉPANDEUR À FUMIER LIQUIDE



ÉVACUATEUR SOUTERRAIN



POMPE AGITATRICE

LE SYSTÈME SOUTERRAIN DE CONCEPTION UNIQUE AU MONDE

ÉQUIPEMENT BLANEY ENR.

ST-NARCISSE, LOTB. GORDON BLANEY
475-6704



- RÉPONDONS À TOUS VOS BESOINS DE RÉPARATION DE TRACTEURS ET DE MACHINERIES AGRICOLES.
- HOSES HYDRAULIQUES
- RÉPARATION DE PNEUS DE TRACTEURS (AVEC ET SANS CALCIUM)



NOUS ATTENDONS
VOTRE VISITE

TRACTEURS DE 45 à 155 forces R.T.O.
(version 2 et 4 roues)

(HOMMAGE ET BON SUCCÈS À TOUS LES AGRICULTEURS DE LA RÉGION)



Olier Grisé & Cie Ltée



DEPUIS 1917

Éleveurs de porc

DEPUIS 1917

ELEVEURS DE PORC

SOIRÉE D'INFORMATION

Vous êtes cordialement invités à notre soirée régionale d'information.

Date: JEUDI, LE 5 JUIN, À 19h30

Endroit: SALLE PAROISSIALE DE ST-ELZÉAR, 707, PRINCIPALE ST-ELZÉAR, CTÉ BEAUCE

Conférenciers:

- Gilles Fontaine, DTA
- Formulations, rendements et économies de moulées porcines fabriquées à la ferme
- Jean-Pierre Cloutier, D.M.V.
- Traitement et prévention de la dysenterie porcine et la gastro-entérite transmissible.

Votre épouse est la bienvenue également.

L'ÉQUIPE GRISÉ EST LÀ, POUR VOUS SERVIR

ST-PIE: 514-772-2445

GRANBY: 514-372-6577

1-800-363-5410

Changements importants au P.A.T.L.Q.

Le programme d'analyse Québec est considérable des troupeaux laitiers du ment modifié depuis le mois

Les fraises

Juin s'en vient et les fruits rubis aussi, c'est-à-dire la fraise. Avons-nous pensé que ce petit fruit est une bonne source de vitamine C et qu'il est très sage de penser à faire ses provisions pour l'année entière.

livrer quelques idées nouvelles pour déguster ce beau fruit:

Tarde aux fraises

1 croûte de tarte (soit pâte Brisée ou aux biscuits "graham")

500 ml de pouding à la vanille

375 ml de fraises

Déposer le pouding dans la croûte cuite et couvrir de fraises. On peut utiliser des tartelettes si on désire des portions individuelles.

Purée de fraises

1 litre de fraises

Sucre au goût

Laver, égoutter et équeuter les fraises. Réduire en purée. Ajouter sucre et mélange pour dissoudre. Délicieux avec crème glacée. Se congèle facilement et garde toute sa fraîcheur. On peut agrémente en ajoutant un peu de rhum, de cognac ou du jus de citron.

Fraises Melba

Crème glacée à la vanille

Fraises

Purée de framboises

Dans une coupe, déposer de la crème glacée. Couvrir de fraises entières ou en morceaux. Napper d'une purée de framboises soit fraîches ou congelées.

Bonne saison estivale et encouragez les producteurs de fraises.

*Rose-Hélène Coulombe
économiste familiale
ministère de l'Agriculture
Pêcherie et Alimentation
St-Joseph, Bce. P.Q.*

d'octobre dernier. Les changements apportés s'adaptent encore mieux aux réalités de nos producteurs laitiers. Les diverses informations contenues dans le rapport sont plus complètes et plus diversifiées.

Les options "régulier et officiel" du P.A.T.L.Q. donnent maintenant plus d'informations sur les besoins alimentaires du troupeau. Comme auparavant le rapport contient un guide d'alimentation sur la quantité de moule nécessaire pour suffire au besoin de chaque vache. On retrouve maintenant des recommandations précises sur les besoins en protéines et en minéraux; également le producteur

peut corriger les déficits ou les surplus d'éléments nutritifs à son troupeau en comparant les indices par rapport aux formules actuellement utilisées.

Le programme est conçu de façon à subdiviser le troupeau en groupe de vaches afin d'établir l'alimentation nécessaire selon le niveau de production ou le stade de la période de lactation.

Le producteur inscrit à l'une ou l'autre des options reçoit également des données sur l'état de fertilité de ses vaches, des renseignements fort utiles sur les dates de tarissement, les saillies et vélages. Il retrouve aussi dans son rapport

une liste des candidates à éliminer le résultat du comptage cellulaire pour chaque productrice.

Le surveillant en visitant la ferme chaque mois, est apte à donner les conseils judicieux afin de guider le producteur sur ses décisions futures.

En 1970, environ 10% de nos troupeaux laitiers étaient inscrits à un programme de contrôle. En 1980, ce pourcentage est maintenant au environ de 35%. C'est signe que les producteurs comprennent la nécessité d'un programme de contrôle laitier.

En février 80, le rendement moyen des vaches inscrites est de 5248 kg (11570

lb) pour la région agricole no 3 (Beauce, Dorchester, Frontenac, Mégantic) le rendement s'établit à 5139 kg (11329 lb) comparativement à 3400 kg (7700 lb) pour les vaches non contrôlées.

Notre région agricole compte maintenant 900 producteurs inscrits au P.A.T.L.Q. Un tel écart de (4000 lb par vache) ne peut être le fruit du hasard et doit inciter ceux qui doutent encore de la valeur d'un tel outil à réévaluer leur position, d'autant plus que les modifications apportées récemment offrent des possibilités encore plus grandes aux utilisateurs.

*Gaétan Giguère, d.t.a.
chef-surveillant P.A.T.L.Q.*

Il y a plusieurs façons de se procurer les fraises. Les deux principales sont: l'auto-cueillette et l'achat chez le producteur.

Aussitôt après la cueillette ou l'achat, il faut s'empresser de les refroidir afin d'assurer une meilleure conservation. Il faut les manipuler avec soin et éviter de les entasser les unes sur les autres. Il faut aussi éviter d'acheter en trop grande quantité à la fois, car plus vite on les a apprêtées meilleure est la qualité.

La méthode de conservation la plus intéressante est sans doute la congélation. Laver les fraises seulement si nécessaire, les égoutter et les équeuter. Pour une congélation plus rapide, disposer en rangées sur des tôles à biscuits et les déposer au congélateur. Lorsqu'elles sont congelées, les déposer dans des contenants hermétiques ou dans des sacs en plastique.

Voilà une révision de quelques petits points importants et j'espère que chacun pensera à ses provisions de vitamine C qu'on produit de plus en plus dans la région agricole 03: la fraise.

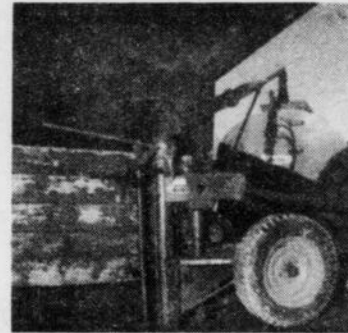
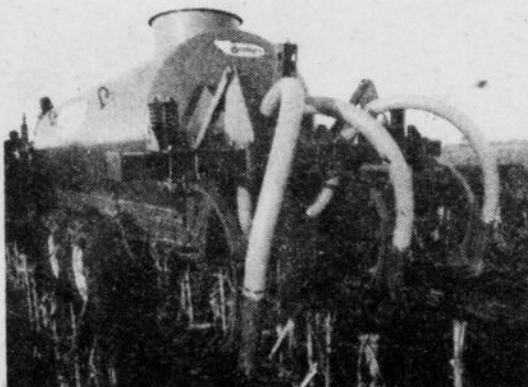
On recommande de diminuer la consommation de sucre et de manger les fruits nature. Alors j'ai pensé vous

Messieurs les cultivateurs,

MICHEL GARON Inc.

GAR.: 475-6094, ST-NARCISSE, LOTBINIÈRE, RÉ.S.: 475-6038

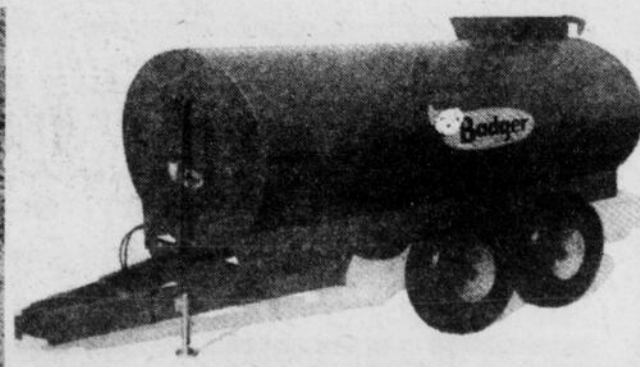
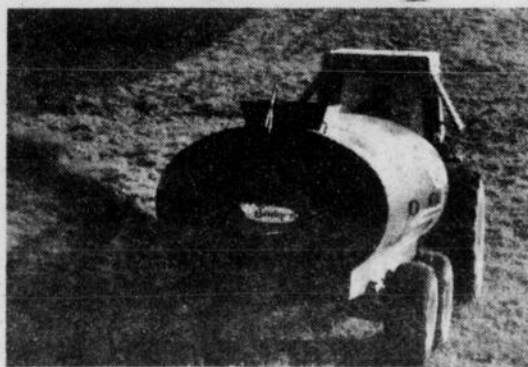
VOUS OFFRE LES ÉQUIPEMENTS DE FERME DE PREMIÈRE QUALITÉ
DANS LA MARQUE LA PLUS CONNUE:



ABREUVOIRS

Fournissent de l'eau propre à la température voulue pour le bétail, peu importe la saison.

- Commandes automatiques de température et de niveau pour fournir de l'eau propre à l'année longue.
- Auge monopiece d'acier embouti et corps d'acier galvanisé épais, donc longue durée.
- Ferme fonctionnelle pour l'installation en bordure de clôture.



AVIS AUX INTÉRESSÉS ETALON BELGE PUR-SANG

N. 15772



Communiquez avec

MARTIN LEHOUX

Rang St-Olivier, St-Elzéar, Bce. Tél.: 387-2451

RABAIS DE LA PUISSANCE ROUGE

**METTEZ LA PUISSANCE ROUGE À L'ÉPREUVE.
C'EST RENTABLE.**

En ce moment, vous avez l'occasion de faire de grosses économies lorsque vous faites l'essai de n'importe quel tracteur de la série 84. Vous avez le choix de 12 modèles de 30 à 70 HP.

\$200 \$100 \$50

Nous vous remettons \$200 à l'achat de tout tracteur neuf de la série 84 avec un chargeur International monté à l'avant dans les 30 jours après en avoir fait l'essai.

Nous vous remettons \$100 à l'achat de tout tracteur neuf de la série 84 dans les 30 jours à partir du moment où vous en faites l'essai.

Nous vous remettons \$50 même si vous achetez un tracteur neuf concurrentiel de HP semblable dans les 30 jours après l'essai de n'importe quel tracteur de la série 84.



IH
INTERNATIONAL HARVESTER
CANADA

**VEZ NOUS VOIR ET
FAITES L'ESSAI D'UN
TRACTEUR DE
LA SÉRIE 84 DÈS
AUJOURD'HUI:
L'OFFRE SE TERMINE
LE 30 JUIN 1980**



MACHINERIES AGRICOLES G.M.R. INC.

Boul. Léon-Vachon, parc industriel, St-Lambert, Cté Beauce nord, P.Q.,
G0S 2W0 St-Lambert: 889-9701 - Beauce: 387-7379



INTERNATIONAL HARVESTER
CANADA

14%

EN MOYENNE

FINANCEMENT DES TRACTEURS AGRICOLES CASE NEUFS

Pour une période limitée, nous offrons le financement à un taux spécial, soit 14% en moyenne par année, pour un choix de tracteurs agricoles Case. Il faut que ce soit un tracteur neuf d'un des modèles énumérés ci-dessous, acheté d'un concessionnaire Case participant. Et le financement doit s'effectuer par la J I Case Credit Corporation.

Voilà le "financement à coût modique" qu'attendaient bien des cultivateurs. Profitez-en dès maintenant pour progresser, en dépit des conditions actuelles, grâce à un tracteur tout neuf qui travaille en vitesse. Voyez sans délai votre concessionnaire Case.

J I Case
Compagnie du groupe Tenneco
Division de l'équipement agricole
70 State Street, Racine WI 53404, U.S.A.



Modèles 885, 990, 995, 1210 et 1410: 14% de taux annuel moyen, jusqu'à 36 mois.

Modèles 2090, 2290, 2390, 2590, 4490, 4690 et 4890: 14% de taux moyen jusqu'à 48 mois.

Si le client paye comptant en bas de 100 forces, la compagnie Case lui renvoie un chèque de \$2,000.

En haut de 100 forces, \$3,000.

Si le client fait financer par la compagnie CASE, la compagnie lui renvoie pour 100 forces et moins \$1,000, et pour 100 forces et plus \$1,500.

Exemple de financement à taux spécial de 14% (moyenne par année) sur l'achat d'un tracteur Case neuf:

Prix comptant du tracteur	\$47 500
Acompte — comptant, repris ou les deux	9 500
Montant du financement	38 000
Taux annuel moyen	14%
Nombre de versements	quatre
Dates: échéances des versements	Fin du 12e, 24e, 36e et 48e mois
Montant de chaque versement	\$13 041.78
Frais de financement	\$14 167.12
Total des versements	\$52 167.12

Offre valide

du 1er avril
au 30 juin 1980

Renonciation spéciale aux frais de financement pour tout tracteur usagé

Si vous achetez d'un concessionnaire Case participant un tracteur agricole usagé, de n'importe quelle marque, et si vous en assurez le financement par la J I Case Credit Corporation, nous renoncerons aux frais de financement pour six (6) mois à partir de la date d'achat. Offre valide du 1er avril 1980 au 30 juin 1980.

C'EST L'HEURE DU SPÉCIALISTE DES TRACTEURS

Case

présente une nouvelle démonstration de puissance



Le meilleur endroit pour acheter votre tracteur

Dorchester Equipements

Garage: 935-3336

Ste-Marguerite

Rés.: 935-3270

COMMENT PRÉVENIR LA MÉTÉORISATION

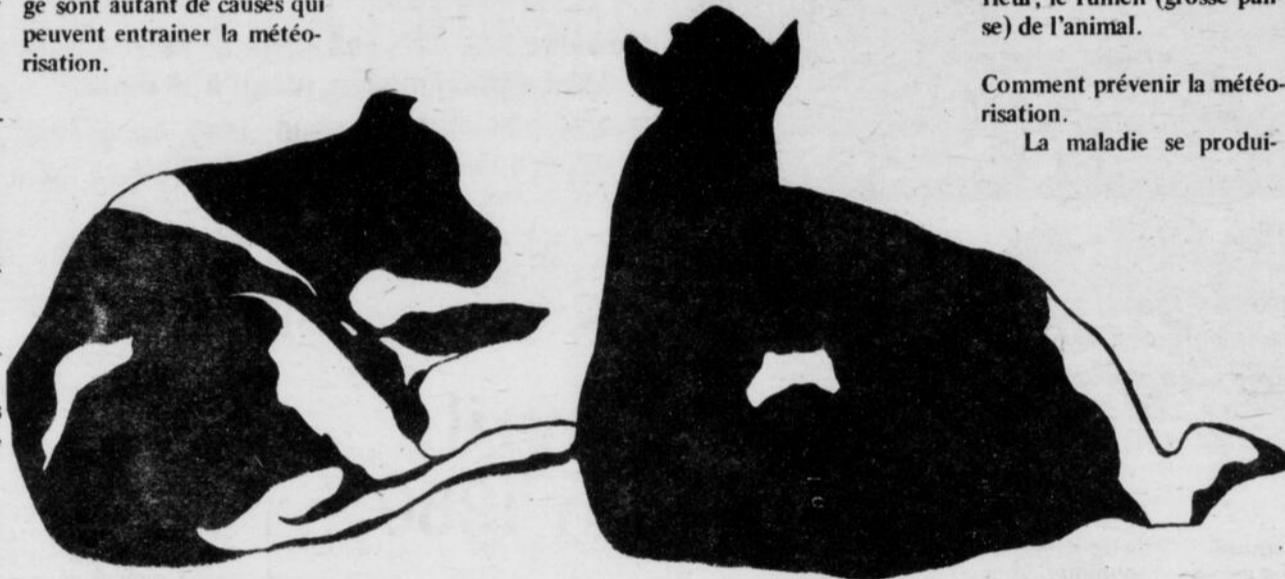
(S.O.P.)—Afin d'éviter le plus grand nombre de pertes animales, d'enrayer les baisses de production et d'éviter la non-utilisation de certains pâturages riches en légumineuses, le service Vétérinaire du ministère de l'Agriculture met les éleveurs en garde contre la météorisation ou ballonnement.

Cette maladie qui se manifeste par l'extension exagérée du rumen et du réseau est provoquée par des gaz de fermentation associés ou non aux liquides et aux ingesta, et atteint tout particulièrement les bovins.

Les causes de la maladie.

On a remarqué que l'accroissement de la maladie a progressé en même temps que l'on améliorait les pâturages par des applications d'engrais et par la culture de végétaux comme le trèfle blanc, le trèfle rouge, le trèfle ladino, la luzerne, etc. D'autre part, il existe un certain nombre de facteurs qui peuvent favoriser la météorisation. Mentionnons par exemple, l'ingestion des parties les plus succulentes des plantes, l'humidité de la

pâturage, la rosée du matin qui provoque une croissance plus rapide des végétaux, les engrais azotés en trop grande quantité sur les pâturages, la sensibilité de l'animal, et l'obstacle mécanique (pomme, carotte, patate) au niveau de l'oesophage sont autant de causes qui peuvent entraîner la météorisation.



Les principaux symptômes.

Si la météorisation est une maladie très critique, elle est cependant facilement décelable. Ainsi, il se produit un gonflement visible du rumen qui fait que l'en-

semble de l'abdomen augmente de volume. Ce gonflement est remarqué parfois quinze minutes après que la bête soit mise à l'herbe. De ce fait, l'animal est gêné et se relève fréquemment, se frappe les pieds sous le ventre. La respiration buccale

panique par la percussion. La durée de la maladie est ordinairement de courte durée et la mort se produit souvent deux ou trois heures après les premiers symptômes.

Des précautions à prendre:

De plus, on doit essayer de surélever l'arrière-train de l'animal. Dans la météorisation par obstruction, il ne faut pas essayer d'écraser l'objet, mais plutôt attendre l'arrivée du vétérinaire. Dans les cas extrêmes, il faut percer au flanc supérieur, le rumen (grosse panse) de l'animal.

Comment prévenir la météorisation.

La maladie se produi-

rage (foin, paille); 2—Res-treindre le temps du pâtura-ge à 20 minutes; 3—Faire la coupe du fourrage et sa dis-tribution en mangeoires; 4—Faire le pâturage par bandes de terrain, de façon que chaque jour, tout four-rage soit utilisé; 5—Emplo-yer des antibiotiques pour faire baisser l'activité bacté-rienne du rumen et limiter la production du gaz; 6—Employer de l'huile minéra-le pour diminuer les risques de mousse.

Les meilleurs conseils à mettre en pratique consistent sûrement à réserver les pâturages dangereux du point de vue de la météorisation à la récolte de foin et garder les prairies sûres pour le pacage au cours des périodes où le risque est le plus grand.

Il faut aussi se rappeler que les vétérinaires des services Vétérinaires et des bureaux régionaux sont à la disposition des agriculteurs pour toutes les questions de médecine préventive. Au besoin, il ne faut pas hésiter à faire appel à leurs services que ce soit directement, par écrit, ou par téléphone.

FONDACTIONS
de
Maisons



BENOIT LANDRY
Ste-Marie, Beauce
Tél.: 387-3539 387-2292

Ste Marie
PROPANE INC.

Vente de gaz Remplissage de bonbonnes
Equipements complets Vente et Service

Bd Vachon, Ste-Marie, Bce.
Tél.: 387-3835

VÉRIFIEZ VOTRE ÉQUIPEMENT
DE CAMPING

**VENTE et
RÉPARATION
D'ACCESSOIRES
AU GAZ PROPANE**

Installation complète
Estimation gratuite

MICHEL BRETON
Tél. bureau: 596-2132 - soir: 387-7699

En plus, VENTILATION COMPLÈTE DE POR-
CHERIES, VENTILATEUR ET TRAPPE
D'ENTRÉE EN STYROFOAM

**Pour fondations
de maisons**



Tél.: 387-6097
ou 387-2089

S'adresser à:

GASTON VALLÉE
ST-ELZEAR, BEAUCE

Tél. jour: 596-2292 soir: 596-2574

RÉAL SYLVAIN
218A, Rte Craig, St-Patrice, Beauvillage,
Cté Lotbinière, P.Q.

Vendeur de tuyaux en béton armé de 6 pouces à 72 pouces de diamètre. Fosse septique 850 gallons, lattes de porcherie, puits avec réservoir pour réserve d'eau.



RAMBOUILLET

Ces moutons, que l'on rencontre surtout dans les grands parcours de l'Ouest du Canada, ont une forte ossature, ils sont forts et vigoureux. Les béliers portent de grosses cornes en spirales, mais les brebis n'en ont généralement pas. Les agneaux viennent bien sûr pâturages naturels, mais un grand nombre sont expédiés chez les nourrisseurs de l'Est qui les engraisent en enclos jusqu'au poids du marché. La toison pèse de 10 à 15 livres et la laine qui est de toute première qualité, commande les prix les plus élevés pour la confection de vêtements de choix.

Présentation '80

Mettez-nous au défi



Le tracteur 400 de 19.9 ch est équipé d'un moteur à 2 cylindres, d'une servodirection, de phares incorporés, de freins doubles, d'une transmission hydrostatique et d'un pont arrière à deux rapports. Le relevage hydraulique

à trois fonctions permet de commander avec précision le relevage, la descente et l'orientation des accessoires. Une gamme complète d'accessoires est adaptable au tracteur John Deere 400.

La nouvelle moissonneuse-batteuse 4420 est un modèle économique et de toute première qualité pour travailler dans des récoltes de 4 rangs

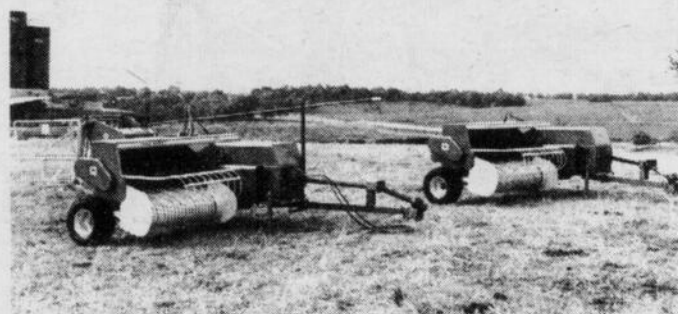


La nouvelle moissonneuse-batteuse 4420, un modèle préféré par de nombreux producteurs de maïs et de soya, offre tous les avantages des machines de la gamme John Deere. Bien que ce modèle n'ait pas autant de nouvelles caractéristiques techniques que les modèles Titan, la

moissonneuse-batteuse 4420 reste néanmoins une machine prouvée, pouvant surpasser tous les autres modèles de sa catégorie.

C'est une machine économique dont les dimensions conviennent à votre exploitation.

PRESSES CLASSIQUES



Grandes dimensions pour engloutir des tonnes de foin... construction robuste pour durer longtemps.

Les presses 336 (à gauche) et 346 (à droite) offrent un fonctionnement silencieux, une grande durabilité, un entretien réduit et un grand rendement. Ce rendement est obtenu grâce à des avantages techniques comme le large ramasseur (71 pouces sur le modèle

346, 61 pouces sur le modèle 336), l'ouverture de 289 pouces carrés de la chambre à balles, le piston travaillant à 80 coups à la minute sur une course de 30 pouces, l'alimentation simple à vis sans fin, et bien d'autres encore.

Nous vous invitons le 24 mai 1980, toute la journée à la présentation de notre nouvelle série 40 John Deere à notre vaste salle de montre.

Nous aurons aussi sur place la caravane John Deere avec le nouveau 3140 4 x 4 ouvert en deux qui a permis à John Deere de récolter la 1^{ère} place au Salon international de la Machinerie agricole à Place Bonaventure de Montréal.

C'est vert à Ste-Claire chez

**Les Industries
et Equipements LALIBERTÉ** Ltée



Rte 277, Ste-Claire,
Dorchester,
P.Q., G0R 2V0



III— Les fleurs

Qu'elles soient réunies en massifs, plates-bandes, rocailles, dans des corbeilles suspendues, des jardinières de fenêtre ou sur un balcon, les fleurs, par leurs coloris, rehaussent l'apparence de la propriété. Les fleurs peuvent se diviser en deux groupes principaux: les annuelles et les vivaces. Un choix judicieux des espèces permet d'échelonner la floraison durant toute la belle saison. Avec l'expérience, le propriétaire découvrira les espèces, variétés et coloris répondant à ses goûts et s'adaptant aux caractéristiques de sa propriété.

Les fleurs annuelles s'associent aux vivaces dans les plates-bandes, les rocailles et les massifs. Utilisées dans les plates-bandes composées de tulipes, d'iris et de narcisses, les annuelles permettent de conserver en fleurs, un coin qui autrement serait dénudé après la floraison des plantes à bulbes. Des plantes vivaces comme les myosotis, les pensées et les giroflées se combinent parfaitement avec les plantes bulbeuses à floraison éphémère.

Les plantes tapissantes

Ce sont des plantes plutôt basses dont le feuillage forme un tapis serré qui cache le sol. Elles s'utilisent dans les rocailles, entre les dalles d'un patio, entre les pierres, dans les pentes, autour des arbres, dans les plates-bandes et les massifs de fleurs. Certaines espèces doivent être rabattues pour conserver leur apparence; d'autres doivent être divisées pour les empêcher de trop s'étendre.

Plantes tapissantes suggérées:
armoïse argentée
herbe aux goutteux
campanule des Carpathes
sagine subulée
serpolet
orpin

La plate-bande

Idéalement, la plate-bande est située dans un endroit ensoleillé, protégé des grands vents et visible du chemin. Lorsqu'une haie ou un groupe d'arbustes sert d'arrière-plan à la plate-bande, le coloris des fleurs ressort davantage; il faut laisser suffisamment d'espace entre les arbustes et la plate-bande de façon à pouvoir en faire facilement le tour pour y travailler.

Dans une plate-bande, les plantes les plus élevées sont placées à l'arrière et les plus basses, à l'avant. Le long des allées et des trottoirs, éviter l'utilisation de plantes élevées. Le contour d'une plate-bande, surtout si elle est vaste, peut décrire des courbes. Le long des allées, conserver le modèle rectiligne. La disposition des couleurs peut être symétrique ou non, mais les coloris doivent s'harmoniser entre eux pour donner un coup d'oeil agréable. Les plantes qui ne donnent que quelques fleurs par plant ressortent davantage si elles sont regroupées par 4 ou 5. De même, rassembler les plantes par petits groupes de couleurs au lieu de mélanger complètement les coloris.

La haie

Comme la clôture, la haie doit toujours se terminer par une construction ou un massif. La hauteur d'une haie peut varier de 0,6 m (2 pi) à environ 3 m (10 pi). Les haies basses et moyennes (jusqu'à 1,5 mètres) conviennent mieux aux dimensions des terrains et des maisons d'aujourd'hui.

La haie est fréquemment employée pour conserver un coin à l'abri des regards des passants (patio, piscine, coin inesthétique). Ce serait cependant une erreur d'entourer le terrain d'une haie qui empêcherait d'apprécier la beauté de la propriété.

Avant d'investir dans l'établissement d'une haie sur la limite avant de la propriété, se renseigner auprès de la municipalité afin de vérifier s'il existe un règlement sur la plantation d'arbustes à l'avant des lots.

Les boîtes à fleurs ou jardinières de fenêtre

Placées aux fenêtres de la maison ou sur la rampe de la galerie, les boîtes à fleurs égayaient la résidence et la rendent plus accueillante.

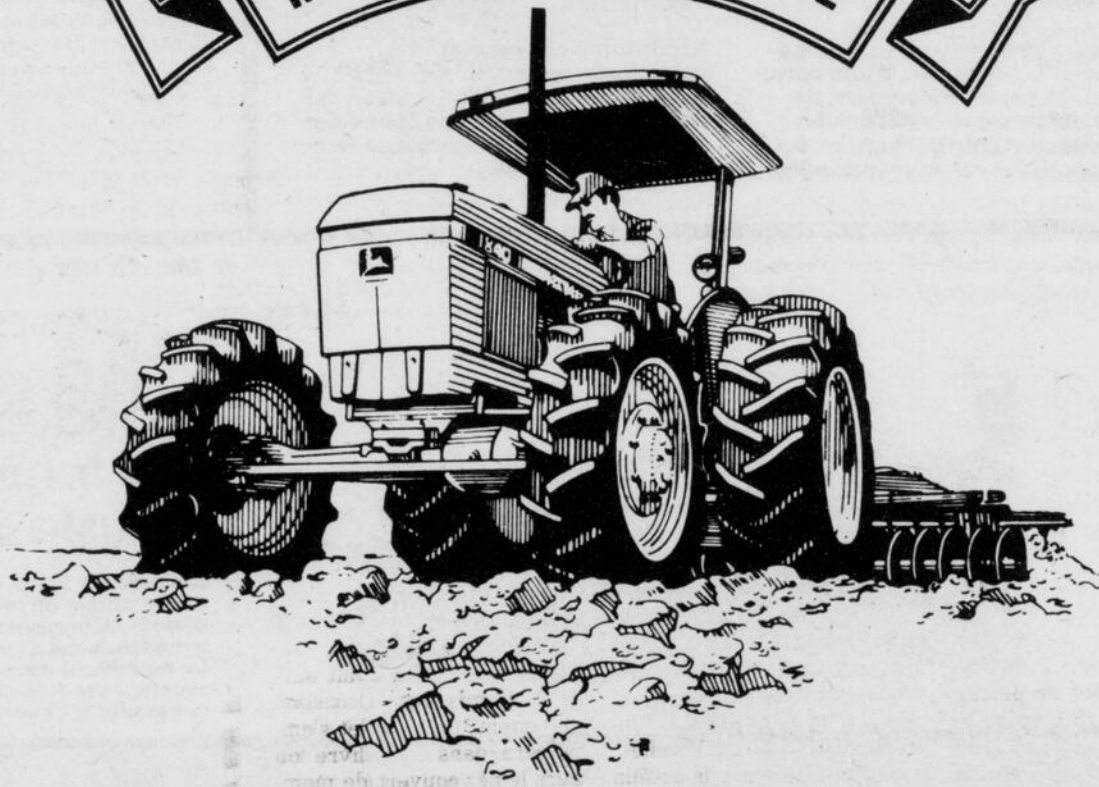
Éviter les grosses boîtes à fleurs; elles sont difficiles à manipuler et lourdes lorsqu'elles sont pleines de terre. Les boîtes faites exclusivement de métal sont à proscrire; employer celles fabriquées de bois dont l'épaisseur minimale est de 2 cm. Ne pas peindre l'intérieur de la jardinière mais la protéger en utilisant un enduit protecteur non nocif aux plantes; sa couleur extérieure doit s'harmoniser avec celle de la maison. Pour favoriser la croissance normale des plantes, la profondeur de la boîte doit mesurer au moins 15 cm. Des orifices de drainage et des cailloux placés au fond de la jardinière facilitent l'écoulement de l'excès d'eau. Les fixations supportant le contenant doivent être solides.

Conseils pour embellir les abords de vos demeures



Gouvernement du Québec
Ministère de l'Agriculture,
des Pêcheries et de l'Alimentation

JOHN DEERE



Découvrez à quel point le pont avant mécanique peut donner du nerf aux nouveaux tracteurs John Deere de 60 et 80 CV.

Voici votre chance de découvrir la valeur et les mérites de la traction avant; de prendre un John Deere à pont avant mécanique et de mettre à l'épreuve des avantages comme la hauteur libre sous l'essieu avant, le différentiel avant autobloquant et le système d'engagement et dégage-

ment en marche. Appelez-nous aujourd'hui même pour nous lancer votre défi et mettre à l'épreuve la force de traction des nouveaux tracteurs John Deere 1840 ou 3140 à pont avant mécanique. Mettez-les à l'épreuve!



ÉMILE
LAROCHELLE

AUTOROUTE 73

ST-ISIDORE

646-5654

Comment rendre profitable la production porcine

Nous vivons actuellement des temps difficiles dans la production porcine. Si on s'attache exclusivement à la production de porcelets, faire ou non des profits se résume à rendre la plus productive possible, la maternité. C'est dans cet esprit que le présent texte a été écrit, s'inspirant largement de notes d'un cours donné en Alberta. Certains chiffres ont été corrigés aux prix ayant actuellement cours ou s'en approchant.

Les variations dans l'efficacité de la production sont directement responsables de la différence des profits obtenus d'une ferme à l'autre. Les prix du porcelet et de l'alimentation sont aussi importants mais ils s'appliquent partout de façon quasi-uniforme. Dans les temps

reux, le tableau démontre que passer de 12 à 16 double la marge bénéficiaire brute et la triple si on passe de 12 à 20.

Il est donc dans l'intérêt de tout éleveur d'augmenter le nombre de porcelets par truie et par année.

Les principaux problèmes rencontrés alors sont les suivants:

- réduction de la mortalité embryonnaire
- réduction de la mortalité post-natale
- augmentation de la grosseur de la portée
- augmentation du nombre de portées nées par année.

A- Mortalité embryonnaire

Le frein principal à l'augmentation du nombre de

porcelet.

1) Porcelets mort-nés

Les mort-nés s'élèvent à 5 à 7% de tous les porcelets nés ou un demi-porcelet par portée. Dans bien des cas, il est difficile de distinguer entre des vrais mort-nés et des porcelets trouvés morts lorsqu'on constate qu'une mise-bas a eu lieu. Il est estimé que seulement 10% des porcelets mort-nés sont vraiment morts lorsque la mise-bas débute. Le 90% qui reste meurt entre le début de la mise-bas et le temps réel de leur naissance, la principale cause étant la suffocation. Dans de tels cas, le placenta s'est détaché prématurément ou le cordon ombilical se rompt ou est coincé, privant le porcelet de sa source d'oxygène. Bien que la rela-

tion soit difficile à établir entre la durée de la mise-bas et le nombre de mort-nés la recherche tend à démontrer l'utilité de l'accélération de la mise-bas dans sa dernière partie pour réduire le nombre des pertes.

Certains porcelets naissent vivants mais sont trouvés morts et auraient pu être sauvés si on avait surveillé la mise-bas. Occasionnellement, un porcelet s'empêtrera dans le délivre ou aura le nez couvert de membranes fœtales. Une présence à la mise-bas aurait dégagé le porcelet. Il arrive aussi qu'un porcelet ne respirant pas à la naissance puisse être ranimé par massage ou immersion dans l'eau froide. Les jeunes truies, et moins fréquemment les adultes, peuvent attaquer les porcelets et même les manger. La raison en demeure inconnue mais nous savons que la douleur et la peur sont présentes. Retirer les porcelets de l'atteinte de la mère et les placer au chaud jusqu'à ce qu'elle se calme arrange les choses et elle les acceptera par la suite. Cependant, il faut garantir que les porcelets recevront le colostrum à cause de sa valeur nutritive et des anticorps qu'il contient. Ces anticorps sont la seule protection du porcelet contre la maladie jusqu'à ce qu'il puisse lui-même synthétiser des anticorps vers 3 à 4 semaines d'âge. Les anticorps du

lait maternel sont disponibles pour une période de 24 à 36 heures après la naissance et il est donc important que chaque porcelet ait accès à une tétine le plus tôt possible après avoir vu le jour.

La surveillance des mise-bas est souvent considérée peu pratique en termes de main-d'oeuvre disponible, surtout pour les naissances de nuit et parce qu'il est difficile de prédire (à 3 ou 4 heures près) l'heure du début de cochoinage. La recherche indique que cette surveillance ne donne que 0,5 porcelet supplémentaire rattrapé par portée. Dans un gros élevage où plusieurs truies mettraient bas la même nuit, il serait alors avantageux d'y assister. De même, pour un taux de mort-nés plus élevé que la moyenne, il faudrait assister aux mise-bas, du moins jusqu'à ce qu'on ait cerné et réglé le problème.

Il ne faut pas non plus s'attacher trop au faible poids à la naissance. Si la plupart des porcelets sont petits ou si la portée est peu nombreuse, les chances de survie sont meilleures. Si le poids à la naissance varie beaucoup, la perte de 1 ou 2 porcelets d'une portée nombreuse est certes normale. Plus la portée est grosse, plus grande est la compétition pour les tétines et ainsi risquent plus

élevés de mortalité (tableau II).

Selon le tableau II, le nombre optimal de porcelets sevrés par portée serait de 12. Toutefois, bien que le pourcentage de mortalité soit plus élevé dans les portées nombreuses, cela se traduira par légèrement plus de porcelets sevrés. Par conséquent, même si l'héritabilité de la grosseur de la portée est faible (15%), ce n'est pas un facteur à dédaigner lors de l'établissement de critères de sélection.

3) Ecrasements par la truie

Selon plusieurs études, 20 à 30% des mortalités de porcelets sont des écrasements par la mère. Majoritairement, ce sont des cas de maladresse ou d'énervernement excessif de la truie. Il est donc utile de sélectionner pour des truies maternelles et dociles, ou du moins éli-

suite à la page 22

TABLEAU I

Marge brute bénéficiaire en fonction du nombre de porcelets sevrés/truie/an

	Nombre de porcelets/truie/an					
	12	14	16	18	20	22
Aliment truie nourricière A (10 par lb)	\$ 78	\$ 81	\$ 84	\$ 87	\$ 90	\$ 93
Aliment truie gestante B (9,6¢ par lb)	139	136	134	132	130	127
Aliment porcelet début C (11,5 par lb)	22	25	28	31	34	37
Coût alimentaire total/truie	239	242	246	250	254	257
Valeur des porcelets @ à \$30.	360	420	480	540	600	660
Marge bénéficiaire brute	121	178	234	290	346	403

A-Lactation: aliment sur la base de 4 lb par truie plus 1 lb par porcelet.

B-Gestation: à raison de 5 lb par truie par jour et tenant compte des temps improductifs.

C-Porcelet: 15 lb de moulée jusqu'à 7 semaines d'âge.

que nous vivons, le producteur de porcelets efficace peut encore penser faire un profit mais celui qui ne l'est pas perdra de l'argent et devra envisager l'abandon de la production.

Efficacité du cheptel reproducteur

Les données disponibles un peu partout en Amérique du Nord font état de pertes variant de 18 à 28% entre la naissance et le sevrage avec une moyenne avoisinant les 21% pour les 18.000 truies inscrites au PATPQ dans les douze derniers mois. Le nombre moyen de porcelets sevrés par truie productive par an selon la même source est de 15,4 porcelets avec un écart-type avoisinant 5 porcelets. Il n'est pas prouvé que ce sont les plus grosses unités qui vont sevrer le plus de porcelets par truie. En fait, la proportion des porcelets rattrapés est plutôt en relation avec les soins apportés en maternité. Il y a donc là une possibilité d'amélioration marquée par la simple application des connaissances générales en production porcine et un minimum d'attention aux animaux.

Le tableau I est une projection de la marge brute à espérer en augmentant le nombre de porcelets sevrés de 12 à 22 par truie et par an et avec les niveaux intermédiaires. Bien que les chiffres avancés ne soient pas rigou-

porcelets sevrés par truie par année est la mortalité embryonnaire. Seulement 57% du nombre moyen de 17 ovules produits lors de l'accouplement se traduira par un porcelet vivant à la naissance, soit 9,7 porcelets nés viifs. Les principaux facteurs physiologiques en cause sont désordre endocrinien, mal-fonction hormonale, embryons anormaux, infection de l'utérus ou problèmes nutritionnels. La recherche constate d'ailleurs le besoin d'approfondir davantage chacune de ces causes en vue d'une réalisation optimale du potentiel reproducteur de la truie.

B- Mortalité post-natale

On a dit plus avant que le taux moyen de pertes entre la naissance et le sevrage est de plus de 20%. Ce taux, qui est élevé en 1980, est le même que celui des années soixante et signifie que nous n'avons pas fait de progrès en 20 ans dans la réduction des pertes post-natales en dépit de nos connaissances qui se sont accrues et de technologie améliorée comme les cages de mise-bas, le meilleur contrôle de l'environnement et des conditions sanitaires.

Toutes les études nous diront que les principales causes de mortalité post-natale sont, mis à part les mort-nés, les porcelets faibles, les sous-alimentés, les écrasés et les maladies diverses du

2) Faiblesse et sous-alimentation

La période de danger pour le porcelet nouveau-né est composée des 3 premiers jours après la naissance. La plupart des relevés indiquent que 50 à 70% de toutes les pertes naissance-sevrage se font dans cette période, et principalement les 24 premières heures de vie.

La relation entre le poids à la naissance et la survie est facile à établir. Un poids faible à la naissance contribue beaucoup à la morta-

TABLEAU II

Effet de la grosseur de la portée de porcelets sur leur viabilité

Grosseur de la portée	Nombre vivants à 6 semaines	Pourcentage de survie
6	5,4	90
8	6,9	86
10	8,4	84
12	9,4	78
16	9,5	59

Selon le tableau II, le nombre optimal de porcelets sevrés par portée

Meunerie St-Elzéar Ltée



ST-ELZEAR, BEAUCE

Fabricant de moulée balancée Shur-Gain



LIVRAISON DE MOULÉE EN VRAC



Service santé animal
Tél.: 387-2880

miner les pires et de repenser au besoin la cage de mise-bas et la régie en général si elle est responsable de la nervosité de la truie.

4) Maladies

Les infections primaires sont responsables de 10 à 15% des pertes de porcelets. Les causes les plus fréquentes de ces mortalités sont les diarrhées et autres désordres digestifs. Les diarrhées ont des causes multiples. Les porcelets légers à la naissance n'y sont pas plus sujets que les gros. En général, la maladie n'est pas une cause importante de mortalité post-natale. Certaines maladies peuvent toutefois décimer une population complète de porcelets. Des mesures préventives d'hygiène strictes sont à conseiller.

5) Facteurs physiologiques et de comportement

En plus des quatre facteurs déjà mentionnés, certaines particularités physiologiques du jeune porcelet font que le taux de mortalité peut augmenter.

a- A la naissance, le poids total des porcelets avoisine 1% du poids de la truie. La croissance est plutôt rapide par la suite et les porcelets triplent leur poids de naissance dans les trois premières semaines de leur vie. Par conséquent, leurs besoins nutritionnels sont très élevés.
b- Les porcelets nouveaux ont une grande surface corporelle en fonction de leur poids et leur couche de gras et leurs poils sont très

limités au début de leur existence. A cause de ceci et parce que leur mécanisme de régulation de température n'est pas pleinement développé, la température corporelle du porcelet à la naissance est influencée directement par la température ambiante. La température de la maternité est souvent plus basse qu'elle le devrait. Les porcelets nouveau-nés sont stressés par le froid lorsque la température ambiante baisse en dessous de 35 degrés Celsius (95 degrés F). La température corporelle chute donc aussitôt à la naissance pour ensuite remonter à la normale. Cette élévation de la température corporelle est retardée si l'air ambiant est froid ou si le poids à la naissance est trop bas. Les réserves en glycogène suffisent de 7 à 8 heures à leurs besoins en énergie. Il est donc évident que le temps de survie du porcelet nouveau-né est plutôt court à moins d'avoir un accès rapide à la tétée et que les conditions environnementales soient excellentes.
c- Cette température ambiante doit être évaluée au niveau des porcelets. Leur logement doit donc être chauffé, isolé même et à l'abri des courants d'air. La chaleur d'appoint est habituellement fournie par une lampe et il est recommandé que le plancher ne soit pas ajouré pour que l'endroit, où les porcelets se coucheront sous la lampe soit rapidement réchauffé par leur corps. Il peut y avoir une variation aussi importante que 9 de-

grés C (15 degrés F) entre le niveau du porcelet et la hauteur des yeux humains.
d- Les jeunes porcelets sont anémiques très tôt à cause d'un manque de globules rouges sanguins. L'hémoglobine est une matière protéique des globules rouges qui transporte l'oxygène à travers le corps. Le fer est essentiel à la formation de l'hémoglobine. Les réserves en fer du porcelet à la naissance sont négligeables et le lait de la truie est déficient en fer. Le taux d'hémoglobine chute donc rapidement et le porcelet devient encore plus sensible à un environnement froid. L'injection de fer doit donc se faire dans les 48 heures suivant la naissance.

e- Des complications supplémentaires surviennent du fait que chaque porcelet adopte une tétine dès le départ et ne change pas de toute la lactation. Il y a une vive compétition entre porcelets pour les tétines du devant qui produisent plus de lait, sont plus sécuritaires, plus grosses et mieux espacées. Il faut avoir vu têter des porcelets pour réaliser l'intensité de la compétition. Parce que la descente du lait se produit pendant 15 à 30 secondes chaque heure, une telle compétition pour les meilleures tétines amène les porcelets les plus faibles à manquer de lait. Comme leurs réserves énergétiques sont réduites et leurs besoins plus grands, chaque tétée est vitale pour les porcelets les plus faibles.

Manquer une tétée se traduit par une faiblesse accrue et le porcelet sera encore moins compétitif à la prochaine tétée.
f- Cette compétition pour les meilleures tétines est accrue si la truie se couche mal et n'expose pas toutes ses tétines ou si le tuyau de garde de la cage est mise bas empêche les porcelets d'accéder à la rangée du haut. Ce sont surtout les vieilles truies qui peuvent ne pas exposer les 3 ou 4 dernières tétines de la rangée du bas. Il ne faut donc pas se fier au nombre total de tétines d'une truie mais en plus observer son comportement dans la cage, quantifier si possible son habileté à élever des porcelets et très tôt faire adopter les porcelets surnuméraires à la capacité d'allaitement de la mère.
L'adoption de porcelets est un moyen de diminuer la pression de compétition pour les tétines. Cette adoption n'est possible que si un groupe de truies mettent bas dans une période assez courte. L'adoption est valable si de jeunes truies et des adultes cohabitent toutes ensemble et que l'équilibre des portées permet d'allouer à chaque truie le nombre de porcelets qu'elle peut allaiter. On peut difficilement faire adopter un porcelet à une truie après 3 ou 4 jours de la naissance à moins que l'odeur du nouveau-venu soit dénaturée par une substance "sentant fort". Ne pas oublier que les porcelets ainsi transférés vont combattre pour des té-

tines déjà occupées. Le meilleur temps pour le transfert est, donc dans les heures suivant la naissance et à une truie qui vient elle aussi de coehonner. Ainsi on s'assure que le porcelet transféré reçoit sa part de colostrum.
Jusqu'à présent, nous avons vu:
a) Mortalité embryonnaire
b) Mortalité post-natale
c) augmentation de la grosseur de la portée, et
d) augmentation du nombre de portées-truies-an

C) Augmentation de la grosseur de la portée

On peut augmenter la grosseur de la portée à la naissance de différentes manières:

1- Maintien d'un rapport élevé truies adultes: jeunes truies.

Une truie adulte donne de 1 à 2 porcelets de plus qu'une primipare et les bonnes truies d'un élevage peuvent donner de 6 à 8 portées sans problèmes. Donc, éviter d'avoir à remplacer trop de truies et de se retrouver avec plus de 25% de jeunes femelles.

2- Saillie des jeunes truies à leur 3e chaleur

Si on retarde la saillie des jeunes truies jusqu'à leur troisième chaleur et que l'on suralimente (flushing) ces truies pendant 10 à 14 jours

Tableau III

Effets de la maturité sexuelle des jeunes truies sur la grosseur de la portée

Saillie fécondante	1ère chaleur	2ième chaleur	3e chaleur
Total porcelets nés	6,9	8,0	9,4

avant leur saillie, on peut espérer deux et plus de porcelets par portée supplémentaires (tableau III).

Bien que la recherche ait démontré à l'évidence l'utilité d'attendre la 3e chaleur, l'éleveur doit aussi tenir compte de considérations pratiques. La règle est de faire saillir les jeunes truies pas avant 240 livres (110 kg) et pas avant 7 mois d'âge.

3- Double saillie

Les jeunes truies et les truies adultes devraient être saillies 2 fois pour une même chaleur, tard le 1er jour de la chaleur et 24 heures après. La double saillie augmente le taux de conception d'environ 10% et par conséquent augmente la grosseur de la portée. Il faut néanmoins prendre garde que la pratique de la double saillie se fasse au détriment du verat, qui ne pourrait suffire et que les avantages recherchés deviennent les défauts du système.

4- Contrôle de l'alimentation des truies gestantes

Sous-alimenter une truie pendant sa gestation, et même pendant sa lactation, aura pour effet de nuire à ses performances reproductives pour la gestation en

suite à la page 28

MESSAGE AUX ÉLEVEURS



Nutribec Ltée
une croissance assurée



Bernard Breton Inc.

MOULÉE NUTRIBEC
CUBES, VRAC, FERME D'ÉLEVAGE

St-Narcisse, cté Lotbinière

ÉLEVAGE ET VENTE
DE TRUIES HYBRIDES
DE 1er CHOIX

TÉLÉPHONE:
475-6641-42

LIGNE DIRECTE QUÉBEC:
889-9655

TABLEAU IV

Saillie simple vs saillie double et effet sur le taux de conception et la grosseur de la portée

	Nombre de saillies	% de conception	Grosseur de la portée
Saillie simple	93	79,6	9,26
Saillie double	106	99,6	10,68

cours ou celle à venir. L'excès contraire pendant la gestation aura le même effet. La suggestion retenue est de contrôler la quantité servie à partir du sevrage et de ne pas dépasser 3,6 kg (8 lb) par jour après le sevrage afin de maximiser la fertilité et la grosseur de la portée. Par la suite, la ration de la truie gestante sera rétablie à 5 lb par jour jusqu'à la mise-bas.

5- Accouplement contrôlé

La pratique de l'accouplement contrôlé (amener la truie au verrat) versus laisser le verrat libre avec un groupe de truies a pour effet d'améliorer le taux de conception. Lorsque le verrat est libre dans un parc avec des truies, il peut aisément être suractif ou à rien faire pour une période donnée. Il peut aussi s'attacher à une truie en chaleur et ignorer la voisine qui elle aussi le serait. Enfin, les saillies ne sont pas toutes surveillées, les dates de mise-bas seront approximatives, le verrat peut être impuissant depuis longtemps lorsqu'on s'en aperçoit, il peut développer toutes sortes de vices (saillies anales, truies battues, etc). Tout cela pour dire que les accouplements contrôlés sont réputés améliorer le taux de conception de 8 à 10% par rapport aux accouplements libres en parc.

Jusqu'ici nous avons traité de

- a) Mortalité embryonnaire
- b) Mortalité post-natale
- c) Augmentation de la grosseur de la portée
- d) Augmentation du nombre de portées.

D) Augmentation du nombre de portées

Les chiffres moyens à cet égard donnent entre 1,7 et 1,9 portées par année par truie si le sevrage se fait en moyenne à 5-6 semaines. Si le sevrage moyen est à 4 semaines, le nombre de portées-truie-an tend vers 2,0. C'est très loin de la capacité théorique de 2,6 à 2,7 portées-truie-an avec sevrage à 3 semaines. Il existe donc des moyens d'augmenter ce nombre de portées par truie et par an:

- 1- sevrage hâtif et temps minimal entre le sevrage et la resaillie fécondante
- 2- augmentation du taux de conception par accouplements contrôlés et double saillie
- 3- réduction du rapport jeunes truies: truies adultes.

Il existe différentes formules pour le calcul du nombre de portées-truie-an. Les plus usuelles sont

- a) 365 - intervalle moyen entre mises-bas
- b) Nombre de portées d'un mois X 12

Total des truies adultes et jeunes

Alors que A) ne prend en considération que les truies ayant mis-bas et avec au

moins 2 portées, la formule en B) tient compte de toutes les truies logées dans une bâtisse, ayant mis bas ou non et bien sûr incluant celles qui n'ont qu'une portée de donnée. On ne peut donc pas comparer un résultat obtenu en A) avec celui donné par b).

Exemple:

Elevage de 150 truies logées rapportant 27 mises-bas en février
 : 2,16 portées-truie-an
 150

On croit généralement que la truie moyenne est réformée après avoir donné 5 ou 6 portées mais les chiffres du PATPQ montrent que ce n'est pas le cas au Québec. La truie réformée donne à peine 4 portées en moyenne. Ce chiffre très bas vient du fait que le cheptel du Québec étant en expansion rapide, le rapport jeunes truies: truies

TABLEAU V

Productivité théorique selon la durée de la lactation et le nombre sevrés

Lactation (jours)	Durée du cycle	Nombre portées/an	Nombre sevrés	Porcelets sevrés/truie/an
14	14+115+6: 135	2,7	8	21,6
21	142	2,6	9	24,3
28	149	2,4	8	20,6
35	156	2,3	9	23,1
42	163	2,2	8	19,6
			9	22,1
			8	18,7
			9	21,1
			8	17,9
			9	20,1

adultes est très grand et que plusieurs de ces jeunes truies devront être éliminées pour performances insuffisantes. Dans ces conditions, parler de productivité totale pour un troupeau ne rime pas à grand chose à moins que l'on connaisse le ratio jeunes truies: truies adultes.

fois ou du moins d'en tenir compte dans les objectifs de porcelets sevrés à atteindre au niveau de la bâtisse. Aussi, chaque jeune truie produite dans le troupeau et gardée pour la reproduction compte environ 60 jours improductifs avant la saillie fécondante réduisant ainsi la capacité théorique d'une bâ-

La truie adulte atteint sa productivité maximale vers sa 5e portée, ce qui correspond à 2 porcelets sevrés-portée de plus que les primipares en moyenne. On voit donc l'importance de ne pas introduire un trop grand nombre de jeunes truies à la

Autres considérations

La montée rapide du coût de la moulée pourrait relancer l'idée de faire saillir les truies plus jeunes afin de leur faire donner plus de

tisse pour un nombre donné de truies logées.

L'état de chair des truies est à considérer sérieusement. Les primipares ont souvent des problèmes à revenir en chaleur après leur premier sevrage et cela est surtout dû à un épuisement-débalancement de leur système même si leur apparence est normale. Donc, porter une attention spéciale à la quantité d'aliments. Dans les meilleures conditions d'alimentation et de régie, les truies perdent de 4,5 à 7,0 kg (10 à 15 lb) les 3 premières semaines de lactation. Plusieurs études ont aussi montré qu'une truie prend 13,6 kg (30 lb) en moyenne en gain de poids à chacun de ses cycles reproductifs. Ce gain moyen de 30 lb correspond à un maintien du bon état de chair et utilisation optimale des aliments servis. A noter que les cas d'infertilité sont élevés chez les truies n'ayant pas gagné 30 lb de poids au cours d'un cycle reproductif.

Le test de grossesse est nécessaire si on veut augmenter l'efficacité de reproduction. Bien malin celui qui peut garantir qu'une truie

suite à la page 30

ASS. COOP. GARNIER



**ST-BERNARD,
DORCHESTER**

475-6626

ALEXANDRE VALLÉE, PRÉSIDENT
 NORBERT MOORE, GÉRANT
 JULES PARENT, COMPTABLE

**MEUNERIE - COOP
 QUINCAILLERIE -
 MATÉRIAUX**



**Remerciements à notre distinguée clientèle,
 et heureux de pouvoir vous servir dans le
 réseau de la coopération agricole.**

Qualité - Service - Loyauté

EN 80 QU'ON VIENT

C'EST CHEZ LEMELIN

LE ROUGE, C'EST L'ACTION

IH
INTERNATIONAL HARVESTER
CANADA



Avec le lancement des tout nouveaux 884, vous avez maintenant un choix de 39 tracteurs utilitaires et de tracteurs pour culture en rangées de la très populaire catégorie allant de 42 à 72 HP

— plus des modèles à profil surbaissé et une gamme étendue d'options d'essieux avant. Aucune autre compagnie n'a une ligne aussi vaste. Nous sommes les seuls.

Rabais

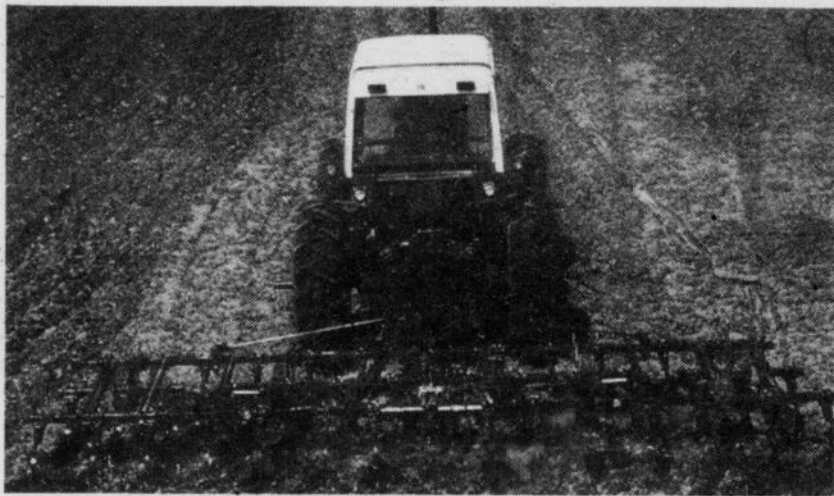
International rembourse la somme de

\$100⁰⁰ sur tout achat

d'un tracteur de série 84
sans chargeur ou

\$200⁰⁰ sur l'achat d'un tracteur

série 84 avec chargeur - valide
jusqu'au 30 juin



Que ce soit pour travailler votre champ en surface ou en profondeur, la série de cultivateurs IH vous procure l'action désirée pour les conditions de vos champs et pour vos méthodes de culture.

ENFIN! Les cultivateurs de champ 4500 Vibra Shank^{MD} — Les puissantes dents montées sur ressort, une conception exclusive d'IH, pénètrent jusqu'à une profondeur de 3 à 7 po dans le sol tout en vibrant rapidement pour arracher les mauvaises herbes, pulvériser les mottes et mêler la terre avec le chaume. Conception avec grand dégagement pour prévenir le blocage. Disponible en modèles portés, traînés ou avec extensions avec une gamme étendue d'outils pour travailler le sol.



La toute nouvelle série des tracteurs Cadet International pour pelouse et jardin: un agrandissement important de votre patrimoine agricole. Vous avez le choix entre 8 modèles allant de 8 HP à 19.9 HP.

LIGNE DIRECTE: 694-0585

- BEAUCE: 387-7840

- LOCAL: 883-3312

GARAGE PAUL LEMELIN INC.

RTE 277, STE-CLAIRE, DORCHESTER

VENTE ET REPARATION DE MACHINERIES AGRICOLES

883-3312

Conseils horticoles pour la période estivale

C'est au cours du mois de juillet principalement que les plantes horticoles démontrent le taux de croissance le plus élevé. Mais malheureusement, les mauvaises herbes, maladies et insectes affichent eux aussi une progression rapide; si l'on ne veut pas voir nos efforts anéantis en quelques semaines, il faut respecter certains principes horticoles.

1. Les travaux culturels

1.1 Sarclage

Les mauvaises herbes ont un pouvoir compétitif élevé et hébergent souvent des maladies et insectes nuisibles. Dans l'agriculture moderne, l'emploi d'herbicides se révèle un excellent moyen de combattre les mauvaises herbes; cependant, il faut d'abord prendre les mesures d'éviter leur propagation:

- rotation des cultures
- jachère ou demi-jachère
- sarclage: une fois par semaine avant que les mauvaises herbes soient trop grosses.
- destruction ou fauchage des mauvaises herbes autour des parties cultivées
- paillis: tourbe, paille, polyéthylène...

Un excellent moyen de tirer profit des mauvaises herbes arrachées, est de faire du compost avec elles.

1.2 Eclaircissage

- enlever certains plants pour laisser plus d'espace aux autres
- doit se pratiquer lorsque les plants sont petits
- pour radis, carottes, laitue, betteraves, choux de siam.

1.3 Binage

- consiste à briser avec un instrument quelconque, la surface du sol qui a tendance à se durcir autour des plants
- biner une fois par semaine, à une profondeur de 1 à 2 pouces, dès que les semis sont levés ou que les plants sont transplantés au champ.
- éviter de biner les choux et haricots par temps humide ou pluvieux car cela risque de propager des maladies

1.4 Arrosage

- les plantes requièrent un approvisionnement d'eau régulier et un ralentissement à ce niveau (ex: période sèche) peut rendre certains légumes durs, fibreux et coriaces (radis, siam)
- arroser le matin ou le soir
- arroser moins souvent mais plus intensément pour favoriser le développement racinaire et la dissolution des engrais.
- arroser avec de l'eau dé-gourdie (tiède)
- un paillis empêche la dessiccation trop rapide du sol.

2. Les maladies

Elles peuvent être contagieuses ou non et transmises par le sol, la semence, l'air et les insectes. La prévention demeure encore le meilleur

moyen de contrôle.

- utiliser semences et plants sains
- ne pas blesser ou endommager les cultures
- espacer les plants pour favoriser une meilleure aération
- utiliser des produits chimiques (fongicides) au besoin
- brûler ou enterrer les déchets de plantes infectées
- choisir des cultivars (variétés) résistants lorsque possible.

3. Les insectes

Il existe plusieurs trucs très simples qui peuvent aider à minimiser les dégâts causés par les insectes. Voici quelques exemples:

- alterner lorsque possible, les rangs de carottes et d'oignons: la mouche de l'oignon (teigne) sera incommodée par la senteur des carottes.
- planter à intervalles réguliers des plantes aromatiques (sauge, thym, romarin, menthe) sur les rangs de choux, ce qui éloigne les papillons de la piéride du chou.
- en plaçant quelques plants de capucines entre les tomates et concombres de serre, on incommodera l'aleurode (petite mouche blanche). On peut également se procurer un parasite naturel de l'aleurode, du nom d'Encarsia formosa (petit insecte noir)
- savoir reconnaître les insectes et animaux utiles: coccinelles, crapauds, grenouilles, couleuvres, gorges, hirondelles ...
- périodiquement, laver les plants avec le boyau d'arrosage.
- des pulvérisations naturelles avec des jus de plantes à odeur forte comme l'oignon, l'ail, le piment, la tomate, l'oeillet d'Inde (Marygold) chassent les insectes pour un certain temps.

L'utilisation d'insecticide est un moyen efficace de chasser ou de combattre les insectes, mais il faut envisager ces produits avec précaution. Il existe plusieurs catégories d'insecticides, chacune ayant ses caractéristiques propres.

Pour la culture des petits fruits et des légumes, on utilisera de préférence des produits organiques qui ne laissent à peu près pas de résidus sur les récoltes ou dans le sol.

Exemples:
sulfate de nicotine
pyréthrine
roténone

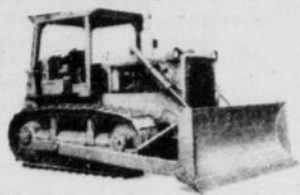
substance active extraite de plantes

Les insecticides systémiques (dispensés dans toute la plante) comme le Di-Syston (granules) le Méta-Systox et le Cygon (diméthoate) ne doivent pas être utilisés sur les plantes potagères car ils peuvent laisser des résidus toxiques.

Les produits suivants: Sevin, Malathion, Guthion, Diazinon et Methoichlore peuvent être très efficaces mais nécessitent certaines précautions; il faut respecter un délai avant de manger les produits traités. Consultez votre agronome à ce sujet et n'oubliez pas de bien suivre les directives écrites sur les contenants de ces produits: cela est un gage de sécurité et de réussite.

Bon jardinage à tous!
André Carrier, agronome
Conseiller en horticulture

A VOTRE SERVICE



PELLE HYDRAULIQUE
BULLDOZER
PÉPINE
CAMION

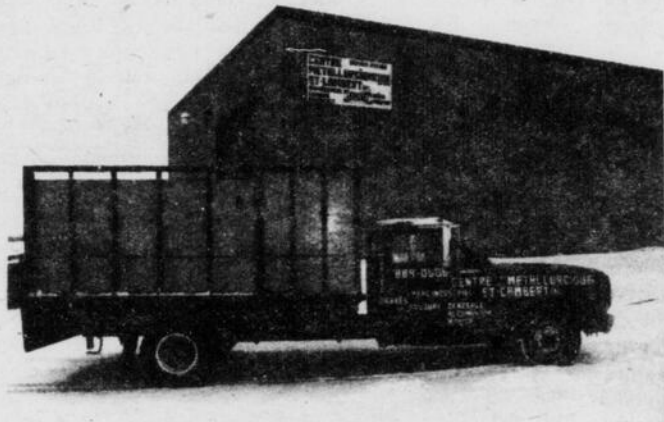


Toute cette machinerie est octroyée par le ministère de l'Agriculture

EXCAVATION GAÉTAN MARCOUX Enr.

SERVICE EXCAVATION ET TERRASSEMENT
RANG ST-MARTIN, STE-MARIE, BEAUCE

Tél.: 387-4030



À ST-LAMBERT

service 24 heures

CENTRE METALLURGIQUE ST-LAMBERT INC.

Jacques et Yvan, propriétaires

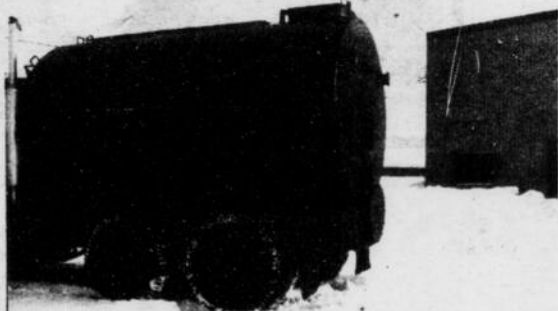
FABRICATION DE

- Bucket de tous genres
- Pièces sur commande



SOUDURE GÉNÉRALE

- Atelier de machinage
- Atelier de soudure mobile
- Soudure d'aluminium
- Acier

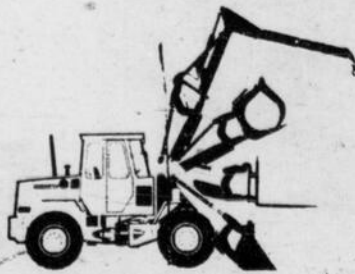


fabrication de système d'épandage de fumier liquide

RÉSIDENCE:

1165, des Erables,
St-Lambert, Cté Beauce-Nord,
GOS 2W0

Tél.: 889-9250/831-5940



distributeur autorisé de poulies en «V»

ATELIER BUREAU:

143, Boul. Léon Vachon
Parc Industriel, St-Lambert
Cté Beauce-Nord, GOS 2W0

Tél.: 889-0606

Comparaison entre deux systèmes de récolte des herbages:

Foin sec pêle-mêle et ensilage de foin

A chaque année, plusieurs agriculteurs voient venir la récolte des foin avec une certaine inquiétude, car c'est une période où le travail ne manque pas et où on fait face à de nombreuses contraintes: d'une part, le volume de foin à récolter est considérable et d'autre part, la période pour le faire est très courte si on veut maintenir une bonne qualité d'aliments pour le troupeau. De plus, la main-d'oeuvre est assez dispendieuse et parfois même difficile à obtenir sur une ferme à cause du caractère souvent "temporaire" de l'emploi.

Face à cette situation, certains producteurs désirent améliorer leur système de récolte actuel au foin sec alors que d'autres préfèrent opter pour l'ensilage. Bien sûr, plusieurs autres ne savent pas quel système choisir. Nous avons donc décidé d'établir une comparaison entre deux modes d'opération possibles pour l'agriculteur qui doit faire des changements. Ces deux systèmes sont:

1. la récolte du foin sec de façon pêle-mêle (avec lance-balles) à 60-65% de matière sèche avec séchage artificiel (séchoir à foin) et
2. l'ensilage de foin à un niveau de 35 à 40% de matière sèche.

Pour les bénéfices du lecteur, ces comparaisons apparaîtront à trois niveaux:

1. la capacité de chaque système de même que les besoins en main-d'oeuvre et les pertes en matière sèche;
2. les investissements et les charges annuelles de ces deux modes d'opération;
3. les facteurs reliés à l'alimentation.

I. Capacité et besoins en main-d'oeuvre

Pierre Proulx, agronome et ingénieur
Jean-Noël Couture, agronome.

Le volume de fourrages produit sur une ferme a une grande influence au niveau de la mécanisation. En effet,

quelle que soit la superficie à récolter en foin, il faut la récolter à un bon stade afin d'obtenir de la qualité. Pour cela, il faut le faire en moins de 3 semaines: un choix judicieux des variétés de fourrages de précocité différente permettra d'échelonner la récolte sur environ deux semaines tout en respectant les stades recommandés de coupe. En commençant la récolte deux ou trois jours avant le stade approprié et en la terminant deux ou trois jours après, on dispose d'un maximum de vingt jours pour récolter un fourrage d'excellente qualité à la première coupe.

Partant de là, nous devons choisir un système qui permettra de tout récolter en moins de vingt jours. Cependant, la mauvaise température raccourcit davantage cette période. La compilation des données météorologiques depuis de nombreuses années nous permet de dire qu'en moyenne on ne disposera que de onze jours sur vingt pour récolter du foin sec à 65% de matière sèche.

Par contre, on pourra ensiler du foin à 35-40% de matière sèche pendant dix-sept jours sur vingt, étant donné que le foin ensilé demeure sur le champ moins longtemps que le foin récolté sec.

Les tableaux I et II nous donnent un aperçu des superficies et des quantités de foin qui peuvent être récoltées dans chacun des deux systèmes selon le nombre de personnes disponibles. Ainsi dans le tableau I, on observe qu'un homme seul peut récolter environ 90 tonnes métriques de foin sec sous forme pêle-mêle. S'il doit récolter un plus grand tonnage, l'agriculteur doit faire un choix: il peut rester seul et alors il perdra de la qualité en récoltant plus tard (période de récolte de plus de vingt jours). Il peut aussi employer de la main-d'oeuvre supplémentaire; cependant, le deuxième homme ne sera utilisé à plein

temps que pour 170 tonnes et plus. Il peut quand même être très avantageux d'engager quelqu'un car la récolte se fera plus vite et la qualité sera encore améliorée. Avec un système pêle-

mêle, trois hommes peuvent récolter jusqu'à 265 tonnes de foin au bon stade: cela équivaut à environ 17.000 balles de foin dans le système conventionnel (balles de 35 livres à 90% M.S.).

Tableau I

Superficie et quantités de foin sec pouvant être récoltées sous forme pêle-mêle au bon stade de maturité lors de la 1ère coupe en tenant compte des jours de pluie.

Nombre de personnes	Superficies hectares	Quantités (90% M.S.) tonnes métriques
1	21	83 à 94
2	43	169 à 193
3	59	232 à 265

Le tableau II nous précise les capacités du système à l'ensilage de foin. Vous remarquerez qu'il faut au moins deux hommes dans ce système. En effet, il est impossible pour un seul homme de faire un ensilage de foin de qualité, car le fourrage devra rester trop longtemps sur le champ et l'ensilage sera trop sec pour bien se conserver.

Pour un même volume de matière sèche, cela prend un peu plus de temps pour faire de l'ensilage de foin que du foin sec pêle-mêle, mais étant donné qu'on peut récolter de l'ensilage pendant un plus grand nombre de jours (dix-sept contre onze au foin sec pêle-mêle), le volume total qu'on peut récolter est plus grand pour le même nombre de travailleurs.

Nombre de personnes	Superficies hectares	Quantités (90% M.S.) (1) tonnes métriques
2	61	239 à 273
3	85	333 à 381

(1) 250 et 350 tonnes à 90% M.S. équivalent respectivement à 600 et 840 tonnes d'ensilage à 35-40% de matière sèche.

Au niveau des pertes en matière sèche le tableau III nous précise qu'elles sont les mêmes dans les deux systèmes. En pratique, nous sommes portés à penser qu'elles sont plus élevées dans le foin sec parce que nous ne considérons bien souvent que les pertes au champ. Or, c'est un fait que les pertes au

De fait, on aura besoin de trois hommes dans le système pêle-mêle pour récolter l'équivalent en ensilage avec deux hommes. Sur le plan du travail, le système à l'ensilage peut donc éliminer un homme si le volume de fourrages à récolter dépasse 240 tonnes (15.000 balles). Nous verrons plus loin s'il est économique de le faire. Le tableau II nous permet aussi de dire que l'ensilage de foin n'est pas justifié pour un volume inférieur à 240 tonnes à la première coupe si on veut utiliser "à plein temps" la main-d'oeuvre nécessaire. Ce sera différent si l'agriculteur fait aussi du maïs.

Tableau II
Superficies et quantités de foin pouvant être récoltées sous forme d'ensilage au bon stade de maturité lors de la 1ère coupe en tenant compte des jours de pluie.

Tableau III

Pertes approximatives de matière sèche pour l'ensilage de foin et le foin sec.

Lieu des pertes	Foin séché artificiellement 60-65% M.S.	Ensilage de foin 35-40% M.S.
Champ	12%	6%
Entrepôt	4%	10%
PERTES TOTALES		16%

Source: C.P.V.Q. Agdex 120/20, novembre 1977

Cette première partie de l'article nous permet de dire que:

1. la première coupe de foin devrait être faite dans une période n'excédant pas vingt jours afin de maintenir une bonne qualité.
2. le système de récolte du foin sec pêle-mêle permet à deux hommes de récolter jusqu'à 193 tonnes de foin (12.000 balles conventionnelles) à la première coupe tout en respectant le stade approprié et ce, malgré les contraintes climatiques. La capacité maximale du système pêle-mêle se situe à 265 tonnes (équivalent de 17.000 balles conventionnelles) à la première coupe pour une période de récolte ne dépassant pas vingt jours. Pour faire plus que 265 tonnes en moins de vingt jours, il faudra doubler certains équipements dont la presse.
3. il faut récolter au moins 240 tonnes d'équivalent foin (15.000 balles) pour occuper à plein temps deux hommes dans un système à l'ensilage de foin seulement. Avec trois hommes le système peut récolter jusqu'à 381 tonnes au bon stade. De façon générale, on peut dire que pour le même nombre de personnes le système d'ensilage de foin permet de récolter 40% de plus que dans le système pêle-mêle.
4. les pertes en matière sèche sont semblables dans les deux systèmes.

II. Investissements et charges annuelles

Pierre Proulx, agronome et ingénieur
Jean-Noël Couture, agronome
Jean-Marc Lacasse, agronome

Le coût d'opération d'un système de récolte est un facteur très important à considérer. Il est possible

qu'un système économise de la main-d'oeuvre mais il faut savoir à quel prix.

Dans cette partie, nous analyserons les investissements ainsi que les charges annuelles attribuables aux systèmes de récolte du foin pêle-mêle et de l'ensilage.

Nous avons imaginé la situation d'un agriculteur qui était déjà au foin sec (système conventionnel) et qui possédait deux ou trois tracteurs de 40 à 60 Hp selon le cas, une faucheuse conditionneuse 9 pieds, un râteau, une presse à foin, 2 wagons à foin avec plates-formes, un monte-balles et un séchoir à foin. Afin de ne pas favoriser le système au foin sec, nous avons considéré que la presse devrait être remplacée et qu'une nouvelle remise à foin devrait être construite.

Le tableau IV nous donne la liste des investissements à effectuer pour s'équiper au système pêle-mêle. Selon la capacité du système le montant à investir pour notre exemple varie entre \$24.000, et \$40.000. On y trouve aussi les charges annuelles pour le système: c'est la l'indice le plus important car il indique ce qu'il en coûtera par année ou par tonne de foin à l'agriculteur. Les charges annuelles sont souvent représentées par l'abréviation D.I.R.T.A.:

D: dépréciation selon la durée de la bâtisse ou de l'équipement considéré.

I: intérêt de 8% sur la moitié du capital investi pour les bâtiments et de 16% pour la machinerie.

R: réparations et entretien

T: taxes

A: assurances.

Nous voyons que pour le foin sec pêle-mêle les charges annuelles totales varient entre \$3.600, et \$5.200, pour

suite à la page 34

DES PICK-UPS COMME ON N'EN TROUVE PAS AILLEURS



Pickup Wideside Sierra Classic

Venez visiter notre beau choix de pick-ups pour tous vos besoins.



Châssis-cabine classique avec caisse pour grain

Nous avons le camion qui vous convient.



ANT. LABBE Inc.
CONCESS. PONTIAC, BUICK, G.M.C., VALLEE-JONCTION, C.T.E. BEAUCÉ

TEL: 253-5451

suite de la page 30

est pleine même 8 semaines après la saillie. Le test de grossesse se fait à 4-5 semaines après la saillie présumée fécondante. La méthode la plus pratique est celle de l'appareil à ultrasons. Cet appareil étant précis à près de 100% toute truie trouvée non gestante est soit réformée (meilleure solution si on est sûr qu'elle n'est pas venue en chaleur depuis 30 jours) soit surveillée étroitement et saillie à la première chaleur.

Conclusion

Il est à la portée de tout éleveur d'augmenter au moins d'un porcelet portée ou de 2 porcelets et plus par truie gardée dans son troupeau. Voici ce qu'il faut

faire:

- a) Superviser les mises-bas
- b) Corriger tout défaut des installations de mise-bas
- c) Maintenir un milieu de mise-bas propre et sec
- d) Suralimenter les jeunes truies jusqu'à leur saillie et faire saillir à la troisième chaleur
- e) Maintenir la ratio jeune truie: truie adulte à la baisse
- f) Faire saillir les truies 2 fois à chaque chaleur
- g) Soins attentifs en maternité dès les premières heures (dents, fer, surveillance, etc).
- h) Garantir que la truie reçoive son dû en aliments pour chacune des étapes de son cycle reproductif.
- i) Eliminer les truies ayant une petite portée à la naissance ou n'ayant pas de

capacité à élever des porcelets.

- j) Ajuster la durée moyenne de lactation en fonction d'un fonctionnement optimal de la maternité.
- k) Faire des tests de grossesse.
- l) Se fixer des objectifs à atteindre en termes de mises-bas par période et de porcelets nés ou sevrés.
- m) Tenir des registres et inscrire son troupeau à un programme de productivité tel le PATPQ.

Jacques Olivier, agronome

Reproduction autorisée avec mention de la source qui est: Bulletin division porcine Service des productions animales, gouvernement du Québec. de Pierre Côté.

suite de la page 24

Choix de l'aliment à servir

Foin sec: possibilité de réserver certains types de foin pour les différentes catégories de bétail et transition facile d'un fourrage à un autre.

Foin ensilé: on est obligé de servir les différents types d'ensilage selon l'ordre dans lequel ils se présentent dans le silo.

Ex.: ensilage de maïs sur le dessus, deuxième coupe de légumineuse pure au centre et mélange de graminées-légumineuses dans le fond du silo.

Alimentation à volonté

Foin sec: possible et facile, alimentation fréquente

Foin ensilé: plus difficile, détérioration rapide du pro-

duit s'il est retiré du silo.

Alimentation

Volume de la ration:

Foin sec: complète très bien le jeune pâturage à forte teneur en eau.

Foin ensilé: aliment humide, danger de plus faible consommation totale de matière sèche surtout s'il est servi avec un autre aliment humide tel qu'ensilage ou pâturage.

Troubles divers:

Foin sec: si le foin est de moindre qualité, il peut être rejeté par les animaux.

Foin ensilé: danger de diminution du test de gras et acidosé si le hachage est trop fin.

De plus, l'hiver, cet aliment très froid dû à l'eau qu'il contient, cause sûrement un stress alimentaire qui dans certains cas, peut amener des problèmes graves.

En conclusion, rappelons que quel que soit le mode de conservation, l'aliment à servir au bétail ne peut être de meilleure qualité que ce qu'il était au moment de l'entreposage.

Conclusion

Cet article avait pour but de comparer deux systèmes modernes de récolte des herbage, le foin sec pêle-mêle avec séchoir et l'ensilage de foin. Nous avons considéré plusieurs aspects importants tels que la capacité des systèmes, les besoins en main-d'oeuvre, les coûts ainsi que différents facteurs reliés à l'alimentation.

L'étude portait sur une ferme ne produisant pas de maïs; il est certain que l'introduction du maïs changerait considérablement certains aspects étudiés, mais

une analyse générale de cette situation serait trop ambiguë pour le lecteur.

De plus, la situation a été étudiée strictement en fonction de la première coupe de foin. Même si cette approche nous permet de connaître assez précisément la capacité de chacun des systèmes et les besoins en main-d'oeuvre, elle ne nous permet pas de juger de la rentabilité d'un système par rapport à l'autre sur une ferme où on fait deux ou trois coupes. Nous sommes conscients que cela limite considérablement la portée de notre étude mais cela est presque impossible à réaliser dans un seul article.

Cet article nous permet de constater que l'ensilage de foin est un mode de récolte plus efficace que le foin sec pêle-mêle au niveau du volume que l'on peut récolter. Cependant, il est beaucoup plus dispendieux, ce qui nécessite un niveau de production plus élevé pour le justifier économiquement. Un des avantages importants de l'ensilage de foin est la possibilité de réaliser plus facilement une deuxième ou une troisième coupe. Pourtant, il ne faut pas oublier qu'il est plus délicat de faire de l'ensilage que du foin.

En définitive, l'agriculteur qui a l'intention d'adopter l'un ou l'autre de ces deux systèmes de récolte devrait analyser objectivement sa situation et consulter au besoin.

Bonne saison,

Jean-Noël Couture

agronome

conseiller régional en grande culture

Ministère de l'Agriculture Pêcheries et Alimentation

St-Joseph, Beauce

Perspectives dans le boeuf en 1980

Selon les économistes d'Agriculture Canada, la production de boeuf et les abattages de bovins continueront de se maintenir, en 1980, à un niveau d'environ 5% inférieur à celui de 1979.

Cette baisse de 5% est principalement attribuable à la réduction des abattages de génisses qui sont retenues comme sujets de remplacement ou pour accroître les troupeaux.

La hausse prévisible des prix de détail dans une telle situation sera modérée en raison d'une demande affaiblie par la concurrence qu'exerce la viande de porc et du faible taux de croissance du revenu des consommateurs.

Au cours du deuxième semestre de 1980, les bouvillons A1 et A2 se vendront en moyenne de \$80 à \$83 les 100 lb à Toronto et de \$77 à \$80 les 100 lb à Calgary.

Etant donné la tendance saisonnière les prix de Toronto pourraient atteindre les \$80 au cours des deux prochains mois; la demande estivale devrait par la suite

apporter une certaine amélioration.

En outre, un raffermissement des prix est à prévoir au cours du quatrième trimestre, selon l'importance de la baisse dans la production porcine à cette période.

Les abattages de bouvillons devraient se maintenir près du niveau de l'an dernier.

La baisse des disponibilités de bouvillons, résultant de la réduction de la production de veaux les années précédentes, sera en partie compensée par la contribution des abattages de veaux l'an dernier; ces derniers étaient retenus pour être mis en marché à un poids supérieur en 1980.

Les abattages de vaches devraient aussi être d'environ 5% inférieurs à ceux de l'an dernier.

Malgré les facteurs qui restreignent actuellement la croissance des troupeaux, l'inventaire du cheptel de vaches de boucherie devrait montrer, le 1er juillet prochain, une hausse de 2 à 3%.

LE GUIDE, mercredi, 21 mai 1980 - Page 33

Il est temps de changer votre vieille pompe

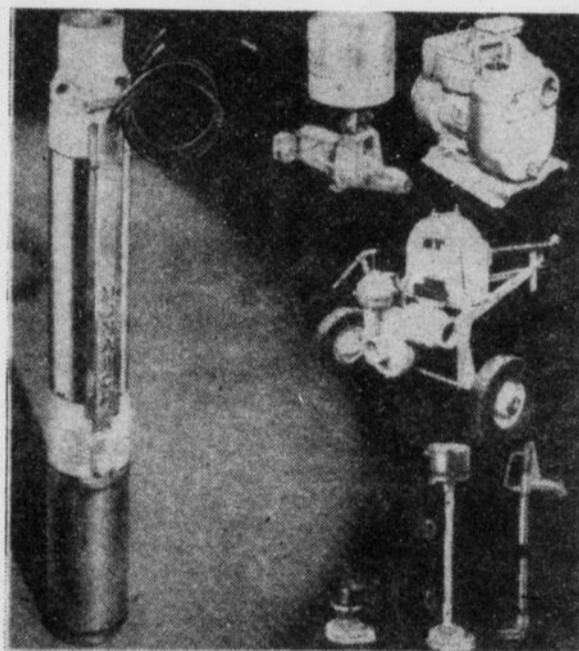
GEDEON LECLERC et Fils inc.

entrepreneur en plomberie et chauffage

847, Notre-Dame Sud, Ste-Marie, Bce

Vous garantissent des pompes à vos besoins

A des prix compétitifs



847, Notre-Dame, Ste-Marie, Bce 387-2887

Nous profitons de l'occasion pour rendre hommage aux agriculteurs et producteurs-éleveurs de la région.



TURCOTTE & TURMEL



VALLÉE-JONCTION, BEAUCE, G0S 3J0

Une division de la Coopérative fédérée de Québec

Vallée-Jonction, cté Beauce

Tél.: 253-5437

21

21

21

une quantité variant entre 94 et 265 tonnes. Les charges annuelles par tonne sont de \$38.67 pour 94 tonnes alors qu'elles sont de \$19.72 pour 265 tonnes.

TABLEAU IV

Investissements et charges annuelles pour trois volumes de récolte et d'entreposage du foin sec (60-65% M.S.) sous forme pèle-mêle.

Investissements	1 homme 83-94 t. (90% M.S.)	2 hommes 169-193 t. (90% M.S.)	3 hommes 232-265 t. (90% M.S.)
Presse à foin	\$6,875.	\$6,875.	\$6,875.
Lance-balles	\$2,000.	\$2,000.	\$2,000.
1 wagon et plate-forme	\$1,670.	\$1,670.	\$1,670.
3 ridelles	\$1,650.	\$1,650.	\$1,650.
Convoyeur de balles et déflecteur	\$1,695.	\$2,480.	\$2,760.
Remise à foin avec conduit (36'x16'x60') (40'x18'x100') (48'x18'x115')	\$10,000.	\$18,000.	\$24,000.
Séchoirs (subvention déduite)	\$300. (1 séchoir)	\$600. (2 séchoirs)	\$600. (2 séchoirs)
Total des investissements	\$24,190.	\$33,275.	\$39,555.
Charges annuelles totales: Par tonne (90% M.S.)	\$3,635. \$38.67	\$4,605. \$23.86	\$5,225. \$19.72

Le tableau V nous donne les mêmes renseignements pour l'ensilage de foin. Les investissements pour un système à deux hommes sont de \$64,150, alors qu'ils sont de \$88,630, pour trois hommes. A noter que pour l'ensilage de foin il faut absolument trois tracteurs alors que deux suffisent dans le foin. Nous n'avons pas considéré qu'il fallait acheter un troisième tracteur car pour un tel volume, la majorité des fermes en possèdent déjà trois. Nous avons quand même ajouté un montant de \$4,840, à l'item tracteur, parce que nous considérons que l'ensilage de foin nécessite une puissance de 80 Hp alors que 60 Hp suffit dans le foin. Ce montant représente la différence de prix pour la

puissance supplémentaire (coût d'un tracteur de 80 Hp moins le coût d'un tracteur de 60 Hp). Les charges annuelles sont de \$10,910 ou \$40.18 par

tonne d'équivalent-foin jusqu'à 273 tonnes. Elles sont de \$14,590 par année ou \$38.29 par tonne pour 381 tonnes.

TABLEAU V

Investissements et charges annuelles pour deux volumes de récolte et d'entreposage d'ensilage de foin (35-40% M.S.)

Investissements	2 hommes 239 à 273 T. (90% M.S.)	3 hommes 333 à 381 T. (90% M.S.)
fouiragère	\$8,580.	\$8,580.
ramasseur	\$1,645.	\$1,645.
boîtes à ensilage avec wagons	2 boîtes	3 boîtes
	\$10,660.	\$15,990.
souffleur	\$1,935.	\$1,935.
silos (subvention déduite)	(2 silos 18x65) \$26,300.	(3 silos 18x65) \$41,950.
désileurs	\$7,000.	\$10,500.
chariot à ensilage	\$3,190.	\$3,190.
tracteurs (80 Hp-60Hp)	\$4,840.	\$4,840.
Total investissements	\$64,150.	\$88,630.
Charges annuelles totales: Par tonne (90% M.S.)	\$10,910. \$40.18	\$14,590. \$38.29

Cette deuxième partie de l'article nous donne des précisions additionnelles pouvant influencer le choix d'un système de récolte: 1. Le niveau de production de fourrages où on a le choix entre les deux systèmes au point de vue technique, se situe entre 240 et 265 tonnes. A ce niveau, il faut un homme de plus au système pèle-mêle comparativement à l'ensilage de foin. C'est la différence des charges annuelles par tonne qui déterminera s'il est préférable d'employer un homme. Il en coûte \$40.18 la tonne pour faire de l'ensilage, comparativement à \$19.72 pour le foin sec pèle-mêle. La différence, \$20.46 par tonne, représente un montant annuel variant de \$4 910, à \$5,422, à l'avantage du foin sec. Comme il est possible d'engager un homme pendant vingt jours pour beaucoup moins, le système pèle-mêle est donc plus économique pour une qualité équivalente.

2. Pour un volume supérieur à 265 tonnes le système pèle-mêle ne suffit plus si on veut récolter en moins de vingt jours. Il faut donc choisir entre deux possibilités: - allonger la période de récolte et perdre sur la qualité ou - adopter l'ensilage de foin et conserver cette qualité.

Malheureusement, nos hypothèses de départ ne nous permettent pas de dire ce qui est le plus avantageux. Ce serait là l'objet d'une autre étude.

III. Facteurs reliés à l'alimentation: qualité, flexibilité du système et alimentation comme telle.

Denis Sanfaçon, m.v.
Jean-Yves Godbout, agr.

Les considérations que nous présentons ici sont basées sur la comparaison entre deux aliments semblables en tout point au moment de l'entreposage. Notre comparaison va donc de la mise en entrepôt jusqu'à l'utilisation par l'animal.

Qualité
Facilité de conservation
Foin sec: très peu de problè-

mes, excepté si: - on arrête le séchoir trop tôt - on surcharge le séchoir (besoin d'un autre séchoir) - l'humidité de l'air extérieur est très élevée

Foin ensilé: plus difficile à faire que l'ensilage de maïs à cause du manque de sucre soluble nécessaire à une bonne fermentation.

De plus, on risque d'avoir des moisissures si on n'a pas une bonne compaction à cause d'un produit trop sec, haché trop long ou en présence de "poches" d'air (manque d'uniformité dans la distribution).

Energie et protéines
[U.N.T. ET P.B.]

Foin sec: même qualité que le fourrage frais récolté, excepté s'il y a chauffage.

Foin ensilé: légère diminution des UNT à cause de la réaction normale de fermentation.

Réduction très GRAVE de la digestibilité de la P.B. s'il y a CHAUFFAGE excessif dû à une mauvaise exclusion de l'air dans l'ensilage. Il se produit alors une "caramélisation" de l'ensilage par une diminution très marquée de la digestibilité de la protéine (P.B.) même si l'aliment est encore très apprécié des animaux (sucre).

Dans ce cas, on ne peut se fier sur l'analyse de l'aliment puisqu'elle ne donne que la protéine brute (P.B.) et non la protéine digestible (P.D.).

Quantité minimum à prélever

Foin ensilé: pour assurer la qualité, on doit prélever une épaisseur minimale de 5 cm (2 pouces) en hiver et 10 cm (4 pouces) en été.

Flexibilité du système
Manipulation:

Foin sec: moins de poids à transporter; par contre, il y a la poussière du foin et les cordes dont il faut disposer.

Foin ensilé: plus facilement mécanisable mais par contre, sujet aux bris mécaniques. Difficulté de "désiler" durant les grands froids (gel).



Nutribec Itée
une croissance assurée



MEUNERIE
ST-PATRICE INC

fabricant des moulées **NUTRIBEC**



522, rue Principale, St-Patrice de Beaurivage
André Létourneau, gérant, tél.: 596-2292

Nous profitons de l'occasion pour transmettre nos hommages
aux producteurs de la région.



Nutribec Itée
une croissance assurée



Perspectives dans le porc en 1980

A Toronto, les prix des porcs d'indice 100 se situent probablement entre \$53 et \$56 les 100 lb, au cours du deuxième trimestre de 1980.

L'augmentation des mises au marché en mars et avril exercera des pressions à la baisse sur les prix. Toutefois, en raison des tendances saisonnières, les prix canadiens devraient se raffermir au début de l'été.

Si les mises bas du premier semestre sont équivalentes ou inférieures au niveau enregistré l'an dernier en Amérique du Nord, il se peut que les prix du porc atteignent en moyenne les \$60 durant la seconde moitié de 1980 (assumant qu'il n'y aura pas de fluctuations importantes de la valeur du dollar canadien par rapport à la devise américaine).

Les rapports trimestriels de Statistique Canada sur les mises bas et les gestations indiquent, depuis l'automne dernier, un certain ralentissement de la phase expansionniste du cycle du porc. Les abattages de truies ont augmenté d'environ 35% par rapport à l'automne précédent.

Au Canada, le nombre prévu de nouveau-nés d'avril à juin serait de 1% inférieur à celui de la période correspondante de l'an dernier.

On prévoit que les mises en marché du printemps (d'avril à juin) augmenteront

de 14 à 16%, par rapport à la même période en 1979. Pour le troisième trimestre, les mises au marché devraient dépasser de 6% ceux de la période de juillet à septembre 1979. Par contre, au quatrième trimestre, elles pourraient être de 5%, ou même davantage, inférieures aux ventes des trois derniers mois de l'an dernier.

Si ces prévisions se concrétisent, les mises au marché pourraient atteindre 12,4 millions de sujets, soit 9% de plus qu'en 1979.

Le 1er janvier 1980, le cheptel national comptait environ 9,1 millions de porcs, soit 14% de plus que l'année précédente. L'est du Canada s'attribue une hausse de 13%, tandis que pour la première fois l'ouest prend de l'avance sur l'est avec une augmentation de 15%.

Le rapport de mars du ministère de l'Agriculture des Etats-Unis "Report on Hogs", indique que l'expansion de la production porcine commence à ralentir dans ce pays. Au 1er mars, les

estimations indiquaient toutefois que le nombre de sujets dans les fermes de 14 états où la production porcine est importante atteignait 54,7 millions, soit 7% de plus qu'au 1er décembre 1979.

De décembre 1979 à février 1980, la production américaine de porc était, selon des estimations du 1er mars, de 7% supérieure aux niveaux de l'année précédente. De mars à mai, les mises bas devraient correspondre à celles de l'an dernier; ces nouveau-nés seront mis au marché au cours du second semestre de 1980.

la coopérative de

DORCHESTER

Aménagement ultra-moderne au service des producteurs de chair de volaille.

220, RUE PRINCIPALE,

SAINT-ANSELME QUEBEC GOR 2N0

TEL.: 418-885-4451

Hommage à tous les agriculteurs

SOCIÉTÉ COOPÉRATIVE AGRICOLE CHAUDIÈRE-ETCHEMIN

ET SA FILIALE ALFRED ROY INC., Ste-Marguerite



STE-HÉNÉDINE

Meunerie
Quincaillerie-Epicerie
935-3651

ST-ISIDORE, Dorch.

Meunerie-Quincaillerie
646-5674

ST-ANSELME

Meunerie-Garage
885-4411
Garage 885-9638

STE-MARGUERITE

Meunerie
935-3641

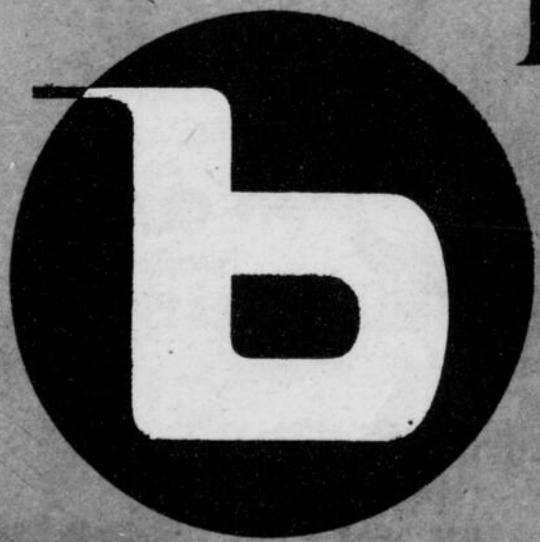
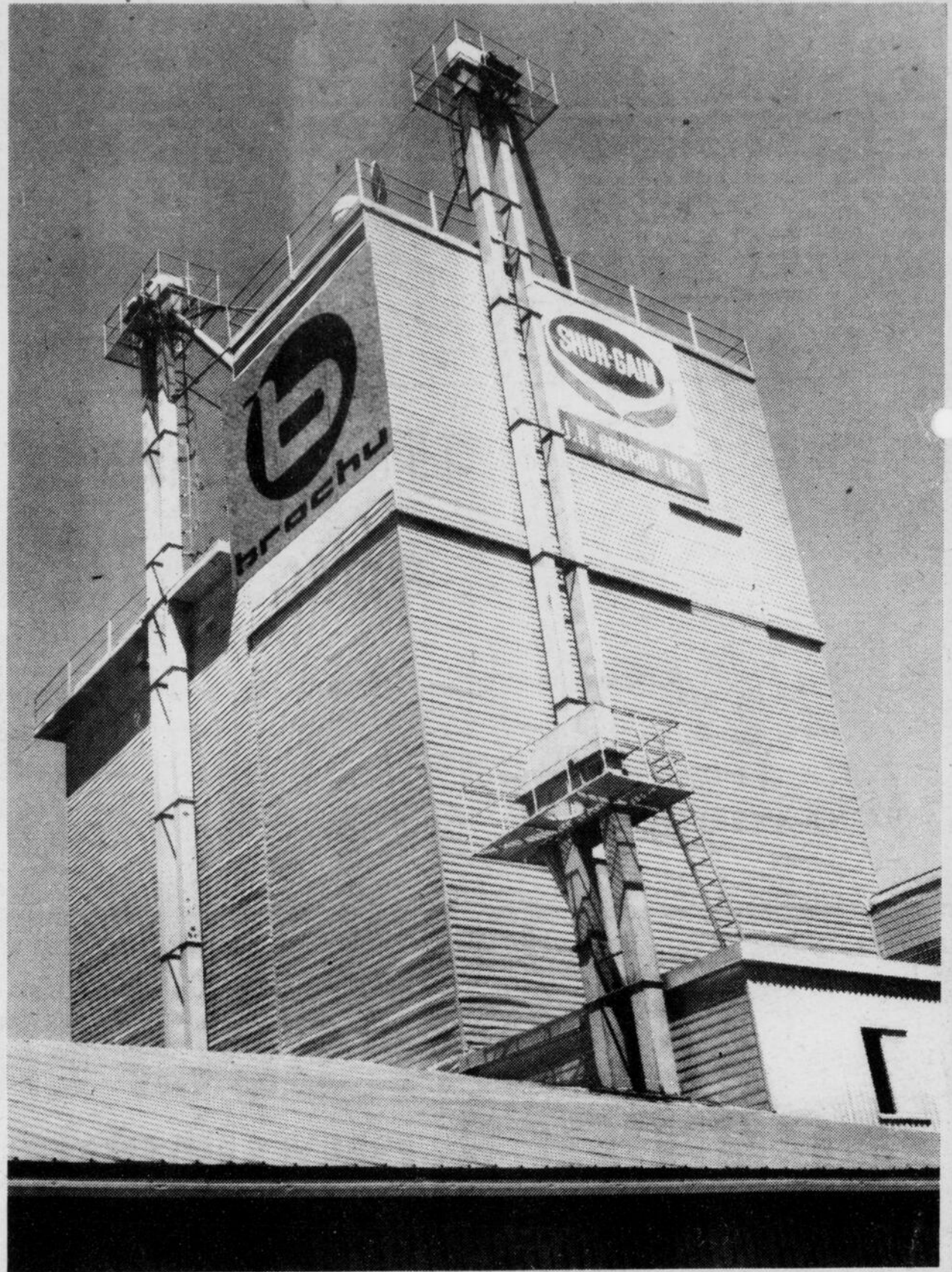
STE-CLAIRE

Quincaillerie
883-3349

Bon succès en 1980

Nos hommages aux Producteurs-Eleveurs de la région

AU
PREMIER RANG
DES
ENTREPRISES
AGRO-
ALIMENTAIRES
AU QUÉBEC



J.N. brochu inc.

ST-ISIDORE, DORCHESTER

**UNE TRADITION
DE QUALITE
DE SERVICE**