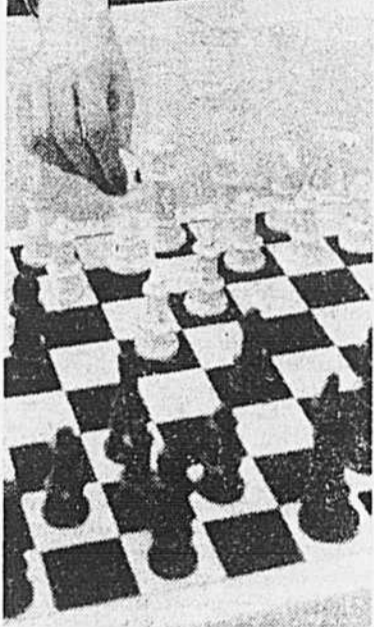


Au Québec

Deux travailleuses sur trois occupent un emploi de bureau



Être conseillère en placement, c'est comme jouer aux échecs avec ses clientes et les patrons, sans commettre d'erreur. Rosalind Miller y joue depuis dix ans.

Les deux tiers des 767,000 Québécoises qui sont sur le marché du travail occupent des emplois dans le secteur administratif et les secteurs connexes: sténo-dactylo, tenue de livres et comptabilité, selon Statistique Canada.

Cela mérite de s'y arrêter.

Comment vivent ces femmes? On ignore la proportion de celles qui sont mariées? Pourquoi ont-elles choisi ce genre d'emploi? Où l'ont-elles choisi? Quelle possibilité d'avancement peuvent-elles espérer?

La plupart des secrétaires interrogées avouent qu'elles ont opté pour ce genre d'emploi parce qu'il leur fallait "gagner leur vie rapidement".

Plusieurs reconnaissent aussi que c'est un métier "en attendant le mari, les enfants".

Un métier qu'elles pourront à nouveau exercer quand "la famille pourra voler de ses propres ailes".

Mais il en est d'autres, selon les conseillères en placement du Centre de la main-d'oeuvre, les conseillères d'agences privées, et les directions de collèges d'enseignement public ou privés qui désirent faire une carrière dans ce domaine.

Et elles sont de plus en plus nombreuses.

Bien que le Cégep prépare des secrétaires de direction depuis quelques années (Cégeps de Limoilou, Sherbrooke, Saint-Laurent et Dawson) secrétaires qui reçoivent leurs diplômes après trois années d'études intenses, la dernière année étant "consacrée" aux "techniques administratives", les employeurs qui ont derrière eux une longue expérience de patrons, ont une préférence marquée pour les graduées de la Mother House, maison privée d'enseignement dirigée par les Sœurs de la Congrégation Notre-Dame.

Interrogée, la directrice explique que cette préférence est sûrement due à la qualité de son personnel enseignant d'une part, mais d'autre part parce qu'il a été prouvé depuis près de 70 ans qu'on n'acceptait là que les étudiantes qui répondent aux normes très sévères d'admissibilité.

Et Mme Rosalind Miller, directrice-fondatrice de l'agence l'Univers de la femme, reconnaît, elle aussi, que ce sont ces filles qui sont le plus demandées.

Pourquoi? Parce qu'elles correspondent davantage aux critères qu'exigent les patrons pour leurs secrétaires qui deviennent très souvent leur bras droit.

"Actuellement, précise-t-elle, les demandes se font plus rares... ce qui va de pair avec la situation économique du Québec."

Et c'est ainsi que Mme Miller suggère à toutes les femmes qui ont cessé de travailler durant une ou plusieurs années que c'est le bon moment de se recycler, puisque les employeurs, plutôt de remplacer une secrétaire qui les quitte, préfèrent en prendre une à temps partiel, pour certaines périodes où vraiment il y a trop de travail.

Une femme peut ainsi se "refaire la main à la machine à écrire" chez des employeurs différents et, quand la situation économique redeviendra plus acceptable, se chercher carrément un emploi permanent.

Les célibataires d'abord...

Les patrons préfèrent-ils les célibataires aux femmes mariées?

Sans l'ombre d'un doute. Sauf si la personne a déjà été à son service.

Mais on fait parfois quelques rares exceptions quand il s'agit d'une personne vraiment qualifiée... tout en s'informant bien sûr si le mode de gardiennage qu'elle a pour ses enfants est véritablement "fiable".

Les salaires? Tout dépend de la compétence. Mais une secrétaire "moyenne" est sûre de gagner de \$400 à \$500 par mois. Tandis qu'une secrétaire de direction voit facilement ses gains annuels dépasser \$10,000.

Dans les journaux, on constate que naissent comme des champignons les agences de placement...

Mme Miller explique que si les employeurs acceptent de payer pour recruter leur personnel, c'est qu'il s'agit-là, pour eux, de sauver du temps tout en étant assuré que les candidates qu'on leur proposera seront qualifiées.

Question langue, là par contre, les dix ans d'expérience en tant que conseillère de Mme Miller en ont pris pour leur rhume: en 1965 ne pouvaient obtenir de jobs intéressants (donc payants) que les secrétaires anglophones, peu importait qu'elles baragouinent ou pas le français.

En 1975, tout est renversé: on demande des francophones qui connaissent l'anglais, sans pour autant qu'elles soient parfaitement bilingues.

Et il faut reconnaître, les chiffres parlent d'eux-mêmes, l'emploi de bureau est un job typiquement féminin. Et pour aider leurs employées, plusieurs compagnies ont déjà commencé à offrir des formules de travail libres.

Les hommes se font rares

Ainsi, à la compagnie d'assurance Sun Life, les employées de bureau bâtissent elles-mêmes leurs horaires de travail, pouvant commencer entre 7h et 9h le matin, donc quitter vers 15 heures.

Texte:
Claudette TOUGAS

Photos:
Pierre McCANN
Michel GRAVEL

Selon un attaché aux relations publiques de la compagnie, la grande majorité des femmes optent pour la formule qui leur permet de quitter tôt. Particulièrement l'été.

Et puisque l'image de la secrétaire bien assise sur les genoux du patron est dépassée, c'est quoi une telle employée... une telle employée qui très souvent passe près de 75 p. cent de sa journée avec un patron?

Tous les patrons interrogés sont unanimes: c'est une perle rare, consciencieuse, intelligente et dévouée qui, avec le temps, peut seconder le patron, voire même le remplacer au besoin.

Une seule ombre au tableau, les secrétaires hommes sont très, très rares. Et quand ils le sont, ils sont mieux payés qu'une femme qui ferait une tâche identique.



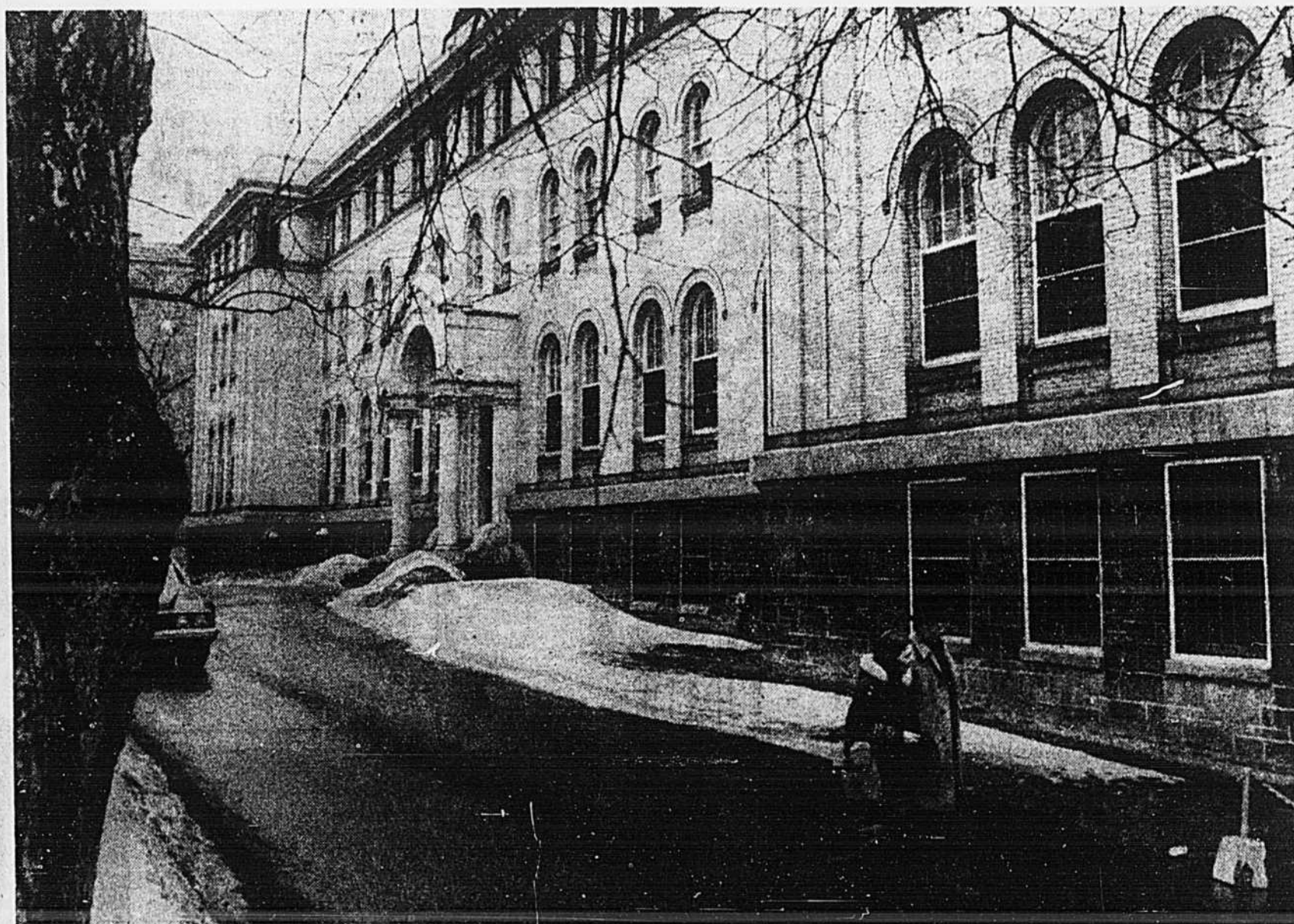
L'image de la parfaite secrétaire qui écoute et tape à la machine.



L'outil premier d'une secrétaire, qu'elle soit compétente ou pas, c'est la machine à écrire.



Toute la journée, cette jeune femme transcrit ce qui apparaît sur le tableau devant elle.



Pour les employeurs, cette bâtisse pourrait porter l'étiquette "d'université pour secrétaires". Il s'agit de la Mother House.

Les \$40 de Mme Plumptre sont insuffisants

par Jeanne DESROCHERS

La commission Plumptre nous dit que nous mangeons mal, et que ça nous coûterait moins cher de manger mieux. En dépensant 30 p.c. de moins que la moyenne actuellement consacrée à l'épicerie d'une famille, on arriverait à \$40 par semaine pour nourrir convenablement une famille comprenant deux enfants, soit un adolescent et une fillette.

J'ai fait les courses cette semaine avec deux mères de famille, Lynne a deux adolescents et un garçon de onze ans, Monique a deux adolescents et deux enfants à l'école primaire.

Nous ne sommes pas arrivées au \$10 par semaine par personne de la commission Plumptre, mais à \$14 par semaine, soit \$2 par jour pour chaque membre de la famille. Nous avons tenu compte du pain et du lait qu'il faudrait acheter au cours de la semaine, mais nous avons éliminé ce qui ne se mange pas, produits de nettoyage, papiers-mouchoirs, shampoings. Et même les boîtes du chat.

Nous avons conclu que le non-comestible pouvait coûter entre \$5 et \$10 par semaine pour une famille moyenne.

Beaucoup plus, évidemment, si on ajoute le coke, les cigarettes et la bière.

L'étude de la commission Plumptre y va bien scientifiquement, utilisant les aliments les plus nutritifs possibles, au plus bas prix possible. Sa famille fictive ne fait pas de caprices. Tout le monde mange du foie et du poisson, les enfants ne réclament pas de biscuits pour le goûter, le père n'exige pas son steak de bonne qualité, et personne ne se plaint de ne jamais manger de rosbif.

Nos deux mères de famille, de leur côté, essaient bien d'acheter ce qui est nourissant et bon marché, mais les goûts et les caprices de chacun sont bien présents à leur esprit quand elles font les provisions. Si le mari tient à un bon steak, il a un bon steak. Si les enfants ne mangent que les grosses oranges sans pépin, c'est ce qu'on leur achète.

Elles doivent aussi se préoccuper des adolescents (ils ont tous une période d'un an ou deux où ils doivent tout sur leur passage) et de leurs fringales entre les repas. Les menus rationnels ne tiennent pas compte de la quantité d'oranges, de pommes, de tartines de beurre

d'arachides qui peuvent se manger au retour de l'école. Sans parler des bonbons, des chips, des biscuits, dont les mères raisonnables essaient de limiter la consommation en faisant une bonne provision de fruits.

Une discipline de couvent

"Il faut de l'habileté et une bonne connaissance du contenu nutritif des aliments, dit la commission Plumptre, pour bien nourrir une famille à prix raisonnable. Elle aurait pu ajouter qu'il faut y mettre le temps, et imposer à sa famille une discipline de couvent. Il faudrait peut-être aussi que les enfants n'entendent parler ni de céréales sucrées ni de bonbons ni de chips ni de liqueurs douces. Que personne ne leur mange de biscuits au nez, qu'ils s'habituent dès la plus tendre enfance aux courges, au brocoli, au gruau, au lait en poudre, au foie, au poisson.

Que la mère de famille, en somme, nage à contre-courant. Qu'elle renonce aux habitudes de son enfance, aux traditions bien ancrées chez nous, où la table a toujours été abondamment garnie de bœuf et de cochonnailles, où le beurre et la crème ont toujours eu une grande place.

Il est vrai que nous avons déjà renoncé à une bonne partie de ces habitudes, non seulement pour le plus grand bien de notre budget, mais aussi pour notre santé et notre ligne.

Les adolescents ont un grand souci de leur ligne, ce qui complique encore l'organisation des menus de nos deux mères de famille. Il y a en plus la monotonie des boîtes à lunch. On ne fait pas d'économies en achetant des petites boîtes de thon, des petits contenants de jus, des petits pots de yogourt. Mais cela s'apporte bien à l'école ou au travail, et ça repose des sandwiches.

Nos deux mères des familles vivent d'un revenu confortable, mais doivent respecter un budget fixé selon les possibilités de la famille.

Lynne est une mère de famille à plein temps. Elle consacre beaucoup de temps à la cuisine et cherche à varier les menus. C'est sa plus grande préoccupation quotidienne. Elle tient à ce que chacun trouve satisfaction, à chaque repas. C'est tout un programme!

Elle fréquente en plus de l'épicerie de quartier une boucherie chevaline qui lui fournit aussi les fromages,

pâtés, pains français et produits d'exportation. Elle fait tous les deux ou trois mois une commande à une entreprise qui livre à domicile, "aux prix du gros", savons, produits de nettoyage, sacs de plastique, papiers de toilette, papiers-mouchoirs, etc...

Monique combine études et travail à temps partiel, en plus des tâches ménagères. "J'ai une demi-heure le samedi matin pour faire mon marché, pas plus. Il fut un temps où j'y consacrais toute une demi-journée, courant de la coopérative au magasin d'entrepôt, lisant les annonces, recherchant les articles en spécial. Ça m'a appris beaucoup sur les prix."

De ses recherches d'autrefois, Monique a conclu que le Steinberg le plus près de chez elle est le magasin qui lui offre le plus d'avantages. Elle y prend du pain pour toute la semaine, du lait pour plusieurs jours, des tartes et brioches de la veille, au rabais, deux ou trois sortes de biscuits pour les goûters (son mari y tient autant que les enfants), cinq boîtes de céréales gros format, pour les déjeuners. "Autrement, nous ne prendrions pas le temps de déjeuner..."

Cette semaine, le rôti de palette et le steak de palette étaient en spécial. Elle a acheté une tranche de ce steak économique pour les enfants, une coupe plus dispendieuse pour le mari.

Les pommes MacIntosh étaient bon marché, mais elle a choisi en plus un sac de Délicieuses jaunes, un autre sac de Délicieuses rouges. "Ils ne se fatiguent pas des pommes, si j'en ai une bonne variété". Elle achète les oranges les plus grosses et les plus chères. "Les autres ne se mangent pas.

Elles pourraient sur le comptoir".

C'est la semaine où il faut renouveler café et sucre. "Mais nous avons beaucoup diminué sur le sucre, depuis qu'il est si cher."

Les confitures ont évidemment monté en même temps que le sucre. Lynne remarque que le pot de confitures qu'elle payait 69 cents il y a quelques mois est maintenant à \$1.32. "On mangera du miel!"

Elle a également remarqué que le paquet de chocolat mi-sucré qu'elle vient de ter-

miner était marqué 75 cents, alors que celui qu'elle achète est à \$1.19. La boîte de soupe qu'elle paye aujourd'hui 20 cents était 14 cents il n'y a pas si longtemps. La bouteille d'huile végétale est passée de 79 cents à \$1.95 en quelques mois. Il est évident que les plus grosses augmentations viennent du sucre et des céréales et de leurs dérivés (farine et huiles végétales).

Il n'y a que les pommes de terre qui reçoivent un compliment en passant. Toujours aussi bon marché!



Le Liban décore un médecin québécois

photo Yves Beauchamp, LA PRESSE

Au nom de son gouvernement, le consul général du Liban, M. Pierre Ziadé (à gauche) a remis au Dr Jules Hardy, de l'hôpital Notre-Dame, professeur agrégé de neurochirurgie à l'Université de Montréal, le Mérite de la Santé du Liban, première classe, pour souligner l'importance qu'accorde le Liban à ses rapports avec le Canada dans le domaine médical. Il a rappelé que, depuis 1962, le Dr Hardy a formé un grand nombre de médecins libanais, et donné des séries de conférences dans les universités françaises et américaines de Beyrouth, ainsi que dans les hôpitaux libanais. Assistaient à la remise, le recteur de l'Université de Montréal, M. Paul Lacoste, de même qu'un grand nombre de médecins. Sur la photo, on aperçoit, au centre, le Dr et Mme Hardy encadrés de M. et Mme Ziadé.

JOURS DES SUPER-AUBAINES

centre de couture

PARENT

ÉPARGNE
CHOIX
SERVICE
SATISFACTION

- Vente
- Réparations
- Termes faciles
- Chargex

Tout, absolument tout est en vente à des prix défiant toute compétition. Ce printemps les Centres de couture Parent ont décidé de vous offrir le plus grand choix de menus articles, d'articles de décoration artisanale: abat-jour, toiles petits points et de machines à coudre:

PFAFF • BERNINA • SINGER • BROTHER • MORSE, Etc...

PFAFF construit depuis 1862 des machines à coudre qui sont à l'avant-garde du progrès et dont la qualité insurpassable leur vaut une réputation mondiale unique

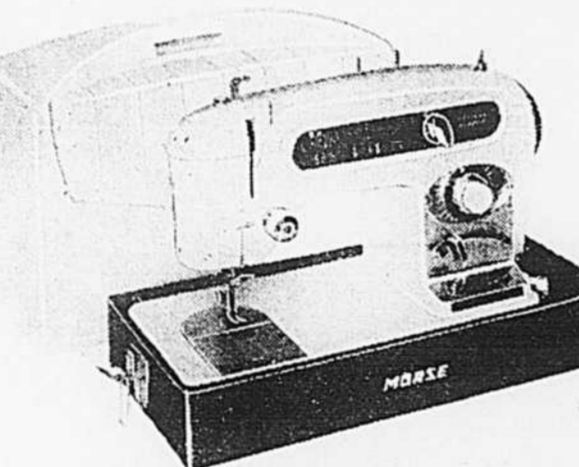


PFAFF AUTOMATIQUE 294

NOUVEAUX MODÈLES 1975
De construction ultra-robuste et ultra-légère, cette machine possède un crochet rotatif du type des machines industrielles. Coud en avant et arrière, zig-zag, reprise, brode, ourle, rabat, pose les fermetures-éclair, les pièces, boutons, fait boutonnières et possède un point spécial pour les tissus extensibles.

Prix sugg. \$329.95
PRIX INTRODUCTION \$269.95

SUPER-GARANTIE
Sur machines PFAFF, BROTHER, BERNINA, OMEGA, MORSE
25 ans contre tout défaut de fabrication
3 ans de service gratuit.



QUALITÉ EXCEPTIONNELLE
brother

POUR UNE COUTURE FACILE ENTièrement AUTOMATIQUE

- Fait 24 motifs de broderies sans disque
- Fait boutonnières automatiquement
- Pose les boutons
- Point pour couture S-T-R-E-T-C-H
- Bord de robe invisible
- Coud à 2 aiguilles
- Moteur à 2 vitesses

Prix suggéré: \$349.95
\$199.95 SPÉCIAL (Mallette incluse)

ZIG-ZAG AUTOMATIQUE ULTRA ROBUSTE

Une machine robuste et simple à manipuler. Elle vous permet de faire votre couture ordinaire avant-reculant, le zig-zag de finition, boutonnières, coud les boutons, fait des monogrammes, etc...

Prix sugg. \$149.00
\$95.95 SPÉCIAL



SPECIALS meubles pour toutes marques de machines à coudre

MODÈLE A: Ord. \$59.95 Spécial \$37.98	MODÈLE B: Colonial Ord. \$149.95 Spécial \$119.95	MODÈLE C: Secrétaire Ord. \$89.95 Super aubaine \$74.95
---	---	---

centre de couture
PARENT

MAINTENANT 9 MAGASINS	VILLE LASALLE, Place Le Cavalier, 8210 boul. Champlain, 363-2371	CENTRE LAVAL, 1800, Le Corbusier, 681-9801	PLAZA SAINT-HUBERT, 7053, rue Saint-Hubert, 271-2844	CENTRE LANGELIER, Coin Jean-Talon, 256-8081
Ville de SHERBROOKE, Carrefour de l'Estrie, 567-3031	PLACE DES ORMEAUX, Chemin Chambly, 670-3550	PLAZA SAINT-HUBERT, 8411, rue Saint-Hubert, 274-4419	3894 est, rue ONTARIO, 526-1541	SAINT-LAURENT, Le Bazar 3700, Côte-Vertu, 332-1303

LE DÉPOSITAIRE INDÉPENDANT LE PLUS IMPORTANT AU CANADA

LES MAISONS DE CÈDRE

DIRECTEMENT DU MANUFACTURIER PROPRIÉTAIRES DE TERRAIN (présents ou futurs) OFFRE EXCEPTIONNELLE

Le tout livré sur votre fondation LIVRAISON PARTOUT RÉSERVÉZ MAINTENANT VOTRE CHALET OU VOTRE MAISON

TOUS LES MATÉRIAUX SELON LES NORMES DE LA S.C.H.U. DU DE LA L.N.H.
POSSIBILITÉ DE LIVRAISON IMMÉDIATE
10 MODÈLES AU CHOIX



MODÈLES EN EXPOSITION
PRIX DE \$3995.
A \$8965.
SELON LA GRANDEUR



GRATIS AUX 8 PREMIERS ACHETEURS de l'un de nos 10 modèles de chalet ou bungalow

UN FOYER POUR FEUX DE BOIS
Le foyer facile à installer avec l'acrotère, sécurisé au-dessus du sol et contre la charpente ou les murs, tous les modèles sont munis d'une entrée au gaz pour faciliter l'emploi d'un allume-gaz ou de la bougie.

OUVERT LUNDI AU JEUDI 1 h.m. à 9 h.m. SAMEDI ET DIMANCHE 11 h.m. à 6 h.p.m.

LES MAISONS DE CÈDRE LEISURE CONST. INC.
800, BOUL. LABELLE CHOMEDEY, LAVAL, QUÉ 688-0445
(Terrains des modèles 1 mille au nord du pont Cartierville)

Au Vietnam 700,000 orphelins que \$10 par mois pourraient sauver

par Lily TASSO

La vénérable Hoang T.B. Man-da-la, religieuse bouddhiste, parcourt le Canada et les États-Unis, sous les auspices de la Voix des Femmes, afin d'exhorter ces pays à cesser leurs envois d'armes au Vietnam. "Il n'y a pas d'autres moyens d'arrêter la guerre", soutenait-elle, au cours d'une entrevue accordée à LA PRESSE.

Si, dans l'esprit de cette femme remarquable, sociologue et docteur en philosophie orientale, la fin des hostilités est prioritaire, sa principale préoccupation concerne les 700,000 orphelins vietnamiens auxquels s'ajoutent les 25,000 enfants "mixtes", nés d'un père américain.

"Nous voulons construire pour eux un village d'enfants près de Saigon", explique la vénérable Man-da-la qui est présidente du Comité d'aide aux orphelins du Vietnam et

conseiller de l'Association des bouddhistes vietnamiens d'outre-mer, dont le siège social est à Paris, où elle réside depuis 1968.

De vrais foyers

Un village d'enfants où ces orphelins vivraient par groupes de cinq à six avec une "mère" pour leur assurer une meilleure éducation car, dit-elle, "150 à 200 enfants dans un orphelinat, c'est trop".

En ce moment, son comité, fondé en 1969, fait vivre 6,000 enfants répartis dans 16 orphelinats. Ce n'est pas assez insiste-t-elle, quand on songe qu'ils sont 700,000 orphelins dans son pays.

Sa façon pratique de faire face au problème, est de trouver des Canadiens et des Américains qui s'engagent à payer \$10 par mois pour subvenir aux besoins d'un petit Vietnamien. "D'autres le font et ils reçoivent régulièrement des nouvelles de leurs "protégés", affirme soeur Man-da-la.

Quant au projet de village, il est réalisable. Déjà l'orphelinat de Nhat Chi Mai à Bien-Hoà, près de Saigon, avec ses petits pavillons et beaucoup d'espace autour pour d'autres constructions, en constitue le début.

Une adresse à retenir

Les personnes désireuses d'adopter de cette manière un enfant vietnamien, peuvent le faire par l'intermédiaire de Mme Lila McKiel, professeur au Collège Dawson, chez qui la religieuse se trouve jusqu'au 25 mars. L'adresse: 211, avenue Marlou, Montréal. Téléphone: 484-3081.

Quant à la vénérable Man-da-la, elle poursuit son action de Paris où elle s'adonne à la recherche au Centre national de recherche scientifique, après avoir obtenu, en 1971, un doctorat en philosophie orientale de la Sorbonne.

Outre le vietnamien, la religieuse parle couramment le français, l'anglais, le chinois, le japonais et un peu d'allemand, pour avoir résidé dans plusieurs pays.

Née au Vietnam du Nord, elle part pour Hué en 1953, à l'âge de 16 ans, afin d'étudier le bouddhisme au temple Dieu-Duc. Elle se rend ensuite au Japon, en 1961, et s'inscrit à l'Université de Tokyo pour une maîtrise en philosophie orientale et en bouddhisme.

Puis c'est l'Angleterre, de 1966 à 1968, où elle prépare à l'Université de Londres une licence en sociologie car, dit-elle, "mon pays aura besoin de sociologues après la guerre".

À Paris, soeur Man-da-la s'occupe activement de l'Association des bouddhistes vietnamiens d'outre-mer, dont le but est d'aider ses membres à maintenir la tradition vietnamienne, profondément influencée par le bouddhisme. L'Association compte des sections en Belgique, en Suisse, en Allemagne, au Japon et aux États-Unis, et la vénérable Man-da-la projette d'en fonder une au Canada.

La religieuse bouddhiste qui a discuté maintes fois avec des religieux catholiques ne voit pas beaucoup de différence entre les deux formes d'engagement. Elle explique, cependant, que Bouddha n'est ni un dieu ni un créateur. "Il est un guide



La vénérable Hoang T.B. Man-da-la, dans sa tunique et coiffe brune de religieuse bouddhiste: "Arrêter la guerre est possible, il suffit d'arrêter les envois d'armes".

pour aider celui qui veut le suivre à réaliser le parfait éveil."

La vénérable Man-da-la médite deux fois par jour sur la sagesse qui est, à son avis, la vertu la plus importante parce que "l'action sage résulte d'une sagesse complète".

Pour elle, la vertu intérieure doit se manifester à l'extérieur, c'est pourquoi la révolution individuelle est liée à la révolution sociale. Quant à la sagesse, elle aide à réaliser une révolution "correcte et parfaite".

Révolution nécessaire dans un pays où les femmes étaient autrefois considérées comme des esclaves par les classes influencées par le confucianisme, et où, sous la domination des Chinois puis celle des Français, elles étaient à 90 p. cent illettrées, comme l'explique la religieuse.

Soeur Man-da-la souligne que le parlement de son pays

compte 45 p. cent de femmes dont trois ou quatre p. cent sont des religieuses bouddhistes. "Les Vietnamiennes ont manifesté leurs capacités et leur valeur en travaillant avec les hommes pour survivre et elles jouissent d'une très haute considération", dit-elle, particulièrement au Nord-Vietnam et dans les zones libérées", dit-elle.

Soeur Man-da-la accepterait de se lancer dans la politique, si c'était nécessaire, mais, personnellement, elle n'aimerait pas cela. Il lui serait difficile, cependant, de rentrer à Saigon. "Parce que je suis contre le régime Thieu; il est corrompu", dit-elle simplement.

Pour le moment, la religieuse travaille de toutes ses forces à amener la fin de la guerre. "Ce qui importe, c'est d'oublier le passé. Nous devons vivre heureux dans la paix. L'amour et la compréhension", insiste-t-elle.

mon œil sur montréal

PAR DOLLARD PERREAULT

Suppléer au service postal

"Club Express", organe du Publicité Club de Montréal, juge le service postal tellement inefficace qu'il propose la création d'un service de transport du courrier pour faire la liaison entre les agences de publicité, les clients et les médias. Ce serait une entreprise coopérative de distribution du courrier.

Entretiens, les postiers ont relancé leur boycott du code postal tout en annonçant qu'ils se lancent dans une lutte pour obtenir une hausse phénoménale de salaire et des conditions de travail mirobolantes. "1975, disent-ils, sera notre année".

Ils ont réussi depuis plusieurs années à détériorer considérablement les services postaux. Cette année, il ne faudrait pas trop compter sur les Postes.

Histoire des travailleurs

M. James D. Thwaites, professeur - chercheur en

histoire, à l'Université de Québec à Rimouski et président du Regroupement des chercheurs en histoire des travailleurs québécois, vient d'être nommé coordinateur d'une nouvelle revue d'histoire dont le premier numéro paraîtra au cours de l'hiver prochain.

Cette nouvelle revue bilingue se nomme "La-bour: le travailleur". Ce sera une revue d'histoire ouvrière canadienne.

Le ministère du Travail du Canada vient d'accorder une subvention de \$5,000 à la revue pour l'année en cours.

Semaine sainte

Les pères montfortains du sanctuaire Marie-Reine-des-Coeurs, 5875 est. rue Sherbrooke, invitent le public à vivre avec eux la Semaine sainte. Voici les célébrations prévues:

Demain à 20 h. "Les Sept Paroles du Christ"; lundi et mercredi, à 20 h. célébration du pardon; jeudi, 17h15 et à 20h. cé-

lébration de la dernière Cène; vendredi, 15h, célébration de la Passion, 20h, chemin de la croix; samedi, 20h et 22h, veillée pascale avec célébration eucharistique; messe de Pâques.

L'Association des parents catholiques du Québec tient aujourd'hui une journée d'étude pour discuter notamment d'un mémoire sur les cégeps, de la reconnaissance des écoles par le comité catholique, des problèmes des enfants d'âge pré-scolaire, de l'enseignement élémentaire et de la normalisation des notes. La réunion se tient à l'Institut Reine-Marie, 9300, boulevard Saint-Michel.

Le Centre d'information communautaire et de dépannage tient aujourd'hui une "Journée Jeannot Lapin", à 13 h 30, à l'école Saint-Anselme (angle des rues Rouen et Hogan). A cette occasion chaque visiteur recevra un cadeau surprise ainsi que des friandises et pourra participer à des jeux.

Demain a lieu l'assemblée annuelle de la Société royale de sauvetage. On discutera notamment d'un projet demandant au gouvernement d'instituer des normes touchant les sauveteurs. La réunion a lieu à 13 h. en l'édifice Sun Life, salle de conférence, 9e étage.

vos horoscopes

LES ENFANTS NES CE JOUR seront tendres, et s'ils se sentent aimés et particulièrement chéris, ils seront des êtres merveilleux qui accepteront de tout faire uniquement pour faire plaisir et pour rendre heureux. Ils auront le cœur grand comme le monde. Ils auront une forte constitution qui leur permettra d'accéder à toutes les professions.

DU 21 MARS AU 20 AVRIL
BELIER
Soyez actif, même hardi dans tout ce qui concerne votre travail professionnel. Votre entourage se laissera persuader par vos agissements et vos raisonnements. Surveillez bien votre régime alimentaire.

DU 21 AVRIL AU 20 MAI
TAUREAU
Prenez le temps de surveiller votre santé. Des personnes qui se débattent dans des difficultés en appelleront à votre bonté et à votre intelligence. Ne les décevez surtout pas.

DU 21 MAI AU 21 JUIN
GEMEAUX
Ne vous prenez pas pour le centre du monde. D'autres que vous ont également droit à leur place au soleil. Acceptez sans renâcler le rôle de second. N'hésitez pas à donner votre aide à ceux qui vous la demandent.

DU 22 JUIN AU 22 JUILLET
CANCER
Ne vous montrez pas buté. Coopérez de bon cœur avec votre entourage et ayez des vues objectives. Si vous écoutez ce qui se dit autour de vous et ne réclamez pas à tout prix le poste de commandement, vous obtiendrez de bons résultats.

DU 23 JUILLET AU 23 AOUT
LION
Votre discernement vous guide dans les prêts et les emprunts. Les astres vous menacent de querelles de ménage provoquées par des vétilles. Efforcez-vous de vous dominer pour garder le silence.

DU 24 AOUT AU 22 SEPTEMBRE
VIERGE
Les astres vous boudent, ce qui vous impose de prendre grand soin de votre santé et de vos affaires personnelles. Vraisemblablement, vos exigences et vos obligations demanderont la plus grande partie de votre temps.

DU 23 SEPTEMBRE AU 23 OCTOBRE
BALANCE
Notez scrupuleusement les courants et les circonstances économiques dans la mesure où ils concernent votre fortune personnelle. Vous avez du flair dans vos achats et tombez sur des occasions inespérées.

DU 24 OCTOBRE AU 22 NOVEMBRE
SCORPION
Vous obtiendrez quelque chose dont vous aviez envie depuis longtemps. N'imitiez pas la girouette dans vos relations avec votre entourage. Il vous sera plus facile d'obtenir et de conclure des accords et arriver à des compromis.

DU 23 NOVEMBRE AU 21 DECEMBRE
SAGITTAIRE
Des activités s'annoncent profitables à votre portefeuille. Toutefois, des retards sont possibles. Vous les éviterez en effectuant au début de la journée des démarches soigneusement préparées.

DU 22 DECEMBRE AU 20 JANVIER
CAPRICORNE
Vos affaires de cœur prendront une grande importance aujourd'hui. Les aspects n'étant pas entièrement favorables, vous n'aurez probablement pas que des joies, mais aussi quelques contrariétés en ce qui concerne vos affaires.

DU 20 FEVRIER AU 20 MARS
POISSONS
Dans l'ensemble, votre cœur sera satisfait, à condition que vous vous adaptiez aux circonstances et sachiez démontrer vos qualités en gardant tout votre calme. Soyez plus généreux envers les membres de votre famille.

DU 21 JANVIER AU 19 FEVRIER
VERSEAU
Vous aurez peut-être envie de rompre des relations déjà anciennes, mais vous pourriez le regretter. Essayez plutôt de comprendre la personne qui vous intéresse et vous trouverez certainement un heureux compromis.

PRIX SUGGÉRÉ

35¢

plus dépôt

30 OZ FL

pour 30 OZ FL

Le vrai goût du Cola à un prix vraiment bas. Comparez l'économie!

Réal Béland dit: "Moi je l'ai KIK Le cola de chez nous."

* Marque déposée

LE CONSEIL DE LA SANTÉ ET DES SERVICES SOCIAUX DE MONTRÉAL MÉTROPOLITAIN (6A) AVIS PUBLIC

MISE EN NOMINATION GROUPES SOCIO-ECONOMIQUES

Le Conseil de la Santé et des Services Sociaux de Montréal Métropolitain donne avis aux GROUPES SOCIO-ECONOMIQUES du Montréal Métropolitain (6A) qu'ils sont invités à soumettre le nom de personnes susceptibles d'être nommées par le lieutenant-gouverneur en conseil pour agir comme membres du conseil d'administration de chacun des centres dont les noms apparaissent AU BAS DE LA PAGE. Les noms retenus devront être soumis au Conseil Régional au plus tard le 5 mai 1975.

Conformément à la Loi sur les services de santé et les services sociaux, deux personnes seront nommées pour deux ans (1975-1977) au conseil d'administration de chacun de ces centres publics.

Les nominations doivent être présentées sur des formules nos 3-5 et 9 préparées à cet effet.

Ces formules sont disponibles au siège social du C.S.S.S.M.M. ou chez le directeur général des établissements suivants:

- CENTRES HOSPITALIERS**
- Centre Hospitalier de Lachine
 - Centre Hospitalier de Verdun
 - Centre Hospitalier Pasteur
 - Centre Hospitalier St-Charles-Borromeo
 - Centre Hospitalier St-Jean-de-Dieu
 - Centre Hospitalier Thoracique de Montréal
 - Douglas Hospital
 - Grace Dart Hospital
 - Hôpital Champlain de Verdun
 - Hôpital Chinois de Montréal
 - Hôpital de la Miséricorde
 - Hôpital du Sacre-Coeur de Cartierville
 - Hôpital Général Fleury Inc.
 - Hôpital Général LaSalle
 - Hôpital Hôtel-Dieu de Montréal
 - Hôpital Jean-Talon
 - Hôpital la Visitation
 - Hôpital Maisonneuve-Rosemont
 - Hôpital Marie-Clarac
 - Hôpital Marie-Enfant
 - Hôpital Notre-Dame
 - Hôpital Notre-Dame-de-la-Merci
 - Hôpital Notre-Dame-de-l'Espérance
 - Hôpital Rivière-des-Prairies
 - Hôpital Rosemont
 - Hôpital St-Joseph-de-la-Providence
 - Hôpital St-Luc
 - Hôpital St-Michel
 - Hôpital Ste-Jeanne-D'Arc
 - Hôpital Ste-Juste
 - Institut de Cardiologie de Montréal
 - Institut de Réhabilitation de Montréal
 - Institut Philippe Pinel de Montréal
 - Jewish Convalescent Hospital
 - Jewish General Hospital
 - Jewish Hospital of Hcpe
 - Julius Richardson Convalescent Hospital
 - Lachine General Hospital
 - Lakeshore General Hospital
 - Maimonides Hospital & Home for the aged
 - Montreal Children's Hospital Centre
 - Montreal Convalescent Hospital Centre
 - Montreal General Hospital
 - Montreal Neurological Hospital
 - Queen Elizabeth Hospital
 - Reddy Memorial Hospital
 - Royal Victoria Hospital
 - Saint Mary's Hospital
 - Salvation Army-Catherine Booth Hospital
 - Santa Cabrini Hospital
 - Centre de Readaptation de Québec

- CENTRES D'ACCUEIL (enfants)**
- Accueil Boyer Inc.
 - Accueil des Jeunes Inc. (L)
 - Accueil "Le Relais" Inc.
 - Boscoville
 - Carrefour Jeunesse Rosemont
 - Centre Berthelet Inc. (Le)
 - Centre d'Accueil Hochelaga-Maisonneuve
 - Centre d'Accueil Mainbourg
 - Centre d'Accueil Notre-Dame-du-Perpetuel-Secours
 - Centre Marie-Vincent
 - Centre St-Vallier
 - Child Care and Child Development Centres Inc.
 - Clairejour
 - Crèche St-François-d'Assise
 - Ecole Mont-Saint-Antoine Inc.
 - Ecole Ste-Agnes
 - Ecole Ste-Dominique
 - Ecole Ste-Helene
 - Elizabeth House
 - Institution des Sourds de Montréal
 - Institut Dominique Savio
 - Maison Notre-Dame de Laval Inc.
 - Marian Hall Inc.
 - Mount St. Patrick Inc.
 - Pavillon Charlevoix-Boyer Inc.
 - Relais Laval Inc.
 - Summerhill Homes Inc.
 - Villa Notre-Dame-de-Grâce
 - Veredale House

- CENTRES D'ACCUEIL (adultes)**
- Aide à la femme
 - Atelier C.A.P.E.O. Inc.
 - Atelier C.A.P.R.O.L.
 - Atelier de la Jeunesse Ouvrière du Québec Inc.
 - Atelier "Le Fil d'Ariane" Inc.
 - Ateliers Bras d'Or Inc.
 - Catholic Men's Hostel
 - Centre d'Accueil de Lachine
 - Centre d'Accueil Pierre-Joseph Triest
 - Centre de Readaptation Lethbridge
 - Centre des Marronniers
 - Centre Rosalie Jette
 - Domremy - Montréal
 - Father Dowd's Memorial Home
 - Foyer de Transition Inc.
 - Foyer Dorval
 - Foyer Emilie Gamelin
 - Foyer Notre-Dame-du-Rosaire
 - Foyer Rousselot
 - Foyer Saint-Laurent
 - Foyer St-Marc Inc.
 - Foyer St-Henri Inc.
 - Institut Canadien-Polonais du Bien-Etre Inc.
 - Institut des Sourdes et Muettes
 - Jewish Nursing Home
 - Maison de la Providence
 - Maison Lucie Bruneau
 - Manoir de l'Age d'Or
 - Manoir Verdun
 - Montreal Protestant Homes
 - Pavillon Louvain Inc.
 - Providence Auclair
 - Residence Angelica Inc.
 - Residence Berthiaume-Du Tremblay
 - Residence Biermans
 - Residence Dorchester
 - Residence Maison-Neuve
 - Residence Morin
 - Residence Ste-Dorothee
 - Residence Jean-Talon
 - St. Andrew's Presbyterian Homes Inc.

- CENTRES LOCAUX DE SERVICES COMMUNAUTAIRES**
- C.L.S.C. Centre-Sud
 - C.L.S.C. Hochelaga-Maisonneuve
 - C.L.S.C. Montréal-Nord
 - C.L.S.C. Rivière-des-Prairies
 - C.L.S.C. St-Henri
 - C.L.S.C. Ste-Rose
- CENTRES DE SERVICES SOCIAUX**
- Centre de Services Sociaux de Montréal Métropolitain
 - Centre de Services Sociaux Ville-Marie
 - Jewish Family Services Social Service Centre
- *3535, Chemin de la Reine-Marie, Suite 520, Montréal H3V 1H8 — Tel.: 738-9455, local 8

Une lueur d'espoir pour les garderies populaires

par Claudette TOUGAS

Il a été beaucoup question de garderie, cette semaine. En premier lieu, jeudi soir, le regroupement des garderies populaires et coopératives, SOS garderie, réussissait malgré une température maussade sa manifestation. Manifestation qui a regroupé pas moins de 1.500 participants. Chiffre record dans les annales des manifs pour les garderies gratuites, gérées par les parents, les usagers... et les enfants.

Manifestation suivie d'une soirée d'information.

Simultanément, le ministère des Affaires sociales, par la voix du ministre d'Etat, Mme Lise Bacon, annonçait les modifications qui seront apportées, dès le 1er avril prochain, à l'actuel programme d'aide financière de l'Etat en matière de garderie.

Hasard que les deux événements se soient déroulés en même temps? Seul le MAS pourrait y répondre. Mais on

ne peut passer sous silence tout le battage publicitaire qui a été fait, ces dernières semaines, autour de la manif de jeudi.

Donc, en avril, les parents dont les enfants fréquentent une garderie à but non lucratif pourront recevoir davantage d'aide puisque la somme accordée par jour, par enfant, tiendra compte du nombre total d'enfants dans une même famille, plutôt que du nombre seul des enfants qui fréquentent la garderie.

Précisons, et Mme Bacon l'a souligné, jeudi, que c'était le vœu de tous ceux et celles qui ont participé depuis un an à des rencontres au sujet des garderies.

Ainsi un plus grand nombre de bénéficiaires pourront profiter de l'aide financière. Le ministère précise que cela aura pour effet d'augmenter du tiers — au moins — le nombre de familles admissibles aux services de garderie.

Toutefois la subvention quotidienne maximum demeure

de \$5 par jour par enfant (selon les revenus de la famille), sauf celle versée aux parents d'enfants âgés de moins de deux ans, qui passe de \$5 à \$5.50 par jour, par enfant.

Par ailleurs, le MAS s'engage aussi à accorder aux garderies coopératives une subvention maximum de \$3.000 pour les aider à aménager des locaux adaptés aux enfants et conformes aux normes des municipalités, du ministère du Travail et de la Main-d'oeuvre et du ministère des Affaires sociales.

Ce montant s'ajoute à la subvention d'équipement de \$5.000 offerte présentement aux garderies sans but lucratif.

Un intérêt neuf du gouvernement

Autre modification intéressante au programme: l'intérêt neuf du gouvernement pour l'implantation de garderies en milieu de travail.

Si des employeurs se soumettent aux normes du MAS, acceptent que ces garderies soient administrées par une corporation à but non lucratif ou une coopérative pour obtenir un permis comme les autres garderies, le MAS leur octroiera des subventions d'équipement et d'aménagement au même titre qu'aux autres garderies.

On est loin évidemment, au ministère, d'acquiescer à toutes les demandes de SOS garderie.

Mais l'annonce de Mme Bacon a été perçue comme une lueur d'espoir: les revendications ne se sont pas heurtées à un mur solide.

Une porte s'entrouvre: on améliore.

Ceci, la lueur d'espoir, vaut pour Montréal, mais aussi pour le reste du Québec.

Si dimanche dernier les parents de la Rive sud ont tenu une grande assemblée publique d'information, eux aussi

avaient décidé d'agir, de se manifester.

Ainsi au cégep Edouard-Montpetit de Longueuil, jeudi, employés, professeurs et étudiants se sont présentés avec leurs petits.

Une cinquantaine d'enfants ont donc parcouru couloirs et salles de cours toute la journée. Ceci dans le but de sensibiliser étudiants et administration au fait que plusieurs d'entre eux avaient "des problèmes de gardiennage".

L'opération a fort bien réussi, même si elle a été dérangée plusieurs... tout en les amusant.

Il s'agit toutefois pour ceux qui demandent des garderies gratuites de ne pas se contenter de "ce bonbon". De ne pas cesser la lutte.

Mais nul ne peut nier que les promesses de modifications du MAS ont été tenues. Même si elles sont incomplètes.

Une seule reste à venir: le "fameux dépliant" explicatif pour ceux qui désirent créer une garderie à but non lucratif.

Entretemps, hier soir, avait lieu une soirée d'information dans Hochelaga-Maisonneuve à laquelle participait le député Robert Burns, sur la fermeture de la garderie du jour du CLSC du quartier. Fermeture, a dit le MAS, qui devrait avoir lieu le 31 mars puisqu'il refuse, à compter de cette date, de la financer à nouveau.

MEDECINE D'AUJOURD'HUI

Soins d'urgence aux brûlés

Accidents extrêmement fréquents, de causes multiples, les brûlures posent un certain nombre de problèmes et constituent le plus souvent une urgence. L'importance des premiers soins ainsi que la rapidité des premiers secours sont des éléments primordiaux pour l'avenir du brûlé.

En présence d'un brûlé, l'essentiel est de s'informer de la cause de la brûlure, pratiquement toujours connue, et surtout de reconnaître la gravité des lésions, c'est-à-dire leur étendue, leur profondeur et certaines de leurs localisations.

Brûlures simples et brûlures graves

Il convient, en effet, dès le départ, de distinguer deux grandes catégories de brûlures: les brûlures simples et les brûlures graves, classification beaucoup plus valable et réaliste que l'ancienne classification par degrés: 1er, 2e et 3e.

Les brûlures graves sont caractérisées soit par leur étendue (plus de 10% de la surface corporelle), soit par leur profondeur avec atteinte des plans sous-jacents, soit par leurs localisations, notamment celles du visage, des yeux, des mains, des pieds. Les brûlures simples au contraire, ont des caractères opposés, c'est-à-dire sont peu profondes, peu étendues dans d'autres localisations.

Ainsi, une brûlure a toutes les chances d'être superficielle si un liquide bouillant a coulé librement sur la peau nue, si une flamme a "léché", la peau, si la vapeur sous pression a atteint la peau par un jet brutal et court.

Par contre, une brûlure est très probablement grave si un vêtement a prolongé le contact avec un liquide bouillant, si un tissu a brûlé au contact de la peau, si un corps incandescent a touché ou pénétré le revêtement cutané.

Evacuation du brûlé

Les soins d'urgence pour un brûlé grave seront réduits au minimum, car le brûlé grave est un très grand blessé, souvent choqué, représentant une toute première urgence à diriger, sans aucun retard, de préférence vers un centre spécialisé de traitement des brûlures ou, à la rigueur, vers un grand centre hospitalier comportant un service de réanimation.

Cette évacuation se fera en position couchée, sans avoir déshabillé le malade, soit par voie terrestre, soit au besoin par voie aérienne (avion ou hélicoptère qui prend le blessé sur place et le dépose dans la cour de l'hôpital). Il est absolu-

ment indispensable d'évaluer avec précision la durée totale de cette évacuation: aucun brûlé grave ne doit être évacué seul et sans perfusion si le temps de transport vers un centre spécialisé doit durer plus d'une heure et demie.

Immersion dans l'eau glacée

Pour les brûlures simples, comme traitement immédiat, certains préconisent l'immersion aussi prompte que possible dans de l'eau glacée (eau du robinet additionnée de quelques cubes de glace fréquemment renouvelée). Le soulagement est instantané, mais le bain doit être continué jusqu'à ce que la douleur ne réapparaisse plus à son interruption.

Ensuite, s'il s'agit d'une brûlure du premier degré, on applique un topique anti-inflammatoire ou, pour une brûlure du second degré, on retire avec des ciseaux stérilisés la cloque formée et l'on applique un pansement avec antibiotiques.

La cicatrice est ainsi obtenue en trois semaines au maximum, pratiquement sans séquelles cutanées.

Certaines brûlures particulières par des radiations (ultraviolets, rayons X, libération de l'énergie atomique) ou par produits chimiques nécessitent des soins spécialisés et exigent le recours d'urgence du médecin.

Cette chronique quotidienne est préparée par des spécialistes. Ils ne répondent pas aux lettres personnellement mais s'efforcent d'aborder le plus vaste éventail possible de questions d'intérêt général. Le médecin de famille est toujours, dans les cas personnels, le meilleur conseiller.



POUR LES SPECTACLES



TON METRO, TON AUTOBUS, C'EST LÀ POUR ÇA!

Heureusement, l'agent Dumont connaît bien les enfants, et aime bien le chocolat... lui aussi.



La Sûreté du Québec accomplit bien des exploits qui ne font pas la manchette des journaux... mais font le bonheur des parents. Retrouver Sylvie à nécessité du flair, du tact, de la patience et une certaine dose de psychologie.

Chaque jour, de par les connaissances que leur confèrent des études spécialisées


et l'expérience humaine, les agents de la Sûreté du Québec sont en mesure de minimiser des incidents avant qu'ils ne tournent au drame.

Si vous êtes âgé de 18 ans à 30 ans, mesurez au moins 5 pieds 8 pouces, êtes en bonne santé, avez complété avec succès une onzième année et n'avez aucun antécédent judiciaire, vous pouvez faire partie de la Sûreté du Québec et y travailler dans le domaine où vous vous sentez le plus à l'aise, tout en bénéficiant

d'une rémunération au-dessus de la moyenne et d'avantages collectifs importants.

La Sûreté du Québec un peu plus qu'une carrière

Renseignez-vous à tout poste de la Sûreté du Québec ou à votre Centre de Main-d'oeuvre local.



Les restaurants libre-service Eaton vous invitent cordialement à leur repas de Pâques

Du lundi 24 mars au samedi 29 mars
Venez déguster notre repas pascal selon la tradition.

Le repas comprend:
jambon cuit nappé de sauce aux raisins
patate douce et haricots verts au beurre
petit pain et beurre
thé, café ou lait **1.95**

Essayez nos brioches du Vendredi Saint .20 chacune

Eaton Centre-ville (Luncheonette, niveau du métro) et à tous les autres restaurants libre-service Eaton. Rayon 282.

EATON

CONGÉLATEURS EN STOCK
Quantité limitée
MAISON BEAUDET inc.
8723, 10e Ave
St-Michel 729-5217
Demandez M. Duquette ou Albert

VIN MUSCAT Samos
Renommé depuis 3.000 ans

- *Apéritif
- *Cocktail
- *Sur glace
- *Digestif

S.A.Q. No 532A - \$2.40

Vacances linguistiques dans les Laurentides ANGLAIS, FRANÇAIS

La Colline
Clouds Hill — Colline aux Nuages
Garçons 8 - 16 — Filles 8 - 17
deux, quatre ou huit semaines

Cours de langues, films, bibliothèques, activités sportives et culturelles.

Sur demande, présentation de films sur La Colline pour école ou association. Veuillez communiquer avec Mme Keator pour convenir d'une date.

Madame A. S. Keator,
510, avenue Grosvenor,
Montréal, Québec. H3Y 2S4

Brochure sur demande

Membre accrédité de l'Association des Camps du Québec et du Canada.

LE STUDIO DE SANTÉ "LE REINE ELIZABETH"

SERA OUVERT
CHAQUE JOUR: 9.00, 22.00
DIMANCHE ET JOURS FÉRIÉS: 9.00, 17.00
900, boul. DORCHESTER sous-sol 861-5497

ÉBÉNISTERIE Les ateliers R. Gingras Inc.

SPECIALISTE EN RÉPARATION ET FINITION DE MEUBLES. REMODELAGE ET REMBOURRAGE. PIANOS, MEUBLES DE TOUTES SORTES.

Maison établie depuis 25 ans
2665, rue Charlemagne Montréal, Québec. Tél.: 255-2021

PARLEZ EN PUBLIC! RAPIDEMENT ET AISEMENT

Tout le monde peut:


- Accroître la confiance en soi
- Maîtriser la nervosité
- S'exprimer et convaincre

ASSISTEZ À UNE AVANT-PREMIÈRE GRATUITE

COURS DALE CARNEGIE

EN FRANÇAIS MERCREDI le 26 MARS à 8h p.m.
POUR FEMMES ET HOMMES

HÔTEL SHERATON MONT-ROYAL
1455, Peel (métro Peel) Mezzanine, suite M21
Approuvé par le ministère de l'Éducation du Québec, Permis #149749
Initiation aux relations humaines — soir



DALE CARNEGIE
auteur du livre
"Comment se faire des amis"

Présenté par E. J. Glowka & Ass.
845-5264

COURS DÉBUTANT 24 FÉVRIER

SUPER VENTE LAPLANTE

LE MAÎTRE DES BAS PRIX EN PHARMACIE AU QUÉBEC

SPÉCIAL DES DAMES!

MISS CLAIROL
formule crème

Le réputé colorant capillaire d'apparence naturelle.

FORMULE CRÈME

Bas Prix LAPLANTE
AU COMPTOIR SEULEMENT

Valeur \$2.45

99¢

Expiration le 12 avril 1975
3 par client avec ce coupon La Presse

MADAME!
Certainement vous vous méritiez L'ORÉAL

Le fameux shampooing colorant de réputation internationale

Coupon boni
Jusqu'au 30 avril 1975
Avec chaque achat d'un shampooing colorant L'Oréal de Paris vous obtenez gratuitement un format de shampooing traitement protecteur pour cheveux colorés d'une valeur de \$1.95

Bas Prix LAPLANTE
AU COMPTOIR SEULEMENT

3.25

500 caisses de FACELLE ROYALE
Essuie-tout

Deux rouleaux avec motifs colorés

Bas Prix LAPLANTE
AU COMPTOIR SEULEMENT

Valeur \$1.50

88¢

Spécial à la caisse de 24 paquets doubles \$20.88

Expiration le 12 avril 1975

Directement de Paris, le Dr Belvefer, le père de la Gelée Royale vous accueille

Pharmacie Laplante Place Jacques-Carrier, Longueuil le 28 mars
Pharmacie Laplante Place desormeaux, Longueuil le 28 mars
Pharmacie Laplante Place Versailles, Montréal le 27 mars

Le Dr Belvefer sera au service du public pour répondre au sujet de Teleron.

Echantillons seront remis par le Dr Belvefer

Expiration le 12 avril 1975
3 par client avec ce coupon La Presse

24 AMPOULES

Valeur \$28.00

Bas Prix LAPLANTE
AU COMPTOIR SEULEMENT

17.89

"Charte des droits du consommateur chez LAPLANTE"

LE DROIT À LA LIBERTÉ
Chaque individu a le droit de choisir son **MÉDECIN** et le **PHARMACIEN** en qui il a confiance, qu'il s'agisse d'une pharmacie de quartier ou d'une super-pharmacie de centre commercial.

LE DROIT À L'INFORMATION
Chaque individu a le droit de connaître le **NOM DES MÉDICAMENTS** qui lui sont prescrits, **L'ACTION ET LES PROPRIÉTÉS** pharmacologiques de ces médicaments, et **LEUR PRIX**, avant de les acheter.

LE DROIT AU SYSTÈME
Dossier Médicament-Patient Laplante
Le Dossier Médicament constitue chez Laplante la pierre angulaire de l'accomplissement de son travail professionnel. De par sa conception, le dossier "Médicaments-Patient" est un atout indispensable et représente une source d'informations primordiales pour le patient, le médecin et le pharmacien.
A— **POUR LE PATIENT** Chaque patient a son dossier personnel chez Laplante. Sa protection médicale est meilleure. De simple consommateur de médicaments, il devient un utilisateur avisé de médicaments.
— Chaque patient est suivi personnellement par nos pharmaciens.
— Chaque patient peut obtenir tous les renseignements utiles sur les médicaments qu'il utilise.
B— **POUR LE PHARMACIEN**
Par l'établissement de son système de dossiers Médicaments-Patient, Gilles Laplante, pharmacien,
— Poursuit son rôle de professionnel de la santé en devenant un intermédiaire direct entre patient et médecin.
— établit un contact étroit avec les patients.
— devient une source importante de renseignements (ex: interactions pharmacologiques des médicaments).
— Peut intervenir auprès du médecin en ce qui a trait aux médicaments pris par le patient.
C— **POUR LE MÉDECIN** Par l'établissement d'un dossier Médicaments-Patient:
— Le médecin reconnaît les qualités professionnelles du pharmacien consulté par son patient.
— Le médecin peut se renseigner sur l'état de santé de son patient en consultant le dossier de celui-ci.
CONCLUSION: Le dossier Médicaments-Patient constitue un trait d'union indispensable et sûr, entre le patient, son médecin et son pharmacien.

LE DROIT À L'OBTENTION GRATUITE DE SON PROPRE "CARNET DE SANTÉ"
LES BUTS DE CE CARNET DE SANTÉ
Vous permettre de grouper la majorité des informations qui ont trait à votre santé: noms, adresses, numéros de téléphone des professionnels qui s'occupent de votre santé.
Dossier médical complet
Les noms des médicaments qui vous ont été prescrits.
Vous expliquer tout le travail professionnel que Gilles Laplante, pharmacien, accomplit pour vous aider à surveiller votre état de santé.
Vous informer sur notre nouveau système: "Le Dossier-Médicaments-Patient-Laplante".

LE DROIT À LA GARANTIE LAPLANTE DONT VOICI LE TEXTE:
A— Le but de Laplante est de maintenir ses prix au niveau le plus bas. C'est là notre engagement envers le public. C'est là le défi que nous avons à relever.
B— Cette politique de vrais bas prix s'étend d'abord aux articles d'hygiène, vitamines et médicaments, et aux produits cosmétiques.
C— Il nous est impossible d'être infaillible et au courant de tous les prix, mais notre engagement envers le public demeure.
D— Comme preuve de notre bonne foi, voici le texte de notre engagement envers les consommateurs: Tout produit vendu couramment chez Laplante sera vendu au même prix (ou moins cher) que le même produit annoncé dans un journal, une circulaire, ou tout autre publication, par n'importe quel concurrent de Laplante, pourvu que l'annonce couvre la période contenant la date d'achat. Les spéciaux de qui que ce soit seront automatiquement valables chez Laplante!

CONCLUSION FINALE
1) ALLEZ CHEZ LAPLANTE en toute confiance
2) CHOISISSEZ LAPLANTE pour la disponibilité continue des renseignements professionnels
3) ADOPTEZ LAPLANTE pour sa politique des VRAIS BAS PRIX
4) DEMEUREZ AVEC LAPLANTE: c'est votre choix et votre privilège

SHAMPOOING CAPILO

Il existe une formule spécifique qui convient à votre type de cheveux.

FORMAT 4 onces

Expiration le 12 avril 1975
3 par client avec ce coupon La Presse

Bas Prix LAPLANTE
AU COMPTOIR SEULEMENT

Valeur \$3.25

1.89

CAPILO-CHOC

Traitement de base contre pellicules, démangeaisons, pelade.

FORMAT 4 onces

Expiration le 12 avril 1975
3 par client avec ce coupon La Presse

Bas Prix LAPLANTE
AU COMPTOIR SEULEMENT

Valeur \$6.00

3.49

COLQUEL

Médicament chaud comme au bon vieux temps. Apaise la fièvre, soulage la douleur.

FORMAT 12 sachets

Expiration le 12 avril 1975
3 par client avec ce coupon La Presse

Bas Prix LAPLANTE
AU COMPTOIR SEULEMENT

Valeur \$2.00

89¢

MAALOX

Suspension antacide. Format 12 onces

Expiration le 12 avril 1975
3 par client avec ce coupon La Presse

Bas Prix LAPLANTE
AU COMPTOIR SEULEMENT

Valeur \$2.80

1.49

ROUX FANCITONE

Teinture pour cheveux

Expiration le 12 avril 1975
3 par client avec ce coupon La Presse

Bas Prix LAPLANTE
AU COMPTOIR SEULEMENT

Valeur \$1.95

99¢

NICE'N EASY

Le shampooing colorant de Clairor qui n'a plus besoin de présentation.

Expiration le 12 avril 1975
3 par client avec ce coupon La Presse

Bas Prix LAPLANTE
AU COMPTOIR SEULEMENT

Valeur \$3.15

1.49

METAMUCIL

Traitement d'origine naturelle de la constipation. Format 12 onces

Expiration le 12 avril 1975
3 par client avec ce coupon La Presse

Bas Prix LAPLANTE
AU COMPTOIR SEULEMENT

Valeur \$4.31

2.39

BENYLIN

Sirope contre la toux agréable au goût. Format 8 oz

Expiration le 12 avril 1975
3 par client avec ce coupon La Presse

Bas Prix LAPLANTE
AU COMPTOIR SEULEMENT

Valeur \$2.75

1.49

KIRO-LAC

Shampooing 40 onces ou traitement 2 onces qui protège vos cheveux.

Expiration le 12 avril 1975
3 par client avec ce coupon La Presse

Bas Prix LAPLANTE
AU COMPTOIR SEULEMENT

Valeur \$3.50

1.99

SHAMPOOING CLAIROL

HERBAL ESSENCE pour cheveux normaux et secs. Format 16 onces

Expiration le 12 avril 1975
3 par client avec ce coupon La Presse

Bas Prix LAPLANTE
AU COMPTOIR SEULEMENT

Valeur \$3.00

1.69

PARAMETTES

Vitamines multiples et minéraux. Format 125 comprimés

Expiration le 12 avril 1975
3 par client avec ce coupon La Presse

Bas Prix LAPLANTE
AU COMPTOIR SEULEMENT

Valeur \$6.25

2.99

ALPHA-KERI

Huile de bain pour soigner la peau sèche. Format 8 oz avec échantillon de lotion Keri.

Expiration le 12 avril 1975
3 par client avec ce coupon La Presse

Bas Prix LAPLANTE
AU COMPTOIR SEULEMENT

Valeur \$3.75

1.99

LE NOUVEAU SHAMPOOING ALBERTO VO 5

Au pH équilibré format 454 ml.

Expiration le 12 avril 1975
3 par client avec ce coupon La Presse

Bas Prix LAPLANTE
AU COMPTOIR SEULEMENT

Valeur \$2.98

1.69

ANTIPLHLOGISTINE

Antiphlogistine RUB A-535

Soulage la douleur causée par l'arthrite et les rhumatismes. Ne graisse pas. Format 4.5 onces.

Expiration le 12 avril 1975
3 par client avec ce coupon La Presse

Bas Prix LAPLANTE
AU COMPTOIR SEULEMENT

Valeur \$3.19

1.89

FLEECY

Pour adoucir vos vêtements. Format 128 onces.

Expiration le 12 avril 1975
3 par client avec ce coupon La Presse

Bas Prix LAPLANTE
AU COMPTOIR SEULEMENT

Valeur \$2.75

1.69

NEET

Lotion pour épiler le visage, les jambes et les aisselles. Format 115 gms.

Expiration le 12 avril 1975
3 par client avec ce coupon La Presse

Bas Prix LAPLANTE
AU COMPTOIR SEULEMENT

Valeur \$1.50

99¢

SHIELDS

Les condoms galbés pour s'ajuster parfaitement. Format 12.

Expiration le 12 avril 1975
3 par client avec ce coupon La Presse

Bas Prix LAPLANTE
AU COMPTOIR SEULEMENT

Valeur \$4.75

2.99

FROSST 217

Soulage les maux de tête, névralgies, douleurs rhumatismales et arthritiques. Format 100 comprimés.

Expiration le 12 avril 1975
3 par client avec ce coupon La Presse

Bas Prix LAPLANTE
AU COMPTOIR SEULEMENT

Valeur \$2.45

1.39

HEMO-SOMATON

JUNIOR. Ampoules et comprimés. Traitement de 10 jours.

Expiration le 12 avril 1975
3 par client avec ce coupon La Presse

Bas Prix LAPLANTE
AU COMPTOIR SEULEMENT

Valeur \$10.75

5.69

HEMAREXIN

Recommandé dans la convalescence et certaines avitaminoses. Format 24 ampoules.

Expiration le 12 avril 1975
3 par client avec ce coupon La Presse

Bas Prix LAPLANTE
AU COMPTOIR SEULEMENT

Valeur \$13.00

5.69

PLACE JACQUES-CARTIER 1379 Chemin Chambly Longueuil 677-9161
PLACE VERSAILLES 7275 est. rue Sherbrooke Montréal 352-5511
PLACE DESORMEAUX 2877 Chemin Chambly Longueuil 677-5221
LES GALERIES TASCHEREAU 661 boul. Taschereau Greenfield Park 672-9422
CENTRE D'ACHATS GRANDE ALLEE 5645 Grande Allee Ville de Brossard 656-2222

HEURES DE SERVICE: SEMAINE: 9 h.a.m. - 10 h.p.m. — SAMEDI: 9 h.a.m. - 6 h.p.m. — DIMANCHE: 10 h.a.m. - 6 h.p.m. GILLES LAPLANTE, B.A., B.PH. PHARMACIEN-PROPRIÉTAIRE

LAPLANTE, LE MAÎTRE DES BAS PRIX EN PHARMACIE AU QUÉBEC

L'Université de Montréal menacée de censure par la communauté universitaire

par Mariane FAVREAU

L'Université de Montréal risque d'être soumise à la censure universitaire, ce qui entraînerait outre des dommages à sa réputation, une sorte de boycottage.

Le Syndicat général des professeurs de l'Université de Montréal et la Fédération des Associations de professeurs des universités du Québec (FAPUQ) ont, en effet, déclaré hier, au cours d'une conférence de presse, que toute la communauté universitaire et québécoise pourrait être saisie des façons d'agir de l'U de M si les autorités n'acceptent pas de rencontrer le syndicat et la FAPUQ, d'ailleurs appuyés par l'Association canadienne des professeurs d'universités.

Au centre du problème actuel, se trouve le cas de non-renouvellement de contrat du professeur Joyal-Poupard, à la faculté de Droit. Mais le président du SGPUM, M. Jacques L'Écuyer, ne peut s'empêcher de rappeler le cas des professeurs Morazain et Prévost qui s'étaient soldés par le non-renouvellement de leurs contrats et la démission du comité des différends, en juin 1973.

C'est d'abord un comité ad hoc du conseil de la faculté de droit qui a recommandé le renouvellement du contrat

de Mme Joyal. Mais le conseil de la faculté rejette cet avis. Le professeur porte alors son cas au comité des différends qui, unanimement, recommande son renouvellement de contrat.

Ce comité des différends relève de l'assemblée universitaire, instance où sont élus les membres de toutes les composantes de l'université. Or, après l'avis favorable du comité des différends, c'est le recteur lui-même qui porte le cas au conseil de l'université, sorte de bureau d'administration de l'université.

Ce conseil de l'université forme à son tour un comité interne qui lui recommandera la conduite à tenir. La composition de ce comité est encore secrète et le Conseil n'est pas tenu de suivre son avis.

Ainsi, le cas Joyal-Poupard aura subi victorieusement l'étude au niveau des comités de la faculté et de l'assemblée universitaire pour être soumis au veto du conseil de la faculté et du recteur.

Pour les professeurs, ce cas "démontre l'enjeu que la liberté universitaire ne peut être garantie et qu'en fait elle peut même être niée dans une université où les procédures laissent place à l'arbitraire".

Le SGPUM et la FAPUQ se montrent fort surpris de la

décision du recteur d'exercer son droit d'appel après que divers corps universitaires eurent jugé cette procédure inacceptable.

M. Jean Martucci explique qu'en juin 1973, le comité des différends dont il fait partie avait démissionné justement

après que le recteur fut allé en appel sur les cas Morazain et Prévost. Par la suite, un comité de l'assemblée universitaire a proposé des modifications à cette procédure qui sont actuellement à l'étude.

D'autre part, un comité

d'enquête sur la liberté universitaire et la permanence d'emploi de l'Association canadienne des professeurs d'université, saisi du problème, jugeait également cette procédure inacceptable.

A ce moment-ci, l'appel du recteur est perçu par les pro-

fesseurs comme une "utilisation abusive du pouvoir dont il dispose et dénote son indifférence au climat de l'Université de Montréal. On constate bien que l'administration de l'U de M est, une fois de plus, incapable de tenir

compte des aspirations de la communauté universitaire." L'affaire de la désignation du recteur n'a pas été oubliée encore.

Avec la création d'un syndicat de professeurs, on envisage de faire modifier ces procédures pour le renouvel-

lement des contrats des professeurs adjoints et de s'en tenir à une procédure de griefs. Encore faut-il que le syndicat soit accrédité, ce qui n'est pas encore le cas, et qu'il ait une convention collective.

les bas prix sont ROIS aux pharmacies



*Au comptoir avec ce coupon jusqu'au 31 mars 1975, limite de 3

JOHNSON'S Shampooing pour bébés 15.8 oz ORD. \$2.95 PRIX ATLAS 181*	BABY SCOTT Couches à jeter Nouveau-nés 30's 164* De jour 30's 214* Super 24's 214*	SECRET Antisudorifique ultra-sec 6 oz ORD. \$1.65 PRIX ATLAS 91c*	MENNEN Skin Bracer Lotion après-rasage 4 oz ORD. \$1.39 PRIX ATLAS 86c*
MODESS Ceinture "Adjustable" ORD. 77c PRIX ATLAS 46c*	OLD SPICE Désodorisant en bâton 2 1/2 oz ORD. \$1.75 PRIX ATLAS 99c*	ANAGIN Comprimés analgésiques 100's ORD. \$1.79 PRIX ATLAS 112*	ONE-A-DAY Vitamines multiples 100's ORD. \$3.99 PRIX ATLAS 236*
MODESS Ceinture "Custom" ORD. 98c PRIX ATLAS 59c*	OLD SPICE Lotion après rasage 2 1/2 oz ORD. \$1.65 PRIX ATLAS 94c*	CHAP-STICK Baume pour les lèvres ORD. 59c PRIX ATLAS 37c*	ONE-A-DAY Vitamines plus fort 100's ORD. \$4.75 PRIX ATLAS 281*
PARAMETTES Polyvitamines avec vitamine C plus 1er 125's ORD. \$5.95 PRIX ATLAS 287*	FACELLE ROYALE ESSUIE-TOUT Couleurs au choix 2 ROUL. PRIX ATLAS 87c*	MODESS Ceinture "De Luxe" ORD. \$1.32 PRIX ATLAS 81c*	CONTAC-G Capsules contre le rhume 20's ORD. \$2.99 PRIX ATLAS 184*
NEO CITRAN pour adultes 10's ORD. \$1.95 PRIX ATLAS 126*	FLINTSTONES Comprimés multivitaminiques 100's ORD. \$4.79 PRIX ATLAS 287*	LINEMENT MINARD Soulage les douleurs arthritiques 4 oz ORD. \$1.19 PRIX ATLAS 71c*	FACELLE ROYALE Papier de toilette Couleurs au choix 2 ROUL. PRIX ATLAS 48c*
SCOTTIES Mouchoirs blancs 200 double PRIX ATLAS 49c*	PLAYTEX Tampons auto-ajustables Reg. Super 16's ORD. \$1.25 PRIX ATLAS 83c*	NEO CITRAN pour enfants 14's ORD. \$1.95 PRIX ATLAS 126*	FLINTSTONES Vitamines à croquer plus fort 100's ORD. \$5.19 PRIX ATLAS 333*
SUAVE Shampooing au pH équilibré 12.3 oz ORD. \$1.19 PRIX ATLAS 76c*	STAYFREE Mini serviettes sans ceinture 30's ORD. \$1.77 PRIX ATLAS 131*	KIRO-LAC Traitement des cheveux 2 oz ORD. \$1.79 PRIX ATLAS 146*	PLAYTEX Tampons désodorisants. Reg. / Super 16's ORD. \$1.39 PRIX ATLAS 94c*
KOTEX Serviettes féminines Reg. / Super 24's PRIX ATLAS 136*	VASELINE Sels de bain 32 oz ORD. \$3.59 PRIX ATLAS 228*	JOHNSON'S Poudre pour bébés 14 oz ORD. \$1.79 PRIX ATLAS 111*	KIRO-LAC Shampooing brillant 8 oz ORD. \$1.49 PRIX ATLAS 78c*
LIPSAVER Sea & Ski Protège les lèvres ORD. 69c PRIX ATLAS 44c*	SCHICK Super-lames inoxydables 10 + 3. ORD. \$1.79 PRIX ATLAS 119*	FACELLE ROYALE Mouchoirs. Couleurs au choix, grande boîte PRIX ATLAS 51c*	VASELINE Lotion parfumée aux herbes 7 oz ORD. \$1.38 PRIX ATLAS 81c*
BENYLIN Sirop contre la toux 12 oz ORD. \$3.59 PRIX ATLAS 177*	CONFIDETS Serviettes féminines 48's PRIX ATLAS 256*	FACELLE ROYALE Mouchoirs grand format Grande boîte PRIX ATLAS 51c*	SECRET Désodorisant à bille 1.5 oz SPEC. 99c PRIX ATLAS 87c*
MENNEN SPEED STICK Désodorisant 2.5 oz ORD. \$1.69 PRIX ATLAS 105*	VASELINE Gelée de pétrole blanche 16 oz ORD. \$1.59 PRIX ATLAS 95c*		

LES ÉCOLES MONTESSORI

Classes françaises ou bilingues
Classes spéciales en anglais

Inscrivez-vous dès maintenant pour 75-76
7 SUCCURSALES

Veuillez appeler le secrétaire au siège social 272-7040 pour obtenir une brochure, entrevue et transport.

MONTREAL REMODELING & POLISHING

Déménagez-vous? Pensez-vous rénover? Nous avons les spécialistes... pour exécuter ce qu'il faut.

Que ce soit une chambre à coucher ou bien une salle à manger, d'un cachet à l'ancienne, vous pourrez compter sur nous pour les rénover à la perfection. Avec le savoir-faire et l'équipement requis, nous garantissons un travail de qualité.

Pour des estimations, téléphoner 271-9118

- Finitions de mobiliers
- Remodelage de mobiliers
- Stylisation de mobiliers
- Reconstruction de mobiliers

Nous détenons en stock des matelas Simmons et du mobilier neuf provenant de nombreux importateurs manufacturiers.

Visitez notre salle d'exposition de mobiliers exécutés sur commande
7248, rue St-Urbain, 271-9118
Découper et conserver pour référence ultérieure

BEHAVIORA

Cours de psychologie pour les parents

Au cours d'un programme de cinq (5) rencontres (chacune durant 3 heures), les parents pourront prendre connaissance de principes de psychologie pratique formulés à leur intention.

Ces principes porteront sur l'analyse du comportement des enfants et sur les moyens d'intervention à la disposition des parents dans leurs diverses tâches d'éducation. Le cours a été conçu dans une optique précise: on présentera aux parents un ensemble de techniques portant sur la modification du comportement des enfants en milieu familial.

Ce programme d'enseignement a été conçu par une équipe de professionnels travaillant sous la direction du Dr Rodrigue Otis, psychologue.

Les rencontres sont toutes dirigées par des membres de la Corporation professionnelle des psychologues du Québec.

Renseignements: Behaviora psychologues-consultants
110 ouest, rue Crémazie
Suite 523
Montréal, Québec
Tel.: 384-6180

Pestroy est mieux armé!

Pestroy est passé maître dans l'extermination des parasites de tout genre, tant à l'intérieur qu'à l'extérieur de la maison. Ses services sont sûrs et éprouvés, discrets et rapides, inoffensifs pour la maison. Quels que soient les gêneurs: fourmis, rongeurs, poissons d'argent, puces, blattes ou autres, faites appel à Pestroy en tout temps, sans engagement de votre part.

336-6110

Pestroy

45 ans de service

1655, boul. Edouard-Laurin, St-Laurent, Montréal H4L 2B6
Exterminateurs pour foyers, commerces ou industries

Membre de:
L'Association canadienne des Exterminateurs et de
l'Association nationale des Exterminateurs des E.U. AEF

HÂTEZ-VOUS DE DÉCOUPER ET D'ÉCHANGER CES COUPONS-ÉCONOMIE À VOTRE PHARMACIE ATLAS

MONTREAL ET ENVIRONS

SUD-EST PHARMACIE ANJOU 6560 Joseph-Renaud, Anjou PHARMACIE CHAMPAGNE 5921 est, rue Jean-Talon PHARMACIE CHICOINE 3683, boul. Hochelaga PHARMACIE CLÉROUX 2297 est, rue Ontario PHARMACIE FERRON 1871 est, av. Mont-Royal PHARMACIE GEORGE-V 526, rue George-V PHARMACIE IBERVILLE 2496 est, rue Bélanger PHARMACIE LAPLANTE Place Versailles PHARMACIE LATÉLLA 6807, boul. St-Laurent PHARMACIE MARION 2101, boul. Rosemont PHARMACIE MARQUETTE 1580 est, Jean-Talon PHARMACIE MORIN 5955, est, rue Sherbrooke PHARMACIE PASTEUR 3128 est, rue Sherbrooke PH. PLACE DOMAINE 3195, rue Granby PHARMACIE PLOUFFE 14081 est, rue Dorchester Pointe-aux-Trembles PHARMACIE ROBERGE 2213 est, rue Mont-Royal PHARMACIE ST-GEORGES 12958 est, Notre-Dame Pointe-aux-Trembles PH. VAILLANCOURT 2801 est, rue Beaubien PHARMACIE YERGAUD 8730, rue de Gresham	NORD-EST PHARMACIE BLAIS 9178 Est, boul. Gouin PHARMACIE FILTEAU 11826 boul. Langevin PHARMACIE FREGO 9135 boul. Pie-IX PHARMACIE GENDRON 2380, rue Charland PHARMACIE MERCIER 8121 boul. Pie-IX PHARMACIE MILETTE 9240, boul. Lacordaire PHARMACIE ROBERGE 5286 est, Henri-Bourassa PHARMACIE RONDEAU 2875 est, boul. Henri-Bourassa PHARMACIE ST-LEONARD 8500, boul. Lacordaire	NORD-OUEST PHARMACIE BELANGER 1610, rue Barré, St-Laurent PHARMACIE J. & P. BELANGER 237, Côte-Vertu, St-Laurent PHARMACIE BERTHIAUME 430 ouest, rue Fleury PHARMACIE BERTRAND 12277 boul. Laurentien PHARMACIE DES ORMEAUX 4603, boul. des Sources Dollard-des-Ormeaux	SUD-OUEST PHARMACIE AMERICAN 5683, rue Monkland PHARMACIE BISSONNETTE 65-906 Av. LaSalle PHARMACIE BOURNE'S 2455, rue Prevost, Lachine	PHARMACIE BRONX PARK 7576 Centale, LaSalle PHARMACIE CHARTIER 2415, rue Jolicoeur, Ville-Émard PHARMACIE CLAY'S 4795 Van Horne PHARMACIE CYPHOUT 102, rue Ste-Anne Ste-Anne-de-Belleveue PHARMACIE LAFLEUR 364, rue Laffleur, Ville LaSalle PHARMACIE LANDRY 1727 boul. Shevchenko, LaSalle PHARMACIE LECAVALIER 1198, rue Notre-Dame, Lachine PHARMACIE MAILLET 4401, Wellington, Verdun PHARMACIE MIRON 5670, Côte-des-Neiges PHARMACIE SUTTON PLACE 7390 ouest, rue Sherbrooke PHARMACIE THIBAUT 5060 Côte-des-Neiges PHARMACIE VILLE ST-PIERRE 259, rue St-Jacques Ville St-Pierre	LAVAL PHARMACIE VAL-MARTIN Chomedey PHARMACIE HAMEL Duvernay PHARMACIE DOYON Fabreville PHARMACIE CONCORDE Post-Viau PHARMACIE LAVAL Post-Viau PHARMACIE DESMARAIS St-François PHARMACIE LALANDE St-Dorothée	PHARMACIE MORAND Laval-Ouest PHARMACIE NUCKLE Chomedey PHARMACIE PLACE VIMONT Vimont PHARMACIE POITEVIN Laval-Ouest RIVE SUD PHARMACIE BOUCHARD Brossard PHARMACIE LAPIERRE Beloeil PHARMACIE CANDIAC Candiac	PHARMACIE LAPLANTE Place Desormeaux Place Jacques-Cartier Longueuil Place Grande-Allée Brossard Galerie Taschereau Greenfield Park PHARMACIE LAROSE Laprairie PHARMACIE WILLIAMS Châteauguay PHARMACIE BEAUDOIN Longueuil PHARMACIE PELLETIER Longueuil	LACHUTE Pharmacie Larivière & Thibault LAC MEGANTIC Pharmacie Charron LA POCATIÈRE Pharmacie Arsenault L'ASSOMPTION Pharmacie Olivier L'ÉPIPHANIE Pharmacie L'Épiphanie LOUISEVILLE Pharmacie Bonin Pharmacie Louiseville MALARTIC Pharmacie Lachance MAGOG Pharmacie Turgeon MARIEVILLE Pharmacie Rouville MONT-JOLI Pharmacie Lévesque MONTMAGNY Pharmacie Montmagny PIERREVILLE Pharmacie Houde PINCOURT Pharmacie Nuckle REPENTIGNY Pharmacie Belhumeur Pharmacie Repentigny SEPT-ÎLES Pharmacie Filion SHAWINIGAN Pharmacie Nouvelle Guy Chénard SHERBROOKE Pharmacie Belmont Ph. Roy l'Apôcalypse Pharmacie Savard Pharmacie Thibault SAINT-ANTOINE-DES-LAURENTIDES Pharmacie Blais	ST-GABRIEL-DE-BRANDON Pharmacie Champoux ST-HILAIRE Pharmacie Lefebvre ST-HYACINTHE Pharmacie Cascades Pharmacie Ravanello ST-JÉRÔME Pharmacie Blain Pharmacie St-Pierre Pharmacie Thibault SAINT-JOSEPH-DE-BEAUCE Pharmacie Marceau ST-PAMPHILE Pharmacie Blanchet ST-PASCAL-DE-KAMOURASKA Pharmacie Blanchet SAINT-PAUL-L'ERMITE Pharmacie Lalonde ST-RÉMI-DE-NAPIERVILLE Pharmacie Nadeau STE-AGATHE Pharmacie Dumouchel STE-ADELE Pharmacie Prof'homme ST-GEORGES-DE-CHAMPLAIN Pharmacie Milette STE-JULIE Pharmacie Marcoux STE-MARIE Pharmacie Dr Larocque STE-ROSALIE Pharmacie Dupeppo TERREBONNE Pharmacie Mathieu THEYFORD MINES Pharmacie Dussault TROIS-RIVIÈRES Pharmacie Baril Ph. de Normandville Pharmacie Houde VARENNES Pharmacie Hébert
---	--	--	---	--	---	---	---	--	---

HORS DE MONTREAL

ACTON VALE Pharmacie Lavigne ALEXANDRIA Pharmacie Alexandria DEAUXHARNOIS Pharmacie Laroc BERTHIERVILLE Pharmacie Berthierville BOUCHERVILLE Pharmacie Boucherville CAP-DE-LA-MADELAINE Pharmacie Jean Baril CHARLEMAGNE Pharmacie Charlemagne COWANSVILLE Pharmacie Coriveau COATICOOK Pharmacie Coaticook DONNACONA Pharmacie Houde DORION Pharmacie Boyer	DRUMMONDVILLE Pharmacie Des Forges Pharmacie Dionne Pharmacie Drummond Pharmacie Gauthier Pharmacie Joncas Pharmacie Levas & Levas Pharmacie Pélipin Pharmacie St-Pierre Pharmacie Vanasse GRANBY Pharmacie Centrale Pharmacie Cadieux Pharmacie Carbonneau Pharmacie Fronteau HAUTERIVE Pharmacie Dr Bouffard HAWKESBURY Pharmacie Dupont HUNTINGDON Pharmacie Fortone JOLIETTE Pharmacie Lafond ILE PERROT Pharmacie Bouchet
--	---

Montréal lui refuse son permis

par Jacques GAGNON

Trois ans après qu'un juge de la Cour supérieure eut déclaré ultra vires et

anticonstitutionnel le règlement municipal 4176 qui interdit la pratique des sciences occultes, moyen-

nant rémunération, Elias Mallett, clairvoyant-astrologue-chiromancien, n'a pas encore réussi à obtenir un permis pour ouvrir un bureau à Montréal.

M. Mallett, accompagné de deux témoins, s'est de nouveau présenté à l'hôtel de ville, hier après-midi, et a rempli de nouvelles formules d'application.

Mais selon ce qu'on lui a déclaré, la réponse qu'il recevra sera négative. Si une telle réponse lui parvient, il demandera immédiatement une injonction et il a l'intention d'ouvrir ensuite un bureau dans la métropole.

Après s'être fait accrocher le téléphone par M. Gilles Desautels, du service des permis, et par la secrétaire du maire Jean Drapeau, M. Mallett a obtenu une entrevue du ministre de la Justice, M. Jérôme Choquette.

C'est au terme de cette entrevue, qui a eu lieu hier matin, que M. Mallett est retourné à l'hôtel de ville pour refaire application.

M. Mallett a déjà un bureau à Saint-Laurent, mais il tient absolument à en ouvrir un à Montréal.

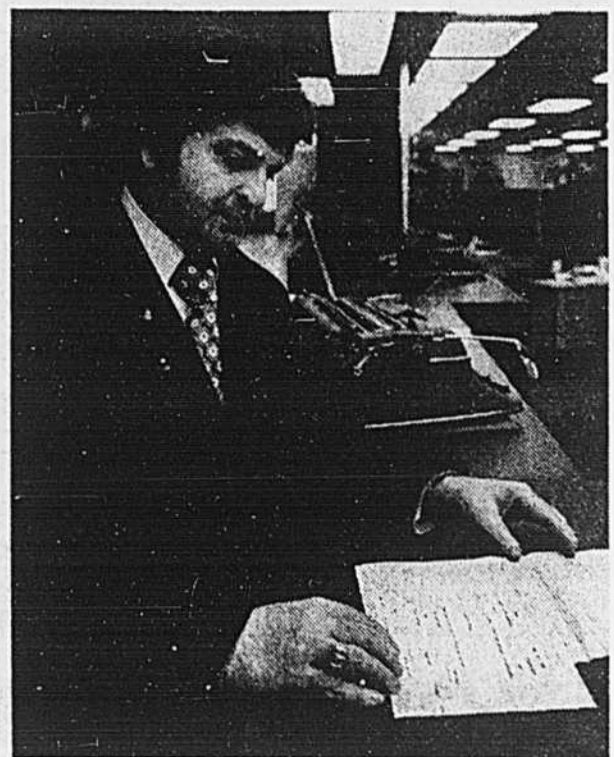


photo Pierre McCann, LA PRESSE
Le clairvoyant-astrologue-chiromancien Elias Mallett s'est de nouveau présenté à l'hôtel de ville de Montréal, hier après-midi, en compagnie de deux témoins, pour tenter d'obtenir encore une fois un permis pour ouvrir un bureau dans la métropole.

Les médecins à la recherche de la meilleure forme de rémunération, au Canada et aux USA

par Claire DUTRISAC

Quel est le mode de rémunération idéal du médecin? Telle est la question qui a été débattue, hier, dans un atelier de travail de la Conférence du nord-est canadien-américain sur la santé.

Ce congrès réunit, pour la première fois quelque 450 participants, venus des provinces et des états limitrophes de l'est des deux pays.

Le Dr A. Kay Keiser, un économiste du Massachusetts, a exposé les avantages et désavantages des trois formes traditionnelles de rémunération et a mis de l'avant une formule peu connue au Canada.

Le médecin voit deux avantages au salariat: un revenu assuré et l'absence de contraintes dans le choix du traitement de son malade. Mais il perd une partie de son indépendance.

Le public n'y trouve que des avantages: le salariat décourage la distribution de soins inutiles; son administration est simple; la paperasserie extrêmement réduite diminue son coût.

Le paiement à l'acte médical recueille habituellement la faveur des médecins. La

relation est directe entre ce qu'ils font et ce qu'ils gagnent. Certains y voient même une façon d'établir un lien entre le malade et eux. "Je ne vois pas très bien comment," a déclaré le Dr Keiser.

Mais ce système, de l'avis même de certains médecins, comporte des inconvénients. Il charrie avec lui un tas de formules à remplir; il instaure une mentalité de "travail à la pièce" et incite le médecin pour grossir ses revenus, à augmenter le nombre de ses patients ou hausser ses honoraires, quand il le peut.

Le public croit volontiers que le paiement à l'acte lui procure une meilleure accessibilité puisque le médecin aura tendance à allonger ses heures de travail pour satisfaire la demande. Mais on redoute l'absence de coordination, la duplication des services et l'incitation à distribuer des soins curatifs plutôt que préventifs.

Le Dr Keiser, pour sa part, retient la rémunération per capita, c'est-à-dire, le paiement selon le nombre de personnes traitées, indépendamment du nombre d'actes médicaux.

Mais cette formule doit, a-t-elle dit, être dotée d'une mesure incitative pour éviter les désavantages du salariat et favoriser la prévention. L'expérience dont nous a fait part le Dr Keiser a été vécue à l'intérieur d'une assurance privée où un large groupe de médecins reçoit un per capita pour les soins médicaux et hospitaliers. Si bien que lorsqu'une hospitalisation est évitée, l'argent ainsi épargné (puisque c'est le groupe qui paie l'hôpital à même le per capita que lui verse l'assurance) reste dans les goussets des médecins.

LA VENTE À NE PAS MANQUER LA GRANDE VENTE ANNUELLE

DE La Galerie Elite

POUR

6 JOURS SEULEMENT

du 24 au 29 mars inclusivement

Nous vous offrons DES RABAIS de 20% à 50%

sur des peintures originales d'artistes canadiens et européens de grand talent



TRÈS BEAU CHOIX DE MARINES, NATURES MORTES, SUJETS FLORAUX, PAYSAGES

Peintures à l'huile originales avec cadre de luxe

8" x 10"	\$12 à \$39	20" x 24"	\$39 à \$79
16" x 20"	\$29 à \$59	24" x 36"	\$65 à \$125
16" x 24" ovale	\$59	24" x 48"	\$74 à \$150



Nous nous spécialisons dans l'encadrement sur mesures et le montage sur petits points



La Galerie Elite



MAINTENANT 8 MAGASINS POUR VOUS SERVIR

Place Versailles, 7275 est, rue Sherbrooke
244 ouest, avenue Laurier, Montréal
Les Galeries Saint-Laurent
Plaza K mart, boul. Hymus, Pointe-Claira

354-9031
277-2443
332-3097
695-4105

Centre commercial Duvernay, boul. Concorde à Duvernay
Centre 2000, boul. Saint-Martin, Laval
Centre Jacques-Cartier — 1401, rue Chamblay, Longueuil
Les Galeries Taschereau, boul. Taschereau, Rive Sud

661-2345
688-2864
670-0024
672-4733

L'OPÉRATION DOLLARS-EN-POCHE DATSUN 74



DATSUN 710 - SEDAN, 4 PORTIÈRES



DATSUN 610 - HARDTOP, 2 PORTIÈRES

METTEZ DANS VOS POCHEDES CENTAINES DE DOLLARS EN ACHETANT EN 75 UNE DATSUN 74!

VOUS AVEZ BIEN FAIT D'ATTENDRE!

Votre concessionnaire Datsun vous fait une proposition que vous ne pouvez refuser...

Pendant toute la durée de l'opération «dollars-en-poche», vous avez la chance d'acheter une Datsun 74 flamant neuve à un prix inférieur de plusieurs centaines de dollars au prix de 75.

La bonne affaire en 75, c'est d'acheter une Datsun 74! Souvenez-vous que la quantité est limitée... Premiers arrivés, premiers servis.

C'EST LE TEMPS PLUS QUE JAMAIS D'VOIR LA VÔTRE!

Vous trouverez le nom du concessionnaire Datsun de votre voisinage dans les Pages Jaunes.

VITE...VITE... SUPER LOTTO

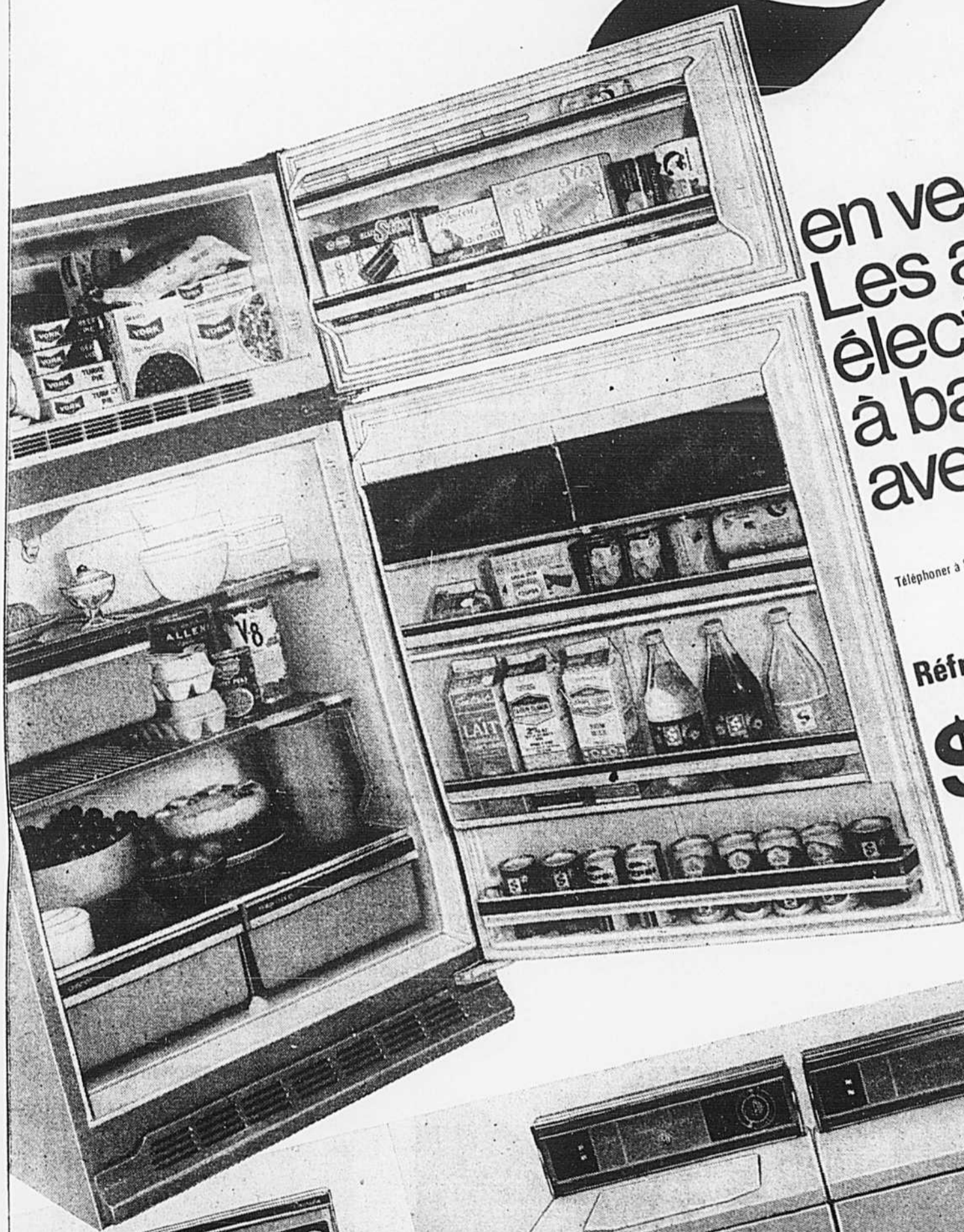
Tirage: 18 Avril

\$1,000,000 EN PRIX

QUANTITÉ LIMITEE

Jeudi c'est le Jour de la **Asaie**

notre vente la plus importante de la saison



en vedette:
Les appareils électroménagers CGE à bas prix spéciaux et livrés avec prime de belle valeur

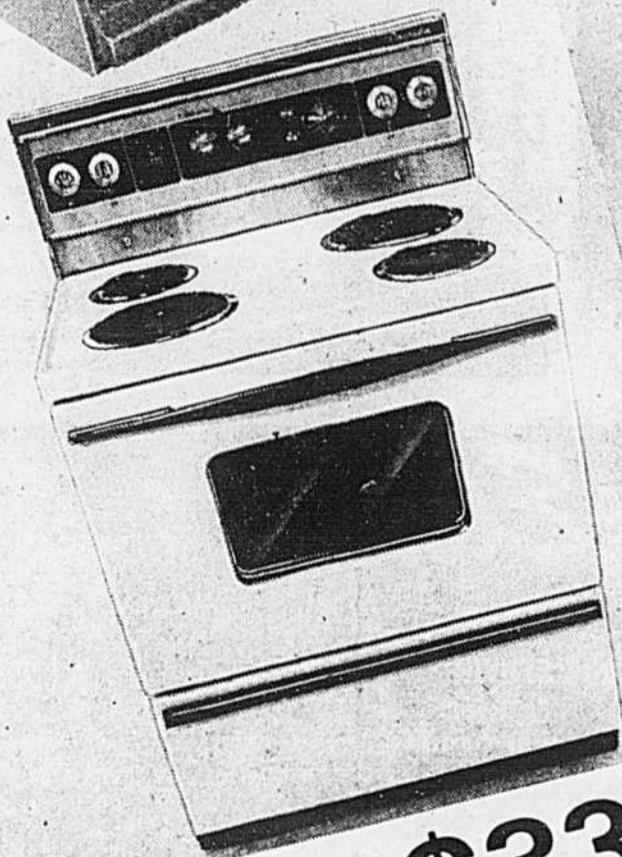
Téléphoner à 842-6261. Gros appareils électroménagers, rayon 627, au quatrième, centre-ville, Versailles, Laval, Dorval, Rockland et Boulevard.

Réfrigérateur "SANS GIVRE" 14.9 pi cu. CGE

\$458

Facilités de paiement sur demande

Perfectionnements: Congélateur sans givre Zero Zone pouvant tenir 131 lb de mets congelés • 2 bacs à glaçons et clayette. Réfrigérateur • deux légumiers • étagères en verre trempé sur les légumiers • deux clayettes pleine largeur réglables à niveaux divers • une clayette fixe. Contre-porte: • conditionneur de beurre • logement pour fromage • clayettes fixes • 2 casiers à oeufs. Environ 59" de hauteur, 30" de largeur et 29" de profondeur. Blanc (avocat et jaune moisson à \$10 en sus). Portes ouvrant vers la droite ou la gauche.
Prime: Série de roulettes. Garantie un an sur les pièces et la main-d'oeuvre. 4 ans supplémentaires sur le moteur scél. (pièces et main-d'oeuvre)



Cuisinière 30" CGE

\$338

Facilités de paiement sur demande

La cuisinière qui attache à la bonne cuisine et qui détache le four. Finie l'inévitable corvée de récurage du four puisqu'il se nettoie lui-même, sans produit, sans mystère, à chaleur normale. Autres perfectionnements: minuterie automatique, compteur de minutes et cadran • lampe témoin au four • 2 foyers de cuisson à lampe témoin • interrupteurs à chaleur continue • prise pour petits appareils électroménagers • prise minutée pour petits appareils électroménagers • 2 éléments de 8" et 2 de 6" • réflecteur de grilloir amovible • lèche-frite et clayette en email vitrifiée • hublot antibuée • tiroir de rangement. Environ 47" de hauteur, 30" de largeur et 29" de profondeur. Blanc (jaune moisson ou avocat à \$10 en sus).
Prime: Poêle à crêpes.
Garantie: Un an sur les pièces et la main-d'oeuvre • 4 ans supplémentaires sur tous les éléments, main-d'oeuvre comprise.



Machine à laver automatique 2 vitesses CGE

\$348

Facilités de paiement sur demande

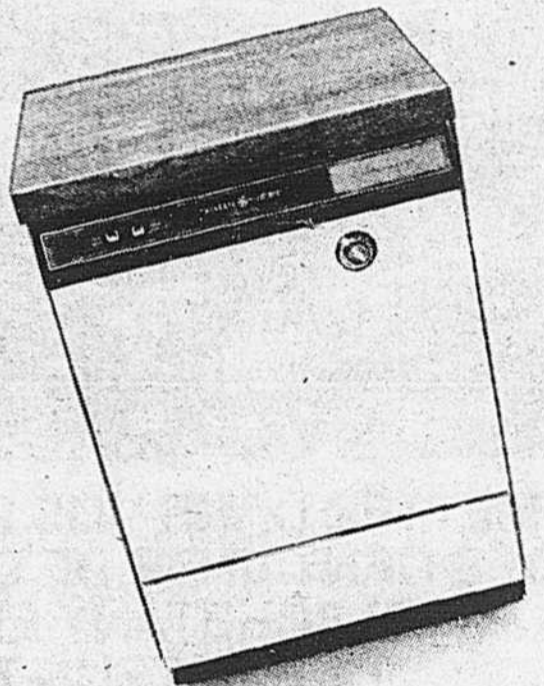
Capacité 16 lb. Modèle "Le Connaisseur". Perfectionnements: "dosseret 7". Perfectionnement du tableau de bord: • 2 vitesses de lavage-essoreuse • choix de 3 températures d'eau lavage • rinçage • 3 niveaux d'eau: haut, moyen, bas • cycles suivants: lavage normal, tissu sans repassage, trempage, lavage extra et lavage des tissus délicats • filtre inbouchable • équilibre automatique de la charge • dessus en email vitrifié. Environ: 43" de hauteur, 27" de largeur et 25" de profondeur. Blanc seulement. Prime: 20 lb de détergent All.
Garantie: Un an sur toutes les pièces et la main-d'oeuvre. 4 ans supplémentaires sur la transmission, pièces seulement.

Séchoir minuté assorti à la laveuse CGE

\$208

Facilités de paiement sur demande

Panneau de commandes: 2 interrupteurs à tirette • 2 allures: normale et pour tissus délicats • démarreur de sécurité • programmes de séchage minuté, normal, tissu synthétique et "duveteux", loquets de sécurité • dessus et tambour en email vitrifié • grande porte • système de ventilation 4 côtés • poignée de porte similibois. Environ: 43" de hauteur, 27" de largeur et 25" de profondeur. Blanc seulement.
Prime: Séchoir portatif. Garantie un an sur les pièces et la main-d'oeuvre.



Lave-vaisselle transformable CGE

\$318

Facilités de paiement sur demande

Perfectionnements: 4 programmes: récurage, petit lavage, lavage normal et chauffe-plats • 3 zones de lavage "Power arm", "Power tower" et "Power shower" • deux distributeurs de détergent • distributeur d'adoucisseur d'eau • broyeur d'aliments mous • raccord unicolpe qui permet d'utiliser le robinet même quand l'appareil est en marche • bouton-escamotable • loquet de sécurité • commandes à boutons-poussoirs • dessus en bois de caissier. Environ: 36" de hauteur, 24" de largeur et 25" de profondeur. Blanc (avocat ou jaune moisson à \$10 en sus).
Prime: plat Corningware.

Lave-vaisselle à encasturer CGE

\$308

Facilités de paiement sur demande

Mêmes caractéristiques que le modèle précédent sans le dessus de bois. Environ 34" de hauteur, 24" de largeur et 25" de profondeur. Blanc (avocat ou jaune moisson, \$10 en sus).
Garantie: des deux appareils. Un an sur pièces et main-d'oeuvre. 4 ans supplémentaires sur éléments carter, pièces et main-d'oeuvre.

du nouveau, presto!
avec un compte à la Baie
Composez 844-1515 poste 214
... votre compte est tout prêt quand vous en avez besoin.