



optique culture

numéro 28 septembre 2013

La fréquentation des arts de la scène en 2012

CLAUDE FORTIER *chargé de projet, OCCQ*

Faits saillants

- En 2012, 17 400 représentations payantes en arts de la scène ont attiré 7,3 millions de spectateurs (10 % de plus qu'en 2011) et généré 268 M\$ de revenus de billetterie (14 % de plus qu'en 2011).
- Les spectacles québécois accueillent 71 % de l'assistance totale (70 % en 2011) et comptent pour 62 % de l'ensemble des revenus de billetterie (60 % en 2011).
- Sur les 25 spectacles les plus vus en 2012, 21 sont québécois.
- Par rapport à 2011, les revenus de billetterie des spectacles de chanson francophone ont augmenté de 64 %, à 29,2 M\$, soit le plus haut sommet depuis 2005.
- En 2012, les spectacles d'humour connaissent une forte hausse de leur assistance (+ 32 %) et de leurs revenus de billetterie (+ 41 %) par rapport à 2011.
- Depuis 2008, les spectacles payants avec billet dans les festivals ont attiré 600 000 personnes sur une base annuelle.
- Entre la période 2004-2006 et la période 2010-2012, dans la région métropolitaine de recensement (RMR) de Montréal, la part des entrées aux spectacles présentés en périphérie de l'île de Montréal est passée de 26 % à 38 % pour la chanson francophone et de 30 % à 48 % pour l'humour.

Ce bulletin présente une analyse des données de l'*Enquête sur la fréquentation des spectacles au Québec* réalisée par l'Observatoire de la culture et des communications du Québec (OCCQ). Il y est question des résultats de l'année 2012, notamment selon le genre et la provenance des spectacles, tout en exposant les tendances qui se dessinent depuis le début de l'enquête, en 2004. Une analyse du palmarès des 25 spectacles les plus vus et de la fréquentation dans différentes zones de la région métropolitaine de recensement (RMR) de Montréal complète ce bulletin.

Notes méthodologiques

Aux fins de l'*Enquête sur la fréquentation des spectacles au Québec*, l'OCCQ recueille tous les deux mois des données au sujet des représentations payantes en arts de la scène offertes par les établissements qui diffusent des spectacles ou qui sont propriétaires de salle. Les résultats sont par la suite rendus publics sous forme de tableaux statistiques sur le site Web de l'Observatoire : [\[www.stat.gouv.qc.ca/observatoire\]](http://www.stat.gouv.qc.ca/observatoire).

Les spectacles en arts de la scène

L'enquête porte sur les spectacles en arts de la scène, c'est-à-dire les spectacles de théâtre, de danse, de musique, de chanson et de variétés. Les autres types de présentations en salle qui ne relèvent pas des arts de la scène, comme les conférences, les projections de films (les soirées des Grands Explorateurs, par exemple), les performances en arts visuels, les récitals de poésie, les spectacles sportifs, ne sont pas inclus. Par ailleurs, certains types de représentations en arts de la scène sont exclus : les représentations privées, les représentations de spectacles amateurs ainsi que les représentations qui ont lieu dans les locaux d'écoles primaires ou secondaires pour les élèves de ces écoles.

Les représentations payantes

L'enquête ne porte que sur les représentations dont l'entrée est payante (tout en sachant, bien entendu, que certains spectateurs peuvent avoir bénéficié d'un billet de faveur). Précisons que ne sont pas considérées comme payantes les représentations où le droit d'entrée prend la forme d'un passeport ou d'un macaron valide pour l'ensemble d'un festival ou d'un événement culturel. Par ailleurs, l'enquête inclut les représentations payantes dans certains bars lorsqu'elles font partie d'une programmation annoncée et nécessitent l'achat d'un billet d'entrée.

Les revenus de billetterie

Les données de l'enquête portant sur les revenus de billetterie *excluent les taxes perçues*. Ces revenus incluent les revenus provenant de la vente de tous les billets (peu importe qu'ils aient été vendus en abonnements, aux guichets, à l'intérieur de forfaits, etc.). Tout au long de ce bulletin, les résultats sur les revenus de billetterie vont toujours exclure les taxes.

La méthode d'enquête

L'*Enquête sur la fréquentation des spectacles au Québec* est menée par voie de recensement, c'est-à-dire que tous les établissements appartenant à l'univers de l'enquête sont sollicités à titre de répondants. Les résultats statistiques diffusés par l'OCCQ proviennent de la compilation des données fournies par les établissements ayant répondu au questionnaire d'enquête.

Table des matières

- 3 La fréquentation des spectacles en 2012
- 5 Portrait des disciplines en arts de la scène
- 7 Les différents genres de spectacles
- 9 La place de la chanson francophone
- 10 La part de marché des spectacles québécois
- 12 La part de marché des spectacles à succès
- 14 La fréquentation des festivals
- 15 Portrait régional de la fréquentation des spectacles
- 17 Déplacement de la fréquentation dans la région métropolitaine de recensement de Montréal
- 19 Le palmarès des spectacles

Signes conventionnels

- % Pour cent ou pourcentage
- n Nombre
- M Million
- x Donnée confidentielle
- ... N'ayant pas lieu de figurer
- .. Donnée non disponible
- Néant ou zéro
- \$ En dollars

Notice suggérée pour mentionner cet article dans une bibliographie ou en reproduire un extrait :

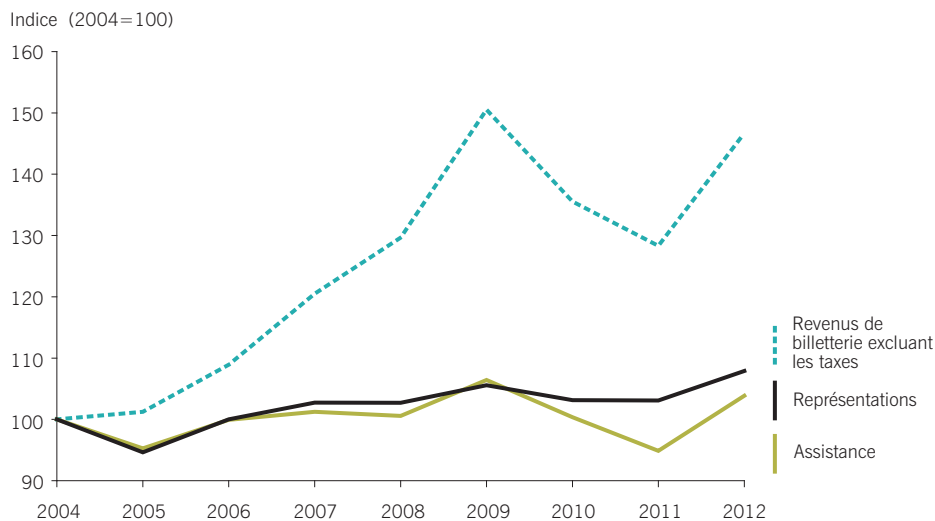
FORTIER, Claude (2013). « La fréquentation des arts de la scène en 2012 », *Optique culture*, n° 28, Québec, Institut de la statistique du Québec, Observatoire de la culture et des communications du Québec, septembre, 20 p. [En ligne :] www.stat.gouv.qc.ca/observatoire.

La fréquentation des spectacles en 2012

Si le nombre de représentations et le nombre de billets disponibles témoignent de l'offre de spectacles, l'assistance est la variable clef pour connaître la demande. Depuis le début de l'*Enquête sur la fréquentation des spectacles au Québec*, l'assistance aux représentations payantes en arts de la scène, examinée sur une base annuelle, n'affiche pas de tendance constante à la hausse ou à la baisse. Depuis 2004, elle a oscillé, au fil des ans, entre 6,6 et 7,4 millions d'entrées. Les résultats des quatre dernières années illustrent bien ce phénomène. Après avoir atteint un sommet de 7,4 millions d'entrées en 2009, l'assistance a connu une diminution en 2010 (7,0 millions d'entrées) et 2011 (6,6 millions d'entrées), suivie d'une forte hausse, à 7,3 millions d'entrées en 2012. Ainsi, après avoir atteint, en 2011, son plus bas niveau depuis le début de l'*Enquête sur la fréquentation des spectacles au Québec* en 2004, le nombre de spectateurs enregistré en 2012 sa plus forte hausse annuelle, soit 10 %. Au total, 17 411 représentations payantes ont eu lieu (16 634 en 2011), dans l'une ou l'autre des 629 salles utilisées en 2012, pour une assistance moyenne par représentation de 420 spectateurs (tableau 1).

Depuis de nombreuses années, le phénomène des billets de faveur (gratuité) est présent dans l'industrie des arts de la scène. Ces billets sont utilisés par les diffuseurs et les producteurs pour remercier, par exemple, des commanditaires et des bénévoles. Une partie de ces billets va aussi aux artistes, aux concepteurs du spectacle et aux médias. Il existe aussi une pratique chez certains diffuseurs et producteurs des arts de la scène qui consiste à distribuer un certain nombre de billets invendus avant le spectacle en misant sur le bouche à oreille pour faire la promotion de ce spectacle. Depuis 2008, le taux moyen de spectateurs ayant bénéficié d'un billet de faveur se situe autour à 12 %. Il faut

Figure 1 Évolution de l'indice du nombre de représentations, de l'assistance et des revenus de billetterie en arts de la scène, Québec, 2004 à 2012



Source : Institut de la statistique du Québec, Observatoire de la culture et des communications du Québec.

préciser que le taux de spectateurs ayant utilisé un tel billet varie selon la discipline et le genre des spectacles. À titre d'exemple, il est de 7 % pour la chanson anglophone, mais de 18 % pour la danse contemporaine. Par ailleurs, le taux d'occupation de l'assistance payante aux représentations est aussi stable depuis cinq ans, oscillant autour de 63 % (tableau 2).

Même si la billetterie n'est pas l'unique source de revenus des producteurs et des diffuseurs de spectacles en arts de la scène (subventions, commanditaires, etc.), l'évolution des revenus de billetterie permet de se faire une idée sur la santé financière de cette industrie. Cette

variable a connu une croissance importante de 2004 (182 M\$) à 2009 (274 M\$) pour ensuite décroître en 2010 (247 M\$) et 2011 (234 M\$). Avec une hausse de 14 % par rapport à 2011, les revenus de billetterie se situent à 268 M\$ en 2012 (figure 1). Les revenus de billetterie ayant augmenté plus rapidement que l'assistance depuis 2004, il n'est pas surprenant de constater que pour la septième fois en huit ans, les revenus moyens de billetterie par spectateur payant (chiffre assimilable au prix moyen du billet en excluant les taxes) sont en hausse, passant de 40,33 \$ en 2011 à 41,81 \$ en 2012 (tableau 1).

Tableau 1 Statistiques principales des représentations payantes¹ en arts de la scène selon la discipline, Québec, 2008 à 2012

	Unité	2008	2009	2010	2011	2012	Variation 2012/2011
							%
Théâtre							
Représentations	n	6 123	6 282	6 333	6 086	6 250	2,7
Billets disponibles	n	2 211 368	2 254 917	2 309 396	2 114 992	2 089 896	-1,2
Assistance	n	1 557 344	1 609 904	1 700 368	1 507 801	1 494 066	-0,9
Taux d'occupation ²	%	70,4	71,4	73,6	71,3	70,5	...
Revenus de billetterie excluant les taxes	\$	32 380 041	33 268 688	37 263 366	32 930 210	33 404 847	1,4
Danse							
Représentations	n	771	788	725	765	744	-2,7
Billets disponibles	n	417 353	397 676	329 712	367 509	383 123	4,2
Assistance	n	284 057	272 057	228 876	248 600	265 557	6,8
Taux d'occupation ²	%	68,1	68,4	69,4	67,6	69,3	...
Revenus de billetterie excluant les taxes	\$	9 463 171	8 485 515	7 122 172	8 156 033	9 403 668	15,3
Musique³							
Représentations	n	2 508	2 569	2 636	2 708	2 638	-2,6
Billets disponibles	n	1 484 202	1 578 040	1 534 582	1 513 601	1 511 092	-0,2
Assistance	n	954 076	975 749	969 835	968 310	963 739	-0,5
Taux d'occupation ²	%	64,3	61,8	63,2	64,0	63,8	...
Revenus de billetterie excluant les taxes	\$	26 310 312	29 973 202	27 334 017	29 442 983	29 526 107	0,3
Chanson francophone							
Représentations	n	2 557	2 612	2 326	2 143	2 563	19,6
Billets disponibles	n	1 332 099	1 489 517	1 317 173	995 374	1 295 937	30,2
Assistance	n	880 268	982 197	871 789	664 430	914 837	37,7
Taux d'occupation ²	%	66,1	65,9	66,2	66,8	70,6	...
Revenus de billetterie excluant les taxes	\$	21 850 717	27 582 020	23 551 343	17 822 168	29 199 165	63,8
Chanson anglophone							
Représentations	n	1 376	1 475	1 337	1 742	1 496	-14,1
Billets disponibles	n	1 536 294	1 510 247	1 198 386	1 666 724	1 631 205	-2,1
Assistance	n	1 249 864	1 170 663	947 331	1 347 938	1 291 780	-4,2
Taux d'occupation ²	%	81,4	77,5	79,1	80,9	79,2	...
Revenus de billetterie excluant les taxes	\$	x	61 458 051	44 920 922	71 151 205	69 184 407	-2,8
Variétés⁴							
Représentations	n	3 053	3 122	3 158	3 048	3 484	14,3
Billets disponibles	n	2 620 188	2 944 675	2 915 006	2 567 034	3 142 667	22,4
Assistance	n	1 999 435	2 322 078	2 254 016	1 845 750	2 246 861	21,7
Taux d'occupation ²	%	76,3	78,9	77,3	71,9	71,5	...
Revenus de billetterie excluant les taxes	\$	68 586 669	111 184 784	106 281 564	73 140 872	94 256 730	28,9
Total⁵							
Représentations	n	16 574	17 036	16 643	16 634	17 411	4,7
Assistance	n	7 020 806	7 430 036	7 006 665	6 623 352	7 250 625	9,5
Taux de spectateurs avec billet de faveur	%	11,7	11,9	12,0	12,4	11,7	...
Assistance moyenne par représentation	n	424	436	421	398	420	5,5
Billets disponibles	n	9 734 076	10 346 181	9 663 436	9 292 436	10 152 703	9,3
Taux d'occupation ²	%	72,1	71,8	72,5	71,3	71,6	...
Taux d'occupation de l'assistance payante ⁶	%	63,7	63,2	63,8	62,5	63,0	...
Salles utilisées	n	537	534	556	619	629	1,6
Revenus de billetterie excluant les taxes	\$	236 514 422	274 605 575	247 236 241	234 067 772	267 591 855	14,3
Revenus moyens de billetterie par spectateur payant	\$	38,15	41,97	40,09	40,33	41,81	3,7

1. Excluant certains types de représentations payantes : les représentations privées, les représentations de spectacles amateurs et les représentations données dans les locaux d'écoles primaires ou secondaires pour les élèves de ces écoles. Par ailleurs, ne sont pas considérées comme payantes les représentations où le droit d'entrée prend la forme d'un passeport ou d'un macaron valide pour l'ensemble d'un festival ou d'une manifestation culturelle, ni les représentations où il n'y a pas de billet à acheter mais simplement un droit d'entrée à déboursier.

2. Proportion du nombre de spectateurs par rapport au nombre de billets disponibles.

3. La musique inclut les spectacles de musique classique, d'opéra, de musique contemporaine, de musique du monde et folklorique (même chantée), de jazz et de blues (même chanté) ainsi que les spectacles de musique populaire non chantée.

4. Les variétés incluent les spectacles d'humour, de cirque, de magie, de comédie musicale et de music-hall.

5. Le total inclut les spectacles de chanson dans une autre langue que le français et l'anglais, de même que les spectacles de discipline inconnue.

6. Proportion du nombre de spectateurs payants par rapport au nombre de billets disponibles.

Source : Institut de la statistique du Québec, Observatoire de la culture et des communications du Québec.

Portrait des disciplines en arts de la scène

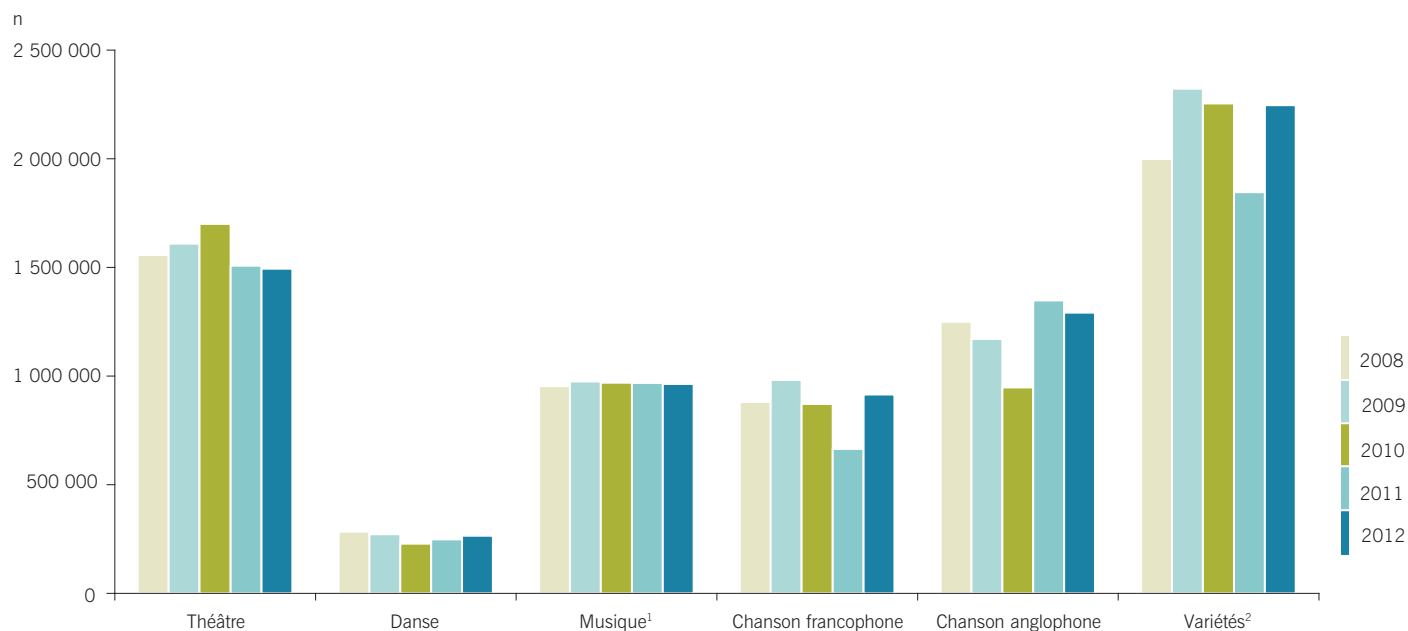
Dans le cadre de l'*Enquête sur la fréquentation des spectacles au Québec*, les spectacles sont divisés en cinq disciplines, soit le théâtre, la danse, la musique, la chanson¹ et les variétés. L'évolution différenciée de l'offre et de la demande pour chacune de ces disciplines permet en partie d'expliquer l'évolution globale de la fréquentation des arts de la scène depuis 2004.

En 2012, les disciplines qui arrivent en tête de liste quant au nombre de représentations et d'entrées sont les variétés² (20 % des représentations et 31 % de l'assistance totale des arts de la scène) et le théâtre (36 % des représentations et 21 % de l'assistance). Viennent ensuite la chanson anglophone (18 % de l'assistance), la musique³ (13 %), la chanson francophone (13 %) et la danse (4 %) (figure 2).

Par rapport à 2011, la chanson francophone (+ 20 % de représentations et + 38 % d'entrées) et les variétés (+ 14 % de représentations et + 22 % d'entrées) connaissent une croissance importante. Au contraire, la chanson anglophone est la discipline qui connaît le plus important repli pour les représentations (- 14 %) et les entrées (- 4 %). Malgré cette baisse, les spectacles de chanson anglophone continuent à obtenir le taux d'occupation pour l'assistance payante le plus élevé (74 %). À titre comparatif, les spectacles de chanson francophone ont un taux d'occupation pour l'assistance payante de 62 % et les spectacles de variétés de 64 % (figure 3).

Entre 2011 et 2012, la chanson francophone est la discipline qui connaît la plus forte hausse de ses revenus de billetterie (+ 64 %), ceux-ci passant de 18 M\$ à 29 M\$, suivie des spectacles de variétés (+ 29 %) et des spectacles de danse (+ 15 %). Il faut remonter à 2005 pour trouver des revenus de billetterie pour la chanson francophone plus élevés. La chanson anglophone (- 3 %) est la seule discipline qui voit ses revenus de billetterie diminuer. Toutefois, rappelons que ces revenus avaient atteint un sommet en 2011 et que 2012 constitue le 2^e plus haut sommet (tableau 1).

Figure 2 Assistance aux représentations payantes en arts de la scène selon la discipline, Québec, 2008 à 2012



1. La musique inclut les spectacles de musique classique, d'opéra, de musique contemporaine, de musique du monde et folklorique (même chantée), de jazz et de blues (même chanté) ainsi que les spectacles de musique populaire non chantée.

2. Les variétés incluent les spectacles d'humour, de cirque, de magie, de comédie musicale et de music-hall.

Source : Institut de la statistique du Québec, Observatoire de la culture et des communications du Québec.

1. Dans l'*Enquête sur la fréquentation des spectacles*, la chanson anglophone et la chanson francophone sont deux genres distincts faisant partie de la discipline « chanson ». Cependant, étant donné l'importance de ces deux genres, ceux-ci seront analysés distinctement en même temps que les autres disciplines.

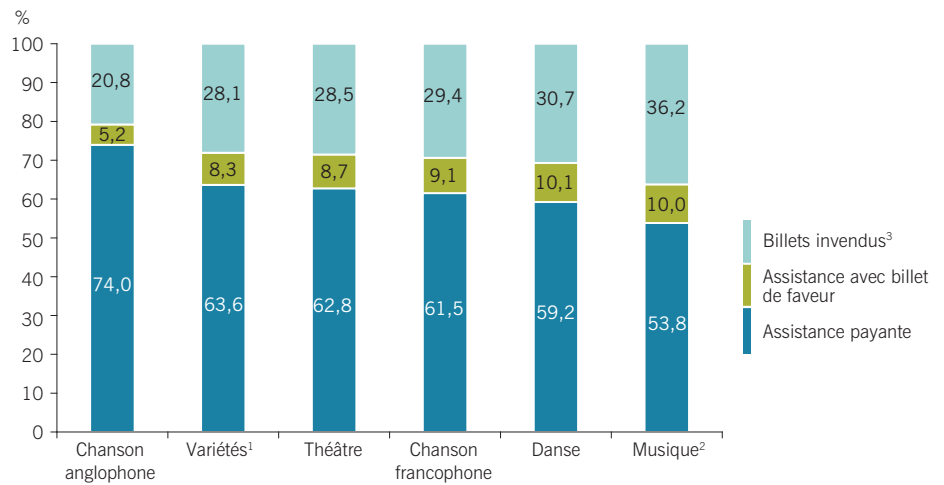
2. Les spectacles de variétés incluent les spectacles de comédie musicale, d'humour, de cirque, de magie et de music-hall.

3. Incluant les spectacles de musique classique, d'opéra, de musique contemporaine, de musique du monde et folklorique (même chantée), de jazz et de blues (même chanté) ainsi que les spectacles de musique populaire non chantée.

En 2012, les variétés (humour, cirque et magie et comédie musicale) recueillent 36 % de l'ensemble des revenus de billetterie des arts de la scène (comparativement à 31 % en 2011 et 43 % en 2010), la chanson anglophone arrivant deuxième avec 26 % des revenus totaux (30 % en 2011). À eux seuls, les spectacles d'humour, de cirque et magie et de chanson anglophone génèrent 55 % des revenus de billetterie en 2012 (figure 4).

Par ailleurs, parmi les cinq disciplines des arts de la scène, c'est la chanson qui affiche les revenus moyens de billetterie par spectateur payant les plus élevés, soit 49,08\$, devant les variétés (47,52\$), la danse (41,44\$), la musique (35,31\$) et le théâtre (25,47\$). Notons que le système des abonnements est un des facteurs pouvant expliquer que le revenu moyen de billetterie par spectateur payant est plus bas au théâtre. L'abonnement est une formule qui permet au consommateur d'acheter des billets pour plusieurs spectacles d'une saison théâtrale, à un prix plus avantageux que s'il les avait achetés à l'unité (tableau 2).

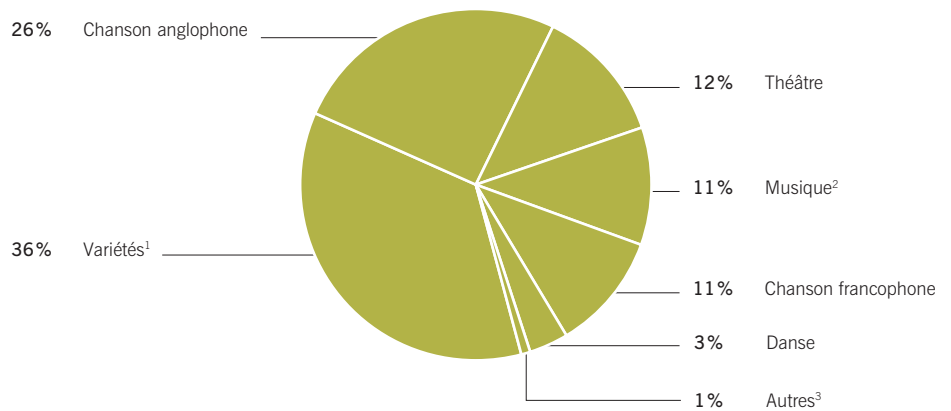
Figure 3 Répartition des billets disponibles pour les représentations payantes en arts de la scène, Québec, 2012



1. Les variétés incluent les spectacles d'humour, de cirque, de magie, de comédie musicale et de music-hall.
2. La musique inclut les spectacles de musique classique, d'opéra, de musique contemporaine, de musique du monde et folklorique (même chantée), de jazz et de blues (même chanté) ainsi que les spectacles de musique populaire non chantée.
3. Billets non vendus ou non distribués comme billets de faveur.

Source: Institut de la statistique du Québec, Observatoire de la culture et des communications du Québec.

Figure 4 Répartition des revenus de billetterie des représentations payantes en arts de la scène, selon la discipline, Québec, 2012



1. Les variétés incluent les spectacles d'humour, de cirque, de magie, de comédie musicale et de music-hall.
2. La musique inclut les spectacles de musique classique, d'opéra, de musique contemporaine, de musique du monde et folklorique (même chantée), de jazz et de blues (même chanté) ainsi que les spectacles de musique populaire non chantée.
3. La catégorie «autres» inclut les spectacles de chanson dans une autre langue que le français ou l'anglais ainsi que les spectacles dont la discipline est inconnue.

Source: Institut de la statistique du Québec, Observatoire de la culture et des communications du Québec.

Les différents genres de spectacles

Dans *l'Enquête sur la fréquentation des spectacles au Québec*, chaque discipline regroupe quatre ou cinq genres de spectacles. Par exemple, à l'intérieur de la discipline « théâtre », sont regroupés le théâtre de création, le théâtre de répertoire, le vaudeville et le conte. Ainsi, la somme des résultats de fréquentation de ces genres donnera le résultat global pour le théâtre. L'enquête comptant 19 genres différents, il serait fastidieux de procéder à une analyse fine de chacun de ces genres. Cependant, comme chaque année, certaines observations concernant les genres méritent d'être relevées.

En 2012, les genres qui se démarquent dans chacune des disciplines sont le théâtre de création avec 65 % de l'assistance au théâtre, la danse contemporaine avec 54 % de l'assistance en danse, la musique classique et l'opéra avec 61 % de l'assistance en musique et l'humour avec 59 % de l'assistance des variétés. Comme pour les années antérieures, les spectacles appartenant au genre « cirque et magie » se démarquent par une forte assistance moyenne par représentation (890 spectateurs) et un prix moyen du billet élevé (68,27 \$). Les taux d'occupation les plus élevés se retrouvent dans

le genre « humour » avec 80 % et la chanson anglophone avec 79 %, en raison notamment du succès populaire des tournées des humoristes (Lise Dion, Patrick Huard, Claudine Mercier, etc.) et des artistes étrangers (Madonna, Roger Waters, Coldplay, etc.). Par contre, les genres « théâtre de création » et « musique actuelle et contemporaine » sont diffusés dans de petites salles et se distinguent par de petites assistances (en moyenne, 216 et 185 spectateurs par représentation respectivement) et un prix moyen de billet parmi les moins élevés (24,16 \$ et 19,43 \$) (tableau 2).

Tableau 2 Statistiques principales des représentations payantes¹ en arts de la scène selon la discipline et le genre des spectacles, Québec, 2012

	Représentations	Assistance	Assistance moyenne par représentation	Taux de spectateurs avec billet de faveur	Taux d'occupation ²	Revenu de billetterie excluant les taxes	Revenu moyen de billetterie par spectateur payant
	n			%		\$	
Théâtre	6 250	1 494 066	239	12,2	71,5	33 404 847	25,47
Théâtre de création	4 475	966 879	216	13,0	70,5	20 336 377	24,16
Théâtre de répertoire	1 426	413 041	290	10,7	75,3	10 581 628	28,69
Vaudeville	115	51 548	448	9,0	66,4	1 410 236	30,05
Conte	234	62 598	268	13,5	67,8	1 076 606	19,87
Danse	744	265 557	357	14,6	69,3	9 403 668	41,44
Danse classique	x	x	x	x	x	x	x
Danse contemporaine	615	143 374	233	18,1	64,0	3 257 385	27,73
Ballet jazz	x	x	x	x	x	x	x
Danse folklorique	50	23 641	473	9,9	69,6	1 282 663	60,24
Musique	2 638	963 739	365	15,6	63,8	29 526 107	36,31
Musique classique et opéra	1 131	588 573	520	14,8	66,4	19 558 137	39,01
Musique actuelle et contemporaine	502	92 886	185	18,5	56,5	1 470 894	19,43
Musique du monde et folklorique ³	374	101 574	272	16,2	59,4	2 452 989	28,82
Jazz et blues ⁴	568	145 773	257	17,9	62,1	4 593 949	38,37
Musique populaire non chantée	63	34 933	554	10,8	65,1	1 450 139	46,54
Chanson	4 103	2 225 468	542	9,2	75,3	99 141 811	49,08
Chanson francophone	2 563	914 837	357	12,8	70,6	29 199 165	36,62
Chanson anglophone	1 496	1 291 780	863	6,6	79,2	69 184 407	57,33
Chanson dans une autre langue	44	18 851	428	15,3	69,4	758 239	47,51
Variétés	3 484	2 246 861	645	11,7	71,5	94 256 730	47,52
Humour	2 322	1 323 522	570	11,5	80,1	42 557 834	36,32
Cirque et magie	667	593 330	890	12,8	63,3	35 334 920	68,27
Comédie musicale et music-hall	495	330 009	667	10,8	59,7	16 363 975	55,61
Total⁵	17 411	7 250 625	416	11,7	71,4	267 591 855	41,81

1. Excluant certains types de représentations payantes : les représentations privées, les représentations de spectacles amateurs et les représentations données dans les locaux d'écoles primaires ou secondaires pour les élèves de ces écoles. Par ailleurs, ne sont pas considérées comme payantes les représentations où le droit d'entrée prend la forme d'un passeport ou d'un macaron valide pour l'ensemble d'un festival ou d'une manifestation culturelle, ni les représentations où il n'y a pas de billet à acheter mais simplement un droit d'entrée à déboursier.

2. Taux d'occupation : proportion du nombre de spectateurs par rapport au nombre de billets disponibles.

3. Incluant les spectacles de musique du monde/folklorique chantée.

4. Incluant les spectacles de jazz/blues chanté.

5. Le total inclut les spectacles de chanson dans une autre langue que le français et l'anglais, de même que les spectacles de discipline inconnue.

Source : Institut de la statistique du Québec, Observatoire de la culture et des communications du Québec.

Comme chaque année, quelques genres affichent une forte variation annuelle du nombre de représentations, de l'assistance ou des revenus de billetterie. Le genre « théâtre de création » connaît une croissance de 33 % de l'assistance alors que les genres « vaudeville » et « conte » connaissent une baisse respective de 35 %

et 27 %. L'assistance aux spectacles du genre « musique populaire non chantée » est en baisse de 28 %. Dans la discipline « variétés », les spectacles d'humour affichent une hausse de 32 % de l'assistance (tableau 3).

Tableau 3 Variation annuelle des statistiques principales des représentations payantes¹ en arts de la scène selon la discipline et le genre des spectacles, Québec, 2011 à 2012

	Représentations	Assistance	Assistance moyenne par représentation	Revenu de billetterie excluant les taxes	Revenu moyen de billetterie par spectateur payant
	Variation 2012/2011				
	%				
Théâtre	2,7	-0,9	-3,5	1,4	2,6
Théâtre de création	22,3	33,3	9,0	47,0	10,9
Théâtre de répertoire	-23,3	-33,0	-12,7	-33,4	-1,7
Vaudeville	-55,6	-35,3	45,6	-20,6	15,6
Conte	-24,8	-27,3	-3,4	-24,3	9,2
Danse	-2,7	6,8	9,8	15,3	6,1
Danse classique
Danse contemporaine	0,3	14,3	14,0	23,7	7,0
Ballet jazz
Danse folklorique	-29,6	-9,5	28,6	52,2	53,2
Musique	-2,6	-0,5	2,2	0,3	1,7
Musique classique et opéra	-12,5	-1,3	12,8	2,8	5,3
Musique actuelle et contemporaine	9,8	9,9	0,1	-13,9	-19,1
Musique du monde et folklorique ²	-9,9	4,1	15,5	-7,4	-10,1
Jazz et blues ³	15,9	2,9	-11,2	6,6	4,0
Musique populaire non chantée	16,7	-27,6	-38,0	-17,5	9,3
Chanson	3,5	9,1	5,4	10,1	0,9
Chanson francophone	19,6	37,7	15,1	63,8	15,1
Chanson anglophone	-14,1	-4,2	11,6	-2,8	2,0
Chanson dans une autre langue	-45,0	-32,6	22,5	-27,0	6,6
Variétés	14,3	21,7	6,5	28,9	2,8
Humour	24,0	32,1	6,5	41,5	4,3
Cirque et magie	-8,5	10,6	20,8	29,2	13,6
Comédie musicale et music-hall	11,0	7,5	-3,1	4,1	-6,7
Total⁴	4,7	9,5	4,5	14,3	3,7

1. Excluant certains types de représentations payantes : les représentations privées, les représentations de spectacles amateurs et les représentations données dans les locaux d'écoles primaires ou secondaires pour les élèves de ces écoles. Par ailleurs, ne sont pas considérées comme payantes les représentations où le droit d'entrée prend la forme d'un passeport ou d'un macaron valide pour l'ensemble d'un festival ou d'une manifestation culturelle, ni les représentations où il n'y a pas de billet à acheter mais simplement un droit d'entrée à déboursier.

2. Incluant les spectacles de musique du monde/folklorique chantée.

3. Incluant les spectacles de jazz/blues chanté.

4. Le total inclut les spectacles de chanson dans une autre langue que le français et l'anglais, de même que les spectacles de discipline inconnue.

Source : Institut de la statistique du Québec, Observatoire de la culture et des communications du Québec.

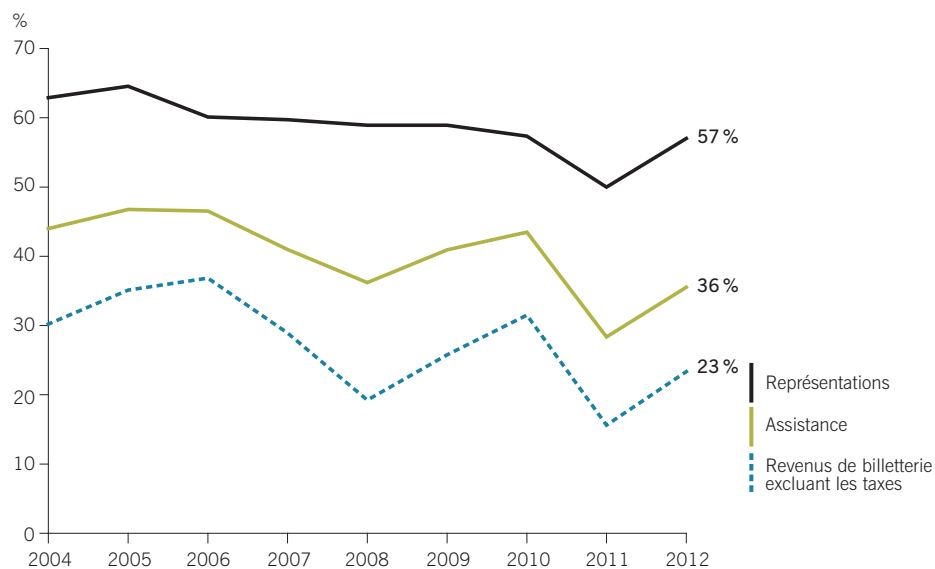
La place de la chanson francophone

De 2007 à 2011, l'assistance aux spectacles de chanson francophone a été en baisse quatre années sur cinq. De 1,2 M de spectateurs en 2006, l'assistance aux spectacles de chanson francophone est passée à 0,7 M en 2011. Néanmoins, même avec une croissance de 38 % de l'assistance (0,9 M de spectateurs) en 2012, il est impossible de prévoir si les prochaines années seront sous le signe de la croissance, mais la chute est arrêtée pour l'instant.

En 2012, la chanson francophone compte pour 41 % de l'ensemble de l'assistance de la chanson, alors que cette proportion était de 33 % en 2011, mais de 54 % en 2005. Aussi, en 2012, le poids relatif de la chanson francophone dans l'ensemble de l'assistance des arts de la scène (13 %) demeure en deçà du sommet atteint en 2005 (17 %).

En ce qui concerne plus spécifiquement les spectacles de chanson francophone provenant du Québec, après avoir atteint, l'an dernier, son plus bas niveau depuis le début de l'enquête en 2004, son poids relatif dans l'ensemble de la chanson est de nouveau en hausse en 2012, à la fois pour la part des représentations (57 %), de l'assistance (36 %) et des revenus de billetterie (23 %). Cette hausse de la part de la chanson francophone du Québec ne vient qu'en partie combler la forte chute de 2011 et ne redresse que partiellement la tendance à la baisse qui s'est amorcée en 2006 et 2007 (figure 5).

Figure 5 Part des spectacles de chanson francophone provenant du Québec dans l'ensemble des spectacles de chanson, Québec, 2004 à 2012



Source : Institut de la statistique du Québec, Observatoire de la culture et des communications du Québec.

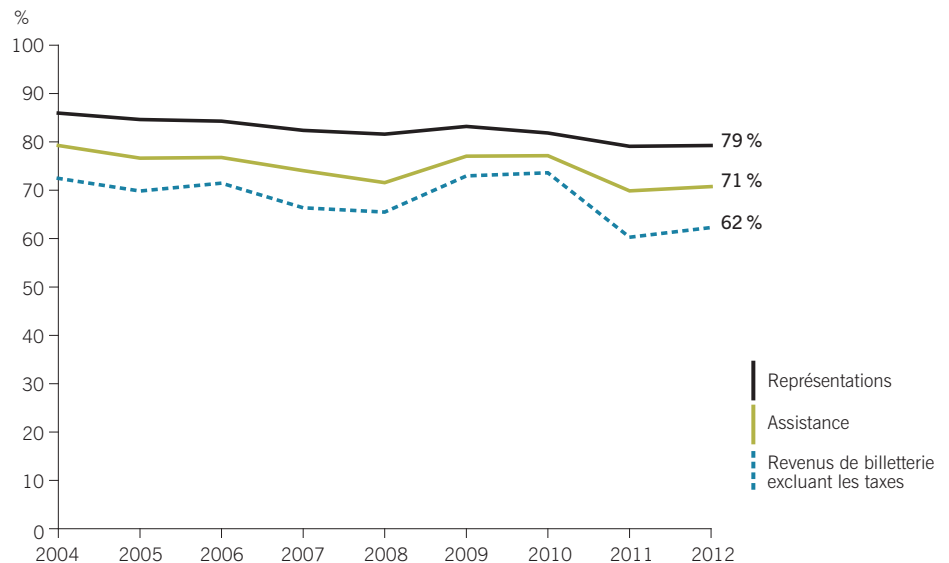
La part de marché des spectacles québécois

Depuis le début de l'*Enquête sur la fréquentation des spectacles au Québec*, en 2004, les statistiques tiennent compte de la provenance des spectacles⁴, permettant ainsi de calculer la part de marché des spectacles québécois et de suivre l'évolution de celle-ci dans l'ensemble des données de fréquentation.

Après avoir atteint un plancher en 2011, les résultats de 2012 pour la part des spectacles québécois se révèlent assez similaires, avec 79 % des représentations (79 % en 2011), 71 % de l'assistance (70 % en 2011) et 62 % des revenus de billetterie (60 % en 2011). Par ailleurs, les spectacles provenant de l'étranger continuent d'obtenir un taux d'occupation élevé (77 % comparativement à 70 % pour les spectacles du Québec), en raison des bonnes performances des spectacles de chanson anglophone (tableau 5 et figure 6).

La part des revenus de billetterie attribuable aux spectacles du Québec varie selon les diverses disciplines des arts de la scène. En 2012, les revenus de billetterie proviennent pour une large part de spectacles québécois pour le théâtre (88 %), les variétés (88 %) et la chanson francophone (79 %). Inversement, en ce qui concerne la chanson dans une autre langue que le français, seulement 14 % des revenus de billetterie proviennent de spectacles du Québec (tableau 4), le poids des artistes étrangers venant chanter en anglais au Québec étant la principale explication.

Figure 6 Part des spectacles provenant du Québec dans l'ensemble des spectacles en arts de la scène, Québec, 2004 à 2012



Source: Institut de la statistique du Québec, Observatoire de la culture et des communications du Québec.

Tableau 4 Part des revenus de billetterie attribuable aux spectacles¹ provenant du Québec selon la discipline, Québec, 2008 à 2012

	2008	2009	2010	2011	2012
	%				
Théâtre	92,8	92,4	91,9	89,1	88,2
Danse	57,4	66,8	69,7	62,0	64,1
Musique	62,3	66,8	62,6	60,0	47,0
Chanson francophone	86,4	84,0	92,5	78,8	79,3
Chanson dans une autre langue que le français ²	39,8	27,9	10,4	11,5	13,7
Variétés	77,4	92,4	93,2	90,6	88,1
Toutes les disciplines³	65,5	73,0	73,6	60,3	62,3

1. Excluant les représentations gratuites, de même que certains types de représentations payantes: les représentations privées, les représentations de spectacles amateurs et les représentations données dans les locaux d'écoles primaires ou secondaires pour les élèves de ces écoles. Par ailleurs, ne sont pas considérées comme payantes les représentations où le droit d'entrée prend la forme d'un passeport ou d'un macaron valide pour l'ensemble d'un festival ou d'une manifestation culturelle, ni les représentations où il n'y a pas de billet à acheter mais simplement un droit d'entrée à déboursier.

2. Pour des raisons de confidentialité, on a regroupé dans cette catégorie la chanson anglophone et la chanson dans une autre langue que le français ou l'anglais.

3. Incluant les spectacles de discipline inconnue.

Source: Institut de la statistique du Québec, Observatoire de la culture et des communications du Québec.

4. La provenance d'un spectacle est déterminée par la nationalité de l'artiste ou groupe en vedette et par la provenance du producteur.

Tableau 5 Statistiques principales des représentations payantes¹ en arts de la scène² selon la provenance des spectacles, Québec, 2008 à 2012

	Unité	2008	2009	2010	2011	2012	Variation 2012/2011 %
Spectacles du Québec							
Représentations	n	13 526	14 172	13 623	13 156	13 798	4,9
Billets disponibles	n	7 088 065	8 018 651	7 515 433	6 668 026	7 298 998	9,5
Assistance	n	5 024 028	5 725 092	5 406 125	4 627 777	5 130 989	10,9
Taux d'occupation ³	%	70,9	71,4	71,9	69,4	70,3	...
Revenus de billetterie excluant les taxes	\$	154 920 217	200 391 969	181 977 239	141 075 819	166 721 628	18,2
Revenus moyens de billetterie par spectateur payant	\$	35,20	39,92	38,40	35,26	37,13	5,3
Spectacles d'ailleurs au Canada							
Représentations	n	477	507	465	511	426	-16,6
Billets disponibles	n	246 939	242 260	270 675	252 423	253 856	0,6
Assistance	n	170 499	166 074	196 338	164 805	194 638	18,1
Taux d'occupation ³	%	69,0	68,6	72,5	65,3	76,7	...
Revenus de billetterie excluant les taxes	\$	5 888 934	4 739 629	7 586 277	5 039 272	7 350 716	45,9
Revenus moyens de billetterie par spectateur payant	\$	38,96	32,45	42,59	34,58	41,18	19,1
Spectacles de l'étranger							
Représentations	n	1 634	1 356	1 266	1 661	1 716	3,3
Billets disponibles	n	1 630 194	1 417 444	1 218 275	1 592 768	1 621 562	1,8
Assistance	n	1 280 723	1 108 100	930 124	1 264 686	1 244 938	-1,6
Taux d'occupation ³	%	78,6	78,2	76,4	79,4	76,8	...
Revenus de billetterie excluant les taxes	\$	55 876 906	54 866 426	41 830 848	65 766 787	66 501 689	1,1
Revenus moyens de billetterie par spectateur payant	\$	47,04	53,47	48,93	55,96	57,85	3,4
Spectacles de provenance mixte⁴ ou inconnue							
Représentations	n	937	1 001	1 289	1 306	1 471	12,6
Billets disponibles	n	768 878	667 826	659 053	779 219	978 287	25,5
Assistance	n	545 556	430 770	474 078	566 084	680 060	20,1
Taux d'occupation ³	%	71,0	64,5	71,9	72,6	69,5	...
Revenus de billetterie excluant les taxes	\$	19 828 365	14 607 550	15 841 876	22 185 893	27 017 821	21,8
Revenus moyens de billetterie par spectateur payant	\$	43,19	41,69	39,67	46,12	54,88	19,0

1. Excluant certains types de représentations payantes : les représentations privées, les représentations de spectacles amateurs et les représentations données dans les locaux d'écoles primaires ou secondaires pour les élèves de ces écoles. Par ailleurs, ne sont pas considérées comme payantes les représentations où le droit d'entrée prend la forme d'un passeport ou d'un macaron valide pour l'ensemble d'un festival ou d'une manifestation culturelle, ni les représentations où il n'y a pas de billet à acheter mais simplement un droit d'entrée à déboursier.

2. Les arts de la scène incluent les spectacles de théâtre, de danse, de musique, de chanson et de variétés.

3. Taux d'occupation : proportion du nombre de spectateurs par rapport au nombre de billets disponibles.

4. Les spectacles de provenance mixte sont soit des coproductions de producteurs d'origine différente, soit des spectacles dont l'artiste ou le groupe en vedette et le producteur ne sont pas de la même provenance.

Source : Institut de la statistique du Québec, Observatoire de la culture et des communications du Québec.

La part de marché des spectacles à succès

Le classement des spectacles⁵ au sein d'un palmarès basé sur l'assistance permet de mesurer le niveau de concentration des ventes de billets autour d'un certain nombre d'artistes ou de spectacles. En 2012, les 50 spectacles les plus vus récoltent ainsi le tiers de l'assistance (33 %) aux arts de la scène et près de la moitié (47 %) des revenus de billetterie. Comme le montre le tableau 6, ces proportions sont *grasso modo* les mêmes d'une année à l'autre, l'année 2009 faisant figure d'exception alors que le « top 50 » générait 53 % des revenus de billetterie et le « top 10 », 31 %.

L'analyse de la part de marché du « top 10 » indique que l'année 2012 affiche un niveau de concentration des ventes plus élevé que celui de 2011. Les dix spectacles les plus vus représentent 14 % de l'assistance totale des arts de la scène (12 % en 2011) et 24 % des revenus de billetterie (19 % en 2011). En somme, au sein des spectacles à succès, la répartition des ventes est similaire à 2008 et 2010, mais moins concentrée qu'en 2009 (tableau 6).

Par ailleurs, une analyse de la part de marché du « top 10 » en 2011 et 2012 permet de constater l'impact de quelques « spectacles prépondérants » sur les résultats globaux de l'industrie. En 2012, les dix spectacles les plus vus ont enregistré 977 000 entrées comparativement à 776 000 en 2011, soit 201 000 entrées de plus. Considérant qu'entre 2011 et 2012, l'assistance totale des spectacles payants en arts de la scène a augmenté de 627 000 entrées, on voit qu'à lui seul, le « top 10 » explique le tiers de la hausse.

Tableau 6 Parts de marché détenues par les 50 spectacles payants¹ en arts de la scène² les plus fréquentés, Québec, 2008 à 2012

	2008		2009		2010		2011		2012	
	Part de l'assistance totale	Part des revenus de billetterie totaux	Part de l'assistance totale	Part des revenus de billetterie totaux	Part de l'assistance totale	Part des revenus de billetterie totaux	Part de l'assistance totale	Part des revenus de billetterie totaux	Part de l'assistance totale	Part des revenus de billetterie totaux
	%									
5 premières positions	10,4	16,9	11,7	20,1	9,9	19,0	7,4	14,2	8,2	16,4
10 premières positions	15,0	23,3	17,8	30,6	13,8	24,7	11,7	19,1	13,5	23,9
20 premières positions	20,6	31,8	25,8	41,4	20,1	33,7	18,6	27,6	20,8	33,1
50 premières positions	31,9	43,1	37,1	52,8	31,7	46,6	31,2	44,7	32,8	46,5

1. Excluant certains types de représentations payantes: les représentations privées, les représentations de spectacles amateurs et les représentations données dans les locaux d'écoles primaires ou secondaires pour les élèves de ces écoles. Par ailleurs, ne sont pas considérées comme payantes les représentations où le droit d'entrée prend la forme d'un passeport ou d'un macaron valide pour l'ensemble d'un festival ou d'une manifestation culturelle, ni les représentations où il n'y a pas de billet à acheter mais simplement un droit d'entrée à déboursier.

2. Les arts de la scène incluent les spectacles de théâtre, de danse, de musique, de chanson et de variétés.

Source: Institut de la statistique du Québec, Observatoire de la culture et des communications du Québec.

5. En 2012, plus de 4 000 spectacles différents ont été recensés lors de l'enquête de l'OCCQ.

La composition du « top 50 »

L'analyse des 50 spectacles les plus vus au cours de l'année 2012 permet de constater que certains genres, tels l'humour ou le cirque, sont plus sujets à produire des spectacles qui seront vus par un très grand nombre de spectateurs, comparativement au théâtre ou à la danse. Ainsi, en 2012, les 16 spectacles d'humour qui se retrouvent au sein de ce palmarès comptent pour 35 % de l'assistance (un sommet), alors que le poids des spectacles d'humour est de 18 % dans l'ensemble de la fréquentation des arts de la scène. Avec cinq spectacles et 17 % de l'assistance au sein du palmarès, les spectacles de cirque et magie ont aussi un poids plus important que dans l'ensemble des spectacles (8 %). À l'opposé, le théâtre, dont le poids dans l'assistance de l'ensemble des spectacles en arts de la scène est de 21 %, ne récolte que 14 % de l'assistance aux 50 spectacles les plus vus. Le théâtre est donc l'exemple où la fréquentation est dispersée sur un plus grand nombre de titres, comparativement à ce qu'on observe pour l'humour ou le cirque. À noter que la part de l'assistance de la chanson francophone dans les 50 spectacles les plus vus s'établit à 11 %, un sommet depuis 2006. Ce résultat s'explique par le succès des spectacles tels *La tournée de Star Académie 2012*, *Le succès de nos idoles*, *Mixmania 3* et *l'Existoire* de Richard Desjardins (tableau 7).

Tableau 7 Répartition de l'assistance aux 50 spectacles payants¹ en arts de la scène les plus fréquentés, Québec, 2008 à 2012

	2008	2009	2010	2011	2012
	%				
Humour	31,8	30,5	26,5	33,5	35,0
Chanson anglophone	14,2	22,8	30,3	16,2	17,3
Cirque et magie	15,6	16,0	18,8	12,4	13,6
Théâtre	15,0	14,6	9,0	19,6	13,1
Comédie musicale et music-hall	8,0	6,5	4,8	5,9	11,4
Chanson francophone	x	x	x	x	x
Autres	x	x	x	x	x
Total	100,0	100,0	100,0	100,0	100,0
Part de l'assistance attribuable aux spectacles provenant du Québec	82,2	88,1	93,6	81,1	85,8

1. Excluant certains types de représentations payantes : les représentations privées, les représentations de spectacles amateurs et les représentations données dans les locaux d'écoles primaires ou secondaires pour les élèves de ces écoles. Par ailleurs, ne sont pas considérées comme payantes les représentations où le droit d'entrée prend la forme d'un passeport ou d'un macaron valide pour l'ensemble d'un festival ou d'une manifestation culturelle, ni les représentations où il n'y a pas de billet à acheter mais simplement un droit d'entrée à déboursier.

Source : Institut de la statistique du Québec, Observatoire de la culture et des communications du Québec.

La fréquentation des festivals

Au fil des années, les festivals sont devenus un acteur important de l'industrie des arts de la scène au Québec. Outre les festivals dont la thématique principale est les arts de la scène, de plus en plus de festivals à thématiques diverses ajoutent des spectacles à leur programmation. Dans le cadre de l'*Enquête sur la fréquentation des spectacles au Québec*, il est possible de connaître la part des spectacles payants ayant eu

lieu à l'intérieur d'un festival durant une année donnée. À noter que les données présentées ici portent uniquement sur les représentations payantes qui nécessitent un billet à usage unique, ce qui exclut les représentations où le droit d'entrée prend la forme d'un passeport ou d'un macaron valide pour l'ensemble d'un festival ou d'une manifestation culturelle.

Depuis 2008, une moyenne de 1 400 représentations de spectacles payants ont eu lieu annuellement dans le cadre d'un festival. Ces représentations ont généré 950 000 billets disponibles et ont attiré 600 000 personnes sur une base annuelle, pour un taux d'occupation de 64 % (tableau 8).

Tableau 8 Statistiques principales des représentations payantes¹ en arts de la scène² présentées à l'occasion d'un festival, Québec, 2008 à 2012

	Unité	2008	2009	2010	2011	2012
Représentations	n	1 436	1 551	1 314	1 430	1 499
Assistance	n	625 287	642 007	703 708	534 435	541 096
Taux de spectateurs avec billet de faveur	%	22,6	21,1	17,5	23,2	24,2
Assistance moyenne par représentation	n	435	414	536	374	361
Billets disponibles	%	929 135	1 068 489	1 064 889	859 304	856 232
Taux d'occupation ³	%	67,3	60,1	66,1	62,2	63,2
Taux d'occupation de l'assistance payante ⁴	%	52,1	47,4	54,5	47,8	47,9
Salles utilisées	n	160	159	165	181	195
Revenu de billetterie excluant les taxes	\$	17 387 757	19 599 471	23 080 505	15 822 754	14 988 856
Revenu moyen de billetterie par spectateur payant	\$	35,91	38,68	39,75	38,55	36,56
Part des revenus de billetterie des représentations lors de festivals sur les revenus de billetterie totaux	%	7,4	7,1	9,3	6,8	5,6

1. Excluant certains types de représentations payantes : les représentations privées, les représentations de spectacles amateurs et les représentations données dans les locaux d'écoles primaires ou secondaires et destinées aux élèves de ces écoles. Par ailleurs, ne sont pas considérées comme payantes les représentations où le droit d'entrée prend la forme d'un passeport ou d'un macaron valide pour l'ensemble d'un festival ou d'un événement, ni les représentations où il n'y a pas de billet à acheter mais simplement un droit d'entrée (cover charge) à déboursier.

2. Les arts de la scène incluent les spectacles de théâtre, de danse, de musique, de chanson et de variétés.

3. Taux d'occupation : proportion du nombre de spectateurs par rapport au nombre de billets disponibles.

4. Taux d'occupation de l'assistance payante : proportion du nombre de spectateurs payants par rapport au nombre de billets disponibles.

Source : Institut de la statistique du Québec, Observatoire de la culture et des communications du Québec.

Portrait régional de la fréquentation des spectacles

Depuis ses débuts, les données régionales tirées de l'*Enquête sur la fréquentation des spectacles au Québec* permettent de constater que l'assistance aux spectacles payants n'est pas répartie dans les différentes régions du Québec au prorata de la population, les caractéristiques du marché du spectacle variant considérablement d'une région administrative à l'autre.

Par exemple, c'est dans les régions de la Capitale-Nationale et de Montréal que le nombre d'entrées par habitant est le plus élevé. De plus, en 2012, le revenu moyen de billetterie par spectateur payant est de 52,68 \$ dans la Capitale-Nationale et de 46,62 \$ dans l'île de Montréal comparativement à 30,37 \$ pour le reste du Québec. Le prix plus élevé des billets

dans ces deux régions s'explique notamment par le fait que les tournées des vedettes de l'extérieur du Québec s'arrêtent exclusivement à Montréal et à Québec. Par exemple, la présence de Madonna et de Roger Waters sur les Plaines d'Abraham à Québec explique en grande partie la hausse du revenu moyen de billetterie par spectateur payant observée pour la Capitale-Nationale en 2012 (+ 19 %) (tableau 9).

Tableau 9 Statistiques principales des représentations payantes¹ en arts de la scène² selon la région administrative, Québec, 2012

	Représentations	Entrées	Entrées par 10 000 habitants	Assistance moyenne par représentation	Salles utilisées	Taux de spectateurs avec billet de faveur	Taux d'occupation ³	Revenus de billetterie excluant les taxes	Revenus moyens de billetterie par spectateur payant
	n					%		\$	
Régions centrales	10 059	4 699 689	17 473	467	231	12,3	73,4	198 399 633	48,13
Capitale-Nationale	1 980	1 173 206	16 571	593	48	12,2	75,7	54 283 578	52,68
Montréal	8 079	3 526 483	17 795	436	183	12,3	72,7	144 116 055	46,62
Régions périphériques	4 023	1 464 200	4 399	364	181	9,6	70,8	40 011 134	30,24
Chaudière-Appalaches	564	154 933	3 796	275	28	8,4	74,7	3 725 333	26,24
Laval et Laurentides	931	337 514	3 469	363	39	12,7	67,5	9 351 804	31,76
Lanaudière	894	319 786	6 705	358	42	7,3	63,6	9 123 692	30,78
Montérégie	1 634	651 967	4 434	399	72	9,5	76,1	17 810 305	30,17
Régions intermédiaires	1 623	654 069	5 514	403	78	13,7	65,4	17 989 529	31,86
Mauricie	389	167 347	6 357	430	20	14,1	65,4	5 054 265	35,17
Estrie	570	219 597	6 961	385	28	17,6	61,3	5 799 548	32,06
Outaouais	369	158 346	4 253	429	14	8,1	77,3	4 395 227	30,21
Centre-du-Québec	295	108 779	4 629	369	16	13,1	60,0	2 740 488	28,98
Régions éloignées	1 706	432 667	5 086	254	139	9,8	63,0	11 191 559	28,69
Bas-Saint-Laurent	407	110 435	5 526	271	47	8,3	58,7	2 760 230	27,27
Saguenay-Lac-Saint-Jean	479	120 269	4 405	251	27	9,7	71,0	3 392 669	31,23
Abitibi-Témiscamingue	249	83 699	5 703	336	13	12,5	59,2	2 305 077	31,48
Côte-Nord	255	69 225	7 238	271	21	8,6	61,3	1 770 268	27,98
Nord-du-Québec	24	4 840	1 126	202	5	9,8	54,0	113 414	25,98
Gaspésie-Îles-de-la-Madeleine	292	44 199	4 776	151	26	10,9	67,3	849 901	21,58
Le Québec	17 411	7 250 625	9 272	416	629	13,0	72,7	267 591 855	42,44
Toutes les régions excluant la Capitale-Nationale et Montréal	7 352	2 550 936	4 755	347	398	10,7	68,0	69 192 222	30,37

1. Excluant certains types de représentations payantes : les représentations privées, les représentations de spectacles amateurs et les représentations données dans les locaux d'écoles primaires ou secondaires pour les élèves de ces écoles. Par ailleurs, ne sont pas considérées comme payantes les représentations où le droit d'entrée prend la forme d'un passeport ou d'un macaron valide pour l'ensemble d'un festival ou d'une manifestation culturelle, ni les représentations où il n'y a pas de billet à acheter mais simplement un droit d'entrée à déboursier.

2. Les arts de la scène incluent les spectacles de théâtre, de danse, de musique, de chanson et de variétés.

3. Taux d'occupation : proportion du nombre d'entrées par rapport au nombre de billets disponibles.

Source : Institut de la statistique du Québec, Observatoire de la culture et des communications du Québec.

L'analyse des données sur cinq ans permet aussi de voir les différences entre les régions dans l'évolution de la fréquentation. Comparativement à la fréquentation moyenne des cinq dernières années, l'assistance aux spectacles payants en 2012 est en hausse dans neuf régions, dont le Bas-Saint-Laurent (+ 16 %), l'Estrie (+ 16 %) et la Capitale-Nationale (+ 15 %) et en baisse dans

six régions dont la Gaspésie-Îles-de-la-Madeleine (- 14 %) et le Saguenay-Lac-Saint-Jean (- 12 %). À noter que l'assistance aux spectacles de six régions (Capitale-Nationale, Chaudière-Appalaches, Estrie, Bas-Saint-Laurent, Abitibi-Témiscamingue et Côte-Nord) atteint, en 2012, un sommet inégalé depuis le début de l'enquête en 2004 (tableau 10).

Tableau 10 Assistance aux représentations payantes¹ en arts de la scène² selon la région administrative, Québec, 2008 à 2012

	2008	2009	2010	2011	2012	Moyenne des 5 dernières années	Écart 2012/ moyenne
	n						%
Régions centrales							
Capitale-Nationale	925 976	996 399	996 763	1 017 528	1 173 206	1 021 974	14,8
Montréal	3 630 200	3 954 396	3 460 512	3 250 488	3 526 483	3 564 416	-1,1
Régions périphériques							
Chaudière-Appalaches	113 174	152 338	138 570	148 618	154 933	141 527	9,5
Laval et Laurentides	377 711	312 653	334 600	344 672	337 514	341 430	-1,1
Lanaudière	337 625	325 263	332 698	340 478	319 786	331 170	-3,4
Montérégie	563 065	582 309	677 258	595 310	651 967	613 982	6,2
Régions intermédiaires							
Mauricie et Centre-du-Québec	299 790	304 222	338 606	234 388	276 126	290 626	-5,0
Estrie	214 385	205 419	171 262	138 750	219 597	189 883	15,6
Outaouais	131 631	155 114	147 365	156 560	158 346	149 803	5,7
Régions éloignées							
Bas-Saint-Laurent	89 252	96 810	85 638	92 723	110 435	94 972	16,3
Saguenay-Lac-Saint-Jean	157 361	139 159	142 379	124 687	120 269	136 771	-12,1
Abitibi-Témiscamingue	72 193	63 384	74 134	71 383	83 699	72 959	14,7
Côte-Nord	56 188	66 305	56 365	55 333	69 225	60 683	14,1
Nord-du-Québec	4 369	3 674	4 604	6 390	4 840	4 775	1,4
Gaspésie-Îles-de-la-Madeleine	47 886	72 591	45 911	46 044	44 199	51 326	-13,9
Le Québec	7 020 806	7 430 036	7 006 665	6 623 352	7 250 625	7 066 297	2,6

1. Excluant certains types de représentations payantes : les représentations privées, les représentations de spectacles amateurs et les représentations données dans les locaux d'écoles primaires ou secondaires pour les élèves de ces écoles. Par ailleurs, ne sont pas considérées comme payantes les représentations où le droit d'entrée prend la forme d'un passeport ou d'un macaron valide pour l'ensemble d'un festival ou d'une manifestation culturelle, ni les représentations où il n'y a pas de billet à acheter mais simplement un droit d'entrée à déboursier.

2. Les arts de la scène incluent les spectacles de théâtre, de danse, de musique, de chanson et de variétés.

Source : Institut de la statistique du Québec, Observatoire de la culture et des communications du Québec.

Déplacement de la fréquentation dans la région métropolitaine de recensement de Montréal

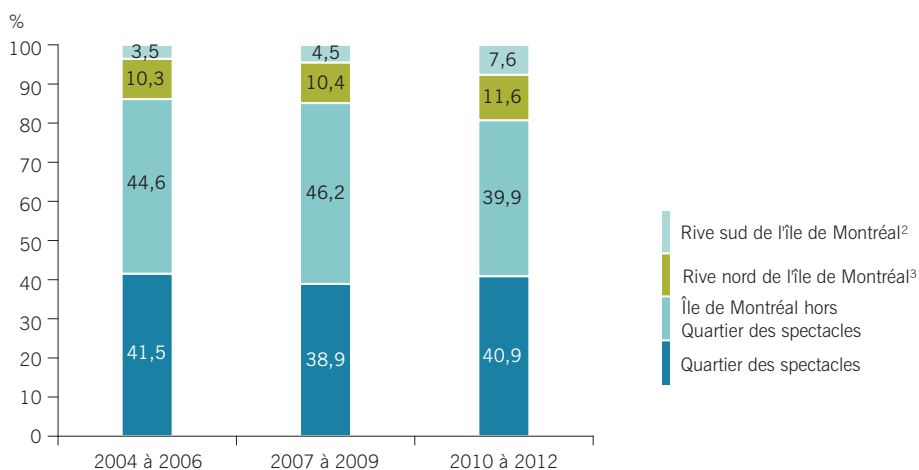
Dans son analyse de la fréquentation des spectacles en 2010⁶, l'OCCQ avait tenté pour la première fois de vérifier si la fréquentation autrefois enregistrée dans l'île de Montréal s'était déplacée pour aller grossir la fréquentation enregistrée à l'extérieur de l'île, en périphérie. Il faut savoir qu'une hypothèse a souvent été évoquée au cours des dernières années voulant que l'ouverture de nouvelles salles et la rénovation de salles existantes en périphérie de l'île de Montréal⁷ aient généré un déplacement de l'assistance.

Les résultats de l'enquête de l'OCCQ permettent de suivre l'évolution de la fréquentation des spectacles à l'intérieur de la région métropolitaine de recensement (RMR) de Montréal en subdivisant cette RMR en quatre secteurs, soit le Quartier des spectacles⁸, l'île de Montréal hors du Quartier des spectacles, la rive-nord de l'île de Montréal (Laval et une partie de Lanaudière et des Laurentides) et la rive-sud de l'île de Montréal (une partie de la Montérégie). Pour faciliter l'analyse des données, qui connaissent parfois d'importantes variations d'une année à l'autre, celles-ci ont été regroupées en trois périodes de trois ans, soit 2004 à 2006, 2007 à 2009 et 2010 à 2012.

Pour l'ensemble des spectacles des arts de la scène, la part de l'assistance pour les spectacles en périphérie de l'île de Montréal est passée de 14 % de 2004 à 2006 à 19 % de 2010 à 2012 (figure 7). Les spectacles de chanson francophone et d'humour étant les plus susceptibles d'être offerts en périphérie de l'île de Montréal, l'analyse va maintenant se concentrer sur ces deux genres de spectacles.

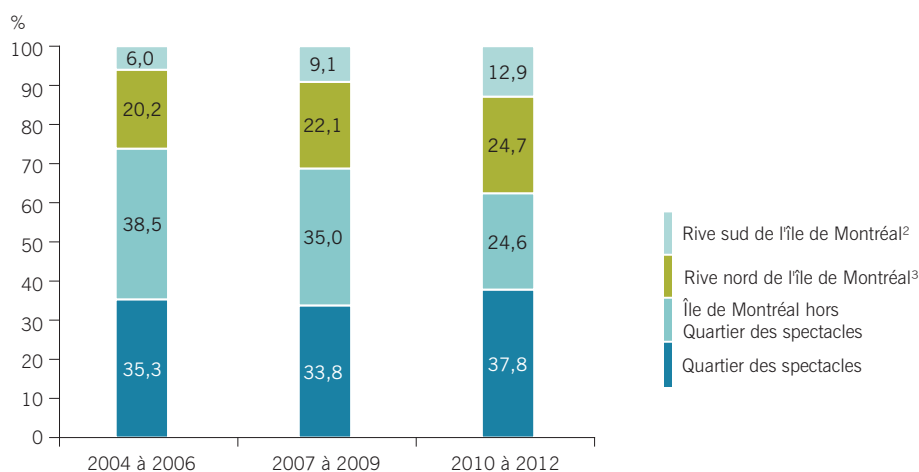
Pour la chanson francophone, on constate qu'entre ces trois périodes, la part de l'assistance des spectacles sur l'île de Montréal, mais hors Quartier des spectacles, est passée de 39 % à 25 % principalement au profit de la rive nord de Montréal (20 % à 25 %) et de la rive-sud de Montréal (6 % à 13 %) (figure 8). Pour les

Figure 7 Répartition territoriale de l'assistance aux représentations payantes en arts de la scène données dans la RMR¹ de Montréal, 2004 à 2012



1. Région métropolitaine de recensement.
 2. Correspond à une partie de la Montérégie.
 3. Comprend la région administrative de Laval et une partie des régions de Lanaudière et des Laurentides.
- Source: Institut de la statistique du Québec, Observatoire de la culture et des communications du Québec.

Figure 8 Répartition territoriale de l'assistance aux représentations payantes de chanson francophone données dans la RMR¹ de Montréal, 2004 à 2012



1. Région métropolitaine de recensement.
 2. Correspond à une partie de la Montérégie.
 3. Comprend la région administrative de Laval et une partie des régions de Lanaudière et des Laurentides.
- Source: Institut de la statistique du Québec, Observatoire de la culture et des communications du Québec.

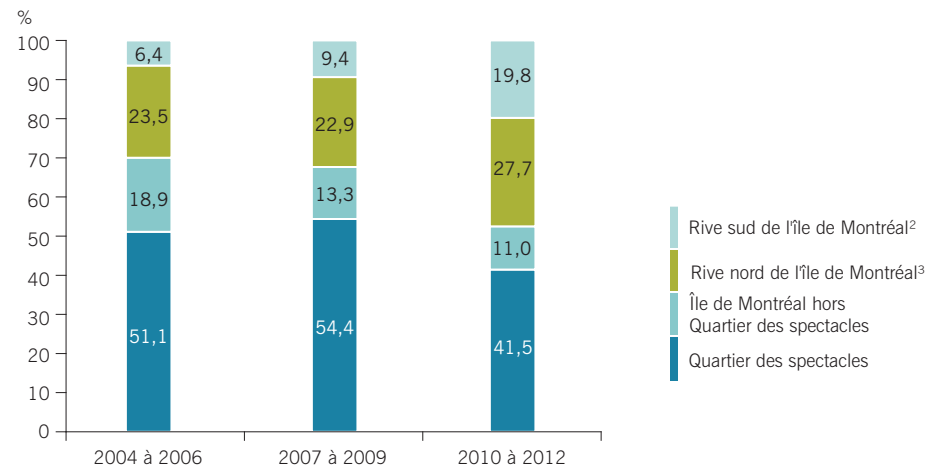
6. Claude Fortier (2011). « La fréquentation des arts de la scène en 2010 », *Optique culture*, n° 8, Québec, Institut de la statistique du Québec, Observatoire de la culture et des communications du Québec, septembre, 20 p.

7. Par exemple l'Étoile Banque Nationale (Brossard), le Théâtre du Vieux-Terrebonne, le Théâtre des Deux Rives (Saint-Jean-sur-Richelieu), le Cabaret-théâtre du Vieux-Saint-Jean (Saint-Jean-sur-Richelieu), le Théâtre Hector-Charland (L'Assomption) ou la Salle André-Mathieu (Laval).

8. Le quadrilatère du Quartier des spectacles est situé entre la rue Sherbrooke au nord, le boulevard René-Lévesque au sud, la rue City Councillors à l'ouest et la rue Saint-Hubert à l'est.

spectacles d'humour, le secteur du Quartier des spectacles continue à dominer pour les parts de marché, mais le déplacement de l'assistance vers la périphérie de l'île de Montréal ne l'épargne pas, sa part passant de 51 % à 42 %. Le reste de l'île de Montréal connaît aussi une baisse de ses parts de marché (19 % à 11 %) au profit de la rive-nord de l'île (24 % à 28 %) et de la rive-sud (6 % à 20 %) (figure 9). L'analyse de la répartition de l'assistance aux spectacles de chanson francophone et d'humour dans la RMR de Montréal de 2004 à 2012 tend ainsi à valider l'hypothèse de la baisse des parts de marché des salles situées sur l'île de Montréal pour les spectacles d'humour et de chanson francophone au profit des salles situées en périphérie.

Figure 9 Répartition territoriale de l'assistance aux représentations payantes en humour données dans la RMR¹ de Montréal, 2004 à 2012



1. Région métropolitaine de recensement.
 2. Correspond à une partie de la Montérégie.
 3. Comprend la région administrative de Laval et une partie des régions de Lanaudière et des Laurentides.
- Source: Institut de la statistique du Québec, Observatoire de la culture et des communications du Québec.

Le palmarès des spectacles

Pour une cinquième année consécutive, l'OCCQ publie le palmarès des 25 spectacles payants en arts de la scène ayant attiré le plus de spectateurs. Deux éléments retiennent l'attention. Premièrement, 21 des 25 spectacles les plus vus en 2012 proviennent du Québec. Deuxièmement, depuis que l'OCCQ publie ce palmarès, ce sont

les spectacles de variétés qui tiennent le haut du pavé, cette année ne faisant pas exception, avec sept des dix premières places du palmarès. Le Cirque du Soleil à lui seul voit trois de ses spectacles figurer au palmarès (*Amaluna* en 1^{re} place, *Michael Jackson : The Immortal World Tour* en 9^e place et *Saltimbanco* en 13^e place).

Notons aussi que *Broue* et *Casse-Noisette* sont les seuls spectacles à se retrouver dans chaque palmarès annuel depuis 2008, tandis qu'un total de sept spectacles présents dans le palmarès de 2011 sont aussi présents dans celui de 2012 (tableau 11).

Tableau 11 Palmarès des spectacles payants¹ en arts de la scène² les plus fréquentés, Québec, 2012

Rang	Titre	Artiste	Genre	Provenance du spectacle	Rang dans les palmarès antérieurs			
					2011	2010	2009	2008
1	Amaluna	Cirque du Soleil	Cirque et magie	Québec
2	Tournée Star Académie 2012	Artistes variés	Chanson francophone	Québec
3	Le temps qui court	Lise Dion	Humour	Québec	13
4	MDNA World Tour 2012	Madonna	Chanson anglophone	Étranger
5	The Wall Tour 2012	Roger Waters	Chanson anglophone	Étranger
6	Le bonheur	Patrick Huard	Humour	Québec
7	Dans le champs	Claudine Mercier	Humour	Québec
8	Torture	Jean-Marc Parent	Humour	Québec	3
9	Michael Jackson: The Immortal World Tour	Cirque du Soleil	Cirque et magie	Québec
10	Chantons sous la pluie	Artistes variés	Comédie musicale et music-hall	Québec
11	Sagesse reportée	Peter MacLeod	Humour	Québec
12	Premier One Man Show	Philippe Bond	Humour	Québec
13	Saltimbanco	Cirque du Soleil	Cirque et magie	Québec
14	You're Gonna Rire	Sugar Sammy	Humour	Québec
15	Le retour de nos idoles	Chantal Pary & Claude Barzotti	Chanson francophone	Provenance mixte
16	Wicked	Artistes variés	Comédie musicale et music-hall	Étranger
17	Tel quel	Jean-Michel Anctil	Humour	Québec	7	2
18	Belles-sœurs	Théâtre d'Aujourd'hui	Comédie musicale et music-hall	Québec	...	19
19	Mike Ward s'eXpose	Mike Ward	Humour	Québec	8
20	Broue	Artistes variés	Théâtre de répertoire	Québec	22	9	16	10
21	Alexandre Barrette... Et personne d'autre	Alexandre Barrette	Humour	Québec
22	Casse-Noisette	Grands Ballets Canadiens de Montréal	Danse classique	Québec	23	13	17	13
23	Messmer le fascinateur	Messmer	Cirque et magie	Québec	5	15	19	...
24	Les confessions de Rousseau	Stéphane Rousseau	Humour	Québec	17
25	Mylo Xyloto Tour	Coldplay	Chanson anglophone	Étranger

1. Excluant certains types de représentations payantes : les représentations privées, les représentations de spectacles amateurs et les représentations données dans les locaux d'écoles primaires ou secondaires pour les élèves de ces écoles. Par ailleurs, ne sont pas considérées comme payantes les représentations où le droit d'entrée prend la forme d'un passeport ou d'un macaron valide pour l'ensemble d'un festival ou d'une manifestation culturelle, ni les représentations où il n'y a pas de billet à acheter mais simplement un droit d'entrée à déboursier.

2. Les arts de la scène incluent les spectacles de théâtre, de danse, de musique, de chanson et de variétés.

Source : Institut de la statistique du Québec, Observatoire de la culture et des communications du Québec.

Merci aux établissements participants

L'Enquête sur la fréquentation des spectacles au Québec est réalisée grâce à la collaboration assidue des établissements répondants. L'Observatoire de la culture et des communications du Québec les remercie chaleureusement. Grâce à eux, il existe désormais des statistiques permettant d'observer l'évolution de l'industrie québécoise du spectacle.



OBSERVATOIRE
DE LA CULTURE ET DES
COMMUNICATIONS
DU QUÉBEC

La version PDF de ce document
est consultable à l'adresse suivante :
www.stat.gouv.qc.ca/observatoire.

Pour tout renseignement

Claude Fortier
418 691-2414, poste 3177
claud.fortier@stat.gouv.qc.ca

Observatoire de la culture et des communications

Institut de la statistique du Québec
200, chemin Sainte-Foy, 3^e étage,
Québec (Québec) G1R 5T4
418 691-2414
observatoire@stat.gouv.qc.ca

Dépôt légal

ISSN: 1925-4199 (version imprimée)

ISSN: 1925-4202 (en ligne)

3^e trimestre 2013

© Gouvernement du Québec,

Institut de la statistique du Québec, 2011

Toute reproduction autre qu'à des fins de
consultation personnelle est interdite sans
l'autorisation du gouvernement du Québec.
www.stat.gouv.qc.ca/droits_auteur.htm

Numéros déjà parus

Optique culture

27	Les ventes de livres de 2008 à 2012	Juillet 2013
26	Le développement de pratiques culturelles chez les enfants	Juillet 2013
25	Les dépenses culturelles des municipalités en 2011	Mai 2013
24	Les ventes d'enregistrements sonores au Québec en 2012	Mai 2013
23	Les artistes en arts visuels québécois : un aperçu statistique	Mai 2013
22	La fréquentation des cinémas et ciné-parcs en 2012	Mars 2013
21	La fréquentation des arts de la scène en 2011	Septembre 2012
20	Les danseurs et chorégraphes québécois : un aperçu statistique	Juillet 2012
19	L'évolution des dépenses culturelles des ménages québécois, de 1997 à 2009	Mai 2012
18	Les dépenses culturelles des municipalités en 2010	Mai 2012
17	La fréquentation des institutions muséales en 2011	Mai 2012
16	Dix ans de statistiques sur le marché de l'enregistrement sonore au Québec	Mai 2012
15	Le marché du vidéogramme en 2011	Avril 2012
14	La performance financière de certaines industries culturelles au Québec de 2005 à 2009	Mars 2012
13	Projections numériques : 45 % de l'assistance des cinémas en 2011	Mars 2012
12	L'emploi salarié dans certaines industries de la culture et des communications, de 1991 à 2010	Novembre 2011
11	Les ventes d'albums québécois de nouveaux artistes	Octobre 2011
10	Les acquisitions d'œuvres d'art des musées, des entreprises et des institutions en 2009-2010	Septembre 2011
09	Dix ans de ventes de livres	Septembre 2011
08	La fréquentation des arts de la scène en 2010	Septembre 2011
07	Les parts de marché du livre édité au Québec en 2009	Juin 2011
06	Vente d'enregistrements sonores en 2010 : renforcement des tendances	Juin 2011
05	Les dépenses culturelles des municipalités en 2009	Mai 2011
04	La fréquentation des institutions muséales en 2010	Mai 2011
03	Les écrivains québécois : un aperçu statistique	Mai 2011
02	Les distributeurs de livres en 2008-2009	Avril 2011
01	L'assistance aux films québécois sous la barre de 10 %	Février 2011

