

LE JOURNAL DE WATERLOO

Autorisé comme matière de seconde classe, Ministère des Postes, Ottawa.

"Toujours et partout fidèle"

Publié par l'Imprimerie de Formules Légales, Enregistrée

66e Année. — No 44.

WATERLOO, P. Q., VENDREDI LE 21 NOVEMBRE 1947

3 CENTS L'EXEMPLAIRE

Il faudra redoubler de travail pour atteindre notre objectif de \$2,000

C'est ce que déclare le secrétaire du Kiwanis, M. G.-C. Dubois, chargé, avec un groupe de ses confrères, de conduire à bonne fin la campagne du Timbre de Noël à Waterloo. — Des chiffres qui font réfléchir.

La campagne en faveur du Timbre de Noël se poursuit activement à Waterloo depuis le début de la présente semaine. Un groupe de travailleurs bénévoles a bien voulu se charger des souscriptions dans nos divers établissements industriels, tandis que la sollicitation à domicile se fait par un groupe de membres du club Kiwanis.

Les résultats sont assez satisfaisants dans les deux cas, mais, au dire de M. G.-C. Dubois, secrétaire du Kiwanis, sous les auspices duquel la campagne est organisée, il faudra redoubler de travail et de générosité pour atteindre l'objectif de deux mille dollars nécessaire à la lutte antituberculeuse ici.

Pendant des années, continue M. Dubois, on a cru que la tuberculose constituait un moindre danger pour les hommes que

pour les femmes et que, passé un certain âge, il n'y avait pas lieu de redouter ses attaques. Les dernières statistiques apportent à cette théorie un singulier démenti. En 1946, sur 5,757 tuberculeux décédés au Canada, 3,109 étaient des hommes et 2,638 des femmes, soit, pour les premiers, une pluralité de 431. De plus, 2,215 décès, ou 38 pour cent du total, sont survenus après 40 ans.

De 15 à 40 ans, l'élément féminin paie le plus lourd tribut à la peste blanche. Mais, passé cet âge, c'est le sexe prétendu fort qui semble le plus exposé aux ravages de la tuberculose.

Tous ces chiffres sont extraits d'un rapport préliminaire du bureau fédéral de la statistique qui établit à 47.2 par 100,000 le taux canadien de mortalité tuberculeuse pour 1946. Les taux des provinces sont indiqués comme suit: Ile du Prince-Edouard, 58.5; Nouvelle-Ecosse, 61.9; Nouveau-Brunswick, 57.9; Québec, 72.2; Ontario, 55.4; Manitoba, 44.6; Saskatchewan, 26.6; Alberta, 37.1; Colombie britannique, 57.7.

Augmentation générale, sauf en Ontario et en Saskatchewan. Un précédent rapport, provenant du service démographique du ministère de la Santé de la province de Québec, nous attribuait un taux légèrement inférieur (70.9), mais ce taux était établi sur une population plus forte que celle qu'Ottawa veut bien admettre.

Ce qui est plus tragique dans notre cas, c'est que nous fournissons 45.2 pour cent des décès par tuberculose enregistrés dans tous le pays, alors que nous n'avons que 29.5 pour cent de la population canadienne. Ontario, avec 33.3 pour cent de la population, ne fournit que 18 pour cent des décès (1,044 décès là-bas et 2,620 chez nous).

A noter aussi que dans Québec, contrairement à la situation qui existe en Ontario, ce sont les jeunes qui sont le plus cruellement atteints.

Warden échappe lundi à une conflagration

Les flammes réduisent en cendre la crémérie Therrien et deux immeubles adjacents. — Beau travail des pompiers de Waterloo.

La crémérie de M. Rodolphe Therrien, de Warden, était, lundi matin, détruite par un violent incendie d'origine inconnue.

Les flammes, qui se propagèrent avec une grande rapidité, réduisirent également en cendre un hangar attenant à la boutique de forge de M. Félix Delorme, elle-même endommagée, ainsi qu'une remise appartenant à M. Honoré Ross, tous à proximité de la crémérie.

Lorsque les pompiers de Waterloo arrivèrent sur les lieux du sinistre, le feu avait déjà pris de telles proportions que le chef Antonin Robillard et ses hommes, après avoir copieusement arrosé les trois bâtisses en voie de destruction, s'efforcèrent surtout de protéger contre le même sort les

immeubles adjacents, en particulier une vaste grange et un magasin sis de chaque côté du chemin et propriété de M. Honoré Ross.

On craignit pendant quelque temps une conflagration. Si le vent avait soufflé dans la direction nord, c'est tout un pâté de maisons qui seraient probablement devenues, elles aussi, un amas de décombres. Une couple de magasins, un hôtel exploité par l'ex-directeur de la sûreté municipale et des incendies, M. Georges Lemay, des postes d'essence, etc., se trouvaient directement menacés. L'excellent travail de nos pompiers a certainement contribué dans une large mesure à leur protection.

On estime les dégâts à \$25,000.

EN VISITE A L'UNIVERSITE



Quelques-uns des maires de municipalités de la province ecclésiastique de Montréal photographiés, ces jours derniers, au cours d'une visite de l'Université de Montréal, à l'occasion de la campagne de souscription lancée dans le but de répondre aux

besoins de cette institution, qu'on estime à \$11 millions. De gauche à droite, on voit: MM. J.-A. Leroux, maire de Ville Lasalle; J.-E. Mageau, maire de l'Épiphanie; A. Déry, maire de Montréal-Nord; Nap. Courtemanche, maire de Montréal-Est; Edward

Wilson, maire de Verdun; J.-H. Laframboise, maire de Plage Laval; D. Magee, maire de Laprairie; C. Cauchon, maire de Valleyfield; Horace Boivin, maire de Granby, et Edouard Gohier, de Ville St-Laurent.

De nouveaux sacrifices vont nous être imposés

Quelques-unes des mesures radicales que le gouvernement canadien vient de décréter pour grossir notre réserve de dollars américains. — Un programme d'austérité "modéré".

Le peuple canadien se trouve astreint, depuis deux jours, à un régime d'austérité semblable à celui qu'il eut à subir pendant les plus sombres années de la guerre.

En l'espace de quelques heures, le gouvernement a lancé aux quatre coins du pays un incroyable et savant mélange de nouvelles encourageantes, de nouvelles réjouissantes et de nouvelles désagréables.

La taxe de vente de 8 pour cent sur le gaz et l'électricité va disparaître. Une taxe spéciale fait monter de 25, 50 ou 75 pour cent les prix des automobiles neuves. L'importation d'une multitude de marchandises des Etats-Unis est totalement interdite et l'importation d'une multitude d'autres est réduite dans diverses proportions, au moyen d'un système complexe de contingentements.

Devant ces décisions, la révélation des détails de l'accord plurilatéral de commerce conclu à Genève ne fait que présenter un espoir pour l'avenir, la promesse d'une splendide récompense pour les sacrifices immédiats qu'exigent notre énorme déficit commercial avec les Etats-Unis et la nécessité de relever la Grande-Bretagne et les autres pays de l'Europe occidentale.

Le premier ministre Mackenzie King, parlant de Londres, et le ministre des Finances, M. D.-C. Abbott, parlant d'Ottawa, ont tous deux souligné le contraste entre le merveilleux exploit de diplomatie commerciale réussi à Genève et les dures nécessités de l'heure.

M. King, parlant avec une voix enrouée qui a inspiré des inquiétudes sur son état de santé, a dit: "Ce que le Canada est obligé de faire aujourd'hui pour répondre à la situation d'urgence, et ce que notre pays doit continuellement s'efforcer de faire pour réaliser ses projets de longue haleine, paraissent une contradiction à plusieurs. Cette contradiction qui frappe l'esprit des Canadiens, aujourd'hui, confronte dans u-

ne certaine mesure presque tous les pays du monde."

La crise du dollar

De son côté, le ministre des Finances a tranquillement énuméré, en dorant la pilule, les mesures de restriction qui s'annonçaient depuis longtemps devant le fait que le Canada, à une époque où il vend à crédit, accumule dans son commerce avec les Etats-Unis un déficit d'un milliard par année.

(suite à la page 4)

LES TRAVAUX A NOTRE AQUEDUC

On a terminé la cloison qui avise en deux sections inépendantes l'une de l'autre le réservoir érigé par la LeBel Construction. — La pose des tuyaux se poursuit rapidement.

Le creusage des tranchées s'étendant de la Waterloo Plywood Limited au nouveau réservoir érigé à proximité de la rue Victoria par la LeBel Construction se poursuit rapidement.

La pelle mécanique s'est ouverte un chemin jusqu'à la rue Clarke, suivie de près par un groupe d'hommes chargés de la pose des tuyaux. Ces travaux se poursuivront ensuite jusqu'au vaste bassin dont on complétait récemment les murs extérieurs.

On a également terminé depuis, au même endroit, la cloison de béton armé qui divisera le réservoir en deux sections inépendantes l'une de l'autre et il ne reste plus qu'à recouvrir le tout d'une couche de bois, de terre et de ciment. Cette opération sera suivie de la construction d'un abri pour les valves et donnant, celui-ci, sur la route de Frost-Village.

Si les pompes attendues ne tardent pas trop à nous arriver, il est possible que le nouvel aqueduc municipal commence à fonctionner avant les Fêtes. Ce ne serait pas un mal, car notre approvisionnement d'eau devient chaque jour de plus en plus bas.

Un problème à résoudre sans retard

C'est, au dire de Mme William Mitchell, directrice d'un groupement de jeunes filles à Granby, celui des personnes dites déplacées. — Au Kiwanis, mardi soir.

Mme William Mitchell, directrice d'un groupement de jeunes filles à Granby, donnait, mardi soir, une intéressante causerie devant les membres du Kiwanis et leurs nombreux invités, y compris plusieurs adhérents de la C.G.I.T.

Après avoir rappelé quelques-uns des problèmes avec lesquels l'élément juvénile est actuellement aux prises, Mme Mitchell a suggéré certains moyens propres à les résoudre et qui sont, pour la plupart, d'ordre moral.

La guerre a bouleversé chez nous bien des habitudes et apporté dans notre mode de vie des changements parfois radicaux, dit-elle, mais la nouvelle génération, quand elle compare son sort à celui des populations d'Europe et d'ailleurs, n'a certes pas lieu de se plaindre.

Nos jeunes gens et jeunes filles connaissent un bien-être matériel et des conditions d'existence en somme fort acceptables. Ils ne sont pas, comme une foule d'adolescents des deux sexes au relèvement desquels on ne saurait trop travailler, là-bas, séparés de leurs parents et laissés dans une situation qui confine au désespoir. Remercions le Ciel d'avoir échappé à ces misères et à l'angoisse, en tant que les circonstances le permettront, le grand le bel oeuvre qui se poursuit, par exemple, outre-mer, à l'endroit des personnes dites déplacées.

Présenté par le Rév. H. Andrews, Mme Mitchell fut remerciée par M. Peter Gunter.

Assiduité récompensée

Me Benoit Marchessault, président-élu pour l'année 1948, a reçu mardi soir un bouton attestant son assiduité à assister aux réunions du Kiwanis. Me Marchessault n'a pas manqué une seule séance depuis deux ans. Ses confrères l'ont vivement félicité lorsque M. Dough, Shofield lui fit remise de cette décoration.

M. Jean-Luc Savage, de St-Alphonse de Granby, gagnant d'une coupe offerte par la même association au cours de la dernière exposition agricole du comté, a de son côté reçu son trophée à la même séance des mains du président, M. Robert Millinchamp. Il était accompagné de M. J.-Alv. St-Denis, agronome régional.

A dents blanches

Le feu purifie tout sauf un damné.

*
La radiophonie n'est pas précisément une cure d'air.

*
Si tu es fatigué de haïr, repose-toi dans l'indifférence.

*
Les chemineaux surtout croient qu'il est humain d'errer.

*
Entre gens d'affaires, il faut moins d'argent que d'entregent.

*
Les voix de la renommée ne chantent pas toujours à l'unisson.

*
L'optimisme est un célibataire ou un nouveau, très nouveau marié.

*
Il y a, dans les défauts de ceux qu'on aime, de grandes qualités.

*
Trop de conférenciers ont le don de conférer le sommeil à leurs auditeurs.

*
C'est au figuré surtout qu'il est difficile de séparer le bon grain de l'ivraie.

*
Accrocher son char à une toile de cinéma, c'est risquer de se trouver un bon jour en panne.

*
On peut se débarrasser de dix ennemis avec la moitié de ce qu'on sacrifie d'ordinaire à la conservation d'un faux ami.

Les travaux sont commencés à la Waterloo High School

Les travaux de construction de la Waterloo High School doivent commencer incessamment.

On sait qu'ils nécessiteront une dépense approximative de \$250,000 pour être conduits à bonne fin.

Le contrat a été confié à la Cecil Carpenter & Co., de Sherbrooke, entrepreneurs généraux, et sera exécuté sous la surveillance de M. A. Trudel, surintendant de cette firme.

M. Trudel est arrivé en notre ville il y a une couple de jours et s'occupera de recruter la

main-d'oeuvre voulue avant de procéder à l'excavation et à d'autres travaux préliminaires qui requerront un personnel de quelque trente ou trente-cinq menuisiers et manoeuvres.

Il nous déclarait hier que son intention est d'accorder la préférence à des gens de Waterloo et qu'il espère pouvoir trouver ici tous les hommes dont il a besoin.

Nous donnerons à nos lecteurs de plus amples détails sur cette vaste entreprise, au fur et à mesure que la construction progressera.

L'ÉCOLE D'HOTELLERIE

La vie quotidienne par Roger Duhamel.

Il se poursuit actuellement une expérience très intéressante, aux portes de Montréal, à Saint-Paul l'Ermitte. Il s'agit d'une école d'hôtellerie, instituée sous les auspices de l'Aide à la Jeunesse. Elle accueille les soldats démobilisés qui désirent acquérir de l'expérience dans un métier pour lequel les demandes d'emploi sont beaucoup plus nombreuses que les sujets compétents. L'École est sous la direction de M. Laforce, un jeune vétéran plein d'initiative, le fils de M. J.-E. Laforce, président de la Commission provinciale du service civil.

J'ai eu l'avantage de passer quelques heures dans cette maison. Construite au cours de la guerre afin de former un centre récréatif pour les ouvriers des usines de munitions, elle n'offre aucun luxe inutile, mais elle possède tout le confort souhaitable. Elle est bâtie de telle façon que toutes les pièces, très spacieuses, sont toutes abondamment éclairées. La salle à manger peut accommoder à la fois de nombreux convives. La cuisine est saine et bon marché. Les étudiants ont des chambres très propres, où il leur est loisible de se retirer pour travailler dans la paix. Fait intéressant, plusieurs de ces vétérans qui s'astreignent aux études sont mariés et leur femme vit avec eux. Pendant que je déjeunais, j'ai vu passer, dans la salle à manger, une jeune maman, un biberon à la main, se dirigeant vers la cuisine chercher du lait. Il règne dans cette maison une atmosphère très saine et propice à un travail efficace. Ce n'est pas une école qui s'adresse à des étudiants ordinaires. Une discipline rigoureuse et tâtillonne rebutterait ces jeunes hommes qui ont connu les dangers des combats. Mieux vaut pratiquer à leur endroit une large compréhension.

Aux heures de détente, ces étudiants peuvent se livrer à plusieurs jeux; il y a des allées de quilles, des tables de ping-pong, etc. Il y a des salons, décorés avec goût, leur permettant de se reposer en groupes. Il y a aussi une salle de cinéma, rattachée à l'école et une salle de danse. On ne saurait désirer mieux.

Cette école est dirigée et organisée comme un hôtel. C'est dire que tout en poursuivant leurs études, les jeunes gens peuvent acquérir l'expérience pratique de l'administration d'une hôtellerie. Ils s'initient à la comptabilité, au service de table, à la cuisine, voire à la pâtisserie. Le chef cuisinier est un Français du sud, M. Donat, et son accent sonore trahit vite ses origines. J'ai visité en sa compagnie les différents départements qui lui sont confiés. Il m'a entretenu avec beaucoup de courtoisie de l'entraînement qu'il donne à ses élèves et j'en ai conclu qu'après ce stage, ils doivent être remarquablement bien préparés pour exercer leurs fonctions.

Cette école d'hôtellerie a été

Quand vous êtes tout le temps "FATIGUÉE"



triste, sans énergie—déprimée, vous ne songez sans doute pas que vos reins peuvent en être la cause. Pourtant, leur fonctionnement déficient peut souvent occasionner des maux de reins, maux de tête, douleurs rhumatismales, sommeil agité, ou cette sensation de "fatigue". C'est le moment de prendre des Pilules Dodd's pour les Reins. Elles aident les reins à chasser les toxines et l'excès d'acidité hors de l'organisme. Vous vous sentez mieux et travaillez mieux. Achetez des Pilules Dodd's aujourd'hui.

conçue pour faciliter la réhabilitation de nos vétérans. Nous n'avons qu'à nous en louer. Mais nous souhaiterions toutefois qu'une telle maison fut assurée de la permanence et qu'elle puisse recevoir, dans les années à venir, des jeunes gens désireux d'acquérir un métier, même s'ils n'ont pas été à la guerre. Nous comprenons très bien que les autorités fédérales n'aient pas à se soucier de ce point de vue, puisque l'éducation n'est pas de leur ressort. Pourquoi dès lors ne serait-il pas possible que le gouvernement d'Ottawa cède au gouvernement de Québec, pour une somme nominale, ces édifices afin que l'École d'hôtellerie puisse continuer à dispenser son enseignement? Il devrait être facile de trouver à ce sujet une formule pleinement satisfaisante.

La province de Québec est un pays de tourisme. Il importe donc que nous ne négligions rien pour disposer de compétences dans ce domaine. Ou ne s'improvise pas gérant d'hôtel!

LES FUMEURS IMPRUDENTS

Ils sont la cause de nombreux incendies.

Exactement 166 hommes, 78 femmes et 164 enfants sont morts par suite d'incendies en 1946, d'après les dernières statistiques publiées à Ottawa par le Commissaire fédéral des incendies. Les pertes en immeubles se sont élevées, l'année dernière, à près de \$50 millions.

Le fumeur imprudent est de

nos plus que garçon de table. Mieux vaut connaître tous les aspects du métier. Il y a donc lieu d'imiter à cet égard la Suisse qui maintient, à Lucerne et à Lausanne, des écoles, justement réputées. St-Paul l'Ermitte constituerait un centre excellent. Il est toujours mieux d'utiliser ce que nous possédons déjà, à des frais beaucoup moindres, que d'entreprendre de nouveaux projets forcément plus dispendieux.

(La Patrie.)

beaucoup la plus grande cause d'incendie, que suivent de près poêles et fournaies défectueux, fils et conduits électriques, tuyaux et cheminées surchauffés.

La chute de flammèches sur des toits inflammables entraîne la perte de quelque 1,500 maisons, soit environ trois chaque jour. La foudre, la combustion spontanée et l'incendiaire y ajoutent un autre 1,600.

Fumer au lit, signalent les autorités, tue plus de gens et cause plus de pertes à l'immeuble que tout autre facteur. Les incendies de toiture constituent une menace constante parce qu'en nombre de cas les occupants ignorent avant qu'il ne soit trop tard que la maison est en feu. Ce danger serait à peu près totalement éliminé si le propriétaire avait recours à des matériaux à peu près ininflammables, tels des bardeaux d'asphalte, pour recouvrir le toit. Et le fer à repasser, qui demeure raccordé après que toute la famille est au lit, ne constituerait pas un tel risque d'incendie si l'acquéreur exigeait

que chaque fer à repasser soit pourvu d'un interrupteur automatique à thermostat.

"Les pertes d'incendie au pays accusent une augmentation marquée au 1937, révèle le commissaire, soit une hausse de 11.7 pour cent sur celles de

l'année dernière. "Dans la plupart des désastres, il faut en attribuer la cause à l'imprudence et quiconque en fait preuve de nouveau risque fort de venir s'ajouter aux statistiques de 1947 sur les pertes d'incendies", dit-il.



Pepsi-Cola va droit au but en tout temps! Il y en a deux fois plus dans la grosse bouteille de 12 onces!

"Pepsi-Cola" est la marque enregistrée au Canada de Pepsi-Cola Company of Canada Limited

APPEL AUX MUNICIPALITÉS

L'Université fait appel, entre autres, à toutes les municipalités de la province ecclésiastique de Montréal, qui comprend les diocèses de Montréal, Sherbrooke, St-Hyacinthe, Joliette, Valleyfield et St-Jean.

Assurés de la sympathie de toute la population, les 99 conseillers de la ville de Montréal ont déjà voté, à l'unanimité, une importante souscription à l'Université. Ce geste, posé immédiatement avant les élections municipales, a été applaudi par tous les citoyens, tous les électeurs de la Métropole.

Pour les mêmes raisons et peut-être même pour plus de raisons qu'elle s'est adressée à la ville de Montréal, l'Université s'adresse à toutes les municipalités des diocèses déjà nommés. L'Université, c'est votre université. En effet, plus de 40% des étudiants qui fréquentent l'université sur la montagne viennent d'en dehors de la ville. Et c'est en dehors de Montréal qu'on manque le plus de médecins, de dentistes, d'optométristes, d'ingénieurs et de tant d'autres hommes de profession qui protègent la santé publique, soulagent la douleur, traitent les enfants, visitent les cliniques, protègent la société et sauvent des vies. L'Université forme des compétences dans toutes les branches de la science médicale et du savoir en général. Elle concourt à améliorer les conditions de l'existence. L'Université est indispensable. Elle fait appel à toutes les municipalités, à tous les citoyens et à toutes les corporations de la province ecclésiastique de Montréal.

Besoins de l'Université

Il manque à notre université un hôpital général, un centre d'expérimentation, une maison des étudiants, un gymnase, un terrain de jeux — choses indispensables aux études et à la santé des étudiants.

TOUT LE MONDE A BESOIN DE L'UNIVERSITÉ

L'INDUSTRIE DE LA HOUILLE

On songerait à exploiter de vastes gisements au Yukon.

M. Glen, ministre des Mines et des Ressources, déclare aujourd'hui que le gouvernement fédéral aide à ouvrir un gisement de houille dans le Territoire du Yukon.

L'éloignement croissant des approvisionnements en bois de

chauffage nuit à la mise en valeur minière et autre dans le Territoire, et bien qu'on ait déjà exploité sur une petite échelle quelques gisements de charbon au Yukon, l'exploitation commerciale n'a pu s'effectuer à cause des débouchés jusqu'ici restreints et de la disponibilité du bois comme combustible.

Le travail actuel dans la production des minerais d'argent et de plomb dans le district de Mayo, des placers d'or dans le

district de Dawson et dans la mise en valeur des venues d'or filonien montre les bienfaits qu'on pourra retirer de l'ouverture d'une mine de charbon assez considérable pour répondre aux besoins de combustible des mines de la navigation et des maisons aux établissements tels que Mayo, Dawson et Whitehorse.

Le gisement qui sera exploité est à Tantalus Butte, près de Carmacks sur la rivière Lewes,

qui est la principale tributaire de la Yukon L'emplacement est à environ 100 milles aériens au nord-ouest de Whitehorse et sur la principale voie de navigation entre Whitehorse et les régions minières de Dawson et de Mayo. Les enquêtes des géologues et des ingénieurs indiquent que les frais d'exploitation seront peu élevés et que le gisement contient du charbon bitumineux de bonne qualité en quantité suffisante pour répondre pendant des années aux exigences commerciales et domestiques du Yukon en matière de charbon.

Le gouvernement fédéral et la Yukon Coal Company, Limited, ont conclu un accord pour la mise en valeur et l'exploitation de la mine par la société minière avec le concours financier du ministère des Mines et des Ressources selon les besoins qu'exigeront l'appareillage et le fonctionnement efficace d'une houillère afin de répondre aux besoins de charbon du Yukon. On a déjà commencé les travaux à la mine

Professions et Affaires

Philippe-A. Jolin, c.a.

B.A., L.S.C., C.C.S.

Comptable agréé — Syndic licencié

WATERLOO:
Bureau d'enregistrement
Tél: 699-W

GRANBY:
221, rue Principale
Tél: 2800

GEORGES DESRANLEAU

L.L.L.

AVOCAT

WATERLOO, P. Q.

TELEPHONE 201

POUR VOS ASSURANCES FEU—AUTOMOBILE—ACCIDENT, ETC, CONSULTEZ

ROBERT & RACINE

Représentants exclusifs de

LUMBERMEN'S MUTUAL CASUALTY CO.

Bond de garantie

180 rue Principale — GRANBY — TELEPHONE 431

Successor de Eliette Gaudet

TEL. BUREAU 70

B. MARCHESSAULT

AVOCAT

WATERLOO

P. Q.

TEL. 966

Dr C.-E. BEAULIEU

Chirurgien-dentiste

9 RUE DUFFERIN (En face du bureau de poste)
GRANBY

LEO-PAUL LEBDOUX

DIRECTEUR DE FUNERAILLES ET
EMBAUMEUR D'EXPERIENCE

Chambre mortuaire et fleurs pour toutes les occasions

Service d'ambulance — Monuments — Pierres tombales
454 Principale WATERLOO TEL. 384

SI VOUS CONSTRUISEZ OU REPARÉZ, CONSULTEZ

ED. DELORME & CIE

ENTREPRENEUR EN CONSTRUCTION

INSTALLATION DE SYSTEME DE CHAUFFAGE

PLOMBERIE ET AUTRES TRAVAUX SIMILAIRES

Prix raisonnables et satisfaction assurée.

58 ST-ANTOINE-SUD GRANBY, P. Q.
TEL. 2814

Dr JACQUES JOLIN

B.A. U.D.S.

CHIRURGIEN-DENTISTE

RAYONS X — GAZ — ETC.

286, rue Principale WATERLOO Tél. 174

OPTOMETRISTE • ORTHOPTISTE

JEAN-E. L'HEUREUX, O. D.

Bachelier en Optométrie de l'Université de Montréal
Examen de la vue Exercices musculaires

BUREAU

JOUR

SOIR

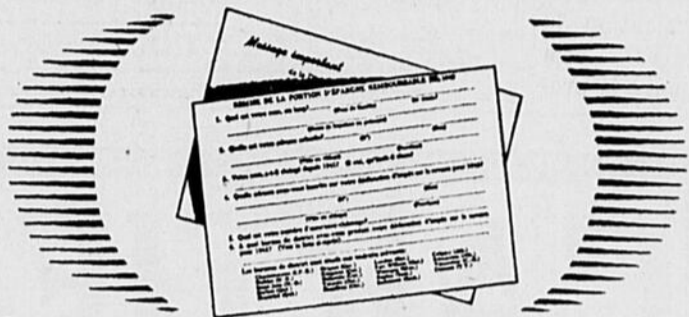
154, rue Principale

10, rue Brébeuf

10 a.m. à midi 2 p.m. à 6 p.m. 7 heures p.m. à 9 heures p.m.

GRANBY — 437 - TELEPHONE - 437 — GRANBY

Deviez-vous remplir et retourner cette carte?



SI vous avez droit à la remise de la portion d'épargne remboursable de votre impôt sur le revenu pour 1942, ET

SI vous avez changé d'adresse, ou si vous avez changé de nom du fait d'un mariage, ou pour quelque autre motif, depuis la production de votre déclaration d'impôt sur le revenu pour 1942.

VOUS DEVEZ LA REMPLIR

Si vous ne l'avez déjà fait, voyez-y immédiatement... Toutes les cartes doivent parvenir au ministère d'ici le 30 novembre

N'oubliez pas! Vous trouverez, sur les cartes qui ont été distribuées à chaque domicile au Canada au cours des dernières semaines, tous les renseignements nécessaires pour remplir ces cartes. Si, pour une raison quelconque, vous n'avez pas reçu votre carte ou si on n'en a pas laissé suffisamment à votre domicile, vous pourrez vous en procurer aux bureaux de district de l'impôt sur le revenu ou aux bureaux de poste.

Si vous avez un changement de nom ou de domicile à signaler, faites-le dès maintenant... afin de vous assurer que votre chèque vous soit remis en bonne et due forme et en temps opportun.

MINISTÈRE DU REVENU NATIONAL

Division de l'Impôt Ottawa

Le ministre du Revenu national
L'Hon. James J. McCann

Heures de bureau à Waterloo:

Lundi seulement
De 2 h. 30 à 5 h. 30 p.m.
De 6 h. 30 à 8 h. 30 p.m.
chez

M. LAURENT LUCAS

749 Principale Tél. 325-W

Heures de bureau à Granby:

Mardi, mercredi et vendredi:
10 h. à 12 h. a.m.
2 h. à 5 h. — 7 h. à 9 h. p.m.
à

2-A, RUE ST-ANTOINE SUD
Granby, P.Q. - Tél: 4436

Fleurette

Handandaigne, D.C.

CHIROPATICIENNE
graduée de Palmer
Rayons X et Neurocalomètre

◆L'épine dorsale est la cause de toutes les maladies; faites-la vérifier par une chiropraticienne diplômée.

Dans les camions Chevrolet seulement

trouvez-vous toutes ces

CARACTÉRISTIQUES DE CONCEPTION AVANCÉE!

C'est une cabine nouveau genre — 635 fois plus forte, plus solide, de CONSTRUCTION TOUT ACIER MONOSOUDEURE. Pas de rivets, pas de bruit!

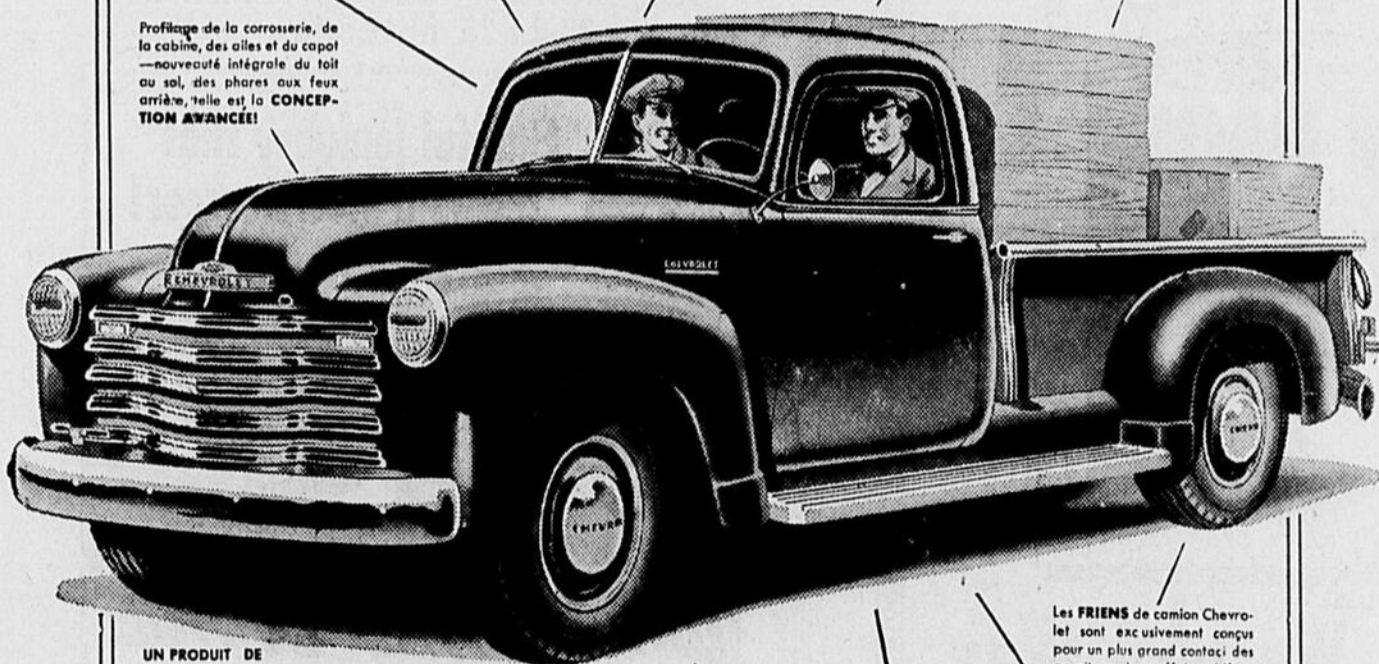
LES SIÈGES sont plus grands — construits pour un confort durable — et entièrement réglables à la stature du conducteur!

Les FENÊTRES et le PARE-GLACE sont plus larges et plus hauts; la superficie des glaces est accrue de 22%! Et les nouvelles fenêtres arrière en coin — facultatives à coût additionnel — accroissent encore plus la vision!

L'étonnante CABINE A MONTANTS FLEXIBLES est amortie au caoutchouc contre les chocs de route, la torsion et la vibration!

Voici une valeur nouvelle! PLUS GRAND ESPACE DE CHARGE dans les modèles à panneaux et les livrées, et CHARGEMENT PLUS EFFICACE dans les carrosseries à rideaux!

Profilage de la carrosserie, de la cabine, des ailes et du capot — nouveauté intégrée du fait ou sol, des phares aux feux arrière, telle est la CONCEPTION AVANCÉE!



UN PRODUIT DE GENERAL MOTORS

Sous ce capot profilé se trouve le moteur le plus économique du monde pour sa dimension — le célèbre MOTEUR DE CAMION A SOUPAPES EN TÊTE de Chevrolet.

Voyez la CABINE QUI "RESPIRE"! L'air frais (réchauffé en temps froid) est aspiré de l'extérieur, et l'air vicié est expulsé.

Les nouveaux CADRES plus forts portent de plus lourdes charges, sur de plus longues distances, pendant plus longtemps! L'EMPATEMENT PLUS LONG donne une meilleure distribution de la charge!

Les FRIENS de camion Chevrolet sont exclusivement conçus pour un plus grand contact des garnitures. Leur effet positif est bien connu.

Vous vous procurerez confortablement dans cette nouvelle cabine qui offre 12 pouces DE PLUS POUR LES PIEDS — et dont le SIÈGE est PLUS LARGE de 8 pouces!

Les voici — les camions modernes — les premiers de CONCEPTION AVANCÉE! Les usagers conviennent que leur valeur dépasse de beaucoup celle de tous les autres! Ne manquez pas de voir la cabine qui "respire" — qui "aspire" l'air

frais et "expire" l'air vicié.* Et essayez de compter toutes les nouvelles caractéristiques et les innovations de ces camions les plus nouveaux.

*Système de chauffage à air frais et de ventilation facultatif à coût additionnel.

Conception avancée — **CAMIONS CHEVROLET** à cabine qui "respire" — POUR LE TRANSPORT ILLIMITÉ

CT-247BF

Lagrandeur Auto Service

959 rue Principale

Tél. 42

Waterloo, Qué.

DE NOUVEAUX...

(suite de la première page)
Le gouvernement fera bientôt paraître, dans les journaux, des annonces expliquant en détail les mesures de restriction annoncées par M. Abbott, qui a suavement atténué la douleur causée par son opération chirurgicale, en disant que la taxe de 8 pour cent sur le gaz et l'électricité disparaît, et que disparaissent aussi la taxe de 1 cent la livre sur le sucre et les droits de douane sur le thé et le café. Ces dégrèvements coûteront au gouvernement \$21 millions par année. Le même gouvernement accumule cette année un surplus qui atteindra peut-être le milliard, au 31 mars prochain.
Les restrictions annoncées par M. Abbott atteignent surtout la classe aisée. Le gouvernement n'accordera que \$150 par adulte et \$100 par enfant pour tous les voyages d'agrément

aux Etats-Unis et dans les pays à monnaie américaine, entre le 15 novembre 1947 et le 15 novembre 1948.
Toutes les restrictions sont entrées en vigueur depuis minuit. Le gouvernement a invoqué la loi de la régie des changes pour les appliquer, mais il demandera quand même au Parlement de les ratifier dès le début de la session qui s'ouvre le 5 décembre prochain.
Les diverses mesures annoncées par M. Abbott constituent un appareil imposant. Certaines d'entre elles n'ont pas encore été suffisamment expliquées et leur application sera confiée au ministre de la Reconstruction, M. C.-D. Howe, qui va probablement changer de titre pour devenir le ministre des Ressources naturelles et du Développement.
L'accord général sur le commerce et les tarifs douaniers que le Canada a signé à Genève le 30 octobre dernier et qui doit entrer provisoirement en vigueur le 1er janvier prochain va produire une réduction sensible du coût de la vie dans tous les pays signataires et ouvrir d'importants débouchés nouveaux aux produits de l'agriculture, des forêts des mines et des pêcheries canadiennes.
En outre, on prévoit que les concessions tarifaires accordées par les Etats-Unis, si le congrès adopte le code d'évaluation douanière prévu dans l'accord général, aideront puissamment le Canada à sortir de ses difficultés monétaires actuelles.
Mais en attendant, voici quelques-uns des sacrifices qui nous seront imposés:
Nombreuses restrictions aux achats d'importation et voyages d'agrément et imposition de taxes spéciales, comme partie du programme de conservation des dollars américains.
Le Canada obtient un crédit de \$300 millions des Etats-Unis et songe à obtenir un emprunt privé de dollars sur le marché de New-York.
L'effet des réductions tarifaires obtenues des Etats-Unis, à Genève est temporairement annulé, quant au consommateur canadien, vu les mesures prises pour parer à la crise des dollars.
Le gouvernement projette de payer \$7 de plus l'once la production additionnelle d'or surpassant les quantités produites durant l'année terminée le 30 juin dernier. Cela portera le prix de l'or à \$43 l'once.
Le gouvernement s'est prononcé contre la dévaluation du dollar canadien, jugeant cela inefficace pour résoudre le problème du dollar.
Le Parlement sera prié d'autoriser la disparition de la taxe de vente de 8 pour cent sur l'électricité et le gaz consommés.
Le Parlement sera aussi prié d'autoriser l'enlèvement de la taxe d'accise d'un cent la livre sur le sucre et du droit d'importation du thé des sources normales; et d'autoriser une réduction du droit sur le café.
(Suite à la page 5)

ment aux Etats-Unis et dans les pays à monnaie américaine, entre le 15 novembre 1947 et le 15 novembre 1948.
Toutes les restrictions sont entrées en vigueur depuis minuit. Le gouvernement a invoqué la loi de la régie des changes pour les appliquer, mais il demandera quand même au Parlement de les ratifier dès le début de la session qui s'ouvre le 5 décembre prochain.
Les diverses mesures annoncées par M. Abbott constituent un appareil imposant. Certaines d'entre elles n'ont pas encore été suffisamment expliquées et leur application sera confiée au ministre de la Reconstruction, M. C.-D. Howe, qui va probablement changer de titre pour devenir le ministre des Ressources naturelles et du Développement.
L'accord général sur le commerce et les tarifs douaniers que le Canada a signé à Genève le 30 octobre dernier et qui doit entrer provisoirement en vigueur le 1er janvier prochain va produire une réduction sensible du coût de la vie dans tous les pays signataires et ouvrir d'importants débouchés nouveaux aux produits de l'agriculture, des forêts des mines et des pêcheries canadiennes.
En outre, on prévoit que les concessions tarifaires accordées par les Etats-Unis, si le congrès adopte le code d'évaluation douanière prévu dans l'accord général, aideront puissamment le Canada à sortir de ses difficultés monétaires actuelles.
Mais en attendant, voici quelques-uns des sacrifices qui nous seront imposés:
Nombreuses restrictions aux achats d'importation et voyages d'agrément et imposition de taxes spéciales, comme partie du programme de conservation des dollars américains.
Le Canada obtient un crédit de \$300 millions des Etats-Unis et songe à obtenir un emprunt privé de dollars sur le marché de New-York.
L'effet des réductions tarifaires obtenues des Etats-Unis, à Genève est temporairement annulé, quant au consommateur canadien, vu les mesures prises pour parer à la crise des dollars.
Le gouvernement projette de payer \$7 de plus l'once la production additionnelle d'or surpassant les quantités produites durant l'année terminée le 30 juin dernier. Cela portera le prix de l'or à \$43 l'once.
Le gouvernement s'est prononcé contre la dévaluation du dollar canadien, jugeant cela inefficace pour résoudre le problème du dollar.
Le Parlement sera prié d'autoriser la disparition de la taxe de vente de 8 pour cent sur l'électricité et le gaz consommés.
Le Parlement sera aussi prié d'autoriser l'enlèvement de la taxe d'accise d'un cent la livre sur le sucre et du droit d'importation du thé des sources normales; et d'autoriser une réduction du droit sur le café.
(Suite à la page 5)

ment aux Etats-Unis et dans les pays à monnaie américaine, entre le 15 novembre 1947 et le 15 novembre 1948.
Toutes les restrictions sont entrées en vigueur depuis minuit. Le gouvernement a invoqué la loi de la régie des changes pour les appliquer, mais il demandera quand même au Parlement de les ratifier dès le début de la session qui s'ouvre le 5 décembre prochain.
Les diverses mesures annoncées par M. Abbott constituent un appareil imposant. Certaines d'entre elles n'ont pas encore été suffisamment expliquées et leur application sera confiée au ministre de la Reconstruction, M. C.-D. Howe, qui va probablement changer de titre pour devenir le ministre des Ressources naturelles et du Développement.
L'accord général sur le commerce et les tarifs douaniers que le Canada a signé à Genève le 30 octobre dernier et qui doit entrer provisoirement en vigueur le 1er janvier prochain va produire une réduction sensible du coût de la vie dans tous les pays signataires et ouvrir d'importants débouchés nouveaux aux produits de l'agriculture, des forêts des mines et des pêcheries canadiennes.
En outre, on prévoit que les concessions tarifaires accordées par les Etats-Unis, si le congrès adopte le code d'évaluation douanière prévu dans l'accord général, aideront puissamment le Canada à sortir de ses difficultés monétaires actuelles.
Mais en attendant, voici quelques-uns des sacrifices qui nous seront imposés:
Nombreuses restrictions aux achats d'importation et voyages d'agrément et imposition de taxes spéciales, comme partie du programme de conservation des dollars américains.
Le Canada obtient un crédit de \$300 millions des Etats-Unis et songe à obtenir un emprunt privé de dollars sur le marché de New-York.
L'effet des réductions tarifaires obtenues des Etats-Unis, à Genève est temporairement annulé, quant au consommateur canadien, vu les mesures prises pour parer à la crise des dollars.
Le gouvernement projette de payer \$7 de plus l'once la production additionnelle d'or surpassant les quantités produites durant l'année terminée le 30 juin dernier. Cela portera le prix de l'or à \$43 l'once.
Le gouvernement s'est prononcé contre la dévaluation du dollar canadien, jugeant cela inefficace pour résoudre le problème du dollar.
Le Parlement sera prié d'autoriser la disparition de la taxe de vente de 8 pour cent sur l'électricité et le gaz consommés.
Le Parlement sera aussi prié d'autoriser l'enlèvement de la taxe d'accise d'un cent la livre sur le sucre et du droit d'importation du thé des sources normales; et d'autoriser une réduction du droit sur le café.
(Suite à la page 5)

ment aux Etats-Unis et dans les pays à monnaie américaine, entre le 15 novembre 1947 et le 15 novembre 1948.
Toutes les restrictions sont entrées en vigueur depuis minuit. Le gouvernement a invoqué la loi de la régie des changes pour les appliquer, mais il demandera quand même au Parlement de les ratifier dès le début de la session qui s'ouvre le 5 décembre prochain.
Les diverses mesures annoncées par M. Abbott constituent un appareil imposant. Certaines d'entre elles n'ont pas encore été suffisamment expliquées et leur application sera confiée au ministre de la Reconstruction, M. C.-D. Howe, qui va probablement changer de titre pour devenir le ministre des Ressources naturelles et du Développement.
L'accord général sur le commerce et les tarifs douaniers que le Canada a signé à Genève le 30 octobre dernier et qui doit entrer provisoirement en vigueur le 1er janvier prochain va produire une réduction sensible du coût de la vie dans tous les pays signataires et ouvrir d'importants débouchés nouveaux aux produits de l'agriculture, des forêts des mines et des pêcheries canadiennes.
En outre, on prévoit que les concessions tarifaires accordées par les Etats-Unis, si le congrès adopte le code d'évaluation douanière prévu dans l'accord général, aideront puissamment le Canada à sortir de ses difficultés monétaires actuelles.
Mais en attendant, voici quelques-uns des sacrifices qui nous seront imposés:
Nombreuses restrictions aux achats d'importation et voyages d'agrément et imposition de taxes spéciales, comme partie du programme de conservation des dollars américains.
Le Canada obtient un crédit de \$300 millions des Etats-Unis et songe à obtenir un emprunt privé de dollars sur le marché de New-York.
L'effet des réductions tarifaires obtenues des Etats-Unis, à Genève est temporairement annulé, quant au consommateur canadien, vu les mesures prises pour parer à la crise des dollars.
Le gouvernement projette de payer \$7 de plus l'once la production additionnelle d'or surpassant les quantités produites durant l'année terminée le 30 juin dernier. Cela portera le prix de l'or à \$43 l'once.
Le gouvernement s'est prononcé contre la dévaluation du dollar canadien, jugeant cela inefficace pour résoudre le problème du dollar.
Le Parlement sera prié d'autoriser la disparition de la taxe de vente de 8 pour cent sur l'électricité et le gaz consommés.
Le Parlement sera aussi prié d'autoriser l'enlèvement de la taxe d'accise d'un cent la livre sur le sucre et du droit d'importation du thé des sources normales; et d'autoriser une réduction du droit sur le café.
(Suite à la page 5)

ment aux Etats-Unis et dans les pays à monnaie américaine, entre le 15 novembre 1947 et le 15 novembre 1948.
Toutes les restrictions sont entrées en vigueur depuis minuit. Le gouvernement a invoqué la loi de la régie des changes pour les appliquer, mais il demandera quand même au Parlement de les ratifier dès le début de la session qui s'ouvre le 5 décembre prochain.
Les diverses mesures annoncées par M. Abbott constituent un appareil imposant. Certaines d'entre elles n'ont pas encore été suffisamment expliquées et leur application sera confiée au ministre de la Reconstruction, M. C.-D. Howe, qui va probablement changer de titre pour devenir le ministre des Ressources naturelles et du Développement.
L'accord général sur le commerce et les tarifs douaniers que le Canada a signé à Genève le 30 octobre dernier et qui doit entrer provisoirement en vigueur le 1er janvier prochain va produire une réduction sensible du coût de la vie dans tous les pays signataires et ouvrir d'importants débouchés nouveaux aux produits de l'agriculture, des forêts des mines et des pêcheries canadiennes.
En outre, on prévoit que les concessions tarifaires accordées par les Etats-Unis, si le congrès adopte le code d'évaluation douanière prévu dans l'accord général, aideront puissamment le Canada à sortir de ses difficultés monétaires actuelles.
Mais en attendant, voici quelques-uns des sacrifices qui nous seront imposés:
Nombreuses restrictions aux achats d'importation et voyages d'agrément et imposition de taxes spéciales, comme partie du programme de conservation des dollars américains.
Le Canada obtient un crédit de \$300 millions des Etats-Unis et songe à obtenir un emprunt privé de dollars sur le marché de New-York.
L'effet des réductions tarifaires obtenues des Etats-Unis, à Genève est temporairement annulé, quant au consommateur canadien, vu les mesures prises pour parer à la crise des dollars.
Le gouvernement projette de payer \$7 de plus l'once la production additionnelle d'or surpassant les quantités produites durant l'année terminée le 30 juin dernier. Cela portera le prix de l'or à \$43 l'once.
Le gouvernement s'est prononcé contre la dévaluation du dollar canadien, jugeant cela inefficace pour résoudre le problème du dollar.
Le Parlement sera prié d'autoriser la disparition de la taxe de vente de 8 pour cent sur l'électricité et le gaz consommés.
Le Parlement sera aussi prié d'autoriser l'enlèvement de la taxe d'accise d'un cent la livre sur le sucre et du droit d'importation du thé des sources normales; et d'autoriser une réduction du droit sur le café.
(Suite à la page 5)

CONDUISEZ VOUS-MEME
LOUEZ UNE AUTO DU WATERLOO DRIVE-YOURSELF
H. LAROSE, PROP.
et voyagez en toute sécurité, pour vos affaires ou votre plaisir, avec assurance de responsabilité publique.
408 Principale
Waterloo - Tél. 695-M **6 AUTOS A VOTRE DISPOSITION**



"Notre Régulateur de Famille est **Les PILULES** du DR CHASE pour les Reins et le Foie"

Mme Garneau a une liste...



A titre de secrétaire du Cercle paroissial, elle doit appeler une foule d'amies avant jeudi... mais elle n'oublie jamais que sa ligne est "commune". Obligamment, elle espace ses conversations pour permettre à l'autre abonnée d'utiliser, elle aussi, son téléphone.

ABONNÉS À "LIGNE DOUBLE", PRATIQUEZ L'ALTRUISME!

Le bon exemple est contagieux — on vous traitera comme vous traiterez autrui.

1. Soyez bref.
2. Espacez vos appels.
3. Donnez priorité aux appels d'urgence.



LA COMPAGNIE DE TÉLÉPHONE BELL DU CANADA

THEATRE RITZ

VENDREDI et SAMEDI 21 et 22 novembre



Princess O'Rourke
WARNERS' HAPPY HIT!
CHARLES COBURN JACK CARSON JANE WYMAN
MGM & WALLIS PRESENTS
STAMPS BUY! BONDS On Sale In Lobby

(La Petite Exilée)

— AUSSI —

ELDORADO

ROY ROGERS

DIMANCHE — LUNDI — MARDI 23-24-25 novembre

Un film de panache, de bravoure et de bonne humeur...

Le Capitain
avec **JEAN PAQUI**
1^{ère} Époque: FLAMBERGE AUVENT



— AUSSI —

Swinging the Western Way

avec JACK LEONARD

MERCREDI et JEUDI 26-27 novembre

Hunt Stromberg presents **HEDY LAMARR**
Dishonored Lady
DENNIS O'KEEFE Co-starring JOHN LODER
Released thru United Artists

Steppin Society

CARTIER

JEUDI VENDREDI - SAMEDI 20-21-22 novembre

MGM RE-PRESENTS A STRANGE LOVE DRAMA
Ingrid BERGMAN
Robt. MONTGOMERY
FROM NOVEL BY JAMES HILTON AUTHOR OF "MIDWINTER WINTER"
RAGE IN HEAVEN
(WHEN LOVE TO HATRED TURNS)
with **GEO. SANDERS**
LUCILE WATSON - OSCAR HOMOLKA
DIRECTED BY W. S. VAN DYKE II

— AUSSI —

GOD'S COUNTRY

avec **ROBERT LOWERY**

DIMANCHE — LUNDI — MARDI 23-24-25 novembre

Hateful jealousy that blasts a star's career!
One pull of the switch would plunge her through the trapdoor!
DANGER
M-G-M presents **THE UNFINISHED DANCE**
MARGARET O'BRIEN
and introducing **Cyd CHARISSE - Karjn BOOTH - Danny THOMAS**
Directed by HENRY KOSTER • Produced by JOE PASTERNAK
Screen Play by NILES CONNOLLY • Based on "LA MORT DU CYGNE" by PAUL MORAND
A Henry Koster Production • A METRO-GOLDWYN-MAYER PICTURE
Made from the picture on M-G-M Reprints
It's Different! Spectacular! M-G-M's BIG, NEW TECHNICOLOR MUSICAL

— AUSSI —

KEY WITNESS

avec **JOHN BEAL**

MERCREDI, 26 NOVEMBRE **DÉBAT MIXTE**

DE NOUVEAUX...

(Suite de la quatrième page)
En vertu des restrictions sur les importations, certains articles seront complètement interdits, d'autres seront placés sur une base de quotité et d'autres seront importés à la discrétion du ministre Howe de la Reconstruction.

Les mesures d'urgence sont jugées nécessaires, parce que la réserve canadienne de dollars américains a diminué de \$1,250 millions à \$500 millions jeudi dernier.
Les voyages d'agrément aux Etats-Unis seront limités à \$150 par an en monnaie américaine.
Les véhicules à moteur sont au nombre des articles actuelle-

ment interdits, mais on se propose de les remettre sur une liste de quotité dès qu'on pourra en venir à un système pratique.
Les autres articles limités comprennent certains aliments et fruits et des articles de consommation non jugés tout à fait essentiels.

CONTRE LA...

(suite de la huitième page)
ne, pas même le millionnaire,

ne peut se payer le luxe d'une faible résistance à la maladie. Une simple indisposition dégénère facilement en maladie lorsqu'elle vous laisse exposé à la contagion ou si elle vous rend la vie désagréable. Etouffons l'éincelle et nous n'aurons pas à combattre l'incendie. Pour rester bien portants, passez une partie de votre temps au grand air.

Jean Jolin

OPTOMETRISTE

EXAMEN DE LA VUE

IMMEUBLE DU DR JACQUES JOLIN
288 RUE PRINCIPALE TELEPHONE 174

N'ATTENDEZ PAS TROP TARD POUR VOUS PROTEGER

PAR UNE BONNE POLICE D'ASSURANCE

Vie - Feu - Vol - Automobile - Responsabilité publique, etc.

Voyez dès aujourd'hui

LEON-R. LEWIS

989 PRINCIPALE WATERLOO TEL. 60 ou 182-W-11

INVITATION SPECIALE AUX DAMES ET DEMOISELLES DE WATERLOO

CHAPEAUX

FAITS A LA MAIN

REPARATIONS DE TOUS GENRES HAUTE MODE

Salon Gertrude

Mlle G. LAGRANDEUR, Prop.

15A GILL

GRANBY, QUE.

LES FAMEUX WEAR-EVER

ON PEUT MAINTENANT SE LES PROCURER FACILEMENT

Je désire annoncer au public, et particulièrement aux clients de la compagnie Wear-Ever, que je suis maintenant distributeur pour les fameux produits de cette maison avantageusement connue partout.

Il me fera plaisir de vous fournir tous les renseignements désirés quant à la cuisson sans eau, qui épargne du temps à la ménagère et donne aux aliments une saveur incomparable. Les rôtissoires et casseroles Wear-Ever constituent un cadeau idéal pour les Fêtes.

CONRAD DUPONT

54 RUE SHAW

WATERLOO

LOUEZ UNE AUTO...

et conduisez-là vous-même, pour vos affaires ou votre plaisir. Nous avons à la disposition de nos clients 6 autos de modèles récents et en très bon état. Voyez-nous d'abord.

Lemay Drive-Yourself

A votre service nuit et jour.

617 EASTERN

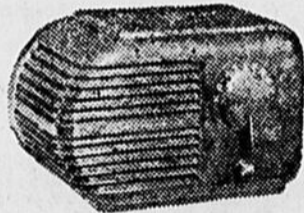
WATERLOO

TEL. 389

CLAUDE PINCINCE

SERVICE

Vente et réparations de radios



Laveuses électriques ou à gazoline

Garantie de 6 mois

181 rue Cartier

(En face de la Boulangerie Racine)

GRANBY, P. Q.

LA LAITERIE DE WATERLOO

LAIT, CREME ET LAIT AU CHOCOCAT PASTEURISES

Outillage moderne, produits de qualité et livraison régulière

Norris Bros.

PROPS.

Waterloo - Tél. 136-J

De l'argent pour améliorer sa ferme

COMMENT ON PEUT L'OBTENIR A LA B. DE M.

Un peu d'argent peut permettre à tel cultivateur qui vivait sur sa terre de rendre celle-ci beaucoup plus profitable. Il peut lui aider à améliorer ses méthodes de culture et tirer de son domaine tout le rendement qu'il en attend.

Plusieurs fermiers à court de capital ont trouvé à la Banque de Montréal exactement la solution qu'ils cherchaient et qui est en somme assez simple.

Le plan de prêt aux fermiers inauguré par la B de M signifie, entre autres choses: l'achat de nouveaux appareils et instruments, l'électrification de leurs bâtisses, des machines à laver, des écrémeuses, des pompes à réfrigération, des moteurs, des trayeuses mécaniques, l'installation de systèmes hydrauliques et de chauffage, des réparations et des agrandissements, la pose de nouvelles clôtures, un meilleur système de drainage, l'obtention d'animaux reproducteurs, etc.

Si le manque de capital constitue une entrave à l'exécution des projets que vous avez formés dans ce sens, voyez M. R.-B. Moysey, gérant à Waterloo de la succursale de Montréal. Vous constaterez qu'il comprend vos problèmes et ne demande pas mieux que de vous aider à les résoudre. Son attitude à l'endroit du cultivateur est bien définie quand il déclare: "Lorsque vous demandez un emprunt à la B de M, vous ne sollicitez pas de faveur."

Vous aurez de beaux cheveux si vous nous en confiez le soin

- ◆ Permanente sans machine.
- ◆ Permanente Zotos
- ◆ Shampoings Cocktail et Loxol
- ◆ Traitements "Breeh" pour le cuir chevelu.

SALON CLAIRETTE

Mlle V. JARRY, prop.

698 Principale

TEL. 354-J

Waterloo, Qué.

ENCAN

MARDI, 25 NOV., chez M. JOSEPH DESROCHES
11e rang de Milton, 1 mille de Mawcook, à midi et demi SERONT VENDUS: — 3 chevaux, 3 vaches, 1 boeuf, 5 taures de 1½ an, 2 génisses, 2 truies, 30 tonnes de foin, 1 paire d'attelages doubles, 1 bel attelage fin, 1 attelage de promenade, 1 sleigh simple, 1 sleigh double, 1 sleigh fin, 1 voiture fine, 1 voiture double sur pneus, 1 boghei sur caoutchouc, 1 séparateur, 3 bidons à crème de 8 gallons, 1 réservoir à ramasser l'eau d'érable, 1 semeuse à dents, 1 faucheuse, 1 charrue simple, 1 rateau, 1 rouleau en acier, 1 herse à roulettes, 1 herse à ressorts, 1 herse à finir, 1 épandeur d'engrais, 1 sarceleur, 1 balance-truck, 1 traîne à roches, bois de construction, bois de poêle en longueur, piques, fourches, pelles, etc.
Cause de vente: maladie.

VALMORE GINGRAS

ENCANTEUR LICENCIÉ

95, rue Paré Granby Tél.: 527

Avant de Voyager

CONSULTEZ



Le vaste réseau des services de la Compagnie de Transport Provincial de Québec, avec correspondances partout au Canada et aux Etats-Unis, vous offre un transport commode et économique.

Renseignez-vous sur les services "Transport Provincial" avant de choisir l'itinéraire de votre voyage.

J. P. LAROCQUE, RESTAURANT

WATERLOO

TEL. 301

EN REpondant AUX ANNONCEURS, MENTIONNEZ LE JOURNAL DE WATERLOO

FLEURISTE

FLEURS POUR TOUTES OCCASIONS

Maison Montcalm

Mme E. Breton, prop.

En face de la Boulangerie Racine

210, rue YORK

GRANBY

Téléphone: 925

CONFIEZ VOS PROBLEMES D'ASSURANCE A

LOUIS J. LAPORTE

Protection et Satisfaction

9 rue Irwin
478 Principale

Tél: 910
Tél: 243

Granby
Waterloo

HECTOR GOUDREAU

Courtier d'assurance

Vie—Feu—Vol—Automobile
Responsabilité publique, etc.

31, rue Ellis

WATERLOO

Tel. 367

REMORQUAGE par le Poste CHAMPLAIN

GAZOLINE, HUILE, PARTIES D'AUTOS, ETC.
Nous achetons et vendons les voitures usagées.

APPELEZ

284 & 379-J

MONTY & TRANCHEMONTAGNE

WATERLOO, P. Q.

VOS TRAVAUX DE PEINTURE

Ils seront bien faits et à votre entière satisfaction si vous les confiez à

ANDRE PLAMONDON

4 RUE ALLEN

TEL. 687-W

WATERLOO

Cotations et autres renseignements fournis avec plaisir.

SI VOUS AVEZ UNE PROPRIETE A VENDRE OU A ECHANGER, CONSULTEZ

R.-J. GRAVES

Agent d'immeubles pour la ville et pour la campagne. Aussi assurance de tous genres. Plan spécial pour enfants.

Voyez-nous pour lots à bâtir, rue Victoria.

RUE CLARK

WATERLOO

TEL. 252

Erigez votre future maison

DANS L'UNE DES PLUS BELLES PARTIES DE LA VILLE

Excellents terrains à bâtir, rues Eastern et Allen, de grandeurs variées et susceptibles de prendre avec les années une valeur de plus en plus considérable. N'attendez pas trop tard pour faire votre choix, car ces lots s'enlèveront rapidement. S'adresser à

Georges-L. Tétrault

171 RUE ALLEN

TELEPHONE 319-R

Vraiment...

Tout en disant une grosse vérité, le Général A. G. L. MacNaughton a probablement été un tantinet indiscret en déclarant, l'autre jour, que la façon la plus pratique d'éviter une nouvelle guerre, qui serait, cette fois, avec la Russie, consisterait dans la possession, par les Etats-Unis, d'une bonne réserve de bombes atomiques! Car, quoi qu'en puisse dire Molotov, le Soviet n'est pas prêt encore de pouvoir organiser les lignes d'assemblage formidables, comme celles d'Oak Ridge, qui requiert la construction de la bombe. Mais il est permis, toutefois, de penser que ces défis au mauvais vouloir soviétique ne s'inspirent pas de la bonne diplomatie.

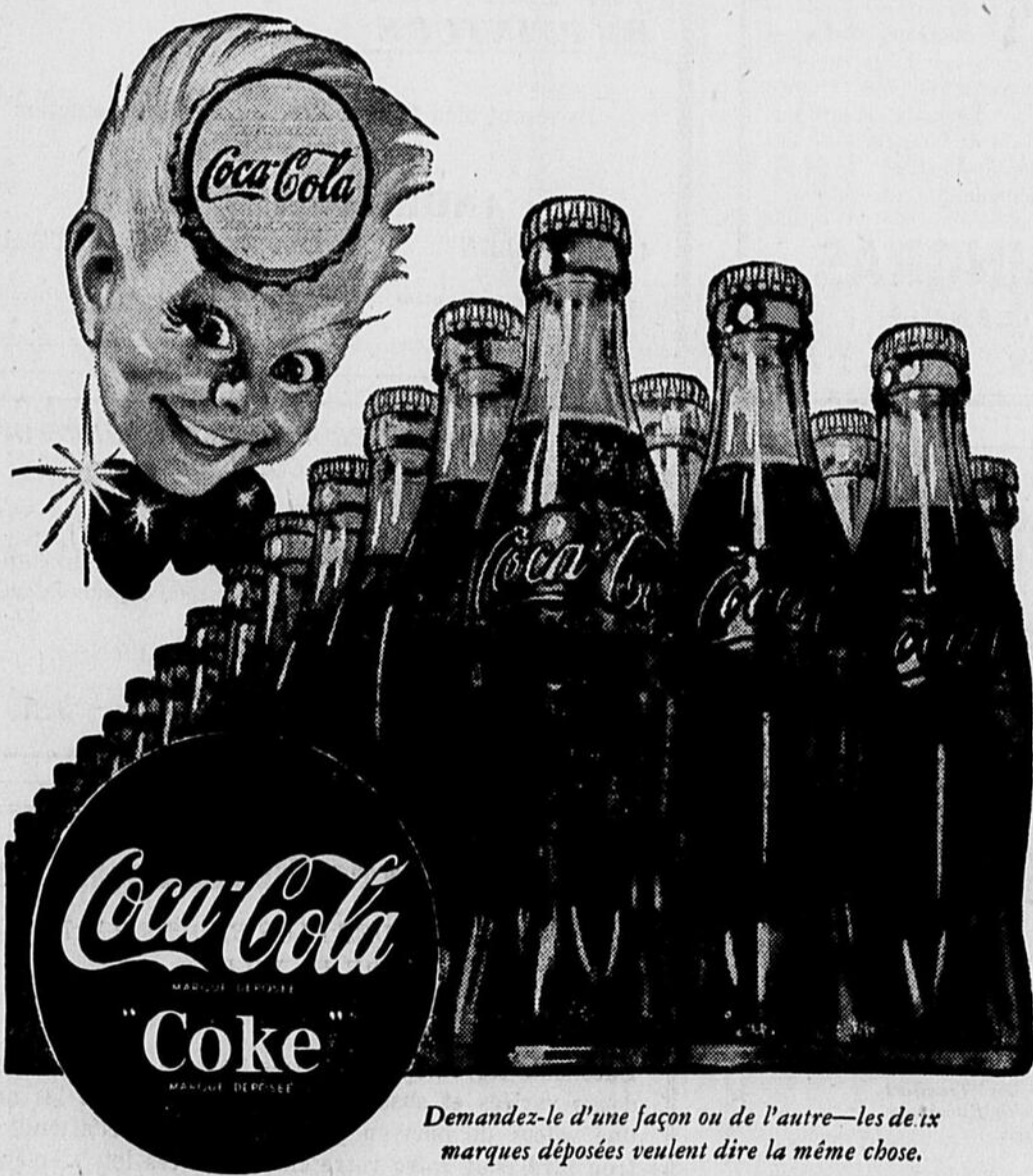
Partout on se réjouit de ce que la grève du textile, très brève, se soit terminée sans démonstration de violence. Sur ce rapport, elle a marqué un progrès décisif sur les grèves précédentes qui avaient assombri la situation ouvrière du Québec.

Hommes, femmes, passés 40 ans! Usés, Vieillis?
 Cherchez-vous une Vitalité Normale?
 Vous sentez-vous épuisé, fatigué, vieux avant l'âge? Essayez Gexex, combinaison des vitamines et des sels minéraux les plus précieux entre 30 et 40 ans: fer, calcium, vitamine B. Vous aide à retrouver vigueur normale. Obtenez les Comprimés Toxicques Gexex. Deux formats économiques. Toutes pharmacies, partout.

Vous les Préferez

THÉ ET CAFÉ "SALADA"

PLUS DE COCA-COLA POUR VOUS MAINTENANT



Demandez-le d'une façon ou de l'autre—les dix marques déposées veulent dire la même chose.

LA CIE DES LIQUEURS NATIONALE ENRG.
 460, rue Principale TEL. 332 GRANBY, P.Q.

C'est un heureux résultat obtenu par une volonté manifeste de coopération entre les Syndicats, les patrons et le ministère provincial du Travail.

Ce n'est pas en insultant les Etats-Unis que les socialistes d'Attlee réussiront à obtenir plus de secours pour celles des nations d'Europe qui crèvent de faim. Tous ces disciples de Marx ont le talent bien défini de mordre la main que les nourrit. Leur dépit les pousse jusqu'à souhaiter une dépression qui mettrait ces Américains à leur place. On ne saurait être plus déraisonnable. Même socialiste, on devrait s'estimer bien chanceux, si on a faim, que la bonne vieille logique de l'industrie libre soit là pour mettre la table.

Mais les idées vont leur chemin en Angleterre, le socialisme en perd rapidement, comme les dernières élections municipales l'ont fait voir. Le gros bon sens populaire n'est pas un vain mot et les Anglais, qui n'aiment pas se serrer la ceinture plus que de raison, n'accepteront pas en toute docilité les privations que Sir Cripps veut infliger à la nation pour empêcher la barque d'Attlee de couler.

Il semble bien que la presse américaine, en général, ne pen-

se pas comme la "Chicago Tribune" que le confrère Turcotte a insulté les Etats-Unis lorsqu'il a dénoncé, durant la guerre, l'isolationnisme outrancier de mange-Anglais comme le Col. McCormick. Aussi le confrère Turcotte sera-t-il maintenu à son poste de diplomate outre 45e même si le bouillant Colonel doit se mettre dans ses états et piquer une nouvelle crise. La "Chicago Tribune" est un quotidien bien fait, techniquement. Mais ses attitudes parce qu'elles sont presque toujours erratiques manquent de plus en plus d'autorité.

En certains milieux critiques, on paraît s'effusquer du faste qui entourera le mariage de la princesse Elizabeth, notamment des cadeaux aussi nombreux que riches dont elle est inondée ces jours-ci. On veut voir du mal pour l'harmonie entre la classe pauvre et l'aristocratie qui a encore châteaux en Angleterre. On se trompe tout probablement. Tout Britannique, même s'il travaille aux charbonnières est amoureux de la tradition, jaloux même de la coutume qui veut de brillants mariages pour les gens du sang qui ont su, comme Elizabeth, conserver l'amour de petit peuple. Ces cadeaux, somme toute, n'auront qu'indiqué l'amitié forte que la maison royale aura su se ménager par toute la nation.

Il ne manque pas de piquant ce cas d'un député socialiste expulsé des Communes anglaises pour avoir déclaré que des collègues se faisaient payer pour moucher, pour donner des tuyaux quant au linge sale lavé dans les caucos. Pourtant, le malheureux éconduit n'avait pas tout à fait tort puisque, la même journée, un collègue, aussi du parti socialiste — un bel

AU PROGRAMME DE LUNDI SOIR

Jean Létourneau, ténor, et l'excellent orchestre de Jean Deslauriers.

Lundi soir prochain, le 24 novembre, Jean Létourneau, ténor, fils de l'organiste québécois bien connu, sera l'artiste invité à l'émission des Radio-Concerts Canadiens, programme commandité par la brasserie Molson et radiodiffusé tous les lundis soirs à 9 h. p.m. par le réseau français de Radio-Canada.

M. Létourneau, qui a étudié le chant au Canada et aux Etats-Unis, s'est taillé une réputation enviable à New-York, où il chante au Radio City Music Hall. M. Létourneau sera interviewé par Albert Duquesne, le reporter Molson.

Comme d'habitude, Jean Deslauriers et son orchestre symphonique présenteront, au cours de l'émission, un programme varié de mélodies populaires et mi-classiques.

adon! — se faisait rabrouer par la Chambre pour avoir précisément fourni des renseignements indiscrets sur des secrets de caucos.

On peut berner les gens pour un temps, pour un assez long temps même, mais pas pour toujours. Le régime Attlee s'en est amèrement aperçu aux élections municipales anglaises qui ont donné une écrasante majorité aux candidats du parti de Churchill. Même Manchester et Birmingham, supposés châteaux-forts du socialisme, ont voté pour les hommes de Churchill. Ces élections étaient clairement considérées comme une pierre de touche et la veste remportée par les candidats socialistes constitue pour le régime Attlee une Mane, Thécél, Pharès qui ne laisse pas de place pour le doute. Aux prochaines élections générales, le parti de Churchill reprendra les rênes.

L'hon. St-Laurent, en annonçant que le Gouvernement canadien refusait de subventionner l'habitation, a donné comme excellente raison que l'affaire deviendrait un problème trop complexe. Seuls les régimes totalitaires se donnent les gants de s'embarquer en pareille galère. Rien ne sert à un gouvernement de distribuer de l'argent dans une société libre où ce qui manque est la marchandise et non l'argent.

La situation, quant à la récolte du blé, devient moins rassurante à cause de la sécheresse qui a beaucoup affecté les régions où les Etats-Unis récoltent leur blé d'hiver. Il faut songer que les sept huitièmes du blé américain est du blé d'hiver. S'il fallait que les Etats-Unis ne récoltent tout juste que pour le marché local, la perspective deviendrait désespérante pour une Europe affamée qui ne peut compter sur le blé du Soviet, résolu comme est celui-ci de se faire payer cher, en faveur et en autorité, toute poignée de blé consentie à un voisin.

A la page 142 d'un Cours moyen d'Histoire sainte en usage dans nos maisons d'enseignement, sur laquelle nos yeux sont tombés par hasard, sans préméditation, on peut lire qu'"Antiochus Eupator fut détrôné par Démétrius Soter fils de Séleucus Philopator", que "Démétrius envoya Nicator se faire tuer près de Béthoron". Tout cela en seulement trois lignes. Dans nos institutions où l'on est parfois un peu trop à cheval sur le par coeur, ces nomenclatures barbares sont bien de nature à décourager la mémoire, donc l'écolier.

POUR VOS VOYAGES D'AFFAIRES OU DE PLAISIR, adressez-vous à

WATERLOO DRIVE-YOURSELF

H. LAROSE, Prop.

6 AUTOS A VOTRE DISPOSITION

408, Principale TEL. 695-M Waterloo, Qué.

HUILE A CHAUFFAGE B.A.

Pour prompt service et entière satisfaction, au moyen d'une installation moderne, avec compteur automatique et 150 pieds de boyaux. Donnez vos commandes à

ARMAND CASAVANT

ou appelez TEL. 55, Waterloo, Qué.

JACQUES LAVIGNE

AGENT DE "L'INDUSTRIELLE"

la compagnie d'assurance la plus progressive du Canada

967 Western Waterloo Tél. 689-J

Garage Normandin

35 NORTH TEL. 297

Spécialité: DEBOSSAGE ET PEINTURE

Réparations générales Soudures de toutes sortes
 GAZ, HUILE, ETC.

Ouvert 7 jours par semaine Ouvrage garanti

Service courtois Satisfaction assurée

ROMA MALOUIN

MACHINES ARATOIRES MASSEY-HARRIS
 BOUTIQUE DE MACHINISTE

Réparation générales
 Soudure au gaz
 Laveuses électriques réparées, etc.

1066 PRINCIPALE TEL. 135-W WATERLOO, QUE.

LE BRULEUR

ABC

EST SANS

RIVAL

\$44.50

SATISFACTION ASSUREE

POUR TOUS CEUX QUI S'EN SERVENT

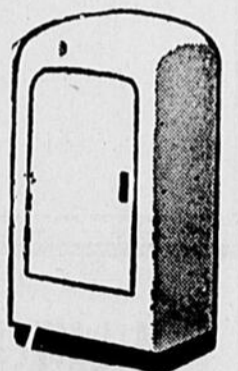
Pour vos installations ou réparations, voyez

Geo.-A. Tétreault

38 rue St-Joseph TEL. 311

Barils, chantepleurs, bouteilles et autres accessoires.

ROBERT & MORISSETTE



SERVICE DE REFRIGERATION DE TOUTES SORTES

27, rue Centre GRANBY TEL. 530

IL N'Y EN A PAS DE MEILLEURE AU MONDE

GOMME GRAND-B 3 SAVEURS
 SPEARMINT PEPPERMINT WILD CHERRY

LA GOMME QUI REND GRANBY FAMEUX en boîtes ou en paquets

A rebours du courant

LE SAUMON REMONTE MAINTENANT FACILEMENT LA RIVIERE FRASER, EN COLOMBIE BRITANNIQUE.

Par l'aménagement de moyens de franchir les flots impétueux de la mortelle Hell's Gate, sur le Fraser, à 130 milles en amont de Vancouver, le génie civil a rendu un précieux service à l'industrie du saumon en Colombie britannique. Causé par un éboulement survenu lors de la construction du chemin de fer, en 1913, ce dangereux remous a été fatal à des millions de sockeye qui, chaque année, ont tenté en vain de le franchir. Il y a cent quarante ans, l'explorateur Simon Fraser qualifiait cette gorge: "un endroit où l'être humain ne devrait pas s'aventurer". Aujourd'hui, elle est franchissable en sécurité non seulement par les humains mais aussi par les saumons épuisés de leur long voyage du Pacifique jusqu'à leurs frayères séculaires.

Les experts, qui étudient depuis bien des années les fabuleuses montées de saumon, estiment à 15 millions de caisses, au prix peut-être de \$180 millions, les pertes de sockeye attribuables, depuis 1913, à la

Hell's Gate, étendue de 1,500 pieds où le fleuve se précipite en flots tumultueux à travers un étroit défilé de 110 pieds.

Grâce à des passes migratoires d'un modèle spécial, aménagées sur chaque rive le saumon franchit aisément le passage périlleux.

Ces ouvrages ont été parachevés au printemps de 1946; de la sorte, depuis l'été dernier, le sockeye s'acheminant vers les frayères de la rivière Adams, dans la région nord de l'Okanagan, peut franchir deux échelles scientifiquement établies, plus un tunnel creusé pour éviter le passage le plus dangereux. Les autorités canadiennes et américaines de la Commission internationale des pêcheries du saumon du Pacifique sont convaincues que 1951, époque où le frai de 1947 se sera développé, constituera une année record.

A l'intérieur de la Colombie britannique, le bassin du Fraser s'étend en superficie sur 90,000 milles carrés environ. Au rétrécissement formé par la gorge de Hell's Gate, le courant vertigi-

neux du fleuve pose un obstacle périlleux à la montée du sockeye affaibli et dont la résistance est à son point le plus faible.

Le sockeye cesse de l'alimenter dès qu'il approche de l'eau douce. A l'entrée du détroit de Juan de Fuca, entre la pointe sud de l'île de Vancouver et celle du nord-ouest de l'Etat de Washington, il se dirige vers l'embouchure du Fraser, dans le golfe de Georgia, à Vancouver. Jusqu'à ce qu'il fraye et meure, il vit exclusivement de sa graisse, de sorte que la montée exigeante du Fraser l'épuise graduellement.

Lorsque la gorge était à peu près impassable, les saumons devaient attendre des jours et des jours avant d'atteindre les nappes d'eau plus calmes d'amont. Ceux qui devaient attendre trop longtemps devenaient trop affaiblis pour continuer leur route. L'étiquetage a démontré que lors des années défavorables, des millions ont ainsi péri. Pour l'opération, quelques centaines de sockeye sont capturés à la main, dans des filets, et une étiquette de colluloïd numérotée est agrafée à la nageoire dorsale. Plus tard, lorsque la même opération est répétée, on retrouve quelques-uns des saumons étiquetés; les experts tirent ainsi leurs conclusions au sujet de la migration du poisson.

En 1941, de juillet à la fin de l'automne, le défilé demeura infranchissable pendant 67 jours consécutifs, à l'exception de deux jours où un certain nombre de saumons parvinrent à surmonter l'obstacle. A de telles périodes, l'eau peut atteindre un niveau de 93 pieds au-dessus du lit du canyon et une vitesse de 20 milles à l'heure. Comme nombre de saumons avaient, cette année-là, péri avant de parvenir aux frayères, l'année 1945, époque du retour de la progéniture ayant atteint la taille d'adulte, n'a pas été une bonne saison pour la pêche.

D'après les données obtenues de l'étiquetage, le sockeye peut franchir la gorge quand le niveau de l'eau dépasse 45 pieds ou est inférieur à 25. Mais même aux niveaux extrêmes de plus de 45 pieds, la vitesse du courant rend le trajet périlleux.

En 1937, les spécialistes du Unis formèrent la Commission internationale des pêcheries de saumon du Pacifique, en vue d'étudier la montée du saumon et de faire des recommandations

relatives à l'aménagement des passes migratoires.

A cause de grandes fluctuations des niveaux, les types ordinaires d'échelles à poisson étaient inutilisables. On construisit alors un modèle des rapides à l'échelle de 1:50, où fut reproduit en proportion le débit du fleuve. De chaque côté furent établies de passes migratoires en miniature, d'un modèle conçu pour faciliter au poisson le passage de l'étape la plus dure. Sur un des côtés des modèles, les spécialistes imaginèrent un tunnel destiné à faciliter aussi la remontée du poisson.

Le modèle est dû aux professeurs Charles W. Harris et Walter Hiltner, de l'Université de Washington, et E. S. Pretious, de l'Université de C.B. Les travaux sur place furent entrepris en 1945 et parachevés le printemps suivant. Comme durant la crue des eaux le niveau à Hell's Gate même atteint en moyenne 60 pieds, les travaux ne pouvaient être poursuivis qu'à l'eau basse. Pendant une bonne partie de la saison, les deux passes migratoires sont complètement submergées.

Sur la rive gauche, où se trouvent les voies du Pacifique Canadien, la passe migratoire mesure 220 pieds de longueur sur 20 pieds de largeur et 40 pieds de profondeur. Des chicanes échelonnées tout le long la divisent en étangs au courant relativement faible, où le saumon peut se reposer durant son trajet.

En aval de la passe ouest, il y a un tunnel de 135 pieds, large d'une douzaine de pieds et haut de 40 pieds. Divisé en quinze étangs, il permet au saumon de franchir la partie inférieure de la gorge. La passe migratoire de l'ouest sert quand le niveau de l'eau s'établit entre 20 et 50 pieds.

Sur le côté est de la gorge, où est érigée la voie ferrée du Canadien National, la passe migratoire se divise en deux sections afin de suivre la courbe de la rive. La section supérieure, de 300 pieds, est la plus longue; mesurant 12 pieds de largeur, elle est également divisée en 15 étangs. La section inférieure, qui a 20 pieds de largeur, compte sept étangs échelonnés sur ses 160 pieds.

Les ingénieurs et les ouvriers chargés de réaliser cet ouvrage d'un million de dollars ont dû prendre des précautions extraordinaires pour ne pas provoquer d'éboulis qui auraient rendu le passage encore plus difficile, ou pour ne pas affaiblir les assises des voies ferrées.

De la sorte, il fallut pratiquer beaucoup de forages du roc, alors que dans d'autres circonstances l'abattage à la poudre aurait suffi. Le dynamitage "en douce" était à l'ordre du jour. Les voies de chaque chemin de fer ne sont qu'à 100 pieds au-dessus de la rivière, celles du P.C. passant à 300 pieds de la berge, en ligne horizontale, et celles du C.N., sur la berge opposée, à 150 pieds. Les travaux n'ont nullement dérangé les horaires des trains; aucune ligne télégraphique n'a été coupée.

Les autorités de la Commission estiment qu'avec le parachèvement de cet ouvrage, qui facilitera la montée du saumon, les pêcheurs du Pacifique nord-ouest commenceront, dans les années qui vont suivre, à récupérer quelques-uns des millions que leur a fait perdre l'éboulement de 1913.

Robert Francis.
(L'Ovale C-I-L).

Le Canadien National s'est vu décerner un "Oscar" en bronze par le "Financial World" de New-York, pour la magnifique présentation de son rapport annuel de 1946.

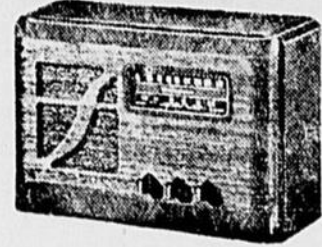
MACHINISTE DIPLOME

L'Ecole Technique de Montreal

Ouvrage général, deux tours à fer et outillage complet pour l'exécution de travaux de toute sorte

Yves Casavant

Tél: 55-W
966, RUE PRINCIPALE (Nouvel immeuble Casavant)



Laveuses et Radios

Réparés par des experts

Ouvrage garanti

Agents pour les poêles et fournaies L'ISLET

ARTHUR MAINVILLE

21, St-Antoine Nord GRANBY Téléphone: 604

Valmore Gingras

ENCANTEUR LICENCIE

Tous genres d'encans et successions

95, RUE PARE GRANBY TEL. 527

EXPEDIEZ PAR

NADEAU EXPRESS

(Successor de Ménard Express)

Service quotidien entre
MONTREAL et WATERLOO
ENTREPOSAGE DES MEUBLES, ETC.

Entrepôt à Montréal:
1033 rue Wellington
Tél: PLateau 8147.

Bureau central à
Waterloo:
Chemin de Granby, Tél. 197-J-1

ERIGEZ UN MONUMENT DURABLE

à ceux qui vous sont chers.

Visitez notre assortiment varié à Waterloo et Granby. — Prix sur demande. — Nous nous occupons aussi les inscriptions.



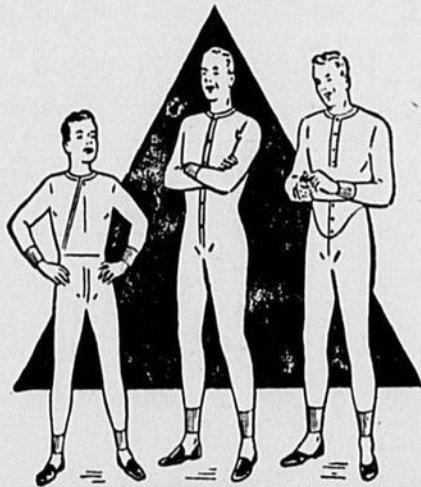
Bratford Granit & Marble Works Reg.

Quel Plaisir de Fumer



LA CIGARETTE ET LE TABAC À CIGARETTES

SOUS-VÊTEMENTS MOLLETONNES PENMANS POUR HOMMES ET GARÇONS



EXCELLENTE VALEUR Tissu de Qualité, Confort Durable

L'envers molletonné plus doux et plus épais signifie qu'il procure plus de chaleur. Une coupe experte assure un ajustement parfait. La haute qualité est maintenue sur toute la ligne. Trois genres: gilets et caleçons, combinaisons, et modèle populaire NuCut.



QUALITÉ SUPÉRIEURE MAINTENUE

QUAND VOUS ETES FATIGUE ET ALTERE

Buvez Perkins John Collins

DELICIEUX ET RAFRAICHISSANT

FABRICANT ET EMBOUTILLEUR

CRYSTAL SPRING BOTTLING WORKS

WATERLOO, QUE. — TEL. 34



NOUVELLES DE WATERLOO

—Mme A.-A. Genest est retournée à Québec après un séjour de trois semaines chez son gendre et sa fille le Dr et Mme Jacques Jolin. M. Théo Genest était à Waterloo en fin de semaine et accompagnait sa mère à son retour dans la vieille capitale.

—Les nombreuses amies de Mlle Germaine Paré, téléphoniste à l'échange local, apprendront sans doute avec intérêt qu'elle prend actuellement un repos bien mérité chez sa cousine, Mlle Augustine Paré, de Granby. Mlle Paré, comme nous le signalions récemment, est depuis plus de trente ans à l'emploi de la compagnie Bell, dont huit ans à Waterloo même.

—Le Dr et Mme Jacques Jolin, ainsi que M. et Mme Réal Saint-Amour, d'Ottawa, étaient de passage à Grand'Mère dimanche dernier, les hôtes du Dr et de Mme A. Fisher.

—M. et Mme Théo. Dupaul sont partis ces jours-ci pour Hollywood, Floride, où ils passeront plusieurs mois.

—Le Dr et Mme Jacques Jolin recevront à dîner samedi soir en l'honneur de Mlle Viviane Courtemanche et de son fiancé, M. Louis Jolin.

—Mlle Anna Lessard était à Montréal, pour affaires, mercredi.

—Mme G.-A. Lavigne, Mlle Margot Lavigne et M. Jacques Lavigne se rendaient à Sweetburg dimanche dernier et visitaient Mlle Lucille Lavigne, étudiante au couvent de la Présentation.

—M. et Mme Paul Bourassa (Madeleine Lussier), de North-Stukely, annoncent la naissance d'une fille, baptisée Marie, Christiane. Parrain et marraine, M. et Mme Théo. Lussier, de Valcourt, grands-parents de l'enfant.

—Lundi prochain, veille de la Ste-Catherine, on donnera, à l'école du Sacré-Coeur, une soirée intime à laquelle tous les jeunes gens des deux sexes sont cordialement invités. Le programme comprend: chant, musique, sketches, ainsi que distribution de la traditionnelle tîre de la Ste-Catherine. L'entrée est libre.

—Mme A. Mairs et Mlle Lucille Beauchemin ont passé la fin de semaine à Lennoxville, les invitées de Mme Arthur Allan.

—Un grand nombre de personnes assistaient, mercredi soir, à l'hôtel de ville, à la partie de cartes donnée par le conseil 2077 des Chevaliers de Colomb. De beaux prix ont été distribués aux gagnants du bridge et du 500.

—On est prié de ne pas ou-

blier que c'est mardi soir prochain, le 25 novembre, à 8 h. 15, que doit avoir lieu, à l'hôtel de ville la partie de cartes annuelle du cercle des Fermières. Cette soirée est au profit des bonnes oeuvres.

—M. Philippe Hubert était à Montréal dans le cours de la journée de mercredi et rendait visite à Mme Hubert actuellement à l'hôpital Notre-Dame.

—M. et Mme Hector Archambault, ainsi que Mme A. Archambault, de Sherbrooke, étaient à Waterloo en fin de semaine, les invités de M. L.-J. Fournier et de Mlle Rita Fournier.

—Mlle Gabrielle Bombardier, g.m.e., est revenue, dimanche dernier, de St-Jean, où elle a passé une couple de mois.

—La Société des Concerts de Granby donnait, mercredi soir, son premier grand concert de la saison, avec le célèbre John Sebastian, virtuose de l'harmonica. Cette fête artistique avait groupé au théâtre Cartier une foule d'amateurs de belle et bonne musique, y compris plusieurs de nos concitoyens qui s'étaient rendus dans la ville voisine pour la circonstance. Le prochain concert sous les auspices de la même association aura lieu le 4 février, alors que Nestor Chayres, ténor mexicain, sera au programme.

—Mme F. Fontaine est retournée à St-Jean après avoir passé quelques jours chez sa soeur, Mme J.-H. Bombardier.

—Environ 400 membres des Cercles de Filles d'Isabelle assistaient au congrès qui avait lieu dimanche dernier, à Sherbrooke. Les congressistes ont assisté à la messe de 10 heures à l'église Ste-Thérèse d'Avila, puis se sont réunies vers 1 heure trente pour des séances d'études. Mmes O. Martin, régente de Sherbrooke, A. Rousseau, d'East-Angus, I. Duranleau, régente de Richmond, présenteront un court travail sur des sujets de régie interne. M. J.-D. Dufour, professeur de pédagogie à l'Ecole Normale Marguerite-Bourgeois, récemment décoré par le gouvernement français, donna ensuite une causerie sur "La femme catholique dans le monde". Dans la soirée, il y eut un programme musical mettant en vedette des artistes de chaque cercle représenté. Les régentes qui assistaient au congrès étaient, outre les trois déjà mentionnées, Mmes J.-C. Côté, de Rock-Island, Henri Laporte, de Waterloo, R. Côté, de Windsor-Mills, J.-A. Bouchard, d'East-Hereford, Mlle A. Bernais, de Magog, et Mlle J.

CONTRE LA DIPHTERIE

15,058 enfants immunisés contre cette maladie épidémique dans le cours du mois d'août.

"Évitez à vos enfants la compagnie des petits qui souffrent de coqueluche, de rhume, de rougeole, d'oreillons ou en général d'une maladie contagieuse si vous voulez qu'ils demeurent en bonne santé. A cet égard, le ministère provincial de la Santé vous offre les services de ses hygiénistes. Contre les maladies infectieuses, ils pratiquent la vaccination. C'est le meilleur moyen d'obvier aux méfaits des maladies évitables. Au cours du mois, les médecins hygiénistes ont complété l'immunisation anti-diphthérique de plus de 15,000 enfants. Ils ont donné plus de deux mille immunisations de rappel. "Nous vaccinons contre la diphtérie, la variole, la typhoïde, nous disent les hygiénistes du ministère de la Santé. De plus, nous distribuons tous les principaux sérums aux médecins pour soigner les maladies contagieuses. Nous isolons les contagieux. Nous expliquons aux familles affligées de maladies contagieuses toutes les précautions à prendre pour éviter la propagation de ces maladies." Durant le mois d'août, par exemple, 8,113 enfants ont été vaccinés contre la variole et 112 contre la typhoïde.

"Pour ce qui est de la tuberculose, maladie qui fait encore

Dupaul, de Valcourt. Les membres de Lac-Mégantic et de St-Malo n'ont pu assister à cause du mauvais état des chemins.

trop de ravage, les Unités sanitaires font davantage. Un spécialiste en tuberculose examine périodiquement ceux qui en souffrent et exerce une surveillance ininterrompue sur les régions qui lui sont assignées."

Il y a eu 147 cliniques anti-tuberculeuses durant le mois d'août et 5,590 personnes furent examinées. Le nombre de visites à domicile a atteint 1,305. C'est dire que les Unités sanitaires exercent une bonne surveillance épidémiologique sur leur territoire et que la population de la province peut compter sur les hygiénistes. Person-

(Suite à la page 5)

ANNONCES CLASSEES

BONNE PENSION, bon chez soi. S'adresser à 22 St-Joseph, Waterloo.

TERRAIN à vendre, 53 x 125, avenue du Parc. S'adresser à Armand Pinel, rue Principale, ou Case postale 356, Waterloo.

PONTIAC 1934 et chaloupe Verchère de 18 pieds à vendre, tous deux en très bonne condition. S'adresser à 22 St-Joseph, Waterloo.

A VENDRE — 1 tapis de Turquie, 6 x 9, avec doublure, en parfait état. S'adresser à: 6, rue Allen, tél. 351-J.

ATTENTION — Pour chaleur et confort, remisez vos autos au Garage Casavant, 966, rue Principale, tél. 55-W.

A LOUER — 2 pièces pouvant servir de cuisine et de chambre à coucher. S'adresser à M. P. Thibodeau, rue Nord, téléphone 371-J.

Préparez votre auto pour l'hiver

Remisez votre voiture dans un endroit confortable et bien chauffé. Vous éprouverez plus de plaisir à la conduire et son fonctionnement sera plus satisfaisant. Il nous reste encore un peu de PRESTONE.

Garage Casavant

966 PRINCIPALE TEL. 55-W.

MENUISIERS et MANOEUVRES DEMANDES

PAR LA

Cecil Carpenter & Co. Ltd.

ENTREPRENEURS GENERAUX

pour la construction de la nouvelle WATERLOO HIGH SCHOOL

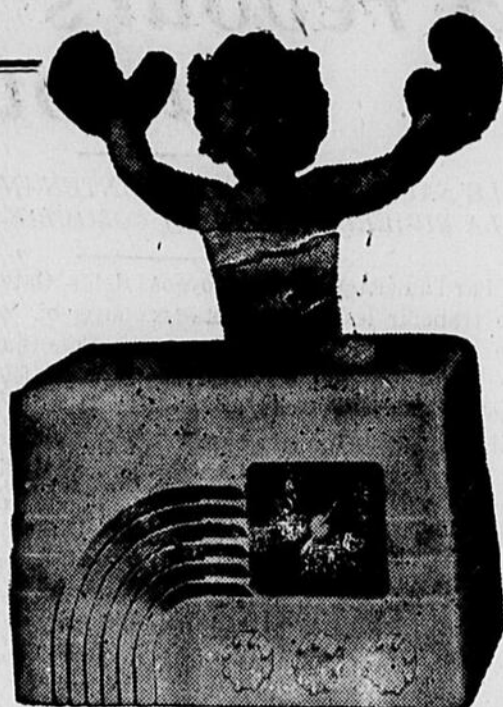
S'adresser sur place à: M. A. TRUDEL Surintendant

NOTRE FAÇON DE VOIR

PLAIT A L'OREILLE, A L'OEIL, COMME A LA BOURSE.

Voilà trois caractéristiques que la Northern Electric peut vous offrir.

VOYEZ-LES EN MONTRE CHEZ



Lussier & Sons

Quincailliers - Plombiers Accessoires électriques 862 rue Principale Tél. 391 WATERLOO, P.Q.



LA PLUS FIERE MARQUE DE DIAMANTS

83.50
82.00
100.00

DIAMANTS
Garantis
PARFAITS

Le Plus Beau DE TOUS: **Bridal Wreath**

C'est avec orgueil que nous offrons ces créations exquises... Diamants d'une beauté et d'un brillant, impeccables... Prix qui signifient plus b. Ur valeurs! Venez demain!

BIJOUTERIE MODERNE
ENRG. P.-P. ROUSSIN, PROP
490 Principale — Tél. 1 — Waterloo

Un petit dépôt à notre bijouterie vous réservera n'importe quel objet jusqu'au moment où vous désirerez l'obtenir.

NOUVEL HORAIRE

(en vigueur le 28 sept. 1947)

DIRECTION SUD	
Tous les jours, exc. le dimanche	
No 254	8.58 a.m.
Tous les jours, sam. et dim. exc.	
No 252	4.04 p.m.
No 260	4.50 p.m.
Samedi seulement	
No 264	2.00 p.m.
No 250	3.15 p.m.
Dimanche seulement	
No 268	7.05 p.m.
DIRECTION NORD	
Tous les jours, exc. le dim.	
No 251	11.20 a.m.
Tous les jours, sam. et dim. exc.	
No 253	5.57 p.m.
Tous les jours sam. et dim. exc. (de Sutton)	
No 255	2.45 p.m.
Samedi seulement	
No 265	3.50 p.m.
Samedi seulement (de Sutton)	
No 261	1.58 p.m.
Dimanche seulement	
No 269	9.55 p.m.
Tous les trains circulent selon l'heure solaire	
V.-A. ST-DENIS, agent.	

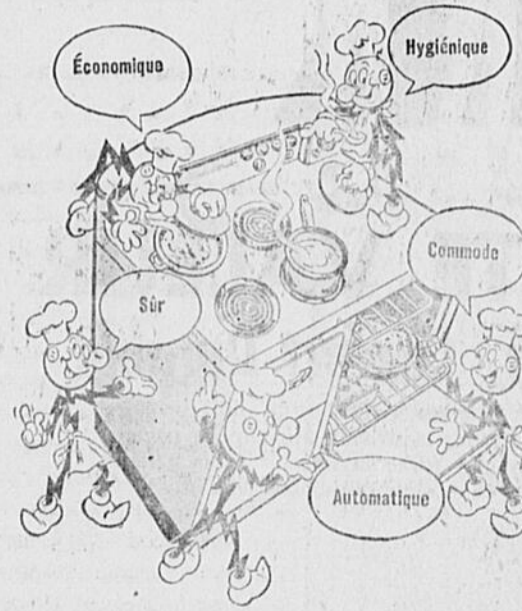
Pacifique Canadien

REDDY KILOWATT — Votre serviteur électrique

Madame est dans l'embarras... Comment persuader son mari de lui acheter ce beau poêle électrique nouveau qu'elle désire tant...



"Voilà le truc! Suggérez à votre voisin de vous inviter à un dîner délicieux, cuit par son nouveau poêle électrique!"



Cela a réussi! Son mari n'a jamais mangé un tel repas! Et après avoir amené l'époux de sa voisine à vanter toutes les facilités et commodités de cuisiner par l'électricité, son mari est devenu aussi désireux qu'elle d'acheter un beau poêle électrique neuf!



VIVEZ PAR L'ELECTRICITE ET APPRECEZ-EN LA DIFFERENCE!

Dit Reddy Kilowatt, VOTRE SERVITEUR ELECTRIQUE