

# L'environnement

## Un choix de société

Photo Inacom-Doguerre, par René Marquis



David Leslie est architecte. Mais à travers ses expériences de vie, il est aussi devenu un peu beaucoup écologiste, psychologue et même travailleur de la santé, convaincu qu'il est qu'un milieu de vie épanouissant a des impacts positifs sur la santé mentale et physique des gens. C'est cette recherche du mieux-être qu'il cherche à inculquer à ses trois enfants, Emmanuel, Patricia et Élodie. La famille a été photographiée lors d'une balade dans le bois Beckett.

# Quand l'architecture se met au vert

Gilles FISETTE  
Sherbrooke

«L'architecture, c'est plus que du bois et des panneaux de gypse. C'est un lieu de vie, un lieu social, un lieu personnel qui doit favoriser l'épanouissement... Où, sinon à la maison, pouvons-nous le mieux nous ressourcer?... L'architecture ne règlera pas les problèmes mais elle ne doit pas être une source de problèmes. Elle doit plutôt être une source de solutions, un lieu où je serai comblé, un lieu où mon potentiel s'exprimera le mieux...»

David Leslie devient intarissable lorsqu'il est question de sa passion.

Cet architecte de Sherbrooke est convaincu que son art doit être mis au service des gens pour leur bien-être. Il est architecte mais il est aussi un peu beaucoup écologiste, psychologue et mé-

me travailleur de la santé, convaincu qu'il est qu'un milieu de vie épanouissant a des impacts positifs sur la santé mentale et physique des gens.

Dans un très bon français teinté de son accent du sud de l'Ontario - il est originaire de Belleville, près de Kingston et des rives du lac Ontario -, il explique être du genre d'homme à aimer se compliquer la vie, à ajouter des contraintes dans l'exercice de son métier afin d'aller toujours un peu plus loin.

### Un petit pas à la fois

«Au départ, dès l'université, je me suis intéressé au système énergétique solaire passif, à l'orientation des pièces, à la fenestration, au captage et à la diffusion de la chaleur du soleil et de la lumière. Par mon épouse qui est infirmière, j'ai été initié aux médecines douces et au végétarisme. De là, je me suis intéressé à une architecture saine, aux maté-

riaux sains, naturels... Dans le cadre de mon travail, je suis appelé à travailler avec des clients très différents. Je travaille même à l'occasion pour des entreprises ou des ministères. Dans aucun cas, je ne veux pas imposer mes idées. Je veux toutefois faire des suggestions. Et je considère comme une grande victoire si, par exemple, je réussis à faire remplacer les planchers de tuiles de vinyle prévus par le client par du linoléum qui est un produit naturel... Je ne suis pas du genre à imposer mes idées ou à condamner ceux qui ne les partagent pas avec moi. Si je réussis à faire faire un petit pas dans le sens que je crois le meilleur, je suis heureux...»

L'évolution de la pensée de M. Leslie l'a également entraîné sur le terrain de la psychologie.

«La psychologie environnementale s'intéresse aux effets sur l'homme qu'ont les couleurs, les matériaux, les éclairages, les textures, les bruits. Elle cherche à

comprendre comment les gens réagissent à l'environnement et à faire en sorte que les environnements soient le moins agressant possible...»

Mais encore là, rajoute M. Leslie, il a eu l'impression de plafonner. Et c'est comme ça, ajoute-t-il, qu'il en est venu à la spiritualité en architecture.

### Un coin pour grandir

«Mon architecture doit aider quelqu'un à grandir, à s'épanouir, à mieux se connaître, à mieux s'exprimer... Il ne faut pas faire exprès pour se limiter, pour brimer son propre développement. Et l'architecture doit nous aider dans notre recherche d'un mieux-être... La maison n'est pas une église mais elle doit quand même être un lieu où on peut se ressourcer... Ainsi, dans une maison, il doit y avoir des aires communes. Mais chacun doit aussi avoir un lieu intime où il peut se retirer, pour être seul avec lui-même...»

Selon M. Leslie, il est possible d'obtenir de bons résultats aussi bien dans un logement de la rue Alexandre que dans un cottage du quartier nord ou dans un résidence construite en milieu boisé, près d'un lac.

«On peut créer des oasis de paix, des lieux de ressourcement partout...»

Son lieu d'épanouissement, cet Ontarien d'origine l'a trouvé en Estrie.

«Après mes études, j'ai choisi de vivre au Québec car je voulais être à l'aise partout dans mon pays. Je ne voulais pas que la langue et la culture soient des barrières. Je maîtrisais la culture anglophone, je trouvais et je trouve toujours très intéressant de vivre dans une autre culture...»

Aussi a-t-il marié une Québécoise de Notre-Dame-de-Ham, avec qui il a adopté trois enfants: deux enfants de Taïwan, Emmanuel, 10 ans, et Élodie, 8 ans, ainsi qu'une Brésilienne, Patricia, 8 ans.

## Aménagement de la première berge de la rivière Saint-François

# Un grand départ

Kruger, la Ville de Bromptonville, les industriels et la population avec la corporation CHARMES s'unissent dans un projet d'une durée de 10 ans pour l'aménagement et la mise en valeur des berges de la rivière Saint-François.

Le 20 mai dernier, les élèves de l'Académie du Sacré-Coeur ont procédé à la plantation d'arbres qui soulignent le départ pour l'aménagement de la première berge à Bromptonville.



Clément Nault, maire de Bromptonville, Marc Courchesne, Kruger, Paul Beaudoin, CHARMES et les élèves.



**Kruger**  
BROMPTONVILLE

Le projet de redonner la rivière Saint-François aux citoyens de Bromptonville témoigne de l'enthousiasme de ceux-ci ainsi que des élus à la cause environnementale. Je leve mon chapeau aux entreprises qui ont appuyé le projet, en particulier la compagnie Kruger qui s'est engagée dès le début dans la Fondation environnement Bromptonville. CHARMES est fière de s'associer à ce projet.

Le directeur général  
PAUL CHAMPAGNE

La compagnie Kruger s'est associée avec enthousiasme dans la Fondation environnement Bromptonville.

En plus d'une contribution financière significative, nous donnons accès aux citoyens sur notre propriété ce qui représente 60% du plan d'aménagement des berges de la rivière St-François.

Louis M. Sabourin  
Directeur général

La Ville de Bromptonville désire mettre en valeur les berges de la rivière Saint-François au profit de ses citoyens. Notre municipalité présente un bon potentiel d'aménagement par la beauté des paysages et la richesse de ses boisés. De plus, le milieu aquatique est propice aux activités comme le canot et la pêche.

La Ville de Bromptonville a confié à la Fondation environnement Bromptonville la mission de réaliser ces travaux. Par la présente, je désire aussi saluer nos partenaires qui se sont associés à ce projet. Je cite particulièrement la compagnie Kruger et les hommes et femmes d'affaires de Bromptonville qui ont appuyé financièrement ce projet environnemental. Merci à Charnes pour la réalisation de ces travaux.

Clément Nault  
Maire de Bromptonville

# L'ENVIRONNEMENT

un choix de société

## La récupération est devenue un mode de vie

Gilles BESMARGIAN

Victoriaville

Depuis quelques années, la récupération fait partie de notre quotidien, de nos moeurs. Au Québec, grâce en partie à l'éducation qu'ont reçue (et que reçoivent toujours) les jeunes à l'école, elle ne cesse de prendre de l'ampleur. De moins en moins de matières recyclables prennent la voie des lieux d'enfouissement sanitaires (LES).

Dans les Bois-Francis, où la récupération est devenue pour ainsi dire un mode de vie pour la presque totalité des citoyens, on le doit à Normand Maurice, un ex-professeur de morale à la Polyvalente Le Boisé de Victoriaville devenu agent de développement du réseau des Centres de formation en entreprise et récupération (CFER) au Québec.

Si il y a 24 ans à Victoriaville 100 pour cent des rebuts étaient enfouis, au moment où M. Maurice et de ses concitoyens du quartier Bellevue (dans l'ex-Arthabaska) ont mis l'épaulé à la roue pour mettre sur pied un système de ré-

cupération, la situation est bien différente aujourd'hui. C'est prouvé, en 1999 on récupère à plus de 50 pour cent.

Mais qu'en est-il à l'aube de l'an 2000? A cette question, M. Maurice s'empresse de faire état de la politique relative aux matières résiduelles que le gouvernement du Québec a adoptée qui s'échelonne sur quelques années.

«La plan prévoit, entre autres, de responsabiliser les producteurs. C'est-à-dire que les entreprises qui mettent des emballages ou des imprimés sur le marché en seraient responsables jusqu'à leur destination finale.» Cette façon de faire, au dire de notre interlocuteur, amènera des modifications en profondeur à plusieurs niveaux, mais principalement au chapitre de la collecte sélective. Les municipalités devront s'ajuster en conséquence et seront contraintes d'organiser la collecte sélective des imprimés, d'implanter des dépôts pour les matériaux secs et le compostage et de développer des plans de gestion des matières résiduelles.

Dans cette évolution qui s'amorce, on peut dire que Victoriaville et la majorité des municipalités des Bois-Francis

sont prêtes avec Services sanitaires Gaudreau qui ne cesse de se développer. La collecte sélective est déjà en place depuis quelques années, l'entreprise fabrique du compost et elle s'apprête à inaugurer un bâtiment pour accueillir les matériaux secs qui, selon une étude, sont recyclables dans une proportion de 60 pour cent.

Ce qui précède a amené M. Maurice à parler d'un élément dont peu de gens connaissent; la norme volontaire ISO 14 000. Celle-ci, qui se rapporte à l'environnement et s'adresse aux industriels, demande à ces derniers en quelque sorte de minimiser l'enfouissement. En d'autres termes, elle les invite à mieux gérer leurs rebuts. A titre d'exemple, la firme Magnola à Asbestos applique ladite norme. Elle a exigé que l'on utilise de la peinture recyclée pour ses bâtiments.

### Enfouissement zéro

Est-ce utopique de penser «enfouissement zéro»? A cette question, M. Maurice déclare d'abord: «Ce n'est pas par crainte de contamination qu'on vise cet objectif, mais bien pour conserver les ressources. Une chose est sûre, une

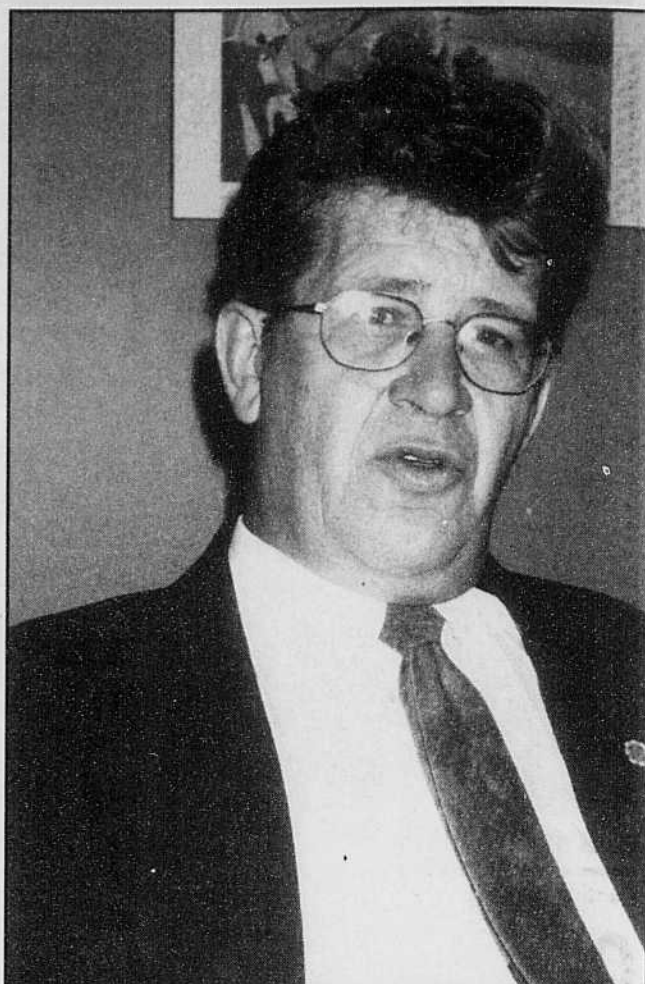


Photo La Tribune, Gilles Besmargian

«Au début, on ne recueillait que 4 pour cent de matières recyclables, mais graduellement les choses se sont améliorées, constate Normand Maurice.»

fois parti c'est rare que ça tourne de bord et personne ne sait vraiment où ça nous conduira. Les gens deviennent de plus en plus conscients et par le fait même le pouvoir politique devra suivre.»

L'agent de développement du réseau des CFERs est d'avis qu'en théorie, l'enfouissement zéro est possible et qu'il doit demeurer une orientation. Encore une fois, il rappelle le début de la récupération dans un quartier de la capitale des Bois-Francis, en 1975.

«Au début, on ne recueillait que 4 pour cent de matières recyclables, mais graduellement les choses se sont améliorées. Dans la région, poursuit Normand Maurice, il ne faudra pas se surprendre si à court terme on nous annonce la récupération des restants de table (les matières organiques) pour intégrer au compost.»

Il fait remarquer par ailleurs que gérer les matières résiduelles, comme le fait Services sanitaires Gaudreau de Victoriaville, se traduit par une garantie d'excellence.

### Des emplois

«Dans une société comme la nôtre, il n'y a pas suffisamment d'emplois

pour tous et il existe des jeunes non scolarisables payés à ne rien faire. Pour revenir à nouveau au commencement de la récupération à Victoriaville, plusieurs nous traitaient de naïveux considérant qu'ils n'y voyaient aucune rentabilité. Cependant, ajoute M. Maurice, le jour où on a accepté de payer pour faire des ressources de la même façon qu'on déboursait pour faire des déchets, c'est devenu rentable.»

M. Maurice tente de faire ressortir que dépenser pour l'insertion sociale coûte beaucoup moins cher que l'exclusion. Le terme exact: «L'activation des mesures passives.»

«Parfois lorsque surviennent des développements, la rentabilité s'installe. La collecte des rebuts de peinture entreprise par le CFER à Victoriaville a débuté bien lentement, mais aujourd'hui la PME réalise des profits. Il n'y a plus aucun emploi subventionné dans l'édifice que nous avons construit dans le parc industriel. Les employés sont permanents.»

Au chapitre de la récupération de peinture, M. Maurice soutient qu'elle est appelée à se développer d'une façon phénoménale avec la nouvelle réglementation sur les matières résiduelles, au même titre d'ailleurs que la quincaillerie de ligne (Hydro-Québec).

On l'aura constaté à la lecture de ce qui précède, il reste encore beaucoup à faire au chapitre de la conservation des ressources. Cependant, personne ne peut nier que depuis quelques années nous vivons dans une société qui se responsabilise. Et c'est loin d'être terminé.

**NDLR - La Tribune souligne la Semaine nationale de l'environnement en publiant aujourd'hui une série de textes sur la réflexion de personnes dédiées à la cause de l'environnement et sur des actions menées par des groupes ou des entreprises. Bonne lecture!**

## Collecte de résidus domestiques dangereux

### TOUS LES SAMEDIS DE L'ÉTÉ

À compter du 12 juin jusqu'au 14 août 1999

Entre 8 h et 12 h

Lieu d'enfouissement sanitaire (L.E.S.)

735, rue des Pèlerins à Sherbrooke

### PRODUITS ACCEPTÉS :

Batteries d'autos

Huiles usées

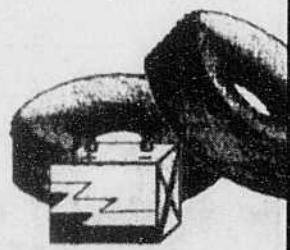
Peintures



Solvants

Pneus

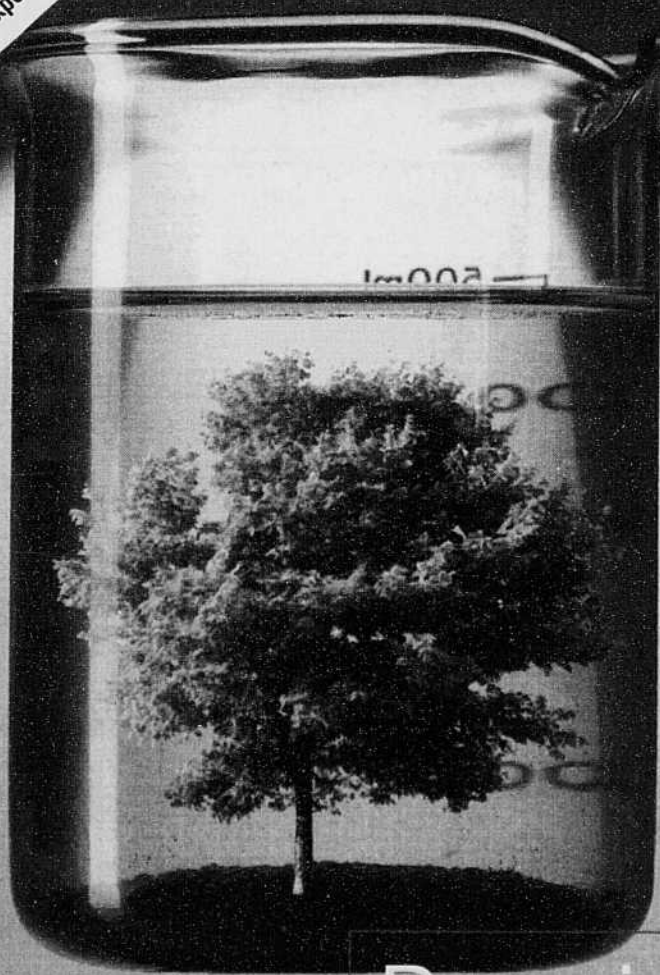
Piles



Ville de Sherbrooke

58183

Une nouvelle bannière, toujours la même expertise



Premier en environnement

En matière de gestion environnementale, il est logique de faire affaire avec de véritables experts pour qui la qualité des services et la satisfaction des clients sont des priorités.

L'expertise technique et réglementaire alliée aux équipements les plus performants se traduit pour vous par des économies substantielles et l'assurance d'un travail effectué selon les règles de l'art.

- Nettoyage industriel
- Transport et gestion des résidus liquides et solides
- Traitement des eaux contaminées
- Caractérisation et restauration des sites contaminés
- Expertises environnementales

SANI MOBILE ONYX INDUSTRIES

1 800 667-7264

58730

### La Tribune

Ces pages sont une réalisation conjointe des services de la publicité et de la rédaction.

Coordination à la publicité : Michel Poulin

Télémarketing : Raymond Vincent Lisette Hallée

Coordination à la rédaction : Michel Morin

Journalistes : Gilles Fiset, Gilles Besmargian, Guy Marchand, Sylvie Pion

La Tribune  
1950, rue Roy  
Sherbrooke  
J1K 2X8

58106

## De l'information stratégique... des conseils pratiques

Enviro-Accès possède l'information, l'expertise et le réseau que vous recherchez pour le développement de votre entreprise : plans d'affaires et financement; identification de nouveaux marchés et d'opportunités d'affaires; recherche de partenaires et formation d'alliances stratégiques...

Une équipe dynamique au service de l'industrie de l'environnement

MONTRÉAL  
514-284-5794  
QUÉBEC  
418-659-9900  
SHERBROOKE  
819-823-2230  
MONCTON  
506-384-1566  
COURRIER ÉLECTRONIQUE  
enviro @enviroaccess.ca



CENTRE POUR L'AVANCEMENT DES TECHNOLOGIES ENVIRONNEMENTALES

http://www.enviroaccess.ca

57916

# L'ENVIRONNEMENT

un choix de société

Pour réparer les dégâts causés par l'homme

## La nature demandée à la rescousse



Gilles DALLAIRE

Canton de Potton

Quelle part dans une de ses comédies, Molière fait dire à un de ses personnages: «La nature se tire souvent elle-même des embarras où on l'a mise.»

À Canton de Potton, on le prend au mot: c'est la nature qu'on appelle à la rescousse pour réparer les dégâts causés par l'homme.

À la fin de janvier dernier, parce que le lixiviat, arrêté par une couche d'argile, s'écoulait à l'air libre, on a fermé le dépôt où, depuis 20 ans, on enfouissait annuellement quelque 1600 tonnes de déchets domestiques dans des tranchées.

Un dépôt à beau cesser de recevoir des déchets, il ne cesse pas de produire

du lixiviat. Il en produit des années et des années durant après sa fermeture. Beaucoup: le volume produit annuellement par le dépôt de Canton de Potton, un dépôt qui est pourtant tout petit, est évalué à 60 000 litres.

Depuis que l'argile l'empêche de se perdre dans le sable, le lixiviat coule dans les rigoles qui ceinturent le dépôt. Pour le capter et le traiter et éviter ainsi qu'il ne cause des dommages à l'environnement, on aura recours à un procédé utilisé pour la toute première fois dans les Cantons de l'Est.

«Il passera successivement dans deux bassins où il sera débarrassé du fer qu'il contient puis dans un marais où ce seront des quenouilles qui absorberont les autres contaminants», révèle Pascal Quesnel, un aspirant à une maîtrise en génie civil responsable de la réalisation du projet.

Photo La Tribune, Gilles Dallaire

**Le lixiviat qui coule du dépôt contient principalement du fer et de l'azote ammoniacal, selon les explications de Pascal Quesnel. Sa concentration en métaux lourds et en produits chimiques toxiques est négligeable, ce qui facilitera son traitement dans des marais plantés de quenouilles.**

Deux bassins, d'une profondeur de 1,5 mètre et d'une superficie de 70 mètres carrés, seront creusés du côté sud du dépôt. Deux, de la même profondeur et d'une superficie de 50 mètres carrés, seront du côté nord. Le lixiviat séjournera pendant deux jours dans le premier bassin où la plus grande partie du fer qu'il contient sera décantée puis un déversoir en cascades l'amènera dans le deuxième bassin où le traitement entamé dans le premier bassin se poursuivra pendant deux autres jours. Il ira ensuite dans un marais artificiel où il restera durant six jours et où des quenouilles finiront de le débarrasser des contaminants qu'il contient.

«Ce marais artificiel, ce sera un bassin d'une profondeur de 1,5 mètre dont le fond sera recouvert de terre végétale afin que les quenouilles puissent s'enraciner. Il y aura deux marais, l'un, d'une superficie de 840 mètres carrés, au nord du dépôt, l'autre, d'une superficie de 672 mètres carrés, au sud», explique Pascal Quesnel.

6000 quenouilles seront plantées dans les marais entre le milieu et la fin de juillet. Comme il n'y en a pas beaucoup près du dépôt et comme, de surcroît, la transplantation de celles qu'on y trouve est impensable parce que leurs

rhizomes sont trop volumineux, il faudra les acheter de producteurs spécialisés. «Il y a deux producteurs qui cultivent des quenouilles en serres dans les Cantons de l'Est. L'un est à Dunham, l'autre, dans la région de Lac-Mégantic», révèle-t-il.

Selon des études faites par le ministère de l'Environnement et de la Faune, le lixiviat produit par le dépôt de déchets domestiques de Canton de Potton se prête bien à tel traitement avec des quenouilles. «Sa concentration en métaux lourds tels que le plomb, le cuivre et le mercure est insignifiante, sa concentration en produits chimiques toxiques tels que les phénols aussi. Il contient surtout du fer et de l'azote ammoniacal, des contaminants dont les quenouilles peuvent le débarrasser assez facilement comme cela a été constaté dans les deux autres endroits, l'un, en Gaspésie et l'autre, sur la Côte-Nord, je crois, où l'expérience a été tentée», explique Pascal Quesnel.

Selon le directeur général de Canton de Potton, M. Jacques Hébert, un appel d'offres pour l'aménagement des bassins et des marais devrait être lancé au cours des prochains jours. Les travaux doivent débuter aux alentours du 1er juillet pour se terminer vers le 15.

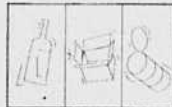
### Éliminez des problèmes... vos déchets!

Pour cesser de s'en faire avec ses déchets et pour rendre son environnement plus propre, il vous faut «Gesti-bac».

Pour fêter le mois de l'environnement, pas de discours. Nous offrons la location d'un bac roulant à seulement 50 \$/an pour une période de 3 ans. C'est une économie de plus de 15 % sur notre prix courant! Cette offre se termine le 12 juin 1999. Faites vite...



Gestion Ressources Richer inc.



VENTE - LOCATION - ACHAT  
TÉL. : (819) 822-1200  
SANS FRAIS : 1 877 822-1200

58892

## Une priorité pour l'UPA-Estrie et les producteurs agricoles

La protection de l'environnement est devenue une des préoccupations principales de notre société. En tant qu'individus, nous sommes toujours plus conscients des impacts que nos actions ont sur l'environnement. Dans ce contexte, l'agriculture traditionnelle est souvent pointée du doigt comme étant responsable de la dégradation de l'environnement et surtout de la pollution diffuse des rivières. Ce modèle traditionnel (ou intensif) de l'agriculture, à forte dépendance sur les intrants chimiques, est maintenant remis en question par les producteurs agricoles eux-mêmes. Les pratiques de l'agriculture durable sont de plus en plus courantes sur nos fermes, à cause surtout des avantages agronomiques et économiques qui s'y rattachent et aussi à cause d'une réglementation environnementale plus sévère.

L'Union des producteurs agricoles (UPA), qui regroupe près de 43 000 producteurs agricoles du Québec, a d'ailleurs fait de l'environnement une de ses priorités d'intervention. L'UPA a adopté en 1994 une stratégie agroenvironnementale qui reflète les préoccupations des producteurs agricoles. Les engagements majeurs pris par l'UPA sont la réalisation d'un portrait agroenvironnemental des fermes du Québec, l'appui aux producteurs dans leur démarche agroenvironnementale par la mise sur pied d'un réseau de service conseil spécialisé et l'établissement d'un processus d'auto responsabilisation des producteurs face à l'environnement. De plus, l'UPA s'est associée avec les autres intervenants principaux du milieu, soit les ministères de l'Agriculture et de l'environnement, ainsi que le Conseil pour le développement de l'agriculture du Québec, un organisme financé par Agriculture et Agroalimentaire Canada.

#### Des efforts qui rapportent

Ces efforts de l'UPA et des producteurs agricoles commencent à porter fruit à l'échelle de la province et ici en Estrie. Le portrait agroenvironnemental des fermes du Québec est maintenant en phase de traitement des don-

nées. Nous savons déjà que le taux de participation des producteurs au recensement a été très élevé, de l'ordre de 85% au Québec et de 90% en Estrie. Ces chiffres démontrent le degré d'implication des producteurs agricoles et tout le sérieux qu'ils portent à la protection de l'environnement.

Quant aux clubs conseil en agroenvironnement, ils regroupent maintenant plus de 2000 producteurs agricoles à l'échelle de la province. Ici en Estrie, le Club agroenvironnemental de l'Estrie a maintenant 150 membres après un peu plus d'un an d'existence. Le Club offre des services conseils personnalisés à ses membres, en plus d'offrir des services de formation, d'élaboration des plans agroenvironnementaux de fertilisation et de démonstrations-conférences à la ferme.

Enfin, d'autres accomplissements des producteurs agricoles de l'Estrie méritent d'être soulignés. Par exemple, les agriculteurs de l'Estrie sont parmi les plus dynamiques pour la construction de structures d'entreposage de fumiers. Aussi, selon le ministère de l'Environnement du Québec, les producteurs agricoles estriens sont de plus en plus conscients des effets de leurs pratiques sur l'environnement; un survol aérien des terres agricoles, à l'automne 1998, a résulté dans l'émission d'un seul avis d'infraction. Les récentes audiences du Bureau des audiences publiques sur l'environnement, à Sherbrooke, ont fait ressortir que l'utilisation de pesticides chimiques est en baisse actuellement en Estrie.

Il est certain que les problèmes de pollution engendrés par l'agriculture intensive demeurent une préoccupation, surtout en ce qui concerne la pollution diffuse. Les producteurs agricoles ont reconnu l'importance de ce problème et ont déjà commencé à s'y attaquer. En appliquant les principes de l'agriculture durable, les agriculteurs de l'Estrie démontrent qu'ils tiennent à cœur le respect de l'environnement, pour le plus grand bien de toute la région.

Luc Pierre Charest, agronome  
Agent en agroenvironnement  
Fédération régionale  
de l'UPA de l'Estrie

#### Robert (Bob) Parsons

Vice-président et directeur général

**RNG Pro-Tech INC.**

Une compagnie de RNG Group

69, rue Industriale, C.P. 148  
Lennoxville (Québec) J1M 1Z4  
Tél. : (819) 566-8211  
Téléco. : (819) 821-2513

Internet : rparsons@rng.com  
Site : www.rng.com

58696

**Chabot & Pomerleau & ASSOCIÉS**  
consultants en génie forestier et environnement

9, rue Principale Ouest, Bureau 200  
Magog (Québec) J1X 2A4

Tél. : 819.868.8888 Téléc. : 819.868.2280  
Courriel électronique : cpa@abacom.com

57271

**GSI ENVIRONNEMENT**

**Il y a 12 ans, nous avions un rêve!**

Créer une entreprise dynamique de protection de l'environnement au cœur de l'ESTRIE  
Ce rêve, nous l'avons réalisé avec vous!

**Aujourd'hui GSI Environnement c'est :**

- Une équipe de spécialistes innovante, créative et entrepreneuriale
- Une expertise reconnue en gestion complète de matières résiduelles et en réhabilitation de sites contaminés
- Un laboratoire, CRÉA Lab, accrédité par le ministère de l'Environnement du Québec et ISO 9001, le seul laboratoire en Estrie offrant des services d'analyses des contaminants et effectuant des recherches spécialisées en environnement
- La création et le maintien de plus de 100 emplois en Estrie et au Québec
- Des centres multifonctionnels de valorisation de la biomasse à Bury, Cowansville et Sainte-Croix-de-Lotbinière
- Un centre d'essais et de démonstrations de technologies environnementales à Sherbrooke
- La commercialisation de procédés novateurs de décontamination et de valorisation
- Un rayonnement international en Europe, aux États-Unis, en Amérique Latine et en Afrique
- L'exportation de technologies de décontamination et de valorisation des matières résiduelles
- Un savoir-faire que nous partageons avec vous depuis 12 ans et qui contribue à assurer le développement durable de notre région

**L'équipe de GSI Environnement...**

Rolf Arneberg, Samuel April, Nathalie Arguin, Anne Aubrio-Berrot, Caroline Bélanger, Michel Bélanger, Émilie Bernier, Pascal Bernier, Sylvie Bessette, Patrick Bisson, Richard Blais, Alain Boissonneault, Lucie Boivin, Mario Bolduc, Charles Boulanger, Alain Bouffard, Suzanne Boutin, Sylvain Cerminara, Nicolas Chamberland, Pierre Chapat, Caroline Codère, Kevin Corbin, Éric Cormier, Caroline Corriveau, Jacinthe Côté, Rachel Daneau, Érik Demontigny, Annie Désautels, Alain Desrochers, Martine Drolet, Thérèse Duchesneau, Frédéric Dutil, Annie Doucet, Gaëtan Dubuc, Amina Durosevic, Brigitte Dutil, Marcel Falardeau, Mélanie Fortin, René Fortin, Daniel Fournier, Francis Gagnon, Yves Gagnon, Karo-Lyne Gauthier, Éric Gilbert, Nathalie Gosselin, François Gendron, Jean-Charles Goudeau, François Gourdeau, Réjeanne Goyette, Maude Guay, Suzanne Hallé, Pierre Huot, Daniel Jetté, Marie-Ève Kahle, Simon Lafrance, Louise Lavoie, Richard Landry, Manon Langlois, Véronique Leduc, Martin Lemay, Annie Leroux, Nathalie L'Heureux, Dominique Marceau, Robert Marier, Jean-Claude Marron, Diane Messier, Claude Michaud, Catherine Ouellette, Yannik Ouellette, Julie Paquet, Jean Paquette, Liette Paquette, Josée Paré, Julie Pelletier, Sylvie Pelletier, Isabelle Picard, Sophie Potvin, François Poulin, Marc-Sylvain Poulouit, Jean-Marie Robert, Philippe Rivard, Peter Rosenberg, France Rousseau, Gylain Rousseau, Arnold Ross, Johanne Roy, Jonathan Roy, Karine Royer, Érik Tremblay, Jocelyn Tremblay, Guy Viel et Jean Vigneux.

**vous remercie de la confiance témoignée au cours de toutes ces années.**

GSI Environnement a été créée à la suite de la fusion des entreprises détenues par le Groupe Serreiner inc. en mai 1997.

**Siège social :** 855, rue Pépin, Sherbrooke (Québec) Canada J1L 2P8  
Téléphone : (819) 829-0101 Télécopieur : (819) 829-2717 Courriel : sherbrooke@gsienv.ca

58193

# L'ENVIRONNEMENT

*un choix de société*

## Dubé sauve les moteurs du dépotoir

Sylvie PION

Asbestos

**R**econnu pour son apport pour l'environnement en effectuant la remise à neuf des moteurs et équipements voués au dépotoir, Moteurs électriques Dubé innove une fois de plus en misant sur le développement d'un moteur électrique pour bicyclettes et mobylettes.

L'entreprise d'Asbestos consacre des énergies depuis quatre ans à la recherche et au développement du moteur électrique qui pourrait se loger à la roue arrière de la bicyclette, permettant ainsi à l'utilisateur d'être assisté au besoin lorsqu'il pédale. Président de Moteurs électriques Dubé, Michel Dubé explique que c'est son frère Jean-Yves qui est en charge du dossier et qu'un travail a été fait en collaboration avec l'Université Laval à Québec.

«C'est tout un cheminement qui s'est fait, car Jean-Yves a été impliqué dans tout ce qui concerne la conception de moteurs électriques. Étant déjà dans le domaine, il a vu qu'il y avait des besoins. Par exemple, aux Indes, on note une surpopulation et un problème de pollution. On y retrouve beaucoup de gens dont le bicycle est le véhicule principal», indique Raynald Dodier, vice-président aux affaires internationales.

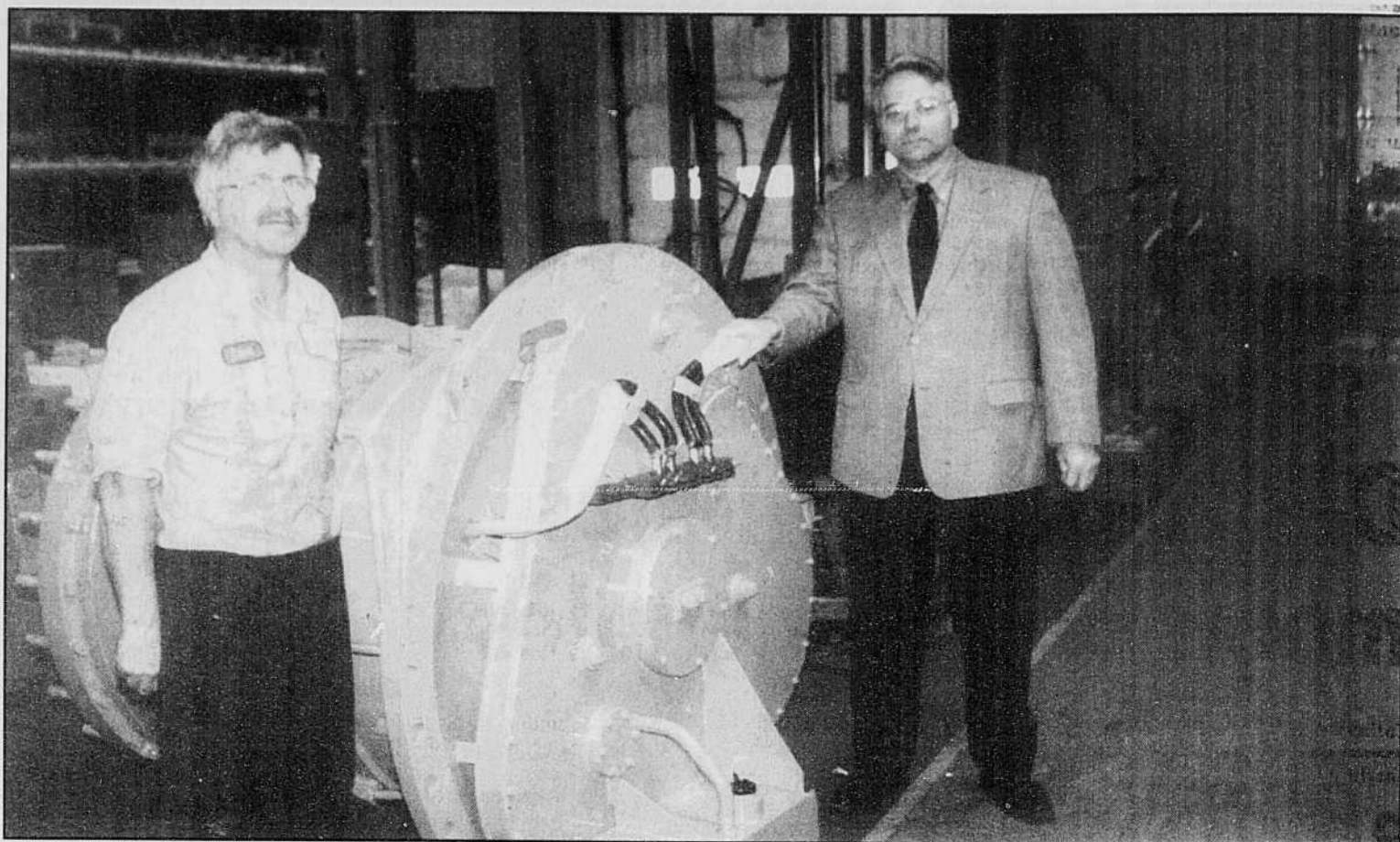
Le type de moteur mis au point par Dubé peut s'adapter à d'autres véhicules, dont la mobylette et la chaise roulante. En remplaçant les systèmes conventionnels par ce type de moteur, on règle ainsi les problèmes de pollution de l'environnement. Ayant obtenu son brevet, l'entreprise songe dans un premier temps à entamer une phase de pré-production. Il faut dire que l'on ne fabriquera pas de véhicules, mais bien le moteur qui doit lui permettre de fonctionner.

«En pré-production, on pense fabriquer de 200 à 300 moteurs puis aller ensuite vers 100 000 unités par année lorsque la production serait entamée. Quand le moteur pour la bicyclette sera développé, nous voulons aller vers la mobylette et l'autobus», révèle Michel Dubé.

### Recyclage

Ce projet n'est pas la première initiative réalisée par Dubé qui permet de réduire la pollution. L'entreprise, qui donne une deuxième vie aux moteurs et équipements, s'est d'ailleurs mérité un prix de la Fondation estrienne en environnement. En affaires depuis 32 ans, Moteurs électriques Dubé régénère les équipements désuets depuis une vingtaine d'années déjà. Le président explique que l'entreprise achète des équipements afin de les remettre en condition.

«Au lieu de jeter aux rebuts des moteurs qui ne sont plus utiles, nous les prenons et les modifions pour répondre aux



L'employé Michel Breault est en compagnie du président de Moteurs électriques Dubé, Michel Dubé devant une des pièces à laquelle on a redonné une deuxième vie.

Photo La Tribune, Sylvie Pion

besoins des clients. Nous avons un ingénieur qui apporte des changements en étant assisté par un ordinateur. Environ 60% de notre marché est lié au recyclage», dit-il.

### Jusqu'au Sénégal

Dubé a développé son expertise au fil des ans. Outre les moteurs, l'entreprise remet à neuf des équipements d'industries et des équipements miniers. «Au départ, Cascades nous a permis de

progresser. Avec leur génie et leur savoir, Cascades achetait et remontait des machines à papier. Étant dans leur entourage, nous avons commencé à rebâtir leurs équipements. De plus, lors de la crise de 1984 et 1985, les industries n'avaient pas d'argent pour acheter des équipements neufs, ils se sont donc tournés vers nous pour des moteurs usagés», signale Michel Dubé.

Dubé intervient en Afrique de l'Ouest et possède une filiale à Thiès au Sénégal. Les gens y entassent les carcasses de moteurs, de transformateurs et en achètent de nouveaux entre autres en Europe ou au Japon. «Nos équipements remis à neuf coûtent la moitié des neufs, ne polluent pas l'environnement et nous permettent de faire travailler les Sénégalais. Le but est de créer des emplois et faire en sorte que les entreprises là-bas ne s'endettent pas», ajoute-t-il.

Dubé entrevoit la réalisation de deux autres projets au Sénégal, notamment pour le réusinage

de pièces automobiles. «Nous démarrons une deuxième usine en 1999. Nous venons également de terminer une étude de faisabilité pour démarrer une troisième usine spécialisée dans la récupération de transformateurs. Là-bas, on retrouve des cimetières complets de transformateurs près des maisons et les huiles sont entassées dans des barils sans couvercles. Lorsque l'on s'installe, nous devons respecter les normes environnementales canadiennes, cela donne donc le ton aux autres», mentionne M. Dubé.

Dans le but de sensibiliser les jeunes à la nécessité de protéger l'environnement, Michel Dubé a prévu une journée environnementale le 26 mai prochain, à Thiès au Sénégal. Les jeunes ramasseront les déchets jetés dans la ville. Il souhaite répéter l'expérience chaque année dans des villages différents.

## Nouvelle technologie

### d'assainissement des eaux pour résidence isolée

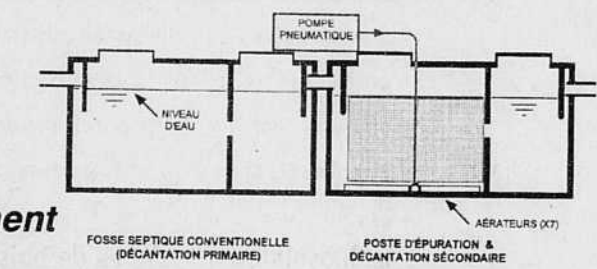
## LA SOLUTION

# CroniTech

**Système simple de traitement aérobique plus performant que les autres alternatives.**

**Technologie de traitement secondaire avancée approuvée PROJET STANDARD par le ministère de l'Environnement et le ministère des Affaires municipales.**

**59 rue Centre MAGOG, (819) 843-7070**



# R. B. Inspection Inc.

**Dans le respect de l'environnement. Notre service s'adresse aux secteurs municipal, commercial, industriel et privé.**



- Balayage de rues et stationnements
- Inspection TV (drain 4 po et plus)
- Détection de conduite
- Nettoyage :
  - drain d'égout
  - puisard
  - poste de pompage
  - désableur
  - régulateur de débit
  - ponceau
- Pompage de tous genres par aspirateur

**18, rue Winder, Lennoxville 569-1122 Téléc. : 569-0933**

LE GROUPE TEKNIKA

Par l'entremise de ses partenaires et membres, **Le Groupe Teknika** offre des services spécialisés en environnement et adaptés aux besoins des municipalités, industries, institutions, commerces et sociétés immobilières.

- ✓ Eau potable et eaux usées
- ✓ Gestion environnementale
- ✓ Laboratoire
  - Surveillance et contrôle intégré
  - Ingénierie géotechnique
  - Contrôle qualitatif des matériaux
  - Gestion des chaussées
  - Toitures (expertise et surveillance)
- ✓ Échantillonnage et caractérisation (Eau - Air - Sol)
- ✓ Vérification de conformité environnementale des sols
- ✓ Vérification d'équipements pétroliers
- ✓ Gestion des déchets
- ✓ Qualité de l'air intérieur et extérieur
- ✓ Bruit

D'autres membres du GROUPE TEKNIKA

LES LABORATOIRES SHERMONT (1998) INC.

<p><b>Sherbrooke</b> Teknika (819) 562-3871 Shermont (819) 821-4373</p> <p><b>Drummondville</b> Shermont (819) 477-3775</p> <p><b>Cranby</b> (450) 378-3322</p>	<p><b>Lac-Mégantic</b> (819) 583-2431</p> <p><b>Montréal</b> (514) 878-2763</p> <p><b>Saint-Hyacinthe</b> (450) 774-5280</p>	<p><b>Trois-Rivières</b> Shermont (819) 374-6219</p> <p><b>Victoriaville</b> Sogestec (819) 758-8265</p>
---	--	--

# L'ENVIRONNEMENT

un choix de société

## Un sanctuaire pour les arbres menacés

Guy MARCHAND

Canton Melbourne

Il se trouve dans la municipalité du Canton de Melbourne et une partie de Durham Sud, plus précisément sur une propriété du chemin Fraser, un endroit réservé à la protection de certains arbres menacés.

L'endroit est connu sous le nom du Jardin Forestier de l'Ensoleilvent. Ce jardin occupe une partie de cette terre qui couvre une superficie de cinq hectares; où l'on retrouve également plusieurs autres essences d'arbres dans cette forêt mixte.

Ce projet a été mis sur pied au dé-

but des années 1990 par l'Ensoleilvent, un organisme sans but lucratif de Drummondville, qui offre des services d'hébergement et de support à des personnes vivant des situations de précarité au niveau de leurs conditions de vie.

«Au départ la terre avait été achetée pour servir de plateau de travail pour les gens qui utilisent nos services, et l'idée nous est venue de réserver un sanctuaire arboricole. Nous voulions conscientiser les gens à l'importance de la forêt, sa fragilité», a expliqué Caroline Simard agente aux communications pour l'Ensoleilvent.

Parmi les arbres menacés que l'on retrouve à l'intérieur de ce «sanctuaire

arboricole», les gens de l'Ensoleilvent ont répertorié l'orme liège, le chêne bicoloré, le chêne blanc, l'érable noir, l'hamamélis de Virginie, le micocoulier occidental, le pin rigide et le sumac lustré, entre autres.

«Le Jardin compte également plusieurs autres essences d'arbres dont plusieurs ostriers, mais aucun chêne. La forêt du haut de la terre est une terre à maturité tandis que le bas de la terre est davantage une nouvelle forêt», a-t-elle signalé.

Parrainage

Une des particularités du Jardin forestier est le parrainage des arbres.

En effet, afin de financer les activités de l'organisme, le public peut contribuer monétairement en parrainant un arbre québécois menacé d'extinction ou fruitier.

«Le futur membre choisit la variété qu'il aimerait voir protéger au sein du Jardin forestier, a expliqué Caroline Simard. Son choix peut porter sur des essences déjà en place dans l'enceinte du jardin, ou sur toutes autres essences susceptibles de croître dans notre zone climatique», a-t-elle ajouté.

«En plus de protéger notre environnement, le parrainage d'une essence permet non seulement de jouer un rôle primordial pour la nature et la forêt, mais aussi de permettre une partie du

financement d'activités de personnes à faible revenu.»

Pour devenir membre sympathisant du jardin il en coûte 52\$ et le membre pourra visiter son arbre qui sera identifié à son propriétaire, et utiliser les sentiers pédestres et les aires de détente.

Sur place, les gens peuvent également retrouver des espaces réservés au camping sauvage, sentiers pédestres et d'interprétation de la nature, aires de détente et des services sanitaires. L'Ensoleilvent compte développer les infrastructures qu'il possède en construisant d'autres bâtiments notamment, et l'an prochain un projet d'aménagement d'une érablière figure parmi les priorités.

## Des fosses septiques moins dommageables

Catherine SCHLAGER

Sherbrooke

Pour certaines entreprises, la préservation de l'environnement demeure une préoccupation constante. C'est le cas de Cronitech Environnement, une petite entreprise de la région de Magog, qui vient de recevoir un certificat d'attestation décerné par le Programme fédéral de vérification des technologies environnementales (VTE) pour son produit, le Biofilm immergé.

Fondé par David Cronin en février 1995, Cronitech Environnement est une compagnie de recherche et de développement de nouvelles technologies propres au traitement des eaux usées qui fournit du travail à 5 employés.

Avec l'appui financier de partenaires institutionnels tels qu'Innovatech et Enviro Capital qui ont fourni le capital de risque, Cronitech Environnement a pu commercialiser un nouveau produit appelé Biofilm immergé. Celui-ci a été développé en collaboration avec les chercheurs des Universités Mc Gill et de Sherbrooke.

En fait, cette nouvelle technologie n'a pas été inventée puisqu'elle est commercialisée en Europe depuis 1979. «Plus de 10 000 installations de ce genre ont été mises en place dans des résidences et des commerces européens et ont démontré des résultats plus que probants. Présentement, une vingtaine de systèmes Cronitech sont en opération au Québec et on prévoit en installer plusieurs autres au cours des années à venir», souligne Raymond Cloutier, représentant technique pour Cronitech Environnement.

Le concept demeure tout simple. Il s'agit en fait d'une fosse septique nouvelle genre permettant d'obtenir une réduction de plus de 90% de la charge organique et de la contamination bactérienne des eaux usées. Ainsi, lorsqu'un système Cronitech est installé, l'eau qui quitte la fosse septique est 90% plus propre qu'avec une fosse septique traditionnelle.

Le fonctionnement

Le système de traitement secondaire avancé des eaux usées Cronitech se compose de la fosse septi-

que ainsi que du réacteur Cronitech. Le premier récipient comprend la fosse septique traditionnelle tandis que le réacteur comprend deux compartiments.

Dans le premier, un biofilm sert à retenir les matières organiques produites grâce à l'oxydation biologique du dispositif d'aération à fines bulles. Le second compartiment joue, quant à lui, le rôle de décanteur secondaire où sont ensuite recueillies les boues qui seront plus tard déversées dans un champ de polissage ou un cours d'eau.

Le principal avantage du système Cronitech réside dans le fait que les rejets à l'environnement sont presque nuls. De plus, le système s'adapte aux terrains argileux et rocheux et à ceux dont la dimension n'est pas suffisante pour accueillir un champ d'épuration conventionnel.

Depuis le mois de mai dernier, les ministères de l'Environnement et des Affaires municipales ont approuvé le système Cronitech qui pourra passer du niveau d'essai à celui d'expérimentation, un nouveau pas franchi pour cette entreprise résolument tenace sur le plan de la recherche.

«On remarque un engouement pour le produit, note M. Cloutier. Nous avons rencontré 91 municipalités dans 11 MRC afin de leur démontrer les avantages de notre système. Les résultats sont plus que concrets. Par exemple, la municipalité de Sainte-Adèle a choisi d'imposer le système Cronitech dans un secteur de la ville comportant une vingtaine de résidences.»

Les possibilités sont plus qu'innombrables pour cette jeune compagnie de recherche et de développement qui a choisi d'établir ses pénates à Magog en raison de la proximité du marché américain. «Nous n'arrêtons pas le développement. Nous avons plusieurs projets qui s'en viennent, entre autres un système tertiaire de traitement des eaux usées. Évidemment, notre but est d'exporter vers les États-Unis, un marché plus vaste qui demeure en plein développement», conclut Raymond Cloutier.



Le «sanctuaire arboricole», de l'Ensoleilvent abrite diverses essences comme l'orme liège, le chêne bicoloré, le chêne blanc, l'érable noir, l'hamamélis de Virginie, le micocoulier occidental, le pin rigide et le sumac lustré, entre autres.



biosolides  
Domtar

## DOMTAR S'OCCUPE DE L'ENVIRONNEMENT... ET DES AGRICULTEURS!

Saviez-vous que certains résidus de l'usine de Domtar à Windsor sont utilisés depuis plus de trois ans afin d'enrichir ou de neutraliser l'acidité des sols agricoles? Le programme de valorisation de l'usine constitue un moyen intelligent d'amender les sols tout en contribuant à la protection de l'environnement.

Domtar utilise une grande quantité d'eau dans son procédé afin de transformer le bois en pâte et papier fin. Les eaux résiduelles sont récupérées et acheminées vers notre système de traitement des effluents, semblable à celui utilisé par les municipalités pour traiter les eaux usées. Les boues produites sont constituées principalement de matière organique et peuvent être utilisées directement comme amendement agricole ou forestier. L'usine produit quatre types de résidus valorisables, soit les biosolides, les cendres de bois, les boues de chaux et les écorces.

Traditionnellement acheminés vers notre site d'enfouissement, ces résidus profitent maintenant d'une seconde vie tout en rendant un fier service aux agriculteurs. Leurs sols profitent ainsi d'un meilleur rendement à moindre coût!

Le programme de valorisation de l'usine respecte les critères établis par le ministère de l'Environnement du Québec et est administré par des professionnels compétents. Il a été développé en collaboration avec notre centre de recherches et le milieu universitaire.

Domtar offre la possibilité aux agriculteurs d'obtenir ses matières valorisables en plus d'offrir les services d'un agronome et la livraison. Ce programme connaît un succès croissant depuis son lancement en 1996 et nous prévoyons valoriser plus de 90% des biosolides produits en 1999!

La valorisation agricole représente une solution retenue par de nombreuses papeteries partout au Québec. De plus, ce programme a fait ses preuves ailleurs dans le monde. On l'utilise en Europe depuis 30 ans, aux États-Unis depuis 20 ans et à l'usine Domtar en Ontario depuis 10 ans.

Chez Domtar, le programme de valorisation des biosolides correspond à notre désir d'amélioration continue et à notre volonté de protéger l'environnement par le développement durable.

VOUS ÊTES AGRICULTEUR  
ET INTÉRESSÉ PAR LES BIOSOLIDES?  
COMPOSEZ LE 845-8237



**Normand BRASSARD Inc.**

**L'ENVIRONNEMENT, C'EST NOTRE AFFAIRE**

**RÉSIDENTIEL, COMMERCIAL ET MUNICIPAL**

• VACUUM TOUS GENRES :  
sable, gravier, boues, pulsards,  
station de pompage

**(819) 828-3214**

586, rue Principale, Saint-Georges-de-Windsor (Québec) J0A 1J0  
58731

## GRUPE DRAINAMAR

Le GROUPE DRAINAMAR, vous offre tous les services reliés à la réhabilitation et à l'entretien de votre TUYAUTERIE, en plus d'exceller dans la réparation de FISSURES DE BÉTON.

Le GROUPE DRAINAMAR est l'inventeur du procédé FORMADRAIN, cette innovation permet d'effectuer des réparations de conduites sans creusage. Votre environnement demeure donc intact.

Vos TUYAUX BOUCHÉS,  
on en fait NOTRE AFFAIRE!



LAVAL • MONTRÉAL • RIVE-SUD  
SHERBROOKE • MAURICIE • QUÉBEC

LES SPÉCIALISTES DEPUIS 1969

UN SEUL NUMÉRO

RÉSIDENTIEL  
COMMERCIAL  
INDUSTRIEL

**819. 562. 3724**



Notre ÉQUIPE EST LÀ. 7 jours sur 7

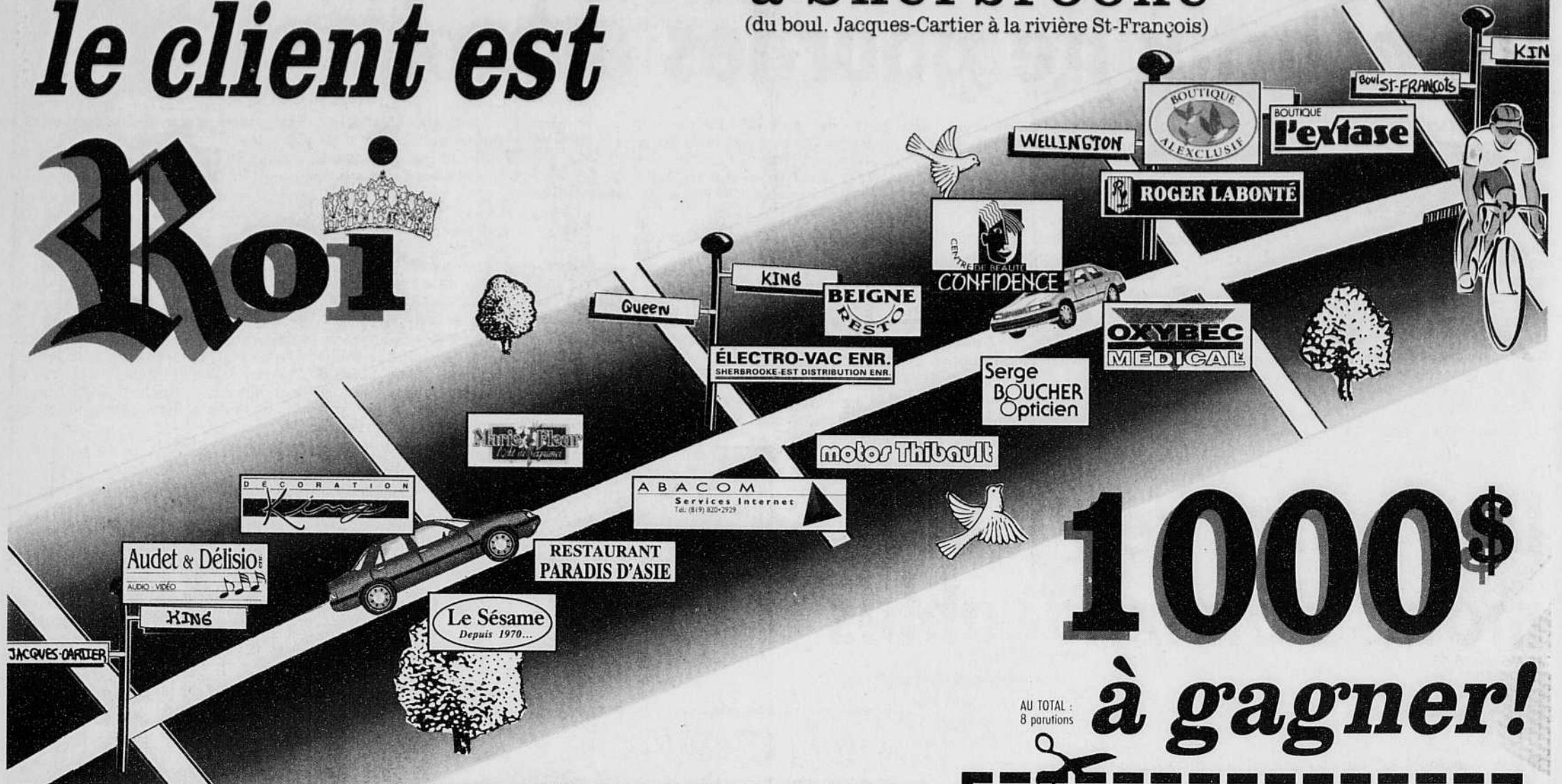
58828

58729

# Sur la rue King Ouest... à Sherbrooke

(du boul. Jacques-Cartier à la rivière St-François)

# le client est Roi



# 1000\$ à gagner!

AU TOTAL : 8 parutions

## CONCOURS « LE CLIENT EST ROI! »

Nom : .....  
 Adresse : .....  
 Ville : .....  
 Code postal : ..... Téléphone : .....  
 Nom du marchand participant choisi : .....  
 Adresse-retour : Concours Le client est roi  
 La Tribune, 1950, rue Roy  
 Sherbrooke (Québec), J1K 2X8



## ATTENTION, ATTENTION!

Le client est roi sur la rue King Ouest et les marchands veulent le démontrer de belle manière! Ils vous offrent de participer à un concours qui pourrait vous rapporter 125 \$ chez le marchand-annonceur de votre choix (un chèque au nom du client et de l'annonceur sera émis). En tout, huit prix seront décernés, soit un par jour de publication (26, 27 mai et 2, 3, 9, 10, 16, 17 juin 1999). Remplissez et retournez le coupon de participation. Les tirages se feront les 1, 2, 8, 9, 15, 16, 22 et 23 juin 1999.

**Bon magasinage et bonne chance!**

## 6 MOIS SANS PAIEMENT NI INTÉRÊT

**200 \$  
de rabais  
et un casque  
gratuit**



AE50RX

**motor Thibault**

10, rue Versailles  
Sherbrooke  
569-1155

569-0111



## Panasonic



**MagnétoSCOPE VHS stéréo  
4 têtes Hi-Fi**

- Fonction VCRPlus+
- Système commercial AdvanceMC pour saut de publicité à la lecture pour recherche de début de film
- Télécommande universelle éclairée

**349\$**  
PV9662K



**Téléviseur stéréo  
32 po**

## Panasonic

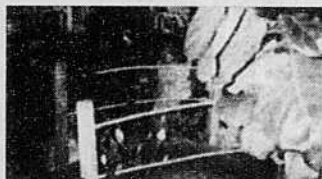
*Des couleurs vives, un contraste prononcé et un son sans égal*

## Audet & Délisio enr.

AUDIO - VIDÉO  
(atelier sur place)

1603, rue King Ouest 562-2198

*À la recherche  
d'une cuisine  
exotique?*



**Le Paradis d'Asie saura combler  
les plus fins gourmets**

- CUISINE CAMBODGIENNE
- VIETNAMIENNE
- THAÏLANDAISE

(Pas de M.S.G. dans la nourriture)

**RESTAURANT PARADIS D'ASIE**  
1112, rue King Ouest, Sherbrooke J1H 1S2  
Tél. (819) 822-0402

## ÉLECTRO-VAC ENR.

SHERBROOKE-EST DISTRIBUTION ENR.

**Léo Boucher**

Réparation et vente  
d'aspirateurs et d'aspirateurs centraux

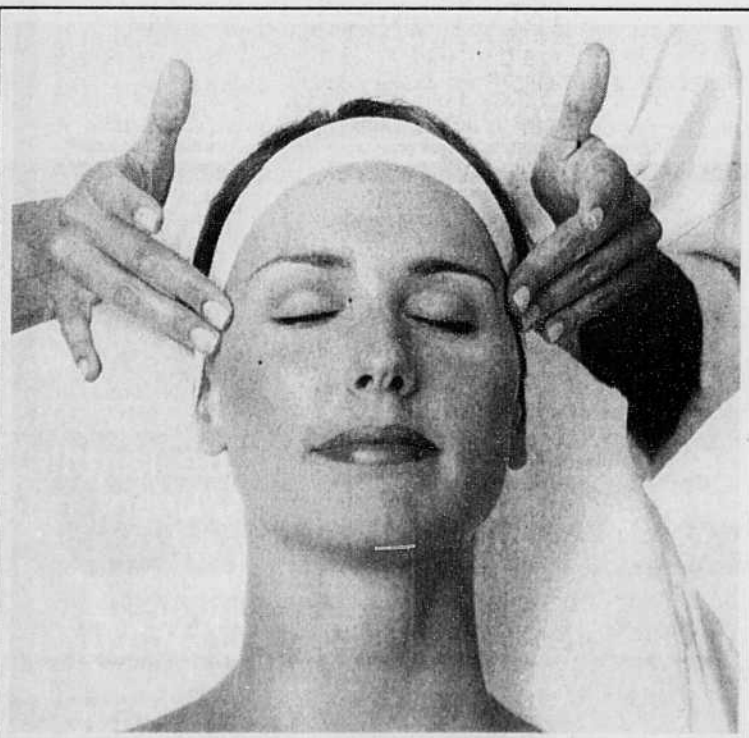
**LIVRAISON GRATUITE**

AUSSI  
DISPONIBLE :

**EAU DE SOURCE  
100 % NATURELLE  
AQUA NATURE**

885, rue King Ouest  
Sherbrooke (Québec) J1H 1R9  
(819) 821-4363 Rés. (819) 573-0917

## Une bouffée d'air frais



Procurez-vous la  
**CARTE BABOR FIDÉLITÉ**  
(comprenant trois soins du visage)  
et recevez gratuitement  
un TRAITEMENT CORPOREL  
BABOR  
VALEUR 50 \$



275, rue King Ouest  
Sherbrooke  
346-8488

## Arthrite, arthrose, tendinite Sulfate de Glucosamine Plus

Contient du chondroïtine (cartilage de requin)

Réduit la douleur  
Contribue à réparer les  
cartilages  
endommagés.

**23,75 \$/ 120 capsules**  
limite de 3 par client



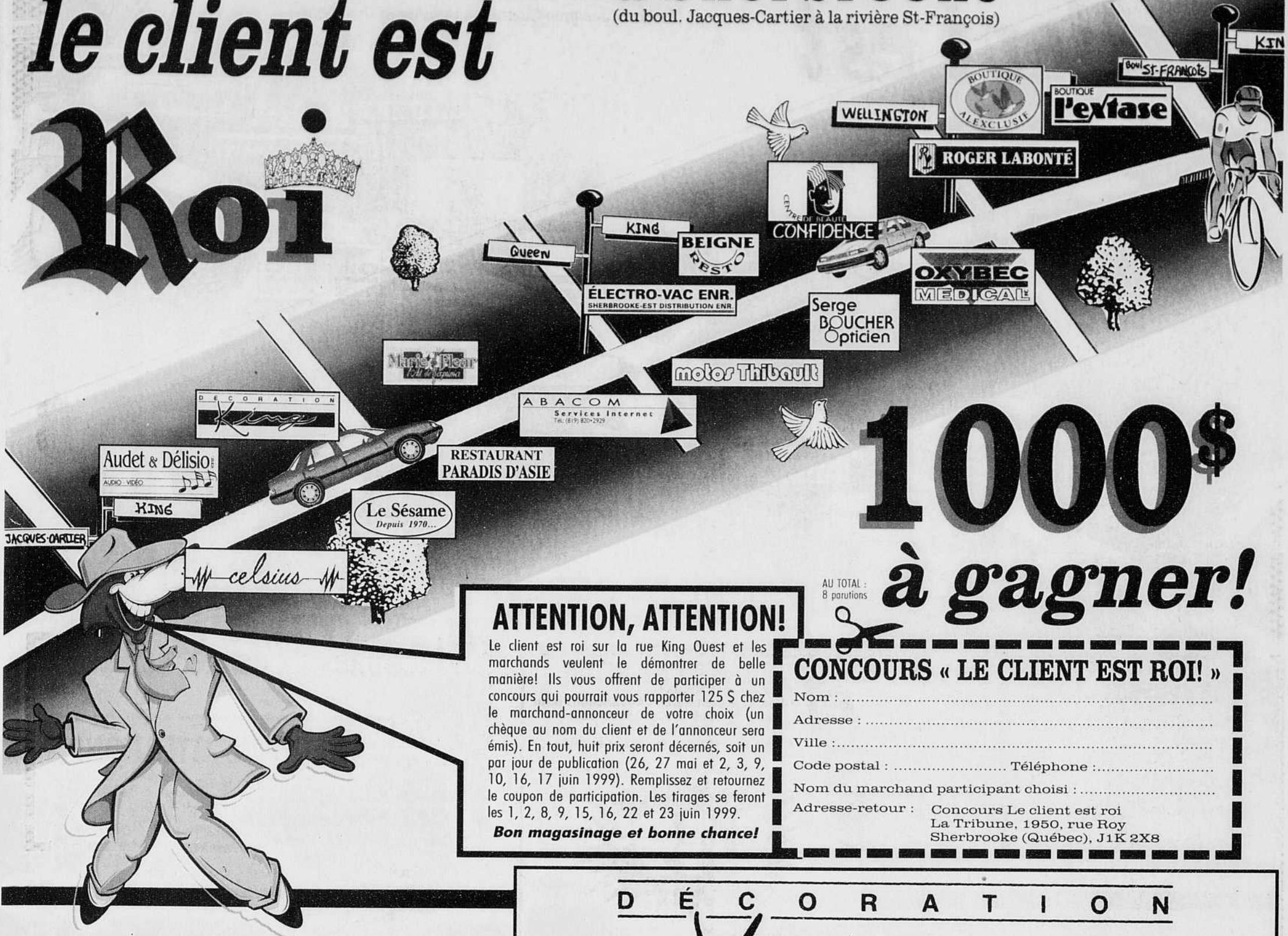
**Le Sésame** 1208, rue King Ouest  
Depuis 1970... Sherbrooke 563-3290

# Sur la rue King Ouest... à Sherbrooke

(du boul. Jacques-Cartier à la rivière St-François)

## le client est

# Roi



# 1000\$ à gagner!

### ATTENTION, ATTENTION!

Le client est roi sur la rue King Ouest et les marchands veulent le démontrer de belle manière! Ils vous offrent de participer à un concours qui pourrait vous rapporter 125 \$ chez le marchand-annonceur de votre choix (un chèque au nom du client et de l'annonceur sera émis). En tout, huit prix seront décernés, soit un par jour de publication (26, 27 mai et 2, 3, 9, 10, 16, 17 juin 1999). Remplissez et retournez le coupon de participation. Les tirages se feront les 1, 2, 8, 9, 15, 16, 22 et 23 juin 1999.

**Bon magasinage et bonne chance!**

AU TOTAL :  
8 parutions

### CONCOURS « LE CLIENT EST ROI! »

Nom : .....

Adresse : .....

Ville : .....

Code postal : ..... Téléphone : .....

Nom du marchand participant choisi : .....

Adresse-retour : Concours Le client est roi  
La Tribune, 1950, rue Roy  
Sherbrooke (Québec), J1K 2X8

D E C O R A T I O N



**Meilleurs prix!  
Service compris!**

1303, rue King Ouest  
563-3855

**SICO**

MENU DU JOUR Pour tout été

**BEIGNE  
RESTO**

Plus qu'une  
belgérie

Spécial du jour

**6 50\$** 2 morceaux de poulet Chester  
frites - salade - sauce  
boisson - beigne

785, rue King Ouest, Sherbrooke  
564-7422

### ATTENTION

Maillots  
de bain  
à partir de  
**26\$**

**AUSSI :**  
Robes sexy  
Jupes, shorts  
Souliers  
- talents hauts  
- plateforme  
Nouveau  
vêtement  
de latex  
haut de gamme



BOUTIQUE  
**l'extase**

25, rue King Ouest, Sherbrooke  
562-3603

OXYBEC  
MEDICAL

•Préparez  
vos sorties  
estivales•

FACE À MEUBLES  
GILLES BOISVERT



279.95\$

VOTRE  
SOURCE #1  
EN ESTRIE

Spéciaux  
sur plusieurs  
modèles de  
triporteurs et  
quadriporteurs.



EQUIPEMENTS MÉDICAUX POUR LE DOMICILE

218 King ouest  
Sherbrooke, Qc.

Tel: 819-566-8711  
Fax: 819-566-0371

**ROGER LABONTÉ**  
L'oeil de la mode



**SOLDE  
25%**  
Imperméable  
et blouson

Vos boutiques  
**ROGER LABONTÉ ALEXCLUSIF**  
55-59, rue King Ouest Centre-ville, Sherbrooke  
562-0885 562-7945 Stationnement gratuit à l'arrière  
Ouvert le dimanche de 12 h à 16 h

**35\$** de rabais  
sur  
lunettes  
complètes  
jusqu'au 31 juin

Une relation de confiance  
depuis 35 ans



SERGE BOUCHER

Pour un service attentif, des  
conseils judicieux, un choix de lentilles  
à faire rêver, des prix qui sauront res-  
pecter votre budget.

EXAMEN DE LA VUE SUR PLACE  
OPHTALMOLOGISTES • OPTOMETRISTES

Serge  
BOUCHER  
Opticien

563-8822

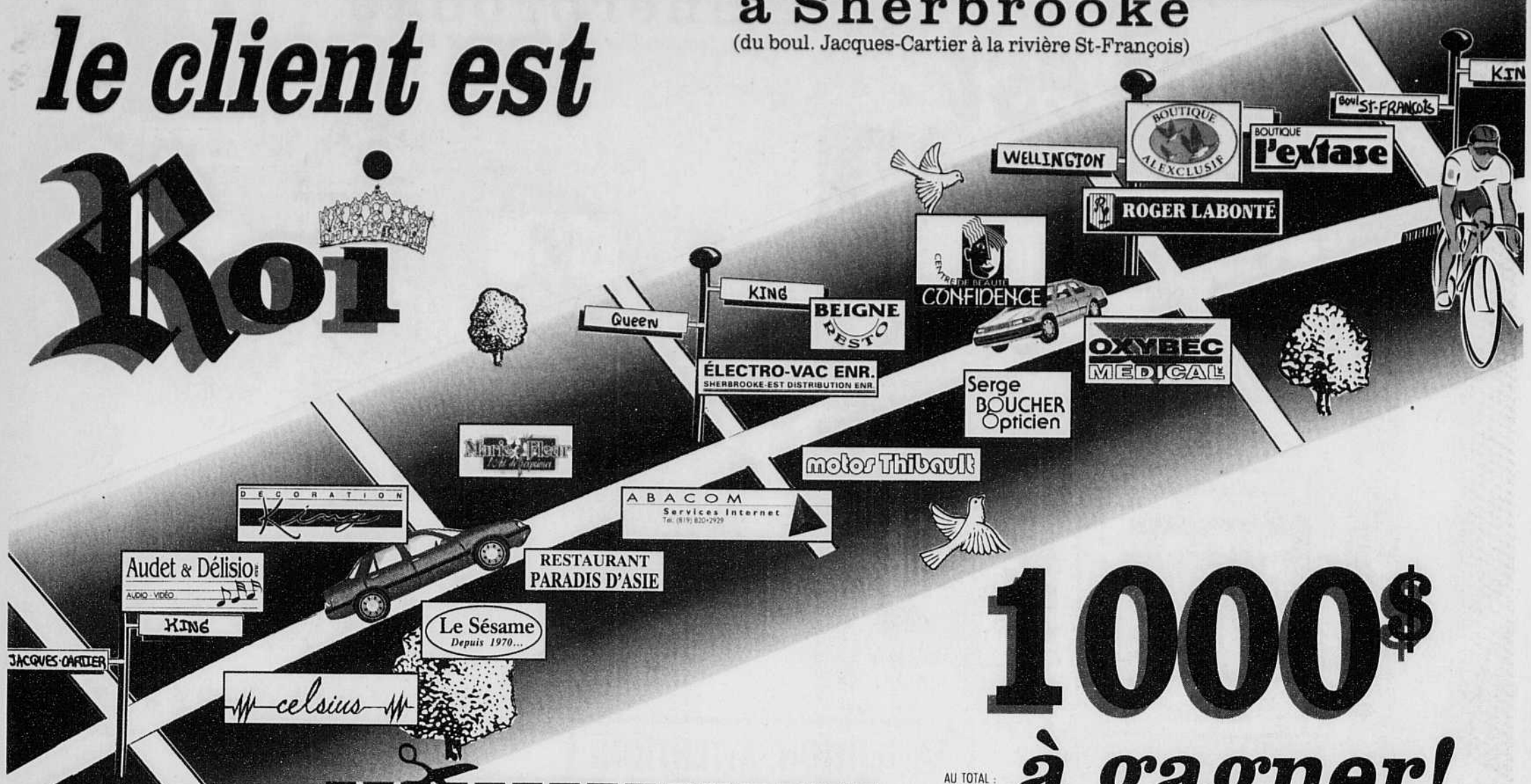
242, rue King O.  
SHERBROOKE

# Sur la rue King Ouest... à Sherbrooke

(du boul. Jacques-Cartier à la rivière St-François)

## le client est

# Roi



# 1000\$ à gagner!

AU TOTAL : 8 parutions

**CONCOURS « LE CLIENT EST ROI! »**

Nom : .....

Adresse : .....

Ville : .....

Code postal : ..... Téléphone : .....

Nom du marchand participant choisi : .....

Adresse-retour : Concours Le client est roi  
La Tribune, 1950, rue Roy  
Sherbrooke (Québec), J1K 2X8

**ATTENTION, ATTENTION!**

Le client est roi sur la rue King Ouest et les marchands veulent le démontrer de belle manière! Ils vous offrent de participer à un concours qui pourrait vous rapporter 125 \$ chez le marchand-annonceur de votre choix (un chèque au nom du client et de l'annonceur sera émis). En tout, huit prix seront décernés, soit un par jour de publication (26, 27 mai et 2, 3, 9, 10, 16, 17 juin 1999). Remplissez et retournez le coupon de participation. Les tirages se feront les 1, 2, 8, 9, 15, 16, 22 et 23 juin 1999.

**Bon magasinage et bonne chance!**

**Marie-Fleur**  
*l'Art de s'exprimer*

de façon originale

- Fleurs coupées fraîches
- Service de livraison

1221, rue King Ouest - 562-1155

Le spécialiste du tricot

Depuis 40 ans

**PINGOUIN**

**PHILDAR**

1221, rue King Ouest - 346-0686



## Les cahiers spéciaux

de **La Tribune**

## des guides pratiques

À venir

- |  |                                 |  |
|--|---------------------------------|--|
| 8 juin<br>Ville de Warwick               | 10 juin<br>Ville de Lennoxville | 17 juin<br>Destination vacances                                  |
| 16 juin<br>Festival du papier de Windsor | 18 juin<br>Fête nationale       | 25 juin<br>Vers le nouveau millénaire<br>Les jeunes de l'an 2000 |

Annonces, profitez de cette occasion. Faites connaître vos produits ou services. Des rendez-vous à ne pas manquer...

Réservez votre espace publicitaire au  
**564-5450**  
Zone interurbaine : 1 800 567-6955

**Dernière chance**

**VENTE de FERMETURE**

manteaux de cuir  
vestes de cuir  
manteaux de cuir et de suède  
pantalons de cuir et de suède

Pour hommes et femmes

**PRIX TAXES INCLUSES. COÛTANT**

**OUVERT** Jeudi, vendredi et samedi 10 h à 17 h

**Boutique**

**celsius**  
CUIR - SUEDE - ACCESSOIRES

1754, rue King Ouest, Sherbrooke

(819) 563-6357

# La Tribune *vo*tre guide

*d'*affaires

**PNEUS**  
de marques réputées  
À partir de  
**44<sup>95</sup>\$**  
Pose et balancement  
**inclus**



- Mise au point - Freins  
- Silencieux - Alignement  
- Suspension

Vérification de votre  
**CLIMATISEUR**  
**29<sup>95</sup>\$**

Pièces avec  
**GARANTIE**  
nationale

**AUTOPRO**

Possibilité de carte  
de crédit Autopro

**PNEUS et RECHAPPAGE**  
**SHERBROOKE**  
Itée  
1266, rue King Est, Sherbrooke  
**564-4665**



**HONDA - HONDA - HONDA**

**LIQUIDATION**  
surplus d'inventaire

à partir de **399\$**

5000 watts



**HONDA**  
Produits  
Mécaniques

à partir de **1485\$**



à partir de **349\$**

à votre service

**LOCATION MARTINEAU inc.**  
2456, rue King Ouest, Sherbrooke  
**569-9548** VENTE et LOCATION

Depuis 1966

**SUPER VENTE**  
**WESTERN**

**20%**  
de  
rabais



Boutique Western  
1688, rue Queen, Lennoxville  
**564-1948**



## Presbyte?

Nous ne trahisons pas votre secret.















Avec les lentilles jetables ACUVUE<sup>MD</sup> BIFOCAL, vous êtes enfin libre!

**L'âge est un état d'esprit.**

CLINIQUE D'OPTOMÉTRIE



4777, boul. Bourque, Rock Forest, 564-8282

# La Tribune *vo*tre guide

*l'arbaines*



**MARIETTE GROUFAU**  
MAGASIN D'INTÉRIEUR

20% COURTEPOINTE, DOUILLETTE  
HOUSSE DE COUETTE

20% SUR RIDEAU DE DENTELLE

40% SUR PAPIER PEINT  
EN COMMANDE CONCORD

SERVICE À DOMICILE GRATUIT

1338, RUE KING OUEST, SHERBROOKE  
TÉLÉPHONE : 819.566.5175



**LES MEUBLES ÉCONO** (1995) enr.

Là où les prix sont économiques  
**Guy Tousignant**



**NOUVEAU Papier peint et bordures décoratives à bon prix.**

Mise de côté et plan de financement disponibles.

59152

Chaise sur billes	à partir de	<b>149 \$</b>
Matelas double	à partir de	<b>109 \$</b>
Futon et base	à partir de	<b>239 \$</b>

et beaucoup plus en magasin.  
\*6 mois sans paiement ni intérêt  
\*sujet à approbation du crédit

533, rue King Est, Sherbrooke  
Tél.: (819) 569-0632  
Livraison gratuite

**NOUVEAU À SHERBROOKE!**

20 ANS D'EXPERIENCE À VOTRE SERVICE

**SOLARCAN**  
ISOTHERMIQUES LTÉE  
ISOTHERMICS LTD  
MANUFACTURIER DE PORTES ET FENÊTRES, P.V.C. ALUMINIUM

PORTES ET FENÊTRES (P.V.C. ET ALUMINIUM)

*Spécial d'ouverture*

**RÉNO-BUDGET SOLARCAN**

Faites rénover vos portes et fenêtres sans déranger votre budget. C'est facile!

À partir de **65\$ + 0\$ + 1an**  
par mois      dépôt      SANS VERSEMENT

• TRAVAIL GARANTI • FABRICATION SUR MESURE

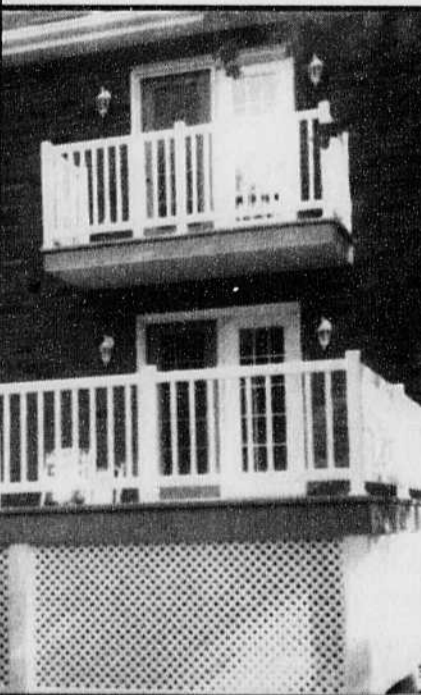
SUCCESSALE DANS L'EST  
768, RUE KING EST, SHERBROOKE  
(FACE AUX TERRASSES 777) 57092

POUR ESTIMATION GRATUITE, APPELÉZ AU (819) 566-5454

Concerto



- Plancher de fibre de verre (garantie 5 ans)
- Plancher de bois synthétique (garantie 20 ans)
- Rampes en P.V.C. (garantie 20 ans)
- Rampes d'aluminium (garantie 20 ans)
- ESTIMATION GRATUITE



**FIBRE DE VERRE SHERBROOKE INC.**

Télec. : (819) 562-3432

4385, rue Robitaille, Sherbrooke (819) 562-3422

