



Rapport annuel 2015

Service sécurité incendie Roberval

Table des matières

<i>Mot du directeur</i>	3
<i>Révision du schéma de couverture de risques en incendie</i>	4
<i>Organigramme du S.S.I.R.</i>	5
<i>Mission du Service</i>	6
<i>Notre personnel</i>	7
<i>Interventions</i>	8
<i>Prévention</i>	14
<i>Formation</i>	19
<i>Entraînement</i>	22
<i>Conformité de l'équipement</i>	23
<i>Activités et implications sociales</i>	27

Mot du directeur

C'est avec plaisir que nous vous présentons la rétrospective des activités du Service sécurité incendie de Roberval pour l'année 2015.

Comme vous le constaterez à la lecture de ce rapport, l'accent a été mis sans contredit sur la prévention. Cette dernière comprend les visites préventives dans les résidences, les inspections de bâtiments avec des risques plus élevés, les exercices d'évacuation dans les écoles, les résidences de personnes âgées, et selon les demande, pour différents commerces, industries et organisations.

De plus, les visites dans les garderies en milieu familial et les différents programmes scolaires sont effectués par le préventionniste.

Parmi les dossiers qui ont mobilisé nos ressources, certains retiennent particulièrement l'attention, dont l'achat et la mise en place du logiciel Target, qui est un outil indispensable pour les services incendies, le suivi du dossier de l'établissement correctionnel de Roberval, la création d'une équipe spécialisée de sauvetage en espaces clos, et bien sûr, la révision du schéma de couverture de risques en incendie.

C'est donc avec une grande fierté que nous partageons avec vous ce bilan qui se veut un outil pour mettre en lumière les efforts déployés par notre personnel. C'est grâce à des personnes exceptionnelles et une force d'équipe incomparable que nous pouvons atteindre notre mission.

Je tiens à souligner l'importance du travail accompli par l'ensemble de nos pompiers, chefs de districts, chefs aux opérations, ainsi que les membres de l'état major.

De plus, mes remerciements à notre adjointe administrative pour son dévouement, l'ensemble des différents services des municipalités pour leur collaboration, la direction générale pour son soutien, et toute notre reconnaissance aux autorités municipales pour la confiance accordée.

Merci de votre attention et bonne lecture.

*Rémi Parent
Directeur
Service sécurité incendie Roberval*



Révision du schéma de couverture de risques en incendie

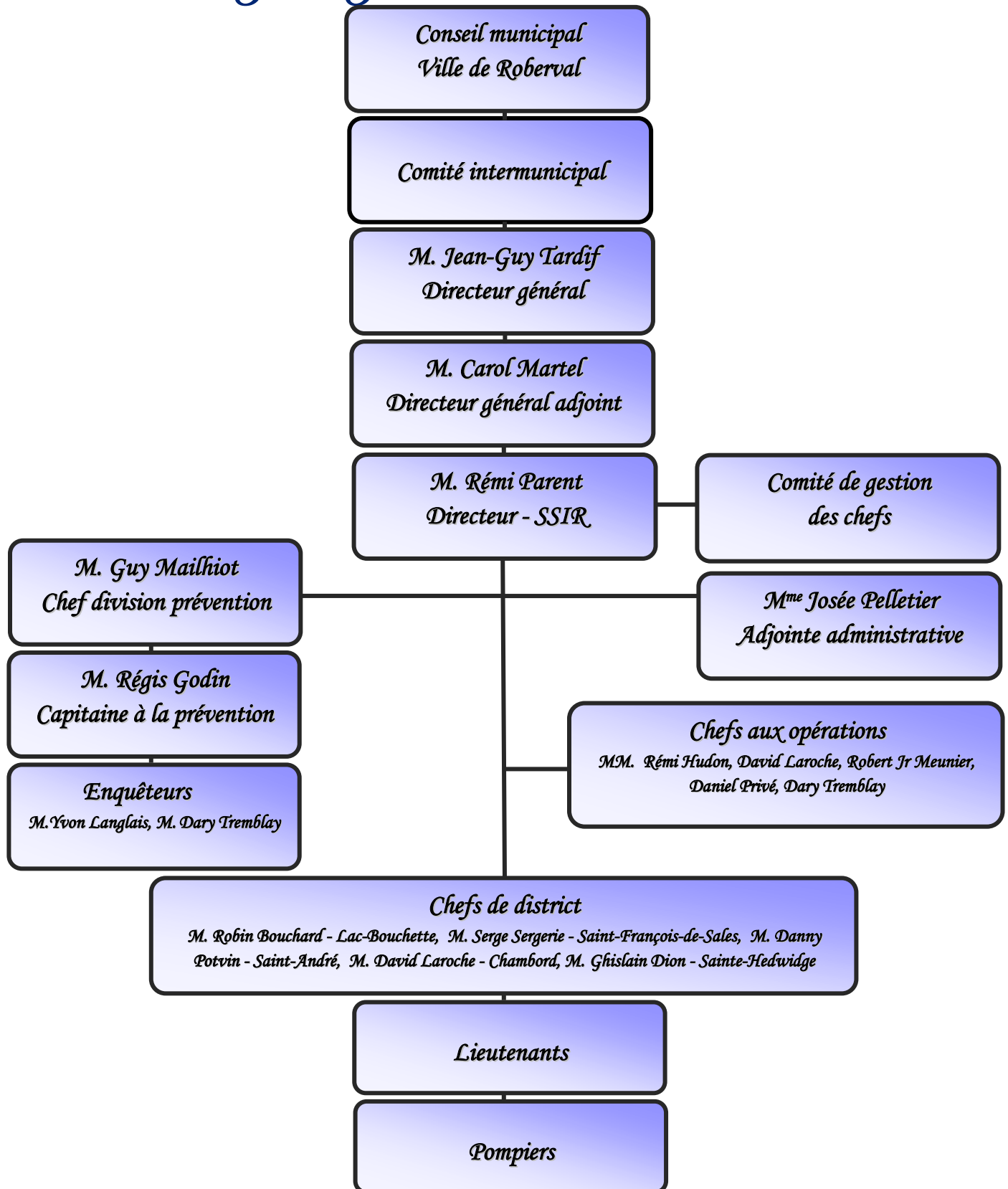
En vertu de la loi sur la sécurité incendie, la MRC du Domaine-du-Roy devait procéder à la révision de son schéma de couverture de risques en matière de sécurité incendie.

Celle-ci, chapeauté par le comité d'harmonisation incendie du territoire, et avec la collaboration des autorités régionales du ministère de la Sécurité publique, les étapes d'analyse et de rédaction du schéma ont été réalisées en partenariat avec le Service sécurité incendie de Saint-Félicien.

Durant l'année 2015, plusieurs rencontres ont été effectuées afin de mettre à jour le schéma de couverture de risques en incendie et de soumettre la version préliminaire au ministère de la Sécurité publique pour le 31 décembre 2015.

L'acceptation de notre nouveau schéma par le ministère devrait avoir lieu au cours de l'année 2016.

Organigramme du S.S.I.R.



Mission du Service

Notre mission consiste à :

PRÉVENIR

- *Par la sensibilisation et les inspections ;*
- *Par l'établissement de normes et de règlements et le contrôle de leurs applications ;*
- *Par la mise à contribution des ressources du milieu ;*
- *Par le maintien et l'amélioration de la qualité de vie des citoyens.*

INTERVENIR

- *Par la lutte contre les incendies ;*
- *Par une action planifiée dans différentes situations d'urgence (déversement de matières dangereuses, inondations, sauvetage en espaces clos) ;*
- *Par une assistance aux citoyens lors d'accidents routiers ;*
- *Par la protection de la sécurité publique sur le territoire de la MRC du Domaine-du-Roy secteur sud, de concert avec tous les autres intervenants concernés.*

Notre personnel

En 2015, le service était composé de 84 employés, dont 4 à temps plein. Il s'agit de M. Rémi Parent, directeur, M. Guy Mailhiot, chef de la prévention, M. Régis Godin, capitaine à la prévention et de M^{me} Josée Pelletier, adjointe administrative.

Nous tenons à remercier les pompiers qui ont quitté le service et à leur souhaiter la meilleure des chances dans leurs projets futurs : MM. Yannick Huard, Gino Morin et Lt Yvon Langlais.

Caserne #1 Lac-Bouchette	Caserne #2 St-François-de-Sales	Caserne #3 St-André	Caserne #4 Chambord	Caserne #5 Roberval	Caserne #6 Ste-Hedwidge
<p><i>Chef Robin Bouchard</i></p> <p><i>Lieutenants :</i> Cloutier, Stéphane Bérubé, Sylvain Potvin, David</p> <p><i>Pompiers :</i> Gagné, Guy Gaudreault, Samuel Plourde, Monya Potvin, Tony Potvin, Victorio Racine, Pierre</p>	<p><i>Chef Serge Sergerie</i></p> <p><i>Lieutenant :</i> Bouchard, Carl</p> <p><i>Pompiers :</i> Blanchette, Jean Blanchette, Nelson Gaudreault, Doris Girard, Laval Tremblay, David</p>	<p><i>Chef Danny Potvin</i></p> <p><i>Pompiers :</i> Brassard, Rémi Desbiens, Pierre Gagné, Sabin Lachance, Guyaume Martel, Donald Ouellet, Maxime Perreault, Dominic Toulouse, Donald Vandal, Donald</p>	<p><i>Chef David Laroché</i></p> <p><i>Lieutenants :</i> Doré, Robin Papillon, François Tremblay, Patrice</p> <p><i>Pompiers :</i> Doré, Marc-Olivier Duperré, Pierre-Luc Duperré, Yves Gauthier, Bruno Goulet, Marc-André Laflamme, David Laroche, William Lavoie, David Levesque, Patrick Roberge, Sébastien Villeneuve, Louis</p>	<p><i>Rémi Parent, directeur</i> <i>Guy Mailhiot, chef prév.</i> <i>Régis Godin, capit. prév.</i></p> <p><i>Chefs aux opérations :</i> Hudon, Rémi Meunier, Robert Jr Tremblay, Dary</p> <p><i>Lieutenants :</i> Allard, Sébastien Boily, Martin Duchesne, Israël Leroux, Mario Simard, Yves</p> <p><i>Pompiers :</i> Bélanger, Ghislain Boily, Mike Boivin, Patrick Bouchard, David Desgagné, Martin Fortin, J.-François Fortin, Richard Germain, Steeve Guay, Pierro Hudon, Mario Jomphe, Patrick Laflamme, Claude Laflamme, Yannick Langlais, Sylvain Larouche, Dany Lavertu, Eric Lavoie, Martial Morin, Guillaume Potvin-Roy, Maxime Tremblay, Steeve</p>	<p><i>Chef Ghislain Dion</i></p> <p><i>Chef aux opérations :</i> Privé, Daniel</p> <p><i>Lieutenants :</i> Bonneau, Stéphane Tremblay, M.-André</p> <p><i>Pompiers :</i> Bouchard, Nicolas Croussette, Marc Gosselin, Charles Martel, Carol Morin, Robin Soucy, Maxime</p>

Interventions



Roberval (av. Garnier)



Roberval (rue Larouche)



Intervention à St-François-de-Sales



Roberval (rang 1)

Indicateur de performance

Schéma de couverture de risques en incendie

En 2015, la division des opérations du service incendie a répondu à 154 appels sur l'ensemble du territoire, pour un total de 847 125 \$ en pertes matérielles. Également, 46 supports entre nos casernes en plus de 3 demandes d'entraide pour autres municipalités (hors territoire) ont été effectués, totalisant 203 déplacements.

Répartition des appels selon les districts													
District	Janvier	Février	Mars	Avril	Mai	Juin	Juillet	Août	Septembre	Octobre	Novembre	Décembre	Total
Lac-Bouchette	-	-	1	2	2	3	-	1	2	-	1	1	13
Saint-François-de-Sales	-	2	-	1	-	-	-	1	-	-	-	-	4
Saint-André	1	-	-	1	1	-	-	-	-	-	-	-	3
Chambord	-	1	2	1	2	2	-	2	1	1	1	-	13
Roberval	11	8	12	11	7	6	10	6	11	10	12	9	113
Sainte-Hedwidge	-	1	-	1	2	1	-	-	2	-	1	-	8
Total	12	12	15	17	14	12	10	10	16	11	15	10	154

Répartition des appels et des supports entre caserne et entraide à d'autres services							
Intervention	Lac-Bouchette	Saint-François-de-Sales	Saint-André	Chambord	Roberval	Sainte-Hedwidge	Total
Appel (pour cette caserne)	13	4	3	13	113	8	154
Support autre caserne	4	10	-	14	12	6	46
Entraide autres services	1 (La Tuque)	-	1 (Hébertville)	-	1 (Mashteuiasth)	-	3

Force de frappe (FDF) lors des interventions en incendie					
Année	Nombre total d'appel auprès du SSI	Nombre d'appel pour un incendie de bâtiment	Nombre d'intervention requérant une FDF	Nombre d'interventions où la FDF a été atteinte	Objectif atteint au PMO ⁽¹⁾ (%)
2015	154	17	17	17	100 %
2014	156	18	18	18	100 %
2013	142	17	17	17	100 %
2012	144	16	16	16	100 %
2011	186	38	38	34	90 %

⁽¹⁾ PMO : Plan de mise en œuvre du schéma de couverture de risques en incendie.

Les interventions nécessitant les pinces de désincarcération ne font pas partie intégrante du schéma de couverture de risques en incendie.

Interventions nécessitant les pinces de désincarcération		
Année	Nombre total d'appels auprès du SSIR	Nombre d'appels nécessitant les mâchoires de vie
2015	154	10
2014	156	5
2013	142	10
2012	144	4
2011	186	13

Ces tableaux représentent le nombre d'incendie déclaré au ministère de la Sécurité publique du Québec. En effet, la Loi sur la sécurité incendie oblige les municipalités à déclarer tous les incendies sur son territoire. Notre service de sécurité incendie assume donc cette responsabilité pour les municipalités.

Parmi nos 154 appels d'urgence, 35 devaient être déclarés au ministère de la Sécurité publique.

Incendies déclarés au ministère de la Sécurité publique en 2015			
District	Avec pertes	Sans perte	Montant total des pertes
Lac-Bouchette	3	1	191 600 \$
Saint-François-de-Sales	1	2	22 900 \$
Saint-André	1	1	35 000 \$
Chambord	1	2	1 000 \$
Roberval	15	3	547 900 \$
Sainte-Hedwidge	4	1	81 625 \$
Total :	25	10	880 025 \$

Incendies déclarés au ministère de la Sécurité publique			
Année	Avec pertes	Sans perte	Montant total des pertes
2015	25	10	880 025 \$
2014	23	9	375 100 \$
2013	18	10	430 600 \$
2012	18	5	444 370 \$
2011	28	21	610 000 \$

Il existe quatre (4) façons de qualifier l'origine d'un incendie : naturelle, accidentelle, volontaire et indéterminée.

- 1) *Les incendies de causes naturelles sont rares. Elles sont occasionnées par la foudre ou par les rayons de soleil (effet de loupe).*
- 2) *Les causes accidentelles sont très nombreuses : bris ou défektivité d'équipement, combustion spontanée, etc.*
- 3) *Les causes volontaires sont des causes où il y a des raisons de croire qu'il y a eu un acte criminel. Ces dossiers sont alors remis à la Sûreté du Québec.*
- 4) *Enfin, on parle d'une cause indéterminée lorsqu'il y a eu effondrement ou combustion complète du bâtiment et qu'il est impossible de déterminer le point d'origine.*

À la lumière du tableau suivant, nous pouvons constater que 85 % des feux enquêtés, en incluant les feux de véhicules, sont de causes accidentelles. Des défektivités mécaniques et/ou électriques expliquent ce constat.

Incendies (avec enquêtes)							
Cause	Lac-Bouchette	Saint-François-de-Sales	Saint-André	Chambord	Roberval	Sainte-Hedwidge	Total
Naturelle	-	-	-	1	-	-	1
Accidentelle	2	1	-	-	10	1	14
Transmis à la S.Q.	-	-	-	1	1	-	2
Indéterminée	-	-	1	-	-	-	1
Feu de véhicule	2	-	-	-	5	3	10
Total	4	1	1	2	16	4	28

Type d'intervention	Lac-Bouchette	Saint-François-de-Sales	Saint-André	Chambord	Roberval	Sainte-Hedwidge
Support entre caserne du SSIR	4	10	-	14	12	6
Entraide autre service incendie	1	-	1	-	1	-
Feu extérieur sans perte	1	-	-	-	1	-
Feu de véhicule	2	-	-	1	5	3
Autre feu extérieur sans propagation	-	1	-	-	1	-
Feu extérieur avec propagation	-	1	-	-	1	-
Feu de cheminée sans perte	1	1	2	1	1	1
Autre incendie limité à un bâtiment	2	-	-	1	9	1
Incendie de bâtiment avec propagation	-	-	-	-	1	-
Assistance – Services publics	-	-	-	-	1	-
Accident de la route	-	1	-	-	2	-
Désincarcération	1	-	-	-	9	-
Ligne électrique rompue	1	-	-	1	5	-
Alarme pour monoxyde de carbone	-	-	-	-	4	-
Détection de fumée légère sans incendie	2	-	-	3	20	1
Défectuosité mécanique ou électrique du système	1	-	-	-	6	-
Déclenchement accidentel du système	1	-	-	4	9	-
Déclenchement volontaire ou malveillant du système	-	-	-	-	-	-
Fuite de gaz naturel	-	-	-	-	-	-
Vérifications diverses	-	-	1	1	6	-
Explosion sans incendie	-	-	-	-	-	-
Bris de canalisation du gaz	-	-	-	-	-	-
Sauvetage divers	-	-	-	-	1	-
Déversement d'essence ou mazout	-	-	-	-	1	-
Premiers soins	-	-	-	-	-	-
Appel pour odeur inconnue ou suspecte	-	-	-	-	6	-
Autre raison d'alarme non fondée/non liée à l'incendie	1	-	-	1	24	2
TOTAL : 203 sorties sur le territoire	18	14	4	27	126	14

Prévention



Pompier d'un jour – Visite à la Mairie de Roberval



*Visite au camp de jour au Mont-Plaisant
avec le capitaine Régis Godin*



*Pompier d'un jour
Activité avec le lieutenant Mario Leroux*

Mot du chef de la division prévention

La division de prévention incendie de Roberval a pour mandat de veiller à ce que les bâtiments sur le territoire soient conformes aux exigences du Code national de prévention des incendies et à la réglementation municipale, afin de prévenir les risques d'incendie et d'assurer la sécurité des occupants.

La prévention a également pour rôle de renseigner le public par des campagnes de sensibilisation, conférences, activités communautaires, kiosque au centre commercial et lors d'événement comme l'Expo Habitat. En octobre se déroule la semaine de la prévention des incendies. À cette occasion, l'activité « pompier d'un jour » donne l'opportunité à des étudiants du niveau primaire provenant des diverses municipalités de notre secteur, de vivre une journée à la caserne de Roberval.

Également, nous procédons aux recherches sur les causes et circonstances des incendies afin de répertorier les incidents pour en faire une analyse et donner de l'information à la population pour prévenir d'autre événement de même nature.

Le capitaine à la prévention a pour objectif annuel de faire les inspections des risques plus élevés sur le territoire desservi par notre service. La population est de plus en plus sensibilisée grâce à nos programmes. Nos visites préventives résidentielles nécessitent l'aide de nos pompiers volontaires pour permettre d'atteindre nos objectifs qui sont de 1 200 résidences par année à visiter.

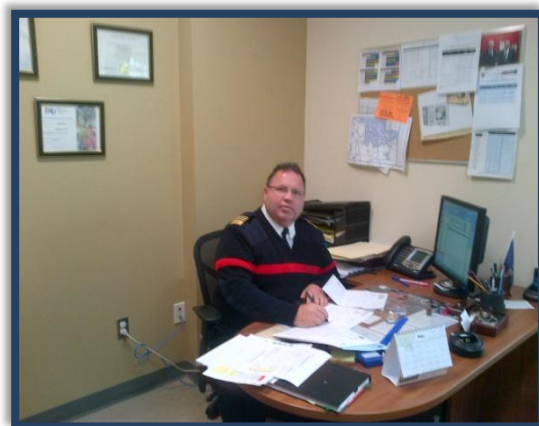
De plus, une soixantaine d'exercices d'évacuation sont effectués annuellement dans les écoles, résidences pour personnes âgées, entreprise, centre commercial, garderie et centre de la petite enfance.

L'émission de permis de brûlage tout au long de l'année aide à prévenir et à déterminer les risques avant d'allumer un feu qui pourrait être destructeur. Il est important de souligner qu'un tel permis est délivré sans frais et assure la sécurité des lieux pour les résidents du secteur.

La Division de prévention ne pourrait atteindre ses objectifs sans le travail assidu de son personnel et le support de la population.

Les interventions peuvent souvent être évitées ; alors n'hésitez pas à venir nous rencontrer pour obtenir des renseignements et des conseils concernant la prévention en sécurité incendie.

*Guy Mailhiot
Chef de la division prévention
Service sécurité incendie de Roberval*



Indicateur de performance

Schéma de couverture de risques en incendie

La division de prévention a un but qui est clairement identifié par le schéma de couverture de risques afin de planifier des activités de prévention qui sont prescrites par la loi en vue de permettre aux citoyens de vivre et de s'amuser dans un milieu physique sûr et sécuritaire.

Visites résidentielles (risques faibles)

Programme sur l'installation et la vérification du fonctionnement des avertisseurs de fumée			
Année	Nombre de visites à effectuer	Nombre de visites effectuées	Objectif atteint au PMO (%)
2015	1 211	1 238	100 %
2014	1 211	1 204	99,5 %
2013	1 211	1 212	100 %
2012	1 211	1 222	101 %
2011	1 211	1268	105 %

L'objectif à atteindre pour les visites résidentielles concernant la vérification du bon fonctionnement des avertisseurs de fumée s'échelonne sur 7 ans.

Visites autres risques (moyens, élevés et très élevés)

Programme d'inspection périodique des risques plus élevés			
Année	Nombre de bâtiments à inspecter	Nombre de bâtiments inspectés	Objectif atteint au PMO (%)
2015	182	185	100 %
2014	182	188	103 %
2013	182	192	106 %
2012	182	188	103 %
2011	182	193	106 %

L'objectif à atteindre pour les visites des autres risques s'échelonne sur une période de 3 à 5 ans.

INSPECTIONS DES RISQUES PAR MUNICIPALITÉ

Districts	Risques faibles		Risques moyens		Risques élevés		Risques très élevés	
	Objectif	Résultat	Objectif	Résultat	Objectif	Résultat	Objectif	Résultat
Lac-Bouchette	167	167	10	11	2	3	3	3
Saint-François-de-Sales	64	113	5	5	2	2	1	1
Saint-André	40	48	3	3	2	2	3	3
Chambord	171	179	11	11	7	7	4	4
Roberval	678	675	85	86	16	16	18	18
Sainte-Hedwidge	91	56	4	4	3	3	3	3
TOTAL	1 211	1 238	118	120	32	33	32	32

Indicateur de performance

Schéma de couverture de risques en incendie

Les plans d'intervention sont des outils indispensables pour notre service incendie. Ils permettent d'avoir rapidement en main de l'information essentielle lors de nos interventions.

Plans d'intervention

Plans d'intervention			
Année	Nombre de plans d'intervention à réaliser	Nombre de plans d'intervention réalisés	Objectif atteint au PMO (%)
2015	36	36	100 %
2014	36	36	100 %
2013	36	42	117 %
2012	36	48	133 %
2011	36	36	100 %

Exercices d'évacuation

Les exercices d'évacuation consistent à vérifier la validité des mesures consignées dans le plan de sécurité incendie. Ainsi, ils permettent aux personnes concernées de connaître à fond son contenu et de maîtriser les tâches et les consignes s'y rattachant. Le but n'est pas de subir un examen sous pression mais plutôt d'évaluer son niveau d'efficacité. Le résultat vise à assurer la sécurité des citoyens en cas d'incendie afin de les conduire dans des lieux sécuritaires avant même que les conditions deviennent dangereuses.

Encore cette année, devant une demande sans cesse grandissante sur notre territoire pour procéder à des exercices d'évacuation, notre équipe de prévention a accompagné l'ensemble des écoles, les centres de petite enfance, les foyers de personnes âgées, des maisons de chambres, des centres spécialisés et plus d'une vingtaine de commerces et établissements. Également, des suivis de dossiers en prévention incendie ont été effectués pour les garderies en milieu familial. En tout, une soixantaine d'exercices d'évacuation ont été réalisés sur l'ensemble de notre territoire.

Activités de prévention

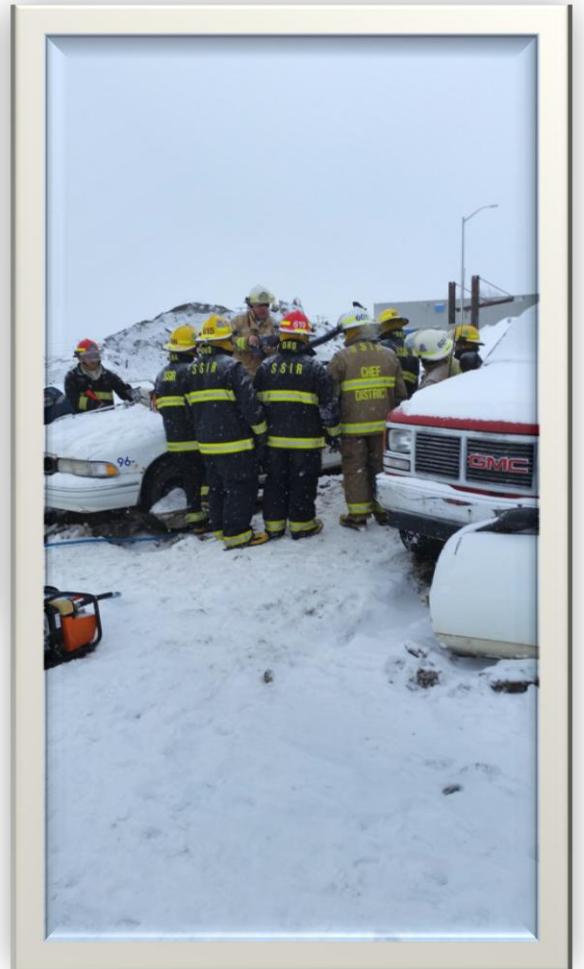
Ces programmes de prévention ont été offerts :

- Kiosque de prévention au Carrefour Jeannois et à l'Expo Habitat de Roberval ;
- « Pompier d'un jour » qui fait vivre une expérience à la caserne de Roberval à 6 jeunes du 5^e primaire, provenant des municipalités comprises dans le SSIR ;
- Rencontre à la journée CPE au Centre sportif Benoît-Lévesque où 600 jeunes étaient présents ;
- Visite à la caserne de la maison Éveil Naissance ;
- Journée carrière, programme du 4^e secondaire « décroche l'avenir ».

Formation



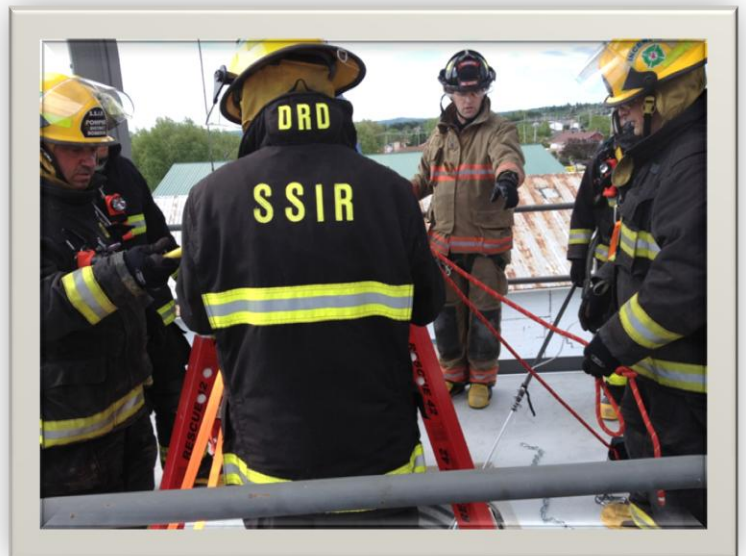
Opérateur d'auto-pompe



Désincarcération – district de Sainte-Hedwige



Équipe – sauvetage en espaces clos



Équipe – sauvetage en espaces clos

Formation

Par l'entremise de l'École nationale des pompiers du Québec, notre Service de sécurité incendie a pour mission de veiller à la formation, à la qualité et à la cohérence qualifiante de ses pompiers. Donc, 1 700 heures de formation ont été dispensées pour l'année 2015.

De plus, nous avons procédé à une journée d'évaluation et de mise en place de plans de mesures d'urgence de la Ville de Roberval. Cette journée s'est déroulée au poste de commandement, situé à la caserne de Roberval. Tous les employés cadres de la Ville de Roberval, ainsi que monsieur le maire Guy Larouche y ont participé. Cette activité a permis de mettre en place les stratégies, les moyens et les actions, afin d'intervenir efficacement lors d'un éventuel événement.

Nous tenons à remercier nos instructeurs et nos appariteurs : MM. Guy Mailhiot, Dary Tremblay, Viateur Aubé, Gerry Piquette, Rémi Parent, Régis Godin, Mike Boily, Mario Leroux et Steeve Tremblay qui ont fait un travail formidable au sein de notre organisation.

Nombre de pompiers						
DISTRICT	Pompier 1 Section 3	Pompier 1 MDO	Espaces clos	Autosauvetage	Coup de chaleur	Total
Lac-Bouchette	3	3	-	-	9	15
Saint-François-de-Sales	1	1	-	2	-	4
Chambord	3	3	-	1	-	7
Saint-André	3	3	-	-	-	6
Roberval	8	8	14	5	-	35
Sainte-Hedwidge	-	-	-	2	4	6
Total :	18	18	14	10	13	73

Formation des pompiers					
Année	Nombre de pompiers du SSIR	Nombre de pompiers non soumis à la réglementation (embauchés avant 1998)	Nombre de pompiers déjà formés selon les exigences	Nombre de pompiers formés respectant la réglementation	Objectif atteint au PMO (%)
2015	84	22	63	84	100 %
2014	84	22	63	84	100 %
2013	89	22	48	89	100 %
2012	72	22	50	50	100 %
2011	79	22	38	38	100 %

Lorsque les pompiers sont en processus de formation, ils sont considérés comme respectant les réglementations. Un délai de 48 mois est alloué pour un pompier afin de compléter sa formation.

Formation

Formation des officiers					
Année	Nombre d'officiers du SSIR	Nombre d'officiers soumis à la réglementation	Nombre d'officiers déjà formés selon les exigences	Nombre d'officiers formés respectant la réglementation	Objectif atteint au PMO (%)
2015	23	23	23	23	100 %
2014	23	23	23	23	100 %
2013	23	23	23	23	100 %
2012	23	23	23	23	100 %
2011	23	23	23	23	100 %



Sauvetage en espaces clos

Entraînement

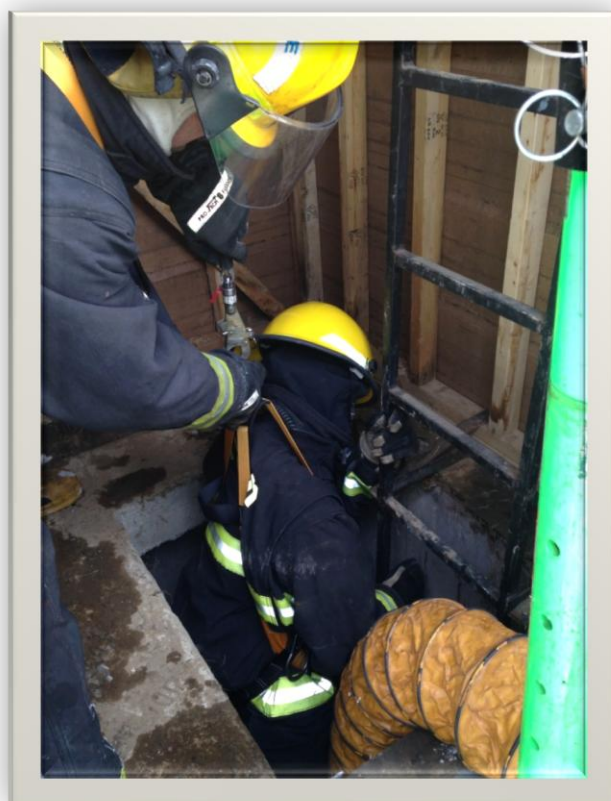
Le Service sécurité incendie est composé de pompiers volontaires, donc, ils ne sont pas à la caserne de façon permanente. Conséquemment, ils n'ont pas beaucoup de temps en caserne comparativement aux pompiers à temps plein. Ainsi, ils ont moins l'occasion de développer entre eux leur expérience, leur apprentissage et leur savoir sensitif. De plus, le fait d'être à temps partiel et de recevoir qu'un nombre restreint d'appel annuellement, limite les possibilités d'apprendre au contact des uns avec les autres. Donc, l'expérience sur le terrain s'en trouve réduite.

En 2015, 1 300 heures d'entraînement ont été effectuées dans l'ensemble de notre service, soit une moyenne de 17 heures par pompier.

Le métier de pompier demande une étendue de connaissances pour faire face à des interventions aussi différentes les unes des autres. La formation à elle seule ne suffit pas à combler le savoir-faire lors d'intervention. Les entraînements à l'interne contribuent à maintenir le niveau souhaitable de rendement et de conserver nos acquis.



Formation Pompier 1 – Extinction chimique



Formation APSAM – Espaces clos

Conformité de l'équipement

Indicateur de performance

Schéma de couverture de risques en incendie

Conformément aux orientations du ministère de la Sécurité publique en matière de sécurité incendie, notre service a mis en place un programme d'entretien et de vérification des véhicules d'intervention afin de s'assurer de leur fiabilité, sur la base des principales normes en vigueur. Cette approche s'inscrit dans la réalisation de notre schéma de couverture de risques en incendie. Depuis 2011, le programme d'entretien préventif (PEP) est maintenant desservi par les ressources humaines des Travaux publics de la Ville de Roberval. En plus d'être performante, cette manière de fonctionner permet de réaliser des économies substantielles.

Essais et vérifications annuels des véhicules			
Année	Nombre de véhicules devant subir un essai et/ou une vérification (annuellement)	Nombre de véhicules ayant réussi l'essai et/ou une vérification (annuellement)	Objectif atteint au PMO (%)
2015	17	17	100 %
2014	18	18	100 %
2013	18	18	100 %
2012	19	19	100 %
2011	11	11	100 %

*Attestation de performance des véhicules			
Année	Nombre de véhicules devant faire l'objet d'une attestation de performance	Nombre de véhicules ayant réussi une attestation de performance	Objectif atteint au PMO (%)
2015	1	1	100 %
2014	1	-	0 %
2013	2	2	100 %
2012	5	5	100 %
2011	-	-	-

*Attestation remise en 2015 par ULC



Test compresseur d'air



Test d'échelle deux sections

Indicateur de performance

Schéma de couverture de risques en incendie

Acquisition des vêtements de protection et d'équipement d'intervention

Année	Nombre d'habits de combat à acquérir	Nombre d'habits de combat acquis	Objectif atteint au PMO (%)	Nombre d'avertisseurs de détresse pour APRIA à acquérir	Nombre d'avertisseurs de détresse pour APRIA acquis	Objectif atteint au PMO (%)
2015	0	8	N/A	N/A	N/A	N/A
2014	0	10	N/A	N/A	N/A	N/A
2013	0	8	N/A	N/A	N/A	N/A
2012	0	8	N/A	N/A	N/A	N/A
2011	8	8	100 %	-	-	-

Acquisition et entretien des appareils de protection respiratoires isolants autonomes (APRIA)

Année	Nombre d'APRIA à acquérir	Nombre d'APRIA acquis	Objectif atteint au PMO (%)	Nombre d'APRIA devant subir un banc d'essai	Nombre d'APRIA ayant subi et réussi un banc d'essai	Objectif atteint au PMO (%)
2015	-	-	-	24	49	200 %
2014	-	-	-	24	49	200 %
2013	-	-	-	24	49	200 %
2012	-	5	N/A	24	49	200 %
2011	-	-	-	24	48	200 %

Indicateur de performance

Schéma de couverture de risques en incendie

Acquisition des bouteilles pour les appareils de protection respiratoires isolants autonomes (APRIA)			
Année	Nombre de bouteilles pour APRIA à acquérir	Nombre de bouteilles pour APRIA acquises	Objectif atteint au PMO (%)
2015	0	0	N/A
2014	0	0	N/A
2013	0	1	N/A
2012	0	5	N/A
2011	0	0	N/A

Aménagement de points d'eau			
Année	Nombre de points d'eau à aménager	Nombre de points d'eau aménagés	Objectif atteint au PMO (%)
2015	N/A	N/A	N/A
2014	N/A	N/A	N/A
2013	N/A	N/A	N/A
2012	N/A	N/A	N/A
2011	N/A	N/A	N/A

Tous les points d'eau ont été identifiés à l'aide d'un GPS et cartographie.

Activités et implications sociales

Les pompiers des différentes casernes ont participé à plusieurs activités au cours l'année 2015 :

Caserne #1 – Lac-Bouchette

- *Tournoi de hockey (pour le Havre du Lac St-Jean)*
- *Lave-auto*
- *Souper du carnaval*
- *Sécurité lors de la Fête nationale du Québec*
- *Sécurité pour la soirée de l'Halloween*
- *Collecte de jouets*

Caserne #2 – St-François-de-Sales

- *Sécurité lors de la Fête nationale du Québec*
- *Sécurité pour la soirée de l'Halloween*
- *Festival du cowboy de Chambord*

Caserne #3 – St-André

- *Sécurité pour la soirée de l'Halloween*

Caserne #4 - Chambord

- *Sécurité lors de la Fête nationale du Québec (lors du feu de joie)*
- *Parade de la Traversée*
- *Festival du cowboy*
- *Sécurité pour la soirée de l'Halloween*
- *Sécurité pour la randonnée annuelle de bicyclettes Chambord*

Caserne #5 - Roberval

- *Relais pour la vie*
- *Lave-o-thon*
- *Camp de jour (Mont-Plaisant)*
- *Parade de la Traversée*
- *Participation à la clinique de sang Héma-Québec*
- *Défi têtes rasées de L'Eucan*
- *Sécurité pour la soirée de l'Halloween*
- *Sécurité pour la parade du Père Noël*
- *Collecte de jouets - Saint-Vincent-de-Paul*

Caserne #6 – Ste-Hedwidge

- *Sécurité lors du tour cycliste dans le cadre de la « Fête des voisins »*
- *Parade de la Traversée*
- *Sécurité pour la soirée de l'Halloween*
- *Journée pour les jeunes et distribution de cadeaux (Chevaliers de Colomb)*



Conférence de presse de Leucan - M. Guy Larouche président d'honneur



Collecte de fonds pour le Relais pour la vie



Défi têtes rasées - Leucan



Défilé du Père Noël



Barrage routier pour Leucan

Félicitations spéciales au lieutenant Israël Duchesne pour son implication



Rapport annuel 2015

Service sécurité incendie Roberval