

Le CRD: le vent dans les voiles

La passion de lire
Librairie
Comptoirs Horizon
214 Cathédrale, Rimouski

C'est à Bonaventure, cette année, que se tenait la QUINZIÈME ASSEMBLÉE ANNUELLE du Conseil Régional de Développement de l'Est du Québec.

Les membres présents ont tenu à confirmer le rôle de concertation qui se rattache de plus en plus à l'organisme. Venant de l'ensemble du territoire de l'Est du Québec, ils ont travaillé en ateliers autour des thèmes de la forêt, les transports, la pêche et les horizons économiques.

Forêt:

Les membres présents à l'assemblée ont choisi de faire de la forêt et du problème tordeuse une priorité immédiate. Cette décision a été arrêtée compte tenu de l'ampleur que ce problème revêt pour l'ensemble de la vie socio-économique régionale.

Le CRD amorcera donc une concertation avec les

organismes qui mènent déjà des interventions dans ce dossier. De plus, il analysera et publicisera les conséquences multiples que ce problème pourra avoir sur la vie régionale, les rendant concrètes pour chacun dans son foyer.

Transports:

Dans le domaine du transport, le CRD maintiendra et accentuera les moyens de pression qu'il a déjà commencé de façon à préserver la qualité actuelle des services de transport et à l'améliorer si possible.

Pêche:

Dans le secteur des pêches, le CRD fera une étude sur les avantages de la création d'une Société des Pêches au Québec. Dans un deuxième temps, il soumettra cette étude aux groupes et associations de pêcheurs. Enfin, si les réactions sont positives, il fera

les pressions nécessaires afin que cette société soit créée dans les plus brefs délais.

Enfin, à la lueur des informations disponibles et, forts de la logique selon laquelle la recherche doit se faire près des centres de pêches, les membres ont favorisé Grande-Rivière comme site d'implantation du futur institut de recherche des pêches maritimes.

Horizons économiques:

Cet atelier insista sur l'importance pour CRD de préciser concrètement les corridors économiques à privilégier dans le contexte actuel en tenant compte du vouloir de la région de pousser au maximum le développement régional par ses propres moyens. Mais on appuya fermement sur l'importance du rôle de concertation du CRD tant au plan politique qu'économique:

1) au plan provincial: que la région trouve sa place dans la ligne des politiques du "Virage technologique" publié par Québec;

2) au plan fédéral: que la région ait son mot à dire dans la distribution des fonds en provenance du fédéral pour le développement régional.

On y parla de véritable décentralisation et d'outils à se donner à cette fin.

Somme toute, une Assemblée générale annuelle où les membres ont reconfirmé leur confiance au Conseil Régional de Développement de l'Est du Québec et réaffirmé la nécessité d'un organisme régional voué à la concertation et au développement général dans les secteurs civique, social, économique et culturel.



"le chef guy, (depuis déjà trois ans au service du vieux manoir), vous invite à nouveau à sa table. Ouverture du mercredi au dimanche de 17h00 à 23h00. 736-4345.

Semaine de la sécurité aquatique

Attention à vous...

Au fond, c'est votre vie !

La natation est un des sports les plus populaires au Québec. Mais chaque année elle fait près de 250 victimes, dont 40 sont des enfants âgés de moins de 14 ans. C'est pourquoi, depuis bientôt 40 ans, la Croix-Rouge canadienne cherche à sensibiliser le public en

appuyant la Semaine nationale de Sécurité aquatique, qui se tient cette année du 6 au 12 juin, sous le thème: "Attention à vous... au fond c'est votre vie".

Nous vous invitons, vous et votre famille, à être prudents et à suivre ces quelques règles élémentaires de sécurité:

res de sécurité:

1. -ne quittez jamais des yeux les enfants qui jouent dans l'eau ou au bord de l'eau.
2. -rappelez-vous que les objets flottants, tels les matelas pneumatiques, sont des jouets et ne peuvent remplacer les leçons de natation.
3. -si vous avez une piscine, verrouillez la barrière. Assurez-vous que votre type de clôture réponde aux normes prescrites par les autorités municipales et que votre piscine soit équipée du matériel de sauvetage approprié.
4. -baignez-vous autant que possible dans les endroits surveillés, jamais seul ou la nuit.
5. -obéissez aux avertissements.
6. -observez l'eau attentivement avant de plonger afin de vous assurer que l'endroit est sûr et assez profond.
7. -dans une embarcation, portez toujours un gilet de sauvetage ou un vêtement de flottaison individuel (V.F.I.). Si vous êtes propriétaire de l'embarcation, assurez-vous qu'il y ait un gilet de sauvetage pour chaque passager.
8. -apprenez la natation et les règles de sécurité, y compris les techniques de sauvetage et de respiration artificielle.

Pour recevoir gratuitement le guide de sécurité nautique, écrivez à la Croix-Rouge, au 2170, boul. Dorchester ouest à Montréal ou au 4, Parc Samuel Holland, suite 101, à Québec.



**INTIMITÉ EFFICACEMENT PRÉSERVÉE
FILTRAGE SUBTIL DE LA LUMIÈRE**

Le store est bien plus qu'un simple rideau. Il permet de s'isoler complètement des regards indiscrets et de régler l'intensité lumineuse désirée.

**HARMONIE ET RAFFINEMENT DE VOTRE MAISON
A L'INTÉRIEUR COMME A L'EXTÉRIEUR.**
Les lignes verticales s'intègrent dans le style des intérieurs d'aujourd'hui. Utilisé comme une cloison mobile, il divise et modifie le volume des pièces.

EN VENTE CHEZ:

BOUTIQUE



Evolution Décor inc.

84 St-Germain Ouest, 722-8211 Service à domicile gratuit

15% DE RABAIS SUR LE LAMINAGE

DU 8 AU 12 JUIN 1982.

**OFFREZ-VOUS UN PLAISIR PERMANENT...
CONFIEZ-NOUS VOS PRÉCIEUX DOCUMENTS.**



UNE PROTECTION PERMANENTE CONTRE LA POUSSIÈRE, L'HUMIDITÉ, LE VIEILLESSEMENT.

- PHOTOS DE MARIAGE
- PHOTOS SPORTIVES
- DESSINS-FUSAINS
- REPRODUCTIONS
- CERTIFICATS DE NAISSANCE
- LETTRES IMPORTANTES
- PHOTOS D'ENFANTS
- ARTICLES DE JOURNAUX
- DOCUMENTS PUBLICITAIRES
- DIPLOMES
- NOMINATIONS
- AQUARELLES
- FAIRE-PART
- PLANS

PLAQUE MURALE LAMINÉE "PERMA 300"
Une forme nouvelle d'art décoratif personnalisé.

Anti-reflet - Lavable - Résiste aux taches.

QUALITÉ - ORIGINALITÉ DURABILITÉ

S'agence et s'adapte à tous les styles de mobilier et à toute décoration.

IDÉAL POUR CUISINE ET SALLE DE BAIN.

PRIX À PARTIR DE \$6.95 SELON LA DIMENSION



art plus
QUEBEC INC.

Jacques Lévesque
et Benoît Lévesque, prop.

Cappesfour Rimouski

419 Boul. Jessop Rimouski 723-5454

10 étudiants de la région travailleront cet été dans les Centres de main-d'oeuvre du Québec

Le ministère du Travail, de la Main-d'oeuvre et de la Sécurité du revenu vient d'engager 10 étudiants et étudiantes qui travailleront dans six des sept Centres de main-d'oeuvre du Québec de la région du Bas Saint-Laurent pendant la saison estivale. Ces jeunes sillonneront le territoire du Bas Saint-Laurent pour solliciter les employeurs au nom de leurs confrères et consoeurs à la recherche d'un emploi d'été.

Le même scénario se répétera dans toutes les régions du Québec puis-

qu'au total, 195 étudiants et étudiantes ont été sélectionnés pour ce travail. De niveau universitaire, ils ont été choisis au hasard, à même la liste des 100 000 noms inscrits dans la banque informatisée du Placement étudiant.

C'est la première fois, dans l'histoire du Placement étudiant, que le ministère du Travail, de la Main-d'oeuvre et de la Sécurité du revenu engage des étudiants pour faire la promotion des emplois d'été. Une somme de un

million de dollars sera versée aux 195 jeunes en salaires et en frais de déplacement.

qu'avec la collaboration des employeurs, le nombre d'étudiants qui se trouveront un emploi au cours de l'été 1982 grâce au Placement étudiant sera supérieur à celui atteint en 1981, de sorte que le plus grand nombre possible de jeunes puissent acquérir une expérience valable pendant la période estivale.

Des visites personnelles chez les employeurs

Au cours des prochaines semaines, les employeurs de la région recevront la visite de ces jeunes promoteurs du Placement étudiant. Ces jeunes auront pour tâche de démontrer aux employeurs que l'engagement d'étudiants peut résoudre leurs problèmes de main-d'oeuvre pendant la saison estivale, tout en ayant des retombées positives dans la région.

Ces jeunes seront appuyés dans leurs démarches par les Centres de main-d'oeuvre d'Amqui, Cabano, La Pocatière, Matane, Rimouski et Rivière-du-Loup. Ainsi, grâce à une banque informatisée, les centres de main-d'oeuvre du Québec pourront non seulement répondre rapidement aux besoins des employeurs, mais aussi sauront effectuer une sélection appropriée selon

la formation de l'étudiant et de l'étudiante et les exigences de l'emploi à combler.

Les employeurs de la région sont donc invités à

bien accueillir ces étudiants qui travaillent pour trouver à leurs collègues un emploi d'été et, si ce n'est déjà fait, à communiquer avec le

Centre de main-d'oeuvre du Québec desservant leur localité afin d'identifier leurs besoins en matière de main-d'oeuvre étudiante.

23 incendies au cours du mois de mai

Vingt-cinq incendies forestiers sont survenus au cours de seul mois de mai sur le territoire protégé par la Société de Conservation de la Gaspésie, qui s'étend de l'Islet à Gaspé.

La superficie totale endommagée atteint près de 29 hectares, alors qu'elle était de moins de 26 hectares pour toute la saison 1981, qui avait entraîné un total de 26 feux. Notons pour mieux visualiser la superficie totale endommagée que 1 hectare représente une surface d'environ 300 pieds par 300 pieds.

Sur l'ensemble du territoire québécois, au 31 mai, quelque 500 feux de forêt avaient détruit près de 2

800 hectares de boisés productifs et les coûts d'extinction s'élevaient déjà à près de 900 000 dollars.

On constate donc une fois de plus que les incendies forestiers mettent en péril, chaque année, des boisés qui sont pour la collectivité d'une richesse inestimable et que la prudence demeure le meilleur moyen d'éviter tous ces dégâts, puisque la présence humaine en forêt est responsable d'environ 80% des feux.

En 1982, tâchons de répondre positivement à la requête que Garofeu lance à travers tous les médias au nom de la faune forestière et de la forêt elle-même. CESSONS LE FEU!



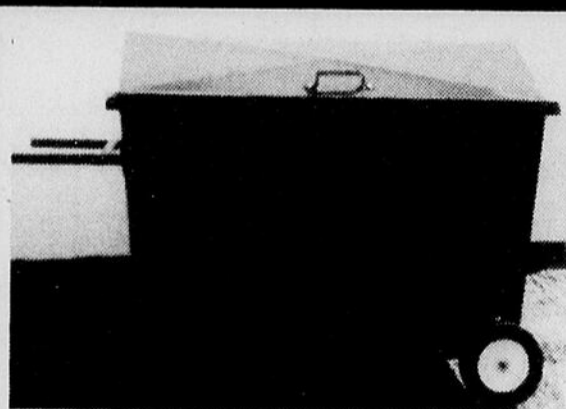
AVIS DE CONVOCATION

ASSEMBLÉE GÉNÉRALE ANNUELLE DE LA CAISSE POPULAIRE ST-ROBERT

Les membres de la Caisse populaire de St-Robert sont invités à assister à l'assemblée générale annuelle de leur Caisse, qui aura lieu, mardi le 15 juin 1982 à 19h30, au sous-sol de l'église St-Robert, Ave Michaud, à Rimouski.

Le secrétaire,
Nicolas Hallé

PROCUREZ-VOUS DÈS MAINTENANT VOTRE CONTENANT À DÉCHETS



Fabriqués en acier, capacité de 15 pi. cu., choix de couleurs, vert et brun.

POUR SEULEMENT **\$120.00**

LES DISTRIBUTIONS P.M.R.
Rang 4, Ste-Blandine
735-2896

Stylo-montre à quartz



Demandez-nous tous les détails.

3=1

BOULEVARD CHEVROLET INC. VOUS OFFRE

1 STYLO MONTRE À QUARTZ AVEC

3 LOCATIONS DE VÉHICULES À NOTRE BUREAU. SERVICE DE LOCATION

BOULEVARD CHEVROLET INC.

375 BOULEVARD JESSOP, RIMOUSKI, QUÉBEC
Q5L 1M9 tél. (418) 723-8551
Affilié au réseau Tilden

POUR RÉSERVATIONS: **723-9191**

L'UQAR participe au Salon de la science et de la technologie à Montréal

Faire mieux connaître les océans

La profondeur moyenne des océans est d'environ 1 000 mètres. Vrai ou faux?...
Réponse: Faux. La profondeur moyenne des océans est d'environ 3 800 mètres. Environ 10% est supérieur à 5 500 mètres environ 7% est inférieur à 200 mètres. En comparaison, la profondeur maximum du St-Laurent est de 385 mètres...

Ce genre de question, des centaines de personnes ont pu y réfléchir devant un mini-ordinateur installé au Salon de la science et de la technologie, qui se déroulait du 21 au 30 mai, à Montréal, Place Bonaventure. Environ 150 questions-réponses avaient été préparées sur divers aspects du monde marin: les courants, les poissons dangereux, les glaces, les marées, la biologie marine, la chimie marine, etc. Chaque participant intéressé se voyait soumis à un test de dix questions.

Reconnus pour leur expertise dans le domaine de l'océanographie, l'Université du Québec à Rimouski et l'INRS-Océanologie ont décidé de participer à cet événement d'importance, en compagnie de quelques autres constituantes du réseau de l'Université du Québec. En tout, une soixantaine d'exposants et plusieurs dizaines de clubs scientifiques se sont réunis

pour cette occasion très spéciale, afin d'informer le grand public sur les réalisations scientifiques et technologiques dans plusieurs secteurs. Le public a bien répondu à l'invitation, particulièrement les jeunes des écoles secondaires du grand Montréal, pour qui des voyages spéciaux avaient été organisés. Circulant parmi les robots, les jeux à caractère scientifique, les modèles réduits des inventions de Léonard de Vinci, les expositions d'insectes ou bien les voitures de demain, le visiteur en avait plein les yeux.

Appareils et chaîne de la vie marine

Mais l'UQAR et l'INRS-Océanologie n'avaient pas qu'un questionnaire sur ordinateur à montrer. Les visiteurs pouvaient égale-

ment palper les différents appareils qui sont utilisés pour la recherche océanologique: le **carottier**, qui capte des échantillons des fonds marins; le **courantographe**, qui marque la vitesse et la direction du courant; la **rosette**, un déclencheur électronique programmable qui permet d'obtenir des échantillons d'eau de mer très précis, etc.

On pouvait d'autre part se renseigner, à l'aide des tableaux ou auprès des spécialistes en océanographie, sur la chaîne alimentaire marine. Ainsi, plusieurs ont été sensibilisés à l'importance primordiale du **phytoplancton**, ces petites algues unicellulaires, invisibles à l'oeil nu et pourtant à la base de la vie dans la mer. Grâce à un film préalablement réalisé à l'aide d'un microscope, les gens

pouvaient d'ailleurs voir sur écran, en accéléré, la croissance de ce premier le phytoplancton sert de nourriture au **zooplancton**, le constituant animal du plancton. Le zooplancton est ensuite mangé par certains poissons; en général, ceux-ci sont eux-mêmes avalés par des poissons plus gros, qui font alors le festin des oiseaux, des ours et des hommes.

Voici pour terminer deux autres devinettes:

La mer est plus productive que la terre. Vrai ou faux?...
Réponse: Faux. La productivité d'un acre de bonne terre est dix fois plus grande que la même surface de la région la plus productive d'un océan.

L'eau de mer est légèrement acide. Vrai ou faux?...
Réponse: Faux. L'eau de mer est légèrement alcaline, à cause de la présence de plusieurs minéraux alcalins tels le sodium, le calcium et le potassium.

Laurent Lévesque

Assureur-vie

Bic
736-4717

Service complet en assurance

- vie et rentes
- collective



Coopérants

CONFIEZ-NOUS VOS TRAVAUX!

**ENTREPRENEUR EN MENUISERIE
 ARTISAN LICENCIÉ**

- Rénovation et réparation de tous genres
- Construction résidentielle
- Taux horaire compétitif

Contactez:

Gilbert Brillant, jour: 736-4231; soir, 723-6500
Louis-Marie Chénard, 736-4634

Le 12 juin

Ouverture officielle du Relais Pont Rouge

L'Administration du camping "AU RELAIS PONT ROUGE INC." de Trinité-

des-Monts est heureuse d'annoncer le début officiel de ses activités le 12 juin prochain.

Lors de cette fin de semaine, les campeurs et visiteurs auront le plaisir de participer à diverses activités organisées pour eux, entre autre: feu de camp avec animation, chant et danse ainsi qu'à une démonstration de méchoui (agneau braisé) etc...

Il ne faut pas oublier non plus le spécial déjeuner du dimanche matin.

C'est un rendez-vous pour les campeurs de la région et la population en général, dans un décor tout à fait extraordinaire.

Nous vous offrons aussi l'hébergement pour ceux qui le désirent.

Bienvenue chez-nous!

TARIFS EN VIGUEUR POUR L'ANNEE 1982

Location de Chambre:

1 ou 2 personnes: 15.00\$ par jour 85.00\$ par semaine
 3 ou 4 personnes: 20.00\$ par jour 110.00\$ par semaine

Emplacement de camping

Tente: 6.00\$ par jour 35.00\$ par semaine
 Tente-Roulotte: 7.00\$ par jour 40.00\$ par semaine
 Roulotte: 8.00\$ par jour 45.00\$ par semaine

Saison d'été

Tente-roulotte et roulotte 300.00\$

Pique-nique

Groupe: 15 à 20 personnes 10.00\$

20 à 30 personnes 15.00\$

30 et plus 20.00\$

Voiture 2.00\$

Visiteurs:

1.00\$ par automobile

Les détenteurs de carte de membre ont droit à des réductions. Bonne saison à tous.

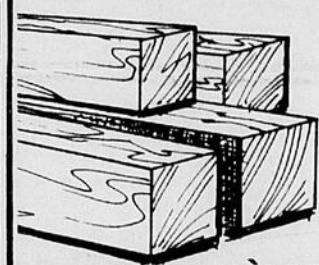
QUI DIT MIEUX EN COIFFURE!



Mme Aline Gagné, gérante du Salon de coiffure Roméo et Juliette a le plaisir d'accueillir parmi son personnel Nicole Caron, coiffeuse pour hommes. Nicole possède plusieurs années d'expérience et est maintenant classifiée maître-coiffeur. Elle profite de l'occasion pour inviter sa clientèle de Luceville et des environs à venir la rencontrer au Carrefour Rimouski.

Salon de coiffure
ROMÉO & JULIETTE
 carrefour rimouski
 tel: 722-5115

FAITES-LE EN CÈDRE POUR UNE DURABILITÉ SUPÉRIEURE!



TERRASSEMENT



CLÔTURE

POUTRES DE CÈDRE
 4"x4" = \$0.60 p.l.
 5"x5" = \$0.95 p.l.
 6"x6" = \$1.35 p.l.

1"x3" = \$0.12 p.l.
 1"x4" = \$0.15 p.l.
 1"x5" = \$0.19 p.l.
 1"x6" = \$0.23 p.l.



2"x4" = \$0.30 p.l.
 2"x5" = \$0.38 p.l.
 2"x6" = \$0.45 p.l.

UTILISEZ DU CÈDRE POUR CLÔTURE, TERRASSEMENT, GALERIE, PATIO, ETC. DISPONIBLE EN DIFFÉRENTES LONGUEURS.

POUR CEUX QUI APPRÉCIENT LA QUALITÉ

Bois Décoratif
 de rimouski inc.

LIVRAISON ET ESTIMATION GRATUITE

56 LÉONIDAS, RIMOUSKI

723-2141

Un été chaleureux au camp musical St-Alexandre Inc.

Le Camp Musical St-Alexandre réouvrira ses portes, cet été, du 26 juin au 29 juillet. Avec une nouvelle directrice de camp, ainsi qu'une équipe de professeurs et de moniteurs toute neuve et dynamique, il sera loisible aux jeunes musiciens de 9 à 16 ans de venir poursuivre leur avancement musical et artistique, ainsi que de profiter d'une merveilleuse vie de camp, dans un site enchanteur. Il faut noter aussi qu'il est possible pour des jeunes ne possédant pas de formation musicale de venir s'initier à la musique et aux Arts, par le biais d'ateliers spéciaux.

A l'intérieur de chacune des sessions, chaque participant et participante bénéficiera de cours d'instrument individuel et collectif, ainsi que des ateliers de chant choral, audition, théorique, rythmique, musique d'ensemble. Ils choisiront également parmi des activités

socio-culturelles telles que ballet-jazz, théâtre, arts plastiques...

De plus, cette année, le Camp réserve des places à des jeunes ne recevant pas de cours privés en musique, mais qui ont un intérêt pour les Arts (ex: des enfants qui font du théâtre, du ballet-jazz, ou qui font partie d'une chorale). Ces enfants feront de la rythmique, du chant choral, et pourront participer à des ateliers de flûte à bec, guitare et instruments Orff (instruments fournis par le Camps).

Voici le calendrier et le coût des Sessions:

1re Session: du 26 juin au 2 juillet
Age: 9 ans à 14 ans
Instruments offerts: piano, flûte à bec, violon.
Exigence: 1 an d'étude
Coût: \$130.00 pour les inscriptions en piano, \$120.00 pour les autres.
2ème et 3ème Sessions: du

4 juillet au 15 juillet, du 18 au 29 juillet

Age: 9 à 16 ans

Instruments offerts: piano, violon, guitare, flûte à bec et flûte traversière
Exigence: 1 an d'étude
Coût: \$225.00 pour les inscriptions en piano, \$205.00 pour les autres.

Laissez-vous tenter par des vacances de musiciens; y vivrez une expérience de vie d'équipe fantastique, sous l'animation de professeurs et de moniteurs qui souhaitent vous faire vivre et partager des moments inoubliables.

On vous attend pour UN ÉTÉ CHALEUREUX AU CAMP MUSICAL ST-ALEXANDRE.

Date limite d'inscription pour la première session: 18 juin

Pour information: 418-867-2324

Danièle Lévesque, Directrice du camp musical St-Alexandre
723-2604

Les centres d'emploi du Canada pour étudiants

Douze ans de succès

Douze ans de succès

Comme à toutes les années, des milliers d'étudiants vont intégrer le marché du travail durant la période estivale. Le succès de leurs efforts dépend en grande partie de l'accueil

que leur réservent les employeurs lorsqu'ils favorisent la meilleure utilisation possible de cette ressource saisonnière.

Pour Emploi et Immigration Canada la preuve est faite: Les Centres d'emploi

du Canada pour étudiants (CECE), c'est douze années de succès et de confiance auprès des employeurs.

Plus de cent CECE sont à la disposition des employeurs au Québec. Ils offrent un service de présélection des candidats en fonction des critères d'embauche fixés par chaque employeur. Les emplois signalés sont, dans la plupart des cas, comblés dans les 48 heures. Ces Centres d'emploi sont ouverts de la mi-avril à la mi-août.

Chaque année, depuis douze ans, un plus grand nombre d'employeurs de la grande, moyenne et petite entreprise comptent sur la main-d'oeuvre étudiante, car durant l'été, une grande partie des employés réguliers sont en vacances. Cette période s'avère aussi un moment propice pour accomplir certaines tâches qui ne peuvent autrement être effectuées pendant les périodes de pointe. Enfin, pour plusieurs entreprises, la période estivale est le moment d'une relance.

Qu'il s'agisse de relève d'été dans le commerce, la restauration, le tourisme, la recherche, l'alimentation, les loisirs ou encore, de nettoyage d'entrepôts ou d'usines, de petits travaux de toutes sortes, voilà quelques-unes des activités que se partageront des milliers d'étudiants et étudiantes au Québec cette année, par l'entremise des Centres d'emploi du Canada pour étudiants.

Jean-Yves Ross Enr.

SPECIALITÉ:

recouvrement de plancher

VENTE ET POSE:

- Tapis • Tuile • Prelart • Ceramique
- Bois franc • Nettoyage de tapis en profondeur

ESTIMATION GRATUITE

723-7683

45 Ouest, 1ere Rue, Rimouski



DÉBOSELAGE ET PEINTURE

Dérivage au Sand Blast, traitement à l'huile

Personnel qualifié de plus de 20 années d'expérience et un équipement des plus modernes à votre service.

GARAGE PAUL-ÉMILE LAVOIE
215 ÉVÊCHE OUEST, RIMOUSKI 724-7806
Résidence le soir: 739-4561
Ouvert du lundi au vendredi de 8h à 18h.



GRANDE OUVERTURE



100 SUPER AFFAIRES

3 JUILLET 1982



NOUS SOMMES HEUREUX D'ANNONCER L'OUVERTURE D'UNE NOUVELLE AGENCE DE VENTE PAR CATALOGUE

MERCREDI LE 9 JUIN 1982

COLBERT SPORT ENR.
125 ST-JEAN-BAPTISTE
BIC — TÉL.: 736-4358

SIMPSONS-SEARS GARANTIT Satisfaction ou remboursement

Si vous n'êtes pas satisfait d'un article acheté de nous, retournez-le avec la facture, à votre agent, au Bureau de Vente Simpsons-Sears le plus près ou à la succursale régionale. Nous l'échangerons ou vous rembourserons le prix de l'achat, incluant les frais de port, s'il y a.

<p>Pour placer une commande, visitez votre agent Simpsons-Sears ou téléphonez-lui, si vous préférez. Il fera le reste.</p> 	<p>Votre commande sera prise par notre agent spécialisé à s'occuper des détails et vous dira quand votre commande sera disponible.</p> 	<p>Notre succursale régionale remplira promptement votre commande et l'expédiera immédiatement.</p> 	<p>Il n'y a pas de frais contre remboursement quand vous commandez chez votre agent de vente Simpsons-Sears et que vous venez chercher votre commande.</p> 
--	--	---	--

Décès d'un ancien Archevêque de Rimouski: Mgr Charles-Eugène Parent

Monseigneur Charles-Eugène Parent, 5e évêque et 2e archevêque de Rimouski, est décédé à l'Archevêché de Rimouski le mercredi 2 juin 1982, à l'âge de 88 ans. Né aux Trois-Pistoles le 22 avril 1902, il fit ses études classiques au Séminaire de Rimouski, de 1914 à 1920 et ses études théologiques de 1920 à 1925. Ordonné prêtre, le 7 mars de la même année, par Mgr J-Romuald Léonard, dans la chapelle du Séminaire, aujourd'hui le Cégep, il exerça son ministère d'abord comme vicaire à Price puis devint en 1928, maître des cérémonies et assistant-secrétaire à l'évêché. Docteur en théologie, après deux années d'études à l'Angelicum de Rome, il enseigna un an au Séminaire de Rimouski.

Il fut, par la suite, de 1931 à 1941, aumônier à l'Hôpital Saint-Joseph de Rimouski et curé d'office de la Cathédrale Saint-Germain, de 1941 à 1944, date de sa consécration épiscopale comme évêque auxiliaire de Mgr Georges Courchesne. C'est d'abord à travers ces deux principales fonctions que les milieux rimouskois et diocésains connurent et apprécièrent la simplicité cordiale et la bonté communicative de cet homme. Ces qualités marqueront encore ses rapports avec son clergé et ses diocésains après son élection, en mars 1951, au siège Métropolitain de Rimouski, qu'il abandonnera le 18 février 1967, à cause de son état de santé. Davantage préoccupé par les problèmes de la classe rurale par

la stabilité de la famille, le développement de l'action catholique et la croissance des vocations, il a signé de nombreux documents qui reflètent ces préoccupations majeures. Elles étaient d'ailleurs dans la ligne du cheminement de Mgr Georges Courchesne qu'il avait remplacé et dont il avait été un important collaborateur.

En fonction, au moment de l'inauguration du Concile Vatican II en 1962, il fit partie du groupe des "Premiers Pères conciliaires". Son état de santé l'empêchera de participer aux autres sessions et l'amènera en 1967, à donner sa démission comme Archevêque de Rimouski.

Durant les 15 années de sa retraite et dans une discrétion remarquable, il a continué à s'intéresser à la vie diocésaine, à son évolution; avec une fidélité légendaire, il a consacré quotidiennement du temps à un ministère qu'il avait exercé pendant ses premières années de sacerdoce: le ministère auprès des malades.

La dépouille mortelle sera exposée au Grand salon de l'Archevêché à compter de vendredi 14h. La translation des restes à la Cathédrale de Saint-Germain de Rimouski se fera le dimanche 6 juin à 19h et les funérailles, présidées par Mgr Gilles Ouellet, archevêque de Rimouski, auront lieu le lendemain à 14h. Mgr Parent sera inhumé au cimetière Saint-Germain, dans un lot spécialement réservé aux anciens évêques et archevêques de Rimouski.



MAINTENANT ÉTABLI À RIMOUSKI

AUTOMOBILES ST-SIMON INC.

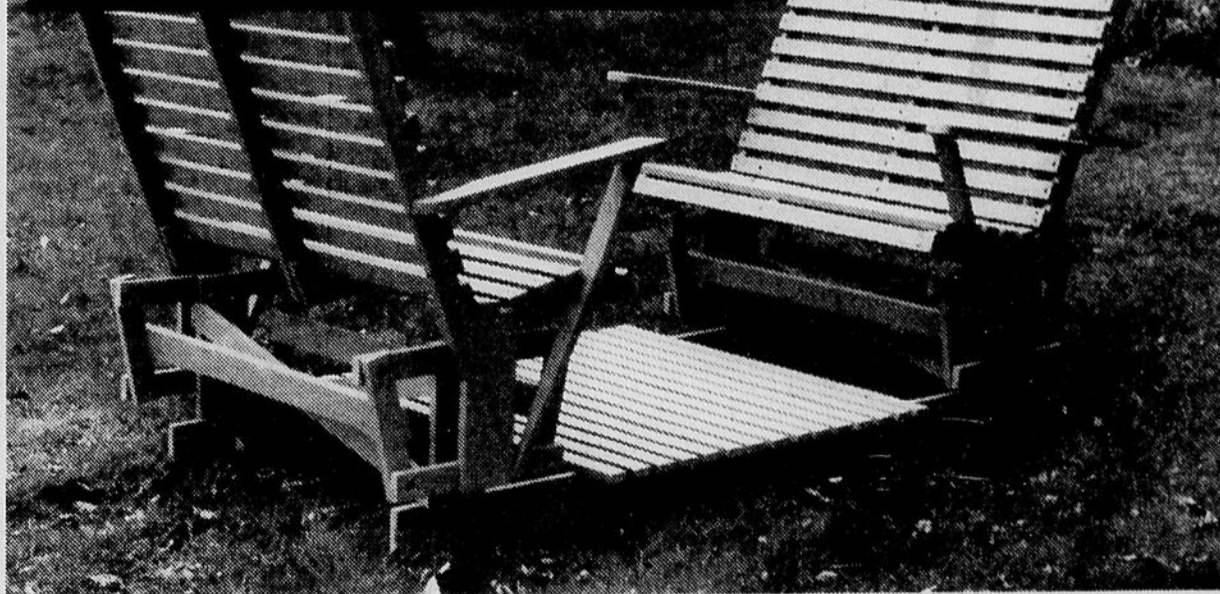
682 BOUL. DU RIVAGE, RIMOUSKI-EST 724-2231

LE SPÉCIALISTE DE LA VOITURE USAGÉE VOUS PROPOSE CETTE SEMAINE:

- DODGE COLT 1981
- DATSUN 210 1981
- ACADIAN 1981
- MAZDA 626 1980
- HONDA ACCORD 1980
- CITATION 1980
- GRAND PRIX 1979
- HONDA PRELUDE 1979
- MONTE-CARLO 1979
- CHEVROLET CAMION LÉGER 1979
- CHEVETTE 1979
- HONDA FAMILIALE 1978
- ASPEN FAMILIALE 1978



Comme elle berce bien



Balançoire de jardin

- Balançoire d'un style sobre à la fois belle et robuste.
- Fabriquée en érable pour la charpente et en pin pour les traverses des bancs.
- Assemblée à l'aide de vis galvanisées et de colle imperméable.
- Montée sur seize roulements à billes scellés permettant un balancement doux et facile.
- Chaque banc est indépendant l'un de l'autre permettant à chaque occupant de balancer à son rythme et à sa volonté.

- La balançoire est livrée au bois naturel. Le client peut y faire la finition de son choix.
- La balançoire est démontée facilitant ainsi l'entreposage.
- Le client pourra la démonter facilement pour la remiser.
- La balançoire est aussi disponible à un seul banc.

\$219.00



VERRES DE CONTACT
(lentilles molles)

En spécial à **\$199.00**

- Service et assurances pour un an inclus. (rég.: \$275.00)
- Ajustement garanti.
- Remboursement total si vous n'êtes pas satisfait.
- Egalement disponibles: verres de contact à port prolongé

Clermont Dionne

OPTICIEN D'ORDONNANCES
Centre médical
124 rue St-Germain est
Rimouski G5L 7C3
Tél.: 723-8411

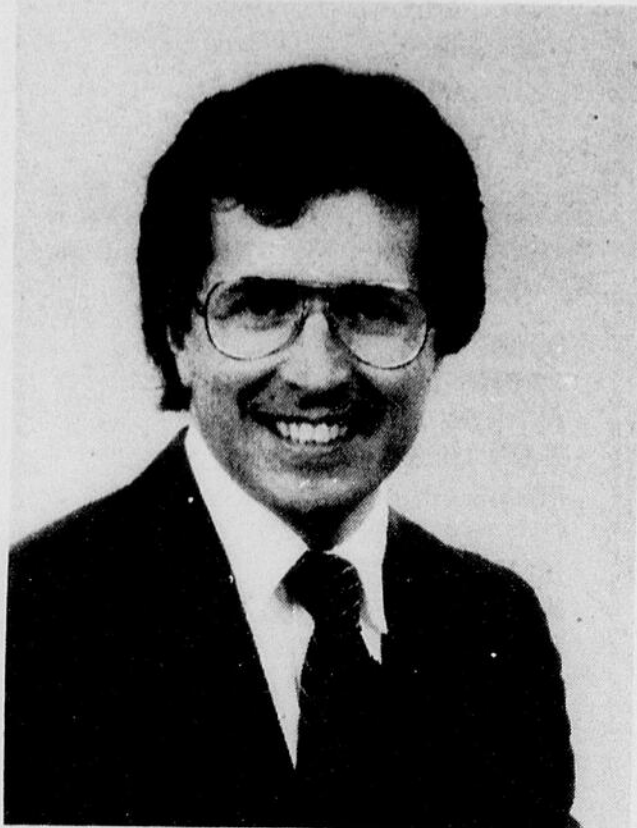
- VENTE
- SERVICE
- REPARATION DE LUNETTES
- CHOIX DE MONTURES EXCLUSIVES
- MONTAGES DE VERRES SUR PLACE
- SERVICE RAPIDE

miralis

180 rue Leonidas
Rimouski
723-2673

Visitez notre salle de montre de 8h00 à 5h00
Tous les soirs et le samedi sur rendez-vous

Premier trichologiste au Canada



L'Association Internationale des trichologistes (I.A.T.) de Californie, vient de décerner le titre de trichologiste certifié, membre agréé de l'I.A.T., à Gaston J.A. Gélinas, originaire et résident de la région de Trois-Rivières. M. Gélinas devient ainsi le premier trichologiste qualifié dûment reconnu au Canada. Ce titre fait de lui un spécialiste des problèmes des cheveux et du cuir chevelu.

M. Gélinas a complété avec succès le Programme d'étude en trichologie mis sur pied par l'I.A.T. en 1974-75. Ce programme lui a permis d'acquérir de nombreuses connaissances en anatomie et en physiologie des systèmes du corps hu-

main, en chimie, nutrition, microscopie, électrothérapie et en anatomie et physiologie de la peau et de cheveux.

Ces connaissances théoriques complétées par une formation clinique en Californie et en Angleterre ainsi qu'une expérience de plus de 20 ans dans le domaine capillaire font de Gaston Gélinas un trichologiste émérite.

Le trichologiste peut déterminer, à l'aide d'examen et d'analyses, la ou les causes des différents problèmes du cuir chevelu et des cheveux. Il peut recommander à son patient les soins ou traitements appropriés ou, lorsque nécessaire, le référer au spécialiste de la profession

médicale le plus apte à répondre au problème en question.

La trichologie est une science encore peu connue du public. Elle est établie en Europe depuis 1902 mais fait à peine ses débuts en Amérique du Nord. L'I.A.T. est une association sans but lucratif, vouée à parfaire l'éducation et la formation des cosmétologistes et des coiffeurs dans le domaine de la trichologie.

Gaston J.A. Gélinas est présentement Président et propriétaire d'un atelier à St-Barnabé Nord, spécialisé dans le traitement des cheveux humains et des fibres synthétiques et dans la fabrication d'articles et d'accessoires capillaires. Il est également co-propriétaire d'un cabinet de consultants en remplacement capillaire à Montréal.

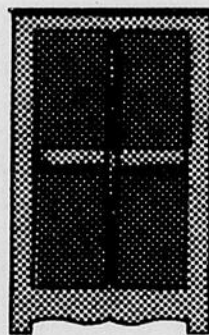
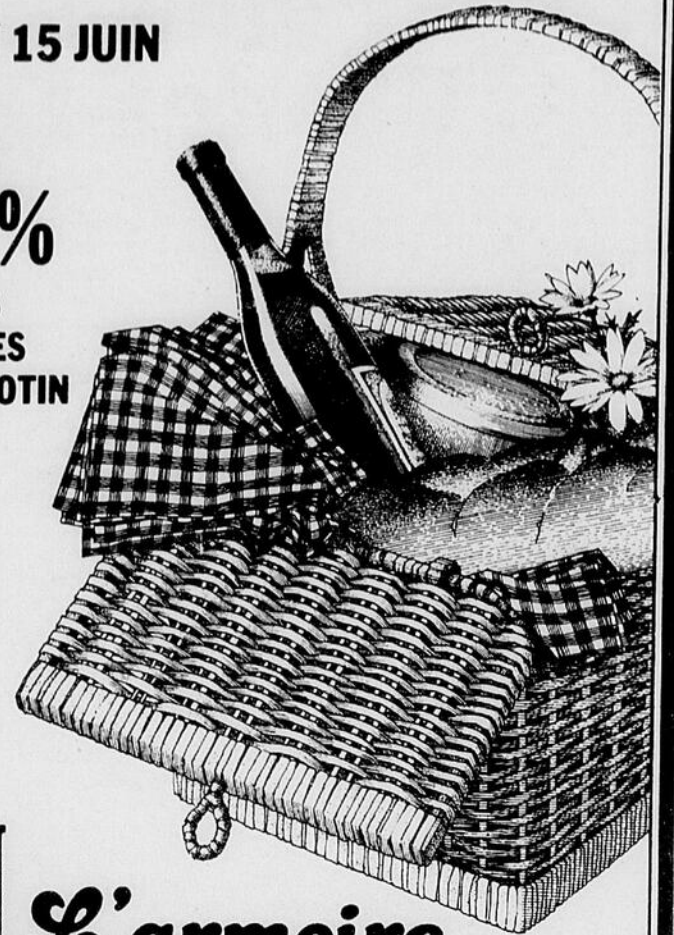
Selon M. Gélinas, il existe de nombreux mythes reliés à l'entretien et aux soins à apporter aux cheveux. Quand ils ont des problèmes avec leurs cheveux, la majorité des gens ne savent pas où s'adresser. Les gens ont besoin d'être informés et c'est le rôle du trichologiste de le faire en premier lieu.

FESTIVAL DU ROTIN DU 1er AU 15 JUIN

20%

DE RABAIS SUR TOUS LES ARTICLES EN ROTIN

- Paniers
- Malles à linge
- Chaises, tables
- Meubles divers
- Accessoires de décoration



L'armoire à linge

Le Carrefour, Rimouski, Qué. G5L 1N5

Tél.: (418) 724-4000

BAS PRIX, QUALITÉ, SERVICE

- Fenêtres coulissantes à double et triple vitrage
- Fenêtres à battants en cèdre
- Fenêtres à auvent en cèdre
- Fenêtres à guillotine en cèdre
- Toutes nos fenêtres peuvent être recouvertes de vinyle
- Porte patio "Solaris"
- Porte patio "P.H. Tech"
- Portes de bois plaqué "Lauan"
- Portes de cèdre

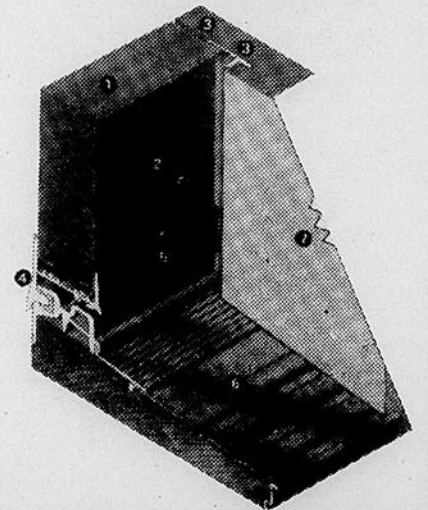


LES PORTES DE
LES FENÊTRES DE

DISTRIBUTEUR EXCLUSIF DE LA NOUVELLE PORTE D'ACIER DE MARQUE "D.F."

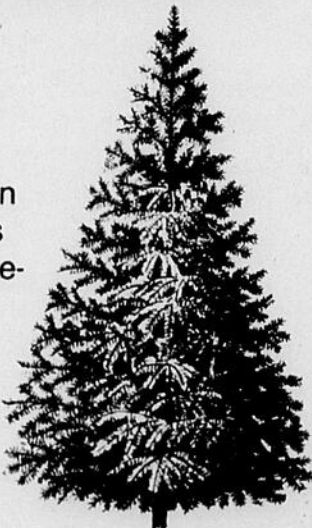
- 1- Mousse de polyuréthane, facteur isolant de R 14.16
- 2- Acier galvanisé
- 3- Coupe-froid
- 4- Bas de porte ajustable avec coupe-froid
- 5- Rejet d'eau incorporé
- 6- Seuil en profilé d'aluminium
- 7- Recouvrement du cadre optionnel

Dépositaire des produits **Donat Flamand Inc.**, une des plus importantes manufactures de portes et fenêtres au Canada, ce qui peut être pour vous une preuve de garantie et de durabilité.



EMBELLISSEZ VOTRE PARTERRE

- Engrais
- Herbicides
- Insecticides
- Graines à gazon
- Arbres fruitiers
- Arbustes d'ornement
- Conifères
- Fleurs



PEPINTIERE André Masson

462 Ave de la Cathédrale - Rimouski



LAVOIE & PATRY INC.

33 EST, BOUL. ARTHUR-BUIES, RIMOUSHI
BUR.: 724-5990 - RÉG.: 723-8840

Lundi au jeudi de 8h00 à 23h00, vendredi de 8h00 à 17h00.

PLUS DE 10 ANNÉES AU SERVICE DES RIMOUSKOIS !

"QUALITÉ SUPÉRIEURE À PRIX TRÈS COMPÉTITIF"

ESTIMATION GRATUITE

Grâce au Muséobus l'Ouest canadien, découvrez différentes régions du Canada

Le muséobus l'Ouest canadien, deuxième d'une série qui représente différentes régions du Canada, raconte l'histoire du Manitoba, de la Saskatchewan et de l'Alberta. Cette exposition mobile retrace l'évolution géologique, sociale, économique et culturelle de ces trois provinces.

Réalisé conjointement par les Musées nationaux du Canada et les provinces, l'Ouest canadien aide les communautés qui n'ont ni musée ni galerie d'art importante à se familiariser avec les richesses de notre patrimoine culturel. Ce genre d'exposition a pour but de rendre le patrimoine culturel plus accessible au public conformément à la Politique nationale des Musées.

Canada nord fut le thème du premier muséobus inauguré à Margaree Forks, Ile du Cap-Breton, le 29 janvier 1973. Le muséobus l'Ouest canadien a été inauguré au même endroit en

juin 1976; l'ouverture officielle de Canada atlantique a eu lieu à Victoria, Colombie-Britannique, en février 1977.

Chaque muséobus comprend trois remorques de 45' x 8' spécialement conçues pour présenter, à l'aide de pièces de musées, de dioramas, de diapositives, etc., l'histoire d'une région ou d'une province. Les trois roulettes peuvent être assemblées et désassemblées en une heure et demie; une fois réunies, elles prennent la forme de la lettre U. Solides et résistantes, elles bravent tous les climats et, pour accéder aux régions les plus isolées, elles peuvent être montées sur des plates-formes et circulées par voie ferrée.

En tournée 45 semaines par an, les caravanes s'arrêtent dans les endroits publics: écoles, centres commerciaux et communautaires, résidences pour personnes âgées, maisons de correction, etc. Les muséobus

peuvent recevoir 85 visiteurs par heure. Ensemble, les trois caravanes ont attiré plus d'un million de visiteurs.

Description du muséobus l'Ouest canadien

Première remorque de la caravane, l'Ouest canadien I a pour thème 'La terre'; c'est l'étude du paysage culturel de l'Ouest, des forces géologiques et biologiques qui ont contribué à son essor. L'exposition dépeint les ressources minérales formées depuis plus d'un million d'années. Les transformations de la vie maritime et terrestre au cours des ans sont illustrées d'une série de graphiques, de photographies et de modèles. Les sillons des glaces continentales sont très remarquables sur le sol de l'Ouest canadien.

Durant les périodes glaciaires, l'homme de l'Asie est arrivé en Amérique du nord en suivant à la trace les troupeaux d'animaux

qui y avaient immigré en traversant le détroit de Béring. La dernière section de la remorque l'Ouest canadien I présente les six biomes de l'Ouest (arctique, alpin, subalpin, forêts-parcs de trembles, forêt boréale et les prairies) ainsi que le climat différent, le sol, les plantes typiques et les espèces d'animaux spéciales correspondant à chacune de ces régions végétales.

L'Ouest canadien II nous raconte l'histoire de 'L'homme dans son milieu'. Dans ce paysage différent et varié, l'homme préhistorique a vécu en harmonie avec son entourage pendant des milliers d'années; il habitait la forêt boréale et les plaines et dépendait du milieu pour sa nourriture, ses vêtements et toute sa subsistance.

Le premier changement significatif imprimé à l'homme et à son entourage fut une conséquence de la traite des fourrures. Plus profonde encore a été l'influen-

ce des colons qui ont labouré la terre des prairies et qui ont abattu les forêts. L'homme est devenu 'L'agent de transformation', modifiant l'harmonie de la nature. Le fermier lui, cependant, devait s'adapter au climat et aux conditions du sol des prairies de l'Ouest. Des nouvelles méthodes d'agriculture et des instruments nouveaux ont été adoptés et la diversification des cultures s'est faite en même temps que l'homme luttait contre l'isolement et des risques, tel que la sécheresse, les tempêtes de sable, les insectes et la grêle qui menaçaient ces cultures.

Qui est 'L'homme de l'Ouest'? L'Ouest canadien III répond à la question en présentant un tableau kaléidoscope de 'L'évolution de l'Ouest'. L'exposition rend compte des périodes d'immigration et de colonisation rapides survenues après la mainmise du Canada sur les territoires de la

Compagnie de la Baie d'Hudson en 1869. L'évolution culturelle, l'esprit de collaboration tout aussi bien que les conflits raciaux durant la dépression et les politiques distinctives vers mille neuf cent trente, donnent un aperçu du caractère unique de l'Ouest. La troisième remorque retrace les plus récentes tendances à l'urbanisation et à l'industrialisation ainsi que les nouvelles méthodes employées en agriculture. Une sélection d'oeuvres artistiques montre l'identité particulière de l'Ouest. L'Ouest canadien III finalement pose la question 'Où va l'Ouest?'



À L'UNIVERSITÉ, À LA SESSION D'AUTOMNE 1982 (études à temps partiel)

L'Université du Québec à Rimouski offrira, en septembre prochain, le plus près possible de chez vous, une série de cours dans divers programmes.

Pour être admis (e) à l'UQAR, l'étudiant adulte ne doit pas nécessairement avoir obtenu un diplôme de cégep (D.E.C.). Il suffit d'être âgé (e) d'au moins 22 ans et de posséder une expérience jugée pertinente et des connaissances appropriées.

Si ce projet vous intéresse, vous devez d'abord postuler une admission à un programme donné; pour ce faire, vous avez jusqu'à la fin du mois de juin.

Voici l'offre de cours pour l'automne.

RIMOUSKI

ADM-101-79 Introduction à la comptabilité
ADM-130-79 Éléments de marketing
ADM-140-79 Processus de management
ADM-151-74 Comportement organisationnel I
ADM-201-73 Droit commercial
ADM-203-79 Comptabilité de prix de revient I
ADM-204-79 Fiscalité I
ADM-205-82 Analyse des systèmes d'information
ADM-220-82 Principes de gestion financière
ADM-230-79 Stratégie de marketing
ADM-231-74 Comportement du consommateur
ADM-240-74 Comportement organisationnel II
ADM-249-79 Séminaire sur les problèmes humains dans les organisations
ADM-252-77 La coopération au Québec
ADM-253-79 Gestion des ressources humaines
ADM-254-81 Recrutement, sélection, placement et évaluation du personnel
ADM-261-81 Droit du travail
ADM-264-81 Arbitrage des griefs
ADM-265-81 Développement du syndicalisme québécois
ADM-292-82 Gestion budgétaire dans le secteur public
ADM-334-82 Les petites et moyennes entreprises et l'entrepreneuriat
ADM-350-79 Diagnostic organisationnel et stratégies de changement
ADM-382-79 Vérification I
ADM-383-79 Comptabilité spécialisée I
ADM-385-79 Vérification II
ECO-101-82 Éléments d'économie

ECO-310-78 Économie du travail
ECO-320-78 Économie de la consommation
MQG-100-76 Analyse quantitative
DID-301-80 Musique
DID-371-80 Anglais
PED-407-80 Acquisition et développement des comportements physiques et moteurs
EAS-185-80 Système scolaire, organisation institutionnelle et adaptation
EAS-235-80 Diagnostic en langage oral et écrit
EAS-289-80 Handicapés physiques et handicapés sensoriels: besoins et approches pédagogiques
EDU-112-79 Sociologie de l'éducation
EDU-130-79 Communication et média dans l'apprentissage
EDU-200-78 Didactique particulière I
PED-409-80 Système scolaire du Québec
GEO-301-81 Initiation à la géographie humaine
GEO-382-81 Le Québec
HIS-223-81 Les mouvements socio-politiques en Europe au XIXe siècle
HIS-315-81 Histoire de la condition féminine
ANG-110-82 Anglais contemporain I
COM-108-80 Enquêtes et sondages
ESP-100-79 Espagnol oral et écrit I
ESP-300-79 Espagnol oral et écrit III
LIN-210-79 Histoire de la langue
LIN-250-79 Grammaire normative I
LIT-201-75 Langage et formes romanesques
LIT-304-82 Atelier de théâtre
LIT-365-79 Le théâtre québécois

PSS-101-78 L'animation
PSS-102-78 La personne en relation
PSS-120-78 Entraînement à l'animation
PSS-130-78 Leadership dans les groupes et les organisations
SOC-202-77 Théories sociologiques classiques
SOC-210-75 Sociologie urbaine
REL-110-82 Introduction à la théologie
REL-115-82 Fait et phénomènes religieux
REL-134-82 Jésus, envoyé de Dieu
REL-352-82 Couple, famille et mariage
BIO-410-81 Anatomie-physiologie I
SAP-202-79 Les déterminants de la condition physique
TSO-351-2 Stage pratique III: approfondissement d'un champ d'intérêt particulier

Les cours suivants seront dispensés sous des formes pédagogiques spéciales. Communiquez avec le bureau du registraire pour de plus amples informations.

EAS-145-80 Développement intellectuel
EAS-395-80 Atelier I en adaptation scolaire: projet phase I
EAS-396-80 Atelier II en adaptation scolaire: projet phase II
PED-421-80 Atelier I: enfants et milieux d'apprentissage
EDU-504-80 Sexualité et éducation sexuelle
REL-420-82 Prophètes bibliques
CHI-305-79 Chimie organique théorique

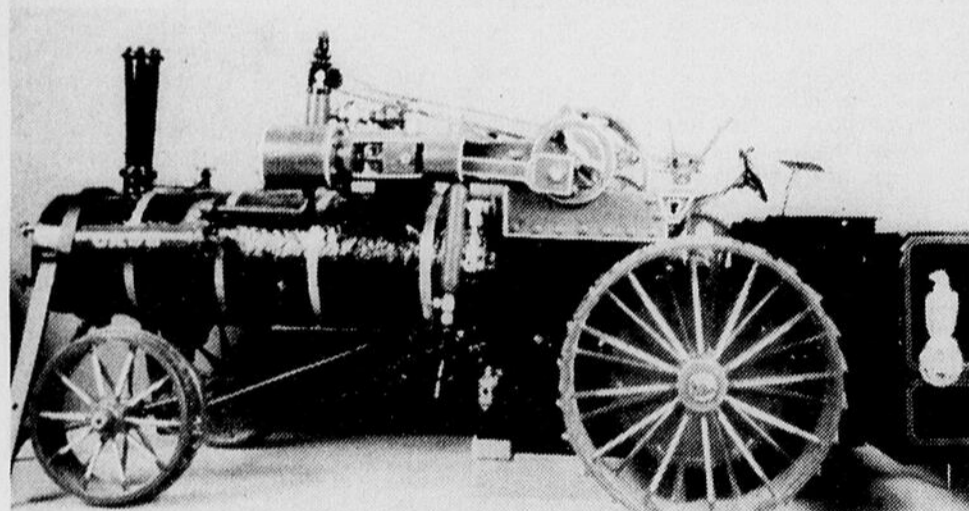
Pour plus d'information, veuillez vous adresser au

Bureau du registraire Université du Québec à Rimouski 300, ave des Ursulines Rimouski, Qué. G5L 3A1 Tél.: 724-1433



Université du Québec à Rimouski

Avez-vous visité un musée aujourd'hui



En visite dans la région pour la première fois, le muséobus l'Ouest canadien sera de passage aux dates et heures qui apparaissent à l'itinéraire.

Cette exposition mobile, une réalisation conjointe des Musées nationaux du Canada et des musées provinciaux du Manitoba, de la Saskatchewan et de l'Alberta est aménagée dans trois remorques en tous points semblables à celles que l'on rencontre partout sur nos routes. Ceci permet donc d'accéder aux endroits les plus isolés du pays soit par voie de terre, chemin de fer ou par voie d'eau à bord de traversiers.

Cet aménagement donne plus de 150 mètres carrés de surface utilisable pour fin d'exposition où, maquettes, photographies, artéfacts et objets d'art de tous genres s'allient pour raconter l'histoire naturelle, sociale et économique de l'Ouest canadien. Des animateurs à bord se feront un plaisir d'expliquer ou vulgariser le contenu aux visi-

teurs de tout âge.

Le muséobus l'Ouest canadien inauguré en juin 1976 a déjà parcouru les provinces atlantiques et est en tournée sur le territoire québécois depuis avril 1979 ayant accueilli dans cette seule province bien au delà d'un quart de million de visiteurs dans plus de 170 localités. D'ici la fin octobre, 40 autres endroits, dans les sept comtés compris entre les villes de Montmagny et de Gaspé, recevront la visite du Muséobus l'Ouest canadien.

Soyez donc au rendez-vous. Visitez un musée aujourd'hui, et découvrez de ce pas l'Ouest canadien. L'entrée est libre.

Itinéraire du Muséobus l'Ouest canadien Région Bas St-Laurent et Gaspésie
Du 9 juin au 11 juillet 1982

14 juin Saint-Fabien, stationnement de l'église de 13h00 à 21h00
15 juin Saint-Fabien, stationnement

de l'église, de 9h00 à 12h00, 13h00 à 18h00 et de 19h00 à 21h00.

16 juin

Bic, stationnement de l'église, de 13h00 à 21h00.

17 juin

Bic, stationnement de l'église, de 9h00 à 12h00, 13h00 à 18h00 et de 19h00 à 21h00.

30 juin, 1, 2, 3 et 4 juillet

Pointe-au-Père, stationnement "Ecole du Vieux Phare", de 13h00 à 21h00.

Observation du mois de mai '82

STATION METEOROLOGIQUE DE TROIS-PISTOLES

Température maximum 24.5 degrés Celcius
Température minimum -2.0 degrés Celcius
Nébulosité moyenne 55%
Vitesse maximum des vents 24 k.p.h.
Précipitation de la pluie 35.5 mm

La température la plus élevée a été enregistrée le 25
La température la plus basse a été enregistrée le 18
La moyenne des températures en mai 1982 9 degrés C.
La moyenne des températures en mai 1981 9 degrés C.
La moyenne des températures en mai 1980 10 degrés C.
Quantité de pluie tombée durant le même mois l'an dernier 122.4 mm
Quantité de pluie tombée depuis le début de l'année 109.3 mm
Quantité de pluie tombée durant la même période l'an dernier 289.3 mm
Quantité de pluie tombée durant la même période il y a 2 ans 135.4 mm

Laurent Bérubé
Observateur

**POUR VOS TRAVAUX
D'EXCAVATION ET DE NIVELAGE**

**CONSULTEZ
ROLAND RUEST
7, 9e Ave, Rimouski-Est - 724-2241**

**VOUS RÉNOVEZ?
VOUS CONSTRUISEZ
VOTRE NOUVELLE DEMEURE?**

**VOUS DÉSIREZ UNE
ESTIMATION GRATUITE?**

CONSULTEZ UN EXPERT!



LEOPOLD TREMBLAY LTEE

ENTREPRENEUR-ÉLECTRICIEN

283 ouest St-Laurent, Rimouski - 723-7435

SPÉCIAL FÊTE DES PÈRES

CALCULATRICE DE POCHE

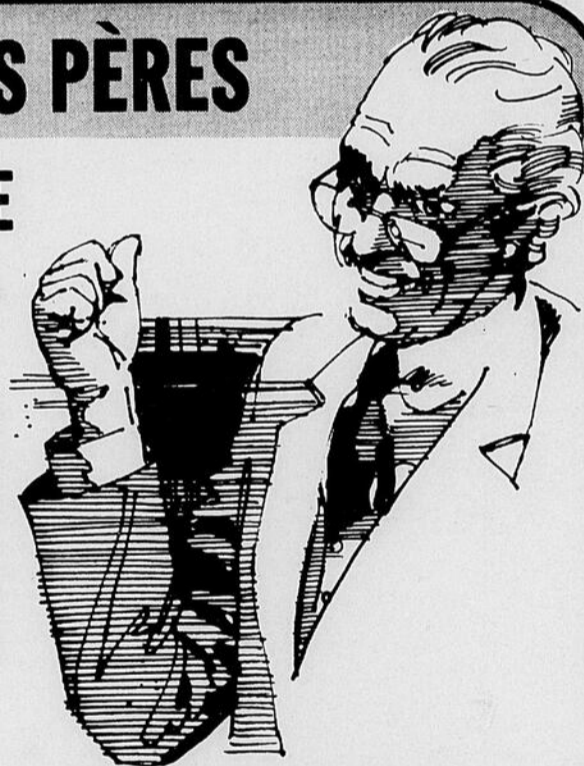
DANS LES MARQUES TELLES QUE:

● TEXAS ● CANON ● SHARP

ENSEMBLE DE PORTE-MINE ET STYLO.

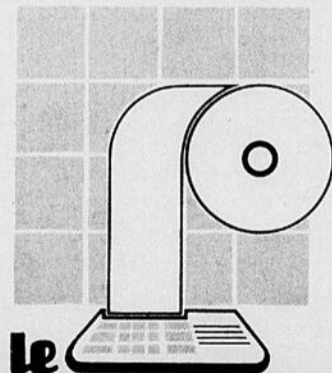
**VASTE CHOIX DE
PORTE-DOCUMENTS
ET MALLETES
D'AFFAIRES.**

25%



DÉPOSITAIRE "OLIVETTI"

**NOUS AVONS LES FOURNITURES POUR COPIEUR OLIVETTI
DÉPOSITAIRE "PHILIPS"**



le **papetier**
bsl inc

MEMBRE **BUREAULAB**
CLAUDE MORIN RAYNALD LAVOIE
PROPRIÉTAIRES

146 DE LA CATHÉDRALE RIMOUSKI, 723-0606 Vaste stationnement à l'arrière.

RENCONTREZ NOS
REPRÉSENTANTS:

RICHARD BÉLANGER
Ameublement et équipement

JACQUES ROUSSEAU
Papeterie commerciale

VENTE AVANT LA FÊTE DES PÈRES

LES 10-11-12 JUIN
3 JOURS
SEULEMENT
RÉDUCTIONS DE
15 À 50%

Mercurie pour hommes

Complets - Blazers et
vestons sport
Imperméables-coupe-
vent - Pantalons
Gilets

Bagagerie

Valises
Articles de cuir

15 À 50%

Rayon pour dames

Manteaux - Robes
Imperméables
Costumes - Souliers

Lingerie de maison

Spéciaux
sur une foule
d'articles

Surveillez nos
étiquettes en
magasin.

le Syndicat

DE RIMOUSKI INC

38, ST-GERMAIN EST, RIMOUSKI — 723-2761
ENTRÉE RUE ST-GERMAIN ET BOUL. RENÉ-LEPAGE.

La Garde paroissiale, c'est quoi?



les rend plus aptes à mieux comprendre cette invitation de Vatican II à une co-responsabilité à la mission de l'Eglise comme participants. La garde paroissiale regroupe au-delà de 3200 membres répartis en 9 unions régionales. La Fédération des Gardes Paroissiales a des structures bien définies et l'on attend de chaque membre, une participation active et de la discipline.

La garde paroissiale est un mouvement bénévole au service de l'Eglise.

Sa devise est "Servir". Servir est le signe, la caractéristique de l'église nouvelle.

Ce souci de servir a permis aux gardes paroissiales de survivre alors que tant d'autres associations tombaient.

La préoccupation de servir des gardes paroissiales

Pour réaliser ses buts la garde paroissiale doit faire l'inventaire des moyens du milieu, établir un dialogue et avoir la volonté de se dévouer pour la communauté.

La partie militaire de la fédération n'a pas pour but de former des militaires de carrière mais d'emprunter à la milice ce qu'elle a d'utile et d'agréable pour servir les buts de la Fédération.

On peut dire: Garde Paroissiale, Ecole de formation.

Le 13 juin, lors du ralliement de la Fédération qui aura lieu à Rimouski l'on verra 2500 gardes dans une parade dans la ville de Rimouski. C'est un événement grandiose à ne pas manquer.

Roger Castonguay
Président du Ralliement
de l'Union Régionale
du Bas St-Laurent

Décès de Monsieur Eugène Létourneau

Accidentellement à Rimouski le 30 mai 1982 est décédé M. Eugène Létourneau à l'âge de 48 ans. Il laisse dans le deuil outre son épouse Nicole Bédard ses enfants Guy (Claudette Pelletier) Lise Diane (Rénéald Castonguay) Michel Yves et sa petite fille Julie,

son frère et ses soeurs, beaux-frères, belles soeurs, neveux, nièces, cousins, cousines ainsi que de nombreux amis. Le service a eu lieu le mercredi 2 juin à 15.30 au Salon Funéraire Guy Denis Chemin du Roy Rte 138 Deschambeault Cté Portneuf.

Décès de Mme Blanche Morneau Gendron

A l'hôpital Saint-Joseph de Rimouski, le 26 avril 1982 est décédé à l'âge de 71 ans, Mme Blanche Morneau Gendron épouse de Jean-Baptiste Gendron. Outre son époux, la défunte laisse dans le deuil son fils Gérald Gendron (Suzelle Devost) sa fille: Francine Gendron ses petits enfants: Robin, Stéphane, Guylaine et Nathalie. Ses frères et

soeurs: M. Charles Morneau de Montréal M. Mme Berchman's Veilleux (Marie-Jeanne de Val d'Or M. Georges-Henri Morneau de Montréal M. Mme Georges Macmillan (Aline) Val d'Or M. Richard Morneau St-Eustache M. Normand Morneau Val d'Or M. Marcel Morneau de Val D'or M. Johnny Morneau de Val D'or.

Decès de Madame Alice Viel

Après une courte maladie subie avec une résignation toute chrétienne, est décédée Madame Charles Pigeon, née Alice Viel, le 15 mai 1982 à l'Hôpital Saint-Joseph de Rimouski, à l'âge de 77 ans. Son époux l'avait précédé dans la tombe en janvier 1980.

Le service funèbre eut lieu en l'église de Saint-Fabien le 17 mai, au milieu d'un grand concours de parents et d'amis venus rendre un hommage ultime à cette grande chrétienne, mère de 18 enfants dont 17 vivants, 92 petits enfants et 60 arrière-petits enfants.

Les 6 porteurs du cercueil étaient tous ses petits fils, soit: Michel Pigeon, Mario Pigeon, Réjean Pigeon, Daniel Pigeon, André Dufour et Gervais Pigeon.

Tous ses enfants étaient présents ainsi que presque

tous leurs conjoints venus d'un peu partout au Québec. En plus, ses trois frères et deux soeurs, cousins et cousines, neveux et nièces. Une délégation de l'Age d'or de Rimouski avec en tête sa présidente, Madame Portelance.

La quête fut exécutée par ses 2 petites filles Lynda Dumont et Ginette Pigeon.

Dans une courte homélie, le curé officiant Lefrançois su toucher l'assistance avec des mots bien choisis.

Le lecteur de l'épître était un autre petit fils J.-Claude Dufour.

Les invocations de Prions le Seigneur furent récitées par un autre petit fils Christian Pigeon.

L'inhumation fut faite à Saint-Eugène de Ladrière où elle avait passé une grande partie de sa vie.

AVIS DE CONVOCATION

À TOUS LES MEMBRES,

Vous êtes convoqués et invités à l'assemblée générale annuelle de la Coopérative des Consommateurs de Rimouski (COOPRIX), mardi le 22 juin 1982, à 20h00, au sous-sol de l'église Ste-Agnès.

COOPRIX, C'EST NOTRE AFFAIRE!

Tous les membres sont bienvenus.

Le Conseil d'administration
Jean Drouin, secrétaire

COOPRIX

NOUVEAU CONCESSIONNAIRE RENAULT TOUT SOUS UN MÊME TOIT!

Nous vous invitons à venir voir la nouvelle Fuego et la Renault 5 et 18. Elles sont arrivées. Invitation spéciale aux propriétaires actuels de Renault. Passez nous rencontrer pour tout problème mécanique ou simplement pour l'entretien de votre automobile.

LA PERFORMANCE AVANT TOUT

La Renault Fuego, comment la caractériser? Voiture de luxe d'une élégance et d'un grand confort! Coupé sport aux propriétés étonnamment économiques! Aérodynamique! De fait, la Renault Fuego a su marier les techniques automobiles les plus avancées à une esthétique irréprochable qui réconcilie économie et plaisir. Mais si nous devions décrire la Fuego en un seul mot, nous choisirions: Performance!



Avec l'essai d'un modèle AMC, JEEP ou RENAULT, vous courez la chance de gagner une FUEGO.



RENAULT 5



EAGLE



CHEROKEE

VENEZ NOUS VOIR POUR UNE PETITE VOITURE MANUELLE OU AUTOMATIQUE.
A partir de
\$5,595.00
Transport et prép. en sus.

• AMC... des automobiles construites pour durer.

• JEEP... une légende qui ne cesse de grandir.

• RENAULT... une traction avant à la fine pointe de la technologie.

CJ-5, CJ-7 SCRAMBLER
A partir de
\$7,885.00

RABAIS DU MANUFACTURIER DE \$500.00 À \$1,000.00 SUR AMC ET CHEROKEE.

Obtenez gratuitement sur modèles AMC le plan de garantie, service de luxe, 5 ans, 80,000 km.



SPIRIT



RENAULT 18



CJ-5, CJ-7 SCRAMBLER



RIMOUSKI

Auto F. Rousseau inc.

VENTE SERVICE

412 boul. St-Germain 0. 724-2392
468 Lasalle, Rimouski 724-2375



À coups de fourchette dans l'environnement

Durant les années '60, la consommation individuelle des viandes, des poissons, des fruits et des légumes en conserve a augmenté, alors que celle des fruits et légumes frais a diminué. On a glissé vers des nourritures économiquement et énergiquement dispendieuses, tels le boeuf et les mets préparés en usine.

Avant de parvenir aux consommateurs, la plupart des aliments connaissent une transformation. Plus les étapes entre le produit naturel et l'aliment consommable sont nombreuses, plus la quantité d'énergie exigée est grande.

Les changements graduels des habitudes alimentaires découlent d'une modification du mode de vie. Le pays est aujourd'hui beaucoup plus industrialisé et urbanisé. Ces changements proviennent aussi d'influences culturelles: que l'on pense simplement au "Fast food" américain. Ces facteurs ont amené le développement de comportements alimentaires différents.

Déjà en 1963, la production animale exigeait 27 pour cent de l'ensemble de l'énergie utilisée dans le secteur agro-alimentaire, et la production végétale 18 pour cent.

La vérité sur la cigarette

Par Jean-Paul Coulombe

La vérité sur la consommation de la cigarette

Avant de vous donner les moyens faciles pour se débarrasser du tabac, j'aimerais vous faire part de quelques explications sur le mécanisme de défense interne de vos bronches.

Comme nous l'avons déjà dit, les corps étrangers (microbes, virus, poussières etc.) sont en suspension dans l'air que nous respirons. Notre mécanisme de défense qui se nomme muco-siliaire, a pour fonction de rejeter ces corps étrangers hors de notre système respiratoire; pour effectuer ce travail, deux sortes de cellules entrent en action: des grandes, les petites, qui sont coiffées de petits cils qui bougent sans arrêt, et les cellules glandulaires qui sécrètent du mucus. Le mucus est une substance collante et visqueuse qui est sécrété par la membrane interne des bronches qui se nomme muqueuse. Des saletés de l'air inspirées

tombent sur la muqueuse, sont enrobées par le mucus, remontées à la surface grâce aux petits cils et enfin sont évacuées lorsque nous toussons. C'est ainsi que ce mécanisme de défense fonctionne afin d'empêcher que toutes ces poussières nocives ne se rendent aux poumons qu'elles pourraient endommager.

La fumée du tabac amène des modifications à ce mécanisme; avec la fumée, les cellules changent, elles deviennent grosses et plates elles n'ont plus ces cils en mouvement qui débarrassaient notre organisme des corps étrangers: on appelle ce phénomène métaplasie.

Je vous remercie des nombreuses lettres que vous m'avez fait parvenir, je fais tout en mon possible pour répondre à toutes et vous invite à continuer de m'écrire à: Jean-Paul Coulombe, E.D.C.M.L.C. C.P. 2237, Gaspé Harbour GOC 1S0

LES SERVICES D'ENTRETIEN CDJ INC.

Conciergerie commerciale et résidentielle
Lavage de tapis - planchers - murs
Dégât de feu - Inondation de sous-sol

Lavage de vitres

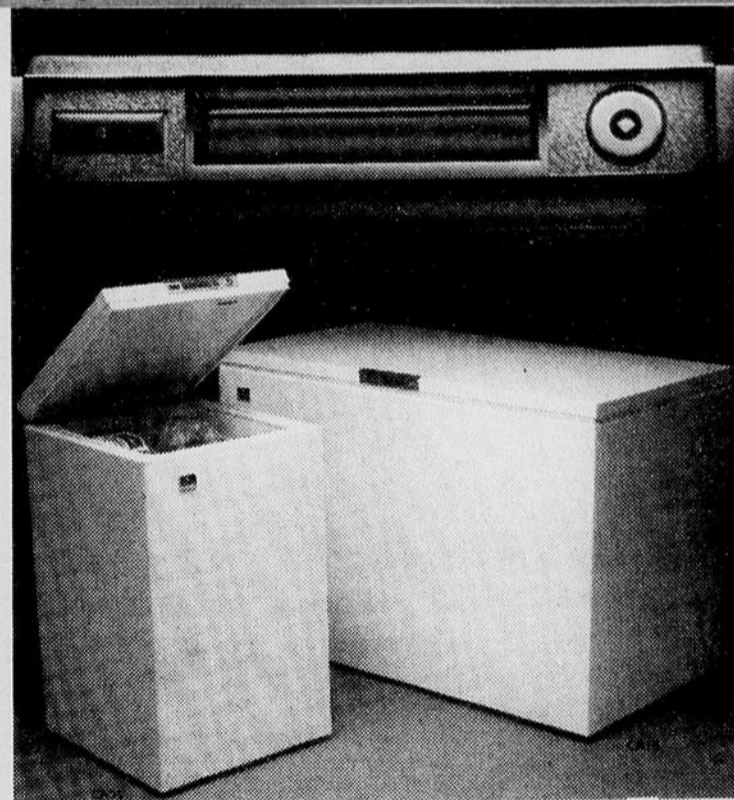
— ESTIMATION GRATUITE —

420 Terrasse Bon-Air, Pte-au-Père,
Rimouski - 723-7161

Berthold Audy, directeur et conseiller technique

N'OUBLIEZ PAS! NOTRE GRANDE VENTE EXTRAORDINAIRE 25 À 50% D'ESCOMPTE SE CONTINUE...

SPÉCIAUX INCROYABLES CONGÉLATEURS "KELVINATOR" (ISOLATION 2½")



CONGÉLATEUR
8 PI. CU. \$299.95

CONGÉLATEUR
12 PI. CU. \$359.95

CONGÉLATEUR
15 PI. CU. \$389.95

UN PLUS GRAND POUVOIR
DE CONGÉLATION
EN PLUS D'UNE ÉCONOMIE D'ÉNERGIE.

5 ANS DE GARANTIE
SUR TOUT LE
SYSTÈME COMPLET.

MATELAS

20 ANS DE GARANTIE

SPÉCIAUX EXTRAORDINAIRES
SUR MATELAS
DE HAUTE QUALITÉ

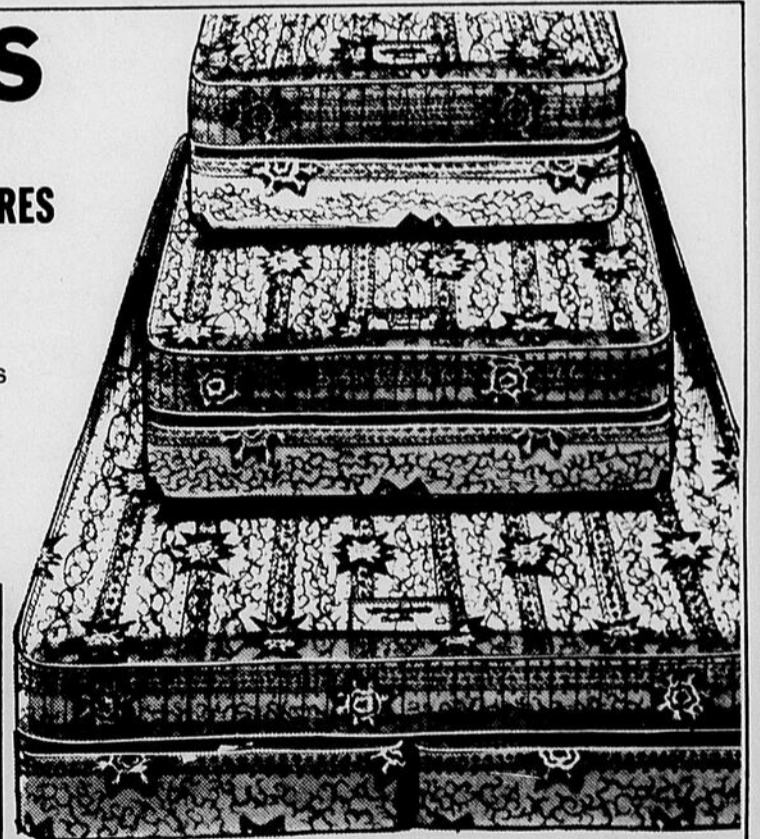
Ensemble 54", sommier et matelas

\$224.95

AUSSI EN SPÉCIAL
ENSEMBLES 39"

Sommier et matelas

À PARTIR DE \$99.95



MME MEUBLES MARC COTÉ INC.

245 Michaud, Rimouski 723-0166 Ancien local de Romuald Turgeon RES. 723-4259

N'OUBLIEZ PAS QUE CHEZ NOUS, VOS APPAREILS ÉLECTRIQUES
USAGÉS ONT UNE BONNE VALEUR DE RECHANGE.

coop :cooprix:::

- 333, Boul. René Lepage
- 411 rue Sirois, Plaza Arthur Buies
- COOP St-Fabien, 15 7^e Avenue
- COOP St-Odile, 470 Rue Tessier

“CARAMEL-0”

TARTINADE
AU CARAMEL

400 g



DÉGUSTATION
AVEC HÔTESSES

Cooprix, boul. René-Lepage
Cooprix, Plaza Arthur-Buies
Jeudi, vendredi, samedi.

.99

**SOUVENEZ-VOUS
DE CETTE IDENTIFICATION**



Celle-ci vous aide à retrouver
nos bons produits régionaux.
Les choisir, c'est profiter de
nos richesses!

CRISCO

Shortening
végétal

1 lb



.89

CATELLI

Macaroni coupé, spaghetti long,



1 kg

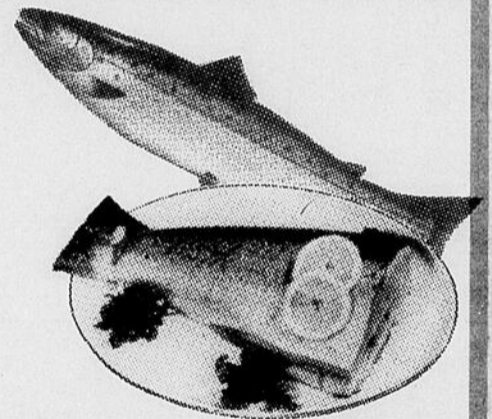
1.27

SAUMON ROSE

Du Pacifique
Surgelé - 2 à 5 lb

1.95

LB

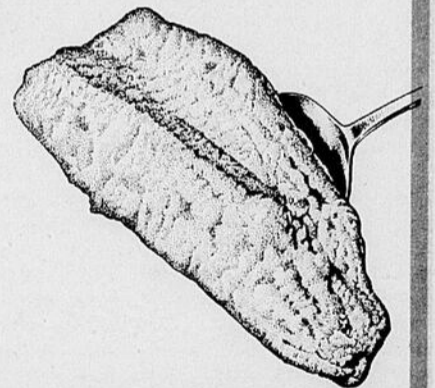


FILET DE TURBOT

Frais

1.99

LB



“LECLERC”

“GELÉE COCO”

350 g

“JELLY SPONGE”

Au choix

350 g



1.19

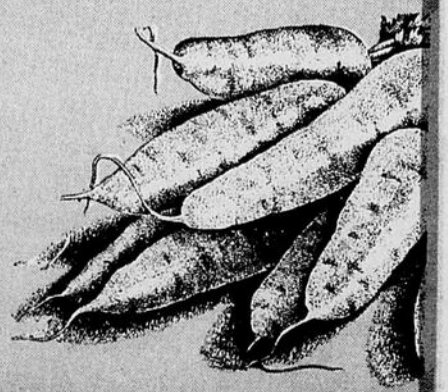


CAROTTES

Produit U.S.A.
Canada no 1

Cello
2 livres

.65



COOP : COOPRIX :::

- 333 Boul. René Lepage
- 411 Rue Sirois, Plaza Arthur Buies
- 419 Boul. Jessop, Carrefour Rimouski
- COOP St-Fabien, 15 7^e Avenue
- COOP St-Odile, 470 Rue Tessier

« UN MARCHÉ BIEN PENSÉ »



GARDEN COCKTAIL

Jus de légumes 48 oz

1,29\$

VACHON

TART-O-BEC

Bte de 6's



Au sucre,
aux raisins,
aux pacanes,
aux fraises

99¢

"FBI"

Limonade
Nectar de raisins
Nectar de pommes
Punch aux fruits
Nectar d'orange

6 bout.
de 6 oz

1,29

COOP

Maïs en grains
de fantaisie
12 oz

55¢

JAVEX

Eau de javel
3,6 l

1,39

HILLS

Café
instantané
10 oz

3,99

DAVID

Biscuits Capri
à saveur d'orange,
de fraises, 200 g

89¢

COKE

Liqueur
6 bout. 750 ml

SPRITE

Liqueur
6 bout. 750 ml
+ dépôt

2,69

COOP, JUS D'ORANGE
Non sucré, sucré, 64 oz

COOP, KETCHUP AUX TOMATES
1 litre

**COOP, CRISTAUX À SAVEUR
D'ORANGE**, 2 env./184 g

COOP, CURE-OREILLES
180's

COOP, MAÏS EN GRAINS
De fantaisie - 12 oz

VELOUR, PAPIER HYGIÉNIQUE
Blanc, beige - 4 rouleaux

V-H, MOUTARDE PRÉPARÉE
500 ml

**KLEENEX, MOUCHOIRS DE
PAPIER**, couleurs ass., 200 f

BOUTIQUE, ESSUIE-TOUT
Blanc, jaune - 2 rlx

CORDON BLEU, SAUCE
Pour sandwiches chauds, 540 ml
Barbecue, 398 ml

**CORDON BLEU, PÂTE DE JAM-
BON, JAMBON ET FROMAGE**, 85 g

**CORDON BLEU, POULET
DÉOSSÉ**, 400 g

**CORDON BLEU, PAIN DE VIANDE
PRESSÉE**, 340 g

**CORDON BLEU, FLOCONS DE
POULET**, 184 g

**CORDON BLEU, FLOCONS DE
JAMBON**, 184 g

**CORDON BLEU, RAGOUT DE BOU-
LLETES, BOULETTES ET PATA-
TES**, 212 g

GILLETTE, LAMES TRAC II
5's

**DU CHEF, BASE AU BOEUF POUR
SOUPE**, 7 oz

GRISSOL, BISCONTES
Régulières, sans sel, 250 g

KRAFT, FROMAGE TRANCHE
Individuel (16 tranches), 500 g

**CAMPBELL, CRÈME DE CHAMPI-
GNONS**, 10 oz

**CATELLI, SAUCE A LA VIANDE,
AUX CHAMPIGNONS**, 14 oz

**FLEISCHMANN, MARGARINE
MOLLE**, à l'huile de tournesol, à
l'huile de maïs, non salée, 2/8 oz

MIR, SAVON LIQUIDE
2/750 ml

**CASCADE, SAVON EN POUDRE
POUR LAVE-VAISSELLE**, 1,8 kg

RÔTI D'ÉPAULE DE PORC FRAIS

Genre picnic

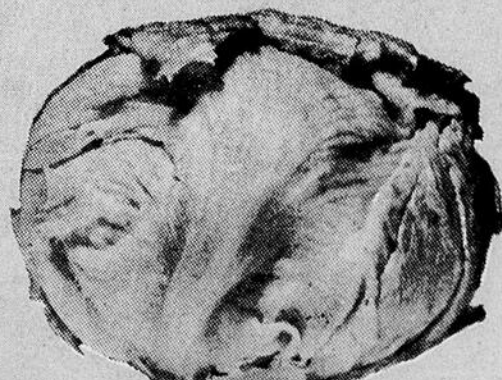
2,35\$/kg

1,07\$/lb



LAITUE POMMÉE

Produit Etats-Unis, Canada no 1, gr. 24



69¢
CH.

JAMBON MIGNON

"Coop"

5,70\$/kg
2,59\$/lb

ORANGES "JAFFA"

Produit Israël
Gr. 123

1,69¢
Douz.



Le service



PHARMAPRIX

Pour mieux économiser

À BAS LES PRIX!



COKE

6 bouteilles
750 mL ch.

283

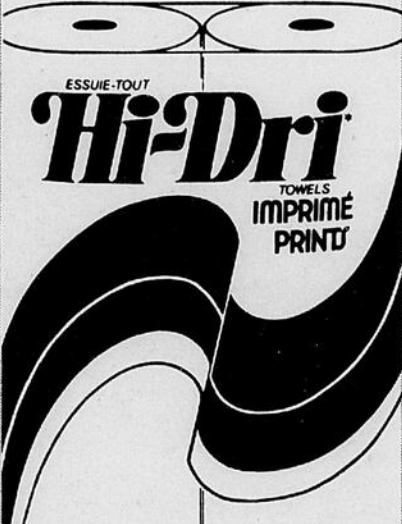
la caisse plus consigne

Pour tous les magasins desservis par les embouteilleurs distributeurs de Montréal

A BAS LES PRIX!
899 pqt.
Pqt. de 48 ou 2 pqt. de 24
COUCHES JETABLES PAMPERS



A BAS LES PRIX!
89 pqt
Pqt. de 2 rouleaux
ESSUIE-TOUT HI-DRI



A BAS LES PRIX!
1039 la cartouche
Limite: 3 par client
MARQUES POPULAIRES CIGARETTES CANADIENNES
Format rég. ou king



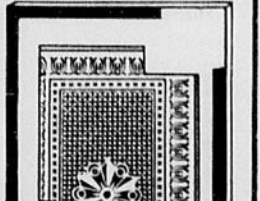
A BAS LES PRIX!
99 ch.
REVITALISANTS RAVISSANCE (200 mL), BODY ON TAP (225 mL) ou LONG & SILKY (4 on.)



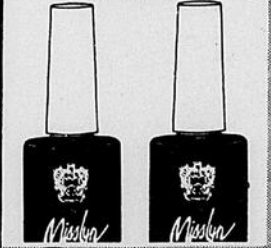
A BAS LES PRIX!
179 ch.
COLORANT REVITALISANT NEW DAWN



A BAS LES PRIX!
2100 POUR
CARTES A JOUER



A BAS LES PRIX!
59 ch.
14 mL
VERNIS A ONGLES MISSLYN



A BAS LES PRIX!
199 ch.
ENSEMBLE DE TABLE
Comprend une nappe, 12 serviettes et 12 assiettes



A BAS LES PRIX!
169 ch.
200 mL plus 50 mL en prime
ANTISUDORIFIQUE ARRID



A BAS LES PRIX!
117 ch.
Pqt. de 2+ 1 en prime (140 g ch.)
SAVON GENTLE TOUCH



A BAS LES PRIX!
49 ch.
100 mL
FIXATIF SILKIENCE



A BAS LES PRIX!
49 pqt.
Pqt. de 4
RASOIRS GOOD NEWS!



A BAS LES PRIX!
99 ch.
Pqt. de 4
MULTI-PAK de ROWNTREE



A BAS LES PRIX!
299 pqt.
Pqt. de 30
MAXI PROTECTION SURE ET NATURELLE



A BAS LES PRIX!
119 pqt.
Pqt. de 100
SUGAR TWIN SANS SACCHARINE



A BAS LES PRIX!
199 ch.
450 mL plus 1/3 en prime
SHAMPOING VO 5



A BAS LES PRIX!
109 pqt.
Pqt. de 120
SERVIETTES DE TABLE HI-DRI



A BAS LES PRIX!
166 ch.
325 g
ARACHIDES ROTIES A SEC PLANTERS



A BAS LES PRIX!
159 ch.
100 mL plus 50 mL en prime
DENTIFRICE CREST



A BAS LES PRIX!
199 ch.
500 mL
RINCE-BOUCHE SCOPE



Prix en vigueur jusqu'au dimanche, 13 juin 1982. Nous nous réservons le droit de limiter les quantités.

- | | | | | | | | | |
|---|---|---|--|---|---|---|--|---|
| REGION MONTREAL
* PLACE BOURASSA
6400 HENRI-BOURASSA
CENTRE D'ACHATS FOREST
10511 BOUL. PIE IX
PLAZA COTE DES NEIGES
6700 COTE DES NEIGES
* LE MAIL CAVENDISH
3400 BOUL. CAVENDISH | * CENTRE COMMERCIAL FLEURY
1747 FLEURY EST
CENTRE D'ACHATS VAN HORNE
4818 VAN HORNE
* PLAZA ALEXIS NIHON
1500 ATWATER
* CENTRE D'ACHATS WILDERTON
2825 VAN HORNE
* PLACE DESORMEAUX
2871 CHEMIN CHAMBLAY
LONGUEUIL P.Q. | * PLACE JACQUES CARTIER
1481 CHEMIN CHAMBLAY
LONGUEUIL P.Q.
CARREFOUR LAVAL
2002 BOUL. LE CARREFOUR
CENTRE D'ACHATS ST-MARTIN
954 BOUL. CURE LABELLE
LAVAL P.Q.
* 4534 BOUL. SAMSON
CHOMEY, LAVAL
PLACE PIERRE BOUCHER
525 FORT ST. LOUIS
BOUCHERVILLE P.Q. | * CENTRE D'ACHATS BEACONSFIELD
3657 CHARLES
* CENTRE D'ACHATS DORVAL
338 AVE. DORVAL
90 CHEMIN MORGAN
BAIE D'URFE
LES PROMENADES SAINT-BRUNO
117 BOUL. DES PROMENADES
* LES GALERIES TERREBONNE
118 BOUL. MOODY | * LES GALERIES RICHELIEU
1824 BOUL. DU SEMINAIRE
SAINT-JEAN P.Q.
* CENTRE D'ACHATS ILE PERROT
107 BOUL. CARDINAL LEGER
PINCOURT P.Q.
LES GALERIES JULIETTE
1875 BOUL. FIRESTONE
* PLACE BELVEDERE
486 BELVEDERE SUD
SHERBROOKE P.Q. | * CENTRE COMMERCIAL CARREFOUR DE L'ES-RIE
350 BOUL. PORTLAND
SHERBROOKE P.Q.
LES GALERIES GRANBY
25 EVANGELINE
* LES GALERIES HULL
219 BOUL. ST-JOSEPH
* LE CARREFOUR BOIS-FRANC
475 BOUL. JUTRAS
VICTORIAVILLE P.Q. | CENTRE COM. LES RIVIERES
470 BOUL. DES FORGES
TROIS-RIVIERES P.Q.
* CENTRE-VILLE TROIS-RIVIERES
226 DES FORGES
TROIS-RIVIERES P.Q.
* LES GALERIES CHAGNON
26 ROUTE TRANS-CANADA
LEVIS P.Q.
* PLACE LE BOURGNEUF
1906 BOUL. DES GRADINS
CHARLESBOURG P.Q. | * LES GALERIES SAINTE-ANNE
1906 D'ESTIMAUVILLE
GIFFARD P.Q.
* CENTRE COM. PL. DU ROYAUME
1 PLACE DU ROYAUME
CHICOUTIMI P.Q.
* PLACE CENTRE VILLE
186 EST. BOUL. HARVEY
JONQUIERE P.Q.
LE CARREFOUR RIMOUSKI
418 BOUL. JESSOP | LES GALERIES MONTAGNAISES
1905 BOUL. LAURE
SEPT-ILES P.Q.
CENTRE REGIONAL MANICOUAGAN
198 BOUL. LAFLECHE
HAUTE-RIVE P.Q.
* PLAZA DE LA MAURICIE
SHAWINIGAN
* 298 BOUL. THERIAULT
RIVIERE DU LOUP
* OUVERT LES DIMANCHES |
|---|---|---|--|---|---|---|--|---|

Pour des recherches

La Fondation de l'UQAR distribue 40 000\$

La Fondation de l'Université du Québec à Rimouski a subventionné, pour l'année 1981-82, cinq des projets qui lui ont été présentés. Un montant total de 40 000\$ a ainsi été affecté à des projets de recherche qui auront une incidence économique à travers tout l'Est du Québec.

Fondation de l'Université du Québec à Rimouski Inc.

Le premier projet, présenté par un comité de pêcheurs de la Gaspésie et le professeur Louis Gosselin vise à mettre sur pied une association pour les pêcheurs côtiers de toute la péninsule gaspésienne. Les quelques 2 000 pêcheurs côtiers de la Gaspésie sont actuellement regroupés en dix-sept associations locales et tentent depuis plus d'un an de former une association plus large. La recherche subventionnée par la Fondation de l'Uqar permettra de dresser un portrait socio-économique des membres de chacune des associations, de proposer diverses formes d'association ou des alternatives valables aux pêcheurs et de travailler à la réalisation de la forme d'association choisie. Une somme de 5 478\$ a été accordée à ce projet. C'est une subvention de

10 000\$ que la Fondation de l'Uqar a fournie à un groupe de diplômés de l'Université qui, sous la direction du professeur Alexander Strachan, se proposent d'étudier différentes formes d'utilisation des ressources marines de l'estuaire du Saint-Laurent. Le groupe cherchera à déterminer quelles sont les espèces d'algues de notre région qui possèdent les meilleures qualités biochimiques pour la fertilisation, la nutrition animale ou humaine de même que pour des fins industrielles. Les différentes méthodes de cueillette et de transformation de ces algues ainsi que l'évaluation des coûts de production et l'étude des marchés possibles termineront ce projet.

Une subvention de 6 520\$ a été octroyée aux professeurs Gaston Desrosiers et Jean-Claude Brêthes afin de leur permettre de poursuivre l'étude qu'ils ont amorcée, l'an dernier, sur les formes juvéniles de crabes-neiges. Le projet de 1980-81 comprenait la construction de matériel permettant la capture de petits crabes et l'utilisation de ce matériel pour localiser les aires de distribution de ces jeunes crustacés. Pour 1981

82, les deux chercheurs veulent finaliser et mettre au point les données déjà recueillies et faire une étude plus théorique (méthode statistique) de la distribution des crabes qui n'ont pas encore atteint la "taille commerciale".

Une autre demande de renouvellement de subvention a été favorablement accueillie par la Fondation: celle présentée par les professeurs Gilles Brien et Velitchko Velikov ainsi que par le Groupe de recherche en développement de la baie des Chaleurs. Après avoir expérimenté la culture du canola (colza) en sols gaspésiens, les chercheurs souhaitent pousser plus loin leurs travaux: pour implanter définitivement cette culture dans la région, ils doivent maintenant contrôler la croissance de la plante sur différentes parcelles de terrain du comté de Bonaventure. Un montant de 12 000\$ leur a été consenti pour ce faire.

Finalement, le professeur Velitchko Velikov et la Société d'exploitation des ressources de la vallée de la Matapédia bénéficieront d'une subvention de 6 000\$ pour réaliser le troisième volet du Plan de développe-

ment touristique de la Vallée. Cette troisième partie, intitulée "les scénarios de développement", permettra de connaître les coûts engendrés par le Plan, les priorités retenues pour la réalisation des projets de même que les échéanciers de travail et les maîtres d'oeuvres de ces différents dossiers.

Rappelons en terminant que c'est la deuxième année que la Fondation de l'Uqar distribue des subventions de recherche. En 1980-81, elle avait accordé 18 000\$. Deux des trois projets subventionnés alors se continuent cette année. Pour ce qui est du troisième, concernant l'élevage du saumon en bassin clos dans l'estuaire de la rivière Métis, un rapport final a été accepté par le Conseil d'administration de la Fondation et sera déposé à la bibliothèque de l'Université pour consultation par tous les intéressés.

Les membres du comité d'attribution des subventions sont Yves Garon, directeur des relations publiques et la compagnie de papier QNS de Baie Comeau, le docteur Yves God

bout, médecin et maire de Rivière-du-Loup, Léo Poirier, employé cadre de la CSR de la baie des Chaleurs et le docteur Alcide C. Horth, professeur au département d'Océanographie de l'Uqar et représentant du Conseil d'administration de la Fondation.

ÉPARGNE QUÉBEC

16 1/2%

Dernière semaine

LA PREMIÈRE ANNÉE

ENCAISSABLE EN TOUT TEMPS SANS PÉNALITÉ

10 1/2% années subséquentes
Echéant le 1er juin 1997

POUR PLUS D'INFORMATIONS:
LEVESQUE, BEAUBIEN INC.

Communiquez immédiatement votre achat à un de nos bureaux.

Rivière-du-Loup	862-9341
Rimouski	724-3012
New-Richmond	392-5322

110 Lafontaine, Rivière-du-Loup

SOYEZ D'AFFAIRES!

**VENEZ FAIRE DES AFFAIRES EN OR...
OFFREZ-VOUS UNE MAISON BIEN À VOUS AU PRIX DE 1980.**

Mercredi le 9 juin, toute la journée, au 425 des Alouettes, Rimouski, nous serons là pour vous parler de conditions **IRRÉSISTIBLES:**

- Taux d'intérêt de 13 3/4% pour 12 mois et 15 3/4% pour 30 mois suivants
- Prix des maisons \$44,990. à \$49,990.
- Plus les avantages d'une subvention du Gouvernement du Québec.

CONDITION: avoir au moins un enfant âgé de 12 ans ou moins.

1ère année: subvention 100% du premier \$10,000. d'hypothèque

2e année: subvention 66 2/3% du premier \$10,000. d'hypothèque

3e, 4e, 5e année: subvention 33 1/3% du premier \$10,000. d'hypothèque.

Plus \$2,000. pour 1er enfant à naître au cours des 5 années suivant l'achat. \$4,000. pour le 2e, et \$4,000. pour le 3e enfant à naître.

**NOUS SERONS LÀ POUR D'AUTRES INFORMATIONS...
Y SEREZ-VOUS?**



562-5555

MATANE

HABITAT CONSTRUCTION INC.

HEURES DE VISITE: 11H00 À 20H00.

CASE

(CONSULTATION AU SERVICE DES ENTREPRISES)

RECHERCHE UN généraliste du domaine des affaires (à la retraite)

pour occuper le poste de coordonnateur responsable du bureau de Rimouski

CASE est un organisme de conception unique qui met à la disposition des petites entreprises, à un coût minime, l'expérience des affaires de personnes à la retraite par l'entremise d'un service de consultation en gestion.

Le coordonnateur qui travaillera à temps plein recevra les demandes qui parviennent au service et dirigera le travail d'un nombre important de conseillers à la retraite employés à temps partiel.

Le candidat idéal est dynamique, bilingue, possède une vaste expérience des affaires, particulièrement en marketing et en finance et a une bonne compréhension des problèmes de la petite entreprise.

Faire parvenir votre curriculum vitae à:



Directeur Service de Consultation
BANQUE FÉDÉRALE FEDERAL BUSINESS
DE DÉVELOPPEMENT DEVELOPMENT BANK

320 est rue St-Germain, Rimouski, QC, G5L 1C2

Canada

C'est le printemps!

Kmart

LA PLACE OÙ L'ON ÉPARGNE

• Jusqu'à épuisement des stocks. • Nous nous réservons le droit de limiter les quantités

• Prix en vigueur jusqu'au samedi 12 juin 1982.

Petit coin FLEURI

GÉRANIUM EN POT DE 8.8 CM
Graine germée en pot



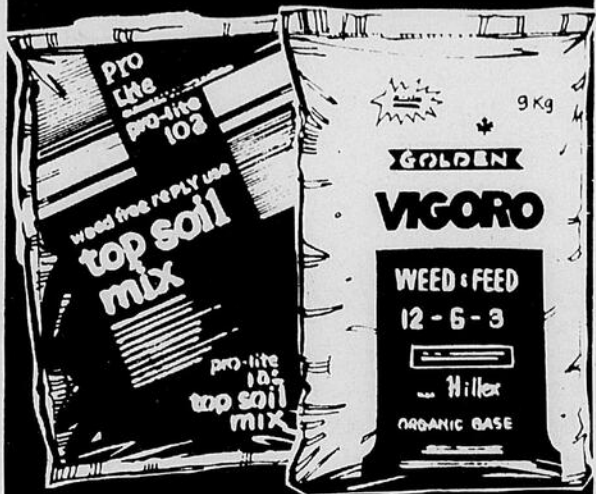
87¢

CHOIX DE PLANTS POUR LÉGUMES OU FLEURS

283
La boîte



VIGORO



TERRE NOIRE 36 L

Pour pelouse ou jardin

PRIX DE VENTE K MART 222
pqt

ENGRAIS 12-6-3

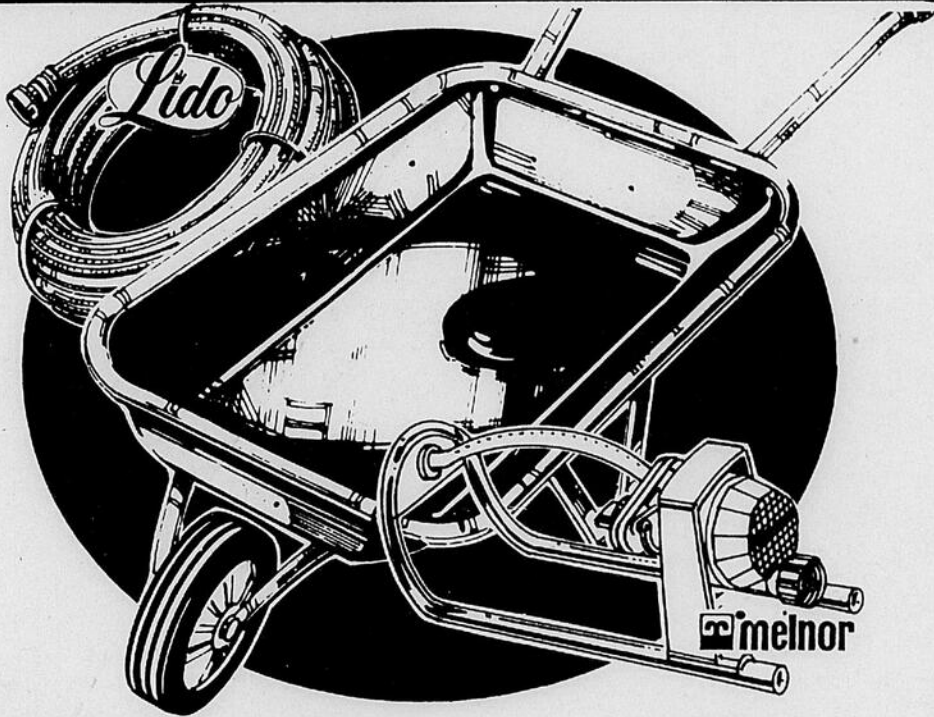
"Weed & Feed" - 9 kg

PRIX DE VENTE K MART 1099
pqt

BOÎTES D'ENGRAIS VARIÉS

Pour tomates, roses, légumes ou tout usage

163
AU CHOIX Bte de 2 kg



RABAIS \$3.00
BROUETTE 113 L
Prix courant K mart 37.97
Tout acier avec semi-pneumatique

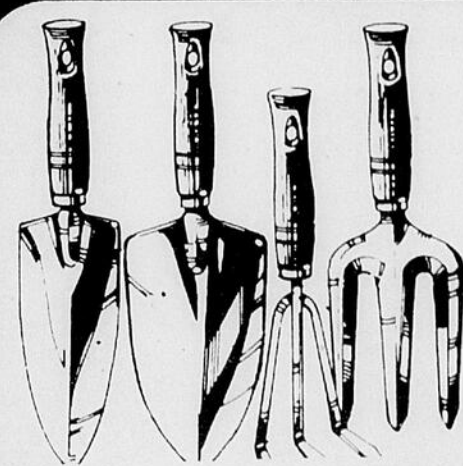
PRIX SPÉCIAL K MART 3497
Ch

RABAIS \$2.50
TUYAU 15 M
Prix courant K mart 7.97
Tuyau d'arrosage de vinyle, diam. 1.20 cm.

PRIX SPÉCIAL K MART 547
Ch

RABAIS \$3.00
ARROSEUR
Prix courant K mart 8.97
Modèle oscillant à quatre positions

PRIX SPÉCIAL K MART 597
Ch



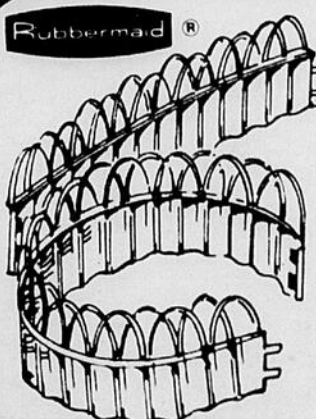
RABAIS 48¢

OUTILS DE JARDINIER

Prix courant K mart 1.47

Acier et manche plastique

99¢
AU CHOIX Ch



BORDURE BLANCHE

16x76 cm

Délimite le jardin
Plastique

PRIX DE VENTE K MART 99¢
Ch



LE CARREFOUR RIMOUSKI
419 Boulevard Jessop,
RIMOUSKI
Ouvert lundi à mercredi de 9h à 18h
Jeudi et vendredi 9h à 21h - Sam. 9h à 17h

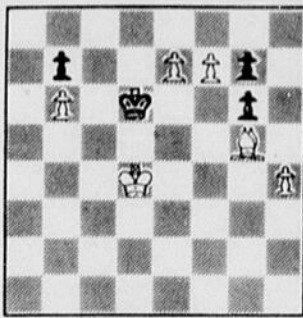
RÈGLES CONCERNANT LES SOLDES
Nous visons avant tout à combler toutes les demandes d'articles en solde dans nos magasins. Si pour des raisons indépendantes de notre volonté, l'article demandé n'était pas disponible, K mart vous remettra sur demande un bon d'achat spécial vous permettant d'acheter ultérieurement le même article au prix de solde annoncé. Si non vous pourrez acheter un article de qualité comparable en profitant d'un prix réduit équivalent. Notre but premier est de donner toujours satisfaction à notre clientèle.
K mart Canada Limitée



La chronique des échecs

par: Claude Laroche

Problème no 4



Composition de Eugène B. Cook 1855. Les blancs maintiennent en trois coups.
BLANCS:
 Rd4, h4, Fg5, b6, e7 et f7.
NOIRS:
 b7, g7, Rd6 et g6.
SOLUTION du problème no: 3
BLANCS:
 Rg1, Dc2, Td2, Tb3, g3, a4, c4 et Fh4.
NOIRS:
 Rc8, Tf8, c7, b6, Dc6, a5, c5, Ce5, Cf4 et h3.
 1...Ce2 plus !!; 2-Txe2 Tf1 plus; 3-Rxf1 Dh1 plus; 4-Re2 Cg4 mat.

Tournoi

Le tournoi d'été du club D'échecs de la ville entreprendra sa 3ème ronde mardi prochain et les meilleures parties sont à prévoir. Voici d'ailleurs les meneurs au classement:
 1- 2- 3- 4-

Partie

jouée par correspondance entre le 15 octobre 1978 et le 10 août 1979.

BLANCS:

Georges Blais Montréal
 NOIRS: Jacques Larivée Rimouski
OUVERTURE:

Défense Caro-Kann

1-e4 c6; 2-d4 d5; 3-Cc3 dxe4; 4-Cxe4 Ff5; 5-Cg3 Fg6; 6-Cf3 Cd7; 7-Ch4 (h4 était le coup)...e6; (préférable à e5); 8-Cxg6 hxg6; 9-Df3 (prépare le grand roque)...Db6! (attaque d4 et met de la pression sur b2); 10-c3 Cgf6; 11-Fc4 Fd6; 12-Fb3 Da6! (empêche le petit roque et compromet le grand); 13-Fg5 c5 (menace c4); 14-Fxf6 gxf6; 15-dxc5 (le coup joué n'est pas le meilleur mais la menace c4 limite les choix; si 15-De2 Fxg3; 16-Dxa6 Fxf2 plus gagne au moins 1/2 pion, et si 15-0-0 c4; 16-Fc2 Da2; 17-Ce4 Fe7; 18-Rd2 Da5 et les noirs ont bon jeu)... Ce5!; 16-De2 Cd3 plus; 17-Rd2 Fe5 (semble attaquer f2 mais si 18-Rc2 0-0-0 et le Cg3 est cloué à cause de la menace de Cb4 plus qui perd la dame); 18-Ce4 0-0-0; 19-abandon (si 19-Cc5 Cf4 plus suivi de Dxe2 gagne si 19-Rc2 Cb4 plus toujours suivi de Dxe2! Tous les autres coups donnent un échec à la découverte gagnant).
 Note: si 16-Df6 Cd3; 17-Rd2 Fe5; 18-Df3 Td8 et les noirs ont beaucoup de jeu.

Partie commentée par Jacques Larivée.

Les meilleures cotes régionales

- 1-Jacques Larivée Rimouski 1934
- 2-Pierre Gagnon Rimouski 1652
- 3-Claude Laroche Rimouski 1645
- 4-Marc-Donald Gagné Pte-au-Père 1613
- 5-Jean-Yves Desjardins St-Donat 1592
- 6-François Chevalier Rimouski 1577
- 7-René Carrier Gaspé 1551
- 8-René Gallant Rimouski 1548
- 9-Jean-Claude Simard Rimouski 1534
- 10-Jacques Bélanger Rimouski 1528

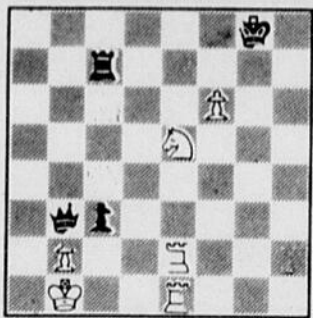
(Tout joueur volant une cote peut le faire en le demandant au responsable des cotes le mardi ou le jeudi, il se verra attribuer la cote de départ de 1400).

Apprendre à jouer

Le centre (1):

Parler de symétrie (chronique no: 3) nous amène à conclure que tout ce que l'on joue est bon étant donné l'égalité relative qui règne au début de chaque partie. Ce n'est pas tout à fait vrai. Si nous y regardons de plus près, nous constatons que la force d'attaque à plus de chances de se développer au centre (colonne d et e) que sur les côtés (colonne a et h) simplement parce que c'est au centre que les pièces sont les plus mobiles (il en va de

Etude du Stamma



Les blancs jouent et gagnent.
BLANCS:
 Rb1, Te1, b2, Te2, Ce5 et f6.
NOIRS:
 Rg8, Tc7, Db3 et c3.
SOLUTION:
 Tc1, Rh1, g2, h2, Dc4, Ce6 et Cd6.
NOIRS:
 Te8, Tf8, Rh8, g7, h7, f5, Cf4 et Dg4.
 1-Dg8 plus Rrg8 (si 1...Txg8; 2-Cf7 mat); 2-Ce7 plus Rh8; 3-Cf7 plus Txf7; 4-Txc8 plus et mat au coup suivant...

Jean Girard, président du C.A. de la Caisse d'Établissement

Lors de la dernière réunion du Conseil d'administration de la Caisse d'établissement du Bas St-Laurent, tenue le 18 mai 1982, les administrateurs ont élu à la présidence, Monsieur Jean Girard. Membre du Conseil d'administration depuis 1976, Monsieur Girard occupait jusqu'à maintenant la fonction de secrétaire. Il remplace ainsi Monsieur Adéodat St-Pierre, qui occupait la présidence depuis



1966.

Outre Monsieur Jean Girard, au poste de président, Monsieur Roland Bérubé a été élu vice-président alors que Monsieur Adéodat St-Pierre agira comme secrétaire.

Monsieur Jean Girard, notaire, est avantageusement connu dans notre région et pratique sa profession à Rimouski avec l'étude Dubé et Girard, Notaires, depuis 1974.



ERRATUM

Insertion K mart "A MON PAPA CHÉ-RI" dans le journal de ce jour.

PAGE 5. Chaussures en suède souple: Rabais, prix courant et de vente sont incorrects. Veuillez lire: rabais \$8.13, courant \$31.87, de vente \$23.74. Disponible aussi en cuir noir à \$27.44 et non \$23.74 comme indiqué.

Nous nous excusons de tout inconvénient que cette erreur ait pu causer.

K mart Limitée

NOUVEAUX NUMÉROS DE TÉLÉPHONE

RÉSERVATIONS

1-800-361-0200

INFORMATIONS

724-6288

QUEBEC AIR

LA LIBRAIRIE



l'alphabet

EN COLLABORATION AVEC

LE CARREFOUR RIMOUSKI ET PLUSIEURS MAISONS D'ÉDITION ORGANISE UN MINI SALON DU LIVRE.

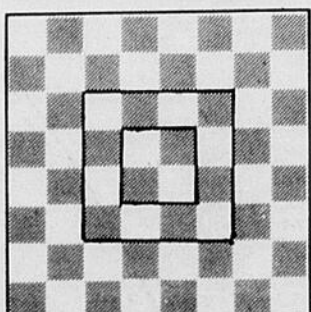
DANS LE MAIL DU CARREFOUR RIMOUSKI, LES 10-11-12 JUIN 1982.

PARTONS EN VACANCES... AVEC UN BON LIVRE !

KIOSQUE: 1	KIOSQUE: 2	KIOSQUE: 3	KIOSQUE: 4
ACTIVITÉS NATURE-PLEIN-AIR	ART DE BIEN VIVRE	LECTURE-VACANCES	LECTURE À BON COMPTE.
a) sports b) voyages c) plantes d) bricolage e) photos f) cuisine	a) psychologie b) santé c) sexualité	a) littérature et bricolage pour enfants. b) littérature québécoise et étrangère pour adultes.	LIVRES EN SPÉCIAL OU SOLDES POUR ENFANTS ET ADULTES.

PLUSIEURS AUTEURS RÉGIONAUX SERONT SUR PLACE À DIFFÉRENTS INTERVALLES.

"UN LIVRE, UN CADEAU IDÉAL POUR LA FÊTE DES PÈRES."



Bien manger, ça ne coûte pas plus cher!

par Marielle Marchand

De semaine en semaine, vous constatez que le prix des aliments ne cesse d'augmenter. Vous aimeriez bien améliorer la qualité de votre alimentation, acheter plus de légumes et de fruits frais, mais vous ne le faites pas, car vous estimez que ces produits sont trop chers. Avez-vous déjà songé que les boissons gazeuses, les friandises et les desserts sucrés que vous achetez chaque semaine coûtent très cher et n'ont que peu ou pas de valeur nutritive?

Voici quelques moyens qui vous permettront de faire des économies tout en vous payant ces aliments nourrissants dont vous considérez le prix trop élevé.

Répartissez vos achats dans les 4 groupes essentiels à une alimentation équilibrée:

- lait et produits laitiers
- viande, poisson, oeufs et légumineuses
- pain et produits céréaliers
- fruits et légumes

Évitez tous les aliments dont le prix est élevé par rapport à la valeur nutritive qu'ils apportent: croustilles, friandises, cristaux de saveur, céréales sucrées, boissons gazeuses, pommes de terre instantanées, riz minute, repas congelés etc. Quelle économie!

La viande coûte cher. Mais il n'est pas nécessaire de planifier deux repas de viande par jour. Remplacez la viande par du poisson, de la volaille ou des oeufs.

Les légumineuses sont de bons substituts pour la viande hachée. Celle-ci peut avantageusement être remplacée par des haricots rou-

ges, des lentilles ou des fèves de lima dans les spaghettis, les mets en casserole et les macaronis.

Lorsque vous achetez de la viande, pourquoi toujours choisir les coupes les plus tendres? Les coupes de viande économiques qui ont été marinées peuvent très bien servir lorsque présentées en brochettes, sur du riz ou en sauce.

Le riz brun, le riz étuvé (converté) et les produits céréaliers tels la farine d'avoine, le gruau, la chapelure et les croûtons sont nourrissants et très pratiques pour allonger la viande, la volaille ou le poisson.

Préparés à la maison, les vinaigrettes, les salades, les desserts au lait et les yogourts sont meilleurs et coûtent moins cher.

Pour les fruits, les légumes et les poissons, profitez au maximum des aubaines saisonnières.

Lors de votre visite à l'épicerie, vous économiserez sûrement si vous respectez les points suivants:

- N'achetez que les aliments qui sont inscrits sur votre liste d'épicerie
- Faites l'épicerie après le repas, jamais le ventre vide!
- Si possible, n'amenez pas les enfants
- Lisez les étiquettes et achetez des aliments et non une marque de commerce ou un bel emballage

Lorsque vous ferez votre prochaine liste d'épicerie, essayez d'appliquer les quelques suggestions qui précèdent. Et vous constaterez par vous-même que: Bien manger, ça ne coûte pas plus cher!

FAITES VOTRE CHOIX:

FORD, GM, les IMPORTÉES
(et peut-être 1 000 \$ de réparation d'ici 5 ans.)



CHRYSLER
(et pas de frais d'ici 5 ans.)

Exemples possibles de frais pour la 4e ou la 5e année.	Les propriétaires de Ford, GM ou d'importées pourraient payer:	Les propriétaires de voitures de tourisme construites par Chrysler paieraient:
réparation majeure du moteur	1 000 \$	25 \$ de déductible.
réparation majeure de la transmission	600 \$	25 \$ de déductible.
réparation du pont arrière	300 \$	25 \$ de déductible.

Vous êtes protégé de 3 façons pour toutes les voitures de tourisme construites par Chrysler.

SANS FRAIS!

La protection du moteur et du rouage d'entraînement 5 ans ou 80 000 km.

Avec des coûts de 600\$ pour relier la transmission et de 1 000\$ pour une réparation majeure du moteur, le plan de protection Chrysler peut vous être d'un grand secours. Le bloc-moteur, le boîtier de transmission, le pont moteur et toutes leurs pièces internes sont couverts pendant 5 ans ou 80 000 km, selon la première éventualité. Assujéti à une somme déductible de 25\$.

SANS FRAIS!

La protection anti-corrosion de la carrosserie extérieure 5 ans ou 80 000 km.

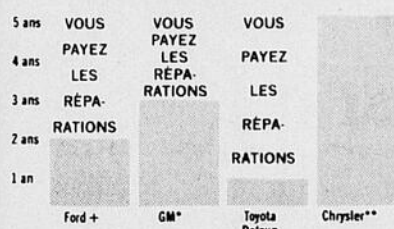
Nos voitures sont solides en étoile. Malgré tout, si des perforations dues à la rouille apparaissent sur la carrosserie extérieure au cours des 5 ans ou 80 000 km, tout serait réparé sans frais. C'est pratiquement le meilleur plan de protection anti-corrosion que vous pouvez trouver.

SANS FRAIS!

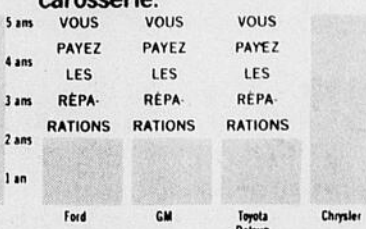
L'entretien prévu 5 ans ou 80 000 km.

La force de l'étoile Chrysler est avec vous. Chrysler est responsable de l'entretien prévu pendant 5 ans ou 80 000 km. Tous les travaux prescrits au manuel d'entretien du propriétaire seront effectués aux frais de Chrysler. Comme les vidanges d'huile, le remplacement des filtres, et même les bougies et le réglage du jeu des soupapes!

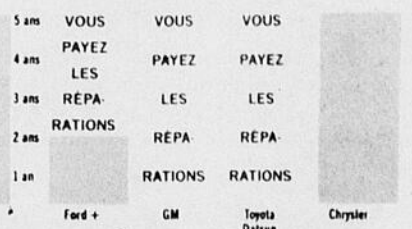
Protection moteur/transmission



Protection anti-corrosion de la carrosserie.



Entretien prévu



* 3 ans/60 000 km de couverture sur les Lincoln, Mark VI ou Continental. 50% de déductible après 1 an/20 000 km sur les Ford LTD, Thunderbird, Mercury Marquis et XR 7.
 ** 25\$ de déductible après 2 ans/40 000 km.



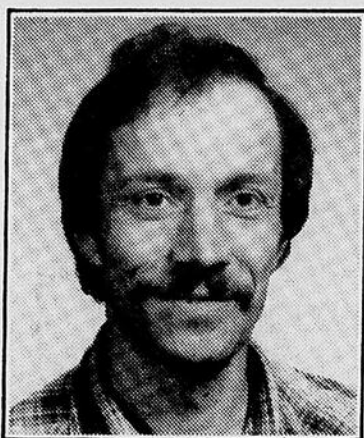
Chrysler. On a confiance en notre étoile

... et nous avons confiance en



Automobiles Inc. 188 Evêché Ouest, Rimouski - 723-2236

FÉLICITATIONS !



André Desrosiers

La direction de Michaud Automobiles Inc. est fière de souligner que M. André Desrosiers s'est classé premier pour une deuxième fois consécutive, pour le concours Chrysler de qualité de service après-vente.

M. Desrosiers remercie tous ses clients pour l'avoir aidé à atteindre cette digne performance.

Association régionale des femmes collaboratrices de leur mari

La région du Bas Saint-Laurent vient d'amorcer le processus de la régionalisation d'une Association de femmes collaboratrices.

En effet, le 27 mai dernier, les quelque 30 femmes collaboratrices (F.C.) présentes à l'église Saint-Pie X de Rimouski, ont élu les personnes suivantes à l'exécutif du groupe de base de l'Association des femmes collaboratrices de leur mari de la région de Rimouski: Mesdames Aline Côté, Lucville, présidente Rose-Aline B. Parent, St-Gabriel, vice-présidente Jocelyne Gobeil, Bic, secrétaire-trésorière Diane Roy-Côté, Bic, conseillère Annette Pelletier, St-Octave-de-Mé-

tis, conseillère.

Les priorités pour 1982-1983 sont les suivantes:

- 1) Cours de base en comptabilité qui se donnera à l'automne;
- 2) Etude du rapport de Mme Micheline Bonneau, sociologue;
- 3) Etude:
 - a) du statut de la femme collaboratrice;
 - b) de la réforme des pensions de l'assurance-chômage et du projet de loi sur les droits successoraux.
- 4) Possibilité de cours pour le couple en situation de collaboration sur les régimes matrimoniaux, les types d'entreprise, la fiscalité, etc.

Rappelons que ces priori-

tés ont été formulées suite à treize rencontres de sensibilisation et de consultation des femmes collaboratrices résidant sur les territoires des Commissions scolaires La Neigette et Mitis.

A l'occasion de ces rencontres, Marthe Plourde-Banville, femme collaboratrice en agriculture et animatrice régionale pour l'A.D.F.C. a bénéficié de la collaboration de Mme Dominique Lévesque, animatrice à la Commission scolaire régionale du Bas St-Laurent, de Mme Micheline Bonneau, sociologue à l'U-QAR et de Mme Gabrielle Martin, conseillère au MAPAQ.



GRANDE REPRÉSENTATION RELIGIEUSE

OFFERTE À TOUTE LA POPULATION

**COLISÉE DE RIMOUSKI
VENDREDI SOIR
LE 11 JUIN PROCHAIN.**

LE THÈME EN SERA:

"DES TÉNÉBRES À LA LUMIÈRE"

AU PROGRAMME:

Chants, danses, mimes bibliques, projection de diapositives sur écran géant et célébration de la lumière. Des enfants, des adolescents et des adultes en seront les différents acteurs.

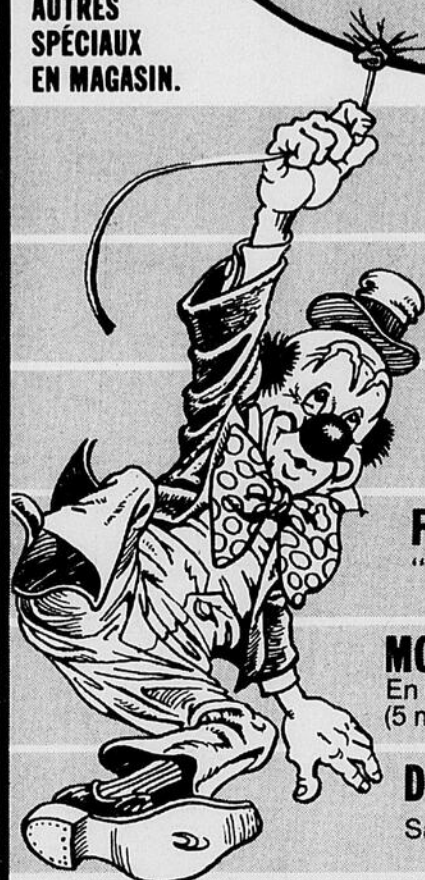
C'est par cette soirée que se fera l'ouverture officielle du **Congrès charismatique diocésain** qui rassemblera des gens de tous les coins de la Province.

Cette représentation est ouverte à tous ceux et celles qui ont le goût d'expérimenter une façon différente d'exprimer sa foi.

À noter que dès 19h00, Jean-Guy Morin, chansonnier religieux, animera une période de chant. L'ouverture officielle se fera à 19h30 et la représentation suivra aux environs de 20h15.

**C'EST LE
CARNAVAL
DES AUBAINES**
CHEZ MEUBLES FLORENT ST-PIERRE
**NE LAISSEZ PAS S'ENVOLER
CES SPÉCIAUX
EXTRAORDINAIRES.**

PLUSIEURS
AUTRES
SPÉCIAUX
EN MAGASIN.



LAVE-VAISSELLE
Encastré (4 seulement) **439.**

CUISINIÈRE 30"
Blanc (amande, couleur en sus, \$10.00) **449.**

TÉLÉCOULEUR 13"
Quantité 2 **379.**

FOUR MICRO-ONDES
"Toshiba" A partir de **459.**

MOBILIER DE CUISINE
En érable massif (5 morceaux) - 1 seulement **369.**

DIVAN-LIT
Sans bras **149.**

**DÉMONSTRATION DES MACHINES À COUDRE "WHITE"
LES 9-10-11 JUIN 1982.**

La représentante de la compagnie sera sur place. Venez la rencontrer.

**PASSEZ NOUS
VOIR DÈS
MAINTENANT!**

723-6814

MOBILIER DE SALON
Style colonial comprenant: divan 3 places, fauteuil pivotant (1 seulement) **459.**

**CHAISES
PLIANTES** SEULEMENT **59.** MOBILIERS DE SALON ET DE CHAMBRE EN TRÈS GRAND SPÉCIAL !

meubles
**Florent
St-Pierre** Ltée
303 ST-JEAN-BAPTISTE OUEST, RIMOUSKI



L'univers des auditifs et des visuels

Il est une nouvelle théorie de la communication qui exerce, depuis près de deux ans, la plus positive influence sur les relations humaines de notre société québécoise. Il s'agit de la théorie du Docteur Lafontaine, neurologue à l'Hôpital Sainte-Justine de Montréal, qui après plus de quinze ans d'observations et d'études, a constaté que l'humain privilégie deux sens dans son appréciation de l'environnement et dans sa façon de la transmettre: la vision et l'audition. Ils régissent chez la personne son mode de perception et d'expres-

sion. Le visuel sera la personne dont la prédominance va vers ce qu'elle voit et l'auditif sera la personne dont la prédominance va vers ce qu'elle entend. Dans les relations homme-femme, parent-enfant, maître-élève et patron-employé, il importe de savoir qui est afin de comprendre comment et pourquoi l'un et l'autre perçoivent et réagissent de façon différente.

Le Docteur Raymond Lafontaine et son assistante-clinique Béatrice Lessoil, co-auteurs de l'ouvrage

"L'Univers des Auditifs et des Visuels", présentent en conférence la notion de ces deux profils complémentaires, les moyens pratiques d'identification, la manière d'aborder chaque profil et les différentes implications de cette dualité dans la vie de couple, dans la carrière d'enseignement et dans les relations de travail.

Les conférenciers se produiront à Québec, samedi le

17 avril '82, à Rivière-du-Loup, vendredi le 23 avril, à Rimouski, samedi le 24 avril et à Matane, dimanche le 25 avril.

Mme Béatrice Lessoil sera à la disposition des médias d'information les 8 et 16 avril à Québec et les 22 et 23 avril à Rivière-du-Loup, Rimouski et Matane.

Billets en vente chez Publication service et City News.



Me Louise LeBlanc, notaire et conseiller juridique, LL.B.

Bur 723-5983
Res 724-2477

C.P. 1053
148, St-Barnabé
Suite 205
Rimouski, P. Qué.
G5L 3E4

Associée avec Me Jacques Belanger

Je t'aime Québec, je te fête...

C'est sous ce thème que se dérouleront cette année les festivités de la St-Jean, Fête nationale des Québécois.

Plus précisément, à Rimouski, les fêtes débuteront le 23 juin par une grande marche de fierté, à travers les rues de la ville. Elles se poursuivront par la célébration du drapeau (montée des couleurs), le feu de joie, une grande bouffe et une soirée d'animation. Ces fêtes se dérouleront à l'arrière de l'Université du Québec sur les

terrains bordant la 2e rue-est. Elles débuteront à 19h30.

Le 24 juin, une messe solennelle sera célébrée en l'église St-Robert à 11h00. Le même jour, entre 10h00 et 13h00 les enfants seront conviés à la Fête des jeunes au Parc Lepage, où il y aura pique-nique, ateliers divers et distribution de ballons.

C'est l'occasion pour tous de participer à la Fête du pays et d'affirmer très haut "Je t'aime Québec et je te fête".

Décès de Mme Léonidas Pelletier



frères et soeurs Mme veuve Gabriel Lavoie (Jas. Gagné Ste-Blandine) Mme veuve Jeanne Lavoie (Léopold Canuel de Sept-Iles. M. Adrien Lavoie St-Marcellin. M. Pierre Paul Lavoie St-Charles Garnier ainsi que se beaux frères et belles soeurs. M. et Mme Louis Pelletier (Rose Paquet Québec) M. Mme Charles Pelletier (Angeline St-Laurent Québec. M. Mme Jean-Marie Côté Léonie Pelletier de St-Anaclet. Elle laisse dans le deuil 32 petits enfants et ainsi qu'un grand nombre de parents et amis.

La famille remercie les personnes qui ont bien voulu leur offrir des condoléances soit par offrandes de messes tributs floraux les dons pour l'association du cancer visites ou assistance aux funérailles. Un profond merci à tous ceux qui ont sympathisé avec la famille.

Symbole Signature Image de marque

Une identification qui vous est propre vous distingue de la concurrence et vous place un pas en avant.

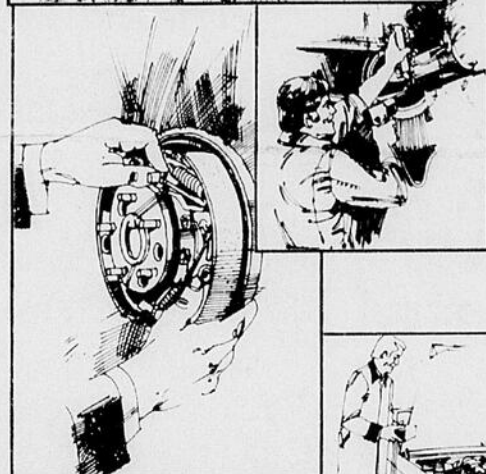
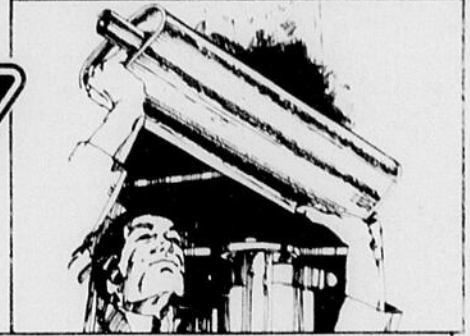
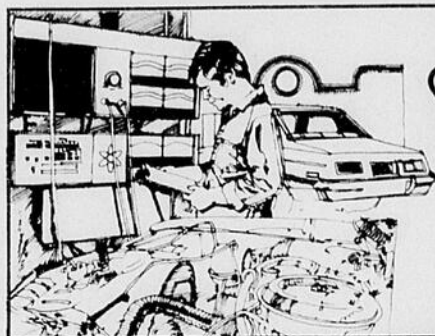
Une identification efficace parce que conçue par des professionnels.



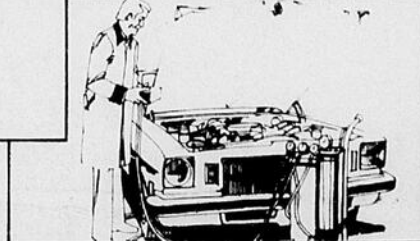
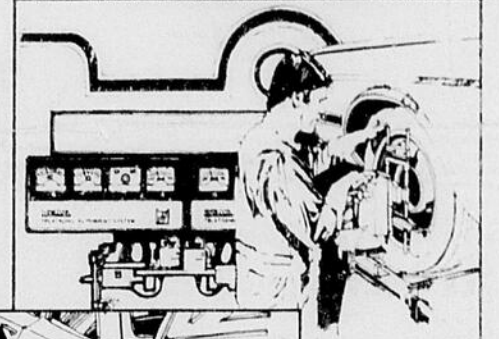
jean roy
graphiste conseil enr.

88, St-Germain O., Rimouski Tél. : 723-0288

Dites-le-nous!



...Dites-nous quel service d'entretien mettre en réclame



... et épargnez 10%

Si votre voiture a besoin d'entretien, venez nous voir et épargnez sur les pièces et la main-d'œuvre. Nous mettons à votre service des techniciens spécialisés, des pièces de qualité et des postes de service ultra-modernes. C'est le meilleur service d'entretien de l'auto qui soit pour le prix et, pour une durée limitée, nos offres spéciales de service vous font épargner davantage!

Épargnez sur le prix des pièces et de la main-d'œuvre de ces travaux et plus!

- Mise au point et analyse en 26 points du moteur
- Alignement des roues avant en 10 points
- Pose d'amortisseurs de service dur
- Lavage à haute pression du moteur
- Changement saisonnier de 2 roues
- Équilibrage dynamique des roues
- Installation d'un silencieux surchoix
- Inspection en 16 points du système de refroidissement
- Vérification des freins - 13 points

CE MERCREDI, JEUDI ET VENDREDI SEULEMENT... PRENEZ RENDEZ-VOUS DÈS AUJOURD'HUI!

Les offres spéciales de service sont offertes seulement au magasin ci-dessous



...une vraie bonne affaire

CARREFOUR RIMOUSKI



CRÉDIT ACCEPTÉ

Durée de deux ou trois jours

Camps d'aventure en plein air pour les jeunes de 8 à 15 ans

Le SERVICE DES LOISIRS offre aux jeunes de 8 à 15 ans la possibilité de participer à des camps d'aventure en plein-air d'une durée de deux ou trois jours.

Ces camps permettront aux jeunes de vivre une expérience en plein-air très enrichissante, de s'initier à la cuisine en plein-air, au canot, au camping, à la randonnée pédestre, etc.

Chaque participant doit apporter sa nourriture, ses vêtements et son sac de couchage. Le SERVICE DES LOISIRS s'engage à fournir le matériel nécessaire à une telle activité, le transport pour les camps au lac Desjardins ainsi que l'encadrement des camps

par deux moniteurs, soit: Johnny Tardif et Rachelle Labbé.

Cette année deux sites d'emplacement seront disponibles:

Camp lac Desjardins [Ste-Angèle de Mérici]
coût de participation: \$9.00
8 à 10 ans -28, 29, 30 juin
11 à 15 ans - 5, 6, 7 juillet
11 à 15 ans -12, 13, 14 juillet
8 à 10 ans -19, 20, 21 juillet

Camps parc de la rivière Rimouski
coût de participation: \$5.00
8 à 10 ans - 26, 27 juillet
11 à 15 ans - 29, 30 juillet
8 à 10 ans - 2,3 août
11 à 15 ans - 5, 6 août

Pour plus d'information, on peut communiquer avec France St-Laurent à 724-3169.

3169.
Camp lac Desjardins [Ste-Angèle de Mérici]
coût de participation: \$9.00
8 à 10 ans -28, 29, 30 juin
11 à 15 ans - 29, 30 juillet
8 à 10 ans - 2, 3 août
11 à 15 ans - 5, 6 août
Pour plus d'information,

on peut communiquer avec France St-Laurent à 724-3169

Fiche d'inscription pour les camps d'aventure

Camp lac Desjardins [Ste-Angèle de Mérici]

coût de participation: \$9.00
8 à 10 ans - 28, 29, 30 juin
11 à 15 ans - 5, 6, 7 juillet
11 à 15 ans -12, 13, 14 juillet
8 à 10 ans - 19, 20, 21 juillet

Camps parc de la rivière Rimouski

coût de participation: \$5.00
8 à 10 ans - 26, 27 juillet
11 à 15 ans -29, 30 juillet
8 à 10 ans - 2, 3 août
11 à 15 ans - 5, 6 août
Pour plus d'information, on peut communiquer avec France St-Laurent à 724-3169.

FICHES D'INSCRIPTION POUR LES CAMPS D'AVENTURE

Nom:.....
Age:.....
Adresse:.....
Nom du père ou de la mère:.....
Date ou tu veux participer au camp:.....
Prénom:.....
No. Tél:.....

J'y inclus mon \$9.00 ou \$5.00
Retourner à: SERVICE DES LOISIRS 205, de la Cathédrale
c.p. 710
Rimouski, G5L 7C7

Assemblée générale de l'Alliance des Chorales du Québec

Lors de l'assemblée générale annuelle de l'Alliance des Chorales du Québec (ACQ) tenue au lac St-Joseph les 21, 22 et 23 mai dernier, madame Claudette Lauzier a été élue secrétaire du conseil exécutif et du conseil d'administration de cet organisme. Madame Lauzier est actuellement présidente de la section générale de l'ACQ et membre du Choeur Apollo depuis sa fondation.

Il est à noter que c'est la première fois qu'un représentant de la région et

d'une région éloignée des grands centres urbains est nommé à l'exécutif de l'ACQ.

L'Alliance compte actuellement 56 chorales membres pour environ 2.600 choristes.

Nous souhaitons à madame Lauzier beaucoup de "voix" dans ses nouvelles fonctions. Pour notre part, nous sommes assurés que les fervents de la décentralisation des événements d'ampleur provinciale auront un défenseur.

Nicole Bherer
Secrétaire

Nous n'irons plus au bois...

Gare au feu!

SOCIÉTÉ DE CONSERVATION DE LA GASPÉSIE



PATUREL ÉLECTROMÉCANIQUE ENR.

Vente et réparation d'accessoires électriques
Dépôt de service autorisé Nutone.

**RÉPARATION TONDEUSES À GAZON
MÉCANIQUES**

55, ST-LAURENT EST
RIMOUSKI, QC

TÉL. 723-3511

"ME VOILÀ DANS LES RANGS... DE L'ÉQUIPE PETRO-CANADA, Y'A DE QUOI ÊTRE FIER"

JEAN-PAUL JEAN

1ère RUE EST, ST-FABIEN

869-2077



"Ça fait quelque temps déjà que je vous sers en essence, diesel, mazout, lubrifiants et autres produits. Me voilà maintenant avec l'équipe Petro-Canada pour vous offrir le même bon service habituel.

Petro-Canada, c'est notre société pétrolière nationale; et elle a des établissements partout au pays.

À titre d'agent Petro-Canada, je suis en mesure

de vous offrir une gamme complète de produits Petro-Canada pour répondre à tous vos besoins. À la prochaine!"

L'énergie du pays à votre service.



205 500\$ pour l'élimination des barrières architecturales dans les écoles de la région de l'Est

Un montant de 205 500\$ a été rendu possible par le gouvernement du Québec depuis deux ans pour l'élimination des barrières architecturales dans les écoles de la région 01 (de St-Fabien aux Iles de la Madeleine inclusivement).

Ce montant a été attribué dans le cadre d'un programme spécifique du ministère de l'Éducation qui vise à rendre les écoles accessibles à toutes les catégories de personnes. On sait que les écoles primaires et secondaires ont été conçues et construites, dans une proportion très élevée, sans tenir compte des besoins des personnes handicapées. Or, il est maintenant reconnu que celles-ci ont le droit de recevoir la même qualité de services que les autres et d'être intégrées naturellement dans la collectivité.

La mesure mise en place touche les composantes architecturales des bâtiments qui empêchent l'accessibilité à des élèves handicapés (es) aux services qu'ils (elles) seraient en droit de recevoir. Les barrières architecturales sont regroupées en cinq catégories, soit les aménagements extérieurs, les entrées, les aires de planchers, les services sanitaires et la signalisation.

Le programme est réparti sur trois ans, soit de 1980 à 1983. En 1980-81 le MEQ avait prévu que l'Année des personnes handicapées soit l'occasion de permettre à chacune des (19) commissions scolaires de la région d'effectuer des travaux dans une de ses écoles. Dix-neuf écoles se sont partagé des crédits de 68 500\$ (sur un budget national de 1 000 000\$). Mentionnons que c'est l'école de Caplan (C.S. Val d'Accueil) qui a reçu la plus grosse somme, cette école comptant plusieurs élèves gravement handicapés (ex: aveugles et personnes en chaise roulante) qui n'avaient pas accès aux locaux.

Dans une deuxième phase, en 1981-82, ce sont 23 écoles situées dans 10 commissions scolaires qui profiteront d'un montant de 137 000\$. Les montants les plus élevés iront aux commissions scolaires suivantes: C.S.R. de la Péninsule (26 250\$), C.S.R. des Monts (25 000\$), C.S. Val d'Accueil (21

816\$), C.S.R. Baie des Chaleurs (18 299\$) et C.S. La Neigette (13 415 \$).

Rappelons que d'autres montants seront disponibles

en 1982-83 pour la troisième et dernière phase du programme.

Par ailleurs, dans le cadre d'un autre budget ré-

servé à l'adaptation scolaire, le ministère de l'Éducation a accordé pour l'année en cours, des crédits de 5 500 \$ à la C.S. Val d'Accueil

(St-Siméon) et de 20 000\$ à la polyvalente de Carleton. Dans le premier cas, cet argent servira à l'achat d'appareils pour les handi-

capés auditifs, et dans le deuxième, il sera utilisé pour favoriser l'intégration d'élèves handicapés aux groupes réguliers.

grand
Spécial
d'introduction

39c
750 ML

KIST et Saguenay Dry

39c
750 ML

**COMPAREZ LE GOÛT
COMPAREZ LES PRIX**

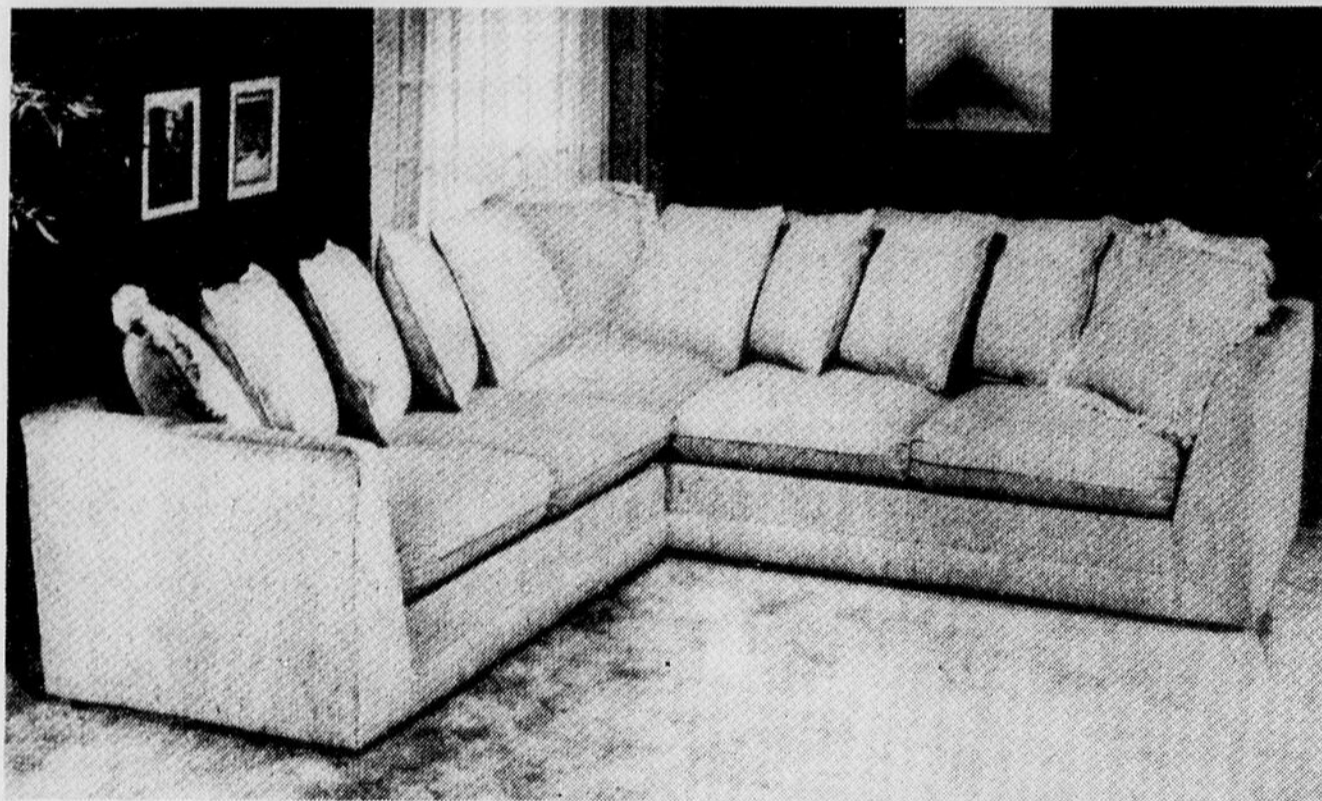
CHEZ LES MARCHANDS PARTICIPANTS AUSSI 300 ML 29c



Communication par l'Image Angers et Laforge Inc.

la Saie CARREFOUR RIMOUSKI

Décoration d'intérieur!



CANAPÉ À UN PRIX SENSASS!

Canapé d'allure moderne, agrémenté de coussins "harem". De construction très robuste et durable. Offert dans un mélange de tons de beige.

Ne manquez pas cette super aubaine!

Prix ord. 698\$

588\$

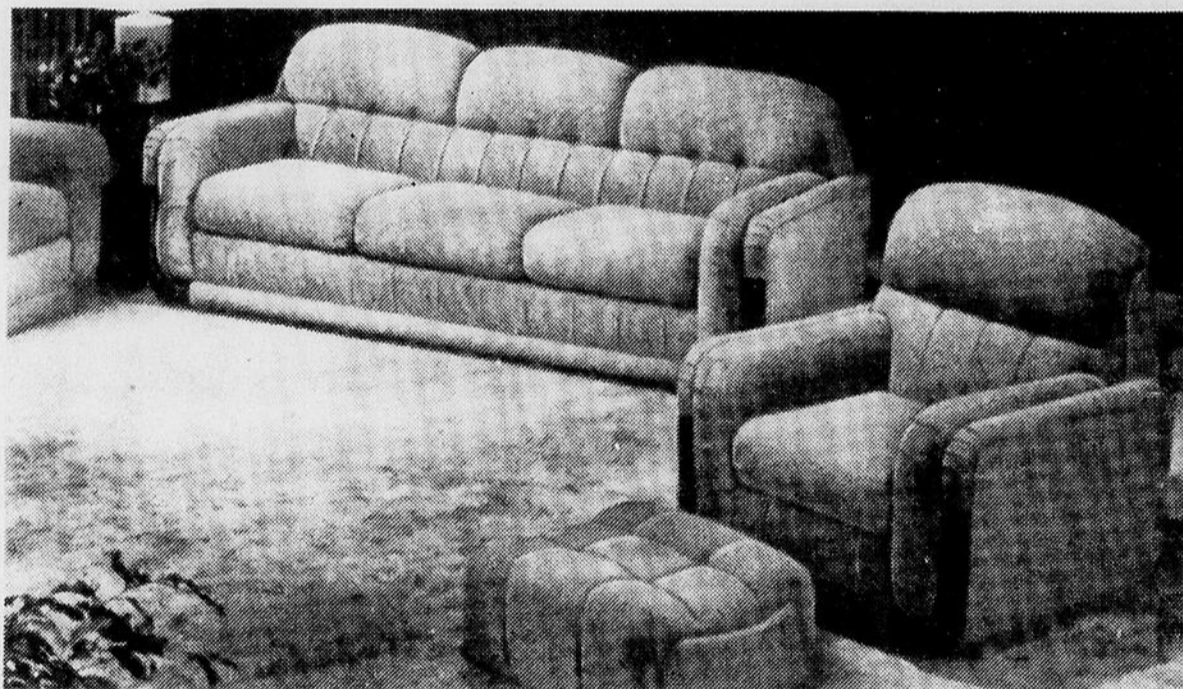
Rabais de 100\$! Mobilier

Mobilier tout confort de style contemporain, 2 mcx, d'une grande durabilité! Modèle qui se marie bien à tout décor. Dossiers capitonnés, garnitures en chêne massif poli, recouvrement en oléfine de longue durée. Offert dans un ton passe-partout - le beige. Tabouret non inclus.

52950

Prix ord. 799\$

699\$



Rabais de 99\$... Mobilier

Mobilier 2 mcx genre "Californie"... un ajout à votre décor. Dossier à coussins, garniture en chêne rehausse la beauté de ce mobilier. Carcasse en bois dur séché à l'air et contreplaqué, ressorts plats et siège à coussins contournés à bourre mousse. Recouvrement ton naturel "Berbère" en mélange nylon-polyester-acrylique. 52946

Prix ord. 798\$

699\$



Pour des idées de décorations... demandez-nous n'importe quoi ou presque!