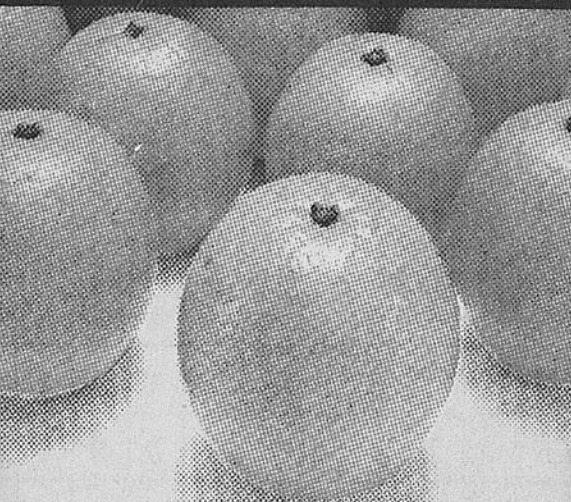
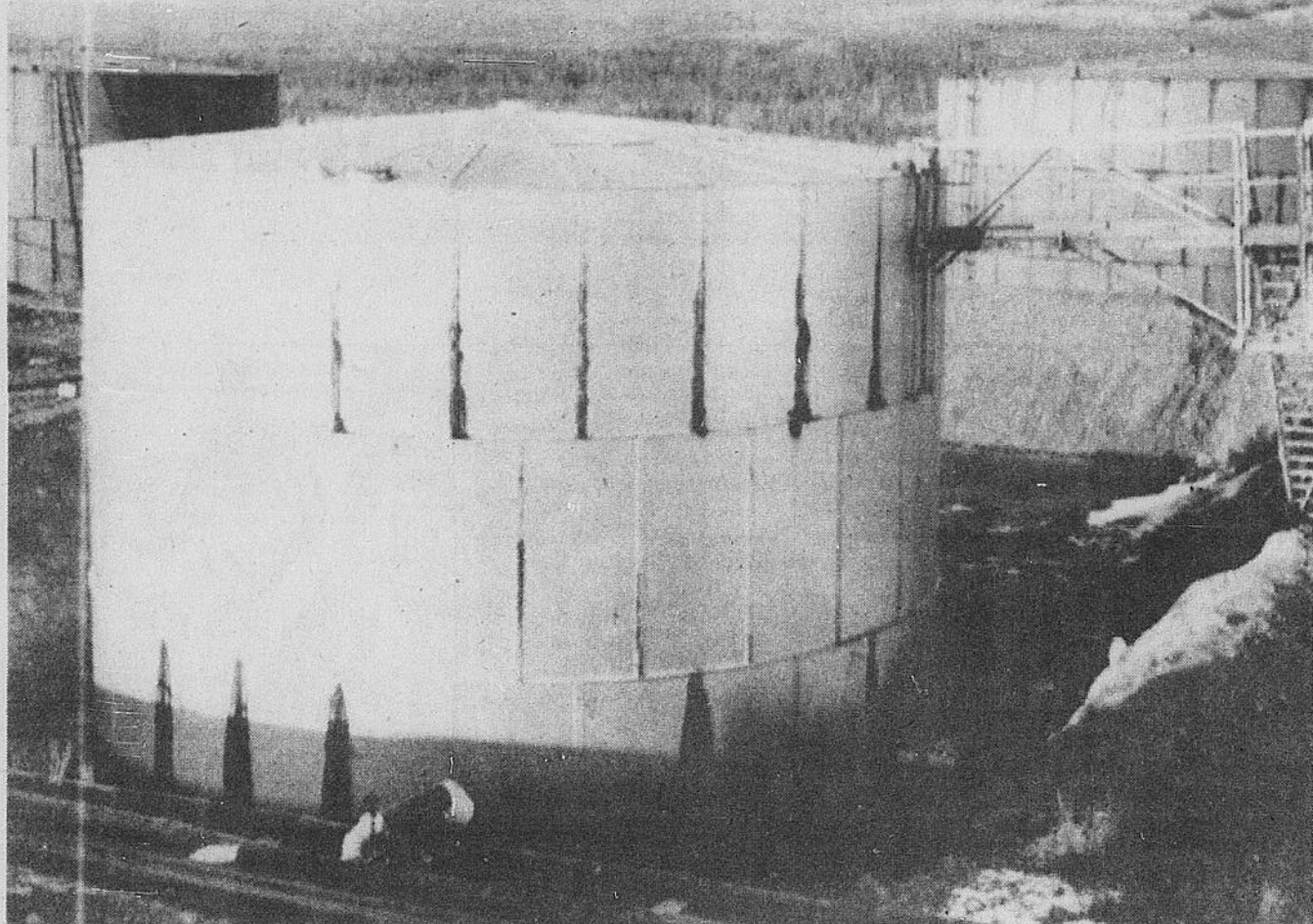


Lun. et mar. seulement 3 et 4 mars

au 1460, ch. Merivale
près ch. Baseline seul.

| | |
|--|---|
|  <p>Côtes levées de flanc de porc frais</p> <p>lb. 1.18</p> |  <p>Rôti long de porc frais, portion de filet</p> <p>2½ à 3 lb</p> <p>la lb .99</p> |
|  <p>Brocoli frais du jardin, produit E.-U.</p> <p>botte .58</p> |  <p>Grosses oranges sans pépins navel de Californie ultra grosses 56</p> <p>ch .19</p> |
|  <p>Pain croûté chaud non tranché</p> <p>16 oz. .29</p> |  <p>Saumon cohoe Premium rouge moyen Limite de 4 boîtes par famille</p> <p>vous payez seulement 1.29</p> <p>boîte 7¾ oz 1/3 de rabais</p> |

Les marchés se réservent le droit de restreindre les quantités. Prix en vigueur jusqu'au mardi, 4 mars 1980.



Le gauchissement

A cause du gauchissement des plaques qui forment ce réservoir, le pétrole s'écoule par les interstices. Le réservoir s'est tassé par suite de la fonte du pergélisol à Norman Wells, dans les

Territoires du Nord-Ouest. Au Canada, la moitié de la surface du sol se trouve dans les régions couvertes de pergélisol.

(Photolaser PC)

Des millions de dollars pour tenter de comprendre la glace

par Marlene Orton

OTTAWA (PC) — Le phénomène qui défonce la route devant votre maison est le même qui a immobilisé les projets visant à transporter le pétrole et le gaz de l'Arctique vers le sud par pipeline.

Ce phénomène, dont la puissance suffit à soulever des immeubles entiers, est sans aucun doute la ressource la plus abondante et la moins bien comprise du Canada.

Ce phénomène, c'est la glace. Elle peut ravager les routes, fendre le béton et transformer d'énormes constructions en carcasses déformées. Les ingénieurs au service de l'industrie et du gouvernement ont dépensé des millions de dollars pour tenter de comprendre la glace, surtout en raison des explorations de plus en plus considérables de minéraux, de pétrole et de gaz dans le nord.

Comme l'a dit un chercheur: "Presque tout l'argent a été dépensé au cours des dernières années, et à toute vitesse".

Les scientifiques à l'emploi du gouvernement, dans au moins six ministères fédéraux, travaillent à temps plein à étudier comment on peut mesurer, prédire et éviter les catastrophes causées par la glace. Et il y a des formes de glace encore moins prévisibles, comme le pergélisol (sol gelé en permanence) et les hydrates de gaz (gaz gelé).

Domages aux routes

En ce qui concerne les routes, le problème est capital. L'eau s'accumule dans le sol, où elle gèle, pour ensuite soulever la surface de la route, et y créer des bosses et des crevasses.

À la fonte des neiges, au printemps, la glace en fondant cesse de supporter la route, et celle-ci s'effondre, créant d'autres fissures et nids-de-poule.

Cette même force est capable de démanteler un pipeline dans le Grand Nord, où le pergélisol et les hydrates existent à l'année longue. M. Alan Judge, un géo-physicien au service du ministère de l'Énergie, déclare qu'on ne peut pas construire de puits de pétrole et de pipelines dans l'Arctique tant qu'on n'en saura pas davantage sur la manière dont se forme la glace.

Les hydrates de gaz, par exemple, ressemblent beaucoup à de la glace, dit M. Judge. Si par conséquent on effectue des forages pour trouver du pétrole et du gaz dans le Grand Nord, où des couches insoupçonnées d'hydrates peuvent accidentellement avoir fondu, il pourrait survenir des explosions, dit-il.

Mais la spécialité de M. Judge, c'est le pergélisol. Au Canada, la moitié de la superficie du sol se trouve dans les régions couvertes de pergélisol, où le sol gelé est recouvert de glace.

C'est pourquoi la construction et l'exploration doivent être menées avec prudence, pour s'adapter à l'épaisseur du pergélisol, sinon les conséquences pourraient être désastreuses.

Comme de la crème glacée

Construire sur le pergélisol, c'est comme placer un plat chaud sur un tas de crème glacée.

M. Judge raconte un incident survenu en 1970, alors qu'un puits de gaz naturel, creusé par Panarctic Oils Ltd., au large de l'île King Christian dans l'Arctique, est devenu incontrôlable pendant quatre mois. Il a fallu dépenser près de \$2 millions pour sceller le puits.

Pendant le forage, des liquides chauds circulent dans le trou et s'échappent pendant les opérations. Ces liquides peuvent faire fondre la glace souterraine, explique M. Judge.

L'expert en pergélisol déclare que l'équipe de Panarctic n'avait aucun contrôle sur le puits, parce qu'on ne connaissait rien, à ce moment-là, de la distribution du pergélisol, et qu'on n'avait pas employé les tuyaux adéquats.

Certains problèmes de forage ont été résolus, mais les travaux de recherche ne font que commencer, dit-il. Deux géographes de l'université Carleton en coopération avec des scientifiques fédéraux ont appris à mesurer l'eau du pergélisol en se servant d'une technique ancienne basée sur les pulsations.

M. Michael Smith, le plus âgé des deux chercheurs de Carleton, dit que le pergélisol contient en fait de l'eau non congelée qui circule et s'accumule à l'endroit le plus froid, créant une puissante accumulation de glace. La technique employée pour mesurer l'eau est la même que celle

qu'emploient les compagnies de téléphone pour dépister les câbles souterrains brisés.

Vagues de son

L'appareil répercute les vagues de son dirigées à travers le sol vers l'eau et permet aux scientifiques de déterminer la présence et le mouvement de l'eau, à partir de la distance et de la rapidité des échos.

M. Smith dit que l'on pourra prédire le volume de pergélisol soulevé, si les chercheurs savent combien d'eau se trouve dans le sol et à quelle vitesse elle se déplace.

Il dit que les scientifiques pourraient en apprendre davantage des Français sur le phénomène de la glace, parce que les Français ont étudié pendant des années les sols gelés, et sont intéressés à un projet conjoint de recherches avec les Canadiens.

"En France, ils ont beaucoup de vieilles routes où le drainage est insuffisant. Quand le sol gèle pendant l'hiver, ils ont souvent des difficultés causées par le soulèvement de la glace."

Les Canadiens pourraient devenir des experts dans l'aménagement des régions très froides, particulièrement dans le domaine de la construction des pipelines, de dire M. Smith.

"Nous n'avons jamais construit un pipeline dans le Nord, ce qui fait que nous ne savons pas comment le faire. Nous devrions effectuer plus de recherches et graduellement améliorer la conception des pipelines. Il y a plusieurs problèmes géo-techniques à résoudre."

Les édifices, qui furent construits pendant la ruée vers l'or et qui tiennent encore debout — si on peut dire — à Dawson City, au Yukon, illustrent bien certains de ces problèmes.

Les fondations sont craquelées, les murs sont gauchis et toutes les structures sont des exemples de constructions aux prises avec le pergélisol. Pourtant, on construit encore aujourd'hui des immeubles comme ceux de Dawson. M. Roger Brown, un expert en pergélisol au Conseil national de recherches, parle d'un réservoir à pétrole qui coulait, et qu'il a vu il y a plusieurs années à Norman Wells, T.-N.-O.

Plaques gauchies

Les plaques de métal qui tiennent la construction avaient gauchi, alors que le réservoir se tassait de façon inégale sur le pergélisol chargé de glace fondue.

Cependant M. Brown dit que la construction, sur le pergélisol, a été considérablement améliorée grâce aux recherches scientifiques. "Aujourd'hui, il est techniquement possible, dans les limites de l'économie, de bâtir n'importe quelle structure dans ces régions."

Le secret, c'est de ne jamais remuer le sol gelé. Les maisons du Grand Nord n'ont pas de sous-sol, mais elles sont sur pilotis, dit M. Brown. Les routes ne sont jamais pavées. Elles sont aménagées sur des remblais, et même sur des couches de styrène, aux endroits où il y a beaucoup de sol gelé, dit-il.

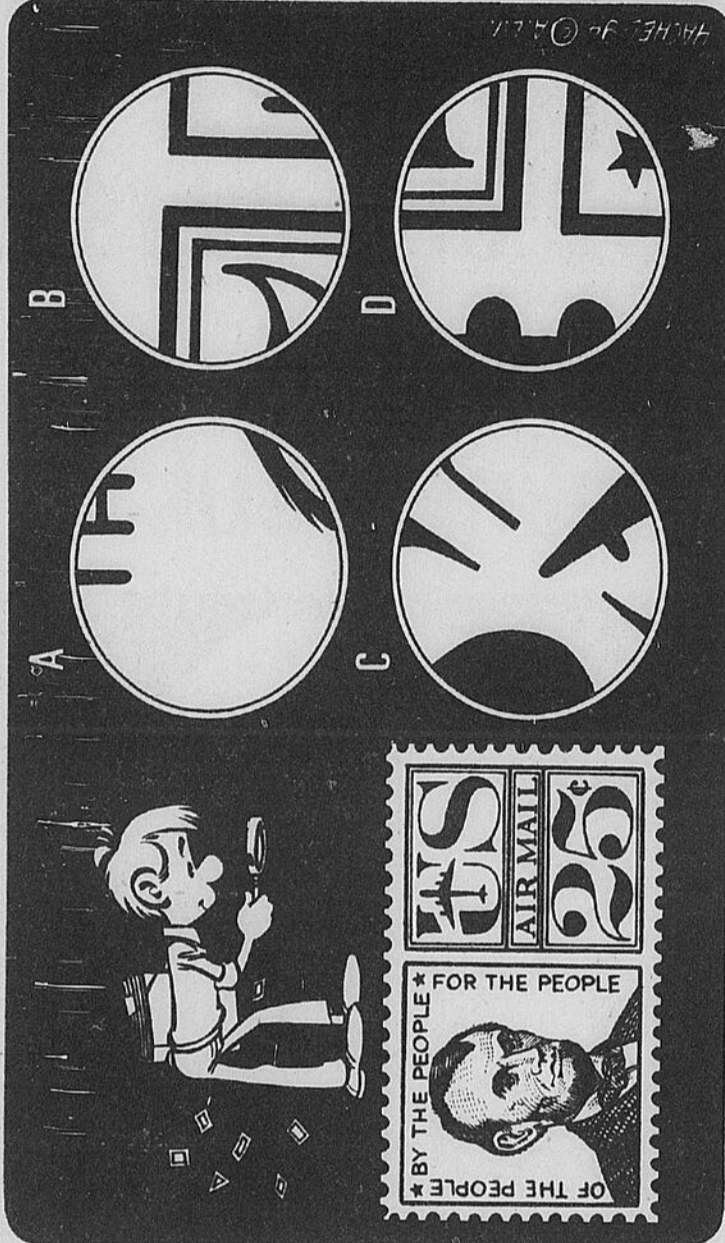
Le cerveau réagit aux absurdités

SAN DIEGO (Californie) (AFP) — Deux neurologues de l'Université de Californie ont découvert que le cerveau humain réagit par une onde particulière aux absurdités et aux nonsens, rapporte le bulletin hebdomadaire de l'université.

Ainsi, la phrase «je prends mon café avec de la crème et un chien» suscite au bout de 400 millièmes de seconde sur l'électro-encéphalogramme une onde négative, baptisée pour cela «N-400» par les deux

chercheurs, Marta Kutas et Steven Hillyard.

L'onde «N-400» a été découverte après des expériences réalisées sur cent sujet devant lesquels défilaient sur un écran, mot par mot, des phrases s'achevant sur un mot absurde dans le contexte. Les chercheurs s'attendaient que les sujets réagissent en émettant l'onde «P-300» (pour positive, survenant après 300 millièmes de seconde, qui caractérise la réaction du cerveau à une alerte soudaine telle que le passage au rouge d'un feu de circulation.



Macro-micro : Parmi les 4 grossissements A, B, C et D, lequel est-il extrait du timbre-poste que le philatéliste regarde à la loupe ? Solution : D.

Réponse SDRNES

LE MOT CACHE QUOTIDIEN

"LE DROIT"

7 lettres cachées

| | | | | | | | | | | | | | | | |
|----|---|---|---|---|---|---|---|---|---|---|---|---|---|---|---|
| 1 | M | E | L | T | N | E | M | E | T | I | A | F | R | A | P |
| 2 | A | P | S | N | O | I | T | A | M | A | L | C | X | E | O |
| 3 | R | E | T | I | R | E | G | R | E | T | T | E | R | O | R |
| 4 | E | N | R | C | M | P | A | R | O | L | E | S | I | P | I |
| 5 | V | S | A | E | O | R | T | A | S | N | O | M | R | E | S |
| 6 | E | I | I | R | N | E | E | I | N | N | A | O | E | D | I |
| 7 | S | O | T | E | D | T | A | D | N | C | S | I | S | E | O |
| 8 | I | N | E | V | E | E | U | E | H | P | E | M | M | O | H |
| 9 | L | S | R | O | U | R | L | I | E | R | S | P | U | O | C |
| 10 | E | O | O | I | X | L | N | C | S | O | E | R | P | R | A |
| 11 | N | I | N | R | E | A | T | C | I | M | R | A | E | E | V |
| 12 | C | N | T | M | T | U | I | E | T | U | T | V | R | T | A |
| 13 | E | S | E | I | S | E | R | T | E | D | E | R | D | O | N |
| 14 | S | N | O | I | R | I | E | T | R | R | S | I | R | U | T |
| 15 | T | N | O | T | E | S | R | E | A | A | T | L | E | R | S |

- Ardu
- avants
- avril
- Cette
- choisir
- coups
- crever
- Deux
- Etres
- exclamations
- Gâteau
- Hésitera
- homme
- Machination
- mare
- mise
- monde
- Nice
- noir
- notes
- Parfaitement
- paroles
- pensions
- perdre
- personnellement
- prêter
- promu
- prospectus
- Raide
- regretter
- retire
- retour
- rêves
- revoir
- rires
- Sermons
- silence
- sirop
- sise
- soierie
- soins
- Test
- tirer
- traiteront

Vous trouverez la solution de ce problème ailleurs dans cette page

HAGAR DUNOR le VIKING



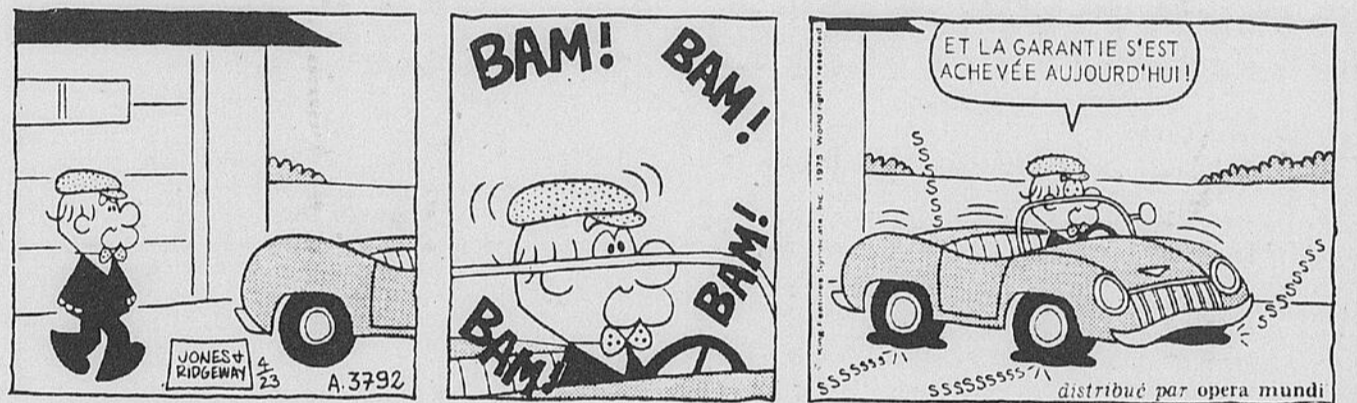
LE FANTOME



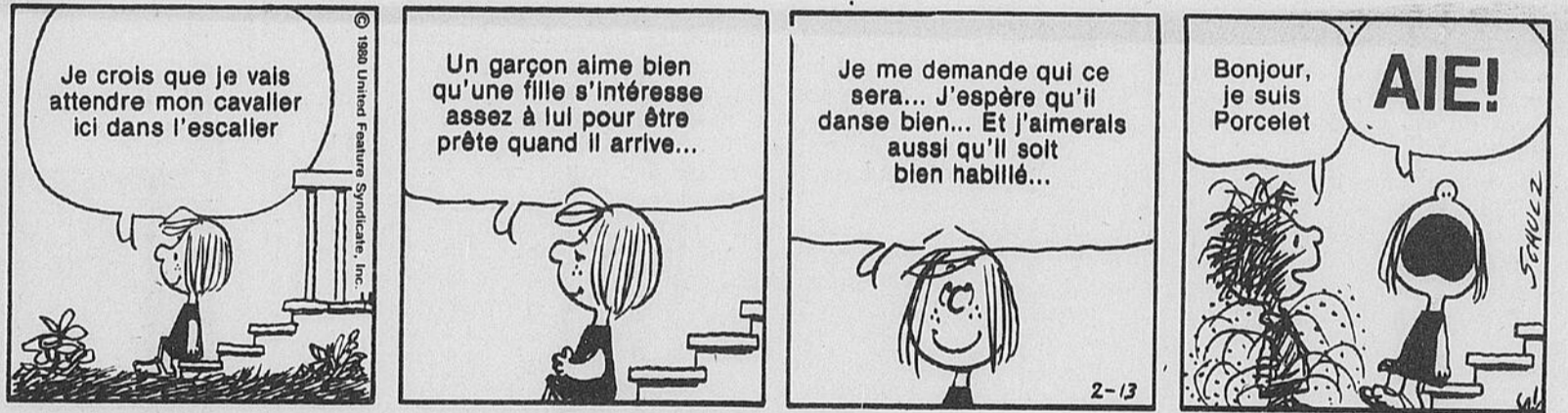
FERDINAND



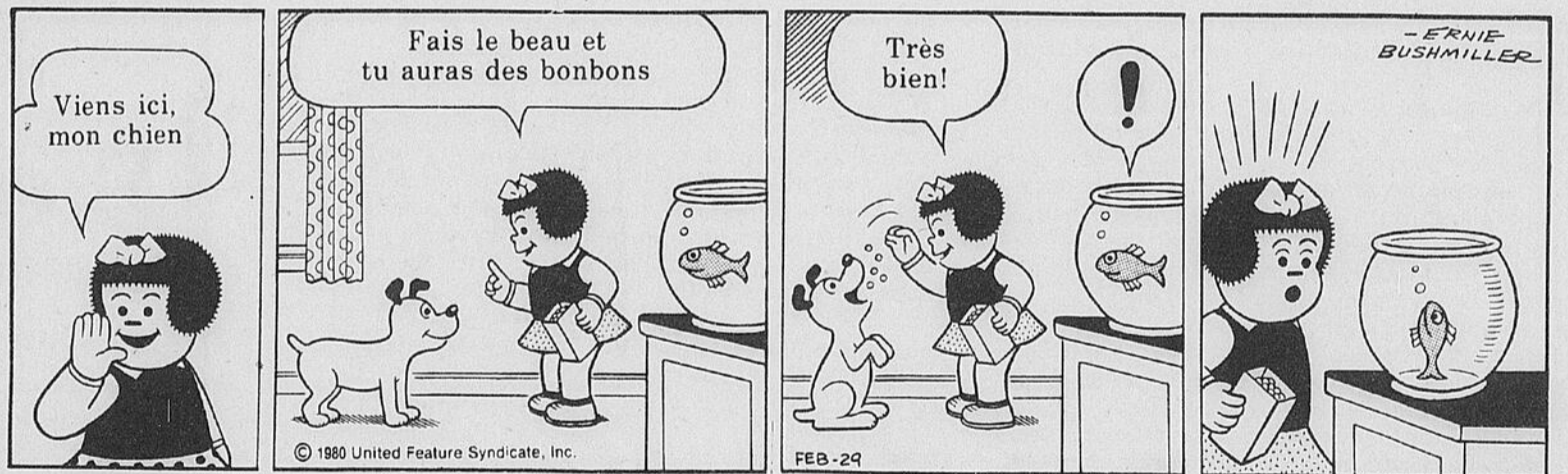
MONSIEUR ALBERNATY



PEANUTS



PHILOMENE



BLONDINETTE



"SANS COMMENTAIRE"



WALKLEY



ÇA REGARDE BIEN!

1824 RUE BANK

LES SPECIAUX ANNONCES
NE SONT DISPONIBLES QU'AU
WALKLEY IGA SEULEMENT.
PRIX EN VIGUEUR DU
LUNDI 3 MARS AU SAMEDI
8 MARS 1980 SEULEMENT.

COMPLETEMENT REAMENAGE POUR VOTRE PLUS GRANDE SATISFACTION.

Pain Blanc

Tranché, enrichi
IGA
miche 24 oz.

39¢

Epargnez
.21

49¢

Epargnez
.27

Croustilles

Ordinaires
Humpty Dumpty
sac 200 g

69¢

Epargnez
.40

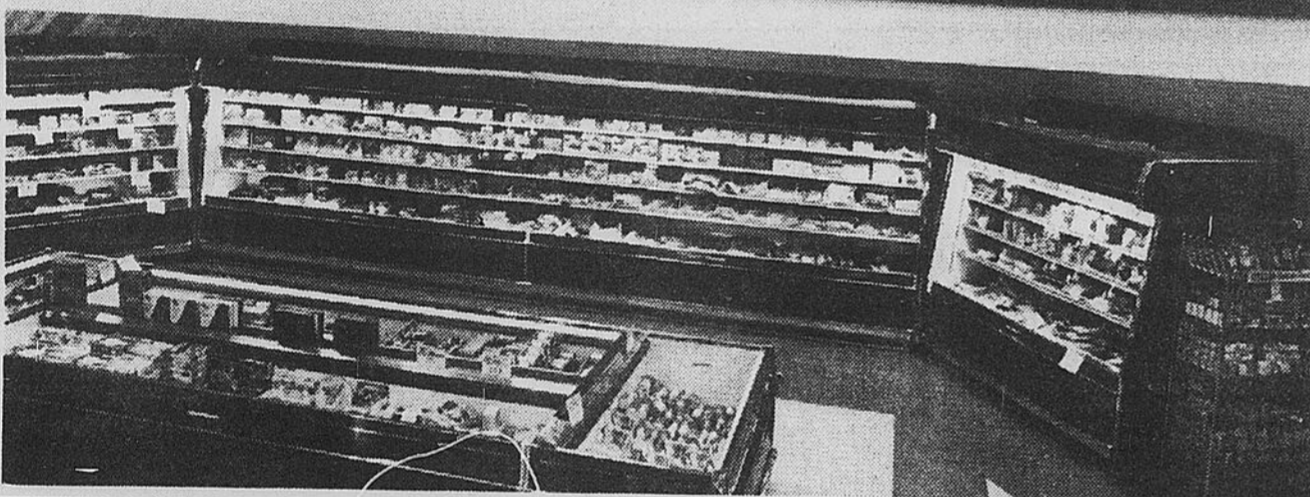
Jus de Pomme

Vitaminé
Allens
cont. 48 oz. liq.

69¢

Epargnez
.43

**FROZEN FOODS
ALIMENTS SURGELES**



**MERCI D'AVOIR MAGASINE CHEZ
THANK YOU FOR SHOPPING**



Frites

Surgelées
Valley Farm
sac 2 lb.

Epargnez
.31

19¢

**Papier
Hygiénique**

Une Epaisseur
Swans Down pqt 4 roul.

Epargnez
.54

99¢

**Boeuf
Ordinaire**

Fraîchement Haché

\$ 1.38

lb. Epargnez .60 lb.

**Bananes
Jaunes Dorées**

19¢

lb. Epargnez
.20 lb.

**Venez
vous faire
connaître
chez**



PRIX EN VIGUEUR DU LUNDI 3 MARS JUSQU'A
LA FERMETURE LE SAMEDI 8 MARS 1980.
PRIX EN VIGUEUR AU WALKLEY IGA SEULEMENT.
NOUS NOUS RESERVONS LE DROIT DE LIMITER LES
QUANTITES AUX EXIGENCES NORMALES D'UNE FAMILLE.

• Les limites du supportable

Le bruit, une agression quasi-permanente

par Alain Patoir

MARSEILLE (AFP) — Le bruit est un fléau implacable pour l'être humain. 56,4 pour cent des Français, consultés lors d'un sondage ont estimé qu'il constituait la nuisance numéro un dans la vie quotidienne.

Même si parfois l'homme ne semble pas souffrir du bruit, s'il paraît s'accoutumer, l'organisme n'en demeure pas moins troublé, note le professeur Jacques Boudouresques, enseignant en neurologie à la Faculté de médecine de Marseille, dans le Midi de la France. Celui-ci a regroupé les recherches médicales effectuées sur le bruit pour en conclure: «le bruit, ce fléau».

La surdité professionnelle, note-t-il, est classée comme la plus importante des maladies du travail en Allemagne fédérale et occupe le 3e rang dans ce domaine en France.

Le professeur marseillais cite les cas multiples des maladies causées par le bruit, depuis la surdité des chaudronniers jusqu'à la «névrose obsessionnelle» de téléphonistes en passant par les surdités partielles constatées dans le monde du spectacle.

Une étude aux Etats-Unis établit à cet égard que 98 pour cent des musiciens de jazz ou de rock'n roll présentent des troubles de l'audition associés à des troubles cardiaques.

Le bruit, inséparable de la vie moderne, constitue une agression quasi permanente pour l'homme qui — paradoxalement — ne trouve pas davantage le repos dans un silence absolu devenant très vite obsédant.

Le neurologue marseillais reconnaît qu'une ligne de démarcation ne peut être tracée de manière précise entre le son agréable et le bruit insupportable. Selon lui, le bruit est ressenti avec un déplaisir évident quand il émane d'autrui. Il en conclut «obtenir le silence, c'est d'abord se l'imposer».

Le professeur a déclaré attendre beaucoup de la «loi-cadre» en préparation au ministère français de l'Environnement pour l'application d'une

«loi du silence» qui remplacerait les «silences de la loi». Ses recherches évoquent la complexité et la diversité des textes. En premier lieu se trouve la loi de 1917 sur les «établissements dangereux, insalubres ou incommodes» mais entre les limitations de l'avertisseur d'automobile dans les villes depuis les années 50 et enfin les normes de «confort acoustique» désormais en vigueur pour les logements.

L'ensemble des dispositions figure dans un fascicule spécial du «Journal officiel» français de plus de 400 pages.

Dans la lutte contre le bruit, le code de la route s'impose à tous les usagers. Il prévoit des amendes de 80 à 160 F (20 à 40 dollars) pour les infractions. Les services de police ont, en outre, la possibilité d'immobiliser sur place les véhicules dont le dispositif d'échappement est en mauvais état ou dont le moteur est utilisé à des régimes excessifs. Ces amendes peuvent atteindre 600 F (150 dollars) en cas de récidive.

Un camion de 38 tonnes à moteur diesel dont le niveau de bruit ne dépasse pas celui d'une voiture de tourisme, tel est le résultat obtenu à Crowthorne (Berkshire) par un laboratoire britannique de recherches sur les transports et la route.

Ce niveau est de 81 décibels enregistrés à 7,5 m du camion en accélération. Des améliorations dans le même souci de lutter contre le bruit sont étudiées dans toute l'Europe par les constructeurs. Toutefois, l'application de telles normes pour l'ensemble des véhicules utilitaires n'interviendra pas avant 1985 dans les règlements de la Communauté européenne.

A Marseille, le professeur Boudouresques se fait l'apôtre de la prévention. Au-delà de 65 décibels, déclare-t-il, tout son devient bruit et quand cette intensité est doublée, la douleur est intense, entraînant des lésions de l'oreille parfois irréversibles.

Le neurologue se prononce pour un dépistage systématique et régulier des troubles auditifs sur

les lieux de travail. Il cite en exemple le camion audiométrique en service dans la région lyonnaise (France). Le véhicule se déplace d'usine en usine de la même manière que les autres centres mobiles de médecine du travail.

Au dépistage des troubles s'ajouterait la pré-

vention simple. Cela se ferait notamment par le fractionnement des périodes d'exposition au bruit: pauses de 15 à 30 minutes toutes les deux heures. Dans les cas les plus éprouvants, de véritables «cures de silence» de quelques jours à plusieurs semaines seraient alors prescrites.

• La mine d'or de Kinross

Véritable ville artificielle

par Pierre Haski

EVANDER (Afrique du Sud) (AFP) — Un coup de sirène et la cage métallique se met en branle, à neuf mètres par seconde, vers les entrailles de la terre. En quelques minutes nous sommes à 1,800 M sous terre, dans un univers où règne une activité fébrile inattendue.

La mine d'or de Kinross, à Evander, à environ 100 km au sud-est de Johannesburg, est située à l'extrémité du demi-cercle de près de 500 KM où sont exploités les sept grands gisements du plus riche bassin aurifère du monde.

Le travail dans les mines d'or est généralement considéré comme un des plus pénibles. Sous terre, la température dépasse parfois 35 degrés centigrades, bien que d'importants systèmes d'aération tentent d'atténuer la fournaise.

L'angoisse dont on est saisi en arrivant à cette profondeur, due principalement à la chaleur et au bruit assourdissant, est accentuée par le manque de lumière. A l'exception des galeries principales, où circulent de véritables trains portant le minerai d'or ou «reef», on ne s'éclaire que grâce à de petites lampes fixées sur le casque que portent les mineurs.

A l'aide de marteaux piqueurs géants soutenus par deux hommes, les mineurs forent la roche pour permettre le dynamitage. Le soir, une fois la mine évacuée, des explosions se produisent à chaque niveau sous terre, dégageant le précieux «reef». Ce n'est que le lendemain matin, lorsque les gaz dangereux émis par l'explosion se sont dissipés, que les mi-

neurs redescendent sous terre afin de charger le minerai sur des wagonnets et l'acheminer à la surface pour y être traité, à Kinross, 130,000 tonnes de «reef» sont ainsi extraites chaque mois pour produire des lingots d'or et d'autres sous-produits.

La mine est une véritable ville artificielle: Kinross compte 330 employés blancs qui vivent avec leurs familles dans des maisons appartenant à la mine, et plus de 4,500 noirs qui habitent dans des blocs dortoirs géants.

La plus grande mine d'or du monde, Vaal Reefs, 150 KM au sud-ouest de Johannesburg, emploie et loge quelque 41,000 personnes.

L'apartheid n'épargne pas les mines, au contraire: c'est parmi les employés blancs que se trouvent les plus hostiles à la disparition des discriminations raciales. Les noirs sont ainsi condamnés aux emplois non qualifiés et l'écart entre les salaires des blancs et ceux des Noirs est un véritable gouffre.

Environ 430,000 Africains sont employés dans les mines sud-africaines, la plupart dans les mines d'or. Récemment encore, la majorité d'entre eux étaient recrutés dans les pays voisins, Lesotho, Malawi et Mozambique. Mais la montée du chômage en Afrique du sud et l'amélioration relative des salaires ont attiré les Sud-Africains noirs vers ce travail pénible.

Selon la Chambre des mines, le salaire moyen des mineurs est de 180 dollars par mois plus le logement et la nourriture. Mais les conditions de vie des mi-

neurs ont souvent été l'objet de critiques sévères. Les résidences des mines où ils doivent vivre des mois durant, loin de leurs familles, sont souvent le théâtre de bagarres dues à ces conditions de vie difficiles. Une étude du principal groupe minier, l'Anglo-American Corporation, a décrit la vie des mineurs noirs marquée par «la dégradation, l'humiliation, la corruption et le chantage sexuel».

Le monde des mines est également dangereux: l'an dernier, 877 mineurs ont

trouvé la mort et 24,772 ont été blessés, dont 654 et 20,781 respectivement pour les seules mines d'or.

Mais quelles que soient les souffrances et les privations, l'emploi dans les mines est aussi indispensable pour les Africains venant de régions sans ressources et peu développées que la production d'or est vitale pour l'Afrique du Sud. Premier producteur du monde de métal jaune, elle voit avec satisfaction le cours de l'or battre quotidiennement de nouveaux records.

Découverte pour traiter l'asthme

WASHINGTON (AFP) — Une très importante découverte qui devrait ouvrir la voie au traitement effectif de l'asthme a été publiée dans le journal américain de la recherche chimique.

Des chercheurs de l'université Harvard (Etats-Unis) et de l'Institut Karolinska (Suède) ont réussi à synthétiser la molécule du Leukotriène C₄ qui est responsable de la contraction musculaire des bronches, communément appelée asthme.

Cet agent chimique est un puissant excitant de la fibre musculaire et est présent en quantité infinitésimale dans le corps humain. C'est précisément ce manque d'échantillon qui a empêché l'aboutissement de ces recherches commencées il y a quarante ans.

L'histamine, un autre excitant du muscle, est bien contrôlé par les antihistaminiques. Ces derniers n'ont malheureusement aucune action sur l'agent chimique responsable de l'asthme.

Quelques niveaux sonores

PARIS (AFP) — Un certain nombre de bruits usuels peuvent se classer en fonction de leur niveau sonore.

80 décibels sont enregistrés dans une rue très active ou à une distance de 4 m d'un avertisseur de voiture mais également au passage d'un cyclomoteur qui peut faire «grimper» le niveau à 100 dB. 80 décibels se mesurent enfin dans un bureau comportant des machines comptables.

90 décibels: métro, scooter, gros camion.

De 100 à 130 dB: circulation routière intense, chaudronnerie, perforation de galeries de mines, marteau pneumatique, usine textile ou métallurgique, avion de chasse volant à 500 km/h, rivetage sur un navire.

130 dB: marteau-pilon

130 à 145 dB: banc d'essai de moteur à réaction

150 dB: moto en échappement libre, avion décollant à une distance de 25 m.

Etablissant une gradation du niveau de bruit allant du supportable à l'insupportable, le professeur Boudouresques estime que le niveau maximum acceptable se situe autour de 80 dB et que le niveau de 95 dB ne «doit être dépassé sous aucun prétexte».

Au-dessous de 30 décibels, les effets du bruit sur l'homme sont considérés comme négligeables. Ce chiffre est le «seuil» du repos dans une chambre à coucher. Toutefois un niveau de 10 à 15 dB est la limite de ce que peut supporter un grand malade hospitalisé sans éprouver une fatigue supplémentaire.

Entre 30 et 65 décibels, il existe quelques incidences psychiques et physiologiques qui deviennent perturbations très nettes entre 65 et 80 dB.

Entre 80 et 95 dB, les troubles sont importants et le traumatisme est possible. Passé ce niveau, le traumatisme auditif et nerveux est certain, assure le neurologue.

**D'autres
grandes banques
vous offrent
l'intérêt
quotidien**

Philatélie

A la mémoire de W.C. Fields

LOS ANGELES (AFP) — Les Postes américaines ont émis mardi un timbre à la mémoire de l'acteur W.C. Fields, à l'occasion du centième anniversaire de sa naissance.

Ce timbre, le quatrième de la série «Arts et artistes» (Performing Arts and Artists), est la reproduction d'un tableau représentant le comédien en train de jongler.

La série «Arts et artistes» a déjà notamment honoré le metteur en scène D.W. Griffith et le compositeur George Gershwine.

Ouvrage de référence

Le bibliothécaire du Musée national des Postes, à Ottawa, M. Cimon Morin, a rédigé un ouvrage de référence sur la philatélie canadienne à l'intention des collectionneurs.

Selon le communiqué des Postes, le livre est intitulé «Philatélie canadienne-bibliographie et index, 1864-1973».



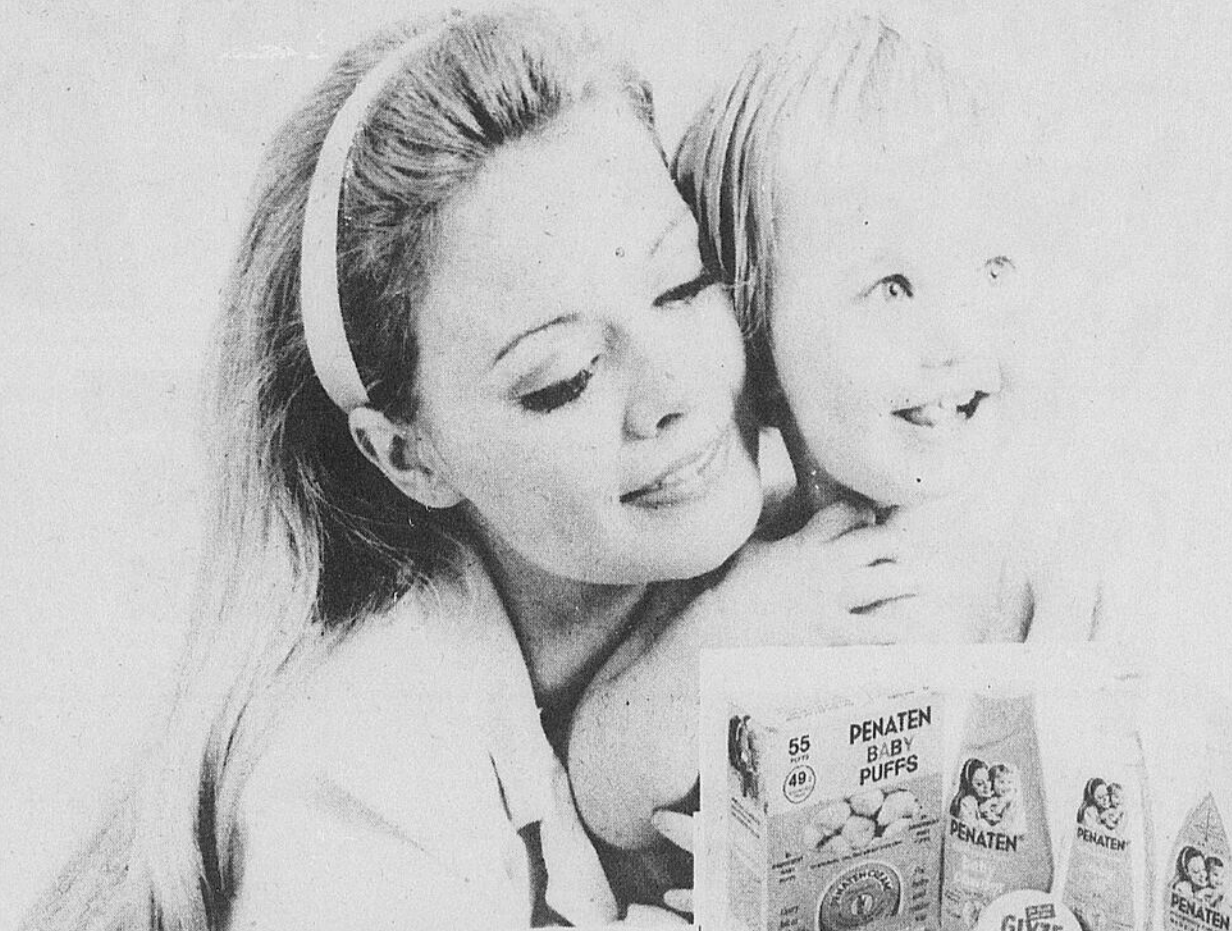
Double premier jour

Une enveloppe premier jour des Olympiques de Lake Placid, dans l'Etat de New York, en 1980, a servi à obtenir récemment l'oblitération de l'en-

veloppe premier jour des Olympiques de février 1980, également à Lake Placid.

(Photolaser PA)

LE DROIT OFFRE UN CADEAU A VOTRE NOUVEAU BEBE



... UN ENSEMBLE PENATEN DE LUXE

Annoncez à tous vos amis la naissance de votre bébé au moyen d'une annonce dans Le Droit... Si vous publiez un avis de naissance pendant trois jours consécutifs dans les annonces classées, vous recevrez un ensemble de luxe de préparations Penaten pures pour bébé, ainsi que des coupons. (Valeur totale au détail de plus de \$12). Ces produits Penaten de qualité, en contenants de dimensions normales, sont préparés selon des formules spéciales visant à assurer en tout temps le confort de votre bébé.

A la naissance de votre bébé, n'oubliez pas de téléphoner au numéro 237-8400. Nous prendrons alors les dispositions nécessaires pour que vous receviez votre ensemble-cadeau.



L'ENSEMBLE PENATEN- LE DROIT CONTIENT:

crème Penaten, huile très douce pour bébé, savon surgras pour bébé, boules absorbantes, poudre adoucissante pour bébé, shampooing à formule "sans larmes" pour bébé et du Glyze Rona en format sac à main à titre de cadeau spécial pour maman, sans oublier des coupons.

Composez **237-8400**

Un conseiller courtois des annonces classées: vous aidera à rédiger votre avis de naissance.

UN AUTRE SERVICE DES ANNONCES CLASSEES DU JOURNAL LE DROIT

La Banque de Montréal VOUS OFFRE L'AVANTAGE DE L'INTÉRÊT QUOTIDIEN ET D'INTER-SERVICE^{md}

Pour déposer et retirer votre argent plus rapidement dans plus de 1 000 succursales et pour que chaque dollar vous rapporte chaque jour

- Intérêt calculé sur le solde de chaque jour. • Nombre de retraits illimité sans aucuns frais. • Aucun solde minimum requis.
- Dépôts ou retraits dans toutes les succursales du réseau Inter-Service.
- Compte d'épargne à intérêt quotidien et Inter-Service: simple, pratique, avantageux.

Renseignez-vous!

M UNE INITIATIVE
D'AVANT-GARDE
DE LA BANQUE DE MONTRÉAL

™ Marque déposée de la Banque de Montréal

**Une différence
distincte.
chez Dominion**

SPECIALS DE DEBUT DE SEMAINE

Crème glacée

Domino
à la vanille ou napolitaine
Boîte carré 2 L

Limite de 2 par client

NOTRE PRIX REG. 1.73

Différence .74

.99

Eaux gazeuses

Domino
Diverses sortes
Bouteilles 750 ml

NOTRE PRIX REG. .31 ch.

Plus dépôt

Différence de .24 SUR 4 BOUTEILLES

4 / 100

Pommes de terre de table

Catégorie Canada No 1
Récolte du Nouveau-Brunswick

Sac
10 lb

NOTRE PRIX REG. .78

Différence de .20

.58

Foie de boeuf

tranché
décongelé

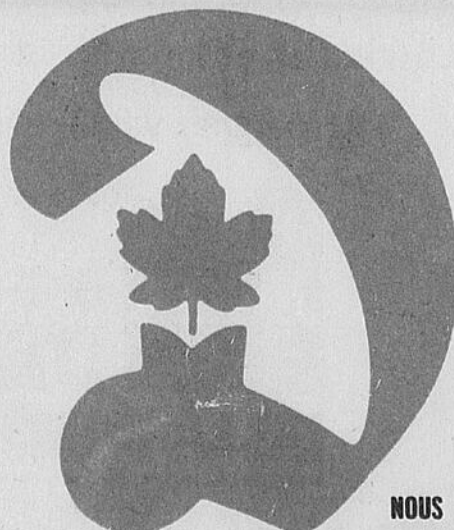
NOTRE PRIX REG. 1.49 lb

Différence de .51 lb

.98 lb

AUBAINES EN VIGUEUR LUNDI, 3 MARS
ET MARDI, 4 MARS 1980

AUX MAGASINS D'OTTAWA, HULL
GATINEAU ET ORLEANS
SEULEMENT



Une différence distincte

ominion

NOUS NOUS RESERVONS LE DROIT DE RESTREINDRE LES QUANTITES. LES SUPERMARCHES DOMINION LIMITEE.