

# Une main tendue, un cœur solidaire

## RAPPORT D'ACTIVITÉS 2019-2020



ACCUEIL ET INTÉGRATION  
DES IMMIGRANTS


**L'HIRODELLE**




40e

anniversaire

1979 - 2019



Le genre masculin est employé dans l'unique but  
d'alléger le texte, sans discrimination de genre.



# TABLE DES MATIÈRES

- 5** MOT DU PRÉSIDENT ET DU DIRECTEUR GÉNÉRAL
- 6** LE CHEMIN VERS L'INTÉGRATION
- 8** L'HIRONDELLE A 40 ANS
- 10** UNE MAIN TENDUE DÈS L'ARRIVÉE AU QUÉBEC
- 12** UN SOUTIEN POUR LES FAMILLES
- 14** UN ANCRAGE DANS LA COMMUNAUTÉ
- 16** UN PASSEPORT VERS L'EMPLOI
- 18** DES JEUNES BIEN ACCOMPAGNÉS, DES PROFESSIONNELS ENGAGÉS
- 19** UN PROJET POUR L'AUTONOMISATION DES FEMMES IMMIGRANTES
- 20** UN PARI RÉUSSI AVEC LES ENTREPRISES
- 22** UNE COLLABORATION DURABLE ENTRE ORGANISMES

## **ANNEXES**

- 26** FORMATION DU PERSONNEL
- 27** L'HIRONDELLE HORS DE SES MURS
- 28** PROFIL GÉNÉRAL DE LA CLIENTÈLE DE L'HIRONDELLE
- 30** PROFIL DES PARTICIPANTS AU PROGRAMME D'INSERTION SOCIALE
- 32** PROFIL DES PARTICIPANTS AU PROGRAMME D'INSERTION EN EMPLOI

# L'Hirondelle, accueil et intégration des immigrants remercie ses partenaires pour leur soutien financier

Québec 



Montréal 



# Mot du président et du directeur général

C'est avec une grande fierté que nous vous présentons le rapport d'activités 2019-2020 de L'Hirondelle et l'impact de ses actions auprès des personnes immigrantes nouvellement arrivées au Québec. Cette année, nous avons connu une forte augmentation de l'affluence, ce qui nous a permis de soutenir le parcours d'insertion sociale et d'insertion à l'emploi de 3 436 nouveaux immigrants.

2019 a été une année très significative pour L'Hirondelle puisque nous avons fêté le 40<sup>e</sup> anniversaire de notre présence active au sein de la société québécoise. Au cours de ces années, des milliers de nouveaux immigrants ont réussi leur parcours migratoire grâce à notre accompagnement. Pour L'Hirondelle, accueillir et aider à l'intégration des personnes immigrantes est un apport fondamental à la construction du Québec d'aujourd'hui et de demain. Nous aidons les personnes immigrantes à s'enraciner au Québec en tant que citoyens à part entière et nous contribuons à faire du Québec une société ouverte et inclusive, fière de sa diversité.

L'Hirondelle a été fortement engagée et solidaire dans le contexte lié à la pandémie de coronavirus des derniers mois. La mobilisation de chaque membre de l'équipe, la flexibilité et la capacité d'adaptation de l'organisation ont permis à L'Hirondelle de rester pertinente dans cette période. Les réalisations de cette année sont la source de notre motivation à poursuivre notre engagement.

## **Jean-Luc Legros**

Président du conseil d'administration

## **Carlos Arancibia**

Directeur général



## NOTRE CONSEIL D'ADMINISTRATION

**Jean-Luc Legros** | Président

**Michel Mayoux** | Vice-Président

**Réjean Landry** | Trésorier

**Monique Proulx** | Secrétaire

**Daniel Champagne** | Administrateur

**Isabel Paz Soto** | Administratrice (jusqu'au mois d'octobre 2019)

**Danielle Dumont** | Administratrice (jusqu'au mois d'octobre 2019)

**Lolita Kiossev** | Administratrice

**Luz-Marina Bedoya** | Administratrice

# Le chemin vers l'intégration

## L'ANNÉE 2019-2020 EN CHIFFRES

### MISSION

Faciliter l'accueil des nouveaux arrivants ainsi que leur intégration sociale et leur insertion dans le marché du travail en impliquant activement les Québécois de longue date et les acteurs des milieux publics, privés et communautaires.

### VALEURS

**Ouverture** dans les échanges entre les nouveaux arrivants et les Québécois de longue date.

**Reconnaissance** du potentiel des nouveaux arrivants.

**Considération** de la personne dans son intégrité, de sa liberté d'opinion et de ses choix individuels.

**Respect** de la diversité, de la non-discrimination et de l'équité.



**3 436**

personnes ont été accompagnées par L'Hirondelle dans leur parcours migratoire

**2 580**

personnes ont bénéficié des programmes d'insertion sociale

**856**

personnes ont bénéficié des services d'insertion en emploi

### L'HIRONDELLE À L'ÈRE DU NUMÉRIQUE

A l'ère du numérique, les nouveaux arrivants cherchent l'information dont ils ont besoin en priorité sur Internet. L'Hirondelle privilégie ce média pour s'adresser à eux, diffuser ses activités et promouvoir ses services. Que ce soit sur notre site Internet, nos réseaux sociaux ou encore notre infolettre mensuelle, vous trouverez l'information que vous cherchez. Suivez-nous !



**1 052 in**

abonnés à notre page LinkedIn

**350**

membres du groupe privé Facebook Pour&Par les Femmes



**2 970**

abonnés à notre page Facebook, soit une augmentation de 55% par rapport à l'année dernière

**19 480**

visites sur le site web



**3 675**

abonnés à l'infolettre

**29 895**

pages vues

M. Carlos Arancibia, directeur général de L'Hirondelle et Mme Lili-Anna Pereša, présidente et directrice générale de Centraide du Grand Montréal, à l'occasion de la fête du 40<sup>e</sup> anniversaire de L'Hirondelle.



## MOMENTS FORTS DE L'ANNÉE

### 40<sup>e</sup> ANNIVERSAIRE DE L'HIRONDELLE

Le 24 octobre dernier avait lieu la célébration du 40<sup>e</sup> anniversaire de L'Hirondelle au Coeur des Sciences de l'UQAM. Cette soirée, qui a réuni environ 160 personnes, a permis de souligner le travail accompli depuis 1979 en matière d'accueil et d'intégration des personnes immigrantes. Des représentants du Ministère de l'Immigration, de la Francisation et de l'Inclusion, du Ministère du Travail, de l'Emploi et de la Solidarité sociale, de la Ville de Montréal, ainsi que de Centraide du Grand-Montréal, ont témoigné de la pertinence et de l'expertise de L'Hirondelle dans son engagement pour l'enracinement des immigrants dans la société d'accueil. Mme Ruba Ghazal, députée provinciale de Mercier, a rendu hommage à L'Hirondelle lors de son allocution à l'Assemblée Nationale du Québec. M. Dominic Tiberio, attaché politique de Mme Jennifer Maccarone (députée de l'Assemblée Nationale pour Westmount-Saint-Louis) a remis le Certificat de mérite à M. Carlos Arancibia, directeur général de L'Hirondelle.

L'Hirondelle remercie tous ses partenaires privés, publics et communautaires qui sont venus en grand nombre pour montrer leur soutien et leur collaboration à la mission de l'organisation.

### DÉMÉNAGEMENT DU SIÈGE SOCIAL

C'est en décembre 2019 qu'une partie de l'équipe de L'Hirondelle, dont la direction, emménageait au 5<sup>e</sup> étage du Centre des services communautaires du Monastère, à deux pas du métro Mont-Royal.

Le siège social se situe désormais au 4450 rue Saint-Hubert dans des locaux entièrement rénovés au cœur du Plateau ! Quant au bâtiment historique de la rue Jeanne-Mance, il continue de recevoir la clientèle devenant ainsi le second point de services de L'Hirondelle.

## NOUVEAUTÉS

### PROGRAMME AGIR

Dans le cadre du programme AGIR, L'Hirondelle met sur pied un nouveau volet de stage social avec l'implication d'organismes partenaires. Ce programme vise à favoriser l'intégration sociale des immigrants au sein de la société d'accueil. Un véritable ancrage au sein de la communauté !

## PERSPECTIVES

### L'HIRONDELLE DIGITALE

L'amélioration de l'offre de services en ligne est une des orientations de la planification stratégique. En mars 2020, en raison de la crise sanitaire liée à la pandémie de coronavirus, L'Hirondelle a mis en pause l'ensemble de ses activités collectives. Cette situation sans précédent a exigé une réponse rapide de l'organisme qui fut de continuer à offrir ses services à distance afin de poursuivre sa mission auprès des personnes immigrantes. Le télétravail étant de mise, le passage vers L'Hirondelle digitale s'est accéléré ! Convaincue qu'un virage numérique est indispensable pour rester visible aujourd'hui, L'Hirondelle poursuivra ses efforts dans ce sens dans les années à venir.

# L'Hirondelle à 40 ans

## 40 ANS DE SERVICES EN ACCUEIL ET INTÉGRATION DES IMMIGRANTS

Depuis 1979, le Québec a reçu près de 1.5 million de nouveaux immigrants. Quels que soient leur pays d'origine, leur langue maternelle ou leur religion, qu'ils fassent partie de l'immigration économique, du regroupement familial ou qu'ils soient réfugiés en quête de paix, de sécurité et de liberté, les immigrants constituent une force pour le développement du Québec. Plusieurs organisations vouées à l'accueil et à l'intégration des immigrants ont vu le jour depuis la fin des années 70 et L'Hirondelle en est une des pionnières.

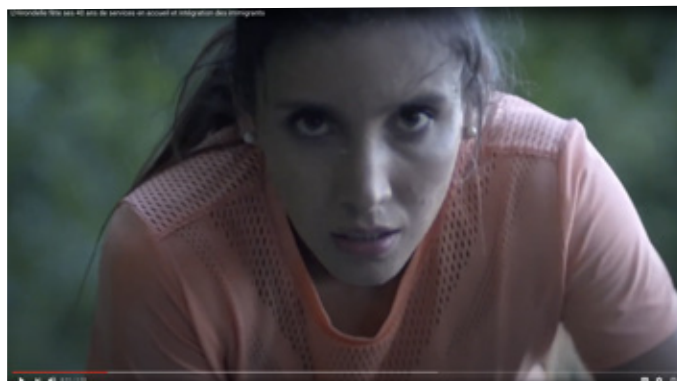
Issue du mouvement de l'action communautaire autonome, L'Hirondelle possède une expertise indéniable en matière d'accompagnement des personnes immigrantes et de rapprochement interculturel. En canalisant les efforts des citoyens qui veulent s'engager auprès des nouveaux arrivants ou en développant le partenariat avec des acteurs du secteur public et les collaborations avec les employeurs, L'Hirondelle répond au besoin des personnes immigrantes et développe leur capacité d'agir.

Les vagues d'immigration successives ont façonné le Québec, notamment Montréal, donnant à notre société un visage plus riche et diversifié. Par son action auprès des personnes immigrantes, L'Hirondelle contribue à construire le Québec de demain!

**VISIONNER LA VIDÉO DU 40<sup>e</sup> ANNIVERSAIRE**



**Cliquez ici!**



# L'IMMIGRATION, UNE HISTOIRE QUI S'ÉCRIT ENSEMBLE!



L'histoire commence avec un groupe de femmes qui, face à l'arrivée massive des immigrants du Sud-est asiatique, s'unissent pour créer un café-rencontre bénévole. Un an plus tard, en février 1979, naît L'Hirondelle, Comité d'accueil inter-ethnique. Depuis 40 ans, la raison d'être de L'Hirondelle n'a pas changé : accueillir et accompagner les nouveaux arrivants afin de faciliter leur insertion sociale et professionnelle dans la société québécoise.

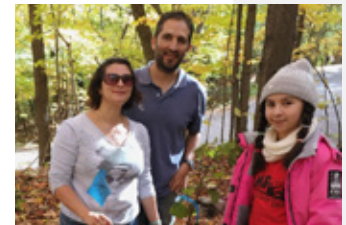
En 1987, Amitié-Jumelage, le premier programme de jumelage interculturel à Montréal est mis sur pied. Un programme innovant qui permet aux Québécois d'exprimer leur solidarité et aux nouveaux arrivants de consolider leurs repères et de tisser des liens étroits avec la société d'accueil.



En 1989, L'Hirondelle met sur pied un premier programme de formation professionnelle visant l'intégration des femmes immigrantes sur le marché du travail. Puis, un programme permanent de formation et de soutien à l'insertion en emploi voit le jour en 1992. En 2000, un nouveau programme permet d'accompagner des professionnels en sciences infirmières diplômés à l'étranger jusqu'à leur intégration à la profession.

L'Hirondelle grandit et développe des programmes innovants qui répondent aux besoins des nouveaux arrivants. En 1999, le Service d'Aide à l'Emploi est mis sur pied et est toujours actif aujourd'hui.

L'Hirondelle souhaite briser l'isolement en offrant des occasions d'échanges et de partages entre les communautés. En 2009, le service Soutien aux familles et rapprochement interculturel voit le jour et permet de porter une attention particulière à ce que vivent les parents, le couple et la famille.



Au fil des ans, L'Hirondelle se constitue une forte expertise en matière d'aide à l'intégration des immigrants et développe un large réseau de partenaires issus des milieux publics, privés et communautaires. L'Hirondelle encourage la participation des immigrants à la vie culturelle, sociale et économique. En 2017, le programme AGIR leur permet de découvrir la société d'accueil et de s'engager auprès d'un organisme communautaire afin de s'intégrer pleinement à la société québécoise.



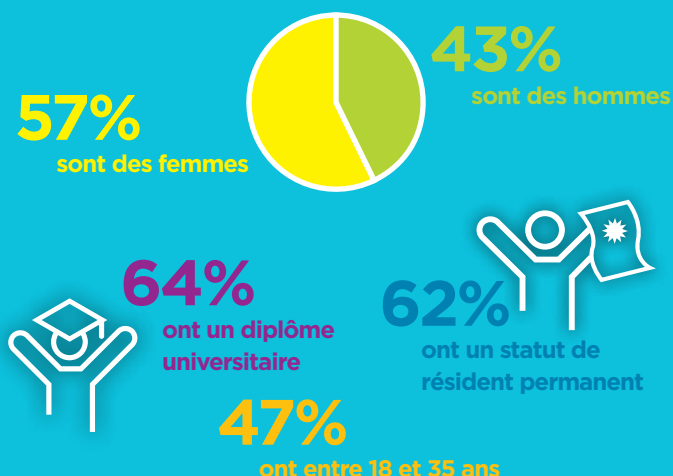
Pour accomplir sa mission, L'Hirondelle peut compter sur une équipe passionnée et diversifiée composée de professionnels engagés. Après quarante ans, L'Hirondelle peut s'enorgueillir du chemin parcouru depuis 1979. Sans jamais perdre son cœur solidaire et tout en continuant de développer des projets novateurs, L'Hirondelle est fière d'accompagner ces femmes et ces hommes qui contribuent pleinement à l'essor du Québec!

# Une main tendue dès l'arrivée au Québec

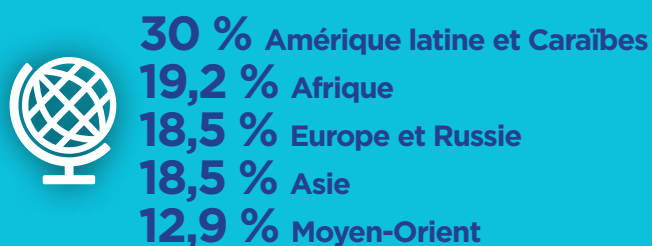
L'Hirondelle est guidée par la conviction que l'écoute, l'information et le partage sont nécessaires pour tisser des liens constructifs et faciliter le parcours migratoire des nouveaux arrivants.

## PROFIL DES PARTICIPANTS EN INSERTION SOCIALE

EN 2019-2020, NOTRE ÉQUIPE D'INTERVENANTS SOCIAUX A ACCUEILLI 2580 CLIENTS



NOTRE ÉQUIPE D'INTERVENANTS SOCIAUX A REÇU DES PERSONNES VENUES DE 111 PAYS



## AIDE À L'ÉTABLISSEMENT

Notre équipe d'intervenants sociaux est multilingue et reçoit chaque jour des nouveaux arrivants lors de rencontres individuelles, en couple ou en famille pour les accueillir et les aider dans leurs premières démarches d'installation. Ces rencontres permettent de tisser un premier lien avec la société d'accueil et c'est pourquoi l'écoute et la confiance sont au coeur de ces échanges.

### 3 ÉTAPES:

1. Identifier les besoins et faire un plan d'action
2. Organiser le parcours spécifique dans le continuum de services de L'Hirondelle
3. Orienter sur l'autonomisation de la personne et sa réussite personnelle

### CONTINUUM DE SERVICES D'INSERTION SOCIALE

Cette année, nous avons effectué 11 600 interventions personnalisées et gratuites visant l'intégration sociale de nos clients.

- Accueil
- Accompagnement
- Conseils dans la recherche de logement
- Information et orientation
- Interprétation
- Référencement
- Soutien technique et administratif
- Médiation
- Soutien social
- Traduction
- Épicerie accessible





## OBJECTIF INTÉGRATION

Afin d'aider les personnes nouvellement arrivées à comprendre le fonctionnement de la société québécoise, ses valeurs et ses codes, L'Hirondelle offre régulièrement des sessions Objectif Intégration.

Cette formation d'une durée de cinq jours, favorise l'intégration ainsi qu'une insertion active et efficace des nouveaux arrivants dans la société d'accueil. Depuis le 1<sup>er</sup> janvier 2020, la participation à la formation Objectif Intégration permet aux participants d'obtenir une attestation de participation et d'apprentissage des valeurs démocratiques et des valeurs québécoises exprimées par la Charte des droits et libertés de la personne.

## ACTIVITÉS COLLECTIVES EN ACCUEIL ET ÉTABLISSEMENT

Les activités collectives organisées par L'Hirondelle sont des séances d'information qui permettent aux nouveaux arrivants de trouver des réponses aux nombreuses questions qu'ils se posent à leur arrivée au Québec. Données en français, en espagnol et en russe par nos intervenants sociaux, ces activités abordent une grande variété de sujets comme la santé, le logement, l'éducation, la retraite, les procédures d'immigration, ou encore les normes du travail.

159

participants



9 ateliers sur la communication interculturelle

582

participants



39

activités collectives organisées

# Un soutien pour les familles

Réussir son immigration est un défi, le faire en famille demande encore plus d'ajustement. C'est pourquoi L'Hirondelle accueille depuis 40 ans les familles immigrantes avec une attention particulière. En les accompagnant dans leur cheminement, en leur proposant des activités familiales, en les invitant à découvrir la société qui les accueille, L'Hirondelle dessine avec ces familles les contours de leur nouvelle vie à Montréal.



## ACTIVITÉS FAMILIALES RÉCRÉATIVES

S'informer sur la vie au Québec est utile à l'arrivée. Participer à des activités permet d'en faire véritablement l'expérience et de découvrir la société d'accueil. Glissades sur tubes, dégustation de tire d'érable, plantation d'arbres sur le Mont-Royal ou participation au Festival Montréal en lumières, L'Hirondelle a toujours de belles idées pour vivre des moments inoubliables en famille.

**151**   
personnes ont participé aux activités familiales récréatives

## PROJET Y'APP (Y'A PERSONNE DE PARFAIT)

Le projet Y'APP est destiné aux jeunes parents ayant des enfants en bas âge. Ce projet vise à les outiller pour qu'ils développent leurs compétences parentales. L'objectif de ces ateliers est d'augmenter l'estime de soi relativement au rôle de mère ou de père et connaître les ressources existantes en prévention, sécurité, développement et comportement de l'enfant. Ces ateliers, initialement prévus en mars-avril 2020, ont dû être reportés suite à la pandémie de COVID-19. Notre équipe d'intervenants sociaux analyse la possibilité de les donner sous forme de webinaire prochainement.

## L'ÉPICERIE ACCESSIBLE

Avec ce programme, L'Hirondelle souhaite soutenir l'intégration des personnes nouvellement arrivées en leur donnant accès, pendant 12 semaines, à un prix abordable, à une dizaine de produits alimentaires de qualité et contribuer ainsi à la stabilité nutritionnelle des familles immigrantes. Merci à nos fidèles bénévoles qui participent à la logistique de l'Épicerie accessible une fois par semaine !

**189**   
familles bénéficiaires

**40** personnes en moyenne par semaine ont participé au programme

**45**  journées de distribution alimentaire

 **1 800** paniers distribués





*« Merci à L'Hirondelle au nom de notre famille pour l'organisation magnifique de la fête de Noël pour les enfants et les adultes! Cette fête a animé notre quotidien et nous a offert beaucoup d'émotions agréables et des espoirs pour le Nouvel An. Les enfants ont été surtout heureux de recevoir des cadeaux de la part du Père Noël! Merci encore de vous souvenir de nous en nous invitant aux activités et aux différentes formations qui sont très intéressantes et utiles pour arriver à s'intégrer ici. »*

## FÊTE DE NOËL

Cette année, la fête de Noël de L'Hirondelle, qui a eu lieu au Carrefour Saint-Eusèbe, a réuni 48 personnes. Petits et grands ont ainsi eu l'opportunité de découvrir pour la première fois les traditions de Noël au Québec. Une occasion de partager un repas traditionnel, de danser, de rire et, pour les enfants, de rencontrer le Père Noël!

La famille Usmanov

48

personnes ont  
participé aux festivités de Noël



## RAPPROCHEMENT INTERCULTUREL

Une intégration réussie passe par la compréhension des codes de la société d'accueil mais aussi par l'ouverture à la culture de l'autre. L'Hirondelle crée des occasions de rencontres et de partages entre les gens d'ici et d'ailleurs.

### **MATCH D'IMPROVISATION**

En novembre 2019, 19 personnes ont assisté à un match d'improvisation au Bar La Shop. Pour la plupart, il s'agissait de leur première expérience culturelle en lien avec l'art de l'improvisation, une bonne façon de rire tout en apprenant les techniques liées à cette expression artistique inventée au Québec!

### **CUEILLETTE DE POMMES AVEC LES AÎNÉS DU CARREFOUR SAINT-EUSÈBE**

En septembre 2019, 29 personnes ont profité d'une belle journée pour se rendre au Verger La Tête dans les pommes à Saint-Joseph-du-Lac. Les aînés étaient heureux de faire découvrir aux familles nouvellement arrivées les traditions de la récolte des pommes au Québec. Une sortie gourmande qui a plu aux petits comme aux grands!

### **CONTES, MYTHES ET LÉGENDES AU MUSÉE DES BEAUX-ARTS DE MONTRÉAL**

Dans le cadre du partenariat avec le Musée des Beaux-Arts de Montréal, 28 personnes ont eu l'occasion de découvrir les mythes et les légendes des peuples autochtones du Canada. Les enfants ont créé une image d'ancre symbolisant une des figures mythiques des peuples autochtones.



# Un ancrage dans la communauté

Une fois passés les premières démarches d'installation et le goût de la nouveauté, vient le temps de s'enraciner pleinement dans cette société, que ce soit seul, en couple ou en famille. Le programme AGIR a pour objectif de favoriser l'intégration sociale des immigrants afin qu'ils prennent une part active dans la communauté et qu'ils deviennent ainsi des citoyens à part entière.

## DÉCOUVERTE DE LA SOCIÉTÉ D'ACCUEIL

Le premier volet du programme AGIR permet de découvrir la société d'accueil afin que les immigrants se familiarisent avec les façons de vivre au Québec tout en se créant un nouveau réseau. Des activités pour tous les goûts et tous les âges pour sortir, bouger et découvrir Montréal hiver comme été!

### CLUB DE CONVERSATION NOMADE

Ce rendez-vous mensuel permet à une vingtaine de participants de se retrouver dans un café différent afin de pratiquer leur français dans une ambiance décontractée tout en découvrant de nouveaux lieux et quartiers de Montréal!

### SOIRÉE CINÉMA QUÉBÉCOIS

Chaque mois, une dizaine de personnes découvrent un classique du cinéma québécois puis discutent entre eux à la fin du film. On a pu voir à l'affiche: La guerre des tuques, M. Lazhar ou encore Ma vie en cinémascope.

**422**  
participants

**21**  
activités



### CUISINE DU MONDE

Le premier atelier de Cuisine du monde a connu un véritable succès! Une trentaine de personnes ont mis la main à la pâte pour confectionner un délicieux repas colombien autour de Yaqueline Sanchez, une bénévole de L'Hirondelle enthousiaste de faire découvrir la gastronomie de son pays.

# LE STAGE SOCIAL

Le second volet du programme AGIR permet de s'engager auprès d'un organisme communautaire dans le cadre d'un projet ou d'un mandat ponctuel et de bénéficier ainsi d'une expérience valorisante.

**10**   
participants  
au stage social

## 9 organismes partenaires

Le Chaînon, Les Amis de la Montagne, Place aux familles, Radio Centre-Ville, Les Accordailles, Les ateliers d'éducation populaire, Cuisines collectives du Plateau, Art souterrain, Carrefour Saint Eusèbe



*« Mon expérience en tant que bénévole au Carrefour Saint-Eusèbe a signifié un avant et un après dans ma vie en raison de la conscience que j'ai aujourd'hui de la solitude et de l'isolement de nombreuses personnes âgées à Montréal. J'ai pris conscience de l'importance des organismes comme le Carrefour Saint-Eusèbe pour les personnes âgées vulnérables et je dois dire tout mon respect et mon admiration à l'équipe. Merci également à L'Hirondelle d'avoir permis ce lien entre le Carrefour Saint-Eusèbe et moi; c'est grâce à ce type d'expérience que les immigrants peuvent faire une meilleur insertion dans leur vie au Québec. Grâce à ce stage social, j'ai eu l'opportunité de parler à la députée Manon Massé lors de la fête de Noël des aînés organisée par le Carrefour Saint-Eusèbe et nous avons échangé sur mon expérience dans le domaine de l'économie solidaire en Colombie. Quelques semaines plus tard, Mme Massé m'a proposé de faire partie de son comité des Affaires économiques en tant que bénévole. J'ai répondu oui et j'ai ressenti beaucoup de fierté! »*

Dario Castillo, participant au stage social et bénévole au Carrefour Saint-Eusèbe



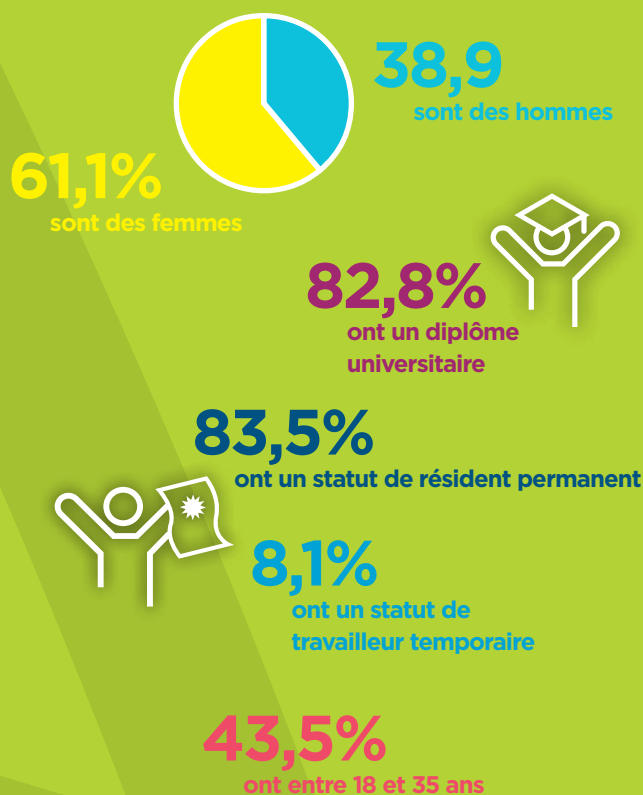
*« Pour le Carrefour Saint-Eusèbe, le plus important c'est l'ouverture; le fait que les aînés puissent s'ouvrir à l'autre, à la différence culturelle. Dario était très attentif aux besoins de nos aînés et c'est une expérience avec un impact positif pour eux. Nous avons pu profiter de l'enrichissement qu'apporte un immigrant de par son parcours, son regard nouveau et ses idées lors des échanges et des rencontres d'équipe. Enfin, le fait de pouvoir offrir à une personne immigrante l'opportunité de participer à notre vie d'équipe, de valoriser son expérience, cela aura un impact dans la qualité de vie de cette personne. Merci à L'Hirondelle d'avoir rendu possible cette collaboration qui est gagnante pour tous! »*

Maria-Luisa Monreal, directrice générale au Carrefour Saint-Eusèbe, un organisme communautaire qui permet aux personnes de 50 ans et plus de briser leur isolement et de maintenir leur autonomie

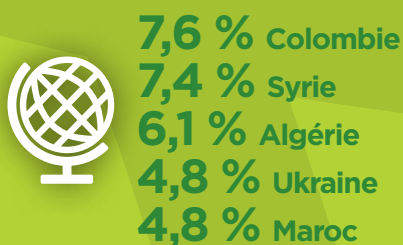
# Un passeport vers l'emploi

L'Hirondelle est guidée par la conviction que la participation à la vie active par le travail est essentielle pour s'intégrer à la société d'accueil. Comprendre les codes du marché du travail, favoriser le développement de l'employabilité des immigrants afin qu'ils s'intègrent durablement dans le marché du travail, voici les promesses faites par L'Hirondelle.

## PROFIL DES PARTICIPANTS AUX SERVICES D'INSERTION EN EMPLOI



## NOTRE ÉQUIPE DE CONSEILLERS EN EMPLOI REÇOIT DES PERSONNES VENUES DE 86 PAYS



## AIDE À L'INSERTION PROFESSIONNELLE

L'Hirondelle offre aux nouveaux arrivants des rencontres individuelles avec un conseiller en emploi pour les aider à percer le marché du travail et réaliser leurs objectifs de carrière au Québec.

### 1<sup>re</sup> rencontre:

- Évaluation complète et rigoureuse du candidat
- Établissement d'un plan d'action basé sur le profil du candidat avec des objectifs précis
- Mise en place d'un calendrier de suivi visant l'atteinte des objectifs

### 2<sup>e</sup> rencontre:

- Élaboration d'un curriculum vitae respectant les standards québécois
- Rédaction de la lettre de présentation
- Préparation à l'entrevue grâce à des simulations filmées

### Suivis:

Un seul et même conseiller en emploi accompagne le candidat tout au long de ses démarches pendant douze semaines en moyenne. Le conseiller a aussi un rôle dans la clarification et la compréhension du système d'éducation québécois, du fonctionnement des ordres professionnels et les possibilités d'emplois en région.

## L'INSERTION EN EMPLOI EN CHIFFRES

- 856 personnes ont été reçues par notre équipe de conseillers en emploi
- 48% des personnes placées ont trouvé un emploi dans les secteurs des affaires, de la finance, de l'administration, de la vente ou des services
- 4323 interventions en matière d'insertion en emploi ont été effectuées.



## ACTIVITÉS COLLECTIVES D'INSERTION EN EMPLOI

**167**   
personnes ont participé à  
l'ensemble des activités  
collectives d'insertion en emploi

### LA MÉTHODE DYNAMIQUE DE RECHERCHE D'EMPLOI

La Méthode dynamique de recherche d'emploi est un programme de deux semaines alliant formation théorique et ateliers thématiques. L'objectif du programme est de démystifier le marché du travail québécois et de développer l'employabilité des nouveaux arrivants dans le but de décrocher un emploi qui correspondra à leurs objectifs de carrière. Au terme de ce programme, l'apprentissage de groupe est consolidé par deux rencontres de suivi.

### LES ATELIERS THÉMATIQUES

Ces ateliers, d'une durée de trois heures, ont pour objectif d'aider les nouveaux arrivants à se familiariser avec les grandes caractéristiques du marché du travail québécois. Les thèmes abordés lors de ces ateliers sont:

- Les réalités, tendances et perspectives du marché du travail,
- La communication interculturelle,
- L'importance des réseaux sociaux dans une recherche d'emploi,
- Les normes du travail,
- Le retour aux études,
- La préparation aux entrevues pour des stages ou des emplois.

## CONFÉRENCES ET ÉVÉNEMENTS DE RÉSEAUTAGE

L'Hirondelle crée des espaces d'apprentissage et des opportunités de rencontre à travers des conférences pertinentes pour les personnes nouvellement arrivées. Ces événements sont aussi l'occasion de réseauter avec des professionnels qualifiés, une pratique très courante au Québec pour développer son réseau professionnel de façon conviviale.

Voici un aperçu des thématiques abordées lors de ces événements :

- Comment aborder un employeur dans le cadre d'un Salon de l'emploi?
- Comment améliorer son image de marque sur LinkedIn?
- Atelier pratique sur LinkedIn
- Séance d'information sur la Bourse Cible-Emploi offerte par L'Hirondelle
- Stratégies de recherche d'emploi
- Se bâtir un réseau de contact

# Le mentorat: des jeunes bien accompagnés, des professionnels engagés

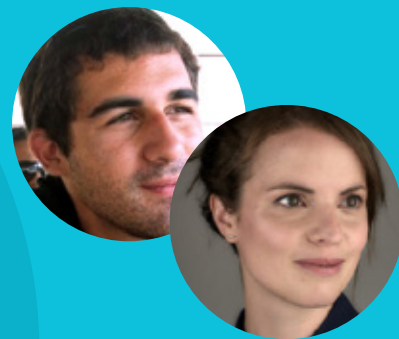
Le programme de mentorat est un important catalyseur de développement de carrière. L'Hirondelle met en relation un professionnel qui a développé son expérience au Québec avec un jeune professionnel nouvellement arrivé à Montréal, issu du même domaine. Une fois le lien établi, le mentor et le mentoré sont libres de choisir la fréquence et la durée de l'accompagnement. Le mentor a aussi beaucoup à gagner puisque cette relation valorisante lui permet de développer ses compétences en matière de transfert de connaissances et de se sentir utile en partageant son expertise, ses conseils et ses connaissances du marché du travail auprès d'un jeune immigrant prometteur.

## LE PROGRAMME DE MENTORAT DE L'HIRONDELLE, C'EST:

- un accompagnement sur-mesure
- un programme destiné aux jeunes immigrants âgés entre 18 et 35 ans
- une façon de découvrir comment se vit un métier au Québec
- des mentors généreux qui partagent leur expertise et encouragent les jeunes immigrants à aller plus loin.

*«Humainement, ça a cliqué! Amélie est une personne à l'écoute et très avenante avec une véritable sensibilité artistique. D'un point de vue professionnel, ses conseils stratégiques m'amènent toujours sur des pistes de réflexion intéressantes. J'ai réorienté ma recherche d'emploi, maintenant je démarche de façon proactive et je développe aussi mon réseau professionnel.»*

Jean Loubat, jumelé en octobre 2019 avec Amélie, diplômé en communication, Français



*« J'ai appris à connaître Jean et il y a beaucoup de respect et d'ouverture dans nos échanges. C'est très valorisant d'être capable de transmettre son expérience à quelqu'un car ça permet de voir le chemin qu'on a soi-même parcouru. C'est vraiment bien que ce programme de mentorat existe. J'aurais aimé avoir une personne qui m'aide et me conseille quand j'ai débuté! ».*

Amélie Geoffroy, stratège en communication avec 15 ans d'expérience, Québécoise

# Pour & Par les femmes, un projet pour l'autonomisation des femmes immigrantes

Lors de leur processus d'intégration professionnelle, les personnes immigrantes doivent faire face à plusieurs enjeux et obstacles, qui sont souvent différents selon le simple fait d'être une femme ou un homme. Revenu moyen plus faible, taux de chômage plus élevé que leurs homologues masculins, l'accès à l'emploi pour les femmes immigrantes s'avère particulièrement difficile.

C'est dans ce contexte que L'Hirondelle a lancé, en 2018, le Programme d'autonomisation économique des femmes immigrantes qui permet aux nouvelles arrivantes de s'approprier les principes d'égalité et d'équité, de comprendre et d'utiliser les outils mis à leur disposition et d'accéder à des opportunités de réseautage et de jumelage. Ces rencontres et échanges facilitent le soutien et l'entraide entre femmes et contribuent à briser l'isolement social et professionnel tout en les connectant aux opportunités du marché du travail. Pour cette deuxième année, ce sont 225 femmes immigrantes qui ont rejoint le Réseau professionnel des femmes immigrantes à Montréal portant le total de ce groupe virtuel à 350 membres. Une véritable communauté est née!



**5** séances d'informations  
ont réuni 76 participantes

**2 755** personnes ont interagi  
avec nos publications

**322** femmes inscrites à notre système  
de placement électronique

**225**

femmes ont rejoint notre groupe  
Facebook Réseau professionnel des  
femmes immigrantes



**23** jumelages se sont soldés par  
8 embauches permanentes



**8**  
activités de réseautage sur les thèmes du  
mentorat, de la conciliation travail-famille-  
études, de l'interculturel et l'embauche,  
des métiers non-traditionnels

## RÉCIT DE CLAUDIA ORDUZ, PARTICIPANTE

Originaire de Colombie, Claudia arrive au Québec en 2016 avec son conjoint et ses deux enfants. Pendant qu'elle suit le cours de francisation, Claudia entend parler de L'Hirondelle. Après avoir été accompagnée par un intervenant social dans ses premières démarches d'installation, Claudia poursuit ses études et obtient un diplôme d'études collégiales. Comme elle se sent isolée dans sa recherche d'emploi, elle participe aux rencontres dédiées aux femmes professionnelles immigrantes organisées par L'Hirondelle dans le cadre du projet Pour & Par les femmes. « C'était vraiment intéressant de rencontrer toutes ces femmes immigrantes et de voir qu'on n'est pas seule dans cette situation. Tous les outils qu'on nous donne sont très pertinents. J'ai appris à améliorer mon image de marque, à valoriser mon expérience et je me suis sentie plus confiante. Une des activités portant sur le mentorat m'a permis d'être jumelée à une femme d'expérience et c'était vraiment utile d'avoir des conseils sur le marché du travail. »

Claudia trouve ensuite un emploi dans son domaine en tant qu'assistante de projet. « J'avais appris beaucoup de choses, j'avais les bons outils et j'étais très confiante lors de l'entrevue. Je remercie L'Hirondelle pour tout ce qu'elle fait pour les immigrants et les femmes professionnelles pour s'intégrer ici. »

# Capital Humain Montréal, un pari réussi avec les entreprises



Montréal accueille des milliers de professionnels qualifiés chaque année qui ont pour but de se construire une nouvelle vie et de relancer leur carrière au Québec. L'Hirondelle souhaite créer des opportunités d'embauche pour ces personnes en allant à la rencontre des employeurs tout en faisant valoir le potentiel des candidats issus de l'immigration.

C'est dans ce but que le programme Capital Humain Montréal a été créé en 2018. Tout le monde est gagnant puisque les nouveaux arrivants peuvent atteindre leurs objectifs de carrière en profitant de notre expertise et de notre réseau; tandis que les employeurs diminuent les risques liés à l'embauche en faisant confiance à notre processus de présélection et d'accompagnement.

Capital Humain Montréal propose également un volet de formation pour les employeurs qui souhaitent sensibiliser leurs équipes à la gestion de la diversité.



« Mon contact avec la conseillère auprès des entreprises de L'Hirondelle a été très positif et très chaleureux. A la STM, nous avons des besoins en recrutement dans plusieurs secteurs et domaines d'activités (chauffeurs, techniciens et ingénieurs en génie civil et industriel, technologies de l'information). Le fait de collaborer avec L'Hirondelle est une bonne façon pour nous de promouvoir nos emplois et d'accroître la visibilité de la STM auprès des candidats issus de l'immigration. C'est une belle opportunité de présenter nos processus de dotation ainsi que de répondre à certaines questions. Les personnes immigrantes représentent de bons profils pour nos besoins de recrutement.»

Chantal Fifatin, CRHA, Conseillère en diversité et attraction  
 Division - planification et acquisition de talents, diversité et rémunération  
 Société des Transports de Montréal (STM)



**216**

candidats inscrits sur le logiciel de placement en ligne CHM

**114**

entreprises partenaires dans les secteurs d'activités suivants: administration, banque, commerce de détail, comptabilité, construction, finance, industrie, technologies et jeux vidéo, secteur communautaire, secteur public, transport

**5**

activités de recrutement organisées avec des employeurs ont attiré 185 candidats

Visuel de la campagne "C'est un match" faisant la promotion de l'outil de matching CHM



**Mehdi - Né au Maroc**

CHARGÉ DE PROJET DIGITAL

"Grâce à l'outil de Matching CHM, j'ai trouvé mon emploi, dans mon domaine de compétences".

**Julie - Montréal**

DIRECTRICE RESSOURCES HUMAINES - AGENCE WEB

"Capital Humain Montréal nous a permis de trouver le candidat idéal en peu de temps".

# Une collaboration durable entre organismes

L'Hirondelle fait appel à 89 organismes ressources afin de répondre adéquatement aux besoins des nouveaux arrivants.

- Accès Bénévolat Est de Montréal
- Accès Montréal
- Accès travail de Montréal
- ACEM
- Agence de la santé et des services sociaux de Montréal
- Agence du revenu du Canada
- Aide juridique de Montréal
- Alliance des communautés culturelles pour l'égalité dans la santé et les services sociaux (ACCÉSSS)
- Association canado-péruvienne
- Ateliers d'éducation populaire du Plateau
- Au bas de l'échelle
- Bibliothèque et Archives nationales du Québec (BAnQ)
- Bibliothèque Mordecai-Richler
- Camo-route
- CÉGEP André-Laurendeau
- Centre communautaire de loisirs de la Côte-des-Neiges
- Centre communautaire Petite-Côte
- Centre de référence du Grand Montréal
- Centre EMICA et ses annexes
- Centre Lartigue
- Centre local d'emploi Côte-des-Neiges
- Centre local d'emploi Hochelaga-Maisonneuve
- Centre local d'emploi LaSalle
- Centre local d'emploi Montréal-Nord
- Centre local d'emploi Parc-Extension
- Centre local d'emploi Petite Patrie (Bureau Iberville)
- Centre local d'emploi Plateau-Mont-Royal/Centre-Sud
- Centre local d'emploi Saint-Laurent
- Centre local d'emploi Saint-Léonard
- Centre Pauline-Julien
- Centre Saint-Louis
- Centre William-Hingston
- CIUSSS du Centre-Sud-de-l'Île-de-Montréal
- Clinique d'information juridique du Y des femmes de Montréal (YWCA)
- Clinique d'information juridique McGill
- CLSC Côte-des-Neiges
- CLSC Plateau-Mont-Royal
- Collège Ahuntsic
- Collège INSA
- Comité de chômage de Montréal
- Comité logement du Plateau Mont-Royal
- Commission scolaire de Montréal (CSDM)
- Commission scolaire Marguerite-Bourgeoys
- CPE Villeneuve
- CSSS de la Montagne
- Directeur de l'état civil
- École de travail social de l'UQAM
- École Jeanne-Mance
- École Sainte-Cécile
- Éducation Coup de Fil
- Église Immaculée-Conception
- Espace Famille Villeray
- Immigration et citoyenneté Canada
- Impôts Lorenti
- Industrielle Alliance
- L'Assistance maternelle
- La Maison d'Aurore
- Le Mouvement Action-Chômage de Montréal
- Magasin solidaire
- Maison Oxygène
- Migration et ethnicité dans les interventions en santé et en services sociaux (METISS)
- Office municipal d'habitation de Montréal
- Option consommateurs
- Ordre des traducteurs, terminologues et interprètes agréés du Québec
- Organisation populaire des droits sociaux (OPDS)
- Programme régional d'accueil et d'intégration des demandeurs d'asile (PRAIDA)
- Projet Emploi Nexus
- Radio Centre-Ville
- Régie de l'assurance maladie du Québec (RAMQ)
- Régie des rentes du Québec (RRQ)
- Régie du logement
- Regroupement des organismes du Montréal ethnique pour le logement (ROMEL)
- Retraite Québec
- Revenu Québec
- Salon de l'immigration et de l'intégration au Québec
- Salon ma carrière
- Services aux étudiants de l'Université de Montréal
- Service bénévole de l'Est de Montréal (SBEM)
- Service Canada
- Service régional d'admission du Montréal métropolitain (SRAM/CÉGEP)
- Société de l'assurance automobile du Québec (SAAQ)
- Société Saint-Vincent de Paul
- Université de Montréal (UdeM)
- Université du Québec à Montréal (UQAM)
- Ville de Montréal/Service de la culture
- Ville de Montréal/Service de sécurité incendie
- Ville de Montréal/Service des loisirs
- YMCA Centre-Ville
- YMCA du Parc

# Partenaires de L'Hirondelle

L'Hirondelle peut compter sur la collaboration de ces 22 établissements et organismes majeurs de Montréal.

- Alliance des centres-conseils en emploi (AXTRA)
- Armée du Salut
- Ateliers d'éducation populaire du Plateau
- Carrefour Saint-Eusèbe
- Centre communautaire Petite-Côte
- Centre Yves-Thériault
- Chambre de commerce du Montréal métropolitain
- Collège Bois-de-Boulogne
- Collège LaSalle
- Collège de Rosemont
- Emploi-Québec
- Espace carrière
- Immigration-Québec
- Le Regroupement des organismes au service des nouveaux arrivants (ROSNA)
- Le Réseau national des organismes spécialisés dans l'intégration en emploi des nouveaux immigrants (ROSINI)
- Les Amis de la Montagne
- Maison des jeunes du Plateau
- Moisson Montréal
- Regroupement pour la valorisation de la paternité (RVP)
- Table de concertation Autour des familles Grand Plateau/Services intégrés en périnatalité et pour la petite enfance (SIPPE)
- Table de concertation des organismes au service des personnes réfugiées et immigrantes (TCRI)
- Université du Québec à Montréal (UQAM)





# Annexes

7 mai 2019	Valeurs démocratiques et spécificités du Québec
11 juin 2019	Statut temporaire
30 août 2019	Loi de l'assurance-chômage
17 septembre 2019	Conférence : la recherche-action sur l'insertion de femmes immigrantes sur le marché du travail
2 octobre 2019	Enjeux de la main d'œuvre du futur dans le secteur du commerce du détail
24 octobre 2019	L'immigration temporaire
29 octobre 2019	Approche ROSINI (Réseau national des organismes spécialisés dans l'intégration en emploi des nouveaux immigrants)
14 novembre 2019	Rencontre de promotion des services aux entreprises
2 décembre 2019	Statut temporaire : embauche de travailleurs internationaux
2 décembre 2019	Statut temporaire : le travailleur temporaire et ses droits
3 décembre 2019	Les jeunes issus de l'immigration à Montréal: mieux les connaître, mieux les soutenir
16-17 janvier 2020	Formation Objectif Intégration
27 février 2020	Webinaire interactif à l'intention des nouveaux arrivants au Canada
11 mars 2020	Les obstacles et facteurs de succès à l'intégration et au maintien en emploi des personnes immigrantes dans l'industrie de la construction
18 mars 2020	Comment j'ai renforcé mon image de marque sur LinkedIn
30 mars 2020	Les étapes pour l'obtention de la résidence permanente

## ACTIVITÉS DE REPRÉSENTATIVITÉ ET DE PROMOTION

29 et 30 mai 2019	Salon de l'immigration
12 juin 2019	Autour des familles: Bilan 2018-2019 Table de concertation du Plateau-Mont-Royal
25 septembre 2019	Lancement de l'accélérateur mentorat
1 octobre 2019	Salon Expérience Carrière dans le secteur du commerce du détail
2 et 3 octobre 2019	Foire de l'implication bénévole de l'Université de Montréal
5 novembre 2019	Kiosque de promotion des services
13 novembre 2019	Activité sur la fonction publique
14 novembre 2019	Rencontre de promotion des services aux entreprises
14 novembre 2019	Présentation des services - Colloque pour les familles
15 novembre 2019	Kiosque de promotion des services
18 novembre 2019	Promotion des services - Candidature STM
20 novembre 2019	Réseautage des nouveaux arrivants
12 décembre 2019	Activité comptabilité: speed meeting
17 décembre 2019	Activité CV et Bourse Cible Emploi
18 décembre 2019	Activité métiers du jeu vidéo: recrutement
6 au 9 janvier 2020	Kiosque de promotion Collège Lasalle
8 janvier 2020	Rencontre de promotion des services
29 janvier 2020	Forum "Mois du mentorat"
29 janvier 2020	Présentation Centre Local d'Emploi - Parc Extension
3 février 2020	Journée Info-Ressources, avec le Centre St-Louis et Travail sans frontières
4 février 2020	Atelier: Comment aborder un employeur à un Salon de l'Emploi?
5 février 2020	Comité RH - Conseil Québécois du Commerce de Détail (CQCD)
6 février 2020	Activité de recrutement Bombardier Produits
7 février 2020	Salon de l'intégration et de l'insertion professionnelle
5 mars 2020	Kiosque de promotion Collège Lasalle
11 mars 2020	Autour des familles Grand Plateau. Reddition des comptes

## STATUTS MIGRATOIRES DU PROFIL GÉNÉRAL DE NOS PARTICIPANTS

Statut	Hommes	%	Femmes	%	Total	%
Résident permanent	963	66,6	1341	67,4	2304	67,1
Citoyen canadien	52	3,6	57	2,9	109	3,2
Demande résidence à l'étude	13	0,9	26	1,3	39	1,1
Demandeur d'asile	57	3,9	67	3,4	124	3,6
Demandeur d'asile reconnu	81	5,6	138	6,9	219	6,4
Travailleur temporaire	90	6,2	132	6,6	222	6,5
Étudiant étranger	191	13,2	228	11,5	419	12,2
<b>Total</b>	<b>1447</b>	<b>100</b>	<b>1989</b>	<b>100</b>	<b>3436</b>	<b>100</b>

## NIVEAUX DE SCOLARITÉ DU PROFIL GÉNÉRAL DE NOS PARTICIPANTS

Scolarité	Hommes	%	Femmes	%	Total	%
Collégial	327	22,6	397	20,0	724	21,1
Primaire	4	0,3	15	0,8	19	0,6
Secondaire	144	10,0	195	9,8	339	9,9
Universitaire	972	67,2	1382	69,5	2354	68,5
<b>Total</b>	<b>1447</b>	<b>100</b>	<b>1989</b>	<b>100</b>	<b>3436</b>	<b>100</b>

## GROUPES D'ÂGES DU PROFIL GÉNÉRAL DE NOS PARTICIPANTS

Groupe âge	Hommes	%	Femmes	%	Total	%
Enfants ( 0 - 17 )	10	0,7	9	0,5	19	0,6
Jeunes adultes ( 18 - 35 )	615	42,5	967	48,6	1582	46,0
Adultes 1 ( 36 - 45 )	570	39,4	745	37,5	1315	38,3
Adultes 2 ( 46 - 55 )	170	11,7	183	9,2	353	10,3
Adultes 3 ( 56 - 99 )	82	5,7	85	4,3	167	4,9
<b>Total</b>	<b>1447</b>	<b>100</b>	<b>1989</b>	<b>100</b>	<b>3436</b>	<b>100</b>

## PAYS D'ORIGINE DU PROFIL GÉNÉRAL DE NOS PARTICIPANTS

Pays d'origine	Hommes	%	Femmes	%	Total	%
AFGHANISTAN	2	0,1	3	0,2	5	0,1
AFRIQUE DU SUD	0	0,0	3	0,2	3	0,1
ALBANIE	0	0,0	3	0,2	3	0,1
ALGÉRIE	68	4,7	100	5,0	168	4,9
ANGOLA	1	0,1	2	0,1	3	0,1
ARABIE SAOUDITE	4	0,3	1	0,1	5	0,1
ARGENTINE	4	0,3	9	0,5	13	0,4
ARMÉNIE	5	0,3	3	0,2	8	0,2
AUSTRALIE	3	0,2	0	0,0	3	0,1
AZERBAÏDJAN	0	0,0	2	0,1	2	0,1
BAHAMAS	1	0,1	0	0,0	1	0,0
BANGLADESH	7	0,5	7	0,4	14	0,4
BÉLARUS	16	1,1	18	0,9	34	1,0
BELGIQUE	2	0,1	2	0,1	4	0,1
BÉNIN	9	0,6	3	0,2	12	0,3
BOLIVIE	0	0,0	3	0,2	3	0,1
BOSNIE-HERZÉGOVINE	1	0,1	0	0,0	1	0,0
BRÉSIL	16	1,1	25	1,3	41	1,2
BULGARIE	1	0,1	4	0,2	5	0,1
BURKINA FASO	4	0,3	5	0,3	9	0,3
BURUNDI	10	0,7	11	0,6	21	0,6
CAMBODGE	2	0,1	4	0,2	6	0,2
CAMEROUN	45	3,1	44	2,2	89	2,6
CANADA	0	0,0	1	0,1	1	0,0
CENTRAFRICAINE, RÉPUBLIQUE	1	0,1	1	0,1	2	0,1
CHILI	12	0,8	14	0,7	26	0,8
CHINE	77	5,3	107	5,4	184	5,4
COLOMBIE	136	9,4	198	10,0	334	9,7
CONGO	2	0,1	4	0,2	6	0,2
CONGO, LA RÉP. DÉMOCRATIQUE DU	15	1,0	23	1,2	38	1,1
CORÉE, RÉP. DE	0	0,0	4	0,2	4	0,1
CORÉE, RÉP. POPULAIRE DÉMOCRATIQUE DE	0	0,0	3	0,2	3	0,1
COSTA RICA	1	0,1	0	0,0	1	0,0
CÔTE D'IVOIRE	17	1,2	27	1,4	44	1,3
CROATIE	1	0,1	0	0,0	1	0,0
CUBA	13	0,9	22	1,1	35	1,0
DJIBOUTI	1	0,1	0	0,0	1	0,0
DOMINICAINE, RÉPUBLIQUE	7	0,5	19	1,0	26	0,8
DOMINIQUE	0	0,0	1	0,1	1	0,0
ÉGYPTE	13	0,9	11	0,6	24	0,7
EL SALVADOR	13	0,9	24	1,2	37	1,1
ÉMIRATS ARABES UNIS	2	0,1	3	0,2	5	0,1

ÉQUATEUR	4	0,3	5	0,3	9	0,3
ÉRYTHRÉE	1	0,1	1	0,1	2	0,1
ESPAGNE	3	0,2	7	0,4	10	0,3
ÉTATS-UNIS	1	0,1	6	0,3	7	0,2
FRANCE	39	2,7	54	2,7	93	2,7
GABON	0	0,0	3	0,2	3	0,1
GHANA	2	0,1	1	0,1	3	0,1
GRÈCE	2	0,1	1	0,1	3	0,1
GUADELOUPE	1	0,1		0,0	1	0,0
GUATEMALA	5	0,3	8	0,4	13	0,4
GUINÉE	5	0,3	1	0,1	6	0,2
HAÏTI	32	2,2	29	1,5	61	1,8
HONDURAS	7	0,5	12	0,6	19	0,6
HONG-KONG	2	0,1	1	0,1	3	0,1
HONGRIE	0	0,0	2	0,1	2	0,1
INDE	59	4,1	68	3,4	127	3,7
IRAN, RÉPUBLIQUE ISLAMIQUE D'	64	4,4	127	6,4	191	5,6
IRAQ	1	0,1	3	0,2	4	0,1
ISRAËL	1	0,1	0	0,0	1	0,0
ITALIE	0	0,0	3	0,2	3	0,1
JAPON	2	0,1	2	0,1	4	0,1
JORDANIE	5	0,3	7	0,4	12	0,3
KAZAKHSTAN	17	1,2	37	1,9	54	1,6
KENYA	1	0,1	0	0,0	1	0,0
KIRGHIZISTAN	27	1,9	26	1,3	53	1,5
KOWEÏT	1	0,1	2	0,1	3	0,1
LAO, RÉPUBLIQUE DÉMOCRATIQUE POPULAIRE	0	0,0	1	0,1	1	0,0
LETTONIE	1	0,1	2	0,1	3	0,1
LIBAN	6	0,4	5	0,3	11	0,3
LIBÉRIA	1	0,1	0	0,0	1	0,0
LIBYENNE, JAMAHIRIYA ARABE	5	0,3	2	0,1	7	0,2
LITUANIE	0	0,0	3	0,2	3	0,1
MADAGASCAR	1	0,1	1	0,1	2	0,1
MALAISIE	0	0,0	1	0,1	1	0,0
MALI	1	0,1	1	0,1	2	0,1
MAROC	68	4,7	63	3,2	131	3,8
MAURICE	3	0,2	7	0,4	10	0,3
MAURITANIE	1	0,1	2	0,1	3	0,1
MEXIQUE	67	4,6	102	5,1	169	4,9
MOLDOVA, RÉPUBLIQUE DE	48	3,3	64	3,2	112	3,3
NÉPAL	0	0,0	1	0,1	1	0,0
NICARAGUA	2	0,1	2	0,1	4	0,1
NIGER	1	0,1	1	0,1	2	0,1
NIGÉRIA	0	0,0	3	0,2	3	0,1
OUZBÉKISTAN	5	0,3	7	0,4	12	0,3
PAKISTAN	8	0,6	5	0,3	13	0,4
PALESTINIEN OCCUPÉ, TERRITOIRE	0	0,0	1	0,1	1	0,0
PANAMA	0	0,0	1	0,1	1	0,0
PÉROU	21	1,5	24	1,2	45	1,3
PHILIPPINES	3	0,2	10	0,5	13	0,4
POLOGNE	0	0,0	5	0,3	5	0,1
PORTUGAL	1	0,1	2	0,1	3	0,1
RÉUNION	0	0,0	1	0,1	1	0,0
ROUMANIE	3	0,2	10	0,5	13	0,4
RUSSIE, FÉDÉRATION DE	50	3,5	75	3,8	125	3,6
RWANDA	4	0,3	3	0,2	7	0,2
SAHARA OCCIDENTAL	2	0,1	0	0,0	2	0,1
SAINT-MARTIN	1	0,1	0	0,0	1	0,0
SÉNÉGAL	11	0,8	11	0,6	22	0,6
SLOVAQUIE	0	0,0	1	0,1	1	0,0
SOMALIE	1	0,1	0	0,0	1	0,0
SOUDAN	2	0,1	2	0,1	4	0,1
SRI LANKA	1	0,1	4	0,2	5	0,1
SUÈDE	0	0,0	1	0,1	1	0,0
SYRIENNE, RÉPUBLIQUE ARABE	109	7,5	133	6,7	242	7,0
TADJIKISTAN	0	0,0	6	0,3	6	0,2
TAÏWAN, PROVINCE DE CHINE	0	0,0	1	0,1	1	0,0
TCHAD	5	0,3	0	0,0	5	0,1
THAÏLANDE	1	0,1	0	0,0	1	0,0
TOGO	16	1,1	8	0,4	24	0,7
TUNISIE	45	3,1	26	1,3	71	2,1
TURQUIE	8	0,6	9	0,5	17	0,5
UKRAINE	74	5,1	122	6,1	196	5,7
URUGUAY	1	0,1	1	0,1	2	0,1
VENEZUELA	59	4,1	97	4,9	156	4,5
VIET NAM	17	1,2	42	2,1	59	1,7

<b>Total</b>	<b>1447</b>	<b>100,0</b>	<b>1989</b>	<b>100,0</b>	<b>3436</b>	<b>100,0</b>
--------------	-------------	--------------	-------------	--------------	-------------	--------------

## NIVEAUX DE SCOLARITÉ DE NOS PARTICIPANTS

Niveau de scolarité	Hommes	%	Femmes	%	Total	%
Collégial	306	27,5	343	23,4	649	25,1
Primaire	4	0,4	15	1,0	19	0,8
Secondaire	113	10,1	154	10,5	267	10,3
Universitaire	691	62,0	954	65,1	1645	63,7
<b>Total</b>	<b>1114</b>	<b>100</b>	<b>1466</b>	<b>100</b>	<b>2580</b>	<b>100</b>

## STATUTS MIGRATOIRES DE NOS PARTICIPANTS

Statut	Hommes	%	Femmes	%	Total	%
Résident permanent	687	61,7	902	61,5	1589	61,6
Citoyen canadien	51	4,6	53	3,6	104	4,0
Demande résidence à l'étude	10	0,9	25	1,7	35	1,4
Demandeur d'asile	56	5,0	64	4,4	120	4,7
Demandeur d'asile reconnu	67	6,0	104	7,1	171	6,6
Travailleur temporaire	59	5,3	94	6,4	153	5,9
Étudiant étranger	184	16,5	224	15,3	408	15,8
<b>Total</b>	<b>1114</b>	<b>100</b>	<b>1466</b>	<b>100</b>	<b>2580</b>	<b>100</b>

## GROUPES D'ÂGES DE NOS PARTICIPANTS

Groupe d'âge	Hommes	%	Femmes	%	Total	%
Enfants ( 0 - 17 )	10	0,9	9	0,6	19	0,7
Jeunes adultes ( 18 - 35 )	493	44,3	717	48,9	1210	46,9
Adultes 1 ( 36 - 45 )	414	37,2	540	36,8	954	37,0
Adultes 2 ( 46 - 55 )	132	11,8	131	8,9	263	10,2
Adultes 3 ( 56 - 99 )	65	5,8	69	4,7	134	5,2
<b>Total</b>	<b>1114</b>	<b>100</b>	<b>1466</b>	<b>100</b>	<b>2580</b>	<b>100</b>

## PAYS D'ORIGINE DE NOS PARTICIPANTS

Pays d'origine	Homme	%	Femme	%	Total	%
AFGHANISTAN	1	0,1	2	0,1	3	0,1
AFRIQUE DU SUD	0	0,0	1	0,1	1	0,04
ALBANIE	0	0,0	2	0,1	2	0,08
ALGÉRIE	49	4,4	67	4,6	116	4,5
ANGOLA	1	0,1	2	0,1	3	0,12
ARABIE SAOUDITE	3	0,3	1	0,1	4	0,16
ARGENTINE	3	0,3	6	0,4	9	0,35
ARMÉNIE	4	0,4	2	0,1	6	0,23
AUSTRALIE	2	0,2	0	0,0	2	0,08
AZERBAÏDJAN	0	0,0	2	0,1	2	0,08
BAHAMAS	1	0,1	0	0,0	1	0,04
BANGLADESH	7	0,6	2	0,1	9	0,35
BÉLARUS	14	1,3	16	1,1	30	1,16
BELGIQUE	2	0,2	2	0,1	4	0,16
BÉNIN	7	0,6	3	0,2	10	0,39
BOLIVIE	0	0,0	2	0,1	2	0,08
BOSNIE-HERZÉGOVINE	1	0,1	0	0,0	1	0,04
BRÉSIL	14	1,3	22	1,5	36	1,4
BULGARIE	1	0,1	1	0,1	2	0,08
BURKINA FASO	3	0,3	2	0,1	5	0,19
BURUNDI	8	0,7	9	0,6	17	0,66
CAMBODGE	1	0,1	1	0,1	2	0,08
CAMEROUN	32	2,9	31	2,1	63	2,44
CANADA	0	0,0	1	0,1	1	0,04
CENTRAFRICAINE, RÉPUBLIQUE	0	0,0	1	0,1	1	0,04
CHILI	10	0,9	8	0,5	18	0,7
CHINE	66	5,9	92	6,3	158	6,12
COLOMBIE	107	9,6	162	11,1	269	10,43
CONGO	2	0,2	1	0,1	3	0,12
CONGO, LA RÉP. DÉMOCRATIQUE DU	11	1,0	17	1,2	28	1,09
CORÉE, RÉPUBLIQUE DE	0	0,0	3	0,2	3	0,12
CORÉE, RÉP. POPULAIRE DÉMOCRATIQUE DE	0	0,0	2	0,1	2	0,08
COSTA RICA	1	0,1	0	0,0	1	0,04
CÔTE D'IVOIRE	12	1,1	15	1,0	27	1,05
CROATIE	1	0,1	0	0,0	1	0,04
CUBA	8	0,7	11	0,8	19	0,74
DOMINICAINE, RÉPUBLIQUE	6	0,5	17	1,2	23	0,89
ÉGYPTE	10	0,9	7	0,5	17	0,66
EL SALVADOR	7	0,6	17	1,2	24	0,93
ÉMIRATS ARABES UNIS	2	0,2	2	0,1	4	0,16

ÉQUATEUR	4	0,4	3	0,2	7	0,27
ÉRYTHRÉE	1	0,1	1	0,1	2	0,08
ESPAGNE	2	0,2	4	0,3	6	0,23
ÉTATS-UNIS	1	0,1	5	0,3	6	0,23
FRANCE	22	2,0	33	2,3	55	2,13
GABON	0	0,0	3	0,2	3	0,12
GHANA	2	0,2	0	0,0	2	0,08
GRÈCE	2	0,2	0	0,0	2	0,08
GUADELOUPE	1	0,1	0	0,0	1	0,04
GUATEMALA	3	0,3	3	0,2	6	0,27
GUINÉE	2	0,2	1	0,1	3	0,12
HAÏTI	24	2,2	26	1,8	50	1,94
HONDURAS	5	0,4	11	0,8	16	0,62
HONG-KONG	2	0,2	1	0,1	3	0,12
HONGRIE	0	0,0	2	0,1	2	0,08
INDE	55	4,9	60	4,1	115	4,46
IRAN, RÉPUBLIQUE ISLAMIQUE D'	40	3,6	75	5,1	115	4,46
IRAQ	1	0,1	3	0,2	4	0,16
ISRAËL	1	0,1	0	0,0	1	0,04
ITALIE	0	0,0	1	0,1	1	0,04
JAPON	1	0,1	2	0,1	3	0,12
JORDANIE	3	0,3	5	0,3	8	0,31
KAZAKHSTAN	13	1,2	31	2,1	44	1,74
KIRGHIZISTAN	21	1,9	21	1,4	42	1,63
KOWEÏT	1	0,1	1	0,1	2	0,08
LAO, RÉPUBLIQUE DÉMOCRATIQUE POPULAIRE	0	0,0	1	0,1	1	0,04
LETTONIE	1	0,1	2	0,1	3	0,12
LIBAN	5	0,4	4	0,3	9	0,35
LIBYENNE, JAMAHIRIYA ARABE	4	0,4	1	0,1	5	0,19
LITUANIE	0	0,0	2	0,1	2	0,08
MADAGASCAR	1	0,1	1	0,1	2	0,08
MALI	1	0,1	1	0,1	2	0,08
MAROC	49	4,4	41	2,8	90	3,49
MAURICE	2	0,2	6	0,4	8	0,31
MAURITANIE	1	0,1	2	0,1	3	0,12
MEXIQUE	52	4,7	81	5,5	133	5,16
MOLDOVA, RÉPUBLIQUE DE	42	3,8	53	3,6	95	3,68
NÉPAL	0	0,0	1	0,1	1	0,04
NICARAGUA	2	0,2	1	0,1	3	0,12
NIGER	1	0,1	1	0,1	2	0,08
NIGÉRIA	0	0,0	3	0,2	3	0,12
OUZBÉKISTAN	4	0,4	6	0,4	10	0,39
PAKISTAN	5	0,4	5	0,3	10	0,39
PANAMA	0	0,0	1	0,1	1	0,04
PÉROU	17	1,5	19	1,3	36	1,4
PHILIPPINES	3	0,3	6	0,4	9	0,35
POLOGNE	0	0,0	2	0,1	2	0,08
PORTUGAL	1	0,1	0	0,0	1	0,04
ROUMANIE	2	0,2	7	0,5	9	0,35
RUSSIE, FÉDÉRATION DE	41	3,7	62	4,2	103	3,99
RWANDA	3	0,3	2	0,1	5	0,19
SAHARA OCCIDENTAL	1	0,1	0	0,0	1	0,04
SAINT-MARTIN	1	0,1	0	0,0	1	0,04
SÉNÉGAL	9	0,8	7	0,5	16	0,62
SLOVAQUIE	0	0,0	1	0,1	1	0,04
SOMALIE	1	0,1	0	0,0	1	0,04
SOUDAN	1	0,1	2	0,1	3	0,12
SRI LANKA	1	0,1	4	0,3	5	0,19
SUÈDE	0	0,0	1	0,1	1	0,04
SYRIENNE, RÉPUBLIQUE ARABE	86	7,7	93	6,3	179	6,94
TADJIKISTAN	0	0,0	5	0,3	5	0,19
TÁÏWAN, PROVINCE DE CHINE	0	0,0	1	0,1	1	0,04
TCHAD	5	0,4	0	0,0	5	0,19
THAÏLANDE	1	0,1	0	0,0	1	0,04
TOGO	9	0,8	3	0,2	12	0,47
TUNISIE	28	2,5	12	0,8	40	1,55
TURQUIE	4	0,4	3	0,2	7	0,27
UKRAINE	65	5,8	90	6,1	155	6,01
URUGUAY	0	0,0	1	0,1	1	0,04
VENEZUELA	45	4,0	73	5,0	118	4,57
VIET NAM	16	1,4	35	2,4	51	1,9
<b>Total</b>	<b>1114</b>	<b>100</b>	<b>1466</b>	<b>100</b>	<b>2580</b>	<b>100</b>

## NIVEAUX DE SCOLARITÉ DE NOS PARTICIPANTS

Scolarité	Homme	%	Femme	%	Total	%
Collégial	21	6,3	54	10,3	75	8,7
Secondaire	31	9,3	41	7,9	72	8,4
Universitaire	281	84,4	428	81,8	709	82,8
<b>Total</b>	<b>333</b>	<b>100</b>	<b>523</b>	<b>100</b>	<b>856</b>	<b>100</b>

## STATUTS MIGRATOIRES DE NOS PARTICIPANTS

Statut	Homme	%	Femme	%	Total	%
Résident permanent	276	82,9	439	83,9	715	83,5
Citoyen canadien	1	0,3	4	0,8	5	0,6
Demande résidence à l'étude	3	0,9	1	0,2	4	0,5
Demandeur d'asile	1	0,3	3	0,6	4	0,5
Demandeur d'asile reconnu	14	4,2	34	6,5	48	5,6
Travailleur temporaire	31	9,3	38	7,3	69	8,1
Étudiant étranger	7	2,1	4	0,8	11	1,3
<b>Total</b>	<b>333</b>	<b>100</b>	<b>523</b>	<b>100</b>	<b>856</b>	<b>100</b>

## GROUPES D'ÂGES DE NOS PARTICIPANTS

Groupe d'âge	Homme	%	Femme	%	Total	%
Jeunes adultes ( 18 - 35 )	122	36,6	250	47,8	372	43,5
Adultes 1 ( 36 - 45 )	156	46,8	205	39,2	361	42,2
Adultes 2 ( 46 - 55 )	38	11,4	52	9,9	90	10,5
Adultes 3 ( 56 - 99 )	17	5	16	3,1	33	3,9
<b>Total</b>	<b>333</b>	<b>100</b>	<b>523</b>	<b>100</b>	<b>856</b>	<b>100</b>

## PAYS D'ORIGINE DE NOS PARTICIPANTS

Pays d'origine	Homme	%	Femme	%	Total	%
AFGHANISTAN	1	0,3	1	0,2	2	0,2
AFRIQUE DU SUD	0	0,0	2	0,4	2	0,2
ALBANIE	0	0	1	0,2	1	0,1
ALGÉRIE	19	5,7	33	6,3	52	6,1
ARABIE SAOUDITE	1	0,3	0	0,0	1	0,1
ARGENTINE	1	0,3	3	0,6	4	0,5
ARMÉNIE	1	0,3	1	0,2	2	0,2
AUSTRALIE	1	0,3	0	0,0	1	0,1
BANGLADESH	0	0,0	5	1,0	5	0,6
BÉLARUS	2	0,6	2	0,4	4	0,5
BELGIQUE	0	0,0	2	0,4	2	0,2
BÉNIN	2	0,6	0	0,0	2	0,2
BOLIVIE	0	0,0	1	0,2	1	0,1
BRÉSIL	2	0,6	3	0,6	5	0,6
BULGARIE	0	0,0	3	0,6	3	0,4
BURKINA FASO	1	0,3	3	0,6	4	0,5
BURUNDI	2	0,6	2	0,4	4	0,5
CAMBODGE	1	0,3	3	0,6	4	0,5
CAMEROUN	13	3,9	13	2,5	26	3,0
CENTRAFRICAINE, RÉPUBLIQUE	1	0,3	0	0,0	1	0,1
CHILI	2	0,6	6	1,1	8	0,9
CHINE	11	3,3	15	2,9	26	3,0
COLOMBIE	29	8,7	36	6,9	65	7,6
CONGO	0	0,0	3	0,6	3	0,4
CONGO, LA RÉPUBLIQUE DÉMOCRATIQUE DU	4	1,2	6	1,1	10	1,2
CORÉE, RÉPUBLIQUE DE	0	0,0	1	0,2	1	0,1
CORÉE, RÉPUBLIQUE POPULAIRE DÉMOCRATIQUE DE	0	0,0	0,0	1	0,2	0,1
CÔTE D'IVOIRE	5	1,5	12	2,3	17	2,0
CUBA	5	1,5	11	2,1	16	1,9
DJIBOUTI	1	0,3	0	0,0	1	0,1
DOMINICAINE, RÉPUBLIQUE	1	0,3	2	0,4	3	0,4
DOMINIQUE	0	0,0	1	0,2	1	0,1
ÉGYPTE	3	0,9	4	0,8	7	0,8
EL SALVADOR	6	1,8	7	1,3	13	1,5
ÉMIRATS ARABES UNIS	0	0,0	1	0,2	1	0,1
ÉQUATEUR	0	0,0	2	0,4	2	0,2
ESPAGNE	1	0,3	3	0,6	4	0,5
ÉTATS-UNIS	0	0,0	1	0,2	1	0,1
FRANCE	17	5,1	21	4,0	38	4,4
GHANA	0	0,0	1	0,2	1	0,1
GRÈCE	0	0,0	1	0,2	1	0,1
GUATÉMALA	2	0,6	5	1,0	7	0,8
GUINÉE	3	0,9	0	0,0	3	0,4

0,1

HAÏTI	8	2,4	3	0,6	11	1,3
HONDURAS	2	0,6	1	0,2	3	0,4
INDE	4	1,2	8	1,5	12	1,4
IRAN, RÉPUBLIQUE ISLAMIQUE D'	24	7,2	52	9,9	76	8,9
ITALIE	0	0,0	2	0,4	2	0,2
JAPON	1	0,3	0	0,0	1	0,1
JORDANIE	2	0,6	2	0,4	4	0,5
KAZAKHSTAN	4	1,2	6	1,1	10	1,2
KENYA	1	0,3	0	0,0	1	0,1
KIRGHIZISTAN	6	1,8	5	1,0	11	1,3
KOWEÏT	0	0,0	1	0,2	1	0,1
LIBAN	1	0,3	1	0,2	2	0,2
LIBÉRIA	1	0,3	0	0,0	1	0,1
LIBYENNE, JAMAHIRIYA ARABE	1	0,3	1	0,2	2	0,2
LITUANIE	0	0,0	1	0,2	1	0,1
MALAISIE	0	0,0	1	0,2	1	0,1
MAROC	19	5,7	22	4,2	41	4,8
MAURICE	1	0,3	1	0,2	2	0,2
MEXIQUE	15	4,5	21	4,0	36	4,2
MOLDOVA, RÉPUBLIQUE DE	6	1,8	11	2,1	17	2,0
NICARAGUA	0	0,0	1	0,2	1	0,1
OUZBÉKISTAN	1	0,3	1	0,2	2	0,2
PAKISTAN	3	0,9	0	0,0	3	0,4
PALESTINIEN OCCUPÉ, TERRITOIRE	0	0,0	1	0,2	1	0,1
PÉROU	4	1,2	5	1,0	9	1,1
PHILIPPINES	0	0,0	4	0,8	4	0,5
POLOGNE	0	0,0	3	0,6	3	0,4
RÉUNION	0	0,0	1	0,2	1	0,1
ROUMANIE	1	0,3	3	0,6	4	0,5
RUSSIE, FÉDÉRATION DE	9	2,7	13	2,5	22	2,6
RWANDA	1	0,3	1	0,2	2	0,2
SAHARA OCCIDENTAL	1	0,3	0	0,0	1	0,1
SÉNÉGAL	2	0,6	4	0,8	6	0,7
SOUDAN	1	0,3	0	0,0	1	0,1
SYRIENNE, RÉPUBLIQUE ARABE	23	6,9	40	7,6	63	7,4
TADJIKISTAN	0	0,0	1	0,2	1	0,1
TOGO	7	2,1	5	1,0	12	1,4
TUNISIE	17	5,1	14	2,7	31	3,6
TURQUIE	4	1,2	6	1,1	10	1,2
UKRAINE	9	2,7	32	6,1	41	4,8
URUGUAY	1	0,3	0	0,0	1	0,1
VENEZUELA	14	4,2	24	4,6	38	4,4
VIET NAM	1	0,3	7	1,3	8	0,9
<b>Total</b>	<b>333</b>	<b>100</b>	<b>523</b>	<b>100</b>	<b>856</b>	<b>100</b>



**Siège social**

4450, rue Saint-Hubert, 5<sup>e</sup> étage  
Montréal (Québec) H2J 2W9

**Annexe**

4652, rue Jeanne-Mance, 2<sup>e</sup> et 3<sup>e</sup> étage  
Montréal (Québec) H2V 4J4

Téléphone : 514 281-5696

Télécopieur : 514 281-5628

[www.hirondelle.qc.ca](http://www.hirondelle.qc.ca)

