

Essence à Rimouski

**Pas de hausse
pour le moment** ● pages A-2,3

Tordeuse

**Cri
d'alarme**

● pages A-4,5

Pour une famille
de 4 personnes

Seuil de la pauvreté:

\$ 14,600

● page A-2



A HEBDOMADAIRE REGIONAL 40¢
80e année no 13 Rimouski 14 avril 1982
3 cahiers - 64 pages Guide TV inclus

Les Faucons balaiant la finale

BRAVO

SPECIAL 3 pages
D-2,3,4



André Bernier

**Joueur
des séries**

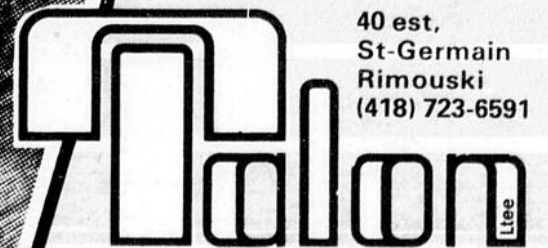
**CONFIEZ VOS FOURRURES
A DES MAINS
EXPERTES**

Voici quelques services offerts:

- *Remodelage *Nettoyage
- *Entreposage *Lustrage
- *Assurance disponible pour 12 mois

FOURRURES

40 est,
St-Germain
Rimouski
(418) 723-6591



Le Manoir de Caroline est né

C'est sous le nom de "Manoir de Caroline Inc." qu'opérera désormais la défunte Résidence Toussaint-Cartier de Rimouski. En effet, depuis le 7 avril dernier, la Résidence Toussaint-Cartier est devenue la propriété de trois hommes d'affaires de

Québec: MM. J.A.O. LeBlanc, André Bisailon et Claude Talbot. Selon M. Denis A. Cloutier, porte-parole de la firme de courtage immobilier A.E. Lepage Inc. de Québec, la transaction évaluée à près de 3 millions de dollars vient concrétiser des négociations qui se tenaient

depuis quelques mois déjà, entre les actionnaires de la Résidence et le groupe de Québec. Les acquéreurs québécois ont une vaste expérience de ce type de résidence en opérant déjà de semblables à Cap-Rouge, Sainte-Foy et Lauzon. Ils ont pris possession de celle de

Rimouski, le jeudi, 8 avril 1982 et ont avisé officiellement les locataires et les employés du changement de propriétaires. Quant à M. Maurice Boucher, directeur de la Caisse d'entraide économique de Rimouski, il considère cette transaction comme un dénouement heureux de cette affaire et s'est dit satisfait du règlement puisque la nouvelle entente assure le transfert du prêt d'environ \$800,000 consenti par son institution. Pour ce qui est des intérêts encourus jusqu'à maintenant, ils se chiffrent à près de \$100,000 et sont entièrement à la charge des anciens propriétaires.



La Résidence Toussaint-Cartier portera désormais le nom de Manoir de Caroline.

A Rimouski

Le seuil de pauvreté d'une famille de quatre personnes est situé à \$14,600.

Selon Statistique Canada, le seuil de pauvreté, ou seuil de faible revenu, pour une famille de quatre personnes vivant dans une ville de dimension moyenne comme Rimouski, se situe à \$14,601 pour l'année 1982 (cf. tableau). Ces chiffres sont tirés d'une étude que nous faisions parvenir, la semaine dernière, le Conseil national du bien-être social. Cet organisme tient cependant à préciser qu'il n'existe pas de seuil de pauvreté applicable à l'échelle du

pays. On retrouve ainsi trois définitions différentes de la pauvreté présentant trois façons d'établir des seuils de la pauvreté. S T A T I S T I Q U E CANADA. Pour Statistique Canada, les seuils de "faible revenu" font appel à une notion de pauvreté fondée sur un niveau minimal de subsistance. Par conséquent sont considérées comme familles pauvres, celles qui consacrent 62% de leurs revenus (20% de plus que la moyenne) à l'achat d'articles de

base. Tenant compte des deux facteurs qui influent sur le coût de la vie, Statistique Canada modifie ses seuils de faible revenu selon la taille de l'unité familiale et la grandeur de l'agglomération, tel qu'il apparaît sur le tableau. Les données qui apparaissent sur le tableau ont été préparées par le Conseil national du bien-être social, d'après un taux d'inflation estimé à 11,5%, pour 1982. CONSEIL CANADIEN DE DEVELOPPEMENT SOCIAL.

Le Conseil canadien de Développement Social (CCDS) pour sa part, a établi des seuils de pauvreté fondés sur une mesure de l'insuffisance du revenu. Les familles et les particuliers qui disposent de moins de la moitié du revenu moyen (\$32,000) sont considérés des personnes pauvres. Les seuils de pauvreté du CCDS font appel à un calcul simple et tiennent compte de la taille de la famille. Pour une famille de quatre personnes, le seuil de pauvreté est égal à la moitié du revenu familial moyen soit \$16,000. Contrairement aux seuils de "faible revenu" de Statistique Canada, les seuils de pauvreté du CCDS ne varient pas selon la grandeur de l'agglomération.

aux vêtements, la méthode utilisée par le Comité du Sénat présente des seuils de pauvreté plus généreux. Les seuils de pauvreté du Comité du Sénat varient selon la taille de la famille, comme ceux du CCDS, mais ne varient pas selon la grandeur de l'agglomération. Compte tenu de la difficulté inhérente à l'estimation des divers éléments de la formule de mise à jour, les seuils de pauvreté du Comité du Sénat ont été fixés à 56% du revenu familial moyen, soit \$17,920, pour une famille de quatre personnes. En conclusion, quelle que soit la méthode utilisée, une famille dont le revenu se situait près ou au-dessous du seuil de la pauvreté il y a deux ans, a de fortes chances de voir sa situation inchangée en 1982. La forte hausse du taux de chômage combinée à l'augmentation de l'indice à la consommation et à une récession économique des plus omniprésentes contribuent à confiner la famille à faible revenu dans une condition de vie qui loin de s'améliorer se détériore d'une année à l'autre.

Eric LeBel



Le Progrès-Echo, Eric LeBel

Le prix de l'essence va-t-il augmenter à nouveau ? Il est permis de le croire. Il faudra en faire notre deuil.

Pour le profit des détaillants

Les compagnies pétrolières ont suggéré l'augmentation

Pendant que le coût du baril de pétrole est à la baisse ou plutôt, en chute libre, les compagnies de pétrole qui elles, se "graissent" la patte, suggèrent aux détaillants d'essence ce qu'ils veulent avoir une marge de profit de 10%, qu'il y a un moyen fort simple. Et cette façon si simple d'aller chercher le 10%

Eric LeBel

en question, vous l'aurez tous et toutes devinée car il s'agit d'augmenter à nouveau le prix du litre, à la pompe. Dans certains cas, cette augmentation pourrait se situer entre \$0.02 à \$0.05 du litre, soit encore une fois, plus de \$0.20 du gallon. Il faut vraiment avoir du front, avouons-le!

Si certains détaillants d'essence ont décidé en fait de passer aux actes et d'augmenter l'essence, tel que le proposait les compagnies, il n'en n'est pas de même pour tous les détaillants. Pendant en effet que les compagnies empochent million par dessus million de profits nets annuellement, que le prix du baril d'essence est à la baisse, le consommateur lui, paie la note à la pompe. C'est vraiment déplorable.

Rencontré en fin de semaine, un détaillant d'essence faisait la remarque que les dernières mesures prises il y a quelques jours, en fermant les pompes, n'avaient pas donné grand-chose, plusieurs personnes ayant pu obtenir de l'essence comme si rien n'était. Actuellement à Rimouski, le prix du gallon d'essence se situe entre \$2.25 et \$2.50 ce qui constitue une hausse très

considérable depuis une couple d'années. Ce qui est déplorable dans tout ça, c'est que tout retombera sur le dos du consommateur, tôt ou tard, qu'il soit riche ou pauvre. Les différentes maisons d'affaires iront à nouveau chercher l'augmentation de l'essence en augmentant leurs produits si bien qu'au bout de la ligne, le consommateur aura tout simplement tout payé la note.

Après avoir réouvert leurs portes jeudi dernier, les détaillants d'essence ont vu les automobilistes se ruer sur eux dans le but de faire le plein, peu importe le prix qui était suggéré sur la pompe. D'ailleurs, bien des gens ont donné jusqu'à \$10.00 du gallon pour avoir de l'essence, durant cette mini-grève des détaillants.

Peu importe ce qui adviendra dans toute cette histoire, les compagnies auront toujours le gros bout du bâton car ils augmenteront l'essence en conséquence, malgré la réduction réelle du baril de pétrole. Et après, on se pose des questions à savoir pourquoi notre régime de vie est si difficile à supporter. Le petit paiera toujours le luxe des grands. C'est ça la vie!

Jean-Claude Leclerc.

TABLEAU
SEUILS DES FAIBLES REVENUS DE STATISTIQUE CANADA - MONTANTS ESTIMATIFS POUR 1982

Taille de la famille	Population du secteur de résidence				
	500 000 et plus	100 000 - 499 999	30 000 - 99 999	Moins de 30 000	Rural
1	\$ 7 303	\$ 6 836	\$ 6 640	\$ 6 107	\$ 5 307
2	10 585	9 912	9 626	8 852	7 702
3	13 506	12 651	12 278	11 299	9 825
4	16 065	15 042	14 601	13 436	11 681
5	17 958	16 811	16 325	15 022	13 062
6	19 714	18 457	17 921	16 489	14 336
7 et plus	21 615	20 233	19 649	18 074	15 717

COMITE DU SENAT SUR LA PAUVRETE.

Le Comité du Sénat sur la pauvreté, quant à lui, combine des éléments des seuils de pauvreté de Statistique Canada et du CCDS.

Bien que Statistique Canada et le Comité du Sénat désignent tous les deux comme familles à faible revenu celles qui consacrent le plus gros de leurs revenus au logement, à la nourriture et

EXAMEN DE LA VUE
LUNETTES - VERRES DE CONTACT

CCR

Clinique
d'Optométrie
de Rimouski

OPTOMÉTRISTES

Dr Jacques Michaud, O.D. directeur
Dr Denyse Beaudry, O.D. Tél: 723-9283
Dr Marcel Michaud, O.D. 723-9284
Dr Pierre Rioux, O.D.
Galeries La Grande Place Rimouski.

Décision des détaillants Par Eric Lebel

Pas de majoration du prix de l'essence prévue à Rimouski!

Une quarantaine de détaillants d'essence de la région de Rimouski réunis, vendredi dernier, ont décidé de ne pas majorer le prix de l'essence à la pompe et de suivre de près les négociations qui se déroulent au niveau provincial.

Rejoint en ce début de semaine M. René Saucier, un des porte-parole du groupe rimouskois,

nous a confirmé que "pour l'instant" les détaillants ne voulaient pas faire payer au consommateur l'augmentation de leur marge de profit. Cependant, devait-il ajouter, on ne peut éliminer complètement cette éventualité car "tout dépendra de ce qui se passera au niveau provincial". Et le niveau provincial c'est surtout M. Vincent Della Noce, président de l'association des services à l'automobile, et les 2.000 détaillants montréalais qu'il représente.

ASSOCIATION REGIONALE.
A cet égard, M. Saucier nous a laissé savoir que les détaillants de Rimouski et de Mont-Joli étaient à étudier la possibilité de se joindre à l'Association des services à l'auto de Rimouski, dont M. Saucier est le secrétaire-trésorier.



Il est à espérer que les consommateurs n'aient pas à revivre ces longues files d'attente.



Les détaillants de la région de Rimouski ont décidé de "mettre la pédale douce" et d'attendre les développements au niveau provincial.

Cette association autonome qui existe depuis un an seulement et réunit actuellement une trentaine de membres et touche, en plus de certains détaillants d'essence, des garagistes qui opèrent sans franchise autorisée. Regroupés ainsi sous la même bannière les détaillants pourraient amener les compagnies pétrolières à considérer leur association comme interlocuteur privilégié lors des prochaines négociations.

BOYCOTTAGE DES LIBRE-SERVICE.
Selon M. Saucier, il n'est pas question que le Mouvement de Rimouski demande un boycottage des trois libre-service à opérer dans la municipalité étant donné que ceux-ci font partis de leur groupe. Toutefois, devait-il préciser, il n'est pas exclu non plus que l'on fasse des pressions auprès des automobilistes pour qu'ils ne les encouragent pas. Par ce geste, les détaillants voudraient convaincre les compagnies de leur accorder une marge de profit convenable.

LES GAINS ENREGISTRÉS.
Le mouvement de protestation provinciale même s'il n'a pas encore obtenu satisfaction avec les pétroliers a cependant enregistré trois gains appréciables auprès des autorités gouvernementales, soit: la limitation des postes d'essence dans l'ensemble de la province; la mise sur pied d'une table de consultation permanente pour discuter des problèmes de cette industrie; finalement, un assouplissement du mode de perception de la surtaxe sur l'essence vendue dans les réservoirs. Le fonds sera ainsi porté de 20% à 30% soit l'équivalent de \$19.50 du 1,000 litres.

Eric LeBel

Fernand Lamontagne à la présidence

Un nouveau conseil d'administration à la Caisse d'Entraide économique de Rimouski

La Caisse d'Entraide économique de Rimouski a maintenant un nouveau conseil d'administration. Réunis en assemblée générale spéciale, mercredi, le 7 avril dernier, les 250 membres présents ont porté au conseil d'administration: Mlle. France Guérette, comptable agréé, et MM. Fernand Lamontagne, animateur d'activités étudiantes, Raynald Turcotte, directeur des communications au CRSSS-01 et administrateur, Jean Rioux, homme d'affaires, Jean-Marc Lavoie, régisseur, Jean-Paul LaRue, professeur, et Marcel Hughes, évaluateur.

A la Commission de Crédit, nous retrouvons MM. Jean-Eudes Saint-Pierre, technicien, Jacques Plante, directeur général du CRSSS-01 et Julien Dubé, administrateur.

Le Conseil de Surveillance a accueilli pour sa part MM. Réginald Belzile, agronome, Robert Lehouillier, gérant, et Georges Lebel, homme d'affaires.

Sur les 13 candidats élus, 12 ont été présentés par le Comité de protection des entraïdistes, présidé par M. Jean Beaudoin, Comité qui est responsable de la pétition de 368 signatures des membres qui a rendu

possible la tenue de l'assemblée générale spéciale du 7 avril.

Par ailleurs, même si l'assemblée ne regroupait que 250 membres, elle était cependant, légale, puisqu'elle avait été convoquée dans la forme et les délais prévus. Pour l'annuler, il aurait fallu une résolution formelle de cette assemblée, ce qui a été rejeté, ou une annulation officielle expédiée aux membres par la poste, ce qui s'avérerait difficile dans les circonstances, puisque selon les termes de la loi Parizeau, il ne doit se tenir aucune réunion du genre après le 15 avril 1982.

PREMIERE REUNION. des membres du Conseil d'administration, qui se sont réunis pour la première fois, le jeudi 8 avril dernier, ont élu M. Fernand Lamontagne à la présidence, M. Jean-Marc Lavoie à la vice-présidence tandis que Mlle. France Guérette s'est vue confier la charge du secrétariat.

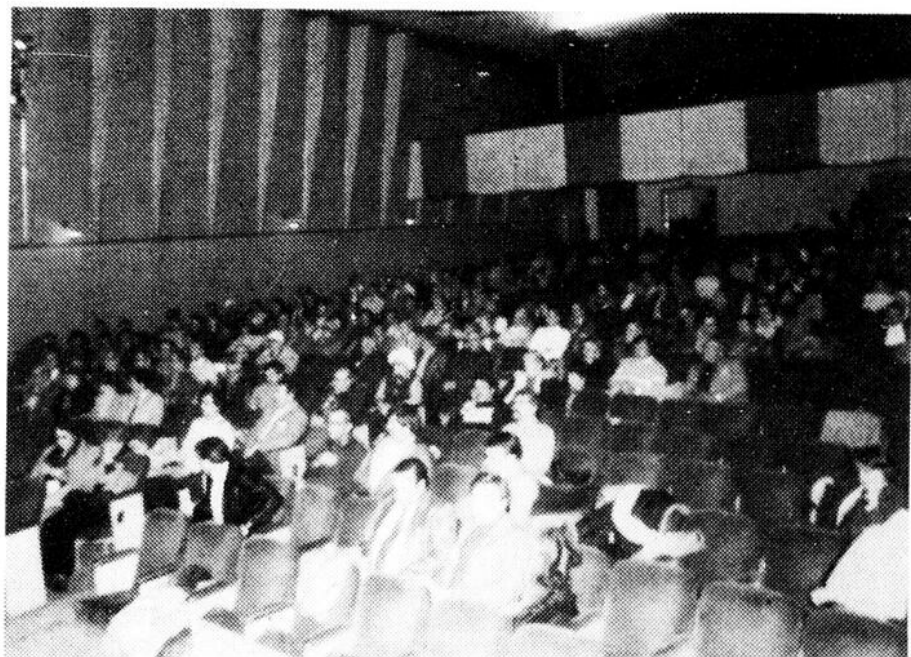
Selon le président Lamontagne, la tâche qui attend le Conseil d'administration, durant les prochaines semaines est très lourde puisqu'il aura, selon les termes de son mandat, à analyser la situation financière de la CEE de Rimouski, à

examiner les possibilités de fusion avec le Mouvement Desjardins ou d'au-

tres institutions financières et à informer la population sur les détails

du vote qui se tiendra le 22 mai prochain.

Eric LeBel



Comme on peut le constater les membres ne se sont pas présentés en foule pour élire leurs nouveaux représentants.

7-23 2242

Ambulance de Rimouski

Carol Gosselin prop. ENR.

Avec la BFD, votre projet pourrait faire du chemin!

Venez nous voir!

Le 21 avril

M. Alain Roy
sera à nos bureaux
(pour rendez-vous communiquez au
(418) 722-3300)

Le seul but de la Banque fédérale de développement est de favoriser l'établissement et le développement des entreprises canadiennes.

Si vous avez de la difficulté à obtenir le financement dont vous avez besoin, pensez à nous! Nous vous offrons, en plus des services financiers, un service de consultation et de formation en gestion, ainsi que de l'information sur tous les programmes gouvernementaux d'aide à l'entreprise.

Passez nous voir!

BANQUE FÉDÉRALE DE DÉVELOPPEMENT
FEDERAL BUSINESS DEVELOPMENT BANK

320 est rue St-Germain, Rimouski
G5L 1C2 (722-3300)

Une banque à la mesure de vos ambitions

Canada

Triste performance régionale

Plus de 3,320,476 hectares de forêt infestés par la tordeuse l'an passé

La région 01 (Bas Saint-Laurent-Gaspésie) avec ses 3,320,476 hectares touchés, est en superficie la deuxième région infestée au Québec après l'Ouataouais.

Ces statistiques allarmantes, tirées d'une publication des Services Canadiens des forêts et du MER, indiquent par contre qu'il est encore temps de songer à la récupération des bois en perdition et à la reconstitution des stocks sur notre territoire, ce qui n'est malheureusement plus le cas pour la région de l'Ouataouais.

Dans la région 01, les zones infestées ont augmenté de 1 million d'hectares en 1981, principalement dans le district de Kamouraska, dans la réserve Rimouski et dans toute la périphérie de la péninsule gaspésienne; seule le Témiscouata a été quelque peu épargné en 1981.

La mortalité des arbres a également progressé sur près de 0,17 millions d'hectares, principalement dans tout le parc national de Forillon et au sud de Gaspé. PREVISIONS POUR 1982.

L'épidémie de la tordeuse des bourgeons de l'épinette s'intensifiera en 1982. C'est ce que nous laisse prévoir la compilation des données de l'inventaire des masses d'oeufs effectuée en août et en septembre dernier, par le service d'entomologie et de pathologie du MER.

A moins de facteurs naturels (climat, parasites, maladies susceptibles de freiner la progression de la tordeuse), les entomologistes prévoient que 97% de la forêt de la région du Bas Saint-Laurent-Gaspésie sera infestée, à des degrés divers, par la tordeuse.

La carte de risque avance, en effet, des chiffres impressionnants. L'infestation, à divers niveaux, couvrira 3,747,670 hectares soit 88% de la superficie régionale. Pour leur part, les classes de mortalité touchent 382,590 hectares, c'est-à-dire 9% de la région.

Le relevé des masses d'oeufs révèle que les districts de Témiscouata et de Kamouraska seront les plus touchés et que des dégâts très importants sont prévus au centre et au nord de la péninsule gaspésienne.

Eric LeBel



(Le Progrès-Echo, Eric LeBel)

C'est un véritable cri d'alarme qu'ont lancé, jeudi dernier, les représentants du Syndicat des Producteurs de Bois, des Organismes de Gestion en Commun, des MRC et de la SERV face à l'épidémie de la tordeuse qui sévit dans la région.

Si rien ne se produit

La tordeuse s'infiltrera dans notre porte-monnaie

Au Québec et dans notre région surtout, la forêt constitue la base de notre économie. Si une solution rapide et globale n'est pas apportée au cours des prochains mois aux ravages de la tordeuse des bourgeons de l'épinette, c'est l'ensemble des entreprises, des commerces et des citoyens de la région qui feront les frais de cette épidémie.

En effet, le Bas Saint-Laurent-Gaspésie, avec le deuxième plus haut taux de chômage, le plus bas taux d'activité et le plus faible rapport emploi-population de la province se doit de compter sur un secteur forestier fort s'il veut renverser la vapeur.

En 1979 seulement, le Syndicat des Producteurs de Bois du Bas Saint-Laurent, organisme responsable de la mise en marché, a vendu 363,394 cunifs de bois de toutes essences pour une valeur de la production à l'usine se chiffrant à \$14,465,727. De cette production, 284,814 cunifs ont été destinés aux usines de pâtes et papier et de sciage du Bas Saint-Laurent pour une valeur de \$10,676,974. De plus, 78,581 cunifs ont été expédiés à l'extérieur de la région du Bas Saint-Laurent pour une valeur de \$3,788,052.

Les Organismes de Gestion en Commun (OGC) du Bas Saint-Laurent, pour leur part, remettent en valeur annuelle-

ment près de 15,000 acres de forêt. On y crée ainsi près de 1,500 emplois pour un chiffre d'affaires qui dépassait, en 1980-81, les \$13,000,000.

De plus, les profits réalisés par ces organismes de développement polyvalent des ressources sont réinjectés dans l'économie rurale du Bas Saint-Laurent par la création d'entreprises dans des domaines aussi variés que la transformation du bois, l'élevage, la culture des céréales, la culture maraîchère, le tourisme, l'abattage, le textile, etc...

Mais nos forêts sont malades et risquent bientôt de passer de vie à trépas. Alors, avec quoi fonctionneront nos industries de transformation, si on se retrouve à brève échéance, avec une forêt "pourrie"? A quoi cela sert-il de garantir à nos usines une sécurité d'approvisionnement, comme le faisait dernièrement le ministre Bérubé à Price, si le bois est inutilisable?

Ainsi, même avec des programmes de subventions et des crédits d'impôt appréciables, il deviendra de plus en plus difficile d'attirer chez-nous de nouveaux investisseurs. Rien ne les empêchera d'aller s'installer ailleurs, si nous sommes incapables de mettre en valeur notre principale ressource: la forêt.

Il nous faut donc agir, et maintenant! la survie de notre économie en dépend. Eric LeBel

Hausse de tarifs à Québec-Téléphone

La Chambre de Commerce entend déposer un mémoire à la Régie

La Chambre de Commerce de Rimouski a fait savoir par voie de communiqué de presse la semaine dernière, qu'elle allait déposer une requête auprès de la Régie des Services Publics du Québec en regard de la demande de redressement tarifaire de la Compagnie Québec-Téléphone.

Les hausses sont de l'ordre de 17,4% pour le secteur résidentiel et 21,4% pour le secteur commercial. La Chambre de Commerce considère cette requête en redressement tarifaire exagérée, considérant la conjoncture économique actuelle. De plus, la Chambre note que le redressement placera Québec-Téléphone parmi les compagnies les plus rentables avec son revenu sur le capital investi à un taux de 17%.

La Chambre de Commerce considère également l'augmentation de 4% de plus pour le tarif d'affaires est inacceptable, compte tenu de celui-ci deviendra plus de trois fois supérieur au tarif résidentiel.

Rappelons que la Régie tiendra des audiences publiques dans quelques villes de la région. La principale

audition aura lieu à Rimouski les mardi 18, mercredi 19 et jeudi 20 mai à l'hôtel de ville. Déjà, plusieurs organismes ont manifesté leur intention de se présenter à ces audiences afin de contester la demande de hausse de tarifs.

Dans un autre ordre d'idées, le prochain souper de la Chambre de Commerce aura lieu le mercredi 21 mars prochain à l'hôtel Saint-Louis. Le conférencier sera alors M. Alain Marcoux, député-ministre de Rimouski à l'Assemblée Nationale. Suite à une récente rencontre entre M. Marcoux et l'exécutif de la Chambre, plusieurs dossiers ont été discutés et il est à prévoir que M. le ministre donnera des réponses lors de ce souper. Toutefois, le sujet premier de sa conférence sera le Sommet Economique en voie de réalisation et qui se tiendra à Rimouski en novembre prochain.

La participation des membres à ce souper est fortement souhaitée. Les dernières rencontres n'ont fait déplacé que quelques dizaines de membres, ce qui n'est pas sans soulever certaines interrogations. La présence de M. Marcoux va-t-elle permettre de rétablir la situation?

René Alary



M. Maurice Boucher, président de la Chambre de Commerce de Rimouski, recevra le député-ministre de Rimouski, M. Alain Marcoux, à l'occasion du prochain souper-conférence de la Chambre

Dernière heure

En dernière heure, nous apprenons que le prochain souper de la Chambre de Commerce de Rimouski est retardé d'une semaine en raison de la non-disponibilité du ministre Marcoux. Le rendez-vous est ainsi fixé au mercredi 28 avril prochain à 18 h 00.

Gilles Séguin
Opticien d'ordonnances o.o.d.

**Lunettes
Verres de contact
Services optiques complets**

Centre Médical (Face à l'hôpital)
161 Rouleau suite 107
Rimouski

723-4514

G. Séguin, o.o.d. L. Rancourt, o.o.d.

MEILLEUR VENDEUR DE MARS 1982

Monsieur Damien Boulanger, directeur des ventes de la firme de Courtage Le Permanent, de Rimouski, est heureux d'annoncer que Madame Denise Gendreau s'est classée meilleure agent vendeur pour le mois de mars 1982.

Toute l'équipe offre leur félicitations à Mme Gendreau. Pour votre prochaine transaction immobilière, vous pourrez contacter, Madame Denise Gendreau à 722-7695.

Denise Gendreau

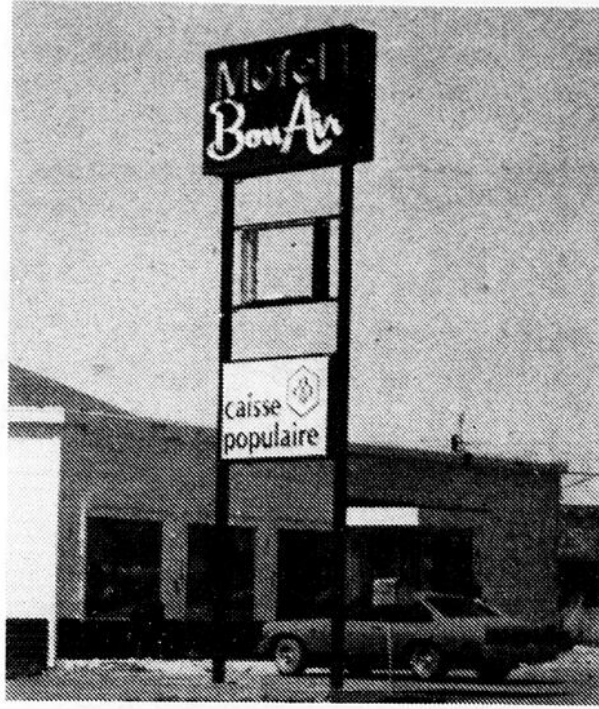
le Permanent
COURTIER A L'ENSEIGNE DU QUEBEC

LIBRAIRIE

l'alphabet INC.

- littérature générale
- manuels scolaires et spécialisés
- volumes d'enfants
- jeux éducatifs
- papeterie sociale

CARREFOUR RIMOUSKI TÉL.: 724-6352
120 RUE ST-GERMAIN OUEST TÉL.: 723-8521



Ce comptoir de service de la caisse populaire à Pointe-au-Père fermera ses portes le 1er mai. Une caisse populaire autonome viendra-t-elle remplacer cette perte de service?

Caisse populaire à Pointe-au-Père

Un faible taux de répondants mais 95% se disent en faveur de l'implantation

Le sondage réalisé par le comité d'implantation d'une caisse populaire autonome à Pointe-au-Père n'a recueilli que le faible taux de réponses de 12,5%, cependant les répondants se sont prononcés à 95% en faveur de sa création. Cette consultation publique s'est faite à la suite de la décision prise par la caisse populaire de Saint-Yves, de fermer son comptoir de service dans cette paroisse.

Malgré le faible taux de réponses reçu, M. Michel Tremblay président de l'Association des mar-

chands de Pointe-au-Père et membre du comité d'implantation, s'est dit très confiant de la faisabilité du projet.

Le comité a reçu l'appui et le soutien technique de la Fédération des Caisses Populaires lors d'une rencontre tenue la semaine dernière entre la présidente et deux per-

manents de la Fédération et des représentants de la municipalité.

Les membres du comité doivent préparer un bilan provisoire d'une future

caisse et prouver sa rentabilité. Selon M. Trem-

blay, les membres ont les connaissances nécessaires afin de mener à bien cette étude qui doit être terminée d'ici le 1er mai.

Le comptoir de service fermera ses portes le 1er mai et le comité n'a pu obtenir un prolongement du délai de la caisse populaire de Saint-Yves.

Le président de l'institution, M. Jean-Yves Richard, a déclaré qu'il était impossible de prolonger le délai de fermeture puisque le bail est déjà résilié et que le comptoir opère avec un déficit de \$3 500 à \$4 000

par mois.

Afin de pouvoir créer une caisse autonome, le comité doit réunir un minimum de \$3,5 millions d'actifs. Selon M. Tremblay, ils bénéficient déjà de \$2 millions. "Sur 1 000 résidents de Pointe-au-Père qui sont membres de la caisse populaire de Saint-Yves, nous pourrions facilement en recruter 800 si ce n'est pas les 1 000. Nous avons aussi l'appui de la municipalité qui nous confierait son compte, cela représente un montant de \$300 000 à \$400 000.

Nous sommes présentement en contact avec d'autres organismes afin d'obtenir d'autres comptes majeurs" explique-t-il.

ASSEMBLEE

Le comité convoquera la population de Pointe-au-Père à une assemblée le jeudi 15 avril. Il leur fera part de ses démarches et de sa volonté ferme d'implanter une caisse populaire autonome. La population devra aussi prouver qu'elle veut la réalisation de ce projet, termine M. Tremblay.

Sonia Comeau

En 1982

Une paralysie des travaux forestiers dans tout le Bas Saint-Laurent si...

Les Sociétés d'Exploitation des Ressources et les Groupements Forestiers du Bas Saint-Laurent ont décidé de ne pas faire de travaux en forêt privée, en 1982, si les deux paliers de gouvernement n'apportent pas de solution globale à la situation engendrée par la tordeuse des bourgeons de l'épinette.

C'est ce qu'a déclaré M. Jean-Guy Gagnon, directeur de la Société d'Exploitation des Ressources de la Vallée (SERV), lors d'une conférence de presse qui regroupait tous les intervenants dans le dossier, mercredi, le 7 avril dernier, à Rimouski.

Cet arrêt des travaux, s'il se concrétisait, amènerait la perte de 1,500 emplois en milieu rural, une perte de revenus directs et indirects de \$20,000,000 pour l'Etat et un manque à gagner évalué à \$5,000,000 pour les producteurs de boisés privés de la région.

Selon M. Gagnon, il n'est plus possible à l'heure actuelle d'enrayer l'épidémie qui sévit sur notre territoire; "il faut maintenant s'attaquer aux conséquences". Dans cette optique, il importe de trouver une solution globale au problème en favorisant des interventions axées: premièrement sur la récupération des stocks; deuxièmement sur la reconstitution des boisés par leur repeuplement en épinettes noires et rouges, qui sont moins sensibles aux attaques de la tordeuse.

Ainsi, de conclure M. Gagnon, il ne sert à rien d'apporter des solutions partielles au problème de la tordeuse puisque même si on règle la question de la mise en marché

du bois, celle de la reconstitution des boisés restera pour sa part entière.

LE SYNDICAT DES PRODUCTEURS DE BOIS.

Compte tenu de l'épidémie qui frappe présentement notre région et devant les graves préjudices qu'un grand nombre de propriétaires privés peuvent subir, le Syndicat des Producteurs de Bois du Bas Saint-Laurent a demandé au Ministère de l'Énergie et des Ressources de mettre sur pied un plan de récupération des bois de la forêt privée et qu'à cet effet, la priorité du bois provenant de cette dernière soit privilégiée lors de la mise en marché du bois de la forêt publique.

Parallèlement au plan de récupération, le MER se devra d'accorder les subsides nécessaires pour l'aménagement des sites en vue du reboisement et les plants requis pour régénérer ces derniers. De plus, l'action de récupération devra répondre à une programmation quinquennale pour minimiser le plus possible les pertes.

Les démarches ainsi entreprises devront favoriser la forêt privée, car

les producteurs ne peuvent accepter longtemps de ne pouvoir écouler leur bois qui sera perdu prochainement, s'il n'est pas récupéré immédiatement.

Selon M. Marcel Parent, directeur du Syndicat, si on est incapable de mettre en valeur nos ressources, "c'est toute l'économie du Bas Saint-Laurent qui sera touchée". A très court terme, poursuivait-il, on pourrait assister à de

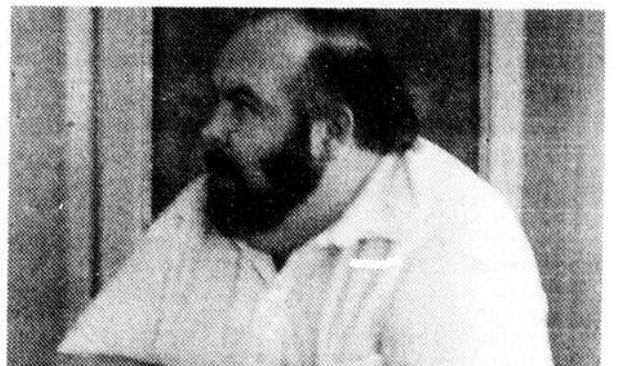
nombreuses fermetures d'usines. C'est cette situation d'urgence, disait M. Parent, que nos dirigeants ne semblent pas comprendre.

Par ailleurs, les ingénieurs forestiers oeuvrant au sein des Organismes de Gestion en Commun et du Syndicat, ont réclamé de l'Ordre des Ingénieurs Forestiers du Québec, le 7 avril dernier, la tenue d'un colloque provincial sur la problématique de la tor-

deuse et son impact économique et social pour la population du Québec.

LA POSITION DES MRC.

Considérant l'urgence de la situation et la responsabilité confiée aux municipalités et aux MRC, par la Loi 125, dans l'aménagement de leur territoire et les liens étroits qui existent entre l'aménagement et la mise en valeur du terri-



M. Jean-Guy Gagnon,

toire, les MRC ont résolu: "qu'une demande soit acheminée auprès des instances gouvernementales concernées pour faire désigner le territoire forestier des MRC du Bas Saint-Laurent, Zone d'intervention d'urgence, afin de disponibiliser immédiatement des moyens techniques et financiers qui permettraient d'appliquer les mesures correctives

nécessaires et ce en accordant à la forêt privée sa juste place en égard de son importance dans l'économie régionale".

Cette résolution a reçu jusqu'à présent, l'accord de 7 MRC sur 8 et de 75% des municipalités. La MRC du Témiscouata et les autres municipalités se prononceront d'ici peu sur le sujet.

Eric LeBel

PLACEMENTS

Actions
Obligations
Epargne-action
REER Autogéré
Abris fiscaux
Certificats dépôt



André Girardin

Tassé & Associés Ltée

Courtier en valeurs mobilières

168 Est, St-Germain Rimouski, G5L 1A8

André Girardin, rep. **722-9393**

Avion Taxi Mont-Joli



Service de nolisement par avion bimoteur léger disponible jour et nuit semaine et dimanche

Alain Trotter prop. Etablie dans la région depuis 24 ans

775-3200

Futures mariées

Vous êtes cordialement invitées à venir visiter le "Petit Salon" conçu spécialement pour vous, Prenez rendez-vous dès maintenant

Un escompte de 10% sera accordé à toutes celles qui se présenteront avec cette invitation spéciale.

Participez à notre concours de la Mariée 82

1er prix: \$150. en bon d'achat
2e prix: \$100. en bon d'achat

3e prix: \$50. en bon d'achat

Le tirage sera effectué à la fin du concours



Notre Fleuriste Inc.

48, rue Saint-Germain est
Rimouski Tél.: 723-8820



éditorial

Une société "chromée" et enchevêtrée

Selon notre premier ministre, René Lévesque "nous sommes d'une société chromée qui, depuis la révolution tranquille, n'a reculé devant aucun luxe de services". Comment lui donner tort? C'est un fait, peu de sociétés dans le monde, pour ne pas dire pas, se permettent un tel foisonnement de services. Que ce soit au niveau de la santé, de l'éducation, des services publics, une véritable jungle nous entoure dans un halo de sécurité et de surprotection qui nous rend plus vulnérables chaque jour.

En 1960, nous nous sommes trouvés, soudainement, le peuple le plus riche et le plus prometteur de la terre. Nous avons tout de suite conclu que rien n'était assez beau pour nous. Nos richesses naturelles innombrables ajoutées à nos talents, pouvaient tout garantir. L'Etat providence allait pourvoir à tout et tout serait gratuit. Un vrai paradis sur la terre.

Mais hélas, les années 70 nous ont fait découvrir que l'Etat providence ne durait qu'un temps, le temps de s'endetter. Hélas aussi, il nous fallu nous rendre à l'évidence, rien n'est gratuit dans la dure réalité d'aujourd'hui où les ressources commencent déjà à manquer.

Pour vraiment retomber sur nos deux pattes, il faut renoncer à beaucoup de superflu (chrome) et revenir à une échelle de valeurs moins matérialiste. Il nous faut

en même temps, retrouver la vertu du travail susceptible de nous redonner une productivité convenable. Car, comme le dit si bien l'axiome: "Rien ne se crée de rien".

Jusqu'ici, nous avons perdu beaucoup de temps à nous vautrer dans une fausse sécurité qui, pour réelle qu'elle était, n'en était pas moins temporaire. Il a suffi de se dire que le système capitaliste n'avait pas de bout, nous devait tout et surtout, devait tout nous fournir gratuitement. Ce que nous apprenons maintenant, c'est qu'il faut tout gagner à la sueur de son front. Cela doit se faire un jour ou l'autre même si nous avons trop souvent anticipé sur nos gains.

Et curieusement, en ce temps de crise occidentale, les régimes communistes, soi disant socialistes, font en même temps que nous, la même découverte. Les temps sont durs en Pologne, en Roumanie et même en Russie.

Un homme simple et de gros bons sens nous disait dernièrement: "Si trop peu de gens produisent pour tous ceux qui ne font rien, ça va tout casser!"

A qui la faute? A l'Etat bien sûr, qui nous a tout "chromé" ça. Mais aussi à nous qui avons cru candidement que cela pouvait durer. A n'en plus douter, nous sommes à la veille de grands affrontements et quelqu'un devra céder quelque part. L'ar-

gent est mal distribué, en premier lieu par l'Etat. Et comme le prouvent les calculs des économistes, cela fait rapetisser les revenus de la collectivité.

Presque tout le monde a été prodigue et peu de gens furent modestes au plan économique. Ca va faire mal, mais il faut se réajuster. A l'Etat de mener le bal, de se dégraisser, dans cette perspective, de recalibration de ses dépenses et aux citoyens de suivre.

Il faut être réaliste, les chiffres le révèlent, au Québec, c'est pas mal pire qu'ailleurs au pays comme bouleversement économique et il y a plus de chômage. Il faut prendre le taureau par les cornes. Nous avons l'impression que nos chefs politiques, à tous les niveaux, sont d'une autre époque et qu'ils luttent avec des moyens du passé. Ils doivent sortir du rêve et avoir le courage politique d'effectuer les grands changements qui s'imposent face à une nouvelle réalité aux plus humbles proportions.

C'est une question de choix, pas seulement de coupures. Nous avons vécu au-delà de nos moyens un certain temps. Par de bonnes options, nous pouvons vivre heureux et relativement à l'aise, mais sans opulence. Qui sait, ce sera peut-être beaucoup mieux qu'avant. A nous de choisir le bon chemin, celui de la raison.

Roland Bellavance

Assemblée générale annuelle

Le Musée de la Mer déménagera sur le site du phare de Pointe-au-Père

Une quinzaine de personnes ont bravé le mauvais temps mercredi dernier pour assister à l'assemblée générale annuelle du Musée de la Mer de Rimouski. Le développement futur du musée a été l'élément majeur des discussions.

Ainsi, le vice-président de la Corporation, M. Donald Tremblay, a confirmé que le Musée déménagera dans l'ancienne maison du phare de Pointe-au-Père pour la prochaine saison estivale. "Le site du phare devient notre site permanent. Reste à savoir de quelle façon on va s'organiser. Grâce à un projet de Développement Communautaire du gouvernement du Canada, trois personnes travaillent présentement à élaborer des hypothèses possibles. D'ici juin, une décision finale sera prise" a-t-il expliqué.

A ce sujet, mentionnons que jeudi le 15 avril, les responsables du projet, Marie Gauthier, Denis Goulet et Philippe Dionne, présenteront les options actuellement étudiées lors d'une assemblée qui se tiendra à la salle de l'hôtel de ville de Pointe-au-Père. Ce qui est certain, c'est qu'une nouvelle construction sera réalisée et que le futur musée comprendra différentes salles d'expositions, de documentation, un restaurant etc.

Présentement, Parcs Canada est à réaménager la vieille maison afin de la rendre accessible cet été. Elle sera livrée le 1er

juin, à temps pour l'ouverture du musée prévue pour le 19 juin.

Par ailleurs, le musée de la Mer de Rimouski s'appête à signer une entente avec Parcs Canada. Le tout devrait être concrétisé au cours des prochains jours. Ce sera une première au Canada. Plusieurs avantages pourront être tirés de cette entente qui permettra au musée de la Mer de jouir de la collaboration de Parcs Canada en matière de publicité nationale par exemple. La signature officielle du document se fera le 26 juin à l'occasion du dévoilement d'une plaque commémorative par un représentant de Parcs Canada.

Toujours dans les projets de développement, M. Tremblay a indiqué que le Musée s'était porté acquéreur d'un terrain, au pour la somme de \$1, à proximité du site du phare. Eventuellement, une vocation pourrait être donnée à cette espace. On pense entre autre à développer les marais salants.

La Corporation, qui compte environ 80 membres, a connu une baisse de clientèle l'an dernier avec environ 10 000 visiteurs comparativement à 15 000 en 1980. Les revenus ont atteint \$17 332 et les dépenses \$15531 pour un excédent de \$1 801. Près de \$8 000 sont entrés dans les coffres en vertu des admissions des visiteurs, \$4 396 des ventes de matériel publicitaires, \$4 000 provient d'une subvention de la ville de Rimouski et

près de \$1 000 est le résultat financier du Bal de la Mer l'an dernier. De plus, deux subventions assurent les ressources humaines et financières permettant les études du site d'implantation du musée.

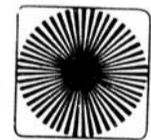
Pour le président sortant, M. Philippe Beaudry, la baisse de la clientèle s'explique par la trop belle température, le manque de publicité et les heures d'ouverture pas assez en fonction des habitudes des touristes. Il semble qu'il serait avantageux d'ouvrir le matin.

Un nouveau conseil d'administration a été formé et il est composé de Donald Tremblay, Roland Bellavance et Claude Rioux qui reviennent sur le CA en plus de Louis Morin, Francine Carrier, Hervé Demers et Laurent Tremblay, qui est le représentant de Parcs Canada au sein du conseil.

Le successeur de M. Beaudry à la présidence sera connu lors de la première réunion du nouveau conseil.

L'année 1982, la 3e d'opération pour le Musée de la Mer, s'annonce donc très importante face au développement futur de cet attrait touristique à Rimouski. Et tous les projets mis en place arrivent au moment où une volonté de développer l'industrie touristique est à Rimouski se veut une volonté certaine. Et le Musée de Mer sera certes, un site important dans le développement de cette industrie dans notre région.

René Alary



PROGRÈS ÉCHO
HEBDOMADAIRE REGIONAL



Directeur général: Roland Bellavance
Chef à la rédaction: Jean-Claude Leclerc
Secrétaire à la rédaction: René Alary
Journalistes: René Alary, Eric Lebel.
Sports: Jean-Claude Leclerc
Collaborateurs spéciaux: Charles Rhéaume, Mario Rivest, Line Tremblay, Alain Lavoie.
Revision et normalisation: Marthe Leclerc
Collaboration: Ernest Simard
Caricaturiste: Christian Girard

PUBLICITÉ:
Directeur de la publicité: Georges Bérubé
Supervision des ventes: Jean-Guy Caron
Coordonnateur de la publicité: Sylvie Ruest
Publicitaires: Roch Tardif, Guy Belcourt
Graphiste: Pierre Gosselin,
Chef de tirage: André Chainé 723-1664
Abonnement: Lyne Paradis
Distribution: Roland Amiot (723-8458)
Contrôleur: Claude Bellavance
Publié par l'Echo du Bas Saint-Laurent Inc.
Edifice Bellavance inc.
192, rue St-Germain est, Rimouski
Case Postale 410, G5L 7C4, Tél.: 723-4800
Imprimé aux Ateliers Bellavance Inc.
Abonnement: \$18.50 1 an, 2 ans 29.00
Pays étrangers: 1 an \$40.00
Courrier de seconde classe:
Enregistrement no 0350
Le contenu de ce journal ne peut être reproduit sans autorisation écrite et expresse de la direction.
Dépôt légal: bibliothèque nationale du Québec.



opinions

La coopération, un mythe ou une réalité?

La coopération telle que nous la connaissons chez nous a pris naissance au début du siècle actuel quoique quelques tentatives vers la fin du dix-neuvième siècle ne furent rarement couronnées du succès.

Ce genre d'organisme, cette formule souvent mise de l'avant pour résoudre bien des problèmes pour les petites gens sans grande fortune, un peu partout dans le monde et de façon particulière au Québec et davantage chez les francophones.

La coopération s'est répandue dans beaucoup de secteurs de notre activité économique: épargne et crédit, agriculture, consommation, habitation, pêche, etc.

La coopération, une entité à deux volets social et économique. Social parce qu'à chaque fois que quelqu'un veut promouvoir la mise en place d'un organisme coopératif de quelque nature que ce soit, il s'adresse d'abord à l'être humain, indépendamment des capitaux que ce dernier pourrait apporter à compter de ce moment-là, après avoir pris soin de s'assurer si cette nouvelle entreprise que l'on veut mettre sur pied répond véritablement à un besoin.

Par la suite, l'étude avec le groupe de personnes qui se proposent de fonder une entreprise coopérative est de rigueur. Toutes les formules: l'équipe, l'étude, le petit groupe, la commission, doivent être pour une meilleure compréhension de la doctrine coopérative dont la base se résume en quatre principes: un homme un vote, entrée libre sortie libre, intérêt limité sur le capital et trop perçu en regard du chiffre d'affaires fait avec sa coopérative.

Comme nous venons de le voir, l'aspect social ou la personne a priorité dans le système coopératif. Nous y reviendrons au cours de cet exposé.

Tant et aussi longtemps que les bronzes de la coopération n'auront pas compris (ce qui est pourtant simple) que traiter les membres de la même façon qu'un enfant de deux ans et qui encore pas de rapport d'activités, trop dangereux, pas de rapport financier, trop dangereux, doit-on en rire ou en pleurer?

Après de telles sornettes, il ne reste plus qu'à tirer l'échelle.

Pauvre membre, finira-t-il de se voir considérer comme un numéro tout juste bon pour augmenter les chiffres d'affaires de l'entreprise; enfin un seul regard attentif à son

endroit, son porte-monnaie.

Les assemblées générales annuelles, si la loi n'en faisait pas une obligation rigoureuse, si les sociétaires ne se voyaient pas conviés à tous les deux ans et même davantage, tellement on n'y met peu de préparation, les rencontres parce que l'on conçoit bien qu'il n'y aurait plus d'une annuellement, devraient être

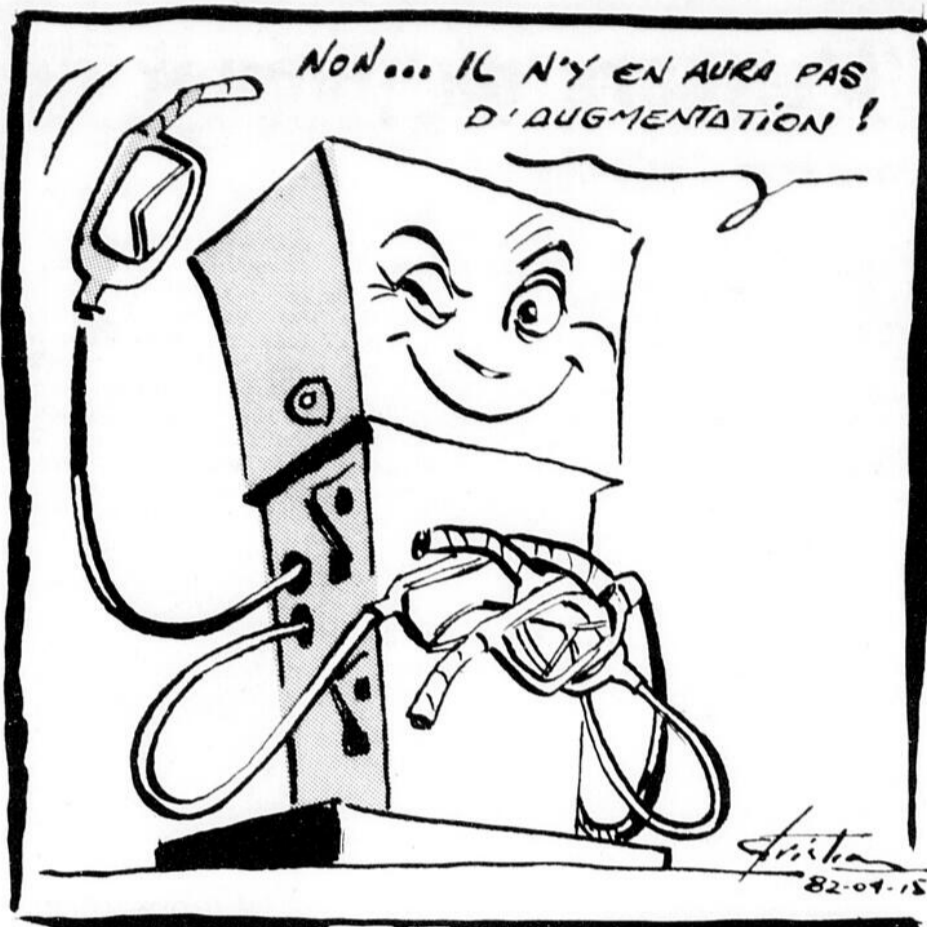
une occasion en or de rencontrer les vrais maîtres de l'entreprise, les sociétaires et dialoguer pour connaître leurs vues et leurs opinions et donner en somme l'orientation qui est le privilège d'une assemblée générale de membres.

Tant et aussi longtemps que les pseudos administrateurs n'auront pas compris cette réalité, pourtant si simple, on sera astreint à poursuivre notre petit bonhomme de chemin cahin-caha à travers l'économie capitalistes nord-américaine.

Le secteur coopératif et d'une façon très particulière, celui de la consommation a fait si peu pour rejoindre la base (les sociétaires), facteur décisif du succès d'une telle entreprise.

Notre coopérative de consommation, celle du secteur de la Métis est au bord du gouffre. Ceux qu'on ose encore qualifier d'administrateurs passeront-ils aux grands moyens, le retour à la base, avant qu'il ne soit trop tard?

Arthur Dubé
St-Octave de Métis



LES DÉMÉNAGEMENTS RIMOUSKI LTEE

La Compagnie "Les Déménagements Rimouski Limitée" désire, par la présente, annoncer les nominations suivantes:

- pour sa succursale de Rimouski, qui couvre le territoire situé entre Montmagny et Gaspé, nous sommes heureux d'annoncer les nominations suivantes:



Monsieur Hilaire Dionne est nommé gérant des opérations pour toute la province de Québec.



Monsieur Gaston Fortin est nommé coordonnateur des ventes pour toute la province de Québec.

Messieurs Dionne et Fortin sont à l'emploi de la compagnie "Les Déménagements Rimouski Limitée" depuis plusieurs années, et ceux-ci possèdent une vaste expérience dans l'industrie du déménagement.

La compagnie "Les Déménagements Rimouski Limitée" garde son siège administratif en place à Rimouski. Ces nominations ne font que confirmer la stabilité que possède cette compagnie de déménagement à l'intérieur de notre milieu Rimouskois.

Les déménagements Rimouski Limitée, fondée il y a quelques années par le groupe Les Entreprises Bussièrès, a fait l'acquisition de divers permis dans les villes de Québec, Montréal et a toujours gardé son siège administratif à Rimouski et continue d'administrer en ce sens.

Les Déménagements Rimouski Limitée a pris une expansion relativement rapide, et est maintenant classée parmi les premiers déménageurs Québécois et même le premier dans l'est du Québec.

Pour plus d'informations:
Rimouski
418-723-1212



LE DÉMÉNAGEUR PLUS PRUDENT
(Membre Allied Van Lines)

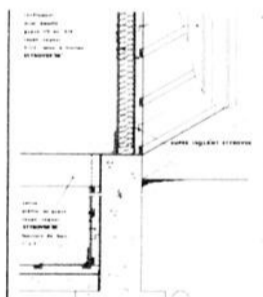


DES PROJETS CONSTRUCTION RÉNOVATION EXTÉRIEURE, INTÉRIEURE. CHEZ-NOUS, NOTRE CLIENT EST TOUJOURS SATISFAIT.



Facteur d'isolation R-4.25. Spécial du printemps. Feuille 2x8x1 1/2" à approuvé par SCHL.

5⁹⁷



Préfini 4x8' à partir de 6²⁹

vente-éventail

SUPER LATEX D'INTERIEUR VELOUTE

Latex 100% acrylique, durable, lavable et ne jaunissant pas.

PAS PLUS QUE
\$16.95
LE GALLON (4.54 LITRES)

SUPER LATEX D'INTERIEUR SEMI-LUSTRE ACRYLIQUE

Un fini au brillant atténué, facile à laver et conservant longtemps sa blancheur.

PAS PLUS QUE
\$19.65
LE GALLON (4.54 LITRES)

Duro-Tone

LATEX ACRYLIQUE D'INTERIEUR ET D'EXTERIEUR

Les performances d'un latex 100% acrylique à un prix très modique.

PAS PLUS QUE
\$9.99
LE GALLON (4.54 LITRES)

EMAIL SEMI-LUSTRE D'INTERIEUR ALKYDE

Vous pouvez laver, vous pouvez frotter, elle conservera son fini durable.

PAS PLUS QUE
\$19.95
LE GALLON (4.54 LITRES)

POUR REVALORISER VOTRE INTERIEUR: FINITION INTERIEURE EN BOIS NATUREL.

CÈDRE DE L'EST 4 pouces, joints en "V"59 le pied
PIN PICK WICK 8 pouces, et réversible, avec "V"65 le pied
PIN BEGIN 4 pouces, joints en "V"75 le pied

NOUS VOUS OFFRONS TOUJOURS LE MEILLEUR CHOIX DE BOIS FRANC À PLANCHER.
• MERISIER ET ÉRABLE, à partir de .69 le pied • Chêne à partir de .75 le pied.

LES MEILLEURS ACHATS SE FONT CHEZ

B. DUPONT LES MATÉRIAUX

17, rue Goulet, Rimouski
724-2530

HEURES D'OUVERTURE:
8h à 17h30 lundi au jeudi
8h00 à 21h00 vendredi
8h00 à 12h00 samedi



1982 INC.

Clinique pour cesser de fumer

"L'envers du paquet de cigarettes"

-Jean-Paul Coulombe

Dans un local du CLSC de l'Estuaire, une quarantaine de personnes sont assises et écoutent un homme parler. Cette scène est fréquente, cependant c'est la raison de leur présence qui est inhabituelle. Ces gens n'ont qu'un point en commun, celui de vouloir arrêter de fumer et le conférencier c'est Jean-Paul Coulombe. Agé d'à peine plus de quarante ans, victime des méfaits du tabac, il a décidé d'aider les autres à se défaire de cette habitude en donnant des cliniques à travers le Québec.

Ancien journaliste à Rimouski, Jean-Paul Coulombe alla verve facile et sait détendre ses auditeurs qui en ont besoin. Lors de notre visite jeudi, c'était le dernier des cinq soirs que durait la clinique. La plupart d'entre eux n'avaient pas fumé depuis dimanche.

Durant deux heures et demi, Jean-Paul Coulombe parle, blague, répond aux questions mais surtout, décourage ces personnes de fumer. Il emploie son exemple: "Je suis un homme fini, j'ai eu un infarctus à 33 ans et je suis atteint de la maladie de rétrécissements des artères). Je n'ai plus de pouls dans le bras droit et j'ai de la

peine à marcher. Voilà ce que m'a rapporté la cigarette."

Il continue son exposé à l'aide de films américains démontrant les effets néfastes du tabac, qui sont pour la plupart très convainquants. Ici on leur donne la vérité toute crue sur les effets du tabac" lance-t-il.

CONTENU PSYCHOLOGIQUE ET MEDICAL

La clinique s'échelonne sur cinq jours à raison d'environ trois heures par soir. "J'explique aux gens tout le processus de transformation qui s'opère en eux à mesure que la désintoxication avance". Le contenu de la clinique, poursuit-il, se divise en deux parties: 50% porte sur la psychologie et 50% est basé sur des données médicales. "Il ne faut pas arrêter avec la bouche mais avec la tête", ne cesse-t-il de répéter. A l'aide de photos d'organes, il démontre l'effet du tabac dans l'organisme, amenant son auditoire à changer d'attitude face à l'habitude du tabac.

TALENTS D'ANIMATEURS

Tout au long de la clinique les gens doivent s'astreindre à certaines règles. Ils doivent, entre autres, se soumettre à une journée de jeûne.

"Ca rend plusieurs personnes agressives", dit-il. Delà, entre en ligne ses qualités d'animateurs, sa jovialité et son côté blagueur. "Après cette journée de jeûne les gens sont agressifs, nerveux, ils veulent que je les "nourrisse" en paroles, que je leur prouve que leurs efforts ne sont

pas vains".

TAUX DE REUSSITE

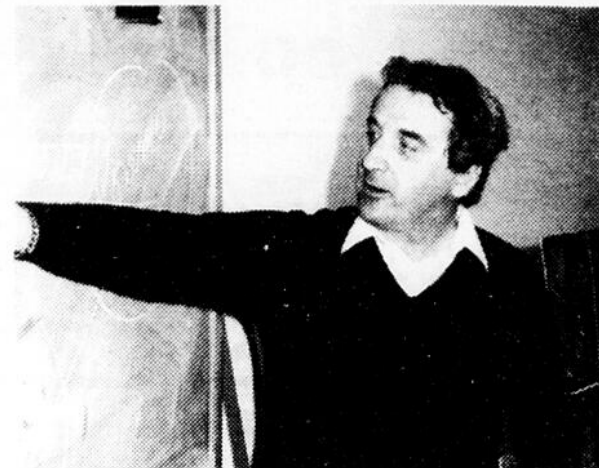
Selon le gaspésien, environ 98% des gens ont abandonné l'habitude du tabac après la clinique et un an après, le pourcentage descend à 50-55%.

"Ouai qu'il en soit, les gens qui suivent la clinique veulent cesser de fumer et je suis là pour

leur communiquer la parcelle de volonté qui leur manque".

Ce sympathique bonhomme reviendra à Rimouski l'automne prochain. D'ici là, il ira prodiguer ses conseils à d'autres fumeurs en quête de libération à travers le Québec.

Sonia Comeau



Jean-Paul Coulombe parcourt les villes du Québec afin d'aider les gens à cesser de fumer.

Le cancer agit réagissez
Société Canadienne du Cancer



VERRES DE CONTACT

En spécial à \$199.00

- Service et assurances pour un an inclus (req. \$275.00)
- Ajustement garanti
- Remboursement total si vous n'êtes pas satisfait
- Egalement disponibles: verres de contact à port prolongé

Clermont Dionne
OPTICIEN D'ORDONNANCES

- VENTE
- SERVICE
- REPARATION DE LUNETTE
- CHOIX DE MONTURES EXCLUSIVES
- MONTAGES DE VERRES SUR PLACE
- SERVICE RAPIDE

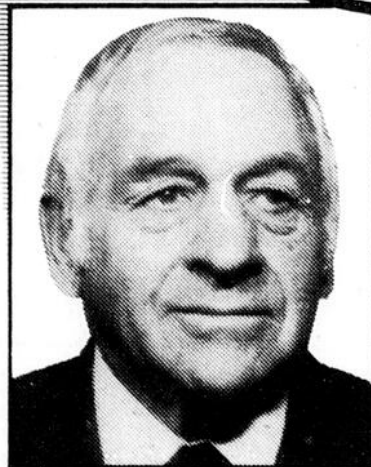
Centre médical
124 rue St-Germain est
Rimouski G5L 7C3

Tél.: 723-8411

En v'là une vraie bonne.



Paul Gagnon
Gérant



Roland Duranceau
Représentant

L'équipe O'Keefe est fière de vous offrir une si bonne bière.

LA BRASSERIE O'KEEFE LIMITÉE

Le fumeur maintenant conscient du danger!

"Santé et Bien-être social Canada considère que le danger croît avec l'usage, éviter d'inhaler". Cet avertissement qu'on peut lire sur les paquets de cigarettes a été ignoré longtemps. Aujourd'hui cependant, les fumeurs prennent de plus en plus conscience du message. Selon Jean-Paul Coulombe, les maladies causées par l'usage du tabac, est la raison première qui incite les gens à cesser de fumer.

Pour les fumeurs qui veulent passer dans le camp des non-fumeurs, la clinique est un moyen de plus en plus populaire et souvent la solution après avoir essayé plusieurs autres techniques.

Monique Harel, que nous avons rencontrée jeudi soir dernier à la séance, a tenté de mettre fin à sa nocive habitude par l'acupuncture et l'hypnose, mais sans résultat. "Cette fois-ci je crois bien que je vais

réussir. Pour \$20 ça vaut la peine, même que c'est pas cher" confie-t-elle.

Quant à Jocelyn Boucher, fumeur depuis 15 ans, il a choisi de suivre la clinique parce qu'il se retrouve avec d'autres personnes ayant le même but. "J'ai déjà arrêté un mois, mais en groupe c'est plus facile", révèle-t-il.

"Moi je n'ai jamais été capable d'arrêter de fumer, maintenant cela fait cinq jours que je ne fume pas et j'en retire une intense satisfaction. J'ai décidé de cesser parce que j'envisage une grossesse et je vais réussir cette fois", rajoute une autre.

La semaine prochaine peut-être que la moitié du groupe aura recommencé à fumer mais ils auront essayé et la prochaine fois sera peut-être la bonne.

Sonia Comeau

Le non usage du tabac au CLSC de l'Estuaire Règlement unique parmi les CLSC du Québec

Le CLSC de l'Estuaire à Rimouski est le seul au Québec à ne pas avoir de cendriers pour la simple et bonne raison que personne n'a le droit de fumer à l'intérieur de cet établissement. L'adoption d'un règlement concernant le non usage du

avons comme tâche de promouvoir la santé communautaire, il est normal d'appliquer un tel règlement, mentionne-t-il.

Parmi la centaine de CLSC du Québec celui de Rimouski est le seul à

Toute personne surprise à fumer en cachette devait payer sur-le-champ une amende; la moitié de l'argent revenait à celui qui l'avait dénoncée et l'autre, aux autorités. Ceux qui étaient dans l'impossibilité de payer recevaient 25 coups de verges.

Nous n'en viendrons,

heureusement, jamais à ces méthodes drastiques, mais il se pourrait que le règlement du non usage du tabac soit adopté par d'autres CLSC. Celui de Valleyfield a demandé qu'on lui fasse parvenir une copie du règlement, nous a appris M. Giasson.

Sonia Comeau



Monique Harel se dit très satisfaite du déroulement de la clinique

tabac par le conseil d'administration en août dernier, souleva beaucoup de protestations mais fut quand même appliqué.

Selon M. Gilles Giasson du CLSC, les employés acceptent bien la situation, même que trois ont cessé de fumer. "Nous

être régit par un tel règlement. Cependant, "il y a 200 ans, les Hongrois dissuadèrent déjà les gens de fumer. Les fumeurs étaient passibles d'un impôt spécial versé aux fonds du comté pour l'entretien du corps de sapeurs-pompiers.



Ces personnes ont suivi la précédente clinique offerte au mois de février dernier. Elles étaient présentes jeudi dernier afin de démontrer l'efficacité de la clinique

CHRONIQUE IMMOBILIÈRE

VENDRE D'ABORD?

Les propriétaires qui envisagent la vente de leur propriété actuelle et l'achat d'une autre, se posent souvent la question: Faut-il vendre d'abord?

Vendre d'abord signifie qu'en mettant votre propriété actuelle sur le marché, vous risquez qu'elle soit vendue avant que vous en choisissiez une autre.

Si elle est d'abord vendue, qu'elle est votre situation?

Vous connaîtrez la somme exacte que vous rapportera la vente de votre propriété; vous avez donc une idée bien définie de ce que vous aurez en main lorsque vous visiterez d'autres propriétés dans le but d'acheter.

Vous connaîtrez la date exacte qu'il vous faudra déménager ou abandonner votre propriété actuelle. Vous pourrez alors visiter des propriétés et faire une offre d'achat sachant à quelle date vous désirez prendre possession de la nouvelle propriété.

Dans le cas où les dates ne coïncident pas, il vous faudra prendre arrangement pour obtenir un logis temporaire ou peut-être obtenir de l'acheteur une prolongation de l'occupation de votre ancienne propriété. Dans le cas où vous envisagez une demande de prolongation, assurez-vous que celle-ci est conforme à votre contrat de vente. Il serait sage de consulter votre avocat pour être certain de la procédure à suivre à cet égard.

Une fois que votre propriété sera vendue, il vous sera possible de vous concentrer davantage sur le choix et l'achat d'une propriété qui vous convienne. Il vous sera loisible de faire une offre d'achat basée sur des faits bien que vous puissiez ressentir un besoin urgent de trouver la propriété que vous désirez.

La réponse à la question: Faut-il "vendre d'abord?" dépend de votre situation personnelle. Prenez le temps d'examiner les risques de problèmes qui pourraient survenir et considérez les alternatives à ces problèmes—il n'existe pas de réponse générale.

C'est à vous de jouer!

Soyez votre patron dans l'équipe de la réussite. Le Permanent vous offre: formation professionnelle - marketing Optimum-Vidéo gratuit - et bien d'autres outils qui favorisent un revenu supérieur. Renseignez-vous:

source: Association canadienne de l'immeuble

le Permanent
ALTERNATIVE DU QUÉBEC
Courtier **722-7695**
143 St. Germain O
L'ÉQUIPE DE LA RÉUSSITE, À L'ENSEIGNE DU QUÉBEC

LES SPÉCIAUX PRINTANIER DE PAVILLON G.D.



Cote routière: 59 m/gal.

No C947 - COLT
3 portes 1982

Votre prix:

6,199

"Une des meilleures japonaises". Pneus radiaux, acier, blancs, 1400 cc, 4 vitesses manuelles, radio, bandes rallye, servo-freins, briquet, dégivreur arrière, panneau à gaz verrouillant, roues rallye.

"Sur 10 camions importés évalués aux Etats-Unis, en 1981, par une revue spécialisée, il est sorti le no 1".

C966 - DODGE D50
1982 Camionnette

Charge utile 1500 lbs, 2000 cc, 4 vitesses manuelles, glaces teintées, volant ajustable, servo-freins, briquet, réservoir 15 gallons, lampe cargo, radio AM, odomètre de voyage.



7,199

Votre prix:

Cote moyenne: 31 m/gal.

No 968-1 OMNI
5 portes 1981

6500 km - garantie 12 mois - 2000 km, 1700 cc, automatique, dégivreur, sièges tissu, pneus radiaux, stéréo.

Votre prix:

6,499



C744- ARIÈS Custom
2 portes démo.

Sièges tissu, pneus blancs, servo-direction et freins, automatique, 1.1 litres, dégivreur, miroir télécommandé, valise électrique, horloge, enjoliveurs de luxe.



CONTRAT DE SERVICE APRÈS-VENTE CHRYSLER

Votre prix:

7,700

Période limitée seulement. "Garantie 5 ans/80 000 km" gratuite plus "Entretien gratuit 2 ans/40 000 km" sur nos OMNI 024, CHARGER 2.2 1982.

TOUTE NOTRE ÉQUIPE EST IMPATIENTE DE VOUS SERVIR !

723-5535
AVILLON gd INC.
560 BOUL. ST GERMAIN O.
Le garage qui est assez grand pour bien vous servir, mais assez petit pour desirer votre satisfaction.
• LOCATION
• VENTE • SERVICE

Le Salon de la Femme s'en vient

C'est du 16 au 25 avril que le Vélodrome Olympique laissera tomber temporairement ces cyclistes afin d'accueillir les participantes à l'oc-

casion du Salon de la Femme. Cette année, les organisatrices ont mis l'accent sur un programme d'information contenant

quelques thèmes susceptibles de répondre aux besoins des femmes. La femme et le milieu du travail, la femme et son développement personnel, la femme et ses habitudes de consommation, la femme et son mieux-être, seront traités en profondeur et par un plus grand nombre d'organismes.

C'est dans ce contexte de recherche de l'évolution des valeurs des femmes québécoises que se déroulera le Salon.

Un nombre de 450 kiosques et stands seront disposés et regroupés selon les produits ou services

offerts. L'activité du Gala des dix femmes de l'année se déroulera le vendredi 23 avril sur la Grande Scène, ainsi que la remise du trophée "La Rose d'Or" par Ginette Reno à la nouvelle récipiendaire. De plus, l'animateur Michel Jassin animera de cette même scène, l'émission à la carte tandis que Michel Girouard commentera tous les jours, les défilés de mode. Le Salon de la Femme 1982 sera ouvert de 11h00 à 23h00 tous les jours pour le bénéfice des visiteuses et visiteurs.

S.C.

Course de voiliers en 1984

Rimouski parmi les escales?

M. Eric Forest, directeur du tourisme à la Ville de Rimouski et le Comité du Tourisme de la Chambre de Commerce ont demandé que notre ville figure parmi les escales de la course de voiliers Québec-Saint-Malo, en 1984.

M. Forest, qui était l'invité du club Lions de Rimouski, lors d'un souper-conférence qui se tenait le 5 avril dernier, a

profité de l'occasion pour effectuer un examen de la situation du tourisme dans notre municipalité.

Selon M. Forest, le défi numéro 1 consiste à attirer les vacanciers à passer quelques jours à Rimouski. En effet, même avec plus de 1,500,000 voyages-personnes enregistrés dans le Bas Saint-Laurent, en 1979, et les \$2,000,000 de retombées directes et indirectes amenées par le Festival d'Automne (selon une enquête réalisée en 1978), il n'en reste pas moins que le touriste passe et ne s'arrête pas.

Ainsi, de dire M. Forest, il importe de vendre les attraits touristiques de Rimouski en publiant par exemple, des dépliants désignant notre ville comme "Ville de Congrès" ou mettant l'accent sur la gamme de services que l'on retrouve chez-nous. Pour diffuser cette documentation, le Kiosque d'information touristique demeure l'instrument privilégié et de ce fait restera ouvert à longueur d'année.

D'autres projets sont aussi à l'étude et le Comité les rendra publics dès leur parution.

Eric LeBel



Le Progrès-Echo, Eric LeBel

M. Eric Forest, directeur du tourisme à la Ville de Rimouski.

NOMINATION



Monsieur Paul H. Everell, directeur régional des ventes pour la Compagnie de Fiducie Canada Permanent, est heureux d'annoncer la nomination de Monsieur Damien Boulanger au poste de Directeur des ventes pour la région Rimouski-Matane et Sept-Îles. L'équipe de Fiducie Canada Permanent qui compte une solide expérience dans le domaine immobilier est à votre disposition pour un travail professionnel et efficace.



le Permanent

COURTIER AL'ENSEIGNEUR QUÉBEC

Réouverture de la Boutique

AU PUITTS D'AMOUR Enr.

au 102 St-Germain Ouest, Suite 2.

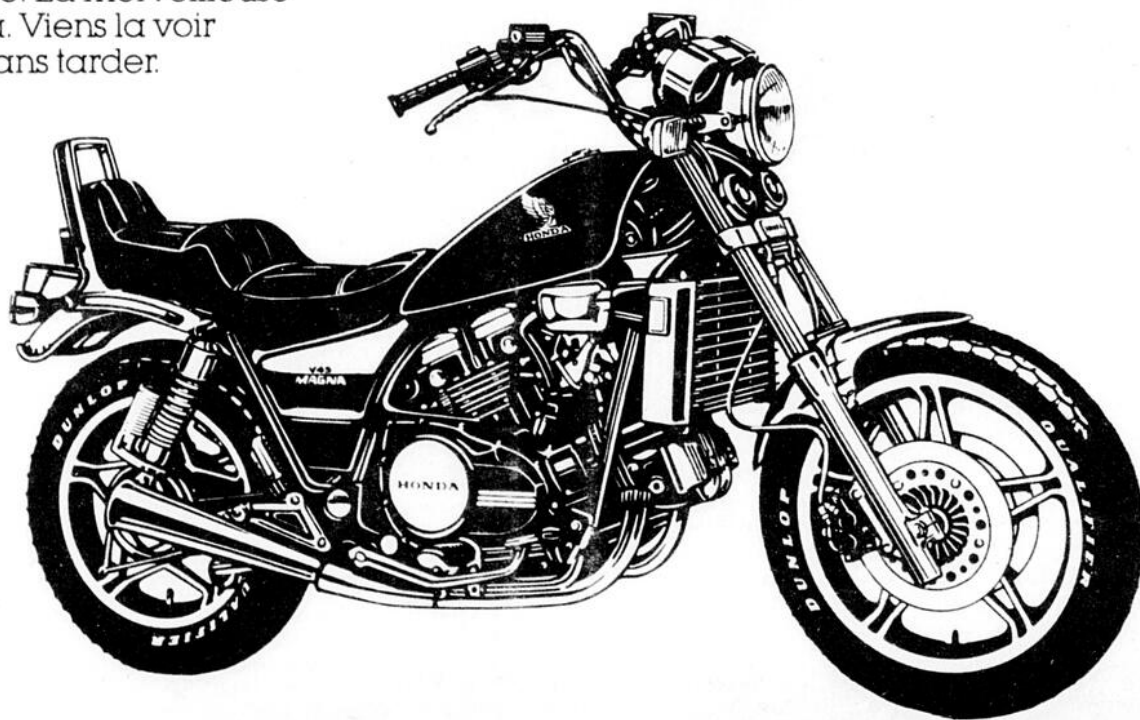
Découvrez le très grand choix de maillots de bain, fine lingerie, matériel érotique, films, revues et maquillage de théâtre.

Tél.: 724-6940
Master Card



VIVE, VIVE LA MAGNA V45 DE HONDA VÉLOCITÉ D'UN V-4.

La vitesse pure et simple peut mener à la victoire. La toute nouvelle Magna V45 1982 de Honda a la puissance qu'il faut pour offrir la vitesse qu'il faut. Elle est équipée d'un moteur V-4 à 90° refroidi par liquide et monté sur paliers amortis et d'un châssis léger à 'parois minces'. Le train avant consiste d'une fourche avant directrice à assistance pneumatique avec dispositif antifléchissement TRAC™ qui réagit progressivement aux différentes forces de freinage. Le design de la Magna est radicalement différent. Il fera tourner les têtes aussi rapidement que la Magna peut conquérir le quart-de-mille. La merveilleuse Magna. Viens la voir sans tarder.



MINI

M INC. MECANIK

324 Cathédrale, Rimouski, 723-9424

Heures d'ouverture

Lundi au vendredi 8h00 à 12h00 et 13h00 à 17h30

Jeudi et vendredi 19h00 à 21h00
samedi 9h00 à 12h00



jean brisson



...EN DIRECT

Un de mes amis qui est très dévot a récité cette prière tous les jours du carême: Seigneur, je vous le rappelle, Lévesque est mon berger, je serai toujours son mouton. Il me fait visiter nos usines fermées. Il me fait coucher sur les banquettes dans les parcs. Il a ressuscité ma Foi dans les sentiers du chômage. Il m'a permis de manger à l'oeuvre de la soupe. Je suis assuré de ne jamais avoir faim avec le P.Q. Je ne crains aucune malédiction, elles sont toutes avec moi. Parizeau a ajusté mes taxes, elles dépassent maintenant mon salaire. Pendant tout le règne du P.Q. je suis assuré d'une pauvreté constante et je m'en remets au Bien-être social pour me lancer à tout jamais. AMEN.

La semaine du bénévolat se tiendra cette année du 18 au 24

avril prochain et aura pour thème "Ma participation? Bien sûr, voyons...". L'objectif de cette Semaine est de rendre hommage aux travailleurs qui donnent de leur temps et de leurs énergies bénévolement pour la communauté et de sensibiliser la population de l'importance de l'action bénévole.

Lorenzo Dionne, l'extrapétiste, n'est plus sur "la corde raide", il parle maintenant avec "assurance" de la Mutuelle d'O m a h a . Bonne chance."

Epouse: Une femme qui brave des tempêtes en bas de nylon mais qui prend 75% des couvertures dans le lit.

Dans le cadre d'une promotion "voyage en Floride" organisée par la radio CFLP, les heureux gagnants sont Fred et

Carmen Lamontagne, horticulteurs du blv du Sommet. Après la saison des fleurs, Fred ira "planter" à Fort Lauderdale.

Au tournoi de golf du Carnaval de Québec, qui aura lieu le 4 juin prochain, Richard Lepage, ex-président du Festival d'automne, a promis sa participation. Pour l'occasion, il s'adjoindra les services d'un "caddy" expérimenté, Marc Vaillancourt.

Ah! Genèse... Le mâle était fait. Et Dieu s'ennuyait. Il venait de créer la terre. Il venait de créer le monde. Et maintenant, s'ennuyant il cherchait, il cherchait quelque chose à faire. Du nouveau. Du pas vu, du ... Quelque chose enfin à se mettre sous la dent. Sous la dent... Quelque chose à se mettre sous la dent... mettre ...sous...l'Adam! Il fit

Eve.

C'est le va et vient habituel chez les vacanciers. Pendant qu'une centaine de Rimouskois assistaient à la parade de Pâques à New-York autant en revenaient pour célébrer la fête de la lumière en famille. Parmi ceux qui s'exposent le coco au soleil de Miami, Claude Pearson, l'homme du 7ième art.

Angela et Chantal, du groupe "vogue" continuent de "voguer" vers le succès. Dernièrement, elles se sont produites en spectacle dans deux des plus importantes discothèques de New-York, soient l'Eclipse et le Cottillon Terrasse. Des pourparlers sont présentement en cours pour qu'elles viennent à Rimouski à la fin mai.

Un homme d'affaires de la région qui a acheté un manteau de fourrure à sa secrétaire, l'a inscrit sur sa déclaration d'impôt, comme une "couverture de dactylographe".

Il avait décidé de quitter parents et amis pour s'exiler dans les pays chauds avec sa Sonia. Rendu là-bas, après mûre réflexion, il s'est convaincu qu'il avait encore sa place sous le soleil du Québec. Ils sont revenus et il agira comme pro sur un terrain de golf des cantons de l'est. Re-bienvenu Gilles Boudreau.

C'est du 30 avril au 10 mai qu'aura lieu la Semaine des Sciences au Québec. Cette année, l'organisation est décentralisée afin de mettre en évidence le dynamisme de chaque région. Denis Saint-Laurent au 723-5036, sera très heureux de vous donner toutes les informations.

Si vous voulez maigrir: Plutôt que de mettre votre balance dans votre salle de bain, mettez-la en face de votre réfrigérateur.

de chez-nous à Haute-rive. Tel père, telle fille.

Les superstitions de ma grand-mère: Bague. Une jeune fille qui reçoit une

avril en 1940 Woodie Fryman, joueur de baseball américain. - 1942, Carlos Reuteman, coureur automobile. - 1961, voyage historique du cosmonaute soviétique Yri



Privés de leur directeur, les membres de la chorale Saint-Germain ont offert un spectacle digne de mention, lors de la messe de minuit lors de la célébration de Pâques. En passant, nous offrons nos vœux d'un prompt rétablissement à Harold Smith, directeur de la chorale.

L'homme de poids de la Sûreté municipale, le capitaine Rodolphe Côté, a profité de la période du carême pour faire "pénitence". Nutri-diète à eu raison de son bedon. A quand les photos dans les annonces de nutri-diète avec Rodolphe avant et après?

Lorsqu'un homme se présente pour député, vous êtes son ami. Une fois qu'il est élu, vous êtes un électeur et quand il légifère, vous devenez un payeur de taxes.

Hélène Isabelle, la fille de René, a quitté Rimouski avec armes et bagages pour relever le défi du Pentagone sur l'autrivo. La belle Hélène a accepté la gérance de cette maison

bague en cadeau comme gage d'amitié doit donner une pièce d'argent en retour pour que l'amitié ne cesse pas. Pour rêver à son futur époux, la jeune fille peut emprunter la bague de sa mère et la placer sous son oreiller. Une façon de savoir combien d'années une fille aura à attendre avant de se marier, consiste à attacher le jonc à un cheveu et à le suspendre dessus d'un verre. Autant de fois que le jonc heurtera le verre, autant d'années elle aura à attendre. Ma grand-mère disait que si le jonc suivait une trajectoire en ligne droite, la femme enceinte aura un garçon; si le jonc fait un rond, se sera une fille et s'il ne bouge pas, l'enfant mourra.

Les anniversaires: 12

Gagarine.- 13 avril: 1934 Jean Simon, impresario québécois.- 1948, Robert Toupin acteur. 14 avril: 1938, l'animateur de radio et tv, Jacques Houde. 1941, Pete Rose, joueur de baseball. 1942, Francine Grimaldi, fille de Jean. 15 avril: 1934, le chanteur André Lejeune. 1939, l'actrice italienne Claudia Cardinale. 16 avril: 1921, Peter Ustinov, acteur anglais. 1924, Henry Mancini, chef d'orchestre. 1935, Bobby Vinton, chanteur américain. 17 avril: 1928, Fabien Roy, 1946, la chanteuse Michèle Richard.

FIN: Les cimetières sont pleins de gens qui croyaient que la terre cesserait de tourner sans eux.

Jean Brisson



Le drapeau des Championnats sportifs québécois a été présenté pour la première fois à Rimouski la semaine dernière, au recteur Pascal Parent de l'UQAR, à l'extrême droite. On reconnaît également Ghislain Saint-Pierre, président, Ferdinand Leclerc, vice-président et Serge Bérubé, le coordonnateur.


Dernière chance de profiter de la

RECTIFICATION DU TRAIN AVANT

Laissez-nous corriger complètement le parallélisme du train avant de votre voiture ou camion poids léger GM.

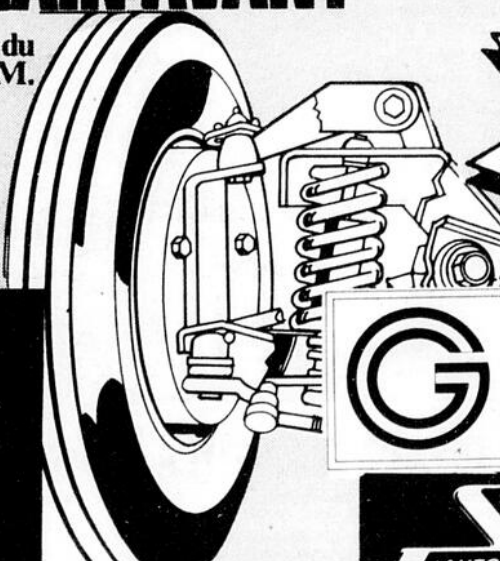
Voici ce que nous ferons pour vous:


- Ajustement de la chasse, du carrossage et de la convergence selon les normes de l'usine
- Vérification des coussinets et de la timonerie
- Examen complet de la suspension avant et arrière de votre véhicule




Soucy
AUTOMOBILES INC.

115 St-Germain ouest, Rimouski
Tél.: 724-4401






Service Garanti
Pièces GM Garanties
Prix Garanti



seulement

1250

pièces en sus
Cette offre très spéciale se termine le 16 avril.
Hâtez-vous



Soucy
AUTOMOBILES INC.

Le français au bureau

La nouvelle édition est lancée

Les nombreux employés de secrétariat de la région peuvent maintenant profiter de la nouvelle édition revue et augmentée du volume. Le français au bureau, publié par l'Éditeur officiel du Québec. L'Office de la langue française a procédé à la présentation officielle, mardi dernier, au cégep de Rimouski.

L'Office s'est intéressée au traitement du protocole épistolaire puisque, dit-elle, de nombreuses personnes sont appelées à rédiger des documents en français. Ce livre se veut un guide d'uniformisation de la correspondance d'affaires et une synthèse de ce qui existe sur le sujet. L'ouvrage, écrit par

Hélène Cajolet-Laganière, se divise en quatre(4) grandes parties: les règles et usages de la correspondance, vocabulaire et grammaire, majuscules, abréviations et signes de ponctuation et enfin le protocole téléphonique. L'édition de 1982 contient plusieurs changements et ajouts par rap-

port à celle de 1977. Même si le volume s'adresse particulièrement

aux employés de secrétariat, le public en général peut y puiser de

nombreux renseignements utiles. On peut se le procurer au comptoir

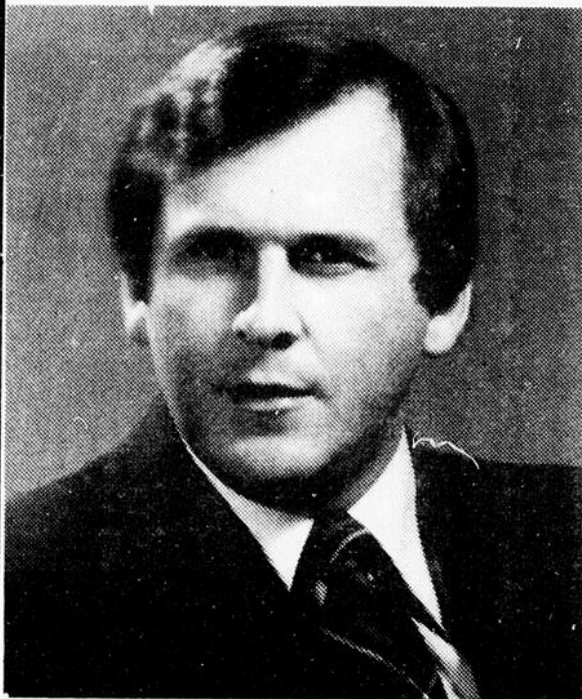
postal de l'Éditeur officiel au coût de \$4.95. Sonia Comeau



Le volume "Le français au bureau" semble susciter beaucoup d'intérêt de la part de ces personnes



YVAN GAGNÉ



M. Georges Dumais, directeur-général de la Compagnie Les Programmes de Protection Prolongée des Concessionnaires Auto Ltée, ayant son siège social à Québec, a le plaisir d'annoncer la réélection de M. Yvan Gagné au poste de président de l'exécutif et du conseil d'administration pour un troisième terme. M. Gagné est président directeur général de Pavillon G.D. Inc. et vice-président des Meubles Dessureault Ltée de Rimouski. P.P.P.C.A. Ltée, est une mutuelle oeuvrant dans le domaine des garanties prolongées pour automobiles et mobylettes. Elle est la propriété de près de deux cents concessionnaires du Québec.

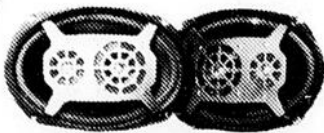
Président

Les programmes de Protection Prolongée des Concessionnaires Auto. Ltée.

G. Lebeau &

Prenez le chemin des économies

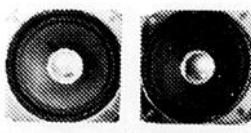
SPÉCIAL RADIOS



A BLAUPUNKT

- AM/FM stéréo cassettes
- Modèle CR2002, 2 x 7.5 w, auto-inversion, luminosité de nuit
- 2 haut-parleurs N° 629, triaxial, 20 w.

Régulier \$518
Spécial \$369
(installation incluse)



B (ME)

- AM/FM stéréo cassettes
- Modèle M-129, 2 x 6 w, bobinage rapide
- 2 haut-parleurs N° 454, 10 w.

Régulier \$216
Spécial \$179
(installation incluse)

**MON AUTO, J'LA GARDE...
BELLE, PROPRE ET À LA MODE!**

TOITS OUVRANTS

Confiez-nous-en l'installation et recevez GRATUITEMENT un étui de rangement d'une valeur de \$20!
TOIT DE 15'' x 30''

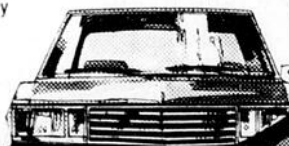
Spécial \$239
(installation incluse)



VITRE ET PARE-BRISE

Laissez-ça aux spécialistes!

- On s'occupe des réclamations d'assurance.
- Un stock complet de pare-brise et de vitres d'autos pour tous genres de véhicules y compris les importés.
- Réparation de pare-brise
- Pose gratuite du rétroviseur intérieur.



33 succursales au Québec

Autres services offerts par G. Lebeau:

- Shampoing.
- Finition intérieure.
- Moulures et bandes décoratives.
- Accessoires pour véhicules récréatifs.

G. Lebeau. C'est plein de bon \$en\$

Ces offres sont valables jusqu'au 30 avril seulement.

ÉPICIERS UNIS

GEM

Normand Malenfant
716 St-Germain ouest
Rimouski

Les prix sont en vigueur jusqu'au samedi le 17 avril 1982. Nous nous réservons le droit de limiter les quantités. Les illustrations de ces pages ne servent qu'à illustrer la marque des produits annoncés, le texte prévaut en toutes occasions. S'il advenait qu'un article vienne à manquer en rayon, veuillez demander un coupon de remise au comptoir et le prix vous en sera garanti.



CUISSE DE PORC FRAIS
portion de la croupe
2,40\$/kg
1,09\$/lb

quart **2,84\$/kg**
1,29\$/lb

morceau ou tranche du centre **3,95\$/kg**
1,79\$/lb

JAMBON MIGNON
(dinner Ham)
HYGRADE
env. 2.5 lb
6,59\$/kg
2,99\$/lb

RUTABAGAS LAVES
Canada no 1
produit du Québec
35¢/kg
16¢/lb

SAUCISSES FUMÉES
HYGRADE
pqt 454 g/1 lb
1,68\$

JAMBON CUIT
TRANCHE
MAPLE LEAF 175 g
1,19\$

CHOUX VERTS
Canada no 1
produit de la Floride
64¢/kg
29¢/lb

CHAMPIGNONS
BLANCS
legumes du Québec
cont. 568 ml/1 chopine
1,18\$



DÉTERSIF
EN POUDRE
PUNCH
bte 6 litres
3,59\$



BISCUITS
VIAU
petit beurre
ou the
bte 700 g
1,69\$



POITRINES
DE POULETS
surgeées
individuellement
sans dos
FLAMINGO
env. 1,36 kg/3 lb
3,48\$/kg
1,58/lb



PAMPLE-
MOUSSES
à chair dorée
produit de la
Floride
calibre 48
6,99\$



RAISINS
EMPEREUR
produit du Chili
2,62\$/kg
1,19/lb



PAPIER
HYGIÉNIQUE
couleurs
assorties
COTTONELLE
pqt 4 rlx
1,19\$



MARGARINE
MOLLE
FLEISHMAN
cont. 907 g
2,49\$

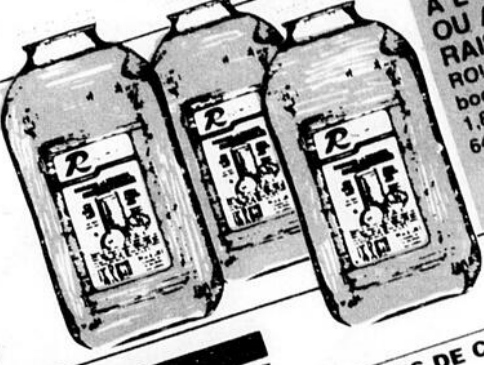
KELLOGG - SALADA
THE EN SACHETS
SALADA
orange Pekoe
bte 60 sacs
1,79\$

CÉRÉALES
SPECIAL K
KELLOGG
bte 475 g
1,89\$

CÉRÉALES
MINI-WHEAT
régulières ou cassonade
KELLOGG
bte 425 g
1,39\$

CÉRÉALES DE BLE
ENTIER PEP
KELLOGG
bte 400 g
1,09\$

CÉRÉALES RAISIN
BRAN
KELLOGG
bte 800 g
2,19\$



TOMATES DE CHOIX
ST-CASTIN
bte 795 g/28 oz
89¢

JUS DE TOMATES
ST-CASTIN
bte 1,36 litre/48 oz
99¢

BEURRE
D'ARACHIDES
crèmeux/croquant/
super croquant
KRAFT
bocal 750 g
2,79\$

PETITES CREVETTES
Nouvelle Orléans
bte 113 g/4 oz
2,29\$

ESSUIE-TOUIT
couleurs assorties
SCOTT
pqt 2 rlx
1,59\$

MOUCHOIRS DE
PAPIER
couleurs assorties
SCOTTIES
bte 200 (2 épaisseurs)
99¢

SACS
GARDE-MANGER
BAGGIES
bte 40
1,09\$

LAVE-VAISSELLE
CASCADE
bte 1,4 kg
3,39\$

DÉTERGENT LIQUIDE
pour la vaisselle
PALMOLIVE
1,5 litre
3,59\$

BREUVAGE
À L'ORANGE
OU AU
RAISIN
ROUEMONT
bocal
1,81 litre/
64 oz
99¢

DENTIFRICE
gelee/regulier
COLGATE
tube 100 ml 50 ml gratuits
1,69\$

SAVON DE TOILETTE
format bain
CARESS
pqt 2 pains de 140 g
1,19\$

PAPIER CIRE
RAP RITE
roul. 100'
1,19\$

ONGUENT
VICK VAPORUB
pqt 100 ml
2,89\$

BISCUITS DARE
champion/Panda/Rio
sac 400 g
1,39\$

REGLISSE
VIAU
cable rouge ou noir
cello 300 g
1,09\$

SAUCE AUX PRUNES
OU AUX CERISES
V.H
boute 227 ml/8 oz
79¢

FEVES AU LARD
avec sauce tomates
CLARK
bte 227 g/8 oz
59¢



7⁹⁹

FOIRE DU DISQUE



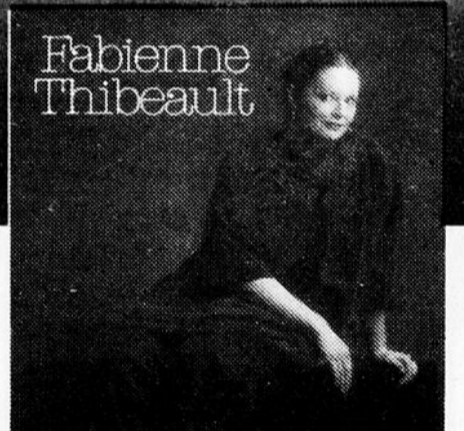
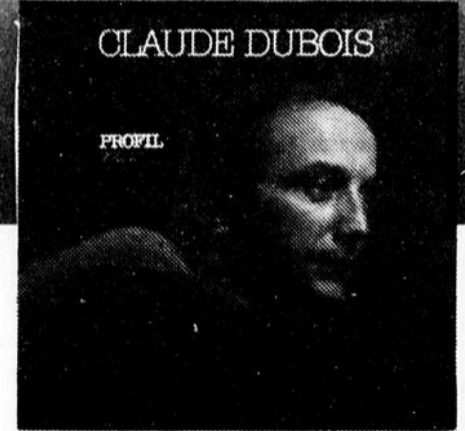
6⁹⁹



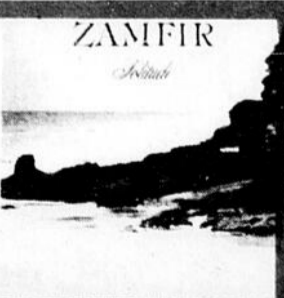
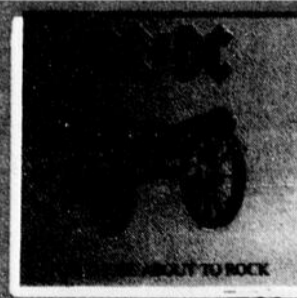
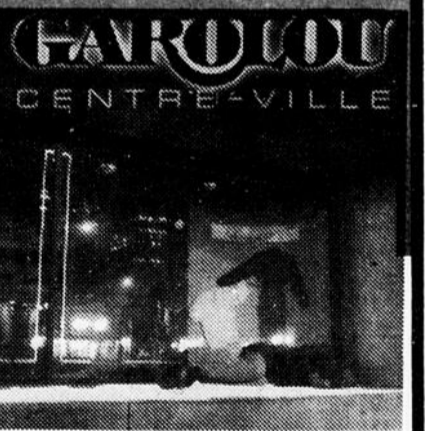
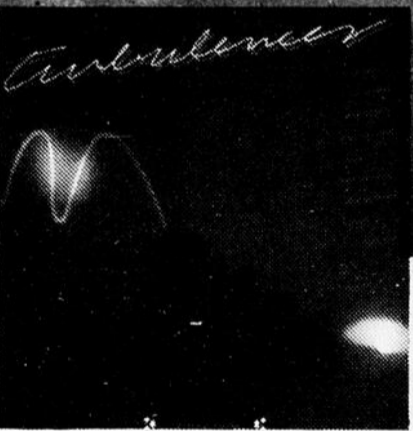
Kebec Disque

VENTE MONSTRE du 31 mars au 17 avril
Carrefour Rimouski (local Brasserie Entre Deux)

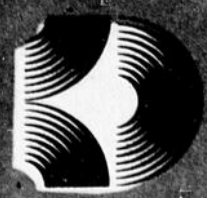
50% escompte **PRIX DE LA FOIRE 4⁹⁹**



PRIX DE LA FOIRE 5⁹⁹



Durant la foire du disque, vous pourrez bénéficier d'escomptes sur votre vaste choix de classiques, jazz, instrumental, western, populaires, inspiration internationale.
Écrivez vos adresses de 30% à 50% dans vos albums.



kébec-disque

Du 31 mars au 17 avril
Carrefour Rimouski
Jusqu'à épuisement de la marchandise

MARIUS AMIOT

INC

Les spécialistes du ressort, freins à air et accessoires, alignement de camions.

ROULEZ EN SÉCURITÉ SUR DES PNEUS

PIRELLI

Des pneus garantis pour toutes les voitures nord-américaines japonaises et européennes.

LE P77 LE RADIAL A RÉVOLUTIONNÉ LE PNEU,
LE P77 A RÉVOLUTIONNÉ LE RADIAL.

**LA BANDE DE ROULEMENT
... EN PROFONDEUR**

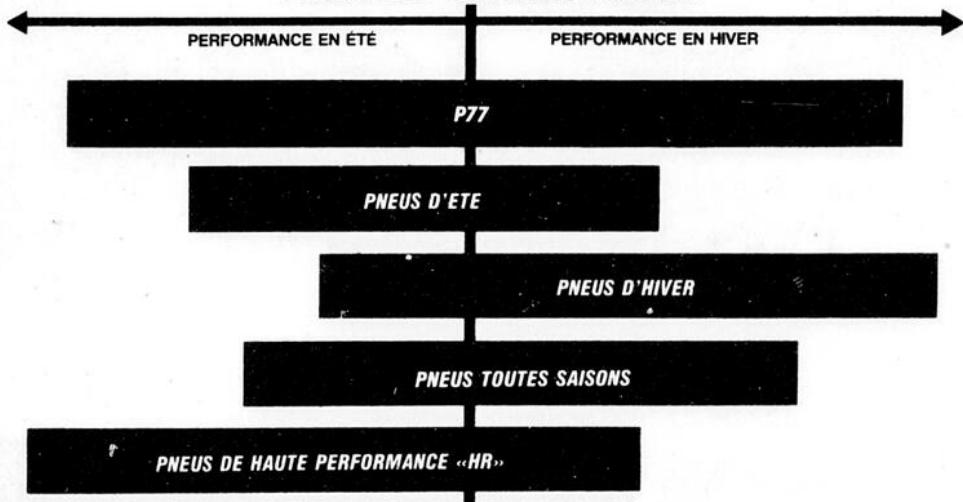
**LA BANDE DE ROULEMENT
... EN SURFACE**



- SCULPTURE ASYMETRIQUE EXCLUSIVE DE TYPE «RALLYE», CONÇUE D'APRÈS L'EXPERIENCE ACQUISE LORS DES COURSES INTERNATIONALES
- PERFORMANCE AMELIOREE SUR LA NEIGE ET LA BOUE
- ADHERENCE ACCRUE SUR TOUTES LES CHAUSSEES «MOUILLEES» GRACE A UN MELANGE DE CAOUTCHOUC SOUPLE
- AQUAPLANAGE REDUIT
- ROULEMENT PLUS SILENCIEUX
- PLUS LONGUE DUREE

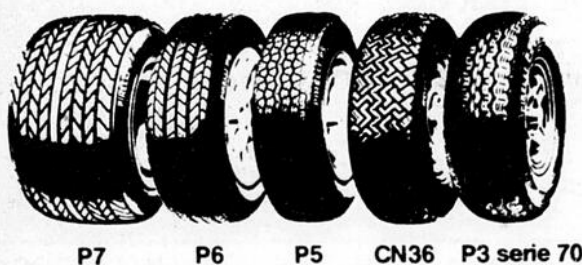
- IDENTIQUE A LA BANDE DE ROULEMENT DU FAMEUX P7 CONÇU D'APRÈS LES COURSES DE FORMULES 2
- PERFORMANCE NETTEMENT ACCRUE SUR TOUS LES SOLS SECS
- MELANGE DE CAOUTCHOUC DUR
- CAPACITE DE VIRAGE AMELIOREE, MEILLEURE TRACTION, ROULEMENT PLUS CONFORTABLE.
- DUREE DE VIE PLUS LONGUE

**LE P77 TRAVERSE VICTORIEUSEMENT
LES ÉPREUVES DE CONDUITE
TOUTES CONDITIONS**



40,000

MILLES: GARANTIE LIMITEE DE DUREE
D'USURE DE LA SEMELLE (64,000 km)



PIRELLI

“SÉRIE LARGE”
“LOW PROFILE”

OBTENEZ **25%**
du prix régulier sur toute
la gamme des pneus Pirelli.



Le service

PHARMAPRIX



Pour mieux économiser

CIGARETTES

MARQUES POPULAIRES CANADIENNES

FORMAT REG. OU KING

10 19

la cartouche



DOUBLEZ VOS ÉPARGNES*
SUR VOS COUPONS VENANT DU FABRICANT

* Avec tout achat d'un produit sur lequel vous détenez un coupon d'épargne, les magasins Pharmaprix vous allouent le double du montant indiqué.
Cette offre "DOUBLEZ VOS ÉPARGNES" est valable les lundis seulement.

À BAS LES PRIX!

6 litres
333 ch.
DETERSIF
SUNLIGHT

À BAS LES PRIX!

500 mL
81¢ ch.
DOVE
POUR LA VAISSELLE

À BAS LES PRIX!

Premiers pas (48)
839 ch.
COUCHES
PAMPERS

Limite: 2 par client



À BAS LES PRIX!

239 ch.
450 mL
SHAMPOOING
AGREE

À BAS LES PRIX!

57¢ ch.
BRIQUET
CRICKET

À BAS LES PRIX!

39¢ ch.
85 g
SAVON
FA

À BAS LES PRIX!

153 ch.
75 g
DESODORISANT
MENNEN SPEED STICK

À BAS LES PRIX!

97¢ ch.
Format de 32
COMPRIMES
POUR DENTIERES
EFFERDENT

À BAS LES PRIX!

649 ch.
500 mg
SUPPLEMENT ALIMENTAIRE
PRECAREN (200)
ou SOLAROL (100)

À BAS LES PRIX!

344 ch.
750 mL plus
250 mL en prime
SAVON LIQUIDE
MILAN

À BAS LES PRIX!

99¢ ch.
Pqt. de 4
MULTI-PAK
DE NEILSON

À BAS LES PRIX!

119 ch.
Format de 10
CHIFFON-J
de JOHNSON

À BAS LES PRIX!

79¢ ch.
200 g
CROUSTILLES
HOSTESS
Régulières

PRIX EN VIGUEUR JUSQU'AU DIMANCHE LE 18 AVRIL 1982 • NOUS NOUS RESERVONS LE DROIT DE LIMITER LES QUANTITES JUSQU'A EPUISEMENT DU STOCK

LE CARREFOUR RIMOUSKI
419, BOUL. JESSOP, RIMOUSKI, P.Q.

A compter du 15 mai 1982

Québecair va maintenant centraliser son service de réservation à Dorval

Dans le but d'augmenter le niveau de qualité du service à sa clientèle, Québecair centralisera son service de réservation par ordinateur à Montréal, à compter du 15 mai 1982.

M. Jean-Marie Pelletier, directeur des relations publiques à Québecair, nous a confirmé, lors d'une conférence de presse qui se tenait à Rimouski, le 6 avril dernier, qu'à partir de cette date tous les éléments du réseau seront reliés au service de réservation de Dorval.

Ainsi, toutes les réservations seront désormais traitées sur ordinateur par le biais du système SL-1 de Bell Canada. De plus, la clientèle pourra rejoindre Québecair 7 jours par semaine, de 5h00 à 23h00, et composer sans frais le numéro de téléphone: 1-800-361-0200.

Cette mesure, qui amènera à Québecair des économies de \$100,000 à \$200,000 par année, permettra à la compagnie: d'uniformiser et de standardiser son service de réservation, sur l'ensemble de son réseau; d'accroître l'efficacité de son système de réservation par téléphone; d'ajouter un écran cathodique à certains points du réseau, notamment à Mont-Joli, Sept-Îles et

Baie-Comeau.

Bien que trois (3) employés de l'aéroport de Mont-Joli devront être transférés à Dorval, le service au comptoir (arrivée et départ des avions et autres informations) continuera à être assumé à Mont-Joli.

Par ailleurs, M. Pelletier nous apprenait qu'une demande avait été logée auprès de Transport Canada afin d'apporter des modifications à la piste d'atterrissage de Gaspé. Ces modifications

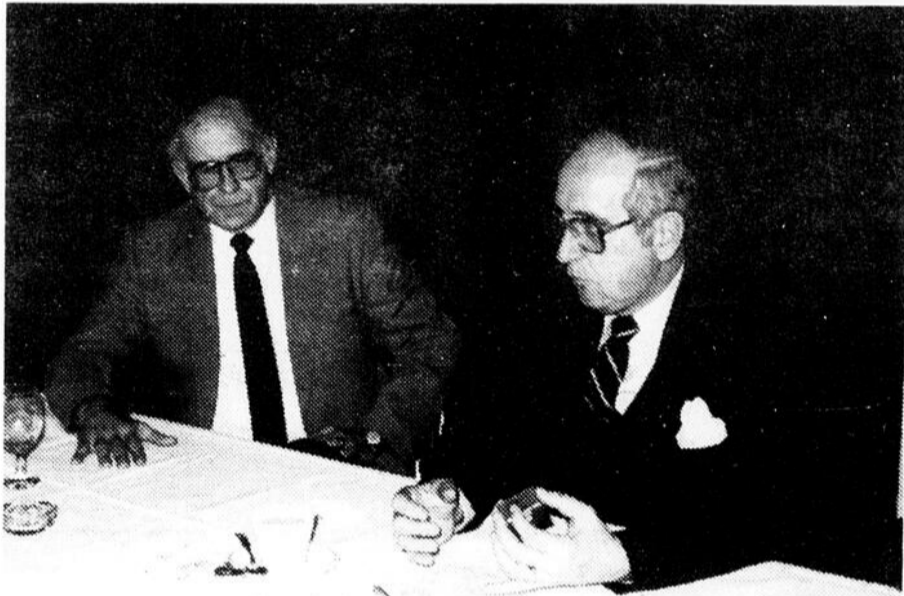
consisteraient à réorienter la piste de 290 à 320 degrés environ, de manière à éliminer l'obstacle que constitue la "montagne" au décollage et à l'atterrissage. Également, l'allongement de la piste de 4,000 à 4,500 pieds enlèverait la restriction de poids, au départ, de 3,000 livres et constituerait une longueur de piste idéale pour les turbo-propulsés du type 748.

H O R A I R E
PRINTEMPS-ÉTÉ.
L'horaire printemps-été

de Québecair et de Régionair entrera en vigueur le 25 avril prochain et comportera quelques changements.

A compter du 25 avril, Québecair utilisera 5 avions réactés sur son réseau, dont ses trois BAC-111 rénovés. Quant à Régionair, elle pourra compter sur quatre HS-748 pouvant transporter 40 personnes et deux BEECH-99 d'une capacité de 13 passagers.

La Société d'Énergie de la Baie James (SEBJ),



MM. Michel Gagné, directeur du service aux passagers à Québecair et Jean-Marie Parent, directeur des relations publiques à la même compagnie.

Le vaccin contre la fièvre jaune

Le Centre Local de Services Communautaires (CLSC) de l'Estuaire a été désigné comme centre régional accrédité pour la vaccination contre la fièvre jaune. C'est le ministère de la Santé Nationale et du Bien-être social qui a fait cette désignation dans le cadre des engagements pris par le gouvernement fédéral à l'égard de l'application du Règlement sanitaire international de l'Organisation mondiale de la santé.

La fièvre jaune est une maladie infectieuse virale aigue de courte durée et de sévérité variable dont peuvent se prémunir les personnes âgées de six mois et plus qui voyagent ou vivent dans les régions du monde où elle sévit à savoir l'Afrique, l'Amérique centrale et l'Amérique du Sud.

Seul le CLSC de l'Estuaire peut offrir le vaccin dans l'Est du Québec. Une clinique de vaccination des voyageurs se tiendra chaque mercredi de 17 h 00 à 20 h 00. Notons cependant que les voyageurs doivent pren-

dre rendez-vous en communiquant au siège social du CLSC à Rimouski au numéro de téléphone 724-7204. R.A.

McLEOD YOUNG WEIR
GILLES HUDON
représentant enregistré
SERVICES À L'INVESTISSEUR:
Achat et vente d'actions, d'options, d'obligations, régime épargne-actions, régime épargne-retraite autogérés, et abris fiscaux divers.
(514) 878-5873

Étudiants récompensés

Quatre étudiants du cégep de Rimouski ont reçu dernièrement une bourse d'études. Les trois étudiants inscrits en techniques de secrétariat, d'informatique et d'électronique, se sont mérités \$300 chacun de la compagnie IBM tandis que le Barreau du

attribué une bourse de \$250 à une étudiante en technique juridique.

Les récipiendaires sont respectivement, Colette Michaud, Céline Brillant, Angelo Belzile et Andrée Bérubé. Ils en sont à leur dernière année d'apprentissage et s'orienteront bientôt vers le marché du travail.

Montre-la ta forme!
PARTICIPATION

NOS PRIX SONT IMBATTABLES

CHOIX COMPLET DE:

- Couvre-lits et tissu à rideaux
- Toiles romaines, draperies et photos murales
- Toiles solaires
- Toiles ordinaires, douillettes, plein-jour, pôles en bois et métal, porte-accordéon "Pella"
- Papier peint

Stores verticaux et horizontaux pour porte-patio. Stores transparents "MYLAR" pour vitrines de magasins, bureaux et maisons, diverses couleurs.

GRATUIT:

- Service à domicile
- Estimation
- Installation et transport

SÉBAST ENR.
408, boul. Ste-Anne, Pte-au-Père, Que.
GGK 1G0 - Tel.: 724-2425

Le Progrès-Echo, Rimouski, mercredi 14 avril 1982 A17

pour sa part, vient de renouveler le contrat d'entretien et de service de ses six appareils CONVAIR 580-50 passagers. Un premier contrat de

cinq ans avait été accordé à Québecair en 1976. Depuis ce temps, Québecair a transporté plus de 500,000 personnes à la Baie James.

Précisons que le nouvel horaire de Québecair et Régionair sera rendu public au cours de la présente semaine.

Eric LeBel

SUPER SPÉCIAL

2 pour 1

Exemple:

Acheter un amortisseur de marque Columbus au prix régulier, à partir de \$16.35 et obtenez l'autre gratuitement. Cette offre est valable au comptoir seulement. Pour un léger supplément, obtenez la pose

Affilié à Truway ce spécialiste dans la vente au comptoir de toutes pièces d'échappement et amortisseurs pour auto et camion.

LE CENTRE
DU SILENCIEUX

MG

171 St-Germain Est 724-7744

INFIRMIÈRES ET INFIRMIERS

SI VOUS NE FAITES PAS DÉJÀ PARTIE
DU REGROUPEMENT DES INFIRMIÈRES ET
INFIRMIERS DU QUÉBEC:

F.I.I.U.

(Fédération des Infirmières et Infirmiers Unis
Les Infirmières et Infirmiers Unis Inc.)

F.Q.I.I.

(Fédération Québécoise des Infirmières et Infirmiers du Québec)

F.S.P.I.I.Q.

(Fédération Syndicat Professionnel
des Infirmières et Infirmiers du Québec)

OU SI VOUS N'ÊTES PAS SYNDIQUÉ(E)S.

JOIGNEZ-VOUS À UN SYNDICAT
PROFESSIONNEL NE REPRÉSENTANT
QU'INFIRMIÈRES ET INFIRMIERS.

AGISSEZ EN PROFESSIONNEL.

OPTEZ POUR UN SYNDICAT QUI
REVENDIQUERA VOS DROITS ET QUI VOUS
OFFRE DES SERVICES À VOTRE MESURE

S.P.I.I.B.S.L.

POUR DE PLUS AMPLES INFORMATIONS
VEUILLEZ CONTACTER:



SYNDICAT PROFESSIONNEL DES INFIRMIÈRES
ET INFIRMIERS DU BAS ST-LAURENT
49, St-Jean Baptiste ouest,
Rimouski, G5L 4J2
Tél.: 722-6911
sans frais: 1-800-252-0871

En fin de semaine au Paul-Hubert

Les Témoins de Jéhovah ont baptisé dans la piscine...

Photos de Sonia Comeau

La piscine du Paul-Hubert a été aux Témoins de Jéhovah ce que le bénitier est aux fidèles chrétiens en fin de semaine. 16 adultes, dont

8 de Rimouski, ont été baptisés par immersion complète lors de leur congrès bi-annuel samedi et dimanche derniers.

Cette cérémonie baptismale qui doit être administrée à des personnes en âge de raison et par immersion complète (le baptême), se déroule

très rapidement. A tour de rôle, ils entrent dans la piscine et l'officiant les immerge en position horizontale.

Selon M. Robert Krikorian, le baptême est le fruit d'une longue réflexion chez nous, c'est pourquoi qu'il n'y a pas d'enfants qui se font baptiser et il rajoute, le Christ a été baptisé à 30 ans.

Les 500 à 600 Témoins de Jéhovah du Bas-Saint-Laurent-Gaspésie réunis à ce congrès, on pu entendre la conférence de M. Léonce Crepault, directeur provincial des Témoins, intitulée "Comment survivre à une génération plongée dans les ténèbres".

Cette secte prêche principalement que la fin du système est proche. D'après les prophéties bibliques, disent-ils, la génération qui a connu les problèmes de la guerre de 1914, ne s'éteindra pas sans voir la fin de la méchanceté sur la terre. Ils prédisent que le Royaume de Dieu après avoir supprimé la méchanceté, fera régner la justice sur toute la terre.

Sonia Comeau



L'officiant procède à l'acte baptismal de ce Témoin de Jéhovah



Une foule importante a assisté à la cérémonie du baptême à la piscine du Paul-Hubert



On pourrait facilement croire que ces hommes ne sont là que pour pratiquer leur sport préféré, ce n'est cependant pas le cas, ils sont là pour vivre la cérémonie du baptême

SUPER OFFRE



de votre station-service

ÉLOI GUIMOND ENR.

147 ouest
St-Jean-Baptiste 722-8040

avec changement
de 2 ou 4 pneus

**VOUS OBTENEZ UN
CHANGEMENT
D'HUILE**

de 5 litres et un filtre
GRAISSAGE INCLUS

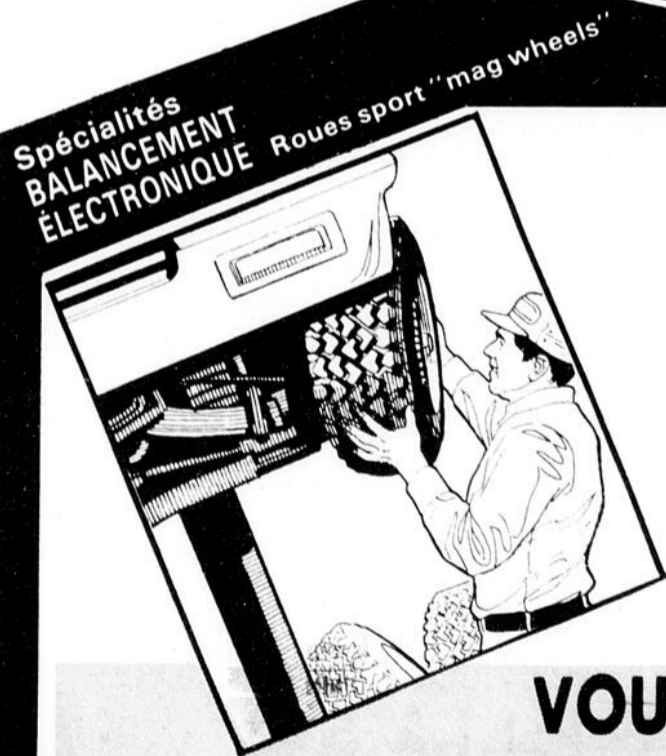
pour **12⁹⁵**

**REMORQUAGE
DÉPANNAGE**

Vidange et filtre à l'huile, plus vérification en 12 points

- 1) vérifier le niveau du liquide dans la transmission et le différentiel;
- 2) vérifier s'il y a des fuites dans les systèmes d'alimentation et d'échappement;
- 3) vérifier le filtre à air et le reniflard;
- 4) vérifier la batterie;
- 5) vérifier le niveau du liquide de la servodirection;
- 6) vérifier la soupape VFC;

- 7) vérifier le niveau du réfrigérant dans le radiateur;
- 8) vérifier les courroies et tuyaux;
- 9) vérifier le niveau du liquide dans le maître cylindre des freins;
- 10) vérifier le niveau du lave-glace;
- 11) vérifier les essuie-glace;
- 12) vérifier tous les feux et les pneus



Spécialités
**BALANCEMENT
ÉLECTRONIQUE**

Roues sport "mag wheels"



Propos de la Chambre
des Communes par:

EVA CÔTÉ



Députée du
Comté
Rimouski
Témiscouata



Il me fait plaisir de vous entretenir cette semaine sur un sujet qui nous touche tous: La pension de sécurité de la vieillesse du Canada.

Toute personne âgée de 65 ans et plus a droit à une pension de sécurité de la vieillesse à condition de s'y qualifier en matière de résidence au pays.

Le montant accordé à partir du 1er janvier 1982 est de \$227.73 par mois. Ce montant est modifié tous les trois mois pour tenir compte de l'indice du coût de la vie. (En décembre 1981, le montant de la pension était de \$221.74). Notez bien, ces prestations sont imposables.

SUPPLEMENT DU REVENU GARANTI (CANADA)

Cette loi prévoit que la personne qui reçoit la pension de sécurité de la vieillesse peut obtenir davantage suivant son revenu, son état civil ou l'âge de son conjoint.

En plus de la pension de \$227.73, le montant maximum qu'une personne seule ou une personne dont le conjoint n'est pas bénéficiaire de la loi de sécurité de la vieillesse peut recevoir, est de \$228.63.

Le montant maximum est de \$176.27 par personne de 65 ans ou plus, lorsque le conjoint reçoit lui aussi la pension de \$227.73.

Plus les revenus, autre que la pension de sécurité de la vieillesse sont élevés, plus le montant de supplément de revenu garanti est réduit. (Le supplément est réduit de \$1.00 pour chaque \$2.00 de revenu additionnel dans le cas d'une personne seule. Dans le cas d'un couple, lorsque les deux personnes reçoivent la pension de vieillesse, la réduction est de \$1.00 par \$4.00 de revenu additionnel).

Le revenu du conjoint est aussi considéré pour déterminer le montant de supplément de revenu garanti.

Comme pour la pension de sécurité de la vieillesse, le montant est ajusté trimestriellement pour tenir compte de l'indice du coût de la vie.

Depuis le 1er octobre 1975, une allocation de conjoint est payable au conjoint (âgé de 60 à 64 ans) d'un retraité en tenant compte des revenus du couple.

Il y a un bureau de la SANTE ET BIEN ETRE SOCIAL CANADA situé au 205 de la Cathédrale à Rimouski. Tél.: 722-3025.

Don de Xérox



Chantale Poirier, une étudiante de 2e année en administration à l'UQAR, a reçu de la compagnie XEROX une bourse de \$500. Un représentant de la compagnie XEROX, Donald Saint-Pierre, a remis la bourse à l'étudiante, originaire de Cloridorme, dans la Gaspésie du Nord. M. Saint-Pierre a mentionné que sur les 7 employés de XEROX au bureau de Rimouski, 5 sont des diplômés de l'UQAR.



Une Constitution, un pays, un avenir.

Découpez ici

Renseignez-vous dès aujourd'hui sur la Constitution canadienne et la Charte canadienne des droits et libertés.

Les documents énumérés ci-dessous expliquent ce que la Constitution canadienne et la Charte canadienne des droits et libertés signifient pour vous et pour tous les Canadiens. Ils vous sont offerts gratuitement.

- La Constitution canadienne de 1981
- Les points saillants de la Constitution canadienne de 1981
- Notes sur la Constitution canadienne
- La Charte canadienne des droits et libertés — guide à l'intention des Canadiens
- Veuillez inscrire mon nom sur votre liste d'envoi

Gouvernement du Canada **Government of Canada**

Cochez les documents que vous désirez recevoir et retournez ce coupon-réponse à:

Publications Canada
Case postale 430
Succursale Delorimier
Montréal (Québec)
H2H 2N7

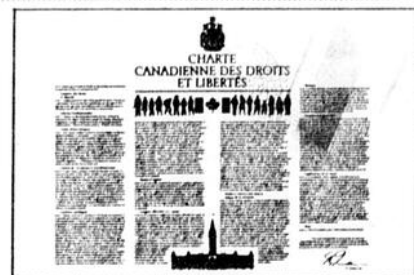
Nom _____

Adresse _____

Ville _____

Province _____

Code postal _____



Canada



TOUS ENSEMBLE

POUR VIVRE AVEC DES SALAIRES RAISONNABLES

Le Sénat canadien fixe, en janvier 1982, le seuil de pauvreté pour une famille de quatre personnes à \$353.94 par semaine

Le gouvernement du Québec plafonne le salaire minimum à \$4.00 l'heure, soit \$176.00 pour 44 heures.

Pour arriver aujourd'hui il faut plus que le double d'un salaire minimum!

Chandler: (418) 689-2294 Chicoutimi: (418) 549-9320 Drummondville: (819) 478-8158 Granby: (514) 372-6830 Hauterive: (418) 589-2069 Hull: (819) 771-7447 Joliette: (514) 759-0762 Montréal: (514) 598-2121 Québec: (418) 647-5700 Sept-Iles: (418) 962-5571 Shawinigan: (819) 536-4433 Sherbrooke: (819) 563-6515 Sorel: (514) 743-5502 St-Hyacinthe: (514) 774-5363 St-Jean: (514) 348-4965 St-Jérôme: (514) 438-4196 Thetford Mines: (418) 338-3159 Trois-Rivières: (819) 378-5419 Val d'Or: (819) 825-6137 Valleyfield: (514) 371-5556 Victoriaville: (819) 758-6241



page de vie avec Ernest Simard

Il y a huit siècles, nais- sait François Bernar- done, fils d'un riche mar- chand d'Assise, mieux connu de nos jours sous le nom de saint François, celui d'Assise bien sûr. Il a porté en son coeur et communiqué aux autres, ceux de son temps et ceux d'aujourd'hui, la flamme de la douceur; et cette flamme portée par François brûle toujours sur le monde, un monde déchiré par la violence et habité par la peur, l'insécurité et l'an- goisse...

Après une jeunesse éprise d'idéal humain et hantée par la gloire, François d'Assise est visité par la grâce qui l'amène à quitter le monde et ses appâts pour suivre Jésus Pauvre dans une vie de dévouement, de contemplation et de fraternité avec tous. Fondateur d'Ordres contemplatifs, il mourra à quarante-quatre ans, riche d'une expérience de Dieu qui en fera un maître spirituel apprécié. Sa réputation de pacifiste a bravé les siècles.

François a été un grand maître de spiritualité. On nous le présente habituellement comme une figure de légende: un preux qui a pris à la lettre l'Évangile; un homme qui a pratiqué la pauvreté volontaire dans un monde fasciné par la richesse; un chrétien qui a vécu l'humilité parmi des contemporains gagnés par l'instinct de domination... Il fut pour les gens de son temps, et il est pour nous, un chemin de lumière, de vérité et de paix.

Une vocation à la paix! Soucieux d'être "un instrument de paix" au service du Seigneur, il demeure pour les gens de notre époque un guide et un modèle. Nous avons toujours besoin de cette trempe: on se plaint souvent à comparer notre fin de siècle à celui de saint François, à la fin du douzième; à la recherche d'un "nouvel ordre de vivre", nous souhaitons un monde de paix et de fraternité par un partage plus équitable des richesses de la terre.

Notre époque, un monde en mutation profonde, confronté à des problèmes nouveaux, ressemble étrangement à l'époque de Saint

François d'Assise: nous vivons des changements économiques et sociaux, de nouveaux rapports entre classes sociales, et l'idéal d'une relation nouvelle aux biens de ce monde; nous sommes en quête de vérité, une quête de Dieu... Aujourd'hui comme hier, saint François nous propose la voie évangélique et la sagesse des Béatitudes!

Samedi soir, 17 avril, à 19 h 15, à l'église Saint-Robert-Bellarmin, Mgr Gilles Ouellet, présidera une eucharistie en l'honneur de Saint François d'Assise, à l'occasion du VIIIème centenaire de sa naissance. L'animation liturgique a été confiée aux 35 musiciens et membres de la fraternité du Tau; ceux-ci poursuivront la soirée en donnant un spectacle sur François d'Assise, dans l'église, immédiatement après la messe. Vous êtes tous bienvenus à venir rendre grâce pour le VIIIème centenaire de François d'Assise, et à voir et entendre le spectacle en son honneur.

LA PAROLE AU P.L.Q.

Chez un peuple, surtout un peuple minoritaire et fragile comme le nôtre, toute action dont un des effets est de le diviser, s'avère foncièrement mauvaise et doit être réprochée. Aussi devons-nous nous élever contre le lessivage de cerveau que pratique l'actuel gouvernement du Québec auprès d'une fraction de la population en lui laissant croire que ses difficultés économiques proviennent des conditions de travail du secteur public. Cette propagande s'explique par le fait que le gouvernement péquiste est totalement dépassé par les événements.

Cependant, ce qui nous est tout à fait incompréhensible, c'est le silence de notre député-ministre. Son comté est menacé en ses forces vives par cette propagande mensongère. En effet, le secteur des employés de l'État a chez-nous une telle importance qu'il constitue la bougie d'allumage de plusieurs autres activités économiques. Appauvrissez les syndiqués de ce secteur et moult commerces et services disparaîtront. Pourquoi alors le silence de M. Marcoux lui qui sait pertinemment que cette publicité gouvernementale si nocive à son comté est mensongère? Prenons un exemple qu'il connaît particulièrement bien, celui des professeurs des cégeps:

- en 1972, ils se font un décret; c'est le gouvernement seul qui décide de leurs salaires et conditions de travail;

- en 1976, la convention qu'ils ont signé leur accordait une moyenne de rattrapage salarial de 28,5%. M. Parizeau avait alors déclaré qu'un rattrapage inférieur à 30,5% constituait un vol à l'égard de ces salariés de l'État;

- En 1979, ces mêmes professeurs qui s'étaient faits voler trois ans plus tôt (Parizeau dixit) se font enlever une partie de leur indexation par ce dernier. M. Parizeau se pète alors les bretelles de satisfaction et déclare qu'avec l'argent ainsi épargné il pourra abaisser les impôts.

Qui dit mieux? Il n'y a de faits plus éloquentes que le silence de notre député-ministre.

La Commission politique
P.L.Q. - Rimouski

APPEL D'OFFRES ASSURANCES

Des soumissions sont demandées par l'Université du Québec à Rimouski sous la mention "assurances".

Les soumissionnaires pourront obtenir les documents au Service de l'Approvisionnement, au local E-209, au 300, avenue des Ursulines à Rimouski à compter du 15 avril 1982.

Pour être valablement reçues, les soumissions devront être déposées sous pli cacheté au bureau du Service de l'Approvisionnement, local E-209, 300, avenue des Ursulines à Rimouski avant 16:00 heures (heure locale), le 5 mai 1982.

Chaque soumission doit être conforme aux lois régissant les assurances et, celle qui ne comprendrait pas tous les renseignements requis pourrait être rejetée.

L'Université du Québec ne s'engage pas à accepter la plus basse soumission, ni aucune des soumissions reçues.

Jean DesRosiers, Directeur,
Service de l'Approvisionnement,
300, avenue des Ursulines, Rimouski, Québec G5L 3A1



Université du Québec à Rimouski

Gouvernement du Québec
Commission des
normes du travail

L'ABOLITION DE LA RETRAITE OBLIGATOIRE

La Loi sur l'abolition de la retraite obligatoire a été sanctionnée le 1^{er} avril 1982.

Cette loi accorde un nouveau droit au salarié: celui de **DEMEURER AU TRAVAIL MÊME S'IL ATTEINT L'ÂGE NORMAL DE LA RETRAITE**. Bien entendu, s'il le désire, un salarié peut encore prendre sa retraite au moment où il devait normalement le faire.

UNE NOUVELLE NORME

Cette loi vient donc modifier la Loi sur les normes du travail. Ainsi, il est **interdit** à un employeur de congédier, suspendre ou mettre à la retraite un salarié pour le seul motif qu'il a atteint ou dépassé l'âge ou le nombre d'années de service à compter duquel il serait mis à la retraite.

LE RECOURS

La Loi a prévu un recours pour permettre au salarié de faire respecter son droit. Un salarié qui croit avoir été congédié, suspendu ou mis à la retraite uniquement parce qu'il a atteint l'âge de la retraite peut **porter plainte**, dans les **90 jours**, au **Commissaire général du travail**.

À QUÉBEC

Commissaire général du travail
425, rue Saint-Amable
2^e étage
Québec, QC
G1R 4Z1

À MONTRÉAL

Commissaire général du travail
255, boulevard Crémazie est
2^e étage
Montréal, QC
H2M 1L5

Le salarié peut également porter plainte à la Commission des normes du travail.



DATES D'ENTRÉE EN VIGUEUR

La Loi sur l'abolition de la retraite obligatoire s'applique à tout salarié ou employeur, y compris le gouvernement, ses ministères et ses organismes.

Les modifications qu'elle apporte à la Loi sur les normes du travail, relativement au droit de demeurer au travail, entrent en vigueur:

- À COMPTER DU 1^{er} AVRIL 1982 pour les salariés qui ne participent pas à un régime supplémentaire de rentes auquel contribue l'employeur, qu'ils soient ou non régis par une convention collective ou un décret;
- À COMPTER DU 1^{er} AVRIL 1982 pour les salariés qui participent à un régime supplémentaire de rentes auquel contribue l'employeur s'ils ne sont pas régis par une convention collective ou un décret;
- EN GÉNÉRAL, à l'expiration de leur convention collective ou de leur décret pour les autres salariés qui participent à un régime de retraite.

LE PAIEMENT DE LA RENTE

Le salarié percevra sa rente lorsqu'il prendra sa retraite, soit à l'âge normal de sa retraite, soit plus tard s'il demeure au travail.

Si un salarié demeure au travail, le paiement de sa rente de retraite est ajourné (retardé). Dans ce cas, sa rente sera **revalorisée** lorsqu'il prendra sa retraite.

Toutefois, un salarié pourra exiger le paiement de sa rente dans la mesure nécessaire pour **compenser** une réduction de salaire survenue au cours de la période d'ajournement.

La Loi sur l'abolition de la retraite obligatoire ne vise pas les rentes versées en vertu du régime de rentes du Québec et de la Loi sur la sécurité du revenu.

LE RÉGIME DE RETRAITE

La Loi a prévu un cadre à l'intérieur duquel les modifications à un régime de retraite doivent se faire. Les salariés participant à un régime de retraite seront informés de ces modifications quand elles seront effectives à leur égard.

Pour obtenir de plus amples informations, vous pouvez communiquer avec le bureau de Communication-Québec le plus près de chez vous ou avec un des bureaux de la Commission des normes du travail.

BUREAUX DE LA COMMISSION

MONTRÉAL	2, Complexe Desjardins C.P. 730 Montréal H5B 1B8	873-7061
QUÉBEC	210, boul. Charest est Québec G1K 3H1	643-4940
BAS-SAINT-LAURENT - GASPÉSIE	235, ave. St-Jérôme Bureau 301 Matane G4W 3A7	562-2010
ESTRIE	112, rue Wellington sud Sherbrooke J1H 5C7	565-0441
CHAUDIÈRE - RIVIÈRE-DU-LOUP	2, Place Tanguay Levis G6V 6X8	333-6194
CÔTE-NORD	782, rue Bossé Hauterive G5C 1L6	589-9931
MAURICIE	140, rue St-Antoine Bureau 202 Trois-Rivières G9A 5N6	374-4661
LAC-SAINT-JEAN	65, rue St-Joseph sud 2 ^e étage - Plaza 3 Alma G8B 6V4	662-3975
ABITIBI - TEMISCAMINGUE	33, rue Gamble ouest Rouyn J9X 2R3	762-0867
OUTAOUAIS	717, boul. St-Joseph C.P. 144 - Succ. - A - Hull J8Y 4B6	771-6259
SAGUENAY	50, boul. Harvey est Jonquière G7X 8L6	547-6689

Les certificats de **DÉPÔT GARANTI** du Trust Général le mode d'épargne d'un intérêt **SUPÉRIEUR**

17 **1 1/4** %

- Intérêts versés annuellement. Période de 3 ans. Dépôt minimum 500 \$.
 - Taux d'intérêt élevé
 - Sécurité du capital et des intérêts
 - Aucun coût
 - Taux d'intérêt garanti
 - Souplesse dans le paiement des intérêts
 - Conseillers financiers à votre service
- D'autres certificats à des taux différents sont offerts pour des périodes allant de 30 jours à 5 ans.
- Taux sujets à confirmation.

TRUST GENERAL
Alma: 585, Collard Ouest, 668-4727
Chicoutimi: 494, Champs-Élysées, 549-6490
Institution régie par la Loi sur l'assurance-dépôts du Québec. Membres de la Société d'assurance-dépôts du Canada.

La vérification de sa cheminée s'impose le plus tôt possible!

Le Service d'incendies de la Ville de Rimouski recommande à tous les propriétaires de la Ville, de vérifier leurs cheminées dès que possible, afin de s'assurer qu'il n'y a pas d'ouverture sur les parois, surtout dans les maisons d'un certain âge qui ont deux étages.

Anciennement, presque toutes les maisons étaient chauffées au bois ou au charbon. Avec la venue du chauffage à l'huile et à l'électricité, les gens ont fermé les ouvertures d'anciens conduits de fumée avec des assiettes d'aluminium, des tôles, des gallons de peinture, gallons de prestone et au

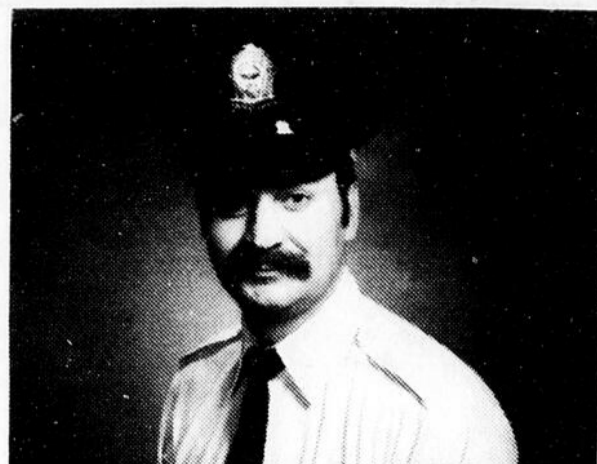
fil des ans, ces moyens d'obstruction se sont détériorés et lors de feux vifs ou de feux de cheminées, les étincelles sortent par ces ouvertures et mettent le feu sur la charpente des murs qui recouvrent la cheminée.

Au cours de l'hiver que nous venons de passer, suite à plusieurs feux de cheminées, nous avons découvert, de dire Marcel Labrie du Service de prévention des incendies, des débuts d'incendies dans les murs et des armoires adossés au mur de la cheminée. Ils sont en mesure de prouver

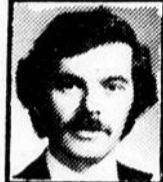
qu'une grande partie de ces débuts d'incendies ont pris naissance à cause de ces ouvertures qui n'ont pas été bouchées adéquatement soient avec de la brique, du ciment ou des matières non combustibles.

Ces feux auraient pu être néfastes, s'ils n'avaient pas été découverts avant le sommeil des gens qui habitaient ces maisons.

Il est donc urgent, de dire Marcel Labrie, que chaque propriétaire ou locataire de bâtiment vérifie sa cheminée pour s'assurer de ne pas avoir de surprise à un moment ou l'autre.



Monsieur Marcel Labrie, préventionniste au service des incendies à la Ville de Rimouski.



face à face avec Alain Marcoux

L'assemblée nationale a adopté à l'unanimité le projet de loi 53 modifiant la loi sur la Société québécoise d'initiatives pétrolières (SOQUIP); le but principal de cette modification à la loi de SOQUIP est d'augmenter de \$90 millions le fonds social de cette société d'Etat. Cette injection de fonds à SOQUIP lui fournira les moyens financiers nécessaires pour assurer sa participation dans les deux sociétés distributrices de gaz naturel au Québec, Gaz InterCité Québec Inc et Gaz Métropolitain Inc.

L'implication de la Société québécoise d'initiatives pétrolières dans la distribution du gaz naturel au Québec rencontre l'un des objectifs du gouvernement du Québec qui veut accroître la pénétration du gaz naturel afin d'augmenter la sécurité des approvisionnements énergétiques et faire bénéficier l'économie québécoise de retombées économiques importantes.

Au Québec, de toute la consommation d'énergie, seulement 8% provient du gaz naturel. L'objectif de pénétration du gaz naturel est de 15% du bilan énergétique du Québec pour 1990 et ainsi, réduire d'environ 70,000 barils par jour la demande de produits pétroliers, pour la plupart importés, dans les secteurs de consommation autres que le transport.

La consommation de gaz naturel est trop faible au Québec et le gouvernement entend faire tout en son pouvoir pour accélérer la pénétration de cette forme d'énergie durant les quatre prochaines années.

C'est donc dans cette perspective que SOQUIP voit s'accroître son fonds social pour assurer une participation adéquate dans les deux sociétés distributrices de gaz, ce qui permettra la réalisation de leurs programmes d'immobilisations.

Les modifications apportées à la loi de SOQUIP porte son fonds social autorisé à \$255 millions. Le versement de \$90 millions sera réparti sur quatre années financières, soit \$15 millions en 1982-83 et \$25 millions pour chacune des trois années suivantes.

Cet apport de fonds nouveaux de \$90 millions entraînera des investissements totaux d'environ \$1 milliard dans l'économie québécoise au cours de la période 1982-86. Lors de la construction des réseaux de distribution gaziers, 220 nouveaux emplois directs seront créés.



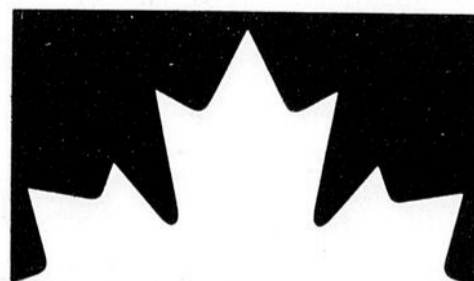
À LA QUESTION:

"Pourquoi avoir choisi Petro-Canada?" bon nombre de nos clients répondent: "Petro-Canada, y'a pas plus canadien...et c'est à nous autres!"

Ce qui distingue Petro-Canada des autres est fort simple: comme c'est notre société des pétroles, les bénéfices réalisés par la vente des produits Petro-Canada sont aussitôt réinvestis ici même au pays dans la recherche de nouvelles sources de pétrole.

Et cela, vous l'aurez compris, ce sont tous les Canadiens qui en bénéficieront. Voyez-vous, Petro-Canada

"Rien de plus normal que d'encourager une compagnie de chez nous!"



PETRO-CANADA

ça nous appartient!

veut jouer pleinement son rôle dans la réalisation du nouveau défi canadien: atteindre notre autonomie énergétique. Le temps et les moyens d'y arriver? La clef est dans les mains des automobilistes canadiens.

Et déjà le nombre croissant de clients aux stations Petro-Canada nous confirme que notre idée est bien comprise.

Parlez-en à un client de Petro-Canada, il vous dira qu'il aime bien encourager une compagnie de chez nous...pour son bénéfice et celui de tous les Canadiens.

Stimulant comme défi, n'est-ce pas?



DIVISION WCI CANADA LTEE



PIÈCES ET SERVICE D'USINE
APPAREILS ÉLECTRO-MÉNAGERS
Frigidaire - Gibson - Kelvinator - Roy
White Westinghouse - Leonard
Privé:
Admiral - Baycrest - Beau*Mark
Fascination - Kenmore - RCA
Vicking - Viscount - Westinghouse

Dépositaire d'éléments
CHROMALOX
Sans frais: 1-800-252-0805
Gérant: Charles Côté

158 Evêché ouest Rimouski 723-7323

En la cathédrale de Rimouski

Baptisé dans la nuit de Pâques par Monseigneur Gilles Ouellet

Le jour de la Fête de Pâques retient toujours une attention parti-

culière à travers le monde et chez nous, nous ne faisons pas exception

à la règle. Même si Pâques représente la résurrection du Christ,

elle représente également une occasion pour se retrouver en famille, fraterniser ensemble.

Plusieurs familles par exemple, profitent de la Fête de Pâques pour préparer, à l'image de la Fête de Noël, un réveil-lon en groupe. Pour les jeunes, c'est l'occasion rêvée de déguster enfin, leur lapin en chocolat tant promis par leurs parents.

Pour saluer la Fête de Pâques, Monseigneur Gilles Ouellet, Evêque du diocèse de Rimouski a été invité à participer à la traditionnelle messe de minuit en la cathédrale de Rimouski.

Pour l'occasion, il a profité de la circonstance offerte pour bénir le baptême du jeune Mathieu Plamondon, fils de Jacques.

Accompagné par les chants de la chorale Saint-Germain, par Jean-Guy Proulx à l'orgue et par Euclide Ouellet, curé de la paroisse Saint-Germain, Mgr. Ouellet a exprimé le vœu de bonheur à tous les chrétiens et chrétiennes et que tout le monde partage ce même bonheur entre eux.



(Le Progrès-Echo, Jean-Claude Leclerc)

Mgr. Gilles Ouellet a baptisé le fils de M. et Mme Jacques Plamondon de Rimouski, lors de la célébration de minuit, le jour de Pâques.

VOS SPECIALISTES de la DECORATION



Pour un choix judicieux de matériel à la verge, tentures, stores vénitiens, ensemble de douillettes, couvre-lits, rideaux, appareillant. Voyez des spécialistes dans ce domaine.

Nous vous offrons un service à votre mesure: sur mesure, service à domicile ou à notre magasin.

LA BOUTIQUE DU TISSU INC.

108 Ouest ST-GERMAIN RIMOUSKI 723-1039

ENTREPOSAGE-ASSURANCE DE VOS FOURRURES

NETTOYEUR ST-ROBERT INC.

ESCOMPTE AU COMPTOIR

Payez à l'automne sans frais d'intérêt



Valeur déclarée	Assurance-entrepasage 12 mois	Avec escompte
500.00	15.00	13.50
600.00	18.00	16.00
700.00	21.00	19.00
800.00	24.00	21.50
1,000.00	30.00	27.00
1,500.00	44.00	40.00

et autres valeurs.

Sur place, vous disposerez d'un certificat assurance-entrepasage 12 mois, en tout lieu

NETTOYEUR ST-ROBERT inc.

189, ST-JEAN-BAPTISTE OUEST, RIMOUSKI

723-6577

† nécrologie

APRIL

A l'Hôpital de Cartierville le 30 mars est décédé à l'âge de 84 ans M. Camille April, ex-hôtelier de Saint-Clément époux de feu Dame Imelda Côté demeurant à Montréal et autrefois de St-Clément. Le service fut chanté en l'église de Saint-Clément.

BERUBE
A Rimouski le 29 mars est décédé à l'âge de 74 ans Monsieur Irénée Bérubé époux de Dame Irène Lévesque demeurant au 21 rue du Bosquet - Bic. Le service fut chanté en l'église du Bic.

COTE

A Sainte-Luce le 31 mars est décédé à l'âge de 63 ans Monsieur Félix Côté, employé u Ministère des Transports demeurant au 21ème rang Est à Sainte-Luce. Le service fut chanté en l'Eglise de Sainte-Luce.

DESROSIERS

A Foyer de Rimouski le 1 avril est décédée à l'âge de 82 ans Dame Rose-Alma Desrosiers épouse de feu Oscar Morissette demeurant autrefois Rue Saint-Joseph, Rimouski. Le service fut chanté en la Cathédrale.

DURETTE

A l'hôpital de Rimouski le 2 avril est décédée à l'âge de 92 ans Cordili Durette épouse de feu Michel Mimeault demeurant au 323 rue Paché à Rimouski. Le service fut chanté en l'Eglise de Sainte-Agnès.

LAFERRIERE

A l'hôpital de Sept-Iles le 1 avril est décédé à l'âge de 81 ans Monsieur Joseph Laferrière époux de feu Dame Adéline Sirois demeurant au 625, rue Franquelin à Sept-Iles. Le service fut chanté en l'Eglise Saint-Patrice de Rivière-du-Loup.

LAVOIE

A Rimouski le 29 mars est décédé à l'âge de 53 ans Monsieur Pierre Paul Lavoie époux de dame Lucille Proulx demeurant au 104 de la Gare à Saint-Anaclet. Le service fut chanté en l'Eglise de Saint-Anaclet.

MICHAUD

A l'Hôtel Dieu de Rivière-du-Loup le 30 mars est décédé à l'âge de 81 ans Monsieur Herménégilde Michaud époux de Dame Jeanne Lévesque demeurant au 31, rue du Quai à l'Isle Verte. Le service fut chanté en l'Eglise de l'Isle Verte.

PLANTE

A l'hôpital de Rimouski le 2 avril est décédé à l'âge de 68 ans Madame Rosali Plante épouse de Monsieur Dona Giasson demeurant à Sainte-Florence. Le service fut chanté en l'Eglise de Sainte-Florence.

POIRIER

A l'hôpital de Sainte-Anne des Monts le 26 mars est décédée à l'âge de 91 ans Dame Alice Poirier épouse de Feu

Ulric Ross demeurant à Sayabec. Le service fut chanté en l'Eglise de Sayabec.

POULIOT

A l'hôpital de Rimouski le 26 mars est décédé à l'âge de 75 ans Monsieur André Pouliot époux de Dame Aurore Plante demeurant à la Rédemption. Le service fut chanté en l'Eglise de La Rédemption.

SELLIER

A Rimouski le 29 mars est décédé à l'âge de 73 ans Monsieur Pierre Sellier, employé retraité du Séminaire de Rimouski fils de feu Chjles Sellier et de feu Dame Caroline L'Archer demeurant au 83 ouest Saint-Jean Baptiste Rimouski. Le service fut chanté en la Cathédrale.

TREMBLAY

A Les Boules le 27 mars est décédée subitement à l'âge de 67 ans Dame Cécile Tremblay épouse de Monsieur Oscar Quimper demeurant à les Boules. Le service fut chanté en l'Eglise. d Les Boules.

LES PRE-ARRANGEMENTS FUNÉRAIRES POURQUOI



BISSENETTE & FRERE
125, Ave St-Louis
Rimouski
G5L 5P9

1624, Blvd. Jacques-Cartier
Mont-Joli
G5H 2W3

Un simple appel, ou encore une visite à nos bureaux, nous vous fournirons toutes les informations.

laisser vos proches prendre une décision plus que difficile, alors qu'ils sont pressés par le temps, et bouleversés par l'émotion. Décidez vous-même des modalités de nos services, au moyen des pré-arrangements. Les pré-arrangements, c'est la formule moderne de prévoir l'imprévu, et de régler les problèmes que soulève l'étape ultime de l'existence. Voilà sans doute pourquoi le plus en plus de gens l'adoptent.

Ma participation? Bien sûr voyons!

Par Lucille Porlier, conseillère en loisir

Dans une enquête menée à l'échelle du pays par Statistiques-Canada, entre février 1979 et février 1980, on a établi que 15,2% de la population en âge de travailler font du travail bénévole. Les bénévoles ont consacré en moyenne 137,4 heures par année, ou près de trois heures par semaine.

Le total s'est donc élevé à 374 millions d'heures durant l'année d'enquête, ce qui représente l'équivalent de la semaine de 40 heures, pendant un an, de 212,000 personnes.

Statistiques-Canada évalue que ce travail bénévole aurait coûté trois milliards et demi de dollars en salaires.

Ces chiffres prouvent que les actions posées gratuitement contribuent grandement à la production des biens et services sur tout un territoire national. L'action volontaire se faisant sentir dans tous les secteurs de l'activité humaine, le produit national brut serait-il le même si on y comptabilisait celle-ci?

Ainsi, il devient de plus en plus difficile de faire abstraction, durant cette période de récession économique, de la contribution qu'apporte le bénévolat au développement de la communauté.

Après de nombreuses années de prise en charge progressive par l'Etat des responsabilités sociales assumées jadis par les particuliers, le vent souffle de nouveau vers le secteur du bénévolat.

Pour pallier à des réductions de subventions, à des coupures budgétaires et à des malaises qu'une situation de restrictions provoque, des parents seront peut-être appelés à donner des cours de musique, une masse de personne devra s'impliquer bénévolement au maintien de services jugés essentiels au bien-être et au développement de leur collectivité.

Le besoin de bénévolat ne peut donc pas manquer de s'accroître, non seulement au niveau de l'éducation, de la santé, de l'environnement, du travail, mais aussi dans le domaine des loisirs.

Dans le Livre blanc sur le loisir au Québec paru en 1979, on mentionnait: en 1976, on dénombrait quelque 1,800,000 personnes oeuvrant dans le domaine du loisir, dont plus de 150,000 bénévoles. De ces chiffres, il ressort que le développement du loisir dépend massivement de la participation des bénévoles.

Le bénévole, c'est le citoyen qui donne de son temps, de ses talents, de ses connaissances et de ses énergies pour permettre la réalisation d'expériences et d'activités en loisir. Devant ces gestes contribuant au développement individuel et collectif, et nul besoin de revenir sur la définition du loisir comme moyen de développement personnel et interpersonnel, nous soulignons la nécessité pour les instances décisionnelles et les

divers palliers de gouvernement d'accorder aux bénévoles l'attention que commandent les actions qu'ils posent au sein de leur communauté.

Cette reconnaissance implique, entre autres, que les bénévoles prennent part aux décisions affectant leur champs d'intervention. Qu'on leur assure l'information, la formation et les ressources nécessaires facilitant un fonctionnement harmonieux avec leur milieu. De plus, qu'on les consulte sur des projets, des orientations à venir, qu'ils aient la possibilité de prendre la

parole et qu'on ait la disponibilité de les écouter.

Conscients que de nombreux organismes dans divers secteurs d'activités font appel aux services de travailleurs bénévoles, nous vous invitons, élus municipaux, intervenants scolaires et responsables d'organismes, à souligner la Semaine du bénévolat, du 18 au 24 avril 1982, de façon particulière. Une fête, une lettre d'encouragement, un mot de remerciement peuvent peut-être maintenir l'action communautaire chez nous.

le cancer agit... réagissez
Société Canadienne du Cancer

Monuments - - - Consultez
J.L. THERIAULT & FILS LTEE
710, 1ère Ave. Québec Tél.: 524-1361 G1L 3K2
Les Spécialistes du monument au Québec

MONUMENTS FUNÉRAIRES

Représentant à Rimouski
M. Olivier Lévesque
428 rue Tessier

Tél.: 723-6035
723-9642



Ville de rimouski

205, rue de la Cathédrale
Case postale 710
Rimouski (Québec)
G5L 7C7
Tél.: (418) 723-3313

AUX CONTRIBUABLES DE LA VILLE DE RIMOUSKI RECENSEMENT MUNICIPAL 1982

En vertu de son règlement 681, la ville de Rimouski fait annuellement le recensement de tous les habitants de la municipalité dans le but de constater leur nombre.

Les recenseurs sont autorisés à interroger toute personne de la ville afin d'obtenir les détails pour les fins de ce recensement, entre neuf heures de l'avant-midi et neuf heures de l'après-midi (21h00) du lundi au samedi inclusivement.

La période de ce recensement pour l'année 1982 est fixée entre le 19 avril et le 14 mai.

La taxe sur les locataires ayant été abolie en 1979, ce recensement n'est effectué que pour des fins démographiques.

Les administrateurs de la ville comptent sur la collaboration de tous les contribuables.

Toute information concernant ce recensement peut être obtenue des personnes suivantes:

Mario Bouchard, secrétaire à l'évaluation, téléphone 724-3114

Sylvie Lévesque, commis à l'évaluation, téléphone 724-3114

Johanne Côté, commis au recensement, téléphone 724-3119

Ville de Rimouski

BUREAU À LOUER

Centre-ville, 625 p.c. local divisé. Tapis mur à mur. Libre immédiatement.

724-6416 723-3535

Bureaux à louer

3 bureaux à louer idéal pour professionnels, 440, 450 ou 688 pieds carrés situés à Rimouski.

Pour informations: 723-4378.

Logements à louer

à Sacré-Coeur
3 1/2 et 4 1/2 pièces
Triplex 4 1/2 et 5 1/2 pièces

Disponibles immédiatement

Tél.: 724-6752



OFFRE EXCEPTIONNELLE

de machinerie lourde usagée à des prix hors compétition.

MODELE	ANNEE	SERIE	PRIX
1 John Deere 644B	1975	230415ST	\$53,500.
2 Komatsu D 85A-12	1972	183 23 19561	\$25,000. \$25,000.
1 Case 880	1975	6201158	\$30,000.
1 Timberjack 230	1977	790224	\$30,000.

Pour plus d'informations, composez. 418-736-5767



Pour vendre ou pour acheter il n'y a rien de mieux que les petites annonces du PROGRES-ECHO

723-4800

Local commercial à louer

A louer

Studio à louer
723-4363

location administration rimouski enr.
36 duchesne, rimouski, qué.
* 723-4363 *

À LOUER

Local de la Bijouterie de Rimouski, 1500 pieds carrés. 333 Boul. René LePage, Place Copprix I. 244 Cathédrale, (face Mag. Légaré). 1450 pi. car. de bureau et d'entrepôt.

148 St-Germain Est (voisin de la Société des Alcools ancienne bijouterie 2001). 700 pi. car. avec tapis.

148 St-Germain Est (au-dessus de la bijouterie 2001) 1000 pi. car. bureau avec tapis.

POUR INFORMATIONS tél. 723-3866, 723-0121 ou 723-2114

Le Printemps est là Voyagez en groupe avec chauffeur S.V.P.



La solution à la hausse du carburant

Disponible:
Pour les Clubs d'Age d'Or
Pour les Clubs Sociaux
Pour les Clubs Sportifs
Pour les Clubs Scolaires
Pour tous les Clubs!

Voyez notre service de location de Mini-bus. Un coup de fil, on est chez vous! Comparez les coûts!

SERVICE DE MINI-BUS ET CHAUFFEUR

TRANSPORT GÉRARD HALLÉ INC.

110 Avenue Mont-Comi Saint-Donat, Rimouski

Téléphone: Bureau 739-4996

Canada
Province de Québec
District de Rimouski
No: 100-05-000221-8207

Cour Supérieure

La Caisse d'Entraide Economique de Rimouski, corporation légalement constituée, régit par la Loi des Caisses d'Épargne et de Crédit du Québec, ayant sa principale place d'affaires, au 125 ouest, rue de l'Évêché, dans les cité et district de Rimouski;

Demanderesse-REQUERANTE

-vs-

Lemieux Paquet & Associés Inc., autrefois connue sous le nom de 96113 Canada Inc., corporation légalement constituée, ayant une principale place d'affaires à Rimouski, district de Rimouski;

Défenderesse

-et-

Jacques Paquet de lieu inconnu;

-et-

Gaston Lemieux, homme d'affaires domicilié et résidant au 165 rue des Pins, ville et district de Rimouski;

Défendeurs conjoints et solidaires

ORDONNANCE

Il est ordonné au défendeur, Jacques Paquet de comparaître dans un délai de dix (10) jours de la parution d'un avis publié dans un journal de langue française portant le nom de "PROGRES ECHO".

Prenez avis qu'une copie du bref et de la déclaration a été déposée au Greffe de la Cour Supérieure, Palais de Justice de Rimouski à votre intention.
Rimouski ce 6 avril 1982.

Claudette Desjardins P.A.C.S.

cegep rimouski

60 rue Evêché ouest
Rimouski, G5L 4H6
Téléphone: (418) 723 1880

PROFESSEURS

Le Service d'Éducation Permanente du Cégep de Rimouski requiert les services de professeurs chargés de cours dans les matières suivantes:

EN SECRETARIAT: SESSION IV (8 semaines)
DÉBUT: 26 avril 1982

FIN: 18 juin 1982

-Personnel	401-925-76	45 périodes
-Sténographie langue seconde I	412-421-77	45 périodes
-Dactylographie V	412-501-77	60 périodes
-Initiation à l'informatique commerciale	420-948-78	45 périodes
-Procédés de secrétariat II	412-431-77	45 périodes

SESSION V (7 semaines)

DÉBUT: 21 juin 1982	FIN: 6 août 1982
-Introduction aux principes administ.	401-901-75 45 périodes
-Rôles et fonctions de la secrétaire	412-531-71 45 périodes
-Transcription	412-551-77 45 périodes
-Sc. du comportement et gestion du personnel	401-935-76 60 périodes

EN FABRICATION MÉCANIQUE: SESSION IV (10 semaines)

DÉBUT: 24 mai 1982	FIN: 30 juillet 1982
-Commande numérique I	241-560-80 60 périodes
-Automatisme I	241-270-80 60 périodes
-Analyse de fabrication	241-521-80 45 périodes
-Planning	241-541-80 60 périodes
-Techniques de fabrication I	241-621-80 45 périodes

SESSION V (6 semaines)

DÉBUT: 2 août 1982	FIN: 10 septembre 1982
-Projet de planification	241-601-80 75 périodes
-Energie des fluides	241-520-80 90 périodes

EN INFORMATIQUE: SESSION IV (11 semaines)

DÉBUT: 24 mai 1982	FIN: 6 août 1982
-Conception et implantation de système I	420-501-75 135 périodes
-Ordonnancement des tâches en informatique	420-521-75 45 périodes
-Fortran et applications scientifiques	420-611-75 90 périodes

SESSION V (5 semaines)

DÉBUT: 9 août 1982	FIN: 10 septembre 1982
-Implantation de système II	420-601-75 135 périodes

QUALIFICATIONS:

Diplôme universitaire terminal de premier cycle dans un champ de spécialisation approprié et expérience professionnelle et/ou d'enseignement directement pertinente.

L'absence de diplôme universitaire peut être compensée, pour certaines disciplines professionnelles, par un diplôme de niveau collégial professionnel ou l'équivalent et une vaste expérience professionnelle et/ou d'enseignement directement pertinente.

Les conditions salariales sont celles de la convention collective des enseignants.

Les personnes intéressées doivent faire parvenir leur candidature avec le curriculum vitae, AVANT LE 20 AVRIL 1982, 17 heures, à l'adresse suivante:

Service de l'Éduc. Perm.
Cégep de Rimouski
60 ouest, rue Evêché
Rimouski (Québec)
G5L 4H6

vosre beauté



Maquillage Hiver "82" - Natacha: c'est un maquillage où se marient l'or, l'argent et le lie-de-vin.

Un nouveau teint Beige-Beige dans la gamme des fonds de teint fluides, unifie parfaitement la peau et lui donne un reflet mat, assez clair. Pour fixer le maquillage, la poudre libre transparente lui assure une bonne tenue.

L'aspect saillant des pommettes est obtenu avec le fard à joue crème "Bordeaux". On l'applique des tempes vers le sommet des pommettes. Une touche de blush compact "Abricot" est estompée sur le front et la pointe du menton pour bien modeler le visage.

Les yeux: de l'eye liner noir souligne le bord des paupières inférieures et supérieures. Trois nouvelles ombres à paupière compactes mettent l'accent sur le regard.

Tockai: un coloris chaud lie-de-vin appliqué en oblique du coin interne de l'œil vers le départ du sourcil et du centre de l'œil vers la pointe du sourcil et estompé légèrement vers les tempes.

Chaume: un or doux entre les deux applications du fard Tockai.

Orion: argenté, étiré au bord de la paupière supérieure en partant de son milieu, allongé vers les tempes et estompé sous la partie externe de la paupière inférieure.

Du mascara noir crème, recourbe et allonge les cils.

La bouche: dessinée avec le nouveau rouge à lèvres No 53 Rouge bleuté Bordeaux.

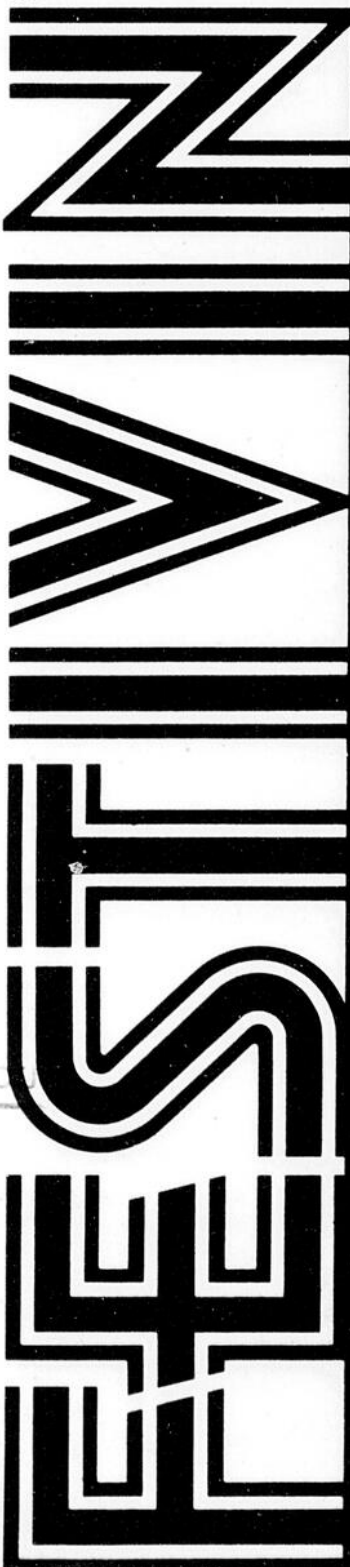
Toujours dans le but de vous aider,

Vos amies Les Esthéticiennes Céline et Denise, e.v.d.e.d.

La Cave de Beauté "Pour vous Deux"

100, rue Saint-Germain Ouest

Rimouski
Tél.: 723-3350-58

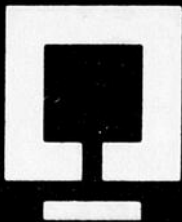


Partez découvrir le circuit des vignobles de France... dans les succursales de la S.A.Q. Du 29 mars au 17 avril

Venez faire connaissance avec les régions vinicoles des Côtes du Rhône et du sud de la France.

Dans une ambiance unique, vous pourrez vous renseigner sur la vaste gamme de produits venant de ces régions.

Jusqu'au 17 avril, découvrez les vignobles de France pendant le Festivin.



SOCIÉTÉ DES ALCOOLS DU QUÉBEC
La cave à vin des Québécois

LOCAL À LOUER

Espaces pour bureaux, situés Ave de la Cathédrale et Boul. René-Lepage. Gr. 375 pi. ca., 650 pi. ca. et 750 pi. ca. Libres immédiatement.

724-4455



CUISINEZ MIEUX avec

EPICERIE

MICHAUD

Consultez une experte de chez nous, Carmelle

723-7824

La betterave potagère

La betterave est originaire d'Europe et d'Afrique du nord; on retrouve dans l'antiquité des recettes qui déjà utilisaient la racine de ce légume. Ses qualités nutritives sont donc connues depuis fort longtemps!

Les betteraves se servent en hors-d'œuvre et accompagnent bien les salades vertes à base de chicorée, d'épinards ou d'endives. Leur saveur se marie agréablement à celle des noix, des pommes, des pommes de terre et du céleri. Servies bien chaudes avec des noisettes de beurre, elles sont délicieuses avec presque toutes les viandes blanches et les poissons. Mais attention, il est prudent de les ajouter aux salades ou à tout autre plat à la dernière minute car leur jus colore vite les ingrédients qui les entourent!

Préparation et cuisson

Bien brosser les betteraves à l'eau froide. Couper les tiges à 1 pouce de la racine. Ne pas peler et ne pas enlever la racine. Placer les betteraves dans suffisamment d'eau froide pour les recouvrir et porter à ébullition. Ne pas ajouter de sel afin de ne pas altérer leur couleur et leur apparence. Cuire de 25 à 50 minutes selon leur degré de maturité et leur grosseur. Aussitôt cuits, les passer à l'eau froide et enlever la pelure (celle-ci s'enlève facilement une fois les betteraves cuites).

Congélation

Faire cuire les betteraves et les couper en dés. Bien les faire refroidir avant de les disposer en paquets pour la congélation.

Pour servir: placer les betteraves congelées dans le haut d'un bain-marie avec un peu de beurre, du sel et une pincée de poivre. Faire chauffer de 15 à 20 minutes.

Les feuilles de betterave

Les feuilles de la betterave sont trop souvent jetées à la poubelle et pourtant, elles ont un saveur mi-betterave et mi-épinard et bien apprêtées, elles peuvent devenir le légume d'accompagnement d'un repas.

Il faut choisir de préférence les jeunes betteraves aux feuilles

bien fraîches; il ne faut pas attendre trop longtemps car les feuilles se fanent vite. Comme les épinards, elles diminuent sensiblement à la

cuisson.

Essayer la recette qui suit et découvrez le goût

mystérieux et quasiment indéfinissable des feuilles de betteraves!

Feuilles de betteraves en crème

2 tasses de feuilles et de tiges coupées
1/4 tasse d'eau salée
1/2 c. à thé de farine
petit morceau de beurre
1 c. à soupe de lait ou de crème
muscade ou poudre d'ail

Bien laver les feuilles et les tiges et les couper à l'aide de ciseaux en morceaux de 1 pouce. Mettre dans une casserole avec l'eau salée. Couvrir et laisser bouillir 10 minutes à feu vif. Egoutter et remettre dans la casserole. Saupoudrer de farine et ajouter le beurre et le lait. Brasser à feu vif jusqu'à ce que le tout soit crémeux. Aromatiser au goût de muscade ou de poudre d'ail.

Salade de betterave et d'orange

6 betteraves cuites et taillées en rondelles
2 grosses oranges, pelées et coupées en rondelles
zeste râpé d'une orange
1 botte de cresson

Sauce

4 c. à soupe d'huile d'olive
1 1/2 c. à soupe de vinaigre de vin
1 c. à café de moutarde sèche
1/4 c. à café d'estragon
1/2 c. à café de sucre

Disposer dans une assiette le cresson bien nettoyé et agencer des rangs alternés de rondelles de betteraves et d'oranges sur le dessus. Mélanger ensemble tous les ingrédients de la sauce plus le zeste de l'orange. Verser sur les betteraves et les oranges et servir immédiatement.
4 portions

Betteraves piquantes

4 betteraves cuites et tranchées en rondelles
1/3 tasse de miel
1/4 tasse de vinaigre
1 c. à table de fécule de maïs
2 c. à table d'eau froide
1 c. à table de beurre

Chauffer le vinaigre et le miel à feu moyen. Mélanger la fécule de maïs dans l'eau froide et incorporer au mélange chaud; laisser cuire jusqu'à ce que la préparation soit transparente et épaisse. Ajouter les betteraves, retirer du feu et laisser reposer environ 20 minutes. Remettre à feu moyen, ajouter le beurre et bien réchauffer le tout. Servir aussitôt.
4 portions.

Betteraves au vinaigre

6 betteraves moyennes
eau froide
1 1/2 tasse de vinaigre de vin
1 1/2 c. à soupe de moutarde sèche
1/2 c. à café de sel
1 tasse de sucre
2 oignons coupés en rondelles
2 c. à soupe d'aneth

Faire bouillir les betteraves jusqu'à ce qu'elles soient tendres; égoutter et réserver 1 1/4 tasse du liquide de cuisson. Laisser refroidir les betteraves, les peler et les couper en rondelles. Amener à ébullition le liquide de cuisson et le vinaigre et ajouter la moutarde, le sel et le sucre. Remuer, porter de nouveau à ébullition et retirer du feu. Disposer en couches alternées dans des bocaux à conserve propres oignons et tranches de betteraves. Recouvrir du liquide de vinaigre chaud. Laisser refroidir et disposer au réfrigérateur les bocaux fermés hermétiquement. Laisser reposer quelques jours avant de servir. Servir très froid avec viandes froides ou salades.



artuce maison

Farine grillée

Ayez toujours sous la main de la farine grillée pour épaissir vos sauces, vos bouillons, etc. C'est très facile de la préparer soi-même et de la garder en réserve. Versez 2 à 3 tasses de farine dans un grand poêlon de fer et mettez-le au four à 325°F. Laissez cuire jusqu'à ce que la farine soit d'un beau brun doré, en brassant 3 ou 4 fois pendant la cuisson. Avant de l'entreposer, laissez-la refroidir; elle se conserve longtemps dans un endroit frais, dans un contenant hermétique.

Salade de poisson et de betteraves

1 lb de poisson cuit, émietté
1/2 pomme de laitue, déchiquetée
4 pommes de terre cuites et coupées en dés
2 betteraves cuites, coupées en dés
2 cornichons coupés en rondelles
1 petit oignon finement émincé
1 pomme pelée et émincée
1 c. à café de jus de citron
2 oeufs cuits durs en rondelles

Sauce

2 c. à soupe de beurre
2 c. à soupe de farine
1 1/4 tasse de lait
1 c. à soupe de vinaigre de vin blanc
1/2 c. à café de moutarde
sel et poivre

Arroser les morceaux de pomme avec le jus de citron et mettre de côté.

Disposer la laitue dans un saladier, ajouter les pommes de terre, les betteraves, les cornichons et l'oignon et bien mélanger.

Ajouter la pomme et son jus, les oeufs cuits durs et mêler le tout délicatement.

Faire fondre le beurre à feu doux et incorporer la farine. Ajouter en tournant constamment le lait et faire cuire 3 à 4 minutes ou jusqu'à ce que la sauce soit lisse et épaisse.

Incorporer le vinaigre, la moutarde et les assaisonnements au goût. Retirer du feu et laisser refroidir 10 minutes avant de verser sur la salade.

Brasser la salade afin de bien imprégner tous les légumes de sauce et mettre au moins 1 heure au réfrigérateur avant de servir.
4 portions.

Betteraves à la crème sûre

2 tasses de betteraves crues, râpées
1/4 tasse de beurre
1/4 c. à thé de sucre
1/4 c. à thé de sel
3 c. à table de jus de citron
1/2 tasse de crème sûre

Chauffer le beurre et ajouter les betteraves, le sucre, le sel et le jus de citron. Couvrir et laisser mijoter à feu doux environ 20 minutes en remuant de temps en temps.

Ajouter la crème sûre, mélanger et réchauffer. Servir très chaud.

Betteraves sucrées

1/4 tasse de cassonade
1 c. à café de fécule de maïs
4 c. à soupe de vinaigre
1/2 tasse d'eau
1 lb de betteraves, cuites et coupées en rondelles

Mélanger la cassonade et la fécule de maïs et mettre de côté.

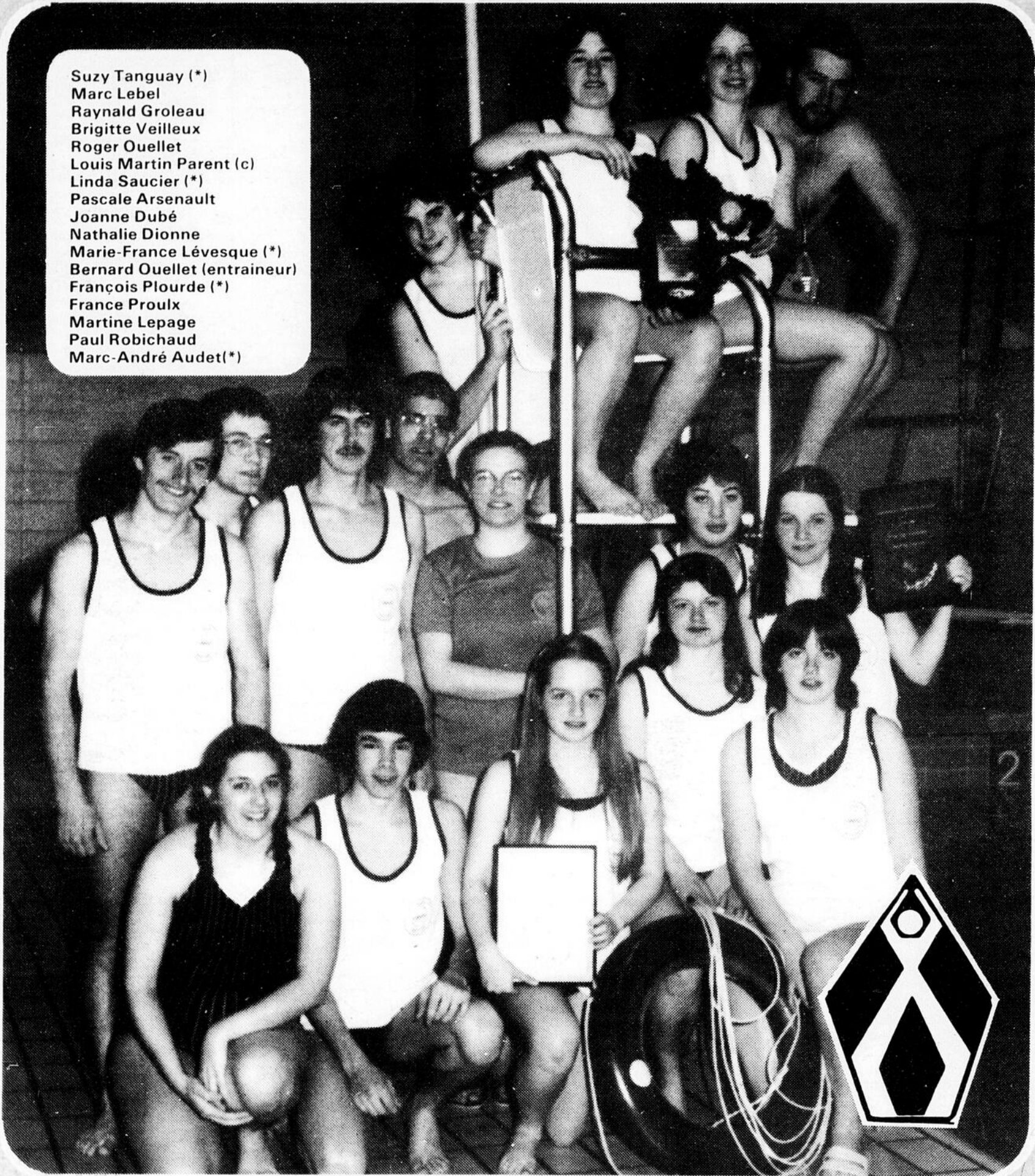
Faire chauffer à feu doux vinaigre et eau et lorsque le mélange est tiède, incorporer la cassonade graduellement en tournant constamment pour bien la faire dissoudre.

Amener à ébullition et laisser bouillir environ 2 minutes jusqu'à ce que la sauce soit lisse et épaisse. Ajouter les betteraves et laisser bouillir doucement pour bien réchauffer les légumes. Servir immédiatement.

Le Pentagone

souhaite Bonne Chance à l'équipe de sauvetage du Cégep de Rimouski championne provinciale qui défendra les couleurs du Québec au championnat canadien les 5-6-7-8 mai prochains à Saskatoon.

Suzy Tanguay (*)
 Marc Lebel
 Raynald Groleau
 Brigitte Veilleux
 Roger Ouellet
 Louis Martin Parent (c)
 Linda Saucier (*)
 Pascale Arsenault
 Joanne Dubé
 Nathalie Dionne
 Marie-France Lévesque (*)
 Bernard Ouellet (entraîneur)
 François Plourde (*)
 France Proulx
 Martine Lepage
 Paul Robichaud
 Marc-André Audet(*)



L'équipe de sauvetage profite de l'occasion pour vous inviter à leur party qui se tiendra à la Coudée du Cégep Vendredi le 16 avril à 8:30

BIENVENUE À TOUS!

Pentagone avec la jeunesse

JEANIUS JEANS

UN JEANS POUR TOUS

Rimouski
Matane
Mont-Joli

Port Cartier
Hauterive
Sept-Iles
Sainte-Anne des Monts