



ORCHESTRE SYMPHONIQUE  
DE MONTRÉAL

Présenté par



SAISON

24-25



Mon beau

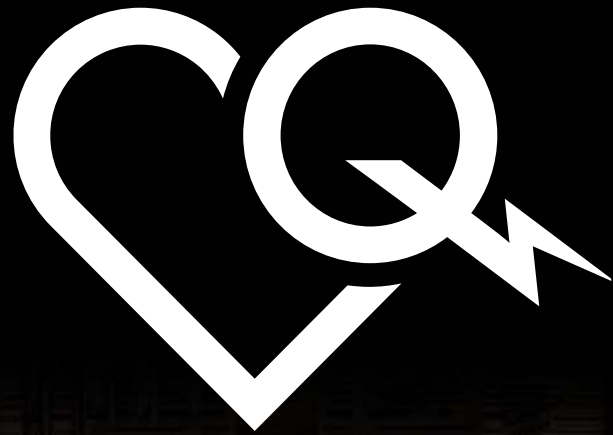
# concerto!

Présentateur de saison



Programme de concert - 2 février 2025

# Complice de l'Orchestre symphonique de Montréal



hydro  
quebec  
.com



POWER CORPORATION  
DU CANADA

Investis dans nos communautés,  
au cœur du changement.

BAL  
DES ENFANTS  
DE L'OSM

ÉVÈNEMENT-BÉNÉFICE  
POUR TOUTE LA FAMILLE

LE CARNIVAL DE L'OSM

UNE JOURNÉE MAGIQUE À NE PAS MANQUER  
CONCERT THÉÂTRAL ♦ ANIMATIONS ÉDUCATIVES ♦ JEUX ♦ SURPRISES

Dimanche 16 février 2025  
Maison symphonique de Montréal  
13 h à 16 h 30



INSTRUMENTS DE MUSIQUE   
Long & McQuade

Là où la  
*Musique*  
commence !

Magasins-Écoles-Locations-Réparations  
Achats à versements - Partitions et méthodes



Beauport  
Joliette  
Lévis  
Repentigny  
Sherbrooke  
Trois-Rivières

Châteauguay  
Laval  
Montréal  
Saint-Eustache  
Sorel  
Vaudreuil-Dorion

Chicoutimi  
Longueuil  
Québec  
Saint-Georges  
Thetford Mines  
Victoriaville



DIMANCHE 2 FÉVRIER  
14 H 00

JEUX D'ENFANTS

# MON BEAU CONCERTO!

Durée : 55 minutes

Sans entracte

À partir de 8 ans

**Orchestre symphonique de Montréal**

Thomas Le Duc-Moreau, chef d'orchestre

Godwin Friesen, piano  
Lauréat Concours OSM 2022

Leland Ko, violoncelle  
Lauréat Concours OSM 2023

Malena Lorenson, trombone basse  
Deuxième prix du Concours OSM 2024 – Édition Bois & cuivres

**Giuseppe Verdi** | 1813-1901 |

*Nabucco* : « Ouverture » (8 min)

**Sergueï Prokofiev** | 1891-1953 |

Concerto pour piano n° 3 en do majeur :  
I. Andante-Allegro (9 min)

**John William** | né en 1932 |

Concerto pour tuba, trans. pour trombone basse :  
II. Andante (6 min)

**Edward Elgar** | 1857-1934 |

Concerto pour violoncelle en mi mineur, op. 85 :  
IV. Allegro – Moderato – Allegro, ma non troppo –  
Poco più lento (11 min)

**Bedřich Smetana** | 1824-1884 |

*La Moldau* (extrait) (5 min)

# Éducation et communauté à l'OSM

Depuis sa fondation en 1934, l'OSM place l'éducation et la communauté au cœur de sa mission. Grâce à des initiatives audacieuses et innovantes, l'Orchestre permet aux jeunes générations d'inscrire durablement la musique dans leur parcours de vie.



## La Maison symphonique, lieu de passion et de partage

Une saison à l'OSM, c'est aussi une programmation riche et variée spécialement destinée aux familles (Jeux d'enfants), ainsi qu'aux élèves du primaire et du secondaire (Matinées scolaires). Chaque année, plus de 30 000 jeunes entre 5 et 17 ans assistent à des concerts de grande qualité (8 prix Opus pour les concerts jeunesse) mettant en scène l'OSM dans sa majestueuse résidence.



## Le Concours OSM : façonner l'excellence

Depuis 1940, le Concours OSM permet de révéler les grands talents de demain. À la fois compétition de haut niveau, et succession de concerts et d'animations pour le grand public à l'échelle de la ville, le Concours OSM offre un soutien à long terme au développement de carrière des lauréat.es.



## Le Bal des enfants : quand la musique est une fête!

Cet événement-bénéfice rassemble petits et grands le temps d'une journée féerique et envoûtante. Mêlant la musique aux arts de la scène, le Bal des enfants offre à chacun et chacune la possibilité de découvrir la musique autrement. Les fonds amassés lors de l'événement permettent de pérenniser la mission d'éducation et d'accessibilité de l'OSM.



## La musique aux enfants : innover pour dessiner l'avenir

Initiative de l'OSM et de son chef d'orchestre émérite Kent Nagano, La musique aux enfants est une prématernelle et maternelle musicales à Montréal-Nord qui offre à plus de 200 enfants un enseignement quotidien en musique et qui possède une petite salle inspirée de la Maison symphonique, accueillant des spectacles d'élèves et des récitals de musicien.nes de l'OSM. En plus de ses programmes pour les 4 et 5 ans, elle propose désormais des cours de musique pour la communauté offerts le samedi, un camp de jour musical durant l'été et un tout nouveau programme intensif d'orchestre inspiré d'El Sistema pour les jeunes du primaire et du secondaire.



## Un orchestre généreux au service de sa communauté

L'OSM participe activement à la vie musicale en proposant des projets inclusifs favorisant l'intégration sociale. Également soucieux de soutenir la relève musicale, l'Orchestre offre des possibilités de prestation et de formation aux interprètes, chef.fes, compositeur.trices et orchestres de jeunes, développant de nombreux partenariats avec le milieu de l'enseignement et des amateurs.

Fier partenaire de **Culture pour tous** et du projet *Une chanson à l'école*, l'OSM est heureux de rejoindre les jeunes de partout au Québec et de la francophonie.

# Thomas Le Duc-Moreau

Chef d'orchestre

Doté d'un enthousiasme contagieux, le chef d'orchestre Thomas Le Duc-Moreau dirige avec une sensibilité artistique qui crée une symbiose efficace et humaine appréciée des musicien.nes et du public.

Dès sa sortie du Conservatoire, Thomas a occupé les postes de chef assistant à l'Orchestre symphonique de Québec et à l'Orchestre symphonique de Montréal. Tout d'abord assistant du directeur musical Kent Nagano, Thomas a dirigé plus d'une trentaine de concerts au cours de son mandat à l'OSM.

À l'opéra, il a notamment dirigé deux créations en 2022 et 2023 : la *Messe solennelle pour une pleine lune d'été* de Christian Thomas d'après la pièce de Michel Tremblay, ainsi que *Yourcenar – Une île de passions* d'Éric Champagne au Festival d'opéra de Québec.

En concerts symphoniques, Thomas a dirigé d'importants orchestres québécois et canadiens tels que Les Violons du Roy, ainsi que les orchestres symphoniques de Montréal, Québec, l'Agora, Sherbrooke, l'Estuaire, Hamilton et Kitchener-Waterloo. Il a également dirigé l'Orchestre du théâtre national de Prague en République tchèque.

À l'été 2024, il est de retour au Festival d'opéra de Québec pour une troisième année consécutive en tant que chef principal, ainsi qu'au Festival Orford Musique avec Les Violons du Roy.

La saison 2024-2025 sera marquée par la continuité de collaborations significatives avec l'Orchestre symphonique de Montréal et l'Orchestre symphonique de Laval. Il fera ses débuts à titre de chef invité à l'Orchestre Métropolitain, ainsi qu'à l'Orchestre symphonique du Saguenay-Lac-Saint-Jean.

Thomas est diplômé de Conservatoire de musique de Montréal. En 2022, il a reçu le tout premier Prix Joseph-Rouleau remis par la Fondation du Conservatoire de musique et d'art dramatique du Québec pour souligner les débuts prometteurs de sa carrière.





## Godwin Friesen

Piano - Lauréat Concours OSM 2022

Pianiste passionné dont les interprétations débordent d'émotion, Godwin semble habiter chaque note qu'il joue, et sa sensibilité résonne chez le public. En 2022, il a remporté la première place au Concours OSM et a reçu le prix de la meilleure interprétation de l'œuvre canadienne imposée. Il s'est également classé premier en piano au Festival de musique national (2015), a remporté le Concours de concerto de l'école Glenn Gould (2019) et a pris la deuxième place au Concours PianoArts North American à Milwaukee (2022).

Godwin, qui a commencé à étudier le piano vers l'âge de sept ans, revient souvent jouer avec son premier ensemble, le Friesen Family Band formé de ses parents et de ses cinq frères et sœurs. Plusieurs tournées canadiennes et l'enregistrement de trois albums ont été déterminants dans son développement musical. Ses premières armes en trio, avec sa sœur et son frère, l'ont bien préparé à se joindre au Trio Rilian, avec Daniel Dastoor et David Liam Roberts. Cette formation a remporté le premier prix, le prix du public et la meilleure interprétation de l'œuvre commandée lors du Concours international de musique de chambre de Trondheim (2023).

À la fois interprète et compositeur, Godwin a joué son *Prélude et fugue en la majeur* dans le cadre de la Virée classique de l'OSM, prestation qui a été diffusée par la CBC. Sa dernière composition, le trio avec piano *Psalms 131*, est présentée au Canada et en Europe.

Godwin est titulaire d'un baccalauréat et d'un diplôme d'artiste de la Glenn Gould School, où il a étudié avec John O'Connor de 2016 à 2022. Il détient aussi une maîtrise de l'Université de Montréal, où il a étudié avec Henry Kramer et Jean Saulnier.

© SIMON REMARK

## Leland Ko

Violoncelle - Lauréat Concours OSM 2023

Leland Philip Ko (né en 1998), violoncelliste d'origine sino-canadienne, est le genre de personne qui a toujours eu un débordement d'énergie. Sa curiosité l'a conduit à diverses vocations, du tennis de compétition et de la course de fond à la calligraphie et à l'origami, mais jusqu'à présent, il a découvert que faire de la musique avec et pour les autres – et le processus qui s'y rapporte – sont les choses qui concentrent le mieux son esprit. Cette agitation est ce qui lui donne un désir presque obstiné de vivre quelque chose avec son public et ses collègues chaque fois qu'il monte sur scène. Bien qu'il ait choisi de se consacrer à la musique classique, il fait de son mieux pour suivre les conseils d'un ancien mentor selon lesquels la musique concerne la vie, et non l'inverse.

Leland est originaire de la région de Boston, où il a étudié avec Kirstin Peltz, Ronald Lowry et Paul Katz. Il a remporté le premier prix du Concours OSM 2023, de la Concert Artists Guild Louis and Susan Meisel Competition, ainsi que de la Naumburg International Cello Competition.

Il a obtenu un baccalauréat en littérature allemande à l'Université de Princeton avant de poursuivre une maîtrise en musique à la Juilliard School, où il a étudié avec Minhye Clara Kim, Timothy Eddy et Natasha Brofsky. Par la suite, il est retourné à Boston pour compléter un diplôme d'artiste au New England Conservatory, travaillant sous la direction de Laurence Lesser, Yeeseun Kim et Donald Weilerstein.

Leland vit en ville avec son chat de 12 ans, Ham.





## Malena Lorenson

Trombone basse – Deuxième prix du Concours OSM 2024 – Édition Bois & cuivres

Malena Lorenson est tromboniste basse originaire de Red Deer, en Alberta, et réside actuellement à Montréal. Elle a remporté plusieurs distinctions en tant que soliste, notamment la deuxième place au Concours OSM 2024 et la première place au George Roberts Competition de l'International Trombone Festival plus tôt cette même année.

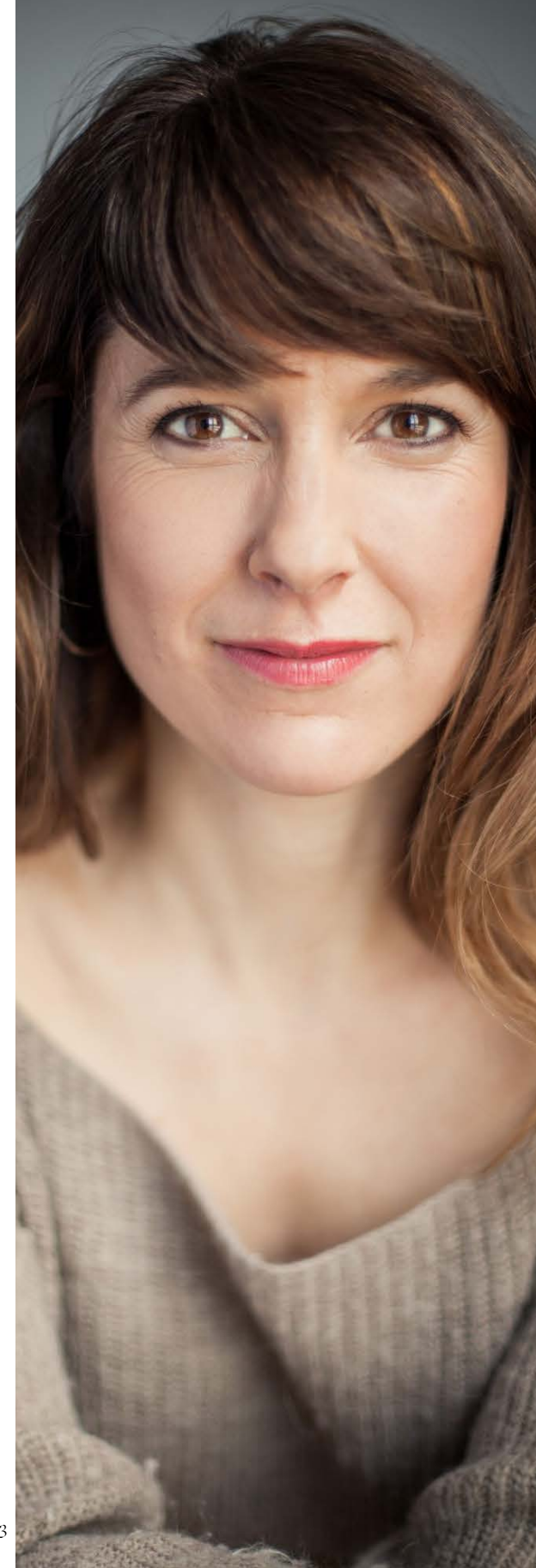
Malena est dans les derniers mois de son baccalauréat au Conservatoire de musique de Montréal, où elle étudie dans la classe de Patrice Richer. Elle a également participé à l'Académie d'été du Domaine Forget lors des trois derniers étés. En mai 2024, elle a pris part au Programme de mentorat de l'Orchestre du Centre national des Arts (NACO) et a été membre de l'Orchestre national des jeunes du Canada en 2023, sous la direction d'Alain Trudel. Malena est passionnée par le jeu orchestral et s'est produite avec divers orchestres au Québec et en Ontario, notamment l'Orchestre du Centre national des Arts, ainsi que les orchestres de Laval, Kingston et Saguenay–Lac-Saint-Jean.

© JEAN-CHRISTOPHE MELANÇON

## Julie Daoust

Animatrice

Julie Daoust a terminé ses études au Conservatoire de Québec en 2000. On a pu la voir sur scène dans une vingtaine de productions théâtrales. Elle a assumé pendant 10 ans la codirection artistique du théâtre des Tournesols pour lequel elle a coécrit sept textes originaux. Sa soif de connaître l'être humain l'a amenée à poursuivre une formation d'autrice à l'INIS, dont elle est diplômée depuis 2018. Elle y a d'ailleurs obtenu la bourse d'excellence Louise Spickler. Au petit écran, elle a participé à plusieurs séries télé, telles que *Comme des têtes pas de poules*, *5e rang*, *Doute raisonnable*, *Plan B*, *Stat*, et bien d'autres. Elle a incarné pendant 15 ans le personnage d'Ariane Trudeau, dans le populaire téléroman *l'Auberge du chien noir*. Ayant une formation de musicienne, elle a établi une collaboration avec plusieurs ensembles de musique classique que ce soit l'OSM, les Petits violons, I Musici de Montréal et l'OM. Elle est présentement en tournée partout au Québec avec le spectacle *Brel et Barbara, héros fragiles* et on peut l'entendre à la radio de Radio-Canada sur ICI Musique et ICI Musique Classique comme animatrice.



# Petite histoire de la musique symphonique

De l'époque baroque à nos jours, découvrons les grandes périodes qui ont rythmées l'histoire de la musique symphonique.

## 1607-1750 Période baroque

Les musiciens composent et jouent en orchestre de 10 à 60 instruments pour le roi ou l'Église. C'est une période très riche en inventions théoriques et en conception de nouveaux instruments. La viole et le clavecin sont à l'honneur.



Vivaldi

## 1750-1825 Période classique

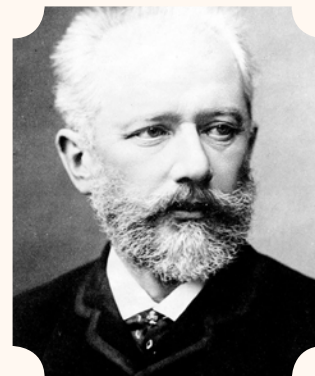
C'est l'âge d'or de la symphonie. À lui seul, Haydn en a composé 104! La grande nouveauté est le dédoublement des instruments à vent dans l'orchestration. Il faut désormais un chef pour diriger jusqu'à 80 musiciens!



Haydn

## 1825-1900 Période romantique

La musique devient un art véritable. On construit d'immenses salles de concerts et d'opéras. L'orchestre compte jusqu'à 100 musiciens! Les compositeurs sont beaucoup plus indépendants et ils osent créer des œuvres audacieuses qui peuvent parfois choquer.



Tchaïkovski

## 1900-1950 XX<sup>e</sup> siècle - Période moderne

Le XX<sup>e</sup> siècle sera une période charnière pour la composition musicale. Debussy, Ravel ou encore Stravinsky vont bousculer les règles de composition en vigueur en explorant des sonorités et des nouveaux modes de jeux sur les instruments.



Debussy

## 1950-aujourd'hui XXI<sup>e</sup> siècle - Période contemporaine

Après la Seconde Guerre mondiale, la composition musicale va encore plus loin. On remet tout en cause et on parle même de « nouvelles musiques » avec l'expérimentation de nouveaux sons.



Richardson Schulte



Période baroque



Période classique



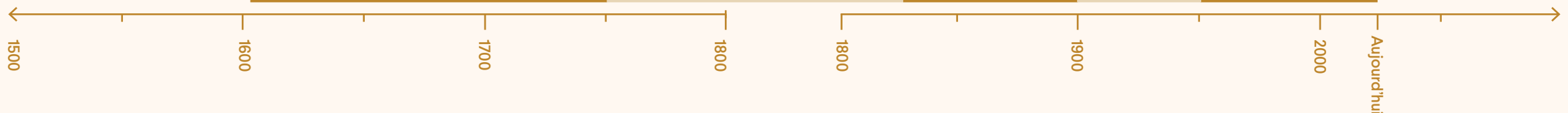
Période romantique



Période moderne



Période contemporaine



# LES NOTES

## Le concerto en quelques mots

Un concerto est une œuvre musicale composée pour un ou plusieurs instruments solistes accompagnés d'un orchestre ou d'un grand ensemble de musicien.nes.

Le concerto est généralement constitué de trois mouvements. Chacun se distingue par son caractère et son tempo.

Dans le concerto « classique » nous trouvons le plus souvent :

1. Un premier mouvement rapide (I. Allegro) durant lequel le soliste rencontre l'orchestre qui joue en tutti, c'est-à-dire tous ensemble.  
  
Ils entament un premier dialogue en s'échangeant la parole à tour de rôle. Il est courant que ce mouvement se termine par le soliste jouant un passage musical seul, que l'on appelle « cadence »
2. Un deuxième mouvement lent (II. Adagio) qui contraste avec le reste de l'œuvre par son caractère doux.
3. Un troisième mouvement rapide (III. Allegro) qui laisse place à toute la virtuosité du soliste et qui joue le rôle de conclusion aux allures de bouquet final.

### Savais-tu que ?

Ce serait le piano qui possède le plus grand nombre de concertos suivi du violon, mais à travers les époques tous les instruments possèdent au moins un concerto à leur répertoire!

## Même les plus insolites !



Concerto pour cor des alpes



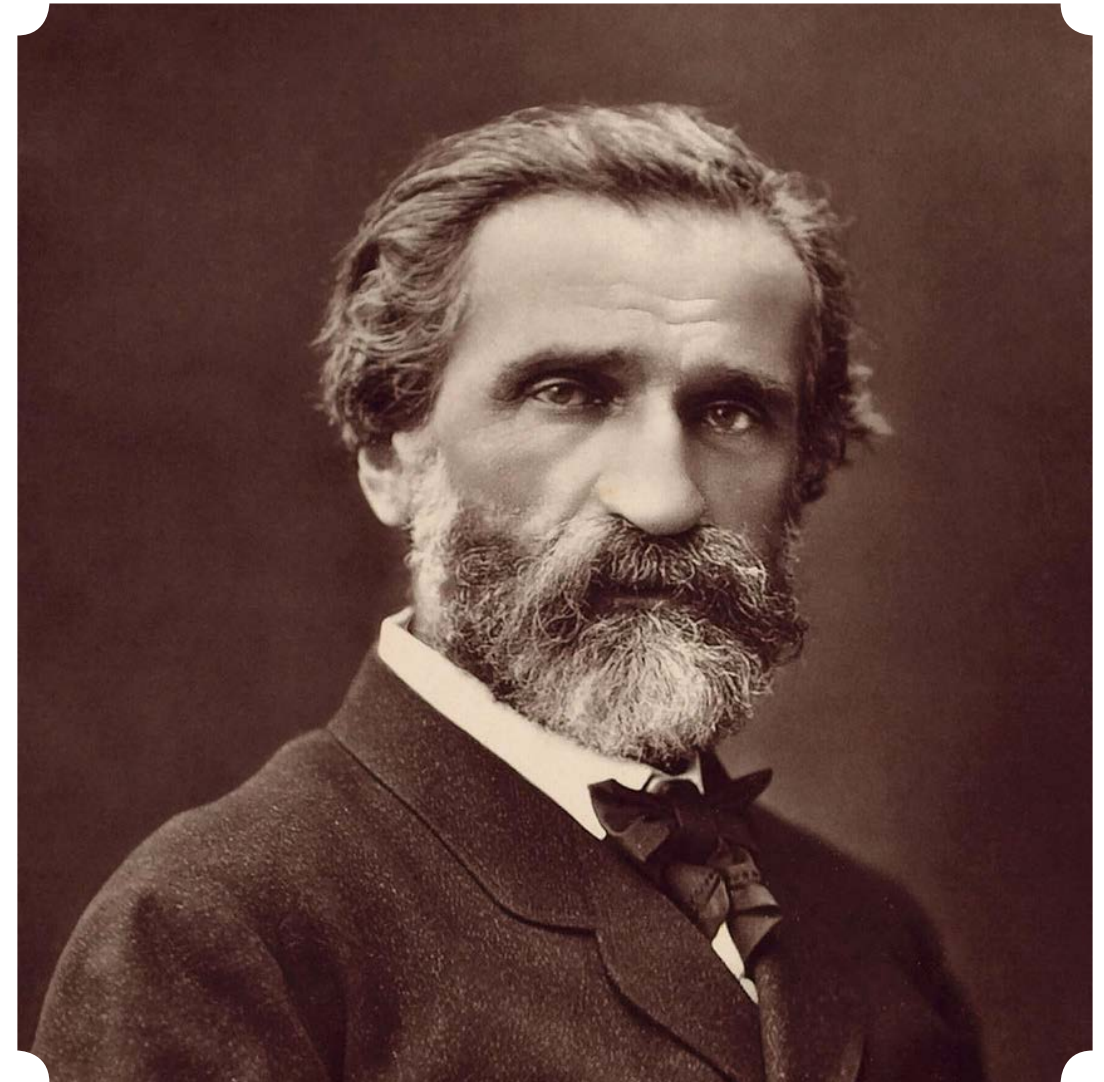
Concerto pour thérémine

# Les œuvres musicales du concert!

## Giuseppe Verdi

1813-1901

Giuseppe Francesco Verdi est un compositeur italien qui a vécu au XIX<sup>e</sup> siècle et qui reste, encore aujourd'hui, un des compositeurs d'opéras les plus joués à travers le monde.



### *Nabucco* : « Ouverture »

C'est avec l'*Ouverture* du célèbre opéra *Nabucco*, créé en 1841, que débute le concert aujourd'hui. Servant à introduire les principaux thèmes musicaux des personnages et à donner le ton de l'opéra, l'*Ouverture* (instrumentale uniquement !) est en quelque sorte un condensé de ce que le public entendra dans les actes qui forment l'opéra.

## Les œuvres musicales du concert!

### Sergueï Prokofiev

1891-1953



Sergueï Prokofiev était un compositeur, chef d'orchestre et pianiste russe. Dès l'âge de 9 ans, il compose ses premières pièces et reçoit à 23 ans le prix de meilleur étudiant en piano du conservatoire en interprétant son *Premier Concerto*. En plus du célèbre conte musical *Pierre et le loup*, son catalogue de composition compte des opéras, sept symphonies, neuf concertos, les ballets *Roméo et Juliette* et *Cendrillon* ainsi que de la musique de film.



#### Concerto pour piano n° 3 en do majeur

Il est considéré comme le plus populaire de ses cinq concertos pour piano. Prokofiev commence la composition du *Concerto n° 3* en 1913 pour ne le terminer que huit ans plus tard. C'est lui-même qui en fera la première interprétation à Chicago, en 1921, mais l'œuvre ne connaîtra un véritable succès qu'à partir de 1922.

Notre soliste invité Godwin Friesen a remporté le 1<sup>er</sup> prix du Concours OSM en interprétant ce *Concerto*!

#### Savais-tu que ?

L'Orchestre symphonique de Montréal organise le Concours OSM depuis 1940!

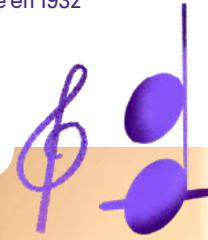
Il s'agit d'un concours national qui, à chaque édition, remet à plus de 140 000 \$ sous forme de prix, de bourses, de stages de formation et d'engagements de concerts.

Nos trois solistes d'aujourd'hui ont tous remporté un prix au Concours OSM!

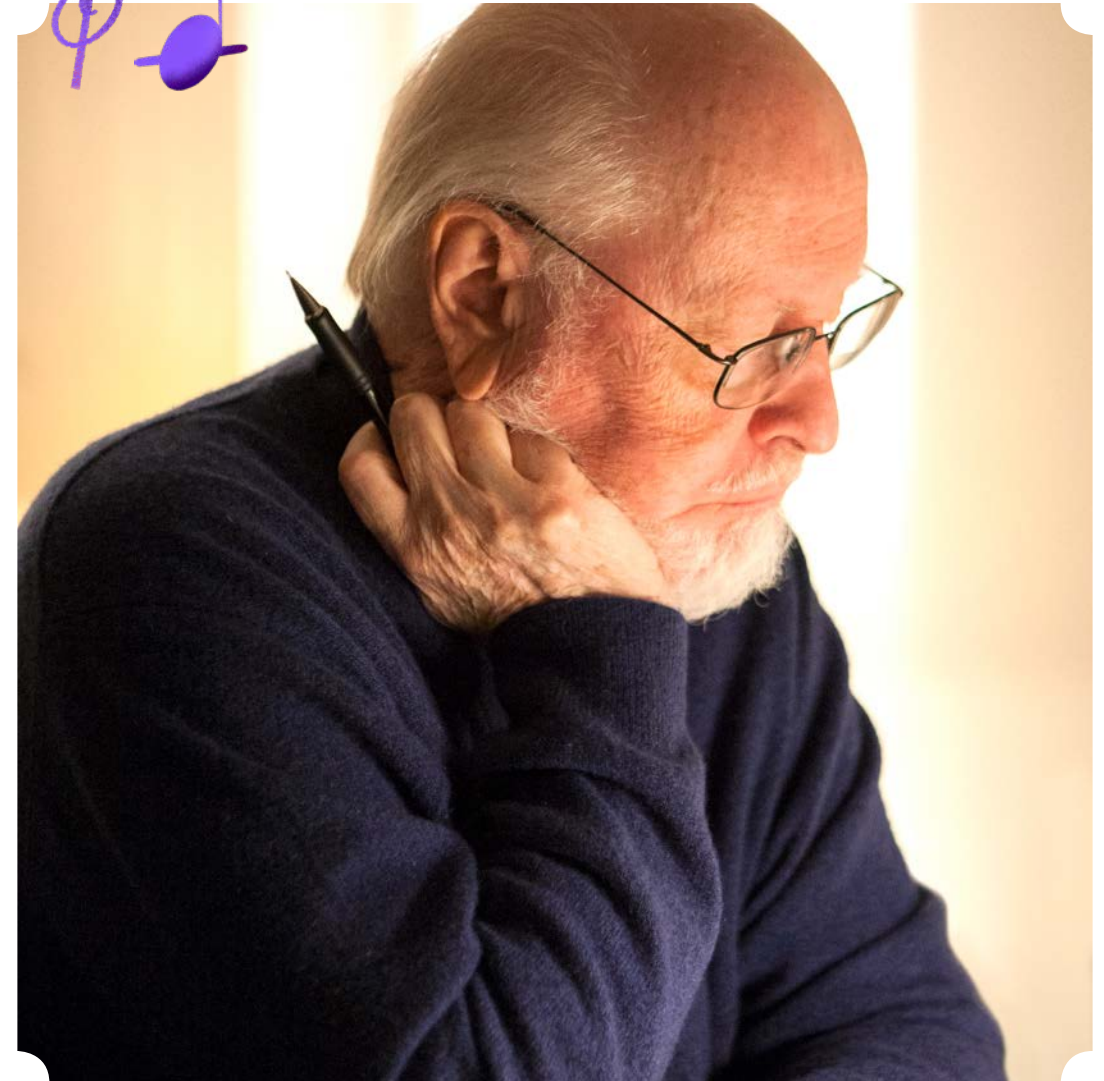
## Les œuvres musicales du concert!

### John Williams

né en 1932



John Williams est né en 1932 à New York. Il est chef d'orchestre, et un des compositeurs de musique de film les plus connus au monde. Il a composé la musique, entre autres, pour *Indiana Jones*, *E.T. l'extra-terrestre*, *Jurassic Park* et les premiers films de la série *Harry Potter*. Il compose encore de la musique aujourd'hui.



#### Concerto pour tuba, trans. pour trombone basse

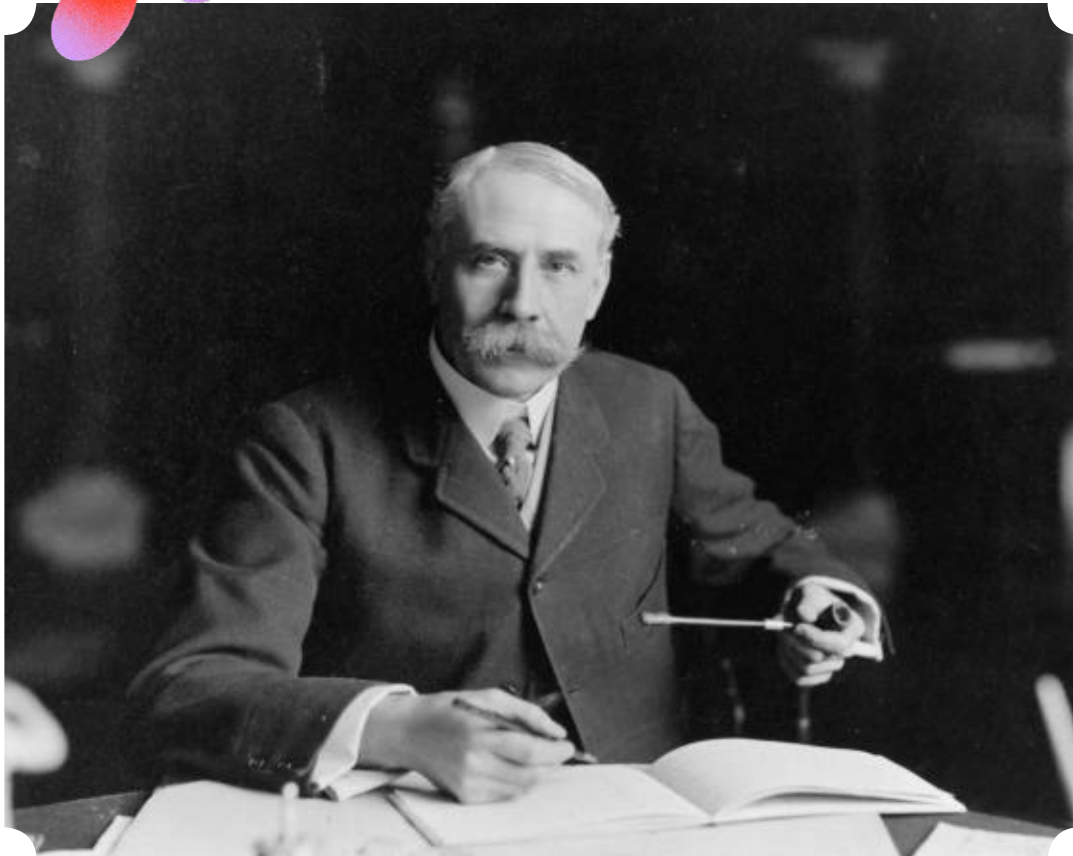
Composée en 1985, la version originale met en valeur un instrument qui est rarement entendu en tant que soliste, le tuba. Durant notre concert, c'est une transcription du 2<sup>e</sup> mouvement que nous entendrons pour un autre instrument peu commun sur le devant de la scène : le trombone basse.

## Les œuvres musicales du concert!

### Edward Elgar

1857-1934

Originaire d'un petit village dans le centre de l'Angleterre, Elgar est né d'un père organiste et vendeur de partitions. Il apprend la musique de façon autodidacte et ne suivra jamais d'études au conservatoire. Il composera ses premières œuvres à trente-deux ans, et c'est dix ans plus tard qu'il connaîtra la gloire avec les *Variations Enigma*. Les *Pomp and Circumstance* et son *Land of Hope and Glory* sont également considérés comme ses œuvres les plus connues.



#### Concerto pour violoncelle en mi mineur, op. 85

Composé en 1919, après la Première Guerre mondiale, ce *Concerto* sera la dernière grande œuvre d'Elgar; il est constitué de 4 mouvements. Les 3 premiers sont souvent considérés comme teintés d'une grande mélancolie et illustrent la dureté de la guerre. Le 4<sup>e</sup> mouvement que nous entendrons au concert tente de donner un dernier élan de force et de courage.

#### Savais-tu que ?

Le *Salut d'amour* a été composé par Elgar en guise de cadeau de fiançailles pour sa femme. À l'origine pour piano et violon, cette œuvre existe dans une version pour orchestre et aussi pour violoncelle.

## Les œuvres musicales du concert!

### Bedřich Smetana

1824-1884

Père de la musique tchèque au XIX<sup>e</sup> siècle, Smetana est l'un des premiers compositeurs à puiser son inspiration dans les airs et les danses folkloriques de son pays.



#### La Moldau

Composée en 1874, *La Moldau* est tirée du cycle *Má Vlast* (Ma Patrie) qui est constitué de six poèmes symphoniques évoquant des paysages ou des événements historiques de la Bohême. Cette célèbre œuvre de Smetana décrit en musique la grande rivière qui traverse la République tchèque.

Pour consulter le guide pédagogique complet du concert



# Les instruments solistes du concert



## Le piano

Le piano est un instrument de musique à clavier, de la famille des cordes frappées. Le piano produit des sons grâce à de petits marteaux feutrés frappant des cordes de métal. Avec ses 88 touches noires et blanches, le piano est l'instrument possédant le plus vaste registre de l'orchestre. Si les pianos droits et à queue utilisent le même système de production du son, le piano numérique lui, n'a pas de cordes ni de marteaux, il reproduit les sons de manière électronique par le biais de sons préenregistrés.

Un grand nombre de pièces musicales pour orchestre comprennent un piano, mais c'est en tant que soliste qu'il s'illustre le plus souvent.



## Le trombone basse

Rarement soliste, le trombone basse, tout comme la trompette, les cors, le tuba et le trombone, fait partie de la famille des cuivres de l'orchestre.

La différence entre le trombone standard (ténor) et le trombone basse est sa taille! En effet, le trombone basse a un tuyau plus large et son pavillon un plus gros diamètre.

Pourquoi? Pour lui permettre d'être plus sonore quand il joue les notes graves. Il y a généralement un trombone basse dans la section des cuivres de l'orchestre.

À l'OSM c'est le musicien Pierre Beaudry qui est notre trombone basse solo!



## Le violoncelle

La famille des cordes frottées est constituée, du plus aigu au plus grave : du violon, de l'alto, du violoncelle, de la contrebasse et même de l'octobasse.

Tout comme les autres instruments de sa famille, le violoncelle est en bois et peut se jouer en pinçant les cordes (pizzicato) ou avec un archet. Il dispose de 4 cordes accordées en quintes (do, sol, ré, la) et se joue assis.

Le violoncelle est considéré comme l'instrument ayant la tessiture la plus proche de la voix humaine.



# Activités

## Vrai ou faux

Le concerto est un concert qui a lieu le matin.

Vrai  Faux

Un des compositeurs a lui-même joué son concerto pour sa création.

Vrai  Faux

Verdi a composé la musique d'*Harry Potter*.

Vrai  Faux

La musique peut s'offrir en cadeau.

Vrai  Faux

## Relie l'instrument à sa famille de l'orchestre

- |                |   |   |                 |
|----------------|---|---|-----------------|
| Piano          | • | • | Cordes frottées |
| Violoncelle    | • | • | Cuivres         |
| Trombone basse | • | • | Cordes frappées |

# Quiz

Un concerto est généralement composé de combien de mouvements ?

A 1  B 3  C 5

En quelle année Elgar a composé son concerto pour violoncelle ?

A 1917  B 1919  C 1945

Est-ce que le mouvement du concerto pour piano que tu as écouté était ?

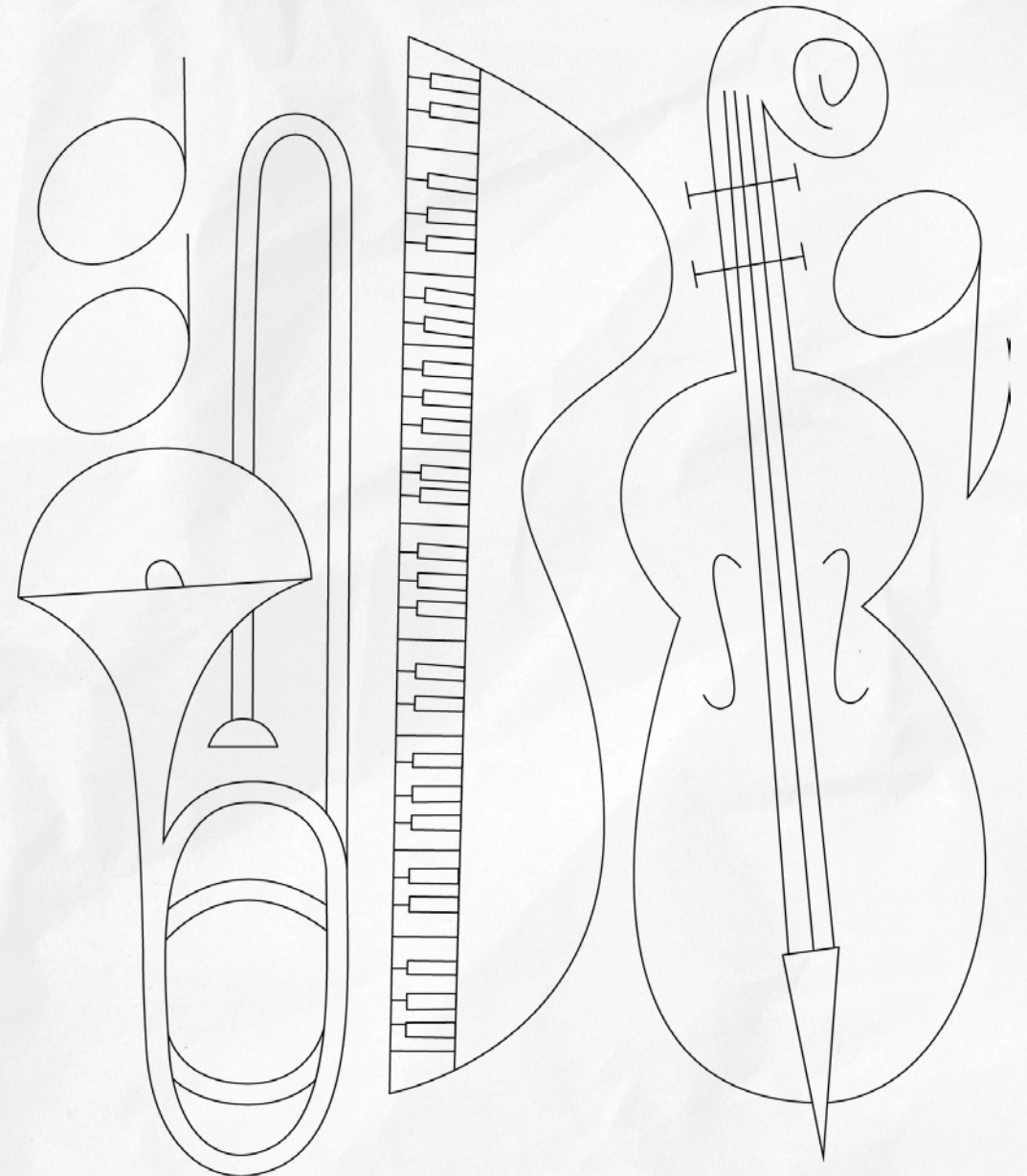
A Rapide (allegro)  B Lent (adagio)

Donnez votre avis sur le concert !



# Activités

Amuse-toi à mettre en couleur le trombone basse, le piano et le violoncelle.





ORCHESTRE SYMPHONIQUE DE MONTRÉAL



# Disney FANTASIA

IN CONCERT LIVE TO FILM



## Fantasia de Disney Disney's Fantasia

en ciné-concert / in film concert

2-3 avril  
19 h 30

Vivez la magie de Disney avec l'OSM et *Fantasia*, un film d'animation spectaculaire qui vous fera découvrir l'univers merveilleux de la musique classique.

Experience the magic of Disney with the OSM and *Fantasia*, a timelessly spectacular animated film that journeys through the enthralling world of classical music.



ORCHESTRE SYMPHONIQUE DE MONTRÉAL



Les personnes de moins de 35 ans profitent d'une réduction en tout temps. Faites-vous plaisir en vous offrant une soirée avec l'OSM à petit prix !

Billet à l'unité

**40\$**

par billet dans les catégories 3 à 8 de la Maison symphonique

**35%**

de réduction dans les autres catégorie

Présentateur de saison



OSM. *Notre* Saison 24 / 25  
**CLASSIQUE**



Célébrons le talent d'ici.





ORCHESTRE SYMPHONIQUE  
DE MONTRÉAL

Présenté par  
Hydro  
Québec



Concerts POP

## Soirée « À la carte » avec Radio Radio

Avec l'OSM, le groupe Radio Radio présentera ses plus grands succès. De quoi faire « galoper » la salle entre des sonorités hip-hop, électroniques et classiques!

4 mars 2025 • 20 h 00

## An Evening “À la Carte” with Radio Radio

The OSM joins forces with Radio Radio as the band plays its greatest hits. This is music that will have the hall “galloping” between the sounds of hip-hop, electronica, and classical!

Supplémentaires

## Charlebois symphonique, une célébration grandiose avec l'OSM!

L'OSM et Robert Charlebois reviennent le 5, 6 et 7 mars 2025 pour des supplémentaires de *Charlebois symphonique*, avec ses plus grands succès et quelques surprises.



## Le Grand Orgue

# Pierre-Béique

L'orgue de la Maison symphonique de Montréal, inauguré le 28 mai 2014, a été réalisé par la maison Casavant pour le compte de l'OSM qui en est le propriétaire, avec la collaboration des architectes Diamond Schmitt + Ædifica pour sa conception visuelle. Il s'agit d'un grand orgue d'orchestre, inscrit dans les registres du facteur de Saint-Hyacinthe comme opus 3900. Il comporte 109 registres, 83 jeux, 116 rangs et 6 489 tuyaux.

Il porte le nom de Grand Orgue Pierre-Béique, en hommage au premier directeur général de l'OSM (de 1939 à 1970). Ce mélomane engagé et gestionnaire avisé avait pris la relève de dame Antonia Nantel, qui agissait depuis 1934 comme secrétaire du conseil d'administration de la Société des Concerts symphoniques de Montréal, l'organisme ancêtre de l'OSM.

The organ at the Maison symphonique de Montréal, inaugurated on May 28, 2014, was designed and built on behalf of the OSM by the organ builder Casavant with the collaboration of architects Diamond Schmitt + Ædifica for its visual design, and is the Orchestra's property. This is a large organ intended for orchestral use, and is recorded in the books of the Saint-Hyacinthe builder as Opus 3,900. It consists of 109 registers, 83 stops, 116 ranks and 6,489 pipes.

The instrument bears the name Grand Orgue Pierre-Béique, in tribute to the OSM's first general manager (from 1939 to 1970). An astute administrator and a committed music lover, Pierre Béique took over from Dame Antonia Nantel, who had acted, since 1934, as secretary of the Board of Directors of the Société des Concerts symphoniques de Montréal, the forerunner of the OSM.

## Les octobasses, les cloches et les pianos Steinway

Les octobasses et les cloches ont été généreusement offertes à l'OSM par Groupe Canimex inc.

Les pianos Steinway utilisés pendant nos concerts ont été généreusement offerts à l'OSM par la mécène David Sela.

The octobasses and the bells were generously offered to the OSM by Group Canimex inc.

The Steinway pianos used during concerts were generously donated to the OSM by philanthropist David Sela

## La Maison symphonique de Montréal

La réalisation de la résidence de l'OSM a été rendue possible grâce au gouvernement du Québec, qui en assumera également les coûts, dans le cadre d'un partenariat public-privé entre le ministère de la Culture, des Communications et de la Condition féminine et Groupe immobilier Ovation, une filiale de SNC-Lavalin. L'acoustique et la scénographie de la salle portent la signature de la firme Artec Consultants Inc., dirigée pour ce projet par Tateo Nakajima. L'architecture a été confiée à un consortium constitué de Diamond and Schmitt Architects Inc. et Ædifica Architectes, sous la direction de Jack Diamond.

The construction of the OSM's home was made possible thanks to the government of Quebec, which also assumed its cost as part of a public-private partnership between the Ministère de la Culture, des Communications et de la Condition féminine and Groupe immobilier Ovation, a subsidiary of SNC-Lavalin. The hall's acoustics and theatre design bear the signature of the firm Artec Consultants Inc., with this project headed by Tateo Nakajima. Its architecture was entrusted to a consortium consisting of Diamond and Schmitt Architects Inc. and Ædifica Architects, under the direction of Jack Diamond.

# Les musiciens et musiciennes de l’OSM

**RAFAEL PAYARE**, directeur musical / music director

**ANDREW MEGILL**, chef de chœur de l’OSM / OSM chorusmaster

**OLIVIER LATRY**, organiste émérite / organist emeritus

**JEAN-WILLY KUNZ**, organiste en résidence / organist-in-residence

Les Premiers violons de l'OSM

**Premiers violons / First violins**

**Andrew Wan**<sup>1 2</sup> violon solo / concertmaster

Olivier Thouin violon solo associé / associate concertmaster

Marianne Dugal 2<sup>e</sup> violon solo associée / 2<sup>nd</sup> associate concertmaster

Jean-Sébastien Roy 1<sup>er</sup> assistant / 1<sup>st</sup> assistant

Ramsey Husser 2<sup>e</sup> assistant / 2<sup>nd</sup> assistant

Sydney Adedamola

Dominique Bégin

Marc Béliveau

Marie Lacasse <sup>2</sup>

Ariane Lajoie

Ingrid Matthiessen

Katherine Palyga

Abby Walsh <sup>2</sup>

Richard Zheng <sup>2</sup>

**Seconds violons / Second violins**

Alexander Read solo / principal

Marie-André Chevette associée / associate

Brigitte Rolland 1<sup>re</sup> assistante / 1<sup>st</sup> assistant

Joshua Peters 2<sup>e</sup> assistant / 2<sup>nd</sup> assistant

Éliane Charest-Beauchamp <sup>2</sup>

Ann Chow

Mary Ann Fujino

Jean-Marc Leclerc

Isabelle Lessard

Alison Mah-Poy

Monique Poitras

Daniel Yakymyshyn

**Altos / Violas**

Victor Fournelle-Blain <sup>2</sup> solo / principal

Charles Pilon 2<sup>e</sup> assistant / 2<sup>nd</sup> assistant

Les Hautbois de l'OSM

Scott Chancey

Sofia Gentile

Natalie Racine

Emily Rekrut-Pressey

Rosemary Shaw

**Violoncelles / cellos**

Brian Manker solo / principal

Anna Burden associée / associate

Tavi Ungerleider <sup>2</sup> 1<sup>er</sup> assistant / 1<sup>st</sup> assistant

Sophie van der Sloot 2<sup>e</sup> assistant / 2<sup>nd</sup> assistant

Geneviève Guimond

Gerald Morin

Sylvain Murray <sup>2</sup>

Peter Parthun

Julien Siino

**Contrebasses / Double Basses**

Alii Kian Yazdanfar solo / principal

Eric Chappell assistant

Scott Feltham

Andrew Goodlett

Peter Rosenfeld

Edouard Wingell

**Octobasses**

Eric Chappell

Andrew Goodlett

Sylvain Murray Les octobasses sont

gracieusement mises à la disposition de l’OSM par la compagnie Canimex Inc.

(Drummondville). / The octobasses are generously

loaned to the OSM by Canimex Inc.

(Drummondville).

**Flûtes / Flutes**

Timothy Hutchins solo / principal

Albert Brouwer associé / associate

Florence Laurain 2<sup>e</sup> flûte / 2<sup>nd</sup> flute

Christopher M. James piccolo solo / principal

piccolo

**ANTONIA NANTEL** (1886-1955), **ATHANASE DAVID** (1882-1953) & **WILFRID PELLETIER** (1896-1982), membres fondateurs / founding members

**WILFRID PELLETIER, ZUBIN MEHTA & KENT NAGANO**, chefs émérites / conductors emeriti

**PIERRE BÉIQUE** (1910-2003), directeur général émérite / general manager emeritus

**LOUIS CHARBONNEAU**, timbalier solo émérite / principal timpanist emeritus

Nadia Côté

4<sup>e</sup> cor / 4<sup>th</sup> horn

**Trompettes / Trumpets**

Paul Merkelo solo / principal

Stéphane Beaulac associé / associate

Robert Weymouth 2<sup>e</sup> trompette / 2<sup>nd</sup> trumpet

Samuel Dusinberre 4<sup>e</sup> trompette / 4<sup>th</sup> trumpet

**Trombones**

James Box solo / principal

Charles Benaroya 2<sup>e</sup> trombone / 2<sup>nd</sup> trombone

Pierre Beaudry trombone basse solo / principal bass trombone

**Tuba**

Austin Howle solo / principal

**Timbales / Timpani**

Andrei Malashenko solo / principal

Hugues Tremblay associé / associate

**Percussions**

Serge Desagnés solo / principal

Corey Rae

Hugues Tremblay

**Harpe / Harp**

Jennifer Swartz solo / principal

Parrainée par monsieur François Schubert, en mémoire de son épouse Marie Pineau, /

Sponsored by Mr. François Schubert, in loving memory of Marie Pineau.

**Piano & Célesta**

Olga Gross

**Musicothécaire / Music Librarian**

Michel Léonard

MÉLANIE LA COUTURE

CHÉFFE DE LA DIRECTION ORCHESTRE SYMPHONIQUE DE MONTRÉAL

**PATRICK LAHAIE** ASSOCIÉ SENIOR MCKINSEY & COMPAGNIE

**PATRICK MERCIER** VICE-PRÉSIDENT POWER CORPORATION DU CANADA

**JONATHAN TÉTRAULT** ASSOCIÉ DIRECTEUR SAGARD HOLDINGS

**LOUIS G. VÉRONNEAU** PREMIER DIRECTEUR GÉNÉRAL ET CHEF MONDIAL DES INVESTISSEMENTS IMMOBILIERS INVESTISSEMENTS PSP INVESTMENTS

**ADMINISTRATEURS** **MAXIME AUCOIN** VICE-PRÉSIDENT EXÉCUTIF – STRATÉGIES ET FINANCES HYDRO-QUÉBEC

**LOUIS AUDET** PRÉSIDENT EXÉCUTIF DU CONSEIL D'ADMINISTRATION COGECO

**JANIE BÉIQUE** PRÉSIDENTE ET CHEFFE DE LA DIRECTION FONDS DE SOLIDARITÉ FTQ

**ISABELLE BENOIT GELBER** CHERCHEUSE UNIVERSITÉ CONCORDIA CENTRE FOR STRUCTURAL AND FUNCTIONAL GENOMICS

**PRODUCTION** **MARIE-CLAUDE BRIAND** DIRECTRICE, PRODUCTION

**LUC BERTHIAUME** DIRECTEUR TECHNIQUE

**CARL BLUTEAU** CHEF MACHINISTE

**BERNARD FRENETTE** CHEF ACCESSOIRISTE

**NICOLA LOMBARDO** CHEF SON

**HENRY SKERRETT** CHEF ÉCLAIRAGISTE

**PROGRAMMATION** **RONALD VERMEULEN** DÉLÉGUÉ, PROGRAMMATION MUSICALE

**JORDAN GASPARIK** RESPONSABLE, ARTISTES INVITÉS

**YUMI PALLESCI** CHEFFE, PLANIFICATION ARTISTIQUE

**CLAIRE CAVANAGH** CHARGÉE DE PROJETS, PROGRAMMATION MUSICALE

**VINCENT GREPEL** CHARGÉ DE PROJETS, PROGRAMMATION MUSICALE

**AUDE LACHAPELLE** SUPERVISEURSE, ESPACE OSM

**PARTENARIATS ET ÉVÉNEMENTS CORPORATIFS** **MARIANNE PERRON** DIRECTRICE PRINCIPALE, SECTEUR ARTISTIQUE

**BEATRICE MILLE** ADJOINTE AU DIRECTEUR MUSICAL

**Administration de l'orchestre** **FRANÇOISE HENRI** DIRECTRICE DU PERSONNEL MUSICIEN, ORCHESTRE ET CHOEUR

**LISE-MARIE RIBERDY** COORDONNATRICE, MUSICOOTHÈQUE

**Éducation et communauté** **ANNIE SAUMIER** DIRECTRICE, ÉDUCATION ET COMMUNAUTÉ

**MÉLANIE MOURA** CHEFFE, PROGRAMMATION JEUNESSE ET MÉDIATION

**MARIE-CLAUDE CODSI** CHARGÉE DE PROJETS, ÉDUCATION ET COMMUNAUTÉ

**VÁNIA EGER PONTES** CHARGÉE DE PROJETS, ÉDUCATION ET COMMUNAUTÉ, PAR INTÉRIM

**ANNIE CALAMIA** CHARGÉE DE PROJETS, CONCOURS OSM ET INITIATIVES DE LA RELÈVE

**Opérations artistiques** **SÉBASTIEN ALMON** DIRECTEUR, OPÉRATIONS ARTISTIQUES ET DÉVELOPPEMENT INTERNATIONAL

**JADE PICHÉ** CHARGÉE DE PROJETS, OPÉRATIONS ARTISTIQUES

# Administration de l’OSM

**Conseil d'administration**

**Comité exécutif**

**LUCIEN BOUCHARD** PRÉSIDENT DU CA DE L’OSM ASSOCIÉ PRINCIPAL DAVIES WARD PHILLIPS & VINEBERG S.E.N.C.R.L., S.R.L.

**HÉLÈNE DESMARAIS** PRÉSIDENTE DÉLÉGUÉE DU CA DE L’OSM – PRÉSIDENTE ET CHEF DE LA DIRECTION –CENTRE D’ENTREPRISES ET D’INNOVATION DE MONTRÉAL

**MONIQUE FORGET LEROUX** VICE-PRÉSIDENTE DU CA DE L’OSM PRÉSIDENTE DU CONSEIL PRIORAT CAPITAL

**NICOLAS MARCOUX** TRÉSORIER DU CA DE L’OSM ASSOCIÉ DIRECTEUR NATIONAL, BUREAU DE MONTRÉAL ET GRANDES VILLES PRICEWATERHOUSECOOPERS LL

**RENÉE LOISELLE** SECRÉTAIRE DU CA DE L’OSM ASSOCIÉE NORTON ROSE FULBRIGHT CANADA S.E.N.C.R.L., S.R.L.

**MARC-ANDRÉ BOUTIN** ASSOCIÉ DAVIES WARD PHILLIPS & VINEBERG S.E.N.C.R.L., S.R.L.

**JEAN-GUY DESJARDINS** PRÉSIDENT DU CONSEIL ET CHEF DE LA DIRECTION CORPORATION FIERA CAPITAL

**PERSONNEL ADMINISTRATIF**

**Direction générale** **MÉLANIE LA COUTURE** CHEFFE DE LA DIRECTION

**DANIÈLE LAVOIE** CHEFFE DE BUREAU ET ADJOINTE EXÉCUTIVE

**FREDDY EXCELLENT** COORDONNATEUR AUX ÉVÉNEMENTS ET ASSISTANT ADMINISTRATIF

**CHRISTINE PLANTIER** CONSEILLÈRE STRATÉGIQUE À LA DIRECTION GÉNÉRALE

**ELISE FAFARD** RESPONSABLE, DÉVELOPPEMENT DE LA MARQUE OSM ET STRATÉGIE COLLABORATIVE

**DAPHNÉ BISSON** CHEFFE, INTELLIGENCE D’AFFAIRES

**YAZAN SHUKAIRY** ANALYSTE FONCTIONNEL, GESTION DE LA RELATION CLIENT

**KARYNE DUFOUR** CONSEILLÈRE PRINCIPALE, STRATÉGIES ET MARKETING RELATIONNEL

**Administration de la musique** **MARIANNE PERRON** DIRECTRICE PRINCIPALE, SECTEUR ARTISTIQUE

**BEATRICE MILLE** ADJOINTE AU DIRECTEUR MUSICAL

**Administration de l'orchestre** **FRANÇOISE HENRI** DIRECTRICE DU PERSONNEL MUSICIEN, ORCHESTRE ET CHOEUR

**LISE-MARIE RIBERDY** COORDONNATRICE, MUSICOOTHÈQUE

**Éducation et communauté** **ANNIE SAUMIER** DIRECTRICE, ÉDUCATION ET COMMUNAUTÉ

**MÉLANIE MOURA** CHEFFE, PROGRAMMATION JEUNESSE ET MÉDIATION

**MARIE-CLAUDE CODSI** CHARGÉE DE PROJETS, ÉDUCATION ET COMMUNAUTÉ

**VÁNIA EGER PONTES** CHARGÉE DE PROJETS, CONCOURS OSM ET INITIATIVES DE LA RELÈVE

**Opérations artistiques** **SÉBASTIEN ALMON** DIRECTEUR, OPÉRATIONS ARTISTIQUES ET DÉVELOPPEMENT INTERNATIONAL

**JADE PICHÉ** CHARGÉE DE PROJETS, OPÉRATIONS ARTISTIQUES

**MÉLANIE LA COUTURE** CHÉFFE DE LA DIRECTION ORCHESTRE SYMPHONIQUE DE MONTRÉAL

**PATRICK LAHAIE** ASSOCIÉ SENIOR MCKINSEY & COMPAGNIE

**PATRICK MERCIER** VICE-PRÉSIDENT POWER CORPORATION DU CANADA

**JONATHAN TÉTRAULT** ASSOCIÉ DIRECTEUR SAGARD HOLDINGS

**LOUIS G. VÉRONNEAU** PREMIER DIRECTEUR GÉNÉRAL ET CHEF MONDIAL DES INVESTISSEMENTS IMMOBILIERS INVESTISSEMENTS PSP INVESTMENTS

**ADMINISTRATEURS** **MAXIME AUCOIN** VICE-PRÉSIDENT EXÉCUTIF – STRATÉGIES ET FINANCES HYDRO-QUÉBEC

**LOUIS AUDET** PRÉSIDENT EXÉCUTIF DU CONSEIL D'ADMINISTRATION COGECO

**JANIE BÉIQUE** PRÉSIDENTE ET CHEFFE DE LA DIRECTION FONDS DE SOLIDARITÉ FTQ

**ISABELLE BENOIT GELBER** CHERCHEUSE UNIVERSITÉ CONCORDIA CENTRE FOR STRUCTURAL AND FUNCTIONAL GENOMICS

**PRODUCTION** **MARIE-CLAUDE BRIAND** DIRECTRICE, PRODUCTION

**LUC BERTHIAUME** DIRECTEUR TECHNIQUE

**CARL BLUTEAU** CHEF MACHINISTE

**BERNARD FRENETTE** CHEF ACCESSOIRISTE

**NICOLA LOMBARDO** CHEF SON

**HENRY SKERRETT** CHEF ÉCLAIRAGISTE

**PROGRAMMATION** **RONALD VERMEULEN** DÉLÉGUÉ, PROGRAMMATION MUSICALE

**JORDAN GASPARIK** RESPONSABLE, ARTISTES INVITÉS

**YUMI PALLESCI** CHEFFE, PLANIFICATION ARTISTIQUE

**CLAIRE CAVANAGH** CHARGÉE DE PROJETS, PROGRAMMATION MUSICALE

**VINCENT GREPEL** CHARGÉ DE PROJETS, PROGRAMMATION MUSICALE

**AUDE LACHAPELLE** SUPERVISEURSE, ESPACE OSM

**PARTENARIATS ET ÉVÉNEMENTS CORPORATIFS** **MARIE-ÈVE MERCURE** DIRECTRICE, PARTENARIATS ET ÉVÉNEMENTS CORPORATIFS

**CAROLINE VERREAULT** CHEFFE, DÉVELOPPEMENT, PARTENARIATS ET ÉVÉNEMENTS CORPORATIFS

**NAWAL OMRI** CHEFFE EXECUTION, PARTENARIATS ET ÉVÉNEMENTS CORPORATIFS

**RACHEL ALBOUKHARI** GESTIONNAIRE, PARTENARIATS ET ÉVÉNEMENTS CORPORATIFS

**MARIE MICHAUD** GESTIONNAIRE, PARTENARIATS ET ÉVÉNEMENTS CORPORATIFS

**ORIANA NTONDO** CHARGÉE DE COMPTES, PARTENARIATS ET ÉVÉNEMENTS CORPORATIFS

**ALEXIS MICHAUD** COORDONNATEUR, PARTENARIATS CORPORATIFS ET ÉVÉNEMENTS

**MYLÈNE DES BECQUETS** CHEFFE, ÉVÉNEMENTS-BÉNÉFICE ET PARTENARIATS

**FRÉDÉRIQUE BERGERON** CHARGÉE DE PROJETS, ÉVÉNEMENTS-BÉNÉFICE ET CORPORATIFS

**Marketing** **SOPHIE BOIVIN** CHEFFE, MARKETING

**ROXANE BRASSARD** CHARGÉE DE PROJETS, MARKETING

**ÉRIC BOYKO** PRÉSIDENT STINGRAY MUSIQUE

**BITA CATTELAN** VICE-PRÉSIDENTE FONDATION WCPO ET WCPO INC.

**SANDRA CHARTRAND** PRÉSIDENTE FONDATION SANDRA ET ALAIN BOUCHARD

**DEBORAH CHERENFANT** DIRECTRICE RÉGIONALE FEMMES ENTREPRENEURES, QUÉBEC & ATLANTIQUE TD

**CHARLES EMOND** PRÉSIDENT ET CHEF DE LA DIRECTION CAISSE DE DÉPÔT ET PLACEMENT DU QUÉBEC

**PIERRE GAGNON** VICE-PRÉSIDENT PRINCIPAL, AFFAIRES JURIDIQUES ET SECRÉTAIRE DE LA SOCIÉTÉ BOMBARDIER

**L'HONORABLE MARC GOLD** ADMINISTRATEUR DE SOCIÉTÉS

**ANDREA GOMEZ** DIRECTRICE GÉNÉRALE ET COFONDATRICE OMY LABORATOIRES

**PIERRE A. GOULET** PRÉSIDENT GESTION SCABRINI INC.

**JIMMY JEAN** VICE-PRÉSIDENT, ÉCONOMISTE EN CHEF ET STRATÈGE MOUVEMENT DESJARDINS

**ALEXANDRE GIRARD** CHARGÉ DE PROJETS INTERNES, MARKETING

**MERYEME ENNASRI** CHARGÉE DE PROJETS, MARKETING

**GENEVIEVE OUIMET** COORDONNATRICE, COMMUNICATIONS-MARKETING

**ANDRÉ LUIS MELO GONDINHO** COORDONNATEUR AUDIOVISUEL

**Communications** **PASCAL OUIMET** CHEFFE, RELATIONS PUBLIQUES

**LÉO MONDOR** RELATIONNISTE

**FLORENCE LEYSSIEUX** CONSEILLÈRE, CONTENU MUSICAL ET RÉDACTRICE

**JEANNE DUMOUCHEL** CHARGÉE, CONTENU ET MÉDIAS SOCIAUX

**Développement philanthropique et relations gouvernementales** **MAXIME LATAILLE** DIRECTEUR, DÉVELOPPEMENT PHILANTHROPIQUE ET RELATIONS GOUVERNEMENTALES

**Affaires gouvernementales** **SARAH BILSON** CHARGÉE, AFFAIRES GOUVERNEMENTALES

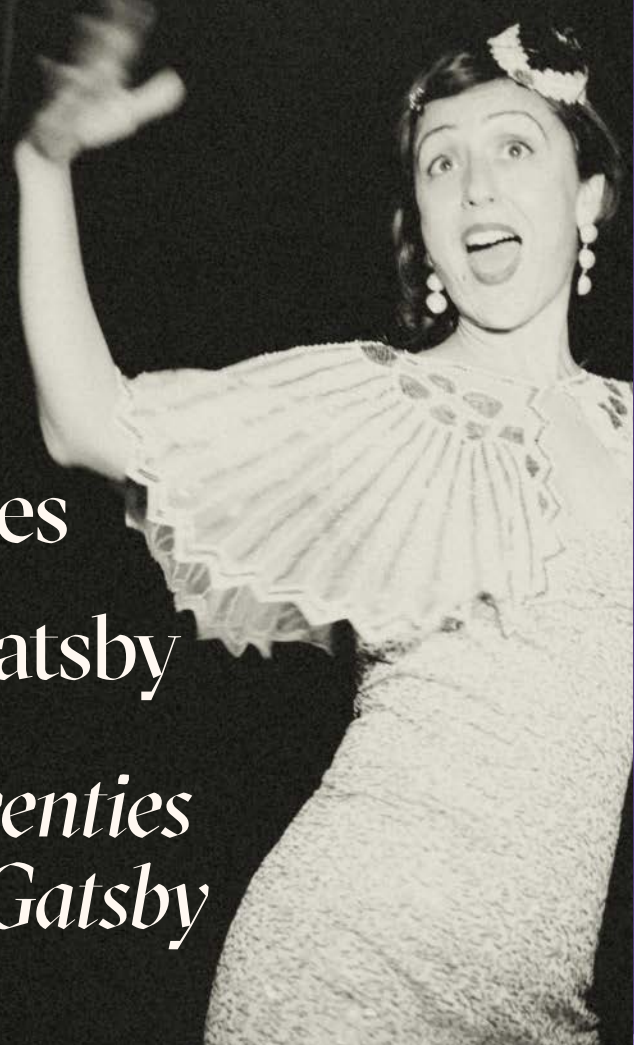
**Développement philanthropique** **RENAUD DROLET** CHEF, DONNS MAJEURS ET PLANIFIÉS

**ZELTZIN ADELA MACIEL** COORDONNATRICE, CAMPAGNE PHILANTHRO



ORCHESTRE SYMPHONIQUE  
DE MONTRÉAL

Présenté par



# Les années folles avec Gershwin & Gatsby

## *The Roaring Twenties* with Gershwin & Gatsby

●  
22 février  
20 h 30

En compagnie de l'OSM, de Rafael Payare et du pianiste Marc-André Hamelin, revivez l'ambiance de l'Amérique des années 1920 lors d'une soirée trépidante!

The OSM, Rafael Payare, and pianist Marc-André Hamelin invite you to revisit the Roaring Twenties in America with this thrilling event!

En collaboration avec



# Faites une différence Joignez-vous à l'un de nos cercles philanthropiques!

Le Cercle des mélomanes et le Cercle des jeunes ambassadeurs de l'OSM permettent de faire partie d'une communauté de donateurs passionnés par la musique et la culture.

En tant que membre, vous soutenez la culture montréalaise tout en profitant d'événements exclusifs et de rencontres vous permettant d'enrichir votre réseau.



Le Cercle des mélomanes  
est présenté par

**Corner Collection**



ORCHESTRE SYMPHONIQUE DE MONTRÉAL

Présenté par



# Concerts 5 à 7

Découvrez la musique classique autrement aux côtés de l'humoriste Philippe-Audrey Larrue-St-Jacques!

**Symphonie « Pastorale »  
et la mythologie de Glass**  
20 mars - 18 h 30

**Le Concerto pour piano  
n°3 de Rachmaninov**  
7 mai - 18 h 30

**ACHETEZ CES CONCERTS DÈS MAINTENANT!**  
OSM.CA

Présentateur de saison



Partenaire



Partenaires publics



Conseil des arts et des lettres du Québec



Municipalité de Montréal

En vente aussi à



GRÂCE À VOUS,  
NOUS POUVONS

# Rêver NOTRE CLASSIQUE

**Donnez maintenant!**

[osm.ca/dons](https://osm.ca/dons)

514 842-0017



# Merci à nos donatrices et à nos donateurs



## Grands donateurs et donatrices Major donors

### Cercle du Maestro / Maestro Circle

100 000 \$ – 499 999 \$

CANIMEX INC.  
SATOKO ET RICHARD INGRAM +  
FONDATION J.-LOUIS LÉVESQUE  
MICHÈLE ET JEAN PARÉ\*+

50 000 \$ – 99 999 \$

ANN BIRKS\* +  
JOHN FARRELL ET FRANÇOIS LECLAIR +  
JULIANA PLEINES +  
ARIANE RIOU ET RÉAL PLOURDE\* +  
DAVID B. SELA\*  
THE AZRIELI FOUNDATION

25 000 \$ – 49 999 \$

BITA & PAOLO CATTALAN +  
FAMILLE CHARRON-PEYRONNARD  
NAHUM ET DR. SHEILA GELBER  
DIXI LAMBERT  
ANDRÉ LAPIERRE  
FRANÇOIS SCHUBERT  
ISABELLE BENOIT & GEOFFREY GELBER  
ANONYME

10 000 \$ – 24 999 \$

KAREN ET MURRAY DALFEN  
ANDRÉ DUBUC  
DENTONS CANADA S.E.N.C.R.L.  
FAYOLLE CANADA  
SOCIÉTÉ DE GESTION SOGEFOR INC.  
FONDS FONDATION STÉFANE FOU MY  
FONDATION BERNARD GAUTHIER  
SHIRLEY GOLDFARB  
CHRISTOPHER HENRI & JUDY OLESZEK &  
THE HENRI FAMILY FOUNDATION  
CÉLINE ET JACQUES LAMARRE  
LISE-ANDRÉE MERCIER  
CONSTANCE V. PATHY  
DR. W. MARK ROBERTS ET ROULA DROSSIS  
DAVID TARR ET GISÈLE CHEVREFILS  
LORRAINE LANGEVIN ET JEAN TURMEL  
SUE ET SOREN WEHNER  
COLLEEN ET MIRKO WICHA  
ANONYME (2)

### Cercle d'honneur / Honour Circle

5 000 \$ – 9 999 \$

DR. KAREN BUZAGLO ET ALEXANDRE ABECASSIS  
M. LOUIS AUDET ET MME JOCELYNE  
FRANCOEUR-AUDET

PIERRE BÉLAND ET RENÉE LACOURSIÈRE  
NAOMI ET ERIC BISSELL  
WILLIAM BLANCHARD ET RENÉE LOISELLE  
FONDATION MARJORIE ET GERALD BRONFMAN  
DR. RICHARD L. CRUESS  
À LA MÉMOIRE D'ENI ET BERNI ROSENBERG  
DRS. DIANE FRANCOEUR ET FRANCIS ENGEL  
PIERRETTE RAYLE ET JOHN H. GOMERY  
MARIE-CLAIRE HÉLIE  
JOAN F. IVORY CM  
ROSLYN JOSEPH  
MONIQUE F. ET MARC LEROUX  
FONDATION FAMILLE IRVING LUDMER  
PATRICK ET EMILY MERCIER  
MME GUYLAINE SAUCIER, C.M., CFA  
FONDATION DENISE ET GUY ST-GERMAIN  
LILLIAN VINEBERG  
ANONYME (3)

3 000 \$ – 4 999 \$

ASSOCIATION DES BÉNÉVOLES DE L'OSM  
LOUISETTE BERNARD  
CLAUDE BISSONNETTE  
GILLES BRASSARD ET LISE RAYMOND  
RÉJEAN BRETON ET LOUISE-MARIE DION\* +  
FRANCINE CHOLETTE ET MARTIN OUELLET  
RACHEL CÔTÉ ET PAUL CMIKIEWICZ  
À LA MÉMOIRE DE FRAN CROLL  
ANDRÉ DUBOIS  
M. ET MME AARON FISH  
LOUISE FORTIER  
CAROLE GINS  
MME EUNICE MAYERS  
JEAN-YVES NOËL  
WAKEHAM PILOT  
JEAN-DENIS PROULX  
HELGI SOUTAR  
MME GABRIELLE TIVEN  
FONDS PHILANTHROPIQUE CHARLOTTE VEILLEUX  
LUCIE VINCELETTE  
MARTIN WATIER

2 000 \$ – 2 999 \$

ASSURANT INC.  
MME NICOLE BEAUSÉJOUR ET ME DANIEL PICOTTE  
ROBERT P. BÉLANGER ET FRANCINE DESCARRIES  
LILIANE BENJAMIN  
ME BERNARD AMYOT  
ANTJE BETTIN  
SUZANNE BISAILLON  
JOAN ET HY BLOOM  
MAUREEN ET MICHAEL CAPE  
CECILY LAWSON ET ROBERT S. CARSWELL  
DR. RICHARD CLOUTIER  
DR. AUDREY COUSSY  
GUYLAINE D'AMOURS ET PIERRE CHARLEBOIS  
ELIZABETH M. DANOWSKI  
DIANE DEMERS  
LOUISE DORÉ ET JEAN LANOUÉ  
FONDS FONDATION JEAN E. ET LUCILLE DOUVILLE  
BENOIT ET LÉA DUBÉ  
LINDA DUVAL ET LUC OUIMET  
MARIE-HÉLÈNE FOX  
DR. STÉPHAN GAGNON  
D. GAUTRIN  
BRENDA ET FEU SAMUEL GEWURZ  
THÉRÈSE GAGNON GIASSON  
NANCY ET MARC GOLD  
MARINA GUSTI  
MARIE-CLAUDE HARVEY ET MARTIAL RIVARD

RENÉ HUPPÉ  
ROB ISRAEL  
VINCENT JEAN-FRANÇOIS  
FONDATION JEANNIOT  
LOUISE CÉRAT ET GILLES LABBÉ  
PETER MARTIN ET HÉLÈNE LALONDE  
SUZANNE ET MICHEL LANGUEDOC  
JEAN-PAUL LEFEBVRE ET SYLVIE TRÉPANIÉ  
ERNA ET ARNIE LUDWICK  
CAROLE ET EJAN MACKAAY  
DRS. JONATHAN MEAKINS ET JACQUELINE MCCLARAN  
ERIC ET JANE MOLSON  
LA FAMILLE JEAN C. MONTY  
AMIN NOORANI  
OANA PREDESCU  
THÉRÈSE ET PETER PRIMIANI  
DR. S. J. RATNER  
DR FRANÇOIS REEVES  
MRS DOROTHY REITMAN  
MADAME SUZANNE RÉMY  
KATHERINE ROBB  
CARMEN Z. ROBINSON  
ROXANE ROBITAILLE  
MARVIN ROSENBLUM ET JEAN REMMER  
PAT ET PAUL RUBIN  
DENYS SAINT-DENIS ET MIREILLE BRUNET  
DR. JINDER SALL ET M. YVON LAVOIE  
DR. BERNARD ET LOIS SHAPIRO  
JOSEPHINE STOKER  
RICHARD TAYLOR  
HOPE TETRAULT  
MONIQUE ET LOUIS G. VÉRONNEAU  
TOM WILDER  
RHONDA WOLFE ET GARY BROMBERG  
ANONYME (4)



Chers Amis de l'OSM,  
vous êtes près de 6 000 donateurs  
à contribuer au succès de l'Orchestre  
et à son engagement dans la  
communauté.  
Merci très sincèrement!

Dear Friends of the OSM,  
You are close to 6,000 donors who  
contribute to the OSM's success and  
to its community engagement.  
Our heartfelt thanks!

Merci à l'Association des musiciens  
de l'OSM qui a généreusement fait  
don des lampes de lutrin.

We would like to thank the Musicians'  
Association of the OSM for the gift of  
music stand lights.

Renseignements :  
Information:  
don@osm.ca  
514 842-0017



Le cercle Wilfrid-Pelletier reconnaît les  
généreux amoureux de la musique qui ont  
choisi d'inclure l'OSM dans leur testament  
ou dans une autre forme de don différé.  
Informez-nous de votre démarche : nous  
serons heureux de vous remercier et de  
vous accueillir au sein du cercle.

The Wilfrid-Pelletier circle honours those  
generous music lovers who have opted  
to include the OSM in their will or a form  
other than cash. Please let us know your  
plans. We will be delighted to welcome  
you to the circle.

cerclewp@osm.ca ou 514 840-7404

JULIE CADIC ET THOMAS CHAUVIN  
BITA & PAOLO CATTALAN  
PAT ET PAUL RUBIN  
SIGRID ET GILLES CHATEL  
MICHELINE ET PIERRE L. COMTOIS  
LOUIS B. COURTEMANCHE ET LISE LAGACÉ  
JUDITH DUBÉ  
PAUL GARVEY  
MARINA GUSTI  
LOUIS HOGUE  
MICHELLE PAUL-HUS  
JEAN-PAUL LEFEBVRE ET SYLVIE TRÉPANIÉ  
PIERRE S. LEFEBVRE  
NICOLE PAGÉ  
JULIANA PLEINES  
JEAN-PIERRE PRIMIANI  
FRANÇOIS SCHUBERT  
DR. WENDY SISSONS  
MARIE THIBAUT  
SUE WEHNER  
LISE-ANDRÉE MERCIER  
ANONYME (2)

### Dons testamentaires / Charitable bequests 2019-2020-2021-2022- 2022-2023

FAMILLE BARBARA BAERWALD BRONFMAN  
SUCCESSION RENÉE BIENVENU GRATTON  
SUCCESSION FAMILLE BLANCHARD  
SUCCESSION LISE BEAUCHAMP  
SUCCESSION NICOLE DESJARDINS  
SUCCESSION SUZANNE GALIPEAU HURTUBISE  
SUCCESSION BARBARA HUNGERBUHLER  
SUCCESSION JEAN H. OUIMET  
SUCCESSION SUCCESSION E. LEO KOLBER (DON DE EJ  
DUPOINT DE NEMOURS & COMPANY EN SA MÉMOIRE)  
SUCCESSION FERNAND LAFLEUR  
SUCCESSION JOHN GOMERY  
SUCCESSION LOUIS-PHILIPPE RONDEAU  
SUCCESSION ALICE ROWBOTHAM

### Événements-bénéfice / Fundraising events 2023-2024

#### Bal des enfants 2024

45 000 \$ ET PLUS

POWER CORPORATION DU CANADA

25 000 \$ ET PLUS

CAISSE DE DÉPÔT ET DE PLACEMENT DU QUÉBEC  
HYDRO-QUÉBEC

10 000 \$ ET PLUS

FONDATION SIBYLLA HESSE  
CANIMEX INC.  
FONDATION FAMILLE LEMAIRE  
GROUPE BANQUE TD  
LAVERY

7 500 \$ ET PLUS

GESTION TECHNOCAP INC.  
ANONYME  
BANQUE NATIONALE DU CANADA  
EXPONENTIEL  
RÉAL BRUNET  
STINGRAY

3 000 \$ ET PLUS

DIANE FUGÈRE  
FONDS DE SOLIDARITÉ FTQ  
FONDATION BRUNET  
JACQUES MARCHAND  
NICHE  
SELENA LU

1 500 \$ ET PLUS

ACCURACY  
C.A.D.R.E. (FEEP)  
CAROLE CLOUTIER  
CGI  
CROWE BGK  
FINANCIÈRE DES PROFESSIONNELS – GESTION PRIVÉE  
FONDATION DUFRESNE GAUTHIER  
GENEVIÈVE ARSENAULT  
LA TÊTE CHERCHEUSE  
LE CABINET DE RELATIONS PUBLIQUES NATIONAL  
MEDICOM  
MOLSON COORS  
MORNINGSTAR CANADA  
PREMIÈRES EN AFFAIRES

500 \$ ET PLUS

FONDATION FAMILLE LÉVESQUE DEMERS  
MADELEINE CAREAU  
MAVRİK  
SELENA LU  
VÉRONIQUE ARSENAULT

#### Bal d'une nuit d'été

50 000 \$ À 99 999 \$

BANQUE NATIONALE DU CANADA  
BOMBARDIER  
CAISSE DE DÉPÔT ET DE PLACEMENT DU QUÉBEC  
FONDATION SANDRA ET ALAIN BOUCHARD  
HYDRO-QUÉBEC

20 000 \$ À 49 999 \$

CN  
GROUPE BANQUE TD  
SPINELLI  
BMO, GROUPE FINANCIER  
COGECO COMMUNICATIONS  
EY CANADA  
FINANCIÈRE SUN LIFE  
IA GROUPE FINANCIER - INDUSTRIELLE ALLIANCE  
KEVRIC  
INTACT ASSURANCES  
MCKINSEY & COMPANY  
NORTON ROSE FULBRIGHT CANADA S.E.N.C.R.L., S.R.L.  
METRO INC.  
MOUVEMENT DES JARDINS  
RBC MARCHÉS DES CAPITALUX

10 000 \$ À 19 999 \$

FONDATION SIBYLLA HESSE  
AÉROPORTS DE MONTRÉAL  
AIR CANADA  
ATKINSRÉALIS  
BANQUE DU DÉVELOPPEMENT  
DU CANADA  
BEAUDIER INC.  
BELL CANADA  
BITA ET PAOLO CATTALAN  
CANADA VIE  
CIBC WORLDS MARKETS  
DAVIES WARD PHILLIPS & VINEBERG S.E.N.C.R.L., S.R.L.  
FONDS DE SOLIDARITÉ FTQ  
KPMG  
LETKO, BROUSSEAU & ASSOCIÉS INC.  
OLIVER WYMAN  
RIO TINTO ALCAN  
STIKEMAN ELLIOTT, S.E.N.C.R.L., S.R.L.  
STINGRAY DIGITAL GROUP INC.  
BCF AVOCATS

1 500 \$ À 9 999 \$

GROUPE LECLAIR  
SUBSTANCE  
ANONYME  
CORPORATION FIERA CAPITAL  
EXPONENTIEL  
GROUPE AGF INC.  
LALLEMAND  
AARON ET SHARON STERN  
BOSTON CONSULTING GROUP  
COGIR IMMOBILIER  
DR. ISABELLE GODIN  
EGON ZEHNDER  
IMAD HAMAD  
ISABELLE BENOIT GELBER  
KAREN BUZAGLO ET ALEXANDRE ABECASSIS  
KNIGHT THERAPEUTICS INC.  
LAVERY  
LOUIS G. VÉRONNEAU  
MONIQUE LEROUX  
NICHE  
OLIVA CAPITAL  
CANIMEX INC.  
BMO NESBITT BURNS INC.  
MARELLE COMMUNICATIONS  
ROXANE VINCENT  
NORMAN E. HÉBERT

**FONDS PIERRE-BÉRIQUE, FONDS BRANCHÉ SUR LA COMMUNAUTÉ,  
FONDS BRANCHÉ SUR L'INTERNATIONAL, FONDS MAESTRO  
FONDS DE CAPITALISATION PERMANENT DE LA FONDATION DE L'OSM**

**10 MILLIONS \$ ET PLUS**  
\$10 MILLION AND OVER

RIO TINTO ALCAN  
GOUVERNEMENT DU CANADA / GOVERNMENT OF CANADA

**5 MILLIONS \$ ET PLUS**  
\$5 MILLION AND OVER

ANONYME  
POWER CORPORATION DU CANADA  
SOJECI II LTÉE

**2 MILLIONS \$ ET PLUS**  
\$2 MILLION AND OVER

FONDATION J. ARMAND BOMBARDIER  
HYDRO-QUÉBEC  
MÉCÉNAT PLACEMENTS CULTURE

**1 MILLION \$ ET PLUS**  
\$1 MILLION AND OVER

BMO GROUPE FINANCIER  
BANQUE NATIONALE GROUPE FINANCIER  
FONDATION JEUNESSE-VIE  
FONDATION MIRELLA  
ET LINO SAPUTO  
GUILLEVIN INTERNATIONAL CIE  
RBC FONDATION

**500 000 \$ ET PLUS**  
\$500,000 AND OVER

FAMILLE GODIN  
SNC LAVALIN  
BELL CANADA  
FONDATION NUSSIA ET ANDRÉ AISENSTADT  
SANDRA ET LEO KOLBER

**250 000 \$ ET PLUS**  
\$250,000 AND OVER

SUCCESSION MICHEL A. TASCHEREAU  
FONDATION IMPERIAL TOBBACCO  
METRO

**150 000 \$ ET PLUS**      \$150,000  
AND OVER

CHAUSSURES BROWNS SHOES  
SUCCESSION GUY M. DRUMMOND  
ASTRAL MEDIA INC.  
SUCCESSION LAMBERT-FORTIER  
COGECO INC.  
MEL ET ROSEMARY HOPPENHEIM ET FAMILLE  
SUCCESSION ROSEMARY BELL  
ALVIN SEGAL FAMILY FOUNDATION

**100 000 \$ ET PLUS**      \$100,000 AND  
OVER

LE MOUVEMENT DES CAISSES DES JARDINS  
MR AND MRS AARON FISH  
FONDATION DENISE ET GUY ST-GERMAIN  
FONDATION J.-LOUIS LÉVESQUE  
SEAMONT FOUNDATION  
FONDS ERNST PLEINES  
FONDATION MOLSON  
PETRO-CANADA

**50 000 \$ ET PLUS**      \$50,000 AND  
OVER

M. ÉDOUARD D'ARCY  
ADMINISTRATION PORTUAIRE DE MONTRÉAL  
FONDS DE SOLIDARITÉ FTQ  
GEORGES C. METCALF CHARITABLE FOUNDATION  
OMER DESERRÉS  
MANUVIE

**25 000 \$ ET PLUS**      \$25,000 AND  
OVER

M. PIERRE BÉRIQUE  
FONDATION P. H. DESROSIERS  
GUY JORON ET HUGO VALENCIA  
ASSOCIATION DES MUSICIENS DE L'OSM

**10 000 \$ ET PLUS**      \$10,000 AND  
OVER

STANDARD LIFE  
DAVID SELA  
COPAP INC.  
MERCCK CANADA INC.  
SUCCESSION ROBERT P. GAGNON  
BITA & PAOLO CATTELAN  
CANIMEX  
NORTON ROSE FULBRIGHT CANADA S.E.N.C.R.L.

Avec la participation du gouvernement du Canada et du gouvernement du Québec

With the participation of the Government of Canada and of the Government of Quebec



**CONSEIL D'ADMINISTRATION  
DE LA FONDATION  
FOUNDATION BOARD OF  
DIRECTORS**

Fondatrice, présidente du conseil d'administration de la Fondation de l'OSM  
**HÉLÈNE DESMARAIS, C.M., L.L.D**  
Centre d'entreprises et d'innovation de Montréal

Cheffe de la direction  
**MÉLANIE LA COUTURE**  
Orchestre symphonique de Montréal  
Fondation de l'Orchestre symphonique de Montréal

Secrétaire  
**CHARLES-ÉTIENNE BORDUAS**  
Norton Rose Fulbright Canada, S.E.N.C.R.L., s.r.l./LLP

Trésorier  
**ÉDOUARD D'ARCY**

**MEMBRES  
MEMBERS**

**LUCIEN BOUCHARD**  
Davies Ward Phillips & Vineberg LLP

**SOPHIE BRUNETTE**  
Orchestre symphonique de Montréal

**MADELEINE CAREAU**

**CLAUDE CHAGNO**  
Fondation Lucie et André Chagnon

**GUY FRÉCHETTE**

**CLAUDE GILBERT**

**RICHARD GUAY, Ph.D., CFA, FRM**  
Titulaire de la Chaire Fintech  
AMF - Finance Montréal ESG-UQAM

**MAXIME LATAILLE**  
Orchestre symphonique de Montréal

**ANDREW MOLSON**  
Groupe conseil RES PUBLICA

**JACQUES NANTEL**  
HEC Montréal

**GUYLAINE SAUCIER**

**DAVID SELA**  
Copap Inc.

**JONATHAN TÉTRAULT**  
Sagard Holdings

**NATHALIE TREMBLAY**

# Nos partenaires

Présentateur de l'OSM



Présentateur de saison



Grand présentateur de série



Présentateurs de série



Partenaire du Concours OSM



Matinées scolaires



Présentateurs de soirée



Privilégiés



Médias



Publics



En parfaite  
**harmonie**



**BMO**



Présentateur de saison

Les symphonies traversent les  
décennies. Notre soutien aussi.  
De concert avec l'OSM depuis  
plus de 20 ans.