

**ESPACES  
D'ENTREPOSAGE**  
ADAPTÉS À VOS BESOINS

CHAUFFÉ  
ACCÈS 24 HEURES  
7 JOURS

12210101970-081221



**LIBRE ENTREPOSAGE  
BELOEIL**

Par esprit d'amitié et en appréciation pour la confiance que vous nous avez témoignée au cours de l'année, nous désirons vous exprimer nos meilleurs vœux de **Joyeux Noël** et de **bonne et heureuse année.**

5' X 5' ... 70\$/mois  
5' X 9' ... 100\$/mois  
10' X 10' ... 195\$/mois  
Garage ... 120\$/mois  
Extérieur ... à partir de 100\$/mois

1005, rue Victor-Doré, Beloeil J3G 0V2 • 450 467-1717  
www.libreentreposage.com • Suivez-nous sur

Salle à manger, comptoir ou livraison. Salle de réception disponible.

**sublissimo**

SAINT-BASILE LE GRAND 365A, boul. Sir-Wilfrid-Laurier 450.653.7373  
SAINT-LAMBERT 1380, rue Victoria 450.672.8000

La Meilleure Pizza sur la Rive-Sud à la suite de la réalisation d'un sondage populaire !!!

# LES VERSANTS DU MONT-BRUNO

Le mercredi 8 décembre 2021 | Vol. 21 #48 | 48 pages

**ÉQUIPE DÉRY-IMBEAULT**

COMPÉTENCE | INTÉGRITÉ | SERVICE

NOTRE EXPERTISE  
au service des acheteurs et des vendeurs

equipederyimbeault.com 514 222-3618



Clinique dentaire  
**TAPIEROBOUHADANA**

URGENCE • 450 653-7885

135, chemin de la Rabastalière Ouest

DR. MAURICE TAPIERO DRE ANNE BOUHADANA DRE Yael AMAR DRE MARIE-PIER MILOT DRE NYOUSHA PARSANEJAD DRE DAREL BOUHADANA FRANCE DUFRESNE

**VOUS VOULEZ VENDRE VOTRE PROPRIÉTÉ?**

**CONTACTEZ L'ÉQUIPE JUINJUBINVILLE**  
Les marchés fluctuent, n'attendez pas que les meilleures offres vous échappent.

**Combien vaut votre maison?**  
Intrigué(e) de savoir combien nos acheteurs sont prêts à payer? Nous avons la réponse pour vous!

**equipejuinjubinville.com**

Jean Harold Juin Courtier immobilier agréé DA jean.h.juin@gmail.com 514 963-4753

Sarah Jubinville Courtier immobilier résidentiel sjubinville@remax-quebec.com 514 519-3176

**RE/MAX Actif Inc.**  
Agence immobilière franchisée, indépendante et autonome de Re/max Québec  
1592, rue de Montarville, Saint-Bruno-de-Montarville Québec J3V 3T7 • T 450 653-6000



NISSAN  
INTELLIGENT  
MOBILITY<sup>MC</sup>

L'événement  
**REDÉCOUVREZ  
L'ATTRACTION**  
du 1 décembre au 4 janvier

Profitez du  
**PROGRAMME DE  
PROTECTION DE PRIX DE  
150 JOURS DU MANUFACTURIER.**

Sur modèles sélectionnés.

Chalet romantique - Parc des Laurentides



Qashqai



Rogue



KICKS

Réservez votre **coup de coeur** en concession dès maintenant.

**ST BRUNO  
NISSAN**

*N'attendez plus*  
**65 VÉHICULES EN INVENTAIRE  
POUR LIVRAISON AVANT NOËL!**

221, boul. Laurier, Saint-Basile  
450 653-2485 • 514 878-1225

[stbrunonissanmontreal.ca](http://stbrunonissanmontreal.ca)

Grève dans 400 CPE au Québec

# Trois CPE de nos villes en grève

Les éducatrices des centres de la petite enfance (CPE), regroupées avec la FSSS-CSN, sont en grève depuis le 1<sup>er</sup> décembre partout dans la province.

Un texte de Gabriel Provost  
gprovost@versants.com

Dans nos villes, trois établissements - les CPE Julie-Soleil de Sainte-Julie - sont fermés en raison de cette grève générale et illimitée. Il n'y avait donc pas encore de date de fin pour les moyens de pression effectués par les éducatrices lundi matin. Au début du mouvement, les éducatrices et leurs collègues étaient présents à l'établissement situé sur la rue Principale, où les passages de véhicules plus fréquents permettaient d'obtenir davantage de visibilité dans le cadre de leurs protestations.

Le point qui a mené les travailleuses à voter la grève est lié au fait que le gouvernement a choisi de négocier des ententes distinctes selon les corps d'emplois qui sont offerts dans les CPE.

Or, la représentante des travailleurs en CPE pour la FSSS-CSN, Stéphanie Vachon, indique à ce sujet que « le gouvernement a finalement accepté de discuter de plusieurs points qu'il refusait d'aborder auparavant, mais l'écart entre nos positions demeure colossal et l'épineuse question de la rémunération du personnel de soutien est toujours dans une impasse ».

En lien avec l'offre de la présidente du Conseil du trésor d'augmenter de 9,3 % les salaires des travailleurs de soutien des CPE, la Fédération des intervenantes de la petite enfance du Québec, affiliée à la CSQ (FIPEQ-CSQ), est d'avis que cela est insuffisant puisque les travailleurs de soutien de la fonction publique gagneraient entre 20 et 35 % plus que leurs collègues des centres de la petite enfance. « Nous demandons un rattrapage graduel sur trois ans de l'ordre d'environ 14 % » a indiqué la présidente de la FIPEQ-CSQ, Valérie Grenon.



Le CPE La Grande Ourse de Sainte-Julie pourrait s'ajouter à ceux qui sont en grève si la FIPEQ-CSQ entreprend des moyens de pression. (Photo: Gabriel Provost)

**« Si le gouvernement continue de refuser d'améliorer considérablement leurs conditions de travail, il y aura d'autres coupes de services par manque de personnel. »  
- Nadia Vallée**

En ce qui a trait à la Montérégie, la présidente du Syndicat des travailleuses et travailleurs en petite enfance de la Montérégie-CSN (STTPEM), Nadia Vallée, croit que « si le gouvernement continue de refuser d'améliorer considérablement leurs conditions de travail, il y aura d'autres coupes de services par manque de personnel ».

## PAS D'ARGENT POUR LES TRAVAILLEUSES DES CPE

La vice-présidente de la FSSS-CSN, Lucie Longchamps, mentionne pour sa part que le gouvernement n'a aucun motif raisonnable de ne pas accepter la proposition faite par la partie syndicale. « La proposition gouvernementale porterait à 420 millions la masse salariale annuelle des 11 000 salariés syndiqués à la CSN, alors que la proposition syndicale porterait cette même masse salariale à 426 millions, » explique Mme Longchamps.

Elle ajoute que « pour un écart aussi négligeable, il est difficile d'interpréter le refus du gouvernement comme étant autre chose que de l'entêtement. Surtout que le gouvernement vient juste d'annoncer cinq milliards de dollars en nouvelles dépenses parce que ses coffres se regarnissent plus vite que prévu. Il semble y avoir de l'argent pour tout le monde, sauf pour les travailleuses des CPE ».

De son côté, la présidente du Conseil du trésor, Sonia Lebel, a déclaré la semaine

dernière, au micro du 98,5 FM, que « la grève générale illimitée, elle est désespérante pour les parents ». En lien avec les offres que le gouvernement fait présentement aux travailleurs des CPE, Mme Lebel a indiqué qu'elle donnerait des augmentations équivalentes à celles reçues par les travailleurs de soutien du secteur public, eux qui ont reçu des bonifications de 9,3 % de leur rémunération sur trois ans.

## AUTRE MANDAT DE GGI

Outre la FSSS-CSN, la FIPEQ-CSQ, a également obtenu un mandat pour une grève générale illimitée de la part de ses membres, laquelle grève n'avait pas encore été fixée à une date précise au moment d'écrire ces lignes. Questionnée à savoir quels CPE, affiliés à elle, devraient fermer en cas de grève générale illimitée, la FIPEQ répond que seul le CPE La Grande Ourse, de Sainte-Julie, serait affecté.

## Question aux lecteurs

Que pensez-vous des conditions de travail des employés des CPE?  
[versants.com](http://versants.com)

**AGIR ICI,  
AVEC CŒUR  
POUR LA RIVE-SUD**

Centraide soutient des organismes et projets communautaires locaux pour briser le cycle de la pauvreté et de l'exclusion sociale.

Faites un don à  
[centraide-mtl.org](http://centraide-mtl.org)



**Centraide**  
du Grand Montréal

Population de cerfs de Virginie du mont Saint-Bruno

# Près de 100 bêtes de trop

Les cerfs sont de plus en plus en surpopulation dans le parc national du Mont-Saint-Bruno et plusieurs appellent à la réduction de la harde, comme cela sera fait à Longueuil.

Un texte de Gabriel Provost  
gprovost@versants.com

Lors des élections municipales, la Fondation du Mont-Saint-Bruno a énoncé aux élus les différents enjeux qu'elle voulait mettre de l'avant durant les prochaines années. Parmi eux, on comptait la surpopulation des cerfs de Virginie qui se trouvent sur la montagne.

La présidente de l'organisme, Tanya Handa, indique au journal *Les Versants* que « la population est à trois fois la capacité de charge du milieu et on témoigne une dégradation de la végétation du sous-bois. »

Elle ajoute que la timidité des cerfs vis-à-vis les visiteurs humains a diminué, ce qui pose des problèmes de sécurité lorsque des skieurs descendent des pentes à la station Ski Saint-Bruno ou que des gens se déplacent à vélo sur la montagne. « On témoigne des vélos ou des skieurs qui descendent des pentes à haute vitesse et les cerfs, qui, normalement, devraient fuir un humain qui s'approche rapidement, ne bougent plus. »

La Société des établissements de plein air du Québec (Sépaq) indique de son côté travailler conjointement avec d'autres partenaires régionaux qui sont également confrontés à l'augmentation de la population de cerfs de Virginie et qui recherchent « une solution régionale concertée ».

À Longueuil, au parc Michel-Chartrand, la surpopulation de cervidés a fait en sorte de pousser la Ville à agir et à choisir d'abattre 70 bêtes. La solution est décriée par plusieurs citoyens, mais elle a été prise après une analyse de la Table de concertation, composée de plusieurs acteurs du milieu. De toutes les options proposées, ils ont estimé que l'abattage



Les cerfs de Virginie sont trois fois trop nombreux au mont Saint-Bruno et c'est le MFFP qui devra choisir comment régler ce problème. (Photo : MFFP)

« La population est à trois fois la capacité de charge du milieu. »  
- Tanya Handa

était la meilleure pour régler le problème rapidement et garantir qu'il ne soit plus une préoccupation, du moins sur le court ou moyen terme.

Questionnée à savoir si l'idée de contrôler la population était sur la table pour tenter de régler le problème auquel le mont Saint-Bruno fait face, la Sépaq renvoie vers le ministère des Forêts, de la Faune et des Parcs (MFFP), qui est res-

pensable de la gestion des populations de cerfs sur le territoire des parcs nationaux.

Au moment de publier ces lignes, le MFFP n'avait pas répondu aux questions du journal sur le sujet.

En novembre 2020, la population de cerfs se trouvant sur le mont Saint-Bruno était de 148 individus, soit environ 16 cerfs par kilomètre carré. La densité normale se situe plutôt autour de 5 individus par kilomètre carré. Il faudrait donc potentiellement réduire de près de 100 le nombre de cerfs de Virginie de Saint-Bruno.

#### EN CAS DE COLLISION

Avec les risques accrus d'entrer en collision avec un cerf dans la période actuelle, savoir comment réagir lors d'un accident peut s'avérer utile. Lors d'une collision avec un animal sauvage, l'organisme Éducaloi, qui a développé un savoir-faire en éducation juridique et

en communication claire du droit, indique que le conducteur du véhicule doit contacter les policiers s'il s'agit d'un spécimen qui a une masse de plus de 25 kilogrammes (environ 55 livres).

Cependant, s'ajoute à cette obligation celle de déclarer les accidents à un agent de protection de la faune en cas d'accident avec des animaux étant sur la « liste des animaux à déclaration obligatoire », dont fait partie le cerf de Virginie. En cas de doute, Éducaloi suggère de faire une déclaration. L'organisme conseille d'appeler l'assureur automobile par la suite afin de vérifier si les dommages encourus sont couverts par la protection du conducteur.

#### Question aux lecteurs

Avez-vous l'impression de rencontrer davantage de cerfs lors de vos déplacements autour du mont Saint-Bruno?

[versants.com](http://versants.com)



# 1 million

pour

# 6 millions

Joignez-vous au mouvement

arthrite.ca

Parc national du Mont-Saint-Bruno

# Les cerfs et la COVID-19

**Est-ce que le coronavirus responsable de la COVID-19 risque d'infecter la population de cerfs de Virginie du parc national du Mont-Saint-Bruno?**

Un texte de Frank Jr Rodi  
frodj@versants.com

Le mois dernier, une étude révélait que 50 % des cerfs de Virginie testés sur le territoire de 4 États américains étaient porteurs du SARS-CoV-2, soit le coronavirus responsable de la COVID-19. Le Zoo de Granby et le Biodôme ont annoncé qu'ils feraient vacciner certains de leurs animaux au cours des semaines à venir. Une douzaine pour l'un, une centaine pour l'autre. Principalement des primates et des félins. Puis, la semaine dernière, trois cerfs du Québec, en Estrie, ont été déclarés porteurs du virus.

Qu'en est-il des cerfs de Virginie qui peuplent le parc national du Mont-Saint-Bruno?

La présidente de la Fondation du Mont-Saint-Bruno, Tanya Handa, a entendu parler « du coronavirus qui frappe plusieurs populations de cerfs de Virginie aux États-Unis », répond-elle par cour-



Des cerfs de Virginie sont porteurs du SARS-CoV-2. (Photo : archives)

riel au journal *Les Versants*. « Je me suis également interrogée sur les conséquences d'une infection éventuelle pour les cerfs du mont Saint-Bruno », fait-elle savoir. La Fondation du Mont-Saint-Bruno n'a eu aucune communication de la Sépaq à cet effet.

Du côté de la Sépaq, le responsable des relations avec les médias, Simon Boivin, se veut rassurant. Il explique qu'il n'y a « aucune information actuellement qui donnerait à penser que des cerfs du parc

national du Mont-Saint-Bruno auraient été infectés par la COVID ».

Il confirme qu'aucun cas de transmission du coronavirus d'un cerf vers un être humain n'a encore été détecté, d'après le ministère de l'Environnement et de la Lutte contre les changements climatiques.

M. Boivin poursuit : « Dans un parc national, il est interdit de s'aventurer à l'extérieur d'un sentier, de s'approcher

et de nourrir un animal. Les possibilités qu'un chevreuil se retrouve à proximité d'un visiteur sont donc très faibles. »

**« Les possibilités qu'un chevreuil se retrouve à proximité d'un visiteur sont donc très faibles. »**  
- Simon Boivin

Or, Tanya Handa mentionne au journal qu'au cours des dernières années, plusieurs cerfs sont devenus moins craintifs et timides devant les interactions humaines. « La situation de surpopulation, jumelée au fort achalandage humain du parc, mène à des contacts de proximité plus fréquents entre les cerfs et les humains », affirme la présidente de la Fondation du Mont-Saint-Bruno.

Enfin, la Sépaq annonce que « néanmoins, [elle] demeurera à l'affût des recommandations de la santé publique dans ce dossier afin d'informer ses visiteurs des meilleures pratiques à adopter, le cas échéant ».



VARIÉTÉ ET FRAÎCHEUR  
AU GOÛT DU JOUR!

Commandez à l'avance  
**VOTRE PAIN**  
ET VOS  
**DÉLICIEUSES VIENNOISES**  
pour le temps des fêtes.

La tradition de la  
**bûche de Noël**

Réservez dès maintenant!



Authentique, délicieuse et originale, elle saura agrémenter vos festins de Noël.  
À découvrir parmi nos délectables saveurs gourmandes et sucrées.

*Au nom de toute l'équipe,  
nous souhaitons chaleureux de bonheur,  
santé et prospérité à vous et à vos proches à l'occasion des fêtes.*

**BOULANGERIE**  
**Pains, miches & gourmandises**

Bagels • Croissants • Muffins • Beignes maison • Pizza froide

183, boul. Sir-Wilfrid-Laurier,  
Saint-Basile-le-Grand, 450 653-2828

Heures d'ouverture • Mercredi au samedi : 7h. à 18h.  
Dimanche : 8h. à 16h. • Lundi et mardi : Fermé

**Désirs Glacés**

CRÈMERIE & GELATO

183, boul. Sir-Wilfrid-Laurier,  
Saint-Basile-le-Grand, 450 653-4300

desirsglaces.cremerie@gmail.com

Campagne de sociofinancement pour la santé de Paul, 2 ans

# L'espoir d'un traitement coûteux

**Une onde de générosité a frappé la famille d'un petit garçon de Saint-Bruno-de-Montarville souffrant d'allergies sévères qui font de sa vie un parcours à obstacles.**

Un texte de Frédéric Khalkhal  
fkhalkhal@versants.com

« Nous sommes estomaqués par cette vague de soutien. Votre générosité et votre sollicitude nous apportent un réconfort inestimable. Merci infiniment pour votre contribution », indiquait sur la plateforme de sociofinancement GoFundMe la maman de Paul, Chloé Gaumont.

Après avoir rassemblé 13 675 \$, alors que l'objectif était de 12 000 \$, Mme Gaumont a mis fin aux promesses de dons. « Nous pourrions absorber le reste des coûts. Nous avons un certain malaise à demander de l'argent », explique-t-elle.

Et pourtant, la somme amassée ne sera pas de trop pour financer un traitement que propose une équipe médicale américaine spécialisée dans le traitement des maladies auto-immunes qu'a Paul, le petit dernier de la famille avec ses deux ans et demi.

## L'ESPOIR DU TRAITEMENT

L'équipe médicale américaine a mis au point une thérapie innovante, et il y a donc un espoir que Paul puisse un jour respirer normalement et profiter de la vie sans craindre chaque instant.

« On nous a expliqué plus ou moins à quoi cela consistait, et nous devions nous y rendre après Noël pour rencontrer l'équipe. Mais avec la situation actuelle, il est possible que nous devions reporter ce voyage si les frontières doivent de nouveau fermer. » Mme Gaumont regarde de près les décisions de la Direction de santé publique concernant la pandémie de COVID-19 et espère vivement que, quoi qu'il arrive, ce voyage aux États-Unis pourra se faire rapidement. « Il n'y a pas d'urgence absolue, mais plus il est petit, plus il aura de chances de répondre au traitement de manière positive. »

## LA MALADIE DE PAUL

Depuis sa naissance, le système immunitaire de Paul s'est emballé, provoquant toutes sortes de problèmes de santé, dont près de 30 allergies alimentaires graves qui compromettent sa

sécurité, sa santé et son fonctionnement quotidien.

Comme l'explique sa mère sur GoFundMe, « dès ses premières semaines de vie, Paul souffrait de reflux, de troubles digestifs et d'eczéma sévère. Il ressemblait à un grand brûlé et portait des mitaines pour ne pas trop arracher sa peau blessée. Étant un bébé allaité, une diète excluant différents aliments a permis d'identifier certains irritants. Paul prenait du mieux mais rechutait toujours. Il dormait peu, vomissait souvent, se grattait au sang. À six mois, nous avons obtenu un rendez-vous en clinique spécialisée étant donné la gravité de ses symptômes. Mon instinct de mère avait vu juste, Paul avait des allergies alimentaires, mais le portrait était beaucoup plus sombre que ce que nous avions envisagé ».

Au fil du temps, d'autres allergies sont apparues, pouvant provoquer des réactions anaphylactiques impliquant des déplacements d'urgence à l'hôpital. Le traitement de désensibilisation qu'il suit depuis l'âge de sept mois ne donne pour l'instant que des résultats mitigés. « Pour lui permettre de développer graduellement une résistance, Paul doit ingérer chaque jour six de ses principaux allergènes. Chaque prise de dose nécessite une surveillance constante de son état pendant l'heure qui suit pour réagir à temps s'il présente des symptômes, ce qui arrive fréquemment. Afin d'éviter une réaction grave, Paul ne doit pas être actif une heure avant et deux heures après l'ingestion des allergènes, car le simple fait de bouger trop, de prendre un bain ou de pleurer augmente le risque de provoquer un choc. Après deux ans de traitement, les améliorations sont modestes. Certaines rechutes nous portent à croire que les résultats de la désensibilisation pour ces six allergènes ne seront peut-être pas aussi positifs qu'escompté. »

À cela se sont greffées des allergies aux pollens, de mars à novembre, affaiblissant son système immunitaire, le rendant encore plus vulnérable face à ses allergies.

À la garderie, les éducatrices connaissent le cas de Paul, qu'elles surveillent particulièrement. « C'est un bambin qui n'a pas encore la capacité de comprendre le danger que la nourriture peut représenter. En vacances, nous ne pouvions loger à un endroit situé à plus de



Paul, deux ans et demi, a reçu un fort soutien de la population. (Photo : GoFundMe)

**« Nous sommes estomaqués par cette vague de soutien. Votre générosité et votre sollicitude nous apportent un réconfort inestimable. »**  
- Chloé Gaumont

trente minutes d'un centre hospitalier, ne pouvons envisager prendre l'avion ni manger au restaurant de notre choix. Même les sorties au parc, chez des amis ou dans la famille sont compliquées et requièrent beaucoup de préparation », précise la maman.

## AUX ÉTATS-UNIS

Le traitement qui est actuellement offert à Paul permettra au mieux d'atténuer seulement six allergies parmi tous les allergènes identifiés. « Pour le reste, on peut limiter ses symptômes avec certains médicaments et poursuivre la diète d'exclusion. »

C'est pour cette raison que la famille fonde beaucoup d'espoir sur la clinique pédiatrique spécialisée dans le traitement des maladies auto-immunes présente aux États-Unis, un traitement qui n'est pas offert au Québec, donc pas couvert par les régimes d'assurance publics et privés.

Aujourd'hui, grâce à la générosité des donateurs, la famille a obtenu l'aide nécessaire pour défrayer une partie des coûts du suivi, des analyses, des traitements et des déplacements vers la clinique aux États-Unis. Une démarche qui devrait durer de six mois à un an.

« Nous sommes extrêmement reconnaissants d'avoir la chance d'accéder à un traitement qui permettra à Paul de retrouver la santé, de grandir et de goûter à la vie, comme tous les petits garçons de son âge, et à notre famille de retrouver un peu de quiétude. Merci infiniment pour votre générosité! », de conclure Mme Gaumont.

## Question aux lecteurs

Quels sont les services de santé plus difficile à trouver au Québec selon vous?  
**versants.com**

**LES  
VERSANTS  
DU MONT-BRUNO**

Les Versants du Mont-Bruno inc.  
1488, rue Montarville J3V 3T5  
450 441-5300 www.versants.com

**Éditeur**  
Philippe Clair  
pclair@versants.com

**Adjointe administrative**  
Michèle Caya  
mcaya@versants.com

**Directeur de l'information**  
Frédéric Khalkhal  
fkhalkhal@versants.com

**Journalistes**  
Frank Jr Rodi  
frodj@versants.com  
Chloé-Anne Touma  
(Initiative de journalisme local)  
Gabriel Provost  
gprovost@versants.com  
Jean-Christophe Noël

**Réviseur - Correcteur**  
Charles DuBois

**Coordonnatrice ventes  
et solutions médias**  
Carole Bouvier  
ventes@versants.com

**Ventes et solutions médias**  
Sylvie Croze  
scroze@versants.com

Serge Cordeau  
scordeau@versants.com

**Infographistes**  
Denis Kiopini  
Christine Burke  
Carole Bouvier

**Imprimerie**  
Transcontinental

**Distribution**  
Publi-Sac

19 261 exemplaires

RÉSEAU SÉLECT

Initiative de journalisme local | Financé par le gouvernement du Canada

Canada

Boisé Sabourin

# La décision ira en appel

**Le jugement de la Cour supérieure du Québec en faveur de la protection du boisé Sabourin à Saint-Bruno-de-Montarville ira en appel.**

Un texte de Frédéric Khalkhal  
fkhalkhal@versants.com

« Je vais porter le jugement en appel. Cela risque de prendre beaucoup de temps, mais je suis serein et confiant », a indiqué André Simoneau, propriétaire du terrain qu'il souhaite développer.

Dans un jugement rendu le 23 septembre 2021 par l'honorable Florence Lucas, de la Cour supérieure du Québec, le tribunal a rejeté la Demande introductive d'instance des sociétés Pillenière, Simoneau et Corporation d'investissement Montarville contre la Ville de Saint-Bruno-de-Montarville. Une décision qui a eu un retentissement partout dans la province.

En effet, le plaignant réclamait « un montant équivalent à l'indemnité à laquelle ils auraient droit dans le cadre d'une expropriation formelle évaluée à 20 216 360 \$ », en vendant la propriété des terrains à la Ville en échange. Mentionnons que ces terrains sont

situés dans le secteur sud 116, dans un boisé communément appelé boisé Sabourin, considéré comme un milieu humide.

Selon la juge, « la réglementation municipale adoptée en mars 2018 atteint l'objectif législatif de protection des milieux humides, relève d'une interprétation raisonnable de la loi habilitante LAU, découle d'un processus conforme menant à son adoption et s'avère justifiée à la lumière de l'importance et de la valeur écologique des milieux humides sur les lots en litige ».

La Ville de Saint-Bruno-de-Montarville avait décidé de protéger ce boisé en adoptant un plan de conservation des milieux humides et naturels et un règlement qui interdit l'abattage d'arbres, ce que les promoteurs considéraient et considèrent toujours comme une expropriation déguisée.

Très rapidement, la Ville de Saint-Bruno, de manière unanime auprès des élus du conseil municipal d'avant les élections du 7 novembre, s'est réjouie du jugement appuyant sa volonté de protéger les milieux humides de son territoire et les espèces floristiques et fauniques menacées.



L'avenir du boisé Sabourin n'est pas encore scellé. (Photo : archives)

La bataille juridique entre la Ville de Saint-Bruno-de-Montarville et les promoteurs n'est donc pas encore terminée.

**D'AUTRES BOISÉS**

Rappelons que plusieurs autres boisés appartenant à d'autres promoteurs sont dans la même situation à Saint-Bruno. La défense du boisé des Hirondelles par la Municipalité, pour empêcher le sénateur et promoteur Paul J. Massicotte d'y construire des habitations et préserver l'espace vert, est d'ailleurs toujours devant les tribunaux.

Situés au sud de la route 116 et bornés à l'est et au sud par des ensembles résidentiels et à l'ouest par la montée Sabourin, ces terrains se composent de quatre milieux humides totalisant environ 10,5 hectares. La valeur écologique du boisé est qualifiée de moyenne à élevée. Le principal milieu humide est de type marécage et sa superficie avoisine les 9 hectares, dont la valeur écologique est qualifiée d'élevée dans le Plan de conservation des milieux humides et autres milieux naturels de la Ville de Saint-Bruno-de-Montarville (mai 2016). C'est ce qu'il est possible de lire sur le site de la Ville.

## FINALEMENT AUX PROMENADES UNE OFFRE DE CHAUSSURES SPÉCIALISÉES

Un magasin de chaussures offrant des produits de qualité supérieure.

Chaussures adaptées aux orthèses



Pour offrir à vos pieds un confort d'exception



2<sup>e</sup> niveau  
Promenades St-Bruno  
450 441-2000

1221010202-081221



## CHRONIQUE VIN



LE COUREUR  
DES BOIS

**Jean-Simon Rioux-Ranger**  
Chef-Sommelier  
Hôtel Rive Gauche  
Restaurant Le Coureur des Bois  
La Cabane Gourmande du Coureur

### La saison des bulles!

Avec le joyeux et festif temps des Fêtes qui approche, la saison des bulles commence également de plein pas. Plusieurs vins effervescents au style et au goût différents surplombent les étagères des succursales afin que le beau bruit du « pop » puisse résonner dans nos maisons.

Pour moi, malgré les noms et les marques différentes que nous trouvons sur notre marché, il est important de distinguer certains des termes inscrits sur l'étiquette des vins comme le « brut », l'« extra-brut » et le « brut nature », car ils font référence au taux de sucre et changent radicalement l'expérience que nous éprouvons au palais. Le « brut » est le style de vins effervescents que nous retrouvons le plus. Ce sont des produits approchant souvent le 12 grammes de sucre par litre et ils se distinguent par une impression plus corsée et riche en bouche. L'« extra-brut », lui, se situe entre trois et six grammes de sucre par litre et exploite une vision plus fine et raffinée au goût. Le dernier, le « brut nature » ou « zéro dosage », fait référence à des vins entre 0 et 3 grammes de sucre par litre et libère une impression plus acide et légère au palais.

Avec toute cette effervescence à terminer l'année 2021, j'aimerais vous souhaiter un beau temps des Fêtes en amitié et en famille. Au plaisir de vous retrouver l'année prochain autour d'autres recommandations de vins!

#### RECOMMANDATION DE LA SEMAINE :

**Blanc de Blanc BBF Extra-Brut  
2019, Domaine André et  
Mireille Tissot (#12697141 –  
54,50 \$)**

Situé à l'est de la Bourgogne, le Jura continue de briller par sa vision bien bourguignonne et artisanale de faire des vins. La diversité de son terroir permet un bel amalgame de vins uniques. La maison Tissot est l'un des pôles qualitatifs bien implantés dans la région et la cuvée BBF propose un vin mousseux plus sec et constitué à 100 % de chardonnay. Légèrement fruité et brioqué au nez, en bouche, c'est gorgé de saveurs avec une longue finale sèche et bien linéaire grâce à sa mention de l'extra-brut. Pouvant être facilement comparé à certains des meilleurs champagnes à ce prix, il est parfait avec des canapés de saumon fumé sur blinis et des tartelettes chaudes au fromage de chèvre.



## Faire entrer la nature à sa vie

Depuis plusieurs mois, nous sommes appelés à redéfinir ce qui est bon pour notre santé et notre bien-être. Saviez-vous que la nature est une composante importante de notre santé? D'ailleurs, un mouvement se développe auprès de médecins dans l'ouest du pays et ils sont de plus en plus nombreux à prescrire des activités périodiques en nature. Voyons pourquoi.

D'abord, la qualité de l'air est généralement meilleure à l'extérieur. Ensuite, le simple fait d'observer un paysage naturel a un effet très apaisant.

Selon diverses études, cela réduit la pression artérielle et le niveau de stress. Cela augmente aussi la qualité du sommeil, les niveaux d'énergie et la joie de vivre.

De plus, s'exposer à la lumière naturelle stimule le système immunitaire et permet de développer la vitamine D. Cette dernière contribue à la croissance osseuse, à la prévention de la myopie et à la réparation de l'ADN.

Être dehors encourage aussi les gens à être plus actifs et les bienfaits de l'activité physique ne sont plus à démontrer.

Saviez-vous que peu importe notre âge, plus la verdure nous entourant lors d'une sortie est abondante, plus nous aurons tendance à augmenter l'intensité de notre activité physique?

Cela veut dire qu'en moyenne, une balade en forêt sera plus active qu'une balade dans les rues de notre quartier. Il est donc avantageux de prendre le temps d'aller se balader en forêt périodiquement.

Enfin, les activités extérieures favorisent le jeu libre chez les enfants. Ce mode de jeu est très bénéfique dans le développement personnel de l'enfant. Il contribue à l'assimilation de plusieurs aptitudes telles que la prise de décisions, la résolution de problèmes, la créativité et la coopération en plus de réduire les déficits de l'attention.

En résumé, être en nature est aussi bénéfique pour la santé mentale que physique. Alors nous vous invitons à sortir et à profiter de nos belles forêts et de nos parcs boisés, et ce, en toute saison. Ils sont des lieux idéaux pour l'activité physique, la découverte, l'exploration et l'éducation à tout âge.

**Association forestière du sud du Québec**

## LE CLIC DE LA SEMAINE

**FAITES-NOUS  
PARVENIR VOS  
PHOTOS À  
REDACTION@VERSANTS.COM**  
(Les photos publiées peuvent  
être réutilisées pour illustrer des articles  
de nos publications.)



De la visite matinale. (Photo : Lynne St-Jean)

Sainte-Julie

# Traficants arrêtés



Le réseau opérait depuis plusieurs années à Sainte-Julie. (Photo : )

La Régie intermunicipale de police Richelieu-Saint-Laurent (RIPRSL) a procédé, le 1<sup>er</sup> décembre dernier, au démantèlement d'un réseau de trafic de stupéfiants œuvrant à Sainte-Julie.

Un texte de Gabriel Provost  
gprovost@versants.com

L'opération s'est déroulée en collaboration avec le Service de police de l'agglomération de Longueuil (SPAL) et la Sûreté du Québec (SQ). Au total, ce sont six personnes qui ont été arrêtées. Parmi elles se trouvent deux vendeurs, la tête dirigeante du réseau et leur fournisseur.

6

*C'est le nombre de personnes qui ont été arrêtées dans le cadre de ce démantèlement du réseau de trafic de stupéfiants*

Les six accusés ont été remis en liberté sous conditions et devront comparaître le 8 février prochain au palais de justice de Longueuil pour trafic et possession en vue du trafic de cannabis, de cocaïne et de méthamphétamine.

Grâce à des perquisitions réalisées dans quatre résidences situées à Montréal, La Prairie, Saint-Barthélémy et Sainte-

Julie, les policiers ont pu saisir 4 534 grammes de cannabis, 360 grammes de cocaïne, 875 pilules de méthamphétamine, 1 600 cigarettes de contrebande, 21 050 \$ en argent canadien, 17 grammes de haschich ainsi que 8 téléphones cellulaires. Trois véhicules, ayant une valeur approximative de 20 000 \$ et qui ont servi à commettre les délits, ont également été saisis par les autorités.

Le capitaine aux enquêtes pour la RIPRSL, Christian Cameron, indique que ce réseau était en opération depuis plusieurs années et qu'il vendait à une clientèle établie exclusivement à Sainte-Julie. L'enquête pour mener à ces arrestations et à la saisie, d'une durée de six semaines, est considérée comme courte par le capitaine Cameron. Ce dernier ajoute que « ce genre d'opération se produit fréquemment avec le tabac et le cannabis. Nous avons une équipe de quatre personnes qui travaillent là-dessus ».

À savoir si la légalisation de la possession et de la consommation du cannabis, en plus de sa vente par la Société québécoise du cannabis (SQDC), avaient eu pour effet de réduire les activités des différents réseaux de trafiquants, M. Cameron répond que « certains réseaux vendent moins qu'avant, mais celui-là vendait beaucoup ».

## Question aux lecteurs

Que pensez-vous de la limite d'âge fixée à 21 ans pour se procurer du cannabis au Québec?

[versants.com](http://versants.com)



# ACTIVITÉS Hiver 2022



Consultez la programmation dans le bulletin Les Loisirs

INSCRIPTIONS DÈS LE  
**13 décembre - 18 h**



**Carte loisirs requise**  
Renouvelez-la dès maintenant!



**SAINTE-JULIE**

Hausse de la valeur foncière dans l'agglomération de Longueuil

# Évaluation et impôt foncier

**Les propriétaires dans l'agglomération de Longueuil ont reçu l'évaluation foncière de leurs habitations. L'augmentation moyenne de la valeur des propriétés est de 23 %.**

Un texte de Frédéric Khalkhal  
fkhalkhal@versants.com

« Une évaluation foncière à la hausse, mais pas d'augmentation de taxes importantes pour les propriétaires à Saint-Bruno », tient à rassurer la Ville de Saint-Bruno-de-Montarville dans un communiqué à ses citoyens.

Saint-Bruno, comme les quatre autres villes faisant partie de l'agglomération de Longueuil, a vu la valeur de ses propriétés exploser par rapport à la dernière évaluation foncière, il y a trois ans, en raison de la croissance du marché immobilier de ses quartiers. « J'ai reçu mon évaluation foncière et ma maison a gagné plus de 25 % de sa valeur initiale. Cela n'a pas de sens! Ça va être quoi, mon compte de taxes? » se sont interrogés plusieurs citoyens en appelant le journal.

« L'évaluation moyenne des résidences de l'agglomération de Longueuil est de

23 %. Ce n'est pas la Ville de Saint-Bruno-de-Montarville qui prend cette décision, mais l'agglomération de Longueuil, tient à préciser le maire de Saint-Bruno, Ludovic Grisé-Farand. Cela ne veut pas dire que les taxes foncières vont augmenter de 23 %. Nous allons réduire le taux de taxation afin qu'il soit moins de 2 % par rapport au compte de taxes de l'an dernier. L'inflation est autour de 5, 6 %, donc, en termes de pouvoir d'achat, la situation sera même meilleure que l'an dernier pour les citoyens. »

Cependant, certaines situations seront différentes. « Si l'évaluation foncière d'une résidence connaît une hausse dans les 40 % ou plus, vos taxes municipales seront supérieures à 2 %. À l'inverse, si l'évaluation foncière de la résidence est plus modeste, les personnes verront une baisse de taxes », précise M. Grisé Farand, qui n'exclut pas de geler les taxes foncières l'an prochain.

En effet, l'augmentation de la valeur foncière ne correspond pas à l'augmentation de l'impôt foncier. La Ville précise bien qu'elle prendra la décision de diminuer le taux de taxation. L'impôt à payer sera donc comparable au dernier compte si l'on prend en considération l'infla-



L'évaluation foncière des habitations dans l'agglomération de Longueuil a explosé. (Photo : archives)

tion, malgré l'augmentation de la valeur des propriétés.

Le taux de taxation sera confirmé par le nouveau conseil municipal lors de son assemblée de décembre.

La Ville invite les propriétaires qui auraient des questions sur leur avis, ou qui seraient en désaccord avec celui-ci, à téléphoner à la ligne info-évaluation en composant le 450 463-7177, ou à consulter la page [longueuil.quebec/evaluation](http://longueuil.quebec/evaluation). Des techniciens spécialisés sont

disponibles pour répondre aux questions des citoyens. Cela pourrait aider à déterminer s'il est préférable ou pas de demander une révision administrative. Dans ce cas, des frais sont exigés. La demande de révision peut être soumise jusqu'au 30 avril 2022.

M. Grisé-Farand a ajouté qu'une rencontre avec des évaluateurs serait organisée « au Centre Marcel-Dulude en janvier ou en février », conclut-il.

**M@J**  
ST-BRUNO

**Desjardins**  
Caisse du Mont-Saint-Bruno

**RE/MAX**

**Actif**

**ENCAN  
100% WEB**

Nous tenons à souligner la générosité de nos commanditaires pour la tenue de cet événement

Date : du 3 au 12 décembre 2021  
Lien : <http://maisondesjeunes.encanpro.ca>  
Heure : à partir de 20 h.

Pour plus de détails  
Veuillez contacter  
Caroline Gauthier, directrice  
450 441-1989 poste 21

**ENCAN  
EN LIGNE**

ADOPTION · STÉRILISATION · CONSEILS · IDENTIFICATION · ANIMAUX PERDUS

**BIEN PLUS**  
qu'un refuge pour animaux

[proanima.com](http://proanima.com)

**proanima**  
Servir les gens. Aider les animaux.

[alloprof.qc.ca](http://alloprof.qc.ca)

**Découvre le nouveau  
site d'Alloprof.  
De l'aide aux devoirs...  
et tellement plus.**

**alloprof**

# PAINS & Saveurs<sup>MC</sup>

BOULANGERIE • PÂTISSERIE • PRÊT-À-MANGER • CAFÉ

## POUR BIEN SAVOURER LES FÊTES, LAISSEZ-NOUS METTRE LA TABLE...

Pains & Saveurs vous offre  
tout ce qu'il vous faut pour  
vos repas des Fêtes :  
tourtières, plateaux, pâtés, terrines,  
charcuterie, fromages, bûches de Noël,  
galettes des Rois, etc.  
Découvrez nos différents produits  
sur notre site :

[www.painsetsaveurs.ca](http://www.painsetsaveurs.ca)

*Joyeuses Fêtes!*

PANIER CADEAUX  
OFFERTS EN BOUTIQUE

\* Produits disponibles jusqu'au 31 décembre seulement.

### 3 BOULANGERIES POUR MIEUX VOUS SERVIR

**SAINT-BRUNO** : 2130, BOUL. DE BOUCHERVILLE • 450 441.4155

**GREENFIELD PARK** : 2000, RUE VICTORIA • 450 486.1717

**SAINT-LAURENT** : 1950, BOUL. MARCEL-LAURIN • 514 331.2001

### HORAIRE DES FÊTES

24 décembre	8 h à 17 h
25-26 décembre	FERMÉ
31 décembre	8 h à 17 h
1 <sup>er</sup> janvier	FERMÉ
2 janvier	9 h à 17 h

# Appel à témoignage contre la maltraitance aux aînés

**Les membres du Comité droits des aînés en résidences privées de l'agglomération de Longueuil et l'équipe du domaine d'expertise pour contrer la maltraitance du Centre de recherche et d'expertise en gérontologie sociale (CREGÉS) du CIUSSS du Centre Ouest-de-l'Île-de-Montréal présentent un projet de recherche « Comprendre les situations des locataires âgés vivant des difficultés avec les propriétaires et/ou les employés de leur résidence privée pour aînés : Perspectives des locataires âgés et de leurs proches ».**

Un texte de Frédéric Khalkhal  
fkhalkhal@versants.com

La maltraitance, ça existe aussi dans les résidences pour personnes âgées (RPA). Le constat est fait depuis longtemps. Aujourd'hui, le CREGÉS, mandaté pour s'intéresser à cette situation dans l'agglomération de Longueuil, souhaite trouver des solutions pour prévenir la maltraitance ou réduire les conséquences négatives pour des locataires âgés vivant dans des RPA.

Mélanie Couture, chercheuse au CREGÉS du CIUSSS du Centre Ouest-de-l'Île-de-Montréal, fait des recherches dans ce champ d'expertise depuis 2012. En 2018, elle est approchée par le Comité pour s'intéresser à plusieurs cas de maltraitance « avant la COVID-19 », précise-t-elle. En faisant ses recherches, elle remarque qu'il n'y a quasiment aucune étude qui parle de maltraitance dans les RPA. « Pour être en mesure d'agir, il faut décrire le phénomène afin de bien le saisir. »

L'objectif de la chercheuse, une première au Québec, pourra donc bénéficier à tous.

En ce moment, Mme Couture cherche des témoignages de personnes dans les RPA qui ont été dans une situation de maltraitance. « Pour l'instant, j'ai réussi à avoir un proche aidant et deux aînés, mais c'est difficile de trouver des personnes qui veulent témoigner. » Mme Couture se heurte à cette difficulté

même si « l'agglomération de Longueuil est un très bon bassin pour développer cette initiative, car les acteurs sont très ouverts à cette problématique. On veut agir, même au niveau provincial, mais c'est très long à implanter ».

Il est possible de joindre Mme Couture au 514 484-7878 poste 61489, ou à l'adresse courriel melanie.coutu recvd@ssss.gouv.qc.ca.

**« Pour l'instant, j'ai réussi à avoir un proche aidant et deux aînés, mais c'est difficile de trouver des personnes qui veulent témoigner. »**  
- Mélanie Couture

La Table de concertation régionale de la Montérégie, instance régionale responsable de la mise en place d'initiatives de lutte contre la pauvreté et l'exclusion sociale, a octroyé, dans le cadre de l'Alliance pour la solidarité, un soutien financier de 102 260 \$ pour la réalisation de cette étude, dont 90 300 \$ proviennent du Fonds québécois d'initiatives sociales (FQIS), en collaboration avec le ministère du Travail, de l'Emploi et de la Solidarité sociale.

En 2017, de nombreux acteurs du milieu communautaire se sont regroupés afin de créer le Comité droits des aînés en résidences privées de l'agglomération de Longueuil. Le Comité a mis en place un projet de recherche visant à relever des situations préjudiciables et à décrire ces contextes.

« À travers nos rencontres du milieu communautaire de l'agglomération de Longueuil, de nombreuses situations problématiques au sein de RPA ont été rapportées, et ce, presque toutes les semaines », indique Noëline Lagacé,



Mélanie Couture. (Photo : courtoisie)

des Habitations Paul-Pratt, organisme faisant partie du Comité.

Ce projet est rendu possible grâce à l'implication des organismes suivants : le Centre de transformation du communautaire (FIACL), les Habitations Paul-Pratt (HPP) et l'équipe du Centre de recherche et d'expertise en gérontologie sociale (CREGÉS) du CIUSSS du Centre-Ouest-de-l'Île-de-Montréal, la Ville de Longueuil et Nathalie Roy, ministre de la Culture et des Communications, députée de Montarville.

## UN MAL BIEN PRÉSENT

Déjà, en 1990, les études de prévalence canadienne estimaient que de 4 à 7 % des personnes âgées étaient victimes de maltraitance. Au Québec, en 2020, une récente enquête sur la maltraitance envers les personnes âgées, de l'Institut de la statistique du Québec, a démontré que 5,9 % des personnes vivant à domicile et pouvant elles-mêmes répondre au questionnaire téléphonique ont vécu de la maltraitance dans les 12 derniers mois. « Ces statistiques sont conserva-

trices, puisqu'une grande partie des situations de maltraitance ne sont pas dénoncées », de préciser Mme Couture.

Selon le gouvernement « Il y a maltraitance quand un geste singulier ou répétitif, ou une absence d'action appropriée, intentionnel ou non, se produit dans une relation où il devrait y avoir de la confiance, et que cela cause du tort ou de la détresse chez une personne aînée ».

« La maltraitance peut prendre plusieurs formes : psychologique, physique, sexuelle, matérielle ou financière, violation des droits, organisationnelle, âgisme... », d'ajouter Mme Couture.

En juin 2021, un projet de loi a été déposé à l'Assemblée nationale du Québec dans le but de renforcer la loi visant à lutter contre la maltraitance envers les aînés et toute autre personne majeure en situation de vulnérabilité. L'article 14 de la loi prévoit une cueillette systématique d'information à l'échelle provinciale sur les situations de maltraitance envers les personnes âgées.

Malheureusement, peu d'établissements publics ou privés ont établi une politique contre la maltraitance. Au 31 décembre 2020, 20 % des établissements publics et 52 % des établissements privés n'avaient rien fourni, selon un mémoire mené par Emploi et Développement social Canada le 15 septembre 2020, visant l'élaboration d'une définition stratégique fédérale des mauvais traitements envers les aînés.

« Le Québec est quand même rendu plus loin que le Canada sur la question. On n'est plus à définir ce qu'est la maltraitance chez les aînés; on essaye de mettre des choses en place », indique Mme Couture.

Les résultats de l'étude devraient être dévoilés en 2023 et sont attendus par le gouvernement « pour voir les mesures qui pourraient être mises en place », de conclure Mme Couture.

**Parce que c'est compliqué.**

TEXTOS CLAVARDAGE  
TELÉPHONE

**TEL-JEUNES**

1 800 263-2266 | teljeunes.com | 514 600-1002

24 h Gratuit  
7 jours Confidentiel

**suicide.ca**

aider • informer • prévenir

**Nouveau Service numérique québécois en prévention du suicide**

- Aide par clavardage
- Renseignements utiles
- Outils pour prendre soin de sa santé mentale

Une initiative de **AQPS**

## On a tous de bonnes questions sur le vaccin

**Pourquoi faire vacciner mon enfant s'il court moins de risques qu'un adulte face à la COVID-19 ?**



Même si certains symptômes de la COVID-19 peuvent sembler légers, d'autres comme l'essoufflement peuvent durer plusieurs mois.

Bien que les enfants aient moins de risques de développer des complications, ils peuvent facilement transmettre le virus.

La vaccination demeure le meilleur moyen pour protéger votre enfant et ses proches.

**Obtenez toutes les réponses à vos questions sur le vaccin à**

**[Québec.ca/vaccinJEUNE](https://quebec.ca/vaccinJEUNE)**

**Le vaccin, un moyen de nous protéger.**

## Saint-Bruno-de-Montarville

## Deux comités à créer

**Saint-Bruno-de-Montarville créera deux nouveaux comités; l'un consacré aux sports, l'autre dédié aux commerçants. C'est à la conseillère du district 4, Nancy Cormier, que la responsabilité de ces deux comités a été octroyée.**

Un texte de Frank Jr Rodi  
frodi@versants.com

« Nancy Cormier, district 4, responsable des sports et loisirs, comité des commerçants, qui est un nouveau comité à créer, et comité des sports, qui est aussi un nouveau comité à créer », déclarait le maire de Saint-Bruno, Ludovic Grisé-Farand, lors de l'assemblée régulière de novembre, pour la distribution des dossiers en assemblée.

**COMITÉ DES COMMERÇANTS**

En entrevue avec *Les Versants*, Ludovic Grisé-Farand a confirmé que Mme Cormier serait responsable du comité des commerçants, incluant les industries, puisque son district est situé dans le parc industriel. Jérémy Dion-Bernard siègera aussi à ce comité. Il représente le district 7, la partie du territoire localisée au centre-ville de Saint-Bruno.

« Nous savons que les commerçants ont été affectés par la pandémie. C'est le cas aussi des industries. Ils sont aussi responsables d'une bonne partie des taxes que la Municipalité reçoit », rappelle le premier magistrat.

Celui-ci explique que ce comité permettra l'écoute. « Nous voulons nous assurer que ces gens sont entendus. Pour développer leurs initiatives, leurs idées, ainsi que pour déterminer leurs problématiques. L'objectif est de proposer une amélioration continue dans les services donnés. »

**COMITÉ DES SPORTS**

Quant au comité des sports, le conseil municipal se base sur les mêmes principes. M. Grisé-Farand rappelle toutefois que Saint-Bruno est aussi une ville de

familles. « Nos associations sportives et de loisirs sont importantes pour nous. La Ville veut les rassembler, les écouter, les aider à régler leurs problèmes afin qu'elles soient plus efficaces. C'est un travail de collaboration », poursuit-il.

La conseillère municipale Nancy Cormier se dit très heureuse de sa nomination en tant que responsable de ces deux comités. « Quand Ludovic Grisé-Farand m'a demandé de m'impliquer avec lui à la Ville, je lui avais mentionné que j'avais un intérêt pour les sports et les gens d'affaires. Si je peux m'impliquer dans ça, je serai très heureuse », répond Nancy Cormier.

**« Nous voulons nous assurer que ces gens sont entendus. »**  
- Ludovic Grisé-Farand

L'élue évoque que le comité des commerçants permettra d'établir un lien entre la mairie et les entreprises « afin de leur faciliter la tâche ». Elle précise : « Depuis la pandémie, la relance économique passe par le municipal. Tout se passe par les villes. Nous allons travailler ensemble, les écouter, leur donner un coup de main. »

Quand on demande au maire si le comité des sports servira dans l'élaboration du complexe sportif, M. Grisé-Farand s'empresse de dire que le comité sera l'occasion de discuter de ce projet, mais que lorsqu'il sera mis en place, le processus du vote pour soumettre les deux sites proposés aura déjà été effectué.

Rappelons que la construction du complexe sportif fait partie des priorités du parti Citoyens d'abord Saint-Bruno de Ludovic Grisé-Farand. « Le comité ne sera pas créé uniquement pour le complexe. Ce n'est pas dans ce but, même si le groupe qui le composera aura son mot à dire pour la suite. »



L'un de ces comités viendra en aide aux commerçants. (Photo : archives)

« Le sport à Saint-Bruno, ce n'est pas juste le complexe sportif, note Mme Cormier. Il y a moyen d'épauler tous les organismes et clubs sportifs.

C'est en raison de « son grand intérêt pour les sports » que Nancy Cormier a hérité de cette responsabilité. « C'est une grande sportive. Elle adore ça! », d'affirmer le maire. « Depuis que je suis retraitée, le sport est au centre de ma vie », de renchérir la principale intéressée.

Selon lui, ces deux nouvelles entités devraient voir le jour à l'hiver 2022.

**COMITÉ DE CIRCULATION**

Par ailleurs, au cours de l'assemblée, le comité de circulation s'est retrouvé dans les discussions. Un accident impli-



Nancy Cormier. (Photo : archives)

quant un adolescent au croisement de la route 116 et du boulevard De Boucherville est survenu la semaine dernière. Selon le chef du parti Citoyens d'abord, le comité de circulation est appelé à être réformé. « Moi-même, j'ai constaté que les demandes prennent du temps à être traitées. Des rencontres mensuelles sont visées dans cette réforme. »

Actuellement, les réunions de ce groupe se déroulent tous les trois mois.

**Question aux lecteurs**

Que pensez-vous de l'idée de créer ces deux nouveaux comités?

[versants.com](http://versants.com)



**SOS VIOLENCE CONJUGALE**

SERVICES CONFIDENTIELS, ANONYMES ET GRATUITS

24 HEURES SUR 24  
7 JOURS SUR 7  
DANS L'ENSEMBLE DU QUÉBEC

1.800.363.9010

438.601.1211 (TEXTO)  
[sosviolenceconjugale.ca](http://sosviolenceconjugale.ca)

1221001937-050521

**Nouvel organisme**

Nous avons besoin de votre soutien pour ouvrir la première maison de thérapie pour survivantes d'agressions ou de violences à caractère sexuel au Québec.

**Plan de commandites et de philanthropie disponible sur notre site Internet.**

[www.grandeoursemonteregie.org](http://www.grandeoursemonteregie.org)

Maison la Grande Ourse Montérégie

@GrandeOurseMonteregie

@GrandeOurseMonteregie

1221001385-240221



# Cadeaux

Des idées plus qu'il n'en faut!

Plus que  
**2**  
SEMAINES  
avant  
**Noël!**

Tout ce qui se trouve autour de vous évoque Noël! Lorsque vous n'êtes pas occupé à construire des bonshommes de neige, à fredonner des chansons de Noël ou à rendre visite au vieil homme vêtu de rouge, accomplissez ces quelques tâches :

- Achetez votre sapin naturel, s'il y a lieu, et ramenez-le à la maison pour le décorer.
- Emballez vos cadeaux (ou faites-les emballer par un organisme local récoltant des dons), puis trouvez un endroit où les cacher.
- Allez chercher votre dinde et tous les aliments non périssables pour votre réception.
- Nettoyez chaque pièce de fond en comble avant d'accueillir vos invités.
- Créez une liste de lecture pour le party, et préparez quelques jeux pour divertir vos convives.

**Et pour plonger dans l'esprit des Fêtes...**

N'oubliez pas de faire une pause et de profiter de moments de qualité avec vos proches. Cette semaine, emmenez vos enfants ou votre partenaire voir un spectacle de Noël, ou parcourez ensemble les kiosques d'un marché de Noël local.



<https://www.marcheauxfleurs.ca/>

**VOTRE  
BOUTIQUE CADEAUX  
À SAINT-BRUNO**

VENEZ VOIR LA GRANDE VARIÉTÉ  
D'IDÉES CADEAUX QUÉBÉCOIS!  
DE DÉCORS, DE PLANTES  
ET BIEN PLUS!!

**1486 MONTARVILLE,  
SAINT-BRUNO,  
J3V 3T5  
450-461-1845**

STATIONNEMENT À L'ARRIÈRE

*Une visite,  
un coup de cœur*



LUNDI AU MERCREDI 9H30 @ 18H00  
JEUDI ET VENDREDI 9H30 @ 19H00  
SAMEDI 9H00 @ 17H00





# Cadeaux

Des idées plus qu'il n'en faut!

## Donnez des trésors uniques faits à la main!

Le temps des Fêtes est la période idéale pour montrer à vos proches que vous les appréciez, que ce soit en passant du temps de qualité avec eux ou en leur offrant des cadeaux — ou les deux! Vous aimeriez leur donner des présents originaux et uniques? Rien de plus facile : il suffit d'encourager les artistes et les artisans de votre région!

### BOUTIQUES ET MARCHÉS

Quelques semaines avant Noël, plusieurs événements (marchés de Noël, boutiques éphémères, foires des artisans, etc.) sont organisés pour vous permettre de dénicher des cadeaux faits à la main... et avec amour! D'un kiosque à l'autre, vous avez la possibilité de rencontrer des gens créatifs qui pratiquent leur métier avec talent et passion.

Dans ces lieux animés et chaleureux où règne une ambiance magique de Noël, vous trouverez certainement de quoi faire plaisir à votre tante préférée, à votre neveu chéri, à votre tendre moitié ou à

l'entraîneur de hockey de votre fils! Voici quelques exemples de cadeaux pour vous inspirer :

- Des bijoux (bracelets, bagues, boucles d'oreilles, colliers...);
- Des textiles pour la maison (nappes, napperons, linges à vaisselle...);
- Des accessoires décoratifs (masques, capteurs de rêves, mobiles...);
- Des produits de soins corporels (crèmes à mains, bains moussants, savons...);



- De la vaisselle (assiettes, tasses, bols à salade, verres à vin...);
- Des vêtements et des accessoires mode (foulards, sacs à main, pyjamas, chapeaux...);
- Des œuvres d'art (tableaux, photos, sculptures, gravures...).

Informez-vous à propos des événements de vente d'artisanat de votre région et inscrivez les dates sur votre calendrier ou dans votre agenda. Bonnes trouvailles!

1315 ROBERVAL SAINT-BRUNO



## JOYEUSES FÊTES

Les Laines Biscotte vous souhaite des fêtes remplies de tricot, d'amour et de santé.

[LesLainesBiscotte.com](http://LesLainesBiscotte.com)



# Cadeaux

Des idées plus qu'il n'en faut!

## Quel cadeau donner à une personne minimaliste?

Trouver quel cadeau offrir peut parfois devenir un réel casse-tête. C'est encore plus vrai lorsque la personne à gâter est de nature minimaliste et cherche donc à posséder le moins d'objets possible. Voici quelques idées qui pourraient lui faire grandement plaisir!

### DU TEMPS

Que ce soit sous la forme d'un service (tâches ménagères, gardiennage, cuisine, etc.) ou d'une activité (spectacle, spa, journée de ski, etc.), le temps est un cadeau qui ne prend pas beaucoup de place et qui laisse d'agréables souvenirs!

### UN ABONNEMENT

Il peut s'agir d'un abonnement à un service de musique ou de télévision en ligne ou encore à un magazine ou à un journal numérique qui correspond aux goûts de la personne. Certaines entreprises proposent également des services de boîtes mensuelles. Misez sur des grignotines, de l'alcool (vins, bières de microbrasserie, etc.) ou des soins pour le corps (crèmes, savons, etc.). Consommables, ces produits n'encombreront son domicile que temporairement.

### UN OBJET UTILE

Vous pouvez également offrir un cadeau

qui servira, particulièrement si vous connaissez ce que la personne possède et ce qu'il lui manque. Il peut s'agir d'un sac à dos, de pailles réutilisables ou de produits d'hygiène lavables, par exemple. Optez pour un objet de qualité afin de favoriser sa durabilité.

Parcourez les différents commerces de votre région pour trouver d'autres idées!



F Ö R E N A

C I T É T H E R M A L E

OFFREZ UN VOYAGE À  
LA FRONTIÈRE DES EAUX

---

LAISSEZ NOS FORAITS DES FÊTES VOUS  
TRANSPORTER DANS LA CITÉ THERMALE

---

- Thermothérapie
- Soins esthétiques

- Massothérapie
- Expérience culinaire

Cartes-cadeaux disponibles à [forena.ca](http://forena.ca)

250 rang des Vingt-Cinq Est  
Saint-Bruno-de-Montarville, QC, J3V 0G6

1-844-985-2500  
**FORENA.CA**



# Cadeaux

Des idées plus qu'il n'en faut!

## Quelle formule privilégier pour l'échange de cadeaux?

Un échange de cadeaux à organiser? Deux formules s'offrent à vous, chacune présentant ses avantages et ses inconvénients. Pour faire le bon choix, vous devez notamment tenir compte de la composition de votre groupe. Voici quelques pistes de réflexion.

### PÈRE NOËL SECRET

Dans ce type d'échange, chacun tire le nom de la personne à laquelle il achètera un cadeau. Si vous ne pouvez réunir tous les participants, sachez que plusieurs sites Web et applications permettent de procéder virtuellement à la pige en toute confidentialité. L'avantage de cette formule, c'est qu'en connaissant d'avance le destinataire, on peut plus facilement choisir un présent qui lui fera véritablement plaisir.

Ainsi, si le groupe est très diversifié (ex. : adolescents, adultes et aînés), il s'agit assurément d'une option intéressante. Les goûts de certains (ex. : nouveaux conjoints)

sont un mystère pour d'autres? Il est possible de demander à tous une courte liste de suggestions afin que chaque père Noël tape dans le mille — la surprise sera cependant plus limitée.

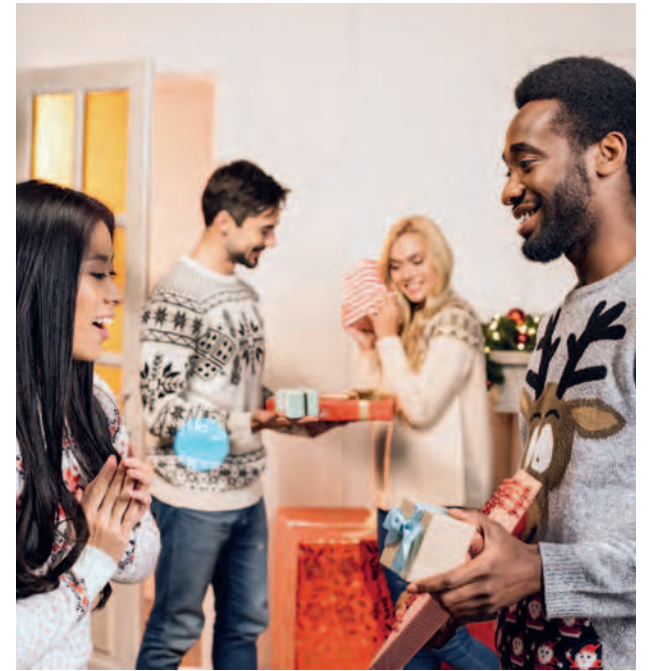
### ÉCHANGE OUVERT

Dans ce cas-ci, on détermine simplement un budget, voire un thème (sports, voyages, objets dont le nom commence par telle lettre, etc.), et chacun apporte un cadeau susceptible de plaire au plus grand nombre. Cela permet entre autres d'organiser des jeux amusants avec des « vols », ce qui met à tout coup de l'ambiance!

Par contre, certains pourraient être un peu déçus de leur présent. Par ailleurs, selon le profil des participants, il peut être difficile de trouver des cadeaux passe-partout. Une solution consiste à recenser les champs d'intérêt de tous (cuisine, cinéma, yoga, etc.) : les passions souvent nommées

pourraient constituer une source d'inspiration lors du magasinage.

Alors, à quoi ressemblera votre échange de cadeaux cette année?




  
 DEPUIS 50 ans
   
 PLUS DE
   
**Alyn Simard**
  
 AUDIOPROTHÉSISTES

**LOUISE CLOUTIER**
  
 AUDIOPROTHÉSISTE

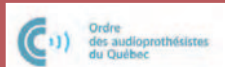
Dans quelques semaines, les familles et les amis se rassembleront pour célébrer : On discutera, on rira et on chantera! L'un de vos proches se tiendra peut-être un peu à l'écart, étourdi par tous ces sons et par toutes ces conversations qu'il ne comprends pas.

**Pour Noël, offrez-lui...  
le plus beau des cadeaux**

# ENTENDRE



**ALYNSIMARDAUDIO.COM**



**SAINT-BRUNO-DE-MONTARVILLE** | 50, CH. DE LA RABASTALIÈRE EST, BUREAU 213 | **450.482-3555**  
**ST-MATHIEU-DE-BELOEIL** | 4500, CHEMIN DU CRÉPUSCULE, BUREAU 105 | **450.986-9900**



# Cadeaux

Des idées plus qu'il n'en faut!

## Astuces pour réussir l'emballage de vos cadeaux

Vous avez terminé l'étape cruciale de l'achat des cadeaux de Noël et il vous reste maintenant à tout emballer? Vous aimeriez obtenir un résultat soigné, mais vous êtes loin d'avoir la fibre artistique? Voici quelques conseils et idées pour faire de cette tâche une réussite!



### MISEZ SUR LA QUALITÉ

Un papier trop fin risquera non seulement de se déchirer lorsque vous le manipulerez ou au niveau des coins, mais sa transparence pourra laisser entrevoir ce qui se cache dessous. Préférez plutôt un papier résistant, sans toutefois être trop épais pour faciliter l'emballage. Pour la décoration, optez pour un ruban pouvant être frisé à l'aide de ciseaux ou un chou artisanal, et le tour est joué!

### ESSAYEZ LE FUROSHIKI

Le *furoshiki* est un art japonais qui consiste à emballer un cadeau, quelle que soit sa forme, avec du tissu. Que vous réussissiez bien ou non les pliages, cette technique a l'avantage de vous permettre de vous y reprendre à plusieurs fois pour obtenir le résultat souhaité, et ce, sans plis disgracieux

dans l'emballage. Il s'agit également d'une solution écologique, car le tissu est réutilisable.

Visitez vos boutiques locales pour dénicher le matériel nécessaire... ou laissez-vous tenter par un service d'emballage offert par un organisme à but non lucratif!

« À la recherche d'idées cadeaux?  
Les commerçants de  
Saint-Bruno-de-Montarville sont là  
pour vous! En cette période des Fêtes,  
encourageons ceux et celles qui  
font rouler notre économie au quotidien.  
Acheteons québécois! »

1221010192-081221



### Nathalie Roy

Députée de Montarville  
Ministre de la Culture et  
des Communications



ASSEMBLÉE NATIONALE  
DU QUÉBEC



THÉOPHILE  
BAR À VIN

VENDREDI 31 DÉCEMBRE  
18H

DJ

BAR À HUITRES EN APÉRO

BOUCHÉES

DÉGUSTEZ UN ACCORD METS ET VIN  
130\$ - 7 SERVICES + 100\$ - ACCORD VINS

530 BOUL. DES PROMENADES  
SAINT-BRUNO-DE-MONTARVILLE  
QUÉBEC J3V 6A8

450 482-4828  
THEOPHILEBARAVIN.CA

1221010185-081221



# Mes achats des fêtes

c'est ici!

CONSULTEZ LE BOTTIN  
DES COMMERCE  
[stbruno.ca/bottin](https://stbruno.ca/bottin)

  
Saint-Bruno  
DE-MONTARVILLE



# Cadeaux

Des idées plus qu'il n'en faut!

## 4 idées-cadeaux qui plairont aux gourmands



Vous avez un ou plusieurs gourmands au sein de votre famille, de vos amis ou de vos collègues? Vous êtes à la recherche d'un cadeau qui peut satisfaire tantôt leurs papilles gustatives, tantôt leur passion pour la cuisine? Voici quatre idées pour vous inspirer!

**1. Abonnement** : optez pour une boîte mensuelle personnalisée (café, épices, bonbons, chocolats, produits de l'érable, etc.) ou encore un panier de légumes ou d'autres aliments locaux. Pour maximiser le plaisir, misez sur des produits nouveaux ou frais.



*Jean Archambault,  
Catherine Archambault, Stéphanie Samson  
et leurs équipes désirent vous  
souhaiter de joyeuses fêtes remplies  
de joie, santé et bonheur  
pour la nouvelle année !*

*Seasons Greetings from  
Jean Archambault,  
C. Archambault, S. Samson*

**JEAN COUTU**

**OUVERT 7 JOURS, 7 SOIRS,  
TOUS LES WEEK-ENDS**  
12, boul. Clairevue O., Saint-Bruno  
450 653.1528

1221010181-081221

**2. Accessoires réutilisables** : un filtre à café, des sacs de conservation, des pochettes à douilles pour la pâtisserie, des moules à muffins et d'autres gadgets permettront à vos proches de déguster et de conserver leurs délices.

**3. Cours de cuisine** : que celui-ci soit en ligne ou en présentiel, pour un adulte ou pour un enfant, un cours de cuisine d'ici ou d'ailleurs est une excellente façon de découvrir de nouvelles saveurs!

**4. Saveurs d'ici** : confectionnez un panier-cadeau avec des produits du terroir de votre région ou d'une autre à proximité. Garnissez-le de sauces piquantes, de fromages, de vins, d'huiles aromatisées et bien plus!

Votre région regorge de produits, de services et d'activités pour combler les désirs des épicuriens qui vous entourent. À vous de les dénicher!



## 4 idées-cadeaux pour un collectionneur



L'un de vos proches détient une ou plusieurs collections? Vous désirez lui offrir un cadeau en lien avec sa passion? Voici quatre idées qui lui feront assurément plaisir!

- 1. Une étagère :** si la personne en possède déjà, essayez de trouver le même modèle pour un effet de continuité. S'il s'agit d'un premier meuble, misez sur des tablettes ajustables et, pourquoi pas, en verre. Une porte vitrée peut également limiter l'accumulation de poussière.
- 2. Des lumières :** sublimentez sa collection grâce à des rubans ou des rondelles de lumière à fixer sous les tablettes ou à un éclairage à installer au-dessus du meuble ou des tablettes. Certains modèles proposent aussi une intensité et des couleurs réglables pour varier l'effet.
- 3. Un objet :** vous savez ce que recherche votre collectionneur? N'hésitez pas à l'aider à enrichir sa collection! Si votre budget est assez élevé, vous pourriez essayer de trouver une pièce plus rare.
- 4. Une sortie :** selon la collection de votre proche, il se peut qu'il existe certains événements qui regroupent des gens ayant la même passion. Recherchez les salons et les congrès et donnez-lui un billet ou un passeport pour l'événement. Une virée à une boutique spécialisée qu'il ne connaît pas encore est aussi une idée intéressante.

Gageons qu'avec ces idées-cadeaux, votre collectionneur sera aux petits oiseaux!



**CENTRE  
DES ARTS**  
Juliette-Lassonde  
SAINT-HYACINTHE

LE CENTRE DES ARTS JULIETTE-LASSONDE DE SAINT-HYACINTHE  
DES RENCONTRES SPECTACULAIRES AVEC VOS ARTISTES FAVORIS



[centredesarts.ca](http://centredesarts.ca)

1 855 778-3388

1705, rue Saint-Antoine, Saint-Hyacinthe

VOUS PENSEZ À VOS ACHATS DES FÊTES?

# Offrez une sortie au Centre Marcel-Dulude!

VINCENT VALLIÈRES | CHRISTINE MORENCY  
FLORENCE K | HUU BAC QUINTET  
MICHEL BARRETTE | BRIGITTE BOISJOLI  
CORDÂME | FOUKI  
PIERRE-YVES ROY-DESMARAIS **COMPLET**  
RACHID BADOURI | LUCE DUFALUT



jeune PUBLIC

FREDO, un Noël  
FOU FOU FOU  
TNT TROMPETTES ET TUBA  
CIRQUE ET BOULES DE NEIGE  
à FLEUR DE VILLE

## vente de BILLETS

**EN LIGNE :**

stbruno.ca/cmd, plateforme Espace loisir

**AU CENTRE MARCEL-DULUDE :**

Les mardis soirs de 16 h à 20 h, ainsi qu'en tout temps  
lors de la tenue d'activités au centre.



# Cadeaux

Des idées plus qu'il n'en faut!

## Quoi offrir à un futur voyageur?



Vous connaissez quelqu'un qui s'apprête à partir en voyage dans quelques mois? Que ce soit pour un court séjour dans une destination unique ou pour un véritable tour du monde, voici de quoi faire le plein

d'idées-cadeaux pour gâter cette personne avec succès!

### POUR SON HÉBERGEMENT

Offrez-lui un objet qui lui permettra de gagner en confort et en autonomie. Pensez à un adaptateur international pour les prises murales, à une prise dotée de plusieurs ports USB, à un couteau suisse (ou l'équivalent) ou à un sac étanche conçu pour effectuer sa lessive.

### POUR SES BAGAGES

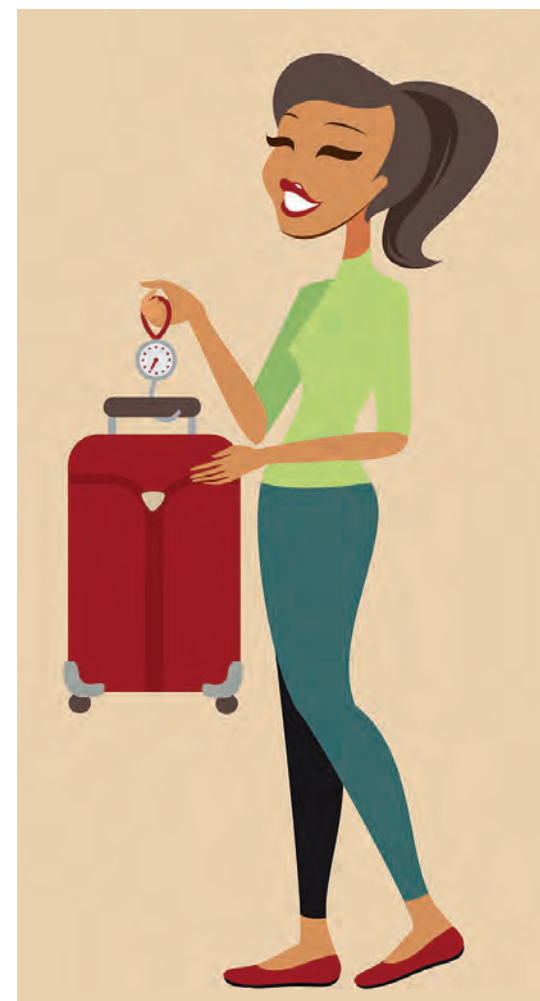
Simplifiez la tâche de votre futur voyageur en lui procurant du matériel pratique et efficace. Le pèse-bagage est idéal pour vérifier le poids

d'une valise avant de prendre l'avion, mais aussi pour le retour. Un sac pouvant compresser les vêtements est l'accessoire parfait pour limiter l'espace occupé par les gros chandails, par exemple.

### POUR SES DÉPLACEMENTS

Équipez votre proche de produits utiles lors de ses divers déplacements. Songez notamment au chargeur portable (rechargeable à l'énergie solaire, pourquoi pas!), à une liseuse pour son divertissement, à un appareil photo ou à des cartes mémoires de taille adéquate pour le stockage de centaines de souvenirs, à une gourde rétractable ou encore à un sac à dos pliable et léger. Enfin, de petits écouteurs de qualité lui permettront de relaxer en avion, en train, en autobus, etc.

Visitez les boutiques de votre région pour dénicher d'autres idées pratiques!



# L'ACHAT LOCAL!

un cadeau précieux... et avantageux

Vous contribuerez à

 L'ÉCONOMIE LOCALE  L'ENVIRONNEMENT  
 LA VIE COMMUNAUTAIRE

et à alléger la tâche du père Noël

LES  
**VERSANTS**  
DU MONT-BRUNO

Même le père Noël  
consulte le journal pour  
ses cadeaux de Noël



Bornes de recharge du Circuit électrique

# Changement de tarification



Les tarifs seront changés dès la mi-décembre pour les électromobilistes. (Photo: Gabriel Provost)

Les tarifs pour recharger un véhicule à une borne du Circuit électrique seront changés dès le 16 décembre prochain.

Un texte de Gabriel Provost  
gprovost@versants.com

Parmi les modifications apportées à la loi, on retrouve entre autres le fait que les utilisateurs qui choisiront de procéder à la recharge de leur véhicule paieront 10,50 \$ par heure plutôt que les 12,08 \$ qu'il leur en coûte présentement. Ce tarif sera applicable pour la recharge à une borne de 50 kW, également appelée de niveau 3.

Or, les électromobilistes devront faire attention au temps de recharge de leur véhicule : le taux horaire sera doublé à 21 \$ une fois le chargeur débranché si la batterie a récupéré 90 % ou plus de sa capacité en électricité.

Du côté des bornes de 100 kW ou plus, qui coûtaient également 12,08 \$ par heure avant cette réforme, le tarif horaire sera plutôt calculé en fonction de la puissance utilisée pendant la recharge. Ainsi, une voiture qui utiliserait 50 kW ou moins pour sa recharge et qui sera chargée à 90 % ou moins coûtera 12,94 \$/heure à son conducteur. Une fois les 90 % dépassés, ce tarif sera rehaussé à 25,88 \$.

Un utilisateur qui effectuerait une recharge en utilisant 90 kW ou plus serait, pour sa part, facturé 30,33 \$ pour chaque heure de recharge.

Parmi les batteries des véhicules électriques sur le marché, rares sont celles qui excèdent les 100 kWh pour le moment. Les bornes de recharge rapide sont éga-

**2 fois plus cher**  
*C'est le tarif que paiera un électromobiliste qui charge à 90 % ou plus sa batterie avec le Circuit électrique*

lement plus souvent qu'autrement d'une capacité de 50 kW. Cela fait en sorte que les probabilités qu'un utilisateur paie le montant maximal pour la recharge de son automobile sont peu élevées.

Mais, au fur et à mesure que les batteries évoluent, leur capacité s'accroît également, ce qui fait en sorte que les conducteurs de véhicules électriques pourraient éventuellement avoir à déboursier davantage pour en faire la recharge.

Au total, le Circuit électrique comptait 3142 bornes de recharge en date du 19 octobre dernier. La Montérégie est la deuxième région de la province au chapitre du nombre de bornes, avec 365 bornes de 240V et 97 bornes rapides.

**Question aux lecteurs**

Que pensez-vous de la recharge de véhicules électriques?  
**versants.com**



**Emménagez dès aujourd'hui**

**Venez visiter nos unités modèles de 1 et 2 chambres**

31, Boulevard Seigneurial Est,  
Saint-Bruno de Montarville

**450 253-2266**

**aerasaintbruno.com**

Centre d'exposition du Vieux Presbytère et bibliothèque de Sainte-Julie

# Travaux et nouvelle expo

**Le Centre d'exposition du Vieux Presbytère compte reprendre sa programmation normale dès janvier 2022, tandis que Sainte-Julie présente une exposition double à sa bibliothèque.**

Un texte de Gabriel Provost  
gprovost@versants.com

Les années 2020 et 2021 n'ont pas été les plus faciles pour le milieu artistique. Le Centre d'exposition du Vieux Presbytère, de Saint-Bruno, n'a pas échappé à cette situation.

Avant même que n'arrive le début de la pandémie de COVID-19, le 4 mars 2020, la Ville annonçait que les portes de l'établissement qui sert de musée devaient fermer pour effectuer des travaux de modification de l'espace pour le rendre accessible aux personnes à mobilité réduite, notamment.

Par la suite, le premier octobre, même si aucun cas de COVID-19 n'y avait été recensé, les établissements culturels, notamment les musées, avaient été forcés de fermer à nouveau pour le Défi 28 jours, avant de finalement pouvoir rouvrir seulement au printemps 2021.

Avec ces divers événements qui se sont succédé en peu de temps, le Centre d'exposition a pris la décision de rouvrir ses portes et de planifier de nouvelles expositions en 2021. Jusqu'en novembre, les artistes ont donc pu s'afficher dans les salles de l'endroit, plusieurs expositions s'y succédant. Le dernier d'entre eux étant Martin Désilets, dont l'exposition *Par-delà les ombres* a été présentée aux visiteurs entre le 7 septembre et le 28 novembre.

La directrice des communications de la Ville de Saint-Bruno, Suzanne LeBlanc, indique que les fenêtres de l'établissement construit en 1851-1852 devaient être remplacées, « mais avec la pandémie, il a été impossible d'effectuer les travaux à temps et surtout d'obtenir les matériaux à temps; pénurie de personnel et de matériaux. Ceci nous a donc offert l'occasion de poursuivre l'exposi-



Le Vieux Presbytère devrait reprendre ses activités normalement en janvier 2022. (Photo : Gabriel Provost)

**« Cette semaine, nous recevons des groupes scolaires, une première depuis mars 2020. »**  
- Suzanne LeBlanc

tion jusqu'à la Féerie », qui se tenait du 2 au 5 décembre.

Dès janvier 2022, les responsables au Vieux Presbytère comptent finalement, après une année et demie sans en avoir la possibilité, reprendre la programmation normale, qui inclut notamment des vernissages lors de nouvelles expositions. « Nous espérons pouvoir les reprendre, mais tout dépendra des con-

signes sanitaires », dit Suzanne LeBlanc à ce sujet.

Elle ajoute que la reprise normale des opérations se fait à petits pas, tout comme les visiteurs reprennent graduellement leurs habitudes de fréquentation de l'établissement qui se situe près du lac du Village. « Nous avons bon espoir qu'en janvier, il en sera autrement. Par contre, cette semaine, nous recevons des groupes scolaires, une première depuis mars 2020 », d'ajouter Mme LeBlanc, signe que les choses sont presque complètement normales au Centre d'exposition en cette fin d'année 2021.

## NOUVELLE EXPOSITION À SAINTE-JULIE

Du côté de Sainte-Julie, la salle multifonctionnelle de la bibliothèque accueille, pour sa part, une exposition double, du 29 novembre au 7 janvier prochains, avec les œuvres des peintres Susan St-Laurent et Lisette Loubert.

La première des deux artistes, originaire de Boucherville, a reçu 15 prix de reconnaissance à ce jour et présente, aux visiteurs de la bibliothèque julieilloise, certaines de ses œuvres, qui sont créées en utilisant la caméra, l'ordinateur, la tablette iPad et la peinture à l'acrylique.

La deuxième artiste, Lisette Loubert, est native de la Gaspésie et réside désormais à Saint-Hubert. Elle utilise l'acrylique et l'huile pour peindre animaux et oiseaux de toutes les espèces, dont plusieurs sont présentés à l'exposition de Sainte-Julie.

## Question aux lecteurs

Que pensez-vous des expositions présentées dans nos villes?  
**versants.com**

## LA MAISON DES ARTS VOUS PRÉSENTE SA TOUTE NOUVELLE PROGRAMMATION DE COURS EN ART VISUELS

Pour la session qui débutera le 17 janvier prochain. Nos cours sont accessibles à tous, adultes et enfants à des prix abordables et pour tous les niveaux (débutant, intermédiaire et avancé). Les cours seront donnés dans notre nouveau local par des professeurs expérimentés. À noter que plusieurs nouveaux cours sont au programme entre autres pour les enfants et adolescents. Certains cours seront donnés en ligne. Réservez votre place en vous inscrivant dès maintenant. La Maison des Arts Rive-Sud suit les directives émises par le gouvernement du Québec pour prévenir la propagation du coronavirus (COVID-19). <https://maisondesartsrivesud.org/boutique/> Tél: (450) 671-3258.

122.10.10208-08.1221

## SPA URBAIN ST-BRUNO CLINIQUE MÉDICO-ESTHÉTIQUE

### Chers clients !

Après 17 belles années à vous offrir des soins dans le domaine de l'esthétique, la propriétaire a décidé de profiter d'une retraite anticipée et ainsi pris la décision de fermer définitivement le commerce le 31 décembre 2021

Toute l'équipe du Spa tient à vous remercier d'avoir participé de près ou de loin au succès de ces 17 années incroyables !!!! Nous en profitons pour vous offrir nos meilleurs souhaits pour l'année 2022!

**JOYEUX NOËL ET BONNE ANNÉE!**



1490, rue Montarville  
Saint-Bruno, Québec  
J3V 3T5

Maître dans l'art de la Beauté

450.461.0450

[www.spaurbainstbruno.com](http://www.spaurbainstbruno.com)

122.10.10208-08.1221

Centre culturel et communautaire de la Pointe-Valaine

# Bruno Delorme de retour devant public

Le chansonnier Bruno Delorme sera de passage au Centre culturel et communautaire de la Pointe-Valaine, à Otterburn Park, le vendredi 17 décembre.

Un texte de Frank Jr Rodi  
frodi@versants.com

La Pointe-Valaine abrite une salle de 220 places sur les berges de la rivière Richelieu. Des billets sont encore en vente.

« J'ai vraiment hâte! », lance d'emblée Bruno Delorme, joint au téléphone. Quelques minutes auparavant, il était à préparer une autre prestation musicale pour une réception privée à Blainville.

Son enthousiasme, ressenti au téléphone, s'explique par le fait que l'artiste n'a pas donné de concert public depuis plusieurs années. « Ça fait au moins 15 ou 16 ans que je n'ai pas fait de *show* public, explique le musicien. Sauf un à La Tasse verte, à Saint-Bruno, il y a quelques années. C'est le seul dont je me souviens. »

Ce rendez-vous au café La Tasse verte a eu lieu le 17 septembre 2015, dans le cadre d'un souper-spectacle acoustique. « Au cours des dernières années, je me suis surtout produit dans des concerts

privés ou pour des œuvres de charité », poursuit le guitariste et chanteur.

Rappelons qu'en avril dernier, le musicien originaire de Saint-Bruno chantait au profit des familles d'enfants malades et du Manoir Ronald McDonald de Montréal. Une implication qu'il répète depuis quelques années.

Cette opportunité à la Pointe-Valaine, une première pour lui, le rend très heureux. « Depuis que les enfants ont quitté la maison, j'ai un peu plus de temps. »

Pour le chansonnier, non seulement c'est un premier concert public depuis des lunes, mais c'est aussi un retour devant un auditoire sur place. Des visages, des applaudissements, des sourires, des paroles de chansons calquées sur les siennes. « Je serai seul sur scène avec quelques-unes de mes guitares, dit-il en entrevue. Mais ce retour devant les spectateurs, ça fait du bien. Le public m'a manqué. J'ai hâte de le retrouver. Avec la pandémie qui dure depuis plus d'un an et demi, il était temps que l'on se retrouve, que les gens sortent pour une soirée de musique. »

« Je connais Bruno Delorme depuis 30 ans, à l'époque des spectacles extérieurs de Beloeil. Bruno a toujours su se renouveler, peaufiner son répertoire,



Le chansonnier Bruno Delorme. (Photo : courtoisie)

être à l'écoute du public, commente la directrice générale et artistique de la Société culturelle de la Pointe-Valaine, Isabelle Vermette. Une grande force qu'il possède est de savoir communiquer sa passion aux gens. En toute authenticité, il choisit des chansons qu'il porte et rend avec sensibilité.

Musicalement, il offre une prestation sentie et professionnelle. »

« **Le public m'a manqué. J'ai hâte de le retrouver.** »  
- Bruno Delorme

Les prestations en salle, Bruno Delorme, le frère de Gilbert, souhaiterait en offrir de plus en plus. « Les concerts en salle m'intéressent. Je ne veux pas retourner jouer dans les bars. J'ai donné; *been there, done that*. L'heure à laquelle le monde sort, moi, je vais me coucher! Je l'ai vécu, c'était une belle époque, mais je n'ai plus la patience de ma jeunesse. Je suis passé à autre chose », plaide-t-il.

À Otterburn Park, Bruno Delorme proposera un concert de près de deux heures, avec quelques titres de Neil Young, de Beau Dommage, des Cowboys fringants, des 2 Frères... Le folk et les guitares acoustiques seront à l'honneur.

Pour la **famille Baril**,  
qui célébrera  
dès minuit

**TROUVÉ**  
à **BROSSARD**



[brossard.ca/trouvé](http://brossard.ca/trouvé)

 **brossard**

Église de Sainte-Julie

# Façade totalement rénovée

L'église de Sainte-Julie a finalement retrouvé une façade restaurée après avoir subi des travaux d'urgence qui se sont échelonnés sur plusieurs mois.

Un texte de Gabriel Provost  
gprovost@versants.com

Le bâtiment, qui se tient au sein du vieux cœur julievillois, a vécu des temps difficiles avant de finalement s'en sortir avec une cure de jeunesse. Bâtie entre 1901 et 1902, l'église avait perdu des pierres qui s'étaient effondrées de sa façade, en novembre 2019. Bilan : des travaux d'urgence seraient nécessaires, lesquels venaient avec une facture de 650 000 \$ et empêchaient les paroissiens d'accéder au parvis et aux portes principales du lieu de culte.

Selon le président de la fabrique de Sainte-Julie, Daniel Richard, la tâche qui allait s'amorcer pour amasser l'argent demanderait aux paroissiens et aux entreprises de la municipalité d'effectuer des dons pour pouvoir empêcher la fermeture de leur église. C'est alors que s'est amorcée une campagne de financement qui a été affectée par un autre événement difficile, la pandémie de COVID-19. « La pandémie nous a entre autres empêchés de faire des événements comme des soupers-bénéfice, que l'on fait fréquemment dans le cadre de campagnes de financement en temps normal », dit M. Richard.

Au bout du compte, malgré ces différents obstacles, la fabrique a tout de même réussi à amasser la somme de 314 000 \$, fournie par 688 donateurs. Les travaux d'urgence avaient pu débuter le 7 juin dernier et se sont finalement terminés à la fin novembre.

Cela a permis aux cloches, qui n'avaient pas pu sonner depuis plus d'une année, de retentir à nouveau dans la municipalité de la Rive-Sud, secteur de Montréal. « Nous avons reçu 175 paroissiens dans l'église, qui ont pu assister au spectacle du violoniste David Piché, que nous avions invité pour marquer le moment », dit Daniel Richard. Avant la prestation



L'église de Sainte-Julie a retrouvé l'usage de ses portes, de ses cloches et de son parvis. (Photo : Gabriel Provost)

musicale du violoniste, le curé Sylvain Numbi a également béni les cloches, et le président de la fabrique indique qu'il a pu, pour une première fois depuis la fermeture du parvis en 2019, « dire aux paroissiens qu'ils pouvaient désormais sortir par les grandes portes de l'église ».

## NOËL INCERTAIN

Depuis plusieurs mois, les églises de la province peuvent faire entrer jusqu'à 250 paroissiens en leur sein. Cependant, Daniel Richard indique que les normes ne se sont pas forcément allégées. « Depuis deux semaines, nous avons reçu la consigne que même en étant assis, les paroissiens devaient désormais garder leur masque durant les cérémonies. » Avant que cette directive ne soit mise de l'avant, les fidèles avaient l'occasion, comme c'est le cas dans plusieurs lieux publics, de retirer leur couvre-visage s'ils demeuraient assis au même endroit pendant un certain temps.

**314 000 \$**  
C'est la somme qui a été  
amassée pour la campagne  
de financement des  
travaux d'urgence de  
l'église de Sainte-Julie

Même si les normes liées au port du masque peuvent être contraignantes pour certains, M. Richard espère que le gouvernement permettra de recevoir des visiteurs à pleine capacité pour les célébrations du temps des Fêtes. « La Ville organise un spectacle de Noël et nous

espérons pouvoir remplir l'église. Mais même si ce n'est pas possible, au moins, nous sommes certains d'avoir des festivités qui seront moins contraignantes que l'an dernier », mentionne l'homme qui préside la fabrique, précisant que 100 personnes avaient pu être présentes l'an dernier, ce qui a forcé les organisateurs à refuser des entrées.

## AUTRES TRAVAUX

Le carnet de santé réalisé en janvier 2020 pour connaître l'état de l'église indique que c'est un montant de plus de 1 200 000 \$ qui doit être investi pour en assurer la pérennité. Le président de la fabrique ajoute qu'« avec le soutien de la communauté julievilloise, l'équipe des marguilliers prend à cœur de s'en occuper et nous en prendrons les moyens ». L'entreprise mandatée pour les travaux de la façade devrait s'attaquer sous peu à la remise en état du mur qui se trouve du côté du cimetière.

L'INFORMATION  
VÉRIFIÉE et vérifiable  
Tous les JOURS!

LES  
**VERSANTS**  
DU MONT-BRUNO

Suivez-nous au : [versants.com](https://www.versants.com)



Frédéric Khalkhal  
Directeur de l'information

Jean-Christophe Noël  
Journaliste

Chloé-Anne Touma  
Journaliste  
(Initiative de journalisme local)

Frank Jr Rodi  
Journaliste

Gabriel Provost  
Journaliste



## Formation professionnelle : d'excellentes perspectives d'emploi!

Les programmes menant à l'obtention d'un diplôme d'études professionnelles (DEP) sont nombreux. La bijouterie, l'arpentage, la cuisine, la comptabilité... il y en a pour tous les goûts! Donc, que vous vous intéressiez à la métallurgie, aux arts ou à la mécanique, la formation professionnelle est pour vous! Non seulement vous permet-elle d'accéder rapidement au marché du travail — la durée des programmes varie généralement de 600 à 1800 heures (de 6 à 18 mois) —, mais elle vous offre d'excellentes perspectives d'emploi dans plusieurs secteurs d'activité. Voici quelques-unes des formations présentant un très bon taux de placement.

### LA MÉCANIQUE

Les mécaniciens qualifiés sont eux aussi recherchés, et ce, quelle que soit leur spécialité. Recevoir une formation professionnelle en mécanique automobile, en mécanique de moteurs diesels et de contrôles électriques, en mécanique d'engins de chantier, en mécanique de véhicules lourds routiers et en mécanique agricole vous assurera de très bonnes perspectives d'emploi!

### L'USINAGE

Les entreprises du secteur industriel ont besoin de diplômés en techniques d'usinage. Ce programme de 1800 heures permet de devenir outilleur-ajusteur, opérateur de machines d'usinage, machiniste et vérificateur d'usinage et d'outillage. Si vous avez envie de vous spécialiser, poursuivez votre cursus en matriçage (fabrication de poinçons et de matrices), en outillage ou encore en usinage sur machines-outils à commande numérique. Ces attestations de spécialisation professionnelle vous ouvriront de nombreuses portes!

### LA SANTÉ

Vous adorez aider les gens dans le besoin, vous êtes à l'aise avec les personnes malades ou souffrantes et vous aimez le travail d'équipe? La formation professionnelle en assistance à la personne en établissement de santé est pour vous! Ce programme de 750 heures mène à l'obtention d'un DEP qui vous permet de travailler comme préposé aux bénéficiaires. Vous dispenserez des soins et des services à des personnes de tous âges, selon leurs conditions et leurs incapacités.

## L'ESTHÉTIQUE AUTOMOBILE VOUS INTÉRESSE?

### Suivez notre formation rémunérée



SALAIRES  
COMPÉTITIFS  
MÉTIER  
EN DEMANDE

### ENTRÉE CONTINUE

#### Formation menant à un emploi

Centre de formation professionnelle des Patriotes  
2121 Rue Darwin, Sainte-Julie, QC J3E 0C9

450 464-4481



Nos partenaires :

**AXTRA**  
Alliance des centres-omnis en emploi

COMITÉ SECTORIEL DE MAIN-D'ŒUVRE DES SERVICES AUTOMOBILES  
CSMO-AUTO.COM

Commission des partenaires du marché du travail  
Québec

Centre de services scolaire des Patriotes  
Québec

**INTÉGRATION COMPÉTENCES**  
ORIENTATION • FORMATION • EMPLOI



Service aux entreprises et à la communauté

## La francisation en entreprise, une solution à la pénurie de main-d'œuvre!

Cher employeur,

Dans le cadre du programme *Le français, au cœur de nos ambitions* de l'Office québécois de la langue française (OQLF), le Service aux entreprises et à la communauté (SAEC) du Centre de services scolaire des Patriotes (CSSP) est fier de vous offrir des solutions pour soutenir le développement des compétences de vos employés. Ces outils vous permettront d'économiser temps et énergie, en plus de rendre votre organisation plus efficace et productive.

### UNE TROUSSE, UN OUTIL DIAGNOSTIQUE ET DES PARTENAIRES POUR VOUS AIDER !

1

Voici un lien vers notre trousse d'accueil en francisation [sae.csp.qc.ca/categories/francisation/](http://sae.csp.qc.ca/categories/francisation/) (trousse au bas de la page) permettant de valoriser la maîtrise de la langue française en entreprise et ainsi soutenir les gestionnaires et les travailleurs allophones dans l'intégration linguistique de ces derniers.

2

De plus, nous pouvons vous fournir un **outil diagnostique** pour vous permettre de déceler les besoins de francisation au sein de votre organisation. Cet outil détermine s'il y a un écart entre le niveau de français requis pour un emploi et le niveau que possède la travailleuse ou le travailleur. L'outil diagnostique dresse également un portrait global de l'entreprise en matière de maîtrise de la langue française.

3

Finalement, le SAEC s'est entouré de **partenaires locaux**, en l'occurrence le Centre d'éducation des adultes des Patriotes (francisation créditée), Intégration compétences et L'Orientèque (intégration des immigrants) ainsi que le Cégep de Sorel-Tracy (gestion en diversité culturelle), dans le but d'offrir un accompagnement stratégique complet aux employeurs du territoire.

### En résumé

Nos outils ont pour objectif de vous soutenir afin de vous permettre d'attirer la main-d'œuvre allophone (issue de l'immigration), de l'intégrer adéquatement et d'en assurer le maintien en emploi. Les entreprises qui souhaitent en connaître davantage sur le projet peuvent communiquer directement avec le SAEC au 450 645-2370, poste 7103 ou à l'adresse [sae@csp.qc.ca](mailto:sae@csp.qc.ca).

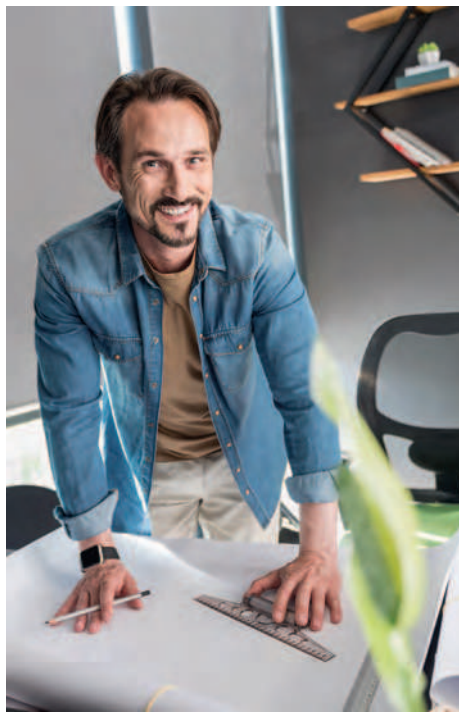
Québec

# EMPLOYÉS RECHERCHÉS

## 4 avantages de travailler près de chez soi

Vous êtes en recherche d'emploi? À l'approche des Fêtes, découvrez les avantages de miser sur un emploi local — vous verrez qu'il s'agit assurément d'un magnifique cadeau à vous faire!

1. Déplacements écourtés : en travaillant près de votre domicile, vous serez évidemment moins longtemps sur les routes. Résultat? Vous gagnerez un temps précieux à consacrer à votre famille ou à votre vie sociale.
2. Économies intéressantes : qui dit trajets plus courts dit non seulement économies d'essence, mais également entretiens automobiles moins fréquents. Ainsi, même si votre emploi était un peu moins payant, vous pourriez tout de même avoir plus d'argent dans vos poches.
3. Productivité accrue : avec plus de temps pour vous, vous serez plus reposé et plus détendu — sans compter que vous ne serez pas frustré par le trafic! —, de sorte



que vous serez dans de meilleures dispositions pour être productif.

4. Pollution réduite : que vous optiez pour les déplacements actifs (marche, vélo, etc.) — auquel cas vous améliorerez aussi votre santé! — ou que vous conduisiez simplement sur de moins longues distances, vos émissions de gaz à effet de serre chuteront considérablement.

Enfin, songez qu'en cas d'imprévu vous pourrez faire l'aller-retour entre le travail et la maison sans perdre votre journée au complet, par exemple. Alors, qu'attendez-vous pour ajouter un emploi local à votre liste de souhaits pour Noël?

1221010091-011221

Champagnonniers situés à Verchères est à la recherche de personnel qualifié

- PRÉPOSÉ(E) À L'EMBALLAGE
- ÉLECTROMÉCANICIEN
- JOURNALIER À LA PRODUCTION

- Emplois à temps plein et à l'année
- Salaire négociable
- Avantages sociaux complets après 6 mois d'emploi

**POSTES DISPONIBLES IMMÉDIATEMENT**

Faites parvenir votre curriculum vitae :  
Par courriel : [jpoirier@champag.ca](mailto:jpoirier@champag.ca)  
ou contacter : **Christian Verdon 514 916-7784**

## JEAN COUTU

### SAINT-BRUNO RECHERCHE :

<b>PHARMACIENS(NES)</b> TEMPS PARTIEL	<b>COMMIS AUX PRODUITS CAPILLAIRES</b> TEMPS PLEIN 35 h à 40 h Disponible de jour, de soir et un week-end sur trois Connaissance en coloration et soins capillaires • Salaire de base + commissions
<b>TECHNICIENS(NES) EN LABORATOIRE</b> TEMPS PARTIEL Disponible 2 soirs semaine / Un week-end sur deux TEMPS PLEIN 2 années d'expérience minimum Un soir par semaine / Un week-end sur trois	<b>COMMIS AUX ÉTALAGES</b> TEMPS PARTIEL Disponible de jour/soir / un week-end sur deux TEMPS PLEIN Disponible de jour/soir / un week-end sur trois Bienvenue aux pré-retraités
<b>ASSISTANT-GÉRANT</b> TEMPS PLEIN Disponible de jour/soir / Un week-end sur trois	
<b>COSMÉTICIENNE</b> TEMPS PARTIEL Disponible de jour/soir / Un week-end sur deux	

Faites parvenir votre CV par email à l'attention de Sylvain Larivière  
[slariviere@jpc.jeancoutu.com](mailto:slariviere@jpc.jeancoutu.com)  
ou par la poste au 12, boul. Clairevue O. Saint-Bruno J3V 1P8

## Projet écolo de l'Académie des Sacrés-Coeurs et Minta

# Un succès de 550 \$



La présidente de Minta, Gisèle Prévost, pose avec le responsable de l'engagement communautaire de l'Académie des Sacrés-Cœurs, Marc Michel. (Photo : courtoisie)

**La collecte de vêtements, de textiles et de jouets organisée les 12 et 13 novembre par le comité Écolo de l'Académie des Sacrés-Cœurs, à Saint-Bruno, s'est avérée gagnante. Un don de 550 \$ sera décerné à l'organisme Minta Saint-Bruno.**

Un texte de Frank Jr Rodi  
[frodi@versants.com](mailto:frodi@versants.com)

Le vendredi 12 novembre, les parents des élèves de l'Académie participaient à la collecte. Le lendemain, l'événement était réservé aux citoyens de la région. « L'initiative des élèves du comité Écolo de [notre école], de faire une collecte de vêtements afin de leur donner une deuxième vie, a été couronnée de succès, commente le responsable de l'engagement communautaire de l'Académie des Sacrés-Cœurs, Marc Michel. Sincères remerciements à tous les donateurs et aux participants pour leur appui. »

De son côté, la présidente de Minta Saint-Bruno, Gisèle Prévost, remercie Marc Michel « pour tout son dévouement envers l'œuvre de Minta ».

L'initiative de récupération s'effectuait en collaboration avec les Super Recycleurs. Les citoyens de Saint-Bruno et de Saint-Basile étaient conviés à se joindre au rendez-vous et à déposer vêtements et tissus à l'Académie. Les objets récupérés seront ensuite valorisés par l'équipe des Super Recycleurs. La somme versée correspond au nombre de kilos récoltés en dons de vêtements et de textiles.

« Le volume de vêtements a été tel que les Super Recycleurs, l'organisme qui recycle les dons, ont dû faire face à un beau défi, la remorque de transport débordant de dons. On a dû remplir un autre véhicule afin de tout transporter. Les parents et les citoyens ont répondu nombreux et très généreusement à

l'appel lancé par les jeunes et Minta », mentionne Marc Michel.

**« Tout montant d'argent reçu est le bienvenu. »**  
- Gisèle Prévost

L'événement a permis de générer une valeur pécuniaire « très appréciable », selon les organisateurs. L'Académie pourra verser près de 550 \$ au partenaire désigné, l'organisme d'aide aux communautés démunies Minta, dont les membres ont participé à faire de l'initiative un succès d'équipe. Ce don servira à financer des projets humanitaires. « Les besoins en aide humanitaire sont toujours aussi présents, précise Gisèle Prévost. Tout montant d'argent reçu est le bienvenu et ira directement à un projet d'aide en 2021. De plus, [ce genre d'activité] sensibilise les jeunes à des réalités qui sont loin des nôtres. »

**UN PARTENARIAT DE LONGUE DATE**  
Le partenariat entre Minta et l'Académie des Sacrés-Cœurs ne date pas d'hier. La tradition de collaboration entre les deux entités remonte à 1970. Rappelons que 99 % des dons reçus par l'organisme communautaire sont ensuite versés directement au financement de projets humanitaires.

« En plus de ce geste envers la protection de l'environnement, l'expérience des élèves leur a également permis de faire un apprentissage en communication, en relations avec les médias », d'ajouter M. Michel.

# Babillard

## SOCIÉTÉ D'HORTICULTURE ET D'ÉCOLOGIE DE SAINT-BRUNO (SHESB)

Atelier-conférence : *Décorations du temps des Fêtes*, ce mardi 7 décembre à 19 h 30, avec Christian Dufresne, agronome et enseignant en horticulture et jardinerie. La conférence se déroule au Centre-Marcel-Dulude, à Saint-Bruno-de-Montarville. Apprenez à créer des aménagements floraux pour décorer l'intérieur et l'extérieur au temps des Fêtes. Ces créations favoriseront le recyclage de végétaux d'ornement de nos jardins. Gratuit pour les membres, 7 \$ pour les non-membres. Information supplémentaire sur le site Internet : [www.shesb.ca](http://www.shesb.ca).

## CONFÉRENCE À LA SOCIÉTÉ D'HISTOIRE DE MONTARVILLE

La Société d'histoire de Montarville vous invite ce mardi 7 décembre à une conférence au Centre Marcel-Dulude. *L'origine de nos traditions de Noël*, par Lorraine Mougeot. Nos traditions de Noël remontent à des millénaires, bien avant l'avènement de la chrétienté. Pourquoi les couleurs rouge et vert sont si populaires pour les Fêtes, pourquoi on illumine nos maisons, nos sapins, nos balcons, pourquoi on se donne des cadeaux... Les membres de la Société d'histoire et ceux qui aiment l'histoire sont donc conviés ce 7 décembre à 19 h 30 au Centre Marcel-Dulude (530,

boul. Clairevue Ouest). Les conditions sanitaires (passeport vaccinal et carte d'identité obligatoire) seront de rigueur. Gratuit pour les membres; 5 \$ pour les non-membres. Pour information : 450 653-3194 ou [www.shmontarville.org](http://www.shmontarville.org).

## CONFÉRENCE DU C.A.M.E.

Joignez-vous à la conférence du C.A.M.E. *Le planché pelvien, petit muscle grand impact*, donnée par les physiothérapeutes spécialisées Marilyns Desjardins et Vicky Maurice, de Physio St-Hubert, le 14 décembre à 9 h. Centre communautaire de Saint-Bruno (53, ch. De La Rabastalière). Gratuit pour les membres, 5 \$ pour les non-membres. Café inclus. Places limitées. Inscription obligatoire : [info@camestbruno.com](mailto:info@camestbruno.com).

## PHARE SAINT-HYACINTHE

Le Phare Saint-Hyacinthe et région est un organisme communautaire ayant pour mission de regrouper et d'accompagner tous les membres de l'entourage d'une personne qui présente des manifestations cliniques reliées à un trouble de santé mentale. Nos groupes de soutien et formations continuent de se donner sur la plateforme Zoom. Le groupe de soutien du lundi 13 décembre à 13 h 30 aura pour sujet « La visualisation créatrice, pour retrouver ses repères et se reconstruire : se préparer à créer consciemment ». Le groupe d'entraide psychoéducatif vous attend le 5 janvier 2022. Pour participer, s'inscrire à [reception@phare-apamm.ca](mailto:reception@phare-apamm.ca).

## RECHERCHE D'UNE PERSONNE AU CA DE LA GERBE DORÉE

Nous sommes à la recherche d'une personne au sein du conseil d'administration de La Gerbe dorée. Les personnes intéressées doivent être membres en règle de La Gerbe dorée, prévoir une rencontre par mois pour le conseil d'administration (habituellement le premier mercredi soir de chaque mois vers 19 h), participer à l'organisation de grands événements lorsque ce sera possible après la pandémie, avoir un intérêt à aider les aînés en partageant leurs idées. Le mandat est d'un an. Si vous êtes intéressé, communiquez avec Carmen Lacombe au 450 653-1800 afin d'avoir plus de renseignements.

## CADEAUX DE NOËL POUR LE C.A.M.E.

Noël approche et l'envie de faire des cadeaux aux professeurs et aux amis proches est là. Achetez des produits à base de bleuets du Lac Saint-Jean au Royaume du vrac (1441, rue Montarville) et 15 % des ventes reviendront au C.A.M.E. Najat peut vous faire un bel emballage cadeau. Cours de danse baladi pour les mamans au C.A.M.E. Visitez notre site Internet au [www.camestbruno.com](http://www.camestbruno.com).

## COURS DE PEINTURE

L'atelier de peinture de Saint-Basile offrira des cours de jour, de soir et le weekend aux enfants et aux adultes en présentiel cet hiver, selon les directives de la Direction de santé publique.

Aquarelle de jour et de soir, dessin de base et pastels secs, cours pour les bouts de chou et ateliers des grands. Inscription du 22 novembre au 10 décembre. Information : Carole Laliberté au 450 653-1085.

## AVIS PUBLIC

# Avis public

### Régie des alcools, des courses et des jeux

### AVIS DE DEMANDES RELATIVES À UN PERMIS OU À UNE LICENCE

Toute personne, société ou association au sens du Code civil peut, dans les 30 jours de la publication du présent avis, s'opposer à une demande relative au permis ci-après mentionné en transmettant à la Régie des alcools, des courses et des jeux un écrit assermenté qui fait état de ses motifs, ou intervenir en faveur de la demande, s'il y a eu opposition, dans les 45 jours de la publication du présent avis.

Cette opposition ou intervention doit être accompagnée d'une preuve attestant de son envoi au demandeur ou à son procureur, par courrier recommandé ou certifié ou par signification à la personne, et être adressée à la **Régie des alcools, des courses et des jeux, 1, rue Notre-Dame Est, bureau 9.01, Montréal (Québec) H2Y 1B6**.

NOM ET ADRESSE DU DEMANDEUR	NATURE DE LA DEMANDE	ENDROIT D'EXPLOITATION
Cafellini Inc. 1660 Rue du Mont Saint-Bruno-de- Montarville (Québec) J3V 4L5	Un permis de restaurant	CAFELLINI 1412 Rue Montarville Saint-Bruno-de- Montarville (Québec) J3V 3T5 Dossier : 3573102

Québec

## AVIS PUBLIC

### AVIS PUBLIC Adoption du budget 2022 et du programme triennal d'immobilisations 2022-2023-2024

**PRENEZ AVIS QUE**, conformément aux articles 473, 474 et 474.2 de la Loi sur les cités et villes, le conseil présentera et adoptera le budget pour l'exercice financier 2022 ainsi que le programme triennal d'immobilisations pour les années 2022, 2023 et 2024, lors de la séance extraordinaire qui se tiendra le **jeudi 16 décembre 2021 à 19 h 00**, au Centre civique Bernard-Gagnon situé au 6, rue Bella-Vista à Saint-Basile-le-Grand.

Les délibérations du conseil et la période de questions porteront exclusivement sur le budget et le programme triennal d'immobilisations.

Saint-Basile-le-Grand, le 5 décembre 2021

Marie-Christine Lefebvre, avocate, OMA  
Greffière et directrice générale adjointe



### Avis du contenu du calendrier des séances du conseil d'agglomération pour l'année 2022

#### Conseil d'agglomération de Longueuil

1. Lors de sa séance tenue le 25 novembre 2021, le conseil d'agglomération a établi le calendrier de ses séances ordinaires pour l'année 2022, à compter de 16 h, aux jours suivants :

20 janvier, 17 février, 24 mars, 21 avril, 19 mai, 16 juin, 7 juillet, 25 août, 22 septembre, 20 octobre, 17 novembre et 8 décembre.

Ces séances seront tenues à la salle du conseil de l'hôtel de Ville, 4250 Chemin de la Savane, Longueuil.

Longueuil, le 7 décembre 2020

Carole Leroux, avocate  
Assistante-greffière de la Ville

longueuil

### Avis d'entrée en vigueur et de publication du Règlement CA-2021-357 autorisant la construction d'une caserne de pompiers sur le lot 1 837 376 du cadastre du Québec

1. Lors de sa séance tenue le 7 octobre 2021, le conseil d'agglomération de la Ville de Longueuil a adopté le Règlement CA-2021-357 autorisant la construction d'une caserne de pompiers sur le lot 1 837 376 du cadastre du Québec.

Résumé :

Ce règlement vise à autoriser, en vertu de pouvoirs prévus à la Charte de la Ville de Longueuil, la construction d'une caserne de pompiers sur le lot 1 837 376 du cadastre du Québec (boulevard Matte) malgré certaines dispositions du règlement de zonage de la Ville de Brossard, notamment :

- Permettre l'usage service de protection contre l'incendie;
- Permettre une hauteur minimale du bâtiment de 4,5 m et maximale de 15,5 m;
- Permettre un taux d'implantation au sol minimal de 0,09;
- Permettre un revêtement extérieur des murs de la façade arrière du bâtiment composé entièrement de panneau ou clin d'acier peint et précuté en usine;
- Permettre un nombre minimum de cases de stationnement de 20 cases;
- Exiger la plantation d'au moins 8 arbres dans l'aire d'isolement adjacente à une rue;
- Exiger un nombre total de 29 arbres sur le terrain.

2. Ce règlement est réputé conforme aux objectifs du schéma d'aménagement et de développement et aux dispositions du document complémentaire de la Ville de Longueuil à compter du 27 novembre 2021 et il entre en vigueur à cette date.

3. Une copie de ce règlement peut être consultée sur <http://longueuil.quebec/fr/services/reglements-municipaux> ou en faisant une demande à [greffe.ca@longueuil.quebec](mailto:greffe.ca@longueuil.quebec) aux heures normales de bureau.

Longueuil, le 7 décembre 2021.

Carole Leroux, avocate  
Assistante-greffière

longueuil

### Aux personnes habiles à voter ayant le droit d'être inscrites sur la liste référendaire de l'agglomération de Longueuil formée du territoire des villes de Boucherville, Brossard, Longueuil, Saint-Bruno-de-Montarville et Saint-Lambert

#### Avis de la tenue d'une procédure d'enregistrement des personnes habiles à voter sur un règlement d'emprunt

1. Lors de sa séance tenue le 25 novembre 2021, le conseil d'agglomération de la Ville de Longueuil a adopté le Règlement CA-2021-362 ordonnant des travaux d'entretien, d'aménagement et de suivi de la qualité de l'eau de divers cours d'eau et décrétant, à ces fins et pour le paiement des honoraires professionnels, un emprunt. Ce règlement décrète un emprunt n'excédant pas 3 350 000 \$.

2. Les personnes habiles à voter ayant le droit d'être inscrites sur la liste référendaire de la municipalité peuvent demander que ce règlement fasse l'objet d'un scrutin référendaire. Une demande doit se faire par écrit et contenir les renseignements suivants : le numéro ou le titre de du règlement faisant l'objet de la demande ainsi que les nom, adresse et qualité de la personne habile à voter, appuyés de sa signature.

Cette demande doit être accompagnée d'une copie de l'une des pièces d'identité suivantes : carte d'assurance maladie, permis de conduire ou permis probatoire délivré par la Société de l'assurance automobile du Québec, passeport, certificat de statut d'Indien ou carte d'identité des Forces canadiennes.

Dans le cas où le nom de la personne ne figure pas déjà sur la liste des personnes habiles à voter ayant le droit d'être inscrites sur la liste référendaire de la municipalité, la demande doit également être accompagnée d'un document attestant de son droit d'y être inscrite. Toute copie d'un document d'identification transmis avec une demande sera détruite à la fin de la procédure de demande de scrutin référendaire.

Cette procédure d'enregistrement se déroulera du 9 au 23 décembre 2021.

3. Cette demande peut être soumise en s'enregistrant sur la plateforme prévue à cette fin au lien suivant : <https://registre.longueuil.quebec> ou par courrier adressé à la Direction du greffe, 4250, chemin de la Savane, Longueuil (Québec), J3Y 9G4, Canada.

4. Le nombre de demandes requis pour qu'un scrutin référendaire soit tenu est de 20 855. Si ce nombre de demandes n'est pas atteint, ce règlement sera réputé approuvé par les personnes habiles à voter.

5. Le résultat de la procédure d'enregistrement sera annoncé sur le site internet de la Ville de Longueuil, le 6 janvier 2022.

6. Une copie de ce règlement peut être consultée sur <http://longueuil.quebec/fr/services/reglements-municipaux> ou en faisant une demande à [greffe.ca@longueuil.quebec](mailto:greffe.ca@longueuil.quebec) pendant la procédure d'enregistrement et aux heures normales de bureau.

Conditions pour être une personne habile à voter ayant le droit d'être inscrite sur la liste référendaire de l'agglomération de Longueuil

7. Est une personne habile à voter ayant le droit d'être inscrite sur la liste référendaire de l'agglomération de Longueuil, toute personne qui, le 25 novembre 2021, n'est frappée d'aucune incapacité de voter prévue à l'article 524 de la Loi sur les élections et les référendums dans les municipalités et remplit une des deux conditions suivantes :

1° être une personne physique domiciliée sur le territoire de Boucherville, Brossard, Longueuil, Saint-Bruno-de-Montarville ou Saint-Lambert et, depuis au moins six mois, au Québec;

2° être, depuis au moins 12 mois, le propriétaire d'un immeuble ou l'occupant d'un établissement d'entreprise, au sens de la Loi sur la fiscalité municipale, situé sur le territoire de Boucherville, Brossard, Longueuil, Saint-Bruno-de-Montarville ou Saint-Lambert.

Une personne physique doit également, le 25 novembre 2021, être majeure et de citoyenneté canadienne et ne pas être en curatelle.

8. Toutefois, dans le cas des copropriétaires indivis d'un immeuble et des cooccupants d'un établissement d'entreprise, seul le copropriétaire ou le cooccupant désigné à cette fin a le droit d'être inscrit sur la liste référendaire à titre de propriétaire de l'immeuble ou d'occupant de l'établissement. Les copropriétaires ou cooccupants qui sont des personnes habiles à voter de l'agglomération de Longueuil, désignent parmi eux, au moyen d'une procuration signée par la majorité d'entre eux, une personne n'ayant pas le droit d'être inscrite prioritairement à un autre titre sur la liste référendaire.

9. La personne morale qui est habile à voter exerce son droit d'enregistrement par l'entremise d'un de ses membres, administrateurs ou employés qu'elle désigne à cette fin par résolution. La personne désignée doit, le 25 novembre 2021 et au moment d'exercer ce droit, être majeure et de citoyenneté canadienne et n'être ni en curatelle, ni frappée d'une incapacité de voter prévue à l'article 524 de la Loi sur les élections et les référendums dans les municipalités.

Longueuil, le 7 décembre 2021.

Carole Leroux, avocate  
Assistante-greffière de la Ville

longueuil



POUR TOUT ACHETER ET TOUT VENDRE, PRÈS DE CHEZ VOUS!

# PETITES ANNONCES CLASSÉES

Heure de tombée : vendredi 12 h

Heures d'affaires du service téléphonique : lundi au vendredi 8 h 30 à 12 h et de 13 h à 16 h 30.

Mode de paiement :

À NOS ANNONCEURS : Assurez-vous que le texte de votre annonce est exact dès sa parution, sinon il faut nous en aviser immédiatement. En cas d'erreur, notre responsabilité se limite uniquement au montant de l'achat de la première semaine de parution de votre annonce. Toute discrimination est illégale.

Profitez également de la parution GRATUITE de votre annonce sur **VosClasses.ca**.

### OFFREZ-VOUS DES EXTRAS

- ✓ Encadré
- ✓ Titre centré
- ✓ Couleur
- ✓ Caractères gras

Informez-vous auprès de votre téléconseiller.

## Un seul numéro 1 866 637-5236

IMMOBILIER  
100 à 299

MARCHANDISE  
300 à 399

SERVICES  
400 à 599

EMPLOI ET FORMATION  
600 à 799

ÉVÈNEMENTS SPÉCIAUX  
800 à 899

VÉHICULES  
900 à 999

**205** Logements / appartements à louer

4-1/2, St-Bruno, style condo, conciergerie sur place, sécuritaire, secteur boisé. Idéal retraité. Stationnement. Libre. Mme Lord 514-831-2744

**310** Divers à vendre

**POULETS de grain de 7 à 10 lbs, grade A, gelés et emballés sous vide et poulet coupés en 2. Commandez maintenant, livraison comprise. 450-375-4696 450-777-2096**

**365** Poêle / fournaise / bois de foyer

BOIS chauffage à vendre, 100% bois franc, un cordon 32 pieds cube. Livraison gratuite, 450-460-3640



**365** Poêle / fournaise / bois de foyer

BOIS de foyer Borduas et Bossé. Érable, bois franc 100%. Prenons réservations. Livraison toute l'année. 450-347-2751; possibilité texto

**404** Services domestiques offerts

\* Femme de ménage, 35 ans d'expérience, non-fumeuse, fiable. 514-703-3501

**415** Massothérapie / Soins thérapeutiques

**CLINIQUE SANTÉ LOTUS. Massage professionnel et détente. 24/24. 12 Saint-Louis, Le-moyne, J4R-2L4. 450-671-0888**

**415** Massothérapie / Soins thérapeutiques

**MASSOTHÉRAPIE SANTÉ LOTUS. Spécialité relaxation, professionnel, 7/7, 24h. 3280 Grande-Allée, St-Hubert, 450-812-0664**

**424** Astrologie/occultisme

Ana Médium, spécialiste des questions amoureuses depuis 25 ans. Le secret des rencontres positives, la méthode pour récupérer son ex et des centaines de couples sauvés durablement, réponses précises et datées. Tél.: 450-309-0125

**442** Constructions / Rénovations / Réparations

ATTENTION RÉNOVATIONS F. CHARBONNEAU. Finition sous-sol, plafonds suspendus, planchers flottants, patios, "deck". Travail professionnel. Prix imbattables. Estimation gratuite. Licence R.B.Q. 8263-8222-25 François 514-236-9308 francoischarbonneau@videotron.ca

**446** Peinture/décoration

!!! 1 bon peintre. Intérieur/extérieur. 20 ans d'expérience. Propre. Toit cathédrale. Références. Estimation gratuite. Distanciation. Jacques. 514-318-6100

**452** Planchers / Pose et sablage

SABLAGE de Planchers Pose, réparation, teinture Sablage d'escaliers Finition au choix 450-653-3109 planchersduclous.com R.B.Q. 5735-6396-01



**485** Agence de rencontre avec permis

CONTACTS directs et rencontres sur le service #1 au Québec! Conversations, rencontres inattendues, des aventures inoubliables vous attendent. Goûtez la différence! Appelez le 438-899-7001 pour les écouter, leur parler, ou, depuis votre cellulaire faites le #(carré)6920. (des frais peuvent s'appliquer). L'aventure est au bout de la ligne. www.lesseductrices.ca

**585** Services financiers divers

FINANCEMENT Brisson. Prêt hypothécaire privé. Financement automobile. Aucun cas refusé. Léger dépôt. 1-866-566-7081

SOLUTIONS À L'ENDETTEMENT. Restez à la maison! Tout se fait en ligne. Laissez nous vous aider. Un seul versement par mois. 7 sur 7, de 8h à 20h. MNP Ltée, Syndics autorisés en insolvabilité. 514-839-8004

**680** Conciergerie/entretien/sécurité

CONCIERGE résident avec expérience demandé pour 4 immeubles totalisant 51 logements situés sur la Rivière-Sud, ménage, location, travaux. Salaire selon expérience. 450-447-9280



APRÈS M'AVOIR LU... RECYCLE-MOI!



## Faites don du véhicule dont vous souhaitez vous départir.

Vous aidez ainsi des milliers de personnes qui souffrent de maladie rénale au Québec.

**Le remorquage est gratuit. Reçu fiscal de 300\$ minimum\*.**

\*Pour les véhicules de plus grande valeur et jugés aptes à la revente, un reçu fiscal équivalent à l'évaluation au moment du don est émis.

autorein.ca • 1 888 228-8673

Le programme Auto-Rein, c'est aussi simple que ça.



**Friperie ycab**  
Les p'tits bonheurs



Centre d'action bénévole  
Les p'tits bonheurs  
1665, rue Montarville  
Saint-Bruno-de-Montarville

www.cabstbruno.org  
450 441-0807



## Le Service des plaques porte-clés de l'Association des Amputés de guerre

C'est gratuit et efficace!

« Merci infiniment de m'avoir retourné mes clés. Vous m'avez fait épargner 400 \$, soit le coût de remplacement de ma télécommande. » – Diane

En protégeant les dispositifs de valeur de votre trousseau de clés avec une plaque porte-clés des Amputés de guerre, vous appuyez les programmes offerts aux personnes amputées.

Commandez des plaques porte-clés en ligne.

Les Amputés de guerre  
514 398-0759 ou 1 800 250-3030  
amputesdeguerre.ca



N° d'enregistrement d'organisme de bienfaisance : 13196 9628 RR0001



Les enfants amputés, notamment Frédérique, bénéficient de votre appui.

## CARTES DE VISITE

**M<sup>E</sup> LUCIE GAUCHER**  
AVOCATE

50, Chemin de la Rabastalière Est  
Bureau 14  
Saint-Bruno (Québec) J3V 2A5  
T 450 441 0190 F 579 884 8963  
meluciegaucher@gmail.com

1221000436-170419

## JOINTS GYPROC

**MARC PRÉVOST**

RÉPARATION GYPSE  
TRAVAIL GARANTI  
FAIT PAR PROFESSIONNEL  
**450 653-8747**

1221000016

Programme de bourses Golf Québec/FAEQ

# Deux golfeurs boursiers

La 8<sup>e</sup> édition du Programme de bourses Golf Québec/Fondation de l'athlète d'excellence (FAEQ) a permis de décerner 70 000 \$ en bourses individuelles de 2000 à 4000 \$ à 26 étudiant(es)-athlètes en golf. Henry Dao et Félix Bouchard, du club de golf La Vallée du Richelieu, à Sainte-Julie, ont ainsi été honorés.

Le Programme de bourses Golf Québec/FAEQ découle du désir des deux organismes de venir en aide financièrement et de mieux encadrer les jeunes golfeuses et golfeurs, tout en les sensibilisant à la poursuite et à la réussite des études en parallèle de leur carrière sportive.

Le Programme de bourses, mis en branle en 2014, a permis de souligner le travail de Henry Dao et de Félix Bouchard, deux membres du club de golf La Vallée du Richelieu.

« Depuis sa création, le programme fait ses preuves. »  
- Patricia Demers

## HENRY DAO

Henry Dao, 14 ans, a obtenu une bourse d'Excellence scolaire d'une valeur de 2000 \$. C'est la deuxième année consécutive que Golf Québec et la FAEQ lui octroient une bourse. Il étudie actuellement en 3<sup>e</sup> secondaire au programme d'éducation internationale du collège Charles-LeMoine. L'année dernière, il a maintenu une moyenne scolaire de 81 % en 2<sup>e</sup> secondaire au collège Jean de la Mennais. L'athlète de La Prairie a terminé 1<sup>er</sup> au classement de l'ordre de mérite



Le golfeur Henry Dao. (Photo : courtoisie)

des garçons de Golf Québec dans la catégorie bantam. Il s'est classé 5<sup>e</sup> au Championnat provincial junior et second dans le cadre du rendez-vous Invitation junior Graham Cooke, toujours dans la catégorie bantam.

Henry Dao n'a pas encore arrêté son choix quant à son futur champ d'études. Or, il se fixe comme objectif de conjuguer sport et études dans une université de la NCAA.



Félix Bouchard envisage de poursuivre des études universitaires en finance ou en marketing. (Photo : courtoisie)

## FÉLIX BOUCHARD

Félix Bouchard obtient une bourse d'Excellence scolaire d'une valeur de 4000 \$. Le golfeur de 18 ans est un habitué du Programme de bourses Golf Québec/FAEQ. Pour celui qui demeure à Otterburn Park, il s'agit d'une cinquième aide financière que l'étudiant-athlète se voit décerner. Il étudie en sciences humaines au cégep André-Laurendeau et a maintenu une moyenne scolaire de 87 % lors de sa dernière année au secondaire dans le programme sport-études à l'école De Mortagne. Il a enregistré un 1<sup>er</sup> rang au classement de l'ordre de mérite des garçons de Golf Québec après avoir obtenu deux victoires, notamment. Ajoutons qu'il a été sacré champion provincial junior et qu'il est arrivé 6<sup>e</sup>, à égalité au Championnat canadien junior.

Félix Bouchard envisage de poursuivre des études universitaires en finance ou en marketing.

« Depuis sa création, le programme fait ses preuves. L'objectif était d'offrir aux jeunes golfeurs la possibilité de s'entraîner de façon plus globale, en utilisant les mêmes outils que les athlètes d'autres sports, tout en bénéficiant d'un encadrement scolaire de qualité », exprime la directrice générale de la FAEQ, Patricia Demers. (FR)

## Offrez le cadeau idéal 65 ans+ !

COURT SÉJOUR pour seulement 50\$\* / jour/personne

Une fin de semaine, une semaine, un mois ...



### Choisissez votre expérience Soleil



période d'essai

1



plaisir et loisirs

2



répit ou repos

3



Convalescence  
Soins à la carte

4

### Incluant

3 repas/jour • Accès à toutes les activités organisées, fêtes et commodités • Réceptionniste et personnel 24 h/24 et bien plus!

### Achetez votre forfait

Options de livraison et emballage cadeau disponibles.  
Prêt à être déposé sous le sapin !

[residencessoleil.ca](http://residencessoleil.ca)



Une entreprise familiale d'ici

Prendre soin des autres, c'est de famille chez nous.

1 800 363-0663

LES RÉSIDENCES



\* Valable dans toutes Les Résidences Soleil, 65 ans+. Soins et services disponibles à la carte, en option. Sujets à changements sans préavis, selon disponibilités et sur réservation seulement. Certaines conditions s'appliquent.

Un premier Iron Man à l'âge de 63 ans

# Vers les championnats mondiaux

À 63 ans, un Montarvillois a réussi à compléter une épreuve Iron Man et à terminer sixième de sa catégorie d'âge, se qualifiant pour les championnats mondiaux.

Un texte de Gabriel Provost  
gprovost@versants.com

Pierre Paquette en est à sa dixième année comme coureur. Avant ses 53 ans, il ne faisait pas de course. « J'avais déjà essayé de faire un marathon presque sans entraînement à l'âge de 22 ans, mais j'ai arrêté de courir par la suite », indique-t-il en entrevue avec le journal *Les Versants*. « À mes 53 ans, j'ai eu une condition de santé importante qui a fait en sorte de me pousser à faire davantage d'activité physique. J'ai commencé à la base, puis je me suis lancé dans des courses à des montagnes comme le mont Saint-Bruno et le mont Saint-Hilaire. »

Pendant plusieurs années, il s'est ensuite inscrit à diverses courses avec sa conjointe, qu'il a rencontrée après son premier triathlon. Ce type d'épreuve est composé de trois disciplines, soit la natation, le vélo et la course à pied. Contrairement à l'Iron Man, qui requiert que les participants complètent 3,8 km de nage, 180,2 km de vélo et un marathon (42,195 km), le triathlon peut avoir des distances variables, tant qu'il inclut les trois sports.

## ÉPREUVES PLUS DEMANDANTES

Au fil des entraînements de groupe et des différentes courses, triathlons et marathons, M. Paquette a réussi à développer sa forme physique à un point où il pouvait viser des épreuves de plus en plus difficiles. « En 2014, j'ai participé à ce que l'on appelle un 70,3, soit un demi Iron Man, qui se déroulait à Mont-Tremblant. » Cette épreuve lui a donné la piqure et l'a fait voyager dans plusieurs pays pour participer à d'autres défis amateurs.

Jusqu'à 2020, le sportif ne souhaitait toutefois pas se lancer dans un Iron Man complet, vu la difficulté que représentait la réalisation d'un tel défi sportif. « Finalement, j'ai choisi un entraîneur et

j'ai commencé à m'entraîner le 1<sup>er</sup> novembre 2020 avec des plans hebdomadaires pour participer au Iron Man prévu à Mont-Tremblant au mois d'août 2021. » Au cours de cette année de préparation, qui s'est finalement échelonnée du 1<sup>er</sup> novembre 2020 au 21 novembre 2021, M. Paquette, qui est travailleur autonome, estime avoir passé 700 heures à l'entraînement, pour un total de 10 000 km de vélo, 2500 km de course et environ 500 km de nage, jumelé à des distances effectuées en ski de fond.

## 11 h 54 min 56 s

C'est le temps qu'a mis  
Pierre Paquette à parcourir  
les 3,8 km de nage,  
180,2 km de vélo et  
42,195 km de course à pied  
du Iron Man à Tempe.

Pandémie de COVID-19 oblige, l'événement a été reporté, puis annulé et changé pour un autre en Colombie-Britannique, qui a également été annulé par la suite. C'est finalement à celui de Tempe, en Arizona, que Pierre Paquette s'est inscrit et qui s'est déroulé comme prévu le 21 novembre dernier.

## DAVANTAGE D'ENTRAÎNEMENT

Grâce au report de l'événement par rapport au plan initial, l'athlète estime qu'il a pu « faire davantage d'entraînement et avoir une meilleure forme physique. Je m'étais fixé trois objectifs et je les ai tous atteints. Pour la nage, je voulais simplement être capable de sortir de l'eau puisque je ne me considère pas comme un grand nageur. Pour le vélo, je voulais faire les 180 km en six heures et, pour la course, je tenais à la terminer sans jamais m'arrêter de courir », dit-il. Sur les 99 participants de sa catégorie d'âge, seuls 79 ont réussi à compléter



Pierre Paquette a terminé 6e de sa catégorie au Iron Man de Tempe, le 21 novembre dernier. (Photos : courtoisie)

l'épreuve de façon intégrale. Le Montarvillois a, pour sa part, réussi à faire l'entièreté de la compétition en un temps de 11 h 54 min 56 s.

Grâce à ce chrono, celui qui portait le numéro 966 pour le Iron Man de Tempe a pu se tailler une place parmi les champions du monde de sa catégorie, qui compétitionneront en mai prochain à St-Georges, en Utah. « Je vais travailler fort pour essayer d'atteindre le top 20 et j'aimerais même me rendre dans le top 10 des participants de ma catégorie à St-Georges. »

## ROUTINE DE MAINTENANCE

D'ici là, Pierre Paquette en est à reprendre ses énergies pour recommencer à faire des épreuves qui le mèneront aux championnats Iron Man. Il estime n'avoir jamais été aussi en forme et en santé qu'il l'est présentement et indique que s'il est arrivé à accomplir l'exploit de terminer un Iron Man à son âge, c'est entre autres parce qu'il a commencé par

la base et n'a pas tenté de compléter un défi trop difficile dès le départ, qui l'aurait découragé à continuer.

Il a également dû mettre beaucoup d'efforts pour y arriver, en suivant notamment un régime alimentaire précis et strict et en s'entraînant environ 20 heures par semaine. « C'est une question de motivation et d'organisation, et l'on trouve le temps de le faire quand on y croit. Il faut y aller graduellement et se fixer un horizon dans le temps. » Il reconnaît cependant que le fait que ses enfants soient plus vieux l'a aidé à y arriver, étant donné qu'il peut s'entraîner plus longtemps durant les fins de semaine.

## Question aux lecteurs

Quelle est la plus grande réussite que vous avez accomplie dans votre vie?  
**versants.com**



1 enfant sur 4  
n'a pas déjeuné aujourd'hui

Aidez-les à réaliser leur plein potentiel et textez « club » au 45678 pour donner 5\$.

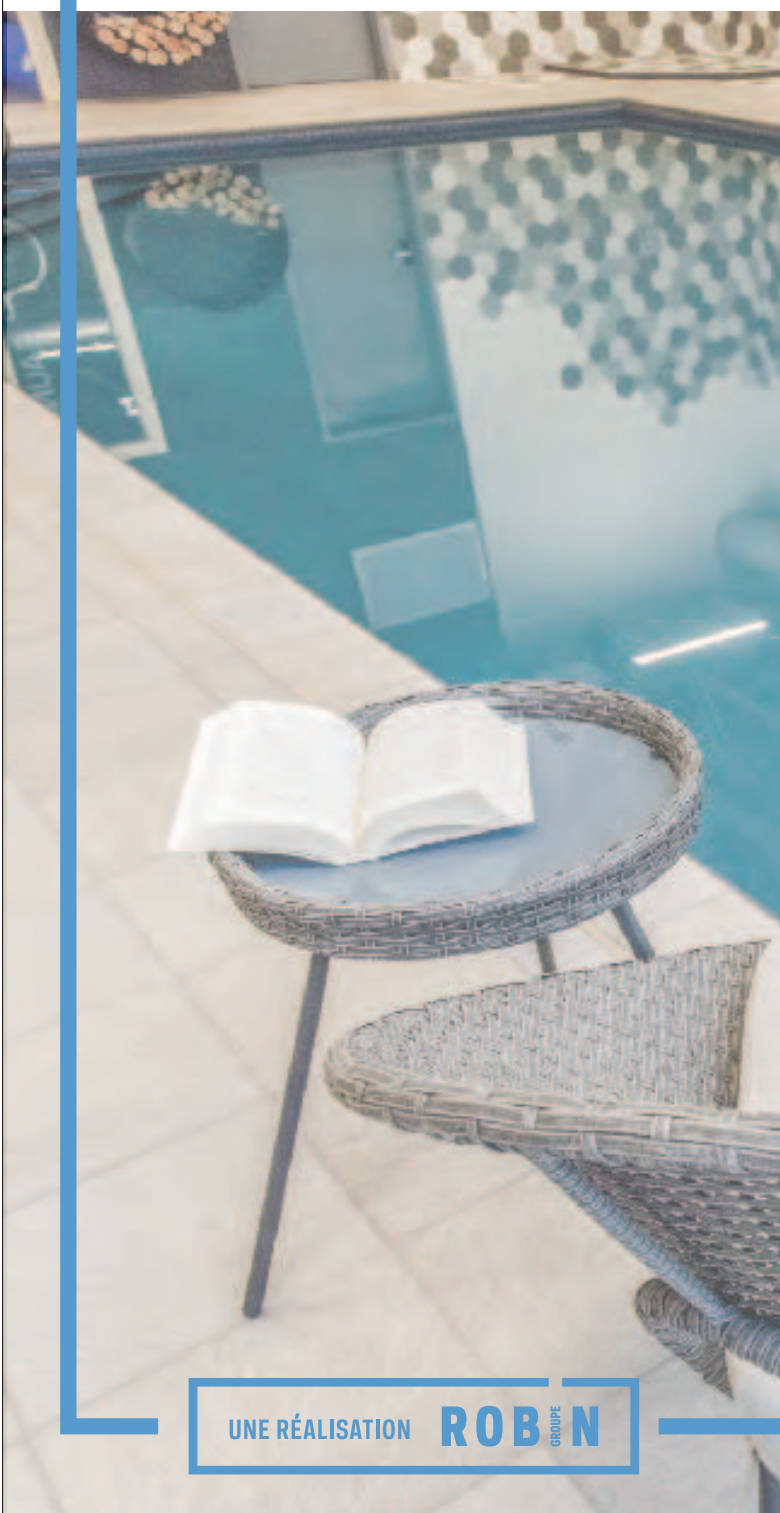


clubdejeuner.org



# LES SAPHIR

HAVRE DE PAIX POUR RETRAITÉS



## VIVEZ L'EXPÉRIENCE EXCLUSIVE LE SAPHIR

Laissez-vous gâter lors d'une visite personnalisée de notre complexe moderne et luxueux. Rencontrez nos chaleureux résidents et savourez une dégustation gourmande au Bistro L'Artisan. À la fin de votre séjour, vous recevrez surprises et cadeaux pour rendre ce moment inoubliable.

Réservez maintenant  
**450.250.4444**

3333, Avenue Drouin, Saint-Hyacinthe  
**[complexelesaphir.com](http://complexelesaphir.com)**

UNE RÉALISATION **ROBN**  
GROUPE

## Congédiement de Marc Bergevin

## Serge Savard n'est pas surpris

La nouvelle est tombée le dimanche 28 novembre, en après-midi : le Canadien de Montréal a congédié Marc Bergevin, son directeur général des 10 dernières années. Une décision que Serge Savard, qui a occupé ce poste dans l'organisation de 1983 à 1995, approuve.

Un texte de Frank Jr Rodi  
frodi@versants.com

C'est ce que l'ancien défenseur du Tricolore a déclaré dans une entrevue accordée au journal *Les Versants*.

## UNE QUESTION DE TEMPS

Serge Savard n'est pas surpris par la vague de licenciements survenue chez le Canadien de Montréal. En plus de Marc Bergevin, le directeur général adjoint, Trevor Timmins, ainsi que le vice-président des affaires publiques et communications, Paul Wilson, ont aussi perdu leur emploi. « Personne n'est surpris. Contrairement à moi, quand j'ai été congédié avec Jacques Demers [en 1995], personne ne s'y attendait. C'est arrivé, *bang!* Mais dans le cas de Marc Bergevin, les journaux en parlaient depuis un certain temps. Ce n'était qu'une question de jours... », mentionne le Montarvillois.

Pour Serge Savard, quand on fait l'analyse du Canadien de Montréal dans la dernière décennie, sous le règne de Marc Bergevin, il n'y a qu'un constat : « Le repêchage, c'est désastreux! Après dix ans, c'était la bonne chose à faire. »

## RÉALISATIONS

Il faut tout de même rappeler qu'entre 2013 et 2021, le CH a atteint la demi-finale de la Coupe Stanley une fois en plus d'accéder à la finale à une reprise, soit l'été dernier. La concession a gagné six rondes de séries éliminatoires et récolté 100 points ou au-delà à quatre occasions.

Or, avant l'embauche de Bergevin, le Canadien de Montréal avait remporté 6 rondes à la danse du printemps en... 17 ans!

Quand on lui demande si c'est l'ensemble de l'œuvre du directeur général qui

est désastreux, ou si c'est seulement une question de recrutement, M. Savard relativise. « Il faut donner du crédit là où il y en a. Pour ce qui est des transactions, des échanges qui lui ont permis d'acquérir des gars comme Nick Suzuki, Tomas Tatar, Jeff Petry... il reçoit de meilleures notes là-dessus », reconnaît-il.

## REPÊCHAGES

Par contre, il déplore les retombées des repêchages antérieurs : « Mais dans les dix dernières années, il n'y a pratiquement aucun joueur repêché qui fait partie de l'équipe actuelle », déplore Serge Savard.

« Ça prend quelqu'un qui connaît la culture du CH et la culture du Québec. »  
- Serge Savard

Il cite quelques noms, comme Artturi Lehkonen et Cole Caufield, « qui n'est pas encore établi ».

Il poursuit : « C'est un désastre. Les résultats ne sont pas là. Marc Bergevin était dû pour partir. Je suis d'accord avec le *move* [de Geoff Molson]. »

Aux deux joueurs cités par M. Savard, ajoutons aussi l'espoir Jake Evans, le gardien de but Cayden Primeau, qui a disputé quelques rencontres cette saison, Ryan Poehling, auteur de 4 buts en 10 matchs, et le défenseur Alexander Romanov, qui démontre de belles choses à la ligne bleue. Ce sont tous des sélections acquises par Trevor Timmins au cours du passage de Marc Bergevin.

Concernant l'embauche de Jeff Gorton, qui agira en tant que vice-président des opérations hockey, le « Sénateur » se dit très déçu que l'organisation n'ait pas « regardé dans notre cour ». Jeff Gorton est un Américain, autrefois à l'emploi des Rangers de New York comme directeur général.



Le Montarvillois Serge Savard n'est pas surpris du congédiement de Marc Bergevin. (Photo : archives)

## COURTE LISTE

Maintenant, qui prendra la relève de Marc Bergevin? Les candidats ne sont pas nombreux, selon Serge Savard, parce que le Canadien de Montréal « n'a pas le choix de prendre un francophone du Québec. Ainsi, la liste est courte ». Il précise : « Si ce n'est pas nous qui les engageons, personne d'autre ne le fera. C'est après leur venue à Montréal que les portes s'ouvrent pour une carrière ailleurs dans la LNH. »

Selon M. Savard, il y a suffisamment de gens compétents au Québec sans dire que le choix est restreint. Parmi les noms potentiels, l'ancien n° 18 du Canadien évoque Mathieu Darche, Vincent Damphousse, Stéphane Quintal, Patrick Roy et Martin Madden Jr. « Ça prend quelqu'un qui connaît la culture du CH et la culture du Québec, autant à

la direction générale qu'au recrutement. Parce que Trevor Timmins a négligé la Ligue de hockey junior majeur du Québec », déclare Serge Savard.

Quand on lui demande ce qu'il répondrait à M. Molson si jamais celui-ci lui offrait le poste de directeur général, Serge Savard s'esclaffe au téléphone : « Oubliez ça! J'ai 75 ans. Ma carrière est terminée. Je suis impliqué dans l'immobilier. Je suis semi-retraité dans le sommet Trinité. J'ai fait mon temps! »

## Question aux lecteurs


Selon vous, qui sera le prochain directeur général du Club de hockey Canadien?  
**versants.com**



Avec la participation financière de :



Je m'implique pour réussir, est réalisé en partenariat avec les Alliances pour la solidarité et le ministère du Travail, de l'Emploi et de la solidarité sociale.



Pour l'année 2021-2022, nous offrons de l'aide aux devoirs dans nos locaux  
**AVEC INSCRIPTION** au préalable.

Pour obtenir la fiche, veuillez nous écrire ou encore l'imprimer sur notre site web :  
**aadmdjst-bruno@outlook.com** ou sur **www.mdjstbruno.org**



HORAIRE POUR LE  
**PRIMAIRE** (3<sup>e</sup> à 6<sup>e</sup> ANNÉE)  
Lundi et vendredi  
16 h à 17 h 30

HORAIRE POUR LE  
**SECONDAIRE**  
(6<sup>e</sup> ANNÉE à 5<sup>e</sup> SECONDAIRE)  
Mardi à jeudi  
15 h à 17 h

1221006260-290921



# ST-BASILE HONDA



135, boul. Sir-Wilfrid-Laurier, Saint-Basile-le-Grand | 450 461-9999 | stbasilehonda.com

## C'est le temps de passer à Honda.



### HONDA

**MERCI**  
DE VOTRE CONFIANCE  
ET HEUREUX TEMPS DES FÊTES



LOCATION À PARTIR DE

# 1,99%\*

JUSQU'À 30 MOIS  
SUR LA CIVIC  
BERLINE 2022

COTE DE CONSOMMATION D'ÉNERGIE COMBINÉE\*:  
6,9 L AU 100 KM



LA TOUTE NOUVELLE  
**CIVIC  
2022**



**HR-V  
2022**  
VERSION LX 2RM  
ILLUSTRÉE



LOCATION 60 MOIS

# 77\$\*

PAR SEMAINE

VALEUR AU DÉTAIL

# 27 675\$\*

1499\$ D'ACOMPTE - 260 VERSEMENTS - 100 000 KM INCLUS  
12¢/KM EXCÉDENTAIRE. TRANSPORT, PRÉPARATION  
ET SURCHARGE A/C INCLUS.

## PILOT 2022

RÉSERVEZ LE  
VÔTRE DÈS  
MAINTENANT



SEULEMENT **3** EN INVENTAIRE



Voici les avantages d'acheter  
chez St-Basile Honda!

### Çà vaut le déplacement

- Aucun frais caché, aucun frais de dossier à la livraison
- 3% de remise sur vos pièces et service / carte fidélité
- Nous sommes parmi les 10 concessions Honda les mieux notées en satisfaction clientèle vente et service au Québec
- Centre d'accueil intérieur pour automobile lors de service

- Vérification d'alignement gratuite à chaque visite
- Prise de possession rapide en 48 heures
- Tous nos véhicules neufs et d'occasion subissent un contrôle de qualité avant votre prise de possession
- Service de navette sans frais pour la grande région de la Rive-Sud

\* Détails chez le concessionnaire. Certaines conditions s'appliquent. Photos à titre indicatif seulement.

1221010133-081221



Communiquez avec votre concessionnaire Honda dès aujourd'hui pour réserver un essai routier



CLAUDIA PONCE

COURTIER IMMOBILIER



Savez-vous comment réussir la mise en marché de votre propriété? **Moi, je le sais!**

**RE/MAX Actif Inc.**

Agence immobilière

C 514 638-6680

T 450 653-6000

claudia.ponce@remax-quebec.com

1592, rue Montarville, Saint-Bruno-de-Montarville J3V 3T9

[www.cponce.com](http://www.cponce.com)



# Meilleurs vœux !

Pendant les Fêtes, il n'y a rien comme se retrouver avec ses proches à la maison.

Nous espérons que vous profiterez à fond de ces doux moments, enveloppé par la chaleur de votre foyer.

Si jamais un changement d'adresse se profile à l'horizon, contactez moi et je vous accompagnerai avec plaisir.

*Joyeux Noël et  
bonne année 2022!  
-Claudia Ponce*

During the holidays, there is nothing like being with your loved ones at home.

We hope you will fully enjoy these sweet moments, enveloped in the warmth of your home.

*If ever a change in address occurs,  
please contact me and I will  
accommodate you with pleasure.*

*Merry Christmas  
and happy new year 2022.  
-Claudia Ponce*

**NOUVEAUTÉ**



2112, rue Bellevue, Saint-Bruno

**VENDU**



195, boul. Seigneurial 0 app.123, Saint-Bruno

**VENDU**



151, Juliette-Béliveau, Saint-Bruno

**VENDU**



1150, Carleton, Saint-Bruno

**VENDU**



1905, d'Arvida, Saint-Bruno

**VENDU**



40, De Mésey, Saint-Bruno



## Cocktail festif à la grenade

Envie de plonger vos papilles dans l'esprit des Fêtes? C'est simple : mettez votre musique de Noël préférée, puis dégustez ce délicieux cocktail coloré!

### INGRÉDIENTS

- 2 c. à soupe de jus de grenade
- 1/2 tasse de vin mousseux
- Eau pétillante au citron
- 1 c. à soupe de graines de grenade
- 1 branche de romarin frais

### PRÉPARATION

1. Dans une flûte à champagne, verser le jus de grenade et le vin mousseux. Allonger avec l'eau pétillante.
2. Garnir des graines de grenade et du romarin.





cp

CLAUDIA PONCE

COURTIER IMMOBILIER

DISTINCTION

IMPLICATIONS SOCIALES



DANS LE  
**TOP 50**  
DES COURTIER SUR PLUS  
DE 4000 COURTIER



1221009855-131021

**RE/MAX Actif Inc.**

Agence immobilière

C 514 638-6680

T 450 653-6000

claudia.ponce@remax-quebec.com

1592, rue Montarville, Saint-Bruno-de-Montarville J3V 3T9

[www.cponce.com](http://www.cponce.com)



LES  
**VERSANTS**  
DU MONT-BRUNO

# 10 façons de soutenir vos **COMMERCES LOCAUX**



**TEMPS DES FÊTES**

## APPRENEZ-EN DAVANTAGE SUR EUX



Vous pourriez être surpris par la grande variété de magasins dans votre région. Renseignez-vous sur ce que chacun propose pour vous inspirer et faire vos achats de Noël en toute simplicité. Certaines boutiques distribuent même des créations personnalisées, ce qui vous permet d'offrir à vos proches des cadeaux vraiment uniques.



**AIDE À LA RECHERCHE D'EMPLOI  
ET DÉMARCHE D'ORIENTATION**

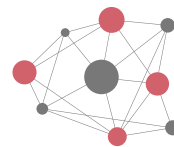


**SERVICES OFFERTS AUX 16-35 ANS ET  
AUX PERSONNES IMMIGRANTES DE TOUT ÂGE**



**SERVICES  
GRATUITS**  
de jour /de soir

- ✓ Préparation à un nouvel emploi
- ✓ Rédaction de CV
- ✓ Orientation scolaire et professionnelle
- ✓ Changement de carrière



**INTÉGRATION  
COMPÉTENCES**  
ORIENTATION • FORMATION • EMPLOI

[integrationcompetences.ca](http://integrationcompetences.ca)

450 464-4481

1 877 538-6377



285, boul. Cartier, Beloeil

2

## DÉPENSEZ LORS DES ÉVÈNEMENTS

Votre communauté accueille un marché de Noël, un défilé ou des spectacles en plein air pour les Fêtes? Ne ratez pas ces occasions de passer du bon temps avec vos proches et profitez-en pour leur payer une tournée de chocolat chaud ou leur offrir un petit quelque chose provenant de l'un des kiosques sur place.



3

## DÉCOREZ AVEC DES

Au moment de décorer votre maison, pensez à acheter des œuvres d'art de des artistes locaux. Qu'il s'agisse de peintures de Noël ou de vitraux, par exemple, cela ajoutera de la magie des Fêtes à votre demeure.

5

## ENVOYEZ DES CARTES ARTISANALES

Vous aimez rédiger des vœux pour dire à vos amis et à vos proches que vous pensez à eux pendant les Fêtes? Voyez si des artistes ou des boutiques près de chez vous vendent des cartes faites à la main. Ces œuvres, qui représentent parfois des sites de la région, seront du plus bel effet sur une cheminée!



6

## ACHETEZ EN LIG

Si vous êtes partisan de l'achat en ligne, c'est parfait pour éviter les magasins physiques. Les commerçants locaux disposent d'un site web où vous pouvez commander tout ce dont vous avez besoin pour votre foyer.

8

## DISTRIBUEZ DE GÉNÉREUX POURBOIRES

Une bonne façon de montrer votre appréciation est de laisser un pourboire conséquent aux personnes qui contribuent à rendre vos Fêtes magiques. Il peut s'agir d'un serveur, d'une coiffeuse, d'un employé qui vous aide à attacher votre sapin de Noël à la voiture, etc.



9

## PRÉFÉREZ LES CARTES

Si vous n'êtes pas certain du cadeau à offrir, souhaitez lui laisser le choix, en plus de garantir que la somme déversée au commerce local, celle-ci est plus appréciée puisque vous avez pris le temps de choisir un cadeau d'intérêt de l'être cher.



*Stéphane Bergeron*  
**STÉPHANE BERGERON**  
 Député de Montarville



**BUREAU DE CIRCONSCRIPTION**  
 1990, rue Léonard-de-Vinci  
 Bureau 201  
 Sainte-Julie, Québec J3E 1Y8  
 Téléphone: 450 922-BLOC (2562)

🌐 StéphaneBergeron.net  
 @ Stéphane.Bergeron@parl.gc.ca  
 @StephaneBergeronMontarville  
 @SBergeron

## CRÉATIONS LOCALES

on, misez sur des ornements créés par  
e couronnes, de guirlandes, de boules  
e, ils imprégneront à coup sûr  
es.



4

## COMMENCEZ VOS ACHATS TÔT

Plus vous attendrez pour magasiner, plus vous serez tenté de vous tourner vers les géants du commerce électronique offrant une livraison ultrarapide. Ainsi, si vous voulez soutenir les entreprises locales, éviter les files et réduire votre stress au minimum, prenez-vous-y à l'avance. Vous vous assurerez en outre que ce que vous recherchez est encore en stock.



## NE LOCALEMENT

n ligne, à la fois pratique, rapide et  
s bondés, sachez qu'une foule de  
site Web transactionnel convivial où  
ont vous avez besoin depuis le confort



7

## SAVOUREZ UN REPAS AU RESTAURANT

Faites une pause de cuisine et de vaisselle — souvent abondante lors des festivités! — et accordez-vous une soirée à l'extérieur. Outre de délicieux mets, de nombreux établissements proposent de la musique en direct et des cocktails de saison pour marquer le coup en cette période de célébrations.



## S-CADEAUX À L'ARGENT

u gagnant pour l'un de vos proches et  
sez à lui offrir une carte-cadeau. En  
poursée pour l'acheter reviendra à un  
s personnelle que l'argent liquide,  
en sélectionner une en fonction des



10

## OPTEZ POUR DES INGRÉDIENTS LOCAUX

Vous planifiez un menu de Noël élaboré, préparez un plat pour un repas-partage ou cherchez le cadeau d'hôtesse idéal? Visitez les marchés et les magasins d'alimentation de votre région pour trouver les meilleurs produits qui soient, des fromages aux bières, en passant par les pâtisseries et les végétaux de saison.



# Participer à l'essor de notre milieu

**Encourager l'achat auprès des commerçants d'ici,  
c'est participer à la vitalité de notre collectivité.**

Desjardins est fier d'être partenaire des initiatives contribuant  
au dynamisme de notre milieu.

 **Desjardins**  
Caisse du Mont-Saint-Bruno