

cahier spécial

LaTribune

À L'INTÉRIEUR



**YUM
YUM
INNOVE
TOUJOURS**

Pages
4 et 5

INDUSTRIES

LING

DEMEURE
D'AVANT-
GARDE

Page 10



LES PERSONNALITÉS 1998



DES GENS DE COEUR Pages 6 et 7

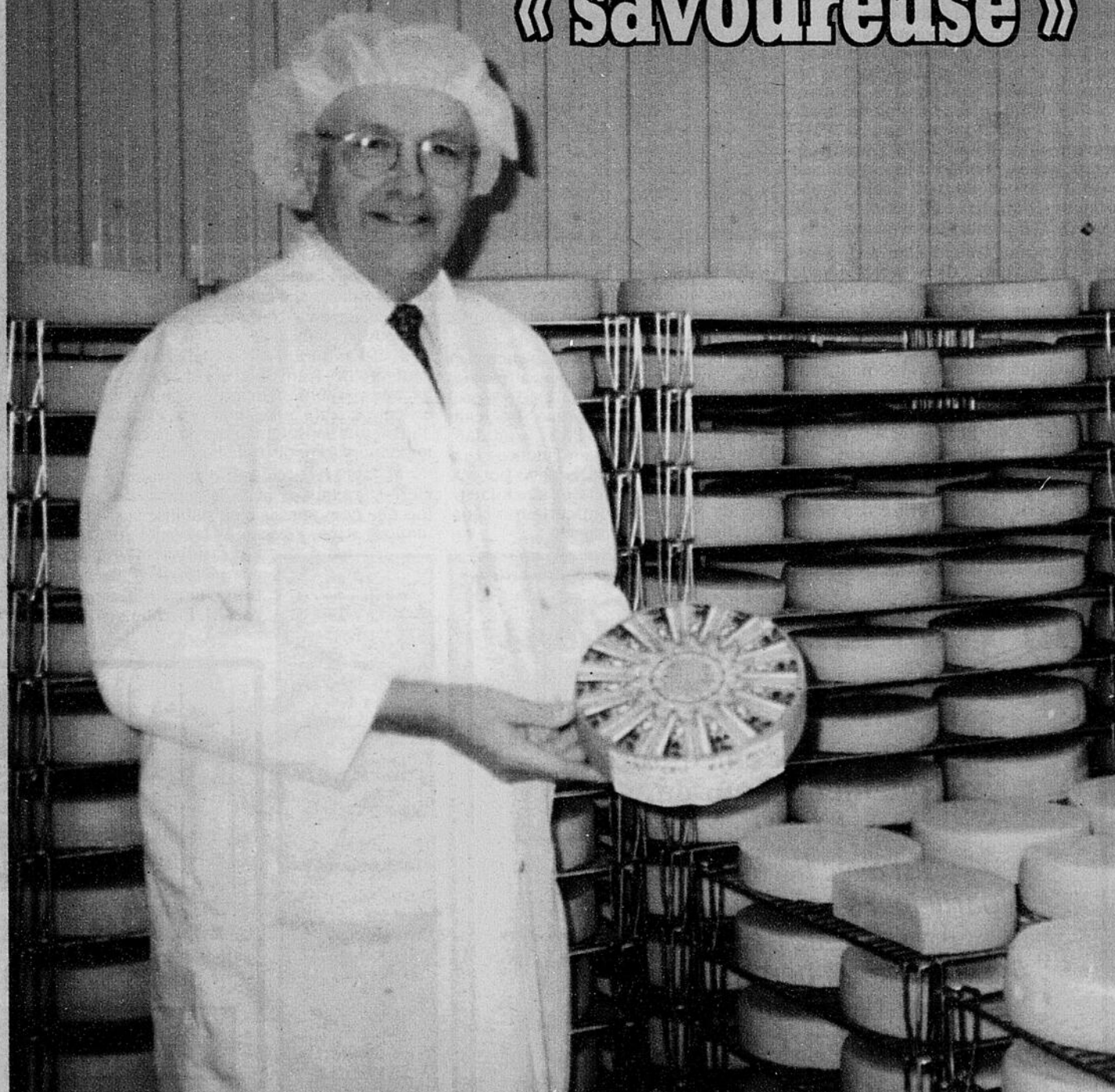


DES MAIRES FORT ACTIFS

Pages 8 et 9

WARWICK

**une ville
« savoureuse »**



La beauté des paysages et des maisons centenaires ainsi que la qualité des produits locaux comme ce fromage que tient Georges Côté dans ses mains font de Warwick : une ville « savoureuse » à bien des égards. Des reportages sur Fromages Côté et le Festival des fromages en pages 2 et 3.

Jeans Warwick se fait rapidement une niche dans la confection

Une réussite de taille . . .

Gilles BESMARGIAN

Warwick

Sans aucune expérience dans la confection ou la fabrication de jeans il y a à peine deux ans, Nathalie Dubois et son copain Léo-Carl Fischlin respectivement commis-comptable et soudeur de leur métier ont convenu de se lancer dans ce domaine. De 15 à ses débuts, le nombre de couturières de Jeans Warwick est passé à 45 dans l'atelier d'une ancienne usine sur la rue Hôtel de ville. Aujourd'hui, la PME produit entre 4500 et 5000 unités en denim (jeans, shorts ou jupes) sur une base hebdomadaire, soit l'objectif que le duo s'était fixé, et verse plus de 13 000 \$ en salaires par semaine.

«Mon père Gérard nous a convaincus d'embarquer dans cette grande aventure. Selon lui, confie Nathalie, l'avenir dans le domaine résidait dans l'élimination d'intermédiaires ou de grossistes. Je pense qu'on a fait un bon coup puisque les affaires tournent rondement depuis un an.»

Une partie du financement étant assuré grâce à un PPE (prêt aux petites entreprises) pour l'équipement, les deux jeunes entrepreneurs âgés dans la vingtaine ont eu l'opportunité d'acquiescer à bon prix la machinerie d'une firme de Richmond qui venait de cesser ses

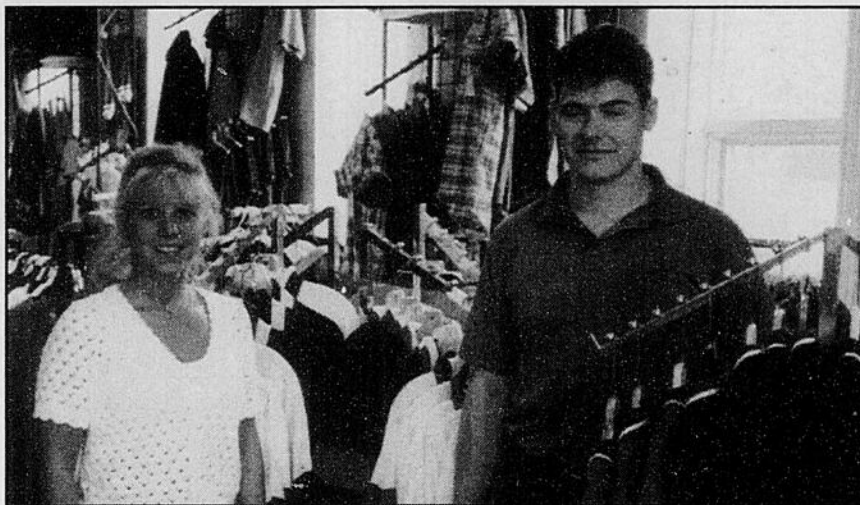


Photo La Tribune par Gilles Besmargian

En plus de diriger une usine qui fabrique des jeans, Nathalie Dubois et Léo-Carl Fischlin sont propriétaires de deux magasins qui vendent leurs produits et d'autres vêtements.

Depuis, Jeans Warwick achète ses tissus majoritairement importés des États-Unis et du Mexique, crée ses propres designs sous les margues Bo-Jeans et Christopher que la PME vend dans 15 magasins Bo-Jeans au Québec et fabrique aussi en sous-traitance pour le compte d'une vingtaine de manufacturiers de Montréal dont certains exportent chez nos voisins du sud.

Récemment, Nathalie et Léo-Carl ont ouvert deux magasins (un à Warwick et l'autre à Trois-Rivières sous la bannière Bo-Jeans Internet) pour écouler une partie de leur production d'excellente qualité à très bon prix, en plus d'offrir aux consommateurs d'autres vêtements sport pour toute la famille.

«Il est probable que d'autres commerces s'ajoutent avec le temps, une fois que nous aurons bien stabilisé la situation dans l'usine à la suite de l'agrandissement complété il y a trois mois», fait part M. Fischlin.

Le Festival des fromages s'en vient!

Vingt fabricants passent au Salon

Warwick (GB)

La quatrième édition du Festival des fromages de Warwick approche à grands pas. Un des éléments les plus courus de l'événement, qui aura lieu les 19, 20 et 21 juin, le Salon des fromages canadiens sera à ne pas manquer encore cette année si l'on considère que 20 fabricants québécois seront sur place, sans oublier le chapiteau qui abritera les exposants de produits régionaux.

Par rapport à 1997, ce sont six fabricants de fromage de plus qui permettront aux visiteurs de goûter à leurs exclusivités dès le vendredi 19 juin à 14h. On y trouvera aussi les 18 produits retenus (trois dans six catégories) par les jurés dans le cadre du concours des Grands prix du fromage parrainé par le Bureau laitier du Canada.

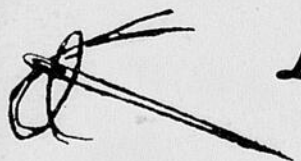
Dans les deux bistrots (dans l'aréna et sous le chapiteau), à un prix très abordable, le public aura le loisir de déguster une assiette accompagnée d'un produit

régional au goût (terrines de bison, de lapin, de veau ou de canard (aux pistaches), turbo mariné, smoked meat maison, etc. Le responsable du salon et vice-président du festival Gilles Lafontaine, qui escompte servir 3500 assiettes en trois jours, sera appuyé d'une équipe de 200 bénévoles.

Animations culinaires

À l'intérieur du salon la population pourra aussi assister à six animations culinaires, deux par chacun des chefs cuisiniers de l'Aquarelle de Victoriaville, du Chantegrive de Tingwick et du Temps des cerises de Danville, deux ateliers de vin et fromage animés par Jules Roiseux et Jean-François Plante et un autre avec M. Roiseux et Soeur Angèle le dimanche après-midi.

Parmi les fromageries présentes au salon, mentionnons Kingsey, Lactantia, Lemaire, Donafro, Lactel, Cayer/L'Etoile, l'Abbaye Saint-Benoît, L'Ancêtre, Bergeron, Châlifoux et cinq producteurs de fromage de chèvres.



*Les Confections
Renate inc.*

**Entrepreneur en couture
de vêtements pour dames**

*C'est avec fierté que nous
participons activement à l'essor
économique de la région,
grâce à notre personnel qualifié
et dynamique.*

12, rue du Parc, Warwick
Tél. : (819) 358-5084

Télec. : (819) 358-6836

La Tribune

Ce cahier est une réalisation conjointe des services de la rédaction et de la publicité.

Coordination à la rédaction
Maurice Cloutier

Journaliste
Gilles Besmargian

Coordination à la publicité
Michel Poulin

Conseillère publicitaire
Carolynn Lawlis

La Tribune
1950, rue Roy
Sherbrooke
J1K 2X8
(819) 564-5450

44745



**Fier de ses 11 ans
en affaires**

GARANTIE jusqu'à 7 ans
sur lustre de peinture

CARROSSERIE MARIO BEAUCHESNE

81, route 116 Est Warwick 358-6589

45955

Un chiffre d'affaires qui a plus que centuplé

□ De 500 000 \$ qu'il était il y a 20 ans, le chiffre d'affaires de Fromage Côté a dépassé les 55 millions \$

Gilles BESMARGIAN

Warwick

Carriez-vous qu'en un an, près de 20 pour cent des cinq millions de kilos de fromage fabriqué sous la marque Kingsey par Fromage Côté de Warwick, soit plus de 900 000 kilos, est utilisé majoritairement dans la préparation de la traditionnelle poutine d'un océan à l'autre? Grâce effectivement à un réseau de distributeurs bien établi de l'Atlantique au Pacifique et de vendeurs-livreurs au Québec, le fromage en grain de l'entreprise est disponible partout au Canada. Il est partie intégrante de la poutine servie dans tous les restaurants de la chaîne Burger King, entre autres.

La popularité de la poutine a bien sûr favorisé le développement de Fromage Côté, mais la qualité de l'ensemble de ses produits y est aussi pour quelque chose. Les premiers prix remportés dans le cadre de concours pan canadiens en témoignent d'ailleurs.

Depuis que Georges Côté a relocalisé Fromage Kingsey de Kingsey Falls à Warwick en avril 1979, trois ans après avoir acquis l'entreprise, le chiffre d'affaires de l'établissement a plus que centuplé. De 500 000 \$ qu'il était il y a moins de 20 ans, il a dépassé 55 millions \$ en 1997.

Pour en arriver là, il aura fallu des investissements de plusieurs centaines de milliers de dollars au fil des ans. De nombreux agrandissements jumelés à l'achat d'équipements et de machinerie ont fait en sorte que la PME est devenue une moyenne entreprise avec ses quelque 200 employés: 150 à Warwick, une quarantaine au centre de maturation et de distribution implanté à Boucherville en 1996 et 12 à Hardwick au Vermont, une fromagerie qui ne fabrique que le Cogruet (un fromage de type suisse) qui gagne en popularité.

Au Québec, comme nous l'expliquait M. Côté, ce sont 38 vendeurs-livreurs indépendants qui distribuent son fromage. Partout ailleurs au pays, la compagnie fait appel à des distributeurs. A court terme cependant chez nos voisins ontariens, Fromage Côté pourrait se charger de cette tâche avec ses propres camions.

Les produits

Fromage Côté de Warwick transforme des milliers d'hectolitres de lait pour fabriquer ses produits. La moitié de la production de cinq millions de kilos se compose de fromages cheddar, autant en grain, en bloc, en «slab», coloré, fort, etc. Le fromage de type suisse de marque Cogruet 40 pour cent et



Photo La Tribune, Gilles Besmargian

Depuis que Georges Côté a relocalisé Fromage Kingsey de Kingsey Falls à Warwick en avril 1979, le chiffre d'affaires de l'établissement a plus que centuplé. De 500 000 \$ qu'il était il y a moins de 20 ans, il a dépassé 55 millions \$ en 1997.

les produits de spécialité (Raclette, Cantonnier, Vacherin, Sir Laurier, etc.) 10 pour cent.

«En 1987 lors de l'Exposition royale de Toronto, le Cogruet a remporté le premier prix canadien toute catégorie. Volontairement à l'époque, de nous confier le président de la compagnie, on a évité de publiciser cet honneur considérant que nous ne pouvions répondre à la demande. Un fromage primé devient automatiquement un gagnant. Après une bonne stratégie de mise en marché quelques mois plus tard, 90 pour cent de notre production était écoulée en Ontario. Aujourd'hui par contre, on en trouve partout au pays».

Interrogé à savoir si le dernier-né de la famille Kingsey lancé au printemps 1997, le Sir Laurier, connaissait sa part de succès, M. Côté avoue que le produit dont la recette a subi de légères modifications trouve graduellement sa niche sur le marché (on en fabrique 1000 meules de 180 grammes par semaine). Depuis peu, les magasins spécialisés demandent des meules de deux kilos pour l'offrir à la coupe à leur clientèle. C'est donc de bonne augure.

À plus d'un chapitre Fromage Côté pond des projets, mais le grand patron refuse d'en dévoiler la teneur. Pour le moment, il n'est toutefois pas question de se relocaliser ou de procéder à un autre agrandissement. Du moins tant et aussi longtemps que les quotas attribués à son entreprise n'augmenteront

pas dans une proportion relativement importantes.

«La situation qui prévaut est néfaste pour notre croissance. On ne peut songer à construire une nouvelle usine lorsque la Fédération des producteurs de lait refuse de nous garantir un meilleur approvisionnement. Même si la ville nous réserve un espace dans son parc industriel, ajoute M. Côté, pour lequel je n'ai jamais été consulté».

L'homme

Très impliqué socialement dans son milieu, Georges Côté a accepté récemment la présidence de la campagne de financement 1998-99 de la Fondation Hôtel-Dieu d'Arthabaska, un organisme auquel il contribue régulièrement depuis sa mise sur pied.

Dans ses temps libres le quinquagénaire joue au golf à l'occasion, mais le sport qu'il privilégie par-dessus tout demeure le cyclisme qu'il pratique depuis sept ans. Inscrit à «Beauce à vélo» du 5 au 9 juillet, une randonnée de 600 km en cinq jours dans les côtes, il songe à entreprendre pour une deuxième année le Grand tour du Québec, du 1er au 8 août, en partance de Drummondville. Régulièrement avant son petit déjeuner, M. Côté effectue le trajet entre Warwick et Victoriaville ou Danville.

«J'ai encore du temps pour y penser, mais je crois bien que je serai du périple. Pour moi, de conclure le fromager de métier, il s'agit d'une excellente façon de tout oublier».

ici

Nous sommes fiers de la réussite des gens d'ici

Promutuel Bois-Francs est heureuse de s'associer à la réussite des gens d'ici. Comme eux, nous sommes très fiers de notre région.

Seul assureur à posséder son siège social à Warwick, Promutuel Bois-Francs est, depuis des générations, intimement liée au développement économique de son milieu et est fière de contribuer au dynamisme de notre région.

Assurance

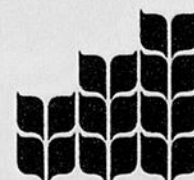
HABITATION
AUTOMOBILE
DES ENTREPRISES
AGRICOLE
DE PERSONNES

Daveluyville • 367-4000

Ham-Nord • 344-2686

Princeville • 364-5000

Warwick • 358-4000



PROMUTUEL
Bois-Francs

Une vision humaine de l'assurance

Des croustilles au goût du jour depuis 40 ans!

Gilles BESMARGIAN

Warwick

Fondée en 1956, la firme Croustilles Yum Yum de Warwick n'a jamais cessé de progresser. De 1959 à 1984 avec les frères Paul et Louis de G. Jalbert à sa tête, l'entreprise a pris un essor considérable si bien qu'aujourd'hui l'usine et les entrepôts de pommes de terre (il peut en contenir 10 millions de livres) et de produits finis occupent près de 200 000 pieds carrés. Plusieurs millions de dollars ont été in-

vestis au fil des années non seulement pour les nombreux agrandissements, mais également pour l'acquisition de machineries et d'équipements à la fine pointe de la technologie.

En 40 ans, le nombre d'employés du fabricant de croustilles et de produits de collation (maïs soufflé et gonflé, bâtonnets au fromage, «frites», rondelles d'oignons, etc.) dans plusieurs formats est passé de sept à 275 en 1998 (un sommet). Depuis un mois, l'unité de production fonctionne 24 heures par jour, sept jours/semaine. Il faut dire aussi que Yum Yum fabrique et embal-



Photo La Tribune par Gilles Besmargian

Pour Bernard Royal, le directeur du marketing chez Croustilles Yum Yum, l'accréditation ISO 9002 ouvre de grandes portes à l'entreprise.

Accréditation ISO 9002

Selon le directeur du marketing de Croustilles Yum Yum Bernard Royal, la reconnaissance de la norme internationale ISO 9002 représente un tremplin extraordinaire qui ouvre des débouchés illimités. «On a été les premiers dans l'industrie en Amérique du Nord, et nous sommes toujours les seuls, à avoir obtenu une telle accréditation qui confirme la qualité de nos produits et notre gestion.

le une variété de produits «snack» de marques privées (Provigo, Génération Zel, Loblaw, etc.).

Une petite statistique en passant. Les Québécois mangent en moyenne huit livres de croustilles par année et les Américains 17. Ces derniers préfèrent la chips régulière dans une proportion de 64 pour cent, alors 62 pour cent de la population du Québec favorise celles qui renferment une saveur (vinaigre, ketchup, etc.).

Suite à la page suivante

Centre Electronique
JB ROUX
Audio Vidéo



*Fier d'être parmi les bâtisseurs
d'une ville aussi dynamique!*

156, rue Saint-Louis
Warwick (Québec) J0A 1M0

Tél. : 358-3050
Téléc. : 358-3059

LaTribune

remercie tous les intervenants socio-économiques pour leur participation et félicite toute la population de la
région de Warwick
pour son dynamisme et son engagement dans son milieu

Carolynn Lawlis
Conseillère publicitaire

(819) 564-5456, poste 241

1 800 567-6955

45332

Suite de la page précédente

«Au Québec, de plus en plus d'entreprises tentent d'obtenir la norme qui deviendra indispensable pour songer à exporter, soutient M. Royal. Depuis notre accréditation l'automne 1997, nos bureaux ont reçu des appels de clients potentiels de Cuba, de la Yougoslavie et de l'Ukraine. C'est peu dire.»

D'après notre interlocuteur, historiquement Yum Yum, la Wayne Gretzky de la chips pour utiliser ses termes, a toujours priorisé la qualité et l'innovation. «Dans notre industrie, des multinationales comme Hostess Frito Lay (le plus gros fabricant au monde), qui appartient à Pepsico, nous ont copié avec les croustilles de différentes saveurs.

«Il n'y a aucun doute que l'entreprise identifiée comme un chef de file en Amérique du Nord dérange les géants et on n'a pas fini de surprendre. Dans son dernier rapport annuel, poursuit Bernard Royal, Humpty Dumpty nous identifiait comme un compétiteur de taille dans son marché. On regarde Yum Yum comme un gros méchant qui a du chien, qui produit de la qualité comme le confirme la norme ISO 9002. On tient

notre bout. Les gens de Warwick ont raison d'être fier de nous.»

Les ventes

Le réseau de distribution de la compagnie compte un total de 97 routes - 85 au Québec, 10 dans les Maritimes et deux en Ontario. De plus, les produits Yum Yum sont vendus dans plusieurs pays d'Amérique Centrale et les Caraïbes. L'année 1998 pourrait permettre d'ouvrir de nouveaux marchés d'exportation, grâce entre autres à l'accréditation ISO 9002.

Au dire du directeur du marketing, le fabricant de croustilles s'est développé principalement avec ses distributeurs qui sillonnent le Québec. «On a progressé grâce à eux. Ils sont en partie responsables de nos succès en étant notre vitrine sur la route. Certains, avec la compagnie depuis plus de 25 ans, ont Yum Yum tatoué sur le coeur. Il y aussi bien sûr tout le personnel dévoué qui travaille dans les murs de l'usine», d'ajouter M. Royal.

Le chiffre d'affaires de Croustilles Yum Yum, qu'on refuse de dévoiler considérant qu'il s'agit d'une entreprise privée appartenant maintenant à Denis Jalbert, le fils d'un des deux fondateurs, est composé majoritairement des ventes réalisées au Québec (90 pour cent).

Pour ce qui est des projets de Pentreprise, on prévoit à court terme l'installation d'équipements permettant d'insérer automatiquement les sacs dans les caisses d'emballage. De plus, l'amélioration de la qualité des produits demeure un préoccupation quotidienne.

La concurrence «regarde Yum Yum comme un gros méchant qui a du chien, qui produit de la qualité comme le confirme la norme ISO 9002. On tient notre bout. Les gens de Warwick ont raison d'être fier de nous».

La Tribune salue



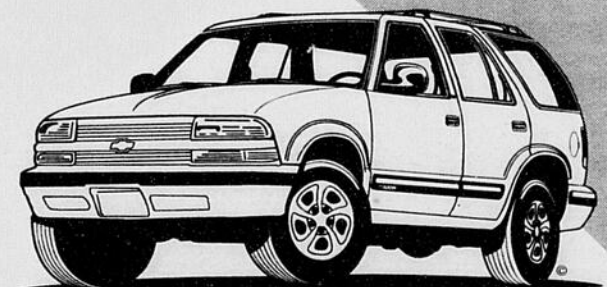
Suzanne Lainesse, commis-comptable à la Compagnie de téléphone de Warwick depuis 29 ans, qui prend sa retraite à la fin du mois.



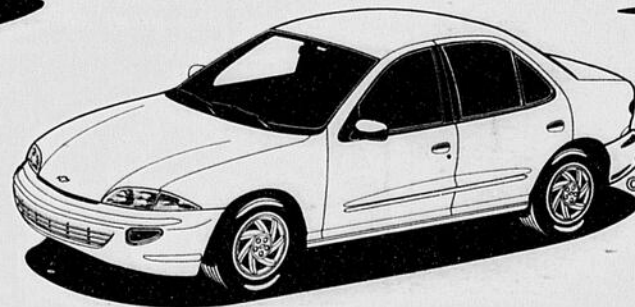
VENTURE LS,
4 portes, tout équipée, grise, roues aluminium, porte coulissante électrique

26 200 \$ transport inclus

Rabais jusqu'à 4700\$



Financement de 1,9%



VÉHICULES D'OCCASION
614, rue Craig
Richmond
826-3501

DYSON & ARMSTRONG INC.

VÉHICULES NEUFS
265, rue Principale
Richmond
826-3721

CHEVROLET

Geo

Oldsmobile

1 800 263-9766

Personnalité d'affaires masculine de l'année

Réjean Roy a saisi le potentiel local

Gilles BESMARGIAN

Warwick

Diplômé en pharmacie de l'Université Laval en 1975, Réjean Roy a débuté sa pratique à Asbestos avant d'ouvrir à Warwick avec un associé, 12 ans plus tard, un deuxième commerce affichant la bannière Famili-Prix dans l'ancien local de la Caisse populaire. Les deux hommes considèrent à ce moment qu'il existe dans le milieu un excellent potentiel pour une deuxième pharmacie.

En 1992, M. Roy cède sa participation dans l'établissement d'Asbestos, devient propriétaire unique de celui de Warwick et nouveau résident permanent dans la municipalité avec son

épouse et ses deux fils. Dès lors, il s'implique socialement dans la communauté et devient membre de l'Association des gens d'affaires de Warwick (AGAW) avant d'accéder à la présidence en 1996-97. Et lors du gala annuel de l'organisme en mai, on lui décerne le titre de personnalité d'affaires masculine 1998.

Depuis qu'il est établi à Warwick, le pharmacien de profession a acquis son compétiteur et investi près de 250 000 \$ en 1995 pour porter à 3000 pieds carrés son commerce relié à la salle d'attente de la clinique médicale sise dans le bâtiment adjacent. En moins de 11 ans, le nombre d'employés du commerce incluant deux autres pharmaciens est passé de deux à une dizaine à temps plein ou partiel.



Photo La Tribune par Gilles Besmargian

Réjean Roy: «Warwick est une ville dynamique composée de gens tout aussi dynamiques dans plusieurs domaines. J'avais été à même de le constater au préalable, considérant que mes garçons joueurs de hockey ont fréquenté l'aréna local durant plusieurs années.»

«Warwick est une ville dynamique composée de gens tout aussi dynamiques dans plusieurs domaines. J'avais été à même de le constater au préalable, précise M. Roy, considérant que mes garçons joueurs de hockey ont fréquenté l'aréna local durant plusieurs années.»

Par ailleurs, la personnalité de l'AGAW a été membre du conseil d'administration du groupe Famili-Prix au sein duquel elle a participé à la mise sur pied d'un centre de distribution à l'intention des membres associés de la bannière.

Pour le moment, le professionnel et homme d'affaires n'a aucun projet particulier pour son commerce. Il songe peut-être à redécorer celui-ci et à offrir de nouveaux services à sa clientèle.

L'homme

Réjean Roy et son épouse Lorraine Lebel, technicienne en radiologie à temps partiel à l'hôpital d'Asbestos, sont parents de deux garçons, Simon et Mathieu. L'aîné, présentement au Pérou dans le cadre d'un échange, fréquente le Collège Champlain de Sherbrooke en sciences pures. L'autre complète son secondaire à Warwick. Comme gardien de but qui espère éventuellement jouer dans la Ligue de hockey junior majeure du Québec, il a été invité à participer au camp d'entraînement des Cantonniers de Magog.

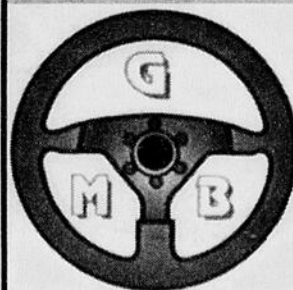
Interrogé sur ses loisirs et passe-temps, M. Roy soutient que jusqu'à récemment il les passait majoritairement dans des aréna à appuyer ses deux fils au hockey. «Quand le temps le permet, on fait du ski en famille l'hiver et je pratique le golf en été. Autant que faire se peut j'aime aussi voyager, mais encore là... J'ai remporté un voyage lors d'un tirage l'an dernier et malheureusement je n'ai pas encore eu le temps de le prendre», note-t-il.



**CANTONNIER DE WARWICK
ET COGRUET KINGSEY**
«CHAMPIONS CANADIENS 1997»

**FROMAGE
CÔTÉ INC.**

Warwick (QC) J0A 1M0
Tél.: (819) 358-3300



**Les experts
de la voiture européenne**

**GARAGE
MARC BIRON**
inc.

**VOTRE SPÉCIALISTE :
VOLVO • VOLKSWAGEN • AUDI**

- mécanique
- autos usagées
- carrosserie
- pièces neuves et usagées

121, route 116 Est
Warwick (Québec)
J0A 1M0

TÉL. : (819) 358-4444
(sans frais) 1-888-358-4440

Personnalité d'affaires féminine de l'année

Colette Pépin récolte les fruits d'un dur labeur

Gilles BESMARGIAN

Warwick

«**E**n nomination aux côtés de deux finalistes de taille, j'avoue avoir été surprise de décrocher le titre de personnalité d'affaires féminine de l'Association des gens d'affaires de Warwick (AGAW). Après tout, il s'agit d'un vote populaire auquel les membres participent. C'est une expérience formidable qui te donne l'énergie et le goût de continuer, même si souvent c'est essoufflant».

Voilà comment Colette Pépin, ce petit bout de femme mère de trois enfants, qui en février 1988 a ouvert à Warwick un magasin d'articles de bureau, Papeterie Saint-Louis, réagit à son titre récent. Depuis 10 ans, le commerce qu'elle a ouvert s'est fusionné à Jacques Bergeron Ltée de Victoriaville pour former Papeterie Saint-Louis/Bergeron, avant de faire de même au printemps avec Copie-Pro également de la capitale des Bois-Francs. Aujourd'hui, le groupe compte 50 employés et son chiffre d'affaires annuel s'établit à plus de 6 millions \$.

Co-actionnaire du groupe avec son mari Luc, entre autres, Mme Pépin n'a jamais compté ses heures au boulot. «Dans les faits, nous confie-t-elle, j'ai toujours travaillé entre 60 et 65 heures sur une base hebdomadaire. Une fois que la nouvelle compagnie bien structurée et la tâche de chacun des actionnaires précisée, j'ai l'intention de déléguer la comptabilité pour me consacrer davantage à la vente d'équipement de bureau au commerce de Warwick. Le contact avec les gens me manque.»



Colette Pépin, la personnalité d'affaires féminine 1998 de l'Association des gens d'affaires de Warwick.

Photo La Tribune, Gilles Bermargian

Très impliquée socialement en plus d'être membre du Club Optimiste de Warwick, la titulaire du titre de personnalité d'affaires féminine de l'AGAW fait des efforts pour passer le maximum de temps avec sa petite famille qui compte trois enfants - Julie, Marie-Christine et Bruno Pier - dont l'âge varie entre 5 et 15 ans en évitant de travailler en soirée. Malheureusement, ce n'est pas toujours possible.

«L'arrivée de chevaux dans le décor, lesquels sont visibles à partir de la maison d'ailleurs, a fait en sorte que nous passons plus de temps

en famille. Ça ne veut pas dire pour autant, de préciser Colette Pépin, que les enfants ont été négligés. Mon mari et moi avons toujours trouvé des moments pour les aider avec leurs devoirs. Il faut dire qu'à une époque on demeurait à l'étage, au-dessus du magasin.»

Le ski alpin l'hiver et l'équitation l'été demeurent les loisirs privilégiés des Pépin. Pour la première fois en 10 ans, Céline et Luc s'offriront le grand luxe de deux semaines de vacances en compagnie des enfants le mois prochain.

**Écurie
La Ruade
enr.**

**Élevage
« Paint et Quarter Horse »
Service d'accouplement**

**65, route 116 Ouest
Warwick**

358-5098

45957



QUINCAILLERIE



5, avenue Pie X
Victoriaville
(Québec)
G6P 7W7

164, rue Saint-Louis
Warwick
(Québec)
J0A 1M0

1192, rue Saint-Félix
Saint-Félix-de-Kingsey
(Québec)
J0B 2T0

Tél. : 758-9474

Tél. : 358-3520

Tél. : 848-2991

La Société de coopérative agricole des Bois-Francs...

UNE ÉQUIPE GAGNANTE!

vous offrant les
bons produits

À TOUT COUP

Bardeaux d'asphalte
« Aristocrat » noir lustré
garantie de 25 ans

10,95 \$

JKO

5

10⁹⁵

Couvre environ 32.3 pi. ca.



45959

Canton de Warwick

Les projets municipaux ne manquent pas

Gilles BESMARGIAN Canton de Warwick

On ne peut en douter, l'été risque d'être chaud sur le territoire du Canton de Warwick en prenant pour acquis que de nombreux projets seront réalisés (ou du moins entrepris) par la localité d'environ 2000 habitants. Pour un, le maire Claude Desrochers, qui siège aussi à l'Union des municipalités régionales de comté du Québec (UMRCQ), a du pain sur la planche pour les mois à venir.

Réélu sans opposition en novembre 1997 pour un deuxième mandat à la tête de sa municipalité, dont 90 pour cent du territoire est situé en zone verte, M. Desrochers, qui prend vraiment sa tâche

très au sérieux, avait été huit ans conseiller au préalable.

Parmi les projets au programme dans le Canton au cours des prochains mois, il y a d'abord la reconstruction en profondeur des rangs des Buttes et Saint-François, lesquels n'ont pas vraiment été entretenus depuis une quinzaine d'années. Et pour financer ces travaux, la municipalité devra pour la première fois de son histoire faire appel à un règlement d'emprunt.

Près d'un million \$

«Une fois ces travaux complétés, on s'attardera à améliorer d'autres routes et rangs. Dans les faits, de poursuivre le maire Desrochers, on investira près d'un million de dollars d'ici 2002, un montant qui s'ajoutera à un autre mil-



Photo La Tribune, Gilles Besmargian

Le maire du Canton de Warwick, Claude Desrochers, devant sa ferme du Rang 4.

lion dépensé depuis quelques années grâce au programme d'infrastructures Ottawa/Québec».

La municipalité songe aussi à une réfection majeure de la salle du Canton et à la construction d'un réseau d'égout pluvial indépendant évaluée à 70 000 \$ dans le «petit villa-

ge». À ce dernier chapitre, une taxe de secteur permettra de défrayer les coûts de la facture.

Regroupement

Le Canton de Warwick ne pourra par ailleurs passer outre à un regroupement à court terme avec la ville, comme l'exige le ministère des Affaires municipales. Mais comme le maire Desrochers craint comme la peste de se faire avaler par sa voisine, il a entamé des discussions avec Saint-Albert (qui n'est pourtant pas ciblée par Québec) pour examiner la possibilité d'une fusion à trois afin d'équilibrer les forces, pour utiliser ses termes. Précisons que la population de la ville s'établit à 2900, celle du Canton à près de 2000 et Saint-Albert à environ 1400.

«La municipalité n'est pas vraiment intéressée à un regroupement avec la ville, soutient M. Desrochers, surtout à cause de son profil financier qui ne ressemble pas du tout au nôtre. Avec Saint-Albert de qui on attend une réponse sans pour autant insister, et qui est aussi courtisée par Victoriaville, l'équilibre des forces serait meilleur.»

«À la limite, si Saint-Albert n'embarque pas, nous n'aurons d'autre alternative que de s'asseoir autour d'une même table avec la ville de Warwick. Je souhaite seulement, de conclure le maire du Canton, qu'au scrutin de novembre la population élise des gens avec qui nous pourrions vraiment négocier. Il n'y en a pas dans le moment».

Pour vos travaux de
CONSTRUCTION & RÉNOVATION

QUALITÉ - PRIX - SERVICE - EXPERTISE

Nos représentants sont qualifiés et capables de répondre à tous vos besoins, du simple conseil au devis d'un projet majeur.

7 minutes de Warwick pour être bien servi à coup sûr !



819.353.3666
ACHATS PAR TÉLÉPHONE

• Estimation gratuite



unifol

MATÉRIAUX DE CONSTRUCTION

1276, Principale, St-Albert

45334

UNI PRO
FREINS
SILENCIEUX
SUSPENSION

Garage
Yvon Bolduc inc.

La
**Solution
Climatisation**

78, rue Saint-Louis
Warwick (Québec) J0A 1M0
Tél. : (819) 358-5251
Téléc. : (819) 358-5266



45954

Les idées foisonnent à la Ville

Gilles BESMARGIAN

Warwick

Depuis son élection au conseil municipal de Warwick, en 1982, André Leclerc y siège sans interruption. Porté à la mairie en 1990 pour un premier mandat, il demandera à ses concitoyens de lui faire à nouveau confiance à l'automne 1998. Et d'après nos informations, une toute nouvelle équipe l'accompagnera si l'on considère que cinq des autres membres du conseil en place auraient décidé de se retirer de la politique municipale.

En plus de 15 ans à l'Hôtel de ville, M. Leclerc et ses collègues ont rendu à terme plusieurs dossiers majeurs. Qu'il suffise de mentionner l'avènement d'un deuxième parc industriel (en bordure de la route 116) où quatre entreprises ont trouvé refuge et les étangs aérés qui ont nécessité des investissements importants.

Parmi les projets sur la table qui seront réalisés au cours des prochains mois par la Ville de Warwick, citons des travaux de réfection au réseau d'aqueduc sur la rue Saint-Louis (en direction est à partir de l'église), l'asphaltage d'une partie de la piste cyclable, l'aménagement du terrain voisin de la Gare 12-18 (la Maison des jeunes) pour y accueillir les cyclistes qui fréquentent le Parc linéaire des Bois-Francis et la relocalisation de la bibliothèque municipale dans les murs du bureau de poste, une fois que la Société canadienne des postes aura implanté ses kiosques postaux dans les différents quartiers (le tout devrait être complété d'ici octobre).

Fusion à deux ou à trois?

Il y a bien sûr à court terme le regroupement inévitable avec le Canton de Warwick comme l'exige Québec. A ce chapitre, on sait que le maire Claude Desrochers a approché son homologue de Saint-Albert, qui est aussi courtisé par Victoriaville, pour tenter de le convaincre d'une fusion à trois.

«À ce chapitre, on attend des développements de la part du Canton qui pense tirer avantage d'un mariage à trois plutôt qu'à deux. M. Desrochers semble croire, de déclarer son vis-à-vis André Leclerc, que la ville veuille bouffer sa municipalité pour l'aider à rembourser ses dettes. Il n'y a rien de plus faux.»

Pour revenir au secteur industriel dans la municipalité, toutes les entreprises du territoire ne cessent de progresser et d'importer des emplois. On pense à Industries Ling, Croustilles Yum Yum, Plastique D.C.N. et Roland Boulanger et Cie Ltée pour ne nommer que celles-là. Relativement au projet de condos de la part de promoteurs dans le parc

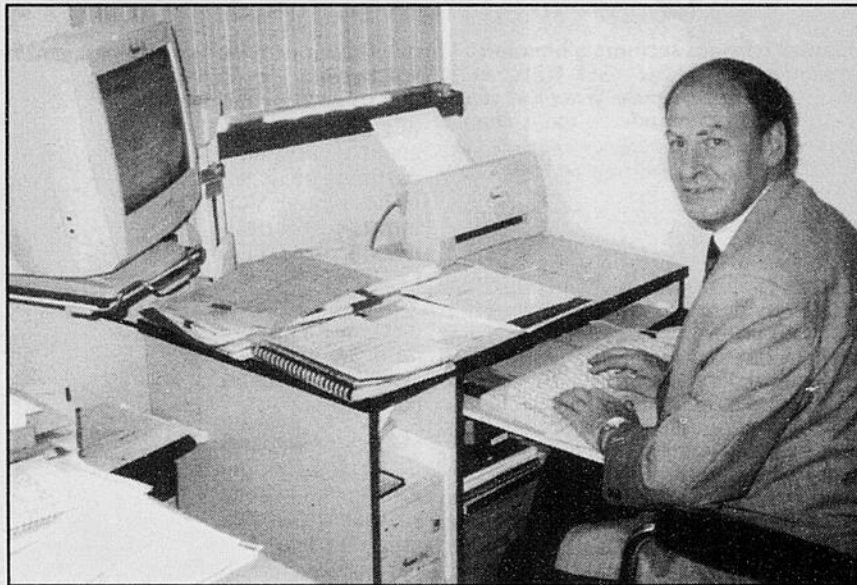


Photo La Tribune par Gilles Besmargian

Directeur d'école et maire de Warwick, André Leclerc sollicitera un troisième mandat à ce poste en novembre prochain.

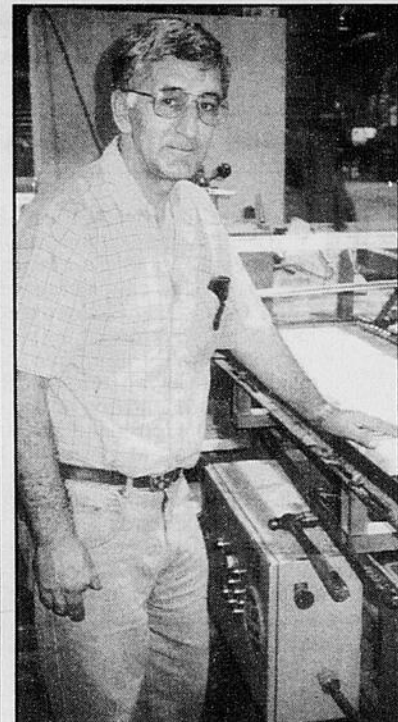
industriel flotte toujours dans l'air. Du côté commercial, M. Leclerc émet des réserves face au programme de revitalisation du centre-ville, en collaboration avec l'Association des gens d'affaires de Warwick (AGAW).

«Le centre d'affaires de la ville se déplace de plus en plus de la rue Saint-Louis vers l'axe Saint-Joseph/Hôtel de ville. Enfouir les fils électriques qui forment un fil d'araignée pour améliorer

le paysage coûte très cher et rien ne laisse croire que l'on pourrait attirer de nouveaux commerces et une nouvelle clientèle. Un comité examine le tout, conclut le maire, mais je doute que ce soit la solution.»

On l'aura remarqué, ça bouge à Warwick.

La Tribune salue



Roger Blais, opérateur de moulinerie depuis 35 ans pour le compte de Roland Boulanger et Cie Ltée.

ARÉNA DE WARWICK

Pour location de glace
Réal Martel, directeur des opérations

2, boul. Ouellet,
Warwick Tél. (819) 358-5420

45339



FAMILI-PRIX

RÉJEAN ROY

LUNDI AU VENDREDI : 9 h à 21 h
SAMEDI : 9 h à 16 h
DIMANCHE : 10 h à 13 h

3, rue Hôtel de ville
Warwick

(819) 358-4650

45330



Denis Moreau, CGA

EXPERT COMPTABLE
CONSEILLER EN GESTION

220, rue St-Louis,
local 9,
Warwick

Tél. : (819) 358-3485
Télé. : (819) 358-3486

45338



Conception
artistique & graphique

45335

Propriété du groupe Rock-Tenn, d'Atlanta en Georgie

Industries Ling volent de leurs propres ailes

Gilles BESMARGIAN

Warwick

«Depuis qu'Industries Ling de Warwick est passée aux mains de Rock-Tenn, elle est la seule entreprise du groupe propriétaire de 70 usines aux États-Unis (23 oeuvrent dans le même créneau que Ling) qui vole de ses propres ailes. L'unique différence réside dans le fait que je dois convaincre les grands patrons au siège social à Atlanta en Georgie d'investir pour demeurer à l'avant-garde de la technologie, alors qu'avant décembre 1993 ce rôle appartenait au président, Pierre Ling, auprès des banques».

Voilà comment Raymond Beaulieu, le directeur général du plus gros fabricant canadien de boîtes d'emballage

pliantes dans les secteurs alimentaire et hygiénique accrédité ISO 9002, et le plus gros employeur de Warwick, réagit lorsqu'on lui demande ce qui a changé depuis que le géant américain s'est porté acquéreur de l'entreprise fondée en 1949.

L'intégration avec Rock-Tenn a aussi facilité bien des choses, surtout quand vient le temps de soumissionner sur des contrats de plusieurs millions de dollars de grandes entreprises comme Nabisco, Johnson et Johnson, Kimberley-Clarke et plusieurs autres, qui ont leur maison-mère aux États-Unis. Ling agit toutefois seule lorsqu'elle dépose des soumissions auprès de Molsion, Labatt, Vachon, Irving, Seagram, Lipton, Catelli, Imperial Tobacco, etc.

Par ailleurs, Ling s'approvisionne en carton dans une proportion de plus

de 50 pour cent de ses besoins de 45 000 tonnes par année auprès du géant américain, à partir d'une de ses usines dans le Vermont. Mentionnons ici que l'entreprise de Warwick utilise du carton recyclé dans au moins 70 pour cent de sa production.

«Les dirigeants de Rock-Tenn, qui font un saut d'une journée à Warwick une ou deux fois par année, viennent s'informer du

climat social et vérifier si leur pilote gère bien les actifs de 75 millions \$. Ils me font confiance, soutient M. Beaulieu, autant qu'à la bagnole et au personnel dans les puits. En moins de cinq ans, ils ont permis des investissements de 35 millions \$ pour que l'usine demeure compétitive. Ces argents ont permis de préserver de nombreux emplois en plus d'en créer d'autres.»

Récemment, un montant de 7,5 millions \$ a été consacré à l'achat d'une nouvelle chaîne de production en flexographie. Au Canada, Ling est la seule à posséder une telle technologie.

Il faut dire que d'autres projets évalués à 10 millions de dollars déposés par M. Beaulieu n'attendent qu'une autorisation d'Atlanta. On parle ici d'une nouvelle presse offset sept couleurs, une machine à découper ultra rapide et une génératrice de fort calibre pour palier à une autre crise du verglas.

«La tempête de janvier a fait en sorte que la compagnie a perdu des ventes 3 millions \$ qui ne peuvent être récupé-

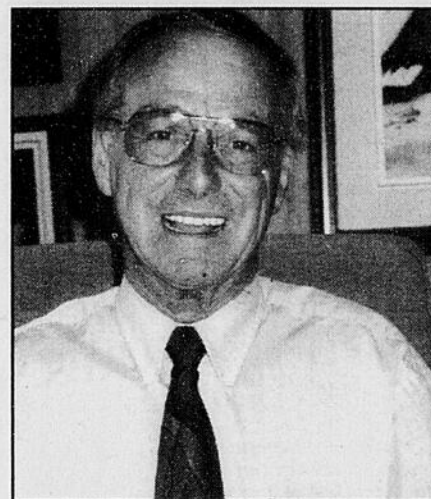


Photo La Tribune, Gilles Bermargian

Raymond Beaulieu

rées. Pour nous, la grande noirceur a ressemblé à la grande torpeur. Il aura fallu près de deux mois, en incluant les vacances des Fêtes et un bris mécanique majeur à une presse, avant que l'usine se remette à produire à plein rendement. Depuis toutefois, poursuit le directeur général, le bolide fonctionne à fond de train».

Ventes et personnel

Reconnue pour être très profitable au sein de Rock-Tenn, Industries Ling a réalisé un chiffre d'affaires de 85 millions \$ en 1997, alors que les ventes annuelles du groupe de leur côté avaient dépassé 1,5 milliard \$ US. Au cours des trois jours précédant notre entrevue avec M. Beaulieu, l'entreprise warwickoise avait expédié des biens d'une valeur de 1,5 million \$.

Le mois dernier, ses ventes ont atteint près de 8 millions \$ ou entre 400 000 \$ et 500 000 \$ de plus en moyenne par semaine qu'un an auparavant et son carnet de commandes s'établissait à 13 millions \$ ou 5,2 millions \$ de plus qu'à pareille date en 1997.

«En près de 40 ans dans l'industrie de la boîte de carton, Ling est l'entreprise la plus novatrice que j'ai vu. C'est facile travailler dans des conditions où une telle culture existe. Et lorsque vient le temps de mettre l'épaule à la roue, d'améliorer la technologie de notre parc de machine, enchaîne Raymond Beaulieu, tout le monde fournit un effort collectif comme si l'entreprise leur appartenait. Dans tous les départements, il y a des gens qui possèdent des capacités incroyables».

Après la crise du verglas et à la suite d'un bris majeur durant six semaines à une presse, des employés ont annulé leurs vacances et accepté de travailler à temps supplémentaire les fins de semaine pour reprendre le temps perdu, ayant compris l'urgence de la situation.

«Nos gens savent qui si ça commence à aller mal, Rock-Tenn cessera d'investir et Ling ne sera plus compétitif, affirme le directeur général. Quand une personne rentre chez nous, elle veut y demeurer. De plus, les salaires et les bénéfices marginaux sont intéressants sans oublier qu'il existe un plan de participation aux profits».

En quelques années, le personnel d'Industries Ling a connu toute une croissance pour en arriver à 350 (375 à court terme). Environ 50 pour cent de la main-d'oeuvre provient de l'extérieur de la municipalité (aussi loin que Drummondville).

Et s'il n'en tient qu'à Raymond Beaulieu, Industries Ling demeurera un leader dans son fief à l'échelle du pays en continuant à accorder une importance primordiale à sa vaste clientèle de «blue chips».



CLUB DE GOLF CRISTAL

Saint-Rosaire

St-Rosaire



PRIX SPÉCIAUX
POUR LES GENS DE L'ESTRIE

261, route 162, chemin Grande Ligne St-Rosaire

1 888 751-4646

Près de Victoriaville

45340

Bruno Saint-Pierre

AVOCAT



Tél. : (819)358-5311
Télec. : (819)358-5472

142, rue St-Louis,
Warwick (Québec) J0A 1M0

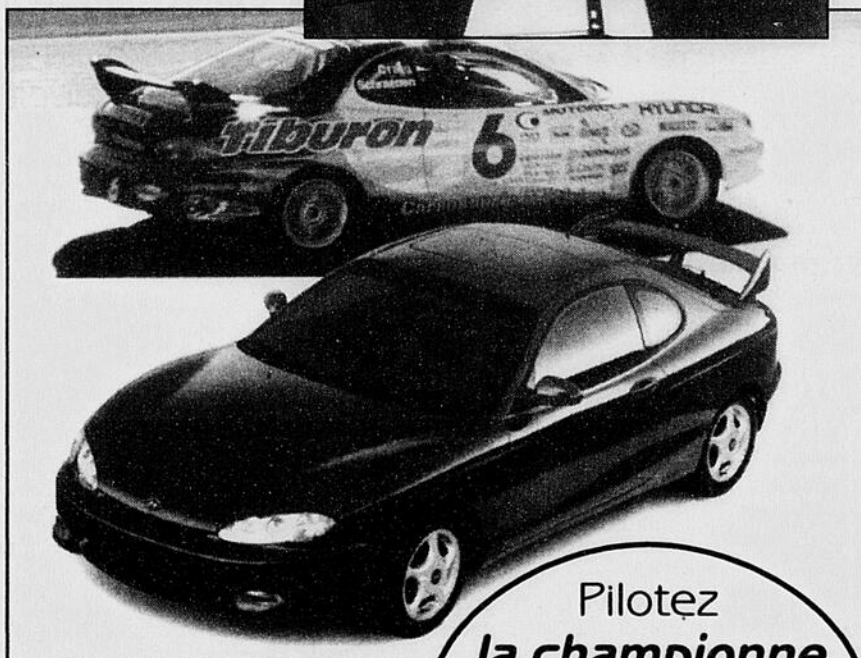
45964

Toute l'équipe de
Hyundai Victoriaville
 vous souhaite un
**super Festival du fromage
 de Warwick !**

Tommy Larochelle
 Conseiller
Steve Roy
 Copropriétaire
Michel Thibodeau
 Conseiller



HYUNDAI



Pilotez
la championne
 de l'endurosérie
 en version de ville!
 une ère nouvelle

**Tiburon SE
 1998**

LOUEZ 288\$
 à partir de par mois/48 mois

HYUNDAI



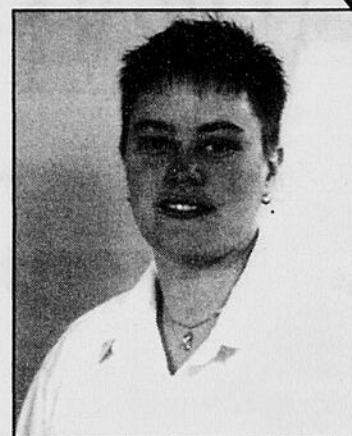
une ère nouvelle

Voir détails chez
 Hyundai Victoriaville.

445, boul. Bois-Francis Nord
VICTORIAVILLE
 (819) 758-5775
 (819) 752-2525

Télécopieur: (819) 758-2916

Julie et l'équipe de
Toyota Victoriaville
 vous souhaitent un
**super Festival
 du fromage !**



**Surprise
 du festival**



**TOYOTA
 TERCEL**

LOCATION

194\$
 par mois/48 mois

Vivez l'expérience de la qualité

Le service
 de qualité
 Toyota

**TOYOTA
 VICTORIAVILLE**

(819) 758-8000

SERVICE

ouvert du lundi au vendredi 7 h 30 à 21 h
 samedi 8 h à 12 h

Contactez Julie Houle, aviseur technique

L'entreprise familiale célébrera son centenaire dans cinq ans

Plastique DCN affiche une vigueur exceptionnelle

Gilles BESMARGIAN Warwick

Après son grand-père Alphonse, son père Armand et son frère Clément qui se sont succédé à la tête de Plastique DGN de Warwick, l'entreprise fondée en 1903 est depuis 11 ans présidée par Adrien Letarte. La relève familiale est assurée par la quatrième génération si l'on considère que les deux enfants du président occupent des postes de commande au sein de l'entreprise.

Sans faire la moue pour autant, M. Letarte avoue, sourire en coin, qu'il aimerait un jour voir les rejetons de Catherine et/ou Charles (ses enfants) s'impliquer à leur tour dans Plastique DCN. Il lui faudra sans doute attendre quelques années encore puisque ni l'un ni l'autre semble prêt à fonder une famille.

De 60 employés et un chiffre d'affaires annuel de 6 millions \$ au moment où Adrien Letarte a acheté les

actions de ses frères aînés Clément et Roch, qui travaillaient à ses côtés en 1987, la plus vieille entreprise de Warwick embauche jusqu'à 170 personnes en période de pointe (l'hiver) et elle a effectué des ventes de 19 millions \$ l'an dernier.

Spécialisée dans la fabrication de boîtes et de vases à fleurs intérieurs et extérieurs, de bordures de gazon, de tubulures pour les érablières, des produits pour la plupart disponibles dans les chaînes comme Canadien Tire, RoNa, Sodisco et plusieurs autres, la firme warwickoise réalise entre 8 et 10 pour cent de ses ventes principalement du côté américain. Plastique DCN manufacture aussi une foule de composantes pour les motoneiges et motomarines Bombardier.

«À moyen terme, on veut exporter plus de 15 pour cent de notre production et à cet effet une stratégie est déjà en place pour atteindre cet objectif avec de nouveaux agents pour nous représenter. Par ailleurs, enchaîne M. Letarte, la compagnie sera

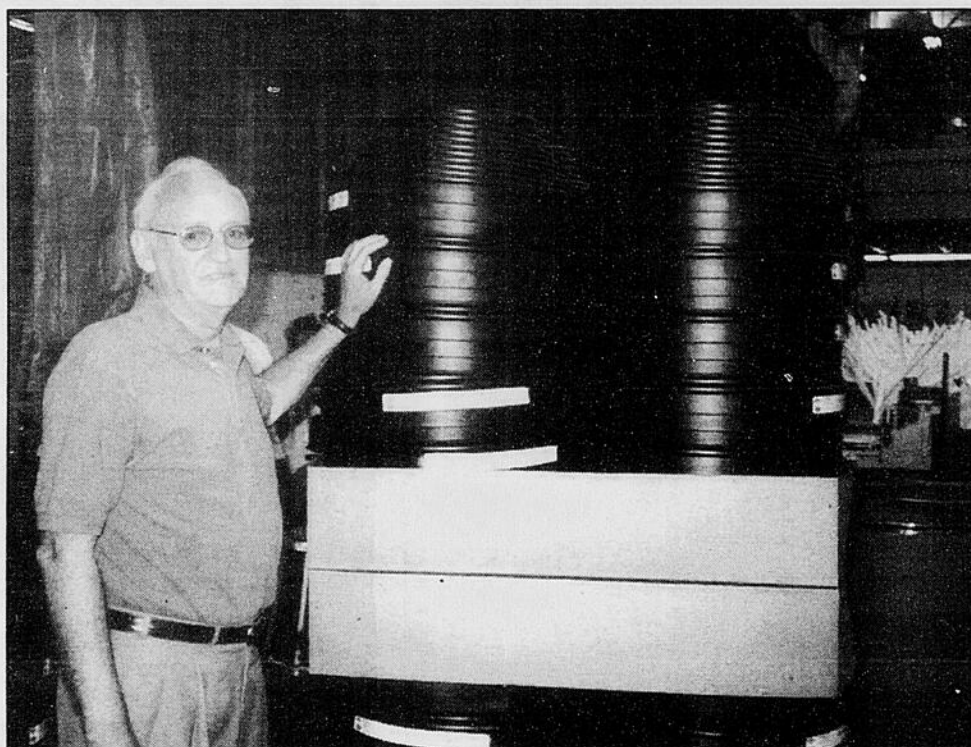


Photo La Tribune, Gilles Besmargian
Les bordures de gazon en plastique que nous montre Adrien Letarte sont une partie importante de la production de Plastique DCN à cette période de l'année.

«Actuellement, je m'amuse. Entouré d'une équipe compétente, je délègue un peu plus tout en supervisant ce qui se passe», explique Adrien Letarte.

une fois de plus présente avec ses nouveaux produits au Hardwarw Show de Chicago en août, où l'on rencontre la plupart de nos clients autant des États-Unis que du Canada.»

Quelques projets

Parmi les projets de l'entreprise, l'acquisition d'une presse à injection d'une valeur de 350 000 \$ est présentement à l'étude. Il reste à savoir si elle sera de fabrication américaine, japonaise ou allemande. L'achat d'outillage de précision est aussi au programme pour une autre machine qui vient à peine d'être mise en production.

Il n'est aucunement question pour Adrien Letarte de prendre une retraite à 63 ans. «Actuellement je m'amuse. Entouré d'une équipe compétente et d'une main-d'oeuvre qualifiée dans l'usine, je délègue davantage tout en supervisant ce qui se passe autour de moi», ajoute-t-il.

Passionné de voyages, le grand manitou de Plastique DCN s'envole vers le Costa-Rica annuellement (à l'occasion deux fois durant l'hiver) depuis 1981, se rend aussi dans la région de Tampa sur la côte ouest de la Floride, prend part à une partie de pêche au saumon dans le Pacifique à partir de Campbell River sur l'île de Vancouver depuis 10 ans et réussit à trouver du temps pour aller taquiner la truite dans le nord du Québec.

Pour M. Letarte, s'évader sur une base régulière lui permet de faire le plein d'énergie pour continuer à faire progresser l'entreprise qu'il dirige et qui célébrera son centenaire dans cinq ans.



Caisse Desjardins de Warwick

Partenaire de son milieu!
Desjardins, pour s'aider soi-même

Siège social

116, rue St-Louis,
Warwick (Québec)
J0A 1M0

Tél. : (819) 358-3200
Téléc. : (819) 358-3246

Centre financier Sainte-Élisabeth

243, rue Principale,
Sainte-Élisabeth-de-
Warwick (Québec)
J0A 1M0

Tél. : (819) 358-3860
Téléc. : (819) 358-3868

Centre financier du Canton

2, route Saint-Albert
Warwick (Québec)
J0A 1M0

Tél. : (819) 358-3210
Téléc. : (819) 358-3216

Tél. : (819) 358-5445
Téléc. : (819) 358-6418



Les Pétroles Astro inc.

MICHEL TARDIF
P.D.G.

187, RUE SAINT-LOUIS
WARWICK (QUÉBEC) J0A 1M0

Présidente de l'Association des gens d'affaires

France Perreault ne compte pas ses heures

Gilles BESMARGIAN

Warwick

«J'ai tenté de confier à un autre membre du conseil d'administration (c.a.) la responsabilité de la cinquième édition du gala, mais ça n'a pas marché. J'ai donc accepté de relever le défi pour une deuxième année consécutive parce que j'avais le temps et j'aime ça. En bout de ligne tout a bien fonctionné.»

Voilà comment la présidente de l'Association des gens d'affaires de Warwick (AGAW), qui regroupe quelque 350 membres (majoritairement des producteurs agricoles), France Perreault, réagit lorsqu'on parle du gala de l'organisme tenu le mois dernier, lequel a pour but de rendre hommage à des personnalités ou des entreprises du milieu. Il faut dire que c'est l'activité sociale de l'AGAW qui, sur une base annuelle, demande le plus d'énergie de la part de toute l'équipe du c.a. de l'AGAW.

«D'une année à l'autre, on tente d'apporter des éléments nouveaux au gala dans le but d'intéresser nos membres qui votent pour déterminer les gagnants de chacune des six catégories. L'an prochain, enchaîne Mme Perreault, il est possible qu'on en ajoute une nouvelle, celle de la relève.»

Impliquée comme actionnaire dans l'entreprise de son mari Jocelyn, un entrepreneur en plomberie, Mme Perreault ne compte pas les heures qu'elle consacre à l'association. Le premier mercredi du mois lors d'un déjeuner, elle préside à la réunion du conseil pour discuter de problèmes, des activités à venir qui sont déjà planifiées en début de saison pour le mercredi suivant.

«Au cours d'une année, on peut dire que chacun des 10 ou 11 membres du c.a. est responsable de mener à bon port une activité avec laquelle il se sent le plus à l'aise. Ce peut être un déjeuner avec un conférencier invité, une visite industrielle, le souper de cabane à sucre, le tournoi de golf, la préparation du char allégorique pour le Festival des fromages, etc.» poursuit la présidente.

Cette dernière convient que la vie commerciale à Warwick est loin d'être ce qu'elle a déjà été. La proximité de deux centres commerciaux à Victoriaville rend la vie difficile aux gens d'affaires dont la clientèle est siphonnée à l'extérieur de la municipalité. Il ne reste que deux magasins de vêtements à Warwick et la propriétaire de l'un d'eux (celui pour hommes) a convenu l'an



Photo La Tribune par Gilles Besmargian

Présidente de l'AGAW, France Perreault était pour la deuxième année la grande responsable du gala de l'organisme.

passé de le garder ouvert à la suite de pressions de la part de sa clientèle.

«Pour tenter de trouver des solutions à la situation précaire du commerce, un comité a été formé avec le conseil municipal pour examiner la possibilité de revitaliser le centre-ville. Pendant ce temps, résume la présidente de l'AGAW, on continue à mettre des efforts pour attirer de nouveaux commerces.»

Illustration, conception
de logos & papeteries, affiches
bandes dessinées, cartes de
souhaits personnalisées



45337

La Tribune salue



Diane Leroux, préposée aux commandes chez Fenergic depuis bientôt 14 ans.



Nicole Haman, couturière depuis 24 ans à Confection R.C.L.

MARCHÉ
BONICHOIX

MARCHÉ A. DESROCHERS
INC.



Un **MERCI** bien spécial à notre fidèle clientèle

C'est **25 ans!**
de plaisir à vous servir

27, rue Hôtel de ville
WARWICK (Québec) 358-2386

45960

L'économie de la région se porte de mieux en mieux

Gilles BESMARGIAN

Warwick

Commissaire industriel à la Corporation de développement économique des Bois-Francs (CDEBF) depuis 1990, René Thivierge a été témoin de l'évolution incroyable de la majorité des entreprises de Warwick.

Il a vu comment ces dernières ont progressé par l'entremise d'investissements majeurs dans l'agrandissement des bâtiments et l'achat d'équipements et de machinerie permettant la création de nombreux emplois.

«Quand je suis arrivé dans la région, le secteur de Warwick était déjà bien structuré au chapitre du développement économique. À l'époque, la municipalité offrait, entre autres, un support aux entreprises qui songeaient à s'implanter sur son territoire. Il y a eu également en 1994, de poursui-

vre M. Thivierge, l'avènement du deuxième parc industriel en bordure de la route 116».

Une fois les infrastructures en place à cet endroit, cinq entreprises (nouvelles ou qui se relocalisaient) y ont trouvé refuge. Malheureusement, une d'entre elles a dû cesser ses activités récemment. Le tout ne met cependant pas en péril le projet de condos industriels concocté par des promoteurs.

«La venue de Magnola à Asbestos pourrait faire en sorte que ça bouge avant longtemps du côté du parc industriel de Warwick. Des entreprises de services ou d'autres en sous-traitance risquent de s'y installer», soutient M. Thivierge.

Évolution de l'emploi

Entre 1988 et 1998, la situation de l'emploi a évolué considérablement à Warwick, où au moins la moitié de la main-d'oeuvre est importée pour ainsi dire des localités voisines (certains travail-



René Thivierge

«La venue de Magnola à Asbestos pourrait faire en sorte que ça bouge avant longtemps du côté du parc industriel de Warwick.»

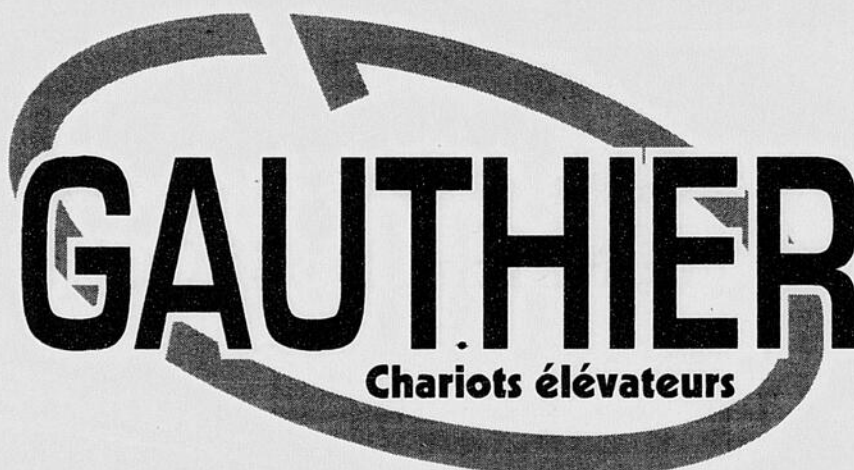
leurs viennent d'aussi loin que Drummondville). D'autre part, au cours de cette période le nombre d'entreprises est demeuré le même, soit 27 (24 manufacturières et trois de services).

Les relevés statistiques de la CDEBF démontrent clairement comment l'emploi a progressé en 10 ans. En 1988, les entreprises en place fournissaient du travail à 1158 personnes (1146 dans les usines et 12 dans les services). Les secteurs les plus actifs étaient: Aliments et boissons, 365 em-

ploi; bois, 269; papier et produits connexes, 183; et textile, 110.

Aujourd'hui, on en compte rien de moins que 1734 (seulement 15 dans les services) ou une augmentation de 50 pour cent des emplois nets depuis 1988. Le domaine du bois prend maintenant la tête avec 416 emplois, dont 350 chez Roland Boulanger et Cie Ltée. Vient ensuite dans l'ordre parmi les secteurs les plus importants: habillement et produits de textile, 363; aliments et boissons, 346 (près de 250 chez Croustilles Yum Yum et 150 chez Fromage Côté; habillement et produits de textile, 307 (115 chez Weavexx; produits en matière plastique, 177; et machinerie 73.

D'ici un an à la lumière de nos informations, au moins une cinquantaine de nouveaux emplois viendront s'ajouter à ceux qui existent présentement. Au tournant du siècle, il ne faudrait pas se surprendre si Warwick franchit le cap psychologique de 2000. Pas si mal pour les deux municipalités (ville et Canton) dont la population n'atteint même pas 5000 habitants.



SERVICE ET EXCELLENCE

- VENTE ET LOCATION (NEUF ET USAGÉS)
- PLUSIEURS UNITÉS DE SERVICE EN REGION
- PROGRAMME D'ENTRETIEN PRÉVENTIF INFORMATISÉ
- ANALYSE DES GAZ D'ÉCHAPPEMENT
- SERVICE D'URGENCE 24h

1 888 944-LIFT (5438)
SANS FRAIS



45958

TRAITEMENT DES FENÊTRES DU QUÉBEC

- Gamme complète de fenêtres en PVC.

Agent autorisé
Entreprise GERCON

220, rue Saint-Louis, local 8-A
Warwick (Québec) J0A 1M0

Denis Perreault
Tél. : (819)358-3458
Télec. : (819)358-3459

45350



Photo La Tribune par Gilles Besmargian

Directeur général du Club de golf Canton de Warwick depuis le tout début, René Provencher a apporté de nombreuses améliorations au terrain en 20 ans.

Gilles BESMARGIAN Canton de Warwick

Au Québec, c'est reconnu, le Club de golf Canton de Warwick est toujours parmi les premiers à permettre aux amateurs de pratiquer leur sport favori (le 31 mars en 1998). Sport de plus en plus populaire, le golf représente un apport économique important pour la municipalité des Bois-Francis, ne serait-ce que par le nombre d'emplois qu'il génère.

À sa 21^e saison, le Canton, qui est aussi propriétaire du Club de golf d'Asbestos, compte sur une trentaine de personnes affectées majoritairement à l'entretien du terrain. Il y a aussi quelque 20 employés du côté de la cuisine et du bar. Selon le directeur général René Provencher, le tout se traduit par au moins 15 emplois permanents sur une base annuelle et des salaires qui dépassent 350 000 \$.

Entreprise à but non lucratif, le club de golf attire depuis 1992 entre 900 et 1000 membres par année, autant des Bois-Francis que du Centre du Québec et de la Mauricie. De plus au cours d'une saison, le nombre de droits de jeu (green fees) varie entre 9000 et 11 000. Environ 1200 d'entre eux sont le fruit de forfaits organisés en collaboration avec la Corporation de développement touristique des Bois-Francis. En bout de ligne, les golfeurs jouent autour de 41 000 parties par année et le chiffre d'affaires du Canton se situe autour de 600 000 \$.

D'après M. Provencher, les argents recueillis par les frais de joute permet-

tent d'améliorer le terrain alors que les cotisations des membres couvrent les dépenses. «Étant une compagnie à but non lucratif, on est pour ainsi dire condamné annuellement à investir les bénéfices. Une partie de ceux-ci a par ailleurs été utilisée pour s'approprier du Club de golf d'Asbestos il y a quelques mois et le reniper, pour employer les termes du directeur général.

Des projets à plein

D'ici deux ans cependant, le club situé à une quarantaine de km de Warwick et dont le membership atteint 560 jusqu'ici en 1998 devrait voler de ses propres ailes. À ce moment, les profits seront là aussi consacrés à améliorer les conditions du terrain. Mentionnons ici que les membres inscrits à Warwick ou Asbestos ont le privilège de jouer au club de leur choix.

Reg Art

Stéphane Bilodeau
Artiste

73 route 116 est
Warwick Qc J0A 1M0
Tél.: (819) 358-2331

45336

Un coin de paradis pour les golfeurs

Pour revenir au Canton, des sommes importantes ont été immobilisées depuis quatre ou cinq ans. On pense entre autres au système d'irrigation, à l'asphaltage des chemins en bordure des allées, à l'achat de voitures électriques (la flotte en compte 61 et d'autres ont été commandées), à la confection de rocailles à chacun des 18 trous et à la climatisation du chalet qui sera complétée sous peu.

On n'a pas fini d'entendre parler du Canton si l'on considère que ses dirigeants mûrissent d'autres projets, une fois que le fonds de roulement quelque peu hypothéqué par l'achat du Club de

golf d'Asbestos sera remis à flot.

«Parmi ces projets, confie René Provencher, la compagnie a l'intention à moyen terme d'acheter deux terrains de golf supplémentaires pour former un circuit de quatre clubs à moins d'une heure d'auto de Warwick. Et encore là, les membres de l'un ou l'autre de ces clubs auront le loisir de fréquenter celui qui représentera pour eux le meilleur défi ou un autre avec lequel ils se sentent plus à l'aise.»

À la lumière de ce qui précède, on aura compris qu'être membre golfeur à Warwick ou Asbestos permettra éventuellement toutes sortes de possibilités.



KENWORTH

CENTRE DU CAMION GAUTHIER INC.

- mécanique générale
- suspension
- climatiseur
- vente de pièces
- boyaux hydrauliques
- programme d'entretien préventif
- suivi par informatique

Nous offrons toute la gamme des produits et services des camions KENWORTH soit la vente de pièces et le service après-vente et ce, en plus des services déjà offerts.

Aussi, nous sommes toujours disponibles lundi au vendredi de 8 h à 1 h a m samedi 8 h à 16 h.

5, rue Gauthier, C.P. 219
Warwick (Québec) J0A 1M0

Tél. : (819)358-4900 Sans frais : 1 888 574-4900
(819) 358-4901 Téléc. : (819)358-4929



Ville de
WARWICK
la FLEUR des Bois-Francs

La Ville de Warwick est réputée pour la diversité et la prospérité de ses industries et autres institutions économiques, commerciales, culturelles et d'enseignement. Son parc industriel situé à proximité de la route 116 permet une vitrine de premier plan aux entreprises qui s'y établissent.

Le programme d'aide à l'établissement domiciliaire parrainé par l'Association des gens d'affaires de Warwick offre une aide avantageuse aux nouveaux résidents. La qualité de vie qu'on retrouve à Warwick est teintée du calme de la campagne avec les services complets de la ville.

Fière de son titre de Ville fleurie, la ville de Warwick accueille avec hospitalité les touristes qui viennent se remplir les yeux de fleurs et de verdure lors de leur visite chez nous.

Les membres du Conseil municipal et toute la population souhaitent la bienvenue aux gens qui profiteront du Festival des fromages pour venir nous visiter.

André Leclerc



L'HÔTEL DE VILLE

Cette imposante résidence érigée en 1899 a été construite par Étienne Valcourt, premier médecin à s'établir à Warwick. Il avait fait l'acquisition de cette partie du lot 12 du 1er rang, en 1875 et s'est malheureusement éteint avant de voir l'achèvement de la construction de la résidence. Sa veuve et son fils Gustave demeureront dans la résidence jusqu'en 1937 au moment de la vente de l'immeuble à Lionel Kirouac, industriel bien en vue du village.

La Ville de Warwick en fera l'acquisition en 1957 afin d'y abriter l'hôtel de ville.

L'immeuble original, consistant en un carré imposant coiffé d'un toit en pavillon à pente faible, se verra un peu modifié au fil des ans, particulièrement à l'entrée principale, hautement encadrée de pierres lissées et polies. La tour d'angle située au nord-ouest forme l'entrée latérale de cet édifice de style victorien qui, à l'instar de plusieurs autres résidences de la ville, présente un intérêt architectural et patrimonial particulier à la ville de Warwick.

Source : La Société d'histoire de Warwick.



De gauche à droite, première rangée : Mme Ghislaine Langlois, Mme Céline Blanchette, Mme Denise Nappert; deuxième rangée : M. Pierre Campagna, conseiller, M. Jacques Hamel, secrétaire-trésorier, M. le Maire André Leclerc ainsi que M. Pierre Champagne et M. Herman Hamel, conseillers.