

Serge Jourdain d.d.

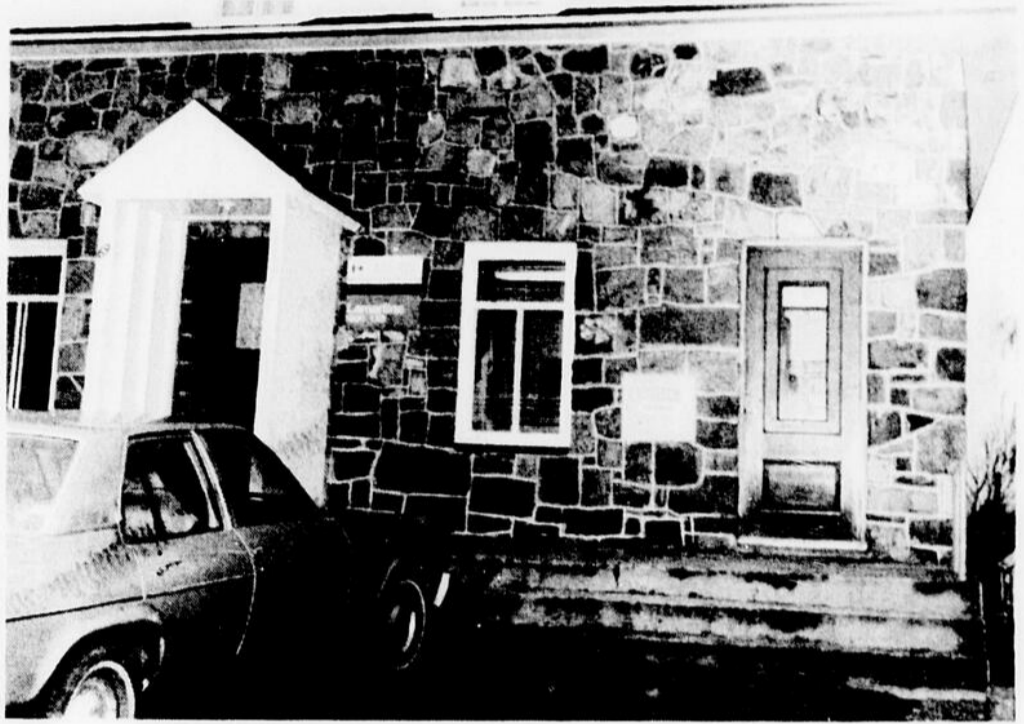
Denturologiste



C.L.S.C.
St-Pamphile, Comté L'Islet
Tél.: 356-5284



Le personnel du bureau de poste compte trois employés: André Thibault, maître de poste, à gauche, Jeannette Caron, adjointe à temps partiel et Ronald Théberge, préposé à la distribution du courrier rural.



Le bureau de poste de St-Eugène

[D.G. Peuple-Courrier]

St-Eugène

Le bureau de poste serait relocalisé l'an prochain

Par Diane Gendron

Le ministère canadien des Travaux publics est à la recherche d'un nouveau local pour abriter le bureau de poste de St-Eugène (Lamartine).

Condamné au déménagement l'an prochain, le bureau de poste serait forcé de quitter au terme de l'actuel bail de location intervenu avec Mme Jeanne Thibault. Elle est propriétaire de la résidence qui recueille ce service public sous son toit depuis pas loin de 25 ans.

Retraîtée, Mme Thibault manifestait depuis quelques années son désir d'abandonner cette responsabilité compte tenu des travaux exigés pour assurer l'entretien d'un lieu public, nous a-t-on fait savoir. Elle aura donc décidé de passer à l'action, semble-t-il.

Première démarche aux travaux publics Canada a donc émis un appel d'offre qui sollicite des demandes de renseignements sur la disponibilité des locaux à St-Eugène. L'avis précise qu'on recherche un local d'une superficie d'environ 60 mètres carrés utilisables, pour une période de cinq ans plus deux options d'une année chacune.

Interrogée au téléphone mercredi dernier, Mme Evelyne Careau, agent de location pour le ministère, rappelle que cette démarche tout à fait sérieuse s'inscrit

néanmoins dans un ordre préliminaire. Par ce moyen, on veut s'enquérir de l'intérêt des particuliers à titre de ressource potentielle du milieu pour aménager ce service à domicile. L'absence d'immeubles à bureaux ne donne de toute façon pas le choix.

Si les résultats du sondage s'avèrent improductifs une autre solution devra être envisagée. Au cas où l'appel serait fructueux, Mme Careau viendra sur place examiner en

profondeur les offres soumises et discuter des conditions à respecter pour obtenir le bail de location. M. André Thibault, maître de poste, déclarait jeudi dernier, que deux personnes avaient à ce jour demandé de plus amples informations au sujet de l'appel d'offre.

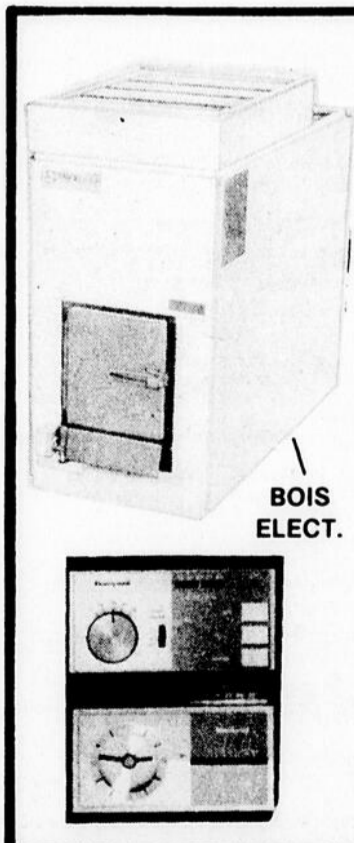
Volume régulier

Dans un tout autre ordre d'idée, le volume de correspondance au bureau de poste Lamartine a enregistré une légère baisse lors de

la dernière augmentation des tarifs postaux, en janvier. Mais depuis lors, la situation a tendance à s'améliorer et même à se rétablir, a-t-on appris.

En moyenne, le bureau voit passer un flot de 2 500 lettres par semaine, mis à part les colis et l'avalanche des circulaires publicitaires.

St-Eugène compte une clientèle de 195 familles reliées directement au bureau local et 182 familles bénéficiaires du système de distribution rurale.



Parmi les sources énergétiques conventionnelles, l'électricité jouit d'une gamme de propriétés exceptionnelles. Entre autres, elle est:

**INEPUISABLE
CONCURENTIELLE
EFFICACE (Rendement 100%)
PROPRE ET SECURITAIRE**

-Systèmes de chauffage central (air chaud, eau chaude)
-Systèmes unitaires, appareil dans chaque pièce (planches, etc.)
-Système d'appoint (appareils élect. combinés, bois électrique)
-Subvention disponible. (P.C.R.P. jusqu'à 800.00\$ maison résidentielle)
-Système Bi-énergies (Hydro-Québec) subvention allant jusqu'à 650.00\$

Pour plus de renseignements concernant installation et transformation de chauffage, consulter:

**GAGNON
ELECTRIQUE ENR.**

St-Roch des Aulnaies

354-2987

Un estimateur se rendra gratuitement chez vous pour évaluation des coûts

Thermostats économiseurs (jusqu'à 30% économie)



Arrivée du "Père Noël"

Samedi le 13 novembre



Départ du stationnement de la cathédrale de
La Pocatière à 13h30

Participation des cadets de l'air de l'Escadrille 761
Bonbons et ballons gratuits

**Les Galeries
La Pocatière**

Toute
une équipe
à votre service



SUJET:

Empêchement

MOT-MYSTÈRE

Lorsque tous les mots ci-dessous auront été utilisés horizontalement, verticalement et diagonalement dans la grille, il ne vous restera que les lettres servant à relever le MOT-MYSTÈRE.

Barrage
Chaines
Clôture
Contrainte
Défense
Digue

Embarras
Embûche
Entrave
Fers
Grillage
Interdiction

Laisse
Lien (2)
Lumière rouge
Non
Obstacle
Opposition

Palissade
Piège
Veto

Solution 7 lettres: **FREINER**

E	F	C	E	L	C	A	T	S	B	O	N
G	G	H	N	M	E	G	E	I	P	V	O
U	C	A	E	O	B	R	E	P	E	E	I
O	O	I	L	M	N	A	O	E	N	T	T
R	N	N	I	L	B	S	R	B	T	O	C
E	T	E	E	I	I	U	A	R	R	E	I
R	R	S	N	T	T	R	C	N	A	S	D
E	A	E	I	O	R	D	G	H	V	S	R
I	I	O	L	A	N	E	I	L	E	I	E
M	N	C	G	S	R	E	F	G	R	A	T
U	T	E	S	N	E	F	E	D	U	L	N
L	E	D	A	S	S	I	L	A	P	E	I



A la table d'honneur nous apercevons de gauche à droite M. le Chanoine Charles Dumais, M. l'abbé Marcel Coulombe, Mme Yvette L. Brunet, présidente provinciale AQDR, l'abbé André Gaumond, curé de St-Pamphile, conférencier, Mme Cécile Bélanger, présidente ARPT, M. Hubert Brunet trésorier provincial AQDR, Mme Yvette Robichaud et M. Pierre Faille.

La personne âgée a un rôle dans la société d'aujourd'hui

Dimanche, le 18 octobre dernier, l'abbé André Gaumond, curé de St-Pamphile, était le conférencier invité au souper annuel de l'Association des retraités et pré-retraités Pascal-Taché incorporée. Un auditoire nombreux et attentif a pu apprécier la clarté de ses réflexions sur cet âge

qu'il connaît bien et la justesse de l'évaluation qu'il a fait de ses possibilités et de ses rôles dans notre société actuelle.

Les personnes âgées forment aujourd'hui un groupe consistant, bien identifié, dont la proportion n'a jamais été aussi élevée. Depuis vingt ans, leurs conditions de vie se sont grandement améliorées, plusieurs acquis sont les leurs et un certain pouvoir est entre leurs mains. Comme toute personne, la personne âgée a un rôle à jouer. Il peut être économique, politique et prophétique.

Sur le plan économique, au niveau de la

production, la personne âgée est exclue tout comme les jeunes. Pour elle, il n'y a plus de place, pour eux, il n'y a pas encore de place. Pourtant pour être, pour exister, toute personne doit faire quelque chose. Heureusement, on a vite réalisé que la retraite obligatoire à 65 ans était une discrimination car la personne âgée avec son expérience prouve qu'elle a encore un atout précieux pour la société.

Sur le plan économique, au niveau de la consommation, la personne âgée est une cible intéressante. On n'a qu'à voir comment la publicité et le commerce la courtisent. Il n'y a pas

de doute, la personne âgée a droit d'être heureuse, de mener une vie normale et de profiter de loisirs.

Cependant, il nous faut nous interroger: le troisième âge est-il seulement un âge de consommation de loisirs? La personne âgée doit mettre à profit sa richesse d'esprit et son intelligence. La société ne doit-elle pas s'arranger pour que jeunes et âgés fassent leur part activement et ne soient pas des consommateurs? Il faut voir à l'équilibre des ressources humaines autrement dans quelques temps la société sera désarticulée.

Sur le plan politique, tous sont appelés à faire leur part pour l'organisation de la vie en société. Une personne a des droits de la naissance à la mort mais elle a aussi des devoirs envers la société. Il est souhaitable que la personne âgée se retrouve dans l'action et dans les secteurs de décision. Des groupes, comme l'A.R.P.T., donnent une voix aux personnes âgées, leur permettant de formuler elles-mêmes leurs besoins et d'intervenir auprès des gouvernements.

La société actuelle ne perçoit pas d'autres valeurs que l'efficacité, la rentabilité. Le retour de la vie active pour raisons de santé ou par choix, n'est plus vécu comme autrefois et n'est pas valorisé. La personne âgée, ayant moins de responsabilités, a plus de temps pour l'essentiel. Elle a un rôle prophétique. Dans ce monde instable, qui se cherche, elle peut être pour les jeunes un pôle d'identité et de stabilité. Par-dessus tout, elle a le rôle d'être un témoin privilégié de l'Amour. Madeleine D.-Bélanger, Secrétaire

SERVICE DE POMPE A EAU

Vente et installation



Honorius Simard

Entrepreneur en plomberie et chauffage

Berthier sur Mer. Que. G0R 1E0

Tél.: 259-7853



MATELAS CONDOR ENR.

C.P. 98, Cap St-Ignace
246-5611

MANUFACTURIER DE MATELAS ET DE LITS CONTINENTAUX
SPECIALITE: Fabrication de matelas particuliers pour personnes souffrant de déviation de la colonne vertébrale

DENTUROLOGISTE



André Normand

25 Boul. Taché ouest, Montmagny
(Entre les restaurants Bel-Air et Alouette)

248-0849



Serge Asselin, d.d.

DENTUROLOGISTE

Edifice municipal St-Paul

SUR RENDEZ-VOUS 469-3133



DENTUROLOGISTE

Roger Hallé d.d.

MONTMAGNY:

107, Cloutier Montmagny
248-4928
Rés. 259-7246

ARMAGH:

Mme Jeanne D'Arc Beaudoin
(Anciennement Bijouterie L. Labrecque)
21 Principale
466-2157
Demander Mme Beaudoin

ACHETEZ directement du MOULIN A SCIE

VENTE: Gros — Bois de construction
Detail — Bardeau de cèdre
— Cèdre carre, etc.

Service de transport, sciage et
rabotage au mille pieds

LEMIEUX et FILS enr.

317 ch. des Pionniers O. Cap St Ignace
cité Montmagny

246-5508

Acheteur de tremble et cèdre de 8 pied

SPÉCIAL

- Cèdre carré plané no3 225.\$ mille pieds
- Planches de cèdre no1 et 2 enbouffeté en V 375.\$ mille pieds
- Planches de tremble enbouffeté 200.\$ mille pieds

Revêtement extérieur de tous genres
Résidentiel et commercial, fenêtres, galeries, etc.

Personnel expérimenté en revêtement
- Estimation gratuite
- Service dans toute la Côte du Sud

Economisez l'énergie grâce à une bonne isolation
et un revêtement adéquat

248-1562



JEAN LEMIEUX

Entrepreneur en construction et rénovation
résidentielle - commerciale et bâtiments de ferme

349 Chemin du Côteau, Montmagny

Très beau choix de
Cartes de remerciements
et de Cartes mortuaires

**LES IMPRESSIONS
CARTES MODERNES INC**

Montmagny
404 Boul. Taché Est
TEI 248-4805



Le Dr Gérard Dallaire.

La Pocatière

La Chambre de commerce rendra hommage au Dr Gérard Dallaire

Par Gaétan Godbout

La Chambre de commerce de Ste-Anne-de-la-Pocatière, dans le cadre de son activité personnelle, a décidé de rendre hommage au Dr Gérard Dallaire; voulant ainsi souligner sa grande disponibilité et le travail qu'il a accompli dans la

région depuis de nombreuses années.

Cette petite fête en l'honneur du Dr Dallaire aura lieu le samedi 13 novembre prochain à l'occasion d'un souper qui sera tenu au Collège de Ste-Anne, à 19 heures.

Brève biographie
Le Dr Dallaire est

arrivé à La Pocatière en 1940. Bien vite, tout en pratiquant sa médecine, il se mêle à la population et n'hésite pas à collaborer à différents organismes tels les Chevaliers de Colomb, les Lions et le Corps de Cadets de l'air. En 1960, il est élu maire de la municipalité, poste qu'il

occupa jusqu'en 1975.

C'est sous son règne que furent construits les réseaux d'aqueduc et d'égouts, l'hôtel de ville et le Centre culturel et que La Pocatière obtenait son statut de ville.

De 1962 à 1966, on le retrouve à l'Assemblée législative du Québec à titre de député libéral de

la circonscription de Kamouraska.

Même aujourd'hui, le Dr Dallaire est encore très préoccupé par la vie culturelle de la région puisque depuis 1979, il représente notre région au Conseil d'administration de Radio-Québec, région de Québec.

Quatre organismes bénévoles de la région reçoivent 14 865\$

Par Gaétan Godbout

Quatre organismes bénévoles de maintien à domicile de la région recevront des subventions totalisant 14 865\$ du ministère québécois des Affaires sociales. C'est ce qu'ont annoncé, le 3 novembre dernier, le titulaire de ce ministère, M. Pierre-Marc Johnson et le député de Kamouraska-Témiscouata, M. Léonard Lévesque.

Les quatre organismes

concernés sont: Rayonnement du 3ième Age Inc., de St-Pascal, qui recevra 8 965\$; les Auxiliaires bénévoles de l'Hôpital D'Anjou Inc., de St-Pacôme, qui obtiennent 1 200\$; le Comité de bénévolat, de La Pocatière, qui pourra compter sur une aide de 3 500\$ et les Semeuses d'amitié, de Rivière-Ouelle, qui recevront 1 200\$.

Dans le communiqué qui nous est parvenu la semaine dernière, on

précise que cette contribution de l'Etat se veut une marque de reconnaissance vis-à-vis l'action essentielle que ces organismes portent au maintien à domicile de leurs concitoyens qui sont aux prises avec des difficultés, notamment les personnes âgées, les handicapés et les familles en difficulté.

Selon le député Lévesque et le ministre Johnson, on reconnaît de plus en plus la grande valeur du travail ac-

complé par les organismes bénévoles de maintien à domicile au sein de notre société.

"Le réseau des Affaires sociales, ajoutait M. Lévesque, est là pour offrir des services de santé et des services

sociaux spécialisés et de base, mais il ne peut toujours offrir la spontanéité, la pertinence et la chaleur réconfortante caractéristique de l'approche bénévole".

Notons enfin que depuis quelques années, le

budget consacré aux organismes bénévoles de maintien à domicile a substantiellement aug-

menté. Depuis 1980-81, ce budget est passé de 2 312 000\$ à 3 653 200\$ cette année.

Assemblée publique d'information au Centre d'Accueil Thérèse Martin

L'assemblée publique d'information du Centre d'Accueil Thérèse Martin, de Rivière-Ouelle, se tiendra le mercredi 17 novembre prochain, à 20 heures, au Salon central de l'institution.

A l'occasion de cette rencontre, le Conseil d'administration et le Directeur général fourniront diverses informations sur la structure, les activités, les services dispensés et les états financiers du

centre d'accueil.

Les problèmes engendrés par les coupures budgétaires imposées par le Ministère des Affaires sociales seront au cœur des échanges. Le centre d'accueil peut-il réaliser le plan d'équilibre budgétaire sans diminuer encore les services et les soins actuellement dispensés aux âgés hébergés? Devra-t-il apporter des changements à ses critères d'admission?

Quelles sont les solutions à court et à moyen terme?

Toutes les personnes intéressées aux activités du Centre d'accueil Thérèse-Martin sont invitées à cette assemblée publique d'information.

La pomme profite aux bénéficiaires du CLSC des Trois-Saumons

Jeudi le 21 octobre dernier, les Auxiliaires Bénévoles du C.L.S.C. des Trois-Saumons avaient organisé la journée annuelle de la pomme au profit des Bénéficiaires du C.L.S.C. Grâce à la générosité de nos donateurs, nous pouvons réaliser plusieurs projets et procurer du bonheur à nos chers malades.

Nous tenons à remercier bien cordialement les pommiculteurs suivants qui ont si bien répondu à notre appel.

M.M. Jean-Charles Caron de St-Roch-des-Aulnaies, Raymond Gamache de St-Eugène, Philippe Dupont, Clément Fortin, Geo-Henri Fournier et Léo Pelletier de St-Jean Port-Joli.

Nos remerciements vont aussi bien

chaleureusement à la Coopérative La Paix, La Caisse Populaire qui ont prêté généreusement leurs locaux pour notre organisation.

Enfin, un merci bien sincère aux amis qui ont accepté d'aider les Auxiliaires Bénévoles pour la réalisation et le succès de la vente.

A tous un cordial merci. Le Comité des Aux. Bénévoles

CLSC des Trois-Saumons

Obtenez jusqu'à

\$3000.

pour vos rénovations tout en confiant ces travaux à un entrepreneur.

Consultez votre agent local de la S.C.H.L.

651-2310
Interurbains 1-800-463-4486

Société canadienne d'hypothèques et de logement
Honorable Paul Cosgrove
ministre

Canada Mortgage and Housing Corporation

La demande doit être approuvée par la S.C.H.L. avant le début des travaux.

Canada

DE VOTRE MARCHAND

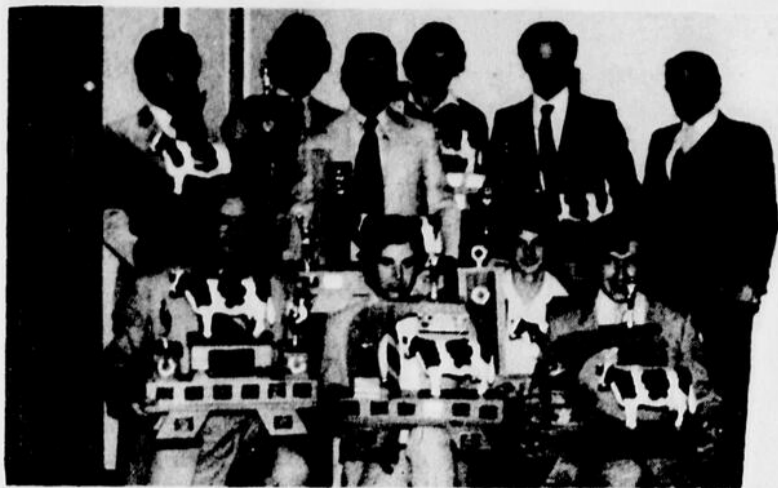
Jean-Guy Chenard Inc.

Matériaux de construction
Quincaillerie

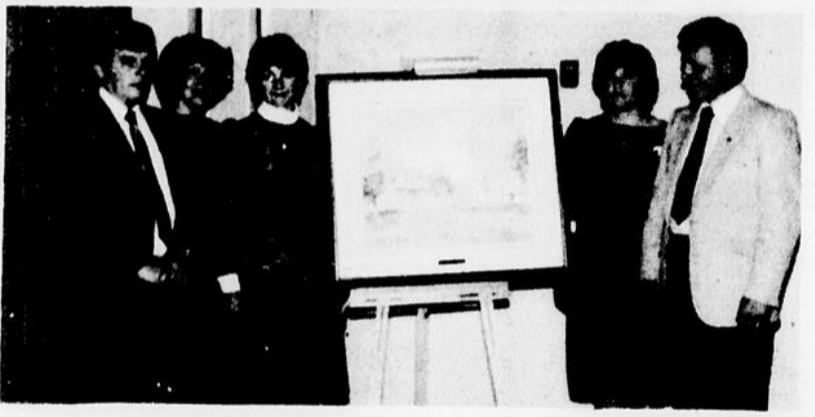
St-Roch des Aulnaies 354-7738

6/36 Gros Lot		712 000 \$	
9	17	21	22
32	36	8	
6/6	0	474 718,00\$	MISE-TOT
5/6+	5	29 157,80\$	5 6 11 36
5/6	163	1 341,60\$	Gagnants 327
4/6	7.713	78,70\$	Lot 152,90\$
Ventes totales		2 635 218,00 \$	

Date 05-11-83		624480		50 000\$	
24480	5 000\$	480	50\$		
4480	250\$	80	5\$		
Date 05-11-83		4219898		500 000\$	
219898	50 000\$	9898	100\$		
19898	1 000\$	898	25\$		
		98	10\$		



MEILLEURS ELEVEURS HOLSTEIN DE MONTMAGNY-L'ISLET-KAMOURASKA. - Les gagnants des trophées lors de la soirée récréative du Club Holstein Montmagny-L'Islet-Kamouraska, le 30 octobre dernier à place Le Germain sont à l'avant: M. Louis Campagna de St-François, gagnant dans la classe de 3 ans avec Campagna Tempo Mélissa 209-219% M.C.R., Gervais Pelletier (Ferme Pellerat) St-Roch-des-Aulnaies, meilleur M.C.R. de troupeau, 32 productions complétées 169-178%. Pierre Michaud (Jean-Guy) St-Philippe de Néri, classe 4 ans, F.E.C. Quinte Tempo 216-222% et Joseph-Arthur Lemieux, Ville de L'Islet, classe 5 ans L'Islet Paulette Yukon 232-224%. Debout: Clément Saindon, St-Alexandre, meilleure vache N.I.P. Cacouna Nancy 213-190% M.C.R. Jean Michaud (Jean-Guy) classe 2 ans, Val D'Espoir Pros Micha, 237-231%. Jocelyn Boucher, meilleure génisse à l'Expo de Montmagny, Johel Astro Dalia Mario Boulet (Alfred) Meilleure production à vie, Boulet Herdmaster Florida 81266 kg. lait, Joseph Gendron, meilleur exposant à l'Expo de Montmagny, ainsi que M. Bertrand Boisclair, président provincial de l'Association Holstein. Par ailleurs, lors de cette soirée le club Holstein Montmagny-L'Islet-Kamouraska a rendu un hommage spécial à Alfred et Jeannette Boulet pour la réalisation du pique-nique provincial de l'Association Holstein le 18 juillet dernier en leur remettant une magnifique peinture de leur ferme réalisée par Mme Marcelle Bolduc de Montmagny. Alfred et Jeannette à droite, apparaissent ici en compagnie de Colette et Auguste Boulet, le président et de Mme Bolduc, deuxième à gauche, dont l'oeuvre a été fort appréciée par toute l'assistance de la soirée. Sincère merci à Mme Bolduc pour la confection de cette superbe toile!



Nos enfants: les bénévoles de l'avenir

Le Centre d'entraide Communautaire Bénévole de Montmagny veut sensibiliser les enfants au bénévolat, croyant que c'est à un jeune âge que l'on prend ses habitudes de vie future et que c'est aussi dans ce jeune âge que l'on retrouve encore un esprit libéré de tous préjugés et ouvert au monde.

Les enfants ne se posent aucune question avant d'accomplir une bonne action; ils la font avec cœur. La spontanéité et la candeur d'un enfant, cela ne se paye pas et c'est cet aspect que le C.E.C.B. veut faire ressortir par un concours de dessins et de macarons.

Une seule condition est nécessaire pour participer au concours: il faut avoir fait sa bonne action, c'est essentiel!

Naturellement, le bénévolat étant une action gratuite, il n'y a aucune récompense à la fin de ce concours mais l'idée maîtresse de cette démarche est de démontrer que nos jeunes sont des bénévoles "très actifs".

Dans tout concours, il y a toujours des critères à observer, les nôtres sont les suivants:

1- L'idée et le travail doivent être entièrement l'oeuvre des enfants

2- Représentation significative du sujet choisi: "MON ACTION BENEVOLE".

3- Clarté de l'idée émise par le dessin: sera mise en valeur par la simplicité du dessin - par un titre ou phrase explicative au bas du dessin.

4- Application dans la présentation du dessin

5- Respect des critères techniques en vue de la reproduction

A noter également que les entrées peuvent être envoyées à mesure qu'elles sont produites. Ce peut être un envoi individuel, en petit nombre ou en totalité d'ici le 1er mars 83 au C.E.C.B.

Les noms des gagnants seront connus lors de la parution du Peuple-Courrier de la Semaine du 24 avril 83 et le macaron sera distribué dans tout le territoire pendant la Semaine du Bénévolat du 24 au 30 avril 1983.

Nous ne pouvons passer sous silence l'excellente collaboration du Journal Peuple-Courrier qui nous fournit deux (2) pages de son édition et ce, absolument gratuitement. Ces deux pages serviront à la présentation des dessins gagnants (1er cycle primaire) et du macaron (2e cycle

primaire) qui sera vendu lors de la Semaine du Bénévolat 83 (24 au 30 avril).

Dans ses nombreux plans de promotion du bénévolat, le C.E.C.B. tend à sensibiliser le plus grand nombre de gens possible à accomplir leur "bonne action".

Grâce à la coopération de personnes qui partagent les mêmes intérêts que nous, le

bénévolat peut constamment être renouvelé car une action bénévole, ça ne se démode pas. Faites-nous donc parvenir vos créations à l'adresse suivante: Centre d'entraide Communautaire Bénévole, 354, Boul. Taché Ouest Montmagny, Qué. G5V 3R8.
Par: Murielle H. Cormier
Agent de promotion

Les activités du Bûcheron

Le Centre Sportif Le Bûcheron rappelle à ses membres que dimanche le 14 novembre 1982 aura lieu le rallye automobile annuel. Les inscriptions se font directement au salon des membres et le coût est de \$10.00 par participant pour cette activité.

Le Comité Social qui est l'organisateur de la soirée de Bienvenue aux nouveaux membres vous rappelle que celle-ci aura lieu le 27 novembre prochain. Orchestre de

qualité, animation de circonstance. Admission très modique, c'est à ne pas manquer.

Enfin il serait important de souligner à tous nos membres que la campagne de renouvellement de la carte de membres est en marche, et qu'il est nécessaire de régler sa cotisation afin de pouvoir conserver votre statut de membre pour la prochaine année.
Louis Proulx,
Publiciste

DENIS CARON, entrepreneur-peintre
A CONTRAT OU A L'HEURE
Route 2, St-Jean Port-Joli, Tél.: 598-3005

La Co-Op de Travail: une solution?

Dans la période économique difficile que nous traversons, des travailleuses et travailleurs se sont regroupés pour donner naissance à une Co-Op de travail; dans le but d'essayer de gagner leur vie tout en offrant des services utiles à la communauté. Vous voulez faire effectuer un petit ou grand ménage, des travaux

d'entretien, vous avez besoin d'un ébéniste, d'une gardienne, d'une secrétaire, de faire faire votre tenue de livres. Avec l'arrivée de l'hiver vous aurez du déneigement à faire faire? Communiquez avec nous à 248-5530, nous nous ferons un plaisir de vous servir.
Pierre Bouffard
Président

Pour un hiver en confort...

FOURRURES BENOIT INC.
Le spécialiste du vison

Bf

66, Rue Fraser
Lévis
Tél.: 837-1062

- Vente
- Réparation
- Remodelage
- Nettoyage
- Entreposage
- Confection de pelisses
- Qualité
- Service
- Bas prix
- Satisfaction garantie

BF Goodrich
REVIREMENT DES PRIX

65,14
P155/80R13



TRAILMAKER^{md} RADIAL CEINTURE D'ACIER

Le compagnon d'hiver idéal des radiaux ceintures d'acier dont sont chaussées les nouvelles voitures. Bande de roulement mordante et ouverte, composé spécial au XTP pour une adhérence excellent en hiver. Spécialement moulé pour être équipé de clous dans les provinces où cela est permis.

DIMENSIONS	PRIX
P185/80R13	76,13
P185/75R14	81,59
P205/70R14	72,51
P215/75R15	98,98
P225/75R15	103,95
P235/75R15	117,71

BF Goodrich
REVIREMENT DES PRIX

59,01
P165/80R13



TRAILMAKER^{md} RADIAL GT

Pneu d'hiver ceinture en corde de polyester/fibre de verre offrant tous les avantages de la construction radiale à un prix très abordable. Composé de la bande au XTP, large empreinte et profondes barrettes pour plus de mordant; caractéristiques parfaites pour la conduite d'hiver.

DIMENSIONS	PRIX
P175/80R13	63,00
P185/75R14	69,93
P195/75R14	72,52
P205/75R15	81,41
P215/75R15	84,84
P225/75R15	89,11
P235/75R15	99,96

BF Goodrich
REVIREMENT DES PRIX

40,99
A78X13



TRAILMAKER^{md} POLY 78

4 plis en polyester très résistants et bande profonde pour mieux mordre dans la neige. Bonne adhérence en hiver à un prix modique.

DIMENSIONS	PRIX
B78X13	43,40
D78X14	44,63
E78X14	46,34
G78X14	53,66
G78X15	53,66
H78X15	57,75

PIECES ET ACCESSOIRES ST-PAMPHILE INC.

120 Principale St-Pamphile
356-3325



Victorien Joncas t.a.c.

P. A. Boutin Inc.
Assurances

St-Roch des Aulnaies
1-692-0660 frais virés

Résidence fin de semaine:
354-2888

ASSURANCES GÉNÉRALES

Automobiles-propriétaires occupants-locataires occupants-responsabilité-commerciales-cautionnement-marines

ASSURANCE-VIE

-Risques réguliers - Assurance revenu - Risques aggravés - Assurance santé - Fond de pension - Assurances accidents

LAUZON
269 St-Joseph
833-7541

QUÉBEC
71, St-Pierre
692-0660

Club Lions St-Jean Port-Joli

Un 6ième gagnant de 1 000\$

Lors d'un récent souper mixte, le Club Lions de St-Jean Port-Joli a eu le plaisir de remettre par l'entremise du Lion J. Paul Guimont responsable du tirage, un autre chèque au montant de 1000\$ à M. Gaétan Pelletier de St-Jean Port-Joli.

Comme on le sait, ce tirage organisé par le Club Lions, afin de subvenir aux besoins de ses nombreuses oeuvres s'étend sur une période d'une année, à raison d'un tirage par mois.

La pige du billet gagnant a lieu à la Caisse Populaire de St-Jean Port-Joli tous les premiers jeudi de chaque

mois. 210 billets ont été vendus et chaque billet donne droit aux 12 tirages. Même si un billet a déjà été pigé, il est toujours éligible. C'est donc dire qu'une personne ayant déjà gagné, pourrait avoir cette chance une deuxième fois.

Les gagnants depuis le

début sont dans l'ordre, Paul Legros de St-Jean Port-Joli, Nathalie Bernier de St-Roch-des-Aulnaies, Micheline Bourdeau de St-Onésime, André Ruel de St-Jean Port-Joli, Colette L. Bérubé de La Pocatière et Gaétan Pelletier de St-Jean Port-Joli.

Il reste encore 6 tirages à venir. Nous tenons à remercier toutes les personnes qui encouragent le club à mener à bien ses oeuvres et souhaitons bonne chance à tous et chacun.

Relations extérieures du Club Lions St-Jean Port-Joli



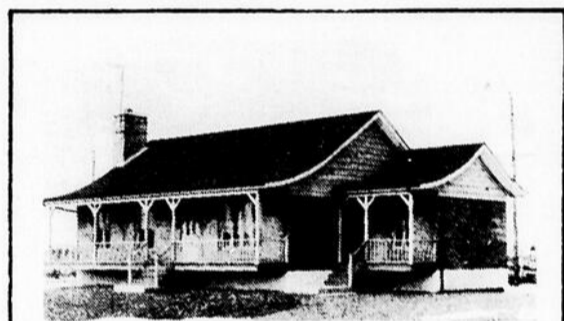
Le Lion Jean-Paul Guimont, remettant le chèque symbole au gagnant Gaétan Pelletier.

Industrie-Québec garantit un prêt de 500 000\$ à Meubles Morigeau Ltée

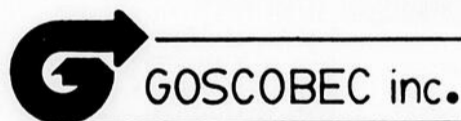
St-Pamphile, le 2 novembre 1982. Le député de Montmagny-L'Islet, M. Jacques Leblanc, annonce que le ministre de l'Industrie, du Commerce et du Tourisme, M. Rodrigue Biron, a autorisé la garantie d'un prêt de 500 000\$ à la Banque Nationale du Canada pour l'entreprise Meubles Morigeau Ltée, de St-François de Montmagny (comté de Montmagny-L'Islet).

turières qui, bien que gérées adéquatement et de rentabilité normale, éprouvent des difficultés en raison de la conjoncture économique actuelle et désirent obtenir un prêt pour l'amélioration de leurs fonds de roulement. Ce programme, ad-

ministré par la Société de développement industriel du Québec, garantit les deux tiers du montant du prêt. En outre, Industrie-Québec s'engage à payer, durant deux ans, les trois quarts de l'intérêt au-dessus de 10% jusqu'à un taux d'intérêt de 25%.



Construction L'Islet Sud Inc.
R.R. 1 St-Pamphile
Entrepreneur général Claudio Caron
Tél.: 356-3682
Tout genre de construction



Cette aide permettra le maintien de 78 emplois dans cette entreprise manufacturière de mobiliers de chambre à coucher pour bébés et pour enfants allant jusqu'à l'âge juvénile. Meubles Morigeau possède depuis 1973 sa propre scierie qui fournit le bois nécessaire à l'usine de meubles. Le bois non utilisable dans la division meuble est vendu à d'autres entreprises ou sert à la fabrication de palettes de manutention.

L'aide financière consentie en vertu du programme d'aide à la PME s'adresse aux entreprises manufac-



Poterie Port-Joly

75, ave de Gaspé ouest, Saint Jean Port Joli
Québec G0R 3G0
598 3616

5e ANNIVERSAIRE

Merci de nous faire confiance



**LABORATOIRE
DR RENAUD**
PARIS FRANCE

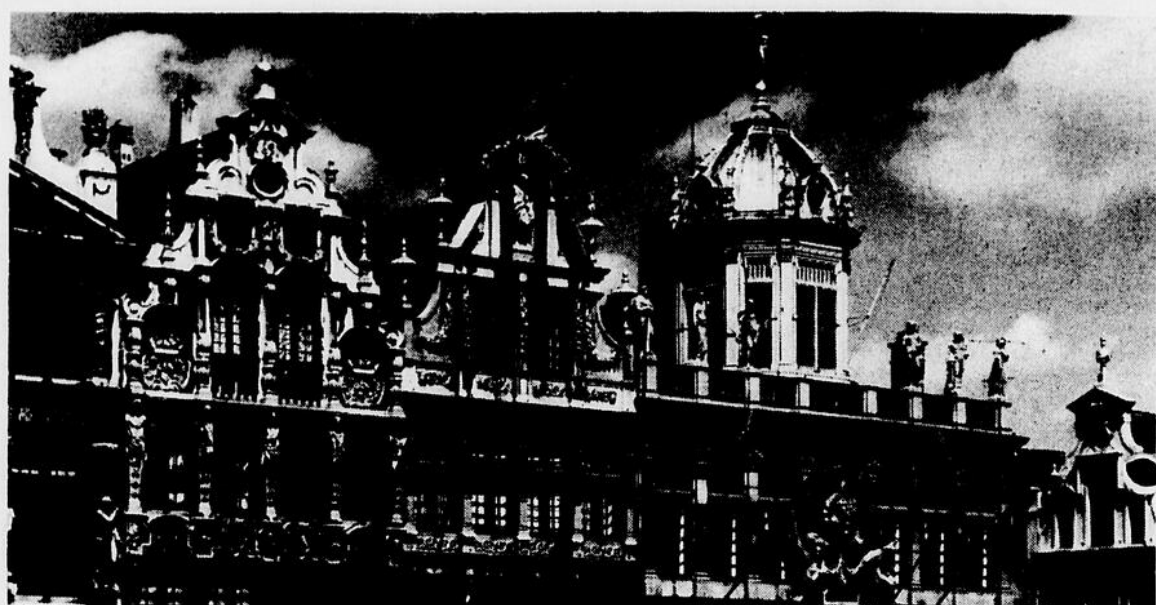
OFFRE DE PROMOTION DU 9 AU

30 NOVEMBRE 1982

Venez à notre salon réclamer votre
COUPON PROMOTION d'une valeur de **7,00\$** applicable
avec tout achat de **18,00\$** et plus

Salon d'Esthétique Sylvie Enr.

21 Ave de Gaspé, St-Jean Port-Joli 598-9260



La Grand-Place au coeur de Bruxelles.

Commencez par Bruxelles la visite de la Belgique

Bruxelles est au coeur, au centre même de la Belgique et même de l'Europe Occidentale, dont elle héberge les organismes internationaux, comme le Marché Commun qui doit veiller sur sa prospérité et l'OTAN qui doit assurer sa défense.

Mais ce qui frappe surtout en arrivant dans cette capitale où il y a tant à voir, c'est la Grand-Place. Il y règne en permanence une ambiance de fête, ne fut-ce que la présence continue de nombreux touristes venus de tous les pays du monde. Il s'y passe aussi toujours quelque chose. Au mois d'août par exemple, on y aménage parfois un gigantesque tapis de bégonias.

L'îlot sacré

Il n'y a pas que la Grand-Place à Bruxelles. Après en avoir fait le tour, "l'îlot sacré" attire tous ceux qui s'intéressent aux arts et au plus grand de tous, celui de vivre. C'est le coin préservé du Vieux Bruxelles, avec ses rues étroites aux noms pittoresques comme ceux-ci: rue au Beurre, rue Chair et Pain, rue des Harrengs, Montagne aux Herbes Potagères.

On s'y croise, on se serre sur les banquettes des petits restaurants pour manger sans façon, presqu'en famille, des moules-frites.

"L'îlot sacré" est également le quartier des musées admirables, des boutiques de chocolatiers et de dentellières les plus typiques de Bruxelles. C'est aussi le carrefour des cafés à terrasses fleuries et des vieilles brasseries.

Manneken Pis n'est pas loin, dans son coin, rue de l'Étuve. Ses

uniformes et ses décorations sont exposées au Musée de la ville qu'il symbolise. Tout près, s'ouvrent les Galeries Saint-Hubert. Et, soudain, c'est le carrefour de l'Europe, immense et déconcertant. Quand on y émerge, la place est encore bordée de vieilles maisons à pignons, avec ses boutiques de reliures et d'antiquaires. De l'autre côté, elle se perd dans le bloc fonctionnel de la Gare Centrale, avec son escorte de banques et d'agences de voyages.

La haute ville

Là, on change d'univers en arrivant dans la haute ville. Bruxelles bruxellante devient la Bruxelles officielle des congrès et des délégations, reliée par terre, par mer, par air et par ondes à toutes les autres capitales. Elle réserve toutefois dans son quartier des Arts, un coin aristocratique d'une élégance de bon style avec ses jardins à la française, ses places publiques bien tracées, ses arcades, ses bibliothèques et académies, ainsi que de ses nombreux musées. On ne s'étonne pas d'y trouver le Palais du roi, ni que les voies s'appellent rue Royale ou Ducale ou Régent, Place du Trône, et qu'on y loge les ministères.

Une ceinture de boulevards, large comme des autoroutes, entoure Bruxelles comme un ruban noué un bouquet. Elle est bordée d'immeubles modernes avec la même unité parfaite dans son déroulement que les façades Renaissance de la Grand-Place dans leur quadrilatère. Certains d'entre eux sont parfois audacieux et constituent

une des plus belles réussites architecturales de la fin du XXe siècle.

Bruxelles monumentale

Le panorama bruxellois est dominé au Sud par l'énorme masse du Palais de Justice que les Bruxellois ont surnommé le "presse-papier". Sur un promontoir, il élève un dôme de 103 mètres et espère faire oublier son encombrement en affirmant (c'est vrai) qu'il est "la plus grande construction monumentale d'Europe" surpassant même (en volume) Saint-Pierre de Rome.

Au Nord, se découpent sur le ciel, les tours de la cathédrale Saint-Michel. Commencée en gothique brabançon, l'église fut terminée trois siècles plus tard en baroque. Les vitraux de Van Orlet sont remarquables. La belle église du Grand Sablon est aussi de style gothique. Au Petit Sablon, 48 statues représentant les vieux métiers de Bruxelles, ceux qui édifièrent en splendeur leurs Maisons des Corporations sur la Grand-Place, entourent un petit square. En fin de semaine, la brocante installe sous des auvents aux couleurs de la ville (vert et rouge) le plus passionnant des marchés en plein vent. Vous trouverez aussi bien le miroir de la sorcière, que le vieux moulin à café, la pièce de monnaie rare ou le phono à pavillon que vous cherchez.

Dans les ruelles avoisinantes, des ateliers d'artistes se sont installées dans les échoppes joliment rénovées.

Bruxelles, ville d'art

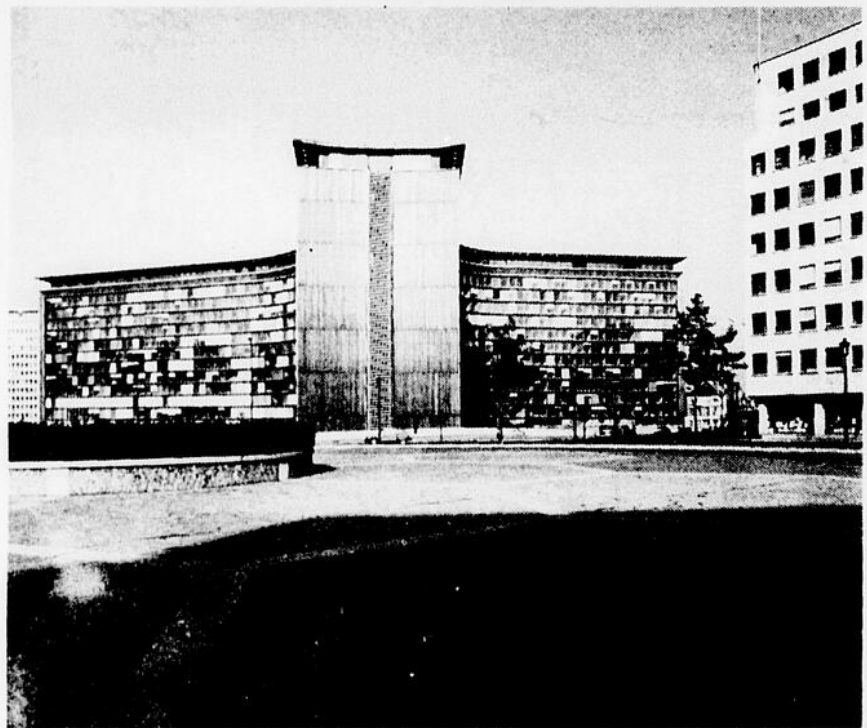
On sait que la Belgique est un des territoires qui contient le plus grand

nombre d'oeuvres d'art au kilomètre carré, dans ses églises, ses châteaux et ses musées. On prévoira donc en allant à Bruxelles, tout le temps qu'il faut pour profiter pleinement des richesses de la ville. L'ancien palais de Charles de Lorraine, actuellement Musée d'art ancien, a été adapté pour recevoir les admirables primitifs flamands, les plus beaux Breughel ("La chute d'Icare" et "Le dénombrement de Bethléem") ainsi que Ruben et son école.

Dans la partie moderne, on peut voir Ensor, Permeke, Magritte. Au Musée communal, installé dans la "Maison du Roi", toute la chronique bruxelloise est illustrée par des retables, des tapisseries et des céramiques. Il ne faut pas manquer non plus, le Musée instrumental (clavecins, violes d'amour, théorbes, étranges tambours africains ou malais) qui ne peut exposer que 1,200 de ses 5,000 pièces de collection, dont 150 sont uniques au monde.

Les amateurs d'armures anciennes iront à la Porte du Hall, ceux de la Poste, des Timbres, des porcelaines de Chine y trouveront également leur musée favori. évoque Erasme et ses disciples dans la belle demeure qu'ils occupèrent en 1521 à Anderlecht.

Enfin, pour terminer la tournée des musées, on s'arrête à Tervuren le fascinant Musée de l'Afrique Centrale. C'est Bruxelles, ville d'art.



Bruxelles: le Marché Commun.



Une brasserie d'autrefois à Bruxelles.



SERVI

PLUS

LOTTO SERVI
GRATTEZ VOTRE CHANCE!
 DU 4 OCTOBRE AU 11 DÉCEMBRE 1982
PLUS DE \$40,000,00 À GAGNER

1 BILLET AVEC CHAQUE ACHAT DE 25,00\$

PLUS DE 15 600 CHANCES DE GAGNER

15 GRANDS PRIX DE 1 000,00\$

GRATTEZ ET GAGNEZ INSTANTANÉMENT \$2-\$5-\$10-\$20



SÉCIAUX EN VIGUEUR JUSQU'AU 14 NOVEMBRE 1982

CROÛTE À TARTE
 ROBIN HOOD
 Bte 540 g **99¢**

JUS DE LÉGUMES
 V-8
 Bte 48 oz **99¢**

SUCRE BLANC
 Granulé
 GRAD
 Sac 4 kg **2,29**

Affilié à J.L. Duval

MAXI-SERVIETTES FÉMININES
 Régulières
 STAY FREE **3,09**
 Bte 30'S

BREUVAGE (chocolat)
 COCOA FRY'S
 Bte 250 g **2,35**

RAISINS SECS
 JAFFA
 Cello 750 g **1,95**

DATTES
 JAFFA
 Bte 16 oz **2,09**

SERVI-tendres

Dinde C.O.V. 2,59\$/kg
 Canada Cat. A.
 4.53 Kg ou moins **1,17\$/lb**

FOIE DE VEAU DÉCONGÉLÉ
 En tranche **4,99\$/kg 2,26\$/lb**

PORC HACHÉ **2,89\$/kg 1,31\$/lb**

JAMBON PICNIC LAFLEUR **3,39\$/kg 1,54\$/lb**

BACON TRANCHÉ LAFLEUR 500 gr. **2,49**

SAUCISSON DE BOLOGNE LAFLEUR **2,99\$/kg 1,36\$/lb**

SERVI-frais

RAISINS ROUGES
 Pr. E.U.
 Canada no. 1
1,49\$/kg 68¢/lb

LAITUE
 Pr. E.U.
 Canada no. 1 **59¢/ch**

CHAMPIGNONS
 Pr. Québec, Canada no. 1
 Cello 8 oz **1,09**

Grad le choix du Connaisseur

CRISTAUX DE SAVEUR
 GRAD
 Orange ou raisin
 Env. 3.5 oz **4/99¢**

CHAMPIGNONS ENTIERS
 GRAD
 Bte 10 oz **99¢**

TOMATES ENTIÈRES
 GRAD
 Can. Choix
 Bte 28 oz **87¢**

GELÉE PONDRE
 GRAD
 (4 variétés)
 Bte 3 oz **3/89¢**

VINAIGRE BLANC
 GRAD
 Cont. 4 L **2,09**

MARINADES SUCRÉES MÉLANGÉES
 GRAD
 Bocal 750 mL **1,29**

NOURRITURE POUR CHIEN
 GRAD
 Boeuf ou poulet
 Bte 25 oz **2/99¢**

PAPIER CIRÉ
 GRAD
 12" X 100" rlx **1,09**

BLÉ D'INDE EN CRÈME
 GRAD
 Can. Choix
 Bte 19 oz **59¢**

POIS VERTS
 GRAD
 Can. Choix
 Gr. ass's
 Bte 19 oz **69¢**

FARINE TOUT-USAGE
 GRAD
 Sac 10 kg **6,39**

LIQUEUR DOUCE
 GRAD
 (7 variétés)
 Bte 10 oz **4/1,00**

KETCHUP AUX TOMATES
 GRAD
 Jarre 1 L **1,69**

MARGARINE MOLLE
 GRAD
 Cont. 1 lb **69¢**

ALLUMETTES
 GRAD
 Bte 50 livrets **2/89¢**

MOUCHOIRS
 GRAD
 Blancs
 Bte 200'S **79¢**

CRÈME GLACÉE
 GRAD
 Cent. 2 Litres **2,59**

Surgelés

POMMES DE TERRE
 Mc CAIN
 Rég.
 Sac 2 lbs **99¢**

PAPIER DE TOILETTE ROYALE
 Blanc, Emb. 4 rlx **1,65**

JUS DE PRUNEAUX WELCH
 Bte 40 oz **1,99**

COLLATION INSTANT GATTUSO
 6 variétés Bte 70 g **82¢**

CERISES ROUGES OU VERTES MARA SAXONIA
 Boc. 250 mL **1,75**

RAISINS SECS JAFFA
 Cello 375 g **1,15**

CÉRÉALE ALPHA-BITS DE POST
 Bte 450 g **1,95**

CHOCOLAT À CUISSON BAKER
 (3 variétés) Bte 175 g **1,19**

CHOCOLAT À CUISSON BAKER Grains
 Mi-sucré Bte 350 g **2,09**

ESSUIE-TOUT HI-DRI
 Blanc Emb. 2 rlx **1,25**

COUCHES PAMPERS
 Premier-Pas Bte 24'S **5,32**

BISCUITS MÉLANGÉS MIX 100 LIDO
 Bte 900 g **3,09**

Spéciaux disponibles chez ces marchands seulement

Les photos de cette page ne servent qu'à illustrer la marque des produits annoncés. le texte prévaut en tout temps.

Nous nous réservons le droit de limiter les quantités et de corriger les prix incorrects résultant d'une erreur d'impression

on pense à vous

Tourville Jasmin Lord — 359-2525	St-Paul Paul Proulx — 469-2424	St-Eugène — 247-5350 Mme Genevieve Gamache	St-Perpétue — 359-2944 Alimentation J.M. Morneau	Montmagny — 248-0552 Alimentation St Thomas	St-Raphaël X Clary Morin — 243-2720	La Durantaye Pierre Lessard 884-2481
St-Vallier X Laval Marquis — 884-2894	St-Philémon André Roy — 469-2949	Cap St-Ignace Alimentation du Faubourg — 246-5575	St-Félicité X Alimentation Bernier — 359-2007	Armagh Paul Eugène Langlois — 466-2030	St-Lucie Serge Gauthier Enr — 223-3121	



"Beau, bon, moins cher"

Par: Ginette Gaudreau-Hudon

Quelques trucs pour économiser en faisant nos achats

-Avoir sur soi un petit carnet et un crayon pour faire une liste de nos achats, prendre des notes lorsque l'on fait plusieurs magasins ou calculer le prix à l'unité de certains articles.

-Aussi souvent que cela est possible, on peut faire ses emplettes à pied. Pourquoi ne pas se munir d'un sac de nylon tissé qui s'agrandit au besoin (ou le fabriquer avec des bas de nylon usés).

-Avant d'acheter un produit en solde, il faut se demander si nous en avons vraiment besoin et s'assurer que c'est bien un achat à un prix avantageux.

-Les annonces dans les journaux et les dépliants publicitaires, peuvent nous aider à faire des choix et comparer les prix.

TRUCS

Les carottes se conservent bien dans une chambre froide, en les plaçant dans une boîte de bois avec une épaisseur de journaux entre chaque rang. Il faut toutefois enlever d'abord le bout du côté de la tige.

Irene

Il n'est pas nécessaire d'avoir une yaourtière pour faire son yogourt. Moi je me sers d'une grosse bouteille thermos à goulot large.

Jean-Claude

Si on enlève le papier qui recouvre les savons de toilette longtemps avant de s'en servir, ils durcissent et durent plus longtemps en plus de parfumer l'armoire.

Anne

Quand il y a un rabais dans les oeufs, j'en achète un peu plus et j'en conserve une bonne quantité dans le vinaigre. En plus de les faire cuire en une seule fois, c'est pratique pour ajouter à une salade, faire des hors-d'oeuvre ou manger comme cela.

Hélène

Envoyez moi vos trucs pour économiser ou venez les porter au Journal Le Peuple-Courrier, Chronique Beau, bon, moins cher, 1 Place de l'Eglise, suite 100 (C.P. 430) Montmagny P.Q., G5V 3S7.

Souper-soirée en hommage aux musiciens de l'Age d'Or à St-Paul

Samedi le 23 octobre dernier, par une magnifique journée d'automne ensoleillée, plus de 300 personnes répondaient à l'invitation du Conseil d'administration du Club de l'Age d'Or de St-Paul de Montminy, qui organisait un souper-soirée en hommage aux membres-musiciens bénévoles, qui permettent d'offrir les traditionnelles soirées d'autrefois.

Dès le début de cette fête qui avait lieu au Centre Communautaire Ls-Geo. Caron de St-Paul, le secrétaire du club qui agissait à titre de maître de cérémonie, offrait ses hommages aux membres-musiciens. Au nom du club, il présentait une table d'honneur, en forme de "U" et ornée de fleurs qui regroupait pour la circonstance 27 personnes, dont les membres-musiciens et leur conjoint respectif, de même que l'aumônier du club, M. le curé Ls-Geo. Caron, Mme la présidente Mariane Gaudreau et M. Gaudreau, ainsi que le

vice-président M. Marius Adam et Mme Adam. Il invitait par la suite MM. Marius Adam et Joseph Létourneau à prendre la parole, tandis que le premier soulignait le mérite des membres-musiciens et le magnifique travail de la présidente du club, le second, se faisant le porte-parole des membres-musiciens, exprimait sa fierté d'appartenance au club et la chaleur qu'il ressentait face à cette marque d'appréciation de la part du conseil d'administration.

Un succulent souper à la dinde, préparé par le maître-cuisinier Francis

Boulet était ensuite servi et apprécié par les nombreux convives, qui en profitèrent par la suite pour assister à la messe dominicale et se retrouver par après à la soirée folklorique, où l'animatrice Mme Mariane Gaudreau, profitant des talents locaux, faisait alterner danse et musique à une vive allure; tandis que le secrétaire Joseph-André Patry, entrecoupait pour offrir les voeux des différents anniversaires de naissance. Il soulignait aussi le 47e anniversaire de mariage de M. et Mme Lucien Blais et durant ce temps les invités s'amusaient

toujours joyeusement. Mais, toute bonne chose ayant une fin, on devait se quitter vers le minuit et demi tout en se promettant bien de revenir la prochaine fois. La direction désire remercier très chaleureusement tous les membres et amis venus de St-Paul et des paroisses avoisinantes et donne rendez-vous à tous les membres pour le 20 novembre prochain au Centre Communautaire Ls-Geo Caron de St-Paul à 19.30 hres, alors que l'on célébrera la Fête de la Ste-Catherine. Joseph-André Patry Secrétaire et Publiciste

La Régie du logement vous informe

A l'invitation de l'Association générale des étudiants du CEGEP de La Pocatière, Me Louis Levasseur, avocat de la Régie du logement du Québec, donnera une conférence à la Salle André-Gagnon du CEGEP de La Pocatière, le mercredi 17 novembre 1982 à 20 heures.

Que vous soyez locataire ou propriétaire, la loi 107 qui régit le logement vous touche. Vous voulez savoir si des croyances populaires, comme:

"Je n'ai pas le droit d'augmenter mes loyers de plus de 10%"

"J'ai droit à trois "parties" par année; je peux faire du bruit jusqu'à onze heures du soir"

"Je dois fournir le chauffage entre le 1er octobre et le 30 avril"

"J'ai droit à 21 jours avant de payer mon loyer"

"Si je "casse" mon bail, je dois payer un montant équivalent à trois mois de loyer"

"Je peux exiger de mes locataires des chèques postdatés pour douze (12) mois"

"J'ai droit à trois jours de grâce pour déménager"

"Tous les baux doivent se terminer le 30 juin"

"Le propriétaire m'a dit que j'y avais droit et j'y ai droit même si cela n'est pas dans le bail"

"Je suis obligé d'envoyer mon avis par courrier recommandé"

"C'est le propriétaire qui doit faire toutes les réparations"

sont vraies ou fausses, vous voulez en savoir plus sur vos droits et devoirs de locataires ou de propriétaire, assistez à la conférence de Me Levasseur, le mercredi

17 novembre 1982 à 20h à la Salle André-Gagnon du CEGEP de La Pocatière.

Une période de questions suivra la conférence de Me Levasseur.

Équipement d'érablières



ÉVAPORATEUR «CANTIN»

L'Évaporateur «PERFECTION CANTIN» vous offre une grande rapidité en fait d'évaporation et d'économie sur son combustible. Il est fameux pour sa qualité en fait de sirop, car il est facile d'entretien et c'est pourquoi il fait un Sirop extra de choix.

Il y a plus de 4000 évaporateurs CANTIN en usage dans la Province de Québec, en Ontario, au Nouveau-Brunswick et au New-Hampshire.

Pour réussir davantage quelle que soit votre sucrerie, installez un Évaporateur pour répondre à vos besoins, car nous en avons de 35 grandeurs, de 2 pieds X 3 pieds jusqu'à 6 pieds X 24 pieds.

Prix déiant toute compétition

Nous avons présentement en main 3 évaporateurs usagés soit: 2 1/2 X 9 — 2 1/2 X 10 — 3 1/2 X 15

H.E. Cantin Enr.

René et Roland, propriétaires

208, Les Mines - St-Augustin (Comté Portneuf)
GOA 3E0 (418) 878-2363

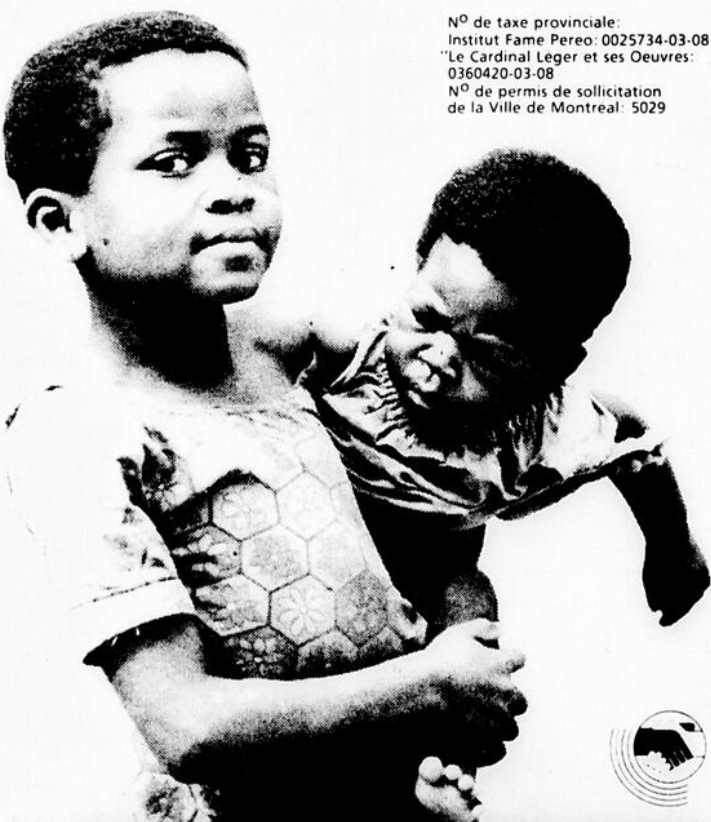
Entretien et réparation J.S. Mercure

Donnons... ils en ont besoin

De plus en plus d'appels au secours parviennent de jour en jour à l'Institut Fame Pereo, organisme fondé par le cardinal Léger pour venir en aide aux lépreux et aux affamés, ainsi qu'à "Le Cardinal Léger et ses Oeuvres", organisme qui secourt les handicapés, les réfugiés et bien d'autres démunis.

Dans le Tiers-Monde, la crise économique sévit plus durement que chez nous et aggrave encore la misère des victimes de la lèpre, de la famine, de la maladie, de la guerre ou d'autres fléaux aussi terribles.

Notre apport peut leur donner une lueur d'espoir, un peu de soulagement et parfois la possibilité de mettre en oeuvre leurs propres moyens de secours. **Donnons... ils en ont besoin.**



N° de taxe provinciale:
Institut Fame Pereo: 0025734-03-08
"Le Cardinal Léger et ses Oeuvres":
0360420-03-08
N° de permis de sollicitation
de la Ville de Montréal: 5029

Faites parvenir vos dons à:

Le Cardinal Léger et ses Oeuvres et l'Institut Fame Pereo 130, ave de l'Épée Outremont (Qc) H2V 3T2

Prière d'inclure tout don sous forme de chèque ou mandat. Montant \$

M. Mme Mlle

N° Rue App.

Ville Province Code postal

Je désire un reçu pour fins d'impôt. Oui Non

Hommage à l'ex-chef de police, pompier et inspecteur municipal René Dubé

La Brigade des Pompiers de La Pocatière Inc. mérite d'être félicitée pour la fête qu'elle a organisée afin de rendre hommage à l'un de ses membres, M. René Dubé qui a été au service de la Municipalité durant 26 ans, à titre de pompier, de chef de police et d'inspecteur municipal.

Retour en arrière

Pour comprendre davantage la tâche que M. René Dubé a accompli ici et du même coup pour réaliser le souci constant des membres du Conseil Municipal, nous ferons une rétrospective. Pour parler de pompes contre incendies, il faut d'abord posséder de l'eau en abondance et ce n'est que le 14 novembre 1894 que l'eau arrivait au Collège de Ste-Anne en provenance de deux petites sources reliées et situées au bas de la côte de Saint-Onésime. Le 6 septembre 1904, une "Requête signée par l'Abbé Georges Fraser, curé, M. le Dr. Arthur Desjardins, M.J.E. Sirois et quelques autres notables" arrivait sur la table du Conseil Municipal demandant que la paroisse de Ste-Anne se charge de l'achat d'une pompe à incendie. Les deux Corporations se réunissent et ça reste là! Trente-trois ans plus tard, le 11 janvier 1927, un comité de citoyens est mis sur pied afin d'organiser un système

de protection contre les incendies. Il est composé de M. Louis-Auguste Dupuis, maire, de l'abbé Edouard Martin, curé, Antonio Ste-Marie, régisseur de la Ferme Expérimentale, le Dr Joseph Pageau, M. Arthur Lallemand, Albert Sirois, agronome et Alphonse Pelletier. On lance une campagne de souscription chez la population et on sollicite une subvention du gouvernement provincial. La campagne rapporte \$11,000.00 Deux pompes sont achetées, on construit 6 citernes et ensuite on peut compter sur 30 000 gallons d'eau en réserve.

A Ste-Anne la population du village possède une Police depuis le 4 octobre 1943: M. Joseph Dubé, familièrement appelé Le Rouge Dubé à cause de sa chevelure rousse. Son salaire mensuel est de \$8.25. M. Célestin Duval lui succède durant 8 mois, mais M. Joseph Dubé reprend son poste avec un salaire de \$30.00. Il ne possédait pour tout arme qu'une casquette portant l'écusson nickelé POLICE. Ses pantalons étaient soutenus par de solides bretelles POLICE. Mais le 2 juillet 1946, le Conseil décide d'acheter un habit convenable au constable municipal et plus tard, ce sera une paire de chaussures convenables. Il doit marcher à tous les soirs dans le village, de 7 heures à minuit, à

l'exception des samedi et dimanche soirs, de 7 heures à 2 heures du matin, cela en plus de s'occuper des pompes, des boyaux et des citernes. Les pompes étaient montées sur roues ou patins et tirées par des chevaux.

Monsieur J. Aimé Boutet est maire, le 9 mars 1946 alors que Monsieur Louis Madore, menuisier, offre \$1,000.00 pour l'achat d'un terrain devant servir à la construction d'un poste de pompiers avec citerne en dessous en utilisant la boutique de M. Léon Boucher, cordonnier. La boutique occupait le coin de la rue où se trouve aujourd'hui LE BEL AROME. La résidence de Monsieur Madore était sise à l'ouest sur l'emplacement qu'occupe aujourd'hui le magasin de Chaussures Dubé.

Au cours des années 1947, 1948 et 1949, les membres du Conseil et le maire J.-Aimé Boutet travaillent avec acharnement pour obtenir un Poste de pompes avec citernes en dessous, une tour pour le séchage

des boyaux, une sirène, une subvention, etc. Les plans du Poste ont été dessinés par MM. Philippe Côté et J.A. Bégouesse. Le Poste de pompe coûtera environ \$25 000.00. Un règlement d'emprunt portant le numéro 23 est finalement adopté pour emprunter \$15 000.00 des particuliers avec intérêt de 3 1/2%. C'est le 22 novembre 1948, que les conseillers et le maire décident de prendre une part de \$5.00 à la Caisse Populaire et d'emprunter immédiatement \$12 000.00. La construction du Poste de pompe est confiée à M. Gérard Dumont, entrepreneur, de Ste-Anne. Elle tire à sa fin lorsque, le 26 juillet 1948, a une réunion spéciale présidée par le nouveau maire, M. Charles-Eugène Bouchard, les conseillers décident de construire un étage sur le Poste de pompe. M. Gérard Dumont soumet un estimé de \$6 500, qui est accepté sur le champ. Ce fut le Premier poste de Pompe et la première salle municipale et

paroissiale. M. P.E. Lebel, maire, le 4 juin 1956, et ses conseillers confient l'étude des besoins du système de prévention contre les incendies à un Comité composé de MM.

Philippe Hudon, Alphonse Pelletier, Eugène Martin, Zoel Cazes et Jos M. Lafrance. Les pompiers volontaires, le 6 août 1956, sont nommés par le conseil: Louis Lavoie,

Pierre Lambert, Paul Maurais, Camille Anctil, Charles Rouleau, Joseph Fortin, Raynald Hudon, Rodolphe Hudon, Antoine Maurais et Raoul Maurais.

A suivre



M. René Dubé, ex-chef de police et des pompiers de La Pocatière était l'hôte d'une fête organisée par la Brigade de pompiers afin de souligner d'une façon tangible les 26 années que M. Dubé a consacrées au service de la population. Une magnifique horloge lui fut alors offerte par le président de la Brigade des pompiers, M. Marius Pelletier (à gauche).

Vive l'eau vive l'eau vive l'eau... pour la santé économique du Québec

Au Québec, nous consommons beaucoup d'électricité. Pour satisfaire nos besoins, nous possédons une grande richesse, l'eau de nos rivières qui nous fournit une énergie propre et renouvelable.

Depuis l'aménagement de la Manicouagan, Hydro-Québec a investi 20 milliards de dollars dans l'économie du Québec, ce qui fait travailler les gens d'ici et profite aux consommateurs québécois.

Nous avons intérêt à utiliser la seule source d'énergie qui nous appartienne car, en continuant de consommer l'énergie d'ici, nous contribuons au développement économique du Québec d'aujourd'hui et de demain.

mieux
Q Consommons l'énergie d'ici



Le

"babillard"

de Bon-Pasteur

Le Marchethon fait des heureux

Plusieurs élèves se sont mérités des prix à cette occasion; en voici la nomenclature:

Meilleure moyenne de groupe:

Groupe 205 15,92\$ Prix de 50,00\$

Groupe 103 15,60\$ Prix de 25,00\$

Groupe 102 15,53\$ Prix de 25,00\$

Groupe le plus rapide à remettre son argent:

Groupe 206 Prix de 15,00\$

Meilleurs vendeurs

Marie-Claude Pelletier (202) 100,21\$ Prix de 20,00\$

Marie-Josée Dubé (102) 80,00\$ Prix de 15,00\$

Carole Pelletier (205) 60,87\$ Prix de 10,00\$

Céline Fournier (103) 56,00\$ Prix de 10,00\$

Nathalie Guignard (301) 52,70\$ Prix de 10,00\$

Tony Pelletier (103) 50,00\$ Prix de 10,00\$

Moyenne générale 10,74\$ par participant

Moyenne des groupes 10,37\$ par groupe participant

Plusieurs autres prix de

10,00\$, 5,00\$, 2,00\$ ont été remis aux élèves qui ont recueilli les meilleures commandites.

Bravo aux heureux gagnants!

Halloween

Grâce à l'initiative des animateurs à la Vie étudiante, l'halloween a été souligné d'une façon particulière à notre école:

*Plusieurs groupes comptaient parmi leurs membres un fantôme, un pirate, une sorcière, un arabe, un cow-boy, un traverti et encore... et encore. Sur l'heure du midi, un défilé à l'agora a permis à tous d'admirer l'originalité et la créativité de ces différents costumes.

*Chaque groupe eut le loisir de déguster, à une période de la journée, friandises ou jus de fruits.

C'est une activité qu'il faudrait répéter pour l'ambiance créée et pour le plaisir de tous.

A la prochaine fête...
 Lorraine F. d'Auteuil

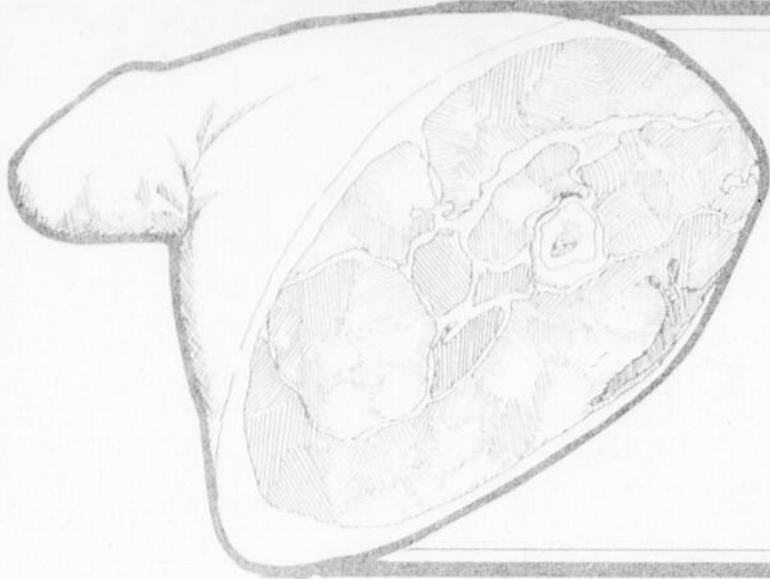
UN PROPRIO
MILLE FOIS
PLUS PRÉSENT.

provibec
NOUS NOUS RÉSERVONS LE DROIT DE LIMITER LES QUANTITÉS



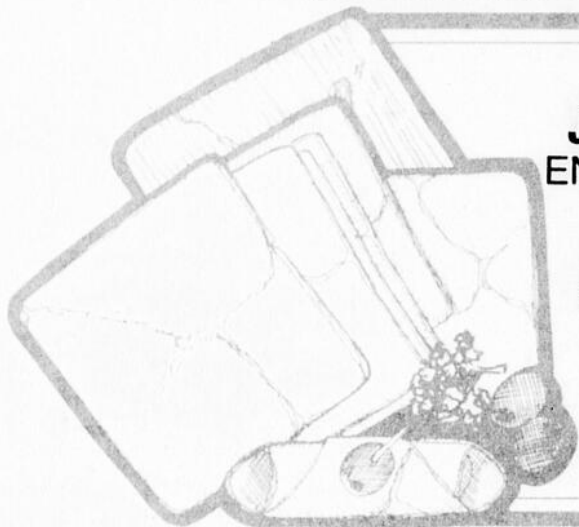
**LES PRIX
CONFIANCE**

PRIX EN VIGUEUR DU 10 AU 13 NOVEMBRE 1982
Pour les marchands de la région de Québec



**RÔTI DE CUISSE DE PORC
UN BOUT OU L'AUTRE**

**3,48\$/kg
1,58\$/lb**



**JAMBON CUIT
EN TRANCHES
BILOPAGE**

**5,91\$/kg
2,68\$/lb**



**SAUCISSON
EN TRANCHES
RÉGULIER, LAFLEUR**

**2,82\$/kg
1,28\$/lb**



**JUS DE LÉGUMES
V-8
boîte de 48 oz**

99¢



**GÂTEAUX
CARRÉ FEUILLETÉ CRÈME
ET POMMES, JOS & LOUIS
OU DEMI-LUNE AU
CHOCOLAT, VACHON
boîte de 6**

1,39\$



**POUDRE POUR GELÉE
VARIÉTÉ DE SAVEURS
JELL-O
boîte de 85 g**

39¢

BOEUF HACHE
Mi-maigre

**4,37\$/kg
1,98\$/lb**

CRETONS FRAIS
Bilopage
emb. de 275 g

2,28\$

**CROQUETTES
DE POISSON**
Surgelees

**2,38\$/kg
1,08\$/lb**

BACON TRANCHÉ
Régulier ou érable
Maple Leaf
500 g

2,68\$

FOIE DE PORC
En tranches ou
en morceaux

**1,28\$/kg
58¢/lb**

PAIN SIMILI POULET
En tranches
Lafleur

**3,92\$/kg
1,78\$/lb**

CAFÉ INSTANTANÉ
ordinaire ou décaféiné
Taster's Choice
bocal de 4 oz

3,49\$

POULET
désossé, Cordon Bleu
bocal de 175 g

99¢

MARGARINE MOLLE
Parkay de Kraft
cont. de 2 lb

1,77\$

LÉGUMES ASSORTIS
fèves jaunes coupées, pois verts assortis
de choix ou mais crémeux
de fantaisie, Idéal
boîte de 14 oz

57¢

JUS DE TOMATES
de fantaisie, Bright's
boîte de 19 oz

59¢

RELISH
en cubes, Habitant
bocal de 750 ml

1,77\$

SAUCE
barbecue ou pour sandwichs
chauds, Cordon Bleu
boîte de 15 ou 19 oz

59¢

SOUPE
crème de champignons, Aylmer
boîte de 10 oz

49¢

RIZ FRIT
variété de saveurs, Dainty
boîte de 350 g

88¢

CONCOURS
CHANCE
provibec

A GAGNER
2000000\$
EN PRIX

- 3 RENAULT 5 TL 1982
- 6 VOYAGES AU CLUB MED
- 9 SOUFFLEUSES ARIENS ST 504
- 50 000\$ EN BONS D'ACHAT D'ÉPICERIE
- 120 000 VERRES COCA COLA 455 ml
- 30 000 BOUTEILLES DE COCA COLA 750 ml

DU 20 SEPTEMBRE AU 13 NOVEMBRE 1982

NOUS NOUS RÉSERVONS LE DROIT DE LIMITER LES QUANTITÉS

PRIX EN VIGUEUR DU 10 AU 13 NOVEMBRE 1982
Pour les marchands de la région de Québec



FRUITS EN COUPE
VARIÉTÉ DE SAVEURS
DEL MONTE
4 boîtes de 5 oz

1,57\$

CASSONADE
ST-LAURENT
emb. de 2 kg

1,49\$

CONFITURE
de fraises ou framboises
avec pectine, Vachon
bocal de 500 ml

1,88\$

CRISTAUX
à saveur d'orange ou raisin
Gai Meunier
emb. de 3 x 3 1/4 oz

1,09\$

FARINE
Brodie XXX
emb. de 5 kg

4,99\$

CRÈME DE BLÉ
Nabisco
boîte de 800 g

1,29\$

COUCHES
nouveau-né, Pampers
boîte de 48

5,88\$

OLIVES FARCIES
manzanilla, Coronation
bocal de 500 ml

2,49\$

PASTILLES
régulières ou cerises, Vicks
emb. de 3

99¢

POIS À SOUPE
jaunes entiers, Quik Kook
emb. de 900 g

77¢

CROÛTE À TARTE
Robin Hood
emb. de 19 oz

1,19\$

TARTE AU SUCRE
surgelée, St-Hubert
emb. de 680 g

2,39\$

MÉLANGE À PAIN
Spruance
emb. de 3 lb

1,99\$

MENTHES
blanches ou thé des bois, Rito
emb. de 225 g

99¢

MÉLANGE À GÂTEAU
super moelleux
de Betty Crocker
boîte de 510 g

1,29\$

BISCUITS
lunch sandwich vanille ou
beurre d'érable, B.M.
emb. de 350 g

1,29\$

MOULES À GÂTEAU
blancs, Variety
boîte de 75

29¢

TIRE
St-Catherine, B.M.
emb. de 400 g

1,49\$

GARNITURE À DESSERT
Dream Whip
boîte de 85 g

88¢

NOURRITURE POUR CHATS
variété de saveurs
Puss'n Boots
boîte de 25 oz

59¢

GARNITURE POUR TARTE
au citron, Jell-O
boîte de 12 oz

1,59\$

NOURRITURE POUR CHIENS
variété de saveurs, Pep
boîte de 26 oz

59¢

PAPIER HYGIÉNIQUE
VARIÉTÉ DE COULEURS
WHITE SWAN
emb. de 4 rouleaux

1,49\$

NETTOYEUR
LIQUIDE, M. NET
cont. de 1 litre

1,99\$

DÉTERSIF
POUR LA LESSIVE, SURF
boîte de 2 kg

2,79\$

DÉTÉRGENT
liquide, Wisk
cont. de 1 litre

2,39\$

DÉTÉRGENT
pour la vaisselle, Lux
cont. de 500 ml

1,29\$

ANTIGEL
Prestone II
cont. de 4 litres

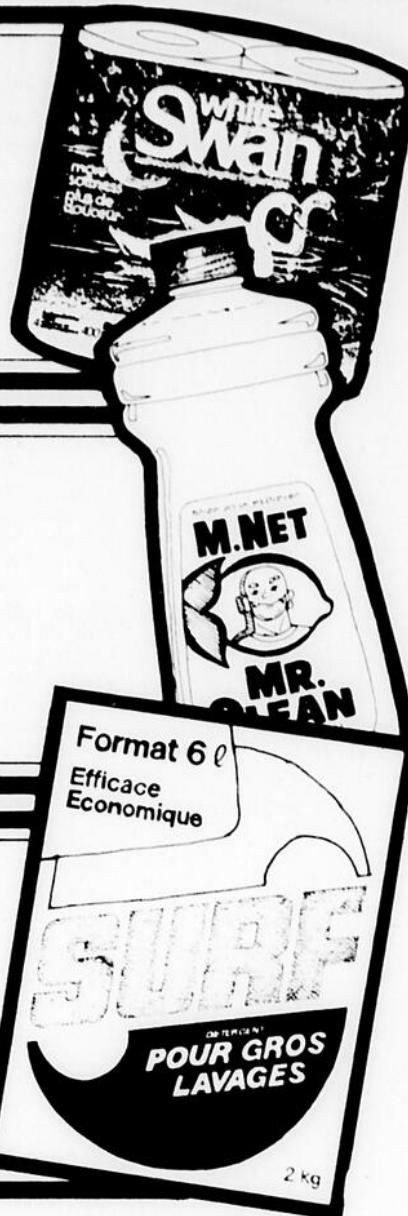
7,99\$

CRÈME-RINCE
régulier ou ultra volume
Tame
cont. de 225 ml

1,88\$

CURE-OREILLES
Q-Tips
boîte de 180

1,29\$



L'Association de paralysie
cérébrale du Québec

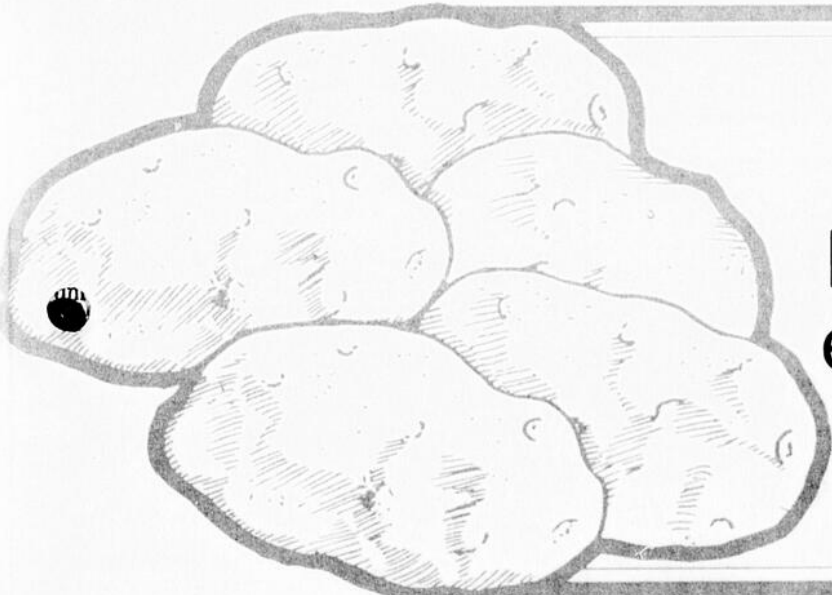


Moi, j'y crois!

Deposez vos dessus de boîtes de Tide, Oxydol ou Bounce
et vos étiquettes de Downy dans les boîtes spéciale-
ment marquées qui se trouvent dans notre magasin.
L'Association de paralysie cérébrale du Québec inc.
recevra, en votre nom 25¢
pour chaque
dresse d'achat
que vous
déposerez entre
le 1er septembre
et le 31 décembre
1982.



SE RENSEIGNER AU MAGASIN



POMMES DE TERRE
CANADA NO 1
PRODUIT DU QUÉBEC
emb. de 22,6 kg (50 lb)

2,99\$

POMMES CORTLAND
Canada de fantaisie
Produit du Québec
emb. de 2,27 kg (5 lb)

1,59\$

POIVRONS VERTS
Produit des États-Unis
Grosseur large

1,65\$ /kg
75¢ /lb

CONCOMBRES SANS PÉPINS
Canada no 1
Produit d'Espagne
Grosseur moyen
chacun

78¢

CANTALOUPS
Canada no 1
Produit des États-Unis
Grosseur 23
chacun

79¢

Epicerie Daniel Côté Enr.
316, 4ième Avenue, St-Paul de Montmagny
Cté Montmagny Tél.: 469-2202

Alimentation Lord & Fils
91, 5ième Avenue
L'Isletville Tél.: 247-5273

Saluste Jacques & Fils Inc.
206 Avenue de la Gare
Montmagny Tél.: 248-0444



Pourquoi je viens à l'école

On ne veut pas de "fumée" mais...

Dans le monde de gens de différents d'aujourd'hui, beaucoup groupes d'âge sont



Conseil exécutif de secondaire I (de g. à d.) Caroline Rouleau, Rita Lachance (présidente) Dimitri Fortin, Nadine Boulet, Danielle Paquet.

Rencontre... Polymag

Lorsque l'on pense "Télé-club" surgit immédiatement "Polymag", l'une des nombreuses activités offertes dans le cadre du programme semestriel des activités sportives et culturelles de notre école.

Entièrement conçue par des étudiants de notre école, "Polymag" sait captiver pleinement ses nombreux téléspectateurs. Son public prend conscience des différents événements fourmillant à l'intérieur de notre école. Monsieur Yves Vachon prête main forte puisqu'il est Le Grand Manitou de cette activité. Pour l'année qui s'annonce, deux équipes constituent le groupe "Polymag": Animation, caméra, montage, sonorité, éclairage sont entièrement effectués par des étudiants ap-

prentis. Leur but est de rendre un aspect véritablement typique à notre polyvalente. L'ensemble du tournage est d'une complexité assez élevée.

Heureusement, la merveilleuse découverte du vidéo-cassette a facilité la tâche. À l'aide de cet appareil, les étudiants exécutent des ouvrages assez exceptionnels pour leur culture restreinte en la matière.

Peut-être les verrons-nous un jour apparaître sur le petit écran ne travaillant plus pour Polymag, mais pour Radio-Canada.

Lecteurs, faites de cette émission un rendez-vous hebdomadaire. Elle vous renseignera sur les matières et les diverses activités scolaires. Mario Fiset

En bref!

Service de prévention en santé scolaire

Les séances de vaccination pour les étudiants de secondaire 111 ont débuté le 8 novembre. Il s'agissait pour la plupart des élèves d'une dose de rappel. Les 10 et 15 novembre auront lieu la première et la deuxième lecture.

Témoin dans ma rue

Présence du Père Raymond Drolet le 3 novembre

Mérites

Les directeurs adjoints et les professeurs responsables de la vie étudiante remettent depuis quelques jours les Mérites* aux étudiants qui se sont le plus distingués dans chacune des unités de formation.

Commerce et Secrétariat

Les 3, 4 et 5 novembre, les étudiants en Commerce et Secrétariat, option commis comptable, secrétaire de services et opérateur en informatique ont effectué un fructueux stage d'observation.

Tennis de table

Un tournoi s'organise actuellement pour tous les élèves et tout le personnel de l'école.

Présidence

Lise Gaudreau, de l'option coiffure-esthétique, a été élue présidente du conseil des présidents d'unité de formation.

Jours de la semaine

10 nov.	11 nov.	12 nov.	15 nov.	16 nov.
J.1	J.2	J.3	J.4	J.5

prisonniers du tabac: hommes d'affaires, personnes âgées, étudiants, travailleurs manuels... Ces derniers disent que c'est leur droit de vouloir gaspiller leur santé; et c'est vrai. Mais ont-ils le droit de ruiner notre santé contre notre volonté? Certains pensent que les non-fumeurs se sont réveillés par caprice ou pour établir une nouvelle mode. Mais si les fumeurs savaient le tort qu'ils causent aux porteurs de santé quant ils envahissent les lieux publics avec leur fumée! Des expériences ont démontré que le tabac a des effets aussi nocifs sur le non-fumeur que sur le fumeur.

Selon une brochure offerte par les Affaires sociales du Québec, l'urine des non-fumeurs enfermés dans une atmosphère enfumée contient, au bout d'une heure, autant de produits de dégradation du tabac que s'ils avaient fumé trois cigarettes. Le pouls, la tension artérielle et la teneur en oxyde de carbone du sang d'un non-fumeur augmentent lorsqu'il reste trente minutes dans une pièce enfumée.

La fumée du tabac irrite les yeux. Elle peut provoquer une conjonctivite qui se manifeste par une irritation oculaire, le larmoiement, une vision embrouillée. Les substances irritantes contenues dans la fumée dégagée s'attaquent à la muqueuse du nez et du pharynx, d'où le risque de l'apparition d'une pharyngite et d'une rhinite.

Alors, Messieurs et Mesdames fumeurs, si vous n'avez pas la volonté d'arrêter de fumer, ayez au moins la charité ou plutôt le respect de laisser aux non-fumeurs la chance de respirer de l'air pur. Nous aussi nous avons une "Place à nous". Nathalie Cloutier.

La fumée du tabac, en raison de ses nombreux constituants irritants, est sans contredit un facteur d'aggravation et un facteur déclanchant des crises aiguës chez les asthmatiques. Elle peut aussi déclancher une crise chez les cardiaques et augmenter les symptômes ressentis par les emphysémateux. Ces personnes ont donc le droit d'exiger que l'on ne fume pas en leur présence.

Pour les fumeurs, ce n'est pas chose facile. Admettre que chaque cigarette allumée de leur part brise leur santé et en plus celle des personnes qui ont choisi de vivre hors la dépendance de ce piège...

Elle devrait nous considérer non seulement comme des "choses" à emplir mais aussi des humains voulant dialoguer et pouvant travailler de façon détendue.

Un professeur est correct à mes yeux quand il sait faire de l'école ce que je veux

L'élève: -Missieu, avez-vous corrigé les examens qu'on a fait v'la trois jours?

Le prof.: -Je n'ai pas encore fini. Avant hier, j'avais une réunion et hier j'ai fait comme la plupart: j'ai regardé la partie Canadiens-Nordiques. Donc, je n'ai pas eu le temps.

Dans le texte qui suit, je tente de répondre aux questions posées dans "Quand les études nuisent aux loisirs publiés dans cette même chronique, vol. 10, No. 41 du Peuple-Courrier datant du 27 octobre dernier.

-Je viens à l'école pour accumuler un bagage de connaissances en vue du Cegep, le marché du travail et la société actuelle.

-Même si je n'étais pas obligée de fréquenter l'école, je le ferais. Pourquoi? Pour être capable de prendre une place qui en vaut la peine dans la société.

-Rien n'est parfait même l'école. Ce que je reproche à cette dernière, c'est d'être liée de trop près au système social actuel.

Elle devrait nous considérer non seulement comme des "choses" à emplir mais aussi des humains voulant dialoguer et pouvant travailler de façon détendue.

Un professeur est correct à mes yeux quand il sait faire de l'école ce que je veux

qu'elle soit. -Les activités organisées devraient être basées avant tout sur l'amélioration des relations Professeurs-E-levés.

-Je n'accorde pas la priorité ni aux études ni aux loisirs mais aux deux agencées d'une façon équilibrée.

-La télévision ne nuit nullement à mes études; elle nous apprend à condition de savoir choisir les émissions appropriées.

-Naturellement, aucun devoir ou travaux à la maison ne rend le cours secondaire très valable

mais trop de ceux-ci n'est que source d'écoeurment.

-L'adolescent lit beaucoup moins aujourd'hui à cause de différentes raisons:

-télévision
-nombreux divertissements organisés
-beaucoup de travaux à la maison

-manque de motivation. J'ai essayé d'exprimer le fond de ma pensée et de répondre le plus clairement possible. J'espère que mes réponses satisferont l'auteur qui a lancé la pierre dans mon jardin. Nathalie Cloutier

Professionnel de service

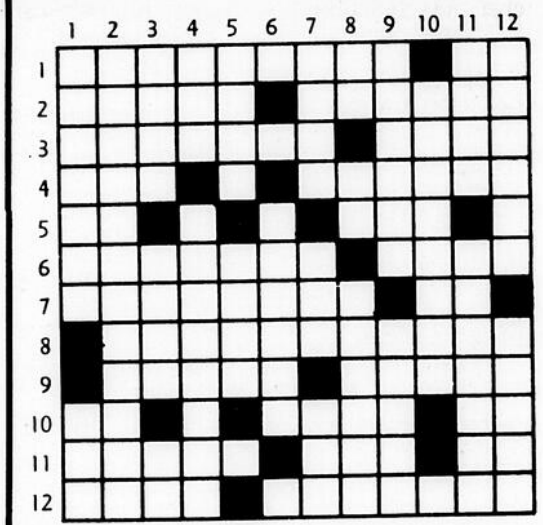
Ces élèves ont reçu une épingle Méritas pour la 1ère étape.

- 1- Anctil, Lise
- 2- Bélanger, Huguette
- 3- Bolduc, Brigitte
- 4- Boucher, France M.
- 5- Chouinard, Guylaine (Inf.)
- 6- Cloutier, Manon R.

- 7- Deschamps, Colette
- 8- Gagnon, Marlène
- 9- Gagnon, Sylvie
- 10- Gaudreau, Lise L.A.
- 11- Gaumont, Dany
- 12- Giasson, Sylvie
- 13- Laboissonnière, Luc
- 14- Lachance, Madeleine
- 15- Leclerc, Marlène
- 16- Talbot, Sylvie L.G.
- 17- Thériault, Martin

mots croisés québécois

problème: no-397-



HORIZONTELEMENT

- 1- Développement des bourgeons.-- Patrie d'Abraham.
- 2- Affection vive pour quelqu'un.-- Fait d'une certaine façon.
- 3- Assemblée provinciale.-- Contrat par lequel on cède la jouissance d'un meuble.
- 4- Époque.-- Venir au monde.
- 5- Titane.-- Instrument pour ouvrir une porte.
- 6- Département de l'Algérie occidentale.-- Prophète juif.
- 7- Faire disparaître.-- Préfixe.
- 8- Guidèrent, dirigèrent.
- 9- Ch. - l. de c. de la Somme.-- République de l'Amérique méridionale.
- 10- Canadien National.-- Village de Lorraine.-- Molybdène.
- 11- Qui sont au bon air.-- Fait avec audace.-- Préposition.
- 12- Crainte.-- Femelles de l'âne.

verticalement

- 1- terre élevée qui s'avance dans la mer.
- 2- Gaie, alerte.
- 3- Enfant.-- Irlande.-- Petit ruisseau.
- 4- Du verbe "mouvoir"-- Se mêler mal à propos et sans droit.
- 5- Talents.-- Espace infini dans lequel se meuvent les astres.
- 6- Caribous.
- 7- Rivière de France.-- Propre.-- Atome.
- 8- Lac des Pyrénées.-- Actinium.-- Qui a repris son caractère.
- 9- Qui est en âge de se marier.-- Courroies fixées au mors du cheval.
- 10- Appareil de fausses dents.
- 11- Lier.-- Elle n'a pas encore reçu de nom.
- 12- Remplacement d'une troupe.-- Faisons mourir.

Rencontre parents-professeurs

Lundi et mardi, les 15 et 16 novembre prochains, se tiendra la première rencontre parents-professeurs de 19h00 à 22h00. Le premier soir, lundi, sera réservé aux parents dont le nom des étudiants va de "A" à "G" inclusivement et le deuxième, mardi, aux parents dont le nom des étudiants va de "H" à "Z".

L'expérience des années antérieures ayant démontré qu'il y avait affluence surtout lors de la première rencontre c'est la raison pour laquelle cette division en deux soirs a été retenue

mais seulement pour cette première rencontre. Une dernière rencontre d'un soir devrait se tenir après la troisième étape soit vers la mi-mars.

Cette rencontre suit de près la parution du premier bulletin remis aux étudiants cette semaine et elle devrait permettre une réflexion critique sur le cheminement depuis le début de l'année scolaire et surtout sur les orientations à privilégier pour la deuxième étape.

Les conseillers en orientation et les animateurs en pastorale

seront également disponibles lors de cette rencontre. Au local des conseillers en orientation les parents pourront également y trouver des renseignements concernant l'explication du bulletin.

Tous les parents sont priés de se présenter à l'école par l'entrée principale de la partie neuve ou des hôtesse les accueilleront et les guideront dans leur visite. Un vestiaire sera également disponible à cette entrée.

Gaston Caron, Responsable Dossier Information



Ouverture officielle de la ligue de tennis de table. Enlevant duel qui a fait exploiter au maximum les talents naturels de Guy Landry et de Réal Martineau, en présence de Denis Boulet et sous l'œil moqueur de Romain de Ladurantaye et de ses protégés de l'activité.

VERTICALEMENT

- 1- Journal.-- Poiate de

Au jour le jour
Mots croisés, mots mystères
revues, journaux
Librairie Chez Paul
149 de la Gare, MONTMAGNY
248-2482

Tabagie
Au Royaume
du Fumeur
121 St Jean Baptiste Est
Montmagny 248-3854

Les cadets reprennent l'entraînement

C'est après un été mouvementé que le Corps de Cadets 2591 Optimiste de Montmagny a repris depuis quelques semaines ses activités.

Le 1er octobre dernier, les 22 cadets ayant participé et réussi différents cours sur les camps d'été de la province et du Canada se voyaient décerner un certificat de qualification. La remise s'attribuait ainsi:

-Pour le cours de cadets juniors (2 semaines) à Chat, les cadets: Pierre Bertrand, Sylvain Bernier, Marc Cloutier, Pierre-Yves Chabot, Dominic Gaudreau, Eric Gaudreau, Marie-Josée Dion, Rachel Gagné et Sonia Fournier qui a aussi reçu la plaque pour la cadette ayant obtenu les meilleures notes académiques de son peloton.

-Pour le cours de moniteur en aventurier (6 semaines) à Cap Chat, les cadets: Marc Gaudreau et Marco Fournier, ce dernier a reçu la plaque pour le meilleur cadet de son peloton.

-Pour le cours de tir compétiteur (6 semaines) à Valcartier, les cadets: Pierre Canuel et René Bertrand.

-Pour le cours de cadet chef (6 semaines) à Valcartier, les cadets: Line Bernier, Line Grégoire, Steve Bélanger, Serge Bernard.

-Pour le cours de cadet instructeur (6 semaines) à Vernon en Colombie-Britannique, les cadets: Isabelle Gagné et Eric Gagnon, ce dernier a reçu la plaque pour le meilleur cadet en escalade et canotage.

-A Valcartier, trois cadets avaient obtenu un emploi en tant que cadet cadre; Maryse Breton comme adjoint au tir, Martin Pelletier commandant-adjoint de peloton pour les cadets chefs et Chantal Montminy commis-cantine.

-A Cap-Chat, Benoit Boulet était à l'emploi en tant que commandant-adjoint de peloton pour les cadets juniors.

Tous ces cadets, au cours de leur été, ont acquis de l'expérience et certaines connaissances qu'ils ont su mettre en pratique dès leur retour à l'unité. Ils ont mis sur un exercice aventurier qui a eu lieu les 9 et 10 octobre à Cap-Saint-Ignace. Cette activité permettait aux cadets seniors de démontrer leur capacité tant au niveau instruction que leadership et aux autres cadets, de compléter différents exercices basés sur la pratique soit: carte et boussole, noeuds, secourisme, pont de corde, signaux de campagne, abris, feux, pièges, etc.

Cette fin de semaine fût très profitable pour tous car en plus des résultats des camps d'été, cela a permis de compléter

l'évaluation de tous les cadets et d'en arriver au choix de ceux qui se sont vu attribuer certains grades le 15 octobre dernier.

A cette date, le Corps de Cadets procédait à la remise officielle de grades et à la passation de commandant cadet en la présence des parents et invités au Manège militaire de Montmagny.

La première partie de la cérémonie se déroulait avec la remise des promotions s'identifiant comme suit: Adjudant-

Chef Louis Proulx, Adjudant-Maitre Maryse Breton, Adjudants Line Fournier, Marco Fournier, Sergents Isabelle Gagné, Eric Gagnon, Pierre Canuel, Caporaux Line Grégoire, Sylvie Bernier, Chantal Bertrand, Serge Bernard, Steve Bélanger, Marc Gaudreau.

Par la suite, l'adjudant-chef Martin Pelletier remettait ses pouvoirs de commandant cadet au Capitaine Jean Robin, commandant de l'unité, qui à son tour les

remettaient au nouvel adjudant-chef Louis Proulx.

Le commandant cadet se doit d'être le cadet exemplaire de l'unité, assisté de cadets seniors, il doit diriger un groupe de plus de 50 jeunes. Avec tout le temps et les efforts que ces jeunes mettent au bon fonctionnement du Corps de Cadets, nous sommes assurés que cette année sera des plus fructueuses.

Bonne chance à tous ces jeunes...

Lt Gagnon C.

La Croix-Rouge souligne le dévouement de Mme Laurette Normand

Mercredi le 27 octobre, se tenait au Centre Sportif Le Bûcheron Inc., l'assemblée annuelle de la Société Canadienne de la Croix-Rouge, section Montmagny.

La présidente, Mlle Antoinette Caouette, débute la séance et souligne que la journée de Congrès tenue à Montmagny le 26 septembre dernier fut un succès grâce au dévouement de Mme Laurette G. Normand, présidente régionale et de son comité.

Par la suite, les

directeurs de chaque comité font rapport de leurs activités. Ces comités sont Campagne financière, clinique des donneurs de sang, secours aux sinistres, prêts d'accessoires pour chambre de malade, gardiennes averties, bien-être des anciens combattants, sécurité aquatique, santé jeunesse, récompenses et publicité.

M. Réjean Daigneault, conseiller régional, et personne ressource pour la Croix-Rouge, se dit très satisfait du beau

travail accompli par toutes les équipes de bénévoles et des magnifiques succès obtenus grâce à la grande générosité du public. Il profite aussi de l'occasion pour remercier d'une façon spéciale tous ceux et celles qui ont travaillé en 1981.

Il conclut en disant que malgré le contexte économique actuel, on continue à oeuvrer, à secourir les gens qui ont recours à la Croix-Rouge.

PROGRAMME DE SUBVENTIONS POUR L'INSTALLATION DU CHAUFFAGE BI-ÉNERGIE DANS LES HABITATIONS

Une subvention d'Hydro-Québec pouvant atteindre 650\$

Remplissez et retournez ce coupon pour recevoir tous les renseignements sur le programme de subventions pour l'installation du chauffage bi-énergie dans les habitations individuelles.

Je veux en savoir davantage !

Veuillez me faire parvenir la documentation sur le programme de subventions pour l'installation du chauffage bi-énergie dans les habitations individuelles.

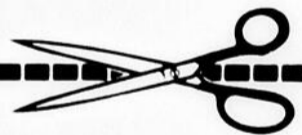
Nom _____

Adresse _____

Localité _____ Code postal _____

Découper et poster à:

Hydro-Québec
Programme bi-énergie
Boîte postale 6106
Montréal (Québec)
H3C 3H6



Le chauffage bi-énergie, qu'est-ce que c'est ?

Dans le cadre du programme lancé par Hydro-Québec, la bi-énergie consiste à utiliser deux sources d'énergie: l'électricité et une autre source d'énergie.

L'équipement électrique qui transformera votre système de chauffage actuel en une installation bi-énergie peut être mis en place facilement et à peu de frais, quelle que soit la source d'énergie* qui assure déjà votre chauffage. Ainsi, vous utiliserez deux sources d'énergie et conserverez tous les avantages du système existant et même les accessoires que vous y avez ajoutés comme, par exemple, le climatiseur central.

C'est avantageux!

L'utilisation de l'une ou l'autre source d'énergie est commandée automatiquement par un dispositif extérieur, réglé à une température prédéterminée de manière à tirer le meilleur rendement de chacune des deux sources d'énergie.

C'est rationnel!

Le programme de subventions pour l'installation du chauffage bi-énergie dans les habitations individuelles répond aux objectifs que poursuit Hydro-Québec depuis plusieurs années: favoriser l'utilisation rationnelle de l'électricité et permettre au Québec d'atteindre une plus grande autonomie dans le domaine de l'énergie.

C'est subventionné!

Voici un exemple qui s'appuie sur le coût approximatif d'une installation bi-énergie dans un bungalow moyen:

Installation du système bi-énergie (électricité et mazout)	1 400 \$
Moins: subvention en vertu du Programme canadien de remplacement du pétrole	700 \$
subvention d'Hydro-Québec (montant maximal accordé)	650 \$
Montant à payer par le consommateur	50 \$

C'est facile d'en savoir plus long!

Vous êtes admissible au programme de subventions d'Hydro-Québec si, par exemple, le chauffage central de votre habitation a encore une vie utile d'au moins cinq ans ou si vous achetez ou faites construire une maison neuve individuelle dont le chauffage sera assuré par un système bi-énergie.

* Dans le cadre de ce programme de subventions d'Hydro-Québec l'électricité devient la principale source de chauffage; toute autre source d'énergie, à l'exception du gaz naturel, peut alimenter le système de chauffage d'appoint déjà en usage.

Retournez dès aujourd'hui le coupon-réponse ci-dessus pour recevoir tous les renseignements sur le programme.



mieux
Consommons l'énergie d'ici

Moi, je
finance ma
"Baratte"

Tel sera le slogan de la campagne de financement du journal communautaire de St-Paul. Cette activité aura lieu dimanche le 14 novembre prochain. En effet, la population de cette localité s'est doté d'un journal communautaire: La Baratte. Cette publication d'une vingtaine de pages est distribuée gratuitement dans tous les foyers depuis mai dernier. Les buts de ce média est d'informer ses lecteurs des diverses activités qui se déroulent dans la paroisse, de sensibiliser la population et les divers intervenants du milieu sur les problèmes de tous ordres et enfin de favoriser l'implantation d'un véritable esprit communautaire et d'appartenance.

Pour ce faire, une équipe de permanents bénévoles et divers collaborateurs fournissent régulièrement divers textes éditoriaux, comptes rendus des séances du conseil municipal, des écrits sur et par les divers organismes, un calendrier mensuel des activités, une section réservée aux jeunes et adolescents, divers articles de fond touchant des sujets d'intérêt général tels: loi, santé, finance, etc.

A date, le financement en a été assuré par un soutien du conseil municipal, la publicité vendue auprès des marchands et gens d'affaires locaux, la participation de la Caisse Populaire Desjardins et des dons de quelques citoyens. Cependant, un tel journal se doit d'avoir aussi le support financier en général. C'est pourquoi l'équipe de La Baratte invite toute la population de St-Paul à devenir un membre de soutien très important en adhérant à l'organisation par l'achat d'une carte de membre. A noter que les autorités municipales appuient cette démarche de financement et d'appropriation collective. Les cartes vous seront offertes lors d'une vente de porte à porte dimanche le 14 novembre prochain. Il faut cependant préciser que l'achat d'une carte de membre ne doit pas être considéré comme un abonnement au journal. L'équipe de "La Baratte"
Par Hervé Proulx

ALCOOL

AS-TU CE PROBLEME?
VEUX-TU EN SORTIR?
SI OUI, COMMUNIQUE
AVEC MOI, LA SOLUTION EST
A LA PORTEE DE TA MAIN
Pension, logement, conseillers,
atmosphère chaleureuse, repos
séjour de 28 jours

LA RESIDENCE DES
PELERINS INC.
C.P. 1388
Rivière-du-Loup Qué.
(418-862-3219)
DISCRETION ABSOLUE

*cartes
professionnelles*



DENTUROLOGISTE

Gaëtan Gauthier, D.D.

205, 5ième AVENUE, SUITE 102
L'ISLETVILLE

SUR RENDEZ VOUS SEULEMENT

247-3187

Notaires

Boutin, Boulanger, Dolan

Notaires et conseillers juridiques

25 Boul. Taché o. suite 102 Montmagny

248-1115

Bureau tous les lundis soirs à
Cap St-Ignace chez M. Alfred Theberge 246-5329
St-François au 421 Boul. St-François ouest 259-7308

Assurances



Jeanne L.
Boulanger

COURTIER D'ASSURANCES GENERALES
Vie - Feu - Vol - Accident
Responsabilité Auto

Edifice Ruelland & Boulanger inc.
31 de la Fabrique 248-0226

Arpenteurs-géomètres



**ARPENTEUR-
GEOMETRE**

Jacques Pelletier

Depositaire d'une partie du greffe
de Marc Thiboutot

206, 11e Rue, Montmagny 248-2091

Arpenteur - Géomètre



GAETAN MASSON

172 des Meuniers, Montmagny
248-6107

Ingénieurs conseils

DESPRES, LANDRY & ASS.

Ingénieurs conseils

Montmagny Tel.: 248-0622

Optométristes



- Examen de la vue
- Verres de contact
- Choix de montures

Dr. Lucie Charette, o.d.

CLINIQUE MEDICALE ST-PAMPHILE
9 Rue Principale (Bureau des médecins)

Pour rendez-vous 356-3357

**Gobeil et
St-Martin**

OPTOMETRISTES

Edifice Allard, app. 21-23
46 Est. St-Jean Baptiste
Montmagny

248-3420

Jacques Deschênes

Serge Lafond
Optométristes

1 Place de l'Église
Suite 304, Montmagny
248-2872

**TRUC DES
7 ERREURS**



La jettée de l'ancre



La jettée de l'ancre

Dr Denis Ouellet, o.d.

OPTOMETRISTE

Examens de la vue, Choix de montures, Verres de contact

8A, Ave. de Gaspé Ouest
Face au stationnement de l'église
St Jean Port Joli, Cte L'Islet

Pour rendez vous: 598-6128 - 598-6248

Tenue de Livres

Bureau: 1, 6e rue, Montmagny, Qué. Tél.: 248-2722

RAYMOND LORTIE

B.A. D.W.S.A. C.A.E.A.U.L.

Tenues de livres - Rapports d'impôt - Administration

Jean-Paul CLOUTIER J. Maurice CLOUTIER
B.A. L.Sc.C. Adm.A. B.A. L.L.L. Notaire

Saint-Paul, Co. Montmagny, Qué.

Gaston CLOUTIER Guy CLOUTIER
Cloutier et Cloutier 5mrg B.A.
Assurances Gen Administration

**Les annonces
du Peuple-Courrier
ça rapporte**

Directeur de
Funérailles

**LAURENT
NORMAND INC.**

Directeur de Funérailles
Montmagny Bellechasse

Bur.: 248-0545

111e Rue St-Louis Montmagny

Ruelland &
Boulanger Inc.

Maurice Boulanger
Directeur de Funérailles
31 Ave de la Fabrique
Montmagny

248-1363

Avocats

**ROBERT
DAVELUY**

B.A. L.L.L.

Avocat procureur
Edifice Allard

Rue St Jean Baptiste
Montmagny

RÉAL GARANT

Avocat et procureur

BUREAU

77 Avenue de la Gare

Montmagny

Tél. Bur. 248-0194

Tél. Rés. 833-3866

Rés. d'été 259-7105

**Morin, Lemieux, Blais et Caron
AVOCATS**

Marcel Morin
B.A. L.L.L. L.L.M.

Pierre Blais
B.A. L.L.L.

Jean-Alain Lemieux
B.A. L.L.L.

Jean Caron
DEC L.L.L.

25 Boul. Taché ouest, Montmagny
Suite 205 G5V-2Z9 248-3114

**AVOCATS
Pelletier et Guimont**

68 Palais de Justice

Montmagny 248-5536

Rés.: Me Florian Pelletier 248-1803

Rés. Me Marcel Guimont 248-2367

BUREAU ST-PAMPHILE: 4, RUE LEGROS
356-5402

Comptables

Fernand Breton, C.A.

Comptables agréés

68, rue du Palais de Justice
Edifice Couillard (suite 101)
MONTMAGNY, P.Q.

Bur.: 248-1232 Rés.: 248-1513

**Corriveau, Bujold, Lavoie
Madore & Associés**

Comptables agréés

15 Ave St-Magloire, Montmagny Tél.: 248-1303

ASSOCIÉS RÉSIDENTS:

Lionel Corriveau C.A. Roland Pouliot C.A.
Gaston Bérubé C.A. Conrad Guérette C.A.

Les Galeries La Pocatière Tél.: 856-2547

ASSOCIÉ RÉSIDENT:

Louis-Marie Dionne C.A.
AUTRES BUREAUX: Rivière-du-Loup, Matane, Ste-Anne des Monts,
Chandler, New-Richmond

Jannine Caron-Guasson, C.A.

26 Chemin du Roy Est,
St-Jean Port-Joli

Bureau: 598-3338

**Mallette
Benoit
Boulanger
Rondeau & Associés**

COMPTABLES AGRÉÉS 1, PLACE DE L'ÉGLISE, MONTMAGNY 248-5777
4, RUE LEGROS, ST-PAMPHILE 356-5269

Associés résidents Pierre Beaulieu, c.a. Martin Chouinard, c.a.
René Gagnon, c.a. Johanne Blais, c.a.

MONTREAL, QUEBEC, SHERBROOKE, RIMOUSKI, SEPT ÎLES, MONTMAGNY, SAINT-JEROME,
STE-AGATHE-DES-MONTS, MAGOG, PORT-CARTIER, TROIS-PISTOLES, ST-PAMPHILE

Les SPORTS

Ligue de ballon sur glace L'Islet-Sud

Deux parties nulles

30-10-82
16.30 hres St-Omer 0 St-Damase 0

Grâce à une partie nulle, les Cobras gardent la tête du classement de la ligue, aucun but dans cette partie.

17.30 hres St-Fabien 1 Voltigeurs 3

Le premier but de la saison du St-Fabien compté par François Fortier sans assistance; Ceux des Voltigeurs comptés par 1er Jean Mercier (Richard Caron), 2e Jean Mercier (Bertrand Couillard, Rémi Pelletier), 3e Bertrand Couillard (Jean Mercier).

18.30 hres Ste-Félicité 1 Bébés Pirates 1

Dans une partie ponctuée de 14 pénalités, les deux équipes n'ont rien changé au classement. Elles sont encore toutes deux égales en 4e position; les buts comptés par Richard Caron (Bertrand Bélanger) pour les Bébés Pirates et Gérard Pellerin (Réjean Pellerin, Sylvain Pellerin) pour le Ste-Félicité.

Les prochaines parties: Samedi 13 novembre 1982 16.30 hres St-Omer VS St-Fabien

17.30 hres Ste-Félicité VS Voltigeurs 18.30 hres Bébés Pirates VS St-Damase

LIGUE DE BALLON SUR GLACE L'ISLET-SUD										
CLASSEMENT EN DATE DU 30-10-82										
NOMS DES EQUIPES	PJ	PG	PP	N	BP	BC	Pts			
Cobras St-Omer	4	3	0	1	10	0	7			
Voltigeurs	4	3	1	0	14	6	6			
St-Damase	4	2	1	1	5	5	5			
Bébés Pirates	4	1	2	1	4	5	3			
Ste-Félicité	4	1	2	1	4	8	3			
St-Fabien	4	0	4	0	1	14	0			
NOMS DES JOUEURS CLUB										
	B	A	P							
Jean Mercier Voltigeurs	3	6	9							
Bertrand Couillard Voltigeurs	5	3	8							
Marcel St-Pierre Voltigeurs	2	2	4							
Daniel Fortin Cobras	2	2	4							
Pierre Fortin Cobras	2	1	3							
Gervais Gamache Cobras	1	2	3							
Rémi Pelletier Voltigeurs	1	2	3							
Jean-Luc Joncas St-Damase	0	3	3							
Mario Chouinard Ste-Félicité	2	0	2							
Christian Laferrière Bébés Pirates	2	0	2							
GARDIENS										
	PJ	BC	MOY							
Jean-Pierre Avoine Cobras	3	0	0.00							
Normand Dancause Cobras	1	0	0.00							
Réjean Couillard Bébés Pirates	1	1	1.00							
Guillaume Lapointe St-Damase	4	5	1.25							
Alain Couillard Bébés Pirates	3	4	1.33							
Richard Thibault Voltigeurs	4	6	1.50							
Clermont Gagnon Ste-Félicité	4	8	2.00							
Mario Lacroix St-Fabien	4	14	3.50							



MONTMAGNY A L'HONNEUR EN NATATION.— Le Club de Natation de Montmagny s'est vu décerner le titre de "Club qui s'est le plus amélioré au cours de la dernière année" lors du Gala Mérites de l'Association régionale de natation de Québec, le 26 octobre dernier à Québec. Sur cette photo prise à cette occasion figurent de gauche à droite MM Jacques Amyot, président d'honneur de la Semaine de natation, Raymond Nalis, Officier de l'année, Myriam Deraspe, du Club de Lévis qui fut choisie entraîneuse de l'année, Jacques Goulet, Administrateur de l'année, Paul Naisby, entraîneur du Club de Montmagny, André Sylvain, ex-président du Club de Montmagny, Bernard Proulx, Assistant-Entraîneur de l'année, et Mme Pauline Veilleux, présidente de l'Association régionale de natation de Québec. Félicitations aux nôtres pour leur excellente performance!

Un lent début pour les Eperviers de La Pocatière

Samedi le 30 octobre, le National de St-Pascal a disposé des Eperviers de La Pocatière par la marque de 4 à 2.

Bernard Grondin, des Eperviers a ouvert le pointage en première période et ce, en infériorité numérique. Par la suite, en deuxième période, le National répliqua avec deux buts, un de Christian Bouchard et l'autre d'André Lavoie.

En troisième période, le National ajoutait à son avance grâce à André Dumais. Par la suite, André Grondin, des Eperviers réduisait la marge à 3-2. Mais Gérard Lévesque devait redonner au National son point d'assurance.

La discipline fut le facteur dominant: les

Eperviers récoltèrent près de 50 minutes de punition, jouant souvent à 5 contre 4 ou 5 contre 3.

Dimanche le 31 octobre, la troupe locale se déplaça à Trois-Pistoles pour y affronter le Manoir de St-Cyprien. Après 30 minutes de jeu, on croyait bien que les Eperviers ne s'étaient pas remis de la défaite de la veille. Après deux périodes, les Eperviers tiraient de l'arrière par 3 à 0. Cependant, en début de troisième période, Pierre Girard déclençait une offensive qui, en l'espace de 4 minutes, donnait l'avance 4 à 3 aux Eperviers. Les autres marqueurs furent Stéphane Anctil, deux fois et Marco Goulet. C'est François Morin, de St-Cyprien qui a permis à

son club de soutirer un match nul. La différence entre la partie de samedi et celle de dimanche: la discipline et du coeur au ventre.

Les prochaines parties des Eperviers auront lieu le vendredi 12 novembre, à 20 heures, à Notre-Dame du Lac, et

dimanche, le 14 novembre, le Manoir de St-Cyprien rendra visite aux Eperviers, à l'aréna local.

Pour la partie du vendredi 12 novembre, l'autobus partira de l'aréna de La Pocatière à 18 heures. Une invitation aux supporters.

DÉCOUVERTE DU MONDE
présente une première mondiale

HORS DU TEMPS
205 JOURS SOUS TERRE
avec Michel Siffre



Une expérience unique parrainée par la NASA et le NATIONAL GEOGRAPHIC SOCIETY • Des révélations inattendues sur les rythmes biologiques et les mécanismes humains • Un défi au destin et à la peur •

Mardi le 16 novembre 1982 à 20 hres
à LA SALLE ANDRÉ GAGNON
du Cégep La Pocatière

Billets en vente au guichet: 5,00\$ Adultes, 3,50\$ Etudiants et Age d'Or
Corporation Régionale de la Salle André Gagnon

Clinique d'Acupuncture de Lévis

22 rue Ste-Thérèse, Lévis. 833-8692
Louis Blais

Docteur en médecine traditionnelle chinoise - Spécialiste en acupuncture - Membre de la société internationale d'acupuncture et de l'association d'acupuncture du Québec

L'acupuncture traite en particulier
Rhumatisme, arthrite, arthrose, sciaticque, lombalgie, névralgie, troubles digestifs, asthme, bronchite, sinusite, rhume des foies, maux de tête, troubles circulatoires, troubles génito-urinaires, insomnies, nervosité, bursite, tabagisme, etc.

Heures d'ouverture:
Lundi, mercredi, vendredi de 9h00 à 21h00

Bienvenue au **FESTIVAL DU BISON** débutant le 11 novembre au **GUEULETON** DE ST-ROCH-DES-AULNAIES

Le Gueuleton

AU MENU:

- Le steak de Bison sur charbon, sauce Grand-Venant... 13,95
- Le steak de Bison haché flambé au cognac, sauce au poivre... 11,95
- La brochette de Bison, sauce bordelaise... 10,95
- La fondue chinoise de Bison pour une personne... 9,95
- pour deux personnes... 18,95

Aussi nous servons notre menu régulier

Pour vous divertir à votre table, le guitariste chanteur **GERMANO ROCHA** du jeudi au dimanche

Nous servons le Beaujolais nouveau

Pour réservation: **354-2950**

Le Gueuleton, un agréable et délicieux rendez-vous

Les quilles

LIGUE DE GROSSES QUILLES FEMININE DE TOURVILLE CLASSEMENT AU 27 OCTOBRE 1982

Normande Blier	155.94
Paula Bélanger	153.95
France Gaulin	147.28
Lise Bérubé	146.71
Suzelle Thibault	143.14
Gisèle Favreau	142.46
Martyne Favreau	141.57
Pauline LaJole	140.33
Jacqueline Blier	139.23
Pélagie Joncas	138.95

SCORES DE LA SEMAINE

PHSI Gisèle Favreau	222
PHTI France Gaulin	533
PHSE Martyne Favreau	751
PHTS Suzelle Thibault	2062

SCORES A BATTRE

PHSI Gisèle Favreau	222
PHTI France & Normande	533
PHSE Suzelle Thibault	813
PHTS Suzelle Thibault	2254

POSITION DES EQUIPES

Martyne Favreau	22
Suzelle Thibault	13
Jacqueline Blier	12
Normande Blier	09

Martyne Favreau, responsable

LIGUE DE QUILLES DES COMPLEXES (C) CLASSEMENT AU 29 OCTOBRE 82

EQUIPES	PHS	PHT	TOT	PTS
La Brasserie	575	1538	13736	28
La Brador	505	1437	13280	23
La Laurendide				

La Laurendide	544	1504	13805	20
La Broue	500	1413	13149	18
La Molson	504	1348	12447	16
La Boutelle	503	1385	12610	15

MOYENNE DES HOMMES

Gaëtan Deladurantaye	27	144.8
Régnal Picard	30	143.7
Jacques Proulx	30	127.8
Claude Gaudreau	27	126.1
Denis Boulet	30	123.6

MOYENNE DES FEMMES

Josée Gendron	30	111.2
Micheline Picard	30	107.3
Evelyn Deladurantaye	24	107.2
Marcelle Gaudreau	30	105.5
Dany Clavet	30	104.6

RECORD DE LA SEMAINE

PHS FEMININ Dany Clavet	168
PHT FEMININ Micheline Picard	422
PHS MASCULIN Gaëtan Deladurantaye	161
PHT MASCULIN Gaëtan Deladurantaye	429
PHS EQUIPE La Brasserie	520
PHT EQUIPE La Brasserie	1458

Michel Joubert, publiciste

LIGUE DE QUILLES LE GUEULETON ET MARCHÉ PROVIBEC ST-JEAN PORT-JOLI

POSITION DES EQUIPES	PJ	PHS	PHT	TOT	PTS
Salon Lyse	27	604	1700	14726	33.5
Maçonnerie St-Pierre	27	588	1657	14351	20.0
Chaperon Rouge	27	615	1703	14245	19.0
Robichaud Auto Elec.	27	601	1699	14212	17.5

POSITION DES JOUEURS	PJ	PHS	PHT	TOT	MOY.
Marcelle Fortin	27	188	502	4122	152.18
Cécile St-Pierre	27	189	474	3992	147.23
Yvette Caron	27	174	465	3947	146.05
Lauréane St-Pierre	27	213	512	3941	145.26
Pauline Robichaud	27	191	509	3871	143.10
Ginette Bernier	24	179	480	3351	139.15
Evelyn Lavole	27	157	483	3630	134.12
Marcelle Beaulieu	27	170	452	3582	132.18
Gertrude Pelletier	27	178	436	3558	131.21
Claudette Fortin	27	167	431	3542	131.05

RECORD SEMAINE	PTS
PHS IND. Ginette Bernier	179
PHT IND. Marcelle Fortin	502
PHS EQU. Chaperon Rouge	615
PHT EQU. Chaperon Rouge	1703

A BATTRE

PHS IND. Lauréane St-Pierre	213
PHT IND. Lauréane St-Pierre	512
PHS EQUIPE Chaperon Rouge	615
PHT EQUIPE Chaperon Rouge	1703

MOYENNE D'EQUIPE

Salon Lyse	136.25
Maçonnerie St-Pierre	132.50
Robichaud Auto Elec.	131.50
Chaperon Rouge	131.50
Moyenne de la Ligue	132.75

A. St-Pierre, secrétaire

LIGUE DE GROSSES QUILLES FEMININE DE TOURVILLE CLASSEMENT AU 3 NOVEMBRE 1982

Normande Blier	203	533	3788	157.83
Paula Bélanger	195	519	3559	154.73
France Gaulin	210	533	3581	149.20
Gisèle Favreau	222	491	2828	146.00
Martyne Favreau	201	506	3198	145.36
Lise Bérubé	175	465	3438	143.25
Suzelle Thibault	171	480	3415	142.29
Pélagie Joncas	189	491	3344	139.33
Jacqueline Blier	204	455	3311	137.95
Lise Légaré	210	488	3298	137.41

SCORES DE LA SEMAINE

PHSI Martyne Favreau	201
PHTI Normande Blier	532
PHSE Martyne Favreau	767
PHTS Martyne Favreau	2268

SCORES A BATTRE

PHSI Gisèle Favreau	222
PHTI Normande et France	533
PHSE Suzelle Thibault	813
PHTS Martyne Favreau	2268

POSITION DES EQUIPES

Martyne Favreau	26
Normande Blier	13
Suzelle Thibault	13
Jacqueline Blier	12

Parties 100 et plus: Normande 11
Triples 450 et plus: Normande 5
Enlignes: Jacqueline 8 Lise 8

Martyne Favreau, responsable

LIGUE DE PETITES QUILLES FEMININE ST-JEAN PORT-JOLI CLASSEMENT 3 NOVEMBRE

NOMS	PJ	PHS	PHT	TOT	MOY.
Lorraine Bourgault	24	201	508	3517	146.5
Annette Leclerc	24	189	492	3291	137.1
Huguette Gauvin	24	187	467	3229	134.5
Denise Lafleur	15	177	480	3174	132.3
Céline Gagné	21	173	436	3105	129.4
Raymonde Pelletier	21	166	423	3006	125.3
Noëlla Bernier	24	196	463	3002	125.1
Céline Dionne	24	176	417	2935	122.3
Louise Carré	24	157	444	2763	115.1
Monique Leblanc	24	151	404	2725	113.5

A BATTRE

Lorraine Bourgault	201
Lorraine Bourgault	508
PHS DE LA SEMAINE Lorraine Bourgault	201
PHT DE LA SEMAINE Annette Leclerc	481

Louise Carré, secrétaire

LIGUE DE QUILLES LES COUCHE-TARD CLASSEMENT AU 28 OCTOBRE 1982

NOMS DES JOUEURS	PHS	PHT	T.S.	QUIL.	MOY.
Marcel Bilodeau	230	628	552	4201	175.01
Mario Gaudreau	210	583	496	4111	171.07
Régis Ouellet	203	578	434	3067	170.07
Richard Brisebois	206	541	541	1519	168.07
Raymond Gaumont	209	533	533	3017	167.11
André Gendreau	213	567	567	4006	166.22
Jean-Louis Lemieux	191	517	488	3961	165.01
Raymond Blanchet	211	580	540	3935	164.00
Eugène Bouffard	191	546	484	3924	163.12
Harold Roy	213	597	480	3924	163.12

EQUIPES	1	2	3	TOT	QUIL	PTS
Viateur Caron	831	703	761	2295	18552	41
Lemieux & Fils	779	793	767	2339	18390	38
Béton Supérieur Morency	791	811	769	2371	18325	32
Lacombe Irving	687	741	727	2155	18121	31
Fernand Langlois	844	754	775	2373	17951	30
Motel La Plage	681	774	736	2191	17885	28
Centre Débossage	739	812	791	2342	17918	24

RECORDS DE SAISON

PHSI Marcel Bilodeau	230
PHTI Marcel Bilodeau	628
PHSE Viateur Caron	878
PHTS Viateur Caron	2446

RECORDS DE LA SEMAINE

PHSI André Gendreau	213
PHTI André Gendreau	567
PHSE Fernand Langlois	844
PHTS Fernand Langlois	2373

Alain Morin, statisticien

LIGUE DE GROSSES QUILLES HOMMES CLASSEMENT AU 1er NOVEMBRE 1982

Gilles Pelletier	176.22
Réjean Chabot	172.44
Claude Mercier	169.90
Jean-Marie Flamand	162.77
Jacques Jean	162.38
Michel Chouinard	161.94
Serge Morneau	161.5
Michel Légaré	159.33
Jean-Paul Joncas	157.00
Léo Drapeau	156.86

SCORES DE LA SEMAINE	PTS	MOY.
PHSI Gilles Pelletier	212	157.65
PHTI Jean-Louis Mercier	519	157.76
PHSE Equipe Gilles Pelletier	826	152.25
PHTS Equipe Gilles Pelletier	2399	154.86

SCORES A BATTRE

PHSI Gilles Pelletier	236
PHTI Gilles Pelletier	601
PHSE Equipe Gilles Pelletier	894
PHTS Equipe Gilles Pelletier	2524

Michel Légaré, responsable



LE SOLDAT JACQUES BOUCHER EN ALLEMAGNE.— Le soldat Jacques Boucher (à droite) vérifie une trousse de premiers soins avec le caporal-chef Laurent Boucher (aucune parenté) dans le cadre des manoeuvres d'automne 1982 de l'OTAN qui se sont récemment déroulées en Allemagne. Le soldat Boucher est le fils de Nina et Emmanuel Boucher du 53, Route des Pionniers, Cap-Saint-Ignace (Québec), et fait partie de la 4e Ambulance de campagne stationnée à Lahr, Forêt-Noire, République fédérale d'Allemagne.

(Photo Caporal-Chef Margaret Reid)

Ligue de hockey Bonne Entente

Meubles Barnabé et Le Falmant annulent

Les deux équipes à détenir le premier rang du classement général se sont livrées une vive compétition la semaine dernière pour enfin venir à un verdict nul. Après un but de André Duquél sur une belle pièce de jeu de Michel Couette et de Jacques St-Amant, Michel Lacroix est venu niveler le compte avec un but marqué alors que beaucoup de joueurs se pressaient tout près du filet de André Mathieu.

Vers la fin de la rencontre, les deux équipes ont manqué des belles occasions alors qu'il n'y avait que trois joueurs de chaque côté sur la patinoire. Puis St-Anselme et St-Gervais ont livré une robuste lutte pour enfin connaître le résultat final de la rencontre. En effet le Cervier l'a remporté 1 à 0 pour ainsi obtenir une deuxième victoire d'affilée. La troisième rencontre fut elle aussi une partie

sans victorieux puisque le Bar St-Léon et le Bar Feuille d'Erable de Frampton ont terminé la rencontre au compte de 1 à 1 sur des buts de Denis Lafontaine et Marcel Giroux. Enfin, Buckland poursuit son beau travail et inscrit une victoire de 2 à 0 aux dépens du Caisse Pop. de St-Nérée avec des buts de Alain Carrier et Réjean Audet. Tant qu'à Richard Fontaine, il réussit à obtenir son blanchissage.

UNE EDUCATION SANS EGAL

Les Collèges militaires vous offrent une éducation sans égal, une bourse d'études avantageuse ainsi qu'une généreuse allocation mensuelle, tous les frais de scolarité, les livres et fournitures, la pension, l'habillement, l'équipement sportif... un emploi d'été garanti et même des vacances payées!

L'enseignement universitaire dispensé sur le campus des Collèges couvre, entre autres: génie, sciences, mathématiques, lettres.

La vie au Collège militaire est équilibrée en fonction d'un programme complet de formation d'officiers de carrière. Le curriculum comprend:

- 1 - formation universitaire
- 2 - conditionnement physique
- 3 - formation de chef

Pour plus de renseignements, visitez le centre de recrutement le plus près de chez vous, ou téléphonez à frais virés — vous nous trouverez dans les pages jaunes, sous la rubrique « Recrutement ».

IMBATTABLE... LA VIE DANS LES FORCES



LES FORCES ARMÉES CANADIENNES

Canada

NOM _____

AGE _____ TEL _____

ADRESSE _____

NIVEAU SCOLAIRE _____

Les quilles

LIGUE DE QUILLES J.L. DESROSIERS STATISTIQUE AU 01-11-82

EQUIPES	PJ	PHS	PHT	TOT	PTS
Sculpture G. Duval	27	781	2071	17966	32
Caisse Populaire	27	707	2042	17121	29
Rest. Bonnet Rouge	27	732	2151	17433	26
Garage Pellerin	27	723	2034	17583	23
Garage Deschênes	27	731	1964	16797	22
Marché Provibec	27	720	1961	16692	19
Laurendeau & Frères	27	706	1954	16783	16
Sculpture Noël Guay	27	687	1930	16597	13
JOUEURS	PJ	PHS	PHT	TOT	MOY.
Paul Deschênes	27	230	568	4658	172.14
Jean-Claude Cormier	27	220	573	4647	172.03
Hervé Caron	27	200	542	4621	171.04
Jacques Vézina	27	204	565	4618	171.01
Gaston Lemieux	27	234	606	4560	168.24
Roland St-Pierre	27	210	572	4529	167.20
Michel Chouinard	27	203	553	4517	167.08
Henri Pelletier	27	221	541	4471	165.16
Conrad Legros	27	210	526	4429	164.01
René St-Pierre	26	206	503	4258	163.20

RECORD SEMAINE
PHS IND. Jean-Claude Cormier 220
PHT IND. Michel Chouinard 536
PHS EQUIPE Sculpture G. Duval 703
PHT EQUIPE Sculpture G. Duval 1940

RECORD ANNEE
PHS IND. Gaston Lemieux 234
PHT IND. Gaston Lemieux 606
PHS EQU. Sculp. G. Duval 781
PHT EQU. Rest. Bonnet Rouge 2151

MOYENNE EQUIPES

Sculpture G. Duval	166.25
Garage Pellerin	163.00
Rest. Bonnet Rouge	161.50
Caisse Populaire	159.00
Garage Deschênes	155.50
Laurendeau & Frères	155.50
Marché Provibec	154.75
Sculpture Noël Guay	154.00
Moyenne 32 joueurs	158.50

Jean-Claude Cormier, secrétaire

LIGUE DE QUILLES MELI-MELO STATISTIQUES AU 2 NOVEMBRE 82

NOMS DES EQUIPES	PJ	PHSE	PHT	TOT	PTS
Salon Claude	24	496	1378	10139	22
L.G. Vigneault	24	580	1520	9990	18
Boucherie Richard Morin	24	520	1432	9658	17
Motel Wig Wam	24	469	1313	9625	15
François Massé	24	454	1318	9275	15
Brasserie du Centre	24	469	1347	9403	9

NOMS
PHSE Hélène Bouffard 197
PHTF Hélène Bouffard 505
PHSM François Massé 185
PHTM François Massé 513
PHSE L.G. Vigneault 580
PHTF L.G. Vigneault 1520

Lise N. Massé, secrétaire

LES GAIS LURONS DU BUCHERON CLASSEMENT DU 3 NOVEMBRE 1982

NOMS DES EQUIPES	PHS	PHT	TOT	PTS
Le Salon	369	1616	9042	17
Le Marquis	391	1511	9022	14
Le Bar	304	1432	8729	10
Le Président	385	1505	7953	7

Plus haut simple féminin Ghyslaine Dussault 190
Plus haut triple féminin Ghyslaine Dussault 385
Plus haut simple masculin Michel Paquet 184
Plus haut triple masculin Michel Paquet 391
Plus haut simple d'équipe Le Président 590
Plus haut triple d'équipe Le Salon 1616
Marque à battre Ghyslaine Dussault 190

Gilbert Morin, responsable

LIGUE DE QUILLES LES PEPES DU DIMANCHE

NOMS	Part.	PHS	PHT	PTS
Centre Singer	27	652	1798	27
Cantine Mobile L'Islet	27	638	1718	23
Pavillons des quilles	27	633	1635	17
Mode Roma	27	639	1787	15
Brasserie La Braoule	27	619	1630	14
Silencieux Montmagny	27	588	1635	12

Plus haut simple féminin: Réjeanne Couture 180
Plus haut triple féminin: Réjeanne Couture 455
Plus haut simple masculin: Paul-André Bérubé 187
Plus haut triple masculin: Rénéald L'Étourneau 477
Plus haut simple d'équipe: Centre Singer 652
Plus haut triple d'équipe: Centre Singer 1798

Réjeanne Couture, présidente

Ouverture officielle de la Ligue mineure Pascal-Taché

Le dimanche 31 octobre, à l'aréna de St-Pamphile, on soulignait le début des activités de la ligue de hockey-mineur Pascal-Taché.

Outre les deux capitaines David Giard et Collin Pelletier des équipes midget, on a pu apprécier la présence de M. Clermont Gagnon, maire de St-Pamphile, de M. Richard Pelletier, président de cette ligue, sa femme Sylvie, secrétaire, de même que M. Marcel Bourgault, de St-Jean-Port-Joli.

Soulignons que cette ligue regroupe près de 200 jeunes âgés de 9 à 16 ans, pour un total de 12 équipes réparties en quatre catégories.

Cette ligue en est à sa cinquième année d'existence, et si l'on en juge à la mine réjouie des jeunes de même qu'au dynamisme du comité organisateur, nous

pouvons d'ores et déjà prédire un autre année de succès et de plaisir pour tous. Linda Boucher Publiciste

DU 12 AU 15 NOVEMBRE

14 ANS

MEL BROOKS
LA FOLLE HISTOIRE DU MONDE

LA GRANDE
2^e FILM
GEORGE HAMILTON
LAUREN HUTTON
BRENDA VACCARO

Repr. pour enfants de la "Grande Zorro" samedi et dimanche à 14h. Adm.: 1,00\$

Cinéma POCATIÈRE
807, 4^{ème} avenue
Affiliation: Cine Agence 856 1862



GAGNANTS DU TOURNOI DE TENNIS A STE-PERPETUE. — Le Club Lions de Ste-Perpétue organisait dernièrement un tournoi de tennis dans cette localité. Dans l'ordre habituel ce sont ici M. Gaston Garon, président du club, et les gagnants de la compétition Nancy Garon et Gaétan Bernier. Félicitations au Club Lions de même qu'aux gagnants!

LES MATINÉES DESJARDINS présentent

Cin-jeunesse 80 min.

le Cerf-volant du bout du monde

Couleur.

Dimanche le 14 novembre 82 à 14h à la SALLE ANDRÉ GAGNON du Cegep La Pocatière

Admission: Visa-Jeunesse ou 1,75\$

Nous remercions les caisses participantes:
La Pocatière: L'Islet, Mont-Carmel, St-Jean Port-Joli, St-Gabriel, Ste-Hélène, St-Pacôme, Rivière-Quelle, St-Pascal, St-Aubert et Ste-Louise

Gare au feu!

OCCASION D'AFFAIRE

ATTENTION
1,800\$ à 4,000\$
PAR MOIS

ENER-SAGE E.S.
RECHERCHE
DISTRIBUTEUR À
TEMPS PLEIN OU
PARTIEL SELON
LE SECTEUR

Pour information:
Montréal 341-7196
Ext.: 1-800-361-9625

GAGNANT DE 3 OSCARS

Meilleur Acteur
HENRY FONDA

Meilleure Actrice
KATHARINE HEPBURN

Meilleure Adaptation de Scénario
ERNEST THOMPSON

Elle, Jade, 16ans. Lui, David, 17ans. De leur amour naîtra une passion déchaînée qui bouleversera le cours de leur vie.

Version Française de endless love

Jamais depuis "Love Story" un film n'aura fait autant vibrer les cœurs!

Reunis pour la 1^{ère} fois

UN AMOUR INFINI...

BROOKE SHIELDS
MARTIN HEWITT
(SANS FRANKO ZEPPELI)

Cinéma PORT-JOLI
St-Jean Port-Joli 598 6403
Affiliation: Cine Agence

DU 12 AU 14 NOVEMBRE

v-s-d 12-13-14 novembre

Juste au moment où vous pensez qu'il n'y a plus de danger...

14 ANS

LA MORT A L'ARGE

il est de retour plus affamé et terrifiant que jamais!

2^e FILM
MOTO MASSACRE
(SPÉED CROSS)

Centre RECREATIF
Ste Perpetue 359 2444
ven. dim 7h30
sam. 8h

Un mot
de Kino



Aréna St-Pamphile

Tournoi Olympique Labatt les 20 et 21 novembre

La 3e fin de semaine de novembre sera le rendez-vous à St-Pamphile des équipes olympiques de la région. En effet à cette

occasion, l'aréna de St-Pamphile recevra de nombreuses formations pour cette compétition automnale annuelle.

Le tournoi sera de deux classes, l'une participation et l'autre compétition. Dans chacune de ces classes, ce sera la formule double élimination avec le système gagnant perdant. Les parties seront de deux périodes de 15 minutes chronométrées. L'inscription pour la

participation devra être accompagnée de la liste des joueurs. La direction du tournoi se réserve le droit de classer les équipes dans chacune des catégories ou de refuser toute équipe dans le but de garder l'équilibre dans chacune des catégories. Pour les gagnants des

bourses et trophées dans chacune des catégories récompenseront leurs efforts. Ce tournoi est organisé en collaboration avec la Brasserie Labatt et son agent Uvon Dubé. Pour inscription et informations s'adresser à Claude Turgeon 356-3116 ou 356-3827.

Exercice physique et examen médical

Plusieurs se demandent s'il est nécessaire de consulter un médecin avant d'entreprendre un programme d'exercices physiques. Pour la majorité des gens, il n'est pas nécessaire de subir un examen médical à moins qu'il existe vraiment des raisons de le faire. Afin de vous éclairer davantage à ce sujet, voici un questionnaire sur l'aptitude de l'activité physique (Q-AAP) qui permet d'auto-évaluer ses facteurs de risques et de déterminer si OUI et NON on peut entreprendre un programme d'exercices en toute sécurité.

- | | OUI | NON |
|--|------|------|
| 1. Votre médecin vous a-t-il déjà dit que vous aviez un trouble cardiaque? | ---- | ---- |
| 2. Ressentez-vous fréquemment des douleurs à la poitrine ou au cœur? | ---- | ---- |
| 3. Ressentez-vous des étourdissements ou des faiblesses? | ---- | ---- |
| 4. Votre médecin vous a-t-il déjà dit que votre tension artérielle était trop élevée? | ---- | ---- |
| 5. Votre médecin vous a-t-il déjà mentionné que vous aviez des troubles osseux ou articulaires, comme l'arthrite, qui pourraient être aggravés par l'exercice? | ---- | ---- |
| 6. Existe-t-il une bonne raison d'ordre physique, non mentionnée ci-haut, qui vous empêcherait de poursuivre un programme d'exercices physiques, même si vous le désiriez? | ---- | ---- |
| 7. Êtes-vous âgé (e) de plus de 65 ans et êtes-vous peu habitué (e) aux exercices vigoureux? | ---- | ---- |

Si vous avez répondu OUI à une de ces questions, il serait préférable que vous subissiez un examen médical et receviez l'approbation de votre médecin avant de vous lancer dans un programme d'exercices physiques.

Si vous avez répondu NON à toutes les questions, vous êtes assuré (e) de pouvoir participer à un programme graduel d'exercices physiques qui favorisera l'amélioration de votre condition physique tout en minimisant ou en éliminant les petits maux. Allez-y donc sans crainte; pratiquez l'activité de votre choix. Wilson Bernier, coordonnateur Module Kino Pascal-Taché (S.E.A.)

Le ski alpin est de retour!

Le Club de Ski Alpin de Montmagny a débuté sa saison. En effet, nous n'avons pas perdu nos bonnes habitudes et avons négocié pour tous les skieurs des rabais intéressants sur les billets de remontée de la station St-Cantin Les Neiges du Lac Beauport. Puisque cela fait déjà plusieurs années que nous skions au Lac Beauport, il fut facile de négocier des prix favorables aux gens de la Côte-Sud.

Cette année, nous pourrions acheter nos billets de remontée au même prix que l'an dernier soit 6\$ par personne pour les fins de semaine et 4\$ les journées de semaine et les soirées. Eh oui! Skiez en 1983 au prix de 1982. Il est donc avantageux de devenir membre du club de ski alpin de Montmagny et de participer à nos activités.

Vous pourrez donc vous procurer vos billets de remontée pour St-Cantin Les Neiges à compter de la mi-novembre au magasin de sports Podium, Bouffard Sports de Montmagny. Le ski alpin ne connaîtra pas

l'inflation en 1983.

De plus, il est fort probable que comme par les années passées, des excursions soient organisées en direction du Lac Beauport et de... Cela dépendra de la réponse que nous recevrons lors des premières excursions.

Nous vous invitons donc à vous joindre à nous pour l'hiver 1982-1983. Le Lac Beauport n'est qu'à soixante milles de Montmagny et vous y serez bien accueillis. Procurez-vous donc vos billets rapidement chez Bouffard Sports et bon ski.

Jean F. Caron
Informations 248-1587

Faites connaître votre commerce

Votre hebdo A1 régional, le meilleur véhicule publicitaire pour rejoindre vos clients

Une équipe de publicitaires à contacter



Montmagny
Marcel Ouellet
248-0415



Montmagny
Céline Landry
248-0415



La Pocatière
Pierre Dumais
856-1514

LE PEUPLE
COURRIER DE LA CÔTE DU SUD

A VOTRE
IMAGE

ECHOS VEDETTES FÊTE SES 20 ANS

PLUS DE \$25,000.00 EN PRIX

<p>1^{er} TIRAGE le 14 sept. 82 1^{er} PRIX: Un téléviseur couleur de 14 pouces 2^e PRIX: \$100.00 3^e PRIX: \$100.00</p>	<p>2^e TIRAGE le 21 sept. 82 1^{er} PRIX: Deux bicyclettes "Sprite" 5 vitesses (homme & femme) gracieuseté de RALIKSH 2^e PRIX: \$100.00 3^e PRIX: \$100.00</p>
<p>3^e TIRAGE le 28 sept. 82 1^{er} PRIX: \$300.00 de Produits de Beauté Coquillage 2^e PRIX: \$100.00 3^e PRIX: \$100.00</p>	<p>4^e TIRAGE le 5 oct. 82 1^{er} PRIX: Une lampe artisanale ainsi qu'un bon d'achat d'une valeur de 50.00 \$ de Ron Hachey de Rawdon. 2^e PRIX: \$100.00 3^e PRIX: \$100.00</p>
<p>5^e TIRAGE le 12 oct. 82 1^{er} PRIX: De la Compagnie Relmans un téléviseur portatif 4" avec radio am-fm 2^e PRIX: \$100.00 3^e PRIX: \$100.00</p>	<p>6^e TIRAGE le 19 oct. 82 1^{er} PRIX: Un tableau de l'artiste peintre Gérard Boivin 2^e PRIX: \$100.00 3^e PRIX: \$100.00</p>
<p>7^e TIRAGE le 26 oct. 82 1^{er} PRIX: Un four micro-ondes compliments de la Brasserie O'KEEFE 2^e PRIX: \$100.00 3^e PRIX: \$100.00</p>	<p>8^e TIRAGE le 2 nov. 82 1^{er} PRIX: Une paire de bottes et une bourse de la Compagnie de chaussures Pallée 2^e PRIX: \$100.00 3^e PRIX: \$100.00</p>
<p>9^e TIRAGE le 9 nov. 82 1^{er} PRIX: De la boutique ski-doo Bombardier, un ensemble de motoneigiste pour dame et un ensemble pour homme. 2^e PRIX: \$100.00 3^e PRIX: \$100.00</p>	<p>10^e TIRAGE le 16 nov. 82 1^{er} GAGNANT UNE VOITURE CAVALIER 1983 DE GM ET DE White-Westinghouse</p>

12^{ème} gagnant
\$100.00 CHACUN

13^{ème} gagnant
UN BON D'ACHAT DE \$1,500.00 APPLICABLE SUR UN MANTEAU DE FOURRURE DE VOTRE CHOIX AUX
Les Coutures
Pauline Gussier
520 St-Charles L'aprairie

13^{ème} gagnant
de la cie henri denis ltée
822 Bernard Pilon, Mc Masterville
UN ENSEMBLE PATIO À TUBES DE MARQUE "SPACE 2000"

PROCUREZ-VOUS VOTRE COUPON DE PARTICIPATION DANS

L'IMPRIMEUR

Pour vos travaux d'impression:

Qualité Service rapide

de la carte d'affaires à?...
...ce que vous voulez!

ÉQUIPEMENT ULTRA MODERNE

Nous possédons tout le matériel et dossiers des travaux de l'imprimerie
Nouvelle Magnymontoise Inc. (EN CAS DE RÉIMPRESSION)

LIVRAISON GRATUITE ▶ **BELLECHASSE - MONTMAGNY L'ISLET - KAMOURASKA**
dans nos délais de livraison

LES ATELIERS GRAPHIQUES MARC VEILLEUX INC.
203, Chemin des Pionniers, C.P. 39, Cap Saint-Ignace GOR 1H0
246-3333

Lavironde s'en tire bien au Championnat provincial cross country de Ste-Thérèse

Une première satisfaisante pour le club-école d'athlétisme Lavironde

samedi dernier le 6 novembre à Ste-Thérèse de Blainville alors que les

minimes (athlètes de 10-11 ans) filles et garçons y ont très bien figuré. Il s'agissait de leur première compétition après seulement 5 semaines d'entraînement. Nos 10 minimes ont performé dans le 1.5 km où l'on retrouvait 21 participantes et 34 participants. Nous sommes bien fiers du classement de nos plus jeunes à leur première expérience.

Minimes Filles 1.5 Km
4e Jacinthe Lamarche 7'09"
11e Francesca Cicchetti 7'38"
14e Sonia Boulet 7'48"
17e Myriam Bossé 8'43"
19e Barbara Guimond 9'07"
Garçons
2e Sébastien Blais 6'04"
11e Louis Grégoire 6'54"
13e Sébastien Montminy 6'57"
16e Pascal Langlais 7'

00"
19e Patrick Landry 7'15"
Des performances bien respectables pour nos benjamins dans le 3 km que se disputaient 40 athlètes de 12 et 13 ans.
Benjamins garçons 3.0 km
5e Dominique Marceau 11'53"
7e Simon Prévost 12'15"
15e Luc Pelletier 13'08"
17e Martin Coulombe 13'25"
19e Stéphane Moreau 13'38"
20e Luc Lemieux 13'39"
23e Guylaine Simard 14'04"
24e Réjean Picard 14'10"
26e Sébastien Gagnon 14'34"
30e Frédéric Labrie 14'55"
Chez les cadets garçons (14-15 ans), Yves Paré nous mérita une 4e place dans le 5 km.
Mercédès Morin



Info-Loisirs

St-Jean Port-Joli

Exposition:
Une toute nouvelle exposition au Café La Courrouse des Grèves de St-Jean Port-Joli se tiendra du 2 au 16 novembre 1982: Sculptures de Denis Guimond et Jean Larose. C'est à voir!

Ciné Club Port-Joli:
New-York 1997 de John Carpenter avec Kurt Russell et Lee Van Cleef, mercredi le 17 novembre à 20 heures au Cinéma Port-Joli. Entrée \$2.50 Ciné-carte (4 films): 6\$ en vente au guichet.

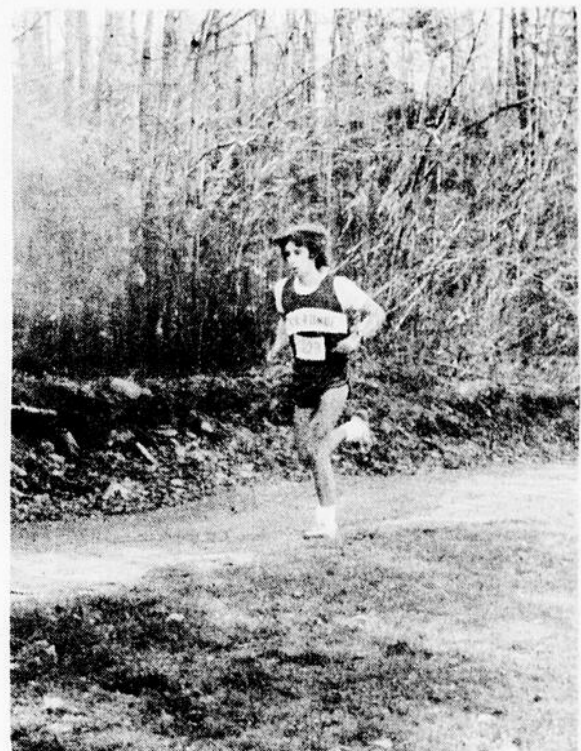
Ski de fond:
S.O.S.! S.O.S.! Nous lançons un appel d'urgence à tous ceux et celles qui veulent faire du ski de fond cet hiver afin de former un comité pour superviser cette activité au Domaine de Gaspé. De son côté, la Commission Municipale du Loisir vous offre le chalet chauffé, les pistes, un stationnement sur la route 132, une aide financière et une assistance technique. IL n'en tient qu'à vous, amateurs de ski, à prendre en main l'avenir du ski de fond à St-Jean Port-Joli. Soyez assurés que nous désirons fortement maintenir cette activité à St-Jean mais si nous n'avons pas l'appui d'un comité de bénévoles, nous serons obligés de fermer le centre de ski de fond au Domaine de Gaspé.

Stages de plein air:
Vous êtes intéressés à suivre des stages de moniteur en plongée, en camping, en canot, en écologie, en plein air, etc...? Vous êtes intéressés

sés à la gestion, au marketing, à l'organisation d'activités de plein air? Alors venez consulter le cahier des stages et programmes offerts au public par les organismes du secteur plein air de Regroupement des organismes nationaux de loisir du Québec.

Nouveau commissaire:
Si vous voulez améliorer le développement du loisir à St-Jean Port-Joli, si vous êtes "tannés" et dites qu'il n'y a rien à faire à St-Jean, si vous avez des idées à soumettre, n'hésitez plus et impliquez-vous au sein de la Commission Municipale du Loisir, nous vous attendons!
Evaluation de la saison touristique 1982:

Un groupe de 10 personnes a procédé les 29, 30 et 31 octobre à l'évaluation de la saison touristique 1982, au Collège Fleury de St-Jean Port-Joli. Tous sont unanimes pour dire que la population de St-Jean Port-Joli n'est pas assez sensibilisée à l'importance de l'impact touristique pour notre localité. Des actions concrètes seront donc entreprises très bientôt afin de vous informer davantage sur les priorités de travail d'ici l'été 83.
Huguette Ménard



Denis Journault, affecté par une mauvaise grippe, n'a pas obtenu les résultats escomptés en fin de semaine à Ste-Thérèse.

Le Kino-Nage pour le plaisir de nager

Le CEGEP de La Pocatière organise, à l'intention des nageurs de tout calibre (débutants, intermédiaires, avancés) et de tout âge, une activité de participation "LE KINO-NAGE". Cette activité se déroulera à la piscine du CEGEP le mardi 23 novembre 1982 à 19 heures.

Il s'agit de choisir l'une des trois distances suivantes: 0,5 km (24 longueurs), 1 km (48 longueurs) ou 2 km (96 longueurs). Chacun nage la distance choisie à son rythme. Qu'on y aille mollo, rapidement, qu'on s'arrête de temps en temps, que l'on change de style, peu importe. L'important, c'est de participer et de nager pour le plaisir.

Des personnes seront sur place pour compter les longueurs et chronométrer (pour ceux qui voudront connaître leur temps). On peut se procurer des formulaires d'inscription aux endroits suivants:

-Au CEGEP de La Pocatière (Réception, Services aux étudiants, Centre sportif et piscine);
-Aux marchés Provigo et Métro;
-Chez Sports Loisirs.

La date limite d'inscription est le 19 novembre à 12 heures. Pour plus d'information, communiquez avec Mlle Lucie Bosse à 856-1525 entre 13h30 et 22h00.



Autoroute 20 Sortie 378, Montmagny

L'expérience à votre service
Nouvelle direction

UNE INNOVATION À MONTMAGNY

Spécialité: LE LAPIN
Une exclusivité: le "Bunny Burger"

UNE FOIS DEVIENDRA COUTUME

Ciné-Jeunesse

BANDITS

Samedi le 6 novembre 13.30 hres Adm.: 1,00\$

LAFONTAINE 1 Montmagny 248-0155

LE SUMMUM DU GENRE!

Dans ce collage, tout le monde devient fou... Excepté Andre: c'est lui qui les rend tous fous... 14 ANS

EFFROI

19.30 HRES.

REINCARNATION: 21.00 HRES

cinéma **LAFONTAINE 2** Montmagny 248-0155

Les morts se lèvent pour faire la chasse aux vivants! 14 ANS

RETENEZ VOTRE SOUFFLE... TOUT votre souffle!

REINCARNATIONS

une terrifiante cérémonie d'horreur.

DU 12 AU 17 NOVEMBRE

18 ANS Adultes

"le chef-d'œuvre classique de la littérature érotique"

SOUVENIRS: 19.30 HRES
LADY: 20.45 HRES

L'Amant de Lady Chatterley

SYLVIA KRISTEL dans un film de JUST JAECKIN

28 FILM

Tendres souvenirs d'une bouche gourmande

Du 12 AU 17 novembre

cinéma **LAFONTAINE 1** Montmagny 248-0155

EPICIERS UNIS!

Les prix sont en vigueur du lundi 8 novembre au samedi 13 novembre 1982 inclusivement. Nous nous réservons le droit de limiter les quantités. Les illustrations de cette page ne servent qu'à illustrer la marque des produits annoncés, le texte prévaut en toutes occasions. S'il advenait qu'un article vienne à manquer, veuillez demander un coupon de remise au comptoir et le prix vous en sera garanti.

ECONOMIQUE EN GRAND

Passer Partout



Maintenant disponible chez votre épicer GEM!
le nouveau disque
«PASSE-PARTOUT»
Volume 4
Prix régulier 8,98 \$
Prix de vente
5,98\$
Une économie de 3,00 \$
(avec un minimum d'achat de 5,00 \$)



BIFTECK DE RONDE
Déossée, tranche entière
4,59\$ /kg
2,08\$/lb

COUPES PROVENANT DE BOEUF CANADA CATEGORIE A
BIFTECK DE SURLONGE
Tranche entière
6,57\$/kg
2,98\$/lb

BIFTECK OU ROSBIF
De pointe de surlonge
6,57\$/kg
2,98\$/lb

BIFTECK D'ALOYAU OU COTE D'ALOYAU
Bout enlevé
7,23\$/kg
3,28\$/lb

ROSBIF D'EXTERIEUR DE GROUPE
4,59\$/kg
2,08\$/lb

BOEUF HACHE
Maigre
5,03\$/kg
2,28\$/lb

BIFTECK ATTENDRI DE RONDE
7,01\$/kg
3,18\$/lb

RÔTI D'ÉPAULE PICNIC
De porc frais
3,48\$/kg
1,58\$/lb

JAMBON FUME MERITE
Déossée, prêt-à-manger, style québécois Demi
5,91\$/kg
2,68\$/lb

ÉPAULE DE PORC PICNIC
Fume déossée, prêt-à-servir 1,3 à 2,2 kg (3 à 5 lb)
5,03\$/kg
2,28\$/lb

SAUCISSES MERITE
Porc et boeuf surgelées
3,48\$/kg
1,58\$/lb

SAUCISSES FUMÉES
MAPLE LEAF
Régulières ou tout boeuf Pqt 454 g
1,98\$

VIANDES CUITES
MAPLE LEAF
Tranchées Pqt 175 g
Simili-poulet, viande-olive, bologne ordinaire ou à l'ail
1,18\$

PÂTES DE VIANDE
LA BELLE FERMIERE
Au choix, surgelées Bte 175 g
Tourtière, boeuf haché, boeuf, poulet, dinde
Quiche lorraine, pâte chinois
1,18\$

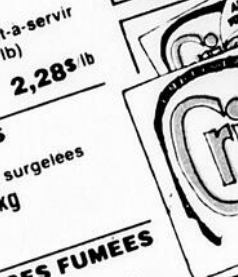
RONDELLES DE SAUCISSES
LA BELLE FERMIERE
Surgelées Pqt 375 g
2,28\$



FARINE FIVE ROSES
Sac 2,5 kg
2,19\$



CROÛTE A TARTE MONARCH
Bte 340 g
88¢



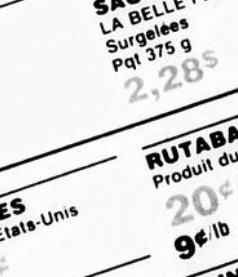
SHORTE-NING CRISCO
Pqt 454 g
89¢



JUS D'ORANGE OU DE POMMES
F.B.I.
Bout. 6 x 170 ml
1,09\$



BREUVAGE POMMES, RAISINS, ORANGE, PUNCH OU CERISES
F.B.I. Bout. 6 x 170 ml
1,09\$



CANTALOUPE
Prod. des Etats-Unis Gr. 18
69¢



POMMES MCINTOSH
Produit du Québec
Cello de 10 oz (284 g)
68¢

POIREAUX
Produit du Québec
2/59¢



POIS VERTS, FEVES JAUNES COUPEES OU FEVES VERTES COUPEES
IDEAL Bte 284 ml
2/79¢



PAIN DE VIANDE BOVRIL
Bte 340 g
1,69\$



SOUPE ST-CASTIN
Nouilles oignon Bte de 2 x 43 g
69¢



POUDING LAURA SECORD
Banane, caramel, chocolat, Iudge, choco-menthe, érable, beurre pacanes, riz, tapioca ou vanille Bte 4 x 142 g
1,79\$



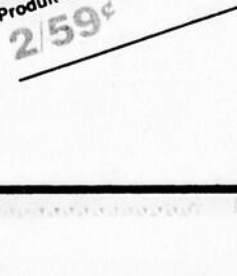
COCOA FRY'S
Bte 250 g
3,09\$



CHOCOLAT CHAUD
CADBURY'S Bte 500 g
2,59\$



BISCUITS P. FREANS
Sablé, digestive, anneaux, brisure, nîce ou sable fruits Bte 400 g
1,59\$



CHOCOLAT NEILSON
Treasure, cerises, jersey milk, crispy crunch, mr big ou mont caramel, malted milk Pqt de 4 barres
1,29\$

TARTINADE CAMEL-O
Bocal 400 g
99¢



CÉRÉALES POUR BEBES PABLUM
Bte 454 g
Mélange ou sobee
4,79\$



NOURRITURE POUR CHIENS
KEN-L Sac 2 kg
Semi-humide Burger, fromage
3,99\$



NOURRITURE POUR CHATS
MISS MEW
Boeuf & oeufs, boeuf & rognons, diner maison, foie & bacon, fruits de mer, diner saumon, thon & oeufs, foie ou boeuf Bte 170 g
3/89¢



MARGARINE PARKAY
Molle Cont. 907 g
1,67\$



MARGARINE GOLDEN GIRL
Dure Vegetale Cont. 454 g
69¢



SAVON EN BARRE
LIFEBUOY Asst. Pqt de 3 barres
1,19\$



SAVON ARTIC POWER
En poudre Bte 1,2 kg
2,19\$



SAVON LIQUIDE PALMOLIVE
Pour la vaisselle Cont. 1,5 litre
3,69\$

EAU DE JAVEL
JAVEX Cont. 3,6 litres
1,69\$



SEVEN-UP
Rég. ou diète Bout. consignée de 750 ml
6/2,57\$



TIRE MONTMAGNY
Ste-Catherine Sac 400 g
1,49\$



PETITS GÂTEAUX VACHON
Jos-Louis, mille-feuilles ou carrés feuilletés aux pommes Bte de 6
1,49\$



PRODUITS SURGÉLÉS
WELCH Concentré Cont. 341 ml
1,29\$



JUS DE RAISINS
WELCH Concentré Cont. 341 ml
1,29\$



PÂTES A LA VIANDE
YORK Bte 227 g
Boeuf, dinde ou poulet
69¢

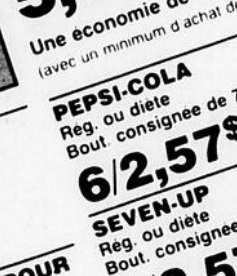


FILET DE MORUE
BOOTH Pqt 454 g
2,19\$



CORNICHONS MOYENS
ST-CASTIN Sucrés Bocal 375 ml
1,39\$

OIGNONS CORONATION
Sucrés Bocal 375 ml
1,79\$



BETTES ST-CASTIN
Marinées Bocal 682 ml
1,09\$



OLIVES FARCIES
CORONATION Manzanilla Bocal 375 ml
1,89\$



LAMES DE RASOIR GILLETTE ATRA
Pqt de 5
1,99\$



BISCUITS CHRISTIE BROWN
Ritz Bte 250 g
88¢