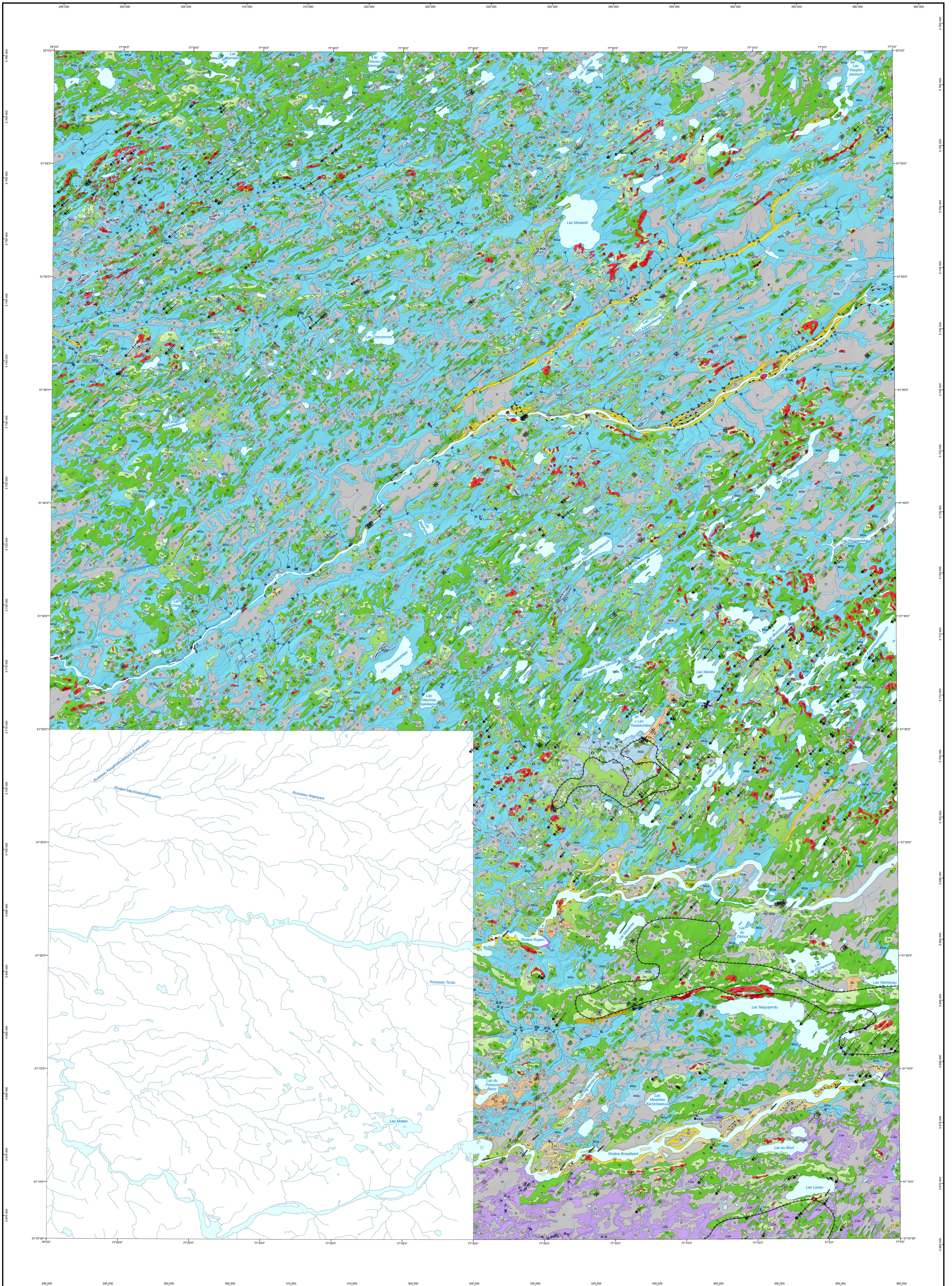


Géologie des dépôts de surface de la région de Nemaska, partie ouest



ZONES MORPHOSÉDIMENTOLOGIQUES

- Dépôts de versant**
- CS Dépôt éboulif : cailloux et blocs anguleux gélifiés formant des côtes ou des talus au pied d'affleurements rocheux.
- Sédiments organiques**
- OS Sédiment organique non différencié.
- Sédiments collinaires**
- OS Sédiments collinaires : sable fin à médian et argiles fines à moyennes, sable et argiles fins à moyennes, sable et argiles fins à moyennes, sable et argiles fins à moyennes.
- Sédiments alluviaux**
- AS Alluvium : sable, sil, sableux, sable graveleux et gravier communément couvrant les zones alluviales. Dépôt de 0,2 à 1 m d'épaisseur formant des terrasses, des bancs et des plateaux alluviaux. Surface généralement marquée par des lignes de forme subaiguës.
 - AS Alluvium de terrasses fluviales : sable, sil, sableux, sable graveleux et gravier communément couvrant les zones alluviales. Dépôt de 0,2 à 1 m d'épaisseur correspondant aux terrasses fluviales actuelles. Surface généralement marquée par des lignes de forme subaiguës.
 - AS Alluvium de terrasses fluviales anciennes : sable, sil, sableux et gravier communément couvrant les zones alluviales. Dépôt de 0,2 à 1 m d'épaisseur correspondant aux terrasses fluviales anciennes. Surface généralement marquée par des lignes de forme subaiguës et est renforcée par l'affleurement des terrasses.
- Sédiments lacustres**
- LS Sédiments lacustres : sable, sil, sableux et gravier communément couvrant les zones lacustres. Dépôt de 0,2 à 1 m d'épaisseur formant des terrasses, des bancs et des plateaux lacustres. Surface généralement marquée par des lignes de forme subaiguës.
- Sédiments glaciaires**
- SG Sédiments glaciaires : sable, sil, sableux et gravier communément couvrant les zones glaciaires. Dépôt de 0,2 à 1 m d'épaisseur formant des terrasses, des bancs et des plateaux glaciaires. Surface généralement marquée par des lignes de forme subaiguës.

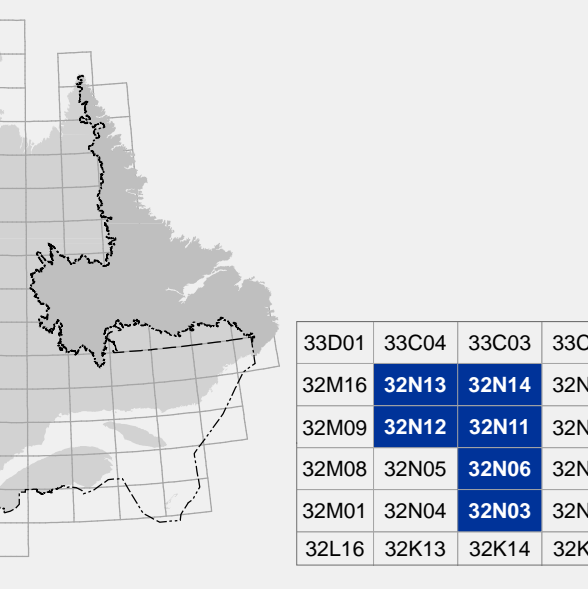
MORPHOLOGIES DE SURFACES

- Formes anthropiques**
- Graviers, sablières (abandonnées)
 - Mine ou carrière (active)
 - Mine ou carrière (abandonnée)
- Formes de versant**
- Courtois de glissement de terrain (et sans de mouvement)
- Formes collinaires**
- Dune
- Formes alluviales**
- Ravinement (interfluve)
 - Rebord de ravinement
 - Chenal fluvial (direction d'écoulement connue)
 - Levier ou barre alluviale
 - Rebord de terrasse fluviale
- Formes du socle rocheux**
- Affleurement rocheux isolé
 - Affleurement rocheux plat
 - Rebord d'affleurement rocheux
- Formes glaciaires**
- Côte morainique majeure
 - Côte morainique mineure
 - Moraine de la Grande Rivière
 - Moraine de la Petite Rivière
 - Traînée morainique basale
 - Durtilin (durtilin régulier)
 - Durtilin rocheux (durtilin régulier)

Formes lacustres ou marines

- Formes lacustres ou marines**
- Delta (partiel)
 - Côte de plage
- Formes fluvio-glaciaires**
- Champ de bloc délavé
 - Delta postglaciaire (ou delta kame)
 - Kame
 - Petit kettle
 - Rebord de grand chenal postglaciaire
 - Grand kettle
 - Terrasse postglaciaire
 - Chenal d'eau de fonte, non différencié
 - Éclair (sans d'écoulement connu)
- MARQUES D'ÉROSION GLACIAIRE**
- Site au sol, sans contour
 - Bouture concave
 - Bouture convexe
 - Cannelure
 - Site simple, sans contour
 - Site simple, sans contour
- BLOCS ERRATIQUES**
- Bloc erratique
- SITE D'OBSERVATION DU QUATÉNAIRE**
- Site d'observation du Quaternaire

Localisation



Métadonnées

Surface de référence géodésique : Ellipsoïde GRS 80
 Système de coordonnées géographiques : NAD 83 compatible avec le système mondial WGS 84
 Projection cartographique : Mercator transverse universelle (MTU), UTM, Zone 18
 Longitude d'origine : 77° 00'
 Latitude d'origine : 47° 00'

Sources

Données : Base de données pour l'aménagement de territoire (BDAT) - OMA
 Organisme : Ministère de l'Énergie et des Ressources naturelles

Réalisation

Géologie : Olivier Lamarche, Virginie Dubois et Hugo Dubé-Loubert (2016)
 Références : Hardy, L. (1978). Contribution à l'étude géomorphologique de la portion québécoise des basses terres de la baie James. MScB University, thèse de doctorat.
 Hardy, L. (1982). Les moraines supérieures à l'est de la baie James (Québec). La Nouvelle géographie, volume 106, pages 330-360.
 Hildebrand, C., Cozzani, S., Vivant, J.-S. (1981). Sédiments marins. Québec : 500 km long inshore without climate control. Geology, volume 9, pages 210-214.
 Le, H.A. (1980). Les grands dépôts glaciaires fluviaux en Amérique. Science, volume 111, pages 105-111.
 Vivant, J.-S., Hardy, L. (1977). L'érosion et l'extension des lacs glaciaires Barlow et Ogilby en territoire québécois. Géographie physique et Quaternaire, volume 31, pages 357-372.

Assistance technique

Assistance technique : Julie Sauvageau
 Production : Ministère de l'Énergie et des Ressources naturelles, Direction générale de Géologie Québec
 Diffusion : Ministère de l'Énergie et des Ressources naturelles, Direction de l'information géographique du Québec

RP 2018-05-C02

Le présent document n'a aucune portée légale.
 Déjà imprimé : Bibliothèque et Archives nationales du Québec
 © Gouvernement du Québec, 4^e trimestre 2018