

272
BIBLIOTHÈQUE NATIONALE
1700 RUE ST-DENIS
MONTREAL 18, P.Q.
DEPARTAMENT DES PERIODEQUES
BUREAU DU DEPOT LEGAL
22

L'ÉCHO

DE LA TUQUE

Vol. 36 No. 11

Mercredi 12 Mars 1969.

LE DEPUTE LEDUC PLAIDE LA CAUSE DE L'INDUSTRIE

(LIRE PAGE 3)

OPTIMISTE-JEUNESSE
13 MAR 1969

LE MAIRE FILION RECLAME L'AIDE DU GOUVERNEMENT

(LIRE PAGE 17)

COMPAGNIE DE CHEMISES
**LES JEUNES
DE 14-19
TENTENT DE
SE GROUPE**

(LIRE PAGE 3)



LES LOUPS PASSENT EN FINALE

Les Loups de La Tuque sont maintenant à mi-chemin de la grande finale, après avoir facilement défait les Ducs de Jonquière. Les protégés de l'instructeur Vic Croteau n'ont pas connu la défaite lors de cette série semi-finale B, et c'est sur la glace des Ducs, qu'ils ont décroché cette précieuse victoire. Reste maintenant à connaître le résultat de la série Alma-Dolbeau avant de plonger dans le feu de l'action à nouveau. Sur la photo, deux artisans du triomphe de dimanche dernier, Yvon Bouchard et Raoul Painchaud. Bouchard a compté cinq points et Raoul Painchaud a préparé le but de la victoire. L'instructeur Vic Croteau apparaît au centre.



CAMPAGNE ANNUELLE DE

L'OEUF DE PAQUES

PATRONISEE PAR LE CLUB OPTIMISTE

JÉUDI 27 MARS

POUR VENIR EN AIDE AU P'TIT GARS

6 A 9h. P.M.

**SEUL ALLARD
PEUT VOUS OFFRIR
DE TELS SPECIAUX**

STEAK de BOEUF

dans la ronde
steer rouge ou bleu

tranche complete
desosse
tendre

109

ROASTBEEF

dans la pointe
de surlonge

tendre et
savoureux

129

SPARE RIB

fraiche

75¢

PATTE de LARD

fraiche

29¢



CHOCOLAT en barres de 39¢

JERSEY MILK de NEILSON
3 barres **1.00**

SAVON en poudre BOLD
format fam.
echanger vos coupons
1.69

SAVON IVORY en barres
format de bain
pqt de 3 **.33**

BISCUITS Graham
au chocolat
de WESTON 96 bis. **.79**

GRAISSE CRISCO 2 lbs **.79**

MOUCHOIRS FACELLE MODERNE
3 btes **.79**

HUILE sans gout CRISCO 38oz **1.09**

RIZ grain court DAINTY 2 lbs **.41**

BISCUITS mashmallow DAVID
3 pats **1.00**

FARINE tout usage PURITY 7 lbs **.83**

BLE D'INDE en grains NIBBLET 12oz
2 btes **.49**

JUS D'ORANGES ou JUS RAISINS ALLEN
2 btes 48oz **.69**

POIRES de choix K.Y. 28oz 2 btes **.89**

JUS TOMATES de choix CARRIERE
6 btes 19oz **1.00**

BISCUITS Graham au miel de Christie **.39**

THE en sachets BLUE RIBBON cello 100's **.75**

MARMALADE Good Morning de SHIRRAF
24oz **.49**

PAPIER TOILETTE FACELLE MODERNE
8 roul. **1.00**

IVORY LIQUIDE pour vaisselle 24oz **.85**

NOUS AVONS UN
ASSORTIMENT COMPLET
D'OEUFs ET LAPINS
EN CHOCOLAT
POUR PAQUES
FAITES VOTRE MISE
DE COTE
LE PLUS TOT POSSIBLE



BANANES "CHIQUITA"

jaunes dorees
2 lbs

29¢

POMMES

McINTOCH cello 5 lbs

59¢

COCOS de singe

2
cocos **39¢**

TOMATES rouges des E.U.

cello 2 lbs

59¢



STATIONNEMENT
GRATIS

P & A ALLARD

688 St-Antoine

Tel. 523-4596

Le député André Leduc plaide la cause de l'industrie au Québec

Le député du comté de Laviolette, M. André Leduc, après être intervenu dans la question de l'unilinguisme (voir notre éditorial du 5 mars) a de nouveau pris la parole devant les membres de l'assemblée nationale, mais cette fois, pour parler d'industrie. Il a notamment rappelé que l'économie est "l'ensemble des activités d'une collectivité humaine visant à la production et à la consommation des richesses. L'ensemble de ces activités est relié à un grand nombre de facteurs dont plusieurs ne sont pas dépendants des actions gouvernementales".

Selon lui, une faiblesse a été décelée dans l'un des trois piliers de l'économie québécoise, soit dans la transformation.

Pour corriger cette lacune, le gouvernement a songé au rattrapage, c'est-à-dire à l'industrie de transformation qui est créatrice d'immobilisation additionnelle, d'emplois et qui revalorise la qualité des salaires. Toujours dans le but de corriger cette lacune, le gouvernement a préparé trois instruments de travail, soit l'Office du crédit industriel, le Bill 23 et finalement le Bill 24. En somme, il s'agit de favoriser la venue de nouvelles industries, aider l'expansion des industries existantes et finalement décentraliser dans la mesure du possible, la zone industrielle. M. Leduc a signalé qu'au cours de 1968, les investissements dans le Québec ont augmenté de 6.6% tandis qu'au Canada il y aurait une hausse

de 2.4%.

ET DES CHIFFRES

Dans la dernière phase de son intervention, le député Leduc a fourni des chiffres assez révélateurs, concernant l'action gouvernementale. Commençons par la loi du crédit industriel, de poursuivre le député de Laviolette: "De décembre 1967 à décembre 1968, mes chiffres viennent du Conseil économique régional, mais ils sont basés sur les chiffres publiés à la fin de l'année 1968, il y a eu 95 prêts, pour un montant total de \$9,700,000. Montréal en a reçu 37; la région de Québec, 28; la région de Trois-Rivières, que je connais davantage en a eu 17; le Bas Saint-Laurent et la Gaspé-

sie 5; le Saguenay et le Lac Saint-Jean 3; les Cantons de l'Est 3 et la côte Nord 2. Par genre, 25 ont été accordés aux industries qui s'occupent du bois; 17 aux aliments, 10 aux produits métalliques, 7 à l'ameublement, 5 à l'imprimerie et 5 au textile.



M. ANDRE LEDUC

En ce qui concerne maintenant les Bills 23 et 24, jusqu'à aujourd'hui, le Ministère a reçu 265 demandes. Le gouvernement versera d'ici au 31 mars 1971, \$20 millions de primes, pour \$173 millions d'investissement et 6,500 nouveaux emplois. Je résume: Pour la région de Québec, tel que projeté, 96 projets, \$53 millions d'investissement créant 1,400 nouveaux emplois. Pour les Cantons de l'Est, 36 projets, \$4 millions d'investissement créant 750 nouveaux emplois. Pour la Côte Nord, 2 projets, \$53 millions d'investissement créant 615 nouveaux emplois.

Pour la région des Trois-Rivières, 73 projets, \$27 millions d'investissement créant 1,900 nouveaux emplois. Pour la

problème des importations massives soulevé par le président de la Canadian Converters, M. Lawrence Finklestein lors de l'annonce de la fermeture. Le premier magistrat a notamment relaté qu'une industrie similaire a fermé dernièrement ses portes à Plessisville, tandis qu'à Guelph, la production a été sensiblement réduite.

Le Conseil garde l'oeil bien ouvert, de poursuivre M. Filion, sur toute cette affaire. Nous sommes très intéressés par les futurs développements qui s'ajouteront aux prises de positions actuelles, tout en ajoutant que le Conseil fera tout en son pouvoir afin que cette usine reprenne ses opérations le plus tôt possible.

Le Maire Filion a lancé l'avertissement que si les retards se poursuivent, d'autres moyens seront pris afin de mener à bonne fin cette requête.

On sait que la Canadian Converters employait à La Tuque 70 personnes et pouvait même à certaines occasions donner de l'emploi à plus de 125 personnes.

M. Chrétien répond

Dans une lettre adressée au Conseil Municipal, le Ministre responsable de la région auprès du gouvernement l'Honorable Jean Chrétien indique qu'il a pris connaissance de la résolution du Conseil Municipal visant à protester contre l'augmentation éventuelle du tarif des usagers du téléphone. M. Chrétien a confirmé que cette lettre-résolution du Conseil Municipal de La Tuque sera portée à l'attention du Cabinet, lorsque cet item viendra sur le tapis. L'union des Municipalités du Québec, qui a lancé cette requête, a également accusé réception de cette lettre.

Gaspésie, 16 projets, \$5 millions d'investissements créant 555 nouveaux emplois. Pour le Nord-Ouest, 13 projets, \$9 millions d'investissements créant 975 emplois. Pour l'Outaouais, 9 projets, \$5 millions d'investissements créant 170 nouveaux emplois. Pour le Saguenay Lac Saint-Jean, 13 projets, \$4 millions d'investissements créant 175 nouveaux emplois. Je note également dans une brochure qu'a publiée l'Association canadienne des producteurs de pâte et papier, rapportant une conférence prononcée en janvier 1969 par son président, M. Fowler, les phrases suivantes: "Perspectives pour 1969. Il semble à ce moment que 1969 sera plus favorable que 1968".

En terminant, M. Leduc a ajouté: "Ces Bills ont déjà stimulé l'économie de la province, malgré le peu de temps écoulé depuis leur sanction".

Devant les membres du Conseil de Ville

Le maire Filion plaide la cause de la Cie de Chemises

"J'ai peine à croire que le gouvernement fédéral qui a contribué de ses deniers à la construction de l'Usine de Chemises et qui, en plus, par le truchement de la loi des travaux d'hiver y est allé également de sa contribution financière, reste muet devant ces faits, à savoir par exemple que La Tuque est située dans une zone désignée, c'est-à-dire défavorisée au point de vue économique". C'est en ces termes que le maire Lucien Filion a résumé les démarches entreprises auprès du gouvernement fédéral en vue de trouver une solution à la fermeture, dite temporaire de l'Usine de Chemises de La Tuque.

Selon M. Filion, le nouveau ministre du développement économique régional devra tenir compte des régions défavorisées et les aider dans la mesure du

possible. Le Conseil Municipal a fait parvenir aux différents ministères concernés, une lettre réclamant l'intervention du gouvernement fédéral dans cette affaire, qui affecte directement plus de 70 personnes et indirectement l'économie de la ville de La Tuque. Dans sa missive, le maire M. Filion a relaté que la ville de La Tuque est actuellement aux prises avec une crise très aigue de chômage et qu'il est superflu d'ajouter que la fermeture d'une usine qui procurait de l'emploi à quelque 75 personnes de la ville, constitue un véritable choc pour le milieu.

LE DEPUTE MATTE

Le député du comté de Champlain, M. René Matte, a déclaré pour sa part, en réponse aux doléances du Conseil Municipal, qu'il fera tout en son pou-

voir afin de donner pleine satisfaction. Il s'est dit d'avis qu'il sera en mesure de communiquer des nouvelles sur le sujet dans un avenir plus ou moins rapproché.



M. RENE MATTE

Par ailleurs, au nom de l'Honorable Jean-Luc Pépin, ministre de l'Industrie et du Commerce, l'adjoint-spécial, M.A. de Lobe Panet, a accusé réception de la lettre de M. Filion, de même qu'une copie de la résolution concernant la fermeture de l'Usine de Chemises. Selon M. Panet, le Ministre Pépin aurait entrepris des démarches auprès des autorités concernées et sera également en mesure de communiquer avec le Conseil Municipal bientôt.

Dans une autre lettre, cette fois en provenance du Ministère des forêts et du développement rural, et signée par le chef du Cabinet de l'Honorable Jean Marchand, M. Jacques Pigeon, il est dit que le dossier de cette affaire est porté à l'attention des hauts fonctionnaires du gouvernement du Ministère qui l'étudieront avec la plus grande diligence. Lors de la dernière assemblée régulière, seul M. Jean Chrétien n'avait pas encore apporté de réponse.

Selon le Maire M. Filion, il semble que le gouvernement fédéral serait sensibilisé par le



Le maire M. Lucien Filion est d'avis que le gouvernement fédéral doit tenir compte du fait que La Tuque est située dans une zone défavorisée. Il réfère à la fermeture de l'Usine de Chemises. (Photo Gilles Berthiaume)

L'ECHO DE LA TUQUE

Membre de l'Association des Hebdomadaires de langue française du Canada.

Le ministère des Postes à Ottawa a autorisé l'affranchissement en numéraire et l'envoi comme objet postal de 2e classe de la présente publication.

Directeur

JEAN TREPANIER

Section Féminine

DENYSE LECLERC

Rédaction

RAYNALD BRIERE
THERESE TREPANIER

Commercial

YVON BOUCHARD
JEAN ST-PIERRE

Secrétariat

LAURETTE LECLERC

Petites Annonces

CLAUDETTE GIRARD

Abonnements

ROGER DUCHESNEAU

Administration et rédaction:
529, rue St-Louis, La Tuque.

Tél: 523-4575 C.P. 310.

DEVENEZ
MEMBRE DU

CLUB SPAIN

GAGNANT DE LA SEMAINE

M. ALEX MARTEL
640 rue St-Antoine

EDITORIAL

LA FARCE DE LA SOCIÉTÉ JUSTE

Actuellement, le chômage affecte 5.9 pour cent de la main d'oeuvre du Canada. Dans la Belle Province, à la mi-janvier, on dénombrait 187,000 chômeurs, soit 35,000 de plus qu'en décembre 1968. Ce chiffre représente 8.4 pour cent de la main d'oeuvre du Québec, comparativement à 7.8 l'an dernier. En somme, la situation est loin de s'améliorer. Ajoutons à cela les dernières scènes de violence qui ont éclaté un peu partout dans la Métropole, les nombreuses difficultés de Terre des Hommes, l'intégrité mise en doute de certains fonctionnaires et le tableau est complet. Peu reluisant dira-t-on, mais bien significatif. On dit, probablement avec raison, que le chômage est un ferment révolutionnaire dans le sens d'un mécontentement justifié, ce qui crée un climat propice aux actes de désespoir. En somme, l'atmosphère qui existe présentement au Québec se prête merveilleusement à ce genre de révolution, ou de crise que nous traversons, marquée par des explosions de violence.

Les chiffres fournis récemment sont assez clairs. Dans un pays jeune et riche comme le nôtre, un travailleur sur douze est un chômeur. Et l'on parle de société juste, ce qui est le comble du ridicule. Pourquoi leurrer les gens par des propos aussi farfelus que ceux-là alors que la réalité est tout autre.

Le monde scolaire est bouleversé par des problèmes de taille. La contestation laissera sa marque dans la Belle Province de Québec, et elle signifiera une étape importante, que dis-je, significative. C'est également un avertissement. Aujourd'hui on occupe les institutions, on proteste verbalement et qui sait si demain, on ne détruira pas tout d'un seul mouvement de masse, au nom de la liberté d'expression, souvent faussée par quelques pseudos-intellectuels venus d'outre-mer à la conquête d'une gloire quelconque qu'ils n'ont jamais obtenue.

Ces 187,000 chômeurs sont des insatisfaits en puissance, des gens qui côtoient chaque jour la richesse sans pouvoir se l'approprier. Comment alors ne pas sombrer dans la facilité du vol et du crime, pensant que la peine ne sera pas pire que de vivre en marge de cette société gavée de richesses matérielles.

Et pire encore cette violence qui ne veut s'arrêter, gagnera sans aucun doute les ouvriers, les honnêtes travailleurs qui n'auront pas d'autres ressources que le crime. Le tableau est sombre mais il demeure réaliste. Le gagne-petit est littéralement égorgé par les taxes, sous toutes ses formes et il n'échappe pas à l'influence nord-américaine, teintée de modernisme, de "facile" et de laisser-aller.

L'avenir du Québec est perceptible à travers ces chiffres qui ne mentent pas. Quelque 187,000 chômeurs qui crient famine, c'est un germe de révolution.

La situation, loin de s'améliorer d'année en année se détériore et c'est là le drame. Il ne peut y avoir de société juste avec 187,000 chômeurs au Québec, avec 467,000 au pays.

Raynald BRIERE

Un ● c'est tout

La solidarité, c'est beau

Ce n'est un secret pour personne que le monde scolaire au Québec traverse une période difficile. Les sociologues et les psychologues se rendent maintenant compte que dans notre monde moderne, il faut également savoir compter avant de se lancer dans une telle aventure. C'est bien beau la pédagogie et il faut en tenir compte, mais on a semble-t-il oublié un léger détail qui fait aujourd'hui toute la différence du monde. On a relégué au second plan le coût de l'opération avec le résultat qu'on peut tâter aujourd'hui. C'est pas rigolo, mais c'est comme cela.

Dans cette véritable jungle, où chacun tente de survivre, il est un secteur qui intéresse davantage le public, c'est bien celui des enseignants. Depuis le Bill 25, ils sont devenus des figures populaires (dans le sens de visage public) dans la Belle Province. Plus près de nous dans notre Mauricie les enseignants ont fait volte-face et ont décidé de rejoindre le troupeau, en décidant d'avoir recours à la grève tournante, si jamais la médiation du juge Lippé échoue. Il faut avouer que Berry Mason y perdrait son latin. De toute façon, l'histoire mérite une attention spéciale. Après avoir refusé la grève dans une proportion de 51%, il y a quelques mois, voilà qu'une pleine négociation, les enseignants de la Mauricie changent leur fusil d'épaule. Si c'est une question de stratégie, il faudrait se demander dans quel but.

De tout cela, il ressort que le vote n'indique peut-être pas la pensée de chacun. Il existe présentement 1,500 professeurs dans cette association et le pourcentage des votants aurait été minime, soit environ 500 enseignants, et encore le chiffre est arbitraire. Les professeurs absents, en vertu de la constitution se doivent d'accepter la décision. En soi, le principe est valable, mais si la constitution était aussi sévère sur le nombre de participants requis, l'équilibre serait établi.

Les enseignants sont bien libres d'agir à leur guise, mais il faudrait s'organiser pour sauver la face. Une rencontre par un beau dimanche, dans le sous-sol d'une église pour décider tout bonnement d'avoir recours à la grève, si jamais le juge Lippé n'arrive pas à raccorder les violons, c'est un geste qu'on peut qualifier de négatif. Attendons le résultat et on verra bien. De toute manière, pourquoi ne pas avoir accepté de recourir à la grève, lors de la tenue du premier scrutin? Il ne reste que l'alternative du moyen de pression. Le gouvernement ne semble pas tellement impressionnable. Reportons-nous à l'époque du Bill 25.

Encore l'Usine de Chemises

Plusieurs personnes nous ont demandé de faire connaître notre position concernant la fermeture de l'Usine de Chemises de La Tuque. Comme mentionné dans l'éditorial de la semaine dernière, un concours de circonstances entourent l'événement, mais comment prêter des intentions à une Compagnie. Il est à espérer que la Canadian Converters décidera de revenir sur sa décision, mais chose certaine, ce ne sera pas demain matin, comme l'a mentionné le vice-président de cette firme, M. Claude Berger.

Le gouvernement fédéral a indiqué, par la bouche de M. Benson, qu'il s'en occuperait dans un avenir rapproché. On tenterait de réduire l'intensité des produits étrangers, notamment ceux du Japon. Il se pourrait que l'usine ouvre ses portes, et actuellement certaines raisons militent en faveur de cette optique. Nous le maintenons: il est à souhaiter que la Canadian Converters a dit le fond de sa pensée. Jusqu'à preuve du contraire, ils ont raison.

Optimiste-jeunesse en marche

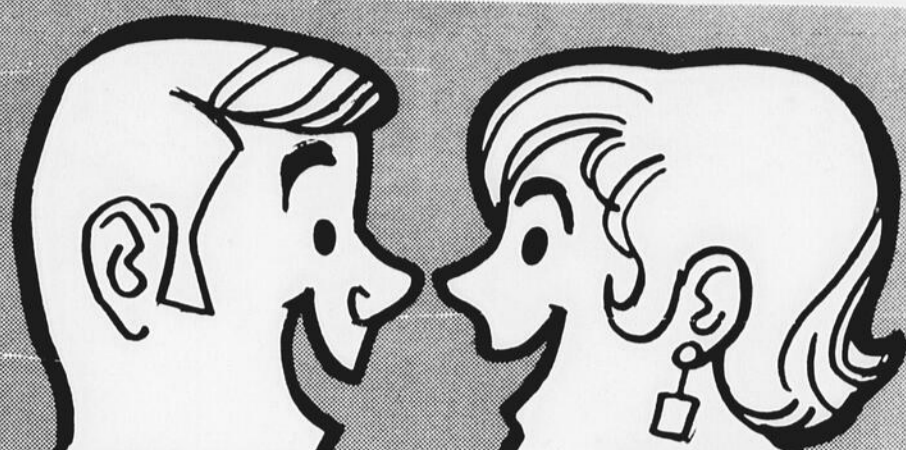
En semant l'idée du Club Optimiste-jeunesse, les initiateurs d'un tel projet semblent être en mesure d'ouvrir aux jeunes, une porte, qui, il est à espérer, sera empruntée. Le président de l'Optimiste M. Robert Bilodeau, a expliqué qu'actuellement les jeunes de 14 à 19 ans ne savent pas trop où se réfugier. Par l'Optimiste-jeunesse, ils pourront établir un programme correspondant à leurs besoins réels et surtout y trouver une sorte de refuge, où il fera bon vivre. Le Club Optimiste désire par la même occasion assurer l'avenir des Loisirs Dynamics à La Tuque. Dans un avenir, plus ou moins rapproché, on tentera, si les jeunes le désirent, de mettre à leur disposition un ou des spécialistes. Voilà une façon positive d'envisager le monde des loisirs. Cette initiative du Club Optimiste local cadre bien avec la réalité, et tient compte du facteur humain.

C'est pour quand?

Le Conseil Municipal de la ville de La Tuque a placé une demande auprès du Ministère de la Justice afin d'établir un service d'ambulance sur la route numéro 19, dans les deux sens. Il ne fait pas de doute que cette action s'impose. Il serait peut-être intéressant de faire parvenir le dossier des accidents survenus sur cette artère au cours des dernières années. La route 19 deviendra une route achalandée, du côté du Lac St-Jean, en particulier. Pour se rendre à Montréal ou Trois-Rivières on emprunte davantage la route 19. Il est à espérer que d'autres moyens de pressions seront entrepris.

VENTE LONGE DE PORC

SAVON	BOLD	familial	1.69
SAVON	BOLD	geant	.99
FACELLE	MODERNE		3/.89
PAPIER TOILETTE	MODERNE	6 roul.	.79
KETCHUP	LIBBY	bout. 18oz	3/1.00
CIRE	MIRAGE	32oz	1.29
ANANAS	TRANCHEES	19oz	4/.99
SAUCE	Chinoise de Montreal	5oz	2/.69
FROMAGE TRANCHE	individuellement	pqt 1/2 lb	2/.79
SHAMPOO	Head & Shoulder	3oz	.99
DEODORANT	SECRET	en bombe 3 on.	.89
RINCE BOUCHE	SCOPE	bout. 12oz	.99
SUCRE BLANC	granule	10 lbs	.99
TARTES	ass. boulangerie	Julien	3/.89
DREAM WHIP	4oz + PIE FILLING	4oz les deux	.59
POIS VERTS	CARRIERE	14oz	4/.79
JELL-O	pudding	3oz	4/.39



COTELETTES (chops) **85¢**
tres maigres bas prix

ROTI bout du filet **69¢**
tres econ. 2 1/2 a 3 1/2 lbs

ROTI filet coupe du centre **89¢**
2 1/2 a 3 lbs

ROTI VEAU palette **69¢**
semi-desosse tres econ.

ROTI VEAU **89¢**
os d'epaule sans perte bien prepare

1 CRETON 8oz
+ 1 TETE FROMAGEE 12oz
BILOPAGE econ. 20c

VEAU HACHE
qual. de choix

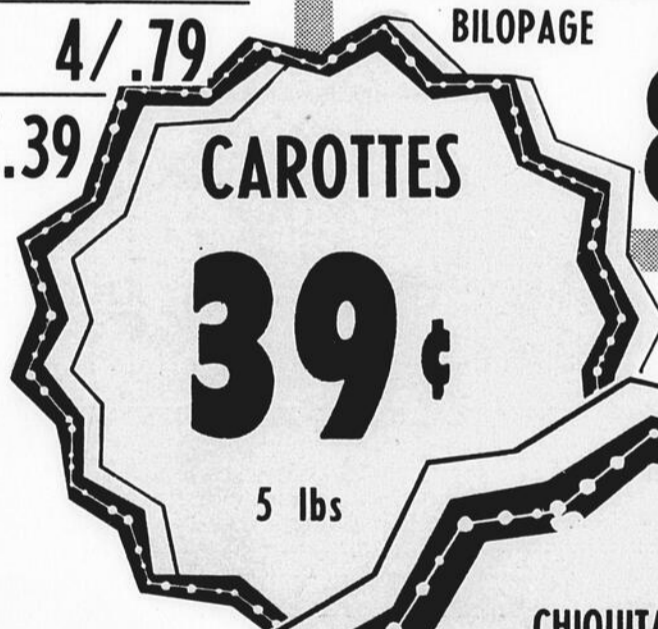
89¢ bas prix **69¢**



TOMATES

49

2 lbs



CAROTTES

39¢

5 lbs



BANANES

CHIQUITA

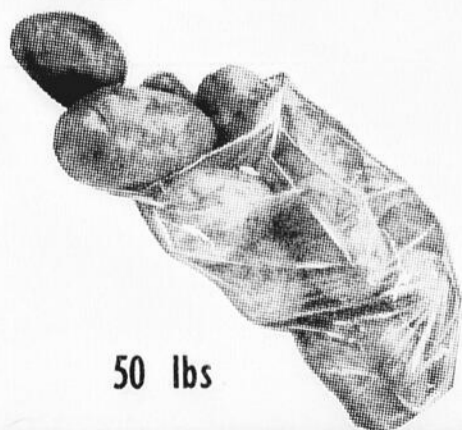
29¢

2 lbs

PATATES

99

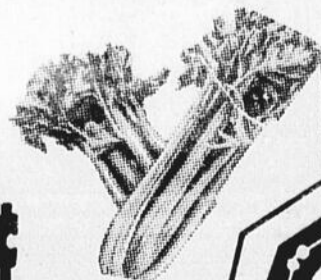
50 lbs



CELERI

gr. 24

29¢



MARCHE GRAVEL LTEE
424 St Joseph 523 2768

Proclamation du Maire Lucien Filion

Les Clubs Optimistes organisent cette année LA SEMAINE DU RESPECT DE L'AUTORITE ET DE LA LOI. C'est une autre initiative louable et conforme à l'idéal des Clubs Optimistes dont l'organisme est centré sur la formation de notre jeunesse et le rôle qu'elle joue au sein de la société.

Pour cette jeunesse avide de nouveaux concepts et de nouvelles théories mais toujours disposée à se définir selon certains critères d'équité et de bon sens, je crois fermement que cette SEMAINE CONSACREE AU RESPECT DE L'AUTORITE ET DES LOIS, signifiera une véritable prise de conscience et un retour bénéfique sur les vérités immuables qui ont façonné le monde civilisé.

Que nous parlions d'autorité familiale, politique ou religieuse, L'AUTORITE constituera toujours le bastion des libertés populaires et individuelles et ces libertés, jeunes et moins jeunes veulent les conserver jalousement. Quant au RESPECT DES LOIS ETABLIES, c'est indiscutablement le facteur d'équilibre entre l'action productive et l'action stérile. Je vois mal une jeunesse qui, pour atteindre un but, évoluerait en marge des lois promulguées par L'AUTORITE car elle serait constamment exposée à la répression.

Je conviens qu'il n'est pas toujours facile de se soumettre à l'ordre et à la discipline sociale. Mais j'affirme qu'il est encore moins facile d'y déroger volontairement car l'anarchie et le désordre donnent toujours naissance à une forme d'autorité abusive qu'il est encore plus difficile d'accepter.

Je proclame donc officiellement la semaine du 9 au 16 mars 1969 consacrée au RESPECT DE L'AUTORITE ET DE LA LOI et j'espère que tous, nous apporterons à cette semaine particulière notre participation la plus active et la plus compréhensive.

Lucien Filion,
Maire.

Au Québec

Moins de naissances et plus de décès

La régression des naissances amorcée en 1960 se continue en 1968. Ce phénomène complexe, que certains qualifient de dénatalité, représente un renversement important de la tendance démographique qui a caractérisé la population du Québec durant plusieurs décennies.

Le rapport de décembre 1968 du service de la Démographie du ministère de la Santé du Québec permet d'établir une comparaison entre la moyenne des naissances de janvier à décembre pour les années 1960, 1961, 1962, et la moyenne des naissances durant la période correspondante en 1968; cette comparaison révèle une baisse de la natalité de 28.3%.

Le nombre total des naissances en 1968 accuse un recul de 2.6% par rapport au total des naissances de 1967.

Au cours de juillet, août, septembre et octobre, 1968, il y eut une légère augmentation de la natalité, mais, de l'avis des spécialistes, il s'agit avant tout d'un phénomène circonstanciel et de nature probablement passagère.

Quant aux mariages, on remarque que leur nombre a tendance à dépasser celui de l'an dernier. Les mariages enregistrés au cours de 1968 indiquent une augmentation de 3.8% par rapport à ceux de 1967.

Le nombre des mariages en 1968 révèle une baisse de 2.807 mariages en regard de décembre 1967.

Le rapport mentionne également que la courbe mensuelle des décès suit une marche as-

sendante depuis le début de l'année. Les décès, survenus durant l'année 1968, font voir une augmentation de la mortalité d'environ 1.5% par rapport à 1967.

Cet ensemble de données démographiques s'ajoute aux considérations qui ont amené le ministre de la Santé, de la Famille et du Bien-Être, M. Jean-Paul Cloutier, à annoncer récemment la création éventuelle d'une Direction générale de

Des affiches pour les "pouceux"

En vue de mettre fin à la pratique de "l'auto-stop", des signaux appropriés seront bientôt posés en bordure des routes à circulation rapide, aux endroits stratégiques.

L'arrêté ministériel no 391, adopté le 14 février dernier, et proposé par le ministre des Transports et Communications, M. Fernand Lizotte, stipule, en effet qu'au moyen de signaux routiers ou autres signaux appropriés, placés sur les chemins publics entretenus par l'Etat québécois, le ministère de la Voirie, lorsqu'il le juge à propos, restreigne la circulation ou interdise l'accès de tels chemins aux piétons, aux animaux et à certaines catégories de véhicules dont la présence est, à cause de leur lenteur relative, un risque important d'accident pour les usagers de la route.

On a adopté surtout cet arrêté ministériel pour mettre un frein à la pratique de faire du pouce sur la route transcanadienne entre Montréal et Québec, et aussi pour empêcher l'utilisation des autoroutes à titre de chemins de raccourci par les troupeaux, ou encore pour empêcher certaines compagnies d'utiliser ces voies rapides pour le transport par véhicules lourds à faible vitesse.

Cette nouvelle réglementation entrera en vigueur dès que les signaux seront installés là où le ministère de la Voirie le jugera à propos. On croit ainsi pouvoir éviter de nombreux accidents routiers occasionnés chaque année par la présence

de la famille et de la population et d'un Institut de démographie au Québec. Ces mesures indiquent l'intention du ministère d'établir une véritable politique familiale qui permettra d'envisager les mesures nécessaires en vue de stimuler le rythme des naissances au Québec.

**PARTICIPEZ
AU
CONCOURS
DE L'ECHO**

de piétons, d'animaux ou de machines lourdes et lente sur les chemins publics à circulation intense.

**PARTICIPEZ AU CONCOURS D'ABONNEMENT
DE L'ECHO DE LA TUQUE**

SPECIALS DU PRINTEMPS!
SUR MOTOS <JAWA>
DE 50cc, 125cc, 175cc, 250cc, 350cc
AINSI QUE SUR AUTO-NEIGE
MARQUE <BOA-SKI>
2 MODELES BOA-SKI DE 19 H.P.

S'ADRESSER A
P.H. GOBEIL
639 KITCHENER TEL: 3-2979

**SAMEDI
LE
15 MARS
A 5 HRES**

**CLUB DECORE
POUR
LA
CIRCONSTANCE**



COCKTAIL IRLANDAIS, SOUPER AU "IRISH STEW"
2 FILMS DOCUMENTAIRES SUR L'IRLANDE - I-
RISH WHISKY, 2 ORCHESTRES, MUSIQUE STEREO-
PHONIQUE ENREGISTREE EN IRLANDE. SING A-
LONG - GIGUES - DANSE, ETC.

ADMISSION: \$2.50

CLUB LATUQUOIS

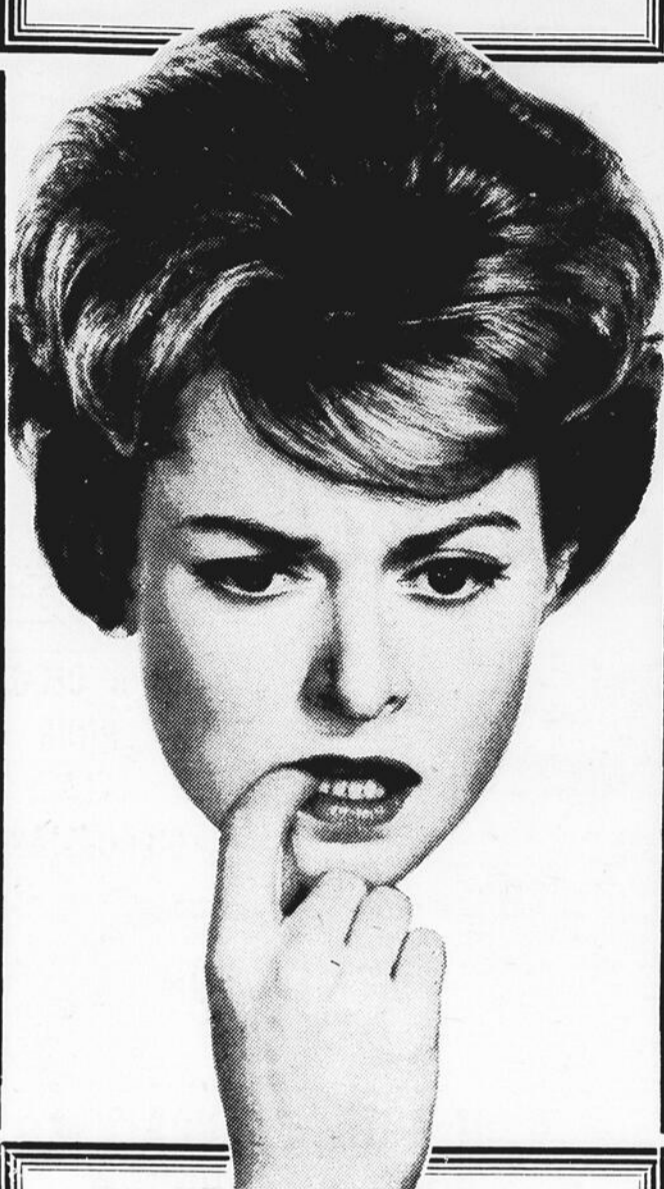


**Fernand
...lui,
y connaît ça!**

la bière de Fernand Doré,

Labatt y a rien qui la batte!

NE VOUS SOUCIEZ PLUS
POUR VOS SPECIAUX
DE CETTE SEMAINE



STEAK RONDE

tranche complete

99¢

ROTI DE POINTE

Surlonge

119

STEAK HACHE

tres maigre

95¢

BOEUF HACHE frais

toutes les heures

65¢

ROTI CROUPE

delicieux pour
pot-au-feu

95¢

HUILE VEGETALE CRISCO 38 oz **.79**

JUS DE TOMATES Aylmer 19 oz **6/1.00**

FARINE FIVE ROSES 2 lbs gratis 7lbs **.59**

QUIK breuv. instant chocolat 2 lbs **.89**

SIROP d'erable Pur Citadelle 16 oz **.69**

PAPIER ALUMINIUM Alcan 12" x x 25' **.35**

DEODORISANT FLORIENT COLGATE **.59**

BISCUITS Christie
chocolat chips **.79**

**VOTRE MARCHÉ
MADAME**

2 lbs STEAK DE BOEUF
au choix de votre boucher

2 lbs STEAK HACHE frais

3 lbs ROTI DE LARD

3 lbs ROTI BOEUF

1 lb SAUCISSE fraiche

1 lb SAUCISSE FUMEE

2 lbs BOLOGNA

14 lbs de viande
1ere qualite.

FARINE a crepe
AUNT JEMINA
16oz

2/.49

LAIT
evapore
Carnation
15 oz

5/.89

CO-OP

**PRIX
CO-OP
\$8.99**

TARTES ass. pommes cerises fraises

3/1.00



PATATES

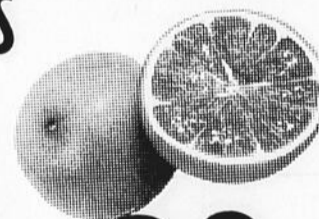
Canada No. 1

50 lbs

99¢

ORANGES

SUNKIST



2 doz.

89¢



CONCOMBRES

Ontario No.1 Prince

2/29¢



**ECHALOTES
CALIFORNIE**

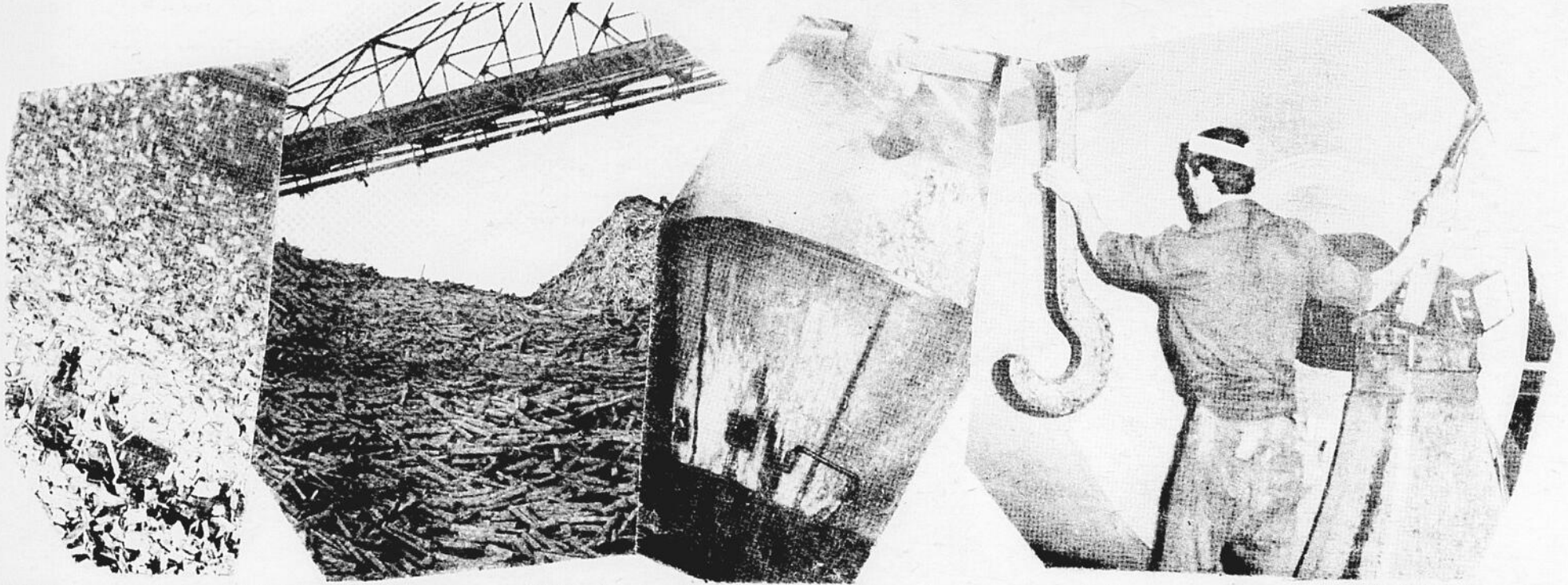
pqt

09¢

A VOTRE DISPOSITION, JOLI ASSORTIMENT DE PIECES DE PAQUES

Selon le Papetier

La C.I.P., un géant qui "avale" des centaines de tonnes de bois par jour



NDLR: Le journal mensuel, le Papetier, publie dans son édition de décembre un intéressant reportage sur l'usine de la C.I.P. à La Tuque. L'auteur de l'article, M. Jacques Trépanier, signale que cette usine de pâte et papier est en quelque sorte le "Gargantua" de la Mauricie, un géant dans le style raconté par Rabelais. Comme l'article est d'un grand intérêt, autant par son contenu que par sa présentation, nous avons pensé en livrer le contenu, en y ajoutant un montage photographique.

Il est une usine qui mériterait d'être appelée le "Gargantua de la forêt", c'est bien celle qui exploite à La Tuque la Compagnie Internationale de Papier du Canada, une usine qui "avale" quotidiennement des centaines de tonnes de bois qui s'acheminent constamment vers La Tuque sous forme de billes, copeaux, sciure de bois et planure.

Toute la pâte fabriquée à l'usine, soit pour être vendue telle quelle ou pour être transportée à l'usine même en papiers et cartons, est traitée chimiquement. Or, comme la fabrication d'une tonne de pâte chimique nécessite la transformation de 1 1/3 corde de bois, on comprend que l'usine de La Tuque, avec sa grosse production, a besoin d'une forte alimentation continue en matière première.

Tous les jours, de trente à quarante wagons de chemin de fer arrivent de l'Abitibi à La Tuque chargés de copeaux et vingt autres arrivent chargés de sciure de bois et planure. Cette "alimentation" ne constitue que 32 à 35 p. 100 de ce que le "Gargantua de la forêt" doit avaler tous les jours pour produire 1,160 tonnes de pâtes commerciales et de cartons et papiers. Le reste du bois consommé à l'usine provient surtout des concessions forestières de la CIP situées au nord de La Tuque dont la superficie globale

est de 9,000 milles carrés. De plus, la CIP achète du bois des producteurs privés de la région de la Mauricie.

Les produits chimiques employés pour la transformation du bois en pâte agissent un peu à l'usine comme le suc gastrique dans l'estomac d'un être vivant et encore là nous pouvons dire que notre Gargantua de la forêt a une faim de loup. L'usine consomme quotidiennement cent tonnes de sulfate de sodium, quarante tonnes de chlore, quarante tonnes de soude caustique. De plus, les procédés de fabrication requièrent chaque jour l'emploi de 275 tonnes de chaux dont la majeure partie est récupérée.

PRODUCTION

La production de l'usine de la CIP à La Tuque se répartit comme suit: 56 p. 100 de cartons et papiers kraft, c'est-à-dire provenant de pâte à papier au sulfate, et 44 p. 100 de pâtes kraft commerciales écruées ou blanchies.

Les papiers et cartons sont dirigés sur le marché canadien dans une proportion de 88 p. 100 et le reste est exporté en Europe. Les papiers et cartons kraft de La Tuque n'entrent pas aux Etats-Unis parce que dans ce domaine, les Américains, qui possèdent plusieurs usines du genre, notamment dans le sud

des Etats-Unis, se suffisent à eux-mêmes et vont jusqu'à vendre certains de leurs papiers d'emballage au Canada.

Il n'en est pas de même des pâtes commerciales dont une douzaine de catégories différentes sont fabriquées à l'usine de La Tuque. Ces pâtes entrent dans la fabrication de produits les plus divers: papiers fins de toutes catégories, papier parchemin, serviettes et mouchoirs, papier à cigarettes et pour condensateurs électriques, etc.

Les Américains étant transformateurs de pâtes en une infinité de produits divers, parce qu'ils ont un marché de 200,000,000 citoyens à proximité de leurs usines, peuvent importer des pâtes du Canada et les transformer chez eux. C'est ainsi que l'usine de La Tuque exporte 65 p. 100 de sa production de pâtes commerciales aux Etats-Unis et 10 p. 100 en Europe. Le marché canadien absorbe seulement 25 p. 100 de sa production de pâtes.

Le procédé de fabrication des pâtes kraft permet l'extraction d'huile de térébenthine pendant la cuisson. On en récupère et raffine 3,000 gallons par semaine à l'usine de La Tuque.

SYSTEME DE DIGESTION

Si l'on veut continuer la comparaison de l'usine à un Gargantua, on peut ajouter qu'elle a un système de mastication et de digestion formidable. L'usine est équipée de six écorcheurs, de trois coupeurs à copeaux, de 19 lessiveurs stationnaires de type conventionnel et de deux lessiveurs à cuisson continue de type "Kamyr". L'un

d'eux, dont la hauteur atteint 105 pieds, sert à la cuisson des copeaux et a une capacité de 300 tonnes par jour. L'autre, qui sert à la cuisson de la sciure et planure de bois, a une capacité de 150 tonnes par jour.

La production de la vapeur utilisée à l'usine, laquelle con-

somme 65,000,000 gallons d'eau par jour - quelle soif! - atteint le chiffre de 26,000,000 livres. Cette vapeur provient de quatre fournaies de récupération, de quatre bouilloires à charbon, d'une bouilloire à charbon et écorce, d'une bouilloire électri-

(suite à la page 20)

GARAGE GAUDREULT & FILS ENRG.

- *DEPOSITAIRE RAMBLER
- *BALANCEMENT ET ALIGNEMENT DES ROUES
- *VENDEUR SIINOCO

BOUL. DUCHARME

TEL.: 523-2255

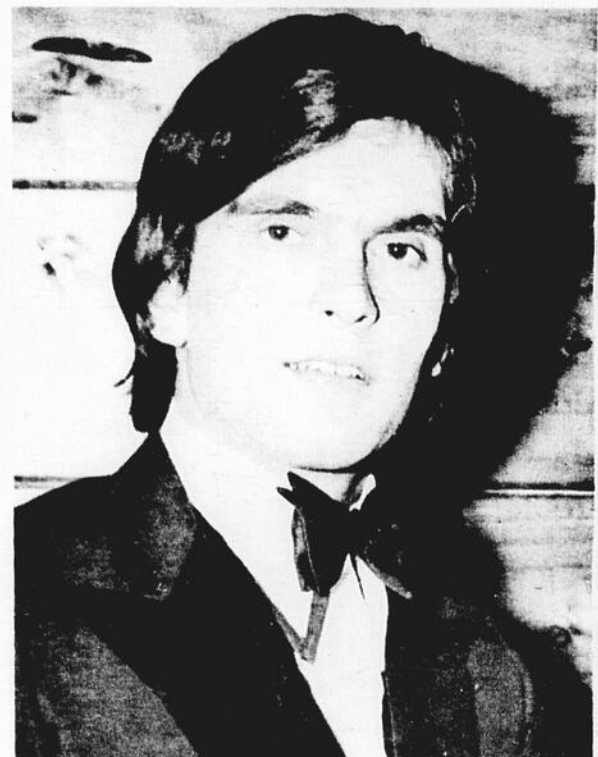
HOTEL WINDSOR

CE SOIR SEULEMENT

2 SPECTACLES

10.30 hres et 12.30 hres

EN VEDETTE



MICHEL PAGLIARO

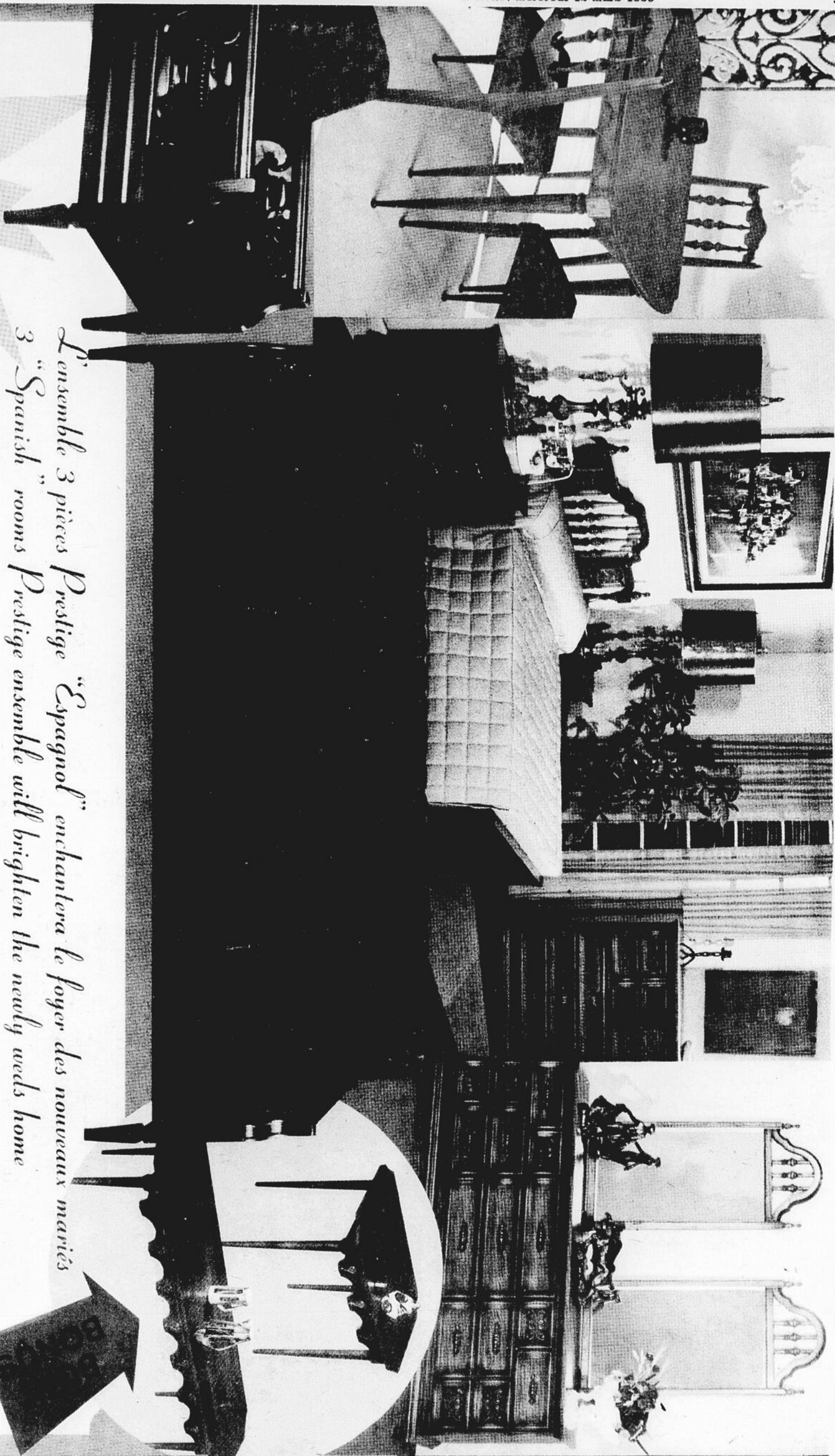
POUR LA MUSIQUE DE DANSE

LES "MILORDS"

**VISITEZ
LES MAISONS
"CAMPEAU"
CONSTRUITES
PAR:
MARCEL
HOUDE
523-3201**



2 MAISONS MODELES OUVERTES
AU PUBLIC
TAUX int. 8 1/2%



*L'ensemble 3 pièces Prestige "Espagnol" enchantera le foyer des nouveaux mariés
3 "Spanish" rooms Prestige ensemble will brighten the newly weds home*

Tel qu'illustré/As illustrated
\$989.95
Jusqu'à 36 mois pour payer
Up to 36 month to pay
par mois \$30.00 a month

MOBILIER DE CHAMBRE/Bedroom suite
4 morceaux-Fini véritable Chêne Antique/4 pces-Genuine Antique Oak
Bureau triple/Triple dresser 74" x 19"
2 miroirs verticaux/2 vertical mirrors 20" x 34"
Commode/Chest 39" x 19"
Lit regulier/Panel bed 4'6"

DINETTE 5 MORCEAUX 5 pieces, dinette
Table fine Chêne Brun dessus "Formica" avec panneau pliant
36" x 48" x 60"
Brown Oak finish table "Formica" Top with jack knife panel
36" x 48" x 60"
4 chaises finies Chêne Brun avec sièges rembourrés de vinyle
a motifs fleuris
4 Brown Oak finish chairs with upholstered and reinforced floral
designs vinyl seats
Choix de couleurs/Choice of colors

MOBILIER DE SALON — 2 mcx./2 pcs. Chesterfield set hand tufted
3 coussins "Airfoam" Dossier fait à la main / 3 "Airfoam" cushions
Beau tissu fleuri/Beautiful floral material
Choix de teintes/Choice of shades

BONI/BONUS
Table à café 60" — Fini noyer
Coffee table 60" — Walnut finish
Table de bout — Fini noyer
End table — Walnut finish

Plan de mise de côté — Entreposage et livraison gratuits
Put away Plan — Free storage and delivery

FRANK SPAIN CIE LTEE

547 ST-ANTOINE

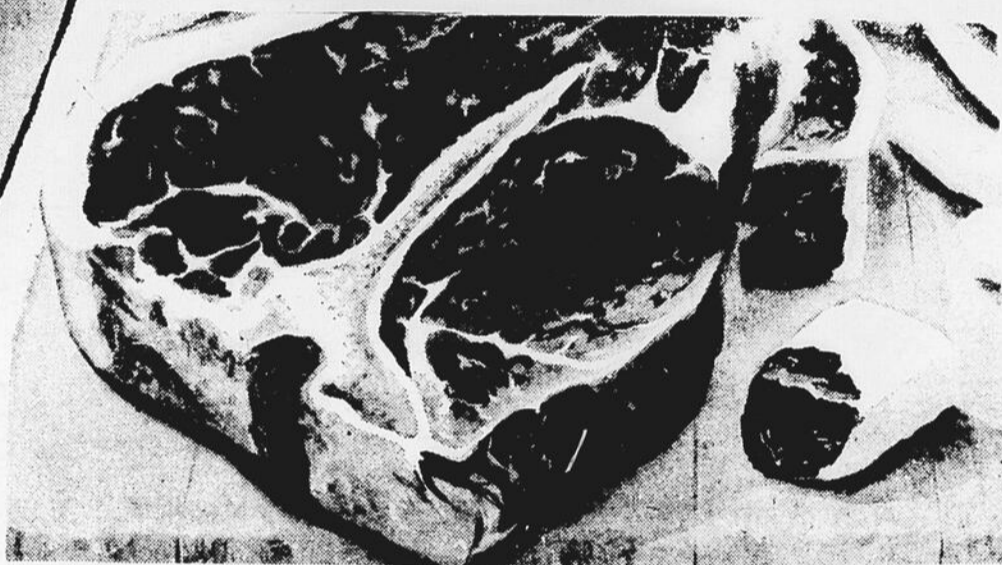
RUES COMMERCIALE ET ST-ANTOINE

TEL: 523-2761



Quels bons

BOEUF



GIGON

congele, importe

COMPLET OU B
EXTRA SPECIA

LAIT CARNATION
Evaporé, homogénéisé
et vitaminé



5 BTES
15 OZ
POUR
89¢

CETTE SEMAINE DEGUSTEZ UN DELICIEUX
ROTI de BOEUF
PORTER-HOUSE
T-BONE OU WING LA LIVRE

BOEUF DE MARQUE ROUGE TENDRE ET JUTEUX

Epargnez jusqu'à 14¢



CHRISTIE
Biscuits soda-premium

bte
1 lb **29¢**

CAFE FRAIS
"Chase & Sanborn"
mouture régulière



Sac
1 lb **69¢**

REGULIER 95 CH. — EPARGNEZ 29 CH.

TISSU FACIAL
"KLEENEX"
BOITE 400 TISSUS

3 pour **.89**



KETCHUP
HEINZ
GROSSE BOUTEILLE 25 oz **2/.99**

MARGARINE
BLUE BONNET 3 lbs par pqt **.89**

MARINADES
HEINZ
melangees surees 2 pots 16 oz **.65**

BEURRE CAMEL
MARQUE VACHON cont. 14 on. **2/.49**

AMPOULES G-E
25, 40, 60, 100 WATTS **2/.49**

EPARGNEZ 3¢

DESSERTS JELL.O
D'UNE FRAICHE SAVEUR
A LA GELEE, TOUTES VARIETES



10¢

SIROP DE MAIS
DE MARQUE CROWN

Btle.
3 lbs. **59¢**

Prix Rég. 65c—Epargnez 6c

POR
FRA

SAUCIS
HOT D
FEDERAL

BOLOC
MAPLE LEAF
tranche ou

DILL
HEINZ
KOSHER

SOU
POULET

PICK
BREAD-
OU WA

POIS
OAK-LEAF

BUNS A
BEIGNES
ROSETTE
DOIGT
ROLL A

meilleurs prix CHEZ J.A. BERTRAND LTEE
328 rue St-Joseph tel: 523-2771

F DE MARQUE ROUGE
INSPECTÉE PAR
LE GOUVERNEMENT FÉDÉRAL

GOT D'AGNEAU

Importe de Nouvelle-Zelande

**OU BOUT DU SOC
SPECIAL LB**

59¢

**PORC HACHÉ
RAIS** la lb **59¢**

**SAUCISSE
HOT DOG** BAS PRIX SPECIAL la lb **49¢**

COGNAC SPECIAL lb **39¢**
OAK-LEAF
entier ou morceau

DILL PICKLE HEINZ 2 bout. 15 oz. **.75**
KOSHER OU POLSKIE

SOUPE LOWNEY'S 7 pots pour **.69**
POULET ET NOUILLES

PICKLE HEINZ 2 pots 15 oz. **.65**
BREAD-N-BUTTER
OU WAFERS SUCRES

POIS VERTS 5 btes 19 oz. **1.00**
OAK-LEAF

BUNS AUX FRAISES doz. **49¢**

BEIGNES AU MIEL doz. **55¢**

ROSETTE 3 COULEURS bte 12 **2/69¢**

DOIGT DE DAME CHOC. bte 12 **55¢**

ROLL A LA GELEE VACHON **2/69¢**

EPARGNEZ 8¢

**RIZ
DAINTY**

PAQUET 2 LB

39¢

EN SPÉCIAL

Tomates entières
DE MARQUE PRESIDENT

Boite
28
oz.

4/\$1.00

QUALITÉ DE CHOIX

**TISSU
de TOILETTE**
"DELSEY"

PAQUET 2 ROULEAUX

3 PQTS 89¢



*Vous pouvez
diminuer le
coût des vivres
CHEZ BERTRAND*



**CELERI
FRAIS**

Cat. No 1 -
Californie (E.-U.)
Grosueur 24



29¢

le pied

TOMATES

rouges, savoureuses,
variété Vine Ripe, du Mexique

Gr.: 6 x 7

2 lbs 49¢

ORANGES SUNKIST

UN PRODUIT DES E.U. No 1 DU CANADA - DE VALENCE

SUCREES, JUTEUSES
UNE SOURCE NATURELLE
DE VITAMINE "C"

5 lbs

SPECIAL!
GROSSEUR 163

79¢



Souper familial à l'italienne

Nous connaissons mal la cuisine italienne. Nous sommes parfois tentés d'en juger la qualité par les seuls plats que nous connaissons: spaghetti, pizza, lasagna, ravioli. Pourtant, quiconque se donne la peine d'explorer les livres de recettes culinaires italiennes se rend vite compte de l'abondance et de la variété de mets savoureux mis au point en Italie.

LE POLENTA est un mets national italien créé il y a plusieurs centaines d'années. Les Romains l'appelaient Pulmentum et le préparaient avec la farine primitive de l'époque. Aujourd'hui, le Polenta est fait à base de farine de maïs: ce sont les Italiens qui ont immigré chez-nous qui nous l'ont fait connaître et apprécier. Mets simple faisant partie de la cuisine de tous les jours, il apparaît au menu des familles italiennes plusieurs fois par mois.

Les sauces qui l'accompagnent peuvent être servies sur des nouilles ou du riz. Ce sont des recettes-types qu'il faut conserver et utiliser pour rehausser plusieurs plats.

POLENTA

1/4 tasse de farine de maïs
2 tasses de lait
1 oeuf
1/2 tasse de Parmesan râpé
2/3 c. à thé de sel
1/8 c. à thé de poivre

1/4 tasse d'huile de maïs (100% pure Mazola)

Mélanger la farine de maïs et le lait dans un poêlon. Faire cuire sur feu doux, en brassant continuellement jusqu'à ce que le mélange épaississe et commence à bouillir. Laisser bouillir 3 minutes. Retirer du feu, ajouter l'oeuf et bien battre. Incorporer le fromage, le sel, le poivre et l'huile. Etendre dans un moule en assurant une épaisseur de 1 pouce. Laisser refroidir, couper en carrés de 2 pouces et déposer dans un plat à cuisson peu profond. Recouvrir de votre sauce italienne préférée, saupoudrer de fromage parmesan, recouvrir de tranches de Mozarella. Faire cuire à 400F. de 15 à 20 minutes.

SAUCE A L'ITALIENNE

2 c. à table d'huile de maïs (100% pure Mazola)
1/4 tasse d'oignon haché finement
1 gousse d'ail finement hachée
6 olives vertes hachées
1 boîte de tomates 19 onces
3 c. à table de pâte de tomate
1/2 tasse de piment vert haché
1/2 feuille de laurier
1/4 c. à thé de thym
1 c. à thé de persil haché



Le Polenta est un mets italien que plus de Canadiens auraient avantage à connaître puisqu'il rallie des facteurs aussi appréciables que: économie, saveur et simplicité.

1 c. à thé de sucre blanc
1/4 c. à thé de sel
pincée de cayenne
1/2 tasse de jambon en cubes
1/2 tasse de champignons tranchés

Faire chauffer l'huile de maïs ajouter l'oignon, l'ail et les olives, laisser cuire 2 à 3 minutes sur feu moyen. Ajouter les autres ingrédients, couvrir et laisser mijoter de 40 à 50 minutes. (2 1/2 tasses).

SAUCE ITALIENNE RAPIDE

1/4 tasse d'huile de maïs (100% pure Mazola)
1/2 tasse d'oignon haché
1/2 tasse de piment vert haché
1 boîte (10 onces) de soupe tomates condensée
1/2 tasse d'eau
1 cube de bouillon
1/4 c. à thé d'origan
1 boîte (4 onces) de crevettes, égoutées
1 tasse de fromage Mozarella en cubes

Chauffer l'huile, cuire l'oignon et le piment sur feu moyen de 2 à 3 minutes. Ajouter la soupe, l'eau, le cube de bouillon et l'origan. Laisser cuire sur feu moyen de 8 à 10 minutes. Retirer du feu, ajouter les crevettes et le fromage en cubes. Brasser jusqu'à ce que le fromage ait légèrement ramolli.



Voyez leurs yeux s'allumer quand vous leur servez ces biscuits géants avec le traditionnel verre de lait de leur collation.

SPECTACLE
ST LOUIS

DANSEUSES
A GOGO

DU 10 AU 15 MARS



CHARLIE BEAUCHAMP

COMEDIEN - DANSEUR

HOTEL ST-LOUIS

VENTE DE FERMETURE VENTE DE FERMETURE VENTE DE FERMETURE

GRANDE VENTE DE FERMETURE

TOUTE LA MARCHANDISE DE SPORT POUR ADULTES DOIT ETRE ECOULEE

PRIX EN BAS DU COUTANT

DES BAS PRIX INCROYABLES : GILETS POUR TOUTES OCCASIONS - JUPES - BLOUSES
PANTALONS ETC...

283 RUE ST-JOSEPH

FACE AU RESTAURANT MARCEL ROY

LA TUQUE

VENTE DE FERMETURE VENTE DE FERMETURE VENTE DE FERMETURE

VENTE DE FERMETURE

VENTE DE FERMETURE

HYGIÈNE ET SÉCURITÉ

Pour vous, mamans

par Marie Gélinas

Conseils de sécurité pour la maîtresse de maison

Si la mère de famille faisait fonctionner une machine à vapeur dans une usine au lieu d'être penchée sur ses casseroles, elle serait assurée d'une protection intégrale.

Elle profiterait d'un programme de prévention contre les accidents, mis au point par les techniciens de l'usine. Elle serait sans doute équipée de lunettes et de gants spéciaux, d'un casque de sécurité et de vêtements protecteurs pour la mettre à l'abri des risques des blessures accidentelles.

Pourquoi ne pas emprunter certaines mesures appliquées à l'industrie et les adapter aux tâches ménagères? Voici quelques suggestions offertes par le Conseil Canadien de la Santé Familiale, une organisation bénévole d'utilité publique, commanditée par les membres de l'industrie pharmaceutique pour encourager l'hygiène et la sécurité au foyer.

Quand vous cuisinez au-dessus du poêle, utilisez des poignées ou des gants marmiton pour manier les casseroles.

Quand vous découvrez un ustensile, écarter votre visage et quand vous soulevez le couvercle d'une casserole contenant de l'huile brûlante ou un liquide bouillant, inclinez-le de façon à n'être pas éclaboussée.

Si vous portez des lunettes, assurez-vous que les verres soient propres afin de pouvoir lire clairement les étiquettes des produits d'entretien et des médicaments. Il est très important d'en déchiffrer chaque mot afin de suivre les instructions à la lettre.

Pour atteindre les objets sur une étagère haut placée, servez-



CCSF

vous d'un tabouret. Vérifiez votre équilibre afin de ne pas faire tomber l'objet en question sur votre tête.

Portez des vêtements confortables et étudiés pour vous assurer une bonne protection. Vos robes de maison devraient être confectionnées en tissu ignifuges; il est préférable qu'elles aient des manches courtes et pas de ceinture. Les manches longues risquent de s'entramer dans les poignées des ustensiles et les ceintures peuvent s'accrocher aux boutons de portes, aux loquets des placards ou aux appareils ménagers.

**DELICES
AUX POMMES**

2 oeufs battus
2 à 3 c. à thé de miel
Pincée de sel
2 à 3 tasses de jus de pomme
½ c. à thé de vanille
Muscade

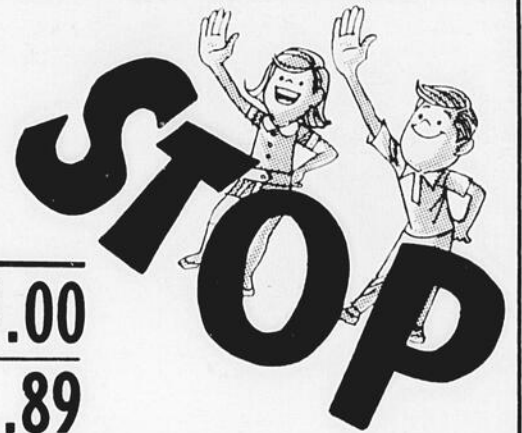
Mélez oeufs, miel et sel; incorporez graduellement jus de pomme et vanille. Réfrigérez. Versez dans des verres et saupoudrez de muscade. Cette recette dont 2 1/3 à 3 1/3 tasses.

**BIBLIOTHEQUE
MUNICIPALE**

CONTES

CONTES (Texte intégral), Charles Perrault
LES CONTES NOIRS DU GOLF, Jean Ray
CONTES DE LA PLUIE ET DU BEAU TEMPS, Pierre Dagenais
CONTES POUR UN HOMME SEUL, Yves Thériault
CONTES POUR BUVEURS ATTARDES, Michel Tremblay
CONTES EXTRAORDINAIRES, Ernest Hello
CONTES MACABRES, Claude Seignolle
LES CONTES DU WHISKY, Jean Ray
CONTES DE L'ABSURDE, Pierre Boulle.

**C'est ici le seul
endroit pour
de telles aubaines**



JUS TOMATES LIBBY'S 48oz 3/1.00

NETTOYEUR M. Net 32oz .89

PATE A DENT CREST geant regulier ou menthe .53

SAVON TIDE XK format regulier .49

SHAMPOING HALO dore ou vert .75

CIRE Succes 32oz .85

SOUPE poulet -nouilles Catelli 4 env. .35



PAPIER TOILETTE BALLET 8 roul. .95

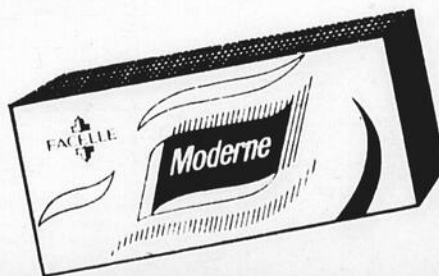
HUILE pour bebe Johnson reg: 79¢ spec. .53

BLE D'INDE en grains Niblets BTE 12 oz 2/.39

COUCHES Flush a Byes grande taille 4dz 1.79

GERKINGS sucrees Habitant 9 oz .35

SOUPE Vermicelle paysanne CAMPBELL 4/.45



POUDRE pour bebes Johnson grand format reg: 89¢ .53

MOUCHOIRS papier Facelle Moderne 4 grosses btes .99

ABONNEZ-VOUS A L'ECHO**Me ROGER GOUDREAU**

NOTAIRE

CESSIONNAIRE DES GREFFES DE ME GREGOIRE, TREMBLAY, RIGERDY

bureau: 559 COMMERCIALE res: 523-5484 en haut de l'édifice Champoux. 523-9346

LA PHARMACIE MARCHANDLA 1^{re} VLE PHARMACIE RETAIL A LA TOUQUE

FROST 217 BOUTEILLE DE 100 COMPRIMES REG. \$1.68 SPECIAL 1.09

INFANTOL 16 ONCES REG. \$3.40 SPECIAL 2.49

FLUSH A BYE REG. \$2.69 SPECIAL 2.25

DEODORISANT EN VAPORISATEUR BACHELOR POUR HOMMES REG. \$1.39 SPECIAL .99

DEODORISANT ADRIENNE POUR DAMES REG. \$1.29 SPECIAL .95

CREME A MAIN GLYCERINE ET EAU DE ROSE REG. \$1.69 SPECIAL .99

GANTS CAOUTCHOUC REG. \$0.79 SPECIAL .59

LOTION A MAIN ELIZABETH ARDEN GROS FORMAT REG. \$4.50 SPECIAL 3.00

FAITES RESERVER VOS OEUFS DE PAQUES LAURA SECORD DES MAINTENANT.

PHARMACIE MARCHAND

332 St-Joseph

Tél: 523-4501

ESDRAS TOUSIGNANT

679 Real

523-3946

En 1969

Des foyers pour "soins de garde"

Le Service Social de la Mauricie, par son service de programmation, a réfléchi sur l'action accomplie dans la région depuis déjà 34 ans. A la lumière des faits observés, il a bâti pour 1969 un programme mieux adapté aux conditions nouvelles, tout en protégeant les valeurs acquises par de longues années de labeur.

Quels sont les services de l'agence familiale? Le service familial proprement dit, qui consiste en des consultations conjugales et familiales; les services à l'enfance: consultation, service social scolaire, placements lorsque nécessaires et aide aux adolescents; les services aux personnes seules: personnes âgées, mères célibataires, délinquants et détenus; enfin, services d'action communautaire, dont l'aide technique aux organismes, l'éducation populaire et la collaboration avec les mouvements sociaux.

Certaines méthodes réussissent infailliblement à donner plus de poids à l'activité du service social. Ainsi, la formation plus poussée du personnel de l'agence. En service Social, c'est le personnel qui agit avec la clientèle; plus il est engagé, plus il est compétent, plus son rôle prend de la valeur.

Les techniques de travail ont aussi leur importance; elles peuvent également subir des modifications vers un rendement accru. Ainsi, la standardisation de certaines procédures comme l'élimination de modèles bureaucratiques inutiles et parfois nuisibles, tendent à mieux servir la clientèle.

Les dimensions notées plus haut affecteront l'ensemble des services de l'agence. Par ailleurs, la programmation atteint des fonctions précises que le Service Social de la Mauricie s'appliquera à développer. Voici quelques-unes des activités ainsi touchées par la nouvelle programmation.

A ce service, les demandes sont nombreuses et pressantes. Le domaine des problèmes conjugaux plus spécialement. Afin de mieux répondre aux besoins de la clientèle, le Service Social de la Mauricie prévoit un personnel plus nombreux, mieux formé et appuyé dans son travail par une équipe de consultants en médecine, théologie, psychologie et psychiatrie.

Parent

La construction a débuté

Le député du comté de La-Violette à l'Assemblée Nationale, M. André Leduc, a révélé cette semaine que les travaux de construction reliant le village de Parent, situé à l'extrémité nord du comté, à la ville de Mont-Laurier, au nord de la mé-

tropole, ont débuté il y a quelques jours. Une vingtaine de citoyens de Parent ont été embauchés sur la construction de ce chemin qui sera d'une longueur approximative de 11 milles.

On sait que le village de Parent était complètement isolé et que la seule voie de sortie était la ligne des chemins de fer du Canadien National. La popu-

lation de l'endroit réclamait une voie de sortie depuis plusieurs années. C'est à cet endroit que l'aviation canadienne avait installé une base de radar il y a plusieurs années et que cette base avait été désaffectée il y a quelque temps.

La nouvelle route sera possiblement terminée au cours de l'été prochain.

Attention!

SUJET: Inscription aux examens de 11e année du Ministère de l'Éducation, pour les élèves ayant des reprises et non inscrits à temps plein à l'école.

Tout élève désireux de se présenter aux examens du Ministère de l'Éducation en juin 1969 est prié de se présenter au bureau du Directeur Général du Secondaire, situé au 620 rue Desbiens.

L'élève devra s'inscrire dans la semaine du 10 au 14 mars.

L'élève qui ne se sera pas inscrit au temps indiqué devra référer au bureau régional pour son inscription officielle.

Prière de ne pas oublier d'apporter votre CERTIFICAT et votre NUMÉRO PSEUDONYME.

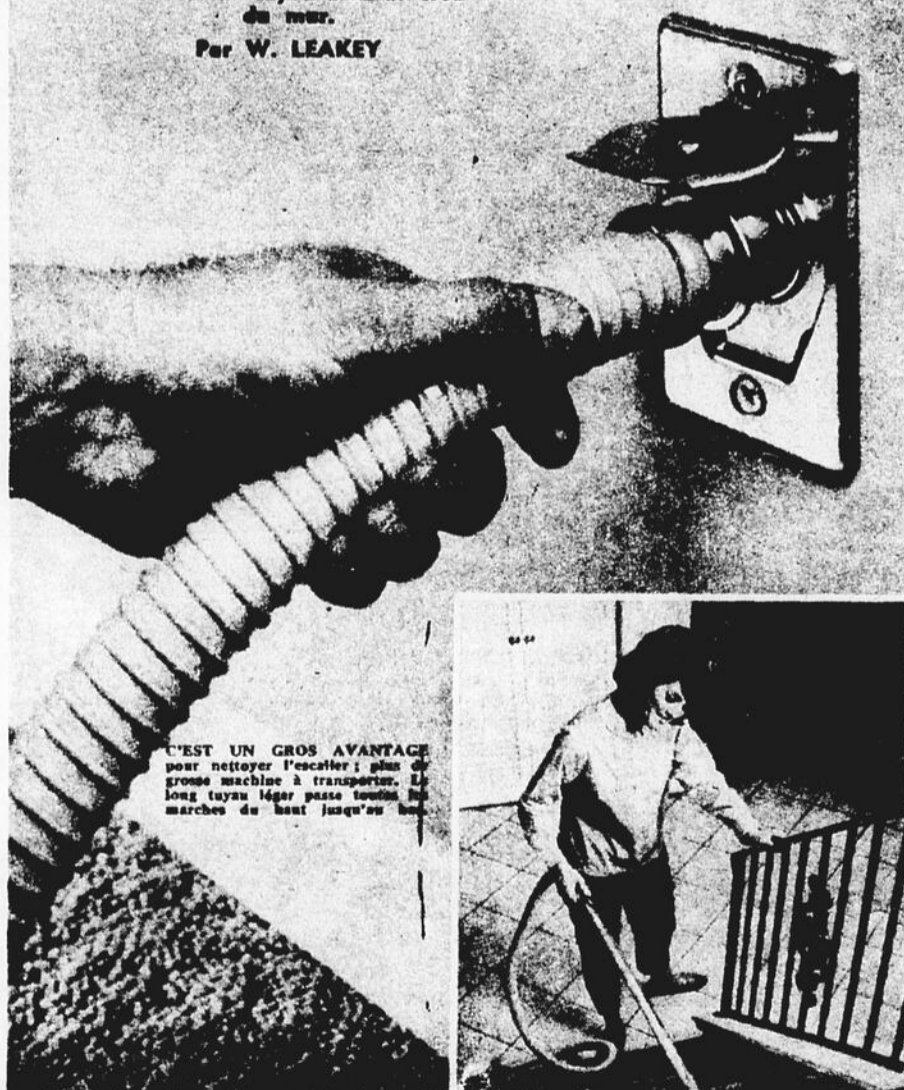


De Trois-Rivières, Shawinigan et des environs, on peut maintenant voir les lumières de la nouvelle tour de CKTM-TV hissée sur le Mont-Carmel. Cette structure de métal est de beaucoup le plus haut sommet érigé de mains d'hommes dans le Québec. L'antenne du canal 13 atteint maintenant 1,600 pieds au-dessus du niveau de la mer et permet de repérer notre région du haut d'un avion depuis Montréal et Québec.

Comment installer dans une maison un système d'aspiration intégré

La manière moderne de nettoyer la maison ou l'atelier, c'est de brancher un tuyau dans un trou de mur.

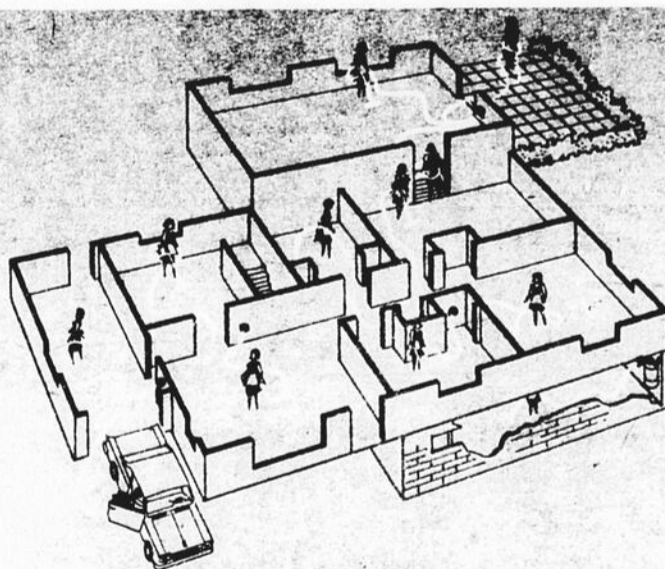
Par W. LEAKEY



C'EST UN GROS AVANTAGE pour nettoyer l'escalier; plus de grosse machine à transporter. Le long tuyau léger passe toutes les marches de haut jusqu'en bas.

PROFITEZ DU NOUVEAU PLAN DE FINANCEMENT

A LA PORTEE DE LA MAIN DANS TOUS LES ENDROITS DE LA MAISON



POUR TOUT TRAVAIL VOTRE SEUL ELECTRICIEN DE CONFIANCE

LA TUQUE ELECTRIQUE

637 JOFFRE

523-9147



**CHEZ IGA VOUS OBTENEZ LES DEUX
DES PRIX TRES BAS
Plus DES TIMBRES Gold Star**

LE PLUS BAS PRIX EN VILLE

**JUS TOMATES
DE CHOIX 'HURON'**

EPARGNEZ JUSQU'A 9¢
BTE 19 OZ.
LIMITE 10 BTES.

9¢

CORN FLAKES

CEREALES KELLOGG'S
EPARGNEZ
JUSQU'A 7¢

BTE
16 OZ.

38¢

LE PLUS BAS PRIX EN VILLE

**OEUFs FRAIS
MOYENS** CANADA
CATEGORIE "A"

IGA TABLETTE
BAS PRIX

LIMITE 3 DOZ
PAR CLIENT

43¢

LE PLUS BAS PRIX EN VILLE

**BACON
SANS COUENNE**

TABLETTE
BAS PRIX

LIMITE 7 PQTs
PAR CLIENT
PQT 1 LB.

69¢

SALADA ORANGE PEKOE

SACHETS DE THE
EPARGNEZ JUSQU'A 10¢
ENV. SEMENCES POUR FLEURS
DANS CHAQUE PAQUET

PQT
60

77¢

EAU DE JAVEL 'LAVO'

CONCENTREE
EPARGNEZ JUSQU'A 20¢
FABRIQUE A MONTREAL

CONT.
128 OZ.

49¢

KETCHUP HEINZ

EPARGNEZ
JUSQU'A 8¢
BOUT. 20 OZ.

37¢

DESSERTS A LA GELEE

SAVEURS VARIEES SHIRRIFF
BONNE VALEUR

PQT
3 OZ.

10¢

MELANGES A GATEAUX

PILLSBURY SAVEURS VARIEES
EPARGNEZ JUSQU'A 9¢

2 PQTs
17 1/2 OZ.

89¢

NOUVEAU "DRIVE" avec en-zolve

DETERGENT A LESSIVE
FORMAT GEANT 99¢
EPARGNEZ JUSQU'A 14¢

EPARGNEZ
JUSQU'A 4¢

53¢

JAMBONS

PRETS-A-MANGER LEGRADE

JARRET - COUENNE ET GRAS ENLEVES

COINCE OU TRANCHE
DU CENTRE LB 85¢

UN BOUT
OU L'AUTRE

LB

63¢



N'OUBLIÉ PAS DE DEMANDER VOS COUPONS DE PARTICI-
PATION AVANT LE 31 MARS. DATE LIMITE POUR PARTICI-
PER AU TIRAGE - GRAND PRIX DE LA PROMOTION
"JOUÉZ LE NOUVEAU HOCKEY AVEC LES CANADIENS DE
MONTREAL"

PETITS ROULES

COTTAGE
LEGRADE
EMBALLAGE CRYOVAC

LB

79¢

DINDES EVISCEREES

Tabletite
CANADA
CATEGORIE A
6 A 10 LBS

lb

45¢



AVEC LA SAVEUR
D'UN FAIT A LA MAISON
TOURTIERES 16 OZ.

69¢

**PATES A
LA DINDE
POUDING
AU RIZ**

2 PATES
12 OZ.

89¢

4 BTES DE 2
MOULES 4 OZ.

1.00

TOMATES

MURIES SUR VIGNES

MURES ET
FERMES

PRODUITS DES
E.U.
CANADA
CATEGORIE No1

3 59¢
LBS

NOUS NOUS RESERVONS LE DROIT DE LIMITER LES QUANTITES

ORANGES SUNKIST

DE CALIFORNIE
E.U. NO. 1 SUCREES JUTEUSES
FORMAT 138 DOZ.

59¢

NOUVEAU CHOU VERT

FERME ET TENDRE
E.U. CANADA
CATEGORIE NO. 1

LB

10¢

RADIS FRAIS

FERMES ET CROUSTILLANTS
E.U. CANADA CELLOS
CATEGORIE NO. 1 3 6 OZ.

29¢

450

TIMBRES Gold Star EXTRA

A CHAQUE CLIENT IGA

PLUS DE 337,000 LIVRETS VALANT CHACUN 450 TIMBRES Gold Star GRATUITS POUR UN TOTAL DE PLUS DE 150 MILLIONS DE TIMBRES GRATUITS ONT ÉTÉ DISTRIBUÉS À CHAQUE MAISON AUTOUR DES MAGASINS IGA CETTE SEMAINE

CHAQUE LIVRET CONTIENT 6 COUPONS VALANT 50-60-70-80-90-100 TIMBRES Gold Star GRATUITS CHACUN. VOUS POUVEZ ÉCHANGER UN COUPON PAR SEMAINE AVEC ACHAT DE \$3.00 PLUS

CETTE SEMAINE, ÉCHANGÉZ VOTRE COUPON VALANT **80** TIMBRES Gold Star GRATUITS

SI VOUS N'AVEZ PAS RECU VOTRE LIVRET, DEMANDEZ-LE À VOTRE AMICAL MARCHAND IGA

PRIX EN VIGUEUR JUSQU'AU 15 MARS 1969.

ACHÉTEZ ET ÉPARGNEZ 547 RUE ST-LOUIS, LA TUQUE

PETITES ANNONCES

a louer

GRANDE CHAMBRE avec toilette privée, réfrigérateur, poêle électrique, table et chaises, entrée privée, libre le 29 mars. Pour informations s'adresser à 315 Ave. du Coteau tél: 3-3505.

CHAMBRE et pension pour hommes. Pour informations tél: 3-2187.

CHAMBRE, salon moderne, située au centre de la ville. Pour informations tél: 3-2271.

LOYER 3 appartements plus salle de bain, entrée sècheuse et laveuse 220, situé à 323 rue St-Honoré; libre le 1er avril. Pour informations tél: 3-3804.

LOYER 3 appartements plus salle de bain. Pour informations s'adresser à 608 rue Castelnau.

LOYER 3 appartements avec chambre de bain, chauffé, repeint à neuf. Pour informations s'adresser à 315 Ave du Coteau tél: 3-3505.

LOYER 3½ appartements chauffés, comprenant réfrigérateur et poêle; libre immédiatement. Pour informations s'adresser à 752 rue Joffre.

DEUX LOYERS chauffés, dont un de 7 pièces, salon, boydior, 3 chambres à coucher, salle à diner, chambre de bain; garçonnière ou bureau 3 pièces plus chambre de bain et cuisinette. Pour informations tél: 3-3176.

BUREAUX A LOUER dans le centre de la ville, finition au goût du locataire. Pour informations tél: 3-2728.

LOCAL COMMERCIAL à louer libre le 1er avril. S'adresser après 6 heures au tél: 3-2297.

a vendre

BUNGALOW moderne, 5 appartements, four et poêle encastrés, chauffage eau chaude, garage à même, situé coin de rue. Pour informations tél: 3-9241.

PROPRIETE à vendre sur terrain 125 x 100, située au 738 Boul. Ducharme, avec garage chauffé. Pour informations s'adresser à M. Yvon Messier tél: 3-4562.

RESTAURANT tout équipé avec logement adjacent (Chez Mamie), à vendre ou à louer. Pour informations s'adresser à M. J.F. Landry, R.R. 3, La Tuque.

TERRAIN à vendre 50 x 100 situé rue Elizabeth, quartier Laurentien. Pour informations tél: 3-3953.

TERRAIN 50 x 100 très bien situé aussi lot à La Croche idéal pour maison d'été. Pour informations tél: 3-3793 le jour et 3-4391 le soir.

MOBILIER DE SALON 2 morceaux presque neuf; matelas et sommier 48 pouces de large; table de cuisine, chaise bergante et table de salon; lampes de salon, tourne-disques polisseuse Electrolux. Pour informations tél: 3-5142.

ESTAMPES DE CAOUTCHOUC. Tous genres d'estampes de caoutchouc fabriquées selon vos spécifications en dedans de 48 heures. Au prix du manufacturier. S'adresser à Bureau de Publicité La Tuque Enr. à 523-5242.

REFRIGERATEUR usagé en bonne condition. Pour informations tél: 3-2755.

DIVAN-LIT et lot de serviettes à vendre. Pour informations tél: 3-2929.

POELE avec brûleur à l'huile très propre, couleur blanche, et un poêle électrique avec fourneau pour entrée 110, en très bonne condition. Pour informations tél: 3-3774.

REPASSEUSE commerciale de marque Betty pratiquement pas usagée. Cause de vente: mortalité. Pour informations tél: 3-3894.

LAVEUSE de marque "Connor", guitare électrique avec 2 pick-up; scooter Lambretta, 1150 milles. Le tout en bonne condition. S'adresser le soir seulement à 524 rue Gouin, tél: 3-2955.

FOURNAISE à l'huile avec un an d'usage seulement. Pour informations tél: 3-3271.

SECHEUSE usagée en bonne condition. Pour informations tél: 3-2755.

CARROSSE Thistle ainsi que balayuse Singer à vendre. Pour informations tél: 3-5457.

ROBE DE MARIEE grandeur 9-10 avec voile. Pour informations tél: 3-9242.

FRIGIDAIRE à Coca-Cola qui contient 24 caisses de liqueur, une fan à patates frites, aussi 3 bancs de restaurant et une porte de garage qui n'a jamais servi. S'adresser au tél: 3-3657.

RESERVOIR eau chaude en cuivre, capacité 55 gallons. Pour informations tél: 3-2271.

HONDA 90 Sport 1968, 4 milles, neuf. Pour informations s'adresser à M. Léo Pothier tél: 3-4444.

SCOOTER à vendre, bas millage de marque Vespa 90 cc. Pour informations s'adresser à M. P. Gobeil tél: 3-2979.

CHEVROLET 61, Station Wagon, automatique avec radio, bonne condition. Prix: \$450.00. Pour informations tél: 3-5541.

LAND ROVER 1960 pour 6 personnes, en très bonne condition. Pour informations tél: 3-2385.

DIVERS

ON DEMANDE un loyer comprenant 2 chambres, une cuisine, une salle de bain, libre le plus tôt possible. Pour informations tél: 3-5111.

ON DEMANDE un loyer de 4 à 5 appartements libre pour le 1er mai ou avant. Pour informations tél: 3-5912.

ON DEMANDE un loyer de 3 appartements au centre de la ville, libre immédiatement. Pour informations tél: 3-5803.

ON DEMANDE un loyer non meublé, 3 ou 4 pièces. Pour informations tél: 3-3333.

ON DEMANDE un logement libre immédiatement ou pour le mois de mai, de 4 ou 5 appartements. Pour informations tél: 3-3978.

UNE PERSONNE offre ses services pour garder des enfants chez elle. Pour informations tél: 3-3978.

Code de l'électricité

La 9^e édition, bientôt en vigueur

La 9^e édition du Code canadien de l'électricité est en vigueur au Québec, depuis le 1er mars 1969.

M. Gérald Montambeault, directeur du Service des examinateurs des électriciens et de l'inspection des installations électriques du Québec, souligne que plusieurs modifications, dont certaines sont très importantes, créent de nouvelles exigences dont il faudra tenir compte dans l'accomplissement de travaux d'électricité, à compter du mois prochain. Il convient donc que les intéressés se procurent un exemplaire du nouveau code.

Ce recueil des dispositions législatives et réglementaires régissant les travaux d'électricité est distribué depuis le 1er janvier dernier. Il n'a pas été appliqué jusqu'à présent, afin de permettre aux entrepreneurs-électriciens, aux fournisseurs, aux architectes, aux ingénieurs et aux membres des métiers de la construction en général d'en prendre connaissance.

Cette nouvelle édition du Code de l'électricité est disponible à tous les bureaux des examinateurs des électriciens du Québec, y compris au bureau principal soit au ministère du Travail et de la Main d'Oeuvre, à Québec.

FIANCILLES

M. et Mme Maurice Lepage de La Tuque annoncent les fiançailles de leur fils Jean-Guy de Pavation à Petawawa, avec Barbara fille de M. et Mme Harold Saunders de Petawawa également.

UTILISEZ
NOS
ANNONCES
CLASSEES

Pour Vos Travaux De Peinture.....

Tel. 3-3819

J.-E. Rosaire Roy
ENTREPRENEUR - PEINTRE

La Tuque P.Q.

YVON RIBERDY COURTIER EN IMMEUBLES

A VENDRE

TERRASSE ST-MAURICE

Nouvelle série de construction, la dernière sur le petit plateau. Prêts S.C.H.L., ancien taux 8½% (25 ans). Faites vos réservations immédiatement.

PLATEAU LAURENTIEN:

Coin Bostonnais et Caron. Terrain 100 x 100.

RUE REAL

Maison neuve fini brique, 3 logements. Bons revenus.

RUE JOFFRE:

Terrain commercial à vendre 85 x 100.

RUE JOFFRE

Propriété revenus 5 logements. Revenus annuels de \$5,200. renouvelée à neuf. Voir conditions.

RUE ST-LOUIS:

Terrain 140 x 125 avec bâtisse. Prix de vente: \$5,000.00; Comptant: \$2,000.00. Bonnes conditions.

BOULEVARD DUCHARME:

Entrepôt et 26,700' de terrain. Voir pour conditions.

RUE CHAMPLAIN:

Maison 5½ pièces, sous-sol fini, foyer, garage, tapis et laveuse inclus. Bonnes conditions. Vente: \$15,000.00. Comptant: \$2,500.00 intérêts 6½%.

RUE CORBEIL:

Bungalow fini brique, hypothèque 5½%. Prix de vente: \$13,500.00; versements mensuels: \$72.00. Rabais provincial 3% si qualifié. Peut être refinancée comme maison existante.

PRETS POUR MAISONS EXISTANTES BUNGALOWS OU UNIFAMILIALES

SI VOUS DESIREZ ACHETER OU VENDRE, DE PAYER OU ETRE PAYE COMPTANT. TOUJOURS DISPONIBLES DES PRETS DE \$10,000 OU \$20,000, TAUX 9%. DESIREZ-VOUS VENDRE VOTRE PROPRIETE? NOUS AVONS PLUSIEURS DEMANDES POUR BUNGALOWS OU MAISONS UNIFAMILIALES.

POUR TOUS TRAVAUX DE CONSTRUCTION OU RENOVATION VOYEZ: LIONEL TRAHAN

572 B ST-BENOIT

TEL:523-5180

ACHAT - VENTE - EVALUATION - PRETS 290 AVE. DU COTEAU TEL:523-4521

FAITES D'UNE PIERRE DEUX COUPS

CONFIEZ-NOUS
VOTRE



NETTOYAGE
REPARATIONS
LAVAGE DE CHEMISES

CONSERVEZ VOS FACTURES (DERNIERE COPIE EN CARTON)

UN POURCENTAGE FORT APPRECIABLE DU TOTAL DE VOS FACTURES SERA APPLICABLE SUR L'ACHAT DE TOUT CE QUE NOUS POURRONS VOUS OFFRIRE D'ICI QUELQUES SEMAINES AUCUN TIRAGE - PAS DE HASARD - TOUT LE MONDE EN BENEFICIE COMMENCEZ DES MAINTENANT

POUR PLUS DE DETAILS VEENEZ OU TELEPHONEZ CHEZ:

NETTOYAGE - LAVAGE DE CHEMISES - TEINTURE - TISSAGE
REPARATIONS - HABIT SUR MESURES

408 ST-JOSEPH 523-4518

NETTOYEUR DROLET TAILLEUR ENRG.

SEUL, Nettoyeur Drolet Tailleur Enr. PEUT FAIRE CA

A l'Optimiste-jeunesse

Des jeunes de 14 à 19 ans qui tentent de s'organiser

Face à la situation actuelle des jeunes de 14 à 19 ans à La Tuque, le Club Optimiste de l'endroit a décidé de tenter l'expérience du Club Optimiste-jeunesse. Dans une entrevue qu'il accordait, le président du Club Optimiste, M. Robert Bilodeau a confié que deux rencontres ont été enregistrées jusqu'à maintenant entre les deux groupements concernés. La réponse des jeunes a dépassé les espérances et actuellement une vingtaine d'entre-eux, ont tout simplement décidé de mettre la main à la pâte afin de créer un mouvement à la hauteur de leurs aspirations. "Ce que nous voulons, c'est justement que le jeune s'aide lui-même" de mentionner M. Bilodeau.

M. Gaston Boulianne a été nommé premier président, par intérim, du comité. Actuellement, les jeunes entreprennent une période intense de recrutement, et par la suite s'attaqueront à un problème de taille, celui de préparer une charte fon-

tionnelle et qui adhère à leur réalité.

Le Club Dynamique de La Tuque travaille en étroite collaboration avec ce nouveau groupement, qui envisage de réunir sous sa bannière un fort contingent de jeunes Latuquois de 14 à 19 ans, désireux d'occuper leur temps libre à autre chose que du flânage. D'ailleurs, cette nouvelle orientation que semble vouloir imprégner le Club Optimiste est de bon augure, alors qu'on tendra, dans la mesure du possible vers la spécialisation, si bien entendu les jeunes se montrent intéressés. En somme, en plus de pouvoir loger leurs loisirs, les jeunes auront l'occasion de bénéficier de la présence de spécialistes. En agissant de la sorte le Club Optimiste donne la chance aux membres du Club Optimiste-jeunesse d'apprendre.

Le problème, dans bien des

cas, dans le domaine des loisirs, aujourd'hui, c'est justement qu'on ne semble pas tellement conscient de l'importance d'orienter le travail des jeunes, en leur prêtant le concours de spécialistes. En prenant cette tangente, le Club Optimiste-jeunesse se dirige vers un succès, et le Club Optimiste local, démontre encore une fois sa valeur.



Le Club Optimiste-jeunesse est maintenant fondé. On aperçoit dans l'ordre habituel, MM. Gaston Boulianne, président par intérim, Robert Bilodeau, président de l'Optimiste senior et Carol Pomerleau.

(Photo Gilles Berthiaume)



FUTURS MARIÉS

LE TEMPS EST VENU
DE RESERVER LES
SERVICES DE VOTRE
PHOTOGRAPHE

FAITES VOS RESERVATIONS AVANT LE 1er MAI
ET PARTICIPEZ AU TIRAGE

1er prix: 1 ALBUM SOUVENIR DE VOTRE MARIAGE

2e PRIX: 1 ALBUM (seulement)

GILLES BERTHIAUME

347 ST-JOSEPH

523-5005



L'Association de Chasse et Pêche de la Mauricie a tenu sa réunion annuelle à La Tuque dernièrement. Puis, samedi dernier, M. Yves Bennett, ex-président de cette association a été l'objet d'une fête. Il pose près d'un tableau au Club Latuquois.

(Photo Gilles Berthiaume)



"SANTÉ PAR LE LAIT A LA TUQUE"

NOUS AVONS BEAUCOUP DE LAIT, BUVONS-EN!

Dire que nous avons beaucoup de lait est une très bonne chose, parce que certains peuvent s'abstenir de boire du lait en pensant que dans le Québec, il n'y en avait pas beaucoup! Ha! Ha! Ha! n'ayons crainte, il y en a en masse et nous ne sommes pas partis pour en manquer. Nous en aurons pour très longtemps, alors ne nous gênons pas. Au plus, ce produit merveilleux ne coûte pas cher. Le lait-écolier ne représente pas une question d'éducation. C'est pourquoi il se vend à un prix si raisonnable. Les parents devraient permettre à leurs enfants d'en boire à l'école, car il est certain que les résultats scolaires s'en ressentiraient. Il faut nécessairement associer santé et succès scolaires. Nous pouvons aussi associer sans crainte de nous tromper lait et santé et succès scolaires.

LA LAITERIE LA TUQUE LTEE

647 rue St-Louis

A. MARCHAND, prop.

523-4555

Situation économique difficile

Le chômeur est la victime, non la cause

Le Ministère de la Famille et du Bien-Être Social vient d'émettre de nouvelles directives modifiant les règlements de la loi d'assistance publique. Hélas! ces dispositions ne sont pas encore les modalités d'application de la loi-cadre d'assistance sociale que promet le ministre depuis la fin de 1966. Au contraire, ces nouvelles mesures présentées comme des correctifs démontrent une fois de plus la nécessité d'une véritable politique sociale intégrée.

Les récents règlements viennent, paraît-il, corriger des abus de certaines classes de gens qui, par la fraude, le refus de travailler ou autres subterfuges, violent la loi. Ainsi, les personnes seules de moins de 30 ans, aptes au travail sont-elles particulièrement visées par les amendements du 3 février.

Le taux mensuel de leur assistance est réduit à \$30. et \$55. selon qu'elles demeurent dans leur famille ou à l'extérieur. On prétend ainsi inciter ces jeunes gens au travail en leur réduisant les vivres en deça du minimum vital.

Cette mesure est-elle vraiment appropriée? S'il y a fraude, le Ministère de la Famille n'a pas à se substituer à celui de la Justice pour punir les coupables. S'il y a refus non motivé d'un emploi offert, l'assistance financière est discontinuée. S'il y a négligence dans la recherche de travail, des mesures individualisées pourraient être prises par

des personnes compétentes.

Le chômeur n'est pas nécessairement un paresseux et un dépendant comme on semble vouloir le laisser croire. Il ne faudrait tout de même pas oublier la situation particulière du Québec quant au problème du chômage: l'insuffisance notoire de nouveaux emplois créés par rapport à la main d'oeuvre qui, à chaque année, entre sur le marché du travail; l'automation, la lutte à l'inflation et autres phénomènes qui réduisent le nombre d'emplois.

Il serait évidemment trop long dans les cadres de cet exposé d'étudier en profondeur toutes et chacune des modifications apportées récemment. Notons cependant la suppression du montant de \$25. accordé il y a quelques années pour ajuster au coût de la vie les taux d'assistance fixés en 1959. Aussi, le recours rendu beaucoup plus difficile à l'assistance spéciale pour des besoins très particuliers: médicaments, prothèses, etc. Il faut se réjouir cependant du changement par lequel les allocations familiales ne sont plus incluses dans le calcul des revenus des requérants d'assistance, ce qui sera à l'avantage des familles nombreuses.

Le chômeur est la victime et non la cause de la situation économique difficile du Québec. Les mesures d'assistance sont évidemment fort dispendieuses. Il ne faudrait tout de même pas

contester le droit de toute personne à obtenir la satisfaction de ses besoins de base si la situation sociale l'empêche d'être indépendant.

Le chapitre de la Mauricie de la Corporation des Travailleurs Sociaux du Québec se joint à toutes les voix qui depuis trop longtemps demandent le dépôt à la législature du projet de loi-cadre. Il est irréaliste de prétendre qu'un peuple qui a créé le complexe de la Manicouagan n'ait pas les ressources humaines nécessaires pour compléter l'appareil administratif requis par la loi d'assistance sociale. Les tergiversations, le recours à des expédients comme les dernières modifications aux règlements ne sont pas de nature à convaincre la population que le

Arrêt de travail

137 grèves au Québec en 1968

Il y a eu 289 grèves en Ontario comparativement à 137 au Québec, au cours de 1968.

C'est ce qu'indique un relevé du Service de recherche du ministère du Travail et de la Main-d'oeuvre.

Près de quatre fois plus de travailleurs ont fait la grève en Ontario qu'au Québec l'an passé. En effet, 131,155 ont débrayé en Ontario et 34,421 au Québec. Le nombre de jours-hommes perdus à cause des grèves est de 1,006,721 au Québec et de 2,480,113 chez sa voisine.

Québec sait faire face à ses responsabilités de façon rationnelle.

Il convient de souligner que le nombre de travailleurs ontariens est de 2,518,000 au regard de 1,809,000 québécois.

En 1967, le Québec avait connu 152 grèves et l'Ontario, 229. Le nombre des travailleurs ayant fait la grève s'était alors élevé à 98,781 dans l'Etat québécois et à 61,347 dans l'autre. Les jours-hommes perdus étaient de 1,625,359 dans le premier cas et 1,779,268 en Ontario.

**ENCOURAGEZ
NOS
ANNONCEURS**

Peut-on dissocier l'amour physique du mariage?

Un seul homme, un seul amour, un seul engagement durable, voilà les conditions idéales du plain épanouissement sexuel de la femme, selon l'auteur d'un article de Sélection du Reader's Digest de mars. Cet épanouissement de l'épouse joue aussi, naturellement, un grand rôle dans le bonheur de l'homme qui partage sa vie.

Or, depuis quelques années, les certitudes du passé sont ouvertement contestées, et de plus en plus d'hommes et de femmes dissocient vie sexuelle et amour, amour et mariage. Climat moral troublant qui crée la confusion dans l'esprit de bien des jeunes femmes et les amène à se poser des questions. Notamment: quel rôle le plaisir physique joue-t-il dans le bonheur conjugal?

Si elle veut rester maîtresse de sa destinée, une jeune fille doit avoir des idées claires sur un certain nombre de points d'ordre essentiellement affectif. Elle doit absolument comprendre que l'amour donne plus de prix aux rapports sexuels et inversement: elle doit comprendre aussi que le plaisir enrichit l'amour, sur le plan affectif autant que sur le plan physique, et de quelle façon il est lié au don total de soi.

À vrai dire, les relations

physiques, si l'amour en est absent, ne sont qu'un piège: aucun des deux partenaires ne s'engage sincèrement vis-à-vis de l'autre, aucun ne se charge d'apporter du bonheur à l'autre, ni de satisfaire ses besoins affectifs. Fondièrement étrangers l'un à l'autre, ils se déçoivent secrètement l'un l'autre: bien plus, tous deux sont déçus sur leur propre compte, voire dégoûtés d'eux-mêmes.

Ainsi, seul l'amour, à la condition qu'il s'accompagne d'un engagement réel et total pour le présent et pour l'avenir, amène le partenaire à se livrer sans réserve et avec ardeur au plaisir du moment. L'amour nous libère de toute contrainte instinctive et nous rend aptes à goûter les joies physiques qui, en retour, sont la promesse d'un bonheur durable.

Cet engagement et cette confiance sont donc, selon l'article de Sélection, les vrais fondements du mariage. Malgré l'évolution qui s'est opérée dans la société moderne à l'égard de la sexualité, la plupart des jeunes femmes, et un nombre plus grand de jeunes hommes qu'on ne le croit communément, ont absolument besoin, pour atteindre à une joie physique totale, de la sécurité qu'apporte le mariage.

NOUVEAU... NOUVEAU...

MESSIEURS LES GARAGISTES
CONTRACTEURS ET MARCHANDS
NOUS OUVRONS NOS PORTES

LUNDI 17 MARS

NOUS SOMMES DISTRIBUTEURS
AUTOLITE

LAMONTAGNE

AUTO ELECTRIQUE LTEE

619 ST-MAURICE

TEL: 523-9535

**LES SPECIAUX DE LA
PHARMACIE
LA TUQUE
SONT
INCROYABLES**

PERMANENTS "OREAL DE PARIS" \$2.39
TEINTURES "OREAL DE PARIS" \$1.69
SPRAY NET "ALBERTO-VO-5" GEANT \$1.98
COLOR TRESS "MELLO MILD" HAIR LIGHTENER \$1.75
PEROXYDE CREME 59c
RAYETTE "EUGENE" TRAITEMENT POUR CHEVEUX \$2.59

**PRIX PHARMACIE
LA TUQUE \$1.59**

TEINTURES "Miss Clairol"
TEINTURES "Nice & Easy"
SHAMPOO colorant "New Dawn"
SPRAY NET "Mello Mist"
SPRAY NET "Clairol" Salon Formula
SPRAY NET "Nestle" French Formula

PERMANENT "Breck" \$1.89
IVORIN "Hair Set" 75c
SUFFRAGE

PHARMACIE LA TUQUE

313 St-Joseph

523-4562

Qu'est-ce qu'un "SPÉCIAL DES CHAPEAUX BLANCS DODGE"?

D'abord, on choisit une Dodge.
 On y ajoute les accessoires les plus en demande.
 Puis, on réduit le prix de ces accessoires jusqu'à 45%*.
 Enfin, on baptise le tout... SPÉCIAL DES CHAPEAUX BLANCS DODGE.



* Sur la base des prix au détail suggérés par le fabricant

Monaco, hardtops à 2 et à 4 portes, aussi Monaco Brougham et Monaco 500.

Vous pouvez donc épargner jusqu'à 45% sur le coût d'un ensemble d'accessoires spéciaux qui inclut des pneus à flanc blanc, des enjoliveurs de roues de luxe, un rétroviseur extérieur à commande intérieure, des gardes de pare-chocs, une toiture de vinyle, un dégivreur de la lunette AR et même un appareil climatiseur—le tout à des prix bien réduits. Les "spéciaux des chapeaux blancs Dodge" s'appliquent à toutes les voitures Dodge illustrées ci-contre. Le vendeur Dodge vous indiquera les épargnes que vous pouvez réaliser sur l'achat des camions "spéciaux des chapeaux blancs Dodge".



Polara 500, hardtop à 2 portes et sedan à 4 portes.

Charger, hardtop à 2 portes.

Coronet 440, hardtop à 2 portes et sedan à 4 portes.



Dart Custom, hardtop à 2 portes.

Dodge Tradesman, fourgons A100, empattement de 90" ou de 108"



Camionport Dodge, modèle D100, empattement de 114" ou de 128".

Le remède le plus économique pour
la fièvre DODGE



Dodge



Il faut voir les **VENDEURS DODGE.**

DUBOIS MOTOR SALES

La C.I.P...

(suite de la page 8)

que et de deux bouilloires à l'huile. Le grand complexe manufacturier de la CIP à La Tuque comprend en outre, sous le même toit, deux usines de blanchiment et de traitement des pâtes et deux sècheurs de pâtes d'une capacité globale de 500 tonnes par jour. Pour ce qui est de la fabrication des papiers et cartons kraft, l'usine est équipée de deux machines à papier dont une peut produire plus de 800 tonnes de cartons écrus par jour et l'autre, environ 300 tonnes de cartons blanchis.

OPERATIONS FORESTIERES

Les forêts affermées à la CIP au nord de La Tuque sont constituées de peuplements vieux de 90 à 200 ans en sorte que les coupes se font encore et se feront longtemps en terrains vierges que la vétusté menace de perte éventuelle.

Les opérations forestières, cette année, ont été effectuées sur les bassins des quatre tribulaires suivants du Saint-Maurice, au nord de La Tuque: la Manouane, la Trenche, la Najoua et la Wabano où la CIP maintient treize camps qui emploient globalement de 2,000 à 2,600 ouvriers forestiers. Chaque camp produit de 25,000 à 50,000 cunits de bois résineux coupé en longueur de quatre ou huit pieds selon les facilités qu'offrent les cours d'eau au flottage. Certaines coupes se font, cette année, jusqu'à 225 milles au nord de La Tuque.

Tous les camps sont accessibles en automobile par des routes entièrement construites par la CIP. Des camps aux endroits de coupe, les travailleurs forestiers voyagent en autobus. De plus, un service d'autobus de La Tuque assure à tous les camps la livraison quotidienne du courrier et un avion se tient prêt, sept jours par semaine, à se rendre de La Tuque à l'un des treize camps, en sorte que si un travailleur forestier tombe malade ou est blessé, il est assuré de pouvoir être transporté à l'hôpital le jour même ou, du moins dans le plus court laps de temps.

LA MACHINE AIDE L'HOMME

Les opérations sont maintenant hautement mécanisées comparativement à ce qu'elles étaient il y a une dizaine d'années alors qu'il fallait un minimum de 5,000 hommes pour couper la même quantité de bois qu'aujourd'hui. La CIP a à l'oeuvre actuellement, quatre bûcheronnes (Beloit Tree Harvester) qui coupent l'arbre à ras le sol et l'ébranchent en une seule opération. Elle utilise trois machines jumelées du type Arbotmatik, quatre tronçonneuses Nesco, cinq chargeuses pour le bois en longueur, 125 débusqueuses et 20 gros camions avec remorques.

Il y a sept ans, les opérations forestières nécessitaient l'emploi de 1,500 chevaux en forêt. L'an dernier, il n'y en avait plus qu'une centaine et, au mois d'octobre dernier, il n'en restait que quatre utilisés dans certains endroits où la machine se rend difficilement.

La construction et l'entretien des routes sont également mécanisés. Dans ses concessions au nord de La Tuque, la CIP a construit 750 milles de routes forestières. La construction d'une route coûte de \$8,000 à \$15,000 du mille, parfois \$20,000 du mille pour le grand charroyage mécanisé. Pour la seule construction et l'entretien de ses routes, la CIP utilise à longueur d'année de 50 à 60 tracteurs.

Pour assurer le travail de 2,000 hommes durant les dix mois que durent les opérations forestières, il y a un roulement annuel de 5,000 hommes.

DEMANDE DE TECHNICIENS

De plus en plus, à l'usine comme en forêt, l'industrie des pâtes et papiers a besoin de techniciens et, dans un complexe forestier et manufacturier comme celui de La Tuque, les techniciens sont en demande.

À l'usine seulement, on compte 150 besoins différentes rémunérées à l'heure et une cinquantaine rémunérées à la semaine. L'usine fournit du travail à une quarantaine d'ingénieurs de toutes les disciplines du génie et à 85 techniciens diplômés d'instituts de technologie du Québec.

En forêt, le bûcheron conventionnel a depuis longtemps disparu pour faire place à l'ouvrier forestier qui devient graduellement technicien par la force des circonstances. L'ancien bûcheron, qui a pu s'adapter à la technique nouvelle, y a trouvé son profit puisqu'il jouit de conditions de travail améliorées, grâce à la machine, et qu'il gagne nécessairement un salaire plus élevé en raison du travail spécialisé qu'il accomplit. Les opérations forestières nécessitent l'emploi de techniciens pour opérer, entretenir et réparer l'équipement mécanisé et on trouve

Retraite conjugale

Un groupe de dix couples ont assisté dernièrement à une RETRAITE CONJUGALE tenue au Cap de la Madeleine. En effet, MM. et Mmes Jacques Hélie, Michel Tremblay, Tim Dougherty, Roland Turgeon, Henri Filion, Roger Richer, Louis Lépine, Aurèle Guillemette et Mme Jacqueline Landry se sont rendus au Centre de Renouveau Chrétien, Hôtel La Madone pour assister à une de ces rencontres sous la direction du responsable, le révérend PERE JEAN-MARIE COTE. La prochaine retraite est prévue du 14 AU 16 MARS et les intéressés peuvent réserver en téléphonant à 375-4997 au Comité des Rencontres conjugales, rue St-Denis, Cap de la Madeleine.

aujourd'hui à l'intérieur des forêts des ateliers de réparation de la machinerie lourde.

Les compagnies forestières doivent construire à leurs frais les routes d'accès aux camps de coupe. Le simple département de la voirie des compagnies exige par conséquent l'emploi d'ingénieurs et de nombreux opérateurs de machinerie lourde tant pour la construction que pour l'entretien des routes à longueur d'année.

PARTICIPEZ
AU CONCOURS
D'ABONNEMENT

GRAND CONCOURS

GAGNEZ UN

MAGNIFIQUE

STEREO

PLUS

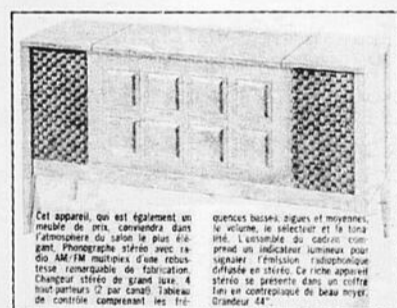
1,200

SELECTIONS MUSICALES

SOIT 100 DISQUES

LONG JEUX

UNE VALEUR TOTALE DE PRES DE \$800.



Cet appareil est également un récepteur de radio, comprend dans l'atmosphère du son le plus équilibré. Photographie prise avec le système AM/FM multiples d'une résolution remarquable de fabrication. Chaque stéréo de grande taille à haut-parleurs (2 par canal) tableau de contrôle comprenant les fréquences basses, égales et moyennes, le volume de sélection et la tonalité. L'ensemble du cabinet comprend un indicateur lumineux pour signaler l'opération radiophonique diffusée en stéréo. Ce riche appareil stéréo se présente dans un coffret fini en contreplaqué de beau noyer, grandeur 68".

POUR PARTICIPER

IL EST TRES FACILE DE PARTICIPER A CE GRAND CONCOURS.

IL S'AGIT D'ETRE ABONNE A "L'ECHO DE LA TUQUE"

A CHAQUE JOUR "CFLM", TIRERA UN NOM D'ABONNE AU SORT, CES NOMS SERONT ACCUMULES POUR LE TIRAGE FINAL QUI AURA LIEU LE "24 DECEMBRE" SI VOUS N'ETES PAS ABONNES, EMPRESSEZ-VOUS DE LE FAIRE, VOUS AUREZ DES CHANCES DE GAGNER

POUR UN ABONNEMENT

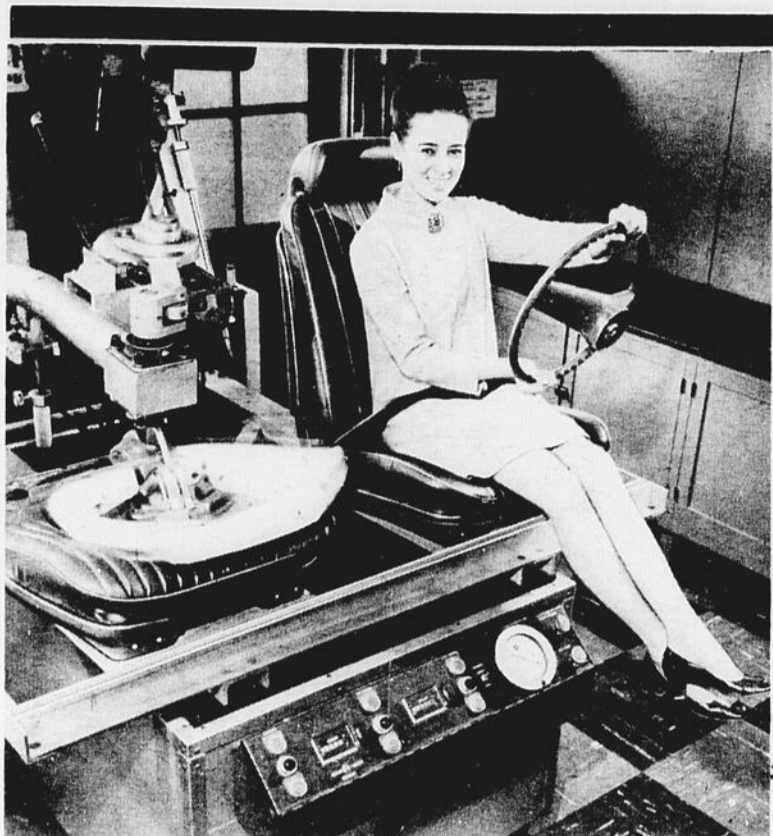
523-2422

OU

523-4575



Un peintre de Ste-Jovite, M. Grégoire, était de passage la semaine dernière à la salle des Chevaliers de Colomb, où il a tenu une exposition. Sur la vignette, M. Grégoire pose près de quelques-unes de ses toiles. (Photo Gilles Berthiaume)



Sheila travaille au service de distribution des camions à la société General Motors du Canada. Tout récemment, elle a fait l'essai d'un de nos sièges en compagnie d'une machine un peu spéciale qu'on appelle familièrement Irma La Trimousse. Irma est au service des ingénieurs qui s'en servent pour faire subir des tests d'usure au tissu des sièges et des banquettes d'automobiles durant vingt heures d'affilée. Non seulement Irma permet de juger de l'excellence de la construction du siège mais elle éprouve sa résistance en se tordant dans tous les sens 50,000 fois de suite. Tous les jours, chez General Motors, on prend au hasard des sièges le long des chaînes de montage sur lesquels Irma se trémousse pour le plus grand confort de ceux qui conduiront des voitures GM. Ces sièges sont aussi soumis à d'autres épreuves avant qu'on les installe dans les voitures.

"LA SANTE EST LA PLUS GRANDE DES RICHESSES"

L'intérêt croissant du gouvernement, tant au niveau fédéral qu'au niveau provincial, pour un système d'assurance destiné à protéger les Canadiens contre le coût de la maladie (mais non pas contre la maladie elle-même) tend à encourager un sentiment d'apathie générale et à faire oublier la responsabilité de l'individu et de la famille dans le domaine de l'hygiène et de la préservation de la santé.

Tout individu devrait assurer la responsabilité de maintenir sa propre santé et celle de sa famille à un niveau optimum. Pour accomplir cette tâche de façon intelligente et efficace, il est nécessaire de connaître les conditions de vie et les habitudes d'hygiène favorables à la santé et celles qui y nuisent. L'éducation sanitaire tient une place d'importance primordiale dans ce domaine. Si nous voulons que les Canadiens soient bien informés de tout ce qui peut les aider à préserver et à améliorer leur santé, une campagne d'éducation sanitaire active et constructive est nécessaire.

Depuis plus d'un siècle, la Ligue Canadienne de Santé joue

un rôle de premier plan dans le domaine de l'éducation sanitaire. Elle s'occupe d'informer et de conseiller les Canadiens de tous les âges sur tous les sujets qui touchent à la santé publique, l'hygiène pré-natale et post-natale de la mère et de l'enfant, l'immunisation, l'hygiène dentaire et le rôle de la fluoruration de l'eau dans ce domaine, la pasteurisation du lait, l'hygiène alimentaire, le repos et les loisirs, l'alcoolisme et les drogues, l'usage du tabac et le cancer du poumon, l'importance d'examen médicaux et dentaires réguliers, la gérontologie et la préparation à la vieillesse, etc., bref, elle attire l'attention sur les bienfaits que procure une bonne santé et les moyens de la préserver.

La Ligue Canadienne de Santé se consacre à l'éducation sanitaire toute l'année durant mais depuis vingt-trois ans, elle organise et dirige chaque année

une Semaine Nationale de Santé qui est la plus grande campagne d'éducation sanitaire en existence, au Canada ou dans tout autre pays. Et maintenant, la Ligue est en train d'organiser et de préparer la célébration de la 25^{ème} Semaine Nationale de Santé qui aura lieu du 9 au 15 mars.

Cette Semaine bénéficie depuis des années de l'aide et de l'appui des Ministères de la Santé et de l'Éducation, des églises, écoles, entreprises commerciales et industrielles et d'un grand nombre d'agences et d'organisations de service social. La Ligue Canadienne de Santé VOUS invite à participer à cette croisade pour une santé meilleure à la maison, au travail, à l'école et partout dans notre pays.

Votre appareil de chauffage a traversé un autre hiver?



Tant mieux! Et puis l'hiver prochain?

... Si vous avez des doutes, appelez-nous. S'il vous faut un appareil de chauffage neuf, nous pouvons l'installer. Nous pouvons même moderniser l'ancien. Nous pouvons aussi installer un chauffe-eau alimenté à l'huile. Vous pouvez payer vos achats, y compris la main-d'oeuvre, par versements échelon-

nés grâce à notre plan de financement commode. Laissez-nous rénover votre système de chauffage. Vous vous prélasserez ensuite dans une atmosphère douillette pendant des années.



soyez bien au chaud avec

A. R. LAMBERT LTEE

LA TUQUE, QUE.

TEL: 523-2495



ENSEMBLE

VESTON SPORT

ET

PANTALON

\$59⁵⁰

HABITS
POUR JEUNES

HOMMES

STYLE
NOUVEAU

\$79⁵⁰



H.-R. HILLIER & FILS LTEE

533 Commerciale

Tel. 3-3377



LE PLACEMENT ET VOUS

PLUSIEURS SORTES DE COMPAGNIES

Nous évoluons dans un système d'économie de marché. L'importance de l'entreprise privée est une des caractéristiques de ce système. L'entreprise privée comporte des structures que nous connaissons. Il s'agit de l'entreprise individuelle, la société en noms collectifs, la coopérative et la compagnie à fonds social.

La compagnie à fonds social s'appelle également la compagnie par actions. Ce genre d'entreprise, qu'on appelle une compagnie, a des propriétaires qui possèdent des actions. Elle a également des créanciers envers qui la compagnie a des obligations, des dettes.

UNE OU PLUSIEURS CHARTES

Les compagnies par actions, qui sont intéressées à faire des affaires dans tout le Canada, ont une charte fédérale. Si une compagnie veut limiter son action à la province de Québec, elle pourra se contenter d'une charte provinciale. Pour exercer son travail dans une ou plusieurs autres provinces, la compagnie devra se procurer une ou plusieurs chartes.

LA COMPAGNIE PRIVÉE

Il existe deux sortes de compagnies: privée et publique. La compagnie privée ne peut faire un appel public pour offrir en vente une souscription d'actions ou d'obligations. Suivant les prescriptions de la charte de la compagnie privée, il existera des conditions pour acheter ou vendre des actions.

La compagnie privée se rencontre surtout dans ce qu'on peut appeler l'entreprise familiale ou les petites et moyennes entreprises.

LA COMPAGNIE PUBLIQUE

Une compagnie publique est: une compagnie par actions à charte fédérale ayant plus de 50 actionnaires; ou une compagnie par actions à charte provinciale du Québec ayant plus de 20 actionnaires.

C'est le caractère de la compagnie publique de pouvoir offrir sur le marché public ses actions et ses obligations. Il est à remarquer qu'il y a plusieurs conditions à remplir, autre que le nombre d'actionnaires pour devenir une compagnie publique.

Dans tous les cas, l'entreprise pourra vous vendre des actions suivant les règlements en vigueur à la Commission des valeurs mobilières du Québec. Il est à noter que la compagnie par action ne peut rembourser un actionnaire qui veut se retirer. Celui-ci pourra cependant vendre ses actions à une personne.

De plus, si vous voyez une entreprise inscrite à la Bourse, cette compagnie publique aura rempli encore plus de conditions. Il est difficile de satisfaire aux différentes exigences de la Bourse de Montréal et de la Bourse Canadienne. Ce sont les deux bourses du Québec. Nous verrons leur importance et leur fonctionnement au cours de cette série d'articles.

STATISTIQUES

Ce n'est pas pour rien que les compagnies par actions nous intéresseront tout particulièrement. Voici quelques chiffres qui nous aideront à prouver cet avancé.

L'Annuaire du Canada nous dit que parmi les quatre grands secteurs de l'entreprise privée dont nous avons parlé jusqu'ici, il n'y a que la compagnie par actions qui s'est accrue en importance au Canada de 1948 à 1961.

De 34,4% du nombre des établissements en 1948, les compagnies par actions employaient plus de 87,5 de la main d'oeuvre. En 1961, leur nombre croissait à 54% et elles employaient 93,5% de la main d'oeuvre.

Globalement, on associe l'entreprise individuelle à la petite entreprise. Une vue rapide sur les chiffres nous permettrait d'affirmer que si toutes les compagnies par actions ne sont pas de grandes entreprises, la presque totalité des grandes entreprises sont des compagnies par actions.

Le placement de vos épargnes doit remplir une fonction bien précise. La fonction revenu est celle qui devrait nous préoccuper le plus. La semaine prochaine, nous analyserons les différents genres de revenus que vous pouvez en attendre.

Claude Hoquin

Construction retardée à Grand-Mère

Le Ministre de la Voirie de la province de Québec, l'Honorable Fernand J. Lafontaine, vient d'informer le député du comté de Laviolette, M. André Leduc, que les travaux de construction d'un carrefour, à l'entrée de la Cité de Grand-Mère, ont dû être retardés à l'automne à cause des expropriations ainsi que de la ligne de transmission électrique qui doit être déplacée.

Le ministre souligne que les dispositions ont été prises depuis l'automne dernier et il a fait savoir que les expropriations sont réglées. Des discussions sont présentement en cours pour le déplacement de la ligne de transmission de l'Hydro-Québec.

L'Honorable Lafontaine a assuré le député Leduc que tout est mis en oeuvre afin que les travaux puissent débuter le 15 mai prochain, travaux qui seront exécutés par les entrepreneurs "Continental Asphalte", suivant le contrat intervenu avec le Ministère de la Voirie.

Ces travaux, selon le Ministre, devraient durer environ un mois, ce qui veut dire que la circulation sera établie sur le nouveau carrefour vers la fin du mois de juin.

Le Ministre de la Voirie espère que ces travaux sauront réjouir la population qui requiert ces travaux depuis déjà quelque temps.

THEATRE EMPIRE

mer. a sam. du 12 au 15 MARS

**MAGNIFIQUE !..
EXOTIQUE !.. EROTIQUE !**

APRES FELLINI, ANTONIONI ET BERGMAN, VOICI NIKOS KOUNDOUROS



MEILLEUR DIRECTEUR
-Festival de Berlin
MEILLEUR FILM
-Festival de Salonique

LES JEUNES APHRODITES

18 ANS réservé aux adultes

Un film de NIKOS KOUNDOUROS

AUSSI:

MISSION A HONG KONG (T)

CINEMASCOPE COULEUR

UN GRAND FILM D'ACTION

dim. a mar. du 16 au 18 MARS

SIDNEY POITIER ROD STEIGER

UN MEURTRE...
et la violence
est souveraine!

DANS LA
CHALEUR
DE LA NUIT

★ MEILLEUR FILM
★ MEILLEUR ACTEUR

TOUS

EN COULEURS

Les Clubs Optimistes et le respect de la loi

Combien de jeunes gens s'adonnent aux narcotiques, "pour connaître l'effet" malheureusement, à mesure qu'ils s'habituent à faire usage de narcotiques, il est nécessaire d'en augmenter la quantité pour obtenir les mêmes résultats. Et, quand ils sont habitués ils connaissent une angoisse terrible, s'ils sont incapables d'obtenir la dose nécessaire. Et fatalement ils se dirigent vers des délits de toutes sortes afin d'obtenir de l'argent pour acheter de la drogue.

Tout cela parce que le premier pas sur la route conduisant à l'habitude des narcotiques peut être simplement le résultat d'une expérience pour en connaître l'effet nu parce qu'ils veulent faire comme la personne qui leur offre.

La possession de narcotiques et leur usage est un CRIME et ils peuvent être condamnés à la prison pour ce CRIME.

Ayant été trouvés coupables d'un crime ils possèdent désormais un dossier criminel pour le reste de leur vie.

S'ils ont un dossier criminel, ils ont de la difficulté à obtenir un emploi stable ou à se faire des amis. Les services gouvernementaux leur seront inaccessibles, un permis de conduire pourrait même leur être refusé.

Vos études terminées, où vous dirigerez-vous? Serez-vous avocat, médecin, officier de police, camionneur, vendeur etc... Une épouse, garde-malade, institutrice, etc... ou serez-vous une personne possédant un dossier criminel expérimentant des difficultés à vous placer dans la société.

Les lois sont faites pour le bien commun. Le respect de ces lois et l'obéissance à ces lois nous permettent de vivre ensemble dans la sécurité et la paix. Nous désirons que nos droits soient protégés, alors protégeons ceux d'autrui.

Voilà le but que se sont tracé les clubs optimistes, en mettant de l'avant le rôle du policier-éducateur, qui par une programmation adéquate et constante infusent à notre jeunesse, depuis son plus bas âge, le respect des lois et de l'autorité.

Des récompenses seront distribuées aux plus méritants des catégories énoncées plus haut, lors d'un colloque où il sera possible d'inviter les parents des enfants et un conférencier de marque tout probablement un policier-éducateur.

Durant cette semaine les optimistes remettront un médaillon en bronze à un jeune méritant qui se sera illustré, d'une façon ou d'une autre dans l'an-

née, par un fait d'éclat, sauvetage d'une vie, aide aux policiers, honnêteté exceptionnelle, etc...

Les District Optimiste étant divisé en onze zones, chacune de ces zones organisera un souper spécial durant cette semaine, souper qui réunira tout les clubs formant la zone sous la présidence d'un conférencier de marque.

L'optique des optimistes est d'agir positivement avec les policiers-éducateurs, le but d'éviter aux jeunes le traumatisme que crée une première comparution devant une cour de justice.

Pourquoi un policier-éducateur? Parce que le rôle de ces hommes commence au niveau de la jeunesse, et si l'on veut que l'autorité soit respectée il faut commencer à inculquer ce sentiment dès le bas âge.

Le programme du policier-éducateur a vu le jour à Montréal et le Sergent Claude Labelle est maintenant à la tête d'une escouade de soixante policiers-éducateurs, escouade qui tout probablement triplera ces effectifs d'ici le début de la nouvelle année. Pour être policier-éducateur il faut rencontrer certaines

spécifications telles que diplôme universitaire en criminologie, psychologie, etc. Ce programme a pris une envergure telle que plusieurs municipalités de la Province de Québec ont instauré un système de policiers-éducateurs. De plus, des villes comme Toronto, Québec, des pays tel que la France et la Tunisie ont mis sur pied un programme similaire après s'être documenté à Montréal.

Voilà pourquoi les Clubs Optimistes du District Est-Ontario-Québec ont décidé, dans le cadre de leur programme du "Respect de la Loi et de l'Autorité" d'endosser les efforts des policiers-éducateurs et résolu d'aider à propager plus intensivement ce programme afin de limiter et restreindre la délinquance et le traumatisme que crée une première comparution devant une cour de justice.

la NOUVELLE DATSUN 1600 plus que jamais la plus avantageuse de toutes

96 hp, 100 m/h, 30-35 m/gal

Choisissez maintenant parmi trois Datsun 1600: la nouvelle 2 portes d'allure sport, la 4 portes de luxe et le station-wagon de luxe. À son prix, seule la Datsun 1600 offre la haute performance d'un moteur de 1600 CC avec soupapes en tête qui génère 96 HP et peut vous faire filer jusqu'à 100 m/h. Vous en obtenez une accélération rapide et une vitesse de croisière de 70 m/h, ainsi que de 30 à 35 milles au gallon. Vous serez ravi de sa transmission à 4 vitesses ultra-douce avec levier au plancher ou de l'automatique à 3 vitesses Borg-Warner.

sécurité d'abord

La Datsun 1600 est probablement la

voiture économique la plus sûre qui soit. Elle fut conçue pour votre sécurité. Premièrement, elle possède une carrosserie amortisseuse spéciale qui protège les passagers. Puis sa remarquable suspension indépendante aux 4 roues rend la Datsun 1600 souple et facile à manier, lui assurant une tenue de route uniforme quelle que soit la chaussée. Enfin, les freins à disque à l'avant maintenant munis de cylindres maîtres jumelés permettent des arrêts droits et sûrs. Autre équipement de sécurité standard: axe du volant télescopique, 2 appuie-tête, baudrier de sécurité ceinture/épaules, 4 phares avant, tableau de bord et accessoires intérieurs coussinés, et davantage!

silence et confort

La Datsun 1600 possède un système de ventilation toutes glaces fermées. Des prises réglables situées sur le tableau de bord admettent l'air frais qui circule pour s'échapper automatiquement par des événements à l'arrière. La chaufferette-dégivreur, plus grosse et d'action instantanée, vous tient au chaud et garde les glaces claires même par froid intense.

Vous pouvez compter sur la disponibilité d'un million de dollars de pièces de rechange et sur 150 concessionnaires au Canada.

\$ 2145 DATSUN
à partir de

PRIX DE DÉTAIL SUGGÉRÉ PORTS D'ENTRÉE MONTRÉAL, TORONTO, VANCOUVER



Choisissez votre Datsun: Sedans de luxe 2 et 4 portes 1000; Sedan 2 portes, Sedan de luxe 4 portes, Stationwagon 1600; Sport 1600 et 2000; Pickup; Patrouille à 4 roues motrices.
Plus de 700 concessionnaires Datsun en Amérique du Nord NISSAN AUTOMOBILE CO. (CANADA) LTD. Directions régionales: DIVISION DE L'OUEST: Nissan Bldg., 873 Beatty, Vancouver, C.-B. DIVISION DE L'ONTARIO: 22 Vanley Cres., Toronto, Ont. DIVISION DU QUÉBEC: 8716 boul. Pascal-Gagnon, Montréal, P.Q. DIVISION DES MARITIMES: 2745 Dutch Village Rd., Halifax, N.-E.

LAVOIE AUTOMOBILE ENRG.

50 BOSTONNAIS

LA TUQUE

TEL. 523-4929

SERVICE DE RECLAMATIONS

TOUS GENRES: IMPOTS, ASSURANCE MALADIE, PENSION, SECURITE DE LA VIEILLESSE ET SUPPLEMENT RENTES DU QUEBEC, ETC.

RAYMOND BOUCHARD
547 - DU COTEAU
TEL: 523-3812



Raynald

Briere

LA RAMPE

SPORTIVE

Les Loups de La Tuque torpillent les Ducs en quatre parties

Peu importe le résultat de la série A, Dolbeau aura été humilié par Alma

C'est un fait reconnu par tout le circuit amateur que les Barons de Dolbeau n'ont jamais souffert de complexe d'infériorité. D'ailleurs au cours des deux dernières années, sur leur propre glace, ils ont facilement écarté leurs rivaux, bien appuyés par un public friand de jeu robuste et surtout bruyant. A l'O. T.J. de Dolbeau, l'ambiance est souvent indescriptible. Les partisans sont fiers et ils n'admettent pas la défaite. Cette saison, un seul club a fait goûter l'amertume de la défaite aux Barons, et ce sont les Loups de La Tuque, le 7 février dernier.

Actuellement, les hommes de l'instructeur Gaston Perron sont dans une impasse. Même si nous ne connaissons pas le résultat de la partie d'hier, il reste que les Aigles d'Alma ont renversé bien des calculs et sont assurés de se rendre jusqu'à la limite. De toute évidence, il semble bien que les Barons aient péché par excès de confiance. Alma représentait une cible facile, mais ce fut l'inverse. Après avoir baissé pavillon au pointage de 5-0, lors de la première partie de la série A, les Aigles ont pris soin des Barons et la puissante offensive des gars du Haut du Lac ne résonne plus. Les canons se sont tus, à tel point que Dolbeau n'a marqué que deux buts en trois parties. Dimanche soir dernier, devant un public en délire au Centre Edouard-Moffat, les Aigles ont pulvérisé la défensive des Barons pour marquer quatre buts. En toute objectivité il faut admettre que Dolbeau a joué pour gagner, mais la tenacité des Aigles est quelque chose à voir. Ils sont partout sur la glace, ne lâchent pas prise, en somme ils ne veulent rien savoir.

Il ne fait aucun doute que Rémi Simard est devenu l'inspiration des siens. Cette saison, il a joué un rôle obscur, mais jusqu'à maintenant (avant la partie d'hier) il a été tout simplement fantastique. C'est un gardien dont le style n'a rien de tellement extraordinaire, mais il est efficace, notamment sur les lancers de près.



Le commencement de la fin pour les Ducs de Jonquière. Jacques Gaudet a considérablement aidé la cause des siens. L'ailier droit, qui joue en compagnie d'Yvon Bouchard et Louis Devost connaît actuellement ses meilleurs moments de la saison.

Autre détail à souligner, c'est que Dolbeau, reconnu pour être une formation robuste, se laisse bousculer rondement par les joueurs des Aigles et dimanche soir, Roma Fortin, le numéro 5, s'est permis de plaquer solidement le défenseur numéro 22 des Barons, Rémi Bernier. Ce dernier a été coupé à la lèvre et il était visiblement furieux.

Naturellement, au moment

et de misère dans les séries, devant les Saguenéens de Chicoutimi. Dolbeau sait maintenant qu'une partie se gagne sur la glace et non par des paroles.

ET LES LOUPS

Pendant ce temps, les Loups de La Tuque attendent impatiem-

Ducs auraient pu servir de cobayes au docteur Grondin, spécialiste dans les greffes du coeur. Au moins deux ou trois joueurs ont laissé choir l'équipe, dans un moment critique, ce qui est ordinairement un coup fatal au moral des autres.

Le fameux trio Gaudet-Devost et Bouchard a encore une

blesseure à la main. Jacques Gaudet, pour sa part, a probablement effectué le plus beau retour dans la Ligue senior, avec plus de 60 points au classement des compteurs.

Croteau doit également se réjouir de la tenue de Pierre Lord et de Roger Beaudet. Parlant de ce dernier, il a effectué quelques feintes habiles, indiquant qu'il est prêt pour la grande finale. Sa blessure à l'épaule est totalement guérie. Pour ce qui est de Lord, il a retrouvé confiance, et son jeu défensif, bien équilibré avec une offensive productrice, permettent à ce tandem de connaître les succès que l'on sait.

Pour ce qui est de la défensive, elle est robuste et Florent Gagnon est plus heureux que jamais et surtout en meilleure forme. En somme, La Tuque, avec un Jacques Sévigny comme pilier à la défensive, aspire maintenant aux grands honneurs. Ce repos de quelques jours sera bienvenu, car il permettra de soigner des blessures. Jean-Guy Gagnon, reviendra au jeu pour la finale, souffrant actuellement d'un malaise à l'é-

Par: Raynald BRIERE

Ce n'est pas une photo de championnat, mais la célébration de deux événements, soit, la troisième victoire de la série B contre Jonquière, et le départ de M. Maurice Boisvert du bureau de direction. Les joueurs ont offert un souvenir à M. Boisvert en raison de ses loyaux services. Contrairement à ce que laisse voir la photo, ce n'est pas de gaieté de coeur qu'on le voit quitter l'équipe.

(Photo Gilles Berthiaume)

d'écrire ces lignes, la série n'est pas terminée. Mais il reste que peu importe ce qui adviendra, les Aigles pourront se balader dans les rues de la ville de l'hospitalité la tête haute, car ils auront humilié les Barons de Dolbeau.

L'an dernier Alma a subi un sort identique, cette fois aux mains des Ducs de Jonquière qui s'étaient classés de peine

ment le résultat de cette finale avant de sauter dans le feu de l'action. Les Ducs de Jonquière ont été une proie relativement facile pour les représentants de la Haute-Mauricie, mais Jonquière n'a pas offert la résistance attendue. Certains joueurs des

fois été à la hauteur. Bouchard n'a plus besoin de présentation, du moins auprès des joueurs des Ducs.

Pour ce qui est de Louis Devost il a offert une solide performance en dépit d'une vilaine

paule. Somme toute, les Loups savent que la saison n'est pas terminée et ils n'ont nullement l'intention de prendre leurs adversaires à la légère, que ce soit Alma ou Dolbeau. Il reste que le jeu sera différent et probablement beaucoup plus robuste. L'enthousiasme des foules sera également différent. Les Loups ont ouvert la porte de la finale assez brutalement et avec conviction. Ils sont déterminés et c'est ce qui compte présentement.

A Jonquière, dimanche

Une ambiance de championnat dans la chambre des Loups

Le vestiaire des Loups respirait le grand triomphe dimanche après-midi au Palais des Sports de Jonquière. Chacun y allait de son commentaire sur cette série qui venait de prendre fin brutalement au compte de 8-4, et sans subir aucun revers. L'instructeur Vic Croteau ne s'est pas emporté pour autant. "Nous avons vaincu Jonquière, nous attendrons maintenant les autres" d'ajouter le volubile instructeur des Loups de La Tuque. Au fait, il s'est dit très satisfait de la tenue de ses hommes et tout a bien fonctionné. Dimanche, il a utilisé Pierre

Doyon en compagnie de Pierre Lord et de Roger Beaudet et le résultat a été merveilleux. D'ailleurs Doyon est un travailleur infatigable, et il manie bien le bâton.

Pendant que Vic Croteau taquinait Florent Gagnon, Yvon Bouchard prenait le temps de souffler après un autre match très exténuant. Bouchard venait d'ajouter une autre performance à son palmarès, soit une partie de cinq points. Ses compagnons de ligne, Jacques Gaudet et Louis Devost partageaient cette joie.

Du côté des défenseurs, Jacques Sévigny aurait bien aimé régler quelques petits comptes avant la fin de la cloche, mais il n'a pas trouvé de rival. Jacques Gagnon l'a fui comme la peste. Au fait, il a appliqué la plus dure mise en échec des séries et c'est Normand Rivard qui a été sa victime. Inutile de dire que l'ailier droit des Ducs a été ébranlé sur le jeu.

Les joueurs des Loups étaient visiblement heureux, mais ils veulent savourer un autre triomphe, celui de la grande finale.

(Photo Gilles Berthiaume)

Equipes de rêve

L'Echo de La Tuque fait son choix

La Ligue senior a fait connaître la sélection de son équipe de rêve. Il va sans dire qu'une sélection du genre porte à la critique. De toute manière, voici le choix de la Ligue:

PREMIERE EQUIPE

GARDIEN:	Claude Denoncourt	Dolbeau
DEFENSES:	Roma Fortin	Alma
	Marcel Guénard	Dolbeau
AILIER DROIT:	Charles Fortin	Dolbeau
CENTRE:	Yvon Bouchard	La Tuque
AILIER GAUCHE:	Normand Rivard	Jonquière
INSTRUCTEUR:	Gaston Perron	Dolbeau

DEUXIEME EQUIPE

GARDIEN:	Yvon Lavoie	Jonquière
DEFENSES:	Maurice Plourde	La Tuque
	Rémi Bernier	Dolbeau
AILIER DROIT:	Louis Devost	La Tuque
CENTRE:	Marcel Simard	Dolbeau
AILIER GAUCHE:	François Gauthier	Dolbeau
INSTRUCTEUR:	Vic Croteau	La Tuque

L'ECHO DE LA TUQUE a groupé le joueur Jean St-Pierre, le reporter André Poitras et le rédacteur Raynald Brière afin d'analyser ce choix. Voici le résultat:

PREMIERE EQUIPE

GARDIEN:	Claude Denoncourt	Dolbeau
DEFENSES:	Robert Sasseville	Dolbeau
	Roma Fortin	Alma
AILIER DROIT:	Charles Fortin	Dolbeau
CENTRE:	Yvon Bouchard	La Tuque
AILIER GAUCHE:	Louis Devost	La Tuque
INSTRUCTEUR:	Gaston Perron	Dolbeau

DEUXIEME EQUIPE

GARDIEN:	Florent Gagnon	La Tuque
DEFENSES:	Maurice Plourde	La Tuque
	Rémi Bernier	Dolbeau
AILIER DROIT:	Jacques Gaudet	La Tuque
CENTRE:	Marcel Simard	Dolbeau
AILIER GAUCHE:	Normand Rivard	Jonquière
INSTRUCTEUR:	Vic Croteau	La Tuque

A noter que la Ligue a choisi le joueur Louis Devost des Loups de La Tuque à l'aile droite et qu'en fait, c'est un ailier gauche. Pour ce qui est de François Gauthier, il a patrouillé à différentes positions et non spécialement à l'aile gauche.

Activités du curling

Avec la venue du printemps, nous désirons vous rappeler qu'il ne reste plus que quelques semaines de curling. Nous énumérons plus bas les activités prévues d'ici la fin de la saison.

CEDULE

10 au 18 mars: Braithwaite Memorial - Non-Draw. Hommes - Double Knock-Out.

21 au 23 mars: Trophée "Ville de La Tuque" - Non-Draw. Invitation - Compétition ABC Hommes. Danse - Samedi soir.

24 au 29 mars: Championnat du Club - Mixte - Non-Draw.

30 mars: Trophée Anciens Présidents - Hommes - Spécial Draw Souper des Présidents.

31 mars au 5 avril: Bonspiel de Pâques - Draw - Hommes.

10 au 12 avril: Trophée Windsor - Non-Draw - Danse - Samedi soir.

13 au 19 avril: Bonspiel de fermeture - Mixte - 2 membres - 2 non-membres. Danse de fermeture Samedi soir.

Nous désirons exprimer nos sincères remerciements à M. Fernand Doré, représentant Labatt, la Ville de La Tuque et l'Hôtel Windsor, commanditaires de quelques bonspiels mentionnés plus haut.

Jusqu'à maintenant, les activités furent très satisfaisantes et nous, du comité de Curling, sommes reconnaissants à tous ceux et celles qui nous ont aidé en participant aux activités. Nous espérons que vous serez encore des nôtres pour les quelques semaines qui restent. Nous sommes très près de la ligne d'arrivée et du succès et vous demandons un dernier effort.

LIGUE DE LA CITE

SERIE SEMI-FINALE A 3 DE 5

NOMS	PJ	G	P	N	PP	PC	JOUTES
Café St-Maurice	3	2	1	0	9	10	2
Laurentides	3	1	2	0	10	9	1

SERIE SEMI-FINALE B

F.X. Lamontagne	4	3	1	0	20	4	3
Handy Andy	4	1	3	0	4	20	1

CLASSEMENT DES COMPTEURS

NOMS	PJ	BUTS	ASS	PTS	PUN
P. Baillargeon	4	6	3	9	2
G. Bastarache	4	4	5	9	2
M. Bergeron	4	3	1	4	0
M. Riverin	4	3	1	4	4
J. Lachapelle	3	2	2	4	0
D. Scarpino	3	2	2	4	9
R. Déziel	3	1	3	4	0
J. Drolet	3	2	1	3	0
M. Tremblay	3	2	1	3	0
N. Desy	4	2	1	3	0

CLASSEMENT DES GARDIENS DE BUTS

Yves Ratté: F.X. Lamontagne: 1.00;
André Fortin: Laurentides: 3.00;
Florian Faucher: Café St-Maurice: 3.33;
Gabriel Genest: Handy Andy: 5.00.



Ils sont les réguliers parmi les réguliers et à la fin de chaque rencontre, ils ont mal à la gorge. Peu importe, ce sont de véritables supporters des Loups de La Tuque, ceux qu'on retrouve au même endroit et à chacune des parties. Dieu sait s'ils sont enthousiasmés. (Photo Gilles Berthiaume)

NOUS ACHETONS
Billots de:

- * MERISIER
- * BOULEAU
- * CEDRE
- * TREMBLE

PLUS HAUT PRIX PAYE DANS LA REGION

A VENDRE
CROUTE DE BOIS FRANC

COMMUNIQUEZ AVEC:

M. EMILIO AUDY Tel: 523-4291
ou M. YVAN BLAIS Tel: 523-4084
ou 523-9300

INTERPROVINCIAL LUMBER Co. Inc.
LA CROCHE

Aubaines

523-2743

- 1967 CAPRICE SEDAN TOUT EQUIPE
- 1967 OLDS 88 SEDAN V-8 TOUT EQUIPE
- 1967 PLYMOUTH V-8 FURY SPORT TOUT EQUIPE
- 1967 CHEVROLET BEL AIR SEDAN V8 AUT. RADIO
- 1967 BUICK SPECIAL V-8 SEDAN TOUT EQUIPE
- 1966 FORD V-8 SEDAN AUT. RADIO
- 1965 CHEVROLET IMPALA ST. WAGON TOUT EQUIPE
- 1965 DODGE STATION WAGON TOUT EQUIPE

TOUTES NOS AUTOS
PORTENT
LA GARANTIE



J.F. KEENAN LTEE

573 TESSIER

De l'avis de Jean St-Pierre

Jean-Guy Trottier a du coeur à revendre



Jean-Guy Trottier est un travailleur infatigable, comme le démontre bien cette vignette, alors qu'il lutte en compagnie de Germain Guay. Dans une certaine mesure, Trottier est responsable des succès des Loups de La Tuque. (Photo Gilles Berthiaume)

"Si tous les joueurs avaient autant de coeur que Jean-Guy Trottier, le spectacle serait meilleur dans la Ligue senior". Du haut de la galerie de la presse, Jean St-Pierre, ancienne étoile des Loups de La Tuque, faisait cette observation. Et elle tombait à point, car le numéro 5 venait d'effectuer une autre course enlevante dans le coin de la patinoire, poursuivi par deux joueurs des Ducs de Jonquière. Jean-Guy Trottier n'a rien d'un joueur tellement spectaculaire mais à chacune des parties, il

Par: Raynald Brière

donne 100% de son rendement. Dans ce domaine, ils ne sont pas tellement légion dans la Ligue senior. L'athlète natif de Ste-Anne de la Pérade n'a pas tellement manqué de parties cette saison. Ayant été blessé, une rumeur circulait à l'effet qu'il prendrait sa retraite. Moins de 48 heures plus tard, il était déjà en uniforme, prêt à engager le combat. Et c'est bien caractéristique de cet arrière-garde, qui, depuis un certain temps laisse tomber les gants assez régulièrement. A Dolbeau, sur la glace de l'O.T.J., le 7 février dernier, il s'en est pris à deux reprises au numéro 15, Roger Robertson, qui n'a rien d'un enfant d'école. Dans la semi-finale contre les Ducs de Jonquière, mercredi soir, il a fait encore des siennes. Une partie de hockey ne se gagne pas avec des joueurs au banc des punitions, mais l'influence peut-être

(suite à la page 27)



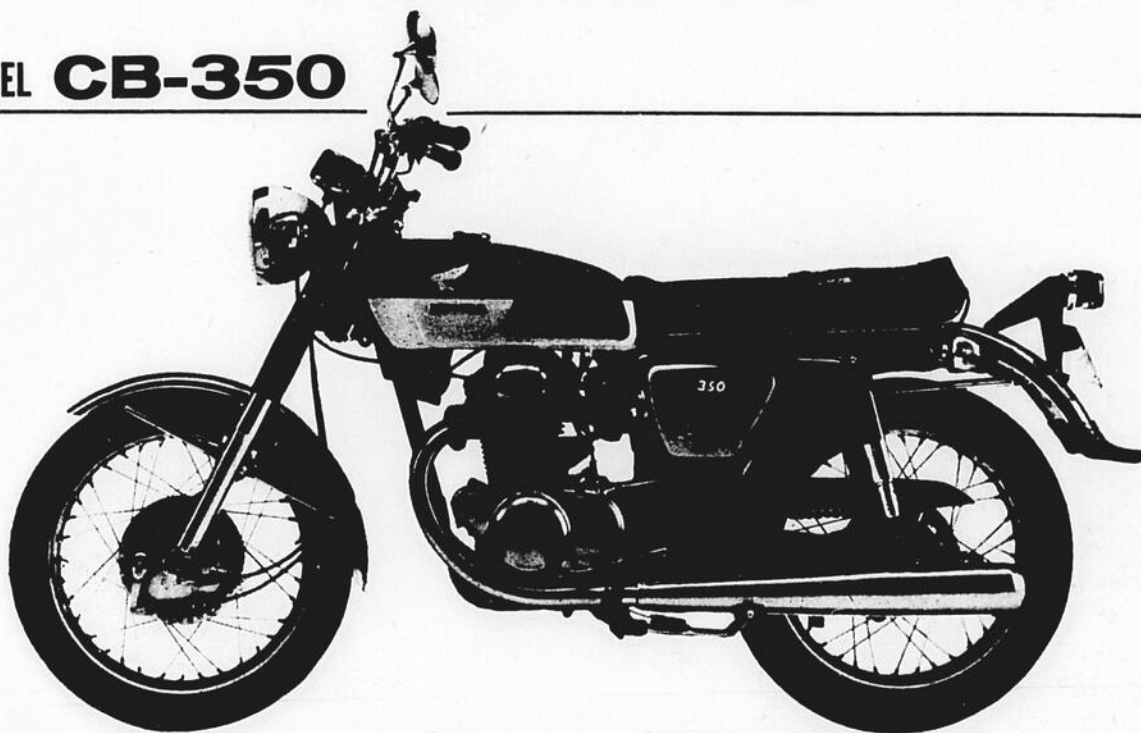
JEAN-GUY TROTTIER



Honda — la marque de motocyclettes qui remporte le plus de succès sur les circuits de course les plus difficiles du monde entier — a mis son savoir-faire à votre service dans sa sensationnelle nouvelle gamme pour 1968. Oui, vous trouverez les gros modèles Honda chez votre concessionnaire; ils offrent un rendement absolument sensationnel et une élégance qui va de pair avec leur rendement. Enfourchez un des nouveaux gros modèles de Honda — et vous découvrirez ce que signifie vraiment l'expression "les deux roues qui ont des ailes".

Honda Les deux roues qui ont des ailes, en six nouveaux modèles pour 1969

MODEL CB-350



La nouvelle CB350 Sport Elle peut faire 110 m/h, et pourtant son prix a moins de quatre chiffres; elle fait honte à bien d'autres motocyclettes plus lourdes et plus bruyantes, à la fois par son élégance et par son rendement. Elle existe également dans une version parfaite pour l'évasion, la CL350 Scrambler.

**SERVICE ASSURE PAR NOS MECANICIENS
VENDUE A TERMES**

Quincaillerie ARTHUR HARVEY

LA TUQUE, QUE.

539, ST-ANTOINE

TEL. 523-2774

Jean-Guy Trottier...

(suite de la page 26)

déterminante. Sans être un dur, Jean-Guy Trottier distribue sa part de coups d'épaule et il n'hésite nullement à bousculer un joueur qui "butine" autour de la cage des Loups.

Celui qui aura 34 ans le 9 mai prochain, a derrière lui une carrière fort bien remplie. D'ailleurs, avec les Loups, il a déjà été choisi le joueur le plus utile. C'était en 1963-64.

Dire que Jean-Guy Trottier est un athlète courageux n'est pas un vain mot. Ainsi, il y a quelques années, il s'était déplacé un disque de la colonne vertébrale. Même si le médecin lui avait prescrit un repos complet, Trottier n'a nullement hésité à revenir au jeu pour les séries de fin de saison, aider la cause des siens.

Yvon Bouchard, en est un autre qui a de l'admiration pour ce sympathique athlète. "C'est un joueur d'équipe qui se vide à chaque rencontre". Un autre

QUILLES

LIGUE ARC EN CIEL

PHS: Flore Martel: 176; PHT: Flore Martel: 444; PHSE: Yvonne Paradis: 636; PHTE: Desneige Veillette: 1714.

LIGUE DE QUILLES LABATT

PHS: S. Ouellette: 232; PHT: S. Ouellette: 585.

témoignage venant s'ajouter à la liste de ceux déjà reçus.

Pour l'instructeur Vic Croteau, Jean-Guy Trottier, est un joueur qui ne craint personne et efficace par surcroît.

Dans une certaine mesure il est responsable des succès des Loups au cours de la campagne, qui n'est pas encore terminée. C'est un joueur effacé qui joue dans l'ombre. Toutefois, les commentaires recueillis permettent de dire que son travail ne passe pas toujours inaperçu.

POSITION DES EQUIPES

- 1.- J.A. Bertrand: 38
- 2.- Hôtel Champlain: 33
- 3.- Centre Décoration: 22
- 4.- Mercerie Roy: 19
- 5.- Hôtel Windsor: 19
- 6.- Taverne Beaudet: 14.

LIGUE DU PIGNON ROUGE

PHSF: Rolande Barrette: 159; PHTF: Ginette Juneau: 367; PHSM: Rosario Boutin: 181; PHTM: Rosario Boutin: 446.

POSITION DES EQUIPES

- 1.- Ben Crête: 67½
- 2.- Hôtel Champlain: 65½
- 3.- Handy Andy: 43
- 4.- Gilles Berthiaume: 42
- 5.- Shell: 36
- 6.- Marché Gravel: 31.

UTILISEZ
NOS PETITES
ANNONCES



La série semi-finale B est maintenant en marche et c'est en présence des dirigeants que s'est effectuée la première mise au jeu. On reconnaît dans l'ordre Raoul Painchaud, Yvan Tremblay des Ducs, Omer Veillette, président des Loups, Guy Bégin représentant de la Ligue, Vic Croteau, instructeur, Richard Rioux, gérant-général et Normand Rivard des Ducs. Cette photo revêt un caractère historique car c'est la première fois que les Loups participent à une série dans la Ligue senior, étant bien sûr, à leur première campagne.

(Photo Gilles Berthiaume)

TRUST GENERAL DU CANADA

courtier en immeubles

286 RUE ST-JOSEPH
LA TUQUE

TEL: 3-4281 3-3877

PROPRIETE

Propriété commerciale,
rue St-Antoine.Propriété avec terrains
à La Croche; bonnes
conditions.

BUNGALOW

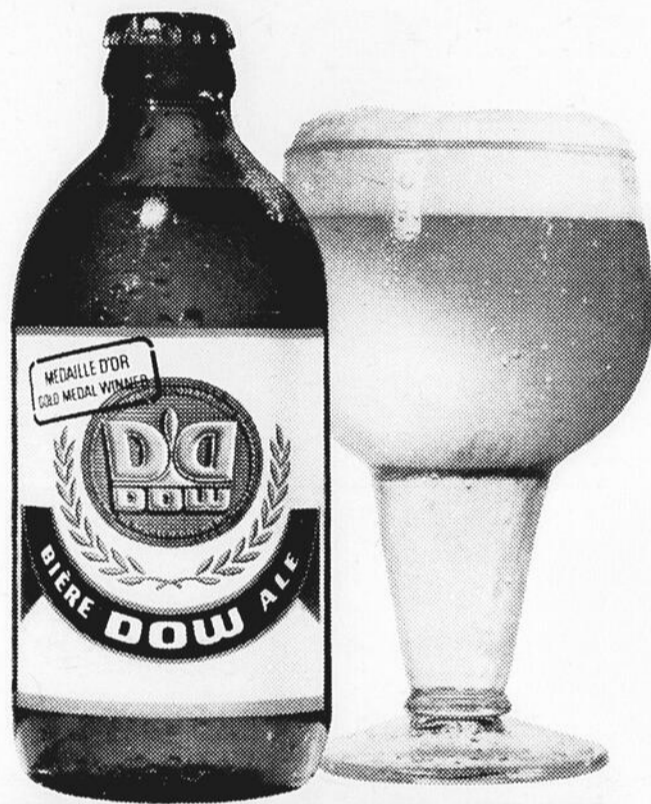
Bel Air - Carré Paquin,
5 appartements. Balance
hypothèque 5%; face au
terrain de golf.Bungalow 5 pièces,
sous-sol fini (3 pièces),
chauffage électrique,
entrée 200 amp. grand-
deur 30 x 36'.Bungalow Boul. Ducharme,
Lac à Beauce, 24 x
24, grandeur du terrain:
100 x 500; habitable 12
mois par année.

TERRAINS

Terrain rue Roberval,
quartier Laurentien; 64 x
105.Terrasse Arthur Harvey,
50 x 100.Terrain rue Guoin, 50 x
100'.Terrain Boul. Ducharme,
route 19, Lac à Beauce;
490 x 500'.Plusieurs terrains à ven-
dre dans différents coins
de la ville.Personne intéressée à
vendre ou à acheter des
propriétés, terrains, com-
merces, etc. Pour infor-
mations s'adresser à:MARCEL ROY
286 RUE ST-JOSEPH

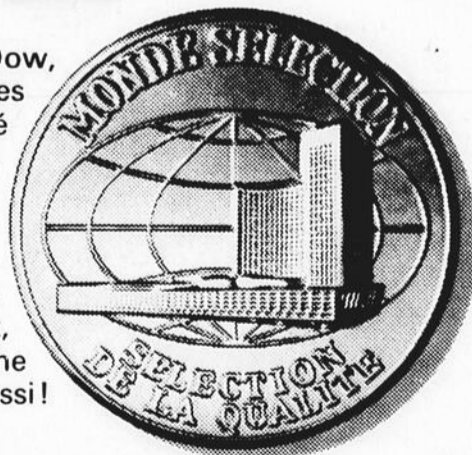
TEL: 523-4281 - 3877

TRUST GÉNÉRAL DU CANADA



DOW
standard de
bon goût

Pour ce concours, en plus de la bière Dow, on avait réuni en Allemagne 81 bières de toutes les parties du monde. Un jury indépendant composé d'experts internationaux dégustateurs de bières, a soumis toutes ces bières à 21 épreuves rigoureuses. Et avec quel résultat! Pour sa pureté, sa saveur et sa qualité, ils ont décerné à Dow le grand prix, la remarquable médaille d'or. Dans toute l'histoire des concours internationaux, jamais une bière canadienne n'avait si admirablement réussi!



La médaille d'or.
Dow remporte en Allemagne la médaille d'or
aux Olympiades mondiales 1968 de la bière,
pour l'excellence de la pureté, de la saveur
et de la qualité.

DOW, la bière médaille d'or, standard de qualité et de bon goût.

GAGNONS PLUS EN ACHETANT CHEZ GAGNON

EN PLUS DE LA QUALITE LES SPECIAUX
SONT DE GRANDE VALEUR

POULETS 5 a 7 lbs

CHAPONS Cat. "A" frais

55¢

STEAK HACHE

frais tres maigre

89¢

BOUDIN

frais au lait

nourrissant et economique

39¢

BOLOGNA

CHALET

inspecte Canada

35¢

TETE FROMAGEE

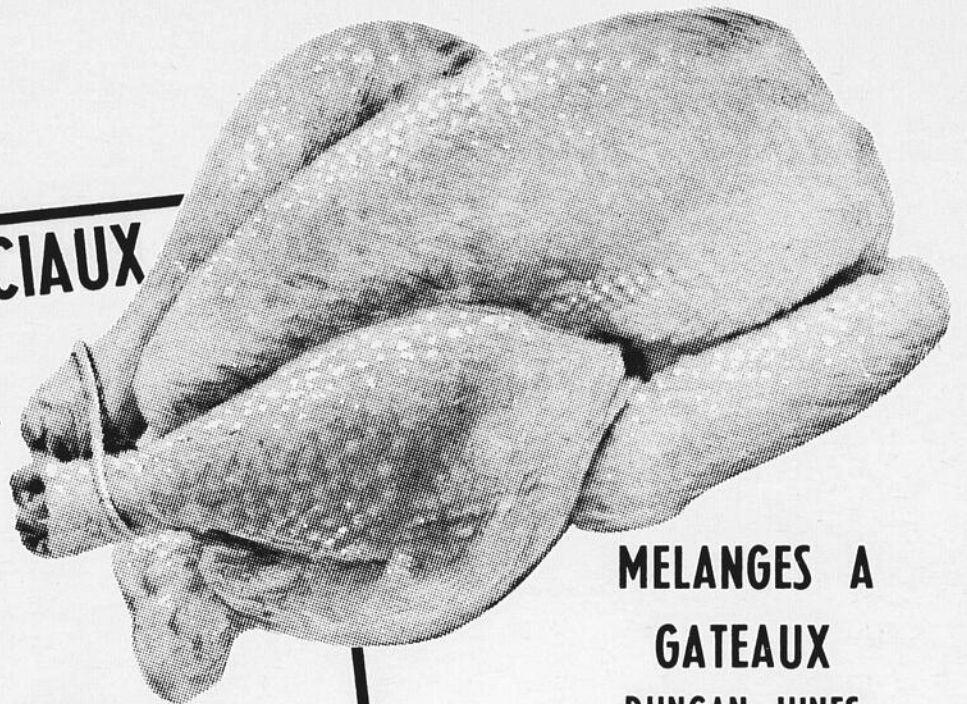
fraiche
du magasin

39¢

SAUCISSE

au boeuf du magasin
delicieuse 2 lbs

99¢



MELANGES A

GATEAUX

DUNCAN HINES

19oz

2/.79

PATE A DENTS

ULTRA BRITE

de Colgate

nouveau

.99

SAVON EN POUDRE

Ajax geant

fasse, soucoupe ou
assiette a pain

.99

DREAM WHIP

creme a dessert

4oz avec 1 jello gratis

les deux pour

.59

JUS TOMATES LIBBY 48oz

3/1.00

NESTLE QUIK INSTANT 2 lbs

.79

MIEL CLOVER CREST 2 lbs

.59

MOUTARDE KRAFT 6oz

3/.29

BEURRE DE CAMEL SHIRRAF 28oz

.45

MACEDOINE LAFERLANDIERE 19oz

2/.37

MARMALADE GOOD MORNING 24oz

.49

PAPIER TOILETTE BALLET

8/1.00

KLEENEX tissus facial 360

3/.85

CELERI

CALIFORNIE gr. 24

29¢

TOMATES

mexicaines 2 lbs

59¢

OIGNONS

ONTARIO 5 lbs

39¢

RADIS

cello

3/29¢

RENDEZ-VOUS CHEZ

CHS. EUG. GAGNON

POUR PLUS DE SATISFACTION

640 rue Real

Tel. 523-2777