

## Glanures

- Le club de Parapsychologie du CEGEP de Rimouski, a le plaisir de vous présenter Monsieur Gerry Otis, docteur en hypnothérapie, (Angleterre) président du Centre d'Études et de Recherches en Parapsychologie (CERP), mardi le 3 avril, à 14h. p.m. et à 19h30, à l'Auditorium du CEGEP. La durée totale de la conférence et de la démonstration est de 4 heures. Il a attiré des foules de 4,000 personnes dans plusieurs écoles de Montréal. On espère une foule nombreuse, intéressée à voir ce qui se fait au CEGEP par des étudiants.
- En même temps, vous aurez l'occasion de vous familiariser avec l'hypnotisme, le magnétisme, l'occultisme, etc. Venez en grand nombre, ne nous faites pas mentir sur la valeur du public rimouskois. Admission: 25¢.
- Le nouveau maire de Port-Cartier est le sympathique Gervais Lechasseur, un ex-Rimouskois de la rue Rouleau à Rimouski qui est toujours prêt à aider pour la bonne cause. Bravo Gervais! Il est le fils de Mme André Lechasseur, de notre ville.
- Une soirée est annoncée pour le 8 avril au sous-sol de l'église de Ste-Agnès.
- De beaux prix en argent seront donnés aux gagnants. C'est bien invitant quant on pense aux prix de \$100.00. Cette soirée aura lieu au profit des oeuvres de la paroisse.
- Si vous voulez vous renseigner sur le domaine complexe de la finance. Toutes les réponses vous seront données par Monsieur Magella Bérubé de l'Union Régionale des Caisses Pop. Tout ceci aura lieu le 28 mars à 20 hrs. Au 49 Est, St-Jean Baptiste. Cette rencontre est une initiative de La Jeunesse Ouvrière Chrétienne (J.O.C.), Section Rimouski. Bienvenue à tous.
- Ne pas oublier de vous procurer des billets pour entendre le chansonnier Gabriel April, dont le récital aura lieu diman-

che le 8 avril à 8.30 heures au sous-sol de l'église de St-Yves. Venez en grand nombre.

● M. Roger Thibault, de Sécurité Nord-Est à Rimouski, est revenu de vacances avec un joli "Sun Tan".

● Me Mark Dubé, procureur de la Couronne, au Palais de Justice de Rimouski revient de Paris et d'autres pays européens où il étudia le droit pénal. Il était accompagné d'un confrère montréalais. C'est le Ministère de la Justice du Québec qui les avait délégués.

● Monsieur l'abbé Pierre-Noël Hallé, pte-président et tous les collaborateurs à l'Organisation du Carnaval d'Hiver à Pointe-au-Père du 23 février au 4 mars derniers, remercient sincèrement tous ceux et celles qui ont collaboré au franc succès de ce Carnaval par l'encouragement à la souscription ou par l'assistance aux diverses activités. Ce fut un succès sur toute la ligne. Mademoiselle Chantale Dumont a été élue REINE. Elle était accompagnée de ses deux duchesses Françoise Roussel et Michèle Thériault.

● Les gagnants du tirage furent: Claude Dumont \$100.00; Mlle Lise Fréchette \$50.00 et Pierre Trottier \$25.00. Tous de Pointe-au-Père. Les deux premiers prix furent doublés parce que les personnes étaient présentes.

(Suite à la page 13)

## Augmentation du prix du lait

La Régie des marchés agricoles du Québec vient de décréter une augmentation du prix du lait nature, tant au niveau des producteurs qu'à celui du gros et du détail. L'augmentation entrera en vigueur le 1er avril prochain.

Le prix du lait aux producteurs sera porté de \$7.00 à \$7.60 le cent livres, ce qui représente une hausse d'environ 8.5%.

Quant aux prix de vente en gros et au détail, ils seront majorés de deux à trois cents la pinte, selon le contenant employé. Cela représentera une augmentation d'environ 8% sur les prix établis depuis le mois de juillet 1971.

La récente décision de la Régie des marchés fait suite aux requêtes qui lui ont été présentées par la Fédération des producteurs de lait du Québec et le Conseil de l'industrie laitière du Québec.

Conformément aux dispositions de la loi en la matière, la Régie a tenu, le 21 février dernier à Montréal, une audience publique au cours de laquelle tous les intéressés ont pu se faire entendre.

# QUELQUES NOUVELLES DU MUSEE REGIONAL

## AMQUI ET TROIS-PISTOLES COLLABORENT AUX ACTIVITES DU MUSEE

Grâce à l'aimable collaboration du Centre culturel d'Amqui et des Amis de l'Art de Trois-Pistoles, le Musée régional de Rimouski a pu réaliser pour la première fois un objectif important: celui d'étendre ses activités en dehors de ses murs. En effet, une bonne partie de la collection des oeuvres de Colette Rousseau, exposées récemment au Musée régional

de Rimouski, ont été présentées au Centre culturel d'Amqui et le seront, au cours du mois d'avril, à la Maison du Notaire de Trois-Pistoles. D'autres démarches ont été faites dans ce sens auprès de quelques autres organisations à l'extérieur de Rimouski. A cause de la difficulté de rejoindre tous les organismes intéressés à ce genre de collaboration, le Musée régional de Rimouski les invite à se faire connaître en les assurant de sa plus entière collaboration.

cer" le musée, les oeuvres primées devant être publiées sous forme de poster, pochette-souvenir, cartes postales, etc. EXPOSITION PRINTEMPS 73

Du 29 mars au 11 avril, exposition organisée par l'Association des Créateurs et Artisans de l'Est du Québec, section Mit-

### Dr Georges Raymond Dr Benoit Lechasseur

Centre médical  
Chirurgiens Dentistes  
124 Est, St-Germain  
Tél.: 723-3839  
de 9h 30 AM à 9h 30 PM  
TOUS LES JOURS

## DON AU MUSEE

Mgr Antoine Gagnon, dont l'intérêt pour le musée est bien connu, vient de lui offrir une sculpture sur bois, une Marie Madeleine, provenant d'une croix de chemin, laquelle sera bientôt installée dans la collection permanente du musée.

## CONCOURS POUR LE PRIX BLAIS-COURCHESNE 73

Le Musée régional de Rimouski, demande à tous les participants de se conformer rigoureusement aux conditions du concours: en particulier pour les envois: l'oeuvre ne doit pas être signée, mais accompagnée d'une enveloppe cachetée contenant le nom et l'adresse du concurrent. De plus, les concurrents doivent noter qu'il ne s'agit pas d'un sigle, il en existe déjà un, mais de tout sujet qui serait intéressant pour "annon-

## Une importante exposition de poésie à l'Université du Québec

Un groupe d'étudiants, avec leurs professeurs, organisent actuellement une importante exposition de poésie qui se tiendra les 2, 3, 4 et 5 avril prochain à l'Université du Québec à Rimouski.

Les organisateurs de cette manifestation, la première dans l'est du Québec, se proposent de faire connaître quelques-uns de nos poètes québécois comme Gaston Miron, Raoul Duguay, Fernand Ouellet, etc. Ils entendent également démystifier l'écriture comme étant le seul moyen d'expression de la poésie.

En effet, les organisateurs de cette manifestation, des étudiants de lettres, veulent montrer qu'il existe d'autres moyens comme la parole, l'audio-visuel, l'affiche, etc., par où la poésie peut s'exprimer. De la sorte, disent-ils, "les gens qui visiteront l'exposition redécouvriront le langage de la poésie et en auront une toute autre perception." Comme dernier objectif, l'exposition aspire à faire connaître quelques poètes du milieu universitaire.

Pour réaliser les objectifs de cette exposition, les organisateurs de la manifestation utiliseront des poèmes affichés, des poèmes réflexion, des poèmes/montage audio-visuel, des poèmes objets et des poèmes peinture. D'autres surprises attendent également les rimouskois qui visiteront cette exposition: distribution de recueils de poésie, etc. . .

C'est dans le local du salon des étudiants de l'université du Québec à Rimouski que se tiendra cette importante exposition. Toute la population, de même que les étudiants du Paul-Hugert et du Cegep, y sont cordialement invitée. On pourra se présenter aux heures suivantes: les 2, 3 et 4 avril, de 19.30 à 22.00 heures, et le 5 avril, de 13.30 à 16.00 heures.

## Appartements à louer

Centre ville  
App. 2½ et 3½ pces  
meublés  
Pour informations,  
communiquiez avec le  
MAGASIN AMIOT INC.  
162 ave. Lavoie,  
Rimouski  
723-4245

## Jardins de la Rivière

360 - 362 DE L'EGLISE  
RIMOUSKI

Il ne reste que quelques beaux  
logements à louer.

HATEZ-VOUS!

Agent de location

## TRUST GÉNÉRAL DU CANADA

La plus importante société de fiducie  
canadienne-française

12 est, rue st-germain, rimouski — 724-4106

## LA MODE PRINTANIÈRE

NOUS APPARAÎT AUX

TISSUS ST-PIE X ENR.

312 Cathédrale  
RIMOUSKI

Tél.: 723-2543



Place aux nouveautés du printemps. Créez vous-même vos plus jolis ensembles pour la belle saison. Les tissus lavables sont les grands favoris. La gabardine polyester, le coton polyester. Tous sont disponibles dans les coloris mode.

UNE VISITE VOUS CONVAINCRA

## A LOUER ENTREPOT

Pour motos-neige à prix raisonnable. Réservez dès maintenant. Pour infomations, tél.:

723-7471

## Le Rimouskois

Téléphone :  
723-2571

Abonnement : Canada \$9.00 — Etats-Unis : \$12.00

Publié par Les Éditions du Bas St-Laurent Inc.

Philippe Leblond, directeur  
Gaétan Ouellet, propriétaire  
Georges St-Pierre, publicitaire

Collaborateurs :

Claude Dumas  
Jean-Yves Thériault,  
Serge-Eric Mercier,  
Liz Morency,

Chroniqueur Maurice Gagnon  
sportif : Noël Bouchard,

Imprimé par l'Imprimerie Blais Ltés  
Bureau : 212, Ave Cathédrale — Rimouski

## En service cette fin de semaine PHARMACIE MOREAULT ENR. à Rimouski

Pour URGENCE: Maurice Nolin, L. Ph. pharmacien 723-1453  
LIVRAISON GRATUITE SUR SEMAINE

MAURICE NOLIN, Pharmacien, propriétaire

Tél: 723-2459

Samedi: de 6h. à 9h.

Dimanche: de 11h. à 1h. et de 6h. à 8h.

204, Cathédrale, Rimouski

# RENSEIGNEMENTS UTILES

## GARDERIE DE JOUR

LA GARDERIE DE JOUR (280, avenue Belzile, Rimouski) ouverte du lundi au vendredi, de 7h30 à 18h30, le samedi de 8h à 17h, pour jeunes de 2 mois à 6 ans. Personnel compétent. Tél. 724-2262.

Le Centre Dépannage-Jeunesse est situé au 391 Boulay, apt 1. Pour rejoindre les responsables il faut signaler 724-5142. Ouvert du lundi au jeudi, de 3 hres p.m. à 11 hres p.m.. Les vendredis et dimanches de 6 hres p.m. à minuit.

	SOLEIL		LUNE	
	Lever	Coucher	Lever	Coucher
Jeudi, 29 mars	5:47	18:24	3:16	13:11
Vendredi, 30 mars	5:45	18:25	3:42	14:18
Samedi, 31 mars	5:43	18:27	4:07	15:27
Dimanche, 1er avril	5:41	18:28	4:30	16:37
Lundi, 2 avril	5:39	18:29	4:55	17:50
Mardi, 3 avril	5:37	18:30	5:20	19:06
Mercredi, 4 avril	5:36	18:32	5:48	20:23

Jour	Heure	H/pi	Jour	Heure	H/pi
Jeudi, 29 mars	0355	5.5		1250	12.0
	1020	10.2		1905	2.6
	1720	4.5	Lundi, 2 avril	0110	12.3
	2315	8.9		0725	2.0
Vendredi, 30 mars	0505	4.8		1330	12.5
	1120	10.7		1935	2.0
	1800	3.9	Mardi, 3 avril	0150	13.4
Samedi, 31 mars	0000	9.9		0805	1.2
	0555	3.9		1410	12.8
	1210	11.4	Mercredi, 4 avril	2010	1.6
	1830	3.2		0225	14.3
	0040	11.1		0845	.6
Dimanche, 1er avril	0645	3.0		1450	12.9
				2045	1.3

## HORAIRE PISCINE MONT-JOLI

Lundi, mercredi et vendredi: de 16h00 à 17h00 (pour tous). Du lundi au samedi (inclusivement) 20h00 à 21h30 (16 ans et plus); Samedi et dimanche, de 10h00 à 20h00 (pour tous) de 12 à 16 ans: entrée gratuite, de 14h00 à 16h00 (pour tous) Plongée sous-marine, tous les dimanches matins de 9h30 à 11h00 (pour tous) N.B. — Ce n'est pas un cours, mais bien un bain de plongée sous-marine LIBRE

## PISCINE DU CEGEP DE RIMOUSKI

Les samedis et dimanches, de 1h15 à 2h30, filles; de 2h45 à 4h00, garçons, 2<sup>e</sup> et étudiants 5<sup>e</sup>ne adultes. En soirée, de 8h00 à 10h30, adultes mixtes et 17 ans et plus. Prix d'entrée: en soirée, 50¢ pour tous. On notera que le bonnet (casque) de bain est obligatoire pour tous, c'est-à-dire pour les femmes comme pour les hommes (féminin ou masculin).

## CEGEP DE RIMOUSKI

Pour toutes les activités socio-culturelles et sportives au Collège de Rimouski et à Rimouski même, signalez 723-6005.

## HEURES DES TRAINS

Vers l'Est	*7.55	1.50
* Correspondance Gaspé Via CN		
	Scotian	Océan
Vers l'Ouest	6.40	23.50

## FUTURES MAMANS

A vous, futures mamans, qui voulez vivre pleinement votre grossesse et votre accouchement, LE SERVICE D'EDUCATION-PRENATALE DE RIMOUSKI INC. a ses infirmières autorisées qui vous aideront à vous y préparer. Pour tout renseignement, appelez Mme Belzile (723-5813) ou Mme Raymond (723-1768).

## HORAIRE DES TRAVERSIERS

DEUX TRAVERSIERS entre MATANE et GODBOUT et BAIE-COMEAU du 1<sup>er</sup> MAI au 31 OCTOBRE, 4 DEPARTS de MATANE — 8:00 a.m. pour Godbout, 1:00 a.m. pour Baie-Comeau, 1:30 p.m. pour Godbout, 5:00 p.m. pour Baie-Comeau. 4 DEPARTS de la COTE-NORD — 8:00 a.m. de Baie-Comeau, 10:45 a.m. de Godbout, 2:00 p.m. de Baie-Comeau, 4:15 p.m. de Godbout. Un cinquième départ aura lieu si nécessaire. M.V. TRANS-ST-LAURENT — Horaire des traversées pour 1972 — 3 Voyages aller-retour par jour: Du 15 avril au 22 juin et du 6 sept. au 30 nov. Départs de Rivière-du-Loup 8h30, 11h45, 15h15. Départs de St-Siméon: 10h00, 13h30, 16h45 — 4 Voyages aller-retour par jour: Du 23 juin au 5 sept. Départs de Rivière-du-Loup 8h30, 11h45, 15h15, 18h45. Départs de St-Siméon: 10h00, 13h30, 17h00, 20h15 — 2 Voyages aller-retour par jour: Du 1<sup>er</sup> déc. au 8 janvier 1973. Départs de Rivière-du-Loup: 9h00 et 13h00; de St-Siméon: 11h00 et 15h00.

## AUTOBUS (LE VOYAGEUR)

Départs réguliers vers l'Ouest: 9:05 a.m. (Exp. Mtl.) — 12:30 p.m. — 6:10 p.m. (Exp. Mtl.) — 11:30 p.m. (Exp. Mtl.) — 9:05 a.m. et 12:30 a.m. (Exp. Québec) Le vendredi et dimanche, en surplus: 4:10 p.m. et 8:30 p.m. jusqu'à Québec. Vers l'Est, tous les jours: 5:15 p.m. (Sud jusqu'à Chandler); — 5:15 p.m. (vers Gaspé Nord) — 9:20 p.m. (jusqu'à Ste-Anne-des-Monts) — 2:40 a.m. (vers Ste-Anne-des-Monts) — 9:20 p.m. (tous les jours (jusqu'à Causapsal)

## HORAIRE DE LA BIBLIOTHEQUE MUNICIPALE

SERVICE D'ABONNEMENT ET DE PRET GRATUIT — Du lundi au vendredi: de 9h30 à 11h30, de 13h30 à 17h30 et de 19h00 à 21h30. Le samedi: de 9h00 à 11h30 et de 13h00 à 16h30. Chaque samedi à 10h00, au local 303 du Centre Civique "L'heure du Centre" pour nos jeunes abonnés de la bibliothèque.

## HEURES DES MESSSES

CATHEDRALE: Samedi: 19h15; dimanche: 8h00, 9h30, 11h00, 17h00, 19h30. NAZARETH: Samedi: 19h30; Dimanche: 8h00, 9h30, 11h00. PIONTE-AU-PERE: Sam.: 19h30; Dim.: 8h00, 9h00, 10h00, 11h30, 17h00, 19h30. SACRE-COEUR: Samedi: 19h30; Dimanche: 8h00, 9h30, 11h00, 12h00, 19h15. ST-ANACLET: Samedi: 8h. p.m.; Dimanche: 8h. et 10h. a.m. S'-AGNES: Samedi: 19h15; Dimanche: 9h30, 11h00, 17h00, 19h30. S'-ODILE: Samedi: 19h15; Dimanche: 8h00, 9h00, 11h00. S' PIE-X: Samedi: 19h15; Dimanche: 8h00, 9h00, 10h30, 11h30, 19h30. ST-ROBERT: Samedi: 19h15; Dimanche: 8h30, 10h00, 11h00, 17h00, 19h15. Sur semaine: 16h00, 17h.15 et 19h15.

ST-YVES: Samedi: 19h15; Dimanche: 9h30, 11h00, 19h30. S'E-BERNADETTE-SOUBIROUS (Mont-Joli): 9h00, 11h00, 17h00, 19h00. NOTRE-DAME-DE LOURDES (Mont-Joli): 8h00, 9h30, 11h00, 12h00, 19h30. S'E-BLANDINE Samedi 19h15; Dimanche: 10:00 et 17h00. Eglise Chrétienne Evangélique, 68 rue Wilson, Nazareth — Office: 10h30 a.m. — Rév. Eugène R. McNUTT, pasteur — 723-7677.

Prévention et traitement de l'alcoolisme et des autres toxicomanies ouvert de lundi au vendredi de 9 à 12 heures a.m. et de 1.30 heure à 5 heures p.m. Le mercredi soir le 7 à 10 heures. 125 Boul. René-Lepage Est, Centre Médical, édifice "B". Quand les choses ne tournent pas rond, que pouvez-vous faire ?

## SERVICE DE REGULATION DES NAISSANCES

L'Equipe SERENA-RIMOUSKI, au service des couples et des groupements qui désirent des renseignements sur toutes les méthodes de régulation des naissances (planification familiale) Tél.: 723-2166, 723-1419, 724-2982, 775-5760.

# Regroupement des meuneries dans l'Est du Québec

La Coopérative agricole du Bas St-Laurent recevra une somme de \$32,500. pour la désaffectation de la meunerie "Centres Agricoles du Québec Inc." connue sous le nom de "Centre Coopératif de Mont-Joli". C'est ce qu'ont annoncé conjointement MM Robert Quenneville et Normand Toupin.

Cette subvention qui vise le regroupement des meuneries et de ce fait une plus grande efficacité, correspond à la perte de capitaux encourue par les propriétaires lors de la vente de leur entreprise.

Pour l'évaluer, les experts d'un comité spécial tirent compte plus particulièrement de la durée de vie de l'entreprise puis de l'actualisation des profits durant cette période X variable selon l'entreprise.

Une somme de \$929,859. fut engagée depuis les débuts de l'application du projet de consolidation des meuneries dans le cadre de l'Entente Canada-Québec. Ainsi 14 petites meuneries privées et coopératives consentirent à vendre leurs entreprises à des entreprises plus importantes, telles les Sociétés coopératives d'Amqui, de la Côte sud, du Bas St-Laurent et Basques.

Des 62 meuneries existant en 1966 dans la région, il en subsiste actuellement 48. L'énumération qui suit des meuneries désaffectées ou vendues et des entreprises acheteuses concrétise bien ce mouvement de regroupement des entreprises d'utilité professionnelle dans l'Est du Québec.

Meuneries désaffectées: Meunerie Richard Ltée, St-Pascal; Meunerie Lévesque, St-Pacôme; J.F. Dumas Inc., La Pocatière; Edgar Landry, Ste-Hélène et Joseph Fraser, St-Alexandre vendues à la S.C.A. Côte Sud.

La Société coopérative agricole, St-Eloi; SCA Basques, Trois-Pistoles; Ernest Lagacé, St-Cyprien; SCA St-Clément vendues à la S.C.A. Basques.

La SCA, St-Anaclet; Centre agricole du Québec Inc. ou Centre coopératif, Mont-Joli et la Meunerie, Bic vendues à S.C.A. Bas St-Laurent.

Le Comptoir agricole d'Amqui Inc., Nicole & Frères Inc, Val Brillant, vendues à la S.C.A. Amqui. (MEER 75% — ODEQ 25%)

Chez 85% des Canadiens le facteur Rh existe, ce sont les "Rh positifs". Le facteur Rh a été mis en évidence par Landsteiner et Wiener en injectant du sang de singe Rhésus dans l'oreille d'un lapin. Si vous donnez de votre sang à la Croix-Rouge, vous recevrez une carte d'identité de donneur indiquant votre groupe sanguin et votre facteur Rhésus.

# AVIS

L'ECOLE DE DANSE JACQUES DUVAL, débute un nouveau cours de danse mercredi le 4 avril à 8.00 hres p.m. Pour informations:

**723-2720**

# La nouvelle image de la québécoise

Comment se définit la femme dans le Québec d'aujourd'hui? C'est à cette question que tente de répondre "La Québécoise", un film couleur d'une demi-heure produit par l'Office national du film pour la série "Adieu A-louette" et qui sera télédiffusé sur le réseau de la chaîne anglaise CBC-TV, mercredi 28 mars à 22h30.

Trop souvent exploitée, sous-traitée économiquement, la femme québécoise prend maintenant conscience de problèmes jusque là profondément enfouis dans un quotidien sécurisant.

Le réalisateur de "La Québécoise", Les Nirenberg, a donc

woulu avant tout illustrer une lutte: celle de la femme face à la société; contre la discrimination, la tradition, elle se doit de triompher.

A ce titre, "La Québécoise" est un film que l'on pourrait qualifier de politique puisqu'il traite de la condition de la femme depuis le colonialisme jusqu'à nos jours en passant par l'époque de Duplessis.

Le film remet en question l'image stéréotypée de la Québécoise — gardienne du foyer avec beaucoup d'enfants — et nous offre à la place celle d'une femme indépendante, libre et fière d'avoir pris son destin en main.

## YVAN GARNEAU

ARPENTEUR - GEOMETRE  
202, de la Cathédrale, Rimouski  
Tél. bureau et résidence : 723-3214

(jno)

## Samson, Bélair, Côté, Lacroix et Ass.

COMPTABLES AGREES  
320 St-Germain est, Suite 503, Rimouski, Qué.  
Tél.: 724-4136

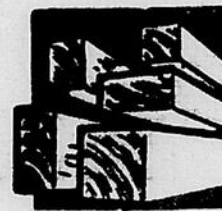
Associés résidents:

Benoît Sylvain, C.A. Gilles Lévesque, C.A.  
Clément Duchesne, C.A. Denis Trudel, C.A.  
Montréal, Québec, Rimouski, Sherbrooke,  
Trois-Rivières et Ottawa

# Vous voulez vous construire, CONSULTEZ: Gérard Morin



BOIS et  
MATERIAUX  
de construction



Manufacturier  
de PORTES  
et CHASSIS



RENDEZ-VOUS DONC CHEZ

**Gérard Morin**  
Téléphone : 723-5936 RIMOUSKI 174, 2<sup>e</sup> RUE

## ATTENTIONS INDUSTRIELS DE LA REGION

Le ministère fédéral de l'Industrie et du Commerce est toujours à la disposition des industriels, hommes d'affaires et du contribuable en général, désireux de faire appel à ses services. Le ministère vient de former un groupe pour l'expansion du marketing qui s'occupe de promouvoir la participation des industries canadiennes à des projets à l'étranger. Il élaborera de nouvelles techniques de commercialisation en vue d'accroître les débouchés sur les marchés internationaux. Pour de plus amples renseignements, communiquer avec le Directeur Régional du Ministère au Québec à Montréal au numéro 283-6254 ou en écrivant à Suite 1700, Maison du Commerce, 1080, Côte du Beaver Hall, Montréal 128.

F.O.F.R. Fédération des Organismes Familiaux de Rimouski  
La Fédération regroupe divers organismes familiaux qui ont pour but de promouvoir les intérêts généraux de la famille, aux points de vue physique, social et moral. Son centre de documentation situé 148 est Saint-Germain, Rimouski vous attend les mardi, mercredi et jeudi de 14h00 à 17h00. tél.: 724-5255.

## UNITÉ SANITAIRE RIMOUSKI

Clinique d'immunisation:  
Jeudi, 5 avril: Nazareth: 10.00 à 11.00 heures  
Jeudi, 5 avril: St-Robert: 2.00 à 3.00 heures  
Vendredi, 6 avril: Rimouski (U.S.): 2.00 à 4.00 heures  
Clinique antituberculeuse:  
Mardi, 3 avril: Rimouski (U.S.): à 1.30 heure

**LE MAGASIN**  
(LA BONNE ENTENTE)  
Tél. 723-6513



(Le magasin où le client est propriétaire)

**DE STE-ODILE**  
470 rue Tessier  
Tél. 723-6513

**Les produits CO-OP c'est de la QUALITE**

TOUJOURS A VOTRE DISPOSITION  
LES FAMEUSES COUPES FRANÇAISES

**Rosbif "CO-OP"**  
La livre **1.69**

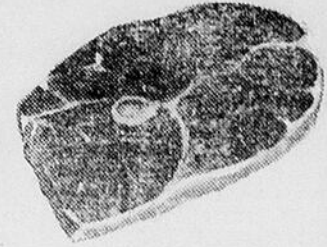
**Viande A FONDUE**  
La livre **1.79**

**Steak ATTENDRI "CO-OP"**  
Lb **1.89**

**FILET DE MORUE** **MAQUEREAU**  
Corvette - Lb **.75** congelé La livre **.39**

**STEAK DE RONDE**

Boeuf de l'Ouest  
Catégorie A-1 - Lb **1.39**



**Rôti de boeuf**  
Partie de croupe  
Catégorie A-1-Lb **1.35**

**Steak délicatisé**  
La livre **1.55**

**Jambon midget**  
1/2 cottage  
"Bilopage" - Lb **1.37**

**Egg-roll "BILOPAGE"**  
6 pour **.63**

**Tête fromagée**  
"Bilopage" - Lb **.55**

**TOURTIERE**  
Lacasse - 16 oz **.89**

**Saucisse fraîche**  
Maple Leaf-16 oz  
Porc et boeuf **.89**

**Cretons "LEGRADE"**  
10 oz **.69**

**CAFE MOULU "CO-OP"**  
1 livre **.89**

**TOMATES "CO-OP"**  
de choix 19 oz **.28**

**CEREALES CORN FLAKES "KELLOGG'S"**  
16 oz **.41**



CONFITURES AUX fraises Co-op pectine 24 oz **.61**  
CRISTAUX D'ORANGE "Co-op" — 4's **.49**  
FEVES AU LARD "Co-op" — 19 oz **.25**  
FROMAGE TRANCHE Ind. "Co-op" 8 oz **.44**  
HUILE A SALADE "Co-op" 24 oz **.65**

CAFE INSTANT Nescafé 10 oz **1.88**  
SOUPE LONEY'S Poulet et nouilles 2 1/4 oz **.10**  
MAIS EN GRAINS Entiers "Nibletts" 12 oz **.25**  
DETERGENT LIQUIDE Palmolive 24 oz **.75**  
NETTOYEUR LIQUIDE "Ajax" 32 oz **.89**

LAIT INSTANT "Co-op" 3 lb **1.45**  
MAIS EN CREME de fantaisie "Co-op" 19 oz **.22**  
MARGARINE ENTIERE-MENT VEGETALE "Co-op" 1 lb **.26**  
MELASSE PURE "Co-op" 52 oz **.49**

SERVIETTES DE TABLE "Boutique" 32 oz **.34**  
EAU DE VICIY "Célestins" 32 oz **.49**  
BISCUITS CHRISTIE Social Tea 20 oz **.57**  
BISCUITS DAVID Feuilles d'Erabic Mailow, ass. 24's **.47**  
SAUCE ST-HUBERT BBQ ou Hot Chicken Env. **.25**  
GHERKINS SUCRES "McLarens" medium 12 oz **.45**

MIEL LIQUIDE "Co-op" 32 oz **1.15**  
NOURRITURE POUR CHIENS "Co-op" 15 oz **.12**  
PECHES EN DEMIES De fantaisie "Co-op" 28 oz **.45**  
SALADE FRUITS de fantaisie "Co-op" 28 oz **.55**  
SAUCE A SALADE "Co-op" 16 oz **.79**

CHOCOLAT INSTANT "Nestle Quick" 2 lb **1.00**  
DATTES JAFFA 14 oz **.34**  
BISCUITS SODA SALES "Christie" 1 livre **.39**  
PURIFICATEUR D'AIR "FLORIENT" Assortis 16 oz **.53**  
AMPOULES ELECTRIQUES "SYLVANIA" 25-40-60-100 watts 2's **.39**

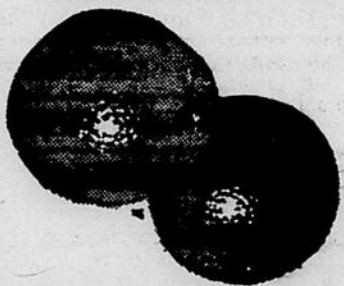
**JUS DE TOMATES DE FANTAISIE "CO-OP"**  
48 oz **.39**

**DETERSIF EN POUDRE "OXYDOL"**  
Bte **1.79**



**LA FRAICHEUR DE FRUITS ET LEGUMES SUR VOTRE TABLE**

**ORANGES de FLORIDE**



grosueur 125  
Produit importé  
La douzaine **.48**

**CHOUX VERTS IMPORTES de FLORIDE**

Canada No 1  
Fermes - La lb **.14**

**CHAMPIGNONS FRAIS**

Produit du Québec  
Pqt de 8 oz **.45**

**POMMES JAUNES délicieuses**

Grosueur 138 E.U.  
Canada de fantaisie **6/.43**

**BROCOLI GROSSEUR 14**

Produit importé  
Le paquet **.59**

# PETITES ANNONCES

## TARIF

\$1.00 pour 25 mots  
\$0.02 le mot additionnel

### MAISONS À VENDRE

- A VENDRE — Maison neuve, 5 1/2 pièces, chauffage électrique, intérieur gyproc, extérieur brique et clapboard de masonite, planchers tapis et tuiles. Approuvée par S.C.H.L. Située rue Principale à St-Anaclet. S'adresser à Construction Métis Inc., tél. 724-2212 ou 723-9548. (JNO)
- A VENDRE — Maison située à 1065 du Parc, Pointe-au-Père, entrée 110, libre immédiatement. Téléphoner après 5 heures à 723-9661. (14-21-28-4)
- A VENDRE — Maison genre "bungalow" située à 878 rue Arpin, Sacré-Coeur. Tél. 723-8351. (21)
- A VENDRE — Maison à deux logements, grand terrain, située dans St-Robert. Pour informations, s'adresser au propriétaire à 171 ouest St-Laurent. (7)
- A VENDRE — Duplex construit il y a un an, chauffage électrique, situé à 472 rue Casault, près du Paul-Hubert. Tél. 724-6293. (28-4)
- A VENDRE — Bungalow 5 1/2 pièces, tapis mur à mur, chauffage à eau chaude, ainsi que sous-sol à revenu, 4 1/2 pièces. Incluant garage, grand terrain de 8,100 pieds carrés, bien aménagé. Prix raisonnable. Tél. 723-6214. (28-4)
- A VENDRE — Chalet au lac Noir (Inachevé), style suisse, \$650.00. S'adresser à 724-6521 ou 723-5835. (28)

### TERRAINS À VENDRE

- A VENDRE — Vaste terrain (10757 pc) situé coin Toussaint-Cartier et St-Pierre. 723-9797 après 5 hrs. (21-28-4-11-18)
- A VENDRE — Terrain commercial ou résidentiel, situé sur le boulevard Jessop, donnerait aussi plan de maison à l'acheteur. Tél. 739-4444. (28)

### AUTOS À VENDRE

- A VENDRE — Austin 1969, Mini-Cooper. Tél. 723-7636 ou 723-8790. (21-28)
- A VENDRE — Datsun Station Wagon 1971, 21,000 milles, grand terrain et chalet au lac de l'Aqueduc, 723-9661. (21)
- A VENDRE — Particulier offre Datsun 1970, en excellente condition, modèle 510, 1600 cc, 4 vitesses, 4 portes, radio, peinture, amortisseurs et silencieux neufs. Tél. 723-9747. (28)
- A VENDRE — Simca 1204, 1969, 35,000 milles, en très bonne condition, radio, pneus d'hiver, prix à discuter. Tél. 724-2775. (28)
- A VENDRE — Plymouth Valiant 1967, 6 cylindres, automatique, \$700; Acadian "Canso" 1966, \$550; aussi moteur 352 Ford '65. Tél. 723-3969. (28)
- A VENDRE — Roulotte l'Islet 17, à l'état de neuf, loge 6 personnes. Aussi jeep Willys, 56, 6 CC, 115 forces, treuil électrique (Winch). 723-4550. (28)
- A VENDRE — Roulotte Grand Prix 1969, 26 pi. pour 8 personnes, équipement complet — ayant très peu servi. Aussi: Chien Collie de 4 1/2 mois. Tél. 723-6296. (28)
- A VENDRE — Roulotte l'Islet 1969, Roue Tamdem, 21 pieds, très propre. Tél. 724-6926. (28)
- A VENDRE — Moto Kawasaki, 1972, 350 CC, 3 cylindres, peu de millage, s'adresser à 739-4600. (28-4)
- A VENDRE — Mini-Trail en très bonne condition. Tél. 723-4570 à l'heure des repas ou le soir. (28)
- A VENDRE — Moteur usagé 1 cylindre, 24 forces, Rotax, pour moto-neige et pièces usagées. Tél. 723-3708. (21-28)

### DIVERS VENDRE

- A VENDRE — Dactylo portative électrique Smith-Corona, à petit caractère d'imprimerie, appelez 723-7809, de préférence après 6 heures. (28)
- A VENDRE — Phono Stéréo portatif à deux haut-parleurs détachables. Appelez 723-7809, de préférence après 6 heures. (28)

**LE MAGASIN DE SECONDE MAIN ENR.** — Achetons, échangeons, vendons, meubles et articles usagers. Nous faisons la vente et l'échange de patins. S'adresser à: Au Seconde Main Enr., déménagé à 208 rue St-Cyprien, ancien entrepôt de D'Anjou. Tél. 723-4611. (JNO)

A VENDRE — Poêles combinés élect. et huile, élect. et bois, 30", 24"; 1 laveuse, 1 TV N.B. 15"; 1 orgue élect., 1 sècheuse, 1 frigidaire, lits diff. grands, bureaux, coiffeuses, sommiers, 1 bicyclette 10 vitesses. Tél. 723-2566. (28)

A VENDRE — Laveuse McLary, semi-automatique, en bonne condition. Tél. à 723-6484.

A VENDRE — Divan avec jeté, 2 tables de boudoir, fauteuil brun neuf, tapis avec sous-tapis gris-bleu, 12 x 15, à vendre immédiatement. Tél. 739-4444. (28)

A VENDRE — Robe de mariée, grandeur 8 ans. 723-4342, après 6 heures. (28)

A VENDRE — Lot à bois de 2 x 30 arpents, situé à St-Valérien, chemin carrossable, s'adresser à 736-4635. (28-4)

### LOGEMENTS À LOUER

A LOUER — Logements 2 1/2, 3 1/2, 4 1/2, 5 1/2 pièces, situés dans édifice moderne, chauffés, éclairés, eau chaude fournie, tapis mur-à-mur, service d'intercom et buanderie. 723-6161. (JNO)

A LOUER — Logements 1 1/2 pièce, modernes, chauffés, éclairés, meublés ou semi-meublés, buanderie, stationnement et remises, libres 1er mai à 457 Mgr Langis. 724-4392. (JNO)

A LOUER — Logements 3 1/2 — 4 1/2 pièces, tapis mur-à-mur, chauffés, éclairés, meublés ou non au choix, libres en avril et mai. Tél. 723-1077 de 9 heures à 5 heures, et de 5 heures à 7 heures 723-9184. (JNO)

A LOUER — Logement 3 1/2 pièces, libre le 1er mai, entrée laveuse et sècheuse, situé à 499 St-Yves, Rimouski-Est. Tél. 723-9563. (21-28)

A LOUER — Logement moderne, prix abordable, 3 1/2 pièces, plus salle de bain, semi-meublé ou non, chauffé, éclairé, service sècheuse, antenne TV, situé rue Evêché ouest. Pour informations, tél. 723-5395. (14)

A LOUER — Logements, 5 1/2 pièces, 2 salles de bain, au 527-529 rue Elisabeth, \$140 et \$150 par mois, plus électricité et chauffage aux frais du locataire. Tél. 724-4377. (14-21-28)

A LOUER — Appartements: 5 1/2 pièces, non meublé, 3 1/2 pièces meublé, éclairé, chauffé, tapis, stationnement asphalté, tentures, prises extérieures, construction neuve, situés dans St-Robert, libres le 1er mai. Tél. 724-6565 ou 723-1732. (14-21-28-4)

A LOUER — Logement 4 1/2 et 5 1/2 à 88 est, rue Principale à St-Anaclet, chauffés, tapis, eau chaude, entièrement meublés. 723-3912. (14-21-28)

A LOUER — Maison seule, située à Bic, dans le centre des affaires, libre le 1er mai. Tél. 723-4253. (JNO)

A LOUER — Logement 4 1/2 pièces, non chauffé, non meublé à Rimouski-Est (quai), libre 1er mai 723-8224. (21-28)

A LOUER — Deux logements 4 1/2 pièces, idéal pour jeunes couples ou nouveaux mariés, prix très abordable, nouveau développement, près de Riki. Tél. 723-8531. (21-28)

A LOUER — Logements neufs 5 1/2 pièces, situés rue Principale, St-Anaclet. Entrée laveuse-sècheuse, tapis dans salon, stationnement asphalté. Tél. 723-9478. (21-28-4-11)

A LOUER — Logement 4 1/2 pièces, chauffé, face à une épicerie, libre le 1er mai. Tél. 723-4081. (21-28)

A LOUER — Logement 4 1/2 pièces, situé à St-Pie X. Tél. le jour: 724-1164 le soir: 724-2777. (21-28-4)

A LOUER — Appartement 1 pièce, meublé, chauffé, situé au 203 St-Robert. Tél. 724-6500. (21-28)

LOGEMENT A LOUER — 4 1/2 pièces pièces non chauffé dans Nazareth. \$70.00 par mois, eau et vidanges comprises. Tél. 723-5043. (21-28)

A LOUER — Logement 3 1/2 pièces, libre 1er mai. 724-2702 le soir seulement. (28)

A LOUER — Logement 4 1/2 pièces, tapis mur à mur, entrée laveuse sècheuse, au centre du village de St-Anaclet, libre le 1er avril. Tél. 724-4530 ou 184 St-Laurent, St-Anaclet. (28-4)

A LOUER — Un logement 4 1/2 pièces, chauffé dans le village de St-Narcisse, avec tuile à la grandeur du plancher. Tél. 723-8413 ou 735-2041. (28)

A LOUER — Logement, libre le 1er mai, 4 1/2 pces, chauffé, éclairé, meublé. Libre le 1er juin, 2 pces, chauffé, éclairé, meublé, près de l'hôpital, 206 Rouleau. Tél. 723-2083. (28-4-11)

A LOUER — Logement 4 1/2 pièces, à prix modique, s'adresser à 366 Cathédrale ou tél. 723-7128. Libre le 1er mai. (28)

A LOUER OU A SOUS-LOUER — appartement 1 1/2 pièce, meublé, chauffé, éclairé, situé à 381 rue St-Pierre, libre le 1er mai. Tél. 723-4600. (28-4-11)

A LOUER — Deux bachelors modernes 1 1/2 pièce, tapis, meublés, chauffés, éclairés, entrée indépendante, situés au Rocher Blanc. 1 libre immédiatement, 1 libre 1er mai. Tél. 723-1082. (28-4)

A LOUER — Logement 1 1/2 pièce, meublé, situé au centre ville, près hôpital, magasins, très moderne, pour une ou deux personnes, libre 1er mai. S'adresser à 169 Ste-Thérèse au tél. 723-8339. (28)

A LOUER — Logement 4 1/2 pièces, situé à Ste-Odile, libre le 1er mai, tapis mur à mur, chauffage et eau chaude fournie. Tél. 724-4025. (28)

A LOUER — 2 1/2 pièces, près hôpital. Tél. 723-1464. (28)

A LOUER — Logement de 5 1/2 pièces, tél. 723-1097. (28)

A LOUER — Logement 4 1/2 pièces, chauffé, eau chaude fournie, service de buanderie, stationnement avec prise. Libre 1er avril et 1er mai. Situés au 273 rue St-Robert. Tél. 723-9548 et 724-2212. (JNO)

A LOUER — Logement de 3 1/2 pièces, chauffé, eau chaude fournie, libre le 1er mai, situé à Ste-Agnès Sud. Tél. 724-4220. (28)

A LOUER — Logements 4 1/2 et 3 1/2 pièces, à Nazareth, non meublés, non chauffés, tapis dans le 3 1/2. Tél. 723-7222. (28-4)

A LOUER — Logement 3 1/2 pièces, chauffé, eau chaude fournie, situé à Nazareth. Tél. 723-4466. (28)

A LOUER — Logement chauffé de 5 1/2 pièces, propre, moderne, situé à Ste-Odile. Aussi, chalet à louer à 5 milles de Rimouski, électricité, eau courante. 723-6086. (28)

A LOUER — Entrepôt pour moto-neige à prix raisonnable. Réservez dès maintenant. Pour informations: tél. 723-7471. (28)

A LOUER — Logement de 4 1/2 pièces, chauffé, \$115.00 par mois, situé à 20 St-Joseph est. Pour informations, s'adresser 268 Cathédrale, tél. 723-2550. (28)

A LOUER — Logement de 4 1/2 pièces, chauffé, libre 1er mai, situé à 193 St-Joseph ouest, s'adresser au tél. 723-6132. (28)

A LOUER — Logement de 5 1/2 pièces, chauffé, entrée laveuse et sècheuse, pré-lavats fournis, libre le 1er mai. S'adresser à 146 rue Ste-Thérèse, Riki. Tél. 723-7102. (28)

A LOUER — Logement 2 pièces, semi-meublé, chauffé, éclairé, situé à 199 St-Laurent ouest, libre le 1er mai. Tél. le soir à 723-6802. (28)

A LOUER — Logement de 2 1/2 pièces, meublé, situé à 406 Pierre D'Anjou à St-Robert. Escompte sur le mois de mai. Libre le 1er mai. Tél. 724-4676. (28-4-11-18)

A LOUER — Logement 2 1/2 pièces, semi-meublé, entrée indépendante. Dans St-Robert, non loin de la Polyvalente. S'adresser au 325 Dubé au no de tél. 723-4771. (28-4)

A LOUER — Logement 4 1/2 pièces, situé centre ville, 177 St-Germain ouest, s'adresser app. 4 ou tél. 723-2212. (28)

A LOUER — 2 logements, 3 1/2 pièces, meublés, chauffés, tentures fournies, libres le 1er mai. Tél. 723-1498. (28)

A SOUS-LOUER — Logement 1 1/2 pièce, moderne, meublé, chauffé, éclairé, près de la Grande Place, libre immédiatement, situé à 21 rue St-Paul, app. 6, tél. 723-9835. (28-4)

### CHAMBRES À LOUER

A LOUER — Chambres, appartements de 1, 2, 3, 4 1/2, 6 et 8 pièces meublés, au centre-ville, pré-lavats posés, 220 V, taxe d'eau payée. S'adresser à Mme Estelle Joubert, 113 ouest, Evêché, Rimouski, tél. 723-3201. (JNO)

A LOUER — Chambres doubles ou simples, permission de cuisiner, situées au centre ville. Stationnement pour auto. Pour hommes ou couples sans enfant. Tél. 723-8569. (14 fév, au 18 av. inc.)

A LOUER — Chambres, situées à 559 est, St-Germain. Tél. 724-2864. (7-14-21-28-4)

A LOUER — Grande chambre à deux lits simples pour garçons, salle de séjour, télévision, téléphone, cuisinette, grande salle de bain, tapis mur à mur, à St-Pie X. S'adresser à 723-8826. (28-4)

A LOUER — Chambre pour jeune fille, près du Cégep et hôpital; permission de cuisiner. 231 rue St-Jacques, tél. 723-2044. (28)

A LOUER — Chambres à St-Pie X, tapis mur à mur, lavabo, entrée indépendante, salle de TV. 723-7735. (28)

A LOUER — Chambres, tout l'aménagement refait à neuf. Tout pour cuisiner. Non loin du collisée. Prix modique. A voir immédiatement: Avant-midi ou après 5 heures. Tél. 723-5667. (28)

A LOUER — Chambre près du Cégep et de l'hôpital à 207 St-Jacques. Lingerie fournie. Tél. dans l'avant-midi ou après 5 heures à 723-7739. (28)

A LOUER — Chambres avec lavabo, situées à 350 rue Doucet, près de Cooprix. Tél. 723-8345. (28)

A LOUER — Chambres neuves meublées, tapis mur à mur, lavabo, chauffées à l'électricité, entrée indépendante. Pour informations, tél. 723-1973. (28-4)

A LOUER — Chambre double, tapis mur à mur, convenant pour 2 travailleuses, située près de l'hôpital et des institutions. Tél. 723-7504 après 6 heures. (28-4)

### DIVERS DEMANDÉS

ATTENTION — M. Jacques Raymond avise la population qu'il est dépositaire des produits Filter Queen et avons en main toutes les pièces nécessaire et faisons la vente de l'appareil. Communiquez avec Ray-Lo Enr. 81 est, St-Jean-Baptiste, Rimouski (723-7577). (JNO)

AVON VOUS FERA DECOUVRIR UNE VIE NOUVELLE! — En devenant représentante Avon, vous sortirez de la maison et vos moments de loisir vous vaudront des amitiés nouvelles sans compter l'argent que vous gagnerez. Téléphonnez à 724-6616, G. Lavoie. 14 février au 11 avril)

ON DEMANDE — Homme sérieux désireant vivre près d'un lac avec un monsieur âgé durant les mois d'été et l'hiver, vivre à St-Robert, logement fourni. Tél. 723-4774. (21-28)

DIVERS — Argent à prêter, 1ère et 2e hypothèque, service rapide. Immeubles et Placements J.A. Inc. Courtier. 723-6335. (JNO)

ON DEMANDE A LOUER — Maison meublée, ou maison mobile, maximum 5 milles de Riki. Tél. 775-4765. (28)

OPPORTUNITE ILLIMITÉE — Compagnie internationale spécialisée dans la mise en marché, recherche personnel de 22 ans et plus, sérieux et ambitieux à temps plein ou partiel. Promotion rapide, poste ouvert dans toutes les régions. Disponibilité pour cours de formation. Pour rendez-vous, téléphonez 724-2785, M. P.A. Leblanc, entre 8 hrs et midi. (28)

ON DEMANDE — Coordonnatrices pour Rimouski et St-Gabriel, très bon salaire, pour plus de détails, s'adresser au gérant, C.P. 774, Mont-Joli, Qué. (28)

ON DEMANDE — Fille pour travail de maison à la semaine. Fin de semaine libre si elle le désire. Salaire initial \$30.00 par semaine. Chambre seule. Tél. 723-7831 le jour et 723-5961 le soir. (28-4)

ON DEMANDE — 1 fourche et une roue avant de "Yamaha" 650, 1972. Tél. 735-2872. (28-4)

ON DEMANDE — Serais intéressé à acheter un terrain avec service d'eau et d'égoûts, environ 7,000 à 8,000 pi. car. dans la paroisse de Sacré-Coeur, pour construction résidentielle, si possible avec vue sur le fleuve et près de la ville. Appelez après 5.00 P.M. à 723-1771. (28)

ON DEMANDE — Aide-familiale pour la famille de 2 enfants (5-2 1/2 ans) ayant entre 20 et 25 ans, travail à l'année, fin de semaine libre, tél. 723-4016, et avant 3 heures. (28)

ON DEMANDE — Un chalet à louer, habitable à l'année dans les environs de Rimouski. Tél. 723-7323 le jour et 723-4378 après 5 heures. (28)

DIVERS — Si vous désirez faire une réservation pour entreposer votre moto-neige, tél. 724-5093. (28)

ON DEMANDE — Dame ou jeune fille pour l'entretien ordinaire de maison, un peu de cuisine, 5 jours par semaine. enfants d'âge scolaire, tél. après 4 heures à 723-9819. (28-4)

## YOGA

Dans le domaine des activités Yogiques, l'on ne peut s'empêcher de signaler la venue prochaine à Rimouski de Roger Goyette. Chiropraticien de profession, Roger Goyette est aussi un athlète sportif: Il a été coureur amateur en canot kayak pendant 5 ans et coureur professionnel dans la même discipline pendant la même période, il a obtenu aussi une ceinture verte en Karaté et en Judo, il est actuellement instructeur en plongée sous-marine.

Invité par le Cégep de Rimouski et par Gervais Parent, il animera une clinique de Yoga au Cégep de Rimouski. Sa présence sera sûrement appréciée des yoguistes et des futurs Yoguistes de la région de Rimouski, d'autant plus que son expérience du Yoga est très riche non seulement par les nombreux cours qu'il a dispensés aux Etats Unis (Los Angeles) et dans le Québec (Trois-Rivières, Victoriaville, Québec, etc...), mais aussi par ses études dans ce domaine, il a eu comme professeur Hittleman, Indra Devi, Dr Ernest Wood de l'école Asiatique de San Francisco.

Nous espérons que la population de Rimouski saura bénéficier de l'expérience de ce Yoguiste. N'oubliez pas d'être à l'école lundi le 9 avril de l'émission "Dimension 2" de CJBR-Radio pour une interview avec Roger Goyette.

## A VENDRE

Pneus usagés, réajustement Cie, (toutes grandeurs) 2 michelin 750 x 17, presque neuf 1 poêle gaz propane neuf, 1 Fienza 1971, trans. automatique, 11,000 milles, très propre, 1 Oldmobile 1962, 98, tout équipé, très propre, Tél. 724-4624 ou 736-4631. (21 28)

## PERDUE

Montre en or, pour dames, "WITTNAUER", perdue depuis le 8 mars au Centre Commercial Cooprix.

Récompense promise.

Tél. :

723-5115

## COMPTABILITE

Licencié en administration avec plusieurs années d'expérience, offre ses services.

— COMPTABILITE EN GENERAL

— TENUE DE LIVRES

— RAPPORT D'IMPOT

Travail exécuté confidentiellement.

Composez après 5.00 heures :

723-3800

## Votre IMPÔT

RAPPORTS DE TOUTES SORTES  
MINI-COMPTABILITE CONSEIL ENR.

53, 3e Rue Est, St-Pie X

Signalez

723-4856

## On vous offre de l'emploi

### MARCHE DU TRAVAIL LOCAL :

**Aide-familiale :**  
Plusieurs demandes d'aide-familiales ont été faites pour la région de Rimouski et Mont-Joli — Le salaire est de \$25 à \$30 par semaine.  
**Représentant en services financiers pour Rimouski :**  
La personne intéressée devra avoir complété une 9e année et être âgée de 21 à 45 ans — La compagnie offre un salaire de base plus commission.

**Vendeurs d'assurance :**  
Ceux-ci devront être âgés de 21 ans et plus et posséder une auto — Le territoire à couvrir est Mont-Joli et Rimouski — Le salaire est à commission.

**Coiffeur :**  
Un salon de coiffure de Rimouski est à la recherche d'un coiffeur pour hommes.  
**Diététicienne et technicienne en nutrition :**  
Nous avons une possibilité d'emploi pour la région, d'une diététicienne diplômée universitaire et d'une technicienne en nutrition diplômée soit niveau Cegep soit de l'Institut familial — Le salaire sera selon la convention.

**Infirmière :**  
On aurait besoin pour Rimouski d'une infirmière licenciée et légalement qualifiée. La personne doit posséder un

DEC en technique infirmière. Le salaire est déterminé selon la convention collective.

**Acheteur :**  
On demande une personne bilingue possédant une 12e année ou plus, ainsi qu'un peu d'expérience dans le domaine des achats et de vente, pour prendre la responsabilité d'un magasin. Le salaire est de \$170.00 par semaine et le poste est permanent.

**Estimateur :**  
On aurait besoin d'une personne bilingue possédant un cours technique en mécanique structure. On exige l'expérience ou une bonne connaissance du dessin. Le salaire offert est de \$150 par semaine plus pourcentage sur contrat.

**Vendeur de machine à coudre :**  
On offre deux postes pour des vendeurs de machines à coudre dans la région de Rimouski. Les personnes intéressées doivent avoir une voiture ainsi qu'une expérience dans la vente. On offre un salaire de base plus commission et le travail est permanent dans la vente.

**Contremaître :**  
Un contremaître de scieries est demandé pour la région. Le candidat devra posséder la connaissance des normes de sciages, du séchage de bois et un aperçu des techniques d'exploitation. Le travail est de 50 heures par semaine et le salaire est basé selon les qualifications et la compétence. Cet emploi est permanent.

**Représentante des ventes :**

Pour desservir la région du Bas St-Laurent, une compagnie est à la recherche d'une représentante. La personne devra assumer les fonctions de recrutement, de surveillance et de contrôle du personnel déjà en place et à venir.

Elle verra également à une pénétration plus complète sur le marché des produits de la compagnie. Elle devra posséder une automobile, être très disponible et avoir une expérience dans la vente de préférence de porte en porte, ou une expérience de travail au public en général. Le salaire offert est de \$6,000.00 pour débiter.

**Commis-comptable :**  
Nous aurions besoin d'une commis comptable âgé de 24 à 35 ans, bilingue, avec expérience pour la région de Rimouski. L'emploi est permanent et le salaire est de \$100.00 et plus par semaine, selon l'expérience.

### MARCHE DU TRAVAIL EXTERIEUR :

**Dessinateurs :**  
Pour la région de Joliette, un dessinateur est demandé pour faire du dessin de construction de mécanique et de métal en feuille. Le salaire est de \$130.00 par semaine selon la compétence et une expérience minimum de deux ans est requise.

**Affuteur de scie à ruban :**  
La région de Rimouski est à la recherche d'un affuteur de scie à ruban, possédant plusieurs années d'expérience. Le salaire et les conditions de travail sont établis selon l'expérience du candidat. L'emploi est permanent et se situe à près de 50 heures de travail par semaine. Vu que ce travail est très urgent, l'entreprise ne peut se permettre d'embaucher un débutant pour ce poste. Le programme de Mobilité de la Main-d'Oeuvre du Canada est applicable.

**Professeur d'Arts Plastiques :**  
Nous sommes à la recherche d'un professeur pour enseigner les Arts plastiques, niveau Sec. 1. Cet emploi est temporaire, c'est à dire jusqu'à la fin juin. Un permis d'enseignement est requis sinon le cours des Beaux Arts. Une personne de Mont-Joli est demandée de préférence.

**MARCHE DU TRAVAIL EXTERIEUR. Dessinateurs :**  
Pour la région de Joliette, un dessinateur est demandé pour faire du dessin de construction de mécanique et de métal en feuille. Le salaire est de \$130 par semaine selon la compétence et une expérience minimum de 2 (deux) ans est requise.

**Secrétaire Médicale :**  
Nous avons besoin d'une secrétaire médicale pour prendre en charge le bureau d'un optométriste dans la région de New-Richmond. Son travail consistera à faire de la dactylo, recevoir les clients, analyser des lentilles et utiliser le kératomètre. La candidate devra avoir des notions d'optique physique, le salaire est de \$110.00 par semaine.

**Couvreur zingueur et couvreur d'asphalte :**  
Des couvreurs zingueurs et couvreurs d'asphalte sont demandés pour travailler sur la Côte Nord. Les candidats devront posséder 3 à 5 ans d'expérience, un certificat de qualifications soit de ferblantier, soit de couvreur, et un

permis de travail. C'est un travail sur la construction et en atelier. Les postes sont permanents.

**Vitrier :**  
Nous avons besoin de vitriers pour la Côte Nord. Un minimum de 3 à 4 ans d'expérience est requis et la préférence sera accordée aux candidats possédant leur carte de mécanicien vitrier et leur carte de compétence. Le salaire est \$3.75 à \$4.00 de l'heure pour 49 heures de travail par semaine. Ce sont des postes permanents.

**Technicien en génie industriel :**  
C'est pour Trois-Rivières. Le candidat devra être diplômé niveau Cegep. Le salaire est de \$134.00 par semaine à raison de 42 heures.

**Technicien en éducation spécialisée :**  
Nous aurions besoin d'un technicien en inhalothérapie pour la région de Rimouski. La personne devra être diplômée dans cette branche pour obtenir ce poste permanent. Le salaire est selon la convention.

**Dessinateur industriel :**  
On aurait besoin, pour la région de Sept-Îles, d'un dessinateur industriel minier. Le candidat devra être âgé de 21 ans et plus et avoir fait 2 ans niveau Cegep en dessin. Le salaire est de \$648.00 par mois et les heures de travail sont de 37½ hrs. par semaine. Il y a une prime nordique après 60 jours.

**Technicien en technique minière ou métallurgique :**  
Un technicien gradué niveau Cegep

en technique minière ou métallurgique est demandé pour travailler à Sept-Îles dans un laboratoire. Celui-ci devra être âgé de 21 ans et plus et être bilingue. Le salaire est de \$711.00 par mois.

Centre de Main d'Oeuvre du Canada, 182, de la Cathédrale, Rimouski, P.Q. 723-2257.

### A VENDRE

Maison, 5½ pièces, située rue Robert Joncas, léger comptant, pour cause de transfert. Tél.: 723-7707. (jno)

## Impôt

Pour tous genres de rapport d'impôt. Service de 24 heures. \$4.00 et plus.

Tél. 723-1790

(21-28)

### LA BRASSERIE MOLSON



Gérald Hallé



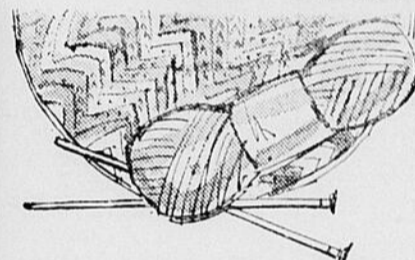
Yves Bourré

La Brasserie Molson annonce la nomination de M. Gérald Hallé au poste de gérant des ventes à Québec. Il sera responsable de toutes les activités de ventes et de promotions. Au service de la Brasserie depuis 1964, il a été successivement représentant des ventes, gérant de district et gérant régional.

M. Yves Bourré succède à M. Hallé au poste de gérant régional pour la région du Bas du Fleuve. M. Bourré s'est joint à la Brasserie en 1966; il a occupé depuis différents postes au sein du Service des ventes — Agences.

Ces nominations entreront en vigueur le 1er avril 1973.

## GRANDE VENTE DE LAINE



"DUTEX"

Commençant le 30 mars à 1.00 heure

50% DE RÉDUCTION

BIENVENUE A NOTRE DISTINGUEE CLIENTELE

TISSUS ST-PIE X Enr.

Tél. : 723-2543

310 Cathédrale — RIMOUSKI

# VENTE

MUSTANG 1968 1,400.00

FORD GALAXIE 500 \$2,100.00  
1971, Hart Top, 2 portes

## DE VOITURES USAGEES

PONTIAC 2 + 2 1967 \$1,350.00

PLYMOUTH Hart Top \$2,200.00  
1971

CRICKET 1972 \$1,900.00

723-2236



**ICHAUD**

automobiles inc.

180 RUE DE L'EVECHE OUEST RIMOUSKI

LA  
PUBLICITE  
DANS  
LE  
**RIMOUSKOIS**  
EST  
LA  
PLUS  
PAYANTE  
DE  
VOTRE  
REGION

**10,500**

COPIES  
SONT  
DISTRIBUEES  
GRATUITEMENT

CHAQUE  
SEMAINE  
DANS

**10,500**

FAMILLES  
SOIT  
ENVIRON

**65000**

LECTEURS  
DE LA  
REGION  
ETENDUE  
ENTRE

**ST-FABIEN**  
et

**MONT-JOLI**  
COMPRENANT

LE  
**GRAND  
RIMOUSKI**

•  
VOYEZ  
NOTRE

PUBLICITAIRE  
**GEORGES  
ST-PIERRE**

OU SIGNALEZ

**723-2571**

•  
APRES 6 h. P.M.  
**724-4735**

# "Le journal de l'Enfance inadaptée"

L'enfance inadaptée touche actuellement près de 400,000 enfants dans la province de Québec. Il s'imposait de créer un véhicule d'information adéquat et complet, destiné aux parents des enfants handicapés physiques et mentaux comme les surdoués, sous-doués, les épileptiques, etc.

En plus d'informer, le journal traite de rééducation, de réadaptation, des possibilités pour les parents de pouvoir se documenter sur la question. Il est question également de loisirs autant pour les enfants que pour les adultes handicapés.

Ce véhicule répond grandement aux besoins de la communauté parce qu'il est utile aux parents comme source de référence. La plupart des parents ne savent pas trop comment se procurer des informations et où s'adresser pour le traitement de leurs enfants handicapés. Avec le journal, ils apprendront aussi, à davantage se sensibiliser devant l'importance d'afficher le fait et la nécessité de donner à ces jeunes tous les moyens disponibles pour faciliter leur avenir.

C'est une initiative qui est la première du genre et est indispensable sur le plan humanitaire et social.

Ce mensuel est au départ distribué gratuitement aux familles d'enfants inadaptés et aux écoles spécialisées de la province ainsi qu'aux professeurs des classes d'enfants.

Ce journal est dirigé par M. Julien Laurier, lui-même père de deux enfants inadaptés et s'occupe activement du problème depuis 15 ans. Les collaborateurs sont tous des spécialistes en la matière de même que les membres du personnel. L'incorporation est sans but lucratif et une charte en atteste.

C'est bien connu que les programmes d'Initiatives locales destinés à créer des emplois ne défraient que des dépenses-salaires et une partie des minimes dépenses. Considérant qu'il en coûte beaucoup pour imprimer un journal et en assurer les frais d'administration, nous devons compter sur les abonnements et la publicité pour couvrir nos frais.

C'est pourquoi nous comptons sur les autres media d'informa-

tion pour faire connaître notre oeuvre afin d'informer les familles d'enfants inadaptés de son existence et de s'y abonner éventuellement.

Pour abonnement, adressez-vous au 4340, rue Amiens, Montréal-Nord, téléphone : 326-2100.

## VERITES FONDAMENTALES SUR L'INADAPTE

C'est quand un enfant se sent désiré, compris, semblable aux autres enfants et apprécié par eux, qu'il est le plus heureux.

Mais les enfants nés avec, ou qui plus tard présentent une déficience mentale assez marquée pour les rendre "différents" peuvent quand même se sentir heureux, si par une tendre sollicitude on les aide à devenir, autant que possible semblable aux autres enfants. Mais il n'est ni simple, ni facile d'accorder à l'enfant arriéré le genre spécial d'affectueuse compréhension dont il a tant besoin.

Dans leur angoisse provoquée par cette "différence" chez l'enfant, les parents seront portés à adopter l'une ou l'autre des attitudes suivantes ou les deux à la fois : blessés et humiliés, ils refuseront d'accepter et d'envisager l'importance de la particularité et ainsi l'accroîtront. A moins de maintenir leur désir d'aider leur enfant au-dessus de leurs propres sentiments d'humiliation, de pitié pour eux-mêmes ou de blâme personnel, au-dessus de la prétention qu'il n'y a rien d'anormal ou que le temps arrangera tout. Il est probable que les parents rendront éventuellement leur petit moins capable de se tirer d'affaire qu'il aurait pu l'être.

On trouve des enfants mentalement retardés dans toutes les races, les classes et croyances. Leur hérédité est bonne ou mauvaise; ils sont chétifs ou solides. Leurs foyers se trouvent dans les villes, dans les villages et à la campagne. Quelques-uns sont dans des institutions; la plupart sont élevés dans leurs propres maisons.

Dans plus d'un cas, avec de la compréhension, de la méthode, de la ténacité, l'éducation au foyer peut donner entière satisfaction.

Certains enfants naissent déficients, d'autres le deviennent à la suite de lésions encourues

durant l'accouchement. D'autres, enfin le deviennent plus tard à la suite d'une lésion cérébrale causée par une blessure, maladie ou troubles glandulaires. Un diagnostic précoce et un traitement approprié est susceptible de donner des résultats.

En l'acceptant tel qu'il est et en le traitant aussi naturellement que possible tout en tenant compte de son désavantage, les parents peuvent en faire un enfant très heureux, libre de mettre à profit ses aptitudes, quelles qu'en soient la qualité et la

quantité. Cette attitude des parents permettra aussi aux proches de l'enfant de se montrer dégagés et sincères envers le petit désavantagé. A son tour, celui-ci se résignera assez tôt à accepter sa particularité et à s'adapter à la vie, tant dans cette voie que dans les autres.

LE JOURNAL DE L'ENFANCE INADAPTEE s'est donné comme mission de renseigner le plus les parents de ces enfants qui ont souvent besoin d'être guidés dans l'éducation de leur enfant.

## Diplômes en administration

VINGT-CINQ DIPLOMES EN ADMINISTRATION RENCONTRE LE MINISTRE DE LA FONCTION PUBLIQUE

Les diplômés de la promotion 1971-1972 de l'École nationale d'administration publique (ENAP) de l'Université du Québec ont été récemment présentés au ministre de la Fonction publique, monsieur Oswald Parent.

Les vingt-cinq diplômés ont satisfait aux exigences de la maîtrise en administration publique que l'école décerne au terme d'un programme de seize mois, entrecoupé de deux stages pratiques, l'un au Canada, l'autre à l'étranger.

Trois des diplômés ont un lien avec la région de l'Est du Québec et de la Gaspésie : monsieur Pierre Gauthier appartient à la

mission régionale du ministère de la Fonction publique; monsieur Jean-Yves Babin appartenait au bureau régional du ministère de l'Éducation jusqu'à son entrée à l'école; monsieur Marius Bujold est originaire de la Baie-des-Chaleurs.

Dix-neuf des vingt-cinq diplômés proviennent de la Fonction publique du Québec, cinq de la Fonction publique du Canada et un du gouvernement du Niger.



Au Magasin  
**ROBERT ST-PIERRE**  
316, ave Michaud — 723-7549

- 1 lot de lisière de nylon et tricolette, de très belles couleurs
- Coton à tisser non blanchi et de couleur de 2/8
- Draps de flanellette toutes grandeurs

## Le mouvement coopératif...

**WILLIAM TETLEY DECLARE QUE LE MOUVEMENT COOPERATIF PEUT ETRE CONSIDERE COMME UN STABILISATEUR ECONOMIQUE**

Le ministre des Institutions financières, Compagnies et Coopératives, Monsieur William Tetley, a déclaré que le mouvement coopératif peut être considéré comme un stabilisateur économique, vu son caractère de permanence.

Prenant la parole devant les membres des clubs sociaux à Rimouski, le ministre a souligné les succès obtenus par cette formule depuis quelques années particulièrement. Il a ajouté que les coopératives doivent dépasser la dimension des services rendus à leur membre, pour devenir des organismes générateurs de prospérité et participer à la promotion économique du Québec.

Dans cette perspective, le

Service des associations coopératives du ministère devra déborder le cadre des procédures d'incorporation pour devenir de plus en plus présent, en collaboration avec les organismes coopératifs, à l'évolution et aux nouveaux besoins des mouvements de coopération.

M. Tetley, dans la deuxième partie de son allocution, a décrit certains mécanismes de la loi sur la protection du consommateur qui permettent de rétablir un meilleur équilibre entre les besoins économiques et sociaux existant au sein de notre société.

Rappelant quelques articles de la loi concernant les contrats conclus par l'intermédiaire d'un vendeur itinérant, et la prohibition des systèmes de vente pyramidale, le ministre a insisté à nouveau sur la nécessité pour l'individu de s'impliquer et de prendre ses responsabilités de consommateur.



"DEMANDE  
de  
SOUMISSIONS"

Le C.E.G.E.P. de Rimouski demande des soumissions pour l'entretien ménager des Résidences d'Étudiants de la rue Potvin à Rimouski.

Les plans et devis seront disponibles à compter du 6 avril 1973 au bureau du Directeur des services administratifs du C.E.G.E.P., 60 de l'Évêché ouest, Rimouski entre 9.00 hres et 17.00 hres. La date limite pour se procurer tous les documents nécessaires à la soumission est le 19 avril 1973.

Tous ceux qui voudront se procurer les plans et devis devront faire un dépôt de \$25.00.

Les soumissionnaires intéressés à visiter les lieux peuvent se présenter aux Résidences, 320 rue Potvin, Rimouski, du 6 avril au 19 avril inclusivement entre 9.00 hres et 17.00 hres.

Le C.E.G.E.P. de Rimouski,  
60 Évêché ouest,  
Rimouski.

# Tordeuse des bourgeons

## L'OPERATION CONTRE LA TORDEUSE DES BOURGEONS DEBUTERA A LA MI-MAI

Le ministère des Terres et Forêts du Québec déclenchera à la mi-mai, l'opération de pulvérisation d'insecticides sur 10.5 millions d'acres de forêt, annoncée le mois dernier par monsieur le ministre Kevin Drummond, en vue de réprimer une épidémie de la tordeuse des bourgeons de l'épinette.

Cette opération, qui coûtera \$8 millions, couvrira les régions du Nord-Ouest québécois, de l'est de la Mauricie, du Témiscouata et de la Gaspésie. Elle débutera le 17 mai dans les régions de Mont-Laurier et de la Gaspésie. Elle sera sous la direction de monsieur Adrien Guay, ingénieur forestier, de la direction de la Conservation du ministère des Terres et Forêts. Monsieur Réal Desaulniers, coordonnera le travail au point de vue biologique.

Pour la pulvérisation aérienne d'insecticides, on utilisera ce

printemps des appareils quadri-moteurs du type DC-6, Constellation et Super-Constellation, d'une capacité de 3000 gallons, ainsi que des bi-moteurs CL-215 et PV-2 capables de transporter 1500 gallons d'insecticides. Tous ces appareils opéreront à partir des bases de Casey, La Macaza, Lac des Loups, Bonaventure et Rivière-du-Loup.

L'épidémie de la tordeuse des bourgeons revêt des aspects biologiques et économiques.

Des entomologistes du Québec, du gouvernement fédéral et du gouvernement du Nouveau-Brunswick se sont préoccupés des aspects biologiques en vue de réduire le danger de pollution de l'environnement. L'emploi du fénitrothion, un insecticide qui se dégrade rapidement et qui a été approuvé par les organismes responsables en cette matière, minimisera ce danger de pollution.

Quant aux aspects économiques, le ministère des Terres et Forêts estime que l'épidémie, si

elle n'est pas réprimée, entraînera la perte de 100 millions de cordes de bois, ce qui représente \$90 millions en pertes de revenus directs et indirects et la disparition de 17,000 emplois dans la seule industrie des pâtes et papiers.

## Réduction de taux

En vigueur le 1er avril, la compagnie d'autobus Voyageur offrira aux personnes âgées une réduction de taux appréciable sur les routes qu'elle dessert au Québec et en Ontario.

Toute personne âgée de 65

ans et plus pourra voyager sur les routes desservies par Voyageur à travers les deux provinces, en bénéficiant d'une réduction de 50% sur le tarif régulier.

Cette réduction s'appliquera sur le passage simple et le prix minimum de tel billet devra être d'au moins \$2.00.

Ces billets seront valides durant toute l'année du lundi au jeudi inclusivement.

Les services de Voyageur couvrent la plupart des centres urbains du Québec et de l'Ontario, tels que Toronto, Ottawa, North Bay, Rouyn, Montréal, Sherbrooke, Québec, Chicoutimi et Gaspé.

## L'Aide gouvernementale aux "espoirs" Olympiques

Un étudiant du niveau secon-

daire de Amqui, dans le Bas Saint-Laurent, M. Jean-Pascal Ouellet, vient de se voir attribuer une bourse de \$250.00 par le gouvernement du Québec.

M. Ouellet figure parmi les plus sûrs "espoirs" québécois pour les Jeux Olympiques de 1976 à Montréal, dans le domaine de l'athlétisme. Sélectionné à ce titre par sa Fédération, il fait partie des 525 athlètes québécois qui bénéficieront des bourses accordées pour la Mission '76, organisme rattaché au Haut-Commissariat à la Jeunesse, aux Loisirs et aux Sports, et chargé de préparer l'élite sportive du Québec en vue des prochains Jeux Olympiques.

C'est le ministre responsable de ce secteur, M. Paul Phaneuf qui a approuvé l'attribution de cette bourse, qui permettra au jeune sportif de Amqui de poursuivre son entraînement sans interrompre ses études.

## Toute une chanson

Le Théâtre Populaire du Québec nous a vraiment gâtés avec leur dernière présentation pour l'année. "Le Chant du sink" est une pièce absolument extraordinaire et c'est peu dire. Je crois que Jean Barbeau vient d'écrire la pièce qui fera parler de lui. Tout est compris dans "Le Chant du sink", tout est complet. Il n'y manque rien et il n'y aurait rien à ajouter. Jean Barbeau profite de cette pièce pour mettre les cartes sur table une fois pour toute sur un thème toujours nouveau: les problèmes de l'écrivain québécois limité par certaines formes de créativité. Quatre femmes dans la pièce personnifient ces problèmes soit la langue, la religion, la politique et la sexualité.

C'est par l'affrontement, il serait peut-être mieux de dire l'emprise, qu'ont ces quatre personnages sur l'écrivain, que ce dernier doit malgré lui, et à cause de certaines règles, écrire d'une façon qui n'est la plupart du temps pas la sienne.

Il m'a semblé que Barbeau s'attaquait un peu plus violemment à la langue et à la religion.

Sans doute, pour la simple raison que celles-ci ont érigé les règles les plus sévères, et qu'aujourd'hui elles tendent à devenir les plus superflues, et les plus limitatives pour l'écrivain québécois à la recherche d'un style qui lui est devenu particulier.

"Le Chant du sink" fait passer non seulement l'idée que son auteur voulait nous laisser, mais complète un peu celle que d'autres auteurs ont essayé de faire passer par leurs écrits mais qui y réussissaient plus ou moins bien, sans doute parce qu'ils le faisaient de façon indirecte.

Il faudrait que tout le Québec voit cette pièce pour remettre en question que des problèmes pour le moins apparents et pour les régler une fois pour toutes.

Il y a une phrase que j'ai retenue vers la fin de la pièce et qui résume assez bien, dit par l'écrivain:

"Quand je vous invite chez moi, c'est un peu comme au restaurant. Faudrait manger ce qu'on a au lieu de me "caller" des plats impossibles."

Liz Morency

L'INTÉRÊT QUÉBÉCOIS...  
nos  
**obligations d'épargne  
du Québec**

... l'intérêt  
qui travaille  
pour nous  
et le Québec

MAINTENANT  
AVEC LE PLAN BUDGÉTAIRE  
C'EST PLUS FACILE!

**2% + 3%**

GOUVERNEMENT DU QUÉBEC  
MINISTÈRE DES FINANCES

# Économisez!

de Rimouski à:

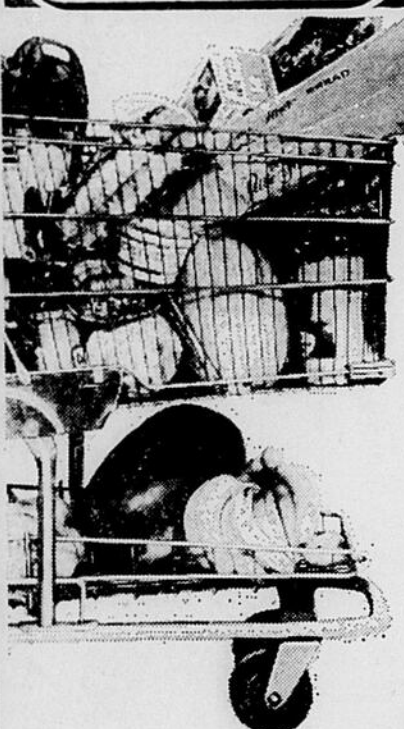
Montréal	\$11.80	Ottawa	\$13.80
Rivière-du-Loup	\$2.90	Toronto	\$18.50
Québec (Lévis)	\$6.80	Winnipeg	\$39.00
Drummondville	\$9.30	Edmonton	\$56.00
Gaspé	\$10.80	Vancouver	\$73.00

Voyagez par le **CN**  
maintenant!

Ce sont là des exemples du tarif Rouge (aubaine) du CN. Le prix des places de voiture-lits, qui comprend les repas, est également attrayant. Consultez votre agent de voyages ou un bureau de ventes voyageurs du CN sur les tarifs Rouge, Blanc et Bleu.



*prix miracles tous les jours...*  
**À L'ANNÉE!**



**Faites comme des milliers de gens...  
 Economisez sur chacun de vos marchés  
 en magasinant toujours chez Steinberg!**

**PRIX MIRACLES pour la 5<sup>e</sup> ANNÉE!**

**UN CONSOMMATEUR AVERTI  
 OBTIENT PLUS POUR SON ARGENT  
 CHEZ STEINBERG!**

*Il y a plus d'une façon d'économiser. L'une des premières consiste certainement à surveiller toutes ses habitudes d'achat.*

*Le consommateur averti connaît le prix des aliments; il en évalue la qualité et la fraîcheur... il utilise l'étiquette de "prix à l'unité" que Steinberg place sur les tablettes de ses magasins pour une quantité de produits.*

*Le consommateur averti obtient plus pour son argent parce que, mieux renseigné lui-même, il peut faire un choix plus judicieux. Comparer les prix d'un endroit à l'autre, comparer la qualité, comparer la variété... bien sûr, c'est une dépense de temps, mais c'est une "dépense" qui en vaut la peine puisque c'est de cette façon seulement que le consommateur averti obtient plus pour son argent.*



**ON PEUT COMPTER DESSUS!**

**ACHATS BONIS** doubles économies

	COMPAREZ
RONDELLES D'OIGNONS Frites, congelées Léo d'Or Pqt 8 oz	<b>.33</b> <input type="checkbox"/>
PATE FEUILLETEE Congelée Elite Pqt 1 lb	<b>.49</b> <input type="checkbox"/>
CORNICHONS A salade Bick's Pot 20 oz	<b>.39</b> <input type="checkbox"/>
MOUTARDE Schwartz Pot 16 oz	<b>.23</b> <input type="checkbox"/>
SAUCE A LA VIANDE Catelli Bte 14 oz	<b>.33</b> <input type="checkbox"/>

**pm** produits populaires

	COMPAREZ
MOUTARDE Condor Pot 16 oz (Cont. 12 oz... 39¢)	<b>.33</b> <input type="checkbox"/>
CRISTAUX TANG A saveur d'orange (2 pqt 7 oz 72¢) 4 pqt 3 1/2 z	<b>.84</b> <input type="checkbox"/>
CHOCOLAT INSTANTANE Nestlé Quik Bte 19 oz (Bte 2 lb... 95¢)	<b>.60</b> <input type="checkbox"/>
SACS DE THE Salada, Orange Pekoe (Pqt de 120, \$1.53) Pqt de 60	<b>.89</b> <input type="checkbox"/>
DETERSIF EN POUDRE Arctic Power Bte 5 lb	<b>2.09</b> <input type="checkbox"/>

**pm** bas tous les jours

	COMPAREZ
FEVES HEINZ Avec sauce tomate Bte 14 oz	<b>.24</b> <input type="checkbox"/>
MELANGE A PIZ ZA Au pepperoni Chef Boy-ar-Dee Pqt 17 oz	<b>.94</b> <input type="checkbox"/>
SPAGHETTI HEINZ Avec fromage et Sauce tomate Bte 8 oz	<b>.18</b> <input type="checkbox"/>
SIROP DE TABLE Habitant Bout. 32 oz	<b>.45</b> <input type="checkbox"/>
MACARONI Franco Américain Bte 15 oz	<b>.25</b> <input type="checkbox"/>

**pm** bas tous les jours

	COMPAREZ
VINAIGRE BLANC Heinz Bout. 40 oz	<b>.37</b> <input type="checkbox"/>
RAGOUT DE BOEUF Ou Irlandais Cordon Bleu Bte 25 oz	<b>.66</b> <input type="checkbox"/>
SAUMON ROSE Gold Seal Bte 15 3/4 oz	<b>1.06</b> <input type="checkbox"/>
MAIS EN CREME Doré, de choix Orchard King Bte 19 oz	<b>.22</b> <input type="checkbox"/>
POIS ASSORTIS De choix Orchard King Bte 14 oz	<b>.23</b> <input type="checkbox"/>

**pm** bas tous les jours

	COMPAREZ
CIRE ACRYLIQUE Succès, pour planchers Bout. 27 oz	<b>1.08</b> <input type="checkbox"/>
TISSUS FACIAUX Elégant, couleurs assorties 2 épaisseurs Bte de 200	<b>.33</b> <input type="checkbox"/>
ESSUIE-TOUT White Swan Pqt 2 roul. Couleurs assorties	<b>.59</b> <input type="checkbox"/>
FEUILLE D'ALUMINIUM Steinberg Roul. 12" x 25'	<b>.33</b> <input type="checkbox"/>
PATE DENTIFRICE Pepsodent Tube 100 ML	<b>.91</b> <input type="checkbox"/>

Bte 14 oz  
**JUS DE POMMES**  
 De choix FBI  
 Bout. 48 oz **.42**

**BURGER EN RATIONS**  
 Ken-L  
 Pqt 36 oz **.89**

**TISSUS FACIAUX**  
 Scotties, blancs ou jaunes  
 Bte de 400 **.35**

**EAU DE JAVEL**  
 Concentré Javex  
 Bout. 128 oz **.89**

**NETTOYEUR**  
 A fenêtres Windex  
 Bout. 20 oz Tin **.85**

**COUCHES HYGIENIQUES**  
 Petites Curity  
 Pqt de 30 **1.59**

**PETITES BETTERAVES**  
 Marinées Riviera  
 Pot 16 oz **.31**

**PETITS DILLS**  
 Bick's  
 Pot 32 oz **.63**

**SAUCE BAR-B-Q**  
 Gaza  
 Bte 14 oz **.34**

**MACEDOINE**  
 De choix Orchard King  
 Bte 19 oz **.23**

**POIRES A DESSERT**  
 De choix Orchard King  
 Bte 28 oz **.43**

**COCKTAIL DE FRUITS**  
 De fantaisie Orchard King  
 Bte 28 oz **.53**

**DESODORISANT**  
 A bille Ban  
 Bout. 1.5 oz **1.09**

**SHAMPOOING**  
 Pour bébés Johnson  
 Bout. 12 oz **1.49**

**SHAMPOOING**  
 Doré Steinberg  
 Bout. 24 oz **.89**

**ACHAT BONI DOUBLE ÉCONOMIE**

**PEPSI - COLA**

**6** BOUT. 26 OZ **\$1.29**

**ACHAT BONI DOUBLE ÉCONOMIE**

**BISCUITS DARE**  
 SAVEURS ASSORTIES

Sac 1 LB **55¢**

**BAS TOUS LES JOURS**

**PAPIER DE TOILETTE**  
 ECONOMY - BLANC OU ROSE

PQT 8 ROUL. **79¢**

**BAS TOUS LES JOURS**

**MACARONI ASSORTI**  
 STEINBERG

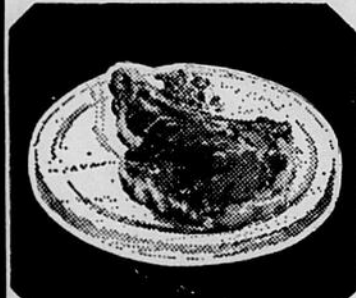
PQT 2 LB **35¢**

**BAS TOUS LES JOURS**

**PATE DENTIFRICE**  
 COLGATE, CREST  
 CLOSE UP OU McCLEANS

TUBE 100 ML **91¢**

**ON PEUT COMPTER SUR NOS VIANDES**



**BOEUF DE L'OUEST ECONOMIQUE**

**BIFTECK DE COTELETTES**  
 BOUT ENLEVE

**1.23** LA LB

**BIFTECK DE COTES**

**1.19** LA LB



**POULETS 2 à 4 LB**

CONGELES

CANADA CATEGORIE "A"

**53¢** LA LB



**EPAULE DE PORC**

FUMEE — GENRE PICNIC

**73¢** LA LB



**BOEUF DE L'OUEST ECONOMIQUE**

**BIFTECK DE RONDE**  
 TRANCHE ENTIERE

**1.33** LA LB

**ROTI DE CROUPE**  
 COUPE SILVERSIDE

**1.33** LA LB

**Bifteck de surlonge**  
 Boeuf de l'Ouest économique La lb **1.39**

**Jambon genre cottage**  
 La lb **1.49**

**Boeuf haché**  
 Frais La lb **.89**

**Saucisses fraîches**  
 Steinberg La lb **.79**

**Gigot d'agneau**  
 Entier de Nouvelle-Zélande La lb **1.05**

**Foie de boeuf**  
 Tranché, déveiné, sans peau, congelé La lb **.69**

**Saucisses fumées**  
 Sans peau, Steinberg Pqt 1 lb **.69**

**Bacon tranché**  
 Sans couenne, Steinberg, Pqt 1 lb **.96**

**Salade de chou**  
 Ou de pommes de terre, Steinberg Cont. 2 lb **.83**

**Pizza aux champignons**  
 Fraiche, Steinberg 1 lb 8 oz **.99**

**Lasagnes**  
 Grand Tour Pqt 21 oz **1.63**

**Bâtonnets de morue**  
 Blue Water Pqt 10 oz **.73**

**Filets de perche**  
 Highliner Pqt 1 lb **.79**

**Bâtonnets de poisson**  
 Bleu Boston Fisher Boy Pqt 8 oz **.47**

**pm pâtisseries**

**TARTE AU SUCRE A LA CREME**

STEINBERG 14 OZ - 8" CH. **49¢**

**Beignes au miel**  
 Glacés, Steinberg Pqt de 12 **.49**

**Gâteau au chocolat**  
 Etagé, Steinberg 16 oz **.55**

**Gâteau aux dattes**  
 Steinberg 14 oz **.37**

**Roulé au chocolat**  
 Steinberg, 10 oz **.29**

**Brioche sucrées**  
 Erable et noix, Steinberg Pqt de 12 **.39**

**Pain au fromage**  
 Tranché, Steinberg 12 oz **.29**

**Pouding-Chômeur**  
 Steinberg 13 oz **.39**

**pm articles divers**

**Sacs à déchets**  
 Blancs, Steinberg Pour la cuisine Pqt de 15 **.29**

**Encyclopédie**  
 Universelle, illustrée Volume No 5 **1.99**

**Ustensiles**  
 Pour trancher les tomates Ch. **.69**

**pm fruits et légumes**

**BANANES CABANITA**

Petites SAC EN POLY LA LB **.13**

**POMMES DE TERRE**

Du Québec Canada No 1 Sac 10 lb **.77**

**POMMES McINTOSH**

Du Québec, A.C., Canada de fantaisie sac poly 5 lb **.89**

**ORANGES JAFFA**

Grosneur 105 10 pour **.98**

**TOMATES MEXICAINES**

Mûries sur pied, grosneur 6 x 6 Canada No 1 la lb **.36**

**CELERI PASCAL**

de Floride, Grosneur 24 Canada No 1 Le pied **.37**

Sport  
en  
Orbitepar  
Noël  
Bouchard

## Potins, commentaires, opinions...

□ L'Association du Hockey Amateur du Québec (bureau de Montréal) d'après le président-gouverneur de la ligue Junior "B" Régionale du Bas St-Laurent Paul-Aimé Morissette, a fait connaître ses sanctions après le brou-ha-ha survenu lors de la première rencontre des semi-finale "B" entre les Bourgeois du Paul-Hubert et les Albatros de Rivière-du-Loup la semaine dernière.

□ On se rappelle que l'instructeur Georges Côté avait ordonné à ses joueurs de quitter la patinoire après 4 minutes de jouées en troisième période alors que le travail pitoyable de l'officiel de ce match envoya Côté à son vestiaire après lui avoir décerné une PUNITION DE MATCH... Le pointage était alors égal 3 à 3.

□ VOICI LA DECISION DE L'A.H.A.Q.: l'instructeur Georges Côté des Bourgeois du Paul-Hubert est suspendu indéfiniment; le gérant des Albatros de Rivière-du-Loup Léopold Robichaud: suspendu pour 2 parties, en passant l'arbitre aurait pu lui dire qu'il n'avait pas le droit d'être sur la banc. MAIS CET OFFICIEL NE DEVAIT SUREMENT PAS SAVOIR CE REGLEMENT...

□ Les officiels mineurs (marqueur et chronométreur) suspendus indéfiniment. Ce n'est nullement de leur faute. Après les punitions à retardement et aussi deux cadrans sur quatre ne fonctionnaient pas étant tout simplement hors d'usage.

□ L'A.H.A.Q. a donné la partie à Rivière-du-Loup étant donné que c'est l'équipe rimouskoise qui a abandonné la rencontre même si le compte était de 3 à 3. D'autres conditions ont été mises à ce sujet mais je n'ai pu en savoir le contenu. Je le saurai sûrement lors de la troisième partie qui se jouera à Rivière-du-Loup.

□ Le joueur Régis Paquet, diminutif numéro 7 des Voyageurs de Rimouski de la ligue Junior "B" Régionale du Bas St-Laurent est très humoristique. Lors d'une visite au colisée local, Régis me disait ceci: "A St-Tharcisius, les gens font "fondre" les petits Paquet pour en faire des

vedettes". Ouh...

□ Les As d'Amqui, champions de la cédule régulière de la ligue Junior "B" Régionale du Bas St-Laurent avec une fiche de 30 victoires et 7 revers en 37 matches seront nos représentants dans le quart de finale provinciale 2 de 3 au Centre Récréatif de Baie-Comeau contre le 71 de l'endroit, champions en saison régulière dans la ligue Junior "B" Côte-Nord. Je suivrai de près cette série et vous pourrez lire le compte-rendu de cet affrontement dans les colonnes de votre journal.

□ J'allais oublier l'essentiel. Cette série à Baie-Comeau débutera vendredi le 30 mars pour se poursuivre samedi le 31. Si une troisième rencontre est nécessaire, elle aura lieu le premier avril.

□ J'ai entendu parler à travers les branches que les chroniqueurs sportifs rimouskois avaient voté pour déterminer les différents récipiendaires dans la ligue de hockey Nord-Sud. Je me pose une question... Qui a voté pour moi? J'aimerais bien le savoir. Durant toute la saison, ce fut la même chose avec cette... ligue...

□ Les joueurs vedettes de chaque mois chez les Voyageurs de Rimouski de la ligue Junior ont été André Bernier (Octobre); Benoit Hupé (novembre); Denis Lepage (décembre); Jean-Yves Doucet et Nelson Sirois (janvier) et Patrice Bérubé (février). On se souvient que le trophée DOW pour le joueur-vedette a été remis à Benoit Hupé il y a 15 jours.

□ Chez les Feuilles d'Érable de Rimouski de la ligue Nord-Sud, plusieurs trophées seront remis (si ce n'est pas déjà fait au moment où vous lirez ces lignes) aux joueurs que se seront le plus distingués au cours de cette saison.

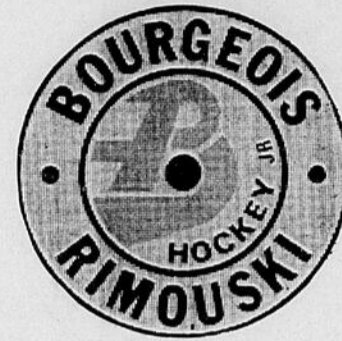
□ Entre autres: le joueur le plus utile aux Feuilles d'Érable; meilleur défenseur; le joueur le plus efficace tout en étant utile; le meilleur compteur; le joueur par excellence; le joueur le plus applaudi aux parties locales; le plus agressif; le plus gentilhomme et le meilleur franc tireur.

# P.H. gagne à Rivière-du-Loup

● 3 buts de Michel Côté...

● Marc Caron marque le but gagnant...

● En trois parties; deux vont en surtemps...



Un but compté par le diminutif Marc Caron à 8 minutes 41 secondes de la deuxième période de prolongation a permis à son équipe les Bourgeois du Paul-Hubert à vaincre les Albatros de Rivière-du-Loup à l'arena de la Cité des Jeunes au pointage de 4 à 3.

Michel Côté a été une autre fois la bougie d'allumage de l'équipe rimouskoise avec trois francs buts. Michel Banville a participé à trois des quatre filets du Paul-Hubert.

Michel April, Pierre Chénard et Gilbert Ouellet enrégistrèrent les trois buts des Albatros.

La troisième rencontre a eu lieu hier à Rimouski (mardi) et la quatrième partie de cette semi-finale "B" se disputera vendredi 30 mars à compter de 21 heures.

AUTRE PARTIE  
EN SURTEMPS:

Les Albatros de Rivière-du-Loup ont eu raison difficilement des Bourgeois du Paul-Hubert 7 à 6 après deux périodes en supplémentaires. C'est un but compté par Jacques D'Amours son deuxième du match qui a donné la victoire aux visiteurs.

Gilbert Ouellet, Michel April, Pierre Chénard, Marc Gendron et Charles D'Amours complètent la fiche des gagnants.

Marc Caron et Alain Pichette avec une paire de filets et Michel Côté et Bertrand Canuel furent les compteurs des Bourgeois.

AMQUI EN FINALE:

Les détenteurs du trophée MAURICE TESSIER, les As d'Amqui ont remporté la série semi-finale "A" en quatre parties consécutives sur les Voyageurs de Rimouski. Lors du dernier match les As ont gagné 5 à 2.

Francis D'Amours a dirigé l'attaque des As avec un truc de chapeau.

Mario Lévesque et Gaston Fournier enfilèrent les deux autres buts des visiteurs.

Réjean Babin et Leguori Voyer furent les seuls pointeurs des Voyageurs. Les As d'Amqui passent en finale 4 de 7 du circuit Paul Morissette.

Noël Bouchard

## Ligue Nord-Sud, records 72-73

Buts les plus rapides:

1e Au début d'une partie: 7 secondes par Gilles Arseneault (B.C.) le 12-11-72 contre Matane; 2e Au début d'une période: 18 sec., Julien Gagné (Mat) le 17-10-72 contre B.-C.; 3e entre deux buts par le même club: 7 sec. par Hauterive par Claude Charbonneau à 9.00 et Gérald Langelier à 9.07, 3e période le 24-11-72 contre Rimouski; 4e Entre deux buts par le même joueur: 7 sec., Yvon Cloutier (B.C.) à 6.49 et 6.56, le période le 15-12-72 contre Hauterive et par Michel Ringuette (Haut.) à 5.58 et 6.05 en 2e période le 7-01-73 contre Rimouski; 5e Entre trois buts par le même club: 55 sec., le 18-02-73, par Matane contre Rimouski en 3e période à 8.13—Garry Brown, à 8.38 —Garry Brown et à 9.08 —Gilles Bouchard; 6e Entre trois buts par le même joueur: 14.51, par Gilles Bouchard (Mat) le 28-01-73 en 3e période contre B.-Comeau à 5.07, 10.16 et 19.58.

Le plus de points dans la même partie: Avec 6: Nelson Tremblay (B.C.) le 11-02-73 contre Rimouski, 2 buts, 4 ass.; Rodrigue Tremblay (Mat.) le 9-02-73 contre Hauterive 3 buts, 3 ass.; Alain Balthazar (Mat) le 20-02-73 contre Baie-Comeau, 4 buts, 2 assistances.

Le joueur avec le plus de francs buts: Julien Gagné (Matane) avec 53.

Le joueur avec le plus d'assistances: Nelson Tremblay (B.-Comeau) avec 62.

Le joueur avec le plus de buts sur les jeux de puissance: Julien Gagné (Matane) avec 8.

L'équipe avec le plus de buts sur les jeux de puissance: Les Citadins de Hauterive avec 33.

Le joueur avec le plus de buts vainqueurs: Julien Gagné (Matane) avec 8.

Le joueur avec le plus de premiers buts de partie: Réal Rioux (Hauterive) avec 7.

Le joueur le plus puni: Gagnon Denis (B.C.) avec 172 minutes.

Les 3 buts: Ringuette Michel (Haut) le 17-10-72 contre Rimouski; Beaudoin Réjean (B.C.), le 17-10-72, contre Matane; Gagné Julien (Mat.) le 22-10-72 contre Hauterive; Ringuette Michel (Haut.) le 24-10-72 contre Matane; Lebel Jean (Rim) le 2-11-72 con-

tre Hauterive; Tremblay Gilbert (Haut.) le 3-11-72 contre Matane; Beaudoin Réjean (B.C.) le 12-11-72 contre Matane; Balthazar Alain (Mat.) le 21-11-72 contre Rimouski; Langlais Alain (B.C.) le 21-11-72 contre Hauterive; Robertson Roger (Haut.) le 30-11-72 contre Rimouski; Hamelin Réjean (Rim) le 10-12-72 contre Matane; Gagné Julien (Mat.) le 19-12-72 contre Rimouski; Beaudoin Réjean (B.C.) le 5-01-73 contre Hauterive; Tremblay Nelson (B.C.) le 9-01-73 contre Hauterive; Bouchard Gilles (Mat.) le 28-01-73 contre Baie-Comeau; Charbonneau Claude (Haut.) le 28-01-73 contre Rimouski; Rioux Réal (Haut.) le 2-02-73 contre Baie-Comeau; Lebel Jean (Rim.) le 31-01-73 contre Matane; Langlais Alain (B.C.) le 6-02-73 contre Hauterive; Quoquochi Ar-

thur (Haut.) le 9-02-73 contre Matane; Tremblay Rodrigue (Mat.) le 9-02-73 contre Hauterive; Langelier Gérald (Haut.) le 13-02-73 contre Baie-Comeau; Brown Garry (Mat.) le 18-02-73 contre Rimouski; Boucher Claude (Mat.) le 20-02-73 contre Baie-Comeau; Hamelin Réjean, (Rim.) le 27-02-73 contre Baie-Comeau et Balthazar Alain (Mat) le 11-03-73 contre Baie-Comeau.

Avec 4 buts

Gagné Julien (Mat) le 17-10-72 contre Baie-Comeau; Gagné Julien (Mat.) le 19-10-72 contre Rimouski; Vick Dave (Mat) le 3-11-72 contre Hauterive; Balthazar Alain (Mat) le 28-11-72 contre Rimouski; Ringuette Michel (Haut.) le 7-01-73 contre Rimouski; Balthazar Alain (Mat) le 20-02-73 contre Baie-Comeau.

## RECRUE DE L'ANNEE



REJEAN BABIN porte-couleurs des Voyageurs de Rimouski (no 20) a été choisi la recrue de l'année dans la ligue Junior "B" Régionale du Bas Saint-Laurent, édition 1972-73.

Réjean se mérite le trophée "Gratien Saint-Laurent" don de C.J.B.R. TV. A ce jeune joueur fort prometteur, nos plus sincères félicitations.

## JUDO

Compétition Intercollégiale (3) Cegep de Rimouski, gymnase; pesée: 10.00 heure (Québec); Début des compétitions à 10.20 heure (individuel garçons), pool de 3, élimination directe à la sortie du pool; compétitions (filles), début 13.30 heure (individuel); compétitions par équipes à 14.00 heure; Remise des diplômes, médailles, plaques à 15.30 h., judokas en judogi, lors de la remise.

Inscriptions acceptées jusqu'au 27 mars 1973, au Cegep de Rimouski, 60 Evêché ouest, a/s Jean-Pierre Thibouthot.

Note: la casse-croûte de la cafétéria sera ouvert.

Compétiteurs:

1- Etudiants (es) réguliers (ères) Cegep, Collège, C.E.U.; 2- Trois par catégories de poids et de

ceinture; 3- Catégories de poids garçons: 128, 139, 154, 176 et 204. 4- Catégories de poids, filles: 128 et moins et 129 et plus (toutes ceintures); 5- Catégories de poids pour l'équipe garçons: -128, -139, -154, -176, -204. Dont deux vertes ou bleues et trois oranges ou jaunes. 6- a) Remise d'attestation au premier, deuxième et troisième, pour la compétition du 31 mars; b) remise de médaille d'or au premier de chaque catégorie de poids et de ceinture, selon le total des points au classement des trois compétitions intercollégiales. c) Remise d'une plaque souvenir aux premiers de chaque catégorie de poids et de ceinture de chaque collègue. d) Remise d'une plaque souvenir à l'équipe gagnante.

# Circuit moto-neige Molson : classement

**Classement final, Classe : A**  
Réjean Lavoie, Yamaha, 28 points; Walter Bélanger, Sno-Jet, 16 pts; Claude Savard, Polaris, 10 pts; Claude Bélanger, Bombardier, 10 pts; Marcel Corriveau, Yamaha, 6 pts; Serge Lemieux, Bombardier, 6 pts; Laurent Charron, Polaris, 4 pts.

**Classement final, Classe : B**  
Jean-Marie Bastille, Bombardier, 28 pts; Clément Thibault, Moto-Ski, 14 pts; Walter Bélanger, Sno-Jet, 10 pts; Louis Savard, Polaris, 8 pts; Jean-Marc Houde, Moto-Ski, 6 pts; Jean-Louis Desjardins, Bombardier, 4 pts; Marcel Corriveau, Yamaha, 4 pts; Jimmy Roussel, Polaris, 2 pts; André Chrétien, Polaris, 2 pts; Claude Bélanger x Bombardier, 4 x; Réjean Lavoie, 2 points.

**Classement final, Classe : C**  
Claude Bélanger, Bombardier, 14 pts; Jean-Marie Bastille, Bombardier, 12 pts; Clément Thibault, Moto-Ski, 8 pts; Louis Savard, Polaris, 6 pts; Jacques Lalancette, Chaparal, 6 pts;

Jean-Louis Desjardins, Bombardier, 6 pts; Watson Beard, Polaris, 4 pts; Denis Ouellet, Yamaha, 4 pts; Jean Pomerleau, Bombardier, 2 pts; Marcel Gravel, Yamaha, 2 points.

**Classement final, Classe : D**  
Gérard Harrisson, Sno-Jet, 30 points; Clément Thibault, Moto-Ski, 24 pts; Jean-Louis Desjardins, Bombardier, 6 pts; Jacques Lalancette, Chaparal, 4 pts; Roger Trudel, Polaris, 4 pts; Bruno Chrétien, Polaris, 4 pts; Claude Savard, Polaris, 4 pts; Claude Bélanger, Bombardier, 4 pts; Jean-Marc Houde, Moto-Ski, 2 pts; Robert Gauthier, Polaris, 2 points.

**Classement final, Classe : E**  
Roger Desjardins, Bombardier, 24 pts; Clément Chabot, Moto-Ski, 14 pts; Gérard Harrisson x, Sno-Jet, 16 x; Claude Bélanger, Bombardier, 10 pts; Jacques Lalancette, Chaparal, 6 pts; Laurent Charron, Polaris, 6 pts; Raoul, Després, Bombardier, 4 pts; Jean Noël Julien, Chaparal, 4 points.

# ENTRE LES DALOTS

Il me fait plaisir de vous communiquer d'autres records à battre qui furent joués cette semaine au Palais des Quilles, les voici :

Léonard Turcotte, 98; Jacques Mongrain, 98; Marcel Labrie, 105; Salomon St-Laurent, 107; Yvon Lachance, 114; Gilles Lévesque, 119; Claude Labrie, 118; Robert Tremblay, 118; Serge Meilleur, 99; Georges Garneau, 117 et Richard Garneau, 118.

Depuis quelques semaines, les joueurs se spécialisent dans les records à battre. Nous souhaitons en passant la meilleure chance la prochaine fois. Pour ce qui est du tournoi 9-1 abat, voici les résultats chez les hommes :

1- Simon Labrie, 226, 220, 228 pour 674; 2- Gilles Lévesque, 174, 223, 242 pour 638; 3- Ernest Ruest, 245, 134, 187 pour 566; 4- Raymond Arseneault, 226, 184, 152 pour 562.

# Patinage artistique

Nous vous avons souvent parlé des progrès faits par notre Club mais aujourd'hui, je vous apporte une preuve à cette affirmation. Dimanche le 18 mars, à l'aréna de la Ville de Charlesbourg, Jacques Desjardins, un jeune rimouskois, s'est vu accorder son deuxième test de Figures Imposées.

C'est donc un grand pas fait vers le succès, et nous l'en félicitons!...

Par contre, le 30-31 mars, plusieurs élèves de Rimouski essaieront leur Préliminaire ainsi que leur Premier Test de Figures Imposées, ici-même, à l'aréna local. Il y aura aussi des tests de Danse. Les juges seront de Québec.

Bonne chance à tous!  
Christine Corbin, pub.

# Ligue Junior "B"

Voici les noms des gagnants des différents trophées dans la ligue de hockey Junior "B" Régionale du Bas Saint-Laurent.

Instructeur de l'année: Jacques Labrecque des Albatros de Rivière-du-Loup, 41 pts sur 45. Joueur le plus utile à son équipe: Robert Arseneault des As Juniors d'Amqui, 22 pts sur 45.

La recrue de l'année: Réjean Babin des Voyageurs de Rimouska avec 22 points sur 45.

La meilleure défense: Gervais Bellavance des As d'Amqui avec 25 points sur 45.

Maurice Tessier: championnat de la cédule régulière; les As d'Amqui.

Rimouski Sportif: au champion compteur; Mario Lévesque des As.

Jean-M. Lefrançois: la meilleure défense; Gervais Ballavance des As.

Handy Andy: le joueur qui a le plus de mentions d'assistances; Robert Arseneault des As d'Amqui.

Gilles Daigneault: la meilleure moyenne chez les cerbères; le duo Germain Gagnon et Denis Tremblay des As.

Pull Lavoie: remis à l'équipe qui remportera la série finale 4 de 7.

Dow: le joueur le plus utile à son équipe durant les séries éliminatoires.

Noël Bouchard

Chez les dames, voici les résultats :

1- Francine Dionne: 182, 131, 207 pour 520; 2- Diane Beaulieu, 161, 163, 183 pour 507.

Félicitations aux gagnants (es).

Nous aimerions que la participation soit plus grande dans le tournoi 9-1 abat autant chez les hommes que chez les dames. C'est une invitation qui vous est lancée.

Andrée Côté

# SUPER GALA

Voici les résultats du super gala fin de saison du circuit moto-neige Molson présenté en collaboration avec Wynn's.

Classe stock 0-440cc: Daniel Chenière, équipe Bombardier Valcourt.

Classe A 0-295 cc: Gaston Valcourt, équipe Bombardier Valcourt; Claude Desrosiers et Roger Rouillard de la même équipe.

Classe B 296-340 cc: Lucien Lamoureux, équipe Bombardier Valcourt, Claude Desrosiers et Roger Rouillard de la même équipe.

Classe C 341-440 cc: Lucien Lamoureux, équipe Bombardier Valcourt, Claude Desrosiers de la même équipe et Donald Drolet de l'équipe Bombardier Québec.

Classe D, 441-650 cc: Gaston Ferland, équipe Bombardier Valcourt et Roger Rouillard de la même équipe; Gérard Harrisson, de Matane sur Sno-Jet.

Classe E, 650-800 cc: Gaston Ferland, équipe Bombardier Valcourt et Claude Desrosiers de la même équipe et Roger Desjardins, de Rimouski sur Bom-

bardier. Classe ouverte, 0-440 cc: Lucien Lamoureux, Claude Desrosiers et Gaston Ferland, tous de l'équipe Bombardier Valcourt.

Classe ouverte, 441-800 cc: Gaston Ferland et Claude Desrosiers de l'équipe Bombardier Valcourt et Gérard Harrisson de Matane sur Sno-Jet.

Ce dernier programme de la saison du circuit moto-neige Molson comptait pour le championnat régional de l'Est du Québec.

Gérard Harrisson de Matane sur Sno-Jet a été couronné grand champion devant Clément Thibault de la Pocatière sur Moto-Ski.

Harrisson a reçu de monsieur Adolphe Mongrain, le trophée Normandie.

A ce dernier programme de la saison vu par près de 3,500 spectateurs, il y a eu 145 inscriptions.

L'organisateur Gilles St-Pierre, toute son équipe, les commanditaires ont travaillé très fort et méritent définitivement des félicitations.

# FEUILLES D'ERABLE DE RIMOUSKI

SAISON 1972-73 : STATISTIQUES FINALES :								
P.J.	G.	P.	N.	B.P.	B.C.	Pts	P.min.	
54	20	26	8	232	248	48	683	

**MOYENNE DES GARDIENS DE BUT :**

Marcel Pelletier: 155 buts en 37.5 parties: 4.13
Denis Bélanger: 83 buts en 15.5 parties: 5.37
Moyenne de l'équipe: 4.57 buts alloués par joute.

**Chez LES COMPTEURS :**

	P.J.	Buts	Ass.	Tot.	Pun.
Hamelin, Réjean	37	28	35	63	23
Lepage, Jean-Claude	42	20	41	61	27
Piché, Normand	50	23	30	53	19
Bouchard, Georges	54	19	32	51	14
Label, Jean	52	31	17	48	40
Amos, Robert	47	17	29	46	55
Dubé, Nelson	51	11	34	45	95
Lepage, Bertrand	54	9	31	40	58
Charron, Noël	49	14	18	32	19
Proulx, Réjean	48	12	13	25	70
Label, Gaston	28	13	10	23	14
Bussièrès, Jean-Pierre	39	4	18	22	42
Thibeault, Fernand	24	8	10	18	—
Gagné, Jeannot	48	2	11	13	93
Banville, Aldège	45	2	9	11	26
Forbes, Ronald	31	2	6	8	40
Roy, Michel	7	1	—	1	2

**LIGUE NORD-SUD (Saison Régulière 72-73)**

	P.J.	G.	P.	N.	B.P.	B.C.	Tot.	Pun.
Matane	54	28	18	8	238	216	64	1021
Hauterive	54	25	21	8	238	208	58	1046
Rimouski	54	20	26	8	232	248	48	683
Baie-Comeau	54	18	26	10	210	246	46	1300

**MOYENNE DE GARDIENS PAR EQUIPE**

	P.J.	B.C.	B.L.	F.B.	Moy.
Hauterive	54	201	1	1	3:83
Matane	54	215	—	1	3:98
Baie-Comeau	54	242	—	4	4:48
Rimouski	54	247	1	1	4:57

**COMPTEURS**

	P.J.	Buts	Ass.	Tot.
Gagné, Julien (Matane)	54	51	41	92
Tremblay, Nelson (Baie-Comeau)	54	27	62	89
Langlais, Alain (Baie-Comeau)	54	47	39	86
Guay, Germain (Hauterive)	50	18	53	71
Langelier, Gérald (Hauterive)	54	26	40	66
Hamelin, Réjean (Rimouski)	37	28	35	63
Baltazar, Alain (Matane)	54	32	30	62
Lepage, Jean-Claude (Rimouski)	42	20	41	61
Tessier, Luc (Matane)	53	11	47	58
Beaudoin, Réjean (Baie-Comeau)	48	30	27	57
Quoquochi, Arthur (Hauterive)	45	20	37	57
Rioux, Réal (Hauterive)	54	32	21	53
Piché, Normand (Rimouski)	50	23	40	53

## Recrue de l'année

Dans la Ligue Junior "B" Régionale du Bas St-Laurent, Réjean Babin des Voyageurs de Rimouski.

# Liste des Clubs de Camping

**Membres affiliés à la Fédération québécoise de Camping et Caravaning Inc.**

**Zone 1 — Bas St-Laurent:** Club de Camping et de Caravaning de Rimouski Inc., C.P. 685, Rimouski, Québec; Club de Camping de Mont-Joli Inc., C.P. 724, Mont-Joli, Québec; Club de Camping et de Caravaning de Matane Inc., C.P. 301, Matane, Québec.

**Zone no 2 — Québec:** Club de Camping et de Caravaning "La Tribu", 256 Mathieu, Donnacona, Québec; Association de Camping Montmagny L'Islet Inc., C.P. 402, Montmagny, Québec; Club de Camping et de Caravaning de Québec Inc., C.P. 201, Ste-Foy, Québec; Club de Camping et de Caravaning La Chaudière, C.P. 452, St-Joseph de Beauce, Québec.

**Zone no 3 — Nord-Ouest Québécois:** Les Campeurs de Rouyn-Noranda Inc., C.P. 906, Rouyn, Québec; Les Boucaniers de Val d'Or Inc., C.P. 401, Val d'Or, Québec; Les Campeurs et Caravaniers d'Amos Inc., 361, 2e avenue Est, Amos, Québec; Club Les Beau-Et-Mien Ville-Marie, C.P. 214, Ville-Marie, Québec; Club Les Vagabonds, C.P. 2027, Malartic, Québec.

**Zone no 4 — Montréal:** Club de Camping et de Caravaning de Montréal Inc., 2562 St-Donat, Montréal, Québec; Club de Camping et de Caravaning de Longueuil Inc., 534 Fontainebleu, Longueuil, Québec; Club des Campeurs de St-Hwachinthe, 2805 Pagé, St-Hyacinthe, Québec; Club Caravane Champlain Inc., 900 rue Corvée, app. 382, Granby, Québec; Les Campeurs de Montréal-Nord Inc., C.P. 491, Montréal-Nord 459, Québec; Club de Plein Air Rosemont, 8041 Berri, Montréal 453, Québec; Camping Club du Canada Inc., 881 est, boul. de Maisonneuve, Montréal 132, Québec.

**Zone no 5 — Outaouais:** Association des Roulottes de l'Ou-

taouais Inc., C.P. 861, Hull, Québec; Association des Routiers Campeurs de Hull Inc., 11 rue Lessard, Hull, Québec; Association des Caravaniers de la Région de Gatineau Inc., 56 Abbé Des Autels, Pointe Gatineau, Québec; Association des Gais Campeurs de l'Outaouais, 24 rue Thérien, Hull, Québec; Club de Camping Post S.O.F., 8 rue Charles, Aylmer, Québec.

**Zone no 6 — Mauricie:** Association des Joyeux Campeurs de La Tuque, 521 Elisabeth, La Tuque, Québec.

**Zone no 7 — Cantons de l'Est:** Les Joyeux Campeurs de l'Est du Québec Inc., C.P. 202, Drummondville, Québec.

**Zone no 8 — Laurentides:** Club de Camping "Les Voyageurs de Laval Inc.", 1255 Montpellier, Duvernay, Laval, Québec; Club des Campeurs des Laurentides, 544 rue Ouimet, St-Jérôme, Québec; Club de Camping Les Campeurs de Laval Inc., 500 boul. Robin no 11, Laval des Rapides, Laval, Québec.

**Zone no 9 — Côte-Nord:** Club de Camping et de Caravaning de Baie-Comeau-Hauterive Inc., C.P. 62, Baie-Comeau, Québec.

**Zone no 10 — Saguenay-Lac St-Jean:** Club de Camping et de Caravaning Saguenay, C.P. 1294, Chicoutimi, Québec; Club de Camping Villa des Rapides, 1437 Démariste, Chicoutimi, Québec; Club de Camping et de Caravaning Mont-Plaisant, Roberval, 763 boul. St-Joseph, Roberval, Québec; Club de Camping et de Caravaning St-Félicien, 51 rue St-Georges, St-Félicien, Québec; Association des Campeurs du Lac Joly, 235 Ste-Ursule, Jonquière, Québec.

**Zone no 11 — Gaspésie:** Club des Campeurs Nomades de Chandler Inc., C.P. 1464, Chandler, Québec; Club Camping Forillon Gaspé, C.P. 362, Gaspé, Québec.

# Nouveau système de réservation pour la pêche quotidienne

Au cours d'une rencontre avec les chroniqueurs de vie au grand air, le ministre du Tourisme, de la Chasse et de la Pêche, monsieur Claude Simard, a exposé les grandes lignes du nouveau système de réservation, en ce qui regarde la pêche quotidienne dans les parcs et réserves.

Notons au départ que quatre (4) zones prioritaires ont été déterminées. En premier lieu, la zone 1, qui comprend le parc des Laurentides et Portneuf; la zone 2, regroupe la réserve du Saint-Maurice et celle de Mastigouche; le parc du Mont-Tremblant et la réserve de Joliette forment la zone 3, tandis que la zone 4, réunit les réserves de Papineau et de Labelle.

Dans le but d'accélérer le service des réservations et d'offrir aux amateurs de pêche un centre de renseignements, monsieur Simard a déclaré que dorénavant, les gens demeurant à l'intérieur de la région de Québec devront composer un seul numéro de téléphone afin d'effectuer leurs réservations pour le parc des Laurentides et Portneuf; d'autre part, les gens de partout ailleurs de la province auront un autre numéro de téléphone à leur disposition.

On se souvient qu'autrefois, chaque barrière située aux divers points d'accès du parc ou de la réserve avait un numéro spécifique, et le pêcheur se voyait très souvent dans une position fort embarrassante, puisqu'il ne connaissait pas tous ces numéros.

Il est important de souligner que les appels seront reçus à la centrale des réservations à des heures spécifiques, dépendant des zones; ainsi, les réservations pour le parc des Laurentides et Portneuf seront acceptées à compter de 8h am; à compter de 9h am, les bureaux s'ouvriront pour les réserves Saint-Maurice et Mastigouche.

## Chronique de diététique

Est-on satisfait des repas servis à l'hôpital St-Joseph de Rimouski?

Un vieux préjugé voulant que l'alimentation en milieu hospitalier soit médiocre s'est avéré complètement faux. En effet une enquête visant à évaluer le degré de satisfaction du patient de l'hôpital a révélé les statistiques suivantes:

- 90% sont satisfaits de la variété ainsi que de la présentation des mets quoique la plupart d'entre eux trouvent que les aliments ne sont pas assez chauds.

- 97% considèrent que la vaisselle ainsi que les ustensiles sont propres.

- 3% ont jugé les portions insuffisantes.

- Ces résultats ont été obtenus auprès de 33% des patients, dans différents départements.

Donc, une attention particulière pourrait être apportée sur certains items:

- La chaleur des rôties et du plat principal.

- La température de l'eau pour le thé et café.

Notre enquête est assez générale compte tenu du temps dont nous disposons. Le but visé n'était pas d'approfondir ce sujet mais d'obtenir l'opinion générale des patients de l'hôpital.

Sylvia Jean, Gisèle Dubé, Diane Desrochers, Francine Lebel et Jean Ross.  
Technique Diététique,  
Coll 2.

Les gens désireux de taquiner le poisson à l'intérieur du parc du Mont-Tremblant et de la réserve de Joliette pourront placer leurs appels à compter de 10h am, tandis qu'à 11h, am, nous accepterons les réservations pour les réserves Papineau et Labelle.

Comme par les années passées, les réservations devront s'effectuer quarante-huit (48) heures à l'avance, aucun frais d'appel n'aura à être payé par l'utilisateur.

Quant au système technique lui-même, le ministre Simard a souligné que cette centrale de réservation serait située dans l'un des locaux du ministère à

Québec.

Une dizaine de préposés aux réservations prendront les appels le matin et transmettront ces demandes aux points d'entrées spécifiques selon le choix de l'amateur.

Un peu plus de 1400 embarcations seront à la disposition des pêcheurs dispersés à travers les zones prioritaires. Les numéros de téléphone à composer seront communiqués prochainement.

Le ministre Claude Simard s'est dit convaincu que le nouveau système mis en place minimisera les possibilités d'erreurs et facilitera davantage l'accès à la pêche quotidienne.

# Des résultats sans précédent

Assurances U.C.C., Compagnie Mutuelle a tenu sa 36e assemblée annuelle le 16 mars dernier et elle a rendu public les résultats de l'année 1972 qui se sont avérés des plus intéressants.

En assurance-vie individuelle, le chiffre des nouvelles affaires s'est élevé à \$51,000,000, soit une augmentation de 18.8% par rapport à l'exercice financier précédent. Le revenu de prime de première année s'est élevé pour sa part à \$579,000, soit 35% de plus que l'an dernier.

L'actif de la Compagnie a augmenté de 8.7% et est passé à plus de \$31,000,000. Les revenus de l'exercice financier s'établissent à \$7,066,000, soit \$1,851,000 en revenu net de placements, dont le rendement est passé de 6.27% à 6.54%, et \$5,215,000 en revenu de primes

et autres.

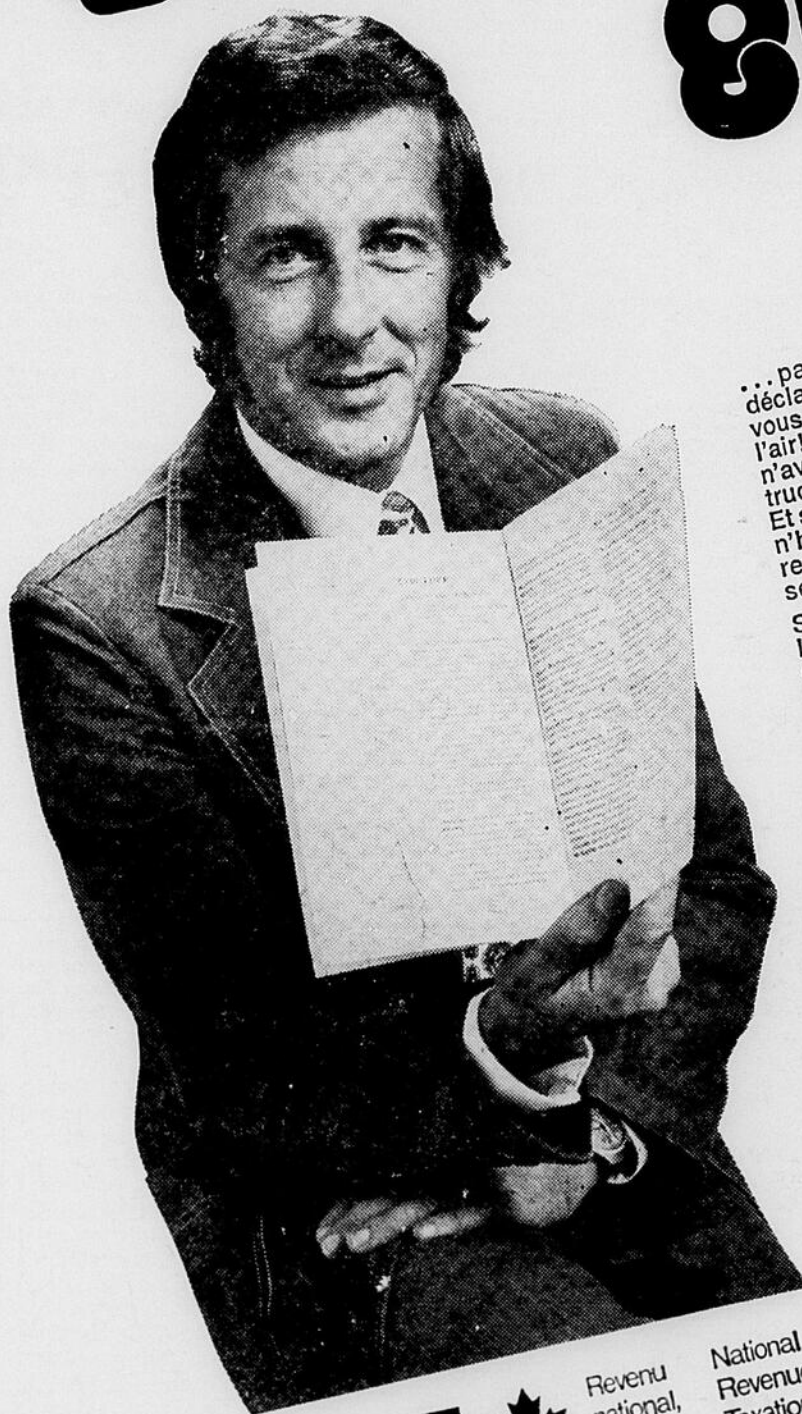
Ces revenus ont été attribués de la façon suivante: \$2,735,000 ont été versés aux assurés ou à leurs bénéficiaires, 2,204,000 ont été investis pour les assurés et \$2,127,000 ont été utilisés pour l'administration et les autres dépenses.

## Prenez notes

L'ECOLE DE DANSE JACQUES DUVAL, débute un nouveau cours de danse mercredi le 4 avril à 8.00 hres p.m. Pour informations:

**723-2720**

# Laissez-vous guider



... par le guide d'impôt, pour remplir votre déclaration. Avec les 4 pages bleues du guide, vous verrez, c'est plus simple que ça en a l'air! Pour bien remplir votre déclaration, vous n'avez qu'à suivre attentivement les instructions qui vous sont données dans le guide. Et si vous avez quand même des difficultés, n'hésitez pas à nous téléphoner ou à vous rendre à notre bureau de district d'impôt; nous serons heureux de vous venir en aide.

Si vous habitez dans le secteur de service local, composez directement le numéro de téléphone de notre bureau de district (pour appels interurbains gratuits, demandez à la téléphoniste, ZENITH 04000).

**c'est plus simple que ça en a l'air**



 Revenu national, Impôt National Revenue, Taxation

## Glanures

(Suite de la première page)

● Un éminent professeur de Yoga et Chiropraticien, Roger Goyette sera à Rimouski le 7 avril pour une Clinique de Yoga et le 9 avril, vous pourrez l'entendre à la radio à l'émission "Dimension 2" et vous pourrez lui poser toutes les questions que vous désirez sur le Yoga (préparez vos questions). Il est invité par Gervais Parent et par le département d'éducation physique du Cegep de Rimouski.

● Des cours d'arts plastiques, pour dames et messieurs seront donnés, à l'école St-Pie X, à partir de mardi le 27 mars pour l'inscription, jusqu'au 30 mars.

● Téléphonnez à l'heure des repas à 724-6973 pour avoir plus de renseignements.

● Mercredi, le 4 avril aura lieu la réunion mensuelle des Fermières au local du Centre Civique à 8.00 heures.

## Dernier slalom d'hiver du Club Auto Sport

Le dernier slalom d'hiver du Club Auto Sport de Rimouski, qui a été préparé par Daniel St-Pierre et comptant pour le

championnat du Club avait lieu, dimanche dernier, le 25 mars, près de Ste-Odile.

Le grand gagnant de la journée, qui compila le meilleur temps fut Réal St-Pierre, avec 38.5 secondes sur Pinto à pneus modifiés.

Le deuxième de cette catégorie a été Marius Guérette. Le troisième Marcel St-Pierre.

Dans la catégorie pneus à crampons ordinaires, le premier a été Michel Théberge sur Volvo (il gagne le grand championnat de tous les slaloms d'hiver ayant accumulé le plus grand nombre de points) en un temps de 40.5 secondes; le deuxième, Philippe Lapointe et le troisième, Ghislain Blouin. Pneus ordinaires, premier, Michel Flageolle sur Suburban à 41.5 secondes, deuxième, Robert Caissy et troisième, Roger Thériault.

Catégorie Moteur sur roues motrices: Premier, Gérard Dionne sur Volkswagen à 40.3 secondes. Le deuxième Alcide Lamontagne et le troisième Gérald Dionne.

M. Marcel Jacob, commanditaire, félicite tous les gagnants et les remercie sincèrement.

## "BAL de la REINE" à St-Anaclet

Samedi, le 31 mars en la salle du collège de St-Anaclet, il y aura Bal de la Reine Andrée Ière. L'orchestre invité: les Melly Men. Il y aura un joueur de violon pour les quadrilles. Des cartes sont en vente chez les membres des loisirs, à \$3.00 du couple.

Bienvenue à tous! Il y aura bar ouvert, sandwiches, liqueurs,

## Jardins de la Rivière

360 - 362 DE L'EGLISE  
RIMOUSKI

Il ne reste que quelques beaux logements à louer.

HATEZ - VOUS !

Agent de location

## TRUST GÉNÉRAL DU CANADA

La plus importante société de fiducie canadienne-française

12 est, rue st-germain, rimouski — 724-4106

## Cours de conduite avec transmission manuelle

## ECOLE DE CONDUITE N. D. R. Inc.

APPRENEZ A CONDUIRE AVEC DES

**INSTRUCTEURS COMPÉTENTS**

DE 5 ANS ET PLUS D'EXPERIENCE

### EN PLUS DES SERVICES DEJA OFFERTS

- Moniteurs compétents
- Voitures 1973
- Cours reconnus par les ministères des Transports et de l'Education et par les compagnies d'assurances
- Méthodes des plus modernes dans l'enseignement (TV en circuit fermé par exemple).

L'ECOLE DE CONDUITE vous offre l'enseignement sur voiture munie de transmission manuelle.

Prochaine session

**LE 23 AVRIL**

## ECOLE DE CONDUITE NDR INC.

Noël Desjardins, prop.

476 O. 15ième Rue, Rimouski, Qué.

Tél. : 723-7134

## EPICERIE A LOUER

avec

Stock d'épicerie et ameublement à vendre. Poste très bien situé, coin Boulevard Tessier et Evêché, à Rimouski. Endroit idéal pour épicerie licenciée.

Adresse : 275 ouest Evêché,  
Tél. : 723-5261

## CLINIQUE DE YOGA

"SOYEZ SCEPTIQUE!"...

Avant de vous engager sur la voie du Yoga, complétez votre information :

- en assistant à la clinique de Yoga donnée par Roger Goyette spécialiste en Yoga et Chiropraticien.  
Local : Gymnase du Cegep  
Date : Samedi le 7 avril de 2h. à 4h. p.m.  
Coût : \$2.00 pour les adultes
- en écoutant et en participant à une rencontre à la radio à l'émission "Dimension 2"  
Invité par Gervais Parent et le Cegep de Rimouski.

Profitez de toute la DETENTE que pourrait vous offrir le plus beau voyage dans les îles du Sud en vous inscrivant à un cours de Yoga "RESPIRATION ET DETENTE".

début du cours : le 30 avril  
durée : 4 semaines à 1.30 h. par semaine  
jour : lundi soir de 8.00 h. à 9.30 h. p.m.  
Local : gymnase de Sainte-Agnès  
Coût : \$7.00 dollars.  
Inscription : le premier soir au cours.  
Information : tél : au Cegep 723-1880 ext. 161 ou 723-2764.  
Donné par Gervais Parent.

(28-4)

# Vente Spéciale

Nous devons faire de la place pour nos nouveaux produits.

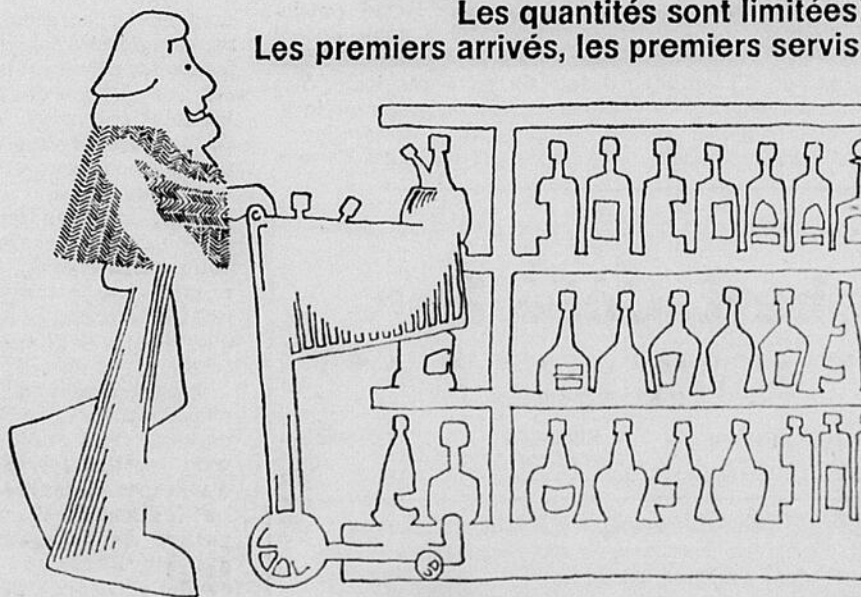
À cet effet, une vente d'une journée seulement, aura lieu:  
vendredi 30 mars, à compter de 10h00 a.m.,

464, boul. St-Germain,  
Rimouski

Les autres succursales ont une quantité très restreinte de ces produits.

Des réductions de 25% seront consenties sur les prix des nombreux produits, vins ou spiritueux.

La vente commence à 10h00 a.m.  
Les quantités sont limitées!  
Les premiers arrivés, les premiers servis.



SOCIÉTÉ DES ALCOOLS DU QUÉBEC

"Pour mieux vous servir".

# L'Enfance inadaptée

Etant père de deux enfants inadaptés et m'étant occupé de cette cause depuis plus de quinze ans de façon très active, j'ai toujours cherché à trouver des solutions et des moyens pour faciliter la vie de ces enfants trop souvent mis au rancart de la société. Seul avec mon idéal bien précis, j'ai toujours constaté qu'on ne faisait pas suffisamment d'efforts pour améliorer le sort de ces enfants qui n'ont pas choisi de naître ainsi et qui ont, au plan humain les mêmes droits que les enfants normaux.

J'ai depuis longtemps réalisé que les quelques 700,000 parents des 92,000 enfants handicapés au Québec manquaient surtout d'information d'une part et que le gouvernement ne faisait pas suffisamment d'efforts à ce niveau.

Je ne suis ni psychiatre, ni un spécialiste diplômé, mais cette cause est celle qui m'a le plus tenu à coeur dans la vie et c'est pourquoi j'ai toujours envisagé et cherché les moyens de mettre sur pied un média d'information au service des familles touchées par l'inadaptation d'un ou de plusieurs de leurs enfants.

Bien sûr que plusieurs ont trouvé les moyens de voir au bien-être de leurs enfants, mais la grande majorité ne sait pas encore quoi faire avec ce petit être humain handicapé ou inadapté.

Le gouvernement fédéral m'a heureusement permis de réaliser mon rêve en m'octroyant dans le cadre des Programmes d'initiatives locales des budgets-salaires me permettant de publier un journal qui s'appelle LE JOURNAL DE L'ENFANCE INADAPTEE. C'est assurément que les analystes ont considéré que cela correspondait à un besoin pressant.

C'est donc avec détermination que je m'engage dans cette aventure pour attirer l'attention des parents pour que tous se penchent sur le problème à fond. Problèmes qui affectent un grand nombre d'individus qui demeurent cependant une minorité de la population. Cet intérêt si l'on veut qu'il soit efficace et amène à l'action, doit provoquer une réaction affective et devenir un mouvement.

Ce n'est pas étonnant que des parents, souvent désespérés à la recherche d'aide pour leur enfant inadapté, trouvent force et encouragement en s'unissant. Le ressentiment et l'hostilité qu'ils éprouvent devant l'inertie apparente du grand public et devant le manque d'intérêt collec-

tif à l'endroit de la nature du problème et des solutions possibles, les conduisent à l'action militante. L'action militante au niveau de notre journal et du désir d'informer et de connaître les moyens qui peuvent être mis à leur disposition est notre but.

Qu'il me soit permis de souligner que trop de parents tendent encore à cacher et à ignorer l'existence d'un enfant inadapté parce qu'ils s'imaginent en être directement les responsables. C'est là une grave erreur parce que ces cas sont d'origine pathologique et d'ordre tout à fait humain.

L'important est d'accepter cet enfant sans pour autant se sentir coupable d'avoir engendré un enfant inadapté. Il s'agit là d'un

phénomène déterminant et tout à fait imprévisible. Par exemple, une des soeurs de John F. Kennedy était déficiente mentale tout comme un des enfants de Charles de Gaulle et les exemples de ce genre se comptent par milliers.

Alors, cela est la preuve que les parents d'enfants inadaptés ont besoin de se déculpabiliser devant le fait pour laisser tomber les vieux tabous qui voulaient qu'un "arriéré mental" soit une tare familiale. Sur le plan médical, cela n'a rien à voir et l'important pour les gens touchés par ce problème est d'accepter et de procurer les facilités nécessaires à ces enfants au même titre qu'aux enfants normaux et surtout davantage.

J'incite les gens concernés par le problème à s'abonner à raison de \$4.00 par année, au Journal de l'Enfance inadaptée en s'adressant au 4340, rue Amiens, Montréal-Nord, Québec. Téléphone: 326-2100.

## ATTENTION

L'ECOLE DE DANSE JACQUES DUVAL, débute un nouveau cours de danse mercredi le 4 avril à 8.00 hres p.m. Pour informations:

**723-2720**

## L'impôt et vous

### L'Impôt et les personnes âgées

Comme nous vous l'avons déjà dit, chers lecteurs, nos articles sur la réforme fiscale sont écrits en fonction des difficultés d'interprétation que présentent souvent les textes de la loi pour la majorité des citoyens et donc pour vous aider à vous faciliter la compréhension des textes que vous trouverez dans les brochures que publie le ministère. Il est évident, encore une fois, que nous ne saurions répondre dans ces courts articles à toutes les questions que chacun d'entre vous pourrait se poser au moment de remplir sa déclaration. Nous vous rappelons donc que si vous avez besoin de renseignements plus précis ou d'une explication plus personnelle que ceux que nous essayons de vous donner, vous devez consulter votre guide d'impôt et si vous n'y trouvez pas la réponse à vos questions, communiquez avec votre bureau de district d'impôt.

Aujourd'hui, nous nous adresserons aux personnes âgées ou retraitées qui souvent ignorent que certains de leurs revenus sont imposables.

### Revenu provenant d'une pension

Si vous êtes retraité, vous recevrez peut-être des paiements réguliers d'un régime de pension d'employé. Normalement, vous devez recevoir alors un feuillet T4A sur lequel est indiquée la pension reçue durant l'année et le montant l'impôt déduit de cette pension. Vous aurez besoin de ces renseignements pour votre déclaration. Prestations des régimes de pen-

sions du Canada ou de rentes du Québec

Ces prestations vous sont indiquées sur la formule T4A (P). Aucun impôt n'est retenu à la source, mais si vous touchez ces prestations, il vous faudra peut-être produire une déclaration et le montant à déclarer sera alors indiqué sur votre feuillet T4A (P).

### Pension de sécurité de la vieillesse

Cette pension est aussi un revenu imposable. Mais il est important pour beaucoup de ceux qui reçoivent cette pension de savoir qu'ils reçoivent aussi souvent et sur le même chèque le supplément de revenu garanti. Or, ce supplément, lui, n'est pas imposable. Il est probable que si vous recevez ce supplément votre revenu total n'est pas imposable à moins que vous ayez touché un gain en capital pendant l'année. Si donc, pour cette raison, vous avez à remplir une déclaration, n'oubliez pas de soustraire le supplément de revenu garanti du montant de la pension de sécurité de vieillesse que vous déclarez comme revenu.

### Autres revenus imposables

Selon le cas, d'autres revenus qu'une personne âgée ou retraitée peut toucher sont imposables. Nous ne ferons que vous les signaler ici. Ce sont par exemple les revenus d'un régime enregistré d'épargne-retraite, les revenus d'un contrat de rentes, les revenus de placements, les gains en capital, les revenus de location. Si vous touchez de tels revenus, nous vous conseillons alors de lire nos articles qui ont traité ou traiteront de ces questions et mieux encore votre guide d'impôt, la brochure qui porte le titre de cet article ou encore, de communiquer avec votre bureau de district.

Il est bon de signaler en terminant qu'en toute justice une personne âgée peut fort bien avoir certains revenus qu'elle n'aura pas à déclarer, tels que les indemnités d'invalidité de guerre, des allocations d'aveugle, des allocations d'invalidité et des allocations de vieillesse. Si vous désirez plus de renseignements, consultez attentivement votre Guide d'Impôt et si vous n'y trouvez pas la réponse à vos questions, appelez le Bureau d'Impôt de votre district (appels interrurbains gratuits: demandez à la téléphoniste Zenith 04000).

## Jardins de la Rivière

360 - 362 DE L'EGLISE  
RIMOUSKI

Il ne reste que quelques beaux logements à louer.

HATEZ - VOUS !

Agent de location

## TRUST GÉNÉRAL DU CANADA

La plus importante société de fiducie canadienne-française

12 est, rue st-germain, rimouski — 724-4106

## AVEZ-VOUS VÉRIFIÉ VOTRE INVENTAIRE DE PAPETERIE ?

VOUS MANQUE - T - IL :

- DE CHEQUES
- D'ENVELOPPES
- D'ENTETES DE LETTRES
- DE FAIRE-PART
- DE CARTES D'INVITATION DE TOUTES SORTES
- DE CARTES DE MEMBRES
- DE CARTES D'AFFAIRES
- D'ETATS DE COMPTE
- DE REVUES
- DE JOURNAUX
- DE CIRCULAIRES
- DE FORMULES REGLEES
- DE MENUS
- DE FACTURES, ETC., ETC.

NOS SPECIALITES :

COPIES DE PLANS A L'"OZALID"

PHOTOCOPIES

(service immédiat)

Nous sommes à votre disposition pour remplir promptement vos commandes.

## IMPRIMERIE BLAIS

LTEE

Le "Rimouskois" est imprimé à nos ateliers.

TEL. : 723-2188

212 Cathédrale — RIMOUSKI

AMEUBLEMENT DE BUREAU SUR CATALOGUE

**Robert Côté Enr.**

FOURNITURE DE BUREAU - ARTICLES DE CLASSE

PAPETERIE

9 est, St-Jean-Baptiste

Rimouski

723-3066

Dorénavant, du nouveau à l'Hôtel du Havre les lundis, mardis et mercredis de chaque semaine, un organiste chanteur: Bertrand Fortin et l'orchestre "LES FANTAIQUES" du jeudi au dimanche inclus.

Les mardis et mercredis, la 50e personne gagnera une bouteille de champagne. A chaque jeudi, à qui la chance avec auto-ressac? Gagnerez-vous le \$25.00 dont le tirage se fait chaque semaine? Le prix s'accumule à chaque semaine. Entrée libre tous les soirs.

**HOTEL DU HAVRE**

Chambre et pension, journée, semaine et mois

RIMOUSKI-EST

723-1638

## Prix décerné à un scientifique du service canadien de la faune

Pour sa monographie sur la Bécassine, Leslie M. Tuck, biologiste du Service canadien de la Faune, a mérité le prix décerné par la Société de la Faune (Wildlife Society) aux auteurs d'ouvrage sur la faune terrestre. Le prix a été décerné le 19 mars, au banquet annuel de la Société. Anthony J. Erskine, également spécialiste du Service canadien de la Faune, a reçu une mention honorable dans la même catégorie pour son étude sur le Petit garrot.

Le docteur Tuck est le seul scientifique canadien à avoir reçu ce prix deux fois. C'est en 1962 qu'il obtint, la première fois ce prix pour une étude sur la Marmotte, publiée dans la série des monographies du Service de la Faune. L'étude sur la Bécassine a été choisie par des scientifiques, la plupart américains. La monographie du docteur Tuck, qui fait autorité, constitue le fruit de dix années d'étude approfondie de cette importante espèce de gibier à plume que l'on trouve presque partout sur la terre.

La Société de la Faune est une organisation renommée de gestion réunissant 61 pays. Son Journal de la gestion de la Faune est considéré comme l'un des plus sérieux du monde.

Le prix en question reconnaît l'excellence des documents scientifiques sur les bêtes sauvages. La décision a été rendue par un jury de six savants, cinq des Etats-Unis et un du Canada. Voici leurs critères: que l'ouvrage traite d'une espèce faunique importante, qu'il soit le fruit d'une recherche sérieuse et exclusive, qu'il soit riche en information et qu'il contienne des recommandations utiles pour la gestion.

La monographie du docteur Erskine est la première à traiter du Petit garrot, canard plongeur arboricole. Ses aires de reproduction, en Colombie-Britannique et en Alberta, diminuent rapidement à mesure que les forêts sont défrichées pour l'agriculture et que le développement industriel et la pollution dégradent son habitat d'hiver, le long des côtes.

Les deux monographies sont en vente à Information Canada.

## EN MARGE DE LA SEMAINE DE LA FAMILLE

Vous trouverez ci-dessous le programme des trois derniers jours de cette semaine consacrée à la famille. C'est très important pour tout le monde de suivre ces activités très profitables, qui sont toujours centrées sur l'intérêt familial.

### Mercredi, 28 mars

9 à 11h30: Colisée de Rimouski, patinage pour toute la famille, entrée libre.

8 h. P.M.: Auditorium Cegep: conférence "la famille en crise de croissance" — Dr Jean-Marc Samson, sexologue. Entrée: 0.75.

### Jeudi, 29 mars

8 h. P.M.: Cegep D 127: Col-

loque "les garderies de jour... à Rimouski?", entrée libre.

### Samedi, 31 mars

9 h. P.M.: Cafétéria Paul-Hubert, entrée Boul. Arthur-Buies: Soirée populaire au profit des mouvements scouts — Claude Bélisle/Siméon — Pauline: \$3. par personne.

Dans plusieurs localités du diocèse — Différentes activités organisées par les cercles Aféas.

**Objectifs:** — prise de conscience collective — sensibilisation à la vie familiale — connaissance des services offerts entre organismes familiaux...

## AUDITIONS DES CONCOURS DE MUSIQUE

C'est le dimanche 1er avril que débiteront à Rimouski les auditions régionales des Concours de Musique du Québec. A cette occasion, quelque soixante-dix jeunes musiciens âgés de 7 à 18 ans seront entendus par un jury formé des musiciens suivants:

— Mme Damiana Bratuz — graduée du Conservatoire de Trieste, Madame Bratuz poursuivit ses études à Salsbourg et Paris avant d'obtenir le Prix Fulbright qui l'amena à l'Université de l'Indiana où elle obtint son doctorat en musique. Depuis 1968, elle est attachée à la Faculté de Musique de l'Université de Western Ontario.

— M. Pierre-Max Dubois — pianiste et compositeur, premier prix du Conservatoire de Paris en 1951. En 1953, M. Dubois remporta le Premier Grand Prix de Rome à l'unanimité du jury. En 1964, il obtint le Grand Prix musical de la ville de Paris et à la même époque, l'O.R.T.F. lui décerna le Grand Prix de la musique symphonique. En plus de sa carrière de pianiste et de compositeur, M. Dubois est attaché au Conservatoire National de Paris.

— M. Robert Weisz — hongrois d'origine, M. Weisz commença ses études à l'Académie de Musique Franz Liszt de Budapest et fut par la suite l'élève de Dinu Lipatti au Conservatoire de Genève. Premier Prix du Concours International de Genève, il a poursuivi une carrière de concertiste qui l'a conduit à travers le monde. Depuis 1969, il est attaché à l'Ecole de Musique de l'Université Laval à Québec.

Le grand public est cordialement invité à ces auditions qui se tiendront aux heures et endroits indiqués ci-dessous:

Dimanche, 1er avril — 19h30  
— Institut Mgr-Courchesne  
Lundi, 2 avril — 10h et 14h30  
— Institut Mgr Courchesne  
— Institut Familial  
— Couvent du Saint-Rosaire  
Lundi, 2 avril — 19h30  
— Couvent du Saint-Rosaire  
Mardi, 3 avril — 14h30  
— Couvent du Saint-Rosaire  
Mardi, 3 avril — 19h30  
— Institut Mgr Courchesne

# Le Rapport Gravel

Un document qui ne doit pas rester sur les tablettes!

Le Conseil des Loisirs de l'Est du Québec, bureau de Rimouski, est heureux d'annoncer qu'il a "enfin" en mains le rapport Gravel et qu'il le rend accessible à tous ceux qui voudront le consulter.

Le rapport Gravel détermine et localise les équipements récréatifs de plein-air dans le territoire du Grand-Portage (comprenant les comtés de Kamouraska, Témiscouata et Rivière-du-Loup ainsi qu'une bande de la partie ouest du comté de Rimouski) pour 1973-1977. Cette étude a été réalisée dans le cadre de l'entente signée le 1er mai 1972 entre le Centre d'Etudes en Loisirs de l'Université du Québec à Trois-Rivières et l'Office de Planification et de Développement du Québec. Elle a été commandée par l'ODEQ.

Le rapport Gravel est d'autant plus intéressant que sa remise a longtemps été retardée. Il devait être rendu public dès la fin de décembre 1972 mais fut retardé jusqu'au 15 février, date à laquelle il était terminé mais non disponible pour les organismes concernés, sous prétexte que le ministre Quenneville (responsable de l'ODEQ et donc des fonds attribués) devait d'abord en prendre connaissance.

Il va de soi que les contestations fusèrent de toutes parts, d'autant plus qu'il s'agissait d'un plan directeur. Quelques articles parus dans plusieurs journaux hâtèrent le lancement qui eut finalement lieu au bureau de Rivière-du-Loup du Conseil des Loisirs de l'Est du Québec, en présence même du directeur du

rapport, M. Robert Gravel, le vendredi 2 mars.

Dès cette sortie officielle, le document devenait accessible à la population. On comprend mal que le journal "Le Soleil" n'en fit mention que le mardi 6 mars, alors que les deux articles en question rapportent à peu près intégralement la réunion du vendredi précédent. La crainte (apparus clairement lors de la présentation) que les journalistes écrivent leurs articles approximativement, sans consulter au préalable le volumineux rapport était tout à fait injustifiée dans ce cas, et le retard du journal "Le Soleil" inutile.

Il reste que le document est maintenant disponible dans les centres de service du territoire du Grand-Portage, aux bureaux du CLEQ de Rimouski et Rivière-du-Loup, au bureau du Haut-Commissariat, à Communications-Québec et dans les bureaux des ministères impliqués par le rapport.

Nous invitons donc la population à le consulter, à chercher ce qui pourrait lui convenir, ce qui pourrait être mis en application dans "le p'tit coin" qui l'intéresse davantage. Le rapport Gravel n'en restera sûrement pas là. Il semblerait même que le Conseil des Loisirs de l'Est du Québec, territoire de la Gaspésie, ait déjà demandé une étude semblable pour son territoire.

## Prenez notes

L'ECOLE DE DANSE JACQUES DUVAL, débute un nouveau cours de danse mercredi le 4 avril à 8.00 hres p.m. Pour informations:

723-2720

## A VENDRE

Sucrerie située à la Montagne Blanche, 15 milles de Rimouski. Bon chiffre d'affaires, chaque printemps. Prix à discuter.

Tél.: 723-8975 — 723-9355

(14-21-28)

### PERMIS DE BANQUET

- 1) Toute demande de permis devra parvenir à la Commission de Contrôle des Permis d'Alcool du Québec au moins trois (3) semaines avant la date de l'événement pour lequel on veut un permis.
- 2) Les requérants devront fournir tous les renseignements demandés à la formule émanant de la Commission.
- 3) Les requérants devront fournir tous les documents nécessaires pour lequel on veut un permis.

## COMMISSION DE CONTROLE DES PERMIS D'ALCOOL DU QUEBEC

# AVIS

LES PERSONNES CI-APRES MENTIONNEES ONT DEMANDE LES PERMIS SUIVANTS

NOM	ADRESSE	CATEGORIE
COMTE RIMOUSKI		
BEAUPRE, Paul	855, Boul. St-Germain Ouest, Rimouski (cité)	Epicerie.

AFIN D'ETRE VALIDE, TOUTE OBJECTION A CES DEMANDES DOIT ETRE FAITE PAR ECRIT, DUMENT MOTIVEE ET ASSERMENTEE DANS LES 15 JOURS DU PRESENT AVIS AU:

**SECRETARE GENERAL**  
Case postale 190, Station B,  
Québec 2, Qué

## Quelques détails sur les Jeux

A nouveau cette année, c'est le Conseil des loisirs de l'Est du Québec qui a le mandat de réaliser les Jeux du Québec, région est du Québec.

On sait déjà que les finales provinciales auront lieu du 15 au 26 août à Rouyn-Noranda et que les finales régionales se dérouleront à Rimouski, durant les fins de semaine du 28-29 juillet et du 4-5 août. Il est fort probable que les finales territoriales soient situées autour des 14-15 juillet et 21-22 juillet, et que les compétitions de zones aient lieu les 7 et 8 juillet ou sur semaine, selon le cas.

Seuls les athlètes amateurs reconnus comme tels par l'association régionale de régie pourront participer, et à une discipline seulement, à condition qu'ils résident à temps plein dans la municipalité qu'ils représenteront, depuis le 1er juin 1973.

Les disciplines au programme au niveau provincial sont déjà connues. Les disciplines au programme choisies pour le niveau régional seulement sont les suivantes: canot long-parcours, équitation-western, pétanque, tir à la volée et volley-ball.

Un premier pamphlet sur les jeux est actuellement en préparation au Conseil des loisirs de l'Est du Québec. Il indiquera les buts et objectifs des jeux, les conditions de participation, les sources de renseignements ainsi que les disciplines et les catégories correspondantes. Ce pamphlet sera disponible à compter de la semaine prochaine.

### Magasin Amiot Inc.

Tél. : 723-4245

162 LAVOIE — RIMOUSKI

#### CIGARETTES TOUTES MARQUES

courtes le carton      longues le carton

**4.69 4.79**

#### CRISTAUX A L'ORANGE "SUN UP"

Paquets 3 1/4 oz

**5 POUR .77**

#### TARTES "MEILLEUR"

16 oz

**4 POUR 1.00**

#### SAUCE BBQ "GAZA"

Bte 14 oz

**.25**

#### TIRE à la MELASSE

"Belvedere"  
Sac 3 livres

**.85**



### L'Épicerie Royale Enr.

Propriétaire : Conrad Rioux

Tél. : 724-4169

505, ST-GERMAIN — RIMOUSKI-EST

#### JUS de TOMATES "HEINZ"

Bte 48 oz

**.47**

#### BEURRE DE SUCRE OU DE CAMEL

"CANTIN"  
Jarre 20 oz

**.43**

#### CORNETS A LA GUIMAUVE "LIDO"

Sac de 20

**.25**

#### MINI-POUDING ASSORTIE

'Del Monte'

4 btes 5 oz

**.65**

#### THE SALADA

Paquet de  
100 sacs

**.73**

#### BISCUITS SODA

"Christie"

Bte de 1 lb

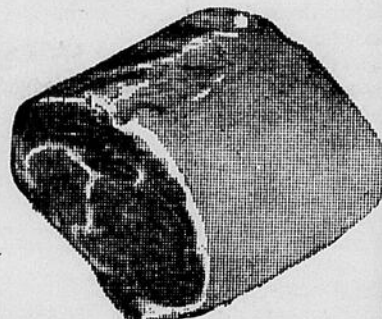
**.45**

#### BOEUF DE L'OUEST ROSBIF de surlonge

désossé  
roulé

**1.39**

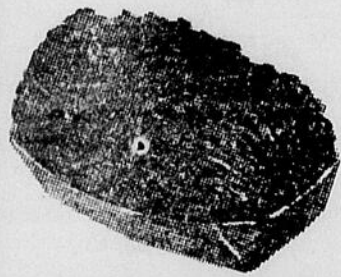
La livre



#### BOEUF haché frais maigre

La livre

**.83**



#### SPARE RIBS

de porc frais

Lb

**1.09**

#### ROTI de porc GROS BOUE

DU FILET

Environ  
3 lbs

La lb

**1.15**

#### JAMBON Demi Cottage

La lb

**1.35**

#### FOIE DE PORC FRAIS

Tranché

La lb

**.69**

#### TOURTIERE "BILOPAGE"

16 oz

**.95**

#### FILET DE MORUE congelé

La lb

**.79**

#### STEAK délicatisé

(pigé) Lb

**1.59**

#### CREME GLACEE ASSORTIE

"FESTIVAL"  
1/2 gallon

**.85**

#### PAPIER DE TOILETTE

"WHITE SWAN"  
ASSORTI DE COULEURS  
Paquet de 2 rouleaux

**.31**

#### DETERGENT LIQUIDE

"PALMOLIVE"  
Cannette de 24 oz

**.82**

#### D'ETERSIF EN POWDRE

"PUNCH"  
Boîte géante

**1.13**

#### BREUVAGE "QUIK"

au chocolat

Boîte de  
2 livres

**.95**



GROSSEUR 48

#### CITRONS DE CALIFORNIE

Grosneur 140

**6 pour .39**

#### CHAMPIGNONS FRAIS

"WATERLOO"

Boîte de  
1/2 lb

**.45**

#### POIRES FRANCAISES

Numéro 1

lb

**.30**

#### Pamplemousse DE FLORIDE

**8 POUR .65**

#### TOMATES DU MEXIQUE

mûries sur  
vignes

NUMERO 1

**2 LBS .49**

#### CHOUX - FLEUR CALIFORNIE

Grosneur 16  
No 1  
chacun

**.47**



Lundi, 26 mars 73 a débuté une "GRANDE PROMOTION GEM", comprenant le tirage de sept (7) télé-couleur modèle Crusader 26" de Electrohome en plus de quatre (4) voyages pour deux (2) personnes aux Iles Bahamas toutes dépenses payées.

#### SAVON DE TOILETTE

"CASHMERE"

9 barres

**.93**

#### CURE-OREILLES

"JOHNSON"

Boîtes de 144

**.69**

#### BAS-CULOTTES

Grandeur universelle  
LA PAIRE

**.49**

#### RICE KRISPIE

"KELLOGG'S"

Boîte de  
17 oz

**.58**

