

DALLES ET PAVÉS AU GRÉ DE L'IMAGINATION

FLORIAN BERNARD

Le métier de paveur est l'un des plus anciens au monde. Ces ouvriers-artisans allaient eux-mêmes extraire de carrières les pierres dures qu'ils taillaient ensuite, en « pavés », pour les étendre, sans mortier, sur les rues et les routes.

Les pavés étaient généralement taillés dans le grès, le granite, le porphyre, le feldspath et autres roches dures et siliceuses. Ces pavés, de forme irrégulière, étaient simplement posés à plat, sur la terre battue. Le poids des charettes et le passage répété des roues finissaient par les enfoncer dans le sol. Il arrivait souvent, à la suite des ruissellements et des mouvements de terrain, que l'on doive poser une seconde et même une troisième couche de pavés par-dessus les anciens. On indiquait souvent l'ancienneté d'un établissement par l'expression « commune de plusieurs pavés ».

Les pavés, outre leur utilité, ont connu leurs heures de gloire lors des soulèvements et des révolutions qui ont marqué l'histoire de l'Europe. Ils ont été les premières armes, à portée de main, si on peut dire, des belligérants. Ces derniers les arrachaient du sol pour s'en servir comme projectiles... d'où l'expression « essayer un pavé en pleine figure », ou « tomber à plat comme un pavé »!

Aujourd'hui les pavés connaissent une nouvelle vogue dans l'aménagement paysager, le dallage des entrées, les trottoirs, les bords de piscine, les contours de terrasse, etc. Ils sont fabriqués en béton, dans divers motifs et formes, depuis le gris naturel

en passant par toutes les nuances de teintes pastel ou fortes. Ils se prêtent à la composition de motifs fantaisistes ou classiques, au gré de l'imagination.

L'installation des pavés

La méthode d'installation des pavés a peu varié depuis l'antiquité. Comme jadis, les pavés sont installés à plat, sur un lit de gravier compacté et de sable, sans mortier.

Il faut d'abord excaver la surface destinée à recevoir les pavés sur une profondeur d'environ 50 à 60 mm. Cette profondeur est déterminée selon la hauteur souhaitée pour les pavés et en tenant compte que le lit de sable se compactera d'environ 10 mm sous le poids des pavés.

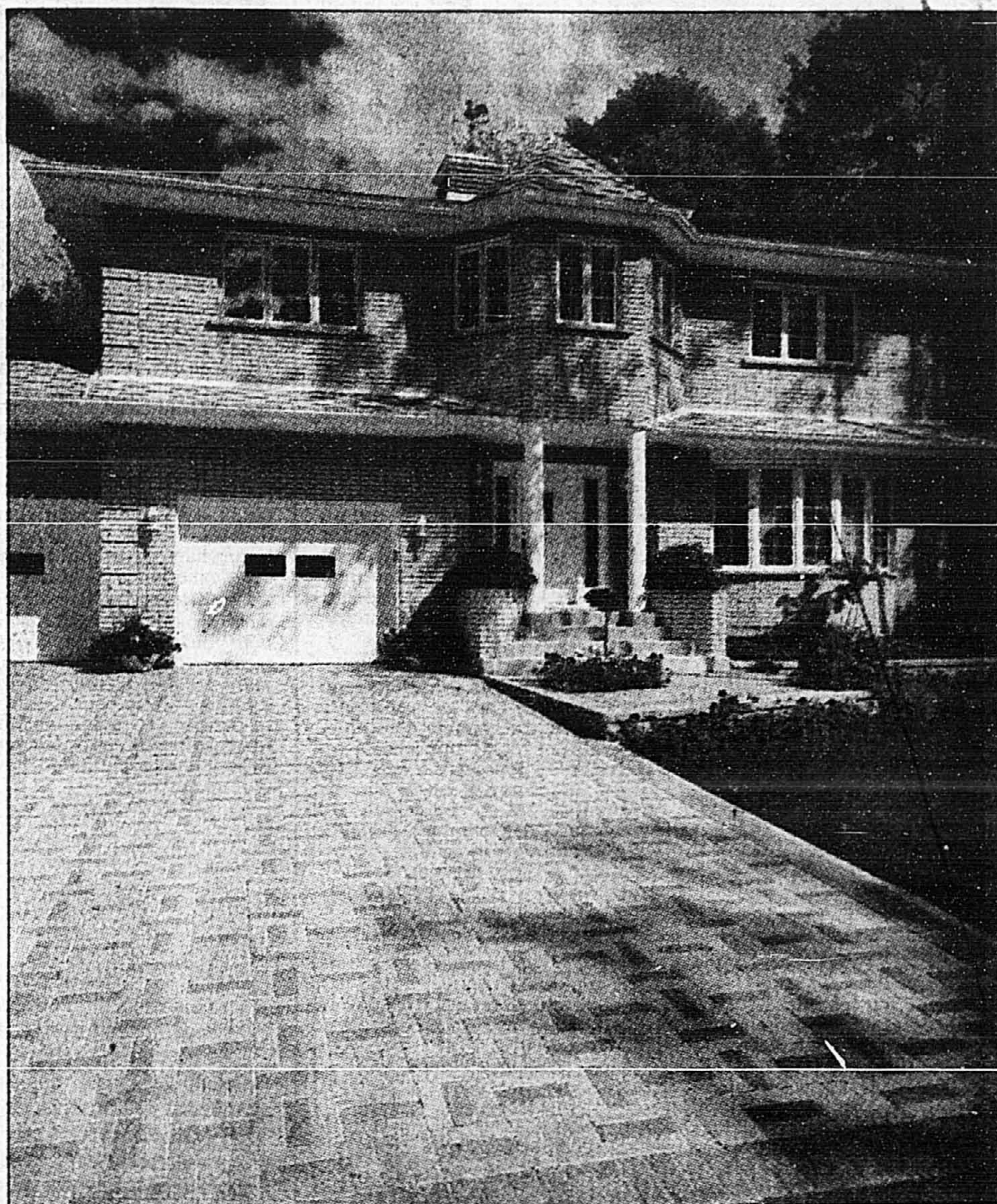
Il est également important de prévoir une légère pente afin d'assurer un bon drainage. Une pente d'environ 2 p. cent, imperceptible à première vue, est suffisante.

Une fois l'excavation terminée, il faut niveler le sol avec un rateau et procéder à un premier compactage au moyen d'une plaque vibrante, qu'on peut louer dans un centre de location d'outils.

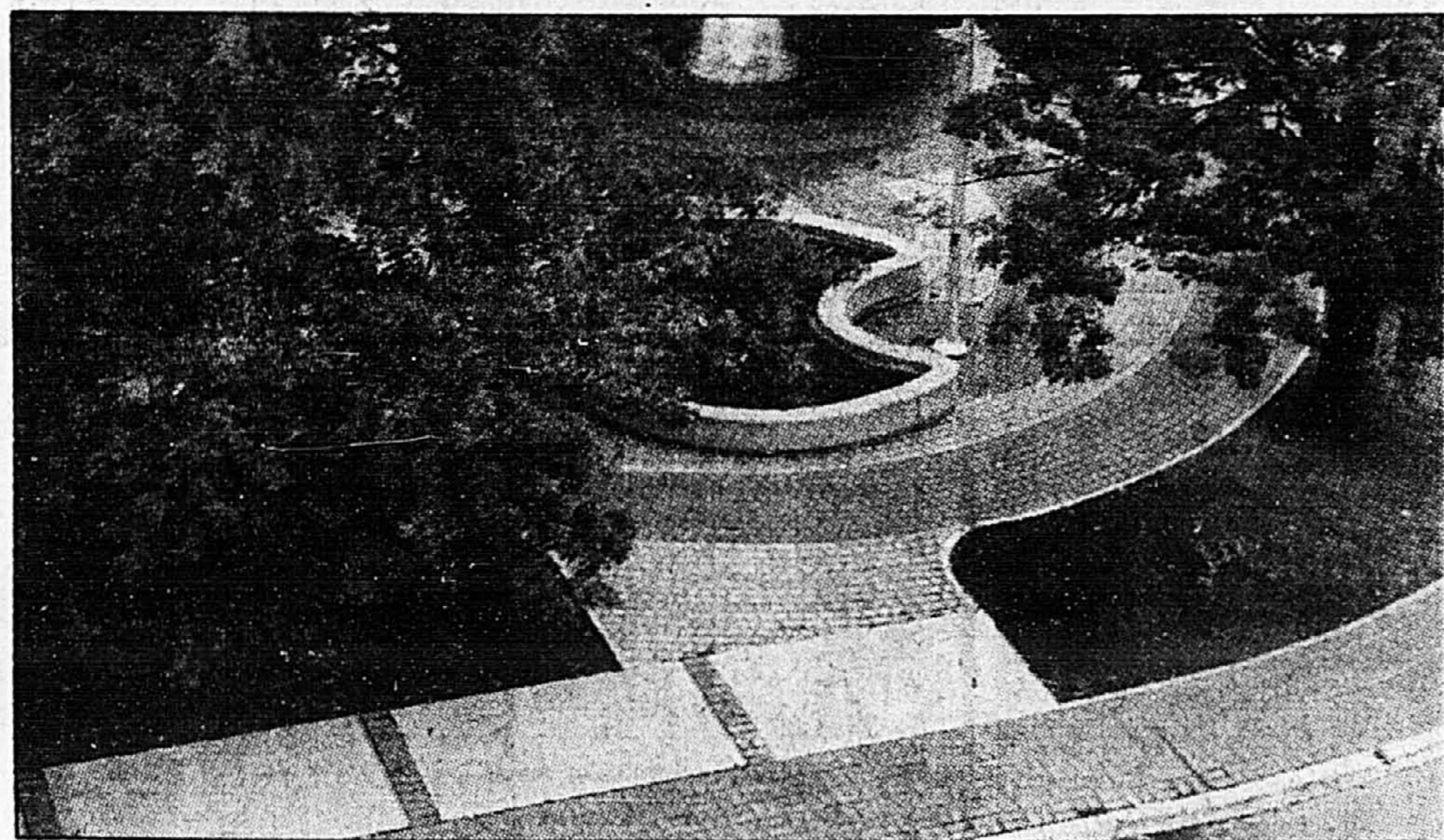
Dès cette étape, il est recommandé d'étendre un géotextile sur toute la surface destinée à recevoir les pavés. Cette toile prévient le mélange de la fondation avec le sol naturel et permettra de contrôler toute infiltration de végétation persistante.

Il faut ensuite étendre une couche d'environ 20 à 40 mm de pierre concassée, l'arroser à fond, et la

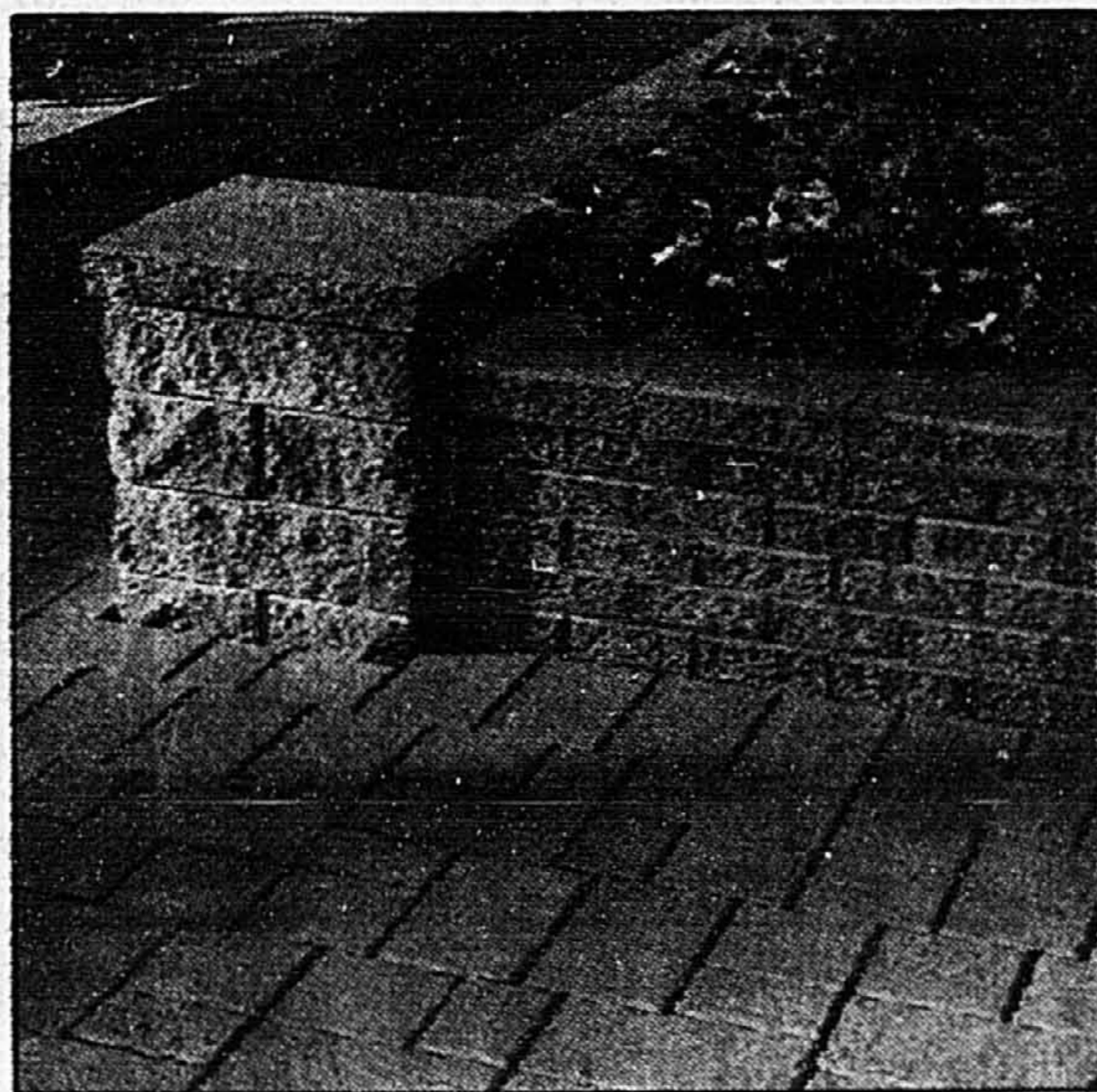
SUITE DES INFORMATIONS EN L 2



Cette maison de Blainville, toute en béton, est mise en valeur par une grande allée pavée, de facture classique. (Réalisation de Transpavé Inc, Saint-Eustache).

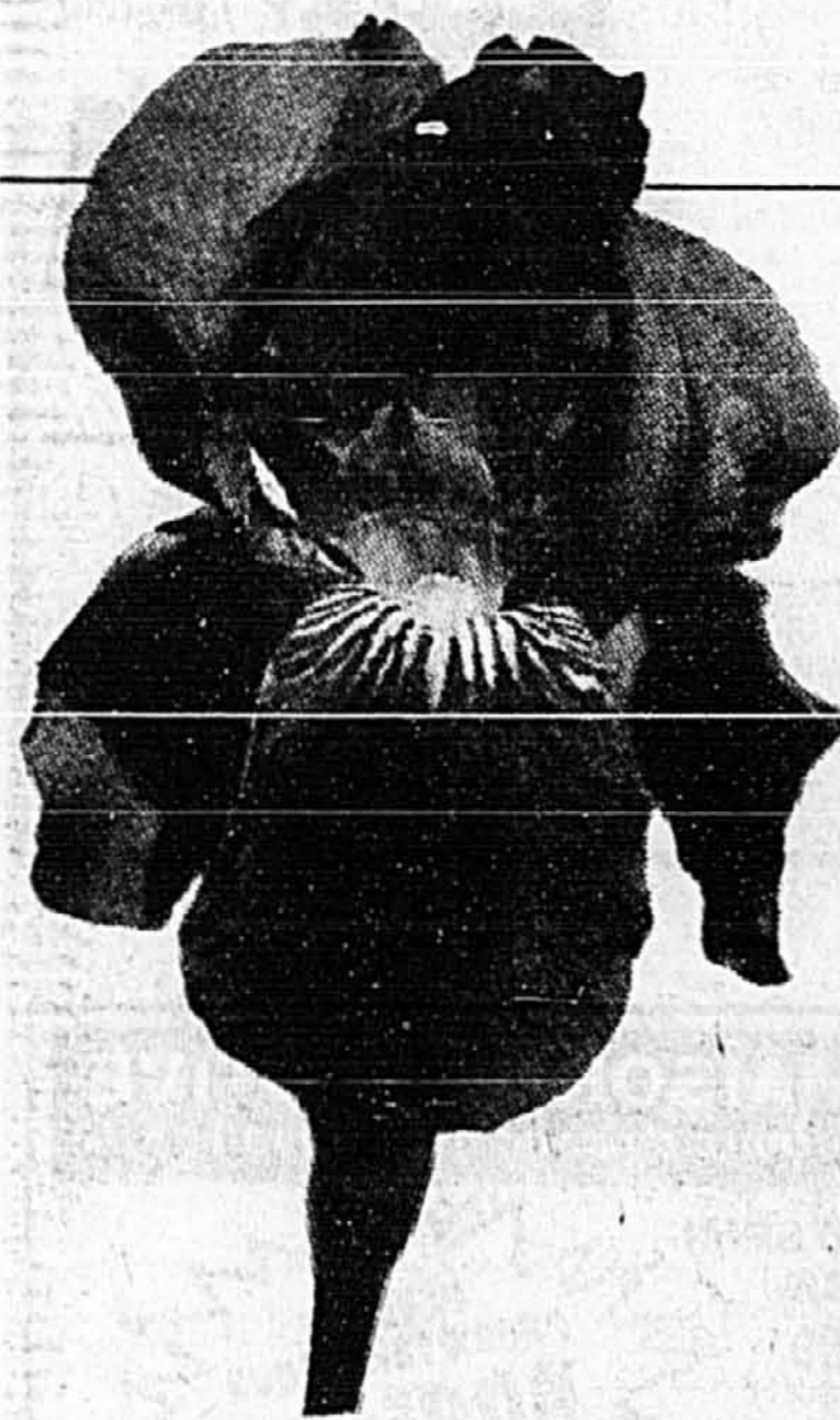


L'aménagement du parc municipal d'Aylmer constitue un bel exemple d'utilisation moderne des pavés de béton.



Une utilisation originale et esthétique de pavés dans la construction d'un escalier accolé à un muret. (Réalisation de Transpavé Inc, de Saint-Eustache).

Ces beaux iris



Le grand iris barbu des jardins — *I. germanica* — n'est qu'un récent cousin hybride d'une vaste famille de fleurs somptueuses, aux couleurs si belles et si variées que les anciens Grecs lui donnaient le nom d'arc-en-ciel. Cultivé depuis des temps immémoriaux et stylisé dans les armes de plusieurs familles anciennes, dont celle des rois de France, l'iris continue de glorifier les jardins et de susciter l'admiration des amateurs de la flore.

page L 6



La nappe d'eau

Au printemps, la nappe d'eau (phréatique) du sol est à son point le plus élevé à cause de la fonte des neiges. Les infiltrations d'eau dans les sous-sols deviennent alors plus fréquentes. Notre collaborateur Yves Parrier a «écopé» de plusieurs questions concernant l'eau. Il tente donc d'en «vider» le sujet.

page L 12



Le point critique

Un grand principe de l'autoconstruction: une fois lancés, vous aurez bien du mal à vous arrêter, même si tel est votre désir. Il faut s'éloigner du chantier au moins une journée de temps en temps, sinon, vous en viendrez à détester la maison que vous êtes en train de construire avant même de l'avoir achevée.

page L 3

Groupe immobilier Grilli inc.
3535, boul. St-Charles
Kirkland (Québec)
H9H 3C4
Tél.: 694-0463

Qualité à tous prix!

LA FUTURA «25 autres modèles disponibles»

Les frais de notaire, les services municipaux* et la TPS sont inclus

*Montant alloué variant selon les municipalités.

Laval À compter de 101 900 \$ Tél.: 627-2569	Sainte-Anne-de-Bellevue À compter de 116 900 \$ Tél.: 457-0416	Kirkland Ouest À compter de 167 900 \$ Tél.: 695-3737
Varenes À compter de 100 900 \$ Tél.: 652-4350	Île-Bizard À compter de 113 900 \$ Tél.: 626-6108	Kirkland Acres À compter de 277 900 \$ Tél.: 694-4870
Pierrefonds / Parc Grier III À compter de 119 900 \$ Tél.: 695-3737	Saint-Lazare À compter de 113 900 \$ Tél.: 458-2862	Lacey-Green À compter de 291 900 \$ Tél.: 694-4870

MAISONS DISPONIBLES IMMÉDIATEMENT DANS TOUS NOS PROJETS!

PAVÉS

SUITE DE LA PAGE L 1

Il faut ensuite étendre une couche d'environ 20 à 40 mm de pierre concassée, l'arroser à fond, et la compacter. La surface compactée doit être bien uniforme. C'est à cette étape qu'il faut étendre les bordures, en s'assurant qu'elles sont bien perpendiculaires aux pavés. Il est important que la distance entre les bordures soit un multiple de la dimension des pavés. Cette précaution évitera de nombreuses coupes et rehaussera l'apparence de l'ouvrage terminé.

Le lit de sable

Le moment est arrivé d'étendre le lit de sable sur lequel reposent directement les pavés. Il faut un sable moyennement fin, du type sable à béton, qu'on étend sur une profondeur d'environ 15 à 25mm, pas davantage, en le nivelant soigneusement au moyen d'un rateau, d'abord, et d'une planche, par la suite. Il ne faut pas compacter le sable avant d'installer les pavés.

Le reste est affaire d'artiste! Il faut disposer les pavés selon le motif choisi, en commençant par un coin à 90 degrés. Il faut vérifier l'alignement du travail au moyen d'une corde tendue à toutes les cinq rangées, et corriger immédiatement les irrégularités. On peut ajuster l'alignement en déplaçant les pavés au moyen d'une tournevis. Pour contourner les obstacles, on peut tailler les pavés au moyen d'un fendoir, après avoir tracé une «raie» de coupe.

Une fois les pavés installés, il faut les compacter à deux ou trois reprises, avec une plaque vibrante, dans toutes les directions. Ce dernier compactage enfoncera légèrement les pavés dans le sable et comblera les espaces dans leur partie inférieure.

Pour consolider et «souder» les pavés, il faut étendre du sable et le faire pénétrer dans toutes les

intersections, au moyen d'un balai ou d'une brosse à poils raides. Après avoir balayé l'excédent, on peut effectuer un nouveau compactage avec la plaque vibrante.

Des pavés bien de chez nous!

Les pavés de béton fabriqués au Québec ont bonne réputation. Ils sont conçus en fonction des rigueurs du climat nordique et correspondent à des normes sévères, sous le contrôle d'un organisme permanent, le Centre de recherche sur les pavés. Ces pavés portant le sceau du CRP répondent aux normes les plus exigeantes au monde. Aucun produit n'est nécessaire pour les protéger ou pour prolonger leur durabilité. Les pavés recouverts d'un «scellant» sont toutefois plus faciles à entretenir et à nettoyer.

L'utilisation d'un scellant est particulièrement recommandée aux endroits les plus susceptibles d'être souillés, comme par exemple les entrées de garage. L'application d'un scellant donne aux surfaces pavées un aspect «moillé» fort agréable et esthétique.

Dans les premières semaines qui suivent l'installation d'un pavé neuf, il peut se former, en surface, une poudre blanchâtre qu'on appelle «efflorescence». Ce dépôt blanc, temporaire et sans conséquence, disparaîtra graduellement de lui-même. On peut l'éliminer plus rapidement au moyen d'un produit spécialement conçu pour cet usage. L'efflorescence est une réaction chimique naturelle, inhérente au béton, qui n'affecte aucunement la qualité et la durabilité des pavés.

Il faut vérifier, occasionnellement, si les joints sont bien remplis de sable. Ceci est essentiel à l'efficacité du système d'autoblogage des pavés. Il empêche la végétation de pousser, par semence, entre les joints des pavés. L'herbe ne pousse pas par en-dessous du joint, mais par le dessus, lorsqu'il y a accumulation de matière organique propice à la germination des graines.

Architecture

Une nouvelle architecture de ville ou des champs?



JEAN-PIERRE BONHOMME

La Ville de Montréal a fait grand état, ces derniers mois, du projet «de démonstration» en habitation urbaine, dont elle est l'auteur, à l'extrémité est du réseau du métro (près de la station Honoré-Beaugrand).

Il s'agit, bien sûr, du chantier de construction nommé cité-jardin Fonteneau. Le programme, confié aux architectes Cardinal et Hardy, concerne la construction, près de la sortie Sherbrooke de l'autoroute 25, d'une centaine de maisons «de ville» de deux étages, (42 unités à l'acre) sur un terrain de trois hectares appartenant à la municipalité. Le tout selon la formule de la copropriété.

Les personnes intéressées à la consolidation de la trame urbaine résidentielle relativement désordonnée de la ville veulent naturellement prendre acte de cette expérience.

Une visite des lieux permet de croire que les résidents de ce lieu pourront trouver une certaine paix, se sentir relativement à l'aise. L'environnement est plus ordonné que d'autres et sa densité est raisonnablement forte, suffisamment pour répartir les charges. Toutefois la visite rend perplexe.

La revue Architecture-Québec

bec, qui a fait l'analyse de cette expérience dans sa dernière livraison est elle-même perplexe et sa critique est révélatrice.

Le titre de l'article de la revue: «Bringing the Suburbs into the City» est indicatif dès l'abord. L'auteur, un architecte de l'atelier Big City, M. Ian McBurnie, va au fond des choses.

Il nous explique, avec toute la distance qu'il faut, que la Ville, en cette instance, n'a jamais eu comme objectif d'améliorer l'aménagement de la ville en tant que tel. Elle a plutôt voulu, dans ce cas comme dans les autres du programme 20000 logements, installer l'habitat de banlieue dans le corps même de la ville.

M. McBurnie dit que le programme Habiter-Montréal, ce successeur du programme 20000 logements, «a pour objet de stimuler l'industrie de la construction de la maison de banlieue tout en attirant un certain nombre de nouveaux résidents en ville plus centrale». Il n'y a jamais eu, en ce cas, et c'est là l'important, «de volonté parallèle («concomitante») de créer du design urbain, de (s'intéresser à) la planification qui intègre les demeures au reste de la trame urbaine, qui intègre les projets d'implantation les uns aux autres».

En réalité le nouvel îlot «de démonstration» avait pour objet principal de réduire les coûts du programme 20000 logements dans une perspective banlieusarde.

Autrement dit la Ville n'a pas encore de pensée unificatrice en ce domaine de la régénérescence de ses quartiers centraux. Elle ajoute, à la pièce, des îlots nouveaux selon les «traditions» de la construction périurbaine en rognant sur les services publics.

La cité-jardin Fonteneau, dit la critique de l'ARQ, n'est pas véritablement une cité-jardin. Elle représente «la quintessence» de la banlieue; on voulait, comme on le fait dans un parc de roulettes, rentabiliser le sol. Le bois, adjacent au quartier, par exemple, n'a pas été intégré à l'îlot; il n'y est pas articulé. Il paraît donc «résiduel» par rapport à l'ensemble.

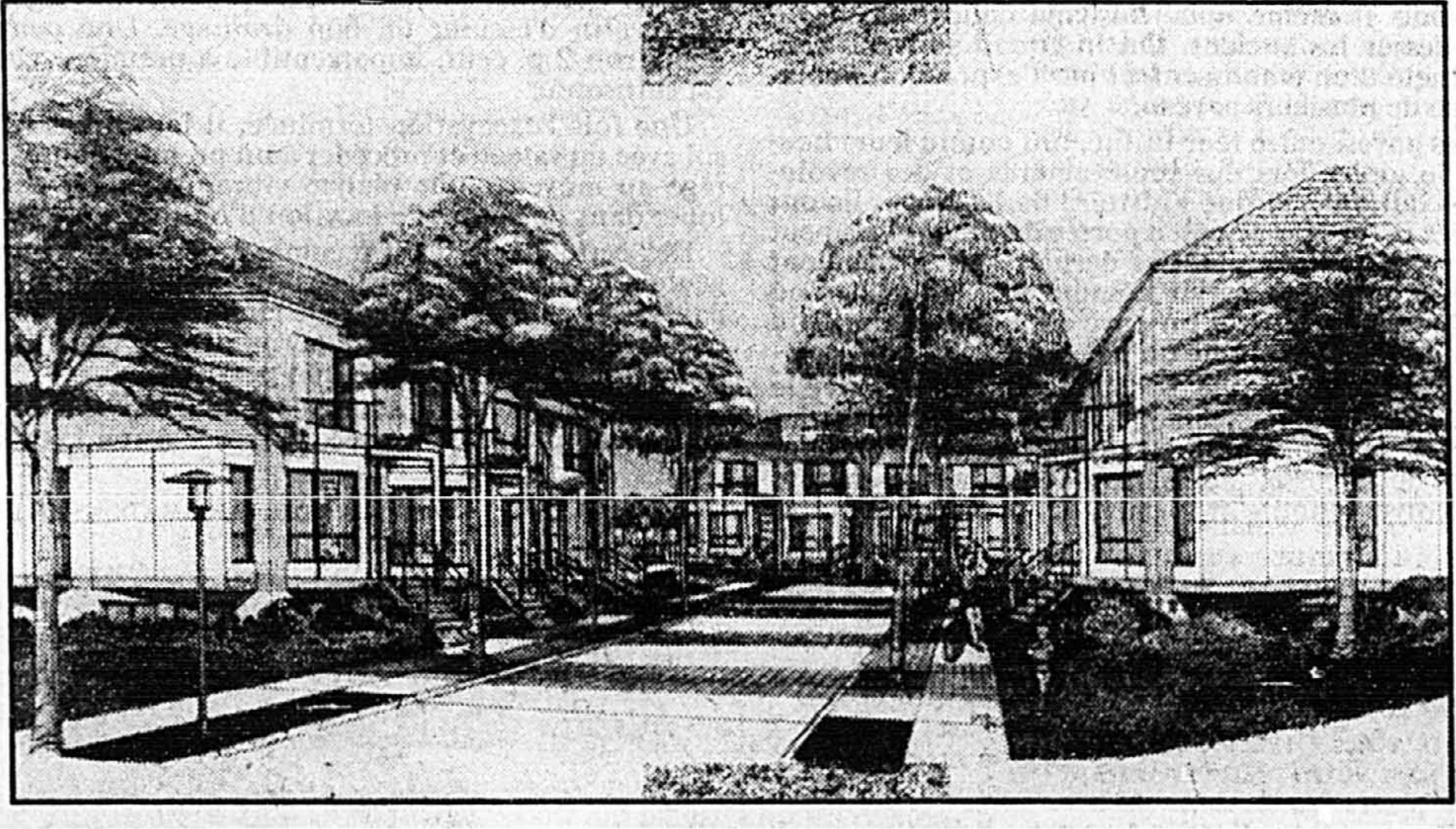
La moindre contradiction de l'ensemble n'est pas ces ruelles «privées» qui permettent, hors la rue «publique», de réduire le coût des services et qui créent des zones «semi-privatisées». Les observateurs l'ont tout noté: on a voulu donner un coup de chapeau à l'esprit de groupe en créant des jardins «communautaires», mais on privatise les rues.

Les demeures semi-détachées, situées sur la rue «publique», ne posent pas de problème. Même si la distance, entre les demeures, y est là trop grande, cette rue restera fort acceptable; elle aura un certain caractère urbain.

La planification des demeures en retrait, elle, celles qui se trouvent dans l'environnement des rues privatisées, et dont le parking est lui aussi privatisé, pose plus de problèmes. En ce cas-là, dit M. McBurnie, la ville abandonne, dans ces cul-de-sac, sa responsabilité publique. Elle cède ainsi, comme aux États-Unis, «à l'hégémonie du privé sur le public». Il est par ailleurs faux de prétendre, comme on le fait parfois en ce cas, que les demeures (14 pieds de largeur) du quartier Fonteneau sont «évolutives». Il ne sera pas possible de les adapter aux changements.

Le projet, bien qu'il remplisse un «trou» urbain de plus, nous laisse somme toute sur notre faim.

On rêve de voir la ville — l'État surtout, aussi —, lancer un concours qui tendrait à rehausser le caractère d'habitabilité de certains îlots urbains centraux, tout en conservant leur intégration au reste de la trame.



Le Centre de recherche sur les pavés

Désigné par les initiales CRP, le Centre de recherche sur les pavés regroupe les principaux fabricants de pavés du Québec. Il s'agit des entreprises suivantes:

- Béton Bolduc (1982) Inc, Sainte-Marie-de-Beauce;
- Dunbrick Ltée, Chicoutimi;
- Groupe Tremca Inc, Saint-Luc;
- Miron, division Essroc Inc, Saint-Laurent;
- Permacon Inc, Anjou, Charlesbourg, Sherbrooke et Trois-Rivières;
- Transpavé Inc, Saint-Eustache.

Dossier préparé en collaboration avec le Centre de recherche sur les pavés, 5750 est, boulevard Métropolitain, suite 100, Saint-Léonard, H1S 1A7, tél: (514) 252-0719.

La cité-jardin Fonteneau comprend des «allées» privées comme celles-ci qui posent des problèmes sur le strict plan de l'urbanisation. Il est certain que cet aménagement, dont les spécialistes reconnaissent le caractère banlieusard, aura tout de même une certaine popularité.

Appartements-Condos Maisons de Ville

LE CHEMIN

ÉTES-VOUS VENUS CONSTATER POURQUOI 24 APPARTEMENTS-CONDOS SE SONT VENDUS EN MOINS DE 2 MOIS

OUTREMONT

OCCUPATION JUIN 1993

Du lundi au jeudi de 13h00 à 19h00, Samedi et Dimanche de 13h00 à 17h00

40 CHEMIN BATES OUTREMONT (Q.C.) 277-8150

Architectes: Giascon, Farquet, Archambault

ÉCONOMISEZ! ACHÉTEZ DIRECTEMENT DU CONSTRUCTEUR!

CONDOMINIUMS DE LUXE VILLE SAINT-LAURENT

LE CHÂTEAUNEUF

SUITES 2 CHAMBRES, 2 SALLES DE BAIN IL RESTE QUELQUES APPARTEMENTS DE CHOIX

2545, MODOGNO

1 rue au sud de Thimens, juste à l'est de Cavendish, angle Samson

Rendez-vous: appelez M. Bultz au 337-8074

CONDOMINIUMS

Les Jardins Chomedey

AU COEUR DE LAVAL

SPECIAL PREVENTE FOYER GRATUIT

2 ch. à c. : 69 900\$ et +

444\$ /m, c+h

15% comptant

LIVRAISON EN NOVEMBRE 1992; NOUS OFFRONS 4 MOIS DE LOYER GRATUITS.

Un constructeur responsable

DARGIS

BUREAU DES VENTES 1000 boul. Chomedey, Laval (à côté du Manoir Le Corbusier) 687-4788

Lun., mar., merc. : 13 h à 20 h Jeu., sam., dim. : 13 h à 17 h

MONTRÉAL

A 5 MIN. DU CENTRE-VILLE

Les Habitations Champlain

CONDOS NEUFS

À PARTIR DE:

2 1/2 49 000 \$

3 1/2 59 000 \$

4 1/2 76 000 \$

5 1/2 sur demande

2026, rue Champlain, Montréal

près des rues Papineau et Sherbrooke. 727-3544

Heures de visite: Lundi au vendredi sur rendez-vous Samedi et dimanche 13h30 à 16h

BOISÉ D'AUTEUIL

(au bord de la rivière des Mille-Îles)

6 MODÈLES DÉTACHÉS OU SEMI-DÉTACHÉS AVEC GARAGE

963-5071 ou 935-6499

Demandeur José DiBona

8990, boul. des Laurentides (Aut. 640, sortie Bois-des-Filion)

SUBVENTION DE 3 000\$ POUR TAXES MUNICIPALES

À partir de 68 000\$ Possibilité de 5% comptant

*incluant TPS, infrastructure, SCHL. 15% comptant, taux de 7% variable

ANOBID CONSTRUCTION CORP.

LA NOUVELLE MAISON ÉVOLUTIVE

(conçue par les créateurs du concept original)

DEVENEZ PROPRIÉTAIRE POUR 508\$ /mois

MANOR

MANOR

Nos très grands modèles sont enfin à votre portée

Maintenant la Phase II des Châteaux De Casson

vous offre ses plus luxueux espaces et ses penthouses à des prix jamais égalés

20% D'escompte

Il nous reste aussi dans la Phase III des modèles disponibles variant de 1,200 pieds carrés à 1,800 pieds carrés

815, rue Muir Ville St-Laurent

Tél.: 744-1225

Lun., mar., mer., de 13h à 20h Jeu., sam., dim., de 13h à 17h

DARGIS

LIVRAISON 1^{er} JUILLET 1992

Les Prés Anjoués

Architecture progressive

Promotion du constructeur sous-traitants 5 000 \$

MAISON UNIFAMILIALE Contiguë en copropriété... à partir de 119 800 \$

SEMI-DÉTACHÉE... à partir de 156 400 \$

MANOR

Parc, piscine, boul. Métropolitain à proximité. Infrastructure, gazonnement et garage inclus.

av. Jean-Desprez, Tél.: 354-2650

Par l'autoroute 40 est, sortie boul. Roi-René, suivre la voie de service jusqu'à l'avenue Jean-Desprez

Un système de chauffage doit répondre à toute éventualité



Quand l'abri est sûr,
la tempête est bonne
Henri Bosco



DENIS DION

12. ■ Nous voici maintenant bien à l'abri. Les portes et les fenêtres sont en place, les petits visiteurs ailés et les intrus à figure humaine ne viennent plus troubler notre quiétude, nous pouvons commencer à donner forme à l'intérieur de notre maison.

Une fois la «coquille» extérieure achevée, il reste en effet beaucoup de travail à exécuter avant de pouvoir aménager dans notre nouvelle demeure. Nous sommes à la mi-juillet, c'est le début des vacances de la construction, mais pas pour nous. Voilà deux mois et demi que nous avons commencé la construction et nous avons jusqu'à présent respecté notre calendrier de travail. Parfois, épuisés, nous aurions bien aimé nous offrir une semaine de congé mais une fois l'entreprise en marche, pas question d'arrêter. Il faut finir telle étape parce que tel entrepreneur sera là la semaine prochaine, la main-d'oeuvre est disponible aujourd'hui mais il n'y aura personne demain, les accessoires commandés depuis longtemps sont arrivés, il faut les mettre en place, etc. Douzième principe de l'autoconstruction: une fois lancés, vous aurez bien du mal à vous arrêter, même si tel est votre désir. Dans ces conditions, profitez des moindres occasions de repos qui s'offrent à vous et s'il vous est impossible de vous libérer pour une semaine, éloignez-vous du chantier au moins une journée de temps et en temps. Sinon, vous en viendrez à détester la maison que vous êtes en train de construire avant même de l'avoir achevée.

Bon, voici l'heure de consulter avec soin votre plan car il importe de placer les cloisons intérieures exactement à l'endroit prévu pour que chacune des pièces ait les dimensions voulues. Dans notre cas, à la suite d'un manque de communication entre nous-même et le dessinateur, le plan prévoyait des cloisons faites de 2" sur 3" alors que nous voulions utiliser des pièces de 2" sur 4", pour plus de solidité. Ce sont ces dernières pièces de bois que nous avons utilisées, en tenant compte, évidemment, des ajustements nécessaires dans les mesures.

Encore des fourrures

On fabrique les murs non porteurs de la même façon que les murs porteurs et les murs extérieurs, à la différence près qu'il faut au préalable fixer des fourrures aux solives du plancher supérieur (dans le cas des murs du rez-de-chaussée) et aux fermes de toit (dans le cas des murs des pièces à l'étage). Dans les cas où les cloisons sont dans le même sens que les solives ou les fermes de toit, les fourrures sont essentielles si l'on veut avoir un fond de clouage pour retenir les murs à leur extrémité supérieure. Il faut aussi

prévoir un fond de clouage dans les murs extérieurs lorsque la cloison aboutit entre deux montants.

On construit les murs non porteurs sur le plancher et l'on s'assure que les mesures ne soient pas TROP JUSTES. En effet, si, au moment de lever la cloison pour la mettre en place, vous devez exercer une grande pression pour qu'elle finisse par glisser sous les fourrures, c'est que vos mesures sont trop «serrées»: la pression que la cloison exerce sur la fourrure se répercute alors sur le plancher de l'étage ou sur les fermes de toit, et dans l'un et l'autre cas, vous provoquez un «dos rond» soit dans le plancher de l'étage, soit dans le plafond d'une pièce à l'étage. Dans ce cas, il vaut mieux laisser un petit jeu entre votre cloison et la fourrure pour que le plancher de l'étage ou les fermes de toit finissent par «s'asseoir» dessus. C'est plus reposant et moins dérangent qu'un plancher ou un plafond qui joue les chameaux!

Bon, les cloisons sont en place, toutes les pièces sont maintenant bien délimitées, votre maison prend forme et âme, vous voilà fort encouragés. C'est l'heure d'appeler des entrepreneurs à la rescousse.

Divers systèmes de chauffage

Avant même le début des travaux, nous avions demandé à l'électricien s'il voulait être le premier à s'exécuter chez nous. Il a dit préférer que l'installateur du système de chauffage passe d'abord, car un fil électrique est plus facile à déplacer qu'un conduit de chauffage! C'est plein de bon sens.

M. Jean-Yves Legault et son équipe d'Econocentre, de Saint-Isidore, se sont donc présentés le jour dit pour commencer à mettre en place le principal système de chauffage que nous avions choisi.

Nous avons opté pour un système à air pulsé avec fournaise électrique et ce, pour plusieurs raisons: d'abord, c'est un système qui traite l'air de la maison, grâce à un filtre électronique et grâce aussi au fait qu'il est relié à un échangeur d'air. On peut aussi y adjoindre un humidificateur, un climatiseur ou une thermopompe. Le générateur d'air chaud peut être alimenté au mazout, au gaz ou même fonctionner selon le principe de la bi-énergie. Dans les pièces que l'on chauffe, les grilles au plancher sont moins encombrantes que les plinthes électriques. Mais, comme tous les systèmes, il a des défauts, dont le principal tient au fait qu'il n'y a qu'un seul thermostat pour toute la maison. Il est cependant possible de remédier à cet inconvénient en installant une petite plinthe électrique portative là où le besoin s'en fait sentir.

Comme nous l'avons expliqué précédemment, le fait d'avoir un plafond de neuf pieds de hauteur au rez-de-chaussée nous a permis de camoufler facilement le plénum du système de chauffage alimentant les conduits des pièces de l'étage. Ce plénum court tout le long du mur porteur et traverse

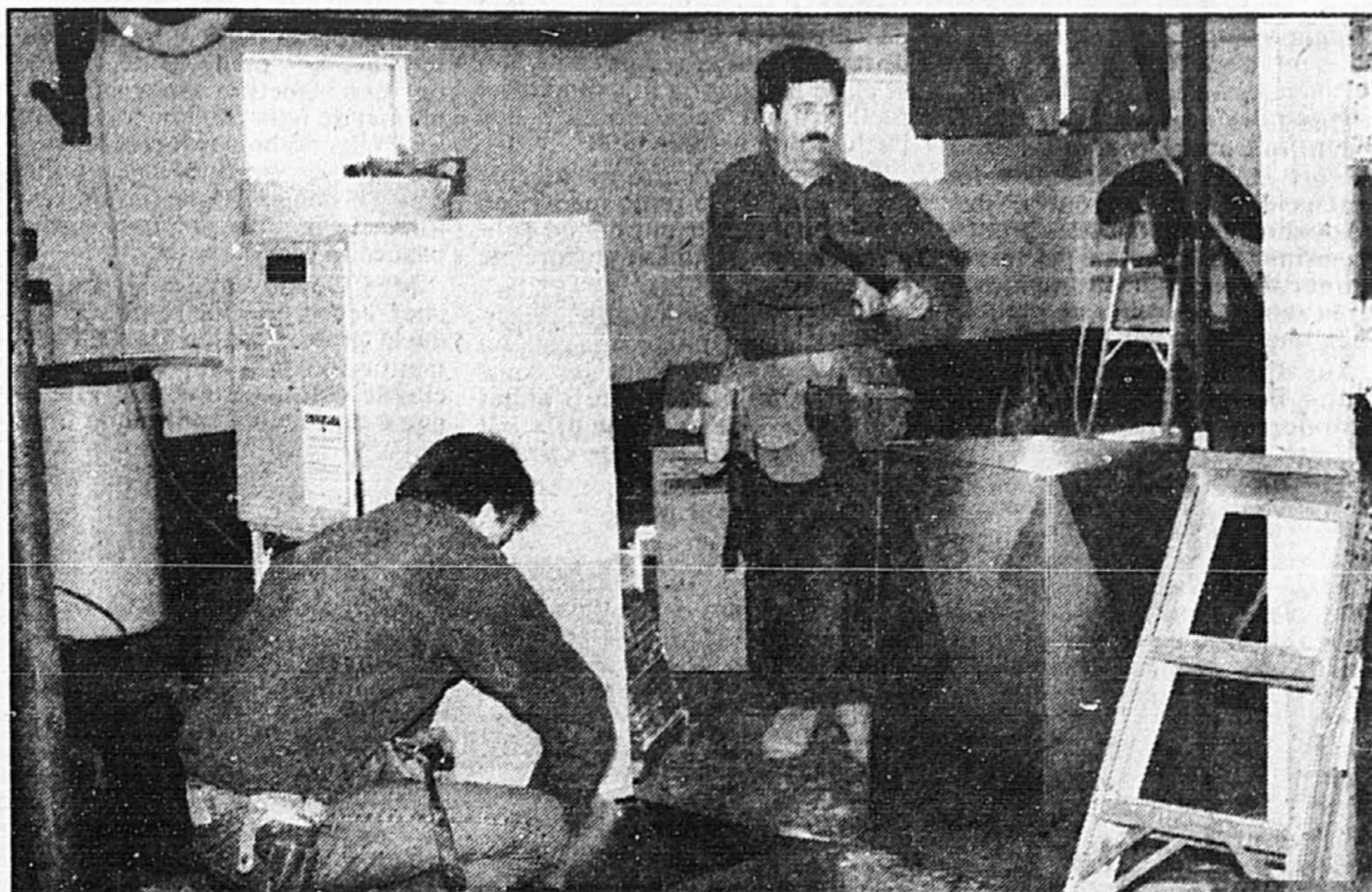
la salle de lavage, la cuisine et la salle à diner. Dans les deux premières pièces, le plafond a été abaissé à huit pieds et le plénum est aisément caché à la vue. Dans la salle à diner, nous avons construit tout autour de la pièce un caisson de dimensions identiques sur tout le pourtour mais dont une seule partie cache le plénum qu'on ne saurait voir! Et le tour était joué!

Mais nous avons aussi d'autres systèmes de chauffage dans la maison. Dans la salle d'eau du rez-de-chaussée et dans la salle de bains de l'étage, nous avons fait installer par l'électricien des pellicules de chauffage radiant. C'est un système invisible, silencieux et drôlement efficace pour chauffer la céramique du plancher sur toute sa surface. De plus, le thermostat installé dans chaque pièce permet d'y obtenir la température désirée. C'est un des achats dont nous sommes le plus satisfaits.

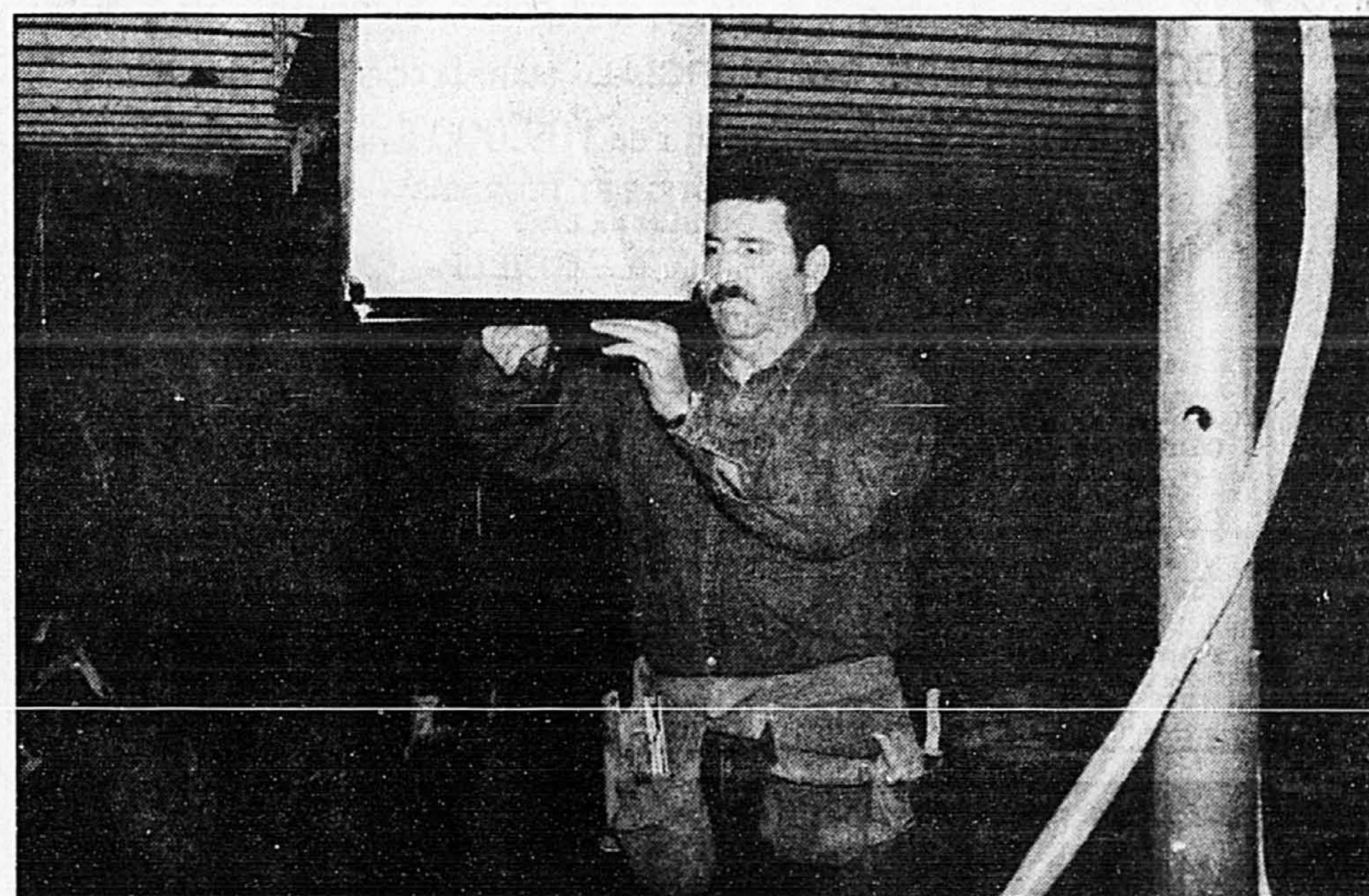
Au sous-sol, nous avons choisi des plinthes électriques qui sont utiles avant l'arrivée des grands froids ou quand on veut travailler à l'atelier par de fraîches journées de printemps ou d'automne.

Mais ce n'est pas fini: notre cheminée comportant deux conduits distincts, cela nous a permis d'avoir un foyer dans le salon du rez-de-chaussée (ça ne chauffe pas vraiment, mais c'est romantique à souhait) et un poêle à combustion contrôlée (ce n'est pas romantique du tout mais ça chauffe en titi!). Le poêle est particulièrement utile lorsqu'Hydro-Québec tombe en panne et aussi par temps de grands froids. L'hiver dernier, notre poêle nous a chauffés en tirant les calories des arbres que nous avions été obligés d'abattre il y a de cela trois ans. Du bon bois sec, qui rentabilisait l'achat de notre terrain.

La semaine prochaine:
Installation électrique, éclairage et spaghettis.



Jean-Yves Legault (à droite) et Daniel Hébert s'apprentent à relier les conduits du système de chauffage à la fournaise électrique dans une maison de Saint-Urbain. C'est un système semblable qu'ils ont installé chez nous.



Jean-Yves Legault met la touche finale à l'installation du conduit principal avant de le raccorder à la fournaise électrique.



M. Legault (à gauche) et Daniel Hébert achèvent de compléter la mise en place du système de chauffage. Le filtre électronique sera disposé dans la partie inférieure de la fournaise.

DOMAINE ISLESMERE

L'OISEAU RARE

Maisons personnalisées



Bureau des ventes
1065
chemin du Bord de l'eau
Laval

REMO BERGERON

Pour informations et rendez-vous, communiquez au **969-4000**

4 1/2

NOVEL CONDOMINIUMS DE LUXE

5 1/2

PHASE I
UNITÉS À PRIX SPÉCIAL
T.P.S. INCLUSE

- Deux salles de bain
- Garage intérieur et rangement
- Air climatisé
- Bain à tourbillons (5/6)

PHASE II
PRIX RÉDUITS
T.P.S. INCLUSE

Visitez nos unités témoins

MUSTO CONSTRUCTION INC.
Lun. au jeu.: 13 h à 17 h
et de 19 h à 21 h
Ven., sam. et dim.: 13 h à 17 h

Bureau des ventes:
2200, Alice-Nolin 332-9942
(angle Sauvé ouest et L'Acadie)

CONDOMINIUMS

LES DAUPHINS-SUR-LE-PARC

LA MEILLEURE AFFAIRE EN VILLE!

COMPAREZ!

RABAIS DE TAXES
1000\$ par année pendant 3 ans
(2 et 3 ch. à c.)

RABAIS DE 15 À 20%

NOUVEAUX PRIX

Studio: 57000\$ et +
1 ch. à c. 75800\$ et +
2 ch. à c. 103500\$ et +
3 ch. à c. 122300\$ et +

Exemptés de TPS

- ✓ À cinq minutes du centre-ville.
- ✓ Face au parc Lafontaine.
- ✓ Près de tous les services.
- ✓ Structure tout béton.
- ✓ Vastes balcons.
- ✓ Vues spectaculaires.
- ✓ Cuisines ultramodernes.
- ✓ Électroménagers haut de gamme inclus.
- ✓ Piscine superbe au 27ième étage.
- ✓ Salle d'exercice.
- ✓ Galerie marchande au rez-de-chaussée.
- ✓ Sécurité supérieure: gardiens 24h/jour, caméras, etc.

UTILISEZ VOTRE
REER
Jusqu'à 40 000\$ admissibles pour votre condo

LES DAUPHINS-SUR-LE-PARC

3535 rue Papineau (près Sherbrooke), Montréal
Heures de visite: lun., mar., mer.: 14 h à 20 h - jeudi: 14 h à 18 h - sam., dim.: 13 h à 17 h
524-7586

Le rembourrage pour redonner vie aux vieux meubles

Presse Canadienne
QUÉBEC

■ Que faire avec un fauteuil défraîchi qui n'a rien perdu de son confort et dont le style plaît davantage que ceux en montre à des prix exorbitants dans les grands magasins? Pourquoi ne pas lui redonner vie en le faisant rembourrer et sauver des rebuts un meuble qui a une valeur sentimentale?

Aux dires de Lise Garon et Suzanne Bernard de l'Atelier de rembourrage BeauxMeubles, de

Beauport, le rembourrage permet de conserver les vieux meubles, de leur redonner un air de jeunesse et de les adapter aux modes actuelles à un coût moindre que l'achat d'un meuble neuf.

Quand la structure du meuble est de qualité, le rembourrage en vaut la peine, surtout quand la ligne du meuble plaît encore de surcroît.

M^{me} Garon déconseille cependant de faire rénover une causeuse payée 200\$ puisque les coûts seront plus élevés que l'achat d'une nouvelle au même prix. «Il

faut tenir compte de la structure du meuble et de sa solidité, ajoute-t-elle. Les meubles de qualité ont une structure supérieure qui permet de faire un bon travail. Ils sont faits de bois franc et les pièces de bois sont vissées au lieu d'être brochées. Mais s'il faut renforcer le meuble, les prix seront beaucoup plus élevés.»

M^{me} Garon, la seule femme chef d'entreprise de rembourrage de la grande région de Québec, mentionne qu'il est possible et facile de redonner une nouvelle ligne à un meuble comme de faire

une causeuse avec un sofa à trois places, de modifier la forme des appuis-bras, de redresser un dossier, de mettre du capitonnage là où il n'y en avait pas.

Pour ce qui est des coûts, M^{mes} Garon et Bernard soulignent qu'il n'existe pas à proprement parler de liste de prix dans le monde du rembourrage puisque le travail s'évalue à la pièce. Tout dépend du choix du tissu de recouvrement, des modifications à apporter au meuble, des pièces (ressorts, bois ou autres éléments) qui devront être changées. Refaire un sofa prendra environ une semaine et coûtera entre 200\$ et 1000\$ selon le style du meuble et les difficultés rencontrées. Les tis-

sus de recouvrement coûtent entre 30\$ et 150\$ la verge. Cependant, les clients choisissent habituellement un tissu dans les environs de 50\$ la verge.

Les fauteuils ou les sofas ne sont pas les seuls à bénéficier de leurs services: les chaises de la salle à manger, les coussins des meubles de patio, les banquettes, les sièges d'auto et même les fauteuils de bureau peuvent y passer.

Pour ces femmes qui exercent un métier habituellement réservé aux hommes, se faire une place n'est pas toujours facile et exige parfois un bon sens de l'humour. M^{me} Garon relate les réflexions qu'on lui fait parfois: «Lorsque j'appelle pour un contrat, l'hom-

me au bout du fil demande s'il parle à la secrétaire du rembourreur. Je dois lui répéter entre ses éclats de rire que je suis la patronne. D'autres s'inquiètent de la force qu'il faut pour déplacer les meubles en oubliant que si c'est trop lourd, nous demanderons de l'aide. Il y a aussi des meubles trop lourds pour un homme seul et personne ne s'en inquiète.»

Les mauvais côtés de leur situation ont aussi leur compensation. Bien souvent, disent M^{mes} Garon et Bernard dans leur atelier, des contrats leur ont été accordés par des femmes justement parce que ce seraient des femmes qui effectueraient le travail de rembourrage de leur meuble.

ATLANTIDE
Cité Nouvelle

CLUB DE GOLF ATLANTIDE

UN SITE EXCEPTIONNEL

A pointe du moulin

GOLF - CENTRE COMMERCIAL - MARINA - CENTRE EQUESTRE

MAISONS MODÈLES : à partir de 109.000 \$ TPS inclus

AUSSI MAISONS DE PRESTIGE ET TERRAINS SUR LE GOLF OU SUR LE LAC

Construit par "les habitations Luciano GRILLI inc."

■ Infrastructures PAYÉES à 100%

AUTOROUTE 20 AU BOULEVARD DON QUICHOTTE

NOTRE-DAME DE L'ÎLE PERROT

CENTRE-VILLE
LE BELVEDERE
Condominiums
au bord de l'eau
932-0330 364-3315

WEEKENDS - 13 A 17H
LUN. A JEU. 13 A 19H

GRANDS COTTAGES
ANGRIGNON
à quelques pas du métro, du parc et du carrefour Angrignon

761-1658 364-3315

L'OPTIMA à Saint-Léonard
Condominiums et duplex
328-0835 - 364-3315

Divers moyens à la disposition des handicapés qui souhaitent jardiner

SHARON JILDER
Canotexte

■ Pendant des années, Susan Charness dut se contenter d'envier la pelouse soignée et les plates-bandes magnifiques de ses voisins.

M^{me} Charness, qui travaille à Toronto comme agent artistique pour des personnes handicapées, marche à l'aide de béquilles depuis qu'elle a souffert de la poliomyélite alors qu'elle était enfant; elle ne peut s'agenouiller pendant de longues périodes ou se relever elle-même, comme l'exigent eurent les corvées de jardinage.

Désireuse d'embellir malgré tout sa propriété, M^{me} Charness a eu l'an dernier une idée plutôt inusitée. Elle a acheté une trentaine de fleurs en plastique et les a «plantées» autour de la véranda et de l'arbre qui se trouvent devant sa maison.

«Les problèmes physiques dont je souffre m'empêchent de me pencher et de creuser le sol, mais je tenais quand même à avoir un jardin», explique Mme Charness. «Beaucoup de gens me disent que j'ai des belles fleurs. Ils ne s'aperçoivent de rien s'ils ne s'appro-

chent pas d'assez près pour y toucher.»

M^{me} Charness fait partie des 400 000 Canadiens qui souffrent d'un handicap les empêchant de se livrer aux plaisirs du jardinage, l'un des loisirs les plus populaires en Amérique du Nord.

Les personnes handicapées, les gens âgés et ceux qui souffrent de maux de dos ou d'arthrite ne sont pas obligés d'acheter des fleurs en plastique comme M^{me} Charness pour pouvoir profiter de ce loisir de plein air, dit Brian Holley, vice-président de la Canadian Horticultural Therapy Association.

Parmi les membres de l'association, on compte plus de 100 spécialistes en thérapie du loisir, directeurs de centres d'accueil, architectes-paysagistes et autres qui utilisent le jardinage comme moyen de thérapie.

Une tâche insurmontable

«Beaucoup de gens souffrant de handicaps ou d'autres problèmes ont l'impression qu'il leur est impossible de faire du jardinage à cause des exigences physiques que ce loisir comporte», explique M. Holley, qui enseigne l'horti-

culture aux Jardins botaniques royaux de Hamilton.

«Il existe toutefois des méthodes de travail et des outils qui réduisent ces exigences et facilitent le jardinage.»

M. Holley ajoute que ce loisir constitue une thérapie idéale pour les personnes handicapées et les gens âgés parce qu'il aide à améliorer la confiance en soi et à développer le sens des responsabilités et l'autonomie.

En rendant le jardinage plus facile, on augmente aussi son intérêt, car plusieurs personnes handicapées et âgées ne possèdent pas la vigueur nécessaire pour travailler pendant de longues périodes.

«Il vaut peut-être mieux éviter les immenses jardins où il y a des tas de mauvaises herbes à arracher, ce qui peut devenir décourageant à la longue.»

Les plates-bandes surélevées — de 30 centimètres à un mètre ou plus de hauteur — et les plantations dans des contenants tels que des demi-barils sont recommandées aux personnes qui sont en fauteuil roulant ainsi qu'à ceux qui ont des béquilles ou souffrent de maux de dos, et pour lesquelles il est plus facile de travailler à la hauteur des épaules.

Pour créer une plate-bande surélevée, il faudra d'abord demander l'aide d'un menuisier ou d'un bricoleur qui fabriquera une base, la remplira de gravier, la doublera d'un tissu filtrant et la remplira de terre.

«Le jardinier pourra ensuite faire ses plantations et les divers travaux requis sans devoir s'agenouiller ou se pencher; étant donné la densité du sol, le jardin aura des chances d'être plus productif et nécessitera, de ce fait, moins d'entretien.»

Pour réduire le désherbage, M. Holley conseille de poser un paillis spécial — fait d'un tissu mince et poreux — sur le sol. Une fois les plantations complétées, utilisez des copeaux de marbre, de brique, de bois ou des tessons de terre cuite pour dissimuler le tissu, qui réduit la croissance des mauvaises herbes et garde le sol humide.

Les outils et les accessoires de jardinage doivent être choisis avec soin, dit M. Holley. Il est possible d'obtenir ou de commander des outils spéciaux en s'adressant à divers centres de jardinage. Parmi les outils disponibles, on trouve les suivants:

- une tondeuse électrique à traction avant, plus facile à pousser;
- des boyaux d'arrosage munis d'un dévidoir automatique, pouvant être rangés plus facilement;
- un chariot muni de supports spéciaux destinés au râteau, aux gants, aux plantes et aux autres accessoires;
- un banc fabriqué en matériau léger, qui peut être retourné et utilisé pour s'y agenouiller; les pattes en forme de boucles servent à soutenir le jardinier et l'aident à se relever;
- des taille-haies et d'autres outils munis d'une poignée en aluminium.

PROJET DE L'ANNÉE

AVEC UN ACOMPTE DE 100\$ POUR LE PROPRIÉTAIRE À LA FIN DE LA PROMOTION

LES MAISONS DU LAC ST-LOUIS

Des maisons de ville à partir de 116900\$ donnant sur un des plus beaux parcs de l'île de Montréal. Subventions et économies jusqu'au 30 juin 1992.

Voilà une occasion unique à ne pas manquer. Ouvert lun., mar., merc. de 13h à 20h. Jeu., sam., dim. de 13h à 17h.

LES CONDOMINIUMS DU PARC

est l'un des plus importants développements domiciliaires intégrés du Québec. Certains journalistes n'ont pas hésité à comparer cet investissement qui consiste en parc, maisons condominiums, comme le paradis terrestre du développement domiciliaire.

À partir de 75000\$. Ouvert lun., mar., merc. de 13h à 20h. Jeu., sam., dim. de 13h à 17h.

Une cité-jardin d'un concept éblouissant

-Prével

LES TERRASSES DU RUISSEAU

Le Village St-Louis, la plus importante cité-jardin de l'île de Montréal, est située à 5 minutes du lac St-Louis où est aménagée la plus importante marina de la métropole. Les condos maisonnettes du parc donnent sur les plus jolis parcs de l'île de Montréal avec ses 3 étangs. Son ruisseau et sa piste cyclable bénéficient de subventions pouvant aller jusqu'à 15000\$ avant le 30 juin 1992.

À partir de 110000\$. Ouvert lun., mar., merc. de 13h à 20h. Jeu., sam., dim. de 13h à 17h.

LES CONDOS MAISONNETTES, un tout nouveau concept bénéficiant de subventions et d'économies jusqu'au 30 juin 1992. Situés en face du parc et des étangs du village. À partir de 106900\$. Ouvert lun., mar., merc. de 13h à 20h. Jeu., sam., dim. de 13h à 17h.

Au Village St-Louis à Lachine, 36e Avenue (via la 2-20 ou la 13, sortie 32e Avenue, rue Provost) 637-2376 ou 637-2375.

ÇA CONTINUE JUSQU'AU 30 JUIN 1992

NE RATEZ PAS LA SUBVENTION À/DE LACHINE NI L'ÉCONOMIE DE TVQ* JUSQU'À

- 2 000 \$
- 3 000 \$
- *5 000 \$
- 5 500 \$
- 7 500 \$
- *8 000 \$

JUSQU'À 15 000 \$ SELON L'UNITÉ CHOISIE

Domus

« Développement résidentiel »

VENEZ VISITER LES CONDOS ET MAISONS PRÉVEL DE LACHINE, 36e AVENUE

637-2375

UN DON D'ESPOIR POUR LA VIE



Association pour les enfants atteints de leucémie et autres formes de cancer



3045 Chemin Côte Ste-Catherine
Montréal, Québec, H3T 1C4
(514) 731-3696 (1-800) 351-9643

Le danger des tronçonneuses

FLORIAN BERNARD

De tous les outils dont on se sert le plus souvent autour de la maison, au chalet, ou encore sur les chantiers de construction, la tronçonneuse — communément appelée scie mécanique — est l'un des plus utiles, mais aussi des plus dangereux. Chaque année, avec le retour du beau temps, des tronçonneuses mal utilisées sont à l'origine de nombreux accidents.

Avec le retour de la période de taille des arbres ou des travaux de rénovation, il importe de se familiariser avec cet instrument et de prendre certaines précautions. L'un des principaux dangers reliés à la tronçonneuse est le rebond ou « coup de retour ». Il s'agit d'un mouvement soudain vers le haut ou le bas, provoqué par le contact du nez du guide-chaîne avec un objet comme un rondin ou une branche, ou lorsque la scie reste coincée dans le bois. Ce rebond se produit souvent dans le cas de bois pourri ou très humide. En moins de temps qu'il ne faut pour le dire, le rebond peut faire perdre la maîtrise de la tronçonneuse et peut causer des blessures sérieuses.

Les tronçonneuses de modèles récents sont moins sujettes au rebond que les anciennes. Des normes ont été imposées aux fabricants afin de modifier le design, ce qui réduit les effets de rebond. Un programme de certification accompagne maintenant les nouvelles tronçonneuses dotées d'un design destiné à réduire les rebonds. En vertu de ce programme, les fabricants peuvent désormais faire évaluer les chaînes originales et celles de remplacement. Les tronçonneuses qui sont conformes aux exi-

gences des normes arborent la marque distinctive « CSA ». Elles sont également dotées d'autocollants montrant aux utilisateurs la façon correcte de se protéger contre les effets de rebond.

Bien que ce programme de certification et ces normes réduisent

les risques de blessures, l'utilisateur doit quand même observer des règles de sécurité particulières. Il ne faut jamais permettre à un enfant d'utiliser une tronçonneuse. Il faut toujours lire attentivement les instructions qui accompagnent chaque modèle. Une tronçonneuse ne doit servir qu'à

couper du bois ou des objets en bois. Beaucoup d'accidents surviennent lorsqu'on utilise une tronçonneuse pour essayer de couper des plastiques, des résines, des tôles ou d'autres produits. Lorsqu'on transporte une tronçonneuse, il faut placer le fourreau sur la chaîne et le guide-chaîne. Ce dernier doit pointer vers l'arrière et se trouver derrière soi lorsqu'on marche.

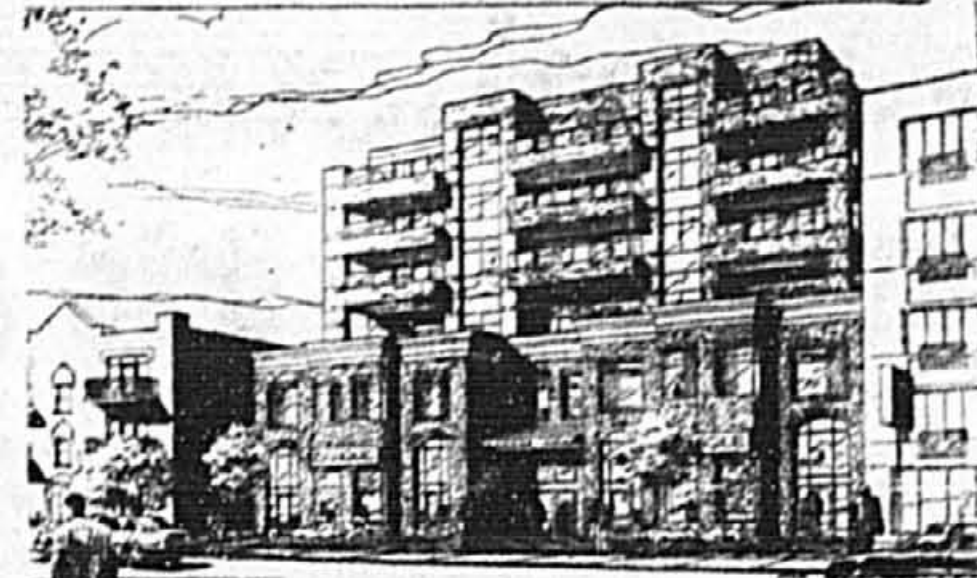
Il faut utiliser une tronçonneuse en plein jour, lorsque la visibilité est bonne. Il faut reporter les travaux lorsque le temps est venteux, très humide ou à l'orage. Les espaces de travail doivent être généreusement dégagés. Il ne faut tolérer la présence d'aucun enfant à proximité de l'aire de travail. Il faut également éloigner les chiens et les chats.

La tronçonneuse doit être tenue fermement, à deux mains. Les doigts doivent épouser la courbe des poignées. Les pieds, toujours chaussés de bottes solides, doivent être bien à plat et en équilibre stable sur le sol. Avant de faire démarrer la tronçonneuse, il faut s'assurer que l'endroit est dégagé de tout obstacle. Il faut faire fonctionner la tronçonneuse à la puissance maximale durant tout le temps de la coupe. Il ne faut pas trop étendre les bras ou tenir la tronçonneuse plus haut que les épaules. Il faut s'assurer que la chaîne soit toujours bien aiguisée. Il ne faut couper qu'un seul rondin à la fois et redoubler de prudence lorsqu'on doit reprendre une coupure incomplète. Il faut surveiller attentivement l'ouverture de la coupe pour éviter que l'entaille ne se referme en coinçant la chaîne.

Il faut remplir le réservoir d'une tronçonneuse uniquement à l'extérieur ou dans un endroit bien aéré. Il faut toujours arrêter le moteur avant de faire le plein. Surtout, il ne faut jamais se promener avec une tronçonneuse en marche.



5555,
CÔTE-
DES-
NEIGES
PRÈS DU
MÉTRO



Occupation, automne 1992
Nouvel édifice luxueux
Des condos résidentiels de 1 et 2 chambres, foyer, garage disponible.
RENSEIGNEMENTS : 344-1049

TOITURE À VIE
AVEC LES TUILES

Eternit



LA TUILE DE TOIT

Eternit

Fabrique depuis 85 ans une tuile de qualité, semblable à l'ardoise:

- d'apparence unique
- choix de trois couleurs
- facile d'installation
- durée de vie: 80 ans
- garantie écrite: 50 ans
- se pose sur toitures conventionnelles
- résiste à la neige, au gel, au feu et aux grands vents.

SERVICE D'INSTALLATION

CC

COMPOSANTES DE
CONSTRUCTION
COMPONENTS

Tél.: (514) 443-0776
Fax: (418) 831-3849

HEURES D'OUVERTURE: Lundi au vendredi: 8 h à 17 h 30, samedi: 8 h à 12 h

HÂTEZ-VOUS!
PLUS QUE 28 CONDOS

AU COEUR
DU CENTRE-VILLE

185 000\$ ET +
PROJET HAUT DE GAMME
SERVICES SUPÉRIEURS

.COMPTANT MINIME

.PAS DE T.P.S.

.FINANCEMENT À

7%

OASIS

CONDOMINIUMS

1070/1080 rue St-Mathieu
(coin boul. René-Lévesque ouest)

989-2981

Heures de bureau
Lundi au vendredi :11h à 20h
Samedi et dimanche :11h à 17h

Domaine
du Parc Olympique

CHAQUE UNITÉ:
BAIN TOURBILLON
2 SALLES DE BAIN
Demandez nos SPECIAUX
de FIN DE PHASE
A partir de \$159 000

Nous assumons la T.P.S.

PHASE I
PHASE II
VENDU À
90%

Votre nouvelle résidence sera dotée d'un centre récréatif de style «SPA» avec une piscine intérieure chauffée et un grand bain à tourbillons adjacent, un sauna, une salle d'exercice équipée, des vestiaires pour hommes et femmes, une salle de réception avec comptoir-bar et une terrasse adjacente à la piscine.

OUVERT en semaine de 13 h à 20 h, le samedi et le dimanche de 12 h à 17 h. Vendredi fermé.

La seule adresse de prestige dans l'est de la ville



PRÈS DU MÉTRO
L'ASSOMPTION

BORDURE DU GOLF
DU VILLAGE AU PARC MAISONNEUVE 255-8552

5105, BOUL. DE L'ASSOMPTION, #805

Une autre prestigieuse
réalisation de

G. GAZAILLE
CONSTRUCTEURS

Siège social:
695-2823

“Ce qui n'est pas à son juste prix
coûte toujours trop cher” ! ...

- Pourquoi nous ne faisons pas de rabais aux “Fontaines du Jardin” ?
- Pourquoi nous n'offrons pas de lave-vaisselle gratuitement ?
- Pourquoi nous ne prenons pas les frais à notre charge ?

C'est tout simplement parce qu'aux “Fontaines du Jardin” tout est calculé au plus juste, et que nous avons la prétention de vous donner un excellent rapport qualité/prix.

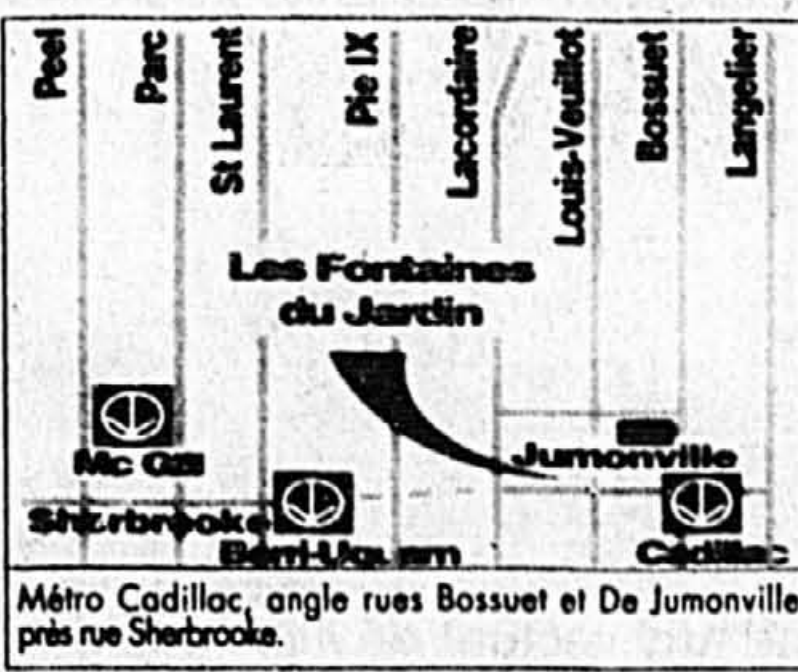
Pour nous, ce qui n'est pas à son juste prix,
coûte toujours trop cher
c'est après qu'on le découvre...



Pierre de Villard
Le bâtisseur qui signe de son nom



Condominium “Les Fontaines du Jardin”



Métro Cadillac, angle rues Bossuet et De Jonville près rue Sherbrooke.

- 1 chambre à coucher à partir de : 82 500 \$
- 2 chambres à coucher à partir de : 119 500 \$
- 3 chambres à coucher à partir de : 149 900 \$

5925 de Jumonville, suite 201, Montréal
H1M 1R2 Tél. 252-8000 - Fax 252-6882
Accueil : du lundi au vendredi de 12 h à 20 h - samedi et dimanche de 13 h à 17 h.



Venez visiter les
appartements
décorés.

LES FONTAINES DU JARDIN
Style SECID

Valmont-sur-Parcs
Le nouvel art de vivre à Repentigny

à partir
de 99 000 \$
incluant: maison, terrain,
infra. et TPS.

Valmont-sur-Parcs est un nouvel environnement résidentiel en accord avec la nature.

Les deux cents terrains maintenant disponibles font bon voisinage avec une série de parcs reliés par une piste cyclable.

L'harmonie des styles architecturaux, maintenue avec soin, contribue à rehausser la valeur des résidences.

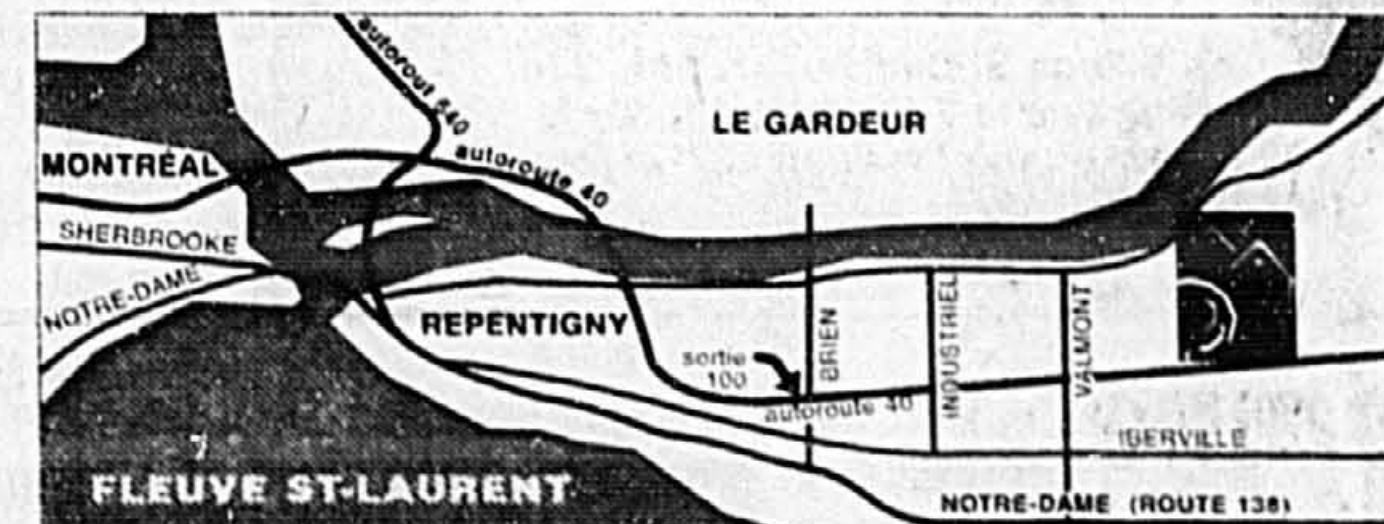
Venez visiter nos maisons modèles et découvrez avec nous le nouvel art de vivre à Repentigny.



Valmont-
sur-Parcs

lundi au jeudi
13:00 à 17:00
19:00 à 21:00
vendredi le samedi
samedi et dimanche
13:00 à 17:00

Autoute 40 est sortie 100, prenez la sortie Valmont et tournez à gauche sur Valmont.



NOS CONSTRUCTEURS: Les habitations Germain Inc., Les entreprises Réjean Goyette, Habitations Prével de Lanaudière, Goyette, Duchesne et Lemieux, Les habitations Domicil Inc., Les habitations Daniel Laurendeau, Construction Valmar Inc.

Le jardinage

Ces beaux iris auxquels les Grecs donnaient le nom d'arc-en-ciel



FLORIAN BERNARD

L'iris continue de glorifier les jardins et de susciter l'admiration des amateurs de la flore.

Si tous les iris ont en commun la beauté exceptionnelle de leurs fleurs, ils diffèrent énormément quant à leur milieu, leur rusticité, leurs besoins en sol et en eau, et leur morphologie. Certains ne poussent que dans les terrains marécageux alors que d'autres ont besoin d'un sol plutôt sec et pauvre. La plupart, toutefois, à l'exception de certaines espèces semi-aquatiques, donnent d'excellents résultats dans une terre ordinaire de jardin, bien engraisée et normalement humide.

La rusticité des iris varie selon

les espèces et les origines. Le plus connu de la famille, soit l'iris barbu — *I. germanica* —, résiste bien aux rigueurs du climat québécois jusqu'aux régions très nordiques. Il est classé en zone climatique 3, ce qui correspond à la Gaspésie et à la Côte Nord.

L'iris japonais — *I. ensata* ou *kaempferii* —, et l'iris de l'Adriatique — *I. pallida* —, sont, parmi les espèces cultivées au Québec, les plus frileuses de la famille. Il faut les réserver à la région de Montréal.

En revanche, l'iris de Russie — *I. pumila* —, l'iris de Sibérie — *I. siberica* —, et les espèces sauvages telles *I. setosa* et *I. versicolor* sont des sujets robustes et

rustiques jusqu'en zones climatiques 2 et 3, qui conviennent à peu près à toutes les régions du Québec. Quant à l'iris jaune des marais, *I. pseudacorus*, véritable fleur à l'origine de la fleur-de-lys française (en réalité, une fleur d'iris), il s'agit d'une espèce aquatique très rustique qui pousse jusque dans les régions les plus nordiques. On en trouve de belles colonies à Terre des Hommes, sur les bords du Saint-Laurent, en face de Montréal.

Le petit iris bulbeux offre occasionnellement par certains vendeurs de bulbes, sous le nom erroné d'iris hollandais, n'est pas très rustique au Québec. Il s'agit de *I. reticulata*, originaire du nord de

l'Iran, une espèce qui résiste à peine à l'hiver de la région de Montréal.

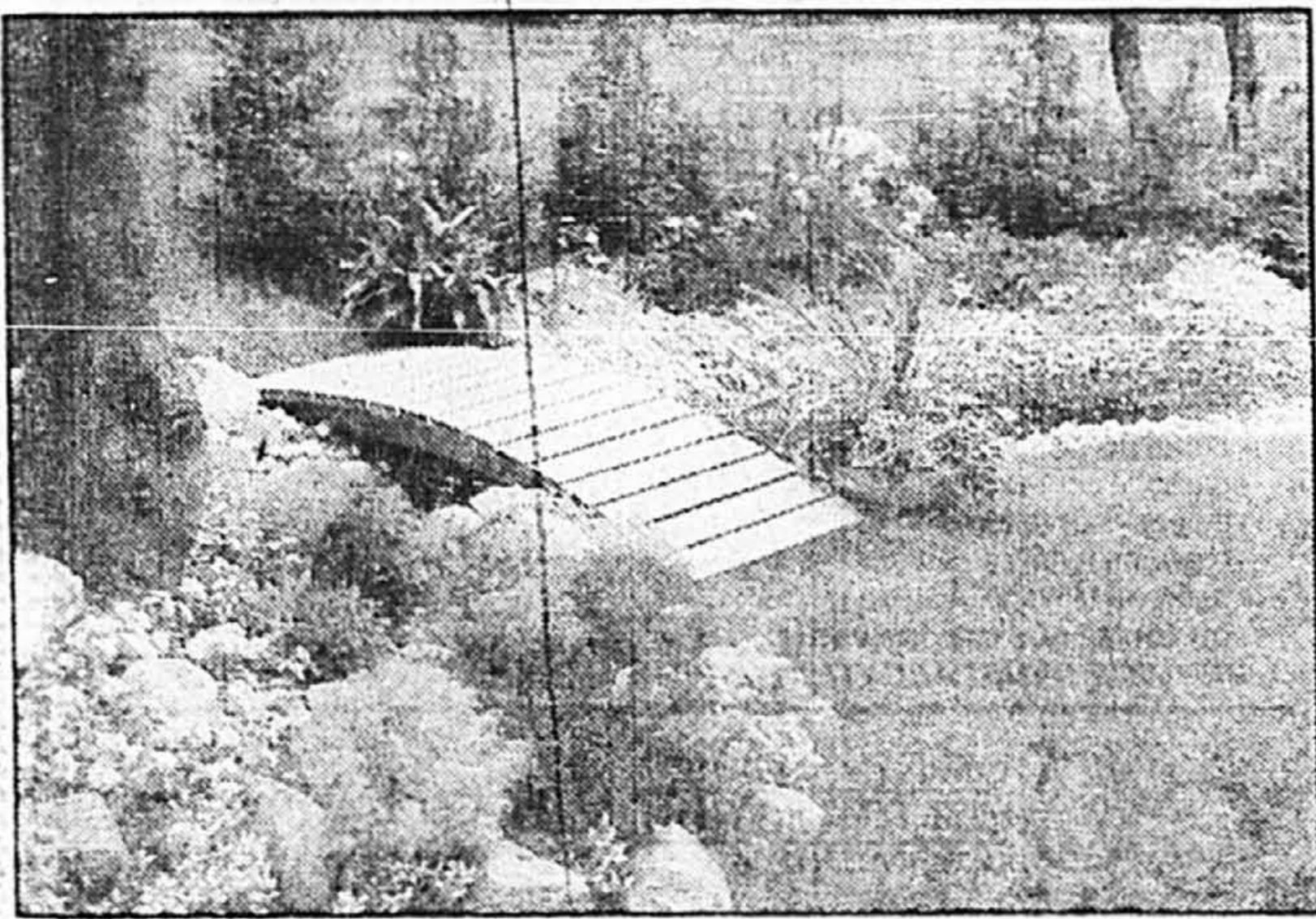
La plupart des iris fleurissent à la fin du printemps et au début de l'été. Malheureusement, leur période de floraison ne dure pas très longtemps — une dizaine de jours —, mais on peut obtenir de plus longues floraisons en créant des massifs de plusieurs variétés et espèces.

Tous les iris, à l'exception de quelques espèces sauvages, exigent un endroit de plein soleil. Les rhizomes doivent se trouver juste sous la surface du sol, de façon à recevoir beaucoup de chaleur. Les sujets plantés trop pro-

fondément ne fleurissent pas, ou très peu. La division des touffes rhizomateuses doit se faire tous les 3 ou 4 ans pour la plupart des espèces et des variétés. Il faut procéder à cette division des touffes immédiatement après la floraison, soit vers le début de juillet pour l'iris barbu des jardins.

Il faut sectionner les rhizomes avec un couteau propre et bien tranchant, en veillant à ce que chaque portion possède deux ou trois «yeux» d'où les nouvelles tiges émergeront. Les rhizomes doivent être mis à sécher, au soleil, durant une heure ou deux, avant d'être replantés dans une terre meuble, bien drainée, et enrichie de fumier composté.

COURRIER



Situé en bordure du Saint-Laurent, en face de Québec, ce magnifique jardin aquatique a remporté le premier prix de sa catégorie lors du concours annuel de la revue *Flours, plantes et jardins*.

Les lauréats du concours de «Flours et Jardins»

Le concours annuel d'aménagement paysager résidentiel de la revue horticole québécoise *Flours, plantes et jardins*, vient de proclamer ses gagnants. Le jury a eu la mission d'évaluer plus de 200 projets issus de toutes les régions du Québec. Trois personnalités du monde horticole faisaient partie du jury, soit MM. Jean-Claude Vigor, professeur à l'Institut de technologie agroalimentaire de Saint-Hyacinthe, Michel Martel, architecte-paysagiste spécialisé dans les jardins d'eau, et Alain Baillargeon, professeur d'architecture en paysage. Le concours a couronné les auteurs et concepteurs de divers styles de jardins; naturel, aquatique, parterres et façades, cour arrière, etc. Il a surtout permis de découvrir des jardins privés somptueux, ignorés du public, réalisés au fil des années par des amoureux de la nature. L'un des jardins primés, par exemple, est situé dans la région de Rouyn-Noranda où les hivers sont réputés pour leur

rigueur. Malgré ce handicap climatique, le jardin privé du couple J. Cotnoir est un superbe sanctuaire de plantes de toutes espèces, venant de divers coins de la planète.

Les exigences de l'aloès

Je possède un aloès médicinal. Depuis un certain temps, les pointes de ses feuilles brunissent et séchent. La tige semble se vider de sa «gelatine». Mon aloès jouit de soleil et d'une température d'environ 20 à 25 degrés le jour. Quel est son problème?

C.B. Carignan

L'aloès médicinal — *A. barbadensis*, syn. *A. vera* —, malgré son origine antillaise, tolère mal le soleil direct tout au long de la journée, surtout lorsque le thermomètre est au-dessus de 21 Celsius. Le brunissement de l'extrémité des feuilles a souvent pour cause l'action trop forte du soleil non tamisé. Pendant la période active de croissance, gardez le compost humide, mais assurez-vous que le terreau s'égoutte bien et que l'eau ne s'accumule pas

dans la soucoupe, ce qui entraîne la pourriture des racines. Des nuits plutôt fraîches, aux alentours de 15-18 Celsius, profitent à l'aloès. Pendant le court cycle de repos annuel, n'arrosez qu'au besoin. Si votre aloès est trop abîmé, vous pouvez le régénérer facilement en prélevant de petites boutures au printemps et au début de l'été. Ces boutures s'enracinent rapidement. Enfoncez les segments dans un mélange humide de tourbe et de gros sable.

La culture hydroponique

Pourriez-vous me fournir des renseignements sur la culture hydroponique? Je m'intéresse à cette méthode de culture des végétaux, à l'intérieur. Est-ce très compliqué? Un simple amateur peut-il réussir?

Marie-Claire Demers, Montréal

Il m'est impossible, dans le cadre de ce courrier, de vous fournir tous les renseignements relatifs à la culture hydroponique. C'est une méthode qui exigerait, en réalité, plusieurs rubriques.

On y reviendra plus tard. Pour le moment, je vous suggère de vous procurer, en librairie, un livre traitant du sujet. Il en existe un excellent, édité au Québec par les Éditions de l'Homme, qui a pour titre «La culture hydroponique», écrit par Richard E. Nicholls. Il vous fera découvrir le jardinage sans terre, sans insectes et sans problèmes! La culture hydroponique convient particulièrement aux gens de la ville qui disposent d'un espace restreint pour faire pousser leurs plantes préférées.

Un vrai ou faux bonsoi?

J'ai récemment fait l'acquisition d'un bonsoi (façon bonsoi) dans un magasin à rayons. Malheureusement, aucun nom botanique ne figure sur la plante. Aucune indication de culture n'est fournie. Le feuillage de mon bonsoi ressemble à celui d'un pin de Norfolk, mais il s'agit d'une autre espèce, peut-être un confière? J'aimerais connaître le nom de

SUITE À LA PAGE 7

«Constructeur de l'année»
«Développement résidentiel unifamilial»

JE VILLA!

Venez visiter notre nouvelle villa-témoin.

MAISONS DE VILLE

Où je vis là, aux Villas du Club Marin à l'île des Soeurs... à cinq minutes du centre-ville. Je suis propriétaire d'une maison de ville tout à fait exceptionnelle. Très éclairée grâce à ses fenêtres panoramiques, très chaleureuse avec son foyer, très accueillante par sa salle de séjour, elle est de plus fonctionnelle... et parce que je vis là, j'ai accès au centre sportif et récréatif avec piscines, tennis, terrain de squash, bain turc... le tout situé à côté du fleuve et exclusif aux résidents du Club Marin.

Les Villas du Club Marin... moi je vis là et j'aime ça!

Un investissement à faire.
Visitez notre villa-témoin!

Maisons de ville à l'île des Soeurs
Bureau des ventes
310, chemin du Club Marin, île des Soeurs
Téléphone: (514) 769-4524

DIRECTEMENT DU FABRICANT

- ◆ Armoires de cuisine
- ◆ Ameublement intégré
- ◆ Service personnalisé
- ◆ Résidentiel et commercial

LES ATELIERS CHARLYVE

(514) 644-2209

ESTIMATION GRATUITE

CONDOMINIUM

LE RIVE-GOUIN

REMO

HEURES D'OUVERTURE:
LUNDI AU JEUDI DE 13 H À 20 H.
SAMEDI ET DIMANCHE DE 13 H À 18 H.

MAINTENANT EN CONSTRUCTION

Profitez du programme de relance

3555, BOUL. GOUIN, EST • 325-0680

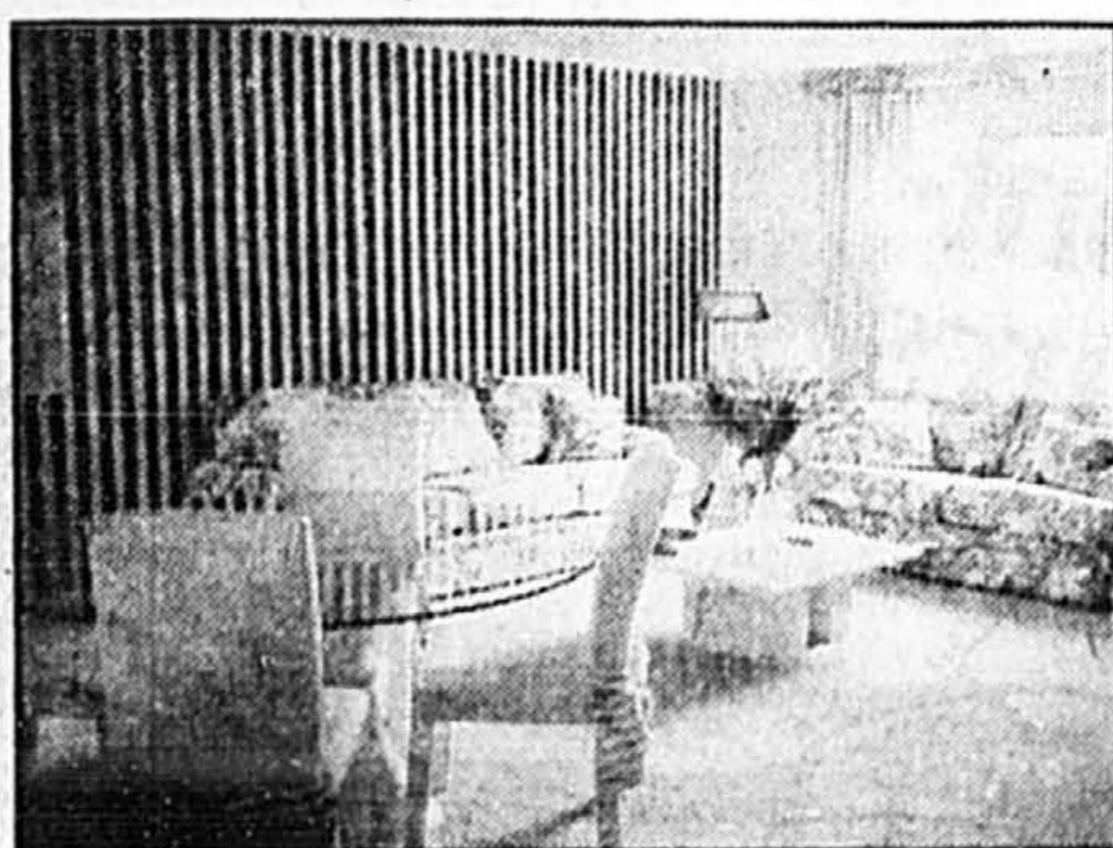
FLASH

HABITATION

Le «Rush» de l'ouverture des trois appartements décorés du condominium «Les Fontaines du Jardin»

Il y a quelques jours, les passants de la rue Bossuet se demandaient pourquoi il y avait une file d'attente dans la rue, devant l'entrée du condominium en construction «Les Fontaines du Jardin», à l'angle de la rue de J.-Monville.

La réponse de l'une des personnes qui battaient la semelle sur le trottoir, malgré la froidure, résume assez bien la situation: «J'attends pour voir les trois appartements décorés, il paraît qu'ils sont si beaux!...»



«Un week-end d'ouverture à la fois époustouflant et merveilleux, avoue la directrice du projet. «Époustouflant», car un rush pareil, nous ne l'attendions pas à ce point. Nous étions sept pour faire visiter; nous n'arriv-

ions pas à voir tout le monde et nous avions la désagréable sensation de ne pas pouvoir renseigner convenablement tous nos visiteurs. «Merveilleux», puisque dès le lendemain, notre travail a porté ses fruits et plusieurs clients sont venus signer leur offre d'achat.»

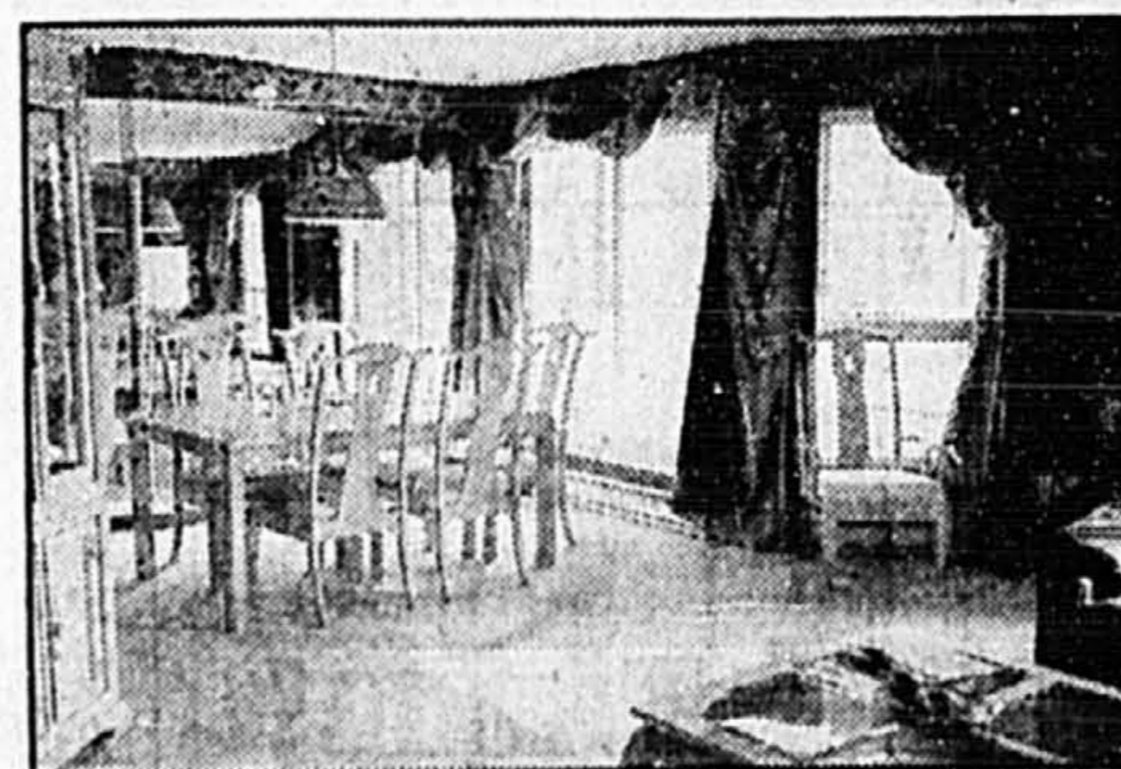
Pierre de Villard, le président des «Fontaines du Jardin» peut être satisfait. Non seulement il est pratiquement le seul constructeur à avoir commencé à Montréal un condominium de près de 20 millions de dollars en juillet 1991, en pleine récession, mais en plus, il vend très bien alors que de nombreux projets ne trouvent pas preneur.

Nous avons voulu lui demander sa recette et voici sa réponse qui surprendra peut-être certains de nos lecteurs mais qui, à bien y réfléchir, n'est pas dénuée de bon sens:

«Il n'y a pas de recette-miracle, malheureusement, car il y a bien longtemps que tout le monde la connaît. C'est un peu comme si vous demandiez à un centenaire comment il a fait pour arriver à un si grand âge. Ce n'est pas une réponse qu'il faut, c'est 10 ou 20, et c'est aussi un facteur chance important.

«Pour notre condominium «Les Fontaines du Jardin», je dirai qu'il y a à la fois l'application de règles simples, l'observation du marché, et la recherche systématique de faire mieux avec la même chose, c'est-à-dire donner le meilleur rapport qualité-prix. Mais

c'est aussi commencer quand tout le monde s'arrête, maintenir ses prix en les calculant au plus juste dès le départ et ne pas jouer le jeu dangereux du «rabais» pratiqué par certains actuellement. C'est aussi et surtout imaginer un bon produit qui tient compte de quelques évidences trop souvent oubliées:



- une architecture de l'immeuble agréable dans un bon environnement;
- un rapport surface utilisation le meilleur possible, nous appelons cela dans notre société la règle «d'une place pour chaque chose et chaque chose à sa place»;
- un intérieur agréable à vivre que nous traduisons en deux autres règles: celle du «confort de l'oeil» et celle de l'«autorégulation» qui obéissent chacune à des points particuliers qu'il serait peut-être trop long de développer ici.

«Une fois que vous avez défini tout cela, il

faut présenter votre produit, c'est-à-dire préparer un marketing adapté. Pour «Les Fontaines du Jardin», nous avons suivi volontairement un axe un peu différent des habitudes. Je pense que nous avons eu raison si j'en juge par nos résultats.

«Pour conclure et répondre plus directement à votre question d'une manière un peu humoristique, la recette pourrait être la suivante:

«Mélanger dans un même plat tous les ingrédients habituels du métier, laisser mariner longtemps, cuire à feu doux et goûter sans arrêter en rajoutant ou diminuant un peu de chaque chose jusqu'à ce que tout soit à votre goût; monter ensuite la température au maximum pour que la cuisson soit parfaite. Dans mon pays d'origine, la France, et plus particulièrement le Dauphiné, on appellerait cela «le gratin Dauphinois». Tout l'art est de ne pas le laisser brûler.»

Gratin Dauphinois ou pas, il faut reconnaître que le projet est beau, qu'il se vend bien et que les prix ne sont pas plus chers qu'ailleurs pour un très bon produit.

Ceci explique peut-être cela...



SUITE DE LA PAGE 6

ma plante et savoir comment la traiter, d'autant plus que certains rameaux commencent à sécher.
Jean-Patrice Rivest,
Joliette

■ Votre lettre n'est pas la première relativement à ces pseudo-bonsai vendus sans identification botanique dans les magasins à rayons, et pour cause puisqu'il s'agit, la plupart du temps, d'espèces végétales qui sont aussi éloignées d'un bonsai qu'un oeuf l'est d'une orange. Il faut se méfier. A cause de la vogue des bonsai — et de leur prix élevé —, certains producteurs peu scrupuleux, souvent de l'Ontario, inondent les magasins à rayons de toutes sortes de plantes qui ne seront jamais des bonsai, dans la vraie tradition de ce type de culture. Sachez qu'une plante élevée en bonsai exige des années de culture avant d'être mise en vente, d'où son prix élevé. Les vrais producteurs de bonsai sont fiers d'offrir des végétaux clairement identifiés. Sachez aussi que toutes les espèces végétales ne se prêtent pas au «forçage» qu'exige la culture en bonsai. Je suis incapable d'identifier votre plante avec la faible description que vous m'en faites et, par conséquent, de vous fournir des conseils quant aux soins qu'elle exige. Essayez de connaître, par le nom du magasin, le nom du producteur et adressez-vous à lui.

A nos lecteurs
■ Le courrier de jardinage doit être adressé à Florian Bernard, La Presse, 7 rue Saint-Jacques, Montréal H2Y 1K9. Aucune information horticole n'est donnée au téléphone.

Candiac et la construction résidentielle

■ Les dirigeants municipaux de Candiac ont décidé de prolonger jusqu'en septembre 1992, le programme d'aide à la construction résidentielle, instauré il y a un an. En outre, ce programme sera désormais accessible à tous les types d'habitations résidentielles unifamiliales, quelle que soit leur valeur.

Le programme a pour but de soutenir l'habitation résidentielle en accordant une aide, sous forme de remboursement de taxes foncières, dans le cas des nouvelles constructions.

Désormais, même les propriétaires dont la valeur excède 125000 \$ seront éligibles au programme. Les maximums qui pourront être obtenus en remboursement de taxes demeurent les mêmes et sont toujours basés sur le montant-plafond de 125000 \$, applicable à la nouvelle construction d'une maison unifamiliale, ou d'un maximum de 85000 \$ pour un condominium.

Les remboursements fiscaux octroyés sont égaux au montant de la hausse des taxes foncières qui résulte de l'exécution des travaux, pour un maximum réparti sur trois ans, de 1750 \$ pour une résidence unifamiliale, et de 1250 \$ pour un condominium.

Ces remboursements sont accordés automatiquement, à certaines conditions, au propriétaire de l'unité d'habitation. Pour profiter de ces remboursements, la demande de permis de construction devra être faite avant le 30 septembre 1992, et les travaux devront être terminés avant le 1er décembre 1992.

Terrain offerts

Par ailleurs, Candiac poursuit la mise en vente, aux particuliers, de terrains qui appartiennent à sa réserve foncière. Une quinzaine de lots, d'une superficie moyenne de 6000 pieds carrés, sont encore disponibles. Ils sont situés dans un secteur d'une qualité exceptionnelle, aux abords de la Rivière à la Tortue, et d'un parc de verdure.

Le maire, M. Claude Hébert, estime que ces mesures devraient aider les jeunes familles à s'établir dans sa ville. Il ajoute que les gens devraient profiter de ces programmes pour acquérir une résidence.

Pour obtenir des renseignements additionnels, il suffit de s'adresser au Greffe municipal, au (514) 659-7611.

Le Hameau du Fleuve

5 maisons modèles disponibles avant la T.V.Q.

MODÈLES DE \$129,000.00 À PARTIR

LES AVANTAGES:

- Système d'alarme et interphone*
- Aspirateur central • Foyer
- Aires ouvertes • Plafond cathédral
- Terrain (5000 pi. car.) inclus
- Clôture • Gicleurs
- Muret décoratif pour plus d'intimité

(Pour un montant forfaitaire:)

- 1- Entretien du paysagement complet
- 2- Dénaufrage
- 3- Nettoyage de vitres
- * Optionnel pour le Contemporain

Gagnant
MÉRITAS 1991

HEURES D'OUVERTURE:
Lundi au Jeudi: 13h à 21h
Samedi et Dimanche: 13h à 17h
Vendredi: Fermé

8 MODÈLES DISPONIBLES
113, RUE DE VALCOURT
REPENTIGNY TEL.: 581-0367

OUI! C'EST LA FIN.

7% 2 ans
PROFITEZ-EN
entre le 1er mai et le 1er juillet
et recevez en plus
un chèque de 5000\$

TPS INCLUS
84900\$

NIVEAU TERRASSE
4 1/2 • foyer • galerie-patio 10 x 14
cuisine laboratoire • bain tourbillon podium
porte-miroir • système de caméra-vidéo
système d'alarme • etc.

NIVEAU TERRASSE
8 UNITÉS SEULEMENT

TAXES MUNICIPALES ET SCOLAIRES
FRAIS DE CONDO INCLUS
AU 31/12/92 531.62\$/MOIS C.I.

CLUB CONDO

Bureau: 1279 boul. Iberville #1101, Repentigny

L'Acheteur d'une unité du Club Condo*

PAYEZ À L'ORDRE DE

Cinq mille dollars **5000.00 \$**

Club Condo

* Valide à l'achat d'une unité du Club Condo au prix courant entre le 1er mai et le 1er juillet 1992, avec prise de possession au plus tard le 1er juillet 1992. Un seul chèque par unité pourra être émis.

654-8396
654-3399

Maison personnalisée à votre image & selon vos goûts

GARANTIE **10 ANS**

LA SOLUTION A VOS BESOINS

APCH GARANTIE

«COQUILLE»
SYSTÈME UNIQUE

Murs en panneaux isolés faits en usine et érigés sur le site.

Nos spécialistes érigent votre maison en quelques jours.

VENEZ VOIR NOTRE COLLECTION 1992

• BOIS SEC
• POUTRELLES DE PLANCHER
• FABRICATION EN USINE
• ETC.

PROFITEZ DE NOS DISTINCTIONS...

OU VOTRE PLAN

MAISON USINE EN PANNEAUX

LAVAL
1641 Autoroute 440
514-686-6606

TROIS-RIVIÈRES
5252, des Forges, bureau 102
819-372-0446

BELOEIL
1649, rue de l'Industrie
514-446-3145

SAINT-ADELPHÉ
251, rue du Moulin
800-463-3822

SERVICE TECHNIQUE DE CONCEPTION

QUÉBEC
2520, boul. Hamel
418-682-0211

LE SAMUEL DE CHAMPLAIN

LE 21^e ARRONDISSEMENT

TERRASSE ST-BRUNO

CONDOMINIUMS À PARTIR DE 89 000 / MAISONS DE VILLE À PARTIR DE 106 200\$
• À 5 minutes du centre ville et de 2 stations de métro • Centre sportif • 1 à 3 chambres à coucher
Directions: 15 sud, sortie La Vérendrye, de l'autre côté de l'aqueduc
Le Samuel de Champlain, 4450 boul. Champlain, Verdun, 762-0289

MAISONS DE VILLE À LA PRAIRIE À PARTIR DE 83 500\$ / MAISONS UNIFAMILIALES À PARTIR DE 118 000\$
• Complexe domiciliaire adjacent au golf de Candiac • Infrastructures et terrassement inclus • Centre de plein air intégré
Directions: Route 132, sortie Salabery, à droite sur St-José, angle St-José et Pompidou
Le 21^e Arrondissement, 103 boul. Pompidou, 659-7707

MAISONS UNIFAMILIALES DE 118 000\$ À 225 000\$
• Nouveaux modèles, nouveaux terrains... • Lancement de la phase 12 • Une variété d'espaces verts à proximité; Mont St-Bruno, piste cyclable.
• Prix spéciaux sur maisons modèles **Directions:** Route 30, sortie Montarville, suivre les indications
Terrasse St-Bruno, 260 rue Guoin, 653-6862

LE GROUPE **S&S**

Pour l'amour d'un chez-soi

Des portes-fenêtres distinguées et étanches

MARIE-JOSÉE LABROSSE
collaboration spéciale

■ Dernière-née de la famille Élé-
gance, dont la porte d'entrée a

valu à son fabricant, lors du Sa-
lon national de l'habitation en
mars, un trophée Habitas, catégo-
rie nouveau produit, la nouvelle
porte-fenêtre des Entreprises

Marchand, de Brossard, se veut à
la fois chic, robuste et étanche.

Cette porte double, d'une épais-
seur de 2 1/4 po, est faite d'une
ossature en pultrusion (profilé)
de fibre de verre. À l'extérieur, sa
surface est habillée d'aluminium,
un matériau résistant et d'entre-
tien facile, tandis qu'à l'intérieur,
elle est revêtue de bois, une ma-
tière noble et chaleureuse.

S'inspirant du design euro-
péen, son cadre a été réduit au
minimum (2 1/4 po pour les battants
de petite dimension et 4 1/2 po
pour les plus grands). Ainsi, le
vitrage occupe une superficie
maximale, ce qui augmente d'au-
tant la luminosité. Les battants
s'ouvrent vers l'intérieur, dégagant
un large espace qu'aucun
meneau ne vient obstruer. Enfin,
les fenêtres se couvrent d'un qua-
drillage de bois fixe ou amovible
qui donne l'impression que la
surface est composée de plusieurs
petits carreaux.

Pour une meilleure isolation, le
fabricant recommande l'installa-
tion d'un verre trempé énergéti-
que avec «Tech Plus», une barrière
en mousse de silicone qui freine
le passage du froid sur le
pourtour du verre et permettrait
d'atteindre un facteur de résistan-
ce thermique de R5.1.

Les portes-fenêtres Élé-
gance sont disponibles dans les 2 salles
d'exposition du fabricant, situées
l'une à Montréal, l'autre à Brossard.
L'acheteur a le choix entre
15 couleurs et 4 finis de bois dans
des dimensions standard de 62,
66 et 72 pouces. Il peut également
les faire fabriquer sur mesure.
Leur prix de base est approximati-
vement 1700 \$, installation non
comprise.

De son côté, la société améri-

caine Marvin, le deuxième plus
important fabricant de portes et
fenêtres de bois en Amérique du
Nord, propose une version patio
de la porte-fenêtre à la française.

Entièrement fabriquée en pin
Ponderosa (un bois blanc exempt
de nœuds), elle a l'apparence
d'une porte-fenêtre à la française,
mais coulisse comme une porte
patio traditionnelle. Elle con-
vient aux endroits exigus où il n'y
a pas suffisamment d'espace pour
installer des battants.

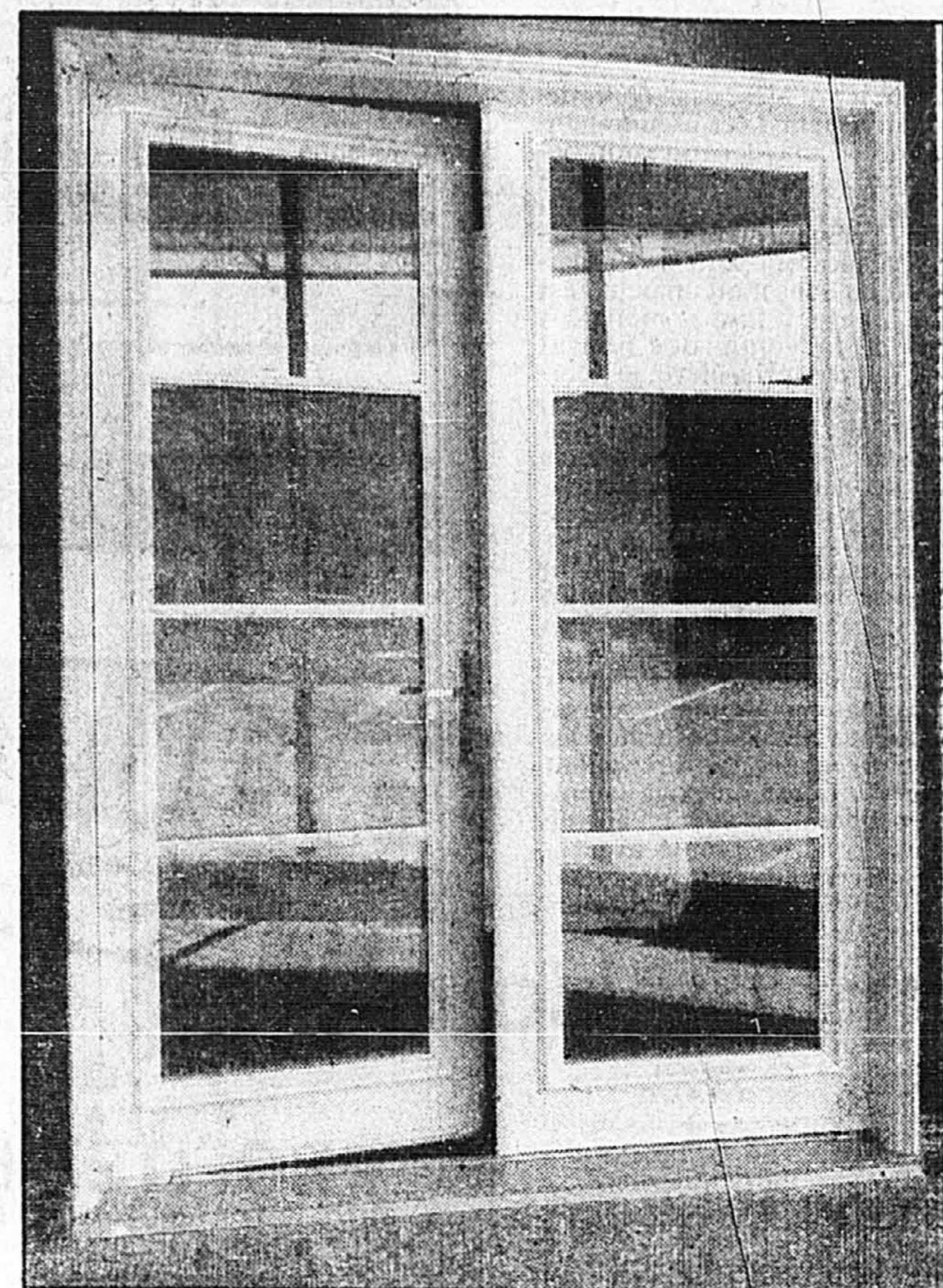
D'abord conçue pour la chaîne
d'hôtels Sheraton aux États-Unis,
elle satisfait aux normes commer-
ciales d'étanchéité de la National
Wood Window and Door Associa-
tion, un organisme américain
qui teste les portes et fenêtres.
Son facteur de résistance thermi-
que globale est de l'ordre de
R3.45 lorsqu'elle est équipée d'un
verre «Low-E» avec filtre solaire
et argon (un gaz inerte qui, souf-
flé entre les deux verres, en aug-
mente l'étanchéité).

Offerte en version 2 ou 4 pa-
neaux, la porte patio à la françai-
se de Marvin est disponible dans
des dimensions allant de 5 à 16 pi
pour la largeur et de 6 pi 8 po à 8
pi pour la hauteur. Elle est livrée
brute (recouverte d'une couche
d'apprêt), ou encore peinte selon
un procédé spécial appelé Flexa-
cron qui, soutient le fabricant, ne
requiert aucune peinture addi-
tionnelle avant 10 ans. Elle se
vend dans une palette de 54 cou-
leurs, dont 4 en standard (blanc,
brun, bronze et gris). Les prix va-
rient de 1700 à 7000 \$, selon les
dimensions et les options choi-
sies.

Les portes patio à la française
Marvin sont fabriquées à War-
road, dans le Minnesota. Depuis

trois ans, cette firme américaine
offre ses produits aux Québécois

dans sa salle d'exposition, située
dans le Vieux-Montréal.



La porte-fenêtre Élé-
gance des Entreprises Marchand se veut à la
fois chic, robuste, facile d'entretien et étanche.

LAVAL

À partir de **536,23\$**/mois
GAP., TAXES, INT.

À partir de **97 800\$ à 116 800\$** TPS
EN SUS
De 1064 à 1440 pi²

Autoroute des Laurentides (15), sortie 16, à droite,
1er coin rue, maison-témoin, 394, boul. Ste-Rose, Laval

CONSTRUCO 628-1533

TOUS LES AGRÉMENTS DES LAURENTIDES ...

Un concept révolutionnaire :
maisons évolutives adaptées
à la beauté des lieux.

- Condos dans un décor féérique,
ou flanc d'une montagne privée.
- Panorama absolument époustouffant.
- Services d'eau et d'égout.
- Route pavée privée.
- Proximité de tous les loisirs et services.



...SANS LES GROS PAIEMENTS !

2 chambres à coucher :

69 900 \$ et +

Construction supérieure • Frais de condo ridiculement bas.

Domaine du Versant
à Prévost (514) 224-8771

à 1/2 km
de la
sortie 55
Aut. des Laurentides
Sortie 55

Nouveau!

Marguerite du Collège
**Le nouveau
JARDIN
aromatique**

Elle les HERBES ET PLANTES
Tout pour le concevoir
et pour profiter de
ses merveilleux apports
nutritionnels et décoratifs

**UN LIVRE
SPÉCIALEMENT
CONÇU POUR
LE QUÉBEC**

**UN JARDIN DE FLEURS,
D'HERBES ET DE PLANTES !**
Tout pour le concevoir et en
profiter toute l'année.

Libre-Expression

PRÊT HYPOTHÉCAIRE

Jusqu'à 1000\$ de remise en argent!

Vous songez à acheter une maison ou à transférer votre prêt hypothécaire?

D'ici au 15 juillet 1992, nous vous offrons **une remise en argent**
pouvant s'élever jusqu'à 1 000 \$ pour tout nouveau prêt hypothécaire
ou transfert d'hypothèque. En effet, vous pourriez obtenir
jusqu'à 5 \$ par tranche de 1 000 \$ du montant de votre prêt!
Et de plus, votre taux d'intérêt sera **garanti** pendant
toute la durée de la promotion.

Et bien d'autres économies!

Nous vous offrons également **un mois de prime gratuit** sur le programme
d'assurance-vie et invalidité* ainsi qu'une contribution aux frais d'évaluation
pour une nouvelle hypothèque pouvant s'élever jusqu'à 190 \$.
Et ce n'est pas tout, car si vous transférez votre prêt hypothécaire,
vous profiterez aussi des avantages suivants :

- **Aucuns frais de transfert d'hypothèque**
- **Un remboursement des frais d'acquittement jusqu'à concurrence de 100 \$**
- **Aucuns frais de notaire**

Passez nous voir pour connaître tous les détails de l'offre.

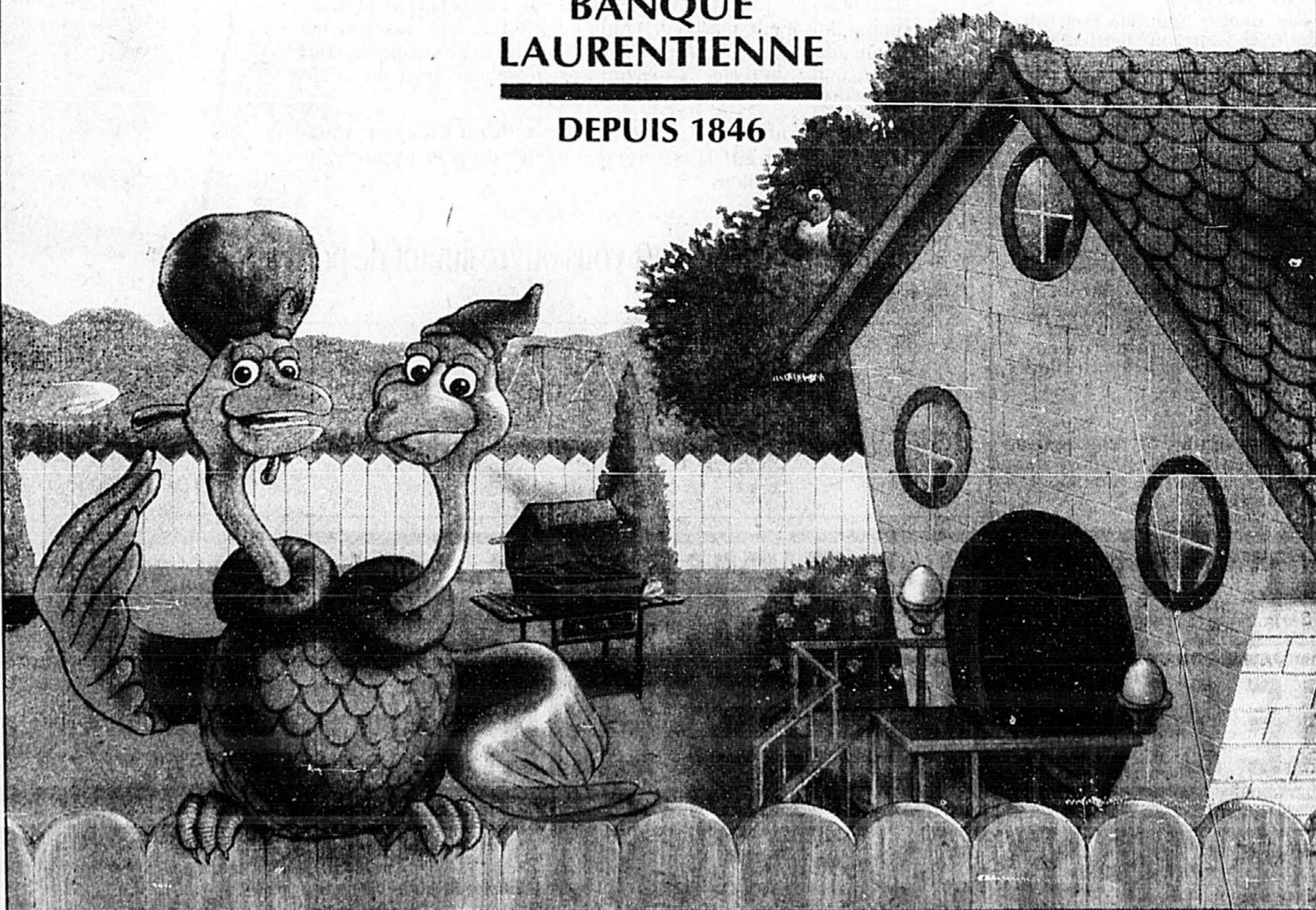
*La Banque Laurentienne vous offre à ses frais la première mensualité de l'assurance-vie et invalidité du programme
«L'Assurance... au cas où». Le programme est assumé par La Laurentienne Vie,
Compagnie d'Assurance inc., et l'Impériale, Compagnie d'Assurance-vie.

Des prêts pour rester au-dessus de vos affaires



**BANQUE
LAURENTIENNE**

DEPUIS 1846



La maison de la semaine



Une maison familiale à Anjou



FLORIAN BERNARD

■ Cette élégante maison unifamiliale, située près du métro et des autobus, rue Curé Clermont, près de Joseph Renaud, à Anjou, a été vendue à un prix d'aubaine, soit 121 000 \$, il y a quelques semaines. La maison, en excellente condition, a été construite en

1957, pendant la poussée d'urbanisation de la ville, dans un secteur qui faisait autrefois partie de la municipalité de Saint-Léonard-de-Port-Maurice.

Il s'agit d'une maison de 39 pieds de façade sur 28 pieds de profondeur, occupant un terrain gazonné et paysagé de 4560 pieds carrés, dont une partie a été aménagée en jardin d'ornement. La maison comprend une salle de séjour et de détente de 12 pieds sur 22 pieds, de même que deux salles de bains. Le sous-sol est fini à 50 p. cent.

Le chauffage est assuré par une thermo-pompe dotée d'un système de climatisation de l'air. Le salon est doté d'un foyer à bois, compris dans le prix de vente. La maison comprend également une chambre froide et une terrasse-patio en béton.

La propriété est située à quelques pas des Galeries d'Ajou, de l'hôtel de ville, d'un parc, d'une école, et de plusieurs services urbains, au cœur d'un quartier paisible, doté de plusieurs arbres.

L'évaluation municipale de cette propriété est de 117 600 \$ au rôle de la Communauté urbaine

de Montréal. Les taxes scolaires et municipales s'élevaient à 1926 \$ par année.

Cette transaction a été réalisée par M. Lorenzo De Guidi, agent immobilier du Permanent, succursale du boulevard Langelier, à Saint-Léonard.

PRIX DEMANDÉ
143 000 \$
PRIX DE VENTE
121 000 \$

INSONORISATION CERTIFIÉE

5947 MOIS. C. I.

CONDOMINIUMS ROSE-MONT ROYAL

4550, Euclide-Brien
Une rue à l'est de St-Michel coin Mont-Royal (Site Angus)

Lun. au merc. 13 h à 20 h
Jeu. au dim. 13 h à 17 h

598-8270
522-0870

HAUTE TECHNOLOGIE
Chauffe-eau solaire, condos hors série, tout béton armé.

CONSTRUCTION ST-NORBERT

MANOIR REPENTIGNY
Directement sur le bord du fleuve
CONDOS

À PARTIR DE 73 900 \$
3 1/2 (975 pi car.) 4 1/2 (1180 pi car.)



7 étages

- INCLUANT:**
- Élévateur ● Salle d'entraînement avec sauna
 - Voisin du parc St-Laurent où il y a (descente de bateaux)
 - Rangement bicyclette ● Prise extérieure
 - Toutes les terrasses avec vue sur le fleuve
 - Salle de lavage ● Bain tourbillon sur podium
 - Douche individuelle ● Intercom
 - Conciergerie
 - Chute à déchets ● Piscine extérieure
 - Insonorisation supérieure
 - Plancher de béton

SPÉCIAL PRÉ-VENTE

PROFITEZ DE VOTRE REER pour devenir PROPRIÉTAIRE UNE OFFRE INCROYABLE

HYPOTHÈQUE PRÉ-VENTE 7% POUR 1 AN

MANOIR REPENTIGNY
INFORMATIONS: Bureau des ventes
262, Notre-Dame Repentigny

582-2294
ou Hélène Béchard
Cell.: 952-8632

CONSTRUCTION YVON LETARTE INC.

499,48 \$ PAR MOIS

a une demeure à votre mesure

Pour 499,48 \$

Capital
Intérêt
Taxes municipales
TPS incluse
Gazon, asphalte
Frais de la S.C.H.L.
Infra inclus

MAISON DE VILLE
Ville de Deux-Montagnes

28 e AVENUE
EDMOND LEFEBVRE
26 e AVENUE
BOUL. DES PROMENADES
640 route 8
1768-438-513

Ville de Deux-Montagnes

A PARTIR DE 75 135 \$

497-2857
695-4113

● PRÈS DU TRAIN DE BANLIEUE ● CENTRE D'ACHAT ● POLYVALENTE ● GOLF ● PISTE CYCLABLE

SEARS
RÉNOVATION RÉSIDENNELLE*
MEMBRE DE APCHD ET RECQ

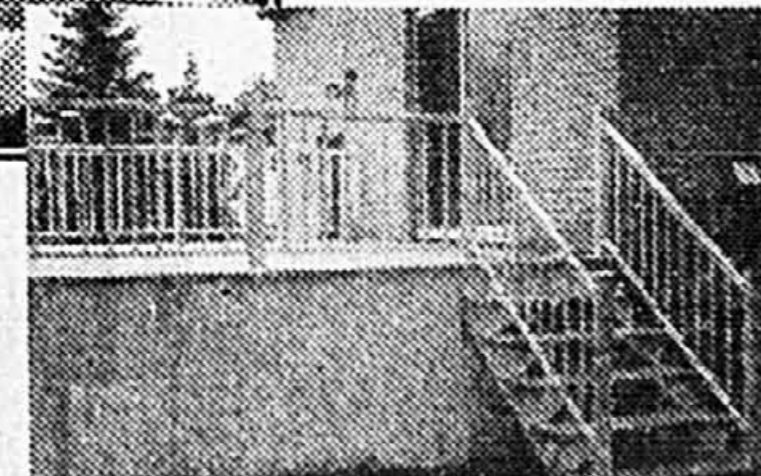
VERRE ÉNERGÉTIQUE (LOW-E) SANS FRAIS À L'ACHAT DE FENÊTRES DE RECHANGE INSTALLÉES*

Nos fenêtres aident à réduire la consommation d'énergie tout en améliorant l'aspect de votre maison.

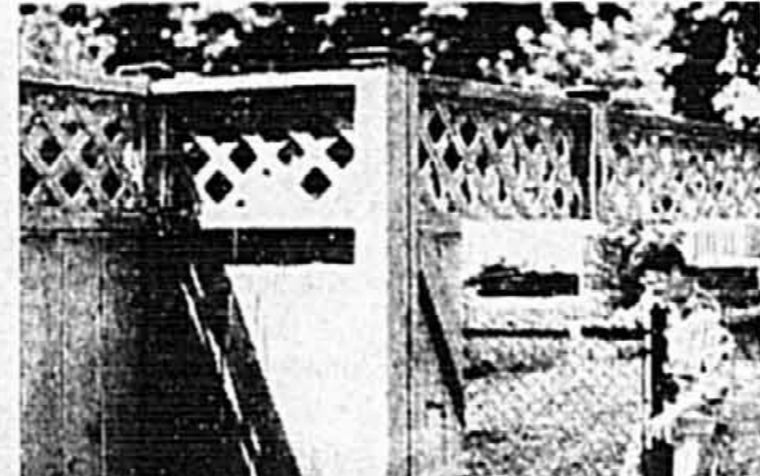
Offre en vigueur jusqu'au 30 juin 1992.



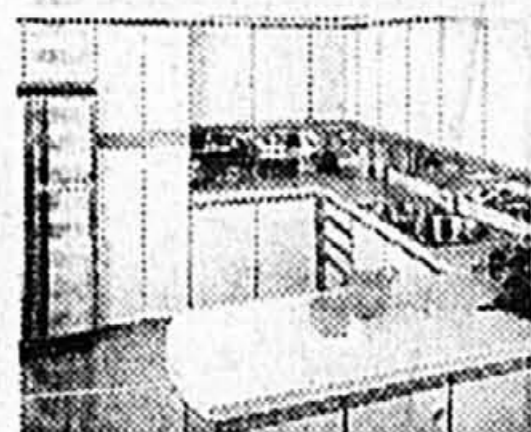
PAVÉ INSTALLÉ*
D'allure moderne, chaque pavé est constitué de deux formes géométriques complémentaires offrant à la fois élégance et résistance.



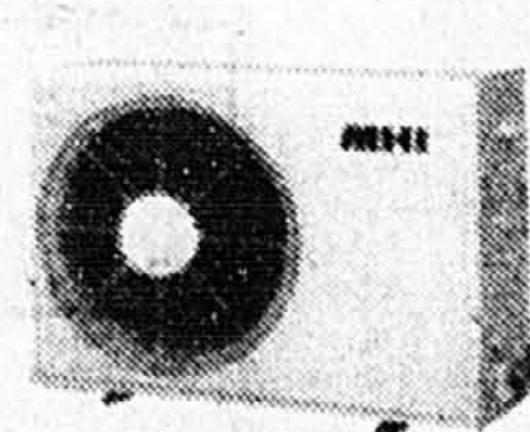
AUVENT, BALCON ET RAMPE INSTALLÉS*
Auvent et balcon en fibre de verre, rampe en aluminium sans entretien



CLÔTURE INSTALLÉE*
Choix de modèles en bois, grillage ou PVC offrant intimité et sécurité accrues



ÉLÉMENTS DE CUISINE INSTALLÉS*
Traditionnels en bois ou stratifiés de style contemporain



POMPE À CHALEUR INSTALLÉE*
Modèle Mitsubishi conçu pour les maisons sans conduits d'air.



REVÊTEMENT INSTALLÉ*
Aide à conserver l'énergie et embellit la maison. Presque sans entretien.



TOITURE INSTALLÉE*
Bardeaux assurant une bonne protection de la maison. Choix de modèles et de couleurs.

ACCUMULEZ DES POINTS DU CLUB SEARS*

Les membres accumulent des points avec tout achat porté à leur compte. Détails en magasin.

DEVIS GRATUIT SANS OBLIGATION.

Produits de rénovation garantis par Sears
Parlez à une connaissance de longue date!

FAITES CONFIANCE À SEARS POUR LES PRODUITS SUIVANTS VENDUS AVEC INSTALLATION*:

- | | | | | | |
|---------------------------------|---|---|---|-------------------------------|------------------------------|
| TOITURE PLATE OU DE BARDEAU* | CLIMATISATION CENTRALE POMPES À CHALEUR | PORTES D'ENTRÉES EN ACIER, BOIS OU FIBRE DE VERRE | RAMPES D'ALUMINIUM BALCON DE FIBRE DE VERRE | PORTES FRANÇAISES D'INTÉRIEUR | SYSTÈME D'ASPIRATEUR CENTRAL |
| SOFFITES ET FASCIA | FOURNAISES | PORTES DE PATIO | AUVENTS DE FIBRE DE VERRE | ECHANGEUR D'AIR | OUVRE-PORTE DE GARAGE |
| GOUTTIÈRES SANS JOINTS | CHAUFFE-EAU | PORTES DE GARAGE | ÉLÉMENTS DE CUISINE SURMESURE | OU DE CHALEUR | ELECTROMÉNAGERS |
| REVÊTEMENTS EXTÉRIEURS | PURIFICATEURS D'AIR | CONTRE-PORTES | DESSUS DE COMPTOIR | DRYVEURS | TABLE DE BILLARD |
| CLÔTURES EN GRILLAGE OU EN BOIS | HUMIDIFICATEURS | FENÊTRES D'ALUMINIUM OU PVC | REPLACEMENT D'ÉLÉMENTS DE CUISINE | À DÉCHETS | PISCINE |
| ISOLANT INJECTÉ | ADOUCCISSEURS D'EAU | | | TAPIS, PIELART | |
| | CLIMATISSEURS DE FENÊTRES | | | TENTURES | |

*Sears fait faire l'installation par des entrepreneurs qualifiés

APPELEZ-NOUS

SEARS

Brossard: 465-1000, Anjou: 353-7770, LaSalle: 364-9727,
Laval: 682-1200, St-Laurent: 335-7770, St-Jean: 349-2651,
St-Jérôme: 432-2100, Ste-Marthe-sur-le-Lac: 491-3116, Repentigny:
582-5532, St-Bruno: 441-6603, Centrale d'installation: 335-5312.



DERNIÈRE CHANCE!

Notre choix?

Être propriétaires l'été prochain au Cours de Coubertin.

Capital, intérêts, taxes **490 \$**
et frais de condo inclus. par mois*

Nous prolongeons les conditions
Mon taux! Mon toit!
jusqu'au 15 juin 1992.

L'ESPACE VITAL
dans un site architectural historique

Larges fenestrations, hauts plafonds de 9 pieds, unités transversales (côté cour et jardin), balcons et jardins, spacieux aménagements fonctionnels maximisant l'éclairage naturel, accès prive, unités avec mezzanine aussi disponibles... 196 propriétaires y ont déjà fait leur choix, à proximité de deux stations de métro (Pie IX et Viau), face au Stade Olympique. Visitez nos unités modèles. Bienvenue chez vous!

* Le calcul est basé sur le prix d'un studio de 59 900 \$ et un comptant de 15%.

le Cours de Coubertin



Délska Boutin
Directrice des ventes

Heures de visite
lundi au mercredi
de 13 h à 20 h
jeudi, samedi et dimanche
de 13 h à 17 h

256-0442

4360, av. Pierre-de-Coubertin



Quelques trucs pour vérifier votre installation électrique

FLORIAN BERNARD

■ La cafetière est en train de chauffer. Les oeufs et le bacon grillent dans une poêle. Il ne reste plus qu'à brancher la grille-pain pour compléter un délicieux petit déjeuner. Mais voilà que tout saute. Le grille-pain était de trop. Il a imposé une surcharge au circuit. Le fusible de 15 ampères a grillé. Il faut le remplacer, à défaut de refaire les circuits des prises.

Les défauts des installations électriques ne sont pas toujours apparents. Si l'électricité demeure une source d'énergie propre et sûre, il importe toutefois que l'installation soit adéquate et, surtout, qu'elle réponde aux besoins de la panoplie des nouveaux appareils qui entrent dans nos maisons. Jadis, le nombre d'appareils électriques était modeste. Tel n'est plus le cas de nos jours.

Il y a quelques années, un coffret de branchement de 60 à 100 ampères suffisait largement aux besoins domestiques. Mais la popularité croissante des appareils électroménagers exige désormais l'installation de coffrets de branchement d'au moins 100 ampères. Il s'agit vraiment du minimum. En effet, depuis 1990, une maison chauffée à l'électricité ou dotée d'un système bi-énergeti-

que, requiert une installation minimum de 200 ampères.

Gare aux surcharges

Les surcharges imposées au circuit électrique sont souvent la cause de problèmes sérieux et peuvent entraîner des incendies. Tout circuit électrique en bon état est normalement protégé contre la surcharge par un disjoncteur ou un fusible. La plupart des circuits domestiques sont protégés par des fusibles de 15 ampères. Les appareils de forte puissance exigent des fusibles de 30 ampères.

Lorsqu'un disjoncteur «ouvre» ou qu'un fusible grille, il faut agir avec prudence. Avant de rétablir le courant, il importe de débrancher les appareils électriques, puis de «fermer» le disjoncteur ou de remplacer le fusible grillé par un autre, de même calibre. Un fusible de calibre plus élevé laissera passer plus de courant que les circuits ne peuvent en supporter sans danger. C'est alors que les conducteurs dans les murs risqueront de chauffer, d'où les dangers d'incendie.

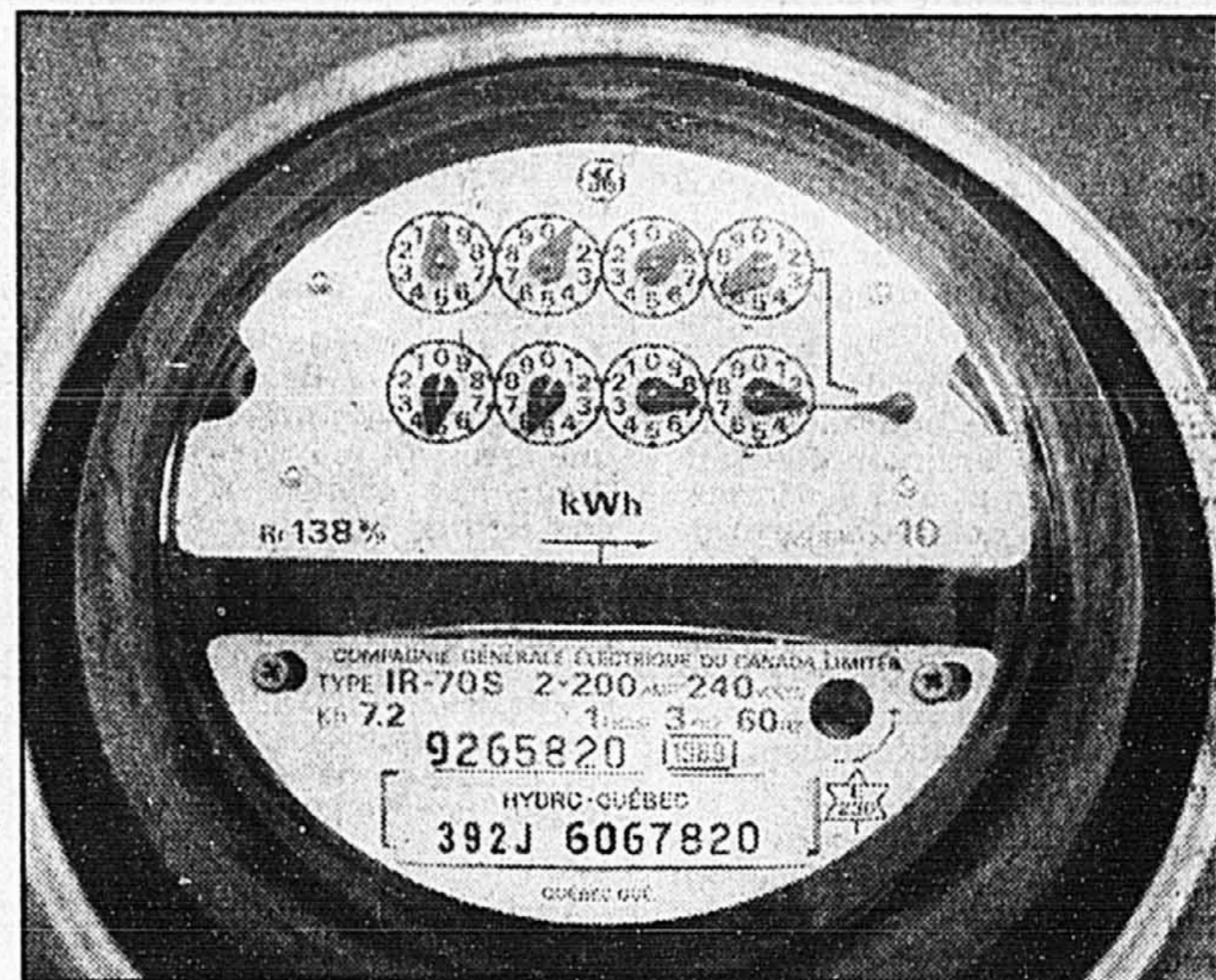
Certaines maisons ont des prises de courant difficiles d'accès. D'autres, plus anciennes, n'en possèdent pas suffisamment. Certaines maisons sont dotées de prises non pourvus d'une fiche de re-

tour au sol. Il faut éviter d'utiliser une prise à fiches multiples pour brancher plusieurs appareils à la même prise de courant. Un seul appareil de forte puissance, par exemple une plinthe chauffante, peut tirer tout le courant d'un circuit. Dès qu'on y raccorde un autre appareil, le fusible saute. Toutefois, dans les cuisines des maisons rénovées ou construites depuis le 1er mars 1978, chaque prise de courant possède son circuit indépendant et peut recevoir un appareil de forte puissance. Il est possible, dans le cas de ces maisons récentes, de brancher plusieurs appareils sans crainte de surcharge.

Les mises en terre

Pour brancher une fiche à trois broches dans une prise de courant qui n'en accepte que deux, on doit se procurer un adaptateur et joindre le petit fil vert de mise en terre de l'adaptateur à la vis qui retient la plaque-couvercle. Il faut ensuite insérer l'adaptateur dans la prise de courant. Cette solution, fort simple, évite d'avoir à couper la troisième broche et de se priver d'une protection fort utile.

Depuis quelques années, le Code d'électricité du Québec exige qu'on utilise des prises munies d'un détecteur de fuite à la terre



(ground) dans les endroits où les risques d'électrocution sont plus élevés, par exemple les chambres de bains, les salles de lavage, les filtres de piscines, etc. En cas de court-circuit, la prise cesse automatiquement de fonctionner.

Certains indices permettent de détecter les prises de courant défectueuses: plaque-couvercle

chaude au toucher, présence de fumée ou d'étincelles, odeur de plastique brûlé qui se dégage de la prise, fonctionnement intermittent des appareils électriques, etc. Dans de tels cas, il faut immédiatement couper l'alimentation électrique depuis la boîte de branchement et faire appel à un maître-électricien.

ACCENT ANJOU

MAISON DE VILLE (pas en condo)
à partir de 99 900 \$

Sam. et dim., de 13 h à 17 h
Du lun. au mer., de 14 h à 20 h

Itinéraire: De la sortie boul. Roi-René de l'aut. 40 Est, suivre la voie de service jusqu'à l'Av. Jean-Desprez, tourner jusqu'à la rue Lionel-Daunais et tourner à gauche

NOUVEAU PROJET à Laval!

square Victoria

UN PROJET INTÉGRÉ À LAVAL-SUR-LE-LAC

Pré-vente

A PARTIR DE **89 800 \$**

VALEUR 120 000 \$

OPÉRATION CLÉ EN MAIN

Direction: Autoroute 13, sortie St-Martin ouest, à droite sur boul. Champagne, tourner à gauche sur rang St-Antoine, 3002, rang St-Antoine. Informations: 962-4931

UN PAIEMENT POUR TOIT **670 \$** par mois

PROGRAMME DE SUBVENTION GROUPE IMMOBILIER C. GAZAILLE INC.

PLUS QU'UN PROJET... **Votre Réalité!**

Lundi à jeudi: 13 h à 21 h
Samedi et dimanche 11 h à 17 h
Vendredi: fermé

GROUPE IMMOBILIER C. GAZAILLE Inc. 695-2823

... Un domaine privilégié au bord de la rivière des Prairies

RABAIS JUSQU'À 20%

Votre condominium

Du lundi au jeudi de 12 h à 19 h
Samedi et dimanche de 13 h à 17 h

LE MARITIM

LAVAL

3040, boul. Lévesque ouest, Chomedey
686-0505

PLANS design REVUE

La revue de la construction résidentielle

présente: **LE DE VINCI**

Modèle # 119

REZ-DE-CHAUSSÉE 1110 pi²

SOUS-SOL = 1068 pi²

Bungalow 3 chambres d'aspect original avec sa façade d'agrégat et de céramique qui possède un charme tout particulier grâce à son plafond cathédrale dans l'entrée, le salon et la chambre principale.

Pour plus d'informations, composez le — (514) 652-4283

ABONNEZ-VOUS À 6 NUMÉROS POUR **1895 \$** — 30% SUR LE PRIX EN KIOSQUE

La revue de la construction résidentielle

NOM _____ PRÉNOM _____ App. _____

Code postal _____ No DE TÉL. _____

PUBLICATIONS BALSAM INC. — 124, rue Malo, Varennes (Québec) J3X 1C9

CAHIERS DE PLANS EXCLUSIFS POUR CONTRACTEUR

SÉLECTION André Williams

INFORMATION (514) 467-8428

POUR COMMANDER CE PLAN: Nom _____ Téléphone _____ Adresse _____ Code postal _____

1 copie du PLAN # 119 (215,00 \$ tx incl.) = **215,00 \$** Chèque ou mandat Visa MasterCard

Nb _____ copies additionnelles (17 \$ tx incl. chacune) = _____ No carte: _____ Date exp. _____

TOTAL = _____ Signature: _____

PUBLICATIONS BALSAM INC. — 124, rue Malo, Varennes (Québec) J3X 1C9 Fax (514) 652-4285

Choux-fleurs verts et poivrons mauves se cultivent aussi dans les jardins

STEPHEN BARRINGTON
Canaletxe

Le broccofer, variété de chou issue d'un croisement entre le brocoli et le chou-fleur, fait peu à peu son apparition dans les épicereries et dans les jardins.

Les légumes hybrides ne sont pourtant pas une nouveauté dans les jardins, les jardiniers cultivant depuis longtemps déjà des formes hybrides de la pomme de terre, de la tomate et d'autres légumes, dont le croisement des diverses variétés a pour but de donner une robustesse accrue ou une plus grande saveur. Et ces légumes généralement ressemblent à la plante générique.

Aujourd'hui, cependant, certains de ces hybrides frappent l'oeil, suscitant l'attention et l'intérêt des consommateurs et des jardiniers.

Ces légumes se font surtout remarquer par leur couleur. On

voit aujourd'hui des choux-fleurs mauves, des haricots nains couleur bordeaux, des haricots nains tachetés rouge et jaune, sans parler des poivrons de couleurs très variées.

Broccofer: plus nutritif

«Je pense que les gens devraient essayer de faire pousser ces légumes hybrides au moins une fois», dit Judy Newton, coordonnatrice adjointe d'éducation aux jardins botaniques de l'université de Colombie-Britannique, où le broccofer figure dans les cultures de cette année.

«Ils devraient d'ailleurs essayer une deuxième fois, ajoute-t-elle, car la culture de tels légumes ne réussit pas toujours la première fois.»

Parfois, les variétés insolites de légumes très communs ont été créées juste pour la nouveauté.

Parfois, les nouvelles variétés supportent mieux le climat; elles

donnent de plus grandes récoltes, ou elles ont une saveur différente. Ou encore, comme dans le cas du broccofer, elles assurent une meilleure nutrition.

Appelé généralement «chou-fleur vert», le broccofer a la couleur du brocoli et la forme du chou-fleur. Côté nutrition, c'est une version super-révigoree des deux légumes, beaucoup plus riche en vitamines.

D'abord introduit en Amérique du Nord à la fin des années 1980 par l'entreprise maraîchère californienne Tanimura & Antle, ce légume peut cependant s'adapter moins facilement aux jardins que le brocoli ou le chou-fleur.

Encore peu de variétés

«Il y a plus d'une centaine de variétés de chou-fleur. Vous pouvez donc choisir la variété qui convient aux conditions de l'endroit», dit Rosie Pollard, porte-parole de la compagnie, l'un des

plus gros producteurs maraîchers de Californie.

«Il y a, par contre, peu de variétés de broccofer, et celles-ci réagiront différemment selon les sols et les climats.»

Certains jardiniers ne craignent pas d'essayer les nouvelles variétés, d'autres ne semblent pas accepter encore la couleur inhabituelle de ces nouveautés.

«Les gens veulent s'en tenir à l'apparence familière des choses», dit M^{me} Newton, de l'université de Colombie-Britannique; peu importe la saveur que peut avoir le nouveau produit. Il y a la réticence à surmonter.»

Les cultivateurs maraîchers et les consommateurs aussi sont parfois surpris à la vue de poivrons mauves, orange, bruns ou blancs, dont la saveur varie selon la variété.

«Quand ils commencent à pousser, tous les poivrons sont verts», note Erich Baumann, pro-

priaire d'une exploitation maraîchère. Les variétés tournent au rouge au cours du mûrissement.»

Les poivrons verts, jaunes et rouges sont les variétés les plus courantes. Maintenant que les autres variétés commencent à être davantage connues, elles occupent, chez M. Baumann, une bonne partie de la serre de 4,5 hectares.

La dernière nouveauté du genre est le lilas, dont la couleur est légèrement différente du mauve brillant auquel on est habitué.

Même s'ils sont d'apparence différente, les nouveaux légumes hybrides ne sont pas plus difficiles à cultiver que leurs homologues, disent les experts.

Les graines sont généralement plus chères à l'achat, mais on peut se procurer des paquets d'échantillons.

On cherchera donc ces paquets dans les centres de jardinage, les catalogues de graines ou chez les vendeurs de graines. Il se peut aussi que l'on doive passer une commande spéciale.



JOUEZ GAGNANT!

AIDEZ-NOUS À VAINCRE LE CANCER

SOCIÉTÉ CANADIENNE DU CANCER
CANADIAN CANCER SOCIETY
DIVISION DU QUÉBEC

LIQUIDATION

portes - fenêtres
CHOIX - PRIX - QUALITÉ

<p style="text-align: center; font-weight: bold;">PORTES PATIO</p> <p style="text-align: center;">5 pieds recouvertes de vinyle blanc rég.: 499\$</p> <p style="text-align: center; font-weight: bold;">399\$</p>	<p style="text-align: center; font-weight: bold;">PORTE DE GARAGE</p> <p style="text-align: center;">en acier isolé</p> <p style="text-align: center; font-size: x-small;">8 x 7 pi 340\$ 9 x 7 pi 370\$ 10 x 7 pi 420\$</p> <p style="text-align: center; font-size: x-small;">Quincaillerie incluse fini blanc</p>
---	--

VENEZ COMPARER NOS PRODUITS ET NOS PRIX

DISTRIBUTEUR DES PRODUITS COULISSANTES A-BATTANTS

LES INDUSTRIES MAITRA FENÊTRES ALUMINIUM

6051, NOTRE-DAME EST 254-8113

Lun. au ven. de 9h à 12h, 13h à 17h, sam. de 9h à 12h.

PSSST!

VOICI UN SECRET QUE VOS AMIS APPRÉCIERAIENT CONNAÎTRE...

UN DES PLUS GRANDS CONSTRUCTEURS DE CONDOMINIUM A MONTREAL A MIS SUR LE MARCHÉ DERNIÈREMENT UN MAGNIFIQUE COMPLEXE IMMOBILIER EN COPROPRIÉTÉ A DES PRIX VRAIMENT IMBATTABLES! Incroyable, mais le promoteur offre présentement à tous les gens qualifiés et intéressés, l'opportunité de réserver une de ces superbes unités pour seulement 100\$!!! (remboursables) ou même en core de signer une offre d'achat sans aucun dépôt!!!! Voici une offre unique qu'on ne peut pas se permettre de manquer!!!

Ce projet représente l'apogée de plusieurs centaines de condos construits par ce constructeur. Il sera construit avec les techniques les plus modernes et possèdera une grande quantité de commodités et de services dont vous pourrez constater vous-même lors d'une entrevue avec nos conseillers.

Participez au pré-lancement et assurez-vous du premier choix parmi neuf (9) modèles différents.

333-8568

Heures de bureau: Lun. au ven.: 12h à 20h. Sam., dim.: 13h à 17h.
Adresse: 1315, Arthur-Lisner (coin de L'Acadie)

Architecte: Gina Dizazzo

RODIMAX inc.

JAMAIS VU

REPRISE

HYPOTHÉCAIRE

CONDOS DE LUXE À VILLE SAINT-LAURENT

Vendus jusqu'à 135\$ et + le pi²

Maintenant 95\$ et + le pi²

Hâtez-vous PLUS QUE

70

UNITÉS

Flambant neuf

- Structure tout béton
- Site superbe, face au centre commercial Place Vertu
- Piscine, salle d'exercice, sauna, ascenseur, garage intérieur, jardin extérieur, etc.
- Bien d'autres avantages trop nombreux pour être énumérés ici.

IL FAUT LE VOIR POUR LE CROIRE!

LES CASCADES ST-LAURENT

11 115, BOUL. CAVENDISH

856-6666

Heures de visite: Du lun. au vendr., de 14 h à 20 h
Les sam. et dim., de 13 h à 17 h

VOUS POUVEZ LE FAIRE VOUS-MÊME!

Les planchers Barwood découvrent le grand talent québécois...

Le vôtre!



Notre talent est une de vos plus précieuses richesses. Et chez Barwood, on l'a vite compris. Nous avons découvert votre flair à reconnaître la toute première qualité en matière de planchers de bois franc.

Ainsi, les centaines de styles offerts chez Barwood ouvrent les portes à des idées de décoration tout à fait géniales et font ressortir le bricoleur en vous! Dans tous vos projets de construction ou de rénovation vient

s'épauler une équipe de conseillers compétents qui, par leur vastes connaissances, vous dévoilent le plus beau secret... votre talent!

Pour mieux savoir et mieux choisir, laissez votre talent vous conduire chez Barwood.

4885, rue Bourg, Ville Saint-Laurent (Québec) H4T 1H9, Tél.: (514) 342-5040

PLANCHERS BARWOOD

Les spécialistes en bois franc

Chefs-d'oeuvre à prix d'aubaine!

Parquet de chêne africain

6" x 6"
Sélect
Préverni naturel
Séché à l'ultraviolet

1,50 \$ pi. ca.

(perte incluse)

Chêne rustique préverni

3/4" x 2-1/4"
Naturel,
bourgogne ou blanc

2,49 \$ pi. ca.

(perte incluse)

BONI!

Avec chaque achat de plancher préfini chez Barwood, vous recevrez en prime la location d'un Powermail et un vidéo d'installation vous expliquant étape par étape comment vous en servir. Le tout sans frais supplémentaires!

*TVP et TPS en sus. Quantités limitées. Offre en vigueur pour un temps limité seulement.

89 900 \$

seulement pour:

UN CONDOMINIUM AU BORD DE L'EAU

Rivebourg



- 4,5% de rabais
- 5000\$ comptant seul.
- Plus de 230 unités vendues
- Foyer, salle de bain design, salle d'exercices

UNE MAISON DE VILLE AVEC GARAGE

Le Carré St-Charles



- 95% financ. disp.
- Garage double incl.
- Paysagement inclus
- Aucun entretien ext.

RIVERDALE DES SOURCES

GOUIN OUEST

5271, pl. RIVIERA PIERREFONDS

685-1488

ST-CHARLES

VALENTINE PIERREFONDS

17051, VALENTINE PIERREFONDS

624-1488

BUREAUX OUVERTS: sam., dim. de 12h à 18h
lun., mar., merc. de 13h à 19h

POLAB CONSTRUCTION INC.

Bricolage et rénovation

Drainage, pompage et colmatage



YVES PERRIER
collaboration spéciale

Les infiltrations d'eau dans les sous-sols deviennent alors plus fréquentes.

J'ai «écopé» de plusieurs questions concernant l'eau. Je tenterai donc d'en «vider» le sujet.

Eau secours

Q. Quelles sont les sources d'infiltrations d'eau et comment peut-on les arrêter? Comment prévenir les inondations et comment fonctionne le système de drainage des bâtiments. Comment peut-on arrêter les infiltrations par les fissures?

N.A.,
Saint-Laurent
A. Charland,
Mascouche
M. Vincent,
Shawinigan

■ Les infiltrations d'eau par les fondations sont provoquées par la pression de l'eau de pluie dans le sol. La simple réparation des fissures ne règle pas toujours le problème car l'eau peut réapparaître au joint des fondations et du plancher ou sous forme d'humidité excessive. On doit tout d'abord tenter d'éliminer le problème à sa source par un bon drainage du sol.

Voici les points importants à surveiller:

1.- Drainer l'eau de ruissellement loin des fondations. Une pente de quatre pouces (10cm) sur quatre pieds (1,2m) de longueur doit être aménagée sur tout le périmètre des fondations. Les gouttières doivent aussi rejeter l'eau le plus loin possible des fondations.

2.- Poser un drain perforé au bas de la fondation pour drainer l'eau qui s'y accumule et pour empêcher la nappe d'eau du sol de remonter plus haut que la hauteur du plancher du sous-sol. Pour que le drain soit efficace, il doit:

- être situé sous la dalle de béton;
- être recouvert de huit pouces de pierre concassée;
- être recouvert d'une gaine en

tissus géotextile afin d'empêcher le sable et les matières fines de l'obstruer;

■ être relié à un système d'évacuation fonctionnant par gravité ou par pompage.

3.- Évacuer l'eau de drainage selon les exigences de la municipalité afin de ne pas boucher les drains intérieurs. L'eau de drainage est tout d'abord décantée dans une fosse de retenue située dans le sous-sol. Puis elle peut être acheminée par gravité vers l'égout municipal ou vers un fosse.

4.- Dans le cas où l'eau ne peut être évacuée par la gravité, il est nécessaire d'utiliser une pompe actionnée par le niveau de l'eau. Cette eau peut être renvoyée dans un drain intérieur situé dans le plancher du rez-de-chaussée. Celui-ci acheminera ensuite l'eau à l'égout ou au fossé par gravité.

5.- Pour prévenir l'inondation du sous-sol par temps orageux où l'égout municipal ne suffit pas, la pompe électrique peut rejeter l'eau directement à l'extérieur pour que l'eau ruisselle loin des fondations.

Si le drainage du sol est bien fait et que surviennent des infil-

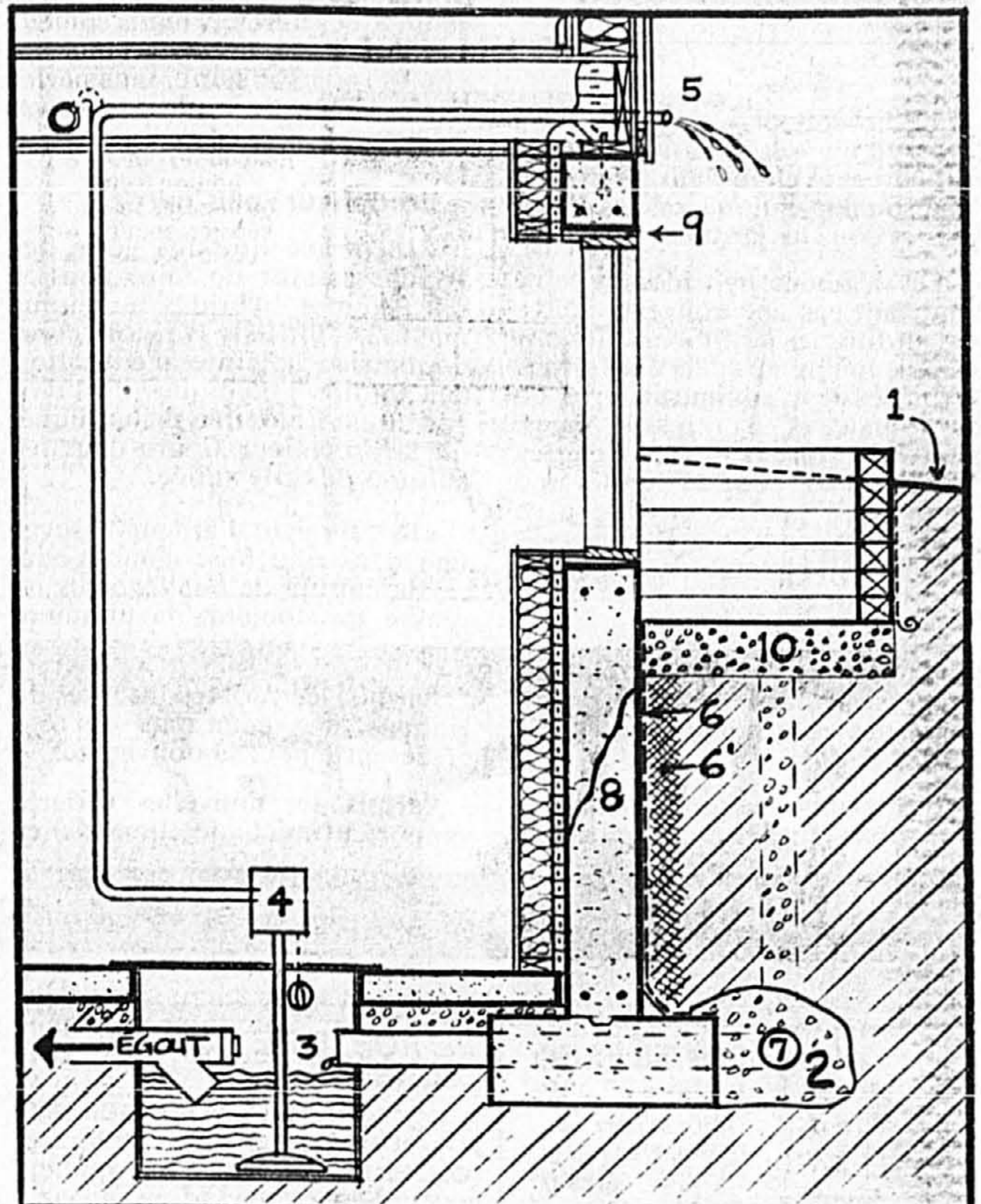
trations d'eau, on doit alors vérifier l'imperméabilisation des fondations, l'état du drain, la présence de fissures et le calfeutrage des fenêtres du sous-sol.

6.- Un enduit bitumineux doit recouvrir les fondations de béton dans la partie située sous le niveau du sol pour éviter que l'eau y pénètre par capillarité. Plus le béton est poreux, plus l'enduit est important.

6 A.- On peut imperméabiliser les fondations même en présence de fissures en giclant de l'argile de type Bentonite dans le sol. Celle-ci forme alors une couche imperméable d'environ quatre pouces d'épaisseur qui enveloppe la fondation. Cette technique se fait sans creusage et peut préserver l'aménagement paysagé de votre terrain. Cette technique doit être faite par un entrepreneur qualifié pour éviter de boucher le drain perforé.

7.- Le drain existant peut être cassé ou obstrué et être inefficace. Faire un test d'arrosage sur le sol pour voir si l'eau revient à la fosse de retenue ou creuser pour le vérifier.

8.- S'il y a des fissures, vérifier par l'arrosage pour voir si elles



ILLUSTRATION, ECOLE DE RENOVATION DU QUÉBEC

sont la cause des infiltrations. Si oui, colmatez les fissures selon une de ces trois méthodes:

■ ouvrir la fissure en forme de «V» avec un ciseau à maçonnerie, boucher avec un ciment de réparation et recouvrir d'un enduit à fondation;

■ demander à un entrepreneur spécialisé de remplir la fissure de béton-époxy en travaillant de l'intérieur ou de l'extérieur (au choix);

■ colmater la fissure sous le sol en giclant de l'argile de type Bentonite (voir 6).

9.- Le calfeutrage fissuré des fenêtres peut être la cause des infiltrations d'eau. Le bas des fenêtres

doit être situé à au moins six pouces (15cm) du sol pour que l'eau ne s'y infiltre pas lors de la fonte des neiges.

10.- Le fond d'un saut-de-loup (margelle) doit être bien drainé et si possible relié au drain par un drain vertical rempli de pierre concassée.

■ Toute correspondance doit être adressée à:

Yves Perrier,
La Presse,
7, rue Saint-Jacques,
Montréal, Québec
H2Y 1K9

Yves Perrier est membre de l'Ordre des architectes du Québec

AU ROYAL BROMONT, LES ACCIDENTS DE PARCOURS SONT VOULUS!

Le concept est audacieux et génial! Un complexe résidentiel prestigieux intégré à un superbe parcours de golf privé... et c'est à 40 minutes de Montréal!

Situés en bordure des eaux langoureuses de la Yamaska, au pied des monts Bromont, Gale et Shefford, 185 terrains spacieux accueilleront bientôt des propriétés donnant de plain-pied sur le golf et sur la forêt. Au Royal Bromont, la vie champêtre respire l'originalité et le dynamisme.



Venez goûter aux attraits du projet Le Royal Bromont lors d'une visite et d'une séance d'information gratuites!

Vous êtes cordialement invité à découvrir les avantages du projet Le Royal Bromont. Pour recevoir de la documentation sur le projet, remplissez et postez le coupon ci-dessous.

Vous pouvez aussi réserver dès maintenant votre place à l'une de nos séances d'information de week-end, suivie d'une visite guidée. C'est sans aucune obligation de votre part.

Composez sans frais le 1 800-GOLFEUR

(1 800 465-3387)

Postez ce coupon à : Le Royal Bromont, 400, chemin Compton, Bromont (Québec) J0E 1L0

Oui, faites-moi parvenir gratuitement de la documentation sur votre prestigieux projet résidentiel Le Royal Bromont. C'est sans aucune obligation de ma part.

Nom: _____
 Adresse: _____
 Ville: _____
 Prov.: _____ Code postal: _____
 Téléphone bur.: _____ dom.: _____



Le Royal Bromont



Regarde, maman, de la ciboulette géante! L'ail d'ornement est une espèce bulbeuse aux dimensions impressionnantes, qui nous vient de l'Himalaya, et qui est rustique au Québec.

De l'ail géant au jardin

■ L'ail d'ornement est une espèce bulbeuse géante qui ressemble, comme deux gouttes d'eau, à la ciboulette. Mais alors que la ciboulette ne dépasse guère 20 à 30 cm de hauteur, l'ail d'ornement atteint facilement 170 centimètres. Ses énormes boules azurées dominent plusieurs autres plantes, en cette période de l'année, au jardin des vivaces.

Le nom latin de cette curiosité botanique — *Allium giganteum* — exprime bien ce qu'il veut dire. Nous avons affaire à un oignon digne des contes de Jacques au pays des géants. De la famille des liliacées, comme tous les oignons, l'ail d'ornement n'est pas une espèce comestible. On le cultive essentiellement pour la beauté de ses énormes fleurs globuleuses, composées de centaines de petites fleurs étoilées, aggluti-

nées les unes aux autres. Comme toutes les espèces apparentées aux oignons, cet ail éloigne les insectes!

La plante est originaire des vallées de l'Himalaya, d'où sa robustesse et sa rusticité. Elle est bien acclimatée au Québec. Il suffit de planter les gros bulbes en plein soleil, dans une terre ordinaire, plutôt sableuse, bien drainée; au début de l'automne. L'ail d'ornement fleurit tôt en juin et jusqu'au début de juillet, ce qui permet de combler l'écart entre la période creuse qui suit la floraison des bulbeuses printanières et l'écllosion des fleurs de l'été.

Il faut noter que les bulbes ne sont disponibles qu'au début de l'automne, au moment où il convient de les mettre en terre.

F.B

HABITEZ la Rive-Sud

GANDIAC

Faubourg Laurier

ENCORE QUELQUES UNITÉS DISPONIBLES AVEC RABAIS.

Hâtez-vous! Faites une offre

Prix à partir de **93,500 \$** pour surface habitable de 1430 pi²

INCLUANT:

- INFRASTRUCTURES
- T.P.S.
- FRAIS DE NOTAIRE
- INTÉRÊT de 8 1/2 %

Occupation le 30 juin 1992

BUREAU DES VENTES: 12, rue Baffin Candiac
 MAX TAPIA, 659-4203

HEURES: Du lun. au jeu.: 13 h à 17 h/18 h à 20 h
 Le sam. et le dim.: 13 h à 17 h

GROUPE CLEARVIEW 444-2344

LIMITE DE ST-LAMBERT

TAXES BASSES NOUVEAU

Condos Place Hubert

5% COMPTANT

À partir de **80 800 \$**

OFFRE SUJET À CHANGEMENT SANS PRÉAVIS

625 \$ PAR MOIS TERMES 3 ANS

NOUS PAYONS POUR VOUS LES TAXES ET FRAIS DE CONDO POUR LA 1^{ère} ANNÉE. HÂTEZ-VOUS IL NE RESTE QUE QUELQUES UNITÉS DISPONIBLES À CES CONDITIONS.

Foyer, grand balcon, près de tous les services
 Salle de bains luxueuse

390, rue Hubert (près du boul. Churchill), Greenfield Park
 672-6860 672-7276

LIMITES DE BROSSARD

LES CONDOMINIUMS

Du Lac Balmoral

- Foyer
- Bain tourbillon
- Grands balcons avec rampes en verre trempé
- Grand rangement
- Coiffeuse pour maquillage

PRÈS DE TOUS LES SERVICES

GOLF, TENNIS, CANOT, PÉDALE, CENTRE SPORTIF

659-4166
 659-5258

60, rue BALMORAL LA PRAIRIE

À PARTIR DE 394\$ / mois (c.i.)

PROMOTION SPÉCIALE SUR TAUX D'INTÉRÊT 7%