

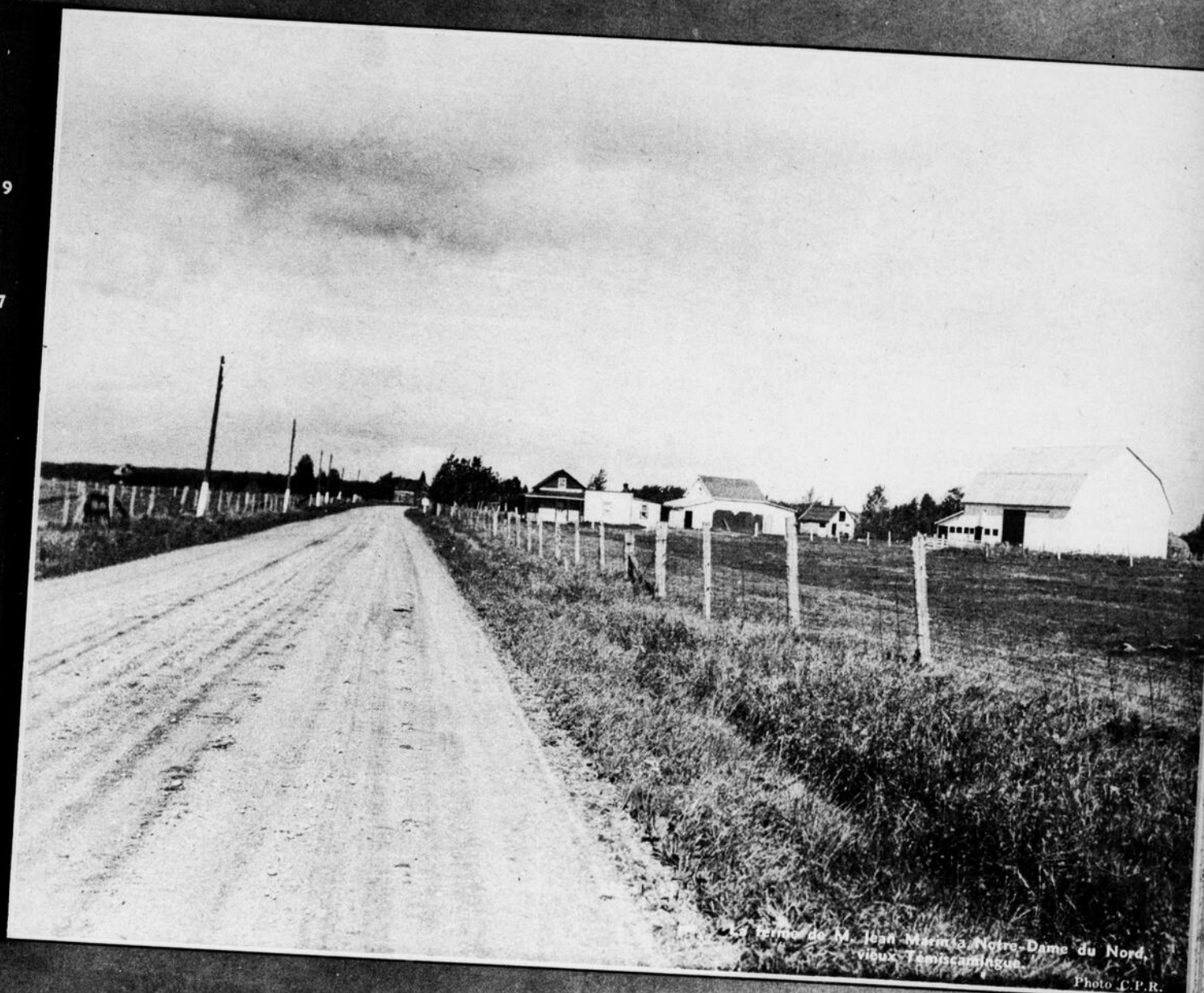
LE JOURNAL

VOLUME 39

NUMERO 37

MARS 1936

PUBLIE PAR
LE MINISTRE DE
L'AGRICULTURE
DE LA PROVINCE
DE QUEBEC



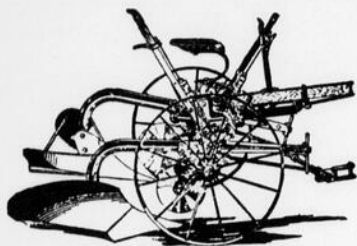
La ferme de M. Jean-Marie Notre-Dame du Nord,
vieux-Tamiscanigou.

Photo C.P.R.

D'AGRICULTURE

Des charrues et semoirs à cheval ou à tracteur McCORMICK-DEERING

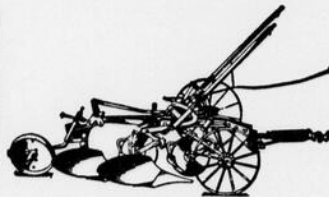
Une grandeur pour chaque ferme



Charrue Sulky, deux directions, McCormick-Deering: La charrue Sulky, deux directions, No 14, laboure avec succès les terrains rugueux, les champs irréguliers et ondulés. Son levier mu par les chevaux fonctionne sur la tige mobile.

Vendues avec socs de 8 ou 10 pouces en acier ou fonte trempée.

Charrues Sulky McCormick-Deering: Ces charrues de haute qualité — construites avec socs en acier ou fonte trempée à froid. Elles sont dessinées scientifiquement pour faire un bon travail — avec socs de 6, 7, 8, 9, 10 et 12 pouces.



Charrues à tracteur McCormick-Deering: Voici la fameuse charrue à tracteur Little Genius McCormick-Deering vendue en grandeurs de 2 et 3 oreilles avec socs de 7, 8 ou 10 pouces.



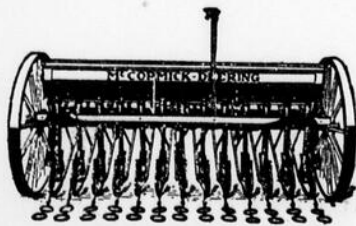
Charrues Sulky McCormick-Deering: Le No 13 tel que représenté ci-dessus est une charrue à cheval. Pour lever les socs, vous n'avez qu'à presser légèrement un levier à pédale.

Vous pouvez obtenir des socs de 7, 8, 9, 10 et 12 pouces de large — en acier et fonte trempée à froid pour tous les sols.

C'est le temps de se préparer

Une coopération intensive de l'homme, des méthodes et des instruments est un travail important pour le moment. Rappelez-vous que si vos machines sont trop petites, trop vieilles ou en mauvais état, vous en souffrirez et vos récoltes s'en ressentiront.

C'est le temps maintenant d'inspecter vos instruments agricoles et de les tenir prêts pour la saison pressée. Que vous ayez besoin de nouvelles machines ou de pièces véritables I.H.C., le marchand McCormick-Deering de votre localité se fera un plaisir de prendre votre commande pour livraison immédiate ou plus tard. Il est en état de fournir les instruments de haute qualité McCormick-Deering, tels que charrues, scarificateurs, semoirs, etc., qui conviennent exactement à votre sol, à vos récoltes et autres nécessités. Allez le voir à la première occasion ou écrivez-nous pour plus amples renseignements.



Semoir à grain McCormick-Deering: Les semoirs ordinaires McCormick-Deering sont fabriqués en trois grandeurs — 11, 13 et 15 marqueurs — et les semoirs à engrais sont faits de deux grandeurs — 11 et 13 marqueurs. Ils sont fabriqués tout spécialement pour les fermes de l'Est et peuvent être fournis avec disques ou dispositifs à houe.

Un modèle pour chaque sol

INTERNATIONAL HARVESTER COMPANY
HAMILTON of Canada, Ltd. ONTARIO

ECLAIR - JOURNAL

On peut faire un bon veau de lait avec n'importe quel veau en santé, de quelque race qu'il soit. Il suffit de l'alimenter au lait entier durant cinq à sept semaines. Mais bien compris, n'est-ce pas, au lait *entier*.

* * *

On nous annonce une modification importante dans la tenue du concours annuel du Mérite Agricole Juvénile. A bientôt plus de détails sur ce sujet.

* * *

La Société d'Agriculture de Rimouski discute l'opportunité de tenir une grande exposition régionale l'automne prochain. Nous croyons que ce projet rencontre l'approbation de toutes les autorités qui souhaitent l'amélioration de nos expositions agricoles et veulent en faire des entreprises intéressantes au point de vue financier et vraiment instructives pour la classe agricole.

* * *

M. W. L. Carr, de Huntingdon, et M. R.-P. Charbonneau, de Montréal, sont les représentants des éleveurs de bovins Holstein au conseil d'administration de l'Association Holstein-Friesian du Canada pour 1936.

* * *

En 1935, les enregistrements de sujets laitiers de race Holstein se sont élevés à 24.825 au pays, soit 17% de plus qu'en 1934. Cette association canadienne d'éleveurs compte 4.751 membres maintenant à rapprocher de 4.627 en 1934; 8.102 certificats d'enregistrement ont été émis pour des sujets exportés, soit 101% de plus que l'année précédente.

* * *

2.898 vaches Holstein se sont qualifiées pour inscription au Livre d'Or durant l'année.

* * *

Le Canada a exporté 7.000.000 de livres de porc contre 3.300.000 livres en 1934 et nous sommes encore loin d'atteindre le quota d'exportation qui nous a été fixé par l'accord impérial d'Ottawa.

* * *

Les éleveurs canadiens de bétail Ayrshire ont vendu 3.142 vaches aux Américains en 1935.

* * *

A l'assemblée annuelle des membres de l'Association Canadienne des Eleveurs d'Ayrshires, à Toronto, on s'est opposé à l'abatage des sujets réacteurs à l'épreuve contre l'avortement tant que l'on ne sera pas mieux renseigné sur les moyens à prendre pour contrôler cette maladie.

Frs FLEURY

SOYEZ CHIC

tout en économisant!



Faut-il jalouser la voisine parce qu'elle a de jolies toilettes? Vous pouvez, grâce à la **Magie des Couleurs**, être tout aussi élégante qu'elle! Un peu de jugeote et un paquet de Teintures Diamond — voilà tout ce qu'il vous faut... Rien de plus facile, de moins coûteux, de plus séduisant! Les Teintures Diamond produisent des couleurs d'un éclat et d'une richesse qu'on ne trouve d'ordinaire que dans les tissus neufs. Des milliers de femmes ingénieuses, auxquelles leurs moyens ne permettent pas de renouveler leur garde-robe, ont recourus aux Teintures Diamond pour raviver la couleur et le charme de leurs toilettes et des ornements de leur foyer.

TEINTURES DIAMOND

Une plus haute teneur en aniline pure est le secret de leur supériorité.

LAMES DE TONDEUSES AIGUISÉES

Les lames émoussées de TOUTES les MARQUES peuvent être remises à point, tout comme neuves, si elles sont envoyées à notre fabrique de Toronto pour être aiguisées. Service prompt et travail garanti.

Lames de tondeuses à cheval,

40c. chacune; la paire 75c.

Tondeuses de barbillon ou tondeuses de fanon, la paire 75c.

Lames de tondeuses à mouton, la paire 35c.

Couteaux, 10c. Peignes, 25c.

Envoyez vos lames par colis postal. Inscrivez sur le paquet vos noms et le nôtre. Ecrivez-nous les instructions voulues en y incluant un timbre pour le retour du paquet.

FLEXIBLE SHAFT CO., LTD.
377 Avenue Carlaw, Toronto, Ont.

Fabricants des célèbres Tondeuses STEWART.

LES POUSSINS Tweddle sont livrés en 2 catégories, tous inoculés, tous provenant de cochets de seconde génération, enregistrés au R.O.P., issus de poules pondant 200 œufs et plus. Des poussins spéciaux, descendants de parents sélectionnés parmi le troupeau, éclos de très gros œufs. A notre avis, il n'y a pas de poussins supérieurs à aucun prix. D'une valeur sans égale. Voyez la liste de prix et le "Traité de volailles" (éditions française et anglaise). Commandez-les maintenant, profitez du rabais des commandes hâtives. Les poussins Tweddle du mois de mars sont faciles à élever et les poulettes pondent en septembre lorsque les œufs se vendent à des prix élevés. Débarrassez-vous de vos cochets, comme sujets à braiser, le printemps, alors que vous pouvez bénéficier des prix d'un marché non encombré. **TWEDDLE CHICK HATCHERY LIMITED**, Case 6, Fergus, Ont. Succursale de Toronto, 3877, rue Yonge (juste au nord du North York Market); Montréal, 403, rue Notre-Dame est. Adressez toutes vos correspondances à Fergus.

A VENDRE — Etalon Percheron de deux ans et demi, enregistré, ayant un permis de monte. Adressez-vous à **ARTHUR FRIS FOURNIER**, Montmagny, P. Q.

SPECIAL! SPECIAL!

POURQUOI mettre de côté votre vieille écrémeuse ou toute machine usée, quelle que soit la marque. Demandez nos prix pour reconditionnement garanti des écrémeuses et moteurs de toutes marques. Assortiment complet de pièces exactes pour les écrémeuses Premier et Magnet. Pièces de générateur en général. Pièces authentiques de moulin Letz. Pompes et toutes pièces pour pompes de toutes sortes et à toutes fins. Tous les modèles de moteurs usagés à bas prix. Nous faisons des réparations de tous genres. Adressez vos demandes à **G. H. LAMBERT**, rue Stewart, Toronto.



LE JOURNAL D'AGRICULTURE

Hon. J. Adélard Godbout
ministre

Directeur: Armand LETOURNEAU, L.S.A.

J. Antonio Grenier,
sous-ministre.



De semaine en semaine

Notes et nouvelles présentées par Lucien ARSENAULT



Wilfrid Bastien
ex-président de la
Société d'Agriculture
d'Hochelaga.

On a fêté M. Wilfrid Bastien

UNE fête intime réunissait dernièrement une soixantaine de personnes à l'hôtel Richelieu, au Bout de l'Île de Montréal. On fêtait M. Wilfrid Bastien, président, depuis 18 ans, de la Société d'Agriculture d'Hochelaga après en avoir été l'un des directeurs pendant 9 ans. Plusieurs de ses confrères, des maires, des échevins, des agronomes s'unirent pour lui offrir, en même temps que leurs vœux, un souvenir de l'estime qu'ils lui gardent en retour de ses services. En l'absence de l'agronome régional, M. R.-P. Charbonneau, l'agronome du comté, M. Antonio Besner, présidait. De nombreux orateurs profitèrent de ce banquet pour mettre en lumière les mérites du héros de la fête et aussi pour donner aux sociétaires quelques conseils d'actualité.

Un mot de la carrière de M. Bastien

Il est, depuis 40 ans, l'un des producteurs de lait les mieux réputés de la région mont-réalaïse. Non seulement il met sur le marché un lait "spécial", non pasteurisé et parfaitement sain, mais encore, à l'aide de ses garçons, en fait la distribution dans la métropole. Depuis toujours, si l'on peut dire, il possède une clientèle qui lui reste d'autant plus attachée que ce producteur aime se plier aux goûts de chacun. M. Bastien exploite à St-Léonard de Port-Maurice une ferme de 240 arpents. Il y produit à peu près tout le foin et une grande partie des grains nécessaires à l'alimentation de ses 40 vaches. Celles-ci lui donnent une quantité moyenne de 1.000 livres de lait par jour pendant toute l'année. Quant aux autres branches de l'élevage, il ne s'en occupe guère que pour subvenir aux besoins domestiques. M. Bastien vient de donner sa démission comme président de la Société d'Agriculture d'Hochelaga. Un plus jeune, M. Walter Nesbitt — bilingue, soit dit en passant — lui a succédé et s'acquittera sans doute avec succès des devoirs que lui impose sa nouvelle tâche.

La Société d'Agriculture d'Hochelaga

Elle recrute ses membres à la fois chez les ruraux et les citadins. Contrairement à la plupart des autres, elle admet dans ses cadres des "amateurs" de pigeons, de lapins, de chevaux de course, de poneys, etc.; d'où la grande diversité de ses opérations. L'an dernier, elle faisait un chiffre d'affaires de \$2.336. Le nombre de ses membres a passé de 138 en 1933 à 263 en 1936.

Mais la grande initiative de la Société d'Hochelaga restera toujours son union avec ses voisines, celles de Laval et de Jacques Cartier, pour mettre sur pied une exposition d'une importance déjà fort prometteuse: le grand concours annuel de Blue Bonnets. Qu'on en juge par l'augmentation des sommes allouées en prix par les trois sociétés à elles seules; en 1934: \$1.854; en 1935: \$4.402.

Quels sont les projets pour 1936? Ils s'annoncent trop nombreux pour qu'on s'arrête à chacun en particulier. La culture de la luzerne recevra une attention spéciale; il y a dans le Québec un marché avantageux pour la graine de cette légumineuse. Les cultivateurs du district de Montréal, spécialement ceux de Rivière des Prairies, dit-on, auraient intérêt à tenter des essais de ce côté. L'entrée de 56 chars de chaux dans le district en 1935, toujours par l'intermédiaire des trois sociétés ci-dessus nommées, n'est pas étrangère à ce projet d'établir ici et là quelques bonnes luzernières.

Un montant de \$100 aux producteurs de fraises, de framboises et de pommes en vue de l'organisation d'un concours;

Organiser un concours de fermes et réorganiser la filiale de l'Association des Producteurs de Lait pour l'Est de Montréal;

Encourager les membres à s'acheter des juments Belges;

Une enquête sur les sols en collaboration avec le Collège Macdonald pour connaître les bons ou les mauvais effets du chaulage depuis 3 ans.

En passant par Ste-Martine

Les techniciens du district de Ste-Martine (No 12) se sont réunis à la fin de février en vue d'élaborer un programme agricole pour l'année 1936. L'agronome régional, M. P.-N. April, présidait. Le conférencier principal, M. L.-C. Roy, agent agricole des Chemins de Fer Nationaux, y a fait un exposé fort intéressant d'un problème dont l'actualité semble défier les années: la culture de la betterave sucrière dans le Québec. En attendant de revenir sur ce sujet, nous soumettons au lecteur quelques notes relatives à l'activité agricole dans cet important district.

* * *

Le programme de 1936 dans le district de Ste-Martine comporte un développement de l'industrie porcine. Tout indique que nous ne profitons pas suffisamment d'un marché avantageux dans ce domaine. Malgré que les quantités de porcs expédiés aux cours à bestiaux par les cultivateurs de ce district aient passé de 7.564 en 1934 à 11.083 en 1935, on estime que les producteurs ont tout intérêt à augmenter le nombre de porcs par ferme à condition toutefois qu'ils continuent de mettre sur le marché des sujets de qualité supérieure. C'est ce qu'on a fait en 1935. Les chiffres suivants en disent plus long:—

Année	Choix	Bacon
1934	12.9%	35.2%
1935	19.0%	37.0%

* * *

Sur les 760 cultivateurs du comté de Beauharnois, 504 sont membres de la Société d'Agriculture. Depuis la fédération de cette société, le nombre d'adhérents est passé de 50

LE CONTROLE LAITIER
POSTAL
1.800 CULTIVATEURS
24.000 VACHES
CONTROLANT

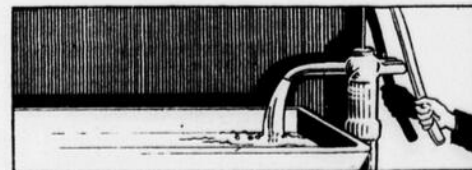
On se propose également de vulgariser davantage la culture de l'orge, tant pour alimenter le bétail que pour répondre à la demande des brasseries. Voici, brièvement résumés, d'autres articles très importants au programme de la Société d'Agriculture d'Hochelaga:—

Accorder un montant de \$5 à toute personne qui achètera 300 poussins d'un couvoir reconnu dans les limites du district de Montréal;

Donner un octroi de \$5 à tout cultivateur qui récoltera de la luzerne pour en faire de la graine;

Un octroi de \$2 à tout éleveur de race pure qui fera du contrôle au Livre d'Or et de \$3 à tout cultivateur qui soumettra son troupeau laitier à l'épreuve de l'avortement et de la mammite;

Un montant de \$5 à tout cultivateur qui fertilisera 5 arpents de pacage en appliquant 400 livres de 2-12-6 ou de 4-8-10 à l'arpent;



Avec la venue du printemps, surveillez davantage la qualité de l'eau que vous buvez et faites boire.

à 504. Il est à remarquer que l'entrée des cotisations est ici limitée à un mois. Tous les membres qui ne s'inscrivent pas au cours du mois de janvier doivent attendre à l'année suivante pour le faire.

* * *

Le cercle des fermières de Ste-Martine se propose d'acheter deux métiers à tisser. Ce n'est pas d'hier que les arts domestiques sont florissants dans cette paroisse.

* * *

Partout on constate une augmentation dans le nombre d'adhérents à nos cercles agricoles. Le comté de Huntingdon peut se vanter, depuis trois ans, d'avoir multiplié ce nombre par 4 ou presque.

* * *

Au-delà de 1.600 chevaux seront traités cette année contre les parasites dans le comté de Châteauguay.

* * *

Les pommiers de la région de Châteauguay sont ceux qui ont le moins souffert des dommages causés par le froid au cours des derniers hivers. A Hemmingford, on dit que cet hiver les lièvres ont mangé le tiers des bourgeons dans certains vergers. La grande quantité de neige leur a permis d'atteindre les branches principales des pommiers.

* * *

Le district de Ste-Martine est l'un de ceux qui ont toujours obtenu le meilleur classement dans les produits laitiers. Il y a eu amélioration encore ces dernières années. C'est le cas de le dire, on vise à la perfection. Nous n'en voulons pour preuve que les chiffres suivants:—

Année	Fromage No 1	Beurre No 1
1934	98.12%	95.78%
1935	99.52%	96.52%

M. Conrad Toupin, inspecteur des beurrieres et fromageries, estime que les cultivateurs perdent à la beurrierie une grande quantité de petit-lait par suite d'un "écrémage trop clair".

* * *

Deux concours de fermes sont actuellement en marche; ceux de Laprairie-Napierville (48 membres) et de Châteauguay (42 membres). Peut-être en organisera-t-on un autre dans Beauharnois.

* * *

Le couvoir coopératif de Ste-Martine est en pleine période d'activité. D'une capacité de 21.000 oeufs, il compte 30 membres actionnaires. En 1935, on a dû refuser un grand nombre de demandes et limiter chez les membres eux-mêmes les achats de poussins. Cette année, on s'attend d'en produire un total de 40.000 à 45.000; au 10 mars, le nombre demandé atteignait déjà 33.300. Soit dit sans vouloir hâter les événements, on

La plus grande loi de prudence au monde



**NE PAS CONFIER
SON ARGENT À DES
PERSONNES INCONNUES**

Méfiez-vous particulièrement des vendeurs de semences falsifiées, de semences trop merveilleuses.

sera sans doute obligé d'augmenter un jour la capacité d'incubation de ce couvoir, vu la très grande demande des poussins d'avril. La surveillance y est très étroite; les aviculteurs eux-mêmes, comprenant qu'il y va de leur intérêt, exigent qu'il en soit ainsi. Ce couvoir est rattaché à la Coopérative Agricole qui a terminé, l'automne dernier, la construction d'un entrepôt qui s'est révélé fort utile.

* * *

Un jeune cultivateur, ancien élève de l'École d'Agriculture de Ste-Martine, M. Henri Daoust, sorti premier de sa classe l'an dernier, met résolument en pratique les leçons puisées dans cette institution. Etabli sur la ferme de son père à St-Stanislas, comté de Beauharnois, il est lancé pour de bon dans l'industrie laitière. Actuellement, l'une de ses génisses Holstein, de 2 ans seulement, atteint une production quotidienne de 75 livres de lait. Elle sera certainement qualifiée au Livre d'Or, nous dit-on. L'avenir nous révélera probablement en lui un éleveur à la fois pratique et enthousiaste.

Demandez "Les Recommandations du Comité Provincial des Pâturages"

Le ministère de l'Agriculture vient de publier le deuxième rapport annuel du Comité Provincial des Pâturages.

Nous engageons les cultivateurs à se procurer cette circulaire dont la lecture les intéressera sûrement.

Les différents moyens qui s'offrent aux cultivateurs pour augmenter le rendement et la valeur nutritive de leurs pâturages y sont indiqués d'une façon explicite et détaillée.

On trouvera dans ce rapport des renseignements sur les points suivants:—

10—Effet des trois principes fertilisants: azote, acide phosphorique et potasse sur la flore et la végétation des pâturages.

20—Les diverses formes sous lesquelles se trouvent l'azote, l'acide phosphorique et la potasse dans les engrais chimiques simples actuellement offerts sur le marché.

30—Ce qu'il faut penser de l'emploi de la chaux sur les pâturages.

40—L'emploi du fumier de ferme pour l'amélioration des pâturages.

50—Choix des engrais chimiques simples et composés, et quantités à appliquer sur les pâturages, selon la nature du sol et la flore naturelle qu'on y trouve.

60—L'utilisation rationnelle des pâturages, c'est-à-dire de très utiles renseignements sur les questions suivantes:—

a) Choix du terrain et superficie à fertiliser.

b) Époque de l'année pour appliquer les engrais et précautions à prendre lors de l'épandage.

c) Paissance en rotation.

d) Roulage, hersage, fauchage, épandage des déjections.

e) Alimentation des animaux au pâturage.

70—Choix des semis pour l'établissement de pâturages permanents ou en rotation.

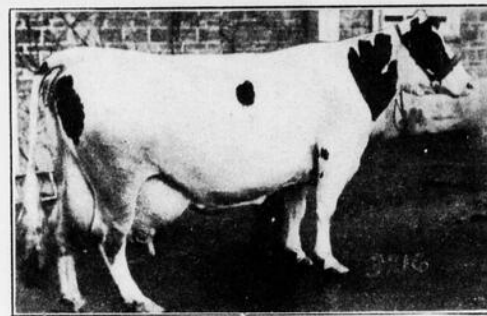
80—Une liste des principaux engrais chimiques susceptibles d'être employés sur les pâturages, avec leur dosage et leur prix de vente respectifs.

Ce rapport est certainement le travail le plus complet publié jusqu'ici, dans notre province, sur la question des pâturages.

Les cultivateurs peuvent se le procurer gratuitement en demandant "Les Recommandations du Comité Provincial des Pâturages", au Bureau des Publications, ministère de l'Agriculture, Québec.

Roland LESPERANCE, B.S.A.,
secrétaire, Comité des Pâturages.

La plus grande laitière au monde



"Carnation Ormsby Butter King", prop. des "Carnation Milk Farms", dans l'Etat de Washington.

Sur la route du championnat

On vous a présenté l'autre jour la nouvelle "étoile" de la production laitière, "Carnation Ormsby Butter King". Cette vache a eu la santé, pour ne pas dire l'audace, de donner en 365 jours 38.606 livres de lait et 1.401 livres de matières grasses; en d'autres termes, 50 pintes de lait et 5 livres de beurre par jour. Il faudrait près de 8 vaches d'un rendement individuel de 5.000 livres de lait et de 200 livres de beurre par année pour en faire autant.

"Carnation Ormsby Butter King", vache Holstein, est âgée de 9 ans et pesait 1.628 livres; pendant son record, elle a augmenté son poids de 75 livres. Par un petit calcul, on constate que, toutes les deux semaines, elle produisait une quantité de lait d'un poids égal au sien. Au cours des 365 jours de contrôle, elle a donné en beurre quelques livres de plus que son propre poids; tout cela avec 4 traites et 4 repas par jour. Les quantités de nourriture consommées pendant cette lactation atteignaient le chiffre imposant de 42.855 livres.

Bien entendu, nous ne venons pas vous demander ici d'être aussi exigeant envers vos laitières qu'on l'a été envers cette "vedette". Il s'agit tout simplement de satisfaire un peu cette légitime curiosité que suscite tout championnat. Cependant, au passage, tirons une petite leçon. On s'imagine trop souvent que seules des quantités formidables de concentrés sont à l'origine d'une production aussi surprenante. Ce n'est pourtant pas tout; en plus des aptitudes extraordinaires dont elles héritent et des aliments dont on les "bourre", ces championnes sont l'objet d'une infinité de petits soins tout à fait insoupçonnés; étréillage, pansage, tonte, etc. Les connaisseurs savent qu'en pareil cas toutes les parties de l'organisme animal sont appelées à concourir. Aussi, prévoit-on non seulement les besoins du corps de l'animal, mais aussi ceux de son instinct, de son intelligence et de sa volonté, pourrait-on dire au sens large — ce que les zootechniciens appellent le côté psychique de la bête. Là comme ailleurs, il s'agit de susciter toutes les réactions qui favorisent une production plus abondante et d'éviter celles de nature à l'entraver: régularité des soins et repas, prévention de tout énerverment, de bruits insolites, etc.

Tout cela revient à dire que, pour être bon éleveur, il ne suffit pas de bien nourrir; il faut encore connaître et comprendre le sujet qu'on a en main. Dans la course au championnat, les aptitudes de l'animal, la qualité et les quantités de nourriture comptent pour beaucoup; le doigté et la psychologie de l'éleveur aussi. — L. A.

La vie administrative agronomique

Subvention pour l'achat d'une niveleuse

Pour faciliter l'exécution rapide et économique des travaux de drainage sur les fermes des cultivateurs de la province de Québec, le ministre de l'Agriculture consent à assumer une partie du prix d'achat et à se charger des frais de transport, de la manufacture à la gare la plus rapprochée ou à la ferme, d'une niveleuse spécialement construite à cette fin.

Le ministre offre:—

a) de payer directement au manufacturier 50% du prix d'achat, jusqu'à concurrence de \$95 par niveleuse;

b) de se charger des frais de transport de la manufacture à la gare la plus rapprochée ou à la ferme, du moment que la niveleuse aura été transportée par voie et de la façon la moins dispendieuse.

Cette offre est sujette aux conditions énumérées ci-après:—

1. — Ne pourront bénéficier des avantages offerts dans cette circulaire que des groupes de cultivateurs de bonne foi, composés de cinq à dix propriétaires qui vivent des revenus dérivant de l'exploitation d'une ferme.

2. — Un chèque accepté de \$95 payable au pair, à l'ordre de la Fonderie de Plessisville, manufacturière de cette niveleuse, devra être envoyé au ministre de l'Agriculture en même temps que l'acte de société mentionné au paragraphe suivant. Ce chèque de \$95 représente 50% du prix d'achat. Aucune commande ne sera acceptée à moins d'être accompagnée de ce chèque accepté.

3. — Une copie de l'acte de société signé de la main de chacun des cultivateurs faisant partie du groupe, devra être envoyée au ministre, avec le montant représentant la moitié du prix d'achat de la machine.

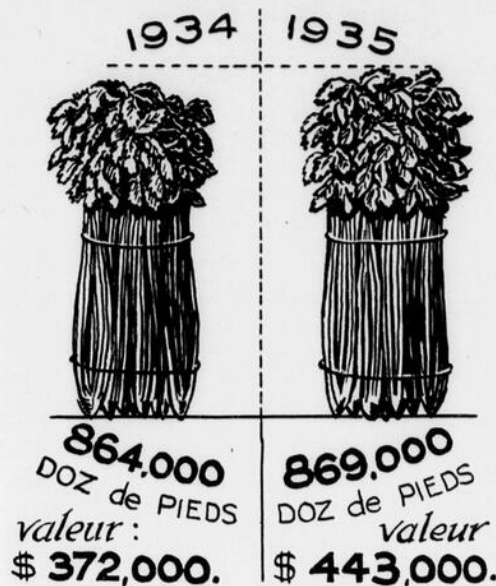
4. — Pour débiter, une machine sera tenue à la disposition de chacune des divisions agronomiques de la Province jusqu'au 1er avril 1936. A cette date, si les cultivateurs de certaines divisions agronomiques n'ont pas adressé leurs demandes au ministre de l'Agriculture, ils perdront leur droit d'obtenir la réduction mentionnée plus haut et ce droit sera transporté aux autres groupes qui auront pu se former dans d'autres divisions agronomiques. Ces dernières demandes seront considérées suivant l'ordre chronologique d'après lequel elles auront été reçues et enregistrées.

5. — Le budget établi pour les fins de cette circulaire pourvoit à 50% du prix d'achat et au transport de 100 machines. Lorsque ce chiffre aura été atteint, les demandes qui pourraient nous parvenir ne pourront être prises en considération.

6. — Cette offre expire automatiquement le 1er juin 1936.

7. — Toute correspondance devra être adressée au Chef du service de l'Economie Rurale, Hôtel du Gouvernement, Québec.

Le sous-ministre de l'Agriculture,
J.-Antonio GRENIER



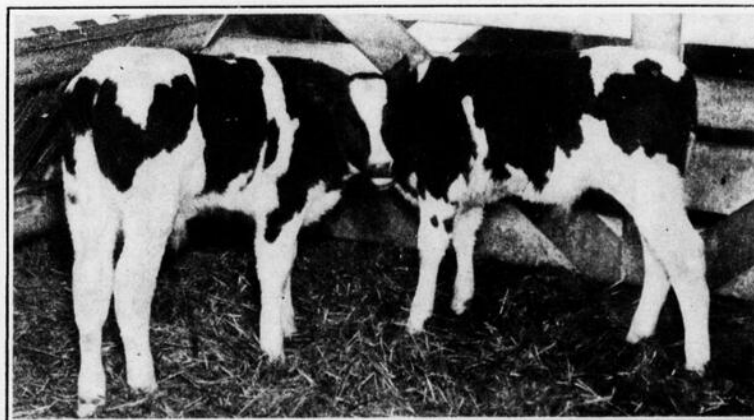
Valeur comparative de la récolte du céleri dans la province de Québec

En garde contre certains agents

Nous avons déjà plusieurs fois attiré votre attention sur les agents qui parcourent les campagnes dans le but d'obtenir des cultivateurs des commandes pour les maisons d'affaires qu'ils représentent. La plupart de ces vadrouilleurs sont armés de consciences plutôt élastiques et il est très rare qu'ils ne parviennent à faire signer aux cultivateurs, à la suite de fausses représentations, des commandes exagérées et extrêmement onéreuses.

La fausse représentation consiste à faire miroiter aux yeux de leurs victimes des bénéfices considérables par la vente aux cultivateurs de leur région des marchandises qu'ils recevront en consignation, qui sont soit des engrais chimiques ou des engrais alimentaires, des insecticides et qu'en savons-nous? La victime croit signer une acceptation d'agence et de marchandises en consignation, alors que c'est un contrat de vente pur et simple. Elle signe à deux endroits et le second endroit constitue généralement la signature d'un billet à ordre pour le prix total de la commande. Et le tour est joué. D'autre part, trop souvent ces marchandises n'ont qu'une valeur médiocre quand elles ne constituent pas un danger pour les animaux.

Nous reviendrons tout prochainement sur ce sujet.



Modeste, l'un des veaux, n'a pas voulu se laisser photographier de face. Il ne veut pas que son "portrait" paraisse dans les journaux.

Cours spéciaux pour les inspecteurs de fabriques

Les inspecteurs de fabriques de beurre et de fromage de la Province sont convoqués, du 16 mars au 3 avril, à l'Ecole de Laiterie provinciale de St-Hyacinthe pour suivre les cours spéciaux qui y seront donnés sur l'industrie laitière.

Professeurs et conférenciers traiteront spécialement de questions de haute actualité au point de vue agricole et de tous les nouveaux développements de l'industrie en fonction du rôle particulier qu'ils tiennent en ce qui a trait aux procédés modernes de fabrication et leur influence sur la qualité de nos produits, notamment le beurre et le fromage.

Le programme de ces cours comporte des recommandations spéciales quant à la propagande à faire au sujet de la fusion des trop petites fabriques exploitant à perte. Il sera également question de procédure à suivre quant à la formation de sociétés coopératives de beurrerie et de fromagerie. Les cultivateurs se rendent compte davantage qu'ils devraient exercer un contrôle plus immédiat sur l'exploitation des fabriques et comment pourraient-ils mieux exercer ce contrôle qu'en se groupant en société coopérative et en possédant leur fabrique en propre?

A la veille d'une nouvelle saison de fabrication, ces cours spéciaux sont certainement très à propos afin de diriger le travail de propagande en un sens unique, celui qui est le plus propre à rendre notre industrie principale plus payante.

La conservation du céleri

Prolonger davantage la durée de conservation du céleri dans les entrepôts frigorifiques est un des problèmes qui préoccupent, depuis quelque temps, les services provincial et fédéral de l'Horticulture et des techniciens du collège Macdonald.

Un comité sous la présidence de M. J.-H. Lavoie, horticulteur provincial, poursuit actuellement des recherches afin de déterminer l'influence des sols acides ou alcalins pour la conservation du céleri et trouver les formules d'engrais chimiques susceptibles de prolonger la conservation.

Les rapports étudiés à une récente assemblée de ce comité ne permettent pas encore de conclusions définitives. Toutefois, les recherches se poursuivent activement et nous en surveillerons les développements dans l'intérêt des jardiniers-maraîchers qui s'adonnent à cette culture. Ils sont appelés à bénéficier notablement des résultats heureux et probables que nous attendons d'un travail poursuivi avec autant de zèle dans le but d'augmenter les revenus du producteur.

La récolte de céleri dans la province de Québec s'élevait à \$443.000 pour l'année 1935. Ce produit de la culture maraîchère est très recherché en hiver et obtient un bon prix.

Frs FLEURY

Activités et projets de nos sociétés d'élevage

Pour l'amélioration des pâturages

Le Syndicat des Eleveurs du district de Québec, à l'occasion de son assemblée annuelle, a adopté deux projets importants, dont l'un en particulier devrait hautement favoriser ses membres et sera considéré comme l'une des initiatives les plus heureuses que ce groupement ait encore à son crédit.

En fait, il a été décidé unanimement d'aider les membres à fertiliser une certaine étendue de leurs pâturages. Une prime sera accordée à chaque membre afin de couvrir les frais d'achat des engrais chimiques employés sur l'étendue de pacage fertilisé. Un comité formé de l'exécutif du Syndicat et de M. S. J. Chagnon, directeur de la Ferme-Ecole provinciale de Deschambault, déterminera ce projet de propagande, savoir, le nombre d'arpents qu'un cultivateur devra traiter aux engrais chimiques et fixer l'octroi accordé, lequel sera payé à même les fonds de la société avec le concours du ministère provincial de l'Agriculture.

Cette société n'en est pas à sa première initiative dans le but de favoriser le progrès agricole de la région. Nous nous rappelons l'organisation d'un concours de luzerne qui eut beaucoup de succès, et c'est probablement grâce à cette propagande spéciale en faveur de la culture de la luzerne que la région du Bas St-Laurent et du district de Québec compte actuellement de bonnes luzernières. Si nous considérons l'importance du problème de la bonne alimentation du bétail en été, la propagande qu'entreprend cette année le Syndicat des Eleveurs est des plus à propos.

Les éleveurs ont convenu d'accepter pour un an un projet en vertu duquel le bétail présenté à l'exposition régionale de Québec sera jugé en même temps que les classes de l'exposition provinciale tenue la même semaine. Cette mesure a pour avantage d'éviter à l'exposant régional une double préparation et présentation de ses animaux. On y voit également un moyen de préserver la santé du bétail laitier, d'intéresser davantage le public au spectacle intéressant du travail d'expertise, de juger chaque jour des classes des espèces chevalines et bovines à la fois, et épargner un temps considérable pouvant être employé à l'organisation d'autres démonstrations utiles et très instructives.

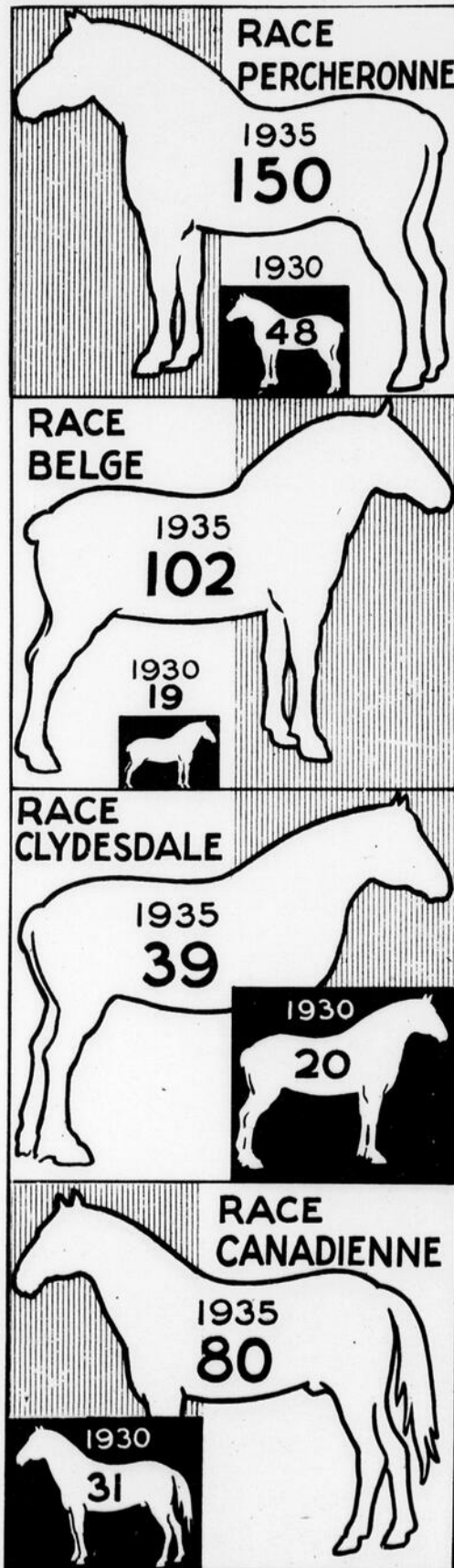
Ce projet ne privera pas les éleveurs régionaux des prix qui leur sont accordés comme tels. Les deux listes de prix régionale et provinciale restent en vigueur. L'intention des proposeurs était de faire adopter ce changement d'une manière définitive. Certains éleveurs ont proposé, en amendement, que le système soit accepté pour cette année, le Syndicat se réservant le droit, après une première expérience, d'adopter la mesure définitivement ou de la rejeter.

Les membres du conseil d'administration élus pour 1936 sont: MM. Frank Byrne, président, Rév. J. A. Saindon, Rimouski, vice-président, J. M. Nicole, Adélar Cloutier, Eugène Godbout, Antonio Racette, Ernest Brunelle, Louis Asselin, Napoléon Jourdain et S. J. Chagnon.

Par Frs FLEURY

M. R. P. Sabourin a été maintenu dans ses fonctions de secrétaire.

Le Syndicat des Eleveurs du district de Québec fêtera l'automne prochain, à l'occasion de l'exposition provinciale, son 25^e anniversaire de fondation.



Nombre de chevaux enregistrés dans chaque race.

L'élevage de poulains en commun

Le rapport annuel que les éleveurs de chevaux percherons ont adopté à leur réunion à Québec indique que cette société a fait de remarquables progrès; il lui est dû une large part de l'impulsion donnée à l'élevage chevalin dans la province de Québec, qui se place au 3^e rang des provinces canadiennes quant au nombre de chevaux percherons enregistrés, mais au 1^{er} rang en ce qui a trait aux progrès réalisés depuis quelques années.

"Les éleveurs de la province de Québec ont eu le bon esprit de s'appliquer sérieusement au développement d'une race en particulier et réussi à attirer chez elle les acheteurs étrangers", déclarait M. le Dr A. T. Charron, sous-ministre adjoint de l'Agriculture à Ottawa, dans l'intéressante allocution qu'il a prononcée lors de cette réunion. "Québec a pris le devant dans ce domaine de l'industrie animale," affirmait de même, il y a quelque temps, M. McCallum, d'Ottawa, préposé à la direction de la section de l'élevage du cheval. Nous prenons autant de plaisir à enregistrer ce franc témoignage d'une autorité canadienne que M. le Dr Charron a éprouvé de satisfaction à en faire part à nos éleveurs qui ne pouvaient espérer une plus belle marque d'encouragement.

La Société s'est tracé un programme d'action très sérieux et qui nous semble pratique pour 1936: formation de nouveaux syndicats, édition d'un bulletin de propagande dans lequel seraient publiés un historique de la race percheronne, le dénombrement des éleveurs avec mention des sujets enregistrés dans la province de Québec. Les éleveurs pourraient subvenir aux frais de publication en faisant des annonces dans ce bulletin.

"Il est absolument nécessaire, si les éleveurs de chevaux percherons veulent progresser chez nous, de faire de la publicité", déclarait M. l'abbé H. Bois, l'auteur de cette résolution que l'assemblée a adoptée à l'unanimité.

Des délégués de plusieurs syndicats d'éleveurs de percherons ont apporté des nouvelles réconfortantes quant au progrès de la race dans leur milieu respectif. Chaque syndicat a recours aux moyens de propagande qu'il juge appropriés à son district pour encourager les sociétaires. L'initiative prise par le Syndicat de Ste-Anne de la Pocatière et qui consiste à grouper les jeunes poulains des membres dans un pâturage commun, outre qu'elle a donné des résultats au-delà de toute espérance, a beaucoup intéressé les éleveurs. C'est le système adopté par les grands éleveurs français du Perche, province d'origine du cheval Percheron.

"Un jeune poulain peut difficilement bien se développer lorsqu'il est laissé seul dans un pâturage ou gardé à l'intérieur. Cette méthode d'élever les poulains en groupe nous a bien réussi et se recommande à tous les syndicats qui peuvent y recourir facilement," prétend le délégué du club de Ste-Anne, M. l'abbé Bois. Le secret du bon élevage des chevaux consiste à former de bons pâturages.

MM. Adrien Morin, J. N. Albert, agronome régional, A. Jourdain et Gilbert Arnold, P. Carignan, L. Lamoureux, M.P.P., et H. Cusson ont adressé la parole.

(Suite à la page 9)

La gestation chez les renards

Des devoirs qui incombent à l'éleveur durant cette période

Par J.-A. BRASSARD, M. V.

du Jardin Zoologique de Charlesbourg

SI la période de gestation chez les renards n'est pas la plus importante de l'élevage, elle l'est, du moins, suffisamment pour que l'éleveur, au cours des cinquante-deux à cinquante-six jours qu'elle dure, y apporte toute la vigilance dont il est capable et donne à ses renardes tous les soins que requiert leur état. A ces conditions seulement, l'éleveur pourra espérer des résultats favorables et faire de son industrie une entreprise qui lui rapportera des bénéfices de plus en plus intéressants d'une année à l'autre.

Il y a trois conditions importantes pour que la gestation se fasse normalement et que les femelles dans cet état donnent tout le rendement qu'on s'attend d'en avoir. Ces trois conditions, qui dépendent de l'éleveur même, sont la tranquillité dans la ferme, un régime alimentaire substantiel et, enfin, une hygiène aussi rigoureuse que possible.

La tranquillité dans une ferme

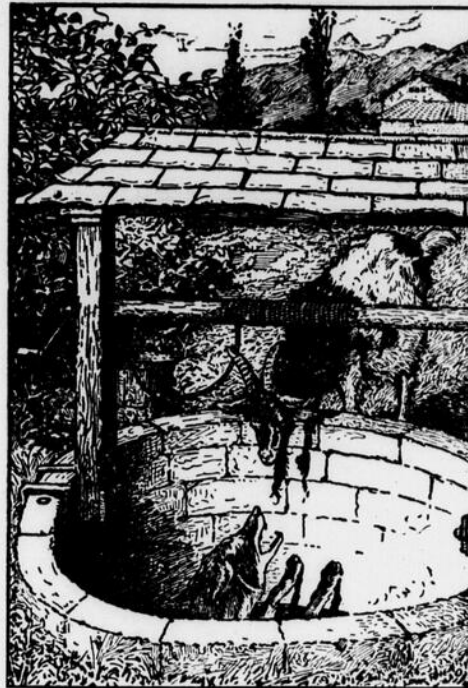
La tranquillité dans une ferme consiste à éloigner toutes les causes qui seraient de nature à énerver les femelles en gestation et pourraient les exposer à des accidents qui mettraient en danger les bons résultats de la progéniture. Durant cette période, les femelles sont dans un état physiologique tel que la moindre cause suffit souvent pour déclencher chez elles une surexcitation dont les conséquences sont toujours préjudiciables à l'éleveur. Parmi les causes de surexcitation les plus fréquentes, mentionnons les bruits insolites ou encore la présence d'un étranger là où le gardien seul doit avoir accès.

Les bruits dans la ferme ou aux alentours peuvent être de plusieurs natures. Ainsi, les cris, les aboiements, les coups de fusil, le hennissement d'un cheval qui sort de l'écurie, etc., sont autant de causes de nature à provoquer chez les renardes des scènes d'énervernement. Les accidents qui en résultent sont multiples; mais qu'il me suffise de mentionner l'avortement comme étant le plus fréquent et, par conséquent, celui qui cause le plus de pertes aux éleveurs.

L'avortement n'est pas toujours infectieux ou secondaire, épizootique ou contagieux, mais il peut être aussi sporadique ou accidentel. Or, c'est précisément de ce dernier que je voudrais traiter dans cet article, parce qu'il est de beaucoup le plus fréquent et aussi parce que les deux autres genres d'avortement ne sont pas encore un danger assez immédiat pour qu'on leur donne une attention particulière ici. A ce sujet, d'ailleurs, nous espérons entreprendre sous peu un programme de recherches, afin de trouver les moyens de contrôle les plus pratiques et parlant les plus compréhensibles aux éleveurs.

Faisant abstraction des causes internes, c'est-à-dire de celles qui dépendent de l'oeuf ou de l'utérus, de même que de certaines causes externes, dont les principales sont les refroidissements brusques et une alimentation défectueuse ou insuffisante, il nous reste les avortements qui sont causés par la frayeur, conséquence naturelle d'un incident quelconque, qui se passe dans la ferme ou aux alentours et auquel les femelles en gestation ne sont pas habituées.

Toute l'année durant et particulièrement au cours de la période de gestation, les animaux sont habitués à un certain genre de



Le renard et la chèvre

(Fable d'Esopé)

Tombé dans un puits profond, un renard réalisa avec rage qu'il n'avait aucun moyen de se tirer de ce mauvais pas. Une chèvre épuisée par la soif, passant par là et voyant son compère le renard, s'enquit auprès de lui si l'eau était bonne. Cachant sa déconfiture sous un sourire aimable, le renard répondit qu'elle était tout simplement délicieuse et l'invita à s'en rendre compte par elle-même. Ne songeant qu'à sa soif, la chèvre rejoignit sans plus maître renard. Sa soif étanchée, elle apprit de notre rusé que la sortie présenterait probablement quelque difficulté; il se hâta d'ajouter pourtant qu'il avait un plan qui devrait réussir. "Appuyez votre tête sur le mur; inclinez-la un peu, je grimperai sur vos épaules et sortirai d'ici; je vous aiderai ensuite à en faire autant." La chèvre trouvant bonne cette proposition fit ce que lui conseillait son compagnon qui atteignit sans peine la margelle du puits. Dès qu'il se vit sauvé, notre héros prit sa course. La pauvre chèvre lui reprochant amèrement son manque de parole, il revint sur ses pas et lui jeta ces mots: "Espèce de vieille folle! Si vous aviez autant de jugement dans votre caboche que de poils à votre barbe, vous ne seriez jamais descendue dans ce puits, sans d'abord examiner comment vous en sortiriez; vous ne vous seriez pas non plus exposée à des dangers impossibles à éviter!"
Morale: Regarder deux fois avant de sauter.

vie, qui est devenu pour ainsi dire inhérent à leur constitution et qui, lorsqu'il est modifié par un incident auquel ils ne sont pas habitués, peut se changer du tout au tout et susciter les plus graves accidents. Le cas se produit quand ces animaux, habitués à une douce tranquillité et à ne voir que celui qui leur donne leur pitance chaque jour, entendent des bruits insolites, tels que les cris, les aboiements et les hennissements,

etc. Alors, c'est la frayeur qui s'empare d'eux et, par des sauts désordonnés et des chutes souvent graves, ils manifestent leur état d'excitation, au cours duquel les accidents d'avortement surviennent.

A l'éleveur d'éloigner toutes ces causes d'énervernement. A cette seule condition, ses femelles en gestation se rendront à terme et, ainsi, il pourra espérer une bonne progéniture.

Un régime alimentaire substantiel

En effet, il ne faut pas oublier que, durant ce temps, les femelles n'ont pas seulement à pourvoir à leur subsistance, mais encore aux foetus qu'elles portent. Or, un régime alimentaire défectueux ou incomplet serait bien de nature à mettre en danger les êtres qu'elles portent, soit par un avortement, soit encore par une mise bas prématurée. Dans ce dernier cas, cependant, les chances de succès sont tellement incertaines qu'il est préférable de ne pas s'y exposer, car c'est encore l'éleveur qui serait le plus puni et aurait le plus à souffrir de ces accidents. Le régime alimentaire est donc de première importance au cours de cette période; c'est pourquoi l'éleveur doit voir à ce que les aliments soient bien équilibrés au point de vue quantité et qualité afin que les femelles soient bien portantes et pourvoient au bon développement de leurs foetus. A ce sujet, nous avons publié l'an dernier un modèle de ration, qui, sans être le meilleur, donne du moins de bons résultats. Il nous fait plaisir de publier de nouveau cette ration:—

MATIN — Lundi, mercredi et vendredi:—
 Panse hachée..... - 3 onces
 Biscuits ou pain..... 2 onces
 Légumes verts..... 1 once
 Os moulus..... ½ once
 Lait écrémé ou entier..... 2 onces
 Sel — quantité suffisante.

Mardi et samedi

Remplacer la panse et les légumes verts par du foie, 1 once; coeur et poumon, 1 once chacun; tomates en boîte, 1 once — celles-ci ne sont pas absolument nécessaires, si vous ne pouvez vous en procurer. Le matin des jeudis et dimanches: 6 onces de poisson à chaque renard donneront les meilleurs effets.

Le soir: Viande de boeuf ou de cheval, 8 onces.

Ces quantités sont cependant approximatives. C'est à l'éleveur de chercher à connaître les besoins de ses animaux afin de leur donner le nécessaire.

Hygiène rigoureuse

Sous prétexte qu'il y a danger d'avortement ou de mise bas prématurée, certains éleveurs négligent leurs animaux durant cette période, au point que la malpropreté peut devenir un danger d'accidents graves. Les jeunes qui naissent dans ces milieux infects ont bien peu de chances de se développer ou encore, quand ils se développent, ils restent toute leur vie durant des sujets chétifs et à fourrure mal développée. Les animaux habitués à la présence journalière de celui qui en a soin sont beaucoup moins nerveux et, en autant que le gardien apporte à son travail certaines précautions, les dangers d'accidents sont peu nombreux.

(Suite à la page 9)

Propos d'actualité sur les engrais chimiques

Par Roland LESPERANCE, B.S.A.,
de la section des Amendements
et des Engrais

A CETTE époque de l'année relativement peu active dans la ferme, avant que ne s'ouvre la saison des "sucres", c'est bien le meilleur moment de rappeler quelques bonnes vieilles maximes qui s'imposent chaque printemps à l'attention (nous allions dire à la méditation) des cultivateurs.

Il faut semer de bonne heure, dès que la terre est prête. Il faut employer de très bonnes semences. Il faut placer ces semences dans des sols bien préparés et bien engraisés.

Tout cela n'est pas si simple que ça pourrait en avoir l'air.

Bien engraisser le sol, par exemple, est tout un problème. On doit tenir compte de la grandeur des labours, de la fertilité plus ou moins grande des terres, de la qualité et de la quantité du fumier de ferme disponible, des exigences différentes des cultures, etc. Il faut se rappeler les récoltes précédentes obtenues sur tel et tel champ de la ferme. Ici, le grain a l'habitude de verser ou donne peu de semence; là il rend assez bien et pèse au minot deux ou trois livres de plus que le poids légal. Sur ce terrain, bon an mal an, la récolte des pommes de terre est médiocre, les autres cultures au printemps ne "parent" pas.

Cette prairie a peu rendu en foin l'été dernier; fournira-t-elle un bon pacage cette année? On pourrait multiplier les exemples de cette sorte. Tous se rapportent à une question de fumure ou de fertilisation du sol. Car non seulement s'agit-il de répartir le fumier de ferme selon les besoins des terrains et des cultures, mais il faut le plus souvent l'équilibrer et le compléter par l'apport d'engrais chimiques appropriés. Le compléter, parce que la quantité de fumier disponible est rarement suffisante; l'équilibrer, car le fumier est pauvre en acide phosphorique, car pour certaines récoltes et sur certains sols, il apportera trop d'azote ou insuffisamment de potasse, ou n'agira pas sur la végétation des plantes au moment désiré.

Que le recours aux engrais chimiques soit le plus souvent nécessaire pour compléter et équilibrer l'engrais de ferme, un bon nombre de cultivateurs en sont déjà persuadés. C'est un fait agréable à répéter: *La consommation des engrais chimiques augmente dans la province de Québec. Elle a passé de 26,000 à 42,000 tonnes.* Quand on est bien convaincu de l'interdépendan-

Bien engraisser le sol est un problème.—Recours nécessaire aux engrais chimiques.—L'emploi des engrais chimiques augmente.—Commandez de bonne heure.—Demandez les "Recommandations du Conseil Provincial des Engrais Chimiques"

VIVONS AUX CHAMPS

L'homme ne supporte pas impunément le mode d'existence et le travail uniforme et stupide imposé aux ouvriers d'usine, aux employés de bureau, à ceux qui doivent assurer la production en masse. Dans l'immensité des villes modernes, il est isolé et perdu. Il est une abstraction économique, une tête du troupeau. Il perd sa qualité d'individu. Il n'a ni responsabilité, ni dignité. Au milieu de la foule émergent les riches, les politiciens puissants, les bandits de grande envergure. Les autres ne sont qu'une poussière anonyme. Au contraire, l'individu garde sa personnalité quand il fait partie d'un groupe où il est connu, d'un village, d'une petite ville, où son importance relative est plus grande, dont il peut espérer devenir, à son tour, un citoyen influent. La méconnaissance théorique de l'individualité a amené sa disparition réelle. — Dr Alexis CARREL

ce qui existe entre l'emploi des engrais chimiques et le rendement des récoltes, il faut en conclure que notre agriculture a enregistré depuis deux ans un progrès sensible. Et ne ressort-il pas de cette statistique que, aux yeux d'un grand nombre de cultivateurs, les engrais chimiques ne coûtent pas si cher qu'ils ne laissent encore des profits.

Il est certain que les ventes d'engrais chimiques augmenteront encore ce printemps. *Raison de plus pour les cultivateurs de commander les engrais de bonne heure.*

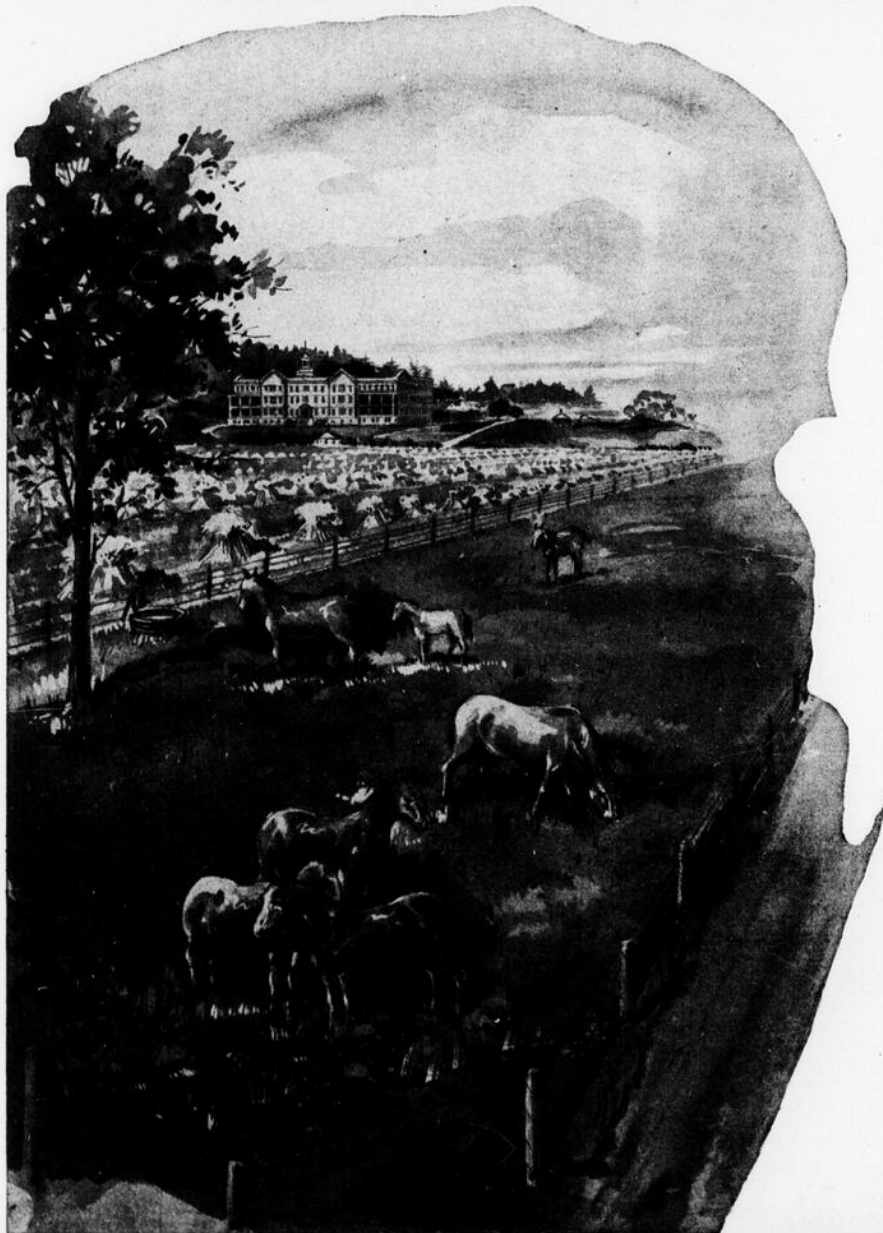
Nous croyons utile de répéter ici ce que nous avons déjà écrit à ce sujet. "Les cultivateurs qui attendent l'époque prochaine des semailles pour commander les engrais s'exposent à des retards de livraison bien compréhensibles, les maisons de commerce ne pouvant expédier chaque jour qu'une quantité limitée de marchandise. Ainsi des commandes restent en souffrance. Combien de cultivateurs, chaque année, doivent retarder les ensemencements parce que les engrais ne sont pas arrivés? Pas un praticien qui ne sache cependant, par expérience, l'importance des semailles hâtives. Quand le sol est prêt à recevoir la semence, quelques jours de retard signifient le plus souvent une diminution de rendement de plusieurs minots par arpent."

Enfin, s'il est important de commander de bonne heure les engrais chimiques nécessaires, il l'est encore davantage d'employer ces fertilisants d'une manière rationnelle.

Pour aider les cultivateurs à faire un choix judicieux entre les différents engrais simples et composés qui leur sont offerts sur le marché, un groupe de techniciens agricoles préparent chaque année une liste des recommandations soigneusement révisée.

Le ministère de l'Agriculture distribue *gratuitement* cette circulaire aux cultivateurs qui en font la demande. Qu'on s'adresse aujourd'hui même au *Bureau des Publications, Ministère de l'Agriculture, Québec*, et qu'on demande à recevoir les "*Recommandations du Conseil Provincial des Engrais Chimiques, pour l'année 1936*".

Nous ferons prochainement quelques commentaires au sujet de ces recommandations.



L'élevage de poulains en commun

(Suite de la page 6)

La question des taux chargés pour le service des étalons "Black Horse", mis à la disposition des cultivateurs dans plusieurs comtés, a été longuement discutée. Un comité formé de MM. G. Arnold et L. Lamoureux a reçu mission de rencontrer les autorités de "National Breweries", afin d'en arriver à une entente qui réglerait le litige en donnant justice aux propriétaires d'étalons de race pure subissant encore la concurrence déloyale des propriétaires d'étalons croisés qui n'ont pas de permis de monte et donnent le service en marge de la loi.

L'Association Canadienne des Eleveurs de Percherons ayant décidé de tenir sa réunion annuelle à Toronto, à l'occasion de l'Exposition Royale, on croit que les éleveurs auront plus facilement l'occasion de participer aux délibérations de la Société mère.

Les éleveurs de Québec ont été félicités de leurs succès à Toronto l'automne dernier. Et, en particulier, M. G. Arnold qui a raflé les meilleurs prix et quelques championnats.

M. J. A. Ste-Marie a été réélu à la présidence. Les directeurs élus pour 1936 sont: MM. D. Craig, de "National Breweries"; J. F. Fournier, de Montmagny; Jules Dufour, de Roberval; G. Arnold, de Grenville; W. Labbé, de Victoriaville; Loyola Matte, de Neuville; L. Lamoureux, M. P. P., d'Henryville; L. de G. Belzile, Alphonse Belles-Isles, de St-Fabien; Rév. H. Bois, de Ste-Anne de la Pocatière; Alex. Ness, du Collège Macdonald.

M. Pierre Labrecque, instructeur en élevage chevalin, a été élu secrétaire en remplacement de M. J. J. Gautreau, chef de la section des chevaux au service de l'Industrie Animale.

Dans un prochain numéro, nous parlerons de la Société des Eleveurs de Chevaux Canadiens.

La gestation chez les renards

(Suite de la page 7)

La coutume qui veut que le gardien mette toute la ferme dans un état d'hygiène rigoureuse avant les accouplements est bonne et même indispensable; mais cela ne doit pas suffire. En effet, et si nous considérons le fait que ces animaux passent de deux à trois mois sans que leurs locaux soient nettoyés de temps en temps, les cabanes doivent être nettoyées quand le gardien juge la chose nécessaire, afin de ne pas exposer les renardeaux à prendre des infections, ce qui mettrait leur faible vie en danger. Pourvu que le gardien apporte à ce travail tous

les soins et l'habileté dont il est capable pour ne pas effrayer ses femelles, il leur épargnera des accidents, dont il serait le premier à souffrir.

L'éleveur qui remplit ces conditions peut être assuré que son entreprise prospérera et que chaque année lui apportera des surprises agréables par des bénéfices qu'il aura mérités.

* * *

On nous écrit

Q. — Pourriez-vous me donner une recette pour préparer le cuir pour faire le laçage des raquettes; quelle peau de bête emploie-t-on de préférence? — Un qui veut savoir, St-Lambert.

R. — Autrefois, on employait la peau de caribou. Aujourd'hui, on se sert de la peau crue de veau ou de vache; celle du veau est préférable. Il n'y a pas d'autre préparation que le taillage. Après le laçage, on applique une ou deux couches de vernis blanc.

G. B.

* * *

Les rapports

Le ministère de l'Agriculture de Québec vient de publier le quarante-sixième rapport du "Mérite Agricole", c'est-à-dire celui de l'année 1935.

Ce rapport est extrêmement intéressant pour ceux qui ont participé au concours de cette année. Il l'est davantage pour tous ceux qui faisaient partie des concours précédents, depuis au moins une quinzaine d'années. Mais il devrait l'être encore beaucoup plus pour tous les cultivateurs qui se proposent d'entrer dans ce concours prochainement ou dans quelques années. Ce remarquable intérêt provient de la description qu'on y fait de la terre, des champs, du cheptel, des bâtisses, des récoltes, des profits, de chaque concurrent et des leçons qu'on en dégage.

Geo. BOULANGER

LE JOURNAL D'AGRICULTURE

Revue hebdomadaire

Fondée en 1877

qui enseigne à réussir et publie les mérites de ceux qui ont réussi.

Publié par le Ministère de l'Agriculture de la Province de Québec

Rédaction:

Pavillon de l'Agriculture, chambres 112-113, rue St-Augustin, Québec

ABONNEMENT AU CANADA:

Prov. de Québec: - \$1.00 par année
Autres provinces: - \$1.50 par année
Pays étrangers: - \$1.50 par année

Pour les annonces, adresser:

LE JOURNAL D'AGRICULTURE
33 ouest, rue St-Jacques, Montréal

TARIF DES ANNONCES:
60 cents la ligne agate.

Annonces classées:
5 cents le mot, payable d'avance, minimum \$1.00

Les Moulées Blatchford's

ESTABLISHED IN 1800

sont vitalisées avec Y-O si riche en vitamines A, B, D et G



Y-O est un produit breveté, entièrement testé et éprouvé par un grand nombre d'années, dans lequel les vitamines A et D de l'huile de foie de morue sont scellées et maintenues intactes dans toute leur efficacité à l'épreuve de toute oxydation et détérioration. Seul Y-O donne une telle protection. De plus, ces vitamines sont combinées avec les vitamines B et G de la levure de brasserie.

Chaque catégorie de vitamines joue un rôle individuel et collectif dans la vie, la santé en donnant la force aux oiseaux et aux animaux. Sans ces forces vitales, les oeufs perdent leur fertilité ou leur vertu d'incubation devient nulle; les poules cessent de pondre, perdent leur vigueur et leur santé et finissent par mourir; les poulets cessent de croître, deviennent malades et meurent.

Vos oiseaux ont besoin à la fois des 4 vitamines A, B, D et G. Les vitamines combinées sont plus efficaces.

Toute amélioration réelle dans l'alimentation des volailles et autres animaux devrait vous intéresser, nous en sommes assurés. Comme il est impossible d'en faire l'histoire complète dans nos annonces, nous avons préparé une brochure spéciale traitant de la manière de retirer de plus gros profits de l'élevage des volailles et autres animaux. Nous vous invitons donc à la demander. Remplissez simplement le coupon ci-contre et adressez-le-nous par la poste.

M. LUCIEN ST-DENIS,

gérant des ventes du Québec,

8368, St-Gérard, Villeray, Montréal, P.Q.

Veillez m'envoyer plus amples détails sur vos moulées Vitalisées avec Y-O.

NOM

ADRESSE

Ne vous êtes-vous jamais demandé

Si la "panacée" que vous employez est SÛRE ?

Demandez l'opinion de votre médecin

Ne confiez pas votre propre bien-être ou celui de votre famille à une préparation inconnue.

La personne à qui demander si la préparation que votre famille et vous employez pour les maux de tête est d'un emploi SUR, c'est bien votre médecin de famille. Demandez-lui en particulier ce qu'il pense d'"ASPIRINE".

Il vous dira que, avant la découverte d'"Aspirine", la grande majorité des remèdes soporifiques étaient déclarés par les médecins comme très mauvais pour l'estomac et souvent pour le coeur. Ce qui devrait vous faire réfléchir lorsque vous cherchez un prompt soulagement. Les spécialistes classent "Aspirine" comme le remède

le plus efficace pour le soulagement de la migraine et des douleurs de rhumatisme, la névrite et la névralgie. Et l'expérience de millions d'usagers a démontré qu'il est SUR pour les gens en général qui en font usage régulièrement. N'oubliez pas ceci dans votre propre intérêt.

Les pastilles d'"Aspirine" sont fabriquées en Canada, "Aspirin" est la marque de commerce enregistrée de la Bayer Company Limited. Cherchez le nom Bayer, en forme de croix sur chaque pastille.

DEMANDEZ "ASPIRINE" et OBTENEZ



NE RISQUEZ PAS

ACHETEZ DES POUSSINS CERTIFIES...

... De l'un des couvoirs coopératifs CERTIFIES mentionnés dans cette annonce.

Ces couvoirs se sont conformés aux règlements du ministère provincial de l'Agriculture et ont reçu de ce dernier le certificat de COUVOIRS CERTIFIES.

VOTRE PROTECTION
Exigez cette étiquette avant
d'acheter vos poussins.



La plupart peuvent fournir des poussins issus de coqs enregistrés. (Les coqs enregistrés proviennent de deux générations consécutives de poules ayant pondu 200 oeufs ou plus aux concours de ponte des fermes expérimentales).

Tous les sujets reproducteurs admis à l'approvisionnement d'oeufs d'incubation aux couvoirs coopératifs CERTIFIES ont été examinés individuellement par un instructeur avicole et éprouvés contre le pullorum (diarrhée blanche) par un laboratoire approuvé.

**NE VOUS EXPOSEZ PAS A DES PERTES
OU DESAPPOINTEMENTS**

{ Envoyez votre commande maintenant ou écrivez au couvoir coopératif certifié ci-dessous le plus rapproché, pour renseignements, prix, etc. }

Couvoir Coopératif de
MARIEVILLE
COMTE DE ROUVILLE
Capacité: 42,000 oeufs
Rodrigue Ruel, Gérant
Races: P-L-R-O

Couvoir Coopératif de
MONTMAGNY
COMTE DE MONTMAGNY
Capacité: 42,000 oeufs
Jos. C. Hébert, Gérant
Races: P-L-R

Couvoir Coopératif de
RIMOUSKI
COMTE DE RIMOUSKI
Capacité: 21,000 oeufs
Hormidas Langis, Gérant
Races: P-L-R

Couvoir Coopératif de
ST-AUGUSTIN
COMTE DE PORTNEUF
Capacité: 21,000 oeufs
Aurélien Côté, Gérant
Races: P-L-W

Couvoir Coopératif de
STE-GERMAINE
COMTE DE DORCHESTER
Capacité: 15,000 oeufs
Paul Nadeau, Gérant
Races: P-L-R

Couvoir Coopératif de
ST-RAYMOND
COMTE DE PORTNEUF
Capacité: 16,000 oeufs
Antonio Plamondon, Gérant
Races: P-L-R

Couvoir Coopératif de
VAUDREUIL
COMTE DE VAUDREUIL
Capacité: 42,000 oeufs
H. Castonguay, Gérant
Races: P-L-R-N

Couvoir Coopératif de
BONAVENTURE
COMTE DE BONAVENTURE
Capacité: 16,000 oeufs
F. Vaillancourt, Gérant
Races: P

Couvoir Coopératif de
LAURIERVILLE
COMTE DE MEGANTIC
Capacité: 21,000 oeufs
Nap. Normand, Gérant
Races: P

Couvoir Coopératif de
ST-AGAPIT
COMTE DE LOTBINIERE
Capacité: 21,000 oeufs
Geo. Méthot, Gérant
Races: P-L-R

Couvoir Coopératif de
ST-ANSELME
COMTE DE DORCHESTER
Capacité: 42,000 oeufs
J. E. Lavallée, Gérant
Races: P-L

Couvoir Coopératif de
ST-ANTOINE
COMTE DE VERCHERES
Capacité: 21,000 oeufs
Thos. Marchessault, Gérant
Races: P-L

Couvoir Coopératif de
ST-EUGENE
COMTE DE DRUMMOND
Capacité: 32,000 oeufs
Zéphir Leblanc, Gérant
Races: P-L-J

Couvoir Coopératif de
ST-FELICIEN
COMTE DU LAC ST-JEAN
Capacité: 21,000 oeufs
Edgar Bouchard, Gérant
Races: P-L-R

Couvoir Coopératif de
ST-GUILLAUME
COMTE DE YAMASKA
Capacité: 21,000 oeufs
Joseph Bélisle, Gérant
Races: P-L-R

Couvoir Coopératif de
ST-ISIDORE
COMTE DE DORCHESTER
Capacité: 42,000 oeufs
J. F. Guillemette, Gérant
Races: P

Couvoir Coopératif de
SHERBROOKE
COMTE DE SHERBROOKE
Capacité: 23,000 oeufs
Ed. B. de Passillé, Gérant
Races: P-L-R-W

Couvoir Coopératif de
BAIE ST-PAUL
COMTE DE CHARLEVOIX
Capacité: 21,000 oeufs
L.-J. Perron, Sec.-Gérant
Races: P-L
(Aussi dindonneaux d'un jour)

RACES:
P — Plymouth Rock,
O — Orpington,
L — Leghorn,
A — Austrolop,
R — Rhode Island Red,
N — New Hampshire Red,
W — Wyandotte,
J — Jersey.

Couvoir Coopératif de
VICTORIAVILLE
COMTE D'ARTHABASKA
Capacité: 21,000 oeufs
J. Wilfrid Luneau, Gérant
Races: P

Ces couvoirs coopératifs certifiés se sont joints pour publier cette annonce d'un intérêt vital pour tous les intéressés du Québec qui se proposent d'acheter des poussins cette année. Nous garantissons satisfaction complète à tous les acheteurs.

La mauvaise haleine

Les causes de la mauvaise haleine sont nombreuses et variées.

Nous signalerons les plus fréquentes et nous envisagerons en dernier les odeurs occasionnées par le mauvais fonctionnement de l'appareil digestif.

Rappelons que la mauvaise haleine n'est qu'un symptôme et non une affection, une maladie. D'une intensité variable, elle consiste en une exhalation de gaz par la bouche dont l'odeur dominante, difficile à préciser, rappelle celle de la putréfaction.

Éliminons d'abord les odeurs fort désagréables causées par l'absorption exagérée des boissons alcooliques et celles de différentes substances médicamenteuses. Les usagers du tabac à haute dose, grands fumeurs de cigares et de pipe, ont une haleine de nature chimique qui se manifeste particulièrement le matin, à jeun. Dans ce dernier cas, certains produits, la pyridine et la picoline surtout, sont introduits par la fumée inspirée et se fixent sur les dents, sur les muqueuses de la bouche et des voies aériennes supérieures.

N'oublions pas de signaler l'odeur particulièrement désagréable que provoque l'absorption de l'ail ou de l'oignon. On a démontré d'une façon évidente que cette odeur provient de petites particules de ces substances qui sont retenues dans la bouche et le pharynx. Pour s'en débarrasser, il faut se brosser les dents et la langue, puis se rincer la bouche avec une solution de 30 centigrammes de chloramine dans 30 cc. d'eau. Rappelons qu'il faut bien rincer la base de la langue et ses papilles qui retiennent facilement les débris alimentaires.

Parmi les autres origines de la mauvaise haleine, mentionnons les maladies de l'appareil respiratoire: cancer, abcès, gangrène, suppura-

tions diverses, affections du nez, de la bouche et du pharynx. Ici, le médecin prend les mesures nécessaires pour faire disparaître la mauvaise haleine.

Dans le cas d'une carie dentaire, par exemple, nous devons consulter un médecin et se faire traiter en conséquence. Que de personnes ont nui à leur santé et à leur succès personnel en négligeant de simples mesures préventives et curatives?

Au début, nous avons signalé le rôle assez important qu'on attribue à l'appareil digestif dans la production de l'odeur de fortes haleines. Le fait que celles-ci ne s'aperçoivent que par la bouche ouverte et particulièrement lorsque les personnes qui en souffrent parlent suggère déjà l'idée qu'elles sont de nature gastrique.

Voici, brièvement expliqué, comment les choses se passent.

Les personnes qui souffrent de l'intestin ont des contractions violentes qui renvoient dans l'estomac le fluide intestinal où prédomine le suc pancréatique et la bile. Si la sécrétion acide de l'estomac est insuffisante, la décomposition par le suc pancréatique et les microbes de putréfaction s'intensifie et dégagent les gaz qui caractérisent l'odeur de l'haleine. Si donc la sécrétion gastrique est suffisante, la décomposition, cause de la mauvaise haleine, est empêchée.

Il faut, en conclusion, conserver normales les fonctions gastro-intestinales. Avant tout, un régime approprié, frugal et varié. Dans les cas où la sécrétion gastrique est insuffisante, on recommande les boissons acidulées, thé au citron, jus d'orange, la limonade chlorhydrique et de l'eau chaude à petites gorgées. Ces simples mesures d'hygiène de la nutrition et l'emploi sage et modéré d'une thérapie prescrite par le médecin auront raison d'un symptôme qui jusqu'ici a semblé rebelle et mal défini. — Dr TANT-MIEUX

Le jeu des contraires

Voici un jeu qui ne manquera pas d'amuser nos lecteurs et... nos lectrices. C'est le "jeu des contraires". Quelle en est la règle? Il suffit, pour la comprendre, de jeter un coup d'oeil sur les exemples ci-dessous: il s'agit de trouver des phrases dans lesquelles un rapprochement de mots fasse surgir un contraire imprévu.

Les phrases que voici ne sont données qu'à titre d'exemples. A nos lecteurs et lectrices d'en trouver d'autres, en aussi grand nombre que possible.

- | | |
|----------------------------------|--|
| — Elle est mauvaise votre bonne. | — Le vieux jeune. |
| — Elle est propre votre salle. | — Elle est grande votre petite. |
| — Comme il est long ce cours! | — La précision des vagues. |
| — Comme elle est vide la plaine! | — Un grand menu. |
| — Montez des cendres. | — Elle porte des bas hauts. |
| — Le beau lait. | — Le roi précédé de sa suite. |
| — Descendez mon thé. | — Il est particulier ce général. |
| — Il a du chien votre chat. | — Depuis que mon oncle est chauve, il se fait des cheveux. |
| — Il est inutile ce nécessaire. | — L'étendue de boue. |
| — Mon père est maire. | — Une bonne malle. |
| — Claire est sombre. | — On l'a cru, il est cuit. |
| — Je le vis mort. | — Ce pauvre Richard. |
| | — Le faible effort. |

Les SPECIALISTES CHOISISSENT QUAKER

OATS—LES JUMELLES DIONNE

Les enfants les plus difficiles à élever au monde



Plus de Croissance dans le Lait, Avec QUAKER OATS

La combinaison idéale pour la croissance est une CEREALE qui unit la précieuse Vitamine B-1 à la Vitamine B-2 de croissance du LAIT. La Quaker Oats et le lait font une idéale combinaison pour tout le monde, à cause de trois conditions qui minent l'énergie de milliers d'individus, jeunes et vieux.

Il n'y a pas de meilleure preuve du fait que tout enfant en croissance a besoin de Quaker Oats. Sa nutrition de grain entier, sa précieuse Vitamine B de santé* font tant de bien aux enfants. Ayant le choix de toutes les nourritures possibles, les experts choisirent la QUAKER OATS pour les jumelles Dionne. Procurez-vous-en chez tout épicier pour votre famille.

Tout le monde a besoin de QUAKER OATS Chaude, Riche en Vitamine B, pour la Santé*

Nervosité! Constipation! Manque d'appétit! Saviez-vous qu'un déjeuner de Quaker Oats fortifiera n'importe qui, jeune ou vieux, contre ces vicieux drains d'énergie, causés par un manque de précieuse Vitamine B à triple effet dans l'alimentation?

Les médecins découvrent dans la Quaker Oats une abondance étonnante de cet élément alimentaire protecteur. C'est pour cela qu'elle fait tant de bien à tout le monde, jeunes et vieux.

La Quaker Oats avec du lait fait un merveilleux déjeuner producteur d'énergie pour toute la famille. Commandez la Quaker Oats par son nom chez votre épicier. Demandez celle qui cuit en 2½ minutes ou la régulière. Vous pouvez aussi avoir la Quaker Oats dans un paquet marqué "Chinaware" ou Cup & Saucer".



*Quand le pauvre état de santé résulte d'un manque de Vitamine B.

All photos World Copyright, 1935, N.E.A. Service, Inc.



QUICK QUAKER OATS

Leghorns et Rocks Hall

Tous les troupeaux Leghorn ont à leur tête des cochets dont 90% des reproducteurs proviennent de sujets de concours et de poules enregistrées au R.O.P., possédant des records de 200 à 287 oeufs. Les oeufs pèsent une moyenne de 27 onces à la douzaine. Les reproducteurs Rock barrés descendent de cochets issus de sujets dont les mères ont des records de 287 et 321 oeufs. Les oeufs pèsent tous 24 onces à la douzaine. Oeufs de poulettes classés 80% de la grosseur normale. Gagnants de trois concours de ponte, inculés et approuvés par le gouvernement. Catalogue sur demande. W. S. HALL - - - - - Oakville, Ont.

LES POUSSINS BADEN SONT PAYANTS



La date de rabais pour commandes hâtives est prolongée jusqu'au 31 mars. Les poussins proviennent de cochets de deuxième génération, enregistrés au R.O.P. et de poules ayant pondu 200 oeufs ou plus. Elevés pour le poids et la ponte. Programme complet de généalogie.

Demandez la brochure et la liste des prix. BADEN ELECTRIC CHICK HATCHERY Case 6 - - - - - Baden, Ontario

THE CANADIAN CHICK



Leghorns blancs New-Hampshires
Rocks Barrés

Poussins — Payants — Vigoureux

Il nous a fallu dix-sept ans d'élevage, d'accouplement et de sélection dans nos troupeaux pour vous procurer un poussin supérieur. Chaque reproducteur a été inculé pendant sept ans. Essayez cette année les POUSSINS de 'QUALITE ROYALE'. Nos prix sont raisonnables, la qualité est hautement considérée et nous vous saurions gré de nous fournir l'occasion de vous prouver nos avancés. Demandez les détails de notre offre gratuite de nourriture. Demandez d'abord notre catalogue et liste de prix gratuits.

142 EST, RUE KING,

HAMILTON, ONTARIO

HATCHERY



J'AI dû fausser compagnie aux habitués de "La Vie Coopérative" pour le dernier numéro qui était entièrement consacré à la coopération en général et au travail accompli par la Coopérative Fédérée en particulier. Nos lecteurs, j'en suis certain, ont trouvé qu'ils avaient gagné au change, parce que ce numéro du 7 mars du "Journal d'Agriculture" était fort intéressant. Il a été préparé sous la direction de M. Armand Létourneau par M. François Fleury, à qui tous nos chefs de section avaient bien voulu donner des notes concernant nos activités. Ce sera, je crois, un numéro à conserver, parce qu'il présente aux coopérateurs de la Province une entreprise dont ils ont raison d'être fiers.

Les témoignages non équivoques d'appréciation de l'hon. M. Godbout, de M. L.-P. Roy, de M. H.-C. Bois, de M. Adrien Morin, de M. J.-H. Lavoie, de M. Narcisse Savoie et de M. J.-B. Cloutier sont pour notre oeuvre un encouragement des plus précieux, et il est bon quelquefois de se sentir soutenus et encouragés par des gens qui sont en état d'apprécier le travail que nous faisons.

La Coopérative Fédérée remercie donc bien sincèrement tous ceux qui ont voulu écrire à notre intention de si belles choses et nous nous efforcerons ici de continuer à mériter, par un travail constant et suivi, tout le bien qu'on a dit de nous.

Depuis notre assemblée générale, les événements se sont succédés assez rapidement, et si les principales choses concernant la coopération se sont trouvées centralisées ici, à Montréal, il ne s'ensuit pas que ayons négligé le travail de certaines organisations locales commencé il y a déjà quelque temps. Parmi celles-là, il faut mentionner l'organisation en beurrerie coopérative du Syndicat Coopératif Agricole de Yamachiche. Notre gérant général, M. Desmarais, a pu aller prêter main-forte à M. Omer Milot et le syndicat, qui était de 36 membres, en a repris 44 nouveaux, formant ainsi le total imposant de 80 membres bien décidés à faire progresser leur organisation. Les directeurs du bureau de direction sont: MM. Cyprien Désaulniers, président; Joseph-L. Desaulniers, vice-président; Omer Ferron, Ozanie Meunier, Amédée Lesieur, Eugène Bourassa et Philippe-P. Gélinas.

Les directeurs se sont immédiatement mis à la besogne pour acheter une fabrique, qu'ils sont en train de remettre à neuf, et, à ce sujet, je recevais du secrétaire une lettre de laquelle j'extrais le paragraphe suivant: — "Notre bureau de direction est bien content de l'escompte de \$678.87 que nous avons pu obtenir en se servant du nom de la Fédérée et, de plus, un autre \$168.63 dans les frais d'installation." Voilà toujours une société dont on ne pourra pas dire qu'elle trouve la Coopérative nuisible. C'est un plaisir pour

nous, et nous sommes placés pour le faire, que de rendre service à des gens qui nous font confiance et qui sont prêts à s'organiser selon les règles les plus certaines de la véritable coopération. Et si l'on se rendait bien compte que la Coopérative n'est pas une institution comme une autre, destinée à accumuler, comme c'est le cas dans des sociétés de capitalistes, des dividendes pour leurs héritiers, on comprendrait bien plus vite pourquoi il faut lui faire confiance et profiter de tous les avantages qu'elle offre aux cultivateurs. Mais on s'imagine toujours que c'est une société qui appartient à quelqu'un d'éloigné dont les intérêts sont tout autres que les nôtres. On assimile la Fédérée à une grosse maison comme Dupuis, Eaton, et qui sais-je encore, et, quand on traite avec elle, on ne se rend pas compte que c'est avec soi-même que l'on traite.

Je le répète donc à plaisir afin que ce soit bien compris et bien entendu, la Coopérative Fédérée est en pure propriété la chose des cultivateurs; ce sont eux qui élisent ses directeurs, et ces directeurs engagent les administrateurs qu'ils jugent compétents, mais qui n'en sont pas certes les propriétaires, mais les serviteurs. Et le motto de la Coopérative, c'est de rendre service partout, toujours, aux cultivateurs qui sont les actionnaires de la société.

L. P. D.

« « "ÇÀ et LÀ" » »

LA Coopérative Fédérée a envoyé, cette semaine, aux secrétaires des sociétés coopératives affiliées, une circulaire préparée par M. Bourgault et dont voici quelques extraits:—

"Dans le but d'encourager l'achat des "grains et graines de semence produits dans "le Québec, d'augmenter la distribution dans "toutes les parties de la Province où les cultivateurs ont à acheter certaines semences, "les autorités de la Coopérative Fédérée ont "résolu d'accorder une ristourne aux coopératives locales affiliées sur les achats de "semences.

"Nous prions donc les secrétaires de ces "organisations de bien vouloir inviter les "membres à acheter par l'entremise de leur "société. Chaque secrétaire devrait se faire "un devoir de grouper les commandes, comme "cela se fait pour les engrais chimiques, la "ficelle d'engrègement, etc.

"A une assemblée convoquée dans ce but "d'achat chez nous, les secrétaires peuvent "facilement faire valoir les arguments, les "avantages nombreux qu'il y a de se procu-

"rer une bonne semence, de l'acheter à la "Fédérée pour garder notre argent chez nous, "etc., etc.

"Les secrétaires de coopératives ont été "choisis dans leur paroisse respectueuse pour "leur esprit de coopération: il leur faut en ce "moment semer le bon grain et élargir les "horizons du mouvement coopératif que trop "des nôtres restreignent encore, soit à la vente "d'un produit ou à l'achat d'un autre."

Je n'ai pas besoin d'ajouter d'explication à ces quelques lignes, mais il me semble que tout le public agricole doit être au courant de ce que les secrétaires de coopératives sont invités à faire par cette circulaire; et c'est dans le but de rendre plus facile le travail du secrétaire que j'en dis un mot ici.

Une petite ristourne sur les achats de grains de semence sera certainement de nature à aider à payer les frais d'administration de nos sociétés locales, et comme dans les choses coopératives il faut se contenter de petits montants (petit train va loin), il s'ensuit que rien n'est à négliger. Dans bien des cas, les membres les plus zélés de nos sociétés coo-

pératives se procurent leurs grains de semence de maisons qui n'offrent pas, certes, les garanties qu'offre la Coopérative Fédérée; ils payent le même prix, quelquefois plus cher, et il ne reste rien du tout comme profit à la société locale qui est là pour rendre service tous les jours aux membres qui en ont besoin.

Il y a lieu, je crois, de considérer cette nouvelle initiative avec faveur et d'en profiter sans tarder. Si, en achetant à la Coopérative Fédérée, on est certain de la qualité, des prix et d'un léger profit que fera la locale, il est aussi certain que cela fera l'affaire des producteurs qui sont, comme les acheteurs, des cultivateurs intéressés à obtenir le plus possible pour ce qu'ils offrent en fait de grains de semence.

C'est donc faire d'une pierre deux coups et aider des gens que l'on ne connaît pas peut-être, mais qui sont de la même famille, qui ont les mêmes idées et qui veulent eux aussi rattrapper leur vie, en travaillant à s'aider mutuellement.

L. P. D.

COMMENTAIRES SUR LES MARCHÉS

Fournis par la Coopérative Fédérée de Québec — SEMAINE DU 29 FEVRIER 1936 AU 7 MARS 1936

Arrivages à la Pointe St-Charles, lundi, le 9 mars 1936: —

Bétail	296
Veaux	598
Porcs	1.404
Moutons	101

BETAIL

Malgré les faibles expéditions de la journée, les acheteurs n'étaient pas plus intéressés qu'il ne fallait et ne voulaient pas payer plus cher que les prix de la semaine dernière. Il fut cependant possible de porter les prix à une faible fraction au-dessus de ce qui était payé, il y a huit jours. Les meilleures ventes de bouvillons se faisaient aux alentours de 5½¢ la livre. Les vaches se vendaient de 2¢ la livre pour les sujets communs jusqu'à 3½¢ et 3¾¢ pour les meilleures. Les taureaux rapportaient de 2½¢ à 3½¢ la livre. La cause principale de la faiblesse de notre marché provient de ce que nos marchés d'exportation, soit anglais ou américain, sont faibles et aussi de ce qu'il y ait à la campagne de fortes quantités de bêtes à cornes qui devront être vendues prochainement. En outre, les expéditions de l'Ouest sont particulièrement fortes en sujets abattus. Peu de changements sont cependant prévus.

VEAUX VIVANTS

La demande, par suite des expéditions réduites du moment, s'est maintenue ferme et les prix restent très favorables pour ce temps-ci de l'année. Les expéditions laissent présentement à désirer sous le rapport de la qualité et du poids des sujets, en sorte que les acheteurs en profitent pour commencer à imposer des réductions de prix. Les cultivateurs auraient pourtant intérêt à finir leurs sujets, car, même à prix réduits, ils pourraient vendre leur lait par l'entremise de leurs veaux à des prix plus payants que ce que peut leur rapporter les beurreries ou les fromageries.

MOUTONS ET AGNEAUX VIVANTS

Les quelques agneaux qui étaient offerts en vente étaient de qualité inférieure et les acheteurs semblaient n'en pas vouloir. Les ventes se sont cependant faites à prix fermes, soit aux alentours de 8¢ la livre pour les bons agneaux. Les moutons se vendent toujours de 2¢ à 4¢ la livre.

PORCS VIVANTS

Les 1.400 porcs qu'il y avait sur le marché ce matin ont forcé les prix à remonter de ¼¢ la livre et il fut possible d'obtenir 9¢ la livre pour les bacons. Les acheteurs étaient fort intéressés et tout était vendu très à bonne heure après l'ouverture du marché. Nous sommes sous l'impression que le prix actuel devrait se maintenir ferme pour le reste de la semaine avec certaine chance de s'améliorer. Toutefois, les conditions générales sur notre marché d'exportation auront certainement leur influence sur nos prix et il y en a qui croient une baisse possible; celle-ci, si elle survenait, ne saurait cependant être forte et, ainsi que nous le disons plus haut, nous entrevoyons plutôt un marché ferme pour les semaines à venir. Les truies se vendent bien à des prix qui vont de 7¢ à 7½¢ la livre.

Notes diverses

QUALITE DE VOS PORCS

Bien finir ses porcs est important à plusieurs points de vue.

- 1.—Ça rapporte plus au producteur.
- 2.—Ça contribue à la fermeté des prix sur le marché.
- 3.—Ça permet au cultivateur de tirer parti de cette période de l'engraissement où le porc augmente le plus vite.
- 4.—Ça éloigne du marché les sujets dont la présence est toujours nuisible.

Un bon producteur de porcs ne devrait jamais chercher à vendre ses porcs avant qu'ils aient atteint le poids de 200 livres.

VEAUX DE LAIT

C'est le temps des veaux!

Nos marchés seront bientôt, si les choses se passent comme par le passé, encombrés de veaux de qualité inférieure. On conçoit que les prix, dans ces circonstances, soient appelés à régir défavorablement pour les cultivateurs.

Les cultivateurs peuvent empêcher ces conditions dont ils ont eu tant à se plaindre au cours des années passées. Voici comment:

- 1.—En vendant leurs veaux lorsqu'ils pèsent de 140 à 200 livres, lorsqu'ils ont de 5 à 7 semaines.
- 2.—En ne faisant que des veaux de lait: les laisser avec leurs mères.

Si cette pratique était généralisée, nos cultivateurs profiteraient plus qu'ils ne font maintenant d'une source de revenus fort appréciable.

POIDS MINIMUM DES CHARS DE PORCS

Ceux qui expédient leurs porcs par chars complets feront bien de prendre note de l'avis suivant lorsqu'ils feront leur demande aux compagnies de chemin de fer pour leurs chars.

Le poids minimum sur lequel sera basé leur coût de transport sera de 15,000 LIVRES pour un char de 36 PIEDS DE LONGUEUR et de 17,000 LIVRES pour un char de plus de 36 PIEDS DE LONGUEUR.

Que l'on spécifie donc bien clairement, suivant le cas, si l'on désire avoir un char de 36 pieds ou un char de plus que 36 pieds, afin que l'on ne soit pas obligé de faire une dépense inutile si le char de 36 pieds fait l'affaire.

A. S.

VEAUX ABATTUS

Montréal et Québec: Au cours de cette dernière semaine, il n'y a eu aucun changement à noter dans les prix; cependant, de forts arrivages devront faire leur apparition sous peu et, comme d'habitude, il faut s'attendre à une baisse de prix dans un avenir rapproché.

BEURRE

Notre marché au beurre s'est continué faible et une autre légère baisse a été enregistrée dans les prix.

A la dernière heure, lundi après-midi, le 9 courant, au gros, les prix du numéro un pasteurisé d'herbe variaient de 22¼¢ @ 22½¢ la livre et le beurre frais de 22¢ @ 22¼¢ la livre.

POMMES DE TERRE

La baisse dans les prix des pommes de terre s'est continuée cette semaine sur le marché de Montréal. Les expéditeurs du Nouveau-Brunswick étaient anxieux de vendre et ne refusaient pas d'offrir, tandis que ceux de l'Île du Prince-Edouard et de Québec ne vendaient pas aussi librement, préférant attendre de meilleurs prix.

Les arrivages à Montréal, cette semaine, ont été comme suit: 1 char provenant de Québec, 46 du Nouveau-Brunswick, 8 de l'Île du Prince-Edouard, soit un total de 55 chars comparé à 72 pour la même période l'an dernier.

Les prix payés par les marchands cette semaine ont été les suivants: Québec No 1, 85¢ à 90¢; No 2, 80¢ à 85¢; Nouveau-Brunswick No 1, 93¢ à 95¢ le sac de 80 livres; Île du Prince-Edouard, \$1.17½¢ le sac de 90 livres.

Les rapports du Maine n'indiquent aucun changement dans les prix, la demande est assez bonne à \$1.10 le sac de 100 livres.

OEUFS

Montréal et Québec: Le ramassage des oeufs pour fins d'incubation et une très forte diminution de production causée par une ponte plus restreinte sont les deux principaux facteurs qui ont été de nature à réduire considérablement les arrivages; ces derniers ne pouvant suffire à la demande immédiate, il n'y a eu aucune difficulté à obtenir des prix beaucoup plus avantageux qui représentent une hausse de 1¢ @ 6¢ la douzaine, suivant les différentes catégories.

En prévision d'une augmentation d'arrivages d'ici quelques jours, il faut noter que, aux prix actuels, les détaillants ne s'approvisionnent que par petites quantités seulement et, à la fin de la semaine, ce marché était tranquille avec tendance à fléchir.

VOLAILLES VIVANTES

Avec une demande un peu plus active de la part de la population juive, les arrivages des derniers jours, quoique plus considérables que la semaine précédente, ont facilement été absorbés et les prix demeurent stables.

VOLAILLES ABATTUES

La demande se maintient bonne pour les sujets de qualité supérieure.

PORCS ABATTUS

Montréal et Québec: Marché tranquille et tendance à fléchir.

Plants rustiques pour les foyers canadiens

Embellissez les alentours de vos demeures et cultivez des fruits de choix, etc., en employant des plants rustiques et acclimatés que nous expédions d'un océan à l'autre. Le catalogue illustré de notre Jubilé d'Argent, contenant des renseignements utiles et une liste de plus de 1,000 variétés, est envoyé GRATIS sur demande.

Vous économisez en achetant directement du pépiniériste

Notre personnel, nombreux et expérimenté, suit les meilleures méthodes d'élever, de planter et d'emballer les plants. Nos clients, dont nous avons reçu des milliers de témoignages élogieux, ont toujours eu entière satisfaction.

Etabli en 1912

Catalogue illustré de 52 pages GRATIS

The McConnell Nursery Co. Port Burwell, Ont.



"Je veux avoir une clôture comme la vôtre, Joe."



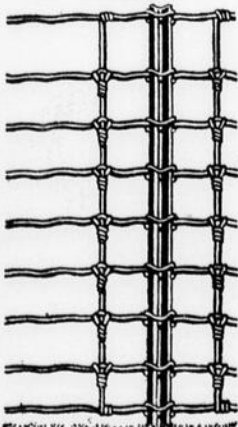
"Je suis fatigué de laisser se multiplier les mauvaises herbes le long de mes vieilles clôtures de perches."

... Je constate que ma CLOTURE FROST me fait économiser.

Un crochet hermétique ne peut glisser



Ce crochet relie les étais et les broches latérales, donnant à la clôture plus de force et de rigidité. Il tient les espaces uniformes et les clôtures à l'épreuve de tout fléchissement.



"D'abord, j'ai vendu le bois de mes vieilles clôtures de perches presque le prix de ma nouvelle clôture. Cette dernière ne prend pas d'espace et j'ai sauvé une acre de terrain par chaque 400 perches de clôture. J'ai aussi fait d'autres économies que je vous énumérerai une autre fois."

Zinc Bonded

Cherchez cette étiquette



Comme des milliers d'autres cultivateurs de progrès, Joe Briggs a acheté de la clôture Frost parce que la Frost lui a donné une valeur supérieure. Seule la clôture Frost est imprégnée de zinc, procédé spécial de galvanoplastie qui élimine toutes les impuretés dans le zinc fondu. De plus, une couche de zinc plus abondante, plus flexible, à l'épreuve de bris recouvre les broches. Ce qui veut dire que votre clôture résistera plus longtemps à la rouille.

POTEAUX D'ACIER VICTOR

La forme en "V" des poteaux Victor offre 12% plus de superficie de port que tout autre poteau d'acier de grosseur et de poids similaires, prévenant en même temps tout déplacement du sol par sa forme en coin. Allez voir votre marchand de clôture Frost le plus rapproché ou écrivez-nous.

FROST STEEL & WIRE Company, Ltd.
1105 ouest, rue Notre-Dame, Montréal, P.Q.

FAITES DES ECONOMIES AVEC LA CLOTURE de ferme FROST

Section du Foyer

Par Françoise GAUDET-SMET



Jolie parure de cou

Voici une parure de cou qui tentera plus d'une tricoteuse. Elle est d'ailleurs élégante et très chaude. Elle peut être faite en laine de plusieurs couleurs, les teintes variant selon le goût de la personne à qui elle est destinée.

Cette parure doit être commencée par le bas et est ouverte dans le dos. Pour buste environ 34, laine trois brins, aiguilles No 11. Montez 300 mailles, tricotez 6 à l'envers et 6 à l'endroit. Après 2 pouces de ce tricot, laissez la 1ère boutonnière sur le côté droit, continuant à en laisser tous les 2 pouces jusqu'au collet.

Après 9 pouces de côtes, faites un rétréci dans la 11e, la 13e et la 15e côte du côté gauche, ainsi que dans la 16e, la 14e et la 12e côte du côté droit (ces rétrécis ne doivent pas paraître sur la côte à l'endroit, mais sont faits à l'envers), ce qui vous aidera à ajuster le dessus de l'épaule. Répétez ces rétrécis tous les 3 tours jusqu'au collet. Faites alors 1 tour, tricotez 2 mailles ensemble; continuez à faire des côtes, 3 mailles à l'endroit, 3 mailles à l'envers, jusqu'à 3 pouces de hauteur, ce qui forme le collet rabattu. Le pressage bien fait donnera la dernière forme.

Le courrier

Mme H. M. (Sherbrooke) — Le fumage de la viande se fait en l'exposant à la fumée d'un feu lent, donnant très peu de chaleur. On se sert souvent de cotons de blé-d'Inde pour faire la fumée ou de sciures (bran de scie) de bois vert. Le bois de bouleau ou de saule un peu décomposé fait aussi très bien l'affaire. On fait un bon fumoir au moyen de deux grandes caisses d'emballage, l'une placée par-dessus l'autre, et avec des trous percés entre les deux. On suspend la viande dans la caisse du dessus qui a un couvercle suffisamment étanche pour retenir la fumée. On peut faire le feu dans une boîte métallique peu profonde, dans la caisse du bas,

ou dans un trou creusé dans la terre par-dessous. Le fumage est continué jusqu'à ce que la viande soit bien brunie. On trouve aujourd'hui dans le commerce un sel fumé qui fait le salage et le fumage en une même opération. C'est une substance brune, composée de sel commun auquel on a ajouté de la fumée au moyen d'un procédé breveté. La ferme expérimentale d'Ottawa a fait l'essai du sel fumé sur des flèches de porc et les a comparées avec d'autres flèches traitées par le salage ordinaire et ensuite fumées. Cet essai a été conduit aussi bien avec le salage à sec qu'avec le salage à la saumure. Après que la viande a été salée, on a comparé des morceaux qui avaient été salés par la méthode du sel ordinaire et ensuite fumés avec d'autres traités par le sel fumé, et l'on a constaté qu'ils étaient aussi bons l'un que l'autre pour la consommation.

Merci pour les appréciations aimables et bonne chance.

* * *

Abitibiennne, ainsi qu'à toutes les correspondantes qui ont demandé des détails pour trousseau de mariée, veuillez m'envoyer vos noms et adresses.

* * *

E. F. (Ste-Julie) — Les couturières et les modistes de chapeaux pourraient peut-être vous garder des retailles de velours; les grandes manufactures de confection pour dames en auraient sans doute à disposer, mais je ne saurais vous donner plus de précision.

* * *

Lectrice (St-Michel) — Adressez-vous au directeur général des Arts Domestiques, M. O.-A. Bériaux, 79, Grande-Allée, Québec.

* * *

L. E. P. (Ste-Hélène) — Une recette de vin de carottes? Je publierai volontiers celle qu'une lectrice obligeante voudrait bien m'envoyer.

* * *

Brunette (St-Sébastien) — Je sais que le papier de plomb en feuille est employé, une fois taillé très fin, pour les décorations d'arbres de Noël, mais je ne puis vous dire s'il est des endroits où on l'échange contre des primes.

* * *

Mme E. P. (Milan) — Il est des magasins de patrons qui font une spécialité de vendre des patrons de rideaux et de dentelles au crochet; ils annoncent dans les journaux.

* * *

Gabrielle — Les enfants et les petits-enfants du roi George V sont: le prince de Galles, maintenant roi sous le nom de Edouard VIII, le duc d'York (qui a deux

Elle a "élevé" Quarante Bébés



Donne de sages conseils pour le soulagement inoffensif des malaises des bébés.

La lettre suivante, écrite par une nourrice, renferme les renseignements sûrs dont les mamans ont besoin pour traiter les malaises de leurs bébés.

"Au cours des 12 dernières années, j'ai eu le bonheur de prendre complètement soin de 40 bébés. Les Tablettes Baby's Own m'ont grandement aidée dans ce travail, parce qu'elles soulagent la constipation et favorisent le sommeil, ce qui est très important chez les enfants en croissance. Pour le traitement des rhumes, coliques, fièvre simple, troubles de dentition... pour favoriser le développement d'enfants heureux et bien portants, ces tablettes sont le remède idéal. Je ne voudrais plus m'en passer."

Mme B., Aurora, Canada.

Ces paroles sincères prouvent à toutes les mères que les Tablettes Baby's Own sont absolument efficaces et sans danger, même pour l'enfant le plus délicat. Les petits les aiment à cause de leur saveur sucrée et, comme ce sont des tablettes, vous n'avez pas à vous inquiéter de l'exactitude du dosage. Les Tablettes Baby's Own furent créées par un médecin canadien. On s'en sert avec succès dans des millions de familles contre les dérangements d'estomac, coliques, fièvres simples, rhumes, diarrhée, constipation, troubles de dentition et irritation nerveuse. Prix, 25 sous.

Essayez-les à nos dépens. Achetez-en un paquet et si vous ne les trouvez pas aussi bonnes que nous le prétendons, retournez ce qui reste et nous vous rembourserons votre argent. F64J

Tablettes Baby's Own
du Dr. Williams

— POUR PEINTURER —



Un vaporisateur compact, à bas prix, fabriqué au Canada et dessiné pour blanchir, désinfecter et servir à tous les genres d'arrosages. Fabriqué en deux grandeurs, cinq et dix gallons. Demandez aujourd'hui la brochure GRATUITE et la formule pour blanchir.

SPRAMOTOR LTD.
1127 York - - - London, Ont.



"Zinnias" géants Dominion 4 paquets pour 10¢

Quatre meilleures couleurs: ECARLATE, JAUNE, LAVANDE, ROSE. Superbes graines Dominion, 4 zinnias géants, en 4 paquets de grandeur régulière de chaque couleur (valeur de 40c.), envoyés franco pour 10c. seulement. Ne manquez pas cette offre remarquable. Catalogue de graines et de plants de pépinière de 144 pages GRATIS. Encore le meilleur. Demandez-le aujourd'hui.
DOMINION SEED HOUSE, Georgetown, Ont.



Sûreté — Commodité — Remboursement au pair partout
Livrés à toutes les
Cares et aux bureaux des messageries du
CANADIEN NATIONAL

filles: la princesse Elizabeth et la princesse Marguerite-Rose), le duc de Gloucester, le duc de Kent (qui a un fils, Edouard), la princesse royale, comtesse d'Harewood, (qui a deux fils: Georges-Henri et Gérard-David Lascelles).

* * *

Vieille ménagère — Votre pain doit manquer de cuisson ou est conservé dans un endroit trop humide. Dans ce cas, le liquide servant à la préparation de la pâte devrait bouillir. Demandez donc au ministère provincial de l'Agriculture la brochure composée par Mlle Eugénie Paré.

* * *

Madeleine — Même conseil au sujet de la brochure à consulter. Votre pâte doit manquer de pétrissage et la farine est ajoutée en trop grande quantité. L'eau trop chaude peut aussi produire ce résultat du pain tout en grains.

L'eau dans laquelle on fait bouillir un gros oignon est quelquefois meilleure que l'eau savonneuse pour nettoyer les cadres bronzés.

* * *

Dolorosa — Pour bien réussir à ne teindre d'une robe que son empiècement, il est préférable de le déposer et de le teindre à part. Avec une robe jaune, fleuri brun, il n'y a qu'un manteau brun, de la même couleur que les fleurs, qui conviendrait pour faire ensemble avec la robe. Ou, si c'est pour le coeur de l'été, un manteau de flanelle jaune comme le fond de la robe.

* * *

Les cahiers de tricot, complets, très pratiques et rédigés en français, sont envoyés sur réception de trente centins.

* * *

Pour toute correspondance au sujet de la section du foyer, adressez à Madame Françoise Gaudet-Smet, Case postale 2545, Montréal, et attendez patiemment votre tour.



La petite Lucille Poitras, de Sainte-Hélène de Bagot, semble avoir conquis tout l'amour de la bonne bête qu'elle appelle...



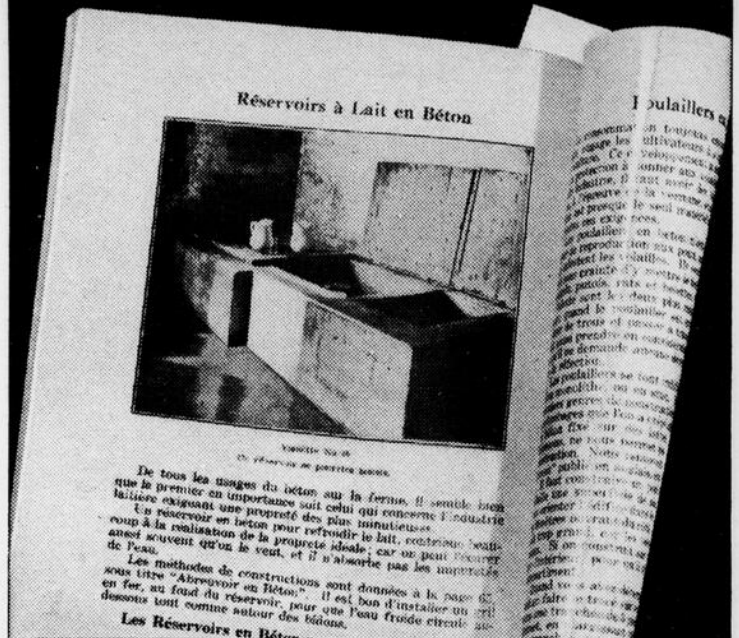
GRATIS

MONTRES, Couteleries, Violons, Lingerie. Un choix de 300 beaux cadeaux donnés gratuitement aux personnes qui vendront de 50 à 200 gros paquets de graines à 6 sous chacun. Demandez le Catalogue et 170 paquets de graines à
ALLEN NOUVEAUTES, St-Zacharie, Qué.

ON DEMANDE des agents pour vendre des cravates de soie ou de cuir. Nous vous vendons à un prix qui vous permet de réaliser 100 pour cent de commission. Demandez aujourd'hui même des échantillons et des renseignements, gratuits. **ONTARIO NECKWEAR COMPANY, Dépt. 517, Toronto 8, Ont.**

FABRICANT avec "permis 100% No 1", demande position dans une beurrerie, ayant treize ans d'expérience, ou achèterait une beurrerie. Pour référence, adressez-vous à **ADOLPHE PELLERIN, inspecteur, Plessisville, P.Q.** — Benjamin Ferron, Plessisville, P.Q.

ce livre gratuit VOUS ÉPARGNERA DE L'ARGENT...



"L'Utilité du Ciment pour le Cultivateur", tel est le titre d'une brochure qui vous explique comment mettre fin au gaspillage, aux frais de réparation et aux dangers du feu en utilisant le béton dans la construction. Des milliers de cultivateurs canadiens en ont déjà fait leur profit. Vous-même, vous y trouverez des plans et instructions pour la construction de planchers et fondations d'étables, de caveaux à légumes, de laiteries, dessus de puits, etc. Postez aujourd'hui le coupon.

Canada Cement Company Limited
Immeuble Canada Cement Company
Carré Phillips - - Montréal
Bureaux de ventes à
Montréal Toronto Winnipeg Calgary

Postez ce coupon MAINTENANT

Canada Cement Company Limited,
51 Immeuble Canada Cement Company
Carré Phillips - - Montréal

Veillez m'envoyer votre brochure gratuite.

Nom.....

Adresse.....



PRIX DE REMISE—COOPÉRATIVE FÉDÉRÉE

SEMAINE FINISSANT LE 7 MARS 1936

130 EST, RUE ST-PAUL, MONTREAL

POULETS VIVANTS		POULETS ABATTUS (Sélectionnés)		POULETS ABATTUS (Engraisés au lait)		OEUFs	
A.....	21c	Spécial, 6 lbs. et plus	28c	Spécial, 6 lbs. et plus	30c	A—(gros)	37c
B.....	19c	A—6 lbs. et plus	26c	A—6 lbs. et plus	28c	A—(moyen)	35c
C.....	17c	A—5 lbs. jusqu'à 6 lbs.	25c	A—5 lbs. jusqu'à 6 lbs.	26c	A—(Poulettes)	34c
		B—6 lbs. et plus	25c	B—6 lbs. et plus	27c	B—	30c
		B—5 lbs. jusqu'à 6 lbs.	23c	B—5 lbs. jusqu'à 6 lbs.	25c	C—	27c
		B—4 lbs. jusqu'à 5 lbs.	22c			PORCS ABATTUS	
		C—6 lbs. et plus	21c			Bon	12c la lb.
		C—5 lbs. jusqu'à 6 lbs.	19c			Moyen	11½c la lb.
		C—4 lbs. jusqu'à 5 lbs.	18c			Commun	10½c la lb.
		C—3 lbs. jusqu'à 4 lbs.	16c			VEAUX ABATTUS (Engraisés au lait)	
						Bon	13c la lb.
						Moyen	11c la lb.
						Commun	9c la lb.

Sur les prix ci-haut mentionnés, nous retenons une commission de 5% aux coopératives affiliées et 8% aux expéditeurs individuels.

ANIMAUX VIVANTS — Prix obtenus sur le marché de Montréal

Par la Coopérative Canadienne du Bétail de Québec, Ltée

LUNDI, LE 9 MARS 1936

PORCS VIVANTS		VACHES		AGNEAUX		TAURES	
Porc à bacon (Select)	190 à 230 lbs. \$9.00	Choix	3½c à 3¾c	Bon	7½c à 8c	Choix	4¾c à 4½c
Prime de \$1.00		Bonne	3¼c à 3½c	Non châtrés	7c à 7¾c	Bonne	4c à 4¼c
Porc à boucherie	180 à 230 lbs. \$9.00	Moyenne	3c à 3¼c	Commun	6c à 6½c	Moyenne	3½c à 3¾c
Porc léger	160 à 240 lbs. \$8.50	Très commune	2½c à 2¾c			Commun	2½c à 3c
Porc lourd	120 à 160 lbs. \$8.50	VEAUX DE LAIT		MOUTONS		TAUREAUX	
Porc extra lourd	240 à 270 lbs. \$8.50	Choix	8c à 8½c	Bon	4½c à 5c	Choix	4c à 4¼c
Truie	270 lbs. ou plus \$8.00	Bon	7½c à 8c	Commun	3c à 3½c	Bon	3¾c à 4c
	\$7.00 à \$7.75	Moyen	7c à 7½c	BOUVILLONS		Moyen	3¾c à 3½c
		Commun	5c à 6c	Choix	5½c à 5½c	Commun	3c à 3¼c
		VEAUX DE CHAMP		Bon	4¾c à 5c		
		Bon	3¾c à 4c	Moyen	4½c à 4¾c		
		Commun	3¼c à 3½c	Commun	3½c à 4c		
				Commun léger	2½c à 3c		

COMMISSIONS: — Par char — Bétail, \$17 par char; veaux, \$12; moutons ou porcs, \$10. Par camion — Bétail, 75c par tête; veaux, porcs ou moutons, 20c.

Prix de remise Coopérative Fédérée—A QUÉBEC

SEMAINE FINISSANT LE 7 MARS 1936

OEUFs		AGNEAUX ABATTUS		POULETS ABATTUS (Engraisés au lait)		POULES ABATTUES (Sélectionnées)	
A—(gros)	35c	No 1—35 à 45 lbs.	13c	A—6 lbs. et plus	26c	A—6 lbs. et plus	19c
A—(moyen)	33c	No 2—30 à 35 lbs.	11c	A—5 lbs. à 6 lbs.	24c	A—5 lbs. à 5 lbs.	18c
A—(Poulettes)	31c	No 3—25 à 30 lbs.	9c	B—6 lbs. et plus	24c	A—4 lbs. à 5 lbs.	17c
B—	27c			B—5 lbs. à 6 lbs.	22c	B—6 lbs. et plus	17c
C—	25c			B—4 lbs. à 5 lbs.	21c	B—5 lbs. à 6 lbs.	16c
		PORCS ABATTUS		POULETS ABATTUES (Sélectionnées)			
		A—Bacon de choix	12c	A—6 lbs. et plus	24c	B—4 lbs. à 5 lbs.	15c
		B—Bacon, 110 lbs. à 160 lbs.	11½c	A—5 lbs. à 6 lbs.	23c	B—5 lbs. à 6 lbs.	14c
		Boucher, 110 lbs. à 160 lbs.	11¼c	A—4 lbs. à 5 lbs.	22c	C—6 lbs. et plus	14c
		Lourd, 160 lbs. à 200 lbs.	10¾c	B—6 lbs. et plus	21c	C—5 lbs. à 6 lbs.	13c
		Extra lourd	10c	B—5 lbs. à 6 lbs.	20c	C—4 lbs. à 5 lbs.	12c
		200 lbs. à 250 lbs.	10c	C—6 lbs. et plus	19c	Coqs	9c
				C—5 lbs. à 6 lbs.	17c		
				C—4 lbs. à 5 lbs.	16c		

Nous ne recevons pas de volailles vivantes à notre succursale de Québec. Voir plus haut sur cette page les prix payés à Montréal. Sur les prix ci-haut mentionnés, nous retenons une commission de 5% aux coopératives affiliées et 8% aux expéditeurs individuels.

Prix de remise pour la semaine finissant le 3 mars 1936 inclusivement — Montréal et Québec

BEURRE FRAIS . . . No 1 Pasteurisé	22½c	No 1 Non Pasteurisé	22½c	No 2	21½c
------------------------------------	------	---------------------	------	------	------

TRES IMPORTANT: Aucune commission ou frais d'emmagasinage à déduire de nos prix de remise de beurre.

MOULÉES ALIMENTAIRES

NET, COMPTANT (à nos entrepôts, sans camionnage)

RATIONS NORMALES EQUILIBRÉES

Prot. %		RATIONS NORMALES EQUILIBRÉES			Prot. %		MOULÉES POUR VOLAILLES		
		Montréal	Ste-Rosalie Québec Lévis	Lennoxville Princeville Waterloo			Montréal	Ste-Rosalie Québec Lévis	Lennoxville Princeville Waterloo
18	Coopérative Moulée Lait. (simple ou mélas.)	\$1.55	\$1.60	\$1.65	19	Coopérative Tout-Moulée poussins (en coton)	\$2.40	\$2.40	\$2.50
20	Fédérée Moulée Lait. (simple ou mélassée)	\$1.55	\$1.60	\$1.65	18	Fédérée Tout-Moulée poussins (en coton)	\$2.20	\$2.20	\$2.30
24	Coopérative Moulée Lait. (simple ou mélas.)	\$1.65	\$1.75	\$1.75	—	Coopérative Petits grains poussins (début)	\$2.15	\$2.20	\$2.25
18	Coopérative Contrôle Lait. (simple ou mélas.)	\$1.60	\$1.65	\$1.70	23	Coopérative Tout-Moulée dindonneaux (coton)	\$2.40	\$2.40	\$2.50
32	Coopérative Supplément protéique (laitier)	\$2.00	\$2.05	\$2.10	18	Coopérative Moulée croissance poulets (coton)	\$1.95	\$2.00	\$2.05
25	Coopérative Moulée veaux (avec poudre lait)	\$2.55	\$2.60	\$2.65	—	Coopérative Grains croissance poulets	\$1.65	\$1.70	\$1.75
24	Fédérée Moulée veaux (sans poudre lait)	\$2.20	\$2.25	\$2.30	22	Coopérative Moulée de ponte (sacs de coton)	\$2.20	\$2.25	\$2.30
		MOULÉES POUR PORCS			20½	Fédérée Moulée de ponte (en sacs de coton)	\$2.00	\$2.05	\$2.10
14	Coopérative Supplément protéique porcs	\$2.70	\$2.80	\$2.80	20	Coopérative Moulée ponte pour reproduction	\$2.35	\$2.35	\$2.45
17	Fédérée Sevrage-croissance porcelets	\$1.60	\$1.65	\$1.70	15½	Coopérative Moulée ponte pour batterie	\$2.20	\$2.25	\$2.30
15	Fédérée Moulée engraissement pour porcs	\$1.55	\$1.60	\$1.65	40	Coopérative Supplément protéique volailles	\$2.60	\$2.65	\$2.70
—	Coopérative Supplément minéral pour bétail	\$1.60	\$1.65	\$1.70	—	Coopérative Grains pour volailles	\$1.70	\$1.75	\$1.80
					—	Fédérée Grains pour volailles	\$1.80	\$1.85	\$1.90
					16½	Coopérative Moulée engraissement volailles avec poudre lait	\$1.95	\$2.00	\$2.05
					16	Fédérée Moulée engraissement (sans poudre lait)	\$1.75	\$1.80	\$1.85

Ces moulées sont recommandées par la Commission Alimentaire du Bétail

COOPÉRATIVE FÉDÉRÉE DE QUÉBEC

130 est, rue St-Paul

Tel. HARbour 4111

Montréal