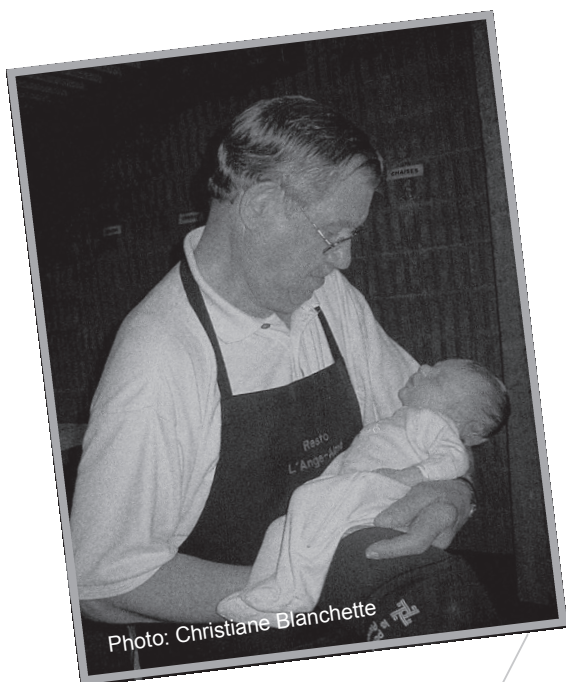


Table des matières

Mission et moyens	1
Rapport du président	2
Rapport de la directrice générale	3
Statistiques	13
Rapport des vérificateurs	19
Merci à nos partenaires	24

Mission et moyens



« Le Patro veut développer une conscience sociale et le souci de la justice sociale ».

MISSION

Le Patro Le Prevost, organisme de bienfaisance, est un milieu de vie éducatif d'inspiration chrétienne. Il vise l'épanouissement des personnes de tout âge par le biais du loisir, de l'action communautaire, de la pastorale et de la formation.

MOYENS PRÉCONISÉS

Le loisir vise la reconnaissance des aptitudes de chacun et développe le potentiel des personnes. Il permet la pratique d'activités sportives, ludiques, de plein air et culturelles. Il favorise la création de réseaux et l'approche participative afin de créer un milieu de vie convivial et d'accroître le sentiment d'appartenance.

L'action communautaire vise à inscrire les personnes qui éprouvent des besoins communs ou qui vivent des problèmes dans un processus de participation sociale dans le respect de leur dignité. Elle renvoie à des actions augmentant la maîtrise des situations auxquelles ces personnes sont confrontées en favorisant leur organisation en vue d'améliorer leurs conditions de vie ou de revitaliser leur milieu. Par la sensibilisation des gens, par la mise en place de projets appropriés, par la concertation avec les organismes du milieu et par la transmission d'informations, le Patro veut développer une conscience sociale et le souci de la justice sociale.

La pastorale vise le cheminement spirituel par la découverte de la personne de Jésus-Christ et de son message par l'accompagnement des personnes, par un soutien dans leur engagement et par des services pastoraux adaptés.

La formation vise à offrir un ensemble d'activités éducatives, d'apprentissages et de réflexion pour amener la personne à une prise en charge ou une à prise de conscience individuelle ou collective par des activités portant sur le respect et la protection de l'environnement, sur l'amélioration de leurs conditions de vie ou de travail.

Les membres du Conseil d'administration 2007-2008

Claude Barbier, président	Gilbert Boulé, administrateur
Pierre Robert, 1er vice-président	Philippe Masson, administrateur
Richard Gélinas, 2e vice-président	André Provost, administrateur
Daniel Sénécal, trésorier	Léonard Roussel, administrateur †
Daniel Funk, secrétaire	Alain Fiset, r.s.v., conseiller

Les membres de la Corporation 2007-2008

Alain André	Pierre Desmarteaux	Jean Lefebvre	Stéphane Quesnel
Claude Barbier	Louis Desmeules	Franklin Léveillé	Pierre Robert
Évelyne Bélanger	Jacques Dostie	Louis L'Heureux	Jeannine Robert
Hugo Benfante	Jean Dupuis	Gabriel Massicotte	Léonard Roussel †
Michel Bilodeau	Andrés Fonteçilla	Bruno Masson	André Roussel
Claudine Bouchard	Jeanne Francoeur †	Philippe Masson	Pierre-Paul Roussel
Gilbert Boulé	Daniel Funk	Marcel Maurice	Yvan Savage
Jean-François Boyer	Geneviève Gagné	André McNeil	Gaétan Savoie
Christian Brunet	Richard Gélinas	Gérard Niding	Daniel Sénécal
Normand Chevrier †	Jacques Gladu	Carole Paradis	Patrice Soucy
René Cléroux	Lionel Goyer	André Paradis	Jacqueline St-Aubin
Sylvain Cléroux	Marc Hébert	Lucien Paradis	Ange-Aimé Tessier
Robert Comeau	Dario Iezzoni	Guy Parent	Alain Trahan
Yvon Couturier	Dominique Jobin	Denis Pérusse	Constantin Tsouvaltsidis
Danielle Crevier-Roy	Suzelle Jobin-Beaupré	Jean-Claude Pettigrew	Gabriel Veilleux
Patrick D'Aragon	Jean-Paul Labossière	Alain Poirier	Jean-Marie Veilleux
Pascal D'Aragon	Denise Labrèche	Claude Proulx	Michel Veilleux
Éric D'Argenzio	Euclide Laliberté	André Provost	Michel Verret
André Denis	André Lalonde	Michel Provost	Gérard Verret
Bernard Deschamps	Robert Lavigne	Lyne Pruneau	Michel Vézina
			Pierre Villeneuve

Au cours de ma première année en tant que président, le conseil d'administration a pris un virage à destination du Centenaire du Patro Le Prevost grâce à l'arrivée de nouveaux administrateurs. En effet, suite aux orientations souhaitées par les membres de la Corporation, manifestées lors de l'assemblée générale annuelle 2007, nous avons apporté des changements à divers niveaux afin d'assurer la pérennité et l'actualité de notre mission. En réponse aux demandes de la Corporation, les dossiers suivants ont retenu l'attention des administrateurs au cours de nos huit réunions tenues en 2007-2008 :

Comité de vérification des finances

Le nouveau trésorier élu au conseil a apporté des changements dans la présentation de nos états financiers. En plus de la présentation des états financiers mensuels, nous avons ajouté la présentation d'analyse des grands écarts du mois. Cette information supplémentaire assure un meilleur suivi budgétaire et éclaire nos décisions en lien avec les dépenses et revenus de l'organisme.

Tel que mentionné à l'assemblée générale annuelle, nous avons amorcé une étude du prix de revient pour connaître le coût de chaque activité, incluant les frais administratifs et en ressources matérielles. Cet outil nous permettra sûrement d'orienter le choix des programmes que nous offrons.

À ces travaux exhaustifs s'ajoute l'élaboration et l'équilibrage du budget 2008. Par ailleurs, nous avons pris la décision de créer deux projets spéciaux : la réfection de la résidence et les Fêtes du centenaire. Ces projets exigeront une recherche de financement supplémentaire qui évitera de toucher au budget d'opération du Patro.

Finalement, nous avons pris la décision de créer un fonds de réserve de 1,5 % annuel, pris à même le budget d'opération pour des dépenses non prévues, notamment pour les ressources matérielles supplémentaires et/ou d'autres difficultés imprévisibles.

Comité de réflexion sur les levées de fonds

Ce Comité *ad hoc* a été formé en 2007. Il a comme mandat de réfléchir sur le type d'activités offertes pour nos activités bénéfiques. Une politique a été



Le président, Claude Barbier (rang arrière, à gauche) et la directrice générale, Manon Éthier-Rollin
Photo: Carolle Clément

rédigée pour bien cibler le type d'activité et la clientèle recherchée lors de nos activités de masse. À titre d'exemple, en novembre 2008, nous organiserons une grande soirée retrouvailles dans le cadre du début des Fêtes du Centenaire. Le Conseil souhaite graduellement augmenter la proportion des revenus provenant des levées de fonds.

Présentement, ces activités représentent environ 3% de notre budget annuel ; le comité souhaite atteindre le 10% du financement par ce moyen, ce qui serait en ligne avec la recommandation de Centraide. Le comité poursuit donc ses travaux, en concentrant ses énergies sur des projets concrets de financement au moyen d'activités bénéfique.

Je ne peux passer sous silence le travail remarquable de Monsieur Gilbert Boulé et de notre président d'honneur 2007, Maître Pierre Langevin, qui ont réussi à ramasser plus de 33 000 \$ lors de notre soirée gala vins et fromages.

Réglementation

Suite aux demandes formulées lors de la dernière assemblée générale annuelle, nous avons formé un sous-comité de révision des règlements de la Corporation. Maître Pierre Langevin a accepté de se joindre aux administrateurs afin de nous offrir un avis légal sur la question. Le sous-comité a d'abord révisé certains articles de règlements qui seront soumis à discussion au cours de la présente assemblée générale. Par la suite, des changements supplémentaires d'incidence légale seront présentés à l'assemblée générale annuelle de 2009.

Recrutement de nouveaux membres

Le recrutement de nouveaux membres au sein de la Corporation demeure une préoccupation pour vos administrateurs. À cet égard, nous étudions notre réglementation pour nous assurer que nous rejoignons bien non seulement les membres qui fréquentent le centre mais aussi des gestionnaires qui ont à cœur le bien-fondé de l'œuvre. La Corporation demeure essentielle à la mission du Patro, afin qu'elle soit soutenue par de personnes engagées et impliquées à poursuivre l'œuvre des religieux de St-Vincent-de-Paul.

Résidence

Dans le cadre de la réfection de la résidence, nous avons formé un comité de travail pour étudier divers projets qui nous ont été soumis par des organismes du quartier. Après étude et discussion, nous avons convenu de conserver la vocation de la résidence pour accueillir des étudiants ou des jeunes. Rappelons que les religieux accueilleraient des résidents lorsque le Patro était situé sur la rue St-Dominique, et nous souhaitons continuer à offrir ce service. Nous sommes présentement en pourparlers avec la Ville de Montréal, propriétaire du bâtiment, pour finaliser les ententes concernant la résidence.

Prix honorifiques

À l'occasion de la Fête de Monsieur Le Prevost, nous avons rendu hommage à Sœur Marie-Luce Déry, s.n.j.m., en lui décernant le prix Claude-Masson pour l'ampleur de son implication au sein du Patro notamment auprès du groupe des aînés. Le prix de la relève (Jean-Léon Le Prevost) a été remis aux bénévoles de la popote roulante. Ces derniers livrent des repas deux fois par semaine afin d'assurer un contact chaleureux et le maintien à domicile de personnes en perte d'autonomie.

Conclusion

Au cours de l'année, nous avons perdu un administrateur et surtout un ami qui, jusqu'à la dernière minute, a su apporter son énergie et consacrer son temps à l'œuvre du Patro Le Prevost. Monsieur Léonard Roussel restera un bâtisseur remarquable qui a su marquer l'histoire du Patro. D'autres membres de la Corporation qui ont aussi contribué sont également disparus au cours de l'année : Monsieur Jean Cléroux, Monsieur Normand Chevrier et Madame Jeanne Francoeur.

Les partenaires et bailleurs de fonds continuent aussi de nous témoigner leur appui et nous les remercions tous pour leur confiance et leur grande collaboration. Sans leur solidarité, nous ne pourrions faire tout ce chemin en tant qu'organisation solide et crédible qui depuis près de 100 ans assure des services et activités à toute la population.

Somme toute, le Patro Le Prevost continue d'avancer, et ses membres peuvent compter sur une équipe motivée de bénévoles et d'employés qui, solidairement à nos partenaires et bailleurs de fonds, peuvent dire que Cent ans au cœur des gens c'est Patro...

Claude Barbier
Président

Destination Centenaire... Ça s'en vient...

En 2007, nous avons réalisé la première année de notre nouvelle planification triennale avec, comme thématique, l'anniversaire du siècle. Au cours des deux prochaines années, le centenaire deviendra un moyen incontournable de réalisation des objectifs du plan stratégique 2007-2010 :

- **Faire du centenaire, un élément mobilisateur qui contribue à la promotion de l'organisme**
- **Modifier, ajouter, maintenir et promouvoir les activités et les services communautaires et de loisirs**
- **Former, consolider et motiver les équipes de travail (employés et bénévoles)**
- **Générer des fonds supplémentaires pour le fonctionnement de l'organisme**

Vous constaterez, à travers nos activités et services offerts, que nous sommes sur la bonne voie pour atteindre nos objectifs.

Pastorale

Porteur de la **thématique annuelle**, le personnel de la pastorale nourrit les autres employés et les membres sur les valeurs du centre et nous propose des activités en lien avec la thématique choisie.

« Que le Christ soit annoncé de toutes les manières »

(devise de la congrégation de la communauté des religieux de St-Vincent-de-Paul)

Les **activités hebdomadaires** offertes par le personnel et les bénévoles de la pastorale rejoignent tous les groupes d'âges; en passant par « La P'tite Pasto » (3-5 ans), l'animation de projets d'action sociale pour les ados, les rencontres avec les mères et « La Pasto jase jase » avec les aînés. À travers ces animations, notre local de pastorale demeure un lieu de rencontre spirituelle et de ressourcement. Une bibliothèque de livres religieux s'adressant tant aux jeunes qu'aux adultes est mise à la disposition de tous. La Communauté chrétienne et les associés continuent de se rencontrer, après tant d'années, pour préparer les célébrations et les temps forts de la vie chrétienne. Le personnel accompagne les individus et les familles pour des services de conseil face au deuil et à la maladie ou pour la préparation d'heureux événements (baptême, mariage).

Destination Centenaire... Ça s'en vient !

Le **projet intergénérationnel « Entr'Amis »**, réalisé en partenariat avec deux classes de l'École primaire St-Barthélemy, sous l'égide de l'organisme « L'Amitié n'a pas d'âge », a permis des belles rencontres entre les jeunes et les aînés. En mai 2007, le projet du Patro a été récipiendaire d'un prix d'excellence pour la qualité du projet et ses bienfaits auprès des participants.



Bingo intergénérationnel du projet Entr'Amis
Photo: Christiane Blanchette

« Au Patro, plein de soleil et plein de nouveaux amis » Jean-Simon, 10 ans

Cette année, grâce à l'appui de Centraide, nous avons intégré des jeunes et des adolescents de l'**AMDI (association montréalaise en déficience intellectuelle)** à nos groupes réguliers. Un programme de formation pour les moniteurs et des ateliers de sensibilisation pour les membres a permis de bien accueillir les jeunes et ainsi offrir un répit aux parents. Du mardi au jeudi, nous offrons aussi de l'aide aux devoirs et des activités en salle de séjour après l'école.

La semaine de relâche scolaire, qui regroupe plus de 100 enfants âgés de 3 à 11 ans, nous rappelle que notre camp de jour approche et amorce la préparation de la saison estivale. L'interaction avec les quelques parents accompagnateurs bénévoles lors des tournois ainsi que les consultations continues sur les politiques familiales municipales nous amène à réfléchir sur nos programmes. Nous songeons, entre autres, à revitaliser la programmation du samedi pour répondre à des besoins d'activités spécialisées pour les jeunes.

Jeunesse

Le temps fort du groupe des jeunes demeure le **Camp de jour d'été**. Les plus de 500 enfants y participent y vivent des journées bien remplies d'animations sportives, culturelles, aquatiques et ludiques, ainsi que des sorties. Rires et petits bonheurs sont au rendez-vous. Cette année, 50% des moniteurs étaient de nouveaux employés et la moyenne d'âge de l'équipe était de 21 ans. Le financement de l'embauche d'étudiants a été grandement facilité par le programme *Emploi d'été Canada*. Notre structure permet de bien accueillir et encadrer ce personnel grâce à l'expérience d'une animatrice, d'une adjointe et des moniteurs chef d'une adjointe et d'une animatrice. Le *coaching* par les pairs, sur le terrain, permet aussi le suivi et l'amélioration des interventions et de l'animation auprès des jeunes.

Durant **l'année scolaire**, les vendredis sportifs rejoignent des jeunes qui ont le goût de s'initier à l'activité sportive. Cette activité, de plus en plus populaire, a aussi donné la chance à nos jeunes de participer à un tournoi inter patros où ils ont remporté la victoire. Cela dit, leur plus grande réussite a été de gagner la bannière de l'esprit sportif. Les activités du samedi regroupent, quant à elles, les jeunes de 3 à 12 ans qui participent à des activités semblables à celles du camp de jour.

« Le secteur jeunesse, c'est une deuxième maison ou j'ai du fun avec mes amis et mes animateurs sont ma deuxième famille » Sílía, 11 ans et Camélia 9 ans



Relâche scolaire 2007
Photo: Marie-Eve Rollin

Ados

Le **camp de jour d'été**, quoique ouvert aux ados de 12-17 ans, cible davantage les 12-14 ans. Cette année, nous avons ajouté des thématiques aux semaines pour susciter davantage l'intérêt des participants. Cette stratégie a bien fonctionné et nous la répéterons l'an prochain. La sortie d'une semaine en camping dans la belle région de St-Raymond-de-Portneuf demeure un moment fort de l'été, et une première pour la majorité des participants. Soulignons que les ados ont eu la chance de s'y rendre gratuitement en train grâce à un partenariat avec Via Rail.

Destination Centenaire... Ça s'en vient !

De **septembre à mai**, les activités sportives (basket-ball, volley-ball, hockey cosom) demeurent sans contredit les passe-temps favoris des adolescents. La participation à des pratiques, parties et tournois permet aux ados de fraterniser entre eux et avec d'autres groupes. Soulignons d'ailleurs le match de basket-ball disputé contre un groupe de malentendants qui se préparaient à participer au Défi sportif. Ces derniers en sont sortis victorieux, au grand dam de nos ados ! Les activités culturelles suscitent peu d'intérêt, hormis la danse hip hop qui rejoint quelques adolescents. On constate une baisse importante de participation durant l'année. Une réflexion s'impose avec l'objectif de réviser le programme actuel pour qu'il réponde mieux aux besoins des ados.

« Quand on vient aux ados qu'on soit heureux ou malheureux il y a toujours quelque chose pour nous écouter » *Chloé 15 ans.*



Atelier animé par le SPVM concernant la sécurité sur Internet
Photo: Christiane Blanchette

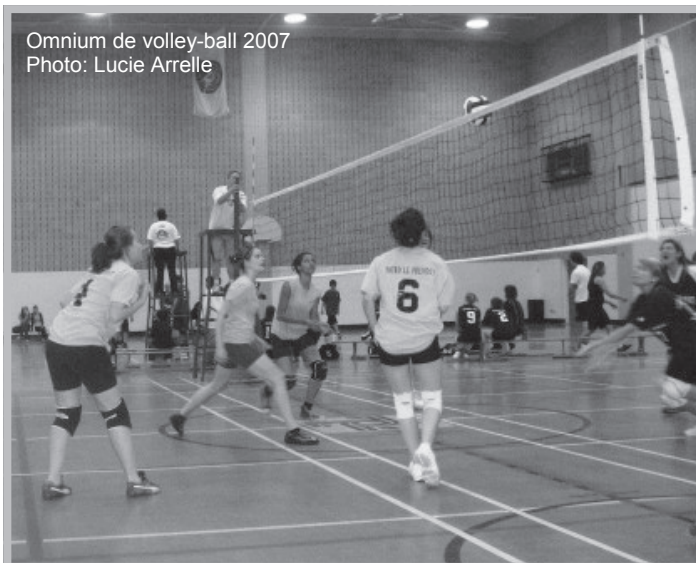
Adultes

Se déroulant de septembre à mai, le programme d'adultes a connu une augmentation du nombre d'inscriptions en raison d'une nouvelle offre d'activités de mise en forme (pilates, tai chi, power yoga, aérobic...) et à l'aménagement des locaux culturels. Les ligues sportives sont très populaires. Les adeptes de volley-ball et de badminton sont toujours aussi nombreux.

« Le yoga me permet de me détendre et de me mettre en forme. Le professeur nous montre bien les mouvements et l'atmosphère de relaxation me donne de l'énergie pour ma semaine » *Julie, 33 ans*

Les deux fins de semaine de **Omnium de volley-ball**, organisé au mois de mai par le groupe des adultes, viennent couronner la saison par des compétitions amicales et des rencontres avec des participants d'autres centres de la province.

Cette année, nous avons tâté le terrain afin d'offrir une programmation mieux adaptée aux besoins des 18-30 ans. Nous devons entre autres offrir plus de plateaux de participation libre, lesquels répondent mieux aux besoins de ce groupe d'âges, tel que démontré par des études récentes. Notre projet **multimédia**, programme financé par Emploi-Québec dans le cadre d'un budget d'initiative locale, et s'adressant aux 18-30 ans en réinsertion sociale, en est à sa dernière année. Le projet **d'animation du basket-ball au Parc Villeray**, subventionné par le Contrat-Ville de la Ville de Montréal, a rejoint plus de 150 jeunes adultes, adolescents et enfants amateurs de basket-ball. En plus d'encadrement sportif, un travail de prévention contre la drogue, la violence et les gangs de rues y est réalisé. Nous devrions pouvoir continuer à accueillir ses jeunes durant l'année par des plateaux libres.



Omnium de volley-ball 2007
Photo: Lucie Arrelle

Madame prend congé

La journée du mercredi est réservée au répit pour les mères. Des moniteurs prennent en charge les jeunes enfants et les mères participent à différentes activités de leur choix. Depuis septembre, le local de pastorale est devenu un lieu de rencontre pour permettre aux femmes qui souhaitent tout simplement échanger entre elles. Le CRSSS Cœur de l'île de Montréal a couvert les frais d'inscription de mères à faible revenu au programme Madame Prend Congé. En 2007, nous avons offert un service de halte-garderie, le vendredi, pour offrir un répit supplémentaire aux parents de jeunes enfants. Nous réévaluerons ce programme en septembre 2008, après une année d'opération.

Destination Centenaire... Ça s'en vient !



Baignade Maman-bébé
Photo: MarieLou Bordeleau

Aînés

Des activités pour les aînés sont offerts trois jours par semaine et est composé de membres très actifs, entre autre en tant que bénévoles et comme participants aux activités physiques, de mise en forme et culturelles. En plus de ces occupations, le groupe offre un milieu de vie qui permet aux gens de fraterniser, de s'entraider et de briser leur isolement. Les café-rencontre, la « pasto jase jase », « le point » à l'heure du dîner et le journal des aînés permettent aux participants de rester informés et actifs dans leur milieu de vie. L'écoute, l'aide aux personnes lors d'un décès ou d'une maladie s'ajoutent au soutien apporté par le personnel et par les pairs.

Au cours de l'année, le groupe a participé au Symposium national, tenu à l'automne sous la thématique « vieillir en sécurité et à quelles conditions ». Les aînés ont aussi participé aux activités du programme « **Un temps pour l'art** » qui se déroulent dans le quartier et qui visent à faire la promotion de la culture. En avril l'**exposition culturelle** fait aussi place aux talents de chez nous par le déploiement des œuvres d'art réalisées par les membres.



Fête de Noël des aînés
Photo: Kira Zoellner

Le comité du **Club de plein air** demeure très actif en organisant des sorties à vélo, des voyages et des marches culturelles. Soulignons, par ailleurs, que Madame Pierrette Alary a été couronnée lauréate dans la catégorie **Action régionale en loisir** dans le cadre de la reconnaissance régionale de Sport et Loisir de l'Île de Montréal.



Pierrette Alary remporte le prix Action régionale en loisir. Photo: URLS

Madame Alary a mis en place une activité novatrice alliant activités physiques aux sorties culturelles. Plus d'une douzaine de sorties qui sont au programme, permettant aux participants de découvrir des coins de Montréal et de la province tout en demeurant physiquement actif.

Le Programme de prévention des chutes à domicile, mis sur pied par le CRSSS au Cœur de l'Île de Montréal, a permis à plusieurs d'aînés d'améliorer leur qualité de vie par des ateliers donnés par des professionnels de la santé, portant sur la sécurité à la maison, la pratique d'exercices pour améliorer leur équilibre et leur posture.

Secteur sportif

Le secteur sportif comprend le **secteur aquatique et les activités aux gymnases**. On y offre une panoplie d'activités libres ou de cours de natation, de mise en forme aquatique et de sauvetage. Le secteur a connu une augmentation de fréquentation, particulièrement pour les plateaux libres du dimanche. Les participants viennent de tous les milieux : étudiants, travailleurs de soir ou de nuit et membres des communautés culturelles s'y côtoient. Le badminton demeure l'activité la plus prisée, suivie du tennis de table. On joue toujours au racquetball et au squash malgré les murs qui se détériorent visiblement. La Ville de Montréal a réparé un mur comme projet pilote. La Ville recueillera ensuite les commentaires des participants et vérifiera la durabilité du premier mur avant d'entamer des réparations sur les autres surfaces de jeu.

La participation des écoles environnantes et des garderies aux activités aquatiques et sportives est en croissance. Nous souhaitons travailler de concert avec le milieu pour développer un programme **Québec en forme** dans la communauté au cours de la prochaine année.

« Le secteur a connu une augmentation de fréquentation, particulièrement pour les plateaux libres du dimanche ».

Le **Club de soccer de Villeray**, parrainé par notre organisme et l'agente de l'arrondissement, a rejoint plus de 250 enfants de 4 à 18 ans. Des entraîneurs bénévoles dont la majorité provient de l'Amérique du sud entraînent les jeunes du quartier. En lien avec Soccer Villeray, nous avons conclu une entente avec Tim Horton's pour démarquer une ligue *Timbits* qui accueille les 4 à 6 ans (8 équipes et 80 enfants). Cette année, nous avons connu des difficultés financières, ce qui nous mène à la mise en place d'une structure de fonctionnement pour mieux encadrer le Club et redresser ses finances.



Équipe de soccer *Timbits*
Photo: Manon Éthier-Rollin

Au **secteur aquatique**, nous avons vécu une pénurie de sauveteurs et de moniteurs. Nous constatons que nous devons faire preuve de créativité supplémentaire dans notre promotion de ce travail auprès des jeunes. Plusieurs activités s'adressant aux jeunes se sont aussi déroulées à la piscine durant la **Semaine de sensibilisation de la noyade**.

Une subvention de la **Fondation Canadian Tire** pour l'achat d'équipement et pour financer la participation de jeunes et d'ados aux activités sportives a contribué au soutien du secteur. Les boutiques aquatique et sportive ainsi que la campagne de financement « *Perfection* » complètent les initiatives d'auto-financement du secteur.



Badminton libre
Photo: Julien Bradette

Action communautaire et implication dans le milieu

Les activités et services offerts par le secteur du développement communautaire rejoignent principalement les gens du quartier afin de répondre à des besoins particuliers de la communauté. Entre autres :

- Atelier de tricot intergénérationnel avec l'école Joseph-François Perreault ;
- Participation de trois enfants au voyage « Rêve d'enfants », organisé par Air Canada ;
- Fête de quartier ;
- 1246 participants à la Clinique d'impôt ;
- 126 donateurs acceptés à la Clinique de sang ;
- 4539 repas livrés à la popote roulante (en plus de 1870 repas congelés) ;
- 986 participations au brunch communautaire (accueille principalement des personnes à faibles revenus) ;
- Accueil de stagiaires provenant du milieu scolaire (secondaire, collégial, universitaire) ;
- Plus de 250 participants à la Fête de Monsieur Le Prevost et soutien des étudiants du Cégep du Vieux-Montréal dans l'animation des activités ;
- 362 familles au Magasin-Partage Villeray ;
- Fête des bénévoles de la Ville de Montréal (tenue dans les gymnases) ;
- Participation de plus de 200 personnes à la Cabane à sucre urbaine du Patro ;
- Plus de 2 000 personnes présentes au bazar du Patro ;
- 2347 heures de participation à des travaux communautaires ;
- 14 595 heures de bénévolat et participation bénévole de 37 jeunes âgés de moins de 18 ans ;
- Accompagnement de personnes dans le cadre de programmes d'insertion socioprofessionnelle : stagiaires, projet « Devenir », Centre Gabrielle-Major ;
- Marche aux 1 000 parapluies et collecte pour Centraide du Grand Montréal ;
- Participation aux diverses tables de concertation du quartier où chacun des intervenants et membres de la direction s'impliquent tant aux réunions qu'aux projets : Semaine du goût de vivre, suicide, toxicomanie, Semaine du goût de l'art, Semaine des aînés, Fête du quartier, Fête de la famille, Villeray dans l'Est, Colloque du forum social de Villeray, dont découlera le plan d'action du quartier ;



Fête des bénévoles
Photo: Kira Zoellner

- Participation à l'organisation et à la marche de la FQCCL tenue en octobre à Québec ;
- Participation aux tables régionales : table des directeurs généraux de la FQCCL, table régionale des aînés, Conseil d'administration du Forum Jeunesse, Conseil d'administration du Sport et loisir de l'île de Montréal ; Consultations sur le plan familial de l'arrondissement. Nous avons mis en place un projet **Déclic Loisir** avec le Forum Jeunesse et Sport et loisir de l'île de Montréal par lequel nous avons obtenu une subvention de 300 000\$. Le projet porte sur la relève et la formation des moniteurs ainsi que sur l'offre d'activités de loisir sur le territoire montréalais pour les 16-30 ans ;
- Le projet du **Centre de pratique artistique amateur** dans le sous-sol du gymnase du Patro a été élaboré conjointement avec le service corporatif, division culturelle de la Ville de Montréal (centre), le Sport et loisir de l'île de Montréal et le Patro Le Prevost. Ce projet a vu le jour suite à une analyse de la situation actuelle du loisir culturel sur le territoire de Montréal. Le centre de pratique artistique amateur contribuera au renforcement du loisir culturel en canalisant les forces vives de la pratique amateur ; l'outillera de façon appropriée et permettra qu'elle soit reconnue comme l'un des moteurs du développement culturel montréalais. Le *Centre de pratique artistique amateur* est une infrastructure multifonctionnelle adaptée aux besoins spécifiques de pratique et de diffusion des disciplines culturelles : arts visuels, métiers d'art, arts de la scène, musique, loisir de création littéraire, patrimoine d'expression, arts médiatiques et audiovisuels.

« Le projet porte sur la relève et la formation des moniteurs ainsi que sur l'offre d'activités de loisir sur le territoire montréalais pour les 16-30 ans »

Service alimentaire

Notre chef cuisinier nous a quitté en juin 2007. Nous avons pris un temps de réflexion durant la saison estivale en lien avec notre restaurant et service traiteur et avons retenu les orientations suivantes :

- Offrir une cuisine santé le midi avec un menu équilibré pour les personnes de la popote roulante, les gens du quartier et les travailleurs (rejoint notre mission éducative et commerciale);
- Offrir des cours de cuisine en 2008 pour les membres, notamment les jeunes et ados, pour leur donner le goût d'adopter de saines habitudes alimentaires (mission éducative et de formation);
- Privilégier le service de traiteur pour nos propres locations;
- Limiter le service traiteur à des petits groupes pour l'externe, comme nous n'avons pas la capacité d'offrir des services pour des groupes plus nombreux;
- Faire preuve d'une plus grande rigueur dans le suivi budgétaire du service.

Le service alimentaire du Patro Le Prevost a collaboré avec l'organisme Alternatives et le Réseau des jardins collectifs de Villeray pour installer et entretenir un **jardin hors-sol** sur la terrasse pour la troisième année consécutive. Les récoltes ont été partagées entre les bénévoles du quartier et le service alimentaire pour préparer les repas de la popote roulante du Patro.

En septembre, nous avons embauché une nouvelle responsable du service alimentaire pour structurer le service, ce qui a amélioré la gestion. Nous en sommes à notre dernière année de **financement par la CDÉC Centre-Nord** pour l'achat d'équipement et avons revu et amélioré le service actuel au cours des deux dernières années.



Employés et bénévoles préparant un service traiteur
Photo: Kira Zoellner

Destination Centenaire... Ça s'en vient !

Éco-quartier Villeray

L'Éco-quartier Villeray a connu une année de changements en 2007, tant au niveau de son organisation régionale (table de concertation) que par la modification de son financement. En effet, la Ville de Montréal a procédé à une révision des territoires desservis par chaque éco-quartier, et le budget a été coupé de 10 000 \$ au cours de l'année et de 20 000 \$ supplémentaire pour 2008.

Ce remaniement budgétaire nous oblige à revoir les services offerts par l'Éco-quartier, car il n'est plus possible de répondre à toutes les demandes. Outre la diminution d'heures du personnel, l'Éco-quartier a dû chercher des solutions d'autofinancement dont la vente de livres usagés, qui a permis de rapporter la somme de 7 000 \$ en 2007. La vente de composteurs, de produits ménagers, de café équitable et de d'autres items au point de service permet aussi un certain financement.



Les différents projets, programmes et ateliers de l'Éco-quartier visent la sensibilisation de la population, des organismes et des entreprises du quartier au niveau des bonnes pratiques environnementales, notamment :

- Promotion, démonstration et formation en compostage;
- Distribution de compost et de composteurs;
- Collecte de piles et de cartouches d'imprimante usagées;
- Taxi-toxique et promotion de l'Éco-centre St-Michel;
- Participation au projet « On tasse le gaspillage ! »;
- Kiosques et porte à porte d'inspection pour « Action Montréal sans pesticides »;
- Spécial jour de la terre (collecte de piles usées et conférence sur les fines herbes);

- Action en matière de développement durable « La marche au ralenti »;
- Grande fête de quartier et journée du réemploi (2 juin);
- Expositions d'art (art ruelle au resto l'Ange-Aimé, bricolage au camp de jour, œuvres d'art à partir du réemploi);
- Spécial littérature jeunesse lors des portes ouvertes du Patro, en octobre;
- Vente de livres usagés dans le hall du Patro les mercredis et jeudis;
- Collecte de jouets dans les écoles et les institutions;
- Conseils et chroniques pour un Noël écologique;
- Ateliers éco éducatifs et animation jeunesse;
- Sensibilisation de propriétaires de chien et distribution de billets de courtoisie;
- Spécial reboisement « Adoptez un arbre »;
- Soutien au jardin hors-sol sur le toit et aux paniers biologiques de la ferme du Bullion;
- Horticulture et alimentation au Jardin de curé réinventé du Patro Le Prevost;
- Échange et vente de plantes et distribution de fleurs;
- Corvées de nettoyage du printemps;
- Distribution de bacs verts (2057 bacs ont été distribués);
- Promotion de la collecte d'arbres de Noël et de feuilles mortes;
- Concours « la magie des lumières » et « fleurir Montréal »;
- Reconnaissance des bénévoles de l'Éco-quartier (coups de cœur, 5 à 7, participation à la fête des bénévoles de l'arrondissement);
- Traduction des documents de sensibilisation dans plusieurs langues afin de communiquer les informations aux non francophones.



Ressources matérielles

Le nouveau **système d'économie d'énergie** mis en place par la Ville de Montréal a nécessité des ajustements et une formation pour nos employés en raison de la gestion informatique du système. Toutefois, les précipitations record de l'hiver ont éclipsé tout autre dossier... les employés du secteur ont certainement pelleté et ce, dès le mois de novembre ! L'équipe d'entretien a fait preuve de courage en relevant le défi tout en assumant leurs tâches quotidiennes. Des stagiaires sont venus épauler l'équipe tout au long de l'année. Il importe de souligner que l'équipe du bâtiment doit assurer la propreté et la surveillance des lieux pendant les heures d'ouverture du bâtiment (sept jours sur sept, de 7 h à 23 h).

Notre contrat d'entretien du système électromécanique arrivait à échéance en 2007 et nous avons décidé de changer de fournisseur. Nous avons retenu les services de **Gaz Metro Plus** qui offrait une qualité semblable à moindre coût.

La Ville de Montréal nous a transmis le plan pour l'**agrandissement de la bibliothèque** Le Prevost mais elle est toujours en attente d'une réponse concernant le financement. Suite à l'obtention de cette information, on élaborera les plans techniques du projet et c'est à ce moment que le Patro sera consulté.



Équipe de déneigement sur le toit du Patro
Photo: Daniel Labrosse

Service administratif

Le service administratif est responsable de l'informatique ainsi que de la gestion comptable de l'organisme, de la tenue des livres, de l'émission des chèques, de la facturation et du suivi financier. En 2006, nous avons ouvert un **bureau des inscriptions**. Cette mesure nous a permis d'offrir un meilleur service à la clientèle, et d'assurer un meilleur suivi global. L'exercice a demandé quelques ajustements de la part du personnel et des membres. Plusieurs mesures incitatives ont été initiées pour faci-

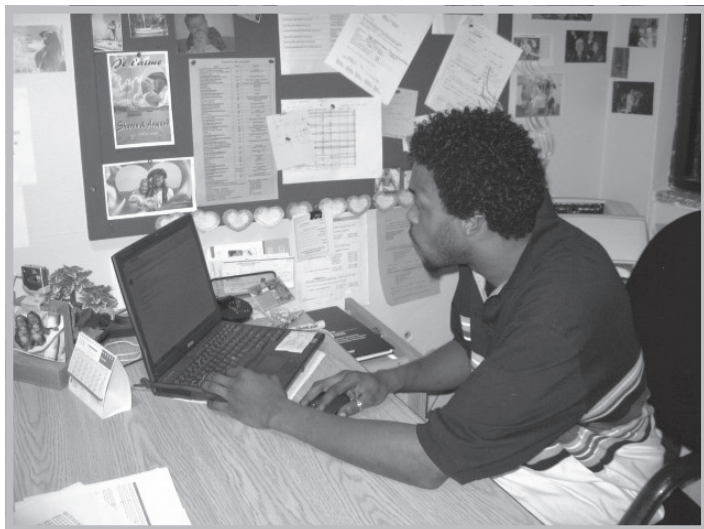
notamment l'inscription par la poste avec rabais supplémentaire, et une augmentation du nombre de journées d'inscription. D'ailleurs, la mise en place du bureau des inscriptions a permis de libérer les animateurs des responsabilités administratives à cet égard. Ces derniers peuvent maintenant orienter leurs énergies vers l'animation du milieu de vie et l'élaboration des programmes appropriés et novateurs.

« Plusieurs mesures incitatives ont été initiées pour faciliter l'inscription, notamment l'inscription par la poste avec rabais supplémentaire, et une augmentation du nombre de journées d'inscription ».

Les services administratifs incluent aussi les **ressources humaines**. Au cours de l'année 2007, nous avons embauché 229 personnes dont une trentaine de permanents. Les employés permanents ont connu quelques revers en 2007 et au début de 2008. En effet, plusieurs membres du personnel ont dû prendre des congés de maladie à long terme en raison de problèmes de santé. À ces maladies plus graves s'ajoutaient légion de petits rhumes et gripes qui ont ralenti le tempo. Afin de se remettre en forme, quelques employés ont décidé de pratiquer des activités physiques sur l'heure du midi et de s'alimenter plus sainement. Nous souhaitons que cette initiative aura des répercussions positives sur la santé du personnel.

La **Convention collective** avec la CSN et la FTQ a été signée, de pair avec la mise à jour de plusieurs dossiers dont le **Régime de retraite** à cotisation déterminée qui a été transformé en Régime de retraite simplifié.

Seize employés ont participé au sommet annuel au Lac Simon, à laquelle ils ont retrouvé une majorité du personnel des autres patros. Cette rencontre fait foi de ressourcement et améliore grandement l'esprit d'équipe et le travail d'entraide entre les employés.



Cinq ordinateurs portatifs ont été achetés pour améliorer le service d'informatique au bureau des inscriptions. Photo: Kira Zoellner

Destination Centenaire... Ça s'en vient !

Service des communications et accueil

Ce service apporte son soutien à l'ensemble des activités du Patro, puisqu'il s'assure de la parution et la distribution des diverses publications du Patro : journaux, dépliants, annonces, communiqué de presse, affichage. Il est aussi responsable de la gestion de l'équipe d'accueil.

Des expositions temporaires comme la présence d'un kiosque au Salon des générations s'ajoutent aux nombreuses activités de ce service. La gestion des événements spéciaux comme le Gala vins et fromages, la cabane à sucre urbaine, le bazar, la Semaine québécoise des centres communautaires de loisir s'ajoutent aux nombreuses activités gérées par ce service.

Soulignons aussi la recherche de financement dont les demandes de subventions, la Campagne de parrainage, Lotomatique, la vente de publicité, la recherche et la gestion de commandites et les demandes de dons. Pour compléter le travail de la responsable des communications, un comité de levée de fonds et un comité des communications ont été mis sur pied à la fin de 2007, notamment pour soutenir l'organisation des Fêtes du Centenaire.



Ci-dessus: une pause pour souligner les anniversaires des employés... Photo: Kira Zoellner



Ci-dessous: Le Patro Le Prevost en 1914

Les Fêtes du centenaire

Les années 2007 et 2008 sont des années préparatoires aux festivités qui s'en viennent. En 2009, le Patro Le Prevost célébrera le centième anniversaire de sa fondation. Pour l'occasion, le conseil d'administration ainsi que la direction, désirent souligner de façon concrète et tangible cet événement majeur dans l'histoire de l'organisme.

Le Patro Le Prevost a connu au cours de toutes ces décennies de nombreuses transformations qui ont sensiblement modifié les services qu'il offre. Toutefois, notre centre communautaire s'est admirablement bien adapté à l'évolution de la société québécoise. L'histoire des gens qui ont bâti le Patro et son rôle de pionnier en loisir et en action communautaire par une approche chrétienne illustre le cadre contextuel aux fêtes du centenaire. Nous vous invitons à suivre de près nos écrits et notre site internet pour connaître toutes les activités.

Conclusion

Je tiens à remercier le conseil d'administration du Patro pour son soutien, ainsi que les employés et les bénévoles pour la qualité de leur engagement. Mes sincères remerciements à nos partenaires, à nos membres et à toute la communauté qui soutient le Patro depuis bientôt 100 ans.

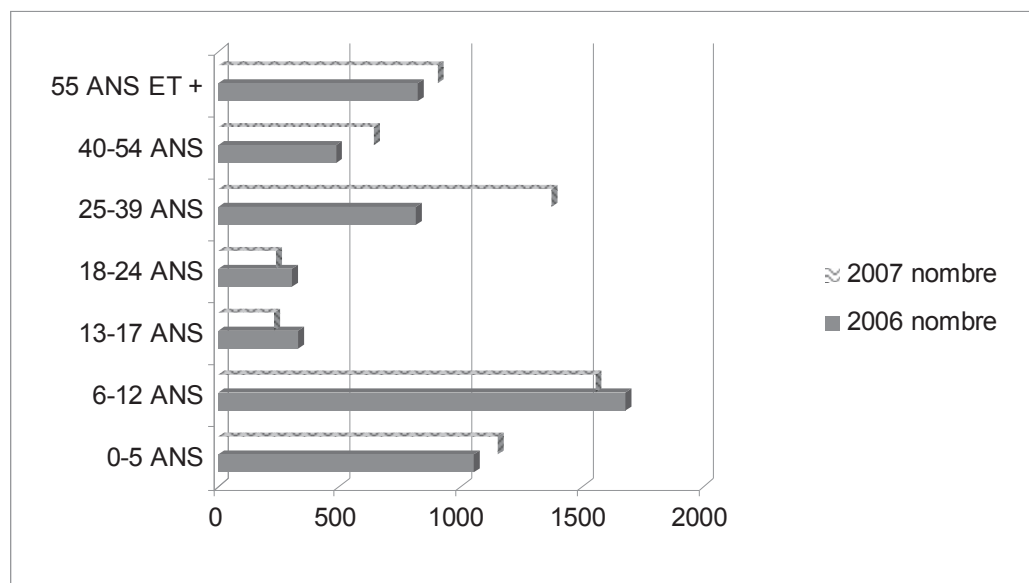
Manon Éthier-Rollin
Directrice générale



Le Patro... d'une génération à l'autre ! Photo: MarieLou Bordeleau

Inscriptions par groupe d'âge et par sexe (tableau comparatif 2006-2007)

Groupe d'âge	2006	2007	SEXE	
	nombre	nombre	hommes	femmes
0-5 ANS	1056	1154	616	538
6-12 ANS	1679	1555	721	744
13-17 ANS	331	230	182	48
18-24 ANS	302	242	114	128
25-39 ANS	815	1377	415	962
40-54 ANS	490	639	219	420
55 ANS ET +	827	905	172	733
TOTAL	5500	6102	2439	3573



Inscriptions par groupe d'âge, par sexe et par saison (2007)

GROUPE D'ÂGE	HIVER PRINTEMPS			AUTOMNE		
	2007	SEXE		2007	SEXE	
	nombre	hommes	femmes	nombre	hommes	femmes
0-5 ANS	306	153	153	364	197	167
6-12 ANS	307	148	159	291	151	140
13-17 ANS	47	35	12	42	19	23
18-24 ANS	73	31	42	57	21	36
25-39 ANS	433	133	300	471	147	324
40-54 ANS	208	71	137	208	74	134
55 ANS ET +	274	47	227	333	74	259
TOTAL	1548	618	1030	1766	683	1083

Inscriptions et fréquentation au camp de jour d'été 2007 par groupe d'âge et service

SEMAINE	Sem. 1	Sem. 2	Sem. 3	Sem. 4	Sem. 5	Sem. 6	Sem. 7	Sem. 8
Total inscription	387	456	482	446	439	470	464	422
<i>(exclut service de garde)</i>								
4-5 ans								
Nbre inscriptions	37	45	46	41	45	51	51	46
% participation	84%	81%	80%	81%	75%	85%	81%	83%
6-11 ans								
Nbre inscriptions	297	348	364	344	336	360	360	319
% participation	90%	80%	85%	80%	78%	77%	75%	80%
Service de garde								
Nbre inscriptions AM	133	144	144	129	127	149	153	127
% participation	84%	74%	82%	77%	71%	72%	73%	77%
Nbre inscriptions PM	168	193	199	176	170	199	203	174
% participation	86%	69%	83%	76%	76%	74%	81%	76%
12-17 ans								
Nbre inscriptions	53	63	72	61	58	59	53	57
% participation	86%	83%	93%	90%	80%	76%	86%	75%

Notes explicatives—bilan annuel des inscriptions

- **0-5 ans** L'augmentation est due à l'ajout d'un service de **halte-garderie** tous les vendredis, à l'**accueil des 3-4 ans le samedi** et à la nouvelle **ligue Timbits** du Club de soccer de Villeray (80 enfants inscrits). Au total, **335 enfants différents** de cette catégorie d'âge se sont inscrits au camp de jour d'été.
- **6-12 ans** La **diminution** des inscriptions au camp de jour d'été est due à la **possibilité de s'inscrire à la semaine**, ce qui offre plus d'options pour les parents (à noter que le taux de fréquentation est plus élevé qu'en 2006—voir la page suivante). Au total, **803 enfants différents** de cette catégorie d'âge se sont inscrits au camp de jour d'été. **86 enfants** se sont inscrits au Club de soccer Villeray
- **13-17 ans** Nous avons observé une **diminution** de septembre à mai. Des **changements de programmation** sont prévus en 2008 pour susciter plus d'intérêt chez les ados. Au total, **141 ados différents** de cette catégorie d'âge se sont inscrits au camp de jour d'été.
- **18-24 ans** Les activités régulières ont connu une **diminution** au niveau des inscriptions mais nous avons observé un **engouement pour des plateaux libres d'activités** (les usagers paient à la fois): badminton, basket-ball de rue, squash, racquetball, natation en longueur, multimédia, etc.
- **25-40 ans** On a noté une **augmentation** d'inscriptions aux activités de mise en forme et culturelles. L'ajout de nouvelles activités à la programmation a attiré de nouveaux membres.
- **55 ans et +** Le nombre d'inscriptions **demeure stable**, tant de jour avec les aînés que de soir avec les adultes.

Plus de 83% des participants habitent dans un rayon de 5 km ou moins du centre

Bilan été 2007—inscriptions secteur aquatique

GROUPE D'ÂGE	nombre	hommes	femmes
0-5 ANS	69	34	35
6-12 ANS	68	35	33
18 ANS et +	88	10	78
TOTAL	225	79	146

Fréquentation par groupe (saison)

Fréquentation par groupe d'âge et par saison (tableau comparatif 2006-2007)

FRÉQUENTATION (par jour)	HIVER PRINTEMPS		AUTOMNE	
	2006	2007	2006	2007
	nombre	nombre	nombre	nombre
Jeunes	2 464	5 780	1 669	2 910
Adolescents	2 639	1 647	850	890
Adultes	5 669	7 817	5 274	4 073
Aînés	9 984	7 016	5 561	3 911
Madame prend congé*	3 003	1 365	1 067	722
TOTAL	23 759	23 625	14 421	12 506

Fréquentation par groupe d'âge et type d'activité (tableau comparatif 2006-2007)

FRÉQUENTATION ÉTÉ 2007	2006	2007
	nombre	nombre
Jeunes	13 162	21 176
Adolescents	1 648	1 817
Adultes-Aînés	1 410	885
Plateaux libres (activités sportives et aquatiques)	n/d	5 437
TOTAL	16 220	29 315

*Voir la note explicative à la page suivante

Fréquentation annuelle

Fréquentation des activités sportives et aquatiques en 2007

ACTIVITÉS AQUATIQUES	
Programme Anim'eau (0-5 ans)	5 848
Programme arc-en-ciel (5-10 ans)	3 766
Programme ados	467
Programme adultes	4 651
Bains libres 0-17 ans (Patro)	4 865
Locations piscine	4 397
GYMNASES	
Locations gymnases	10 011
Club de soccer Villeray (gymnase)	1 517
PLATEAUX LIBRES	
Natation	5 101
Bains libres	20 283
Squash/racquetball	1 432
Badminton/Tennis	7 350
TOTAL	69 688

Fréquentation des services à la collectivité et des activités spéciales 2007

SERVICES À LA COLLECTIVITÉ		ACTIVITÉS SPÉCIALES	
Aide à la personne	820	Exposition culturelle	140
Popote roulante	4 539	Cabane à sucre	300
Clinique d'impôt	1 246	Tournoi de volley-ball	750
Magasin-Partage	362	Bazar communautaire	2 000
Clinique de sang	126	Animation basket-ball de rue	2 400
Brunch communautaire	986	Fête de M. Le Prevost	230
Resto L'Ange-Aimé	15 650	Club de soccer Villeray	5 400
Exposition culturelle	140	Bibliothèque	151 485
Cabane à sucre	200	Maison de la Culture	n/d
Communauté chrétienne	1 155		
Réunions	2 520		
Locations	10 516	TOTAL (SERVICES ET ACTIVITÉS)	200 965

Clientèle extérieure (voir notes explicatives à la page suivante): 195 145

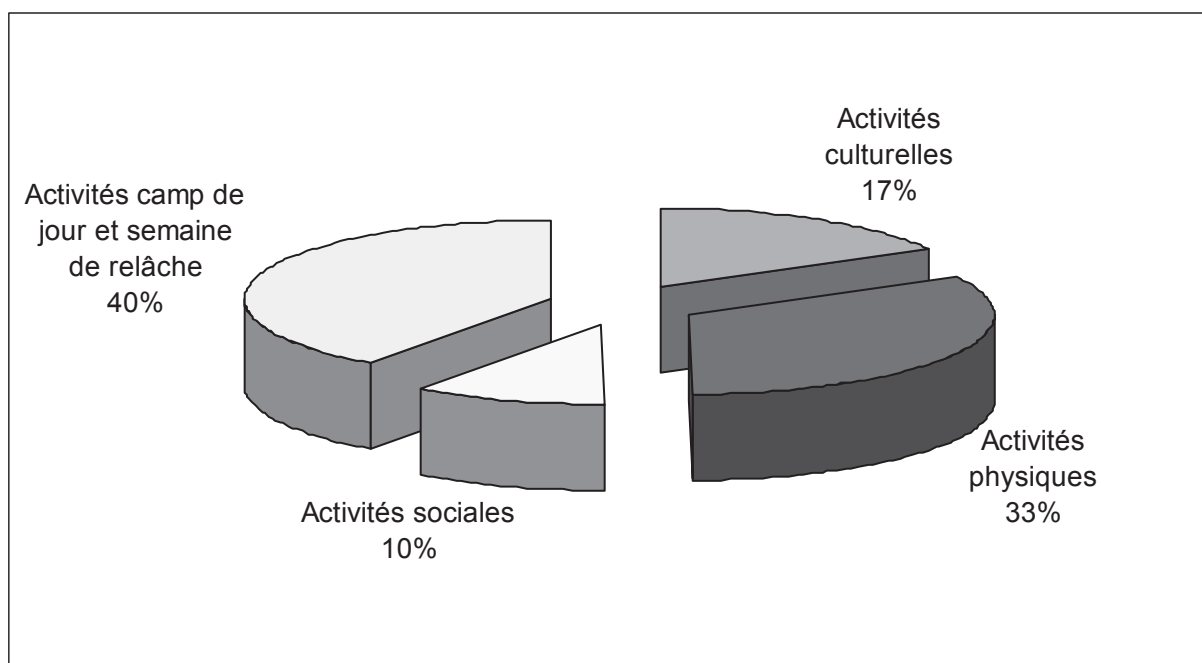
Notes explicatives—fréquentation

- Contrairement aux statistiques des années précédentes, les chiffres pour **Madame prend congé 2007** comprennent seulement les mères. À partir de cette année, la fréquentation 0-5 ans est comptabilisée avec les jeunes.
- **La clientèle extérieure** comprend les services à la collectivité, la bibliothèque, la Maison de la Culture, les locations de salle, de gymnase et de piscine, ainsi que les plateaux libres (sports et bain libres).
- **Le taux de participation au camp de jour d'été** est une moyenne de fréquentation du lundi au vendredi. On constate que le taux est assez élevé puisque le parent peut inscrire son enfant à la semaine de son choix.
- **12-17 ans:** ce groupe accueille davantage des jeunes de 12-14 ans. Les 15-17 ans se retrouvent chez les aide-moniteurs ou moniteurs, pour certains. Chaque semaine présente d'une thématique (sportive, culturelle, plein air, etc.).
- **Adultes et aînés:** nous regroupons les deux catégories d'âge durant l'été. Le club de plein air est très actif (vélo, marches culturelles, sorties...).
- **Les activités aux gymnases** sont des plateaux libres (on se présente et on paie à la pièce, le cas échéant). Par conséquent, nous ne tenons pas de statistiques d'inscription mais plutôt de fréquentation.

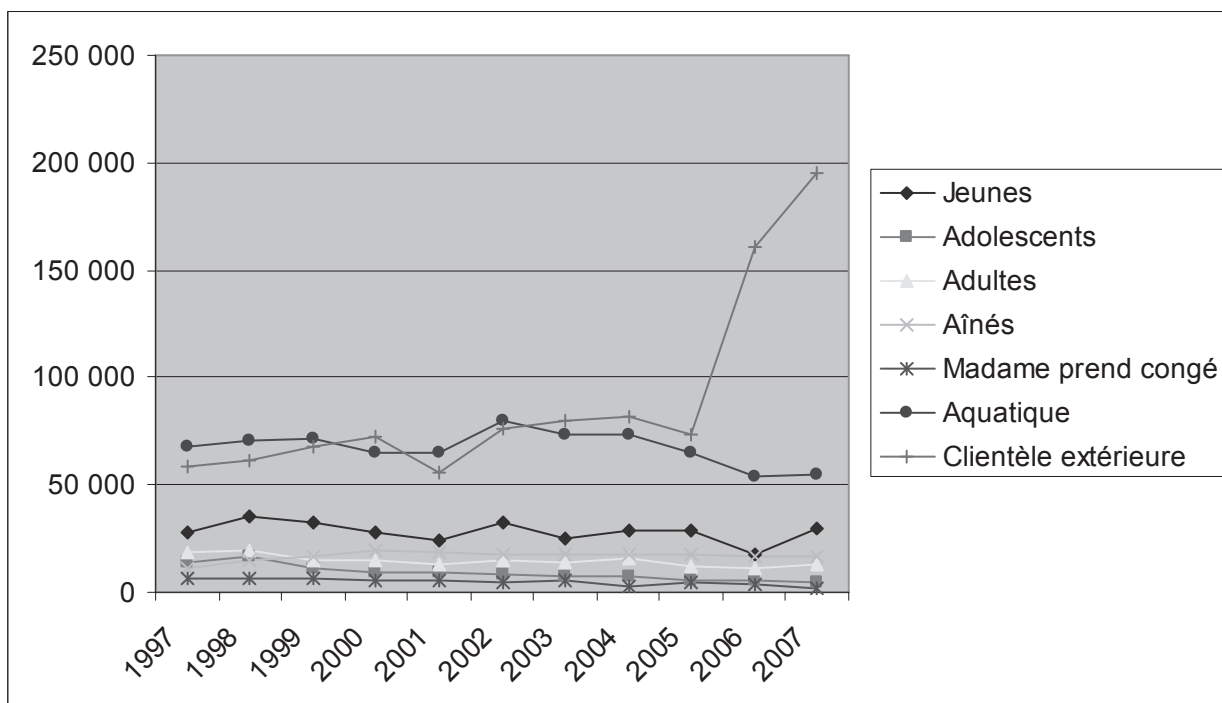
Fréquentation

Fréquentation annuelle 2007 (par activité)

	Jeunes	Ados	Mme prend congé	Adultes	Aînés	Total
Activités culturelles	5443	383	388	1597	2163	9974
Activités physiques	2578	2104	580	8822	5290	19374
Activités sociales	669	445	397	721	3911	6143
Activités camp de jour et semaine de relâche	21777	1817	0	0	0	23594



Fréquentation globale



	1997	1998	1999	2000	2001	2002	2003	2004	2005	2006	2007	TOTAL
Jeunes	28 151	35 733	32 375	27 531	24 048	32 295	24 832	28 782	28 722	17 295	29 867	309 631
Adolescents	13 557	16 655	10 703	9 598	8 995	8 440	7 575	7 039	5 620	5 137	4 354	97 673
Adultes	18 853	19 447	14 910	15 118	12 817	14 839	13 677	15 429	12 264	11 232	12 775	161 361
Aînés	11 118	15 204	17 028	19 608	18 529	17 424	17 252	17 778	17 708	16 666	16 364	184 679
Madame prend congé	6 368	6 348	6 137	5 986	5 541	4 983	5 955	3 047	5 092	4 070	2 097	55 624
Aquatique	67 700	70 412	71 536	65 096	64 717	79 476	73 451	73 554	65 491	53 808	54 815	740 056
Clientèle extérieure	58 429	61 287	67 543	72 793	55 342	75 893	80 062	82 064	73 145	160 548	195 145	740 056
TOTAL	206 173	227 084	222 231	217 730	191 990	235 352	224 807	229 697	210 047	270 762	317 424	2 553 297

RÉSULTATS	<u>2007</u>	<u>2006</u>
	\$	\$
PRODUITS		
Ville de Montréal	527 533	527 533
Ville de Montréal - projets	37 900	28 801
Ville de Montréal - subvention pour Éco-Quartier	110 000	120 000
Subventions - Centraide	325 750	325 750
Subventions gouvernementales (Annexe A)	228 461	236 085
Dons et autres contributions (Annexe A)	154 245	180 272
Autres revenus (Annexe A)	6 526	11 122
Services à la collectivité (Annexe A)	235 391	299 272
Animation (Annexe A)	645 880	625 596
Activités bénéfiques (Annexe A)	<u>16 702</u>	<u>34 750</u>
	<u>2 288 388</u>	<u>2 389 181</u>
CHARGES		
(Annexe B)		
Salaires	1 438 040	1 521 568
Avantages sociaux	243 845	233 722
Frais d'administration	71 095	78 511
Frais de bâtiment	116 273	93 182
Entretien d'équipement	73 954	77 363
Services de transports	32 177	35 271
Services à la collectivité	142 111	170 052
Secteur animation	76 825	108 432
Activités bénéfiques	21 171	29 467
Dotations aux amortissements	<u>11 633</u>	<u>15 029</u>
	<u>2 227 124</u>	<u>2 362 597</u>
EXCÉDENT DES PRODUITS SUR LES CHARGES	<u>61 264</u>	<u>26 584</u>

Bilan au 31 décembre

	<u>2007</u>	<u>2006</u>
	\$	\$
ACTIF		
À COURT TERME		
Encaisse	103 538	181 515
Actif financier détenu jusqu'à l'échéance	150 000	-
Débiteurs	66 082	151 343
Frais payés d'avance	<u>58 764</u>	<u>59 618</u>
	378 384	392 476
IMMOBILISATIONS CORPO- RELLES		
	<u>37 136</u>	<u>48 769</u>
	<u>415 520</u>	<u>441 245</u>
PASSIF		
À COURT TERME		
Créditeurs	166 485	243 869
Subventions perçues d'avance	19 306	18 188
Revenus perçus d'avance	<u>67 199</u>	<u>77 922</u>
	<u>252 990</u>	<u>339 979</u>
ACTIFS NETS		
Investis en immobilisations corporelles	37 136	48 769
Affectés au centenaire	20 000	-
Affectés à la résidence	10 000	-
Affectés aux imprévus	34 000	-
Affectés aux projets	13 702	21 493
Non affectés	<u>47 692</u>	<u>31 004</u>
	<u>162 530</u>	<u>101 266</u>
	<u>415 520</u>	<u>441 245</u>

Annexe A—Détail des produits

	<u>2007</u>	<u>2006</u>
	\$	\$
SUBVENTIONS GOUVERNEMENTALES		
Ministre de l'Éducation, du Loisir et du Sport	89 212	83 938
Programme du fédéral	62 740	3 698
Programme du provincial	49 005	93 935
Autres subventions	<u>27 504</u>	<u>54 514</u>
	<u>228 461</u>	<u>236 085</u>
DONS ET AUTRES CONTRIBUTIONS		
Dons d'individus	9 491	16 275
Dons corporatifs	<u>144 754</u>	<u>163 997</u>
(* Comprend les dons des activités bénévoles)		
	<u>154 245</u>	<u>180 272</u>
AUTRES REVENUS		
Distributrices	2 959	4 095
Intérêts sur placements	2 217	5 355
Lotomatique	-	792
Autres services	<u>1 350</u>	<u>880</u>
	<u>6 526</u>	<u>11 122</u>
SERVICES À LA COLLECTIVITÉ		
Location de locaux	93 980	107 646
Location - résidence	10 400	15 600
Popote roulante	26 809	26 598
Informatique	1 298	300
Ventes d'équipements	78 474	101 735
Service de traiteur	24 430	46 900
Éducation à l'environnement	<u>-</u>	<u>493</u>
	<u>235 391</u>	<u>299 272</u>
ANIMATION		
Inscriptions	556 290	528 554
Activités	88 688	92 868
Formation	106	1 910
Transport	<u>796</u>	<u>2 264</u>
	<u>645 880</u>	<u>625 596</u>
ACTIVITÉS BÉNÉFICES		
Gala annuel	11 880	16 700
Autres activités	<u>4 822</u>	<u>18 050</u>
	<u>16 702</u>	<u>34 750</u>

Annexe B—Détail des charges

	<u>2007</u>	<u>2006</u>
	\$	\$
SALAIRES		
Direction	381 078	427 653
Accueil et inscriptions	60 243	51 509
Bâtiments	139 736	153 135
Animation	734 272	801 931
Projets	122 711	87 340
	<u>1 438 040</u>	<u>1 521 568</u>
AVANTAGES SOCIAUX		
Charges sociales	171 700	165 856
Régime de retraite	27 555	25 244
Assurance groupe	39 074	40 596
Formation du personnel	5 516	2 026
	<u>243 845</u>	<u>233 722</u>
FRAIS D'ADMINISTRATION		
Honoraires professionnels	9 318	12 545
Cotisations	3 897	3 753
Frais de représentation	2 574	3 534
Frais d'organisation	7 786	7 263
Frais d'administration	12 311	11 461
Mauvaises créances	3 653	
Papeterie	3 712	4 040
Frais de poste	2 906	2 668
Publicité	11 123	10 733
Télécommunication	13 815	13 659
Redevances à la Ville de Montréal	-	8 855
	<u>71 095</u>	<u>78 511</u>
FRAIS DE BÂTIMENT		
Assurance	32 677	34 040
Électricité	-	265
Autres services d'entretien	83 596	58 877
	<u>116 273</u>	<u>93 182</u>
ENTRETIEN D'ÉQUIPEMENT		
Réfrigérateurs et congélateurs	1 886	959
Autres équipements	6 366	5 408
Contrat du photocopieur	20 637	24 576
Contrat de maintenance du téléphone	2 186	4 720
Contrat d'entretien mécanique	42 879	41 700
	<u>73 954</u>	<u>77 363</u>

Annexe B (suite)

	<u>2007</u>	<u>2006</u>
	\$	\$
SERVICE DE TRANSPORTS		
Assurances	1 881	1 449
Essence	3 766	5 592
Locations d'autobus	12 109	10 270
Entretien et réparations	11 137	10 794
Frais de déplacements	<u>3 284</u>	<u>7 166</u>
	<u>32 177</u>	<u>35 271</u>
SERVICES À LA COLLECTIVITÉ		
Aide à la personne	1 105	1 483
Dépenses des projets	26 394	49 978
Allocation des projets	-	500
Informatique	3 988	4 229
Matériel de cuisine	3 092	2 779
Articles à revendre	8 807	5 422
Denrées alimentaires	98 725	105 146
Éducation à l'environnement	<u>-</u>	<u>515</u>
	<u>142 111</u>	<u>170 052</u>
SECTEUR ANIMATION		
Matériel d'animation	19 354	22 514
Activités	49 615	75 551
Premiers soins	1 029	1 221
Fournitures de bureau	<u>6 827</u>	<u>9 146</u>
	<u>76 825</u>	<u>108 432</u>
ACTIVITÉS BÉNÉFICES		
Gala annuel	17 215	13 129
Autres activités	<u>3 956</u>	<u>16 338</u>
	<u>21 171</u>	<u>29 467</u>

Programme Éco-quartier

	<u>2007</u>	<u>2006</u>
	\$	\$
PRODUITS		
Subvention de la Ville de Montréal	<u>110 000</u>	<u>120 000</u>
CHARGES		
Salaires	76 124	70 928
Avantages sociaux	16 387	11 545
Assurances	500	800
Dépenses - projet environnement	-	9 880
Entretien des équipements	2 100	2 250
Fournitures de bureau	1 565	3 593
Honoraires professionnels	600	940
Loyer (électricité et chauffage)	6 000	7 400
Publicité	3 110	4 893
Téléphone	1 200	1 306
Transport	1 243	1 837
Vie associative	1 171	4 628
	<u>110 000</u>	<u>120 000</u>

Le rapport intégral du vérificateur est disponible sur demande auprès de la direction du Patro Le Prevost

LEFEBVRE
 GENDRON
 BEAULIEU
 BRISSON
 S.E.N.C.R.L.

Société de comptables agréés
 Partnership of Chartered Accountants

Merci à nos partenaires:



Fédération québécoise
 des centres communautaires
 de loisir



Centraide
 du Grand Montréal



Religieux de
 Saint-Vincent-de-Paul