



PROFIL SOCIODÉMOGRAPHIQUE DE LA RÉGION SOCIOSANITAIRE MAURICIE-ET-CENTRE- DU-QUÉBEC ET DE SES RLS

Direction de santé publique et responsabilité populationnelle

Octobre 2015

Équipe Surveillance-Évaluation

Fortuné Sossa, Yves Pepin et Sylvie Bernier

Mise en page : Lyne Dubois, agente administrative

Dépôt légal 2015

Bibliothèque nationale du Québec

ISBN 978-2-89340-345-8 (version imprimée)

ISBN 978-2-89340-346-5 (PDF)

Avant-Propos

Ce profil sociodémographique se veut en premier lieu une analyse succincte du cahier portant sur le recensement de 2011 pour la région de la Mauricie-et-Centre-du-Québec, ses réseaux locaux de services (RLS) et ses districts sociosanitaires¹ (DSS).

Les principaux thèmes abordés sont : les caractéristiques de la population selon l'âge et le sexe, les caractéristiques des ménages, des familles, et les modalités de vie dans les ménages. Ce profil va au-delà de l'analyse du cahier du recensement 2011, puisque le cas échéant, nous faisons une comparaison avec les données du recensement de 2006. Un accent particulier est mis sur la question de la dépendance démographique et les personnes âgées vivant seules, dans un contexte de vieillissement relativement avancé tant dans la région que dans le reste du Québec.

Tableaux, figures et cartes accompagnent cette analyse qui porte davantage sur les valeurs du Québec, de la région et de ses RLS. Toutefois, une analyse de l'évolution de la population entre 2006 et 2011 (avec cartes en appui) est faite au niveau des municipalités de la région sociosanitaire Mauricie-et-Centre-du-Québec.

¹ Autrefois appelés territoires de CLSC

Table des matières

<i>Avant-Propos</i>	3
<i>Effectifs, répartition et évolution de la population de la région sociosanitaire Mauricie-et-Centre-du-Québec et ses réseaux locaux de services (RLS)</i>	6
Effectifs et répartition de la population de la Mauricie-et-Centre-du-Québec	6
Âge médian de la population de la région Mauricie-et-Centre-du-Québec	6
Âge médian selon les RLS	7
Accroissement de la population de la Mauricie-et-Centre-du-Québec entre 2006 à 2011	7
Taux d'accroissement de la population	7
Variation de la population selon le groupe d'âge	10
Accroissement de la population des municipalités.....	12
Population de 0-19 ans, 20-64 ans et 65 ans et plus et le rapport de dépendance démographique global	13
Population de 0-19 ans, 20-64 ans et 65 ans et plus	13
Rapport de dépendance	14
<i>Familles et ménages</i>	15
Répartition de la population selon le nombre et la taille des ménages.....	15
Répartition des ménages selon le genre	16
Structure des familles de recensement	17
Présence d'enfants de moins de 18 ans à la maison	18
Personnes vivant seules	19
Personnes âgées vivant seules.....	20
<i>En synthèse</i>	21
<i>Références bibliographiques</i>	23
<i>Annexe 1 Accroissement de la population entre 2006 et 2011 des municipalités de la Mauricie et du Centre-du-Québec</i>	24
<i>Annexe 2 Accroissement de la population par municipalité entre 2006 et 2011 selon le district sociosanitaire (DSS)</i>	27

Liste des tableaux

<i>Tableau 1</i> Rapport de dépendance démographique (en %), région et RLS de la Mauricie-et-Centre-du-Québec, et Québec, 2006 et 2011.....	14
<i>Tableau 2</i> Nombre de ménages privés et nombre moyen de personnes par ménage, région et RLS de la Mauricie-et-Centre-du-Québec et Québec, 2006 et 2011	16
<i>Tableau 3</i> Répartition (en %) des ménages selon le genre, région et RLS de la Mauricie-et-Centre-du-Québec et Québec, 2006 et 2011.....	17
<i>Tableau 4</i> Répartition (en %) des familles de recensement selon la structure, région et RLS de la Mauricie-et-Centre-du-Québec et Québec, 2006 et 2011	17
<i>Tableau 5</i> Proportion (en %) des enfants à la maison ayant moins de 18 ans sur l'ensemble des enfants à la maison, région et RLS de la Mauricie-et-Centre-du-Québec et Québec, 2006 et 2011	19

Liste des figures

<i>Figure 1</i> Âge médian de la population selon le sexe, Mauricie-et-Centre-du-Québec et Québec, 2011	6
<i>Figure 2</i> Âge médian de la population, région et RLS de la Mauricie-et-Centre-du-Québec et Québec, 2011.....	7
<i>Figure 3</i> Taux d'accroissement (en %) de la population entre 2001-2006 et 2006-2011, région et RLS de la Mauricie-et-Centre-du-Québec et Québec.....	8
<i>Figure 4</i> Taux d'accroissement (en %) de la population entre 2006 et 2011 selon le groupe d'âge, Mauricie-et-Centre-du-Québec et Québec.....	10
<i>Figure 5</i> Taux d'accroissement (en %) de la population entre 2006 et 2011 selon le groupe d'âge, RLS de la Mauricie-et-Centre-du-Québec	11
<i>Figure 6</i> Évolution de la proportion (en %) des familles monoparentales parmi les familles avec enfants, région et RLS de la Mauricie-et-Centre-du-Québec et Québec, 2006 et 2011	18
<i>Figure 7</i> Évolution de la proportion (en %) des personnes vivant seules parmi l'ensemble de la population âgée de 15 ans et plus en ménage privé, région et RLS de la Mauricie-et-Centre-du-Québec et Québec, 2006 et 2011.....	19
<i>Figure 8</i> Proportion (en %) des personnes âgées vivant seules, région et RLS de la Mauricie-et-Centre-du-Québec et Québec, 2011	20
<i>Figure 9</i> Évolution de la proportion (en %) des personnes âgées vivant seules, région et RLS de la Mauricie-et-Centre-du-Québec et Québec, 2006 et 2011.....	21

Effectifs, répartition et évolution de la population de la région sociosanitaire Mauricie-et-Centre-du-Québec et ses réseaux locaux de services (RLS)

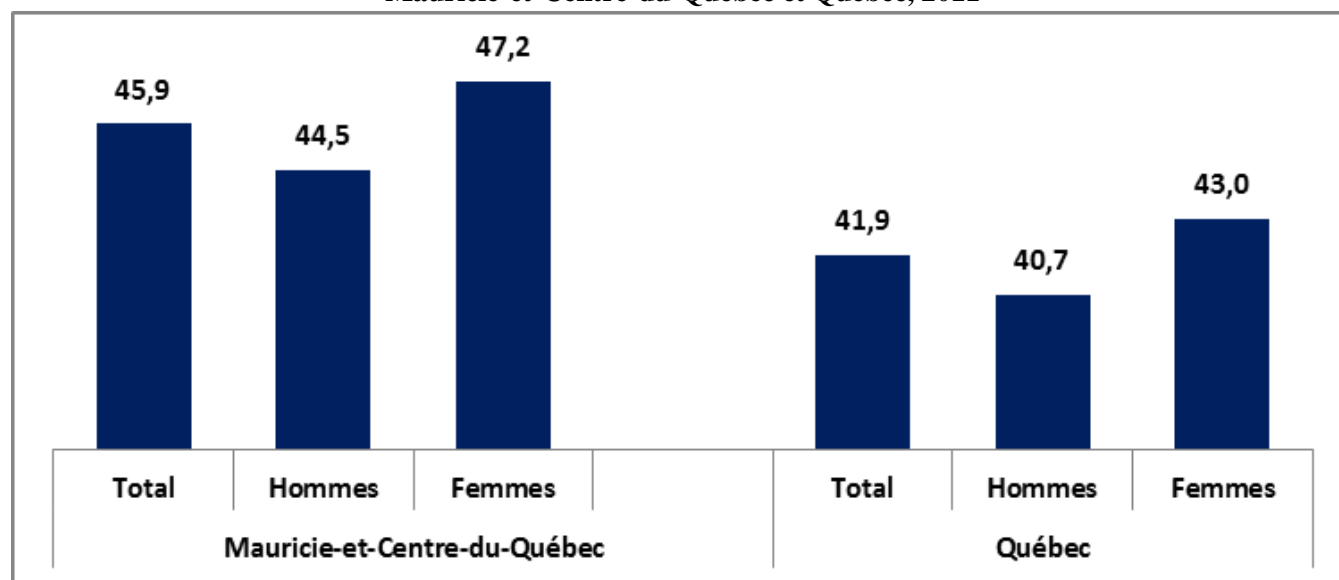
Effectifs et répartition de la population de la Mauricie-et-Centre-du-Québec

D'après le recensement de 2011, la région de la Mauricie-et-Centre-du-Québec compte une population de 497 765 personnes, dont 245 330 hommes et 252 435 femmes, représentant respectivement 49,3 % et 50,7 % de la population. La grande majorité de cette population vit dans les ménages privés (97 %). Les personnes qui vivent en ménages collectifs totalisent 3 % de la population dont plus de trois quarts sont des personnes de 65 ans et plus (données non présentées).

Âge médian de la population de la région Mauricie-et-Centre-du-Québec

L'état de la structure d'âge de la population examiné par l'âge médian (âge qui divise la population en deux parties égales, la première moitié de la population ayant plus et la deuxième ayant moins que cet âge) montre que la région de la Mauricie-et-Centre-du-Québec a une population plus vieille (45,9 ans) que celle du Québec (41,9). La même tendance s'observe selon le sexe, à la différence que l'âge médian des femmes est plus élevé que celui des hommes, puisqu'elles vivent en moyenne plus longtemps (figure 1).

Figure 1
**Âge médian de la population selon le sexe,
Mauricie-et-Centre-du-Québec et Québec, 2011**

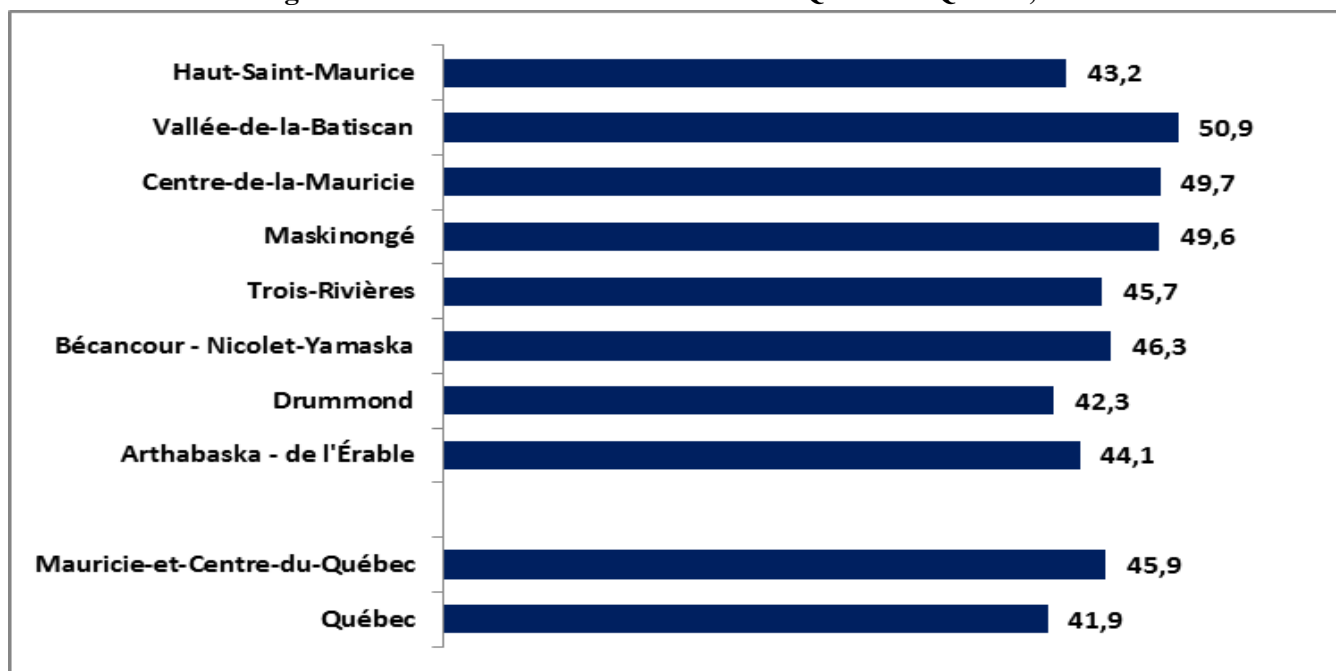


Source : Statistique Canada, recensement de 2011

Âge médian selon les RLS

Le vieillissement démographique observé dans la région ne touche pas tous les territoires de RLS de la même façon, puisque les trois facteurs (fécondité, mortalité, migration) susceptibles de modifier la structure par âge de la population à l'échelle locale varient selon des caractéristiques de leur population. Par ordre de grandeur, les RLS qui voient déjà leur nombre de décès y surpasser les naissances (Vallée de la Batiscan, Centre-de-la-Mauricie, Maskinongé) sont les plus vieilles de la région de la Mauricie-et-Centre-du-Québec (figure 2). Le RLS du Haut-Saint-Maurice fait partie des territoires plus jeunes en raison d'une fécondité élevée (au-dessus du seuil de remplacement), d'une émigration aux âges plus élevés et d'une espérance de vie plus faible que celle des autres RLS. Il est toutefois précédé du RLS de Drummond grâce à la migration (solde positif) et à un accroissement naturel positif.

Figure 2
Âge médian de la population,
région et RLS de la Mauricie-et-Centre-du-Québec et Québec, 2011



Source : Statistique Canada, recensement de 2011

Accroissement de la population de la Mauricie-et-Centre-du-Québec entre 2006 à 2011

Taux d'accroissement de la population

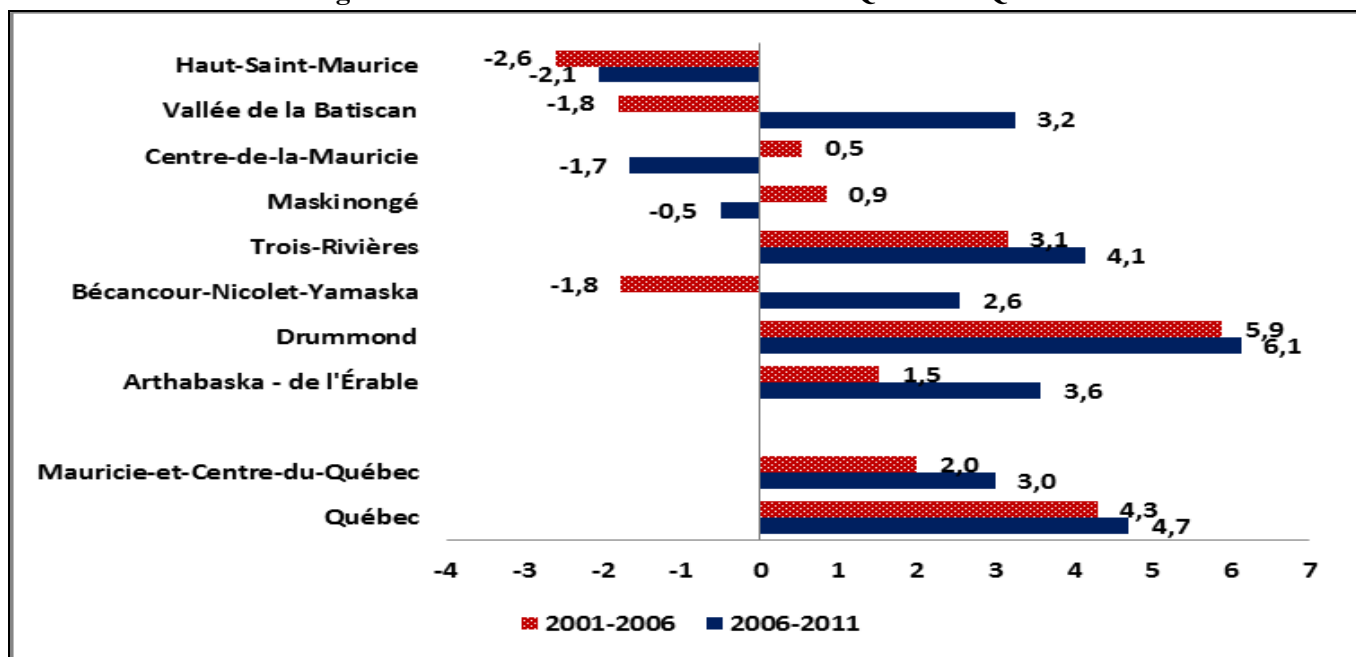
La comparaison de la population du recensement de 2011 à celui de 2006 montre une augmentation des effectifs de la région de la Mauricie-et-Centre-du-Québec, mais son taux d'accroissement² de 3 % pour l'ensemble de la population est inférieur à celui du Québec, soit 4,7 %.

² Le taux d'accroissement entre les recensements de 2006 et 2011 est le rapport de la différence d'effectifs de la population du recensement de 2011 et de 2006, à la population du recensement de 2006.

Au niveau local, le taux d'accroissement de la population varie considérablement d'un réseau local de services à l'autre. Le RLS de Drummond semble grandement se démarquer des autres RLS par un taux d'accroissement total se chiffrant à 6,1 %. Les RLS du Haut-Saint-Maurice (-2 %), du Centre-de-la-Mauricie (-1,6 %) et de Maskinongé (-0,4 %) connaissent plutôt une diminution de leur effectif de population (figure 3). La carte qui suit est une illustration des taux d'accroissement de la population entre 2006 et 2011 des RLS de la région sociosanitaire Mauricie-et-Centre-du-Québec

Figure 3

Taux d'accroissement (en %) de la population entre 2001-2006 et 2006-2011, région et RLS de la Mauricie-et-Centre-du-Québec et Québec

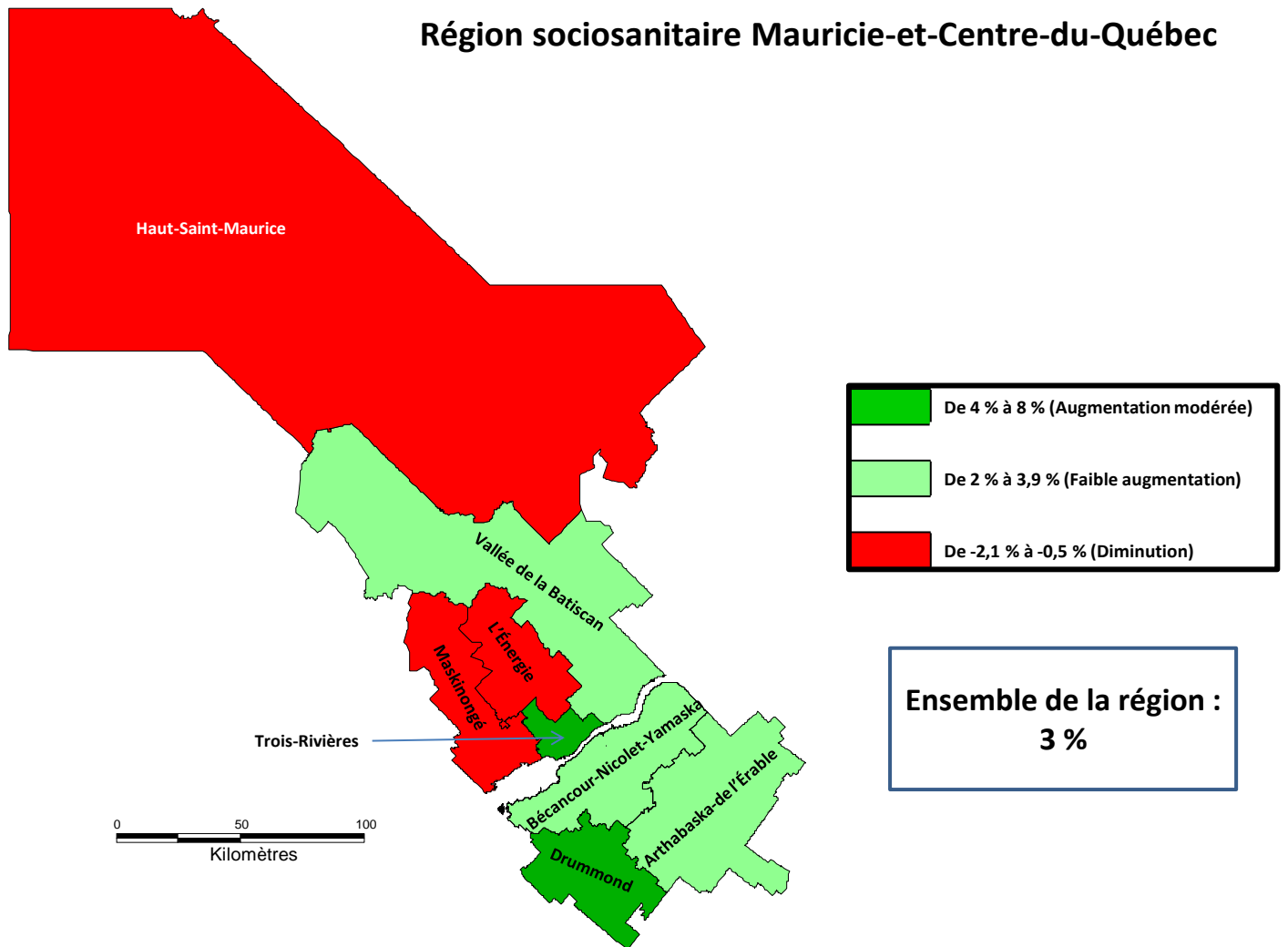


Territoires de RLS	Rang des RLS en fonction des taux d'accroissement	
	2001-2006	2006-2011
Drummond	1	1
Trois-Rivières	2	2
Arthabaska-de l'Érable	3	3
Maskinongé	4	6
Centre-de-la-Mauricie	5	7
Bécancour-Nicolet-Yamaska	6	5
Vallée de la Batiscan	7	4
Haut-Saint-Maurice	8	8

Source : Statistique Canada, recensements de 2001, 2006 et 2011

La comparaison des taux d'accroissement entre 2006 et 2011 avec ceux observés pour 2001 à 2006 montre des changements importants de tendances au niveau des RLS. Ainsi, selon la figure 3, quatre RLS de la région ont conservé leur rang en terme de niveau de croissance de leur population (Drummond, Trois-Rivières, Arthabaska-de l'Érable) ou de décroissance (Haut-Saint-Maurice), deux RLS (Vallée de la Batiscan, Bécancour-Nicolet-Yamaska) sont passés d'un taux négatif à un taux positif, tandis que les RLS de Maskinongé et du Centre-de-la-Mauricie ont vu leur taux positif devenir négatif.

Taux d'accroissement de la population entre 2006 et 2011 des RLS de la région socio-sanitaire
Mauricie-et-Centre-du-Québec

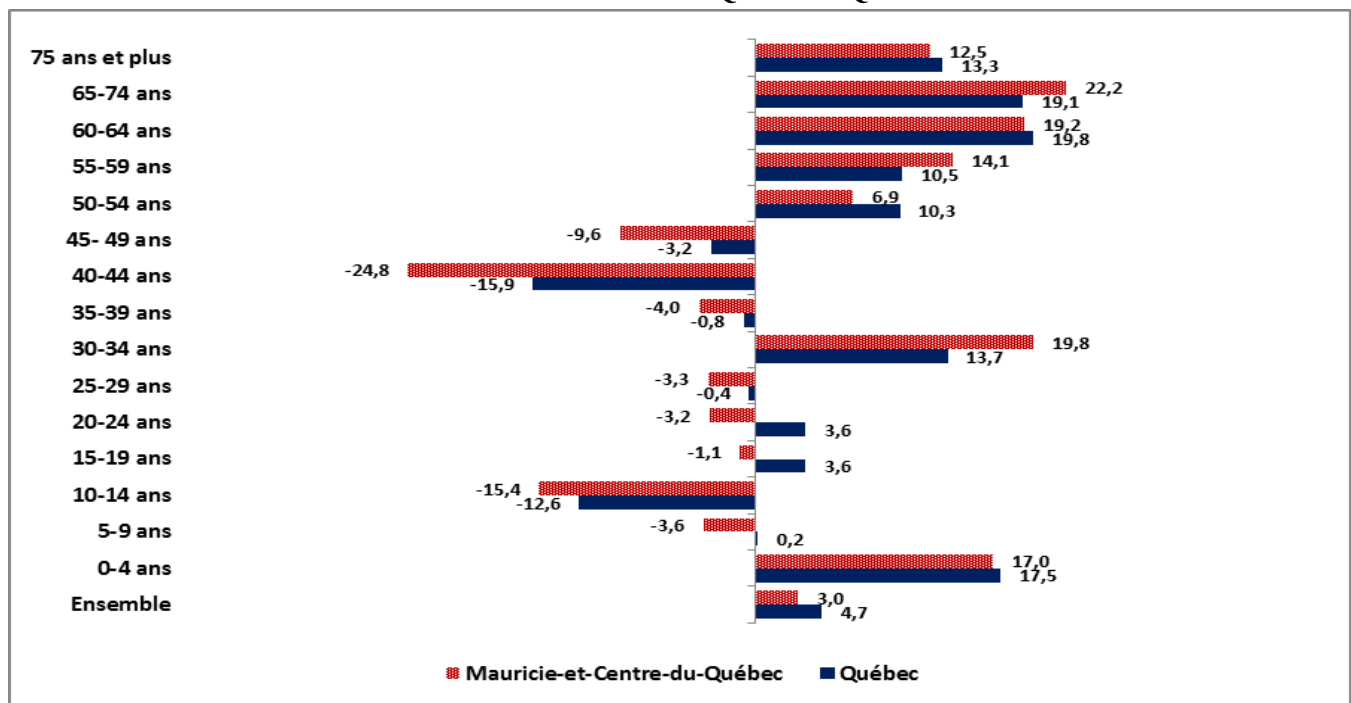


Variation de la population selon le groupe d'âge

L'évolution de la population de la région entre 2006 et 2011 montre des variations importantes selon les groupes d'âge (figure 4). Certains de ces groupes affichent une diminution de leur effectif de population entre ces deux périodes (5 à 29 ans, 35 à 49 ans). C'est notamment dans le groupe des 40-44 ans qu'il y a une forte diminution de population (-24,8 %). À l'opposé, les groupes d'âge 0-4 ans, 30-34 ans et ceux de 50 ans et plus enregistrent une croissance de leurs effectifs largement supérieure à celle notée pour l'ensemble de la population de la région (3 % comme on a vu). L'augmentation des 50 à 64 ans est fortement influencée par le vieillissement des baby-boomers. La forte diminution de 40 à 49 ans provient de l'arrivée à ces âges des premières cohortes ayant suivi le baby-boom. Ce phénomène n'est pas sans effet sur le taux d'accroissement des 10-14 ans, ces derniers correspondant massivement aux enfants de ces premières générations postbaby-boom. La hausse des 30-34 ans est fortement tributaire du fait qu'ils sont les premiers descendants des baby-boomers. De plus, l'augmentation de ce dernier groupe d'âge conjuguée à la hausse de la fécondité de ces dernières années est en mesure d'entraîner cet accroissement du nombre de 0-4 ans dans la population. Si l'on compare au Québec, l'intensité peut varier, mais les grandes tendances régionales selon l'âge sont généralement similaires. Par contre, sur le plan des modifications de plus faible envergure, des écarts de tendances peuvent se noter entre la région et le Québec notamment pour les 15-24 ans (soit aux âges où la région perd le plus d'effectifs par émigration avec le reste du Québec).

Figure 4

Taux d'accroissement (en %) de la population entre 2006 et 2011 selon le groupe d'âge, Mauricie-et-Centre-du-Québec et Québec



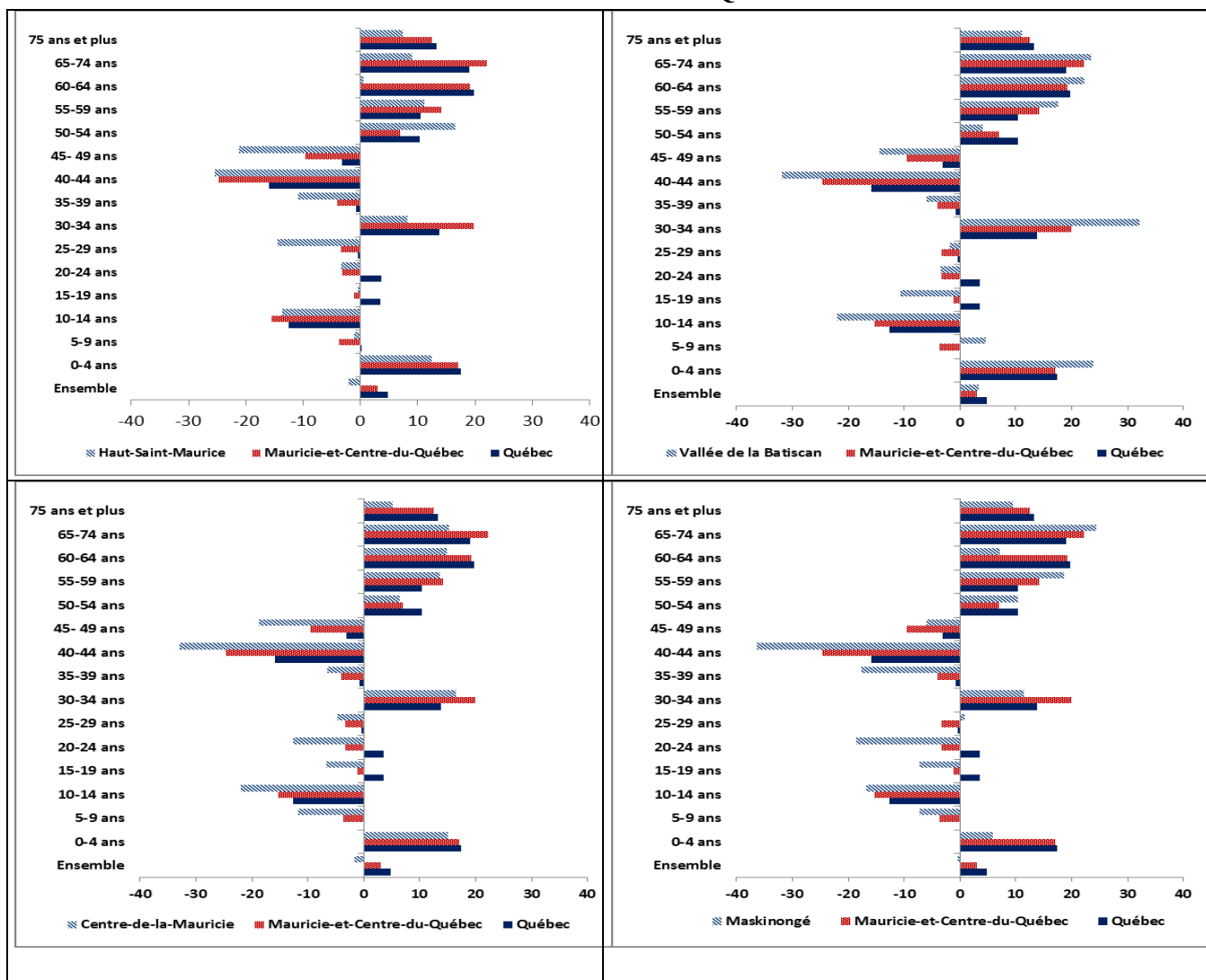
Source : Statistique Canada, recensements de 2006 et de 2011

La tendance à l'accroissement différentiel de la population selon les groupes d'âge entre 2006 et 2011 s'observe également au niveau des réseaux locaux de services, avec une vitesse très variable selon les RLS. Si nous prenons par exemple la population du groupe d'âge 75 ans et plus, le taux d'accroissement le plus élevé s'observe dans le

RLS de Trois-Rivières pendant que celui de Bécancour-Nicolet-Yamaska affiche un faible taux d'accroissement de population pour le même groupe d'âge entre ces deux recensements. De façon générale, les RLS reprennent les mêmes tendances selon l'âge que la région. Toutefois, au lieu des diminutions attendues, celui de Drummond se démarque davantage par des accroissements entre 2006 et 2011 pour les 5-9 ans, les 15-24 ans et les 35-39 ans et celui de Trois-Rivières par des accroissements de la population de 15 à 29 ans : des dynamiques migratoires sont à considérer ici. Contrairement à la tendance régionale, une hausse des 5-9 ans à Vallée de la Batiscan et des 25-29 ans à Bécancour-Nicolet-Yamaska et Maskinongé est aussi à signaler ainsi que l'absence d'augmentation des 60-64 ans au Haut-Saint-Maurice.

Figure 5

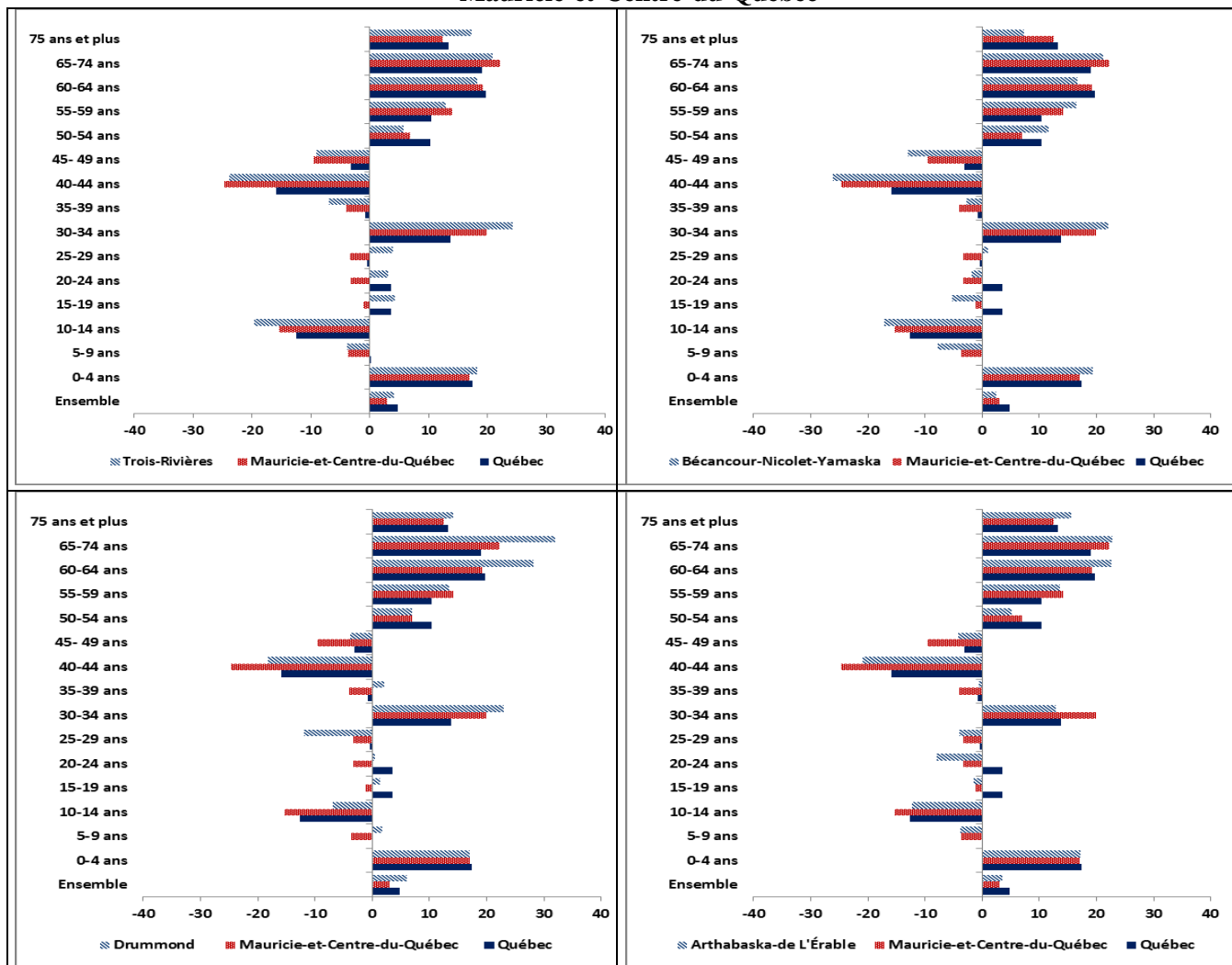
Taux d'accroissement (en %) de la population entre 2006 et 2011 selon le groupe d'âge, RLS de la Mauricie-et-Centre-du-Québec



Source : Statistique Canada, recensements de 2006 et de 2011

Figure 5 (suite)

Taux d'accroissement (en %) de la population entre 2006 et 2011 selon le groupe d'âge, RLS de la Mauricie-et-Centre-du-Québec



Source : Statistique Canada, recensements de 2006 et de 2011

Accroissement de la population des municipalités

L'évolution de la population totale d'un RLS ne reflète pas nécessairement la dynamique démographique des municipalités qui le composent. Les cartes qui accompagnent ce texte (annexe 1) permettent d'illustrer ces différents mouvements de population pour les municipalités (des cartes complémentaires à l'annexe 2 présentées par district sociosanitaire permettent plus aisément d'identifier le nom des municipalités).

Les RLS sont eux-mêmes des composantes d'un plus vaste territoire. L'analyse de l'accroissement différentiel des municipalités demeure incomplète (voire tronquée) si elle ne se limite qu'au seul niveau des RLS, elle doit donc être abordée à l'échelle de la région sociosanitaire pour avoir une vue d'ensemble et en mieux saisir les dynamiques.

N.B. Nous n'insistons pas outre mesure dans cette section sur l'intensité des accroissements à l'échelle de municipalités peu peuplées qui peuvent paraître importantes à leur échelle, mais qui n'impliquent que de faibles effectifs.

Trois des villes les plus peuplées de la région (Trois-Rivières, Drummondville et Victoriaville) ont continué de croître entre les recensements de 2006 et 2011. Par contre, Shawinigan a connu une décroissance de sa population. Parmi les petites villes, Nicolet et Louiseville présentent plutôt une stagnation de leurs effectifs alors que l'agglomération de Plessisville affiche toujours une croissance. De son côté, la population de La Tuque a poursuivi sa décroissance au cours de cette période, tandis que les deux communautés Attikameks du Haut-Saint-Maurice voient plutôt leur population fortement augmenter.

De façon générale, les municipalités à caractère rural, éloignées des principales villes de la région se signalent plutôt par une décroissance ou une stagnation de leurs effectifs. Par contre, la croissance des principaux centres régionaux rejaillit sur les municipalités de leur première couronne qui bénéficient, elles aussi, d'une augmentation de leur population. Cette tendance est particulièrement marquée pour Drummondville, pour l'axe Victoriaville-Princeville-Plessisville (dans le RLS d'Arthabaska-de l'Érable) et pour la région métropolitaine de Trois-Rivières dont la croissance bénéficie à des municipalités rurales à proximité situées dans les districts sociosanitaires du Centre-de-la-Mauricie et de Des Chenaux de même qu'à la municipalité de Bécancour de l'autre côté du fleuve.

Fait intéressant, bon nombre des municipalités jouxtant Shawinigan ne présentent pas entre les recensements de 2006 et 2011, la décroissance de population que connaît cette ville. Cela est principalement visible à l'ouest du Centre-de-la-Mauricie pour celles traversées par l'autoroute 55 et qui longent le St-Maurice. À l'est de Shawinigan, certaines municipalités rurales peu peuplées de Mékinac voient, aussi, à leur échelle augmenter leur population.

Constat intéressant, au-delà de la première couronne des municipalités entourant les villes principales du Centre-du-Québec, plusieurs municipalités connaissent une croissance de leur population notamment dans l'axe de Drummondville-Victoriaville et dans celui entre Drummondville-Saint-Léonard d'Aston. De même, certains villages entre la ville de Bécancour et l'autoroute 20 montrent une augmentation de leur population et semblent ainsi éviter la croissance quasi nulle, voire la décroissance, de bon nombre de municipalités rurales.

Finalement, on constate que la présence dans une municipalité rurale d'établissements de santé ou d'une polyvalente contribue à maintenir ou accroître la population de ces territoires (Fortierville, Sainte-Genève-de-Batiscan, Saint-Pierre-les-Becquets).

Population de 0-19 ans, 20-64 ans et 65 ans et plus et le rapport de dépendance démographique global

Population de 0-19 ans, 20-64 ans et 65 ans et plus

La population des jeunes (0-19 ans), celle des aînés (65 ans et plus) et la population potentiellement active (20-64 ans) représentent respectivement 20,7 %, 19,1 % et 60,2 % de la population totale en 2011.

De façon générale, on constate que le pourcentage de la population des jeunes (0-19 ans) au sein de la population a poursuivi sa décroissance entre les recensements de 2001, 2006 et 2011 (23,3 % en 2001, 21,8 % en 2006 et 20,7 % en 2011). La même observation s'applique au pourcentage des actifs potentiels (20-64 ans) qui bien que demeuré relativement stable entre le recensement de 2001 (61 %) et de 2006 61,5 % est passé à 60,2 % en 2011. Par contre, le pourcentage des 65 ans et plus au sein de la population est en augmentation passant de 15,3 % en 2001 à 16,7 % en 2006, pour atteindre 19,1 % en 2011. La croissance soutenue de la proportion des aînés découle clairement des grandes tendances de la fécondité et de la mortalité (une fécondité relativement faible après la

longue période de baby-boom de l'après-guerre et une hausse continue de l'espérance de vie) (données non présentées).

Rapport de dépendance

Le rapport de dépendance démographique global³, dont l'évolution est fonction des niveaux de mortalité, de fécondité et des soldes migratoires, est un indicateur qui nous permet de mieux appréhender le poids que représentent les personnes de 65 ans et plus (les aînés) et les jeunes de moins de 20 ans pour la population potentiellement active (20-64 ans). Toutefois, il est à préciser que le rapport de dépendance démographique est fondé sur l'âge plutôt que sur la situation d'emploi (Statistique Canada, 2010). Il reflète simplement la structure par âge de la population et ne tient pas compte des jeunes ou des personnes âgées qui travaillent.

Entre les recensements de 2006 et 2011, le rapport de dépendance démographique global est passé de 63 à 66 personnes à charge pour 100 travailleurs potentiels, soit un accroissement de 5,5 %. Cet accroissement est imputable à l'augmentation du rapport de dépendance des aînés (qui est passé de 27 à 32 personnes, soit un accroissement de 16,5 %) alors que celui des jeunes est passé de 35 à 34 personnes, soit une diminution de 2,9 % (tableau 1).

Tableau 1
Rapport de dépendance démographique (en %), région et RLS de la Mauricie-et-Centre-du-Québec, et Québec, 2006 et 2011

	Rapport de dépendance en 2011			Rapport de dépendance en 2006		
	Jeunes	Aînés	Global	Jeunes	Aînés	Global
Québec	35,8	25,7	61,5	36,5	22,8	59,3
Mauricie-et-Centre-du-Québec	34,4	31,7	66,1	35,4	27,2	62,7
RLS du Haut-Saint-Maurice	43,1	29,7	72,8	41,2	25,8	67,0
RLS de la Vallée de la Batiscan	29,4	37,8	67,2	31,4	32,9	64,3
RLS du Centre-de-la-Mauricie	29,7	36,8	66,6	31,2	32,3	63,5
RLS de Maskinongé	29,3	35,9	65,3	30,8	29,7	60,4
RLS de Trois-Rivières	32,0	32,0	64,0	33,2	27,4	60,6
RLS de Bécancour-Nicolet-Yamaska	35,9	32,0	67,9	38,2	28,5	66,7
RLS de Drummond	37,9	27,2	65,0	38,2	22,7	60,9
RLS d'Arthabaska-de l'Érable	38,1	30,1	68,2	39,0	25,4	64,4

Source : Statistique Canada, recensements de 2006 et de 2011

Les RLS qui composent la région de la Mauricie-et-Centre-du-Québec reprennent généralement cette tendance, mais de manière plus ou moins prononcée, comme indiqué dans le tableau 1. Ainsi, le RLS de Vallée de la Batiscan se démarque non seulement parce que son rapport de dépendance global est parmi les plus élevés au recensement de 2011 (67 personnes à charge pour 100 travailleurs potentiels), mais aussi par son accroissement (9 %) en comparaison avec le recensement de 2006 (cette tendance est davantage redevable au DSS de Mékinac que de celui de Des Chenaux dont le rapport de dépendance est resté quasi stable, donnée non présentée).

³ Le rapport de dépendance global que l'on peut décomposer en dépendance des jeunes et des aînés est le rapport entre la population de moins de 20 ans et 65 ans et plus à la population dont l'âge est compris entre 20-64 ans.

Du point de vue de la dynamique démographique, si l'on s'attend de façon générale à une diminution progressive du rapport de dépendance des jeunes et, à l'opposé, à une augmentation du rapport de dépendance des aînés, certains RLS n'affichent qu'une diminution marginale du rapport de dépendance des jeunes (RLS Arthabaska-de l'Érable) ou encore une relative stabilité de ce dernier (RLS de Drummond) entre les deux recensements. Pour le RLS du Haut-Saint-Mauricie, c'est plutôt un accroissement du rapport de dépendance des jeunes qui est observé, la forte fécondité de ce territoire est un des principaux facteurs de cette situation.

Familles et ménages

Répartition de la population selon le nombre et la taille des ménages.

Au recensement de 2011, 223 235 ménages privés (soit ceux excluant la population dans les logements collectifs⁴) ont été dénombrés dans la région de la Mauricie-et-Centre-du-Québec, ce qui représente un accroissement de 6,1 % par rapport à 2006, soit un rythme de plus de deux fois supérieur à celui de la population (3 %) (tableau 2).

L'évolution du nombre de ménages révèle des différences entre les territoires des RLS de la région. Les RLS de la Vallée de la Batiscan, Trois-Rivières, Bécancour-Nicolet-Yamaska, Drummond et d'Arthabaska-de l'Érable se démarquent par un accroissement supérieur à celui de la région. À l'opposé, le Centre-de-la-Mauricie et Maskinongé affichent un accroissement moindre que la région, tandis que le Haut-Saint-Maurice se particularise par une décroissance du nombre de ses ménages.

Parallèlement à l'évolution du nombre de ménages, le nombre moyen de personnes par ménage dans la région de la Mauricie-et-Centre-du-Québec est demeuré stable durant la même période de comparaison, soit 2,2 personnes par ménage. Au niveau local, on observe une légère diminution de ce nombre pour plusieurs RLS (Vallée de la Batiscan, Centre-de-la-Mauricie, Maskinongé, Bécancour-Nicolet-Yamaska, Drummond et Arthabaska-de l'Érable).

Rappelons que le nombre de personnes par ménage privé est obtenu par le rapport entre le nombre total de personnes dans les ménages privés et le nombre total de ménages privés. Ainsi, si le nombre de ménages privés s'accroît à un rythme supérieur à celui de la population, c'est que le nombre moyen de personnes par ménage diminue. Selon les données des recensements antérieurs, on a observé, pour l'ensemble du Québec par exemple, une diminution de la taille des ménages de 1951 à 2006, et une relative stabilité entre 2006 et 2011 (ISQ, 2013).

Deux principaux facteurs tendent à expliquer l'évolution de la taille des ménages : le vieillissement de la population et la transformation des modes de vie (évolution de la fécondité, types de cohabitation, importance des familles monoparentales). Ces facteurs peuvent varier selon l'unité géographique (région ou territoire) et engendrer des différences dans la taille des ménages.

⁴ Un logement collectif peut être institutionnel (établissements de santé, refuges, prisons, etc.) ou non institutionnel (résidences pour personnes âgées, couvents, maisons de chambre, etc.)

Tableau 2

**Nombre de ménages privés et nombre moyen de personnes par ménage,
région et RLS de la Mauricie-et-Centre-du-Québec et Québec, 2006 et 2011**

Unité géographique	2006		2011		Variation en % du nombre de ménages
	Nombre de ménages	Nombre moyen de personnes par ménage	Nombre de ménages	Nombre moyen de personnes par ménage	
Québec	3 189 345	2,3	3 395 340	2,3	6,5
Mauricie-Centre-du-Québec	210 310	2,2	223 235	2,2	6,1
Haut-Saint-Maurice	6 335	2,4	6 320	2,4	-0,2
Vallée de la Batiscan	10 940	2,2	11 680	2,1	6,8
Centre-de-la-Mauricie	29 740	2,1	30 125	2,0	1,3
Maskinongé	10 250	2,2	10 665	2,1	4,0
Trois-Rivières	59 065	2,1	63 120	2,1	6,9
Bécancour-Nicolet-Yamaska	17 275	2,3	18 455	2,2	6,8
Drummond	39 510	2,3	42 970	2,2	8,8
Arthabaska-de l'Érable	37 185	2,3	39 900	2,2	7,3

Source : Statistique Canada, recensements de 2006 et de 2011

Répartition des ménages selon le genre

Le nombre de ménages recensés en 2011 est réparti en trois catégories : les ménages unifamiliaux (familles comptant un couple et familles monoparentales), les ménages multifamiliaux (deux familles ou plus) et les ménages non familiaux (personne vivant seule ou groupe de personnes partageant un logement, mais qui ne forment pas une famille). Du point de vue de leur effectif, on retrouve majoritairement des ménages unifamiliaux (62,2 %), une proportion importante de ménages non familiaux (37,3 %) et une proportion marginale de ménages multifamiliaux (0,5 %). Les territoires des RLS affichent une tendance semblable à celle de la région, mais les proportions diffèrent d'un réseau à l'autre comme l'indique le tableau 3. Une distinction marquante concerne le RLS du Haut-Saint-Maurice qui se singularise par une proportion plus élevée de ménages multifamiliaux (souvent multigénérationnels) qui n'est pas étrangère à sa forte composante autochtone. Les RLS de Trois-Rivières et du Centre-de-la-Mauricie présentent les plus petites proportions de ménages non familiaux. Le caractère plus urbanisé de ces territoires contribue à cette situation.

Par rapport au recensement de 2006, on a observé une diminution de la proportion de ménages unifamiliaux dans la région. Par contre, la proportion de ménages non familiaux s'est accrue, tandis que celle des ménages multifamiliaux est demeurée stable.

Si l'on examine plus particulièrement les territoires des RLS, on constate, toujours au tableau 3, que quatre territoires de RLS (Haut-Saint-Maurice, Vallée de la Batiscan, Maskinongé, Bécancour-Nicolet-Yamaska) se démarquent par une diminution plus importante de la proportion de ménages unifamiliaux comparativement à la région.

Tableau 3
Répartition (en %) des ménages selon le genre,
région et RLS de la Mauricie-et-Centre-du-Québec et Québec, 2006 et 2011

	2006			2011		
	Ménages non familiaux	Ménages unifamiliaux	Ménages multifamiliaux	Ménages non familiaux	Ménages unifamiliaux	Ménages multifamiliaux
Québec	34,3	64,9	0,8	36,0	63,2	0,8
Mauricie-et-Centre-du-Québec	34,9	64,6	0,5	37,3	62,2	0,5
Haut-Saint-Maurice	32,6	65,1	2,4	35,1	62,2	2,7
Vallée de la Batiscan	32,4	67,4	0,2	35,1	64,6	0,5
Centre-de-la-Mauricie	37,5	62,1	0,4	39,7	59,9	0,4
Maskinongé	33,2	65,8	1,0	36,0	63,3	0,7
Trois-Rivières	38,8	60,7	0,5	41,1	58,5	0,4
Bécancour-Nicolet-Yamaska	30,8	69,0	0,2	33,6	65,8	0,6
Drummond	33,9	65,7	0,4	36,2	63,4	0,5
Arthabaska-de l'Érable	31,6	68,1	0,4	33,7	65,9	0,4

Source : Statistique Canada, recensements de 2006 et de 2011

Structure des familles de recensement

Dans la région de la Mauricie-et-Centre-du-Québec comme dans les territoires des RLS, on retrouve une grande majorité de familles formées d'un couple (avec ou sans enfants) au recensement de 2011 (tableau 4). Les familles comprenant un couple sans enfants sont en proportion plus élevées que les familles comprenant un couple avec au moins un enfant. Quant aux familles monoparentales, elles sont moins nombreuses que les familles biparentales. En comparaison à 2006, la proportion de familles de recensement comprenant un couple sans enfants est à la hausse tandis que les celles comprenant un couple avec enfants voient leur proportion diminuer. Le vieillissement de la population fait augmenter, notamment, la part des couples dont les enfants ont quitté le nid familial.

Tableau 4
Répartition (en %) des familles de recensement selon la structure,
région et RLS de la Mauricie-et-Centre-du-Québec et Québec, 2006 et 2011

	2006			2011		
	Couple sans enfants à la maison	Couple avec enfants à la maison	Familles monoparentales	Couple sans enfants à la maison	Couple avec enfants à la maison	Familles monoparentales
Québec	40,2	43,1	16,6	42,2	41,2	16,6
Mauricie-et-Centre-du-Québec	44,1	39,9	16,0	47,8	36,4	15,7
Haut-Saint-Maurice	43,8	39,4	16,7	45,8	36,9	17,4
Vallée de la Batiscan	48,8	38,1	13,1	54,0	32,6	13,3
Centre-de-la-Mauricie	45,6	36,7	17,6	50,3	32,9	16,9
Maskinongé	44,9	38,8	16,2	50,2	34,2	15,6
Trois-Rivières	44,0	38,6	17,3	47,5	35,3	17,3
Bécancour-Nicolet-Yamaska	43,5	42,8	13,7	47,7	38,5	13,9
Drummond	42,9	41,9	15,2	45,1	39,3	15,6
Arthabaska-de l'Érable	43,2	41,5	15,3	47,6	38,3	14,2

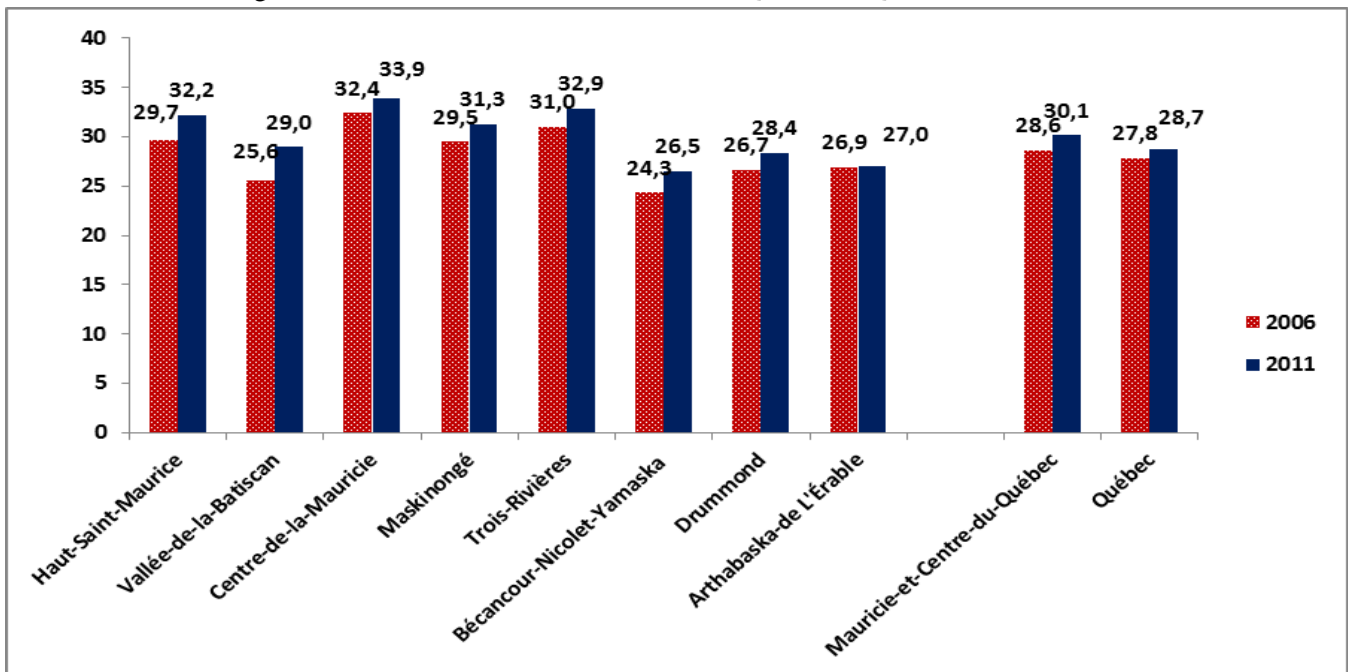
Source : Statistique Canada, recensements de 2006 et de 2011

Toujours depuis 2006, la proportion de familles monoparentales (par rapport à l'ensemble des familles avec ou sans enfant) de la région n'a pratiquement pas changé. Au niveau local, les RLS du Centre-de-la-Mauricie et de Drummond se démarquent par une légère augmentation de la proportion de familles monoparentales tandis que le RLS d'Arthabaska-de l'Érable affiche une légère diminution.

Toutefois, si on rapporte les familles monoparentales qu'aux seules familles avec enfants, on constate une tendance à hausse de leur part relative dans la région (28,6 % à 30,1 %), et ce, pour tous les territoires de RLS excepté celui d'Arthabaska-de l'Érable (figure 6).

Figure 6

Évolution de la proportion (en %) des familles monoparentales parmi les familles avec enfants, région et RLS de la Mauricie-et-Centre-du-Québec et Québec, 2006 et 2011



Source : Statistique Canada, recensements de 2006 et de 2011

Présence d'enfants de moins de 18 ans à la maison

Les enfants de moins de 18 ans dans les ménages familiaux représentent 71,1 % de l'ensemble des enfants à la maison en Mauricie-et-Centre-du-Québec, soit une valeur assez rapprochée de celle du Québec (tableau 5). Cette proportion varie sensiblement de 65 % à 75 % selon le territoire de RLS. Les RLS de Maskinongé, Centre-de-la-Mauricie et Vallée-de-la-Batiscan présentent les proportions les plus faibles à ce chapitre.

De 2006 à 2011, la part représentée par les moins de 18 ans sur l'ensemble des enfants à la maison est demeurée relativement stable aussi bien dans la région que dans les différents territoires des RLS.

Tableau 5

Proportion (en %) des enfants à la maison ayant moins de 18 ans sur l'ensemble des enfants à la maison, région et RLS de la Mauricie-et-Centre-du-Québec et Québec, 2006 et 2011

	Moins de 18 ans	
	2006	2011
Québec	70,5	69,4
Mauricie-et-Centre-du-Québec	71,1	71,1
Haut-Saint-Maurice	73,8	73,4
Vallée de la Batiscan	66,9	66,6
Centre-de-la-Mauricie	66,3	67,4
Maskinongé	66,0	65,3
Trois-Rivières	71,2	69,6
Bécancour-Nicolet-Yamaska	70,8	70,5
Drummond	75,1	74,8
Arthabaska-de l'Érable	72,1	73,3

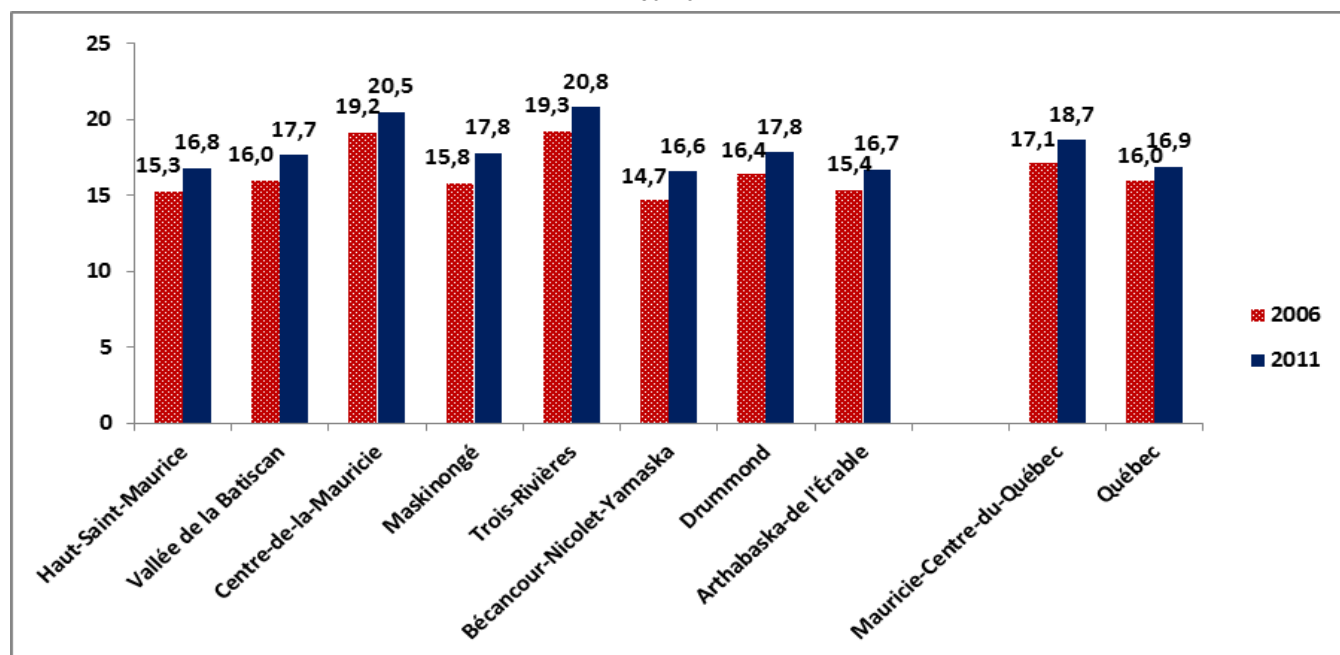
Source : Statistique Canada, recensements de 2006 et de 2011

Personnes vivant seules

Parmi l'ensemble de la population âgée de 15 ans et plus en ménage privé de la région, on remarque que près d'un cinquième (19 %) de ces personnes vivent seules en 2011 (figure 7). Les territoires des RLS du Centre-de-la-Mauricie et de Trois-Rivières se démarquent par les proportions les plus élevées de la région. Les autres RLS de la région affichent des proportions moindres. En comparaison de 2006, tous les territoires des RLS, comme la région, montrent une tendance à la hausse de la proportion des personnes de 15 ans et plus vivant seules.

Figure 7

Évolution de la proportion (en %) des personnes vivant seules parmi l'ensemble de la population âgée de 15 ans et plus en ménage privé, région et RLS de la Mauricie-et-Centre-du-Québec et Québec, 2006 et 2011



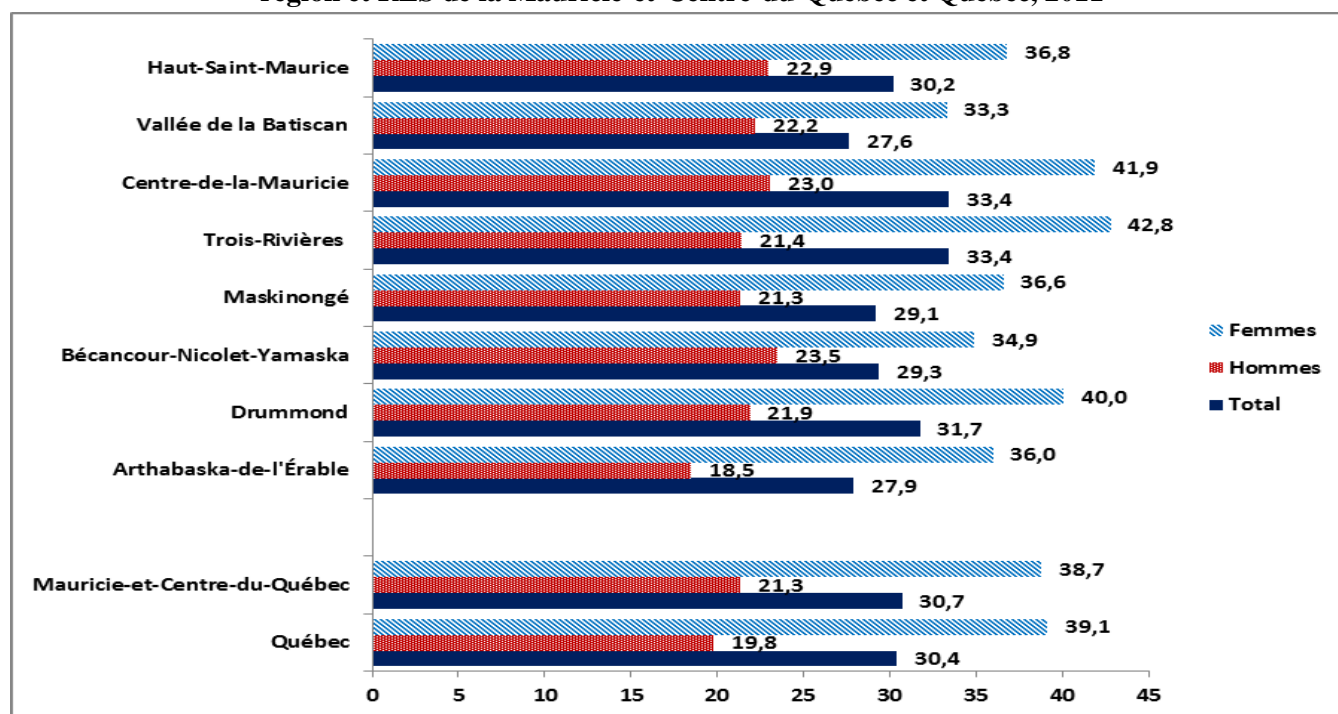
Source : Statistique Canada, recensements de 2006 et de 2011

Personnes âgées vivant seules

D'après le recensement de 2011, un aîné sur trois réside seul dans la région de la Mauricie-et-Centre-du-Québec (une situation similaire à celle de la province de Québec) (figure 8). Cette proportion varie sensiblement selon le RLS, elle est plus importante dans les RLS les plus urbanisés (Trois-Rivières, Centre-de-la-Mauricie, Drummond).

La comparaison selon le sexe montre que les proportions d'aînés vivant seuls sont plus élevées chez les femmes que chez les hommes. De fait, aux âges avancés les femmes sont plus nombreuses que les hommes.

Figure 8
Proportion (en %) des personnes âgées vivant seules,
région et RLS de la Mauricie-et-Centre-du-Québec et Québec, 2011



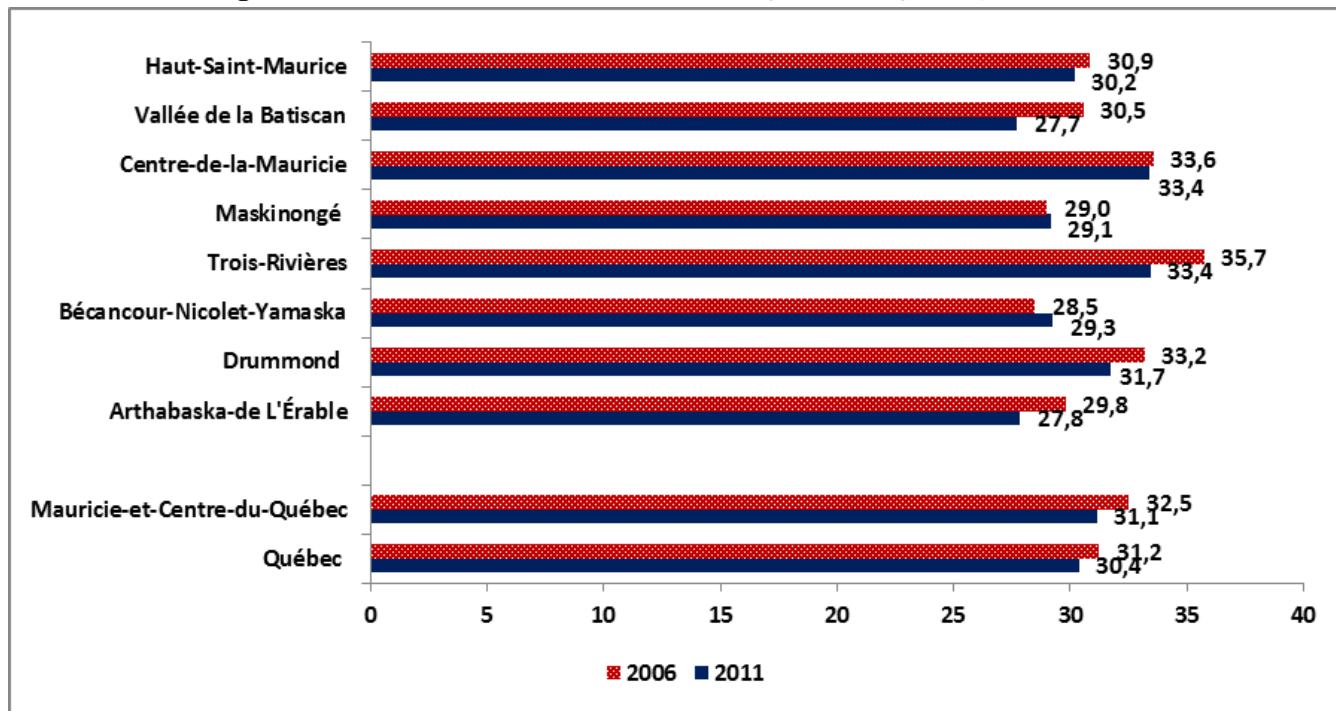
Source : Statistique Canada, recensement de 2011

Par ailleurs, la comparaison entre les recensements de 2006 et 2011 montre globalement une légère diminution de la proportion d'aînés vivant seuls, tant pour la région que pour la province (figure 9). Toutefois, certains RLS (Drummond, Trois-Rivières, Arthabaska-de l'Érable, Vallée de la Batiscan) affichent une diminution plus importante de la proportion de personnes âgées vivant seules tandis que d'autres montrent une relative stabilité (Centre-de-la-Mauricie, Maskinongé).

Il est intéressant de mettre en perspective cette diminution entre 2006 et 2011 du nombre de personnes âgées en ménage privé vivant seules, alors que la tendance inverse est observée pour l'ensemble des 15 ans et plus en ménage privé. De fait, on constate bien une hausse de la proportion des personnes de 18-64 ans vivant seules dans les ménages privés entre le recensement de 2006 et 2011 pour tous les territoires concernés. De plus, bien que la proportion de personnes âgées vivant seules ait diminué entre 2006 et 2011, le vieillissement fait tout de même augmenter le poids relatif des personnes âgées vivant seules au sein de cette population (données non présentées).

Figure 9

Évolution de la proportion (en %) des personnes âgées vivant seules, région et RLS de la Mauricie-et-Centre-du-Québec et Québec, 2006 et 2011



Source : Statistique Canada, recensements de 2006 et de 2011

En synthèse

Les données du recensement de 2011 ont permis de mettre à jour les caractéristiques démographiques et socioculturelles de la population de la Mauricie-et-Centre-du-Québec.

Il ressort que la Mauricie-et-Centre-du-Québec, avec un effectif de 497 765 personnes en 2011, demeure la cinquième région la plus peuplée du Québec, avec un taux d'accroissement de 3 % par rapport au recensement de 2006, mais qui reste inférieur à celui du Québec (4,7 %). Suivant la structure par âge de la population, la Mauricie-et-Centre-du-Québec fait partie des régions du Québec qui présentent un vieillissement plus marqué de sa population. De fait, les proportions de jeunes (0-19 ans) et des actifs (20-65 ans) de la région sont inférieures à celles du Québec tandis que la part des personnes de 65 ans et plus est plus élevée.

Les taux d'accroissement particulièrement plus élevés dans les groupes d'âge avancé sont des signes évidents du vieillissement de la population et de son rythme d'évolution.

Malgré le vieillissement de la population de la Mauricie-et-Centre-du-Québec, trois de ses territoires de RLS (Vallée de la Batiscaan, Trois-Rivières, Bécancour-Nicolet-Yamaska) affichent malgré tout une plus grande proportion de 0-5 ans comparativement au Québec. Le RLS de Drummond compte pour sa part une proportion plus importante de jeunes (0-19 ans). C'est aussi dans ce RLS que la proportion de la population potentiellement active (20-64 ans) y est particulièrement élevée comparativement au Québec.

Entre les recensements de 2006 et 2011, le rapport de dépendance démographique global est passé de 63 à 66 personnes à charge pour 100 travailleurs potentiels. Toutefois, il est à préciser que le rapport de dépendance démographique ne tient pas compte des jeunes ou des personnes âgées qui travaillent.

Dans la Mauricie-et-Centre-du-Québec comme ailleurs au Québec, on retrouve majoritairement des ménages unifamiliaux, une proportion importante de ménages non familiaux et une proportion marginale de ménages multifamiliaux. Du point de vue de la structure des familles, la grande majorité des familles est formée de couples (avec ou sans enfant). Les familles monoparentales sont proportionnellement les moins nombreuses.

En comparaison au recensement de 2006, on note une diminution de la proportion de ménages unifamiliaux dans la région, une augmentation de ménages non familiaux et une relative stabilité de ménages multifamiliaux. Par contre, on observe une tendance à la hausse de la part représentée par les familles monoparentales sur l'ensemble des familles avec enfants. La part représentée par les moins de 18 ans sur l'ensemble des enfants à la maison est demeurée relativement stable.

Finalement, parmi l'ensemble de la population âgée de 15 ans et plus en ménage privé, la région affiche une proportion plus élevée de personnes vivant seules comparativement au Québec. Cette proportion est en hausse comparativement au recensement de 2006. Au sein des personnes de 65 ans et plus en particulier, celles qui vivent seules sont en diminution, aussi bien dans la région que dans la province.

Cartographie

Frédéric Lemay

Rédaction

Fortuné Sossa

Yves Pepin

Sylvie Bernier

Direction de santé publique et responsabilité populationnelle- Équipe Surveillance/Évaluation

Octobre 2015

Références bibliographiques

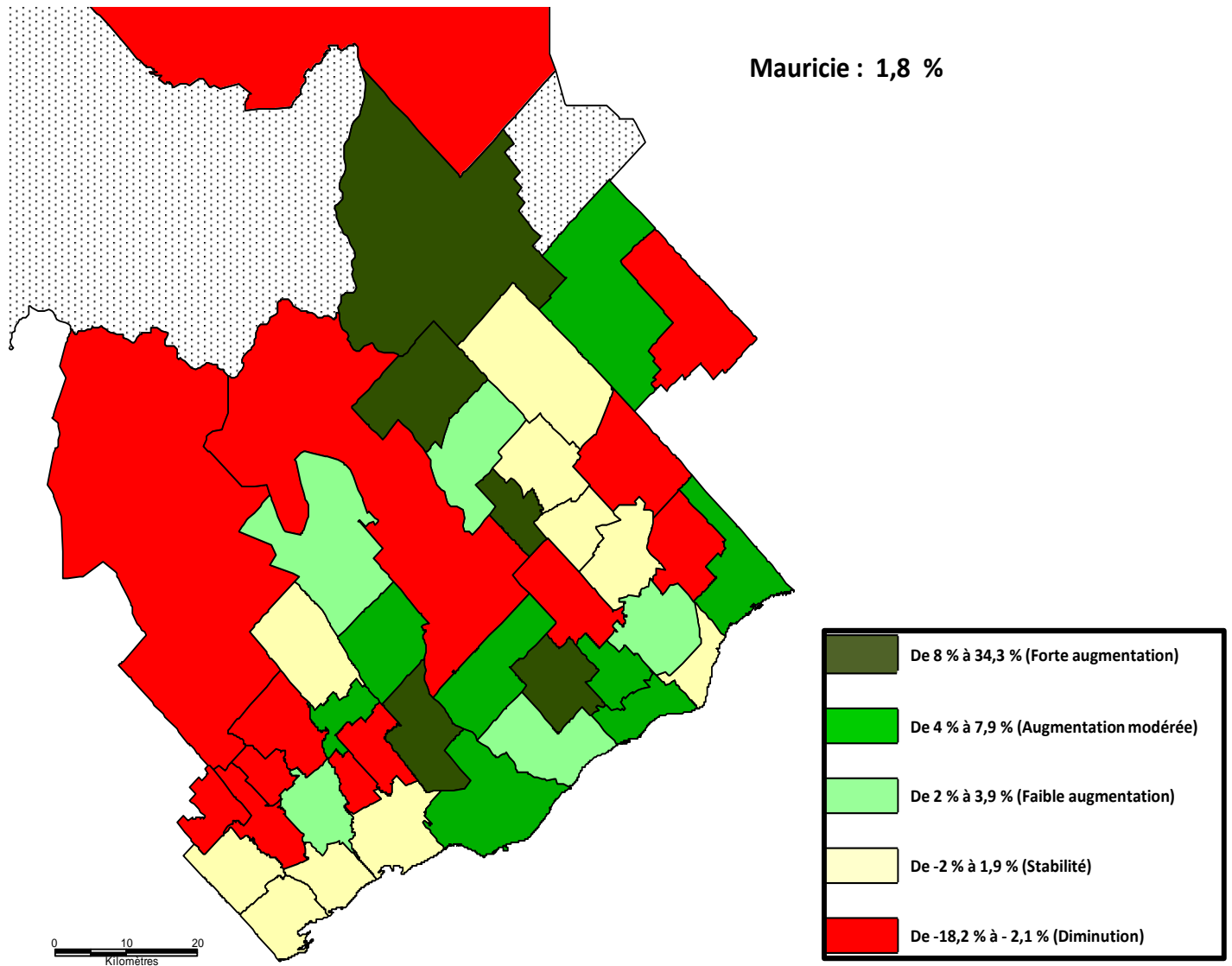
Institut de la Statistique du Québec (2013), L'Enquête nationale auprès des ménages de Statistique Canada : État des connaissances à l'intention des utilisateurs du Québec, note d'information, 13 p.

Institut de la Statistique du Québec (2013), Ménages privés selon la taille, Québec, 1951-2011, tableau statistique http://www.stat.gouv.qc.ca/statistiques/population-demographie/familles-menages/tableau_03.htm, consulté le 24 février 2015.

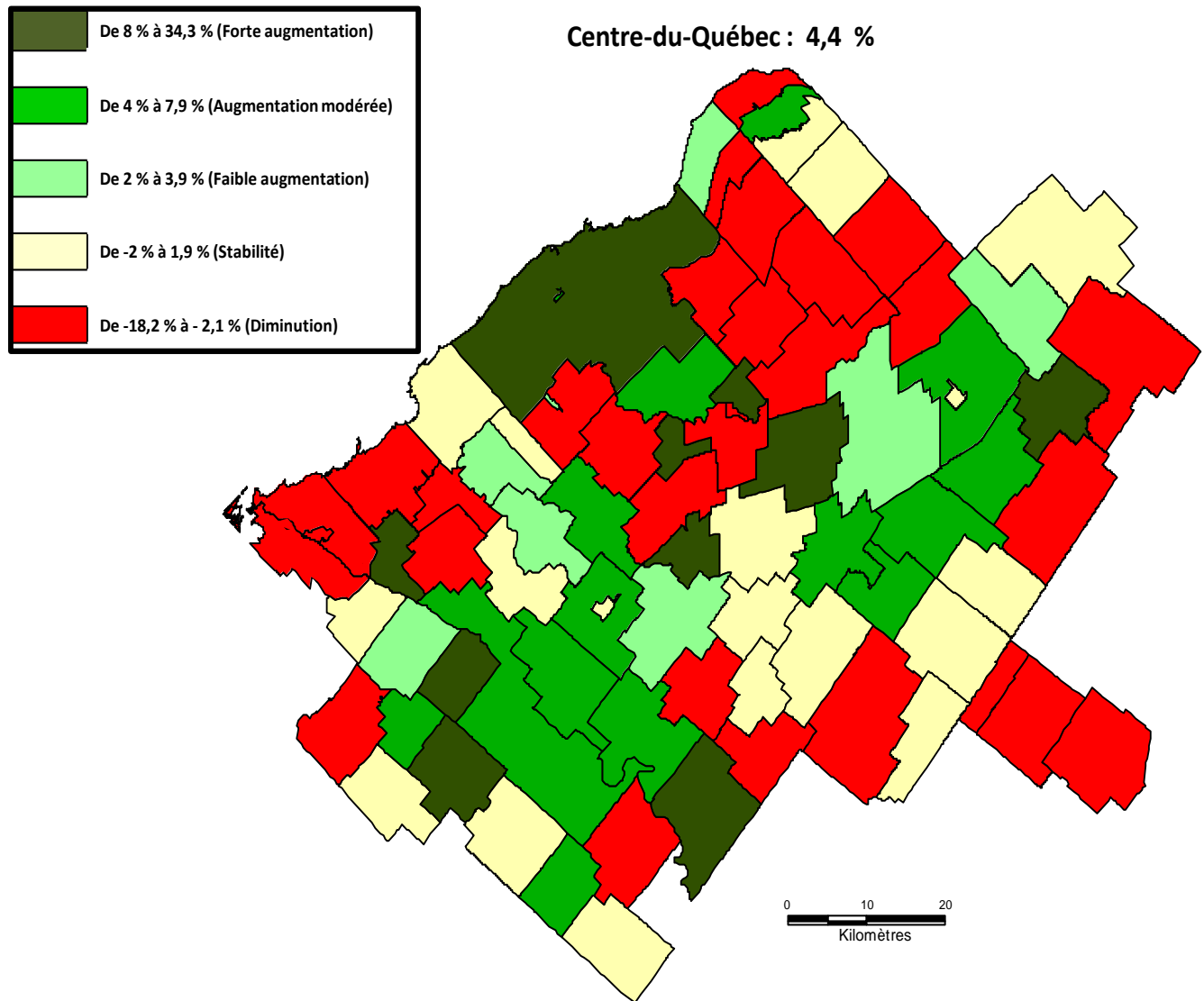
Statistique Canada, (2010), Évolution démographique <http://www.statcan.gc.ca/pub/82-229-x/2009001/demo/dep-fra.htm>, consulté le 5 novembre 2014.

Annexe 1
Accroissement de la population entre 2006 et 2011 des municipalités de la Mauricie et du Centre-du-Québec

Accroissement de la population entre 2006 et 2011 des municipalités de la Mauricie

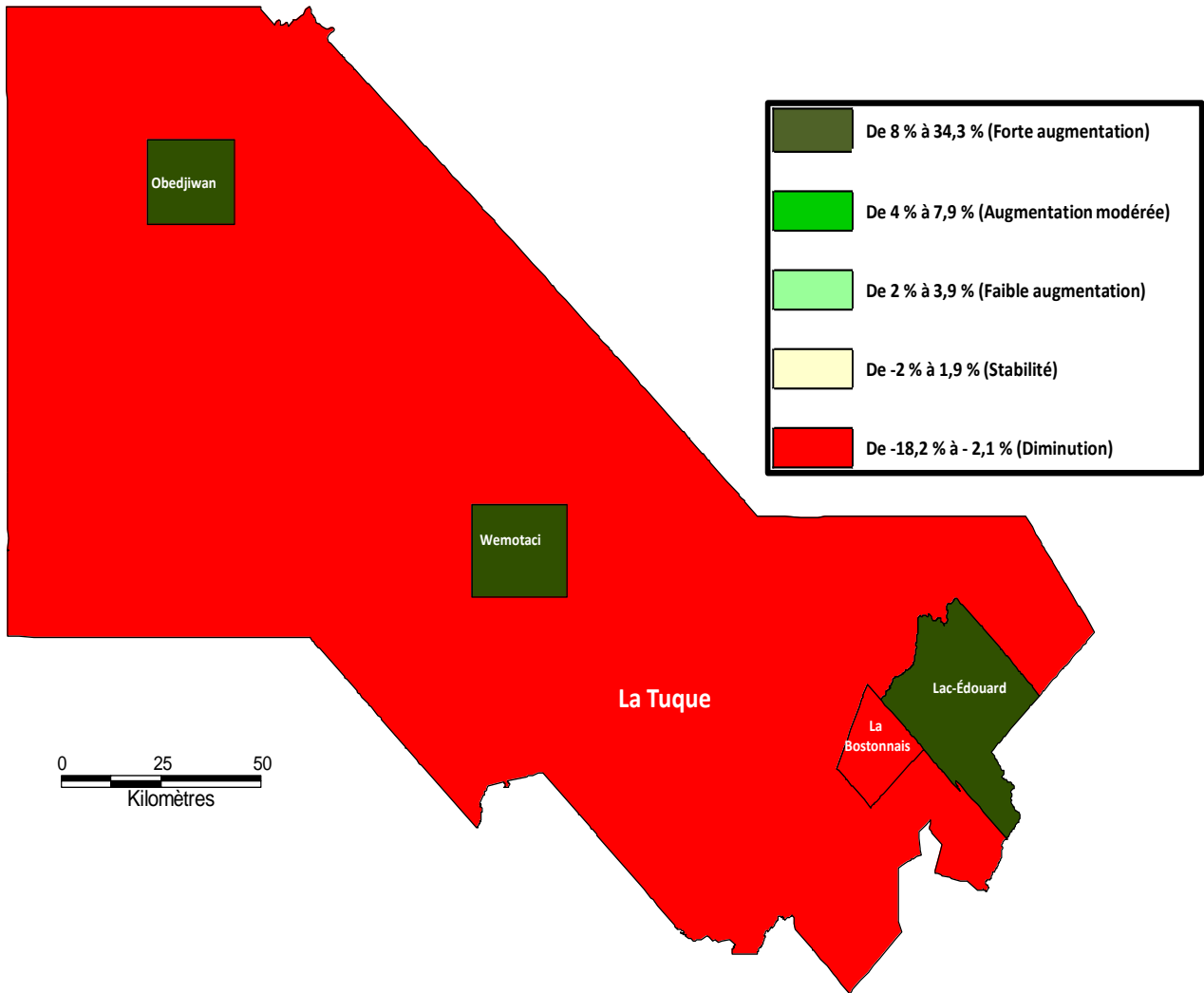


Accroissement de la population entre 2006 et 2011 des municipalités du Centre-du-Québec

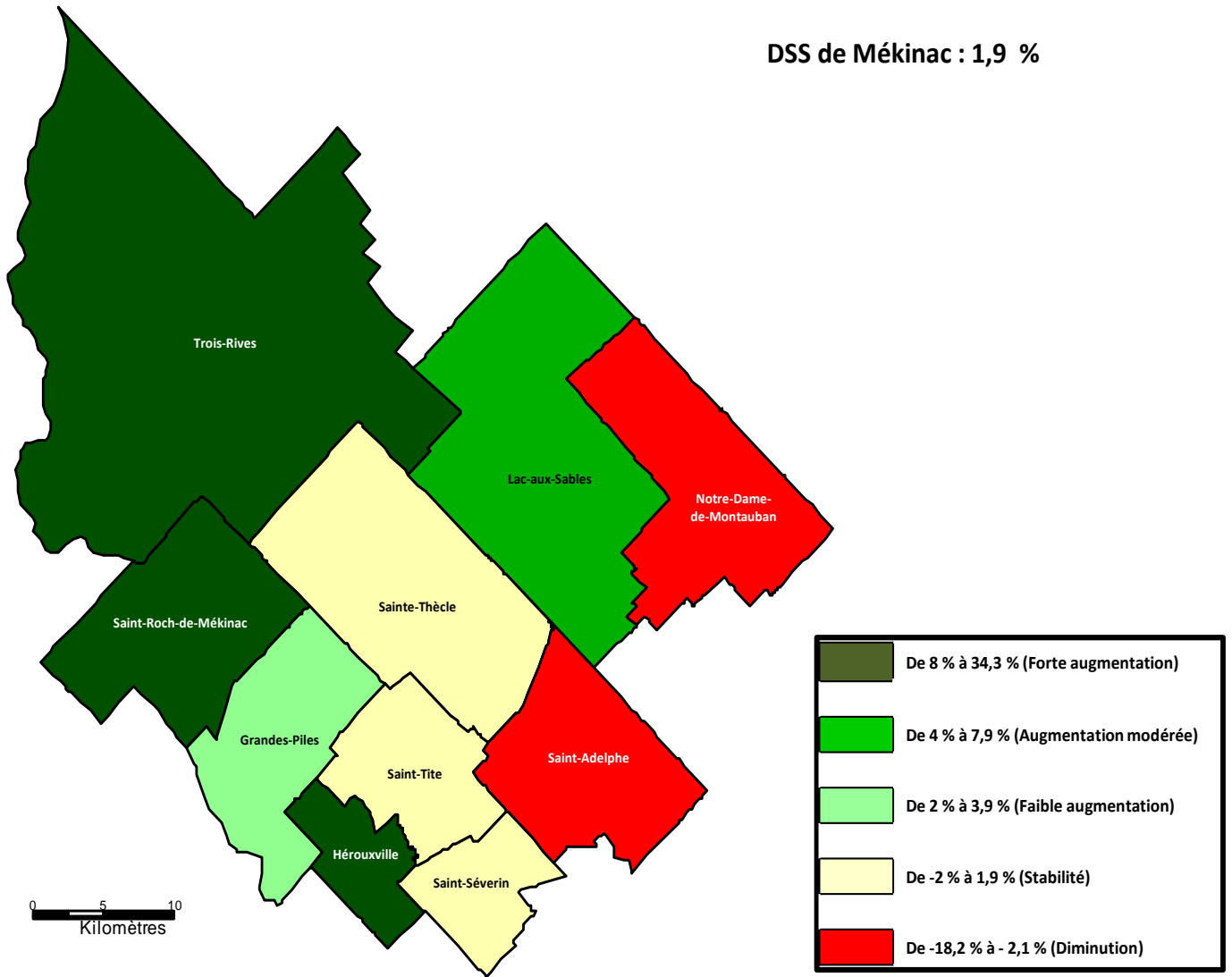


Annexe 2
Accroissement de la population par municipalité entre 2006 et 2011 selon le district
sociosanitaire (DSS)

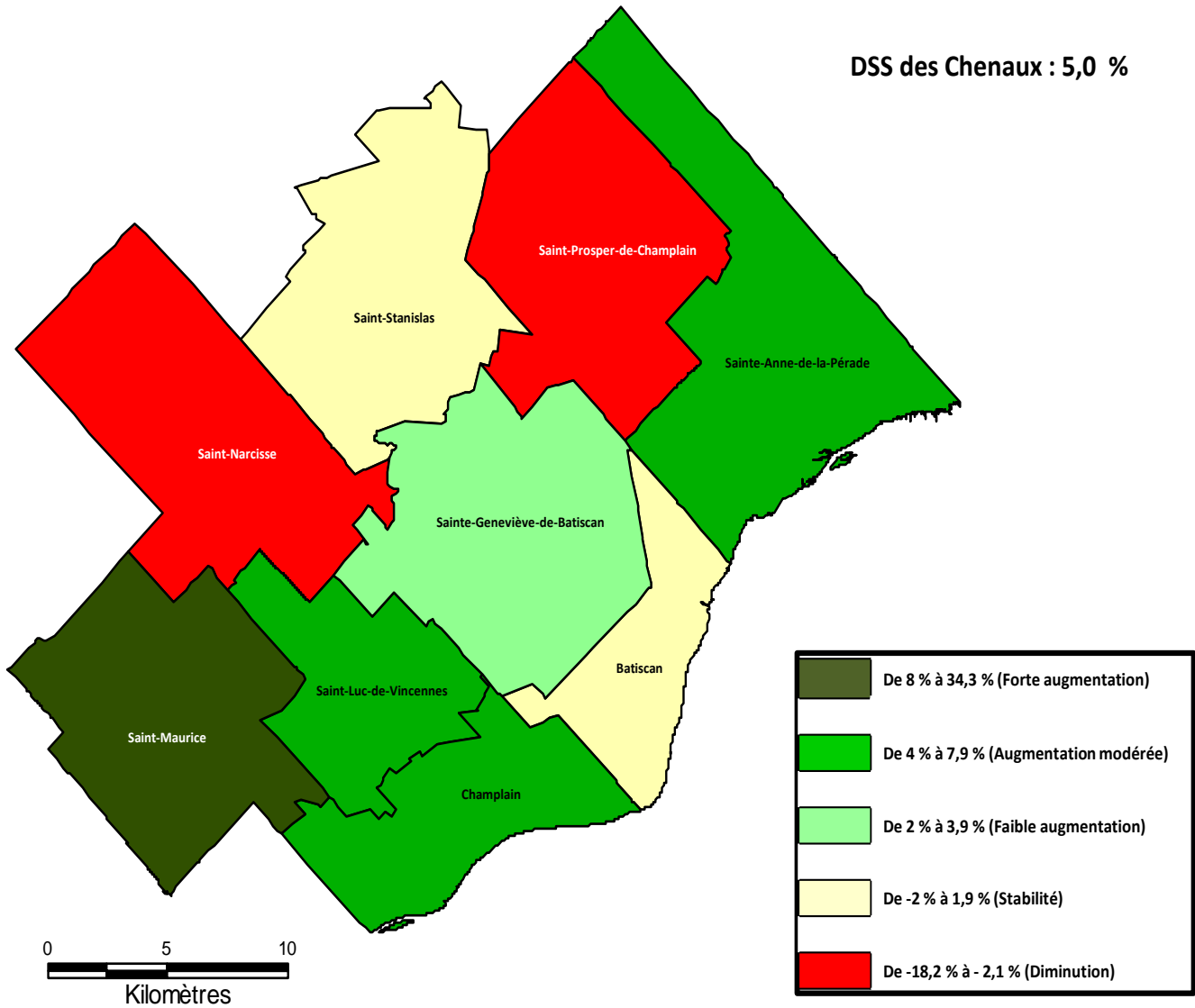
DSS du Haut-Saint-Maurice : - 2,0 %



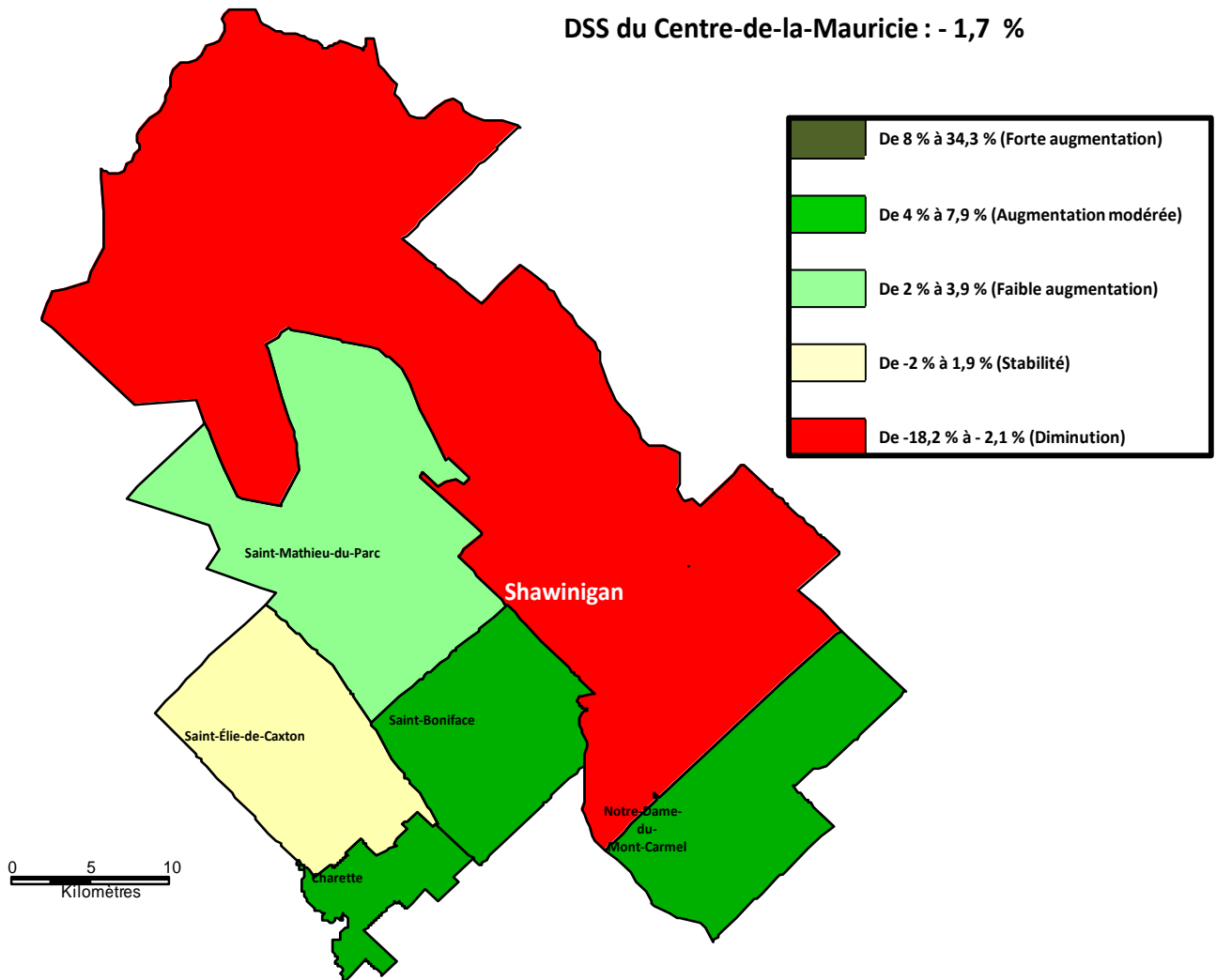
DSS de Mékinac : 1,9 %



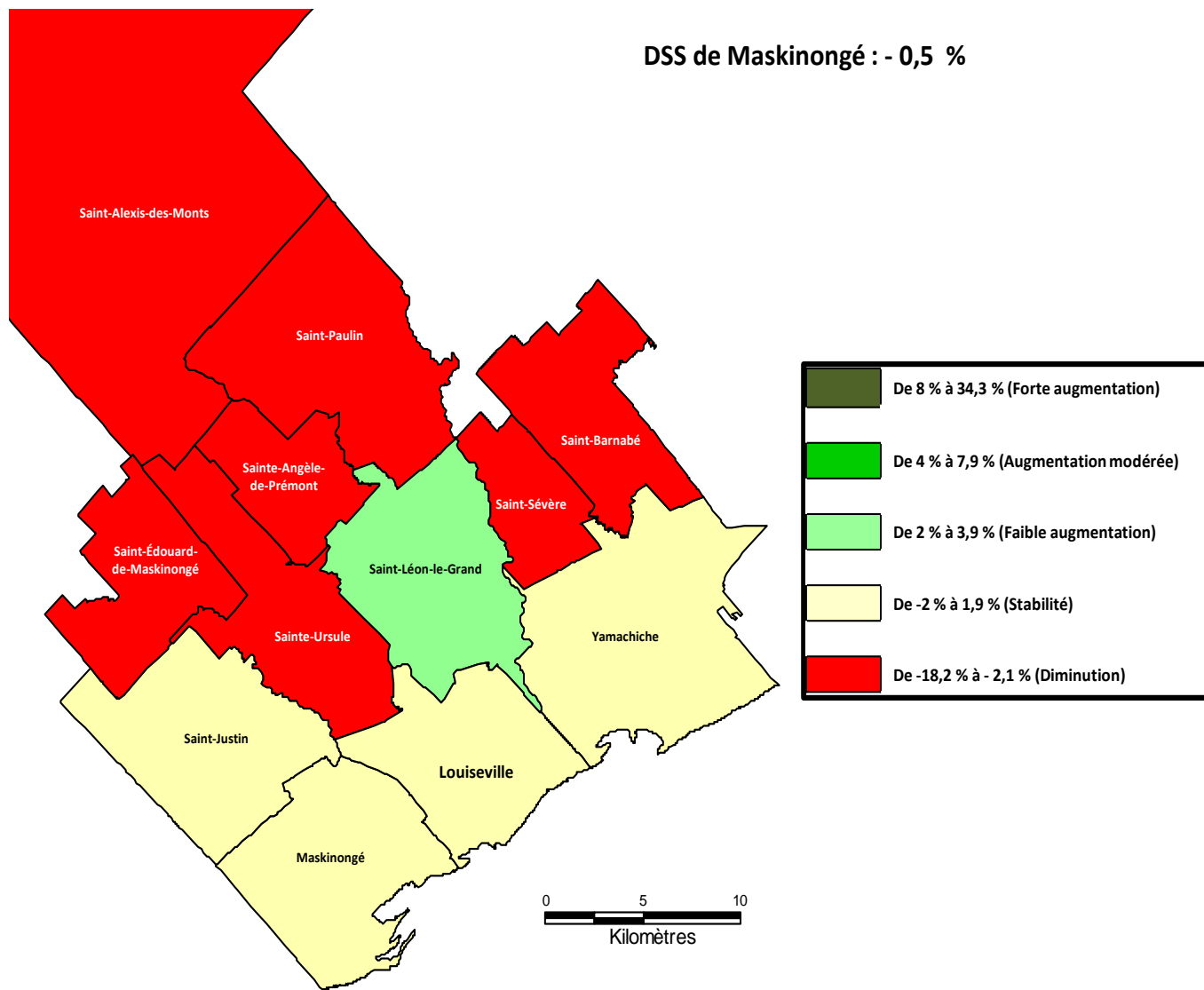
DSS des Chenaux : 5,0 %



DSS du Centre-de-la-Mauricie : - 1,7 %

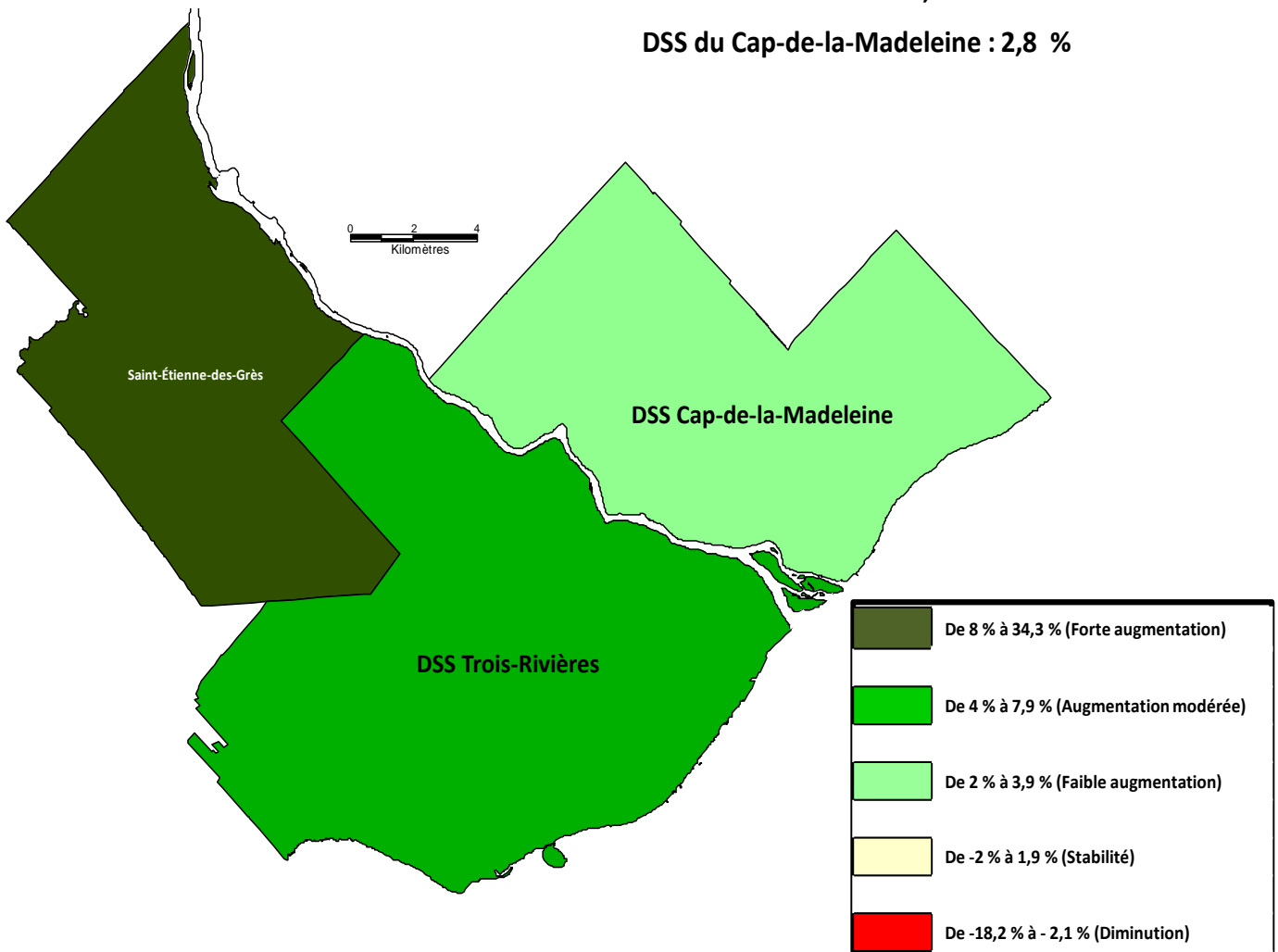


DSS de Maskinongé : - 0,5 %

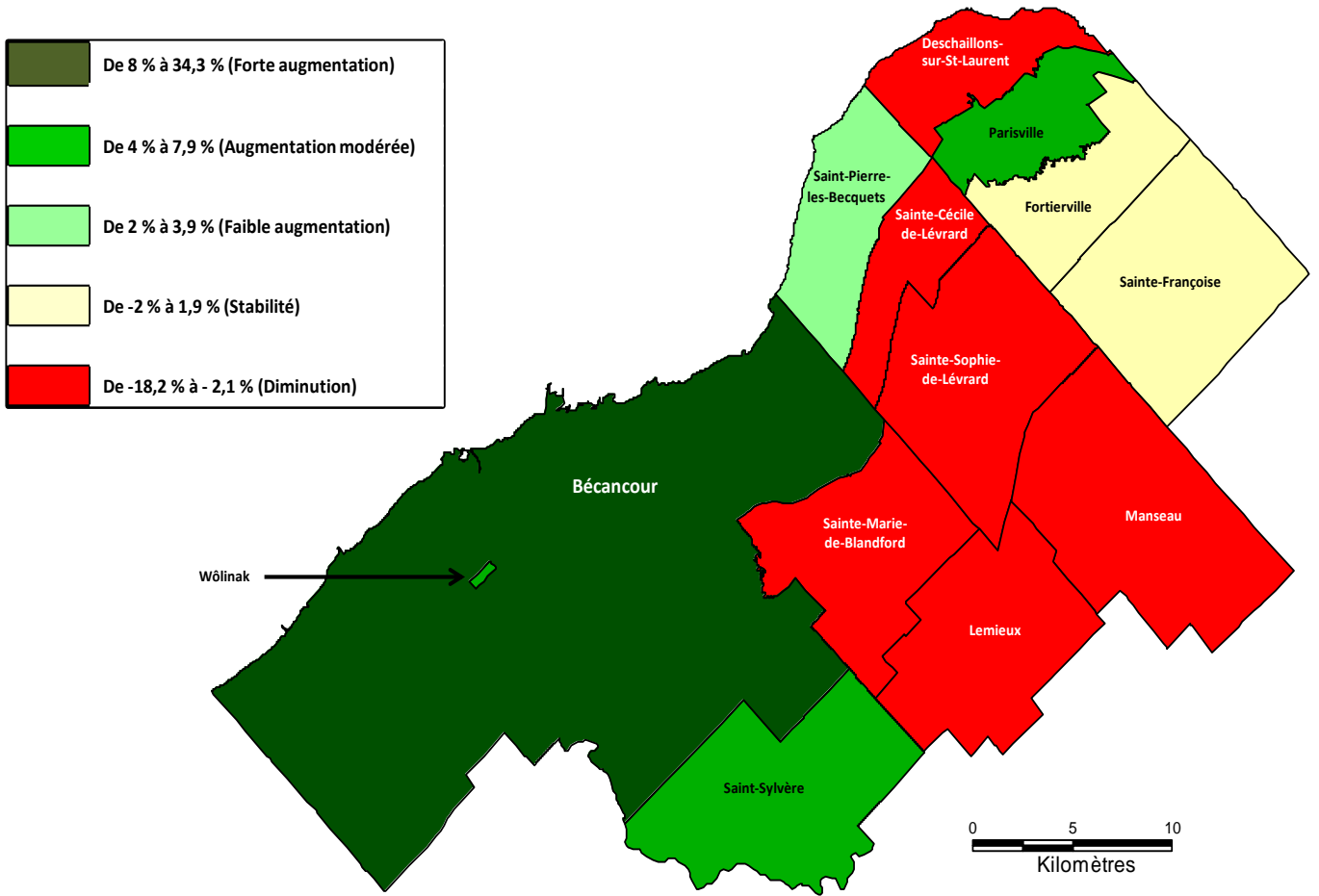


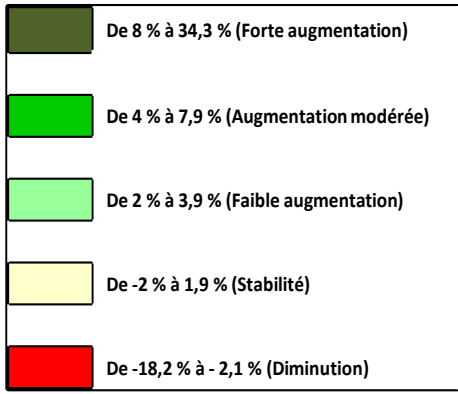
DSS de Trois-Rivières : 4,8 %

DSS du Cap-de-la-Madeleine : 2,8 %

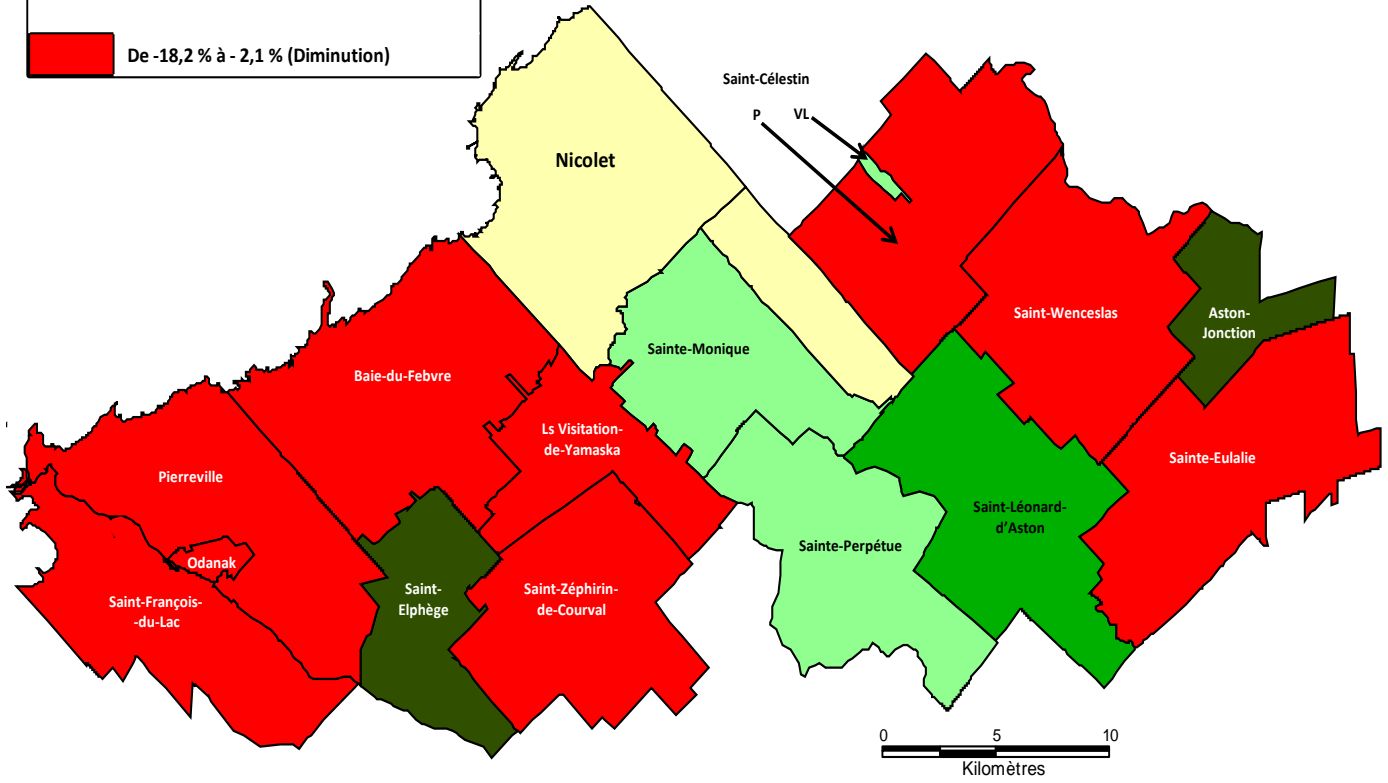


DSS de Bécancour : 6,7 %

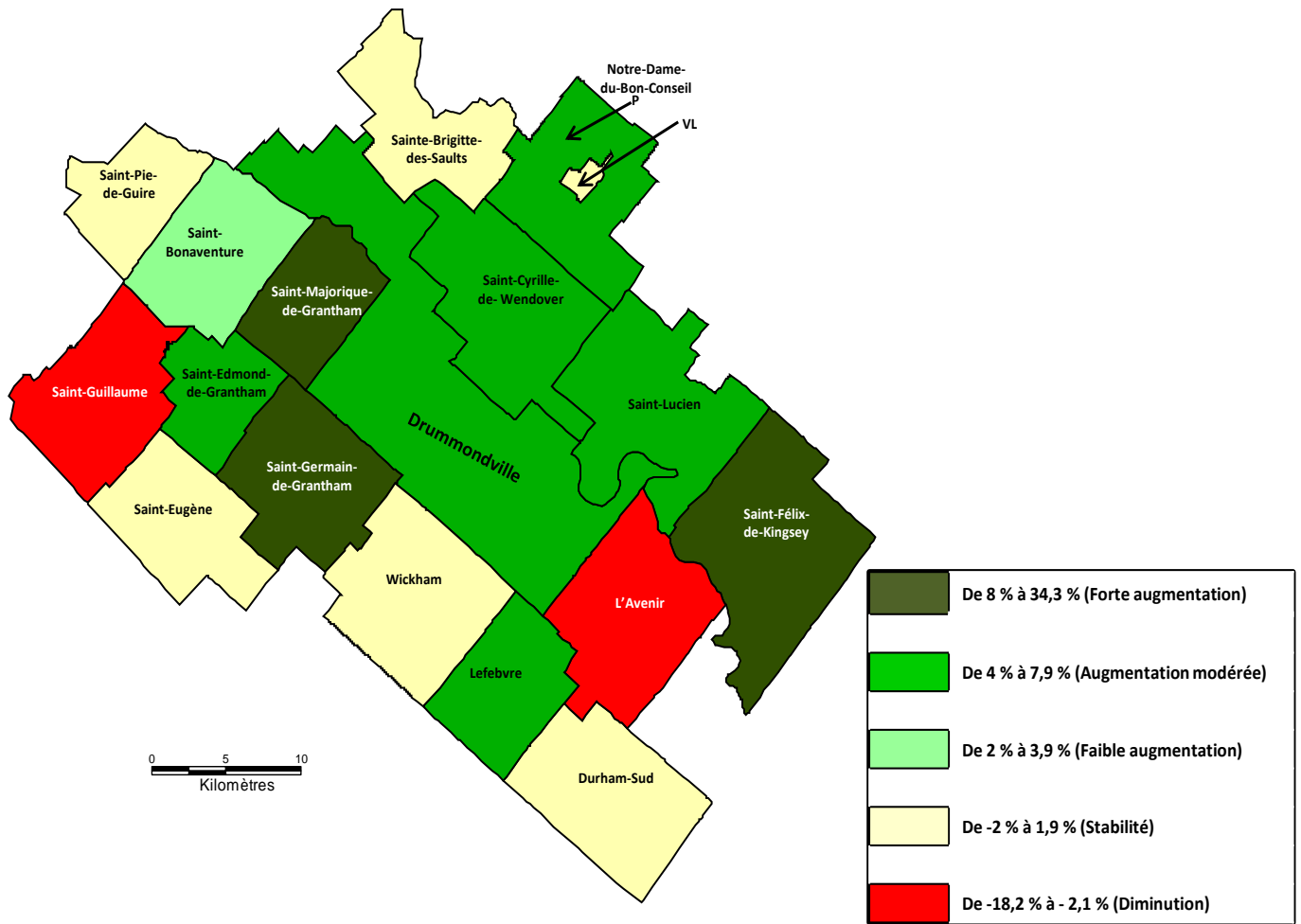




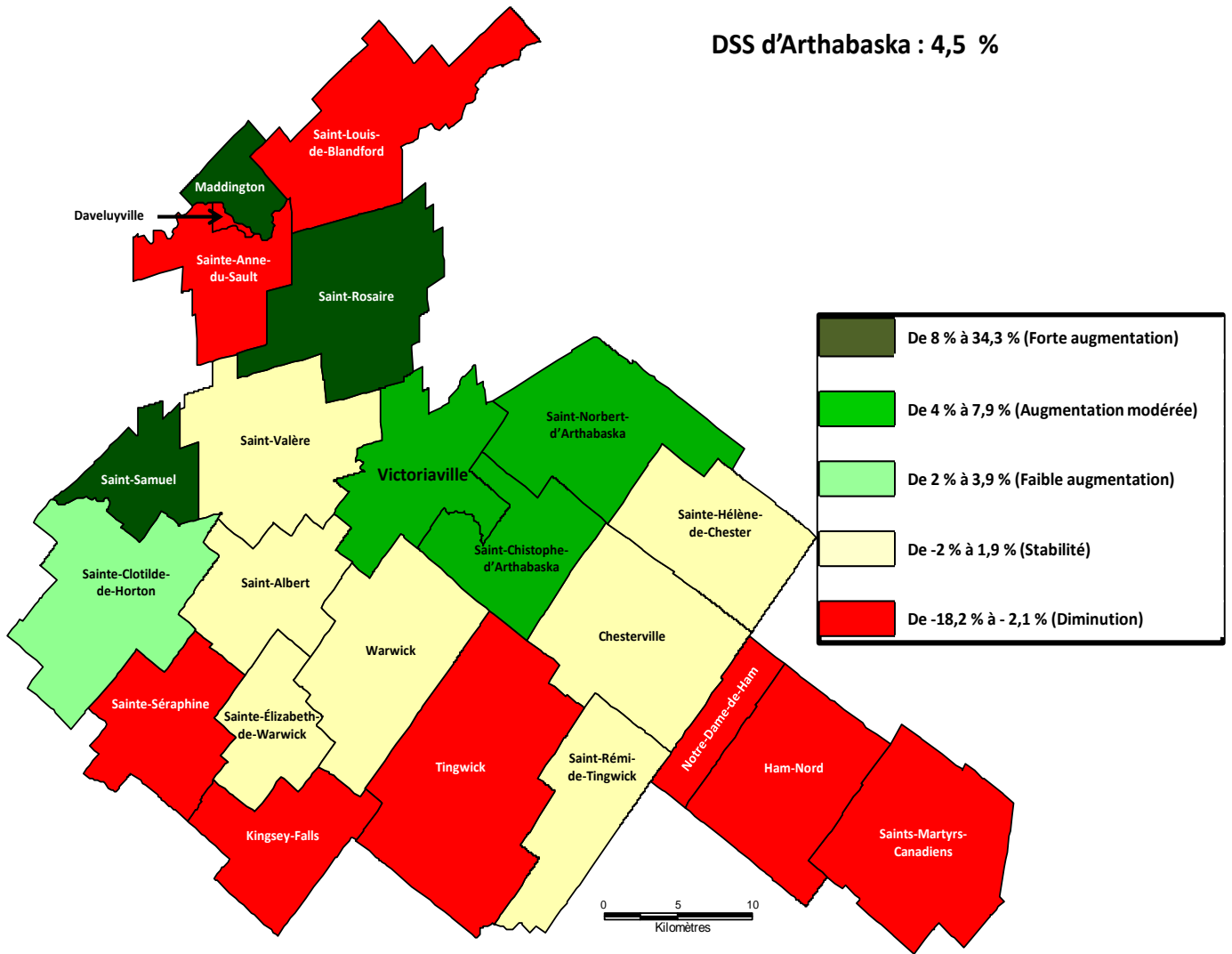
DSS de Nicolet-Yamaska : - 0,9 %



DSS de Drummond : 6,1 %



DSS d'Arthabaska : 4,5 %



DSS de l'Érable : 0,9 %

