



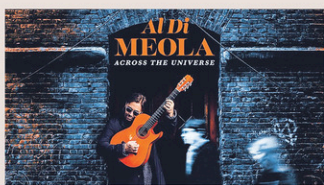
LA SPEC EST DUREMENT AFFECTÉE

MARIE-PIER GAGNON Le milieu de la culture est en quarantaine depuis que l'épidémie de coronavirus a pris les allures d'une pandémie mondiale. Bien évidemment, la Société pour la promotion d'événements culturels du Haut-Richelieu (SPEC) est durement affectée. Ses activités sont suspendues jusqu'au 14 avril, ce qui se traduit par l'annulation ou le report de 71 activités dans les trois salles de spectacles qu'elle gère, de même que par la mise à pied de plusieurs employés. La suspension des activités pour 30 jours représente une perte de revenus bruts de l'ordre de 500 000 \$ pour l'organisme.

Page C-2

Photo Le Canada Français - Archives

MUSIQUE



**Al Di Meola
et les Beatles**

PAGE C-5

LECTURE



**Aux limites de
la science-fiction**

PAGE C-5

DVD



**Une enquête à
la Agatha Christie**

PAGE C-6

VOYAGE



**D'autres trésors
à voir au Pérou**

PAGE C-11

SOMMAIRE

L'Auto	C-7
Recette	C-9
Antiquité	C-10
Horoscope	C-10
Jeux	C-12

FERMÉ JUSQU'À NOUVEL ORDRE À bientôt !

BINGO HR
Communautaire

450 348-6006

bingocommunautairehr.org

186 boul. Saint-Joseph
St-Jean-Sur-Richelieu QC J3B 1W7

253839

La SPEC est durement touchée par la pandémie

MARIE-PIER GAGNON
mpgagnon@canadafrancais.com



La Société pour la promotion d'événements culturels du Haut-Richelieu (SPEC) a annoncé, le 12 mars dernier, la suspension de ses activités jusqu'au 14 avril. Cela représente l'annulation et/ou le report de 71 activités qui devaient se tenir d'ici là dans les trois salles de spectacles gérées par l'organisme ainsi que la mise à pied temporaire de plusieurs employés.

Au cours des prochaines semaines, la SPEC du Haut-Richelieu devait accueillir au Théâtre des Deux Rives, au Cabaret-Théâtre du Vieux-Saint-Jean ainsi qu'au Pôle culturel de Chambly plusieurs productions très attendues mettant en vedette certains des artistes les plus en vus du moment.

« De la mi-mars à la mi-avril, c'est un gros mois d'activités », confirme le directeur général de l'organisme sans but lucratif, Guy Boulanger.

« Si on prend les spectacles réguliers, la très grande majorité pourront être reportés à l'été ou au début de l'automne. »

- Guy Boulanger

Actuellement, la SPEC embauche plus d'une cinquantaine d'employés, dont 13 à temps plein. Plusieurs d'entre eux, dont les techniciens et le responsable de l'entretien, seront mis à pied jusqu'à ce que la situation se résorbe. Une situation qui inquiète le directeur général qui espère que les mesures qui seront annoncées par les deux ordres de gouvernement permettront de compenser les pertes de revenus de ces travailleurs.

D'AUTRES RÉPERCUSSIONS

D'autres entreprises avec lesquelles la SPEC fait affaire régulièrement seront touchées indirectement par cette mesure de distanciation sociale interdisant les rassemblements intérieurs de 250 personnes et plus. « Ça déborde le milieu culturel », affirme M. Boulanger en donnant l'exemple des réservations de chambres d'hôtel pour les artistes qui ont dû être annulées ou encore l'accordeur de piano dont les services ne seront pas sollicités.



Directeur général de la SPEC du Haut-Richelieu, Guy Boulanger précise que tous les détenteurs de billets seront contactés par l'organisation au cours des prochains jours si ce n'est déjà fait.

« Pour la SPEC, ce ne sera pas notre meilleure année, mais on va s'en tirer », assure toutefois Guy Boulanger, tout en précisant que la suspension des activités pour 30 jours signifie une absence de revenus bruts de l'ordre de 500 000 \$ pour l'organisme.

Le diffuseur n'aura toutefois pas à payer les productions qui seront annulées, puisque la pandémie représente un cas de force majeure tel que stipulé dans les contrats. Il en avait été de même lors de la crise du verglas.

ÉVÉNEMENTS REPORTÉS

Pour les détenteurs de billets, le directeur général a une bonne nouvelle. « Si on prend les spectacles réguliers, la très grande majorité pourront être reportés à l'été ou au début de l'automne », souligne-t-il. Les spectateurs sont donc invités à conserver leur billet et à attendre une communication de la SPEC qui devrait leur parvenir dans les prochains jours si cela n'est pas déjà fait. Ceux qui le souhaiteront pourront être remboursés.

Certains spectacles seront toutefois annulés. « Ce qui est complexe pour nous, c'est que la programmation des salles était déjà prête pour la saison automne-hiver », explique Guy Boulanger. Il en va de même pour les artistes dont les agendas sont souvent remplis plus d'un an à l'avance.

Inutile de préciser que replacer toutes les dates représente un véritable casse-tête, d'autant plus que la SPEC affichait un nombre record d'événements cette année.

Le public doit également s'attendre à ce que certaines représentations soient présentées en semaine plutôt que les fins de semaine. Le diffuseur a aussi choisi de déroger à son habitude en présentant plusieurs événements en juillet, août ainsi qu'en début septembre. Il est aussi à prévoir un taux d'annulation plus élevé au sein de la programmation théâtrale en raison de la nature des productions qui impliquent de nombreux artistes.

MATINÉES SCOLAIRES

Cela dit, la SPEC du Haut-Richelieu devra conjuguer avec les pertes associées à l'annulation de plusieurs matinées scolaires déjà prévues au calendrier et qui ne seront pas remises. Le personnel s'attend également à des annulations de location de salle pour des événements privés, tels que spectacles de fin d'année de chorales, écoles de danse et écoles de musique même si ces rendez-vous ont généralement lieu en mai.

Outre les employés qui seront contraints à faire une demande d'assurance-emploi, la SPEC du Haut-Richelieu a prévu d'autres mesures pour diminuer ses coûts d'opération au cours du prochain mois, dont une diminution des heures de la billetterie qui sera maintenant accessible de midi à 18 heures du lundi au samedi ainsi que l'annulation de la parution du magazine



L'humoriste Katherine Levac devait offrir un spectacle au Théâtre des Deux Rives le 21 mars. Le spectacle sera reporté.

L'Entracte qui permet au public d'avoir un aperçu de la programmation.

« Si la suspension des activités continue au-delà des 30 jours, on va devoir mettre d'autres mesures en place », de conclure Guy Boulanger.



La production *Neuf* qui réunit une distribution étoile avec Henri Chassé, Pierre Lebeau, Marc Messier, Mireille Métellus et Monique Spaziani fait partie des productions qui seront reportées. Nouvelle date à confirmer.



La SPEC du Haut-Richelieu gère trois salles de spectacles. La suspension des activités pour 30 jours représente un manque de revenus bruts de 500 000 \$.

art[o] suspend également toutes ses activités

MARIE-PIER GAGNON
mpgagnon@canadafrancais.com

En lien avec les mesures préventives liées à la pandémie de la COVID-19, la coopérative art[o] suit le mouvement et suspend les activités de sa programmation jusqu'au 29 mars inclusivement.

« On emboîte le pas à tous les autres organismes et on suit la situation de près », confirmait le directeur général de la coopérative, Martin Cambria, lorsque rejoint le 13 mars dernier. À ce moment, la directive provinciale interdisait les rassemblements intérieurs de 250 personnes et plus ce qui ne concernait pas directement les activités de l'organisme.

Le conseil d'administration de l'organisme avait malgré tout décidé d'être proactif et de suspendre les événements de son calendrier pour le reste du mois. « Il n'y a pas de risque inutile à prendre. On n'a rien à gagner, tout à perdre », mentionnait M. Cambria. Depuis, la directive du gouvernement Legault s'est élargie et concerne tous les lieux de loisirs.

« Nous avons reçu plusieurs appels de membres et d'artistes qui nous disaient ne plus être à l'aise de se présenter aux activités », souligne par ailleurs M. Cambria. Des appels qui n'ont fait que conforter les administrateurs dans leur décision de reporter les activités.

SPECTACLES REPORTÉS

Les semaines à venir s'annonçaient achalandées pour la coopérative dont la galerie est située au 37, rue Saint-Jacques. L'organisme devait présenter, le 15 mars, le premier spectacle de sa nouvelle série ayant pour nom les Brunchs de la poésie.



Directeur général d'art[o], Martin Cambria annonce le report de toutes les activités prévues en mars à la coopérative de la rue Saint-Jacques.

Une équipe de deux musiciens, trois comédiens et cinq auteurs y travaillaient depuis quelques mois.

« C'est un trop beau spectacle pour qu'il soit annulé. On va trouver une nouvelle date dans le calendrier », confirme Martin Cambria. Les personnes qui avaient déjà réservé leur place pour cette production originale sont donc invitées à conserver leur billet. Le personnel d'art[o] communiquera avec eux dès qu'une

nouvelle date sera déterminée.

Autre spectacle attendu, la production *Tulis, je chante* qui devait avoir lieu le 27 mars sera elle aussi reportée à une date ultérieure. Soulignant le Mois de la francophonie, cette production devait réunir sur scène l'auteur Jean-François Poupart ainsi que le musicien Alexandre Belliard, offrant ainsi un heureux mélange de mots et de notes musicales.

VERNISSAGES REPORTÉS

Trois artistes verront par ailleurs leur exposition être reportée à une date ultérieure. Il s'agit de la peintre Monique St-Amand qui devait présenter, du 18 mars au 6 mai, son exposition *Magie de la montagne* au pavillon Dextraze de la Corporation du Fort St-Jean. Une nouvelle date sera annoncée pour le vernissage initialement prévu le 18 mars.

Il en va de même pour les artistes Marie-Marthe Lebel et Josie-Anne Lemieux qui voient leur exposition, prévue du 27 mars au 26 avril, reportée. Ces dernières devaient respectivement présenter *Topographies inattendues* et *Archéologie domestique: Spécimens* dans la galerie de la rue Saint-Jacques.

AUTRES ACTIVITÉS

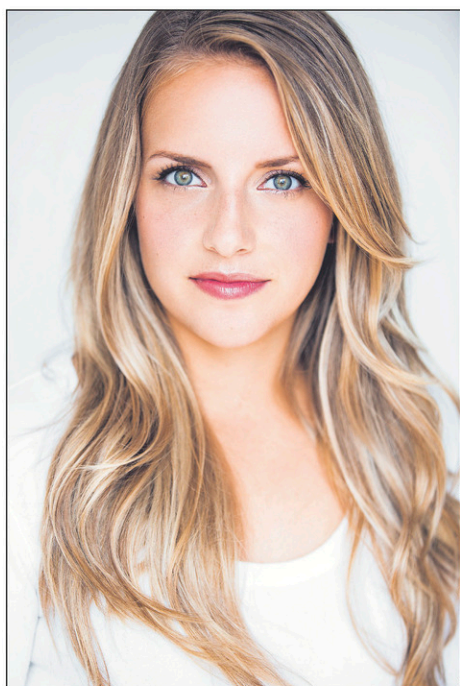
Par ailleurs, art[o] devait accueillir dans ses locaux divers ateliers artistiques tels que des cours d'aquarelle ou encore des séances d'initiation à la poésie. Ces activités sont annulées et les personnes qui avaient déjà confirmé leur présence seront contactées par l'organisation. À noter également que la première édition de la série art[o] films, qui était prévue le 20 mars, est pour sa part reportée à une date non déterminée.

Au moment de mettre sous presse, l'assemblée générale de l'organisme prévue le 31 mars était maintenue. Les membres seront informés d'un éventuel changement via les moyens de communication habituels. À noter qu'il est possible d'avoir une mise à jour de la situation en suivant la page Facebook d'art[o] ou en visitant le www.cooparto.com.

Le milieu culturel se met en quarantaine

MARIE-PIER GAGNON
mpgagnon@canadafrancais.com

Outre la SPEC du Haut-Richelieu et la coopérative art[o], plusieurs autres organisations liées au secteur culturel sont contraintes de fermer temporairement leurs portes bien que certaines aient eu brièvement espoir de pouvoir poursuivre leurs activités.



À l'Espace Piano Blanc, bien que les spectacles soient annulés, la propriétaire Valérie Lahaie offre maintenant des cours en ligne pour apprendre le piano.

Le 12 mars, la Ville de Saint-Jean-sur-Richelieu a été parmi les premières municipalités du Québec à annoncer la fermeture de ses bibliothèques, une décision qui a entraîné l'annulation de diverses activités prévues à l'intérieur de celles-ci, dont conférences et concerts. Le Musée du Haut-Richelieu a lui aussi fermé ses portes au public au même moment.

THÉÂTRE

Avec une salle pouvant accueillir jusqu'à 65 spectateurs à la fois, le Théâtre de Grand-Pré espérait présenter sa nouvelle production au public dès le 20 mars, tel que prévu. La comédie *Le bonheur, c'est pas bon pour la santé* a toutefois dû être reportée en raison de la fermeture obligatoire des théâtres ordonnée le 15 mars.

Une décision quant à la date du report de la production devait être prise par le conseil d'administration en soirée, le 16 mars. Pour les dernières informations, visitez la page Facebook de l'organisation.

De son côté, la troupe Permis de folies du Cégep Saint-Jean-sur-Richelieu se préparait à accueillir le public, du 6 au 8 avril, au Cabaret-Théâtre du Vieux-Saint-Jean pour trois représentations de la pièce *Macbeth: Make America Great Again*. « Nous espérons plus un report si la situation évolue bien et nous le permet », mentionne la conseillère à la vie étudiante, Julie Lavoie.

SPECTACLE

De son côté, le Centre d'Arts de



Le Théâtre de Grand-Pré devait présenter une nouvelle production dès le 20 mars. Un report a été annoncé à une date encore indéterminée.

Sabrevois, qui venait tout juste de lancer sa programmation printanière, reporte deux événements. Le spectacle d'Alex Météore et de Marie-Ange, prévu le 28 mars, aura lieu à l'automne. Une nouvelle date sera aussi annoncée pour l'exposition de Sébastien Langlois, initialement prévue du 21 mars au 11 avril.

Propriétaire de l'Espace Piano Blanc, une petite salle pouvant accueillir au plus 30 personnes, Valérie Lahaie n'avait prévu aucune modification à son calendrier. En lien avec les dernières directives du

gouvernement, elle ferme finalement ses portes, mais offrira des cours en ligne pour les personnes désirant apprendre le piano.

Enfin, La Boîte – Spectacles & Événements a confirmé l'annulation du spectacle d'Alex Pépin prévu le 20 mars. Les organisateurs avaient d'abord maintenu la représentation puisqu'elle ne contrevenait pas à l'interdiction des rassemblements intérieurs de 250 personnes et plus. Tous les autres événements prévus à La Boîte seront par ailleurs annulés pour les deux prochaines semaines.

Le cinéma Le Capitol contraint de fermer ses portes

MARIE-PIER GAGNON

mpgagnon@canadafrancais.com

Après avoir mis en place diverses mesures afin d'assurer la sécurité de ses clients, le cinéma Le Capitol a finalement été contraint de fermer ses portes, le 15 mars dernier, à la demande du gouvernement québécois. Une directive appliquée dans toutes les salles de la chaîne Cineplex ainsi que dans les autres cinémas du Québec, dont ceux de Guzzo.

« En cette période charnière, nous nous conformons à toutes les directives de santé publique et nous modifions nos pratiques commerciales afin de mettre en œuvre toutes les directives applicables du gouvernement, y compris Québec », mentionnait par courriel, le 13 mars, la directrice exécutive – communications chez Cineplex, Sarah Van Lange.

Depuis, le gouvernement du Québec a ordonné la fermeture des salles de cinéma et de plusieurs autres lieux destinés aux loisirs. La chaîne Cineplex s'est conformée à la mesure et a annoncé l'arrêt de ses services jusqu'à nouvel ordre, et ce, en date du 15 mars, 16 heures.

Au cours des jours précédents, elle avait néanmoins mis en place diverses mesures afin d'assurer la sécurité de ses employés et clients.

MESURES

Des protocoles ménagers axés sur les zones à haute fréquentation et les surfaces



Le cinéma Le Capitol a fermé ses portes pour une durée indéterminée le 15 mars, en fin d'après-midi.

à contact élevé avaient été mis en place. Les employés étaient ainsi appelés à nettoyer régulièrement les salles et autres endroits fortement fréquentés à l'aide de produits ménagers de qualité industrielle. Une mesure d'ailleurs recommandée par l'Organisation mondiale de la Santé.

Par ailleurs, la capacité des salles avait été diminuée afin de conserver un plus

grand espace entre les clients. Rappelons également que depuis la rénovation de ses six salles, le cinéma Le Capitol propose des sièges inclinables plus larges que les salles traditionnelles.

Aucune date de réouverture n'est pour l'instant annoncée. Pour les familles et les étudiants confinés à la maison en raison de la fermeture des écoles, c'est un site

de moins à fréquenter au cours de cette période qui va sans doute se prolonger durant plusieurs semaines.

Rappelons que les trois bibliothèques municipales sont également fermées. En fait, le milieu de la culture est très affecté par cette pandémie. Tous les concerts et spectacles ont été annulés pour le mois de mars.

Lancement d'un sixième livre sur la zoothérapie

MAXIME GRONDIN

mgrondin@canadafrancais.com

Après avoir publié un livre sur la technique de respiration consciente du rebirth, le psychologue Georges-Henri Arenstein revient en librairie avec *Zoothérapie, profils d'aujourd'hui*, un ouvrage portant sur la zoothérapie.

L'auteur ne cache pas que trouver un éditeur a été difficile. Ne s'entendant plus avec son ancien partenaire, l'auteur a cherché pendant deux ans pour dénicher un nouvel éditeur. L'ouvrage est finalement disponible dans les librairies depuis la mi-février grâce aux Éditions de l'Apothéose.



Georges-Henri Arenstein travaille déjà à l'écriture d'un septième livre sur la zoothérapie qui sera lancé dans un an ou deux.

« C'est un travail de deux ans de recherche et dès qu'ils ont accepté de publier mon livre, ça pris deux mois et tout était prêt », indique-t-il.

NOUVEAUX ASPECTS

Toutes ses publications sont des collectifs d'auteurs ayant contribué différemment sur le sujet. Chacun d'entre eux parle d'un angle particulier de la zoothérapie. D'ailleurs, un chapitre est consacré aux chats et c'est la première de ses six publications qui traite de cet animal.

Les thèmes sont extrêmement variés. Notamment le quatrième chapitre concernant le chien Gribouille qui participe aux cours de musique de son maître. L'animal est conscient de son rôle et il se déplace dans l'établissement afin que les enfants considèrent l'école comme un moment de détente.

Ou encore, un autre qui parle de la zoothérapie auprès des personnes âgées souffrant de maladies dégénératives tel l'Alzheimer. Les bêtes leur sont alors d'un support très important. En ce qui concerne la section de M. Arenstein, il présente l'apport d'un animal à l'être humain. Il mentionne d'ailleurs que lorsque le maître rend son chien heureux, ce dernier lui rend la pareille.

« Il n'y a aucun chapitre qui se ressemble. Le monde de la relation humaine et animale est très vaste. Chaque auteur a apporté une contribution différente et j'essaie de ne jamais répéter les mêmes sujets », lance celui qui a déjà enseigné à l'Université du Québec à Montréal.

DÉJÀ LE SUIVANT

Ce dernier travaille déjà sur un septième ouvrage qui sera également un collectif expliquant les dessous de la zoothérapie. Il faudra attendre encore un an ou deux pour qu'il soit édité.

Cette passion pour les animaux, elle est présente chez lui depuis sa plus tendre enfance. Cependant, il n'a jamais eu le droit d'avoir un chien plus jeune, puisque sa mère n'en voulait pas.

« À toi le plaisir et à moi les corvées », disait-elle.

Rendu adulte, il a pu en adopter un. Aujourd'hui, il en possède deux. Son admiration pour les animaux l'a poussé à écrire sur ce sujet en particulier et il espère, avec ses ouvrages, contribuer à l'éducation des gens concernant cette pratique.

On peut se procurer son ouvrage, de même que ceux qu'il a signés précédemment dans les librairies de la région.



Concert-bénéfice reporté au 9 mai

En raison de la pandémie de coronavirus, le concert bénéfique qui devait avoir lieu à la Cathédrale Saint-Jean-l'Évangéliste, le 28 mars prochain est reporté au 9 mai prochain à 20 heures. Cet événement met en vedette Gino Quilico et la soprano Natalie Choquette. Les fonds amassés serviront à la restauration de l'orgue Casavant qui a été installé à cet endroit en 1903.

LECTURE

FAUVES

Visions d'apocalypse

JEAN-FRANÇOIS
CRÉPEAU

Il arrive qu'un livre échappe à l'urgence des nouveautés. Puis, on parle dans la lenteur du temps. C'est le sort qu'a connu chez moi *Fauves* (Alto, 2018), premier roman de Christiane Vadnais, Prix des Horizons imaginaires 2019 dont le jury est composé de cégépiens, ce qui leur permet d'en écrire une critique. Rappelons que qui dit « littérature de l'imaginaire » dit récit aux limites de la science-fiction.

Fauves nous amène à Shivering Heights, près d'un village approximatif, sur les rives d'un lac aux eaux si sombres qu'on ne peut qu'imaginer la faune et la flore qui y vivent. La jeune romancière prend le temps de bien installer lieux, personnages et durée des dix moments qui composent la trame du roman. Il y a d'abord « diluvium », une pluie diluvienne qui s'abat au moment où Agnès, épuisée, arrive au spa nordique. Heather, une autre cliente de l'établissement, constate et profite de l'état de fatigue extrême d'Agnès pour la séduire.

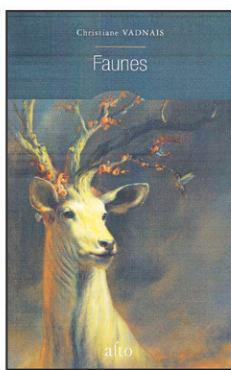
Revenons au village où il « ne faut pas se baigner le soir... », car il est trop ravissant le feu de joie. » Thomas veille sur le feu allumé pour souligner le retour de sa sœur et de son amie Laura. Ce « village [s'est] assemblé petit

à petit, à partir de vieilles péniches et de voiliers, de planches de yachts et d'autres bricoles rejetées par le lac. » Un bourg flottant sous lequel toutes les espèces marines peuvent louvoyer.

Qui est et que fait Laura? Jeune scientifique, elle remplace le veilleur de nuit d'un zoo où on l'a invitée à établir son laboratoire; elle y constate qu'« un phénomène inédit se passe à Shivering Heights, dans l'eau et dans le ventre des bêtes. » Un événement tragique se déroule durant sa garde: un couple se trouve dans la zone de sécurité de la cage au lion. Laura doit les secourir, mais un faux mouvement y laisse entrer les félins.

Puis, nous voilà à l'université, au laboratoire où Laura poursuit ses recherches sur un nouveau spécimen de la faune marine. Elle se concentre sur ce « petit monstre... cette énigme qui prend la forme d'un amas de chair, de fluides et d'organes soyeux ». Laura « en oublie les coups de pieds de l'enfant dans son abdomen ». Survient une panne d'électricité mettant à mal son spécimen, ses eaux crèvent et elle accouche seule.

Laura revient au village dans une maison louée où « Spooky, le chien des propriétaires », est demeuré.



Elle tente de se refaire une santé après l'accouchement. Plus elle fait d'efforts pour y parvenir plus son corps réagit à contrario. Un jour, elle part avec Nathan, un guide, « pour se retrouver au cœur du royaume d'*Ursus maritimus*, l'ours polaire. » Ce ne sont pas les ours qui inquiètent la scientifique, mais cet indé-

nissable mal qui la ronge malgré ses efforts de résistance.

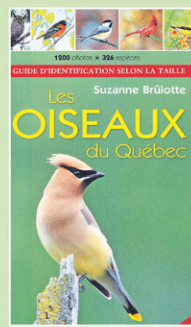
Un soir qu'elle se sent bien, elle va courir. Grâce au silence qui l'entoure, elle entend le grognement d'un ours et accélère le pas, mais la bête la traque jusqu'à ce qu'elle parvienne au chalet. En y arrivant, le chien Spooky bondit à l'extérieur sans que Laura puisse le retenir et, en moins de deux, les ours lui font la peau. Laura prend le plus grand couteau dans la cuisine et elle « serre ses doigts contre le manche du couteau. La peau se lisse autour des jointures, tendue par la combativité. Alors, sur son poignet, une des bosses rigides qui poussent depuis quelque temps vibre, et se fend. Il en sort une plume, frémissante. »

Il y a un goût d'apocalypse qui prend forme dès le début du roman et qui progresse, comme en quinconce, tout au long du récit d'un personnage à l'autre, selon l'événement provoqué par

VITRINE

LES OISEAUX DU QUÉBEC: GUIDE D'IDENTIFICATION SELON LA TAILLE

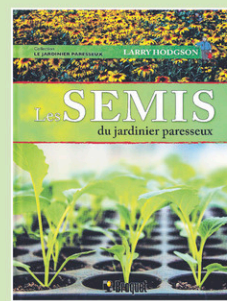
(Broquet, 2020) par Suzanne Brûlotte.



Si une hirondelle ne fait pas le printemps, les 326 espèces décrites dans ce nouveau guide sont « classées selon leur taille, une méthode propre à l'auteur qui simplifie l'identification... Chaque page est illustrée de pictogrammes permettant une lecture rapide des habitudes de l'espèce. Plus de 1200 photos et une description claire et détaillée du mâle, de la femelle, des juvéniles ou des immatures complètent le tout. S'ajoutent des informations sur le chant, l'habitat, un comportement particulier, les espèces à ne pas confondre, la nidification, une

LES SEMIS DU JARDINIER PARESSEUX

(Broquet, 2020) par Larry Hodgson.



la noirceur pour germer, si l'alyse peut être semée en pleine terre, à quelle profondeur faut-il enterrer les graines de tournesol, etc. Dans la première partie du livre, l'auteur explique comment faire des semis, que ce soit à l'intérieur ou à l'extérieur. Dans la seconde partie, on présente les secrets du succès pour plus de 300 plantes populaires: leurs exigences, leurs préférences et même leurs petites particularités. »

la météo, la faune, la flore ou même les changements climatiques. *Fauves* est une allégorie d'une impossible résurgence de la

planète dont les affres de la nature et les vicissitudes des hommes à travers les siècles semblent réunies à Shivering Heights.

WEEK-END

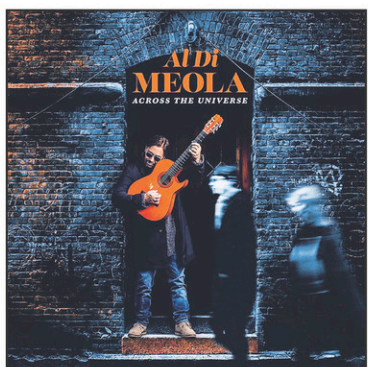
MUSIQUE

Les Beatles inspirent à nouveau Al Di Meola

GILLES LÉVESQUE
glevesque@canadafrancais.com

ACROSS THE UNIVERSE

AL DI MEOLA



Est-il nécessaire de rappeler qu'Al Di Meola est l'un des plus

brillants guitaristes de jazz fusion et de flamenco de sa génération? Connu mondialement depuis sa collaboration avec le groupe Return to Forever, cet artiste de 65 ans a lancé une trentaine d'albums en solo, dont celui qui fait l'objet de cette chronique et qui s'inspire de la musique des Beatles.

Les fans de Di Meola savent que ce n'est pas la première fois qu'il rend hommage à ce groupe qui a marqué les années 60. Il avait effectivement lancé un premier CD en 2013 intitulé *All Your Life*. Il y reprenait à sa façon bien particulière 14 classiques des Beatles, mais de façon acoustique.

Cette fois, il a sorti ses guitares électriques! Accompagné de quelques musiciens, il propose 17 interprétations qui témoignent à nouveau de son immense talent. Même s'il peut jouer plus rapidement que son ombre (on exagère à peine), Di Meola fait preuve d'une belle retenue.

À travers une ballade musicale très personnelle, il s'applique à nous faire découvrir sa vie par le biais de chansons qui ont également marqué sa jeunesse. Des chansons

indémontables comme *Here Come the Sun*, *Norwegian Wood*, *Hey Jude*, *Strawberry Fields Forever*, *Yesterday*, *Octopus Garden* et *Your Mother Should Know*.

Rassurez-vous: les chansons des Beatles sont très reconnaissables, ce qui ne l'empêche pas d'en modifier l'intro et d'y ajouter quelques ingrédients dont lui seul a le secret. C'est très mélodique, très respectueux de l'oeuvre de cette grande formation dont deux des membres nous ont malheureusement quittés.

Espérons que le coronavirus sera chose du passé dans quelques mois. Al Di Meola est attendu au Théâtre Maisonneuve le 2 juillet prochain dans le cadre du Festival international de jazz de Montréal. Je serai sur place si le concert n'est pas annulé.

LIVE AT THE ROYAL
ALBERT HALL
SNARKY
PUPPY

Ne se produit pas au Royal Albert Hall qui veut. Cette

salle de spectacle inaugurée par la reine Victoria en 1871 a une histoire. C'est l'un des joyaux de Londres avec ses 5272 places et son architecture à faire rêver.

Le groupe new-yorkais Snarky Puppy a eu la chance de s'y produire le 14 novembre dernier. Sans doute pour avoir réussi à se faufiler parmi les meilleurs groupes de jazz fusion au monde. En plus d'être de haut niveau, sa musique éclatée flirte habilement avec le funk, la pop et le rock.

Ce collectif de musiciens de grand talent avait évidemment mis la barre haute pour l'occasion. En plus de Michael League, bassiste et leader, il pouvait compter sur de grandes pointures qui volent de leurs propres ailes depuis quelques années. On parle ici de Mark Lettieri à la guitare et de Cory Henry et Bobby Sparks aux claviers.

Ce groupe qui donne pas moins de 200 représentations chaque année à travers le monde reprend onze de ses plus grands succès en évitant de les interpréter trop fidèlement.

Certaines chansons sont d'ailleurs méconnaissables.

Il faut dire que Snarky Puppy se permet de sortir des sentiers battus en proposant des pièces dont la durée varie entre huit et douze minutes. Cet album double s'étire d'ailleurs sur près de 100 minutes, ce qui est plutôt rare de nos jours. Ce concert est aussi offert en version vinyle et en DVD. C'est sans doute l'un des plus beaux moments dans la carrière de cette formation dont les premiers balbutiements remontent à 2006.

Notons en terminant que les fans de Justin Timberlake seront heureux d'apprendre que cette grande star de la chanson reprend du service sur l'album *Trolls World Tour*, la bande musicale d'un film du même nom. On ose prédire que la pièce *The Other Side*, qu'il interprète avec SZA, sera la chanson de l'été.

CHANSONS: 17
GENRE: pop, rock
À TÉLÉCHARGER:
Dear PrudenceCHANSONS: 11
GENRE: jazz fusion
À TÉLÉCHARGER:
Bigly Strictness

Les chats peuvent aussi souffrir d'asthme

MARIE-CLAUDE DUVAL



Baileys est un gentil jeune chat âgé d'un an et demi. Il m'a été présenté à la fin du mois de janvier parce qu'il cherchait son air. Baileys vit avec trois autres chats qui vont bien. Sa propriétaire a déjà été une famille d'accueil pour chats, mais ce temps-là est terminé. Baileys a le droit d'aller dehors mais en laisse seulement; il n'est jamais laissé seul à l'extérieur.

Depuis environ deux semaines, Baileys présente des épisodes pendant lesquels il fait des efforts pour vomir ou tousser mais rien de sort, comme si une boule de poils était coincée. Au début, ces événements étaient rares alors que le jour de la visite, il y avait déjà eu trois périodes pendant lesquelles Baileys semblait en détresse.

À l'examen, Baileys donne l'impression d'être en bonne santé. Il ne fait pas de fièvre. Il a une fourrure superbe: dense et très lustrée. Il a des dents blanches sans aucune trace de tartre. Ses gencives sont d'un beau rosé. Son abdomen est souple et aucune structure anormale n'est palpée. Surtout, rien de douteux n'est entendu à l'auscultation. Son cœur et ses poumons semblent fonctionner adéquatement. Qu'est-ce qui peut bien se passer avec Baileys?

ASTHME FÉLIN

Il existe une condition qui est compatible avec les symptômes de Baileys: l'asthme félin. Il s'agit d'une pathologie assez fréquemment rencontrée chez le chat et qui ressemble à l'asthme tel qu'on le connaît chez l'humain. Il semble que cela soit associé à la présence d'allergènes dans l'air.

Les chats qui sont présentés avec de l'asthme sont généralement des animaux assez jeunes. Les chats malades peuvent être présentés en crise sévère compromettant



Faire respirer un chat dans une chambre d'inhalation n'est pas un exercice facile. Une période d'apprivoisement est nécessaire.

leur vie ou avec un problème plus chronique.

Si l'animal n'est pas présenté durant une crise, l'examen peut s'avérer normal, comme dans le cas de Baileys.

DIAGNOSTIC

Le diagnostic se fait sur l'observation de certains changements lors de la prise de

radiographies. Des anomalies peuvent aussi être observées au niveau du bilan sanguin. Si ces tests ne sont pas concluants, des investigations plus poussées peuvent être effectuées.

Sous légère anesthésie, un lavage des bronches peut être complété pour recueillir des cellules des voies respiratoires

supérieures et confirmer l'asthme. D'autres tests plus poussés, mais moins facilement accessibles, peuvent aussi être recommandés.

Lors de crises aiguës, il faut rapidement stabiliser le patient. Comme mentionné plus tôt, la vie peut être en jeu. Le chat en crise sera manipulé le moins possible pour limiter le stress. Il recevra de l'oxygène. Un bronchodilatateur devra être administré par nébulisation, au moyen d'une chambre d'inhalation ou par injection. Aussi, des corticostéroïdes à action rapide devront être donnés par injection.

CORTISONE

Lors de problèmes chroniques, comme dans le cas de Baileys, on prescrira des glucocorticoïdes par voie orale. C'est la partie cruciale du traitement parce que sans cortisone, malgré un bronchodilatateur, les voies respiratoires restent enflammées et, à long terme, cela peut conduire à des problèmes plus graves.

La cortisone par voie orale n'est pas sans risque d'effets secondaires. C'est pour cela qu'après avoir limité le nombre de crises que Baileys faisait, nous avons recommandé à sa propriétaire de passer à une cortisone par inhalation, mais faire respirer un chat dans une chambre d'inhalation n'est pas facile.

APPRIVOISEMENT

D'abord, il a fallu faire apprivoiser le port du masque sur le museau à Baileys pendant quelques secondes. Ensuite, la chambre d'inhalation a été jointe au masque. Finalement, Baileys a reçu sa première dose de médicament avec succès.

En février, la cortisone orale fut administrée graduellement. La situation a été bien contrôlée avec l'utilisation concomitante à la cortisone en inhalation à un bronchodilatateur par inhalation aussi.

DVD

Une enquête policière à la Agatha Christie

PASCAL CLOUTIER



À couteaux tirés



La première raison de louer ce film du réalisateur Rian Johnson est sa distribution. Il peut compter sur des artistes comme Daniel Craig, Chris Evans, Jamie Lee Curtis, Don Johnson, Toni Collette, Christopher Plummer, Ana de Armas et Micheal Shannon.

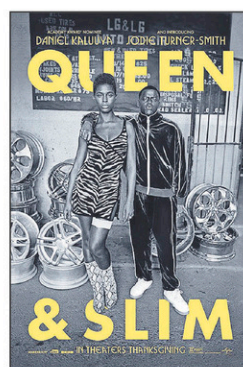
La déconstruction de ce qui se passe dans le manoir de l'écrivain Harlan Thrombey

(Plummer) le soir de son 85^e anniversaire est opérée par le détective privé Benoit Blanc (Craig). La manière de nous présenter les bribes de témoignages et les nombreux oui-dire que nous rapportent les gens présents lors de cette soirée familiale nous amènent sur des pistes toutes aussi fausses les unes que les autres.

Les moments cocasses se multiplient et chacun des personnages est une véritable caricature. Chacun soupçonne quelqu'un d'autre. Disons que la famille Thrombey est dysfonctionnelle au possible et que de résoudre l'énigme qui nous est proposée devient improbable même pour le pauvre détective Blanc. Lui qui a l'air si sûr de lui.

Les décors et costumes sont somptueux, le montage ingénieux et le scénario, quoique classique, rendu avec justesse par chacun des artistes qui s'y adonnent. Si, comme nous, vous n'appréciez pas cette facture classique, soyez rassuré, le résultat est très divertissant et vous ne vous ennuierez pas tout au long des deux heures et onze minutes que dure cette enquête haute en couleur. Avec une telle distribution, trop c'est comme pas assez.

Queen & Slim



Dans Queen et Slim, de la réalisatrice Melina Matsoukas, c'est en auto que Queen (Jodie Turner-Smith) et Slim (Daniel Kaluuya) s'éloignent de l'état de l'Ohio. C'est à cet endroit qu'après un premier rendez-vous gal-

lant et par un concours de circonstances malencontreux ils ont commis un impair de taille auprès des autorités policières.

Le film d'un peu plus de deux heures nous présente les deux protagonistes sur la route Nord-Sud qui les mènera, du moins ils l'espèrent, vers la liberté: Cuba.

Melina Matsoukas dont c'est le premier long métrage a une longue feuille de route en réalisation de vidéoclips et on le dénote.

La musique à bord de leur véhicule est omniprésente. Nous nous proposons de mettre la main sur la trame sonore d'ailleurs. Celle-ci souligne avec force l'attention que porte la réalisatrice à l'ambiance musicale de cette fuite à travers le pays.

Le scénario traite aussi avec violence du racisme encore bien présent chez nos voisins du Sud. La situation improbable dans laquelle se retrouvent les deux prospects amoureux est à la fois frustrante et déconcertante. Peu importe que Queen soit avocate, peu importe que Slim soit poli et adorable, les circonstances dans lesquelles leur altercation avec un policier se déroule font comprendre avec force que la justice n'est pas la même pour tout le monde.

Lorsque vous êtes Afro-Américain au pays de Trump, le racisme se fait sentir à bien des niveaux, même en 2020. Le message est entendu très clairement ici.

Souvent les « road movie » se terminent mal et Queen et Slim ne fait pas exception.

Kaluuya et Turner-Smith y sont vraiment excellents. Le scénario est enlevé. Melina Matsoukas est un nom à surveiller. Vraiment un très bon film.



Entièrement refondue, la Fiat 500 est un modèle 100 % électrique. La batterie de 42 kWh procure une autonomie d'environ 320 km.



Le moteur électrique et la batterie de 54,3 kWh du Lexus UX 300e offrent une autonomie d'environ 300 km. Ce modèle sera vendu en Europe au deuxième trimestre.

Annulation du célèbre Salon de l'auto de Genève

JEAN-FRANÇOIS
GUAY



Les salons automobiles n'échappent pas non plus à la crise du coronavirus. À cet égard, la 90^e édition du Salon international de l'auto de Genève n'aura pas lieu. Les organisateurs du célèbre salon européen ont dû se résoudre à annuler l'évènement quand le Conseil fédéral du gouvernement suisse a décrété, à une semaine d'avance, que tous les rassemblements réunissant plus de 1000 personnes étaient interdits sur son territoire.

Il va sans dire que cette annulation a entraîné des pertes financières importantes aux constructeurs automobiles et à la ville de Genève. Cet évènement devait accueillir, du 5 au 15 mars, plus de 600 000 visiteurs. C'est sans compter les 10 000 journalistes

qui auraient afflué dans les différents hôtels et restaurants de la deuxième ville la plus peuplée de Suisse.

À la lumière de ce qui précède, il faudra s'interroger sur les impacts qu'entraîne une crise comme celle du coronavirus sur la fragilité de nos modes de vie, mais aussi sur l'avenir des gros rassemblements publics comme ceux des salons automobiles puisque ce genre d'évènement a connu des baisses d'achalandage au fil des ans.

Encore cette année, plusieurs constructeurs avaient décidé de ne pas participer au Salon de Genève, notamment Citroën, Ford, Jaguar, Land Rover, Lamborghini, Mini, Mitsubishi, Nissan, Opel, Peugeot, Tesla et Volvo.

PRÉSENTATION VIRTUELLE

Pour contrebalancer la fermeture imprévue du Salon de Genève, la plupart des constructeurs ont décidé à brûle-pourpoint

de remplacer l'exposition physique de leurs nouveautés par une présentation virtuelle sur Internet. Voyons les modèles qu'on aurait dû voir au Palexpo de Genève.

Du côté des véhicules électriques, il y a l'Audi e-tron Sportback S, la BMW 330^e Touring (hybride rechargeable), la BMW i4 Concept (électrique), le BMW X2 xDrive 25^e (hybride rechargeable), la Fiat 500 Électrique, la Hyundai EV Prophecy Concept (électrique), le Jeep Renegade 4xe (hybride rechargeable), le Jeep Compass 4xe (hybride rechargeable), le Lexus UX 300^e (électrique), la Maserati Ghibli PHEV (hybride rechargeable), le Mazda MX-30 (électrique) et le Volkswagen ID.4 (électrique).

Dans le segment des véhicules conventionnels, on retrouve les modèles suivants : l'Alfa Romeo GTA et GTAm, l'Audi A3 Sportback, l'Audi RS 5 (restylée), la BMW Série 5 (restylée), la Honda Jazz

(Fit), la Honda Civic Type R Limited Edition, le Kia Sorento, le Mercedes-Benz GLA, la Mercedes-Benz Classe E (restylée), le Mercedes-AMG GLE 63 S Coupé, la Nissan GT-R50 d'Italdesign, la Porsche 911 Turbo S, le Porsche Macan GTS, la Toyota Yaris, la Volkswagen Golf, la Volkswagen Golf GTI et le Volkswagen Touareg R.

VOITURES EXOTIQUES

Finalement, la liste des voitures exotiques était passablement étoffée comme le démontre l'Aston Martin Vantage Roadster, l'Aston Martin DBX Q, l'Aston Martin Valkyrie, la Bentley Continental GT Mulliner Cabriolet, la Bentley Mulliner Bacalar, la Bugatti Chiron Pur Sport, la Ferrari Roma, la Ferrari SF90 Spider, la Koenigsegg Gemera, la McLaren 620R, la McLaren 765LT, la McLaren Elva, le Mercedes-Maybach GLS 600 et la Pagani Imola Edition.



La batterie de 35,5 kWh du Mazda MX-30 prévoit une autonomie d'environ 200 km. Un prolongateur d'autonomie (sur la base d'un moteur rotatif) est dans les plans.



Le moteur du Jeep Compass 4xe (hybride rechargeable) est jumelé à une batterie de 11,4 kWh. L'autonomie approche les 45 km.



Selon BMW, l'autonomie de la familiale 300^e Touring (hybride rechargeable) varie de 55 à 68 km selon les conditions routières et le style de conduite.



Le modèle ID.4 est le premier VUS électrique de Volkswagen. Le constructeur allemand prévoit fabriquer jusqu'à 1,5 million de véhicules électriques à partir de 2025.

ACTUALITÉ OPINIONS
ÉDITORIAL SPORTS

MON JOURNAL, MA FIERTÉ !

« Je soutiens la presse régionale... Je m'abonne au *Canada Français* »

LE CANADA FRANÇAIS 160 ANS

ABONNEZ-VOUS DÈS MAINTENANT

abonnement.canadafrancais.com

450.347.0323

**PAPIER + WEB
6,95\$/mois**

**WEB SEULEMENT
4,95\$/mois**



Cuisses d'oie de Toulouse aux haricots rouges

JEAN-PAUL GRAPPE



qui en fait un plat recherché et apprécié en gastronomie.

La recette que je vous propose cette semaine peut très bien s'adapter à la bernache du Canada (outarde) ou à la loie des neiges. Évidemment, ça sort de l'ordinaire, mais vous pourriez être agréablement surpris.

On consomme rarement de l'oie domestique au Québec. Pourtant, cet oiseau est très goûteux et d'une grande finesse, ce

INGRÉDIENTS

Portions : 6 à 12

120 g (4 oz) Morceaux de cuisses d'oie avec os par personne

400 g (14 oz) Haricots rouges

150 g (5 oz) Graisse de canard ou d'oie

2 Oignons entiers

2 Gousses d'ail

2 Carottes entières

1/2 Feuille de laurier

1 Branche de thym

1 Morceau de 200 g (7 oz) de lard entrelardé fumé

1/2 Crosse d'un jambon fumé (demander au boucher)

2 litres (8 tasses) Fond brun de canard ou d'oie

Sel et poivre

• Pendant 12 heures, faire tremper les haricots rouges dans beaucoup d'eau froide.

• Faire chauffer la graisse de canard dans une poêle épaisse, et bien faire colorer les morceaux de cuisses d'oie. Dans une marmite, mettre les cuisses d'oie avec tous les ingrédients (oignons, ail, carottes, haricots rouges égouttés, laurier, thym, lard entrelardé et crosse de jambon). Couvrir avec le fond brun. Ne pas saler avant cuisson. Couvrir hermétiquement et cuire à feu doux (90 à 92 °C ou 194 à 198 °F). En fin de cuisson, retirer l'oignon, et couper les carottes; les remettre dans la marmite. Assaisonner.

• Servir dans une assiette creuse en coupant le lard ou la crosse de jambon en morceaux que l'on déposera à côté des morceaux de cuisses d'oie.

VARIANTES

canard, faisan, pintade, téttras, coq, poule



Le Mois de la nutrition met l'accent sur la façon de manger

Mars est le Mois de la nutrition et les diététistes tiennent à rappeler que la saine alimentation va bien au-delà des aliments. Pour les diététistes, il ne faut pas s'attarder uniquement aux aliments en tant que tels, mais aussi explorer comment on les mange.

Le Mois de la nutrition est le moment idéal pour en apprendre plus sur les impacts que peut avoir l'alimentation sur la santé et entrer en contact avec un ou une diététiste.

Selon un sondage de ProdegeMR, près de 30 % des répondants affirment avoir commencé à manger plus sainement en 2019 afin d'améliorer leur santé globale. Cependant, les diététistes savent que des facteurs comme l'accès facile à des aliments hautement transformés et la diminution des compétences alimentaires ont eu des effets sur les habitudes alimentaires.

Par ailleurs, le montant que dépensent les ménages canadiens pour des aliments hautement transformés a considérablement augmenté au cours des dernières années. Selon Statistique Canada, environ 30 % du budget alimentaire est consacré à des repas issus de la restauration.

TOUT UN DÉFI

« En tant que diététistes, nous savons que les aliments représentent un élément important d'une saine alimentation, mais ce n'est qu'un début. Personnellement, je constate que pour beaucoup de gens, le « comment » manger représente tout un défi dans notre monde où tout se passe vite, indique Nadine Moukheiber, diététicienne.



Près de six personnes sur dix gèrent au moins une maladie chronique au moyen de l'alimentation.

« Lorsque je rencontre des clients, enchaîne-t-elle, nous ne parlons pas seulement de nourriture et de santé, nous abordons des sujets comme l'importance

des traditions alimentaires et culturelles, la façon de réduire le gaspillage alimentaire en cuisinant à la maison et la manière de reconnaître les sensations de faim et de satiété. »

Près de six Canadiens sur dix gèrent au moins une maladie chronique au moyen de l'alimentation, selon l'enquête Tracking Nutrition Trends de 2018, et encore plus de gens cherchent à améliorer leur santé. Les diététistes collaborent avec des médecins de famille, des pharmaciens et du personnel infirmier, et travaillent dans la communauté pour aider les familles à faire des choix alimentaires sains.

IMPACT

Cette année, durant le Mois de la nutrition, les diététistes veulent aider les gens à comprendre l'impact positif que les diététistes peuvent avoir dans leur vie, un impact qui va bien au-delà des aliments. Par exemple, les diététistes doivent demeurer au fait des techniques et des compétences de recherche émergentes afin de pouvoir recommander des traitements, des services et des outils novateurs à leurs clients et patients.

Tout au long du mois de mars, des diététistes inspireront les gens de leur communauté et de leur milieu de travail par l'entremise des médias sociaux et de divers événements en parlant de saines habitudes alimentaires qui vont au-delà des aliments.

Des ressources, par exemple des conseils sur la saine alimentation, un livre de recettes numérique gratuit pouvant être téléchargé et de l'aide pour trouver un ou une diététiste dans sa région, sont présentées à moisdelanutrition2020.ca et NutritionMonth2020.ca.

ASTROLOGIE

WEEK-END



Les prévisions de la semaine avec
ALEXANDRE AUBRY
514 640-8648

SEMAINE DU 19 MARS AU 25 MARS 2020

BÉLIER

21 MARS AU 20 AVRIL

Voici une semaine où l'action ne fera pas défaut! Il est possible que vous ayez à « brasser la cage » à certaines personnes. Même si vous êtes pacifiste dans l'âme, votre petit côté guerrier doit s'exprimer à l'occasion.



TAUREAU

21 AVRIL AU 20 MAI

L'appel de la spiritualité devrait se faire sentir. Si vous possédez le moindre don, il sera surmultiplié. Vous serez en mesure de voir les choses avec une meilleure perspective ainsi qu'avec une grande empathie.



GÉMEAUX

21 MAI AU 21 JUIN

Vous découvrirez une source d'inspiration à travers l'un de vos amis. Celui-ci vous aidera à devenir la personne que vous aviez toujours souhaité être. Il vous éclairera le chemin vers la voie du bonheur.



CANCER

22 JUIN AU 23 JUILLET

Vous aurez droit à un agenda plutôt chargé cette semaine. Peut-être serait-il préférable d'espacer vos rendez-vous afin d'éviter de vous mettre encore plus de pression sur les épaules en devant les décaler ou les annuler.



LION

24 JUILLET AU 23 AOÛT

Ce sera sur un coup de tête que vous déciderez de changer complètement votre existence. Vous retournerez sur les bancs d'école en envisageant une toute nouvelle carrière conforme à vos aspirations.



VIERGE

24 AOÛT AU 23 SEPTEMBRE

Le cœur a ses raisons que la raison ne connaît pas! Même si vous tentiez de rester lucide devant une situation assez particulière, il n'y a que votre cœur qui pourra dicter la marche à suivre pour la suite des événements.



BALANCE

24 SEPTEMBRE AU 22 OCTOBRE

Que ce soit au travail, avec des amis, de la famille ou autre, vous devrez négocier avec beaucoup de tact avant d'atteindre un bel équilibre. Inévitablement, vous aurez à faire quelques compromis ou autres ajustements.



SCORPION

23 OCTOBRE AU 22 NOVEMBRE

Professionnellement, un peu de confusion ainsi qu'une situation conflictuelle vous inspireront une nouvelle carrière. Prenez le temps de peser le pour et le contre et consultez vos proches avant de prendre une décision.



SAGITTAIRE

23 NOVEMBRE AU 21 DÉCEMBRE

On vous placera sur un piédestal et ce sera une situation qui transformera votre vie au bout du compte. On vous mettra en valeur d'une manière ou d'une autre. Du moins, vous recevrez quelques applaudissements.



CAPRICORNE

22 DÉCEMBRE AU 20 JANVIER

Vous prendrez sûrement la décision de déménager. D'ailleurs, peut-être est-il temps de vendre la maison familiale devenue trop grande, surtout si les enfants l'ont quittée depuis longtemps déjà.



VERSEAU

21 JANVIER AU 18 FÉVRIER

Vous n'aurez pas la langue dans votre poche et vous exprimerez tout haut ce que les autres pensent tout bas. On pourrait aussi vous faire une confidence assez particulière en raison d'une soudaine sensibilité.



POISSONS

19 FÉVRIER AU 20 MARS

On vous offrira des solutions intéressantes pour régler vos problèmes financiers. Vous aurez enfin le champ libre pour vous investir dans un projet qui vous tient à cœur ou pour refaire la décoration à la maison.



>250574

TRÉSORS DE FAMILLE

Une faïence française exceptionnelle

MARIO WILSON



Lors de mon arrivée à Saint-Luc en 1973, ma curiosité pour l'histoire de la céramique a été alimentée quelques années plus tard par un article publié dans la revue française Art et Décoration.

Nouveau citoyen dans cette ville si importante pour l'histoire de cet art du feu, je ne croyais jamais avoir l'occasion d'examiner une faïence de la révolution, pièce de céramique datant de 1789.

En effet, les articles de la revue écrits par Solange de Plas nous présentaient un tableau de ces assiettes de la révolution (française), avec des dessins très naïfs, cuites à Nevers, Rouen, Roanne ou encore dans certains fours d'usines du nord de la France.

J'ai toujours gardé en mémoire ces photos de pièces, toutes plus représentatives les unes que les autres, de cette période de la grande histoire de la France. Mais je ne croyais jamais avoir l'occasion d'en toucher une, étant donné le très grand intérêt des musées de l'hexagone pour ces trésors français.

EXAMEN MINUTIEUX

Voilà une pièce de faïence dont on ne connaît pas l'origine de son arrivée en Amérique du Nord. Elle mérite un examen minutieux et une petite recherche quant à son histoire.

D'abord le recto, le dessin au pourtour et le personnage bien naïf pourraient nous laisser croire qu'il s'agit d'un Amérindien portant un tomahawk et tenant dans la main droite le scalp d'une victime de cette pratique ancienne des premiers occupants de l'Amérique du Nord.

La chronique de cette semaine comporte une deuxième photographie qui nous laisse voir le dessous de la pièce, sans signature ou marque quelconque du fabricant. On y aperçoit toutefois une réparation plutôt intéressante, sans aucun doute vieille de plus de 100 ans, avec la technique du raccommodage à l'ancienne avec agrafes métalliques.

Les agrafes, sous la pièce, au nombre de cinq, ne traversent pas la faïence et par le fait même ne laissent que le cheveu sur le recto qui, lui, traverse tout le diamètre de l'assiette.



Cette assiette de faïence a été fabriquée il y a plus de 250 ans.



Un raccommodage à l'ancienne avec des agrafes métalliques.

VALEUR

Cette technique intéresse à un très haut niveau les collectionneurs américains. Il existe même des associations de collectionneurs qui se spécialisent dans ce type de réparation ancienne. Les amateurs de ces regroupements apprécient le travail bien fait et, comme il

s'agit d'un savoir ancien, le plaisir croît avec les connaissances dans le domaine.

Cette assiette de faïence, vieille de plus de 250 ans, atteindrait certainement une valeur de revente à près de 400 \$. Comme on peut se l'imaginer, le propriétaire ne la vendra probablement jamais!



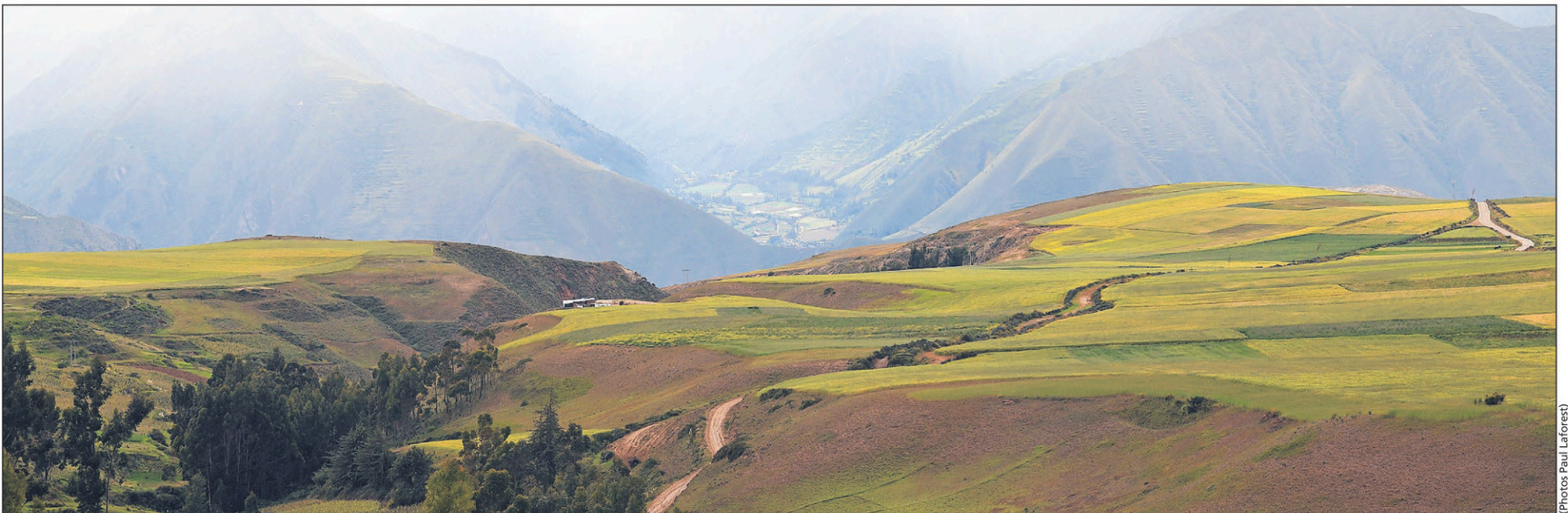
Ambulance, police, pompiers :	911
Sûreté du Québec (urgences) :	310-4141 (*4141 cellulaire)
Info-Santé :	811
CLSC de la Vallée-des-Forts :	450 358-2572
Croix-Rouge (urgence sinistres) :	1 877 362-2433
La ligne parents :	514 288-5555
Info-dépression :	1 800 268-0999
Tel-Jeunes :	514 288-2266
Protection de la jeunesse :	1 800 361-5310
Drogue - aide et référence :	1 800 265-2626
Centre de prévention du suicide du Haut-Richelieu :	450 348-6300
Maison Hina (femmes victimes de violence) :	450 346-1645
Centre de référence du Gand Montréal :	450 527-1375
Centre de référence du Centre d'action bénévole de Saint-Jean-sur-Richelieu :	450 347-7527
Gamblers Anonymes (GA) :	514 484-6666

EN CAS D'URGENCE

>239171

>239191





Beauté des Andes de la région de Moray.

(Photos Paul Laforest)

Quelques-uns des nombreux trésors du Pérou

PAUL LAFOREST
Collaboration spéciale



Ca se passait en 2018. Contrairement aux bassins salants de la Bretagne et de l'île Maurice qui reçoivent leur eau salée de la mer, les salines de Maras reçoivent leur eau salée de la montagne. À plus de 3000 mètres d'altitude, ces bassins suspendus en terrasse sont au nombre d'environ 3000 et sont exploités par plus de 300 familles.

Les salines datent de l'époque préinca et ont été développées au fil du temps sur un plateau qui domine la vallée sacrée des Incas. Les bassins de ce lieu d'exception ne dépassent pas la taille de 20 mètres carrés pour les plus grands d'entre eux. La production de sel avoisine les 150 à 200 tonnes par an.

Lors de la visite des lieux, on peut très bien voir la source d'eau salée qui coule de la montagne. Les propriétaires ont su créer des bassins et des canalisations qui amènent cette manne salée vers de petits enclos qui permettent l'évaporation de l'eau pendant un mois.

Une fois le processus de cette évaporation terminée, on recueille le sel qui est revendu dans la région. À une certaine époque, la production des salines était exclusivement réservée à l'élite inca de Cuzco.



Plus de 3000 bassins salants sont situés dans ce canyon qui loge à 10000 pieds d'altitude. Ces salines sont la propriété de 300 familles de la région.

FERME EXPÉRIMENTALE

Le centre de recherche agricole de Moray est situé à 3550 mètres au-dessus du niveau de la mer dans la Vallée sacrée, non loin de Cuzco. À première vue, ce site se présente comme un amphithéâtre formé de plusieurs terrasses disposées en cercles concentriques et s'enfonçant à 150 mètres dans la terre.

Ces terrasses avaient une fonction agricole à l'époque inca. En fait, il s'agissait d'un centre de recherche agricole inca où étaient pratiquées des expériences sur différentes cultures.

La position des terrasses crée toute une série de microclimats où la température est plus élevée au centre, mais diminue ensuite en fonction de la distance de chaque terrasse.

SEMENCES

D'après certaines recherches archéologiques, on a pu identifier la présence de plus de 250 espèces de semences dans ce centre. Cette disposition des champs en amphithéâtre dont les murs de terrasses avaient deux mètres de hauteur permettait d'avoir autant de microclimats différents. Chaque

terrasse avait un climat différent de la voisine plus élevée. Les murs jouaient le rôle de diffuseurs de la chaleur emmagasinée dans la journée.

Si toutes les terrasses étaient reliées par des escaliers, des canaux creusés dans la pierre acheminaient l'eau depuis le bassin de retenue installé au sommet.



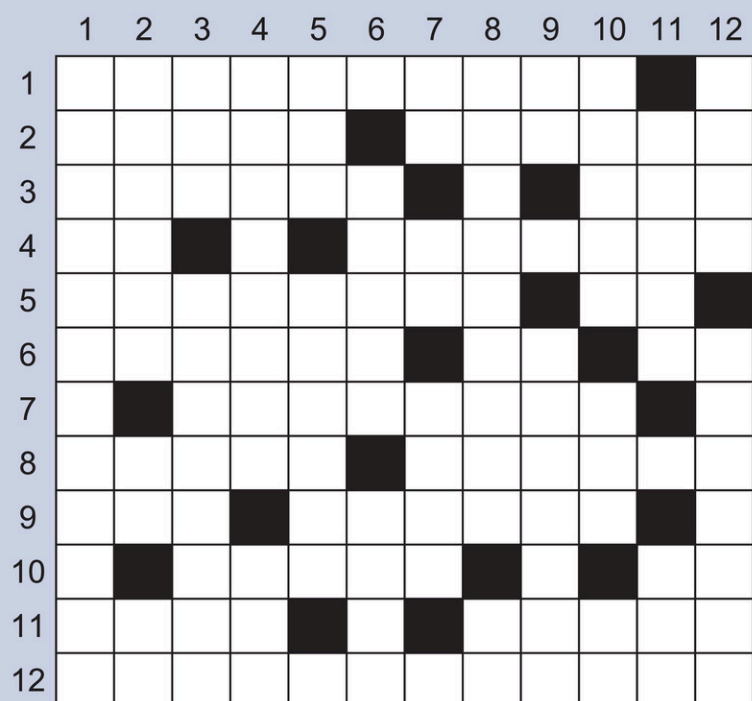
Les plus grands bassins ne dépasseraient pas 20 mètres carrés (environ 200 pieds carrés). Le sel recueilli est revendu dans la région.



Ce site se présente comme un amphithéâtre formé de plusieurs terrasses disposées en cercles concentriques et s'enfonçant à 150 mètres dans la terre.



Une fois le sel recueilli, on voit les travailleurs qui vérifient les canalisations qui amènent l'eau salée aux bassins.



MOTS-CROISÉS

Problème No 655

HORIZONTALLEMENT

1. Puissance absolue.
2. Faire sécher à la fumée – Utilisa.
3. Instrument de musique à percussion – Inflammation de l'oreille.
4. Charpente – Broyer.
5. Attacher – Article espagnol – Avance à la surface de l'eau.
6. Imprécises.
7. Poche – Audacieux – Sud-ouest.
8. Projeter de la salive – Glacé.
9. Allonge – Sert à comprimer un membre pour arrêter une hémorragie.
10. Sept jours – Gallium.
11. Classe sociale – Conjonction – Oignon.
12. Prince troyen – Petits cloportes.

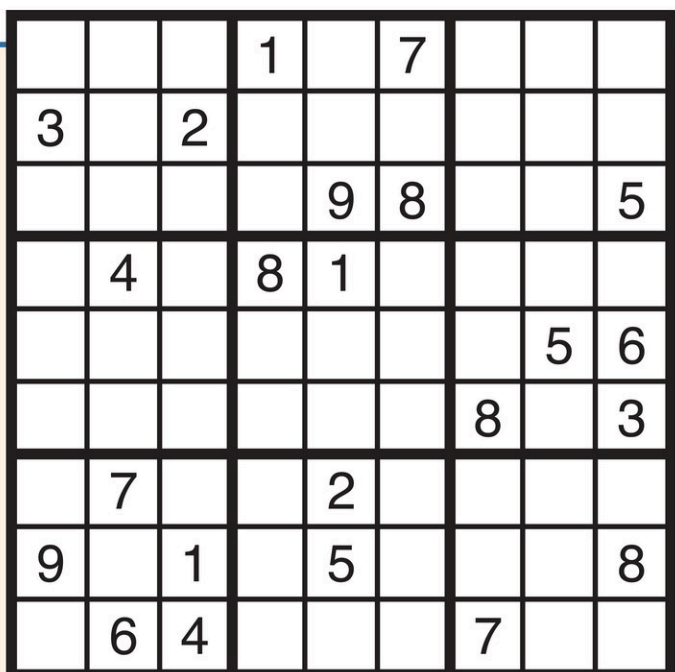
VERTICALEMENT

1. Fait de devenir périmé.
2. Gâté – Habilitéé – Douze mois.
3. Dêvétus – Reçoit.
4. Jaunisse – Sommet.
5. Enclos – Marginal.
6. Coûteuse.
7. Règle – Atopies.
8. Dieu de l'amour – En matière de – Pilier carré.
9. Très mince – Volonté.
10. Blinder – Aluminium.
11. Existe – Science qui étudie la structure et l'évolution de l'écorce terrestre.
12. Ventilés – Tables utilisés par les bouchers.

RÉPONSES DES NO 654

S	E	L	L	E	S	A	E	E	N	E
L	A	I	L	E	T	E	T	S	A	C
G	A	R	G	A	R	G	A	R	G	A
E	T	I	R	E	G	A	R	G	A	R
E	L	E	G	E	L	E	H	C	R	A
S	O	S	S	S	O	S	A	C	S	A
S	O	S	S	S	O	S	A	C	S	A
E	L	E	G	E	L	E	H	C	R	A
E	L	E	G	E	L	E	H	C	R	A
R	E	R	A	S	E	R	A	S	E	R
E	L	E	G	E	L	E	H	C	R	A
A	S	U	N	E	R	E	N	O	T	I
A	S	U	N	E	R	E	N	O	T	I
E	N	C	A	N	E	R	E	N	O	T
E	N	C	A	N	E	R	E	N	O	T

3	8	2	9	5	6	1	4	7	4	7
7	6	5	1	8	4	6	3	6	3	2
1	4	6	7	3	2	5	8	5	8	9
5	9	1	6	8	7	3	2	2	4	9
2	3	4	6	9	1	6	8	9	5	7
8	7	4	9	2	4	5	2	4	6	1
4	5	3	2	1	9	2	3	5	4	8
9	1	8	5	6	7	6	5	4	3	2
6	4	3	7	2	6	5	8	1	9	3
7	2	6	4	8	3	7	2	6	1	5



SUDOKU

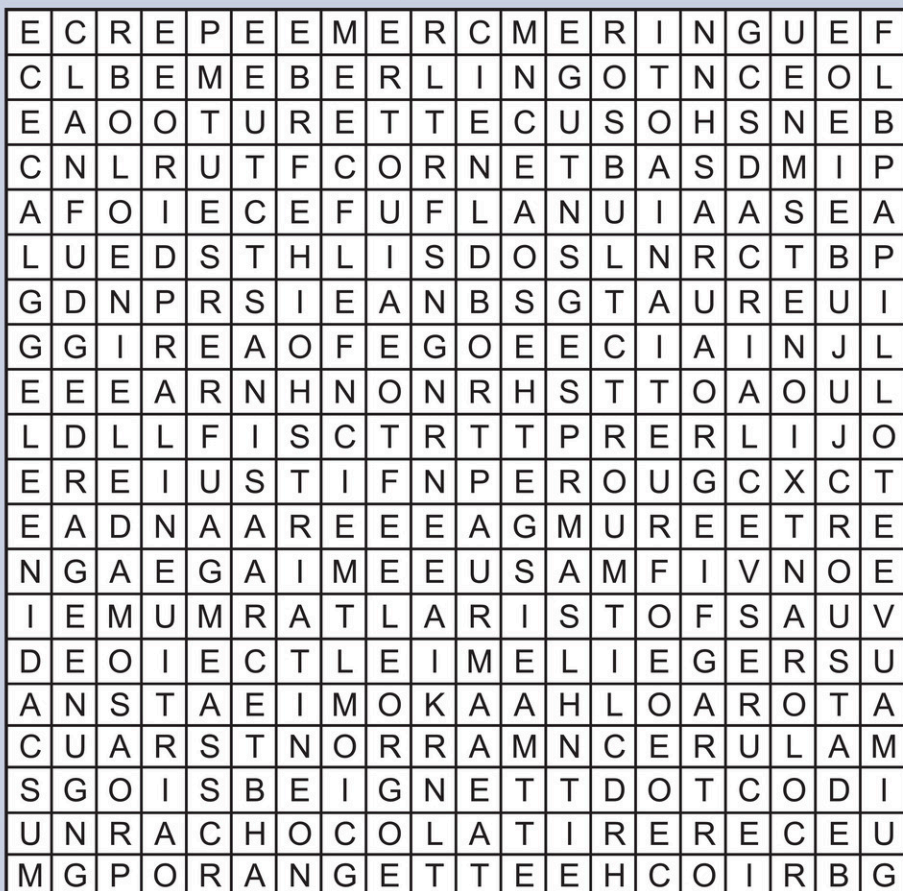
Problème No 655

RÈGLES DU JEU :

Vous devez remplir toutes les cases vides en plaçant les chiffres 1 à 9 qu'une seule fois par ligne, une seule fois par colonne et une seule fois par boîte de 9 cases.

Chaque boîte de 9 cases est marquée d'un trait plus foncé. Vous avez déjà quelques chiffres par boîte pour vous aider. Ne pas oublier : **vous ne devez jamais répéter plus d'une fois les chiffres 1 à 9 dans la même ligne, la même colonne et la même boîte de 9 cases.**

MOT-MYSTÈRE



7 LETTRES

PÂTISSERIE ET PETITES DOUCEURS

Lorsque tous les mots ci-dessous auront servi pour encadrer ces lettres, il ne vous restera que les lettres servant à révéler le mot mystère.

- | | | | | | | | | | | | | | | |
|----------------------------|---|--|--------------------|--------------------|---|---|--------------------|--|----------------------------|-------------------------------|---|---------------------------------|---|---|
| A
Amande
Anis | B
Beignet
Berlingot
Biscuit
Bonbon
Bouchée
Brioche | C
Calisson
Caramel
Chardon
Chausson
Chocolat
Colorant
Cornet
Crème
Crêpe | D
Dragée | E
Éclair | F
Feuilleté
Flan
Fondant
Fudge | G
Galette
Gâteau
Gâterie
Gaufre
Gelée
Glace
Gomme
Grisette
Guimauve | J
Jujube | M
Macaron
Madeleine
Marron
Menthe
Meringue
Miel
Moka
Muffin | N
Noix
Nougat | O
Orangette
Orge | P
Papillote
Pastille
Praline
Profiterole | R
Régliasse
Rocher | S
Saveur
Sirop
Sucette
Sucre | T
Tarte
Tiramisu
Tire
Truffe |
|----------------------------|---|--|--------------------|--------------------|---|---|--------------------|--|----------------------------|-------------------------------|---|---------------------------------|---|---|