

**STYLE**  
Des suggestions de sorties pour gens d'affaires branchés sur  
lapresseaffaires.cyberpresse.ca/style

**GIRARD**  
Retrouvez les chroniques de Michel Girard sur  
lapresseaffaires.cyberpresse.ca/girard

**BOURSE**  
Suivez l'évolution des indices boursiers sur  
lapresseaffaires.cyberpresse.ca/indices

# LA PRESSE AFFAIRES

LA FIN D'UNE ÈRE  
NORTEL MET EN VENTE  
SES DERNIERS ACTIFS  
PAGE 3

ORBITE ALUMINAE  
LA MINIÈRE VEUT COMMERCIALISER  
SA TECHNOLOGIE UNIQUE  
PAGE 5

|  |  |   |   |                                     |
|--|--|---|---|-------------------------------------|
| <b>S&amp;P TSX</b><br>12 966,49<br>+57,60 (+0,45%) | <b>S&amp;P 500</b><br>1280,10<br>+11,65 (+0,92%) | <b>DOW JONES</b><br>12 043,56<br>+108,98 (+0,91%) | <b>PÉTROLE</b><br>90,61\$US<br>-0,55\$US (-0,60%) | <b>DOLLAR</b><br>101,35<br>+0,03¢US |
|--|--|---|---|-------------------------------------|

## BOURSE CANADIENNE

# Le projet Toronto-Londres gagne des appuis

MARTIN VALLIÈRES

À trois jours d'un vote crucial des actionnaires, le projet de fusion entre la société boursière TMX, de Toronto, et la Bourse de Londres (LSE) gagne des appuis qui pourraient nuire aux ambitions du consortium canadien Maple.

Un groupe de 11 dirigeants de firmes canadiennes indépendantes de courtage et de gestion de fonds a accordé hier

sa préférence au projet TMX-LSE, au détriment de l'offre d'achat de TMX par Maple.

Leur raison principale: le projet TMX-LSE maintiendrait une meilleure concurrence sur la Bourse canadienne par rapport à une mainmise de Maple, tout en préservant assez de juridiction canadienne en réglementation.

Parmi ces dirigeants, on compte le chef de la direction de la firme des fonds CI, William Holland. La firme CI est déjà l'un des actionnaires impor-

tants de TMX, avec une participation de 9,5 %, tout juste sous la limite légale de 10 %.

Ce groupe de dirigeants comprend aussi Thomas Caldwell, président de Caldwell Securities, investisseur reconnu en actions de sociétés boursières, et Rowland Fleming, ex-chef de la direction de la Bourse de Toronto.

Selon ces financiers torontois, l'offre d'achat de TMX et le plan d'affaires de Maple, consortium constitué de grandes entités

financières du Canada et du Québec, aboutiraient à une société boursière qui aurait un «contrôle significatif sur presque tous les aspects de l'accès aux marchés des capitaux».

Ces financiers estiment aussi qu'une mainmise de TMX sur la Bourse alternative Alpha et les sociétés de compensation de transactions, comme promue par Maple, aurait un «impact négatif sur l'évolution des tarifs, de la réglementation, de l'innovation et de la

transparence» dans le marché boursier canadien.

Au cours d'une téléconférence d'analystes, les dirigeants de TMX et de LSE ont affirmé avoir obtenu au cours des derniers jours des avis favorables de la part de trois firmes-conseils européens en votes d'actionnaires.

➤ Voir **BOURSE** en page 4

☒ VOIR AUSSI LA CHRONIQUE DE MICHEL GIRARD EN PAGE 5

## AIR CANADA

# L'accord avec United est contesté

LA PRESSE CANADIENNE

OTTAWA — La commissaire de la concurrence a présenté hier une demande au Tribunal de la concurrence visant à interdire un projet de coentreprise entre Air Canada et United Continental, faisant valoir qu'elle instaurerait un monopole sur 10 liaisons aériennes importantes entre le Canada et les États-Unis.

Melanie Aitken a également soutenu que la coentreprise occasionnerait une augmentation des tarifs et une réduction du choix pour les consommateurs sur de grandes liaisons transfrontalières.

La commissaire a aussi affirmé que trois ententes de coordination en cours entre les deux transporteurs accordent déjà la latitude aux compagnies d'augmenter les tarifs.

Au moment de l'annonce du projet de coentreprise l'automne dernier, Air Canada avait soutenu que des liens plus étroits avec United permettraient d'offrir aux consommateurs de meilleurs services et tarifications par la réduction ou l'élimination de vols doublons.

Air Canada et United Airlines entretiennent des relations depuis longtemps, étant entre autres membres fondateurs du groupe de transporteurs Star Alliance.

United a fusionné l'année dernière avec Continental Airlines pour créer la plus importante compagnie aérienne du monde.

Air Canada est le 15<sup>e</sup> transporteur aérien de la planète, transportant 31 millions de clients chaque année vers 170 destinations.

Hier, l'action d'Air Canada a gagné 2 cents, à 2,31 \$, à la Bourse de Toronto.

### Vote des employés

Par ailleurs, les employés du service à la clientèle et des ventes d'Air Canada ont voté dans une proportion de 87,7 % en faveur de l'entente obtenue sous la menace d'une loi en vue de forcer leur retour au travail, a annoncé hier le syndicat des Travailleurs canadiens de l'automobile (TCA).

Le président des TCA, Ken Lewenza, a indiqué que la nouvelle convention collective avait été obtenue à la suite de semaines de difficiles négociations ayant porté sur plusieurs questions, y compris les demandes par le transporteur d'importantes concessions, notamment en ce qui a trait au régime de retraite.



PHOTOMONTAGE LA PRESSE

# JEAN CHAREST FAIT LES YEUX DOUX À L'EUROPE

## Le premier ministre vante le Plan Nord

MALI ILSE PAQUIN  
COLLABORATION SPÉCIALE  
LONDRES

Jean Charest a vanté les richesses minières et énergétiques du Grand Nord québécois devant un parterre de gens d'affaires

et surtout de financiers, hier à Londres. Deux semaines après une présentation à New York, le premier ministre espère recruter des investisseurs européens pour son Plan Nord, un vaste programme de développement au nord du 49<sup>e</sup> parallèle.

Dans un hôtel en plein cœur

de la City, quartier des affaires de Londres, il a fait valoir sa vision: «L'ouverture d'un nouvel espace économique» dans le nord du Québec, dont le territoire, a-t-il souligné, est cinq fois plus grand que le Royaume-Uni.

➤ Voir **CHARREST** en page 4

# 1 000 milles de récompense en prime. J'embarque!



C'est assez pour un vol aller-retour! Demandez votre MasterCard<sup>MD</sup> BMO AIR MILES<sup>MD</sup> Or d'ici au 31 août et obtenez votre prime.

Demandez-la sur [bmo.com/obtenirmacarte](http://bmo.com/obtenirmacarte) et inscrivez le code AM227



BMO Banque de Montréal  
Ça a du sens. Profitez.

<sup>1</sup> Avec la réduction de 25% exclusive à la carte MasterCard BMO AIR MILES Or, des voyages aller-retour sont offerts à partir de seulement 712 milles de récompense en basse saison. <sup>2</sup> L'offre de prime de 1000 milles de récompenses AIR MILES n'est valable que pour les nouveaux comptes. Votre demande doit être reçue entre le 1<sup>er</sup> juin 2011 et le 31 août 2011, et vous devez effectuer un premier achat avec votre carte MasterCard au plus tard le 14 octobre 2011 pour obtenir cette prime unique sur votre compte MasterCard. Vous trouverez les conditions complètes sur [bmo.com/obtenirmacarte](http://bmo.com/obtenirmacarte) et inscrivez le code AM227.

<sup>MD</sup> Marque de commerce déposée de la Banque de Montréal. <sup>MD/INT</sup> Marque déposée/de commerce d'AIR MILES International Trading B.V., employée en vertu d'une licence par LoyaltyOne, Inc. et par la Banque de Montréal. <sup>MD</sup> MasterCard est une marque déposée de MasterCard International Incorporated.

## LA PRESSE AFFAIRES ÉCONOMIE EUROPÉENNE

GRÈCE

## La zone euro travaille à « un plan B »

AGENCE FRANCE-PRESSE

BRUXELLES — La zone euro travaille à un « plan B » pour éviter la faillite de la Grèce et une contagion à d'autres pays au cas où le nouveau programme d'austérité du premier ministre Georges Papandréou serait rejeté cette semaine au Parlement, selon un responsable européen.

« Nous ne faisons pas qu'y réfléchir, nous y travaillons, soyez-en certains », a indiqué cette source parlant sous couvert de l'anonymat à propos d'un plan alternatif visant à faire face à un éventuel vote négatif des députés grecs, alors que le débat au parlement à Athènes s'est ouvert hier.

Selon ce responsable, même dans ce cas de figure, « la prochaine étape n'est pas un défaut de paiement » de la Grèce. Il n'a pas voulu donner de détails à ce stade.

Le Parlement grec a entamé en session plénière hier un débat crucial sur un nouveau plan d'austérité du gouvernement, dont les bailleurs de fonds font une condition pour continuer à verser une aide financière au pays en crise.

Le projet prévoit 28,6 milliards d'euros d'économies budgétaires entre 2012 et 2015, accompagnées d'un plan de privatisations d'un total de 50 milliards d'euros.

L'Europe et le FMI exigent que ce programme soit adopté d'ici à jeudi par les élus grecs pour pouvoir, d'une part, débloquer une tranche de 12 milliards d'euros de prêts, tirée du premier plan de sauvetage de 110 milliards d'euros décidé l'an dernier en faveur du pays et, d'autre part, pour pouvoir lancer un deuxième plan de sauvetage d'un total d'environ 100 milliards d'euros.

« Si la Grèce vote de manière positive, le reste suivra », a assuré le responsable européen.

Le ministre allemand des Finances, Wolfgang Schäuble, a aussi laissé entendre que les gouvernements de la zone euro se prépareraient à toute éventualité,



Des membres du Parti communiste grec ont brandi une bannière de protestation non loin du Parthénon contre le plan d'austérité adopté la semaine dernière par le gouvernement Papandréou.

PHOTO ASSOCIATED PRESS

même si officiellement les responsables affirment qu'il n'est pas question d'un « plan B » pour la Grèce.

« Nous faisons tout ce que nous pouvons pour éviter une escalade périlleuse pour

Papandréou et ses bailleurs de fonds internationaux, le pays se trouverait privé d'argent frais et ferait face à partir de la mi-juillet à plusieurs échéances successives d'emprunts importants qu'il

la Grèce » avec un risque de défaut de paiement « assez rapidement en juillet ou en août », souligne un diplomate européen.

Parmi les options possibles pour répondre à une telle

que les partenaires de la Grèce acceptent de mettre au pot sans le FMI et sans contrepartie de la Grèce sous forme d'un nouveau plan d'austérité.

À l'heure actuelle, les analystes en Grèce estiment que le plan d'austérité sera adopté par les députés grecs, en dépit d'une mobilisation des syndicats, du refus de l'opposition de droite de la soutenir et des réserves affichées par certains députés socialistes.

Mais il n'y a toujours pas de certitude. Les pressions exercées au plus haut niveau par un grand nombre de dirigeants européens sur le chef de file de la droite grecque, Antonis Samaras, pour qu'il joue l'« union sacrée » au nom des intérêts supérieurs du pays ont été à ce jour sans effet.

« Nous faisons tout ce que nous pouvons pour éviter une escalade périlleuse pour l'Europe, mais en même temps, tout doit être organisé pour affronter le pire. »

— Wolfgang Schäuble, ministre allemand des Finances

L'Europe, mais en même temps, tout doit être organisé pour affronter le pire », a-t-il déclaré au journal *Bild am Sonntag* publié dimanche.

Si le parlement grec devait rejeter demain et jeudi le plan d'austérité négocié par M.

a contractés et qui arrivent à maturité.

« Si le plan grec n'est pas voté jeudi, on a un sérieux problème. Tout l'étage 1 de la fusée s'écroule, il n'y a plus de programme (d'austérité), donc plus de prêts à

situation, il y a « la question de la réactivation du FESF », le Fonds européen de stabilité financière qui peut prêter de l'argent à un État en grande difficulté, indique-t-il.

Mais, selon lui, il serait difficilement imaginable

## Le plan d'austérité suscite le doute

CATHERINE BOITARD  
AGENCE FRANCE-PRESSE

ATHÈNES — Le nouveau plan d'austérité pour la Grèce devrait être adopté sans problèmes par le Parlement, mais il vise plus à gagner du temps pour protéger l'euro qu'à redresser l'économie grecque, ont estimé hier décideurs et analystes.

En dépit d'une mobilisation des syndicats et des « indignés », du refus de l'opposition de la soutenir, et des réserves affichées par certains députés socialistes, « le plan va passer », estime tant la parlementaire socialiste Elena Panariti que l'analyste économique Thibault Mercier (BNP Paribas).

« Mais la question n'est pas là [...]. Nous sommes engagés dans un marathon où le problème est l'euro, son manque de crédibilité, qui commence à toucher aussi la France, l'Italie et l'Allemagne », ajoute M<sup>me</sup> Panariti, par ailleurs économiste, pour qui la sortie de crise, au-delà des sacrifices grecs, est à trouver par l'Union européenne.

Prévoyant d'ici à 2015 des économies de 28,4 milliards d'euros et des privatisations de 50 milliards, le plan d'austérité grec « n'est ni tenable ni applicable, il va empirer la récession », prédit pour sa part Yannis Varouthakis, enseignant d'économie à l'Université d'Athènes.

« Tout le monde sait que cela ne marchera pas, le but est de convaincre les députés allemands de donner leur accord à de nouveaux prêts à la Grèce, ce qui permettra à l'UE d'acheter du temps, en gros un

an, pour réagir à la crise de la dette », ajoute-t-il.

En l'état, il juge aussi insuffisante l'aide que l'UE envisage d'apporter à la relance en débloquant plus vite les fonds alloués au pays dans le cadre des mesures de cohésion. « Pour contrebalancer les effets du plan d'austérité, ces fonds devraient atteindre 5% du PIB en 2012, la Commission ne parle que de 0,8% », affirme-t-il.

Le ministre des Finances, Evángelos Vénizélos, a lui-même reconnu s'être vu forcer la main par des partenaires défiant, et admis que les contribuables grecs allaient être soumis à une « hyperimposition » injuste.

Sa plaidoirie pour l'adoption du plan est axée sur l'urgence pour le pays de « stabiliser » sa situation en obtenant de l'argent frais de ses partenaires, quitte ensuite à relancer la négociation sur la mise en œuvre de la cure.

Le Parlement grec a entamé hier soir le débat très attendu sur ce projet de budget pluriannuel d'austérité crucial pour le pays et la zone euro.

Le libéral Stéphanos Manos se demande combien de temps sera encore donné à la Grèce par des partenaires selon lui « sans illusions » : « Le calendrier des privatisations n'est pas tenable, on prévoit par exemple de privatiser des entreprises monopolistiques, comme l'eau, sans mise en place d'un cadre régulateur », a-t-il dit à l'AFP.

Quand aux mesures fiscales, « il s'agit d'un hold-up de masse, qui va pousser les gens à frauder pour survivre », ajoute cet ex-ministre des Finances de droite, un temps rallié aux socialistes.



PHOTO PHILIPPE WOJAZER, REUTERS

Nicolas Sarkozy croit que la crise majeure n'est toujours pas passée et que l'Europe pourrait plonger tête première. Plusieurs analystes lui donnent raison d'avoir peur.

## Nicolas Sarkozy redoute toujours une crise majeure

AGENCE FRANCE-PRESSE

PARIS — Nicolas Sarkozy a insisté hier sur la gravité de la crise économique traversée qui a, selon lui, été « sous-estimée » alors que le monde n'est « pas passé loin de la catastrophe », et a prévenu que le risque persistait de connaître un nouvel « enchaînement aussi grave ».

« Il y a eu une sous-estimation de la gravité de la crise », a affirmé le président de la République, qui s'exprimait lors d'une conférence de presse sur les investissements d'avenir.

Il a ajouté que si cette crise avait « provoqué beaucoup de souffrances » en France comme dans le monde, l'Hexagone avait été moins touché que d'autres pays.

« Je ne sous-estime pas les souffrances de nos compatriotes face à la crise, - 500 000 chômeurs de plus -, mais moins que dans d'autres pays », a-t-il dit. Le chef de l'État a expliqué ne pas vouloir « qu'on s'imagine que cette crise avait été une crise comme les autres, ça n'est pas vrai ».

« C'est la première fois dans l'histoire du monde que l'on

a connu une crise qui touchait en même temps tous les secteurs et toutes les régions du monde. [...] Partout où on se tournait, ça s'écroulait. Et on n'est pas passé loin de la catastrophe », a souligné M. Sarkozy.

Et si « le monde est passé au bord du gouffre », « il existe encore bien des raisons qui pourraient faire que, dans l'avenir, le monde connaisse [...] un enchaînement aussi grave », a-t-il avancé.

« Je pense que ce n'est pas faire de catastrophisme que de dire cela », a enchaîné le président.

## LA FIN D'UNE ÉPOQUE

## Nortel met ses brevets à l'encan

PHILIPPE MERCURE

Une fois, deux fois, trois fois... vendu. L'ex-géant technologique canadien Nortel s'est transformé en encanteur hier en amorçant la vente de ses derniers actifs – quelque 6000 brevets qui pourraient valoir jusqu'à 1,5 milliard de dollars, selon les experts.

Si on ne sait pas encore qui a misé combien pour acquérir ce qui a été décrit comme un «trésor technologique», on s'attend à ce que deux entreprises raflent le gros du magot: Google et Apple.

«Si ces entreprises sont vraiment intéressées par les actifs, elles vont miser de façon à les obtenir», croit Iain Grant, président de la firme d'analyse en télécommunications SeaBoard Group.

Cette vaste vente aux enchères – l'une des plus importantes à avoir été tenues dans le monde technologique – pourrait durer plusieurs jours. Le lot de brevets touche des technologies aussi diverses que la téléphonie sans fil, l'internet, les réseaux optiques et les semi-conducteurs.

L'événement représente la dernière grande dispersion des actifs de Nortel, ex-fleuron canadien des technos qui a déclaré faillite en 2009.

Si les noms d'Intel, d'Ericsson, de RXP Corporation et de l'entreprise chinoise ZTE ont aussi été mentionnés comme susceptibles de participer à l'encan, Apple et Google ont un avantage: elles ont les poches tellement pleines que personne ne pourra les suivre si elles décident de faire grimper les enchères. Aux dernières nouvelles, Google pouvait compter sur des liquidités de près de 37 milliards US, comparativement à 47 milliards US pour Apple.

Google a d'ailleurs déjà annoncé son intention de miser 900 millions US pour le lot de brevets. Les experts s'attendent à ce que les enchères grimpent pour atteindre 1,5 milliard US.

Les brevets sont de plus en plus prisés des entreprises technologiques parce qu'ils permettent de se prémunir contre les poursuites des concurrents qui les accusent d'utiliser leurs idées.

## RIM à suivre

Plusieurs analystes suivront aussi la réaction de Research In Motion (RIM), géant

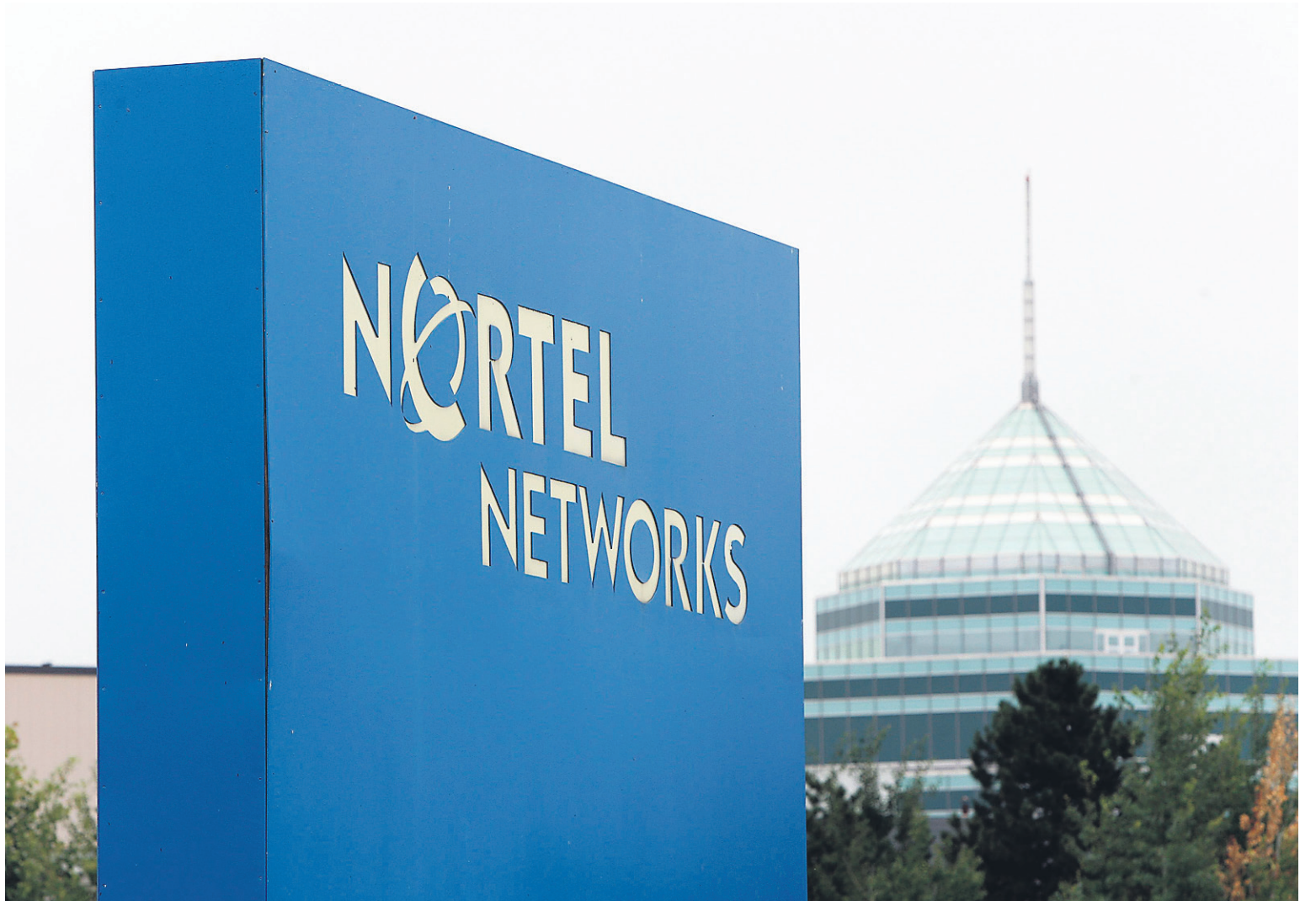


PHOTO CHRIS WATTIE, ARCHIVES REUTERS

Si les noms d'Intel, d'Ericsson, de RXP Corporation et de l'entreprise chinoise ZTE ont été mentionnés comme susceptibles de participer à l'encan des derniers actifs de Nortel, Apple et Google ont un avantage: elles ont les poches tellement pleines que personne ne pourra les suivre si elles décident de faire grimper les enchères.

techno canadien qui a un peu pris la place laissée vacante par Nortel à la Bourse de Toronto... et qui connaît des difficultés à son tour.

Iain Grant, du SeaBoard Group, souligne que si RIM n'a pas les ressources financières d'Apple ou Google, elle peut compter sur une

MacDougall, & MacTier, croit aussi que RIM pourrait participer activement à l'encan lancé par Nortel.

«RIM a encore des liquidités. Plusieurs se demandent combien de temps ils survivront, mais il ne faut pas oublier qu'ils ne sont pas encore morts!», lance M. Crandall.

tard pour changer le cours des choses. Le Canada ne pourrait jamais intervenir pour garder la propriété intellectuelle de Nortel au pays sans entraver les règles les plus élémentaires du libre marché.

«De toute façon, c'est bien beau, avoir des brevets, mais si vous n'avez pas une entre-

la valeur au Canada», renchérit Chris Arsenault, associé principal du fonds de capital-risque iNovia.

L'argent récolté par la vente servira à rembourser certains créanciers, dont certains sont canadiens. Notons qu'il est peu probable que les petits actionnaires ou les retraités de Nortel bénéficient de cette vente.

La vente des actifs devra être approuvée par un tribunal américain le 11 juillet. On s'attend à quelques batailles juridiques, notamment de la part de Microsoft, qui avait conclu des ententes de licence basées sur des brevets de Nortel.

Chris Arsenault souligne que Nortel a beaucoup apporté au Canada, notamment en favorisant la création de petites entreprises et en donnant une crédibilité au secteur technologique canadien.

«Aujourd'hui, le temps est venu de penser au-delà de Nortel et ses brevets et de commencer à construire la prochaine génération de leaders», dit-il.

«C'est bien triste, mais notre trésor national a disparu le jour où Nortel a frappé le mur et a commencé à être démantelée. Aujourd'hui, tenter de sauver les brevets ne serait pas une façon réaliste de conserver la valeur au Canada.»

— Chris Arsenault, associé principal du fonds de capital-risque iNovia

motivation que n'ont pas les deux géants californiens: le «désespoir».

«Il est possible que les plus désespérés soient aussi ceux qui prêtent le plus attention à cet encan», croit le spécialiste.

Troy Crandall, analyste à la firme montréalaise MacDougall,

Mike Lazaridis, cochef de la direction de RIM, a d'ailleurs déjà décrit les brevets de Nortel comme un «trésor national».

À ceux qui déploieraient justement la perte de ces actifs canadiens aux mains d'intérêts étrangers, l'analyste Troy Crandall réplique qu'il est trop

prise capable de les utiliser, ça ne sert pas à grand-chose», souligne-t-il.

«C'est bien triste, mais notre trésor national a disparu le jour où Nortel a frappé le mur et a commencé à être démantelée. Aujourd'hui, tenter de sauver les brevets ne serait pas une façon réaliste de conserver

## Des concepteurs de logiciels délaissent RIM

BLOOMBERG

Research In Motion (RIM), qui tente de rivaliser avec Apple et Google dans le marché des téléphones intelligents, perd des appuis parmi les concepteurs de logiciels qui créaient des applications pour le BlackBerry.

Seismic, concepteur d'applications pour les médias sociaux, et Mobile Roadie LLC, qui met au point des applications pour les partisans des Dolphins de Miami et la chanteuse country Taylor Swift, ont décidé de cesser de créer des produits pour Research In Motion.

Purple Forge, qui crée des programmes pour les campagnes électorales, ne produira plus de version BlackBerry de ses applications à moins que ses clients en fassent la demande.

«Nous devons mettre nos ressources là où la croissance se trouve», a dit en entrevue le PDG de Seismic, Loïc Le Meur. «Tout revient à la croissance explosive de l'iPhone et des systèmes d'exploitation Android.»

RIM tente d'obtenir l'appui des concepteurs pour regagner du terrain face à Apple et Android de Google, qui ont gagné de nouveaux utilisateurs grâce à leur plus grand nombre d'applications. La semaine dernière, RIM a annoncé que ses revenus trimestriels pourraient diminuer pour la première fois en neuf ans et a fait part de ses



PHOTO PAUL SAKUMA, ARCHIVES ASSOCIATED PRESS

Les concepteurs se détournent du BlackBerry parce qu'il est trop coûteux et complexe de créer des applications pour celui-ci étant donné la taille du marché.

intentions de supprimer des emplois.

La part des ventes mondiales de téléphones intelligents de l'entreprise de Waterloo, en Ontario, a chuté à 12,9% au premier trimestre par rapport à 19,7% un an plus tôt, alors qu'Apple a fait des gains et qu'Android a plus que triplé sa part à 36%, selon Gartner.

RIM a dit qu'il continuait à augmenter le nombre de programmes offerts à ses clients. Le magasin en ligne de l'en-

treprise compte plus de 35 000 applications, comparativement à 25 000 en mars, a dit Marisa Conway, porte-parole. Il y a plus de 200 000 applications dans l'Android Market et plus de 425 000 dans le magasin d'applications d'Apple.

RIM a perdu d'Apple, ou 1,45%, à 27,82\$, hier à la Bourse de Toronto. L'action a aussi reculé de 48% cette année. Les concepteurs se détournent du BlackBerry parce qu'il est trop coûteux et

complexe de créer des applications pour celui-ci étant donné la taille du marché. Les appareils de RIM ont différentes tailles d'écran, plusieurs systèmes d'exploitation et offrent plusieurs façons de naviguer, que ce soit un clavier traditionnel ou un bouton de défilement.

«Dès que RIM a proposé un écran tactile en plus d'un bouton, d'un clavier et de touches raccourci, il est devenu très difficile et coûteux de mettre

au point des produits pour eux», a dit le PDG de Purple Forge, Brian Hurley. «Apple a frappé fort en n'ayant qu'un écran tactile, un bouton et c'est tout.»

Lorsque M. Le Meur, de Seismic, a tenté de charger l'application de son entreprise sur la nouvelle tablette BlackBerry PlayBook, l'application n'a pas fonctionné, a-t-il dit. «Je me suis dit que BlackBerry n'était même pas une option.»

## Nouveau système d'exploitation

Le nouveau système d'exploitation que RIM a l'intention d'utiliser sur tous ses appareils pourrait aussi causer quelques obstacles. Après avoir acheté QNX Software Systems l'an dernier, RIM a présenté sa tablette PlayBook en avril sur un nouveau système d'exploitation QNX et a l'intention d'offrir des téléphones BlackBerry conçus pour QNX l'an prochain.

Ce changement pourrait inciter davantage de concepteurs à adopter une attitude attentiste à l'égard de RIM, selon Peter Misek, analyste chez Jefferies & Co., à New York. «La majorité des concepteurs travaillent avec Android et iOS et n'ont pas l'intention de travailler pour RIM jusqu'à ce que le système QNX soit en fonction et qu'ils puissent l'évaluer», a dit M. Misek, selon qui l'action de RIM va obtenir un rendement inférieur à celui de son secteur.

## LA PRESSE AFFAIRES

## À L'AGENDA

■ PRÉVISIONS ■ RÉEL BPA: bénéfice par action K: millier M: million G: milliard

## AUJOURD'HUI

Confiance des consommateurs (É.-U.) juin: **61,0** mai: **60,8**  
BPA 3T: **8¢**

Exfo BPA 2T: **20¢US**

Omnova Solutions BPA 2T: **20¢US**

Synnex BPA 2T: **80¢US**

## DEMAIN

Ventes de maisons existantes (É.-U.) mai: **-2,0%** avril: **-11,6%**

International Datacasting BPA 1T: **1¢**

Shaw BPA 3T: **43¢**

## JEUDI 30 JUIN

Indice PMI de Chicago (É.-U.) juin: **54,8** mai: **56,6**

Constellation Brands BPA 1T: **38¢US**

Empire BPA 4T: **1,19\$**

Mitel Networks BPA 4T: **15¢**

VENDREDI 1<sup>ER</sup> JUILLET

Marchés financiers fermés au Canada (Fête du Canada)

Dépenses de construction (É.-U.) mai: **0,2%** avril: **0,4%**

## LUNDI 4 JUILLET

Marchés financiers fermés aux États-Unis (Jour de l'Indépendance)

## MARDI 5 JUILLET

Commandes industrielles (É.-U.) mai: **1,0%** avril: **-1,2%**

Jean Coutu BPA 1T: **19¢**

Source: Bloomberg

## POUR NOUS JOINDRE

La Presse Affaires, 7, rue Saint-Jacques, Montréal (Québec) H2Y 1K9  
lpa@lapresseaffaires.com

## SUDOKU

Ce jeu est une réalisation de Ludipresse. Pour plus d'informations: [www.les-mordus.com](http://www.les-mordus.com) ou écrivez-nous à [info@les-mordus.com](mailto:info@les-mordus.com)

|   |   |   |   |   |   |   |   |
|---|---|---|---|---|---|---|---|
| 2 | 6 |   |   | 1 |   | 9 |   |
|   |   |   | 2 |   | 4 |   | 5 |
|   | 5 | 3 |   | 8 |   | 1 | 6 |
|   | 1 |   | 6 | 4 | 5 |   |   |
|   |   | 5 |   |   |   | 8 | 1 |
|   | 9 |   |   | 7 |   |   |   |
| 6 |   |   |   | 9 |   |   |   |
|   |   |   | 7 |   | 3 |   | 9 |
| 5 | 4 |   | 1 |   |   | 2 |   |

Placez un chiffre de 1 à 9 dans chaque case vide. Chaque ligne, chaque colonne et chaque boîte 3x3 délimitée par un trait plus épais doivent contenir tous les chiffres de 1 à 9. Chaque chiffre apparaît donc une seule fois dans une ligne, dans une colonne et dans une boîte 3x3.

## Solution du dernier sudoku

|   |   |   |   |   |   |   |   |   |
|---|---|---|---|---|---|---|---|---|
| 9 | 5 | 6 | 2 | 4 | 8 | 3 | 7 | 1 |
| 2 | 8 | 1 | 3 | 6 | 7 | 5 | 9 | 4 |
| 7 | 3 | 4 | 5 | 1 | 9 | 2 | 6 | 8 |
| 1 | 6 | 2 | 7 | 8 | 5 | 9 | 4 | 3 |
| 8 | 4 | 7 | 9 | 3 | 1 | 6 | 5 | 2 |
| 5 | 9 | 3 | 6 | 2 | 4 | 1 | 8 | 7 |
| 6 | 1 | 8 | 4 | 5 | 3 | 7 | 2 | 9 |
| 4 | 2 | 9 | 1 | 7 | 6 | 8 | 3 | 5 |
| 3 | 7 | 5 | 8 | 9 | 2 | 4 | 1 | 6 |

Niveau de difficulté : MOYEN

2016

Par Fabien Savary 2015

## Le projet Toronto-Londres gagne des appuis

## BOURSE

suite de la page 1

Cela porte à cinq le nombre de firmes-conseils, actives auprès des investisseurs institutionnels et des gestionnaires de portefeuille, qui ont exprimé un avis favorable au projet de fusion par échange d'actions de TMX et de LSE, plutôt que l'offre concurrente de Maple.

Pour le tandem TMX-LSE, ces appuis additionnels surviennent après qu'il eut bonifié l'offre aux actionnaires avec un dividende spécial de 660 millions CAN qui serait versé à la clôture de la transaction de fusion, dans quelques mois.

Cette bonification, annoncée mercredi dernier, a été suivie quelques heures plus tard par une majoration de l'offre de Maple, prévue en comptant surtout.

Les deux offres sont encore considérées comme très proches en valeur totale attribuée, autour de 3,7 milliards CAN chacune.

Mais, selon des avis récents, l'enjeu principal entre les deux prétendants du TMX se situe de plus en plus au chapitre de leur plan d'affaires, plutôt que dans la seule valeur immédiate de leur offre.

En fusionnant avec LSE, TMX et ses Bourses d'actions de Toronto et de dérivés à Montréal deviendraient des filiales d'une nouvelle société boursière transatlantique contrôlée de Londres.

Une telle société boursière, selon ses promoteurs, serait ensuite plus concurrentielle



Luc Bertrand, principal meneur de Maple, qui est aussi vice-président du conseil de la Banque Nationale et ex-président de la Bourse de Montréal, a réitéré sa confiance de rallier assez d'appuis parmi les actionnaires de TMX d'ici à jeudi afin de bloquer le projet de fusion avec Londres.

pour croître sur le marché international.

En comparaison, l'offre de Maple vise d'abord à conserver TMX sous contrôle canadien afin de réaliser l'intégration

des activités boursières et réglementaires (compensation de transactions. Selon Maple, une société boursière plus intégrée au Canada serait ensuite d'un meilleur aplomb

pour cibler des créneaux du marché international.

Rappelons que le groupe Maple est un consortium de 13 sociétés financières d'envergure au Canada et au Québec,

dont la Caisse de dépôt et placement, le Fonds de solidarité FTQ, la Banque Nationale et le Mouvement Desjardins.

En téléconférence d'analyses, le principal meneur de Maple, Luc Bertrand, qui est aussi vice-président du conseil de la Banque Nationale et ex-président de la Bourse de Montréal, a réitéré sa confiance de rallier assez d'appuis parmi les actionnaires de TMX d'ici à jeudi afin de bloquer le projet de fusion avec Londres.

Pour donner suite à ce projet annoncé au début de l'année, TMX doit maintenant obtenir un vote positif auprès des deux tiers des actionnaires parce qu'il s'agit d'un changement majeur du statut de l'entreprise.

Luc Bertrand se dit confiant de la valeur supérieure de l'offre de Maple, à court et à moyen terme. Il cite aussi le «risque réglementaire significatif» qui pèserait «pendant des mois» sur le projet de fusion entre TMX et Londres.

— Avec La Presse Canadienne et Bloomberg

## PRÉCISION

## PLAN D'URBANISME

La version révisée du plan d'urbanisme proposée par l'arrondissement de Ville-Marie entrera en vigueur en 2012 et non en 2013 comme nous l'avons écrit hier. Le plan d'urbanisme de la Ville de Montréal sera toutefois entièrement révisé en 2013.

## AFFAIRE MOUNT REAL

## Revenu Canada veut traiter les victimes équitablement

FRANCIS VAILLES

L'Agence du revenu du Canada (ARC) entend traiter les investisseurs de Mount Real équitablement, fait valoir la porte-parole, Karen Dionne.

Hier, *La Presse* a publié un reportage concernant les victimes de la fraude de Mount Real qui disent avoir de la difficulté à récupérer les impôts payés indûment sur leurs placements.

Les victimes ont vu les intérêts de leurs placements s'accumuler sur leurs états de compte jusqu'en 2005, moment où Mount Real a été mise sous tutelle par le gouvernement. Or, ces intérêts se sont avérés fictifs et les investisseurs ont tout perdu. Les impôts n'auraient donc pas dû être payés sur ces intérêts fictifs.

Règle générale, le fisc permet aux victimes d'une fraude de

réclamer les pertes sur les déclarations de revenus des 3 années précédentes ou des 20 années suivantes. Dans le cas du dossier Earl Jones, les victimes ont bénéficié d'une disposition spéciale de la Loi de l'impôt sur le revenu qui donne au ministre la discrétion d'allonger les délais, indique Karen Dionne.

Le délai rétroactif a ainsi été allongé à 10 ans plutôt que 3 ans. Cet allongement permettra aux victimes d'Earl Jones de récupérer une grande partie des impôts payés indûment, soit environ 3 millions de dollars.

Pour ce faire, les victimes ont simplement déposé une requête en cour stipulant l'annulation de leur contrat d'investissement avec la firme d'Earl Jones. Des négociations avaient été menées avec Revenu Canada et Revenu Québec avant le dépôt de la requête.

## Jean Charest fait les yeux doux à l'Europe

## CHAREST

suite de la page 1

Environ 250 représentants de banques, de fonds d'investissement et de multinationales, dont Shell et le numéro un mondial en armement, BAE Systems, avaient été invités au dîner d'affaires commandité par Rio Tinto et ArcelorMittal, deux importants partenaires économiques du Québec.

Quelques poids lourds de l'industrie des minéraux et des métaux étaient présents, dont le Conseil mondial de l'or (World Gold Council). «Je suis ici pour relayer l'information à nos membres», s'est contenté de dire Marcus Grubb, directeur des investissements, à *La Presse*.

Le chef du Parti libéral a dressé un portrait flatteur de la province, mettant de l'avant ses capacités énergétiques, son déficit équivalant à 1% du produit intérieur brut (il est d'environ 10% en Grande-Bretagne), son taux de chômage de 7% et ses richesses souterraines.

«Le Canada est le troisième producteur mondial de diamants propres», a-t-il rappelé.

Il a souligné que les populations locales, notamment les communautés autochtones, seraient mises à partie pour profiter du Plan Nord, qui prévoit des investissements de 80 milliards de dollars en 25 ans.

À la clôture de la conférence, le chef de la direction diamants et minéraux de Rio Tinto, Harry Kenyon-Slaney,

a salué Jean Charest comme un leader qui «pense globalement et agit localement».

## Énorme occasion

À l'issue de son discours, Jean Charest s'est dit confiant que les investisseurs européens seraient attirés par la «stabilité et la transparence» du Plan Nord et par ses capacités hydroélectriques.

«Ils apprécient notre énergie propre et renouvelable, étant donné que le carbone aura certainement un prix d'ici une vingtaine d'années», a-t-il ajouté au point de presse.

Le premier ministre ne s'inquiète pas des effets de la crise grecque sur la zone euro.

«Les entreprises ont de l'argent, mais où l'investir? Là est la question. Quand il y a autant d'incertitude sur les marchés, le Plan Nord paraît comme un projet très attrayant», dit-il.

Jean Charest profite d'un double avantage aux yeux des Européens: l'excellente réputation de l'économie canadienne, qui a bien résisté à la crise économique, et la croissance du marché des matières premières, confirme Noel Williams, responsable au siège européen de la Banque Royale.

«C'est une énorme occasion. C'est aux Québécois de la saisir», a dit le directeur des investissements de la Royale.

Le premier ministre québécois participera aujourd'hui à un sommet organisé par le *Financial Times* à Londres, avant de poursuivre sa tournée européenne de cinq jours qui le mènera à Bruxelles, Francfort et Munich.

## DATES D'ASSEMBLÉE

Données fournies par la société émettrice par l'entremise de

SERVICES DE DÉPÔT ET DE COMPENSATION CDS INC.

\* Modifications aux renseignements déjà publiés.

A = annuelle; S = spéciale; G = générales;

X = supplémentaire; E = extraordinaire.

% = annulé; @ = ajournée.

| Raison sociale                  | Date insc. | Date d'ass. | Type d'ass. |
|---------------------------------|------------|-------------|-------------|
| Adeptron Technologies Corp.     | *Juil04    | Aout04      | AGS         |
| Advtech Inc.                    | Juil04     | Aout03      | S           |
| Airq Inc.                       | Juil22     | Aout31      | AG          |
| Alimentation Couche-Tard Inc.   | Juil15     | Sept06      | AGS         |
| Alpha Gold Corp.                | Juil15     | Aout26      | AG          |
| Asantae Holdings International  | Juil08     | Aout18      | AGS         |
| Badger Daylighting Ltd.         | Aout18     | Sept22      | AG          |
| Black Iron Inc.                 | Juin29     | Juil29      | AG          |
| BridgeWater Systems Corp.       | Juin28     | Aout05      | S           |
| Burnstone Ventures Inc.         | Juil19     | Aout23      | AGS         |
| Capital Pro-Egax Inc.           | Juil12     | Aout16      | AG          |
| Centiva Capital Inc.            | *Juil05    | Aout05      | AGS         |
| Cieghom Minerals Ltd.           | Juil11     | Aout12      | AG          |
| Coastal Energy Company          | *Juil15    | Juil21      | AGS         |
| Coltstar Ventures Inc.          | Aout05     | Sept09      | AGS         |
| CIC Energy Corp.                | Juil13     | Aout22      | AS          |
| Drako Capital Corp.             | Juil11     | Aout11      | AGS         |
| DNI Metals Inc.                 | Aout08     | Sept15      | AS          |
| Encanto Potash Corp.            | Juil18     | Sept01      | AG          |
| First Point Minerals Ltd.       | *Juil16    | Juil28      | AG          |
| First Quantum Minerals Ltd.     | Juil17     | Juil29      | S           |
| Fonds de Croissance Sprott      | Juil15     | Aout23      | S           |
| Foran Mining Corporation        | Juil12     | Aout18      | AG          |
| Ginger Beef Corporation         | Juil19     | Aout23      | AGS         |
| Goldstone Resources Inc.        | Juil04     | Aout08      | AS          |
| GWR Resources Inc.              | Juil08     | Aout12      | AG          |
| Helio Resource Corp.            | Juil27     | Aout31      | AG          |
| Hemisphere GPS Inc.             | *Mai13     | Juil13      | AG          |
| Hudra Silver Inc.               | Juil12     | Aout18      | AS          |
| IND Dairytech Limited           | Juin29     | Juil29      | S           |
| Lehman Triflex Inc.             | Aout12     | Sept16      | AGS         |
| MacArthur Minerals Limited      | Juil07     | Aout11      | AGS         |
| Mad Catz Interactive Inc.       | Juil15     | Aout18      | AGS         |
| Major Drilling Group Int'l Inc. | Juil11     | Sept08      | A           |
| March Networks Corporation      | Juil18     | Sept08      | AG          |
| Normad Ventures Inc.            | Juil13     | Aout17      | AG          |
| Northeastern Hotel Group Inc.   | Juil29     | Aout31      | AG          |
| Pan American Lithium Corp.      | Juin30     | Aout05      | AGS         |
| Pennine Petroleum Corporation   | Juil12     | Aout11      | AGS         |
| Petrolympic Ltd.                | Aout09     | Sept14      | AG          |
| Petrominas Energy Inc.          | Juil21     | Aout25      | AG          |
| Phoenix Canada Oil Company Ltd. | Juil12     | Aout16      | AG          |
| Portage Minerals Inc.           | Juil05     | Aout05      | AGS         |
| Rap Acquisitions Corp.          | Juil15     | Aout15      | AGS         |
| Redhill Resources Corp.         | Juil27     | Aout31      | AG          |
| Reg Technologies Inc.           | Juil11     | Aout17      | AGS         |
| Riata Resources Corp.           | Juil21     | Aout25      | AG          |
| Rio Cristal Resources Corp.     | Aout02     | Sept20      | AG          |
| Rockwell Diamonds Inc.          | Juil11     | Aout17      | AGS         |
| RODEO CAPITAL II CORP.          | Juil15     | Aout16      | AG          |
| Schwabo Capital Corporation     | Aout16     | Sept20      | AGS         |
| Searchlight Capital Corp.       | *Juil25    | Aout29      | S           |
| Shenoi Capital Inc.             | Juin24     | Juil28      | S           |
| Shoreline Energy Corp.          | Juil11     | Aout15      | AS          |
| Skope Energy Inc.               | Juil14     | Aout23      | AG          |
| Starrex Mining Corporation Ltd. | Juil12     | Aout16      | AG          |
| Stern Cell Therapeutics Corp.   | Juil14     | Aout18      | AG          |
| Surco Energy Inc.               | Juil15     | Aout25      | AGS         |
| Tech. Interactives Mediagril    | Juil18     | Sept16      | AG          |
| Tuscany International Drilling  | Juil06     | Aout09      | S           |
| Vengrowth Advanced Life Fund    | *Juil27    | Aout25      | S           |
| Vengrowth Investment Fund       | *Juil27    | Aout25      | S           |
| Vengrowth III Investment Fund   | *Juil27    | Aout25      | S           |
| Vengrowth III Investment Fund   | *Juil27    | Aout25      | S           |
| Vengrowth Traditional Ind Fund  | *Juil27    | Aout25      | S           |
| Vulcan Minerals Inc.            | Juil15     | Aout19      | AGS         |
| Wealth Minerals Ltd.            | Juil08     | Aout12      | AGS         |



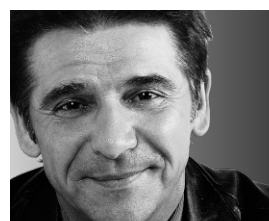
## 850 AVIS DE DISSOLUTION CHANGEMENT DE NOM

PRENEZ AVIS que la compagnie 9175-4804 QUÉBEC INC. a l'intention de demander sa dissolution au Registraire des entreprises du Québec, conformément à la Loi sur les compagnies du Québec. Montréal, le 28 juin 2011

## 850 AVIS DE DISSOLUTION CHANGEMENT DE NOM

PRENEZ AVIS que la compagnie "TOUT POUR LE SOCCER, TOUT POUR LE SPORT" demandera au Registraire des entreprises du Québec la permission de se dissoudre.

# La Bourse, le sapin et l'argent



MICHEL GIRARD  
CHRONIQUE

Le jour J approche à grands pas pour la Bourse de Toronto. En effet, c'est ce jeudi, 30 juin, que les actionnaires de Groupe TMX se prononceront en faveur ou pas du projet de regroupement entre la Bourse de Toronto et la Bourse de Londres, propriété du London Stock Exchange Group.

Dans les faits, les actionnaires de TMX ont le choix entre deux offres: d'une part, il y a le projet de fusion des deux Bourses en une entité d'envergure internationale (le LTMX Group) et, d'autre part, l'offre au comptant du consortium canadien Maple.

Pour accepter l'offre de Maple, ils doivent évidemment rejeter le projet de fusion Toronto-Londres.

On résume les deux offres qui sont sur la table.

Le projet de regroupement des Bourses de Toronto et Londres prévoit céder aux actionnaires de Groupe TMX quelque 45% des actions de la nouvelle entité LTMX Group. Les actionnaires du London Stock Exchange mettent pour

leur part la main sur 55% des actions du groupe fusionné. Il s'agit dans les faits d'un simple échange d'actions où les actionnaires de la Bourse torontoise acceptent de céder le contrôle de la nouvelle entité boursière aux actionnaires de la Bourse londonienne. Pour contrecarrer l'offre de Maple, les dirigeants des deux Bourses viennent d'offrir un petit bonbon, un dividende extraordinaire de 4,00\$ l'action. En passant, ce dividende réduira d'autant la valeur comptable de LTMX.

Malgré ce bonbon de dernière minute, je trouve que le Canada se fera passer un sapin si on donne le feu vert au projet de regroupement des Bourses de Toronto et de Londres. Pourquoi? Parce qu'on cédera, par l'entremise d'un conseil d'administration pro-Londres, le contrôle de la Bourse canadienne. Le centre décisionnel sera entre les mains des administrateurs nommés par la Bourse de Londres puisque celle-ci va en nommer huit alors que la Bourse de Toronto en nommera sept.

Passons à l'offre de Maple, consortium qui regroupe 13 grandes institutions financières canadiennes, dont la Caisse de dépôt et placement du Québec, Teachers', Desjardins, l'Alberta Investment Management, Manufacturers, Financière Banque Nationale, le Fonds de solidarité de la FTQ, GMP Capital, Dundee, Marchés mondiaux CIBC, l'Office d'investissement du régime de pensions du Canada, Scotia Capitaux et Valeurs mobilières TD.

*Non seulement Maple nous permet-il de garder le contrôle de la Bourse canadienne au pays, mais, en plus, l'offre est financièrement plus alléchante pour les actionnaires. Du moins à court terme.*

Maple offre aux actionnaires de Groupe TMX de racheter leurs actions à un prix de 50\$ l'action, moyennant un débours de 80% en argent comptant (40\$) et 20% en actions de Maple (on donne une valeur théorique de 10\$ à la future action de Maple advenant son inscription en Bourse).

Voilà une offre qui m'apparaît nettement meilleure que celle de la fusion des Bourses

de Toronto et de Londres. Non seulement Maple nous permet-il de garder le contrôle de la Bourse canadienne au pays, mais, en plus, l'offre est financièrement plus alléchante pour les actionnaires. Du moins à court terme.

Parenthèse. Advenant la fusion des Bourses de Toronto et de Londres, il serait surprenant que le cours de l'action de la nouvelle entité LTMX Group réussisse au lendemain de la fusion à se maintenir au-dessus de la barre des 40\$. Si l'action se négocie aujourd'hui

mondiaux, soit le NASDAQ, l'Euronext, etc.

Conclusion: si j'étais actionnaire de TMX, je céderais sans hésitation mes actions à Maple, simple question de rester maître de notre Bourse canadienne et de ses filiales (Montréal, Bourse de croissance), tout en se gratifiant le portefeuille.

Malheureusement, je crains que Maple échoue dans sa tentative de prise de contrôle. Il aurait fallu qu'elle offre 50\$ comptant pour toutes les actions en circulation de TMX, et non 40\$ l'action existante plus une action de Maple à 10\$.

La bande des 13 institutions de Maple détient collectivement environ 1000 milliards de dollars d'actifs. Elle aurait dû allonger 700 millions de plus et ainsi acquérir toutes les actions de TMX à 50\$ comptant.

Entre nous, une action de Maple en Bourse, ça n'offrira pas de potentiel de plus-value puisque la société sera sous la férule de 13 grandes institutions financières canadiennes qui ne chercheront qu'à conserver leur position dans l'actionariat, sans plus. En Bourse, quand une entreprise ne peut plus faire l'objet d'une OPA, elle perd énormément de son attrait.

Du Maple à 10\$ l'action, cela m'apparaît nettement surévalué.

## Orbite veut vendre sa technologie sous licence

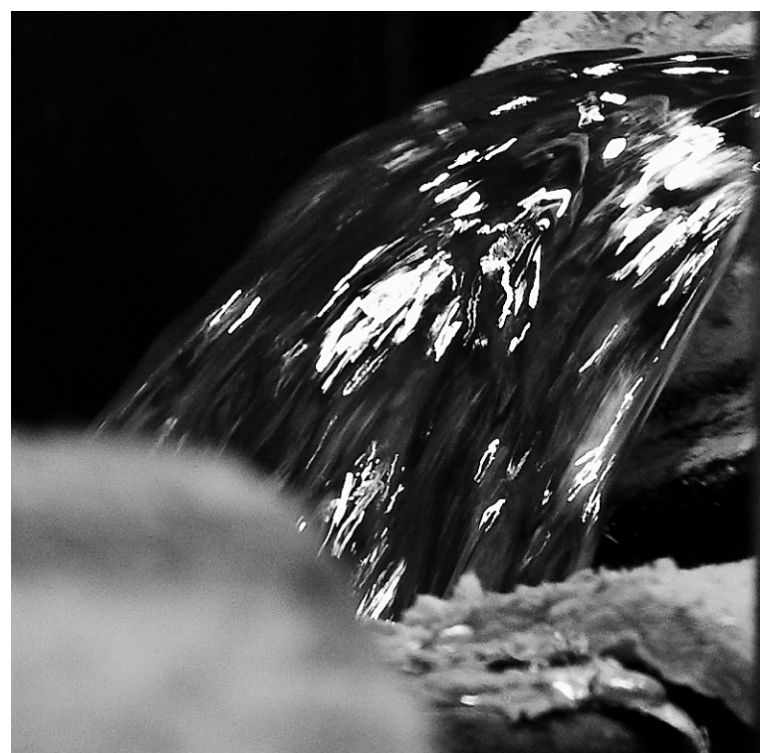


PHOTO RÉMI LEMÉE, ARCHIVES LA PRESSE

Orbite est en négociations avec quatre sociétés, en Russie et en Australie entre autres, afin de leur vendre sous licence la technologie que la société a mise au point pour produire de l'alumine (notre photo) à partir de dépôts d'argile.

HUGO FONTAINE

Jules Vachon a acheté le titre d'Exploration Orbite il y a une dizaine d'années, quand il se négociait autour de 8 cents. Il valait hier 3,40\$ à la clôture du TSX Croissance (ORT.A), en hausse de près de 2400% depuis un an.

«C'est le genre de succès avec un titre que tu connais une seule fois dans ta vie d'investisseur, si tu es chanceux», affirme Jules Vachon. Il ne se gênera donc pas pour porter fièrement la casquette de la société offerte hier aux actionnaires présents à l'assemblée annuelle.

Ils étaient plus de 200 propriétaires heureux, tout sourire et riant aux blagues du président, réunis dans une salle bondée qui n'a pas suffi à accueillir tout le monde. À l'assemblée d'il y a deux ans, ils n'étaient pourtant qu'une vingtaine, rappelle Jules Vachon. Depuis, les actionnaires ont eu beaucoup de bonnes nouvelles à se mettre sous la dent.

L'optimisme était toujours de mise hier. Le président, Richard

Boudreault, affirme que l'entreprise est en négociations avec quatre sociétés, en Russie et en Australie entre autres, afin de leur vendre sous licence la technologie qu'Orbite a mise au point pour produire de l'alumine à partir de dépôts d'argile.

Orbite possède déjà en Gaspésie un important dépôt d'argile à partir duquel elle a réussi à produire de l'alumine, habituellement tirée de la bauxite et essentielle pour la fabrication de l'aluminium. Orbite a mis au point sa propre technologie et a construit une usine-pilote à Cap-Chat.

Orbite veut principalement vendre son produit aux aluminières québécoises. En raison des coûts de transport importants de l'alumine et d'une hausse potentielle des prix du pétrole, la société juge peu opportun d'acheter et d'exploiter elle-même des gisements ailleurs dans le monde. Mais elle compte profiter de l'intérêt des autres propriétaires de gisements pour accorder des licences et livrer des services, en retour de quoi Orbite

pourrait tirer un pourcentage des revenus.

La semaine dernière, Orbite a annoncé qu'un deuxième lingot d'aluminium avait été produit à partir de son alumine, dans un laboratoire norvégien. À la fin de l'été ou au début de l'automne, d'après le président Richard Boudreault, Orbite fournira à l'aluminerie Alouette des échantillons d'alumine pour que l'usine de Sept-Îles puisse procéder à ses propres tests.

Orbite profitera également des prochains mois pour maximiser sa technologie et son usine-pilote, avant de lancer une étude de faisabilité vers la fin de l'année. C'est cette étude qui permettra d'évaluer véritablement la viabilité économique du projet gaspésien.

Orbite affiche désormais une capitalisation boursière de plus de 500 millions de dollars, et a fait parvenir une demande pour passer du TSX Croissance au TSX. Hier, elle a changé son nom pour Orbite Aluminae, question de bien marquer son créneau d'affaires.

## Des options payantes pour les patrons

HUGO FONTAINE

La montée stratosphérique du prix de l'action offre un joli magot aux dirigeants d'Exploration Orbite. Sur papier du moins. La société a accordé environ 9,5 millions d'options à ses dirigeants et employés, à un prix d'exercice moyen de 51 cents. Le titre valait 3,40\$ hier.

Le président et chef de la direction, Richard Boudreault, comptait

au 31 décembre 2010 1,75 million d'options à 36 cents, et 400 000 à 10 cents. Au prix actuel de l'action, la valeur des options atteint 6,6 millions de dollars, presque 45 fois son salaire de base de 2010. La valeur des options du chef de la direction financière, Jacques Bédard, accordées en novembre à 67 cents, est de 2,7 millions. Les membres du conseil d'administration gagnent gros aussi, sur papier toujours.

Le président du conseil, Lionel Léveillé, et un autre administrateur, Pierre Meunier, toucheraient 2,6 millions s'ils exerçaient leurs options aujourd'hui. Les options de Charles Chevette valent 2,3 millions. Celles de Christian Van Houtte, ancien PDG de l'Association de l'aluminium du Canada, et Stéphane Bertrand, ancien chef de cabinet de Jean Charest, valent un peu plus de 900 000\$.

## Les activités minières fournissent 250 millions par année au Québec

LA PRESSE CANADIENNE

Les activités minières comptent pour environ 1,6% du produit intérieur brut (PIB) du Québec et rapportent environ 250 millions de dollars par année au gouvernement provincial, révèle un rapport publié hier par le ministère des Ressources naturelles et de la Faune.

Cette somme comprend les taxes sur les dépenses des sociétés et l'impôt sur les salaires et les traitements des travailleurs des entreprises d'extraction et de leurs fournisseurs.

Selon le Ministère, les retombées économiques de l'exploitation de mines et de carrières pourraient augmenter au cours des prochaines années puisque les

perspectives de croissance de l'industrie à moyen terme sont «très prometteuses».

En 2008, la valeur des expéditions minières a atteint la somme record de 6,2 milliards. La même année, les entreprises ont investi 2 milliards dans la province.

Elles employaient alors 16 400 personnes, en plus d'assurer un revenu à près de 20 000 travailleurs chez leurs fournisseurs ou dans la communauté où elles étaient implantées.

Au total, c'est donc 1 personne sur 100 qui travaille de près ou de loin pour l'industrie minière au Québec. Cette proportion est encore plus élevée en Abitibi-Témiscamingue, sur la Côte-Nord et dans le Nord-

du-Québec, qui abritent l'essentiel de l'industrie.

D'après le Ministère, l'extraction dans les mines métalliques emploie 6400 personnes, deux fois plus que l'extraction de minéraux non métalliques comme l'amiant chrysotile, le graphite ou les sables.

Les activités de première transformation, dont les fonderies et la production de chaux et de ciment, génèrent quant à elles 4300 emplois.

Les salaires dans l'industrie sont généralement plus élevés que la moyenne. Ainsi, en 2008, les travailleurs de l'industrie recevaient environ 70 000\$ par année, une fois et demie le salaire d'un travailleur du secteur manufacturier.



POWER CORPORATION  
DU CANADA



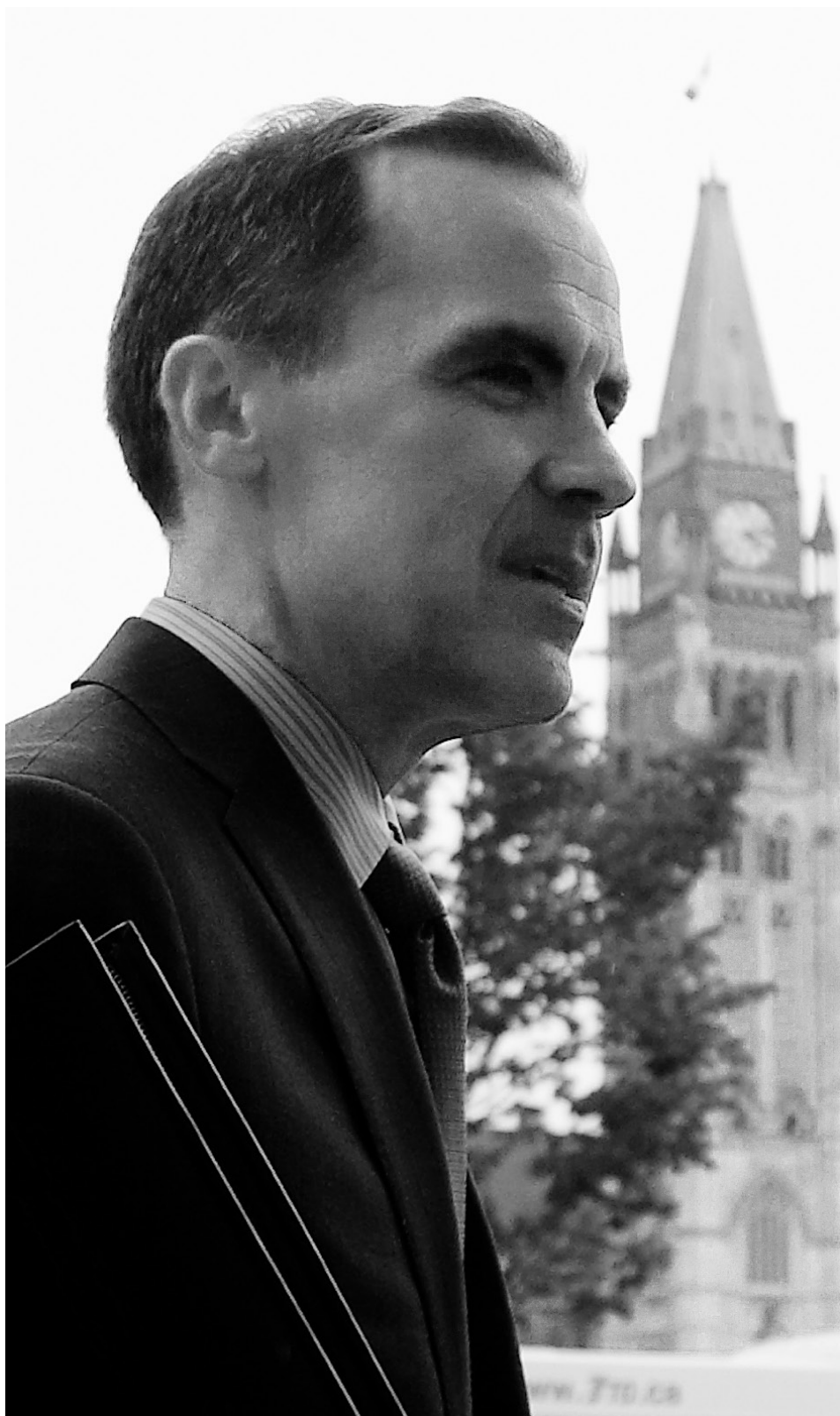
HENRY LIU, YUHONG

M. Paul Desmarais, jr, président du conseil et co-chef de la direction, et M. André Desmarais, président délégué du conseil, président et co-chef de la direction de Power Corporation du Canada sont heureux d'annoncer la nomination de M. Henry Liu, Yuhong comme vice-président de la Société.

M. Liu sera chargé du développement en Asie, où la Société détient actuellement diverses participations. Depuis son entrée au service de Power Corporation en 1995, M. Liu a occupé diverses fonctions, y compris, récemment, celles d'analyste financier et directeur, Affaires asiatiques. Il avait auparavant travaillé pour China CITIC Group à Beijing. M. Liu a obtenu son diplôme de bachelier ès arts à Nanjing en Chine. Il est aussi titulaire d'une maîtrise en administration des affaires de l'Université McGill et détient le titre d'analyste financier agréé (CFA).

Power Corporation du Canada (TSX : POW) est une société de gestion et de portefeuille internationale diversifiée qui détient des participations dans des sociétés de services financiers, de communications et d'autres secteurs.

## LA PRESSE AFFAIRES



Mark Carney, gouverneur de la Banque du Canada, a dit la semaine dernière que la croissance annualisée canadienne « pourrait être de l'ordre de 1% » dans le trimestre actuel, en baisse par rapport à une précédente prévision de 2%.

PHOTO ADRIAN WYLD, LA PRESSE CANADIENNE

## TAUX D'INTÉRÊT AU CANADA

# Pas de hausse en 2011, selon les investisseurs

BLOOMBERG

Les négociateurs de contrats à terme croient peu probable que le gouverneur de la Banque du Canada, Mark Carney, hausse les taux d'intérêt à partir de septembre, après que les responsables canadiens et américains eurent réduit les estimations de croissance.

Les indicateurs financiers sur les rendements futurs des bons du Trésor se sont échangés à un prix plancher de neuf mois de 1,01% à 8h15 hier à Toronto, tandis que les acceptations bancaires de septembre 2011 ont chuté à 1,29% le 24 juin, taux le plus bas depuis qu'ils ont été offerts pour la première fois, en septembre 2008. Le rendement supplémentaire exigé par les investisseurs pour les obligations canadiennes de deux ans plutôt que leur équivalent du Trésor américain a descendu à 102 points de base hier, par rapport à 116 points de base le 21 juin.

M. Carney a dit la semaine dernière que la croissance annualisée canadienne « pourrait être de l'ordre de 1% » dans le trimestre actuel, en baisse par rapport à une précédente prévision de 2%. Le président Ben S. Bernanke et d'autres responsables de la Réserve fédérale américaine ont revu à la baisse leurs prévisions de croissance dans la plus grande économie du monde le 22 juin, tout en révisant à la hausse leurs prévisions pour le chômage.

« Je ne vois rien dans l'avenir immédiat qui fera augmenter les attentes quant à la hausse du taux de la Banque du Canada », a dit Eric Lascelles, économiste en chef à RBC Gestion mondiale d'actifs, qui administre environ 253 milliards de dollars. « Le signal devra venir

de la Banque du Canada elle-même pour que cet écart augmente de façon significative une nouvelle fois », a-t-il ajouté en faisant allusion à l'écart dans les rendements sur deux ans.

Les économistes ont été plus lents que les investisseurs à diminuer leurs prévisions sur la Banque du Canada. L'estimation médiane d'un sondage mené auprès de 18 répondants du 20 au 24 juin prévoit que le taux passera à 1,5% au quatrième trimestre, plutôt que 1,75% dans le dernier sondage mensuel. Le taux actuel est de 1%.

## Pessimisme exagéré

« Le pessimisme économique est exagéré », a dit Carlos Leitao, économiste en chef chez Valeurs mobilières Banque Laurentienne, à Montréal. M. Carney peut toujours « glisser quelques hausses du taux » parce que le dollar canadien a faibli comparativement à ses sommets de 2011, et il aurait raison de le faire à cause des risques de garder trop longtemps le taux à 1%, a soutenu M. Leitao. Il coûtait 94,46 cents canadiens par dollar américain le 29 avril, le plus haut niveau du dollar canadien depuis novembre 2007. La devise a depuis perdu 4,8% de sa valeur; le dollar américain valait 99,03 cents canadiens hier à 9h18, à Toronto.

Ailleurs dans les marchés de crédit, les rendements sur les obligations de cinq ans du gouvernement du Canada ont perdu 14 points de base le 24 juin, pour atteindre 2,04% par rapport à 2,18% la semaine précédente. La différence entre les rendements sur les obligations de cinq ans du gouvernement du Canada et du Trésor américain de même type était de 66 points de base, soit 1 point de base de plus que la semaine précédente.

## ÉTATS-UNIS

# La consommation cale et le pouvoir d'achat stagne

AGENCE FRANCE-PRESSE

WASHINGTON — La consommation des ménages a calé aux États-Unis en mai face à la stagnation du pouvoir d'achat, selon des chiffres publiés hier par le département du Commerce.

En données corrigées des variations saisonnières et en dollars courants, la consommation a été pratiquement inchangée par rapport au mois précédent, après 10 mois de progression, dont 0,3% en avril.

Les analystes attendaient en moyenne une faible hausse (+0,1%).

En tenant compte de l'inflation, la consommation a reculé de 0,1% pour le deuxième mois consécutif.

« Une baisse prononcée des ventes d'automobiles a causé la majeure partie des dégâts en mai, mais les informations provenant de ce secteur laissent penser que juin sera meilleur », a relevé Ian Shepherdson, de High Frequency Economics.

Steven Ricchiuto, de Mizuho Securities, était moins opti-



Une baisse prononcée des ventes d'automobiles a causé la majeure partie des dégâts sur le plan de la consommation en mai, mais les informations provenant de ce secteur laissent penser que juin sera meilleur, selon Ian Shepherdson, de High Frequency Economics.

PHOTO JOSHUA LOTT, ARCHIVES REUTERS

miste: pour lui, « les dépenses en termes réels mesurées se sont contractées à la marge en juin ».

Cette faiblesse de la consommation confirme que la crois-

sance des États-Unis, qui a considérablement ralenti au premier trimestre (à 1,9% en rythme annuel), ne se repré-

« Revoyez à la baisse vos estimations de la croissance du deuxième trimestre, par rapport à des projections déjà modérées »,

ont conseillé les analystes de RDQ Economics.

« Le premier semestre semble être celui d'une croissance de 2%, d'une inflation de 4% et d'un taux de chômage de 9%. Cela nous paraît être une horrible mixture stagflationniste », ont-ils dit.

Selon le département du Commerce, les revenus des ménages ont progressé en mai pour le huitième mois consécutif, de 0,3% en dollars courants.

Mais le revenu réel disponible, mesure du pouvoir d'achat, a tendance à stagner depuis le début de l'année: après avoir été stable en mars et légèrement reculé en avril (-0,1%), il a légèrement avancé en mai (+0,1%).

« La progression limitée des revenus s'ajoute à un ralentissement des embauches pour aboutir à un mauvais deuxième trimestre de performances économiques », a souligné Ben Garber, de Moody's Analytics.

« La volonté des ménages de dépenser est encore intacte », a estimé David Resler, de Nomura. Mais selon lui, « les hausses de prix ont surpris par leur vigueur » et limité les possibilités des consommateurs.

L'inflation est toujours sur une pente ascendante.

L'indice des prix liés aux dépenses de consommation (PCE), qui sert de référence à la politique monétaire, a affiché en mai une hausse de 2,5% sur un an, après 2,2% en avril. L'indice de base (hors énergie et alimentation) a augmenté de 1,2% en mai, après 1,1% en avril.

En glissement mensuel, l'indice de base a bondi de 0,3% en mai, sa plus forte hausse depuis octobre 2009.

# L'économie mondiale subira des chocs plus fréquents et plus graves

AGENCE FRANCE-PRESSE

PARIS — L'économie mondiale connaîtra des chocs majeurs « plus fréquents » et qui auront « de plus graves conséquences » pour l'économie et la société, selon un rapport de l'Organisation de coopération et de développement économique (OCDE), dont les grandes lignes ont été dévoilées hier.

Le rapport, intitulé *Les futurs chocs mondiaux*, analyse « cin-

risques majeurs potentiels pour les années à venir: une pandémie, une cyberattaque visant une infrastructure critique, une crise financière, un conflit socioéconomique et une tempête géomagnétique », selon un communiqué de l'OCDE.

« Les retombées économiques d'événements comme la crise financière ou une pandémie potentielle vont s'amplifier en raison de l'imbrication croissante de l'éco-

nomie mondiale », a ajouté le communiqué.

« La menace croissante d'une pandémie a été illustrée » par l'épidémie de pneumonie atypique (SRAS) en 2002, « qui s'est rapidement propagée de Hong-Kong au monde entier à mesure que des voyageurs étaient contaminés par le virus » et entraînaient chez eux, a rappelé la même source.

« Le nombre croissant de mégapoles très peuplées, notamment

en Asie, exacerbe ce risque », en particulier à « Dacca, Manille et New Delhi, grandes plaques tournantes pour les voyages d'affaires, le tourisme et les migrations », affirme l'organisation.

L'OCDE souligne aussi que « de nouveaux antibiotiques sont absolument nécessaires pour faire face à l'apparition de bactéries résistantes aux médicaments ».

« Des réductions fiscales et une accélération de la déli-

vance des brevets pourraient encourager les entreprises à investir », ajoute-t-elle.

Le rapport décrit aussi « comment les incendies de friches qui ont détruit un cinquième de la récolte de blé de la Russie en 2010 ont provoqué une envolée des prix sur les marchés alimentaires mondiaux, déclenchant finalement des conflits sociaux au Moyen-Orient ».

Ces chocs « nécessiteront de nouvelles approches reposant sur une amélioration de la coopération et de la coordination internationales », selon l'OCDE, qui préconise des « systèmes d'alerte rapide ».

L'OCDE n'a pas dans l'immédiat fait de commentaires sur les tempêtes géomagnétiques.

À l'attention des actionnaires du Groupe TMX

## LE CHOIX EST CLAIR : MAPLE

# Une meilleure BOURSE Une meilleure TRANSACTION

Agissez maintenant.

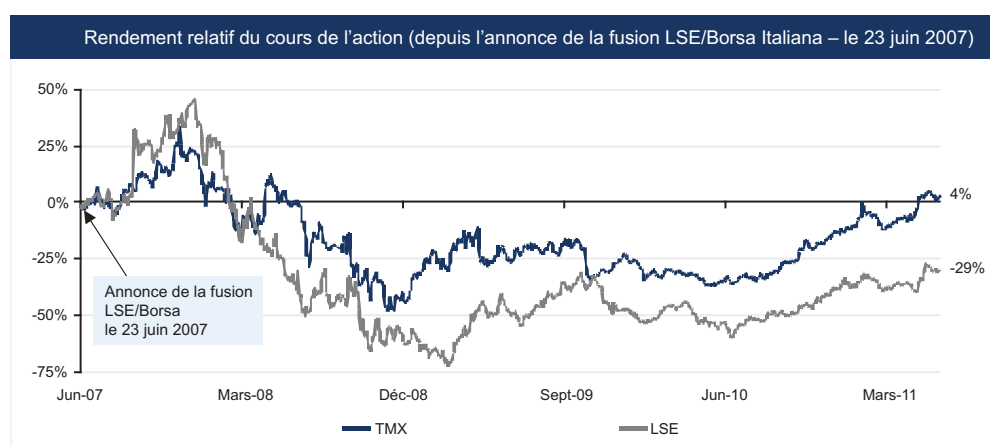
Utilisez la procuration JAUNE pour voter CONTRE le projet de prise de contrôle de la LSE.

### Plus d'argent comptant aujourd'hui...

- ✓ Maple offre de faire l'acquisition d'au moins 70 %, voire jusqu'à concurrence de 80 %, des actions du Groupe TMX, en contrepartie de 50 \$ au comptant par action.
- ✓ Sur une base entièrement établie au prorata, l'offre équivaut à 40 \$ au comptant par action, plus une participation continue dans Maple-Groupe TMX.
- ✓ L'offre de Maple représente une prime importante par rapport au cours de l'action du Groupe TMX avant l'offre et accroît immédiatement de 22 % le BPA du Groupe TMX.
- ✗ À titre comparatif, la LSE n'offre qu'une prime minimale.
- ✗ Le seul montant versé au comptant dans la transaction de la LSE est le dividende exceptionnel de 4 \$ par action, qui ne change pas la valeur fondamentale de l'offre de la LSE. Comme le faisait remarquer un analyste, [TRADUCTION] « On ne crée pas plus de valeur pour les actionnaires en se contentant de déplacer les billes. »<sup>1</sup>

### Davantage de valeur demain...

- ✓ Maple a la vision et la capacité pour procéder au regroupement du Groupe TMX, de Alpha Group et de la CDS dans le but de créer une bourse et des services de compensation intégrés, axés sur les besoins des participants du marché financier.
- ✓ Ce modèle d'entreprise éprouvé, qui obtient des évaluations élevées dans le marché, élargira considérablement les activités du Groupe TMX, offrira des possibilités de croissance intérieure importantes et entraînera des réductions de coûts et une amélioration de l'efficacité.
- ✓ Avec le soutien de 13 des principales institutions financières, caisses de retraite et organisations participant au marché financier du Canada, dont les actifs et les placements à l'échelle internationale se chiffrent à environ 1 billion \$, Maple possède une solide orientation mondiale et la vision lui permettant de miser, au fil du temps, sur les possibilités de croissance s'offrant à l'extérieur du Canada, grâce à la position de force dans laquelle elle se trouvera.
- ✗ À titre comparatif, la LSE fait aux marchés financiers canadiens les mêmes promesses d'accroissement des liquidités, d'augmentation du nombre d'intercotations, de plateforme élargie pour les produits dérivés et de valeur accrue à long terme qu'elle a faites lors de l'acquisition de la Borsa Italiana en 2007.
- ✗ Ces promesses ne se sont pas réalisées dans le cas de la Borsa Italiana, et nous prévoyons qu'elles ne se matérialiseront pas dans le cadre d'une prise de contrôle du Groupe TMX par la LSE.



<sup>1</sup> « TMX-LSE: what the analysts say », National Post, le 22 juin 2011.

Le choix est clair, mais si la transaction de la LSE va de l'avant, vous perdrez la possibilité de bénéficier de l'offre supérieure de Maple.

Agissez maintenant pour préserver la possibilité d'accepter l'offre supérieure de Maple.

Utilisez la procuration JAUNE pour voter CONTRE le projet de prise de contrôle de la LSE.

Consultez votre conseiller financier ou appelez Kingsdale Shareholder Services **immédiatement** afin de vous assurer de la prise en compte de votre vote.

Pour des renseignements complémentaires, visitez le site :

[www.unemeilleurebourse.com](http://www.unemeilleurebourse.com)

Si vous avez des questions quant au vote contre le projet de prise de contrôle proposé par la London Stock Exchange ou quant au dépôt de vos actions dans le cadre de l'offre de la Corporation d'Acquisition Groupe Maple, veuillez communiquer avec Kingsdale Shareholder Services Inc. en téléphonant au numéro suivant :

Sans frais au **1 888 518-1556** (français et English)  
ou à frais virés au **1 416 867-2272** (banques et courtiers).

Pour prendre une décision d'investissement sur l'offre de Maple, les actionnaires du Groupe TMX ne devraient se fonder que sur les renseignements que renferme la circulaire publiée relativement à l'offre, qui peut être consultée à l'adresse suivante : [www.unemeilleurebourse.com](http://www.unemeilleurebourse.com).

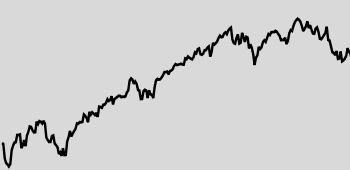
La présente annonce peut renfermer de l'« information prospective » (au sens de la législation en valeurs mobilières canadienne applicable). Cette information prospective comporte des risques qui pourraient avoir pour conséquences que cette information pourrait ne pas être exacte ou que les résultats pourraient différer sensiblement des résultats qui y sont décrits. Pour des renseignements complémentaires sur ces risques, le lecteur est prié de consulter les sections intitulées « Énoncés prospectifs » et « Facteurs de risque », qui figurent respectivement aux pages (x) et 65 de notre circulaire. Cette information prospective pourrait être modifiée après la date de la présente annonce, et Maple dénie toute intention ou obligation de mettre à jour ou de réviser les énoncés prospectifs, sauf comme l'exigent les lois applicables.

# LA PRESSE AFFAIRES INVESTIR

## LES BOURSES

### ÉTATS-UNIS

S&P 500 > 12 mois



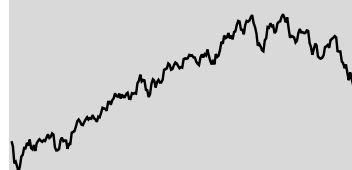
FERMETURE 1 280,10  
VAR. 1J 0,92% | 1AN +18,88%  
52 SEM. HAUT 1 370,58 | BAS 1 010,91

### DANS LE MONDE

|                           | FERMETURE | VAR. 1J | (pts) | (%) |
|---------------------------|-----------|---------|-------|-----|
| Brazil Bovespa (Brésil)   | 61 216,98 | 200,26  | 0,33  |     |
| CAC 40 (France)           | 3 796,55  | 11,75   | 0,31  |     |
| DAX (Allemagne)           | 7 107,90  | -13,48  | -0,19 |     |
| DJ Euro Stoxx 50 (Europe) | 2 487,03  | 1,56    | 0,06  |     |
| FTSE 100 (Angleterre)     | 5 722,34  | 24,62   | 0,43  |     |
| Hang Seng (Hong Kong)     | 22 041,77 | -130,18 | -0,59 |     |
| Mexico Bolsa (Mexique)    | 35 601,73 | 253,88  | 0,72  |     |
| FTSE MIB (Italie)         | 19 297,11 | 142,75  | 0,75  |     |
| NIKKEI 225 (Japon)        | 9 578,31  | -100,40 | -1,04 |     |
| S&P/ASX 200 (Australie)   | 4 461,80  | -46,30  | -1,03 |     |
| Shanghai (Chine)          | 2 758,23  | 12,02   | 0,44  |     |
| Swiss Market (Suisse)     | 5 990,82  | -7,20   | -0,12 |     |

### CANADA

S&P/TSX TORONTO > 12 mois



FERMETURE 12 966,49  
VAR. 1J 0,45% | 1AN +10,75%  
52 SEM. HAUT 14 329,49 | BAS 11 065,53

### PLUS ACTIFS

|                          | VOLUME     | FERM. (\$) | VAR. (%) |
|--------------------------|------------|------------|----------|
| YELLOW MEDIA (YLO)       | 26 149 816 | 2,44       | -18,39   |
| SINO-FOREST (TFE)        | 5 936 037  | 2,30       | -11,54   |
| URANIUM ONE (UUU)        | 5 714 801  | 2,52       | -7,69    |
| BOMBARDIER (BBD.B)       | 4 182 161  | 6,61       | 0,61     |
| SUNCOR ENERGY (SU)       | 3 228 744  | 36,96      | -0,14    |
| EASTERN PLATI. (ELR)     | 3 059 058  | 0,85       | -1,16    |
| BANQUE ROYALE (RY)       | 2 950 878  | 53,90      | -0,04    |
| MANULIFE FINAN. (MFC)    | 2 896 698  | 16,21      | 1,44     |
| TALISMAN ENERGY (TLM)    | 2 714 633  | 18,46      | -0,54    |
| LUNDIN MINING (LUM)      | 2 708 826  | 6,76       | -0,59    |
| PENN WEST PETROLE (PWT)  | 2 644 955  | 21,89      | -0,09    |
| POTASH CORP (POT)        | 2 430 799  | 53,52      | 3,10     |
| CANADIAN NAT. RES. (CNO) | 2 374 696  | 38,30      | 0,10     |
| KINROSS GOLD (K)         | 2 204 922  | 15,05      | 0,74     |
| SULLIDEN GOLD (SUE)      | 1 996 567  | 1,61       | -13,90   |
| CAPSTONE MINING (CS)     | 1 992 540  | 2,96       | -0,67    |

### TITRES GAGNANTS

| EN %                 | VOLUME  | FERM. (\$) | VAR. (%) |
|----------------------|---------|------------|----------|
| MAGMA METALS (MMW)   | 36 000  | 0,34       | 47,83    |
| NUVO RESEARCH (NRI)  | 999 800 | 0,08       | 23,08    |
| GLOBAL RAILWAY (GBI) | 136 714 | 1,80       | 20,81    |
| AUTOMODULAR (AM)     | 76 842  | 1,25       | 20,19    |
| CASPIAN ENERGY (CEK) | 97 570  | 0,22       | 19,44    |

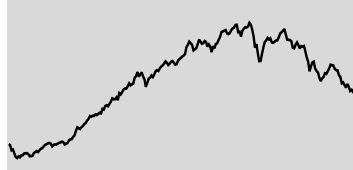
| EN \$                   | VOLUME    | FERM. (\$) | VAR. (%) |
|-------------------------|-----------|------------|----------|
| LULULEMON ATH. (LLL)    | 83 052    | 107,24     | 4,29     |
| FIRST QUANTUM (FM)      | 316 405   | 130,23     | 2,83     |
| WEST FRASER TIMB. (WFT) | 39 520    | 48,49      | 2,48     |
| AGRIUM (AGU)            | 663 837   | 84,36      | 2,11     |
| POTASH CORP (POT)       | 2 430 899 | 53,52      | 1,61     |

### TITRES PERDANTS

| EN %                  | VOLUME     | FERM. (\$) | VAR. (%) |
|-----------------------|------------|------------|----------|
| BIOX (BX)             | 1 964 700  | 0,61       | -28,24   |
| NAMIBIA RARE (NRE)    | 704 500    | 0,46       | -28,13   |
| TAIGA BUILDING (TBL)  | 95 600     | 0,62       | -23,46   |
| YELLOW MEDIA (YLO)    | 26 150 016 | 2,44       | -18,39   |
| NORTHERN FINAN. (NFC) | 4 322      | 0,16       | -17,95   |

| EN \$                  | VOLUME    | FERM. (\$) | VAR. (%) |
|------------------------|-----------|------------|----------|
| NIKO RESOURCES (NKO)   | 121 117   | 61,04      | -1,81    |
| TMX GROUP (X)          | 1 127 727 | 43,89      | -1,31    |
| TECK RES./A (TCK.A)    | 5 521     | 46,42      | -1,04    |
| PALADIN LABS (PLB)     | 8 114     | 40,29      | -0,70    |
| CANADIAN HELI. (CHL.B) | 3 500     | 24,01      | -0,68    |

### TSX CROISSANCE PETITES CAPITALISATIONS > 12 mois



FERMETURE 1 867,72  
VAR. 1J -1,97% | 1AN +28,04%  
52 SEM. HAUT 2 464,78 | BAS 1 342,87

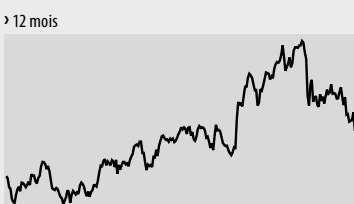
### PLUS ACTIFS

|                       | VOLUME    | FERM. (\$) | VAR. (%) |
|-----------------------|-----------|------------|----------|
| VALEURA ENERGY (VLE)  | 8 797 719 | 0,25       | 0,00     |
| BAYFIELD VENT. (BYV)  | 6 886 653 | 0,89       | 50,85    |
| SELECTCORE (SCG)      | 4 898 339 | 0,34       | -12,82   |
| BELVEDERE RES. (BEL)  | 3 033 000 | 0,23       | 21,05    |
| BEAR CREEK MIN. (BCM) | 2 674 296 | 3,75       | -27,33   |
| MACUSANI YEL. (YEL)   | 1 951 648 | 0,19       | -19,57   |
| SEA DRAGON EN. (SDX)  | 1 898 050 | 0,13       | 0,00     |
| INTERTRAINMENT (INT)  | 1 790 590 | 0,68       | 3,03     |
| RS TECHN. (RS.H)      | 1 742 018 | 0,15       | -58,90   |
| EXPLO. ORBITE (ORT.A) | 1 626 309 | 3,40       | -2,58    |

CONSULTEZ les cotes  
boursières en tout temps  
sur [lapiresseaffaires.com](http://lapiresseaffaires.com)

## PÉTROLE

West Texas Intermediate, contrat à terme



90,61 \$US

Variation 1 JOUR -0,55 \$US

Variation 1 SEM. -2,84%

Variation 1 AN +14,90%

## FONDS INDICIELS

|                       | FERM. | 1J (\$) | 1J (%) | TAN (%) |
|-----------------------|-------|---------|--------|---------|
| S&P/TSX comp. (XIC)   | 20,38 | 0,08    | 0,39   | 10,76   |
| S&P/TSX 60 (XIU)      | 18,63 | 0,14    | 0,76   | 8,31    |
| S&P/TSX fin. (XFN)    | 23,43 | 0,14    | 0,60   | 7,58    |
| S&P/TSX éner. (XEG)   | 18,98 | -0,01   | -0,05  | 6,03    |
| S&P/TSX or (XGO)      | 22,35 | -0,03   | -0,13  | -7,03   |
| Oblig. c. terme (XSB) | 29,05 | -0,03   | -0,10  | 0,41    |
| Oblig. l. terme (XBB) | 30,19 | -0,06   | -0,20  | 2,24    |
| S&P 500 (XSP)         | 14,67 | 0,13    | 0,89   | 18,21   |

## CANADA LPA 100 (QUOTIDIEN)

La Presse Affaires présente une sélection de 100 titres inscrits à la Bourse de Toronto.

|                              | FERM. (\$)      | VARIATION 1J (%) | VOLUME (100)  | VAR. CETTE ANNÉE (%) | 52 SEM. HAUT  | 52 SEM. BAS  | DIV. ANN.                |
|------------------------------|-----------------|------------------|---------------|----------------------|---------------|--------------|--------------------------|
| <b>SANTÉ</b>                 | <b>759,40</b>   | <b>pts</b>       | <b>2,09</b>   | <b>55,66</b>         |               |              |                          |
| ▲ Valeant Pharma (VRX)       | 50,35           | 1,29             | 2,63          | 4 928                | 78,04         | 53,38        | 18,51 0,00               |
| ▲ Atrium Inno. (ATB)         | 15,54           | -0,06            | -0,38         | 152                  | 2,10          | 17,00        | 13,81 0,00               |
| ▲ Theratechnologie (TH)      | 4,25            | -0,02            | -0,47         | 375                  | -22,30        | 6,15         | 4,11 0,00                |
| ▼ Paladin Labs (PLB)         | 40,29           | -0,70            | -1,71         | 81                   | 22,65         | 45,08        | 23,15 0,00               |
| <b>INDUSTRIELLES</b>         | <b>1 379,43</b> | <b>pts</b>       | <b>0,71</b>   | <b>6,36</b>          |               |              |                          |
| ▲ SNC-Lavalin (SNC)          | 55,77           | 1,54             | 2,84          | 2 207                | -6,69         | 63,23        | 41,61 0,84               |
| ▲ Canadien Pacifique (CP)    | 58,17           | 0,69             | 1,20          | 3 927                | -9,98         | 69,48        | 55,65 1,20               |
| ▲ Stella-Jones (SJ)          | 36,35           | 0,34             | 0,94          | 43                   | 9,19          | 42,74        | 24,75 0,48               |
| ▲ Air Canada (AC.B)          | 2,31            | 0,02             | 0,87          | 5 674                | -33,04        | 4,09         | 1,60 0,00                |
| ▲ Bombardier (BBD.B)         | 6,61            | 0,04             | 0,61          | 41 822               | 31,95         | 7,29         | 4,25 0,10                |
| ▲ Canadien National (CNR)    | 74,65           | 0,27             | 0,36          | 6 901                | 12,51         | 76,25        | 59,16 1,30               |
| ▲ Transcontinental (TCL.A)   | 14,54           | 0,01             | 0,07          | 575                  | -9,13         | 17,25        | 11,82 0,54               |
| ▲ Quinc. Richelieu (RCH)     | 27,96           | 0,01             | 0,04          | 44                   | -8,51         | 31,75        | 23,00 0,44               |
| ▲ Chorus Aviation (CHR.B)    | 5,11            | 0,00             | 0,00          | 2 815                | -1,73         | 5,89         | 4,03 0,60                |
| ▲ Velan (VLN)                | 14,36           | 0,00             | 0,00          | 0                    | 7,16          | 16,80        | 12,51 0,32               |
| ▲ CAE (CAE)                  | 12,75           | -0,01            | -0,08         | 2 849                | 10,77         | 13,36        | 9,20 0,16                |
| ▲ Ace Aviation (ACE.A)       | 11,49           | -0,05            | -0,43         | 53                   | -10,16        | 13,53        | 7,89 0,00                |
| ▲ Transforce (TFI)           | 14,42           | -0,10            | -0,69         | 584                  | 14,81         | 16,00        | 8,53 0,46                |
| ▼ Genivar (GNV)              | 26,26           | -0,64            | -2,38         | 455                  | -13,70        | 34,55        | 24,11 1,50               |
| ▼ <b>GLV (GLV.A)</b>         | <b>6,03</b>     | <b>-0,64</b>     | <b>-9,60</b>  | <b>121</b>           | <b>-20,34</b> | <b>8,65</b>  | <b>6,03</b> <b>0,00</b>  |
| <b>FINANCE</b>               | <b>1 707,45</b> | <b>pts</b>       | <b>0,67</b>   | <b>2,46</b>          |               |              |                          |
| ▲ Banque Scotia (BNS)        | 57,89           | 0,83             | 1,45          | 18 899               | 1,38          | 61,28        | 47,75 2,08               |
| ▲ Financière Manuvie (MFC)   | 16,21           | 0,23             | 1,44          | 28 967               | -5,48         | 19,29        | 11,27 0,52               |
| ▲ Brookfield Asset (BAM.A)   | 31,64           | 0,39             | 1,25          | 4 845                | -4,70         | 33,95        | 23,01 0,52               |
| ▲ Banque TD (TD)             | 79,60           | 0,91             | 1,16          | 15 277               | 7,21          | 86,82        | 67,63 2,64               |
| ▲ Banque de Montréal (BMO)   | 60,29           | 0,60             | 1,01          | 11 051               | 4,89          | 63,94        | 54,35 2,80               |
| ▲ Ind. Alliance (IAG)        | 40,58           | 0,33             | 0,82          | 706                  | 10,24         | 42,02        | 29,69 0,98               |
| ▲ Great-West (GWO)           | 24,90           | 0,10             | 0,40          | 2 429                | -5,68         | 27,85        | 23,37 1,23               |
| ▲ Sun Life (SLF)             | 28,24           | 0,11             | 0,39          | 7 171                | -6,21         | 34,39        | 23,58 1,44               |
| ▲ Cominar (CUF.U)            | 21,88           | 0,07             | 0,32          | 484                  | 5,04          | 23,00        | 18,24 1,44               |
| ▲ Banque CIBC (CM)           | 76,40           | 0,18             | 0,24          | 14 488               | -2,46         | 85,56        | 65,05 3,48               |
| ▲ IGM Financier (IGM)        | 50,41           | 0,07             | 0,14          | 1 974                | 15,99         | 50,72        | 36,71 2,05               |
| ▲ Banque Laurentienne (LB)   | 44,64           | 0,04             | 0,09          | 456                  | -7,12         | 55,87        | 41,26 2,68               |
| ▲ Banque Royale (RY)         | 53,90           | -0,02            | -0,04         | 29 509               | 3,02          | 61,53        | 48,85 2,16               |
| ▲ Banque Nationale (NA)      | 76,44           | -0,11            | -0,14         | 4 874                | 11,56         | 81,98        | 54,40 2,84               |
| ▲ Financière Power (PWF)     | 29,43           | -0,04            | -0,14         | 3 147                | -4,23         | 31,98        | 27,00 1,40               |
| ▲ Power Corporation (POW)    | 26,10           | -0,05            | -0,19         | 5 782                | -5,67         | 29,50        | 24,98 1,16               |
| <b>CONSOMMATION COURANTE</b> | <b>1 715,81</b> | <b>pts</b>       | <b>0,57</b>   | <b>2,48</b>          |               |              |                          |
| ▲ Saputo (SAP)               | 44,96           | 0,61             | 1,38          | 2 086                | 13,59         | 49,05        | 29,16 0,64               |
| ▲ Weston (George) (WN)       | 69,13           | 0,84             | 1,23          | 363                  | -9,61         | 78,03        | 63,68 1,44               |
| ▲ Metro (MRU.A)              | 47,25           | 0,40             | 0,85          | 2 390                | 4,54          | 49,08        | 41,35 0,77               |
| ▲ Jean Coutu (PJC.A)         | 10,85           | 0,09             | 0,84          | 1 420                | 12,67         | 11,55        | 7,88 0,24                |
| ▲ Shoppers Drug Mart (SC)    | 39,98           | 0,29             | 0,73          | 5 410                | 1,14          | 42,53        | 32,57 1,00               |
| ▲ Loblaw (L)                 | 38,95           | 0,17             | 0,44          | 1 376                | -3,52         | 44,98        | 37,51 0,84               |
| ▲ <b>Lassonde (LAS.A)</b>    | <b>74,35</b>    | <b>0,10</b>      | <b>0,13</b>   | <b>58</b>            | <b>27,64</b>  | <b>75,00</b> | <b>52,13</b> <b>1,20</b> |
| ▲ Molson Coors (TPX.B)       | 44,30           | 0,05             | 0,11          | 46                   | -12,19        | 51,75        | 42,26 1,26               |
| ▼ Couche-Tard (ATD.B)        | 27,56           | -0,34            | -1,22         | 1 890                | 1,85          | 28,47        | 17,63 0,20               |
| ▼ Dollarama (DOL)            | 32,75           | -0,43            | -1,30         | 981                  | 13,75         | 33,31        | 23,92 0,36               |
| <b>CONSOMMATION AUTRE</b>    | <b>1 042,25</b> | <b>pts</b>       | <b>0,54</b>   | <b>-4,81</b>         |               |              |                          |
| ▲ BMTC (GBT.A)               | 20,29           | 0,39             | 1,96          | 812                  | -1,02         | 24,10        | 18,51 0,24               |
| ▲ Magna (MG)                 | 50,00           | 0,86             | 1,75          | 4 221                | -3,68         | 61,65        | 32,75 0,99               |
| ▲ Shaw (SJR.B)               | 20,91           | 0,34             | 1,65          | 5 852                | -2,06         | 23,50        | 19,04 0,92               |
| ▲ Astral Media (ACM.A)       | 36,89           | 0,41             | 1,12          | 246                  | -12,17        | 42,80        | 34,35 0,75               |
| ▲ Groupe Aeroplan (AER)      | 13,50           | 0,15             | 1,12          | 2 476                | -1,24         | 14,14        | 8,67 0,60                |
| ▲ Tim Hortons (THI)          | 46,19           | 0,49             | 1,07          | 3 158                | 12,38         | 48,74        | 33,45 0,68               |
| ▲ Cogeco Câble (CCA)         | 43,43           | 0,41             | 0,95          | 89                   | 5,88          | 46,89        | 33,50 0,68               |
| ▲ Gildan (GIL)               | 32,62           | 0,20             | 0,62          | 1 562                | 15,06         | 36,47        | 26,52 0,30               |
| ▲ <b>Rona (RON)</b>          | <b>11,66</b>    | <b>0,07</b>      | <b>0,60</b>   | <b>2 663</b>         | <b>-17,42</b> | <b>16,25</b> | <b>11,18</b> <b>0,14</b> |
| ▲ TVA (TVA.B)                | 12,40           | 0,05             | 0,40          | 8                    | -15,59        | 14,98        | 11,26 0,20               |
| ▲ Quebecor (QBR.B)           | 30,65           | 0,01             | 0,03          | 1 022                | -18,53        | 39,62        | 30,20 0,20               |
| ▲ Le Château (CTU.A)         | 8,61            | 0,00             | 0,00          | 95                   | -25,13        | 13,78        | 8,20 0,70                |
| ▲ Uni-Select (UNS)           | 27,00           | -0,12            | -0,44         | 30                   | -0,37         | 29,50        | 25,14 0,48               |
| ▲ Dorel (DII.B)              | 26,78           | -0,17            | -0,63         | 705                  | -22,38        | 36,24        | 26,50 0,59               |
| ▲ Reitmans (RET.A)           | 15,03           | -0,10            | -0,66         | 313                  | -19,45        | 20,00        | 14,70 0,80               |
| ▲ Cogeco (CGO)               | 40,79           | -0,41            | -1,00         | 8                    | 8,80          | 43,97        | 28,52 0,48               |
| ▲ Transat (TRZ.B)            | 10,60           | -0,15            | -1,40         | 224                  | -43,62        | 19,97        | 9,80 0,00                |
| ▼ <b>Yellow Media (YLO)</b>  | <b>2,44</b>     | <b>-0,55</b>     | <b>-18,39</b> | <b>261 498</b>       | <b>-60,65</b> | <b>6,46</b>  | <b>2,26</b> <b>0,65</b>  |
| <b>MATÉRIAUX</b>             | <b>3 580,22</b> | <b>pts</b>       | <b>0,47</b>   | <b>-12,70</b>        |               |              |                          |
| ▲ Potash (POT)               | 53,52           | 1,61             | 3,10          | 24 308               | 3,96          | 63,19        | 29,56 0,28               |
| ▲ Agrium (AGU)               | 84,36           | 2,11             | 2,57          | 6 638                | -7,80         | 98,02        | 51,39 0,11               |
| ▲ Agnico-Eagle (AEM)         | 64,20           | 1,13             | 1,79          | 5 257                | -16,19        | 88,52        | 56,08 0,64               |
| ▲ Domtar (DFS)               | 93,31           | 1,16             | 1,26          | 213                  | 23,28         | 102,31       | 48,85 1                  |

LA PRESSE AFFAIRES INVESTIR

| DENRÉES              |           |               |       |
|----------------------|-----------|---------------|-------|
|                      | FERMETURE | VARIATION (%) |       |
|                      |           | 1 JOUR        | 1 AN  |
| Blé (\$US/boisseau)  | 6,23      | -2,04         | 36,49 |
| Cacao (\$US/livre)   | 1,36      | 1,25          | -3,14 |
| Café (\$US/livre)    | 2,50      | 0,46          | 49,79 |
| Mais (\$US/boisseau) | 6,61      | -1,38         | 94,05 |
| Soya (\$US/boisseau) | 13,30     | 0,72          | 38,95 |
| Sucre (\$US/livre)   | 0,28      | 0,94          | 60,79 |

| ÉNERGIE                      |           |               |        |
|------------------------------|-----------|---------------|--------|
|                              | FERMETURE | VARIATION (%) |        |
|                              |           | 1 JOUR        | 1 AN   |
| Essence (\$US/gallon)        | 2,81      | 1,29          | 29,74  |
| Gaz naturel (\$US/gigajoule) | 4,06      | 1,06          | -12,08 |
| Mazout (\$US/gallon)         | 2,77      | 0,64          | 31,04  |

Source : New York Mercantile Exchange (NYMEX)

| MÉTAUX                 |           |               |       |
|------------------------|-----------|---------------|-------|
|                        | FERMETURE | VARIATION (%) |       |
|                        |           | 1 J           | 1 AN  |
| Aluminium (\$US/livre) | 1,12      | 0,04          | 26,75 |
| Argent (\$US/once)     | 33,52     | -3,24         | 75,38 |
| Cuivre (\$US/livre)    | 4,08      | -0,49         | 36,28 |
| Étain (\$US/livre)     | 11,43     | 1,00          | 39,58 |
| Nickel (\$US/livre)    | 9,96      | 0,09          | 12,56 |
| Palladium (\$US/once)  | 722,85    | -1,01         | 51,48 |
| Platine (\$US/once)    | 1 679,00  | 0,08          | 6,92  |
| Plomb (\$US/livre)     | 1,15      | -0,37         | 41,26 |
| Zinc (\$US/livre)      | 1,01      | 0,18          | 23,12 |

Source : London Metal Exchange

| LES OBLIGATIONS                  |        |          |        |            |
|----------------------------------|--------|----------|--------|------------|
|                                  | COUPON | ÉCHÉANCE | PRIX   | REND. VAR. |
| <b>LE GOUVERNEMENT DU CANADA</b> |        |          |        |            |
| Canada                           | 10,25  | 15-03-14 | 123,05 | 1,53 -0,06 |
| Canada                           | 9,75   | 01-06-21 | 159,38 | 2,83 -0,52 |
| Canada                           | 8,00   | 01-06-23 | 149,82 | 2,99 -0,60 |
| Canada                           | 8,00   | 01-06-27 | 159,65 | 3,19 -0,90 |
| Canada                           | 5,75   | 01-06-29 | 132,82 | 3,30 -0,88 |
| <b>LES PROVINCES</b>             |        |          |        |            |
| Hydro Québec                     | 11,00  | 15-08-20 | 157,16 | 3,59 -0,36 |
| Manitoba                         | 7,75   | 22-12-25 | 142,42 | 3,89 -0,63 |
| New Brunswick                    | 6,00   | 27-12-17 | 118,09 | 2,92 -0,06 |
| Newfoundland                     | 6,15   | 17-04-28 | 125,49 | 4,04 -0,51 |
| Nova Scotia                      | 6,60   | 01-06-27 | 129,58 | 4,05 -0,43 |
| Ontario                          | 6,25   | 25-08-28 | 125,46 | 4,15 -0,44 |
| Ontario Hydro                    | 7,45   | 31-03-13 | 111,64 | 0,73 -0,14 |
| Ontario Hydro                    | 8,50   | 26-05-25 | 148,25 | 3,95 -0,63 |
| Ontario Hydro                    | 8,25   | 22-06-26 | 147,07 | 4,03 -0,96 |
| P E I                            | 8,50   | 27-10-15 | 125,29 | 2,31 -0,05 |
| Québec                           | 6,00   | 01-10-29 | 123,01 | 4,18 -0,52 |
| <b>LES CORPORATIONS</b>          |        |          |        |            |
| Bell Canada                      | 7,00   | 24-09-27 | 115,10 | 5,57 -0,62 |
| Bombardier                       | 7,35   | 22-12-26 | 103,75 | 6,95 0,00  |
| Cons Gas                         | 6,10   | 19-05-28 | 118,18 | 4,54 -0,69 |
| Gtaa                             | 6,45   | 03-12-27 | 121,48 | 4,57 -0,69 |
| Investors Gr                     | 6,65   | 13-12-27 | 114,41 | 5,32 -0,63 |
| Wtcoast Éne                      | 6,75   | 15-12-27 | 120,38 | 4,92 -1,30 |

| TAUX D'INTÉRÊT          |           |                      |       |
|-------------------------|-----------|----------------------|-------|
|                         | FERMETURE | RENDEMENT SEM. ANNÉE |       |
| <b>CANADA</b>           |           |                      |       |
| Taux d'escompte         | 1,25      | 0,00                 | 0,50  |
| Taux préférentiel       | 3,00      | 0,00                 | 0,50  |
| Fonds à un jour         | 1,00      | 0,00                 | 0,50  |
| Bons du Trésor (3 mois) | 0,88      | -0,05                | 0,35  |
| Obligations (2 ans)     | 1,41      | -0,11                | -0,15 |
| Obligations (10 ans)    | 2,90      | -0,06                | -0,30 |
| <b>ÉTATS-UNIS</b>       |           |                      |       |
| Taux d'escompte         | 0,75      | 0,00                 | 0,00  |
| Taux préférentiel       | 3,25      | 0,00                 | 0,00  |
| Fed funds               | 0,25      | 0,00                 | 0,00  |
| Bons du trésor (3 mois) | 0,02      | -0,01                | -0,11 |
| Obligations (2 ans)     | 0,39      | 0,02                 | -0,25 |
| Obligations (10 ans)    | 2,93      | -0,03                | -0,18 |

| OR       |           |               |       |
|----------|-----------|---------------|-------|
|          | FERMETURE | VARIATION (%) |       |
|          |           | 1 JOUR        | 1 AN  |
| New York | 1 496,00  | -4,50         | 19,13 |

| DOLLAR CANADIEN             |                            |
|-----------------------------|----------------------------|
| EN CENTS US > 12 mois       |                            |
| EN EURO > 12 mois           |                            |
| <b>101,35 ¢US</b>           | <b>0,7097 €</b>            |
| VARIATION <b>+0,03 ¢</b>    | VARIATION <b>-0,0033 €</b> |
| SOMME REQUISE POUR ACHETER  | SOMME REQUISE POUR ACHETER |
| Un dollar US <b>98,67 ¢</b> | Un euro <b>1,4091 \$</b>   |

| LES DEVICES DANS LE MONDE |                                    |
|---------------------------|------------------------------------|
| Afrique du Sud            | 1 \$ vaut <b>6,96</b> rands        |
| Australie                 | 1 \$ vaut <b>0,97</b> dollar       |
| Brésil                    | 1 \$ vaut <b>1,62</b> real         |
| Chine                     | 1 \$ vaut <b>6,57</b> renminbis    |
| Grande-Bretagne           | 1 \$ vaut <b>0,63</b> livre        |
| Hong-Kong                 | 1 \$ vaut <b>7,89</b> dollars      |
| Inde                      | 1 \$ vaut <b>45,66</b> roupies     |
| Israël                    | 1 \$ vaut <b>3,49</b> n.shekels    |
| Japon                     | 1 \$ vaut <b>81,99</b> yens        |
| Liban                     | 1 \$ vaut <b>149 273,83</b> livres |
| Mexique                   | 1 \$ vaut <b>12,06</b> pesos       |
| Norvège                   | 1 \$ vaut <b>5,54</b> couronnes    |
| Nouvelle-Zélande          | 1 \$ vaut <b>1,26</b> dollar       |
| Russie                    | 1 \$ vaut <b>28,59</b> roubles     |
| Suède                     | 1 \$ vaut <b>6,53</b> couronnes    |
| Suisse                    | 1 \$ vaut <b>0,85</b> franc        |

# Les investisseurs rassurés par le dossier grec

AGENCE FRANCE-PRESSE ET BLOOMBERG  
REVUE BOURSIÈRE

La Bourse de New York a terminé en nette hausse hier, reprenant confiance sur le dossier grec et profitant d'un bond des valeurs bancaires.

Le Dow Jones a engrangé 108,98 points (+0,9 %) à 12 043,56 points et le NASDAQ, à dominante technologique, 35,39 points (+1,33 %) à 2688,28 points.

L'indice élargi Standard & Poor's 500 s'est adjugé 0,92 % (11,65 points) à 1280,10 points.

«Le marché a les yeux fixés sur la Grèce. Quelle que soit la raison, il semble qu'il se montre de plus en plus optimiste au sujet d'une adoption des mesures d'austérité», a expliqué Hugh Johnson, de Hugh Johnson Advisors.

Le Parlement grec a entamé hier l'étude du projet de budget pluriannuel d'austérité auquel est conditionnée la poursuite du soutien financier de la zone euro et du FMI au pays au bord de la faillite. Les débats doivent durer jusqu'à jeudi, dans une ambiance très tendue dans le pays, avec de nombreux mouvements sociaux.

«Je ne pense pas qu'on puisse parler d'optimisme au sujet de la Grèce. Mais je dirais que le pessimisme est



PHOTO RICHARD DREW, ASSOCIATED PRESS

Alors qu'en Europe, les autorités et analystes s'inquiètent de l'économie grecque, les marchés américains ont accueilli avec enthousiasme les dernières nouvelles en provenance de ce pays méditerranéen.

moins fort», a estimé Michael James, de Wedbush Morgan Securities.

Unis, les investisseurs spéculent sur une issue positive», a-t-il ajouté.

États-Unis, qui brosent un tableau morose de la consommation des ménages.

«Je ne pense pas qu'on puisse parler d'optimisme au sujet de la Grèce. Mais je dirais que le pessimisme est moins fort.» - Michael James, de Wedbush Morgan Securities

«Que ce soit sur l'actualité à venir en Grèce et sur le débat autour de la dette aux États-

Les investisseurs ont relégué au second plan les indicateurs publiés aux

Elle a stagné en mai, malgré une hausse des revenus et alors que les analystes s'at-

tendaient à une faible hausse (+0,1 %), et elle a même reculé en tenant compte de l'inflation.

Selon M. James, le marché a par ailleurs profité d'une bonne performance des valeurs bancaires. Elles ont progressé après un accord pendant le week-end de l'organe de supervision du Comité de Bâle sur le contrôle bancaire pour adopter de nouvelles exigences sur le capital des grands établissements financiers.

Ces nouvelles règles proposent notamment de relever jusqu'à 2,5 % leur ratio de solvabilité, alors que certains analystes s'attendaient à un seuil plus élevé.

Bank of America a pris 3,14 %, JPMorgan Chase 0,99 % et Citigroup 1,01 %.

Les valeurs technologiques ont aussi été recherchées : Microsoft a progressé de 3,7 %, Google de 1,7 %, IBM de 1,5 %.

Apple a gagné 1,7 % à 332,04 \$. Selon les analystes de Morgan Stanley, le fabricant va démarrer en août la production de la nouvelle version de son téléphone multifonction iPhone.

À la Bourse de Toronto, l'indice S & P/TSX a gagné 57,6 points, à 12 966,5 points, le secteur aurifère ayant été le seul en recul.

Le dollar canadien a avancé de 0,03 cent, à 101,35 cents US, à la lumière d'espoirs d'un apaisement de la crise grecque.

Le pétrole a baissé de 55 cents, à 90,61 \$US le baril, sur le NYMEX. Plus tôt, le cours du brut avait chuté en deçà de 90 \$US le baril, en raison des craintes d'une impasse dans la crise de la dette en Grèce.

L'action de la Banque TD a grimpé de 1,2 % à 79,60 \$ et celle de Potash Corporation a pris 3,1 % à 53,52 \$.

# Cascades investit dans une nouvelle usine de carton aux États-Unis

LA PRESSE CANADIENNE

KINGSEY FALLS — Cascades et des partenaires, dont la Caisse de dépôt et placement du Québec, construiront une nouvelle usine de carton-caisse à Niagara Falls, dans l'État de New York.

L'investissement nécessaire est évalué à 430 millions US, dont 228,9 mil-

lions US seront financés par endettement.

Cascades injectera 83,6 millions US dans le projet baptisé Greenpac en échange d'une participation de 59,7 %. La Caisse fournira 28,3 millions US et obtiendra 20,2 % des actions de l'entreprise.

Les 28,1 millions US restants seront fournis par

Jamestown Container et un autre acteur de l'industrie, qui posséderont ensemble 20,1 % du capital de la nouvelle usine.

L'établissement sera situé à proximité de l'usine de Norampac à Niagara Falls. Cette filiale de Cascades sera d'ailleurs responsable de l'exploitation de Greenpac.

La nouvelle usine produira du papier doublure léger, fait de fibres recyclées. Quelque 40 % de sa production totale sera achetée par Norampac pour ses usines de conversion.

La construction de l'usine créera 108 emplois dans l'État de New York.

Hier, à la Bourse de Toronto, l'action de Cascades a pris 6 cents, à 6,16 \$.

# La Monnaie royale roule sur l'or

LA PRESSE CANADIENNE

OTTAWA — La Monnaie royale canadienne, responsable de la frappe de la monnaie de circulation au Canada, a indiqué hier avoir enregistré en 2010 son troisième bénéfice net en importance.

La société de la Couronne a engrangé plus de 2 milliards de dollars en revenus, et a accumulé des bénéfices avant impôts de 46,5 millions.

Le secteur des affaires étant en plein essor, la Monnaie royale canadienne a pu faire un versement de dividende de 10 millions à son seul actionnaire, le gouvernement du Canada.

La société a indiqué hier qu'elle avait produit 792 millions de pièces de circulation l'an dernier, en plus d'en recycler plus de 1 milliard, une hausse de 5,8 % par rapport à 2009.

La Monnaie royale canadienne a également produit 1,1 milliard de pièces et de flans pour 16 autres pays, dont le Panama et Oman.

# Cogeco acquiert la torontoise Quiettouch

LA PRESSE CANADIENNE

Cogeco Câble a indiqué hier avoir conclu une entente pour l'acquisition de Quiettouch, société de technologies de l'information de Toronto. Le total de la transaction n'a pas été dévoilé.

Quiettouch offre notamment des services d'impartition de technologies de l'information et d'infrastructures à des moyennes et grandes entrepri-

ses au Canada.

La société exploite trois centres de données à Toronto et à Vancouver, de même qu'un réseau de fibres optiques dans des secteurs d'affaires clés au centre-ville de Toronto.

Le président et chef de la direction de Cogeco, Louis Audet, a affirmé que l'acquisition s'inscrit dans la stratégie du câblodistributeur établi à Montréal d'étendre son mar-

ché commercial et de profiter des occasions de croissance ailleurs au Canada.

Le président de Quiettouch, David Templeton, a soutenu que la transaction apporterait une valeur ajoutée pour ses clients, ses employés et la direction, qui bénéficieront de l'expertise de Cogeco.

La transaction sera conclue après l'approbation de certains arrangements non précisés, a indiqué Cogeco.

Cogeco Câble est l'un des principaux services de câblodistribution du Canada. Il est le deuxième en importance au Québec après Vidéotron, et également deuxième en Ontario derrière Rogers Communications.

À la Bourse de Toronto, les actions de Cogeco Câble valaient hier 43,43 \$, en hausse de 41 cents, ou moins de 1 %, par rapport à leur précédent cours de clôture.

514.987.VENDU (8363) • petitesannonces@lapresse.ca

LES PETITES ANNONCES



HEURES DE TOMBÉE

MARDI AU SAMEDI 17H, LA VEILLE DE LA PARUTION
LUNDI 17H, LE VENDREDI PRÉCÉDENT
ANNONCES ENCADRÉES 48H, AVANT LA PARUTION

ABONNEMENTS
514-285-6911
1 800 361-7453

COMMENT NOUS JOINDRE

HEURES D'OUVERTURE: Lundi au vendredi, de 8 h à 17 h
PAR TÉLÉPHONE 514-987-8363
SANS FRAIS 1 866 987-8363
PAR TÉLÉC. 514-848-6287
ADRESSE POSTALE Les Petites annonces, 7 rue Saint-Jacques, Montréal (Québec) H2Y 1K9
AU COMPTOIR lundi au vendredi, de 9 h à 17 h
petitesannonces@lapresse.ca

À VENDRE À LOUER IMMOBILIER

Table with 2 columns: Category (e.g., À VENDRE, À LOUER) and Price/Value (e.g., 099, 100, 101).

Table with 2 columns: Category (e.g., Banlieue Ouest, Commercial) and Price/Value (e.g., 137, 138, 139).

MARCHANDISES & SERVICES

Table with 2 columns: Category (e.g., Audiovisuel, Instruments) and Price/Value (e.g., 203, 205, 206).

Table with 2 columns: Category (e.g., Construction, Meubles) and Price/Value (e.g., 233, 235, 237).

OFFRES D'EMPLOI

Table with 2 columns: Category (e.g., Programmes de formation) and Price/Value (e.g., 303, 304, 306).

Table with 2 columns: Category (e.g., Technique, métiers, sous-traitance) and Price/Value (e.g., 325, 326, 327).

SERVICES PERSONNELS

Table with 2 columns: Category (e.g., Souhaits, événements) and Price/Value (e.g., 401, 402, 403).

Table with 2 columns: Category (e.g., Billets de sport / spectacles) and Price/Value (e.g., 419, 420, 440).

VÉHICULES AUTOMOBILES

Table with 2 columns: Category (e.g., Automobiles, Autos) and Price/Value (e.g., 502, 503, 504).

Table with 2 columns: Category (e.g., Autos, camions) and Price/Value (e.g., 506, 510).

LOISIRS ET VÉHICULES RÉCRÉATIFS

Table with 2 columns: Category (e.g., Sports, plein air) and Price/Value (e.g., 605, 606, 607).

Table with 2 columns: Category (e.g., Motoneiges, véhicules) and Price/Value (e.g., 661, 667, 668).

AFFAIRES

Table with 2 columns: Category (e.g., Occasions d'affaires) and Price/Value (e.g., 710, 714, 715).

Table with 2 columns: Category (e.g., Services spécialisés) and Price/Value (e.g., 716, 725).

AVIS

Table with 2 columns: Category (e.g., Avis légaux) and Price/Value (e.g., 801, 805).

Table with 2 columns: Category (e.g., Avis de dissolution) and Price/Value (e.g., 850).

DÉCÈS, PRIÈRES, REMERCIEMENTS

Décès, Anniversaires, In Memoriam, Remerciements, Prières



IMMOBILIER

101 ÎLE DE MONTRÉAL

ROSEMONT, condo, 4 1/2 alarme, air climatisé, gar., terr. toit, 975\$, Marie 514-254-3103.

105 LAVAL RIVE-NORD

L.D.R., condo 3 1/2, 3e étage, à 2 min à pied du métro Montmorency, CEGEP Université, A.C., stat. Libre, Aubaine! 169 000\$ 450-936-2162

106 RIVE-SUD

ST-LAMBERT, Propriété entièrement rénovée, face au Country club de St-Lambert, 4 chambres, 3 sdb, cuisine, toit neuf et beaucoup plus. 514-246-2517.

109 LAURENTIDES LANAUDIÈRE

ST-CALIXTE - 6490, Duvalière "REPRISE DE FINANCE" Belle grande maison, 10 pièces, 2 sdb, 175 000 \$. 514-324-8536

122 TERRAINS RÉSIDENTIELS

A VOIR! Basses-Laurentides, terrains sur 4 lacs, bord de rivière, et grands terrains boisés, www.terrainsavendre.ca 450-682-8117

131 ÎLE DE MONTRÉAL

11 132 Drapeau, 5 1/2 neuve, haut 3plex, inson, a/c, grand patio, près tout, libre, 514-889-0416

5 1/2 près du métro Langellier et centre d'achat Domaine, 2 cac fermés, 710\$, 514-883-6799

5 1/2, Viau/Lafontaine, rénové, 680\$, 2 ch, fermées, 3e étage, 514-725-5598, 514-619-6965.

AHUNTSIC, 3 1/2, 4 1/2, béton, très clair, porte patio, balcon, calme, 514-692-4813.

AHUNTSIC, 4 1/2, 2e, semi-décalché, près métro Sauvé, entrée lav./séc., 710\$, 514-648-9746

AHUNTSIC, 4 1/2 haut 3plex chauffé, idéal pers. seule ou retraité, non fumeur, pas d'animaux, juil., 695\$. 514-389-9908.

AHUNTSIC, 5 1/2, entièrement rénové, cuisine s/bains neuves, lav./séc. incl., 3 cac fermées, 1000\$, août, 514-777-5277

AHUNTSIC, 5 1/2 haut duplex, quartier rés., 10 min, métro Sauvé, 925\$, 514-387-9329

AHUNTSIC, 5 1/2 non chauffé, r.-de-ch, 3 cac, entrées lav./séc. + lav.-vaiss. 1100\$ 514-387-9259

AHUNTSIC, 6 1/2 -de-ch, 3 ch., métro Henri-Bourassa rénové, 1100 \$, 514-388-3216.

AHUNTSIC-EST, 4 1/2 haut triplex, balcon, porte-patio, pas animaux, non-fumeur, 650 \$ août ou sept., 514-943-7837

AHUNTSIC, grand 5 1/2 luxueux parc Ile de la Visitation. Idéal couple, 885\$, réf. 514-892-8999

AHUNTSIC, grand bachelors + cuisine, semi meublé, entrée min lav./séc. idéal pers. seule non fumeur, rue Merritt/Sauriol. 425 \$, libre, 450-686-4008

AHUNTSIC, près métro Crémazie, 3 1/2 entrées lav./séc., 450 \$, libre, 514-382-5342

AHUNTSIC, rue Pothier, sous-sol 3 1/2, tout inclus, 660\$ par mois, 514-387-7693.

ANJOU, 3 1/2, 2e étage, avec stat., immeuble rénové 2007, 775\$, juillet, 514-969-3692.

ANJOU, grand 5 1/2, haut 2plex, très ensoleillé, 825\$, chauffé, et élect. non-incl., 514-351-4759

ANJOU, près Les Galeries, grand 4 1/2 chauffé, eau chaude, entrée lav./séc., 3e étage, libre 1er juil. 610 \$, 514-680-3357.

131 ÎLE DE MONTRÉAL

BELLERIVE, la campagne à la ville, 4 1/2 rénové avec soin, bas duplex, accès cour, face parc, fleuve, piste cyclable, facilité stat., non fumeur, pas d'animaux, réf., 975 \$/mois. Répondeur: 514-352-4750

131 ÎLE DE MONTRÉAL

N.D.G., 1200 pi, haut duplex 6 1/2, cachet, 2 balcons, 5 électros, accès métros, 1400\$, 514-754-5158.

N.D.G., 1200 pi, aire ouverte, super réno, lumineux, 2 ch, fermés, 5 électros, chauffé, a/c., foyer, boiserie, 2 balcons, gar. 1350\$, 15 juil. 514-486-5226

N.D.G., 3 1/2, 4 1/2, plusieurs app., ensol., réno, métro, pas d'animaux, non fumeur, de 690 \$ à 885 \$ chauffés, 514-488-6243

N.D.G., 6 1/2, pl. bois franc, chauffé, eau chaude inclus, balcon, libre, 1100\$, 514-488-0664.

N.D.G., condo 3 1/2, clair, tranquille, comme neuf, dernier étage, a/c, 5 électros, stat. int., locker, libre. 514-630-7282

N.D.G., près métro Villa-Maria, très grand réno, bois franc, frigo, poêle, gar., libre, 3 1/2 à 615\$, 4 1/2 à 735 \$, non chauffé, 514-488-0175 message.

N.D.G., spacieux 4 1/2 et 5 1/2, 855 \$ - 1040 \$, tout inclus, pl. bois, balcon, plafonds hauts, ensoleillé, tranquille, poss. gar. vue sur parc. 514-684-5993

N.D.G., Village Monkland, métro, haut duplex grand 6 1/2, 514-838-8454, 450-665-1499.

N-ROSEMONT, Parc Angus, Deslongchamps, beau 5 1/2, 3e, 514-838-8454, 450-665-1499.

OUTREMONT, 1160 Laurier O. 5 grandes pces, face Église St-Viateur, 1500 pi car. Peut servir de bureau. 1750\$. 514-770-1160

OUTREMONT, 1266 Ducharme 5 1/2, 3e étage, 1275 \$, 3 ch., 2 balcons, juil. 514-271-0983

OUTREMONT, 870 Wiseman près métro, grands 4 1/2, tout réno, pl. bois, chauffés, balcon, réf., buanderie, 1250 \$, 3 1/2 -s/sol 725 \$ Luc: 514-264-5789

OUTREMONT ADJ., rue Deacon, super 3 1/2, 4 1/2 chauffés, rénos, pl. bois, ensol., bloc bien gardé, calme, inson, boiseries, peint, 1050\$ 514-812-9157

PARC-Extension, 5 1/2 haut duplex, 6 1/2, 514-838-8454, 450-665-1499.

P.A.T., bord du fleuve, 3 1/2, 4 1/2, Concierge 24 h. Piscine. 514-640-4898

PETITE-PATRIE, rue Bordeaux, 5 1/2 haut 2plex, rénové, 2 cac, pl. bois franc, 950\$, 514-887-2260.

PLATEAU 1 1/2 - 2 1/2 495 \$ + 514-272-2901 www.studiosalouer.com

PLATEAU, 2 1/2 à 5 1/2, de 5155 à 1300\$, juin/juil., 514-598-5872 www.locationduplateau.com

PLATEAU, 3 1/2, rdc, libre, poêle/frigo/lav./séc./lav.-vaiss. incl. pl. bois franc, 1 ch, fermée, facilité de stat., près métro Mt-Royal et Laurier, 775\$ non chauffé. 514-249-9247

PLATEAU, 3 1/2 semi s/sol ensol. tout réno, 4 électros incl. 750 \$ pr, 650 \$. 1er juil., 514-214-4279

PLATEAU, 6 1/2, rénové, 2 ch, stat. cour. Poss. électros inclus. 1475\$. 514-994-9704

PLATEAU, boul. St-Joseph, 5 1/2 chauffé, lav./séc./lav.-vaiss. incl., bois franc, pas d'animaux, 1090 \$, août, 514-702-7649

PLATEAU Carré St-Louis, superbe 6 1/2 tout rénové, 2 ch., bois, équipé, ensoleillé. Non chauffé, 1425\$. Libre, 1er mois gratuit, 514-444-4501

PLATEAU/métro Laurier, condo réno. 1800\$. Juil. 514-273-3325

131 ÎLE DE MONTRÉAL

N.D.G., 1200 pc, haut duplex 6 1/2, cachet, 2 balcons, 5 électros, accès métros, 1400\$, 514-754-5158.

131 ÎLE DE MONTRÉAL

N.D.G., 1200 pi, aire ouverte, super réno, lumineux, 2 ch, fermés, 5 électros, chauffé, a/c., foyer, boiserie, 2 balcons, gar. 1350\$, 15 juil. 514-486-5226

N.D.G., 3 1/2, 4 1/2, plusieurs app., ensol., réno, métro, pas d'animaux, non fumeur, de 690 \$ à 885 \$ chauffés, 514-488-6243

N.D.G., 6 1/2, pl. bois franc, chauffé, eau chaude inclus, balcon, libre, 1100\$, 514-488-0664.

N.D.G., condo 3 1/2, clair, tranquille, comme neuf, dernier étage, a/c, 5 électros, stat. int., locker, libre. 514-630-7282

N.D.G., près métro Villa-Maria, très grand réno, bois franc, frigo, poêle, gar., libre, 3 1/2 à 615\$, 4 1/2 à 735 \$, non chauffé, 514-488-0175 message.

N.D.G., spacieux 4 1/2 et 5 1/2, 855 \$ - 1040 \$, tout inclus, pl. bois, balcon, plafonds hauts, ensoleillé, tranquille, poss. gar. vue sur parc. 514-684-5993

N.D.G., Village Monkland, métro, haut duplex grand 6 1/2, 514-838-8454, 450-665-1499.

N-ROSEMONT, Parc Angus, Deslongchamps, beau 5 1/2, 3e, 514-838-8454, 450-665-1499.

OUTREMONT, 1160 Laurier O. 5 grandes pces, face Église St-Viateur, 1500 pi car. Peut servir de bureau. 1750\$. 514-770-1160

OUTREMONT, 1266 Ducharme 5 1/2, 3e étage, 1275 \$, 3 ch., 2 balcons, juil. 514-271-0983

OUTREMONT, 870 Wiseman près métro, grands 4 1/2, tout réno, pl. bois, chauffés, balcon, réf., buanderie, 1250 \$, 3 1/2 -s/sol 725 \$ Luc: 514-264-5789

OUTREMONT ADJ., rue Deacon, super 3 1/2, 4 1/2 chauffés, rénos, pl. bois, ensol., bloc bien gardé, calme, inson, boiseries, peint, 1050\$ 514-812-9157

PARC-Extension, 5 1/2 haut duplex, 6 1/2, 514-838-8454, 450-665-1499.

P.A.T., bord du fleuve, 3 1/2, 4 1/2, Concierge 24 h. Piscine. 514-640-4898

PETITE-PATRIE, rue Bordeaux, 5 1/2 haut 2plex, rénové, 2 cac, pl. bois franc, 950\$, 514-887-2260.

PLATEAU 1 1/2 - 2 1/2 495 \$ + 514-272-2901 www.studiosalouer.com

PLATEAU, 2 1/2 à 5 1/2, de 5155 à 1300\$, juin/juil., 514-598-5872 www.locationduplateau.com

PLATEAU, 3 1/2, rdc, libre, poêle/frigo/lav./séc./lav.-vaiss. incl. pl. bois franc, 1 ch, fermée, facilité de stat., près métro Mt-Royal et Laurier, 775\$ non chauffé. 514-249-9247

PLATEAU, 3 1/2 semi s/sol ensol. tout réno, 4 électros incl. 750 \$ pr, 650 \$. 1er juil., 514-214-4279

PLATEAU, 6 1/2, rénové, 2 ch, stat. cour. Poss. électros inclus. 1475\$. 514-994-9704

PLATEAU, boul. St-Joseph, 5 1/2 chauffé, lav./séc./lav.-vaiss. incl., bois franc, pas d'animaux, 1090 \$, août, 514-702-7649

PLATEAU Carré St-Louis, superbe 6 1/2 tout rénové, 2 ch., bois, équipé, ensoleillé. Non chauffé, 1425\$. Libre, 1er mois gratuit, 514-444-4501

PLATEAU/métro Laurier, condo réno. 1800\$. Juil. 514-273-3325

131 ÎLE DE MONTRÉAL

N.D.G., 1200 pc, haut duplex 6 1/2, cachet, 2 balcons, 5 électros, accès métros, 1400\$, 514-754-5158.

131 ÎLE DE MONTRÉAL

N.D.G., 1200 pi, aire ouverte, super réno, lumineux, 2 ch, fermés, 5 électros, chauffé, a/c., foyer, boiserie, 2 balcons, gar. 1350\$, 15 juil. 514-486-5226

N.D.G., 3 1/2, 4 1/2, plusieurs app., ensol., réno, métro, pas d'animaux, non fumeur, de 690 \$ à 885 \$ chauffés, 514-488-6243

N.D.G., 6 1/2, pl. bois franc, chauffé, eau chaude inclus, balcon, libre, 1100\$, 514-488-0664.

N.D.G., condo 3 1/2, clair, tranquille, comme neuf, dernier étage, a/c, 5 électros, stat. int., locker, libre. 514-630-7282

N.D.G., près métro Villa-Maria, très grand réno, bois franc, frigo, poêle, gar., libre, 3 1/2 à 615\$, 4 1/2 à 735 \$, non chauffé, 514-488-0175 message.

N.D.G., spacieux 4 1/2 et 5 1/2, 855 \$ - 1040 \$, tout inclus, pl. bois, balcon, plafonds hauts, ensoleillé, tranquille, poss. gar. vue sur parc. 514-684-5993

N.D.G., Village Monkland, métro, haut duplex grand 6 1/2, 514-838-8454, 450-665-1499.

N-ROSEMONT, Parc Angus, Deslongchamps, beau 5 1/2, 3e, 514-838-8454, 450-665-1499.

OUTREMONT, 1160 Laurier O. 5 grandes pces, face Église St-Viateur, 1500 pi car. Peut servir de bureau. 1750\$. 514-770-1160

OUTREMONT, 1266 Ducharme 5 1/2, 3e étage, 1275 \$, 3 ch., 2 balcons, juil. 514-271-0983

OUTREMONT, 870 Wiseman près métro, grands 4 1/2, tout réno, pl. bois, chauffés, balcon, réf., buanderie, 1250 \$, 3 1/2 -s/sol 725 \$ Luc: 514-264-5789

OUTREMONT ADJ., rue Deacon, super 3 1/2, 4 1/2 chauffés, rénos, pl. bois, ensol., bloc bien gardé, calme, inson, boiseries, peint, 1050\$ 514-812-9157

PARC-Extension, 5 1/2 haut duplex, 6 1/2, 514-838-8454, 450-665-1499.

P.A.T., bord du fleuve, 3 1/2, 4 1/2, Concierge 24 h. Piscine. 514-640-4898

PETITE-PATRIE, rue Bordeaux, 5 1/2 haut 2plex, rénové, 2 cac, pl. bois franc, 950\$, 514-887-2260.

PLATEAU 1 1/2 - 2 1/2 495 \$ + 514-272-2901 www.studiosalouer.com

PLATEAU, 2 1/2 à 5 1/2, de 5155 à 1300\$, juin/juil., 514-598-5872 www.locationduplateau.com

PLATEAU, 3 1/2, rdc, libre, poêle/frigo/lav./séc./lav.-vaiss. incl. pl. bois franc, 1 ch, fermée, facilité de stat., près métro Mt-Royal et Laurier, 775\$ non chauffé. 514-249-9247

PLATEAU, 3 1/2 semi s/sol ensol. tout réno, 4 électros incl. 750 \$ pr, 650 \$. 1er juil., 514-214-4279

PLATEAU, 6 1/2, rénové, 2 ch, stat. cour. Poss. électros inclus. 1475\$. 514-994-9704

PLATEAU, boul. St-Joseph, 5 1/2 chauffé, lav./séc./lav.-vaiss. incl., bois franc, pas d'animaux, 1090 \$, août, 514-702-7649

PLATEAU Carré St-Louis, superbe 6 1/2 tout rénové, 2 ch., bois, équipé, ensoleillé. Non chauffé, 1425\$. Libre, 1er mois gratuit, 514-444-4501

PLATEAU/métro Laurier, condo réno. 1800\$. Juil. 514-273-3325

133 VIEUX-MONTRÉAL

CONDO Chaussegros-de-Léry 3 1/2 côté jardin, 2e, a/c, chauffé, tout équipé, stat. int., paisible, idéal, 1200\$, 514-576-4804.

135 LAVAL RIVE-NORD

1 MOIS GRAUIT ! ... LAVAL 3 1/2 - 4 1/2 Concorde, concierge 24h stat. / 450-661-0375

BOISBRIAND, grand 4 1/2 réno entrée lav./séc. tout rénové. Pas animaux, libre, 620\$. 300 Pierrefontaine, Robert 450-971-1528, 514-507-7730

ST-EUSTACHE, grand 5 1/2, 2e, tout rénové, pl. bois, stat. int., juillet, 775 \$, 514-231-3722.

TERREBONNE, grand 5 1/2, r.d.e. ch., bung. détaché, s/bains luxueuse, pl. verni, grand terrain, 980 \$ libre, 514-894-9855

136 RIVE-SUD

BROSSARD, condo 4 1/2, a/c, piscine, sauna, 1075 \$ chauffé, 610\$. Réf. exigées. 514-721-7565

BROSSARD, condo de luxe, foyer, 3 ch., 2 s/bains, garage, 1400 \$, sept., 514-260-7105.

LONGUEUIL, condo 4 1/2, spacieux, 1+1 stat. ext., bel emplacement, 950 \$, 514-794-6702

**MARCHANDISES & SERVICES**  
200

**SERVICES PERSONNELS**  
400

**LOISIRS ET VÉHICULES RÉCRÉATIFS**  
600

**211 COLLECTIONS**

**ACHETONS ESKIMO**  
Sculptures, ivoire, gravures, etc., à Mt du 20 mai au 28 juin  
Walter Strauss  
514-995-2345

**ACHETONS** monnaies, bijoux, montres, tableaux canadiens, etc. Infos Sylvain 514-898-0794  
7707 St-Michel - allons à domicile

**TIMBRES**  
Achète collections ou accumulation. 514-775-8036.

**212 ANTIQUITÉS OEUVRES D'ART BIJOUX**

**ACHAT-ANTIQUÉ**: art, tableaux, bijoux, or, meubles, Ernest : 514-817-5536

**ENCAN** mercredi 13h et dimanche 11h, 450-796-2886  
www.encanlineau.com

**214 LIVRES**

**Librairie Bonheur d'Occasion**  
Achat à domicile au meilleur prix. Pignon sur rue: 4487 de La Roche/Mt-Royal. 514-914-2142.

**Librairie Gendron** achète vos livres à domicile depuis 10 ans. 514-265-5994

**220 ANIMAUX**

**2 CHATS** inséparables, sœur/frère, de 4 ans, opérés et vaccinés à donner 514-250-4990

**240 MARCHÉ AUX PUCES**

**CANAPÉ-LIT**, exc. cond., 7 pi long, payé 1200\$ laisser à 600\$  
Très beau VAISSELLIER acacia, 600\$. 514-762-2997 (soir)

**PENDULLETTE** cristal Waterford et petit vase, 110\$. 4 petits cadres Bombay, scènes équestres + urne céramique italienne, 175\$. 450-332-6395.

**S/MANGER** en acajou, Andrew Malcolm, table, 6 chaises, vaisselier 1200 \$, 514-802-8724.

**270 SOINS PRODUITS NATURELS**

**450-668-3222**, 2120 Francis Hugues, Parc Industriel, Laval  
**Bon massage, belle ambiance**

**EXCELLENT** massage Thai, chinois, reçu, 1007 Van Horne Outremont, 514-273-8688

**440 ESCORTES RENCONTRES**

**BELLE** européenne, pour homme mature 514-659-8616

**BELLE DAME 50**, voluptueuse  
Relaxe dès 7hpm 514-806-5159

**VÉHICULES AUTOMOBILES**  
500

**502 AUTOMOBILES**

**AUDI A4** fam., '06 aut. 2.1, AWD, grise, toit, équipée, 16 500 \$, autoaltitude.com 514-573-8404.

**BMW 325 Xi 01**, 144 000 km, traction intégrale, en très bonne cond., ext. argent/int. cuir beige, vitres élect., sièges chauffants, cruise control, CD, miroirs élect., dévrouillage à distance, impeccable, 12 500\$, 450-662-8097.

**BMW X3 07** bleu, int. cuir, aut., 26 880 km, un proprio, pneus hiver, 27 990\$ 514-518-0968

**HONDA Civic**, 2007, LX, man., 4 ptes, bourgogne, 94 400 km, A1, a/c, 4 pneus hiver, 10 850 \$ Reggie 514-975-2886.

**JAGUAR XKR 2008**, 47 000 km, noire, int. noir, garantie 2012. Reprise banque 59 995\$ CL inc. 514-235-9448

**MERCEDES C 350 4Matic 08**, toit panoramique, GPS, gar., reprise de banque, 33 995 \$ CL inc. 514-235-9448

**MERCEDES SL 600 '04**, conv. V12, 525 HP, noir/int. noir, toit panoramique, 59 000 km, 59 995\$, CL inc. 514-235-9448

**MERCEDES SLK 350 09**, seul, 30 000 km, jamais utilisée l'hiver, rouge int. cuir Nappa couleur charmois, bien équipée, 46 900 \$. Tél. 514-796-2665.

**MERCEDES SLK 350 2005 et 2008**, PORSCHE Boxster S 2007, impec. 450-405-7001.

**SAAB 9-3 '06**, fam., 21, aut. toit, équipée, pneus neufs, 8990 \$, autoaltitude.com 514-573-8404

**VOLKS Beetle**, convertible 2007, rouge, 5 vit., 2.5 l, équipée, 81 000 km, 14 900 \$, autoaltitude.com 514-573-8404

**VOLKS EOS 2007**, 6 vit., 21, gr. luxe, bleu, équipée, 18 900 \$, autoaltitude.com 514-573-8404

**VOLKS Jetta** Berlina 05, man., 83000 km, propre, argent/int. noire, bal. gar., 4 pneus d'hiver et d'été, sièges chauffants, nouveaux freins et disques avant, 7800 \$ 514-428-9274.

**445 STUDIOS DE MASSAGE**

**514-554-2410 TRÉSOR** caché! Viens me découvrir... Privé.

**STEPHANIESENUELLE.com** massage privé. 514-553-0563

**450-671-0888**, érotique, 16 filles, 18 ans 12 St-Louis, Lemoyne

**502 AUTOMOBILES**

**AUDI A4** fam., '06 aut. 2.1, AWD, grise, toit, équipée, 16 500 \$, autoaltitude.com 514-573-8404.

**BMW 325 Xi 01**, 144 000 km, traction intégrale, en très bonne cond., ext. argent/int. cuir beige, vitres élect., sièges chauffants, cruise control, CD, miroirs élect., dévrouillage à distance, impeccable, 12 500\$, 450-662-8097.

**BMW X3 07** bleu, int. cuir, aut., 26 880 km, un proprio, pneus hiver, 27 990\$ 514-518-0968

**HONDA Civic**, 2007, LX, man., 4 ptes, bourgogne, 94 400 km, A1, a/c, 4 pneus hiver, 10 850 \$ Reggie 514-975-2886.

**JAGUAR XKR 2008**, 47 000 km, noire, int. noir, garantie 2012. Reprise banque 59 995\$ CL inc. 514-235-9448

**MERCEDES C 350 4Matic 08**, toit panoramique, GPS, gar., reprise de banque, 33 995 \$ CL inc. 514-235-9448

**MERCEDES SL 600 '04**, conv. V12, 525 HP, noir/int. noir, toit panoramique, 59 000 km, 59 995\$, CL inc. 514-235-9448

**MERCEDES SLK 350 09**, seul, 30 000 km, jamais utilisée l'hiver, rouge int. cuir Nappa couleur charmois, bien équipée, 46 900 \$. Tél. 514-796-2665.

**MERCEDES SLK 350 2005 et 2008**, PORSCHE Boxster S 2007, impec. 450-405-7001.

**SAAB 9-3 '06**, fam., 21, aut. toit, équipée, pneus neufs, 8990 \$, autoaltitude.com 514-573-8404

**VOLKS Beetle**, convertible 2007, rouge, 5 vit., 2.5 l, équipée, 81 000 km, 14 900 \$, autoaltitude.com 514-573-8404

**VOLKS EOS 2007**, 6 vit., 21, gr. luxe, bleu, équipée, 18 900 \$, autoaltitude.com 514-573-8404

**VOLKS Jetta** Berlina 05, man., 83000 km, propre, argent/int. noire, bal. gar., 4 pneus d'hiver et d'été, sièges chauffants, nouveaux freins et disques avant, 7800 \$ 514-428-9274.

**655 MOTOCYCLETTES**

**SCOOTER** Honda Elite 1985, Kawasaki KLR 650, 2008, Harley Davidson Road King 2005, Yamaha Venture. 514-234-7126

**514-554-2410 TRÉSOR** caché! Viens me découvrir... Privé.

**STEPHANIESENUELLE.com** massage privé. 514-553-0563

**450-671-0888**, érotique, 16 filles, 18 ans 12 St-Louis, Lemoyne

**658 BATEAUX NAUTIQUES**

**PRINCECRAFT 176'** Super Pro, tout équipé, 2 toiles, remorque, 25 000 \$ nég., 450-417-1607

**À LOUER**, motorisé 33 pi. Couché 6. Équipé. 514-926-1800 clubrv@hotmail.ca

**CARAVAN** à sellette, 2006, Forest River 26 pi, tout équipée, une extension, prête à partir, 13 000 \$, 514-526-6422.

**CARAVANE** à sellette 2005 Colorado, 2 extensions, gar.prof, aubaine 20 500\$, 450-474-0314

**ROULOTTE** Outback 23' RS, 2005 tout équipée comme neuve 14 800 \$, 450-672-1769

**STREAMLITE 23 pi**, achetée neuve 2007, ext. solaire, équipée, 12 750 \$, 450-478-2191.

**TENTE-ROULOTTE** Rockwood 2005 couche 6 tout équipée, impec., 4500 \$ 514-889-8569

**Tradewinds 02** Cummings 350, transm. Allison, 2 rallonges, antenne Shaw aut., Freightliner, plebs hydrauliques, Onan 7.5, caméra recul, 450-813-3848, marcel1paquin@hotmail.com.

**Subaru Forester XS 2.5 2003**, 163 000 km, vert forêt, tout équipé, 4 pneus hiver, un proprio, 4995 \$, 819-717-1426

**BMW X5 2008**, 4.8M Sport Edition, 57 500 km, noir rubis int. sable, tout équipé, mags 20 po, 7 pass., 61 900\$, 450-979-2150

**GRAND CHEROKEE Laredo 2008**, 59 500 km, très bon état, gar. prol., entretien Jeep, gris métal, a/c, 4 pneus hiver, feu-teul conducteur élect. 118 500 \$, Disp. 13 juil., 514-271-9733

**HONDA ODYSSEY EXL 2007**, 87 000 km, roues/pneus, cuir, toit, gar. prolongée 7 ans 160 000 km, 20 000\$, 450 444-5258

**JEEP TJ 2006**, 2.4 l, 6 vit., 83 000 km, 2 toits, 11 500 \$, autoaltitude.com 514-573-8404

**Opération**  Enfant Soleil

*pour prendre soin de la vie*

operationenfantsoleil.ca

**AVIS LÉGAUX - APPELS D'OFFRES SOUMISSIONS - ENCANS**

**CONCERNANT LA LIQUIDATION DE LA NORTHUMBERLAND, COMPAGNIE GÉNÉRALE D'ASSURANCES (« Northumberland ») AVIS IMPORTANT À TOUS LES RÉCLAMANTS DE NORTHUMBERLAND**

Par les présentes, PricewaterhouseCoopers Inc., en tant que liquidateur permanent (le « Liquidateur ») de Northumberland, en vertu de la Loi sur les liquidations et les restructurations, porte à votre connaissance qu'elle compte demander des conseils et des directives du rôle commercial de la Cour supérieure de justice de l'Ontario (la « Cour »), concernant les intérêts courants après la liquidation, sous forme d'une requête (« Requête concernant les intérêts postérieurs à la liquidation »), prévue pour être entendue par la Cour à une date à déterminer.

Par la Requête concernant les intérêts postérieurs à la liquidation, le Liquidateur compte demander des conseils et des directives de la Cour concernant la méthodologie indiquée pour le calcul des intérêts courants après la liquidation sur les réclamations dans la succession de Northumberland et sur la priorité de rang quant à ces intérêts entre les réclamants qui revendiquent une indemnité en exécution d'une police d'assurance des biens ou d'assurance responsabilité (les « Réclamants d'indemnités ») et les réclamants qui revendiquent le remboursement de primes d'assurance payées pour des polices annulées prématurément (les « Réclamants de primes non échues »).

Par une ordonnance rendue le 21 juin 2011 (« Ordonnance comportant les directives préliminaires »), la Cour a établi la procédure pour la signification et le dépôt des documents requis pour la Requête et a désigné un avocat-représentant pour chacune des deux classes, soit les Réclamants d'indemnité et les Réclamants de primes non échues, tel qu'énoncé ci-dessous. L'Ordonnance comportant les directives préliminaires est affichée sur le site Internet du Liquidateur à [www.pwc.com/ca/en/car/northumberland-general-insurance-company](http://www.pwc.com/ca/en/car/northumberland-general-insurance-company).

Vous pouvez demander au Liquidateur de vous transmettre une estimation de l'effet qu'aura l'ordonnance quant à la priorité de rang sur l'intérêt à payer sur votre (vos) réclamation(s).

Veillez prendre note que la Requête concernant les intérêts postérieurs à la liquidation n'est pas une demande ni une recommandation présentée à la Cour pour autoriser la réalisation d'une distribution par le Liquidateur en ce moment. Dépendant de la décision judiciaire de la Cour, le Liquidateur fera, au moment opportun, une demande d'autorisation pour toutes futures distributions.

Dans le cadre de la Requête concernant les intérêts postérieurs à la liquidation, la Cour a désigné Edmond Lamek comme avocat pour représenter les Réclamants d'indemnités et James H. Grout comme avocat pour représenter les Réclamants de primes non échues. Voici les coordonnées des avocats respectifs :

**Pour les Réclamants d'indemnités :**  
Edmond Lamek  
Fasken Martineau DuMoulin LLP  
333, rue Bay, bureau 2400  
Toronto (Ontario) M5H 2T6  
Tél. : 416 366-8381  
Télééc. : 416 364-7813  
Courriel : elamek@fasken.com

**Pour les Réclamants de primes non échues :**  
James H. Grout  
Thornton Grout Finnigan LLP  
Tour du Canadien Pacifique, bureau 3200  
100, rue Wellington Ouest  
C.P. 329  
Centre Toronto-Dominion  
Toronto (Ontario) M5K 1K7  
Tél. : 416 304-1616  
Télééc. : 416 304-1313  
Courriel : jgrout@tgf.ca

**Les membres de chaque classe sont liés par les actes de leur avocat-représentant. Toutefois, si vous désirez être individuellement représenté(e) et entendu(e) lors de l'audience de la Requête concernant les intérêts postérieurs à la liquidation, vous pouvez le faire en suivant les procédures établies par l'Ordonnance comportant les directives préliminaires.** Veillez prendre note que, pour être individuellement représenté(e) à l'audience, vous êtes tenu(e) de présenter un Avis de comparution d'ici le 21 juillet 2011.

Cet avis est donné en vertu de l'Ordonnance de la Cour comportant les directives préliminaires.

PricewaterhouseCoopers Inc., liquidateur permanent de Northumberland, Compagnie générale d'assurances  
Goodmans LLP, avocats-conseils  
333, rue Bay, bureau 3400  
Toronto (Ontario) M5H 2S7  
A/S de Fanny Paquette  
Télééc. : 416 979-1234  
Tél. : 416 597-4251  
Courriel : fpaquette@goodmans.ca

**Votre Presse, sur votre ordinateur.**

Où que vous soyez, consultez chaque jour le même contenu, les mêmes cahiers et les mêmes publicités, directement sur votre écran.

Faites-en l'essai dès aujourd'hui : **LaPresseSurMonOrdi.ca**

**2 SEMAINES D'ESSAI GRATUIT**

Après la période d'essai, **SEULEMENT 2\$/mois** pour les abonnés version papier

**LA PRESSE**



**ASTROLOGIE DU JOUR**

**BÉLIER** DU 21 MARS AU 19 AVRIL

Avec la Lune «croissant» Mars en Gémeaux, ce mardi vous donnera envie d'aller plus vite et d'influencer le cours des événements. Étant donné que l'être humain est un animal orqueilleux de nature, il vaut mieux attendre que l'on demande votre avis avant de faire des recommandations; sans quoi vos suggestions risquent d'être écartées, même si elles sont prometteuses et bien intentionnées.

**TAUREAU** DU 20 AVRIL AU 20 MAI

L'heure est au ralliement. Grâce à l'influence de Jupiter en Taureau, il vous est possible d'étendre votre champ d'influence. Dans ce climat d'expansion, «plus» et «mieux» vont main dans la main, et tout semble indiquer que vous êtes en mesure d'obtenir le maximum. Pourquoi donc vous contenter de ce qui est à peine satisfaisant ce mardi? La Lune «flurte» avec Mars en Gémeaux...

**GÉMEAUX** DU 21 MAI AU 21 JUIN

La «rencontre» de la Lune et de Mars en Gémeaux devrait vous procurer une bonne longueur d'avance sur un rival, adversaire ou compétiteur. Il n'est pas nécessaire d'avoir recours à la ruse et aux cachotteries pour gagner des points. C'est la façon d'énoncer les choses qui fera toute la différence ce mardi: optez pour un discours calme et souriant, mais assuré et déterminé. Vénus est aussi en Gémeaux...

**CANCER** DU 22 JUIN AU 22 JUILLET

On commence à vieillir quand on finit d'apprendre. Et, vu que Mercure se trouve dans votre Signe, tout indique que vous allez demeurer bien jeune. Vous bénéficiez actuellement d'une facilité quant à l'assimilation d'informations et à l'apprentissage de nouvelles aptitudes. Les activités et les loisirs de type intellectuel devraient figurer au sommet de vos priorités. Profitez de votre époque anniversaire.

[astrologie@astro-communications.com](mailto:astrologie@astro-communications.com)

**LION** DU 23 JUILLET AU 22 AOÛT

Il est difficile d'atteindre le succès sans l'appui de sympathisants. Et vous ne pouvez pas vous attendre à ce que les autres témoignent davantage d'enthousiasme face à vos réalisations que vous ne le faites envers les leurs. Ainsi, si vous souhaitez que les autres s'intéressent à votre travail, vous devriez également songer à démontrer plus de curiosité à l'endroit de ce qu'ils font.

**VIERGE** DU 23 AOÛT AU 22 SEPTEMBRE

La «rencontre» de la Lune et de Mars au carré de votre Signe, en Gémeaux, peut vous inciter à tirer des conclusions hâtives. Un geste offusquant n'était pas forcément délibéré et vous auriez intérêt à accorder le bénéfice du doute aux personnes concernées avant de les condamner. Le calme et la patience sont les atouts qui vous empêcheront d'effectuer un choix regrettable.

**BALANCE** DU 23 SEPTEMBRE AU 23 OCTOBRE

Le meilleur cadeau que l'on puisse faire à son corps est une bonne séance d'exercice. Avec une conjonction Lune-Mars au trigone de votre Signe, en Gémeaux, les activités physiques peuvent mener au surpassement, rapportant un maximum de satisfaction. Il n'est pas trop tard pour prendre de bonnes habitudes ou en perdre de mauvaises. Également en Gémeaux, Vénus met fin à une situation tendue.

**SCORPION** DU 23 OCTOBRE AU 21 NOVEMBRE

Le Soleil et Mercure en Cancer sont des alliés qui peuvent faciliter votre avancement professionnel ainsi que votre habileté à communiquer sur tous les paliers relationnels. Les distractions peuvent vous faire perdre un temps précieux et retarder l'obtention d'un dividende. Somme toute, ce mardi sera bénéfique si vous ne rejetez pas l'essentiel pour vous attacher aux détails insignifiants.

**SAGITTAIRE** DU 22 NOVEMBRE AU 21 DÉCEMBRE

Avec la Lune qui «croise» Mars en Gémeaux, juste en face du Sagittaire, voici un mardi énergique lors duquel vous devriez être en mesure d'accomplir beaucoup. Les recherches qui rapporteront les résultats les plus fiables seront celles que vous effectuerez avec d'autres. Ne déléguiez pas la tâche de messenger si vous êtes en mesure de le faire vous-même.

**CAPRICORNE** DU 22 DÉCEMBRE AU 19 JANVIER

Plus longtemps on hésite devant la décision de changement, et plus le statu quo a de chance de perdurer. Le carré que forme Saturne en Balance avec Pluton en Capricorne vous place devant le paradoxe du désir de progrès qui se heurte au besoin de stabilité et à la peur de l'inconnu. Jupiter en Taureau et Mercure en Cancer sont des alliés qui devraient vous inspirer confiance et vous motiver.

**VERSEAU** DU 20 JANVIER AU 18 FÉVRIER

Tandis que la Lune «croise» la route de Mars dans un autre Signe d'Air, les Gémeaux, il est probable qu'une solution longtemps attendue vous parvienne au moment où vous vous y attendez le moins. Il s'agit par-dessus tout d'une journée d'effervescence lors de laquelle vous pouvez tisser des liens en vue de vous établir solidement dans un nouveau cercle d'individus.

**POISSONS** DU 19 FÉVRIER AU 20 MARS

Tandis que la Lune «rencontre» Mars au carré de votre Signe, en Gémeaux, il suffirait d'une étincelle pour incendier cent univers. Certains esprits seront sujets à s'enflammer facilement; il faudra donc faire appel à la diplomatie pour ménager les orqueils et sauver les pots cassés. Vous gagnerez donc à prendre certains commentaires avec un grain de sel. L'opinion d'une seule personne ne fait pas l'unanimité.

# DÉCÈS, PRIÈRES, REMERCIEMENTS

900

## INDEX DES DÉCÈS

- ARCHAMBEAULT, Ronald**  
Westmount
- BEAUMIER, Jérôme**  
Montréal
- BERGERON (née Cordeau), Danielle**  
Hemmingford
- CORMIER (née Guertin), Noëlla**
  
- COURNOYER, Robert (Bob)**  
Saint-Hyacinthe
- FOURNIER, Anna**
  
- HYLANDS (Valois), Liane**  
Montréal
- LALONDE, Maurice**  
Montréal
- LAMBERT, Madeleine**  
Montréal
- LEGAULT, Hélène**  
Lachine
- ST-JEAN, Jean**
  
- VASSEUR (née Durand), Monique**  
Longueuil  
*neurologie.cyberpresse.ca*



**BERGERON (née Cordeau), Danielle**  
1947 - 2011

Le 22 juin 2011, est décédée, à l'âge de 64 ans, Madame Danielle Bergeron, de Hemmingford, épouse de Monsieur Jean Pierre Bergeron. Outre son époux, elle laisse dans le deuil ses enfants Julie (Donald Allard, Charles), Paule (Daniel Morissette, David et Laurence), ses frères Pierre (Louise), Gilbert (Christine), sa belle-soeur Louise, ses beaux-frères Robert (Luce), Yves (Francine), neveux, nièces, parents et amis.

Au lieu de fleurs, vos marques de sympathie peuvent se traduire par un don à la Fondation de l'Hôpital Maisonneuve-Rosemont (département d'oncologie).

Un remerciement particulier au Dr Kiss, à Sandra, Louise, Manon, France, Maryse ainsi que toute l'équipe d'oncologie.

La famille recevra les condoléances au salon funéraire

**Serre & Finnegan**  
514, Champlain  
Hemmingford, Québec, J0L 1H0  
450 246-3988 | 1 800 263-3074  
[www.gilleserre.com](http://www.gilleserre.com)

Heures des visites mardi 28 juin 2011 de 14 h à 17 h et de 19 h à 22 h.

La famille recevra les condoléances à l'église St-Romain le mercredi 29 juin dès 9 h 30 suivi des funérailles à 11 h.



**DURAND-VASSEUR, Monique**  
1929-2011

À Longueuil, le 23 juin 2011, entourée des siens, est décédée, à l'âge de 81 ans, Monique Durand, épouse de feu Jean-F. Vasseur.

Elle laisse dans le deuil ses quatre enfants François (Michèle Roy), Nicole (Daniel Desautels), Jean-Pierre (Renée Duclos) et Marie-Josée (Jean Perron), ses petits-enfants Pascale, Nicolas, Marie-Christine, Stéphanie et Guillaume, sa soeur Denise Desrosiers, son frère Jean-Yves Durand et de très nombreuses personnes qui ont bénéficié de sa bienveillance, de sa générosité et de son dévouement.

Elle les laisse tous désemparés mais meilleurs.

La famille recevra les condoléances au

**Complexe funéraire Mont-Royal**  
1297, chemin de la Forêt  
Outremont, Québec H2V 2P9  
(514) 279-6540  
[www.avisdedeces.ca](http://www.avisdedeces.ca)

le mercredi 29 juin entre 14 h et 16 h et entre 19 h et 21 h, puis le jeudi 30 juin, de 10 h à 11 h.

Une cérémonie religieuse suivra, le jeudi 30 juin à 11 h. L'inhumation aura lieu ultérieurement, à Drummondville.

Nous vous prions de ne pas envoyer de fleurs. Un don peut être offert, en sa mémoire, à l'Institut des Cèdres contre le Cancer ([www.cedars.ca](http://www.cedars.ca))

Ses enfants désirent remercier le docteur Claude Rivard, les infirmières et les autres membres du personnel de l'unité des soins intensifs du centre hospitalier Pierre-Boucher pour la sollicitude manifestée à l'égard de la famille et pour les soins attentifs et délicats prodigués à leur mère durant sa brève hospitalisation.



**LALONDE, Maurice**  
1929 - 2011

À Montréal, le 20 juin 2011, à l'âge de 81 ans, est décédé notre Papou. Après de longs mois d'épreuves, il est finalement allé rejoindre la femme de sa vie, Lucienne Lacroix. Il laisse dans le deuil ses filles : Line et Martine (Pierre Charbonneau), ses deux petits-enfants qu'il adorait, Laurie-Eve et Philippe, ainsi que parents et amis. Nos remerciements sincères aux personnes exceptionnelles qui ont croisé notre chemin tout au long de ce difficile parcours : les Dr Lahlou et Marchand ainsi que Lyne Trudeau du service des soins palliatifs du C.H. de Verdun, Mesdames Francine Ledoux de Nova Montréal et Ioana Herta du CLSC Verdun. Un merci tout particulier au personnel du 4<sup>e</sup> étage du CHSLD Réal Morel de Verdun qui s'est occupé de notre papa comme s'il était le leur et qui l'ont accompagné dans la plus pure dignité jusqu'à la toute fin.

La famille recevra les condoléances le jeudi 30 juin à compter de 13 h. Une liturgie de la parole aura lieu à 15 h 30. Par la suite, jusqu'à 19 h, une célébration de sa vie autour d'un goûter, à laquelle parents et amis sont conviés, au

**Centre funéraire Côte-des-Neiges**  
Réseau Dignité  
4525, chemin de la Côte-des-Neiges  
Montréal, Québec, H3V 1E7  
514 342-8000

Vos marques de sympathie peuvent se traduire par un don à Nova Montréal, 310, Victoria, bureau 403, Westmount, H3Z 2M9 [www.novamontreal.com](http://www.novamontreal.com)



**LEGAULT, Hélène**  
1923 - 2011

À l'hôpital de Lachine, le 25 juin 2011, est décédée Hélène Legault, fille de feu Jeanne Mitchell et feu Gaston Legault de Pointe-Claire et l'épouse de feu Alphonse Faubert.

Elle laisse dans le deuil ses enfants Michel, Jocelyne (Paul), Jean-Marc (France) et Anne-Marie. Elle laisse également ses petits-enfants Jean-François (Bianca), Marie-Christine, Pierre-Marc et Franceline, son arrière-petite-fille Madeleine, son frère Jacques, ses belles-soeurs, neveux et nièces ainsi que de nombreux parents et amis.

Les funérailles auront lieu à l'église Notre-Dame-du-Sacré-Coeur, au 7675, rue Edouard, Lasalle, mercredi 29 juin 2011 à 11 h. La famille recevra les condoléances à compter de 10 h 30.

La famille tient à remercier le personnel des soins palliatifs de l'Hôpital de Lachine pour ses excellents soins.

Au lieu de fleurs, des dons dédiés aux soins palliatifs de l'Hôpital de Lachine seraient appréciés.

**YVES LÉGARÉ**  
Complexes funéraires

7200, boul. Newman, LaSalle H8N 1X2  
[www.yveslegare.com](http://www.yveslegare.com) 514 595-1500

**ST-JEAN, Jeanne**

C'est avec regret que nous vous annonçons le décès de Jeanne St-Jean. Elle laisse dans le deuil parents et amis.

NÉGOCIÉ PAR  
**SÉRÉNIA**  
COURTIERS FUNÉRAIRES  
1 888 SÉRÉNIA (737-3642)  
[www.serenia.ca](http://www.serenia.ca)  
Marc Légaré, président

## 1er ANNIVERSAIRE



**Paul-Émile Quintal**

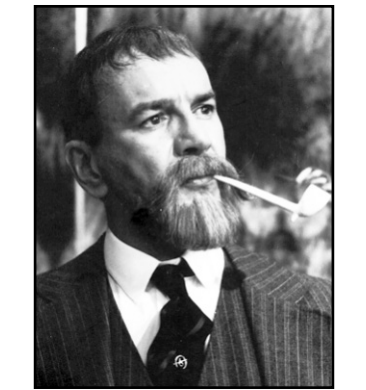
**3 novembre 1924 - 28 juin 2010**

Un an déjà... Après cinq ans de descente dans l'enfer de la maladie d'Alzheimer, tu es parti doucement.

Tu nous manques tellement ! Tu es dans nos coeurs et dans nos prières. Le souvenir d'un mari sensible et aimant, d'un père, grand-père et arrière-grand-père dévoué, fort et patient, restera toujours présent.

Paulette et tes six enfants

## Décès



**ARCHAMBEAULT, Ronald**  
1936 - 2011

À Westmount, à sa résidence, suite à une longue maladie, est décédé, le 17 juin 2011, Ronald France Archambeault, comédien.

Un vibrant hommage lui sera rendu au : **Centre funéraire Côte-des-Neiges**

**4525, ch. de la Côte-des-Neiges**  
Montréal 514-342-8000  
(stationnement intérieur)

le mercredi 29 juin 2011 dès 10 h 30, suivi de l'hommage à 11 h 30.

Au lieu de fleurs, des dons à la Fondation québécoise du cancer seraient appréciés.

**CORMIER (née Guertin), Noëlla**  
1937 - 2011

À la Maison Victor-Gadbois, le 24 juin 2011, à l'âge de 74 ans, est décédée Mme Noëlla Guertin.

Elle laisse dans le deuil ses enfants Stéphan et Martin, leurs familles, ainsi que plusieurs parents et amis.

La famille recevra vos condoléances au

**DEMERS**

651 Laurier, Beloeil, J3G 0K5  
Tél : (450) 467-4780  
[www.salondemers.com](http://www.salondemers.com)

le vendredi 1<sup>er</sup> juillet 2011 de 14 à 17 h et de 19 à 22 h. Le samedi 2 juillet 2011 directement à l'église Saint-Mathieu-de-Beloeil, 1010 Richelieu, Beloeil, à 10 h 30.

Au lieu de fleurs, des dons à la Maison Victor-Gadbois seraient appréciés.

**FOURNIER, Anna**  
1914-2011

Le 24 juin, à l'âge de 97 ans, est décédée madame Anna Fournier, épouse de feu Paul Brunet.

Elle laisse dans le deuil, ses enfants, Pierre (Carole), Lise, Marthe (Jean-Louis), Denis (Denise), sa brue Reine, ses petits-enfants, arrière-petits-enfants, ses beaux-frères et belles-soeurs, ainsi qu'autres parents et amis.

La famille recevra les condoléances le mercredi 29 juin dès 9 h 30 à la **résidence funéraire Guay située au 384 rue Notre-Dame à Le Gardeur.**

Les funérailles auront lieu à 11 h en l'église St-Paul-l'Ermite (377, rue Notre-Dame, Le Gardeur)

Au lieu de fleurs, la famille apprécierait des dons à la société d'Alzheimer.

**La Maison Darche**  
Réseau Dignité  
[www.dignitequebec.com](http://www.dignitequebec.com)

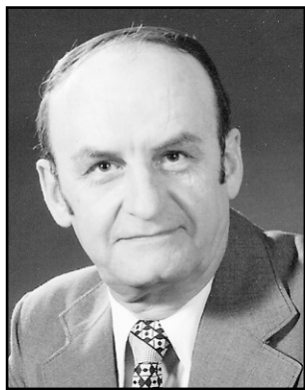


**HYLANDS (née Valois), Henriette**  
1923 - 2011

À Montréal, le 23 juin 2011, à quelques heures de ses 88 ans, est décédée Liane Hylands, née Valois, épouse de feu Hugh Diarmid Hylands. Elle laisse dans le deuil ses fils adorés Michel (Christine Duhamel), Robert (Cathy Buller) et Richard (Arièle Ali) ainsi que ses petits-enfants Eric, Andéa, Magalee, Christopher, Natalie, Sébastien et Mathieu.

Les funérailles auront lieu le jeudi 30 juin à 10 h 45, à l'église Saint-Joseph de Mont-Royal, 1620, boul. Laird, Ville Mont-Royal. La famille sera présente à compter de 10 h pour accueillir vos condoléances.

La famille tient à remercier sincèrement toute l'équipe de l'hôpital Hôtel-Dieu pour les bons soins prodigués depuis de nombreuses années. Au lieu de fleurs, des dons auxiliaires-bénévoles des soins palliatifs de l'hôpital Hôtel-Dieu seraient appréciés.



**COURNOYER, Robert (Bob)**  
1921 - 2011

À Saint-Hyacinthe, le 23 juin 2011, est décédé, à l'âge de 90 ans, Monsieur Robert (Bob) Cournoyer, ancien policier de la Sûreté du Québec, époux de feu Armande Deslandes.

Il laissera un souvenir impérissable dans le coeur de ses fils Michel (Marie-Laure) et Jean, ses petits-enfants Cynthia (Denis) et Dave (Ginette), ses arrière-petits-enfants Jordane, Kevin, Ariane et Bettina, ainsi que plusieurs neveux, nièces, parents et amis.

La famille de Monsieur Robert (Bob) Cournoyer recevra vos condoléances le vendredi 1<sup>er</sup> juillet 2011 de 14 à 17 h et de 19 à 22 h au

**U Ubald Lalime**  
900, avenue Bourdages Nord  
Saint-Hyacinthe

Les funérailles auront lieu le samedi 2 juillet 2011 à 11 h en l'église Notre-Dame-du-très-Saint-Sacrement, suivies de la mise en habitacle au Mausolée Lalime. Ouverture du salon samedi dès 9 h.

## Remerciements

MERCI au Sacré-Coeur pour faveur obtenue. Pascal F.  
REMERCIEMENTS au Sacré-Coeur pour faveur obtenue. S.P.  
REMERCIEMENTS au St-Esprit pour faveur obtenue. M.M.



**BEAUMIER, Jérôme**  
1924 - 2011

À Montréal, le 24 juin 2011, est décédé, à l'âge de 86 ans, monsieur Jérôme Beaumier.

Il laisse dans le deuil son épouse Suzanne (née Descôteaux), ses enfants Francine (Claude Taillefer), Hélène (Claude Séguin) et Raymond (Sandra Parent), ses petits-enfants Frédéric, Rosalie, Guillaume, François, Jérémie et Jonathan, ainsi que ses frères Marcel, Jacques et Denis, sa soeur Blandine, et autres parents et amis.

Les funérailles seront célébrées avec la famille immédiate. Ses cendres seront inhumées aux côtés de son fils Richard (1958-1986) au cimetière Notre-Dame-des-Neiges.

La famille tient à remercier chaleureusement le personnel du CHSLD le Manoir de l'Âge d'Or pour son dévouement et ses soins attentionnés.

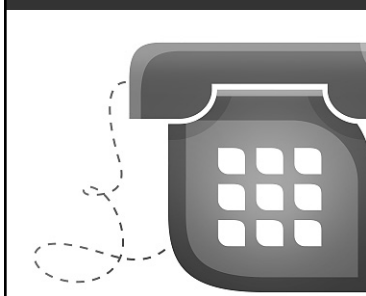
**Direction**  
**Centre funéraire Côte-des-Neiges**  
Réseau Dignité  
4525, ch. de la Côte-des-Neiges  
514-342-8000

## Prières

### MERCI MON DIEU

Dites 9 fois Je vous salue Marie par jour durant 9 jours. Faites trois souhaits, le premier concernant les affaires, les deux autres pour l'impossible. Publiez cet article le 9e jour, vos souhaits se réaliseront même si vous n'y croyez pas. Merci mon Dieu. C'est incroyable mais vrai. M.M.

## Le deuil: en parler pour mieux le vivre



## LIGNE D'ÉCOUTE, D'INFORMATION ET DE RÉFÉRENCES SUR LE DEUIL

**1 888 LE DEUIL**

[infos@maisonmonbourquette.com](mailto:infos@maisonmonbourquette.com)  
[maisonmonbourquette.com](http://maisonmonbourquette.com)

maison  
**Monbourquette**

**Votre don pourrait faire la différence!**

Cette année, **21 700** Canadiens seront atteints d'un **cancer du poumon...**  
**2 800** d'entre eux y survivront!

**L'ASSOCIATION PULMONAIRE** Québec  
**1 800 295-8111**  
[www.pq.poumon.ca](http://www.pq.poumon.ca)





Parce que l'emploi idéal peut  
se présenter à tout moment.



Grâce aux alertes-emplois, le poste tant convoité pourrait se pointer n'importe quand. Il suffit de nous préciser quel type d'emploi vous intéresse et vous recevrez un courriel aussitôt qu'une occasion pertinente se présente. Avec Workopolis qui travaille pour vous, il est plus facile que jamais de dénicher le poste qui vous mettra en lumière.

Inscrivez-vous maintenant sur [workopolis.com/alertes-emplois](http://workopolis.com/alertes-emplois).

  
**WORKOPOLIS**  
Mettez-vous en lumière