

Mercredi, 8 février 1978

LA VILLA DU POULET DE STE-MARIE, 5 ANS APRÈS



Un total impressionnant de 45,580 poulets ont été vendus en 1977 à la Villa du Poulet de Ste-Marie.

Par: Bernard CARRIER

Le 8 décembre 1972, le président de la compagnie Centre des Mets de Montmagny Ltée, M. Victor Paquet, décidait d'investir \$175,000. afin d'ouvrir sur le boulevard Vachon à Ste-Marie une Villa du Poulet d'une superficie de 1,800 pieds carrés. Depuis cette date, l'entreprise n'a pas cessé de prendre de l'expansion et après cinq ans d'existence, on peut avancer, sans risque de se tromper, que tout marche sur des roulettes.

C'est le grouillant et dynamique Jean-Yves Gauvin qui assume depuis les tout débuts la gérance de cet établissement. Il est solidement appuyé de son bras droit Ghislain Parent et de trois employés à temps plein et huit autres à temps partiel.

Le premier client et non le dernier à franchir les portes de la Villa du Poulet à Ste-Marie fut nul autre que Gérard Grondin de Ste-Marie. Depuis lors, il en a passé du monde par la porte d'en avant. Le gérant avance même que les Beaucerons sont des gros consommateurs de poulet. Il ne faut pas oublier que le territoire de notre Villa s'étend à 15 milles à la ronde de Ste-Marie, pour un bassin de population de 28,000 personnes.

La production

Aux dires de monsieur Gauvin, on note à chaque année que le bon Dieu amène une augmentation dans les ventes d'environ 10%. Si en 1972, on a vendu en moyenne 700 poulets par semaine, ces chiffres sont passés à 900 en 1977 et on espère atteindre le 1000 cette année (1978). Pour vous donner des chiffres encore plus précis, disons qu'en 1977 il s'est consommé

45,850 poulets pour un chiffre d'affaires de \$345,753.64.

A Ste-Marie, on fait également les salades pour les postes de Montmagny, Donnacona et Ste-Marie (évidemment!). En 1977, pas moins de 107,181 livres de salade de toutes sortes (chou, patate, macaroni, croustillante, légume et fève) ont été brassées dans la petite bâtisse rouge et blanche.

Les ventes varient selon les mois. En février, par exemple, les ventes sont plutôt à la baisse; alors que les mois de juillet et août nous permettent de remonter la pente. Il faut également souligner que durant les jours fériés (Noël, Pâques, fête du Travail, etc.) les amateurs de poulet se ruent vers la Villa. A la fête des Mères, par exemple, il s'est vendu 596 poulets. De plus, à la fin du mois de mars, l'inondation annuelle de la rivière Chaudière a attiré beaucoup de curieux et de mangeurs de poulet à Ste-Marie. "Ca faisait vraiment mon affaire" de déclarer le gérant-golfeur.

"Lorsqu'autant de monde se présente chez nous dans une même journée, ça prend des fours qui fonctionnent à pleine vapeur pour répondre adéquatement à la demande et c'est ce qu'on a à la Villa du Poulet de Ste-Marie" de me révéler Jean-Yves Gauvin. En effet, en l'espace de 14 minutes, on peut sortir 216 morceaux de poulet cuits à une température de 375 degrés Fahrenheit dans les six fours disponibles.

On remarque également que les Villas du Poulet utilisent toujours le même procédé de cuisson et on peut déguster un poulet qui goûte sensiblement la même chose d'une Villa à l'autre partout en Amérique du Nord. De plus, les employés

doivent se conformer à des règles strictes tant dans l'habillement (toujours en blanc) que dans la préparation du poulet.

"Enfin, un poulet placé dans une boîte spéciale de la Villa peut conserver sa chaleur sur une période d'une heure" de m'assurer le gérant.

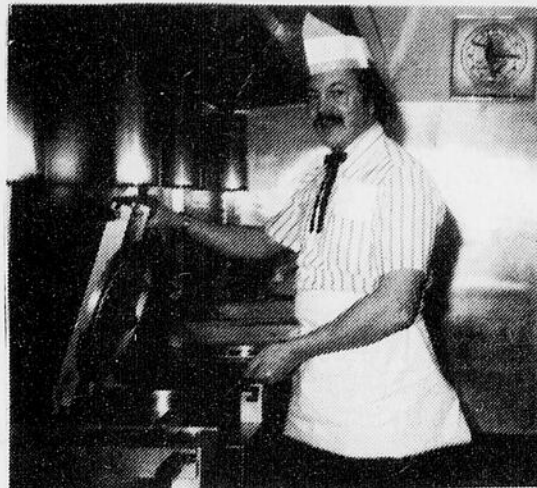
Le régional

"Autant que possible, nous essayons d'encourager le marché local et régional, de nous avouer M. Gauvin. Par exemple, nous achetons tout notre poulet de la Coopérative Dorchester de St-Anselme. En passant, tous nos poulets pèsent entre 2 1/4 livres et 2 1/2 livres. Bien entendu, tous les autres ingrédients (sauce, ustensiles, boîtes, etc.) nous arrivent directement de la compagnie Kentucky qui possède un entrepôt à Montréal et dont le bureau-chef se trouve à Toronto".

"Nous dépensons également beaucoup d'argent pour la publicité et la promotion dans notre région. Dans cette optique, \$45,000. ont été déboursés dans les Villas de Ste-Marie, Donnacona et Montmagny en 1977".

"A chaque mois de janvier nous payons des annonces dans notre journal local (Le GUIDE pour ne pas le nommer) afin de mousser nos ventes grâce aux fameux coupons 2 pour 1. Si en 1977 on avait ramassé 972 coupons durant ce mois, cette année on en a recueillis 1,351" d'ajouter le gérant.

De plus, la Villa du Poulet ne ménage rien du côté promotion. La preuve, l'an dernier, la Villa a commandité trois ensembles de gilets, des vestons (jackets), une équipe de ballon-panier, des billets pour les Nordiques de Québec, en plus



En 14 minutes seulement, 216 délicieux morceaux de poulet frit à la Kentucky peuvent être cuits dans les 6 fours à cuisson. Le gérant Jean-Yves Gauvin en sait quelque chose!



Le Colonel Sanders, un personnage devenu légendaire dans nos familles.

d'offrir quatre bourses de \$225. chacune pour permettre à quatre étudiants défavorisés de poursuivre leurs études. Cette année, on songe fortement à se faire une excellente promotion avec la vente de la banque du Colonel Sanders afin de venir en aide à nos jeunes sportifs.

Selon monsieur Gauvin, l'ouverture depuis quelques mois de deux nouveaux commerces aux alentours de la Villa du Poulet (restaurant du Boulevard et le marché d'alimentation MCP)

attire indéniablement les consommateurs. D'autant plus que le trafic a doublé sur le boulevard Vachon depuis que la route du Président Kennedy a été détournée à la sortie sud de Ste-Marie.

Bon appétit!

Pour ceux et celles que ça intéresse, la Villa du Poulet de Ste-Marie ouvre ses portes à 11h00 à chaque jour pour les fermer à 23h00 du lundi au jeudi, à 1h00 les vendredis et samedis et à 20h00 le dimanche.

Enfin, si jamais la fringale vous prend, dites-vous que vous pouvez vous procurer un casse-croûte à \$1.75, un diner économique à \$2.05 (breuvage compris à chaque jour entre 11h00 et 15h00), un diner trois morceaux à \$2.60, une boîte économique (9 morceaux) à \$4.85, un seau (15 morceaux) à \$7.25 et un baril à \$9.35. Un buffet pour 30 personnes et plus revient à \$2.00 par personne.

Donc, il ne me reste qu'à vous souhaiter "bon appétit mes sires"...



Soirée Bavaroise 25 février 1978

A LA SALLE DANUBE BLEU, STE-MARIE, BCE, A 20h30

Un "bock" et une bière gratuits, buffet froid, prix de présence.

ORCHESTRE BAVAROIS

Admission: \$5.00 par personne

Bienvenue à tous

Billets à vendre: 387-5149 ou 2600

escompte
50%

escompte
50%

Pour la St-Valentin Offrez-lui

*une Montre, un Bracelet, une chaîne, une breloque,
une alliance, etc. en or 10k.*

Nos bijoux en or sont vendus au gramme.

Il n'y a pas de comparaison à faire, nous avons les meilleurs prix de la région.

Allez ailleurs si vous voulez, mais Venez chez nous ensuite!

escompte
50%

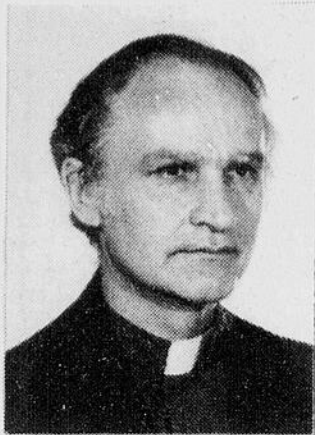
escompte
50%

Bijouterie Luor enr.

1326, rue St-Georges, St-Bernard
Mme Lucie Labrecque, prop.

475-6917

Mot du président des Fêtes du 200e anniversaire



Le sanctuaire de sainte Anne de la Beauce.

C'est en 1778, le 27 juillet, que la permission d'ériger une chapelle en l'honneur de la Bonne sainte Anne fut accordée. Et dès le 14 septembre, on procédait à la bénédiction de la chapelle.

Ce qu'il faut savoir aussi, c'est que le sanctuaire était érigé pour desservir "toutes les paroisses de la Nouvelle-Beauce". Il s'agissait alors de St-Joseph, St-François, Beauceville et Ste-Marie.

Si vous voyez encore aujourd'hui les paroisses, des environs venir faire leur pèlerinage annuel au sanctuaire, c'est une tradition qui remonte à l'origine du sanctuaire. Et nous voulons garder ce caractère régional à ce sanctuaire.

L'établissement de la chapelle sainte Anne en Nouvelle-Beauce avait pour but principal de satisfaire la piété des habitants.

Cette piété envers sainte Anne était très grande puis-

que la plupart des premiers colons de la Nouvelle-Beauce venaient eux-mêmes de la Côte de Beupré.

"A ce premier motif, nous dit l'abbé Provost dans son Histoire de Ste-Marie de la Nouvelle-Beauce, s'en est ajouté un autre plus particulier, spécifié par les Fondateurs de la chapelle celui d'être préservés des ravages des inondations. En somme, le culte de sainte Anne dans la Beauce n'a donc jamais été autre chose que le prolongement et l'expansion de celui de Beupré, avec une note spéciale d'un caractère régional".

Faudrait-il ajouter un autre motif aujourd'hui? Celui de l'action de grâce. Songeons à ce fait établi par les statistiques canadiennes que la région de la Beauce est reconnue pour son dynamisme économique et industriel et est celle qui présente un taux de chômage les plus bas de la Province et même du Canada.

C'est donc pour ces raisons de fierté, fierté religieuse, fierté régionale, et d'actions de grâce que nous voulons célébrer d'une façon toute spéciale ce 2e centenaire.

Il faut donner crédit à la famille seigneuriale Taschereau qui a été alors à l'origine du projet et qui a contribué à sa réalisation par ses interventions auprès de l'évêque Mgr Briand, en donnant le terrain et en payant pour la construction

de la première chapelle.

Dès 1780, on procédera à une rallonge de la première chapelle. Cette fois-ci, la famille Taschereau, les habitants de St-Joseph, de St-François et de Ste-Marie ont contribué à la construction.

Du mobilier et de l'ornementation du début, il reste peu de chose mais des objets de valeur: des crucifix d'ivoire, la statue en bois de sainte Anne dite miraculeuse qui est probablement de François Noël Levasseur.

Vous pourrez, nous l'espérons, au cours de l'été prendre connaissance de toute cette histoire du sanctuaire.

Nous voulons donc célébrer au cours de cette année 1978

- un anniversaire, 200ième, de fondation.

- 200 ans d'histoire régionale de dévotion à la Bonne sainte Anne de Beauce.

Soyons fiers de notre héritage! Gardons-le non pas comme une antiquité mais comme quelque chose de vivant.

Nous souhaitons que ces Fêtes contribueront à renouveler notre dévotion à sainte Anne.

Renouveler c'est-à-dire rendre neuve par sa ferveur et de son expression.

Ensemble, nous en ferons un succès.

Jules Rioux, ptre curé.



Jeune fille violée dans la région

Par: Albert BERUBE

Une jeune fille de 14 ans s'est fait violer dans la région, dans la nuit du samedi au dimanche 29 janvier, tôt après minuit.

L'audacieux crime est survenu lorsque la jeune fille, dont nous ne pouvons dévoiler le nom en raison de son âge, était allée garder deux jeunes enfants chez des gens à Saint-Anselme. Quelqu'un se présenta à sa porte, un homme qui disait être en panne.

Afin de commettre son méfait sur la personne de la jeune fille, cet homme rusé

était entré avec un couteau. Cependant, la jeune fille ne s'est pas suffisamment méfiée, de telle sorte qu'elle ne l'a aperçu brandir son arme que lorsqu'elle lui a ouvert la porte.

L'homme en question, âgé entre 20 et 30 ans d'après la jeune victime, était toutefois difficile à identifier, habillé qu'il était en costume de motoneige et surtout qu'il avait enfilé en vitesse une cagoule de nylon.

Peu après s'être rassasié de ses désirs infâmes, le violeur a pris la fuite. Quelques minutes après qu'il eût abusé de la jeune fille en détresse, les parents des deux jeunes enfants sont arrivés à leur domicile, et c'est là qu'ils ont dû se rendre compte que l'adolescente vierge avait été victime d'un audacieux viol.

La Sûreté du Québec en

poste à Saint-Malachie a révélé au GUIDE qu'un médecin allait déterminer s'il y avait effectivement eu viol complet de la jeune fille. Le Bureau d'Enquête criminelle de Québec effectue présentement les recherches afin de mettre la main au collet du dangereux malfaiteur, grâce aux renseignements qu'est parvenue à fournir la jeune fille violée, sur son signalement.

L'Association Coopérative Féminine invite tous ses membres à leur réunion jeudi le 9 février à 8 heures

à la Salle Communautaire de Ste-Marie. Comme invite, nous aurons Rose-Hélène Coulombe, conseillère en alimentation.

Argent à prêter

Vous désirez emprunter de l'argent pour réaliser certains projets qui seront peut-être?

- Achat d'une auto
- Une motocyclette
- Une motoneige
- Une tente-roulotte
- Un chalet
- Une piscine
- Un terrain
- Une rénovation
- Des meubles

Nous sommes à votre disposition

INVESTISSEMENTS

ECONOMIQUES

144, Notre-Dame Nord
STE-MARIE, BEAUCE

Tél.: 387-2640

COUPON D'ABONNEMENT

Le Guide Inc.
Route Kennedy Nord,
Ste-Marie, Beauce

Je désire m'abonner au journal "Le Guide"

Je désire abonner une autre personne ci-inclus le montant de.....dollars

Nom

Adresse

Abonnement pour un an
Canada: \$8.00 Autres pays: \$12.00

SPECIAL de la ST-VALENTIN

jusqu'au 18 février

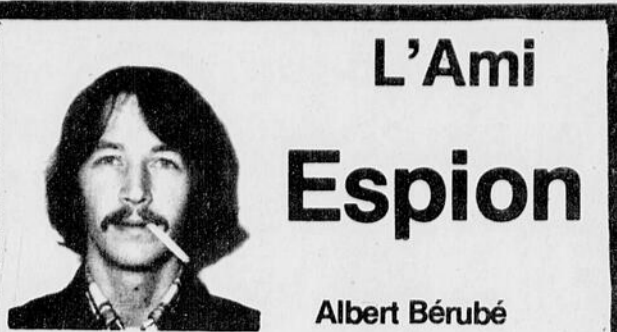
20% à 30% escompte

Sur montres, breloques, bagues, zodiaques, chaînes, bracelets, boucles d'oreilles, chez

IMPORTATIONS NADEAU ENR.

Route Kennedy, Ste-Marie, Beauce
(Voisin Produits Diamant)





L'Ami Espion

Albert Bérubé

Côté politique, la semaine dernière, il est arrivé quelque chose d'étonnant: le Solliciteur Général du Canada, Francis Fox, celui qui s'occupe de la police montée à cheval, et des pénitenciers pour détenus, a décidé de remettre sa démission.

Pourquoi? Parce qu'il a couché avec la femme d'un autre il y a une couple d'années; or, cette femme est devenue enceinte des suites de cet incident. Comme la seule issue possible semblait être l'avortement pour la maîtresse de Francis, celui-ci s'est vu dans l'obligation de solliciter un avortement pour elle, et de signer comme s'il était le responsable de cet enfant; le problème, c'est que cette fois il a dû signer un autre nom que le sien. Et dire qu'il s'est fait poigner. Est-ce qu'on est trop exigeant pour les hommes politiques? On leur demande souvent de donner le bon exemple, et pourtant est-ce que notre bien-aimé Elliott Trudeau est un modèle de perfection? Je m'arrête là, parce que mon cerveau électronique vient de me faire signe.

Il y a deux semaines, j'ai rencontré un dénommé Marc Bissonnette, dont le père s'appelle Wilbrod, et qui est originaire de Sainte-Claire. Ce plaisantin m'a cité par coeur, de mémoire, un de ses nombreux poèmes qu'il aimerait voir passer à la postérité:

Les fleurs

Sont tout en fleur

Et je me suis promené

Le long de la voie ferrée.

Marc demeure présentement à Drummondville, ce qui explique sans doute pourquoi il rêve des fleurs de sa région natale, qu'il ne voit pas souvent le long du chemin sur lequel il s'est engagé.

Parlant fleurs, je crois que d'ici une semaine, je vais voir apparaître une fleur de lis au bouquet qui m'a été donné gratuitement en cadeau à Noël par le ministre des Affaires sociales. Il va falloir que je la photographie pour prouver qu'elle existe véritablement.

Je viens de recevoir un message ultra-secret: il y a quelqu'un qui cherche à se faire identifier en jouant à la cachette. Voyez ce que cette personne a écrit: "SALUT L'AMI ESPION. Le message que vous avez reçu au sujet d'un sorcier consultant son miroir a été vécu le même soir où il prit ses deux ans d'engagement. Ils les avaient tous battus aussi. Si ils sont péquistes, ils vous le diront eux-mêmes, car ti-poil est trop préoccupé par la nouvelle assurance. Cette histoire est vraie et le sorcier est toujours tellement actif qu'il a perdu un autre poil à la dernière sortie qu'il a faite. Vous connaissez très bien le sorcier car la personne qui vit avec lui est très charmeuse. NOUVEL INDICE LA SEMAINE PROCHAINE. QU'EN PENSEZ-VOUS?"

Enfin, j'ai hâte au prochain indice. Mon ordinateur m'a dit qu'il avait d'autres chats à fouetter, tout simplement parce qu'il n'avait pas le temps de décoder ce message qui, d'aventure, n'est peut-être pas assez sérieux ou drôle pour lui.

Décidément, je crois que je vais aller me servir un café. Je salue en passant mes 21,768 lecteurs.

L'Ami Espion

Qui est le maire de St-Gilles?



Voici le maire de Saint-Gilles, M. Albert Montminy.

Par: Albert BERUBE

Le maire de Saint-Gilles de Lotbinière, M. Albert Montminy, est né le 11 décembre 1927. Fils de Samuel Montminy et de Féodora Demers, M. Montminy est le sixième d'une famille de 14 enfants.

M. le maire a suivi ses études à l'école du rang de l'époque, puis par la suite il a dû poursuivre ses cours par voie de recyclage scolaire jusqu'à la 10^{ième} année. Il a en outre suivi plusieurs cours en agriculture, son véritable travail.

Albert Montminy s'est marié en 1953, avec Jeanne d'Arc Berthiaume. De leur union, plusieurs enfants sont nés: Réjean, Suzanne (Mme Réjean Dubois), Yvan, Gérald, Martine et France.

Avant d'être nommé maire de Saint-Gilles de Lotbinière en novembre 1977, M. Montminy connaissait à l'avance les responsabilités qui l'attendaient, pour avoir été conseiller pendant les deux années qui ont précédé son accession à la mairie.

L'ex-maire l'avait félicité d'avoir été un vrai bon pro-maire (maire suppléant).

Il disait même qu'il faisait tellement bien les choses qu'il dépassait peut-être le maître. A ce moment-là, Albert Montminy ne savait pas qu'il deviendrait le prochain maire.

M. Montminy a cumulé plusieurs fonctions au service de Saint-Gilles avant d'accéder au poste de maire. Ainsi, il a déjà été membre du Conseil de la Fabrique (marguillier), commissaire d'écoles; de plus, il a déjà été inspecteur agraire municipal, ce qui lui a permis d'acquérir quelque expérience au plan des règlements municipaux à observer.

Le maire de Saint-Gilles n'a eu aucun mal à se faire élire par acclamation en novembre dernier (il était le seul en nomination), puisque ses électeurs le connaissent comme étant quelqu'un qui ne lâche pas, qui est persévérant, travailleur, tenace, et qui ne compte ni son temps ni le nombre de voyages qu'il effectue, aux dires de plusieurs, lorsqu'il s'agit pour lui de rendre service à la population.

Club de patinage artistique



Médaille d'or: Eric Blais

Eric Blais et Louis Vachon du Club de patinage artistique de Ste-Marie, se signalent à la compétition de St-Romuald.

Samedi et dimanche, les 28 et 29 janvier se déroulait à l'aréna de St-Romuald les grandes compétitions régionales en patinage artistique.

S'est mérité la médaille d'or: Eric Blais et la médaille de bronze: Louis Vachon.

Participaient à cette compétition

Catégorie C

3e: Pascale Ferland

Catégorie D

4e: Martine Boutin

5^{ième}: Claude Breton

Catégorie HB

1^{ère}: André Vachon

Catégorie E

1^{ère}: Chantal Carrier

6^{ième}: Sylvie Fournier

Catégorie U

1^{er}: Louis Vachon

Catégorie R

1^{er} Chantal Gagnon

Catégorie S

5^{ième}: Claudia Ferland

Catégorie Y

3^{ième}: Josée Talbot

Se sont classés en finale

Catégorie T

4^{ième}: Josée Talbot

Catégorie W

1^{er} Eric Blais (méd. d'or)

Catégorie U

5^{ième}: Stéphane Vachon

Catégorie R

8^{ième}: Chantal Gagnon

Catégorie V

3^{ième}: Louis Vachon (méd. bronze)

Catégorie E

9^{ième}: Chantal Carrier

Catégorie H

4^{ième}: André Vachon

L'an prochain, nous irons chercher d'autres médailles d'or, continuez à travailler. Bravo et beaucoup de succès.

Jeannine Breton, publ.

- ASSURANCE-VIE
- ASSURANCE-GROUPE
- ASSURANCE MALADIE-ACCIDENT
- ASSURANCE-SALAIRE
- PLAN D'ÉPARGNE DE RETRAITE, ENREGISTRÉ

consultez:

Raymond Fortin
New York Life Insurance Company

542, rue Labrecque Ste-Marie, Beauce
Tél. Bur. Québec 529-0486 Rés.: 387-5632

Tél.: 387-3785

JACQUES POULIN
ENTREPRENEUR — ELECTRICIEN
Installation — Réparation
Commercial et résidentiel
STE-MARIE DE BEAUCE

Tél.: 387-4085-4086

Clinique Dentaire Ste-Marie
213, rue Notre Dame, Ste-Marie de Beauce, P. Qué.

Dr Paul Chateauf, d. m. d. Dr Benoît Lévesque, d. m. d.

CAVO
de la mode

présente

Jocardi une signature
reconnue pour la souplesse de ses créations,
la beauté de ses tissus et la compétence
de ses maître-tailleurs.

116, Notre-Dame, Ste-Marie Tél.: 387-5185

'J'ai le béguin pour provigain!'



*Bonjour Provigain!
 Moi, j'ai vraiment le béguin pour Provigain, parce qu'on prend soin de moi. Et de toutes les façons, des boucles fentes jusqu'aux oreilles, des gens toujours serviables, des prix qui font max affaire, un choix en plein dans mes goûts!
 En tous les cas, moi, j'ai le béguin pour Provigain.
 Un client qui se sent bien,
 Gilles xxx*

PRIX EN VIGUEUR JUSQU'AU 11 FEVRIER 1978

DESSERVIS PAR PROVIGO INC. DIVISION QUEBEC

JEUNE DINDON
 Catégorie A Canada congelé, éviscéré pesant 5 à 10 livres **69c**
 La livre

JAMBON EPAULE Marque populaire La livre 98c	PIZZA GARNIE DA VINCI Format 24 onces \$1.58
SPARE RIBS DE PORC FRAIS La livre \$1.35	TRANCHE DE JAMBON AVEC SAUCE SCHNEIDER Format 6 onces \$1.39
FOIE DE VEAU DECONGELE La livre \$1.99	SMOKED MEAT HER PAK 4 env. 2 oz \$1.35
POULET 2 A 4 LIVRES Catégorie A Canada congelé, éviscéré La livre 68c	SALADE DE CHOUX COORSH Format 16 onces .59

FROMAGE KRAFT CANADIEN
Tranche individuelle Cello 8 onces **.79**

LIQUEUR PEPSI COLA
750 ml plus dépôt **.29**

MAIS EN CREME IDEAL Choix
Boîte 19 onces **39**

PRODUIT SURGELÉ

POMMES DE TERRE FRITES MC CAIN Sac 2 livres .69
ENTREE SWANSON Dinde ou poulet Format 7 onces .79
GATEAU MC CAIN Vanille, chocolat ou Marbré 18 onces \$1.29

TOMATES AYLMEYER Choix Boîte 28 onces **.59**

SAUCE AUX TOMATES CATELLI Boîte 28 onces **.86**

SAUCE A SALADE MIRACLE WHIP Jarre 32 onces **\$1.28**

PATE ALIMENTAIRE CATELLI, Macaroni coupé spaghetti ou spaghettini Boîte 5 livres **\$1.78**

HUILE VEGETALE CRISCO Contenant 1 litre **\$1.57**

CRISTAUX TANG
à saveur d'orange
4 enveloppes 3 1/4 onces **95**

les produits Provigo

JUS D'ORANGE RECONSTITUE PROVIGO
Jarre 32 onces **.69**
Jarre 64 onces **\$1.29**

FEVES JAUNES COUPEES PROVIGO Boîte 19 onces **.37**

KETCHUP AUX TOMATES PROVIGO Bouteille 32 onces **.96**

PAPIER DE TOILETTE PROVIGO Cello de 4 rouleaux **\$1.09**

PAPIER MOUCHOIR SCOTTIES
Couleurs assorties
Boîte de 200 **59**

MARGARINE KRAFT PARKAY 1/4 Format 2 livres **\$1.61**

BISCUITS TI-COQ de Lido
Format 10 onces **.99**

GRUAU QUAKER
rapide ou instantané
Format 1.35 kg
Format 1.25 kg AU CHOIX **89**

CHOCOLAT LOWNEY
Caravan, Cherry Blossom ou Nut Milk 4 barres pour **.89**

CHAUSSON AU SUCRE
Pillsbury Format 14 onces **.49**

SALADE DE FRUITS AYLMEYER
Choix Boîte 14 onces **.51**

CHOCOLAT AUX CERISES LOWNEY
Bonbonnière 600 grammes **\$3.18**

MAXI SERVIETTES STAYFREE Format de 30 **\$2.64**

SOUPE LIPTON
Poulet & Nouilles
Format 2 enveloppes **39**

NOURRITURE POUR CHIENS BALLARD
Boeuf, poulet ou foie Boîte 15 onces **.30**

ADOUCCISSEUR DE TISSU FLEECY
Gallon 128 onces **169**

JAVEL CONCENTRE JAVEX
Gallon 128 onces **\$1.16**

VOUS POUVEZ GAGNER L'UNE DES **2 HONDA CIVIC 78**

et l'un des **100 BONS D'ACHAT** D'UNE VALEUR DE \$50.00 CHACUN **A GAGNER**

REGLEMENT disponible chez vos marchands Provigain

Collectionnez la toute nouvelle série **"PROVIGO vous aide à choisir..."**

Un nouveau livret toutes les deux semaines **GRATUIT**

Demandez-le à la caisse Provigain, Provibec, Provipop, Provi-soir, Jato, AVA et Les Aubaines Alimentaires

les fruits et légumes

RAISIN EMPEREUR
Produit de la Californie Canada no 1 La livre **49**

ECHALOTES Produit de la Californie 2 paquets pour **39c**

RADIS Produit de la Floride 2 cellos 6 onces **29c**

CITRON DE CHOIX
Produit de la Californie Grosseur 140 6 pour **49c**

DETERGENT LIQUIDE WISK Contenant 2 litres **\$2.84**

Marché Provigain
Conrad Savoie et Marc Nadeau
Ste-Marie, Beauce (Livraison à domicile)

Super Marché
André Guay
Carrefour St-Georges
Ville St-Georges, Bce

DETERGENT LIQUIDE MIR
2 bouteilles 24 onces **\$1.13**

"...et nous, on a des gains pour vous."

A St-Sylvestre

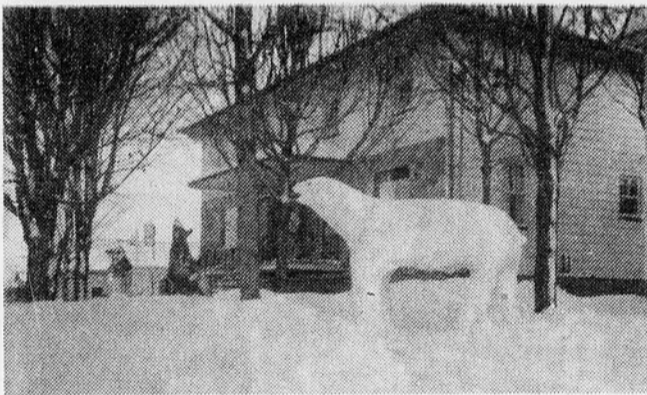
Il y a plusieurs monuments de glace



Ce cheval avec bride que l'on aperçoit chez M. et Mme Jules Landry de Saint-Sylvestre a été jugé le premier prix du Canton Craig.



Qui n'a pas vu la petite maison de glace, une nouvelle construction voisine de M. et Mme André Breton? Cette construction s'est mérité le premier prix pour le Canton du Moulin.



Sur la rue principale, on peut admirer un majestueux ours polaire qui domine les passants, et qui a valu une première position à M. et Mme Aldéric Leblond du Canton Beauvillage.

Par: Albert BERUBE

En guise d'hommage à tous à l'occasion de ses 150 ans de vie en 1978, la population de Saint-Sylvestre s'est lancée cette année dans la sculpture de monuments sur glace.

Partout, lorsqu'on passe à Saint-Sylvestre, on retrouve le numéro 150 devant nos yeux, mais, ces jours-ci, ce qu'il est particulièrement plus plaisant de voir, ce sont les monuments de glace; en faisant le tour de Saint-

Sylvestre, on peut en compter exactement 74, soit 24 dans le Canton du Moulin et 24 également dans le Canton Sainte-Catherine, puis 18 dans le Canton Beauvillage et 8 dans le Canton Craig.

Le GUIDE s'est rendu sur les lieux afin de photographier ceux qui retiennent le plus l'attention sur la rue principale. Parmi les sculptures qui ont été exécutées, on retrouve de tout, en commençant par un charme en passant devant un autobus, une moto-neige et une maison entre autres, pour se retrouver devant plusieurs animaux, dont des phoques, des chevreuils et même un ours polaire.

Pour juger des meilleures monuments à l'occasion des 150 ans de Saint-Sylvestre, un jury a été formé, à raison d'un représentant pour chaque canton. Ces juges étaient, pour le Canton Beauvillage Jules Berthiaume, pour le Canton Craig Eddy Delisle, pour le Canton du Moulin Jean-Louis Delisle et, finalement, pour le Canton Sainte-Catherine Philippe Côté.

Les juges se sont fort bien amusés dimanche le 29 janvier lorsqu'ils ont fait la tournée des monuments de glace de Saint-Sylvestre. Pour mieux voir au-delà des bancs de neige, les membres du jury ont eu la chance de se promener dans la petite wagonnette que leur a prêtée le généreux Gérard Nappert.

Si heureux soient-ils de la participation de tout le monde à ce concours de confection de monuments, les juges avaient tout de même pour tâche de déterminer quels chefs-d'oeuvre étaient les plus beaux. Ils ont trouvé un gagnant dans chaque canton; voici les noms de ceux sur qui s'est arrêté le choix des juges:

Canton Sainte-Catherine: M. Mme Jocelyn Nappert avec un chevreuil (près des glissades);
Canton du Moulin: M. et Mme André Breton avec une belle petite maison;
Canton Craig: M. et Mme Jules Landry, avec un cheval couché comme le chevreuil des Nappert;
Canton Beauvillage: M. et Mme Aldéric Leblond avec un remarquable ours polaire accompagné d'un loup et d'un clown sur le même terrain.

Les taxes à Sts-Anges

Par: Bernard CARRIER

Le 21 décembre 1977, les édiles municipaux de Sts-Anges ont accepté à l'unanimité de maintenir à \$1.00 le taux de l'impôt foncier, soit \$0.80 pour l'entretien des chemins d'hiver, \$0.10 pour la taxe foncière et \$0.10 pour la protection contre les incendies. C'est en effet ce que nous a appris la secrétaire de cette petite municipalité du comté de Beauce, l'affable Mme Julien Tardif. Quant à la taxe annuelle d'égoûts, elle est demeurée à \$30. par contribuable.

Selon Mme Tardif, si on n'a pas augmenté les taxes cette année, c'est parce que l'éva-

luation imposable a subi une hausse (taxe indirecte), et aussi, les revenus non fonciers ont augmenté (taxe de vente). L'évaluation imposable s'élève cette année à \$3,383,625. alors qu'elle se situait à \$3,198,822 en 1977.

En ce qui a trait au budget, disons qu'il a subi une diminution appréciable de \$22,627. comparativement à l'année dernière étant donné qu'en 1977, la municipalité avait bénéficié de subventions gouvernementales qui ont atteint \$34,889. Voici d'ailleurs le tableau comparatif des prévisions budgétaires 1977-78:

Revenus	1977	1978
Revenus de sources locales	\$35,625	\$37,415
Compensation tenant lieu de taxe	\$1,070	\$227
Services rendus à d'autres municipalités	\$2,376	\$.....
Autres revenus de sources locales	\$7,929	\$1,726
Taxe de vente	\$24,878	\$23,000
Subventions	\$34,889	\$22,572
GRAND TOTAL	\$106,767	\$83,940

Dépenses	1977	1978
Administration générale	\$9,506	\$8,740
Sécurité publique	\$2,000	\$2,400
Transport routier	\$57,750	\$56,412
Hygiène du milieu	\$1,385	\$1,700
Urbanisme et mise en valeur	\$70	\$70
Loisirs et culture	\$500	\$500
Édifice	\$3,800	\$4,020
Immobilisation à même les revenus	\$23,098	\$1,700
Frais de financement	\$8,658	\$8,398
GRAND TOTAL	\$106,767	\$83,940



Lisez-le "Le Guide"

Tout pour vos sports d'hiver: accessoires de hockey et Ballon-Balai

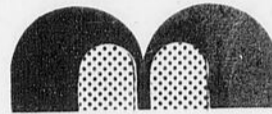
Patins: C.C.M., Daoust, Bauer, Micron

Bâtons de hockey: Sherwood, Titan, Koho et Canadian

Skis de Fond et vêtements, raquettes et mocassins.

Articles pour les amateurs de Billard: Table, Baguettes, etc.

Un Sportif au service des Sportifs



SPORT MERCIER INC.
286 rue du Collège,
STE-MARIE, BEAUCE
Tél.: 387-5655

carte chargex acceptée

Georgette Jobin

Esthéticienne-visagiste consultations et traitements sur rendez-vous

Tél. Salon: 387-2275
Rés.: 387-2877



la caisse d'établissement de la chaudière

"REALISEZ PLEINEMENT VOTRE VIE"

Qui ne désire pas devenir un jour propriétaire, avoir une retraite confortable, épargner des dollars sur ses Impôts?

Moi, j'ai découvert une institution bien de "Chez-Nous" qui pouvait m'aider à réaliser tous mes désirs.

Avec leurs plans d'épargne-retraite et d'épargne-logement dont les primes sont déductibles de mes revenus annuels, mes rêves deviendront vite Réalité!

Faites comme moi...
Cesser de rêver...

DEVENEZ GAGNANT EN EPARGNANT A "LA CAISSE D'ETABLISSEMENT" VOUS AVEZ JUSQU'AU 28 FEVRIER.

SUCCURSALE STE-MARIE
M. LOUIS GOSSELIN
5, rue Notre-Dame
Tél.: 387-5691

Siège social: 3500, BOUL. DIONNE, ST-GEORGES-OUEST, BEAUCE, QUE. G5Y 5C4 C.P. 250 - Tél.: (418) 228-5571

TAE-KWON-DO KARATE COREEN



- AUTO-DEFENSE
- CONDITIONNEMENT PHYSIQUE
- SANTE
- CONFIANCE
- DISCIPLINE MENTALE

Cours pour juniors seulement (garçons et filles de 7 à 15 ans)
Le jeudi soir de 19 heures à 20 heures 30. et le samedi a.m. de 10 heures à 11 heures 30 m.
Débutant le 9 février 1978 à l'école Mgr Feuilletault
Inscription: Téléphonnez à 387-6470
ou à l'école, aux cours même (nombre limité)
PROFESSEUR: GHISLAIN BOLDUC, 1ère DAN.

Immatri-culation et Assurance: Nouveaux tarifs pour les véhicules d'agriculteurs.

On se souvient selon un communiqué précédent que l'Union des Producteurs Agricoles avait défendu ardemment auprès du ministre Mme Lise Payette, le dossier réclamant des tarifs spéciaux aux agriculteurs. Ces démarches avaient déjà porté fruits, toutefois l'UPA, suite à de fortes pressions, est de nouveau intervenue avec ce dossier depuis deux semaines. A nouveau des gains sensibles ont été obtenus.

Ainsi, en ce qui concerne le taux d'assurance, pour tout producteur agricole en règle, le coût pour les véhicules de catégorie "N" a été réduit à \$55, quand le poids n'excède pas 10,000 livres, avec \$1.50 du mille livres additionnelles. Ce qui est aussi important c'est que maintenant tous les véhicules-automobiles y compris celui de promenade, appartenant à un producteur agri-

cole, aura le privilège d'être immatriculé "N".

Quant aux coûts d'immatri-culation, ils demeurent calculés selon le poids total, soit à raison de \$20, pour les premiers 5,000 livres avec un excédent de \$5, à \$8, du mille livres supplémentaires selon les catégories de poids. Le coût d'immatri-culation du tracteur demeure à \$10, en plus du coût de l'assurance qui est aussi de \$10, et de la plaque coûtant \$2. Quant à la remorque immatriculée "U" le coût est de \$2, pour la plaque qui restera permanente, donc sans renouvellement annuel, sans frais d'assurance ni d'immatri-culation.

Tous les producteurs agricoles qui auraient déjà acquitté selon les tarifs précédents, pourront être remboursés, selon des formules à cette fin à leur bureau d'émission.

Courrier St-Bernard

Tirage de la Loterie

L'Oeuvre des Loisirs de St-Bernard inc. a organisé pour l'année 1978 une loterie. Le tirage se fait tous les vendredis soir à 7h30 à la caisse populaire. \$100.00 est remi à l'heureux gagnant de chaque semaine. Vous pouvez encore vous procurer des billets au coût de \$20.00, qui sait? ça sera peut-être votre tour. Tout en participant à une bonne oeuvre, vous pouvez gagner.

Tirage du 6 janvier
No 824, gagné par l'ass. Coop. de St-Bernard.
13 janv.
No. 631, gagnant M. Réal Audet, de St-Bernard
20 janvier
No 901, gagnant Chabot & Desmarais, St-Agapit.
27 janvier
No 655, gagnant Mlle Ginette Gagné, St-Gilles.

Spectacle conjoint

Dimanche le 19 février à 20 heures à l'Eglise paroissiale de St-Bernard, aura

lieu un spectacle conjoint:

La chorale "Plein-Feux" composée d'étudiants et étudiantes du collège de Lévis interpréteront les plus beaux chants québécois qu'on aime entendre. Le "Stage Band", ensemble musical populaire d'une quarantaine d'instrumentistes ajouteront une note de gaieté. En tout, une centaine de participants sous la direction de M. Raymond Couture laïque bien connu. Le prix de d'entrée de \$3.00 pour adultes et \$1.00 pour étudiants. Ensemble on y va".

Accident

Mercredi le 25 janvier, Jeannine 1 an 1/2, enfant de M. et Mme Denis Giroux tout en s'amusant, frappa deux bouteilles qui éclatèrent et une parcelle de vitre vola dans un oeil. On la transporta à l'hôpital où on lui fit une très délicate opération qui semblerait réussie.

Courrier St-Elzéar

Réunion du Cercle des Fermières

Mercredi le 25 janvier 1978 se tenait la première réunion de l'année à l'endroit habituel sous la présidence de Mme Marcel Giguère. Après la prière et le chant Mme Giguère souhaita la bienvenue et la secrétaire fit lecture du procès-verbal. Il y eut démonstration du mois et le tirage des concours. Le prix de présence fut gagné par Mme Jean-Paul Nadeau.

Le cercle des fermières a tenu à souligner l'assiduité de ses membres. Mesdames Validor Laplante, André Gilbert, Irénée Berthiaume, Rosaire Berthiaume, Jules Lehoux et Herménégilde Thivierge ont assisté à toutes les assemblées. Parmi ces dames, on fit un tirage d'un miroir décoratif; il fut gagné par Mme Herménégilde Thivierge et un cadeau souvenir fut remis aux autres. Le comité culturel anima ensuite la réunion. Ce fut bien intéressant; félicitations à Mme Romain Marcoux et son équipe.

Avant de terminer, Mme la présidente nous suggéra une visite à la Pâtisserie Vachon au cours de février;

plusieurs fermières étant enthousiastes à cette idée, Mme Giguère prendra arrangement et dès que la date sera fixée une annonce sera faite, soit au prône ou par chaîne téléphonique. Cette visite se déroulerait le soir. Concernant le voyage, Mme Michelin Magnan, secrétaire du Cercle communiquera avec diverses agences et nous fera part des suggestions reçues.

Une invitation du président du Comité d'Ecole de St-Elzéar fut lancée pour

HOMME DEMANDE
Pour travailler dans une porcherie
Ferme C.B.

Communiquez avec:

Emile Beaudoin
475-6313

DR ALBERT GARANT
Optométriste-opticien
Examen de la vue

Centre Médico-Dentaire

213, rue Notre-Dame, Ste-Marie, Bce, P.Q.

rendez-vous: 387-4036

Courrier St-Isidore

Loterie St-Isidore

Gagnant du 4e tirage de la loterie est: M. Richard Parent (Alonzo) Rang du Bras St-Isidore avec le no 1090

Soirée de l'Age d'Or

A la salle Barabé, le 28 janvier dernier, une soirée canadienne organisée par le conseil de l'Age d'Or sous la présidence de Mme Lucien Chabot et du vice-président M. Joseph Pelchat, fut un franc succès. Une bonne participation de la part des paroissiens et quelques personnes des paroisses environnantes se sont rendues à l'invitation.

Il y eut chants, danse, piano, accordéon, guitare, musique à bouche, signalons Mme Antonine Paradis à l'accordéon et son fils Eric à la batterie, ainsi que Linda Morin à l'accordéon accom-

pagnée à la guitare par M. Joseph Dumas de St-Anselme. Des jeunes s'y donnèrent à la gigue soit Carole Labonté, Marlène et Eric Paradis, également M. Joseph Dumas qui a bien voulu nous danser une gigue. Merci aux dames, demoiselles et messieurs pour leurs belles chansons et pièces de musique fortement appréciées.

Tous s'en retournèrent apportant avec eux un bon souvenir et l'on se promet de faire revivre ces belles soirées au cours de l'an qui commence.


assister aux réunions des 31 janvier et 9 février concernant le Livre vert sur l'éducation. Après quelques mots de M. le Curé, l'assemblée fut close.

Femmes Chrétiennes

Une cordiale invitation à tous pour assister à une

importante conférence qui se tiendra mercredi le 15 février à l'Ecole de St-Elzéar. La conférence portera sur le thème de l'année du M.F.C., les valeurs familiales. Personne ne sera déçu de cette soirée et ce sera un enrichissement pour tous. Janine Drouin, corr.

Appel d'offres

 **Gouvernement du Québec**

Les ministères ne s'engagent à accepter aucune des soumissions, même la plus basse.

Ministère de l'Agriculture

Projet no 4520(13)-273-778 -- Exécution de travaux de drainage dans le cours d'eau LABONTE et branches, en les municipalités de la paroisse et du village de Saint-Isidore, comté de Dorchester.

Sont admis à soumissionner les entrepreneurs ayant leur établissement principal dans la région no 5 (Chaudière), soit les comtés municipaux de Beauce, Dorchester, Frontenac et Mégantic, et qui auront requis les plans et devis à leur nom. Garantie de soumission: un chèque visé à l'ordre du ministre des Finances ou un cautionnement de soumission au montant de \$4,000.

Projet no 15813-274-778 -- Exécution de travaux de drainage dans le cours d'eau ROY-GAGNE et branche, en les municipalités de Sainte-Clair, paroisses de Saint-Anselme et Sainte-Hénédié, comté de Dorchester.

Sont admis à soumissionner les entrepreneurs ayant leur établissement principal dans la région no 5 (Chaudière), soit les comtés municipaux de Beauce, Dorchester, Frontenac et Mégantic, et qui auront requis les plans et devis à leur nom. Garantie de soumission: un chèque visé à l'ordre du ministre des Finances ou un cautionnement de soumission au montant de \$7,000.

Les documents de soumission sont obtenus de la direction du Génie du ministère de l'Agriculture, Place de Ville no 2, 4e étage, 1020 route de l'Eglise, Sainte-Foy, G1V 3V9, tél.: 643-2450.

Un versement de \$10, sous forme de CHEQUE VISE ou de mandat, non remboursable, à l'ordre du ministre des Finances, est requis pour obtenir les plans, devis et formules de soumission d'un projet.

Clôture de l'appel d'offres: 14h30 (h.n.e.), bureau du directeur du Génie, Place de Ville no 2, 4e étage, Sainte-Foy. L'ouverture des soumissions aura lieu publiquement et immédiatement après l'heure de la clôture de l'appel d'offres, le jeudi, 23 février 1978.

Ferdinand Ouellet
Sous-ministre

AVANT D'AGIR

Que ce soit dans le domaine de:

- L'épargne ordinaire, retraite ou logement
- Prêts
- Placement diversifié
- Evaluation
- Vente ou achat d'une propriété

Conseiller en épargne



LOUIS GOSSELEIN
Gérant de district

Ste-Marie, Beauce - Tél.: 387-3857

CONSULTEZ-NOUS

Agent d'immeuble



RAYMOND AUDET
Frampton - Tél.: 479-2010

Conseiller en épargne



GASTON GIGUERE
Ste-Marie, - Tél.: 387-6118

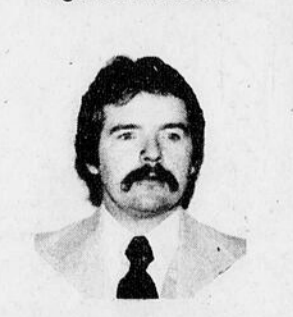
CONSULTEZ-NOUS

Agent d'immeuble



ROLAND FAUCHER, F.R.I.
Ste-Marie, - Tél.: 387-5919

Agent d'immeuble



RONALD GUILLEMETTE
Scott-Jonction - Tél.: 387-3572



LA CAISSE D'ETABLISSEMENT DE LA CHAUDIERE

Siège social, 3500 Boul. Dionne, St-Georges Ouest, Beauce - Tél.: 228-5571

Remise de plaques-souvenirs à St-Jacques de Leeds

C'est dimanche dernier, le 22 janvier, qu'a eu lieu après la messe, la remise officielle de plaques-souvenirs aux principaux auteurs des deux tomes du livre de l'histoire de la paroisse et de la généalogie des familles de Leeds.

C'est Mme Raymonde Guay oeuvrant au conseil de la fabrique, qui se fit le porte parole des citoyens de la paroisse, afin de souligner d'une façon tangible, le travail gigantesque accompli par quelques-uns de ses concitoyens.

"A tout le Comité Central des fêtes de Leeds, à tous les autres mouvements et organismes qui ont apporté leur appui dans l'immense travail qu'ont occasionné ces fêtes, le Conseil de la Fabrique veut dire un merci tout spécial. Plusieurs se sont beaucoup dérangés et ont apporté leur généreuse contribution. Il faut le redire: "Le succès de ces fêtes est l'oeuvre de vous tous". La paroisse n'est pas faite d'abord de bâtiments mais surtout d'une communauté de citoyens qui s'unissent et qui travaillent ensemble pour mieux se réaliser.

En guise de reconnaissance pour les belles réalisations, nous voulons décerner à vous tous, en la personne du président du Conseil Central des Fêtes, une plaque souvenir. M. Clermont Ouellette, nous vous remercions de vous être fait le porte-parole de nous tous, lors des fêtes de l'été dernier et merci pour les nombreux dérangements". C'est M. Bernard Cyr, marguillier, qui remit à M. Ouellette un exemplaire du livre de la paroisse accompagné d'une magnifique plaque-souvenir gravée en son nom.

Mme Raymonde Guay s'adressa à tour de rôle aux trois grands responsables de la réalisation des deux volumes de la paroisse: Daniel Vachon, Bernard Routhier et Gabriel Savoie (celui-ci était représenté par ses parents). "La paroisse de St-Jacques de Leeds veut dire sa sincère reconnais-

sance et son appréciation à Daniel, Bernard et Gabriel pour avoir contribué à écrire l'histoire des Cantons de Leeds et la généalogie des familles de la paroisse dont nous sommes très fiers. Grâce à votre travail et à vos recherches, nous avons maintenant deux beaux livres qui nous rappellent que nous formons une seule et grande famille; nous et nos enfants pourront relater contact avec ceux qui ont bâti ce beau coin de pays, pour mieux les connaître, car plusieurs d'entre nous ignoraient leur propre généalogie.

La population de Leeds, apprécie beaucoup le livre riche de documentations historiques, fruit d'un travail ardu qui remonte à plusieurs années de recherches.

Lors du lancement de chacun des deux tomes, vous étiez là à servir, à vous dévouer pour que rien ne soit oublié, mais tous, nous avions le sentiment que vous étiez mis dans l'oubli. Nous voulons reprendre notre revanche aujourd'hui en vous remettant ce livre qui est votre oeuvre et dans lequel nous avons écrit un Merci; nous vous remettons aussi une plaque gravée à votre nom, qui vous dira notre reconnaissance pour votre dévouement". M. Bernard Cyr remit à chacun le livre de la paroisse accompagné de la plaque-souvenir.

Et pour terminer cette remise de récompenses, Mme Raymonde Guay, s'adressa à M. le Curé Albert Noël en ces termes: "A M. le Curé, notre reconnaissance et nos remerciements pour votre dévouement inlassable, pour votre optimisme, pour le temps précieux que vous avez consacré à la préparation et au succès des Fêtes du 75ième et du 175ième anniversaire de la paroisse de St-Jacques de Leeds.

Nous sommes heureux de vous manifester notre gratitude et de vous exprimer nos sentiments de chaleureuse et fidèle amitié et vous assurer de notre appui dans les années que nous passe-

"La tournée m'a fournit une bonne dose de satisfaction"

(Ouellette)



"Les gens de Beauce Nord m'ont fait part d'une satisfaction certaine relativement aux performances de mon gouvernement à date, ce qui me porte à croire que nos prises de position se sont faites largement dans le sens de la volonté populaire". "Sachant cette satisfaction, c'est avec optimisme que

rons ensemble, espérant qu'elles soient nombreuses qu'elles vous combent de satisfactions et de bonheur.

Veillez accepter, M. le Curé, ce modeste présent avec l'expression de nos sentiments les plus respectueux".

C'est Mme Yolande Mercier, marguillier sortant, qui présenta à M. le Curé, la Bible TOB en deux volumes; l'Ancien Testament et le Nouveau Testament. M. le Curé a semblé très heureux de ce magnifique cadeau, il remercia ses paroissiens et conclut que dorénavant, il serait plus en mesure de revêtir les enseignements du Christ.

Merci à tous les collaborateurs du livre, de l'organisation des fêtes, à tous ceux qui ont oeuvré d'une façon ou d'une autre; il y a eu beaucoup à faire; chacun a fait sa part, c'est ce qui a permis à notre paroisse de faire un succès des fêtes de Leeds.

Denise Ouellette

je reprendrai les travaux parlementaires de la prochaine session".

C'est la réflexion faite par le Député de Beauce-Nord à l'Assemblée Nationale, Monsieur Adrien Ouellette, suite à l'accueil qui lui fut réservé durant les deux dernières semaines de tournée qu'il vient d'effectuer dans sa circonscription électorale.

Après ces deux semaines de contacts personnels et de réunions publiques qui l'ont conduit dans une quinzaine de municipalités de son comté, et lui ont fait rencontrer plus d'un millier de citoyens, Monsieur Ouellette peut affirmer que les quelques critiques soulevées envers les politiques gouvernementales, le sont souvent par manque d'information ou mauvaise interprétation.

Le projet le plus mal interprété à date, est sans contredit celui de l'assurance-automobile. Là-dessus le Député de Beauce-Nord constate que les campagnes de publicité orchestrées par certains opposants au projet de Mme Payette ont malheureusement embrouillé les esprits. Une chose demeure; même les plus farouches opposants parmi les assistances se rangent du côté gouvernemental après explication du projet.

Agriculteurs

Outre les militants et la population en général, Monsieur Ouellette a rencontré un nombre imposant d'agriculteurs. Leurs préoccupations à l'heure actuelle se portent sur le plan conjoint du porc et de la fusion des lait industriel et nature. Dans le 1er cas, les producteurs félicitent le gouvernement pour son courage à mettre en place ledit plan, sans référendum. La classe agricole se dit persuadée du bien fondé de ce geste, sachant que de toute façon,

chaque agriculteur sera consulté d'ici 2 ans, sur sa volonté de voir maintenu ou non ce plan conjoint.

En ce qui a trait à la fusion des "deux lait" comme on les appelle maintenant dans le milieu, le député a assuré les agriculteurs de son comté qu'il se familiarisera personnellement avec le dossier, de façon à pouvoir, en temps opportun, faire les représentations nécessaires. Quoi qu'il en soit, Monsieur Ouel-

lette, à l'instar de son confrère, le ministre de l'Agriculture, trouve ce problème pour le moins délicat. C'est à dire qu'il verrait mal une décision prise, sans l'assentiment des parties concernées. Il souhaite fermement que les deux groupes d'agriculteurs en viennent à une entente, plutôt que de voir son gouvernement, obligé d'intervenir et d'imposer une solution.

Centre de Ski du Mont Frampton



* **15 sentiers de randonnées:** Plus de 100 kilomètres de piste balisée et entretenue allant de 3 à 25 kilomètres de longueur.

* **3 centres d'accueil:**

- Club de Golf Dorchester inc. (Location de ski)
- Station Multiair (Location de ski, hébergement de 60 pers.)
- Club Chasse et Pêche Ste-Marie

* **Bar et restaurant** aux 3 centres, situés route 275, Frampton

INFORMATION 479-5469
479-5589

Route 275 — FRAMPTON (Beauce-Nord)

INVITATION

Grande vente fin de saison
Des réductions de
20% à 40%
sur toute la marchandise en magasin.

*Tissus à la verge, coupons.
Très beau choix de ratine de velours, cotons,
jersey, polyester, corduroy, flanelle,
ultra-suède, etc.*

Une visite vous convaincra.

Mme Jacqueline Cloutier
209, rue Cloutier
Vallée-Jonction, Tél.: 253-5363
Près de l'église

VOUS SONGEZ A VOUS CONSTRUIRE...

N'attendez pas profitez-en maintenant!

ESTIMATION GRATUITE

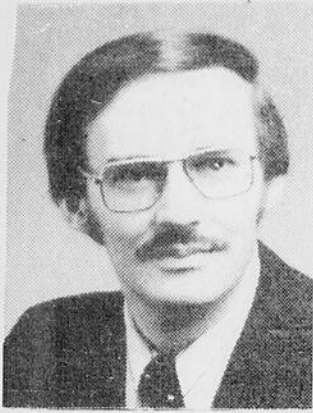
ENTREPRISES CLAUNI INC.
REP.: Jean-Claude Gourde

Constructions Résidentielles et Commerciales
Réparations générales
St-Isidore, Dorchester
Tél.: 646-5228

CONSULTEZ UN EXPERT
Des prix défiant toute compétition
Nous construisons votre maison
selon vos goûts et votre budget.

Tel. 646 5228

Busque s'en prend au député fédéral de Beauce



Paul-André Busque veut à tout prix la peau du député fédéral de Beauce, Yves Caron.

Par: Bernard CARRIER

A voir le candidat du Parti progressiste conservateur de Beauce, Paul-André Busque, se démenant de ce temps-ci, on est porté à croire que les élections fédérales approchent à grands pas.

Au cours d'une conférence de presse tenue à St-Georges la semaine dernière (30 janvier), M. Busque a poursuivi ses attaques envers le député actuel de Beauce, le libéral Yves Caron, et le gouvernement fédéral.

Le candidat conservateur invite entre autres les gens à vérifier la procédure de l'émission du contrat de location du Bureau de poste de Ste-Marie. Qui l'a obtenu? Combien y avait-il de soumissionnaires? Pour combien d'années? Et à quel coût? M. Busque avance qu'il fut impossible pour lui de découvrir quoi que ce soit à ce sujet, mais il avoue qu'il a des doutes...

"Depuis plusieurs mois, je travaille à obtenir les informations auprès du ministère des Approvisionnements et Services relativement à la politique du gouvernement fédéral pour l'obtention de contrats. Il est important de savoir comment procède le gouvernement lorsqu'il veut obtenir les services de l'entreprise privée. Aujourd'hui il m'apparaît important de dénoncer certaines procédures mises en place surtout lorsqu'elles aboutissent à des abus".

"Toutefois, je vous signale qu'il est excessivement difficile d'obtenir des informations auprès des différents ministères pour toutes sortes de raisons: on invoque évidemment la confidentialité et par conséquent on ne veut pas répondre, on retarde de répondre, ou on ne

répond pas du tout. Un gouvernement responsable par l'entremise de ses fonctionnaires doit répondre aux questions des citoyens car ceux-ci paient pour la bonne administration des deniers publics. Malheureusement, je dois vous dire que loin de fournir des réponses, il faut se battre pour découvrir la vérité" de certifier M. Busque.

L'affaire du Manège militaire

"Quand on veut réaliser un projet au niveau d'une circonscription électorale, il est important à mon avis de publier dans les journaux de la région les avis de demande de soumissions; nos hebdomadaires rejoignent toute la population et sont moins dispendieux que les grands quotidiens qui eux ne rejoignent pas toute la population" de déclarer le candidat du PC.

Selon lui, l'affaire du Manège militaire est un excellent exemple. "Il semble que l'avis de soumission ne fut publié que dans un grand quotidien, ce qui fait que plusieurs personnes intéressées à soumissionner ne furent pas dans la possibilité de le faire. Pourtant, lorsqu'on songe que le ministère de la Défense nationale a loué 12,000 pieds carrés au coût de \$6.35 le pied, ce qui représente \$76,200. par année et plus de \$1 million qui sera versé au bénéficiaire de ce contrat sur une période de 15 ans (sans oublier l'indexation), je crois qu'il serait tout simplement honnête de publiciser davantage et donner une chance égale à tous les citoyens" d'ajouter M. Busque.

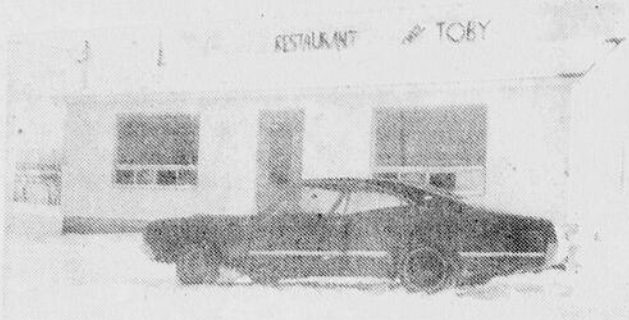
Le Centre d'Immersion de Beauce

De plus, M. Busque a révélé au cours de sa conférence de presse qu'il y avait eu des anomalies flagrantes dans l'émission du contrat au Centre d'Immersion de St-Georges de Beauce (le Centre d'Immersion permet aux fonctionnaires anglophones du gouvernement fédéral de venir suivre des cours de français dans une ville francophone).

Le candidat du Parti progressiste conservateur se demande pourquoi le ministère des Postes a refusé d'accepter la soumission du plus bas des quatre sou-

A St-Sylvestre

Un tout nouveau restaurant



Le Restaurant Chez Toby de Saint-Sylvestre ouvrira ses portes prochainement.

Par: Albert BERUBE

Bientôt, la population de Saint-Sylvestre pourra jouir des services d'un tout nouveau restaurant à l'entrée de Saint-Sylvestre, le Restaurant Chez Toby.

En effet, la population des environs aura même droit à un service de livraison spéciale à domicile sur demande, pour toute commande en provenance de Saint-Sylvestre ou encore de Saint-Patrice, Leeds ou Saint-Elzéar. Le propriétaire de l'établissement qui verra le jour prochainement, M. Jean-Paul Genois, tient à assurer le service de livraison de la pizza parce que la pizza sera la spécialité de la maison.

Bien sûr, le Restaurant Chez Toby ne sera pas qu'un endroit où l'on fera cuire des pizzas; on y préparera aussi toutes sortes de repas courants d'Amérique du Nord, cela à raison de 7 jours par semaine.

A venir

Outre la salle du haut du restaurant qui comprendra 17 tables pour un total de 62 personnes, le Restaurant Chez Toby pourra dans sa salle du bas accueillir la jeunesse de Saint-Sylvestre qui aime jouer au billard et

missionnaires, soit celle des Laboratoires linguistiques. Pourquoi le ministère des Postes a-t-il pris la responsabilité d'aller de l'avant avec le contrat refusé par le Conseil du Trésor, et a donné un contrat à l'école d'Immersion de St-Georges au coût de \$28. de l'heure alors que les Laboratoires linguistiques ont soumissionné à \$15. de l'heure?

"Il y a quelque chose de louche dans tout cela et croyez-moi, même si le député actuel tente de m'attaquer pour diffamation, je n'ai pas l'intention de m'arrêter là" de conclure Paul-André Busque.

aux machines à boules tout en écoutant les disques de la boîte à musique.

Comme le dit si bien le propriétaire du tout nou-

veau restaurant, M. Genois, "il y a moyen de s'amuser quand même avec de la liqueur.

Ca va être bon pour les jeunes". M. Genois mise beaucoup sur la salle du bas pour l'attraction des jeunes, de même que sur son service de livraison de pizza.

Il y a déjà 13 ans que M. Genois possède une propriété à Saint-Sylvestre, mais ce n'est qu'à la fin de l'été dernier qu'il s'est porté acquéreur du terrain nécessaire à l'édification de son

restaurant. Il a acheté son terrain des mains de M. André Morin, garçon de M. Lucien Morin de Saint-Sylvestre.

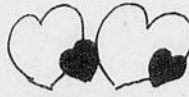
Agé de 31 ans, le propriétaire du restaurant qui s'en vient est optimiste et il espère, bien sûr, que son restaurant sera très utile à tous dans le secteur assez vaste qu'il desservira. Son investissement est de \$55,000. environ, ce qui constitue une somme assez respectable; c'est un bon début.

Pour l'amour de votre commerce

La publicité qui rejoint le consommateur est celle de votre journal Le Guide



387-5408



Es-tu plaqué? POUR \$4.98



8 COULEURS DISPONIBLES: JAUNE - BEIGE - BLANC - ROUGE - BLEU - VERT - BLEU ROYAL - NOIR
avec bordures [2 lignes] noir ou blanc
IMPRESSION: 1 ou 2 lignes - lettrage: noir ou blanc (nom - Prénom - Surnom - Nom de compagnie - Etc.)
Clubs: Lions - Kiwanis - Aramis - chevaliers de colombe - etc. pour quantité, prix sur demande

A partir de 1978 tu pourras mettre à l'avant de ton véhicule

ta plaque personnalisée

Matériel: plastique type ABS extra résistant

Remplir le coupon et le retourner à:
publicité ste-marie inc.
p.s.m.
publicité ste-marie inc.

François Laterreur, président
ARTICLES et CADEAUX PUBLICITAIRES

Plaque personnalisée \$4.98

les plus belles sur le marché actuellement
Maximum 20 lettres pour seulement

Ajoutez \$0.40 pour taxe, \$0.50 port et manutention
Total: \$5.88

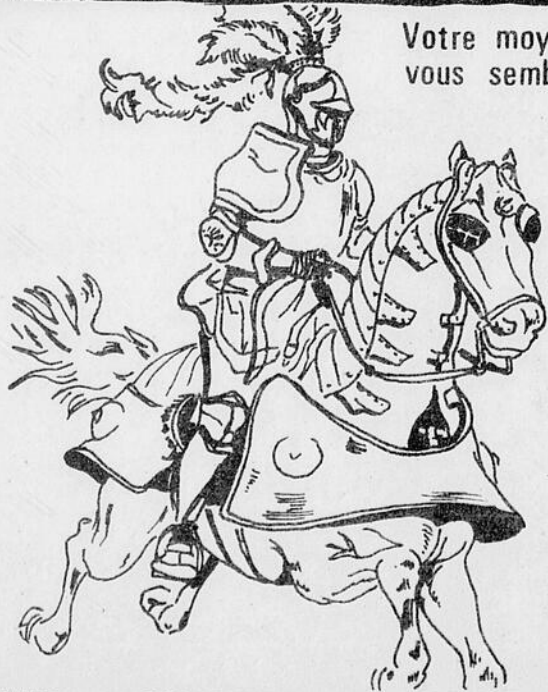
BOUL. VACHON NORD, VILLE STE-MARIE, BEAUCE, Qué. — Tél.: (418) 387-6200
C. P. 875 — G0S 2Y0

N.B.: Nous nous réservons le droit de refuser toute inscription inacceptable et de retourner votre argent.

S.V.P. EN LETTRES MOULÉES

NOM _____ PRÉNOM _____
Adresse _____ TEL.: _____
Ville _____
Comté _____ Province _____
COULEUR DE VOTRE CHOIX _____
pour plaque personnalisée
INSCRIPTION DESIRÉE _____
NOMBRE DE PLAQUES _____
CI-INCLUS MON CHEQUE OU MANDAT-POSTE AU MONTANT DE \$ _____ C.O.D. _____ (pas d'argent)

Délai de livraison 4 semaines



Votre moyen de transport vous semble désuet!

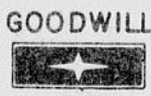
VENEZ VISITER notre vaste choix d'AUTOMOBILES et CAMIONS USAGES parfaitement reconditionnés

1977: PONTIAC Parisienne, 4 portes, sédan
1977: PONTIAC Grand le Mans, 2 p., sport
1976: BUICK Century, V-6, 2 p., h.t.
1975: BUICK Le Sabre, 2 portes, h.t.
1975: MERCURY Monarch Ghia, 4 p., sédan
1975: BUICK Le Sabre Custom, décapotable
1975: CHEVELLE Malibu Classic, 4 p., sédan
1974: METEOR Rideau 500, 4 p., sédan
1974: PONTIAC Grand Prix, modèle "SJ" 2 p.
1974: PONTIAC Grand Am, 2 portes, sport
1974: BUICK Century, 2 portes, h.t.

1973: RAMBLER Javelin, 2 portes, sport
1972: CHEVROLET Biscayne, 4 p. sédan
1972: BUICK Le Sabre, 4 portes, sédan
1971: PONTIAC Catalina, 4 portes, sédan
1969: BEAUMONT De Luxe, 2 portes, h.t.

CAMIONS

1977: DODGE Pick-Up Custom, noir
1975: CHEVROLET Blazer Cheyenne, 4 x 4
1970: GMC, 5 tonnes, avec Dunkey



ANT. LABBE Inc.
CONCESS. PONTIAC, BUICK, G.M.C., VALLEE-JONCTION, CTE BEAUCE.

TEL: 253-5451

SPECIAL DE FEVRIER

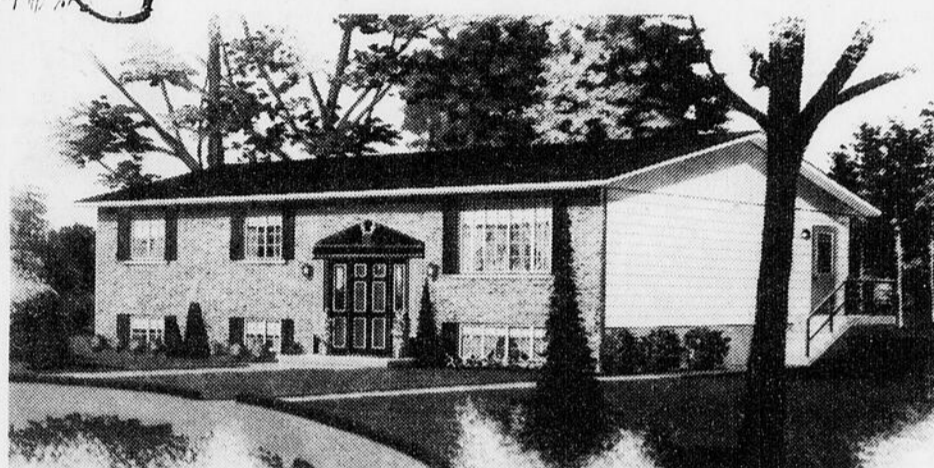
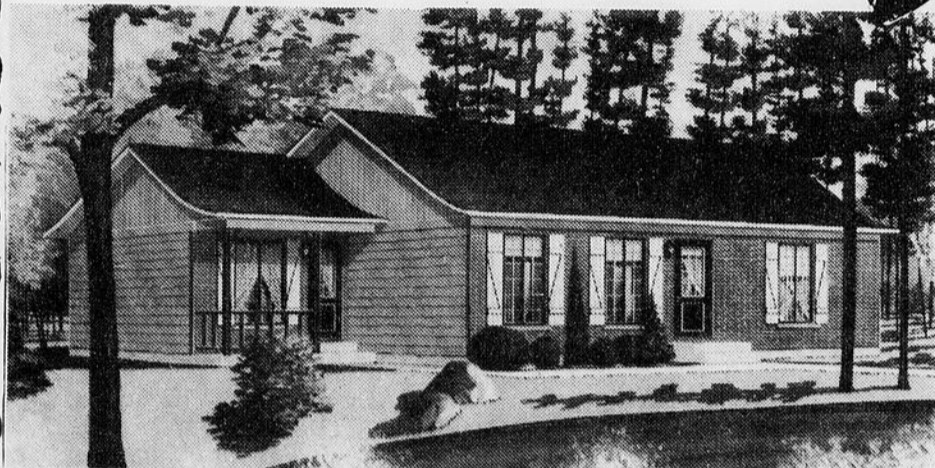
ACHETEZ VOTRE MAISON MAINTENANT AU MEME PRIX QU'EN 1977.

LES
CONSTRUCTIONS
MARCOUX C.L.R.
INC.



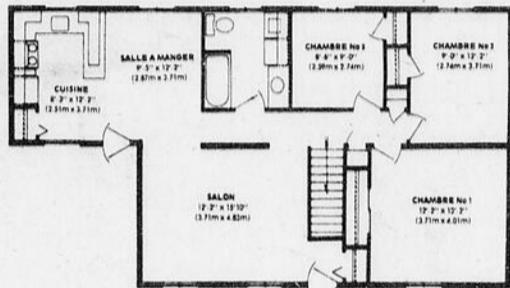
SOUVENT IMITEES

JAMAIS EGALEES



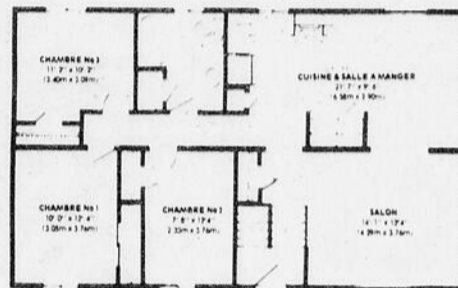
la Chaumière.

Renaissance.



PLAN DU REZ-DE-CHAUSSEE:
26'-0" x 47'-0"
(7.92m x 14.32m)

**Nous construisons votre
demeure dans des
conditions climatiques
idéales**



PLAN DU REZ-DE-CHAUSSEE:
26'-0" x 42'-0"
(7.92m x 12.80m)



**Une réalisation
des
Constructions
C.L.R.
Marcoux inc.**

Voilà ce que ça donne!

**Plus de 32 ans
dans le domaine
de la construction.**

**Vous êtes
Sérieux?**

Nous aussi!

ISOLATION:

Laine minérale 8 pouces

Papier coupe-vapeur,
type 1 entre les joints

Styrofoam bleu

Latte 1" x 4"

Gyproc 1/2"

Nous avons une maison

pour vous. Choisissez-en

une parmi nos 17 modèles

**Nous avons présentement 4 maisons érigées à des endroits
différents, que vous pourrez visiter sur rendez-vous en
communiquant à **387-5517****

**N'oubliez pas notre
SPECIAL DE FEVRIER**

8

8

8

Chasse & Pêche

Par: Pierre-Rolland Mercier

Les "bébelles" attrapent pêcheurs!

Il y en a des inventions pour la pêche, depuis le jour où un jeune américain en pique-nique a échappé sa petite cuillère dans l'eau et a vu des poissons qui étaient attirés par les reflets, les engins lustrés avec de brillants reflets inondent le marché. Il y en a des bons et des moins bons et d'autres, en quantité, qui attrapent bien plus de pêcheurs que de poissons!

Comment distinguer les bons? Se fier au vendeur? Il est là pour vendre, pas vrai... Alors, il reste les lectures spécialisées et les témoignages d'amis pêcheurs. A moins d'avoir un cent dollars à risquer, parce que ça monte vite aux prix actuels des engins de pêche, on risque de voir bien des trolles rester dans le coffre pour de bon après quelques essais. Je me rappelle de feu Serge Deyglun qui disait que sa "trolle", ou cuillère, préférée était le modèle "Alligator" fait par la compagnie Delphin.

C'est une petite cuillère d'un pouce et demi environ, courbée de telle façon qu'elle imite un mené en fuite. Son grand avantage est, que par les pires vents, elle s'élançait sans jamais être dérangée. Mais, à part d'une fois où un jeune maski d'une vingtaine de pouces l'a suivie, alors que je ramenais sur la rivière Chaudière, je n'ai jamais vu un poisson s'y intéresser! Pourtant, Deyglun avait bien spécifié que si il avait un seul leurre à choisir, et droit qu'à lui seul pour pêcher, il choisirait l'alligator! Mais à la pêche comme en religion, on ne peut répondre à toutes les questions. Un leurre qui ne vaut rien pour un pêcheur donné, peut très bien être fantastique pour un autre. Il faut souvent apprendre à s'en servir, ceux qui croient qu'on a qu'à jeter à l'eau et à ramener, sont drôlement loin de la vérité. Une simple ligne avec un hameçon et un ver, peut ne donner aucun résultat si elle est mal préparée. Au lac Vert de St-Damien de Bellechasse,

l'été dernier, j'étais installé près de deux pêcheurs qui étaient là depuis quatre heures passées et n'avaient toujours rien pris. En arrivant, ils m'ont averti que la pêche était nulle. Ce à quoi j'ai répondu, "pourrais-je voir vos bas de ligne?" Ils avaient tellement de pesées sur leur ligne que ça faisait des cercles à n'en plus finir à chaque lancé. Je leur fis remarquer qu'avec la quantité de pesées qu'ils avaient, leurs lignes ne pouvait faire autrement que s'enfoncer dans la vase, mettant ainsi les vers hors de vue des poissons. Pour leur démontrer, j'ai lancé un petit caillou dans l'eau à quelques pistes du rivage. Le caillou s'est enfoncé au trois quart! Surtout dans ce lac, il n'y a que de la vase. Mais, vous savez ce que c'est, "ça fait dix ans que je pêche comme ça, j'en ai toujours pris etc..." "En un mot, on m'a poliment dit de me mêler de mes affaires.

Ce que je fis, en installant ma ligne, avec de gros vers, sans aucune pesée. Et ce que j'espérais se produisit, une belle moucheté de quatorze pouces vint s'attaquer à ma ligne. A peine l'avais-je sorti de l'eau que je vis mes deux pêcheurs démancher leur pesée et s'empresser de lancer. L'un des deux ferra quelques minutes plus tard une encore plus grosse que la mienne, mais son copain n'eut pas autant de chance, et dut se résigner à rentrer bredouille. Combien j'ai vécu des expériences similaires, depuis l'âge de quinze ans? Je ne peux plus les compter.

Avec les milliers de leurres, c'est pire encore. J'ai vu sur la Chaudière des pêcheurs se servir de trolles tellement lourdes, qu'ils les perdaient au premier lancé. D'autres qui essaient des rapalas de huit pouces avec du fil nylon de 6 livres test, ou d'autres qui pêchent avec du nylon de 40 livres test et qui se demandent pourquoi ça ne lance pas loin! Autant il faut apprendre à connaître les cours d'eau, autant il faut apprendre à connaître les leurres et leur utilisation!

La Cour Suprême du Canada confirme la valeur des plans conjoints

Les groupes de dissidents qui luttent depuis des années contre les plans conjoints, ont subi récemment de durs revers, ayant été déboutés radicalement tant au niveau des oeufs que du porc.

En effet, après des batailles légales à toutes les instances qui ont duré 8 longues années, c'est à l'unanimité des 9 juges de la Cour Suprême du Canada que fut enfin reconnue la constitutionnalité de l'Agence Nationale des Oeufs, ainsi que l'ensemble des activités menées par celle-ci et par les plans conjoints provinciaux.

Il en a coûté aux producteurs d'oeufs des énergies et des sacrifices considérables ainsi que des coûts sérieux et des retards importants tant pour le fonctionnement des plans conjoints qu'au niveau de l'or-

Mais pour revenir à ces belles Bébelles de plastique trois couleurs qu'on nous montre à la tv, et qui rapportent de belles truites frétilantes. Vous savez, ce machin, ce flotteur muni d'une tige (de plastique) central qui est actionné par un ressort et qui ferre la poisson tout seul. A votre place! Je me demande où est le plaisir de la pêche si non dans l'action au moment de ferre le poisson. Si le poisson se ferre tout seul, si on a plus qu'à le sortir de l'eau autant s'acheter un filet, ce sera aussi excitant! Et puis, je voudrais bien voir travailler leur bébelle dans la Chaudière. Quand la ligne s'accroche légèrement à une branche dans le fond (sic)... la bébelle fait "Clic" et votre hameçon rentre comme il faut dans la branche! Vous n'avez plus qu'à tout casser. Vous imaginez le sourire ravi du gars qui regarde sa belle Bébelle descendre dans le courant...

ganisation du syndicalisme agricole (UPA), pour mener cette longue bataille, dont le clan opposé est constitué de très grandes compagnies reliées à la production et à la transformation, souvent soutenues par de grandes compagnies multinationales. Puisqu'il s'agit de la plus haute instance légale, c'est donc là d'une victoire majeure pour tous les producteurs agricoles et leur association professionnelle.

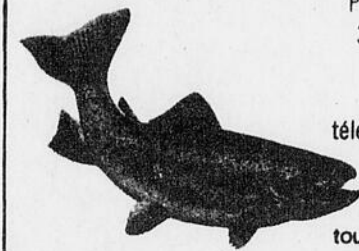
D'autre part, pour ce qui est des producteurs de porcs on se souvient qu'il y a plus d'un mois, après de très longues batailles, le plan conjoint avait été sanctionné par le gouvernement québécois, et confié au main du syndicalisme agricole. Toutefois, le lendemain de cette décision, les dissidents avaient déposé à la cour un bref d'évocation afin d'annuler cette décision. Le juge vient de rendre sa sentence par laquelle il rejette totalement les arguments des dissidents refusant ainsi le

bref d'évocation. Les contestations légales n'en sont pas finies pour autant dans cette production puisque encore les dissidents tentent de faire signer des requêtes aux producteurs.

Reste à espérer que les producteurs et acheteurs réaliseront les effets désastreux que peut entraîner ce phénomène de la dissidence aux plans conjoints qui accablent sans cesse les énergies de ces derniers et les empêchent de fonctionner efficacement. C'est là le jeu que mène sans cesse la

dissidence pour mieux les critiquer et les détruire en se servant de producteurs moins solidaires et peu informés.

D'autre part, ces luttes du commerce contre les producteurs permettront peut-être à ceux-ci de mieux comprendre où sont leurs véritables intérêts et qui en sont les vrais défenseurs, ceci s'applique pour toutes les productions, en plus des oeufs et du porc, en particulier pour le sirop d'érable et le bois.



Faites empailler: Oiseaux, poissons, petits et grands mammifères. Nous montons les têtes de chevreuils, d'orignaux et nous fabriquons les tapis d'ours, de loups, de coyotes et de renards. Nous fabriquons maintenant les chapeaux de fourrures.

PRIX TRES RAISONNABLE

Taxidermie de la Rive-Sud

Pierre Rolland Mercier, prop.

3 rue Bisson, ST-ROMUALD

Tél.: 839-9045

Ouvert de 9h à 21h.

téléphonez avant de vous rendre

Suivez la rue Beaupré

(près de l'Aréna

St-Romuald) jusqu'au bout,

tournez à gauche et vous y êtes.

Coiffure Soignée

signifie

Homme Remarqué

SALON DE L'ERE MODERNE

coiffure pour hommes

111, Notre-Dame, Centre-Ville, Ste-Marie, Bce

Tony, Patoine, prop. 387-6025

Spécialiste en:

Coupe aux ciseaux

Coupe au rasoir

Coupe précise

Vente et retouche de toupets

Venez rencontrer Tony

Modeling

Teinture

Coupe conventionnelle

Nouvelle coupe avec de nouvelles techniques

387-6025



SEIGNEURIE STE-MARIE

STE-MARIE

Pour le mois de février

Orchestre

LES GÉMEAUX

Musique et Danse continuelle

Judi - Vendredi - Samedi soir

Dimanche après-midi - Dimanche soir

Tél.: 387-2607

Venez nous voir, c'est tout près de chez vous

Plus de 125 échantillons de moulures à votre disposition.

Pour tous genres d'encadrement, exemples: Points de croix, semi-points de croix, photographie, peintures, mosaïques, etc.

100, 1ère rue, Beauceville 774-6331

222, Notre-Dame Ste-Marie

NOUVEAU

NOUVEAU

STUDIO ROYAL ENR. l'Encadrement

Le Centre de

St-Sylvestre

La chanson thème des 150 ans

Par: Albert BERUBE

Connaissez-vous l'air et les paroles de la chanson thème des fêtes des 150 ans de Saint-Sylvestre de Lotbinière?

Comme premier indice, disons que l'air est de Gilles Vigneault, celui qui chante "Mon pays" et "Les gens de mon pays" et encore, "Gens du pays". Pour revenir à notre chanson thème de l'anniversaire de Saint-Sylvestre, elle se chante sur l'air de "Ah! Que l'hiver", et elle dit quelque part quelque chose comme "l'homme est parti pour travailler: la femme est seule à s'ennuyer", et c'est l'histoire classique de la femme qui est triste, et qui écrit à son mari qui est parti travailler au loin. Voilà pour l'air.

Pour ce qui est des paroles maintenant, si je vous disais qu'elles sortent tout droit de l'imagination de la correspondante du GUIDE en poste à Saint-Sylvestre, en la personne de Mme Onésime Napert. Eh oui, quelqu'un (la correspondante du GUIDE à Saint-Gilles, la blonde Thérèse Aubert, qui elle aussi fête ses 150 ans) a déjà dit qu'elle était admirable pour ses fleurs de poésie.

En voici la preuve; voyez et jugez vous-même du résultat auquel Mme Napert est parvenue; si le cœur vous en dit, prenez l'air de "Ah! Que l'hiver" et mettez-vous à chanter cette douce mélodie des 150 ans de Saint-Sylvestre, tout bas ou tout haut comme il vous plaira. Et dire que le président des fêtes des 150 ans de Saint-Sylvestre, M. Germain Leblond, m'a confié qu'il a fallu arracher de force son texte à Mme Napert:

Quand nos ancêtres sont arrivés
Ont admiré le paysage
Ont remarqué dans not' montagne
De beaux boisés à défricher.
A St-Sylvestre, depuis ce jour
Avec courage au fil des ans
Nos Pionniers au cœur vaillant
Ont travaillé semant l'amour

Filer la laine, rouir le lin
Tisser ensemble la catalogue
Nos ancêtres ont dure besogne
Mais toujours des fleurs dans l' jardin.
A St-Sylvestre, pour ces beaux jours
A nos aieules rendons hommage
Car elles nous ont laissé en gage
Leur vie, leur foi et leur amour.
Not' belle église paroissiale
Un des joyaux de la montagne
Témoin d' nos joies, de not' travail
Pilier de notr' amour filial.
A St-Sylvestre, pour tous ces jours
Célébrons le cent cinquantième

Enfin! les petits auront du poids

Le Ministre d'Etat au Développement Social, Monsieur Pierre Marois, vient de déposer le projet de loi numéro 39, communément appelé loi des recours collectifs. Les groupes de consommateurs s'en réjouiront sans doute car les demandes répétées en ce sens se faisaient nombreuses. Ainsi, cette loi permettra désormais à tout citoyen qui se croit lésé dans ses droits, d'intenter des poursuites au nom de l'ensemble des personnes qui ont subi le même tort.

Cette procédure pourra s'appliquer contre des fabricants d'automobiles "citrons", dans les cas de publicité trompeuse ou de pratiques commerciales douteuses, etc. Souvent de petits montants extorqués à des milliers de citoyens peuvent représenter des sommes phénoménales qui demeureraient irrécupérables sans ce moyen de procédure.

Selon le Ministre Marois: "Cette loi constitue un instrument essentiel à l'établissement d'un minimum d'équilibre dans le rapport

de forces qui existe entre les petits et les gros de notre société".

Pour se prévaloir de cette loi, les procédures demeurent à peu près les mêmes qu'une action ordinaire; la première démarche sera de consulter un avocat, avancer que vous n'êtes pas la seule victime et qu'il vous est impossible, par vos propres moyens, d'atteindre tous les requérants possibles. L'avocat présentera une requête pour que le juge autorise l'exercice du recours collectif. Si oui, le juge ordonnera la publication d'un avis dont la date et la forme seront déterminés par celui-ci. Cet avis est essentiel pour prévenir toutes les personnes intéressées ayant subi le même préjudice et leur permettre de s'identifier. La structure du procès est la même que pour tous les autres procès; le juge rendra son verdict après l'examen de la preuve.

Pour rendre accessible la procédure, l'Etat prévoit l'octroi d'une aide financière adéquate, sous forme d'avance, pour couvrir les

dépenses lorsque ces coûts dépasseront la capacité de payer du citoyen.

A la suite de cette intervention du gouvernement du Québec, plusieurs fraudeurs réfléchiront avant de poser certains gestes.

Pour tout dire, Monsieur Marois n'a rien inventé puisque l'Angleterre connaît

une loi semblable depuis trois cents ans, aux Etats-Unis le recours collectif existe depuis le 19ième siècle et les autres provinces canadiennes s'inspirent largement du droit anglais à ce sujet. Il fallait le faire, c'est fait.

Diane Lamarre, Attachée de presse

PODIATRE
Mme Normande Parino
sera à votre disposition
2e et 4e mercredi de chaque mois.
Par exception pour le mois de Février
à votre disposition, vendredi le 10 février et
vendredi le 24 février de 10h00 à 20 heures
Pour rendez-vous, Tél.: 387-4036
au bureau du Dr Albert Garant,
optométriste
N.B. Nouvelle Adresse:
Clinique Médico-Dentaire
213, Notre-Dame, Ste-Marie
Bureau à Québec
1486 ouest, boul. St-Cyrille,
Québec G1S 1X2 Tél.: 688-1685

Souhaitons à tous ceux qu'on aime
D'y vivre encore de très longs jours.

Venez fêter, fraterniser
Pour nous c'est grand anniversaire
Vivons des jours pas ordinaires
Dans la joie de nous retrouver
A St-Sylvestre, pour ces beaux jours
Remplis de joie et d'amitié
Petits et grands sont invités
A venir se parler d'amour.

STUDIO MICHAEL ENR.
288, ave. Chassé
Ste-Marie de Beauce
Mario Frenette
Photographe Professionnel
Faire-Partis,
Cartes de remerciements,
Albums, Cadres décoratifs,
Cartes Mortuaires.
Tél.: 387-3676, 387-5677

CARTES D'AFFAIRES

 Tél.: 387-2995
Léo Morissette, D.D.
DENTUROLOGISTE
185, boul. Larochelle
(angle St-Jean) L. Morissette, D.D. STE MARIE DE BEAUCE
M. Lachance, D.D.

Tél. Bur.: 397-5990 Rés.: 397-5376
Nicolas Cliche
AVOCAT
836, avenue du Palais St-Joseph, Beauce

PIERRE BLOUIN
NOTAIRE
66 rue Notre-Dame, (Edifice Laurentien)
Tél.: 387-3575 — Rés.: 387-3865
VILLE STE-MARIE DE BEAUCE

ANGERS, DROUIN et associés
ingénieurs conseils
PAUL DROUIN ingénieur
2750, Chemin Ste-Foy, suite 19, Ste-Foy, Que. G1V 1V6
(418) 656-0334
530, rue Turmel, Ste-Marie, Bce, 387-4751

Tél.: 387-3643 Bur.
Mtre Jean-Pierre Lusignan, d.e.c.II.I.
Avocat procureur
Nouveau bureau de poste
STE-MARIE DE BEAUCE
Heures d'affaires:
Tous les jours de 9h. à 12h. et 13h.30 à 17h.
le soir - sur rendez-vous

Tél.: (418) 387-5817
Blanchette, Vachon & Associés
COMPTABLES AGREES
249, AVE DU COLLEGE
STE-MARIE (BEAUCE) QUE.
C.P. 1358 G0S 2Y0

côté / chabot
ARCHITECTES
Information:
387-3608, Yvan Chabot

FORGE: Tél.: 397-5657 — RES.: Tél.: 397-5195
Gédéon Maheux
VILLE ST-JOSEPH, BEAUCE
FER ORNEMENTAL - SOUDURE AU GAZ
SOUDURE A L'ELECTRICITE
ESCALIERS ET GARDES EN FER FORGE
AUVENTS EN FIBRE DE VERRE

Tél.: 387-4160
"Roy" Menuiserie
• Nœbles
• Réparation de tout genre
• Armoires sur mesure non-teintes
ou non-peinturées
ROUTE KENNEDY, STE-MARIE, BEAUCE
entre Vallée et Ste-Marie

POUR ETRE BIEN INFORMÉ
LISEZ
Le Guide

MERCREDI, 8 FÉVRIER

SEAU À PRIX SPÉCIAL



Une offre du Colonel pour vous aider à combattre l'inflation. Pour nourrir de 5 à 7 personnes.

\$5.00

La Villa du Poulet -P- 2

750 boul. Vachon Nord, Ste-Marie de Beauce
tél.: 387-3520

Les gagnants de la coupe Labatt à Frampton

De nombreux amateurs de ski de fond ont participé la semaine dernière à Frampton à la fameuse Coupe Labatt et même si seulement trois Beaucerons (nes) se sont mérités des trophées nous vous présentons les résultats quand même:

VETERAN HOMME

- 1- M. Yvon Gagnon, Club Le Refuge Stohnam, 10 km, 37.43 (temps)
- 2- M. Evariste Lavoie, Club Oak Pik, 10 km, 42.52
- 3- M. Jean Speth, Club Le Refuge Stohnam, 10 km, 46.15

SENIOR HOMME

- 1- M. Ronald Bernier, Club Le Refuge Stohnam, 10 km, 38.13
- 2- M. Guy Borduas, Université Laval, 10 km, 39.42
- 3- M. Donald Perreault, Club Lapocatière, 10 km, 39.54

JUNIOR A HOMME

- 1- M. Claude Lebel, Club Le Refuge Stoham, 10 km, 38.52
- 2- M. Christian Roy, Club Lapocatière, 10 km, 41.54
- 3- M. Normand Talbot, Mont Ste-Anne, 10 km, 43.08

JUNIOR B HOMME

- 1- Yves Bilodeau, Mont Ste-Anne, 5 km, 22.11
- 2- Jacques Gaumont, Mont Ste-Anne, 5 km, 24.17
- 3- Denis Fournier, Mont Ste-Anne, 5 km, 24.18

JUVENILE HOMME

- 1- Jocelyn Vézina, Mont Ste-Anne, 5 km, 18.47
- 2- Stéphane Ross, Mont Ste-Anne, 5 km, 23.09
- 3- Jean-François Fournier, Mont Frampton, 5 km, 23.14

VETERAN DAME

- 1- Jacqueline Speth, Le Refuge, 5 km, 27.43
- 2- Jeannine Bédard, Le Refuge, 5 km, 29.44
- 3- Rolande Paquet, Le Refuge, 5 km, 30.08

SENIOR DAME

- 1- Odette Lapiere, Lévis Lauzon, 5 km, 21.33
- 2- Suzanne Hardy, Oak Pik, 5 km, 21.48
- 3- Louise Poirier, Skibec, 5 km, 21.51

JUNIOR A DAME

- 1- Johanne Ross, Mont Ste-Anne, 5 km, 19.32
- 2- Linda Pagé, Le Refuge, 5 km, 22.21
- 3- Nicole Généreux, Lapocatière, 5 km, 22.32

JUNIOR B DAME

- 1- Renée Paquet, Le Refuge, 5 km, 23.51
- 2- Sylvie Couture, Mont Ste-Anne, 5 km, 24.32
- 3- Anne Dufour, Le Refuge, 5 km, 26.07

JUVENILE DAME

- 1- Anne Paquet, Le Refuge, 5 km, 25.23
 - 2- Diane Lagrange, Ste-Marie, 5 km, 26.20
 - 3- Francine Pomerleau, Mont Frampton, 5 km, 26.27
- Sur un total de 27 inscriptions 96 Personnes ont pris le départ, nous qualifions donc cette compétition d'une réussite complète même si la participation des clubs de la Beauce a presque été nulle.

Merci de votre collaboration
Line Ferland
Station Multiair
de Frampton Inc.
479-5469

Filles d'Isabelle

Une invitation est faite à toutes les Filles d'Isabelle du Cercle Mgr Audet de se rendre nombreuses à l'assemblée mensuelle qui aura lieu lundi le 13 février prochain à 20 heures à la salle communautaire de Ste-Marie.

Le conférencier invité sera M. Gilles Larocque pharmacien de Ste-Marie. Il nous parlera de l'assurance-maladie et sur "les médicaments et vous". Préparez vos questions.

Une grande activité est en marche, la Soirée Bavaroise. Le grand public de Ste-Marie et des environs est invité à se rendre nombreux à cette soirée qui aura lieu samedi le 25 février prochain à 20h30 à la salle du Danube Bleu de Ste-Marie. Un

"bock" et une bière seront donnés à chaque personne présente. Nombreux prix de présence. Buffet froid servi. Orchestre de choix. Le maître de cérémonie sera M. Denis Lemelin.

Toute personne voulant se procurer des cartes peuvent s'adresser à une Filles d'Isabelle ou tout simplement aux responsables Mme Claire Vachon 387-5149 ou Gisèle Côté 387-2600.

Nous comptons sur votre présence pour faire de cette soirée un succès sans précédent. D'avance on vous remercie pour votre encouragement.

Très amicalement,
Gisèle côté, régente
Claire Vachon, responsable de la soirée

Prière du matin

O mon Dieu
Donnez-moi un p'tit agneau blanc
Pour que je l'change en enfant

Donnez-moi une petite prairie
Pour y faire courir mes perdrix

Donnez-moi une petite gazelle
Qui lance des étincelles

Donnez-moi deux ou trois cornichons
Pour mon ragoût d'pattes de cochons

Donnez-moi un petit violoncelle
Que je flatterai sous les aisselles

Donnez-moi un petit revolver
Doux, généreux, sans colère

Donnez-moi un regard d'enfant
Pour percer le coeur de Satan

Donnez-moi pas un vieil écrivain
Accablé de tous les vices

Donnez-moi un petit sapin
Qui se dressera fier dans mon jardin

Donnez-moi un peu de douceur
Et j'en ferai beaucoup de candeur

Une épouse c'est trop attachant
Donnez-moi des milliers d'enfants

Donnez-moi une vieille toupie
Pour que je la lance sur l'tapis

AVIS PUBLIC

REGLEMENT NO 443

Aux contribuables de la municipalité de la Ville de Sainte-Marie, comté de Beauce-Nord.

Avis public est donné par le sousigné secrétaire-trésorier qu'à la séance spéciale du 23 janvier 1978 du conseil de la municipalité de la Ville de Sainte-Marie, Beauce-Nord, tenue aux lieu et heure ordinaires des séances du conseil, le règlement no 443 a été adopté afin d'approprier le coût excédentaire de \$50,000.00 du règlement no 441 (caserne d'incendie) à même le fonds général de la municipalité.

Ce règlement dont il peut être pris communication au bureau du conseil entrera en vigueur dans le délai prévu par la loi.

Donné à Ville de Ste-Marie, Beauce-Nord, ce troisième jour du mois de février mil neuf cent soixante-dix-huit.

Michel Lambert,
Secrétaire-trésorier

DU NOUVEAU CHEZ
CLEMENT CHAMPAGNE Enr.,
STE-MARIE DE BEAUCE — TEL. 387-2919

2 CAMIONS POUR VOUS MIEUX SERVIR

PENSEZ surtout à l'ENTRETIEN de votre fournaise, car l'hiver s'envient vite... Un bon nettoyage vous évitera beaucoup de problèmes et vous permettra d'économiser l'huile à chauffage. Votre sécurité y gagnera.



Clément Champagne Enr.

Vente et service de tous genres de brûleurs à l'huile et de pièces

(semaine et dimanche) Service de 25 heures sur 24
Réparation et nettoyage faits par des experts licenciés
STE-MARIE DE BEAUCE — TEL. 387-2919

Vendons aussi polices d'assurances pour le nettoyage, le service et les pièces de vos fournaises.

Donnez-moi la petite Hostie O mon Dieu
Pour que je recommence ma vie Claude Rousseau

ENCOURAGEZ NOS ANNONCEURS

la vie, c'est l'espoir

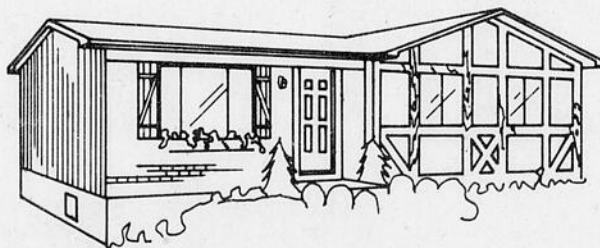
Plusieurs personnes handicapées ou atteintes d'une maladie chronique exigent une hospitalisation de longue durée. Vous pouvez les aider à améliorer leur sort et à aspirer à une vie plus normale. Pourquoi ne pas commencer dès maintenant?

semaine de la sensibilisation aux soins prolongés du 12 au 19 février



Ministère des Affaires sociales

TON TOIT ATTEND MAINTENANT



Notre modèle en spécial.

ÉVITEZ LES HAUSSES DE PRIX
DU PRINTEMPS

Nos conditions sont, en ce moment, exceptionnelles.

VISITEZ
\$2,500.00 À GAGNER

Chaque semaine, pour un temps limité, votre visite vous donne la chance de gagner \$2,500.00 sur l'achat d'une maison Delvista.

P. H. TARDIF
497, boul. Vachon
Ste-Marie-de-Beauce
Tél.: (418) 387-5859

delvista

IL FAUT UNE LISTE POUR ÊTRE ÉQUILIBRÉ!



L'invité du dîner d'affaires de la Caisse d'entraide économique, de Beauce-Nord, mardi le 31 janvier, M. Claude Chrétien, professeur en sciences de l'administration à l'université Laval. M. Chrétien est un spécialiste en utilisation du temps et il a expliqué aux hommes et femmes d'affaires d'ici comment "rendre profitable le temps qu'on a à notre disposition", tout en spécifiant bien sûr qu'il ne s'adressait pas du tout à des non-initiés en ce domaine.

Par: Albert BERUBE

Pour tout citoyen qui veut contrôler son avenir sans être dépassé par les événements, s'il veut être sûr de lui-même, efficace et équilibré, il faudrait apparemment qu'il garde toujours avec lui une liste écrite des différentes choses qu'il doit accomplir et mener à bien chaque jour.

C'est en substance ce qui ressort de la conférence donnée par M. Claude Chrétien la semaine dernière, mardi le 31 janvier, au dîner d'affaires de la Caisse d'En-

traide économique de Beauce-Nord, au Restaurant du Roi de Sainte-Marie, devant une cinquantaine de femmes et hommes d'affaires.

M. Claude Chrétien est un conseiller en aménagement, en utilisation rationnelle et profitable du temps; marié et père de trois enfants, il précise: "J'ai pris le temps de bien m'organiser à ce niveau-là".

Le principe de l'organisation

Le principe préconisé par M. Chrétien est simple: pour mieux se réaliser au plan du travail ainsi qu'à celui de la famille et des loisirs, il faut logiquement "rendre profitable le temps qu'on a à notre disposition"; donc, il faut contrôler le temps dont on dispose, il faut contrôler l'utilisation qu'on en fait. Or, il s'avère que la liste écrite, selon M. Chrétien, constitue l'instrument, la technique par excellence pour aider quelqu'un à contrôler au jour le jour ce qu'il doit faire de son temps.

M. Chrétien met tout le monde en garde: "Aujourd'hui, tout va vite, de telle sorte qu'on n'a pas le temps de penser. Par exemple, on voit des gens qui deviennent dépassés, comme des entreprises qui deviennent dépassées. S'il y a des entreprises qui perdent le contrôle, s'il y a des individus qui perdent le contrôle, qui ne peuvent plus fonctionner et qui craquent éventuellement, c'est par manque de planification".

Ainsi, il faut planifier si on ne veut pas se retrouver dans les mains d'un psychiâtre: "Il faut trouver des mécanismes qui nous aident

à mieux contrôler les événements qui se passent autour de nous".

La planification du travail constitue un moyen simple et efficace pour éviter beaucoup de tracas, et faire chaque jour ce qu'il faut faire, ce qu'on peut faire de façon planifiée. Il y a des gens qui se laissent organiser et il y en a qui trouvent le moyen de s'organiser pour que les événements se passent selon leur goût.

D'après M. Claude Chrétien "chaque jour de chaque semaine doit être organisé pour nous permettre de vivre le mieux possible nos moments de loisirs et nos moments de travail". "Si on fait un plan, une liste de ce qu'on a à faire chaque jour, on peut redoubler d'efficacité", soutient le conférencier. Celui-ci a ensuite comparé cette liste d'activités non-routinières à une liste d'épicerie.

M. Chrétien est d'avis qu'il est préférable de "ne pas retenir les choses dans la mémoire" mais bien de "les noter par écrit", en décidant des priorités. "C'est très logique; c'est très naturel: je ne vois pas quelqu'un construire une maison sans faire un plan".

Le conférencier invité par la Caisse d'entraide économique de Beauce-Nord estime qu'en ayant constamment une liste de ce qu'on a à faire chaque jour, pas seulement une liste de rendez-vous, on se trouve à décider de "faire ce qu'on veut de notre vie", "on fixe nos priorités d'utilisation du temps", "on travaille au jour le jour, mais de façon planifiée".

SERVICE DE MEDECINE PREVENTIVE

Horaires des cliniques de puériculture pour la semaine commençant le 13 février 1978

Mercredi 15 février:
PM-Vallée-Jonction: 2h. à 3h.

Nous profitons de ces cliniques pour donner le vaccin DCT contre la diphtérie, la coqueluche et le tétanos, de même que le vaccin SABIN (gouttes par la bouche) contre la poliomyélite. Nous donnons aussi le vaccin contre la ROUGEOLE, la RUBEOLE et les OREIL-LONS.

Tous les bébés et préscolaires, soit tous les enfants de 3 mois jusqu'à 6 ans, sont particulièrement invités à ces cliniques.

Nous donnons aussi les rappels aux adolescents de 13 à 14 ans.

Pour toute information concernant les cliniques antituberculeuses à nos bu-

reaux, qu'on veuille bien communiquer au numéro de téléphone suivant: (418) 774-9811
Dr Marc Dionne
640-2ième avenue,
Beauceville-Est
Beauce.

Centres cours prénataux
Hôpital St-Joseph, Beauceville
Hôtel-Dieu Notre-Dame de

Beauce, St-Georges
Ecole Primaire, St-Gédéon
Ecole Primaire, Lac Drolet
Ecole St-Louis, La Guadeloupe
Ecole Paul VI, East-Broughton
Polyvalente Benoit-Vachon,
Ste-Marie.
Et c'est gratuit!

Inscription:
Au bureau de votre médecin ou au numéro de téléphone suivant: (418) 774-9806.

TAXES SCOLAIRES Commission Scolaire de Saint-Joseph

INFORMATIONS AUX PAYEURS DE TAXES SCOLAIRES

Vous recevez aujourd'hui votre compte de taxes scolaires pour l'année 1977-78 (1er juillet 1977 au 30 juin 1978).

TAUX DE LA TAXE:

Le taux de la taxe pour cette année est de \$1.22 et cela comprend 3 parties:

- 1- \$1.00 - le taux de base normalisé par le Ministère de l'Éducation.
- 2- \$0.06 - pour couvrir les dépenses non subventionnées, faites par la Commission Régionale Chaudière.
- 3- \$0.16 - pour couvrir les dépenses non subventionnées, faites par la Commission Scolaire de Saint-Joseph.

QUAND PAYER?

Echéance: Une fois que vous avez reçu votre compte de taxes, vous disposez de 30 jours pour l'acquitter. Après ce délai, un intérêt de 9 ¼% (au taux courant) sera perçu pour les comptes non payés.

OU ET COMMENT PAYER?

- a- Vous pouvez payer vos taxes à la Caisse Populaire de votre paroisse.
- b- Vous pouvez payer également en envoyant un mandat-poste ou un chèque par la poste à l'ordre de: La Commission Scolaire de Saint-Joseph.

Nous vous recommandons particulièrement les 2 premières manières a) et b) de payer, car elles vous sauveront du temps et des déplacements inutiles.

- c) Vous pouvez payer en vous rendant au Centre Administratif de la Comm. Scol. de Saint-Joseph, 721, Ave. du Palais (Ecole d'Youville), Saint-Joseph; là, une personne recevra votre argent du lundi au vendredi de 8h30 à 12h00 et de 13h00 à 16h30.

AVIS AUX CULTIVATEURS ET AUX PERSONNES DE 65 ANS ET PLUS:

Votre compte peut vous servir de reçu une fois estampillé "PAYÉ" par la Commission Scolaire, donc veuillez nous le faire parvenir avec votre paiement.

LA DIRECTION GENERALE
C.S. de Saint-Joseph

**Garderie
Louise Carrier
Garderie
de Jour**

Avec permis du Ministère des affaires sociales.

**ACTIVITES
DIRIGÉES**

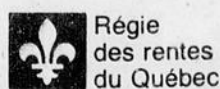
rue Lasalle
STE-MARIE, BEAUCE
Tél.: 387-3553

**Toute
question
mérite une
réponse...**

Le représentant de la Régie des rentes sera à votre disposition pour vous informer à propos...

- de la rente de retraite
- des prestations payables au décès
- des prestations payables en cas d'invalidité
- des allocations familiales du Québec
- du remboursement de l'impôt foncier scolaire aux personnes de 65 ans et plus

Le 16 février,
de 10h00 à 12h00 et de 13h00 à 16h00
à l'Hôtel de ville
18, rue St-Antoine sud
à Ste-Marie
Tél.: 387-2301



Le Centre de Cuisine M.R. enr. ATTENTION!

Cette annonce s'adresse aux contracteurs, aux nouveaux propriétaires ou à tous ceux qui veulent rénover leur cuisine.



Vaste Choix d'Armoires de cuisine et de comptoirs prémoulés.

- Nos prix défient la compétition
- Qualité Supérieure
- Estimation et Installation gratuite

A Ste-Marie, Beauce,

Venez voir notre salle de démonstration,

Située chez

Alimentation Fleury Enr. côté Ouest

SPECIAL D'OUVERTURE

Téléphonez à 387-2939 Maurice Gilbert
387-6109 Roger Fleury

L'ÉTÉ S'EN VIENT:

créons des emplois pour étudiants!

Étudiants, la meilleure façon de vous assurer des emplois d'été, c'est de vous en créer avec l'aide du programme **Jeunesse-Canada au travail** qui financera plus de 30,000 emplois l'été prochain. Ces emplois s'inscriront à l'intérieur de projets utiles à la communauté comme à la carrière des étudiants, d'une durée minimum de six semaines et maximum de dix-huit, et administrés par une association reconnue.

Projets administrés par une association reconnue.

Jeunesse-Canada au travail recevra d'ici le 17 février tout projet créant au moins trois emplois d'été et présenté par une association reconnue. Ce peut être une association étudiante, un syndicat de professeurs ou autre, une institution ou tout groupe établis. Par ailleurs, des étudiants peuvent concevoir un projet et le faire parrainer par une association, par un club social, une municipalité et même une entreprise commerciale (pourvu que le projet n'ait pas un caractère lucratif et qu'il fasse travailler des étudiants).

Projets profitables aux étudiants et à la société.

Les projets soumis devront être profitables pour les étudiants non seulement en leur procurant un emploi d'été mais en leur fournissant également l'occasion d'acquérir une expérience pratique reliée à leurs études. Par ailleurs, ces projets auront nécessairement un caractère communautaire apportant à la population environnante un service utile.

Détails disponibles...

Tous les détails concernant ce programme de création d'emplois d'été sont disponibles dans les Centres de main-d'oeuvre — Centres d'emploi du Canada ainsi qu'à votre bureau local de la Direction de la création d'emplois. Le personnel de ces bureaux pourra également aider ceux qui désirent mettre un projet sur pied à respecter les conditions d'admissibilité.

17 FEVRIER

date limite
pour la présentation
des projets
Jeunesse-Canada
au travail




Emploi et
Immigration Canada
Bud Cullen
Ministre

Employment and
Immigration Canada
Bud Cullen
Minister

**Créons
des emplois d'été,
c'est important!**

**JEUNESSE
CANADA
AU TRAVAIL**



Chronique du non-fumeur

Bonjour gens de la Beauce,

Ce fut une grande joie pour moi de venir travailler dans la Beauce. Ce coin du Québec regorge de beauté où scintillent des visages souriants qui collaborent à une meilleure santé. C'est un plaisir et un désir de partager avec vous une vie sans béquilles, c'est-à-dire sans cigarettes, sans médicaments chimiques, sans drogues ou sans boisson. L'équipe et moi sommes à votre entière disposition pour vous aider à panser ces plaies de la société.

La vie court tellement dans notre société qu'on ne prend plus le temps pour se reposer, se détendre, penser dans le calme. On préfère manger avec gourmandise, puis s'asseoir dans un fauteuil avec une cigarette pour écouter la télévision, n'ayant pas bien mangé au repas, on se darde dans les armoires. On bombarde son estomac de nourriture et on retourne gentiment se rasseoir devant la télé. Avez-vous songé un instant que la mangaille absorbée ainsi appesantie, augmente l'agressivité, rend nerveux poussant à boire du café, du thé ou fumer augmentant le stress au lieu de calmer, brime le corps et gongole l'estomac qu'il ne peut se satisfaire. Ah! oui, plus on mange, plus on a faim et plus on a faim plus on mange, etc.

Que faire? Suivre une diète? Fumer la mauvaise cigarette? Prendre des pilules pour diminuer son appétit ou son poids? Faire de l'exercice? Quoi choisir parmi ces solutions? Encore une question et le problème est irrésolu. On tourne autour du pot sans regarder à l'intérieur, c'est pas grave on a qu'une vie à vivre. Voilà la bonne excuse traditionnelle. Cependant, on oublie que lorsqu'on obéit à ses désirs ou appétits on en devient esclave et on agrandit les plaies au lieu de les guérir. Ce n'est qu'une petite chose, bien se nourrir et en prendre le temps, mais elle a une grande portée sur le caractère, le corps, la santé, la détente, le sommeil, la pensée, l'esprit, etc.

Le Québécois perd cons-

science de son incrédulité vis-à-vis la nature. Il surveille son apparence: sa coiffure, son maquillage, son habillement, etc. Son regard fixé sur son extérieur, il perd temps et argent aux soins esthétiques. Ainsi, il oublie qu'il n'est qu'un homme étant constitué pour une alimentation axée sur les légumes, les fruits et les céréales. D'autres aliments s'y ajoutent soient les produits laitiers, viande végétarienne, les pâtes, miel. Aussi, on doit diminuer l'absorption des sucres, de vinaigre, de boisson et mangé avec tempérance à des heures régulières.

Etant une cuisinière du groupe, je vous propose cette recette facile à préparer: Le riz frit au poulet végétarien.

Ingrédients:

1 piment vert,
3 branches de céleri,
1/4 tasse de persil,
3 échalottes
1 boîte de champignons,
3 oignons,
3 gousses d'ail,
la tasse de riz cuit, ajoutez 1 tasse de poulet végétarien en cubes, sauce soya.
Préparation:
Coupez en cubes tous les légumes, les cuire dans une casserole avec de la margarine. Lorsqu'ils sont tendres, ajoutez le poulet végétarien. Laissez mijoter 10 à 15 minutes. Ajoutez au mélange, le riz cuit. Arrosez le tour de sauce soya. Bien mélanger et laissez reposer à feu doux 15 à 20 minutes.

Cette recette nourrit 6 à 8 personnes. Vous pouvez vous procurer le poulet végétarien ainsi que d'autres variétés de viande à la Clinique "Vivre en santé" et "Partageons le Bonheur".

Bon succès et bon appétit
Cuisinière Chantal

**CONSULTEZ
NOS
PETITES
ANNONCES,
VOUS EN FEREZ
VOTRE PROFIT**

Cinq projets fédéraux dans Lotbinière-Dorchester

Par: Bernard CARRIER

Quelques municipalités de notre région font partie du comté de Lévis au fédéral et c'est pourquoi j'ai demandé à la secrétaire du député de Lévis, M. Raynald Guay, de me faire parvenir au plus vite la liste des projets Canada-Travail acceptés tout dernièrement dans notre région.

A St-Bernard

"Organisation des loisirs pour les jeunes". Ce projet qui consiste à améliorer les loisirs à St-Bernard et aux environs de la paroisse, s'étendra du 28 novembre 1977 au 15 septembre 1978. Le budget accordé s'élève à \$31,248. Grâce à ce projet, l'oeuvre des loisirs de St-Bernard a pu engager trois personnes qui seront employées 168 semaines-hommes.

A St-Patrice

Depuis le 9 janvier 1978, le projet "Patriciens ne lâchons pas" est en marche et il prendra fin le 28 juillet 1978. Ce projet de \$16,501. a comme objectif d'améliorer les loisirs dans la municipalité de St-Patrice de Beauport. Trois employés se partageront les 87 semaines-hommes.

A Scott-Jonction

Depuis le 9 janvier 1978, le projet "Patriciens ne lâchons pas" est en marche et il prendra fin le 28 juillet 1978. Ce projet de \$16,501. a comme objectif d'améliorer les loisirs dans la municipalité de St-Patrice de Beauport. Trois employés se partageront les 87 semaines-hommes.

Ouverture: Mercredi le 8 février à l'aréna de Ste-Marie, pour se terminer vendredi le 17 février.

Les patineurs et patineuses passeront dans vos foyers pour vous offrir du chocolat.

Leur but: Recueillir des fonds.

Donnons-nous la main et encourageons ces jeunes athlètes.

Jeannine Breton, publ.

Les loisirs de St-Maxime de Scott ont mis en branle le projet "Scott en marche" afin d'offrir plus de services à la population de cette municipalité et cela en favorisant la formation des comités bénévoles. Le budget alloué atteint \$17,070., ce qui permettra à trois personnes de travailler 90 semaines-hommes.

A St-Gilles

Trois personnes oeuvrent depuis le 28 novembre 1977 à St-Gilles de Lotbinière sur le projet "Regroupement des loisirs pour les jeunes". Ce projet de \$14,225. permettra aux trois bénéficiaires d'organiser les fêtes du 150ième anniversaire de fondation de St-Gilles. Ledit projet prendra fin le 19 mai 1978.

A Frampton

L'Union Régionale des Caisses populaires Desjardins a obtenu un contrat de \$29,851. pour le projet "Station-Vacance-Famille" à St-Edouard de Frampton. En fait, le projet consiste à aménager des modules (unités de logement) au Centre Multiar de Frampton. Le projet débutera le 6 février prochain et permettra à 4 employés de travailler 160 semaines-hommes.

La semaine du patinage artistique sera chocolat

Garantie 12 mois ou 12,000 milles sur la plupart de nos voitures usagées FORD.

VOITURES USAGEES

77 Grand Marquis, 4 p. démons
trateur équipement complet
10,000 milles

77 COUGAR, 2p. 12,000 milles

75 CHEVROLET CAPRICE, 2
portes

75 MARQUIS, 2 portes, 40,000 m.

75 OLDSMOBILE Salon, 4 portes

75 MARQUIS, 2 portes, 40,000 m.

74 PONTIAC, 4 portes, 40,000
milles

74 MERCURY, Montego, 2 portes,

74 MAQUIS Bourgham, 2 portes

CAMIONS USAGES

76 PICK-UP, Ford, 1/2 tonne,
22,000 milles, auto., radio.

74 Dodge 4 x 4

73 CHEVROLET, Pick-Up,
automatique, 3-4 tonne

73 BRONCO 4 x 4

EUCHRE

SAMEDI LE 18 FEV. A 8 HRES

A Ste-Hénédine

Organisé par le Club de l'Age d'Or
S.V.P. apportez vos jeux de cartes



NOMINATION

C'est avec plaisir que la Direction de la Caisse d'Etablissement de la Chaudière, vous annonce la nomination de M. MICHEL MOORE, comme gérant général de la Caisse d'Etablissement de Québec. M. Moore était à notre emploi depuis quatre (4) ans et occupait le poste de secrétaire général depuis 4 mois.

FELICITATION M. MOORE!

Dirigeants d'entreprises La BFD peut-elle vous aider?

- Aide financière
- Gestion-Conseil
- Formation de gestion
- Information sur les programmes gouvernementaux disponibles

Mercredi 15 février

RÉGION de
STE-MARIE (Bce)

M. André Jarry

sera au Centre de la Main-d'Oeuvre du Canada de Ste-Marie, prendre rendez-vous à 387-2916 (ou à Québec 681-6341).

Vous avez besoin de fonds pour la mise sur pied, la modernisation et l'expansion de votre entreprise et vous ne pouvez vous les procurer ailleurs à des conditions raisonnables? Notre représentant se fera un plaisir de répondre à toutes vos questions.

**BANQUE
FEDERALE
DE DEVELOPPEMENT**

POUR PLUS DE RENSEIGNEMENTS, COMMUNIQUEZ AVEC NOS BUREAUX AUX HEURES D'AFFAIRES

QUEBEC — 925, Chemin St-Louis, G1S 1C1. (681-6341)

DUFOUR & LAPOINTE AUTO

Concessionnaire-Lincoln-Mercury

Vente-Pièces-Service sur toutes les marques de motoneige

Concessionnaire Ski-Doo Bombardier et Honda

Ouvert tous les soirs et le samedi jusqu'à 12h00

Boul. Vachon, Ste-Marie, Beauce

Téli.: 387-6641

NOUVEAU

NOUVEAU

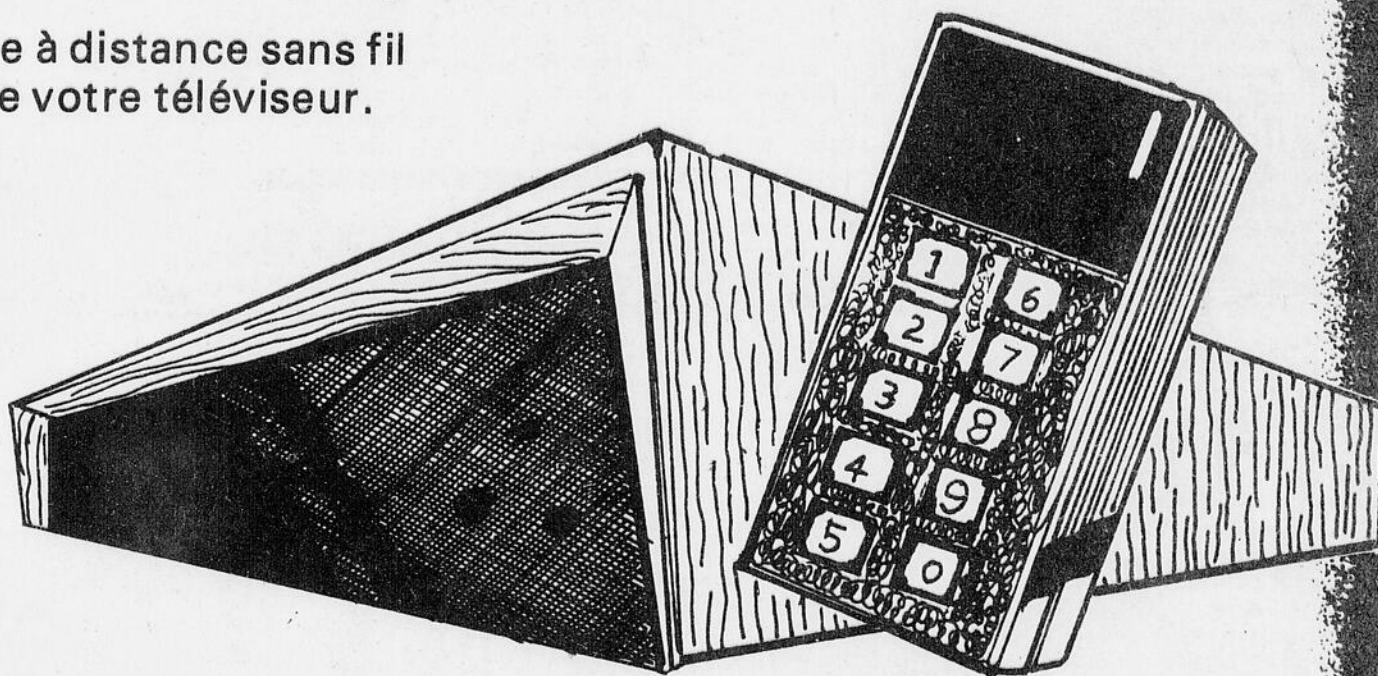
CONTROLE À

DISTANCE SANS FIL

**s'installe à toutes marques de téléviseurs
noir et blanc ou couleurs**

Vous désirez un contrôle à distance sans fil
pour choisir le canal de votre téléviseur.

**Voici la
solution**



Monsieur, Madame, détendez vous quand
vous regardez vos programmes favoris.
S'installe à toutes marques de téléviseurs.

raccordement facile en 2 minutes

***Nous pouvons vous donner une démonstration
gratuite à domicile.***

NOUVEAU

Disponible maintenant chez

NOUVEAU

MAGUIRE RADIO T.V. Enr.

ST-BERNARD, DORCHESTER - 475-6695