

ÉDITION SPÉCIALE

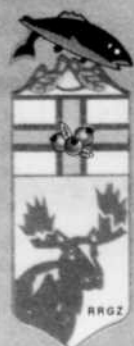
progrès-dimanche



Zees

Paradis

DE LA CHASSE
ET DE LA PÊCHE



Regroupement
Régional
des Gestionnaires
de Zees

du Saguenay-Lac-Saint-Jean inc. Courriel: rrgz@cybernaute.com

Les ZEC protègent et gèrent les territoires



PUBLICITÉ

Le Saguenay—Lac-Saint-Jean compte dix ZEC de chasse et de pêche localisées dans la partie sud du territoire. À l'exclusion de la ZEC de l'Anse Saint-Jean qui est située en totalité dans les territoires municipalisés de l'Anse Saint-Jean et de Petit-Saguenay, les ZEC se retrouvent dans des territoires que l'on nomme territoires non-organisés (TNO). Ceux-ci sont réglementés par les municipalités régionales de comté (MRC). On retrouve six ZEC à l'intérieur

des limites de la MRC du Fjord-du-Saguenay, deux à l'intérieur de la MRC Maria-Chapdelaine et une (1) à l'intérieur de la MRC Le Domaine-du-Roy.

Les ZEC de la région sont situées dans la zone réglementaire de chasse et pêche 18. Près de 17% de la région est constitué de territoires dits fauniques et structurés. La majorité de ceux-ci sont situés dans le sud de la région. Les dix ZEC de la région y représentent une proportion de 8,4%, soit 8935 km² alors que la

région du Saguenay—Lac-Saint-Jean s'étend sur une superficie de 106 000 km² et est caractérisée par deux importants plans d'eau.

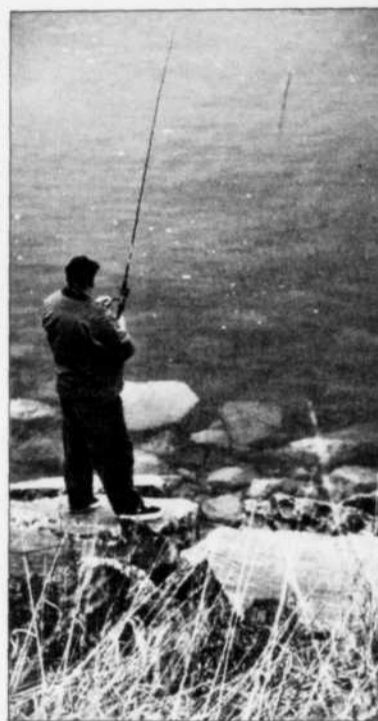
La région possède sans aucun doute un potentiel récréatif extraordinaire. Reconnue pour ses grands espaces, son lac, son fjord et la beauté de ses paysages, la région offre aux visiteurs ainsi qu'à sa population une qualité de vie enviable.

Au Québec

Les Zones d'Exploitation Contrôlées du Québec ont vu le jour en 1978 suite à l'Opération Gestion-Faune plus connue sous le vocable du Grand déclubage. Cette opération fut une conséquence directe de la prise en charge par le Gouvernement du Québec de la gestion de la faune sur l'ensemble du territoire québécois. Elle a impliqué l'abolition globale des droits exclusifs de chasse et de pêche, autrefois détenus par des clubs privés.

La création de ces zones fait suite aux pressions faites par une majorité de citoyens voulant l'abolition des clubs privés sur les terres de la Couronne.

Il y a actuellement au Québec 62 ZEC de chasse et de pêche, 22 ZEC de pêche au saumon et une ZEC de chasse à la sauvagine. Les ZEC de chasse et de pêche couvrent au total 47 966 km² et représentent 33 % de la superficie total des territoires fauniques du Québec. Les ZEC



PECHE - La principale activité des ZEC demeure la pêche sportive.

de pêche au saumon représentent quant à elles, 1655 km².

De tenue publique et dans certains cas, avec une partie privée, la gestion de ces territoires est confiée à des groupes d'usagers et/ou à certains intervenants du milieu. Les activités offertes sont principalement la pêche, la chasse aux petits et gros gibiers ainsi que, prochainement, les activités récréatives. La gestion des activités s'effectue par règlement. Le piégeage y est aussi pratiqué par des tiers. Les services offerts sont l'hébergement (plan de développement récréatives y étant condi-

tionnel), la vente ou la location d'équipement, le camping (rustique ou aménagé) ainsi que, dans certains cas, les services de guides.

Tarification

La tarification des droits d'accès, de chasse et de pêche est déterminée par règlement de l'organisme mais un montant maximal est fixé par règlement du gouvernement. En ce qui concerne les services, elle est déterminée par l'organisme gestionnaire du territoire. La clientèle est principalement résidente, à l'exception de certaines ZEC situées à proximité des territoires américains. L'occupation du territoire est principalement composée de construction à des fins de gestion de la ZEC, de villégiature privée, des camps de piégeage et, dans certains cas, d'immeubles commerciaux appartenant à des tiers (ex. : pourvoyeur). La gestion de la faune est effectuée par rapport annuel d'activités et par des plans de gestion fauniques.

(Source : Direction des territoires fauniques et de la réglementation, décembre 2001, données non-publiées.)

Il est important de mentionner à cette étape-ci que même si les ZEC amorcent actuellement un virage récréotouristique, leur mandat premier en sera toujours un de gestion faunique.

MANDAT DES ZEC

L'accessibilité reste une priorité

Les zones d'exploitations contrôlées doivent remplir des mandats précis dans le cadre activités. Une armée de bénévoles se dévoue annuellement pour conserver leur patrimoine.

En matière de conservation de la faune, les organismes gestionnaires des ZEC doivent veiller au suivi et au contrôle de l'exploitation de la faune afin d'assurer un équilibre entre la demande des utilisateurs et l'offre faunique.

Au chapitre L'accessibilité à la ressource faunique, les dirigeants doivent faire en sorte que l'utilisation récréative de la faune soit accessible à chance égale à toute personne qui le désire. L'accessibilité du territoire figure également au chapitre des priorités des gestionnaires de ZEC qui met de l'avant à chaque année un vaste plan d'entretien des routes d'accès.

La participation des usagers constitue un élément essentiel au concept des ZEC. Ainsi, chaque ZEC est gérée bénévolement par une association à but non lucratif dûment incorporée. L'association gestionnaire est composée des représentants élus lors de l'assemblée générale annuelle des membres. Ces derniers accomplissent leur tâche bénévolement et en font rapport annuellement aux mem-

bres qui participent aux décisions de gestion.

L'autofinancement des opérations fait également partie du mandat de gestion des ZEC. Les revenus autonomes provenant surtout des cartes de membres et de la vente des forfaits ainsi que des droits d'accès journaliers doivent permettre l'autofinancement des opérations afin de maintenir des tarifs abordables pour les usagers.

Mot du Président



Charles-Aimé Bouchard, président du Regroupement régional des gestionnaires de ZEC du Saguenay-Lac-Saint-Jean.

Bonjour chers amis de la faune et amants de la nature,

C'est avec beaucoup de fierté que je vous présente, au nom du Regroupement Régional des Gestionnaires de ZEC (RRGZ), l'édition 2002 du cahier spécial portant sur les dix zones d'exploitation contrôlée (ZEC) de la région du Saguenay—Lac-Saint-Jean.

En espérant que cette parution vous permette d'en apprendre davantage sur ces merveilleux territoires, j'espère aussi qu'elle vous sensibilisera tous et toutes à l'importance du mandat qui nous a été confié en tant que gestionnaires de ZEC : veiller au suivi et au contrôle de l'exploitation rationnelle de la faune, chose que nous faisons bénévolement depuis plus de 22 ans. En effet, plus que jamais, nous travaillons avec tous nos partenaires afin d'assurer une meilleure protection et gestion de nos territoires. En conséquence, nous préservons notre patrimoine faunique et forestier en santé et participons au développement durable de nos territoires.

Je pense que le RRGZ répond de plus en plus à la volonté que souhaite l'ensemble du milieu régional qui est de se concerter, autrement dit, se parler, afin de mieux performer dans notre mandat de gestionnaires.

Pour ce qui est de l'avenir, il est primordial d'avoir une vision objective et à long terme du développement des ZEC afin de mieux anticiper l'avenir et ce, en lien direct avec les besoins des clientèles actuelles et futures. Il est donc souhaitable de développer de nouvelles activités récréatives mais il importe également de consolider les acquis avec un personnel stable, une accessibilité routière adéquate et enfin une protection de la faune digne du mandat qui nous est confié.

Je tiens également à souligner la prompte et franche collaboration de tous nos partenaires et ce, tout au long de l'année et je nomme ici la Société de la Faune et des Parcs (aménagement et protection), le Ministère des Ressources naturelles division Forêts et Territoire, les MRC, la Sûreté du Québec (Opération Oeil de Lynx) ainsi que les compagnies forestières.

Je souhaite à tous une très belle saison sur nos ZEC!

Fauniquement vôtre,
Charles-Aimé
Bouchard,
Président RRGZ

NOUVEAU À JONQUIÈRE

L'EAU BEN DU PÊCHEUR

Boutique chasse et pêche

- Mouches • Leurres
- Accessoires de chasse et pêche
- Appâts

Dépositaire exclusif:

LES MOUCHES DE FABRICANT

3937A, de la Fabrique
JONQUIÈRE
Benoit Bourgeois (418) 542-3444

GESTION DÉLÉGUÉE

Un principe d'accessibilité soutenu par des bénévoles



Depuis que le gouvernement du Québec a procédé à l'Opération Gesti-Faune, en rendant publics les anciens territoires des clubs privés de chasse et pêche, c'est grâce à une armée de bénévoles que le principe d'accessibilité et de gestion de la faune des Zones d'exploitation contrôlée (ZEC) est maintenu en opération.

Les dix ZEC de la région y représentent une proportion de 8,4 % du territoire du Saguenay-Lac-Saint-Jean, soit 8935 km². Une centaine de bénévoles constituent les conseils d'administration des organismes gestionnaires.

Les administrateurs élus se réunissent près d'une vingtaine de fois par année pour décider des investissements et des actions à prendre pour assurer la mission confiée aux ZEC par le gouvernement du Québec.

Ce sont les bénévoles qui voient aux travaux de voiries et d'entretien des chemins forestier. Ils travaillent en collaboration avec différents entrepreneurs pour la réparation de pontceaux et le nivelage des chemins. Le personnel qui travaille au poste d'accueil et sur le territoire est supervisé par des comités de bénévoles qui voient à



BENEVOLAT - Les bénévoles gestionnaires des ZEC représentent le cœur du principe d'opération des ZEC. Sans eux, ces territoires seraient non organisés et sûrement aux prises avec de graves problèmes d'exploitation. Sur la photo, Fernand Maltais et Jacques Deslaurier entrepreneurs en compagnie de Barbara Pouliot, ingénieure forestière et Marcel Plourde administrateur bénévole sur la ZEC La Boiteuse.

l'application de la convention collective s'il y a lieu et à la gestion du personnel.

Les bénévoles gestionnaires s'assurent également que les suivis des populations fauniques se fassent régulièrement pour déterminer en collaboration avec les biologistes de la FAPAQ les quotas des lacs et les différents aménagements fauniques nécessaires pour améliorer les

habitats.

Les bénévoles doivent également veiller à l'autofinancement et à l'équilibre budgétaire de leur organisme. La situation financière est suivie de près par les comités responsables des finances.

Les gestionnaires, en plus de veiller à leur entité territoriale, s'impliquent activement sur le plan régional et s'avèrent de précieux collaborateurs avec les

employés de la Société de la faune et des parcs. Les présidents de ZEC participent à des rencontres hebdomadaires pour planifier les rencontres de leur conseil d'administration, les rencontres avec le regroupement régional des gestionnaires de

ZEC, en plus de participer aux rencontres provinciales de la Fédération québécoise des gestionnaires de ZEC.

Ce principe de bénévolat représente la valeur la plus importante de ce mode de gestion.

Épargnez 20 \$

Maintenant seulement

279⁹⁵ \$

Scie à chaîne 017

Puissant moteur de 1,4 kW

Frein de chaîne à inertie QuickStop^{MD} pour plus de sécurité

Robuste et légère - seulement 3,8 kg (8,4 lb)

Allumage électronique garanti à vie

Système de lubrification automatique

Avec guide-chaîne de 15"



AVANTAGE DU DÉTAILLANT STIHL

Une des meilleures caractéristiques d'une scie à chaîne STIHL, c'est votre détaillant STIHL.

Vous n'avez pas besoin d'être un pro pour acheter une scie à chaîne STIHL, mais vous devez être un professionnel pour la vendre. C'est pourquoi les scies à chaîne STIHL sont numérotées dans le monde et ne sont pas vendues dans les magasins à grande surface.

Visitez un détaillant de service STIHL indépendant dès aujourd'hui et, pour un temps limité, vous réaliserez de grandes économies sur certains modèles de scie à chaîne et accessoires STIHL.

STIHL... La Qualité à tout prix^{MD}



STIHL
Numéro un dans le monde.

www.stihl.ca

Pour tous les détails et une démonstration gratuite, venez nous voir dès aujourd'hui!

Coop Nutrinor

1695, boul. Talbot, Chicoutimi
549-4770

La Baie Moteur enr.

1131, boul. Grande-Baie Sud
Ville de La Baie
544-3881

Réul Boivin et Fils Itée

492, boul. Marcotte, Roberval
275-2502

LOC. d'Équipements Chicoutimi

131, Saint-Ephrem, Chic.-Nord
549-5262

Coop Nutrinor

555, avenue Coop
Saint-Bruno
343-3812

Roland Spence et Fils

4364, du Royaume
Jonquière
547-0054

Formule JRE inc.

358, Dessureault,
Dolbeau-Mistassini
276-2672

Où J'ai des Sports inc. (Sport Nautique Daigle inc.)

949, 3^e Rue, Chibougamau
748-3366

STIHL

Numéro un dans le monde

TRX500FA

LE VTT DE L'ANNÉE 2001 selon ATV Magazine.

- Le premier moteur de VTT Honda à quatre-temps et refroidi par liquide est un modèle de 499cc à soupapes en tête, pour plus de couple et un centre de la gravité plus bas.
- La boîte de vitesses HondamaticTM à rapports continuellement variables est hydro-mécanique et offre trois modes de changement de vitesses incluant l'ESP - sélection électrique au doigt brevetée de Honda. La robuste Hondamatic, contrairement aux systèmes à courroies offre un vrai frein-moteur et est pratiquement sans entretien.
- L'entraînement continu par les quatre roues utilise un différentiel avant à glissement limité, pour une traction supérieure et une direction plus légère.
- Mensualités faciles et sans complications, avec le financement RPM de Honda.



TRX500FA



www.honda.ca

PORTEZ TOUJOURS UN CASQUE. DE LA PROTECTION POUR LES YEUX ET DES VÊTEMENTS PROTECTEURS APPROPRIÉS ET S.V.P. RESPECTEZ L'ENVIRONNEMENT. OBSERVEZ LES LOIS ET LISEZ ATTENTIVEMENT VOTRE MANUEL DU PROPRIÉTAIRE. HONDA RECOMMANDE DE SUIVRE UN COURS DE FORMATION APPROUVÉ POUR PILOTER VOTRE VTT.



ÉQUIPEMENTS VILLENEUVE INC.

1178, boul. Ste-Geneviève, Chicoutimi-Nord

Tél.: (418) **543-3600**

www.equipementsvilleneuve.com

Les ZEC entreprennent le virage récréotouristique



Les utilisateurs de ZEC connaissent bien les beautés de leur territoire. Les baies sablonneuses, les criques, les sources d'eau potable, les rivières canotables, les sentiers dans les vieux bûchés, les pistes d'originaux qui ressemblent à des grands boulevards, les falaises rocheuses, les plus beaux points de vue, les frayères à truites, les grands canyons et les panoramas féériques.

Les chasseurs et pêcheurs profitent en effet tout au long de l'année des magnifiques beautés naturelles des territoires giboyeux et panoramiques que sont les ZEC du Saguenay-Lac-Saint-Jean.

Ces beautés naturelles ouvrent maintenant leur porte à une plus vaste clientèle. En effet, depuis la modification à la loi sur la conservation et la mise en valeur de la faune, les ZEC peuvent maintenant répondre aux besoins des nouvelles tendances en matière d'exploitation de la nature. Ils y arriveront en offrant, sur leur territoire, des facilités pour pratiquer des activités sans prélèvement (autres que la chasse et la pêche) et des



CANOTS - Le canot camping fait partie des nouvelles possibilités qui seront offertes sur le territoire des ZEC du Saguenay-Lac-Saint-Jean.

développement pour chacune des ZEC intéressées par ce nouveau créneau.

Une agente de développement, Nadine Maltais; une ingénieure forestière, Barbara Pouliot, Alain Roch, géographe et Jean-François Gagnon biologiste, une équipe dynamique de quatre professionnels ont pris d'assaut les territoires des ZEC pour identifier le potentiel récréotouristique qui sommeille dans chaque entité territoriale.

« Nous avons donc répertorié et identifié des sites potentiels de camping rustique, des endroits pouvant devenir des belvédères d'observation tant pour la faune que pour les paysages, des sentiers de randonnées pédestres, des circuits de rivières canotables et autres attraits pouvant faire partie des activités sans prélèvement », informe Nadine Maltais, agente de développement pour le compte du RRZ.

« Pour un amateur de chasse, le fait de se promener en forêt, de voguer à bord d'un canot, de regarder des castors s'exécuter ou d'observer une femelle orignal avec ses petits sur le bord d'un étang, peuvent paraître des phénomènes normaux. Cependant, pour un nombre important de personnes à la recherche d'aventure et de contacts avec la nature, il s'agit de beautés naturelles qu'ils n'ont pas l'occasion de voir souvent », fait ressortir Nadine Maltais en conclusion.



PLEIN AIR - Les activités de plein air intéressent une clientèle de plus en plus importante.

possibilités d'hébergement,

La Fédération québécoise s'est montrée intéressée à répondre à ces besoins et a formé des équipes régionales pour mettre de l'avant des plans de développement d'activités récréatives. Au Saguenay-Lac-Saint-Jean, neuf

ZEC sur dix ont entrepris le virage récréotouristique.

Pour mettre en place ce nouveau concept, le Regroupement régional des gestionnaires de ZEC de la région a procédé à l'embauche de jeunes professionnels qui ont rédigé des plans de

PARTENARIAT

Des possibilités d'hébergement s'offrent dans un proche avenir

En plus d'offrir de nouvelles activités récréotouristiques, la modification de la Loi sur la conservation et la mise en valeur de la faune qui encadre la gestion des ZEC permet aux gestionnaires de ces territoires d'offrir

des possibilités d'hébergement.

Bien que le Gîte forestier ait été exclu des éventualités en matière d'hébergement, la construction d'auberge ou de camps rustiques fait partie des solutions envisageables. De nombreux

propriétaires de camps de chasse et pêche auraient bien aimé avoir la possibilité de louer leur campement sur le territoire des ZEC mais on peut facilement deviner que la villégiature en forêt comporte des risques et exige des connaissances qu'un simple touriste ne peut posséder sans encadrement. C'est pourquoi l'exploitation de gîte forestier n'a pas été possible.

Bien que rien de concret ne soit en marche pour le moment, des approches ont été faites par des partenaires intéressés à offrir de l'hébergement sur les ZEC.

Ce nouveau virage a pour but d'intégrer les ZEC dans le développement régional et le développement économique de leur milieu. Ils seront des partenaires importants dans un avenir rapproché.

Royaume de la villégiature privée

Les ZEC du Saguenay-Lac-Saint-Jean regroupent près du tiers des baux de villégiature octroyés par le ministère des Ressources naturelles pour la villégiature privée sur l'ensemble du territoire régional.

Les retombées économiques associées à cette occupation territoriale sont d'une importance capitale pour les ZEC. Le phénomène de la villégiature sur les ZEC assure une fréquentation

des territoires, ce qui a pour conséquence de générer des revenus importants pour les gestionnaires.

En effet les propriétaires de camps de chasse et pêche sont de fidèles utilisateurs de la faune et de l'ensemble du territoire. La plupart d'entre eux se portent acquéreurs de leur droit d'accès, leur forfait de chasse et de pêche en plus de faire l'acquisition de leur carte de membre. Ces

amants de la nature invitent également plusieurs proches et amis tout au long de la saison pour pratiquer les activités de chasse et pêche ce qui génère des revenus supplémentaires pour les gestionnaires.

Les statistiques les plus récentes indiquent que les ZEC de la région regroupent 2837 baux de villégiature pour un total de 9263 dans la région. Selon le MRN, les ZEC Lac-de-la-Boiteu-

se, Onatchiway Est, Martin-Valin et Des Passes comptent 21 % des baux de villégiature émis au Saguenay-Lac-Saint-Jean. Cela représente une proportion importante étant donné la faible superficie que représentent ces quatre entités par rapport à l'ensemble du territoire régional (4534 km carrés sur 106 570 kilomètres carrés).

ZEC DES PASSES

Surveillez bientôt toutes les zecs sur: www.zecquebec.com

La ZEC des Passes: Le royaume de la diversité...

La pêche

Tous les pêcheurs sauront très certainement apprécier la grande variété d'espèces que renferment les quelque 600 plans d'eau poissonneux de la ZEC des Passes.

En plus du très connu omble de fontaine, les mordus pourront se laisser tenter par la truite grise, le doré jaune et même le brochet. En effet, la truite grise monopolise environ une quinzaine de lacs et le doré, à la chair tant estimée, occupe une vingtaine de lacs. La ZEC des Passes est en fait la seule ZEC de la région à offrir la pêche au doré.

Infrastructures

Bien qu'une quinzaine de débarcadères soient déjà en place, les gestionnaires de la ZEC des Passes ont pour projet de tripler leur nombre. Ils comptent aussi améliorer la signalisation routière et procéder à l'affichage des lacs afin de faciliter l'accès à ceux-ci. La ZEC souhaite aussi, dans les années à venir, faire l'ajout d'un circuit de canot-camping et de randonnée pédestre par l'entremise d'un plan de développement d'activités récréatives.

Services

Le service de cueillette de déchets domestiques est également offert aux utilisateurs. De plus, à chaque année, un service de cueillette de déchets

solides (réservoirs de propane, tables, chaises, matelas, tôle, fer...) est aussi effectif. Cette activité se réalise grâce à l'aide financière de la MRC Maria-Chapdelaine.

Une carte topographique du territoire est également disponible au poste d'accueil indiquant avec précision courbes et dénivellations de tout le territoire de la ZEC des Passes. De

plus, des cartes illustrant les différents secteurs du territoire ont été installées au détour de chaque chemin. Il est également possible d'avoir accès à l'électricité, et ce, jusqu'au lac aux Grandes-Pointes.

Les usagers peuvent aussi s'adonner à la cueillette de bleuets. Un « dépanneur » temporaire est en place durant une partie de la saison estivale pour



Magnifique plage de sable aux abords du lac Alex sur la ZEC des Passes.



acheter le fruit de la récolte des cueilleurs ambitieux.

La chasse

La chasse est une activité très populaire sur la ZEC des Passes. En 2001, 56 orignaux ont été abattus. Se distinguant aussi de par son étendue, la ZEC des Passes se mérite le titre de deuxième plus grande ZEC de la région du Saguenay - Lac-Saint-Jean et elle offre à ses visiteurs 1491 kilomètres carrés de terrain entièrement disponibles à la chasse et la pêche.

Voie d'accès: via la route 169 Nord jusqu'à Sainte-Monique, puis vers Saint-Ludger-de-Milot jusqu'au poste d'accueil.

Coordonnées: (418) 373-2368
Bureau administratif: 668-3136

00518756

ZEC DU LAC-BRÉBEUF

Surveillez bientôt toutes les zecs sur: www.zecquebec.com

La ZEC du Lac-Brébeuf, c'est tout près!

La zone d'exploitation contrôlée du Lac-Brébeuf possède un avantage que ses gestionnaires aiment rappeler: celui de sa proximité aux grandes agglomérations urbaines.

En effet, le poste d'accueil, situé dans les limites de la municipalité de St-Félix d'Otis, n'est qu'à seulement 25 km de la Ville de La Baie. De plus,

C'est sur plus de 80 lacs facilement accessibles que l'on pêchera l'omble de fontaine, l'omble chevalier et l'anguille. De plus, des prises exceptionnelles attendent les pêcheurs les plus exigeants, sur les lacs Éternité et Bailloquet où le touladi (truite grise) n'attend que l'appel pour mordre l'hameçon.

Pour ce qui est de la chasse, le potentiel est au-dessus de la moyenne régionale. Que ce soit pour la chasse au gros gibier (ours noir, orignal) ou au petit gibier (gélinotte huppée et lièvre) le taux de réussite ne dépend que de l'habileté du chasseur.

Le récréotouristique, potentiel à développer!

Depuis plusieurs années, trois sites de camping rustique sont offerts aux adeptes de camping. Un premier est situé au lac Éternité (40 emplacements); un deuxième est situé dans le secteur de Ferland-et-Boilleau (12 emplacements) et enfin, un troisième récemment aménagé est en bordure du lac Hamel (6 emplacements). Au-delà de l'activité de camping, les

gestionnaires de la ZEC ont pris conscience de la nécessité de diversifier l'offre à la clientèle afin de satisfaire les attentes nouvelles, liées à l'évolution constante des activités de plein air.

Fort heureusement, sa proximité des grands centres et la diversité de son environnement naturel accordent à la ZEC un potentiel non négligeable pour satisfaire la future clientèle touristique.

L'orientation présentement à l'étude prévoit deux axes de développement. Le premier, plus intensif, permettrait des aménagements concentrés autour de trois lacs soit: Éternité, Brébeuf et Hamel. Les activités seraient les suivantes: camping et chalets rustiques, refuges, sites panoramiques, sentiers de randonnée pédestre, aires de pique-nique, baignade, pêche à gué, etc.

Le deuxième axe de développement, extensif et s'étendant sur l'ensemble du territoire, consisterait à cueillir, colliger et vulgariser toute l'information

relative aux activités pouvant révéler un certain intérêt. Bref, ces outils d'information auraient pour but de guider certaines catégories d'amants de la nature, tels: photographes, ornithologues (oiseaux), mycologues (champignons), randonneurs, cueilleurs de fruits sauvages, etc. Bientôt, sur la ZEC du Lac-Brébeuf, il y en aura pour tous les goûts!

Téléphone: (418) 544-4884



ZEC du lac-Brébeuf: Frayère aménagée durant l'été 2001.

d'autres portes d'entrée rendent la ZEC accessible aux populations de Québec et Charlevoix via la route 170 (St-Siméon-Bas-Saguenay) et via la route 381 (Petit Parc-Ferland-et-Boilleau).

Chasse et pêche

Depuis sa création, il y a tout près de 25 ans, la ZEC du Lac-Brébeuf a bâti sa réputation à partir des activités de chasse, de pêche et de cueillette de bleuets.



Le lac Hamel sur la ZEC Brébeuf. Sites de camping rustiques disponibles.

Accès: Via la route 170 jusqu'à Saint-Félix d'Otis puis en empruntant le chemin du Lac-Brébeuf jusqu'au poste d'accueil.

00518755

.La protection des habitats fauniques reste une priorité



L'édition 2002 du congrès provincial de la Fédération québécoise des gestionnaires de ZEC a atteint des niveaux records de participation, au mois de février dernier dans la région de Saint-Georges-de-Beauce.

Lors de cette rencontre, des représentants des ZEC de la région participaient activement aux discussions en regard avec la thématique intitulée: Les ZEC en Affaires. Le taux de participation a atteint des records sans précédent. En tout, 225 délégués provenant non seulement des ZEC mais également de différents ministères et organismes, dont la Société de la Faune et des Parcs.

À l'issue des débats, les gestionnaires de ZEC ont pu constater qu'elles avaient beaucoup de travail à faire avant de se lancer en affaires et que la protection

des habitats fauniques demeure la priorité. L'importance d'une bonne planification dans la gestion des territoires assure également une saine gestion.

Les 225 participants ont eu la possibilité d'assister à différents ateliers dont l'atelier juridique, celui sur la modification aux règlements sur l'eau potable et la gestion des matières résiduelles et la rencontre sur la diversification économique et les nouvelles sources de financement.

Les délégués ont également reçu des comptes-rendus sur le travail effectué depuis un an et demi dans le cadre du développement récréotouristique et des projets habitat forestier. Le travail effectué est colossal et il reste encore beaucoup à faire avant de passer à l'action. Les ZEC doivent en effet définir et planifier toutes les conditions



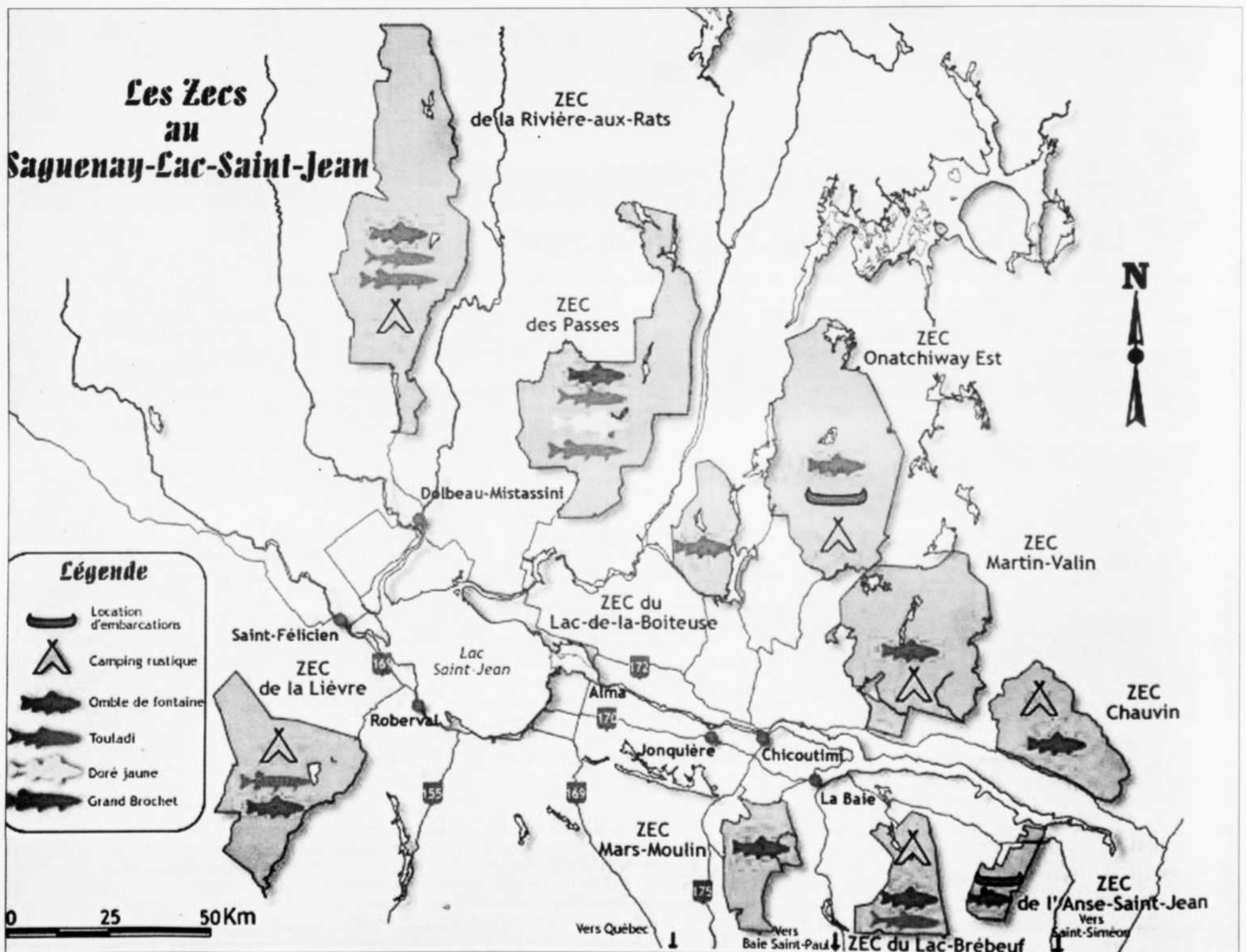
PRESIDENT - Charles-Aimé Bouchard agit à titre d'administrateur sur l'exécutif provincial de la FQGZ en plus d'occuper le poste de président du RRGZ Saguenay-Lac-Saint-Jean.

pour accueillir une nouvelle clientèle.

Jusqu'à maintenant, 41 ZEC sur une possibilité de 62 sont impliquées dans un plan de développement d'activités récréatives.

Lors de l'assemblée générale du congrès, un mandat a été donné au conseil d'administration afin de faire les représentations nécessaires pour:

- Appliquer la coupe mosaïque selon le calendrier prévu
- Voir à solutionner les problèmes de la voirie forestière (un manque à gagner de 800 000 \$)
- Voir à maintenir les jeunes professionnels en poste
- Signifier leur désaccord concernant la politique des régions ressources qui exclut les ZEC de Québec, Lanaudière, Chaudière-Appalache et de l'Estrie.





DU LAC-DE-LA-BOITEUSE

Surveillez bientôt toutes les zecs sur : www.zecquebec.com

Havre de pêche et paysages enchanteurs

La ZEC du Lac-de-la-Boiteuse, aux spectaculaires parois escarpées au sud et aux grands plateaux sableux plus au nord, expose une nature à l'état brut.

Située à proximité des municipalités de Falardeau, Bégin et Saint-Ambroise, il est facile d'y accéder par le poste d'accueil sud et par celui du nord si vous arrivez des territoires forestiers ou de la ZEC Onatchiway Est. À environ 35 km de Chicoutimi, Jonquière et Alma, la ZEC du Lac-de-la-Boiteuse vous donne l'occasion de taquiner la truite à moins d'une heure de route.

Possédant le meilleur succès de

ombles de fontaine par heure ou encore 8,4 par jour, il est difficile de repartir les mains vides. Les pêcheurs qui aiment atteindre leur quota rapidement seront choyés sur le territoire de la ZEC du Lac-de-la-Boiteuse.

Un peu plus de 80 lacs sont facilement accessibles et regorgent du populaire omble de fontaine.

De plus, quelques débarcadères ont été aménagés afin de faciliter l'accès aux plans d'eau.

Lorsque les feuilles rougissent et odorent la forêt, les chasseurs font leur apparition.

Il est alors possible de s'adonner à la chasse au petit et gros gibier, et ce, avec beaucoup de succès.

En effet, la forêt particulièrement feuillue de ce territoire est propice à supporter des populations intéressantes de géli-notte huppée et d'orignaux.

Débroussaillage, restauration de ponts et entretien des chemins font parties des travaux annuels pour améliorer l'accès, mais aussi pour protéger la ressource faunique aquatique,



Vue du sommet de la montagne des Conscrits.

sensible aux sédiments provenant des routes forestières.

Récrétourisme

Il est à noter que quelques endroits ont été désignés pour le camping sauvage, histoire de permettre aux visiteurs de séjourner en forêt et de mieux profiter des ressources de ce territoire. La ZEC souhaite, de plus, exploiter le potentiel de la montagne des Conscrits. Ce mont d'un peu plus de 400 m de dénivellation verra prochainement ses flancs parcourus de sentiers pédestres et de VTT et

d'un belvédère au sommet offrant une vue imprenable et une interprétation historique des lieux. En effet, le mont des Conscrits tire son nom d'une raison historique : au temps de la conscription, les hommes qui ne voulaient pas aller à la guerre s'y sont réfugiés. Pour l'instant, ce sont surtout les chasseurs, les pêcheurs et les quadistes qui fréquentent la ZEC. Toutefois, l'éventail de la clientèle pourrait bien se diversifier suite à la planification d'activités récréatives.

Téléphone : (418) 690-4123

00518754



Montagne des Conscrits sur la ZEC du Lac-de-la-Boiteuse, vue du poste d'accueil. Celle-ci fait partie de notre histoire régionale. En effet, lors du conflit mondial de 1994-1919, cette montagne, de par sa hauteur de plus de 1000 pieds, servait de refuge aux conscrits qui refusaient de se présenter sur les champs de bataille. Celle-ci fera éventuellement l'objet de développement récréatif.

prises d'omble de fontaine de toutes les zecs de la région, c'est-à-dire 2,4

l'accès, mais aussi pour protéger la ressource faunique aquatique,



MARS-MOULIN

Surveillez bientôt toutes les zecs sur : www.zecquebec.com

Terres giboyeuses à la sortie de la ville

Située à moins de 20 minutes de la ville de Saguenay, la ZEC Mars-Moulin est un endroit de prédilection

en grande partie feuillue, est capable d'en soutenir une quantité appréciable. Les connaisseurs

pourront jouir d'une chasse de qualité, à l'orignal, à la gélinotte huppée ainsi qu'à l'ours noir. La ZEC Mars-Moulin est réputée pour la chasse à l'orignal, en effet, 52 orignaux ont été abattus en 2001 sur ce territoire. De plus, cette ZEC détient le meilleur

succès de chasse à la gélinotte huppée de la région en 2000.

Il est aussi possible de pêcher la truite mouchetée sur quelques lacs et rivières de son territoire. Cette ZEC exploite en plus dix lacs qui lui sont réservés à l'intérieur de la Réserve faunique des Laurentides. On peut s'adonner à la cueillette du petit fruit qui a fait la renommée de la région du Saguenay - Lac-Saint-Jean: le bleuets. Plus de 153 villégiateurs possèdent

un chalet sur cette zec, et bientôt, le camping et la randonnée pédestre en sentier seront aussi possibles. La ZEC Mars-Moulin est un paradis de chasse et un refuge pour les amateurs de la nature. En raison de sa proximité, il est difficile d'y résister...

Accès : Par le chemin de la rivière à Mars, à partir de La Baie, par le rang de l'Église, à partir de Laterrière ou par le poste d'accueil Cyriac, par le chemin des scieries Saguenay à partir du Parc des Laurentides.

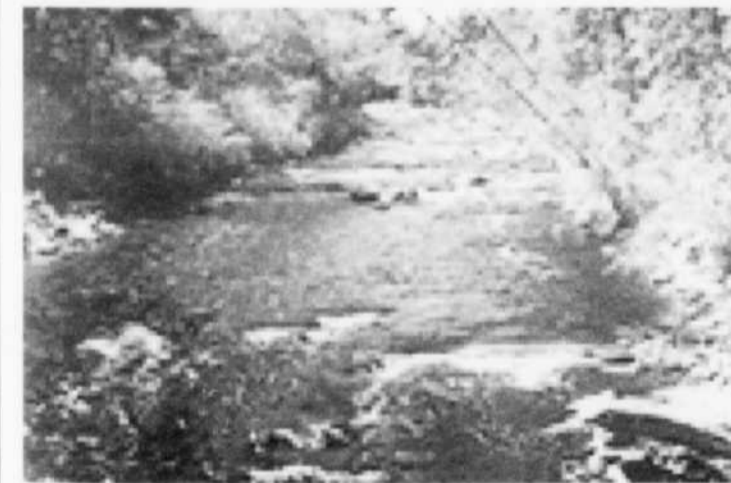
Coordonnées : (418) 544-3340 (poste d'accueil La Baie), (418) 678-3530



ZEC Mars-Moulin, endroit idéal pour la chasse aux petits gibiers.

(accueil Laterrière) et 592-7637 (accueil Cyriac)

00518753



pour tous ceux qui aiment se retrouver rapidement en nature, peut-être même au quotidien, après une journée de travail. En effet, il est possible d'accéder à ce territoire en s'enregistrant à l'un des trois postes d'accueil : soit celui de Laterrière, celui de La Baie ou celui du boulevard Talbot à l'entrée de la Réserve faunique des Laurentides.

La ZEC Mars-Moulin regorge de petits et de grands gibiers, puisque sa forêt,

Une équipe de professionnels oeuvre au sein du regroupement



Depuis un peu plus d'un an, un groupe de professionnels composé d'une agente de développement, d'un géographe, d'une ingénieure forestière et d'un biologiste est en place afin de prêter main-forte aux gestionnaires de ZEC de la région dans leur mandat de protection et de gestion de l'exploitation de la faune.

En effet, la présence de plusieurs intervenants (villégiateurs, amateurs de chasse, de pêche et de plein-air et compagnies forestières) ainsi que les différents modes d'utilisation des ZEC nécessite un mode de planification et gestion qui soit harmonieuse. C'est pourquoi, dans le contexte innovateur de la gestion intégrée des ressources du milieu forestier, la présence d'une équipe étant capable de supporter, d'orienter et de conseiller les ZEC de la région est nécessaire. En effet, les ZEC regorgent de potentiels, tant aux niveaux faunique et forestier qu'au niveau récréatif. Il est donc primordial de planifier, dans une perspective durable, le développement et l'aménagement multi-ressources de ces merveilleux territoires.

Au niveau du développement récréotouristique, durant toute la saison passée, des visites multiples ont été effectuées sur les ZEC afin de définir les potentiels et les possibilités de développement de chacune. Ainsi, après s'être retroussé les manches, l'équipe s'est lancée dans l'élaboration de plans de développement d'activités récréatives pour neuf ZEC de la région. Le proces-



EQUIPE - La venue d'une équipe multidisciplinaire est visiblement très importante pour les gestionnaires de ZEC. Nous retrouvons sur la photo, à l'avant, Nadine Maltais, agente de développement; Alain Roch, géographe; Barbara Pouliot, ingénieure forestière et Jean-François Gagnon biologiste. A l'arrière il s'agit de Pierre-Émile Simard, responsable des professionnels, Charles-Aimé Bouchard, président du RRGZ.

sus va bon train et bientôt, les ZEC seront en mesure de proposer des nouvelles activités récréatives à leur clientèle. De plus, six plans de mise en valeur des ressources fauniques et

forestières pour six ZEC ont été produits. Ces plans compléteront les projets récréotouristiques et serviront, souhaitons-le, de document de référence pour les éventuels aménagements et les exercices de concertation de nos ZEC régionales auprès des compagnies forestières.

Le RRGZ compte bien entrer dans le processus de consultations publiques des plans quinquennaux des compagnies forestières. Outillées de ces plans, les gestionnaires de ZEC seront dorénavant en mesure de partager leur territoire de manière éclairée. Elles pourront ainsi participer à des projets de gestion intégrée des ressources et proposer, s'il y a lieu, des solutions alternatives, basées sur du solide.

Du côté de la foresterie, plusieurs ZEC ont fait appel à l'ingénieure forestière du RRGZ afin de restaurer ou de remplacer certains ponceaux. Ces travaux sont indispensables afin de préserver la viabilité de la ressource faunique aquatique tel l'omble de fontaine et aussi pour assurer l'accessibilité au territoire.

Du côté de la faune, avec l'aide des précieux conseils du biologiste, des frayères ont également été aménagées sur cer-

tains plans d'eau afin de restaurer l'habitat des populations d'omble de fontaine, espèce fétiche des ZEC de la région.

L'équipe du regroupement rencontre régulièrement les principaux intervenants du milieu tels la Société de la Faune et des Parcs du Québec et le Ministère des Ressources naturelles, afin de s'assurer d'un suivi pertinent et de la plus grande harmonisation possible de leur projets.

La venue d'une équipe multi-

disciplinaire est visiblement très importante pour les gestionnaires de ZEC. Non seulement, elle prodige conseils et recommandations mais favorise également le développement durable des territoires.

Autant de projets pour une équipe jeune et dynamique, fière de pouvoir mettre ses connaissances au profit d'un regroupement comme celui des gestionnaires de ZEC du Saguenay-Lac St-Jean.



TRAVAUX - Du côté de la foresterie, plusieurs ZEC ont fait appel à l'ingénieure forestière du RRGZ afin de restaurer ou de remplacer certains ponceaux. Ces travaux sont indispensables afin de préserver la viabilité de la ressource faunique aquatique tel l'omble de fontaine et aussi pour assurer l'accessibilité au territoire.



FAUNE - Avec l'aide des précieux conseils du biologiste du RRGZ, des frayères ont également été aménagées sur certains plans d'eau afin de restaurer l'habitat des populations d'omble de fontaine, espèce fétiche des ZEC de la région.



ONATCIWAY EST

Surveillez bientôt toutes les zecs sur : www.zecquebec.com

Une pêche de qualité dans un milieu naturel

La Zec Onatichway Est est située à environ 60 km au nord de Chicoutimi dans la région du Saguenay - Lac-Saint-Jean. Vous y découvrirez un territoire montagneux parsemé de nombreux lacs et sillonné d'innombrables ruisseaux et rivières dont les eaux sont fréquentées par une truite mouchetée indigène de qualité.

Limitrophe au massif des Monts-Valin et couvert par la forêt boréale, le secteur offre à l'œil des paysages saisissants qui s'adaptent aux humeurs des jours et au gré des saisons.

Accès

Pour accéder au territoire et rejoindre l'un des deux postes d'accueil, vous devez vous rendre au village de St-David-de-Falardeau puis emprunter une route forestière. Pour se rendre au poste d'accueil principal (Onatichway), il faut s'engager sur la route longeant la rivière Shipshaw sur 34 km. Pour se rendre au poste d'accueil du Bras-Louis, il faut emprunter la route menant au centre de ski Le Valinouët puis longer la rivière St-Louis sur 17 km.

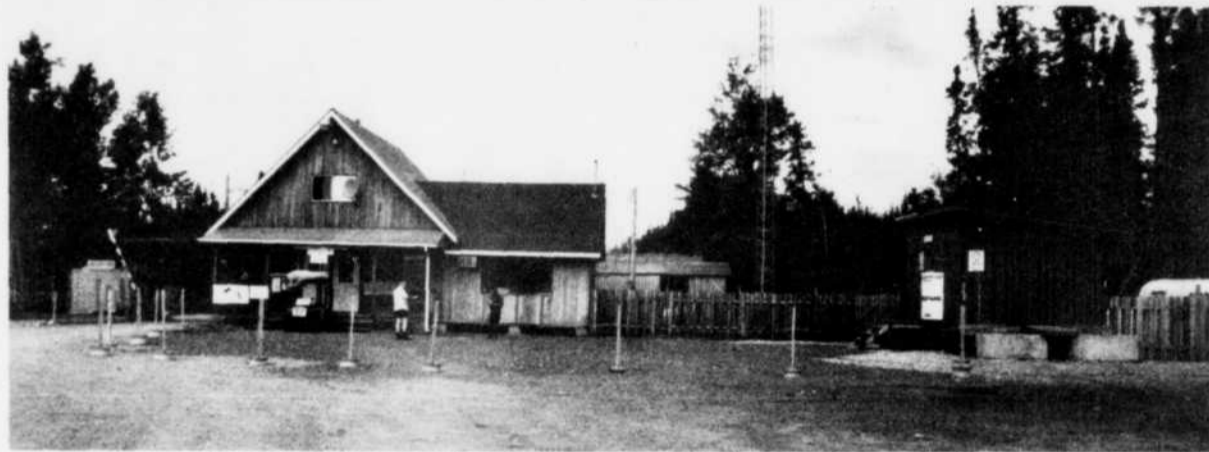
Activités

Le territoire possède un grand potentiel récréatif. Bien qu'on y pratique surtout la pêche sportive, la

chasse et la villégiature, on s'y adonne aussi à la randonnée en motoneige en période hivernale. De plus, une foule d'activités reliées au plein air (observation de la faune, promenade en forêt, canotage, VTT, etc.) agrémentent le séjour et contribuent au plaisir des visiteurs.

actions selon quatre grands principes: la conservation de la faune, l'accessibilité pour tous, la participation démocratique à la gestion et l'autofinancement des opérations. De plus, résolument engagée vers l'avenir, elle se préoccupe du développement harmonieux des activités

ouverts de 6 h à minuit, 7 jours sur 7. Le poste d'accueil Onatichway offre en plus le service de vente de propane et d'essence. Sur le territoire, l'entretien routier, la signalisation routière et l'identification des plans d'eau sont assurés pour la sécurité et faciliter le repérage. De plus, des débarcadères sont aménagés sur de nombreux plans d'eau et huit sites de camping rustiques de deux à quatre emplacements sont disponibles afin de permettre aux visiteurs de profiter pleinement de leur séjour. La ZEC possède également deux belvédères offrant de magnifiques panoramas. L'Association sportive Onatichway Est inc. vous invite donc à venir découvrir ce coin de pays enchanteur. Venez-y vivre l'aventure et un contact privilégié avec la



Poste d'accueil principal de la ZEC Onatichway Est et services de propane et d'essence.

Philosophie

Dans le cadre de son mandat, l'Association sportive Onatichway Est inc., mandataire de la ZEC, doit s'assurer d'une saine gestion de la ressource et d'une harmonisation entre les différents modes d'utilisation du territoire. Dans ce sens, les administrateurs s'impliquent dans la gestion intégrée des ressources avec les forestières œuvrant sur le territoire. L'Association oriente ses

récréatives sur le territoire.

Services

Du personnel compétent vous accueillera et vous informera aux deux postes d'accueil où plusieurs services sont offerts. Les visiteurs peuvent s'y enregistrer et s'y procurer les droits d'accès, les différents permis de chasse et de pêche et la carte du territoire. Un service de restauration légère est également disponible. Les postes d'accueil sont

nature.

Vous voulez en savoir davantage...

En saison :

Postes d'accueil :

Onatichway : (418) 690-4061

Bras-Louis : (418) 690-4062

Bureau administratif :

2496, rue Dubose, Jonquière (QC)

G7S 1B4

(418) 548-0812

www.zeconatichway.qc.ca

00518751



MARTIN-VALIN

Surveillez bientôt toutes les zecs sur : www.zecquebec.com

Là où les pêcheurs sont heureux comme des poissons dans l'eau!

Nichée au creux des Monts-Valin et composée de plus de six cents lacs, la ZEC Martin-Valin impressionne ses visiteurs à coup sûr par ses paysages majestueux. La quiétude étant au rendez-vous, les pêcheurs à la mouche sont choyés puisque quatre plans d'eau leur sont réservés exclusivement, soit les lacs Barrette, Bella, En Pointe et Fillion.

Par ailleurs, tous les pêcheurs seront ravis d'apprendre que l'omble de fontaine, communément appelée « truite mouchetée », est la seule espèce de poisson présente sur soixante-dix pour cent du territoire. Grâce à une intervention rapide et des plus efficaces, la progression du meunier noir sur la ZEC Martin-Valin est maintenant chose du passé. Des seuils, digues et barrages ont en effet été

membres, bénéficient d'une tarification journalière réduite. La pêche au coût de 1 \$ par jour pour cette clientèle s'avère donc des plus accessibles pour les parents qui souhaitent initier leur progéniture à ce sport de plein air. L'automne venu, les chasseurs ne sont



pas en reste puisque débute la période de chasse qui constitue une activité importante sur ce territoire. Le petit gibier et l'orignal sont au rendez-vous.

Report d'ouverture de trois plans d'eau

Traditionnellement depuis les 20 dernières années, le 1^{er} août, les pêcheurs se donnent rendez-vous au célèbre lac Gosselin dont l'ouverture tardive permet aux adeptes de la pêche d'obtenir à coup sûr une récolte plus que satisfaisante

dans un temps record. Dans le but de satisfaire davantage sa clientèle, la ZEC Martin-Valin a convenu de réserver le même traitement à deux autres plans d'eau. Ainsi, l'ouverture du lac Peureux est reportée au lundi 1^{er} juillet et celle du lac Elbow au lundi 15 juillet. Nous invitons les pêcheurs à venir en grand nombre et à profiter de cette occasion pour initier les plus jeunes aux joies de la pêche. En famille ou entre amis, plaisir et détente assurés.

Inauguration officielle du circuit de canot-camping

Le secteur des Monts-Valin est reconnu comme lieu de prédilection pour la variété d'activités récréatives offertes dont la pêche et la chasse, la villégiature et la détente. Dans cet esprit, la ZEC Martin-Valin a innové en élaborant un circuit de canot-camping accessible pour tous, situé à proximité des centres urbains régionaux. Aménagé en pleine nature, dans un décor enchanteur, le circuit s'adresse à une clientèle de tous âges allant du novice au professionnel. Offrant un total dépaysement aux adeptes, le circuit composé de différents segments sillonne des parcelles inexplorées du territoire et propose aux utilisateurs une trentaine de sites de camping sauvage. Les quelque 22 rapides sont classifiés selon les normes et tous les portages sont entretenus et signalés. L'excursionniste pourra planifier le trajet de son choix en associant différents segments. Un guide de canot-camping complet et détaillé est disponible au poste d'accueil au coût de huit dollars. Vous y trouverez, entre autres, une carte détaillée de chaque segment du parcours,

ainsi que toutes les informations utiles s'y rapportant, de même que de l'information



générale vous permettant la pratique de cette activité de plein air en toute sécurité. Coordonnées: Poste d'accueil (418) 674-9170 (en saison)

Bureaux administratifs (418) 548-4799 (hors saison)

Voie d'accès: Via la route 172, en direction du village Sainte-Rose-du-Nord

Tarification Réduite

- Enfant de moins de 18 ans (parent membre) : 2 \$ pour la saison de chasse et de pêche.

- Étudiant de 18 ans et plus (parent membre) : 2 \$ pour la saison de chasse et de pêche.

- Étudiant de 18 ans et plus (parent non-membre): 37 \$ pour la saison de pêche ou 41 \$ pour la saison de chasse et de pêche.

- Enfant de moins de 18 ans (parent non-membre): 1 \$ par jour de chasse ou de pêche.

- chasse au petit gibier pour les non-membres: 10 \$ pour une journée.

20 \$ pour trois jours

30 \$ pour sept jours

www.zecmartinvalin.com

00518752



Bientôt offert sur la ZEC Martin-Valin, le canot-camping.

aménagés par la Société de la Faune et des Parcs du Québec afin de contrôler totalement l'envahissement de ce poisson nuisible.

À la ZEC Martin-Valin, tout est mis en œuvre pour favoriser la relève. Ainsi, pour la quatrième année, les jeunes de moins de 18 ans, dont les parents ne sont pas

Des routes bien aménagées améliorent l'habitat faunique



L'aménagement des routes forestières a des impacts directs sur la faune aquatique. Barbara Pouliot, ingénieure forestière à l'emploi du Regroupement régional des gestionnaires de ZEC du Saguenay-Lac-Saint-Jean travaille depuis un an avec les organismes gestionnaires dans l'établissement d'un plan de réfection des ponceaux et du réseau routier.

« Les ponceaux (tuyaux qui traversent les chemins pour permettre aux ruisseaux de couler sous la route) représentent une problématique majeure dans le réseau routier des ZEC. Par le passé, les travaux effectués à l'égard des ponceaux occasionnaient des apports de sables dans les cours d'eau ce qui éliminait les sites de fraye.

« Depuis un an, nous avons procédé à la réfection d'une cinquantaine de ponceaux en respectant les nouvelles normes d'intervention en forêt. Déjà, des changements considérables se font sentir », assure l'ingénieure forestier.

« En appliquant les nouvelles méthodes d'aménagement des ponceaux nous remarquons dès l'automne suivant ou l'année suivante, que les poissons reviennent en grand nombre pour utiliser les sites de fraye. Les résultats sont immédiats. Évidemment les interventions sont plus coûteuses que par le passé mais les aménagements sont également plus durables. En appliquant les nouvelles méthodes d'intervention, les ponceaux sont plus solides et la ressource faunique



PONCEAUX - En appliquant les nouvelles méthodes d'aménagement des ponceaux sur les routes forestières, les poissons reviennent en grand nombre pour utiliser les sites de fraye, dès l'automne suivant ou l'année suivante.

est mieux protégée », met en lumière Barbara Pouliot.

L'utilisation des méthodes d'enrochement et des toiles géotextiles permet à la faune aquatique de croître sans problème.

Réseau

Le réseau routier qui sillonne les ZEC de la région est vaste et diversifié. Le développement de ces routes d'accès s'est

effectué en grande partie grâce aux compagnies forestières qui exploitent la ressource forestière partout sur le territoire en y effectuant des travaux sylvicoles.

L'entretien de ces chemins est en grande partie assuré par les compagnies forestières qui utilisent quotidiennement le réseau pour le transport du bois.

La qualité du réseau des che-

mins de pénétration en forêt est d'une importance capitale pour les organismes gestionnaires de ZEC car elle assure l'accès aux utilisateurs du territoire qui pratiquent des activités de chasse, pêche, cueillette de fruits sauvages, villégiature ou de plein air. Il serait très difficile, voire presque impossible, pour les organismes gestionnaires de ZEC d'assurer l'entretien continu ou le développe-

ment du réseau routier et de tous les chemins forestiers. Le développement et l'entretien du réseau sont tributaires de la présence de l'exploitation forestière.

Lorsque celle-ci est terminée, les chemins d'accès ainsi développés sont parfois abandonnés ou se transforment en chemins uniquement carrossables en véhicules tout-terrain. Ces anciens chemins pourraient éventuellement être nettoyés pour des fins d'utilisation récréatives c'est-à-dire des sentiers de randonnée pédestre, de vélo de montagne, de raquettes ou autres.

Avenir prometteur

L'entretien et le développement du réseau routier des ZEC permettront d'assurer l'accessibilité et la viabilité de ces territoires. Plus de 1000 ponceaux doivent être réaménagés selon les nouvelles normes d'intervention en forêt. Grâce à ces interventions, les utilisateurs constateront l'amélioration de la productivité de plusieurs cours d'eau ce qui aura pour conséquence d'assurer la pérennité de la ressource.

Les gestionnaires de ZEC comptent habituellement sur de petits budgets pour veiller à l'entretien du réseau routier. Les dirigeants comprennent cependant l'importance de compléter des interventions dans un principe de développement durable. En mettant les efforts nécessaires sur la réfection des ponceaux ces derniers ne nécessiteront pas de réparation avant de nombreuses années. L'époque des tuyaux placés vulgairement en travers du chemin est révolue. Les interventions se veulent de qualité et pour une longue durée.

Même les entrepreneurs préposés à l'entretien des chemins doivent changer leurs habitudes. « En arrivant près des ponceaux, les conducteurs de « grattes » doivent être sensibilisés à l'importance de soulever leur gratte afin d'éviter de déverser du sable dans les ruisseaux. Une période d'adaptation est toujours nécessaire quand vient le temps de changer des habitudes ancrées depuis plus de 30 ans mais les individus comprennent bien le sens de nos interventions », laisse entendre Barbara Pouliot. En terminant, l'ingénieure forestier souligne la collaboration de la Société de la faune et des parcs, du ministère des Ressources naturelles et des MRC qui soutiennent les ZEC dans leurs efforts de protection de la ressource faunique et le maintien de l'accessibilité.

DÉCLARATION DES PRISES

Dites toute la vérité, juste la vérité



PECHE - La gestion de la pêche sur les lacs des ZEC dépend de la déclaration des prises des pêcheurs.

À chaque excursion les amateurs de pêche sont tenus de déclarer leurs prises au poste d'accueil des ZEC. Les pêcheurs doivent déclarer sur quel plan d'eau ils ont pêché, le nombre de poissons qu'ils ont capturés, la durée de leur effort de pêche et le poids des poissons capturés.

Ces données permettent aux gestionnaires de la faune de déterminer à quel moment le lac a atteint son quota pour ensuite le fermer à la pêche pour le reste de la saison si nécessaire.

Les biologistes de la Société de la faune et des parcs du Québec déterminent le nombre de truites que les lacs peuvent fournir pour la pêche en fonction de leur production. Il s'agit de déterminer le quota de chaque lac en fonction de sa production annuelle.

La durée de l'effort de pêche et le poids des poissons permettent de déterminer et de quantifier le succès de pêche pour chaque lac.

Ces données donnent des indices d'exploitation.

Il est donc primordial pour les pêcheurs de ne pas fausser ces données sous prétexte de ne pas dévoiler leur endroit de pêche.

« La déclaration des prises est le seul outil de gestion dont disposent les biologistes pour assurer le suivi de la pêche sportive. Quand les pêcheurs faussent les déclarations, des lacs sont surexploités ce qui occasionne une diminution de la qualité de pêche », explique Gaston Larouche, responsable du dossier de ZEC à la FAPAQ.

ZEC

DE LA RIVIÈRE-AUX-RATS

Surveillez bientôt toutes les zecs sur : www.zecquebec.com

...une ZEC qui en offre beaucoup

Véritable géante nordique avec ses 1781 kilomètres carrés, la ZEC de la Rivière-aux-Rats est la plus grande ZEC de la région du Saguenay – Lac-Saint-Jean et aussi la troisième plus grande ZEC sur le plan provincial. Très polyvalente, elle offre des rendements très intéressants autant au niveau de la chasse que de la pêche.

En plus du très connu omble de fontaine, le touladi et le brochet peuvent également y être capturés. Deux principaux lacs renferment du touladi alors qu'une quinzaine d'autres contiennent du brochet. La saison de pêche est plus hâtive qu'ailleurs sur la ZEC Rivière-aux-Rats. Pourquoi? Eh bien! c'est en raison de la présence de l'éperlan communément appelé



L'imposante Rivière-aux-Rats sur la ZEC de la Rivière-aux-Rats.



Des endroits de détente et d'excellentes parties de pêche vous y attendent.

petit poisson blanc. Pratiquée au début de mai à l'aide de pousse, la pêche à l'éperlan est une occasion idéale pour se rencontrer entre amis et profiter en plein air des premiers rayons du soleil.

Le chasseur peut aussi espérer à des récoltes satisfaisantes. La ZEC Rivière-aux-Rats offre de bons rendements de récolte de petit gibier. En effet, c'est sur son territoire que le plus grand nombre de gélinottes huppées récoltées est obtenu chaque année.

L'hiver, la motoneige est reine. En effet, c'est sur cette ZEC que se retrouve le très connu relais de

motoneige les Loutres. De très grandes distances peuvent être parcourues sur des sentiers qui sont entretenus jusqu'au relais. Un particulier se charge d'offrir des services de restauration au relais durant la saison froide. Beaucoup de visiteurs peuvent alors sillonner la ZEC et profiter de ses vastes espaces.

Accès : On accède à la ZEC par la route 169 en passant par Dolbeau-Mistassini puis par la municipalité de Notre-Dame-de-Lorette via Saint-Eugène.

Coordonnées : (418) 276-4629 (accueil) ou www.mrcmaria.qc.ca/zec

00518767

ZEC

DE LA LIÈVRE

Surveillez bientôt toutes les zecs sur : www.zecquebec.com

Paradis de l'orignal et de l'interprétation de la nature...

Le printemps est arrivé... à vos cannes à pêche! La ZEC de la Lièvre vous attend avec ses 400 lacs dont plusieurs sont accessibles en voiture. De plus, la promenade de bois du Sanctuaire des Iroquois saura vous ravir et vous

en apprendre sur Mère Nature. En effet, ce parcours aménagé permet de découvrir l'habitat de la truite mouchetée et les aménagements de ruisseau pouvant être effectués de

façon à favoriser ces populations. C'est également dans ce même secteur que l'on retrouve un sentier aménagé spécialement pour la pratique de la pêche à gué. Plusieurs

plateformes surplombent ainsi la rivière des Iroquois et facilitent l'accès aux fosses de la rivière.

L'automne : temps fort de l'année pendant lequel l'achalandage sur la ZEC bat son plein. En effet, les chasseurs d'orignaux affluent de toute la région pour s'adonner à leur chasse annuelle. Ils peuvent aussi, par la même occasion, chasser le lièvre, la perdrix ou encore l'ours noir.

De plus, pour les pêcheurs qui n'ont pas peur de braver le froid, la pêche hivernale est aussi possible sur quelques lacs.

Accès : Via la route 169 jusqu'à Roberval puis par le village de Sainte-Hedwidge (à 19 km de Roberval).

Coordonnées : (418) 275-6424 (poste 220) (en saison) ou (418) 275-3891 (hors-saison) courriel:

zec.lalievre@sympatico.ca



Promenade de bois sur la ZEC de la Lièvre: Le sanctuaire des Iroquois.

00518771

ZEC ANSE-SAINT-JEAN

Surveillez bientôt toutes les zecs sur : www.zecquebec.com

Dans les petits pots, les meilleurs onguents!

De superficie plutôt modeste, la ZEC Anse-Saint-Jean est loin de s'en laisser imposer. Venez vous laisser impressionner par les fantastiques paysages montagneux et sauvages de la ZEC Anse-Saint-Jean. Située à l'orée du village de L'Anse-Saint-Jean, nombreux sont les touristes qui viennent chatouiller de leurs hameçons l'omble de fontaine tout en profitant de l'air frais de la vallée de la rivière du Portage. Offertes en location, des chaloupes amarrées à plusieurs lacs ne demandent qu'à prendre le large et à voguer à la conquête de nombreuses prises. Histoire de respecter la ressource des petits lacs de la ZEC, les moteurs hors-bord à gaz sont priés de se faire rares. Il y a cependant exception, puisqu'ils sont acceptés sur le lac Piat qui est relativement grand.

Il est tout à fait possible de se déplacer sur le chemin principal de la ZEC en voiture. Certains plans d'eau sont accessibles en quad par le biais de sentiers aménagés à cet effet. Les gestionnaires de la ZEC Anse-Saint-Jean dédient depuis plusieurs années une journée par an aux jeunes. En effet, ils ont adhéré aux activités proposées dans le cadre de la Fête de la pêche et du programme « Pêcheur en herbe » et donne le goût de l'aventure à plus d'un.

À chaque année, la ZEC rend possible sur ses terres de la randonnée équestre organisée par un entrepreneur de la région. Au cours des prochaines années, la ZEC projette d'effectuer un sentier pédestre sillonnant le mont Laure-Gaudreault et les plus hauts sommets d'épinettes noires du territoire, l'aménagement d'un nouveau site de camping rustique et de camps



ZEC Anse-Saint-Jean, paysage grandiose, à couper le souffle.



rustiques, de développer l'accès à 13 nouveaux lacs et faire de l'ensemencement de lacs de façon régulière.

Accès : Via la route 170, jusqu'à L'Anse-Saint-Jean, emprunter par la suite le chemin du Portage.

Téléphone poste d'accueil: (418) 272-2224

00518757

ZEC CHAUVIN

Surveillez bientôt toutes les zecs sur : www.zecquebec.com

La chasse, la pêche et le plein air à la portée de tous!

La ZEC Chauvin est un territoire merveilleux. Non seulement pour les paysages qu'elle nous propose mais également pour la qualité de sa



Garrot d'Islande, espèce rare que l'on peut observer sur la ZEC Chauvin.

Source: Service canadien de la Faune.

ressource faunique. En effet, on y retrouve, bien entendu, l'omble de fontaine mais également le grand corégone. Celui-ci est présent dans quatre lacs soit les lacs Pamphile, Xavier, des Îles et Thaddée. On dit d'ailleurs de ce poisson au dos foncé, aux flancs argentés et à l'abdomen blanc, qu'il a une chair plus que savoureuse.

La ZEC accueille tous les amants de la nature ainsi que leur petite famille, puisque des forfaits familiaux sont offerts. De plus, la ZEC Chauvin est un territoire facilement accessible puisque le chemin principal et ceux de types secondaires sont carrossables

pour tous les types de véhicules. De plus, les plans d'eau du territoire font l'objet d'une signalisation claire et sécuritaire, il est donc très facile de s'y retrouver. Il est également possible d'y pratiquer le camping puisque la ZEC possède des sites spécialement conçus pour cette activité. La ZEC Chauvin est l'une des rares ZEC où la chasse à l'ours peut se pratiquer avec les services d'un guide.

Avis aux ornithologues amateurs

Si vous vous rendez sur la ZEC Chauvin, vous courez la chance

d'apercevoir une espèce d'oiseau rare: le Garrot d'Islande (ou Garrot de Barrow). Ce canard plongeur est considéré comme l'un des oiseaux vulnérables de l'Est du Canada. Présent dans le secteur de la ZEC Chauvin, le Garrot d'Islande pond ses œufs dans des cavités de gros arbres ou encore dans les nichoirs que lui a installés le Service canadien de la faune. Il est donc possible d'observer les femelles ac-

compagnées de leurs canetons sur les lacs de la ZEC dès le début juillet. Que ce soit pour chasser ou pêcher, adopter la ZEC Chauvin, c'est s'assurer d'avoir un petit coin de paradis sous la main.

Voie d'accès : via la route 172 (jusqu'à Sacré-Cœur)

Coordonnées: (418) 236-9305 (poste d'accueil)



Poste d'accueil «Le Périgny» sur la ZEC Chauvin.