

PER

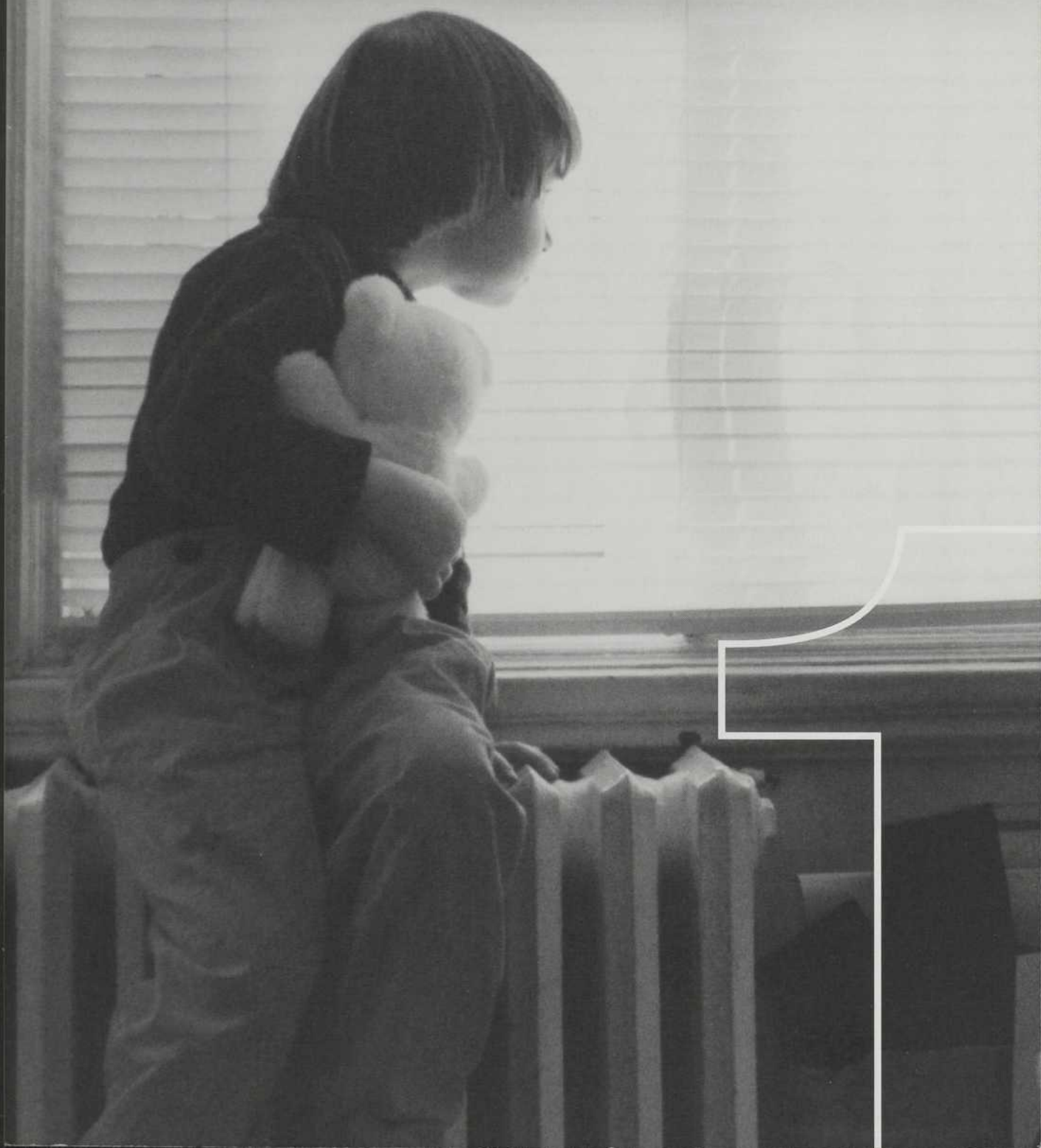
W-238

SUPPL.

30^e, vol. 1

BNQ

une place

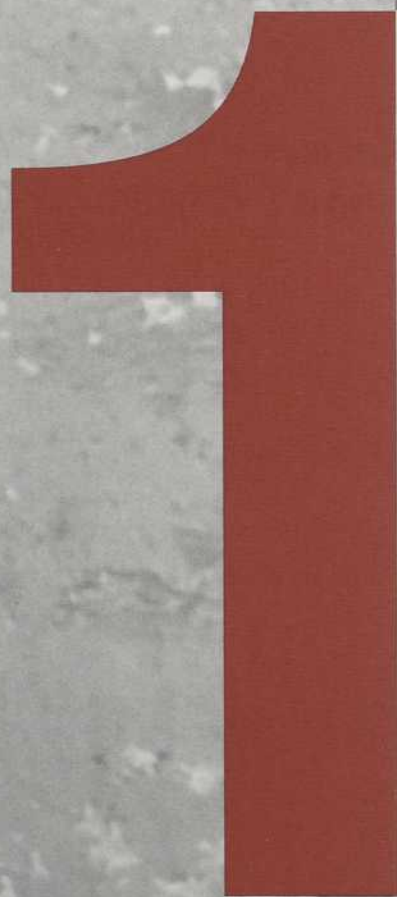




tzedakah

entrez

place



DES GENS DIFFÉRENTS | DES BESOINS DIFFÉRENTS | UNE PLACE

Et s'il y avait une Place pour répondre aux besoins des Juifs, quel que soit leur âge ou l'endroit où ils habitent ? Une Place inspirée des traditions d'éducation, de responsabilité et de Tzedakah ?

Et s'il y avait Une Place pour satisfaire les besoins essentiels des démunis, pour fournir des services fondamentaux aux aînés en perte d'autonomie et pour donner à chaque enfant juif l'opportunité de recevoir une éducation juive ?

Et s'il y avait Une Place où vous rapprocher des valeurs juives et du peuple juif, tant à Montréal que dans le monde entier ?

Il y en a Une.

FEDERATION CJA.

Marilyn Blumer

Présidente | FEDERATION CJA



DES GENS DIFFÉRENTS | DES BESOINS DIFFÉRENTS | UNE PLACE

De par mon engagement à la communauté juive, je me suis rendu compte que la FEDERATION CJA transforme les rêves en réalités. Je me suis également rendu compte que nous sommes une communauté forte, pour qui le sort des démunis, peu importe leur identité ou leur origine, nous préoccupe.

Cette année, je suis fier de vous présenter deux nouvelles initiatives : le programme de Dons Dirigés Plus, qui concrétise notre engagement d'aider les **enfants avec des besoins spéciaux**, et le **Projet Kievskaya**, lancé à la fois pour pallier la pauvreté des 105 000 Juifs habitant la région rurale de Kiev, en Ukraine, et pour faciliter leur Aliyah.

Il existe une multitude de façons d'aider, c'est vrai, mais il n'y a qu'Une Place où votre don peut apporter **autant**. Je me trouve inspiré, inspiré par cette Place unique qu'est l'Appel juif unifié.

Appel juif unifié.

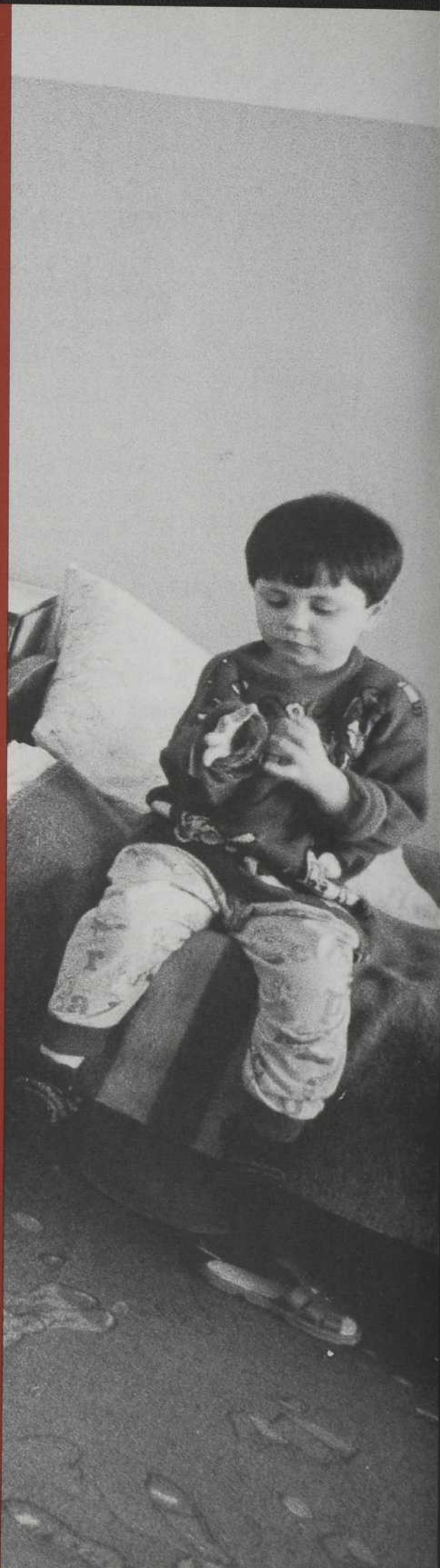
Une Place où donner. S.V.P.

Stephen Reitman

Président général | Campagne 2000

OBJECTIF DE LA CAMPAGNE 2000 :

37 \$ millions



1 million de dollars le défi Reitman

Cette année, Stephen Reitman, Président général de la Campagne de l'Appel juif unifié, a créé, en collaboration avec un groupe d'amis et de relations d'affaires, **le Fonds du Défi Reitman**. Dans le cadre de ce fonds, un dollar sera versé en contrepartie de chaque dollar d'augmentation de votre don à la Campagne de l'Appel juif unifié 2000, jusqu'à concurrence de 1 000 000 \$.

ENSEMBLE, RELEVONS LE DÉFI.

dons dirigés plus

une place

À l'Appel juif unifié, nous savons que certains parmi vous aimeraient avoir un plus grand contrôle sur l'acheminement de vos dons.

C'est pourquoi nous sommes heureux cette année de poursuivre le programme de Dons Dirigés Plus, qui vous permet de diriger 100 % de la partie accrue de votre don à l'une des huit causes indiquées ci-dessous.

Vous pouvez aussi nous laisser le soin d'allouer votre don.



| Aide aux démunis



| Soins aux aînés



| Promotion de l'éducation et de l'identité juives



| Investissement dans notre avenir



| Enrichissement des services à la communauté sépharade



| Aide aux enfants avec des besoins spéciaux



| Secours aux Juifs aux fins de rétablissement en Israël, dans le cadre du Projet Kievskaya



| Nourriture aux indigents en ex-Union soviétique, dans le cadre du Projet Kievskaya



tzedakah

- | Les donateurs peuvent diriger la totalité de la partie accrue de leur don.
- | Les nouveaux donateurs peuvent diriger la moitié de leur don.
- | La portion dirigée de votre don fera partie du don intégral de l'année suivante.

Peu importe votre perspective, peu importe vos préférences,

le choix vous

appartient.



Notre communauté compte 18 000 démunis.

Notre communauté compte 3 800 enfants pauvres âgés de moins de 14 ans.

Plus de 700 Montréalais sans abri trouvent réconfort grâce à Projet Genèse.

4 500 personnes trouvent du travail par l'entremise du Centre juif d'orientation et de l'emploi.

VOUS APPUYEZ...aide financière aux familles démunies...programmes de lutte contre

place pour aider les démunis

À Montréal, un Juif sur cinq vit sous le seuil de la pauvreté.

VOTRE DON ACCRU PERMETTRA...

D'offrir plus de repas nutritifs à des enfants qui ont faim... De fournir abri et vêtements à un plus grand nombre de familles en détresse... D'élargir notre service de formation professionnelle pour les chômeurs... D'instaurer plus de mesures d'intervention et de soutien d'urgence...

pauvreté... programmes d'intervention d'urgence pour les jeunes...formation professionnelle...

place pour s'occuper de nos aînés

À Montréal, un Juif sur quatre est âgé d'au moins 65 ans.



| Notre communauté compte 25 000 aînés.

| Notre communauté compte 5 170 aînés veuves et veufs vivant seuls.

| Les besoins des 2 600 Juifs de plus de 85 ans ne cessent de croître.

| 7 000 personnes, dont 1 500 bénévoles sont accueillies au Centre juif Cummings pour aînés.

| 23 400 repas chauds sont servis aux aînés chaque mois.

| 691 aînés en perte d'autonomie reçoivent des soins à domicile et des services de transports assistés subventionnés.

VOUS APPUYEZ...repas chauds pour des aînés en perte d'autonomie...subventions à l'achat de

VOTRE DON ACCRU PERMETTRA...

D'offrir des services de soins à domicile et de transport adapté encore plus complets, pour mieux satisfaire à la demande croissante... D'étendre notre programme de subventions pour des médicaments non couverts par le régime d'assurance gouvernemental... D'assurer une programmation et des services pour les survivants de l'Holocauste... D'élargir la brochette de services de soutien en santé mentale destinés aux aînés... De fournir plus de repas grâce à notre Popote roulante...



médicaments...accès aux fauteuils roulants et aux déambulateurs...services à domicile...

1 place pour promouvoir

41 % des élèves des écoles juives
de jour bénéficient des bourses d'études



7 500 enfants montréalais fréquentent des écoles juives de jour :
le taux d'inscription le plus élevé en Amérique du Nord.

665 jeunes adultes juifs ont profité des voyages organisés par le Centre
Bronfman d'expérience en Israël pour renforcer leur identité juive, et 251
ont participé au programme Birthright Israël.

128 élèves ont reçu des subventions leur permettant de participer
à la Marche du souvenir.

125 nouveaux élèves ont été intégrés à l'École Maïmonide.

150 000 ouvrages rédigés en cinq langues sont disponibles à la
Bibliothèque publique juive.

145 000 Juifs et non juifs visitent le Centre commémoratif de l'Holocauste
de Montréal chaque année.

VOUS APPUYEZ...activités parascolaires juives... bourses d'études... activités étudiantes d

l'éducation et l'identité juives



VOTRE DON ACCRU PERMETTRA...

D'étendre les programmes de formation professionnelle des écoles juives, d'accroître leur parc informatique et d'approfondir leurs régimes pédagogiques... D'offrir un plus grand nombre de bourses d'études... D'accepter plus de jeunes adultes au programme Birthright Israël...

entre Hillel...accès aux garderies juives...voyages subventionnés en Israël pour les adolescents...

place



ProMontreal, par l'entremise de son initiative de retenir les jeunes à Montréal, rejoint des milliers de jeunes adultes juifs chaque année grâce à ses activités sociales, culturelles et commerciales.

À Montréal, la plus forte concentration d'adolescents juifs se trouve dans la Banlieue Ouest.

3 400 diplômés universitaires ont trouvé un emploi grâce à Contact ProMontreal.

Chaque année, les programmes du Centre Hillel et de FederatioNext amènent des centaines de diplômés universitaires et de jeunes professionnels à s'impliquer dans la communauté juive.

380 adolescents fréquentent le Centre d'informatique du YM-YWHA Ben Weider des Centres communautaires juifs de Montréal.

65 % des campeurs du Camp B'nai Brith reçoivent des subventions.

VOUS APPUYEZ...expositions commerciales et recrutement...mentorat...fonds de démarrage

pour investir dans notre avenir



À Montréal, un Juif sur deux a moins de 40 ans.

VOTRE DON ACCRU PERMETTRA...

D'offrir des programmes au nouveau campus communautaire juif de la Banlieue Ouest... D'élargir nos services de placement... D'accroître les possibilités de mentorat des jeunes entrepreneurs... D'appuyer le réseautage par l'entremise de la Chambre de commerce juive...

our jeunes entrepreneurs...réseautage professionnel...formation des cadres...emplois...

23 %
des Juifs montréalais sont d'origine sépharade.

VOUS APPUYEZ... programmes communautaires sur mesure... occasions de faire valoir

place

pour enrichir les services à la communauté sépharade

Tous nos organismes communautaires s'appliquent à améliorer les services à la communauté sépharade.

125 nouveaux élèves ont été intégrés à l'École Maïmonide.

Le programme de formation des cadres de la Communauté sépharade du Québec aide à préserver et à promouvoir la culture sépharade.

5 500 familles sépharades reçoivent le magazine La Voix Sépharade, publié cinq fois par année.

Le Centre communautaire juif de Montréal (YM-YWHA) offre des programmes et des services culturels, éducatifs, récréatifs et religieux à la communauté sépharade.



La campagne de Dons dirigés plus 1999 nous a permis:

D'embaucher un conseiller sépharade au Centre juif Cummings pour aînés.

De mettre en place un programme d'études juives pour les adolescents sépharades.

D'améliorer la programmation culturelle, dont la Quinzaine Sépharade.

VOTRE DON ACCRU PERMETTRA...

D'élargir les services et programmes offerts aux aînés sépharades... D'offrir plus de programmes portant sur la culture et le patrimoine sépharade... De lancer de nouveaux programmes répondant à des besoins spécifiques...

1

place

pour soutenir



VOUS APPUYEZ...programmes novateurs pour enfants avec des besoins spéciaux...enseignants

les enfants avec des besoins spéciaux

AUJOURD'HUI, NOUS ASSURONS...

- | Des programmes adaptés pour les enfants aux prises avec des difficultés d'apprentissage dans les écoles juives.
- | Des conseillers aux besoins spéciaux qui appuient et forment les enseignants dans les écoles juives.
- | Un soutien psychosocial à plus de 800 élèves, dans le cadre du programme de soutien scolaire aux familles juives.
- | Des emplois à plus de 75 personnes accusant des déficits intellectuels au Centre juif de travail JVS Inc.
- | Une formation préparatoire à l'emploi aux personnes aux prises avec des difficultés d'apprentissage, dans le cadre du Projet Connections.
- | Des séjours en camp d'été à des enfants avec des besoins spéciaux.

VOTRE DON ACCRU PERMETTRA...

D'accroître le financement des programmes pour enfants avec des besoins spéciaux dans le réseau scolaire juif... D'augmenter le nombre de programmes de soutien aux familles et aux personnes avec des besoins spéciaux... D'améliorer les services disponibles pour les enfants avec des besoins spéciaux...

1 place

pour secourir des Juifs et les rétablir en Israël

Un million de Juifs ont immigré
en Israël depuis 1989.



- | 4 820 émigrants âgés de 15 à 21 ans ont quitté l'ex-Union soviétique sans leur parents.
- | 66 481 Juifs originaires de l'ex-Union soviétique ont immigré en Israël l'année passée.
- | 156 000 habitants de la région de Kiev attendent de faire leur Aliyah.
- | 51 653 Juifs ont étudié assidûment l'hébreu en attendant leur Aliyah.



VOUS APPUYEZ...réalisation du rêve de l'Aliyah...établissement des Juifs en lieu sûr en Israël

LE PROJET KIEVSKAYA



LE PROJET KIEVSKAYA :
NOTRE ENGAGEMENT À SECOURIR LES JUIFS DE
KIESVKAYA, EN UKRAINE, ET À LES RÉTABLIR EN ISRAËL.

CETTE ANNÉE nous commanditons des jeunes adultes de Kievskaya afin qu'ils puissent étudier dans des universités israéliennes et nous procurons à des jeunes de Kievskaya des expériences de camp juif éducatif à Kiev.

VOTRE DON ACCRU PERMETTRA...

D'aider un plus grand nombre de personnes à réaliser leur rêve d'Aliyah...
D'approfondir la formation académique et professionnelle offerte aux récents immigrants... D'offrir encore plus de soutien psychologique à ceux qui restent en ex-Union Soviétique... renforcer les liens entre les Juifs de Montréal, Kievskaya et Beersheva...

Israël courses d'études universitaires pour immigrants...camps d'été pour adolescents juifs...

1 place pour nourrir les indigents en ex-Union soviétique

Un million de Juifs demeurent
encore en ex-Union soviétique.



VOUS APPUYEZ... suppléance à la faim et à la pauvreté... médicaments et appareils médicaux

à no
plus
plus
et hu
d'apr
à ces
dans



Plus de la moitié des 600 000 Juifs aînés de l'ex-Union soviétique vivent sous le seuil de la pauvreté.

L'espérance de vie n'est que de 58 ans.

La faim est devenue une réalité quotidienne pour les aînés.

La vaste majorité des aînés souffrent de problèmes de santé incapacitants.

LE PROJET KIEVSKAYA



VOTRE DON ACCRU PERMETTRA...

à notre Chesed Mobile de livrer plus de paniers de vivres... De fournir plus de couvertures, vêtements chauds et huile à chauffage... De fournir plus d'appareils médicaux de réadaptation à ceux qui en ont besoin à Kievskaya dans la région de Kiev...



pour les aînés... vêtements chauds, couvertures et oreillers, lait en poudre pour nourrissons...

place

UNE FOULE DE RAISONS DE DONNER

COMMENT VOS DONNÉS À LA CAMPAGNE 1999 ONT ÉTÉ RÉPARTIS

MONTREAL

Éducation et Culture

4 462 610 \$

- * Promotion de l'éducation et de l'identité juives
- * Enrichissement des services à la communauté sépharade

112 456

132 585

Services aux aînés

1 949 776

- * Soins aux aînés

77 027

Familles et enfants

5 119 406

- * Investissement dans notre avenir
- * Aide aux démunis

26 672

107 194

Organismes communautaires

4 816 547

(FEDERATION CJA, YM-YWHA, CSQ)

TOTAL, MONTREAL

16 804 273

National

2 439 329

(CJC, JIAS, CIC...)

Israël et connexe /Outre-mer

11 348 933

- * Secours aux Juifs et rétablissement en Israël
- * Nourriture aux indigents en ex-Union soviétique

236 000

181 130

TOTAL DES ALLOCATIONS DE LA CAMPAGNE

31 009 665

- * Programme de Dons Dirigés Plus

1 FEDERATION CJA: place pour la communauté

FEDERATION CJA

L'adresse centrale des services philanthropiques et communautaires juifs à Montréal. Depuis 1917, la FEDERATION veille au bien-être de la communauté juive de Montréal et des Juifs partout dans le monde. Elle est l'instance centrale de planification, de récolte de fonds et de coordination des services, des organismes et des programmes locaux.

Agence juive pour Israël (JAFI)

Responsable mondial de l'immigration (Aliyah) et de l'intégration des immigrants en Israël.

Association culturelle juive

Organise la Marche vers Jérusalem annuelle.

Associations des écoles juives

Organisme central de coordination des écoles juives de Montréal.

Bibliothèque publique juive

Promeut et préserve la culture juive en cinq langues.

Camp B'nai Brith

Camp de plein air pour les jeunes, les aînés et les personnes atteintes de handicap intellectuel.

Campus communautaire juif de la Banlieue Ouest

Programmes et services offerts pour la communauté juive de la Banlieue Ouest.

Centre Bronfman de l'éducation juive

Agence de coordination et de planification de l'éducation juive.

Centre Bronfman des expériences en Israël (une initiative de BJEC)

Organisme central de coordination des programmes pour jeunes adultes ayant trait à Israël, dont la Marche du souvenir et le programme Birthright Israël.

(514) 735-3541

011-972-2-202-2865

Site Web: www.jafi.org.il

(514) 735-3541

(514) 345-2615

(514) 345-2627

(514) 735-3669

(514) 624-6750

(514) 345-2610

(514) 345-6449

<p>Centre commémoratif de l'Holocauste de Montréal Musée voué à la perpétuation du souvenir de l'Holocauste et à la sensibilisation du public.</p>	(514) 345-2605
<p>Centres communautaires juifs de Montréal YM-YWHA Ben Weider Offrent des programmes sociaux, culturels et récréatifs et de conditionnement physique à la communauté.</p>	(514) 737-6551
<p>Centre d'accueil juif Centre de soins de longue durée et de cliniques externes pour les aînés en perte d'autonomie.</p>	(514) 735-9999
<p>Centre d'accueil Miriam Centre résidentiel et de réadaptation pour des personnes souffrant d'incapacités intellectuelles.</p>	(514) 345-0210
<p>Centre d'étudiants juifs Hillel Organisme central de coordination des activités juives dans les CÉGEPs et les universités.</p>	(514) 845-9171
<p>Centre hospitalier Mont Sinai Hôpital de 107 lits spécialisé dans le traitement des maladies respiratoires.</p>	(514) 369-2222
<p>Centre juif Cummings pour aînés La plaque tournante de toute activité sociale, récréative, culturelle et de soutien pour les aînés actifs ou en perte d'autonomie.</p>	(514) 342-1234
<p>Centre juif de travail JVS Inc. (une initiative de JVS) Établissement d'emploi pour les personnes souffrant de handicap intellectuel ou de problèmes affectifs.</p>	(514) 735-4217
<p>Centre juif d'orientation et de l'emploi Services d'orientation professionnelle et de placement.</p>	(514) 345-2625
<p>Comité Canada-Israël (Région du Québec) Organisme de représentation de la communauté juive canadienne auprès des instances gouvernementales sur les questions d'Israël.</p>	(514) 934-0771
<p>Communautés juives unifiées (UJC) Organisme de financement principal des communautés juives américaines.</p>	(212) 284-6500
<p>Communauté sépharade du Québec Organisme central de la conservation et de la promotion de la culture et du patrimoine sépharade.</p>	(514) 733-4998
<p>Congrès juif canadien (Région du Québec) Organisme central de représentation et d'appui politique.</p>	(514) 345-6411

Contact ProMontreal (une initiative de la FEDERATION CJA)
Service de placement pour les diplômés universitaires.

(514) 345-2640

Fondation communautaire juive
Organisme central de développement des ressources
financières de la communauté.

(514) 735-3541

Hôpital et Centre gériatrique Maïmonide
Établissement de 397 lits offrant des soins de longue
durée aux aînés.

(514) 483-2121

Hôpital général juif Sir Mortimer B. Davis
Hôpital de 637 lits de soins aigus, centre de recherche et
d'enseignement de l'Université McGill.

(514) 340-8222

Hôpital juif de l'Espérance
Hôpital de soins chroniques de 160 lits.

(514) 738-4500

Hôpital juif de réadaptation
Établissement de santé de 120 lits offrant des services de
réadaptation.

(450) 688-9550

Joint Distribution Committee (JDC)
Commandite des programmes de secours pour les Juifs
habitant en ex-Union soviétique et ailleurs dans le monde.

(212) 687-6200

Site Web: www.jdc.org

Le Mercaz (une initiative de JFS)
Centre de recyclage communautaire offrant nourriture,
vêtements et articles ménagers aux démunis.

(514) 344-8845

Projet Genèse
Service communautaire de référence et de représentation
avec pignon sur rue.

(514) 738-2635

Résidences Caldwell
Quatre immeubles de logements subventionnés pour aînés.

(514) 737-7774

Services à la famille juive de l'Institut Baron de Hirsch
Prodigue des soins sociaux aux plus vulnérables de la
communauté.

(514) 342-0000

Services d'aide aux immigrants juifs
Services de soutien et d'aide à l'intégration pour les
récents immigrants.

(514) 342-9351

Services juifs d'information et de référence
Services d'information et d'aiguillage offerts en personne,
par téléphone et en ligne.

(514) 733-1818

FEDERATION CJA EST BÉNÉFICIAIRE DE CENTRAIDE

1 place où donner

tzedakah.

CAMPAGNE 2000

STEPHEN REITMAN, Président général, Campagne 2000

ALICE RABY, Présidente, Campagne des femmes 2000

LEANOR SEGAL, Présidente générale élue, Campagne 2001

SUE CAROL ISAACSON, Présidente élue de la Campagne des femmes 2001

JOSEPH BOHBOT, Président, Campagne sépharade

RACHEL ALLOUL, Présidente, Campagne des femmes sépharades

HEATHER ADELSON ZIPKIN, Présidente, Campagne du Jeune leadership

JOSEPH I. HYMAN, Directeur de la Campagne

MARK SHERMAN, Président, Comité du Marketing

ANN UNGAR, Directrice, Marketing et communications

FEDERATION CJA

MARILYN BLUMER, Présidente

STEVEN CUMMINGS, Premier vice-président

DANYAEL CANTOR, Vice-président exécutif

FEDERATION CJA, Campus communautaire juif de Montréal

1, Carré Cummings Square, Montréal, Québec H3W 1M6

Tél: (514) 735-3541 Télécopieur: (514) 735-8972

FEDERATION CJA, Campus communautaire juif de la banlieue ouest

13101, Boulevard Gouin ouest, Pierrefonds, Québec H8Z 1X1

Tél: (514) 624-5005 Télécopieur: (514) 624-9393

Visitez notre site web @ www.federationcja.org

La **FEDERATION CJA** est une agence bénéficiaire de Centraide



L'ADRESSE CENTRALE

FEDERATION CJA

s'il vous plaît.

ST
|
O
|
T

one place





tzedakah

come in

place



© 2001 Cambridge University Press

DIFFERENT PEOPLE | DIFFERENT NEEDS | ONE PLACE

What if there was One Place to meet the needs of Jews, young and old, wherever they lived?
One Place inspired by the traditions of Tzedakah, education and responsibility?

What if there was One Place to ensure that the poor received food and shelter, that the frail elderly received basic services and that every Jewish child had the opportunity for Jewish education?

What if there was One Place where you could connect to Jewish values and Jewish people here in Montreal and all over the world?

There is. One Place.

FEDERATION CJA.

Marilyn Blumer

President | FEDERATION CJA



DIFFERENT PEOPLE | DIFFERENT NEEDS | ONE PLACE

Through my involvement in the Montreal Jewish community, I have learned that FEDERATION CJA makes dreams come true. I learned that we have a strong community that cares deeply about all who are fragile, no matter who they are or where they live.

This year I am proud of two new initiatives: our commitment through Directed Plus Giving to help our children with **Special Needs**, and the **Kievskaya Project**, our commitment to care for the impoverished frail elderly and to facilitate Aliyah for the 105,000 Jews residing in the rural area around Kiev, in the Ukraine.

I know that there are many ways to help, but there is One Place where your gift can make **such** a significant difference. I am inspired, inspired by One Place. The Combined Jewish Appeal.

One Place to give. Please.

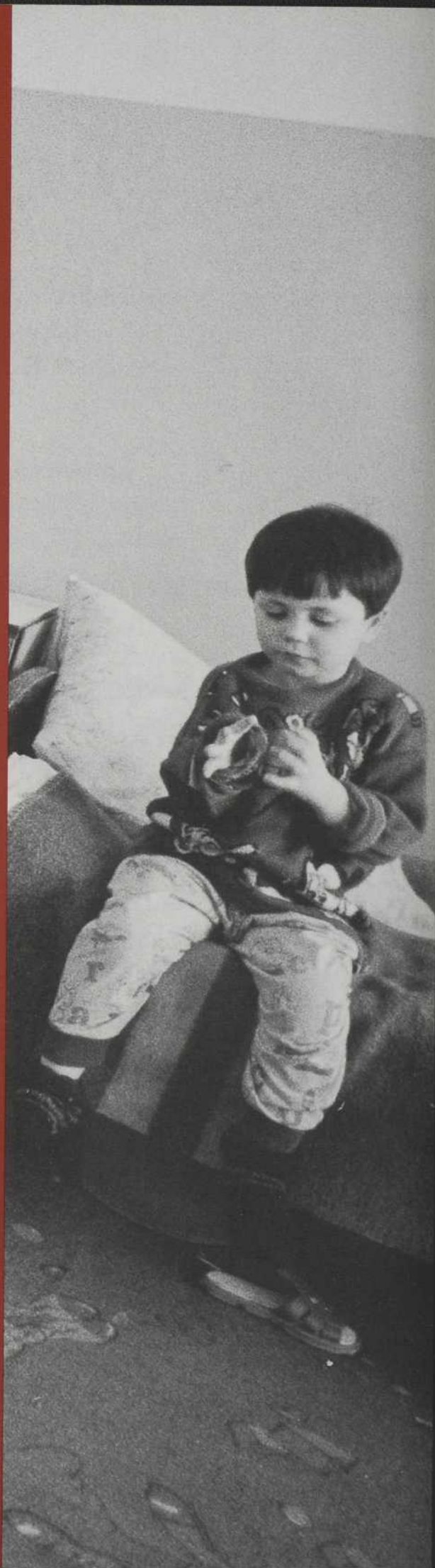
Stephen Reitman

General Chairman | Campaign 2000

Combined Jewish Appeal.

CAMPAIGN 2000 GOAL:

\$37 million



1 million dollar Reitman challenge

This year, Stephen Reitman, General Campaign Chairman of the Combined Jewish Appeal, together with a group of business associates and friends, created the **Reitman Challenge Fund**. This Fund will match every dollar increase of your gift to the 2000 Combined Jewish Appeal Campaign, up to a total of \$1,000,000.

TOGETHER... THIS IS OUR CHALLENGE.

directed plus giving

one place

At Combined Jewish Appeal, we know that some donors want to have greater input as to where their money goes.

That is why we are pleased to continue the Directed Plus Giving program that entitles you to direct 100% of the increased portion of your gift to one of the eight areas listed below.

You also have the option of allowing us to direct your increased gift where most needed.



| Assisting the poor



| Caring for the elderly



| Promoting Jewish education and identity



| Investing in our future



| Enhancing services to the Sephardic community



| Supporting children with special needs



| Rescuing Jews for resettlement in Israel
The Kievskaya Project



| Feeding the hungry in the Former Soviet Union
The Kievskaya Project

tzedakah

- | Donors can direct 100% of the increased portion of their gifts.
- | New donors can direct 50% of their gifts to the area of their choice.
- | The directed portion of your gift forms part of your base gift for the following year.

Any way you look at it, any way you decide,

the choice

is yours.



There are 18,000 poor people in our community

There are 3,800 poor children under the age of 14 in our community

Over 700 homeless Montrealers are assisted through Project Genesis

4,500 people have looked to Jewish Vocational Services for help in finding a job

YOU SUPPORT: ...financial assistance for needy families...a co-operative kosher kitchen

place to assist the poor

One in five Montreal Jews lives below the poverty line

TODAY YOUR INCREASED GIFT WILL DELIVER...

More nutritious meals for hungry children... Shelter and clothing for more families in distress... Expanded job retraining for the unemployed... Increased crisis intervention and support...

anti-poverty programs...crisis intervention for young people in distress...job training ...

place to care for the elderly

One quarter of Montreal Jews are over 65



There are 25,000 seniors in our community

There are 5,170 elderly Jewish widows and widowers living alone

There are 2,600 seniors over the age of 85 with increasing needs

Over 7,000 seniors participate in programs at the Cummings Jewish Center for Seniors, including 1,500 senior volunteers

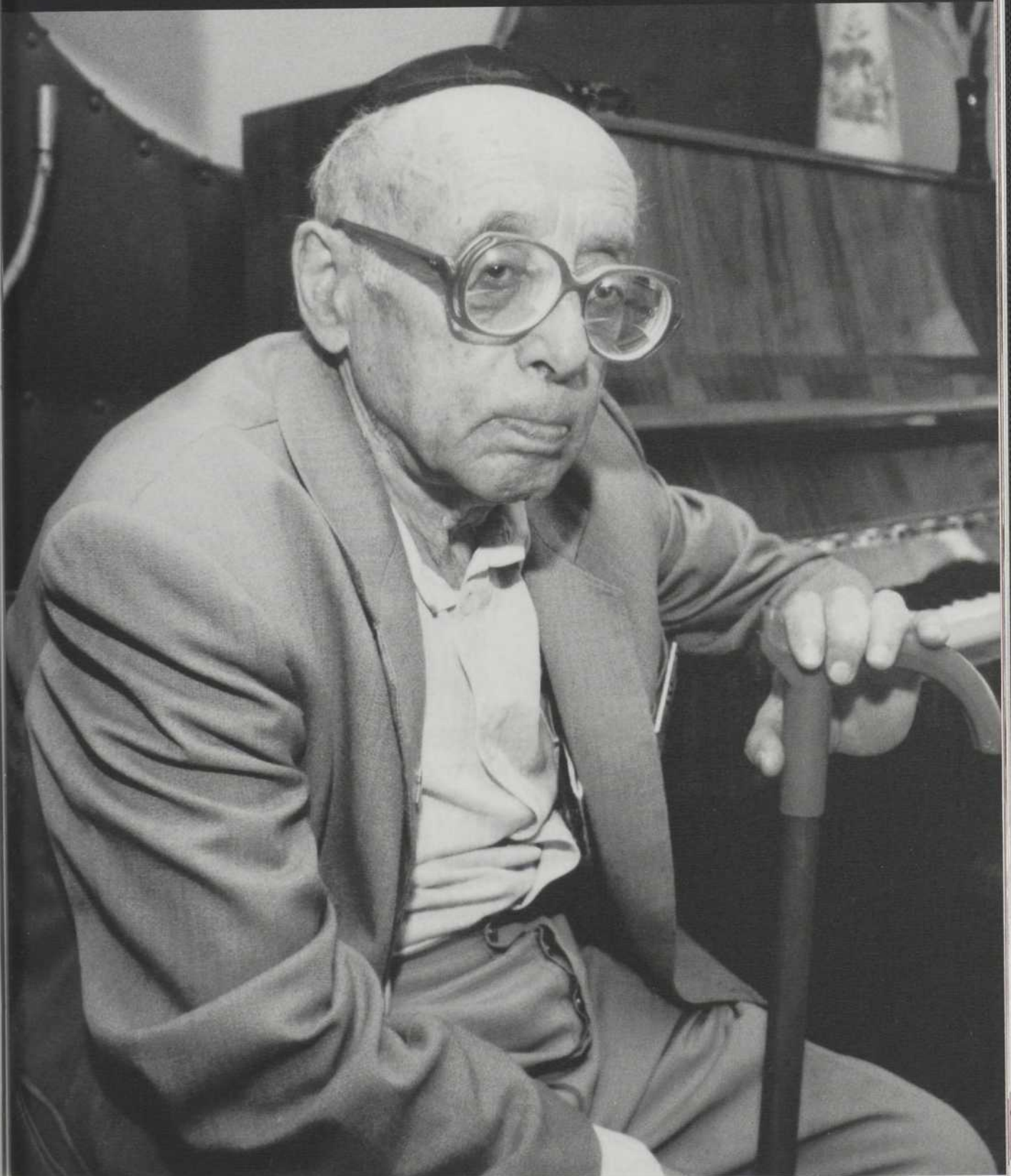
23,400 hot meals are served to seniors monthly

691 frail seniors depend on subsidized home-care and assisted transportation services

YOU SUPPORT: ...hot meals delivered to the frail elderly...home visits to isolated seniors...

TODAY YOUR INCREASED GIFT WILL DELIVER...

Expanded home-care services and subsidized transportation to meet growing demands... More subsidies for medication not covered by the government insurance plan... Programming and services for Holocaust survivors... Additional mental health support for seniors... More Meals-On-Wheels...



Financial aid to buy medication...access to wheelchairs & walkers...support services for the frail...



place to promote

41% of Jewish Day School students re

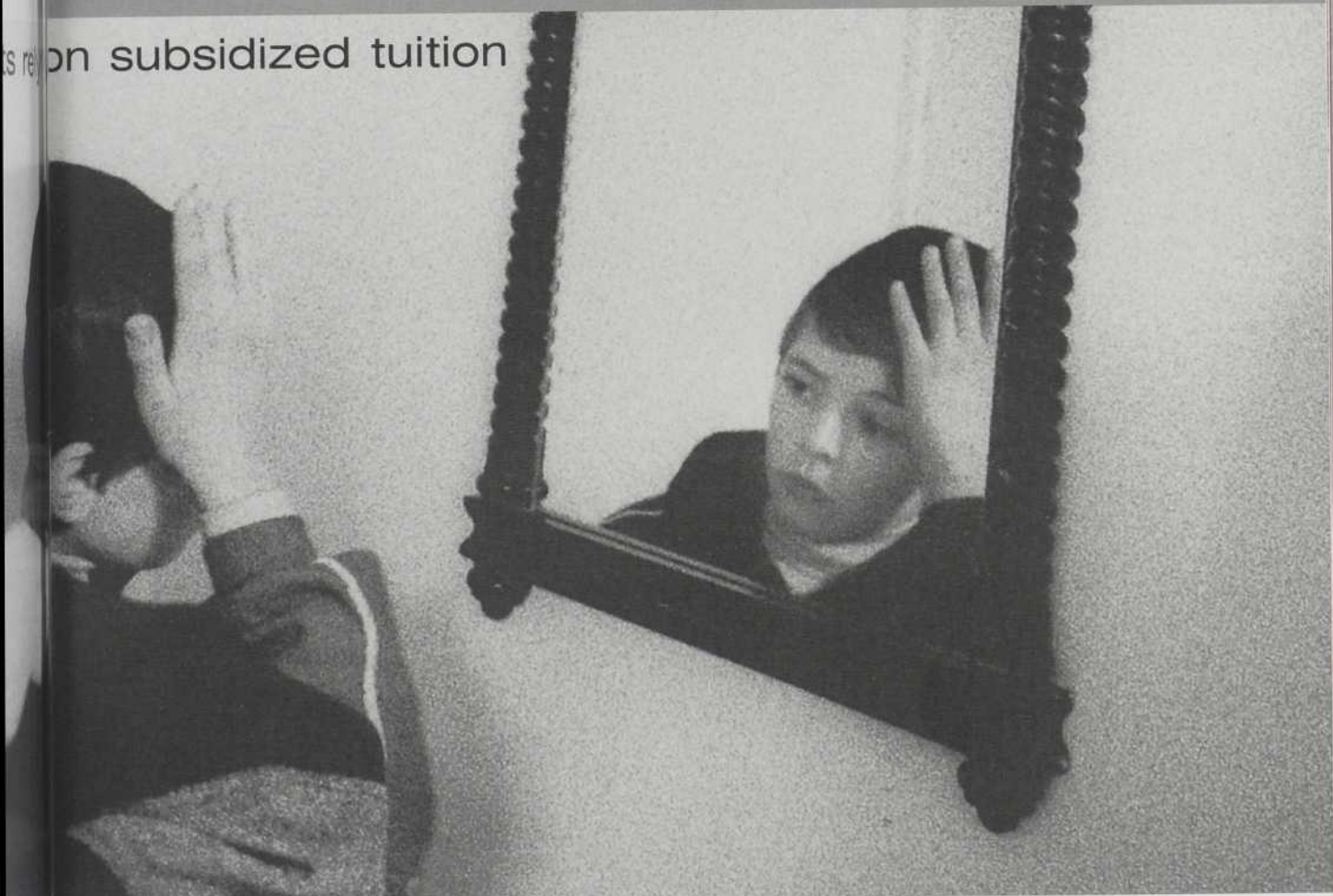


- | 7,500 children attend Jewish Day Schools in Montreal, the highest enrollment in North America
- | 665 young adults strengthened their Jewish identity through Bronfman Israel Experience Centre Israel trips; 251 participated in Birthright Israel
- | 128 students were sponsored for the March of the Living experience
- | 125 students were integrated this year into École Maïmonide
- | 150,000 books and materials in five languages are circulated annually through the Jewish Public Library
- | 145,000 Jews and non-Jews visit the Montreal Holocaust Memorial Centre each year

YOU SUPPORT:....Jewish after-school programs... tuition assistance...Hillel student activities...

Jewish education and identity

on subsidized tuition



TODAY YOUR INCREASED GIFT WILL DELIVER...

Expanded professional development, computer technology and curriculum enhancement for Jewish Day Schools... More scholarships and tuition subsidies... Additional opportunities for young adults to participate in the Birthright Israel Program...

Jewish pre-school opportunities...subsidized trips to Israel for teens...Jewish continuity...

place



PROMONTREAL's youth retention initiatives reach thousands of young Jewish adults through a variety of social, cultural & business events annually

The West Island has the largest concentration of Jewish teens in Montreal

3,400 university graduates have found jobs through Contact ProMontreal

Hundreds of university students and young professionals get involved in the Jewish community through Hillel and FederatioNext each year

380 teens use the computer drop-in centre weekly at the YM-YWHA / Montreal Jewish Community Centre

65% of Camp B'nai Brith campers are subsidized

YOU SUPPORT: ...trade shows & recruitment...mentorship...jobs...seed-funding for young

to invest in our future

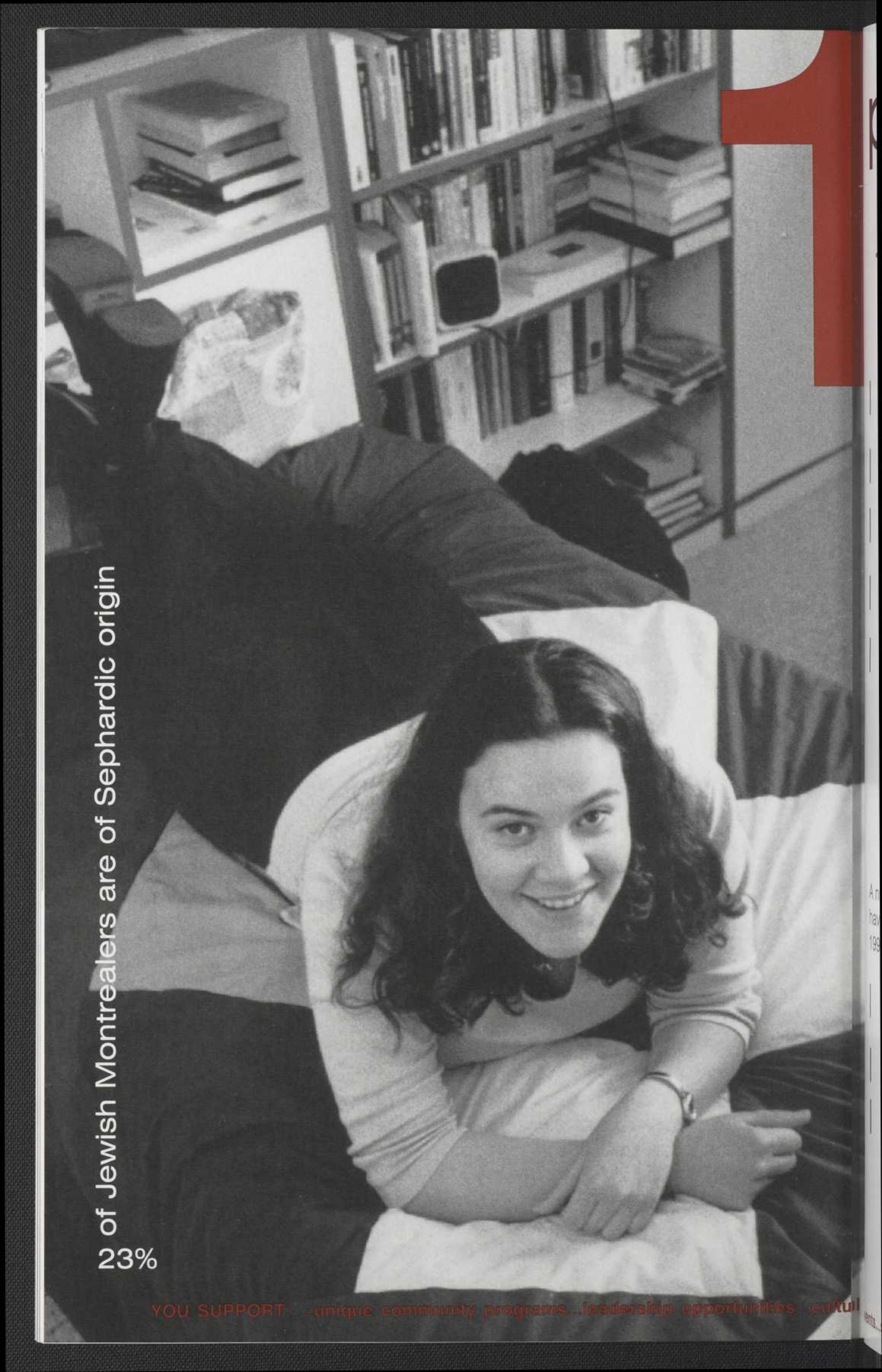


One half of Montreal Jews are under the age of 40

TODAY YOUR INCREASED GIFT WILL DELIVER...

Programs for the new West Island Jewish Community Campus...
Expanded job placement services... Increased mentorship for young
entrepreneurs... Greater networking opportunities through the Jewish
Chamber of Commerce...

entrepreneurs...business networking...leadership development...community involvement...



23% of Jewish Montrealers are of Sephardic origin

YOU SUPPORT: ...unique community programs...leadership opportunities...cultural

place

to enhance services to the Sephardic Community

Our community agencies are collectively improving services to the Sephardic community

125 students were integrated this year into École Maimonide

The Leadership Development Program of the Communauté Sépharade du Québec helps preserve and promote Sephardic culture

La Voix Sépharade Magazine is distributed five times a year to 5,500 families

Le Centre communautaire juif (YM/YWHA) offers cultural, social, educational, recreational and religious programs and services to the Sephardic community



A number of new initiatives have been implemented through 1999 Directed Plus Giving:

The addition of a Sephardic counsellor at the Cummings Jewish Centre for Seniors

The development of a Jewish study program for Sephardic teens

The expansion of cultural programs such as la Quinzaine Sépharade

TODAY YOUR INCREASED GIFT WILL DELIVER...

Expanded services and activities for Sephardic seniors...

More programs on Sephardic culture and heritage...

New initiatives reflective of specific needs...

and events...student activities...special programs for seniors...Sephardic heritage and culture...

1 place

to support



TO SUPPORT: ...innovative special needs programming...learning...dynamic teacher

children with special needs

TODAY WE PROVIDE...

- | Special education programs in Jewish schools for children with learning disabilities
- | Special needs consultants to support and train teachers in our Jewish Day Schools
- | Psycho-social support to over 800 children through the Jewish Family School Support Services Program
- | More than 75 intellectually challenged individuals with gainful employment at the JVS Jewish Workshop, Inc.
- | Employment-preparation training to individuals with learning disabilities through the Connections Project
- | Summer camping experiences for children with special needs

TODAY YOUR INCREASED GIFT WILL DELIVER...

More funding for special needs resources in our Jewish School system... More support programs for families and individuals with special needs... Enhanced services to children with special needs...

aid to young families...caring...support for parents...dedicated consultants...

1 place

to rescue Jews for resettlement in Israel

One million Jews have immigrated
to Israel since 1989



| 4,820 young people aged 15-21 immigrated to Israel without their parents, who remain in the Former Soviet Union

| 66,481 Jews immigrated to Israel from the Former Soviet Union last year

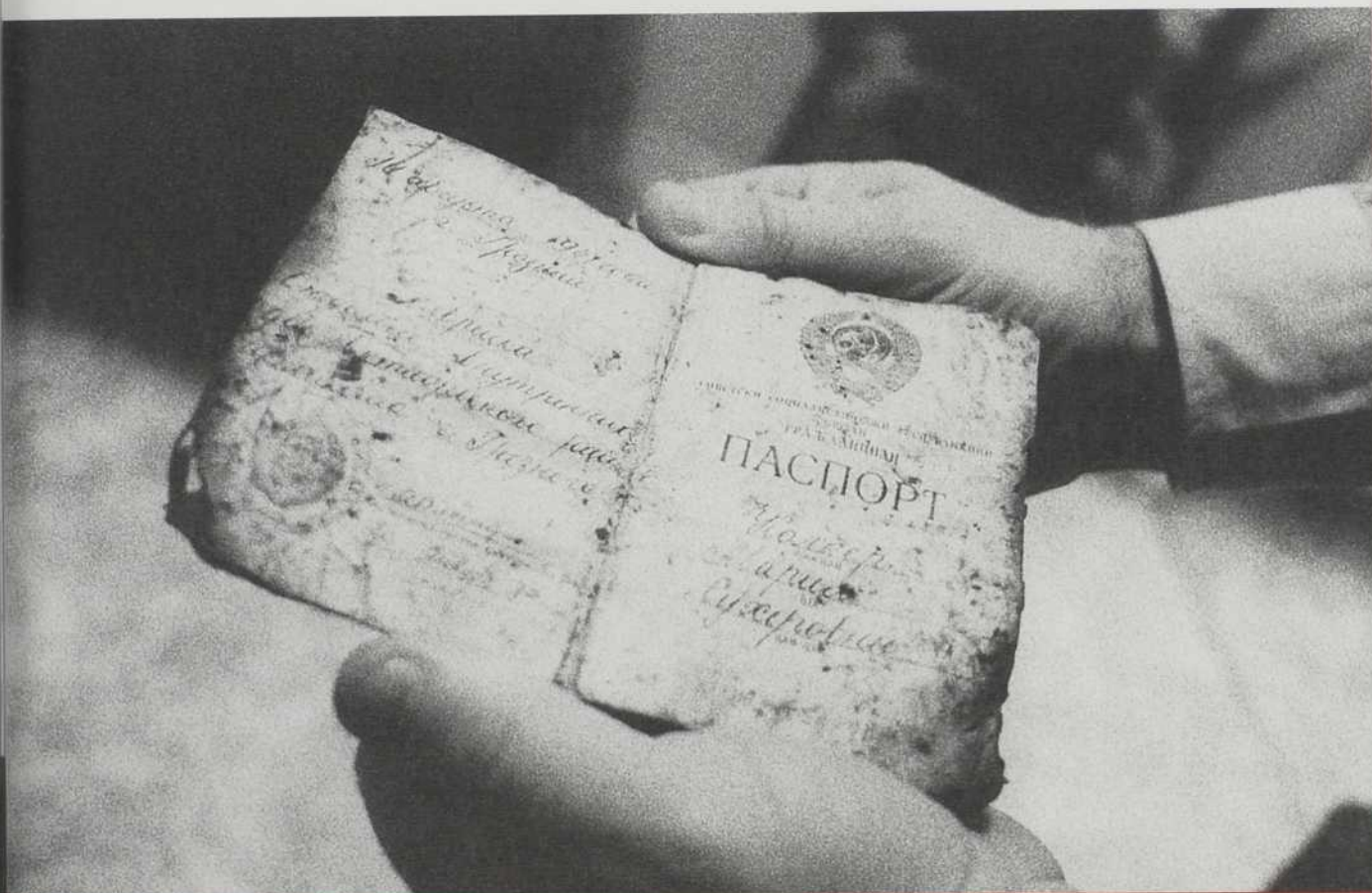
| 156,000 Jews living around Kiev have applied for Aliyah

| 51,653 diligently studied Hebrew in hopes of Aliyah



YOU SUPPORT: ...the dream of Aliyah...rescue...bringing Jews to safety in Israel

THE KIEVSKAYA PROJECT



THE KIEVSKAYA PROJECT: OUR COMMITMENT TO RESCUE JEWS FROM KIEVSKAYA, UKRAINE AND RESETTLE THEM IN ISRAEL

THIS YEAR, we are sponsoring Kievskaya young adults to study in Israeli universities. We are also providing teens with camping experiences in Kiev, their first exposure to Jewish culture and traditions.

YOUR INCREASED GIFT WILL ALLOW...

More people able to realize their dream of Aliyah...
More opportunities for academic and vocational pursuits for new immigrants... More psychological support for those left behind in the FSU... Strengthening the bond between Jews of Montreal, Kievskaya and Beersheva...

university scholarships for immigrants...Jewish summer camps for teens...Jewish learning...

1 place

**to feed the hungry in
the Former Soviet Union**

1,000,000 Jews still remain in the FSU



YOU SUPPORT: ...hunger & poverty relief...medication & medical equipment for the elderly



Over half of the 600,000 elderly Jews in the FSU live in poverty

Life expectancy is only 58

Chronic hunger is a way of life for the elderly

The vast majority of the elderly suffer from debilitating physical ailments



THE KIEVSKAYA PROJECT



**THROUGH THE KIEVSKAYA
PROJECT, YOUR INCREASED
GIFT WILL ALLOW...**

Our Chesedmobile to deliver more food packages...More blankets, warm clothes and heating fuel... More medical rehabilitative equipment to those in need in Kievskaya, in the region of Kiev...



warm clothing, blankets & pillows, baby formula...canes...wheelchairs...prescription glasses...

place

MORE THAN ONE
REASON TO GIVE

HOW YOUR 1999 CAMPAIGN MONIES WERE ALLOCATED

MONTREAL

Education & Culture	\$4,462,610
* Supporting Jewish education and identity	112,456
* Enhancing services to the Sephardic Community	132,585
Services for Seniors	1,949,776
* Caring for the elderly	77,027
Families & Children	5,119,406
* Investing in our future	26,672
* Assisting the poor	107,194
Community Organizations (FEDERATION CJA, YM-YWHA, CSQ)	4,816,547
TOTAL MONTREAL	16,804,273
National (CJC, JIAS, CIC...)	2,439,329
Israel / Israel-related / Overseas	11,348,933
* Rescuing Jews for resettlement in Israel	236,000
* Feeding the hungry in the Former Soviet Union	181,130
TOTAL CAMPAIGN ALLOCATIONS	31,009,665

* 1999 Campaign Directed Plus Giving



FEDERATION CJA:

place

for community

FEDERATION CJA

The central address for Jewish philanthropy and community service in Montreal. The FEDERATION has been committed to the well-being of the Montreal Jewish community and Jews worldwide since 1917. It is the central planning, fundraising and co-ordinating body for local services, agencies and programs.

(514) 735-3541

Association of Jewish Day Schools

The central body for Montreal's Jewish Day Schools

(514) 345-2615

Bronfman Israel Experience Centre (BJEC initiative)

The central co-ordinating body for Israel programs for young adults, including the March of the Living and Birthright Israel

(514) 345-6449

Bronfman Jewish Education Centre

The central co-ordinating and planning body for Jewish education

(514) 345-2610

Caldwell Residences

Four subsidized housing complexes for seniors

(514) 737-7774

Camp B'nai Brith

Camping programs for youth, seniors and the intellectually challenged

(514) 735-3669

Canada Israel Committee (Quebec Region)

Represents Jewish community concerns on Israel issues before Governmental bodies

(514) 934-0771

Canadian Jewish Congress (Quebec Region)

The central body for political advocacy and representation

(514) 345-6411

Communauté Sépharade du Québec

The central body for the preservation and promotion of Sephardic culture and heritage

(514) 733-4998

<p>Contact ProMontreal (an initiative of FEDERATION CJA) Job-placement service for university graduates</p>	(514) 345-2640
<p>Cummings Jewish Centre for Seniors The focal point of activity for autonomous and frail seniors, offering social, recreational, cultural and support services</p>	(514) 342-1234
<p>Hillel Jewish Student Centre The central coordinating body for Jewish activity on CEGEP and university campuses</p>	(514) 845-9171
<p>Jewish Agency For Israel (JAFI) Assumes the global responsibility for immigration (Aliyah) and absorption of new immigrants to Israel from around the world.</p>	011-972-2-202-2865 Web site: www.jafi.org.il
<p>Jewish Community Foundation The central body for the community's financial resource development</p>	(514) 735-3541
<p>Jewish Cultural Association Organizes the annual March to Jerusalem</p>	(514) 345-2626
<p>Jewish Family Services of the Baron de Hirsch Institute Provides social services to the most vulnerable members of the community</p>	(514) 342-0000
<p>Jewish Hospital of Hope A 160-bed chronic-care hospital</p>	(514) 738-4500
<p>Jewish Immigrant Aid Services Provides support services to facilitate integration of new immigrants</p>	(514) 342-9351
<p>Jewish Information Referral Service Provides over-the-counter, telephone and online information and referral</p>	(514) 733-1818
<p>Jewish Nursing Home Provides a long-term care centre and out-patient services for the frail elderly</p>	(514) 735-9999
<p>Jewish Public Library Fosters and preserves Jewish culture in five languages</p>	(514) 345-2627
<p>Jewish Rehabilitation Hospital A 120-bed hospital offering rehabilitative care</p>	(450) 688-9550

<p>Jewish Vocational Services Offers career counselling and job-placement services</p>	(514) 345-2625
<p>JVS Jewish Workshop Inc. (JVS initiative) An employment facility for the intellectually and emotionally challenged</p>	(514) 735-4217
<p>Joint Distribution Committee (JDC) Sponsors programs of relief and rescue to Jews who remain in the Former Soviet Union and elsewhere around the world</p>	(212) 687-6200 Web site: www.jdc.org
<p>Le Mercaz (JFS initiative) A community recycling centre offering food, clothing and housewares to low-income families</p>	(514) 344-8845
<p>Maimonides Hospital Geriatric Centre A 397-bed facility providing long-term care to the elderly</p>	(514) 483-2121
<p>Miriam Home A residential and rehabilitation centre for the intellectually-challenged</p>	(514) 345-0210
<p>Montreal Holocaust Memorial Centre A museum dedicated to Holocaust remembrance and awareness</p>	(514) 345-2605
<p>Mount Sinai Hospital Centre A 107-bed hospital specializing in respiratory illnesses</p>	(514) 369-2222
<p>Project Genesis A storefront advocacy and referral service for the community</p>	(514) 738-2635
<p>Sir Mortimer B. Davis Jewish General Hospital A 637-bed acute-care McGill University teaching hospital and research centre</p>	(514) 340-8222
<p>West Island Jewish Community Campus Offers programs and services to the West Island Jewish Community</p>	(514) 624-6750
<p>YM-YWHA / Montreal Jewish Community Centres Offers social, cultural and recreational programs to the community</p>	(514) 737-6551

FEDERATION CJA IS A BENEFICIARY OF CENTRAIDE

1 place to give

tzedakah.

CAMPAIGN 2000

STEPHEN REITMAN, General Chairman, Campaign 2000
ALICE RABY, Chair, Women's Campaign 2000
LEANOR SEGAL, General Chairman-Elect 2001
SUE CAROL ISAACSON, Women's Campaign Chair-Elect 2001
JOSEPH BOHBOT, Chair, Sépharade Campaign
RACHEL ALLOUL, Chair, Sépharade Women's Campaign
HEATHER ADELSON ZIPKIN, Chair, Young Leadership Campaign
JOSEPH I. HYMAN, Campaign Director

MARK SHERMAN, Chair, Campaign Marketing Task Force
ANN UNGAR, Director, Marketing & Communications

FEDERATION CJA

MARILYN BLUMER, President
STEVEN CUMMINGS, First Vice-President
DANYAEL CANTOR, Executive Vice-President

FEDERATION CJA, Montreal Jewish Community Campus

1, Carré Cummings Square, Montreal, Quebec H3W 1M6
Tel: (514) 735-3541 Fax: (514) 735-8972

FEDERATION CJA, West Island Jewish Community Campus

13101 Gouin Boulevard West, Pierrefonds, Quebec H8Z 1X1
Tel: (514) 624-5005 Fax: (514) 624-9393

Visit our website @ www.federationcja.org

FEDERATION CJA is a beneficiary of Centraide



THE CENTRAL ADDRESS

FEDERATION CJA

please.

ה
ה
ה
ה
ה
ה
ה